

HIIUMAA
MAJANDUSÜLEVAADE
2014



HIIUMAA MAJANDUSÜLEVAADE 2014



Sisukord

I	Saateks	3
II	Hiidlased ja ettevõtlikkus	4
III	Ettevõtete käibekasv pidurdus, kuid eratarbimine kogus jõudu	8
IV	Hiiumaa majanduse üldnäitajad	10
V	Majandusharude lühiülevaade	14
	Põllumajandus	14
	Metsandus	16
	Kalandus	18
	Tööstus	
	Toiduainetetööstus	20
	Puidutööstus	22
	Plastitööstus	24
	Muu tööstus	26
	Ehitus	28
	Kaubandus	30
	Turism	32
	Transport	34
	Muud	36
VI	Hiiumaa majandus arvudes	38
VII	Avalik sektor	42
	Hiiu vald	46
	Käina vald	47
	Emmaste vald	48
	Pühalepa vald	49
VIII	Hiiumaa arengustrateegia 2020 + seire	50
IX	Proгноosis aastaks 2015	52
X	Hiiumaa edukad ettevõtted 2014	54
XI	Kokkuvõte	56
XII	Koostajad	57
XIII	Allikad	58

Saateks

Valminud on Hiiumaa majandusülevaade, järjekorras juba kaheksateistkümnes. Trükis on huvilistele pakkunud statistilisi numbreid, kasulikku infot ja Hiiumaa majanduse koondnäitajaid pea läbi kahe kümnendi. Ega ühe nii väikese majanduse eraldi uurimine ja selle trükise kujul avaldamine üks ratsionaalne tegu ei ole – enamus sellise suurusega piirkondi sellist ülevaadet ei koosta. Ülevaate koostamine on püsinud koostajate initsiatiivil ja kogukonna huvil – suur tänu kõigile, kes on oma panuse käesoleva trükise valmimiseks andnud!

Traditsiooniliselt arvatakse, et lisandväärtust loovad piirkonnas ainult ettevõtted. Suuremas osas on see tõesti nii, eriti suure väärtusega on iga piirkonna jaoks eksportitootus, kes toob nii riiki kui Hiiumaale uut raha. Teenindus ja kaubandus annavad oma lisandväärtuse sellega, et seda „eksportitud“ raha veelkord väärindavad inimestele vajalikke kaupu tuues ja teenuseid pakkudes. Analoogselt loovad lisandväärtust ka riik ja kohalikud omavalitsused. Kuigi maksumaksja raha eest teenust pakkudes, ei kao see raha „musta auku“ ega välisriiki, vaid jääb suuremas osas kohapeale. Ei vaja vist pikemat selgitamist, et näiteks 100 töökohta loov vangla või NATO baas tooks puht majanduslikku külge vaadates väga olulist jõukust ja lisandväärtust konkreetsesse piirkonda.

Vaadates konkreetsemalt omavalitsusi, võib lihtsustatult väita, et kõik see raha, mis omavalitsus talle eraldatud maksutulust Hiiumaale jätab (palkade, toetuste ja investeeringute näol), ongi saare jaoks lisandväärtus. Lisaks loob saarele lisandväärtust väljast kaasatud projektide raha, mille toomist tuleks samuti tunnustada. Arvutuslikult investeeringuid lisandväärtusele liita ei ole siiski otstarbekas, sellepärast on lisandväärtuse arvutamiseks kasutatud sarnaselt ettevõtetega tööjõukulusid ja põhitegevustulemit. Investeeringute maht on eraldi kajastatud.

Hiiumaa Majandusülevaade on läbi 18 aasta püüdnud omal moel püüdnud kohalikku majanduskeskkonda toetada objektiivset taustainfot ja võrdlust pakkudes. Loodetavasti ka ettevõtjaid kaasa mõtlema pannes. Ärgitades uuendusmeelsust, teeme sel aastal proovi hinnata Hiiumaa omavalitsuste rahanduslikku ja majanduslikku mõju Hiiumaa lisandväärtuse loomisele. Samuti soovime pakkuda varasematest aastatest paremat võrdlust Hiiumaa kohalik omavalitsuse statistikat elanike arvule taandades. Loodame, et tänu uuendustele annab ülevaade meie pisikesest majandusest objektiivsema ja õigema pildi ning ärgitab strateegilise planeerimise alast mõtlemist.

Omar Jõpiselg
Käina Vallavanem

II Hiidlased ja ettevõtlikkus

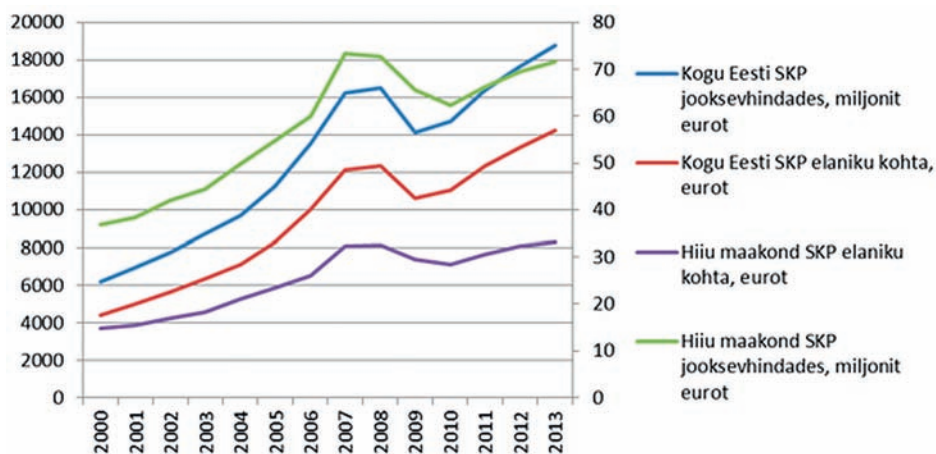
Ettevõtlikkus kui isikuomadus väljendub inimese tahtes ja valmisolekus ümbritsevat keskkonda oma ja teiste huvides paremaks muuta, olla tegus ja püüdlük probleemset olukorda omaalgatuslikult lahendada. See on inimene, kel on ideed ja unistused, kaes julgeb võtta riske, otsustada ja ise ka vastutada. Keegi, kes suudab midagi ära teha ja tulemusi saavutada. Ettevõtlikud inimesed on ühiskonda edasiviiv jõud.

Selle üle, kui ettevõtlikud me oleme, saab otsustada kaudselt. Majanduselus tähendab see eelkõige ärilist aktiivsust ja tulemuslikkust, mis väljendub loodavates ja tegutsevates majandusüksustes ja nende edukuses. Kogu artiklis on kasutatud Eesti Statistikaameti ja Eesti Tööjõu-uuringu andmeid seisuga 2015.a. kevad aastate 2013 ja varasemate kohta.

SISEMAJANDUSE KOGUPRODUKT Eestis ja Hiiumaal 2000-2013

Eesti SKP, mln €

SKP 1 elaniku kohta, €



Joonisel on hästi märgatavad trendid ja ka masuga seonduv, sellele eelnev hoogne tõus ja järgnev langus. Eestis on kogu SKP viimase 10 aastaga kasvanud 8700 mln eurot (2003.a) kuni 18 740 mln eurot (2013) ehk 2,15 korda, Hiiumaal samal ajal vaid 1,6 korda. SKP 1 elaniku kohta on vastavalt suurenenud 2,24 ja 1,82 korda.

Järeldus: selle näitaja kohaselt töö tulemuslikkus näitab ettevõtlikkuse oluliselt vähesemat kasvu Hiiumaal võrreldes Eestiga. See on suhteline mahajäämus.

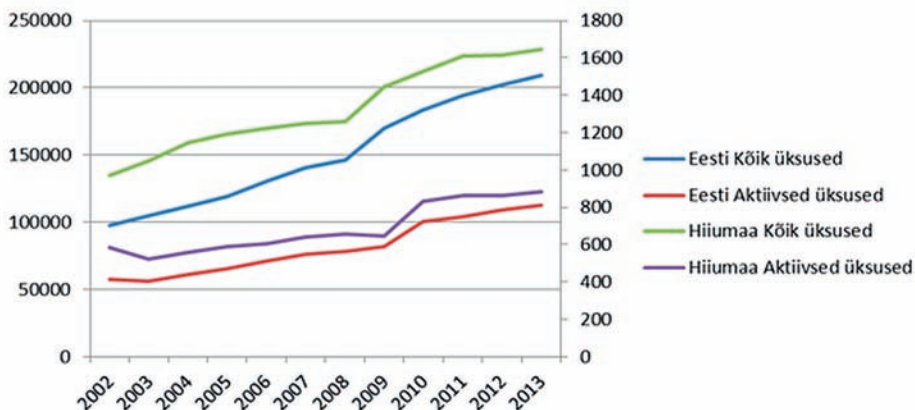
Tööjõu-uuringu kohaselt, kus inimesed ise ennast määratlesid, on ettevõtjate arvukus Hiiumaal keskmiselt kasvanud 407-lt 427-ni, ca 5%, tehes küll masuaastail üles-alla hüppeid. Aastatel 2007-2013 on ettevõtjate arvukus Eestis tervikuna märkimisväärselt (pea 5% võrra) vähenenud (58767 in. ja 55219 in.)

Järeldus: hiidlaste eneseteadvuses on ettevõtlikkus kasvanud, paraku majandusnäitajad ja töö tulemuslikkus seda arvamust ei toeta.

AKTIIVSED JA KÕIK ÜKSUSED Eestis ja Hiiumaal

Üksuste arv Eestis

Üksuste arv Hiiumaal

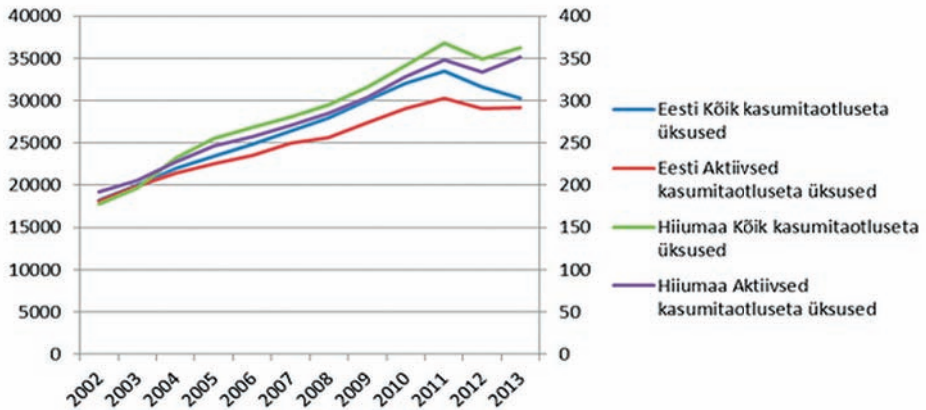


Üksuste arv on Eestis (vasakul) ja Hiiumaal (paremal), võrreldav on trend. Siin on kokku võetud kõik majandusüksused – äriühingud, FIE-d, MTÜ-d, SA-d. Aktiivsed on need, kel on käive või ekspordi/ impordi tehinguid vaadeldaval aastal. Siin on Hiiumaa olukord sama, mis Eestiski – pea pooled üksused on surnud või elavad oma vaikelu. Ka sel joonisel paistab masu mõju silma.

Järeldus: ettevõtlikkus kui eluhoiak on kasvanud.

Pisut teisene on pilt kui analüüsida eraldi äriühinguid/ FIE-sid ja kasumitaotluseta ettevõtteid. Kui äriühingute/ FIE-de aktiivsus on Eestis suurem kui Hiiumaal, siis kasumitaotluseta ettevõtete osas on olukord vastupidine.

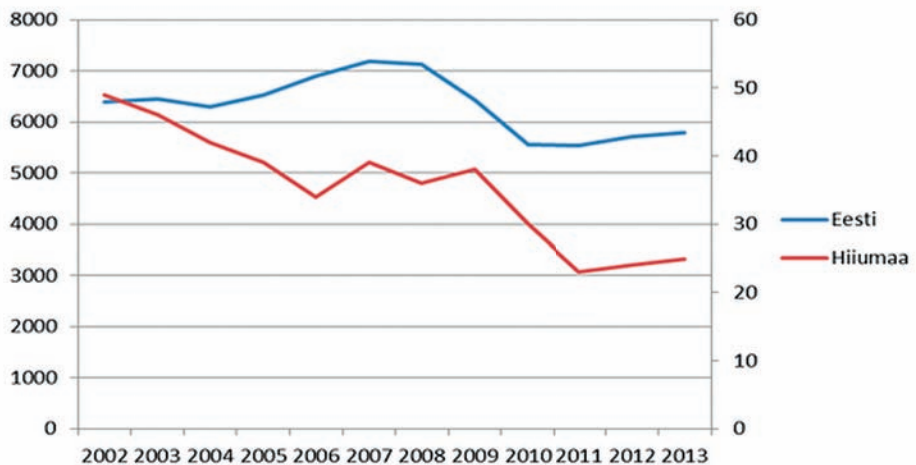
AKTIIVSED JA KÕIK KASUMITAOTLUSETA ÜKSUSED (Mittetulundusühingud ja sihtasutused) Eestis ja Hiiumaal



Masu mõju avaldub hiljem. Võrreldes äriühingutega on valdav enamus kasumitaotluseta ettevõteteid tegutsevad ettevõtted. Hiidlaste püüdlused on suunatud MTÜ-de ja SA-de poole.

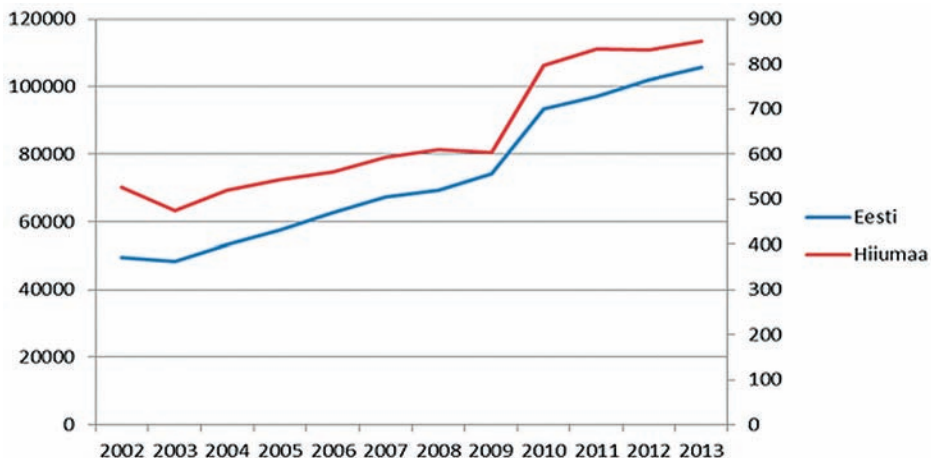
Järeldus: äritegevus on asendumas mittetulundusliku tegevusega. Selline trend pikas perspektiivis kasu ei too.

AKTIIVSED ETTEVÕTTED töötajate arvuga 10-49



Väikeettevõtete arvukus (10-49 töötajat) on vaadeldava kümne aastaga kahanenud 46-lt 25-le (45,6%, Eestis sama vähenemine vaid 10,3%). Samas mikroettevõtteid on Hiiumaal oluliselt juurde tekkinud: 474-lt 850-ni ehk pea 1,8 korda rohkem (Eestis 2,2 korda). Vähenenud on ka FIE-de arv nii Eestis kui Hiiumaal (ettevõtlusvormina on jälle suurenenud OÜ-de arvukus). FIE-de tulu on aasta-aastalt vähenenud olles 2012.a. Hiiumaal 13 988 eurot /FIE, Eestis 17 445 eurot/FIE. Tõsise tõe eeltoodud muutusteks andis masu.

AKTIIVSED ETTEVÕTTED töötajate arvuga kuni 9



Järeldus: ettevõtlus Hiiumaal on suundunud mikrotasandile. Teisalt on üha rohkem inimesi üritamas kätt proovida ettevõtjana.

Kokkuvõtteks võib väita, et ettevõtlike hiidlaste arvukus on viimasel aastakümnel kasvanud. Nad on muutunud iseseisvamateks, otsustavamateks ja ka julgemateks. Ettevõtlike inimeste suundumine ärist mittetulusettevõtetesse ei peaks olema Hiiumaale arenguperspektiiv. Tõenäoliselt on tegemist masu järelmina mitmesuguste fondide jmt. võimaluste ärakasutamisega. See ei kindlusta äri arengut, mille esmaseks allikaks on ikkagi kasumi olemasolu, ja sissetulekute kasvu. Loode-tavasti on see lühiajaline. Ettevõtlikkuse kasvuga pole kaasnenud efektiivsuse ja tulususe kasvu, pigem vastupidi.



prof. Toomas Saal, PhD
7.10.15

III Ettevõtete käibekasv pidurdus, kuid eratarbimine kogus jõudu

Vaatamata välisnõudluse langusele ja koos sellega ettevõtete ekspordikasvu aeglustumisele kiirenes Eesti majanduskasv eelmisel aastal 2,9 protsendini. Koos Leeduga oli Eesti majanduskasv meie lähipiirkonna kiireim.

Tegevusalade lisandväärtuse paranemine ei olnud aga sugugi laiapõhjaline. Kui näiteks töötlev tööstus säilitas oma ligikaudu kolme protsendilise kasvu, siis nii ehitus- ja kinnisvara- kui ka energeetikasektori lisandväärtus vähenes. Kuigi tugev tarbimine tõstis kiiresti jaekaubanduse müügi-mahtusid, jäi hulgikaubandus langusesse. Töötleva tööstuse lisandväärtuse tõusule aitas kaasa aasta teisel poolel kiire kasvu teinud elektroonikatoodete tootmiskaht ja väljavedu. Elektroonikatoodete ekspordimahu kasv kompenseeris samal ajal sügavasse langusesse läinud Venemaa suunalise ekspordi. Transpordisektori teenustemaht 2014. aastal küll kasvas, kuid transiitkaubanduse vähenemine mõjutas negatiivselt meie kaubasadamate teenuseid. Selle taga oli nii Venemaa nõudluse langus kui ka Eesti kaubasadamate suurenenud konkurents meie lähiregioonis. Arvestades seda, et Venemaa majandus ja impordinõudlus jääb nii sel kui ka järgmisel aastal nõrgaks, ei ole selle sektori lähiaja väljavaates midagi rõõmustavat. Ehituse lisandväärtuse langus 2014. aastal jätkus. Hoonete ehitamine küll kasvas, kuid taristuehitus oli seevastu tugevas languses. Kuigi sel aastal on olukord ehituses peamiselt hooneehitustööde najal paranenud, on selle sektori kasvuväljavaade veel üsna ebakindel.

Lisaks välisnõudluse halvenemisele süvenes möödunud aastal ka hinnalangus, mis pidurdas ettevõtete käivete kasvu. Sel aastal on ettevõtete käibed viletsa nõudluse ja hindade languse tõttu aga vähenenud. Samal ajal koormab ettevõtteid üha kasvav tööjõukulu, mis pidurdas möödunud aastal kasumlikkuse kasvu ning on sel aastal seda isegi vähendanud. Ebakindlus nõudluse paranemise suhtes ning mitmete suuremate projektide lõppemine viis ettevõtete investeeringud möödunud aastal langusesse. Kõige enam vähendas investeeringuid energeetika-, ehitus- ja kinnisvarasektor. Samuti vähendas valitsus nii riigi omatuludest kui ka välisvahenditest investeeringute mahutu. Majapidamiste investeeringud eluhoonetesse aga kasvasid. Selle aasta esimesel poolaastal on ettevõtetesektori investeeringute tugev langus kahjuks jätkunud.

Olukord tööturul on pingelisemaks muutunud. Ettevõtetel on üha raskem sobiva kvalifikatsiooniga tööjõudu leida. Möödunud aastal langes töötuse määr 7,4 protsendini ning selleks aastaks ootame selle edasist langust. Tööjõu registreerimiskohustuse sisseseadmise tõttu tööhõive möödunud aastal küll kasvas, kuid arvestades töörealise elanikkonna vähenemist, hakkab see peatselt alane-ma. Töövõtjate positsioon palgaläbirääkimistel on tugevnenud. Samas tuli ettevõtetel käibekasvu pidurdumise tõttu piirata tööjõukulude suurenemist. Nii aeglustus näiteks möödunud aastal palga nominaalkasv 5,5 protsendini ning ka sel aastal peaks see mõnevõrra aeglustuma. Seevastu kiireneb netopalgala reaalkasv hinnalanguse ja vähenenud tööjõu maksustamise tõttu ning toetab sellega tarbimist.

Kuigi viimasel paaril aastal on eratarbimise kasv veidi aeglustunud, on selle panus koos kiiresti kasvava käibemaksu laekumisega majanduskasvu väga oluline. Majapidamised võitsid oluliselt möödunud aastal toimunud kütusehindade langusest, mis andis neile rohkem ruumi muude kaupade ja teenuste tarbimiseks. Samuti vähendasid väiksemad kütusekulud paljude ettevõtete sisendikuluid.

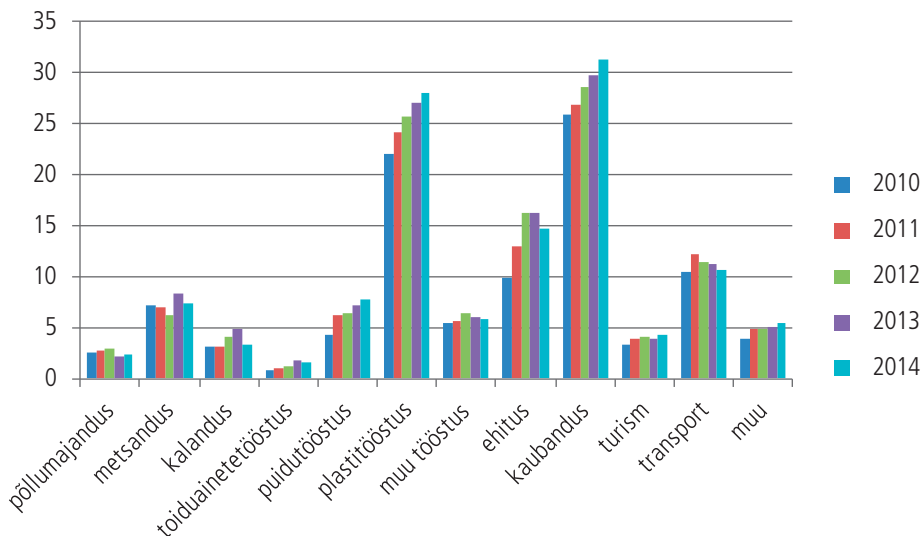
Kokkuvõtteks – samal ajal kui ettevõtetel on nõrga välisnõudluse ja hinnalanguse tõttu üha raskemaks läinud, kasvab tarbimine kiiresti. Selline olukord ei ole aga pikalt jätkusuutlik. Kui ettevõtete (eksporti-) käibed kasvama ei hakka, võib see tööpuudust suurendada, kuna ettevõtted ei suuda pikalt kiiresti kasvavatele töäjookuludele vastu seista.



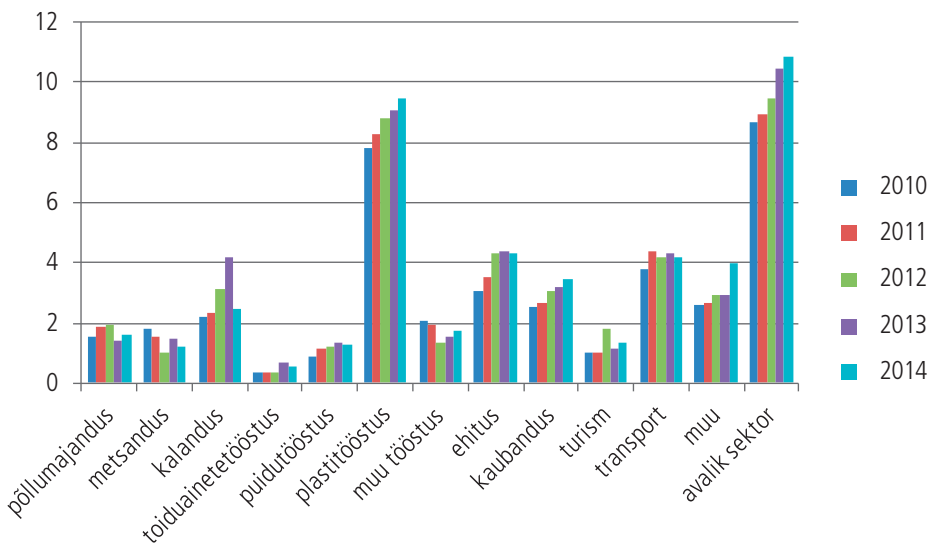
Tõnu Mertsina
Swedbank

IV Hiiumaa majanduse üldnäitajad

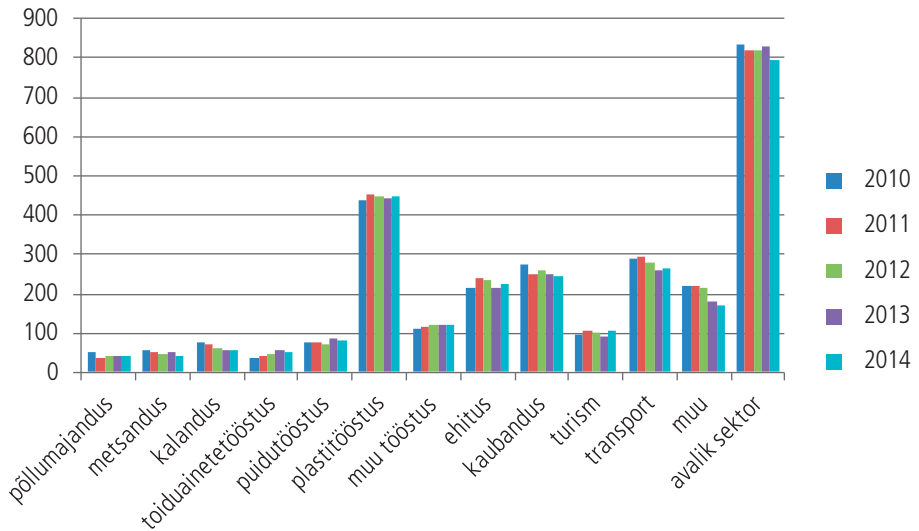
Käive (milj EUR)



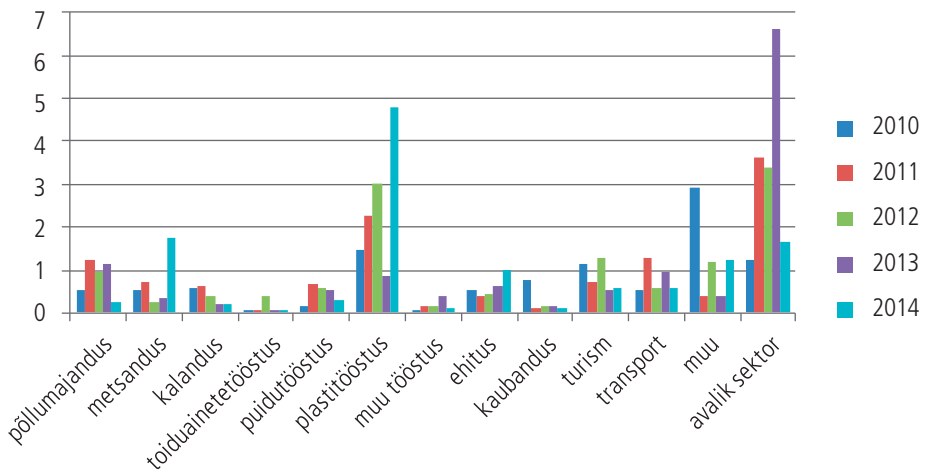
Lisandväärtus (milj EUR)



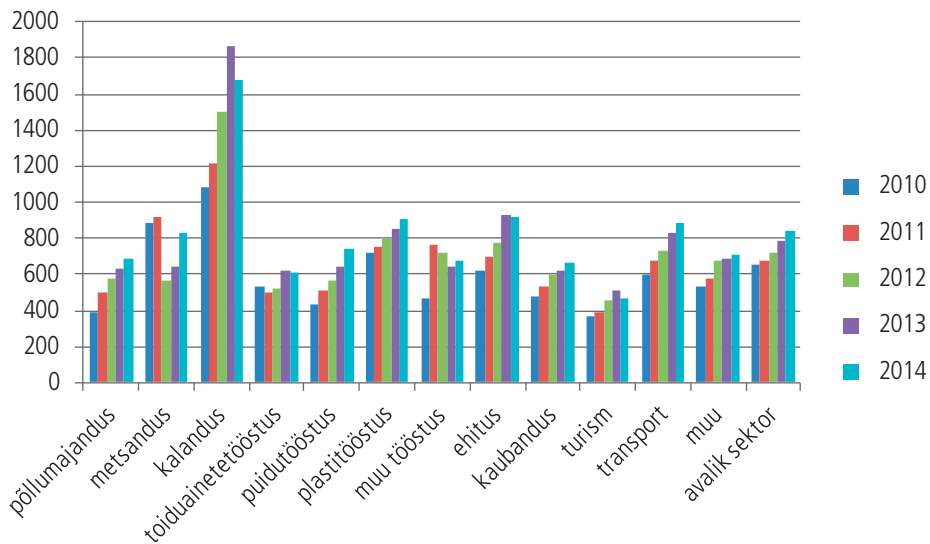
Töötajate arv

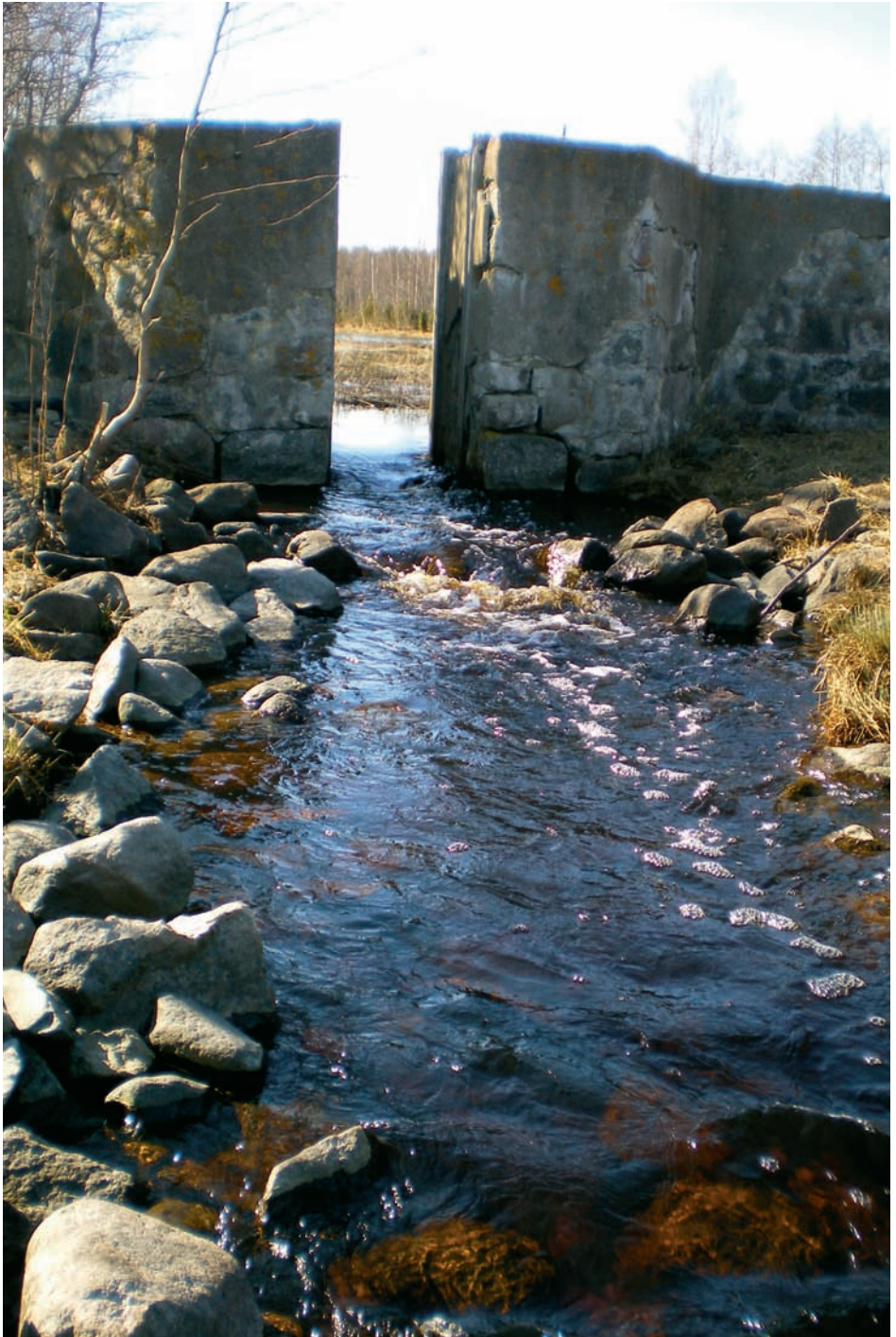


Investeeringud (milj EUR)



Keskmine palk (EUR)





V Majandusharude lühiülevaade

Põllumajandus

Sektoris esindatud: taime- ja loomakasvatus

Netokäive: 2,48 mln eurot; muutus 9%

Lisandväärtus: 1,53 mln eurot; muutus 10%

Investeeringud: 0,3 mln eurot; muutus -77%

Ettevõtete arv: 43

Töötajaid: 41

Keskmine brutopalk: 690 eurot



Sulev Matto
Hiiumaa
Agro OÜ
juhatuse liige

„2014 aasta algul oli piima kokkuostuhind 39.5 senti kg. 6. augustil 2014 kuulutas Venemaa välja piima ja piimatoodete ekspordikeelu Euroopa Liidule. Veel augustis oli piima hind Eestis 30 senti, kuid peale Venemaa keeldu langes see septembris 25-le sendile. Venemaa on Hiina järel maailma suuruselt teine piimatoodete importöör.

Piima omahind on erinevatel tootjatel üsna erinev. Ka kõige efektiivsematel farmidel jääb hetkel pakutav piima hind alla omahinna ning see ei ole jätkusuutlik.

Eestis lõpetavad piimatootmise need ettevõtted, kes omavad põllumaad ja keskenduvad tulevikus ainult teraviljatootmisele. Sama võivad teha ka väiksemad karjaomanikud, kus pole laenu raha lauta investeeritud ja lõpetamine on ainult otsustamise küsimus. Selle tulemusena omakorda võib kasvada töötute arv ja maalt ära kolimine.

Eestis on piima tootmisel kvote rakendatud alates 2004. aastast, mil Eesti sai Euroopa Liidu liikmeks. Liikmesriikidele tootmiskvootide kinnitamisega soovib Euroopa Liit piirata võimalikku ületootmist. Kvoodist rohkem piima tootnud riikidel tuleb maksta trahvi. Alates 2008/2009. kvoodiaastast on liikmesriikide kvote igal aastal 1-2 protsendi võrra suurendatud, kuid viimasel aastal enam mitte. 2014/2015 kvoodiaasta on viimane, mil EL-s piima tootmist piiravaid kvote rakendatakse.

Piimakvoodi rakendamise üldpõhimõte on, et kvoodiületustasu korjatakse kokku konkreetselt nendelt piimatootjalt, kes oma kvoodi ületamisega riigi kvoodi ületamise põhjustasid. Kvoodiületustasu on 27,8 senti iga üle toodetud piimakilo eest. Seetõttu tuli ka tootmiskahtu vähendada. Trahv 27,8 senti, turustamisel tööstusele hind 25 senti. Seega tuleb ületoodetud kilode eest peale maksta 2,8 senti.

Seoses olukorraga piimaturul vähenes OÜ Hiiumaa Agro põhikari aasta lõpuks 40%. Lõpetati lisaööda (mais, rapsikook) ostmine. Tootmist jätkati ainult enda varutud sööda (rohusilo, vili) baasil. Sisse ostetakse mineraal-sööt. Sellega seose langes toodang lehma kohta ja kvooti ei ületatud.“

Eesti põllumajandussektori peamised väljakutsed olid seotud piima hinna langusega. Euroopa Liidu ületootmine ja Venemaa sanktsioonid avaldasid toorpiima hinnale 2014. a sügisel negatiivset mõju. Kui veel aasta alguses olid hinnad erakordselt kõrged (400 eurot tonn), siis aasta keskmine hind oli 327 eurot tonn (2015 aasta 8 kuu keskmine hind ulatus 241 euroni tonni eest).

Teravilja hinnad on olnud madalal tasemel alates 2013. aastast, samas külvipinnad suurenevad aasta-aastalt.

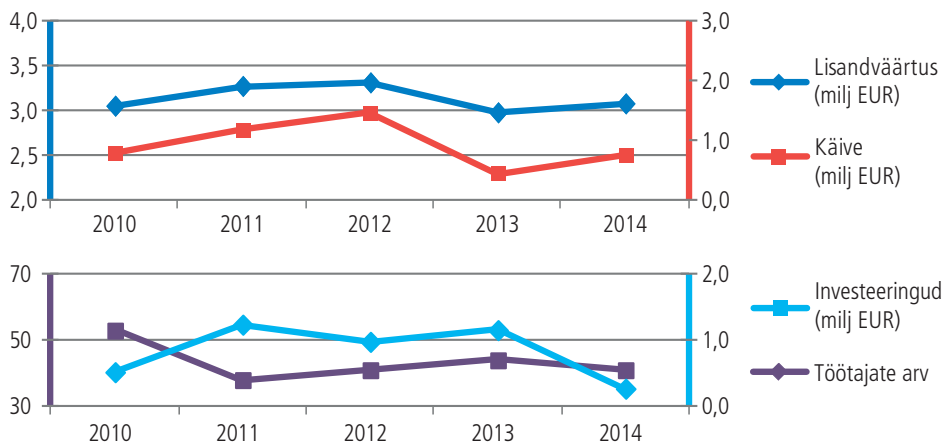
Seakasvatatud on olnud keerulises olukorras seoses hindade langusega Euroopas – searümba hind kukkus aasta alguse 1,65 eurolt kg kuni 1,4 euroni kg aasta lõpus. 2014. aasta sügisel lisandus veel Aafrika seakatku levikuga seotud temaatika, mis avaldas negatiivset mõju täiendavate kulutuste näol.

Hiiumaa põllumajandustootjad on samade probleemide ees. Võrreldes 2013. aastaga on piimatoodang kasvanud 18% ja ka efektiivsus on paranenud. Keskmine piimatoodang lehma kohta oli 5,5 tonni aastas, mis on viimaste aastate parim näitaja, kuid jääb Eesti keskmisele (8,2 tonni aastas) siiski päris palju alla. Piimakari on viimastel aastatel olnud stabiilse suurusega (500-600 pead). Viimane suurem karja vähenemine oli 2008. aastal, mil piima kokkuostu hind vähenes drastiliselt. Tänane olukord on mõnes mõttes sarnane – piima hind on juba aasta olnud omahinna lähedal või allapoole omahinda. Järgmine vähendamine on aga tõenäoliselt piimakarja pidamise lõpp, sest piimakogus jääb liiga väikeseks, et kokkuostjate huvi üleval hoida.

Lihaveiste arvukus on stabiilselt kasvanud. Võrreldes 2013. aastaga on lihaveiste arv küll veidi langenud, kuid siin on põhjuseks lihaloomade realisatsiooni edasilükkamine 2013. aasta lõpus madalate liha hindade tõttu.

Hiiumaa teraviljakasvatust iseloomustab tänu kehvamatele maadele ja lühemale vegetatsiooniperioodile madalam saagikus – võrreldes Jõgeva ja Lääne-Virumaaga lausa üle kahe korra madalam. Teravilja külvipind on olnud kõikum, jäädes 1000 ja 1500 ha vahele. Trendina võiks välja tuua talvilja osakaalu vähenemise (viie aasta keskmine ca 20% ja 2014 10%) ja rapsi kasvatuse vähenemise võrreldes viie aasta tagusega (vaid 20% 2010. aasta rapsi külvipinnast on 2014. aastal rapsi all).

Haritava maaga tehinguid tehti 2014. aastal 351 ha-ga (2013.a 418 ha), keskmine hind kerkis aastaga 35% (1541 eurot ha). Viie aastaga on põllumaa hind kerkinud ca 2,5 korda.



Metsandus

Sektoris esindatud: metsade majandamine, metsa ülestootamine ja ümarpuidu müük

Netokäive: 7,44 mln eurot; **muutus** -10%

Lisandväärtus: 1,21 mln eurot; **muutus** -18%

Investeeringud: 1,75 mln eurot; **muutus** +404%

Ettevõtete arv: 19

Töötajaid: 42

Keskmine brutopalk: 826 eurot



Aira Toss
MTÜ Hiiumaa
Metsaselts
juhatuse liige

„Erametsaomanike poolt tooks positiivse näitena selle, et metsaomanikke järjest rohkem ühineb metsaühistutega. Läbi selle kasvab teadlikkus, hakatakse järjest rohkem panustama metsauendamisele. Trend on ikkagi see, et inimesed muutuvad järjest hoolivamaks. Metsatööde kvaliteet tõuseb. Hiiumaa Metsaselts andis 2014 aasta lõpus välja LEADER toetusmeetme toel trükise „Hiiumaa metsaomaniku abimees“, millesse on koondatud kokku erinevad teenusepakkujad, kelle tööde kvaliteeti julgetakse kõigile soovitada. Rõõm oli tõdeda, et trükises nimetatud on kõik MTÜ Hiiumaa Metsaselts liikmed. MTÜ alustas oma tegevust 1999. aastal, detsembris 2014 kuulus liikmeskonda 216 erametsaomanikku.“

Metsaraie maht raiedokumentide alusel näitab **Eestis** 2014 rekordraiet – 13,1 miljonit tm (viimase viie aasta tase ca 10 mln tm aastas). Metsanduse arengukava aastateks 2011-2020 tõstis metsamaterjali jätkusuutliku kasutamise piiri 12-15 miljoni tm-ni aastas, tegelik maht 10 miljonit tm. Püsiva puiduvoo tagamiseks peetakse oluliseks metsade aktiivset majandamist, mis sisaldab metsa uuendamist, kasvatamist, kasutamist ja metsakaitset.

Hiiumaa metsaraie mahud (raiedokumentide alusel) ulatusid 2014 samuti rekordtasemele 291,6 tm. Viimati, mil raiemaht ületas 210 tm oli aastatel 2004 ja 2010.

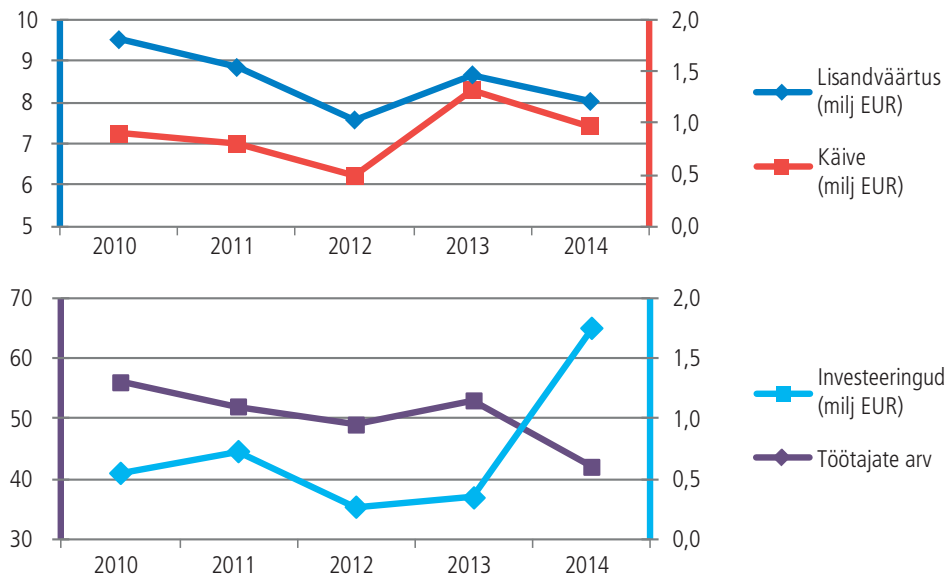
Kui riigi raiemahud on Hiiumaal olnud suhteliselt stabiilsed (viimased viis aastat 70- 85 tm), siis eraomanduses metsade puhul oli raiemahu kasvu prognoos peaaegu kahekordne.

Kui pindalalt hõlmab raie ca 2000 ha (sh lageraie 700-800 ha), siis võrdluses raiutud mahu kasvuga on samale tasemele pidama jäänud metsa uuendamise maht (ca 200 ha aastas). Kui vaadata raie intensiivsust, siis tuleks jätkusuutlikkuse tagamiseks suurendada metsauuendamise mahtusid.

Puidu hinnad olid 2014. aastal viimaste aastate parimad: palgi hind võrreldes 2010 aastaga kasvanud 20-30%, paberipuu hind sama ajaga 10-15%. Sellele vaatamata on puidu hinnad 10-15% madalamad, kui 2007- 2008. aastal. Tuleb arvestada ka sisendite kallinemisega, mis ettevõtete marginaale vähendab ja puidu hinnaootust üles kruvib.

Arvestades eelnevat tundub ebalooiline, et käive ei ole kasvanud, kuigi raiemaht on oluliselt suurem ja hinnad normaalsel tasemel. Tuleb arvestada sellega, et tegeliku raiemahu statistikat ei ole kahjuks kuskilt võtta. Metsateatise väljavõtmine ei tähenda veel raiet – mõnede erametsaomanike puhul kasutatakse praktikat, et metsateatise võetakse kõigile raiekõlblikele kinnistutele ja raie viiakse läbi vastavalt turu nõudlusele ja ilmaoludele (2014 talv oli raiete jaoks ebasoodne). Tõenäoliselt tegelik raiemaht jäi varasemate aastatega samale tasemele.

Metsamaaga tehingute arv ja pindala oli varasema aastaga võrreldes pisut väiksem, kuid tehingu-summa kokku samas suurusjärgus (3,3 mln eurot). Keskmine hektari hind pisut kerkis (2332 euro/ha). Viimase viie aastaga on metsa müügist Hiiumaale laekunud tulu summas 12 mln eurot.



Kalandus

Sektoris esindatud: kalapüük

Netokäive: 3,3 mln eurot; muutus -32%

Lisandväärtus: 2,5 mln eurot; muutus -41%

Investeeringud: 0,2 mln eurot; muutus +3%

Ettevõtete arv: 7

Töötajaid: 55

Keskmine brutopalk: 1675 eurot



„Rannapüügis sai normaalselt püüda. Kala oli, kokkuost hakkas toimima. Oli kala ja oli kuhu müüa.“

Imre Kivi
FIE
Stonefish OÜ
juhatuse liige

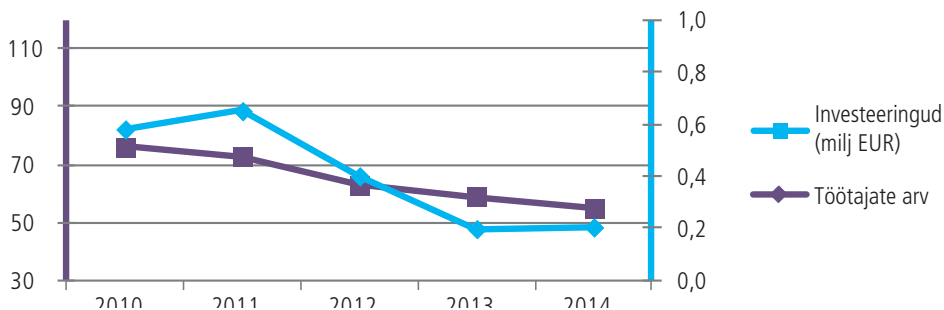
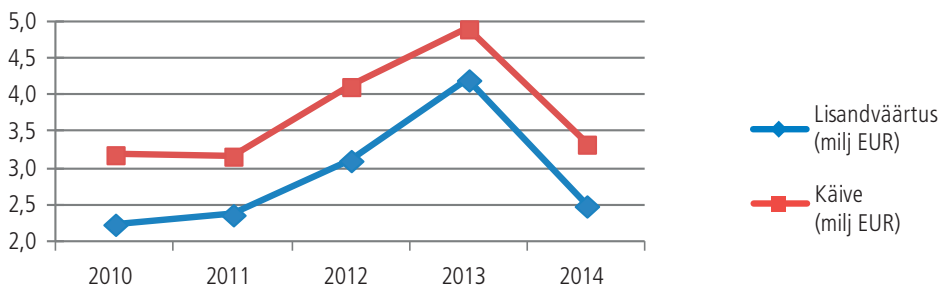
Kalandussektori osakaal on **Eesti** majanduses suhteliselt tagasihoidlik, andes alla 1% riigis tootetavast lisandväärtusest. Püügimahud kokku jäid samale tasemele varasema aastaga – mahud sõltuvad eraldatud püügikvoodidist.

Hiiumaa majanduse jaoks on tegemist tähtsa tegevusalaga, aastaid tagasi oli koos kalatööstusega tegemist lausa Hiiumaa majanduse alustalaga. 2014 aastal käive ja lisandväärtus langesid tagasi 2011. aasta tasemele. 2012- 2013 aastad olid erakordsed, kuna toorkala hinnad olid erinevate tegurite tõttu tavapärasemast kõrgemal tasemel.

Kutseline kalapüük Läänemerel jaotub kaheks: rannapüük ja traalpüük. Rannakalurite arvukuselt paistavad silma Saaremaa ja Pärnumaa (ca 400 rannakalurit), järgnevad Harjumaa ja Hiiumaa (ca 300). Kui taandada rannakalurite arv elanike arvule, siis on vaieldamatu liider Hiiumaa. Keeruline on välja tuua rannakalanduse majanduslikku kasu, kuna paljudel juhtudel on tegemist hobiga, mitte endale elatise teenimisega. Võrdlus suuremate maakondadega näitab, et kalapüügi traditsioon elab Hiiumaal edasi.

Traalpüügis torkab Eestis suurima püügimahuga silma Hiiu Kalur, kes oma 5 kalalaevaga püüab välja ca 25% Eesti räime- ja kilukvoodist. Püügimahud kokku jäid võrreldes varasema aastaga samale tasemele, räime püügimaht tõusis 12% ja kilu püük vähenes samal ajal 5%. Kala müügihind kukkus aastaga ca 25%. Aasta teisel poolel mõjutas müüki Ukraina konflikt, mis sundis ettevõteteid stabiilsemaid turgusid otsima.

Kalavarude taastootmine Õngu Noorkalakasvatuses on peatunud. Põlvkondade vahetus ei ole toimunud, uusi tegijaid pole tulnud ja tõenäoliselt ähvardab kalakasvatust tegevuse lõpetamine. Mai lõpus lasti Nuutri jõkke viimased 6 000 smolti. Kokku lasti 2014. aastal erinevatesse Hiiumaa jõgedesse ja Mardihansu lahte 20 000 meriforelli noorkala. Ilmselt kukuvad lähiaastatel Hiiumaa ja Lääne-Eesti forellisaagid oluliselt – varasemalt kalavarude taastootmist toetanud tegevus on lõppenud. Võrdluseks – 2012. aastal püüti Hiiumaa kalurite poolt 3,8 tonni meriforelli, mis on samas suurusjärgus Harju ja Lääne-Virumaaga, kus mitmeid häid kudejõgesid.



Toiduainetetööstus

Sektoris esindatud: pagaritööstus ja kulinaaria, toiduainete tootmine väikepartiidena

Netokäive: 1,55 mln eurot; **muutus** -11%

Lisandväärtus: 0,6 mln eurot; **muutus** -17%

Investeeringud: 0 mln eurot

Ettevõtete arv: 8

Töötajaid: 50

Keskmine brutopalk: 615 eurot

Toiduainetetööstus on tootmismahult **Eesti** üks suurimaid tööstusharusid, mis on põhitegevusalaks ligi 450 ettevõttele. Koos konkurentsivõime kasvuga on ekspordi osakaal sektoris jõudnud enam kui kolmandikuni käibest. Kokku leiab toiduainete ja jookide tootmises rakendust ligi 14 500 inimest.

2014. aasta kujunes toiduainete ja jookide tootmise jaoks küllaltki keerukaks. Aasta teine pool möödus Vene sanktsioonide ja kukkuva rubla tähe all, mis jättis mõningase jälje ka sektori ekspordi kasvule.

Peamiste toorainete odavnemine mõjutas 2014. aastal enam piimatööstust, kus piima kokkuostuhind tegi aasta teises pooles läbi suuremahulise kukkumise, vähenedes aasta varasemaga võrreldes ligi veerandi võrra. Samal ajal oli lihatööstuses hinnalangus mõnevõrra tagasihoidlikum. Veise- ja sealiha hinnad vähenesid vastavalt 11% ja 7%.



Kaja Antons Hiiu-
maa
Tarbijate Ühistu
juhataja

„HTÜ Tootmine OÜ sortimendis on üle 200 erineva leiva-, saia-, kondiitri- ja kulinaariatootet. 2014 aastal vähenes jätkuvalt nõudlus leiva- ja saiatoodetele. Samas suurenes oluliselt salatite ja magustoitude tootmine. Kliendid ootavad tervislikke ja kohalikust toorainest valmistatud naturaalseid maitseid. Meie ülesanne on muutustele kiiresti reageerida ja turu nõudlusega kaasa minna. Soovime HTÜ Tootmises aina enam kasutada värsket kohalikku toorainet. 2014. aastal müüsimise pool Hiiu Pagari ja Hiiu Köögi kogutoodangust väljaspool Hiiumaad. Meie tooted lähevad mandrile kuus korda nädalas ja seega on stabiilselt kvaliteetne praamiühendus ettevõtte edu võtmesõnaks. Pakkudes Eesti turule häid ja konkurentsivõimelisi Hiiu- ja Saaremaale tooteid loodame suurendada saare tuntust ja atraktiivsust.“

Hiiumaa jaoks on tegemist käibelt väikseima sektoriga, kuid arvestades selle suurt potentsiaali on toiduainetetööstuse eraldi kajastamine mõistlik.

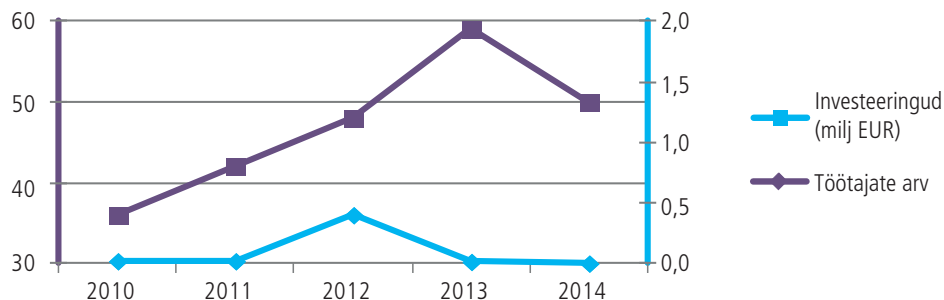
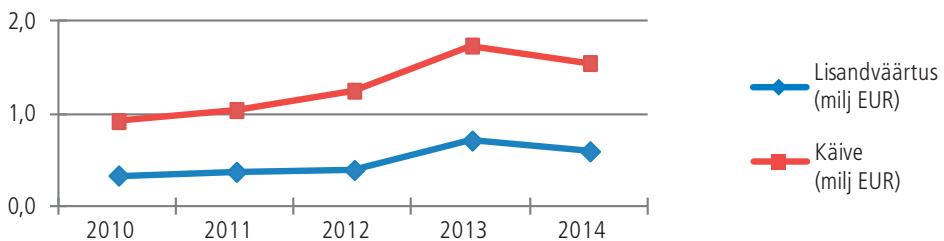
Arvestatava osa sektori käibest annab HTÜ Tootmine, kelle tootmise traditsioonid ulatuvad rohkem kui 100 aasta taha. Pagaritoodete turul on konkurents karm, kuid ettevõtte on leidnud oma omanäolisele toodangule kindla tarbijaskonna ja suutnud raskuste kiuste püsima jääda. Kuulumine ETK kontserni annab mõningad paremad võimalused toodangu turustamiseks ja logistika korraldamiseks. Kaasaegne tootmishoone koos tehnoloogia uuendamisega on hädavajalik konkurentsipüsimiseks, mistõttu on järgnevatel aastatel on plaanis ette võtta suur investeering pagaritööstuse uuendamiseks.

Heaks vahelüliks loomakasvatajate ja toitlustajate vahel on Hiiumaa Lihatööstus OÜ Vaemla Tootearenduskeskus. Tundub, et ongi saanud võimalikuks kohaliku toorme kasutamine nii hiidlastele kui turistidele suupärase toidu valmistamiseks. Kuidas seda ära kasutatakse on juba paari hooaja järel näha. Vaemla Tootearenduskeskuse rajamine 2012 aastal on heaks näiteks kogukonna olulise kitsaskoha likvideerimisest Hiidlaste Koostöökogu vahendusel eraldatud Leader –meetme rahalise toetusega. Mainegrup OÜ tegevjuht Sander Kopli hinnangul kasutab ettevõtte ca 50% ulatuses kohalikku tooret, mis ostetakse kohalike kalurite ja loomakasvatajate käest. See on saanud võimalikuks tänu liha esmasele töötlemisele Vaemlas. Liha töötlemise väärtusketi pikenemine on tõenäoline, kuid seotud investeeringutega ja pika tasuvusajaga.

Kala töötlemist Hiiumaal enam ei toimu, kuigi saarelise asendi tõttu võiks seda pidada igati loogiliseks majandusharuks.

Realiseerunud ei ole investorite plaan toota Hiiumaal kanget alkoholi – plaanist loobuti seoses ületamatute bürokraatiabarjääridega. Jutud kohaliku õlle tootmisest ei ole ainult jutud, 2014 aastal avas ukseid Hiiu Õlle koda, kus pakutakse kohapeal pruulitud hiiu õlut. Pruulikoja ehitamise plaane peetakse teistegi ettevõtjate poolt.

Loodetavasti kuuleme järgnevatel aastatel lisandunud väikemeiereist - kui tegevuskava on hästi läbi mõeldud, on piima töötlemisel kindlasti potentsiaali.



Puidutööstus

Sektoris esindatud: puidu töötlemine, puidust toodete valmistamine

Netokäive: 7,7 mln eurot; muutus +7%

Lisandväärtus: 1,2 mln eurot; muutus -4%

Investeeringud: 0,3 mln eurot; muutus -42%

Ettevõtete arv: 23

Töötajaid: 80

Keskmine brutopalk: 738 eurot



Kaius Kaibald
Prosper Line OÜ
Juhatuse liige

„2014 aasta oli meie jaoks väga hea. Teeme üle 95% eritellimustöid püsiklientidele. Nende hoidmine on lihtsam, kui uute leidmine. Vast valminud või renoveeritud ruumidesse mööbli sobitamine on see, mida teeme ja mille järele on nõudlust.“

Puit on põlevkivi kõrval **Eesti** üheks olulisemaks loodusressursiks ning annab olulise panuse väliskaubandusbilansi tasakaalustamisse. Puidutööstus on üks Eesti suuremaid tööstusharusid. Puidutöötlemise ja puittoodete tootmisega tegeleb ligi tuhat ettevõtet, kus on hõivatud enam kui 15 000 inimest. Sektori suuremad ettevõtted omavad kaasajast tehnoloogiat ning on hea konkurentsivõimega nii kodu- kui välisurgudel.

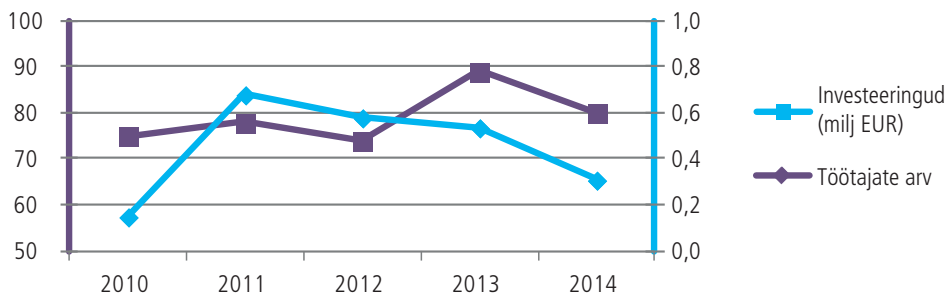
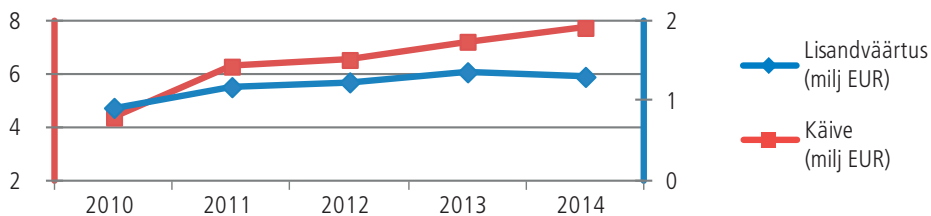
Viimased viis aastat on puidutööstus stabiilset kasvu näidanud. Positiivne on asjaolu, et lisaks traditsioonilisele saematerjalile ja vineerile on üha rohkem hakanud pilti tulema puitmajad. Tooteportfelli diferentseeritus aitab tõsta konkurentsivõimet ning olla paindlikum erinevate šokkide vastu. Lisaks on kõrge lisandväärtusega puidutööstus oluline kohalikele metsatööstusele, kes tooraine pakkujana saab toetuda kindlatele partneritele.

Hiiumaa puidutööstuses on suunanäitajaks sektori suurim ettevõtte – OÜ Vesset, kelle toodetud hõvelmaterjal müüakse peamiselt Lõuna-Korea ja Jaapani turule. Vesseti konkurentsieeliseks on paindlikkus, efektiivne tootmisprotsess ja suurema lisandväärtusega tooted. Mingil määral kasutatakse ka kohalikku tooret, kuid valdav maht toormest veetakse sisse.

Käivet kasvatasid kohalikud väikesed saeveskid, kuid marginaalide hoidmine sektoris osutus seoses toorme ja muude sisendite kallinemisele keeruliseks. Männi- ja kuusepalgi hind kasvas võrreldes aasta varasemaga 7%, palgad kasvasid sektoris keskmiselt 7,4%, Hiiumaa ettevõtetes oli palgakasv veelgi kiirem. Lisandväärtuse kahanemine on selles valguses igati arusaadav, kahaneb sama palju, kui Eestis keskmiselt (4%). Meie väikesed saeveskid ei suuda võistelda suurtega mastaabist tuleneva efektiivsusega, kuid saavad eksisteerida tänu paindlikkusele ja ebastandardsetele lahendustele.

Hiiumaa kontekstis on puit ilmselt kõige olulisem loodusressurs. Selle ressursi targast kasutamisest sõltub pikemas perspektiivis kogukonna heaolu. Hiiumaal senini ülearu hästi selle ressursi väärtustamisega hakkama ei ole saanud – valdav osa puidust viiakse välja ümarmaterjalina.

Eeldatavalt viie aasta pärast antakse puidule enne eksportimist Hiiumaal palju suurem lisandväärtus ja kogukond oskab sellest ressursist oluliselt rohkem välja pigistada. On loogiline, et arendatakse sektorit, millel on strateegiline konkurentsieelis ressursi näol olemas. Selleks on vajalikud suured investeeringud, mis tulevad tõenäoliselt energeetika või puidukeemia valdkonda.



Plastitööstus

Sektoris esindatud: plasti töötlemine, plastist toodete valmistamine ja montaaž

Netokäive: 28,07 mln eurot; muutus +4%

Lisandväärtus: 9,48 mln eurot; +4%

Investeeringud: 4,78 mln eurot; muutus +463%

Ettevõtete arv: 9

Töötajaid: 448

Keskmine brutopalk: 907 eurot

Eesti kummi- ja plastitööstuse moodustavad umbes 200 peamiselt väikese ja keskmise suurusega ettevõtet. Kummi- ja plastitööstuse tooted on kasutusel paljudes valdkondades – alates toiduai- netööstusest (pakendid) kuni autotööstuse või ehitusmaterjalideni.

Kummi- ja plastitööstuse toodang suurenes aastaga umbes 1% võrra. Tootjahinnad alanesid keskmiselt poole protsendi jagu, mistõttu müügitulu kasv oli marginaalne. Müüki toetas suurenenud eksport, siseturule müüdi vähem kui 2013. aastal. Hõivatute arv kummi- ja plastitööstuses kasvas aastaga üle 5%, töötundide arv veelgi enam. Koos palgatõusuga ulatus ettevõtete tööjõukulude kasv ligi 15%-ni, samas kulud kokku oluliselt ei kasvanud.



„2014 ei olnud positiivne aasta. Väikeettevõttel on raske. Riigi poliitika liigub suunas, kus kohalikud kulud kasvavad, ekspordi hinnad ei tõuse.“

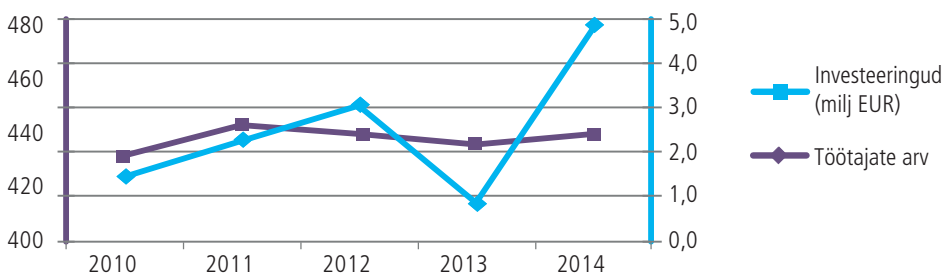
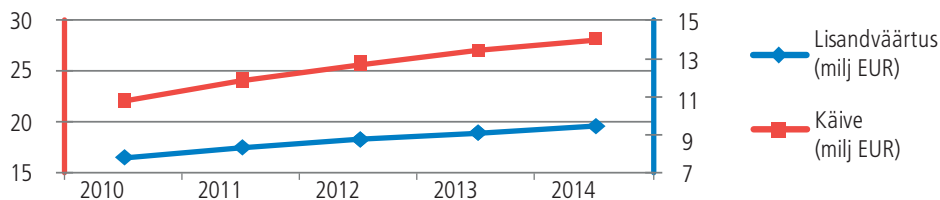
Siimo Sedrik
AS B-plast juhataja

Hiiumaa ja hiidlaste jaoks on plastitööstuse tähtsust raske üle hinnata. Sektor on läbi aegade näidanud positiivseid tulemusi, kiiresti arenenud ja pakkunud tööhõivet. Ka 2014. aastal andis plastisektor 20% Hiiumaa majanduse käibest ja lisaväärtusest. Enamus toodangust läheb ekspordiks, kas otse või läbi klientide. Kujundlikult väljendades on plastiettevõtteid konverteerinud hiidlaste nutikuse ja töö plastist tooteks, mida Skandinaavias osta tahetakse. Lisaks tööhõivele ja väliskaubanduse bilansi parandamisele on need ettevõtteid akumulierenud arvestatavas mahus kapitali, millega saab kaasajastada tootmist või uusi ärisid ette võtta.

Pisut murelikuks teeb ettevõtete kasumlikkuse langus – buumieelset taset ei ole veel saavutatud ja viimased kolm aastat on kasumlikkus tasapisi kukkunud. Põhjuseks on kõigi eksportivate ettevõtete probleem – kiirelt kasvav palgasurve sööb ära ettevõtete kasumid, kuid toodangu hinda avatud konkurentsituatsioonis muuta ei saa. Sellele trendile reageerides toimub ettevõtetes enamasti tootmisprotsesside efektiivsemaks muutmine ja automatiseerimine.

Rõõmustab investeringute mahu taastumine pärast eelmise aasta langust. Suurimad investeringud tegid Estpak Plastik AS ja DALE LD. AS – mõlemad laiendasid tootmispinda ja uuendasid seadmeid. Pisut vastuolulised tunded tekitab teadmine, et Estpak Plastiku investering tehti Hiiumaa asemel hoopis Saku valda Jälgimäele. Ühelt poolt on positiivne, et ettevõtte ei ole kramplikult tootmist saarel hoidmas, kui arvutus näitab veenvalt Harjumaa eelist. Negatiivsem pool on see, et ettevõtte tekitab töökohti ja lisandväärtust Harjumaale ning Hiiumaale on jäänud väikese osa tootmisest.

Majanduslikult on kindlasti mõttekam toota Tallinna lähiümbruses, tööstusinvesteringud regioonidesse tehakse pigem emotsionaalsest aspektist lähtuvalt. Eriti keerulises seisus on selles osas saared, kus looduslikud barjäärid väga selgelt välja paistavad. Tasuks kaaluda saartele investeringute soodustamiseks näiteks investeringutoetust või maksusoodustust, et tulevikus kaalukauss investeringu tegemisel rohkem Hiiumaa kasuks langeks.



Muu tööstus

Sektoris esindatud: tekstiilitoodete ja rõivaste, metallitoodete valmistamine

Netokäive: 5,9 mln eurot; muutus -2%

Lisandväärtus: 1,72 mln eurot; muutus 13%

Investeeringud:

Ettevõtete arv:

Töötajaid: 122

Keskmine brutopalk: 671 eurot

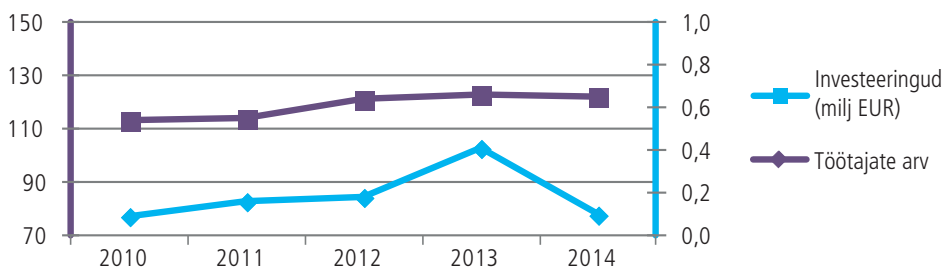
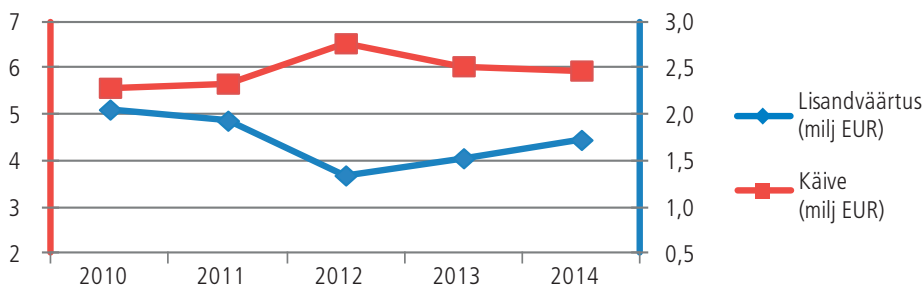


Rõivatööstuse probleemiks **Eestis** on madal efektiivsus ning väike lisandväärtus, mis moodustab vähem kui poole Eesti keskmisest. Võistlemine odava tööjõuga Aasia riikidega ei lase lisandväärtusel ka kasvada. Seetõttu oleks oluline rohkem rõhuda tootearendusele ja disainile, kuna nendes väärtusahela etappides on võimalik oluliselt rohkem teenida, kui lihtsalt õmmeldes. Tuleviku konkurentsivõime sõltubki sektori võimest väärtusahelas ülespoole liikuda ning kallimate tegevuste osakaalu tootmisprotsessis suurendada.

Välisurgude nõrkuse tõttu osutus 2014. aasta rõivatööstusele kehvapoolseks. Müüginahud kahtanesid 4% ja eksport 6%. Müük koduturul veidi kasvas võrreldes aasta varasemaga.

Rõivatööstus on hetkel mõnevõrra keerulises situatsioonis. Äri globaliseerub üha rohkem, mistõttu on tarbijal võimalik lihtsamalt tarnijaid valida. Seetõttu peab ostjatele pakkuma üha paremat kaupa ning hinda. Suuremast kukumisest päästis mullu rõivatööstuse tugev siseturg. Mitmed viimased aastad on reaalkasvat kiirelt kasvanud ning seega eestlaste ostuvõime oluliselt tõusnud. Samal põhjusel oli ka mullu kohalikel rõivatootjatel, kelle kaup küll tihti kallim ja kvaliteetsem, kergem kodumaisel turul müüki suurendada. Eksport langes suuresti Soome suunal, kus on viimased aastad küllaltki rasked olnud ning sisekaubanduse müüginahud on langenud.

Hiiumaa rõivatööstuses on suurema mahuga OÜ Lade päästevahendite tootmine ja OÜ Meritix tööriiete õmblemine. Konkurentsivõime tõttu ei ole töötasud rõivatööstuses väga kõrged, kuid töötajate arvult on tegemist olulise sektoriga. Lade puhul pole õige rääkida traditsioonilisest rõivatööstusest, toodangust suurema osa moodustavad automaatselt õhuga täituvad päästevahendid. Juurdelõikus toimub arvatiga juhitava automaatlõikajaga, kasutatavad seadmed on valdavalt kaasaegsed. Toodang läheb enamuses ekspordiks Saksamaale ja teistesse Euroopa riikidesse.



Ehitus

Sektoris esindatud: üldehitus, teedehitus, eritööd, elektritööd, maaparandustööd ja projekteerimine

Netokäive: 14,6 mln eurot; muutus -10%

Lisandväärtus: 4,35 mln eurot; muutus -2%

Investeeringud: 1,0 mln eurot, muutus +65%

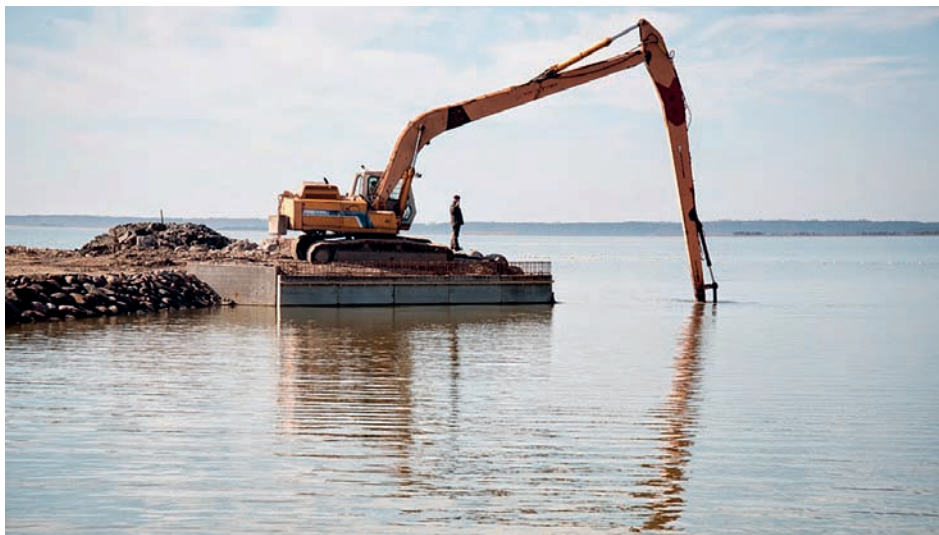
Ettevõtete arv: 83

Töötajaid: 226

Keskmine brutopalk: 917 eurot

Eesti ehitussektor on suurel määral olnud orienteeritud siseturule ja seetõttu on selle areng tihedalt üldise majandusarenguga seotud. Kuigi ehitus reageerib muutustele majanduses inertsiga, on usalduse ja seega ka turu taastumise kiirus oluliselt väiksem, kui turu kokkutõmbumine ja muutused muudes majandusharudes. Investeeringuid kinnisvarasse lükatakse sageli ebakindlatel aegadel edasi.

Kuni 2014. aastani on buumijärgsest kriisist paranemist põhiliselt ergutanud erinevad riigipoolsed toetusmeetmed, mis 2013. aastal lõppesid või kokku tõmbusid. Riigipoolsete tellimuste taastumist võib ehitussektoris oodata alles 2015. aastal, kui avanevad uue perioodi struktuurivahendid.



Denis Lukas
Riburada OÜ
juhatuse liige

„2014 aastal oli tööd palju, töökorralduses saanuks paremini. Kui klientidega suhtlus on korras, töö kvaliteet hea, tähtaegadest on kinni peetud, siis laabub.“

2014. aastal ehitasid Eesti ehitusettevõtted kokku 3,22 miljardi euro eest, mis oli võrreldes eelneva aastaga 2% vähem.

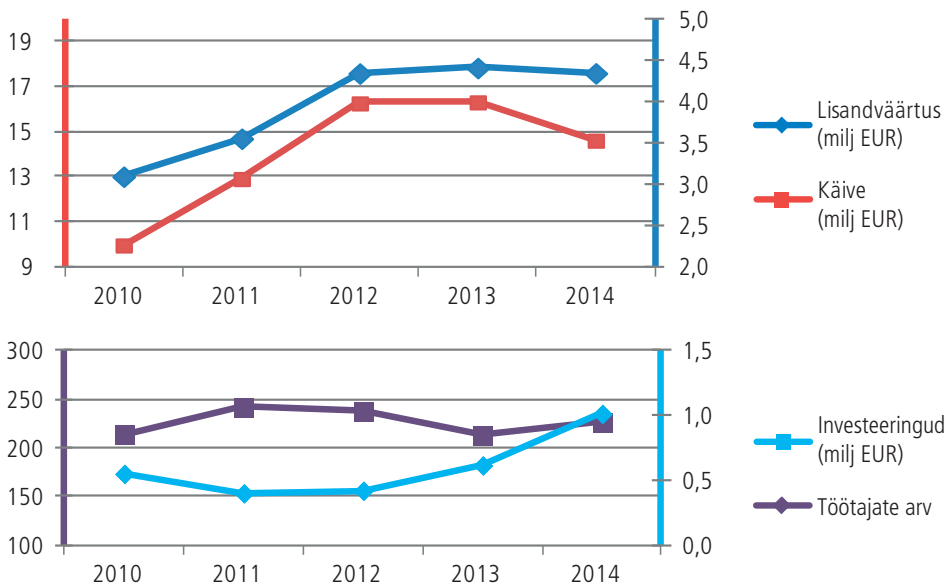
Hiiumaa ehitussektoris kahanes käive 2014. aastal 10%, mis on rohkem, kui Eestis keskmiselt. Suurema languse põhjuseid tuleb otsida 2013. aasta suuremate objektidest, kus meie ehitussektori tulemust toetas Kärkla jahisadama ehitus.

Uute eluruumide kasutuslubade arv Hiiumaal jäi võrreldes varasema aastaga samaks (4), kuid võrreldes buumiaegse kasutuslubade arvuga, on see ainult 36%.

Ehitussektori arengut mõjutab palju kinnisvaraturu areng. Olulise osa suuremate keskuste kasutuslubadest saavad arendajad. Keskustest kaugemal asuvates kohtades on kinnisvaraga raha teenimine keeruline, kuna kinnisvaraturg on välja kujunenema ja ehitushind on kinnisvara turuhinnast kõrgem. 2014. aasta hoonestatud elamumaaga tehingute arv kasvas ca 30% ja ka keskmine tehingu hind oli 30% kõrgemal tasemel. Väga põhjanevaid järeldusi sellest teha ei saa, kuna statistika ei täpsusta müügiobjektide seisukorda ja suurust, kuid järeldada võib, et kinnisvaraturul on toimunud väike elavnemine.

Elamuehitus Hiiumaal oluliselt aktiveerunud ei ole, ehituslubade arv on samas suurusjärgus varasemate aastatega, samal ajal kui üle Eesti on ehituslubasid välja antud 30% rohkem. Suurem eramuehituse aktiivsuse kasv on ootuspäraselt Tallinnas ja Tartus.

Ehitussektor on läbi aastate olnud oluline tööhõive seisukohalt, olles töötajate arvult tööstuse, transpordi ja kaubanduse järel neljandal kohal. Väheoluline ei ole keskmisest kõrgem palgatase, mida ehitussektoris makstakse. Positiivse fooni loob ehitussektorile investeeringute kasv – ettevõtteid ei tee kunagi ühtegi investeeringut niisama, vaid selleks, et tulevikus suuremat lisandväärtust luua.



Kaubandus

Sektoris esindatud: jaekaubandus ja teenindus

Netokäive: 31,18 mln eurot; muutus +5%

Lisandväärtus: 3,4 mln eurot; muutus +8%

Investeeringud: 0,1 mln eurot; muutus -2%

Ettevõtete arv: 65

Töötajaid: 243

Keskmine brutopalk: 661 eurot

Kaubandussektori alla kuuluvad jae- ja hulgikaubandusettevõtted, sealhulgas mootorsõidukite ja nende varuosade müügiga tegelevad ehk söidukikaubandusettevõtted. **Eestis** luuakse kaubanduses 12,7% lisandväärtusest ning see annab tööd 81 000 inimesele 14 000 ettevõttes. 2012. aasta lõpu seisuga oli Eestis 6 703 kauplust, kus oli kokku ligi 1,6 miljonit ruutmeetrit müügipinda.

Jaekaubandusettevõtetele oli 2014. aasta oluliselt edukam kui 2013. aasta. Kokku kasvasid müüginumbrid püsivhindades 5,8%, seejuures aasta teisel poolel kasv kiirenes. Ettevõtete müügitulu kasvas veelgi kiiremini, suurenedes aastaga 7,2%. Kokku oli 2014. aastal jaemüügi maht 5,2



Külli Julge
Isabella
Mööbel OÜ
juhatuse liige

„2014 aasta oli stabiilne, tasakaaluka arengu aasta. Eraklientidele lisandusid nõ projektimüügid. Suuremad terviklahendused, kus oleme ruumide mööbliga sisustamise juures algusest lõpuni. Kõik on lahti räägitud, teada mõõtmisest paigalduseni.“

miljardit eurot. Sellest 4,9 miljardit oli jaekaubandusettevõtete müük ning ülejäänud oli seotud sõidukikaubandusega. Kasv oli kiirem tööstuskaupade osas, kus tekstiiltoodete, rõivaste, jalatsite ja nahktoodete jaemüük kasvas aastaga ligi viiendiku võrra. Lisaks paistis kiire kasvuga silma jaemüük posti või interneti teel, kus mahud suurenesid aastaga 23%. Online- kaubandus on tarbijate hulgas hakanud üha rohkem levima ning usalduse kasvades jätkub antud trend ilmselt ka tulevikus. Segment moodustas mahult veidi alla 2% kogu jaemüügi mahust. Viimaste aastate kiireimat kasvu näitas ka toidukaupade müük, mille maht suurenes aastaga 4,7%. Varasematel aastatel müüki pärssinud hinnatõus aeglustus ning kokkuvõttes toidukaupade hinnad 2014. aastal ei muutunud.

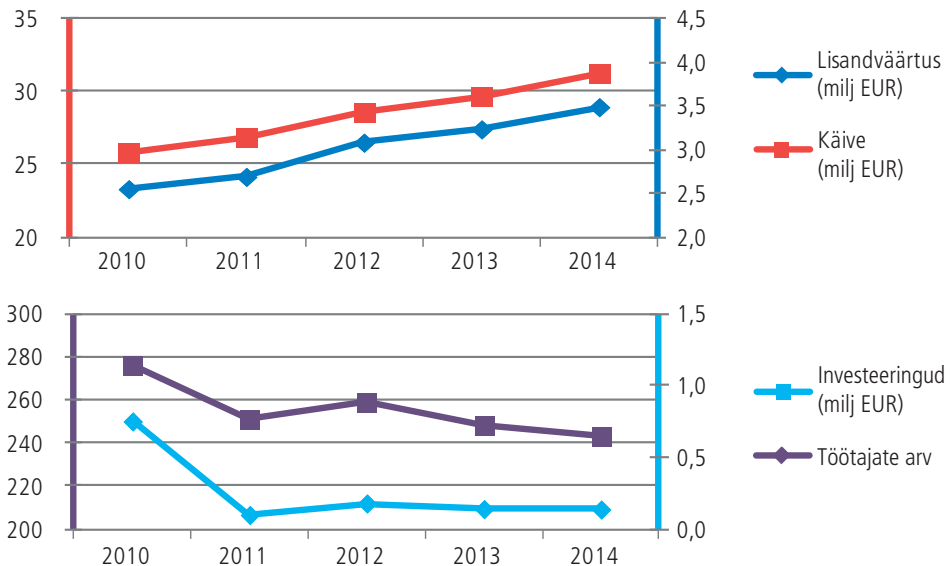
Tarbijate madal laenukoormus, madalad intressid, kiire reaal-palga kasv ning olematu inflatsioon andsid kõik oma panuse kaubandussektori kasvuks.

Ka **Hiiumaa** kaubandussektor sai kasvust osa, kuid kasvas pisut vähem kui Eesti kaubandus. Põhjuseks on siin vähem müüdnud tööstuskaupade maht, olematu online- kaubandus ja piiratud tarbijate hulk.

Tihedas konkurentsituatsioonis on heaks eristumise võimaluseks kohaliku toidukauba müük ja esiletõstmine. Kui vaadata kauba väljapanekut võib järeldada, et Hiiumaise kauba osakaal käibes on väike. Hinnangute kohaselt moodustab toidukaupade müügist ca 60% eestimaine kaup – see- ga eelistab ostja kohalikku toodangut.

Hiiumaa kaubandusturul olulisi muutusi ei toimunud. Suurtest kaubanduskettidest on endiselt esindatud Hiiumaa Tarbijate Ühistu (ETK); Selver ja Säätumarket (RIMI). Maxima on Kärklasse kaupluse ehitamise plaanist loobunud ning müüdnud soetatud kinnistu.

Investeeringuid olulises mahus sektorisse ei tehtud. Täiendavat kaubanduspinda väheneva elanikkonnaga piirkonda ehitada ei ole soovitud, olemasolevad pinnad on suhteliselt heas olukorras (valminud 2008 ja 2010) ning remonti ei vaja.



Turism

Sektoris esindatud: majutamine ja toitlustamine

Netokäive: 4,2 mln eurot; muutus +6%

Lisandväärtus: 1,3 mln eurot; muutus +13%

Investeeringud: 0,6 mln eurot; muutus +13%

Ettevõtete arv: 62

Töötajaid: 105

Keskmine brutopalk: 469 eurot

Turismimajanduse osatähtsus **Eesti** SKP-s ja tööhõives on kaudseid mõjusid arvestades ligi 7%, turism annab olulise panuse ekspordituludesse. Eesti turismimajandus toetub suures osas väliskülastajatele, kelle arvele langeb umbes kaks kolmandikku kõigist majutuskohtade ööbimistest. Suure osa väliskülastajatest (ligi viiendiku) moodustavad soomlastest ühepäevakülastajad, samas on teiste riikide külastuste arv suurenenud kiiremas tempos ning sõltuvus Soome turust vähenenud.



Heleri Uus
Hiiumaa Turismi-
infokeskuse
juhataja

„Tähtsündmusteks 2014 hooajal olid uuenenud Turismiinfokeskuse ja Kärkla sadama avamine, kindlasti ka Kalana suveresto fenomen ja sinna juurde Niperanaadi suvelavastus, Reigi pastoraadi kunstinäitus, Kassari puhkekeskuse õlletuba ja Kassari kultuurineljapäevakud.

Tänapäeval on oluline, millise emotsiooni külaline saab, kas ta soovib oma kogemust sõpradele edasi, kas ta jagab oma emotsiooni sotsiaalmeedias. Sellest tulenevad ka nõudmised turismisektori ettevõtjale, kes on hoopis uues sihtsuunas - võidavad need, kes oskavad oma külalist üllatada ja tema ootusi ületada. Uudsus loeb.

Põhjused miks reisitakse on muutumas - põhjuseks saavad olla kohalik toit, traditsioon, inspiratsioon, köitvad lood. Inimesed sõidavad maha sadu kilomeetrid, et saada emotsionaalset elamust.“

Kuigi 2014. aasta oli kokkuvõttes turismisektori jaoks taas mitmes mõttes rekordiline (läbi aegade suurim majutuskohtades ööbinud sise- ja välituristide arv ning eksporditulud), siis aasta lõpus mõjutas sektorit tugevasti Venemaa halvenenud majandusolukord. Venemaa turistide väiksem nõudlus jääb eeldatavalt turismi survestama ka 2015. aasta alguses, kuid edaspidi võib loota, et tänu teiste riikide panusele hakkab kogunõudlus taas kasvama.

Hiiu maal majutatute arv kasvas aastaga 17%, ulatudes 19,5 tuhande euroni. 75% meie majutatutest moodustasid siseturistid (võrdluseks Saaremaal 58% siseturiste). Välismaalased ei ole Hiiu maal veel sihtkohana avastanud – enamus välituristidest piirduki ainult Tallinna külastamisega. Saarlased on tänu SPA-de arengule soomlaste hulgas päris hea tuntuse saavutanud, kuid viimase viie aastaga on soomlaste osakaal vähenenud 25%-lt 15%-le, mis on põhjustanud naabersaare turismisektoris tugeva tagasilöögi.

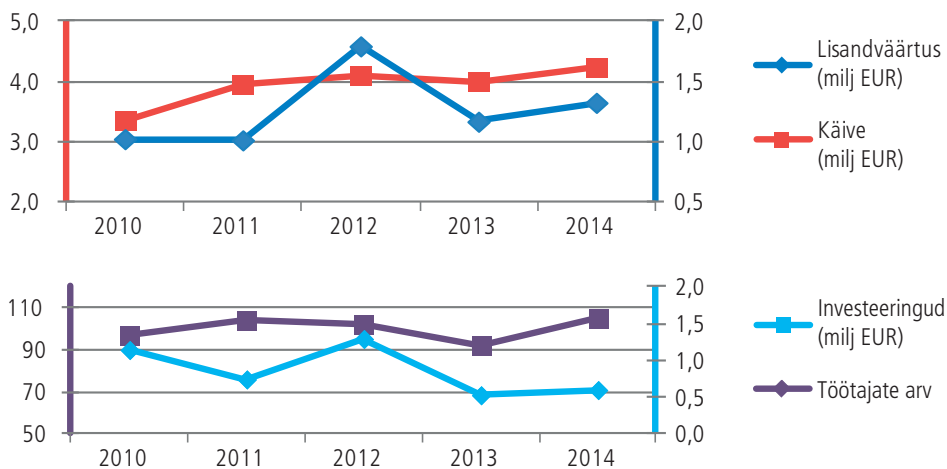
Majutuse keskmine hind on hooajal pisut kasvanud, kuid väljaspool hooaega jäänud samaks või pisut langenud.

Hiiu maal suurim turismiettevõtte on MAINEGRUPP OÜ, kes pereärina on tegutsenud juba 13 aastat. Mainegrupi investeeringud on viimastel aastatel moodustanud suurima osa turismisektori investeeringutest.

Üldiselt on Hiiu maal turismiettevõtetele läinud hästi ja viimaste aastate arengutega võib rahule jääda – käive, lisandväärtus ja tööhõive on kasvanud. Muret teeb uute investeeringute vähesus – konkurentsivõime parandamiseks oleks vaja oluliselt rohkem investeerida. Teine parendamist vajav valdkond on Hiiu maal kohaturundus, mis võiks olla oluliselt süstemaatilisem ja tugevam. Loomulikult eeldab see ka rohkem raha, mida alati napib.

2014. aasta oli esimeseks hooajaks Kärkla jahisadamale, mis läks üle ootuste edukalt – sadamat külastas hooaja jooksul 836 alust, ligikaudne meeskonnaliikmete arv 3928 inimest. Keskmiseks külastuse kestuseks on 2,1 päeva. Kuna vaid üksikud alused saabuvad ning lahkuvad öisel ajal, siis tähendab see tegelikkuses peaaegu kolme Hiiu maal veedetud päeva. 67% külalisalustest olid registreeritud Soomes, neile järgnesid 19% Eesti, 7% Rootsi, ning 3% Saksa päritolu alused. Tänu sadama avamisele on Hiiu maal lisaks üks värav, mille kaudu turist siia tee leida saab.

Uue värse näo sai turismiinfokeskusena kasutusel olev Kärkla tuletõrjemaja. Investeering tegi korda Kärkla linna ajaloolise ehitise ja parandas oluliselt saarele saabuvate turistide vastuvõtmise ja teenindamise kvaliteeti.



Transport

Sektoris esindatud: maantee-, mere- ja õhustransport

Netokäive: 10,6 mln eurot; muutus -6%

Lisandväärtus: 4,2 mln eurot; muutus -2%

Investeeringud: 0,6 mln eurot; muutus -42%

Ettevõtete arv: 26

Töötajaid: 263

Keskmine brutopalk: 885 eurot



Viljar Lillemäe
OÜ Vesset
Transport
juhatuse liige

„2014 oli tavapärase aasta. Laeväihenduses kimbutas aasta alguses madal veetase. Raskete veokite ülevedu toimus piirangutega. Jätkus välisvedajate lisandumine Eesti turule. Nende hinnad on madalamad, mis ahvatleb veose tellijaid neid kasutama. Murelikuks teeb tänane olukord laevaliikluses, kus broneerinute tegemine kindlatele vedudele on keeruline. Vaja oleks püsibroneringuid.“

Eesti transpordisüsteemi kuulub raudtee-, maantee-, mere-, sisevee- ja õhustransport, elektritransport linnades ning torustransport. Transpordisektoris töötab kokku ligi 51 000 inimest ehk ca 8,1% kõigist hõivatutest. Transporditeenused annavad olulise panuse eksporditulude laekumisele ja tasakaalustavad Eesti väliskaubandusbilanssi. Teisalt on mitmed transpordisektori sisendid (kutilused sõiduautode ostmisele, hooldamisele ja kütusele) võrdlemisi mahukad importtooted ning transpordisektori arendamisel tuleb pöörata rohkem tähelepanu energiatõhususe suurendamisele.

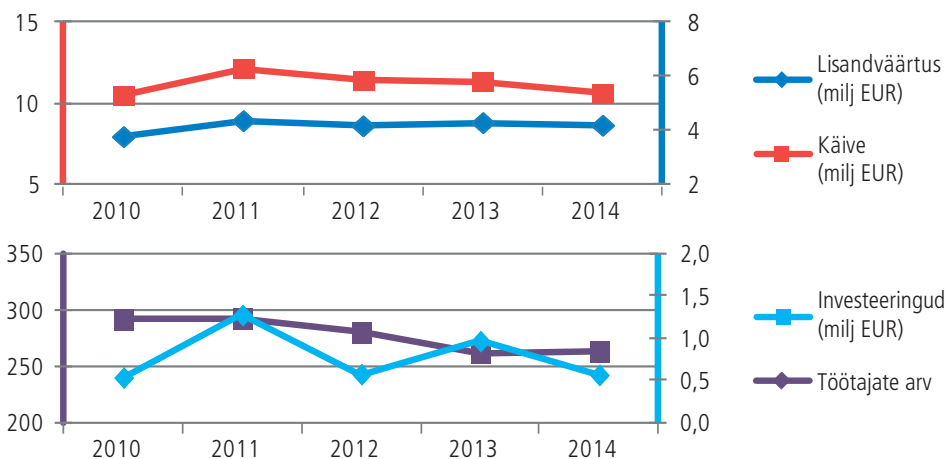
Kuigi 2014. aastal Eesti transpordiettevõtete veomahud võrreldes 2013. aastaga kahanesid, siis transpordiettevõtete tulud siiski suurenesid. Veomaht kasvas vaid maanteetranspordi osas (12%). 2014. aasta II poolaastast kehtestatud Euroopa Liidu ja Venemaa kahepoolsed sanktsioonid on otsest mõju avaldanud raudteevedudele, mis kahanesid 21%, kuid ei ole avaldanud mõju maanteevedude kogumahule, mis võrreldes 2013. aastaga kasvasid.

Kolme Balti riigi võrdluses on läbi aastate olnud suurim maanteekaubaveo veosekäive Leedus, järgnevad Läti ja Eesti. Eesti veokite kaubaveomahud olid suurimad 2008. aastal, 2009. aastal langesid kaubaveomahud kõigis kolmes riigis. Võrreldes 2010. aastaga oli veosekäive 2014. aastaks kasvanud Leedus 45%, Lätis 29% ja Eestis 12%. Pikemat perioodi vaadates on Eesti suutnud 2010. aasta veosemahtu pisut kasvatada, samal ajal, kui meie naabrid Läti ja eriti Leedu on suutnud mahtusid oluliselt suurendada. Kuna transporditurul on peamiseks valikukriteeriumiks madalam hind, siis tõenäoliselt on lepitud madalama sissetulekuga või müüdnud teenust lausa alla omahinna.

Hiiumaa transpordiettevõtetele oli käibe osas viimase viie aasta kehvem tulemus – käive oli samas suurusjärgus 2010. aastaga, võrdlus eelmise aastaga -6%. Languse taga oli veosemahtude vähenemine ja tihe konkurents. Lisandväärtuse osas oli olukord parem (langus vaid 2%) ja hõivet pakuti samal tasemel eelmise aastaga. Sellest võib järeldada, et teenust alla omahinna ei pakutud ja oldi pigem valmis mõnest madalama hinnaga tööst loobuma.

2015. aasta veomahtusid prognoosides on selge, et Hiiumaa- mandri veomaht väheneb – Estpak Plastiku tootmine on suures osas mandril. Tõenäoliselt Hiiumaa transpordifirmade teenusest selle tõttu ei loobutud ja vedusid Soome-Rootsi teostavad endised partnerid. Koostöö jätkumine pikaajalise kogemusega transpordiettevõtetega on rohkem väärt, kui pisut odavamad hinnad.

Investeeringute mahu osas oli kahanemine päris suur (42%), kuid üldiselt on investeeringud olnud kõiguvad läbi aastate ja eelmise aasta number pikaajalise keskmise lähedal. Erandiks on olnud 2007. aasta, mil investeeringute maht oli 2,3 mln eurot.



Muud

Sektoris esindatud: finantsvahendus, kindlustus, koolitus, elektrienergia müük, vesivarustus- ja kanalisatsioon, kommunaalteenused, tervishoiuteenused jne.

Netokäive: 5,5 mln eurot; muutus +6%

Lisandväärtus: 4,0 mln eurot; muutus +36%

Investeeringud: 1,2 mln eurot; muutus +205%

Ettevõtete arv: 208

Töötajaid: 170

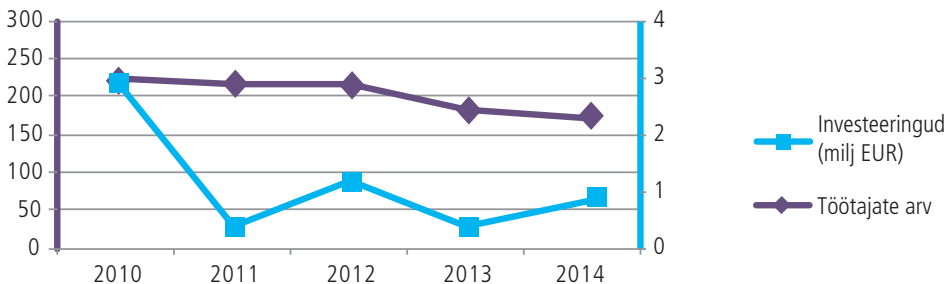
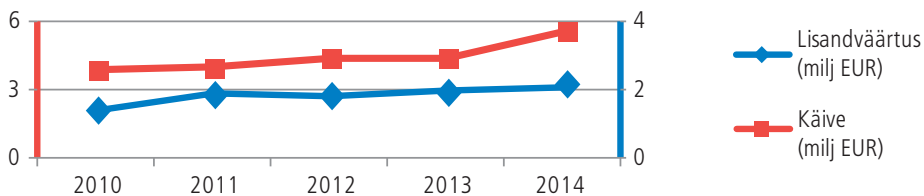
Keskmine brutopalk: 709 eurot



Sektorisse on koondunud ettevõtteid, mis ühegi teise sektori alla ei sobitunud ning mille mahud on eraldi sektori moodustamiseks piisavalt väikesed. Samal ajal annab sektor kokku arvestatava osa käibest, töökohtadest ja lisandväärtusest.

Olulise arenguna on Yachts Service Kärkla investeerinud Kärkla sadamasse ca 700 tuh eurot uue hoone püstitamiseks ja pakub väikelaevade hooldus- ning hoiustamisteenust. Ettevõtte sihtturg on Soome lahe ümbruse piirkond ja eesmärk konkurentsivõimelise hinnaga mugava teenuse pakkumine keskmisest maksejõulisemale kliendile. Ettevõtte esimene hooaeg oli sissetöötamise aeg – hoone valmimine jäi pisut kavandatud hiljemaks ja selle tõttu täituvus madalamaks. Järgmistel hooaegadel kujuneb eeldatavalt täituvus kindlasti paremaks. Hiidlased loodavad eelneva investeeringu tulemusena uute aastaringsete töökohtade juurde tekkimist ja tööpakkumiste suurenemist kohalikele puidu ja metalliettevõtetele. Võib öelda, et tegemist on Kärkla jahisadama investeeringu selge tulemiga – ilma sadamata sellist ettevõtmist siin olla ei saaks.

Tervishoiuteenuste valdkonnas on kavas lähiaastatel oluline arenguhüpe. Selleks on alustatud läbirääkimisi Hiiu maal perearstikeskuste, kohalike omavalitsuste ning haigla vahel taotlemaks ühiselt toetust ESF toetusmeetmest esmatasandi tervisekeskuste kaasajastamiseks (perearsti ja -õe, füsioteraapia, ämmaemandaabi ja koduõenduse teenused). Meetmest toetatakse tervisekeskuse või selle filiaali ehitamist ja rekonstrueerimist.

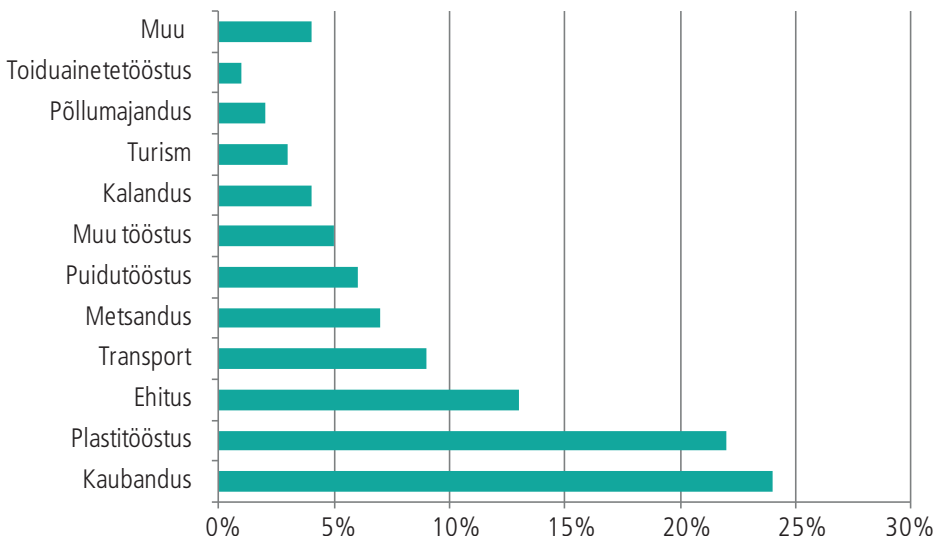


Hiiumaa majandus arvudes

Väljavõte Tõnis Kuuse (EMTA teabeosakonna juhataja) ettekandest „Hiiu maakonna majandus maksude keeles 2014“ aprillis 2015.

- Hiiumaal on registreeritud ligi 1300 ettevõtet ehk 0,6% kogu Eesti ettevõtetest. Nendest majanduslikult aktiivseid on veidi üle poole (51,9%).
- Hiiumaa ettevõtetes töötas mullu 1799 inimest ehk 0,4% kogu Eesti töötajatest.
- Viiendik maakonna töötajaid on omavalitsusasutustes ja avalikus sektoris.
- Kõige rohkem töökohti on töötlevas tööstuses: 750.
- Ligi pooled maakonna elanikud töötavad oma maakonnas registreeritud ettevõtetes.
- Hiiumaa suurim keskmine palk on põllumajanduses: 963 eurot.
- Keskmine Hiiumaal registreeritud ettevõtte makstav kuupalk on 735 eurot, millega ollakse riigis üheksandal kohal.
- Hiiu maakonnas registreeritud elaniku keskmine kuupalk on 995 eurot, mis on Eesti keskmise palgaga samal tasemel.
- Ligi 20% Hiiumaal registreeritud FIE-sid tegeleb jaekaubandusega, 13% teenindusega ja 10% loomakasvatusega.

Hiiumaa majanduse aastane kogukäive oli ligi 124 miljonit eurot



Majanduslikult aktiivsed ettevõtted Hiiu maakonnas

Tegevusala järgi	2010	2011	2012	2013	2014
Tegevusalad kokku	834	864	864	881	888
Põllumajandus, metsamajandus ja kalapüük	283	296	280	279	268
Mäetööstus	2	2	3	3	3
Töötlev tööstus	67	64	77	70	73
Elektrienergia, gaasi, auru ja konditsioneeritud õhuga varustamine	0	1	1	1	1
Veevarustus; kanalisatsioon; jäätme- ja saastekäitlus	3	2	2	2	2
Ehitus	72	70	80	83	83
Hulgi- ja jaekaubandus; mootorsõidukite ja mootorrattaste remont	80	84	81	84	91
Veondus ja laondus	36	36	37	37	37
Majutus ja toitlustus	63	66	68	64	66
Info ja side	9	11	15	19	21
Finants- ja kindlustustegevus	3	3	2	4	3
Kinnisvaraalane tegevus	25	29	27	23	29
Kutse-, teadus- ja tehnikaalane tegevus	67	78	82	83	89
Haldus- ja abitegevused	31	29	24	31	28
Avalik haldus ja riigikaitse; kohustuslik sotsiaalkindlustus	0	0	0	0	0
Haridus	7	6	8	8	9
Tervishoid ja sotsiaalhoolekanne	21	19	17	19	15
Kunst, meelelahutus ja vaba aeg	24	27	23	29	30
Muud teenindavad tegevused	41	41	37	42	40
Kodumajapidamised tööandjana; kodumajapidamiste oma tarbeks kaupade tootmine	0	0	0	0	0
Eksterritoriaalsete organisatsioonide ja üksuste tegevus	0	0	0	0	0

Töötajate arvu järgi

	2010	2011	2012	2013	2014
Kokku	834	864	864	881	888
250 ja enam	0	0	0	0	0
50-249	7	8	8	6	7
10-49	30	23	24	25	22
Vähem kui 10	797	833	832	850	859

Majanduslikult aktiivsed ettevõtted Hiiu maakonnas

Omaniku järgi

	2010	2011	2012	2013	2014
Omanikud kokku	834	864	864	881	888
Riik	0	0	0	0	0
Kohalik omavalitsus	3	3	3	3	3
Eesti eraomanik	807	841	842	867	870
Välismaa omanik	24	20	19	11	15

Õigusliku vormi järgi järgi

	2010	2011	2012	2013	2014
Kokku	834	864	864	881	888
Füüsilisest isikust ettevõtja	450	447	426	422	424
Täisühing	1	1	1	1	1
Usaldusühing	4	4	1	1	2
Osaühing	350	388	414	437	442
Aktsiaselts	24	19	17	15	14
Tulundusühistu	5	5	5	5	5
Euroopa äriühing	0	0	0	0	0
Välismaa äriühingu filiaal	0	0	0	0	0

Registreeritud ettevõtjad äriregistris, mittetulundusühingud ja sihtasutused 31.12.2014

	2010	2011	2012	2013	2014
Kokku	1526	1611	1616	1647	1711
Füüsilisest isikust ettevõtja	581	578	569	551	552
Täisühing	1	1	1	1	1
Usaldusühing	5	6	7	8	7
Osaühing	553	618	653	691	744
Aktsiaselts	32	28	26	23	21
Tulundusühistu	12	11	10	9	9
Euroopa äriühing	0	0	0	0	0
Euroopa majandushuviühing	0	0	0	0	0
Välismaa äriühingu filiaal	1	1	1	1	1
Mittetulundusühing	331	357	340	354	366
Sihtasutus	10	11	9	9	10

Äriregistris registreeritud majanduslikult aktiivsed füüsilisest isikust ettevõtjad, v.a ainult maksukohustuslaste registris registreeritud füüsilisest isikust ettevõtjad. Alates 01.01.2010 on kõik FIEd kohustatud end registreerima Äriregistris. Ettevõtted on jaotatud maakondadesse kontaktaadressi järgi.
Allikas: Statistikaamet

Omaavalitsuste ja töötajate arvu järgi		2010	2011	2012	2013	2014
Hiiumaa maakond	Kokku	834	864	864	881	888
	Vähem kui 10	797	833	832	850	859
	10-49	30	23	24	25	22
	50-249	7	8	8	6	7
	250 ja enam	0	0	0	0	0
	Kokku	294	303	294	0	0
Kärdla linn	Vähem kui 10	273	286	276	0	0
	10-49	18	14	14	0	0
	50-249	3	3	4	0	0
	250 ja enam	0	0	0	0	0
	Kokku	,	,	,	402	400
Hiiumaa vald	Vähem kui 10	,	,	,	383	382
	10-49	,	,	,	16	15
	50-249	,	,	,	3	3
	250 ja enam	,	,	,	0	0
	Kokku	106	113	124	124	122
Emmaste vald	Vähem kui 10	101	108	120	119	118
	10-49	2	1	1	3	1
	50-249	3	4	3	2	3
	250 ja enam	0	0	0	0	0
	Kokku	218	214	218	215	228
Käina vald	Vähem kui 10	210	208	212	209	222
	10-49	7	5	5	5	5
	50-249	1	1	1	1	1
	250 ja enam	0	0	0	0	0
	Kokku	92	100	89	0	0
Kõrgessaare vald	Vähem kui 10	90	98	86	0	0
	10-49	2	2	3	0	0
	50-249	0	0	0	0	0
	250 ja enam	0	0	0	0	0
	Kokku	124	134	139	140	138
Pühalepa vald	Vähem kui 10	123	133	138	139	137
	10-49	1	1	1	1	1
	50-249	0	0	0	0	0
	250 ja enam	0	0	0	0	0
	Kokku	0	0	0	0	0

Märkus: 2013 ühinesid Kärdla linn ja Kõrgessaare vald ning moodustati Hiiumaa vald
Allikas: Statistikaamet

VII Avalik sektor

Kuumad teemad maakonnas – planeeringud

Hiiu maavanema 21.11.2014 korralduse nr 1-1/2014/212 „**Hiiu maakonnaga piirneva mereala maakonnaplaneeringu vastuvõtmine**” allkirjastamisega jõudis ühte konkreetsetesse etappi avalikkuse suurt huvi, mitmeid arutelusid, vaidlusi ja vaidlustusi tekitanud planeering. Hiiu maakonnaga piirneva mereala maakonnaplaneeringu koostamise eesmärk on avaliku planeerimisprotsessi käigus määrata Hiiu maakonnaga piirneval merealal mereruumi üldised kasutustingimused. Planeerimisprotsess jätkub 2015 aastal.

Vabariigi valitsus algatas 18.07.2013 oma korraldusega nr 337 „Maakonnaplaneeringute algatamine” uued maakonnaplaneeringud.

Hiiu maakonnaplaneeringus käsitletakse Hiiu maakonda, vajadusel vaadeldakse mõjusid merele. Maakonnaplaneeringu ülesanneteks on maakonna ruumilise arengu põhimõtete ja suundumuste määratlemine, tasakaalustades riiklikke ja kohalikke huve ning vajadusi. Hiiu maakonna jaoks on olulisemateks teemadeks maakonna energeetilise sõltumatuse ja varustuskindluse suurendamine, elektrivõrkude kaasajastamine, kõrgepinge ringliini rajamine, teedevõrgu ja ühistranspordivõrgu kaasajastamine, kergliiklusteede paiknemine, tömbekeskuste ja toimepiirkondade määratlemine. Mõjude hindamiseks algatati paralleelselt planeeringuga ka keskkonnamõjude strateegiline hindamine.

Planeeringu koostamine aitab Euroopa trendide ja poliitikate analüüs täpsustada kohalikke strateegilisi valikuid. Peamiselt tegeletakse nende trendide ja poliitikatega, millel on väljund maakonna ruumilisele struktuurile nagu taastuenergeetika, kliimamuutused vms.

Sisendi maakonnaplaneeringusse annavad ka üldplaneeringud, eelkõige need aspektid, millele on omavalitsuste piire ületav mõju, samuti seosed naabermaakondadega.

Maakonnaplaneeringu koostamist koordineerib Hiiu Maavalitsus. Planeeringu protsess jätkub 2015-2016 aastatel.

Haridus- ja teadusministeerium loobus ja võttis

Juunis 2014 allkirjastati Haridus- ja Teadusministeeriumis (HTM) käskkiri, millega otsustuskorras võõrandati tasuta Hiiu vallale tema seadusest tulenevate ülesannete täitmiseks Hiiu vallas Kõpu külas Kõpu internaatkooli kinnistu. Hiiu vald võttis kohustuse kasutada võõrandamisel saadud vara hariduslikel eesmärkidel sh kasutama vara vähemalt 3 aastat Kõpu Internaatkooli pidamise üleandmisest hariduslike erivajadustega õpilaste tarbeks ning vähemalt 10 aastat kohalikele omavalitsustele seadusega määratud eesmärkide täitmiseks.

Samal aastal leppisid Hiiu vald ja HTM kokku, et Hiiu VV kujundab Hiiu Vallavolikogu otsuse alusel Kärkla Ühiskõhikooli ümber põhikooliks, mis alustab õppetegevust munitsipaalkoolina 01.09.2016; HTM asutab Hiiumaal, Kärklas asuva riigikõhikooli, mis alustab õppetegevust hiljemalt 01.09.2016 ning, et Hiiu vald võõrandab tasuta või seab hoonestusõiguse Eesti Vabariigi kasuks riigikõhikooli hoone ehitamiseks vajalikule maaüksusele Kärkla, Uus tn 4 kinnistul.

Augustis 2014 kuulutas Riigi kinnisvara AS välja riigihanke Kärklas Uus tänav 4/1 asuva koolimaja laiendamise projekteerimise ja ehitusaegse autorijärelevalve korraldamiseks.

Seotult laste arvu vähenemisega ning riigikõhikooli rajamisega Hiiumaale otsustas Käina Vallavolikogu Käina Gümnaasiumi sulgeda alates 2014. aastast.

Jäätmevedu taas vabaturul

2014. aasta märtsis lõppes korraldatud jäätmeveo leping AS Eesti Keskkonnateenused ja Hiiumaa Omavalitsuste Liit vahel ning kuna uus hange nurjus, siis alates 1.aprillist toimub jäätmevedu vabaturu põhimõtete järgi, kuni uue korraldatud jäätmeveo hanke läbiviimiseni. Uus hanke läbiviimine on planeeritud 2015. aasta sügiseks.

Kohaliku omavalitsuse võimekus

Kohaliku omavalitsuse võimekuse indeks (KOV-indeks) näitab linna või valla erinevate võimete summat (nt kvantitatiivne võimekus ehk ressursid, süsteemi mitmekesisus, suhteline võimekus) ehk kohalike omavalitsuste üksuste potentsiaali midagi ära teha. KOV-indeks väljendub samaaegselt nii kohalikku kujundavates eeldustes (nn haldussuutlikkus) kui ka selle valitsemise üldisemates tulemustes kohaliku omavalitsuse territooriumil. Viimasel juhul mõõdetakse võimekust kaudselt – saavutatud tulemused ei saa olla nõrgemad kui kohalike omavalitsuste üksuse suhteline võimekus, küll võib aga võimekus ületada konkreetsel aastal või ajavahemikul saavutatud tulemusi. KOV-indeks ei arvestata linnade ja valdade sellisel hindamisel kohaliku omavalitsemise vajaduste poolt ning tulenevalt ka võimekuse (haldussuutlikkuse) ja vajaduste omavahelist suhet.

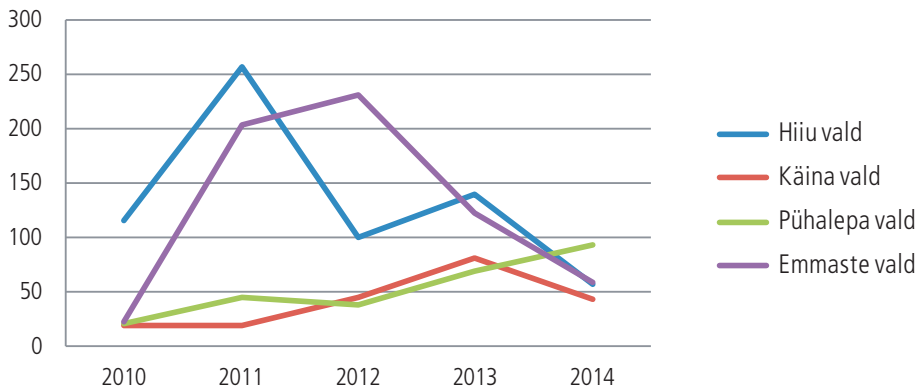
Konsultatsiooni ja koolituskeskus Geomedia koostas oma igaaastane omavalitsuste võimekuse analüüsi, kus 2014 aastal kohaliku omavalitsuse võimekuse indeksi väärtused näitasid, et ühinenud omavalitsustel on keskmisest paremad positsioonid võimekuse indeksi pingereas. Näiteks asuvad üldises pingereas veidi vähem kui 5000 elanikuga Hiiumaa vald (tekkis 2013. aastal Kärkla linna ja Kõrgessaare valla ühinemisel) märkimisväärsel 14. kohal 215 omavalitsuse seas. Omavalitsusüksusi analüüsi 29 erineva näitaja põhjal.

	2006-2009	2013	2010-2013
Hiiumaa vald	X	16. koht	14. koht
Kärkla linn	44. koht	x	x
Kõrgessaare vald	159. koht	x	x
Emmaste vald	49. koht	60. koht	43. koht
Pühalepa vald	112. koht	77. koht	97. koht
Käina vald	86. koht	96. koht	104. koht

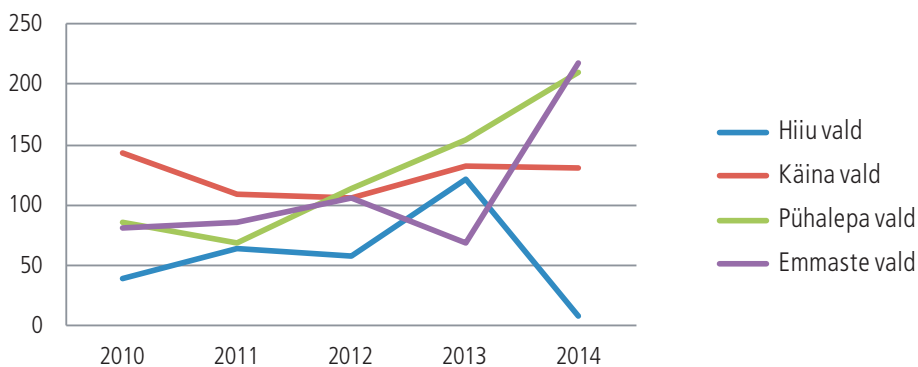
Kohaliku omavalitsuse (KOV) võimekus sõltub tugevalt KOV üksuse elanike arvust, mis osaliselt tuleneb ka indeksi aluseks olevast võimekuse määratlusest, mis sisaldab ka absoluutset võimekust. Oluliselt läveks on 5000 elanikku. Suurema elaniku arvuga KOV üksuste rühmades keskmine KOV-võimekuse indeksi väärtus oluliselt ei tõuse, kuid ületab väiksema elanike arvuga KOV üksuste keskmist taset 8 või enama järgupunkti võrra. KOV üksustes, mille elanike arv jääb 3000-4000 või 4000-5000 vahemikku, KOV-võimekuse indeksi väärtus märkimisväärselt ei erine. Alates 3000 elaniku piirist allapoole toimub indeksi keskmise väärtuse suhteliselt järsk langus suuruserühmades.

(www.siseministerium.ee/haldussuutlikkus).

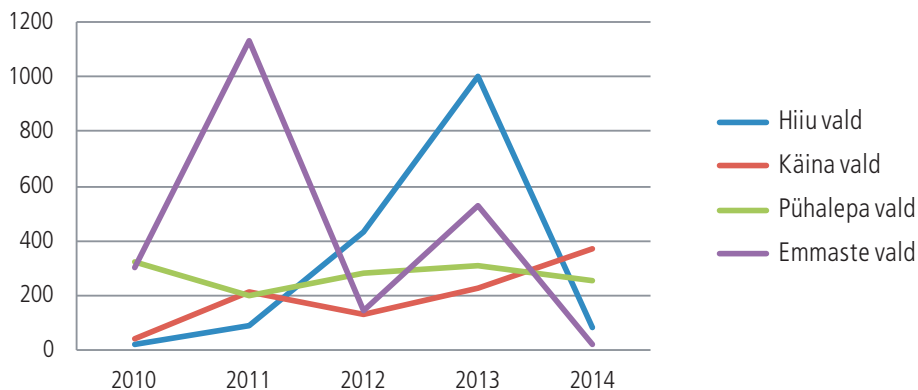
Investeeringutoetused elaniku kohta, EUR



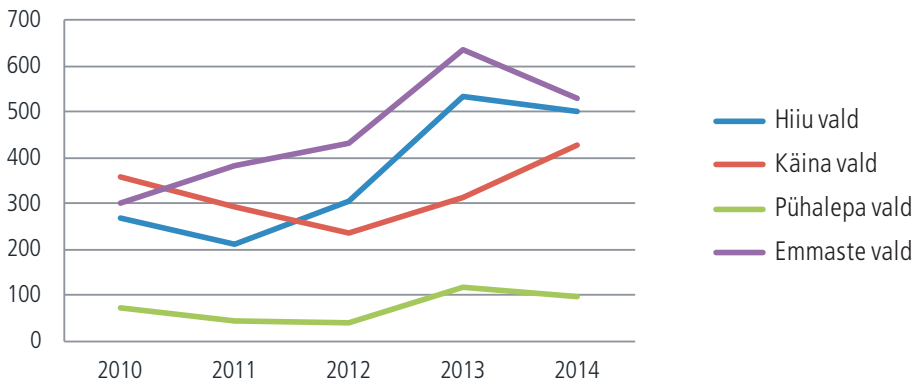
Põhitegevuse tulem elaniku kohta, EUR



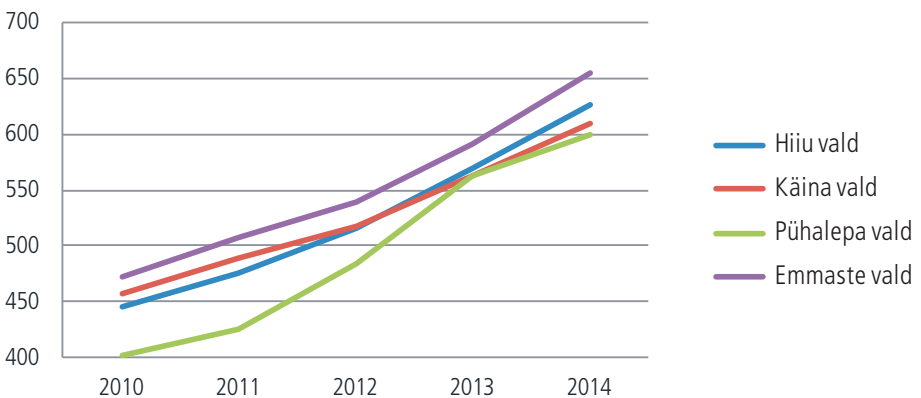
Investeeringud elaniku kohta, EUR



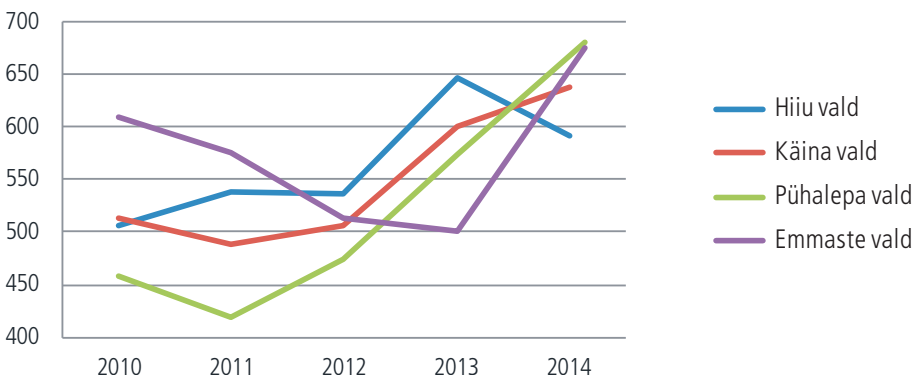
Võlakohustused elaniku kohta, EUR



Üksikisiku tulumaksu laekumine elaniku kohta, EUR



Lisandväärtus elaniku kohta, EUR





Hiiu vald

Maksutulud: 3141 tuh eurot; muutus +7%

Põhitegevuse tulem: 43 tuh eurot; muutus -9%

Lisandväärtus: 2813 tuh eurot; muutus -10%

Investeeringud: 318 tuh eurot; muutus -75%

Elanike arv 31.12: 4757

Palgasaaja keskmine brutotulu: 959 eurot

2014. aasta üheks olulisemaks sündmuseks oli kahtlemata Kärkla sadama avamine ning esimese hooaja õnnestumine.

Teeremontide suuremad investeeringud tehti seekord Kärklas: Käina maantee ning Sadama ja Luite-Kanarbiku tänav. Kabeli tänav sai tänavavalgustuse ning pikendati tänavavalgustust Laukal.

LEADER programmi ja Kultuuriministeeriumi toetuse kaasabil valmis kunstmurukattega jalgpalliväljak Mängudemaja juurde. Kino digitaliseerimiseks saadi toetust Eesti Kultuurkapitalilt. Osaleti SA Hiiumaa Muuseumid asutamisel. Kõrgessaare Mõisaaida puittalade ja sillutiste taastamiseks teostati töid Muinsuskaitse toetusega. Alustati Tahkuna tuletorni sisemuse renoveerimisega.

Kärkla Lasteaia elektrisüsteemi rekonstrueerimise tegemisi toetas Ettevõtluse Arendamise SA. Lauka Põhikooli pelletkatlamajale lisati juurde teine mahuti. Septembrist alustas Kõpus kooli õppetöö Kärkla Ühisgümnaasiumi koosseisus.

Toimus Sotsiaalkeskuse arhitektuurikonkurss ning Lauka Päevakeskuse tegevused viidi üle endise Kõrgessaare vallamaja ruumidesse.

2014. aasta oktoobris võeti vastu Hiiu valla arengukava aastateks 2014 - 2023, kus arvestati kahe omavalitsuse ühinemisel seatud eesmärkidega ning seatud ühtsed arenguprioriteedid, tagades kestlik ning tasakaalustatud areng arvestades ka seni kehtinud Kärkla linna ning Kõrgessaare valla arengukavades planeeritut.





Käina vald

Maksutulud: 1366 tuh eurot; muutus +7%

Põhitegevuse tulem: 278 tuh eurot; muutus -1%

Lisandväärtus: 1346 tuh eurot; muutus +6%

Investeeringud: 785 tuh eurot; muutus +65%

Elanike arv 31.12: 2112

Palgasaaja keskmine brutotulu: 948 eurot

2014 aasta suurimad investeeringud on Käina tööstusala arendustööde valmimine (kergliiklusteed, tuletõrje veevõtukoht ja uus elektrialajaam), Putkaste tänavate ja valgustuse renoveerimine ning spordihoones aerobikasaali ja lasketiiru väljaehitamine. EL rahastuste pausi tõttu jäi väiksemaid projekte eelmisse aastasse tavapärasest vähem - lasteaia mänguväljakud, jõusaali ventilaatsiooni tegemine, kooli tööõpetuseklassi tolmuärastuse paigaldamine, jalgpalliväljaku uuendamine.

Käina Spordikeskuse hoonekompleksi hakati planeerima vabaaja keskust. Seoses finantseerimistingimuste (PKT kava) tingimuste selgumisega muudeti vabaaja keskuse kontseptsiooni ja nähti eelarvesse vahendid projektiga 2015 aastal lõpule jõuda.

2013. aastal alustati üle valla konkreetsete teede terviklahenduste elluviimisega, kus mitme küla teed tehti tolmuwabaks (Moka, Nõmme), töödega jätkati ka 2014 aastal. 2014. aastal sai tolmuwabaks Kelmiküla tee, Putkaste külas rekonstrueeriti ja viidi mustkatte alla ca 700 m teid, rekonstrueeriti tänavavalgustus, Käina alevikus korrastati parke ning avati koostöös Maanteeametiga teeäärseid vaateid.

Käina Vallavolikogu otsustas Käina Gümnaasiumi sulgeda alates 2014. aastast.





Emmaste vald

Maksutulud: 909 tuhat eurot; muutus +15%

Põhitegevuse tulem: 272 tuhat eurot; muutus +211%

Lisandväärtus: 848 tuhat eurot; muutus +33%

Investeeringud: 24 tuhat eurot; muutus -96%

Elanike arv 31.12: 1256

Palgasaaja keskmine brutotulu: 982 eurot

Valla teede olukorra parandamiseks soetati teehoiuvahenditest teehövel, mis võimaldab valla teede olukorda senisest paremini hooldada. Liisinguga laadur- ekskavaatori soetamine parandas kvaliteeti kaevetöödel, karjääritöödel ja tõstis valmisolekut lumetõrjeks.

2014 septembris sai Emmaste Lasteaed naksitrallid KIK-ist toetust keskkonnahariduslike õppeprogrammide läbiviimiseks Palade Loodushariduskeskuse Teabekoolis ja Ristna Looduskeskuses. Projekt toetab alushariduse keskkonnaalast aktiivõpet ning jätkub 2015 aastal.

Emmaste Põhikooli remondiks saadud Haridus- ja teadusministeeriumilt toetuse eest paigaldati käsitöömaja elektroonsed sulgurklapid ventilatsioonisüsteemi optimeerimiseks, lisaks täiustati käsitöömaja valguslahendust. Koolimajas paigaldati termoventiilid, et ühtlustada temperatuuri klassiruumides ning põhikooli klassidesse ja aulasse soetati pimendavad rulood.





Pühalepa vald

Maksutulud: 1038 tuh eurot; muutus +4%

Põhitegevuse tulem: 332 tuh eurot; muutus +34%

Lisandväärtus: 1077 tuh eurot; muutus +17%

Investeeringud: 407 tuh eurot; muutus -17%

Elanike arv 31.12: 1584

Palgasaaja keskmine brutotulu: 928 eurot

Suurimaks investeeringuks 2014 aastal võib lugeda Suuremõisa Lasteaed- Põhikooli lasteaia hoone renoveerimist, mille tulemusena on valla mõlemas lasteaia hoones kaasaja nõuetele vastavad ruumid. Valmis suuremahuline ehitusprojekt Suuremõisa külastuskeskus- põhikoolile. Selle, valla omanduses oleva Suuremõisa mõisakompleksi ühe vana ja väärrika kõrvalhoone rekonstrueerimisega, loodetakse alustada 2015 aastal.

Aktiivselt tegutsevas Palade Loodushariduskeskuses 2014 aasta projektides osales 550 last/noort ja 500 täiskasvanut.

Järgmisel aastal planeeritakse viia valla kruusakattega teed mustkatte alla. Valmib KIK rahastuse toel Palade Loodushariduskeskuse kivimaja ekspositsioon.



VIII Hiiumaa arengustrateegia 2020 +

Hiiumaa arengustrateegia 2020+ kui partnerlusleppena on oodatud ühinema kõik organisatsioonid/institutsioonid, kes tunnevad soovi ja vajadust Hiiumaa arengutes kaasa lüüa. Esialgul liitus strateegiaga 13 partnerit, nüüdseks on andnud oma kinnituse 21 koostööpartnerit.

Strateegiaga liitunud organisatsioonid/institutsioonid moodustavad Hiiumaa Arengukogu, kes juhib strateegia täiendamist ja muutmist.

2014 aastal valmis arengustrateegia lisa „Majanduse, ettevõtluse ja liikuvuse analüüs“. Analüüs koostati Hiiumaa konkurentsivõime tugevdamise investeeringute tegevuskava koostamiseks.

Arengustrateegia lisa „Hiiumaa rohemajanduse läheteülesanne“, on toodud Hiiumaa rohemajanduse lühiajaline ja pikaajaline arenguvision ning sõnastatud rohemajanduse tegevuskava sisendid, mille elluviimine on tõsine ülesanne ja samas ka väljakutse erinevates valdkondades tegetsetajatele.

2013 oli valmis saanud Hiiumaa maakonna turundusplaan. Sellest sai arengustrateegia neljas lisa. Antud plaan koostati Hiiumaa kui väärtusliku elukeskkonna, hästi toimiva ettevõtluskeskkonna ja omapärase külastuskeskkonna turundamiseks Eestimaa elanikele, kodu- ja välismaa investoritele ning naaberriikidest saabuvatele turistidele.

INIMARENG	2012	2014	SIHTTASE	Baasaasta, allikas
Elanike arv 01.01	8620	8582	7500	2014 www.stat.ee
Sündide arv	98	48	70	"
Loomulik iive	-16	-72	5	"
Rändesaldo	-11	54	20	"
Tervena elatud aastate arv	47,01	50,73	55	"
Üldhariduskoolis õppijate arv	964	818	800	"
Elanike rahulolu elamistingimustega	62,40%	59,90%	70%	"
Turistide rahulolu külastusega			75%	Ei mõõdeta

LOODUS

Keskkonna programmides osalejate arv	512	800	500	Keskkonnaamet
Kaitstavate alade pindala maismaal (ha)	24 086	24 109	25 000	2014 www.eelis.ee
Kaitsekorralduskavadega hõlmatud territoorium (ha)	17 239	24 109	25 000	2014 www.eelis.ee

TARISTUD JA ÜHENDUSED	2012	2014	SIHTTASE	Baasaasta, allikas
Parvlaevareisijate arv	294 048	531 642	400 000	Heltermaa - Rohuküla liinil 2014 SLK
Lennureisijate arv	10 011	7152	15 000	2014 Hiiu Maavalitsus
Interneti püsiühenduste olemasolu	3 500	3 500	4 500	2014 www.stat.ee
Eksportivate ettevõtete arv aastas	46	59	60	"
Kergliiklusteede kogupikkus			50	

MAJANDUS JA ETTEVÕTLUS

SKP rahaline väärtus (milj. eurot)	61,76	71,61	120	2014 www.stat.ee
SKP elaniku kohta võrreldes Eesti keskmisega (%)	57,7	58,5	75	"
Palgatöötajate aasta keskmine brutotulu (eurot)	790,04	954,33	1 400,00	"
Majutajute arv aastas	16 345	19 504	30 000	"
Kõrgharidusega töötajate osakaal(%)	30,2	21,6	35	"
Energiapoliitika eesmärkide täitmine			20/20/20	Hiiumaa taastuvenergia tegevuskava
Mahetootmisega tegelevate ettevõtete arv	88	93	100	2014 Eesti Mahepõllumajanduse SA
Erinevate tegevusalade arv reg. ettevõtetes	257	269	300	2014 Äriregister
Tööjõus osalemise määr (%)	71,7	76,2	73	2014 www.stat.ee

VALITSEMINE JA KODANIKUÜHISKOND

Avaliku sektori investeeringute maht (milj. eur)	2043	1541	3000	2014 Rahandusministeerium
Elanike arv piirkonnas	8620	8582	7500	2014 www.stat.ee
Hõivatud kokku:	3548	3700	2575	2014 www.stat.ee
Mittetulundusühingute arv	355	366		2014 www.stat.ee
Külavanematega hõlmatud külade arv	58	58	70	2014 MTÜ Kodukant

VIII Majandusprognoos aastaks 2015

Eesti Panga andmetel (Ülo Kaasiku ettekanne „Majandusprognoos aastaks 2015“) on üleilmne majanduskliima paranemas, kuid seda ohustavad riskid on endiselt väga suured. Euroalal on oodata majanduse aeglast taastumist, kuid inflatsioon on oodatust tagasihoidlikum. Eesti majanduskasvu puhul võib oodata, et see kiireneb aegamisi koos üleilmse majanduskliima paranemisega.

Majandus peab toime tulema väiksema hulga inimestega. Tööjõupakkumine väheneb elanikkonna vananemise ja väljarände tõttu. Juba viie aasta pärast on Eestis tööelisi inimesi 30 tuhat vähem kui täna.

Järjest teravamalt tõuseb esile vaba tööjõu mittevastavus ettevõtete vajadustele. Tööpuudus on viimastel aastatel märgatavalt vähenenud, kuid edasine alanemine on raskendatud. Probleemiks on nn struktuurne tööpuudus- töösoovijate kvalifikatsiooni mitesobivus vabade ametikohtadega.

Euroala rahaturu intressid on kõigi aegade madalaimal tasemel. Turgudel oodatakse väga madalate intresside kestmist veel mitme aasta jooksul. Eesti ettevõtete jaoks on intressikeskkond väga soodne. Eesti ettevõtete laenamine on muutunud taas aktiivsemaks, eeldatavalt ettevõtete laenukasv hoogustub suvel, samas tasahaaval kiireneb ka majapidamiste eluasemelaenu kasv.

Arvestada tuleb Venemaa majanduskasvu vähesest optimismist tingitud mõjuga ettevõtete tootangu nõudlusele ja asjaoluga, et muutused Soome majandusstruktuuris on nõrgestanud sealset kasvu.

2015. aasta majanduskasv jääb varem prognoositule alla, kuna 2014. aasta SKP taset on korrigeeritud kõrgemaks.

Eesti on hoopis teises arengufaasis võrreldes eelmise kümnendiga, pikemaajaliselt jõukohane 3-4% majanduskasv on saavutatav ülejäämisel aastal.

Mitte üksnes tööjõuressursi hulk, vaid ka selle arendamine on eelolevatel aastatel tootmismahu suurendamise ja majanduskasvu tagamise seisukohalt kesksel kohal.

Madala tootlikkusega ettevõtete jaoks muutub üldise palgataseme tõusu tingimustes kestma jäämine üha raskemaks.

Eesti majandusprognoos põhinäitajate kaupa

	2014	2015*	2016*	2017*	2018*
SKP reaalkasv (%)	2,1	2,0	2,8	3,4	3,2
Tarbijahinnaindeks (%)	-0,1	0,2	2,2	2,7	2,9
Tööpuuduse määr (%)	7,4	6,1	5,8	5,5	5,5
Tööhõive kasv (%)	0,6	0,6	-0,3	-0,5	-0,5
Keskmise palga reaalkasv (%)	5,7	4,6	3,0	3,2	3,5
Keskmine palk (eurot)	1001	1049	1104	1170	1246

* prognoos

Allikas: rahandusministeeriumi 2015 aasta kevadine majandusprognoos

Üksikisiku tulumaksu laekumine on olulise mõjuga kohalike omavalituste eelarve tuludele, jälgida tuleb tööturul toimuvat ja riigi edasist maksupoliitikat. Nii nagu mujal, siis ka Hiiumaal tuleb arvestada, et tööjõus osalejate arvu mõjutavad nii rahvastikumuu­tu­sed kui majanduse käekäik, viimase tõus on kindlasti aeglasem kui keskmiselt Eestis.



IX Hiiumaa edukad ettevõtted 2014:

AS Dagöplast

EstPak Plastik AS

OÜ Faasion

Firestudio OÜ

AS Hiiu Turvas

Hiiumaa Tarbijate Ühistu

OÜ Kärkla Perearstid

Lauka Saeveski OÜ

OÜ Liisbet Tukat

OÜ MaineGrupp



Aasta tegija 2014 – OÜ Liisbet Tukat

OÜ Liisbet Tukat põhitegevusala on valgustite tootmine. Tööd teostatakse alltöövõtu korras OÜ-le Lival AB.

2014.aasta käive oli 1,40 miljonit eurot, sellest 1,39 miljoni euro eest on müüdnud toodangut Soome Vabariiki. 2014. aastal investeeriti tootmisesse 120 597 eurot.

2014. aasta keskmine töötajate arv oli 73. Töötasu kulu koos sotsiaalmaksudega oli 888 761 eurot, s.h. juhtkonna tasud koos sotsiaalmaksudega 11 399 eurot. Keskmine töötasu 2014.aastal oli 758 eurot. Seisuga 31.12.2014 töötas ettevõttes 88 töölisi.

2015. aastaks suuremaid investeeringuid planeeritud ei ole.

Aasta alustaja 2014 – Klinker OÜ (pottsepatööd)

Aasta investeerija 2014 – AS EstPak Plastik

Hiiumaa ettevõtte EstPak Plastik AS asutati 29. aprillil 1999.a. Ettevõtte tegeleb plastpakendite tootmisega, mida turustatakse edasimüüjatele ja toiduainetetööstustele.

2014 a. majandusaastal investeeris ettevõtte põhivarasse 3,2 mln eurot, millest olulisem oli uue tootmishoone rajamine. Investeeringuteks võeti täiendavalt laenu.

EstPak Plastik AS rajas uue büroo-, olme-, lao- ja tootmishoone Saku valda, Jälgimäele, Ussinurga mü. Kokku on ehitisel suletud netopinda 4465 m², millest laoruumid 2054 m², tootmisruumid 1421 m² ja bürooruumid 986 m². Tööde teostamise aeg oli mai 2014 - detsember 2014.

EstPak Plastik AS-i keskmine töötajate arv majandusaastal oli 26 töötajat.

XI Kokkuvõte

Kuigi statistika näitab, et ettevõtete arv Hiiumaal suureneb (kasv võrreldes 2013 aastaga +3,9%), on peamiselt tegemist ikkagi väikeettevõtetega. Majanduslikult aktiivsetest ettevõtetest moodustavad vähem kui 10 töötajaga ettevõtted 96,7%. Suuri ettevõtjaid on viimasel ajal vähe juurde tulnud.

Hiiumaal on samad väljakutsed ja probleemid, nagu mujalgi: tööpuudus, elanikkonna kahanemine ja vananemine ning nii nagu kogu Eestis, kummitab ka Hiiumaad tööjõuprobleem.

Ja lahendused, nagu mujalgi: kasvatada Hiiumaa ettevõtlust, suurendada kodanikuühenduste võimekust, meelitada saarele investeeeringuid.

Kui on soov Hiiumaal ettevõtlusega tegeleda, peab eelkõige arvestama sellega, et logistika on siin keerulisem kui mandril. Kuna Hiiumaa on saar, tuleb pidevalt arvestada parvlaevaihendusega.

Hiiumaal on kümnekond plastitehast, kuid mitte ühtegi suuremat kala töötlevat ettevõtet. Pärast Hiiu Kaluri kalatööstuse pankrotti pole saarel ühtegi suuremat kala töötlevat ettevõtet, kuid õnneks rannakaluritel läheb päris hästi.

Peale plastitööstuse on Hiiumaa majanduses olulisel kohal veel kaubandus, transport, metsandus ja puidutööstus. Kõige silmapaistvam sektor ehk turism moodustab saare majanduse kogukäibest tegelikult ainult mõne protsendi. Turismisektori arendamine ja kasvatamine on lähiaastate väljakutse.

Hiiumaa plastiettevõtte tegi investeeeringu mandrile ning kolis oma põhitegevusega sinna. Jääb kummitama mõte, et kas ja kes oleks saanud midagi ära teha, et see investeeering (ühtlasi töökohad) oleks jäänud saarele. Kui keegi teabki täpset vastust, siis on see paraku tagantjärele tarkus. Sama tuleb sellest õppida, et ehk saaks vältida edaspidi ettevõtluse äraminekut mandrile.

Katrin Sarapuu
SA Tuuru juhataja

XI Koostajad

Swedbank Kärkla kontor

Keskväljak 5a, 92413 Kärkla
e- post: elmo.harjak@swedbank.ee

Sihtasutus Tuuru

Vabrikuväljak 1 , 92411 Kärkla
e- post: info@tuuru.edu.ee
www.tuuru.edu.ee

Hiiumaa Omavalitsuste Liit

Leigri väljak 5, 92401 Kärkla
e- post: hol@hiiumaa.ee
www.hol.hiiumaa.ee

Hiiu Maavalitsus

Leigri väljak 5, 92401 Kärkla
e- post: info@hiiu.maavalitsus.ee
www.hiiu.mavalitsus.ee

Hiiumaa Ettevõtjate Liit

Põllu tn 32, 92412 Kärkla
e- post: tanel@faasion.ee

Fotod: Tuuli Tammla, Argo Nurs, Katrin Sarapuu, Mihkel Maripuu

Kujundus ja trükk: Baltic Print & Banners OÜ

XII Allikad

Eesti Pank

Eesti Maksu- ja Tolliamet

Rahandusministeerium

Siseministeerium

Hiiu Maavalitsus

Statistikaameti andmebaas

Emmaste valla 2014. aasta konsolideerimisgrupi majandusaasta aruanne

Pühalepa valla 2014. aasta majandusaasta aruanne

Hiiu valla 2014. aasta konsolideeritud majandusaasta aruanne

valla 2014. aasta konsolideerimisgrupi majandusaasta aruanne

Saldoandmike infosüsteem

Äriregister

Eesti majandusülevaade 2014

Hiiu Leht



