



HIIUMAA MAJANDUSÜLEVAADE

2009



HIIMUMAA MAJANDUSÜLEVAADE 2009

Kärdla 2010

SISUKORD

I SAATEKS	3
Eesti majandus 2009	
II HIIUMAA MAJANDUSE ÜLDNÄITAJAD	7
Käibed	
Lisandväärtused	
Investeeringud	
III MAJANDUSHARUDE LÜHIÜLEVAADE	10
Põllumajandus	
Metsandus	
Kalandus	
Tööstus	
Toiduainetetööstus	
Puidutööstus	
Plastitööstus	
Muu tööstus	
Ehitus	
Kaubandus	
Turism	
Transport	
Muud	
Kinnisvara	
IV TÖÖHÕIVE	44
Keskmine palk	
Laenud, säästud	
Töäjõu kvaliteet	
V AVALIK SEKTOR	51
VI PROGNOOSID JÄRGNEVATEKS AASTATEKS	57
VII HIIUMAA EDUKAD ETTEVÕTJAD.....	59
VIII KOKKUVÕTE	60
Koostajad	
Allikad	

I Saateks

Hiiumaa majandusülevaate koostajatena on meil hea meel tutvustada teile järjekordset, seekord 2009. aasta majandusülevaadet. Tavapäraselt on majandusülevaate koostajad seadnud endale eesmärgiks jäädvustada Hiiumaa majanduses toimunud muudatused ja tuua esile kogukonna jaoks olulisemad pikaajalised trendid. Jätkuvalt püüame vaadelda muutusi Hiiumaa majanduses Eesti majanduse üldisemas kontekstis.

Majandusülevaate eesmärgid muutuvad koos ajaga. Algselt oli majandusülevaate eesmärgiks Hiiumaa majanduses toimuva kaardistamine, edukate ja oluliste ettevõtjate tunnustamine ning kaudselt piirkonna sisemajanduse koguprodukti hindamine. Praegu saab sisemajanduse koguprodukti muutumise kohta andmed Statistikaameti andmebaasist. Majandus- ja Kommunikatsiooniministeerium näeb maakondade majanduse analüüsis tööriista otseinvesteeringute kaasamiseks. Ettevõtjate tunnustamise olulisus ainult suureneb.

Koos eesmärkidega muutuvad rõhuasetused. Toimuvaid muutusi saab jälgida juba käesolevas majandusülevaates. Uutest rubriikidest tuleb kindlasti nimetada kinnisvara, mille tehingute hinnastatistika kokkuvõtte on lugejatele kättesaadav alates käesolevast majandusülevaatest.

Elektroonilise aruandluse levik parandab andmete kättesaadavust ja kvaliteeti. Aastaruande koostajatena oleme püüdnud jälgida muutusi saare majanduses viie viimase aasta perspektiivis, seepärast ei kajastu muudatused aruandluses kohe ka majandusülevaate andmestiku kvaliteedis.

Ettevõtlusaktiivsus Hiiumaal on jätkuvalt kõrge. 1000 elaniku kohta on Hiiumaal registreeritud 112,5 äriühingut või ettevõtjat. Näitaja on kõrgem ainult Tallinnas, 157,3. Eesti keskmisest, 104,3, on nimetatud näitaja kõrgem Harjumaal (ilma Tallinnata) 109,4 ja Saaremaal 105,8.

Seisuga 01.01.2010 oli Äriregistri andmetel Hiiumaal registreeritud kokku 1129 äriühingut ja ettevõtjat, neist aktsiaseltsi 35, osäühinguid 528, tulundusühinguid 13, füüsilisest isikust ettevõtjaid 548 ja muid äriühinguid 5. 2009. aasta jooksul vähenes aktsiaseltside arv ühe võrra, suurenes osäühingute, täisühingute ja füüsiliste isikute arv vastavalt 28. ja 1. ning 137. võrra. Kokku suurenes äriühingute ja füüsilisest isikust ettevõtjate arv 964-st 1129-ni ehk 165 võrra.

Seda, kuidas Hiiumaal edukalt äri ajada, saab kohapeal õppida. On heameel tõdeda, et järgmis- ja õppimisväärset on Hiiumaa ettevõtete tegemises küllaga nii alustavatele kui tegutsevatele ettevõtjatele.

2009. aasta tõi kaasa tööpuuduse kiire kasvu. Aastaga suurenes registreeritud töötute arv 439 inimese võrra, 636 inimeseni [1].

Hiiumaa kogukond vajab uusi ja kvaliteetseid töökohti. Mitte üksikuid töökohti, puudu on mõned suured, enam kui 100 töötajaga tehased. Arvestades ligikaudu tuhande hiidlasega Tallinnas, on arvestatava pakkumise teinud tööandjale valik ligikaudu 1000 kandidaadi hulgast [2].

Hiiumaa majanduse arengule saame ja peame me kõik jõudumööda kaasa aitama. Selleks soovime erinevatele osapooltele avatust, valmisolekut ja natukene tolerantsust, seda just siis, kui asjad esmakordselt tehes just kõige paremini välja ei kuku.

Majandusülevaate autorid on tänulikud kõigile neile, kes ülevaate ilmutumisele kaasa aitasid.

Elmo Harjak suurkliendihaldur, Swedbank Hiiumaa kontor

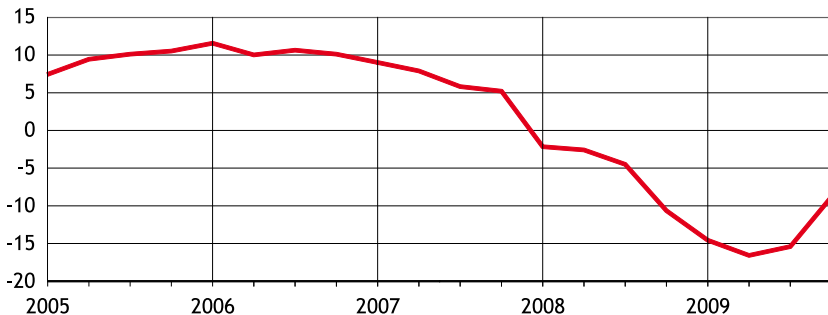
Matti Lüsi projektijuht-konsultant, Sihtasutus Tuuru

Eesti majandus 2009

Eesti majanduspoliitiliseks võtmeküsimuseks oli Maastrichti kriteeriumite täitmine, rahvakeeles – „Kas euro tuleb või mitte?“. Hindamiskriteeriumite täitmine oli vajalik Eesti ühinemiseks euroalaga. Euro kasutuselevõtt Eestis oli ette ära otsustatud. Suur osa ettevõtetele ja eraisikutele väljastatud laenudest oli välja antud eurodes. Viimane välistas võimaluse loobuda Eesti krooni fikseeritud kursist euro suhtes. Otsus ja võimalus eurosooniga ühineda vähendas ennekõike laenuvõtjate riske.

Lisaks usaldusväärse kasvu on euroalaga ühinemisel oma varjuküljed. Eurosooni riikide Eestiga võrreldes suhteliselt tugev majandus mõjutab oluliselt euro kursi kujunemist teiste valutatade suhtes. Eesti majandus konkureerides odava töö turul, on tugeva euro puhul konkurentidega võrreldes halvemas situatsioonis.

SKP aheldatud väärtuse muutus võrreldes eelmise aasta sama perioodiga %



Allikas: Statistikaamet

Eesti majandus tegi 2009. aastal suure languse. Sisemajanduse koguprodukt (SKP) vähenes võrreldes 2008 aastaga püsihindades 13,9%. Kui arvestada, et juba 2008. aastal langes SKP reaalkaardes 5,1% võrra, tegi see Eesti riigiks, mis oli Euroopa Liidus üks suuremaid langejaid [3].

Langes nõudlus siseturul, eratarbimine vähenes püsihindades 18,8% [3].

Tööstustoodangu maht Eestis vähenes jätkuvalt saavutades oma madalaima taseme juulis. Üldjoontes jäi 2009. aastal tööstustoodang Eestis ligikaudu 2003. aasta tasemele [4].

2009. aastal jätkasid vähenemist ehitusmahud, mis aasta lõpuks langesid 2003. aasta tasemele [5].

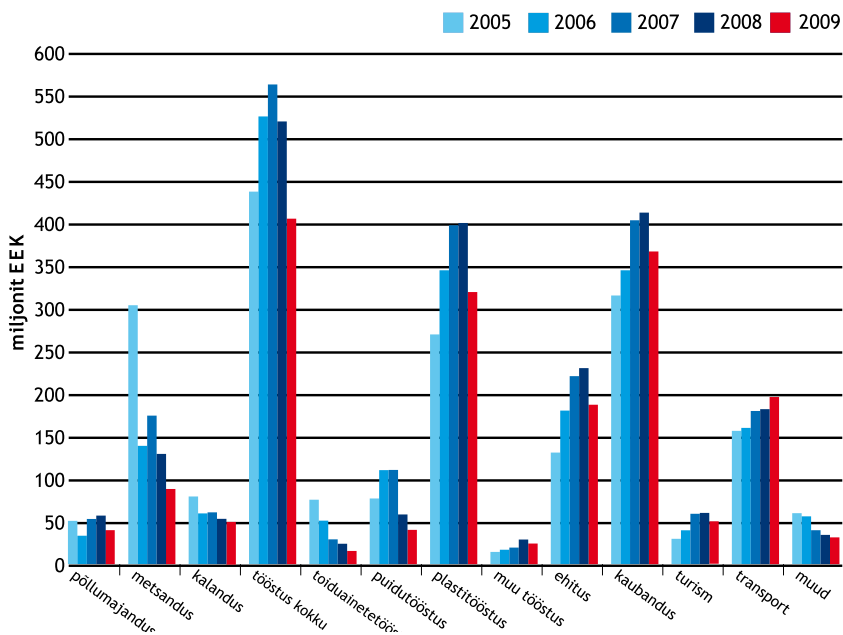
Eesti majanduse käekäiku hakkab lähitulevikus mõjutama koguvõlg, mis 2009. aastal küündis 125,5% sisemajanduse koguproduktist [3]. See on siirderiikide hulgas üks kõrgemaid näitajaid.

II Hiiumaa majanduse üldnäitajad

Käibed

Majandusharude käibed aastate lõikes

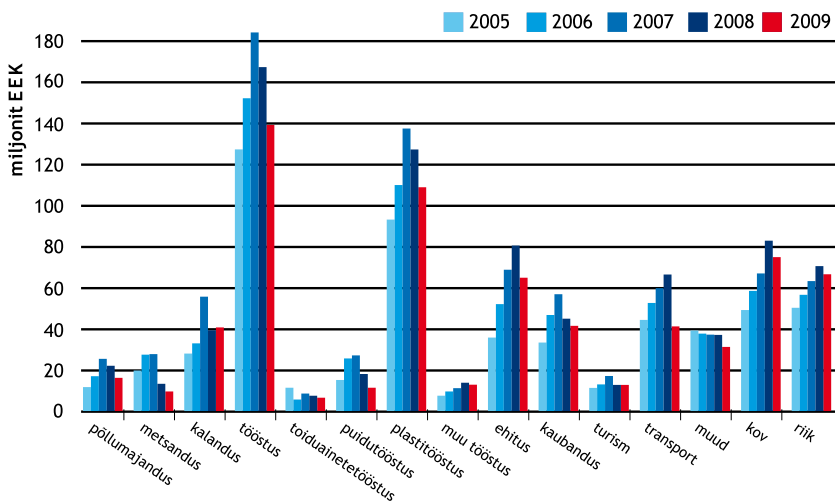
Majandusharud	2005	2006	2007	2008	2009	kasv 08-09	osakaal 2009
Põllumajandus	51,6	35,4	53,3	58,2	41,2	-29%	3%
Metsandus	303,7	138,1	174,4	133,4	89,3	-33%	6%
Kalandus	82,1	61,5	62,6	55,2	50,3	-9%	4%
Tööstus kokku	438,8	527,8	564,7	521,4	407,7	-22%	30%
<i>Toiduainetetööstus</i>	75,9	53,8	32,1	26,3	17,4	34%	1%
<i>Puidutööstus</i>	77,8	111,0	111,2	60,0	43,5	-28%	3%
<i>Plastitööstus</i>	269,4	345,6	398,8	403,7	321,1	-20%	23%
<i>Muu tööstus</i>	15,7	17,3	22,6	31,4	25,8	-18%	2%
Ehitus	133,7	181,7	222,1	231,9	188,6	-19%	14%
Kaubandus	316,7	346,2	405,2	414,5	368,1	-11%	27%
Turism	30,9	42,3	60,7	62,0	50,5	-19%	4%
Transport	156,3	161,8	181,3	183,5	149,7	-18%	11%
Muud	62,0	57,8	41,1	36,1	33,3	-8%	2%
KOKKU	1272,1	1414,6	1765,4	1696,3	1378,8	-19%	100%



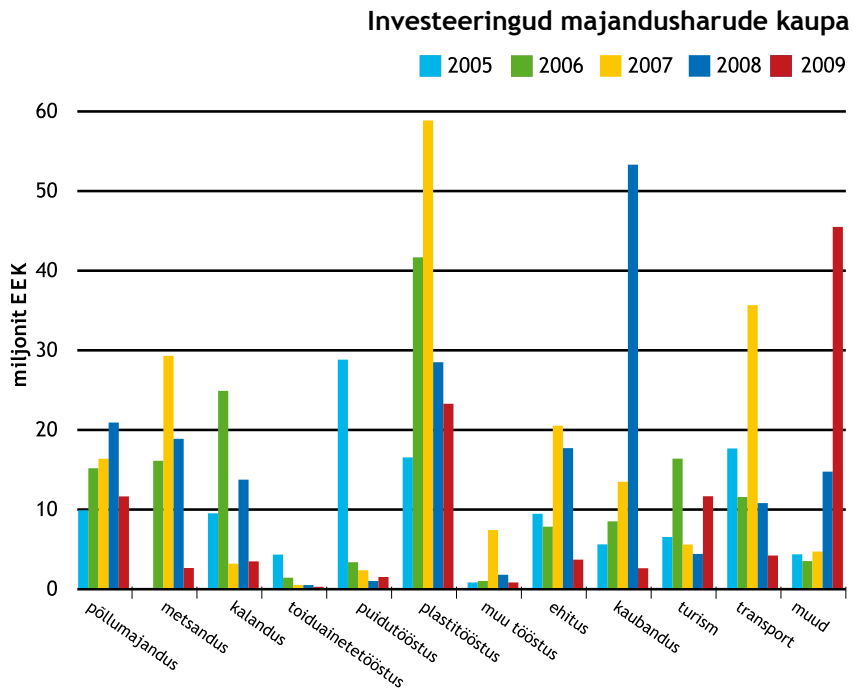
Lisandväärtused

Lisandväärtused aastate lõikes

Majandusharud	2005	2006	2007	2008	2009	kasv 08-09	osakaal 2009
Põllumajandus	11,8	17,1	25,4	22,3	16,1	-27,8%	3%
Metsandus	19,8	27,5	27,7	12,6	9,6	-23,4%	2%
Kalandus	27,9	32,9	55,5	39,5	41,0	3,7%	8%
Tööstus kokku	127,7	150,2	184,1	167,2	139,3	-16,7%	26%
Toiduainetetööstus	11,3	5,5	8,5	7,7	6,2	-19,4%	1%
Puidutööstus	15,2	25,7	27,1	18,1	11,4	-36,8%	2%
Plastitööstus	93,6	109,5	137,5	127,6	108,8	-14,7%	20%
Muu tööstus	7,6	9,5	11,0	13,9	12,9	-7,2%	2%
Ehitus	35,9	52,1	68,5	80,3	64,9	-19,2%	12%
Kaubandus	33,4	46,2	56,7	45,3	41,8	-7,7%	8%
Turism	11,6	12,9	17,0	12,6	12,6	-0,2%	2%
Transport	44,3	52,6	60,0	66,4	41,3	-37,9%	8%
Muud	39,7	37,8	37,2	37,0	31,2	-15,9%	6%
Riigiasutused	50,1	56,6	63,3	70,5	65,9	-6,5%	12%
KOV	49,5	58,7	66,8	82,8	74,9	-9,5%	14%
KOKKU	451,7	544,7	662,2	636,6	538,5	-15,4%	100%



Investeeringud



III Majandusharude lühiülevaade

Põllumajandus

Sektoris esindatud: taime- ja loomakasvatus

Netokäive:	41,2 miljonit krooni	-29% ↓
Töötajaid:	57	6% ↑
Lisandväärtus:	16,1 miljonit krooni	-28% ↓
Investeeringud:	11,7 miljonit krooni	-42% ↓
Suurim investeering:	2,5 miljonit krooni, Adoranna OÜ	
Brutopalk:	7 608 krooni	-9% ↓

Viimase viie aasta jooksul on Hiiumaal kasutusel olev põllumajandusmaa vähenenud 17 203 hektarilt 14 773 hektarini, st 2430 hektari e 14% võrra. Sealjuures on vähenenud põllumaa hinnanguliselt 1000 hektari võrra (täpse suuruse hindamist takistab arvestuse aluste muutumine 2003. aastal ja muutused maakasutuses). Samas on suurenenud põllumajandustootmises mittekasutatav maa, mida säilitatakse heades põllumajandus- ja keskkonningimustes [6].

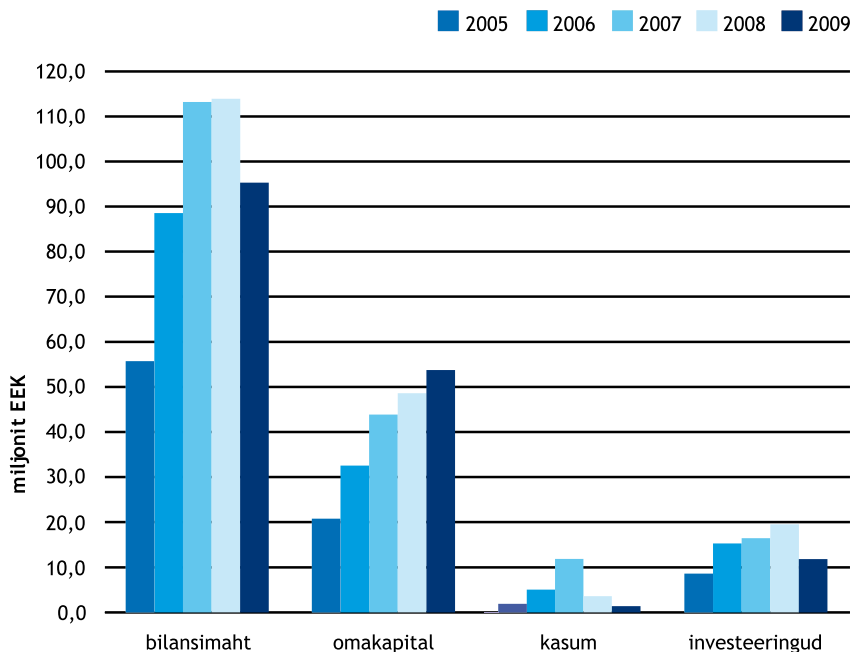
Viimase viie aasta jooksul on teravilja külvipind vähenenud kokku enam kui 200 hektari võrra. Ligikaudu kümnekordseks on kasvanud suvirapsi külvipind, 57 hektarilt 2005. aastal 522 hektarini 2009. aastal. Aeglaselt on vähenenud avamaaköögivilja ja kartuli külvipinnad [7].

Loomakasvatussaaduste tootmine Hiiumaal väheneb jätkuvalt. Lihaveiste kasvatamine ei ole suutnud kompenseerida sealihatootmise lõpetamisest tulenevat lihatoodangu langust [8].

Hiiumaa piimaga olid endiselt tõsised probleemid. Kokkuostuhinnad olid madalamad kui mandril ja needki on transpordikulude jagu maas ning talunikud mõtlevad piimatootmise lõpetamisele [9].

9. jaanuaril asutasid Hiiumaa piimatootjad ühistu Hiiumaa Meierei. Eesmärgiks ühiselt midagi kujunenud situatsioonis ette võtta. Põhjus oli enam kui lihtne: kui saarlased said oma piimaühistult 3.50 liitrist, siis hiidlased pidid leppima 2.50, millest 50 senti arvati maha transpordikuludeks [10].

Põllumajandusettevõtete näitajad



Hiiumaa piimatootjatele paljulubatud miljonikroonine abi teiseses ja saabus lubatud rahalise toetuse asemel investeerimistoetusena. Kuid miljon krooni investeerimistoetusena ei toeta kedagi, seda lihtsalt pole piisavalt ka väikseima võimaliku terviklahenduse ostmiseks ja töölepanekuks.

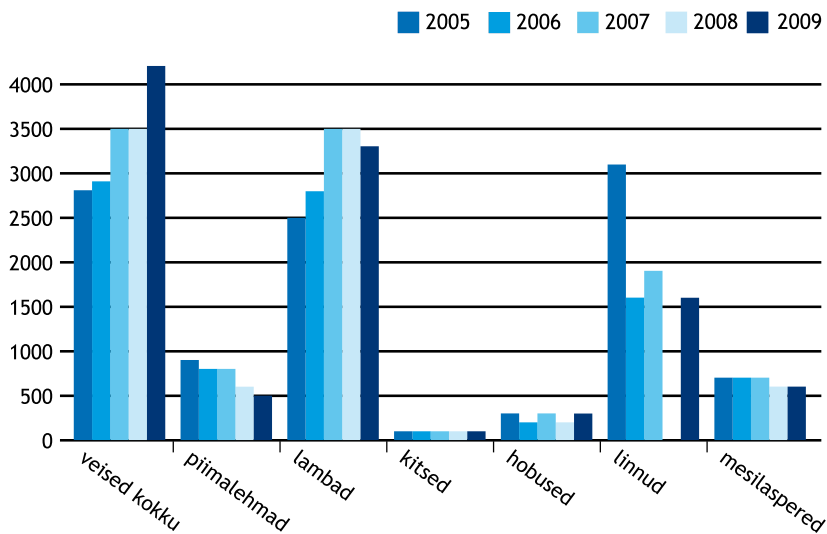
Piimatootmise hääbumine lihakasvatuse kasuks on kahetsusväärne, sest koos sellega väheneb töökohtade arv Hiiumaal ja loodav lisandväärtus.

Seakasvatuse lõpetamine kaotas elus sigu vedavad autod parvlaevadelt ja koos sellega kümme-kond töökohta Hiiumaa põllumajanduses.

Lammaste arvukus võrreldes 2008. aastaga on langenud. Kitsede arv on vähenemas ja hobuste arv saarel saavutas taas 2007. aasta taseme [11].

Hiiumaal on kümme-kond mesinikku, kellel peresid enam kui 30. 2009. ja 2008. aasta meesaagid jäid Hiiumaal tagasihoidlikuks. Eestis keskmisena kogutakse mett 18 – 20 kg pere kohta, väga heal aastal kuni 30 kg [12].

Loomad, linnud



Allikas: Statistikaamet

2009. aasta meesaak oli viimase viie aasta madalaim [8]. Mesilasperede arv jäi eelmise aasta tasemele [8].

Alljärgnevalt toome ära mõned 2009. nimetamisväärt sündmused.

Toimus muudatus põllumajandustoetuste määramisel. Toetuse määramise aluseks on kohustuslik majandamiskava ning põllumajanduse ja keskkonnanahoiu hea tava. Samas hakkab ühe nõude täitmata jätmise mõjutama nõudega otseselt sidumata toetuste suurust [13].

18. rahvusvahelise maaelu messi Agri 2009 raames läbiviidud noortalunike konkursil Noortalunik 2009 sai Jaanis Leigri teise koha [14].

Metsandus

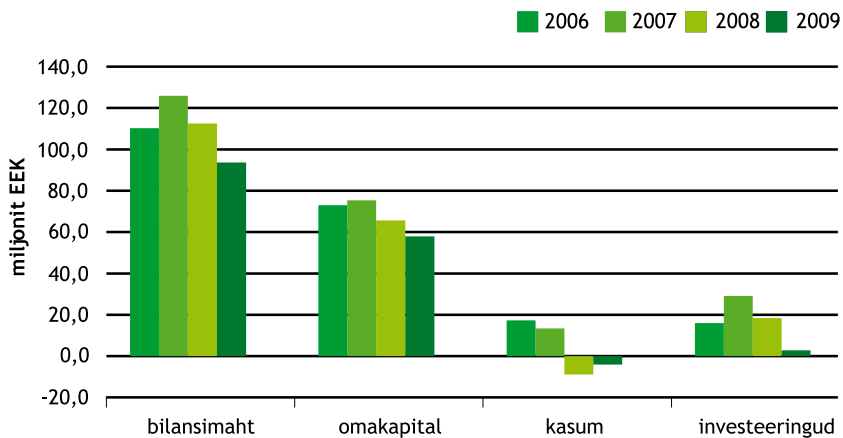
Sektoris esindatud: metsade majandamise ja ülestöötamisega tegelevad ettevõtted

Netokäive:	89,3 miljonit krooni	-33% ↓
Töötajaid:	54	-11% ↓
Lisandväärtus:	9,6 miljonit krooni	-23% ↓
Investeeringud:	2,6 miljonit krooni	-86% ↓
Suurim investeering:	1,3 miljonit krooni, Hiiumaa Erametskond OÜ	
Brutopalk:	10 253 kr	-30% ↓

Puidu hinnad on aegamisi taastumas, samas on Hiiumaa erametsade raiemahud ja raie osakaal lähenemas Riigimetsa Majandamise Keskuse poolt planeeritule.

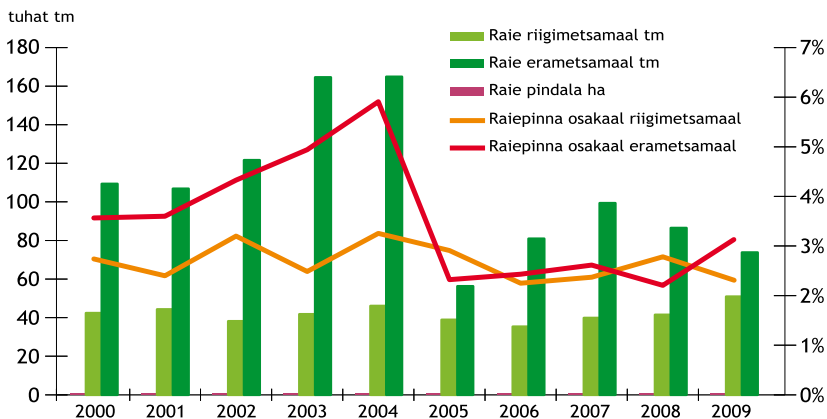
Majanduskriisist tulenevalt vähenes turul puidu nõudlus. Samuti nõrgenes Rootsi kroon euro suhtes, mis tõi kaasa Rootsi kroonides sõlmitud lepingute senisest madalama tuluse.

Metsandusettevõtete näitajad



24. jaanuaril Lääne-Euroopas metsi laastanud torm „Klaus“ pakkus tööd Hiiumaa metsameestele, kuid langetas samas puidu hinda. Tormi mõju puiduturul andis tunda ka Hiiumaal, sest prantsuse päritolu puit jõudis Rootsi ja Soome turule juba varakevadel.

Metsaraie raiedokumentide alusel Hiiumaal



Allikas: Statistikaamet

Hiiumaal kütitavaid ulukeid iseloomustab järgnev, 2009. aasta kohta käiv loend: 1377 parti, 1013 metssiga, 507 metskitse, 368 kährikut, 211 metskurvitsat, 149 rebast, 121 põtra, 105 varest, 91 punahirve, 86 kormorani, 77 hane, 60 metsnugist [15].

Metssigade arvukus ja nende poolt tekitatud kahjud on kasvanud. Hiiumaale sobiv metssigade arv jääb vahemikku 300 – 500 isendit. 2009. aasta kevadise loenduse andmetel oli Hiiumaal 800 metssiga. Eestis hinnatakse metssigade juurdekasvuks 200% - 250% hooaja jooksul, sobivates tingimustes võib juurdekasv olla kuni 303%. 2009/2010 jahihooajal on kohustus lasta 1000 siga, neist 150 - 200 emised [16].

2008/2009 jahihooajal lasti Leluselja jahimajandile RMK poolt kohustusena seatud 45 metssea asemel 62 metssiga. Kokku kütiti jahihooajal 833 mets-siga, neist Hiiumaa Jahimeeste Selts 679, Tahkuna jahiseltsi 92 ja Leluselja jahimajandi 62 [17].

Tegutsevaid ulukifarme Hiiumaal ei ole. Statistikaameti andmetel tegutses Eestis 2008. aastal 11 faasanifarmi, 18 metsseafarmi, 1 nurmkanafarm ja mitte ühtegi ulukifarmi, kus kasvatatakse sinikaelparte või vutte [18].

2009 aasta alguse seisuga oli Hiiumaal arvel 88 jahikoera, neist 13 aju- ja ulukijälituskoerad, 52 laikad ja püstkõrvad, 1 retriiver, 3 seisukoera, 13 taksi ja 6 terjerit [19].

Kalle Laid pälvis parima talumetsamajandaja tiitli. Konkursi tulemused avalikustati Jäneda talupäevadel [20].

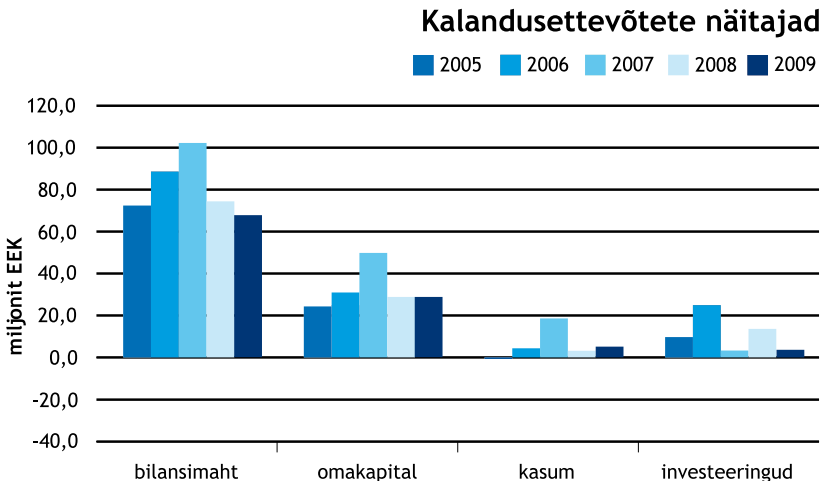
Kalandus

Sektoris esindatud: kalapüügi ja kalakasvatusega tegelevad ettevõtted

Netokäive:	50,3 miljonit krooni	-9% ↓
Töötajaid:	105	-16% ↓
Lisandväärtus:	41,0 miljonit krooni	4% ↑
Investeeringud:	3,4 miljonit, krooni	-75% ↓
Suurim investeering:	3,3 miljonit krooni, Hiiu Kalur AS	
Brutopalk:	15 388 krooni	2% ↑

Ranna- ja avamerepüük Läänemerel erineb liigilise koosseisu poolelt. Avamerepüügil püütakse peamiselt kilu, räime ja turska. Rannakalurid püüavad märkimisväärse koguse räime, samas on rannapüügis oluline osa teistel kala liikidel: ahvenal, kohal, lestal, nurul/särjel, tindil, tuulehaugil, vimmal ning vääriskaladel forellil ja siial [21].

Pikaajalise trendina võib välja tuua rannapüügi mahtude aeglase kasvu, halvematele aastatele; 2005, 2006, 2007, on järgnenud suuremate püügi mahtudega aastad: 2008, 2009. Väärtuslikemate kalaliikide lõhe, koha, siig, forell

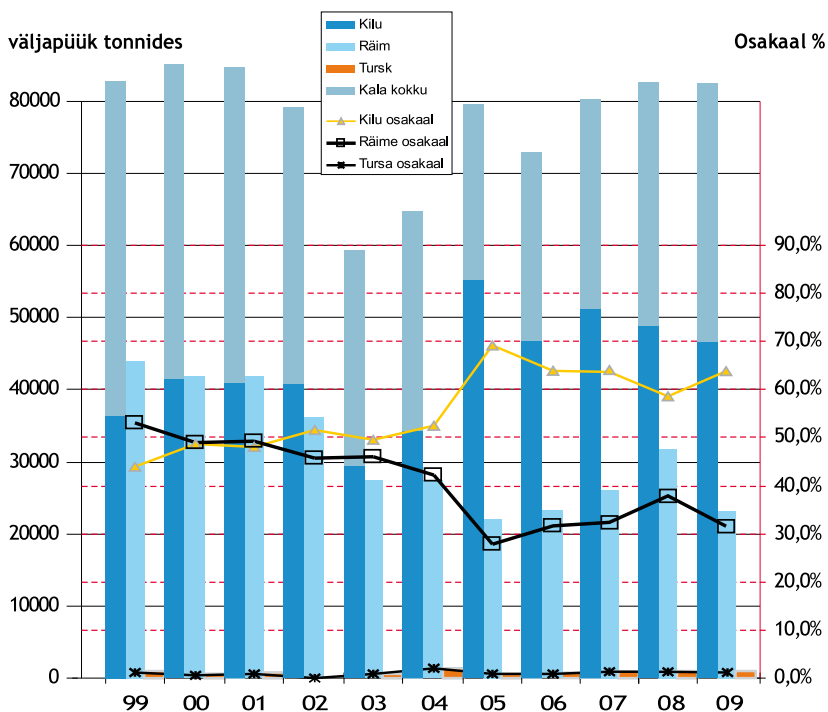


väljapüügid on stabiilsed või aeglaselt langustrendis.

Ahvenapüük on taas tõusvas trendis. Viimase kümne aasta rekordiks jääb 1117,2 tonnine väljapüük 2006. aastal. Ahvenat püüti rohkem kui 2008. aastal, kokku 809,5 tonni.

Läänemere kalavarude seisundit ei hinnata heaks. Suund on järjekordsele kapapüügikvootide vähendamisele kilu, räime ja tursa osas. Tõenäoliselt vähendatakse järgnevatel aastatel püügikvoote veel 10 – 15% võrra.

Kilu, räime ja tursapüük Läänemeres



Allikas: Statistikaamet

Arvestades püügipiirkondade kaugust ja tursapüügiga seotud kulu ning head räime ja kilu konjunktuuri, vahetas AS Hiiu Kalur tursakvoodi kilu ja räimekvoodi vastu.

2009. aasta teisel poolel jõudis masu avamere püügiga tegelevate ettevõtetele. Aasta teisel poolel langesid kala kokkuostuhinnad Ukrainas ja Venemaal. Kala ja kalatoodete hinnad on nendel turgudel jätkuvalt madalad.

Arvestades transpordiga seotud probleeme, kasutatakse Hiiumaa sadamaid kalade lossimisel suhteliselt harva. Kala lossitakse Dirhamis, Viidurannas, Veeres ja Saaremaa Uussadamas.

Läänemere avamere püügi arendamisele mõeldud kalandustoetused läksid seekord Hiiumaast mööda. Läänemaal loidi viis väikest kalaettevõtet ühenduse ja rajasid külhoone Haapsallu. Pärnumaa, Saaremaa ja Hiiumaa avamerepüügi ettevõtete ühisinvesteeringuna laiendati kala vastuvõtu ja säilitamisvõimalusi Audrus.

10. juulil tähistas AS Hiiu Kalur Suursadamas oma kuuekümnendat aastapäeva [22].

5. novembril toimunud üldkoosolekul kinnitas MTÜ Hiiu Kala strateegia, mille raames toetatakse Euroopa Kalandusfondi vahenditest Hiiumaa rannakalanduse arengut kuni aastani 2013 enam kui 40 miljoni krooniga.

Tööstus

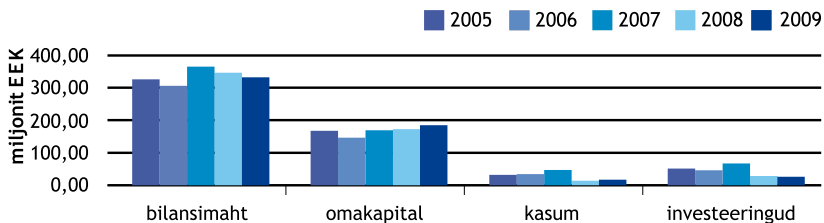
Netokäive:	407,7 miljonit krooni	-22% ↓
Töötajaid:	646	-14% ↓
Lisandväärtus:	139,3 miljonit krooni	-17% ↓
Investeeringud:	25,6 miljonit krooni	-18% ↓
Brutopalk:	9 816 krooni	1% ↑

Hiiumaa on tööstussaar, saare majandus sõltub tööstuste heast käekäigust. Hiiumaa majanduse konkurentsivõime ja lisandväärtuse kasv sõltub tööstusettevõtete arengust.

Tööstuse arengu seisukohalt on oluline, et sünniks uusi ettevõtteid ja areneks uued tehnoloogiad. Uute väikeste tööstusettevõtete sünni Hiiumaal takistab ennekõike sobivate ruumide puudumine.

2009. aastal viidi läbi projekti “Hiiumaa tööstusklastri algatus” tegevused. Projekti tulemusena sündis tööstusettevõtjate koostöö aluseks olev strateegia ja tegevuskava.

Tööstuse ettevõtete näitajad läbi 5 aasta



Hiiumaa tööstusettevõtjate koostöö eesmärgiks on osalevate ettevõtete arengu toetamine ja konkurentsivõime tõstmine läbi ühise arendustegevuse ning efektiivsema ressursikasutuse.

Sihtturgudena nähakse ennekõike Soomet, Rootsit, Peterburi oblastit (Venemaa) ja Lätit. Soome ja Rootsi innovaatiliste turgude naabus pakub piisavaid võimalusi erinevate nišiettevõtete loomiseks ja arendamiseks.

Ühiselt kavandatakse järgmisi tegevusi:

- ühise toimiva arendustegevuste süsteemi väljaarendamine ja juurutamine
- Hiiumaa tehnoloogiakeskuse (plastitööstuse kompetentsikeskuse) rajamine
- ühiste hangete korraldamine
- uuringud uute ettevõtlusvõimaluste kaardistamiseks
- töötajate arendamine
- uute turgude otsimine ja ühiste turundustegevuste läbiviimine
- ettevõtete infosüsteemide arendamine [23].

Kõik Hiiumaa ettevõtjad on jätkuvalt oodatud koostöös osalema.

Hiiumaa tööstuste saatuse otsustab energia kättesaadavus. Tuuleelektri tootmine enda tarbeks võib osutada võtmeks, mis kompenseerib täiendavad transpordikulud ning tagab tööstuse kasumlikkuse ja konkurentsivõime saarel.

Toiduainetetööstus

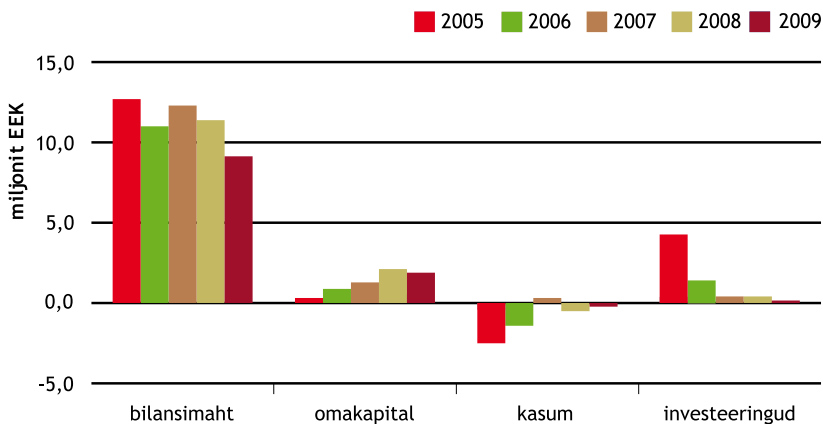
Sektoris esindatud: kalatööstus, pagaritööstus ja kulinaaria

Netokäive:	17,4 miljonit krooni	-34% ↓
Töötajaid:	49	-9% ↓
Lisandväärtus:	6,2 miljonit krooni	-19% ↓
Investeeringud:	0,1 miljonit krooni	-78% ↓
Suurim investeering:	0,1 miljonit krooni, HTÜ Tootmine OÜ	
Brutopalk:	7 355 krooni	-16% ↓

Maikuus sai 100 aastaseks Hiiumaa Tarbijate Ühistule kuuluv leiva- ja saia-tööstus. Tööstuslik leiva ja saia küpsetamine Hiiumaal sai alguse 1909, mil Hiiumaa Tarbijate Ühistu rajas Mähle kauplusesse pagariäri ja leivatööstuse [24].

Kaubamärkide Hiiu Pagar ja Hiiu Köök all toodetakse ja turustatakse jätkuvalt Hiiumaa Tarbijate Ühistu poolt valmistatud tooteid. Kahjuks on see tänase seisuga ainus tööstusliku toiduainete tootmise ja töötlemisega tegelev ettevõtte saarel.

Toiduainetetööstuse ettevõtete näitajad



Väiketootjatest väärib kindlasti mainimist Anu-Maie Jõgi Pihla talu moosid. Muutunud seadusandlus lubab väikeste kulutustega teha koduköögist koha, kus saab valmistada erinevaid toidutooteid. Rääkimata siis veel toitlustuskohtade köökidest. Pigem pole probleem köökidest, vaid teadmistes ja oskustes ning retseptides.

Jätkuvalt on vastuseta küsimus, miks Hiiumaa poest võib osta mitmeaastase säilivusajaga Hispaania maasikaid, aga mitte Hiiumaa omi.

Hiiumaa väheviljakad mullad pakuvad vähe võimalusi põllumajanduse arendamiseks, miks mitte kaaluda aiandust ja sellega seotud kodust väiketootmist vastavalt Põhjamaade keskkonnastandarditele.

2009.aasta märksõnaks toiduainesektoris on Eesti Maaülikooli algatus “Hiiumaa mahedaks”. Algatus leidis põllumajandustootjate ja töötlejate seas elavat vastukaja ning tõi kokku mitmed arutelud teemal, missugune võiks olla Hiiumaa põllumajanduse ning toiduainetööstuse tulevik.

Põllumajanduse Registrate ja Informatsiooni Amet kiitis heaks Triinu Schneideri taotluse Austria päritolu mahlapressi ostmiseks [25]. Julge algatus, mis tasub end ära ja innustab teisi alustama põllumajandus- ja aiandussaaduste töötlemist Hiiumaal.

Puidutööstus

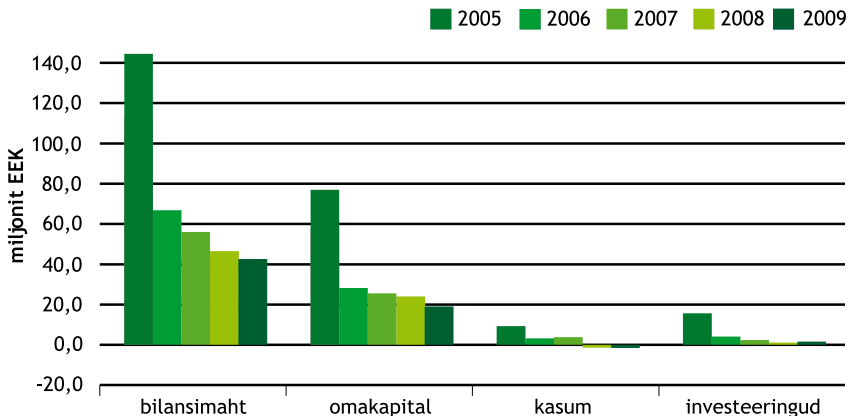
Sektoris esindatud: puidu töötajad, puidust toodete valmistajad

Netokäive:	43,5 miljonit krooni	-28% ↓
Töötajaid:	82	-29% ↓
Lisandväärtus:	11,4 miljonit krooni	-37% ↓
Investeeringud:	1,5 miljonit krooni	46% ↑
Suurim investeering:	0,8 miljonit krooni	
	Halupuu Firewood Products OÜ	
Brutopalk:	7 225 krooni	-11% ↓

Hiiumaa puidutööstust veab OÜ Vesset. Puidu ostmine Venemaalt, hõõveldamine Hiiumaal ja müümine Kaug-Itta on Hiiu Jonni positiivseks näiteks. Tahtmine, teadmine, oskused ja kontaktid on ka varem majandusloogika sirged teed kõveraks sikutanud.

Jätkuvalt valmistatakse Hiiumaal erinevaid puidutooteid, mis kõlbavad müügiks siin ja sealpool merd, Eestis ja Euroopas.

Puidutööstuse ettevõtete näitajad



Halupuu Firewood Products OÜ tegevust mõjutas oluliselt eraisikute ostujõu langus ja käibemaksu tõus. Ettevõtte keskendus müügile eksporditurgudel, juuriidilisele isikutele ja omavalitsustele. Ebakõla välispartneritega aitas leevendada edukas osalemine Tallinna Linnavalitsuse poolt korraldatud hangetel.

Pikaealisematest puitdetailide ja mööbli valmistajatest võib kindlasti nimetada AS Honga, Prosper Line OÜ ja Kaskisaare OÜ. Kaskisaare eritellimusel valmistatud omanäolist mööblit saab näha Rohuküla baaris, Kärkla Perears-tikeskuses ja Käina ujulas [26].

Puidutööstuse vähikäiku arvestades on igati tervitatav OÜ Norse Wood katse jõuda oma toodetega Euroopa turule [27]. Eesmärk, mis väärrib igati järgimist.

Odav masstootmine Hiinas annab tunda ka puidutoodete turul. Hiina mass-toodete kvaliteet paraneb jätkuvalt ning hind on väljaspool konkurentsi. Samas annab Soome ja Rootsi vahetu naabrus võimaluse toota ja müüa toodete väikepartiid või eritellimusel valmistatud tooteid. Niisuguste toodete valmistamiseks sobib ka Hiiumaa puit.

Plastitööstus

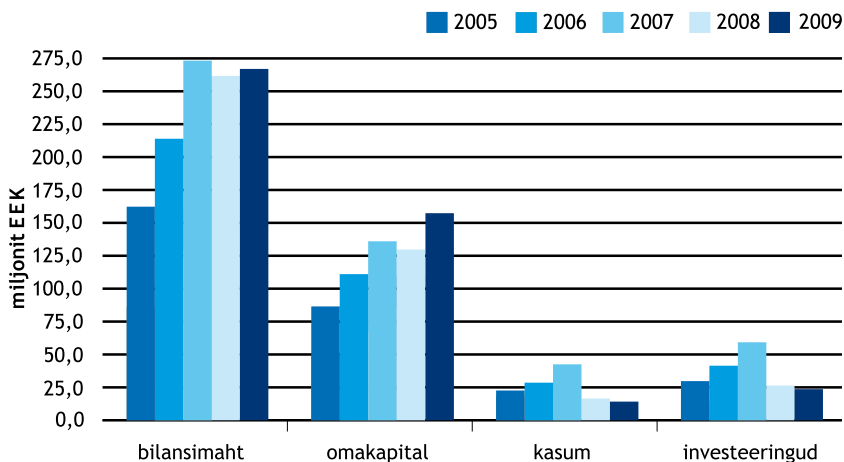
Sektoris esindatud: plasti- ja koosteettevõtted

Netokäive:	321,1 miljonit krooni	-20% ↓
Töötajaid:	426	-13% ↓
Lisandväärtus:	108,8 miljonit krooni	-15% ↓
Investeeringud:	23,2 miljonit krooni	-18% ↓
Suurim investeering:	5,7 miljonit krooni, Estpak Plastik AS	
Brutopalk:	10 708 krooni	1 % ↑

Esimene tagasilöök tuli juba 2008. aasta sügisel, mil kriisi alguse järel oli kõigil kiire laovarude vähendamisega ja Hiiumaa plastitööstuse toodete nõudlus kukkus järsult. Mõne kuu jooksul nõudlus mõnevõrra kosus, kuid pikemas perspektiivis jäi endisest madalale tasemele.

Erinevad Hiiumaa ettevõtjad reageerisid nõudluse muutumisele erinevalt. Nendes ettevõtetes, kus töö oli lihtne, oli ka koondamine kiire. Pikemalt tulevikku vaatavad ettevõtted püüdsid töötajaid säilitada. DALE LD. ja B-plast valisid koondamise asemel osajaga töö [28].

Plastitööstuse ettevõtete näitajad



Plastiettevõtete olukord oli ka veebruaris halb, kuid ettevõtete juhid olid jätkuvalt optimistlikud [29].

Märtsis näitas paranemise märke valgustite turg. OÜ Liisbet Tukat töömahud kasvasid ja tootmisse juurutati uued lambimudelid [30]. Oma juunikuises intervjuus ajalehele Hiiu Leht kinnitab Tiit Asumets, et hoolimata rasketest aegadest ja hinnakonkurentsist on vanad kliendid alles ja lisandunud on uusi kliente [31].

Suurte plastiettevõtete kõrval toimetavad Hiiumaal väikesed plastiettevõtjad, kelle peamiseks tööks on epoksiidi ja klaasriide rullimine vormi.

Muu tööstus

Sektoris esindatud: tekstiili- ja õmblustööstus, metallist toodete tootmine, filtrite tootmine, muu tootmine

Netokäive:	25,8 miljonit krooni	-18% ↓
Töötajaid:	89	-3% ↓
Lisandväärtus:	12,9 miljonit krooni	-7% ↓
Investeeringud:	0,8 miljonit krooni	-52% ↓
Suurim investeering:	0,4 miljonit krooni, Hiiu Turvas AS	
Brutopalk:	7 242 krooni	-6 % ↓

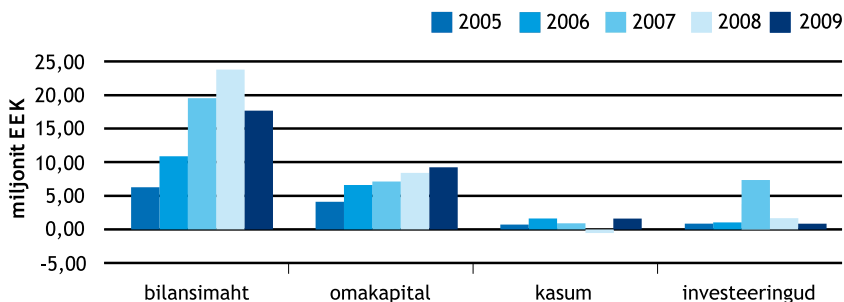
Meritik OÜ õmbleb tööriiete väikepartisiid. Ettevõtte kolis oma tootmise KEK-i mäelt Hiiu Kaluri võrgutööstuse endistesse ruumidesse, uuendas seadmeparki ja juurutas tööjalatsite tootmise.

OÜ Lade Kõrgessaare maanteel paiknevas tootmisüksuses õmmeldakse päästeveste.

Mõlemal õmblusettevõttel läheb hästi. Viimane viib vägisi mõttele, et Hiiumaal võiks töötada veel mõni õmblusettevõtte. Võtmesõnaks on väikepartiid, keskmisest keerulisem töö ja suundumus Skandinaavia turule — trend, mis iseloomustab kõiki väikesi või keskmise suurusega Eesti õmblusettevõtteid.

Hiiu Vill kaubamärk ja tooted on Hiiumaa jaoks märgilise tähendusega. See on hea alus turuosa ja toodangumahu kasvatamiseks.

Muu tööstuse ettevõtete näitajad



Metallitööstus on Eestis ja Hiiumaal jätkuvalt madalseisus. Ilmselt ei saa metallitöö Hiiumaal kunagi olema midagi suurt ja transpordimahukat. Pigem saab see olla midagi sellist, mis nõuab rohkem tööd, võtab transpordil vähem ruumi ja on kallis.

Idee rajada Hiiumaa tehnoloogiakeskus (ja tööstusinkubaator) toetab tööstusettevõtete arengut paljudes teistes olemasoleva oskusteabega seotud valdkondades, pakkudes selleks sobivat keskkonda ja tuge.

Survealupingid leiavad kasutust paljudes valdkondades. Siinkohal võiks nimetada tööstuskeraamikat, puitplast komposiite, pulbermetallurgiat ja nanoplast komposiite. Igaüks eelpool nimetatud valdkondadest nõuab aastatepikkust tööd tööstusliku tootmise tasemele vastava kompetentsi saavutamiseks.

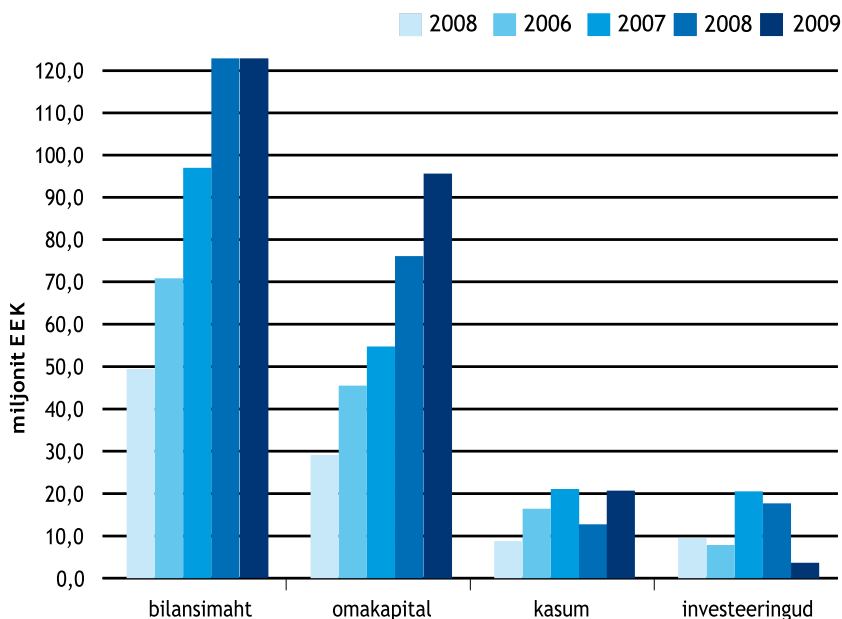
Miks mitte alustada mittetulundusühinguna ja kasvada valdkonda tundvaks konkurentsivõimeliseks ettevõtteks.

Ehitus

Sektoris esindatud: üldehitus, teedehitus, eritööd, elektritööd, maaparandustööd ja projekteerimine

Netokäive:	188,6 miljonit krooni	-19% ↓
Töötajaid:	212	-10% ↓
Lisandväärtus:	64,9 miljonit krooni	-19% ↓
Investeeringud:	3,7 miljonit krooni	-79% ↓
Suurim investeering:	0,6 miljonit krooni, Berku Eritööd OÜ	
Brutopalk:	10 555 krooni	-19% ↓

Ehitusettevõtete näitajad



2009. aasta anti välja kasutusload kokku kümnele uuele elamule, kogupinnaga 1312 ruutmeetrit. Uute ehitatavate elamute arv ja ehitatavate eluruumide pindala on jäänud viimase viie aasta jooksul enam vähem muutumatuks — keskmiselt 125,4 ruutmeetrit [32].

Uutele mitteeluhoonetele anti välja kasutuslubasid 32, neist ligikaudu kolmandik olid majutushooned (puhkemajad), kokku ehitati välja 2661 ruutmeetrit kasulikku pinda [33].

Kärdlas algas uue ärihoone ehitus. Ehitustööde peatöövõtjaks on AS Merko Ehitus tütarettevõtte AS Gustaf. Arendaja AS GMP Grupp sõlmis Kärdla linnavalitsus lepingu 2008. aasta oktoobris [34].

2009. aasta suurim valminud ehitusobjekt oli büroohoone Kärdla Keskväljakul. Büroohoone tuli ja AS Rammar läks. Põhjuseks kinnisvara buumi käigus kiiresti kasvanud töötajate arv, kes kõik vajasisid tööd ning kiiresti kokkukui- vanud tellimused.

Aasta alguses jõustus energiamärgis.

Facio Ehitus jätkas Käina Gümnaasiumi rekonstrueerimistööde teise etapi töödega. Objekti valmimistähtaeg oli 1. november 2009. Kogu kooli renoveerimine maksis 31,5 miljonit krooni, millest Euroopa Regionaalarengu fond kattis EAS vahendusel 17.3 miljonit krooni [35].

Alustati Emmaste Avatud Noortekeskuse rekonstrueerimistöödega. Kogu projekti eelarveline maksumus on 8 365 tuh krooni, sellest ehitustöödele 5 911 tuh krooni. Riigihanke nimetatud objekti ehituseks võitis TREV2 Ehituse OÜ, sisekujunduse teeb OÜ Conarte ja omaniku järelevalvet teostab OÜ Bucoma. KIK- i projektist saadud vahenditega alustati Emmaste valla prügi- majade rajamist st rajati ainult vundamendid [36].

23. oktoobril andis Kärdla linn kasutusloa 2009. aastal ehitatud 4686 meetrile veetrassidele ja 5153 meetrile kanalisatsioonitrassidele. Lisaks Kärdlale uuendati vee- ja kanalisatsioonitrasse Käinas ja Suuremõisas.

Uutest alustavatest ehitusettevõtetest võib nimetada Vivaran Group OÜ, millega on seotud lootus, et Hiiumaa ehitusettevõtja võib riigihangetel taas peatöövõtjana osaleda ja VindHem OÜ, kes otsib oma töid Rootsist.

Kaubandus

Sektoris esindatud: jaekaubandus ja teenindus

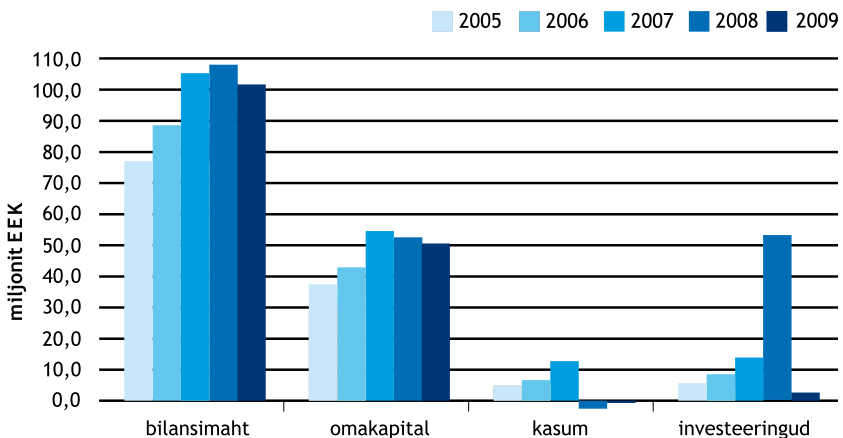
Netokäive:	368,1 miljonit krooni	-11% ↓
Töötajaid:	308	-9% ↓
Lisandväärtus:	41,8 miljonit krooni	-8% ↓
Investeeringud:	2,6 miljonit krooni	-95% ↓
Suurim investeering:	1,7 miljonit krooni, Faasion OÜ	
Brutopalk:	7 290 krooni	-13% ↓

Kaubanduse käekäik ei erinenud Eesti majanduse käekäigust. Koos palkade langusega ja töötuse kasvuga vähenes siseturu ostujõud. Hiiumaa kaubandus polnud siin erandiks.

Märtsi lõpus sulgeb Hiiumaa Tarbijate Ühistu 2000. aasta novembris avatud A ja O kaupluse [37].

Aasta alguse Hiiu Lehe veergudel kirjutab Hiiumaa Tarbijate Ühistu juht Agu Kohari kaalutlustest, mis viisid A ja O kaupluse sulgemiseni ning poebussi ja hulgilaoga tegelemise lõpetamiseni [38].

Kaubandusettevõtete näitajad



Alates 1. juulist, Eesti Tarbijate Ühistu otsusega, ei kogu Säästukaart enam raha. Kaart töötab endistviisi ainult ühistu liikmete jaoks. Ülejäänud kaardiomanikud saavad kasutada neile mõeldud allahindlusi [39].

Teisipäevast pühapäevani alates kella 11 kuni 17 väljub igal täistunnil tasuta buss Kärkla bussijaamast Selverisse. Tavapärastele bussireisidele lisanduvad kolmapäevased reisid Selveri ja Polgu vahel. Selver jätkab teenuste arendamist: ehitati välja lastenurk, pakutakse keemilise puhastuse teenust, tegeletakse hulгимүүgi ja kohalike toodete müügiga [40]. Jätkuvalt töötab poebuss.

Kokkuvõttes on võib ütelda, et Selver on Hiiumaa Tarbijate Ühistu järel üle võtnud kõik teenused, mille osutamisest HTÜ on loobunud.

Hoolimata välisest vaashoitusest on hiidlane emotsionaalne inimene, sest millegi muuga ei saa emotsionaalseid majandusotsuseid ja nende ümber lõõmavat kirge kuidagi põhjendada.

Mõned kaubandusega seotud sündmused:

- 8. juunil toimus järjekorras X käsitöölaad.
- Laupäeval 11. juulil leidis aset Luidja külaseltside poolt korraldatud Luidja kirbu- ja käsitöölaad [41].
- 14. augustil avati pärast põhjalikku remonti taas Luidja Rannapood [42].
- Kärklas, vanas apteegimajas Uus tn. 1, avas ukseid optikakauplus „Roosa“ [43].
- 11 – 12. detsembril leidis Kärkla Kultuurikeskuses aset X käsitöö jõululaad.

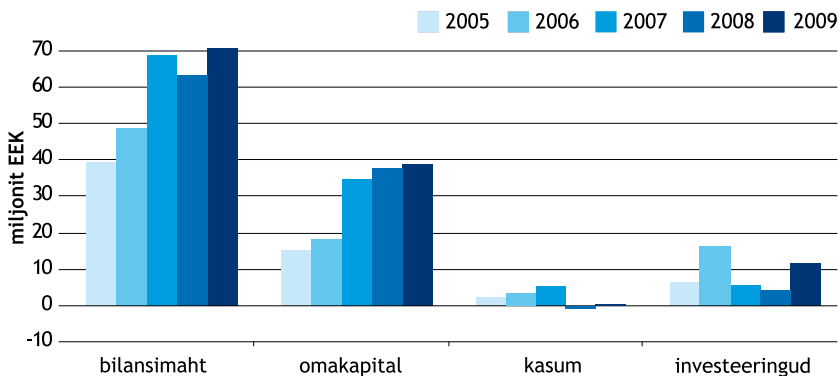
Turism

Sektoris esindatud: majutus- ja toitlustusettevõtted

Netokäive:	50,5 miljonit krooni	-19% ↓
Töötajaid:	91	-17% ↓
Lisandväärtus:	12,6 miljonit krooni	0%
Investeeringud:	11,7 miljonit krooni	166% ↑
Suurim investeering:	3,8 miljonit krooni, Mainegrupp OÜ	
Brutopalk:	6 010 krooni	11% ↑

Statistikaametile esitas andmeid majutatute kohta juulis – augustis 45 majutuskohta (996 voodikohta), detsembris 31 majutuskohta (668 voodikohta). Tubade ja voodikohtade täituvus varieerub kuude lõikes: juulis 33% ja 29% ning detsembris 9% ja 5%. Ööpäeva keskmine maksumus varieerus 2009. aastal 223 kroonist jaanuaris 421 kroonini novembris [44].

Turismiettevõtete näitajad



Hiiumaa turismiliidu liikmed on oma sihtturud määratlenud. Hiiumaa turismiettevõtete sihtturgudeks on Eesti, Helsingi (Soome) ja Riia (Läti). Hiiumaa turismiturundus on välja kujunenud aastatepikkuse töö tulemusena. Iga-aastaselt ollakse oma esindusega väljas sihtturgude võtmemessidel: Tourest, Matka ja Balttour .

2008. aastal loodud MTÜ Lääne Eesti Turism on aidanud kaasa naabrite omavahelise koostöö paranemisele. Helsingi Matka 2009 osalesid hiidlased ja saarlased ühise väljapanekuga [45]. Ühise Eesti saari tutvustava väljapanekuga oldi kohal Balttouril Riias. Mõned nädalad hiljem Esindati Hiiumaad Tourestil [46].

Lääne-Eestit sihtkohana reklaamides ja MTÜ Lääne Eesti Turism liikmena on Hiiumaa olnud esindatud veel Rootsi, Leedu, Saksamaa ja Peterburi (Venemaa) turismimesseidel.

Alates 1. maist korraldab Hiiumaa Turismiinfokeskuse tegevust vastavalt Ettevõtluse Arendamise Sihtasutusega sõlmitud lepingule Hiiumaa Turismiliit [47].

15. mail esitles Hiiumaa Turismiliit järjekordset Hiiumaa kataloogi [48].

Lääne-Eestis tundub üldjoontes raha rohkem olema, nii toetasid kohalikud omavalitsused MTÜ Saaremaa Turismiarenduskeskust 537000 krooniga, SA Pärnumaa Turismi 1,515 miljoni krooniga ja MTÜ Läänemaa Turismi 440000 krooniga [49]. MTÜ Hiiumaa Turismiliidu mittetoetamist ei saa põhjendada Hiiumaa väiksusega.

Peab mõnna, et otseselt turismiturundusega tegelemine ei ole omavalitsuste ülesanne, samas on seda elukeskkond ja selle kvaliteet ning teenuste kättesaadavus. Elukeskkonna arendamine, infoteenused ja kohaturundus, mis on suunatud kohalikule elanikule, on tegevused, millel on piisavalt suur ühisosa turismiturundusega. Lisaks aitavad Hiiumaa külastajad tagada paljude teenuste rentaablu, mille osutamine kohapeal poleks majanduslikult otstarbekas.

7. juunil täiendas Hiiumaa Militaarmuuseumi ekspositsioon kahe soomuki: BTR-60 ja BRDM-2 võrra [50].

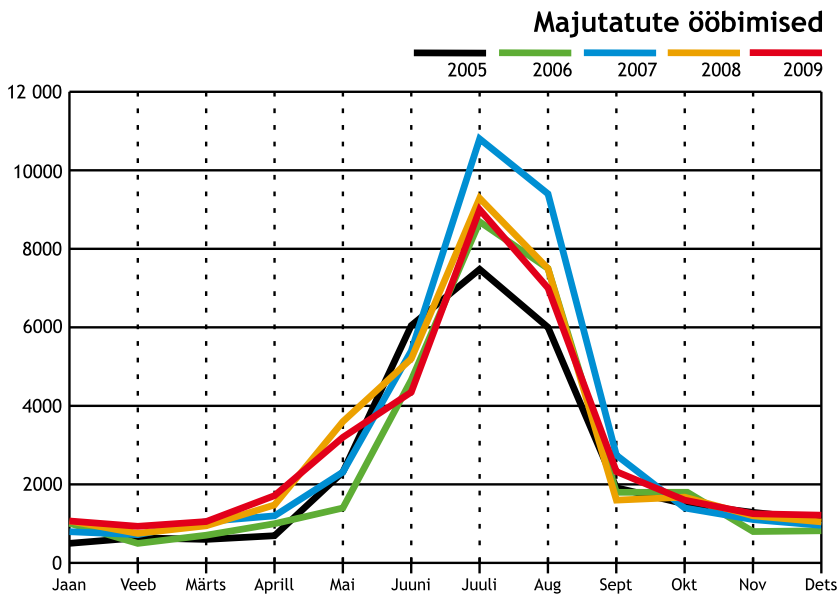
1. augustil toimusid taas Kärddlas 15 ühepäevakohvikut. Sündmus, mis on ühtviisi leidnud huvitatuid kohviku korraldamiseks ja külastamiseks [51]. Sündmus, mis on levitamas hiidlastele omast orienteerumispiisikut – seekord siis on tegemist kohvikuorienteerumisega.

Hiiumaa suvesse mahtusid veel Sõru puulaevade pidu, teatrietendused Suur-

sadamas, Hea Energia festival ja etendused Kärddla elektrijaamas, Hiiu Folk, Kärddla Ratsupäev jpt.

Kõrvaltvaatajana võiks ütelda, et tänaste suvehiidlaste ja puhkajate mahtude juures on Hiiumaa suvekalender täis ja laieneda pole enam kuhugi, kui just ei parane oluliselt saare ja mandri vaheline parvlaevauhendus ning suudetakse luua uued ühendused Soome (Via Islands) ja Rootsi.

Õpetlik on kindlasti Reigi Eiffeli torni lugu. Meediatähelepanu, mida torn ja tema ehitaja on pälvinud, tegid tornist arvestatava turismiobjekti. Kahjuks poleks korrektselt ehitatud torn kindlasti pälvinud nii suurt külastushuvi.



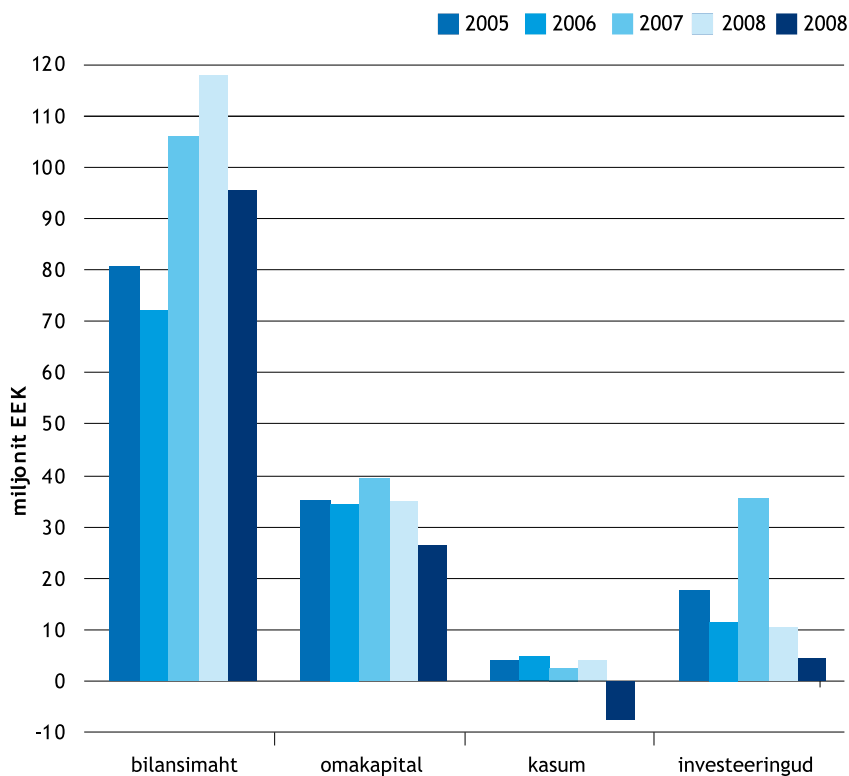
Allikas: Statistikaamet

Transport

Sektoris esindatud: maantee, mere- ja õhustransport

Netokäive:	149,7 miljonit krooni	-18% ↓
Töötajaid:	286	-2% ↓
Lisandväärtus:	41,3 miljonit krooni	-38% ↓
Investeeringud:	4,2 miljonit krooni	-61% ↓
Suurim investeering:	1,3 miljonit krooni, ASS Transport OÜ	
Brutopalk:	8 558 krooni	-14% ↓

Transpordiettevõtete näitajad



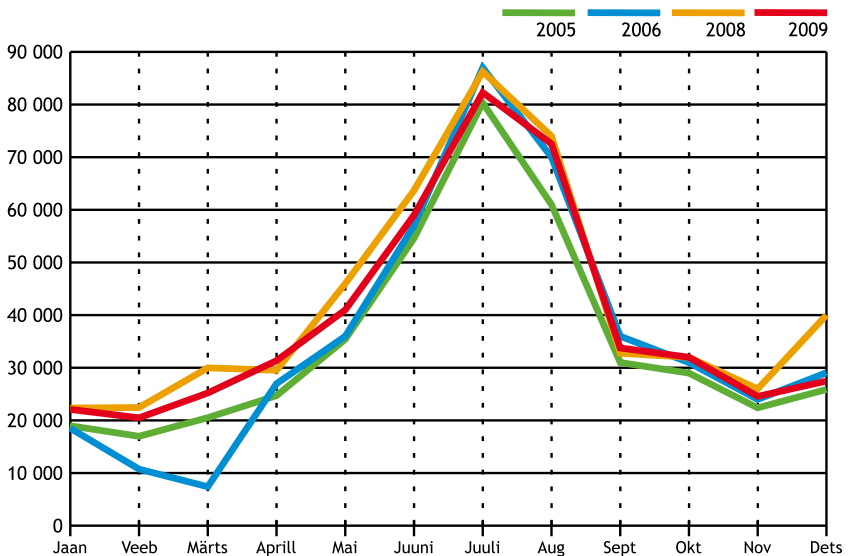
Parvlaeareisijate arv 2009. aastal võrreldes 2008. aastaga vähenes Heltermaa – Rohuküla liinil 23414 reisija võrra. Oma osa oli siin kindlasti masul ja lühiajaliselt avatud jääteel.

Sadamate rekonstrueerimine ja ümberkorraldused sunnivad reisijaid taas kohanema uute oludega. Ehitus- ja rekonstrueerimistöid tehti Heltermaa ja Rohuküla sadamates.

Juunis sai alguse pikem vägikaikavedu parvlaevagraafiku ümber. Uue laeva liinile tulemise järel nägid Väinamere Liinid ja Saaremaa Laevakompanii, et Rohuküla ja Heltermaa liini jääb teenindama üks alus, mis ei ole vastuvõetav Hiiumaa elanikele ja ettevõtjatele [52].

Parvlaevadega juhtus 2009. aastal naljakaid asju. Seoses uue laeva tulekuga muutuvad olemasolevate laevade tehnilised näitajad (mahutavused, süvised). Ometi ei suuda miski varjata parvlaevahanke korraldajate äpardust. Virtsu – Kuivastu liini tingimustele ehitatud laev ei sobi Heltermaa – Rohuküla liinile.

Reisijate arv Rohuküla-Heltermaa liinil kuude lõikes



Allikas: Hiiu Maavalitsus

Põhjused on lihtsad:

- ülesõit kestab poole tunni asemel poolteist tundi ja sõiduaja vähendamine on võimalik vaid keskkonnamõju suurendamise arvel (Väinamere näol on tegemist Natura 2000 merealaga);
- laevatee on keerulisem ja madal (Heltermaa rahud ja Rukkirahu kanal), jää ja ilmastikuoludest tulenevalt võib juhtuda, et ka uue laeva sõiduaeg võib venida tunni kuni paari võrra pikemaks, seega peavad olema salongikohad tagatud kõigile reisijatele ka kõige suuremate reisijate arvuga reisiridel;
- poolteisetunnine mereteed seab väikeste inimeste kannatuse parasjagu proovile, korralik mängunurga olemasolu on vältimatu;
- poolteist tundi on piisavalt pikk aeg, et vaja on mõelda lemmikloomadele.

Lühidalt kokkuvõttes, Hiiumaa liinil olevad uued laevad peavad olema suurema mahutavusega kui St. Ola ning reisijate mugavuselt ja mahutavuselt sarnanema Ofelia või Scaniaga.

Muhumaa jõudmine Heltermaa – Rohuküla liinile võttis planeeritust pool aastat enam aega. Sama on sadamate valmimisega. Septembri lõpus valmima pidanud sadamates jätkuvad ehitustööd ka järgmisel, 2010. aastal [53].

MTÜ „Hiiu Kala“ poolt kalasadamate arendamisele antav toetus on suunanud huvi Hiiumaa sadamate vastu. Samas piirab toetuse saajate ringi kaks asjaolu: esiteks antakse toetust ainult kalasadamate (või rannakalandusega seotud sadamaosa) arendamiseks ja teiseks peab sadam peale investeringute tegemist jõudma riiklikku sadamaregistrisse.

Kalana jahisadamat kavandatakse kuni 30 alusele. Sadam võtab vastu kuni 24 meetri pikkuseid aluseid. Sadama akvatooriumi ja faarvaatri süvis on kavandatud 3,5 meetrile. Sadama arendajaks on Sihtasutus Kalana sadam, omanikuks OÜ Madigan Consulting [54, 55].

1. augustil avati renoveeritud Kärddla lennujaama hoone. Renoveerimine maksis umbes 2 miljonit. Objekti ehitajaks oli AS Rahva Kinnisvara [56].

4. septembril kuulutati välja järjekordne riigihange Tallinn – Kärkla lennuliini teenindamiseks [57].

Jätkus riigimaanteede rekonstrueerimine. Malvaste teeristist liikusid teede-ehitajad järjekindlalt Kõrgessaare suunas.

Muud

Sektoris esindatud: finantsvahendus, kindlustus, koolitus, energia müük, vesivarustus, kommunaalteenused, tervishoiuteenused jne.

Netokäive:	33,3 miljonit krooni	-8% ↓
Töötajaid:	182	-13%
Lisandväärtus:	31,2 miljonit krooni	-16% ↓
Investeeringud:	45,3 miljonit krooni	205% ↑
Suurim investeering:	43 miljonit krooni, Kärkla Veevärk AS	
Brutopalk:	8 845 krooni	-2% ↓

Kärkla Veevärk AS jätkab Euroopa Regionaalarengufondi projekti raames vesivarustuse ja kanalisatsiooni väljaehitamist Hiiumaal. Ehitustööd toimuvad Kärklas, Käinas ja Suuremõisas.

Silt “Swedbank” jõudis aasta pärast nimevahetust Hiiu saarele, otseselt kinnitades, et tavaliselt jõuavad asjad Hiiumaale umbes aastase hilinemisega [58]

29. mail avati Hiiumaa Haigla kirurgiaosakonna juurdeehitus. Juurdeehitust toetas Ameerika Ühendriikide saatkond.

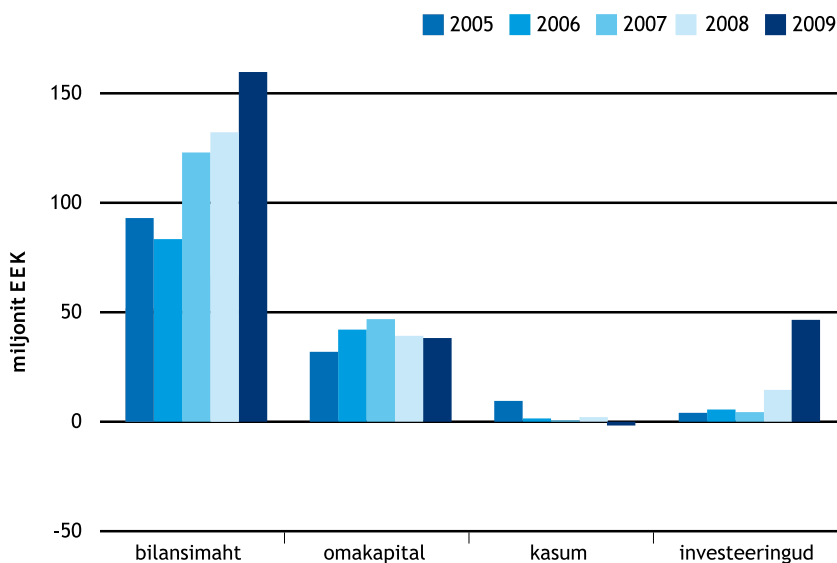
9. septembril esitas Sihtasutus Hiiumaa Haigla eeltaotluse hooldusravi osakonna väljaarendamiseks. Taotlus esitati „Elukeskkonna rakenduskava“ prioriteetse suuna „Tervishoiu ja hoolekande infrastruktuuri arendamine“ meetme „Õendus- ja hooldusteenuste infrastruktuuri arendamine“ raames. Projektide elluviimist toetab Euroopa Liidu Regionaalarengu Fond.

15. juulist alates lõpetati Hiiumaal prügi ladustamine. Juulis alustas tegevust Hiiumaa jäätmejaam, kus prügi sorteeritakse ja pressitakse konteineritesse ning transporditakse mandrile. Hiidlaste prügi ladestatakse nüüd Tallina prügilas. Sorteerimata prügi vastuvõtu hind on tavatarbijale 1560 krooni tonn [59].

Hiiumaa ravimuda kasutamisest on räägitud ja seda teenuste osutamisel kasutatud, kuid suurt edu ei ole saavutatud. Edith Pruuli kosmeetikasalong kasutab Käina lahe ravimuda [60].

13. novembril kirjutati alla uue, 26,4 miljonit krooni maksnud, Hiiumaa ja Saaremaa vahelise merekaabli üleandmise ja vastuvõtmise aktile. Kaabli ehitistas Empower AS [61]. Uus kaabel annab lootust, et elektrivarustuse kvaliteet ja tarnekindlus on järgnevateks paariks aastakümneks tagatud. Ühtviisi rahulikumalt võivad saarlased ja hiidlased hingata siis kui valmib Hiiumaa ringtoide.

Muude ettevõtete näitajad



Kinnisvara

Hiiumaa kinnisvaraturgu mõjutavad kaks trendi: Hiiumaa kui atraktiivne ja tuntud puhkepiirkond ja Hiiumaa kui ääremaa. Esimene neist mõjutab ennekõike elamispinna (majade ja korterite) hinda ja kasutust, teine äri- ja tööstuspindade pakkumist.

Korterite ja eramute ning üüriturul on hinnad suhteliselt kõrged. Uusi eluasemeid ehitatakse/rekonstrueeritakse suures ulatuses (enam 1/3 ehitismaksusest) suhteliselt vähe. Viimastel aastatel on kasutusloa saanud ligikaudu 10 uut eluaset aastas [32].

Kindlasti ei jätnud kinnisvara müügile ja hindade kujunemisele mõju avaldamata kavandatavad tuulepargid.

2009. aastal mõjutas Hiiumaa kinnisvaraturgu veel riigimaa müük. Kõik me teame, et halbadel aegadel on hea aeg osta ja halb aeg müüa. See, et riik korraldab maade odavmüüki on vastutustundetu. Isikliku varaga ei käituks nii ükski otsuse poolt hääletanud poliitik.

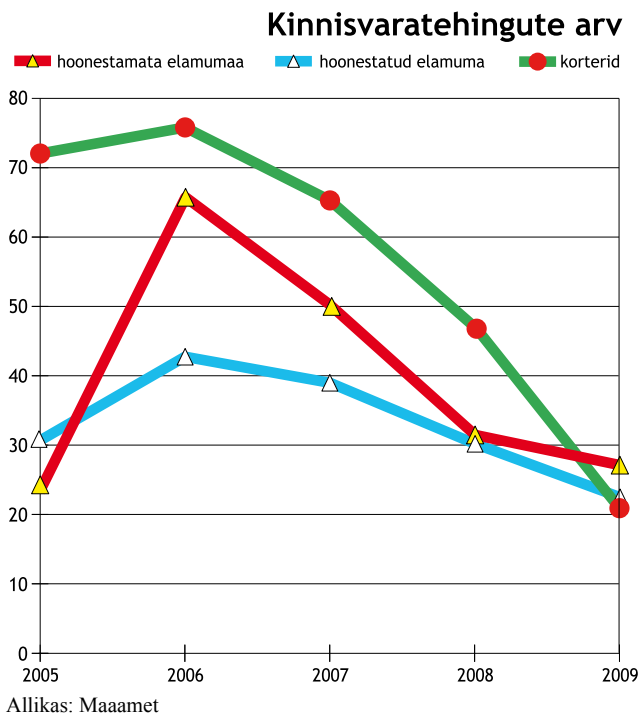
2009. aastal toimus Hiiumaal:

- 15 tehingut haritava maaga, kogumahus 0,72 miljonit krooni, kokku müüdi 103 ha, mediaanhinnaga 9226 krooni/ha;
- 15 tehingut haritava maaga, kogumahus 0,72 miljonit krooni, kokku müüdi 103 ha, mediaanhinnaga 9226 krooni/ha;
- 204 tehingut metsamaaga, kogumahus 21,47 miljonit krooni, kokku müüdi 1904 ha mediaanhinnaga 9517 krooni/ha;
- 312 tehingut hoonestamata maatulundusmaaga, kogumahus 34,36 miljonit krooni, kokku müüdi 2950 ha mediaanhinnaga 9500 krooni/ha;
- 27 tehingut hoonestamata elamumaaga, kogumahus 6,9 miljonit krooni, kokku müüdi 6,9 ha mediaanhinnaga 133200 krooni/ha;
- 23 tehingut hoonestatud elamumaaga, kogumahus 19,6 miljonit krooni, kokku müüdi 11,7 ha, tehingumaksuse mediaan 400000 krooni/tehing;

- 11 tehingut hoonestatud maatulundusmaaga, kogumahus 5,1 miljonit krooni, kokku müüdi 74,4 ha, tehingumaksumuse mediaan 309974 krooni/tehing;
- 11 tehingut hoonestatud tootmismaaga, kogumahus 8,6 miljonit krooni, kokku müüdi 17,5 ha, tehingumaksumuse mediaan 95000 krooni/tehing;
- 22 tehingut korteritega, kogumahus 5,4 miljonit krooni, kokku müüdi 1040 ruutmeetrit mediaanhinnaga 4323 krooni ruutmeeter.

Viimase viie aasta jooksul on kallinenud põllumajandusmaa (ligikaudu kaks korda), oluliselt on langenud hoonestamata maatulundusmaa hind [62].

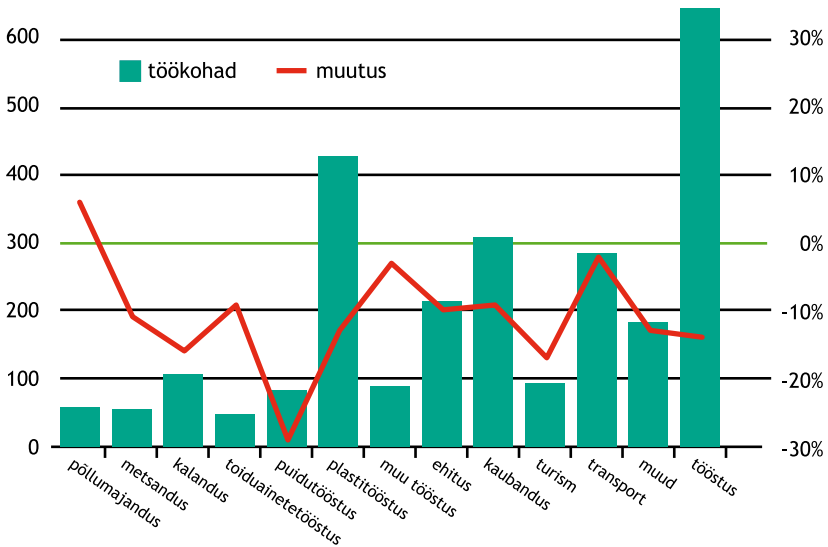
Eelpool toodud andmed kajastavad vaid osa Hiiumaa kinnisvaraturust. Hiiumaa kinnisvaratehingute hinnastatistika on kõigile kättesaadav Maa-ameti koduleheküljel.



IV Tööhõive

Hõivatute arv Hiiumaal aastakeskmisena vähenes 2009. aastal 4,4 tuhandeni e ligikaudu 1200 võrra (-21,4%). Meeste hõive, 2,3 tuhat, on kõrgem kui naistel, samas vähenes meeste hõive kiiremini kui naistel, vastavalt -23,3% ja -19,2%. Hõive vähenes kiiremini erasektoris ja aeglasemalt avalikus sektoris. Samas vähenes naiste hõive erasektoris kiiremini kui meeste hõive.

Töötajate arv ja muutused sektorite lõikes



Eestis keskmiselt vähenes hõive 9,2% võrra ja Tallinnas 9,0%. Hõive avalikus sektoris kasvas Eestis tervikuna ja Tallinnas vastavalt 2,0% ja 4,6%.

Avaliku sektori osakaal hõives oli Hiiumaal 25%, Eestis 26,6% ja Tallinnas 22,2% [63].

Töötus kasvas hüppeliselt juba 2008. aasta lõpus. Detsembri lõpus oli töötute arv võrreldes novembri lõpuga veerandi võrra suurem (24,7%), küündides 197-ni [64].

2009. aastal tööpuuduse kiire kasv jätkus. Aasta alguses oli Töötukassa andmetel registreeritud töötuid 197 ja aasta lõpuks oli registreeritud töötuid 636. Vabu töökohti (vakantse) kuu lõpu näitajaid kokku liites oli 62 e napilt enam kui 5 töökohta kuus [65].

Esitatud andmed on vastuolulised. Samas peab arvestama, et ilma tööta ei ole Hiiumaal elamine võimalik. Nii peab iga sissetuleku kaotanud inimene leidma endale kiiresti töö või otsima seda mujalt — Eestist, Soomest või kaugemalt Euroopast. Hiiumaal võtavad end töötuna arvele valdavalt ainult need, kel kaugemale minekuks napib teadmisi, oskusi või lihtsalt raha.

Keskmine palk

2009. aasta tõi kaasa keskmise palga languse Eestis tervikuna. Keskmine netopalk Hiiumaal langes 223 krooni (-2,8%, 7817 kr), mõnevõrra aeglasemalt kui Tallinnas, 453 krooni (-3,9%, 11369 kr) ja Eestis keskmiselt 519 krooni (-5,0%, 9965 kr).

Hoolimata aeglasemast langusest moodustas keskmine netopalk Hiiumaal 68,8% keskmisest netopalgast Tallinnas ja 78,4% keskmisest netopalgast Eestis.

Keskmine netopalk oli madalam veel Jõgeva ja Valga maakonnas, vastavalt 7471 ja 7396 krooni [66].

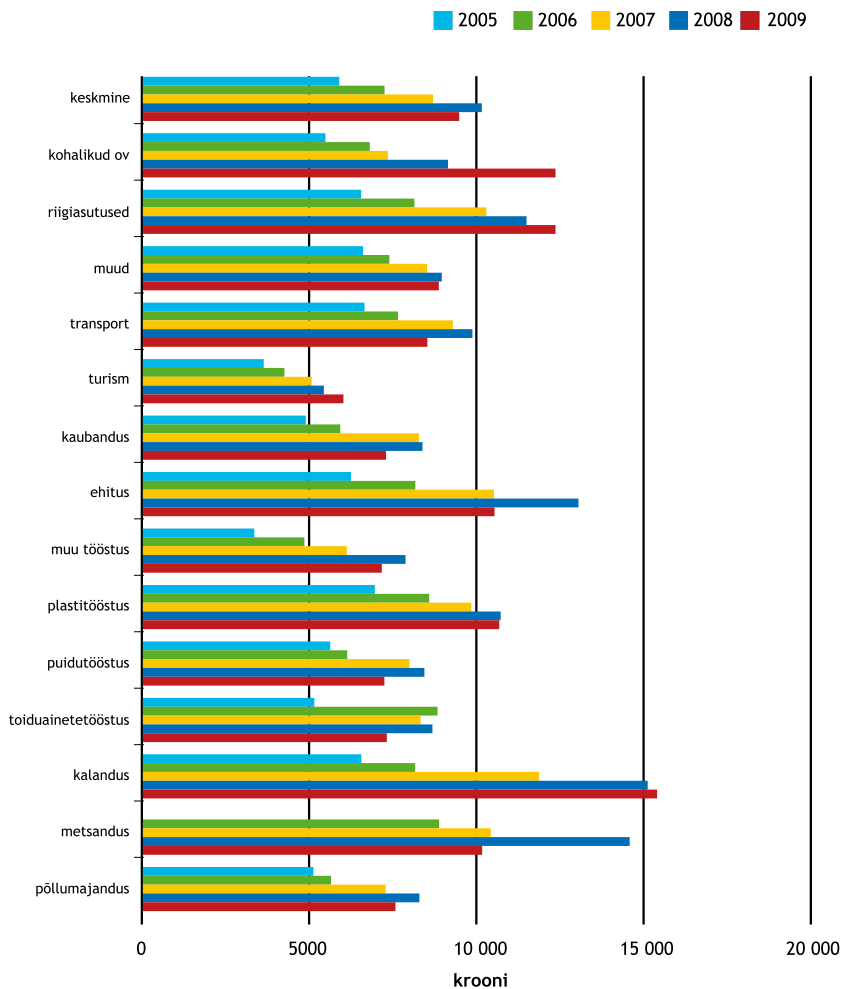
Sedavõrd, kuidas vähenes kalanduse osakaal Hiiumaa majanduses, vähenes ka hiidlaste keskmine sissetulek. Kalanduses on keskmine palk jätkuvalt kõrgem kui teistel tegevusaladel.

Majandusülevaate koostamise aluseks olevate majandusaasta aruannete põhjal vähenes keskmine netopalk Hiiumaal 6% võrra (9231 krooni). Kõige rohkem vähenes keskmine brutopalk metsanduses ja ehituses ning kasvas avalikus sektoris ja turismiettevõtetes.

Erinevus keskmise brutopalka väärtustes, 9231 krooni ja 9491 krooni, ning brutopalka muutustes, vastavalt - 6% ja -2,4% iseloomustavad fakti, et Statistikaameti vaatlused kirjeldavad ennekõike paremat ja stabiilsemat osa Hiiumaa majandusest [66].

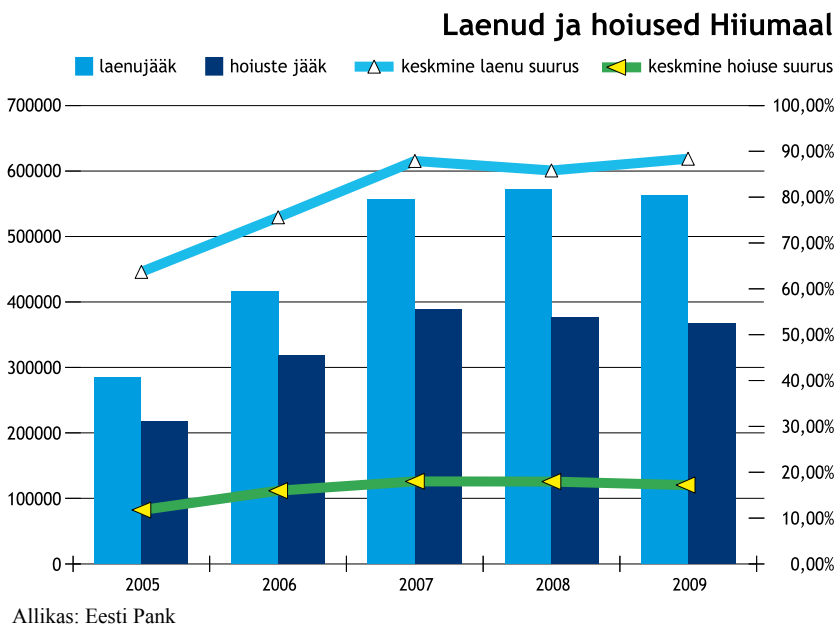
Maksulaekumisel põhineva sissetulekute statistika järgi on sissetulekud Hiiumaal võrreldes teiste maakondadega oluliselt paremad, kuid ka need andmed ei kajasta hiidlaste tegelikku elujärge, sest oluline osa laekumistes on Hiiumaa kogukonda tänuvärselt toetavatel keskmisest enam teenivatel suvehiidlastel.

Keskmine palk majandusharude lõikes



Laenud, säästud

Eesti panga andmetel olid laenu- ja hoiuste jäägid 2009. aasta lõpu seisuga vastavalt 562 162,5 ja 367 052,6 tuhat krooni. Võrreldes eelmise aasta sama ajaga on laenujääk vähenenud 1,7% ja hoiuste jääk 2,3%. Samal ajal suurenes keskmine laenu suurus 2700 krooni võrra, 88,5 tuhande kroonini ja keskmine hoiuse suurus vähenes 900 krooni võrra, 17,1 tuhande kroonini [67, 68].



Töäjõu kvaliteet

Tööpuudus pole oluliselt mõjutanud kahte probleemi: esiteks ei ole jätkuvalt leida vajalikke oskuste ja vilumustega töäjõudu ning teiseks ei vasta ootustele inimeste väärtused ja hoiakud. Sageli vihjatakse, et töäjõu kvaliteet inimvara mõistes on Eestis ebapiisav.

Eesti inimvara raport lähtub järgmisest inimvara määratlusest:

„Inimvara kätkeb kogu ühiskonnale laiendatuna nelja mõõdet: (1) rahvastiku suurus ja dünaamika, (2) rahvastiku struktuur, jaotus eri rühmadeks, (3) inimeste tervis, töövõime, teadmised, väärtused ja hoiakud ning (4) inimeste võimetekohane ja efektiivne rakendatus ühiskonna arengusse.“ [69]

Töäjõu kvaliteedi seisukohalt räägitakse ennekõike kolmandast mõõtmest st. inimeste tervisest, töövõimest, teadmistest, väärtustest ja hoiakutest. Samas tuleb nentida, et töötu puhul on keeruline rääkida töäjõu kvaliteedist, mille kasutamine on seotud pigem töötavate inimestega.

Töövõime kui võime luua lisandväärtust on seotud otseselt inimese tervisega, vilumustega, oskustega ja teadmistega. Ettevõtted on erinevad. Järelikult pole põhimõtteliselt võimalik välja õpetada või üles osta töötajaid, kelle teadmised, oskused ja vilumused vastavad täpselt ettevõtte vajadustele – viimase lihvi peab töötajale andma ettevõtte, kes ta tööle võtab.

Töõga seotud oskused ja vilumused säilivad ja arenevad ainult töötades. Tööta jäämisel hääbuvad kõige kiiremini vilumused. Tehnoloogiate arenedes ning töövõtete uuenedes muutuvad kasutuks senised oskused ja teadmised. Põhimõtteliselt, sõltuvalt valdkonnast, saab poole aastase töötuse järel väga heast töötajast keskpärane ja keskpärasest kehvapoolne.

Väljaspool igapäevast töötamist on uute teadmiste, oskuste ja vilumuste allikaks erinevad hobid. Kui sissetulekud võimaldavad hobidega tegelemist, siis moodustub just hobide baasil oskustega inimeste ring, kes ühe või teise ülesandega hakkama saavad. Väga oluline on see oskuste jaoks, mis on kogukonna jaoks uued. Skandinaavia suhteliselt kõrge üldine sissetulekute tase ja innovatsioonitase on omavahel seotud.

Maslow inimvajaduste püramiid järjestab vajadused alt üles järgmiselt: füsioloogilised (vee-, toidu-, une- ja seksuaalvajadused e puudulikkusvajadused); turvalisuse vajadus; armastus- ja kuuluvusevajadus, tunnustusvajadus, eneseteostusvajadus. Sealjuures ei ole võimalik järgnevaid vajadusi rahuldada ilma, et eelnevad vajadused oleksid rahuldatud [70]. Psühholoogia tunneb teravmeelseid eksperimente ja analüüse, mis kirjeldavad muutusi inimeste käitumises, mis kaasnevad inimeste lühema või pikemaajaliste põhivajaduste rahuldamata jätmisega.

Pikaajaline stress, mis tuleneb alatoitumisest, magamatusest või esmase kindlustunde puudumisest, toob kaasa isiksuse lagunemise, mille lõpptulemust võiks üldjoontes iseloomustada järgmiselt:

- vahetult ainult raha või otseste hüvedega motiveeritavad;
- vastutuse vältimine (käskude/korralduse täitmine, passiivsus);
- kõrgendatud/ebarealistlikud hüveootused.

Ebapiisavad sotsiaaltoetused (puudulikkusvajadusi mittekatvad) toovad kaasa vältimatu inimvara kvaliteedi vähenemise, koos sellega väheneb võimalus leida sobivaid töötajaid. Puudulikkus- ja turvalisuse vajadust katvate sotsiaaltoetuste korral tekib aga kiiresti inimrühm, kes oma kõrgemate vajaduste rahuldamiseks leiavad teised võimalused.

Mida selle teadmisega peale hakata? Ilmselt teadvustada asjaolu, et häid töötajaid on pikaajaliste töötute seast lootusetu leida ja töötajate otsimise asemel tuleb keskenduda inimeste valikule, kellest võiks saada head töötajad ja neid siis ettevõtte vajadustele vastavalt arendada.

V Avalik sektor

2009. oli kohalike omavalitsuste volikogude valimise aasta. Valimiste programmiline pool oli jätkuvalt loosungite ja „tagatubade“ keskne. Kokkuvõtvalt võib ütelda, et valimiste tulemusena vähenes Reformierakonna esindatus ja mõju kohalikele arengule, juhtpositsioonid kaotati Kärđlas ja Käinas ning senine opositsioon võttis võimuohjad Emmastes.

Hoolimata väiksusest on Hiiumaal jälgitav kuivõrd kohalike omavalitsuste võimalused on piiratud ja valitsev mõtteviis oluline kohaliku arengu kujundamisel. Üksikute huvigruppide mõju vähendamiseks (need väljenduvad tavaliselt miljonites kroonides, mis investeeritakse ühte või teise projekti) on oluline, et valimiselne diskussioon keskenduks omavalitsuse arengukava sisule järgmisel neljal aastal – tegevused, mida jätkatakse, mida lisatakse ja millest loobutakse.

Ettevõtjate osalemine kohalikus poliitikas on seni suhteliselt tagasihoidlik. Põhjuseta, sest omavalitsus on oma olemuselt majandusüksus ja kohalik poliitika on diskussioon teemal, kuidas majandustegevust arendada. Ettevõtjate praktilise vaatenurga esindatus kohalikus poliitikas on kohaliku elu jätkusuutlikkuse seisukohalt hädavajalik.

2009. aasta oli avaliku sektori jaoks keeruline aasta. Eesti tarbimismaksudel (käibemaks ja aktsiisid) põhinev maksusüsteem sattus surve alla, sest koos kriisi süvenemisega vähenes tarbimine ja koos sellega seotud maksutulud. Vähenesid tulumaksulaekumised omavalitsuste eelarvetesse ja lisaks vähenes keskvalitsus omavalitsuste eelarvetesse üksikisiku tulumaksu laekumise määra [71].

Negatiivne lisaelarve seadis keerulisse olukorda maavalitsused üle Eesti. Majanduse kasvu aastatel oli maavalitsuste eelarved jäänud peaaegu muutu-matuks, nüüd kärbiti nende eelarveid proportsionaalselt teiste riigiasutustega. Oli ilmne, et samamoodi jätkamine ei olnud enam võimalik.

Probleemidele vaatamata jätkas Hiiu maavanemana Hannes Maasel. Kolmas maavanema ametiaeg algas 8. juulil, 2009 ja kestab 7. juulini, 2014 [72].

2009. aasta lõpus tegutses Hiiumaal 35 riigiasutust. Eesti Vabariigi üheteistkümnest ministriumist on kümnel asutused Hiiumaal. Viimased aastad ei

ole oluliselt vähendanud enam saarel asuvate riigiasutuste arvu, pigem on teenuste pakkumise optimeerimise käigus vähenenud töötajate arv.

Riiklikud investeeringud (mitte toetused) on seotud riigi maanteede korrastamisega [73].

Kärdla linn tegi ettepaneku ühisomavalitsuse moodustamiseks [74]. Samas on Hiiumaa omavalitsused oma võimekuselt, eelistustelt ja mõtlemisviisilt erinevad. Käina ja Emmaste vallad olid 2009. aastal füüsilise isiku tulumaksu laekumiselt registreeritud elaniku kohta Eesti paremikki kuuluvad maavallad [75].

Sealjuures palgatöötaja kuukeskmise brutotulu Emmaste vallas ületas Tartu linna vastava näitaja [76].

Ülevaatliku käsitluse haldusreformiga seotud probleemidest andis Eesti Maaomavalitsuste Liidu rahandusnõunik Märt Moll ajalehe “Hiiumaa Leht” vahendusel [77].

Millal võiks Hiiumaa ühine omavalitsus sisuliselt kõne alla tulla? Teoreetiliselt on niisuguse hetke määramine lihtne — hetkest, mil iga Hiiumaa volikogu hakkab oma otsuste tegemisel nägema oma valla vajaduste kõrval Hiiumaa ja Hiiumaa teiste omavalitsuste vajadusi ning nendega ka arvestab.

Emmaste vald

2009. aastal lõpetati spordihoone rekonstrueerimine ja alustati projekti „Emmaste Avatud Noortekeskuse renoveerimine ja sisustamine“ töödega. Aruandeaastal soetati kapitalirendiga Emmaste Põhikooli heakorratöödeks traktor.

Jätkati purjelaev „Alar“ kattekonstruktsioonide ehitamist ja purjelaeva renoveerimist [36].

Kõrgessaare vald

Kõrgessaare aleviku ja Lauka kanalisatsiooni ja ühisveevärgi rekonstrueerimisprojekti tarbeks viidi läbi vajalikud projekteerimis- ja uurimistööd.

Kalana sadama arendamisega seonduvalt viidi läbi „Lõuna-Ristnanina piirkonna puhkemajanduslik tsoneerimine“.

Suuremaks ettevõtmiseks oli lasteaed Vigri renoveerimine. Ehitustöid tegi EBC Ehitus AS. Töid finantseeriti Kohalike avalike teenuste arendamise programmi vahenditest.

Remonditi ja hooldati kohalikke teid ja parandati veevarustust. Tegevuste läbiviimist toetas Majandus- ja Kommunikatsiooni ministeerium ja Hajaasutuse Veeprogramm.

Koostöös Muinsuskaitseametiga renoveeriti Kõpu kalmistu hauatähiseid, tehti avariiremonttöid Mõisaaidas ja korrastustöid Ristna Tuletorni sireenihoones.

Töötuse leevendamiseks viidi läbi projekt „Kõrgessaare valla tööharjutuskeskuse töölerakendamine ja arendamine“. Eesti Töötukassa toetas tööharjutusteenuse osutamist 290520 krooni eest. Täiendavalt osutati igapäevaeltu toetamise teenust, mida finantseeris Sotsiaalkindlustusamet.

Vanemaealiste toetuseks aidati kaasa Lauka Päevakeskuse projekti „Elurõõmus eakas“ elluviimisele.

Kõrgessaare Vaba Aja Keskus korraldas rea spordi ja kultuuriüritusi. Siinkohal väärib märkimist saalihoki harrastamise ning noorte ja laste kunstiharrastuse toetamine.

Haridus- ja Teadusministeerium toetas õpilaskodu tegevust. Tiigrihüppe sihtasutus toetas Lauka Põhikooli projektitaotlust 60 000 krooniga.

Laulu- ja tantsupeol osalesid Lauka Segakoor ja Lauka Põhikooli mudilaskoor [78].

Käina vald

Jätkati Käina Gümnaasiumi hoone rekonstrueerimisprojekti elluviimist. Lisaks tehnosüsteemidele uuendati koolimaja sisekonstruktsioonid, siseviimistlus, välisviimistlus, klassiruumide ja töökabinettide sisustus. AS Facio Ehitus lõpetas tööd õigeaegselt. Välja ehitamata jäid teed ja platsid, seda riigipoolse toetuse vähenemise tõttu.

Korraldati ümber lasteaia toitlustamine. Toit lasteaeda tuuakse Käina Gümnaasiumi köögist. Ümberkorralduste tulemusena saavutati sääst 160 tuhat krooni aastas.

Koondati lastekaitsepspecialist töökoht, vastavaid ametiülesandeid täidab sotsiaal- ja haridusõunik.

Käina Kaunite Kunstide kool, Käina Kultuurikeskus ning noortekeskused Käinas ja Männamaal liideti üheks asutuseks — Käina Huvi- ja Kultuurikeskus.

Käina vald doteerib jätkuvalt ujula tegevust, 2009. aastal oli dotatsioonisumma 450 tuhat krooni. Vahetati välja ujula juba paigaldamisel nõuetekohaselt mittetöötav ventilatsiooniseade, arvutuslik sääst on 200 000 krooni aastas, maksumus 730 tuhat krooni [79].

Kärdla linn

Alates 24. augustist asub Kärdla Linnavalitsus aadressil Keskväljak 5A [80].

Ühisgümnaasiumi õpilased said osaleda 21 huviringis, olla tugiõpilasliikumise liikmed, osaleda kergejõustiku-, üldkehalise ettevalmistuse-, purjetamise-, võrkpalli-, korvpalli-, saalihoki- ja orienteerumise treeningrühmades. Kooli juures töötavad järgmised huviringid: mudellennuring, saviring, segakoor, ansambel, solistide juhendamine, VII klasside koor, kitarriring, puhkpill, hääleseade, folklooriring, muinasjututuba, loodusering, käsitööring, sepatööd, meisterdamise ring, sisemudelism ja perering.

Kultuurikeskuses töötas 23 huviringi, neist 14 lastele ja 9 täiskasvanutele. Raamatukogus toimus 8 sündmust, 16 väljapanekut ja 1 näitus. Tegutseb ko-

dulootuba.

Alates 2009. septembrist töötab Puuetega Laste ja Noorte Keskuse ning Tegevustoa ühendamisel loodud uus asutus Sotsiaalkeskus.

Alustati toetatud elamise teenuse osutamist ja jätkati projekti „Omastehoolitus – üheskoos saame hakkama“ elluviimist.

2009. valmisid tööprojekti eriosadena Kärkla külalis- ja reisisadama navigatsioonimärgistuse, välisvõrkude, sadama kairajatiste elektripaigaldiste ja tankla projektid.

Kärkla linna rajati 4456 meetrit ja rekonstrueeriti 460 meetrit veetorustikku, rajati 3752 meetrit uut isevoolukanalisatsiooni ja 629 meetrit uut survekanalisatsiooni ning rekonstrueeriti 1929 meetrit kanalisatsioonitorustikku. Paigaldati 4 uut rooveepumplat, renoveeriti mudaväljakud ja paigaldati veetootmisjaama veepuhastusfiltrid.

2009. aastal ehitati Marja tänavale tänavavalgustus, koostöös Eesti Energiaga parendati tänavavalgustust Metsa ja Tüve tänavatel [81].

Pühalepa vald

Kehtestati Soera detailplaneering. Algatati Tambilõuka ja Suursadamas Sadama detailplaneering. 2009. aastal algatati kokku 13 detailplaneeringut ja kehtestati 6 detailplaneeringut.

Algas Palade lasteaia rekonstrueerimine. Esimese etapi käigus vahetati välja avatäited, soojustati välissein ja kaeti hoone uue laudvoodriga.

Keskkonnainvesteeringute Keskuse toetusel jätkusid vee ja kanalisatsiooni trasside ehitus- ja rekonstrueerimistööd Ala, Palade ja Lõpe külas.

Pühalepa valla Kultuuri ja Noortekeskuses algas laiendustööde esimene etapp köögi renoveerimisega. Projekti toetab INNOVE .

Paluküla Tervisekeskuses raadati planeeritava tervisespordiraja trass Kärdlast Palukülla. Juuriti kändud, tasandati maapind. Talveks valmis kasutamis-

kõlblik terviseraja osa Rehemäe teetsast Paluküla kelgumäele.

Jätkuvalt viidi mustkatte alla valla kruusateid: Ala külas ja Hilleste-Hellamaa teelõigul.

Valmis projektdokumentatsioon ja saadi kooskõlastused Salinõmme tee ja Pühalepa kiriku parklale ja Kerema tee, samuti Suuremõisa-Käina kergliiklusteele, mis on Pühalepa ja Käina valla ühisprojekt.

Valla eelarvest toetati Hajaasustuse veeprogrammi projekte, värvikampaaniat, MTÜ-de projektide omaosalusi. Valmisid lõplikult valla kahe korteri remonttööd Suuremõisas. Suuremõisa lasteaia küttesüsteemi täiendati kahe õhksoojuspumbaga [82].

VI Prognoosid järgnevateks aastateks

2008. aastal moodustas Hiiumaa sisemajanduse koguprodukt 0,4% Eesti sisemajanduse koguproduktist. Sisemajanduse koguprodukt töötaja kohta oli samal aastal 110 233 krooni, mis moodustas 58,6% Eesti vastavast näitajast. Sealjuures on aastate lõikes Hiiumaa osakaal Eesti sisemajanduse koguproduktis vähenenud st Hiiumaa majandus on kasvanud oluliselt aeglasemalt kui Eesti majandus [83].

Hiiumaa majanduse vaikelu toob kaasa saare kogukonna hääbumise. Koos saarel elavate inimeste arvu vähenemisega väheneb pakutavate teenuste arv ja kvaliteet. See omakorda vähendab saare atraktiivsust elu- ja töökohana ning uute vajaliku kvalifikatsiooniga töötajate leidmisest saab kõrgema kategooria peamurdmisülesanne.

Hiiumaa kogukonna säilimise seisukohalt on oluline, et Hiiumaa majandus hakkaks kasvama koos Eesti majandusega. Hiiumaa majanduse garanteeritud kasv saab lähtuda tegutsevatest ettevõtjatest. Neil on olemas investeerimiseks vajalikud vahendid ja kompetents.

Majanduse kiirendatud areng ei ole Hiiumaal võimalik ilma riikliku sekkuimiseta. Olulisematest avaliku sektori poolt realiseeritavatest ja Hiiumaa majandust toetavatest projektidest võiks nimetada: Hiiumaa tehnoloogiakeskus, Toiduinkubaator, Kärkla Reisi- ja külalissadam ning toetus tööstusalade sh. tööstushoonete väljaehitamiseks Hiiumaa kõigis omavalitsustes.

Eesti sisenõudluse paranemist jääb jätkuvalt piirama 125% SKP-st ulatuv brutovälisvõlg. Kuigi Eesti Panga 29. septembri 2010 majandusprognoosis väheneb brutovõla osakaal SKP-s kiiresti tehnilistel põhjustel [84], siis jätkuvalt SKP suurusjärku jääv brutovälisvõlg tähendab seda, et Euribor tõus protsendipunkti võrra toob kaasa olulise raha väljavoo majandusest ja koos sellega takistab majanduse arengut.

Seoses energia kallinemisega teadvustatakse rohkem energeetika olulisust. Energiasäästu ja efektiivsema kasutamise kõrval muutub oluliseks elektrienergia tootmine enda tarbeks.

Ennaktempos Euroopa Liidu struktuurifondide kasutamine toob kaasa asjaolu, et aastatel 2011, 2012, 2013 ja 2014 tekib senisega võrreldes alafinant-

seerimine, mida majanduskasv ei kata ning inimeste ümberspetsialiseerumisega kaasnev kompetentsikadu.

Hiina toodete kvaliteet ja mõju Euroopa turul kasvab. Hiinast on tänaseks saanud paljude valdkondade tehnoloogialiider maailmas ja riiklik poliitika on suunatud positsioonide parandamisele kõigis valdkondades [85]. Meile jääb turgude lähedus ja võimalus olla tehnoloogiliselt suutlikum.

Toote elutsüklist tuleneb surve ettevõtete omavahelise koostöö suurenemisele. Olemasolevate toodete nõudluse ja kasumimarginaali vähenemine, uute materjalide, töövõtete, tehnoloogiate ja toodete juurutamisega kaasnevaid kulusid jagatakse ettevõtete vahel üha rohkem.

Probleemid töajõuga süvenevad. Vajalike oskustega ja kogemustega inimesi on hoolimata jätkuvalt kõrgeastalt töötuse tasemest üha keerulisem leida. Ka lahendused pole enam nii selgepiirilised. Euroopa Sotsiaalfondi vahendite ennaktempos rakendamine piirab järgnevatel aastatel väljaõppeks kättesaadavaid vahendeid. Samuti on üha keerulisem leida pädevaid õpetajaid, nende toomist Soomest ja Rootsist piirab napp kohalik keeleoskus.

Majanduskriis on sundinud Hiiumaa ettevõtjaid laiemalt vaatama. Loodud on uusi ärikontakte ja leitud uusi kliente, mis loovad, hoolimata tõsistest väljakutsetest, hea aluse olemasolevate ettevõtete laiendamiseks ja uute ettevõtete käivitamiseks. Algas on juba tehtud.

VII Hiiumaa edukad ettevõtjad

OÜ Ardoran

OÜ Best Holding

Estpak Plastik AS

Hiiu Autotrans OÜ

Hiiumaa Tarbijate Ühistu

OÜ Hiiu Teed

OÜ Mainegrupp

OÜ Meritik

Pharma Systems Eesti OÜ

Steven-VV OÜ

Aasta Tegija 2009 – OÜ Hiiu Teed

Majanduse madalseisus on teede ehitamine jätkuvalt tulus tegevus. Vald-konnale iseloomulik pikaajaline planeerimine ja rahastamine tagavad ettevõtetele püsivama sissetuleku ning head majandusnäitajad halbadel aegadel.

Aasta Investeeriija 2009 – Estpak Plastik AS

Ekstruuderi soetamine oli loomulik jätk ettevõtte tootmistehnoloogia edasiarendamisel. Vähenevad toormega seotud transpordikulud ja toorme omahind. Investeering sai võimalikuks Euroopa Regionaalarengu Fondi toetusega.

Aasta Alustaja 2009 – Norse Wood OÜ

Teedrajava tegevuse eest Hiiumaa ettevõtlusmaastikul. Hiiumaal toodete valmistamine ja nende müük arenenud turgudel, sealsete hindadega on eeskuju, mida saavad järgida kõik alustavad ettevõtjad. Kivi kotti!

Hiiumaa edukamate ettevõtete väljaselgitamiseks reastatakse ettevõtted käibe, käibe kasvu, kasumi, kasumi kasvu, omakapitali tootlikkuse ja palgakulu järgi. Palgakulu alusel hinnatakse ettevõtte olulisust tööandjana.

VIII Kokkuvõte

2009. oli Hiiumaa majandusele raske aasta, vähenesid tellimused, vähenes käive, lisandväärtus ja kasum ning tööhõive.

Erinevad majandusteadlased on hinnanud 2007. aastat Eesti praeguse majandusstruktuuri juures laeks, millest senisel viisil jätkates pole edasimineku võimalik [86]. Avaram vaade turgudele, ettevõtte planeerimishorisoni nihutamine kolmele aastale ja keskpika (10 – 15 aastase) planeerimishorisoni juurutamine võib tunduda Hiiumaa ettevõtete suuruse ja ärimudeli juures ülepingutamise, ometi võimaldab see tegevus leida uusi investeerimisvõimalusi ja lahendusi olukordade jaoks, kui senine ärimudel enam ei toimi.

Hoolimata majanduse ja toimetuleku seisukohast keerulisest aastast ning ulatuslikest tagasilöökidest suutsid suuremad ettevõtted säilitada oma tegevuse, töötajad ning arvestataval määral investeerida.

Hiiumaa tööstusettevõtjad on aktiivselt kasutanud EAS Tööstusettevõtja tehnoloogiainvesteeringu toetusi. Toetusi kasutades laiendasid oma tootmist B-plast AS (2008), Dagöplast AS (2009), Estpak Plastik AS (2009, 2010), DALE LD. (2010) [87].

Keerulise aja aitas üle elada Hiiumaa ettevõtjate elujaatav optimism ja järjekindel uute klientide otsimine ning hiidlaste kannatlik meel. On suuremeelne, kui parematel aegadel saavad ühtviisi meeles peetud kõik asjaosalised.

Hiiumaa ettevõtetel on olemas kõik eeldused edukaks edasiminekuks.

Koostajad

Hiiumaa Ettevõtjate Liit

Põllu tn 32, 92412 Kärkla,

Telefon: 5024514

E-post: tanel@faasion.ee

www.hel.ee

Swedbank Kärkla kontor

Keskväljak 5A, 92413 Kärkla

E-post: elmo.harjak@swedbank.ee

www.swedbank.ee

Hiiumaa Omavalitsuste Liit

Leigri väljak 5, 92401 Kärkla

E-post: jaanus@korgessaare.hiiumaa.ee

Sihtasutus Tuuru

Vabrikuväljak 1, 92411 Kärkla

E-post: info@tuuru.edu.ee

www.tuuru.edu.ee

Fotod: Tuuli Tamla

Kujundus, küljendus, trükk:

RECADO MEEDIA, 2010

Allikad

1. Eesti Töötukassa Statistika [WWW], <http://www.tootukassa.ee/index.php?id=11328> (10.09.09)
2. E-äriregister Statistika [WWW], <http://www.rik.ee/e-ariregister> (09.09.2010)
3. Eesti Pank. Eesti Panga Majanduskommentaar 29. september 2010 [WWW], http://www.eestipank.info/pub/et/press/Press/kommentaariid/Arhiiv/_2010/_254.html (27.10.2010)
4. Statistikaamet. Statistika andmebaas. TO0052: Tööstustoodangu mahuindeks, 2005 = 100 (tööpäevade arvuga korrigeeritud) [WWW], <http://pub.stat.ee/> (03.09.2010)
5. Statistikaamet. Statistika andmebaas. EH0014: Ehitismahuindeks, 2005 =100 [WWW], <http://pub.stat.ee/> (03.09.2010)
6. Statistikaamet. Statistika andmebaas. PM028 Kasutatav põllumajandusmaa [WWW], <http://pub.stat.ee/> (18.10.2010)
7. Statistikaamet. Statistika andmebaas. PM031 Põllukultuuride kasvupind [WWW], <http://pub.stat.ee/> (18.10.2010)
8. Statistikaamet. Statistika andmebaas. PM101 Loomakasvatussaaduste toodang [WWW], <http://pub.stat.ee/> (18.10.2010)
9. Roosna, H. Piimatootjate lootus EPIKO — *Hiiu Leht*, 6. jaanuar, 2009, 3.
10. Roosna, H. Piimatootjad asutavad ühistu — *Hiiu Leht*, 13. jaanuar, 2009, 3.
11. Statistikaamet. Statistika andmebaas. PM091 Loomad ja linnud, 31. detsember [WWW], <http://pub.stat.ee/> (18.10.2010)
12. Kaptein, H. Kes toodab hiiumaist mett? — *Hiiu Leht*, 15. september, 2009, 3.
13. Maasik, L Toetuskõlblik põllumajandustootmine — *Hiiu Leht*, 10. märts, 2009, 3.
14. Kaptein, H. Jaanis Leiger – noortalunik 2009 — *Hiiu Leht*, 16. juuni, 2009, 3.
15. Statistikaamet. Statistika andmebaas. JA16 Ulukite loendamine ja küttimine [WWW] <http://pub.stat.ee/> (19.10.2010):
16. Roosna, H. Jahiloa hinna määrab jahiselts ja metssigu on võimalik küttida aastaringelt — *Hiiu Leht*, 22. september, 2009, 4.
17. Roosna, H Metssigu kütiti loendatust enam — *Hiiu Leht*, 20. veebruar, 2009, 3.

18. Statistikaamet. Statistika andmebaas. JA26 Ulukifarmid [WWW] <http://pub.stat.ee/> (17.10.2010)
19. Statistikaamet. Statistikaandmebaas. JA17 Jahikoerad [WWW] <http://pub.stat.ee/> (17.10.2010)
20. Kaptein, H. Eramets pole ainult eraasi — *Hiiu Leht*, 28. august, 2009. 3.
21. Statistikaamet. Statistika andmebaas. KA20 Läänemere kalapüük [WWW], <http://www.stat.ee/> (19.10.2010)
22. Saar, E. Hiiu Kalur tähistas 60. aastapäeva — *Hiiu Leht*, 14. juuli, 2009. 4.
23. Hiiumaa tööstusklastri strateegia. Kärkla 2009.
24. Roosna, H. Saja-aastane Hiiu Pagar hoiab leiva laual ka tormiga — *Hiiu Leht*, 12.juuni, 2009. 3.
25. Kaptein, H. PRIA toetus Triinu mahlale — *Hiiu Leht*, 27. oktoober, 2009.1.
26. Kaptein, H. Ainulaadne mööbel valmib Kaskisaares — *Hiiu Leht*, 17. november, 2009. 1.
27. Kaptein, H. Hakkaja ettevõtja pürgib Euroopa turule — *Hiiu Leht*, 15. mai. 2009. 3.
28. Roosna, H. Plastiettevõtete töötajad osatööajal — *Hiiu Leht*, 6. jaanuar, 2009. 1.
29. Kongi, K. Plastiettevõtete olukord endine — *Hiiu Leht*, 13. veebruar, 2009. 3.
30. Kongi, K. OÜ Liisbet Tukat olukord paranenud — *Hiiu Leht*, 17. märts, 2009. 1.
31. Roosna, H. Tiit Asumets: Jääme ellu — *Hiiu Leht*, 30. juuni, 2009. 1.
32. Statistikaamet. Statistika andmebaas. EH081 Kasutusse lubatud eluruumid (uusehitus) [WWW], <http://pub.stat.ee/> (23.10.2010)
33. Statistikaamet. Statistika andmebaas. EH13 Kasutusse lubatud mitteeluhooned (uusehitus) [WWW] <http://pub.stat.ee/> (23.10.2010)
34. Kongi, K. Kärklas algas uue ärihoone ehitus — *Hiiu Leht*, 16. jaanuar, 2009. 1.
35. Kaptein, H. Käina kool ootab uut nägu — *Hiiu Leht*, 19. juuni, 2009. 3.
36. Emmaste Vallavalitsus Emmaste valla 2009. aasta majandusaasta aruanne, [WWW] <http://www.emmaste.ee/oigusaktid-dokumentid/earlarved/earlarve-2010.html> (10.10.2010).
37. Roosna, H. Kärkla A ja O läheb kinni — *Hiiu Leht*, 17. veebruar, 2009. 3.
38. Kohari, A. Müügipinda on liiga palju — *Hiiu Leht*, 17. veebruar, 2009. 2.

39. Kaptein, H. Säästukaardiboonust saavad ainult ühistu liikmed — *Hiiu Leht*, 8. detsember, 2009. 3.
40. Roosna, H. Aastane Hiiumaa Selver areneb — *Hiiu Leht*, 9. juuni, 2009. 3.
41. Rõmmel, M Luidja kirbu- ja käsitöölaad — *Hiiu Leht*, 17. juuli, 2009. 4.
42. Laid, K. Luidja Ranna pood taasavatud — *Hiiu Leht*, 18. august, 2009. 3.
43. Kaptein, H. Kärldas avas ukсед teine prillipood — *Hiiu Leht*, 20. oktoober, 2009, 3.
44. Statistikaamet. Statistika andmebaas. TU122 Majutamine. [WWW] <http://pub.stat.ee/> (27.10.2010)
45. Roosna, H. Hiidlased saarlaste messipesas — *Hiiu Leht*, 27.jaanuar,2009. 1.
46. Kongi, K. Hiidlased nädalalõpul Tourestil — *Hiiu Leht*, 13. veebruar, 2009. 5.
47. Roosna, H. TIK tööd korraldab turismiliit — *Hiiu Leht*, 5. mai, 2009. 3.
48. Roosna, H. Turismiliit otsib uut toimetajat — *Hiiu Leht*, 22. mai, 2009. 1.
49. Sõber, N. MTÜ Lääne-Eesti Turism [WWW], www.westest.ee/files/LETpresentatsioon.ppt (26.10.2010)
50. Kaptein, H. Soomusmasinad kasvatasid militaarhuvi — *Hiiu Leht*, 10. juuli, 2009, 4.
51. Hiiumaa Turismiliit. 15 ühepäevakohvikut Kärldas. [WWW], <http://www.15kohvikut.ee/> (13.10.2010)
52. Roosna, H. Uuel laeval liiga hõre sõiduplaan — *Hiiu Leht*, 12. juuni, 2009. 1.
53. Roosna, H. Sadamate valmimine lükkub jaanuari — *Hiiu Leht*, 22. detsember, 2009. 1.
54. Laid, K Kalana sadama keskkonnamõju teada — *Hiiu Leht*, 10. juuli, 2009. 3.
55. Roosna, H Suur osa Hiiu saare sadamatest vajab seadustamist — *Hiiu Leht*, 10. juuli, 2009. 3.
56. Roosna, H Värske sisu saanud lennujaam taas avatud — *Hiiu Leht*, 31 juuli, 2009. 3.
57. Laid, K. Lennuliin vajab reaalsel konkurssi — *Hiiu Leht*, 8. september, 2009. 1.
58. Laid, K Swedbank bränd jõudis saarele — *Hiiu Leht*, 29.05.2005. 3.
59. Kütt, A. Võimalused, mida pakub Hiiumaa uus jäätmejaam — *Hiiu Leht*, 18. august, 2009. 3.
60. Kaptein, H. Kärldas saab muda näkku — *Hiiu Leht*, 20. oktoober, 2009. 4.
61. Laid, K. Uus elektri kaabel reedest töös — *Hiiu Leht*, 17. november, 2009. 3.

62. Maaamet. Kinnisvaratehingute statistika [WWW]
<http://www.maaamet.ee/kinnisvara/htraru/> (26.10.2010)
63. Statistikaamet. Statistika andmebaas. TT243 Hõivatud [WWW]
<http://pub.stat.ee/> (23.10.2010)
64. Laid, K. Töötus kasvas hüppeliselt — *Hiiu Leht*, 13. jaanuar, 2009. 3.
65. Eesti Töötukassa Statistika [WWW],
<http://www.tootukassa.ee/index.php?id=11328> (10.09.2009)
66. Statistikaamet. Statistika andmebaas. PA5321: Keskmine bruto- ja netopalk maakonna järgi [WWW] <http://pub.stat.ee/> (08.09.2010)
67. Eesti Pank. Statistika. Hoiused regioonide lõikes kliendi registreerimis- või elukohta järgi [WWW] <http://www.eestipank.info/> (23.10.2010)
68. Eesti Pank. Statistika. Laenud regioonide lõikes kliendi registreerimis- või elukohta järgi [WWW] <http://www.eestipank.info> (23.10.2010)
69. Eesti koostöö kogu Eesti inimvara raport (IVAR): võtme probleemid ja lahendused 2010 [WWW] http://www.kogu.ee/public/Eesti_Inimvara_Raport_IVAR.pdf (09.09.2010), lk 6.
70. Vikipeedia Inimvajaduste hierarhia [WWW]
http://et.wikipedia.org/wiki/Inimvajaduste_hierarhia (09.09.2010)
71. Postimees Ansip: Kohalike omavalitsuste tulumaksu osa vähendamine oli vajalik, 06.04.2009 [WWW], <http://www.postimees.ee/?id=103786> (10.09.2010).
72. Roosna, H. Intervjuu taasametis maavanem Hannes Maaseliga — *Hiiu Leht*, 14. juuli, 2009. 5.
73. Hiiu Maavalitsuse kodulehekülg [WWW],
<http://www.mv.hiiumaa.ee/index.php?page=riigiasutused> (10.09.2010)
74. Laid, K. Ajaloo esimene Hiiumaa ühisomavalitsus? — *Hiiu Leht*, 6. märts, 2009. 1.
75. Piirkondlik portree Eestist, Statistikaamet [WWW],
<http://www.stat.ee/ppe-46959> (12.10.2010)
76. Piirkondlik portree Eestist, Statistikaamet [WWW],
<http://www.stat.ee/ppe-49616> (12.10.2010)
77. Moll, M. Haldusreformi pooltõed — *Hiiu Leht*, 13. märts, 2009. 2.
78. Kõrgessaare valla 2009. aasta majandusaasta aruanne. Kõrgessaare: Kõrgessaare Vallavalitsus, 2010
79. Käina valla 2009. aasta konsolideerimisgrupi majandusaasta aruanne. Käina: Käina Vallavalitsus, 2010

80. Kaptein, H. Linnavalitsusel uus asukoht — *Hiiu Leht*, 21. august, 2009. 3.
81. Kärkla linna 2009. aasta konsolideerimisgrupi majandusaasta aruanne. Kärkla: Kärkla Linnavalitsus, 2010
82. Pühalepa valla 2009. aasta majandusaasta aruanne. Tempa: Pühalepa Vallavalitsus, 2010
83. Statistikaamet. Statistika andmebaas. RAA50 Sisemajanduse koguprodukt [WWW], <http://pub.stat.ee/> (28.10.2010)
84. Eesti Pank. Majandusprognoos aastateks 2010 – 2012 [WWW], http://www.eestipank.info/pub/et/dokumendid/publikatsioonid/seeriad/ylevaade/_2010_02/_3_210.pdf (28.10.2010)
85. Patrick Thibodeau. Five reasons China will take world tech leadership. [WWW], <http://features.techworld.com/sme/3230431/five-reasons-china-will-take-world-tech-leadership/> (29.10.2010)
86. Arengufond. Edasi. Raport Riigikogule 2009/2010 [WWW], <http://www.arengufond.ee/upload/Editor/Arengufondist/Arengufond-raport-Edasi-2010-light.pdf> (28.10.2010)
87. Ettevõtluse Arendamise Sihtasutus. Toetatud projektide andmebaas [WWW], <http://www.eas.ee/> (28.10.2010)