

HIUMAA MAJANDUS- ÜLEVAADE



2013

Sisukord

I	Saateks	3
II	20 aastat kahepaiksena	4
III	Eesti majandus	5
IV	Hiiumaa majanduse üldnäitajad	7
V	Majandusharude lühiülevaade	10
	Põllumajandus	10
	Metsandus	12
	Kalandus	14
	Tööstus	
	Toiduainetetööstus	16
	Puidutööstus	18
	Plastitööstus	20
	Muu tööstus	22
	Ehitus	24
	Kaubandus	26
	Turism	28
	Transport	30
	Muud	32
VI	Kodanikuühendused	33
VII	Avalik sektor	34
	Kärdla linn	35
	Kõrgessaare vald	36
	Käina vald	37
	Emmaste vald	38
	Pühalepa vald	39
VIII	Prognoosid aastaks 2015	40
IX	Hiiumaa edukad ettevõtted	42
X	Kokkuvõte	44
XI	Koostajad	46
XII	Allikad	47

Saateks

Hiiumaad nimetatakse roheliseks saareks (üle 70% on kaetud metsaga), mistõttu peetakse seda sageli sobivaimaks pinnaseks turismi arendamisel. Turismi-sektor hakkab väljast tulijale muidugi enim silma, kuid ei vea saare majandust aastaringiselt.

Suurim tööd andev sektor on töötlev tööstus, kus teenib igapäevaselt leiba ca 750 saareelaniku. Töökohtadega järgnevad avalik sektor ja ehitus vastavalt 430 ja 300 töökohaga.

Hiiumaal on eduka plastisaare maine, kuna hulk plastiettevõtteid loovad märkimisväärse osa eduka majanduse lisaväärtusest ja on ühed parimad palgamaksjad. 2013. aastal ilmus Statistikaametilt üllatav fakt: hiidlaste brutopalgad on võrreldavad Tallinna ja pealinna lähiümbrusega, mitte nagu mujal nn äärealadel. On see palgafenomen statistika anomaalia või tuleb sellest, et paljud saare kodanikud teenivad oma sissetuleku mujal, kuid on rahvastikuregistri andmeil Hiiumaa elanikud? Kuid neis andmetes peeti silmas siiski Hiiumaal registreeritud ettevõtete palgataset. Ning veelgi üllatavam, et Maksu- ja Tolliametile deklareeritud palgaandmetest peegeldub Hiiumaal registreeritud ettevõtete keskmine töötasu väljamakse 3% kõrgemana Eesti keskmisest, järgnedes Harjumaale ja edestades Tartumaad. Siinkohal tuleb märkida, et 2013. aasta alguses töötas Hiiumaa 4850-st töötasu saajast 2590 saarele registreeritud ettevõtetes.

Vaatamata suurepärasele elukeskkonnale lahkuvad inimesed jätkuvalt ja kohalikel ettevõtjatel tuleb tööjõuturul konkureerida lisaks Tallinna ja Helsingiga. Üks võimalustest on maksta väärilist palka, kuid loomulikult on väärilise palga number osaliselt ka näiline: ettevõte, mis on registreeritud Hiiumaale, võib suure osa tulust teenida Skandinaavias (nt ehitusettevõtted). Pealegi, sedavõrd väikeste mastaapide puhul mõjutab mõne kõrgepalgalise lisandumine kohe keskmist palka. Kuigi viimase rahvaloenduse andmeil oli Hiiumaa rahvastiku vähenemine viimasel aastakümnel Eesti suuremaid, toimetavad Hiiumaal ettevõtjad, kes usuvad, et ka väljaspool Tallinna ja Harjumaad on elu võimalik.

Tanel Malk
Hiiumaa Ettevõtjate Liidu esimees

Kristjan Arunurm
SA Tuuru juhataja

II 20 aastat kahepaiksena

Sellel sügisel sai mul 20 aastat, kui olen mandril töötanud. Samas olen kogu selle aja elanud Hiiumaal. Esmapiilgul võimatu, aga siiski võimalik. Praktikaks on logistika üsna lihtne ja paljudele tuttav – pühapäeva õhtul või esmaspäeva varahommikul laeva peale, argipäevad Tallinnas ja reedel taas laevaga Hiiumaale. Arvudes teeb see autoga umbes 1500 km kuus ja ligi 100 laevasõitu aastas. Kui võtta ühele otsale kuluvaks ajaks keskmiselt 4 tundi, kulub töö ja kodu vahet sõitmiseks kuus keskmiselt 32-36, aastas nii umbes 400 tundi. Päevadesse arvestades olen 4,5-5 päeva pealinnas ja 2-2,5 päeva Kärldlas. Pühad ja puhkused muidugi lisaks. See on statistika. Rahaliselt võiks siia juurde tuua veel kõik topelt kommunaal- ja muud kulud, aga jätan selle siinkohal tegemata.

Siiski olen end selle kõige juures tundnud alati rohkem hiidlase kui tallinlasena. Mitte ainult meelelaadi ja sünnipärasuse tõttu ei tõmba mind Hiiumaa, vaid siin on mu pere ja ka kõik muu, mis seotud koduga. See on olnud nii praktiline kui ka emotsionaalne valik, kus mõlemal poolel on omad plussid ja miinused. Mõistagi olen aastate jooksul kogenud, et minusuguseid on palju, võib-olla ehk liigagi. Lisaks veel nõ suvehiidlased, kes, mõni hõredama, mõni tihedama graafikuga alustavad aprillis ja lõpetavad oktoobris. Seepärast, tundub mulle, on hiidlasi tänapäeval mitte seitset sorti, nagu vanasti, vaid kolme kategooriat. Esmalt püasasukad e need, kes suurema aja saarel viibivad. Teiseks minusugused töölkäijad, kes kõik oma maksud ja enamiku poeraha kohalikku kauplusesse viivad. Ja kolmandaks need, kes siin oma teist kodu peavad, harvem käivad ning vähem välja paistavad, kuid kelle rahakott saarel samuti palju kergemaks jääb. Kes neist on see „õige“ hiidlane, on minu jaoks lahtine, kuid ka veidi valus küsimus. Kui vaadata Kõpu otsa SKPd, teevad selle lõviosas uusasukad, kui vaatan kohalike kontsertide ja suveürituste publikut, ei domineeri seal tihtilugu „pärihiidlased“. Aga kui lugesin lehest uue Hiiumaa arengustrateegia arutelu kuulutusi, toimusid need eranditult keset tööpäeva kohalikus vallamajas.

Loodan, et mitte seetõttu ei seisa selles kavas sedavõrd pessimistlik prognoos, et aastal 2020 elab Hiiumaal 7500 elanikku ja vaid 2500 neist on tööga hõivatud. Et järgmised prognoosid saaksid optimistlikumad, on mu soe soovitus uued inimesed uuel moel „kogukonda“ võtta. Uskuge mind, neis on rohkem hoolivust, Hiiumaa-armastust ja ka valmisolekut kaasa aidata kui esialgu loota oskaks.

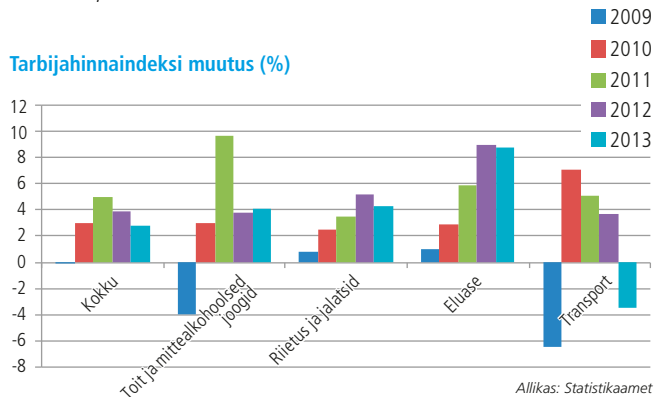
Aivar Viidik
Maalehe peatoimetaja

III Eesti majandus 2013

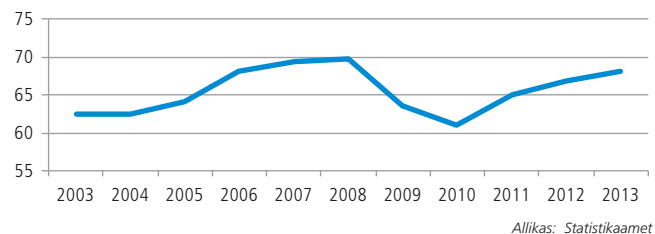
Eesti majanduskasv põhines 2013. aastal jätkuvalt sisenõudlusel. See tulenes eeskätt majapidamiste sissetulekute ja tarbimise suurenemisest. Ekspordi tugi jäi Eesti majandusele varem prognoositust väiksemaks, kuna aasta esimesel poolel oli Eesti peamiste kaubanduspartnerite kasv oodatust kesisem. Majandus oli seetõttu 2013. aasta esimesel poolel languses. Kuigi kolmandas kvartalis majanduskasv taastus, kasvas Eesti majandus varasema aastaga võrreldes vaid 0,7%. Sisemajanduse nõudlus kasvas 1,5%, mõjutatuna enim kodumajapidamiste lõpptarbimiskulutuste suurenemisest. Lõpptarbimiskulutused kasvasid eelkõige vaba aja ja kultuurikaupade ning -teenuste, samuti toidukaupade ja alkoholita jookide tarbimise tõusu tõttu. Kapitali kogumahutus kasvas hinnamõjusid arvesse võttes 1%. Kuigi valitsemissektori investeeringud vähenesid kogu 2013. aasta vältel, kasvasid ettevõtete sektori investeeringud 9%. Ehkki sisenõudlus kasvas kiiremini kui SKP, olid lõpptarbimiskulutused, kapitali kogumahutus ja varude muutus kokku toodetud SKP-st siiski väiksemad. Aastavõrdluses oli toodetud SKP suurem kui sisenõudlus viimati 2008. aastal. Intressimäärad on püsinud Eesti laenuturul madalad ja pangalaenuudele ligipääsetavus hea, kuid sellest hoolimata seiskus 2013. aastal kapitalimahutus põhivarasse. Selle peamine põhjus oli ettevõtete vähene investeerimisvajadus, kuna olemasolev tootmisressursid olid alarakendatud. 2013. aastal vähenes kaupade eksport jooksevhindades 2012. aastaga võrreldes 2% ja import 1%. Peamised riigid, kuhu kaupu eksporditi, olid Rootsi (17% Eesti koguekspordist), Soome (16%) ja Venemaa (11%). Rootsi eksporditi enim elektriseadmeid ning puitu ja puittooteid, Soome elektriseadmeid ja mööblit, Venemaale mehaanilisi seadmeid ning põllumajandussaadusi ja toidukaupu. Enim vähenes eksport USA-sse ja Venemaale (langus vastavalt 39% ja 7%), suurenes aga Läti ja Soome (kasv vastavalt 16% ja 8%). Kõige rohkem imporditi Eestisse kaupu Soomest (15% Eesti koguimpordist), Saksamaalt (11%) ja Rootsist (10%). Soomest imporditi kõige enam mineraalseid tooteid (sh mootorikütuseid) ja elektriseadmeid, Saksamaalt transpordivahendeid ja mehaanilisi seadmeid ning Rootsist elektriseadmeid ja transpordivahendeid. Enim vähenes kaupade sissevedu Venemaalt ja Hollandist (langus vastavalt 22% ja 16%), suurenes aga Poolast ja Soomest (kasv vastavalt 24% ja 4%). 2013. aastal kasvas keskmine brutopalk 6,5%. Keskmine brutotöötasu kuus oli 949 eurot. 2013. aastal oli tööandja keskmine tööjookulu palgatöötaja kohta kuus 1284 eurot ja tunnis 8,56 eurot.

Võrreldes 2012. aastaga tõusis keskmine tööpäevade arv töötaja kohta kuus 6,7% ja tunnis 7,2%. Keskmine vanaduspension (327,4 eurot) kasvas aastaga 4,4%. Tööhõive suurenes 2013. aasta esimesel poolel kiiresti, kuid selle kasv rauges kolmandas kvartalis. Koguhõive kasvas 2013. aastal 2%. Töötuse määr vähenes võrreldes 2012. aastaga 10,0%, olles aasta lõpus 8,6%. Tarbijahinnaindeks tõusis 2013. aastal võrreldes 2012. aastaga 2,8%. Tarbijahinnaindeksi aastamuutuse suurim mõjutaja oli kodudesse jõudnud elektri 28,7%-line kallinemine, mis andis kogutõusust kaks kolmandikku. Suuremat mõju avaldasid veel toidu 4,9%-line kallinemine ja transpordi 3,5%-line odavnemine. Mootorikütus oli 3,7% odavam kui 2012. aastal.

Tarbijahinnaindeksi muutus (%)



15-64aastaste tööhõive määr Eestis, 2003-2013 (%)



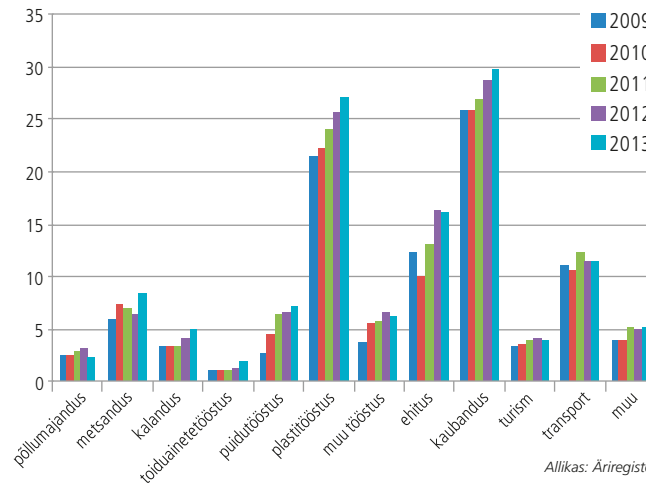
IV Hiiumaa majanduse üldnäitajad

Ettevõtjad, mittetulundusühingud ja sihtasutused, 31. detsember

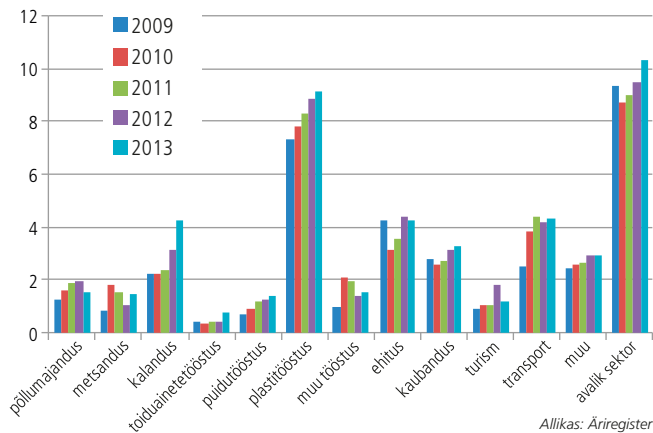
	2009	2010	2011	2012	2013
Registreeritud objektid	1 445	1 526	1 611	1 616	1 647
Ettevõtjad	1 129	1 185	1 243	1 267	1 284
füüsilisest isikust ettevõtjad	548	581	578	569	551
äriühingud	580	603	664	697	732
välismaa äriühingute filiaalid	1	1	1	1	1
Mittetulundusühingud	306	331	357	340	354
Sihtasutused	10	10	11	9	9

Allikas: Statistikaamet

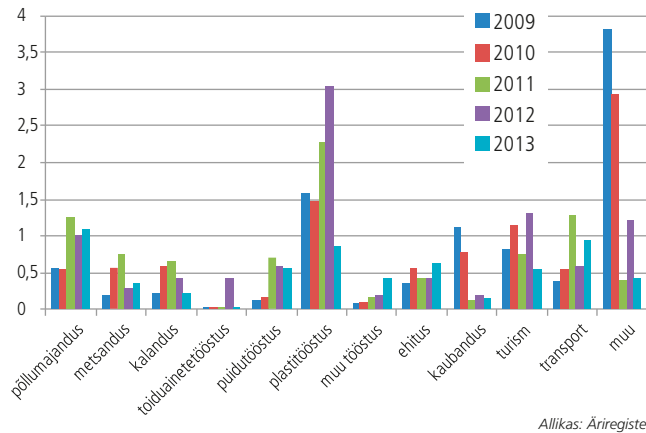
Käive majandusharude lõikes (milj EUR)



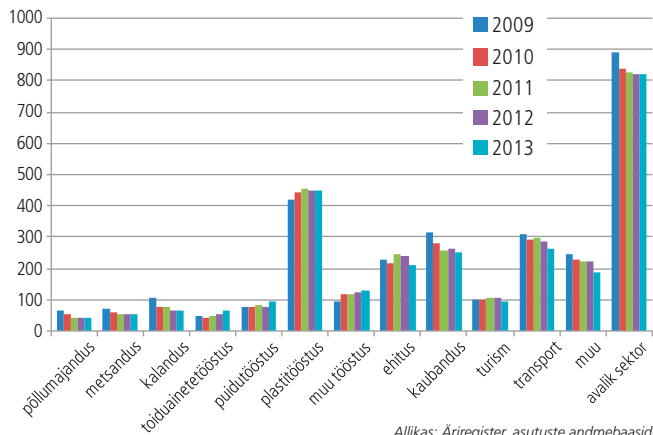
Lisandväärtused majandusharude lõikes (milj EUR)



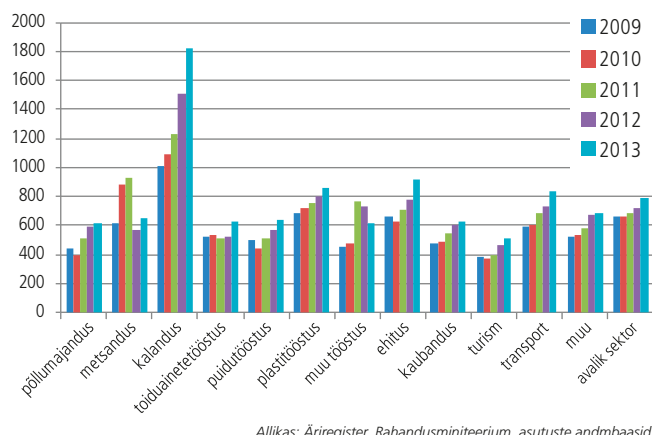
Investeeringud majandusharude lõikes (milj EUR)



Töötajate arv majandusharude lõikes



Keskmine palk (EUR)



V Majandusharude lühiülevaade

Põllumajandus

Sektoris esindatud: taime- ja loomakasvatust

Netokäive: 2,3 mEUR; muutus -24%

Lisandväärtus: 1,5 mEUR; muutus -23%

Investeeringud: 1,1 mEUR; muutus +10%

Ettevõtete arv: 39

Töötajaid: 40

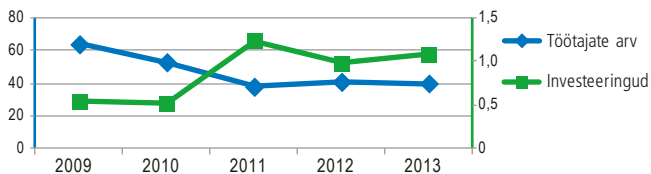
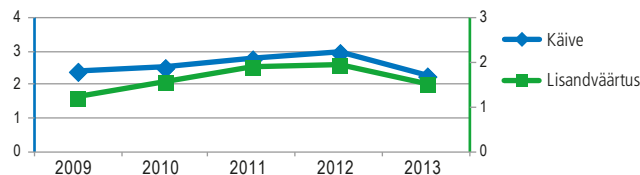
Keskmine brutokuupalk: 608 EUR



Sirje Kaptein
Adoranna OÜ

2013. aasta ei olnud põllumajanduses kerge. Järjest kindlamaks on saanud meile teadmine, et ilma mürkide ja kemikaalideta on võimalik toota. Tahame ka edaspidi oma ettevõttega pakkuda hiidlaste ja ülemeremaa rahvale looduslikel karjamaadel söönud veiste kvaliteetset liha.

Põllumajanduse suundumused 2013. aastal olid vastuolulised. Veiste arv on kasvanud kümnendiga kahekordseks, samas piimakari on vähenenud 2 korda. Lihaveisekasvatuse areng on olnud muljetavaldav, kuid 2013. aastal oli veiste müügis tagasilöökk. Kui 2012. aastal müüdi sarnaselt varasemate aastatega 268 tonni liha, siis 2013 poole vähem (145 tonni). Põhjuseks olid oodatust madalamad kokkuostuhinnad ja sügisse kuhjunud realisatsioonisoovid, mis sundisid mitmeid tootjaid müüki edasi lükkama. Aastane piimatoodang on stabiliseerunud 2-3 tuh tonni vahel, mis oli võrreldes 10 aasta taguse toodanguga (4-5 tuh tonni) peaaegu poole väiksemal tasemel. Loodetava otsetoetuste tõusu tuules kallinesid põllumajandustootmise sisendid. Põllumajandusmaa hinnad tõusid enneolematu kõrgusesse. 2013. aastal vahetas omanikku ca 400 ha põllumaad, mis oli rahalises väärtuses 423 tEUR. (2012. aastal 75 ha ja 62 tEUR). Põllumaa hind on viimase kümne aastaga kasvanud kolmekordseks. Põllumees, kes on äriplaani üles ehitanud rendimaade kasutamisele, on raskes seisus, kuna rendihinnad kerkivad maa turuhindade kasvades. Maaressurss on teadupärast piiratud, mis omakorda hinda kruvib. Praeguste turuhindadega on normaalseks tootmiseks vajaliku maa ja tehnika soetus seotud väga suurte investeeringutega ja seetõttu on uute tootjate lisandumine sektorisse vähetõenäoline. Väetise- ja kütusehindade tõusuga on kulud suurenenud, keskmine palk kasvab iga aastaga, kuid väljamüügihindu väikesed tootjad väga mõjutada ei suuda. Paljude ettevõtete kasumimarginaalid vähenesid ja rahavood jäid planeeritule alla.



Metsandus

Sektoris esindatud: metsade majandamine ja ülestöötamine

Netokäive: 8,3 mEUR; **muutus +33%**

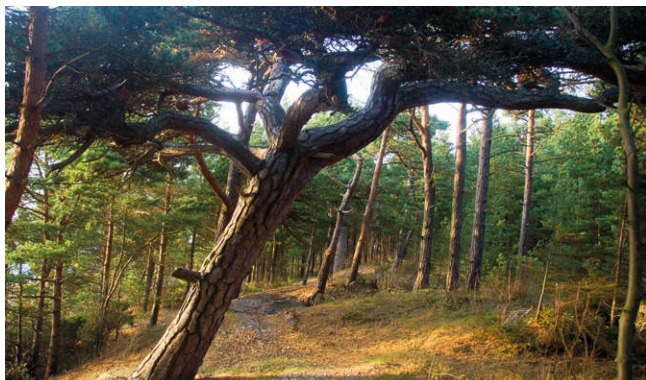
Lisandväärtus: 1,5 mEUR; **muutus +42%**

Investeeringud: 0,3 mEUR; **muutus +26%**

Ettevõtete arv: 17

Töötajaid: 52

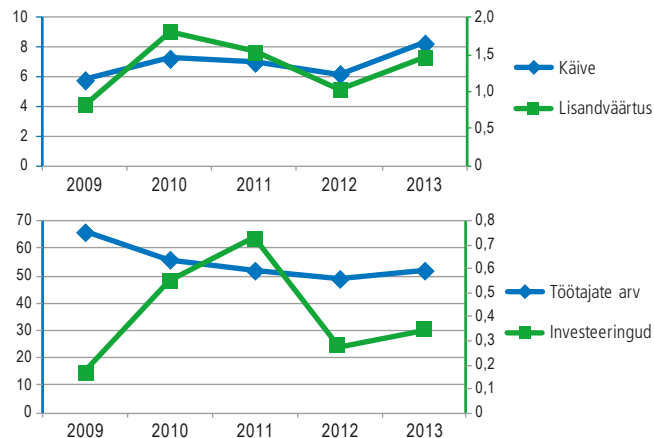
Keskmine brutokuupalk: 650 EUR



Andrus Ilumets
HMPK OÜ
juhatuse liige

Möödunud aasta positiivseks tunnusjooneks metsanduses võiks pidada usaldusel ja kogemusel põhinevate suhete esiletõusu ning spekulatiivsete lühiajaliste projektide taandumist. Keerulistes muutuvates oludes suurema turutunnetusega ja lepingute täitmisele keskendunud meeskonnad saavutasid rahuldava tulemuse. Kurvastab see, et jätkuvalt vaadatakse asju "oma kännu otsast" ja riskid suunatakse metsatöö tegijatele. Metsaomanikud, taristute (teed, kraavid, sillad) omanikud, metsamajanduskavade tegijad, maanteeamet ja kaalubussid, riigihangete projekteerijad ja metsatööstuste ostujuhid, valitsus ja liidud, seenelised ja jahimehed jne. võiksid vaadata üle oma asjad ja tegevused selleks, et suurendada sektori energiatõhusust, vähendada riske ja muuta konkurents läbipaistvaks ning kogu sektor tervikuna jätkusuutlikuks.

Metsanduse tulemus sõltub üldise loogika järgi puidu nõudlusest ja turuhindadest. Kui nõudlus on kõrge, siis läheb hästi, kui nõudlus väheneb, siis kehvemini. 2013. aasta ei olnud puiduturu kuldaeg – aasta lõikes oli erinevaid sortimente, mille müük oli keeruline. Vaid palgi müük oli hea hinnaga läbi aasta võimalik. Kuigi turu nõudlus oli pigem nigel, oli aasta metsanduses siiski positiivne – sektori käive kasvas võrreldes varasema aastaga 33%, lisandväärtus lausa 42%. Ettevõtted on oma tegevuse pideva ebakindlusega kohandanud ja investeeringud sektorisse kasvasid. Metsamaaga tehtud tehingute arv tegi uusi rekordeid – omanikku vahetas üle 1600 ha metsamaad kokku summas 3,3 mEUR (eelmisel aastal 2,9 mEUR ja 1700 ha). Rahalises mõttes on tegemist läbi aegade absoluutse rekordiga. Kohati tundub, et metsahinna kasv ei ole enam ratsionaalne ja investeeringu tagasiteenimine metsa majandamisega on väga keeruline. Vaba raha otsib turvalist pelgupaika, mida investeeringud metsamaasse arvatakse olevat. Metsamaa oluline roll kapitali akumuleerijana ja vajadusepõhise elatusallikana on varasemates ülevaadetes olnud alahinnatud. Metsast tuleb arvestatav osa vahendeid, mis toetavad raskete aegade üleelamist või annavad uutele äridele algkapitali. Olulise kohaliku ressursina on puit toormeks siinsele puidutööstusele, kuid suur osa potentsiaalset toort rändab täna töötlemata välja. Tõsine tulevikuväljakutse on puidust suurema lisandväärtuse kättesaamine ja saarele jätmine.



Kalandus

Sektoris esindatud: kalapüük ja kalakasvatvus

Netokäive: 5 mEUR; muutus +20%

Lisandväärtus: 4,2 mEUR; muutus +36%

Investeeringud: 0,2 mEUR; muutus -50%

Ettevõtete arv: 5

Töötajaid: 61

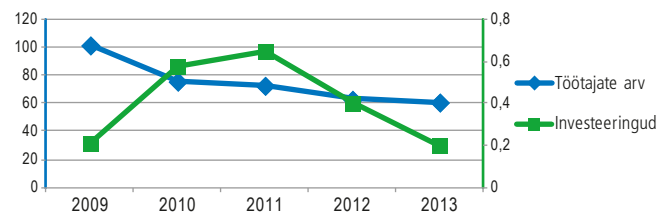
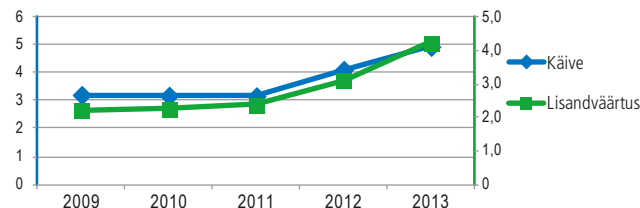
Keskmine brutokuupalk: 1812 EUR



Urmes Reimann
AS Hiiu Kalur
juhatuse liige

2013. aasta kujunes Läänemere kilu ja räime püüdjatele / töötlejatele stabiilseks. Kalavarud on rahuldavas seisus ning püügid head ja nõudlus sellise toorme järgi olemas. Rõõmus tas see, et poliitika ei seganud majandusreeglite vahele ja sai rahulikult tööd teha. 2013. aastal puudutas meid kõige valusamalt hea kolleegi ja sõbra Ülo Esta traagiline surm. Arvestage ettevõtjate ettepanekute ja soovustega, sest lisandväärtuse tekkimisel on ettevõtjad alati valmis ka ühiskonnale / kogukonnale vastu andma.

Kalandus on igale saarele väga oluline tegevusala. Enamuse Hiiumaa kalanduse mahust annab Läänemere püük. Kalanduse tulemust toetas 2013. aastal püügikvootide vähenemine ja kala hinnatõus. Kala hind mõjutas nõudluse kasv karusloomakasvatuse sööda ja kalajahu järele. Kuigi suur osa Läänemere kalast läheb toiduainetetööstuse toormeks, sõltub hinna kujunemine paljudest asjaoludest. Ajad, mil enamuse siin püütud kalast töödeldi kohapeal, on juba mõnda aega möödas – täna ei ole saarel ühtki kalatööstust. Eesti vetes püütud kala turg on nüüd peamiselt Venemaal ja Ukrainas, kus süüakse kilu ja räime endiselt palju. Sihtturuna kätkevad need riigid aga ka olulist poliitilist riski, millega tuleb kindlasti arvestada. Kalandusel läks tänu soodsale turuolukorrale väga hästi. Käive ja lisandväärtus kasvasid viimasel kümnendi rekordiliste tase- meteni. Keskmise palga osas on kalandus endiselt teiste sektorite jaoks püüd- matum kaugustes, samas ei maksa palganumbrit vaadates unustada selle töö raskust. Positiivsena saab nimetada ka kohaliku kala parema kättesaadavuse nii kaubanduses kui söögikohtades ja rannakalanduse arengud. Rannakalan- duse püügimahud on tasapisi kasvanud, eriti suurt kasvu näitas 2013 ahvena- püük. Eesti ahvenapüügimaht kasvas 2,5 korda ja tegi viimaste kümnendite rekordi, ulatudes 1,2 tuh tonnini.



Toiduainetetööstus

Sektoris esindatud: kalatööstus, pagaritööstus ja kulinaaria, toiduainete tootmine väikepartiidena

Netokäive: 1,7 mEUR; muutus +39%

Lisandväärtus: 0,7 mEUR; muutus +82%

Investeeringud: 0 mEUR; muutus -98%

Ettevõtete arv: 8

Töötajaid: 59

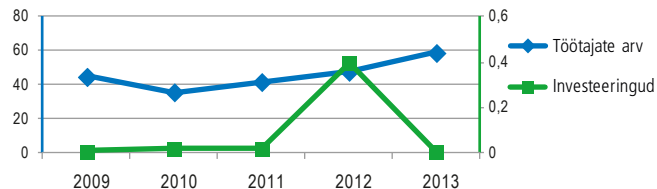
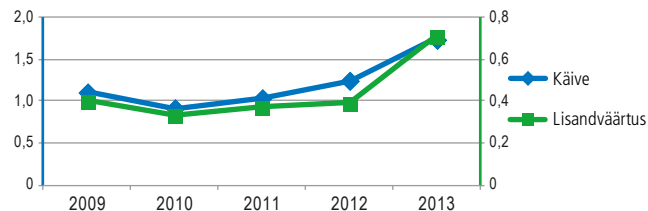
Keskmine brutokuupalk: 617 EUR



Merlin Tõnis
Hiiumaa TÜ
juhataja

Rõõmu teeb, et jätkuvalt juba üle 100 aasta küpsetab Hiiu Pagar leiba-saia ja pea 20 aastat on tegutsenud Hiiu Kõök. Saame järjest rohkem kasutada oma toodangus võimalikult palju hiiumaist toorainet. Ja saame eksportida oma head ja hiiumaist toodangut mandrile. Kurvaks teeb Hiiumaalt väljaränne ja heade spetsialistide leidmine on seetõttu järjest keerulisem. Selleks, et ettevõtlust soodustada ja uusi investeeringuid saarele meelitada, on jätkuvalt oluline tagada paremad taristuvõimalused – elekter, praamiühendus, internet.

Toiduainetetööstus tegi aastaga sektoritest kõige suurema käibehüppe – lausa 39%. Kasv tuli kombinatsioonina uute ettevõtete lisandumisest ja olemasolevate kasvamisest. Vaatamata kasvule on endiselt tegemist käibelt kõige väiksema sektoriga. Kui kunagi oli toiduainetetööstus Hiiumaa olulisim majandusharu, kus anti tööd sadadele inimestele, siis täna on tegemist pigem väiketootmisega. See aga ei vähenda toiduainetetööstuse tähtsust. Toidu tootmine on väga tänuväärne tegevusala, eriti kui tegeletakse kohaliku toidu tootmisega. Globaliseeruva maailmas on tervisliku toitumise alus endiselt kohalik toit. Loodetavasti on järjest enam tarbijad seda mõistnud ja eelistavad võimalusel kohalikku. Kindlasti eelistavad kohalikku toitu ka turistid. Oluline verstapost Hiiumaa toiduainetetööstuse arengus on Vaemla tootearenduskeskuse valmimine ja Hiiumaa Lihatööstuse käivitumine. Lihatööstus võimaldab kohalikus keskkonnas kasvanud liha kohapeal töödelda. Liha müüakse kauplustes ja serveritakse restoranides. Tõsi, kaupmeeste sõnusti ei ole tegemist väga oluliste müügiimahutudega ja tarbija eelistus põhineb tihti vaid odavamal hinnal. Loodetavalt on mahtude oluline suurendamine võimalik ekspordi kasvatamisega.



Puidutööstus

Sektoris esindatud: puidu töötlemine, puidust toodete valmistamine

Netokäive: 7,2 mEUR; **muutus +10%**

Lisandväärtus: 1,4 mEUR; **muutus +11%**

Investeeringud: 0,5 mEUR; **muutus -7%**

Ettevõtete arv: 22

Töötajaid: 89

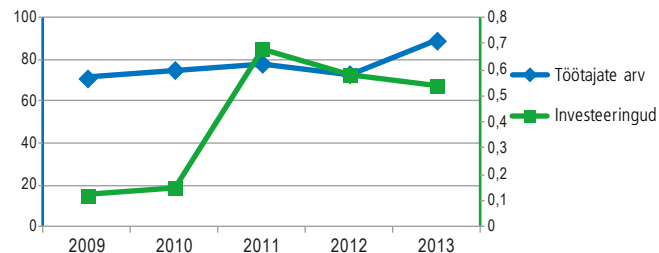
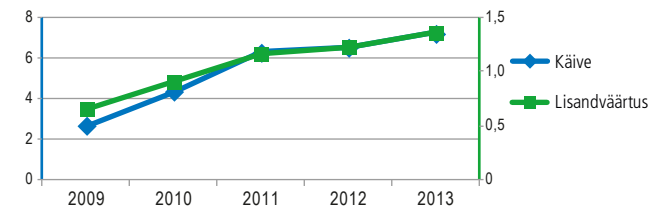
Keskmine brutokuupalk: 639 EUR



Toomas Pertel
Vesset OÜ
juhatuse liige

2013 oli meile võrdlemisi tubli aasta, kuid aasta teises pooles oli juba Baltikumi puiduturul näha muremärke. Puiduhinnad hakkasid kiiresti tõusma, kuid ekspordiriikides ei õnnestu sellise tempoga hindu kergitada. Puidu hinnatõus jätkus ka 2014 esimeses kahes kvartalis, mis tõi Baltikumi saematerjali hinna sisuliselt Soomest ja Rootsist hangitava materjaliga samale tasemele. Kvaliteedi osas jääb aga Baltikumi materjal Põhjamaade materjalile tublisti alla. Kõik see tähendab kahjuks seda, et kohalik (Balti riikide) saematerjal ei ole enam konkurentsivõimeline. Loodetavasti olukord paraneb üsna pea.

Puidutööstuse asukoht Hiiumaal on strateegiliselt õige, kuna sinne rikkalik metsaressurss on hea toormeabaas. Teisalt vajab saare tööstus suures koguses kvaliteetset puitu, mida siia sisse veetakse. Tundub kummuline, kuid kohalik puit ei sobi oma koonilisuse ja muude parameetrite tõttu kõikide toodete valmistamiseks. Seetõttu toimub kõrvaltvaatajale kilpasetööd meenutav puidu edasi-tagasi vedu – ühe praamiga viiakse palk mandrile ja teisega tuuakse saematerjal Hiiumaale tagasi. Puidutööstuse mahud on viimastel aastatel olnud stabiilsed: käive ja lisandväärtus kasvasid 10% ringis, tööhõive on mõnevõrra kasvanud ja investeeringuid tehti 2013 samas mahus mis aasta varem. Kohaliku puidutööstuse läbilõõgivõimet näitab ilmekalt fakt, et 40% Hiiumaa puidutööstuse toodangust müüakse teisele poole maakera. Näiteks Koreas ja Jaapanis kasutatakse Hiiumaal valmistatud põranda- ja voodrilaudu. Puidutööstuse roll kohaliku tooraine väärtustajana on igal juhul tänuväärne. Et ära kasutatakse vaid kaduvväärtuse osa raiutavast mahust, on tulevikuaarengud sektoris tõenäolised. Puiduenergeetika arendamine on üks huvitavatest tulevikuvisionidest – üha sagedamini räägitakse puidust kui energiakandjast. Küsimus on peamiselt selles, kuidas energia puidust kätte saada ja tarbijani transportida.



Plastitööstus

Sektoris esindatud: plasti töötlemine, plastist toodete valmistamine ja montaaž

Netokäive: 27 mEUR; muutus +5%

Lisandväärtus: 9,1 mEUR; muutus +3%

Investeeringud: 0,9 mEUR; muutus -72%

Ettevõtete arv: 9

Töötajaid: 443

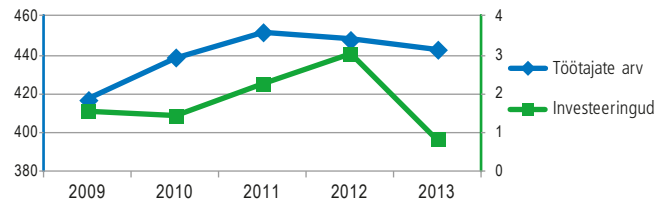
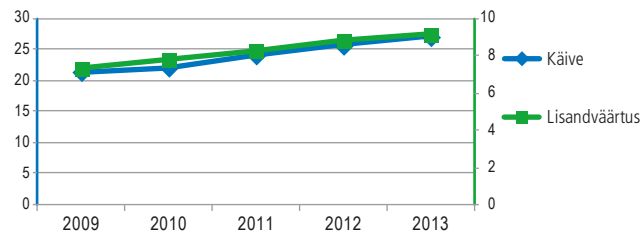
Keskmine brutokuupalk: 857 EUR



Enno Harjak
EstPak Plastik AS
juhataja

Aasta 2013 oli edukas eelkõige seetõttu, et suutsime suurendada oma positsioone Skandinaaviamaade konkurentsitihtedal turul. Investeeringud uutesse toodetesse ja täiendavad tarnelepingud kindlustavad käesolevaks aastaks ~20% käibekasvu. Kasvu piduriks on saamas ebapiisavad tootmislaoruumid. 2013. aasta lõpus tehtud otsus ehitada uus, tänapäeva tootmis-kvaliteedinõuetele vastav tootmiskompleks kindlustab ettevõtte edasise arengu.

Plastitööstuse arengud olid 2013. aastal jätkuvalt positiivsed, plastiettevõtteid on olnud viimase 10-15 aasta jooksul Hiiumaa majanduse suurmootoriks. Sektorit iseloomustab tasakaalukas kasv eriliste hüpeteta. Viimase aasta tulemust mõjutasid nõudluse vähenemine sihtturgudel, peamiselt Soome majanduskasvu pidurdumine. Plastitööstuse lisandväärtus oli endiselt sektoritest suurim, sektor annab üle 20% Hiiumaa lisandväärtusest. Hästi oluline on see sektor ka ekspordipotentsiaali poolest. Konkurentsivõime tagab kaasage tehnoloogia efektiivsus ja vajadus käsitsi tehtavate koosteperatsioonide järele. Reeglina valmistatakse siin väikesed ja keskmised partiid, mille puhul on Aasia tootjad logistiliselt ebamugavamas kohas. Põhjamaadega võrreldes on meie eelisel odavam tööjõud, mis hakkab olulist mõju avaldama just käsitsi tehtavate operatsioonide puhul. Võib öelda, et plastiettevõtteid konverteerivad kohalike inimeste töö ja oskusteabe tooteks, mida on võimalik edukalt turul müüa. Töötajatele makstakse keskmisest kõrgemat palka ja plastiettevõtteid on kohalike seas hinnatud tööandjad. Murettekitav on sektori investeeringumahtude kolmekordne vähenemine võrreldes varasemaga. Teisalt, arvestades turgudel valitseva ebakindlusega, ei ole vähenemises ka midagi imelikku.



Muu tööstus

Sektoris esindatud: tekstiiltoodete ja rõivaste, metalltoodete valmistamine

Netokäive: 6 mEUR; **muutus -8%**

Lisandväärtus: 1,5 mEUR; **muutus +13%**

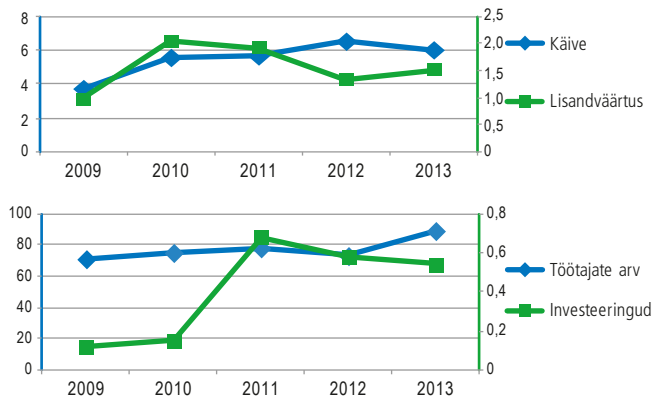
Investeeringud: 0,4 mEUR; **muutus +128%**

Ettevõtete arv: 20

Töötajaid: 123

Keskmine brutokuupalk: 607 EUR

Sellise umbäärse koondnimetuse alla on koondanud tööstusettevõtted, mille tegevused ei sobitunud muude sektorite alla. Peamise osa sektorist moodustavad õmblustööstused, neist suurim päästevarustust tootev OÜ Lade omab tootmist ka mandril, kuid enamik töötajatest on Hiiumaal. Olulise eelise annab oma tootearendus ja turundus, mille aluseks on aastatepikkune tegevus selles valdkonnas. Võib vielda õiglase palgataseme üle, kuid igal juhul on õmblustööstused oluliseks tööandjaks. Konkurentsipüsimiseks tuleb toode valmis saada võimalikult odavalt ja see dikteerib palgatasemed. Lisaks õmblustööle tegeletakse Hiiumaal ka metalli töötlemisega. Väikesed, kuid hea arengupotentsiaaliga ettevõtted on leidnud turud väljaspool Hiiumaad ja üles ehitanud arvestatava tehnoloogiaga tööstused. Logistika keerukus ja suured transpordikulud ei ole metallitöötlemise Hiiumaale toomist takistanud – oluline on leida kõrgema lisandväärtusega toode, mille puhul transport omahinda eriti ei mõjuta.



Ehitus

Sektoris esindatud: üldehitus, teedeehitus, eritööd, elektritööd, maaparan-
dustööd ja projekteerimine

Netokäive: 16 mEUR; muutus -2%

Lisandväärtus: 4,2 mEUR; muutus -3%

Investeeringud: 0,6 mEUR; muutus +45%

Ettevõtete arv: 73

Töötajaid: 206

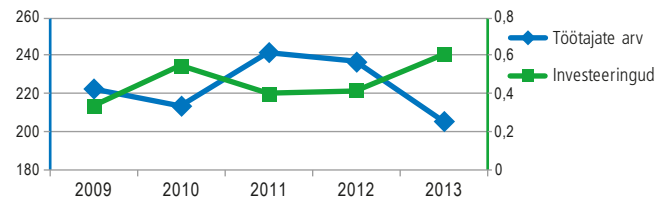
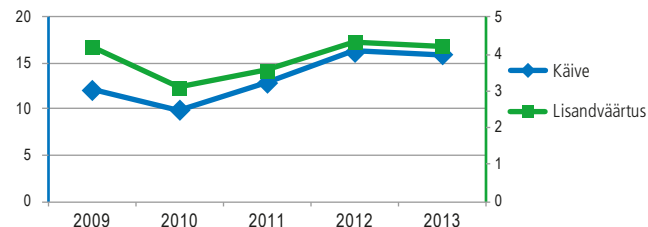
Keskmine brutokuupalk: 913 EUR



Andero Haas
Haasoja OÜ
juhatuse liige

2013. aasta tegi enim rõõmu eraisikute aktiivsuse kasv ehitusturul. Sektori kasvu püüdis oluliselt kohaliku omavalitsuste kui ka erinevate Euroopa rahastuste tellimuste kahanemine. Tulevikus võiks riigihangetel arvestada rohkem äärealade eripärade ja võimaldada teha suunatud pakkumisi maakondlikult, mis aitaks kogukonnas säilitada ja luua töökohti.

Ehitussektorit mõjutas mahtude vähenemine. CO₂ kvoodiraha on selleks koraks otsas ja enamuse erinevaid toetusmeetmeid uuendamisel, mistõttu ehitusaktiivsus langes 2013. aastal oluliselt. Numbriliselt langus sektoris väga välja ei paista – käive oli vaid 2% väiksem ja lisandväärtus jäi 3% varasemale aastale alla. Sektori tulemust hoidis positiivsemana üksik suur objekt – Kärdda sadama ehitus maksumusega ca 5 mEUR. Ilma sadama ehituseta oleks pilt tunduvalt nukram – üldehituse käive vähenes aastaga 27% ja lisandväärtus 19%. Hiiumaa ehitusettevõtted on valdavalt väikesed, alla 10 töötajaga firmad, mis tegutsevad suurematel objektidel allhankijana. Alltöövõtja elu ei ole kokkutõmbuval turul kerge, kuna töö saamise nimel alapakkumisi teinud peatöövõtjad soovivad ju ise objektist kasumlikult välja tulla. Tööhõive vähenes loogilise jätkuna mahtude kukkumisele teist aastat järjest. Kuna järgmise aasta mahud veel olulist kasvu ei tööta, siis tõenäoliselt see negatiivne trend jätkub. Ehitussektor on aastaid toiminud ettevõtlike inkubaatorina – suur osa uutest ettevõtetest on tekkinud just selles sektoris. Kahjuks ei ole kõigi uute ettevõtete eluiga olnud väga pikk.



Kaubandus

Sektoris esindatud: jaekaubandus ja teenindus

Netokäive: 29,7 mEUR; muutus +4%

Lisandväärtus: 3,2 mEUR; muutus +5%

Investeeringud: 0,1 mEUR; muutus -22%

Ettevõtete arv: 59

Töötajaid: 249

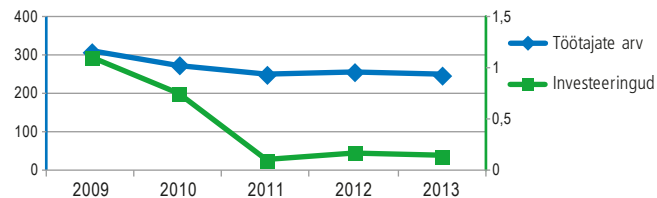
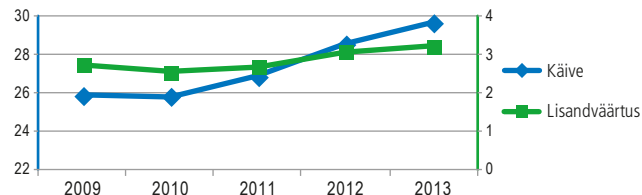
Keskmine brutokuupalk: 622 EUR



Merlin Tõnis
Hiiumaa TÜ
juhataja

Jätkuva väljarände ja klientide vähenemisega on siiski Hiiumaa TÜ suutnud opereerida oma 7 kauplusega ja teinud seda jätkusuutlikult. Eristumaks konkurentsitihtedal kaubandusturul, on meie trump Hiiumaa kohalik toit: kauplustes on saada kohalikud pagaritooted, lihatooted, talupiim ning värsked puu- ja juurviljad. Samaselt toiduainetetööstusele on ka kaubanduses mure, jätkuv väljaränne ja heade spetsialistide leidmine on järjest keerulisem.

Jaekaubandus oli viimased paar aastat sektor, millele on väliskeskonna nõrkuse tõttu toetunud Eesti sisetarbimisel põhinenud majanduskasv. 2013. aastal kasvas jaekaubanduse käive 6%, Hiiumaa jaekaubandus sai kasvust vähem osa – meie kasv oli 4%. Selles ei ole midagi imelikku, kui arvestada, et üle Eesti on investeringud uutesse kaubanduspindadesse olnud märkimisväärsed. Samas, Hiiumaal on viimased 3 aastat kaubandusse investeeritud minimaalselt. Hiiumaa kaubandussektori oluline erisus on ka terav sesoonsus – suvekuudel on käive tänu turistidele kohati kaks korda suurem kui talvel. See seab ettevõtet ebamugavasse olukorda, kus talvel on ressursse üle ja suvel puudu. Kaubanduspinna poolest elanike kohta on Euroopas esirinnas rikkad riigid – Norra, Luksemburg ja Rootsi. Eesti on selles reas väga heal kohal oma 0,33 m²-ga elaniku kohta. Seejuures Tallinnas väidetakse olevat kaubanduspinda elaniku kohta juba 2 m². Hiiumaa sama näitaja on arvatavalt suurusjärgus 1 m² elaniku kohta. Väikeste kaupluste sulgemise ja kaubanduse suurtesse keskustesse koondumise trend tundub olevat pöördumatu. Kaupmehed põhjendavad seda madalama ostujõuga ja keskuste efektiivsusega. Aeg näitab, kas ostujõu kasvades see trend muutub ja väikeste poekesi hakkab juurde tekkima.



Turism

Sektoris esindatud: majutamine ja toitlustamine

Netokäive: 3,8 mEUR; muutus -7%

Lisandväärtus: 1,2 mEUR; muutus -35%

Investeeringud: 0,5 mEUR; muutus -60%

Ettevõtete arv: 62

Töötajaid: 92

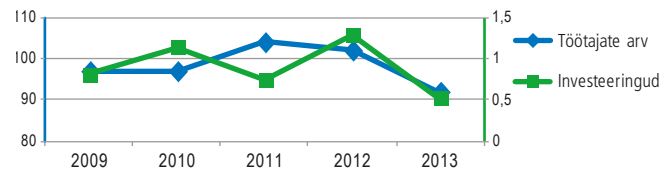
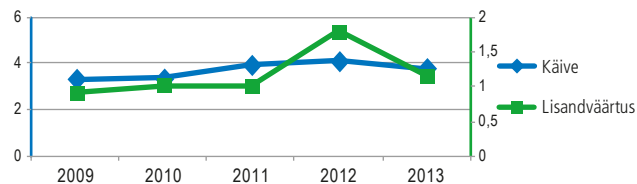
Keskmine brutokuupalk: 506 EUR



Sander Kopli
Mainegrupp OÜ
juhatuse liige

2013. aastal tegi rõõmu meie ettevõtte seatud eesmärkide täitumine, millest märgilisim oli müügi mahu kasv suurema lisandväärtusega kliendisegmendile. Muret teeb see, et Hiiumaal investeeritakse turismisektorisse väga vähe, mis viib alla üldise teenuste taseme ja konkurentsivõime. Hiiumaa vallad panustavad päris palju raha terasesse ja betooni. Väga vähe panustatakse kohaturundusse, mis julgustaks inimesi Hiiumaale elama jääma või tulema ning ettevõtjaid Hiiumaal ettevõtteid looma. Ootan avaliku sektori panuse olulist kasvu Hiiumaa turundamisel.

Turismisektoris oli pärast varasemate aastate suuremaid investeeringuid väiksem aasta. Käibe osas oli tagasimineku (7%), mille põhjustas reisiteenuste müügi vähenemine. Lisandväärtuse tagasimineku oli suurim sektoritest (-35%), põhjuseks 2012. aasta ühekordne finantstulu, mis tulemust moonutas. Üldises plaanis oli aasta suhteliselt sarnane eelmisega. Majutatute arv Statistikaameti andmeil oli 6% väiksem kui 2012. a, kuid majutusekeskmine hind oli kõrgem, mistõttu majutuse käive hoopis kasvas. Hiiumaa turismisektori areng on olnud tagasihoidlikum kui naabersaarel Saaremaal, kus turismis annavad suurima müügitulu spa-hotellid ja hõivatuid on 10 korda rohkem kui meil. Oleme maha jäänud, kuid soov turismisektorit edasi arendada on endiselt tugev. 2013. aasta lõpul valminud ja 2014 kevadel avatud Kärkla jahisadam on turismisektori jaoks märgilise tähtsusega investeering. Kuressaare jahisadama valmimise järel hakkas sadama lähiste kiiresti kerkima hotelle – loodame sarnast tendentsi ka Kärklas. Sadam atraktiivse infrastruktuuriobjektina ja turisti uue Hiiumaale saabumise võimalusena aitab usutavalt järgmistele aastatele arengud turismis positiivseks pöörata. Turism on üks väiksemaid majandusharusid, kuid kohalikele kogukonnale väga tähtis. Kiputakse unustama, et tänu turistidele on meil kvaliteetne kaubandus ja paljud teenused, mida muidu väikese elanike arvu tõttu pidada ei oleks võimalik. Turistile suunatud turundus- ja mainekampaaniad mõjutavad ka potentsiaalseid püsielanikke, mis pikemas plaanis võiksid mõjutada elanike arvu kahanevat trendi.



Transport

Sektoris esindatud: maantee-, mere- ja õhutransport

Netokäive: 11,3 mEUR; muutus -1%

Lisandväärtus: 4,3 mEUR; muutus +3%

Investeeringud: 0,9 mEUR; muutus +61%

Ettevõtete arv: 29

Töötajaid: 261

Keskmine brutokuupalk: 833 EUR

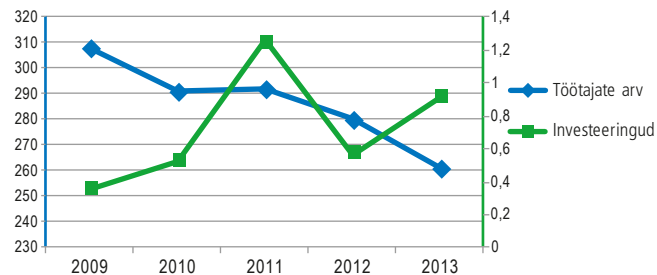
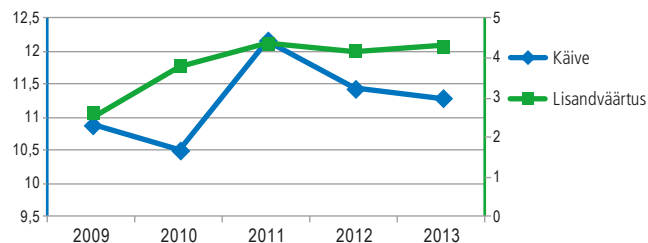


Anu Pielberg
OÜ Hiiu Autotrans-
juhatuse liige

Kõige enam rõõmustas maakonna tasandil, et tihenes kohalike omavalitsuste koostöö. Ühinesid kaks omavalitsust ja moodustus Hiiu vald. Enim kurvastab rahvaarvu vähenemine. Samuti ei toimunud transpordisektoris midagi rõõmustavat, veomahud vähenesid. Eesti turul suurenes Poola ja Leedu veokite arv. Nendes riikides on kütuse hind soodsam, lisaks muud riiklikud soodustused, mis seavad Eesti transpordiettevõtteid ebavõrdsesse olukorda. Rasked ilmastikuolud tegid raskeks teenuse osutamise jaanuaris-veebruaris.

Kõrge kütuse hind ja madal teenuse hind pärsivad transpordisektori arengut. Transpordis ja laanduses ei ole olnud viimasel viiel aastal hindade osas kasvu – see seab valdkonna raskesse olukorda, sest areng on peatunud. Riik võiks soodustada saarelist ettevõtlust, kuna ajafaktor ja lisakulud teevad kohapealse ettevõtluse raskemaks. Soodustus võiks tulla näiteks töötasumaksude alandamisest või praamiülevaod soodustusest veovahenditele. Kindlasti on vaja, et Hiiumaa ja Saaremaa vahel oleks püsijuhendus aastaringiselt ja stabiilselt, et areneks kahe saare vaheline ettevõtlus. Mõlemal saarel on teenuse ja tööde maht väike, kahe saare peale kokku oleks tööhulk arvestatavam. See elavdaks ka turismi ja koostööd selles vallas.

Et meil oma laevakompaniid ei ole, siis on selles sektoris peamiselt auto-transportiga tegelevad ettevõtted. Üldiselt on maanteetranspordi turg olnud viimased kolm aastat stabiilne – tõsi, stabiliseerumine on tekkinud ca 15% madalamal tasemel, võrreldes tipuga (2008). Transpordisektorit mõõdetakse veosemahuga. Veosekäive Statistikaameti andmeil pisut kasvas (3%), jõudes 2011. aasta tasemele – 6,0 mlrd tonn-kilomeetrit. Hiiumaa transpordiettevõtete tulemused olid samuti stabiilsed – käive kukkus aastaga 1%, kuid kasumlikkus samal ajal paranes pisut. Tööhõive poolest on tegemist väga olulise sektoriga, sektoris on ametis ca 10% Hiiumaa töötajatest ja nende palk on üle keskmise. Tihe konkurents sektoris on viimastel aastatel survestanud vedajate marginaale ja pärssinud investeerimisvõimekust. 2013. aasta investeeringute maht oli taas pärast eelmise aasta langust kasvutrendis, kasvades üle 60% ja näidates ettevõtete usku paremasse tulevikku.



Muud

Sektoris esindatud: finantsvahendus, kindlustus, koolitus, elektrienergia müük, vesivarustus- ja kanalisatsioon, kommunaalteenused, tervishoiuteenused jne.

Netokäive: 5,2 mEUR; muutus +5%

Lisandväärtus: 2,9 mEUR; muutus 0

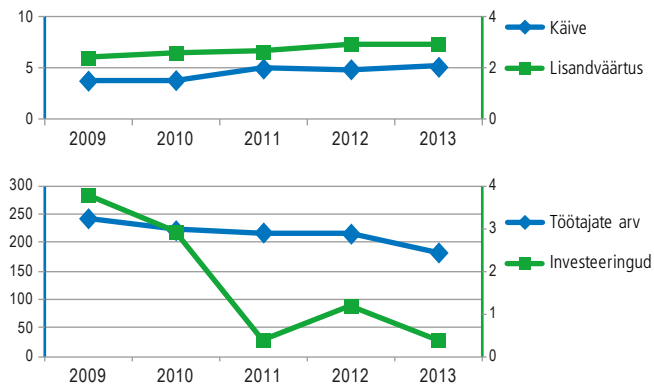
Investeeringud: 0,4 mEUR; muutus -66%

Ettevõtete arv: 195

Töötajaid: 183

Keskmine brutokuupalk: 679 EUR

Erinevatest tegevusaladest liigituvad siia muuhulgas ka taristuettevõtted (näiteks Kärkla Veevärk, Hiiumaa Prügila ja Eesti Keskkonnateenused). Mahu mõttes on tegemist igati arvestatava sektoriga, samuti on siin hõivatud ca 200 hõidlast. Kärkla sadama territooriumile ehitatakse uut suurt hoonet, kuhu tuleb väikelaevalde hooldus ja hoiustamisteenus. Igati loogiline jätk sadama investeeringule – selle vahega, et investeering tehakse erakapitaliga. Hiiumaa taustaga omanikele kuuluv Yacht Service Kärkla võitis konkursi ja sai hoonestusõiguse. Järgmistel aastatel lisandub sellelt valdkonnalt loodetavasti uut käivet ja lisandväärtust. Samuti on teretunud uute aastaringsete töökohtade teke.



VI Kodanikuühendused

Mittetulundusühingute ja sihtasutuste arv¹: 221 (sh 9 SA-d)

Müügitul: 7,9 mEUR

Oste ja parandusi tehtud: 3,9 mEUR

Töötajate arv: 124

Tööjõu kulused tehtud: 4,9 mEUR

MTÜde ja SAde mõju majandusele pole seni Hiiumaa Majandusülevaades vaadeldud. Seegi kord on tegemist pigem visandliku vaatega, millele saab edaspidi andmete kogumise ja analüüsimisega sügavust lisada. Sektorite piiride hägustumine (riik, äri sektor ja kodanikuühiskond) tähendab, et järjest enam tekib organisatsioone, mille liigitamine ühte või teise sektorisse ei ole hästi võimalik².

Üha enam ühinguid on võtnud suuna omatulu teenimisele. Heaks näiteks on sotsiaalne ettevõtlus, mis ühendab endas nii kodanikuühiskonnale kui ka äri sektorile iseloomulikke tunnuseid. Avaliku sektori rahastuse vähenemise trend, mida põhjustab peamiselt rahvastiku vananemine ja sellega seotud sotsiaalkulutuste kasv, suurendab vajadust majandustegevusest saadava tulu osakaalu kasvatamiseks kolmanda sektori rahastamisallikate seas. Rahastusperioodide üleminekuage on vähendanud projektitoetuste võimalusi. Liikumine vabaühenduste tegevuses ärimudelite rakendamise poole on selge trend. Kodanikuühenduste mõju majandusele saab vaadata ka vabatahtliku töö väärtuse aspektist. Vabaühendused on paljudele töödandjad, kuid samal ajal on ühendustes tehtav vabatahtlik tegevus väärt hinnanguliselt 1% SKT-st ehk 187 mEUR (Saksamaal 1,95%, Suurbritannias 2,26%, Soomes 2,72% SKP-st³ – kasvuruumi seega on). Väljakutse kolmandale sektorile on ka juba tehtud investeeringute tulemuslikum kasutamine. Kirjatüki päises olevatest numbritest. Müügitul on deklareerinud 142 MTÜ-d ja SA-d, oste ja parandusi on teinud 28 ühingut, töötajaid on 25-l organisatsioonil, tööjõukulused on teinud 82 MTÜ-d/SA-d.

Kaja Hiis

SA Tuuru MTÜ-de konsultant

¹ Vaadeldud ei ole korteriühendusi (128) ja usulisi ühendusi (14).

² Anheier 2013, lk-d 18–20, Eesti Arengufond 2012.

³ SA Poliitikauringute Keskus Praxis uuring „Vabatahtlikus tegevuses osalemine Eestis 2013“ tulemused.

VII Avalik sektor

2013. aasta suurim muudatus Hiiumaa omavalitsusvaldkonnas oli Kärkla linna ja Kõrgessaare valla ühinemine Hiiumaa vallaks. Ühinemise peamine eesmärk oli läbi uue omavalitsusüksuse kasutada ära olemasolevad arengupotentsiaalid ja võimalused nii tömbekeskuste kui ka kogu piirkonna jätkusuutlikuks arendamiseks ja konkurentsivõime kasvuks. Ühinemisprotsessiga alustati aasta alguses ning ühinemine toimus pärast oktoobrikuus toimunud kohalike omavalitsuste volikogude valimisi, kuid nii Kärkla kui Kõrgessaare jätkasid eelarveaasta lõpuni eraldiseisvate majandusüksustena.

Kuigi omavalitsuste tulubaasist põhiosa moodustava maksutulul summad on igal aastal suurenenud, on suurim probleem maksumaksjate arvu jätkuv vähenemine. Maksutulul suurenemise taga on maksumaksjate brutopalga tõus, mis tõenäoliselt tuleb ettevõtjate kasumlikkuse arvelt ning pärsib edaspidist investeerimisvõimekust.

Omavalitsuste suur probleem on teenuste ja taristu arendamine projektipõhiselt, mis ei ole pikemas perspektiivis jätkusuutlik. Ilma riikliku maksupoliitika muutuse ja eelarve tulubaasi suurenemiseta väheneb omavalitsustel võimekus iseseisvalt suuri investeeringuid ellu viia ja hiljem objekte majandada. Elanike jätkuva väljavoolu, maksumaksjate osakaalu vähenemise ja elanikkonna vananemise tulemusel tuleb omavalitsustel üha enam leida kokkuhoiukohti igas tegevusvaldkonnas.

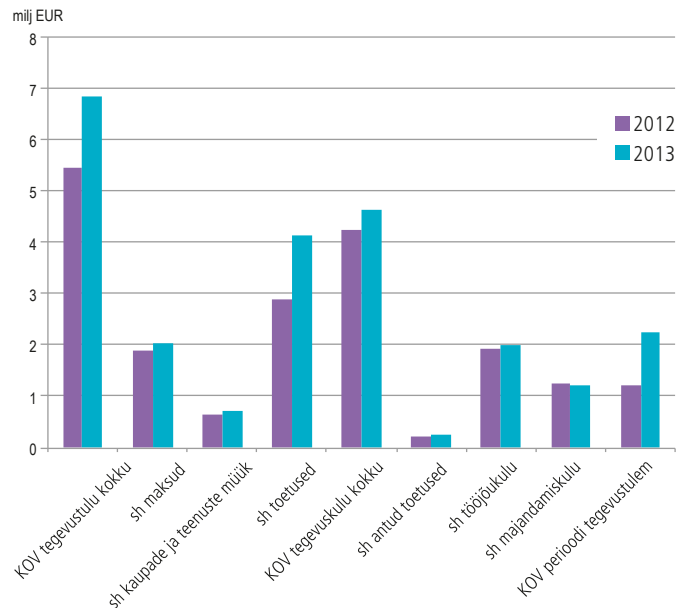


Kärkla linnas valmis 2013. aastal oluline taristuobjekt – Kärkla külalissadam. Selle ehitustööd rahastas EAS piirkondade konkurentsivõime tugevdamise meetmest. Projektiga viidi läbi sadamaala täiendavad geoloogilised uuringud, projekteerimistööd ja sadamarajatise ehitustööd, mille käigus valmis ajaloolise Kärkla sadama asukohas 58 kaikhaga uus väikelaeve sadam.

Elanike arv 01.01.

Palgatöötaja kuukeskmine brutotulu

2012	2013
3662	3615
805	853





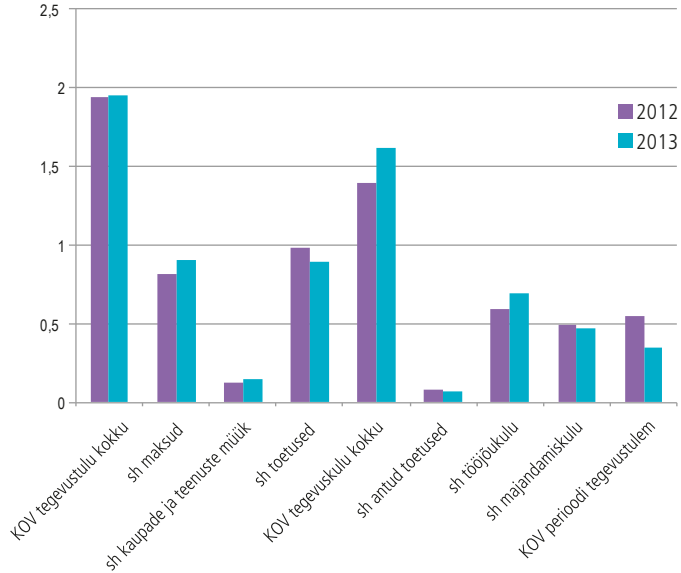
Kõrgessaare valla 2013. aasta suuremad investeeringuobjektid olid Lauka põhikooli juurde ehitatud uus pelletkütel katlamaja, millega sai alguse valla asutuste üleminek kohalike taastuvküttele, Kõrgessaare alevikus rekonstrueeritud aleviku vee- ja kanalisatsioonitrassid ning Lauka külas rekonstrueeritud kanalisatsiooni pumpla, survetrass ning puhastusseadmed. Kõikide projektide rekonstrueerimist toetas Keskkonna Investeeringute Keskus (KIK).

Elanike arv 01.01.

Palgatöötaja kuukeskmine brutotulu

2012	2013
1320	1319
895	975

milj EUR



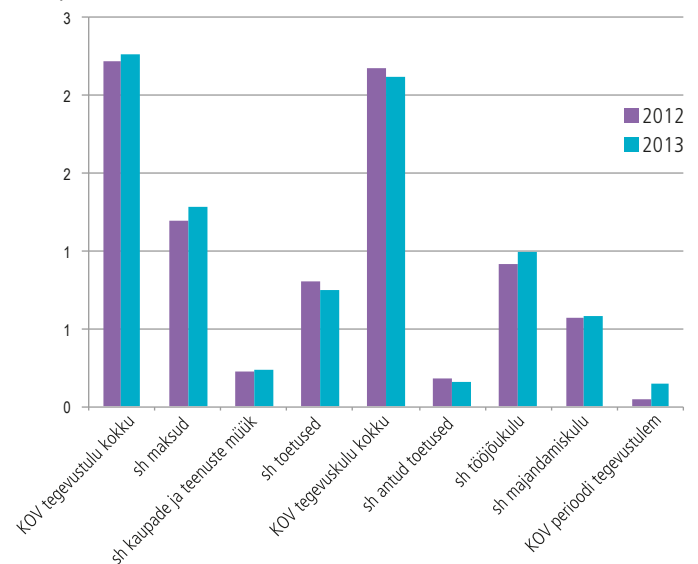
Käina vald sai 2013. aasta lõpus EAS-ist positiivse rahastusotsuse Käina aleviku tööstusala põhjaosa väljaehitamise projektile. Toetuse abil lahendatakse tööstusala liiklusprobleemid, ehitatakse osaliselt välja kergliiklustee, rajatakse kaasaegne tuletõrje veevõtukoht ja parandatakse elektrivarustust. KIK-i toetuse abil läks Käina spordihoone üle puiduhakke küttele, mille tulemusena vähenes soojusenergia omahind ca 50%. Spordihoone terviklikuks kasutamiseks ja seni kasutamata osa rekonstrueerimiseks nähakse vajalikud vahendid ette 2014. aasta eelarves.

Elanike arv 01.01.

Palgatöötaja kuukeskmine brutotulu

2012	2013
2180	2161
857	902

milj EUR





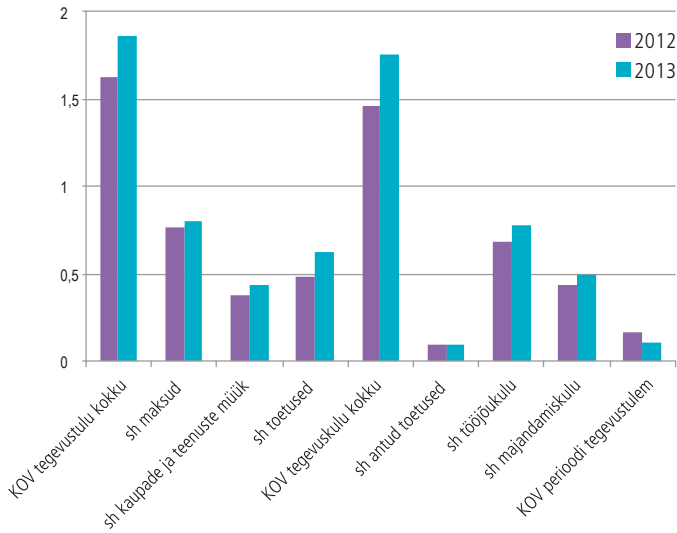
Emmaste valla 2013. aasta suurimad investeeringud olid seotud järgnevate tegevustega: Emmaste põhikooli ja lasteaia maaküttesüsteemi väljaehitamine, Emmaste-Mõisa kergliiklustee valgustuse ehitamine, Emmaste spordihoone ja küttesüsteemi rekonstrueerimine ning Emmaste ühisveevõrgi ja pumpla rekonstrueerimine.

Elanike arv 01.01.

Palgatöötaja kuukeskmine brutotulu

2012	2013
1322	1299
868	899

milj EUR



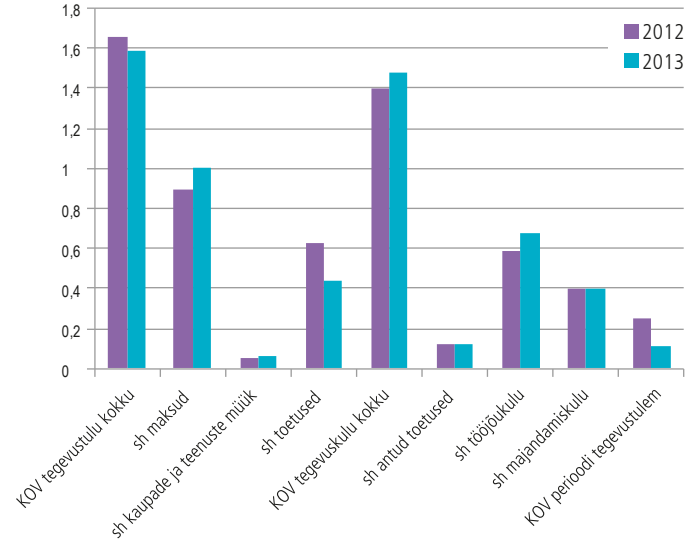
Pühalepa valla 2013. aasta olulisimad investeeringud olid seotud valla teede mustkatte alla viimise (ca 10 km), teetruupide taastamise, teeäärte raadamise ning kraavide puhastamisega. Samuti valmis Suuremõisa põhikool-seltsimaja ehitusprojekt, mida plaanitakse hakata ellu viima edaspidistel eelarveaastatel.

Elanike arv 01.01.

Palgatöötaja kuukeskmine brutotulu

2012	2013
1639	1636
807	874

milj EUR



VII Prognoosid aastaks 2015

Eesti Panga andmeil hakkab Eesti majanduse arengut järjest enam mõjutama inimtegur, sest inimeste arv ja sealhulgas tööealiste inimeste hulk väheneb. 2014. aasta septembris tehtud Eesti Panga uuendatud majandusprognoosi järgi on käesoleva aasta majanduskasvu prognoos 2,1% ja järgmise aasta kasv 2,5%. 2015. aasta majanduskasv erineb varemprognoosist, kuna 2014. aasta SKP taset korrigeeriti kõrgemaks. 2016. aastaks saavutab Eesti 3,6% kasvu. Eesti Panga asepresident Ülo Kaasik märkis „Äriplaan 2015“ konverentsil, et Eestile jõukohane kasv on sel kümnendil oluliselt madalam kui kümme aastat tagasi. 2014. aasta inflatsiooniks prognoositakse 0,1%, seda peamiselt odava energia tõttu, mis on vähendanud ettevõtete kulusid. Turgudel oodatakse madalate intresside kestmist veel mitmete aastate jooksul. Seega, Eesti ettevõtete jaoks on praegune intressikeskkond väga soodne. Samas on alust arvata, et inflatsioon kiireneb nii energia odavnemise lõppemise kui imporditud toodete kiirema hinnakasvu tõttu. Tööstusettevõtete toodangu kasvu võivad lähimas tulevikus piirata nii vähene nõudlus kui tööjõunappus, samuti vaba tööjõu mittevastavus ettevõtete vajadustele. Konkurentsipüsimiseks on oluline tootmise efektiivsusemaks muutmine.

Kokkuvõtvalt:

1. Üleilmne majanduskliima on paranemas, kuid seda ohustavad riskid on endiselt suured.
2. Välisnõudluse paranemine soodustab Eesti majanduskasvu kiirenemist, kuid Venemaa konflikti mõju meile kui lähiregioonile võib olla suurem.
3. Järjest enam hakkab Eesti arengut mõjutama elanikkonna, sealhulgas tööealiste vähenemine.
4. Madala tootlikkusega ettevõtete jaoks muutub kestma jäämine üldise palgataseme tingimustes üha raskemaks. Tootmismahdade suurendamise ja majanduskasvu tagamise seisukohalt on tööressursi arendamine eelnevatel aastatel kesksel kohal.



IX Hiiumaa edukad ettevõtted

OÜ CANTER INVEST

AS Dagöplast

EstPak Plastik AS

AS Hiiu Kalur

OÜ Hiiu Teed

Hiiumaa Tarbijate Ühistu

HMPK OÜ

HTÜ Tootmine OÜ

JV Ehitus & Arendus OÜ

Trevali Eritööd OÜ



HMPK

HIIU TEED



HIIU KÖÖK

JV
EHITUS



Aasta tegija 2013 – HMPK OÜ

HMPK on meie metoodika järgi 2013. aasta tublim ettevõte. Keerulistele turuoludele vaatamata suutis ettevõtte tegevusmah-tusid ja kasumit kasvatada. Ettevõtete reastamiseks kasutame kuut näitajat: käive, käibe kasv, ärikasum, kasumi kasv, omaka-pitali tootlikkus ja palgakulud. Metoodika sarnaneb Äripäeva TOP-i metoodikaga, kuid ei ole siiski sama – meie hindame näi-teks ettevõtete panust tööandjana kohalikku kogukonda.

Aasta investeerija 2013 – OÜ Hiiumaa Agro

Hiiumaa Agro tegi 2013. aastal märkimisväärseima investee-ringu, lõpetades Ala lauda renoveerimise projekti, millega alustati juba aasta varem. Investeeringu tulemusena on Alal Hiiumaa parimas korras lüpsilaut ja juba varasemast väga hea piima kva-liteet, mis kombinatsioonina peaksid järgnevatks aastateks andma hea baasi edasiarenemiseks.

Aasta alustaja 2013 – Yachts Service Kärkla OÜ

Aasta jooksul alustanud ettevõtjatest kõige enam märkimist väärt – 2013. aastal võitis Kärkla Linna korraldatud hoones-tusõiguse konkursi ja sõlmis hoonestusõiguse lepingu Kärkla jahisadamas asuvalle kinnistule. Täna on näha, et plaanid sadamasse investeerida ning väikelaevade hoiustamise ja hool-damise teenuse pakkumisega alustada on olnud tõsised. Soo-vime julgetele ettevõtjatele edu ja palju uusi kliente nii siin kui sealpool Soome lahte!

X Kokkuvõte

On elementaarne, et uue toote või teenuse arendamisel selgitab ettevõtja välja sihtturu, analüüsib selle hetkeolukorda ning kaalub suundumusi. Sisemaa ettevõtjale on olulise tähtsusega maanteede või rongiliikluse olemasolu. Saarelises keskkonnas tegutsev ettevõtja peab lisaks üldistele sihtturu indikaatoritele end igapäevaselt kursis hoidma ka parvlaevaliiklusest lähtuva transpordilogistika ja ühendustega – kas parvlaevad väljuvad ja saabuvad sobival aegadel, kas 15 minutit lühem ülesõidu-aeg mõjutab üldist logistikat, kas teatud kellaaegadel väljuvatele parvlaevadele on vaja eelnevalt koht broneerida või piisab lihtsalt sadamasse sõidust jne. Võib julgelt öelda, et nii mõnelegi saarel tegutsevale ettevõttele on maismaaga stabiilsete ühenduste olemasolu ja teenuse kvaliteet kriitilisema tähtsusega kui pakutava toote valmistamise või teenuse pakkumisega seonduvad kitsaskohad.

Viimastel aastatel on suuremahulised investeeringud transpordivaldkonda näidanud häid tulemusi. Siseriiklikke reisijatevedusid teostavate rongiveeremite täies mahus välja vahetamine ning mandri ja saarte vahel vedude teostamine uute parvlaevadega on esimesed meeldetulevad näited. Kuigi hiidlased elavad aktiivselt kaasa ka sellele, et tulevikus jõuaks raudtee uuesti ka Haapsallu või isegi Rohukülla, on esmase tähelepanu all siiski parvlaevaliiklus. Täna ei tohiks olla kellegile uudiseks, et Eesti suursaarte praamiühendus on viimastel aastatel teinud märgatava arenguhüppe ning hoolimata elanikkonna jätkuvast vähenemisest on parvlaevaga liikuvate sõidukite ja reisijate arv pidevas kasvus. Samaselt on pärast uute rongide kasutuselevõttu oluliselt suurenenud reisirongide kasutajate hulk. Need on selged näited, et suured investeeringud teenuse kvaliteedi tõstmisesse on toonud loodetud tulemuse.

Et saarel paikneva elanikkonna ja ettevõtjate ootusi veelgi parandada, on järgmise sammuna vaja samasugust arengutõuget mandri ja saare vahel toimivas lennuliikluses. Iseküsimus on, kas soovitud arengu tagamiseks on vajalik lennuliiklus riigistada, aga senine kvaliteet on tarbija jaoks end ammendanud ja usaldus stabiilsuse vastu kadunud.

Nagu peaaegu iga Eesti piirkond väljaspool suuremaid linnu, vajab ka Hiiu-maa inimesi. Hiiumaa elaniku elukvaliteet, tahe saarel elada ning tegutseda on olulises sõltuvuses ühendustest. Kuna ettevõtluse jätkusuutlikkus on seoses inimeste olemasoluga, võibki teha kokkuvõtte: ettevõtluse võimalused saarel sõltuvad eelkõige saarel elavatest inimestest ning see omakorda ühendustest mandri ja naabersaartega. On hea meel, et lõpuks on käivitunud hankeprotsess Heltermaa - Rohuküla parvlaevaliinil reiseid teostamiseks alates 2016. aasta sügisest, lisaks on hoogustunud jutud ka Sõru - Triigi liinile uue parvlaeva ehitamisest. Nüüd jääb veel oodata, et ka lennuliikluse olulisus toodaks taaskord lauale ning leitaks võimalused ja vahendid selle transpordiliigi arendamiseks. Loodame, et Eesti saarte transpordiühenduste olulisust mõistetakse poliitiliste koridoride tagumistes kabinetides ning otsuste tegemist ei jäeta poliitiliste tõmbetuulte keerisesse. Vastasel juhul on kõik jutud regionaalpoliitilistest ambitsioonidest tühipaljas jutt ning oluline lüli saarte arenguvõimalustes jäetud teisejärguliseks.

Annely Tikerpuu-Kattel
SA Tuuru ettevõtluskonsultant

Arno Kuusk
SA Tuuru arendusjuht

XI Koostajad

Hiiumaa Ettevõtjate Liit

Põllu tn 32, 92412 Kärkla
Telefon: 5024514
E-post: tanel@faasion.ee
www.hel.ee

Swedbank Kärkla kontor

Keskväljak 5A, 92413 Kärkla
E-post: elmo.harjak@swedbank.ee
www.swedbank.ee

Hiiumaa Omavalitsuste Liit

Leigri väljak 5, 92401 Kärkla
E-post: hol@hiiumaa.ee
www.hol.hiiumaa.ee

Hiiu Maavalitsus

Leigri väljak 5, 92401 Kärkla
E-post: info@hiiu.maavalitsus.ee
www.hiiu.maavalitsus.ee

Sihtasutus Tuuru

Vabrikuväljak 1, 92411 Kärkla
E-post: info@tuuru.edu.ee
www.tuuru.edu.ee

Fotod: Hiiu Leht, Kaja Hiis, Tuuli Tammla, Pääro Metsand,
Toomas Kokovkin, Lia Rosenberg, Mart Lilleleht
Kujundus ja trükk: Baltic Print & Banners OÜ

XII Allikad

Eesti Pank

Hiiu Maavalitsus

Emmaste valla 2013. aasta konsolideerimisgrupi majandusaasta aruanne

Kõrgessaare valla 2013.a. majandusaasta aruanne

Käina valla 2013.aasta konsolideerimisgrupi majandusaasta aruanne

Kärkla linna 2013. aasta konsolideerimisgrupi majandusaasta aruanne

Pühalepa valla 2013. aasta majandusaasta aruanne

Rahandusministeerium

Saldoandmike Infosüsteem

Väinamere Liinid OÜ, koduleht

Statistika andmebaas

Äriregister

Vabatahtlik tegevus Eestis 2013, Faktileht

HIUMAA MAJANDUSÜLEVAADE 2013



Hiiumaa Maavalitsus

