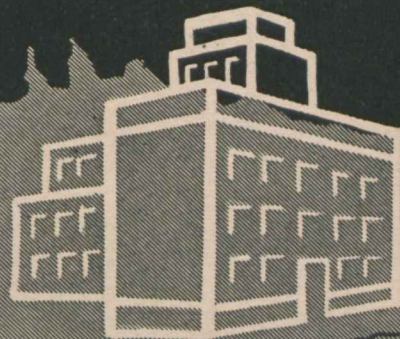
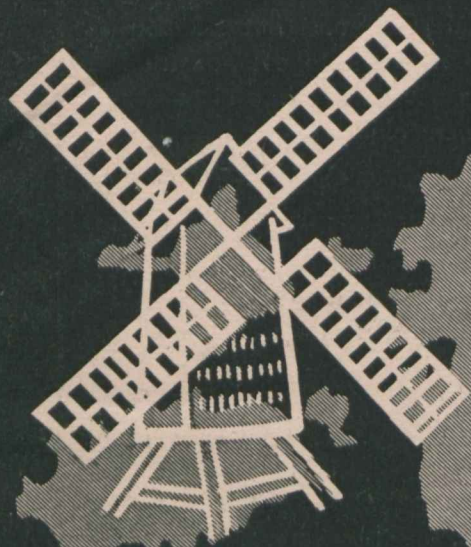


EESTI VESKI



S I S U:

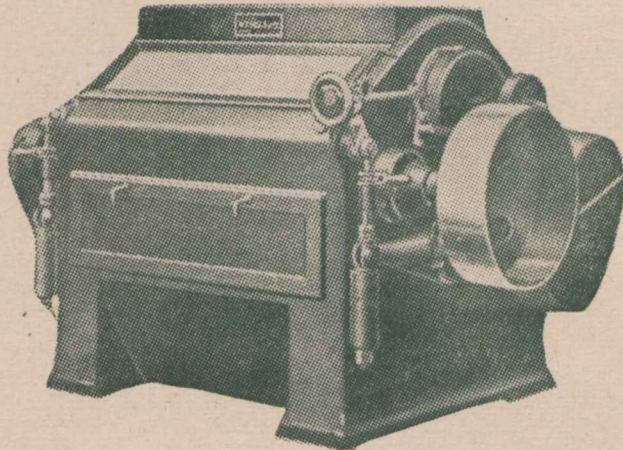
- Veski tasuvuse ja tööhinna
kalkulatsioon E. S.*
- Veski transportseadeldised H. Tults*
- Taluveskite küsimus E. L.*
- 1939. a. nisusaagi väärtusest M. Pill*
- Rahvalaulud käsikivist ja
veskist R. Viidalepp*
- Kombain M. P.*
- Maaparanduse otstarbel ei või
kaotada veski paisu . . . H. R.*
- Seadusandlus ja maksundus*
- Majanduslik ringvaade*
- Ühingu tegevusest*

NR. 4

DETSEMBER

1939

Tunnustatud **MIAG** valtstoolidest



on mudel „GN“ oma lihtsa käsitusviisi, otstarbeka ja tugeva konstruktsiooni ja suure töövõime tõttu osutunud meie oludes kõige paremaks.

Vastavalt erikokkuleppele **MIAG** suurtehastega omame ainuõiguse Eestis ehitada neid valtstooli MIAG originaal-mudelite järgi.

MIAG suurtehaste
ainuesindus
EESTIS

Tunnustatud häduses **sisseseaded ja masinad** püüli-, lihtjahu-, kruubi-tangu-

*veskitele ja
seemnepuhastuse
jaamadele*



Püüli-valtside rihveldamine ja lihvimine.

Soodsad maksutingimused. Tööleest vastutus.

VESKIMASINATE- & METALLITÖÖSTUS

« T A R M A S »

END. F-ma H. TIELS & Ko ● TARTUS, VAKSALI 25, TELEFON 22-00



EESTI VESKI

VESKIASJANDUSE AJAKIRI

Väljaandja: Üleriiklik Veskipidajate Ühing. Ilmub neli korda aastas.

Toimkond: V. Tamman, ins. Ferd. Peterson, ins. H. Tuults, ins. H. Viirman, agr. M. Pill, dr. V. Sumberg, vann. adv. H. Sumberg, K. Parvei, G. Aavik, R. Siil, P. Jänes, H. Tiels, H. Rink. Toimkonna juhatus: V. Tamman vastutav toimetaja, ins. H. Viirman, ins. H. Tuults, K. Parvei ja H. Rink, sekretär. Toimetuse ja talituse aadress: Tartu, Kompanii 2, telef. 21-93. Tellimishind 1939. a. peale 2 kr., üksiknumber 60 senti. Kuulutuste hinnad: 1 lk. 25 kr., 1/2 lk. 15 kr., 1/4 lk. 10 kr., väikekuulutused 4 kr. ja 2 kr., kaanel ja tekstis 20% kallim.

Ajakirja tellimisi võtavad vastu postiasutused ja ajakirja talitus. Posti jooksev arve nr. 2396.

NR. 4 (8)

DETSEMBER 1939

II AASTAKÄIK

55106

SF 5758



Seisatades veskijärve tammil on huvitav jälgida, kuidas kiires töötamisehoos mürisevad vesirattad saavad oma jõu kõrgele paisutatud järve voogudelt. Kindla korra järele tõttavad ligi veemassid ja panevad oma jõuga keerlema rattad ja kivid. Alatasa juurde liikuv vesi tekitab jõu ja elu. Allpool veskihoonet tõttab oma jõu äraannud vesi kuhugi kaugusesse.

Pilt veskijärvest tuletab meelde meie, inimeste, elu. Meie elu möödub kahe suure jõu, tuleviku- ja minevikujõudude vahel, kuna oleviku silmapilgud on kui kiiresti voolava ojakese vesi, mis peatuseta möödub meie silmade eest. Aasta vahetusel seisame kui igaviku veski tammil ning vaatame minevikule ja tulevikule. Mälestused ning lootused täidavad meie hingi. Lootus ilusamale tulevikule annab meile eluks ja tegutsemiseks jõudu, kuigi võib-olla olevik kõneleb kurba keelt.

Selles mõttes soovivad kõigile lugupeetud lugejaile ja veskipidajaile

häid jõulupühi

ja

head uut aastat

AJAKIRI „EESTI VESKI“
ÜLER. VESKIPIDAJATE ÜHING

Veski tasuvuse ja tööhinna kalkulatsioon

Jga veskipidaja on huvitatud sellest, kas tema tööstus — tema veski — on tasuv ja missugusel määral ta seda on. Tavaliselt öeldakse kõrvalseisjate poolt, et küllap veski ennast tasub, sest inimesed elavad sellest ja jõuavad kõik kulud kanda. Kuid sellisest otsustamisest veskitööstuse tasuvuse üle on vähe. Siin võibolla sai veskipidaja ainult omale palga ja elas sellest, kuid veski alla paigutatud kapital ei andnud mingisugust tulu — vaevalt võis seda kapitali alalpüsimeks nimetada, sest vananevat ehitust ei suudetud uuendada. Ei ole küllalt, et veski tema pidajale ja omanikule ainult palga annab. Veski peab nii töötama, et tuludest oleks võimalik uuendada vananevad osad ja et selle ehituste ja sisseseade alla paigutatud kapital ennast tasuks.

Selguse saamiseks, missugusel määral on veski ennast tasuv, peame arvestama kõiki esinevaid tulusid ja kulusid. Tulud võõrast tööd tegeval veskipidajal, koosnevad töötasudest, mida veskipidaja saab võõra vilja ümbertöötamise eest. Kui saadud töötasud on suuremad kui jahvatamiskulud, ja kui kõigi kulude tasumise järele jääb teenistusest veel jääk, siis võime öelda, et veski on tasuv.

Vaatleme kõiki kulusid, missugustega peab võõrast tööd tegev veskipidaja arvestama.

Kui veski ehitatakse või ostetakse, siis on selleks tarvis kapitali — on tarvis raha. Veskipidajal võib olla selleks oma kapitalid, kuid samuti võib selleks tarvitada ka võõrast kapitali. Iga saadud kapitali eest on veskipidaja kohustatud maksma intresse, sest keegi ei ole nõus oma kapitali teise kasutusse andma ilma sellest tulu saamata. Samuti peab veskipidaja arvestama enda kasuks intresse oma kapitalilt veski sissetulekutest, olgugi et veskipidajal ei tule seda välja maksta. Kapital peab ennast tasuma — olgu see paigutatud oma veskisse või mujale. Raha

panka hoiule andes või väärtpaberitesse paigutades saame selle eest intresse. Nii peab veskipidaja arvestama veski kuludeks intressid oma kui ka võõra kapitali eest.

Kõik veski hooned ja kogu veski sisseadad vananeb — hävineb ajajooksul. Sellega kaotab varandus iga aasta teatud osa oma väärtusest, mida tuleb katta veski sissetulekutest. Meie nimetame seda varanduse amortiseerimiseks. Amortiseerimiseks peab veskipidaja arvestama iga aasta kindla protsendi veski sisseseade või hoonete alla paigutatud kapitalist — vastavalt amortiseeritava eseme elueale. Veski ehituste alla võetud maa ei kuulu amortiseerimisele.

Järgnevad tööstuskulud, millised tekivad veski töötamisel. Need kulud on kas suuremad või vähemad aasta kestel — vastavalt sellele, kui kaua on veski töötanud. Nendest kuludest tuleb nimetada palga, jõukulu, remondikulud, abimaterjalid (siid, sõelad, kivimaterjal, õlid jne.), kindlustuskulud, maksud, mitmesugused kulud (kontoritarbed, valgustus, jne.). Võib veel esile kerkida teisi kulusid, mis olenevad töötingimistest, mida aga kõike käesoleva lühikese kuluarvestuse juures käsitada ei saa. Need selguvad veskipidajale tema töö juures.

Alljärgnevalt esitan kulukalkulatsioonid võõrast tööd (peame eraldama võõrast tööd tegevad veskid kaubandusveskitest), tegeva väikese segaveski (lihtjahu ja püüiveski) kohta, nii nagu need meil kõige sagedamini esinevad.

Niisuguse veski sisseseadeks oleks lihtjahu veski osas: 2 paari jahukive, kroovija-koorija, tangulõikaja ja kõigi nende juurde kuuluvad abiseaded; püüiveski osas: 1 valstool kõigi abimasinatega ja vilja eelpuhastusseadmetega. Jõujaam sellise sisseseadega veski jaoks peab olema vähemalt 50 HP, ja oleks mõeldud ühest 50 HP puugaasimootorseadmest. Kalkulatsioon on koostatud kõigi

kulude osas, mis selles veskis esinevad, kui veski töötab aastas 250 päeva (see oleks harilik veski tööpäevade hulk aastas, sest 1—2 kuud seisab veski suvel remondi ja tööliste puhkusel oleku pärast), iga päev 8 tundi.

Nimetatud sisseseadega veski võib aastas antud ajaarvestusega läbi töötada: 1) Lihtjahuveskis (lihtjahu, kroovitud jahu ja tangud — 1100 tonni, 2) Püüliiveskis — 280 tonni.

Säärase veski kulud oleksid:

		Üksik arve	Kokku
1. Intressid:			
a) oma kapitalilt	4% kr. 22.000 pealt	880.—	
b) võõralt kapitalilt	8% kr. 20.000 pealt	1.600.—	2.480.—
2. Amortisatsioon:			
a) maa	0% kr. 800 pealt	—	
b) veski hoone	5% kr. 5.000 pealt	250.—	
c) veski sisseseade	10% kr. 21.200 pealt	2.120.—	
d) jõujaama sisseseade	10% kr. 15.000 pealt	1.500.—	3.870.—
3. Tööstuskulud:			
a) palgad:			
1 peamõlder kuupalgaga	kr. 150.—	1.800.—	
2 mõldrit kuupalgaga	kr. 90.—	2.160.—	
1 motorist kuupalgaga	kr. 100.—	1.200.—	
2 abitööjõudu kuupalgaga	kr. 50.—	1.200.—	6.360.—
b) jõujaama küttekulu — 100 sülda segapuid à kr. 14.—			1.400.—
c) abimaterjalid (püülisiid, kivimaterjal, rihmad ja kurted, puhastustarbed, õlid)			700.—
d) remondikulud:			
hooned	2% kr. 5.000 pealt	100.—	
veski sisseseade	2% kr. 21.200 pealt	424.—	
jõujaam	4% kr. 15.000 pealt	600.—	
valtside rihveldamine		120.—	1.144.—
e) kindlustuskulud:			
tulekindlustus		800.—	
tööliste kindlustus ja haigekassa maksud		450.—	1.150.—
f) maksud (läbikäigu-, puhtakasu-, omavalitsuse-)			750.—
g) mitmesugused kulud (kontor, valgustus, jne.)			400.—
Kokku aasta kulud:			18.254.—

Keskmise tulumäära klassifikatsiooni tabeli järele arvestab maksuamet mitte-veejõujaamaga töötava veski puhtaks kasuks 16% läbikäigust ehk töötasust ja maksustab veskeid selle järgi. Nii peaks käsitata veski puhaskasu olema umbes 3.200 krooni ja kogu sissetulek veskist ligikaudu 21.500.— krooni aastas.

Et esitatud kulukalkulatsiooni järele leida tööhinda, selleks teeme järgmise arvestuse. Praegu maksvate hindade vaherkord on lihtjahuveskis ja püüliiveskis 1:3,5 (üks püüli-

veski jahvatusüksus on 3,5 lihtjahuveski jahvatusüksust). Nii saame lihtjahuveskist püüliiveskile töö hinnalt vastavat jahvatuskogust tonnides $1100 : 3,5 = 315$. Sellega on kogu veski võime $280 + 315 = 595$ tn. Kui nüüd jagame veski kogu sissetuleku veski võimele tonnides, saame püülijahvatuse ühe tonni hinna, mis oleks $21500 : 595 =$ ligikaudu 36 krooni tonn ja vastavalt lihtjahuveski jahvatuse tonni hinnaks 10 krooni.

Esitatud arvestusega saadud tööhinnad on kaugelt suuremad meil praegu maksvatest tööhindadest, sest need on meil praegu — püüliiveskis 25 krooni tonn ja lihtjahuveskis 7 krooni tonn. Nii ei ole veski tulu kaugeltki sellele vastav, mida arvatakse maksuametis tarvitatava puhtakasu normi alusel. Veskipidaja peab ilma jääma suurest tulust, mida temal arvatakse olevat ja tohib kulutusi palju vähemal määral teha, kui seda temale seaduslikult lubatud.

E. S.



Veski transportseadeldised

Dipl. ins. H. T u l t s.

Üks olulisem ülesanne veskis on — korraldada vilja ja selle saaduste transporti otstarbekalt ja odavalt. Vilja ja selle saaduste transport nõuab väga mitmesuguseid transportseadeldisi. Ühte ja sedasama ülesannet saab täita mitmet viisi. Veskiehitaja ülesandeks on nendest seadeldistest otstarbekohasem välja valida. Näiteks võib suuremale kaugusele vilja transporteerimiseks kasutada tigu või elevaatorit, mille abil ülesviidud vilja oma raskuse jõul toru kaudu soovitud kohta juhtida võib. Kuid kummalgi transportimise viisil on omad head ja halvad omadused.

Üldised nõuded transporti juures on:

1) Transporti tee olgu võimalikult lühike. Lühem kaugus tingib vähem sisseseadet ja vähem jõukulu. Lühemal transportiteel on takistuste ja ummistuste võimalus väiksem.

2) Transportiseadeldise valimisel tuleb arvestada transporteeritava aine omadusi. Näiteks tuleb hoiduda kriisi transporteerimisest tiguga, kus see osaliselt jahuks hõõrutakse.

3) Transportseadeldis olgu küllaldase võimsusega ja arvestatagu selle suuruse määramisel ka võimalikkude järskude ülekoormatustega. Näiteks võib segamismasinas ripuma jäänud jahu järsku alla kukkudes transport-tigu ja elevaatori mitmekordselt ülekoormata. Ei ole seadeldis küllalt suure võimsusega valitud — tekib aegaviitev ummistus.

4) Transport olgu ülevaatlik ja automaatne. Transportseadeldis töötagu iseseisvalt, ilma et seejuures inimjõudu tarvis oleks. Mölder peab selle korralikkust kergesti kontrollida võima, kasutades selleks mitmesuguseid alarmkellasid ja tulesid. Kõige lihtsam elevaatori kontrolliseade oleks näiteks vaateaken.

Transportseadeldiste juures tuleb vahet teha horisontaalse ja vertikaalse transporti vahel. Loomulikult erinevad kasutatavad transporti vahendid selles, kas viljasaadust horisontaalselt või vertikaalselt edasi toimetada tahetakse. Edasi võib vahet teha selles, kas transporteeritakse viljasaadusi lahtiselt või kottides.

Horisontaaltransport kottides — Kärü.

Kottide transport horisontaalselt toimub peamiselt käruga, suurveskites ka vastava

transportlindiga ja kotikraanaga. Meie väikeveskite kärusid vaadeldes leiame nende juures väga suuri puudusi. Nad on rasked, laiad ja kohmakad.

Tuleb tähendada: 1) Kotikärü peab olema kerge, sest selle omaraskus on ju kasutu raskus. Kärü olgu ise kerge ja rattad liikugu kergelt ja need olgu hõlpsasti määrítavad. Kõige parem oleks, kui rattad kuullaagritele asetada.

2) Veski kärud püütakse liiga laiad teha, et sellel stabiilsemalt püsiks. See on aga vale. Siledal põrandal püsib kott küllalt hästi ka kitsal kärul. Kitsa käruga on võimalik palju hõlpsamini kottide ja torude vahelt läbi pääseda. Sellepärast asetatakse kärü rattad sissepoole kärüraami. Pealegi on kitsa käruga kergem pöördeid teha.

3) Kärü enda raskuspunkt asugu nii, et tühi kärü püsti seisaks. Siis pole tarvis igakord kärü võtmisel küürutada ja kärü ise nõuab veskis palju vähem ruumi. Koti raskuspunkt asugu võimalikult rataste kohal, siis ei lange koti raskus kätele.

4) Kärü rattad olgu kummiga kaetud, siis ei lõhu need põrandaid ja tekitavad vähem müra.

Suurveskites on tarvitusel veel isesõitvad kotiplatvormid, mis liiguvad harilikult elektril jõul.

Kärü transporti juures tuleb järgmisi nõudeid silmas pidada:

a) Mitmesuguste saaduste transporteed ei tohi ristuda — see pidurdab transporti kiirust;

b) vilja ja jahu laadimine sündigu võimalikult eraldi;

c) tühjalt lükatavate kärude sõidutee olgu eraldi.

Horisontaaltransport lahtiselt.

Lahtise vilja ja selle saaduste transporteerimiseks on tarvitusel väga mitmekesiseid transportvahendeid. Kõige lihtsam horisontaalse transporti viis on lasta terad oma raskuse mõjul kallaktorus soovitavale kaugusele joosta. Selleks peab vastav kõrguse vahe olema olema või peab selleks vili elevaatori või tõstevärgi abil üles tõstetama. Minimaalne torukallak mitmesuguste viljasaaduste jaoks on erinev. Kui torupõhi valgeplekiga üle

löödud on, siis võib kallakust 5%, ja kui toru elevaatorist tuleb, veel 5% vähendada.

Minimaalsed torukallakud on:

Nisu	20—30°	Peen kriis	50—55°
Rukis	30—32°	Jäme klii	55—60°
Oder	32—35°	Peen klii	60—65°
Kaer	40—50°	Sõre jahu	55—60°
Rukkijahu	60—65°	Pehme jahu	65—70°
Jäme kriis	45—50°	Roovitolm	75—80°

Tigud.

Tigudes sünnib viljasaaduste transport tigu-kanalis tigu-plekkide lükkamise mõjul. Selle juures tekib tiguketaste ja tigukanali seinte vastu võrdlemisi suur hõõrumine. Selle tõttu hõõrdub lahti terade küljest klii osad jne. Üldiselt kasutatagu tigusid võimalikult vähe ja ainult seal, kus transpordi vahendina loomulikku langust enam kasutada ei saa.

Kuivade ja pehmete viljasaaduste jaoks tehakse tigukastid puust, kuna viljatigude kastide materjaliks kasutatakse raudplekki. Iga 2½ m tigupikkuse järele asetatakse keskele pokkpuust valmistatud tugilaager.

Tigu peab nii asetatud olema, et seda hõlpsasti lahti võtta saaks. Tugilaager kinnitatakse kaane külge ning tuleb hoiduda tigusid lae alla asetamast, kus tigu väga raske lahti võtta on.

Harilikult kasutatakse täisketastega tigusid, mis üksteisega kokku needitud. Masinate on aga kohasemad tellitavate ketastega tigud, eriti veel kui tahetakse tiguga segamise efekti saavutada. Tellitavate ketaste abil on võimalik transportsihti muuta, ilma et tigu tiirlemissihti muudetakse.

Tigud jaotatakse parem- ja vasakvindiga tigudeks. Parempoolse vindiga on tigu siis, kui otsast vaadates tigu uurinäitaja sihis tiireldes vilja vaatleja poole transporteerib ehk uurinäitaja vastassihis tiireldes vilja vaatlejast eemale transporteerib. Vasakpoolse vindi korral on transportsiht muidugi vastupidine.

Kui soovitakse tigutransporti risti transmissioonile toimetada, siis on tarvilik tigu väikeste koonushammasratastega käima panna. Juhul kui tigu võlli otsa on võimalik vertikaalselt võlli kohale asetada, saab risti asetsevat tigu poolekeeruga rihmaga käima panna. Et hammasrattad vaikselt käiksid, asetatakse nad õlisse jooksma.

Tigu tiirude arv minutis oleneb tigu läbimõõdust ja on 55—100 tiiru minutis. Vilja tigu kiirus võetakse harilikult suurem jahu-tigu kiirusest.

Tigu läbi- Tiir. arv Võims. vilja Võims. jahu
mõõt mm minutis transport.kg transport.kg

120	80	1200	900
150	75	2000	1500
210	70	10000	3500
250	70	18000	5000
300	60	30000	9000

Tigude maksimaalseks pikkuseks on 20 m. Veel suurema transportkauguse jaoks võetakse uus tigu või veel parem on sel puhul kasutada transportlinti.

Tigu võimsuse ja jõutarvituse arvestus:

Tigu võimsus $V = 38 \times \left(\frac{L}{10}\right)^3 \times t \times T \times m$
kg/tunnis.

L = Tigu läbimõõt cm.

t = tigu täitekraad, olenev tigu läbimõõdust järgmiselt:

kui L = 10 cm, 12 cm, 15 cm, 20 cm, 25 cm, 30 cm,

siis t = 0,2 cm, 0,21 cm, 0,23 cm, 0,25 cm, 0,27 cm, 0,29 cm.

T = tiirude arv/minutis.

m = vilja mahu kaal kg/liiter.

Jõutarvitus $J = \frac{L^3 \times p \times T \times 7,32}{1000}$ HJ kui mahu kaal on 0,75.

p = tigu pikkus.

Raputustransporderiija.

Tigutranspordi halb omadus on liig suur sisemine hõõrumine, mis eriti kahjustavalt kriisile mõjub, seda jahuks peenendades. Ka tarvitab ta suurt jõukulu. Mõlemad nimetatud halvad omadused on tunduvalt raputaja juures vähendatud. Raputaja töötab kas eks-tsentriga või vabaraputajaga. Raputustransporderiija on horisontaalne toru, mis lakke tugelega liikuvalt üles riputatud nii, et need toed asuksid 45° all raputaja toruga. Eks-tsentri tiirude arv on 400—450 tiiru/minutis, tuge 20—25 mm. Tugede viltu asendi tõttu viskab toru põhi transporteerivat vilja üles ja edasi, nii, et see alalises hüplemises pea-aegu hõljudes edasi rändab. Sisemine hõõrumine ja jõukulu on seejuures, võrreldes tigu-ga, väike.

Need oleksid transportvahendid, mis meie oludes väike- ja keskveskites kasutada saab.

Suurte viljakoguste transporteerimiseks on konstrueeritud transportlindid. Lindi kiirus on 1,8—2,2 mtr/sek. Vilja saab lindilt vastava väljaviske vankriga igast soovitatavast kohast ärajoosta lasta.

Moodsaim transportseadeldis suurte koguste jaoks on n. n. redlertransporteerija. Bühleri poolt patenteeritud redler koosneb neljakandilisest kastist, kus lõputa ketile kinnitatud liistude abil viljatrans-

port toimub. Kast on sellejuures vilja täis. Kastipõrandal liikuvad liistud panevad õhukese liistude vahel asuva teradekihi liikuma. See õhuke teradekiht moodustab nii aluse, mille peal kogu viljakiht edasi liigub.

(Järgneb.)

Taluveskite küsimusest

Juba 1936. a. saadik seisab Põllutöökoja poolt põllumajanduse mehhaniseerimise kavast taluveskite asutamise kavatsus lihtloomajahu jahvatamiseks. Oleme oma poolt selle kavatsuse kohta ka selgitava kirjeldusega esinenud (vt. „Eesti Veski“ nr. 3 — 1938), valgustades seda küsimust veskipidajate seisukohalt.

Et nüüd aga taluveskite asutamisega kindlakujulisemalt välja tulla tahetakse ja põllumajandus-ühistegelise ajakirjanduse veerud toovad kirjutusi või märkusi selles asjas, milles põhjendatakse taluveskite asutamise vajadust ning nõutakse talude veskitega varustamise kiirustamist, siis tuleme veel kord tagasi taluveskite asutamise küsimuse juurde.

Sellega ei taha meie hukka mõista põllumajanduse mehhaniseerimise kavatsust üldiselt, sest iga algatus, mis seoses põllumajandusliku tootmisvõime tõstmisega, tuleb kasuks ju ka veskitööstusele, suurendades viimase tegevust. Küll viib aga eriarvamisele selle põllumajanduse mehhaniseerimise üks avaldus — taluveskite asutamine, mis ei taotle kaugeltki põllumajandusliku tootmise suurendamist.

Vaatleme veidi lähemalt, milliseid põhjendusi taluveskite asutamiseks Põllutöökoja kui ka teiste põllumajanduslikku mehhaniseerimist pooldavate ringkondade poolt ette tuuakse.

Nii kirjutab K. Nagel ajakiri „Põllumajanduses“ nr. 13/14 s. a. pealkirja all „Igasse tallu veski!“, et enamik talusid meil 5—10 km kaugusel või veel kaugemalgi veskitest asuvad, kust jahvatamas käimine suurematelt taludelt väga suurt ajakulu nõudvat, sügisel ja varakevadel halva teega nii loomale kui ka inimesele nuhtlusena ja piinaks osutuvat. Et taludele soetatud rohkesti traktoreid, siis soovivat autor neile järele rakendada kõigest 250 kr. maksuma mineva servikividega väikeveski, millega 1000 kg loomajahu jahvatamine maksuma minevat ühes tööliste palgaga, kütta-aine kuluga ja masinate amortisatsiooniga ainult 2,50 kr. ehk 0,25 snt. kg, kuna harilikus jahuveskis 1000 kg loomajahu jahvatamine

maksuma minevat talule ühes veo- ja äraviidetud hobuse- ning inimese tööaja-kuluga 9 kr. ehk 0,90 snt. kg.

A. Käbin oma Põllutöökoja kongressil peetud kõne puhul on väitnud, et põllumajanduse mehhaniseerimine majapidamise intensiivseks muutvat, kuna hõlbustavat tööd ja hoidvat kokku füüsilist jõudu. See selguvat eriti jahvatamise ja veskilkäimise kaudu. Viljakotte tõstetavat talus 6—7 korda, enne kui vili peksumasina juurest jahuna tarvitamise momendini jõudvat. Selle jõu ja ajakulutuse hoidvat ära aga taluveskite asutamine.

ETK direktor J. Põdra „Ühistegelistes Uudistes“ nr. 40 — 6. okt. s. a. kirjutab: „Suuremaks puuduseks tuleb lugeda, et seni jõumasinate abil on sooritatud vaid üksikuid töid. Suur osa talutöödest, mis laseks end mehhaanilise jõu abil teostada, on veel isegi katsetamata. Tööliste puudus nõuab, et meie mehhaanilise jõu kaudu rohkemal määral asetaks inimtööd töörohketele perioodidel. Masin peaks võtma vajaduse erakorraliselt lühikeseks ajaks vajatava tööjõu järele. Ta peaks vähendama inimjõu vajadust mitmesuguste erakorraliste ja hooajaliste talutööde juures. Näiteks kulub igas talus ära väga palju aega veskilkäimiseks. Asjaomased ringkonnad ja asutused peaksid leidma võimalusi töö ümberorganiseerimiseks. Praegu talud veavad oma loomavilja jahvatamiseks veskisse ja sealt tagasi. See ainuüksi nõuab igalt talult mitmeid hobuse- ja tööpäevi aastas. On täiesti mõeldav, et selle asemel traktori järel veetav ja ümberaetatav veski talust tallu sõidab ning loomavilja kohapeal ära jahvatab.“

Dir. J. Põdra kahjatseb, et see küsimus isegi küllaldase kiirusega teostamist pole leidnud. Edasilükkamine polevat aga kuidagi mõeldav. Ta soovivat asutada vastavaid masinajamu, mis teeksid ümbruskonna majapidamistele kõiki töid, mis lasevad end masinaga teostada. Ühtlasi soovivat J. Põdra ka heinajahvatamist nende masinajamade kaudu. Isegi kui säärased masinajamad peaksid kahju tooma, ei olevat sellest

häda ega tohtivat see heidutada põllumajanduse mehhaniseerimist, vaid masinajaamade kahjud tulevat katta riigi arvel.

Eriti agaralt on asunud propageerima põllumajanduse mehhaniseerimist Põllutöökoda. Tänavu sügiseks valmis Põllutöökojal eriline autobus, mis on sisustatud mitmesuguste põllutööriistade ja -masinatega. See autobus kujutab enesest liikuvat põllutööriistade ja masinate näitust. Teiste masinate hulgas on esitatud ka loomajahuveski ja väikene 3-hobusejõuline mootor, mis selle loomajahuveski käima paneb. Näituse ajal peetavates kõnedes selgitatakse selle loomajahuveski tähtsust ja soovitatakse muretseda see kas üksikult või ühiselt masinaühisuste või jälle põllumeeste gruppide kaudu.

Ka riigi majanduskomitees oli sügisel arutusel põllumajanduse mehhaniseerimise küsimus, seoses taluveskite asutamisega, kusjuures kinnitatud põllutöoministeeriumi kavad põllumajandusliikude masinate ja tööriistade proovijaamade asutamiseks. Mitmesuguste teiste masinate ja tööriistade kõrval varustatakse need proovijaamad ka loomajahuveskitega. Proovijaamade asutamiseks kutsutakse ellu vastavad ühingu, kellele antakse soodustatud ja pikaajalist laenu masinate ostmiseks.

Põllutöoministeerium on säärase põllumajanduse mehhaniseerimise kiirekujuliseks tunnistanud, võttes aluseks asjaolu, et tuleval kevadel meil enam välispõllutöölisi loota pole. Et riigi majanduskomitees põllumajanduse mehhaniseerimiskavad juba vastu võetud, siis põllutöoministeeriumis kiirustatakse praegu nende teostamist juba tulevaks kevadeks. Kuigi meie põllumajanduses on juba praegu 1300 traktorit, tahab riik oma poolt juurde soetada veel umbes 100 uut traktorit traktorijaamade jaoks, mis peaksid aitama vähendada töökäte vajadust põllumajanduses.

Ka Ühistegevuskoda endale alluvate masinatarvitajate ühingu kaudu on kaaluma ja selgitama asunud taluveskite asutamist ja levitamist.

Eeltoodu osutub nõnda öelda kroonikaliseks ülevaateks, mis meil viimasel ajal taluveskite asutamise alal kavatsetud ja missuguste põhjenduste ning sammudega selles asjas välja tulnud.

Jättes kõrvale kõik teised põllumajanduse mehhaniseerimise moodsed, vaatame lähemalt neid kaalutlusi ja põhjendusi, mille najal püütakse õigustada taluveskite asutamist.

Tähtsama põhjendusena tuuakse ette, et meid põllutöölise puudus, s. t. tööjõu väheus ähvardavat. Võõrast tööjõudu olevat raske saada ja alates tulevast kevadest ei olevat loo-

tust ka enam välistöölise saamiseks. Talupidajad ise varahommikust kuni hilisõhtuni töötades ei jõudvat ka üksi kõiki talutöid ära teha.

Kuid viga ei seisa selles, nagu oleks meil tööjõudu vähe, vaid selles, et meil kogu tööjõud pole veel rakendamist leidnud. On välja arvestatud, et meil Eestis tehakse tööd iga maaelaniku kohta ainult 160, Taanis aga 280 päeva aastas. Ja kui meie veel olemasoleva oma tööjõu tööviljakust suudaksime tõsta, siis kaoks meil iseenesest päevakorralt välistöölise vajaduse probleem. Nagu nähtub agr. F. Sööt'i referaadist, mis peetud möödunud aasta algul Agronoomide kongressil, kulub meil 100 söötühiku tootmiseks 11 tundi tööd, Taanis aga ainult 6 tundi; 100 kg piima tootmiseks meil 14 tundi, Taanis 6 tundi tööd; liha 100 kg eluskaalu tootmiseks meil 40 tundi, Taanis 17 tundi. Kuid ka meie töölise puhtfüüsiline tööviljakus jätab soovida. Nii harib meie tööline päevas 1000—1200 jooksvat meetrit juurvilja, Taanis aga 2500—3000 jooksvat meetrit.

Meie töötame küll suure tööpingega ning lühemate puhkeaegadega kui ükski teine rahvas, kuid meie looming on siiski väikene, tööviljakus madal.

Meil on toodud sageli võrdlusi välismaalt, seades nii talumajanduse mehhaniseerimise kui ka muudelgi aladel eeskujuks eriti Taanit, kus taludel olevat oma kodune söödaviljaveski. Seega on nagu õigustada püütud taluveskite asutamise vajadust ka meil Eestis. Kuid selle eeskuju toomisel ei ole peetud silmasolulist vahet Taani ja meie põllumajanduse vahel. Kuigi Taanis, nagu meilgi Eestis, kõige rohkem talusid suurusega 10—30 ha, ei ole see arv aga siiski palju suurem 1—5 ha suuruste talude arvust. Ja kolmandal kohal esinevad talud, mille suurus 5—10 ha. Meil aga 1—5 ha ja 5—10 ha suurusi talusid on vähe, kuna suuremal arvul esineb 30—100 ha suurusi talusid. Meil 5—10 ha suuruses talus suudetakse pidada vaevu ühe sea ja 2 lüpsilehma. Taanis aga niisuguses väiketalus esineb üle 10 lüpsilehma, kuni 100 siga ja 100—200 kana. Meil niisugusele Taani väiketalule võiks vastata oma tootmisvõimega vahest alles talu, mille suurus mitte alla 100 ha.

Kui meie võrdlemisel nüüd sellelt aluselt väljume, siis võime kindlasti öelda, et Taani talud pole palju rohkem mehhaniseeritud kui meie talud. Võttes abiks statistika, näeme, et Taani nii väga mehhaniseeritud polegi, kui meil seda ettekujutatakse. Põllumajandusliikude traktorite arvu ja tiheduse poolest jääb ta kaugemale maha Ameerikast, Inglismaast,

Uus-Meremaast, kus 1 traktor tuleb iga 145—180 ha põllumaa kohta, Taanis aga alles 1310 ha põllumaa kohta. Teistes riikides on vastavad arvud: Itaalias — 425, Shveitsis — 445, Kanadas — 225, Austraalias — 480, Nõukogude Liidus — 660, Saksamaal — 850 ja Prantsusmaal — 1000 ha. Eestis on vastav põllumaa suurus ühe traktori kohta 1900 ha. Sama suhteline vaherkord valitseb ka teiste põllumajanduslikkude jõumasinate rohkuse alal.

Nii näeme, et põllumajanduse mehhaniseerimine on arenenud rohkem ookeanitaguseis mais. See on ka arusaadav, sest seal on suured farmid, kus tegeldakse peamiselt teravijatootmisega ja kus masinatega tootmine osutub tunduvalt kasulikumaks loomade ja inimtööjõu kasutamisest.

Hoopis teistsugune olukord valitseb aga Euroopa väiksemas põllumajandusmais. Kõigepealt oleneb ju masinate tarvituse kasulikkus talu suurusest ja inimtöö kallidusest, maapinnast ja kliimast. Nimetatud asjaolud ei ole aga enamikus Euroopa mais soodsad masinatavitamise levimisele. Väikesed talud, mis on sageli veel mitmes osas, suudavad teha tarviliku töö enamikus soodsamini ja tulutoovamalt inim- ja loomatööjõu abil, mille tõttu masinate tarvitusele võtmine osutub majanduslikult ebasuvaks.

Elkõige tuleb tõsta meie talude tootmisvõimet ja inimeste töövõimust, suurendada talude rahalisi läbikäike ja alles siis mõelda mehhaniseerimisest. Mehhaniseerimine on kulukas ja nõuab töötamist kindla eelarve alusel, mitte aga hea õnne peale.

Võidakse ju öelda, et kui meie kord teistest põllumajandusmaadest oma tootmisvõime ja töövõimust suurendada, siis peame nüüd püüdma kiiresti mehhaniseerimise abil selles osas neile maadele järele jõudma. Kuid niisugusele võimalikule arvamisele laseme vastata talukorrastuse eriteadlasel V. Ojamaal („Põllumajandus“ nr. 5 — 1938): „Kas mehhaniseerimine tõstab toodangut? Ei! Mehhaniseerimine suurendab inimese tööjõudlust, sest et teatud ajal suudetakse masinatega teha tööd enam kui käsi. Meie eelistame künda traktoriga, sest see on kõigiti hõlpsam. Aga kui teeme halva künni, kui meie ei väeta õieti, kui külvame halva seemne ja halval ajal, siis tuleb ka saak halb, hoolimata sellest, missuguse jõuga või riistadega, hariti maa. Niidumasinaga ja hõbusehaga paneme heinad rutemini kokku; kuid meie ei saa heinu ikkagi rohkem, kui neid põllul kasvas, ning masin ei kaitse neid ka halva ilma eest. Me võime mehhaniseerida

loomade söötmist ja jootmist, isegi lüpsmist, nii et inimesel on sealjuures koguni vähe tööd. Aga see kõik ei suurenda lehmade piimaandmist, mis kujuneb ikkagi söötade hulga ja toituvuse, muude pidamisolude, looma sisevõime ning tervise järgi.

Põllumajanduse tootvad jõud pole mehhanilised, need on bioloogilised — elujõud. Neid on võimeline kujundama ainult inimese mõistus — oma kutsetööks ettevalmistatud mõistus. Masinad suurendavad meie tööjõudlust ja nad on kasulikud siis, kui oleme suutelised oma suurenevat tööjõudlust kasutama maaviljakuse ja loomade tootmisvõime tõstmiseks. Masinad ise ei suurenda toodangut, kuid nad suurendavad majapidamiskulusid. Suurtes taludes, kus masinat tarvitades on võimalik vastavalt vähendada tööjõudu, võib masin olla otseselt tasuv. Selliseid talusid on meil aga võrdlemisi vähe. Taludes, kus masinat tarvitades tööjõudu sellegipärast ei saa vähendada, on aga asi teisiti. Masin tasub ennast ainult siis, kui talu sissetulekud vastavalt suurenevad; kui masinaga tehakse töö kiiremini, siis sellest ülejäänud tööaeg peab mõne muu tööga kindlustama toodangu tõusu. See tähendab seda, et mida enam mehhaniseeritakse talutööd, seda tähelepanelikumalt tuleb teha kõik tööd ja seda täielikumalt tuleb ära kasutada ka inimese tööjõud, et masinate kulusid tagasi saada ja veel enamgi — et tõuseksid tuludki. Väiketalus on mehhaniseerimise mõte mitte töö hõlbustamine, vaid võimalus teha tööd enam ja põhjalikumalt.“

Need on vastava eriteadlase arvamus taludes soetatavate masinate kohta. Seletades taluveskite küsimust, võiksime öelda, et vaevalt keegi talus seda aega, mis veskilkäimise ja seal järjekorra ootamise arvel kokku hoitakse, nüüd suurima tähelepanelikkuse ja osavusega talu korrastamisele pühendab. Tallu veski soetamise arvel ei saa ka ükski talu vallandada kohe palgalist tööjõudu, sest koduse jahuveski töö on ainult ühekülgne, inimtööjõud aga mitmekülgse kasutamisega. Ei saa taluveskit kasutada ei õlgede hekseldamiseks ega turba purustamiseks. Igal masinal on oma kindel eriülesanne täita ja iga tööliigi jaoks tuleb muretseda isesugune masin. See aga suurendab talu kulusid, ei tõsta aga sama-väärselt talu tulutoovust. Kui 4—5 päeva veskilkäimise jaoks muretsetakse igasse tallu veski, siis seda 4—5-päevast aja kokkuhoidu ei suuda kuidagi katta taluveski.

Eelnimetatud V. Ojamaa on tähendanud, et väiketalu jõujaama asutamist, kus saaks jahvatada ka loomasööta, peale mõningate muude talutööde sooritamise, ei saa teostada

mitme talu kohta ühiselt, vaid see peab olema igal talu omaette, sest vastavad töövahendid on paiksed ja seotud talu ehitustega. V. Ojamaa väidab, et: „Suurimaks raskuseks on ikkagi see, et talude tootmisvõime on alles madal, mistõttu investeerimised oma jooksvatest sissetulekutest on võimatud neil aladel, kus veel vähegi jõutakse edasi inimtöö varal. Nii jääb meil igasuguse mehhaniseerimise aluseks talu oma tootmisvõime kasv. Kui mehhaniseerida talu mitmekülgselt, kuid kui seejuures maa ja loomade saagiand ei tõuse, siis satub see talu peagi raskustesse, olgugi et seal töötamine on kerge.“

Taluveskite kohta võime aga öelda, et nad otseselt ei maa ega ka loomade saagiandi ei

suuda tõsta. Nad isegi ei suuda aidata saake suurendada, sest senine veskilkäimine korraldatakse tavaliselt ikka sel ajal, mil muid paikilisi välistõid, mis seoses teraviljade tootmisega, peale surumas pole. Ja kui veskilkäimine sügisese või kevadise vihmase ilmaga ja porise teega mugav ega meelepärane pole, siis jahvatamise mugavamaks tegemine ei õigusta veel taluveski soetamist. Ja kui seda tehakse, siis niisugune mugavuse soetamine võib jahvatuskulud hoopiski kõrgele viia.

Kokkuhoiu võimalusi leiduks meie põllumajanduse muudel aladel igatahes palju rohkem, kui seda loodetakse jahvatuskulude arvel.

E. L.

1939. a. nisusaagi väärtusest

Jõgeva Sordikasvanduse hindamise andmeil.

M. Pill,

Sordikasvanduse juhataja.

Taliniisu kasvupind meil 1939. a. oli 31.300 ha, eelmise aasta 27.400 ha vastu. Suvinisul tõusis 1939. a. kasvupind ligi 44.000 ha, vaatamata hoiatustele külvi eel. Eelmisel aastal oli meil suvinisu all 42.300 ha. Seega tõus siiski ligi 1600 ha.

Tänu 1939. a. kasvuaaja sademete vaesusele, langes taliniisul ha-saak 1938. a. 14,1 kv-lilt 11,2 kvintaalile ja suvinisul vastavalt 11,1 kv-ilt 10,3 kv-le. See tõi kaasa languse kogutoodangus, mille kokkuost eelmisel aastal juba muret tekitas.

Taliniisu kogutoodang 1939. a. oli 350.000 kvintaali, eelmise aasta 386.700 kv. asemel, ja suvinisul 450.000 kv. — 467.500 kv. vastu 1938. aastal. Nisu kogutoodang oli siis 1939. aastal ümmarguselt 800.000 kv. — 1938. a. 854.200 kv. vastu. Seega saadi 1939. aastal meil nisu eelmisest aastast vähem üle 54.000 kv.

andmeil osutus talivilja terasaak tänavu mihuselt heaks ja sai üleriigiliselt keskmiselt hinnangu numbri 4,5, suvivilja hinnati aga keskmiseks ja see sai 3,7 hindamise palli osaliseks.

Korrespondentide hinnang toimub saagi välimuse järgi, sisuliselt viljasaaki on viimastel aastatel hinnatud Jõgeva Sordikasvanduses. Ka 1939. a. viljasaak on seal hindamisel olnud. Alljärgnevad andmed käivad 1939. a. tali- ja suvinisu saagi kohta.

Taliniisu.

Et näha, kuidas 1938/39. a. külmale talvele taliniisu sordid vastu on pidanud ja kuidas põuase suve jooksul taliniisu sortide saak kujunenud, sellepärast toome hindamise andmed sortide järgi ja kõrvuti eelmiste aastate keskmiste andmetega.

Tab. nr. 1. Taliniisu sortide kasvujärgud päevades Jõgeval.

	Sordid:	Luunja	Kuusiku	Svea II
Külvist loomiseni päevi:				
9 eelm. aast. keskmiselt		299	300	301
1938. a.		297	297	301
1939. a.		292	294	296
Loomisest küpsuseni päevi:				
9 eelm. aast. keskmiselt		43	43	42
1938. a.		41	42	38
1939. a.		41	39	42
Kasvuaaja pikkus päevades:				
9 eelm. aast. keskmiselt		343	343	344
1938. a.		338	339	339
1939. a.		333	333	338

Riigi Viljasalvele toodi 1939. aasta ostuhooajal nisu kokku 80.000 kv., eelmise aasta 150.000 kv. vastu.

Põllumajanduskorrespondentide poolt kogutud

Tab. nr. 1 on toodud taliniisu sortide kasvujärgud päevades. Nagu sealt näha, on kasvuaeg külvist loomiseni 1939. a. kõigil sortidel olnud lühem, kui eelmise 9 aasta keskmiselt ja 1938. aastal. Nii

on Luunja nisul kasvuaeg külvist loomiseni 1939. a. olnud 292 p., 1938. a. — 297 ja 9 eelmise aasta keskmiselt 299 päeva. Umbes sama on see ka teistel tabelis toodud sortidel, nimelt Kuusikul ja Svea II.

Kasvu järk loomisest küpsuseni on 1939. aastal üldiselt olnud ka lühem, kui eelmiste aastate keskmiselt. Luunjal näiteks kahe päeva võrra.

umbes sama, kui 5 eelmise aasta keskmine (2736 kg), põhusaak (40,4 kv.) aga vähem eelmiste aastate keskmisest (50,9 kv.).

Nisu saagiväärtust on mitmeti hinnatud, küll liitri- ja 100 tera kaalu, tera klaasisuse, teraliimi ja üldproteiini sisalduse, idanenud terade hulga, kesta rohkuse ja küpsetusomaduste poolest.

Tab. nr. 2. Talinisu sortide saagid Jõgeval ja Kehras.

	Sordikasvandus Jõgeval			Kehra abij.	
	Sordid:	Luunja	Kuusiku	Svea II	Luunja
Terasaak:					
10 eelm. a. keskm. kg. ha-lt ¹⁾	3173	3341	2943	2736	
1939. a. kg. ha-lt	4171	4567	2595	2765	
Põhusaak:					
10 eelm. a. keskm. kv. ha-lt ¹⁾	72,2	80,2	57,9	50,9	
1939. a. kv. ha-lt	81,9	90,7	42,1	40,4	

¹⁾ Kehrast 5 a. andmed.

Kogu kasvuaeg kujunes seega siis muidugi ka lühemaks, kui eelmistel aastatel. Nii Luunja talinisu on kogukasvuaaja pikkus 1939. aastal 333 päeva, 1938. a. — 338 p. ja 9 eelmise aasta keskmiselt 343 päeva.

Et talinisu sordid Jõgeval kasvasid võrdlemisi madalal põllul, siis oli ha-saak 1939. a. talinisu sortidel Jõgeval päris hea, suurem kui 10 aasta keskmine, peale Svea II, mis kui õrnem sort talve käes oli tublisti kannatanud. Suurima ha-saagi andis Kuusiku talinisu — 4567 kg teri, Svea II andis aga ainult 2595 kg ha-lt. Luunja talinisu oli 10 eelmise aasta terade keskmine ha-saak 3173 kg, 1939. aastal aga 4171 kg, nagu näha tab. 2.

Peale küpsetusomaduste on kõik teised väärtuselt hindamise andmed toodud tab. nr. 3.

Seal toodud andmete järgi on 1939. a. talinisu saak liitrikaalu poolest raskem kui eelmise 9 aasta keskmine. Kui näiteks liitri kaal Luunja nisul eelm. aastate keskmiselt Jõgeval oli 799 g, siis 1939. a. — 818 g. Kehras on liitrikaal Luunja nisul 1939. a. olnud ka raskem kui 5 eelm. aasta keskmine. Raskema liitrikaaluga sort 1939. aastal oli Kuusiku (820 g), eelmiste aastate keskmiselt oli see Luunja.

1000 tera kaalult on kõik tabelis toodud sordid ka raskemad kui eelmisel aastal, niihästi Jõgeval kui Kehras, peale Luunja nisu Jõgeval, millel

Tab. nr. 3. Talinisu sortide saagiväärtus Jõgeval ja Kehras.

	Sordikasvandus Jõgeval			Kehra abij.	
	Sordid:	Luunja	Kuusiku	Svea II	Luunja
Liitrikaal g:					
7 eelm. a. keskm. ¹⁾	799	781	758	789	
1939. a.	818	820	751	794	
1000-tera-kaal g:					
10. eelm. a. keskm. ¹⁾	39,29	34,49	35,71	39,3	
1939. a.	37,90	35,25	38,77	42,2	
Tera klaasisuse %:					
9 eelm. a. keskm. ¹⁾	49,8	25,6	18,7	48,6	
1939. a.	82,9	56,8	44,5	91,5	
Teraliimi % (märg):					
9 eelm. a. keskm. ¹⁾	29,6	26,8	23,1	31,0	
1939. a.	33,5	30,7	28,0	32,9	
Üldproteiini %:					
9 eelm. a. keskm. ¹⁾	13,2	12,8	12,3	13,7	
1939. a.	14,9	16,8	14,9	14,1	
Idanenud terade %:					
9 eelm. a. keskm. ¹⁾	2,15	2,04	1,52	7,24	
1939. a.	0,00	0,06	0,10	0,00	
Kest %:					
6 eelm. a. keskm. ¹⁾	12,58	12,02	13,19	12,67	
1939. a.	12,68	12,03	12,92	12,43	

¹⁾ Kehrast 5 a. andmed.

Põhusaak ha-lt oli 1939. aastal osalt ka suurem, kui eelmisel aastal. Nii oli Luunja nisu põhusaak 1939. a. — 819 kv., eelmiste aastate keskmiselt aga 72,2 kv.

Kehras oli Luunja nisul terasaak (2765 kg)

1000 tera kaal oli kergem kui enamalt. 1000 tera kaalult võis 1939. a. talinisu sorte Jõgeval ritta seada järgmiselt: Svea II — 38,8 g, Luunja — 37,9 g ja Kuusiku — 35,3 g.

Tera klaasisuse poolest olid 1939. aastal

kõik sordid paremad kui eelmise 9 aasta keskmiselt, niihästi Jõgeval kui ka Kehras. Kui eelmiste aastate keskm. tera klaasisuse protsent Luunja nisul Jõgeval oli 49,8, siis 1939. aastal — 82,9. Tera klaasisuse poolest 1939. aastal parem sort Jõgeval oli Luunja — 82,9%, halvem Svea II — 44,5%. Kehras oli Luunjal tera klaasisus 1939. a. (91,5%) märksa kõrgem, kui 5 eelm. aasta keskmine (48,6%).

Teraliimi sisaldus 1939. a. nisu saagis oli tunduvalt suurem kui eelmistel aastatel, niihästi Jõgeval kui ka Kehras. Kui 9 eelm. a. keskmiselt Luunja nisul Jõgeval oli märga teraliimi 29,6%, siis

Tab. nr. 4 Talinisu sortide küpsetusandmed Jõgevalt ja Kehrast.

	Sordikasvandus Jõgeval			Kehra abij.
	Sordid: Luunja	Kuusiku	Svea II	Luunja
Pätsi kaal g:				
9 eelm. a. keskm. ¹⁾	138,7	140,2	141,3	137,7
1939. a.	143,8	143,0	142,5	143,8
Pätsi maht sm ³ .				
9 eelm. a. keskm. ¹⁾	362	337	346	356
1939. a.	357	326	366	374
Pätsi kooruke (5 = hea):				
9 eelm. a. keskm. ¹⁾	3,8	3,3	3,5	4,0
1939. a.	3,5	4,5	4,5	3,0
Sisuehitus (5 = hea):				
9 eelm. a. keskm. ¹⁾	4,0	3,0	3,3	4,0
1939. a.	4,0	3,8	4,5	3,3
Sisu värvus (5 = hea):				
9 eelm. a. keskm. ¹⁾	4,4	3,8	2,7	4,5
1939. a.	5,0	3,5	3,0	5,0

¹⁾ Kehras 5 a. andmed.

1939. a. — 33,5%. Sortidest oli Jõgeval rohkema teraliimiga Luunja — 33,5%, vähemaga Svea II — 28,0%.

Üldproteiini sisaldus oli 1939. a. nisul niihästi Jõgeval kui Kehras suurem kui eelmiste aastate keskmine. Kui Luunja nisul eelmiste aastate keskm. Jõgeval oli üldproteiini 13,2%, siis 1939. aastal — 14,9%. Üldproteiinirikkam sort 1939. aastal Jõgeval oli Kuusiku nisu — 16,8%.

Idanenud või ärakasvanud teri 1939. a. talinisu saagis polnud kas üldse mitte, või neid leidis õige vähesel määral. Küpsuse ja koristamisega oli kuiv, ärakasvamise tingimused puudusid.

Kesta protsent 1939. a. nisusaagi teradel on peaaegu samane kui 6 eelmise aasta keskmine. Nii näiteks oli Luunja nisul 1939. a. Jõgeval kesta 12,68%, eelmiste aastate keskmiselt aga 12,58%.

Küpsetusomadusi on Jõgeva Sordikasvanduses 10 viimase aasta jooksul ühteviisi, nimelt prooviküpsetuse abil hinnatud. Iga nisu proovi 100 g jahust valmistatakse kaks proovipätsi, millel siis määratakse ära kaal ja suurus (maht), ning hinnatakse koorukest ja sisu ehituselt ning värvuselt. Hindamise andmed on toodud tab. 4.

Pätsi kaal on 1939. a. nisu jahust valmistatud saial tunduvalt raskem, kui 9 eelm. aasta keskmiselt. Kui Luunja nisu 100 g jahust valmistatud proovipäts eelmiste aastate keskmiselt kaalus 138,7 g, siis 1939. aastal — 143,8 g. Tähendab,

1939. a. nisu jahu paisub hästi. Sortidest parema paisumisega on 1939. aastal Jõgeval olnud Luunja nisu, halvem Svea II — 142,5 g. 1939. a. nisu jahust on saia väljaand kaalult hea.

Saia väljaand mahult on 1939. a. niust valmistatud jahul osal proovidel väikesem, osal suurem. Luunja ja Kuusiku nisul on proovipätsi maht 1939. a. jahust väiksem kui eelmistel aastatel, Svea II aga suurem ja Luunja nisul Kehras ka suurem kui ennemalt.

Proovipätsi kooruke on oma sileduse ning värvuse poolest 1939. a. nisul üldiselt olnud

parem kui eelmiste aastate keskmine. Osal proovidel, nimelt Luunja nisul Jõgeval ja Kehras on koorukese siledust ja värvust hinnatud halvemini kui ennemalt, kus ta kooruke on ikka parema hindamise numbri osaliseks saanud.

Proovipätsi sisu on Jõgeval 1939. a. üldiselt parema hindamise numbri saanud kui eelmiste aastate keskmiselt, Kehras aga halvema.

Proovipätsi sisu värvus on 1939. a. nisu proovel, peale Kuusiku, parema hindamise numbri saanud kui ennemalt. Kui 9 eelm. aasta keskmiselt Luunja nisu proovipätsi värvust hinnati 4,4, siis 1939. a. saagi nisu oma 5-ga.

Kokkuvõttes võime 1939. a. nisusaaki toodud andmeil väärtuselt väga heaks tunnustada, sest tal on liitrikaal raske, tera klaasine, sisaldab teraliimi ja üldproteiini rohkesti, on ilma idanenud teradeta ja keskmise kestaga ning heade küpsetusomadustega.

Suvinisu.

Suvinisu saagi väärtuselt hindamiseks kasutame Jõgeva Sordikasvanduse, tema Kehra abijaama ja tema Luunja katsepõllu suvinisu sortide võrdluskatsete saagi hindamise andmeid.

Nagu ennemalt märgitud, oli 1939. a. kasvuaeg põuane ja selle all kannatas suvinisu rohkem kui talinisu, mis suutis paremini kasutada ära talve-niiskust.

Põuane kasvuaeg põhjustas suvinisul ka lühi-

kese kasvuaaja pikkuse. Nagu tab. 5. näeme, on suvinisu kõigil sortidel Jõgeval kasvujärk külvist loomiseni olnud kolme kuni nelja päeva võrra lühem kui eelmise 11 aasta keskmiselt. Kasvujärk loomisest kuni küpseni on ka märksa lühem ja kogu

sest parem, Diamant'il aga halvem. Sortidest tuli 1939. aastal esikohale Kitchener (2482 kg), andes Diamandist 300 kg teri ha-lt rohkem.

Põhuan d oli 1939. a. kõigil sortidel märksa väiksem, kui eelmiste aastate keskmiselt. Kui 10

Tab. nr. 5. Suvinisu sortide kasvujärgud päevades Jõgeval.

	Sordid:	Diamant	Kitchener	Janetzki varane
Külvist loomiseni päevi:				
11 eelm. a. keskmine		57	58	58
1939. a.		53	54	54
Loomisest küpsuseni päevi:				
11 eelm. a. keskmine		44	44	44
1939. a.		29	27	29
Kasvuaaja pikkus päevades:				
11 eelm. a. keskmine		99	102	102
1939. a.		82	81	83

kasvuaaja pikkus on muidugi siis ka märksa lühem kui eelmiste aastate keskmine. Näiteks oli Diamant nisu kasvujärk külvist loomiseni enne 57 päeva pikk, 1939. a. — 53 p., kasvujärk loomisest

eelm. aasta keskmiselt Diamant ha-lt andis 43,0 kv. põhku, siis 1939. a. ainult 31,3 kv.

Saagi väärtust on samade omaduste poolest ja samal viisil hinnatud kui talinisul. Hin-

Tab. nr. 6. Suvinisu sortide saagid Jõgeval.

	Sordid:	Diamant	Kitchener	Janetzki varane
Terasaak:				
11 eelm. a. keskm. kg ha-lt		2217	2237	2109
1939. a. kg ha-lt		2180	2482	2318
Protsentides 11 eelm. a. keskmiselt (Diamant = 100)		100,0	100,9	95,1
1939. a.		100,0	113,9	106,3
Põhusaak:				
10 eelm. a. keskm. kv. ha-lt		43,0	45,3	46,4
1939. a. kv. ha-lt		31,3	32,6	29,8
Protsentides 10 eelm. a. keskmiselt (Diamant = 100)		100,0	105,4	107,9
1939. a.		100,0	104,2	95,4

küpsuseni enne 44 päeva, 1939. a. — 29 p. ja kogu kasvuaeg enne 99 päeva, 1939. a. aga ainult 82 päeva. Samuti ka teistel sortidel.

Suvinisu sortide terasaagid on Jõgeval põuase kasvuaaja peale vaatamata võrreldes

damise andmed on toodud tab. 7. ja 8. Väärtuse hindamisel on kasutatud Diamandi, Kitcheneri ja Janetzi Varase nisu proove Jõgeva Sordikasvandusest ja Diamandi proove Kehrast ning Luunjast. 1000 tera kaalult on 1939. a. suvinisu üldi-

Tab. nr. 7. Suvinisu sortide saagiväärtus Jõgeval, Kehras ja Luunjas.

	Diamant Jõgeva	Kitchener Sordikasvandusest	Janetzki Varane	Diamant Kehrast	Diamant Luunjas
1000 tera kaal g:					
11 eelm. a. keskm. ¹⁾	32,6	33,5	33,5	30,8	32,5
1939. a.	30,8	31,6	34,6	31,1	30,3
Liitrikaal g:					
10 eelm. a. keskm. ¹⁾	798,9	787,3	786,4	789,5	780,8
1939. a.	822	822	820	794	830
Tera klaasisus %:					
10 eelm. a. keskm. ¹⁾	79,8	44,3	70,0	83,2	80,1
1939. a.	94,6	81,5	90,0	98,7	91,2
Teraliimi (märg) %:					
9 eelm. a. keskm. ¹⁾	33,0	24,2	29,5	32,6	35,4
1939. a.	31,2	23,6	30,0	24,1	36,7
Üldproteiini %:					
10 eelm. a. keskm. ¹⁾	14,7	12,6	14,4	15,9	15,4
1939. a.	14,8	12,1	13,5	12,7	15,7
Kest %:					
6 eelm. a. keskm. ²⁾	12,86	13,39	13,13	13,32	13,22
1939. a.	12,95	13,71	12,48	13,56	12,18

¹⁾ Kehrast 5 a. andmed.

²⁾ Kehrast 3 a. andmed.

eelmiste aastate keskmisega rahuldavad — Kitcheneril ja Janetzki Varasel eelmiste aastate keskmiselt

selt kergem kui eelmiste aastate keskmiselt. Mõnel sordil, näiteks Janetzki Varasel on see natuke raskem.

Liitrikaalult on kõik proovid eelmiste aastate keskmistest tublisti raskemad, mitte üksi Jõgeval, vaid ka Kehras ja Luunjas. Kui enne liitrikaal näiteks Diamandil Jõgeval oli 798,9 g, siis 1939. aastal — 822 g.

Tera klaasisuse poolest on 1939. a. suvinisu, kõik sordid ja igas kohas, olnud märksa parem kui eelmiste aastate keskmiselt. Kui näiteks Diamandil Jõgeval tera klaasisus oli enne 79,8%, siis 1939. a. saagil — 94,6%. Eriti suur tõus on Kitcheneril. Tema tera klaasisus on eelmiste aastate keskmiselt 44,3%, 1939. aastal aga 81,5%.

Teraliimi (märğa) on 1939. a. suvinisu üldiselt natuke vähem olnud, kui ennemalt keskmiselt. Nii näiteks on Diamandil Jõgeval teraliimi enne olnud 33,0%, 1939. aastal aga 31,2%. Eriti langenud on teraliimi sisaldus Diamandil Kehras, nimelt 32,6%, 1939. aastal 24,1%-le.

Proovipätside kaal on 1939. a. nisul üldiselt natuke suurem kui eelm. a. keskmine, tähendab, jahu on natuke paremini paisunud.

Pätsi maht on mõnel proovil olnud märksa parem kui enne, mõnel jälle halvem. Nii on Diamandil Jõgeval proovipätsi mahtu enne keskm. hinnatud 3,7-ga, 1939. a. aga 5,0 ja Diamant Luunjas on enne saanud palli 4,6 osaliseks, 1939. a. aga ainult 4,0.

Koorukese siledus ja värvus on 1939. a. kasvanud nisust valmistatud proovipätsidel saanud parema numbriga kui eelm. a. keskmiselt. Nii on Diamant Jõgevalt proovipätsi koorukese hindamisel enne saanud keskm. 4,3, 1939. aastal aga 4,5 palli. 1939. aastal parem proovidest koorukese poolest on Janetzki Varane Jõgevalt ja Diamant Luunjast, mis mõlemad on saanud hindamise numbriga 5,0.

Tab. nr. 8. Suvinisu küpsetusandmed Jõgeval, Kehras ja Luunjas.

	Diamant Jõgeva	Kitchener Sordikasvandusest	Janetzki Varane	Diamant Kehrast	Diamant Luunjast
Pätsi kaal g:					
10 aasta keskm. ¹⁾	141,1	142,3	140,6	141,1	139,0
1939. a.	142,0	142,0	143,8	141,0	141,0
Pätsi maht (5 = hea):					
10 aasta keskm. ¹⁾	3,7	2,8	3,9	4,2	4,6
1939. a.	5,0	2,0	5,0	4,0	4,0
Koorukese siledus ja värv (5 = hea):					
10 aasta keskm. ¹⁾	4,3	3,3	4,1	4,6	4,6
1939. a.	4,5	3,5	5,0	4,3	5,0
Sisuehitus (5 = hea):					
10 aasta keskm. ¹⁾	3,6	3,7	3,7	4,1	3,6
1939. a.	3,3	2,8	3,8	3,8	4,0
Sisu värvus (5 = hea):					
10 aasta keskm. ¹⁾	3,9	3,3	3,7	3,7	3,7
1939. a.	4,0	4,8	3,8	4,3	5,0

Üldproteiini sisaldus on peale ühe proovi umbes samane kui 10 eelmise aasta keskmine. Ainult Diamandil Kehras on see eelmiste aastate keskmise 15,9%-lt langenud 12,7%-le.

Kesta poolest on 1939. a. nिसusaagi terad üldiselt umbes samad, kui eelmiste aastate keskmiselt. Mõnel proovil on kesta % tänavusel saagil natuke suurem, mõnel väiksem.

Prooviküpsetus tehti samuti ka talinisu — proovipätsid valmistati 100 g jahust, 3 g pärmist, 1 g soolast ja tarvilisest hulgast veest. Proovipätsi hindamise andmed on toodud tab. 8. Proovipätsi hindamine on muidu sama kui talinisu, ainult proovipätsi mahtu on siin olemasoleva tabeli alusel hinnatud 5-pallilise kava järgi, kus 5 — väga hea.

Sisu ehituselt on 1939. a. saagi nisu proovid üldiselt olnud natuke halvemad kui keskm. enne, sisu värvuselt aga kõik paremad kui enne.

Seega siis võime ka 1939. aasta suvinisu saagi väärtuselt jääda täiesti rahule. Tal on raske liitrikaal, tera on klaasine, teraliimi ja üldproteiini sisaldab rahuldavalt ja küpsetusomadused on üldiselt head.

Kokkuvõttes peame 1939. a. nिसusaaki, olgu see tali- või suvinisu, eelpooltoodud hindamise andmete alusel tunnustama üldiselt heaks, mitme omaduse poolest märksa paremaks kui eelmiste aastate nisu keskmiselt, mis on muidugi kuiva küpsuse ja kuiva koristamiseaja teene.



Rahvalaule käsikivist ja veskest

R. VIIDALEPP

Eesti vanade rahvalaulude hulgas leidub üsna rohkesti ka töölaule. On lauldud nii väliste kui koduste tööde juures, nagu põllul kündes ja äestades, eriti aga lõikuspõllul, ka lina kitkudes, metsas karjas olles, kodus reht pekstes, lehma lüpstes, võid kokku lüües, kedrates jne. Ka vanad rahvalaulud ise sisaldavad selle kohta viiteid, kus olevat lauldud ja laule õpitud. Näiteks:

*Kas tahad, koha juhatan,
koha, arma, annan teada,
kus ma seadasin sõnuda,
lahutasin laulu laia,
panin kokku palve'eida:
küla alla kündadessa,
arula äestadessa,
nõmmel marju noppidessa,
soossa loogu võttadessa.*

Leidub mitmesuguseid eri laule, mida on lauldud just teatud tööde juures, enamasti vist küll selleks, et töö edeneks jõudsamini ja lõbusamini, et töö raskus ei annaks end tunda. Mõnikord on aga lauldud ka seepärast, et nii on hõlpsam hoida ühtlast tööritmi, näit. kootidega reht pekstes. Ja mõnel laulul on ehk usutud olevat mingisugust maagilistki mõju või tähtsust.

Käsikiviga jahvatades on samuti lauldud, küllap selle igava ja võrdlemisi raske töö kergendamiseks. Käsikiviga jahvatamist on vanasti peetud halvaks ja alandavaks tööks ning on sellele raken-datud orje ja vaeslapsi, nagu see kõlab välja juba lauludestki:

*Tukuvad tubased neid,
vaaruvad veevedajad,
pere endised emandad,
ämma endisid miniad —
ei siin tukkund orja vaene,
kes tuli väljasta väsinud,
töörinnasta tüdinud.
Lükati mind lüpsikulle,
tõugati mind tooberille,
käänati käsikiville.
Siis lään kivi palvele:
„Eks sa võind meres mürada,
mere kaldaas karata,
enne kui tulid siia maale,
minu pihthu piinamaie,
käeversari vaevamaie.“ Jne.*

(Kose khk.).

Selle laulu lõpumotiiv esineb ka iseseisva lau-luna. Jahvataja avaldab oma pahameelt selle üle, et käsikivi on tulnud pisikesi piinama, kelle õlad veel õhukesed ja käsivarred väiksed. Näide Türi kihelkonnast:

*Kivikene, sõtsikene,
kivi vits oli vennikene,
eks sa võind meres mürada,
alla kallaste karata,*

*enne kui tulid meie moale,
meid aga vaesid vaevamaie,
pisikesi piinamaie.
Meie õlad õhukesed,
käsivarred veigukesed,
Oleks õlad õunapuised,
käsivarred vahterised,
sõrmed sõsteri lülista,
siis ma jõuaks ümberaada,
käänata käsikivida.*

Huvitav on see, et lauliku sõnade järgi peaks käsikivi nagu merest põlvnema. See tuletab meelde muinasjuttu imeveskest (käsikivist), mis laeval olles pandi soola jahvatama, kuid ei osatud enam peatada; veski jahvatas sel määral soola, et laev täitus üleni soolaga ning läks põhja ühes veskiga. Merepõhjas jahvatavat veski veel nüüdki soola ja sellepärast olevatki merevesi soolane. (Vt. Eesti Veski 1938, nr. 4 lk. 13).

Kuid setud laulavad, et käsikivi ja selle üksikud osad olevat toodud Kiievist, Venemaalt ja mujalt. Siin võiks olla tegemist lihtsalt alliteratsioonist tingitud sõnavaliku ja poeetiliste võrdlustega, kuid teiselt poolt on teada, et meil tarvitusel olevad käsikivid on tõesti Ida-Euroopa tüüpi ning põlvnevad järelikult ida poolt. Selle tüübi tunnusmärke on pealmise kivi ümber köidetud puuvõru ühes klotsiga, millesse käib käsipuu alumine ots. — Näide setude käsikivilauludest:

*Jahva', jahva', kivikene,
Kizo', kivi vitsakene!
Kivi tuudu' Kiiovast,
Kivi vitsa' Vinnemaalt,
Kivipoole Poolamaalt,
Kivi karits kavvedest.
Jahva', jahva', kivikene,
Kizo', kivi vitsakene!
Pereh tahtse peen'keist,
Ezi tahtse ilozat,
Latse' tahtse' laduzid,
Sulaze' iks sõrehid.
Jahva', jahva', kivikene,
Kizo', kivi vitsakene!*

Setus on omapärasuseks veel see, et käsikivilaule esitatakse ka mängu kujul, kuigi niisuguse laulumängu tegevus on väga minimaalne. Mängijad — noored tüdrukud ja naised — seisavad ahtakeses ringis ning hoiavad keskel püsti mingisugust teivast või kaigast, näit. toobripuud. Kõik toetavad puud ühe käega. Laulu saatel tehakse puu pealmise osaga ringlevaid liigutusi, kuna alumine ots toetub vastu maad või põrandat. Nii aimatakse järgi käsikiviga jahvatamist. Rohkemat tegevust siin mängus polegi, ainult lauldakse ja keerutatakse puuga. Mängu nimeks on „kivivjahvatamine“. Laulud on sageli hoopis pikemad kui siin esitatud näide.

Käsikiviga jahvatamist kui rasket tööd on mõnikord puudutatud ka kosimis-ainelistes lauludes. Poiss, meelitades omale mõnda neitut, annab ühtlasi lubadusi, et ta ei sunni teda raskeid töid tegema. Raskete tööde hulgas nimetatakse esimesel kohal käsikivi. Näide Saaremaalt Jaani kihelkonnast:

*Neiukeised, noorukeised,
sii te olete ulgakesta
ja te seisate seldsi kaupa,
tulge mõningas minule.
Ei map sunni teid suure tööle,
ei kässi käsikivile;
ei map vii teid vikatile
ega map kanna kaare peale.
Kuuks pane kuube nõõlumaie,
päāvaks peada otsimaie,
aastaks aset tegemaie.*

Sama laulu ühes teises teisendis on poisi seletus pikem ja põhjendatum: ta lubab vilja veskile viia. See teisend on nagu uueaegsem ja näitab, et käsikivi oli juba tarvitusest ära jäämas. Selles öeldakse:

*Ei mina sunni suure tööle,
ei kässi käsikivile.
Vilja viin ma veskele,
maksan mati möldrele,
tusti tuimale seale,
enne kui käsikivile.*

(Mihkli kihelk.).

Tüdrukute lauludes on tuntud tüüp „Neiu tahab talupojale“. Selles neiu palub vanemaid, et teda ei müüdaks naiseks mõldrile ega kangrulle, kuigi põhjendused on üsna naiivid.

*Emakene, ennekene!
Ära minu müügu möldrelle
ega kauple kangurelle.
Emakene, ennekene,
isakene, taadikene!
Mölderi kivi mürisi,
kanguri kera kõrisesi —
kivi mürin murrab meelega,
kera kõrises võtab kõrva.
Ennem minu müünu mündi maale,
kaubelnu kalevi maale.*

(Valga.)

Harilikumalt on olnud tüdruku sooviks:

*Müi mu maamehele,
kauple adra kandajale,
ke' vii adra arule,
perälavva penderesse.*

Möldri ja kangru põlgamise puhul kerkib küsimus, et kas see viimati pole sellest tingitud, et neis ameteis (elukutselistena) olid vanasti enamuses mitte-eestlased, sakslased, kellele eesti neiu ei tahtnud naiseks minna. Neiu ihaldatavaks kosijaks oli siis maamees, adrakandja ja põlluküündja.

Saaremaalt Jaani kihelkonnast põlvneb rahvalaul, milles jahvatajale tuletatakse meelde, et veski tahab hästi määrada, kui soovitakse head jahvatist. See on ka ainuke niisugune lauluteisend.

*Veere, veere, veskikeine,
tee aga mulle tangusid,
pisut sekka peenid jahu.*

*Mis mina veeren, veskikeine:
võlv on alles võidimata,
änna-alune äigamata.
Võia ära võlvikene,
äiga änna-alune,
pista rasva pilli alla,
siis mina veeren veskikeine,
teen aga sulle tangusid,
pisut sekka peenid jahu.*

Veskil käimine on harilikult meeste ametiks, kodune leivaküpsetus aga naiste tööks. Et ainult heast jahust võib saada head leiba, seda mõistis muistnegi mees pärast naise peksmist:

*Käisin Kardet veskeella,
jahvati jahu jämeda.
Naine tei levä liperkoogi,
käänts pätsi pääterpakku.
Leib tahts ahju ligente,
korrik tahts ala kujude. —
Sis lei naista napsatelle.
Änämp olli enese süüdü,
kui selle vaese naise süüdü.*

(Karksi).

Veskite kohta leidub mõni harv naljalaulgi. Saaremaalt on kirja pandud üks keelelt uueaegne, kuid sisult üsna fantastiline jorutus: mees teeb tuuliku kahest naisest! Ehk on see mõne purjuspäise veskimeistri lõõpimine?

*Hakin tuulingat tegema,
kahest naisest narpima.
Piile Viiu, Piile Tiiu,
nende sõssed sõlgesiks,
nende lapsed küljeluuks,
Võhkse voo võlvisiks.*

*Akkas tuuling jooskema,
ise väljalt vaatama:
kitsed kohad kiunuvad,
lajad kohad laksuvad.
Küll ma su raipele rasva annan,
sea loomi*) sisse panen!*

*Akkas tuuling jooskema.
Kuida kotti, nenda matti,
kinnas kotti, põial matti,
läbi reite lätsa matti,
eespoolt reisi erne matti,
tagapoolt reisi tangu matti.*

(Mustjala.)

Naljandi-ilmelised on enamuses ka need sõnaseadmised, milles püütakse mõtestada, inimkõnena tõlgitseda veski nagisemist ja kägisemist.

Veski.

*Ei tääs, mis tees,
Kas lääs, või jääs?
Ot postoi — nüüd akap, nüüd akap
Poriveske käima.
Parlõkkadi, parlõkkadi!
Madis matt alla, Madis matt alla!
Seajahu sülega, seajahu sülega
Ommiku vakk pääle —
Õhtas läbi kui parniutsatas!*

(Kuuldud Viljandimaalt.)

Üldiselt võib öelda, et käsikivist ja veskist on vähe teada vanu rahvalaule. Needki, millest siin esitatud näiteid, on tuntud kas väga vähestes teisen-

*) Mõeldud sea nn. „ploomirasva“.

dites või ainult üksiknäidetena. Võimalik, et neist mõni tüüp (näit. „Käsikivi“ ehk „Kivi meres“) on kunagi olnud laiemaltki tuntud, kuid jäänud unustusse ühes vastava eseme (käsikivi) tegelikust tarvitusest kõrvaldumise ja unustamisega.

Siiski on huvitav tähele panna, et otseselt veskitesse puutuvaid laule on seni kogudesse saadud rohkem Lääne-Eestist ja Saaremaalt. Arenenumad jahvatusseadeldised, nagu tuulikud ja vesiveskid, ongi meil teatavasti läänepoolset päritolu ja võiksid seetõttu neis kõige läänepoolsemais maakonnis olla

kodunemiselt ehk vanemad kui mujal. Eriti väikesed tuulikud (pukk-veskid) on Saaremaale nii iseloomulikud. Neid on seal vahel õige mitu ühe väikesse künka otsas. Saaremaa veskite-rohkust on kirjeldatud rahvalauluvärssideski (Karja kihelk.):

*Ma tegin õue õige veske,
toa taha tuuleveske,
elu (= elumaja) ette ilusa veske,
taha õue tanguveske,
kamri otsa kaeraveske,
keske õuet keeru veske.*

Kombain

on masin, mis vilja niidab ja peksab korraga.

Paaril viimasel aastal on Eestisse tunginud uus masin, mis kannab nime *k o m b a i n*. Palju neid praegu Eestis on, pole mul täpselt teada. Igatahes arvult üle 10 küll.

See uus masin on kombineeritud masin. Ta koosneb kahest masinast — viljaniidu- ja viljapeksumasinast. Need kaks masinat on ühendatud ühte, mis niidab ja peksab niidetud vilja ka kohe ära. Niidetud vili kantakse erilise seadeldise abil



*Kombain töötamas Jõgeva Sordikasvanduses
1939. a.*

peksumasinasse, kus terad eraldatakse põhust. Vili jookseb kotti, põhk langeb põllule kaares maha. Viljakotid veetakse masina peal ühes ja lastakse põllule ligistikku maha, et hõlpsam oleks koguda ja koju vedada. Aganad puhub tuul neil masinatel, mis ma meil olen näinud töötavat, põllule maha. Kergemad umbrohu seemned pääsevad nii aganatega ka põllule, raskemad kogutakse aga sõelade abil viljaga ühte kotti.

Nagu kirjandusest lugeda, on olemas ka niisuguseid kombine, mis aganad kogub kaasa veetavasse suurde kergesse vankrikasti ja põhu seob kupp

ning laseb maha hunnikusse, kust teda kerge koor-
massa teha ja põllult ära vedada.

Veab ja paneb selle masina käima traktor. Oma jõu poolest peab traktor kombainist üle olema, tal peab jätkuma jõudu ka tugeva ja lamandunud vilja lõikamiseks ning peksmiseks.

Kombaini vikati pikkus võib olla mitmesugune, lühike kuni õige pikk. Meil töötaval kombainil on vikat 5 jalga (1,7 m) pikk. Lõikekõrgus võib olla maapinnast 5—55 sm, tähendab, võib vilja lõigata õige madalalt kuni õige kõrgelt. Temaga on võimalik lõigata ka lamandunud vilja. Peksutrummel on sama lai, kui vikat pikk, s. o. 5 jalga.

Kombainiga võib päevas 3—5 hektari vilja kotti panna, enam või vähem selle järele, kuidas vilunud kombaini juht, missugune vili, missugune põllu kuju, missugune ilmastik jne.

Kuigi kombain oma ehituse poolest on õige lihtne, nõuab kõigi osade käsitamise ja igas olukorras töötamise oskus mõnda aega, pealegi, kui seda tuleb teha õpetamata, ise katsetades.

On kombaini eluviis tuttav, siis on töötamine temaga kerge. Hõredamat ja püstist vilja on kombainida (kombainiga lõigata ja peksta) kergem, kui tugevat, tihedat ja lamandunud vilja. Pika põllu peal, kus nurkadel käänakuid vähem, on töötamine edukam, kui lühematel ja nurklistel põldudel. Nagu meie vihmase ilmaga viljaniitjaga ei tööta, nii ei tehta seda, õigemini ei saa seda teha kombainiga. Masin ummistub ära. Kõrrel kuivab aga vili ilusa ilmaga ruttu ja pea võib hakata kombainima. Vili tuleb, nagu see meie oludes üldnõudeks, igatahes enne salve panekut kuivatada.

Sellel lihtsal masinal, kombainil, on palju voo-
rusi. Ta tarvitab vähe inimtööjõudu, ta hoiab ära viljakao põllul, hoiab ära vilja kasvamise rõugus või hakis, vabastab põllu aegsasti viljast, vähendab tootmiskulu jne.

Kuna meie hariliku viljaniitja ja peksumasinaga töötades peame vilja enne salvepanekut maha niitma, hakki või rõuku panema, seal peksumasina juurde vedama, seal suure rahva hulgaga töötama, põhu rõuku panema jne., töötavad kombaini juures ainult kaks inimest — juht, kes traktorit ja kombaini korraga juhib, ja kotisiduja. Peale nende kahe peavad teised viljakotid põllult ära vedama ja hiljem, kui aega rohkem, põhu kokku riisuma ning ära vedama.

Küpsset vilja kokku pannes rõuku, sealst ära vedades, masina juures pekstes jne. variseb palju teri maha, mis kaotsi jääb. Kombainimise juures on terade kadu õige väike, seda saab märksa vähendada. Kui nüüd sügisel vaadata kooritud viljapõlde, siis on viljaniitjaga kokkupandud põllud märksa haljamaid, eriti rõuguasemed, kui kombainitud põllud, sest kombainimise juures on viljateri vähe ja sedagi suurelt osalt oskamatusse pärast põllule sattunud.

Meie sademeterikka sügisilmastiku käes kasvab hakis ja rõugus hulk viljateri ära peas. Kombainides jääb see kahjustus ära, sest tera läheb kohe kuivatusse, kus ta ülearusest niiskusest vabaneb.

Vilja kombainimise heaks küljeks on ka põllu aegsasti vabastamine sügistöödeks — koorimiseks, künniks või mõne teise vilja külviks.

Tähtsaim kombaini voorustest on vilja tootmiskulu alandamine. Temaga töötades tuleb vilja omahind odavam, kui viljaniitja ja peksumasinaga töötamisel. Kui palju ta odavam meil tuleb, selle kohta puuduvad meil täpsemad andmed, sest kombainid on meil töötnud ainult paar aastat ja need aastad olid kombainil töötamiseks väga soodsad. Kombaini algtüüp on pärit Ameerika sellest osast, kus koristamise aegu sademeid õige vähe, vastand meile, kus sügiskuudel sademeid enamikus rohkesti. Kui kalliks läheb kombainiga töötamine sademeterikkama koristamisajaga aastal, selle kohta puuduvad meil andmed. Käesoleva aasta sügis oma kuiva ilmaga oli vilja kombainimiseks väga soodne. Töötamine tuli seepärast ka odavam. Hr. agr. E. Neumann Jõgeva Sordikasvandusest ja hr. K. Vester Jõgeva Seemnekasvandusest on

tänavuse aasta andmeil välja arvestanud, et kombaini abil vilja koristamine kuni 10 kr. ha kohta odavam tuleb, kui viljaniitja ja peksumasinaga seda teha. Selle juures on kombaini iga arvatud ainult 1000 tundi, töötades kolm aastat, iga aasta 30 päeva ja iga päev 11 tundi. Iga võib kombainil märksa pikema aja peale, ja siis tuleb kombaini hind jagada ka pikema aja peale, mis kombainiga vilja koristamist muudab veel odavamaks. Kui kombainides vilja kadu ainult poole väiksem on, kui niites, kokku pannes, vedades ja pekstes, ka siis aitab ta küllalt tunduvalt rohkem vilja viia meie salvedesse. Meil tuleb iga aasta koristada ümmarg. 600.000 ha vilja. Kui igalt ha-lt viljakao vähenemise kombainides võtame ainult 25 kg-gi, siis tõstaks see meie viljakogust aastas 150.000 kv. võrra.

Kerkib aga küsimus, kuidas kombainimine mõjub viljasaagi väärtusele. See oleneb muidugi sellest, missuguses küpsuse astmes meie vilja kombainime. Senisel viisil vilja koristades on tal enne peksmist aega rõugus või hakis järelküpseda, kombainimisel jääb see ära. Nagu Jõgeva Sordikasvanduses korraldatud koristamisaja katsete tulemused näitavad, vajab varasemas küpsuse astmes lõigatud vili järevalmimist põllul, hilisemas astmes koristatud viljale ei too järevalmimine enam suuremat kasu, ta ei paranda tema 1000 tera-ega mahukaalu, ei muuda teda palju sisult, ei paranda palju ka leivaviljal ta küpsetusomadusi. Varem küpsuseastmes koristatud viljal langeb küll 1000 tera- ja mahukaal, ka sisult on vili natuke teine ja küpsetusomadused samuti. Kui vilja kombainime ta vahaküpsuse astme lõpu-poolt peale, siis saab saak väärtuselt rahuldav kuni hea, ja see saak ei saa põllul vihmasel ajal ära-kasvamise läbi mitte enam rikutud. Koristamis-tööga tuleb alata mõne päeva võrra hiljem, kui harilikult.

Kuivas kliimas on kombain osutunud heaks masinaks. Kui nüüd kombainid, mis on kohandatud niiskema kliima jaoks, leiavad veel täiendamist meie põllumeeste soovi kohaselt, siis võib neist saada abinõu, mis igati suudab aidata põllumeest ta viljakasvatuse töös.

M. Pill.

Iga senine ajakirja „Eesti Veski“ tellija
telligu „Eesti Veski“ ka 1940. aastaks!

Kõik veskipidajad ja möldrid „Eesti Veski“ tellijateks!

Maaparanduse otstarbel ei saa nõuda veskipaisu kaotamist

Hiljuti avaldas Riigikohtu administratiivosakond põhimõttelise otsuse, millega anti seletus seaduse üle vee juhtimise kohta läbi võõra maa maaparanduse otstarbel, millest selgub, et nim. seaduse alusel võib vett juhtida läbi võõra maa, kuid see ei anna õigust nõuda veski paisu kaotamist.

Kuna küsimus pakub huvi laiemale vesiveskite pidajate ringkonnale, siis avaldame allpool asjakäigu kohta lühidat andmed.



Karl Kontori Soovaveski Kavilda vallas, Tartumaa.

Soovaveski Veeühisus Kavilda vallas Tartumaa oli otsustanud maaparanduse otstarbel ära kaotada Soovaveski veepaisu. Selle peale alustas protsessi veskiomanik Karl Kontor, kes leidis, et tema õiguslikud huvid on sellega rikutud, kuna veepaisu kaotamisega muutub kasutamiskõlbmatuks Soovaveski veejõul töötav jahuveski ja villatööstus. Protsess kestis ligemale kaheksa aastat, esialgul Tartumaa veekomisjonis ja keskveekomisjonis, ning ulatus lõpuks käesoleva aasta aprillis Riigikohtusse. Tartumaa veekomisjon ja Keskveekomisjon lükkasid veskiomaniku kaebuse tagasi, leides, et seadus vee juhtimise kohta läbi võõra maa maaparanduse otstarbel annab veeühisusele õiguse veeühisuse piirkonda kuuluva veskipaisu kaotamiseks. Asjatundjad on korduvalt kaalunud küsimust ja leidnud veeühingu ettevõtte loodetava tulu olevat suurema veskiomanikule tekkivast kahjust. Maa-veekomisjon on veskiomanikule määranud kahjutasu summa temale tekkivate kahjude eest.

Keskveekomisjoni viimase otsusega ei jäänud veskiomanik rahule, vaid esitas Kaubandus-tööstuskoja Tartu Osakonna juriskonsult van. advokaat R. Truupõldi kui oma voliniku kaudu edasikaebuse Riigikohtu administratiiv osakonnale, leides, et seadus vee juhtimise kohta läbi võõra maa maaparanduse otstarbel ei näe ette olemasolevate veskite ärakaotamist, vaid ainult vee juhtimist läbi võõra maa lahtistes või maaalustes kanalites. Kaebaja palus veepaisu ärakaotamist mitte lubada.

Riigikohus asuski samale seisukohale ja seletas järgmist:

Seadus vee juhtimise kohta läbi võõra maa maaparanduse otstarbel näeb ette, et maakuivatamiseks võib vett juhtida läbi võõra maa lahtistes või maaalustes kanalites, kui vee edasisaatmine teisiti ei ole võimalik või ülemäära suuri kulusid nõuab, kusjuures kanalite all mõistetakse mitmesuguse suurusega lahtisi kraave kui ka torukraave ja teisi kunstlikke vee äravoolu sisseseadeid. Juhtides vett läbi võõra maa, võib ettevõtja luba saada tarvilikul korral veesängi süvendada, laiendada ja õgvendada, nii loomulikkudes vee äravoolu kogudes, kui ka selleks kaevatud kraavides ja kanalites ning juhtides vett maa kuivatuse otstarbel võõra maa peal olevatesse loomulikkudesse tarviliku äravooluga veekogudesse lubatakse ettevõtjale tarvilikul korral ka vee-pinda neis kogudes alandada või vee juurdejuhtimise läbi tõsta. Vee juhtimist läbi võõra maa tuleb toimetada mööda piire või vähemalt valida niisugune siht, kus vesiehitised maa tarvitamist kõige vähem kitsendavad ja maale kõige vähem kahju teevad. Kui vesiehitise läbi hävitatakse külv, mets, ehitised, siis maksetakse tasu vesiehitiste alla võetud maa ja tema peal asuvate istanduste eest. Need sätted määravad kindlaks selle seaduse rakendamise ulatuse ja ainult selles ulatuses võib seda seadust rakendada omaniku või pidaja kohta, kelle maast § 1 tähendatud juhul on vaja vett läbi juhtida ja kes seda vabal kokkuleppel ei luba. Sellest järeldub, et seadus vee juhtimise kohta läbi võõra maa maaparanduse otstarbel ei võimalda veeühisusele õiguseandmist veepaisu kaotamiseks, mille tagajärjel veejõul töötav veski muutub edaspidi kasutamiskõlbmatuks.

Mida selle seadusega kavatseti saavutada, selgub peale muu sissejuhatuses seadusele

(I Riigikogu protokollide lisad) veejuhtimise kohta läbi võõra maa, milles öeldakse: Maa niisutamiseks ja kuivatamiseks... on sagedasti tungivalt tarvilik võõrast maast kraave läbi tõmmata... Mõnikord annaks mõne sülla pikkune kraav läbi naabri maa maatükile hoopis teise väärtuse, aga naaber ei lase oma maast miski hinna eest kraavi läbi kaevata. Sääraste... nähtuste ärahoidmiseks on vaja seadusi muuta selles mõttes, et teatavatel juhtudel, kui see põllumajanduse edu vaatepunktilt tarvilik ja õiglane on, maaomanik sunnitud oleks lubama oma maast kraave läbi kaevata.

Sama selgub ka Maaseaduse komisjoni aruandja seletusest Riigikogu koosolekul 15. nov. 1921. a., selle seaduse eelnõu lugemisel, kus aruandja muu hulgas seletas: „Nagu pealkirjast näha, käsitab käesolev seaduse eelnõu ainult vee juhtimist läbi võõra maa maaparanduse otstarbel. Selles mõttes on temast välja jäetud kõik määrused, mis puutuvad veejõudude kasutamist ehk sellega mingis ühenduses

on. Näiteks olgu toodud heinamaade üleujutamise paisitiste läbi. Sarnased asjad on kõik ette nähtud teises veeseaduse osas.“ —

Antud juhul on Keskveekomisjon selle seaduse alusel Soovaveski veeühisusele õiguse andnud Soovaveski veepaisu kaotada, mille tagajärjel veejõul töötav jahuveski ja villatööstus edaspidi kasutamiskõlbmatuks muutub. Seda aga Seadus veejuhtimise kohta läbi võõra maa maaparandamise otstarbel ei võimalda.

Neil põhjustel Riigikohus otsustas — Keskveekomisjoni otsus tühistada ja asi saata temale uueks otsustamiseks.

Keskveekomisjon 10. aug. 1939. a., silmas pidades Riigikohtu otsust, otsustas Tartumaa veekomisjoni otsuse Soovaveski paisu kaotamises — tühistada ja teha ettepaneku maaveekomisjonile, asi jäädavalt lõpetada, mis ka sündinud, millega lõpuks likvideeritud sai seaduse valest tõlgitsemisest alguse saanud protsess, mis veskiomanikule asjata palju vaeva ja kulu tekitanud on.

H. R.

*Kõik veskipidajad astugu Üleriikliku Veskipidajate
Ühingu liikmeks!*

VASTASTIKUSE USALDUSEGA JA ÜKS-
MEELSE TÖÖGA SAAVUTAME EDU!



Tööstuslikku kutseoskusesse puutuvad määrused ja korraldused

Käesoleva aasta suvel kehtima hakanud Tööstusliku kutseoskuse seadus ei lahenda kõiki kutseoskuse korraldamisesse puutuvaid küsimusi otsekoheselt, vaid jätab nende täpse korraldamise tööstusliku kutseoskuse nõukogu hooleks. Samuti omab Haridusminister määruste andmise õiguse selle seaduse teostamiseks.

Avaldame allpool esimesi tähtsamaid korraldusi tööstusliku kutseoskuse alalt, mis avaldatud Riigi Teatajates nr. 100 ja nr. 109, k. a., et anda võimalust veskipidajatel nendega tutvuneda ja endale oma tegevuses teadmiseks võtta.

Eeskätt puudutavad need korraldused villaveskite pidajaid, kuna nende tööala on juba kutseoskuse alla arvatud, nagu lähemalt selgitatud „Eesti Veskis“ nr. 3 (7) — 1939. a. Kui peaks tulevikus ka mõldri tööala ja saeveskite tööala kutseoskuse alla arvatama, mis võib lähema aja küsimus olla, siis tuleb kõiki neid juhtnööre silmas pidada ka mõldritel ja saeveskite pidajatel.

Villaveskite pidajate tähelepanu juhime eriti Eksamita meistriks ja oskustööliseks registreerimise juhendile, kuna eksamita kutsetunnistuste andmine toimub ainult kuni 14. juunini 1940. a.

Eksamita meistriks ja oskustööliseks registreerimise juhend. (RT 1939, 100, 764).

§ 1. Tööstusliku kutseoskuse amet registreerib vastavatel tööaladel meistriks ilma eksamita Tööstusliku kutseoskuse seaduse § 17 ettenähtud tähtaegadel ja korras neid isikuid, kes on vähemalt 25 aastat vanad ja kes vastavad selle seaduse § 17 p. 1, 2, 3, 4, 5 või 6 nõudeile.

§ 2. Tööstusliku kutseoskuse amet registreerib vastavatel tööaladel oskustööliseks ilma eksamita Tööstusliku kutseoskuse seaduse § 23 ettenähtud tähtaegadel ja korras neid isikuid, kes vastavad selle seaduse § 23 p. 1, 2, 3, 4 või 5 nõudeile.

§ 3. Peale § 1 ja 2 tähendatud aluste võib tööstusliku kutseoskuse amet Tööstusliku kutseoskuse seaduse § 17 kolmanda lõike alusel ilma eksamita registreerida meistriks ja sama seaduse § 23 kolmanda lõike alusel ilma eksamita oskustööliseks isikuid, kes vastavad neis lõigetes tähendatud nõudeile, kui nende kutsetegevus ja kutseoskus on selgitatud ja tehtud kindlaks käesoleva juhendi järgnevate paragrahvide (§ 4 ja § 5) korras.

§ 4. Tööstusliku kutseoskuse seaduse § 17 ja § 23 kolmandates lõigetes tähendatud tegutsemise ajana võib arvestada töötamist registreeritava tööalal kas töölisena või käitise juhatajana või tegeliku meistrina või selle kohusetäitjana, samuti ka tegutsemist õpilasena registreerimist taotleva tööalal kas õppelepingu alusel või ilma.

Registreerimisel arvestatakse tegutsemist, mis on toimunud peale kutsetaotleja täisealiseks saamist, s. o. alates 20. eluaastast, kusjuures tegutsemist alalisena ei arvestata.

§ 5. Meistri või oskustöölise võimete ja oskuste hindamisel ilma eksamita registreerimise korras tuleb tööstusliku kutseoskuse ametil jõuda selgusele, et kutsetaotleja tööoskus ja võimed ei ole üldiselt vähemad, kui need on ette nähtud selle tööala vasta-

vate eksamikavade nõudeis. Tööstusliku kutseoskuse amet võib vajaduse korral kutsuda osa võtma neist koosolekuist kutseoskuse ameti vastava tööala asjatundjaid-liikmeid.

Tööstusliku kutseoskuse amet arvestab otsuste tegemisel peamiselt praktilist oskust ja seda, et registreeritava võimed ei tohi alavääristada meistri- või oskustöölise kutset.

§ 6. Meistri- ja oskustöölise-kutse taotlejad, keda eksami korras pole tunnustatud kutse vääriliseks, ei saa ilma eksamita registreerida meistriks või oskustööliseks.

Meistri ja oskustöölise kutseeksamite korraldus. (RT 1939, 100, 763).

§ 1. Meistri ja oskustöölise eksamid korraldatakse tööstusliku kutseoskuse ametis viimase täiendatud koosseisus.

§ 2. Tööstusliku Kutseoskuse Nõukogu määrab, millistel Tööstusliku kutseoskuse seaduse alla arvatud aladest korraldatakse eksamid igas üksikus tööstusliku kutseoskuse ametis meistri või oskustöölise või mõlema kutse omandamiseks.

§ 3. Tööstusliku kutseoskuse amet korraldab meistri ja oskustöölise eksamid kolm korda aastas, algusega jaanuari-, mai- ja septembrikuus. Eksami lähema tähtaja määrab tööstusliku kutseoskuse amet.

§ 4. Eksamil tulla soovivad esitavad tööstusliku kutseoskuse ametile sellekohase kirjaliku avalduse.

Avalduste vastuvõtmise tähtaeg antakse teada tööstusliku kutseoskuse ameti poolt vähemalt kuu aega enne eksamite algust, kas ühes kohalikus ajalehes või selle puudumisel ajalehes, mis on määratud ametlikuks kuulutuste leheks.

§ 5. Eksamil tuleku avalduses tuleb oskustöölise kutse taotlejal ära tähendada:

- 1) kutsetaotleja ees- ja perekonnanimi;
- 2) sündimise aeg;
- 3) tööala nimetus ja oskustöölise eksami õiendaja õppimise või töötamise koha (käitise) nimetus.

Oskustöölise kutse taotleja avaldusele lisatakse järgmised dokumendid:

- 1) testaatraamat ja tunnistus tööala õppimise lõpetamise kohta, mis võivad ära jääda, kui õppimist asendab töötamine kahekordse õppeaja kestel ja kui eksami õiendaja on sündinud enne 1. jaanuari 1914; sel puhul esitatakse tunnistus töötamise kohta,
- 2) tunnistus tööstusõpilastekooli lõpetamise kohta, mis võib ära jääda, kui kohas, kus toimus tööõppimine, ei olnud vastavat kooli või kursust; eksamiõiendaja, kes algas tööala õppimist pärast 30. juulit 1937, peab esitama ka algkooli lõputunnistuse või sellele vastava kursuse või keskkooli klassi tunnistuse;
- 3) sündimise aega tõendav dokument.

Meistri kutse taotlejal tuleb avalduses tähendada ees- ja perekonnanimi, sündimise aeg ja tööala, milles ta soovib kutseeksami õiendada. Peale selle tuleb avalduses ära tuua lühikese eluloo ja kutsealase tegevuse kirjeldus.

Avaldusele tuleb lisada sündimise aega tõendav dokument ja oskustöölise kutsetunnistus või selle puudumisel kutseharidusliku õppeasutise, gümnaasiumi või keskkooli lõputunnistus.

Uute tööalade arvamisel käesoleva seaduse alla võib kolme aasta kestel meistrieksami õiendada ka ilma oskustöölise kutsetunnistusega isik, kui ta oma tööalal on isiklikult töötanud vähemalt kaheksa aastat või juhtinud tööstuslikku käitist niisama kaua. Sel juhul tuleb lisada sooviavaldusele tunnistus töötamisaja kohta ja sündimise aega tõendav dokument.

§ 6. Meistrieksami eest tasutakse 35 krooni ja oskustöölise-eksami eest 10 krooni Eesti Panka või Eesti Panga osakonda Haridusministeeriumi deposiitarvele.

Ühekordse eksamimaksu eest on lubatud õiendada eksam ühel ja samal tööalal või selle erialal kaks korda.

Kui keegi isik õiendab meistri või oskustöölise kutseeksami kahel tööalal või selle erialal, tuleb tal tasuda kaks erimaksu.

§ 7. Oskustöölise eksamil võib minna selles tööstusliku kutseoskuse ametis, mille piirkonnas kutsetaotleja lõpetas õppimise või on tegutsenud viimase kuue kuu kestel. Meistrieksami võib õiendada selles tööstusliku kutseoskuse ametis, mille piirkonnas kutsetaotleja on tegutsenud viimase kuue kuu kestel.

Erandeid käesolevas punktis nimetatud oskustöölise ja meistri kutseeksami õiendamise kohta suhtes võib teha Tööstusliku Kutseoskuse Nõukogu, ära kuulates tööstusliku kutseoskuse ameti arvamuse.

§ 8. Tööstusliku kutseoskuse ametil ühe ja sama kutsetaotleja eksami asjas on hääleõiguslikke liikmeid seitse. Koosolek on otsusevõimeline nelja liikme koosolemisel, kui nende hulgas on ka tööstusliku kutseoskuse ameti juhataja ja vähemalt üks asjatundja-liige või nende asemikud. Otsused tehakse lihthäälteenamusega. Häälte poolnemisel on maksev otsus, mille poolt hääletas tööstusliku kutseoskuse ameti juhataja või tema asemik.

Tööstusliku kutseoskuse amet moodustab katsetööde hindamiseks komisjoni tööstusliku kutseoskuse ameti ja asjatundjatest-liikmetest, kelle hulgas on vähemalt üks tööstusliku kutseoskuse ameti ja üks asjatundja-liige või nende asemikud. See komisjon teeb tööstusliku kutseoskuse ametile esituse katsetöö nõudeile vastavaks või mittevastavaks tunnistamise kohta.

Komisjon koosneb vähemalt 3 liikmest.

§ 9. Oskustöölise kutse taotlejal, kelle õppeajast osa või kõik langeb ajale enne 1. juulit 1931 vastava tööala kohta, võetakse see aeg arvesse tööstusliku kutseoskuse ameti otsusel.

§ 10. Oskustöölise kutseksam koosneb praktilistest ja teoreetilistest ülesannetest.

Praktilises osas määrab tööstusliku kutseoskuse amet katsetööd eksamikavade piirides. Selle täitmise tähtaja määrab tööstusliku kutseoskuse amet. Töö valmistatakse tööstusliku kutseoskuse ameti poolt määratud käitises, kusjuures kutseoskuse amet kontrollib, et eksamitöö iseseisvalt valmistataks.

Teoreetilised katsed õiendatakse eksamikava ulatuses suuliselt ja kirjalikult.

§ 11. Meistri kutseksam koosneb samuti kui oskustöölise oma praktilisest ja teoreetilisest osast.

Praktiliseks katsetööks määrab tööstusliku kutseoskuse amet eksamikavade alusel ülesanded, kusjuures arvestades tööala iseloomu, tuleb proovi-

töödele lisatult esitada ka töö joonised ja kirjalik töökalkulatsioon.

Teoreetilised katsed õiendatakse eksamikava ulatuses kirjalikult ja suuliselt.

§ 12. Lisaks katsetöödele määrab tööstusliku kutseoskuse amet oskustöölise- ja meistrikutse taotlejaile suulise katse tööde täitmise ja töövõtete kohta.

§ 13. Tööde hindamisel nii meistri- kui ka oskustöölise-kutse alal tuleb arvestada esmajoones praktilisi oskusi ja teises järjekorras teoreetilisi teadmisi.

§ 14. Isikuid, kes on lõpetanud oma tööalale vastava tööstusõpilastekooli eriharu või ametikooli osakonna või Haridusministeeriumi Kutseoskuse Osakonna poolt sellele vastavaks tunnustatud kursuse, on oskustöölise kutseksamil vabastatud kõigist teoreetilistest eksamitest.

Vabastamisele ei kuulu eksamikavades nõutavad seletused katsetööde kohta.

Tööstusõpilastekooli segaharu lõpetajad on oskustöölise kutseksamil vabastatud allpool loetletud õppeainetest:

- 1) eesti keel ja kirjavahetus;
- 2) arvepidamine ja kalkulatsioon;
- 3) tehniline füüsika ja keemia;
- 4) kodaniku- ja käätisõpetus.

Muude kutsehariduslike koolide, keskkooli ja gümnaasiumi lõpetanute kohta, kellel on õigus Tööstusliku kutseoskuse seaduse alusel tulla oskustöölise kutseksamile ilma tööstusõpilastekooli lõpetamata, annab Haridusministeeriumi Kutseoskuse Osakond korralduse, millistest ainetest tööstusliku kutseoskuse amet neid oskustöölise kutseeksami õiendamisel võib vabastada.

§ 15. Kutseeksamite hinne märgitakse hindamislehele, millele kirjutavad alla hindamisest osavõtnud tööstusliku kutseoskuse ameti liikmed ja eksami puhuks kutsutud asjatundjad-liikmed.

Hindamisleht lisatakse tööstusliku kutseoskuse ameti protokollile juurde.

Protokollile kirjutavad alla koosolekust osavõtnud tööstusliku kutseoskuse ameti liikmed ja asjatundjad-liikmed.

§ 16. Kutsetaotleja, kes ei ole suutnud rahuldavalt õiendada eksamit, võib ilmuda eksamile uuesti pärast ajavahemikku, mille määrab tööstusliku kutseoskuse amet, kusjuures see ajavahemik ei või ületada 2 aastat.

§ 17. Tööstusliku kutseoskuse amet võib tarbe korral kutsuda eksameist (istungest) sõnaõigusega osa võtma eriala asjatundjaid eksamineeritavatel aladel.

§ 18. Tööstusliku kutseoskuse ametil on õigus võtta eksami hindamiste tulemustena arvesse kauaegset meistri või oskustöölise ametile vastavat tegevust oma erialal — kas täielise või osa eksami asemel Tööstusliku Kutseoskuse Nõukogu otsusel.

§ 19. Eksami tulemused hinnatakse kolmes astmes: hea, rahuldav, puudulik. Kutsetunnistusele ei märgita hindeid ega nende kokkuvõtet.

Meistri ja oskustöölise kutsetunnistusele kirjutavad alla tööstusliku kutseoskuse ameti juhataja ja vähemalt kolm liiget.

Tunnistused nummerdatakse üldises järjekorras — meistri ja oskustöölise kutsetunnistused mõlemad omaette.

Tunnistuse ära kiri jääb tööstusliku kutseoskuse ametisse.

§ 20. Hindamislehe ja kutsetunnistuse vormid töötab välja Tööstusliku Kutseoskuse Nõukogu.

§ 21. Käesolev korraldus jõustub avaldamisega. Samast ajast kaotab kehtivuse Haridusministeeriumi korraldus meistri ja õppinud tööliste eksamite korra kohta (RT 1936, 5, 35).

*

Tööstusõpilaste pidamise määrus. (RT 1939, 109, 840).

§ 1. Kui käitise valdaja soovib pidada tööstusõpilasi, siis tal tuleb kohalikule tööstusliku kutseoskuse ametile esitada vastav avaldus.

Tööstusliku Kutseoskuse Nõukogu poolt välja töötatud avalduse vorm on saadaval kutseoskuse ametis.

§ 2. Tööstusliku kutseoskuse amet kontrollib enne õpilaste pidamiseks loa andmist, kas käitises on võimalik praktilise kutseoskuse õppimine ja vastavatel tehnilistel abinõudel praktiseerimine ja kas tööruumid ning muud tingimused vastavad töö, teravishoiu ning tööõnnetuste vältimise nõudele, mis on kindlaks määratud vastavate eriseaduste ja määrustega. Samuti tuleb jõuda selgusele, kas käitise valdaja või tegelik juhataja vastab Tööstusliku kutseoskuse seaduse § 28 ettenähtud nõudele.

§ 3. Õpilaste pidamiseks lubade andmise otsustamisel teostamiseks tuleb tööstusliku kutseoskuse ametil tarbe korral pöörduda vastavate kutsealaliste omavalitsuste (Kaubandus-Tööstuskoda, Käsitööstuskoda, Kodumajanduskoda, Tööliskoda jt.) või nende osakondade või vastavate organisatsioonide poole ning paluda nende arvamusi ja seisukohti lubasid palunud käitiste suhtes.

§ 4. Tööstusliku kutseoskuse amet annab tööstusõpilaste pidamiseks loa ainult neile käitistele, kes vastavad käesoleva määruse § 2 ettenähtud nõudele.

Tööstusõpilaste arvu üksikutes käitistes määrab tööstusliku kutseoskuse amet Tööstusliku Kutseoskuse Nõukogu poolt saadud juhendite kohaselt.

§ 5. Käitise valdaja, kes on saanud loa õpilaste pidamiseks, saab tööstusliku kutseoskuse ametilt vastava sisuga tunnistuse.

Tunnistuse vormi töötab välja Tööstusliku Kutseoskuse Nõukogu.

§ 6. Tööstusõpilaste pidamiseks antud luba tuleb panna välja käitise ruumes nähtavasse kohta.

§ 7. Käitise valdaja on kohustatud nõutama tööstusliku kutseoskuse ametilt loa õpilaste pidamiseks ka sel juhul, kui ta on asunud õpilaste pidamisele enne käesoleva määruse kehtimahakkamist ja pole veel õpilaste pidamise luba hankinud. Senised õpilaste pidamise load jäävad kehtima.

§ 8. Käitise valdaja, kes on saanud tööstusõpilaste pidamiseks loa, on õpilase võtmisel kohustatud sõlmima temaga õppelepingu, mis on koostatud Haridusministri poolt kinnitatud õppelepingu vormi järgi. Õppeleping on saadaval tööstusliku kutseoskuse ametis.

Kui õpilane õpib tööala oma vanemate või eestkostjate juures, siis lepingu sõlmimist ei nõuta, kuid õppevahekorras tuleb teatada kohalikule kutseoskuse ametile.

§ 9. Käesoleva määruse rikkujad võetakse vastutusele seaduslikus korras.

§ 10. Käesolev määrus ei ole kehtiv nende käitiste kohta, kus Tööstusliku Kutseoskuse Nõukogu nõudel tööstusõpilaste pidamine on kohustuslik (§ 2 p. 9).

II.

Käesolev määrus jõustub avaldamisega. Samast ajast kaotab kehtivuse Tööstusõpilaste pidamise määrus (RT 1937, 87, 722; 1939, 100, 765).

*

Tööstusõpilase käitumise hindamise juhendid. (RT 1939, 109, 841).

§ 1. Käitumise hindamise aluseks tuleb võtta õpilase käitumine nii käitises kui ka väljaspool käitise ruume käitise valdaja, käitises tegutsevate isikute ja üldse kaaskodanike vastu, samuti ka käitumine töö suhtes.

§ 2. Käitumise hindamine toimub vähemalt üks kord aastas. Selleks tuleb tööstusliku kutseoskuse ameti juhatajal, liikmetel või vastaval tööstuslikul kutseoskuse ameti esindajal tutvuda vähemalt üks kord aastas käitises tegutsevate tööstusõpilaste töötingimustega ja, ära kuulates käitise valdaja ja tööstusõpilase lähemate õpetajate arvamused, hinnata õpilaste käitumist selle kohta saadud muljete ning teadete ja samuti oma isikliku veendumuse järgi.

§ 3. Hinde märgitakse sõnadega või lause-
tega, mis igakülgset iseloomustavad õpilaste käitumist (nagu: eeskujulik käitumises, innukas töös, korralik, tähelepanelik, kohusetruu, täpne, ei allu kehtivale korrale, tarvitab alkohoolseid jooke, puudub sageli töölt ilma käitise valdajale põhjusi nimetamata). Hinde üldkokkuvõtte märgitakse sõnadega: väga hea või hea või rahuldav või puudulik. Käitumise hinne märgitakse hindaja poolt Tööstusliku Kutseoskuse Nõukogu poolt koostatud käitumise-hindamise lehele, mis peetakse tööstusliku kutseoskuse ametis või mis on ameti esindaja käes.

§ 4. Käitumise üldhinde andmed teatatakse käitise valdaja kaudu õpilasele kui ka õpilase vanemaile või eestkostjale.

§ 5. Käitumise hinne võetakse arvesse õppelepingu lõpetamisel enne õppeaja lõppu, samuti loaandmisel oskustöölise eksamile pääsemiseks enne õppelepingu lõppu. Halb käitumine võib olla põhjuseks õppelepingu lõpetamiseks Tööstusliku kutseoskuse seaduse § 42 korras.

*

Tööstusliku kutseoskuse ametite tegevuspiirkondade määrus. (RT 1939, 109, 842).

Selle määrusega on ära tähenatud tööstusliku kutseoskuse ametite tegevuspiirkonnad ja asukohad.

Tööstusliku kutseoskuse ametid on Eestis kokku 10, ja nad asuvad järgmistes linnades: Tallinnas, Tartus, Pärnus, Viljandis, Paides, Narvas, Valgas, Kuressaares ja Haapsalus.

Missugused vallad ühegi kutseoskuse ameti piirkonda kuuluvad, ei ole meil ruumi puudusel mitte võimalik ära tuua, enam-vähem ühtuvad piirkonnad maakondadega, kusjuures Virumaa on jagatud kaheks piirkonnaks ja Valgamaa, Võrumaa ja Põhja-Eesti jaoks on üks piirkond ameti asukohaga Valgas.

*

Suur- ja kesktööstusettevõtete tootmise korraldamise määrus.

Riigi Teatajas nr. 110 — 1939. a. avaldatud nimetatud määrus keelab suur- ja kesktööstusettevõtetele lühendada tööaega alla 20. oktoobril 1939. a.

käitises kehtinud normaaltööaja või vallandada töölisi Majandusministeeriumi Tööstusosakonnale sellest ette teatamata. Edasi näeb määrus ette korra, kuidas tulevad esitada teated tööaja lühendamise või tööliste vallandamise kavatsuse puhul ja nende teadete otsustamise korra.

Töövahetalituse seaduse eelnõu

Nagu kuuleme, on Sotsiaalministeeriumis välja töötamisel Töövahetalituse seaduse eelnõu, millega on kavatsesid töövahetalitust ümber korraldada ja anda see Sotsiaalministeeriumi ja tööbörside kätte. Tööbörsid jaguneksid kohalikeks (linna- ja vallavalitsuste juures) ja ringkonna (maavalitsuste asukohas) tööbörsideks. Tööbörside ülesandeks oleks nii tööpakkumiste kui töönõudmiste registreerimine ja nendest teatamine, töölepingute sõlmimisele kaasaaitamine jne. Kui kohalikul tööborsil pole võimalik nõudmisi rahuldada, siis aitab ta kaasa selleks, et need saaks rahuldatud ringkonna tööborsil abil.

Iga töötisija on kohustatud ennast registreerima tema elukoha tööborsis. Mitmes tööborsis registreerimine on keelatud.

Isikud, kes tarvitavad tööjõudu vähemalt 15 päevaks, on kohustatud sellest teatama kohalikele tööborsile.

Tööpakkujal ei ole kohustust võtta tööborsilt poolt temale pakutavat tööjõudu, kuid ta ei tohi teenistusesse võtta isikut, kes kuskil tööborsis ei ole registreeritud.

Tööpakkuja võib nõuda kohalikul börsilt, et see nõuaks temale vastava tööjõu ringkonna tööborsilt või Sotsiaalministeeriumi kaudu, kui kohalikus börsis vastavat tööjõudu ei ole.

Väljaspool nimetatud seaduses ettenähtud tööbörse võiksid edaspidi tööjõudude vahetalitust toimetada ainult need asutused ja isikud, kellele selleks luba antud Sotsiaalministri poolt. Lubasid võidakse saada ainult tasuta vahetalituse peale.

Tasulist vahetalitust võivad jätkata ainult need asutused, kellele selleks luba enne uue seaduse maksma hakkamist olemas.

Ärimaks 1940. aastal.

Teatavasti avaldati juba 1938. a. uus Ärimaksuseadus Riigi Teatajas, mida tuleb maksta panna

Ärimaksuseaduse maksmapanemise seadusega. Kuna viimane seadus aga veel vastu võetud ei ole, siis jäävad muudatused ärimaksude alal eeloleval 1940. aastal arvatavasti tulemata.

Aritunnistused (patendid) tulevad veskitööstustele lunastada seega endisel alusel.

Mis puutub puhtakasu maksu (nn. lisa-ärimaksu), siis tuleb ka seda maksta endiselt saadud puhaskasust. Puhaskasu saadakse kätte raamatupidamisega neis ettevõtetes, kus on täpne raamatupidamine. Kui täpne raamatupidamine puudub, siis saadakse puhaskasu kätte nn. keskmiste puhaskasu protsentide alusel. Need keskmised puhaskasu protsendid kinnitab Majandusminister maksudetalituse direktori ettepanekul kaheks aastaks.

Praegused puhtakasu protsentide normid kehtisid 1938. ja 1939. aastatel ja olid veskitööstuste kohta avaldatud „Eesti Veskis“ nr. 2 — 1938. a. Eelnevaks kaheks aastaks, 1940. a. ja 1941. a., on protsendimäärad avaldamisel. Veskipidajate ühingu juhatus on kasuprotsentide küsimust kaalunud ja oma seisukohad esitanud Kaubandus-Tööstuskogale.

Juhime siinjuures veskipidajate tähelepanu ka puhtakasumaksu teatelehtede esitamisele maksuametitele uue aasta alguses. Eriti tuleks vesiveskite pidajatel, kelle tegevus kannatas käesoleval aasta veepuuduse all, mis on põhjustanud nende läbikäikude vähenemist võrreldes eelmise 1938. aastaga, maksuametite tähelepanu sellele juhtida, nii et maksuametid arvestaksid õiglased läbikäigud. On soovitatav selleks punasel teatelehel anda märkuste all vastavat selgitust.

Käesoleva aasta lõpu poolel on majandusministeeriumis üles kerkinud kavatsused kahe uue maksu sisseseadmiseks 1940. aastal, nimelt on valminud eelnõud Konjunktuurimaksu seaduse ja Väärtusetõusumaksu seaduse kohta. Konjunktuurimaksu alla langeksid erakorralisest ajast tingitud enamtulud, see on tuludest need osad, mis ulatuvad üle 3000 krooni, kui tulu on 1939. aastal enam saadud kui 1938. aastal. Väärtusetõusumaks on mõeldud kinnisvarade väärtuse tõusu pealt. Nagu aga kuulub, pole võimata, et need erakordse aja maksud ka esialgul kõrvale jäetakse.

Majanduslik ringvaade

Lubati asutada uusi veskeid.

Vabariigi Valitsuse otsusega 16. novembrist lubatakse lihtjahvatuse alal asutada ja tööle rakendada järgmised väiketööstuslikud jahuveskid:

Leena Lensment'ile — Pärnumaal Saarde vallas, Napsu külas ja Napsu talus; Pahila Masinatarvitajate ühisusele — Saaremaal, Põide vallas, Pahila külas; Johan Neerut'ile — Viljandimaal, Kolga-Jaanis; Gustav Vachnitz'ile — Otepää linnas, Kraavi tänavas ja Hermann Kolts'ile — Tallinnas.

Seni väiketööstusena töötanud valtsseadmetega jahuveski lubatakse Harald Tults'il — Tõrva linnas, Veski t. 9 — suurendada kesktööstuse ulatuseni.

Johan Paabo'l — Tartus, Aleksandri tn. nr. 104 lubatakse uuesti üles ehitada ja kesktööstusena tööle rakendada jahuveski, mis 1938. a. tuleõnnetuse läbi hävinenud.

Vabariigi Valitsuse otsusega 1. juulist s. a. pandi teatavasti kehtima jahutööstuse alal ettevõtete asutamise keeld kuni 1. juulini 1943. a.

Erandina on lubatud 35 uue lihtjahvatuse alal tegutseva jahuveski asutamine Vabariigi Valitsuse loal juurdetulevate tööpiirkondade rahuldamiseks ja 18 seni väiketööstustena tegutsenud valtsseadmetega jahuveskite suurendamine kesktööstuse ulatuseni.

Majandusministeerium on selgitanud eeltoodud otsuses loetletud asutatavate lihtjahuveskite tööstusrajoone, samuti kaalunud Tõrvas väiketööstusena tegutsenud Harald Tults'i valtsseadmetega jahuveski suurendamise vajadust ning Tartus 1938. a. tulikahju läbi hävinenud Johan Paabo jahuveski ülesehitamise tarvidust ja on leidnud, et on olemas vajadus nende veskite asutamiseks või laiendamiseks.

Teraviljamajanduse seisukord

Et sõda, mis praegu Euroopas toimub, on õieti majandussõda, siis on see meid ka teraviljamajanduslikult uude olukorda asetanud. Kui meil veel kevadel suuresti mures oldi, et riiklikkudes ladudes alles seisab pea kogu möödunud aastal kokkuostetud rukis ja nisu ja nisu kasvupindalade piiramist põllutöömistri poolt soovitati, siis nüüd sügiseste saakide lõpukokkuvõtete ja sõjaolukorrast tingitud teraviljamajanduse muudatuste puhul sooviksime ehk mõndagi teisiti kujunenuna näha.

Riigi Viljasalve direktor J. Koorits on teatanud, et tänavu oleks meie rukist saanud müüa enne sügist Soome terve kontingendi, s. o. 9000 tonni ulatuses. Ka mujale oleks olnud võimalik rukist suvel müüa. Kuid sõja olukorra tõttu pole rukki müümisele üldse tänavu rõhku pandud, kuigi meie oma rukki eest välisturgudel head hinda oleks saanud. Meie toiteteravilja tagavarad on jäetud alale oma kodanikkude varustamiseks. Seega on sõjaolukord meil süvendanud arusaamist tagavarade tähtsusest, millele meie oma ajakirja varemate numbrite kaudu juba aegsasti tähelepanu juhtisime.

Nisumajanduse olukord.

Kogu rahvusvahelisel teraviljakaubanduse ringel on olukord suvest saadik põhjalikult muutunud. Veel suve lõpul kurdeti, et maailm olevat lausa hädas saiaviljaga, kuna turgudel niisugune nisuupuutus tekkinud, mida varemalt kunagi pole nähtud, peamiselt möödunud aasta nisu rekordsaagi tõttu, mis normaalselt 20 prots. suuremaks kujunes. 1. augustiks arvestati nisu tagavarasid maailmaturgudel 26 prots. võrra suuremaks eelmise aasta sama aja tagavaradest. Nii arvestati nisu tagavarasid tänavu 1. augustil (sulgudes andmed möödunud aasta 1. augusti kohta): Ameerika Ühendriikides 7,5 milj. tonni (4,2 milj. tonni), Kanadas 3,0 milj. tn. (0,7 milj. tn.), Argentinas 4,7 milj. tn. (2,1 milj. tn.) ja Euroopas 6,6 milj. tn. (4,1 milj. tn.). Ainult Austraalias osutusid nisutagavarad veidi väiksemaiks mulluseist. Nisu ülikülluse tõttu oldi tõsiselt mures nisuhindade pärast, kuna need tugevasti langenuiks osutusid.

Kuid olukord hakkas märgatavalt muutuma, kui selgusid tänavuse nisusaagi andmed. Kogu maailma kohta hinnatakse tänavust nisusaaki tunduvalt väiksemaks, võrreldes mullusega.

Üksikute maade järgi nisusaake vaadeldes selgub, et Kanadas on nisusaagid vägagi ebamäärased, nisu kasvatamiseks ebasoodsate ilmastikuolude tõttu. Kui kohati põua mõjul saagid ikaldunud, on teises kohas liigne vihm toodangu alla viinud. Austraalia nisu üldsegi Euroopa turgudele ei pääse, kuna Aasia juba aegsasti Austraalia nisule oma turgudel püsiva ja suureulatusliku mineku kindlustas. Euroopa suuremates nisukasvatajates maades, eriti Euroopa loode- ja läänepoolses osas, samuti ka Venemaal, kujunesid nisusaagid üldiselt väiksemaiks mulluseist. Ainult Doonaumaade andmed kõnelevad heast ja Rumeenia ning Ungari teated isegi rekordilisest nisusaagist. Kuid nende väheste maade nisusaakide headus ei suuda katta teiste maade puudujääke, mis tingitud peamiselt ebasoodsast kasvuaegsest ilmastikust kui ka nisupõlde rikkunud külmadest.

Üldiselt kogu maa kohta mullusest paremat saaki on andnud tänavu ainult Ameerika-Ühendriikide nisupõllud, mis ei rahulda mitte ükski siseturu nõudmist, vaid millest jätkub ka väljaveoks.

Möödunud aasta hea nisusaagi mõjul osutusid nisuhinnad tänavu suvel Euroopa vabaturul üle 50 prots. odavamaks kui aasta tagasi. Sama hinnavahe valitses ka Ameerika turgudel.

Tänavuse nisusaagi kokkuvõtete järgi hinnatakse Euroopa nisusaaki üldiselt 11 prots. võrra väiksemaks mullusest. Et aga mullune nisusaak erakordselt heaks osutus, siis tänavune saagi vähenemine jätab järele lõpptulemusena üldiselt ikkagi hea saagi. 1936. a. ulatus Euroopa nisuüldsaaik 40,3 miljoni tonnile, 1937. a. — 42,2 milj. tn.-le, 1938. a. — 50,2 milj. tn.-le ja tänavu umbes 44,5 miljoni tonnile. Kogu nisusaagist langeb tänavu importmaadele 31,0 milj. tonni ja eksportmaadele 13,5 milj. tonni. Saagi vähenemine puudutab kõiki maaid.

Ka Eesti nisuturg on kujunenud teistsuguseks, kui seda ette arvestatud. Kui kevadel hirmu tunti suureneva nisusaagi pärast, siis tegelik nisusaak läks tunduvalt teisiti. Talinisu saime 3.600 tonni ja suinisu 1.700 tonni vähem mullusest. Kahe nisuliigi kogusaak tänavu moodustab 80.000 tonni mulluse 85.300 tonni asemel. Seega on tänavune nisusaak 6,2 prots. võrra väiksem mullusest. Seda nimelt nisusaagi kasvuaegse hinnangu põhjal. Missuguseks osutuvad nisu tegeliku saagi andmed, need on praegu Riigi Statistika Keskbüroos alles kokkuvõtmisel. Ja kaheldakse, kas tegeliku saagi andmed nii suureks osutuvadki kui kasvuaegsed andmed. Seda kahtlust kinnitab kaudsest ka meie nisuturul nisu senine tagasihoidlik pakkumine.

Tänavuse kokkuostu eel korraldas Riigi Viljasalv vallavalitsuste kaudu põllumeeste keskel ankeedi müügiks pakutava vilja kohta. Nisu pakuti Riigi Viljasalvele sügisel 15.000 tonni. 9925 põllupidaja poolt. Kuid kokku toodi müügiks ainult 7.800 tonni. Möödunud aastal müüdi aga nisu riigile 15.000 tonni.

Nähtavasti on mõjutanud nisu tagasihoidlikku müüki ka riigi poolt tänavuseks kokkuostuks määratud odavam hind, mis ühe sendi võrra madalam mullusest, nimelt 20 senti mulluse 21 sendi asemel. Kevadel ja suvel nõudsid aga põllumehed konventide kaudu nisuhinnaks hoopis 24 senti kilo kohta. Et majapidamise seisukohalt osutub kasulikumaks saada vähema nisukoguse eest rohkem raha ja ülejäägid tarvitada talus, siis püütakse odada nisuhindade tõusu. Muidugi võib hindade tõus vähendada ka tarbimist, mida tõendavad ka hiljutise saiahindade tõstmise tulemused. Kuna pea üle riigi hiljuiti saiahinda tõsteti 4—5 sendi võrra kilo kohta, arvestatakse juba praegu saiatarvituse vähenemist 10—15 prots. võrra. Sepiku ja peenleiva hinda on tõstetud kogu riigis 2—3 sendi võrra kilo kohta.

Kogu riigi nisutarvitus inimtoiduks oli 1936.—37. a. 59.434 tonni, 1935.—36. a. — 51.216 tn, 1934.—35. a. — 66.344 tn., 1933.—34. a. — 55.292 tn. ja 1932.—33. a. — 45.955 tn. Keskmiselt on nisutarvitus inimtoiduks olnud 1927.—1937. a. — 55.166 tn. aastas. Kuid nimetatud aastatel on igal aastal kas suuremal või vähemal määral välisnisu sisse veetud. Ka tänavu suvel valitses arvamine, nagu veetaks meil ka veel tänavu välisnisu sisse, mille tõttu „Päevalehes“ pikem kirjutus avaldati nõudmisega, et keelatagu välisnisu sissevedu. Kuid nende nõudmistele peale on Riigi Viljasalv seletanud, et siin tegemist eksiarvamustega. Mõned aastad tagasi olvat Eestil võimalus olnud soodsatel tingimustel müüa nisu välismaale. Nii olevat müüdnud välismaale 1936.—37. a. — 3860 tn. ja 1937.—38. a. 2130 tonni nisu. Kuna sel ajal meil oma nisu seevõrd vähe oli, et Riigi Viljasalv sai põllupidajailt osta 1936. a. lõi-

kusest kõigest 14 tonni ja 1937. a. lõikusest 2447 tonni, siis tuli väljaveetava nisu asemele siseturu nõuete rahuldamiseks paratamata osta nisu väljast-poolt. Kõik see nisu olevat turustatud ja ära tarvitatud enne 1938. a. suurt lõikust. Pärast 1938. a. lõikust ei olevat välisnisu mitte teragi sisse toodud.

Üldse Riigi Viljasalvele nisumüük, võrreldes kogusaagiga, on sündinud põllupidajate poolt võrdlemisi tagasihoidlikult. 1936. a. 66.270 tonni suurusel kogusaagist müüdi riigile kõigest 14 tonni, 1937. a. 75.800 tonnist 2447 tonni, 1938. a. 85.300 tonnist 15.000 tonni ja tänavaaastast 80.000 tonnist 7.800 tonni. Nähtavasti peavad põllupidajad eraturu kaudu nisu turustamist soodsamaks ja otsarbekamaks.

Rukkituru olukord.

Teise tähtsa tootteravilja, rukki turul valitsev pakkumiste rohkus on viinud arvamisele, et tegelik rukkisaak on tänavu isegi suuremaks kujunenud, kui seda sügisel kokkuvõtete tegemisel hinnatud. Kui 1937. a. saadi rukist 211.500 tonni, möödunud aastal 188.000 tn., siis tänavu hinnati loodetavat saaki 204.000 tonnile. Kuid just selle hinnangu kohta valitseb arvamine, et tegelik rukkisaak suuremaks osutub.

Kuigi rahapuudus sündinud tänavu juba aegsasti rohkesti rukist eraturul realiseerima, eriti neis kohtades, kus riiklik ost hilinenud, toodi siiski Riigi Viljasalve ostukohtadesse rukist kokku müügikorras 38.782 põllupidaja poolt 44.600 tonni. Ehk küll algul arvati, et kas tegelikult saagist suurema pakumise või jälle rahapuudusel rukki enneaegse vabaturul realiseerimise tõttu vast 25—30 prots. pakutud rukkikogusest kokku tulemata jääb, osutub tegelikult müüdüd rukkikogus peaaegu lähedaseks pakutud kogusele. Vallavalitsuste kaudu korraldatud ankeedi alusel oli pakutud müügiks nimelt 46.000 tonni rukist. Mullu müüsid põllumehed riigi rukist ainult 16.000 tonni.

Üldiselt tänavu müügiks toodud vili, nii rukis kui ka nisu, on osutunud kvaliteedilt heaks, puhtaks ja kuivaks, mistõttu ka vilja puhaskaal kujunenud kõrgeks. Vilja alghinnast on tulnud maksta enamasti kõrgemat hinda, rukkil sageli isegi kaks senti üle ametliku normihinna. Paljud on müünud isegi põllukuiva vilja, kuna põuasuve tõttu oli vili enamasti kõikjal kuiv ja liigniiskus kusagil muret ei valmistanud. Kui vilja tagasi lükati, siis ainult üksikjuhtudel ja seda nimelt vilja halvasti puhastamise tõttu.

Rukki hinnaks soovisid põllumehed oma kontentide kaudu 19 senti kilo kohta, kuid ostuhinnaks määrati 17 senti, missugune hind kõrgem mullusest 1 sendi võrra. Selle kõrgema hinna tõttu ja ka selle tõttu, et tänavu rukkivool mitmekordselt suurem, läks tänavu maale ka märksa rohkem raha. Üldse maksis Riigi Viljasalv tänavu kokkuostetud rukki ja nisu eest põllupidajaile 9,6 miljonit krooni.

Võrreldes mullusega, lõppes tänavu teravilja kokkuost maal paar nädalat varemalt — 25. novembril, kuid ka ostmine algas tänavu varemalt kui eelmistel aastatel — 4. sept. Tänavu oli suurendatud ka ostukohtade arvu. Päeva kohta võeti vastu rukist keskmiselt 1500 tonni ehk 100 vagunit, kusjuures paljud põllupidajad müümisel isegi lisapakumisi esitasid, kuna rukis peksmisel rohkem välja annud kui loota julgetud. Ainult ostuaja lõpuosas, mil enamus oma rukki juba enne vabaturul oli realiseerinud, vähenes vilja vastuvõtmine päeva kohta 400 tonnile.

Toiteteravilja tagavarad, siseturu rahuldamine ja hinnad.

Kuigi praegu kasutada pole täpseid andmeid, kui palju möödunud aasta toiteteraviljade tagavara-dest ära müüdüd välismaale, võib arvata dir. J. Kooritsa seletuse põhjal, et välismaale toiteteravilja siiski kuigi suurel määral müüdüd pole. Ehkki meil varakevadel kurdeti, et möödunud aastal Riigi Viljasalve poolt kokkuostetud vili peamiselt kõik alles ladudes, leiti suvel, et sellel viljal Riigi Viljasalve ladudes ka edaspidi küllaldaselt ruumi on riigi omavarustuseks hoidmiseks. On ju kõik riigid juba aegsasti enne sõda asunud endavarustamise huvides suuremate toitainete tagavarade soetamisele, sõdivad riigid isegi juba mitu aastat enne sõda. Sellepärast ka Inglismaa ongi võinud teatada avalikkusele, et ta sõja pikalevenimist vähemalgi määral ei karda, kuna temal olevat tervelt 20 aasta vili kodanikkude varustuseks tagavaraks. Eriline tung riikide varustuseks toiteteraviljaga tekkis aga paar kuud enne sõja tegelikku puhkemist, mil rahvusvaheliselt pinev poliitiline olukord laskis aimata sõja puhkemise võimalusi.

Selle tõttu ka juba ligi paar kuud enne sõja puhkemist algas üldine toiteteravilja hindade aeglase kõvenemine, mis muutus augustikuul keskkohast järsuks hindade tõusuks. Tollest ajast kuni septembri keskkohani tõusid maailmaturul toiteteraviljad hinnas kohati kuni 30 prots. Maailmaturu hindadest kõnel-des tuleb mõelda peamiselt just Ameerika turge. Kuigi ka seal olukord sõja tõttu mitmeti muutunud, pakuvad Ameerika turud hindade iseloomu ja tõusutendentsi poolest siiski ühtlasemat ja kindla-joonelisemat pilti.

Üldiselt sõjaolukord siiski senini erilist toiteteraviljahindade tõusu pole põhjustanud, ilmutades rohkem kõikumust ja üles-alla hüppelisust. See oleneb sellest, et kõikjal valitsused on püüdnud oma eeskirjadega hindu reguleerida, mis ära hoidnud suurema hinnatõusu. Ja arvataksegi, et kui sõda praegustesse raamidesse jääb, siis suuremat hindade tõusu karta pole, kuna erapooletud riigid võimalised nõudmise korral oma toodangut palju suurendama, sest kaugelki kõikides riikides ei ole teraviljade tootmisvõimet täies ulatuses senini saavutatud. Peale selle on veel Saksamaa eemaldamine paljudest turgudest vähendanud teraviljade nõudmist ja põhjustanud hindade nõrgenemist.

Igatahes jääb määravalt tähtsaks teraviljahindade suhtes asjaolu, kui suureks sõda paisub: kas suureneb sõdijate riikide hulk, kui kaua sõda kestab ja kuidas muutub toitevarustuse nõudmine. Paistab tõenäolisena, et sõja ulatus suurenemisel on ka hindade suuremat tõusu oodata, kuna aga sõja piirdumisel praeguste riikidega on seda ainult väiksemas ulatuses oodata. Põhja-Ameerika ja Kanada turgudel on detsembrikuuks teraviljahinnad küll juba tugevamat tõusutendentsi ilmutanud, kuid see tõus algas alles nädal aega tagasi.

Meie siseturul on toiteteraviljahinnad püsinud üldiselt suuremate muudatusteta. Viljapakumine kui ka ost on osutunud eraturul üldiselt kõikjal elavakujuliseks, kuid sügisel riikliku toiteteravilja ostuhooyal peamine toiteteraviljakaubandus kujunes riiklikkude ostude ümber, seda eriti just riiklikkude ostude algusel. Samad hinnad, mis kujunesid eraturul juba sügise algul, on püsinud enam-vähem senini. Kohati on rohke pakkumise isegi hindasid alla surunud. Kuna üldiselt hea mihusega rukki eest saadud riigilt kuni 19 senti, on eraturul makstud üldiselt 15 senti ja kohati isegi rohke pakkumise

tõttu 14 senti kilost. Nisu eest on makstud eraturul 17—18 senti.

Viimasel ajal on toiteviljade müük siseturul tagasihoidlikumaks muutunud kui mõned nädalad varem. Müükide tagasihoidlikkus on tingitud olnud arvatavasti halbadest teede- ja ilmastikuoludest, kuid osalt ka sellest, et riiklik teravilja kokkuost lõppenud. Riiklikkude ostude puhul suurendas eraturul toiteviljade läbikäiku asjaolu, et kui vastuvõtupunkti toodud villi seal vastuvõtmist ei leidnud, siis ta erakaupmeestele müüdi.

Vaatamata pakkumiste vähenemisele, on vilja-hinnad siiski enam-vähem endisele tasemele püsima jäänud. Et eraturul praegu laod vilja täis ja ka riigil lisaks tänavusele viljale möödunud aastast suuremad tagavarad, siis pole meil karta leivapuudust ega ka hindade tugevakujulist põhjendamatu tõusu. Pealegi on asunud riik valju kontrolli teostama põhjendamate hinnatõstmiste üle.

Kui meil möödunud aasta esimesel poolel rukkist välja veeti 4271 tonni, siis tänavune väljavedu samal ajal moodustas kõigest 1015 tonni, mis läks Soome.

Tuleva-aastaseks toiteteravilja tootmiseks osutud väljavaated meil sügisel lootusetuiks. Kahjuritartusel külvid hilinesid, kuid et külvitöödele kohe jahedad ja isegi külmad ilmad järgnesid, siis orased ei jõudnud üldse võrsudagi. Paljudes kohtades hilisemate külvide juures oras jäi kiratsema ühelehelisena, kolletus ja langes isegi jõuetuna ja elutuna maapinnale. Et hiljem ilmad aga uuesti soojenesid, siis oraste seisukord on tunduvalt paranenud. Nüüd oleneb kõik talvest. Kui talv oma kahjustusega orastele katastroofiliseks ei kujune, siis kevadel oraste kunstväetistega abistamise puhul võime loota isegi rahuldavat saaki. Kuna hilised nisukülvid sageli isegi paremini õnnestunud kui hiliised rukkikülvid, siis arvatakse, et nisu tuleval aastal ehk samuti paremat saaki annab.

Odra tootmine ja kasutamine.

Oder on arvatud meil üldiselt söödaviljade liiki. Tegelikult aga oder söödaviljana enam kuigi palju kasutamisevõimalusi ei paku, kuna ta kasutatakse rohke toidu- ja tööstusviljana. Nii jätkub praeguste kasvupindalade ja üldtoodangu juures otradest ainult kodumajanduses kasutatavate tangude, kruupide, ülesõelajahu ja linnaste ning tööstuses õlle ja piirituse valmistamiseks kasutatavate linnaste jaoks. Söödaviljana leidub otri meie talus ja siseturul imeharva. Sigadele, kellele oder oleks ju ideaalseimaks söödaks, otri lihtsalt ei jätku.

1925.—29. a. keskmiselt 115.138 hektaarilt on odra kasvupind langenud käesoleval aastal 84.000 ha-le, seega vähenemine 27 prots. võrra. See odra kasvupindala vähenemine on esinenud pidevalt ka viimaseil aastail. 1932. a. oli odra all veel 107.561 ha, 1937. a. aga ainult 89.130 ha. Möödunud aastal langes see kasvupind 87.728 ha-le. Selle tõttu on vähenenud ka odra kogutoodang. 1930.—31. a. ümber osutus keskmiseks odratoodanguks 128.000 tonni, 1937. a. — 80.900 tn., mullu 96.700 tn. ja tänavu ainult 83.000 tonni.

Kuigi meil seakasvatuse eest hoolitsejad esimestena asunud häält tõstma odrakriisi lahendamiseks ja oder ka ise põllupidajale sugugi tundmatu ega ka tänamatu taim ei tohiks olla, vaid ta kasvamisel vähem nõudlik kui nisu ja õlleoder, seejuures aga vähemagi hoolitsuse puhul kõrgemaid saake andev, ei ole ometi odrakriis senini laheneda ega kasvupindalad suureneda ja kogusaagid tõusta suut-

nud. Odrale on nimelt võistlejaks kujunenud nisu, mis odra parematel põlluosadelt välja tõrjunud. Kuna omal ajal pealegi odrakasvatamist soovitati piirata, nagu nüüd nisukasvatamist, siis tuligi ja tabaski meid odrakriis.

Kuna tänavu riigi poolt tellitava piirituse põhinorm kahekordseks määratud, nimelt 45.000 liitrit normipiiritust iga vabriku kohta, peale selle veel 10.000 liitrit erapiiritust iga vabriku kohta, siis 6.075.000 liiter-alkoholi tootmiseks kulub meil tänavu ka rohkem linnaseid. Meil kuluks tänavu otri piiritusvabrikutele ümmarguselt 2.300 tonni. Õlletootmised tarvitavad aastas ümmarguselt 2.000 tonni otri. Tänavu saavutas Majandusministeerium õllevabrikutega kokkuleppe otrade ostmiseks. Vabrikud pidid alustama õlle valmistamiseks kõlblike otrade kokkuostmist hinnaga 18,5 senti kilo. Seni pole aga vabrikud veel kusagil kokkuostuga alustanud, mille tõttu olukord on põllumeeste konventides üldiseks arutlus- ja ka nurisemisaineks. Olukorda on asunud selgitama Majandusministeeriumi kaudu isegi Põllutöökoda, tahtes teada, kas õllevabrikud kavatsevad üldsegi kokkuleppest kinni pidada, sest põllupidajad olevat kasvatanud tänavu rohkesti õlleotri, mille realiseerimisega midu raskusi tekiks. Kuna piiritusvabrikud maksavad odra eest ainult keskmist turuhinda, õlleodra hind aga tavalisest odrahinnast märksa kõrgem, siis põllupidajad ongi asunud just suuremas ulatuses õlleotri kasvatama. Kui varemail aastail kodumaa odrast kaugeltki ei jätkunud õlletehaste rahuldamiseks või seda lihtsalt ei tahetud osta, siis möödunud aastal kodumaa õlleoder esmakordselt suutis rahuldada kõik õllevabrikute nõudmist, nii et väljast õlleotri polnud vaja sisse vedada.

Piiritusvabrikute huvides on kaalumisel olnud välismaa rukkii ja maisi sissevedamine piirituse valmistamiseks, kuna kardetakse, et suurendatud piiritusnormide juures meie tänavuse vähese kartulisaagi tõttu pole võimalik tellitud piirituse hulka välja ajada. Rukkist olevat aga asjatundjate arvates võimalik samaväärtuslikku piiritust ajada kui kartulitest ja meie piiritusvabrikute sisseseaded võimaldavad seda ka teha.

Vabaturul on makstud muide tavalisest odrast tänavu 11—13 snt., olenedes pakkumise rohkusest. Üldiselt on tänavu, eriti Põhja-Eestis, odra pakkumine nõudmisest suuremaks osutunud. Vahepeal on esinenud ajajärke, mil eraturul otri üldse pole ostedud. Niisugune vaheaeg otrade ostmiseks kestab ka nüüd pikemat aega. Kallimad odrahinnad on esinenud tänavu sügisel Tallinnas — 17 snt. ja Tartus — 16 snt. kilo.

Jõusöötade turg ja söödaviljade kasutamine.

Kõige elavama huvi osaliseks on osutunud tänavu jõusöötadeturgi. Juba suvest saadik on keerelnud nõudmised Riigi Viljasalve ümber jõusöötade turu korraldamise asjus, mis tingitud tänavusest üleriiklikest koresöötade, eriti põlluheina ikaldusest ja Lõuna-Eestis ka veel söödateravilja ja kartulite ikaldusest. Rääkimata soodsakujulisest välismaa jõusöötade sisseveo kohta käivatest nõudmisest, on esitatud rohkesti nõudmisi ka välismaa jõusöötade segamiseks kodumaa söödaviljaga. Linnukasvatavad on nõudnud isegi, et Riigi Viljasalv annaks kannade jõusööda segamiseks odavahinnalist kodumaa nisu ja hinnavahe katmise kannaks riigi arvele.

Et nagu saatuse kiuste Riigi Viljasalv tänavu on hilinevad välismaa jõusööda tellimisega, nüüd aga sõjalukorra tõttu karjasöödaks enam võimalik pole soodustatud tingimusil jõusööte tellida, siis

meie jõusööda tagavarad osutuvad praegu üldse väga piiratuiks, pidades vastu ainult mõneks kuuks. Seegi jõusööt, mis müügile lastud või vähesel määral tagavaraks olemas, osutub mullusest kallimaks. Eriti kurjad on Riigi Viljasalvele Põllutöökoja ja karjakasvatajate ringkonnad, kes Riigi Viljasalve üldse oma ülesannete kõrgusel seisvaks ei pea, nõudes jõusöötade turu korraldamise andmist isegi mõne teise asutise kätte.

Välismaised jõusöödad on lastud turule tänava puhtal kujul, kusjuures nende segamine kodumaise söödavilja ja jahudega jäetud põllupidajate eneste hooleks, kuna sel teel jõusööda mõju palju otstarbekamalt ära võidavat kasutada.

Viimase nõudmisena on kerkinud päevakorrale, et riik ka söödavilja, eriti segavilja kokkuostmist teostaks, kuna tuleval aastal samuti ristiku ikaldu-

mine kindel ning kevadeks suuremaid segavilja tagavarasid seemneks tuleks hoida. Taludes aga on karta segavilja enne kevadet otslõppemist, kas rahapuudusel äramüümise või karjale söötmise tõttu. On soovitud, et segavilja kokkuostu teostaks p.-k. „Võieksport“ või mõni teine asutis.

On arvata, et uuel aastal vaidlused jõusöötade turu ümber kindlasti veelgi elavamaks muutuvad, kuna seniste tagavaradega vast ainult aasta lõpuni läbi saadakse. Üldse omas Riigi Viljasalve sügisel 5000 tonni jõusööte, selle hulgas 1000 tonni ümber välismaa odavat rukist. Peale selle omas ETK valgurikkaid jõusööte 2000 tonni ümber. 3000 tonni jõusööte loodab R. Viljasalve veel lähemal ajal, peamiselt Nõuk. Liidust, osta. Üldse arvatakse tänava talve jooksul vajaminevat jõusööta aga vähemalt 20.000 tonni ümber.

Ühingu tegevusest

Kutsetaotlejate eksamineerimine villaveskite töö alal

on lubatud, nagu kuuleme, Tallinna, Tartu, Pärnu ja Narva kutseoskuse ametitele. Eksamikomisjonide moodustamine kavatakse ette võtta uue aasta algul. Üleriikl. Veskipidajate Ühingu juhatus on omalt poolt esitanud kandidaadid nimetatud kutseoskuse ametite 1 asjatundja liikme kohale Kaubandus-tööstuskojale, kel on õigus komisjonidesse oma esindaja määramiseks, ja palunud neid kandidaate Kojalt Haridusministeeriumile esitada.

Ärimaksukomisjonide kaasistujad 1940. a. kohta

tulevad uue aasta alguses uuesti määramisele. Üler. Veskipidajate Ühingu juhatus on esitanud Kaubandus-tööstuskojale kandidaate maksukomisjonide kaasistujate liikmete kohtadele ja palunud Koda

neid kui maatöösturite esindajaid kaasistujate liikmete kohale valida ja Majandusministeeriumile esitada kinnitamiseks.

„Eesti Veski“ 1940. aastal

jätkab Üleriikliku Veskipidajate Ühingu väljaandel ilmumist endiselt 4 korda aastas, ilmudes märtsi, juuni, juuli, septembri ja detsembri kuus. Ajakirja tellimise hind on 1939. a. peale endine, s. o. 2 krooni aastas. Ühingu liikmeid ja teisi tellijaid palutakse lahkelt oma tellimised ära anda võimalikult lähemal ajal, makstes tellimise tasu kas posti jooksvale arvele nr. 2396 Ü. V. Ühingu nimele, või tellides ajakirja postiasutusest ametniku kaudu harilikus ajakirjanduse tellimise korras.

Üler. Veskipidajate Ühingu aastapeakoosolek

tuleb pidamisele 1940. a. alguses. Koosolekust saab liikmetele teadustatud sellekohaste erikutsetega, kui koosoleku aeg täpselt on selgunud.

Eesti Veski 1939 sisu:

Nr. 1. 1. Üldiseid mõtteid veskimajanduse korraldamisest. 2. H. Tuults: Jahvatusvilja puhastamisest. 3. M. Pill: Küpsusastme mõju teraviljasaagi väärtusele. 4. H. Sumberg: Veskite veepinna kõrgus ja piirid nõuavad korraldamist. 5. Jahu hindamisest tuha sisalduse järele. 6. E. Lageda: Arvuline ülevaade veskitööstuse seisukorrast. 7. M. Pill: Odra sortidest. 8. Tehnilised märkused ja kogemuste vahetus. 9. Ühingu tegevusest. 10. Seadusandlus ja maksundus. 11. Majanduslik ringvaade.

Nr. 2. 1. Keelati uute jahutööstuste asutamine. 2. H. Tuults: Kahjutulede puhkemisest veskis. 3. Kuidas hoida vilja laos. 4. M. Kask: Nisuleiva küsimusest. 5. M. Pill: Sangaste rukis. 6. E. Lageda: Nisutootmise probleem meie teraviljamajanduses. 7. M. Pill: Tõuvilja liikide võrdlus. 8. Ühingu tegevusest. 9. Seadusandlus ja maksundus. 10. Majanduslik ringvaade.

Nr. 3. 1. Külvi ja lõikus. 2. K. Fischer: Vilja kahjurid ja nende vastu võitlemine. 3. M. Pill: Pelschenke nisu hindamise viisist. 4. Kutseoskuse villaveskite töö alal. 5. K. Randma: Veskiomanikud forelle kasvatama. 6. Lambakasvatuse seisukord Eestis. 7. Ühingu tegevusest. 8. Seadusandlus ja maksundus. 9. Majanduslik ringvaade.

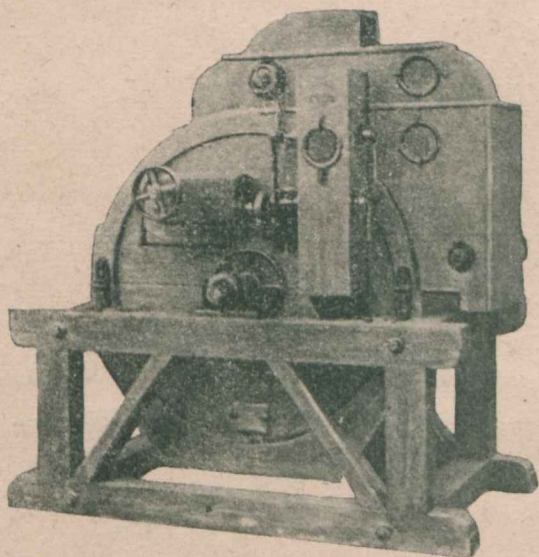
Nr. 4. 1. E. S.: Veski tasuvuse ja tööhinna kalkulatsioon. 2. H. Tuults: Veski transportseadeldised. 3. E. L.: Taluveskite küsimus. 4. M. Pill: 1939. a. nisusaagi väärtusest. 5. R. Viidalepp: Rahvalaulud käsitööstusest ja veskitest. 6. M. Pill: Kombain. 7. H. R.: Maaparanduse otstarbel ei saa nõuda veskipaisu kaotamist. 7. Seadusandlus ja maksundus. 8. Majanduslik ringvaade. 9. Ühingu tegevusest.

P. JÄNES'E

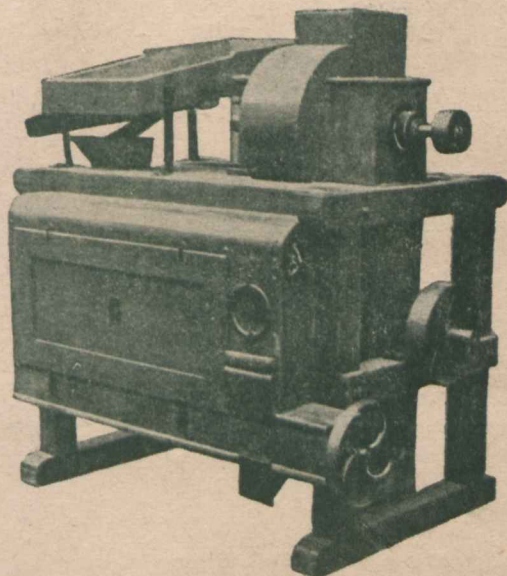
veskimasinate tööstus

Tartus, Tiigi tänav 61 • Telefon 24-99

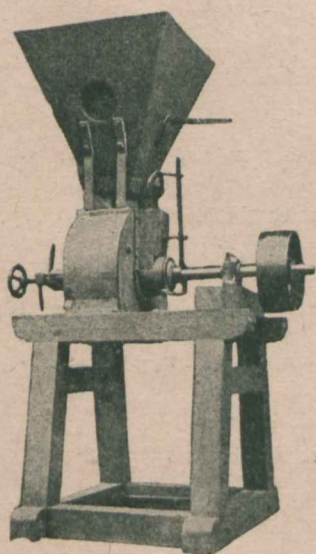
Alati saadaval otse laost
täielikud jahuveski sisseseeded, igasugused
veskimasinaad ja veskitarbed



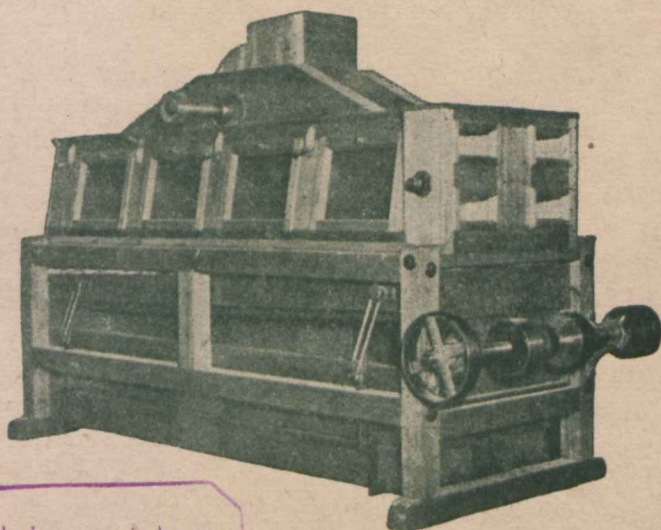
Kruubimasin



Kroovimasin



Kodune servitikiviga
jahvatusveski



Mannamasin

Riigiraamatukogu
55106