

722.H-ra A. Bernhard.

1 N 3 m m e.

Pioneerl 22.

Tuletõrje Teated



Üleriiklise
Tuletõrjeliidu
väljaanne.

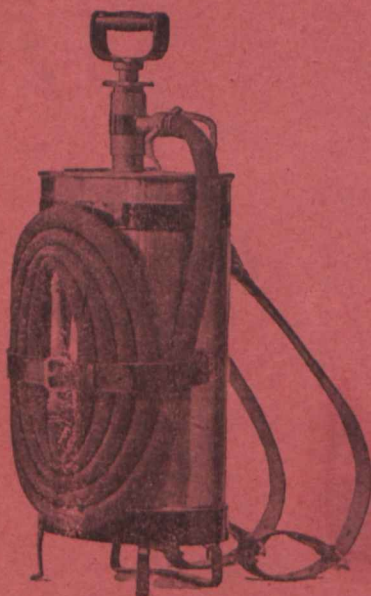
Suitsumasked

kohale jõudnud ja alati saadaval

Tuletõrje Liidu laos

à krooni 25 tükk.

Tagavara filtrid á kr. 3.50 tükk.



Seljas kantav hüdropult

Tule alguses on kõige hõlpsam tuld kustutada hüdropuldiga.

Uuem tulekustutus-riist on seljas kantav hüdropult.

Tuletõrjed, kandke hoolt, et igas külas ja igas talus oleks oma tuletõrje, seljas kantavate hüdropultidega. Seljas kantava hüdropuldiga saab jalgrattal sõites kõige kiiremini tulekahju kohale.

Seljas kantavad hüdropuldid ühes 4 meetri pikkuste gummist 20 m/m läbimõõduga voolikutega saada

Liidu laost hinnaga Kr. 66.—

TULETÕRJE TEATED

::

Kuukiri.

::

Toimetus ja talitus Tallinnas, Pikk t. nr. 43.

Tel. 436-31 Äritunnid k, 9 h. — k. 4 p. l.

Aadress igasugustele saadetistele: Tallinna, Pikk t. 43, Kuukiri „Tuletõrje Teated“.

Tellimishind: aastatellijaile, kes tellimishinna ette tasuvad 1 kr., teistele 1 kr. 20 senti.

Vastutav toimetaja A. Pirker.

Väljaandja: Eesti Üleriikline Tuletõrje Liit.

Kuulutuste hinnad (kroonides).

	1 lhk.	1/2 lhk.	1/4 lhk.	1/8 lhk.
Kaane väliskülg . .	35.—	18.—	—	—
Teksti ees ja sees .	28.—	15.—	8.—	4
Kaane sisekülg . .	25.—	13.—	7.—	3.50
Teksti järele . . .	20.—	11.—	6.—	3.

Hinnaalandus kuulutuse ilmumisel ühesuguse tekstiga 3—5 korda 5⁰/₁₀, 6—8 korda — 10⁰/₁₀, 9—11 korda 15⁰/₁₀, 12 korda — 20⁰/₁₀.

Nr. 9 (80).

September 1931.

9. aastakäik.

Sisu:

Tuletõrje puhkekodud ja kursused tuletõrje juhtidele. — E. Ü. Tuletõrje Liidu juhatuse tegevusest. — Automaatsed tulekustutamise seadised. — Rahvusvaheline tehniline komitee tulekahjude vastu võitlemiseks ja ärahoidmiseks. — Eeskujuline kord jne.

Eesti Üleriiklise Tuletõrje Liidu telefon on nüüd ühendatud automaat telefoni keskjaamaga ja Liidu uus telefoni nr. on

436-31.

Tuletõrje puhkekodud ja kursused tuletõrje juhtidele.

Pealkirja lugedes, võib ehk mõnel küsimus tekkida, mis ühendust on tuletõrje puhkekodul, mida meil Eestis veel ei ole, tuletõrje kursustega. Kuid palun kannatust, seda kirja läbilugedes selgub see küsimus iseenesest.

Väljamaal, kus tuletõrje juhid, ka vabatahtlikkude omad, kinnitatakse ametisse administratsiooni võimude poolt, korraldatakse tuletõrje juhtide kandidaatidele kursusi, 6 päevalisi, 2 nädalalisi jne. ja edaspidi täiendatakse nende teadmisi. Selleks paigutatakse kursusest osavõtjad ühistesse ruumi-

desse, riietatakse ühiselt, ilma nende aukraadi märkimata. Seal on ka tarvilised abinõud, tulekustutamise riistad, jne. Söök on ühine, asutuse poolt. Oppeasutuseks ei tarvitata suurte linnade tuletõrjete asukohti, vaid seks otstarbeks on muretsetud erilised hooned kaugel suurtest linnadest ja neid tarvitatakse vaheldi tuletõrje kursuste korraldamiseks ja tuletõrjajate puhkekodudeks. Suurtes linnades ei saa tuletõrjajad rahulikult puhata ega ka korralikult osavõtta õppustest, sest suurte linnade elu ja lõbu segavad õppusi ja, teiseks,

kursusest osavõtjad on suuremalt osalt maa tuletõrjete juhid, kellele tuleb õpetada eriti tulekustutamist maaoludes.

Nii on sarnaseid asutusi Saksamaal Bahrensdorfi mõisas Brandenburgi provintsis, Veiszteinis Schlesia provintsis, mõlemad Preisimaal, ja Reichenhall — Gmain Baieris ja veel mujal. Kursustest osavõtmine on maksuta, söögi eest tuleb maksta tegelik hind.

1929. a. Eesti Tuletõrje Liidu 10. a. juubeli puhul tekkis ka meil soov juu-



Tuletõrje puhkekodu Bahrensdorffis, Preisimaal.

beli mälestuseks asutada sarnane tuletõrje puhkekodu nagu väljamaal, kuid aja puudusel jäi see küsimus Liidu peakoosolekul ettekandmata.

Viimasel ajal soovitatakse väljamaa eeskujul kursusi korraldada tuletõrje juhtidele, kuid osavõtmine kursustest ei ole praeguse seaduse ja määruste järel kellegile sunduslik, ka ei kinnitata juhtisid kellegi poolt ametisse. Siseministri juhtnõuroides tuletõrje üle järelevalve teostamise kohta § 6 on küll öeldud, et tuletõrjete komandode peameesteks, kui ka ühisteks komandode peameesteks (tuletõrje sead. § 9) võivad olla isikud, kes vähemalt 2 aastat tuletõrje alal tegevad olnud ja seda ala tegelikult tunnevad, ja selle § lisas seletatakse, et see nõue ei ole maksev uuel asutatavate vabatahtlikkude tuletõrjete kohta. Kuigi see § vähe nõuab tuletõrje juhtidelt, on ta tegelikus elus läbiviimata jäänud ja selle tõttu on juhtidele korraldatud kur-

sustest osavõtmine väike olnud. Osalt ka selle tõttu, et kursustest osavõtjad peavad omal kulul linnades korteri muretsema, sööki jne. ja et meie tuletõrjete juhid ei saa miskit tasu oma tuletõrje kohuste täitmisel. Kõik tuletõrje juhid ei ole nii jõukad, et võivad omal kulul kauemat aega linnas kursustel viibida ja oma igapäevase töö kodus teiste hooleks jätta. Kui meil tõsiselt mõeldakse tuletõrje juhtidele eraldi kursused korraldada — tuletõrje meeskondadele korraldatakse 2—3 päevalisi

kursusi kohtadel — siis tuleks ka meil väljamaa eeskujul asutusi luua, kus kursustest osavõtjad võiksid soodsamatel tingimistel ülespidamist leida. Niisugused asutused oleksid nagu väljamaal tuletõrje puhkekodud.

Meil Eestis on juba olemas mitmesugused puhkekodud, nii on ajakirjanikudel, kooliõpetajatel, raudteetöötajatel, posti ja telegraafi teenijatel jne. oma puhkekodud. Neil on kasutada antud ilusamad riigistatud mõisahooned, ehk nad on omandanud suvituskohtades suuremad majad, kus tähendatud asutuste liikmed võivad oma tervist kosutada ja oma

harilikust tööst puhata. Kuid meie vanemal ja suuremal heategeval organisatsioonil — tuletõrjel, oma 50.000 liikmega, puudub sarnane puhkekodu, ehk see küll neile hädatarvilik on, sest igal tulekahjul — ja neid on meil kahjuks iga päev, tuleb ette, et üks või teine tuletõrjujatest, töötades tule juures ja veest märjaks saades, pärast poole kui tuli kustutatud, ennast külmetab ja külmetuse tagajärjel mõne haiguse saab. Aastate jooksul töötades on nii mitmed tuletõrjujad oma tervise kaotanud ja abi või toetust ei ole neil kusagilt loota. Riigikogu poolt vastu võetud seaduse põhjal saavad toetust või pensioni need tuletõrjujad, kes tuletõrje kohuste täitmisel oma tööjõu jäädavalt kaotanud, kuid kas ei ole otstarbekohasem võimalus anda tuletõrjujatele, kes oma tervist ajutiselt kaotanud, endid ravitseda puhkekodus ehk haiglas, et oma tervist kättesaades edasi võiksid jätkata

oma ennastsalgavat tööd ümbruskonna kasuks.

See on andeksandmata ülekohus, et just tuletõrjujatel, kes vabatahtlikult ilma tasuta valmis on oma aega, oma tervist ja elu ohverdama seltskonna kasuks, ühtki kohta ei ole, kus nad ilma mureta puhata võiksid ja oma tervist kosutada. Meie tuletõrjujate enamus ei ole nii jõukas, et seda omal kulul teha võiks. Meie kiidame, et hoolekanne Eestis on paremini korraldatud kui kusagil mujal, kuid seks, et hoolekande alla sattuda peab isik töövõimetu olema, kuid hoida oma tervist — seks puudub meie tuletõrjujatel praegusel ajal võimalus. Nii see aga edasi kesta ei tohiks. Tuleb midagi ettevõtta, ja mida rutem, seda parem.

Tuletõrje Liidu põhikirja § 2 p. 5 alusel on temal õigus üksikute tuletõrje organisatsioonidele ja nende liikmetele abianda ja selleks otstarbeks kassasid ja muid asutusi luua. Tuletõrje Liit on juba 12 aastat töötanud, aga eelpool tähendatud õigust ei ole ta kasutanud. Nüüd on uus selts asutatud tuletõrje peres, — Tuletõrjetegeleste Klubi — ja tema ülesandeks on § 2 järel ka muu seas suvekolonii ehk puhkekodu asutamine tuletõrjujatele. Tuleb loota, et puhkekodu ja tuletõrje kursuste asupaiga küsimus esimeses järjekorras saab lahendatud kahe asutuse — Tuletõrje Liidu ja Tuletõrjetegeleste Klubi — koostöötamisel. Selleks on Klubi juhatuse juba tegelikke samme astunud. Loota võib, et riigi- ja omavalitsused ja kindlustusseltsid seda ettevõtet toetama saavad. Siis oleks ka meil nagu

välismaal oma tuletõrje puhkekodu ja tuletõrje kool või kursused olemas.

Eelkava järel võiks puhkekodu töötada suvel kaks kuud, ühe kuu pikkuse vahetusega, 15. juunist kuni 15. augustini, igal vahetusel leiaksid ruumi 30 isikut. Ühe nädalalisi kursusi võiks korraldada kevadel 3—4 ja sügisel niisama palju, 30 isiku jaoks iga kord. Kursustest võiksid osa võtta igal aastal umbes 200 isikut. Kui tarvis, võiksid kursused ja puhkekodu töötada ka talvel. Täpseid andmeid kursuste ja puhkekodu



Bayeri maa tuletõrje puhkekodu Reichenhall — Gmain.

kohta avaldada on praegu enneaegne ja neid võib muuta ja täiendada, kuid minu arusaamise ja kalkulatsioonide järel ei tee sarnase heategeva ja kasuliku asutuse loomine ülepääsemata raskusi. Väljamaal ei ole praegu majanduslik olukord parem kui meil, kuid seal asutatakse ka käesoleval aastal kahes kohas tuletõrje puhkekodusid ühes kursustega ja põhimõtteliselt, väljaspool suurlinnadest. Hea tahtmise juures saame ka meie sellega hakkama. Tarvis on seks kindlat, asjatundlikku tahtet ja seda peaks meie tuletõrje peres leidma.

A P.

Tuletõrjetegeleste Klubi esimesed sammud.

Eesti Tuletõrje Liidu tegelaste algatusel asutati „Tuletõrjetegeleste Klubi“. Klubi asutati selle tagamõttega, et hankida lisa sissetulekuid Tuletõrje Liidule.

Nüüd on „Tuletõrjetegeleste Klubi“ võtnud omale Harju tän. nr. 19 klubi-

ruumid ja kavatses seal avada einelaua. Einelaua aasta sissetuleku puhtakasu annab Klubi tervelt Tuletõrje Liidu käsutusse, peaaesjalikult tuletõrje instruerimise kulude katteks.

Klubi ruumides leiavad väljaspool Tallinna sõitnud tuletõrje tegelased mõõdukate hindadega öökorterit ja saavad einelauas hinnaalanduse.

E. Ü. Tuletõrje Liidu juhatuse tegevusest.

Juhatuses koosolek 25. augustil.

Koos olid härrad A. Punga, Fr. Vahtmeister, G. Kemberg, A. Pirker, K. Lorenz, A. Grünberg, A. Timosko ja H. Klaus.

Uuteks Liidu liikmeteks võeti vastu järgmised vabatahtlikud tuletõrje ühingu:

- 1) Lelle Hiiekõnnu, Pärnumaal.
- 2) Piirsalu-Risti v. t. ü. Läänemaal.
- 3) Uulu v. t. ü. Pärnumaal.
- 4) Tähtvere v. t. ü. Tartumaal.
- 5) Palivere v. t. ü. Läänemaal.
- 6) Aruküla v. t. ü. Järvamaal.
- 7) Hellenurme v. t. ü. Tartumaal.

Palupera Pritsu v. t. ü. 5. a. aastapäeva ja lipuõnnistamise puhul 30. augustil, otsustati saata tervitus-telegramm.

Kallaste v. t. ü. majaõnnistamise puhul otsustati saata tervitus-telegramm.

Ambla v. t. ü. 50. a. juubelpäevast otsustati Liidu esitajana paluda osavõtta hra A. Pirkeri.

Hoolsusmärkide määramised.

Kõrgem hoolsusmärk otsustati anda kauaaegsele Kulje v. t. ü. esimehele Ivan Samoletovile ja Valga v. t. ü. kauaaegse tegelasele Karl Vassilile.

Otsustati vastavate ettepanekute põhjal määrata järgmistele tuletõrjujatele hoolsusmärgid:

Otepää v. t. ü. 1. järgu rist: Jaan Konno, Valter Jentson. 3. järgu rist: Johan Brucker. Kuldmadal: Adam Roorberg. Hõbemedal: Karl Teder, Karl Meier, Johan Teder.

Narva v. t. ü. 1. järgu rist: Johannes Leppik, Karl Sepp. 2. järgu rist: Aleksander Pirn, Andrei Schimtschak, Aleksander Annik. 3. järgu rist: August Lükke. Kuldmadal: Eduard Reimann, Oskar Argipuss, Johannes Tarkusepp, Julian Kostashevsky, Peter Kommusar, Paul Hausvalter. Hõbemedal: Oskar Veri, Voldemar Lepper, Hugo Treihakker, Voldemar Mirbach, Aleksander Kudeberg.

Narva linaketramise vabriku tuletõrje komando. Hõbemedal: Oskar Einstein, Anissim Aleksandrov.

Narva Sanitar tuletõrje. 2. järgu rist: Aleksander Palm. Kuldmadal:

August Traver, Dr. Harald Fiegel, Edgar Lavretsov.

Kadrina v. t. ü. 2. järgu rist: Villem Otter. Hõbemedal: Hans Olla.

Narva-Peetri v. t. ü. 2. järgu rist: Peeter Aglits. Hõbemedal: Jakob Kruglov, Vladimir Fadejev, Aleksander Über, Martin Välja, Imant Paap.

Rakvere v. t. ü. 1. järgu rist: Johan Hubel, Johan Hanson, Karl Vöölmann, August Pelfeldt, Arved Veem, Boris Seiboth. 2. järgu rist: Jakob Pällo. 3. järgu rist: Ado Meos. Kuldmadal: Jaan Otto. Hõbemedal: Voldemar Leemets, Mihkel Kuulbas, Oskar Riisberg, Johannes Tüli, Voldemar Järv, Adolf Elk.

Vööpsu alevi v. t. ü. 2. järgu rist: August Hanson, Paul Hanson. 3. järgu rist: Richard Haugas.

A/S. Valga õllevabriku t. k-do. Hõbemedal: Hans Keju.

Valga v. t. ü. Kuldmadal: Jaan Tschakarn. Hõbemedal: August Gulbe, Eduard Neering, Friedrich Krieper, Märt Evert, Karl Vilist, Villem Pihu, Eduard Muhk, Oskar Hänilane, Karl Järveveer, Ustin Scherpinski, Alfred Jakusstandt, Artur Kokkult.

Mõniste v. t. ü. 3. järgu rist: Jaan Täht. Kuldmadal: Oskar Zankson.

Nõmme v. t. ü. 2. järgu rist: Julius Paulson.

Abja Paluoja v. t. ü. 1. järgu rist: Hendrik Jõgi. 2. järgu rist: Jaan Adler. 3. järgu rist: Mart Kleimann. Kuldmadal: August Kivimägi.

Kallaste v. t. ü. 2. järgu rist: Karl Sirgo. 3. järgu rist: Ivan Gritschkov, Nikifor Ratmann. Hõbemedal: Josif Kasakov.

Kanepi v. t. ü. Hõbemedal: Rudolf Kool, Robert Kangro.

Mõisaküla v. t. ü. Kuldmadal: Johan Akerberg, Jaan Meier. Hõbemedal: Eduard Uuke, Hugo Nugis, August Ruukel.

Laiuse v. t. ü. 1. järgu rist: Joh. Oldt. 2. järgu rist: Jaan Stamm. 3. järgu rist: Juhan Pihlak, Joh. Amor. Kuldmadal: Aleksander Birk. Hõbemedal: Joosep Rosin, Ernst Soom, Dr. Leonid Peterson.

Liitude Liidu koosolek. Liitude Liidu konverentsist Riias 15. aug. otsustatakse Eesti Tuletõrje Liidu esitajana osavõtma volitada hrad A. Punga, Fr. Vahtmeister, A. Pirker, G. Kemberg ja K. Lorenz.

Läti Tuletõrje Liidu 10. a. juubeli pidustustest osavõtma Eesti Tuletõrje Liidu esitajana volitatakse hrad A. Punga, Fr. Vahtmeister, A. Pirker, G. Kemberg ja K. Lorenz.

Otsustatakse Läti Tuletõrje Liidu 10. a. juubeli puhul annetada neile E. Tuletõrje Liidu poolt kingituseks hõbe jooginõu.

Instruktori küsimuse lõpulik otsustamine otsustati jätta järgmiseks juhatuses koosolekuks.

Esimees hra A. Punga andis lühikese ülevaate oma sõidust rahvus-

vahelisele tuletõrje kongressile Pariisi ja ehitusnäitussele Berliini, teatades, et kavatakse lähemal ajal Tartus, Pärnus ja teistes linnades loenguid pidada ja nendel loengutel käsitada nähtud uuendusi ja täiendusi tuletõrje alal.

Teatab, et Prantsuse Tuletõrje Liit on Eesti Üleriiklist Tuletõrje Liitu austades valinud Liidu esimehe A. Punga ja juhatuseliikme K. Lorenzi oma liikmeks.

Aumärgid Soome tuletõrje tegelastele: H-ra A. Pirkeri ettepanekul otsustati annetada järgmistele Soome tuletõrje tegelastele hoolsusmärgid: 1. järgu hoolsusmärk: Oskar Ekmannile ja Gustav Söderströhmile. 2. järgu hoolsusmärk: Väino Väisälale, Ilmari Veckmannile, Leo Pesonenile ja Karl Arellile.

Automaatsed tulekustutamisseadised

tulekahjude ärahoidmiseks näituste- ja muudes tuleohtlikkudes hoonetes.

Dipl. ins. K. Anton.

Pariisi hiljutisel asumaade näitusel, nagu teada, tekkis tulekahi, mis hävitas mõne tunniga suure väärtusega varandused. See tulekahi olla juba alguses kohe võtnud omale sellise ulatuse, et tuletõrje, kohale jõudes, seisis täiesti abitult mässava elemendi ees, ainult vaadates pealt, kuidas langeb üks hoone teise järele tuleroaks.

See katastroof tekitab küsimuse, kas tehnika ei paku inimesele abinõu, mis teda tule lahtipuhkemisel teeb ärarippumatuks tuletõrje varemast või hilisemast kohale saabumisest, ja milline toimiks tulekustutamist iseseisvalt, automaatselt? — Pakub küll. Sellise automaatse tuletõrje kujutavad, näiteks Grinell — pritsimisseadeldised. Need seadeldised mitte ainult teatavad nende poolt kaitstavates hoonetes tekkinud tulest, vaid ka algavad kohe tekiva põlemisega võitlust: põlemise soojuse mõjul avanavad iseenesest vee dušid ja niisutavad vihmana suurema pinna. See läbi saab tekkinud tuli lämmatatud oma idus. Avanevad alati ainult need dušid, mis puudunud saavad tulest tekkinud kuumast õhust,

nii et dušide õigel paigutamisel võib kindlusega arvestada tuleaseme energilise niisutamiseega.

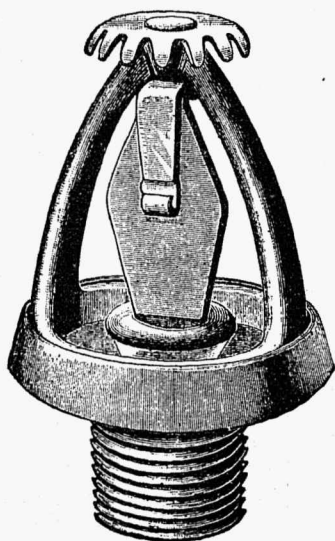
Automaatse tulekustutamisseadise peasoad on: 1) Põlemistel iseenesest avanev duš, 2) Veetorustiku võrk, 3) Vee allikas, millest ammutatakse kustutamisesvesi ja 4) alarmseadeldis. — Tulekustutamisesdušid koosnevad, erikujulisest ventiilist, mis sulub 13 m/m veetoru. Vee joa peeneks tolmutamine sünnib sakilise taldriku abil, mille vastu põrkab veejuga. Need dušid on tuntud kõikides maailmaosades „sprinklerite“ nime all, mille tõttu kogu seadist nimetatakse sprinkler-seadiseks. Alljärgnevalt toome siin kahte liiki sprinklerite lühikese kirjelduse.

1. **Grinell-sprinkler** (joon. 1—3) omab poolümmarguse, klaasist ventiili, mis istub elastilise, uuest hõbedast või niklist pesa peal. Ventiil hoidub kohal kolmest osast koosneva tugiplaadi abil. Need osad on kinnitatud üks teise külge kandmumist ja vismutist koosneva ja 690 C juures sulava joote läbi. Kui see sulab, langevad toed ja avaneb ventiil. Ventiili

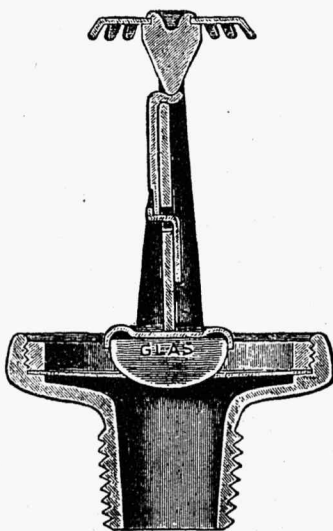
pesa konstruktsioon uuest hõbedast ja ventiili ehitus klaasist teeb osade kinniroostetamise või kokku kleepumise võimalikuks. Elastiline ventiilipesa saab pressitud vee surve mõjul klaasventiili vastu, mille tõttu ventiil alati tihe on, kuni ventiili tugiplaat oma asendisse jääb. Joote sulamine eemaldab takistuse, ja veesurve avab ventiili. Toe tarvmeelne konstruktsioon vabastab jootekoha igasugusest pinevusest. Et sprinkler võiks tegevust alata, peab õhu temperatuur tõusma umbes 112°C ,

12 sm, ja igatahes mitte üle 25 sm. Dušid võivad asetatud olla kas rippuvalt või toetatult.

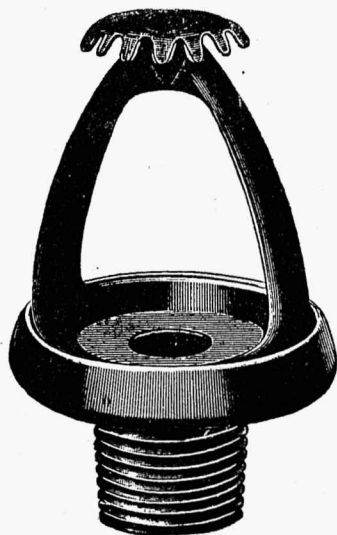
Ülalmanitud viisil ülesseatud duše ühendatakse üksteisega rauast veetoru-dega. Peab valima küllalt jämedaid torusid, et vajaduse korral oleks kindlustatud igal pool kõikide dušide tegevus korraga. Hoiduda tuleb teravate nurkade ja käänakute eest. Iseenesest mõistetav tingimus on ka kõikide torude juhtimine selliselt, et nad kindlustatud oleks kinnikülmamise ohu eest. Kin-



Joon. 1.



Joon. 2.



Joon. 3.

kuigi' jootemetall, nagu mainitud, sulab juba 69°C juures. Asjaolu on seletatav sellega, et õhu soojus metallile üle andub ainult aeglaselt, nii et õhu temperatuur peab kõrgemale tõusma, enne kui jootekoht saanud sulamistemperatuuri.

2. International Sprinkler Company, Limited, London'i mudel (joon. 4—6) erineb Grinell sprinklerist see läbi, et jootekoht on kahe nurkkangi vahel, mis ühinevad teine teisega hammastatud pindade abil (joon. 6). Ventiili tihedus saavutatakse tema sulgumispinna vahele vaskplaadi mahutamise; seetõttu hoitakse ära kinniroostetamine.

Kirjeldatud dušidega varustatakse kaitsetavad hooned selliselt, et neid duše mahutatakse reastiku 3,5 meetrit eemal üksteisest ja 1,75 mtr. kaugusel seinast. Siin juures oletatakse, et iga 9 ruutmeetri päale tuleb üks duš. Vertikaalne kaugus laest osutub keskmiselt

nikülmamise vastu tarvitatakse n. nim. niiske- ja kuivatorustiku süsteemi. Selle juures hoitakse vesi enam jagu aastat torustikus, külmadel kuudel aga antakse torustikku surve all kas õhku, või veel parem, — söehappegaasi. Söehappegaasiga täitmine osutub paremaks, sest õhu-surve võiks sprinkleri lahtipääsemisel, alguses mõjuda kui lõõts, söehape mõjub tulele aga lämmatavalt.

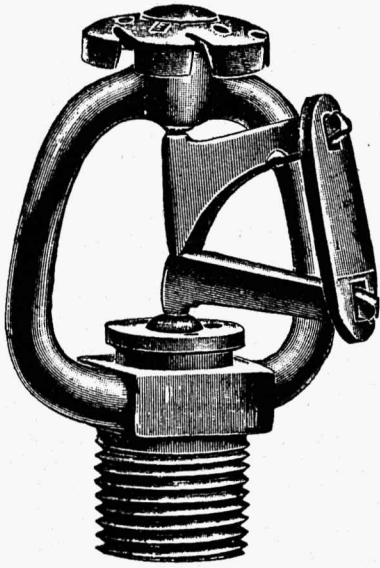
Sprinkler-seadise juures peab hoolitsemise kahekordse vee juhtimisviisi eest, millest üks peab olema praktiliselt piiramatu veetagavaraga. Selleks piiramatuks veetagavaraks osutub: 1) Linna veevõrk, või 2) pumbad, mis vett annavad põhjatu sügavatest kaevudest. Pumpe peab paigutama sellistes kohtades, kus nad rikeneda ei või tules ega külmast. Jõuallikas nendele peab olema alati valmis tegutsemiseks, nii öösel kui ka päeval. Pumbad ja torus-

tikud peavad andma sellist survet, et vesi kõige kõrgemal asuvast dušist võiks kestvalt väljuda survega 0, 6 atmosfääri.

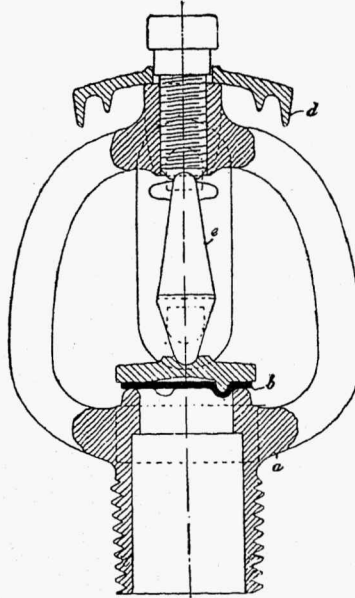
Praktiliselt piiratud veetagavarad sprinklerite jaoks, lisa- või tagavara torustikkude jaoks on: 1) Kõrgel asuvad veesisternid, millede põhi peab olema vähemalt 5 mtr. kõrgemal kõige kõrgemal asuvast dušist ja nende maht peab

Kuid, et kogu seadis koosneb tugevatest torudest, siis tekib harva mõni rike, ning isegi dušide juures on vaevalt oodata vigastusi, kuna nende konstruktsioon on väga lihtne. Tähelepanu tuleb pöörata peaasjalikult manomeetritele, sulgventiilidele ja alarmseadeldistele.

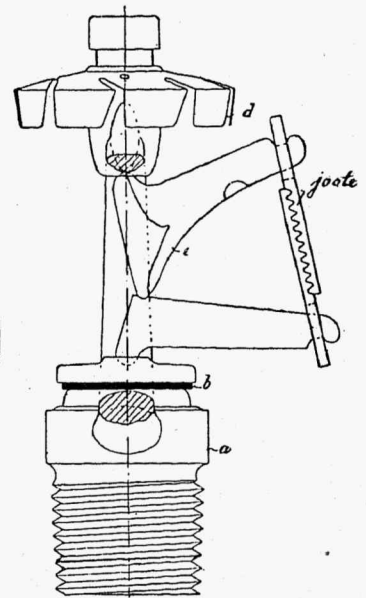
Kaitse sprinkleri- seadis on soovitatav eriti hoonete jaoks, mis sisaldavad kergeltsüttivaid aineid või esemeid,



Joon. 4.



Joon. 5.



Joon. 6.

olema 150 duši juures 20.000 liitert; 2) Survesisternid. Neid peab tarvitama ainult siis, kui tehnilistest või majanduslistest põhjustest kõrgel asuvate sisternide ülesseadmine poleks sobiv.

Iga sprinkler-seadist varustatakse peale selle automaatse alarmseadisega, mis kohe kestvalt töötama hakkab, nii pea kui mõni toru lekkima hakkab või mõni duš tulest avatud saab. Alarmseadeldis töötab niiske torusüsteemi juures kustutamisevee surve enda abil; kuivtorustiku süsteemi juures töötab alarmseadisena eriline, elektriline kontaktaparaat.

Nagu kõik automaatsed seadised, nii vajab ka sprinkler-veevärk kontrolli.

nagu puuvilla- ja tekstiilvabrikute, veskite, puutööstuse, tikuvabrikute, ladude ja, nagu juba mainitud, näitushoonete jaoks. Kuigi seadise muretsemisekulud just mitte väikesed pole, siis on nende kasu vastuvaidlematu suur ja tõsise hädaohu korral tasuv tuhatkordselt. Ka soodustavad kinnitusseltsid hinnalanduse 40–50% võrra hoonete pealt, millised varustatud sprinkler-kaitseadistega.

Sprinkler-seadiste abil on kustutatud tuld selle tekkimise algul tuhandetel juhtudel. Sellepärast on ainult soovida, et ka Eestis sellistele seadistele tähelepanu pöörataks enam kui senini.

Rahvusvaheline tehniline komitee tulekahjude vastu võitlemiseks ja ärahoidmiseks.

Eesti vanematele tuletõrje tegelastele ei tohiks vist teadmata olla, et juba enne ilmasõda Rahvusvaheline Tuletõrjajate Nõukogu nimega „Grand Conseil international des Sapeurs - Pompiers“ loodud oli. Kuid, et Eesti tuletõrje tookord võõra ikke all seisis ei olnud temal iseseisvana sugugi võimalik sellesse nõukogusse kuuluda. Eesti ja Balti riikide tuletõrjet esitas seal tolkorral Vene Tuletõrje Liit.

Tähendatud tuletõrje nõukogu korraldas mitmeid rahvusvahelisi tuletõrje kongresse; a. Berliinis, Mailandis, Londonis ja viimase 1912 aastal Peterburis.

Ilmasõja puhkemisega pidi see koondis arusaadavalt tegevuse lõpetama ja alles nüüd prantslaste õhutusel, iseäranis aga Pariisi linna tuletõrje komandandi kolonel Pouderoux ja Prantsuse Tuletõrje Liidu presidendi komandandi Guesnet'i agaral ja väsimata tegevusel õnnestus luua uut Rahvusvahelist Tulekaitse Nõukogu vastisegi laiemas ulatuses ja suurema tegevusväljaga kui see oli enne ilmasõda. Kolonel Pouderoux ja komandant Guesnet on tänuväärne raske töö ärateinud, milline võimaldab ühendada paljuid rahvaid tuletõrjajate pere kaudu ja tuletõrje tegelastele loob ühiseid vaateid võitluseks tulekahjude vastu ja nende ärahoidmiseks.

Peale ajutise büroo loomist, sai ka Eesti juba 1929 aastal kutse astuda sellesse komiteesse liikmeks, et ühtlasi võtta osa asutatavast koosolekust ja esimesest rahvusvahelisest tuletõrjeabinõude näitusest Pariisis juuni kuul. Sellel aastal valiti ajutine komitee esimees, laekur ja sekretär, ning otsustati kahe aasta pärast pidada uus kongress ühes 2-se rahvusvahelise tuletõrjeabinõude näitusega Pariisi linnas.

Tookord tehtud otsus ei jäänud mitte hüüdjaks hääleks kõrbes, vaid juba varakult sai Eesti tuletõrje austava kutse saata esindajaid 1931 a. juuli kuu algu-

sel Pariisi rahvusvahelisele tulekaitse kongressile ja näitusele.

Põhikirja järele on Rahvusvahelise Tulekaitse Komitee ülesandeks: tulekahjude ärahoidmist teoreetiliselt ja prakti-



Näituse komitee esimees(XX) ja Pariisi tuletõrjepealik kolonel Pouderoux(XXX) annavad seletust Prantsuse vabariigi presidendile(X) tuletõrje väljapanekute kohta.

liselt edendada. Katseid ja leiutisi, milleid tehakse tule vastu võitlemiseks, jälgida ning neid üldiseks teadmiseks ja kasutamiseks anda välja; luua ja alalhoida sõbralikke vahekordi tuletõrje tegelaste vahel.

Rahvusvaheline komitee tarvitab

Pealtnuule kustutamisel on veel muidki paremusi.

1. Pealtnuule juhitud veejuga vähendab neid pindalasid, kus põlemine tuule mõjul on kõige tugevam.

2. Tuulest saadetud kuumus ja leegid sütitaks alltuule olevad kustutatud kohad uuesti, niipea kui veejuga juhatakse mujale. Sellega tuleks ühte ja sama kohta kustutada mitukorda. Kuid nii ei ole lugu kustutades pealtnuule. Mis on kord kustutatud, see jääb kustunuks ega sütti enam uuesti. Ühtlasi väheneb kuumus ka allpool.

3. Kustutuse juures tekkiv veeaur kantakse tuule mõjul edasi, see vähendab osalt kuumust ja takistab õhu juurevoolu, mis põlemiseks hädasti vaja ja aitab seega kustutamist, mis areneb siis ikka seda nobedamini, mida kaugemale jõutakse.¹⁾

Alt ülespoole.

Samal põhjusel tuleb kustutamist alustada altpoolt. Kuumus ja leegid tõusevad ülespoole ja teevad ülal olemise elukardetavaks, samuti süttivad kustutatud kohad uuesti. Neid hädasid ei ole, kui kustutamist alustatakse altpoolt. Altpoolt alustatud kustutamisel on veel see kasu, et kui alamal olevad pikemat aega tules olnud kohad saavad kustutatud, väheneb kuumus ja ülemal pool olevad äsja süttinud kohad kustuvad hõlpsamini, mõnikord, kui alt enam uut kuumust juure ei tule, iseenesestki. Samuti altpoolt alustatud kustutamisel tekkivad veeaurud tõusevad ülespoole ja aitavad kustutamisele kaasa, kuumuse jahutamise ja õhu juurevoolu takistamisega. Alamal asuvad ehituse kandvamad osad ja on selle tõttu tähtsad ehituse püsivuse seisukohalt.

Ainult sel juhtumisel, kui tuli on veejoa jõuga võrreldes väike, on ülalt allapoole alustatud kustutamisel see tähtsus, et ühe ja sama veejoaga takistatakse tule edasiminemist ja kui väikese tule juures kõik vesi auruks

Märkus: Saksamaa üldisel peameeste päeval 1919 a. kus arutati joa mõju tulekustutamisel, võeti lõpuks vastu kokkuvõte, et kõige suurem mõju on joal, mis juhatakse külje pealt vastu põlevat kohta.

ei muutu, mõjub alla valguv vesi ka allpool tuld kustutades. Sel põhjusel ei tarvitse ka suurema tulekahju juures kustutamist alustada päris alt vaid pisut kõrgemalt umbes $\frac{1}{2}$ meetrit põrandast ehk maa pinnast ülespoole.

Seestpoolt väljaspoole.

See kuulub imelikult, sest kuidas saab põlevasse hoonesse sisseminna. Seda ei tule mitte mõista sõna sõnalt, vaid see tähendab kogu ehitust.

Kui kustutamist toimetatakse väljaspoolt, näiteks pritsitakse vett aknast sisse, siis on tuel seespool vabad võimalused edasi minna.

Lisaks on tuleleek aknast välja tungides harilikult suurem ja tugevam, kui uksest, sellepärast et aken on põrandast kõrgemal kui uks. Tules põlevad harilikult kas maja riistad, kaubad jne. ja neist tungib palav tuli ülespoole, kuna kuum õhk on kergem, siis tungib see suure hooga aknast välja. Joajuhil on võimatu läheneda aknale küllalt lähedale, et juhtida vett hoone igasse nurka.

Selle vastu on uksest harilikult hõlpsam sissepääseda. Treppide kaudu pääseb ukse juure hõlpsamini, kui akende juure, mis on maast enam ehk vähem kõrgemal. Ukse avaus on sama madalal kui põrand. Tuleleek tõuseb ülespoole ja ei ole all sama tugev, kui ülal. Ja kui halvemal juhusel uks kinni jäetakse ja ainult ukse alumine osa purustatakse, võidakse ilma suurema hädaohuta ka nõrkade jõududega läheneda isegi kõvas tules olevale ruumile ja saada joa mõju palju suuremaks. Lisaks võib seestpoolt peale tungides takistada tule levinemist ehituse sisemuses.

Seestpoolt sooritatud kustutamisel on veel see paremus, et vee juga võib juhtida korralikult, ega tarvitse rahulduda umbkaudse pritsimisega, millejuures veekahjud on suured. Harilikult on tules ruumi põrandal asuvad esemed, maja riistad, kaubad jne. ja puumajas põleb aknapoolne sein kõvemini. Ukse kaudu pääseb kõige hõlpsamini tulepea juure.

Piltlikult võiks seest- ja väljaspoolset kustutamist võrrelda ahjuga, väljaspoolt kustutamine on siis samasugune kui tahetakse ahjusolevat tuld kustutada alates kustutamisega korstnast, kuna seestpoolt kustutamist võiks võrrelda kustutamisega, alates ahju suust peale.

Tõelikus tulekahjus see vahe muidugi ei ole nii suur, kuid põhimõtte selgub siiski sellest näitest.

Mitte tsirkuse vigureid, vaid loomulikkude sissepääsuteede kaudu.

Ei tule raisata aega ja jõudu redelite püstitamise, kui harilik trepisissekäik vähegi on veel käidav. *Harilikud trepid on kindlamad ja kiiremalt saadaval kui redelid.* Redelite püstitamine nõuab teatud aega ja nendega võib suure rutuga juhtuda mõnesuguseid õnnetusi. *Trepikaudu võivad ühes joajuhiga minna ka abimehed, kes kohe kui nähtav tuli on lämmatatud tungivad sisse ja algavad tarbekorral tulepeesa avastamist.* Redelil olev joajuht töötab palju ebamuga vamatel oludes ja ei ole ka temal eelpool nimetatud abimehi.

Tõsi on küll, et pealtvaatajate seisukohalt on huvitav, kui tuletõrje püstitab redelid ja mehed redelitelt pritsivad vett põlevasse hoonesse, kuid sarnane kustutamine on harilikult üsna tühi töö. Muidugi võib olla juhtumisi, kus ollakse sunnitud tarvitama redeleid, kuid seda tuleb väga harva ette, kui tuletõrje vähegi aegsasti jõuab tulekahju kohale.

Kõige pealt loomulikud sissepääsu teed ja ainult häda juhtumisel redelid.

Esimesed korraldused tulekahju kohal.

Ennem kui midagi peale hakatakse, on tarvis saada selgust, milles asi seisab.

On tarvis selgust selles, mis põleb, kui kaugele on tuli levinenud ja mis teid kaudu tuli edasi tungib? Kas

on inimesi ehk loomi või asendamatuid kalleid varandusi hädaohus? On mõni ehitust koospidav (konstruktiivne) koht hädaohus? Kas on plahvatavaid aineid, tuldkartvaid õlisid, gaasitsilindreid ja teisi sarnaseid asju tuleohus? Kas ja kus on kõrgepingeline elektri liin? Kus on veevõtmise kohad? Missugused on voolikute liini vedamise ja peale- tungi teed?

Nende ja paljude muude asjaolude selgitamine võtab siiski palju aega ja kui määruste täitmist nõutaks kirja- tähe järele, võib tuletõrje hulk aega seista tegevusetult tulekahju kohal, sel ajal, kui peamees uurib seisukorda ehk valmistab „sõja plaani.“ See oleks muidugi väga imelik. Niiviisi ei või mõista määruseid. Juhtumusega tutvumemine ja olukorra uurimine peab sündima mitmes eri osas ja tehakse ülesandeks mitmele mehele. Vastavad käsud antakse seda mööda, kuidas on ühes ehk teises asjas jõutud selgusele.

Esimene asi, mida väga sagedasti võib otsustada juba teel tulekahju poole tõtates, on tulekahju suuruse kindlaks tegemine: Kui tulekahju teade tuleb hädaohtlikust kohast, ehk kui on kõva torm või kange põud, ehk kui tulekahju kohalt tõusevad paksud suitsusambad ja öösel taeva all on suur tulekuma, siis võib juba kohe otsustada, kas on vaja ehk kas võib tarvis minna abi- jõudusid. Siis on juba kõige parem väljasõites teha korraldus abi muretsemiseks, ehk jätta teel mõni mees kuhu- gile telefoneerima. Viimseks võib abikutsumist otsustada kohe tulekahju kohale jõudes. Otsustamine selles asjas on seda kergem, et pole karta sellest paha, kui on tule hädaoht suuremaks arvatud kui ta on. Isegi mõni suurtulekahju häire pole asjatu. See on ainult heaks harjutuseks tagavara-jõududele ja naabri tuletõrjetele.

Järgmine asjaolu mida otsustada tuleb, ja mis osalt oleneb ka tulekahju suurusest, on pritside paigutamine. Pritsi asetamise ja sealt algavate voolikuliinide suunad võib äramäärata pea samal hetkel kui jõutakse tulekahju kohale. Vähegi harjunud peamees näeb harilikult kohe juba väljaspoolt, kas on vaja korda seadida suuremat

pritsi, või saadakse hakkama ämberpritsiga ehk hüdro-puldiga. Esimeseabipritsi paigutamine ja käsitsemine selgub ka kohe. Väiksema tulekahju juures tuleb see määrata tuld kustutama. Suurema tulekahju juures takistama tule edasitungimist. Kui siis on teada veevõtmise kohad — nagu see olema peaks — siis võidakse pritsi paigutamiseks ja voolikute korda seadimiseks kohe tarvilikud käsud anda. Seegi on hõlbus otsustada, sest kui veevõtmise kohad on teada, ei ole mingi õnnetus, kui prits sai töövalmis seatud ilmaasjata. See on heaks harjutuseks. Kuid vett ei tohi ennem anda, kui selleks antakse käsk.

Need kaks asjaolu ongi kõige rutulisemad toimingud. Nüüd tuleb tahtmatagi väikene vaheaeg, mil ajal peamehel on aega uurida olukorda tulekahju kohal, ilma et mehed seisaks tööta. Eelduseks on muidugi see, et tuletõrje meeskond on nii hästi väljaõpetatud ja harjutatud, et peamehel pole vaja anda käskusid sarnaseks algõpetuseks nagu on pritsi töökorda seadmine ja voolikuteliini välja-seadimine. Peamees võib sel ajal, kui mehed seda teevad, olukorda tulekahju kohal uurida. Hästi harjutatud tuletõrjel ei lähe selleks küll kuigi palju aega, sest ka pikemale maale voolikuliini viimiseks kulub ainult mõni hetk, kuid üht ja teist saab selle aja sees siiski selgitada. *Peatähelepanu normaalsetel juhtumistel tuleb pöörata tule edasitungimise teede ja seesmistele voolikuliini teede peale.* Harilikku ehituste juures võib neid asjaolusid kindlaks määrata juba ehituste väljaspoolt, vaadates akende ja uste asupaiku, suitsu jne. Suuremate ehituste juures võib see asjade uurimine küll rohkem aega viita ja sellepärast ongi hea, kui tuletõrje juba aegsasti ette tutvuneb kõigi suuremate ja raskemini kustutatavate ehitustega ja teeb juba tegevuse plaani peajõontes ennem valmis.

Iga algus on raske, ütleb vanasõna, ja see maksab ka esimeste hetkete kohta tulekahju kohal. Peamehel tuleb siin lahendada lühikese aja jooksul mitugi rasket ja laiaulatuslikku küsimust. Aega ei või raisata ja samuti ei

või teha ebaõigeid otsuseid. Kui juhtumine on harilik, siis ehk ka suuremaid raskusi ei olegi, aga kui on inimeste ehk loomade elu hädaohus, kui on plahvatavaid aineid, tuldkartvaid õlisisid ja muid sarnaseid küsimusi ja tuli on arenenud juba kaugemale, siis võib peamehel väga raske tuleproov olla.

Ainuke abinõu on niisugusel puhul töid jaotada mitme juhi ehk ülema vahel. Aga kui ei ole tulekahju kohal alguses mitut juhatajat, siis tulevad küsimused lahendada järgimööda, kõigepealt rutulisemad, siis vähem rutulisemad. On parem kui kõik läheb heas korras ja õieti, kui see, et tormatakse umbkaudu ja kõik jääb sooritamata. Üksikute toimingute vahel valida, kui kõiki ei saa kohe toimetada, võib mõnikord olla vägagi raske. Juhtnööriks oleks siin, kuigi seda mitte igal juhtumisel ei saa kasutada: *Kui tuli on juba nii suur, et seda kohe ja kiiresti ei saa kustutada, siis on esimeseks saada selgusele kuidas tule edasi minemisele piiri panna, siis päästa inimesed ja loomad, eemaldada plahvatusained ja tuldkartvad vedelikud jne., ja siis vahvasti tulele kallale, kõige pealt neis kohtades, millest oleneb ehituse koospüsimine.*

Üldine korraldus tulekahju kohal.

Ennem kui hakkame päris kustutamise tööd üksik- asjaliselt selgitama, olgu märgitud paar sõna üldisest korraldusest tulekahju kohal.

Esimene ja kõige tähtsam asjaolu on see, et peamees võtab juhtimise oma kätte. Tulekahju kohal ei või rohkem olla, kui ainult üks käskija, kelle sõna kõik kuulevad. Linnades, kus on alaline tuletõrje, läheb see hõlpsasti, sest omad mehed ei sünnita mingisuguseid raskusi ja rahvas on harjunud lootma tuletõrje peale ning hoiavad end kõrvale, niipea kui kohale jõuab tuletõrje. Maal ja väikelinnades, kus rahvas on harjunud talitama omapead ja kus tuletõrje ei ilmu kohale kindla rühmana, vaid tule-

tõrjujad koguvad ükshaaval, on peamehel palju raskem juhtimist võtta oma kätte. Isegi omad mehed, kes tulevad mitmel ajal tulekahju kohale ja on vähe harjutatud, teevad raskusi.

Paremaks abinõuks segaduste ärahoidmiseks on, et tuletõrje meeskond jaotatakse rühmadeks ehk jaoskondadeks. Kõige halvem korraldus on see, kui mehed ilma õige sihita jooksevad siia ja sinna, mida võib näha nii mõnegi tulekahju juures. See korralagedus lõpeb, kui kindlasti kinni peetakse rühma ehk jaoskonna korraldus viisist ja kui iga mees kuulub kuhugile rühma ning igale rühmale on määratud oma ülesanded.

Ülearused rühmad tuleb pidada tingimata ravis. See paistab olevat pisut karm ja alguses ehk selle üle pahandatakse kuid siiski on tarvis sellest visalt kinnipidada. Et töös olevad mehed saaksid puhata ja tagavara mehed ka tegutseda, tuleb rühmi ehk jaoskondi aeg ajalt vahetada. Vahetamise läbi ei sünni mingit segadust kui vahetust toimetatakse vähehaaval, üks rühm korraga.

Hea korraldus ja vali distsipliin tuletõrje oma keskel hõlbustab korrapidamist ka tulekahju kohal. Kui tuletõrje omad mehed isekeskis sõnelevad, karjuvad ja kisavad, korraldamatus ja segadus valitsevad, siis ei looda ka rahvas tuletõrje peale ja mingit head tagajärge tegevusel ei ole. Selle vastu, kui tuletõrje töötab vaikselt, ilma kisata ja töö areneb ilma hädaldamata, aga sama kiiresti ja otstarbekohaselt ja tuletõrje ülearused mehed seisavad korralikus ravis, siis äratav see rahva hulgas usaldust ja lugupidamist tuletõrje vastu ja korrapidamine on hõlbus asi. Täieline vaikus ja võimalikult vähe jooksmist, mõjub rahustavalt ka rahva ja nooremate tuletõrjujate peale ning aitavad korrapidamist.

Väga palju oleneb peamehe enda ülalpidamisest. Tema peab esinema nii otsustavalt ja kindlasti, et see äratav usaldust. Peamees ei või hüüda ega karjuda, ega ka asja eest teist taga, hing rinnus kinni, edasi tagasi jooksta. Tema ei tohi näidata kartust ega hirmu,

olgugi hädaoht kes teab kui suur, samuti teiselt poolt ei või ta näidata kõhklemist, saamatust ega abitust.

Peameest ei tunta mitte aumärkidest, ega pagunitest vaid kindlatest ja õigetest käskudest. Peamees peab nii esinema, et teda tuntakse ja tunnustatakse, ka siis kui ta on rietatud kas või kirjusse ujumisülilkonda.

Mingisugusesse sõnavahetusesse ehk vaielusesse kõrvaliste isikutega ei või astuda peamees ega ükski tule-tõrjuja. Kuigi rahva hulgast peaks kuulduma pilkavaid tähendusi või arvustusi, ei maksa tuletõrjujal seda kuulda. Töökohalt tulevad kõrvalised inimesed eemaldada. Mis seal väljaspool öeldakse, see ei puutu tuletõrjujatesse mitte põrmugi. Linnades peab korda politsei, eraldades kõiega tulekahju kohta. Väiksemates kohtades peab tuletõrje ise selle eest hoolt kandma. Tulekahju kohta kõiega eraldades on hõlbus töökohta pidada vabana kõrvalistest isikutest, ilma et vaja oleks sõnavahetust või vaielust.

Suuremate tulekahjude ajal on peameest või juhatajat vaja mitmes kohas. Ülesannete jagamise kohta üksikute juhtide vahel, ei saa anda mingeid kavasid. Kõik oleneb juhtumuse laadist ja asjaoludest. Kus näiteks vee muretsemine sünnib vaadidega ehk ämbritega, siis peab veemuretsemist korraldama tingimata üks juhatajatest. Selle vastu, kui vett võetakse otsekohe veevõtmise kohalt, nagu see enamasti harilikult sünnib, pole veevõtmise juure erilist juhatajat tingimata vajagi. Kui tuleb sooritada mõni raskem ülesanne kas inimeste ehk loomade päästmine siis tuleb sinna määrata tingimata üks juhtidest, kuid paljude tulekahjude ajal ei ole päästmise töid olemaski. Suurema tulekahju juures tuleb määrata üks juhtidest valvama lendtuld ja sädemeid, mis kanduvad isegi mõni-sada meetrit tulekahju kohast eemale. Harilik tööjaotus juhtide vahel tulekahju kohal sünnib alade järel, üks tegutseb ühel alal, teine teisel alal jne.

Üksikud tööülesanded tulevad anda rühmadele ehk jaoskondadele täitmiseks ja tuletõrje väljaõpetus peab olema nii hea, et rühma juht võib iseseisvalt sooritada

kõiki abinõusid, millised võimaldavad neid ülesandeid teostada: 1) saab ajajooksul korraldama komitee liikmetele koosolekuid ja kutsuma kokku rahvusvahelisi kongresse, 2) avaldama aruandeid ja andma toetusi, et tehnilisi ja üldiseid tuletõrje elukutses vajalikke töid edendada, 3) iga aasta rahalisi au-tasusid väljapanema parimatele tule-

sele omas Inglismaa, ühe abipresidenti koha saksakeelt valdavale rahvusele omas Saksamaa, ühe abipresidenti koha ladinakeelt valdavale rahvusele omas Itaalia ja ühe abipresidenti koha slaavi keelt valdavale rahvusele omas Tšehoslovakkia. Sekretärid valiti vastavalt abipresidentide järjekorrale, nimelt: Norra, Austria, Hispaania ja Jugoslaavia.



Läti ja Eesti tuletõrje esindajad Pariisi tuletõrje näituse hoones.

kaitse — tehnilistööde tegijatele ja ka neile liikmetele, kes end avalikus tuletõrje töös üldsuse kasuks ennastsalgavalt ohverdavad.

Rahvusvaheline komitee koostub saadikuist ja nimelt iga riigi kohta kolm ning juhitakse alaliselt büroost, millisesse kuulub üks liige iga riigi kohta.

1931. aasta kongressil valiti alalise büroo juhatuse: president, neli abipresidenti, laekur ja neli sekretäri järgmises korras:

Presidendi koha omas Prantsusmaa ja laekuri koha Belgia, ühe abipresidenti koha ingliskeelt valdavale rahvu-

Komitee asjaajamises tarvitavad keeled on prantsus-, saksa- ja ingliskeel.

Sellest näeme ja võime järeldada, et see rahvusvaheline koondis surub kõrvale kõik nii ühes kui teises riigis valitsevad poliitilised vaated, tahes ühendada riike sõbralikus ja heatahtlikus läbikäimises, et ühiselt võidelda inimkonna kurjema vaenlasega — tulega.

Tekstis mõningaid ülesvõtteid, tehtud minu poolt Pariisis viibimise ajal, millised võimaldavad piltlikult osalist sealnähtut anda edasi.

Tallnna augusti kuul 1931 a.

E. Brett.

Uued tuletõrje ühingud.

Taebla v. t. ü., juhatuse asukoht Taebla vallas, Läänemaal, registreeritud 29. juulil 1931. a.

Samliku-Rae v. t. ü., juhatuse asukoht Samliku ja Rae külas, Pärnumaal, registreeritud 5. aug.



Grupp tuletõrje esindajaid Pariisi tuletõrje näitusel. Komandant Guesnet(X), K. Lorenz(XX)ja A. Punga(XXX).

Eeskujulik kord.

Käesoleval aastal Haapsalus peetud Liidu peakoosolekul jäid mitmed tähtsamad päevakorras olevad punktid arutamata ja vastuvõtmata. Ei saaks mainimata jätta, et hea korra ja tahtmise juures poleks päevakord läbivõtmata jäänud. Midagi puudus, mis takistas tervet päevakorda läbivõtmast ja tarvilisi otsusi tegemast. Käesolevaga olen kaugel mõttest, et etteheita siin ühele ehk teisele, kelledest olenes koosoleku hea käekäik ja kord.

Meie tuletõrje peres ei ole sarnased juhtumised mitte esmakordsed ja sellepärast järelkajad meie poliitilistes ajalehtedes meie ühisest asjast ei too tihti kiitust meie korrale.

Et edaspidi sarnaseid juhtumisi ärahoida, leian, et algatuse selles küsimuses peaks Liidu juhatus enda peale võtma ja selleks on minu arvates tarvilik, et: 1) Liidu juhatuse poolt tuleks kokkuseatud päevakord juba 2—3 kuud enne Liidu peakoosolekut oma liigetele teatavaks teha; 2) nende päevakorra punktide kohta, mis puutuvad tuletõrje üldasjasse, nagu vormi muudatused, autasude liikide suurendamine, vähen-

damine, väljaandmise korra muutmine jne., teha meie üldhäälekandja kaudu vastavate kirjelduste ja Liidu juhatuse ettepanekute kohta Liidu liigetele teatavaks, ja 3) loosi läbi väljalangenud Liidu juhatuse liigete asemele esitada omalt poolt tarvilikud kandidaadid samuti ka revisjonikomisjoni liigete kandidaadid.

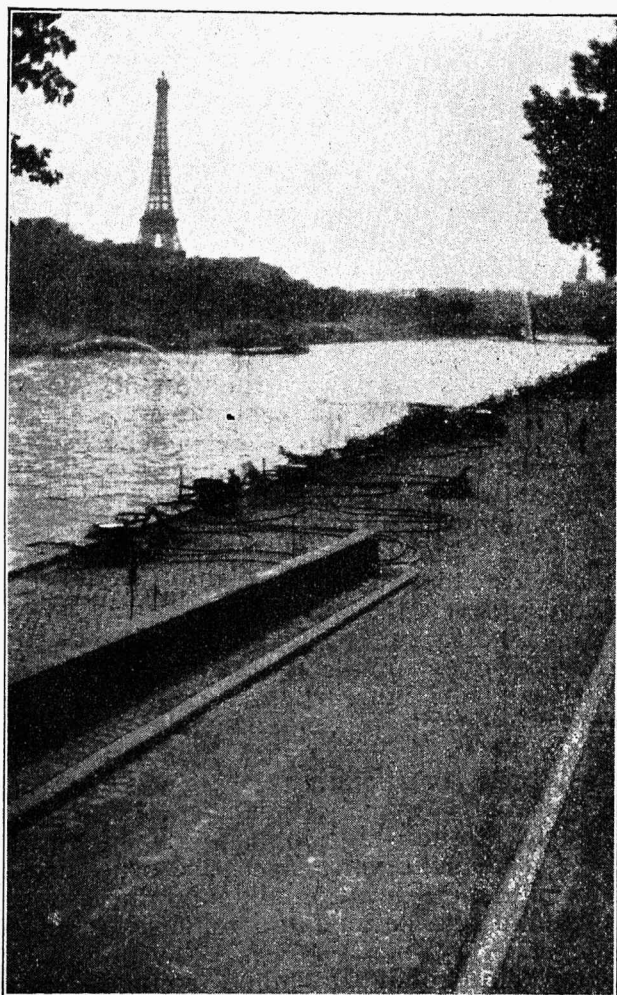
On ju loomulik, et kui kohapeal päevakorda puutuvad andmed käepärast, siis ka kergem on seisukohta võtta Liidu juhatuse ettepanekute kohta ühingu juhatuses ja tarvilisel korral ka ühingu peakoosolekul, kus ka tarvilikud parandused ja täiendavad ettepanekud läbisõelutakse.

Need kohapealsed täiendused ja parandused ühes põhjendatud seletustega tuleks juba vähemalt üks kuu enne Liidu peakoosolekut saata Liidu juhatusele, et viimasel võimalus jääks neid koostada oma alg ettepanekutega ja tarvilisel korral ka uusi ettepanekuid kaalumisele võtta.

Sarnane kord on ka mujal maksev, näit. ühes suuremas ühistegelises orga-

Pariisi tuletõrje näitusel
väljapandud auto- ja
mootorpritsid Seine jõe
kaldal.

Tagaplaanil näha
Eiffeli torn.



nisatsioonis — ETK's, ja mina pean mainima, et päevakorra arutamine on läinud alati enam-vähem eeskujulikult. Loodan, et pannes endi peres maksma sarnase korra, suudame omas parlamendis parema korra luua.

Peaü mainima, kui sarnane kord suudetakse maksma panna, siis suudame luua ka parema üksmeele ja kindlama arusaamise meie tuletõrje peres,

et Liidu tegevus on suunitud meie ühise pere parema kasvatusse, arenemise ja tehniliste teadmiste progressi poole.

Avaldan lootust, et käesoleva küsimuse kohta ka mujalt sõna võetaks ning arvamisi avaldataks, sest minu arvates on ülestõstetud küsimused väga tähtsad ja kaaluvad.

A. Strömbling.

Maavalitsused ja tuletõrje.

Maaomavalitsuste Liidu nõukogu koosolek oli 19. septembriks s. a. Valka kokkukutsutud, kus muuseas pidi arutusele tulema Eesti Tuletõrje Liidu ettepanek tuletõrje toetussummade välja-

maksmise korra kohta. Koosolekule oli kutsutud ka Tuletõrje Liidu esitaja.

Ühtlasi teatab Tuletõrje Liidu juhatuse siin kohal, et temal ajalehtedes ilmunud sõnumitega „Maavalitsused ei täida tuletõrje seadust“ midagi ühist ei ole.

Lihula Vabatahtliku tuletõrje ühingu Alaküla osakond 50 aastane.

9. ja 10. augustil s. a. pühitses Lihula vabatahtlik tuletõrje ühing oma 55. aastapäeva ja sama ühingu Alaküla osakond 50. aastast juubelit. Laupäeva õhtul juba saabusid kohale võõrad pealinnast, ja nendele lisaks pühapäeva hommikul külalised kohalikkudest seltsidest ja naabri tuletõrje ühingutest.

Kell 1. päeval liiguti suures rongikäigus, eesotsas lippude ja muusikaga surnuaiale, kus asetati pärjad manlasse varisenud ühingute tegelaste-asutaja, kauaaegse esimehe ja auesimehe hra Nõrmanni, ühingu esimese peamehe hra Bütneri ja Alaküla osakonna esimese juhataja hra Lõhmuspuu kalmudele, peeti kõnesid ja tuletati meele nende meeste tööd ja tegevust. Muusikakoor mängis leina viise.

Surnuaialt liiguti Alakülasse, kus korraldati meeskonnale paraad, löödi naelu juubilaari lipuvardasse, anti üle tervitusi ühingute ja seltside esitajate poolt, annetati kallihinnalisi kingitusi juubilaarile. Meeskonnale jagati välja ligi poolsada au- ja teenistusemärki.

Sellele järgnes väga lõbus ja meeleolurikas koosviibimine praeguse osakonna juhataja hra Lõhmuspuu talus, kus ruumid olid kaunistatud rohelise ja lilledega.

Olgu siin kohal ka mõne sõnaga meele tuletatud Alaküla tuletõrje asutamise lugu ja arenemine, sest ta oli poolsaja aasta eest esimene tuletõrje organisatsioon külas, Balti kubermangudes, võib olla ka terves Venemaal, kuhu meie sel ajal kuulusime. Vanemad ühingud asusid linnades ja alevites. Läänemaa on kehv olnud tuletõrje organisatsioonide poolest ja alles viimase paari- kolme aasta jooksul on juure tekkinud suuremal arvul ühinguid, Lihula ümbruskonna valdades on igal pool tuletõrjed olemas. Esimesi ühinguid maal oli Lihula vabatahtlik tuletõrje ühing asukohaga Lihula alevikus, asutatud 1876. aastal. Tuletõrje üheks asutamise põhjuseks oli siin vist küll aleviku täie-

line põlemine möödunud aastasaja kuuekümneandates aastates. Asutamisest haaras energiliselt kinni selleaegne Lihula apteeker hra Gustav Nõrmann, kelle õhutusel ellu kutsuti esiteks Lihula vabatahtlik tuletõrje ühing 1876 ja viis aastat hiljem — 1881 aastal Alaküla tuletõrje osakond. Nõrmanni tegevusest olgu tähendatud, et ta oli kaua aastaid Üle Venemaalise Tuletõrje Liidu Balti osakonna juhatause liige.

Alaküla osakonna tekkides annetati temale selleaegse Lihula mõisaomaniku Buxhövdeni poolt maatükk priitsimaja alla, kuhu see ka kohe püstitati ja senini püsib. Muretseti üks käsiprits ühes kõige varustusega ja peeti alati energiliselt võitlust oma vaenlase tulega. Alaküla tuletõrje on oma 50 aasta tegevuse jooksul mitmed ja mitmed korrad väga edukalt tulega võitlusse astunud ja võitjana väljatulnud. Aja jooksul on jõudnud osakond omale soetada 3 käsipritsi, ronijate vankri tööriistadega ja veevoori, praegu koosneb 4 jaoskonnast kuhu kuuluvad üldarvus mehi üle 50. Majanduslikult on Alaküla tuletõrje täiesti iseseisev, on oma kassa, oma ühingu lipp. Vormiliselt on Alaküla tuletõrje Lihula tuletõrje ühingu osakond, nii öelda „personaal unionis,“ sest Lihula ühingu esimees ja peamees on ühtlasi ka Alaküla esimeheks ja peameheks ja praegusel ajal on ühingu esimees Lihulast, peamees aga Alakülalt.

Juba Alaküla tuletõrje asutamisel astusid kõik meeskodanikud ühingu liikmeks ja see komme on senini püsinud, kus iga meeskodanik loeb oma kohuseks olla tegev tuletõrjes, vanaduse ja oma seisukoha peale vaatamata ja see on teinud Alaküla tuletõrje tugevaks ja sarnast üksmeelt ei ole palju kusagilt leida.

Jääb soovida, et Alaküla tuletõrje tegutseks ikka samas vaimus ja sihis, kui senini on tegutsenud ja siis võib julgusti loota, et tuli ei saa siin liiga teha.
J. P.

Tuletõrje Ühingud, saatke oma 1930. a. tegevuse aruanded Tuletõrje Liidu juhatajale.

Ambla tuletõrje 50. a. juubel.

29. augustil, s. a. pühitses Ambla tuletõrje ühing oma 50. a. juubelit, millest rohkel arvul osavõtsid ümbruskonna tuletõrjed. Linnade tuletõrjetest olid esitatud Tallinna linna vabatahtlik tuletõrje oma peamehe hra J. Toffelmanni ja juhatuse liikme hra B. Berggrüni poolt. Rakvere, Paidè, Tapa ja Türi oma peameeste poolt.

Paraadi võttis vastu ja pidas päevakohase kõne Tuletõrje Liidu esitaja A. Pirker, kiriku platsil, meeletuletades ühingu asutajaid, riigivalitsust ja tuletõrje suuri teeneid.

Lipunaelu anti üle 14 seltsi poolt. Hoolsuse- ja teenistumärke andis üle Liidu esitaja, 50. a. teenistuse märgi sai hra Lents, ainus isik kes 50 a. ühingu kaasa töötanud, temale anti ka tuletõrje poolt väärtuslik kingitus.

Pärast paraadi korraldati manööver tuletõrje riistadega, kus ühingu mootorprits oma häid võimeid näitas.

Pärast seda oli pidusöök ühingu maja saalis, millest kogu tuletõrje pere ja kutsitud võõrad osavõtsid.

Pidulauas seletas Liidu esitaja oma kõnes aastapäevade pühitsemise tähtsusest ja tänas Ambla tuletõrjet tema eeskujuliku ja hoolsa töö eest 50. a. jooksul Amblas ja ümbruskonnas.

Ambla tuletõrje on üks vanematest tuletõrjetest maal, temal on oma ilus kahekordne kivist seltsimaja, mootorprits ja 4 käsipritsi. Ühing on kogu oma tegevuse ajal eeskujuks olnud ümbruskonnale, kus viimasel ajal mitmed tuletõrjed on asutatud. Silmapaistvamad tegelased on: hrad J. Duglas, kes üle 40 a. seltsi eesotsas on olnud, varemalt peameheks ja 25 a. esimeheks, ja kevadel surnud Jakob Smirnov, kes 25 viimast aastat on tuletõrje peamees olnud. Mõlemad isikud said 2. aasta eest Liidu poolt kõrgemad hoolsusmärke.

Praegune juhatus hra Kuulmata'ga eesotsas koosneb energilistest isikutest, kes tahavad h-rade Duglase ja Smirnovi eeskujul töötada oma ühingu ja ümbruse kasuks. Selleks kõige paremat jõudu ja kordaminekut soovib pidust osavõtja.

A. P.

Suurejõe vabatahtliku tuletõrje ühingu aastapäev.

16. augustil s. a. pühitses Pärnu maal, Vändras, asuv Suurejõe vabatahtlik tuletõrje ühing oma teist aastapäeva. Aastapäevale saabusid külalistena Pärnu tuletõrjest abipeamees E. Puls, varahoidja P. Sirvinski ja teised. Aastapäeva puhul oli rivistatud Suurejõe tuletõrje meeskond Suurejõe alevikku paraadiks, mille vastu võttis ja tervitusi ütles abipeamees Puls. Peale paraadi mindi rongikäigus paar kilomeetrit eemal olevasse Tomsoni tallu, kus Pärnu tuletõrje esindajate poolt tulekaitse küsimustes juhatasi anti ja riistadega õppus

korraldati. Hiljem õhtupoolikul oli samal kohal pidu-õhtu, millel tuletõrje ülesandeid selgitavate kõnedega esinesid hrad P. Sirvinski ja kohalik vallasekretär H. Raid.

Suurejõe tuletõrje ühing on asutatud 1929. a., seega tegutseb lühikest aega, kuid huvi algatatud asja vastu on ilmselt suur ja lubab eeldada noorele ühingule kindlat tulevikku. Tuletõrje vahenditest on ühing jõudnud omale soetada 2 käsipritsi, hüdropuldi ja teisi vähemaid tarbeid.

J. K.

Toila vabatahtliku tuletõrje 30. a. juubelpäev.

Toila v. t. ü. Virumaal, pühitses 23. augustil s. a. oma 30. a. tegevuse juubeli päeva.

Üleriiklise Tuletõrje Liidu esitajana võtsid pidust osa juhatuse liikmed A. Pirker ja G. Kemberg, kes üle andsid

ühingule lipunaela ja hoolsusmärke. Pärast paraadi korraldati ilusal spordiplatsil Soome lahe kõrgel kaldal võistlused kiires veeandmises. Osa võtsid 3 pritsi jaoskonda, nendest 2 Toila küla tuletõrje poolt, üks neist ratsa mees-

konnaga, ja noore Toila asunduse tule-
tõrje poolt 1 pr. jaoskond, kes ka võist-
lusel esimeseks vett andis.

Pritsid ei olnud ühesugused ja seega
ei saanud võistlusi korraldada ühesu-
gustel tingimistel.

Pärast võistlusi oli koosviibimine
tuletõrje ilusas seltsimajas, mis väga
huvitav oli peetud kõnede tõttu ja kõige
parema mulje jättis pidust osavõtjatele.
A. P.

Uuema aja tuletõrje korraldusest maal.

Ülemaakonnalsed tuletõrje komandod Saksamaal.

Tuletõrje abi on seda kindlam ja tagajärjerikkam, mida rutem ja löögi-
valmis jõuab ta tulekahju kohale. Selle-
pärast asutatakse ka linnades alatised
tuletõrje komandod. Suur-linnades on
kogu tuletõrje elukutseline linna asutus.
Vahetpidamata, olgu öösel ehk päeval,
seisavad tuletõrjujad valvel. Nii pea,
kui kusagilt teatatakse tulekahjust, kihu-
tavad valvel olijad tuletõrjujad aega-
viimatult tuletõrje autoga tulekahju
kohale. Mõne minutiga on nad seal ja
kui on tulekahju alles algusel, kustu-
tatakse see kohe. Tule vastu on kerge
võidelda alguses, sellepärast on kiire
abi tähtis. Linnades kus elatakse tihe-
dalt, on see võimalik läbiviia, linnad
jõuavad omal ülalpidada alatisi, elu-
kutselisi tuletõrje komandosid. Maal
elatakse harvemalt, külade, alevikkude
ehk ka üksikute talude ja elamute kaupa
on tuletõrje korraldus vabatahtlikkude
tuletõrjete õlgadel. Igas korralikus ale-
vis ja külas peaks olema oma vabataht-
lik tuletõrje. Saksamaal kus on palju
vabrikuid, alevikke ja suuri külasid on
igal pool oma vabatahtlikud tuletõrjed.
Kuid seal on tarvilik leitud olevat, et
teatud laiema ringkonna kohta oleks
üks elukutseline tuletõrje, mida ülal
peab maavalitsus. Sarnane ringkonna-
line tuletõrje peab asuma ringkonna
keskel, niisuguses kohas, kus on hõl-
bus igasse külge liikuda. Saksamaal,
kus on head ja eeskujulikud maanteed
on liikumine muidugi hõlbus. Sinna
keskkohta käivad kokku ka kõik tule-
kahjust teadaandmise niidid: telefon ja
telegraaf. Tuletõrje abinõusid on siin
enamasti mitu kombineeritud tuletõrje
autot, tarvilise arvu voolikutega. Vooli-
kud on tagavaraks kuni 1200 meetrit.
Harilikult sõidab välja autoprits 3000
liitrilise veepaagiga ja võtab järele
kaherattalisel kaarikul mootorpritsi.
Voolikuid on kaasas 400—800 meetrit.

Meeskonnast on öösel alati üks tele-
foni juures valvel ja teine autojuhina
valmis kohe välja sõitma, kuna 4 meest
magavad pritsimaja ruumes. Tulekahju
korral alarmeeritakse kogu meeskond.
Ühel autol on kaasas vahu-kustutaja,
valgustusaparaat, gaasimaskid jne.
Tuletõrje jaama juures on riistade ja
voolikute parandamise töökoda. Välja
sõidetakse ikka nii, et osa autosid jääb
koju valve-korrale. Juhtub mõni suurem
tulekahju, nii et kõik autod ja mehed
peavad väljasõitma, siis kutsutakse
kohalik vabatahtlik ühing välja ja jäe-
takse valvekorrale nende auto ehk
mootorprits ja tarvilik arv mehi. Elu-
kutseline tuletõrje maal töötab käsikäes
vabatahtlikkude tuletõrjetega. Väljasõit-
es tulekahju kohale on elukutselistel
juba teada, missugused tuletõrjed on
tulekahju kohal, missugused kustutus-
riistad on neil, palju mehi jne., siis on
neil ka hõlbus kontaktis töötada. Kohalik
vabatahtlik tuletõrje kui see on ennem
tulekahju kohal, teeb mis tema võimu-
ses on ja informeerib elukutseliste saa-
bumisel viibimata kuidas on seisukord.

Saksamaal, kus on head teed, on
elukutselistel maakonna tuletõrjetel
hõlbus kiiresti sõita ka mitmekümne
kilomeetri peale tulekahju kohale. Samuti
on seal telefon väga laialdaselt tarvi-
tusel ja sellepärast tulekahjust teada-
andmine hõlbus.

Autoprits, millel omal mitu tuhat liit-
rit vett kaasas, võib tule alguses väga
mõjuvalt abianda, samuti suudab ta,
kui on vett küllalt käepärast, hiljem ka
suuremast tulekahjust jagu saada.

Saksamaal on sarnaseid ringkond-
likke tuletõrje jaamasid juba õige roh-
kesti ja neid püütakse ühtelugu juure
asutada, et edukamalt võidelda tule
vastu.

Saksamaa Alam-Schlesia Tuletõrje Liidu tegevusest.

Alam-Schlesia provintsis on 3285 maa kogukonda ehk valda ja 104 linna. Tuletõrje ühinguid on nendes 1620, nendest vabatahtlikke 1529, elukutselisi 5, vabrikute komandosid 67, sunduslikke tuletõrjesid 19. Tuletõrjed on ühinenud 48 maakonna ehk kreisi Tuletõrje Liitu ja kõik maakondlised Liidud on Alam-Schlesia provintsi Tuletõrje Liidus. Neil 1620 tuletõrje ühingu oli kokku 52.789 liiget. Kahe aasta jooksul on 101 tuletõrje organisatsiooni 2729 liikmega juuretunud. Samuti on tuletõrjed kahe aasta jooksul 135 auto ja mootorpritsi juure muretsenud.

Kokku oli Alam-Schlesia tuletõrjetel 1 jaan. 1931. a. 2007 käsipritsi, 119 väikest mootorpritsi, 184 suuremat mootorpritsi kahe rattalistel kärudel, 42 neljarattalist alust mootorpritsidega, 32 autopritsi ja 22 aurupritsi. Pritside veoks oli 375 eelvankrit. Redeleid oli ühingu tel kokku üle 6400. Voolikuid oli 526.983 meetrit, ehk iga ühingu kohta üle 330 meetrit ja iga pritsi kohta keskmiselt 220 meetrit.

Suurt toetust ja abi annab tuletõrjele Alam-Schlesia tulekindlustuselts,

kes selleks otstarbeks andis 1929. a. 286.234.94 marka ja 1930 a. 379.248.70 marka, seega kahe aasta jooksul meie raha järele ligi 60 miljonit senti. Alam-Schlesia Tuletõrje Liit ja Alam-Schlesia kindlustuselts töötavad käsikäes.

Selle rikkaliku toetuse läbi oli võimalik 1930. a. tuletõrje ühingutele muretseda 99 väikest mootorpritsi, 11 käsipritsi 19 veetanki, ehitada 17 puurkaevu, 8 uut veetiiki, 13 vallale muretseti veevärgid ja seati üles hüdrandid.

Alam-Schlesia Tuletõrje Liit on suurt rõhku pannud tuletõrje juhtide ettevalmistamisele ja nende teadmiste täiendamisele. Liidu poolt avati kindlustuseltsi toetusel, 13. jaanuaril 1930. tuletõrje kool Veiszsteini linnas. Kooli kursuse on nüüd lõpetanud üle 300 tuletõrjuja.

Liit korraldab veel viis maakonna tuletõrje peameeste kursust. 11. oktoobril 1930. a. korraldati Liegnitzis peameeste päev, millest osavõtsid 650 peameest (brandmeistrit).

Samuti korraldati tulekaitse nädal, kus peeti kõnekoosolekuid raadio kõnesid jne.

Kuld aurahaga
kroonitud



F-ma MÖLLMANN'I
käsipritsid.

4.—7. sept. s. a. Tartu näitusel äratasid minu firma käsipritsid üldist tähelepanu ja said I auhinnaga, kuld aurahaga hinnatud, mis tõendab veel kord minu firma käsipritside headust, korralikku tööd.

Sellepärast kõik tuletõrje ühingud, ostke ainult

firma MÖLLMANN'I pritse.

Pritside korraliku töötamise eest vastutan. — —



Pritsid on alati näha Tuletõrje Liidu laos, Tallinnas.

M. Möllmann'i metallitööstus

TALLINN, Pikk uul. 45/2

— Telefon 442-44

E. P. FLOSS

Ahjutööstus.

Liivalaia 16, krt. 2, tel. 23-20.

Võtan oma peale kõiksugu uusi ahju ja pliida töid ja remonttöid.

Müün kodumaa glaseeritud ahjupotte kõikides värvides, punaseid potte, ahju savi, telliskive, praeahje, pliite, uksi, tahmauksi, malm pliida platesid, siibreid, malm ahjuuksi, resti vask stepsleid, ahju klappisid ja muud pliida ja ahju materjali.

Georg Hendrikson

TALLINN

Köie, nõõri, vööde, kiige-
võrkude j.n.e. t e h a s.

S. PÄRNU MNT. 83-a. TEL. 18-79

L a d u :

V. KARJA TÄNAV 6. TEL. 24-29

PAUL MICHELSON, Tallinn

Mütsi-, kübara- ja karusnaha-kauplus

Vana Posti
tänav nr.

8

Soovitab kõiksugu

kübaraid, klubi-, shoni-, spordi-, talve-
ja tuletõrje-mütse.

Peale selle kõiksugu **KARUSNAHAD**

o | ü J. RUBIN

Asut. 1880

TALLINNAS, VIRU TÄNAV 17

Telefon (2)25-64

Käe- ja taskukellad
Seinakellad
Äratajad

Kuld-, hõbe- ja kristallasju

Kübaratööstus



Puhastab, vormib, värvib teie
VANU KÜBARAID nii kui uueks!

Tallinn, Harju tän. 32

Valmistan igasugu

lipuvarda naelu

Teen igasugu

graveerimise töid

Kuldan ja hõbetan odava hinnaga

Hinnad üldse väljaspool võistlust

**Tööstus kroonitud 21 auhinnaga
mitmesugustel väljanäitustel**

Oma silm on
kuningas!

Kõige austusega omanik

Osvald Kattenberg

Dunkri tän. 11

LIPUD

ja

igasugused embleemid

saavad maitserikkalt maalitud vee-
ja päikesekindlate värvidega —
tuletõrjetele, kaitseliidule, laulu- ja
spordiseltsidele,

Tallinnas, Pikk tän. 36.

M. BECMANN.

Vähemaid tuletõrje abinõusid, mütsiembleeme, märke
nööpe, ja kirjandust: põhikirju, aruande lehti,
liikme raamatuid, müüakse Liidu laohinnaga:

Tartus:

Vana uul. nr. 1 A. Reinkordti äris, tel. 790.

Narvas:

Joala tän. nr. 26 Jaan Essensoni puduk. tel. 207.

Rakveres:

Pikk tän. 11 Roman Jürgensi äris, tel. 247.

Pärnus:

Rüütli tän. nr. 41 K. Lorenzi äris. Telefon 31.

Võrus:

Jüri tän. 14 S. Songi, tel. 130.

Paides:

K. Thomson, H. Kulli kaupluses, Turuplats.

Viljandis:

Lossi tän. Jaan Kalkuni kaupluses. Tel. 78.

Samas kohtades võetakse vastu ka tellimisi igasuguse
muu tuletõrjajate varustusele.

Tähelepanuks

tuletõrje ühingutele.

Käsipritse

mitmesuguses suuruses on alati saada
Liidu laos, Tallinnas, Pikk tän. nr. 43
hinnaga

Kr. 400.— ja 500.—

Voolikud tulevad eraldi muret-
seda, neid pritsiga kaasa ei anta.

Hinnakiri

Üleriiklise Tuletõrjeliidu laos olevate tuletõrjeabinõude kohta.

Lao asukoht: Tallinnas, Pikk t. 43. Telefoni nr. 5-79.

N I M E T U S	Hind kr.	N I M E T U S	Hind kr.
Adjutandi-paelad, suured . . . tk.	11.—	Kontrollraam. tk.	—,08
Auto-märgid "	—,60	Põhikirjad, normaal "	—,05
Faklid, petroleumi, vasest "	5,50	Rinnamärgid väiksed, kuld ja hõbe	—,75
Hüdropult vasest kaaneta "	35.—	Suitsumasked "	25.—
" kaanega "	38.—	Suitsumaski tagavara filtrid "	3,50
Hüdropult-vasest, kaanega seljas		Signaal-pasunad, suured 42 cm. "	5,25
kantav "	66.—	" " 17 cm. nikeld. "	2.—
" raudplek. k - ta "	33.- ja 40.-	" " 180/mm. 2 hääli "	4,25
Hoolsusmärk, kõrgem "	50.—	Tulekahju teatamiskoha sildid "	1,50
" I. klassi rist "	8.—	Tärnid, pagunid, suured, kullat. "	—,50
" II. hõbe "	6,50	" väikesed, hõbet. "	—,35
" III. "	6.—	Teenistus-märgid, kõik aastad "	1,50
I. järgu hoolsusmärk miniatüüris		Tõrvikud "	55 s. ja 75 s
ühes rosettiga "	2,75	Veetorujuhe 2" vindiga ehk Storz	20.—
Isoleer-tangid "	2,50	" 2 1/2 Storz "	22.—
Jaoskonna märgid I. "	0,20	Voolikud-spiraal 32 mm (1 1/4) meet.	5.—
" II.—V. R. W. "	0,28	" " 38 " (1 1/2) " "	6,25
Karabiiner suur "	4,25	" " 44 " (1 3/4) " "	7,25
" keskmine "	2,50 ja 3,50	" " 52 " (2) " "	7,75
" väike "	—,90	" " 57 " (2 1/4) " "	9.—
Kargupriit "	60.—	" " 63 " (2 1/2) " "	10.—
Kiivrid meeskonnale "	11,50	" " 74 " (3) " "	15.—
" ronijatele "	13.—	" " 88 " (3 1/2) " "	18.—
" ülematele "	17.—	" väljaviske "	
" peamehele "	18.—	" 32 mm (1 1/4) "	1,50
Kiivri embleem "	2.—	" 38 " (1 1/2) "	1,70
" roset "	,50	" 44 " (1 3/4) "	1,90
Kirves, töömehe, varveta "	3,50	" 52 " (2 ") kuni 12 atm. "	2.—
Kirve-tupp nahast "	2,25	" 57 " (2 1/4) " 12 " "	2,40
" vasest "	4.—	" 63 " (2 1/2) " 12 " "	2,50
Kukla-kaitsed "	2,50	" 70 " (2 3/4) kuni 25 atm. "	2,75
Kummirõngad 2" "	—,20	" 74 " (3 ") " 12 " "	3,00
" 2 1/2 "	—,25	Vooliku parand. nõõbid, vasest tk.	—,30
" 3" "	—,35	" riie meeter	1,50
Käesidemed juhatusel liikmetele "	20.— ja 22.—	" lappim. klam. 44 " (1 3/4) " "	1.—
Käesidemed korrapidajatele "	2,50—3.—	" " 52 " (2 ") "	1,10
Lipuvarda kullatud otsad "	25.—	" " 63 " (2 1/2) " "	1,25
Lüüdmärgid, hõbetatud,		Vööd meeskonnale tk.	4,25
juhatusel liikmetele "	1,50	" " voodriga tk.	6.—
" bronks, lihtliikmetele "	1,50	Vöö-riie meeter	1,50
Labidad, terasest "	—,50	Vöörõngad vask tk.	3,75
Mundri-nõõbid suured —kullatud "	—,10	Ambrid-puldaniist "	3,50
" —kuldamata "	—,8	Ühend. vindiga 32 mm (1 1/4) "	7,50
" väiksed —kullatud "	—,8	" " 38 " (1 1/2) "	7,75
Medal, kuld "	5.—	" " 44 " (1 3/4) "	8.—
" hõbe "	4,50	" " 52 " (2 ") "	8,50
Mütsi-märgid, kullatud "	—,40	" " 52 " (2 ") Storz "	8.—
Nõõrid ronijatele "	8,50	" " 63 " (2 1/2) " "	12,50
Pootshaagid "	2,40	" " 74 " (3 ") " "	19.—
" harulised "	6.—	Aruande planketid tk.	—,05
Käsiraamatud "	1,25	Tuletõrje hymni noodid pasuna-	
Liikmekardi raam. "	—,50	koor. kompl. "	—,60
		Tulekaitse "	—,10

Ostu juures tuleb ettenäidata seltsi poolt väljaantud volitus, sest laost võõrastele ei müüda.