

722.H-ra A.Bernhard.  
1 Nõmme, Pioneeri 22.

# Tuletõrje Teated



Üleriiklise  
Tuletõrjeliidu  
väljaanne.

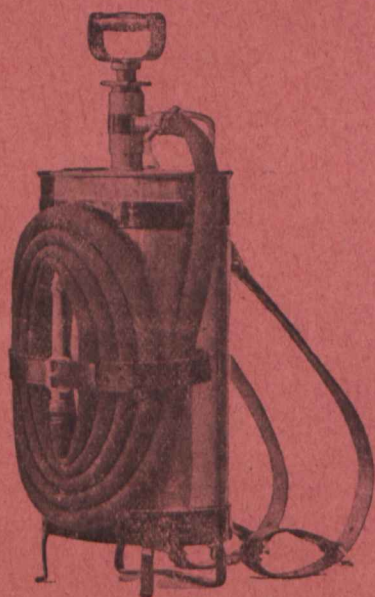
# Suitsumasked

kohale jõudnud ja alati saadaval

**Tuletõrje Liidu laos**

**à krooni 25 tükk.**

Tagavara filtrid à kr. 3.50 tükk.



## Seljas kantav hüdropult

Tule alguses on kõige hõlpsam tuld kustutada hüdropuldiga.

Uuem tulekustutus-riist on seljas kantav hüdropult.

Tuletõrjed, kandke hoolt, et igas külas ja igas talus oleks oma tuletõrje, seljas kantavate hüdropultidega. Seljas kantava hüdropuldiga saab jalgrattal sõites kõige kiiremini tulekahju kohale.

Seljas kantavad hüdropuldid ühes 4 meetri pikkuste gummist 20 m/m läbimõõduga voolikutega saada

**Liidu laost hinnaga Kr. 66.—**

# TULETÕRJE TEATED

::

Kuukiri.

::

Toimetus ja talitus Tallinnas, Pikk t. nr. 43.  
Tel. 436-31 Äritunnid k, 9 h. — k. 4 p. l.

Address igasugustele saadetistele: Tallinna,  
Pikk t. 43, Kuukiri „Tuletõrje Teated“.

Tellimishind: aastatellijaile, kes tellimishinna  
ette tasuvad 1 kr., teistele 1 kr. 20 senti.

Vastutav toimetaja A. Pirker.

Väljaandja: Eesti Üleriikline Tuletõrje Liit.

Kuulutuste hinnad (kroonides).

	1 lhk.	1/2 lhk.	1/4 lhk.	1/8 lhk.
Kaane väliskülg . . .	35.—	18.—	—	—
Teksti ees ja sees . . .	28.—	15.—	8.—	4
Kaane sisekülg . . .	25.—	13.—	7.—	3.50
Teksti järele . . .	20.—	11.—	6.—	3.

Hinnaalandus kuulutuse ilmumisel ühesuguse tekstiga 3—5 korda 5<sup>0</sup>/<sub>10</sub>, 6—8 korda — 10<sup>0</sup>/<sub>10</sub>, 9—11 kordä 15<sup>0</sup>/<sub>10</sub>, 12 korda — 20<sup>0</sup>/<sub>10</sub>.

Nr. 11 (82).

November 1931.

9. aastakäik.

**Sisu:** Hoiatuseks tuletõrje juhtidele. — Maavalitsused ja tuletõrje. — Kindlustusseltside ja tuletõrje koostöö. — Riia tuletõrjest. — Kangelased. — Tartu v. t. ü. esimehe O. Alliku 25. a. juubeli pühitsemine. — Instruktorite aruannetest jne.

## Hoiatuseks tuletõrje juhtidele.

Neil päivil oli Rakvere-Paide rahu-kogu kriminaal osakonna istangul Narvas, arutusel ühe tuletõrje peamehe süüdistuse asi N. S. § 339 ja 341 järele, mis peaks huvitama kõiki tuletõrje tegelasi, iseäranis aga tuletõrje juhte.

Asja käik on järgmine: Novembri kuul 1929. a. oli ühes Virumaa alevis öösel põlema süttinud hooned: tuletõrje ilmus kohale ja tal läks korda päästa kõrvalhooneid, kuna põlev hoone laudadest ehitatud ja saepuruga täidetud seintega maha põles. Pärast tulekahju likvideerimist anti päästetud hooned ja varandus majaomaniku valve alla ja tuletõrje lahkus kohalt kella 8—9 ajal hommikul. Saepuru alt puhus tuul tule sädemeid mida majaomaniku teenijad veeämbritega kustutasid. Öhtul käis tule asukohta vaatamas tuletõrje peamees ja nähes, et kerkib üles suits või aur — nimelt sadas vihma ja vaheti lund — soovitas ta hoonete omanikule panna välja vahid — 2 meest. Majaomanik oli sellega nõus, palkas öövahid ja läks minema ühes peamehega. Kuid öösel lahkus ka valve omavoliliselt väsimuse ettekäände all ja et valvel teadmatu oli majaomaniku asukoht, siis ei teatanud ta kohalt lahkumisest majaomanikule, vaid ainult väljas olevale politsei kordnikule, paludes teda vaa-

data ka tule asukohta järele. Viimane ringi käies oma valveraioonis ja tulles endisele tulekahju kohale, pani tähele, et mõnest kohast saepuru alt lõövad välja tulekeeled. Kordnik läks sellest teatama tuletõrje peamehele, kes magas oma kodus. Peamees välja ei tulnud, vaid soovitas kordnikule uuesti tagasi minna ja kui ta arvab, et tuleõnnetust karta on, siis kutsugu ta viibimata välja tuletõrje häire kaudu. Kordnik läks oma valvepostile ja kella 5 aeg hom. märkas ta, et tuleasukohta naabruses olev kuur on põlema hakanud. Kohe teatas ta sellest pritsikuuri ja tuletõrje ilmus välja ning tuli sai kustutatud. Kohale ilmus ka tuletõrje peamees.

Politsei arvamise järele, oli tulekahju teistkordses tekkimises süüdi tuletõrje peamees ja politsei tõstis tema vastu süüdistuse rahukohtuniku juures. Viimane määras peamehele rahatrahvi 20 krooni ehk 2 päeva aresti. Tuletõrje peamehe edasikaebusel tuli asi uuesti läbivaatamisele rahukogu 2. astmes, kus leiti, et asi ei allu rahukohtunikule ja et süüdlane tuleb vastutusele võtta tuletõrjeseaduse § 29 alusel kui riigiteenija 1. astme rahukogus. Süüdistuseasi anti eeluurimiseks kohtu uurijale ja 8. nov. s. a. tuli asi uuesti ette Narvas, Rakvere-Paide rahukogus kriminaal osa-

konnas. Eksperdina oli kohtusse kutsutud Tuletõrje Liidu juhatuse liige A. Pirker.

Kohtus süüdistas prokurör tuletõrje peameest N. S. § 339 ja 341 järele kui riigiteenijat, kes oma tuletõrjuja kohuste täitmisel peab vastutama riigiteenijaga ühesugusel alusel ja püüdis selgeks teha, et tuletõrje olevat tulekahju kohalt lahkunud enne tulekahju likvideerimist, sest tuletõrje seaduse § 21 järele on tulekahjust päästetud varanduse kaitsmine tuletõrjele sunduslik kuni tulekahju likvideerimiseni. Tunnistajaid oli kohtus üle poole tosina, nende seas 4 politsei-ametnikku, kuid nende seletused läksid lahku. Mõned seletasid, et tuletõrje kohalt lahkumisel kella 8—9, hommikul, pole tuld enam kusagil näha olnud, hoone oli maha põlenud, ainult märja saepuru kohalt olevat suitsu või aur üleskerkinud, kuna teised üksikuid ütlesid, et saepuru alt ja korstna kõrval olevat tuld näha olnud. Ekspert jäi arvamisele, et sel momendil, kui tuletõrje lahkus kohalt ja rusude kaitsmise üle andis hoone omanikule, oli tulekahi likvideeritud. Öhtul kell 9 oli peamees jälle platsis, see on, 12 tundi pärast tulekahju likvideerimist, ja olukord ei olnud pahemaks muutunud.

Kuid peamees, ettevaatuse abinõuna, soovitas majaomanikule ööseks välja panna valve, 2 meest, mida ka majaperemees täita lubas. Aga et öösel lahkus valve omavoliliselt, seega langes ära süüdistus tuletõrje seaduse § 21 järel.

Teises süüdistuses § 29 järel oleks peamees pidanud eksperdi arvamise

järele väljaminema, kui politseikordnik teda kutsus vaatama, kas tulehädadohtu ei ole. Kuid miks ta seda ei teinud, ei selgunud kohtu istangul; võib olla, et oli haige ehk liig väsinud, ja selle tõttu palus ta kordnikku häire teel tuletõrje välja kutsuda, mida ka kordnik hiljem tegi. Kaitsja küsimuse peale, kas oli tuletõrje peamees sel ajal, kui ta öösel oma kodus magas, tuletõrje kohuste täitmisel, arvas ekspert, et peamees magades oma kodus ei saanud tuletõrjuja kohuseid täita. Kuna prokurör asus vastupidisel seisukohal, palus ta kaebealust karistada.

Kohus pärast nõupidamist mõistis kaebealuse õigeks.

Olen seda kohtuasja pikemalt kirjeldanud, et kõikidel tuletõrjujatel selge oleks, mida need kaks tuletõrje seaduse §§ tuletõrjujatel nõuavad ja kui kardetavad need on. Nende §§ järele võib iga tuletõrjujat, kui ta ilma põhjusega puudub harjutuselt, valvekorralt ehk tulekahjult ehk sealt lahkub omavoliliselt, vastutusele võtta kohtu teel. Kuigi see peamees, kellest siin juttu oli, mõisteti kohtu poolt õigeks, seisis ta kaks aastat kohtu all, pidi kui kohtualune tuletõrjest väljaastuma ja oma ameti tuletõrjes kaotama.

Tuletõrje liidu juhatusel tuleks seadusetundjate abil kiires korras selgitada: 1) millal tuleb tulekahi likvideerituks tunnistada ja 2) millal on vabatahtlikud tuletõrjujad oma tuletõrje kohuste täitmisel ja see kõikidele teatavaks teha.

A. P.

## Uued tuletõrje ühingud.

1. Vana-Antsla valla v. t. ü., registreeritud 3. detsembril 1930. a., juhatuse asukoht Vana-Antsla vallas, Võrumaal.

2. Sammaste v. t. ü., registreeritud 29. jaan. 1931. a., juhatuse asukoht Kaarli vallas, Viljandimaal.

3. Haanja v. t. ü., registreeritud 9. septembril 1931. a., juhatuse asukoht Haanja vallas, Võrumaal.

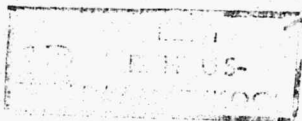
4. Viitina v. t. ü., registreeritud 13. mail 1931. a., juhatuse asukoht Viitina vallas, Võrumaal.

5. Tiheda v. t. ü., registreeritud 1. augustil 1931. a., juhatuse asukoht Kasepää vallas, Tartumaal.

6. Väätša v. t. ü., registreeritud 9. septembril 1931. a., juhatuse asukoht Väätša vallas, Järvamaal.

7. Savalduma v. t. ü., registreeritud 13. oktoobril 1931. a., juhatuse asukoht Savalduma külas, Järvamaal.

8. Randvere v. t. ü., registreeritud 17. oktoobril 1931. a., juhatuse asukoht Randvere külas, Harjumaal.



## Maavalitsused ja tuletõrje.

Maavalitsused on tuletõrje seaduse järele kohustatud toetama tuletõrje ühinguid ehk asutama omav. tuletõrje. Tuletõrje on tähtis tegur rahva majanduslikus elus ja üldise heakorra kindlustamises, sellepärast tuleb kõigiti püüda, et tuletõrje oleks ajakõrgusel.

Et astuda maavalitsustega lähemasse kontakti ja saavutada tuletõrje toetamise suhtes paremaid tagajärgi, pööras Eesti Üleriikline Tuletõrje Liit kirjalikult kõigi maavalitsuste ja maaomavalitsuste Liidu poole.

Tuletõrje Liidu ettepanekud olid lühidalt järgmised: Maavalitsuste poolt antava tuletõrje toetuse summade jagamisel oleks soovitav, et maavalitsused ärakuulaks ka E. Üleriiklise Tuletõrje Liidu arvamisi.

Tuletõrje toetus tuleks määrata ainult tuletõrje abinõude muretsemiseks: pritside, voolikute, häirepasunate ja hüdropultide ostmiseks ja nende korrahoidmiseks.

Soovitav oleks, et maavalitsused oma toetust ei annaks mitte rahas, vaid Tuletõrje Liidu kaudu, tulekustutusabinõudena. Tuletõrje Liit hoolitseks selle eest, et tuletõrjed saaks head ja otstarbekohased tulekustutusabinõud, et tuletõrje toetuseks määratud summad lähevad selleks otstarbeks, milleks need määratud.

Tuletõrje Liidul on kavatsus korraldada maakondlikke tuletõrje kursusi, mis peamiselt määratud tuletõrje juhtidele kuid millest soovitav osavõtta kõigil tuletõrjujatel. Kuna need kursused nõuavad erakorralisi kulusid, oleks soovitav, et maavalitsused määraks eelarve korras maakondlikkude tuletõrje kursuste korraldamiseks, igaüks 100 — 150 kr. aastas.

Selle kirja peale võttis Maaomavalitsuste Liidu nõukogu tuletõrje toetussummade küsimuse oma koosoleku päevakorda mis peeti 19. sept., Valgas. Koosolekule oli kutsutud ka Tuletõrje Liidu esindaja. Liidu juhatuse liige

S. Songi võttis osa sellest koosolekust, kus toetas Tuletõrje Liidu ettepanekuid ja veel soovi avaldas, et maavolikogud vabastaks tuletõrje peod lõbustusmaksust.

Läbirääkimiste järele pooldas Maaomavalitsuste Liidu nõukogu seisukohta, et Tuletõrje Liidu ja Eesti Maaomavalitsuste Liidu vahel saaks loodud lähem kontakt, mis võimaldaks nende koostöötamist ja abinõude leidmist tuletõrje ühingutele nende sissetulekute ja toetussummade suurendamiseks, kuna toetussummade jagamise asjus soovitatakse maavalitsustele Tuletõrje Liidu soovid teadmiseks võtta.

Ühtlasi avaldas Maaomavalitsuste Liidu nõukogu soovi, et Tuletõrje Liit teostaks kõva jarelvalve tuletõrje ühingute pidude üle, sest nähe, et igal pool tuletõrje pidusid ei vabastata lõbustusmaksust, on tingitud nende pidude tasapinnast ja pidudega hangitud sissetulekute tarvitamisest.

Üksikutelt maavalitsustelt on saabunud Tuletõrje Liidule vastused. Nii toetab ja kiidab heaks täies ulatuses Tuletõrje Liidu ettepanekuid Harju maavalitsus.

Pärnu maavalitsus lubab uue eelarve kokkuseadmisel eelarvesse ülesvõtta ka toetussumma maakondliku tuletõrje kursuse korraldamiseks. Saare ja Viljandi maavalitsused lubavad silmaspidada Tuletõrje Liidu soove. Viljandi lubab võimalust mööda toetada maakondlikku kursust.

Petseri ja Viru maavalitsused teatasid, et nemad ei saa pooldada Tuletõrje Liidu ettepanekuid.

Järva, Lääne, Tartu ja Valga maavalitsused pole veel teatanud oma seisukohti.

Üldiselt võib rõõmustada, et Tuletõrje Liidu ettepanekud maavalitsustes heatahtlikku tähelepanu leidsid. Loodame, et tuletõrje ja maavalitsuste koostöö kannab head vilja.

### Õiendus.

„T. T.“ nr. 10. ilmunud Kanepi v. t. ü. 10. aasta juubeli kirjelduses on juhtunud eksitus. Kirjelduses on öeldud,

et lipunaela löi „ka Põlva tuletõrje“ peab olema „Rärgula Sulbi v. t. ü.“

Peamehe abi nimi on A. Kool, mitte A. Kaal.

## Kindlustusseltside ja tuletõrje koostöö.

Kindlustusseltsid peaksid eriti huvitatud olema tuletõrje tööst, mida vähem tuli hävitab kindlustatud varandusi, seda kasulikum on see kindlustusseltsidele, mida rutem jõuab tuletõrje tulekahju juure ja mida kiiremini selle kustutab, seda parem. Kindlustusseltsid ja tuletõrje peaksid siis käsikäes töötama, sest nendel on ühine huvi, vähendada tulekahjusid.

Kindlustusseltsid, hinnates tuletõrje suurt tööd, annetavad ka igal aastal kaunis suuri summasid tuletõrje heaks. Nii andsid kindlustusseltsid tuletõrjele toetuseks 1928. a. 13.915 kr., 1929. a. 21.546 kr. Need on suured summad, kuid arvesse võttes tuletõrje ühingute suurt arvu ja seda, et tule hävitustöö viimastel aastatel järjekindlalt on kasvanud, tuleks soovida, et kindlustusseltsid ja tuletõrje rohkem üksteisele läheneksid ja üheskoos püüaks leida abinõusid, kuidas vähendada tulekahjusid.

Et kindlustustegelased tarvilikuks tunnistavad koostöö tuletõrjega, sellest annab tunnistust järgmine röömustav näide:

Reedel, 9. oktoobril, oli Võrus ühe kindlustusseltsi kohaliku osakonna algatusel kokkukutsutud kindlustustegelaste nõupidamine. Sinna olid kutsutud ka Võru vabatahtliku tuletõrje esitajad. Ilmunud olid kolm tuletõrje esitajat. Nõupidamisel arutati tulekahjude rohkust maal. Kuigi püütakse leida abinõusid tulekahjude vähendamiseks, kasvab nende arv maal iga aastaga. Avaldati soovi, et Võru linna tuletõrje, tulekahju korral, sõidaks abiandmiseks ka maale. Võru tuletõrje tegelased seletasid, et nemad heameelega on valmis sõitma ka maale tuld kustutama. Selleks oleks vaja moodne tuletõrje auto, veepaagiga. Autoga saab kiirelt ka kaugemale appi rutata. Kindlustusselts omalt poolt lubas tuletõrjele anda toetust uue moodsa tuletõrje-auto muretsemiseks.

See on üksik näide kindlustusseltsi ja tuletõrje koostööst, mis vääriski tähelepanu ja järelegemist ka mujal.

Kuid kindlustusseltsid ja tuletõrje peaksid oma koostööd seadma laiemale alusele ja kindlamale põhjale. See peaks olema jätkuv ja alatine. Selleks oleks tarvilik korraldada ühiselt suurem nõupidamine kindlustustegelaste ja tuletõrje esindajate vahel. Nõupidamisel peaksid esitatud olema kindlustusseltsid ja ühistegeliste kindlustusseltside keskselts, tuletõrje poolt Tuletõrje Liit ja iga maakonna linna tuletõrjete esindajad.

Meie tuletõrje üks teravam päevaküsimus on tuletõrjete instrueerimise küsimus. Sajad tuletõrjeühingud vajavad nõuandmist, juhendamist, õpetust. Hädatarvilik oleks korraldada kursusi, loenguid. Tuletõrje Liidu peakoosolekul kiideti heaks Liidu tegevuskava, kus oli ettenähtud maakondlikkude kursuste korraldamine, kursused peameestele ja juhtidele. Instruktorite palkamine ja kursuste korraldamine nõuab kulusid, aga selleks puuduvad Tuletõrje Liidul tarvilikud summad. Tuletõrje Liit ei saa riigilt toetust, tema elab ainult tuletõrje ühingute najal, muretsedes neile tuletõrje abinõusid ja varustust. Kõik tuletõrje ühingud on aga kehvad, raske majanduslik aeg mõjub ka nende sissetulekutele, sellepärast vähenevad ka Liidu sissetulekud, iseäranis viimasel ajal.

Sellepärast oleks õige kui kindlustusseltsid võtaksid oma kanda tuletõrje instruktorite ülalpidamise kulud. Tuletõrje kursuste korraldamine ja instruktorite nõuandmine, tuletõrjete ülevaatused jne. on sama tähtsad ja tarvilikud kui uute ja ajakohaste tuletõrje abinõude muretsemine. Mis aitavad kõige paremad abinõud ja riistad, kui meeskond ei oska nendega asjatundlikult ümberkäia ja kiirelt töötada. Meeskonna väljaõpetamisele ja harjutamisele tuleb panna eriti rõhku. Siin peaksid kindlustusseltsid Tuletõrje Liidule appi tulema ja muretsema Liidule tähendatud otstarbeks tarvilikud summad.

## Riia tuletõrjest.

Riia linna tulekaitse on usaldatud 21 vabatahtliku tuletõrje ja elukutselise tuletõrje komando hooleks. Kõige vanem Riia vabatahtlik tuletõrje on asutatud 1865. aastal. Vabatahtlikud tuletõrjed on oma tegevuses iseseisvad: nad sõidavad tulekahjule omal algatusel ja kor-

samuti kastas, nii et sõidu ajal polla kedagi näha peale ülema ja autojuhi rooli taga. Tuletõrje maja teisel korral asuvas toas on 5 voodit, kus magab igal öösel viiemeheline valvemeeskond. See tuletõrje valvemeeskond on ainuke vabatahtlikkudest tuletõrjetest, kes sõi-



Riia tuletõrje IV. jaoskonna „Magirus“ autoprits meeskonnaga sõidu valmis. Auto ees näha elastiline auto esikaitse.

raldavad ise oma liikmete kokkukutset. Elukutselised tuletõrje komandod ainult teatavad neile otsekohe igast väljasõidust. Tulekahjul alluvad kõik ühisele juhatajale, Riia linna brandmajorile.

Allpool olgu esitatud lühikene iseloomustus Riia linna tüübilisemate tuletõrjete kohta.

### Riia vanem vabatahtlik tuletõrje.

Kõige vanem Riia vabatahtlik tuletõrje asub raekoja vastas, teinepool raekoja platsi, vanas majas, mis huvitav oma mitmekesiste kaunistustega. Väike autokuur mahutab 3 autot. Eri- list huvi pakub üks auto, mille tagumine osa juhi istmest alates on kastikujuline, pealt lahti, sissekäiguga tagant. Kastis asub vahukustutaja ja mahatõstatav mootorprits. Meeskond võtab istet

dab igale tulekahjule ja õnnetujuhtumile, kuhu juba kihutasid elukutselised. Sel- lepärast leidub nende autol õige palju mitmesuguseid tööriistu ja abinõusid, mida tarvis trammi, auto, rongi ja muil õnnetusil.

### Sadama tuletõrje.

Riia sadama tuletõrje on osalt palgaline, osalt vabatahtlik. Palka saavad ainult mootoristid. Väikene majakene sadama läheduses sisaldab autokuuri, juhatusetoa ja valvemeeskonna magamisruumi kolme voodiga. Autokuuris seisab sõiduvalmis auto, varustatud mootorpritsiga, voolikute tagavaraga ja tööriistadega. Sadamas kiigub veepinnal meeskonna lemmik — tuletõrje paat. Paat on muretsetud meeskonna omal jõul. 21 hob. jõuline mootor andvat paa-

dile kiiruse kuni 60 km. tunnis. Paadi ahtris asub mootorprits töövalmis lülitatud imejaga. Peale selle tarvilik arv voolikuid. Paadis on alaline valve. Väljakutse peale sõidavad nii paat kui auto. Kuhu ei pääse üks, sinna pääseb teine. On ka juhuseid, kus kumbki neist tule juure ei pääse. Sel korral tarvitatakse laudadest ja palkidest kombineeritavat seadeldist, mille kaudu mootorprits ja abinõud kohale toimetatakse. Paat ja auto on alati üksteisele täienduseks oma varustusega ja tööga.

### Tuletõrje I. jaoskond.

Riia linna elukutseline tuletõrje jaguneb nelja jaoskonda pluss üks keskasutus. Elukutselise tuletõrje suurus on 151 meest. Neil on kasutada kokku 13 mitmesugust autot, nendest väärib nime tamist 3 Daag'i ja 2 Magirus't. Hobuseid elukutselisel tuletõrjel pole juba 1929. aastast saadik.

Igal tuletõrje jaoskonnal on oma automaat tulekahju teadaande võrk, ehitatud Siemens-Halske süsteemil. Tänaval asetseb sein küljes ümargune punane karbikene vastavate pealkirjadega; karbi keskel klaas, klaasi all nupp. Tulekahju või muu õnnetuse korral purustatakse klaas, surutakse nupule ja teataja teatab ise vastava mehhanismi kaudu jaoskonda oma numbril. Samal ajal märgib morse aparaat lindile teataja numbril kolm korda, helisevad kelled, lülitakse automaatselt valgustus kogu majas. Korrapidaja otsib morse lindil märgitud numbril põhjal kõrval asuvast kastist sama numbriga varustatud pappkaardi. Kaardil on märgitud vastava teataja asukoht ja muud andmed selle ümbruse kohta. Korrapidaja laseb väikese pommi abil kaardi autokuuri, kust autod selle põhjal välja sõidavad. Ühes tulekahju teadaande vastuvõtmisega märgib morse lindiga ühendatud kell ka täpse teatamise aja. Automaat signaalsiooni kaudu võib vastu võtta teate korraga kahest teatajast. Kolme teataja korraga töötamisel on aga kogu aparaatuur häiritud.

Ei ole huvituseta jälgida, missugust teed tarvitab Riia kodanik õnnetuse teatamiseks. Tuletõrje on saanud kõigist väljakutseist möödunud aastal 54% automaat-teatajate kaudu; 38,80% telefoni teel ja 6,20% isiklikult.

Elukutselise tuletõrje I jaoskond asub kesklinnas, Moskva tänaval. Ta on üht-

lasi ka peajaoskonnaks, sest et tema juures asub Riia tuletõrje üldjuhataja — Riia linna brandmajor. Jaoskonna tegevust juhib tema abi.

See jaoskond on oma ulatuselt kõige väiksem, kuid õnnetuste arvu ja suurte tähtsate ehituste hulga poolest kõige suurem. Kuu jooksul on olnud I. jaoskonnas üldiselt 28—91 väljakutset. Jaoskonnal on ruumikas maja, autokuuri, auto paranduse töökoja, sepikoja, voolikute paranduse töökojaga, korraliku voolikute kuivatustorni ja meeskonna ruumidega. Meeskonna kasutada on valveruum, magamisruum, lugemistuba, söögituba, pesemise ruum ja köök kus igauks oma maitse järele võib enesele toitu valmistada. Peale selle on komando ülemal veel komando kantselei tarvilikude kantselei tarvetega. Valve on 19 meheline, neist sõidab välja ainult osa. Teine osa jääb tagavara meeskonda, kes sõidab järele vastaval nõudmisel, viies kaasa olukorrale ja õnnetujuhtumile vastavalt tarvilikud abinõud.

I jaoskonna kasutada on kokku 7 autot. Tähtsamad neist on: Daag — kinniste külgedega, tsentrifugaal pumbaga varustatud moodne autoprits, millel sõidab välja korraga 13 meest; Merryweather — vanemat tüüpi kolbepumbaga autoprits, tagavara meeskonna kasutada ja Daimler-Magirus autoreedel 35 m. väljatõmbega. Peale selle veel 2 veoautot voolikute ja riistade veoks, üks sõiduauto ja üks tagavara autoprits. Kuna jaoskonnal on tihti väljakutseid abiandmiseks õnnetujuhtumel, siis on leiutatud abinõud kandraamide kinnitamiseks autodele.

Jaoskonna voolikute kuivatuse sisse seade võimaldab endise mitme päevalise kuivatamise asemel voolikute kuivatamise juba 12 tunni jooksul. Voolikute torni põhjas asub sooja ja külma vee kraanidega veepaak, kus voolikuid pestakse. Sealsamas seisab eriehitusega ahi, raud pikiribidega, ribide keret ümbritseb teatud kaugusel plekk kest, milles soojenev õhk läheb läbi toru inimese pea kõrgusel voolikute šahti, mis ulatab torni tipuni. On voolikud plokkseadeldise abil šahti vinnatud, suletakse selle alumine ots plaadiga ja ahju kestast tulev soe õhk läbib terve šahti. Torni tipus asub mootor ja tekitab ventilaatori abil kogu aeg õhu tõmmet. Igakord pärast tulekahju asetatakse tarvitatud voolikud surve alla, märgi-



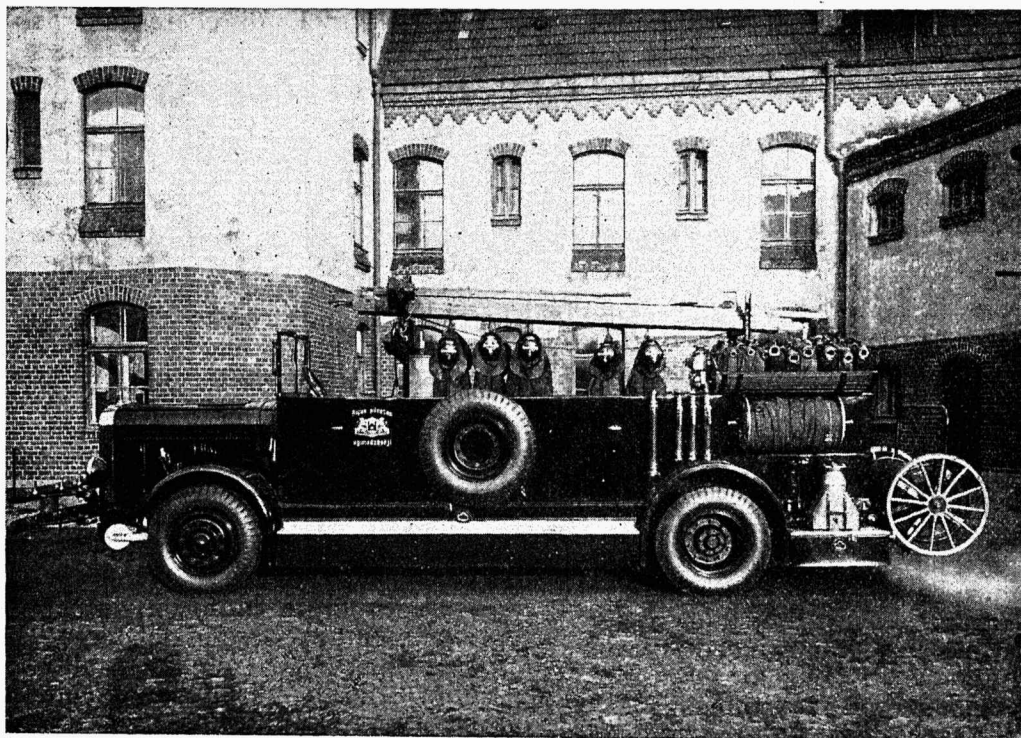
takse vigastused, pestakse, kuivatatakse ja selle järele antakse töökotta parandamiseks.

Möödunud suvel jõudis kohale Inglismaalt tellitud vahukustutaja „Foamite“. „Foamite“ süsteemi vahukustutaja on välimuselt lihtsa ehitusega. Silindri taoline alusraam, ühest otsast suubub hüdrandi või mootorpritsi

vitavad ka seda ainukest konksredelit, mis on nende autol, vastatakse: „Jah, tarvitame küll. Viimse kümne aasta jooksul üks kord. Kuid siiski peab ta kaasas olema. Kui väljatõmbe redel ei ulata aknani, tuleb talle appi konksredel!“

#### Tuletõrje IV. jaoskond.

Elukutseline tuletõrje IV. jaoskond,



Riia elukutseliste tuletõrje IV. jaoskonna „Magirus“ autopritsi. Autol näha meeskonna riietus rippumas redeli küljes. Tagaküljel moodne imemiskorv.

survevoolik, teisest otsast lähtub vahuvoolik. Raami keskel seisab tüsekas lehter, millesse raputatakse vahupulber plekk purkidest. Lisaosadena paistavad silma manomeeter ja kang vee surve ja vahu tekkimise reguleerimiseks. Kogu aparaat töötab ejektori põhimõttel. Vahu headus ja otstarbekohasus oleneb sellest mehest, kes reguleerib kangiga survet, soodsam surve aparaadi manomeetris on  $1\frac{1}{2}$ – $2\frac{1}{2}$  atm. kus juures vahuvooliku pikkus peab olema 30–50 m. selleks et võimaldada korralikku vahustumist.

Jaoskonna meeskond harjutab end tuletõrje oskuis ruumikal tsementeeritud õuel, kus asub ronimise torn, veebassein jne. Küsimuse peale, kas nad tar-

Hansa tänaval, on kuulus oma parima autoga kogu Lätis. Nad on uhked oma 100 hob. jõulise uue ja moodsa Magirus'e üle ja seda mitte põhjusega. Võimas sõiduk on varustatud tsentrifugaalpumbaga, mis annab 2500 liitrit vett minutis, 8 atm. juures. Kuna täiskummid osutuvad ebapraktiliseks, siis on tarvitusel tüsedad õhukummid. Auto mootori iseäralduseks on selle karboraatori ehitus. Harilik karboraatori ehitus temas leiduvate ujujatega on tihti karboraatori põlemise põhjuseks. Magirus auto karboraator on täiesti isoleeritud välisest õhust ja ujujateta. Karboraatoris ülevoolav bensiin kogub toru kaudu allpool asuvasse reservuaari, kust pump ta uuesti oma kohale toime-

tab. Nii ei või selle karboraatori tüübi juures üldse ette tulla tuleõnnetust. Võimalikkude süttimiste likvideerimiseks on auto varustatud kahe „Tetra“ käsikustutajaga. Starteriga algav mootori käik on vaikne ja rahulik. Auto esikäitse on elastne, mille tõttu kokkupõrge kuni 30 km. kiiruse juures mõjuta on. Ainult suurema kiiruse juures võib tekkida vigastus. Auto pealeehitus on kinniste külgedega, milles avarad uksed. 800 meetrit kaasaveetavaid kummeeritud voolikuid ja kaks jagajat, kumbki kolme haruga võimaldavad auto töötamise korruga kuue joatoruga.

Meeskonna presentriided ja rakmed ripuvad kõik autos redeli küljes, riietatakse sõidul. Kõik kastid ja laekad autol on nummerdatud ja neis leidub mitmesuguseid riistu ja abinõusid, asetatud kindlas korras. Peale labidate, kangide, tuurade ja kõite asetseb seal traatvõrk asetamiseks rataste alla pehme pinna puhul. Võrk tuleb tarvitamisel kangiga kõvasti maa ligi suruda, et ratas teda välja ei viskaks. Kastides leidub nõe kulp plekk-vann nõe ja prahi väljakandmiseks, väike hüpperiie, äratamise aparaat, hapniku aparaat maskiga, suitsumaskid nii voolikuga kui ka respiraatoriga, hüdrandi seisutorud jne. Süte, saepuru ja teiste kuhjatud materjalide kustutamiseks tarvitatakse pikka joatoru, mille peenem ots on varustatud teravikuga. Joatoru torgatakse kustutatavasse saepurusse, sütesse jne. ja vesi voolab teravikus asuvaist aukudest tulele. Autol asetsev hüdropult on alati täidetud veega, vee väljaloksumise vältimiseks on asetatud vee pinnale puu ketas. Peale väljatõmbe redeli, nõjatusredeli ja pootshaakide ei puudu autol ka kandraam, tungraud ja mitu elektri helklampi. Imevoolikud asuvad samuti kastides. Survevoolikud on jaotatud asplitele ja tagavara raamidele. Vooliku rullid asuvad püsti tagavara raamid, kahe rulli vahel puuvitsa ümber pingutatud riidest ketas. Kuna voolikud on kõik kummeeritud, siis asuvad nad autol katteta.

Päästenööri kerimise viis on elukutselisel tuletõrjel väga otstarbekohane, selleks tarvitatakse umbes 15 cm pikkust puupulka, mille jämeda otsa läbimõõt on umbes 3 cm. Pulk läheb teise otsa poole ühtlaselt teravaks. Jämedamas otsas piki pulka läheb nõõri jämedune soon, millesse asetatakse nõõri ots kust

algab kerimine. Keritakse üks kord ümber pulga ja edasi nii, nagu vabrikus keritud harilik nõõri kera. Vaba nõõri ots tõugatakse lihtsalt viimase ringi alla. Nüüd on pulk üleliigne ja ta tõmmatakse kerast välja. Kera kaasakandmiseks asetatakse ta nahkkotti, mis kinnitatakse vöö külge. Nõõri viskamiseks võetakse kott vöölt, tõmmatakse kerast nõõri seesmine ots (see millest kerimisega alati) välja, asetatakse jala talla alla või võetakse vasakusse kätte ja parema käega visatakse kera kõige kotiga soovitud suunas. Nõõr jookseb ise kotist välja. Niisuguses korralduses on seotud otstarbekohasus, nõõri kaitse, hõlbus kaasaskandmine ja nõõri kasutamise kiirus.

Autokuuri uksed avanevad automaatselt eemaloleva käepideme liigutamisega, sealjuures süttub põlema korrapidaja toas väike lamp, tuletades meele, et uksed tulevad sulgeda pärast ärasõitu. Autokuuri küte on korraldatud samuti kui voolikute kuivatamise torni oma — pikiribidega ahju plekk kestab asuv soe õhk soojendab laia plekk toru kaudu autokuuri laes, kogu autokuuri. Ahju kütteavaus asub muidugi väljaspool autokuuri, seadusele vastavalt.

Meeskonna ruume on samapalju kui I jaoskonnas. Brandmeister peab oma kantseleis iga vooliku kohta erilist kaarti, kuhu märgitakse vooliku muretsemise aasta, number ja kõik juhtumid, kus voolik vett juhtinud ja mis voolikuga sündinud. Kartoteegi kast on jaotustega ja kaartide asukoha järele ühes või teises jaotuses võib otsustada, kus asub see või teine voolik, kas ühel või teisel autol, tornis, töökojas jne. Tulekahjude aruanded vastavaile asutusile esitatakse brandmeistri poolt ühes kustutuskeemiga. Hulk mitmesuguseid ülesvõtteid, jooniseid, kaarte jne. on abiks tuletõrje oskuste süvendamiseks ja praktika täiendamiseks teoreetiliste kaalutlusiga.

Valvemeeskond IV. jaoskonnas on 13 meheline, kellel on kasutada peale Magiruse veel väike autopriis tagavara meeskonna jaoks. IV. jaoskonnal on olnud möödunud aastal 109 väljakutset kogu linnas juhtunud 532 õnnetusest. Väljakutse peale sõidab osa meeskonda, teine osa jääb tagavaraks. Tagavara meeskond asub teele nõudmise järele

**Tabel Nr. 2.**

Voolikutes vee hõõrumise ehk vastusurve läbi tekitatud surve kaotamiseks atmosfäärides 3 tollilise, kanepist, ilma kummeerimata vooliku juures:

Vahemaa meetrites	Veehulk, liitrites minutis									
	100	200	300	400	500	600	700	800	900	1000
50	0,02	0,07	0,16	0,29	0,42	0,65	0,90	1,15	1,45	1,80
100	0,04	0,15	0,32	0,58	0,85	1,30	1,80	2,30	2,90	3,60
150	0,06	0,22	0,48	0,87	1,27	1,95	2,70	3,45	4,35	5,40
200	0,08	0,30	0,64	1,16	1,70	2,60	3,60	4,60	5,80	7,20
300	0,12	0,45	0,96	1,74	2,55	3,90	5,40	6,90	8,70	10,80
400	0,16	0,60	1,28	2,32	3,40	5,20	7,20	9,20	11,60	14,40
500	0,20	0,75	1,60	2,90	4,25	6,50	9,00	11,50	14,50	
600	0,24	0,90	1,92	3,48	5,10	7,80	10,80	13,80		
700	0,28	1,05	2,24	4,06	5,95	9,10	12,60			
800	0,32	1,20	2,56	4,64	6,80	10,40	14,40			
900	0,36	1,35	2,88	5,22	7,65	11,70				
1000	0,40	1,50	3,20	5,80	8,50					

Tabelis toodud arvud ei ole muidugi just karvapealt täpsed.

Voolikute hõõrumise kohta on väljamaal tehtud põhjalikke katseid (näiteks Saksamaal brandmeistrid Weisbach ja Weigand ja dipl. ins. Otto Sander ja Ameerikas John R. Freemann), aga voolikute hõõrumise läbi tekitatud surve kaotamiseks oleneb väga mitmesugustest asjaoludest, peaaesjalikult voolikute ja ühendajate laadist, nii et katsete tulemused ei ole täpselt sarnased. Tabelites näidatud arvud on eelpool nimetatud katsete tulemused ja on tegelikkude arvestuste tegemiseks küllalt täpsed.

Tabeleid kontrollides leiame näiteks 1) et 2 tollilist voolikuliini ei ole kasulik tarvitada suurema kui 200 liitrit minutis veehulga juures, kui vahemaa ei ole väga lühikene. Kui veehulk on suurem, näiteks 300 liitrit, on parem tarvitada kahte 2 tollilist voolikuliini ja kui vett on üle 400 liitri minutis siis juba jämedamat kuni 3 tollilist liini.

2) Et 3 tollilist voolikuliini ei ole kasulik tarvitada rohkema vee määra juures kui 600 liitrit minutis, kui vahemaa mitte ei ole väga lühikene. Sellepärast tuleks näiteks 1000 liitrilise pritsiga ühendada kaks 3 tollilist voolikuliini, kui tahetakse ära kasutada pritsi täit töövoimet.

3) Et kolm 2 tollilist voolikuliini vastavad ühele 3 tollilisele liinile, millepärast ei ole kasulik võtta rohkem kui kolm kahe tollilist haruliini tulekahju kohal, ehk olgu siis kui pealiin on õige lühikene. Selle vastu võib aga küll kahe lühikese kummeeritud vooliku haruliiniga ära kasutada kogu 3 tollilise pealiini poolt antav vesi, ilma et suuremat surve kaotaminekut sünniks.

## **Voolikuliini valmispanek.**

Kui voolikuliini väljapanekust tahetakse anda süstemaatiline seletus, on tarvis arvesse võtta järgmised eri võimalused ja nende igaühe võimalikud eri ühendamisid.

1. Voolikud võivad riistade vankris olla juba ühendatud pikemaks liiniks.

2. Voolikutel võib olla vindiga ühendajad ehk „Storz“ kiirühendajad.

3. Voolikud võivad olla keritud voolikute poolile ehk asplile, ehk on kastis rullides.

4. Üksikud voolikud peavad olema keskelt kokku rullitud.

5. Voolikute asplid (poolid) ja kastid võivad olla kantavad, ehk erivankril või kärul veetavad.

6. Voolikuliini võib väljapanna kas vooliku asplit ehk kasti edasi viies ehk voolikut otsast vedades.

7. Kogu voolikuliini pikkus võib olla ühesugustest voolikutest, aga sagedasti tuleb ühendada ka mitmesuguse läbimõõduga voolikuid eriliste ülemineku vahetükkide-ühendajatega.

*Harilik ja pikema maa peal praktilisem voolikute väljapanemine on voolikute asplist ehk kastist, vedades*

*neid kiiresti edasi, kusjuures voolikud jäävad maha. Loomulikum suun on pritsist tule poole.*

Kuid mõnel juhtumisel tuleb talitada siiski teisiti.

*Tagurpidi ehk tule juurest pritsi poole veetakse voolikuliini: Käsipritsi voolikuid maal, kui ei teata, kas voolikud ulatavad veevõtmise kohani, arvestades sealjuures pritsi paigutamise ja vee juureveo võimalusega.*

Voolikuliini väljapanemine ehituse sees sünnib samal viisil kui väljaski, ainult voolikute asplit ehk kasti ei viida kunagi hoone sisse. Väljas tuleb võtta tarvilik pikkus voolikuid asplilt ehk kastist. Siin võib kergesti sündida tahtmatult väikene seisatus, sest võib olla, et voolikuid läheb sees rohkem vaja, kui alguses arvati. Sellepärast ongi parem, kui tulekahju juures oleks rohkem voolikuid asplilt maha võetud, milledest jatkuks hoone sisse viimiseks. Siis ei tuleks seisatusi uste vahel.

*Pealmistele kordadele viiakse voolikuliin kõigeparemini välisteed kaudu, kõiega tõmmates. Kõis visatakse tulekahju kõrval asuva hoone trepikäigust alla ja tõmmatakse voolik ülesse. Redelit kaudu voolikuliini ülesviies, tuleb vaadata, et voolikut ei veetaks kõrvale, nii et redel võib maha kukkuda, voolikuliin lebagu redeli astmetel.*

*Veega täidetud voolikuliin on väga raske. Ülemistele kordadele väljapandud voolikutele pandagu alla vooliku toed ehk hoidjad. Mehi ei või sarnase töö peale raisata, nagu on voolikute kinnihoidmine.*

*Voolikuliini väljapanes tuleb tähelepanna, et voolikuid ei lohistataks mööda maad, et liinil ei oleks äkilisi nurki ja voolikuliin ei lasuks teravate nurkadega aknalaua äärtel, seina teravatel äärtel jne. Seda tuleb iseäranis tähelepanna siis, kui voolik tõmmatakse ülemisele korrale läbi akna, ehk üle trepi või palkoni käsipuude jne. Siis võib juhtuda, kui voolikusse lastakse vesi ja algab raskus, surutakse voolik nii kõvasti vastu teravat kanti, et voolik katkeb, ehk takistab kõvasti veevoolu.*

*Tuleb katsuda püüda, et voolikuliini tõttu võima-*

*likult vähem oleks liikumise takistusi.* Esimese rutuga võidakse liini küll panna üle tänava, üle trammi roobaste jne. ja katkestada liikumine, aga niipea kui võimalik, püütagu voolikuliin paigutada võimalikult tänava ääre ehk kõrvaltänavasse, nii et see liikumist ei takistaks. Seda tuleb kohe teha, kui hakatakse lõpukustutamist. Kui voolikuliin on tõmmatud üle tänava, mille sulgemine liikumises tooks suurt segadust, tuleb voolikute peale panna voolikute sillad. Kui ei ole silda, tuleb jätta kohale paar meest kes tõstavad vooliku üles ja lasevad sõitjad läbi.

Põiki üle raudtee roobaste voolikuliini väljapannes, tehtagu roobaste alla avaused, mille läbi tõmmatakse voolik. Seda tööd tuleb aga hiljem teha, esimese rutuga liin tõmmata ka üle roobaste.

Olgu voolikuliinid ükskõik kuidas väljapandud, tuleb tulekahju kohale ikkagi jätta tarviline arv tagavara voolikuid.

## **Jugade juhtimine.**

Jugade juhtimine on üks tähtsaim asjaolu. Iseäranis siis on joasuun tähtis, kui tarvitusel ei olegi rohkem jugasid, kui üksainus.

*Kui tule levinemise hädaohtu ei ole, siis juhitakse esimene juga niisugusesse kohta, kust pääseb kõige hõlpsamini tulele lähemale. Väiksemate hoonete põlemisel on see põleva ruumi uks, vähemate kauba ehk muu ladude põlemisel tuulepoolne külg jne.*

*Kui naabruses asuvad ehitused ehk varandused on kõvasti tule hädaohu all ehk tule edasitungimist hoone sees ei saa muidu takistada, siis peab esimese joa juhtima tule edasitungimise katkestamiseks.*

Väga raskesse seisukorda võib sattuda peamees, kui temal tulekahju kohal on kasutada ainult üks juga. Siis tal tuleb otsustada, kumb on tähtsam, kas kaitseda hädaohu all olevat ehitust või kustutada põlevat hoonet. See-

sugune valik on harilikult üldse väga raske. Võidakse öelda, et kõige pealt tuleb takistada tule edasiminemist, kuid peaeesmärk olgu tulekustutamine. Võidakse nõu pidada, kas tule edasitungimist ei saa muul viisil takistada, kui ainsa käsitusel oleva joaga. Akende ja pööningu luukide sulgemisega, katuseid kaitstes ämbritega ja seinu hüdropuldiga, võidakse sooritada kaitsetööd. Siis juhitakse juga kustutamiseks pealtnuule ja püütakse kiiresti ning energiliselt kustutada tuld niikaugemale, et nähtav leegitsemine lõpeks. Võidakse öelda, et sagedasti on kiire kustutamine ainukene õige viis päästa naabri ehitusi hädaohust, sest kartlik naabrihoone kaitsmine sagedasti ebaõnnestub, kui see on üsna lähedal ja omab laastu katuse ja kui tulel lastakse rahulikult edasi põleda täies hoos. Aga samuti tuleb meelespidada, et võib olla juhtumisi, kus kustutus võtab nii palju aega ja süttimise hädaoht on siis suur, et tuleb lasta põlevat hoonet edasi põleda ja jugadega kaitsta hädaohus olevaid hooneid.

*Võidakse anda palju häid nõuandeid, aga tõeliku tulekahju ajal on otsustamine sagedasti nii raske, et ei peaks ühtegi peameest jätma sarnasesse seisukorda, vaid iga peamees peaks katsuma muretseda omale vähemalt kaks juga, kas suurendades oma tuletõrje abinõusid ehk töötades käsikäes naabri tuletõrjega.*

Ka sel juhtumisel, kui on mitu juga, võib suurema tulekahju ajal kaaluda kustutamise ja kaitsmise vahel, samuti võidakse valida kaitsetavate hoonete ja varanduste vahel.

Üldisi määrusi ei saa anda, nii erilised on juhtumised, nii palju on asjaolusid, mis tuleb arvesse võtta. Ei või muud öelda, kui et kahest pahest valitagu väiksem pahe, kui ei saa mõlemaid korraldada.

*Kui on käepärast mitu erijulist juga, siis suunitakse harilikult tugevamad joad kustutamisele ja nõrgemad joad kaitsetööle. Näiteks, kui on tarvitada üks suurem ja üks väiksem käsiprits ja kui tuli ähvardab*

naabruses olevaid maju, siis seatakse väiksem prits võimalikult kaitsema naabri maju ja suuremaga katsutakse kustutada. Kui on suurem mootorprits, millest võib võtta kaks pealiini, siis juhitakse üks liin ilma haruliinideks jaotamata kustutamise jaoks, kuna teine liin viiakse tuule allapoole ja jaotatakse seal tarbekorral haruliinideks tule levinemisele piiripanemiseks ja kui vähegi saab, siis tulele kallale tungimiseks kõrvalt.

*Üldiselt tuleb püüda tuld ümberpiirata, nii et temale saab peale tungida igast küljest. Pea löök kõige tugevama joaga siiski aga pealtnuule.* Mootorpritsi jugasid ei saa jaotada siiski niipalju, et selle läbi ei kannataks jugade mõju. On parem töötada vähemate aga tugevate jugadega, kui paljude aga nõrkade jugadega. Joavõime peab alati suurem olema tulevõimest. Iseäranis neil juhtumistel, kui tuli on juba suures hoos ja valitseb suur kuumus, tuleb kustutusjoaks tarvitada hästi tugevat juga. Niisugustel juhtumistel, näiteks, kui põleb suur laudade virn, on kuumus nii suur, et võimatu on teha ennem lammutustööd, kui tuli on vähegi kustutatud, sellepärast peab joajõud olema nii suur, et ta tungiks läbi asjade ja lööks tule surnuks ka selle peidu paikades. Tulekahju juures võib kuumus olla ka nii suur, et nõrk juga ei aita midagi, vaid muutub ennem auruks, kui jõuab põleva asja pinnale.

Et õieti otsustada jugade suunimist, peab tundma joa mõju. Sellepärast on tarvis lähemalt tutvuneda veejoaga ja selle mõjuga.

### **Veejuga ja selle mõju.**

*Veejuga mõjub kustutamisel peaasjalikult kahel eri viisil:*

1. Joatorust välja paiskuv vesi sattudes põleva eseme pinnale, muutub auruks, ning võtab põlevalt esemelt soojust. Harilikult öeldakse: *vesi jahutab*. Tekkinud veeaur



Tabel nr. 3.

Joasurve ja veehulk.

(Koebe tuletõrjeriistadevabriku valmistatud)

		Vooliku otsatüki läbimõõt millimeetrites																							
Surve al- hositaarid.		9	10	11	12	13	14	15	16	17	18	19	20	21	22	23	24	25	26	28	30	32	35	38	40
1	51	63	76	90	106	123	141	161	182	204	227	252	277	304	333	362	398	431	494	565	644	770	910	1005	
2	72	89	108	129	151	175	201	230	259	290	323	359	396	435	474	516	560	615	704	806	916	1095	1193	1430	
2,5	81	100	121	143	168	195	224	256	288	324	360	400	440	484	527	575	624	675	782	897	1020	1220	1440	1592	
3	89	110	133	158	186	216	247	282	318	357	397	440	485	533	582	633	690	742	861	990	1125	1350	1590	1755	
3,5	96	119	143	170	200	232	267	304	342	385	428	475	523	575	628	685	741	801	930	1070	1215	1450	1710	1900	
4	102	126	153	182	214	248	284	324	366	410	456	506	558	613	670	730	790	855	992	1140	1298	1550	1830	2020	
4,5	109	134	162	193	226	263	302	344	388	436	485	538	593	650	711	774	840	910	1052	1210	1375	1645	1940	2145	
5	114	141	171	203	238	277	318	362	408	458	510	565	624	685	750	814	884	956	1110	1273	1450	1730	2040	2260	
5,5	120	148	180	214	251	291	334	380	430	492	545	595	655	720	785	855	928	1000	1165	1335	1520	1820	2148	2380	
6	126	155	188	224	262	305	350	398	450	504	560	622	686	754	824	895	972	1050	1220	1400	1590	1910	2240	2485	
6,5	131	162	196	232	273	317	364	414	467	525	584	648	715	784	855	930	1010	1092	1270	1455	1655	1980	2330	2580	
7	135	167	202	240	282	328	375	428	484	543	605	670	738	810	885	962	1046	1130	1312	1505	1710	2045	2410	2680	
7,5	140	173	207	249	292	340	389	442	500	560	623	689	762	838	915	995	1080	1170	1360	1560	1770	2120	2500	2760	
8	145	179	216	258	302	351	402	460	518	581	645	716	790	870	950	1030	1120	1210	1405	1610	1835	2200	2585	2860	
8,5	150	185	223	266	312	362	416	473	535	600	666	740	815	895	980	1065	1155	1250	1450	1665	1890	2260	2660	2960	
9	154	190	230	274	318	373	427	487	550	616	685	760	840	920	1010	1095	1190	1290	1495	1710	1945	2330	2745	3040	
9,5	158	195	236	280	323	382	438	498	564	632	702	780	860	942	1030	1120	1220	1320	1530	1750	2000	2390	2810	3120	
10	162	200	241	287	336	392	450	510	577	647	720	800	880	970	1055	1150	1250	1350	1570	1795	2040	2440	2880	3190	

selle juures tungib põlemisel tarvis mineva õhu vahele, takistades sellega põlemist, ehk koguni seda lämmatades.

2. Kõvasti purskav veejuga just kui *lõõb tule kustunuks*, samal viisil kui lehtpuu okstest luud metsapõlemisel. Kõrvalt üle põleva eseme pinna lastud jõuline veejuga nii kui *puhub tule kustunuks*.

Kustutamise joa mõju oleneb siis 1) joa vee määrast ja 2) joast väljapurskava vee löögijõust. Need mõlemad ei mõju mitte eraldi vaid üheskoos. Jahutusmõju on seda suurem, mida kõvemini juga lõõb. Teiselt poolt ei olene joa löögijõud mitte üksinda purskava vee hoost vaid ka vee hulgast. *Kustutusmõju oleneb siis veehulga ja löögi jõu õigest vahekorrast.*

### **Veehulk.**

Joa veehulk oleneb vooliku otsatüki avausest ja joarõhust (survest).

Tabel nr. 3 näitab otsatüki joa ja veehulga vahelist survet.

### **Joa löögijõud.**

*Joa löögijõu väliseks tundemärgiks on joa pikkus. Mida pikem juga, seda tugevam on see.*

Kõige tugevam löögijõud on veejoal mõni meeter otsatükist. *Vahemaa kasvamisega väheneb joa löögijõud kiiresti.* Umbes poole maa peal joa pikkusest on selle jõud juba nii väike, et sellest kaugemale enam ei maksa töötada.

*Joa pikkus oleneb otsatüki avausest ja joa survest. Võidakse mõelda, et joa pikkus kasvab seda mööda, kuidas surve, kuid nii ei ole lugu. Teatud rajani kasvab joa pikkus surve suurendamisega, aga siis edasi surve suurenemisega hakkab joa pikkus vähenema.*

vastavate tarvilikkude abinõudega ole-nevalt õnnetuse iseloomust.

Nii I. kui ka IV. jaoskonnas on oma fototuba, kus valmistatakse ülesvõtteid tuletõrje elust ja tegevusest, õppe ja teaduslikuks otstarbeks.

Noori võetakse komandosse psühho-tehniliste katsete varal. Nende katsete hulgas „tutvunemine“ suitsutarega on tähtsal kohal.

Ruumikad õued võimaldavad sega-mata harjutamist, samuti ka jaoskonna juures asuv suitsutare. Üksikute tule-tõrjujate vahel spetsialisatsiooni ei ole. On maksev põhimõte: Iga mees peab oskama teha igat tööd nii tulekustutuse kui ka abiandmise ja sanitar alal. Tule-kahju juures on töö jaotatud otstarbe-kohasuse mõttes gruppide vahel. Igas grupis on 3 meest, kellest üks on juhiks. Esimene grupp ühes brandmeistriga kohale jõudmisel asub tule kallale. Teine grupp toimetab survevoolikud kohale. Kolmas grupp korraldab masina vee võtmiseks. On teine ja kolmas grupp oma töö lõpetanud, asuvad nad tule juure brandmeistri käsutusse. On tarvis katus avada, brandmeister teeb selle ülesandeks näit. teisele grupile. Teine grupp asub terves koosseisus tööle, tegutsedes oma juhi algatusel ja vastu-tusel. Grupi süsteem olla õige tagajär-jekas!

#### Tuletõrje muuseum.

Läti Tuletõrje Liidu büroo juures leiab ulualust tuletõrje muuseum üle

300 numbriga, mis endise Peterburi brandmeistri Krivosejevi poolt Riiga toodud. Ta on kahjuks korraldamata, ruumide kitsikuse tõttu, kuid siiski lei-dub temas nii mõndagi huvitavat. Puu-prints, meie karjapoiste putkeprints sarnane, ainult suuremas mõõdus, viib meid tagasi käsipritsi lapsepõlve. Seinal ripub igasuguseid tuletõrje kiivreid. Alates kiivrist suure pika jõhvsabaga keset pealage ja lõpetades moodsa musta lakknahkkiivriga, näeb sealsamas kahe hukkunud tuletõrjuja peakat-teid: vaskkiiver ja moodne nahkkiiver — mõlemad muljutud ja purustatud. Mit-mesuguseid tüüpe kirveid, vanu ja uusi suitsumaskisid ning kaitseid, tuletõrje redelite mudelid jne. annavad teatud ülevaatliku pildi tuletõrje abinõudest ja nende arengust. Kogu muuseumi püü-takse täiendada järkjärgult, nii palju kui ainelised võimalused lubavad. Samas leidub vinn tuletõrje õppetabeleid, koos-tatud Tuletõrje Liidu poolt ja hulk joo-niseid ning pildistusi tuletõrje elust.

Tuletõrje Liidu büroo juures asub ka 600 köiteline tuletõrje raamatukogu, kust iga tuletõrjunal on võimalik saada koju lugemiseks vastavat kirjandust enese täiendamiseks ja arendamiseks. Peale kirjeldatud jaoskondade on ka 2. ja 3. jaoskond tarviliste moodsate kus-tutus abinõudega.

Ühe jaoskonna juhiks, mis asub tei-nepool Düünat ja väga hästi korralda-tud, on eestlane Jaanson. F. P.

## Kangelased.

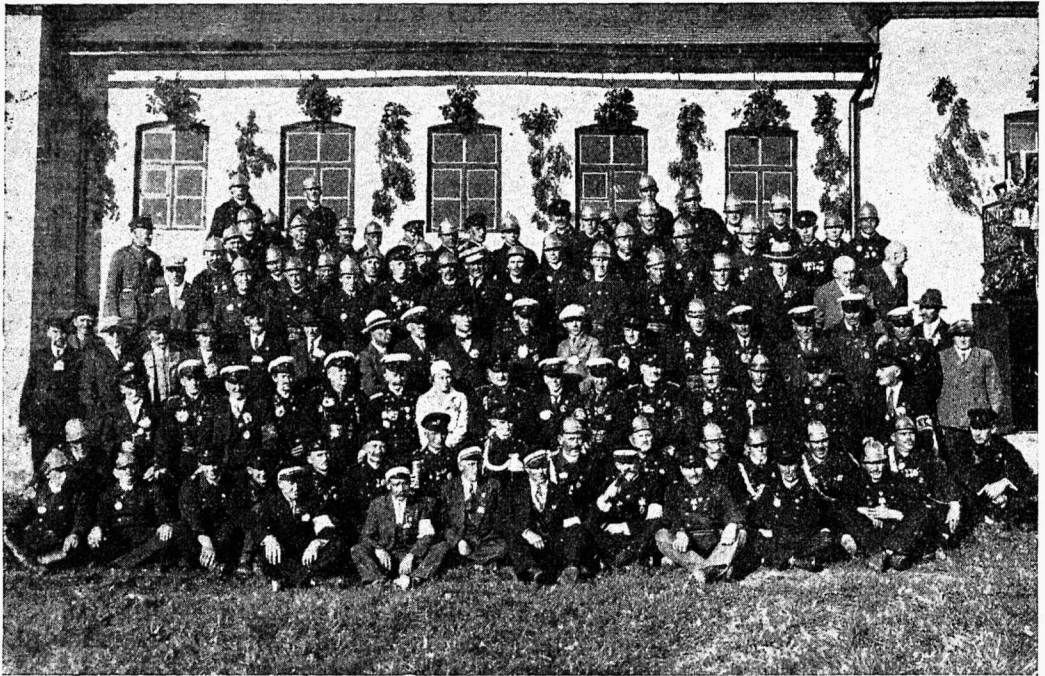
Teisipäeval, 6. oktoobril, ähvardas Tallinna ja eriti Paljassaart hirmus õnnetus. Merejõudude lõhkeainete ladus oli isesüttimise teel kõlbmatute miinide osad põlema hakanud. Lõhkeainete kase-matist ajas paksu suitsu välja, oli karta, et tulekahju arenedes võis süttida kogu lõhkeainete ladu, millele oleks järgne-nud hirmus plahvatus, mis oleks teki-tanud suurt kahju. Tuld märkas van. all-ohvitser Saar, kes ühes madruste Mürki ja Painikiga oma elu kaa-lule pannes tungisid kasematti sisse ja kustutasid tule.

Vahvad madrused ülendati I. järgu madrusteks, vanem all-ohv. Saar pandi ette eri autasu saamiseks.

Nende meeste kangelasetegu hinna-tes annetas Eesti Tuletõrje Liit van.

allohvitser Hermann Saarel hõbe hool-suse-risti lindiga ja madrustele Valter Mürgile ning Arnold Painikele hõbe medalid lindiga rinnal kandmiseks.

Kesknädala, 14. novembril, süttis Jär-vamaal, Esna vallas, Müüsleri külas põlema Miina Toomi elumaja. Majas elas kaks perekonda. Mäe perenaine oli ahju küdema jätnud ja küla kaevust vett tooma läinud. Tagasi tulles oli kor-ter üleni leekides. Tulekahju juure ruttas hulk rahvast. Põlevas majas viibis Mäe üheaastane tütar Ellen. Kohale ruttanute hulgast tormas leegitsevasse korterisse Johannes Sepper ja tõi välja õnnetu lapse. Laps oli aga nii raskeid tulehaavu saanud, et ta Paide haigemajas sama päeva õhtul hinge heitis.



Ambla v. t. ü. 50 a. juubeli pidustus.

## Tartu v. t. ü. esimehe O. Alliku 25. a. tuletõrje juubeli pühitsemine.

Reedel, 30. oktoobril, pühitses Tartu v. t. ü. esimees O. Allik oma tuletõrje tegevuse 25. a juubelit. Pidu puhul oli priitsimaja saal rikkalikult ilustatud. Juubilarid olid tervitama ilmunud peale kaasvõitlejate tuletõrje tegelaste, linna- ja K. Luik, linnanõunik A. Mõru, Tartu-Valga prefekt Vares, linnaarst Dr. Kroll, majaomanikkude panga ja kindlustusseltside esitajad. Tartu tuletõrje nimel tervitas juubilarid peamees hra Punga, tuletades soojade sõnadega meele hra Alliku teeneid ja andes üle Tartu v. t. ü. kuldristi ning tuletõrje ülemate-kogu poolt hõbedase kanniivri. E. Punase Risti poolt annetas aumärgi rinnal kandmiseks Punase-Risti esitaja Dr. Kroll. Peale selle tehti teatavaks, et Tsehho-Slovakkia Tuletõrje Liit on hra Alliku oma auliikmeks valinud ning annetati temale vastav diplom ühes kuldristiga. Linnavalitsuse esitaja annetas juubilarile linnapoolt tänu aadressi.

Pärast pidulikku aktust järgnes omavaheline koosviibimine rikkalikult kaetud pidulaua taga. Peeti rohkesti kõnesid ja lasti juubilaril elada. Koosviibi-

mise ajal mängis Tartu tuletõrje muusikakoor. Juubilarile saadeti veel tervitustelegrammisid Eesti ja Läti Tuletõrje Liitude, Valga, Pärnu, Tallinn ja Riia tuletõrjete poolt, kus Allik auliikmeks, Kuresaare tuletõrje poolt kus Allik seitse aastat tegev oli ja paljude üksikute isikute poolt.

Juubeli pidustus möödus heas ja üksmeelses tujus.

### Nali.

**Õige aeg tule vastu kindlustamiseks.**

Proua: „Kas siin võetakse vastu tulekindlustusi?”

Kindlustusseltsi ametnik: „Ja, siin.“

Proua: „Ah nii, mina tahaksin kindlustada oma varandust.“

Kindlustusseltsi ametnik: „Palun prouat vähe istuda, see härra siin tuli ennem.“

Proua: „Minul on aga võimatu oodata, viimased minutid on käes. Mina elan teisel korral ja praegu põleb juba maja kolmas kord.“

## Vihula tuletõrje ühingu tegevusest.

Üks energilisematest tuletõrje ühingutest Virumaal on kahtlemata noor Vihula tuletõrje ühing, asutatud 1928. a. Ühing omab juba 5 käsipritsi, kivist 2. kordse seltsimaja, saali ja näitelavaga ja muusikariistu 18 mehelise orkestri jaoks.

Raskusi sünnitas ühinguale seltsimaja muretsemine ühes tarviliku maa-alaga. Esialgul jäeti kõik ühingu sellekohased palved Põllutöoministeriumis tähelepanemata, kuid uuesti korratud palvete ja Liidu juhatause kaasabil müüdi ühinguale mõõduka hinnaga Vihula mõisast endine kivist viljaait ühes 1 1/2 tiinu metsaga jõe ääres, mis väga kohane rahvapargiks.

Ait ehitati ümber rahvamajaks, toetust anti — jällegi mitmekordsete palvete tõttu — kultuurkapitalist ja hra Riigivanema käsutuses olevatest summadest, kuid suurem osa raha laenati ümbruskonna elanikkudelt. Kiiresti, 35 päeva jooksul, oli hoone ümberehitatud ja 1930. a. õnnistati ta sisse. Ka muusikariistade ostmiseks koguti 3 päeva jooksul tarvilik summa, kusjuures üks isik andis 250 kr. rahas ja veksliga 500 kr.

Käesoleval aastal 8. novembril pühitses ühing esimest korda oma aastapäeva ühes tuletõrje harjutusega ja võistlusega kiires vee andmises, millest

osavõtsid 3 jaoskonda oma pritsidega. Harjutuste ja võistluste korraldajaks oli palutud Liidu juhatause liige A. Pirker. Võistlused andsid häid tagajärgi, 29—30 s. oli vesi paari sülla sügavuselt jõest väljatõmmatud ja korralikult väljapritsitud. Pärast väikest vaheaega korraldati seltsimaja saalis aktus ühingu liigetele ja võõrastele, millest rohkesti osavõeti. Pikema kõne aktusel pidas A. Pirker tuletõrje ülesannetest, eestkäit tuleõnnetuste ärahoidmiseks, mis koosolijate poolt kiiduavaldustega vastu võeti. Tervitusi aastapäeva puhul andsid üle: Tuletõrje Liidu poolt A. Pirker, Rakvere linna tuletõrje poolt E. Hasselbladt ja Kandle tuletõrje poolt.

Pärast aktust oli perenaiste poolt korraldatud pidusöök einelaua ruumis, oma liikmetele, millest osavõtt oli elav, lauldi isamaa laule ja avaldati head meelt, et ühingul on võimalik nüüd, kus suuremad mured möödunud, sõbralikult koosviibida omas kodus. Avaldati tänu Tuletõrje Liidu juhatausele kui ka tema esitajale kaasabi eest.

Hiljem korraldati saalis pidu näitemängu ja tantsuga.

Võib loota et Vihula tuletõrje ka edaspidi töötab heade tagajärgedega oma energiliste juhtide — esimehe ja peamehe — kaasabil.

## Haapsalu tuletõrje sai omale uue auto-pritsi.

Haapsalu tuletõrje ühingul oli juba ammu kavatsus täiendada oma tuletõrje abinõusid moodsa tuletõrje autoga ja fänavu teostatigi see kavatsus, peasjalikult peamehe k. t. hra van. adv. B. Meltsi väsimata hoolet ja püüdel.

Muretseti Puhk ja poegadelt Chevrolet auto alus (shassii), Saksamaalt telliti pump ja Läänemaa tööstuskool hakkas tööle — Haapsalu tuletõrjele ehitama tuletõrje autot. Pump, mida käima paneb automootor annab 250 liitrit vett minutis. Auto peale ehitati vee paak kuhu mahub 1650 liitrit vett, nii et pritsil on tulekahjule sõites vesi kohe omast käest. Pump on ehitatud nii, et see võib võtta vett otsekohe kaevust ehk tiigist ja juhtida seda tulle, ehk võtta vett oma paagist kuni seda jätkub. Paagi täidab sama pump.

Auto peal on ruumi 8—10 mehel peale selle on seal ruumi voolikute rullidel (kolmel), redelil ja muul varustusel. Auto on varustatud võimsa sireeniga.

Autoprits läks maksma ümarguselt 4000 krooni.

Pühapäeval 18. oktoobril oli autopritsi pidulik õnnistamine ja I. jaoskonnale kätteandmine.

Kell üks lõuna liikusid tuletõrjujad paraadi korras, orkestri saatel turuplatsile. Meeskonna kohale jõudes, sõitis ka uus autoprits kohale.

Uut auto-mootorpritsi õnnistasid luteriusu kombe järele õp. Zur Mühlen ja ap. õigeusu kombe järele preester Männik.

Selle järele pööras kõnega rahva ja tuletõrjujate poole tuletõrje esimees

dr. Gutfeldt ja andis pritsi dokumendid peamehe adv. Meltsi kätte.

Peamees dokumente vastuvõttes, töötas ühes meeskonnaga töötada uue pritsiga Jumala auks ja ligemisele abiiks.

„Esimene jaoskond pritsi juure, käies marss“ kõlas peamehe komando ja mehed sammusid uue pritsi juure, saades selle nüüd oma valdamisele. Jaoskonna lipuvardasse löödi tähtsa päeva mälestuseks naelad linnapea dr. Alveri ja ühingu esimehe dr. Gutfeldti poolt. Järgnes hoolsusmärkide väljajagamine tuletõrjujatele.

Peamees B. Melts pööras lühikese kõnega tuletõrjujate ja rahva poole, märkides ära, et arenev aeg seab kõigile ette suuremad ülesanded ja kohused, seda ka tuletõrje perele. Osa on suudetud neist täita, kuid palju on veel

teha. Lõpuks lasi kõneleja kogu tuletõrje perele, Tuletõrje Liiduga eesotsas, hüüda kolmekordne elagu.

Linnapea dr. Alver avaldas rõõmu, et Haapsalu tuletõrje innuga on oma ülesande juures ja püüab omale muretseda ajakohaseid tuletõrje abinõusid. Tervitas linna poolt tuletõrjujaid.

Järgnes paraadi marss. Uhkelt sõitis minema uus auto, andes võimsaid sireeni hüüdeid, et tee olgu vaba.

Nüüd on Haapsalu v. t. ü. kavatsus muretseda omale üht väiksemat, kantavat mootorpritsi. Kavatsuse teostamist takistab esialgul rahapuudus. Ühingu juhtus äpardus, raha 700 krooni oli „Kommertspangas“ hoiul, kuid see pank sules möödunud aastal oma ukсед. Teadmata on, millal ja kui palju ühing sealt saab raha tagasi.

## Valguta tuletõrje pühitses oma 11-at aastapäeva.

Valguta vabatahtlik tuletõrje ühing, kes üksteistkümme aastat vanaks sai, pühitses 1. novembril s. a. oma aastapäeva.

Kell üks päeval, olid ülesrivistatud ühingu nelja pritsijaoskonna liikmed ühes sanitarjaoskonnaga, arvult 100 liikme ümber. Komando liikmed olid enamaltjaolt mundrites ja tarvilise varustusega.

Ühingu esimees E. Pallo tervitas komandot aastapäeva puhul, soovides ka edaspidi sama truult ja edurikkalt töötada kui seni. Kõne lõpul lauldi esimehe ettepanekul orkestri saatel hümnid. Selle järele tuletas ühingu esimees meele sel aastal surma läbi lahkunud ühingu tegevliiget Märt Ilvest, mille järele tõsiselt ja pühalikult kõlas „Jumal, sul ligemal“. Ühing käesoleval aastal hoolsusmärke välja ei annud vaid piirdus ainult hoolsamatele komando

liigetele, keda arvult 9 oli, teenistuse nimel tänuavaldusega.

Otepää vabatahtlik tuletõrje, kes aastapäevast külalisena osa võttis, lõi oma esitaja hra peamees Selge kaudu lipuvardasse naela.

Järgneval omavahelisel komando liigete koosviibimisel tuletati meele aasta jooksul tehtud tööd ja nähtud vaeva, kuna Valgutas sellel aastal rekordiline tulekahjude arv on olnud, arvult 7, ja töötati veel kindlamini oma peale võetud kohuseid täita.

Koosviibimise korraldamise oli oma peale võtnud ühingu sanitarjaoskond, kes koosneb peamiselt õrnemast soost, eesotsas energilise jaoskonna ülema preili Olga Tammaniga. Pidulauas öeldi rida tervituskõnesid ja lasti kõiki tuletõrje tegelasi elada.

Õhtul oli avalik pidu-õhtu, millest rohkel arvul osavõeti. P.

## Kuritahtlikud tulesüütamised lähevad liiale.

Ajalehtede teatel on oktoobri kuu jooksul juhtunud tulekahjust, 18 saanud alguse kuritahtlikust süütamisest.

Põlevad heinaküünid, heinakuhjad, karjalaudad ja elumajad.

Kas sellele süütamise orgiale tõesti ei saa panna piiri?

## Instruktorite aruannetest.

25. oktoobril korraldati, Haapsalu politsei komissar hra Kaski algatusel, Haapsalus ühepäevaline ringkondline tuletõrje kursus. Osavõtjaid oli Haapsalu, Passlepa, Rikholdi, Sutlepa, Piirsalu-Risti, Palivere, Taebla, Oru, Lähtru, Kullamaa ja Kirbla, kokku 11 tuletõrje ühingu poolt, 67 tuletõrje tegelast, enamasti ühingu esimehed, peamehed, juhatuse liikmed ja jaoskonna juhid. Peale tuletõrjude võtsid kursusest osa veel 6 politseiametnikku. Kursusel tutvuneti mitmesuguste tuletõrje riistadega, Haapsalu tuletõrje pritsimajas, Haapaalu v. t. ü. komando peamehe k. t. B. Meltsi juhatusel.

Haapsalu ühisgümnaasiumi saalis olid loengud kella 13—18,25.

Instruktori k. t. V. Peterson kõneles tuletõrje taktikast, juhtide ja meeskonna väljaõpetamisest, käsipritsisist ja selle korrashoidmisest, voolikutest ja nende korrashoidmisest jne.

Haapsalu tuletõrje ühingu esimees Dr. Gutfeldt kõneles esimeseabi andmisest õnnetuste puhul, sanitar päästetöödest ja tuletõrje tervishoiust.

Läänemaa tööstuskooli juhataja hra Spuhl kõneles tulekustutuse abinõude muretsemisest, nende parandamisest, talvisest tegevusest ja elektrist.

Loengute vaheajal, kella 14,30—15, korraldas Lääne-Saare prefekt Haapsalu tuletõrjele kontroll manöövri, mida kursusest osavõtjad huviga jälgisid. Kursuse lõpul arutati kontrollmanöövril nähtud ja ettetulnud puudusi.

Kuigi üks päev liig lühikene aeg on ringkondlisele kursusele, andis see kursus loodetavasti siiski head tõuget Läänemaa noortele tuletõrje ühingutele edaspidiseks tööks.

31. oktoobril ja 1. novemberil korraldas instruktori kohusetäitja V. Peterson Uue-Kariste vabatahtlikule tuletõrjele kahepäevalise kursuse, millest esimesel päeval osavõttis 18 inimest, ühingu juhatuse ja kõik juhtivad tegelased; teisel päeval oli ühingu 55 liikmest 39 meest kursusel. Kursusel võeti läbi tuletõrje seadus, sundmäärused, komando koosseis, häire, veemuretsemine, käsipritsid ja nende korrashoid, juhtide ülesanded jne. jne. Korraldati ka riviõppus, kuiv ja märg harjutus käsipritsidega jne.

Uue-Kariste tuletõrje ühing on 3 aastat tegutsenud, tal on kolm käsipritsi, millest üks 1929. a. Pärnu maavalitsuselt annetatud. Voolikuid on aga äärmiselt vähe.

Puudusena tuleks äramärkida ka seda, et Uue-Kariste v. t. ü. pole ühtegi tegelast, kes varem oleks tegutsenud tuletõrje alal, selle tõttu oli neile kõik mis kursusel pakuti uudiseks, kuid tegelased on siiski kõik agarad seltskonna tegelased, kes püüavad tuletõrje asja edasi viia. Võib loota, et Uue-Kariste tuletõrje tegevus hästi areneb.

1. novembril kell 5 p. l. pühitses Halliste v. t. ü. oma uue maja sisseõnnistamist. Vaimulikku talitust toimetasid õpetaja hra Kõiv ja preester Allik. Mängis tuletõrje puhkpillide orkester ja laulis ühingu laulukoor. Eesti Tuletõrje Liidu nimel ütles tervitusi instruktor V. Peterson. Enne peoalgust kõneles instruktor tulekaitsest.

Halliste v. t. ü. seltsimajas on pidusaal kõrvaliste ruumidega ja pritsikuur. Ühingu tuletõrje abinõud olid eeskujulik korras. Halliste v. t. ü. on 9 aastat tegutsenud ja saavutatud tulemustest võib järeldada, et ühingu juhid oma ülesannet tõsiselt võtavad.

7. ja 8. novembril korraldas instruktor k. t. V. Peterson Läänemaal Varbla tuletõrje ühingu kahepäevalise kursuse. Varbla v. t. ü. on asutatud 1930. a. Liikmeid on 32, kuid liikmete arv tõuseb. Ühingul on kaks käsipritsi ja kolmanda kavatseb lähemal ajal osta Liidu laost. Kahjuks on mõlemad käsipritsid nõrgajõulised ja mitmesuguste tehniliste puudustega.

Kursus algas 7. nov. kell 11 homm. Osavõtjaid oli 22. Peale loengute korraldati ka riviõppus ja harjutused pritsidega.

Õhtul oli Varbla seltskondliste organisatsioonide poolt korraldatud loengud rahvale. Instruktori k. t. Peterson pidas seal loengu tuletõrje tegevusest ja selle tähtsusest, tulekaitsest. Kuulajaid oli rohkesti.

Pühapäeval, 8 novembril, peeti Varbla v. t. ü. peakoosolekut, kus moodustati kaks territoriaal jaoskonda, valiti peamehele abi ja jaoskonna juhid. Varbla v. t. ü. juhatuses on vilunud seltskonna tegelased, ühingu valitseb

hea hoog ja töö tahe, nii et võib sellest ühinguist loota kõige paremat. Peakoosolekul tehti kõik otsused ühel häälel.

Varblasse sõites peatus instruktori k. t. Vatla asunduses Paatsalu v. t. ü. asukohas. Noore ühingu seisukord pole kuigi kiiduväärt. Peale kahe hüdropuldi, mõne kiivri ja mõne kõrvalise abinõu, ühingul midagi ei ole. Loota on, et 15. nov. peetav peakoosolek asjasse vähegi parandust toob.

Ühtlasi vaatas instruktor üle Pärnu ja Sindi raudtee jaamade tuletõrjed, missugused leidis korras olevat.

Pühapäeva hommikul, 15. novembril, kell 4,50 m. korraldas instruktori k. t. V. Peterson Harjumaal, Kolga v. t. ü. kontroll-häire. Häire kogumise kohaks oli Kahala-Liiva külas, 40 meetrit eemal, mööda jooksvast jõest, heinamaal, metsast varjatud kohal mäe künkal, kus süüdati põlema suurem virn hagu ja tulekuma suurendati punase bengaaliga. Häire korraldati häirepasunatega.

Häire tagajärjesid kontrollisid ühingu esimees, politsei kommissari esitaja kohalik konstaabel ja instruktori k. t.

Esimesena jõudis kohale 2. pritsi jaoskond kahe hobusega veetava endise

Tallinna v. t. ü. 8. jsk., tugevajõulise käsipritsiga, 4 kilomeetri kauguselt,

Hiljem jõudsid kohale 1. pritsi ja Loo jaoskonnad, 8—10 kilomeetri kauguselt. Pritside tööle asumine sündis otstarbe kohaselt.

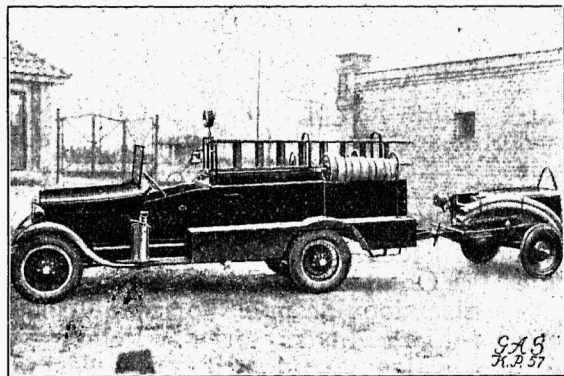
Kella kuueks oli kogunenud 104 tuletõrjajat, suuremalt jaolt jalgratastel ehk ratsa, mõned kuni 18 kilomeetri kauguselt.

Pärast häiret korraldati vaheldamisi loeng, kuiv harjutus pritsiga ja tuletõrje abinõude ülevaatus, mis kokku kestis 4 tundi. Juhid ja meeskond, olgugi une pealt üles aetud, tundsid huvi õppeaine vastu.

Kolga v. t. ü. pritsid olid kõik heas korras ja varustatud heade voolikutega.

Kolga v. t. ü. võrdlemisi noor ühing, on suutnud mõne aastaga muretseda 5 head käsipritsi.

Samal päeval sõitis instruktori k. t. Loksale, kus Loks v. t. ü. tuletõrje abinõude ülevaatus toime pani. Loks ühingu pritsid olid korras. Ühing on varanduslikult võrdlemisi heal järjel — ostis käesoleval aastal sularaha eest mootorpritsi, samuti voolikuid ühendajatega ja kassasse jäi veelgi raha.



## Tarvitage juhust!

Neil päevil jõuab Soomest siia üks

# mootorprits,

firma a.-s. Serlachius ja on see

kuni 1. detsembrini s. a.

saada väga odavasti.

Paide, Antsla ja teised tuletõrjed Eestis, kellel Serlachius mooterpritsi tarvitusel, on sellega väga rahul.

Lähemaid teateid saab Pikk tän. 51, „Prestofoto“.



# „Oraator'i“ kõneoskuse ja poliitiliste teaduste kursused.

14. oktoobril s. a. avati Tallinnas Pikk t. 29, kultuurühing „Oraator'i“ kõneoskuse ja poliitiliste teaduste kursused. Kuna ühingu ruumid on kitsad, on võimaldatud kursustest osavõtmine ainult 100 isikule, mispärast paljuid soovijaid ei saa loengutele vastu võtta. Seepärast on võimaldatud neile, kes isiklikult ei saa kursustest osavõtta, tutvuneda ja omi teadmisi täiendada kursustel läbivõetavate ainetega ajakirja „Lembitlase“ kaudu.

Selleks on Reserv-sõjaväelaste ühingu ja kultuurühing „Oraator'i“ häälekandja ajakirja „Lembitlase“ toimetuse võtnud oma peale ülesande: avaldada „Lembitlase“ veergudel kursustel peetavate loengute kokkuvõtte.

Kursuste kavas on:

## I. Retoorika.

(Kõneoskuse teooria ja praktika.)

Lektor h-ra J. Rummo, Tallinna Rahvaülikoolide seltsi õppeasutiste abijuhataja.

1) Esinemine (väliseid olusuheteid) 2) Esinemise plastika. 3) Kõnelemisest erijuhtudel, 4) Kuulsad kõnelejad ja näiteid nende kõnedest.

## II. Dialektika.

(Vaidlusoskuse teooria ja praktika.)

Lektor: õpetaja Lattik — riigikogu liige.

## III. Praktiline riigiteadus.

Lektorid: prof. J. Uluots — riigikogu liige ja adv. A. Anderkopp — riigikogu liige.

## IV. Poliitika.

Lektor: hra. L. Kenn „Päevalehe“ vastutav toimetaja.

## V. Ajakirjandus ja reportaash.

Lektor: hra. H. Vellner „Vaba Maa“ toimetaja.

## VI. Kõne-psühholoogia ja loogika.

Filosoofia, loogika, psühholoogia ja massi- psühholoogia.

Lektor: hra. A. Kuks. Pedagoogiumi direktor.

## VII. Häälamine ja deklamatsioon.

Lektor: hra. K. Otto, E. D. S. Teaterkooli õpetaja.

## VIII. Seltskondlikud organisatsioonid ja nende tegevus.

Lektor: hra. H. Vender, Eesti Haridusliidu sekretär.

Kavas: ülevaade seltskondlikust tegevusest Vene ja Eesti ajal, seltskondliku tegevuse põhimõtted, seltskondliku tegevuse avaldusvormid, hariduslikud organisatsioonid: siht, konstruktsioon, tegevusvahendid j.n.e. Hariduslikkude organisatsioonide tegevusvahendid: kursused, loengud, õpperiingid, raamatukogud, peod, näitused j. n. e. Hariduslikkude organisatsioonide tegevus ja asjaajamine: peakoosolek, juhatus, revisjonikomisjon, toimkonnad, protokollid, kirjavahetus, arvepidamine, arhiiv j. n. e.

Tegelaste isikutest ja ülesannetest j. n. e.

## IX. Koosolekute organiseerimine ja kord:

Lektor: hra. R. Penno, riigikogu juhatuse abiesimees.

Kavas: 1) Koosoleku ettevalmistamine: referendid ja päevakord, ruumi ja aja valik, teadaanded politseile, koosoleku korraldaja ja vastutaja, koosoleku kestvus, kutsed, reklaam j. n. e. 2) Koosoleku juhataja ülesanded: Koosoleku juhatamine, korrapidamine, läbirääkimiste vaoshoidmine, läbirääkimistest kokkuvõtete tegemine j. n. e. 3) Koosoleku kodukord: sõna- saamise kord ja järjekord, faktilised märkused ja korra kohta sõnavõtmised, erakorralised teadaanded ja isiklikus asjas sõnavõtmised, sõna- tarvitamise õigus, kõne pikkus, korrapidamise normid, hoiatused, sõna äravõtmine, noomitused, koosolekult kõrvaldamine, otsuste formuleerimine, hääletamise kord ja koosoleku kvorum, koosoleku protokoll kirjutamine j. n. e. 4) Koosoleku käik: avamine, juhatus, sekretär, koosoleku korra määramine, päevakorra järjes- tamine, päevakorra läbivõtmine koosoleku lõpetamine j. n. e. 5) Erikoosolekud ja nende kord: organisatsioonide peakoosolekud, rahva ja kõnekoosolekud, kongressid j. n. e.

Juhime tuletõrje tegelaste tähelepanu nende kursuste peale, kõneoskus on ju tarvilik ka tule- tõrje tegelastele.

Peale eeltähendatud lektorite on veel rida loenguid poliitiliste küsimuste üle tuntumalt riigi tegelastelt.

Kõikide peetud referaatide teoreetilise osa ja praktiliste küsimuste ülevaatliskokkuvõtt avaldatakse „Lembitlase“ veergudel ja nagu eeltähendatud kavast näha on nad kõigiti väga huvitavad ja pakuvad õpetlikke näpunäiteid igale kodanikule, olgu ta seltskonna tegelane või ei. Igal kodanikul on tähtis et ta omi mõt- teid suudab teistele edasianda nii, et see oleks selge ja arusaadav kõigile, mispärast kõneoskus on praeguses elus suure tähtsusega küsimus: ta on sama, mis on relv võitluses vaenlase vastu; omame võitluses hea relva, on võit kindlustatud.

Ajakiri „Lembitlane“ ilmub üks kord kuus ja temas, kui poliitiliselt erapooletus ajakirjas ilmuvad veel kirjutised ajalooliste, majandus- liste, poliitiliste, kunstiliste ja muude küsimuste kohta.

Peale selle vastused küsimustele igasuguste õigusteadliste, majandusliste ja peamiselt kur- suste kavas tähendatud küsimuste kohta, mis on jäänud lugejatele arusaamatuks. Ka võib iga lugeja saata avaldamiseks proovitoid. Viimasel juhul avaldab toimetuse omalt poolt märkusena praktilisi näpunäiteid, kui saadeti käsikirjas on tehnilisi või praktilisi puudusi.

Tellimise hind on 1931. aastal 2 kr. 50 snt., mida palutaks uutellijatel saata posti teel toimetuse nimele. Saabunud tellimiste peale saadetakse tellijatele veel käesoleval aastal ilmunud numbrid nii suures ulatuses kui neid on toimetusel tagavaraks. Lõpevad aga ilmunud numbrid ja neid ei jole võimalik saata uutele tellijatele kes tasunud 2 kr. 50 senti, arvatakse saadetud summast 1 kroon tellimise hinna arvele 1932. aasta eest.

Ajakirja toimetuse ja talituse asub Tallinnas, Pikk t. 29 k. 2 Toimetuse on esialgu avatud äripäeviti kella 15—16 ja 18—21. Telef. 440-47.

# KIIURID

meeskonnale, vasest,  
nahk rihmaga

**Kr. 10.— tükk.**

Tuletõrje Liidu laos saadaval  
Tallinnas, Pikk tän. 43.

## Georg Hendrikson

TALLINN

Kõie, nõõri, vööde, kiige-  
võrkude j.n.e. t e h a s.  
Kalameestele võrgud.

S. PÄRNU MNT. 83-a. TEL. 18-79

L a d u :

V. KARJA TÄNAV 4. TEL. 24-29

## E. P. FLOSS

Ahjutööstus.

Liivalaia 16, krt. 2, tel. 23-20.

Võtan oma peale kõiksugu uusi ahju ja

pliida töid ja remonttöid.

Müün kodumaa glaseeritud ahjupotte  
kõikides värvides, punaseid potte, ahju  
savi, telliskive, praeahje, pliite, uksi,  
tähmauksi, malm pliida platesid, siibreid,  
malm ahjuuksi, resti vask stepsleid, ahju  
klappisid ja muud pliida ja ahju materjali.

## Uudis tuletõrjujatele.

Detsembri kuu algul ilmub trükist

### „TULETÕRJE KALENDER-KÄSIRAAMAT,“

Sisu: Kalendaarium. Juhatused tuletõrjujatele. Tarvilikud tabelid ja teated. Eesti tuletõrje ühingute täielik nimekiri. Eesti Tuletõrje Liit. Tuletõrjuja vastutus, kirjutanud Haapsalu tuletõrje peamees B. Melts. Mida peab iga tuletõrjuja teadma tuletõrje seadusest. Tuletõrjuja pensioni määr. Tuletõrje käsipriit, kirj. instruktori k. t. F. Pärmas. Kümme käsku priitmehele. Tuletõrje mootorpriit, kirjut. E. Brett. Hüdropult, kirj. instr. k. t. V. Peterson. Voolikud, kirj. E. Brett. Tulekustutamise taktika. Tuletõrje võistlused, kirj. Pärnu tuletõrje adjutant H. Tugetam. Maa tuletõrje arenemise sihtjooned, kirj. Simuna tuletõrje esimees E. Peterson. Maakondlised tuletõrje kogud. Kindlustamise tähtsus jne. jne.

Kalender-Käsiraamatu toimetaja ja väljaandja „Tuletõrje Teated“ tegev toimetaja E. Tetsmann.

„Kalender käsiraamat“ 128 lehek. maksab broshüüritult 25 senti, kõvas köites 35 senti.

### „Tuletõrje-Kalender Käsiraamat“ on tarvilik igale tuletõrjujale.

Tellimised saata: Tallinn, Uus Kalamaja 19—4. E. Tetsmannile.

Raamat saadetakse välja lunamaksuga, ka võib raamatu hinda saata postmarkides ehk rahas. Raamatu saatmise kulu 4 s. eksempl. Pärast ilmumist raamat saada Tuletõrje Liidu ladus, raudtee jaamade raamatu kappides jne.

Rutake tellimistega!

Rutake tellimistega!

Vähemaid tuletõrje abinõusid, mütsiembleeme, märke  
nööpe, ja kirjandust: põhikirju, aruande lehti,  
liikme raamatuid, müüakse Liidu laohinnaga:

### **Tartus:**

Vana uul. nr. 1 A. Reinkordti äris, tel. 790.

### **Narvas:**

Joala tän. nr. 26 Jaan Essensoni puduk. tel. 207.

### **Rakveres:**

Pikk tän. 11 Roman Jürgensi äris, tel. 247.

### **Pärnus:**

Rüütli tän. nr. 41 K. Lorenzi äris. Telefon 31.

### **Võrus:**

Jüri tän. 14 S. Songi, tel. 130.

### **Paides:**

K. Thomson, H. Kulli kaupluses, Turuplats.

### **Viljandis:**

Lossi tän. Jaan Kalkuni kaupluses. Tel. 78.

Samas kohtades võetakse vastu ka tellimisi igasuguse  
muu tuletõrjajate varustusele.

## **Tähelepanuks**

tuletõrje ühingutele.

# **Käsipritse**

mitmesuguses suuruses on alati saada  
Liidu laos, Tallinnas, Pikk tän. nr. 43  
hinnaga

**Kr. 400.— ja 500.—**

Voolikud tulevad eraldi muret-  
seda, neid pritsiga kaasa ei anta.

# Hinnakiri

Üleriiklise Tuletõrjeliidu laos olevate tuletõrjeabinõude kohta.

Lao asukoht: Tallinnas, Pikk t. 43. Telefoni nr. 436-31.

N I M E T U S	Hind kr.	N I M E T U S	Hind kr.
Adjutandi-paelad, suured . . . tk.	11.—	Kontrollraam. . . . . tk.	—,08
Auto-märgid . . . . .	—,60	Põhikirjad, normaal . . . . .	—,05
Faklid, petroleumi, vasest . . . . .	5.50	Rinnamärgid väiksed, kuld ja hõbe . . . . .	—,75
Hüdropult vasest kaaneta . . . . .	35—	Suitsumasked . . . . .	25.—
„ „ kaanega . . . . .	38.—	Suitsumaski tagavara filtrid . . . . .	3.50
Hüdropult vasest, kaanega seljas . . . . .	66.—	Signaal-pasunad, suured 42 cm. . . . .	5.25
„ kantav . . . . .	66.—	„ „ 17 cm. nikeld. . . . .	2.—
„ raudplek. k-ta . . . . .	33.-ja 40.—	„ „ 180/mm. 2 hääli . . . . .	4.25
Hoosusmärk, kõrgem . . . . .	50.—	Tulekahju teatamiskoha sildid . . . . .	1.50
„ I. klassi rist . . . . .	8.—	Tärnid, pagunid, suured, kullat. . . . .	—,50
„ II. hõbe . . . . .	6.50	„ väikesed, hõbet. . . . .	—,35
„ III. . . . .	6.—	Teenistus-märgid, kõik aastad . . . . .	1.50
I. järgu hoosusmärk miniatüüris . . . . .	2.75	Tõrvikud . . . . .	55 s. ja 75 s
„ ühes rosettiga . . . . .	2.50	Veetorujuhe 2" vindinga ehk Storz . . . . .	20.—
Isoleer-tangid . . . . .	0.20	„ 2 1/2 Storz . . . . .	22.—
Jaoskonna märgid I. . . . .	0.28	Voolikud-spiraal 32 mm (1 1/4) meet. . . . .	5.—
„ II.—V. R. W. . . . .	4.25	„ „ 38 (1 1/2) . . . . .	6.25
Karabiiner suur . . . . .	2.50 ja 3.50	„ „ 44 (1 3/4) . . . . .	7.25
„ keskmine . . . . .	—,90	„ „ 52 (2 ) . . . . .	7.75
„ väike . . . . .	60.—	„ „ 57 (2 1/4) . . . . .	9.—
Karguprits . . . . .	10.—	„ „ 63 (2 1/2) . . . . .	10.—
Kiivrid, meesk., nahkrihm. . . . .	11.50	„ „ 74 (3 ) . . . . .	15.—
Kiivrid meeskonnale . . . . .	13.—	„ „ 88 (3 1/2) . . . . .	18.—
„ ronijatele . . . . .	17.—	„ väljaviske . . . . .	
„ ülematele . . . . .	18.—	„ 32 mm (1 1/4) . . . . .	1.50
„ peamehele . . . . .	2.—	„ 38 (1 1/2) . . . . .	1.70
Kiivri embleem . . . . .	—,50	„ 44 (1 3/4) . . . . .	1.90
Kirves, töömehe, varreta . . . . .	3.50	„ 52 (2 ) kuni 12 atm. . . . .	2.—
Kirve-tupp nahast . . . . .	2.25	„ 57 (2 1/4) „ 12 „ . . . . .	2.40
„ vasest . . . . .	4.—	„ 63 (2 1/2) „ 12 „ . . . . .	2.50
Kukla-kaitsed . . . . .	2.50	„ 70 (2 3/4) kuni 25 atm. . . . .	2.75
Rummirõngad 2" . . . . .	—,20	„ 74 (3 ) „ 12 „ . . . . .	3.00
„ 2 1/2 . . . . .	—,25	Vooliku parand. nõõbid, vasest tk. . . . .	—,30
„ 3" . . . . .	—,35	„ riie . . . . .	1.50
Käesidemed juhatusel liikmetele . . . . .	20.—22.—	„ lappim. klam. 44 (1 3/4) „ . . . . .	1.—
Käesidemed korrapidajatele . . . . .	2.50—3.—	„ „ 52 (2 ) „ . . . . .	1.10
Lipuvarda kullatud otsad . . . . .	25.—	„ „ 63 (2 1/2) „ . . . . .	1.25
Liidu-märgid, hõbetatud, . . . . .		Vööd meeskonnale . . . . . tk.	4.25
„ juhatusel liikmetele . . . . .	1.50	„ voodriga . . . . . tk.	6.—
„ bronks, lihtliikmetele . . . . .	1.50	Vöö-riie . . . . . meeter	1.50
Labidad, terasest . . . . .	—,50	Vöö-rõngad vask . . . . . tk.	3.75
Mundri-nõõbid suured —kullatud . . . . .	—,10	Ämbrid-puldaniist . . . . .	3.50
„ —kuldamata . . . . .	—,8	Ühend. vindinga 32 mm (1 1/4) . . . . .	7.—
„ väiksed —kullatud . . . . .	—,8	„ „ 38 (1 1/2) . . . . .	7.75
Medal, kuld . . . . .	5.—	„ „ 44 (1 3/4) . . . . .	8.—
„ hõbe . . . . .	4.50	„ „ 52 (2 ) . . . . .	8.50
Mütsi-märgid, kullatud . . . . .	—,40	„ „ 52 (2 ) Storz . . . . .	8.—
Nõõrid ronijatele . . . . .	8.50	„ „ 63 (2 1/2) . . . . .	12.50
Pootshaagid . . . . .	2.40	„ „ 74 (3 ) . . . . .	19.—
Käsiraamatud . . . . .	1.25	Aruande planketid . . . . . tk.	—,05
Liikmekaardi raam. . . . .	—,50	Tuletõrje hymni noodid pasuna- . . . . .	—,60
		„ koor. kompl. . . . .	—,10
		Tulekaitse . . . . .	—,10

Ostu juures tuleb ettenäidata seltsi poolt väljaantud volitus, sest laost võõrastele ei müüda.