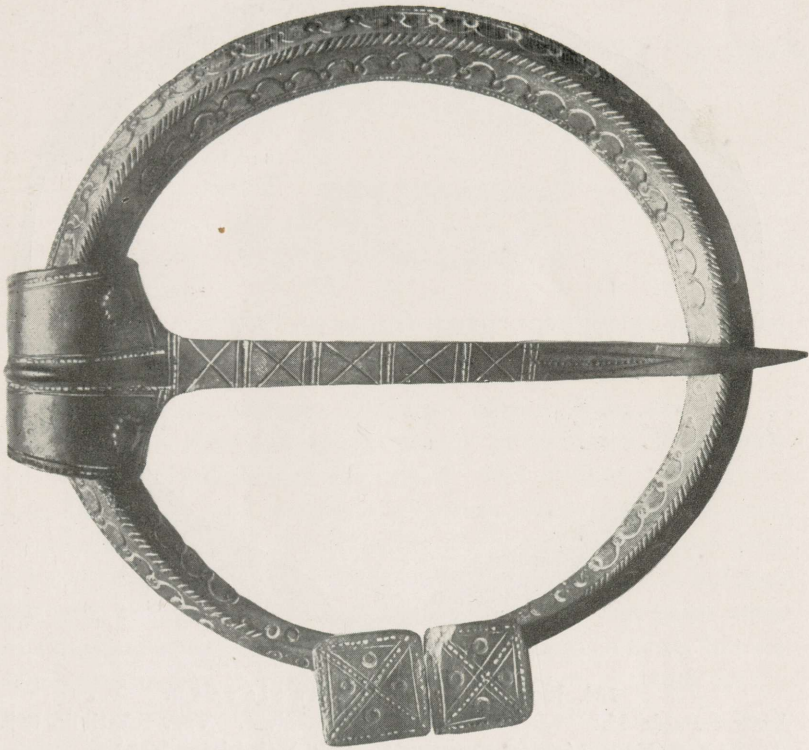


F. LINNUS

EESTLASTE AINELINE
KULTUUR JA RAHVAUSUND
ORDUAJAL

ÄRATRÜKK TEOSEST «EESTI AJALUGU II»

EESTI KIRJANDUSE SELTS
TARTUS 1937



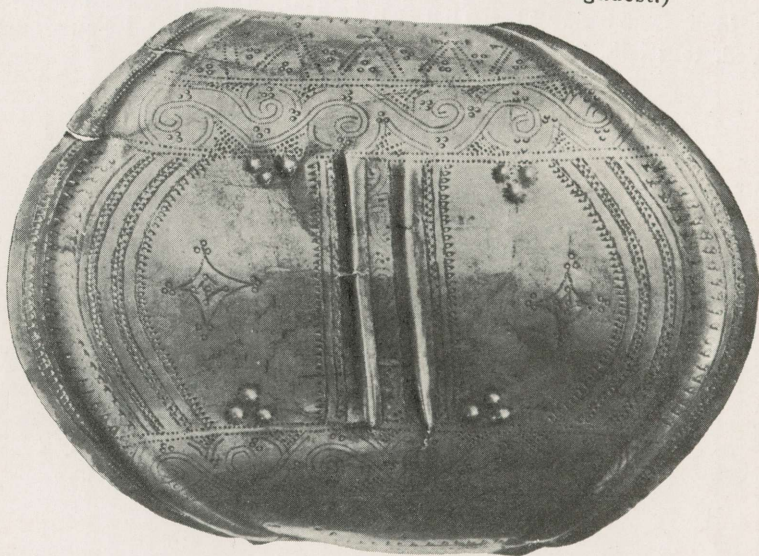
102. joon. Hõbedast hoburaudsõlg. Leitud Rakvere lähedalt.
Vrd. teksti lk. 269. (Umb. loomul. suurus. Ark. Kab-i kogudest.)



103. joon. Hõberipats (paater). Leitud kusagilt Põhja-Eestist. Keskel ristilõomise kujutus, serval pealkiri *HELP GOT WT ALLER NOT* („aita Jumal kõigest hädast“). Vrd. teksti lk. 271. (Loomulik suurus. ÕES-i kogudest.)



104. joon. Hõbedast kaelavõru.
Leitud Paide khk. Mäo vl. Pääbu tl. peitleiust. Vrd. teksti lk. 269.
(Umb. $\frac{1}{2}$ loomul. suurust. Ark. Kab-i kogudest.)



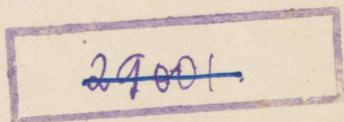
105. joon. Hõbedast käevõru.
Leitud Vastseliina khk. Loosi vl. Utiku tl. maalt. Vrd. teksti lk. 269.
(Umb. $\frac{1}{2}$ loomul. suurust. ÕES-i kogudest.)



EESTLASTE AINELINE KULTUUR.

Rahva ainelise kultuuri üldilme. Maa vallutus sakslaste ja taanlaste poolt ning sellega kaasunud poliitilised, ühiskondlikud ning majanduslikud muutused tõid endaga paratamata kaasa ka muutusi eestlaste ainelises elujärjes ja töö- ning tarberiistades. Ometi ei tule nende uuenduste osatähtsust vähemalt uue ajastu algupoolel ülehinnata. Paljud ainelise kultuuri alad, näit. ehitised, on seevõrra seotud rahva põlvest põlve sissejuurdunud harjumuste, eluviiside ja kommetega, samuti loodussikkude eeldustega ja tehnilise oskuse tasemega, et nende meelevaldne muutmine lühikese aja jooksul pole võimalik. Teiseks polnud maa uutel poliitilistel peremeestel, eriti orduaja algul, palju tahtmist ega võimalustki end segada mõjukamalt päriselanike igapäevasesse töösse ja toiminguisse. Muudatused, mida uus ülemvõim eestlaste ainelises elujärjes esile kutsus, olid esialgu rohkem pidurdavat ja passiivset laadi kui mingi otsene aktiivne mõjustamine või „saksastamine“.

Esmalt avaldub olundi muutus rahva teatud kehvemises. Juba pika vabadusvõitluse aegsed äärmiselt sagedad rüüstamised meie maal olid muinasaja lõpul valitsenud jõukust tublisti vähendanud. Edasi jätkusid sõjad ja retked nii väliste vaenlaste poolt kui ka uute võimukandjate eneste vahel orduajalgi, põhjustades rahvastiku uusi rüüstamisi. Rikastumine sõjasaagi näol, nagu seda esines veel viikingiajal, oli uutest oludes märksa piiratum. Eestlasi, nagu ka nende saatusekaaslasi, liivlasi ja lätlasi, võeti küll algul „abivägedena“ sõjakäikudele kaasa, kuid lõviosa saagist langes siin muidugi sakslastele endile. Vähehaaval kaduski selliste abisõjavägede kasustamine ja a. 1507 järgneb juba üldine relvakandmise keeld „pärismaalastele“. Selle asemele tulid aga talupoegade kanda järjest sagedamad ja suurenevad sõjamaksud.



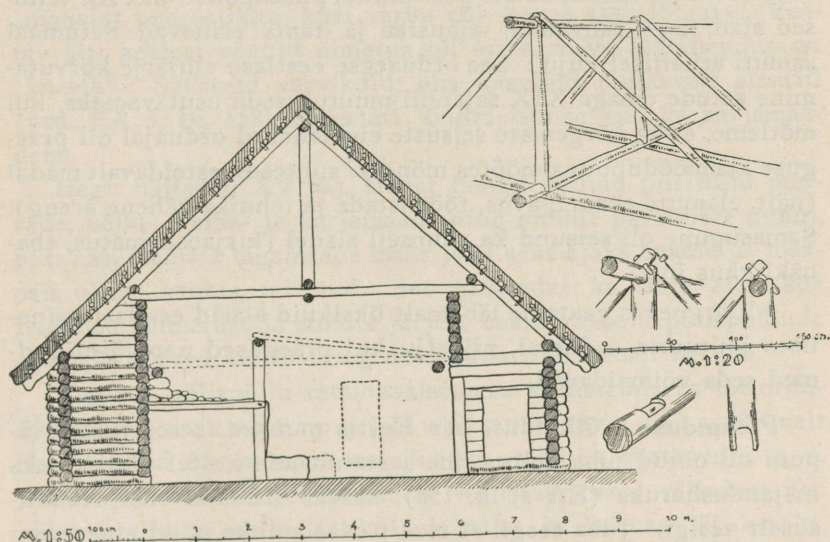
Ka kaubandusest, mis enne vallutamisaega käis sõjakäikudega käsikäes ja lisas maale jõukust (EA I, lk. 180 jj.), tõrjuti eestlased järjest enam eemale. Talupoja majapidamise ülejäägid läksid nüüd suuremal määral maksudeks.

Selline nii sõjaliste kui rahulikkude kokkupuudete vähene mine teiste rahvastega tõi endaga kaasa mitte üksnes majanduslikku kehvenemist, vaid ka vaimset kängumist rahva kultuuris. Viikingiaegne vilgas läbikäimine Skandinaaviaga, mis meie ainelistki kultuuri mitmeti rikastas (EA I, lk. 170), oli nüüd katkenud. Kuigi Harju-Viru jäi XIV sajandi keskpaigani Taanile kuuluvaks, oli viimase mõju selle Eestimaa provintsi maarahvastikusse ometi väga nõrk. Rannarootslased aga, kes orduaja kestel järjest suuremal hulgal Loode-Eesti saartele ja rannikuile elama asusid, stagneerusid siin peagi oma majanduslikult ebasoodsa ja eraldatud asendi tõttu ega võinud pakkuda oma eestlasist naabreile pea mingeid äratavaid kultuurimõjusid. Ka ida pool, venelastega, olid eestlaste vahetud kokkupuuted lõtvunud. Kaubanduslik suhtlemine Pihkva, Novgorodi ja teiste Vene kultuurikeskustega läks nüüd saksa hansakaupmeeste kätte.

Vahetuisse kokkupuuteisse jäid eestlased nüüd üksnes teiste orduriigi piirides elavate rahvastega, nimelt lätlaste ja liivlastega. Viimased, eriti nende Liivimaal asuv osa, hakkasid sakslaste survele ja soodustusel üsna kiiresti lätistuma, kusjuures küll, nagu sageli juhtub, nende ainelise kultuuri jäljed on püsinud kauemini kui keel.

Lätlased ja liivlased olid aga ise nüüd samasuguses seisundis kui eestlasedki, s. o. ära lõigatud endisist avaramaist ning mitmekülgsemaist kultuurimõjudest ja läbikäimisest teiste rahvastega peale sakslaste. Alanud sunnismaisus ähvardas talurahva liikumisvabadust ka sisemaal kitsendada ja talupoega nii aineliselt kui vaimselt ikka enam suruda piiratud metsakuruelaniku seisundisse. Sellises olundis pidid aga uued sakslaste loodud kultuurikeskused linnade, losside ja mõisade näol omandama järjest kasvavat mõju ka kultuuri alal. Kui vallutamisaastal sakslaste kultuuriline üleolek avaldus peamiselt sõjalisel ja mõningail tehnilisil aladel, näit. ehituskunstis, siis pidi see üleolek eestlaste ja lätlaste edasise arengu pidurdamise tõttu orduaja kestel aina laienema ja süvenema. See pidi aga oma-

korda ahvatelema ka kultuurlaenudele sakslastelt kui muutunud oludes ainsa kõrgema kultuuri kandjailt. Hoolimata alistatute umbusust ja allasurutud vaenlikkusest vallutajate vastu omab iga „kõrgemate“ seisuste kultuur ometi tugevat külgetõmbjõudu alamalseisjaile näit. selliselgi alal kui rõivastus, ehted jne. Mida enam valitsevate kihtide mõjuvõim talurahva üle suurenes, seda enam sageses ka nende aktiivne kultuurlaenude pealesurumine, eriti majanduse, tehnika, ehitiste jms. aladel.



106. joon. Läbilõige roovkatusega rehetööst.
Pärnu-Jaagupi khk-st. Paremalt pool „pilvepostide“ skeemid.
Vrd. teksti lk. 264. (I. Manninen'i järgi.)

See algab meil, eriti orduaja teisel poolel, üheksalgsena saksa kultuurimõjude tõus, mis jätkub mitme sajandi kestel. Nende mõjude rohkust tunnistab juba hulgaline saksa laensõnade arv. Need saksa mõjud, ühised nii eestlastele kui lätlastele, on mõlema rahva kultuuri, mis juba muinasajalgi sisaldas mõndagi sarnast (EA I, lk. 147), veel enam lähendanud.

Kui tahaksime lõpuks tuua näitlikku võrdlust orduaegsete eestlaste kultuuritaseme kohta nende ainelise kultuuri põhjal, siis võiksime seda eeskätt kõrnutada meie setude elujärjega enne Eesti praegust iseseisvusaega. Kui maha arvata mõned vene-

poolsed mõjustused (hingemaa-süsteem, ahjus toidu valmistamine, mitmed üksikasjad rõivastuses jne.), siis leidub setudel terve rida nähtusi, mis vastavad umb. orduaegsete eestlaste elutasemele ja vist samasse ajastusse tagasi ulatuvadki, kui mitte veel kaugemale, näit. elamuna suitsutared, mis seejuures on ometi rehest lahus, edasi harkader, karuäke, sirbiga rukki lõikus, kasvavad tarupuud, uhmer kruupide surumiseks, pohemold nende tuulamiseks, värvimata kangaste tarvitamine rõivaiks, hõbeda rohkus naiste ehteis, naiste pealinikud, puusapõlled jne. Ka vaimsed alad, nagu rahvalaul, -muusika ja -tants esinevad Setumaal samuti arhailisel kujul. See orduaegse eestlase elujärje kõrvutamine setude omaga XIX sajandil muutub seda usutavamaks, kui mõtleme, et ka kõrgemate seisuste elustandard orduajal oli praeguse aja mõõdupuuga mõõtes mõneski suhtes imesteldavalt madal (näit. elamute ebamugavus, tööriistade ja tehnika vähene areng). Samasugune oli seisund ka vaimseil aladel (kirjaoskamatus, ebausklikkus jne.).

Alljärgnevas vaatame lähemalt üksikuid alasid eestlaste ainelises kultuuris orduajal, niipalju kui praegused napivõitu andmed seda võimaldavad.

Põllundus. Põllundus, mis Eestis muistse iseseisvusaja lõpuni oli olnud juba umbes ühe aastatuhande kestel tähtsaimaks majandusharuks (EA I, lk. 155), kasvas orduajal oma osatähtsusest veelgi. Juba seegi, et maa päriselanikke nüüd aina enam tõrjuti välja sõjapidamisest, merisõidust ja kaubandusest ning maa valitsemisest, sundis eestlasi seda enam tähelepanu pöörama põllutööle. Ka uued maaisandad olid huvitatud põllunduse arengust, sest selle saadused moodustasid juba vallutusaja algusest peale tähtsama osa maksutuludest. Juba XIII sajandil algab Balti sadamaist ka teravilja viim, mis sai nii linnakaupmeestele kui Ordule ja vaimulikele suurimaks tuluallikaks. Liivimaa teraviljal, mida enne peksmist rehes kuivatati, oli tahedam maitse ja ta oli ka säilitamiseks märksa vastupidavam kui mujalt Euroopast saadav vili. Seetõttu meie rukis oligi otsitavaks kauba-artiklik koguni Lääne-Euroopas kogu orduaja kestel ja ka hiljemini. Need seigid ühes rahvastiku loomuliku iibega ja uute asulate ning asustuskeskuste tekkimisega põhjustasid põllupinna tunduva suurenemise.

Nagu juba muinasaja lõpul (EA I, lk. 158) nii ka orduajal oli harimisele kuuluv põllumaa jagatud kahte ossa: põlispõlluks ja alemaadeks. Neid kahesuguseid põllumaid mainitakse kõrvuti sadades orduaegseis ürikuis, mis tõestab, et see põllundusviis kestis läbi kogu orduaja reegli-pärase nähtusena. Teatavasti leidub jälgi sellest veel palju hiljemini — kuni XIX sajandini. Alemaade nimetusena esineb orduaegseis ürikuis mõnikord eestikeelne nimetus *varvik* (*warveke*, *werveken* jne.), mis Wiedemanni sõnastiku järgi tähendab „madalat põõsastikku, kust varbu ehk keppe saab lõigata“. Vastav läti keelest võetud nimetus oli *birse*, mille alg tähendus on „kaasik“. Selliseid varvikuid, mis kasvasid puhkavil alemail (vrd. EA I, lk. 158) kasustati jõudeseismise ajal ka karjamaadena.

Nagu näitavad XV saj. erilist hoogu võtnud piiritülid metsade, põllu-, heina- ja karjamaade ning muude päraldiste puhul, pidi kasutamata tagamaade määr juba seks ajaks enamikus maaosis olema kaunis piiratud. See kitsendas ka uute alemaade leidmise võimalust ja sundis järjest enam alemaid põlispõldude alla võtma (vrd. lk. 70) ning neid ka korralikumalt harima.

Vajadus põlispõllu ratsionaalsemaks kasutamiseks tõi orduajal tähtsa uuenduse põllupinna jaotuses. Nimelt hakati nüüd üle minema nn. kolmevälja-süsteemile, s. o. põllud jagati kolme enam-vähem võrdsesse ossa, milledest üks külvati talivilja, teine suviljade alla, ja kolmas jäi kesaks. Seega vähenes kesa osatähtsus $\frac{1}{2}$ -lt $\frac{1}{3}$ -ni põllupinnast, mis tähendas suurt intensiivsuse tõusu maa kasustamises. Muidugi nõudis selline sagedasem kasustamine meie põllupinnase suhtelise kehvuse juures ka hoolikamat väetamist. Kolmevälja-süsteem tuli meil tarvitusele umb. 1300. a. ümber ja püsis kuni XIX saj. teise pooleni ja hiljemini.

See põllukorralduse süsteem, mis pärines arvatavasti vana-roomsa eeskujudest, oli omane kogu keskaegsele Lääne-Euroopale. Saksamaale see jõudis juba VII—VIII sajandil, Taanisse umbes XI—XII saj., Rootsi hiljemini. Kolmevälja-süsteem Eestis võeti tarvitusele arvatavasti sakslaste eeskujul, kes seda oma endisel kodumaal tuntud viisi hakkasid rakendama ka oma siinseis majapidamistes. Võib arvata, et maa ülemused talupoegi omalt poolt sellisele üleminekule koguni ergutasid või sundisid,

sest selle tagajärjel suurenes ju külvipind ja vastavalt saak, mis tähendas ühtlasi ka maksutulude tõusu. Näit. Harju- ja Virumaal tõusis orduajal ühe adramaa keskmine külvipind 8 tündrilt 12 tündrini. Uuele süsteemile üleminekul toimitigi nähtavasti sageli nii, et olemasolevale kahele põllule lisaks rajati kolmas umb. sama suur mõne senise alemaa sobivamale alale, kust iga talu sai oma uue osa (vrd. lk. 224 jj.). — Üleminek uuele põldudejaotusele toimus eri kohtades eri aegadel.

Kesapinna suhteline vähenemine piiras oma jagu karjatamisvõimalusi ja sundis karja veel enam juhtima mahajäetud alemaile ja metsa. Põlluheina kasvatamine neil aegadel veel ei tulnud küsimusse. Kesa väetamiseks tarvitati küll ka laudasõnnikut, kuid et loomade laudasoleku aeg oli märksa lühem praegusest, siis saadi sõnnikut koguda võrdlemisi vähe.

Käsitades selle muudatusega iga üksiku põllupidaja väljajaoituses käis ka kogu küla põllumaade jaotuse ümber korraldamine. Muinas-Eesti lapimaade asemel (EA I, lk. 156) tuleb XIV sajandist peale tarvitusele nn. tõstandväljandite süsteem (vrd. lk. 69). Iga põld jagati siin vähe- maiks osadeks, nn. tõstanditeks, kust iga talu, vastavalt oma adramaade arvule, sai teatava põllulapi. Nagu lapimaade juures ei peetud ka siin põllutükkide jaotamisel talude vahel mingit kindlat järjekorda. Eriti hõlpus oli sellele süsteemile üleminek uute, kolmevälja-põllunduse tekkimisel tarvitusele võetavate põldude juures; need mõõdeti välja enam-vähem ühesuuruste rööbitijooksvate piklike tükkidena, mis siis jaotati talude vahel. Tühjaksjäänud külade uuestiasustamisel jm. juhtumeil laiendati sellist jaotusviisi ka vanemaile lapipõldudele, kusjuures püüti tõstandeid moodustada enam-vähem ühetaolise headusega maast. Vanapõldude juures oli see viis aga raskemini rakendatav ega omanud paremat ülevaatlikkust kui vana lapimaade jaotus. Arvatavasti tuli ka orduaegne tõstandjaotus meil tarvitusele saksa ülemuste ergutusel või surve, sest see on tüüpiline Saksa koloniaalpõllutüüp.

Põllutööstoriistade alal ei ole märgata mingit järsemat muutust. Märkimist väärib allikais mainitav adraraudade sissevedu Tallinna kaudu, samuti ka rauast heinahangude või sõnnikuharkide mainimine juba XV sajandil. Orduajast on

meil rohkesti ka juba kirjalikke tõendeid künnihärgade tarvitamise kohta. Härgade veo- ja künniloomadeks kasutamise komme ise on teatavasti märksa vanem (EA I, lk. 132). Härjader erines hobuse-adrast selle poolest, et tal aisade-paari asemel oli üksik vehmer, sest härgi rakendati peamiselt paaris-tikku (100. joon.).

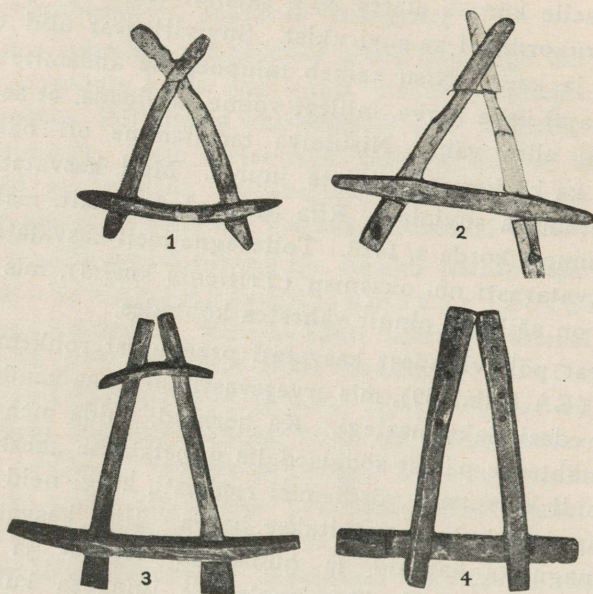
Viljaliikidest oli endiselt esikohal rukis, tavaliselt talirukis; selle kõrval, alates XIV sajandi teisest poolest, mainitakse harukordadel ka suvirukist. Suviviljadest olid tähtsaimad oder ja kaer. Nisu esineb talupoegade andamite hulgas kogu orduajal üsna harva, millest võime järeldada, et seda kasvatati meil alles vähe. Nisuleiva tarvitamine oli nähtavasti haruldane ka kõrgemate seisuste juures. Meil kasvatati orduajal pea erandita suvinisu. Riia linna aladelt näit. mainitakse talinisu esimest korda a. 1428. Tolleaegne meil kasvatatav nisu-liik oli arvatavasti nn. okasnisu (*Triticum spelta*), mis Euroopas nüüd on säilinud ainult vähestes kohtades.

Muudest põlluviljadest kasvatati praegusest rohkemal määral tatart (EA I, lk. 159), mis arvatavasti Liivimaa kaudu tungis XIV saj. edasi Saksamaalegi. Ka herneid, mida nende omaegse osatähtsuse pärast söögisedelis nimetatakse „keskaja kartuliks“, pidi külvatama võrdlemisi rohkesti, kuigi neid talupoegade koormiste hulgas mainitakse harva. Ube kasvatati aedviljana, nagu ka kapsaid ja humalaid. Kapsa- ja humala-aedu mainitakse orduaja lõpu poole nii linnades kui mõisus kaunis sageli. Tähelepanav on, et Pärnu komtuuri inventaris a. 1562 ja 1563 mainitakse võrdlemisi suurel hulgal hirssi. See teade pole nähtavasti juhuslik, sest ka hiljemini, a. 1592—1621, esinevad hirsitangud sageli Riia jesuiitidekolleegiumi majapidamisraamatuis. Et hirss soome-ugri rahvaile oli keeleteaduse andmeil tuntud juba kiviaja lõpul või hiljemalt pronksiajal, on võimalik, et tema viljelemine Eestis vähesel määral veel orduajalgi edasi kestis.

Kuna Tallinna pistemakeritel (vt. lk. 288) juba XVI saj. esimesel poolel leidis müügil porgandiseemet ja seemesibulaid, võime arvata, et vähemalt Tallinna ümbruskonnas mõlemat mainitud juurvilja juba sel ajal kasvatati. Tähtsaimaks juurviljaks olid ometi naerid, mida kõikjal kasvatati aemail. Samuti kas-

vas alemaal hästi meie maa tähtsaim majandustaim — lina. Üks saksa reisija XVI saj. teiselt poolt (Samuel Kiechel) kirjutab, et nii head lina kui praeguses Lõuna-Eestis ta pole näinud kuskil teisel maal (vrd. ka lk. 288).

Karjandus. Karjandus oli samuti juba muistsel iseseisvusajal meie maal õitsval järjel (EA I, lk. 162 j.). Sakslased omalt poolt ei toonud sel alal kogu orduajal pea midagi uut juurde, välja arva-



107. joon. Searange XIX sajandist.
1. Emmaste. 2. Mustjala. 3. Kose. 4. Halliste.

Vrd. teksti lk. 250.

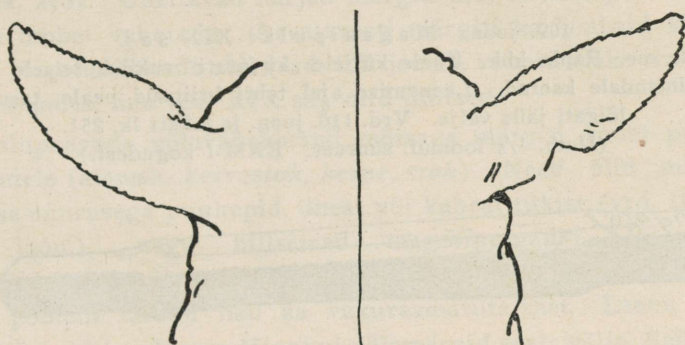
(Umb. $\frac{1}{12}$ loomul. suurust. I. Manninen'i järgi.)

tud vahest hobusekasvatusest, sest raskesse raudrüüsesse rõivastatud rüütlid vajasisid tugevamatüübilisi sõjaratsusid, kui neid pakkus kohalik maatõug. Seepärast hakati meile nähtavasti juba varakult sisse vedama Flaami ja Friisi hobuseid, et nendega kohalikku tõugu parandada. Ordu ja linnad kui suuremad sõjaratsude tarvitajad pidasid selleks koguni oma hobusekasvandusi või paarituspunkte.

Sarvloomade kohta kuuleme tõuparanduse katseist märksa hiljemini. Seega oli meil orduajal nähtavasti ainuvalit-

sev maakari. Peale punast värvi lehmade mainitakse ürikuis küll ka musti, valgeid, kirjused jne. Et rohke künnihärgade pidamine sundis vastavalt lehmade arvu tagasi hoidma, siis saadi piima suhteliselt vähe. Teatavat piimalisa andsid küll ka kitsed, keda sel ajal peeti kaunis üldiselt. Rannikuil asuvad rootslased lüpsid ka lambaid ja valmistasid nende piimast juustugi.

Kodulindudest pidas talurahvas üsna rohkesti kanu. Munad ja eluskanad on tavalisemaid maksuliike. Mõisad ise pidasid kanu seetõttu vähe, panid aga rohkem rõhku hanede



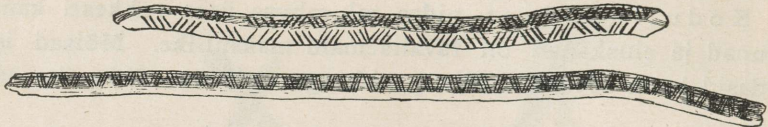
108. joon. Uueaegseid peremärke lambakõrvades.
Liivi rannikult Kuramaalt. Vrd. teksti lk. 251.
(A. Mõttus'e joon. 1928. F. Linnus'e kogust.)

pidamisele. Kodupardid näivad puuduvat meil orduajal pea täiesti, küll söödi aga rohkesti metsparte. Seevastu on Ameerika avastamise järel ka Euroopas tuntuks saanud kalkun meile jõudnud haruldaselt vara. Nii saadab juba a. 1535 Tartu piiskop Venemaale kingina ühe kalkuni. Kuid üldisemaks muutus kalkunikasvatus ometi alles märksa hiljemini.

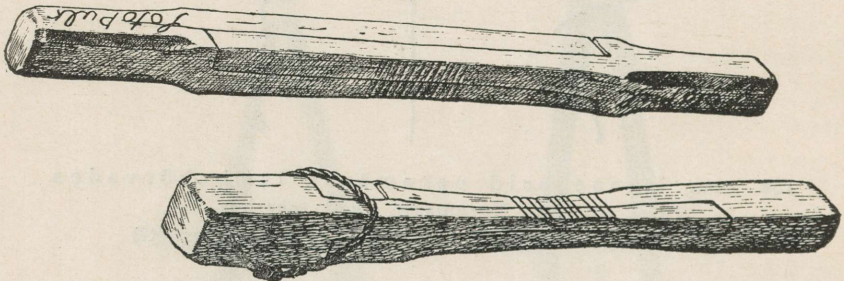
Loomade karjatamine toimus endiselt ühiskarjamail küla- ja mõisakarjaste järelevalvel. Kiskjate rohkuse tõttu pidid karjaseiks olema täiskasvanud inimesed. Karjane oli vastutav röövlite või kiskjate poolt tekitatud kahjude eest, välja arvatud juhud, kui ta ka ise oli saanud vigastada või kui ta sai tõendada, et ta oli õigel ajal hädakisa tõstnud.

Sõna „karjus“ (*karies*, *karyes* jne.) esineb isegi alamsaksa-keelseis dokumentides, mis näitab, et see kindlapiirilise ameti-

nimena oli tunginud ka saksa ülemustegi keelde. A. 1553 mainitakse Vão mõisast, kus 1402. a. alates asus Tallinna linna hobusekasvandus, erilist hobusekarjust ametinimega „hobur“ (*hobber*). Seakarjuseiks olid nagu praegugi peamiselt lapsed, mida ühel juhul kuuleme Tarvastust XIV saj. lõpult. Vist ei puudunud ka nn. searangid (107. joon.), mis takistasid sigu läbi



109. joon. Magasipulki XIX saj.
Kehtna ms. Rapla khk. Ühele küljele „kirjutati“ rukkid, teisele odrad ja kolmandale kaerad. Laenamise ajal tehti kriipsud peale, tasumisel löigati jälle välja. Vrd. 110. joon. ja teksti lk. 251.
(Umb. $\frac{1}{5}$ loomul. suurus. ERM-i kogudest.)



110. joon. Arvepulki XIX saj.
Ülemine — Saatu (pulgal Soto) talu vakupulk, Mustjala khk. Alumine — viljamagasi „kirja pulk“, Haljala khk. Vrd. 109. joon. ja teksti lk. 251.
(Umb. $\frac{1}{5}$ loomul. suurus. ERM-i kogudest.)

tarade põldudele ronimast. Enamasti olid sead, nagu veel palju hiljemini, kevadest sügiseni „omal toidul“ vabalt ringi jooksmas. Kuid tapmise eel sigu tavaliselt lühemat aega nuumati. Nuumsiga esineb eriti sageli möldrite aastamaksude hulgas. Nagu mõningaist dokumentidest nähtub, peeti suvel hobuseid ka asulate läheduses taraga piiratud kopleis. Ühisheina- maade mõõduks oli ka orduajal endiselt „vikat“ (EA I, lk. 163), mida ürikuis mainitakse eriti Põhja-Eesti alalt.

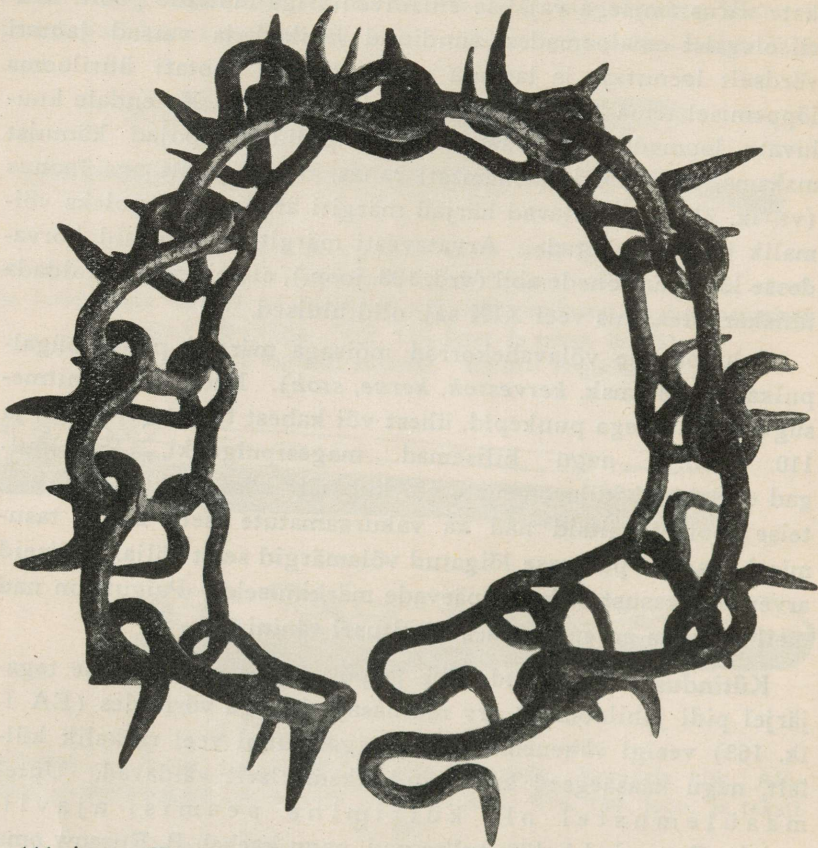
Juba XIV saj. alates kuuleme sageli räägitavat nn. üüriloomadest, eriti härgadest (*huerosse*), mida mõisad laenasid talupoegadele. Siin on tegemist mitte söödale-andmisega loomatoidu puudusel, vaid vaesunud talupoegade või uustulnukate varustamisega vajalise elusinventariga mõisade poolt. Üüril olevaist emaloomadest sündinud vasikad ja varsad jaotati võrdselt laenutaja ja laenaja vahel, samuti jaotati üürilooma lõppemisel tema nahk omaniku ja pidaja vahel. Ka endale kuuluvate loomade juurdekasvu pealt pidid talupojad kümnist maksma, mis õiendati enamasti rahas, tallede pealt aga loonus (vt. lk. 215). Üüritavad härjad märgiti ära, et neid poleks võimalik ümber vahetada. Arvatavasti märgiti ka lambaid kõrvasse lõigatud lõhede abil (vrd. 108. joon.), et neid saaks eraldada ühiskarjades, mis veel XIX saj. olid üldised.

Talupoegade võlavahekorrad mõisaga märgiti puust pügalpulkadele (alamsk. *kervestok*, *kerue*, *stok*). Need olid mitmesuguse suurusega puukepid, ühest või kahest tükist (vrd. 109. ja 110. joon.), nagu hilisemad magasipulgadki. Pügalpulgad olid hoiul külavanemate või kubjaste käes, ja kuni XV saj. teise pooleni täitsid nad ka vakuraamatute aset. Laenu tasumisel kraabiti pulgasse lõigatud võlamärgid sealt välja. Selliseid arvepulki kasustati ka teopäevade märkimiseks. Paiguti on nad meil koduses arvepidamises tarvitusel tänini.

Kütindus. Elanikkude iibe ja põllupinna suurenemise tagajärjel pidi jahiloomade arv muinasaja lõpuga võrreldes (EA I, lk. 163) veelgi vähenema, oli aga igal juhul veel rikkalik küllalt, nagu kaasaegsed kroonikud üksmeelselt väidavad. Utel maaülemustel oli küttimine peamisi ajaviiteid. Omavahel kokku tulles nad, nagu kaebab B. Russow oma kroonikas, pea muust ei kõnelnudki kui „aina jäneseist, rebaseist, koertest ja hurtadest“. Koeri kiitnud mõni endal olevat nii palju, et neile kulub aastas 6—7 sälitist, s. o. 144—168 tündrit vilja. Selle koertepere eest hoolitsesid lossides ja mõisus erilised jäägrid, kelle ülesandeks oli ka värskete ulukite hankimine isandate lauale. Tolleaegses söögisedelis etendasid need kütinduse saadused üsna tähelepanavat osa.

Kuivõrd tol ajal küti laskeosavust hinnati, osutab nii linnakodanikkude kui aadli juures levinud „linnulaskmis-“komme, kus

suvistel pühapäevadel käidi ambudest võistu märki laskmas. Maal asetati orduaja lõpul sellised linnuridvad nelipühiks koguni kirikutegi juurde ja koguneti kaugel maa tagant märgilaskmistele.



111. joon. Koera kaelavõru kaitseks huntide vastu. Kalmeleid Vändra khk. Kadjaste kl. Sepa tl. maalt. Vrd. teksti lk. 253. (Umb. $\frac{1}{2}$ loomul. suurust. Ark. Kab-i kogudest.)

Kuna küttimine ülemaal seisustel etendas nii silmapaistvat osa, siis pole imestada, et nn. Sigismund Augusti privileegi kaudu on püütud kindlustada aadli piiramatut jahipidamise vabadust ka Poola ülemvalitsuse alla minekul ja koguni tahetud saada aadlile ja mõisaomanikele karusnahkade müügi ainuõigust. Liivimaa vanemas maaõiguses leidub ka peatükk, kus määratakse

kahjutasu võõraste jahikoerte kahjustamiste korral. Huntide rohkuse tõttu varustati koerad okkaliste raudkaelavõrudega (111. joon.), mis kaitsesid kõri hundi kihvade eest.

Mis puutub talupoegade sse, siis väidab Russow, et ulukeid ja metsalinde „ka talupojad maal võivad keelmata ja takistamata püüda ja müüa“. Arvatavasti esines aga juba orduajal püüdeid teha ülemklasside ainuõiguseks vähemalt nn. kõrget jahti suuremate metsaloomade, nagu põtrade, kitsede ja metssigade peale. Mõningais Tallinna ümbruse vakuraamatuis leidub koguni jäneseküttimise keeldusid juba XVI saj. algaastailt.

Üldist talupoegade jahikeeldu siiski veel polnud ja arvatavasti kasustasid talupojadki rohkesti jahisaadusi oma söögisedeli rikastamiseks. Püüdnised olid üldiselt samad, mida tarvitati juba esiajaloolisel ajal. Ürikuis esineb nende nimetusi vähe. Muu seas mainitakse näit. hundiaukusid. Uutest kütimisriistadest, mis sakslased meie maale kaasa tõid, on esikohal amb, mida tarvitati ju ka lahingurelvana. On aga küsitav, kas see riist, ülalmainitud relvakandmiskeelu tõttu, üldse talurahva kätte pääses; vähemalt pole meile sellest säilinud mingit teadet, kuna näit. Soomes, kus talurahva olund oli vabam, amb on saanud üsna rahvapäraseks ja püsinud jahiriistana tarvitusel veel kaua peale tuleriistade tarvituselevõtmist.

Kalastus. Kalastus etendas endiselt tähelepandavat osa leiva-kõrvase hankimisel. Katoliku kirik oma paastu-eeskirjadega võis teatud määral kalade osatähtsust toiduainena tõstagi. Vana-Liivimaa vete kalariiklus püsis ka orduajal heas kuulsuses. Nii kirjutab Russow: „Liivimaal on ka... palju seisvaid järvi ja kalarikkaid jõgesid, ... kust kõiksugu kalu ja vähke võib välja tuua ja nii ülirohkel määral, et ka talupojal iialgi keeldu ei ole olnud kalu ja vähke püüda ja müüa, niipalju kui aga ise tahtis.“ Tegelikult polnud kalastamine siiski nii piiramatult vaba, kui seda Russowi järgi võib arvata. Olid ju juba enne sakslaste maaletulekut kalastusveed jaotatud külade ja saraskondade vahel (EA I, lk. 164). Saksa võimu maksmahakkamisega muutus ka kalastus maahärra regaaliks, mistõttu kalastusõiguse eest tuli ülemustele kümnist maksta. Kuramaa talupoegade kalakümnist mainitakse juba a. 1253. Et ka Eesti aladel kalakümnist (*decima piscium*) oli juba varakult sisse seatud, näeme Tallinna

linna privileegidest a. 1345, antud kuningas Valdemar IV poolt, kus sellise kümnise võtmine eestlastelt seespool linnamüüre keelatakse. Samuti öeldakse a. 1507 ühes Saaremaa piiskopi ja Ordu vahel sõlmitud lepingus, et kalastus kogu Saaremaal jääb vanaviisi, nimelt et piiskopi kui ka Ordu talupojad maksavad selle eest kümnist — kumbki pool oma isandaile. Kuid kümnisemaksmine polnud ainsaks kalastusõiguse tõkestajaks. Nagu selgub ürikmaterjalist, tehti juba orduajal vahet era- ja avalike kalastusvete vahel. Eraveteks loeti neid mõisade ja linnade valduste piirides asetsevaid järvi ning jõgesid, kus kalastusõigus kuulus ainult nende omanikele või pidajaile. Avalikud kalastuskohad aga olid maahärrade valduses, kes neid loovutasid kas läänistamise või müügi korras. Nagu rohkearvulistest läänikirjadest ja müügilepinguist näha, käis kalapüügiõigus harilikult maaga kaasas. Kalastusõiguse määramisel arvestati tavaliselt juba eelneval iseseisvusajal väljakujunenud saraskondadevahelist püügikohtade jaotust. Ka püügikohtade ühine kasustamine on üsna sage. Liivimaa vanimas maaõiguses leidub määrus, mille järgi ühiskasustusel võis tarvitada ainult oma tööjõudu, mitte väljastpoolt palgatud abilisi. Selle määruse otstarbeks oli nähtavasti soov takistada röövpüüki ärilise kasu saamiseks. Vanimas Liivimaa rüütliõiguses oli võõrais eravetes kalastamise eest ette nähtud trahv ühe marga suuruses, Saare-Läänemaal koguni kolm marka. Ühiselt kasustatavais jõgedes Liivimaal oli kalastajal õigus kasustada kaldajoont ka võõral maa-alal ühe sammu laiuses.

Et ka merekalastuses püügikohtade kasustamine olenes maahärradest, kuuleme näit. veel Saare-Lääne piiskopi ja Ordu vahelisest lepingust a. 1254, kus lubatakse Hiiumaa vetes kalastada kõigil, kel seks seni on õigus olnud, millega nähtavasti tunnustati iseseisvusaegset saraskondadevahelist tavaõigust. Talupoja kalastusõigus piirdus siis üldiselt tema läänihärra käsutuses olevate kalavetega, niipalju kui need olid temale tarvitamiseks lubatud. Kuid suuri kitsendusi siin arvatavasti ei tehtud, liiati oli järelevalve nagu jahinduseski küllalt nõrk.

Suuremaid muutusi kalastusõiguses tekkis looderannikul ja saartel sinna rootslaste asumisega, s. o. XIII saj. teisest poolest alates (vt. lk. 62). Suur hulk eesti külasid ja saraskondi kaotas nüüd oma kalastuspaigad randadel,

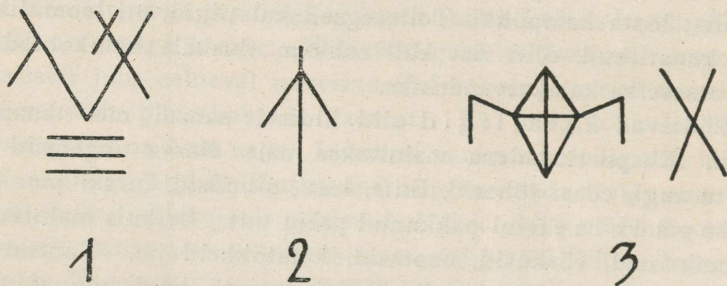
mis anti sisserännanud rootslaste kasustada ja järgneval sajan-dil läksid ostu teel nende omandusekski. Need saarte- ja ranniku-rootslased, asudes põlluharimiseks vähe soodsail aladel, pidid enamiku toiduviljast hankima oma maapoolseilt eesti naabreilt vahetuse teel kalade vastu. Kalades ja rahas õiendasid nad ka oma maksusid. Nii tekib meil siin elukutseline kaluriteseisus. Vististi tehti XIV ja XV saj. ka Peipsi läänerannikul esimesi katseid kalurikülade asutamiseks sinna tungivate vene kalurite poolt.

Vähemalt XIV saj. alates leidub mõisade ja losside läheduses ka juba kunstlikke kalatiike, mis pidid omanike söögilauda varustama värske kalaga. Sellisest tiigist kalade varastamist karistas Vanim Liivimaa rüütliõigus üheksa korda valjemini kui tavalist loata kalapüüki. Tolleaegsed kalatiigid, nii loomulikud kui kunstlikud, olid vist küll rohkem eluskala hoiukohtadeks kui otseseiks kalakasvandusiks.

Püütavad kalaliigid olid üldiselt samad mis tänapäevalgi. Eksportkaladena mainitakse näit. Narva angerjaid ja Tartu augi, edasi lõhesid, tinte, lesti, silmusid, turski jne. Ka kalapüünised ei pakkunud palju uut. Ürikuis mainitakse vitsmördasid, võrkusid, nootasid, kalatõkkeid jm. Tuntud on ka talinoodaga püük, ja isikunimena on säilinud koguni tali-püügi tähtsama abinõu, hudja eestikeelne nimetus XVI saj. algusest (*Hudi, Hutewaey*). Juba umb. a. 1300 mainitakse ka talvekalastusel jääraiumiseks tarvitavat tuura (*ture*). Eriti rikkalikku saaki vähese vaevaga andsid kalatõkked jõgedes, mispärast neid läänistuskirjades ja muis leppeis sageli eriti mainitakse, sest tähtsamais kalastuspaikades leidis mitme eri omaniku tõk-keid või osi ühisest tõkkest, mille kasustamisel võis juhtuda arusaamatusi. Nii on tähelepanndav, et kui 1224. a. Tartu piiskopi ja Ordu vahel sõlmitud maadejagamise leping (EA I, lk. 357) mõne aasta pärast tuleb uuendamisele, seal väga üksikasjaliselt kindlaks määratakse mõlema poole õigused kalatõkete kohta Emajõel. Ühes vendade von Tisenhusenite pärandijaotuses a. 1382 on ühise tõkke kasustamine korraldatud nii, et seal igal teisel aastal kalastab kordamööda teine asjaosalistest, iga aasta saak aga jagatakse mõlema vahel pooleks. — Juba orduajal leidub katseid keelata jõgede täielikku sulgemist tõketega, mis hävitasid eriti kudevaid kalu.

Kalastuse kõrval oli ka hülgepüük saarte- ja rannikurahvale tähtsaks elatusalaks. Hüljeste rohkus meie vetes oli tol ajal suur ja neist saadav hülgepekk ning sellest keedetav traan olid tähtsaks väljaveokaubaks. Orduaegses Tallinnaski oli Kalamaja eeslinnas hulgaliselt hülgekütte ja rasvakeetjaid, kellele hulgas leidus soomlasi ja rootslasigi. Hülgeid tapeti viskodadega ehk harpuunidega, nagu veel praegugi; suuremat karja jääl tabades saadi neid ka lihtsalt teibaga maha lüüa.

Mesindus. Juba muinasajal kaubanduslikku tähtsust omanud vaha (EA I, lk. 165) muutus ristiusu sissetungi mõjul veelgi hinnatavamaks, sest katoliku kirik vajas seda suurel hulgal küünalde valmistamiseks. Seetõttu esineb vaha orduajal tihti



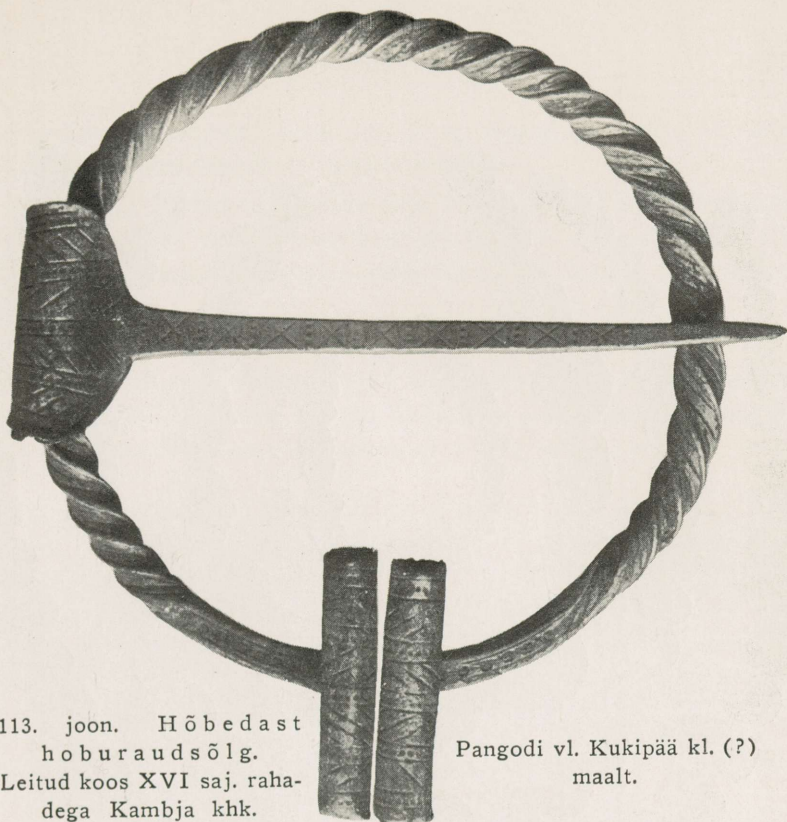
112. joon. Peremärke Ropaži (Rodenpoisi) liivlaste tarupuudest XIV saj.

1. Liivlaste *Ygelay*, *Vealdes* ja *Antzse* ühine peremärk. 2. *Yane de Kagestorpe*. 3. *Melevalde de Kagestorpe*. Vrd. teksti lk. 256.

(J. G. L. Napiersky järgi.)

kümnise ja muude lõivude hulgas, seda kasustati maksuvahendina trahvide tasumisel jne. Ka met t vajasid uued maaisandad suurel hulgal mõdu valmistamiseks. Seega omas mesindus eriti orduaja algupoolel üsna tähelepanavat majanduslikku tähtsust. Alates XV saj. tundub aga metsade ja meekarjamaade vähenemise tagajärjel sel alal tagurpidiminekut, mida eriti kiirendas reformatsioon küünalde tarvitamise vähendamisega kirikuis.

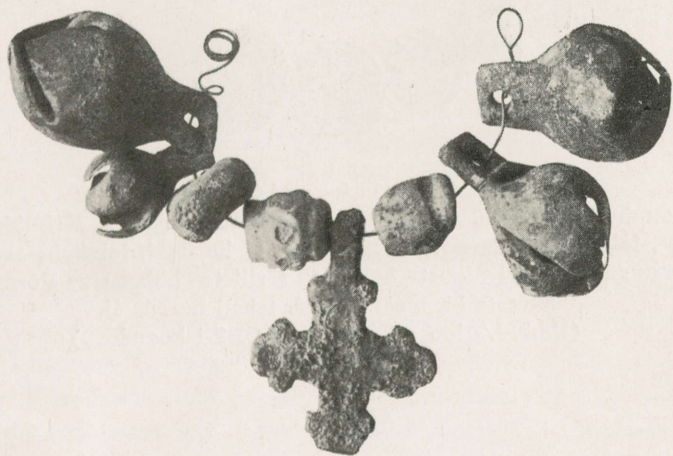
Tehniliselt jäi mesindus kogu orduajaks metsmesinduse tasemele. Ürikuis leidub sageli teateid kasvavate mesipuude, nende õõnestamise ja omanikumärkide (vrd. 112. joon.)



113. joon. Hõbedast
hoburaudsõlg.
Leitud koos XVI saj. raha-
dega Kambja khk.

Pangodi vl. Kukipää kl. (?)
maalt.

(Umb. $\frac{3}{4}$ loomul. suurst. ERM-i kogudest.)



114. joon. Vaskkuljuseist ja helmeist kaelakee
pronksist ristripatsiga.
Leitud Maarja-Magdaleena khk. Vara vl. Kaltri tl. külakalmest.
(Loomul. suurus. ÕES-i kogudest.)

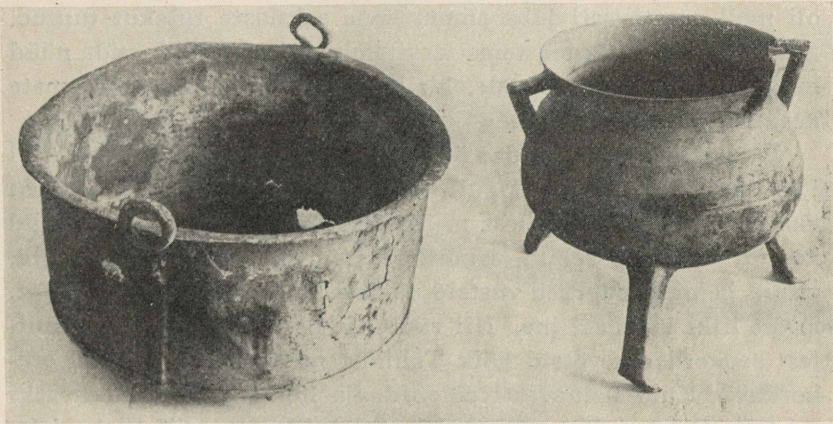


115. joon. Kaelakeesid orduajast.
 1 (seesmine). Helmeid klaasist, leiukoht teadmata. 2. Krõllid, hõbe-
 plekist, leiukoht teadmata. 3. Kaltsedonist helmeid, leiukoht teadmata.
 4 (välimine). Merivaigust helmeid Halliste khk. Uue-Pornuse vl.
 Erreste kl. maalt. Vrd. teksti lk. 269 jj.
 (Umb. $\frac{1}{3}$ loomul. suurust. ÕES-i kogudest.)

kohta, sest mesipuud koos muude maavaradega kuulusid nüüd ülemuste maksustamisele ja järelevalvele.

Toitlus. Elatusalad, mida äsja kirjeldasime, määravad oma toodanguga ka söögimajanduse piirjooned, millele lisaks siin olgu toodud vaid mõningaid täiendavaid märkmeid orduaegsest toitlusest.

Peatoitudeks oli selgi ajastul taimtoit, eeskätt rukki-leib. Suhteliselt rohkesti söödi selle kõrval ka putrusid, nimelt tatra- ja odratangudest, samuti herneid ja ube. Kartulit asendas tol ajal naeris. Oma jagu tähtsust evisid koguni ohakad, nõge-



116. joon. Vaskplekist keedunõu ja valatud vasest 3-jalgne keedupott.

Urvaste khk. Vastse-Antsla vl. Tiido tl. maalt. Maaleid XVI saj. teiselt poolelt. Vrd. teksti lk. 258.

(Umb. $\frac{1}{6}$ loomul. suurust. ERM-i kogudest.)

sed ja naadid, millede noori taimi kevaditi korjati supiiisandiks. Peamiseks „leivakõrvaseks“ oli kala, mida kudemisajal püüti suurte hulkadena ja säilitati soolatult või kuivatatult aasta läbi. Liha saadi peamiselt lammaste ja sarvloomade tapmisel, aga sealih osatähtsus puuduliku nuumamise tõttu oli väiksem. Singisuitsutamise oli juba orduajal tuntud. Värsket leivakõrvast andsid ulukid ja metsalinnud. Kanamunadele hangiti kevaditi lisa ka metsalindude, rannikuil ja saartel eriti rohkesti merelindude munade näol.

Piima saadi vähe ja sedagi peamiselt suvekuul. Pidulikel juhtumel ometi ei tohtinud või söögilaul puududa. Rannikurootslased valmistasid ka juustu. Eestlastel asendas viimast kohupiim ja arvatavasti ka sellest valmistatud sõir, mida säilitati talvekski. Võid asendasid teatud määral ka tambitud linaja kanepiseemned, mis sobisid paastutoidukski.

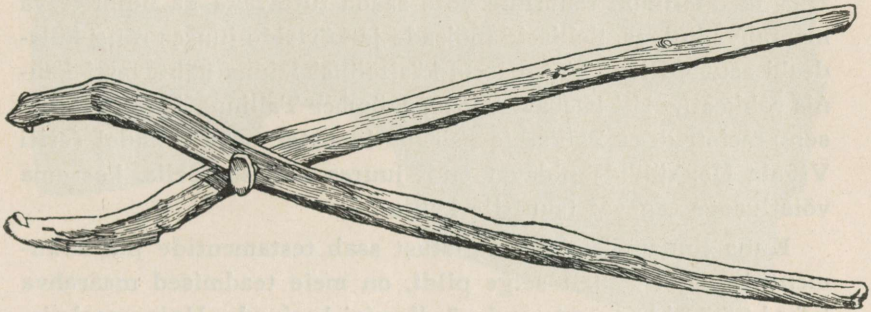
Joogidest oli orduaja algupoolel veel esikohal meest valmistatud mõdu, mida aga odralinnastest õlu hakkas peagi välja tõrjuma. Orduaja lõpu poole oli kodune õllevalmistamine juba üsna levinud, ja B. Russow kirjutab, et „oli suur häbi, kui ka kõige vaesem talupoeg ei olnud kirmeseks õlut teinud“. Õlu oli meil arvatavasti juba ammu enne sakslaste tulekut tuntud, kuid orduajal levitasid tema tarvitamist eriti kõrtsid, mida nüüd hulgaliselt asutati mõisade, kirikute ja muude rahvarikkamate keskuste lähedusse.

Eriti rikkalikud olid söögid ja joogid pidulikel juhtumel, nagu talguil, vakupidudel, kirmesil. Ühest vakupeo arvest Väo mõisas a. 1555 nähtub, et seal ei puudunud koguni välismaa veinid, samuti sellised maiustised kui datlid, viigid ja mitmesugused vürtsid, rääkimata saiast, juustust, õllest, mitut liiki kaladest jne. Nii rikkalik peolaud kui Väos, millest seekord osa võtsid kõik Tallinna raehärradki, on küll erakordne. Kuid nähtavasti sõi orduaja lõpul meie talurahvaski suhteliselt hästi ja peokordadel päris pillavalt, milleks ka kõrgemad seisused andsid ahvatelevat eeskju.

Toiduvalmistamine toimus enamasti õuel suveköögis või päris lahtisel tuleasemel. Külmal aasta-ajal valmistati toitu ka toas ahjusuu-esisel leel. Liha küpsetati tol ajal üldiselt lahtisel tulel praevardas, mille tagasihoidliku jäänusena meil tänini on säilinud raudne silguvarras. Kuid ka pann oli eestlasile juba orduajal tuttav. Vedelat toitu keedeti kas rippuvais kateldes, mis kinnitati tule kohale puust pajakookude abil, või kolmejalgsetes pottides (116. joon.), millele tuliseid süsi või väike lõke alla asetati. Linnades ja mõisades tarvitati juba raudseid paja-ahelaid ja vasest keeduriistu. Viimaseid leidis ka jõukamail talupoegadel, aga kehvemad kasustasid savi- või koguni puunõusid. Eriti õllekeetmisel kuumutati tol ajal vett suurtes puunõudes, kuhu tuliseid kive sisse heideti, nagu seda mõni koduõllevalmistaja teeb tänini (vrd. 117. joon.).

Söögi- ja jooginõudeks olid ühest puust õõnestatud liuad ja kannud, samuti puulusikad. Iga sööja kasustas oma tupenuga, kahvel aga oli tol ajal alles haruldane kõrgemategi seisuste juures.

Käsitööd. Muinasaegne kodutööstus, kus enamik tarbeasju valmistati tarvitajate eneste poolt kodusel teel, jätkus suurelt osalt ka orduajal. Ometi tegi ka spetsialiseerumine edusamme ja vähemalt orduaja teisel poolel, otsustades vähest sellest ajast säilinud vakuraamatute järgi, leidub enam-vähem elukutselisi käsitöölisi eestlastest maaelanike hul-



117. joon. Puupihid tuliste kivide tõstmiseks
õllekeetmisel.

Emmaste khk. Vrd. teksti lk. 258.
($\frac{1}{2}$ loomul. suurust. ERM-i kogudest.)

gas võrdlemisi rohkesti. Need on pea kõik üksjalgade seisuses ja sageli maavabadki. Tihti mainitakse näit. seppi, mõnest külast koguni kaht, ja mõnel neist on ka abilisi. Harvemini esineb puuseppi (*timmermann*, *tymmermann*; hüüdnimena *Pusepp*). Eriti rohkesti mitmesuguste ametimeeste nimetusi leidub Läänemaa vakuraamatus XVI saj. esimeselt poolelt, näit. hõbesep (Hepe-seppe, Heppeseppe), harjasepp (*Hariasepp*), laudsepp (*Lauesepp*), rätsep (*Kuuesepp*, *Kaskasepp*), kingsepp (*schomaker*). Nagu näeme, tarvitatakse siin sõna „sepp“ peale metallitööde ala mingi meistermehe ehk oskustöölise üldnimetusena.

Osa ametimehi-eestlasi täitis nähtavasti ainult mõisade tarbeid, nagu lihunikud ja õllepruulid, talupojad neil aladel aga

rahuldasi oma vajadusi ise. Vabade üksjalgadena esinevad ka möldrid, keda mainitakse eriti sageli, samuti kõrtsmikud, kuid need ei kuulu enam otse käsitöölise mõistesse.

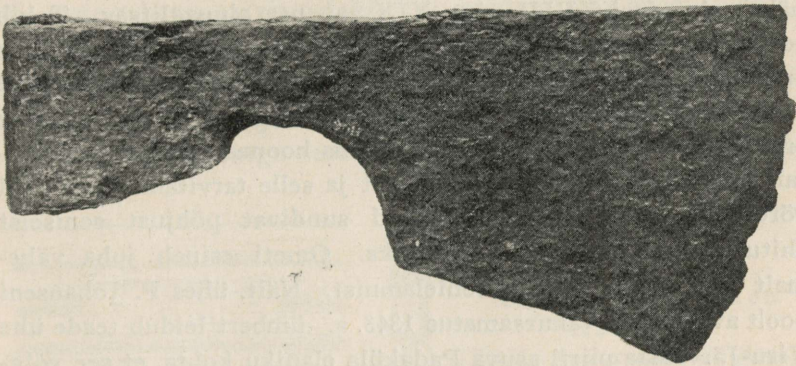
Nagu teada, leidub eesti soost oskustöölisi orduajal ka linnades, eriti Tallinnas, kus nad kuulusid tsunftidessegi ja mõnikord tõusid juhtivaile kohtadele. Ometi ei saa nende järgi palju otsustada maarahva oskuste taseme üle. Viimase tõusule aitasid aga kindlasti kaasa linnadest maale ja väiksemasse keskustesse asunud käsitöölised, nii eestlased kui sakslased, kes sageli ei kuulunudki tsunftidesse, vaid töötasid n. ö. „jäneseina“. Nende rahvale lähemal seisvate käsitöölise kaudu võis mõnigi uus tööriist ja täielikum tehniline võte saada tuttavaks ka ümbritseva maarahva hulgas. Selliseid mõisade ja kõrtside juures ning küla-deski asuvaid tsunftiõigusteta käsitöölisi leidis nähtavasti kaunis rohkesti. Nii kaebavad 1540. a. ümber Tallinna ja Riia kullasepp-meistrid, et Padise ja Kärkna klooster, samuti aadel (eriti Vigala Uexküll'id) pidavat endi juures kullasepaselle, kes oma võistlusega tegevat tsunftile kahju.

Kuna linnameistrite tööriistust saab testamentide jm. dokumentide najal küllalt selge pildi, on meie teadmised maarahva käsitööriistust veel võrdlemisi kasinad. Universaaliiristana kasustati endiselt kirvest, mis tol ajal täitis suurelt osalt ka sae aset. Laudu näit. lõhestati endiselt palkide küljest kiilude abil (kisklauad). Noorema raua-aja kerge sõjakirves kaob ordu-aja leidudes peatselt ja annab aset tugevamale töökirvele (118. joon.). Künade, mesipuude jm. õõnesriistade valmistamiseks kasustati ka kumera põikteraga künakirvest, mis meil esineb juba nooremalgi raua-ajal. Teine universaaliirist oli nuga, mida maaleidudes esineb rohkesti, sest et seda nii naised kui mehed kandsid alati vööl. Nõude silumiseks olid arvatavasti tarvitusel ka nn. voolmed — kaksikkäepidemega kumerateraline lõike-riist; samuti on hõövel, otsustades tema nimetuse järgi (kesk-alamsaksa *hovel*), juba tol ajal tuntud.

Metallide tarvitamine igapäevases elus tegi orduajal uusi edusamme. Vähemalt mõisarchitistes mainitakse sageli raudseid riive, linke, uksehingi jms., millede valmistamine pidi andma tööd seppadele. Ülal kuulsime mainitavat ka raudseid adraraudu. Samuti andis seppadele tööd ehete valmistamine,

kus materjalina kasustati nii pronksi kui hõbedat ja umb. XIV saj. alates ka tina. Suurema hulga talurahva poolt tarvitata-vaist ehteist valmistasid küll kullasepad linnades. Tallinnas valmistasid ja müüsid talurahvaehteid ja rõivastuse metalloosi XIV—XVI saj. ka erilised nn. pistemakerid. Ometi jäi osa ehteid ka maal asuvate tsunftijäneste ja lihtseppadegi valmistada.

Naiste käsitöist leidub jälgi peamiselt kudumistootena; maaleidudes nimelt tuleb esile villaste ja linaste riiete jäänuseid, nii labaseid kui toimseid. Parisselja leiu sääristes



118. joon. Keskaegset tüüpi kirves.
Leitud Viljandi khk. Rattamaa tl. maalt.
(Umb. $\frac{2}{5}$ loomul. suurust. ÕES-i kogudest.)

esineb peale toimse ka nn. panama-kude (121. joon.). Esiajaloost pärineva kõlavöö kudumise oskust kasustati ka nüüd rohkesti, samuti punuti mitmesuguseid paelu. Kangaste ilustamine sissepõimitud pronksspiraalide abil jätkus ka orduajal, asendades tänapäevast tikkimist ja pilutamist. Pronkstraadi kõrval tuli siis tarvitusele ka tinatraat (Parisselja). Enamik rõivaid valmistati kodusel teel, kuigi, nagu nägime, esineb küladeski rätsepaid. Viimaste (kuuesepp, kasukasepp) hooleks oli nähtavasti suuremate pealistrõivaste ja kasukate õmblemine. Elukutselisi kangruid leidis vist üksnes linnades. Võimalik, et orduaja lõpul oli linnades ka voki tarvitamine juba tuntud; näit. Soomest on teada, et seal vokke esineb Turus juba 1545. a. peale.

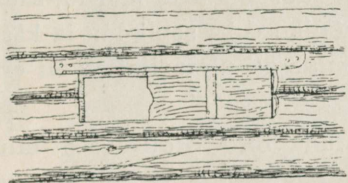
Asulad, ehitised. Juba muinasajal tuntud külatüübid (EA I, lk. 186) püsisid edasi ka orduajal, kusjuures ilmneb kalduvus külade vähenemise ja üksikõuede kasvu poole (vrd. lk. 70).

Mis puutub ehitistesse, siis puuduvad meil seni ka orduajast igasugused otsesed jäänused talupojaehitistist. Samuti on kasiinad kirjalikes allikais leiduvad teated. Erilist huvi äratav küsimus tollaegsest eestlaste elamust. Nagu põhjusega on arvatud, olid muistse iseseisvusaja Eesti taludes elumaja ja rehi tavaliselt omaette-ehitised (EA I, lk. 187). Teiselt poolt teame, et orduajale järgnenud sajandeil rehetoas elamine, s. o. elamu kui iseseisva hoone kadumine, on Eestis juba võrdlemisi üldine nähtus ja edasi XVIII ning XIX saj. pea ainuvalitsev. Tekib seega küsimus, kumb asumisviis valitseb meil orduajal. Võime arvata, et orduajal, eriti selle esimesel poolel, vähemalt jõukamad eestlased püsisid endise ehitusviisi juures, s. o. asusid elamuis eraldi rehest. Ehtas ju talupoeg oma hooned ise; ehitusmaterjali leidus neil aegadel küllaldaselt ja selle tarvitamine oli veel võrdlemisi vaba, — seega polnud sundivat põhjust seniseist ehitustraditsioonidest loobumiseks. Ometi esineb juba vähemalt XIV saj. teateid ka rehielamuist. Näit. ühes P. Johanseni poolt avaldatud vakuraamatus 1343. a. ümber leidub teade ühe Viru-Järvamaa piiril asuva Padaküla elaniku kohta, et see võlgneb $\frac{1}{2}$ Riia marka „elamu, s. o. rehe eest“ (*pro habitaculo, scilicet rye*).

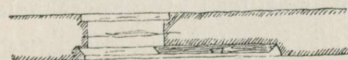
Nagu teame muude maade materjalist, on rehielamu algupäraselt tüüpiline hädaelamu, kuhu asutakse ajutiselt, näit. tulikahju puhul, uudismaale talu rajamisel või kaugete alepõldude harimisel. Püsivaks elamuvormiks meil ja Põhja-Lätis muutub rehetuba alles kestva ja üldise vaesumise sunnil. Et orduajal eestlaste majanduslik seisund võrreldes eelkäiva iseseisvusajaga oli kahtlemata halvenenud, siis olid sellega loodud ka eeldused iseseisvast elamust loobumiseks ja rehetoa kasutamiseks elamuna. Mida raskemaks muutus koormiste hulk ja talupoja sõltumus isandaist, seda tagasihoidlikumaks muutus ka tema eluase. Vabastusvõitlus 1343. a. oma raskete tagajärgedega võis olla üheks selliseks rehielamute levimise põhjustajaks. Eriti elanikkonna kehvemad kihid küllap asusid rehetubades ja saunades juba muinasajast peale.

Rehielamu üksikasjalisema kirjelduse toome järgnevais köiteis. Mõningate vanemate ehitusuurijate poolt on arvatud, nagu oleks Eesti rehetuba üldse tekkinud Saksa eeskujudel, sest Alam-Saksamaal, kust põlvnes enamik Liivimaa sakslasi, eluruumid on samuti kõrvalruumidega ühe katuse all. Selliseks arvamuseks pole ometi mingit põhjust: neis Alam-Saksa ühishooneis rehi puudub täiesti, Eesti- ja Põhja-Läti rehielamu aga on ilmsesti arenenud rehest. Ka puudus meil sootuks saksa talupojaseisus, kes oleks siin võinud olla oma ehitusviisi levitajaks. Et aga meie saksa ülemused oma kodustel eeskujudel olid harjunud nägema talupoegade ehitisi ühise katuse alla koondatuna, see võis meie rehetoa tarvituseletulekut muidugi aina soodustada.

Orduaegne Eesti taluelamu koosnes arvatavasti ühest kerisahjuga varustatud toast, millega ehk liitus ka eeskoda, jõukamail vahest mingi panipaigaks tarvitata külmkambergi teispool eeskoda, umb. nagu praegu veel setude ehitistes. Mugavuselt ei eri-



119. joon. Paja-aken
Harglas.
(ERM-i Aastaraamat IV järgi.)



nenud tolaaegne elamu kuigi palju hilisemast rehetoast: valguseallikaks oli lükatava lauatükiga kaetav paja-aken (119. joon.), ja korstna puudumise tõttu lasti suits välja uksest või selle kohal asuvast räpna-august. Klaasaknad ja korstnad olid tol ajal mõisahooneiski üpris haruldased. Toiduvalmistamine toimus kas elutoas ahjusuul või tavalisemalt suveköögis, millena tarvitati muistset püstkoda. Elamu sisustus oli üldiselt sama mis nooremal raua-ajal (EA I, lk. 188).

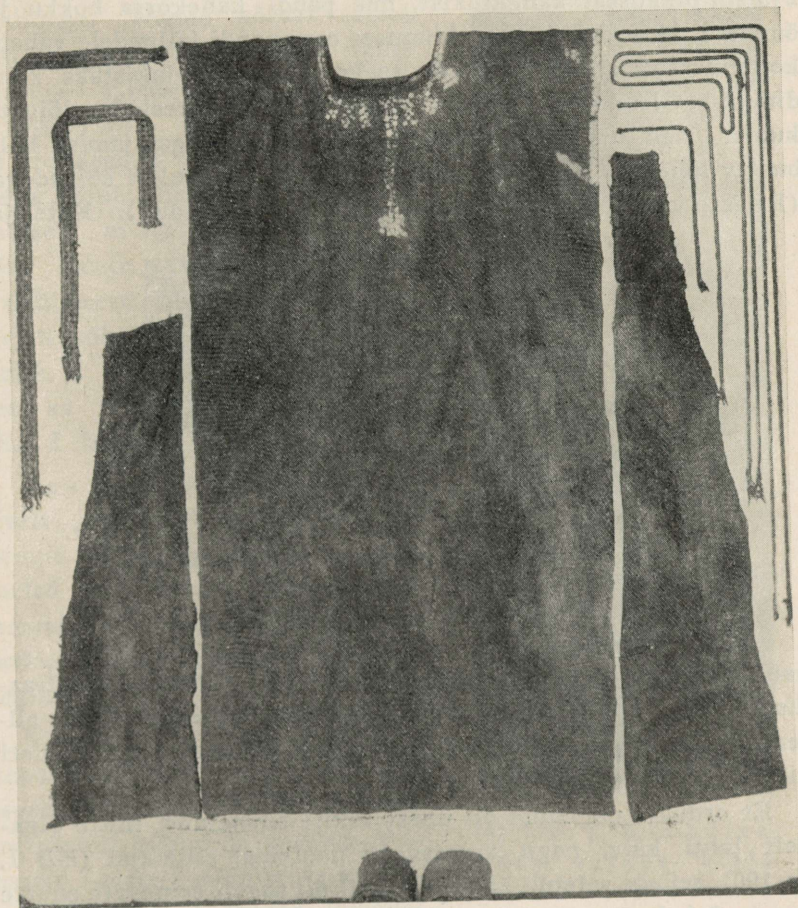
Kõrvalhooneist oli tähtsamaid rehi ühes rehealusega. Võimalik, et rehealuse asemel oli mõnikord ka seinteta, ainult katusega kaetud rehepeksuruum. Ühes müügilepingus Rakveres a. 1548 kuuleme räägitavat väljaspool linnapiire asuvast

rehest ühes juuresoleva reheplatsiga, mida võiks pidada selliseks seinteta peksupõrandaks. Ühes teises lepingus a. 1543 kuuleme aga Uusküla-(*Usskull*-)nimelise mõisa kohta Virumaal, et seal oli olemas vana rehi „eesrehega“ (rehealusega) ja kavatseti 100 palgist ehitada „uue rehe kere, nelja seinaga ja pööninguga“, s. o. nähtavasti nn. rehekastiga, kuhu kuuluvad ka parred. Et rehtedes vilja kuivatamine meil oli tehniliselt kõrgemal järjel kui uute maaülemuste kodumaal Saksas, siis pidid meie maa mõisarehedki olema ehitatud üldiselt talupojarehtede eeskujul. Mõisade nn. rehepappe, kes hoolitsesid rehe kütmise eest ja juhatasid rehepeksu ennast, mainitakse ürikuis tavaliselt eesti-keelse nimega (*rienpappe*, *ryenpap*, *rygenpappe* jne.). On arvatud, et eestlastel ja lätlastel juba muistse iseseisvusaja lõpust peale esinesid ka rehed, mis olid ehitatud rehealuse sisse, kas selle keskele või ühte otsa nagu Valge-Vene aladel praegugi. Sellised rehed ongi hilisema Eesti rehielamu algkujuks.

Muudest ehitistest kuulusid talu juurde aidad, laudad, saun, suveköök ja muud kõrvalhooned, mõnikord ka sepikoda ja käsitöökamber. Mõisus, kus majapidamine oli ulatuslikum, oli erihoonete arv muidugi suurem.

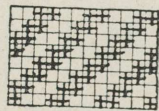
Ehituste tehniliselt vaadatuna olid orduaegsed taluhooned ristnurkadega palkehitud, nagu juba esiajaloolisel ajal (EA I, lk. 109, 187). Kõrvalhooneis esines lihtne koerakaelanurk, ainult ühelt poolt palgiotsa sisse raiutud sälguga, nagu praegu veel vanemal heinaküünidel. Katused olid kisklaudadest või õlgedest (vrd. EA I, lk. 188), esimene neist oli kahepinnaline sadulkatuse, teine aga neljapinnaline lampkatuse. Katuse toestik oli praegu veel Pärnu- ja Läänemaal esineva roovkatuse laadiline. Sellele katusetüübile on iseloomulik ülal katuseharjal tugelega („pilvepostidega“) ülalhoitav nn. haripalk, millel lasub kogu katuse raskus (106. joon.). See katusetüüp on tuntud ka Skandinaavias, Venemaal ja lõunapoolses Kesk-Euroopas juba esiajaloolisest ajast saadik. Kuigi seda laadi katuse nimetus põlvne meil saksa keelest (roov al.-sk. *rôf*), on see konstruktsioon meile tulnud vist ida poolt ja juba muinasaja lõpul siin ülemaailmse levikuga. Orduaja kestel aga tungib meile sisse ka alamsaksa paaridele toetuv neljapinnaline lampkatuse, nagu see meil

tänini vanemais taluehitistes on pea ainuvalitsev. — Loode-Eesti paekivirikkail aladel valmistati kõrvalhoonete seinu ka paetükki-dest, ladudes neid seinteks lupja või savi tarvitamata. Võimalik, et üksikjuhtumel leidis sel teel ehitatud eluhooneidki. Nii esineb Läänemaa vakuraamatus XVI saj. algul keegi talupoeg „Kivihone Jacob“.

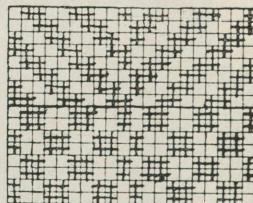


120. joon. Orduaegne naiseülikond Parisselja raba leiust, Pärnu-Jaagupi khk. Keskel umbkuub, selle mõlemal küljel siilud. Ülal vasakul (kõladega kootud) vöö, paremal (arvatavasti umbkuue allservas olnud) pook. All sääremähised kokkurullitult. Vrd. teksti lk. 266. (Umb. $\frac{1}{10}$ loomul. suurust. Ark. Kab-i kogudest.)

Rõivastus. Orduaegsest eesti naiste rõivastusest saame võrdlemisi täpse kujutluse nn. Parisselja raba leiu järgi Pärnumaalt (120. joon.), mis kuulub umbes XIV sajandisse. Naiste tähtsama kehakatte moodustas villane toimne ilma varrukatega umbkuub, mis pikkuselt ulatus allapoole põlvi ja täitis seega ka seeliku aset. Selline kuub tehti ühest umb. 240 sm pikkusest kangatükist, mis pandi kahekorra kokku ja õmmeldi külgedelt kinni. Alumises osas pandi külgedele vahele kolmnurksed siilud, et kuub saaks laiem ega takistaks kõndimist. Ülemise kahekorra murtud serva keskele lõigati kumer kaela-auk, sellest alla rinna kohale selga-ajamist hõlbustav lõhendik, nagu praegustel särkidel, mis suleti sõlgedega (Parisselja umbkuuel on see uuesti kinni õmmeldud). Käte- ja



a



b

121. joon. Kudumisskeeme Parisselja leiust.

a. 4-nieline toimne kude umbkuuel. b. Panama-kude ühe sääremähise otsas. Vrd. 120. joon. ja teksti lk. 261.

(A. M. Tallgren'i järgi.)

kaela-augu ning rinnalõhendiku servad olid ilustatud tintraadist tähekestega, mis meenutavad ristpistes tikandit. Kuue allservale oli õmmeldud villane pook, aga keskeha ümber köideti kitsas kõladega kootud vöö.

Et orduaja umbkuub oli ühest tükist õmmeldud, mitte õlgadelt lahti käiv, nagu arvatavasti nooremal raua-ajal (EA I, lk. 190), sellega seletub ka muinasajal nii sageli esinevate suurte paarisnõelade puudumine orduaegseis leidudes, sest sellise lõikega kuue juures neid õlgade kinnihoidmiseks enam ei vajatud. Umbkuue all kanti arvatavasti samalõikelist särki, nagu see meil tänini on säilinud Kihnu naistesärgis (128. joon.). Särk oli vist küll varrukatega, kuub ise ilma. Sooja ajaga, heina- ja põllutöil kanti arvatavasti ka ainult särki, vööga ümber köide-

tud, nagu sedagi veel üsna hiljuti on esinenud, näit. Muhus. — Ülakeha katteks tarvitati endiselt suurräti-taolisi tumedavärvilisi sõbasid, mille ääred ilustati muinasaja kombe järgi pronkstraadist spiraalidega. Nende kõrval esines vist ka valgeid, hilisemale kõrikule vastavaid villaseid õlarätte (vrd. liivi *kõõrtan*). Sõna „vaip“ esineb ka orduaegseis ürikuis *wep* ehk *wepa* kujul. See võis tähendada endiselt mingit üleviset. Kui-võrd naiste umbkuub oli orduajal üle-eestiline, on praeguse materjali põhjal raske öelda. Võimalik, et selle kõrval paiguti esines ka rättseelik puusapõllega (EA I, lk. 192).

Pea kattedeks olid naistel endiselt linikud ja võimalikult ka mingid tanud, neidudel aga peapaelad (123. joon.). Võimalik, et samasse ajastusse kuuluvad ka vaskkettidest diadeemikujulised peaehted.

Sääre kattedeks olid riideribadest säärised, nagu need esinevad Parisselja leius, jalakatteiks argipäeviti viisud ja pastlad. Viimaseid (*postel*) mainitakse ka ürikuis juba 1300. a. ümber. Pühadel ja pidujuhtudel kanti arvatavasti ka nahkkingi.

Meeste rõivastus koosnes endist viisi villasest umbkuuest, nagu see tänini on säilinud meie saarte-elanikel hülgepüügi ja kalastusrõivana (122. joon.).



122. joon. Kihnu hülgekütt valges villases umbkuues.

Vrd. 120. joon.

(Mannekeen ERM-s.)

Ka muud ülikonnaosad olid üldiselt sarnased noorema raua-aja omadega (EA I, lk. 194).

Külmal aastaajal kanti ülerõivana kasukaid ja pikki villaseid kuubi, mis olid ühte laadi nii meestel kui naistel. Umbkasukate ja -kuubede kõrval leidus arvatavasti ka hõlmadega, s. o. eest lahti käivaid, umb. praeguse setu räpiku taolisi, mis tõmmati pealt kinni vööga.



123. joon. Neidude peapael.
Paistu khk. Holstre.
Vrd. teksti lk. 267.
(Umb. $\frac{1}{6}$ loomul. suurst.) I. Manninen'i järgi.

Väiksemaist rõivastusesemeist võiks mainida veel taskuid, mida kandsid vöö kõr-gusel ees või küljel nii mehed kui naised. Meestel olid nad arvatavasti nahast, naistel ka riidest. Tallinnas leidub XV saj. lõpus tsunftipäraseid taskumeistreidki.

Vähemalt mõisade naisteenijad kandsid ka mingeid kraesid; viimaseid mainitakse naturaalpalba hulgas, särgi ja kingade kõrval.

Käekattena tarvitati orduajal vist ainult peokindaid. Ühel Tallinna „talurahva-kaupmehel“ a. 1532 leidus neid tervelt 57 paari nahast ja 3 paari villaseid, mis seega ilmselt olid müügi-esemeiks. Samadel kaupmeestel leidus tihti ka saapaid. A. 1479—81 oli Tallinnas ka üks puutuhvlite valmistaja. On siiski kaheldav, kas puukingi kandis ka talurahvas.

Kodukootud riide kõrval tarvitati vähemalt jõukama maarahva poolt ka ostetut. Juba Läti Henriku ajal Ojamaalt imporditud villane *vadmal e. vatman* on Tallinnas müügil ka orduajal, samuti mitmesugused linased riided, mida toodi eriti Hollandist. Ka nimetus *louend* on sellest ajast pärit (alamsk. *louwent*). Juba

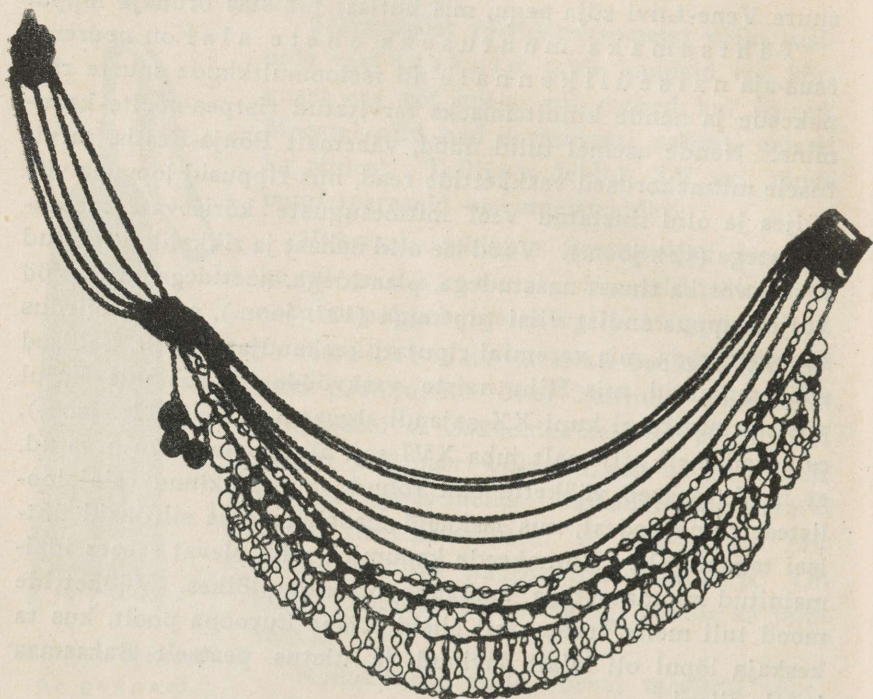
XVI saj. esimesel poolel müütavad Tallinna talurahvakaupmehed ka puuvillkangaid, mille toleaeagsed alamsaksakeelsed nimetused on osalt tänini eesti keeles säilinud, näit. *närts* (alamsk. *nerss*, „sinine puuvillriie“), *setri-riie* (alamsk. *seter*, „sits“).

Ehted. Ülevaadet orduaegseist metallehteist võimaldavad ühelt poolt maaleiud, teiselt poolt, eriti orduaja lõpust, ka mõningad kirjalikud teated arhiivmaterjalis. Maaleidudest on suurem hulk endiselt haudleiud, kuna paganusaja-laadiline rohketepanustega matmine jätkub suurel määral ka orduajal. Orduaja lõpust leidub rohkesti ka peitleide, eriti Järva-, Harju- ja Virumaalt. Need peitleiud on enamasti maetud maapõue nähtavasti suure Vene-Liivi sõja aegu, mis ühtlasi tähistas orduaja lõppu.

Tähtsamaks muutuseks ehete alal on noorema raua-ajanaise ülikonnale nii iseloomulikkude suurte rinnakeede ja nende kinnitamiseks tarvitatud ristpea-nõelte kadumine. Nende asemel tulid nüüd, vähemalt Põhja-Eestis, tarvitusele mitmekordsed vaskkettide read, mis rippusid loogana vöö küljes ja olid ilustatud veel mitmesuguste kõrisevate metallripustega (124. joon.). Vööd ise olid nahast ja rikkalikult ehitud vasest või ka tinast naastudega, plaatidega, neetidega jne. Vöö küljes rippus endist viisi tupenuga (127. joon.), samuti siirdus siia nõelakoda, mis varemini riputati keekandjate külge. Sellised vöökomplektid, mis Hiiu naiste vaskvööde ja rõhkude kujul püsisid tarvitusel kuni XX sajandi alguseni (125. ja 126. joon.), esinevad meil hiljemalt juba XVI saj. algupoolel. On arvatud, et need vasksed vööketid ehk rõhud ongi tekkinud esiajaloolistest rinnakeedest, mis laskusid madalamale ja siirdusid ühtlasi tagaküljele. Rinnakeede kadumine näib olevat seoses ülalmainitud muudatustega umbkuue õlaosade lõikes. Vööketide mood tuli meile arvatavasti siiski Lääne-Euroopa poolt, kus ta keskaja lõpul oli laialt levinud ja ulatus peatselt Saksamaa kaudu siiagi.

Hoburaudsõlgi (102. ja 113. joon.) esineb orduajalgi rohkesti. Need on nüüd enamasti toru moodi kokkurullitud otstega ja tihti üsna suured. Ka mitmed muud hõbe-ehete liigid, nagu käevõrud (105. joon.), kaelavõrud (104. joon.), rinnalehed (129. joon.) jäljendavad ilmselt noorema raua-aja tüüpe ja ornamente (vrd. EA I, joon. 91, 93), kuid on kasvanud tohutu suureks ja valmistatud seejuures palju halvemast hõbedast. Samuti tulevad väikeste hõbehelmeste asemel nüüd tarvitusele suured hõbeplekist krõllid, nagu neid tänini esineb setu naiste kaelakeedes. Peale krõllide kasustatakse orduajal kaelakeedes (114., 115. ja 129. joon.) mitmevärvilisi klaasist ja kunstmassist, aga ka meri-

vaigust ja kaltsedonist helmeid. Endiselt esineb ka kauri-teo karpe helmeina, samuti püsivad muinasaegsed sõrmusetüübid. Jätkub ka juba muinasajal tuntud rõivaste ja ehte külge kinnitatud kellukeste ja kuljuste kandmine (114. joon.). Hoburaud-sõlgede kõrval tekivad juba XIII saj. ka rõngassõled, mis saavad hilisemate kuhiksõlgede eelkäijaiks. Sagedased on ka pikliku rombi kujulised pronksripatsid.



124. joon. Rõhud, arvatavasti XVI saj.
Leiukoht teadmata. Vrd. teksti lk. 269.
(I. Manninen'i järgi.)

Uue nähtusena ilmuvad katoliku usu mõjul mitmesugused ristikujuulised ripatsid (114. ja 129. joon.). Tavaliselt on see T-kujuline nn. Antoniuse- („Tõnni-“) rist, kas võruga ümbritsetud või ilma selleta. Katoliku maailmast on pärit ka nn. *paternoster* (tõlkes „meie isa“) e. palvekee, mille üksikuid helmeid nööri edasi lükati, et sel teel meeles pidada loetud palvete arvu. Suur hulk tolaeagseist kaelakeedest (115. joon.) ongi tarvi-

tusel olnud arvatavasti palvekeedena, mida meie rahvakeel nagu kohalik saksa keelgi tavaliselt nimetas lühidalt „paatreiks“. Sellise kee keskel rippus harilikult mõni ripats: raha, rist või krutsifiks (ristilöödud Jeesuse kujutis), ja hiljemini ongi „paatri“



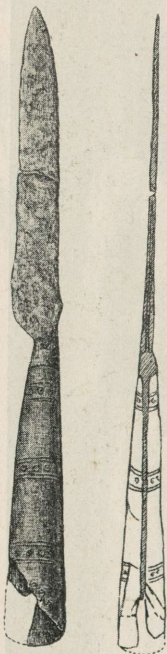
125. ja 126. joon. Uueaegne naiseülikond ees- ja taga-
poolt.

Käina khk. Hiiumaalt. Vasakpoolsel pildil näha „vaskvöö“ selle küljes rippuva tupenoaga (eest vaadates vasakul) ja nõelakojaga (eest paremal); parempoolsel pildil rõhud. Vrd. teksti lk. 269.

(Manneeken ERM-s.)

nimetus neile üle kandunud. Populaarne noil aegadel oli ka „Jumala talle“ (*Agnus Dei*) kujutise kandmine ehtena.

Mehed tarvitasid oma rõivaste kinnitamiseks mitmesuguseid väiksemaid sõlgi. Vist on mõningaid ususümbolitega ehteid ka mehed kandnud, nagu võib arvata neil esinevaist nimedest (129. joon.). Meesteülikonna dekoratiivsemaks osaks oli peale-



127. joon. Naiste tupenuga, XVI saj.

Maaleid Rõngust. Vrd. teksti lk. 269. (I. Manninen'i järgi.)

löödud metallnaastudega ja vöörihmale lülitud sirkadega nahkvöö. Samuti kandsid mehed sõrmuseid, mille hulgas nüüd tulid moodi omaniku peremärgiga varustatud nn. pitsatsõrmused.

Huvitavaid võrdlusvõimalusi maaleidude materjalile pakuvad kaasaegsed kirjalikud teated ehteist, millest mainitakse kaelavõrusid, hõbenööpe, vööehteid jms. Eriti väärtuslikud on ses suhtes Tallinna pistemakerite kohta käivad dokumendid, sest nende tsunfti liikmed tegelesid just talupojaehete valmistamise ja müügiga. Ühe sellise, Matthis Luick (ka Luck ja Luke) nimelise pistemakeri testamendist a. 1531—32 leiame eriti üksikasjalise loetelu tema pärandist, kus muu seas esineb hulgaliselt talupojaehteid ja nende materjali. Siin leidub näit. rohkesti klaasist ja kondist paaternostreid, edasi 67 tosinat naastulisi võid (*nateremen*, vrd. Hiiu „vaskvööd“), 25 vaskketti (rõhud) ja 2 kotti „mittesaksa kelladega“ (kuljused), siis 38 nõelakoda ja 9 „pussnuga kahekordsete plaatidega“ (vrd. Hiiu „tupenuga“); järgneb nahku ja riidet, siis jälle „kellukesi ja mittesaksa nööpe“, 9 tosinat helmeid (*kudersen*, ka eesti rahvakeeles „kudrused“ — teatud helmeliik), siis veel 10 taskut ning palju muud igasugu pudukaupa ja toormaterjalist eriti tina. Kõigist siin ja teistegi pistemakerite varaloeteludes esinevaist ehte nimetusist on raske igakord täpselt öelda, mida need just tähendavad. Nii võiks „nööpide“ all mõeldud olla peale pärisnööpide ka teatud liik filigraanilustistega hõbehelmeid (vrd. setu „puuganitsa“). Üldiselt aga sisaldab äsjatoodud loetelu üllatava kokkusattuvusega just neid eheteliike, mida oleme tundma õppinud maaleidudeski.



128. joon. Uueaegne naisesärk Kihnust.
Vrd. 120. joon. ja teksti lk. 266 jj.
(Umb. $\frac{1}{8}$ loomul. suurust. ERM-i kogudest.)



129. joon. Orduaegseid kaela- ja rinnaehteid Eestist. Ült alla: 1. Ristikujuline sõõriga ripats, hõbe, pealkirjaga *JASPER MELCHER BALSER*, Aamõisa maalt Lüganuse khk., XVI saj. esimeselt poolelt. 2. Hõbe-, „killingitest“ kaelakee, peitleid Härgmäe khk. Omulist, nüüdse Läti piiridest, XVI saj. 3 (all vasakul). Hõbeplekist rinnaleht, Käreveere ms. maalt Ambla khk. 4 (all paremal). Hõbeplekist rinnaleht, leitud nr-ga 1. Vrd. teksti lk. 269.

(Umb. $\frac{1}{2}$ loomul. suurust. ÕES-i ja Ark. Kab-i kogudest.)

Võrreldes orduaja ehteid eelkäänud iseseisvusaja omadega, võime öelda, et pronks- ja hõbe-ehete arvuline suhe on jäänud umbes endiseks. Eesti naiste hõbeda-armastus püsib seega edasi (vrd. ka setu praeguse naiseülikonna hõbedarohkust), kuid ehete hõbedaproov on laskunud üsna madalale.

Uue ainenä tuleb XIV saj. alates tarvitusele veel tina resp. inglistina, mis saabus meile lääne poolt linnade vahetalihtusel. Ülal mainisime juba Parisselja umbkuue tinast „tikan-deid“; mõnes maaleius näit. ongi pea kõik ehted ainult tinast.

Ka oma väljatöötuselt on orduaegsed ehted sageli palju allpool noorema raua-aja taset, samuti ornamentika piir-dub enamasti vanade motiivide kordamisega, mis nüüd suurtele pindadele kantuna aina labastuvad.

Teatud määral võib niisugust maitselangust seletada sellega, et orduaja kestel tuli ikka enam tarvitusele väikekäsitöölise poolt massiliselt levitav turukaup, mille valmistamist ei toime-tatud nii hoolikalt kui varemini lähedalasuva üksiktellija jaoks. Sama nähtus esineb näit. ka meie õllekannudes, kus XIX saj. tei-sel poolel laadakaubana hulgaviisi valmistatavad eksemplarid kaugeltki ei küüni vanade soliidselt ja hoolikalt väljatöötatud pulmakannude tasemele. Ometi peab iga valmistaja arvestama ka ostjaskonna maitset, mida tõendabki muinasaegsete tüüpide ja ornamentide edasielamine orduaja ehteis. Seega tähistab see ehteis ilmnev tagurpidimine ja odavamate metallisegude tarvi-tamine suurel määral majandusliku kui ka vaimse taseme langust eesti ostjaskonnas.

Kirjandust.

Allikmaterjale peale kirjanduse loetelus lk. 50 märgitud üldiste ürikute-väljaannete veel: F. Stackelberg, *Das älteste Wacken-buch der Wiek*. Õpetatud Eesti Seltsi Aastaraamat 1927. Tartu 1928. P. Johansen, *Vanem Tallinna Jaani haigemaja vakuraamat 1435—1507*. Tallinna Linnaarhiivi väljaanded nr. 2. Tallinn 1925. [G. J. v. Bud-denbrock] *Sammlung der Gesetze, welche das heutige livländische Landrecht enthalten. I. Mitau 1802*. Moritz Brandis, *Chronik* ja Moritz Brandis, *Collectanea. Monumenta Livoniae Antiquae III*. Riga u. Leipzig 1842—1843. P. Johansen, *Die Estlandliste des Liber Censu Daniae*. Kopenhagen, Reval 1933.

Üldise sisuga teoseid: P. Johansen, *Eestlane Tallinna Linna-arhiivi allikate kajastuses*. Ajalooline Ajakiri 1934. Suomen Kulttuuri-

historia. Toimituskunta: G. Suolahti, E. Aaltonen, L. Kuusanmäki, V. Voionmaa, P. Renvall, H. Waris, E. Jutikkala. I—II. Jyväskylä-Helsinki 1933—1935. A. Spekke, Latvieši un Līvoniija 16. g. s. Riga 1935. J. Sehwers, Sprachlich-kulturhistorische Untersuchungen. Veröffentlichungen des Slavischen Instituts an der Friedrich-Wilhelms-Universität Berlin. XIII. Leipzig 1936. A. Saareste, Leksikaalseist vahekordadest eesti murretes. Acta et Commentationes Universitatis Tartuensis (Dorpatensis). B. VI. Tartu 1924. A. Westrén-Doll, Die nordestnische Siedlung. Õpetatud Eesti Seltsi Aastaraamat 1921. Tartu 1922.

Elatusalade ja ehitiste kohta: P. Johansen, *Siedlung und Agrarwesen der Esten im Mittelalter. Õpetatud Eesti Seltsi Toimetused XXIII. Tartu 1925. P. Johansen, Beiträge zur älteren estnischen Agrargeschichte. Beiträge zur Kunde Estlands XIII—XIV. Reval 1927—1929. H. v. Bruiningk, Analekten zur Geschichte der Landwirtschaft und der Viehzucht in Livland. Sitzungsberichte der Gesellschaft für Geschichte und Altertumskunde der Ostseeprovinzen Russlands 1906. Riga 1907. H. v. Bruiningk, Zur Geschichte des Anbaues von Feldfrüchten in Livland im Mittelalter. Sitzungsberichte der Gesellschaft für Geschichte und Altertumskunde der Ostseeprovinzen Russlands 1907. Riga 1908. I. Manninen, Die Sachkultur Estlands I—II. Õpetatud Eesti Seltsi Eritoimetused I—II. Tartu 1931, 1933. Suomen suku. Toimituskunta: A. Kannisto, E. N. Setälä, U. T. Sirelius, Y. Wichmann. III. Helsinki 1934. F. Linnus, Baltimaade orduaegsest mesindust. Ajalooline Ajakiri 1936. P. Kundziņš, Dzīvojamā rīja Latvijā. Latvijas Universitātes Raksti. Architektūras Fakultātes seriija. I, 7. Riga 1934.*

Käsitööde, rõivastuse ja ehete kohta: I. Manninen, *Eesti rahvariiete ajalugu. Eesti Rahva Muuseumi Aastaraamat III. Tartu 1927. A. M. Tallgren, Zur Archäologie Eestis II. Acta et Commentationes Universitatis Tartuensis (Dorpatensis). B. VIII. Tartu 1925. Eesti Rahva Muuseum. Muinasteaduslikkude kogude juht. Kirjutanud H. Moora. Teine, täiendatud trükk. Tartu 1931. A. Plaesterer, Das Alt-Revaler Gewerbe der Pistemaker. Beiträge zur Kunde Estlands XIII. Reval 1927/1928. J. Gahlnbäck, Zinn und Zinngiesser in Liv-, Est- und Kurland. Quellen u. Darstellungen zur Hansischen Geschichte. N. F. VII. Lübeck 1929. A. Friedenthal, Die Goldschmiede Revals. Quellen u. Darstellungen zur Hansischen Geschichte. N. F. VIII. Lübeck 1931. G. M a t t o, Tina ehtemetallina. Narva 1936.*

EESTLASTE RAHVAUSUND.

Endiste rahvausundiliste elementide edasipüsimine. Kuigi sakslaste anneksiooni Ida-Baltikumis XIII saj. algul kandsid eeskätt majanduslikud ja poliitilised motiivid, ei puudunud

siiski nende ja kohalikkude põlisrahvaste vahelisis võitlusis olulisel määral ka usuline antagonism, ja Läti Henriku poolt sageli mainitud „ristimise mahapesemine“ polnud ainult poliitiliseks



158. joon. Koeru kirik.

demonstratsiooniks, vaid kahtlemata ka siiralt mõeldud usulismaagiliseks toiminguks.

Kuidas pidi nüüd õnnetult lõppenud vabadus- ja usuvõitlus mõjustama eestlaste usundit?

Looduselastele, millisele tasemele tänapäeva seisukohalt võime asetada ka toleaegeid eestlasi, tähendab rahvastevaheline võitlus ühtlasi nende jumalate vahelist jõukatsumist. Eest-

laste allajäämine võitluses kristlastega pidi siis teatud määral kõigutama nende seniseid usulisi tõekspidamisi. Ka otseselt oli eestlasil mõnigi kord võimalusi veenduda oma seniste uskumuste põhjendamatuses, kui näit. preestrite poolt lõhutavaist jumalakujudest ei voolanudki verd ega tabanud surm pühade hiite ja ohvripuude raiujaid. Teatud eeldused ristiusu jumaluste ja pühakute vastuvõtuks olid seega loodud. Pealegi olid eestlased juba enne saksa vallutust venepoolsel vahetalitusel ristiusuga mingil määral, vähemalt välispidiseltki tutvunud (EA I, lk. 261). Seega jäi nüüd katoliku kirikul ülesandeks esialgsele välisele kristianiseerimisele anda konkreetne sisu ja vastristituud (*neophyti*), nagu eestlasi ja lätlasi nimetatakse veel kuni XVI sajandini, kasvatada tõelisiks kristlasiks.

Missuguste abinõudega kirik seda orduajal tegi, oleme kuulnud üksikasjalisemalt eelnevas. Vaatleme siin ainult, mida räägivad konkreetsed andmed orduaegse eestlase tõelisest usundist.

Et ristiusk eestlaste vaimuelus leidis väga visa ja aeglast vastuvõttu, sellest tunnistavad näit. orduaja allikais esinevad talupoegade ristiniimed. Nii on P. Johanseni avaldatud Virumaa vakuraamatus XIV saj. esimeselt poolelt pea kõik eesnimed veel puhtpaganlikud ning eestipäraseid: *Toyuelemby*, *Lembitoyue*, *Toyuotu*, *Heteywo*, *Yamely* jne. Umb. 100 a. hiljemini alustatud Tallinna Jaani haigemaja vakuraamatus (a. 1435—1507) on seevastu enamuses juba ristiusulised eesnimed. Eriti huvitav on pilt veel 100 aastat hiljemini, nimelt Läänemaa vanimas vakuraamatus (a. 1518—44), kus kaasaegsete eestlaste eesnimedes on pea ainuvalitsevad eestipäraseks tehtud kristlikud nimed, nagu *Jan*, *Lauri*, *Mart*, *Mick* jne., kuna isanimedes, nagu *Assopoick*, *Iamelensson*, *Caumelisson* jms., vanad paganlikud nimed on palju sagedasemad. Siin näeme selgesti eesnimede valikus tekkivat murrangut ühe inimpõlve kestel, mida selle vakuraamatu avaldaja F. Stackelberg arvab johtuvat XV saj. lõpukümnendel kiriku poolt avaldatud survest.

Ka perekonnaelu alal kestavad vanad kombes visalt edasi. Valga maapäeval 1422. a. antud üldises määruses ähvardatakse näit. surmanuhtlusega võõraste naiste või meestega abiellujaid, samuti naiste vägivaldset „tõmbamist“ abiellumisel. Ometi kurdab B. Russow veel XVI saj. teisel poolel, et „suurem

hulk ei tundnud mingit [kristlikku] abielu“ ja et naiste äratõukamine ning kristlikult laulatamata abielud olnud veel üsna sagedad. Teame, et selliseid nähtusi esines veel palju hiljemi-



159. joon. Ambla kirik, kesklööv.

nigi. Samas 1422. a. maapäeval antud määruses nõutakse ka vastsündinud laste ristimist ühe kuu jooksul ja ähvardatakse surmaga ristimise mahapesemist. Kuigi see viimane ähvardus oli vahest juba tarbetu, esineb laste ristimata jätmist veel kogu

ordualjal ja ka hiljemini, samuti kui pihist ja armulauast eemalehoidumist.

Nende väliste nähtuste kõrval on meil rida näiteid, et ka sisuliselt vana rahvuslik usutraditsioon püsis kogu orduaaja veel küllalt elujõulisena.

Nagu juba öeldud (EA I, lk. 237 jj.), põhines eestlaste usund muinasaja lõpul peamiselt kahel alusel, nimelt surnutekultusel ja loodusejõudude ehk haldjate teenimisel.

Mis puutub esimesse, s. o. surnute ja üldse esivanemate austamise, siis kestab see ka ordualjal üldiselt endisel kujul edasi. Kõige üllatavamaks näiteks selle kohta on *paganusaegse matmisviisi* katkestamatu jätkumine nii ordualjal kui ka veel sajandeid hiljemini.

Neisse paganlikesse matmispaikadesse on laibad maetud põletamata, umb. 1 m sügavusse maapinna alla, enamasti ilma puusärgita. Nad on asetatud kas ridamisi üksteise kõrvale või segamini, ilma kindla korra. Kaetud on laibad harilikult üksnes mullakorraga, kuid esineb ka kivi kattega haudu, mis meenutavad esiajaloolise aja omi. Laibad on maetud kõigi rõivaste ja ehetega. Haudades leidub ka kaasaegseid rahasid, kord üksikuid, teinekord enam. Nähtavasti on siin tegemist „teerahaga“, mida koolnule teise ilma minekuks kaasa anti. Neis matusepaikades leidub katvas muldkihis sageli ka savipottide tükke ja süte ning tuha jälgi. Ometi pole siin tegemist laipade põletamisega, vaid matusepidustuste ehk peiede pidamisega värskel haul ja ka surnu hili-semal mälestamisel, nagu see teatavasti Setumaal on kombeks tänini (vrd. EA I, lk. 246). Toitu jäeti ka koolnute jaoks savipottides hauale.

Seda liiki kalmed on meil levinud üle kogu maa ja neid leidub pea iga vanema küla läheduses. Seepärast nimetataksegi neid kirjanduses harilikult *küla kalmistuks*. Paljudel juhtumel võib tähele panna pidevat matmist samasse kalme juba rooma raua-ajast peale kuni hilisajaloolise ajani. Rahvasuus kannavad need matmispaigad sageli kabeli, kabelimäe, kabelivare jm. nimetusi. Need tulevad ladinakeelsest sõnast *capella*, saksa *Kapelle*, mis tähendab väikest kirikut, abikirikut, erapalvelat jm.

Kuidas see nimetus on siirdunud matusepaikadele, pole päris selge. Arvatavasti oli lugu nii, et katoliku preestrid, eriti orduaaja alguses, asutasid kabeleid neisse kohtadesse, mida rahvas ühel või teisel põhjusel pühaks pidas. Seda tehti eesmärgiga neid rahvatraditsiooni juurdunud pühapaiku vähehaaval muuta kristlikuks ja paganuskultust asendada ristiusu omaga kas või väliselt. Igatahes teame, et ordualjal oli väga

palju selliseid külakabeleid, mis enamasti Pühale Antoniusele (Tõnnile) pühendati, ja et 1428. a. Riia kirikukonstiilil kirikuvõimud koguni nõudsid loata ehitatud kabelite hävitamist nende juures täidetavate ebausukommete pärast.

Äsjamainitud 1428. a. provintsiaalkonstiililt kuulemegi huvitavaid üksikasju paganusaegsete matmiskommete edasikestmise kohta: „Mõnede selle maa vastristitute ja talupoegade juures valitseb veel tänini vana paganlik pruuk ja kõlbmatu nähtus põlata pühitsetud surnuaeda ja eelistada end lasta matta metsade üksindusse ühes kiskjate loomadega, samuti mõnedes pühitsemata kohtades, kus vanemad ja sõbrad paganusajal on maetud, sageli koguni kirikuis ja pühitsetud matmispaikades korraldada joomapidusid ja, uskudes, et see tuleb neile troostiks, tuua surnud vanemaile ja sõpradele süüa ja juua ja teenida seal veel muid paganlikke hirmutisi.“ Kabelite juures ja kirikuiski täidetavaist ebausukombeist jutustab märksa hiljemini veel B. Russow oma kroonikas.

Nii maaleiud kui kirjalikud allikad kõnelevad siis paganliku surnutekultuse edasikestmisest katoliku ajalgil ja sel määral, nagu seda ei esine ühelgi meie naaberrahval. Oma jagu soodustasid külakalmistute püsimist küll välisedki asjaolud, nimelt tolelaegne komme surnuid matta kirikute ümbrusse (praegused kirikuist eemal asetsevad maakoguduste kalmistud tekkisid meil alles XVIII saj. Katariina II aegu). Kirikuid oli aga võrdlemisi hõredalt ja kümnete kilomeetrite taha matustele sõit oli sageli raskendatud viletsate teede tõttu. Teiseks kruviti alamate vaimulikkuude poolt matusemaksud tihti liiga kõrgele (vrd. lk. 364).

Uued mõjustised rahvausundis. Võrreldes orduaegseid kalmeid muinasaegsetega näeme siiski teatud vahet. Kõigepealt on lõplikult kadunud laipade põletamise komme, mis juba enne kristianiseerimist oli vähenemas (EA I, lk. 244). Põletamise vastu võitles katoliku kirik ägedalt, kuigi veel a. 1217 tehti erand liivlaste vanema Kaupo matuste puhul. Ristiusu mõju avaldub vist selleski, et orduaja matuseis tavaliselt ei esine enam panuste hulgas relvi, nagu esiajaloolisel ajal. Ka selle järele valvas katoliku kirik hoolikalt.

Kristlikust mõjust tunnistab ka hilisemais külakalmistuis esinev laipade orienteerimine kindlas suunas, mida mui-

nasajal ei tunta. Tähelepandavaks muudatuseks eelmise ajastuga võrreldes on veel see asjaolu, et orduaja kalmeis laipadele kaasa pandud ehteid on suhteliselt vähe ja needki enamasti pronksist. Seevastu on kaasaegsed peitleiud üsna hõbedarikkad. Selle vastuolu põhjust tuleb ilmselt otsida eestlaste majandusliku jõukuse langemises, mistõttu enam ei raatsitud väärtuslikke hõbeehteid surnuile kaasa anda, nagu seda tehti muinasajal, vaid säilitati neid nüüd n. ö. perekonnahõbedana, millest osa hiljemini, sõdade puhul, on peidetud maamulda.

Ristiusu mõjustusist surnutekultuse alal tunnistavad ka mõningad suulises rahvatraditsioonis säilinud andmed. Ristiusus valitseva dualistliku — head ja kurja vastakuti seadva õpetuse tõttu on juba orduajal eestlasile tuttavaks saanud kujukutelm taeva ja põrgu olemasolust hauataguses elus. Sellega ühenduses areneb teravamalt vahetegemine n. ö. heade ja kurjade koolnute vahel. Viimaste hulka loetakse eriti õnnetut või vägivaldset surma surnud inimeste — enesetapjate, hukatute, ka nõidade jms. hingi. Neid peetakse mitmesuguste haiguste ja õnnetuste tekitajaiks, nad kiusavad elusaid kodukäijaina või luupainajaina, eksitavad ja hirmutavad elusolijaid jne. Ka surm ise saab saksa mõjul mingi personifitseeritud olendi kuju, samuti katk ja halltõbi.

Looduse- ehk haldjate-usu väliseks tunnuseks muinasajal oli mitmesuguste pühade puude, hiite, kivide, allikate, jõgede jms. loodusenähtuste austamine ja neile ohvrite toomine. Nagu juba varemini tähendatud (EA I, lk. 239—243), on seda laadi nähtused paiguti kestnud veel meie päevini, nii et pole mingit kahtlust nende olemasolus ka orduajal. Veel enam on põhjust arvata, et terve hulk selliseid looduslikke pühapaiku on austuse osaliseks saanud alles ristiusu ajal, s. o. kas orduajal või veelgi hiljemini.

Ülalmainitud katolikuaegseist erakabeleist asus osa nähtavasti just selliste looduslike pühapaikade juures, ja on tähelepandav, et kui kirikuvõimud nõudsid ilma nende loata asutatud kabelite hävitamist, siis just mõisahärrad astusid sellele vastu ja võtsid nende korrashoiu enda hooleks, sinna kokku toodavate ohvrite kulul. Neid ohvreid pidi siis voolama kokku sel määral, et see mõisnikele oli koguni tuluallikaks. Et paganlikke ohvreid katoliku ajal toodi koguni kirikuis ja kloostreis, sellest jutustab B. Russow: „Ja kui talupojad ja nende naised ja tüdrukud oma ohvrid, vahast tehtud küünlad, hobused, härjad, vasikad ja

lambad, altarile olid pannud, et nende loomad hästi kosuksid ja terved oleksid, siis keerutasid naised ka ühe killingi või penningi kolm korda ümber pea ja viskasid seejärel altarile ja läksid minema.“ Vahast votiivkujude ohverdamine oli muide katoliku maades üsna üldine nähtus ja paiguti säilinud uuema ajani.

Tänu ülalmainitud kabeleile muutusid paljud senised looduse-usu põhjal tekkinud ohvrikohad nüüd vähehaaval kristlike pühakute austusepaikadeks, kusjuures segunevad nii ristiusu kui haldjateusu üksikasjad ning rahva ettekujutuses moodustub hulk poolpaganliku ilmega, kuid kristliku nimega olendeid.



160. joon. Haapsalu lossikirik.

Esikohal nende seas on Tõnn, vaste katoliku Pühale Antoniusele. Juba katoliku ajal pidi Tõnn olema väga populaarne, nagu sellest tunnistab nn. Antoniuse-ristide (T-kujuliste 3-haruliste ristide) rohke esinemine orduaegsete ja hilisemategi ehete hulgas. Tõnni-kultusest leidub teateid ka juba 1428. a. kirikukontsiili otsuseis, kus kästakse „mitte enam kirikuid ega kabeleid ehitada, kuhu püha Antoniuse ehk muude pühakute pilte pannakse, ka mitte (sallida) korve ega puutüvesid, kus ohvreid alal hoitakse, eriti mitte linnade ega alevite juures, maanteedes ääres ja põldudel“. Selleks nõuti nüüd piiskopi eriluba.

Nn. tõnnivakad, mis paiguti, näit. Vändras, olnud tarvitusel veel XIX saj. ja kuhu ohvrianniks Tõnnile pandi vilja, villu,

raha jne., ulatuvad seega tagasi juba orduaega, ohverdamise traditsioon ise ja vakkade asemel puuõõnte kasustamine on aga ilmselt paganusajast pärit.

Peale Tõnni austati meil katoliku ajast peale veel hulka muidki pühakuid (vt. lk. 360). Kõigi nende kultusse on segunenud paganlikke jooni; igapäev neist oli inimeste või loomade patroonina oma teatud eriala (näit. Jüri üldine karjakaitsja, Mihkel lammaste ja Tõnn sigade patroon, Peeter „kalajumal“ jne.). Mõned neist omavad ka kohalike kaitsepühakute jooni. Nende rahvapäraste jumaluste austamisega on seotud hulk kombeid, mis osalt kestnud tänapäevani, nagu jaanituli, mardi- ja kadrisandiks käimine jne. Nende nimepäevadel maksid mitmesugused käsud ja keelud, valmistati eritoitusid, keedeti õlut jne.

Tähtsamail kirikupühadel peeti orduajal teiste katoliku maade eeskujul ka kirikute juures nn. k i r m e s e i d, kus jumalateenistuse järel peeti hoopis ilmlikku laadi pidustusi, nagu selleks elavaid näiteid pakub tänapäeva Setumaa oma guljanjetega.

On tähelepanndav, et ka sellised katoliku aja mõisted, nagu munk ja apostel (*muuk, poostel*), on omandanud rahvausundis lausa paganliku ilme.

Kui seega hulk muinasaja rahvausundi loodushaldjaid sulas katoliku ajal kokku ristiusu elementidega ja kadus rahvateadvusest, jäi teine osa neist ometi püsima, eriti need, mis leidsid tuge saksa ülimuskihtide kaudu sisse valguvaist *germaani*-pärasestest motiividest. Siia kuuluvad näit. mitmesuguste veevaimude, metsahaldjate ja viljakusjumaluste kujutelmad, mis rahvausundis ja -juturepertuaaris on leidnud elavat viljelemist.

Eriti suur on aga saksa mõjustuste sissetung *maagia* ja *rahvameditsiini* alal. Muinasaegne healoomuline „tark“ e. „teadja“ omandab nüüd järjest enam pahatahtliku nõia ning ühtlasi kuradi käsilase iseloomu. Kahjustava nõiduse võimeliseks peetakse nüüd teataval määral igat inimest, eriti kadetsejaid, „kurja silma“ omajaid. Sellega ühenduses tekib lugematul hulgal vastunõiduse ja kaitsemaagia võtteid, millede levikut ka katoliku kirik oma vaadetega mitmeti soodustas. Eelmisega tuleb ühendusse viia ka mitmesuguste negatiivsete mütoloogiliste olendite tekkimine, nagu pisuhänd, libahunt, lendva, tuulis-

pea jms., millede lätteks on Saksa kaudu sissevalguv rahvusvaheline repertuaar.

Valdava saksa mõju kõrval esineb orduaegses eestlaste usun-



161. joon. Valjala kirik.
Vanim osa peaportaaliga.

dis ka mõningaid rootsi mõjustusi. Need piirduvad peamiselt Lääne-Eestiga, kuhu tollal eestlaste naabruses asusid praeguste rannarootslaste esiisad. Keelelisil andmeil on rootsi poolt laenatud mõningate pühakute kultus, vrd. näit. Pent, Olev, Piret, samuti mõnede mütoloogiliste ja maagiliste mõistete sugemeid,

nagu näkk ja tont, kuradinimi *jäävel*, pisuhänna nimed *kratt* ja *päär*, kooljahinge nimetus *nook* jne. Sageli on raske eraldada teineteisest rootsi ja saksa mõjusid nende omavahelise läheduse tõttu.

Nagu tähendatud (EA I, lk. 237—238), paistab eestlasil muistse iseseisvusaja lõpul tekkimas olnud ka kujutelm mingist personifitseeritud „suurest jumalast“, s. o. ainu- või peajumalast, keda Läti Henrik nimetab *Tharapita*'ks. Hilisemad allikad ei too sellest jumalusest enam mingeid uusi andmeid; on arvatud, et selle LH kroonika nimetuses on tegemist valestikuuldud sõja- või palvehüüuga „Taara avita“.

Taara ehk Tooru nimega seotud mälestisi leidub ka hilisemas rahvausundis, kuid kahjuks nii katkendlikul kujul, et neist ei saa teha kindlaid järeldusi Taara omaaegse osatähtsuse kohta eesti mütoloogias. Ka Taara e. Tooru sugulust skandinaavia Thor'i-nimelise jumalusega pole saadud tõendada küllaldase veenvusega, kuigi meie rahvakombeis on teatud analoogiaid Thor'i-kultusele, näit. neljapäeva pühitsemine jms.

Tuleb arvata, et kui muinas-eestlasil oligi iseseisvusaja lõpul teatud eeldusi mingi peajumaluse mõiste väljakujunemiseks, siis see mõiste igatahes ei olnud veel küllaldaselt kristalliseerunud, samuti nagu ka eestlaste poliitiline konsolideerumine polnud veel jõudnud areneda kuningavõimu kaudu liidetud rahvusliku tervikuni. Sissetungiv katolitsism oma kristliku ainujumala mõistega suutis seetõttu hõlpsasti katkestada rahvusliku peajumala mõiste väljakujunemist ja saata selle alged unustusse.

Nagu juba tähendatud, oli aga keskaegne katoliku usk oma näilises ainujumala-õpetusest hoolimata väga suurel määral dualistlik ja tegelikus usuelus oli usklikkude massi kujutelmis jumala antipoodil kuradil õieti suurem osatähtsus. See kuradi kui kurjuse ja kõigi pahede kehastuse valitsev osa rahvausundis toob endaga kaasa ka teiste mütoloogiliste ja maagiliste kujutelmade kallakut süngemate joonte kasvu suunas, nagu sellest oli juttu ülal.

Kokkuvõte. Kokkuvõttes võime öelda, et eestlaste muinas-usund kristianiseerimise tagajärjel kaugeltki ei kadunud. Kogu orduaja kestel ja hiljeminiigi säilib rohkearvuliselt vanu usulisi traditsioone nii sur-

nutekultuse kui loodusekummardamise alal. Need muinasusundi elemendid säilivad meil suurema püsivusega kui teisel naaber-rahvail peale nende ristiusku pööramist. Ometi segunevad need muinasajast päritud usulised traditsioonid peagi mitmesuguste kristlike elementidega. Osalt toimub see katoliku vaimulike teadliku kompromisspoliitika tagajärjel usuasjus, kus piirduti peamiselt väliste usukommete täitmise nõudega ja katsuti viima-



162. joon. Karja kirik.

seid koguni sulatada paganlike harjumustega. Ühtlasi tungivad aga usukuulutajate endi kaudu Eestisse suurel hulgal ka mitmesugused läänepoolsema päritoluga rahvausundilised ja maagilised kujutelmad, ebausukombed jms., mis on algupäraselt omakorda paganliku päritoluga. Seega muutub ka orduaegse eestlase vaimuilm küll mitmekesisemaks, kuid ühtlasi kirjumaks. Muinasaegse eestlase harmoonilise ja orgaaniliselt arenenud usundi asemele tekib nüüd rahutu segu üksteisega vastuolus olevaist kujutelmadest.

Sellega ühenduses omandab ka eestlase iseloom ja ilma-vaade tugeva negatiivse kallaku. Muistne vabadusiha polnud

küll veel lõplikult murtud, nagu näitavad relvastatud vastuhakud orduajalgi, kuid tegelikkus ei andnud kuigi palju lootusi vabaduse tagasivõitmiseks. Sellest tekkiv endaga rahulolematumus ja vim, eriti aga ülemuste vastu suunatud umbusk, jõuetu viha ja rahuldamatu kättemaksuiha laienevad ka kaaskannatajaile. Iibav kehvenemine ja selle kõrval uute võimukandjate pillav eluviis tekitavad kadedustunde, mille all jällegi saavad kannatada ka omataolised naabrid. Nii leiab Saksa poolt sissetungiv süngete kujutelmade, ebausku ja maagia ning muude negatiivsete vaimuelu nähtuste vool siin soodsa pinna ja ajab peagi lopsakaid õisi. Rahva üldine vaimulaad võtab mitmeti virila ilme ja on palju vähem sümpaatne kui viikingiaja eestlase uljas, elujaatav ja elurõõmus ilmavaade. Poliitilise vabaduse kaotus kahjustas seega eestlasi mitte üksnes majanduslikult, vaid ka vaimselt, ja orduajaga algav võõraste võimude valitsus on lõõnud meie rahvahingesse sügavaid haavu, mida osalt põeme tänini.

Kirjandust.

Eesti kinnismuistised. Sissejuhatuse kirjutand prof. A. M. Tallgren. Kirjeldand A. Karu, E. Laid, H. Laur, H. Moora, G. Nigul, O. Parmas, M. Schmiedehelm, T. Vaas. Tartu Ülikooli Arkeoloogia Kabineti toimetused III. Tartus 1925. R. Hausmann, Ausserkirchliche Begräbnisplätze im Estenlande. Sitzungsberichte der Gelehrten Estnischen Gesellschaft 1902. Dorpat 1903. M. J. Eisen, Eesti mütoloogia. Tallinnas 1920. M. J. Eisen, Eesti uuem mütoloogia. Eesti mütoloogia II. Tallinnas [1920]. M. J. Eisen, Esivanemate ohverdämised. Tartus 1918. O. Loorits, Eesti rahvausundi maailmavaade. Elav Teadus nr. 12. Tartus 1932. O. Loorits, Estnische Volksdichtung und Mythologie. Tartus 1932. O. Loorits, Eesti rahvaluule ja usund. Eesti Entsüklopeedia II. Tartus 1933. O. Loorits, Mulgimaa ohvrikohad. Õpetatud Eesti Seltsi kirjad III. Tartus 1935. L. Arbusow, Einführung der Reformation in Liv-, Est- und Kurland. Quellen und Forschungen zur Reformationgeschichte III. Leipzig 1921. B. Rüssow, Chronica der Prouintz Lyfflandt. Scriptores rerum Livonicarum II. Riga, Leipzig 1853.

Handwritten notes in blue ink:
 II ...
 1881 ...
 ...

Handwritten marks and symbols, possibly a signature or initials.

Handwritten mark, possibly a vertical stroke or exclamation point.

Handwritten marks, possibly a date or number.

Handwritten marks, possibly a date or number.

A

13108

39471

A

13108

TÜ RAAMATUKOGU



1 0300 00902611 5