

Juuru Valla Teataja

Kuidas edasi?

Milliste näitajate alusel hinnatakse valla-valitsuse tööd? Mida peaks vallavalitsus tegema, et kõik rahul oleksid? Vastus on teada. Ükskõik, mida sa teed, leidub alati neid, kes informatsiooni omamata kohut mõistavad.

Viimases Mahtra Rahvakooli kuulehes on pikalt ja laialt kritiseeritud nii vallavolikogu, vallavalitsust kui vallavanemat. Kodanik Jaanson on varas, kes tegutseb vaid oma erahuvidest lähtudes, valla arengut ja kodanike huve arvestamata.

Luban, et see on viimane kord, kui ma „Juuru Valla Teataja“ ruumi sellele teemale raiskan, kuid siinkohal soovitan Toivo Tuberkul järgmistel kohalikel valimistel kandideerida, et teada saada rahva tegelikku hinnangut oma tegevusele. Või leida endale elamiseks sobivam paik.

Kinnitan valla rahvale – tänane Juuru vallavalitsus ja ametnikkond on ausad Eesti Vabariigi kodanikud ja käituvad ametnikena eetilisel. Need tublid inimesed vallamajas võiksid leida väärikat tööd ja tasu ka mujal. Nad ei ole siia „laulatatud“. Nii väikeses vallas, kus palgatase on alla Eesti keskmise, on haritud ja konkurentsivõimelise inimese ainukeseks motivaatoriks terve kollektiiv ja usk, et rahvas annab tehtule väärilise hinnangu. Kõik koos lubame, et teeme Juuru vallas tööd senikaua, kui volikogu meid usaldab ja me ei kuritarvita seda usaldust.

Mul on hea meel, et Juuru vald on tänasel, kogu Eestile olulisel etapil arengujõuline. Mida sallivamad me oleme, seda paremaks me muutume.

Kindlasti on vaja juurde inimesi, kes suudaks integreeruda ja tuua lisaks nii vaimu kui võimu. Selles suunas tuleb liikuda mõistlikult, kohalikku keskkonda rikkumata, talusid ja maaomanikke segamata.

Minu seisukoht Atla küla arenduse kohta on jätkuvalt positiivne. Vaadates kaardile (vt lk 6), ei leia paremat kohta, kuhu naabreid segamata uusasum luua.

See, et detailplaneering on algatatud ja toimub keskkonnamõjude hindamine, on asjade loomulik käik. See etapp tuleb läbida, et välja selgitada tegelikud ohud

keskkonnale ja piirkonnale.

Tahes-tahtmata tekib küsimus – kes on need inimesed, kes siia elama tulevad. Seda on ka arendajalt korduvalt küsitud. Arvatavasti ei sooviks vallarahvas, et tekiks asum, kus elavad valdavalt mittekodanikud.

Kuid kui ikkagi uskuda arendaja kinnitust tuua siia 300–500 paikset elanikku, siis mina arvan, et meie infrastruktuur lausa ootab neid inimesi.

Kuid ärgem rutakem ette, katsume otsuseid teha ikka siis, kui informatsiooni on piisavalt.

Tänased Juuru ja Järlepa ettevõtted kurduvad töötajate nappuse üle, samas sõidavad paljud inimesed välja tööle. Tehakse ka otsuseid Juurust lahkumiseks. Eriti noored, kes ülikoolidesse ja kutsekoolidesse lähevad, ei kipu tagasi. Me peame täna panustama infrastruktuuri ja turvalisusesse, aga sel juhul peame võtma ka veidi suuremaid riske.

Käesoleval aastal on valla suuremate asumite võimalikke arenguid planeerides tehtud julgeid otsuseid investeringute alustamiseks tuleviku tarvis.

Siiski võime me planeerida ja kõike õigesti teha, kuid ilma kohalike inimeste kaasabi ja positiivse suhtumiseta ei vii me kavandatut ellu ei viie ega kümne aasta pärast.

Kaks aastat oleme töötanud, et õigustada vallavalitsuse nime, saada korda sisekliima ja jõuda selleni, et meie asutused ja töötajad saaksid arengutest ühtmoodi aru. Me ei lepi sellega, kui keegi meie tegevust pahatahtlikult pidurdada püüab.

Ees seisavad Eesti Vabariigi 90. aastapäeva pidustused, Mahtra sõja 150. aastapäeva tähistamine, Rapla maakonna laulu- ja tantsupidu Mahtras.

Kui me enesesse ei usu, ei saavuta me midagi!

Ilusat rahulikku sügist!

MARGUS JAANSON

Selles lehes:

Vallavolikogus, lk 2

Vallavalitsuses, lk 2

Juuru ehitab, lk 3

2009. aastast muutub suitsuandur igas majapidamises kohustuslikuks, lk 3

Raplamaa lauljad ja tantsijad taas Mahtras, lk 4

Täiskasvanud õppija nädal, lk 4

Maakonnamuuseum annab teada, lk 5

Karjäärinõustamine, lk 6

Seoses uusasumi planeerimisega Atla külla, toimub

neljapäeval,

11. oktoobril kell 19.00
Juuru Gümnaasiumi
auditooriumis

ATLA KÜLA ELANIKE
KOHTUMINE JUURU
VALLAVOLIKOGU
ESINDAJATEGA.

Palume osa võtta kõigil asjast huvitatud Juuru valla kodanikel.

MTÜ Atla Rahvaselts

Info tel 520 3075

Vallavolikogus

20. septembril 2007 toimus vallamajas Juuru Vallavolikogu korraline istung, millest võttis osa üheksa volikogu liiget.

- Kuulati ära ja võeti teadmiseks Juuru valla arengukava 2007. aasta ülesannete täitmise aruanne. Vallavalitsusele tehti ülesandeks algatada arengukava ja investeringute kava muutmise menetlus.
- Otsustati taotleda munitsipaalomandisse:
 - Juuru alevikus asuv Puhasti maaüksus sihtotstarbega tootmismaa, suurusega 5000 m² ja maksustamishinnaga 15 000 krooni;
 - Järlepa külas asuv Puhasti maaüksus sihtotstarbega tootmismaa, suurusega 8780 m² ja maksustamishinnaga 26 340 krooni.
 Juuru vald vajab nimetatud maaüksusi Juuru aleviku ja Järlepa küla reovee puhastusseadmete teenindamiseks.
- Kinnitati vaba põllumajandusmaa kasutusvaldusesse saajate nimekiri:

Nr	Pindala (ha)	Nimi	Äriregistri kood
1	11,20	Ando Kalvik	10759884
3	1,60	Kuuno Ahlberg	11295429
4	3,60	AS Jaanson ja Ko	10038653
5	2,50	AS Jaanson ja Ko	10038653
6	5,90	Piilia Põllumajanduse OÜ	10031208
7	10,10	Piilia Põllumajanduse OÜ	10031208
8	3,10	Piilia Põllumajanduse OÜ	10031208
9	2,60	OÜ Koka Aiand	10037458
10	11,50	Asta Ahlberg	11295530
12	5,80	Piilia Põllumajanduse OÜ	10031208
13	4,18	Inge Nõmmela	10650124
15	2,30	Ilmar Hämarsalu	10173658
16	5,00	Aivo Viikmaa	10910468

ANU TERAS
volikogu sekretär

Vallavalitsuses

27. augustil 2007 otsustati

- Maksta ühekordset toetust viiele abivajajale.
- Moodustada:
 - Pirgu külas Mäe katastriüksus suurusega 1,4 ha. Erastaja Endel Lilla;
 - Mahtra külas Uuetoa katastriüksus suurusega 2,0 ha. Erastaja Vilge Putk;
 - Järlepa külas Tammemäe katastriüksus suurusega 7217 m². Erastaja OÜ Sintos Invest.
- Väljastada ehitisluba:
 - Heldur Leyle Maidla külas Mäepealse kinnistule kaevu puurimiseks;
 - Nikolai Zahharovile Pirgu külas AÜ Kevad krundile nr 5 kaevu puurimiseks.
- Eraldada ühistegevuse reservist 2500 krooni projekti „Koolirahu kontserdid Raplamaal 2007, kontsert Juuru kirikus“ rahastamiseks.

4. septembril 2007 otsustati

- Pikendada nelja sotsiaalkorteri üürilepingut.
- Mitte väljastada Raissa Poutchkovale Pirgu külas AÜ Kevad krundile nr 15 puurkaevu projekteerimistingimusi (Juuru valla üldplaneeringu alusel on Seli suvilatepiirkond määratud tiheasustusalaks ja seetõttu on seal nõutav detailplaneeringu koostamine ning projekteerimistingimusi määrata ei saa).
- Määrata projekteerimistingimused Atla külas Paeste kinnistule puurkaevu rajamise ehitusprojekti koostamiseks.
- Anda kirjalik nõusolek Juuru alevikus Staadioni 14 korterelamu vundamendi lisasoojustuse ja hüdroisolatsiooni tööde teostamiseks.
- Väljastada Eliko Viherile Maidla külas Rõumetsa kinnistul asuva elamu kasutamisluba.
- Väljastada ehitisluba:
 - Urmo Jürimäele Höreda külas Tiigi maaüksusel asuva sauna rekonstrueerimiseks elamuks;
 - Andres Lokk'ile Juuru alevikus Muuseumi 5A kinnistul asuva majandushoone lammutamiseks.
- Määrata Juuru Rahvamaja juhataja kohusetäitjaks Ilve Tommingas.

13. septembril 2007 otsustati

- Maksta hooldajatoetust kahele hooldajale.
- Kinnitada koolitoetuse, sünnitoetuse ja matusetoetuse taotlemiseks esitatavate avalduste vormid.
- Tagastada õigusjärgluse alusel:
 - Jaak Terasmehele ja Kunda Terasmehele Juuru alevikus Tallinna mnt 30 maaüksus suurusega 3573 m²;
 - Katrin Lehtjõeale Mahtra külas Taga-Lauri maaüksus suurusega 5,5 ha;
 - Jüri Nigolile Härkla külas Uuevälja maaüksus suurusega 35,56 ha.
- Moodustada Höreda külas Tiigi katastriüksus suurusega 15 552 m². Erastaja Urmo Jürimäe.
- Anda Maidla Lastekodule nõusolek vee erikasutusloa pikendamiseks järgmistel tingimustel:
 - lubatud saasteainete sisaldused heitvees on järgmised: BHT₇ – 15 mg/l; HA- 25 mg/l ja KHT – 125mg/l.
- Väljastada Juuru alevikus Veski tn 3 korteriomaniikele puukuurpesuköögi ja kaevu kasutamisluba.
- Väljastada ehitisluba:
 - AS-le Keila Geoloogia Höreda külas Mäepealse maaüksusele puurkaevu rajamiseks;
 - Elion Ettevõtted AS-le Juuru alevikus Kirikla maaüksusele digitaalse Juuru automaat-telefonijaama rajamiseks;
 - Juuru alevikus Tallinna mnt 18 asuva internaadihoone rekonstrueerimiseks.
- Algatada Juuru alevikus Metsanurga kinnistul detailplaneeringu koostamine.
- Maksta välja viis koolitoetust (à 1000 krooni).
- Tunnistada Juuru Gümnaasiumi internaadihoone akende vahetamise edukamaks hinnapakkumiseks AS Projekt E hinnapakku mine ja kinnitada tööde teostamise maksumuseks 474 261 krooni.

18. septembril 2007 otsustati

- Osta Järlepa külas Järlepa teega külgnevad Mõisa-allee, Allee, Vaise Tee ja Teeääre katastriüksused.
- Maksta ühele lapsevanemale lapse kooliminekutetoetust.
- Maksta ühekordset toetust ühele abivajajale.

LIIA RIISALU
vallasekretär

Juuru ehitab

Lugenud septembrikuu Mahtra Kullerist Toivo Tuberiku esiküljartiklit, milles kirjeldatakse Juuru Vallavalitsust maksu- maksja kulul laudade taga istumas, tahaks anda vallakodanikele teavet ehitusvaldkonnas toimuvast.

Ehitus käib Juuru lasteaia kolmandas, seni kasutamata seisnud korpuses, kuhu peale ümberehitust saab kaasaegsed, köikidele normidele vastavad ruumid praegu Mihkli kogudusele kuuluvates hoonetes tegutsev Juuru hooldekodu. Eelnevalt on rekonstrueeritud lasteaia katlamaja ja kogu hoone soojavarustus, lasteaia ja hooldekodu ühiskasutusse jääv köögiblokk on täielikult remonditud ning kaasaegse sisse- seadega varustatud. Lasteaia saal ja rüh- matoad on saanud uue värv- ja põrandakatte, paigaldamisel on uus autonoomne tulekahju signaalsüsteem. Hoolde- kodu valmib käesoleva aasta detsembris ja läheb maksma 3 miljonit krooni. Üld- ehitus- ja viimistlustööd teeb Juuru vallas tegutsev ehitusfirma OÜ Rajave, sanitaar- tehnilisi ja elektritööd teevad OÜ Medar- balt ja OÜ Elfi Elekter.

Juuru Gümnaasiumi uues osas reno- veeriti käesoleva aasta kevadel kõikide korruste tualettruumid, mis said kaasaeg- sed sanitaarseadmed, valgustuse ja venti- latsiooni ning uue viimistluse. Koolimajal vahetati ka kõik amortiseerunud puitaknad plastakende vastu, vahetati välja võimla valgustusseade, remonditi söökla nõude- pesuruum ning paigaldati uus nõudepesu- masin ja pesuliin. Ehitustööde kogumaksu- mus oli 1,8 miljonit krooni ja töid teos- tasid AS Projekt-E ning OÜ Hauben VT.

Praegu remonditakse võimla duši- ja tualettruume.

Juuru Gümnaasiumi endises internaadi- majas käivad praegu ehitustööd, mille lõppedes valmivad hoone alumisel korrus- sel tööpäetuse klassiruumid tüdrukutele ja poistele ning ülal kolm korterit õpetajatele ja õpilaskodu toad. Tööde kogu- maht on ca 8,0 miljonit krooni, millest käesoleval aastal teostatakse remonttöid 2,0 miljonit krooni ulatuses. Tööpätus- klassid koos sansõlmedega valmivad det- sembriks, maja saab uue katuse, osaliselt uued aknad ja välisused, alumine kor- rus uue kütte- ja elektrivarustuse ning viimistluse. Praeguseks on valminud kütte- süsteemi välistrass. Töid teostab vähem- pakkumise võitnud AS Projekt E.

Käsil on Järlepa haridus- ja kultuuri- keskuse (HAKUKE) projekteerimistööd, valminud on Järlepa katlamaja rekonst- ruerimisprojekt ja Juuru rahvamaja reno- veerimisprojekt. Koostatud ja esitatud on rahastamistaotlused EAS-le, KIK-le, Norra fondile ning Majandus- ja Kommunikat- siooniministeeriumile.

Nagu T. Tuberiku artiklist lugeda võib, tuleb vallavalitsus toime vaid teeäärte niitmiseks. Siinkohal väike faktiiviga Mahtra Kulleris – vallavalitsuse heakorratöötaja on Kalev Niinemets, kes hooldab Juuru aleviku haljasalasid. Tema töö on tehtud korralikult ja hästi. Juuru vallateid profi- leerib FIE Kalle Niinepuu ning teeääri niitis sel suvel Piilia Põllumajanduse OÜ.

Käesoleval aastal remonditi kapitaal- selt Järlepa allee, millele paigaldati osa- liselt uus asfaltkate, remonditi löökau- gud,

paigaldati uued liiklusemärgid ja korrastati teepeenrad. Kapitaalselt remonditi ka Järlepat Juuru teega ühendav 1,8 km pikkune Umbru kruusatee ning uue peen- materjalist katte sai Järlepa järve äärde viiv teelõik.

Kuna käesoleva aasta oktoobrikuus alustab Juuru alevikus suuremahulisi kaevetöid AS Amaks seoses uute kanalisatsiooni- trasside, kaevude ja puhastusseadme raja- misega (kogumaksumus 11 miljonit krooni), siis olulisi teeremonttöid Juuru alevikus ei planeeritud, piirduiti vaid Staadioni tänava ja Juuru Gümnaasiumi territooriumil löökaukude remondiga ning rahva- maja tuletõrje veehoidla juurdepääsu esta- kaadi ehitamisega. Kokku teostati tee- hooldus- ja remonttöid ca 0,6 miljonit krooni väärtuses.

2007. aastal on Juuru vallas algatatud kaheksa detailplaneeringut, neist suure- mad Atla külas Uue-Jaagu ja Sepa kinnis- tutel planeeringualaga 57 ha ja detailpla- neering Järlepa küla keskasulas, planeeritava ala suurus 44 ha. Algamisel on detailplaneeringud Juuru alevikus staa- dioni ja rahvamaja territooriumil, mille kohta vallavalitsus ootab endiselt valla- kodanike arvamusi ja ettepanekuid, ning Seli suvilate piirkonnas, kus alaliselt elavate inimeste arv kasvab ja toimub aktiivne ehitustegevus. Hoogustunud on ehitus- tegevus ka Juuru valla teistes piirkonda- des ja külades. Käesoleval aastal on väljastatud projekteerimistingimused 21-le ja ehitusluba 16-le ehitisele – Juuru ehitab!

TIIT EIRAND

ehitus- ja planeeringuspetsialist

2009. aastast muutub suitsuandur igas majapidamises kohustuslikuks

2009. aasta juulist peab igas majapida- mises olema vähemalt üks suitsuandur, suitsuandur igas toas annab lisakaitse.

Siiski ei tasu jääda ootama pooleteise aasta pärast rakenduvat nõuet, sest tule- kahjud puhkevad iga päev. Selle aasta üheksa kuuga on üle Eesti tulekahjudes hukkunud piltlikult kaks reisibussitait inimesi, ligi 90 meest ja naist, neist ena- mik oma kodus.

Riskifaktorid tulekahju tekkeks on vanad elektrijuhtmed, lagunenuid pliit või ahi, hooletu suitsetamine. Kõige sageda- sem tulekahju põhjus on aga hooletus lahtise tule kasutamisel. Hajameelne ja hooletu võib olla iga inimene, teised pe- rekonnaliikmed, põlengu võib põhjustada ka hoopis naaber.

Selle aasta septembri alguse seisuga

on üle Eesti eluruumides toimunud ligi 1400 tulekahju, mis on 63% kõigist hoo- netes puhkenud tulekahjudest. Suitsuan- duri ülesanne on tulekahjust eluruumis teada anda, kui tulekolle on alles väike ning veel annab päästa nii inimesi kui vara.

Enamik inimesi peab tuleohutust olu- liseks, kuid vaid kuuendikku kodudest on paigaldatud suitsuandur. Raske tule- kahju üle elanud inimesed räägivad päris tihti päästjatele, et esimese asjana ostavad uude koju suitsuanduri. Vara on taastatav, kuid inimese elu tagasi ei saa. Tar- gem on ennast kaitsta kui hiljem kahetseda.

Üks suitsuandur majapidamises pai- galdada magamistubade vahelisse kori- dori. Kui kodus on mitu suitsuandurit, panna need magamistubadesse ja elutuppa.

• Kööki ei tasu suitsuandurit paigaldada,

toidu valmistamisel hakkab andur vale- häiret andma. Valehäireid võivad põh- justada ka veeaur ja ehitustööde tolm.

- Suitsuandur kinnita kindlasti kruvidega lakke.
- Vaheta suitsuanduri patareid kord aas- tas, andur annab patarei tühenemisest ka ise märku, vaiksete perioodiliste heli- signaalidega.
- Tühja patareiga või sahtlisse unustatud suitsuandurist ei ole kasu.
- Suitsuanduri töökorras olekut saab kont- rollida anduril olevat testnuppu vajutades.
- Vaheta suitsuandur välja iga 10 aasta järel.

SIRLE MATT

Lääne-Eesti päästekeskus

Raplamaa lauljad ja tantsijad taas Mahtras

Pea veerand sajandit tagasi, 1984. aastal, kirjutas tollane rajoonileht "Ühistöö": "Mahtra on ajalooline paik, Mahtra on õdus, vaikne ja kena nurgake, kuid kas õige paik rahvapeo pidamiseks? Siin ei ole mõnus esineda ega esinemist jälgida. Rapla rajoon vajab korralikku laululava". 1983. aastal oli Rapla rajooni laulu- ja tantsupidu Mahtras, sest Mahtra sõjast möödus 125 aastat. 1984. aastal jälle Mahtras, seekord pühendatud Raplamaa rahvapide eestvedaja Linda Rausi 75. sünnipäevale. Täna tean, et Lindale meeldis Juurus ja Mahtras. 1984. aasta peo stsenaarist ja lavastaja oli juubilar isiklikult. Olin siis juba Juuru elama asunud ja Linda kõrval ametis, seetõttu tean täpselt, mis probleemid Mahtras on. 1986. aastaks valmis Raplas Tammemäel laululava ja sestpeale olid peod seal. Ega neid eriti palju pole olnud, sest kui vahetus riigikord, jäid peod soiku, kuni 1998. aastal taas elustati traditsioon. Iga kahe aasta tagant peetakse maakonna laulu- ja tantsupidu, aga maakonna erinevais paigus. Nõnda oleme olnud Raplas, Märjamaal, Kohilas ja Vana-Vigalas.

Järgmisel suvel, täpsemalt 31. mail, toimub pidu taas Mahtras. Pidul on üks osa Mahtra sõja 150. aastapäeva programmist pealkirja all "Kolme päevaga Juurust Mahtrasse 30. mai – 1. juuni". See on ajaloolis-kultuuriline rännak tantsu, laulu ja lugemiseks.

Saanud ettepaneku hakata vedama laulu- ja tantsupeo korraldust, võinuks mul tiivad tekkida, et uhkusest õhku tõusta. Seda suurt usalduse ja lootuste eufooriat adusin alles palju hiljem. Esimene mõte oli: armas aeg, milline vastutus, kohutav töö. Samas hakkas mõte



kohe tööle, sest iga "ei" või "jaa" vastus peab olema põhjendatud. Koheselt hakkas kõrvus kõlama Siiri Sisaski 9 aastat tagasi Mahtras esitatud laul "Mis maa see on", kohe oli silmade ees Margus Mikomägi kuju. Täna saan öelda, et "jaa" vastus on antud, et lavastuse pealkiri ongi "Mis maa see on", koosneb kolmest osast: elu enne sõda, võitlusteema (saab olema peo haripunkt), ja viimane osa peaks kajastama seda, kus me oleme täna, mis maa see Eestimaa oma suurte linnade ja väikeste küladega ikka on, rääpini välja.

Kohe hakkasin looma meeskonda põhimõttel – mina olen projektijuht, kas tuleb meeskonda. Kahe päevaga ei olnud ma saanud ühtki "ei" vastust (tänapäevaks neid siiski juba on), see kohustus. Oleme sealmaal, et nõusoleku on andnud stsenaariumi kirjutaja Margus Mikomägi, kes on ka üks lavastuse juhtidest. On olemas tantsupeo lavastaja – Märjamaa tantsuõpetaja Riho Pohla ja laulupeo lavastaja Juuru Gümnaasiumi muusikaõpetaja Elve

Ruus. Moodustatud on lavastusbrigaad tantsujuhtidest ja dirigentidest. Vastavalt lavastuse ülesehitusele otsitakse repertuaari. Ees on nõupidamised ja seminarid kollektiivide juhtidega, keda on ca sada inimest. Repertuaar olemas, on see vaja ühtlustada, paljundada, juhtidele kätte toimetada ning juhtidele selgeks õpetada. Repertuaari hakkab õppima ja peol ette kandma ca 1200 lauljat ja 500 tantsijat. Korrektselt ja kunstiliselt nõutaval tasemel tuleb liikuma panna 1700 esinejat.

See on vaid üks, loominguiline pool sündmusest. Teine ja mitte vähem tähtis on majanduspool – vahendid (raha), peoplats, toitlustamine, liiklus, parkimine, tualetid jne. Kui peale Elve Ruusi koosneb loometoimkond inimestest väljapoolest valda, siis majandustoimkonnaga tuleb hakkama saada vallasiseselt. Kuna aga raha ja aega on alati vähe, siis loodan vallaharva ühiskondlikule abile, ettevõtete – ka kõige pisema – rahalisele panusele, vallaametnike ja volikogu liikmete toele. Oleme täiskasvanud inimesed, eetilised ja hoolivad. Paneme pead kokku, tõmbame ühise teki peale (pead jätame teki alt välja) ja teeme ära.

Olen direktori kaudu pöördunud Juuru koolipere poole, saamaks tuge mõistuse ja töökatte näol, olen palunud toimkonda küla esindaja, olen palunud hinnapakumist laululava ja tantsuõranda rentimiseks, vastuski olemas. Ei ole veel majandustoimkonna juhti. Olen optimist ja tean, et leiame ka selle inimese.

Usun, et aasta pärast võin teile ette kanda – võtsime end kokku ja tegime ära mahtrameeste väärikselt. Moameeste võit!

TIIVI LEPIK
projektijuht

Täiskasvanud õppija nädal



Oktoobrikuus peetakse vist juba kümnendat korda täiskasvanud õppija nädalat. Pakun ka Juuru valla täiskasvanutele õppimiseks ja praktiliseks tegemiseks teemat "Ida tervendus- ja liikumissüsteemid". „Keskmise eestlase füüsiline vorm on kahetsusväärset viilet,“ nendib Mart Parmas, selle õppekava looja ja elluviija, kes ise on korduvalt käinud Hiinas õppimas. Ta on Eestimaal välja õpetanud ja diplomini viinud paarsada inimest. Maa-

keeles on see tervistav võimlemine, tegevus, millega saab hakkama inimene igas vanuses, sest seda tehakse toolil istudes, püsti seistes või matil maas. See on üht-aegu profülaktiline treening ja massaaž. See teeb inimese rahulikumaks, lõdvestab lihaseid. Mart Parmas lisab, et ida tervendus- ja liikumissüsteemid on maailmas nii levinud just seetõttu, et need on ajale vastu pidanud.

Juurus on umbes kümme aastat tagasi olnud Mart Parmase kahepäevane kursus samal teemal. Mäletate? Nüüd olen ta jällegi Juuru kutsunud (olin suvel tema treeningutel tantsujuhtide kursuse raames Haapsalus). Võimalik on teha see kursus oktoobrikuu teises pooles, kas eelviimasel

või viimasel nädalavahetusel, seega laupäeval ja pühapäeval kella kümnest viieni, pausid ja söögiaeg on ka. Kursus läheb osalejale maksma kolmsada krooni. Väga soovitan eelkõige kontorist istujatele, õpetajatele, lasteaednikele ja muiduametnikele. Kokku on vaja saada vähemalt kakskümmend kursanti. Soovijad, vastake palun minu üleskutsele hiljemalt 10. oktoobriks aadressil tiivi.lepik@mail.ee või telefonidel 484 4285, 5331 3601.

Investeeri oma tervisesse!

P.S. Mart Parmas teeb ka individuaalset massaaži.

TIIVI LEPIK

Maakonnamuuseum annab teada

Eesti Vabariigi 90. aastapäevaks avame Mahtra Talurahvamuseumis näituse "90 aastat Eesti Vabariiki läbi Raplamaa inimeste". Näitusel püüame omariikluse saavutamisele ja Vabadussõjale ning 1920.-30. aastate Eesti aja- ja kultuuri- loole, aga ka taasiseseisvumisprotsessidele heita pilgu Rapla maakonnas elanud ja elavate inimeste kaudu. Näitusel loodame muuseumikogudes säilitatava kõrval eksponeerida ka Raplamaa elanikelt kogutavat materjali.

Sel eesmärgil

kuulutab maakonnamuuseum välja nii sõjaeelse iseseisvusaja kui ka taasiseseisvumisajaga seotud esemete, fotode, dokumentide ja mälestuste kogumise ning kodulooliste kaastööde konkursi.

Osalema ootame gümnaasiumiõpilasi ja täiskasvanuid. Kel aega kirjutamiseks napib, saab muuseumi abistada esemeid, fotosid või dokumente annetades või näituse tarvis laenates. Viimasel juhul teeks muuseum materjalidest koopia, originaal jääks omanikule. Iseäranis gümnaasiumiõpilasi innustame oma vanemaid, vana- vanemaid ja ka vanavanavanemaid intervjueerima ning mälestusi koguma. Samavõrd huvitav oleks lugeda asjaosaliste endi poolt kirja pandud mälestusi. Kaastöödena sobiksid ka lihtsad elulood, millele on lisatud fotosid ja dokumente. Iseäranis väärtuslikud on 80-90ndates eluaastates inimeste mälestused ja elulood, mida saame kasutada näituse ülesehitamisel. Väga teretulnud on heli- ja videosalvestused vanemate raplamaalaste mälestustega.

Esitada võib vabas vormis elulugusid, aga ka töid, mis on kirjutatud kitsamas küsimuses, mille võib autor oma äranägemise järgi leida. Samas oleks ehk abi mõningatest teemadest, mille konkursist osavõtjate jaoks oleme sõnastanud:

- * 90 aastat Eesti riiki minu perekonnaloos
- * Vabadussõda ja minu perekond
- * Maareform / mõisate jagamine asundustaludeks minu kodukandis
- * Lapsepõlv sõjaeelses Eesti Vabariigis
- * Taluelu / seltsielu / koolielu sõjaeelses Eesti Vabariigis
- * Kaitseliit
- * Alevielu sõjaeelses Eesti Vabariigis: kirik,

kõrtsid, laadad, kauplused, töökojad jne

- * Väljapaistvaid / meeldejäävaid isiksusi 1920.-30. aastatel Raplamaa alal
- * Vabadussõja ausammaste rajamine, hävitamine ja taastamine
- * Laulev revolutsioon minu elus / mälestusi laulvast revolutsioonist
- * Balti kett Raplamaal
- * Minu kokkupuuteid Rahvarinde ja Eesti Kodanike Komiteedega
- * Ühismajandite kaotamine ja talude taastamine
- * Lapsepõlv taasiseseisvumisajal

Kaastööd ja kogutud materjalid palume tuua või saata Mahtra Talurahvamuseumisse (Muuseumi 1, Juuru; rait@mahtramuuseum.ee) hiljemalt 1. veebruariks 2008. Konkursil osalenuid tunnustatakse auhindadega. Parimad kaastöölised kutsume 21. veebruaril muuseumisse näituse pidulikule avamisele ja sellele järgnevale koosviibimisele.

Info telefonil 484 4199.



Mini-uuringute konkurs õpilastele

Mahtra Talurahvamuseum kuulutab Raplamaa koolide õpilastele välja ka mini-uuringute konkursi "Lapsepõlv ja noorus Eesti Vabariigis". Erinevalt põhikonkursist, mille sihtgrupiks on täiskasvanud ja gümnasistid, ootame mini-

uuringute konkursile eelkõige alg- ja põhikooliõpilaste ühe- kuni kaheleheküljelisi lühikesi kirjatöid vanavanemate ja vanavanavanemate mälestustega lapsepõlvest ja noorusest sõjaeelses Eesti Vabariigis. Samuti sobivad lühemad ülestähendused õpilaste endi või nende vanemate lapsepõlvest või noorusajast taasiseseisvunud Eesti Vabariigis. Sõjaeelse Eesti osas võiks mälestusi koguda näiteks laste mängudest ja töödest, suhetest vanemate ja vanavanematega, koolielust, õpetajatest, noorte spordialasest tegevusest, noorkotkaste ja kodutütarde ettevõtmistest, kaitsevääst, vabariigi aastapäeva tähistamisest jne. Taasiseseisvumise perioodi puhul võib kirjutada näiteks tolaeagsete laste mängudest ja ettevõtmistest, läänepäraste mänguasjade saabumisest, aga ka Balti ketis osalemisest, öölaulupidudest, laulu- ja tantsupidudest jne. Kirjutisi võib täiendada ka fotokoopiatega.

Konkurss toimub kahes vanuseastmes: algklassid ja põhikooli aste. Kirjatöö lõppu palume lisada kindlasti oma nimi, kool ja klass. Samuti palume selgelt kirja panna selle inimese nimi ja sünniaasta, kelle mälestus on üles kirjutatud. Parimaid töid kasutame muuseumis veebruaris 2008 avatava näituse "90 aastat Eesti Vabariiki läbi Raplamaa inimeste" koostamisel. Parimaid kirjutajaid autasustatakse näituse pidulikult avamisel. Kõik tööd säilitatakse Mahtra Talurahvamuseumi arhiivis.

Oma tööd palume saata hiljemalt 1. detsembriks 2007 Mahtra Talurahvamuseumi aadressil Muuseumi 1, Juuru. Info telefonil 484 4199.

MAHTRA TALURAHVAMUUSEUM

Mihklipäeva kontsert-palvus ja koosolemine 29. septembril 2007

- 12.00 kontsert-palvus Juuru Mihkli kirikus (Viru Jakobi koguduse ansambel "St. Jacobi Trio" esitab luterlike koraalide instrumentaalseideid)
- 13.00 käik Staalide hauale, seal edasi pastoraati
- 13.15 tee- ja kohvilaud pastoraadis, ettekanded:
 - * "Gideon von Staal ja tema perekond" – Rait Talvoja.
 - * "Teiste kirikaia hauaplatside korrastamisest, plaanid ja võimalused" – Paul Uibopuu.

Karjäärinõustamine

Kuna alates oktoobrikuust pakun FIE-na Juurus karjäärinõustamisteenust, tutvustan teile natuke selle üldisloomu, konkreetset pakutavat teenust ja teenuse kättesaadavust.

Küsi enda käest: "Millisena ma tahan näha oma tulevikku?"

Karjäärinõustamine ongi niisugune nõustamine, mis aitab Sul tulevikupilti täpsustada, abistab karjääri ja haridusega seotud teadlike otsuste ja valikute tegemisel, eesmärkide seadmisel ja elluviimisel.

Karjäärinõustamine sisaldab teste, ülesandeid, nõustamisvestlust ja erinevaid harjutusi, eesmärgiga aidata kaasa kliendi töö- ja elumuutuste ning karjääriotsustega seotud probleemide leevendamisele. See on väga paindlik protsess, mis kavandatakse kliendi vajadustest lähtuvalt.

Karjäärinõustamine jätkub peale nõustaja juures käimist iseseisvate valikute ja otsustena.

Sobib näiteks isikutele, kes:

- soovivad määratleda oma sobivust konkreetseesse valdkonda või ametikohale;
- soovivad karjääris edasi liikuda ning seetõttu vajavad kinnitust valitud suuna sobivuses;
- tunnevad vajadust olla oma ametiko-

hal või valdkonnas edukamad ja efektiivsemad;

- seisavad silmitsi töö/elumuutustega.
- Karjäärinõustamise väärtused:
- kasu saavad nii töötaja kui tööandja, kuna nõustamises osalenud töötaja;
 - karjäärieesmärgid ja -väljavaated konkreetiseeruvad;
 - professionaalne enesekindlus kasvab ning enesehinnang muutub adekvaatsemaks;
 - oskus määratleda alternatiivseid tegutsemisvariante kasvab;
 - muutub isiksuslike ressursside realiseerimisel efektiivsemaks;
 - saab teadlikuks isiklikest arenguvajadustest ning vastavatest arendusmeetoditest;
 - lahkumine konkreetsest organisatsioonist ja uute rakendusvõimaluste leidmine muutub valutumaks.

Eriala valik pole ainus karjääri lähtekoht. Selle kõrval on väga oluline, et valitud tegevusvaldkond valijale ka meeldiks ja rahuldust pakuks. Väga raske on teha tööd alal, mis tegijale mõttetu ja kauge tundub.

Minu poolt pakutav teenus:

- individuaalne karjääri- ja/või kutsealane nõustamine;
 - isiksuseomaduste ja võimekuse hindamine, kutsesobivuse test.
- Info vahendamine:

- õppimis- ja koolitusvõimalustest;
 - ametitest ja kutsetest;
 - tööandjate ootustest ja vajadustest;
- Info vahendamine ja nõustamine tööle kandideerimise nõuetest ja viisidest.

Sihtgrupp:

- töötud, kes soovivad leida tööd;
- töötotsijad, kes soovivad vahetada erinevatel põhjustel ametit või töökohta;
- täiend- või ümberõppe võimalusi otsivad inimesed;
- tööle kandideerimisega seotud dokumentatsiooni vormistamisel jms küsimustes abi vajavad inimesed;
- õpilased ja lapsevanemad (lähtuvalt õpilaste vajadustest, milliseid teemasid ja millist infot vajavad oma elutee planeerimiseks).

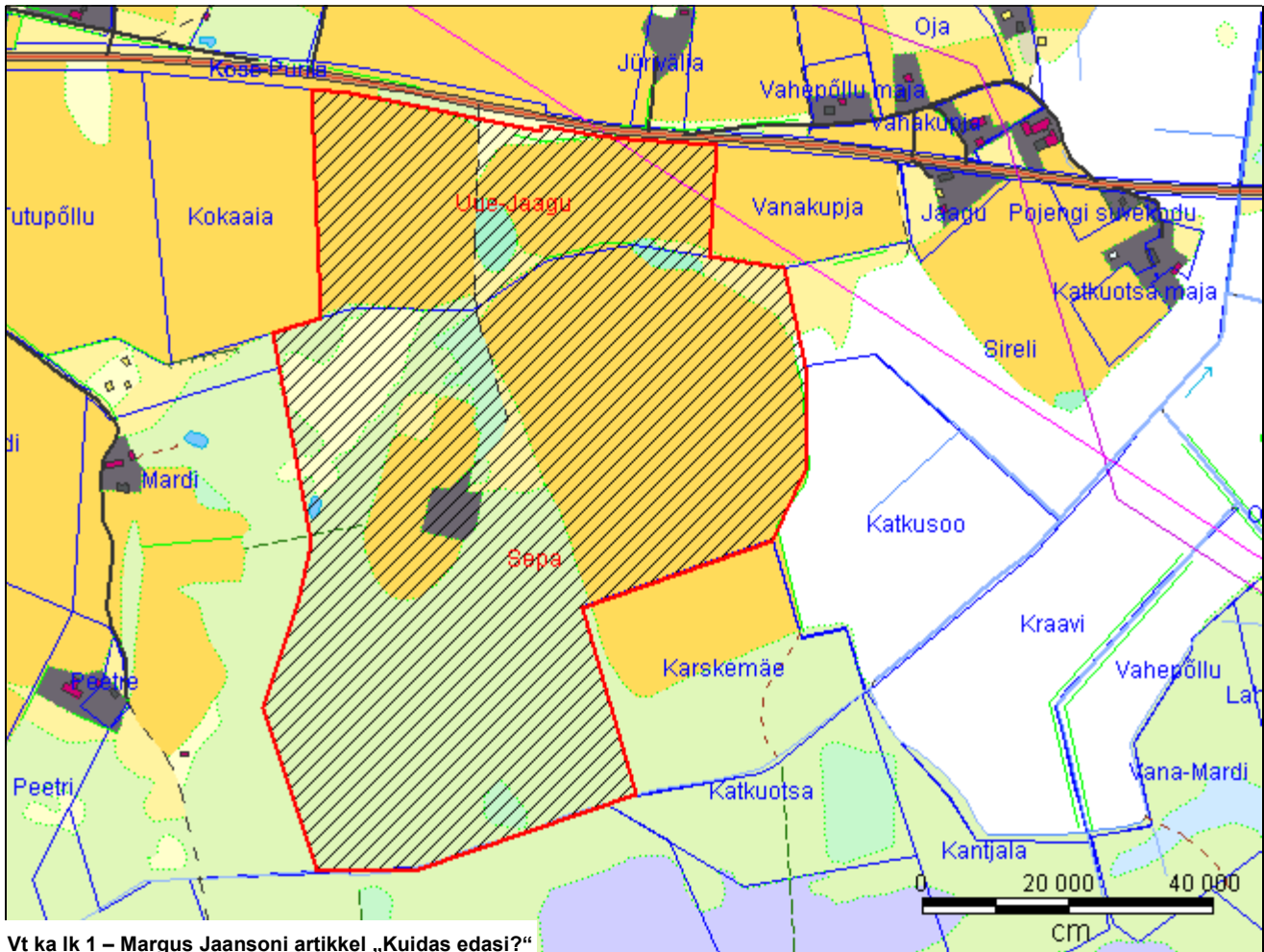
Alates oktoobrikuust on karjäärinõustamisteenusega seotud kohtumisaega võimalik kokku leppida, helistades tööpäeviti tel 520 3075 või tulles iga kuu teisel ja viimasel teisipäeval kell 14.00–18.00 Juuru Rahvamaja kaminasaali.

E-mail: helve.leinmets@mail.ee.

Helistada või kohale tulla tasub ka siis, kui ei vajagi otseselt teenust, vaid on lihtsalt tekkinud mõtteid või küsimusi antud teema kohta.

HELVE LEINMETS

Atla külas asuv Uue-Jaagu ja Sepa kinnistu planeeringuala (viirutatud)



Vt ka lk 1 – Margus Jaansonil artikkel „Kuidas edasi?“

CHB Kindlustusmaakler

Rahvusvaheline kindlustuskonsultatsiooni ettevõtte CHB Kindlustusmaakler OÜ

avas 21.08.2007 Raplas ukсед vastvalminud büroohoones. Hoone omanik on ECE Maja OÜ, mis põhineb samal kapitalil nagu CHB. CHB vahendab Eestis registreeritud kindlustusselts: If, Seesam, Salva, Inges, Parex, BTA, QBE ja teised. Kindlustusmaakleri kaudu kindlustamisel saab kindlustusvõtja otsustada, millises kindlustusseltsis soovib kindlustada. Kindlustusmaakler aitab kliendil otsustada sõltumatult ning annab ülevaate kindlustusseltside poolt pakutavatest kindlustusliikidest ja hindadest.

Näitena vaatame kohustuslikku liikluskindlustust:

sõiduauto sõidab Raplamaal, mootori võimsus on 80 kW, riskikoefitsient 0,6, poliis on sõlmitud aastaks.

BTA kindlustus Eesti filiaal	1290	Parex kindlustus	1597
ERGO	1424	QBE Estonia	1448
If	1541	Salva	1745
Inges	1321	Seesam	1409

Ülaltoodust nähtub, et kindlustusseltside hindades (kroonides) on erinevused ja sama kehtib ka teistes kindlustusliikides.

Kahjujuhtumi korral Saate pöörduda CHB Rapla kontorisse või helistage tel 489 0460 Vello Tammarule.

Rapla büroo on avatud E-R 8.30-18.00. Asume Tallinna mnt 22, Rapla Ärimaja teisel korrusel. Teid nõustavad ja sõlmivad poliise kindlustusmaaklerid:

Aanika Sallo	tel 489 0466	GSM 520 6313	e-post aanika@chb.ee
Piret Saard	tel 489 0464	GSM 510 9661	e-post piret@chb.ee
Virge Tammaru	tel 489 0465	GSM 522 4370	e-post virge@chb.ee
Terje Marrandi	tel 489 0463	GSM 509 1823	e-post terje@chb.ee
Anne Säarits	tel 489 0462	GSM 518 5190	e-post anne@chb.ee



LÄÄNE POLITSEIPREFEKTUUR

Aus ja õiguskoelekas keskaridusega Raplamaa noor, kes sa oled vähemalt 18aastane ja soovid anda oma panuse turvalisema elukeskkonna loomiseks, oled oodatud Rapla politseijaoskonda (Savi 2, Rapla) tutvuma politseinikuks õppimise võimaluste ja politseitööga Lääne politseis.

Kahe tunni jooksul on sul võimalik tutvuda politseimajaga, politsei töitingimustega ja Sisekaitseakadeemia vastuvõtunõuetega.

Huvilistel palume koguneda Rapla politseijaoskonda (Savi 2, Rapla) fuajeesse **5. oktoobril kell 16.00**.

**Dokumentide vastuvõtt
Sisekaitseakadeemia
politseikolledžisse
toimub 08.10–18.10.2007. a**

Info tel 48 92925



EuroStar OÜ

Ostan omanikult
maa, talukoha.

Tel. 508 9052, 5613 0711

IDEEKONKURSS

Raplamaa Partnerluskogu logo leidmiseks

Raplamaa Partnerluskogu, Euroopa Liidu maaelu arengupoliitika LEADER elluviija Raplamaal, kuulutab välja ideekonkursi Raplamaa Partnerluskogu logo leidmiseks. Logol peab olema tekst „Raplamaa Partnerluskogu” ja sellest eraldi (näiteks serval) sõna „LEADER” (suured tähed).

Logo võiks anda teavet sellest, et tegemist on maapiirkonnaga ja spetsiifiliselt Raplaga (merelaineid, mäeharju ja vabrikukorstnaid ei peaks tingimata kujutama).

Logo ideekavandid palume saata kas paber kandjal aadressil Raplamaa Partnerluskogu, Tallinna mnt 14, 79513 Rapla või e-posti aadressil jaak@raplaleader.ee. Infotelefon 551 7253. Ideaalne oleks logo saatmine vormistatuna spetsiaalses kujundusprogrammis nagu Corel Draw vm, aga see pole nõue.

Paremaid ideekavandeid autasustatakse, ideekavandi konkursi võitjaga sõlmitakse leping kavandi teostamiseks.

Konkursi tähtaeg on **15. oktoober 2007**.

Õnnitleme

Sündis laps

Marten Viljastu 17.08.2007 Järlepa
 Lisandra Vetesina 19.08.2007 Juuru
 Karl Marcus Männa 20.08.2007 Pirgu
 Egert Jäer 23.08.2007 Härgla

Õnne sünnipäevaks!

103 Minna Puidak	06.10	Maidla
88 Erich Elster	05.10	Maidla
84 Voldemar Veersalu	28.10	Pirgu
82 Ingrid Talts	26.10	Orguse
80 Ella Methusalem	09.10	Maidla
78 Ölme-Helju Lugima	01.10	Juuru
76 Salme-Meeri Kunila	01.10	Hõreda
Naima Treinberg	13.10	Juuru
74 Eldor Siniallik	11.10	Juuru
73 Heldur Treimann	03.10	Pirgu
Vahur Rahula	19.10	Orguse
72 August Sõero	17.10	Juuru
Ain Luhaorg	31.10	Juuru
71 Ilma-Adele Karuoja	03.10	Juuru
Rudolf Eideman	08.10	Pirgu
70 Elgi Kaur	25.10	Järlepa
65 Jüri Trikmann	14.10	Härgla

Pangabuss

Kõik oma rahaasjad saad Sa korda ajada pangabussis!

Juuru rahvamaja juures

peatub pangabuss üle nädala
 esmaspäeviti kell 9.00-10.00
 (8. ja 22. oktoober, 5. ja 19. november,
 3., 17. ja 31. detsember)

Bussis saad:

- oma kontole sularaha panna ja välja võtta
- teha arvuti abil makseid
- sõlmida erinevaid lepinguid
- head nõu pangateenuste kohta

Pangabussi sõiduplaan: www.hansa.ee,
 küsi lisa 6 310 310. Näeme siis.

Hansapank
 Swedbank



Jäädavalt lahkunud

Viktor Viljastu
 26.08.1961–04.09.2007 Juuru

Hilda Kingsepp
 21.01.1920–05.09.2007 Juuru

MÜÜA 3-toaline renoveeritud korter (58 m²) Järlepas

Sisse jääb kööginõu, laud, toolid, pesumasin, lastetoe riidekapp, hooldusvaba elektriboiler.

Lisaandmed: kelder, parkett, turvauks, mööbel, pesumasin, mööbli võimalus, WC ja vannituba eraldi, vann, keskküte, majal ühistu, hilisem garaaži ostu võimalus.

Martin Kullerkupp, GSM 5346 5441



TASUTA NÕUSTAMINE!

•Maad •Majad •Korterid •Suvilad •Talud



AITAME TEID KINNISVARA MÜÜMISEL, OSTMISEL JA ÜÜRIMISEL. HELISTA KOHE!

Kadri Eenlo
 Tel. 5086555
 e-post: kadri@koduxkv.ee

Kodux Kinnisvara OÜ
 Vilmsi 32-7, 10126 Tallinn
www.koduxkv.ee

Juuru Valla Teataja

Veski 1, Juuru alevik, Juuru vald, 79401 Raplamaa, juuru@juuru.ee, www.juuru.ee, trükk OÜ Vali Press, trükiarv 600

Vastutav toimetaja Aili Normak 484 4137, 527 1481, aili.normak@juuru.ee

Tegevtoimetaja Eino Salmiste 484 4255, 513 4232, salmiste@hotmail.ee

Keeletoimetaja Marju Vahtrik 484 4442

Kujundaja Anu Teras 484 4163, anuteras@juuru.ee