

“Roheline” liha meie lauale

KAIA LEPIK

Eestimaa Looduse Fondi projektijuht

Väinamere projekti kontseptsiooni kohaselt kasvatakse lihavesiseid väärtuslikel pool-looduslikel rohmaadel, kus loomade karjatamine tagab maastike säilimise “avatuna”, vältides võsastumist ja roogu kasvamist, säilitades samaaegselt väga mitmekesist taimestikku ja elupaiku lindudele, putukatele, kahepaiksetele ning võimaldades kohalikele elanikele tööd ja sissetulekut.

Eesmärk, käekäik, probleemid

Projekti eesmärgiks on seadud ka tarbijate keskkonnateadlikkuse tõus, sideme loomine tarbija ja paiga vahel, kust toit pärineb.

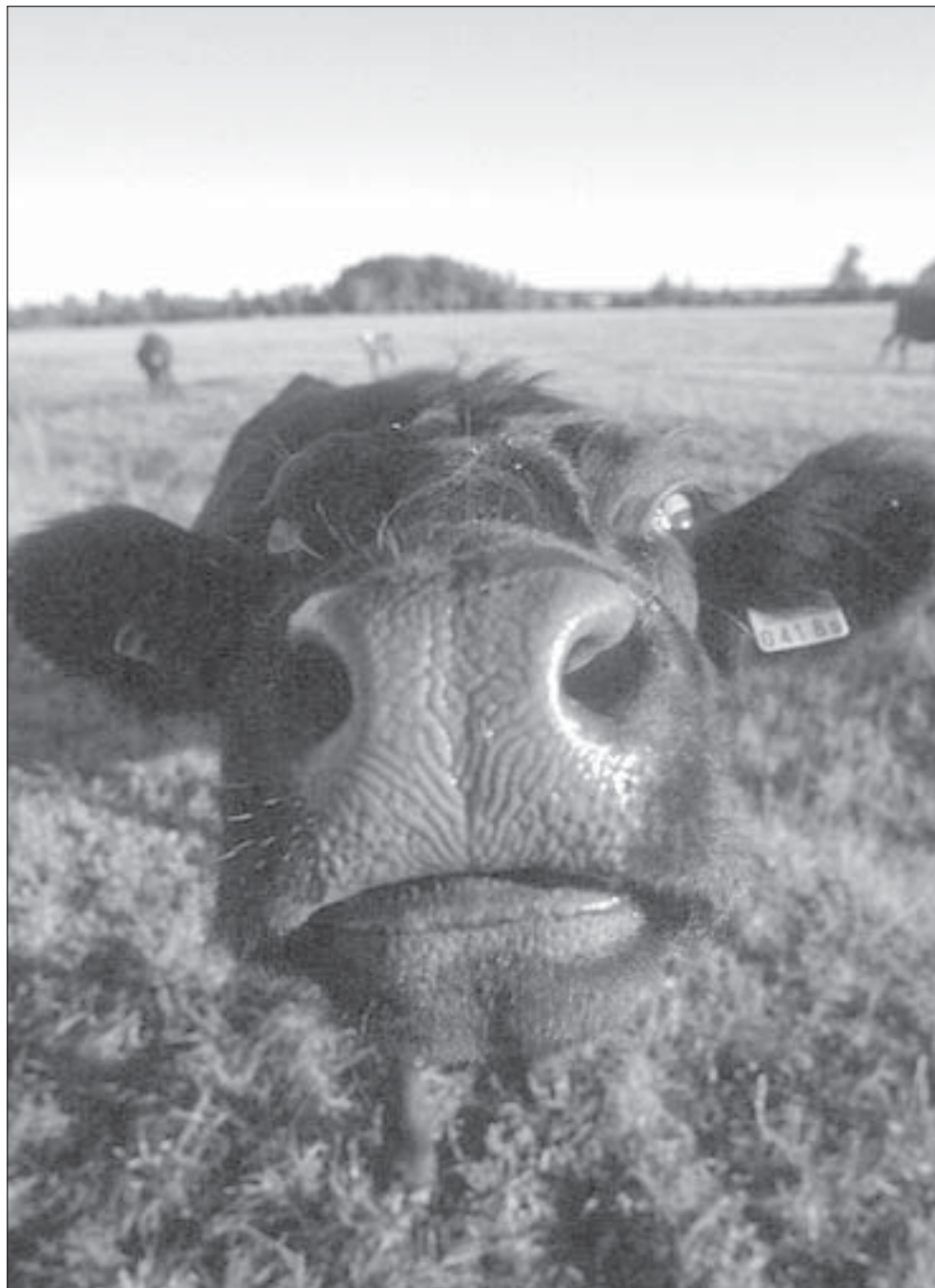
Tuleb mõista, et **päranda-** **maastike säilitamisel** ei ole muud väljapääsu kui optimaalne karjatamine. Viimaste aastate jooksul on maastike olukord Väinamere projekti aladel märgatavalt paranenud, suhteline tasakaal on saavutatud just tänu suurenenud karjatamisele.

Praegu on kogu Eestis lihavesiseid ja lihavesiste ristandeid ca 8000 looma, see on 3% kogu veiste arvust (1% puhtatõulisi, 2% ristandeid), veel mõni aasta tagasi oli see 0,2% kogu veiste koguarvust. (2002. aastal oli kokku 253 000 veist, aastate lõikes on see arv pidevalt vähenenud). Kõige enam kasvatakse lihavesiseid Saaremaal, Läänemaal ja Raplamaal.

Kvaliteetne liha jõuab tarbijani

Väinamere projekti raames on toodud Eestisse šoti mägiveiseid, aga ka herefordi ja aberdiin-anguse tõugu lihavesiseid. Palju kasvatatakse praegu erinevate tõugude ristandeid, kuna nii on ostarbekas üle minna piimalehmakasvatusele lihavesisekasvatusele. Kavas on luua ka aretus/tõukarjad, Väinamere projekti abiga on rajamisel aberdiin-anguse tõukari, mille tarbeks tuuakse lähiajal Rootsist 10 tiinet mullikait ja 2 aberdiini pulli.

Mitmete Väinamere projektila talunike loomakasvatuse osas on riiklikult tunnustatud **mahepõllumajandusnõuetele** vastavaks. 2003. aastal alustas kogu Eestis maheloomakasvatusega 176 talunikku. Hiiumaal on Taime- toodangu Inspektsiooni andmetel 10.11.2003. seisuga 32 tootjat, kes peavad veiseid mahepõllumajandusnõuetele vastavalt, neist 11 kasvatavad just lihavesiseid. Läänemaal on 19nest mahepõllumajanduslikult veisekasvatavast lihavesiseid üheksal talunikul. Mahelihana müüakse nii mahepõllumajanduslikult peetud piimakuu ka lihahoomi, tingimusel, et tootja on riiklikult tunnustatud Taimetoodangu Ins-



Aberdiin-anguse ristand Kapteini rannatalus Hiiumaal.

TOOMAS KOKOVKIN

pektsiooni poolt. Ainus tunnustatud mahelihaloomadate tapmisvõimalus on hetkel Saaremaa LPT-s.

Rootsi looduskaitseorganisatsiooni WWF ja Väinamere projekti kontseptsiooni kohaselt peetakse loomi sisuliste maheloomakasvatuse nõuete järgi, erinevuseks on asjaolu, et tarbijani jõuab üksnes **kvaliteetne** lihavesiste liha (mitte näiteks mahepiima tootmisest prakkeeritud vana lehma liha) ning loomi karjatatakse ning nende talvesööt varutakse looduskaitsealistel eesmärki- del karjatamist ja/või niitmist vajavatelt pärandkooslustelt.

Eestis pole veiselihaga tarbimise traditsioon eriti tugev, kuna kvaliteetset veiselihaga polegi praktiliselt müügil olnud — pakutav veiselihaga on siiani olnud suures osas vanade lehmade liha. Ka lihatööstused on vähendanud veiselihaga osakaalu oma toodetes, kuna võimalus importida odavat kondilimahassi või eeltöödeldud veiselihaga võimaldab ära jätta tülikama ja kulukama veiste transporti ja tapatoimingud.

Väinamere projekti eesmärgiks on kvaliteetse liha jõudmine tarbijani, kusjuures tähtis on ka see, et tarbi-

jadelt pärit loomaliha, on tal võimalus kaasa aidata piirkonna loodusväärtuste säilitamisele ja kohaliku maaelu püsimisele. Praegusest olukorrast ja tootmis- mahtudest tulenevalt on reaalse eesmärgina püstitatud sellise liha müügilolek vähemal ühes restoranis. On olemas lootus, et Väinamere projektiladelt pärinev loodussõbralikult kasvatatav liha hakkab olema Ammen- de Villa restoranis Pärnus, kus möödunud sügisel toimus ka esimene pidulik Matsalu rannakarjamaadel kasvanud limusiini tõugu liha- veise degustatsioon.

Restorani pidev varustamine nõuab talunike head omavahelist koostööd, kuna praegu tahetakse veel karju suurendada ja ühest talust ei saa eriti palju loomi korraga tapale viia. Lihtsam ja ka majanduslikult otstarbekam on loomi transportida, kui ühest karjast viiakse korraga ära rohkem loomi. Samas on lihatööstustes järjekorrad juba uue aasta suveni! Kui talunikud ei näe lihavesiste pidamisel perspektiivi ja müüvad oma loomad (pealegi väga odavalt) “salatapa- majadele” on kunagi hiljem uuesti pärandmaastike taastamise alustamine väga raske ja kalline.

Kuigi mõnedes maailma riikides kasutatakse veiseid lihtsalt “muruniidukitena”, kes kuuluvad näiteks looduskaitsealale ja surevad vanadusse nagu metsloomad, ei sobi see Eesti olu- desse. Meie eesmärk on toimiv ja avatud “ring”, kus ei lahutata looduskaitset muust elust. Ei ole ju mõttekas pidada loomi kinnistes reservaatides, kuni nad surevad vanadusse, maksta kohalikele elanikele toimetulekutoetust ja importida odavat kondilimahassi, et vaene inimene jõuaks osta odavat vorsti. Seetõttu toetasid looduskaitseorganisatsioonid Põllumajandus- ministeeriumi vahepealset kava keelustada lihamassi import Eestisse, mis suur- tootjate survele siiski ei seadustunud.

Kas loodushoiu argument on piisavalt müüv?

Põhjamaade suurima jae- müügiketi ICA direktor Peder Larsson Rootsist, kes esines augustikuus toimunud Väinamere projekti semina- ril, rõhutas, et koostöös loo- duskaitse organisatsiooniga WWF toimuv looduslikel karjamaadel kasvatava liha müümine ICA pooides on

Väinamere projekt: kas lõpp on uue algus?

TOOMAS KOKOVKIN

Väinamere projekti koordinaator



Väinamere projekt algatati 1990ndatel aastatel kui uuenduslik lähenemine jätkusuutli- kule maaelu arengule Lääne-Eesti äärealadel. Projekt pakub välja mu- deli, kuidas maaelu arendamine võib soodsalt mõ- juda nii loodusväärtuste säilitamisele kui ka koha- like inimeste elule. Projekti eesmärk on toetada väärtuslike rannamaastike kujundamist ja taasta- mist kohaliku majandusele mitmekesistamise kau- du.

Väinamere projekt oma senisel kujul hakkab lõp- pema. Kes on meie käekäiku jälginud, see teab, mil- liseid eesmärke püstitasime läinud viie aasta jook- sul ja kuhu oleme jõudnud. Kes aga ei tea – palun lugege artikleid selles lehes, kus püüame anda üle- vaate kõigist projekti tegevustest lõppeval aastal.

Tahaksin väga lühidalt kokku võtta, millised on Väinamere projekti kõige olulisemad tulemused. Neid on kolm:

Esiteks, kujunes projektiaastate jooksul suur ko- halik seltskond, kindlasti üle saja inimese, kes on ranniku loodushoiu hakanud ühes suunas mõtle- ma ja tegutsema. Projekt on aidanud neid nii tehni- liselt kui teadmistega, kuid põhitöö on teinud need inimesed ise – käsitöömeistrid, talunikud, ettevõt- jad, õpetajad, vallaametnikud. On kujunenud tut- vuskond, kes oskab ja tahab koos edasi minna.

Teiseks, projekt ei jää õhku rippuma, vaid loodud on eeldused tegevuste jätkumiseks. Käsitöölaadad, uued tooted, tõuveise karjad, kvaliteetse liha turus- tamine restoranidesse, matkarajad, jätkuvad koo- lituskursused, hulk abimaterjale, videofilme ja internetileht on valik tulemusi, millele saab rajada tegevuse ka järgnevatel aastatel.

Kolmandaks, projekt on silma paistnud laiemalt, selle vastu tuntakse huvi nii läänest kui idast. Vene- maa Karjalas, Ladoga järve ääres, on algamas maa- elu arengu projekt, mis kasutab Väinamere koo- must loodusväärtuste ja kohaliku elu tasakaalusta- misel. Ka seal on projekti põhirahastajateks Rootsi riiklik abiorganisatsioon SIDA ja WWF-Rootsi.

Elu meie randades on kiiresti muutunud koos kogu Eestiga. Praegu vaatavad randlased uute võimalus- te ja ohtude poole, mis on seotud Euroopa Liiduga. Muutuvad rahastamise skeemid, muutub turg ja loo- duskaitsekorraldus – vaadake kasvõi Natura 2000 võrgustiku kujunemist. Meie rannaelu on läbinud majanduslikult ja hingeliselt väga raske ajajärgu, mil abistava käe ulatasid meile rootsi sõbrad seal- sest loodusefondist WWF. Suur tänu neile selle eest.

Kuidas edasi? Valikuid on palju, kuid üks on selge – tuleb hoida kokku. Hea võimalus ühistöö jätkami- seks ühe mütsi all on ka olemas – see on UNESCO biosfääri kaitseala programm. Ka biosfääri kaitse- ala eemärk on leida tasakaal looduse hoidmise ja areneva maaelu vahel. Erinevuseks senisest Väina- mere projektist on vast suurem teaduslike uuringu- te osa ja esindatus ülemaailmses koostööorganisat- sioonis.

küll väike, kuid samas üks olulisemaid ettevõtmisi. Ko- haliku, kvaliteetse liha müü- mine, talunike ja looduskait- se organisatsiooni toetami- ne ja selle kaudu maastike ning loodusliku mitmekesi- suse säilitamine toob palju kasu nende imidžile. ICA eesmärk on oluliselt suurenda- da oma looduslikel koos- lustel karjatavate liha- veiste liha hulka. Eesmärgiks on seadud sellise värskel liha müügi jaoks vähemalt 500 kaupluses, vastav kaubako- gus tagaks 75 000 ha karjata- mist vajava maastiku säilimi- se, mis oleks 1/3 kogu karja- tamist vajavatest kooslustes

Rootsis.

Ka Eestis on vaja teha pal- ju tööd inimeste teavitami- sel loodusõbraliku tootmise ja tervislikuma toitumise alal. Kuna siiani pole olnud müügil looduslikult kasvata- tud kvaliteetliha, pole teh- tud ka vastavad reklaami. Ometi peaks loodusõbraliku tarbimise ja keskkonda säästva põllumajanduse ala- seid hoiakuid kujundama ka arvukad ajakirjad, vajalik oleks teha meie igapäevastest valikutest lähtuvat kesk- konnaaitset selgitustööd koolides ja tarbijate hulgas.

Väinamere projekt Eesti väikesaarelt Vormsilt vaadatuna

ELLE PUURMANN

Väinamere projekti juht
Vormsi saarel

Vormsi valla rahvastikuregistris on 307 inimest, kuid aastaringselt siin elavate saareelanike arv on 250 ligi. Vormsi Põhikoolis õpib 17 õpilast ja lasteaias on 11 last. Valla andmetel on ligi 80% saare maaomandist valdavalt Rootsi Kuningriigi kodanikele tagastatud maa. Tööd pakub vald ja kool, suureneb puhkajate teenindamisega tegelejate arv, hoogustunud on metsatöö ja ehitus; vaid üksikute põhisissetulek tuleb põllumajandusest.

Projekti kaudu Vormsile toodud šoti mägiveised on oma atraktiivsusega tekitanud elevust saare külalistele, kuid talunikele on nad kaasa toonud kuhjaga probleeme, sest riigi poliitika ei soosi väiketootjat.

Talunikel oli algusest peale ebakindlus toote turustamise osas, tegelikult on projekti elluviimise ajal lihalooma äraandmine veelgi keerukamaks muutunud. Kindel see, et tulusam on puhta tõulooma kasvatamine. Projekti kavas oli panna loodushoidliku maaturismi paketti sisse, et Vormsil pakutakse oma talu kadakastel karjamaadel kasvatatud lihavesest toite. Aga kuidas sa panned, kui tapapunkti rajamine on pidanud jääma vaid mõtteks. Väikesaarel peaksid olema erisoodustused, et arendada tootmist – siit mõtlemist püüasid teha väikesaarte seaduse rakendajatele.

Et loomapidamisega jalad alla saaks, pole garantiid. Probleemid on samad, mis mujalgi maapiirkondades: tehnikat pole, laudad vanad, talunikud eakad, alustada soovijatel pole võimalusi investeerimiseks. Need on probleemid, mida ei saa lahendada ühe projekti raames ega ka omavalitsuse piires.

Teine suur probleemide ring on tegelik saare maaomand. Saare külalised ei jää märkamata sajad hektarid söötis põlde ja niitmata heinamaad. Kohalikke maaomanikke talupidamise mõistes on vähe. Maad on sageli jagatud kitsasteks siiludeks. Kui kohalik talunik



Lambakasvatuse vastu on vormsilaste huvi pidevalt tõusnud. Väikesaare tingimustes on lambaid majandada lihtsam kui lihavesiseid.

HEIKKI BAUERT

tahab maad karjamaaks või heinamaaks, võib ühe omaniku vastuseis rikkuda kogu hea plaani.

Lennart Gladh, projekti ideoloog Rootsi looduskaitseühendusest, arvas, et koostööni jõudmiseks rootslastest maaomanikega aitab

Küsisime saareelanikelt, mis meenub esimesena, kui nimetada Väinamere projekt.

Projektis osalejatele, projekti tegelikele tegijatele meenuvad eelkõige õppereisid.

selgitustöö ja pidev teabe saatmine – näidata looduskaitse võimalikku kasu kohaliku elu edendamisel, selgitada meie seadusandlust. Mingis osas võib see aidata, kuid tundub, et maaomanikel on hoopis teised plaanid. Ka Ola Jennersten Rootsi WWF-ist pakkus välja idee – maa hoolduslepingute kõrval oleks võimalik loomade adopteerimine. Kohapealne tegelikkuses toimiv hea koostöönaide aitaks kaasa tegevuse laiendamisele, se-

nini selline näide aga puudub. Kohtumistel ja vestluses rootslastest maaomanikega jäi kajama suhtumine Rootsi WWF looduskaitseorganisatsiooni tegelastesse kui lihtsalt „romantikutesse”.

Väinamere projekt lähtub oma tegevuses põhimõttest, et talunikul on kaks ülesannet: 1. toota maitsvat ja tervislikku toodangut; 2. toota maastikku, mis silmale ilus vaadata ja looduskaitse-

selt väärtuslik. See viimane on punkt, mille eest taluniku töö peab saama tasutud. Et seda saavutada, on üks võimalus näidata inimestele elaval kujul, mismoodi see toimib – hooldatud rannaalad, liigirikas looduskaitsekeskkond, maitsev mahetoodang; teine võimalus on mõjutada poliitiku. Vajalik on töö mõlemas suunas.

Vaatamata probleemidele aitavad projekti 5 šoti mägiveist ja nende järglased ning üle 30 lamba kaasa

Vormsi rannaalade liigirikuse säilitamisel ja suurendamisel. Kuigi kehtivatele veterinaarõuetele mittevastavuse tõttu polnud võimalik saada Gotlandi jäära meie lammaste villaomaduse parandama, sai abi naabersaarelt Osmussaarelt Islandi jäära näol.

Küsisime saareelanikelt, mis meenub esimesena, kui nimetada Väinamere projekt.

Projektis osalejatele, projekti tegelikele tegijatele meenuvad eelkõige õppereisid. Erinevatel kursustel ja õppereisidel on osalenud üle veerandsaja vormsilase. On loomulik, et see on avardanud saareelanike arusaamu ja muutnud suhtumist. Uute kogemuste ja ideede kõrval on õppereisid andnud võimaluse võrrelda, analüüsida, andnud juurde enesekindlust ja enesekuse – me pole kehvedam. Meenub väike käsiraamat parkimise, viltimise ja taimedega värvimise kohta (raamatut saab internetist välja trükkida internetist aadressilt www.arhipelaag.ee/vainameri/).

Projekti eesmärgiks ol-

nud kett “tootest tarbijani” on käsitöö osas suures osas saavutatud – Vormsi lambavillane lõng on atraktiivne, kui on taimedega värvitud. Seda kinnitab vormsilaste traditsiooniks muutunud esinemine Mardilaadal. Kindel koht elus on Vormsi käsitöö seltsil. Projekti raames korraldatud koolitus äratas huvi ja omal algatusel on see suund saarel ka jätkunud – sel aastal oli kangakudumiskursus. Alati on kaasa teema kutsustud lapsed ja käsitööhuvilised teistelt saartelt.

Loodusturismi arendamise osas on kohalik koostöö jäänud nõrgemaks, arvavad tegijad. Ilmselt on põhjus see, et Vormsi selle ala tugevad tegijad on oma ettevõtte liiga hõivatud. Projekti raames rajatud matkarada Sviby-Rumpo rannaalal on tugevasti sisse talletatud, koostatud matkakaart on heaks tejuhiks Vormsi loodus- ja kultuuriväärtusega tutvumisel. Teiste piirkondadega koostöös alustatud maaturismipaketti arendatakse edasi.

Vormsi vallapoolne arvamus on, et Väinamere projekt on olnud omamoodi tugipor-

jekt, mille raames on saanud saarel vajalikke asju korda saata. Projekti tegevustesse olid haaratud esmajärjekorras kohalikud inimesed, kes loovad oma tegemiste, mõtete ja nägemustega paikonna identiteedi. Arvestatav hulk saare inimesi on saanud käia ja vaadata kuidas ja mida tehakse teistes paikades, et elu kestaks ja tööd oleks. Saadud koolitus on andnud võimaluse veidi edukamalt saarel hakkama saada. Väga paljudele saare elanikele on olnud see ainuke võimalus kohtumiseks teise maa ametikaaslastega. Vormsi vald omalt poolt on rakendanud toetussüsteemi, et soodustada Vormsi maade, sealhulgas looduslike rohumaade hooldamist.

Sageli on nii, et kui abiraha lõpeb, kaob ka huvi jätkata. Väinamere projektiga Vormsil kindlasti nii ei ole, arvavad ka osalejad. Raha eraldati alguses üheks koraks ja konkreetset hetkel, aga edaspidises kasutame juba saadut teavet. Projekti raames loodud mitteametlik koostöövõrgustik ja laialdased isiklikud suhted aitavad suurendada arendustegevuseks vajalikku kindlustunnet.

Maastikukaitseala töötajate seisukoht on, et projekt on tänu hakkajatele saareelanikele, nende teotahtele ja sihikindlusele hästi korda läinud. Projekt pakkus muldi ja lahendusi, mida edaspidi looduskaitsetöös arvestada saame. Projekti ideed ja kogemus saavad rakendatud Silma looduskaitsealal EL Life – Nature projektis Ohustatud liikide elupaikade taastamine Silma looduskaitsealal. Üheks projekti alaks on selles ka Vormsi.

Projekti kindel sõnum on, et loodus- ja keskkonnakaitse ei ole kitsalt looduskaitsetöö. See on osa kohalike kultuurist, infrastruktuurist, regionaalpoliitikast. Kui tahame jõuda tulemuseni, peab valitsus oma poliitika õigesti välja häälestama, eeskätt põllumajanduspoliitika. Suuresti otsustavad edaspidi just kohalikud poliitikud, kuidas Euroraha kasutada. Projekti tulemuslikkus sõltub aga ikka kohalikest inimesest ja sellest, kuidas me ise oskame neid võimalusi ära kasutada.

Tõufarm Hanilasse

Lähiajal, veel selle aasta numbril sees rajatakse Väinamere projekti toel Lääne maakonda Hanila valda Aberdiin Anguse lihavesiste tõufarm.

Ettevõtmise algatajaks on kohalik veterinaar ja lihavesikasvataja Tauno Tähe, kes ostab Rootsist farmi käivitamiseks 10 tõupuhast lehmikut. Loomi hakatakse karjatama Matsalu Looduskaitseala rannaniitudel. Farmi loomise ideeks on varustada piirkonna lihavesikasvatajaid ja mahe-talunikke tõupullidega. Seal hakatakse läbi viima ka õppepäevi ning nõustamisi mahelihan kasvatajatele.

Väinamere õppereis Rootsi

Oktoobrikuu alguses oli meie valdade juhtidel võimalus osaleda järjekordsel Väinamere õppereisil Rootsi. Reisi eesmärgiks oli tutvustada sealsete omavalitsuste tööd, erinevaid maaelu arengu programme ja keskkonnaalaseid projekte. Huvitav oli kuulda ja näha, kuidas rootslased on suutnud lahendada tööhõive probleeme maa piirkondades. Selleks külastati mitmeid haredusasutusi, farme ja väike-ettevõtteid. Kõige huvipakkumaks kujunesid näited, kuidas Rootsi omavalitsused Euroopa Liidu tingimustes orienteeruvad ja kuidas kasutatakse struktuurifonde projektide rahastamiseks. Reisil osalesid: Eda Männilaan Ha-



son, on kõige tähtsam leida oma piirkonna potentsiaal ja siis asuda selle nimel tööle. Näitena tõi ta plaani koostöös Ridala vallaga hakata parandama teede olukorda, aidates sellega kaasa loodusturismi arengule Matsalu Looduskaitsealal.

nila vallast, Tiit Madisson Lihula vallavanem, Tiit Aavik Martna vallast, Toomas Schmidt Ridala vallavanem, Raimu Aardam Orissaare vallavanem, grupijuht Maris Puurmann (pildil) Vormsi vallast, Üllar Padari Käina vallavanem, Ants Orav Pühalepa vallavanem ja Aarne Toomsalu Eesti Biodünaamika ühingust.

VÄINAMERE KOOSTÖÖ

Projektis osalejad saavad tunnistuse

Väinamere projektis osalejad saavad tunnistuse, mis trükitakse veekindlale alusele, ja mis on varustatud projekti eesmärgi tutvusta-

va tekstiga. Nii saavad külalisedki teada, et see inime, ettevõtte või talu osaleb Väinamere ranniku looduse hoidmise koostöös.



Väinamere projekti suurim toetaja ja rahastaja on ülemaailmse looduskaitsefondi WWF Rootsi organisatsioon.

Projekti on toetanud ka Eesti riik, Rootsi abiorganisatsioon SIDA ja kohalikud inimesed oma tööga.

Väinamere projekt Matsalu lahe ümber

Pean Väinamere projekti kõige olulisemaks saavutuseks Matsalu piirkonnas seda, et on tekkinud ühise pere tunne. Kui pereliikmeid kokku lugema hakata, siis võib julgelt minna üle saja. See pere on omakorda organiseerinud väiksemateks gruppideks, kes juba omal jõul niitude hoolduse asja otseselt või kaudselt edasi ajavad.

KAJA LOTMAN

Matsalu looduskaitseala asedirektor, Väinamere projekti juht Matsalus

Matsalu looduskaitseala on omalt poolt toetanud ühist tegemist Life-Nature rannaniitude kaitse projektiga, mille raames on saanud osta ikka veel vajalikke veiseid, lambaid, võsasaage ja karjajaeu ja isegi ühe traktori. Väinamere projekt on nagu kõige selle alustugi, millel õilmitsevad liigirikkad niidud, kirendavad ilusad käsitöötooted ja rõõmustavad õnnelikud turistid.

Mis on toimunud lõppeval aastal?

Veisekasvatus. Ei ole suutnud arvet pida, kui palju on täpselt Väinamere projekti loomadel järglasi aga selgus, et võrreldes 1996. aastaga on veiste ja lammaste arv peaaegu kahekordistunud, kuid hobuseid on veidi vähemaks jäänud. Väinamere projekti mägiveised ja herefordid on



Karjala turismi-inimeste õppereisi ajal augustis 2003 prooviti mitmeid loodusturismi vorme, ka paadisõitu Matsalu roostikus.

ERAKOGU

hoolsalt tõrjunud rannaniitudele tunginud pilliroogu. Kohati võib rannas mõõta pilliroovööndi tagasitõrjumist 5-10 m laiuselt. Paljudes kohtades on pilliroog rannast täiesti puhtaks söödud. Koostöös Eestimaa Looduse Fondiga tegime pöördumise Põllumajanduse- ja Keskonnaministeeriumi poole, et leida võimalusi lihaturustamise asjus. Lootused on seotud seaduslike liikuvate tapamajadega.

Lambakasvatus. Saime Väinamere projekti raames piirkonda islandi jäära, et saada pikeamat villa neilt lammastelt, keda tahetakse käsitöö arendamise nimel pida. Tulemused ei ole veel esialgu teada, kuid lootus on suur. Kuigi meie lambakasvatajad said selgeks, kuidas kodus lambanahka parkida, sooviksid nad siiski, et Eestis töötaks kvaliteetne nahaparkimistööstus. Pargitud

lambanahale oleks turgu küll, kuid parkimisvabrik Tartus ei ole piisavalt hea kvaliteediga. Praegu aga valmistavad lambakasvatajad vilditud esemeid, millel on ka päris hea läbimüük. Matsalu piirkonnas on tublimad lambakasvatajad Kalju ja Peep Hallik ning Merike ja Ott Liivlaid, kes oma kogemusi jagavad ka teistele.

Käsitöö. Käsitöö arendamise vallas kiidaksin Silvi Saarlod, kes vaatamata oma kõrgele eale suudab innustada oma säravate silmade ja haarava jutuga ikka enam ja enam perenaisi tegelema sukavarda keerutamise ja õhinaga tehti siinkandis kaastööd Eesti Kingituse võistlusele. Auhinda küll ei tulnud, kuid mitmeid häid mõtteid, mida võiks edasi arendada, leidisime küll. Tublid on olnud Lõuna-Läänemaa Käsitööselt meistrid Epp Kärvet ja Saima Mägi, kes suudavad

ikka veel Lihulas imeilusat kauplust käigus hoida ja kes korraldasid sel aastal mitmeid huvitavaid näitusi.

Turism. Üle ootuste huvitavaks kujunes läänlaste õppereisid Hiiumaale. Kaheksa läänlast Matsalu piirkonnast said hulganisti nippe ja trikke, kuidas ka siinkandis saaks majutusteenuse toimima. Väinamere projekti ideid peaks toetama ka sel aastal alanud „Säästva turismi arendamise regionaalse koostöö“ projekt. Matsalu looduskaitseala keskuse poolt vaadates on näha, et turistid on muutunud teadlikumaks looduse suhtes ja üha enam tuleb siia rahvast, kes tahaks näha hooldatud puisniite ja linnurikkaid rannaniite, aga mitte võsastuvat vaikelu. Sügisel algab nii Vormsil kui ka Lihulas uus kohalike giidide koolitus. Paljud registreerunute on juba tuntud Väinamere

koostöövõrgu liikmed. Valmis Kiideva-Puise matkarada, mille alusel areneb Kiideva-Puise ja Tuuru külade turismialane koostöö.

Arendustöö. Ettevõtjatel on palju muresid, paljud ei julge sellepärast ise ettevõtjateks hakatagi. Meie healolu aga sõltub sellest, kui hästi me oskame majandada: loodus, kogukond ja majandus peaksid siinkandis üksteist toetama ja tasakaalus hoidma. Selleks, et ettevõtja saaks head nõu ja abi, toimus Väinamere ümbruse vallavalitsuste esindajate õppereis Rootsi.

Loodusharidus. Selleks, et Matsalu ümbruse kooliõpilased paremini mõistaksid, kui huvitavas kohas nad elavad, korraldasime kevadel looduskaitsekuuljooonistusvõistluse ja tublimad looduse joonistajad said olla terve päe-

va looduskaitsealal ja põhjalikult tunnetada siinset loodust matkates, paadiga sõites ja muuseumis loodustarkusi õppides. Lihula Gümnaasiumis valmis mitmeid uurimistöid, mis olid seotud pärandkultuuri ja loodusega. Metsküla koolis valmis matkarada ja Martna kool käis abiks Kiideva Külaseltsil sealset matkarada puhastamas.

Sügisel toimus I Rahvusvaheline Matsalu Loodusfilmide Festival. Peaauhinna sai Tom Arnbom´i ja Janne Hendrikson´i film. Nimetatud filmimehed teevad praegu filmi ka Väinamere piirkonnast. Loodame, et sellestki saab väärtfilm. Filmifestival oli omamoodi tore koostöö näide Lihula valla, Eestimaa Looduse Fondi ja Matsalu looduskaitseala administratsiooni vahel. Mõtte algatajat Lihula vallavanemat Tiit Madissoni võiks pidada Väinamere projekti „kooli“ õpilaseks.

Meie rannik ja Natura 2000

Saarte ja ranniku eripära

KAI VAHTRA

looduskaitse spetsialist

Loodus oma loomulikus arenguprotsessis koos kohaliku inimese traditsioonilise tegevusega loob piirkonna eripära ja esindatuse.

Läänesaarte looduse eripäraks ja mitmekesisuse mõjutajaks on ala noorus ja aluspõhja lubjarikkus, samuti aastatuhandeid kestnud inimtegevuse mõju. Eri-nevate ökosüsteemide piirialad (rannik kui maismaa ja mere piiriala, metsa ja niidu vaheldumine) on mitmekesisuse poolest kõige rik-

kamad. Selleks, et inimese tegemised looduse tasakaalu haavama ei hakkaks, on mõistliku majandamise raames vaja leida parim kaitse- ja kasutuse vahetõrje.

Looduskasutuse ajalooline tasakaal

Hiiu- ja Saaremaa kaguosa, mis on üks osa Väinamere projektilist, on parimaks näiteks ajalooliselt väljakujunenud traditsioonilise maakasutuse kaudu tekkinud tasakaalust inimtegevuse ja looduse vahel. Siinsed loopealsed, lubjarikkad ranna- ja puisniidud on aegade algusest alates inimese poolt kasutusele võetud. Vaid tänu inimtegevusele on tekkinud mitmekesised maastikumustrid, kus väikesed põllulapid va-

helduvad metsatukkade, heina- ja karjamaadega. Lisaks rikkale visuaalsele pildile on sellised ökosüsteemid väga liigirikkad ja tugeva struktuuriga.

Euroopa ühine hoiualade võrgustik

Euroopa Liiduga ühinemisel on Eesti riigi kohustuseks välja valida ühisesse Euroopa kaitstavate alade Natura 2000 võrgustikku kuuluvad alad, et kaitsta üleeuroopaliselt ohustatud liike ja elupaiku. Hiiu- ja Saaremaa kagu- ja idaosa koos laidude ja rannikulahtedega kuulub Väinamere Natura eelvalikuala koosseisu. Soode ja põlmetesade kõrval on Natura-võrgustikus pollooduslike koos-

luste esindatuse hoidmisel märkimisväärne osa. Osa inimtekkelised ja pidevat hooldamist nõudvad elupaigatüübid on Euroopa maastikus olulise tähtsusega. *Eraldi esile tõstetud nn. esmatähtsate elupaigatüüpide hulka kuuluvad need, mille kaitse tagamiseks on Euroopa Liidul eriline vastutus.*

Inimese loodud esmatähtsate elupaikade hulka kuuluvad meie jaoks üsna igapäevased loopealsed, puisniidud, rannaniidud ja soolakud. Need kooslused on tekkinud ja säilinud vaid tänu pidevale maakasutusele. Nende väärtuste hoidmisel on kõige suurema töö teinud ja vaeva näinud koha-

lik talunik, kes läbi Eestimaa poliitiliste ja majanduslike tõmbetuulte on vastu pidanud.

Miks Natura võrgustik hea on?

Natura võrgustikku liitudes hinnatakse kooslused kõigis riikides ühiste kriteeriumite järgi. See annab võimaluse laias skaalas võrrelda erinevate piirkondade loodusväärtusi. Ka loodusturismi seisukohalt võib sellest kasu olla, kuna Lääne-Euroopa ökoturist otsib juba teadlikult kindlaid elupaigatüüpe, millega ta soovib tutvuda. Natura loodushoiuala on tema jaoks juba tuttav termin, millega seoses on tal kindlad ootused ja eelteadmised.

Tänased Natura eelvalikualad saavad riikliku kaitse, moodustatakse uued kaitsealad või hoiualad. Võrgustikku kuulumine ei too kaasa piiranguid poollooduslike koosluste majandamisel, uute tegevuste planeerimisel on aga vaja hinnata nende mõju elupaikadele. Maaomanik aga, kelle maa kuulub Natura-võrgustikku, saab loodushoiutoetust, samuti on tal õigus oma maaüksus vahetada väljaspool võrgustikku asuva maa vastu. Müügi korral võib ka riik kõrge loodusväärtusega maa ära osta.

Võib-olla aitab taluniku halli ja sombusesse novembripäeva värve lisada ka teadmised, et üks osa suurtest väärtustest on tema hoida!

Hiiumaa turism – kvaliteet ja koostöö

Me peame jääma iseendiks, aga seda ikka koos teistega.

LY KAUPS

Hiiumaa Turismiliidu juhataja k.t.

LIA ROSENBERG

Uurimiskeskuse Arhipelaag projektijuht

Hiiumaa majandusülevaate järgi moodustab turismisektori käive vaid kaks protsenti kogu saare majandusest. Aga räägitakse turismist palju selle arendamisest, olulisusest, väiksusest jne.

Kvaliteetsed turismitooted tuleb arendada tervikuna

Üks peamisi tunnuseid turismimajanduse juures Hiiumaal ongi "väiksus". Meil on väike (lühike) hooaeg, väikesed puhkemajad, väike käive, väikesed marsuudid, väikesed söögikohad ja vähesed ajaveetmisvõimalused. Väikesti on turism seotud paljude teiste majandusharudega nagu transport, kaubandus, ehitus, teenindus. Selge on see, et ilma tu-

ristita poleks meil nii head ühendust mandriga, poleks nii mitmekülgset kaubandust ega teenindust, jääks olemata nii mõnigi üritus.

Väikeettevõtlust on suhteliselt lihtsam alustada just turismisektoris, see annab olulise lisaissetuleku paljudele peredele. Kahtlust pole, turism on vajalik, kuid ilmselt ei saa turism peamiseks majandusharuks Hiiumaal lähiaastatelgi, aga arendama peaks küll. Massiturismi ei kannata välja ükski haru Hiiumaal, ei transport, loodus ega teenindus. Mitte kvantiteet, vaid kvaliteet on see, mis meid edasi aitab.

Kvaliteetsed ei pea olema mitte ainult üksikud turismitegevõtted (majutuskohad, söögikohad) vaid praegu peaks arendama just kvaliteetsed turismitooted tervikuna, pakettidena. Esimesed sammud on tehtud Väinamere projekti toel spetsiaalsete pakettide väljatöötamisel, meil on pakku- da linnuvaatlus-, orhidee- ja jalgrattapakettid. Paketi puhul peab kvaliteetne olema kõik, alates reisikorraldusest, majutuskohast, söögist kuni iga konkreetse probleemi lahendamiseni välja. Nii võib turismi-ettevõtjal kasu olla kvaliteetse veiseliha tootmisest ja omanäolise käsitöö edenemisest. Rahule peab jääma iga nõudlikum



Ringlus looduses: veiste poolt puhastatud rannaniidud meelitavad ligi linde, need omakorda turiste, need omakorda veiseid...

TOOMAS KOKOVKIN

turist. Sellised turistid jaksavad kvaliteedi eest ka vastavalt kõrgemat hinda maksta. Paketid võimaldavad müüa edukamalt ka hooajaväliselt aega.

Hiiumaa – turism – koostöö

Hiiumaa – turism – koostöö, need sõnad on omavahel tihedalt seotud. Ilusad, konkreetsed sõnad, aga lugeda ja

mõista võib neid mitmeti. Just koostöö on see, mis aitab meil hakkama saada meie väiksuse juures.

Üheks heaks näiteks on Orjaku küla, kus väikesed puhkemajad koos end Hiiumaa kataloogis reklaamivad, ühiselt on paika pandud matkamarsuudid turistidele ja lahkelt soovitatakse naabrit, kui oma maja on broneeritud. Väga hästi sujub koos-

töö ka erinevate teenusepakkujate vahel. Üle-hiiumaaliselt ühendab ja üritab koordineerida erinevate turismiga seotud ettevõtete vahelist tööd Hiiumaa Turismiliit, mis praegu kogub jõudu ja on juba algatanud mitmeid suuremaid ühisprojekte.

Sihtasutus Tuuru poolt koordineeritav Hiiumaa kataloog annab ühtede kaante

vahel infot nii turismisektori kui ka teiste majandusharude, mittetulundussfääri ja kohalike omavalitsuste kohta. Koos käiakse messidel, kus alati räägitakse Hiiumaast kui ühest tervikust. Kui Hiiumaa sisene koostöö on täna päris heal tasemel, siis enam tuleks tähelepanu pöörata just väljaspool saart toimuvale. Palju kasulikke on teistelt õppida ja eeskujujärgida.

Tõuke koostöök on andnud Väinamere projekti poolt läbi viidud õppereisid, saadud kontaktid ja tutvused on end õigustanud ja me võime rääkida turismialasest võrgustumisest piirkonnas. Paljud Hiiumaa turismitalud on ka Eesti Maaturismi ettevõtjate ühenduses, mis annab võimaluse ühiselt osa võtta koolitustest, vahetada kogemusi ja teha koos reklaami.

Sidemed kogu Eesti turismimajandusega on eriti olulised turunduse seisukohast. Kui me võrdleme kogu Eesti turismi pärlikeega, kus iga pärl kujutab omaette teguselt, siis võiks Hiiumaa sealt välja paista kui üks hästi värvikas pärl, kuid eemalt vaadatuna on siiski oluline kogu kee silmapaistus. Me peame jääma iseendiks, aga seda ikka koos teistega.



Väinamere projekti kogemus laieneb Karjalasse, kus Olonka jõe kallastel on vanad külad ja rändeajal sajad tuhanded haned.

TOOMAS KOKOVKIN

Karjala ja Läti mõõtu võtmas

LIA ROSENBERG

Uurimiskeskuse Arhipelaag projektijuht

Väinamere projekti ideede ja tulemustega on käinud tutvumas talunikud ja väike-ettevõtjad Lätist ja Karjalast. Tahame juurutada Väinamere projekti mudelit piirkondades, mis meile mõnes mõttes looduslike tingimuste poolest sarnased. Selleks on korraldatud mitmeid õppereise, mille käigus külastati projekti-partnereid Matsalus, Vormsi saarel ja Hiiumaal. Vastuvõtt oli igal pool väga sõbralik, hea meelega jagati oma kogemusi, mõtteid ja plaane külalistega.

Eriti suure tõuke oma tegevusteks said Karjala Vabariigist Olonetsi linnast ja selle ümbrusest pärit loo-

dusturismi ettevõtjad ja käsitöölised. Suur tänu Mariika Mannile, kes pani kokku loodusturismi õppemarsruudi Matsalus ja Epp Kärvetile, kes pakkus käsitöölisele tõelise elamuse oma seatud programmiga. Margit Kääramees hoolitses, et Hiiumaa parimad taluturismi- ja käsitöönäited saaks esitletud. Loodusväärtustest, mida koos siinse elanikuga kaitstakse, andsid põhjalikuma ülevaate Väinamere projekti koordinaatorid.

Kõige sügavama mulje jätsid Olonetsi külalistele meie kohalikud inimesed, nende külalislahkus, oskus ja tahtmine suhelda vene keeles. Kiideti meie loodust, majutuskohati ja korraldatud ümbrust, märgistatud loodusradasid ja puhkekohti, mis mõeldud kõi-

gile kasutamiseks.

Kahjuks pole võimalik kõike nähtut täna veel Karjalas kasutada, kuid teatud tegevused on algatatud ja ideed levivad. Toredaks tulemuseks on see, et reisid liitsid inimesi ja nüüd on neil tekkinud nn võrgustumine. Enam ei otsita üksi lahendusi, vaid tulakse kokku, arutatakse, toetatakse üksteist ja tehakse koostööd!

Mul on edasi anda palavad tervitused Olonetsi sõpradelt kõigile neile, kes vähemal või suuremal määral nende reisidega seotud olid. Sealsed inimesed on väga huvitatud koostööst meiega. Arvestades seda suurt huvi teineteise vastu, mida kumbki pool nende õppereiside ajal tundis, on see täiesti mõeldav.

Jõululaat ootab uusi mõtteid!

Neljandat korda alustas tööd jõulu käsitöölade korraldustoimkond. Mitmendat aastat järjest toob jõululaat kohalikele käsitöölisele müügikergendust hooajavälisel ajal.

LIA ROSENBERG

Uurimiskeskuse Arhipelaag projektijuht

Seda laata ootavad kõik! Nii müüjad kui ostjad, kellest suure osa moodustavad lapsed. Just lastele on mõeldud enamik meistritubasid ja muud jõuluteemalisi tegevusi. Lastele, kes laadal omatehtud õnnitluskaarte ja muud nipet-näpet pakuvad on see võimaluseks täiskasvanute kõrval end võrdsete osalejatena tunda.

Mida laata pakub? Eks igal aastal midagi uut ja üllatavat, kuigi omaette väärtus on asjal, millele hing sisse kootud, punutud... Ega käsitöömeistri jaoks polegi nii kerge kliendi soovidele vastu tulla. Lihtsam on teha seda, mida koguaeg on tehtud. Kahjuks on meie ostjaskond aasta-aastalt ikka üks ja sama, pole tegu turismihooajaga, kus mõni turismibuss ootamatult laadale võib eksida. Mis tähendab, et see vana hea kogu aeg tehtud asi ei pruugi müügiks minna.



Väinamere projekti poolt algatatud suve- ja jõululaadad on muutunud oodatud sündmuseks käsitöövõlviliste seas.

TOOMAS KOKOVKIN

Väinamere projekt on püüdnud aidata kohalikke käsitöölisi toodete mitmekesistamisel. Sel suvel leidis aset Hiiumaal käsitööteemaline seminar. Nõustamas olid Kunstiakadeemia õppejõud Kadi Pajupuu ja Liisa Tomasberg ning Rootsi WWF-i käsitööspert proua Eva Andersson. Kuulama kogunesid meie parimad käsitöölised ja käsitööühenduste esindajad Matsalu põhja- ja lõunakaldalt ning Vormsi saarelt ja Hiiumaalt. Seminaril põhiteemadeks olid tootearendus, käsitöö ja turismi seosed, müügi põhitõed ja rootsi käsitööarendamise kogemus. Palju oli juttu tänapäeva kvaliteedinõuetest ja toodete looduslähedusest. Hästi viimistletud, nägusal ja kasulikul kaubal on alati ja igal pool turgu. Seminarist saab lähemalt lugeda interneti vahendusel, interneti aadressil www.arhipelaag.ee/vainameri/.

Läänemaa meistrid võtsid osa ka järgmisel päeval toimunud suvelaadast, ilmestades meie laada müügivalikut oma kuulsate lääne patse- ja põimevaipadega ning omapäraste villa-, puu- ning savitoodetega. Rootsi eksperdile jättis meie laat samuti hea mulje, eriti kõrgeks hindas ta kudumite kvaliteeti.

Professionaalne tehnikavaldamine annab võimaluse tootearendamiseks uute trendide või uute tehnikate kasutuselevõtu läbi. Siit ka põhjus, miks **jõululaada toimkond kuulutab sel aastal välja uue käsitöötoote konkursi**. Esitatud töid saavad hinnata nii laadakülalised kui ekspertrühm. Toimkond loodab, et see üleskutse mõjub käsitöömeistritele innustavalt ning et meil kõigil on võimalus toreda ja kasuliku kingitusega taas oma lähedasi jõulukuul üllatada.