

## 16. oktoobril toimuvad vallavolikogu valimised

Valla valimiskomisjoni 6. septembri 2005 otsusega nr 6 "Kandidaatide registreerimine" registreeriti 16. oktoobri 2005. a kohaliku omavalitsuse volikogu valimisteks Juuru vallas järgmised kandidaadid:

### VL Stabiilselt Arenev Vald

nr 101 Tiit Peedu  
nr 102 Tiit Runno  
nr 103 Enn Sassian  
nr 104 Rita Riisalu  
nr 105 Maret Isak  
nr 106 Väino Vaidla  
nr 107 Evi Toomi  
nr 108 Helve Leinmets  
nr 109 Laine Oeselg  
nr 110 Peeter Teras  
nr 111 Urmas Tammemäe  
nr 112 Liis Rammo

### VL Vallaarendus

nr 113 Andrus Tuisk  
nr 114 Kuuno Ahlberg  
nr 115 Marju Vahrik  
nr 116 Kaja Jalukse-Järvik  
nr 117 Peeter Leinmets  
nr 118 Jaak Trahov  
nr 119 Rein Järvik  
nr 120 Tarmo Kask  
nr 121 Arvi Tammsoo

### VL Meie Kodu

nr 122 Hannes Vald  
nr 123 Margus Ruus  
nr 124 Mart Ruus  
nr 125 Marco Lee  
nr 126 Vello Õunpuu  
nr 127 Ants Raismaa  
nr 128 Kadri Oberg  
nr 129 Veikko Haljasmets  
nr 130 Andreas Riis

### VL Sinuga, Juuru

nr 131 Sirje Endre  
nr 132 Margus Jaanson  
nr 133 Raivo Kask  
nr 134 Mait Raid  
nr 135 Rait Talvoja

### VL Juuru Eakad

nr 136 Juhan Märjama  
nr 137 Tiina Tiitso  
nr 138 Virve Kaukes  
nr 139 Helvi Vaidla  
nr 140 Jaak Org

Valimiste läbiviimiseks on moodustatud järgmised komisjonid: **Juuru valla valimiskomisjon** – esimees vallasekretär Liia Riisalu, aseesimees Anu Teras, liikmed Kairi Matetski, Liia Koorits ja Helle Kiviselg. Hääletamist viivad läbi Juuru rahvamajas asuv **jaoskonnakomisjon nr 1** ja Järlepa raamatukogu asuv **jaoskonnakomisjon nr 2**.

### Mõned näpunäited valijatele

Eelhääletamine toimub mõlemas jaoskonnas 10.–12. oktoobrini 2005 kella 12.00 kuni 20.00. Samadel kuupäevadel saab hääletada ka elektrooniliselt, kuid ööpäevaringselt. Elektrooniline hääletamine lõpeb 12. okt. 2005 kell 20.00.

Valimispäeval algab hääletamine kell 9.00 ja lõpeb 20.00.

Kodus hääletamine toimub valimispäeval. Selleks peab valija esitama vallavalitsusele või jaoskonnakomisjonile kuni valimispäeva kella 16.00-ni kirjaliku taotluse.

Hääletamissedeli saamiseks peab valija esitama kehtiva isikut tõendava dokumendi.

Valimisi puudutavate küsimustega palume pöörduda valla valimiskomisjoni poole telefonil 484 4163 või e-kirja aadressil liia.riisalu@juuru.ee.

Vallarahvas, tulge valima! Teie otsusest sõltub, kes hakkavad vallas meie elu korraldamiseks otsuseid vastu võtma.

### Liia Riisalu

Valimiskomisjoni esimees

### Täna lehes:

Vallavolikogus	lk 2
Vallavalitsuses	lk 3
Orelisuvi	lk 4
Roland Sepa käsitööd	lk 4
Presidendi käepigistus parimatele	lk 5
Mahtra maja tõsteti taevasse	lk 6
Juuru esivõistlused mitmevõistluses 2005	lk 7
Puutumatu sündmuskoht on abiks kurjategija jälile jõudmisel	lk 7

### 6. OKTOOBRI JUURU RAHVAMAJAS

#### • kell 18 loeng

„Kohalik omavalitsus – ootused ja võimalused“

lektor avaliku poliitika professor Georg Sootla.

• kell 19 valimisliitude debatt, mida juhivad Georg Sootla.

### Bussi liikumise graafik valimiste päeval 16. oktoobril 2005

Kell 12.00	Jaluse bussipeatus
12.05	Umbru bussipeatus > Järlepa
12.20	Lõiuse küla
12.25	Pirgu mõisa teets > Miiliste > Järlepa
Kell 13.30	Härgla kauplus (bensiniijaam)
13.35	Vankse > Juuru
13.45	Mahtra Seltsimaja > Atla > Juuru

Sama buss viib Teid tagasi bussijuhiga kokkulepitud ajal.

Bussi peale on võimalik saada ka hääletades tee ääres, mida mööda buss sõidab.

# Vallavolikogus

## Anu Teras

Volikogu sekretär

Vallavolikogu **22. septembri 2005. a istung** toimus Juuru vallamajas. Istungist võttis osa kaheksa volikogu liiget.

### Otsustati:

■ Kehtestada OÜ Arhitektuuri Domeen poolt koostatud Juuru alevikus asuva Kadaka kinnistu 6000 m<sup>2</sup> suuruse maa-ala detailplaneering. Detailplaneeringu eesmärgiks on kinnistu jagamine, uutele elamukruntidele ehitusõiguse määramine, tehnovõrkude ja -rajatiste asukoha määramine ning maakasutuse sihtotstarbe muutmine.

■ Lähtudes Juuru Vallavolikogu 24. jaanuari 2002 otsusest nr 144 „Vee-ettevõtja määramine, talle ainuõiguse andmine ja teeninduspiirkonna kehtestamine“ ning võttes aluseks senise vee-ettevõtja Juuru Sööda Põllumajanduse OÜ avalduse Juuru Vallavalitsusele vara kasutusvalduse lepingu ülesütleamise kohta Juuru alevikus, korraldada avalik konkurss uue vee-ettevõtja määramiseks.

Arvestades eeltoodut, kinnitati avaliku konkursi korraldamise volitatud isikuks vallavanem Tiit Peedu. Kuni uue vee-ettevõtja ja tema tegevuspiirkonna määramiseni korraldab ühisveevärgi ja -kanalistasiooniteenuse osutamist Juuru Vallavalitsus OÜ Soval Teenus kaudu.

Muudeti Juuru Vallavolikogu 24. jaanuari 2002 otsust nr 144 „Vee-ettevõtja määramine, talle ainuõiguse andmine ja teeninduspiirkonna kehtestamine“ ning kehtestati Juuru Sööda Põllumajanduse OÜ tegevuspiirkonnaks Mahtra küla. Vastav muudatus viiakse sisse Juuru Vallavalitsuse ja Juuru Sööda Põllumajanduse OÜ vahel 25. jaanuaril 2002. a sõlmitud kasutusvalduse lepingusse.

■ Volitada Juuru Vallavalitsust otsustama kohanimeseadusega kohaliku omavalitsuse pädevusse antud küsimusi, välja arvatud kohanime määramine külale ja tänavale.

Kohanime määramise eelnõud avalikustatakse valla infolehes ning veebilehel vähemalt 15 päeva enne kohanime määramise otsuse tegemist.

Aadressi – aadresskoha nimi koos majanumbriga (korter või muu ruumi number lisatakse sidekriipsu järel, vajadusel lisatakse numbrile eesti-ladina tähestiku täht) – ehitisele või muule asukoha osutust vajavale objektile kinnitab vallavalitsus. Detailplaneeringust tulenevad uued aadressid kinnitatakse detailplaneeringu kehtestamisega.

■ Katta täies ulatuses huvialakooli õpilaskoha maksumus ühele õpilasele ühel erialal õppimiseks, tingimusel et õpilane elab rahvastikuregistri andmetel Juuru vallas. Õpilaskoha maksumus kaetakse lapsevanema avalduse ja huvialakooli pidaja poolt esitatud arvete alusel.

Sama määrusega algatati muusikakooli loomine Juuru valda ning tunnistati kehtetuks Juuru Vallavolikogu 18. oktoobri 2001 otsus nr 128 „Muusikakoolide finantseerimine“.

Määrust rakendatakse alates 1. septembrist 2005. a.

■ Nimetada Juuru jaoskonnakomisjoni esimeheks Ilve Tommingas, liikmeteks Tiit Tõnnus, Aili Parek, Villu Susi ja Tiivi Lepik ning asendusliikmeteks Anne Pika ja Sirje Lekk.

Järlepa jaoskonnakomisjoni esimeheks nimetati Katrin Kukk, liikmeteks Kai Männari, Jüri Seersant, Eda Küppar ja Tamara Anderson ning asendusliikmeteks Elve Raud ja Aime Jaani.

■ Kooskõlastada Kohila valla üldplaneering.

■ Taotleda munitsipaalomandisse:

- Järlepa lasteaia alune ja seda teenindav maa sihtotstar-

bega sotsiaalmaa, suurusega 2903 m<sup>2</sup> ja maksustamishinnaga 100 krooni;

- Järlepa algkooli alune ja seda teenindav maa sihtotstarbega sotsiaalmaa, suurusega 2106 m<sup>2</sup> ja maksustamishinnaga 100 krooni;

- Juuru vallamaja alune ja seda teenindav maa, sihtotstarbega sotsiaalmaa, suurusega 5755 m<sup>2</sup> ja maksustamishinnaga 300 krooni;

- Juuru lasteaia alune ja seda teenindav maa sihtotstarbega sotsiaalmaa, suurusega 9060 m<sup>2</sup> ja maksustamishinnaga 500 krooni;

- Juuru rahvamaja alune ja seda teenindav maa sihtotstarbega sotsiaalmaa, suurusega 13 050 m<sup>2</sup> ja maksustamishinnaga 700 krooni;

- Härgla raamatukogu alune ja seda teenindav maa sihtotstarbega sotsiaalmaa, suurusega 850 m<sup>2</sup> ja maksustamishinnaga 0 krooni;

- Järlepa kiigeplats sihtotstarbega sotsiaalmaa, suurusega 9500 m<sup>2</sup> ja maksustamishinnaga 500 krooni;

- Järlepa tenniseväljak sihtotstarbega sotsiaalmaa, suurusega 1600 m<sup>2</sup> ja maksustamishinnaga 100 krooni;

- Juuru staadion ja kartautorada sihtotstarbega sotsiaalmaa, suurusega 32 090 m<sup>2</sup> ja maksustamishinnaga 1000 krooni;

- Järlepa parkimisplats sihtotstarbega transpordimaa, suurusega 1850 m<sup>2</sup> ja maksustamishinnaga 100 krooni;

- Juuru parkimisplats sihtotstarbega transpordimaa, suurusega 890 m<sup>2</sup> ja maksustamishinnaga 0 krooni.

■ Volitada Juuru Vallavalitsust määrama maa sihtotstarvet maatulundusmaa sihtotstarbega katastriüksuse jagamisel, kui selle eesmärgiks on elamumaa katastriüksuse moodustamine.

■ Jooksvad küsimused, informatsioon

- Mait Raid tundis huvi, kas on mingit lootust, et laheneb Pirgu ja Härgla küla elanike transpordiprobleem.

Tiit Peedu vastas, et buss sõitis kevadel kord nädalas, kuid tühjalt.

- Villem Reinaas soovis infot koolimaja ehituse kohta.

Tiit Peedu ütles, et tööde valmimise tähtaega on kaks korda pikendatud, kool peaks valmis saama 10. oktoobriks.

- Villem Reinaas küsis ülevaadet vallaeelarve täitmisest? Tiit Peedu: laekumine on olnud päris hea, nii et ilmselt tuleb uuel volikogul vastu võtta lisaeelarve.

## KOHTUMISED VALIJATEGA

### Valimisliit Stabiilselt Arenev Vald

kohtub valijatega

- Härgla Raamatukogus 10. oktoobril kell 19.00
- Järlepa Algkoolis 11. oktoobril kell 19.00
- Mahtra Rahvakoolis 12. oktoobril kell 19.00
- E. Vilde nim. Juuru Gümnaasiumis 13. oktoobril kell 19.00
- Maidla Lastekodus 14. oktoobril kell 19.00

□ □ □ □ □ □ □ □

### Valimisliit Meie Kodu

kutsub Juuru valla inimesi kohtuma

14. oktoobril kell 19.00 Juuru Rahvamaja, kus saab toimuma

Meie Kodu Teatri- ja Tantsuõhtu.

Täpsem teave edaspidi tänavakuulutustelt.

# Vallavalitsuses

**Liia Riisalu**  
Vallasekretär

## 6. septembril 2005 otsustati

- Väljastada ehitusluba:
  - Mailis Kullerkupp-Jõeakaarele Pirgu külas Metsääre kinnistule üksikelamu ehitamiseks;
  - AS-le EMT Hõreda külas Allika I kinnistule rajatava antennimasti püstitamiseks;
  - Eduard Terassile Pirgu külas Etsi kinnistule majandushoone ehitamiseks.
- Seoses kütusehinna tõusuga kehtestada õpilasliini ühe sõidukilomeetri hinnaks koos käibemaksuga 11,80 krooni.
- Anda nõusolek Juuru alevikus aadressil Muuseumi 2-5 asuva sotsiaaleluruumi üürilepingu sõlmimiseks Aino Angerjasega.

## 20. septembril 2005 otsustati

- Maksta 13 lapsevanemale koolitoetust laste esimesse klassi õppima asumisel.
- Kehtestada töövihikute maksumuse kompenseerimise kord:
 

Töövihikute maksumus kompenseeritakse 50% ulatuses lapsevanemale, eestkostjale (kohtuotsus eestkostjaks määramise kohta) või lapse hooldamisele võtjale (lapse perekonnas hooldamise leping) tingimusel, et taotleja ning laps elavad rahvastikuregistri andmetel Juuru vallas.

E. Vilde nim. Juuru Gümnaasiumis ja Järlepa Lasteaed-Algkoolis õppivad ja rahvastikuregistri andmetel Juuru vallas elavad õpilased tasuvad õppeasutuses 50% töövihikute mak-

sumusest.

Väljaspool Juuru valda õppivate, rahvastikuregistri andmetel Juuru vallas elavate õpilaste vanematele, hooldajale või eestkostjale kompenseeritakse 50% töövihikute maksumusest avalduse alusel täiendavate toimetulekutoetuste arvelt.

Avaldusi töövihikute kompensatsiooni taotlemiseks võetakse vallavalitsuses vastu alates 1. septembrist kuni 31. oktoobrini.

Määrust rakendatakse alates 1. septembrist 2005.

- Väljastada ehitusluba:
  - Vahur Soonbergile Lõiuuse külas Niinepuu maaüksusele elamu ja abihoone ehitamiseks;
  - Eliko Viherile Maidla külas Rõumetsa maaüksusele üksikelamu ehitamiseks;
  - OÜ-le Jaotusvõrk Pirgu külas Laanemetsa katastriüksusele 0.4 kV maakaabli ja liitumiskilbi paigaldamiseks.
- Väljastada Lembit Susile kasutusluba Maidla külas Tamme maaüksusele ehitatud elamule, majapidamishoonele, kuurile, pumbamajale ja vesivarustusele. Ehitised ja rajatised on ehitatud enne 1995. aastat.
- Vabastada lasteaia kohamaksu tasumisest 50% ulatuses 4 ja 100% ulatuses 5 lapsevanemat.
- Määrata valla valimiskomisjoni asukohaks Juuru vallamaja.
- Moodustada valimisjaoskonnad ning määrata nende piirid ja asukoht:
  - jaoskonnakomisjon nr 1, asukoht Juuru rahvamaja;
  - jaoskonnakomisjon nr 2, asukoht Järlepa raamatukogu.
- Võõrandada avaliku kirjaliku enampakkumise teel Juuru alevikus Staadioni 13-20 korter ja Pirgu külas Seli piiritusevabriku varemed Kadri Obergile.

## Vee- ja kanalisatsiooniteenuse osutamistest Juuru aleviku korterelamutes

Juuru Sööda Põllumajanduse OÜ lõpetab 1. oktoobrist k.a. vee- ja kanalisatsiooniteenuse osutamise Juuru alevikus. Ajutiselt, kuni uue vee-ettevõtja määramiseni konkursi tulemuste alusel, korraldab vee- ja kanalisatsiooniteenuse osutamist vallavalitsus. Seoses sellega sõlmib vallavalitsus ajutised vee- ja kanalisatsiooniteenuse osutamise lepingud korteriühistute või majavalitsejatega.

Korterelamud, kus ei ole moodustatud korteriühistut ja ei ole ka valitud majavalitsejat, peavad majavalitseja valima hiljemalt oktoobrikuu jooksul. Vallavalitsus hakkab arvlema korteriühistu või majavalitsejaga, viimased omakorda elanikega vastavalt ühisveevärgi- ja kanalisatsiooniseadusele.

*Vallavalitsus*

## Miks soe vesi halvasti lõhnab?

**Tiit Peedu**  
Vallavanem

Juuru aleviku elanikud on esitanud vallavanemale küsimuse, miks on rekonstrueeritud veetrassid tuleval boileris soojendatud veel mädamunalõhn, pliidil soojendatud veel aga seda lõhna ei ole?

Selgituseks.

Külma vee mädamunalõhna põhjustavat väävelvesiniku (H<sub>2</sub>S) sisaldust saab eemaldada näiteks spetsiaalsete oksüdatsioonil ja adsorptsioonil põhinevate filtritega. Kui külm vesi on lõhnavaba, aga soojas vees on tuntav mädamunalõhn, on see tavaliselt tingitud kas sooja-veeboileri mudastumisest või boileris toimuvast sulfaatide redutseerimisest väävelvesiniku kujule. Redutseerimist soodustab boileritesse juba tehases paigaldatud magneesiumanood, mis kaitseb seadet korrosiooni eest. Magneesiummist valmistatud anoodi vahetamisega näiteks alumiiniummist anoodi vastu saavutatakse sooja vee lõhnaomaduste tuntav paranemine.

Soojast veest lõhna kõrvaldamine veetöötlusseadmete abil ei ole optimaalne.

## VABANDUS

Konstaabli vastuvõtuaeg vallamajas on endiselt kolmapäev kell 10.00-11.00, mitte neljapäev, nagu oli kirjas augustikuu Juuru Valla Teatajas ilmunud Rapla politseijaoskonna korrakaitsetalituse komisjari Margus Kaldma artiklis „Rapla politseijuhi kohutused Juuru Vallavalitsusega“.

Vabandage!

# Orelisuvi

## Aili Normak

Sihtasutuse Juuru Mihkli Kiriku Oreli Fondi juhatuse liige

2004. aasta septembri lõpupäevil asutati EELK Juuru Mihkli koguduse ja Juuru Vallavalitsuse poolt Sihtasutus Juuru Mihkli Kiriku Oreli Fond, mille põhikirjaliseks eesmärgiks on vahendite kogumine ja nende sihipärane kasutamine Juuru Mihkli kiriku orel restauereerimiseks.

Tänaseks on fondi kontol 378 659 krooni ja 41 senti. Raha on kogunenud erasikute annetustest, Juuru ja Kaiu vallavalitsuse toetustest, Kultuurkapitali stipendiumide kaudu ning mitmetelt heategevusüritustelt.

Lõppenud suve võib julgelt **orelisuveks** nimetada.

Juuni lõpus algatas fondi juhatuse vähempakkumise restauereerimistööde teostaja leidmiseks. Rootsi orelieksperti Göran Grahn koostatud ekspertiis saadeti kokku 6 firmale, mis tegutsesid Soomes, Rootsis, Saksamaal ja Lätis – neist kahes on tegevad ka eestlastest orelihitajad.

Pakkumist võeti väga tõsiselt, viie firma esindajad ei pidanud paljudeks Juuru sõita, et orel põhjalikult üle vaadata.

Restauereerimistööde plaani ja hinna-

pakkumise esitas neli firmat. Lähiajal peab juhatuse langetama otsuse, kellega alustada läbirääkimisi, ja saama heakskiidu ka fondi nõukogult.

Kuid edasisel tegutsemisel on mõtet vaid siis, kui on olemas kindel veendumus, et sihtasutus suudab koguda restauereerimiseks vajaliku rahasumma, ja lootus, et uuele elule äratatud orel leiab kuulajaid.

Orelisuvel toimunu lubab olla lootusriikas.

**Kihelkonnapäevade** aegu korraldatud heategevuslaad läks korda, oli nii müüjaid kui ostjaid. Õnnestusid ka mõlemad kontserdid. Orelil musitseerisid rahvusvaheliselt tuntud organistid Ines Maidre, Toomas Trass ja Kristel Aer, orelisaadet kasutas oma kavas ka ansambel „Vara“. Kontserdi lõppedes oli Ines Maidre veendunud, et see instrument väärib restauereerimist.

Juulis-augustis korraldasid Juuru Mihkli koguduse õpetaja **Tauno Kibur** ja Mahtra Rahvakooli direktor **Toivo Tuberik** Kultuurkapitali toetusel kontserdisarja „**Visioonid valgel klaveril**“. Neljal laupäevaõhtul esinesid pianistid Mihkel Mattisen, Age Juurikas, Tanel Joamets ja Igor Brill (Moskva). Rõõmuga võib tõ-

deda, et kuulajaid jätkus igale interreedile.

Orelisuve ilusaks lõppakordiks sai **perekond Aeru** külaskäik Juuru Rahvamajja. Kristel ja Priit koos kahe väikese tütreaga (kolmas tütar oli seekord koju jäänud) andsid fondi raamatupidajale Tiivi Lepikule üle 8000 krooni suuruse annetuse, mis oli kogutud Priidu 40. sünnipäeva tähistanud heategevuskontserdil Tallinnas Niguliste Muuseum-Kontserdisaalis. Esines laulja Eve Pärnsalu, Kristel mängis orelit. Külalised järgisid sünnipäevalapse üleskutset toetada Juuru kiriku oreli uuestisündi.

(Siinkohal ei saa allakirjutanu jätta avaldamata siirast tänu oma sünnipäevakülalistele – sugulastele, sõpradele, kolleegidele, kes koos heade soovidega andsid oma panuse orel heaks. Juunis, suve alguses.)

Aitäh kõigile, kes on andnud kinnistust usule, et orel saab restauereeritud ja Juuru Mihkli kirik kujuneb kontserdi- paigaks, kuhu hea meelega tuleb nii vallaelanik kui külaline kaugemalt.

Sihtasutuse Juuru Mihkli Kiriku Oreli Fond arvelduskonto 10220040266014 SEB Eesti Ühispangas.

## Roland Sepa käsitööd

### Eino Salmiste

salmiste@hot.ee

2. septembril, Mahtra Rahvakooli 5. aastapäeval, oli saali väljapandud Roland Sepa (pildil) 16 jalutuskepi koosnev kogum. Pooleliolevaid on kodus veelgi. Need saavad noa, viili, klaasikilla ja liivapaberi abil edaspidi lõppviimistluse. Enda kokku pandud töötoaks mõeldud väikese palkmajakese trepil nokitses meister uute kepitoorikute kallal.

Selle aasta juulikuus 75-aastaseks saanud Roland Sepp oli meelsasti nõus oma harrastustest rääkima, mainides, et elus on ta paljusid esemeid vestnud, keppe aga kõige rohkem, 40-50 ringis. Osa neist (6) on kingitustena sattunud isegi Rootsi ja Kanadasse. Männiku peremehel Ilmar Volratil oli reisil Pariisi tänavatel patseerimisel toeks Sepa Rolli saarekepp. Ka piibud on olnud minev kaup, lisaks suitsupitsid, küünlajalad, köögitarbed, vanadest pärlikeedest ehted ja talismanid. Nende kaunistusteks on olnud kukekannused, vähisõrad, metsseakihvad ja mitmed muud looduslikud aksessuaarid. Kõik need on ära kingitud ja salasõnadki peale loetud. Pilgupüüdev on saarepuust pisut erootilise välimusega naisebüst-küünlajalg.

Viimaseks tööks on kaks tuulekella – üks bambustorudest, teine metallist –, mis koduõuel helisevad äsja kaotatud kallil inimese mälestuseks. Just nende kellade helina saatel lahkus Ellen jäädavalt oma isakodust.

Endine koolmeister on leidnud vanaduspäevade möödasaatmiseks aiatöö kõrval huvipakkuvat harrastust.



EINO SALMISTE foto

# Presidendi käepigistus parimatele

**Eino Salmiste**  
salmiste@hotmail.ee

Eesti Kodukaunistamise Ühenduse poolt korraldatud konkursil „Kodu kauniks 2004“ autasustati kevadel maakonna 9 korrastatuma kodu seas ka Atla küla Sillaotsa talu, kus elavad Signe ja Aarne Havamaa. Eesti 2005. aasta kauni kodu tunnustust jagati 21. augustil Karksi-Nuia Kultuurikeskuses. Sillaotsal tehtu hindamist kinnitavad seinal ripuvad aukirjad, mille president isiklikult kätte andis.

Läheme kaeme, mida seal Sillaotsal imekspandavat on?

Peab tunnistama, et teame üksteisest vähe. Töökaid ja huvitavaid inimesi meie ümber aga on. Perenaine Signe vabandab, et on just eile abikaasaga puhkusereisilt Lõuna-Prantsusmaalt, Monakost, Andorrast ja Hispaaniast naasnud ning pole veel jõudnud majapidamist korda teha. See on aga liialdus, sest maitsekalt sisustatud elamu korda ei riku mõni juhulikult lauale jäänud ajakiri või köögiletil kasutamist ootav kohvitass. Tubades valitseva täispuidust mööbli ja seinakatte kasutuse stiil kandub õue atraktiivsele aiahoonele. Veerjat aia ääreala kaunistab grillipaviljon. Võib arvata, millist rahuldust pakub pehmetel kattedatjadel pereliikmete või heade tuttavatega grilliringis oma energiavarusid taastada. Kui pilk sooservale heita, näeme noori kuuski, mis juba praegu pakuvad kaitset soolt uhkava rõskuse eest. Need puud pole sinna juhulikult kasvama hakanud, vaid ikka pererahva istutatud. Et neid on 500 ringis, siis tunned paratamatult aukartust nende inimeste töökuse ees. Aga see pole veel kõik! Huvitava kooslusega noor kasvujärgus parkmets sisaldab 14 eri liiki puid, alates hõlmikpuust ja lõpetades hariliku pärnaga. Sinna vahele mahuvad aga mandžuuria pähkli-



Signe ja Aarne Havamaa presidendilossis

FOTO ERAKOGUST

puu, korea nulg, palsamnulg, lehised, kuldvihm jpm. Silla poole suunduva tee äärt palistavad jõudu koguvad kased, maakivikogumile istutatud astilbed sisseõidutee alguses on nagu visiitkaardiks Sillaotsa talu ilu- ja loodusearmastusele. Kodu ümbruses külluses olevat maakivi on oskuslikult kasutatud kiviktaimlates ja abihoonete ümbruse ilmes tamiseks. Lillepeenardele istutatud lilledele on oma kindel järjekord ja värvivalik. Ka liikide arv on perenaisel teada – üle 160!

Kas on tegemist siis lille- või metsakasvatajatega? Kaugeltki mitte. Perenaine Signe on vabakutseline kalligraaf (kirjakunstnik), peremees Aarne Tallinnas asuva maamöödufirma „Geometria“ omanik, kelle suureks harrastuseks on fotograafia ja lemmikteemaks pilvede jäädvustamine. Poeg Silver õppis küll

mereakadeemias hüdrograafiat, kuid autoäri oli meelepärasem. Tähelepanelikule motohuvilisele pole jäänud märkamatuks rahvarallidel autoreklaam „Silver, terved ja avariilised“, omanikuna kuulub ta selle klassi autode sõiduparemikku. Poeg Ingmar aga tegeleb oma rendiautofirmaga. Kui lastele meeldib pealinna melu ja paremad ärivõimalused, siis vanematele rahulik loodus ja linnakärast eemalolek. Rohkem kui 7 aastat on maaeluga harjutud, koos kodu kauniks tehtud ja mis sunniks sellest loobuma.

Signe ja Aarne Havamaal on veel jätkuvalt plaane oma kodu korrastamiseks ja jätkugu neil selleks energiat ja tööõudu. Seniloodu vajab hooldamist ja kaitset, sest nende alalisteks külalisteks on nii kitsed kui jäneseid, neile on noored võrsed eriliseks maiustuseks.

## LAHTISTE USTE PÄEV

**E. Vilde nim. Juuru Gümnaasiumis kooli endistele õpilastele ja töötajatele ning külalistele  
22. oktoobril 2005**

<b>Kavas:</b>	kell 12.00	Avamine. Tutvumine koolimajaga (vana hoone üks tiib renoveeritud)
	kell 13.00–15.00	Õpilaste, õpetajate ja vilistlaste vahelised jõukatsumised pallimängudes
	kell 14.00–15.00	Pakume lõunasuppi. Avatud kohvik
	kell 15.30–16.30	Vilistlaskogu loomine. Arutame kevadist vilistlaste kokkutulekut
	kell 17.00	Rein Rannapi kontsert Mahtra Rahvakoolis
	kell 19.00–02.00	Pidutseme Nõmme kõrtsis
	kell 19.00	Peo avamine – kooli direktor pr. Sirje Laansoo
	kell 20.00	Mälumäng

**Bussitransport:** kell 16.40 Juuru – Mahtra, kell 17.00 Juuru – Nõmme kõrts, kell 18.45 Mahtra – Juuru – Nõmme kõrts  
Võimalus toetada kooli jõusaali ehitust! (Juuru Vallavalitsuse sihtotstarbeline arvelduskonto 1120050706 Hansapangas)

**Ootame rohket osavõttu!**



# Mahtra maja tõsteti taevasse

**Eino Salmiste**  
salmiste@hotmail.ee

Seda muidugi allegoorilises mõttes. Sellise tembuga sai hakkama Mahtra maja patroon, Astronoomiahuviliste Ühenduse „Ridamus“ liige Urmas Sisask. Ja ega see tal kergesti läinud, šamaanitrummi lakkamatu põrin ja loitsusõnad kostusid tähistaeva all oma kümme minutit. Nüüd on siis Mahtra täht taevas, võite ise vaadata: Põhjatahest veidi Kõlgu raba poole.

Asi on ka seda väärt – 5 aastat koolitustegevust, loodusmatku ja kultuurisündmusi. See loitsulugu oli ürituse finaals, millele pani punkti Mahtras seminägematu ilutulestik.

Mahtra Rahvakooli 5. aastapäeva olid 2. septembril tähistama tulnud need, kes pidasid seda endale tähtsaks. Avasõnavõttus samastas Urmas Sisask Mahtra maja Põhjanaanelaga, sest mõlemad oleval liikumise keskmes – vaimu ja universumi sünergias. Oma avasõna jätk-

kuks mängis ta tähistaeva tsüklisse kuulava klaveripala „Rahu“.

Rahvakooli direktor Toivo Tuberik tänas oma kaastöötajaid. Lillekimbu sai kauaaegne maja perenaine Milvi Parek ja loodusmatkade juhendaja Aarne Kivistik, kes enda sõnul ei teadvat teaduslikus mõttes loodusest midagi, aga teab, kuhu huvitatuid looduses viia.

Tuberiku sõnul võivad maja uued kavatsused koonduda märksõna „sees“ alla, millel on paljulubavaid võimalusi kõigi elunähtuste mõtestamiseks. Juba täna võime tõdeda tuntavat seost kunstiga, mille väljenduseks on siin saalis eksponeeritud äsjase Tallinna Pedagoogikaülikooli diplomandi, tulevase magistrandi Kristel Luige (ülemisel pildil) Käsmu rannateemalised akvarellid ning kinkekaardid. Autorit tutvustavast esitlusest võime lugeda, et Kristel on Käsmu kalurite ja meremeeste järeltulija, sellest ka armastus mere vastu, mis väljendub tema koduküla mereranda kujutavas loomingu. Noore kunstni-

ku loomingutee on alles alguses, kuid andekus ja pühendumus loob eelduse tulevasele tunnustusele. Kristel pole Juuru rahvale võõras. Ta on aidanud üles seada näitusi, olnud perenaiseks Atla mõisa vastuvõttudel ja osalenud valla kultuuriüritustel.

Majas korraldati esmakordselt ka oksjon. Eksponeeritud oli Roland Sepa 16 jalutuskepi koosnev kogu, mis pandi enampakkumisele. Neli keppi leidsid uue omaniku. Ihaldatavaima kepi eest maksti 300 krooni. Selle viis pealinna majaperemehe väi Hanno Kross kingituseks oma isale.

Alumisel pildil imetleb Urmas Sisask oma võidupakkumise tulemust: kepil on hundi koonuks vestetud käepide, mille reversil naisakt.

Mahtra Rahvakool lõpetas hariva üritustesarja. Kavas on korraldada ka edaspidi huvitavat ja mittetraditsioonilist. Tuleb olla ainult uudishimulikud ja pisut ettevõtlikud ning te saate oma argipäevallu meeldivat vaheldust.

## Marsi Müsteerium

Marsile ning Päikesesüsteemile pühendatud populaarteaduslik seminar Mahtra rahvakoolis  
28.-30. oktoobrini 2005

28. oktoober

- 18.00 - Marsi uurimused. **Tõnu Tuvikene**  
- Tähistaevavaatlused teleskoopidega Mahtra rahvakoolis. **Ridamus**

29. oktoober

- 9.00 - Rabamatk  
12.00 - Kosmoloogia eesti folklooris **Mare Kõiva**  
15.00 - Mars inimese ettekujutuses ja müütides. **Enn Kasak**  
18.00 - **Urmas Sisaski** kosmoloogilised uited  
- Tähistaevavaatlused teleskoopidega Mahtra rahvakoolis. **Ridamus**

30. oktoober

- 12.00–16.00 Planetaariumtelk Juuru rahvamajas. **Ahhaa-keskus**  
Päikesevaatlused päikeseteleskoobiga. **Ridamus**

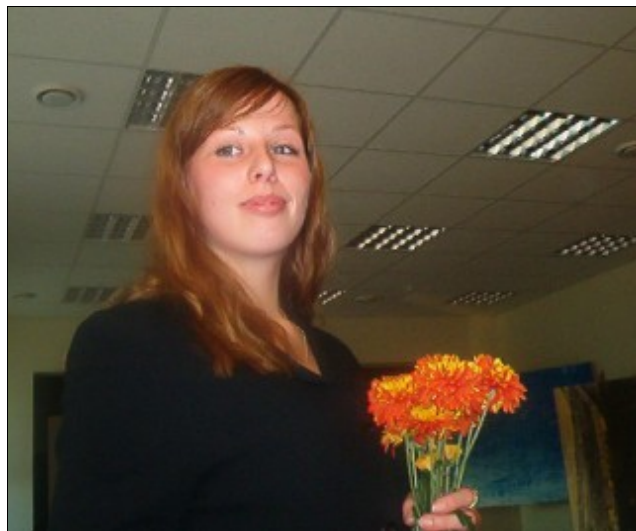
31. oktoober - 2. november

- 9.00–16.00 Planetaariumtelk Juuru rahvamajas. **Ahhaa-keskus**

Registreerimine osavõtuks Mahtra Rahvakoolis  
Info: [www.zone.ee/mahtrarahvakool](http://www.zone.ee/mahtrarahvakool), 4844202, 5076214,  
[mahtra.rahvakool@mail.ee](mailto:mahtra.rahvakool@mail.ee)

Osalustasu kõikidel päevadel koos toitlustuse (2 õhtusööki, 2 hommikusööki ja 1 lõuna) ning ööbimisega 780.-. Osalustasu loengutel ja matkal 250.-, üliõpilastele ja õpilastele 150.-.

Planetaariumtelgi külastamine õpilastele 15.-,  
täiskasvanutele 25.-



Kristel Luige

Foto: EINO SALMISTE



Urmas Sisask

Foto: EINO SALMISTE

# Juuru esivõistlused mitmevõistluses 2005

Hannes Vald

Juuru kümnevõistlus toimus sel aastal teistkordselt, lisandusid naised ja poisid seitsmევõistlejad. Neliteist osavõtjat kümnevõistluses ja kolm poissi – kolm naist seitsmევõistluses täitsid terve päeva oma ponnistamisega, heideldes kes isiklike tiptulemuste, kes kohtu eest esikolmikus.

Meestest asus kohe esikohta püüdma eelmise aasta võitja **Martin Runno**, saavutades kuus alavõitu ning suure eduga võidutulemuse 4462 punktiga. Teiseks platseerus **Lauri Pever** 3430 ja kolmandaks **Erko Leo** 3082 punktiga. Naistest tuli esimeseks **Terje Leola** 2268, teiseks **Ly Tommingas** 2026 ja kolmas **Marya Tommingas** 1227 punktiga (õigluse huvides: Terje saavutas

kuulitõuketulemuse kergema kuuliga). Poiste konkurentsis oli esimene **Valjar Sutri** 3086, teine **Harry Ogga** 876 ja kolmas **Tarmo Lee** 683 punktiga.

Auhinnad olid seekordki valla eelarvest, tänud korraldajatele – kohtunikele, kes tavapärastel Juuru kooli õpetajad (Toomas, Heineri, Anne) ja Juuru spordiseltskond (Marco, Mart, Margus, Kadri, Vello).

## Puutumatu sündmuskoht on abiks kurjategija jälile jõudmisel

Kaja Kukk

Komissar  
Lääne PP avalike suhete büroo

**Päevast päeva loeme või kuuleme politseiteadetest, et sisse on murtud eramusse, korterisse, kõrvalhoonesse, autosse või mujale. Mitte alati ei mõelda, mida sellistel puhkudel teeb politsei ja milline osa on iga inimese koostööl politseiga.**

**Kuidas peaks käituma kannatanuks osutunu?**

Selge on see, et märgates sissemurdmist, järgneb esimeste hetkede ehmatusele tavapärastel soov teada saada, mis on toimunud ja mis kaduma läinud. Soovitame sissemurdmist märgates säilitada eelkõige rahu ja saada teadmishimust üle. Palume esimesel võimalusel kutsuda politsei ja säilitada sündmuskoht puutumatuna. Ärge liigutage sündmuskohal esemeid ja ärge seal kõndige. Püüdke säilitada rahu ja mõista, et õnnetus on juba juhtunud ja sündmuste käiku tagasi pöörata ei ole võimalik. Kohaletunud politseiametnikuga koos selgitate välja, mis on kaduma läinud ja millist materiaalset kahju te olete kandnud.

Sündmuskohale jõudnud politseiniku jaoks on tööalaselt kõige suurem õnnetus see, kui kannatanu on juba sündmuskohal ringi liikunud, asju tagasi tõstnud või isegi koristama asunud, likvideerides selliselt kõik võimalikud jäljed, mis sissemurdja poolt jäetud olid.

**Milline on erandlik olukord?**

Loomulikult on tegutsemine ja käitumine eelkirjeldatust erinev siis, kui kurja-

tegija on kellelegi vigastuse tekitanud. Teame ju kõik, et inimese elu ja tervis on esmatähtsad ning siis ei ole võimalik sekkumatult pealtvaatajaks jääda. Andnud vigastatule esmaabi, kutsunud vajadusel ka kiirabi ning teatanud juhtunust politseile, püüdke käituda nii, et te võimalikult vähe kuriteo sündmuspai-ka muudate.

**Miks on oluline sündmuskoha puutumatus?**

Sageli esineb juhtumeid, kus kuriteo ohvrite endi ebaõige käitumine on olnud raskendavaks asjaoluks kuriteo kiirel avastamisel. Arvestada tuleb sellega, et praktiliselt igas kuriteopaigas on jälgi, mis osutavad sissemurdjale. Kui inimene, kes ei ole politseitööga kokku puutunud, võib esmamulje põhjal arvata, et mingeid jälgi ei ole, siis ta tõenäoliselt eksib. Vastava ettevalmistusega ja hea tehnikaga varustatud spetsialist politseist leiab kindlasti olulisi jälgi ja märke, mis on sissemurdja poolt jäetud. Pidage meeles, et iga väikseimgi detail võib uurijale anda vajaliku niidiotsa, mille abil lõpuks kurjategijani jõutakse.

**Mida saame varguste vältimiseks ise ära teha?**

Statistikale tuginedes võib väita, et enamus sissemurdmisi pannakse toime ruumidesse, mille ukسلukku on suhteliselt lihtne kas avada või lõhkuda.

Igaühel tuleks pöörata tähelepanu hoonete ja sõidukite lukustustele ja valveseadmetele. Nn "Vasara" lukk ei pea varast rohkem kui minuti. Kui teie uks on ümbruskonna ainuke seda tüüpi lukuga uks, võite olla üsna kindel, et vargite tulla just teie juurde. Sama lugu

on signalisatsiooni puudumisega. Praktika näitab, et valve all olevatele objektidele on sissemurdmisi vähem, sest avastamise risk on sissemurdjate jaoks suurem. Info sellistele objektidele sissemurdmise kohta jõuab kiiresti politseisse, see annab politseile võimaluse jõuda kurjategijateni nn kuumadel jälgedel.

Teadate ja tuntud põhimõtte, mida ei tohiks unustada: mingil juhul ei tohi jätta piikupüüdvaid esemeid autodesse, treppikodadesse, hoovidesse, sest sellega võime esile kutsuda kellegi soovi need varastada.

**Kuidas saame üksteisele abiks olla?**

Vanasõna ütleb, et kus tegijaid, seal nägijaid. Kui oleme hoolivad üksteise suhtes ja märkame kahtlustäratavat tegevust, siis tuleks sellest alati politseile teada anda. Lubamatu on mõelda, et mind see ei puuduta. Kui me jätame tähelepanuta kellegi õigusvastase käitumise, siis seame võimaliku löögi alla ka iseenda – järgmisel korral võib varga saagiks langeda teie endi vara. Ärge kartke teatada politseisse kahtlastest inimestest või arvatavast vargast. Politsei selleks ongi, et kontrollida. Kui tegemist on korraliku inimesega, ei tee politsei talle halba. Palju halvemaks muutub teie enesetunne siis, kui hiljem selgub, et te nägitegi varast, kuid ei võtnud midagi ette.

Olles hoolivad üksteise, oma ja teiste vara suhtes ning tehes koostööd politseiga, võime üheskoos nii mõnegi kuriteo ära hoida. Aruka ja asjaliku käitumise korral on suur ka tõenäosus, et kurjategijad tabatakse ning omanik saab oma vara tagasi.

## Õnne sünnipäevaks!

101 Minna Puidak	06.10	Maidla
87 Mai Pika	28.10	Hõreda
86 Erich Elster	05.10	Maidla
85 Robert Jõerand	26.10	Lõiuuse
82 Voldemar Veersalu	28.10	Pirgu
80 Ingrid Talts	26.10	Orguse
78 Ella Methusalem	09.10	Maidla
78 Hilje Aaviko	24.10	Mahtra
76 Ölme-Helju Lugima	01.10	Juuru
74 Salme-Meeri Kunila	01.10	Hõreda
74 Naima Treinberg	13.10	Juuru
72 Eldor Siniällik	11.10	Juuru
71 Heldur Treimann	03.10	Pirgu
71 Vahur Rahula	19.10	Orguse
70 August Sõero	17.10	Juuru
70 Ain Luhaorg	31.10	Juuru
65 Paul Riik	01.10	Pirgu
65 Maimu Soome	16.10	Juuru
65 Nelli Gnilenko	28.10	Pirgu

## ✝ Jäädavalt lahkunud

Aino Sulkovskaja 03.11.1919-25.09.2005 Järlepa  
 Laine Pika 05.12.1925-27.09.2005 Juuru  
 Hilda-Hermine Arro 10.12.1915-29.09.2005 Lõiuuse

22. oktoobril kell 17.00  
 Mahtra Rahvakoolis

# REIN RANNAP

Kavas Mozart, Beethoven, Liszt

Pilet 50.-, õpilastele 25.-



Seoses uute projektide käivitumisega otsime  
**TISLEREID, TOOTMISTÖÖLISI, VIIMISTLEJAJD JA  
 ABITÖÖLISI MÖÖBLITÖÖSTUSESSE.**

Võtame tööle nii mehi kui naisi! Väljaõpe kohapeal.  
 Pakume konkurentsivõimelist palka ja vajadusel  
 transporti firma poolt!!!

Kontakt: **OÜ Harviker**, Rapla maakond, Juuru vald.  
 Tel: 672 8010, 522 2018; 513 4404

## OSTAME KINNISTUID, METSAMATERJALI JA KASVAVAT METSA

Tagame kvaliteetse teenuse, head hinnad ja turvalise lepingu.

Lisaks aitame:

- korraldada metsakuivenduse rajamist ja toetuse taotlemist,
- tellida metsamajanduskava (võimalus saada **tasuta**),
- aitame koristada tormikahjustusi.

Müü meile vähemalt 300 tm kasvavat metsa ja saad  
 hektari lageraielangi uuendamist **tasuta**.

**OÜ ASCREED kontakt: tel 53456785,  
 e-post: metsaholdaja@hotmail.ee**

*Mets vajab hooldamist, meie aitame!*

## FIE TEOSTAB SANITAARTEHNILISI TÖID:

torustike paigaldus, boilerite, WC-pottide,  
 kraanikausside, pesumasinate paigaldus.  
 Kanalisatsiooniummistuste kõrvaldamine.  
 Keskküttesüsteemide läbipesu, torustike ja  
 seadmete termoisolatsioonitööd.

Hinnad taskukohased ka maainimesele.

Kontaktid: tel 5668 1433, õhtuti kl 19.00-21.00 tel 675 6021,  
 e-mail: ttahe@hotmail.com

## Juuru Valla TEATAJA

Veski 1, Juuru alevik, Juuru vald, 79401 Raplamaa, juuru@juuru.ee, www.juuru.ee, trükk OÜ Vali Press, trükiarv 600

Vastutav toimetaja Aili Normak 484 4137, 527 1481, aili.normak@juuru.ee  
 Tegevtoimetaja Eino Salmiste 484 4255, 513 4232, salmiste@hotmail.ee

Keeletoimetaja Marju Vahtrik 484 4442

Küljendaja Anu Teras 484 4163, anu.teras@juuru.ee