



# Voodielu saladused: kuidas vana

**Magamistoa kööki kolimine on kujunemas viimase aja trendiks tänu kaubanduskeskuste raamatulettidele ilmunud hvengshui-raamatukestele. Setomaa rahvas on seevastu alati teadnud, kuidas oma magamisasju tares sättida, kirjutab Obinitza Seto Muuseumitare varahoidja KADRI VISSEL, kes kaitses hiljaegu Tartu Ülikooli Viljandi Kultuuriakadeemias diplomitöö teemal «Setu sängünulk ja põiktriibulised villased vooditekid».**

Traditsiooniline setu elamu võis olla kaheksa ülesehitusega — tuba (tarõ), ja eeskoda (seenine) või kaks tuba (tarõ ja külm tarõ) ja eeskoda. Ühe või kahe tare olemasolu oli seotud majapidamise jõukusega, reeglina oli ühe tarega hoone «keeva setu» eluase. Kahte taret vajasad väga suure perega majapidamised.

Setu tare oli enam-vähem ruudukujuline, kuhu pääses ainult tarega vähemalt sama suure seenise kaudu. Kolmeruumilise hoone puhul oli külm tarõ olnud panipaigaks, suviseks magamiskohaks, külaliste vastuvõturuumiks, üldse «puhtamaks pooleks», ja oli ilma ahju ja traditsioonilise sisseseadeta.

Mõnes majapidamises ehitati ka sinna ahi ning muudeti tare seega köetavaks. Vanemale setu tarele oli iseloomulik akende vähesus — üks aken õuepooles otsaseinas ja teine õuepooles külgeinas. Aknad olid enamasti ruudukujulised (60x60 cm), neljase ruudujaotusega. Sissekäik elamusse oli seenise kaudu, mille uks avanenud õue poole. Ukses oli lihtne, mõnest laudast-mest trepp või lihtne tuulekoda.

**XXXX Kuna pidevalt oli palju tööd, ei jõutud alati hommikul voodit korda teha. Seda aga ei tahetud teistele näidata**

Üks olulisemaid iseloomujooni setu tarele oli kindel, traditsiooniline ja suurte piirkondlike erinevusteta ruumijaotus. Määravaks tare sisustuseks oli ahi oma asendiga — see asus ukse kõrval, suuga taluõue poole, murdes niimetati seda ahonulgaks.

Ahi oli eluks kõige vajalikum seade, millel on olnud mitu funktsiooni. Ahjus keedeti süüa, küpsetati leiba, seda kasutati tare kütmiseks, ahju peale oli hea sooja minna või seal magada. Lisaks kuivatati ahju kohal riideid ning see aitas kaasa tare ventileerimisel. Samuti sai ahju kasutada panipaigana: ahju all ja taga hoiti mitmesuguseid tarbeesemeid ning külmal talvel isegi kanu ja pörsaid.

## Varjas eesriie

Ahju kõrval oleva ruumi osa tagaseina ääres oli sängünulk, see oli traditsiooniliselt seinasse ehitatud lava asukoht, hiljem lahtiste asemete koht. Lava, labasäng, setu tares kuni 1 m laiune istepingi kõrgusele (so 45-50 cm) ehitatud magamislava, mille laudade ahjupoolne toetuspunkt oli kassipink, otsaseinas toetus

eraldi pingi najale või otsaseinas oleva seinapingi peale.

Keset lava oli põigiti asendis pealune pakk, pähütpakk, selle vastu toetus kummalgi pool suur padi; magati kaks paari koos, kaks satsi koos, pead vastamisi. Setu labasängil on leitud teatud sarnasusi vene magamislavaga, kuid viimased ehitati laiema, tavaliselt ahju külje laiused, nii et sinna mahtus põigiti magama.

Reeglina puudus setudel aga teine — venelastele omane — lava alumise kohal (vene taredes umbes inimese kõrgusel). Magamiskohad olid peale labasängi ka ahjul, kuhu mahtus magama kuni 5 inimest, magati ka põrandal põhukottidel, eriti poisikesed.

Sänginurga sisseseade hulka tuleb lugeda ka talasid ja õrsi. Peale risttala või talade, mis toetavad lage, oli umbes 15 cm läbimõõduga tala otsaseinast ahjuni, so piki hoonet, mida niimetati sängütala, ka reivatala.

Sängipoolt eraldas ruumi muust osast sängitalla külge kinnitatud ridva küljes ripuv sitsist eesriie, sängürõivas (eesriidel olid samast riidest aasad, nendest ritv läbi aetud). Sänginurgas oli loomulikult ka hälli (ripphälli) asukoht. Magamisasemete asukoht ahju kõrval oli niivõrd püsiv, et see oli üsna laialdaselt säilinud veel vähemalt 1980te aastate lõpuni.

Vahel jagati hilisemal ajal tare kergete vaheseintega kõögiks ja kaheks väikeseks toaks.

Alates 1915. aastast hakkasid labasängi laialdasemalt asendama lahtised puuvoodid: kaks sängi pandi seinäärde otsakuti, kasutades endist lava asendit. Sängünulka jäi muust tarest ka edaspidi eraldama puuridva külge riputatud eesriie — sängürõivas — ja suur riidekapp.

Kuna pidevalt oli palju tööd, ei jõutud alati hommikul voodit korda teha. Seda aga ei tahetud teistele näidata ning magamisasemeid varjati eesriietega.

## Liikumatu sisseseade

Voodeid ei jätkunud kõigile pereliikmetele. Üks voodi oli peremehele-perenaisele, teises magasid kahe-kolmekesi perelapsed. Tagatuba e külm tarõ oli vanemate, meheleminejate tütarde päralt, kus oli samuti üks-kaks voodit. Suvisel ajal sai magada ka aidas ja heinalakas, kuid talvisel ajal see võimalus puudus, mistõttu olid magamisasemed veel pinkide, ahju ja lesa (soemüür) peal.

Ahju vastas olev majapidamisvahendite nurk kannab nime anomanulk, kuhu kuulus traditsiooniliselt kindlal kohal paiknev seinariiu. Tare kõige puhtam ja auväärsem nurk oli peränulk e pühäsenulk, mis asetses ahju suhtes diagonaalselt üle tare. Seal asus pikk laud, mille taga söödi ja tehti erinevaid töid.

Kindel, ilma erinevate varierimisvõimalusteta ruumijaotus ja sisustus oli tingitud sellest, et põhisüstus (seinapingid, magamislava) ehitati tare ehitamisega üheaegselt ja moodustas hoonega ühtse lahutamatu terviku. Liikumatu sisseseade ja selle asukohad ruumis kujunesid sajandite jooksul elukorralduse ja tavade tulemusena, mistõttu olid detailideni läbimõeldud ja äärmiselt praktilise tähendusega. Lahtiste tarbeesemete hulk elamus oli äärmiselt piiratud.

## Sängünulga tekstiilid

Voodiga seotud traditsioonilised tekstiilid Setumaal võib jaotada valmistamise materjali järgi kaheks — linast ja villasest materjalist sängürõivasteks. Linasest materjalist valmistatud sängürõivaste alla on liigitatud põhukotid, voodilina ja padjad. Villasest materjalist valmistati vooditekke.

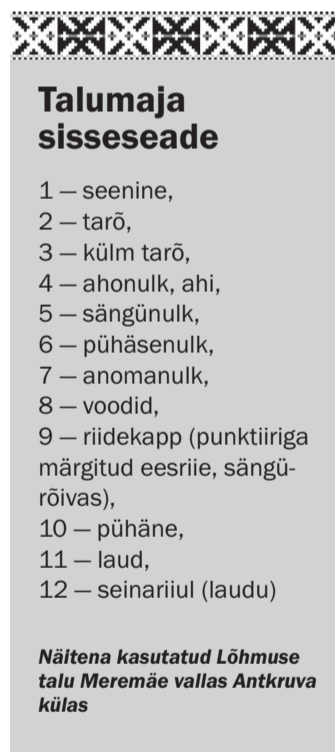
## Kudumine

Kangaid voodipesu ja enda ihu jaoks kooti nii palju kui kellelgi võimalik. Mõni kudas mitu kangast aastast, aga teine üle mitme aasta ühe kanga. Kangaid kooti ise linaseid ja villaseid mustriidisi ja igat sorti muidugi. Kudujaks oli oma talu rahvas ja kui ei olnud siis palgati mõni sugulane. Mõni üksik ikka oli, kes kodus raha või söögikraami eest. Need olid suuremalt jaolt üksikud vaesed inimesed, kes õppinud vanematelt või kuskilt kangrult ja nende kududa anti ikka raskemad kangad, kas villased või linased mustriidised kangad ja neid kutsuti tallu enamalt jaolt kevade poole talvel ja tasu tehti omal kokkuleppel kas rahas või kraamis. Linast tehti kohapeal väga palju tekstiile: jalarätte, käterätte, voodikatteid, voodieesriideid. Linasest niidist olid kootud ka õlgkotid, vanemad neist olid triibulised, hilisemad ruudulised. Õlgkottide tegemiseks ei kasutatud robustet linast takuniiti (seda kasutati ainult jalarätidele ja igapäevaste kõögikäterätide kudumiseks), vaid värvitud peenemat materjali.

Õlgkotid (postelikott) olid kootud peamiselt toimes koes, harva esines ka labases koes kangast tehtud õlgkotte. Voodilinaid olid lihtsad, labasest linasest kahelaisest kangast linad. Ka esimesed padjad olid



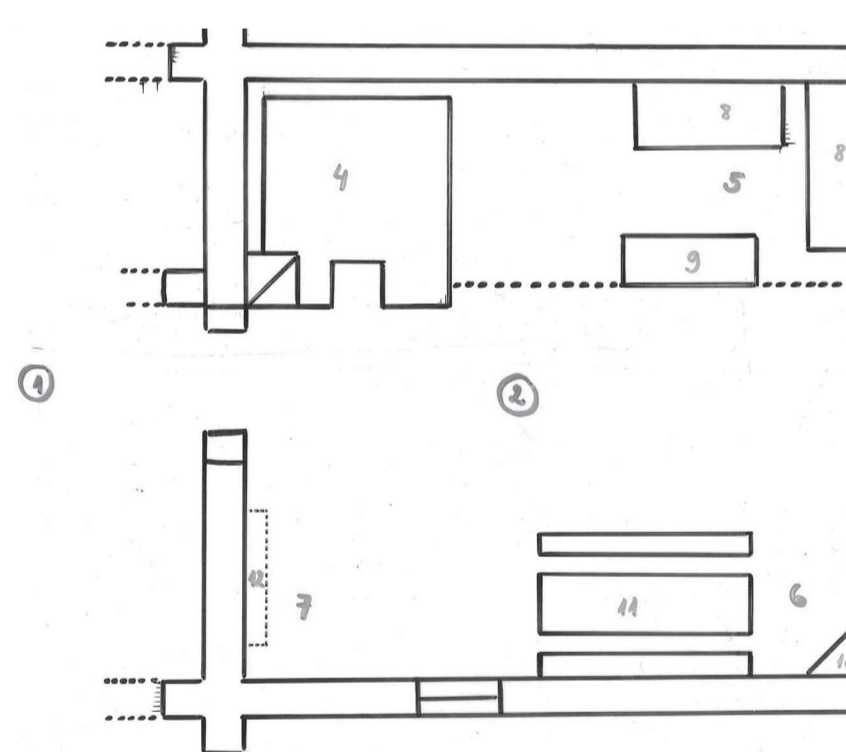
SÕBAKIRJALINE: seda tüüpi vooditekid on Setomaal Meremäe vallas kõige populaarsemaks osutunud. Pildiloleva on



lihtsast labasest omakootud linasest kangast õlgedega täidetud kotid, mida 20. sajandi alguses hakati pitsidega kaunistama.

## Madratsiks põhukotid

Õlgkotid topiti täis rukkioõlgi, mis sobisid oma omadustelt selleks otstarbeks kõige paremini, kuna odraõled olid liiga peenikesed ja rabedad, nisuõlgi kasutati loomadele söödaks. Heinte kasutamise miinuseks oli see, et heinad on kirpudele sobiv elukeskkond. Õlgi vahetati kottis paar korda aastas (viljapeksu ajal suve lõpus ning jõulude ajal). Vahetamise ajaks olid need kottis juba nii peeneks pudenenud, et seda enam suurt kohendada ei saanudki. Vanad õled puistati lauta loomadele allapanuks. Õlgede vahetamiseks oli koti otsa



jätetud ava, mille õmblus toppimise ajaks lahti harutati ja seejärel peale uute õlgedega täitmist jälle kinni õmmeldi.

Õlgi kohendati põhukotis iga päev, selleks oli koti keskele jäetud kahe käe laiune ava. Voodis oli kaks põhukotti — alumine ja pealmine. Kottide valmistamistehnoloogia ja värvivalik oli mõlema koti, nii pealmise kui alumise, puhul sarnane, kuid pealmist kotti kohendati iga päev ja alumist peaaegu mitte kunagi. Tütarde vooditel oli vähemalt 3 õlgkotti, teadaolevalt on leidunud ka viie õlgkotiga voodi. Sellest võib alguse olla saanud poiste ütlemine: «kui küla peale lähed, võta reedel kaasa».

Sugulastele külla minnes (külaskäik võis kesta mitu päe-

va või kauemgi) võeti muuhulgas mõned õlgkotid kaasa, et magamisasemeid jätkuks. Selleks hoiti heinalakas paar täis- topitud õlgkotti kasutusvalmis.

Õlgkotid olid voodites kaetud voodilinaidega. Voodilinaide alla võib liigitada veel ka linasest või puuvillasest kangast valmistatud päevatekid, mis olid kaunistatud tikandi ja/või ühe või mitme pitsiga. Enamasti oli kanga ääres üks pits. Vahepitsi ja äärepitsiga lina kutsuti vooderdatud voodilinaiks.

Õlgpadjad püsisid kuni sulgpatjade tulekuni 1920ndatel ja kauemgi. Ka sulgpatju tehti ise, selleks korjati kõik kanasuled kokku. Ühe padja sisse pandi umbes kümme kana suled. Pehmemad udusuled ja jäigemad suled korjati eraldi. Padja sisse panekuks laasiti