



LÜHIDALT

Kontserdid Jänedal rosaariumis

Reedel, 22. augustil kell 19 toimub selle suve teine kontsertsarja "Rosaarium" kontsert Jänedal mõisa roosaariumis (halva ilma korral Jänedal mõisa suures saalis), kus esinevad Chalice ja Türi segakoor Suisapäisa (ETV "Laululohingu" võitnud koor) dirigent Kuldar Schüts juhendamisel.

Eelmisel suvel Jänedal edukalt toimunud Rosaariumi kontsert, kus esinesid Urmas Sisask, Lehtse kammerkoor ja Virumaa noorteorkester, andis korraldajatele julgust ja entusiasmi Rosaariumi kontsertsarjaga jätkata ka sel suvel.

Selle suve esimesel kontserdil esinesid Tõnis Mägi koos Mikk Dede ja Rakvere kammerkooriga Solare, dirigent Elo Forsel juhendamisel.

Viimasel kontserdil astub rahva ette Kait Tamra. Rosaariumi selle suve viimane kontsert toimub pühapäeval, 21. septembril (päev enne pööripäeva), kell 17 Jänedal mõisa suures saalis.

Rosaarium on kontsertsari, kus tuntud muusikud esitavad oma loomingut ja kontserdi muudavad värvikamaks üllatusesinejad.

Toetajad on AS KUMA, OÜ Jänedal Mõis, Gurud.ee, Jänedal Puit OÜ, Rakvere Lihakombinaat AS ja Lääne-Virumaa Noortekogu. Info tel 5558 3254, reigo.tamm@tapa.ee.

Reigo Tamm,
kontsertsarja "Rosaarium"
projektijuht

Lääne-Viru vallad said rahasüsti

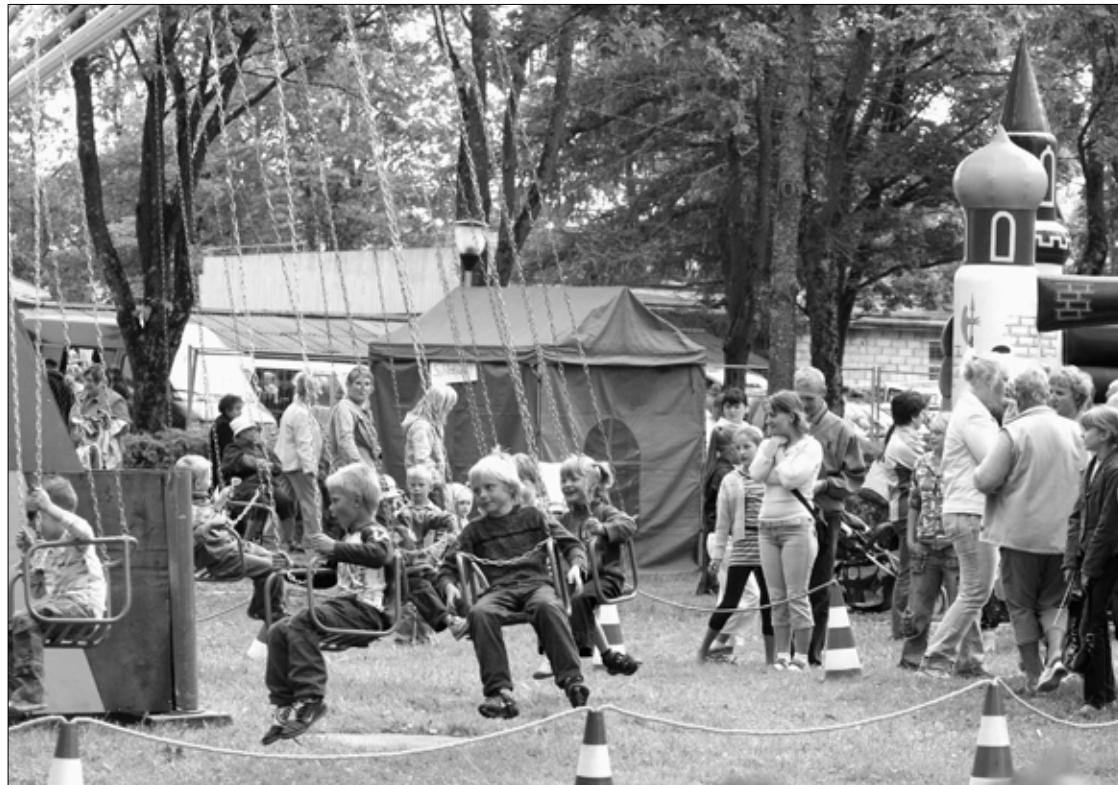
Valitsus kiitis heaks kohaliku omavalitsuse investeeringutoetuste kava viimase nelja maakonna – Harju, Jõgeva, Lääne-Viru ja Tartu – osas.

Euroopa Regionaalarengu Fondist toetatakse aastatel 2007–2010 neis maakondades 33 projekti kogusummas 518,8 miljonit krooni.

Toetusraha abil saavad neis maakondades endale uue väljanägemise ka mitu õppeasutust, lasteaeda ja spordikompleksi.

KOIT-kavast said raha Kunda spordikompleks 9,7 miljonit krooni, Sõmeru multifunktsionaalse keskuksahoone ehitus 23,5 miljonit krooni, Rakvere reaalgümnaasiumi fassaadi ja õueala rekonstrueerimine ning spordihoone laiendus 23,2 miljonit krooni, Kadriina eakate päevakeskuse rajamine 5,6 miljonit krooni, Haljala lasteaia rekonstrueerimine 21,5 miljonit krooni, Vinni-Pajusti gümnaasiumi renoveerimine 29 miljonit krooni, Lasila põhikooli algklasside ja külakeskuse maja rekonstrueerimine 5,5 miljonit krooni, Rakvere lasteaia Kungla hoone ja õueala rekonstrueerimine 22,5 miljonit krooni ja **Tapa gümnaasiumi renoveerimine 15 miljonit krooni.**

VT, 09.08.2008



Lastele tekitasid suurimat elevust muusikakooli taha, laste mänguväljakule, linnapäevadeks kohaletoodud karussell ja batuudilinnus.

Foto Liina Kald

Tapa linn pidas oma 82. sünnipäeva

Tänavune Tapa linna sünnipäev oli eriline selle poolest, et see leidis aset 2008. aastal, mil Eesti Vabariik tähistab oma 90. sünnipäeva.

Neljapäeval, 7. augustil külastas Tapa linna projekti „Kinobuss tuleb külla“ raames kinobuss, mis rõõmustas oma rikkaliku ja mitmekesise programmiga kõiki filmisõpru, aga eriti lapsi, kes said lodjakoja- ja filmitöötoas oma ideid tulemuseks vormida. Filmiprogramm kajastas meie ajaloo lähemaid sündmusi ja aegu, milles eesti rahvas alles võitles endale vabadust kätte (www.kinobuss.ee).

Reedel 8. augustil toimusid kepikõnnimatk, tantsumaratoniohtu koos ansamblitega WHB ja Nööp ning Sankt-Peterburi Eesti Kultuuriseltsi ja Sankt-Peterburi EELK Jaani koguduse segakoori Kaja kontsert EELK Tapa Jakobi kirikus. Külaliskoor Venemaalt, kelle kutsus siia EELK Tapa Jakobi kiriku koor, esines laupäeval 9. augustil ka pealaval, Tapa aianduse ja meesinduse seltsi aias ning EELK Kadriina Katariina kirikus.

Laupäevane päev oli meeleolukas ja vaheldusrikas, täis kontserte, erinevaid spordiüritusi ja esinemisi ning näitusi. Järjekordne linnapäevade laot oli seegi kord rahvarohke, samuti meeleolukas konkurss „Tapa linna ilusam krants“ ja „Tapa linna ilusam tõukoer“ (kon-



Tapa keskväljakul oli traadita ühenduse trollibuss, mille kõrval sai linnarahvas valutavale seljale leevendust massaažitoolidel.

Foto Liina Kald

kursseviis läbivalla finantsnõunik Alar Teras).

Pealaval toimunud isetegevuslaste kontsert, ansamblite esinemised (Valge Roos, Aleksander Jairuse ans) olid väga pealvaatajate rohked ja vahvad ning laupäevane tantsumaraton Ants Viermanni ansambli ja ansambliga Mahe oli tõeline väljakutse tantsuhuvilistele.

Valgejõe saarel toimunud rannavolle, rannamaadlus ja kanuurallid olid seekord väga rahvarohked nii tegijate kui vaatajate poolest (korraldasid vastavalt

Anatoli ja Maksim Butsenkov, Allan Vinter ja Aron Jaanis, Kaido Lanno).

Täna kõiki tegijaid, abistajaid ja esinejaid, tänu kellele sai võimalikuks Tapa linnapäevade korraldamine! Eriiselt aga tänan linnapäevade üht põhiorganisööri Tatjana Kallaste direktorit Arvo Sillat, kes koos kino-, heli- ja valgustehnik Einar Vuksiga on alati taganud hea ja turvalise peopaiga.

Indrek Jurtšenko,
Tapa vallavalitsuse
kultuurispetsialist

LÜHIDALT

Jänedal peeti külakoosolekut

27. mail kogunes Jänedal lossi külakogu valimisi ettevalmistav tööruhm.

Koosolekust võttis osa Tapa valla arendusnõunik Vahur Leemets, kes tutvustas valla plaane Jänedal piirkonnas. Ta vastas ka kohalolnute küsimustele, nii Jänedal mõisa edaspidise renoveerimise ja kasutamise kohta, kui ka bussipeatuste olukorrast, liikluskorraldusest ja korraldajate külas ning Kalijärve ääres.

Ühiselt tõdeti, et Jänedal on vaja politseid rohkem kui praegu ning vähemtähtis ei ole külaelanike enda sekkumine rikkumiste ärahoidmiseks või nendest teavitamisel. Küla eripära on see, et suveperioodil külastavad meid arvukad huvilised, kellest igaühel on erinev eesmärk. Seepärast on külal vaja kindlasti näiteks konsultatsiooni ja infopunkti, kus on kõik vajalik teave. Suure ohuallikana märgiti endist väetisest, mis on varisemisohulik ning ka vaatamata hoiatussildile ja lukustatud uksele, vahel lihtsalt jälle lahti murtud. Üldine arvamus oli, et selle probleemiga tuleb tegeleda kohe, enne kui hilja.

Ühise arutelu käigus otsustati, et esimesena tuleb valida külakogu Jänedal, kuhu kuuluvad endised väikesed külad, mis nüüd kannavad ühist nime Jänedal küla. Kui see tehtud, siis valib Külakogu enda hulgast külavanema ning jaotab omavahel tööülesanded. Teisena saab külakogu tööks küla arengukava (koostati 2004. a) läbivaatamine ja uuendamine, sest osa asju on juba teoks saanud, osa vajadusi juurde tulnud. Mõelge, kes võiks teie huve esindada Jänedal Külakogus, või soovite seda ise teha – samuti soovime kaasata külaliikumisse nn suvitajad, kes on ka mingil määral küla kogukond.

Piirkonna edasise arengu perspektiivis näeme koostööd kõigi Jänedal küladega ja samuti ettevõtjate ümarlauda, kus kõik saavad oma huvidest teada anda. Osalege, sest keegi teine ei tea, mida teie arvate ja ootate!

Nüüd siis algab kandidaatide esitamise aeg – olge aktiivsed, sest kui me ise oma küla heaolu eest ei seisa, ei pea seda keegi teine ka tegema!

Kontaktid Jänedal raamatukogu, Sirje Reinula/Eda-Piret Kramm 5662 9059, Tõnu Lepik 515 4378, 53856039, Aivi Must 527 4414, Sirje Salura 5661 7181, Gilda Lindmaa 5302 7155.

Gilda Lindmaa

Kas siis kala või õng?

Palju on tekitanud vaidlusi küsimus, kui inimene abi vajab, siis millest lähtuda või mis on õigem. Kas toetada teda materiaalselt, et ta oma kõhu täis saab või õpetada teda ka seda piskut raha õieti kasutama. Või minna veel kaugemale ja küsida tema käest, kas tal on siis kõik vajadused rahuldatud, kui tal köht täis on või vajab ta veel mingit teenust, mis teda toetaks, et tulevikus saaks ta ise juba endaga hakkama.

Juba teist aastat, nüüd siis juba jätkuprojektina toimib nn teenusena abi ja toetus lapsevanematele projekti näol "Kasvamine vanemaks olemise poole." Projekt on Tapa vallavalitsuse ja MTÜ Tapa Lastekaitse Ühingu koostööprojekt.

2008. aasta alguses alustasid kolm tugigruppi, kuhu kuuluvad erinevad pered, eesotsas on tugigrupidajad ehk pereemad. Esmase kokkusaamise eesmärgi oli peredele tutvustada projekti olemust, tugigrupidajaid peredele, kuulata perede ootusi ja planeerida järgnevat koostööd ja esimene perepäev. Eelkõige tehti ettepanek eelmise aasta peredele, kes juba osalesid projektis. Aga samuti kaasati uusi peresid, kes leidsid, et vajavad abi ja toetust lapsevanemaks olemise seisukohalt.

Lepiti kokku, et pereemad koos oma grupi peredega saavad kokku üks kord nädalas, kus tegeletakse erinevate teemadega. Olgu mõned siinkohal mainitud – emotsioonid ja tunded, sotsiaalsed oskused, narkomaania, sõltuvus, tervislikud eluviisid, pere ja lapsevanemaks olemine, konfliktide lahendamine jne. Teemasid käsitletakse nii individuaal kui grupitööna, vahel ka mängude ja muusikaga.

Esimesel perepäeval said lapsevanemad osaleda *line*-tantsu treeningul (mõned otsustasid ka hiljem osaleda) ja lapsed tegelesid käelise tegevuse ning mängudega laste- ja noortekeskuses, juhendajateks Ave Pappe, Kairi Kroon, Ivar Augasmägi ning Liggi Rattasepp. Peale väsitavat päeva sai koos kinnitatud ka keha. Nagu ikka, oli hea lõunasöök supiköögil.

Teisel perepäeval Tapa Noortekeskuses jätkus tegevust pere kõigile liikmetele.

Lastega tegelesid Ave Pappe ja Kairi Kroon. Lapsed said nii joonistada kui ka meisterdada, nii laulda kui ka tantsida. Pere pesamunadele tagasid järelevalve Liggi Rattasepp ja Ivar Augasmägi. Lapsevanemadki kutsuti ühisesse tantsuringi.

Vanematele ja suurematele lastele rääkis Samuel Golomb kogumisest kui pere ühisest hobist. S. Golomb rääkis kogumisest kui harrastusest, millesse on haaratud kogu pere. Ta rõhutas, et lapsevanemad saavad lapse kogumisharrastust toetades ja suunates arendada lapses kohusetunnet, järjekindlust, süstematiseerimisoskust. Tal oli kaasas müntide ja paber- raha kogu, millega oli huvitav tutvuda ning kuulata lugusid, kuidas kollektiivne täiendunud on. Huvitav oli näha, kui käepäraseid ja nutikaid vahendeid on müntide paigutamiseks. Golomb rõhutas ka seda, et hoolimata sellest, et on võimalus osta täielik euromüntide kogu, eelistab tema täiendada kollektiivse tasapisi.

Samuel Golomb kogub ka marke, aga mitte ainult. Ta kasutas väljendit "tervikasi" – nimelt kuuluvad tema kogusse ümbrikud koos markide ja (er)tempiltega. Paljusid hämmastas, kui kauneid ja erilisi marke on Eestis välja lastud ning missuguste sündmuste puhul eritempleid kasutatud. Samuel Golomb rääkis ka Eestis siiani veel vähetuntud, aga ülemaailmsest harrastusest – *postcrossing*. Harrastus seisneb postkaartide saatmises ja saamises. Esmalt tuleb end registreerida aadressil www.postcrossing.com ning arvuti annab andmebaasist viis juhuslikku nime ja aadressi, kellele kaarte saata. Nii palju kui ise saadad, saad ka vastu.

Põnev oli uurida S. Golombi viimaste kuude "kaardisaaki," neid oli väga erinevaist paigust ning erilaadseid. Kaarte oli nii ostetuid kui ka ise valmistatud. Harrastus on suurepärane võimalus lastega koos keeleoskust parandada ning geograafiaalaseid teadmisi täiendada. Miks mitte ka ise kaarte valmistada.

Oli väga hariv kohtumine. Kindlasti sai mõni pere innustust hakata kogumisega tegelema. Pragusel kiirel ajal, mil paljude perede liikmed üha

harvem kokku saavad, on pere ühisharrastus igati teretulnud võimalus peret liita, üheskoos teadmisi täiendada, tegutseda ühise eesmärgi nimel.

Teiseks perepäeva külaliseks oli Gunnar Kotiesen Rakverest. Illustreerides oma juttu katkenditega multafilmi-dest, rääkis ta kuulajatele väga olulisest asjast elus, köites kõiki perepäevast osavõtnuid. Jututeemaks oli mõtete, suhtumise ja sõnade seos saatusega. Vaimukate näidete abil oskas Gunnar nii tõsise teema kõigi jaoks huvitavaks muuta ning hoolimata pikast ja väsitavast päevast osalesid kuulajad vestluses aktiivselt. Eriti tahtsid kaasa rääkida noored. Kuna teema on nii köitev ja mõtlemapanev, aeg selle jaoks aga oli napp, lepitati Gunnariga kokku uus kohtumine sügiseks.

Mais toimus peredele kõva meigikoolitus ORIFLAME esindajatega, kus iga soovija sai end testida ja häid näpunäiteid kosmeetika valdkonnas. Samuti said mõned aktiivsemad ka tööpakkumisi.

Juunikuu perepäeva ettevõtmisena käisid pered Tallinna Loomaaia, samuti kohtusime lastekaitseleidu noorsootöö juhendajatega. Kuna teeme aktiivset koostööd koos tugisikutega, mis parendab perede toimetulekut, siis lastekaitseleidu juhendajad olid huvitatud nende perede käekäigust, kes endile tugiteenuseid vallalt palunud. Korraldati peredele küsitlus. Samal ajal lapsed joonistasid perepilte. Päeva lõpetas üks hea piknik vana veskitüübi all mõnusal rohuplatsil.

Mis pered ise arvavad sellest kõigest? Mõned pidasid tublisti terve eelmise aasta vastu ja õppisid palju oskusi juurde, mis läheb vaja ühel heal lapsevanemal. Paranesid peresuhted, samuti laste käekäik, sotsiaalne toimetulek ja suhtlemisoskused. Kuna sel aastal on lisandunud uusi peresid, siis see näitab juba suurt huvi projekti ja antud teenuse vastu. Meie kaugem eesmärk on peretoa avamine nende perede abiga, kes projektis osalenud. Et Tapa vald saaks tulevikus uhke olla oma pereemad- ja isade üle, kes kasvatavad ühiskonnale sotsiaalselt hästi toimetulevaid noori.

Pereemad Maili, Anne, Heidi



Lääne-Viru Omavalitsuste Liidu tegevdirektori Jaan Lõönik (vasakul) koos rootslastest vastuvõtjatega. Foto Kairi Kroon

Tutvustamine ettevõtlikkuse õpetamisega Rootsis

Suvesüda hõõgub kuuma päikese kiirguses. Lõpuks ta tuli, see kauaoodatud rannailm ja puhkuste nautimise aeg.

Kuigi suvi on puhkamiseks, on võimalik sõlmida omavahel nii puhkus, tarkusepägasi täiendamine, tutvumine ilmaelu- ja iluga. Selline võimalus avanes Lääne-Virumaa majandus- ja loovus-õpetajate esindajate grupil, kes külastasid 11.–13. juunil Rootsit. Täpsemalt külastasime Gävlet ja Söderhamni, kus tutvustime ettevõtlikkuse õpetamise teoreetiliste aluste ja praktilise rakendamisega seadetes lasteaedades, üldhariduskoolides ja kõrgkoolis. Sihtgrupp, kes Rootsit külastas, oli väga mitmekülgse valitud. Sinna kuulusid SA Lääne-Viru Arenduskeskuse konsultant, majandusõpetuse ainessektiooni juht, Lääne-Viru Rakenduskõrgkooli ettevõtluse lektor, Rakvere linnavalitsuse välissuhete spetsialist ning alushariduse käelise tegevuse ainessektiooni eestvedajad.

Kahel sisutihedal päeval oli meie võõrusta Gävleborgi Omavalitsuste Liit, kellega seob Lääne-Viru Omavalitsuste Liitu rohkem kui kümneaastane partnerlussuhe. Hästi muljetavaldav ja meeldiv vastuvõtt oli. Õppereisi eesmärgiks oli seadud, et lisaks Rootsi kogemusega tutvumisele laiendada edaspidi Lääne-Virumaa ja Gävleborgi omavalitsuste liitude koostööd taolise õppeprogrammi juurutamiseks Lääne-Virumaa õppeasutustes. Loodame, et asi hakkab toimima ning nagu omavaheliste tagasisidevestlustestki selgus, olid grupiliikmed rahul ning kõigil arenes mõtetegevus selles suunas, et programmi tutvustamine meil kaasaks kindlasti huvilisi.

Programm, millega tutvustime, on konkreetselt Gävleborgi läänis juba aastaid rakendatud ettevõtlikkuse õppeprogramm „Entre,” mille raames on välja töötatud spetsiaalsed õppekavad erinevate õppeastmete jaoks. Meie eesmärk on populariseerida ettevõtlikkuse õppeprogrammi maakonna pedagoogide seas laiemalt ning leida võimalusi „Entre” programmi

juurutamiseks Lääne-Virumaa õppeasutustes.

Olulisemad eesmärgid „Entre” programmi süvendamiseks:

- Tagada laste kaasanditud loovustahete säilimine ja arendamine läbi kogu õppeperioodi alates lasteaiaast kuni kõrgkooli lõpetamiseni;
- Ettevõtlikkuse süsteemne arendamine esmalt laste ja seeläbi pikemas perspektiivis ka täiskasvanute seas.

See ei tähenda sugugi seda, et nüüd hakkame noortest kasvatama ainult äriinimesi ning muu kõik ei oma mingit hinda ega väärtust. Algteadmised ettevõtlikkusest on tänapäeval eduka tuleviku planeerimise aluseks, ükskõik millise ameti noor omale valib. Lastele ja noortele on tegutsemise eesmärgipärane. Kooli õppekavades, kus tegutsetakse „Entre” programmi alusel on erinevate arengut soodustavate eesmärkide kõrval näiteks väga olulised kompetentsi eesmärgid, mida laps peab omandama, mille järgi elama, käituma: tugev tahe; vastutusvõime; koostöövõime; tagasiside tagamine; hea probleemilahendamise oskus; abstraktne mõtlemisoskus; hea tervis jne.

Nii lihtsad ja meilegi teada väärtused, aga samas mitte nii oskuslikult ja teadlikult hinnatud kahjuks. Meeldiv oli see, et kohe sai kuulud ka praktiliselt läbi kogeda. Täiendab seda, et meile näidati laste ja noorte õppeklasse, mänguväljakuid, katse- ja õppeasutusi, millega oldi saavutatud juba edasiminekute suurema ettevõtluse poole.

Programmis „Entre” on erinevad tasandid erinevatele vanuseastmetele. Siinkohal peab mainima, et tegelikult kasutame ka meie oma õppekavades alateadlikult neid tasandeid. Näiteks toimub koolides algklasside ja ka vanema astme lastele majandus-õpe, noorte seas eksisteerivad ka hobi-ettevõtteid.

Kuna ise olen seotud lasteaia- ja üldhariduse tasandil, mis oli väga armsalt nimetatud „soov-unelma” tasandiks. Tegevused toimuvad mänguliselt ning lapsed vanuses 3-6, 7 aastat arenda-

vad koos õpetajaga võimeid realiseerida oma unistusi ja ideid. Teadagi on sellises vanuses laps suur leiutaja ja fantaasierija, kui vaid anda võimalus ning suunata tema ettekujutlusvõimet loovalt, mitte panna suuri piire ning ise otsustada ning ära teha lapse eest.

Koos minnakse „unistuste reisile” abimaterjalideks samasugused vahendid, mida meiega kasutame oma igapäevatoos lastega. Näiteks pildid, muinasjutud, värvid, kuid siinkohal ei laota lapsele õpetaja äranägemise järgi kõik ette vaid laps räägib, mida ta mõtleb ja täiskasvanu soovib, kuidas oma mõtte paremaks teostamiseks mingit vahendit just kõige parem kasutada oleks. Tähtis on julgustamine, mitte tagantkiirustamine, tähtis on tagasiside ja täiskasvanupoolne kuulamine.

Üheks olulisemaks faasiks peale protsessi lõppu on tagasimeelamine lapsega koos sinna, kust alustati. Seal seletatakse lahti, millega hakkama saadi, et laps tajuks protsessi lõpus – näe, millega ma lõpuks hakkama sain, minu vaevanägemine kandis vilja ja kui nii hästi ei õnnestunudki sel korral, siis mul on võimalus teinekord uuesti proovida, et suurem rahuloluline isenda poolt tehtu üle saavutada, et avastada uusi edasiminekuteid.

Täna on teada, et stažeerimisprogrammis saadud teadmisi on laiemalt plaanis levitada ja ettevõtlikkuse õppeprogrammi juurutamist Lääne-Virumaal arutada 26. augustil Rakveres toimival Lääne-Virumaa hariduse päeval.

Siinkohal selle põneva ettevõtmise võimaldajatest. Nimelt grupi heaolu, programmi igakülgse sujumise ning väga meeldivalt sisuka reisi korraldamise eest kuuluvad tänud Lääne-Viru Omavalitsuste Liidu tegevdi- rektorile Jaan Lõönikule! Õppevisiidi rahastamismurede lahendamise eest võib tänulik olla Euroopa Sotsiaalfondile ja Lääne-Viru Omavalitsuste Liidule.

Kairi Kroon

Sõjaväelinnak sai sõdurikodu

Eelmisel pühapäeval avati Kirde Kaitseringkonna Tapa sõjaväelinnaku uus sõdurikodu, kus ajateenijad saavad puhkehetkedel surfata internetis, mängida lauamänge, juua kohvi ning võtta vastu külalisi.

Kirde Kaitseringkonna ülema kohusetäitja major Tarmo Metsa leidis, et sõdurikodu näol on tegemist väeosa olme-tingimuste loomuliku osaga. „Kui vaadata Euroopa riikide või USA ükskõik mis väeosa, on näha, et tsiviilule standardi toomine raamitud maailma on väga oluline. Tänapäeval ei ole

sund või kohustus liberaalses maailmas väga määrav, ajateenijatele tuleb pakkuda lisaks võimalusi, millega nad on harjunud oma tavaelus,” selgitas major. „Kasarmuelu ei saa kuidagi tsiviilile võrrelda, nii et sõdurikodu ongi koht, kus ajateenija saab kasvõi hetkeks aega maha võtta,” lisas ta.

Sõdurikodu juhataja Tiina Leesik rääkis, et tulevikus hakatakse sõdurikodus korraldama temaatilisi õhtuid ja kontserte ning õnnitlema sünnipäevalapsi. „Pakume ajateenijatele meelelahutust üsna

range korra kõrval,” naeris Tiina Leesik.

Sõdurikodu on sisustatud kaasaegsete multimeediakeskustega, lisaks piljardilaudadele, raamatukogu ja kohvik, kust saab osta suupisteid, vajalikke hügieenivahendeid ning militaarsümboolikaga suveniire. Sõdurikodus võivad oma külalisi vastu võtta ajateenijad ja teised kaitseväelased, kes teenivad linnaku väeosas. Korraga saab Kirde Kaitseringkonna Tapa sõdurikodu võimalusi kasutada ligi 120 inimest.

Marina Loštšina

TAPA LINNAPÄEVAD 2008



Linnarahvas linnapäevade avamisel.

Foto Liina Kald



Laat kesklinnas

Foto Liina Kald



Kinobuss muusikakooli taga.

Foto Heiki Vuntus



Reedel esines Peterburi koor Tapa kirikus, esiplaanil koori dirigent.

Foto Peeter Kald



Kinobussiga koos olid Tapal ka lodjakoja töömehed.

Foto Heiki Vuntus



Linnapäevad avasõnad ütles Tapa vallavolikogu esimees Aleksander Sile.

Foto Liina Kald



Isetegevuslaste kontserdil esinesid ka Tapa kõige väiksemad laululapsed.

Foto Liina Kald

Tapa rannavolle turniir

Tapa rannavolle turniiri I etapp toimus 26. juunil Jänedal Kalijärve ääres.

Rannavolle tulemused kahel etapil kokkuvõttes 9. augusti seisuga:

1. Anatoli ja Maksim Butšenkov
2. Priit Simson ja Roomet Uudeküll
3. Roman Krõlov ja Stanislav Sidorov
4. Andrei Šulepov ja Roman Gavrilov

Turniiri kahel etapil võistles kokku 18 paari Tapalt, Tallinnast, Aravete ja Valgast.

Linnapäevade kanuuralli tulemused:

1. Männikumägi NOORED – Asso Kesaväli ja Priit Randman
2. Männikumägi VANAD – Ain Roosimägi ja Joonas Oja
3. Käsna-Kalle – Janno Oja ja Anni Vainola

Lohutussõidus "stiil elukõige" võitis Tapa Mill Kultuurkapitali ja Tapa Lastekoori ees. Kanuurallil võistles kokku rekordilised 18 paari.

Indrek Jurtsenko, kultuurispetsialist

IV (Tapa) linna päeva rannamaadlusturniiri tulemused

Linnapäevade rannamaadlusturniir toimus 9. augustil 2008 Valgejõe saarel. Tulemused:

-24 kg – 1. Jegor Sahno (Tapa), 2. Mattias Mäe (Tudu), 3. Aleksei Rumjantšev (Tapa), 4. Endrik Jaanis (Tapa)

-34 kg – 1. Kaspar Aupaju (Tapa), 2. Tervin Vinter (Tapa), 3. Jegor Jakovlev (Tapa)

-40 kg – 1. Ivan Belikov (Tapa), 2. Vitalik Grigorjev (Tapa), 3. Joan-Taaniel Ševtsov (Tapa)

-57 kg – 1. Dmitri Gorjuško (Tapa), 2. Aleksis Kattai (Tapa), 3. Rene-Aleksandr Novikov (Tallinn)

-68 kg – 1. Kaarel Aupaju (Tapa), 2. Robert Udeküll (Tapa), 3. Ingvar Rööpmann (Tapa)

-80 kg – 1. Sergo Rumjantšev (Tapa), 2. Aigar Veebel (Tapa), 3. Janis Magdalenoks (Tapa), 4. Teet Roosimägi (Tapa), 5. Jevgeni Druzkov (Tapa), 6. Juri Jakovlev (Tapa)

Üle 80 kg – 1. Jolan Ševtsov (Tapa), 2. Riho Mäe (Tudu), 3. Elari Piksar (Tapa)

Tüdrukud

-37 kg – 1. Tuule Sireli Mäe (Tudu), 2. Diana Rõnkevits (Tapa), 3. Ingrid Petrovskaja (Tapa)

-55 kg – 1. Olga Koroleva (Tapa), 2. Ingrid Müürisepp (Tapa), 3. Jekaterina Rumjantševa (Tapa), 4. Lolita Bagojan (Tapa), 5. Lisbeth Vinter (Tapa)

-75 kg – 1. Epp Mäe (Tudu)

Kohtunikud

Sergei Sahno ja Allan Vinter



Reedeõhtune kontsert ja Meelis Kaseväli

Foto Ilmar Kald

Gordoni perekool vene keelt kõnelevatele peredele

Tapa vallavalitsus koos MTÜ Tapa Lastekaitse Ühingu kutsuvad vene keelt kõnelevaid peresid osalema Gordoni perekooli koolitustel.

Koolitus on venekeelne ja mõeldud just vene keelt kõnelevatele lapsevanematele. Koolituse algus on september 2008 ja kestvus neli kuud. Koolitust rahastab Tapa vallavalitsus ja hasartmängumaksunõukogu. Peredele on koolitus tasuta. Koolituse läbiviija on perekeskuse Sina ja Mina koolitaja Nelly Randver.

Gordoni Perekool on suhtekoolitus, kus õpetatakse lapsevanematele oskusi, mis arendavad laste enesedistsipliini, teiste vajadustega arvestamise oskusi, koostöövõimet ja tõstavad lapse enesehinnangut. Selle tulemusel väheneb või kaob vajadus lapsi karistada ja "piitsa ja präänikuga" peibutada, mistõttu lapsed on ka vähem agressiivsed. Uued suhtlemisoskused kanduvad kiiresti üle lastele ja sealt kunagi ka laste lastele. Kasutusse lähevad nad alateadlikult, täpselt samuti nagu meie kasutame suhtlemismustreid, mida meie vanemad rakendasid meiega suheldes. Kindlasti on perekoolis õpitud suhtlemisoskustel mõju ka abikaasade vahelistele suhetele ja miks mitte ka tööalastele suhetele (www.sinamina.ee).

Tegemist on eelkõige praktilise kursusega, kus õpetatakse inimesi paremini mõistma oma suhteid ümbritsevatega, eelkõige lastega, ja

neid soovitavas suunas kujundama seejuures võimu ja vägivalda kasutamata.

Gordoni Perekool:

- on vanemate suhtlemistreening, mis õpetab vanemale, kuidas läheneda või taastada sidet oma lapsega ning lahendada peretülisid võitja-võitja meetodil;

- õpetab vanemaid seisma oma vajaduste ja arvamuste eest sellisel viisil, et ka laps saaks seista oma vajaduste ja arvamuste eest ning tunneks ennast väarikana;

- rõhutab karistuse negatiivseid tagajärgi ja ebaefektiivsust ning annab sellele toimivad alternatiivid;

- tagajärjel tõuseb laste enesehinnang ja loovus, õpetajate hinnangul paraneb laste käitumine ja vastutustunne, vanemad muutuvad demokraatlikumaks ja peresuhted paranevad oluliselt;

- õpetab aktiivset kuulamist, selget eneseväljendust, suhtlemistõkete vältimist ning võitja-võitja konfliktilahendust. Kõik need meetodid on aktiivses kasutuses suhtlemistreeningutel ja on edasi kandunud ka ärikoolitusse.

Pered, kes on koolitusest huvitatud, palume teil registreerida end telefonil 325 8691, e-mail teel: **ene.augasmagi@tapa.ee** või aadressil Roheline 19, Tapa linn sotsiaalosaakond, kuni 5. septembrini.

Ene Augasmägi, sotsiaalõunik

Soovitused lapsevanematele traumade ennetamiseks

Lastel ja noortel on kasvuaasta soov avastada ja kogeda kõike uut. Täiskasvanud saavad oma teadmiste ning oskustega olla lastele abiks ja aidata tagada lapse turvalisust osutatud tähelepanu ja antud oskusteabe kaudu.

Kooliealised lapsed on iseseisvad, ent seda suurem on vanemate roll, suunates neid tegema õigeid otsuseid.

Vanema roll on olla eeskujuks. Lapsed jälgivad oma vanemate käitumist, seetõttu suurendab näiteks vanemapoolne turvavöö kasutamine tõenäosust, et laps käitub samuti, olles ise vanematest eemal.

Vanemate ülesanne on ka suurematele lastele meelde tuletada ohutusnõudeid turvaliseks käitumiseks (ohutu liikumine, kiivri pähepanek rattaga sõites, tule või kuuma toiduga ümberkäimine jne). Perekondlikud ühised ettevõtmised ja ühine sportimine võimaldab jälgida last keskkonnas, kus ta edaspidi hakkab iseseisvalt liikuma.

Turvalisuse huvides on keskne suhtlemine lapse ja täiskasvanu vahel sobivast ja mittesobivast käitumisest. Tähtis on, et vanemad on lastega läbi arutanud ja kokku leppinud lubatud/mittelubatud käitumise, s.t. perekonnas on kehtestatud reeglid, mis soodustavad turvalisi valikuid.

Vanemad peaksid tundma lapse sõpru ja harjumusi ning märkama muutusi, mis võivad olla tunnuseks mingile probleemile. Kodus peaks valitsema positiivne ja sõbralik õhk-

kond – mis loob võimaluse rääkida ka rasketest või ebameeldivatest asjadest.

Iga laps vajab tähelepanu ning kui ta seda ei saa kodust, siis otsib ta seda väljaspool kodu. Noored hindavad kõrgelt iseseisvust ja sõbruskonda. Lapsevanem peaks olema teadlik kus tema laps on ning juhtima tähelepanu ohtlikele tegevustele, mis on keelatud ka siis, kui sõbrad seda teevad (vettehüpped tundmatus kohas, mootorsõidukid, ilutulestikuga ümberkäimine jne.)

Iga täiskasvanu, laps ja noor peaks teadma esmaseid hädaabinumbreid, teadma kuidas ja kuhu õnnetuse korral helistada ning valdama esmasid teadmisi ja võtteid esmaabiks.

Kui lapsega on juhtunud õnnetus, siis ei ole kõige õigem kohe lugeda moraali või pahandada – ka laps on õnnetu ja tal on raske. Vajalik on vanema hool ja toetus. Hiljem saab sobiva võimaluse korral ühiselt lapsega analüüsida miks õnnetus juhtus ja kuidas sellest õppida, et edaspidi taolisi olukordi ei tekiks.

Lapse viga saamine, äärmistel juhtudel lapse surm on lapsevanemale kõige suuremaks "karistuseks" selle eest, et ei ole osatud üks samm ette näha, õpetada last ohutult ja turvaliselt käituma, kehtestada kahepoolset reeglit ja kokkulepped, mis viiks vigastuse tekke eelduse (riski käitumise) miinimumini.

Järgneb



Talupäevadel oli väljanäitusel palju kaasaegset põllumajandustehnikat.

Foto Signe Kalberg

Kuni kestab talu, toimuvad Jänedal ka talupäevad

Kaks ilusat juuliku päeva oli Jänedal maarahva päralt. Kes varus talveks sahvrisse mett, kes ostis lauta porsa või pidas plaani uut tehnikat osta.

17 aastat on maarahvas harjunud end juuliku viimasel nädalavahtusel tegema vabaks tööst, lööma sõiduauto läikima ja võtma koos perega suuna Jänedale. Kus mujal ikka kohtuda saatusekaaslastega teistest maakondadest, kuulata tarku nõuandeid ja uudistada tehnikanäitusel parimaid pakkumisi.

Muidugi on kahtlejad, kas talupäevadel on enam mõtet, kipub teine riidelaadaks kätte ära minema, siis vastuse sellele andis talupidajate keskkliidu juhatuse esimees Arvo Veidenberg: "Seni kuni kestab talu, toimuvad ka talupäevad."

Ja kuigi tundub, et avatseremooniale koguneb iga aastaga üha vähem talunikke, siis seda enam tuleb tunnustust jagada neile, kes on üle elanud nii häid kui halbu aegu. "Majandus pitsitab praegu talupidajat," mõnits ka Veidenberg, enne kui rahva ette kutsuti konkursi "Eesti parim talu 2008" osalejad ja võitjad.

Eesti parimate talude konkursil pälvis teise koha Tapa vallas Rägavere külas veise- ja teraviljakasvatusega tegelev Priit ja Mairi Soosalu Luha talu.

Sellal kui sitkeid maamehi ja taluperenaisi kiideti, olid kauplejad

ja oma näputöö müüjad end juba talutoodangu tänavale valmis pannud. Hiiumaa Laasiniidu talu peremees ehk hobisepp Sven Kidaste oli kõik ahjuroobid, ukshinged ja muud sepised sättinud lauakesele ritta ja ootas ostjaid. "Jänedal olen esimest korda, no ega ma arvagi, et kogu kaubast lahti saan. Aga usun, et näiteks hoburaud-uksekoputeid ma tagasi küll ei vii, see on nõutud kraam," pajatas ta. Sireli talu mesi tegi nii mõnegi degusteeriija suu kleepuvaks, valikuvõimalusi oli aga piisavalt ja talupäevad õige koht endale talveks meepurgid riulile osta.

Musta Täku talli ja mõisavaheline allee oli nagu ikka talutoodangu müüjate päralt, pargi olid vallutanud taimed, pöösad, mesi ja kirbuturg. Kes pole viitsinud laatadel või linnas turul kolada, saab nüüd raha laiaks lüüa. Kui riidehilbu peale ei raatsita kroone kulutada, võis otsa 1500 krooni eest Haljala valla mehe Heino Telviku käest oma turismitallu silmarõõmuks triibulise metsseapõrsa. Kümme korda odavamalt sai armsa küüliku või siis 800 krooni eest Hiina siidkanade paari. Lihaveist auto pakiruumis kohe koju ei vii, kuid kasvatajatega oli võimalik kokku leppida ja endalegi karja alustamiseks üks veisehakatist osta, millest kasvatada Musirulli taoline loom. Keda siis mõne aasta

pärast võiks Jänedale koduloomade näitusele tuua.

Kes teab, kaua oli Jänedal Mõisa juhatuse liige Kalle Sommer unistanud traktorite võidusõidust, kuid kunagi ei tohi arvata, et unistused ei täitu. Täituvad küll ja esmakordselt talupäevadel toimunud traktorite võidusõidule elas kaasa tuhandeid inimesi.

Kuigi võistlustel osalemiseks tegid korraldajad ettepanekuid paljudele maaletoojale, julgevad stardijoonele asuda vaid John Deeri ja Case-traktorid. Peakohtunik Jüri Voodla, kes muidu laiale spordiringkonnale tuntud Tallinna suusamaratoni peakorraldajana, võitis aega ja selgus, et 18 tonnise järeleõuduga suudab üks korras traktor märke kihutada 22-24 sekundiga. Juba esimene katse näitas John Deeri-traktori paremust, teine ja kolmas katse samuti.

Ambla Metsaühistu pani proovile taluperemeeste puude raiumise oskuse ja kiiruse. Võistlejad pidid vibusaaga saagima kahemeetrised lepanotid 50 cm pikkusteks pakkudeks ja siis lõhkuma need halgudeks. Parima tiitli viis koju Kehtna valla mees Andrus Suits. Jänedal puutöömeister Raivo Perandi pidi leppima viimase kohaga. Järgmised talupäevad juba aasta pärast 25.-26. juulil, kohtumispaik Jänedal jääb samaks.

Signe Kalberg

Septembris alustab Tapa vallas omastehooldajate tugigrupp

Tapa vallavalitsus koos MTÜ Seeniõriga kutsuvad omastehooldajaid osalema "Omastehooldajate tugigrupi" töös.

Tugigrupi kooskäimised toimuvad kaks korda kuus. Esimesed koolituspäevad toimuvad oktoobri alguses 2008. a.

Tugigrupis toimuvad hooldajatele koolitused teemadel: Kodune hooldus – rõõmud ja mured; Turvaline keskkond; Suhtlemine; Kuidas kaitsta end läbipõlemise eest; Haigused; Lamatised ja ravi; Hooldus; Invaabivahendid; Ene-seabi ja palju teisi teemasid.

Tugigrupi koolitusi viivad läbi

oma ala spetsialistid. Tugigrupi raames on planeeritud ka vajadusel psühholoogiline nõustamine ning väljasõidud.

Mis on tugigrupi eesmärgiks: viia läbi omastehooldajatele eneseabikoolitusi ja toetada omastehooldajate tugigrupi kooskäimist, kus rõhutatakse inimestele elulähedust, argipäeva ja inimeste oma valikuid ja endi arusaamasid hooldajana olemisest, mõtlemisest, suhtlemisest ja tunnetest.

Keda oodatakse tugigrupi tegevustest võtma osa:

Inimesi, kes hooldavad kodus oma lähedast või kes on hoolda-

jaks oma naabrile ning inimesi, kes on huvitatud saama teadmisi omastehooldusest ja kes on valmis vajadusel hakkama hooldajaks või asendamata hooldajat.

Kes on koolitusest huvitatud palume end registreerida telefonil 325 8691, e-mail teel **ene.augasmagi@tapa.ee**, aadressil Roheline 19 Tapa linn sotsiaalosaakond või Anu Jonuks tel 322 0025, e-mail: **anujonuks@hotmail.ee**, aadressil Roheline 6-1 Tapa linn, Seeniortoas kuni 15. septembrini.

Ene Augasmägi, sotsiaalõunik

ÜHISTRANSPOORDI KASUTAJALE

Äripäeva- või igapäevapilet on parima hinnaga sõiduvõimalus!

Kuupilet on kahtlemata soodsaim sõiduvõimalus igapäevaste rongikasutajatele. Mida rohkem kasutad, seda soodsam ost kuupilet on.

Pakume kahesuguseid kuupileteid:

Igapäevapilet on soodsaim sõiduvõimalus igapäevasteks sõitudeks;

- kehtib 30 kalendripäeva;
- on sõiduks kindlal marsruudil;
- sisaldab piiramatu arvu sõidukordi;
- saadaval nii ühesuunalisena kui edasi-tagasi;
- lisasoodustus õpilastele.

Äripäevapilet on soodsaim sõiduvõimalus argipäeviti;

- kehtib 30 kalendripäeva;

- on sõiduks kindlal marsruudil;

- sisaldab piiramatu arvu sõidukordi;

- saadaval nii ühesuunalisena kui edasi-tagasi;

- lisasoodustus õpilastele

Äripäeva- või igapäevapiletiga sõitja ei pea ostma eraldi pagasipiletit kaasasolevale pagasile. Äripäeva- ja igapäevapiletid kehtivad tavaklassis ja II klassis.

Äripäevapilet on soodsama hinnaga kui igapäevapilet, kuid arvestada tuleb, et sellega saab ainult tööpäeviti sõita, **laupäeviti, pühapäeviti ja riigipühal äripäevapilet ei kehti.**

Äripäeva- või igapäevapileti maksumus sõltub marsruudist ning arvutatakse täispileti hinna

alusel. Äripäevapileti hinna leidmiseks tuleb vastava täispileti hind korrutada 27-ga (õpilastel 20-ga), igapäevapileti hinna leidmiseks tuleb täispileti hind korrutada 32-ga (õpilastel 24-ga). Täispiletite hindu palume vaadata internetist otsinguvormilt (<http://www.edel.ee/?CatID=6>). Arvestuse aluseks on tavaklassi hinnad.

Õpilase äri- või igapäevapiletit müüakse kooliõpilastele õpilaspileti v ISIC-Scholar-kaardi alusel.

Ühesuunalise äri- või igapäevapileti maksumus on pool eelneva juhise kohaselt arvestatud maksumusest.

Pileteid müüakse kõigis Edelaraudtee rongides ja piletikassades

www.edel.ee



Sellise kirjaga vagunit võis näha Tapa vaksali ees talvistel filmivõtetel. Millal see muutub reaalsuseks, on raske ennustada.

Foto Heiki Vuntus

Sõidusoodustused Edelaraudtee rongides

Sõidusoodustused kehtivad tava- ja II klassi sõidupiletite ostul. I klassi sõidupiletitele sõidusoodustused ei kehti, neid saab osta vaid täishinnaga.

Kõiki sõidusoodustusi võimaldame vaid juhul, kui sooduspileti kasutaja esitab sõidusoodustuse õigust tõendava dokumendi või vastab muudele tingimustele, mida on täpsemalt kirjeldatud vastava soodustuse juures.

Edelaraudteel on õigus keelduda sõidusoodustuse võimaldamast, kui tähtajalise dokumendi (näit ISIC-kaardi) kehtivusaeg on lõppenud, kui dokumendi seisukord ei võimalda sellelt välja lugeda olulist infot (nt foto ära tulnud, tekst laiali läinud), kui dokumendi vormistus on puudulik või kui dokumendil on ilmsed võltsimisjäljed.

Palume sooduspiletite kasutajate mõistvat suhtumist eeltoodud nõuetesse.

Alates 1. augustist 2007 kehtib Edelaraudtee AS rongides sõidupileti hinna alampiir 10 krooni (Tallinna ümbruses Kiisani ja Aruküla 15 krooni). See tähendab, et vähim hind, mis inimene oma sõidu eest maksab, on 10 krooni (eelnimetatud lõikudel 14 krooni). Arvutatud hind ümardatakse täiskroonideks.

Sõidusoodustusi hakatakse arvestama piletihinna osalt, mis ületab hinna kümnekroonist alampiiri. Nüüsis tuleb ka sooduspileti ostu õigusega kliendil sõidu eest tasuda alati vähemalt 10 krooni.

Vanaduspensionärid

Vanaduspensionäridele kehtib alates 01.08.2007 aastaringiselt ja igapäevaselt üksikpileti ostul hinnasoodustus 30% pileti hinna osalt, mis ületab 10 krooni.

Soodustuse aluseks on Eesti Vabariigi pensionitunnistus, üle 63-aastastel ja vanematel isikutel ka muu isikultõendav dokument,

mis on välja antud Eesti Vabariigis (nt ID-kaart). Dokumendil peab olema foto ja isikukood või sünniaeg.

Välisriikide dokumentide alusel hinnasoodustust ei kehti.

Õpilased

Õpilaspileti esitamisel on hinnasoodustus üksikpileti ostul alates 01.08.2007 30% täispileti hinna osalt, mis ületab 10 krooni.

Õpilaspilet peab olema loetav, sellele peab olema märgitud õpilase sünniaeg või isikukood ning tingimata peab olema foto ning jooksva õppeaasta pikendus. Eelmise õppeaasta pikendust arvestame alates mai lõpust kuni 15. septembrini.

ISIC, ITIC, ISIC-Scholar, Eesti Üliõpilaspilet

ISIC, ITIC ja ISIC-Scholar kaardi, NPNK Tudengikaardi (alates 9.01.2006) või Eesti Üliõpilaspileti esitamisel on hinnasoodustus üksikpiletitelt aastaringiselt ja iga päev 30% pileti hinna osalt, mis ületab 10 krooni.

Perepilet

Perepilet on soodne sõiduvõimalus lastega reisimiseks. Perepileti ostmiseks peate olema kolme- kuni viiekesi, kusjuures vähemalt üks peab olema kuni 12-aastane laps, üks aga täiskasvanu. Nii saavad perepileti osta kaks täiskasvanut ja kolm last või ka üks täiskasvanu ja kaks last.

Perepileti ostul on soodustus 20% vastavate täispiletite hinna 10 krooni ületavast osast. Eelkoolialised lapsed saavad sõita tasuta, kuid grupi suuruse määramisel loetakse ka nemad perepiletiga sõitjate hulka.

Grupipilet

Kui koos sõitjaid on vähemalt kuus, siis saab iga kuues sõita tasuta. Nii saab üks tasuta sõidu, kui koos sõidavad 6–11 reisijat, kaks juhul, kui sõitjaid on 12–17 ja nõnda aga edasi. Tingimuseks on,

et sõitjate lähte- ja sihtpunkt peab olema kõigil sama.

Kui grupipiletit soovivad osta sama sõidusoodustuse õigusega reisijad (näiteks kõik on õpilased VÕI ISIC-kaardi esitajad VÕI vanaduspensionärid), siis arvestatakse grupipileti väljaandmisel vastavat soodustust. Kui grupipiletit soovivad osta erineva sõidusoodustuse õigusega reisijad, siis arvestatakse grupipileti hind täispileti alusel.

Igal grupiliikmel on õigus ühe pagasiühiku veole tasuta.

Tasuta sõit

Edelaraudtee rongides on lähtuvalt Ühistranspordiseadusest tasuta sõidu õigus järgmistel reisijatel:

- eelkoolialistel lastel

- puuetega lastel kuni 16 eluaastani, kusjuures last reisil saatev üks isik saab sõidusoodustust 50% piletihinna osalt, mis ületab 10 krooni;

- sügava puudega täiskasvanul (alates 16.eluaastast), teda saatev üks isik saab sõidusoodustust 50% piletihinna osalt, mis ületab 10 krooni;

- nägemispuudega isiku saatjal (ühel isikul), kusjuures nägemispuude tõendamiseks on vajalik esitada tõend, mida väljastab Pensioniamet.

NB! Nägemispuudega isikul endal on tasuta sõidu õigus vaid siis, kui ta puude raskusastmeks on märgitud "sügav puue".

Sõidusoodustust puudega inimestele võimaldatakse puude määramist või raskusastet tõendava dokumendi (laste puhul) või puude raskusastet tõendava dokumendi (täiskasvanute puhul) esitamisel, saatja saab sõidusoodustuse puudega isiku dokumendi, nägemispuudega isiku saatja nägemispuuet kinnitava tõendi alusel.

www.edel.ee

Mida ja millistel tingimustel tohib rongi kaasa võtta?

Edelaraudtee rongidesse tohib kaasa võtta mitmesugust pagasit, sellest osa on tasuta, kuid teatud pagasi eest tuleb ka tasuda.

Tasu eest tohib vedada lemmikloomi (koeri, kasse, pisinärlisi jm) ja suuremõtmelisi käsipakke (vt allpool).

Pagasitasu arvestatakse täispileti hinna alusel ca 20% täispileti hinnast, kuid mitte vähem kui 2 krooni ning mitte rohkem kui 20 krooni ühe pagasiühiku eest.

Perepiletiga reisijad võivad täiendava tasuta kaasa võtta ühe pagasiühiku perepileti kohta (suuremõtmeline pakk, jalgratas või lemmikloom).

Grupipiletiga reisijad võivad igaüks täiendava tasuta kaasa võtta jalgratta.

Edasi-tagasi pileti ostul, kui reisijal on pagas nii sinna kui tagasisõidul, kehtib tagasisõiduks sama pagasipilet, mis oli ostetud sinna-suunal.

Tasuta tohib rongides vedada:

- käsipakke, mille 3 mõõtme (pikkus, laius, kõrgus) summa ei ületa 200 cm või kuni 40 kilogrammi;

- suuski, lastekelke;
- liikumispuudega inimese abivahendeid, kui reisija on liikumispuudega;

- lapsevankrit või -käru, kui reisijaks on (reisijaga on kaasas) laps;

- nägemispuudega isiku saaturkoera.

Koerad-kassid-lemmikloomad rongis

Lemmikloomade veol tuleb tasuda pagasitasu.

Lähtudes kaasreisijate ning ka looma ohutusest, on kehtestatud loomade veoks järgmised nõuded.

Koerad ei tohi olla rongis lahatiselt, vaid peavad olema lühikese rihma otsas ja suukorviga, väikesed koerad, kassid jm lemmikud spetsiaalses kandepuuris või -kotis. Klienditeenindaja nõudmisel tuleb esitada veterinaartõend või looma

tervisepass, mis kinnitab kehtivat vaktsineerimist marutõve vastu (vaktsineerimine on kehtiv ühe aasta jooksul). Marutõve kaitsesüsti tõend on kohustuslik koerte, kasside ja puurituhrute veol.

Loomaga reisija kohuseks on reisi kestel jälgida, et loom ei tülitaks kaasreisijaid ega pääseks vabalt jooksma. Ka tuleb koheselt koristada looma tekitatud võimalikud "õnnetused". Vajadusel on loomaga reisija kohustatud rongis istekohta vahetama, kui klienditeenindaja teeb talle vastava ettepaneku.

Koera ei tohi paigutada reisijatele määratud istekohtadele.

Tuleks arvestada, et reisimine võib olla loomale hirmutav kogemus ning ta võib käituda täiesti tavatult, ettearvatult. Võõrad lõhnad ja võõras ümbrus võib tekitada paanikat, seepärast ei ole ettevaatus liiast ning loomaomaniku veendumus, et "Minu koer ei hammustal!" ei pruugi leida igakord kinnitust.

Jalgrattad rongis

Üha populaarsemaks on muutumas jalgratas - seda loodussäästlikku ja tervisesõbralikku sõiduvahendit on hõlbus ka rongi kaasa võtta. Siiski tuleks mõndagi jalgrataste veol arvestada.

Jalgrataste veo eest tuleb maksta pagasitasu.

Jalgrattale tuleb leida koht, kus see ei takista kaasreisijate ja raudteetöötajate liikumist rongis.

Mitmekesi koos sõites on mõistlikum mitte püüda siseneda ühest ja samast uksest, sest esiteks võtab pealeminek nõndaviisi rohkem aega ning ka sobilikku ruumi jalgratastele on keerukam leida.

Kui jalgratastega soovib reisida suurem seltskond, siis palume võimalusel meiega eelnevalt ühendust võtta meiliaadressil info@edel.ee, et teaksime vajadusel arvestada paljude jalgrataste paigutamise vajadusega.

www.edel.ee

ÜHISTRANSPOORDI KASUTAJALE

Diislrongide sõiduplaan 25. maist 2008

Tallinn - Tapa - Tartu

jaam	0210	0010	0012	0322	0212	0014	0016
		E-R	R, P	käigus alates 01. oktoobrist			R, P
TALLINN	6:40	7:46	13:55		14:42	16:50	20:09
ÜLEMISTE	6:51	7:57	14:06		14:53	17:01	20:20
LAGEDI	7:00	I	I		15:02	I	I
ARUKÜLA	7:10	I	I		15:12	I	I
RAASIKU	7:17	I	I		15:19	I	I
KEHRA	7:28	I	I		15:30	I	I
AEGVIIDU	7:44	I	I		15:46	I	I
NELIJÄRVE	7:48	I	I		15:50	I	I
JÄNEDA	7:52	I	I		15:54	I	I
LEHTSE	8:01	I	I		16:03	I	I
TAPA	8:10	8:54	15:03		16:12	17:58	21:17
TAMSALU	8:23	9:08	15:23		16:25	18:10	21:29
KILTSI	8:33	I	I		16:35	I	I
RAKKE	8:46	I	I		16:47	I	I
VÄGEVA	8:55	I	I		16:55	I	I
PEDJA	9:04	I	I		17:04	I	I
JÕGEVA	9:13	9:38	15:52	16:00	17:13	18:46	21:59
KAAREPERE	9:23	I	I	16:11	17:23	I	I
TABIVERE	9:35	I	I	16:23	17:39	I	I
TARTU	9:54	10:09	16:25	16:42	17:58	19:17	22:32

Tallinn - Rakvere - Narva - Rakvere - Tallinn

jaam	0222	0224	jaam	0221	0223
TALLINN	16:05	18:20	NARVA		6:30
ÜLEMISTE	16:16	18:31	SOLDINA		6:41
VESSE	I	18:34	AUVERE		6:49
LAGEDI	I	18:43	VAIVARA		6:57
ARUKÜLA	16:31	18:53	ORU		7:10
RAASIKU	16:38	19:00	JÕHVI		7:19
KEHRA	16:49	19:11	KOHTLA		7:29
AEGVIIDU	17:05	19:27	PÜSSI		7:39
NELIJÄRVE	I	19:31	KIVIÕLI		7:46
JÄNEDA	17:12	19:35	SONDA		7:54
LEHTSE	17:20	19:44	KABALA		8:03
TAPA	17:29	19:53	RAKVERE	5:52	8:18
KADRINA	17:42	20:06	KADRINA	6:03	8:28
RAKVERE	17:52	20:16	TAPA	6:16	8:41
KABALA	18:08		LEHTSE	6:24	8:49
SONDA	18:16		JÄNEDA	6:31	8:56
KIVIÕLI	18:23		NELIJÄRVE	6:36	I
PÜSSI	18:29		AEGVIIDU	6:41	9:06
KOHTLA	18:40		KEHRA	6:55	9:19
JÕHVI	18:50		RAASIKU	7:05	9:28
ORU	18:59		ARUKÜLA	7:10	9:33
VAIVARA	19:09		LAGEDI	7:20	I
AUVERE	19:18		VESSE	7:26	I
SOLDINA	19:26		ÜLEMISTE	7:30	9:51
NARVA	19:36		TALLINN	7:41	10:02

Elektrirongide sõiduplaan 2008 - 2009 a

TALLINN - AEGVIIDU

Rong nr.	420 T	400	402	404	406 LP	408	410	422 T	412	414	416	Rong nr.
Tallinn	6:30	7:03	8:43	10:08	12:08	14:16	16:13	17:30	18:31	19:08	21:30	Tallinn
Kitseküla*		7:09	8:49	10:14	12:14	14:22	16:19		18:37	19:14	21:36	Kitseküla*
Ülemiste	6:39	7:14	8:54	10:19	12:19	14:27	16:24	17:39	18:42	19:19	21:41	Ülemiste
Vesse		7:17	8:57	10:22	12:22	14:30	16:27		18:45	19:22	21:44	Vesse
Lagedi	6:47	7:24	9:04	10:29	12:29	14:37	16:34	17:47	18:52	19:29	21:51	Lagedi
Kulli		7:28	9:08	10:33	12:33	14:41	16:38		18:56	19:33	21:55	Kulli
Aruküla	6:55	7:33	9:13	10:38	12:38	14:46	16:43	17:55	19:01	19:38	22:00	Aruküla
Raasiku	7:01	7:40	9:20	10:45	12:45	14:53	16:50	18:01	19:08	19:45	22:07	Raasiku
Parila		7:45	9:25	10:50	12:50	14:58	16:55		19:13	19:50	22:12	Parila
Kehra	7:10	7:51	9:31	10:56	12:56	15:04	17:01	18:10	19:19	19:56	22:18	Kehra
Vikipalu		7:56	9:36	11:01	13:01	15:09	17:06		19:24	20:01	22:23	Vikipalu
Mustjõe		8:00	9:40	11:05	13:05	15:13	17:10		19:28	20:05	22:27	Mustjõe
Aegviidu	7:24	8:09	9:49	11:14	13:14	15:22	17:19	18:24	19:37	20:14	22:36	Aegviidu

AEGVIIDU - TALLINN

Rong nr.	401	403	421 T	405	407	409 LP	411	413	415	423 T	417	Rong nr.
Aegviidu	6:24	7:15	7:48	8:28	10:24	11:39	13:37	16:04	17:56	19:05	20:44	Aegviidu
Mustjõe	6:32	7:23		8:36	10:32	11:47	13:45	16:12	18:04		20:52	Mustjõe
Vikipalu	6:36	7:27		8:40	10:36	11:51	13:49	16:16	18:08		20:56	Vikipalu
Kehra	6:41	7:32	8:00	8:45	10:41	11:56	13:54	16:21	18:13	19:17	21:01	Kehra
Parila	6:45	7:36		8:49	10:45	12:00	13:58	16:25	18:17		21:05	Parila
Raasiku	6:50	7:41	8:07	8:54	10:50	12:05	14:03	16:30	18:22	19:24	21:10	Raasiku
Aruküla	6:55	7:46	8:12	8:59	10:55	12:10	14:08	16:35	18:27	19:29	21:15	Aruküla
Kulli	7:00	7:51		9:04	11:00	12:15	14:13	16:40	18:32		21:20	Kulli
Lagedi	7:04	7:55	8:19	9:08	11:04	12:19	14:17	16:44	18:36	19:36	21:24	Lagedi
Vesse	7:10	8:01		9:14	11:10	12:25	14:23	16:50	18:42		21:30	Vesse
Ülemiste	7:13	8:04	8:27	9:17	11:13	12:28	14:26	16:53	18:45	19:44	21:33	Ülemiste
Kitseküla*	7:17	8:08		9:21	11:17	12:32	14:30	16:57	18:49		21:37	Kitseküla*
Tallinn	7:23	8:14	8:36	9:27	11:23	12:38	14:36	17:03	18:55	19:53	21:43	Tallinn

*peatused valmivad 2008. aasta jooksul

LP Puhkepäevadel ja riiklikel pühadel

T Tööpäevadel

Tapalt väljuvad bussid
alates 4. aug 2008

Liini nr	Marsruut / nädalapäevad	Väljumine Tapalt	Saabumine sihtkohta	Teenindav firma
TAPA - RAKVERE				
16	E, T, K, N, R, L, P	06.00	06.45	Järve Bussipark OÜ
16	E, T, K, N, R	06.45	07.25	Go Bus AS
16	E, T, K, N, R, L	07.00	07.50	Go Bus AS
16	E, T, K, N, R, L	07.40	08.20	Tapa Autobussipark OÜ
16	E, T, K, N, R, L, P	08.00	08.50	Go Bus AS
16	E, T, K, N, R, L, P	09.00	09.50	Go Bus AS
16	E, T, K, N, R, L	10.00	10.50	Go Bus AS
16	E, T, K, N, R, L, P	11.30	12.20	Go Bus AS
16	E, T, K, N, R, L	12.15	12.55	Tapa Autobussipark OÜ
16	E, T, K, N, R, L	13.00	13.50	Go Bus AS
16	E, T, K, N, R, L, P	14.00	14.50	Go Bus AS
16	E, T, K, N, R, L	15.30	16.20	Go Bus AS
16	P	16.15	16.55	Go Bus AS
16	E, T, K, N, R, L	16.30	17.20	Go Bus AS
16	P	17.15	18.05	Järve Bussipark OÜ
16	E, T, K, N, R, L	17.30	18.20	Go Bus AS
16	P	18.15	18.55	Go Bus AS
348	E, T, K, N, R, L, P	18.20	18.55	Go Bus AS
16	E, T, K, N, R, L	18.45	19.35	Järve Bussipark OÜ
502	R, P	20.00	20.35	Go Bus AS
16	E, T, K, N, R, L	20.30	21.20	Järve Bussipark OÜ

TAPA - VOHNJA - RAKVERE

31	E, T, K, N, R, L	14.45	15.55	Järve Bussipark OÜ
----	------------------	-------	-------	--------------------

TAPA - VOHNJA - KADRINA

9	E, T, K, N, R	07.30	08.20	Järve Bussipark OÜ
9	E, T, K, N, R	17.24 *	18.27	Järve Bussipark OÜ

* Buss väljub teiselt poolt raudteed

TAPA - PAIDE

39	E, T, K, N, R, L	07.55	09.20	Atko Trans AS
348	E, T, K, N, R, L, P	10.05	11.00	Go Bus AS
39	E, T, K, N, R, L	13.10	14.35	Atko Trans AS
39	E, T, K, N, R, L, P	14.35	15.50	Atko Trans AS
502	R, P	15.20	16.10	Go Bus AS
39	E, T, K, N, R	17.25	18.40	Atko Trans AS
39	E, T, K, N, R, L, P	20.00	21.20	Atko Trans AS

TAPA - AEGVIIDU - TALLINN

20	E, T, K, N, R, L, P	15.15	16.55	Go Bus AS
----	---------------------	-------	-------	-----------

TAPA - JÄRVA-JAANI

12	E, N	13.30	14.35	Atko Trans AS
----	------	-------	-------	---------------

TAPA - TAMSALU - VÄIKE-MAARJA

20	E, T, K, N, R, L, P	12.30	13.10	Go Bus AS
----	---------------------	-------	-------	-----------

TAPA - PAIDE - PÄRNU

348	E, T, K, N, R, L, P	10.05	12.50	Go Bus AS
987	E, T, K, N, R, L, P	16.43	19.25	Marsruut AS

TAPA - KOHTLA-JÄRVE - JÕHVI - ST.PETERBURG

987	E, T, K, N, R, L, P	13.05	20.05 *	Marsruut AS
-----	---------------------	-------	---------	-------------

TAPA - PAIDE - VILJANDI

502	R, P	15.20	17.15	Go Bus AS
-----	------	-------	-------	-----------

TAPA - TAMSALU

53	E, T, K, N, R, L, P	06.30	07.00	Järve Bussipark OÜ
20	E, T, K, N, R, L, P	12.30	12.55	Go Bus AS
53	E, T, K, N, R, L	13.00	13.30	Järve Bussipark OÜ
53	E, T, K, N, R	16.30	17.00	Järve Bussipark OÜ
53	E, T, K, N, R, L, P	19.45	20.10	Järve Bussipark OÜ

TAPA - TAMSALU - RAKVERE

51	E, T, K, N, R, L	07.15	08.30	Järve Bussipark OÜ
----	------------------	-------	-------	--------------------

TAPA - SAKSI - SALDA

46	E, T, K, N, R	17.35	18.15	Järve Bussipark OÜ
----	---------------	-------	-------	--------------------

TAPA - SAKSI - SALDA - KADRINA

46	E, T, K, N, R	07.40	08.35	Järve Bussipark OÜ
46	E, T, K, N, R	14.00	14.55	Järve Bussipark OÜ

TAPA - LEHTSE

Kroonika

Alates 4. augustist töötab Tapa vallavalitsuses hoolekandespetsialistina **Ly Roos**, kelle tööülesanded on toimetulekuraskustes olevate inimeste hoolekande korraldamine ja toetuste ning hoolduse ja koduteenuse vormistamine.

Ly Roos on sündinud 26. juunil 1978. aastal.

Keskhariduse sai pärast Kiltsi põhikooli Väike-Maarja gümnaasiumi lõpetamist 1996. aastal.

1996.–2000. a õppis ta Tallinna Pedagoogilises seminaris, mille lõpetas sotsiaaltöö erialal.

Enne Tapa vallavalitsusse tööle asumist töötas Tartu linnavalitsuse sotsiaaltöötajana (2000–2008).

Vastuvõtuajad Tapa vallavalitsuse sotsiaalosakonnas (Roheline 19) on esmaspäeviti kell 8.00–11.30 ja neljapäeviti kell 13–17.30.



Otto Lahi raudteelugu

Sõit sõjaväe mootorvaguni-ga Laulud Hitlerist jne

See võis olla veebruarikuul algul, kui ma ühel oma valvekorra ööl sõitsin üksikveduril Kadrina jaama, et seal asuda mõnele kaubarongile ja sõita Tapale ning edasi juba Tallinna.

Jõudnud Kadrinasse, läksin kohe jaamakorraldaja kontorisse, kus töö oli jaamaülem ise. Vestlesime ja lobisesime. Vahepeal käis ta õues ja saatis sõjaväe kaubarongi Tapale. Ta arvas, et mina võiksin sõita saksa sõjaväe mootorvaguniga, mille ta saadab eelmine rongi kannul 10 minutit hiljem. Pimedal ajal oli ja on ka praegu selline tehing kategooriliselt keelatud, kuid arvestades segaseid sõjaaegu, ei pööratud sellisele määrusterikkumisele erilist tähelepanu. Otsustasin ära sõita. Mootorvagunisse asudes nägin, et seal olid peamiselt sõjaväelased, eraisikuid 4–5.

Sõit läks lahti, sain isegi mingi tabureti peale istuma. Väljas pime, külm ja lumi, st täis talv. Kuna ruum oli mugavalt soe, siis jäin veidi tukkuma. Ajaliselt olime kindlasti jõudnud Tapa linna lähetele, kui saksa keeles karjus keegi: halt! (Seis, pea kinni!). Kuuludus ränk mürtsatus, karjeid ja oiguid. Minul oli müts peast lennanud ja tundsin peas valu. Selgus, et olin saanud löögi pähe, mille tagajärjel jooksis peast verd. Suure vaevaga sain kuidagi õue. Seal oli juba teisi hädalisi, mõnel jalaluud katki. Üks sõjaväelane jooksis ringi ja jagas kõigile hädalistele suuri marliribasid. Võtsin kamalutäie lund ja panin selle pähe juuste sisse. Oli külm, oli lumi, aga verejooks ei tahtnud kuidagi seiskuda. Olin üle saanud esialgselt ehmatusest ja hakkasin olukorda mõistma. Vaguni mootorruumis oli plahvatanud tuli, mis võttis hoogu. Ja alles nüüd märkasin, et meie ees olev kaubarong liigub tasa Tapa poole ... ja koguni kinnisest semaforist läbi ning jääb uuesti seisma. Küllap vedurijuht märkas, et rongi sabas midagi põleb.

Tekib küsimus: miks siis ikkagi juhtus selline inimohvritega rongiõnnetus (hiljem sain teada, et oli ka paar surmasaanut ja inimesi luumurretega). Miks mootorvaguni juht sõitis täie kiirusega otsa kaubarongile? Oli ju nende ajaline vahe 10 minutit. Juhtus aga nii, et Tapa jaam ei võtnud vabade teede puudumise tõttu kaubarongi vastu ja sel tuli peatuda otse kinnise semafori ees. Teiseks: rongi sabasignaali olid kustunud. Kus? Kas juba Kadrinast välja sõites (mida ei märganud ka Udrikust läbi sõitmisel) või enne Tapa semafori – see jäigi igaveseks saladuseks. Et rongi vedurijuht sõitis läbi kinnise semafori, siis tegi ta seda õigesti. Nimelt oli rongi sabas mitu laskemoona ja lõhkeaine

vagunit, mis oleksid sattunud ohtu mootorvaguni tulelekkide tagajärjel. Antud juhul toimis vedurijuht kaaine mõistusega, vältides ettearvamatut jõuga ja ulatusega plahvatuse. Ka nende ridade kirjutajat poleks olnud. Hulk aastaid hiljem, kui olin tööülesannetega Kiltsi raudteejaamas ja külastasin jaama lähedal elavat algkoolikaaslast Herbert Hulsti, sain teada, et just tema oligi selle kaubarongi vedurijuht, kes ohtlikus olukorras käitus õigesti ja külmavereliselt.

Rongi saba jäi avariikohalt Tapa poole umbes 150 meetrit. Paar inimest seadsid sammud juba rongi viimase vaguni poole. Kiirustasin ka mina, kuigi tundsin ebamugavust oma paremas jalas ja jalasääres. Oli vaja saada kiiresti Tapa raudteeambulantsi. Rongi sabavaguni rõdul oli juba 2–3 inimest. Ronides vaguni rõdule, tundsin jalas kerget valu. Siit nägin ka, et mootorvagun oli leekides. Alles nüüd meelest mulle, et sinna tule sisse oli jäänud ka minu väike, vana käsi-kohver. Meelestus ka, et kohvril oli väike, käsitsikirjutatud laulik, kus olid nüisugused lauluread nagu: “Kadrioru lossis doktor Mäe vinnas üles oma rasvas kää” jne. Selles laulus oli juttu ka Adolf Hitlerist. Mõtlesin juba, et mind ravitakse küll terveks, aga pärast seda nende poliitiliste ja saksavastaste laulude pärast pannakse vangi või juhtub minuga veel hullemalt. Sel perioodil oli minu vanem vend Vaeküla raudteejaama ülem. Hiljem sain tema kaudu teada, et mootorvagun põles nii ära, et järele jäid vaid raudosad. Jumal tänatud!

Ambulantsis anti mulle esmaabi. Puhastati, määriti, plaasterdati, seoti kinni sügav peahaav. Ka jalga ja jala-säärt hõõrutati mingi vedelikuga, sest tegemist oli kerge paistetusega.

Kuna sel kellajal ei olnud Tallinnasse minevat reisirongi, siis leppisin kaubarongiga, mis oli peagi väljumas. Rongi peas oli nn soojakvagun. Rongi liikumisel esineb praktiliselt momente, kus vedurijuht järsku ja ootamatult pidurdab. Seda juhtus paaril korral Tapa ja Tallinna vahel ning mõlemal korral ehmatasin, sest õine äkkpidurdus oli tunnete näol hästi meeles.

Tallinn-Kopli jaama jõudes läksin kohe raudtee ambulatooriumi, mis asus Balti jaama vastas. Seal lõigati haava ümber veidi juukseid ära, pesti ja puhastati haava, pandi side ümber pea. Ka jalale tehti mähis. Seejärel – sanitaarausse ja koju Jakobsoni tänavale.

Kokkuvõttes: võrreldes mitme kaasreisijaga oli see veel õnnelik õnnetus, mõtlema pani aga tõsiasi, et minu kodune ravi kestis ligi kuu aega.

Märtsi algpäevil olin jälle rivis. Juuste sisse oli aga jäänud arm saadud peahaavast. Arvan, et selle armi

järgi on võimalik tuvastada isegi minu isikut.

Kokkupuude NKVD-ga

Lähenevas olid 1944. aasta jõulupühad. See oli täpselt jõululauapäeval, kui meie tuppa tuli kaks raudtee julgeoleku ohvitseri. Nad tundsid huvi G. Lauri vastu. Kuna meie osakonnas olid töötajad kõik eestlased, siis keelati omavahel rääkida eesti keeles. Mina juhtusin ühelt oma kolleegilt midagi küsima, kui käratati mulle peale “maltši” (ole vait).

Kui kõik lauashtlid ja dokumendid olid läbi uuritud, siis käsutati G. Laur nendega kaasa. Seda meest ei ole ma elus enam kunagi kohanud.

Kuna oli tööpäeva lõpp, siis läksime kõik vaikselt ja kurvalt kodu poole.

Jaauari keskel toimus meie asutuse meessoost eestlastega ju-tuajamine, mille korraldas spetsosakond. Selle läbiviijaks oli vist Lõuna-Venemaal pärit mees, keda oma väljanägemise tõttu kutsuti “mustaks” meheks. Tal oli muidugi abiks ka tõlk. Juba nädal varem olid selle mehega käinud “vestlemas” ka mõned eesti rahvusest jaamaülemad, nende hulgas minu vend Hugo (Vaeküla jaamaülem). Seega teadsin, et ka minu käest küsitakse andmeid meie noorema venna Voldemari kohta. Nii Hugo kui ka minu vastus oli, et fašistid mobiliseerisid Voldemari saksa lennuväe abiteenistusse, nn tööpataljoni.

See võis olla 1945. aasta kevadel kui mind kutsuti kaadriosakonna ülema sm Paikla juurde. Ta teatas, et minul tuleb õhtul ilmuda raudtee NKVD-sse, mis asus Nunne 1. Võib arvata, kuidas see sõnum mind ehmatas. Olin kuulnud, et mõnigi jäi sinna pikemaks ajaks ja see lõppes kohtuga ning Siberi-sõiduga.

Tuli minna. Mind küsitles seal vene rahvusest ohvitser. Üldiselt sain ma hakkama oma vene keelega. Küsimus seisis selles, et mina olevat sõitnud teenistuskorras reisirongiga, kus väike grupp seltsimehi ütles Stalini kohta – kingsepp. Kes need olid? Kuna taolist juhtumit ei olnud minu juuresolekul esinenud, siis palusin täpsustada, mis päeval ja missuguses rongis. Seda aga ei öeldud mulle. Vaidlesime veel veidi ja siis ta palus vastata minul kirjalikult. Ise läks toast välja. Umbes 10 minuti pärast tuli ta tuppa tagasi. Minul aga laual puhas paber. Minu imestuseks ta ei vihastanud, vaid ütles: “Oma tööülesannetega seoses Te sõidate tihti reisirongidega. Kui Te kuulete riigi korda või riigi juhte solvavaid ütlemisi, tulge ja andke meile teada”.

Otto Lahi

VALLAVALITSUSE ISTUNGID

29.07.2008

- Tunnistati Tapa linna Sauna tänava välisvalgustuse renoveerimiseks edukaks hinnapakkumuseks OÜ Särts poolt esitatud pakkumus.
- Määrati projekteerimistingimused Tapa linnas Põllu tn 7 kinnistule abihoone ehitusprojekti koostamiseks ja Jäneda küla Teeääre kinnistule olemasoleva hoone (endine moonakate maja) ümberprojekteerimiseks üksikelamuks.
- Väljastati chitusluba OÜ-le Jautusvõrk 1.Mai puiestee maa-ala (linna keskväljak) elektrivarustusega liitumise ehitamiseks.
- Otsustati teha Virumaa Pensioniameti Rakvere osakonnale ettepanek jätkata peretoetuste ja üksikvanematoetuse maksmist lapse eest tema emale.
- Pikendati sotsiaalkorteri üürilepingut aadressil Keskuse 1-6 Lehtse alevik ühe aasta võrra.
- Eraldati 23 550 krooni Eesti Evangeeliumi Kristlaste ja Baptistide Koguduste Liidu Tapa Elava Usu kogudusele projekti “Tapa ja Rakvere poisteklubi 2008” läbiviimiseks.

06.08.2008

- Määrati projekteerimistingimused 1. Mai pst 8 ja 1. Mai pst 14 kinnistu-

le hoone rekonstrueerimisprojekti koostamiseks Tapa linnas.

- Otsustati maksta lasteaia söögi-soodustust viiele lapsele.
- Täiendavaid sotsiaaltoetusi maksti kokku summas 10 840 krooni; toimetulekujärgist eraldati toetusi summas 10 140 krooni.
- Otsustati toetada Väike-Maarja Õppekeskuses õppiva õpilase toitlustamist summas 25 krooni päev.
- Jäeti rahuldumata nelja isiku taotlused sotsiaaltoetuste saamiseks.
- Võeti vastu korraldus sihtotstarbeliste eraldiste lisamise kohta Tapa valla 2008. aasta eelarvele.
- Otsustati edastada vallavolikogule otsuse eelnõu “Detailplaneeringu algatamine” asukohaga Tapa vald Jäneda küla Mihkli maaüksus.
- Tunnistati kehtetuks volikogu 09.08.2007 otsus nr 115 “Planeeringu algatamine.”
- Otsustati edastada vallavolikogule otsuse eelnõu “Varalise kohustuse võtmine” ja informatsioon Tapa valla eelarve täitmise kohta perioodil jaanuar–juuni 2008.
- Võeti vastu korraldused korraldatud jäätmeveoga mitteliitunud lugemise ja olemäätmete harvemaks äraveoks nõusoleku andmise kohta. Kokku 18 korraldust.

Ida Põllu mälestused

Järg

Ka leivategemine oli päris raske, kui teha palju leiba korraga, tervele perele 4–5 päevaks.

Ega maal küll lastele nukkusid ei ostate. Kõik sai ise tehtud või aitas ema neid teha. Nukkudele pandi linast juuksed pähe, nõupidest silmad. Ükskõik, millised nad välja tulid, kuid armsad olid nad küll.

Vennal, mäletan, oli hobune. Keegi kinkis talle selle. See oli väga kallis, magas isegi sellega. Kuid kukkus kord maha ja läks katki, sest oli savist tehtud. Poiss nuttis tükki ära.

Mulle kinkis üks sugulane nukupea, see oli samuti savist. Ilus lapsenägu, juuksedki olid peas. Õmblesin lappidest keha, käed ja jalad. Kuid kord kukkus see maha ja nii õnnetult, et näoga vastu põrandat, nina otsast tükki ära. Oli väga kahju.

Kord tegin ema kolmest põllest nuku. Ühe põlle panin pea sisse, teise sidusin pea ümber ja kolmandast sai keha. Kasuvend võttis minu käest ära selle väntsiku ja lõi kirvega pea maha, nõnda, et raius kirvega katki ema kolm põlle. Ta oli juba suur poiss, minust viis aastat vanem. Muidugi oli ema pahane nii mulle kui poisile.

Mälestusi vabadussõjast

Mida ma esimesena mäletan? Venelased. Keisri sõjaväe jäänused, partisanid, armetu rahvas, olid näljas ja rābalais, sõid, mis majast kätte said. Mäletan, seakartulid keesid, venelane võttis peoga poriseid kartuleid ja söi.

Ema tegi leiba. Vägisi võtsid emalt kuuma leiva. Sõdur murdis tükikideks ja nii söi. Ema sai poole leiva kätte ja torkas minu padja alla, mina olin voodis. Üks soldat nägi, tõstis mind juustest üles, võttis leiva, näpistas mind ja söi

ikka selle palukese ära. Meile ei jäänud suutäitki.

Nad olid täiu täis ja pisikuid. Seal, kus nad elasid, olid terved pered soojatõves, meiegi peres olid kõik haiged. Mustus ja koristamatus oli kole. Mäletan seda, kuigi olin 6–7-aastane.

Järsku ühel ööl viidi nad ära.

Siis mäletan sakslasi. Sellel sõjaväel oli süüa. Ja nad olid puhtad, kuid nad olid maiad.

Mäletan, kuidas nad viisid meilt sea. Siga oli peidetud rehe alla põhkude sisse. Isa, kes oli küüdis, pidi ta järgmiseks päeval tapma. Tulid kaks sakslast, läksid otse rehe alla, ju nad teadsid. Panid seale rangid ümber. Viisidki sea ära. Ema nuttis. Sakslased kolasis kõikjal ringi. Kui leidsid kana pesalt, võtsid munad ära. Vahel tapsid ka kana, see käis neil osavasti: keerasid kana kaela tagurpidi, suled seljast ja potti...

Mäletan, kui tulid eesti sõdurid, siis tuli Eesti Vabariik ja rahvas oli õnnelik. Aga olid ka paljud, kes kurtsid taga vana keisri aega, neid oli igas majas.

Aga pärast sõda olid kõik ikka õnnelikud. Puudus oli paljustki. Käisin koolis, ei olnud saapaid jalga ega riideid selga panna. Mäletan, mul olid venna vanad kingad, haagid olid pealt katki. Ema tegi augud, pani nõõri peale ja oligi hea. Seljas kandsin ema kasukat, oli küll pikk, aga ajasin läbi. Kandsin raamatuid rätiku sees kaenlas ja kõik oli hästi, ei mingit nurisemist, ka raamatud olid venna omad, üks vihik hulgas. Tuli õppida kirjutamist ja arvutamist, õppisin selle nelja talvega selgeks, nii lugemise kui ka kirjutamise. Koolimaja oli tihti paar-kolm nädalat sõdalasi täis ja kool seisis.

Järgneb

TEATED - KUULUTUSED - TEATED

Ära anda 2,5-kuune isane kutsikas.
Tel 528 7800

Müüa 2-toaline korter 49.1m², I korrus.
Remont tehtud, põrandad soojustatud,
internet, kaabel TV.
Hind: 335 000 kr. Kontakt tel 552 5055

Müüa maja Rakveres Roo tänaval.
3 tuba, köök. Kõrvalhooned (saun, garaaž).
Kruundi suurus 0,14 ha. Hind: 935 000 kr.
Kontakt tel 528 8670 Mare

OÜ Puusõber müüb aasta läbi KÜTTEPUID
lõhutud ja sobivas mõõdus. Kogused täpsed ja
mõõdetavad, puud koormasse laotud.
Ostame küttepuid, kasvavat metsa,
metsamaad ja raieõigust.
Tel 5301 8893

**OÜ Multivarius müüb tooreid ja kuivi
küttepuid,** transpordi võimalus.
Kuulutus ei aegu. Tel 501 3862

Ahula külas, Albu vallas Rakvere-Pärnu mnt ääres
on avatud

SÕIDUKITE TEHNOÜLEVAATUSPUNKT
E-R 9-18 Lõuna 12-13 L, P suletud
Tel. 387 4008, 510 7698, Margus Vellama

Iluteenused:
näohooldus, pediküür, depilatsioon.
Tapal Pikk 29 (II korrusel), tel 5656 6052

Takom VM OÜ

1. Liiva, killustiku, purustatud kruusa ja
sõelmete müük.
 2. Saematerjali (lauad, prussid) müük.
 3. Sõiduauto rehvide müük, remont ja vahetus.
 4. **Küttepuid, turba, puitbriketi ja
kivisõe müük.**
 5. Palkide ost.
- Takom VM OÜ, Õuna 15, tel 322 0028.



Ühinenud Autokeskused

**PAKUME SOODSATE HINDADEGA
UUSI JA KASUTATUD AUTOSID**

KÜLASTAGE MEID RAKVERES NARVA 23 B
KÜSIGE PAKKUMIST TELEFONIL 32 589 32
VÕI E-POSTIAADRESSIL: rakvere@autokeskused.ee
VAATA KA www.autokeskused.ee
OOTAME TEID E - R 9.00 - 18.00 L 10.00 - 14.00



10. oktoobril kell 19 Estonia teatris "Minu veetlev leedi"

Pileti hinnad: põranda 2 viimast rida 350 kr,
1-9 rida ääred 400 kr, sõit 70 kr
Väljasõit Tapa keskväljakult kl 17.
Teatada kindlasti 9. septembriks,
piletid tuleb välja osta 29. septembril
Tapa Buss OÜ, Pikk 10, kell 8-12,
tel 322 0019, 5650 9619

5.-6. septembril toimuvad Aravetel Kõrvema Suvemängud, mida korraldab Ambla vald.

5. sept toimub poiste ja meeste
jalgpallivõistlus (5+1 liiget meeskonnas).
6. sept toimuvad erinevad kergejõustikualad
kõikides vanuseastmetes (sprint, kaugus-
hüpe, kuul, keskmaajooksud), võrkpall
meestele (4 liiget) ja segapaaridele
(2 meest ja 2 naist), maastikuratta sõit
ning juhtide võistlus.
Huvi korral palun ühendust võtta
telefonil 322 9659, 529 0785 või
e-maili teel indrek.jurtsenko@tapa.ee.

Õiendus

6. aug valla ajalehes nr 14 on 2. lk artiklis
"Muinasjutu pildid" Aleksander Petrovi
õige tel nr 327 1929

Austatud Tapa valla eakad inimesed!

Tapa vallavalitsus korraldab teile
1. oktoobril 2008
Rahvusvahelise eakate päeva puhul
EKSKURSIONI PÄRNUMAALE
Päevakavas Kurgja - Carl Robert Jakobsoni
talumuuseumi külastus, Tori hobuse-
kasvatuse külastus, Pärnu linna vaatamis-
väärsustega tutvumine.
Väljasõit Tapa linnast keskväljakult kell 7.00
Lehtse teeninduspunkti eest 7.15
Jämeda bussijaamast 7.35
Kuju jõutakse orienteeruvalt kell 20.
Ekskursioonile saab registreerida kuni
8. septembrini 2008 aadressil Roheline 6-1,
Tapa linn (Seeniortuba). Osalustasu on
80 krooni ühe inimese kohta.
Täiendavat informatsioon: Ene Augasmägi,
sotsiaalnõunik, tel 56495435, 3258691.

Vabandus

Tapa valla ajalehes nr 13 (20.06.08) oli lk 7
artikkel "Kodanik küsib" ja selle juures foto.
Toimetuse vabandab fotol oleva isiku ees, kuna
tegemist oli just vastupidise situatsiooniga
artiklis kirjeldatule. Fotol on meie linna
elanik, kes on juba pikka aega vabatahtlikult
koristanud Tapa-Imastu teeäärte ja ka kõne all
oleval pildil ta koristas teiste prügi, mitte ei
tekitanud haigla taha prügilat.
Veel kord vabandame tekitatud ebameeldi-
vuste pärast ja edaspidi püüame laekunud
informatsiooni hoolikamalt kontrollida.

Toimetuse

WITAPA LINNARAAMATUKOGU

Kooli tn 6, Tapa

Tapa linnaraamatukogu võtab tööle
INFOTÖÖTAJA
Interneti- ja infopunkti (Kooli 6, Tapa)
Info tel 323 2080, 323 2082
Avaldus ja CV tuua 15. septembriks
aadressil Kooli 6, Tapa 45106 või saata
e-posti aadressil kersti.burk@tapa.lib.ee



**VÕTAME TÖÖLE
TURVATÖÖTAJAJD**
Tel. +372 50 291 05

igor.sipulin@securitas.ee



Helista 165 ja küsi:

- TASUTA levimõõtmist oma kodukohas
- TASUTA seadmete paigaldust

WiMax traadita internetilahendus:
Paigaldustasus: 0 kr, võit 990 kr
Kustas: alates 295 kr
Seadme üür: 150 kr kuu

Kampaania laenu: www.elion.ee/taadita. Põlvkonnale kuni 15. septembrini 2008



Avaldame kaastunnet
Tiina Nurmele pojaga isa ja vanaisa
KALJO DORBEK
surma puhul

Kaja, Marika, Birute



Oh Lehtse kool sa,
oh Lehtse kool sa!
Me mängude, tööde ja
nooruse maa.
Oh Pruuna mõis sa,
oh Pruuna mõis sa!
Me tõesti sind iialgi
ei unusta...

LEHTSE PÕHIKOOI TÄHISTAB LEHTSES JÄRJEPIDEVA HARIDUSE ANDMISE 145. AASTAPÄEVA reedel, 22. augustil

Kavas:
kell 15 REGISTREERIMINE, kooliruumide ja näituste külastamine,
viibimine kooli pargis, videofilmide vaatamine
kell 17 kooli vilistlaste KONTSEERT, tervitused jms, pildistamine
kell 20 pidu ansambli KURVAD SILMAD saatel, avatud puhvet

Osavõttu 100 kr, pensionärid 60 kr
Tasu saab üle kanda Ühispanga a/a nr 10010251658016,
maksta sularahas Lehtse kooli alates 18. augustist või peole
registreerimisel koha peal.

Hea Lehtse kooli vilistlane! Võta kaasa koolikaaslane,
rõõmus meel ja hea tuju ning tule oma kooli külastama!
Oodatud on kõik endised õpetajad ja teised inimesed,
kes tunnevad seotust Lehtse kooliga.

KUMA foto esitleb:

Jämeda mõisa roosiaed
reedel, 22. augustil kell 19

Rosaarium
KONTSEERTISARJA
TEINE KONTSEERT
ESINEVAD:

Chalice
segakoor Suisapäisa

Pääs 50,-

Vihmas korraldustel ja muudatusel



Teeme metsakoos



Tule ja küsi lähemalt - Stora Enso Rakvere
metsakontorist Näpi tee 2a, Näpi küla, Sõmeru vald 44305
Telefon 322 5951 Faks 322 5958

Ostujuht Endel Männiste 505 7011

STORAENSO
metsaomanike esimene valik

Tapa valla ajaleht Sõnumed - Roheline tn 19, Arenduskoda
Üldinfo - tel 325 8690, faks 325 8695.

Ajalehte saab lugeda - tapa.ee/arenduskoda/ajaleht,
e-post: arenduskoda@tapa.ee, heiki@tapa.ee
Toimetaja Heiki Vuntus - tel 325 8696, mobiil 5648 5208
Küljendaja Liina Kald - tel 322 9673, mobiil 528 7998
Trükitud trükikojas Trükis - Pargi 27F, Jõhvi, tel 337 2666
Trükiarv 3600. Leht ilmub kaks korda kuus.

Kuulutuste vastuvõtt Roheline tn 19 E-R kell 9-16.
Toimetusel on õigus kirju ja teisi kaastöid nende selguse
huvides toimetada ning lühendada.

**Et hoida ära arusaamatusi peab lehematerjal olema toime-
tuses hiljemalt lehe ilmumise nädala esmaspäeval kell 16.**