



Euroopa Komisjon
Põllumajandus ja maelu areng



NELI AASTAAEGA

TÖÖVIHIK LASTELE



Elu mahetalus

Mahetalu on koht, kus inimesed elavad ja töötavad koos, et kasvatada taimi ja pidada loomi, et sina ja sinu pere saaksite nautida maitsvat sööki ja jooki.

Mahetalus elavaid loomi, nagu näiteks lehma, sigu, kanu, kitsi ja lambaid koheldakse nende loomulikke vajadusi austades. Mahetalus kasvavatel loomadel peaks olema piisavalt ruumi ja looduslik söök, et hoida nad heas vormis ja tugevad.

Mahetalunikud näevad vaeva ka tervislike taimede kasvatamisega, kasutades peamiselt talu enda sõnnikut või komposti. Mahemunad, mida sa hommikusöögiks sööd, ning need, millest imehäid kooke ja küpsiseid tehakse, on korjanud mahetalunik. Need on pärit kanadelt, kes saavad vabalt oma aias ringi jalutada ja kasutada mugavaid pesasid, kus rahus muned. Kui tegemist on mahetaluga, järgib talunik erinõudeid, mis tagavad loomade hea tervise ja rahulolu. Reeglite järgi vastutab talunik ka keskkonnahoiu eest.

Kuidas me teame, et toit on mahe?

Mahetalust tulevad tooted, millest on tehtud maitsvat mahejuustu ja -vorsti, -moosi, -mahla või muud mahe-toitu ja -jooki, kannavad erilist mahemärki, mis sisaldab teavet selle kohta, kus, kuidas ja kes need tooted on tootnud. See annab su vanematele võimaluse valida sinu jaoks maitsvat mahetoitu ja -jooki.

Kust ma saaksin mahepõllumajanduse ja selle toodete kohta rohkem teada?

Paljudel mahetaludel on avatud uste päevad ja talupoed. Küsi oma vanematelt või õpetajatelt nende kohta ja tee ettepanek ühte sellisesse tallu külla minna. Mahetalunikul on kindlasti hea meel sinu klassile või perele oma talu näidata. Ta näitab sulle oma loomi ja põlde ning seletab, mis muudab mahepõllupidamise nii eriliseks.

Samuti võid külastada „Lastenurka” mahepõllumajanduse veebisaidil „Buena para la naturaleza, buena para ti”. Veebisaidi leiad aadressilt www.organic-farming.europa.eu, kuid palun küsi enne internetis surfamist vanematelt nõu.

Lisaks võid sa proovida kõiki selles raamatus peituvaid lõbusaid tegevusi ja uurida, mida sa veel mahetoidu ja -materjalidega teha saad. Sõpradega või koolis erinevaid meisterdamisideid proovides avaneb sulle võimalus mahepõllumajandust ja mahetootmist lähemalt tundma õppida. (Kui sa ei leia siin kirjas olevaid mahetooteid, võid nende asemel kasutada ka mittemahetooteid.)

Head tegutsemist!





KEVAD

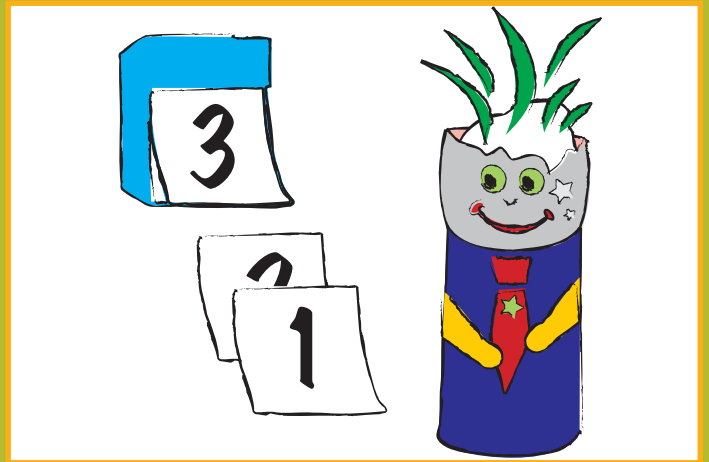
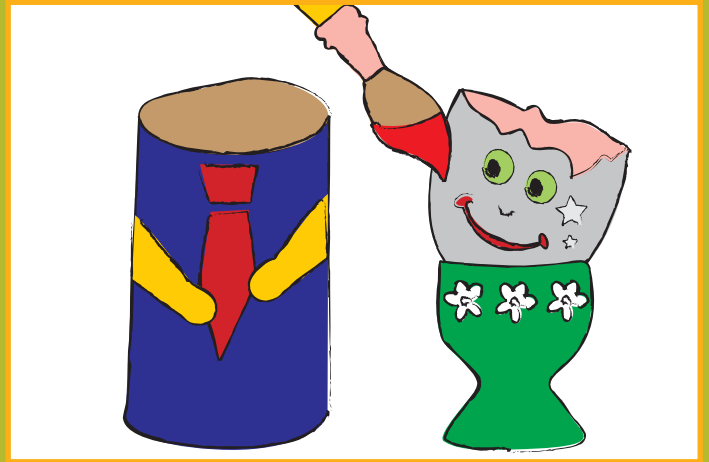
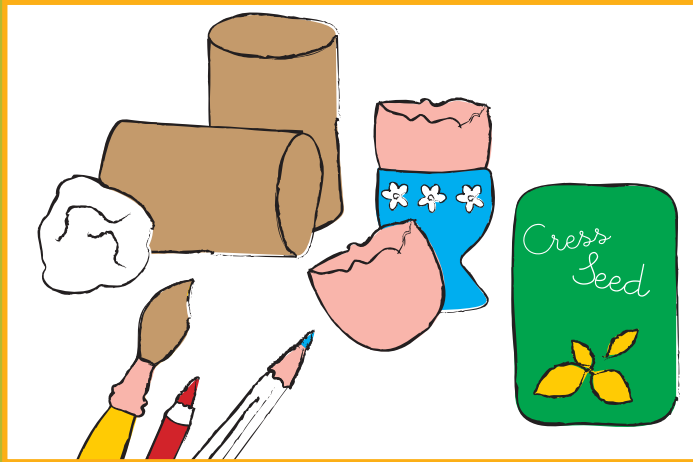
Tulnukamunad

Vaata ette! Sel kevadel tungivad sinu kööki roheliste juustega tulnukad! Sa võid teha omaenda „tulnukamuna” ja jälgida, kuidas kressiseemnete võrsuna hakates ilmuvad rohelised „juuksed”.

Vaja on:

mahemunasid ja papist munaresti · värvilisi viltpliiatseid või markereid · vatitupse · mahekressi seemneid.

1. Pärast hommikuse munapudru tegemist puhasta ja kuivata hoolikalt mitu poolikut munakoort. Joonista igale munakoorele pöörane tulnukanägu.
2. Kasta vatitupsud korraks veega täidetud kaussi ja pane seejärel munakoorte sisse. Puista kressiseemned puuvillatupsudele.
3. Pane munakoored tagasi papprestile ja aseta rest aknalauale.
4. Hoi a vatt järgnevate päevade jooksul niiske ja jälgi, kuidas su „tulnukatel” hakkavad rohelised juuksed kasvama. Kui need on juba piisavalt pikad, tee tulnukatele „juukselõikus” ja pane lõigatud kress salati sisse või võileiva peale.





Kergesti kasvav mahebasiilik

Maheürte, nagu näiteks basiilikut, võib väga kergesti kasvatada, eriti kevadel. Lihtsalt külva seeme ning vaata, kuidas nad kasvavad.

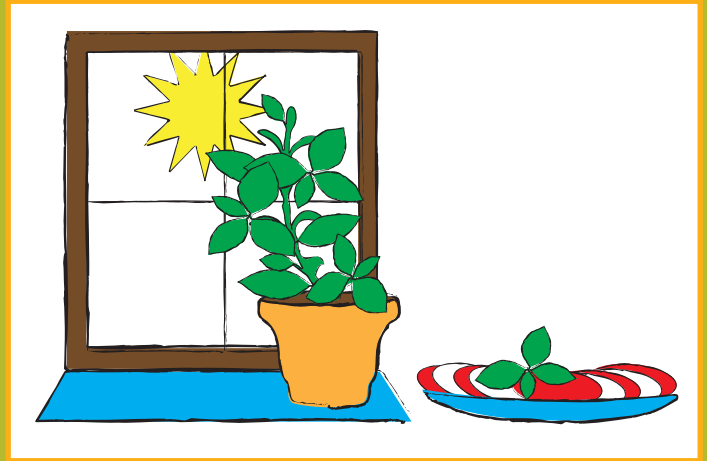
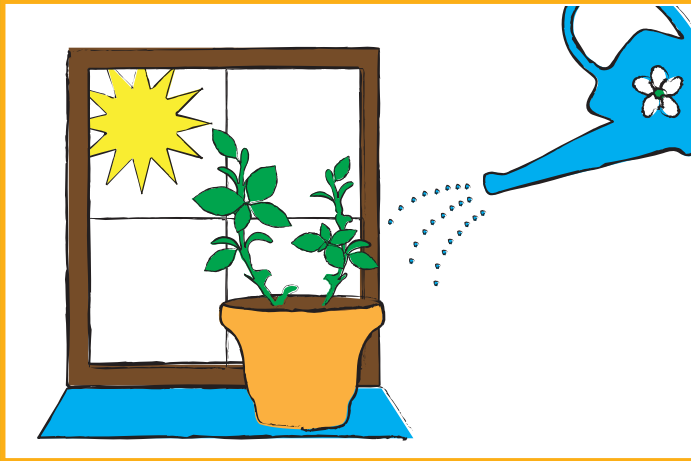
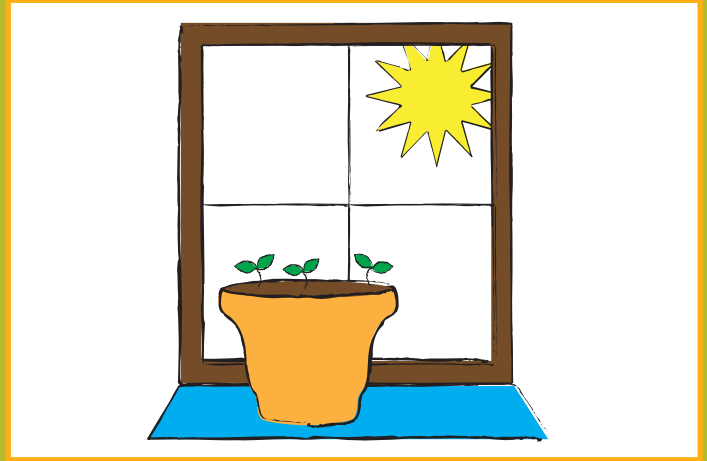
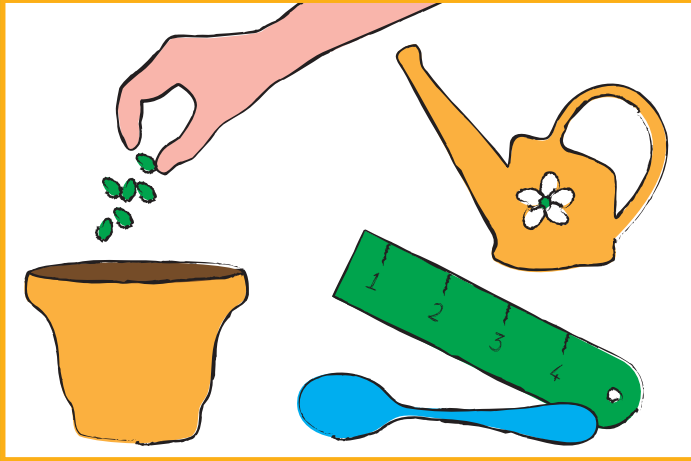
Vaja on:

välkest savist lillepotti · natuke kiviklibu ja mulda ajast või pargist (enne kaevamist küsi oma vanematelt luba!) · mahebasiiliku seemneid · pulgakommi pulka ja markerit.

1. Aseta kiviklibu poti põhja ja seejärel lisa muld, kuni pott on $\frac{3}{4}$ võrra täis. Puista potti 5–6 seemet ja kata need vähese mullaga.
2. Pane pott päikse kätte ja hoi a muld niiske, kuni seemned tärkavad. Torka mulda pulgakommi pulk.
3. Kontrolli basiilikut iga paari päeva tagant ja märgi pulgakommi pulgale, kui kõrgeks taimed on kasvanud.
4. Basiilikut saad lõikama hakata niipea, kui sel on juba mitu lehte. Kui sa lõikad basiilikut tihti, paneb see taimed veelgi julgemalt kasvama, nii et sa saad veelgi rohkem maitsvat basiilikut.

Basiilik on imehea tomatikastme sees!! Proovi järele!

KEVAD





Aiadetektiiv

Siin on tore mäng sulle ja su sõpradele, et maheürtide abil oma meeli teravdada ja detektiivioskusi lihvida. Ürdid on sellised taimed nagu näiteks petersell, basiilik ja pune. Igal maitsetaimel on oma lõhn, millel on sageli ka praktiline ülesanne, nagu näiteks tolmeldamise jaoks putukate ligimeelitamine või lehtede kaitsmine kahjurite eest. Putukad oskavad vahet teha, aga kas sinu nina on väljakutseks valmis?

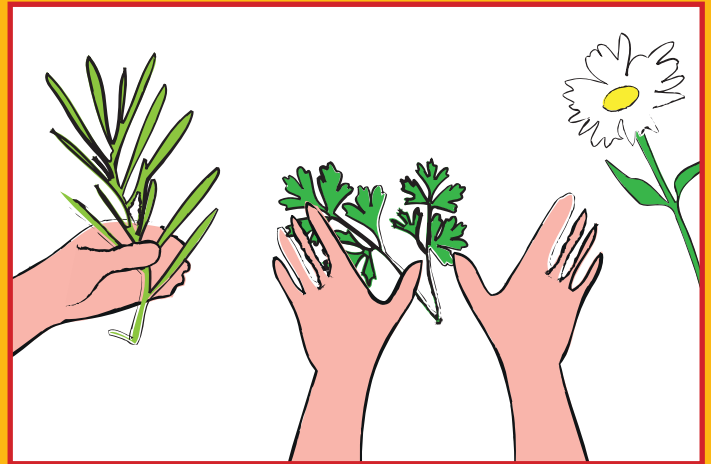
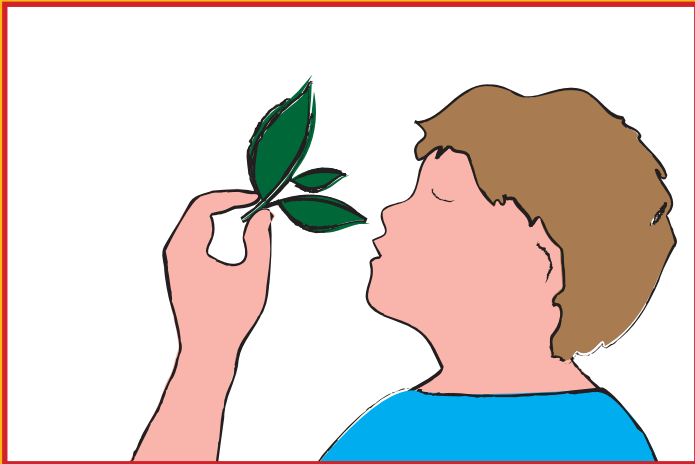
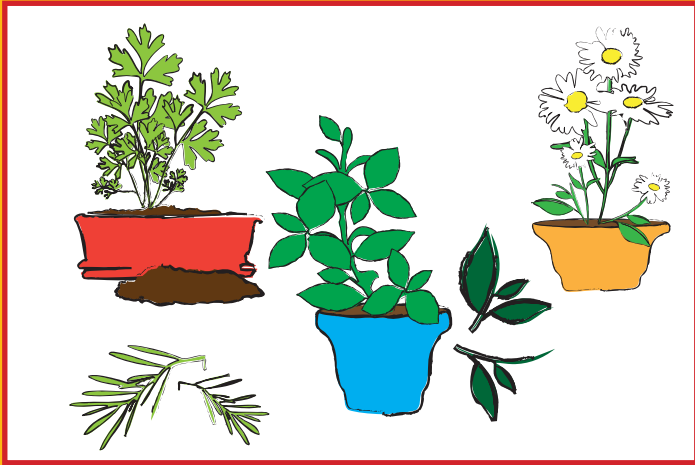
Vaja on:

värsked maheürte, nagu näiteks basiilikut, tüümiani, rosmariini, salveid, piparmünti jne - paari sõpra.

1. Palu oma vanematelt, et nad aitaksid sul ja su sõpradel värsked maheürte korjata.
2. Võta igast ürdist üks oks või leht ja aseta lauale. Nuusuta igat ürti ja ütle kõva häälega selle nimi. Uuri seda hoolega!
3. Nüüd sule silmad ja las sõbrad annavad sulle ükskhaaval ürte nuusutada ja katsuda. Proovi ürt tuvastada vaid puudutamise ja nuusutamise abil.
4. Kui sinu kord saab läbi, siis las proovib ürtide peal oma detektiivioskusi sinu sõber. Lisaproovikivi jaoks anna „detektiivile” kaks ürti ja vaata, kui osavad nad ka tegelikult on!



SUVI





SUVI

Õuntest küünlajalad

(Sobib 6. aastastele või vanematele lastele. Soovitatav vanema järelevalve.)

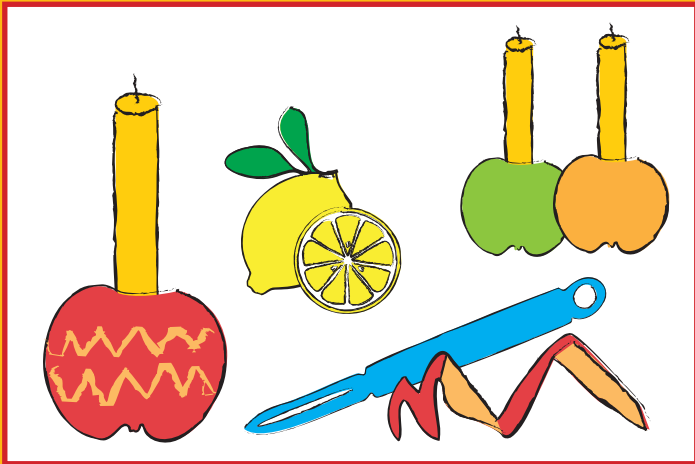
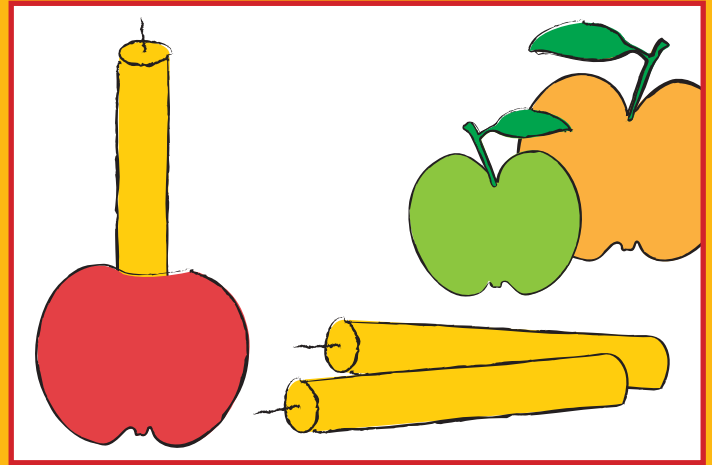
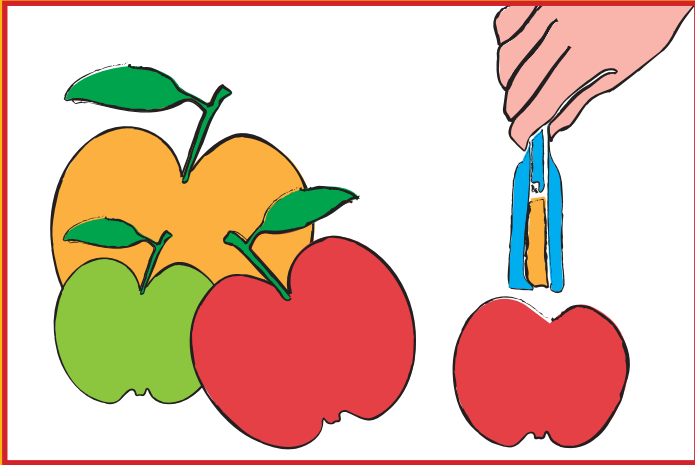
Õunad sisaldavad palju vitamiine ja kiudaineid, mis aitavad sul terve olla... ja nüüd annavad nad ka valgust! Nende lahedate krõmpsuvatest maheõuntest tehtud küünlajalgadega saad aidata kaunistada oma pere söögilauda.

Vaja on:

suuri maheõunu, mis laua peal püsti seisavad · küünlaid · vahapaberit · kartulikoorigat ja sidrunimahla.

1. Tee südamikueemaldaja abil õuna keskele auk, mis on küünla laiune ja ulatub õuna keskele. Küsi täiskasvanult abi! Tee auk võimalikult sirge ja eemalda südamikutükk.
2. Aseta küünal auku nii, et see on kindlalt paigas. Kui auk on liiga suur, määsi küünla alumise otsa ümber vahapaberit.
3. Kaunista õunad, lõigates kartulikooriga otsaga õuna-koore sisse ettevaatlikult mustreid (hõõru lõigatud osa sidrunimahlaga, et see ei läheks pruuniks).
4. Aseta õuntest valmistatud küünlajalad ringis taldrikule või lõikelauale ja pane lauale.

Küünalde süütamiseks palu alati abi täiskasvanult.





SÜGIS

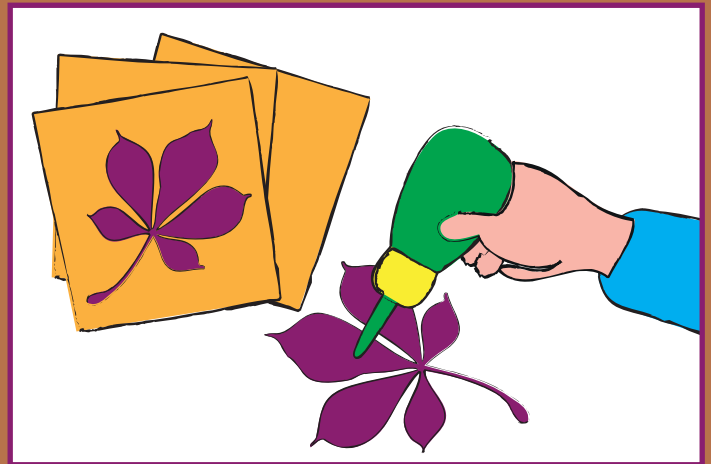
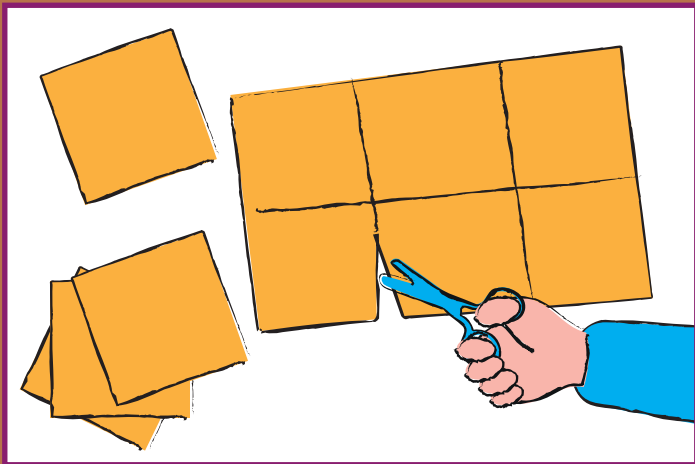
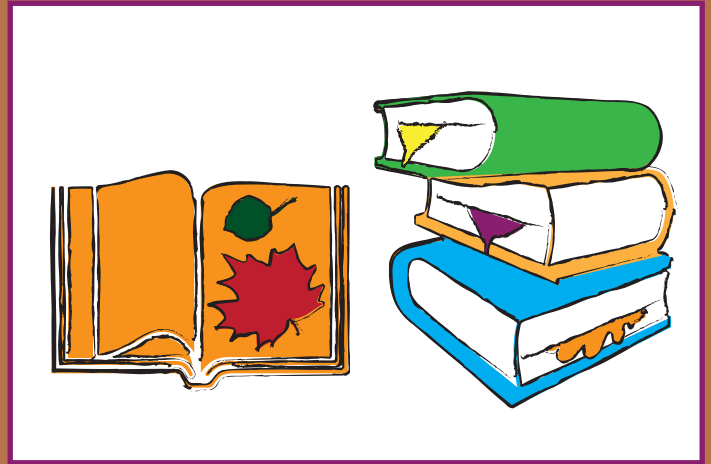
Sügisene paaridega mälumäng

Lehed muudavad värvi ja peagi meenutavad paljad puud igapäevaselt talve lähedusest. Siin on sulle sõpradega mängimiseks üks tore ja lihtne mäng, et testida oma mälu ja hoida seda imelist aastaaega endaga koos ka külmadel talvekuudel.

Vaja on:

10 ühesuurust pappkaarti · kaht rasket raamatut · vahapaberit ja liimi.

1. Korja õuest erinevaid puulehti. Vali vähemalt viis paari lehti, näiteks kaks kastanilehte, kaks tammelehte jne.
2. Kuivata lehed, laotades need kahe vahapaberi tüki vahele ja pannes sinna peale raske raamatu. Jäta kuivama 7–10 päevaks.
3. Kui lehed on täiesti kuivanud, võta pappkaardid ja liimi igale kaardile ettevaatlikult üks leht.
4. Kutsu sõbrad külla ja mängige paaridega mälumängu!





Algab etendus! Osades maisinukud

Sügisel teevad sind tugevaks vitamiinidest tulvil mahe-
mais ja muud head asjad. Aga mahemais pole hea mitte
ainult söömiseks ... sa saad selle kuldse köögivilja ellu
äratada, tehes sellest etenduse tähe!

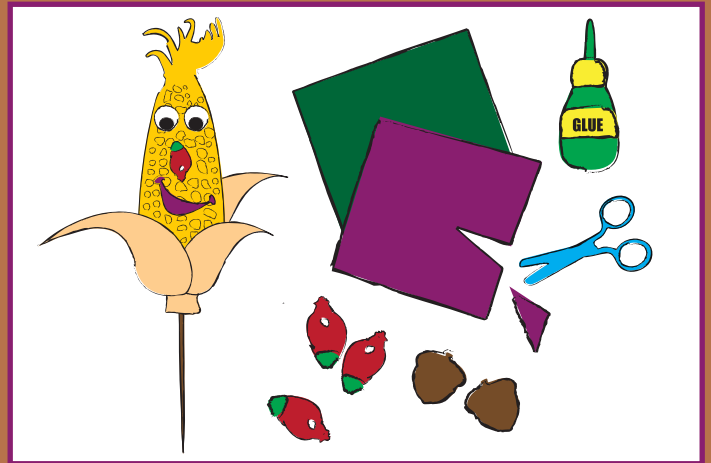
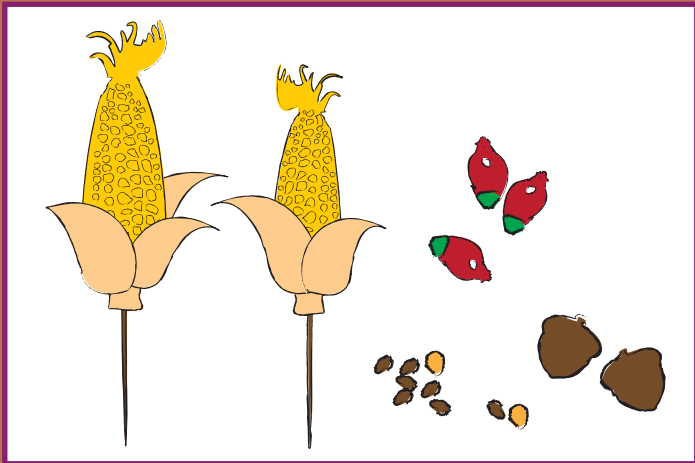
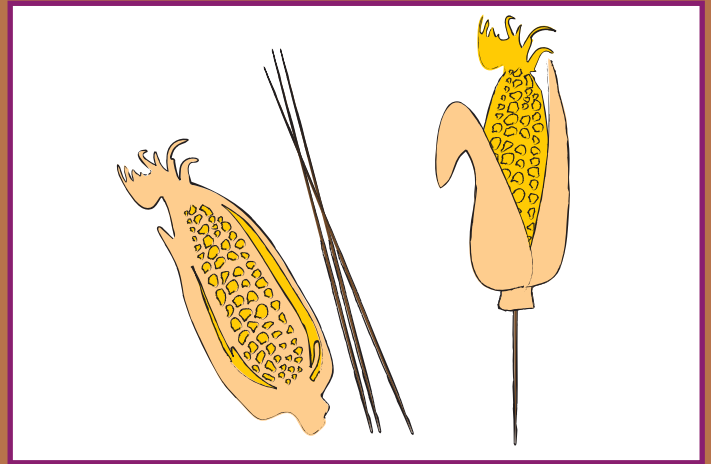
Vaja on:

kestaga mahemaisi tõlvikut · puupulka · vilti, värvilist
paberit, suuri seemneid või pähkleid · liimi.

1. Kuivata maisi mõned päevad soojas kohas.
2. Kui mais on kuiv, palu täiskasvanult abi, et lükata
tõlviku lamedasse otsa puupulk.
3. Jäta tõlviku teravasse otsa alles „maisijuuksed” ja
koori ettevaatlikult kesta allapoole, kuid ära küljest
ära tõmba. Sellest saab sinu nuku krae.
4. Nüüd lase kujutlusvõimel lennata! Kasuta värvilist
paberit, vilti, seemneid, pähkleid ja liimi, et teha
tõlvikule nägu.

Kutsu kõik sõbrad oma maisinukkudega kokku ja män-
gige perele nendega nukuteatrit!

SÜGIS





Mahetoidu restoran ... lindudele!

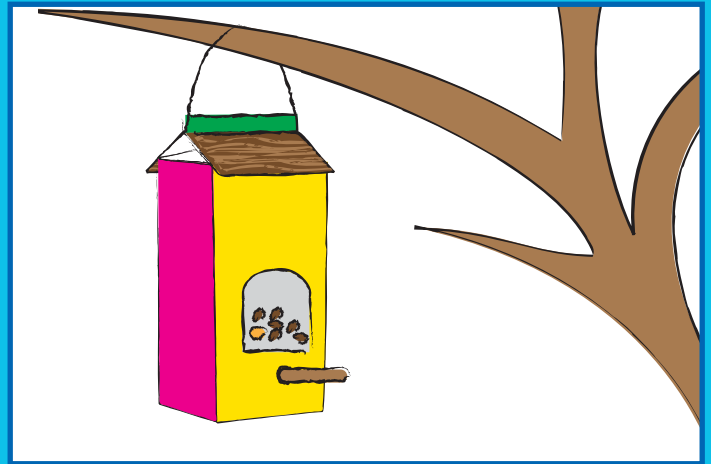
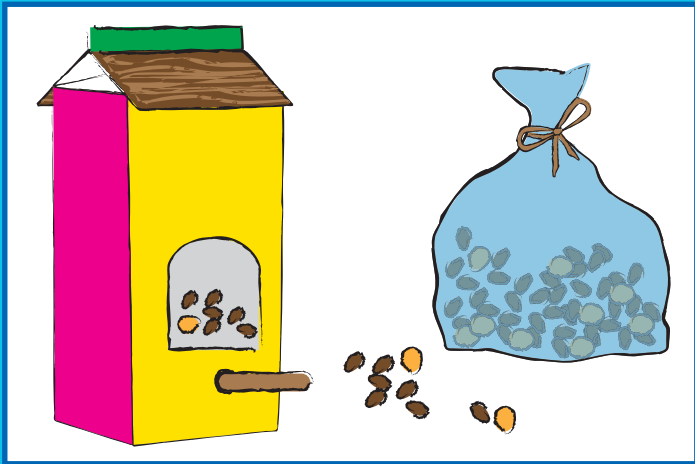
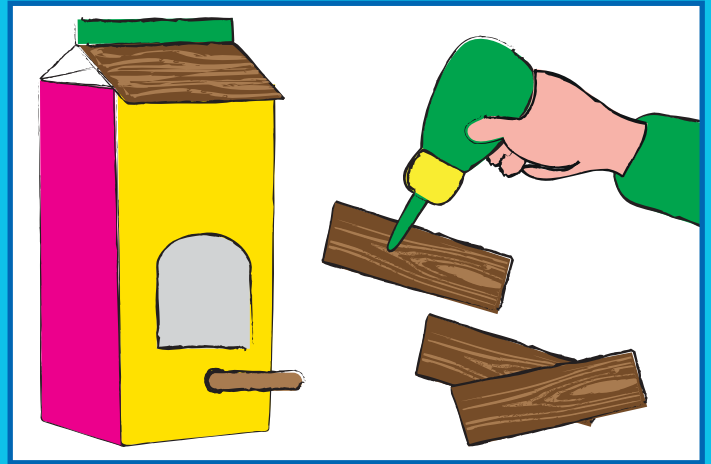
Väljas on külm ja sinu tänava lindudel võib olla raskusi hea toidu leidmisega. Mis sa arvad mõttest avada neile mahetoidu restoran? Tühjast mahepiima pakist saab teha lindudele elegantse söögikoha.

Vaja on:

tühja, puhast mahepiima pakki · kääre ja värvi · puulaaste või väikseid lamedaid puutükke · puutüüblit või paksu, sirget puupulka · mahedaid linnutoidu terasid.

1. Värvigi tühji piimapakki üle ja lase kuivada. Seejärel löika piimapakile umbes keskohta kahele vastastikusele küljele kaks „ust“.
2. Liimi puulaastud või puutükid „katusekividenä“ katusele. Õrre tarvis torika uste alla augud ja lükka tüübel või puupulk neist läbi.
3. Täida söögimaja alumine osa linnutoidu seguga või valmista toit ise, segades kokku erinevad maheseemned, nagu näiteks päevalilleseemned ja kollane mais.
4. Täiskasvanu abiga riputa söögimaja traadiga kohta, kus see on hästi näha, aga piisavalt kaugele aiast ja postidest, et kiskjad seda ründama ei pääseks.

TALV





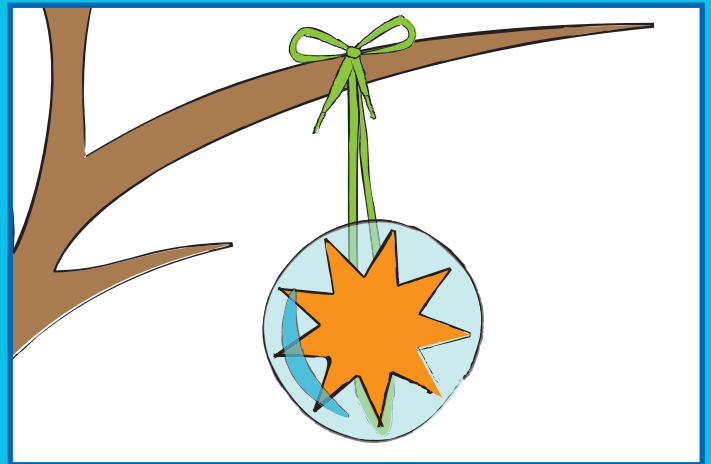
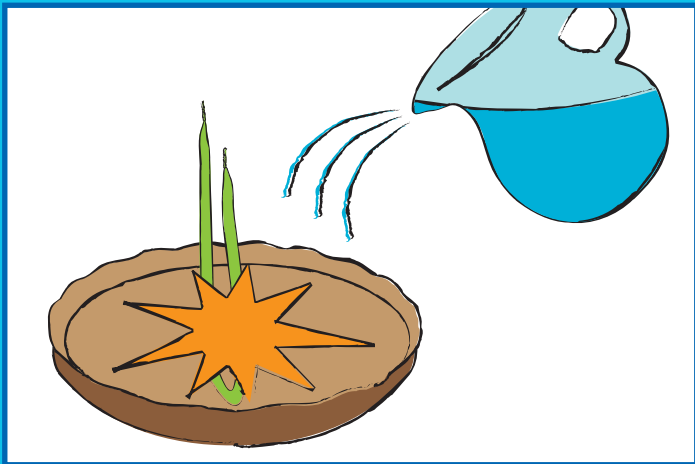
TALV

Jääkülm päiksepüüdja

Pikkadel talvekuudel pole midagi paremat, kui päiksepaistelise päev. Kogu päikse eredad kiired selle ülilahe-da päiksepüüdjaga enda juurde kokku.

Vaja on:
kingapaela või rasket nõõri · ühekordselt kasutatavat
pirukavormi · vett · kääre · mahepelsine või -sidruneid.

1. Pane kingapael või nõõri kahekorra pooleks ja aseta selle kaks otsa taldriku keskele.
2. Koori ettevaatlikult apelsinid ja sidrunid nii, et koor tuleb suurte tükkidena lahti. Lõika välja üks suur ring „päikse” jaoks ja palju väikseid kolmnurki „kiirte” jaoks.
3. Aseta „päike” ja „kiired” pirukavormi, värviline külg ülespoole. Vala taldrikule ettevaatlikult vett, kuni see on peaaegu ääreni täis. Vii taldrik õue (kui seal on piisavalt külm) või pane sügavkülma.
4. Kui vesi on jäätunud, võta jäätükk taldriku küljest lahti ja palu täiskasvanul see mõne madalama oksa külge riputada, kus see päikest püüaks.



KF-78-09-662-ET-C

www.organic-farming.europa.eu

MAHEPÕLLUMAJANDUS

HEA LOODUSELE,
HEA SINULE.

ISBN 978-92-79-11780-0



9 789279 117800

