

# TÕRVA SUVITUSKOHANA



*Osa supelrannast*

Kui saabub suvi, siis paljud, paljud linlased võtavad omaks Rousseau põhimõtte: Tagasi loodusesse!

Ent vaid rändlinnena peavad nad valima ajutise peatuspaiga ning hoolega otsima kohta, mis võimaldaks maitsta suveilu ta täiuses ja leida kosutavat puhkust suurimal määral.

Saab selleks mõni supellinn kärarikka rannaga ja salongidega, üksik maa-elamu viljaväljade ja metsatukkade keskel või koondatud linna- ja vabade maavõludega puhkepaik, no muidugi suvitaja enda valida. Kahjuks aga raskendab valikut kõigi kohtade ja olude mitmetundmine, ning selles mõttes ühe sobivama suvituskoha tutvustamiseks üldjoonis ongi käesolevad read ja pildid.

**Tõrva** — Lõuna-Eesti kaunis noorlinn, asub Õhne jõe vaheldusrikkail kaldail Viljandi-Helme kühmastiku kaguserval — Valga-Viljandi ja Tartu-Pärnu teede ristlemisel.

Võrdlemisi lai, sügava lamm- ja ürgoruga Õhne jõgi silmuskleb linna piirides umbes 4 km ulatuses, ilustades läikiva lindina 400-ni ulatuvat suvel rohelisse uppuvat elamute-ühikut kahelpool kaldail, mille ühendajaiks nägus kivisild ja veskisild.

Küngaste ja roheluse rüpest piiluvad linna südame poole kaks järvisilma, nagu tahtes öelda, et uue raudtee ehitamisel nemadki liituksid tihedamalt linnaga ning meeeldi sooviksid näha praeguse 2500 elaniku asemel palju rohkem.

Veeilu nautimiseks ja liivaseid randu suplemiseks on külluses valida.

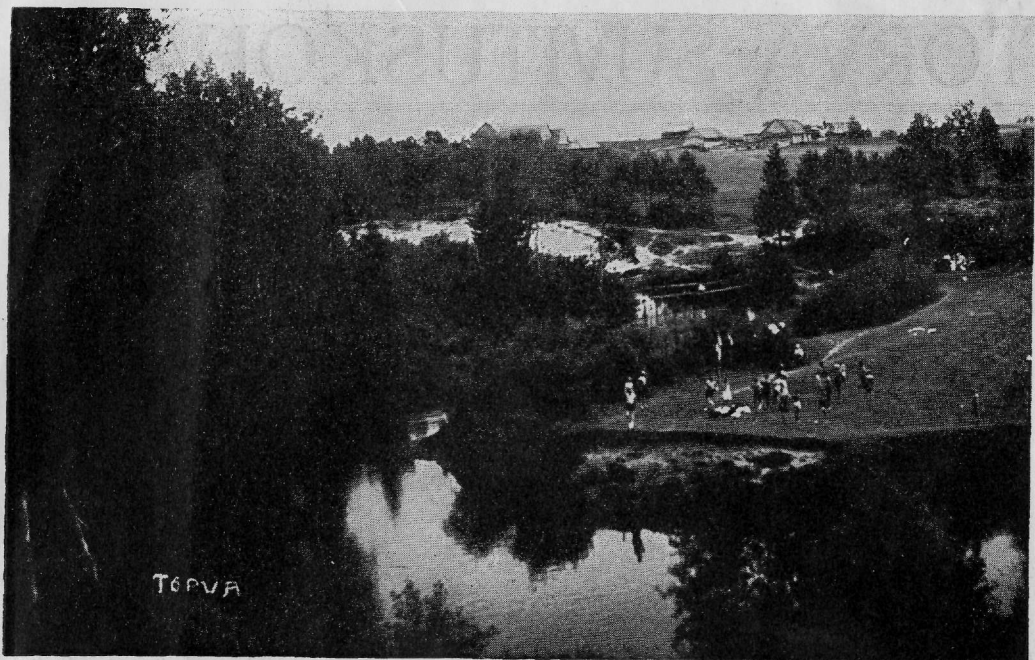
Linna ja ümbruse kõrge liivakas maapind vahelduvate mägede ja männimetsadega kindlustavad tervislikud hüved kõrgemal määral.

Ar 933  
Tõrva

Riigiraamatukogu.  
Je A20955:7.

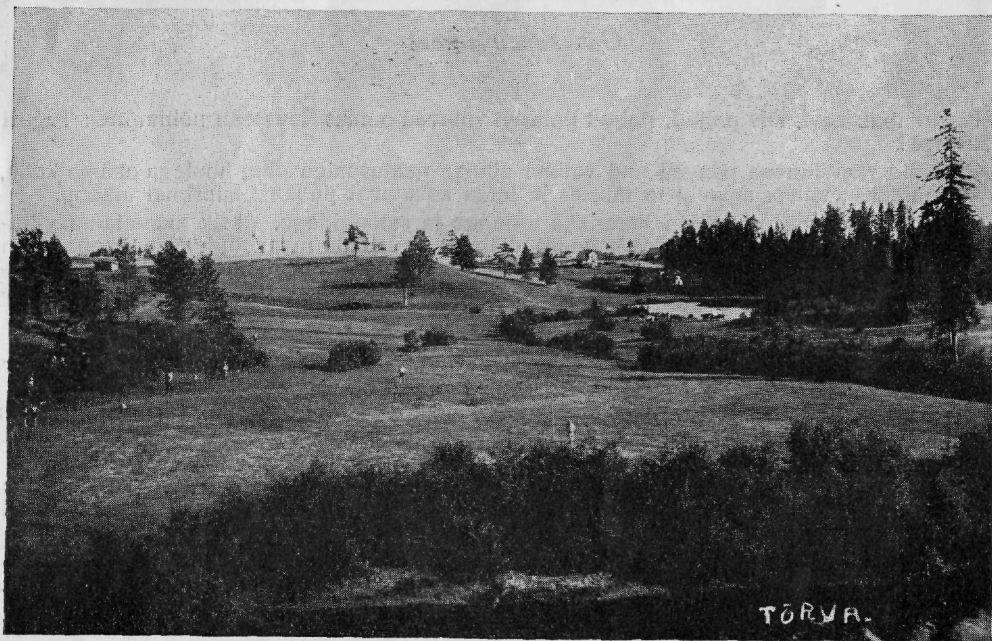
SF 2124

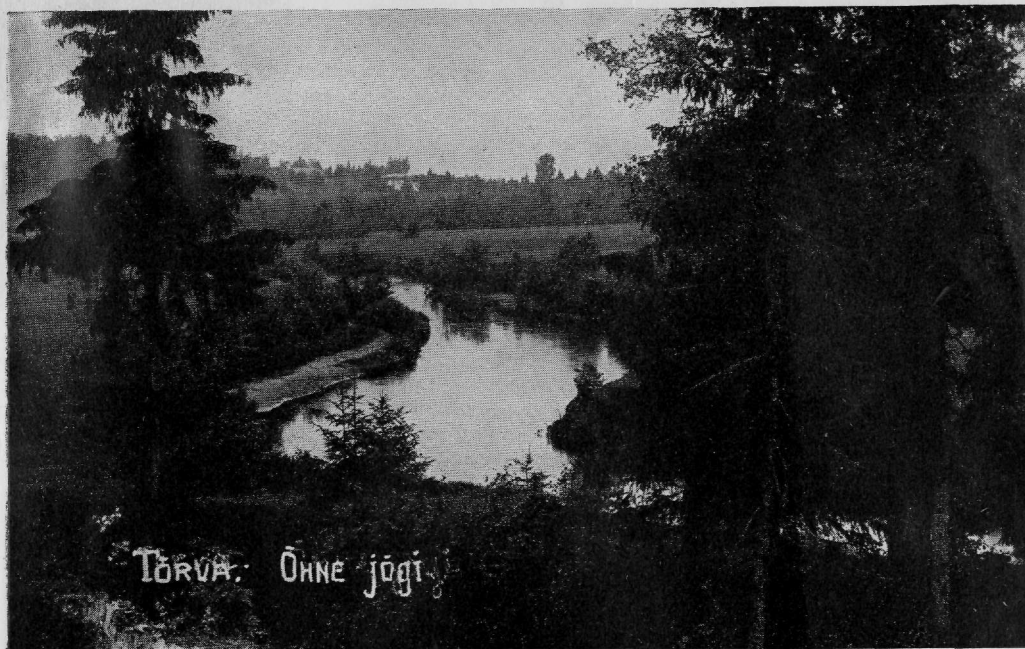
5. P. 33



Juba linna sees — Vabaduspargi kõrgel rinnakul sihvakate mändide keskel ja all Õhne jõe aasul võib avaneda rind avarusele ja vabadusele.

Veidi kaugemal asuvad põhjapool Keisripalu mets oma lainlise, otse terrassilise pinnaga, lopsaka, kohati ürgse, laanesõnajalgadega salapärasestatud taimeistikuga lõunas. Tantsumäe

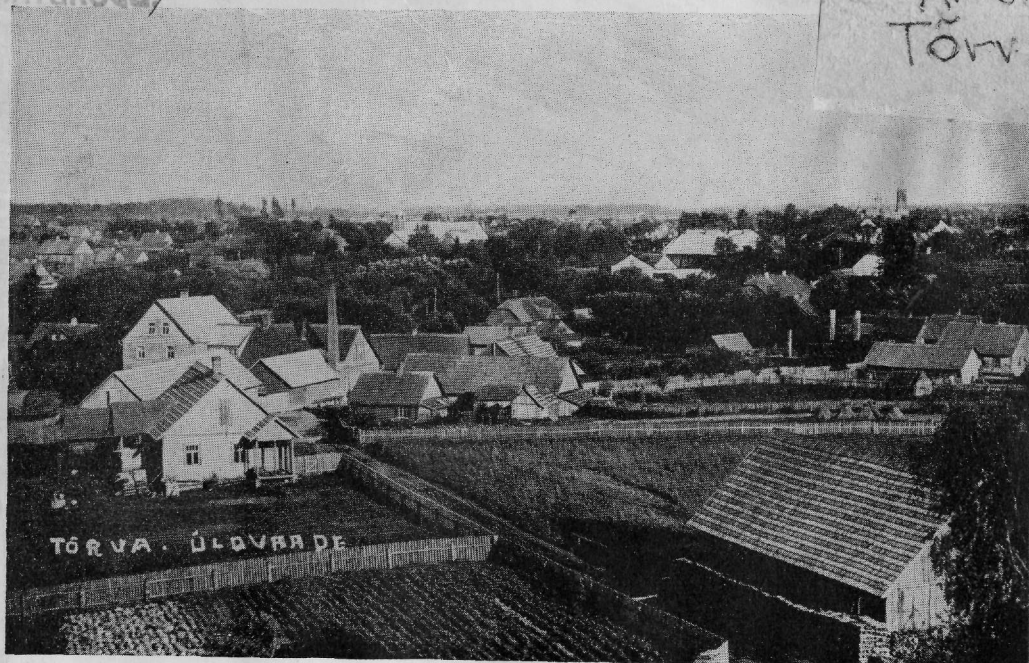




mets muistse omapärase maalinnaga, läänes Tikste ja Pokardi org aasadega ja kristallselge forellidega elustatud lookleva ojaga võimaldavad vaheldusrikast vaatlemist ja imetlemist tundide viisi.

Linna külje all on ajalooline Helme lossimägi varemetega, mis oma ulatuselt, ümbruse taimestikult, maalistelt käikudelt ning arvukailt legendidelt on haruldasemaid ja kaunimaid





kogu Eestis. Ka Helme kalmistu, kirik ja Keisrioja „orjakiviga“ kõrgel kaldal on vaatamisväärsed esemeid.

Linna lähikonnas — Jõgevastes võib näha Barclay de Tolly matusepaika kunstiküpse hauasambaga, mida on vaadelnud tuhanded turistid.

Ka kalarikas, ilus ja legendidega seotud Valgjärv on ihaldatavaks väljasõidukohaks, samuti Pikasilla, kuhu sõidetakse kalastama ja Võrtsjärve vaatama.

Üldse: Ilu ja vaheldust ning vabadusenautimist võimaldab Tõrva oma ümbrusega ohtralt. Seda tõendavad ka üha tihenevad ja suurenevad ekskursioonid siia ja kiiresti kasvava suvitajate-pere kiitvad otsused.

Kui veel arvestada seda, et samas vabas vaheldusrikkas looduserüpes kalastamise ja paadisõidu võimalustega on ka linlikud, kuid odavad elamisvõimalused, rikkalik, odav turg, odavad korterid üksikuile ja perekonnile, pansionid, suvemuusika, seltskond, lõbustused, siis rahuldab Tõrva suvituskohana mitte ükski neid, kes vajavad rahulikku puhkust ilusas looduses, vaid ka neid, kes harjunud linlike mugavustega. Muide, olgu tähendatud, et täielik pansion ka kõige nõudlikumale ei maksa üle 35—45 kr. kuus.

Ühendus Tõrvaga on korraldatud kõigiti ajakohaselt Puka, Valga, Viljandi ja Abja kaudu.

Autobused liiguvad :

Valgast kell 11 ja 18 igal äripäeval; pühapäeval kell 8.50.

Pukast kell 8 igal päeval; teisipäeval, neljapäeval, laupäeval ka kell 17.

Viljandist igapäev kell 17.

Abjast Tõrva igal esmaspäeval, kolmapäeval ja reedel.

(Raudtee sõiduplaani muutumisel muutuvad ka sõiduajad).

Kergesõidu-autod Tõrvas alati saadaval.

Pansionid: O. Reisenbuk — Puiestee 2.

L. Rinne — Valga 3.

E. Bergen — Viljandi 2.

Teateid saab linnavalitsusest kirjalikult või telef. nr. 14 — Tõrva.