

V 29326 ✓

VI

ПУТЕВОДИТЕЛЬ ПО Г. РЕВЕЛЮ

И ЕГО

[Готландская часть г. Ревеля]

ОКРЕСТНОСТЯМЪ.



Ar 895
Путево
Дитель

131220 x

Ревель

Печатано въ типографіи «Рев. Извѣстій»

1895.

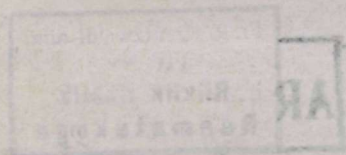
ПЪТВОДНТЕЛЪ

ПОЛЪ РЪВЪ ЕДИЮ

№ 110

[Отискъ изъ «Рев. Извѣстій»].

ОКРЕСТНОСТМА



3-220

Ревенъ

Издание по распоряженію Рев. Комитета

1891

REBBA

ATFERCAHYPONH



РЕВЕЛЬСКІЙ
АЛЕКСАНДРО-НЕВСКІЙ СОБОРЪ

Содержаніе:

- I Географическія свѣдѣнія.
 - II Историческія свѣдѣнія.
 - III Ревель въ старину:
 - а) Окрестности стараго Ревеля.
 - б) Замокъ, стѣны, башни и ворота.
 - в) Вышгородъ.
 - г) Улицы Нижгорода.
 - IV Ревель въ настоящее время.
 - V Церкви и кладбища.
 - VI Старыя правит. и общ. зданія.
 - VII Замѣчат. новѣйшія постройки.
 - VIII Окрестности.
-

I Географическія свѣдѣнія.

Географическое положеніе. Ревель, главный городъ древней Эстоніи, нынѣ губернской городъ Эстляндской губерніи, лежитъ на южномъ берегу Финскаго залива, подъ $59^{\circ} 26'$, сѣверной широты и $42^{\circ} 27'$, восточной долготы отъ острова Ферро.

К л и м а т ъ. Географическое положеніе Ревеля обезпечиваетъ за нимъ какъ всѣ преимущества, такъ и всѣ неблагоприятныя стороны, свойственныя морскому климату. — Умѣренность зимнихъ и лѣтнихъ температуръ*), постоянныя колебанія

*) Средняя температура по книгѣ: Führer durch Reval, изд. 1878 г., годовая $+ 4, 2^{\circ}$ R., января $- 7^{\circ}$ R., іюля $+ 14^{\circ}$ R. По наблюденіямъ пяти лѣтъ, съ 1885—1889 г.: годовая $+ 4, 48^{\circ}$ R., февраля $- 4, 48^{\circ}$ R., іюля $+ 13, 92^{\circ}$ R. — Разница между средней температурой лѣта и зимы 16° , — т. е. она такъ мала, какъ никогда не бываетъ въ мѣстностяхъ, лежащихъ вдали отъ моря.

въ суточномъ распредѣленіи тепла и холода, значительное количество, какъ относительной, такъ и абсолютной влажности, и наконецъ почти постоянные вѣтра составляютъ главнѣйшія характеристическія черты ревелскаго климата. — Близость моря, далеко вдавшася на сѣверъ, главнымъ образомъ отражается на умѣренности лѣта и осени, что же касается до зимы и весны, то первая изъ нихъ выигрываетъ сравнительно мало отъ сосѣдства съ громаднымъ ледянымъ пространствомъ, вторая же благодаря послѣдней причинѣ, положительно проигрываетъ, такъ какъ массы льда, долго плавающего по Финскому заливу, дѣйствуютъ крайне неблагоприятно на температуру весеннихъ мѣсяцевъ. — Общая характеристика временъ года въ Ревелѣ будетъ слѣдующая:

Зима, по температурѣ гораздо болѣе умѣренная, чѣмъ можно было бы ожидать, судя по географической широтѣ, занимаемой Ревелемъ, начинается приблизительно въ серединѣ ноября; сильные морозы, чаще бывающіе во второй половинѣ января, вообще говоря очень рѣдки, а если и наступаютъ, то продолжаются очень короткое время, сейчасъ же смѣняясь оттепелями.

Снѣга не часты, малы, а такъ какъ рядомъ съ этимъ здѣсь наблюдается постоянная смѣна температуръ, то порядочный санный путь никогда не держится долѣе нѣсколькихъ дней подъ-рядъ. Море замерзаетъ не каждый годъ и притомъ обыкновенно весьма не на долго, что стоитъ въ зависимости главнымъ образомъ отъ постоянно смѣняющихся вѣтровъ; одни изъ нихъ нагоняютъ воду въ бухту, поднимая и взламывая успѣвшій образоваться прибрежный ледъ, другіе на оборотъ отгоняютъ воду отъ берега, унося съ него изломанныя, тонкія льдины, такъ что иногда, замерзшій вполнѣ рейдъ въ одну ночь дѣлается совершенно свободнымъ. Впрочемъ въ нѣкоторые годы, на долю сѣверныхъ вѣтровъ выпадаетъ прямо противоположная роль: они пригоняютъ въ бухту массу наноснаго льда изъ Финскаго залива и если непосредственно за этимъ наступаетъ холодная и тихая погода, то весь ревелъскій рейдъ замерзаетъ вполнѣ до ближайшихъ острововъ Вульфа и Наргена, а иногда и дальше.

Къ концу марта господствовавшіе въ зимнее время южные вѣтры уступаютъ первенство юго-западнымъ и вмѣстѣ съ тѣмъ температура воздуха начинаетъ мало по малу подни-

маться, незначительное количество снѣга, оставшееся отъ зимнихъ и весеннихъ оттепелей, окончательно таетъ въ началѣ апрѣля, а къ концу этого мѣсяца начинаютъ понемногу распускаться деревья. Замѣтный подъемъ температуры происходитъ только въ началѣ мая, когда Финскій заливъ совершенно уже свободенъ отъ плавающей льда.

Начиная съ апрѣля и до наступленія осени господствующимъ вѣтромъ становится сѣверо-западный.

Лѣто съ весьма умѣренной средней температурой, очень рѣдко имѣющее нѣсколько знойныхъ дней подъ рядъ, безъ сильныхъ дождей и грозъ, съ постоянными колебаніями суточной температуры тянется очень долго, такъ какъ даже сентябрь еще долженъ быть отнесенъ къ этому времени года. Затѣмъ температура начинаетъ замѣтно понижаться, сѣверо-западные вѣтры опять уступаютъ мѣсто юго-западнымъ и вмѣстѣ съ тѣмъ наступаетъ время наиболѣе частыхъ дождей. Осень продолжительна, тепла и хотя въ теченіе ея, иногда совершенно неожиданно наступаютъ холода, то они также быстро опять уступаютъ мѣсто теплымъ днямъ.

И такъ Ревель пользуется весьма умѣреннымъ климатомъ, но съ постоянной путаницей въ распредѣленіи температуры, обусловленной постоянной смѣной воздушныхъ теченій.

Поверхность. Возвышенная и скалистая прибрежная полоса Эстляндской губерніи на сѣверѣ довольно круто спускается къ морю и у живописной Ревельской бухты дополняется небольшою прибрежною низменностью, простирающеюся на югѣ вплоть до каменистыхъ высотъ Лаксберга и сыпучихъ песковъ. На этой низменности, находившейся въ доисторическія времена подъ водою, одиноко возвышается гигантская скала, бывшая въ свою очередь когда то островомъ. Вслѣдствіе поднятія почвы, или, вѣроятнѣе, отступленія самаго моря, эта низменность выступила изъ воды, осушилась и сдѣлалась годною для обитанія. Со временемъ на гигантской скалѣ возникло укрѣпленіе, а на склонахъ ея и у подошвы городъ Ревель.

Бухта. Какъ существованіемъ своимъ, такъ и развитіемъ и обогащеніемъ, городъ всецѣло обязанъ прилегающей къ нему бухтѣ, представляющей прекрасную якорную стоянку. И дѣйствительно: занимая

громадную площадь (отъ 13—14 верстъ въ длину и отъ 7—8 верстъ въ ширину), имѣя значительную глубину (12—15 саж.), оставаясь иногда въ теченіе цѣлой зимы свободной отъ льда, она, въ то же время, почти со всѣхъ сторонъ защищена отъ вѣтровъ и морскихъ волнъ самою природой: на востокѣ она ограничена полуостровомъ Вимсъ, на западѣ полуостровомъ Цигельскопель, на сѣверѣ и сѣверо-западѣ островами Вульфъ и Наргенъ, на югѣ же прилегаетъ къ самому городу; только при самомъ входѣ въ нее рифы и мели нѣсколько стѣсняютъ мореплаваніе.

Источники прѣсныхъ водъ. Прѣсною водою Ревель пользуется: во 1) изъ городского водопровода, берущаго воду изъ Бумажнаго или Верхняго озера и во 2) изъ обыкновенныхъ колодцевъ.

Бумажное озеро (въ старину: Königs-See, Jerwküll-See, Jerkelsche-See). Бумажное озеро расположено на возвышенной равнинѣ Лаксберга, невдалекѣ отъ юго-восточной окраины города. Высота стоянія воды надъ урвнемъ моря равняется 118,8 футъ; въ длину оно имѣетъ до 4, а въ ширину до 2 верстъ. Глубина, незначительная у береговъ, къ серединѣ увели-

чивается и въ нѣкоторыхъ мѣстахъ доходить до 5—6 сажень. Сѣверный и сѣверо-западный берега его, обращенные къ городу, состоятъ изъ песчаныхъ высотъ и сыпучихъ песковъ, юго-западный поросъ хвойнымъ лѣсомъ, а южный и восточный ровны, низменны и частью болотисты. Дно песчаное съ сѣверной стороны, къ серединѣ мало по малу измѣняетъ свой характеръ и въ юго-западной сторонѣ озера уже явственно въ нѣкоторыхъ мѣстахъ видны на днѣ горизонтальные пласты известняка. — Верхнее озеро есть какъ бы главный водоемъ окружающей его мѣстности; воды стекаютъ къ нему изъ прилегающихъ низменностей и болотъ по подземнымъ трещинамъ известняковаго грунта и вытекаютъ черезъ три стока, начинающихся однимъ общимъ русломъ. Безспорно естественнымъ стокомъ можетъ считаться только одинъ изъ нихъ, носящій въ настоящее время названіе «Рѣчка» (въ старину St. Johannis Fluss); остальные два должны быть отнесены къ искусственнымъ сооруженіямъ и притомъ весьма давнимъ. Въ настоящее время двое изъ этихъ стоковъ, а именно «Рѣчка» и западный старинный водопроводъ, обращены въ сточные каналы и только одинъ

восточный играет кое какую роль въ дѣлѣ снабженія города годной къ употребленію водой.

Морскія купанья. Вода въ Ревельской бухтѣ, какъ и вообще въ Балтійскомъ морѣ, крайне бѣдна солями, такъ что количество ихъ не превышаетъ 5 грам. на литръ (въ водахъ другихъ морей отъ 14—30 грам.); въ соотвѣтствіи съ такимъ малымъ содержаніемъ солей удѣльный вѣсъ воды равняется 1002 (въ другихъ моряхъ 1020—1025).

Море единственное мѣсто въ Ревелѣ для лѣтнихъ купаній; купальный сезонъ начинается обыкновенно не раньше половины іюня и окончивается около половины августа. Средняя температура воды за это время держится около $13\frac{1}{2}^{\circ}$ R., при чемъ «maximum» никогда не превышаетъ 16° , «minimum» же опускается иногда до 4° . Частыя и рѣзкія колебанія въ температурѣ воды, постоянно наблюдаемая здѣсь, находятся въ тѣсной зависимости отъ измѣненій въ направленіи вѣтровъ, а именно: южный и восточный вѣтра, отгоняя отъ берега нагрѣвшіеся поверхностные слои, сразу низводятъ температуру до 10 или даже до 8° , тогда камъ сѣверный и западный,

дѣйствуя въ обратномъ смыслѣ, поднимаютъ ее до 13—14°.

Въ Ревелѣ 3 купальныхъ заведенія, всѣ они принадлежатъ частнымъ предпринимателямъ.

Населеніе. Относительно статистики населенія Ревеля «Правительственный Вѣстникъ» (1891 г.) проводитъ слѣдующія данныя:

Населеніе Ревеля состоитъ главнымъ образомъ изъ эстовъ — (13218 мужчинъ и 13955 женщинъ), нѣмцевъ (5961 мужчинъ и 6861 женщинъ) и русскихъ (6139 мужчинъ и 2442 женщинъ). Племенные особенности и образъ жизни обуславливаютъ весьма низкую цифру рождающихся среди здѣшняго мѣстнаго населенія: такъ на 1000 жителей приходилось въ Ревелѣ 29, а во всей Эстляндской губерніи 28 родившихся, т. е. столько же, сколько приходится на двѣ другія прибалтійскія губерніи и значительно менѣе, чѣмъ во всѣхъ остальныхъ губерніяхъ государства. Смертность ревельскаго населенія въ 1882—1888 гг. колебалась между 22—32 человекѣми на 1000; т. е. среднимъ числомъ простиралось до 26,8; во всей Эстляндской губерніи умерло среднимъ числомъ 22,26.

Изъ сравненія числа рождающихся съ числомъ умирающихъ не замѣчается особенно сильнаго приращенія населенія Ревеля. По переписи 1871 г. въ городѣ было 30,000 жителей, а по послѣдней переписи 1889 года—50,488 человѣкъ; это приращеніе приписывается главнымъ образомъ большому числу переселившихся въ Ревель со времени открытія Балтійской желѣзной дороги, въ 1871 г.

II. Историческія свѣдѣнія.

1. Ревель подъ датскимъ владычествомъ.

На горѣ, гдѣ нынѣ стоитъ Вышгородскій замокъ, находилась нѣкогда, построенная храбрымъ эстонскимъ народомъ, крѣпость Линданиссе. Гору эту считали священной, ибо по преданію она служила могилой народнаго эстонскаго героя Калева. Отъ послѣдняго слова, вѣроятно, произошло и древне-русское названіе Ревеля — Колывань. Нынѣшнее названіе Рефали или Ревеле производятъ отъ рифовъ — по датски *revæl* (подводные камни), находящихся при входѣ въ Ревельскую бухту. Эстонское названіе Ревеля — Та-

нилинъ или сокращенно Талинъ, означаетъ датскій городъ.

Первыя даты исторіи Ревеля относятся ко времени завоеванія страны датскимъ королемъ Вольдемаромъ II. Въ началѣ XIII столѣтія энергичный епископъ Альбертъ фонъ Апольдернъ, упрочивая государственное устройство въ Лифляндіи, призвалъ рыцарскій орденъ Меченосцевъ для борьбы съ эстами, который, завоевывая Эстляндію, проникъ до самыхъ сѣверныхъ границъ ея. Кромѣ того, эстамъ грозила опасность и съ другой стороны. Лѣтомъ 1219 года король Вольдемаръ II привелъ громадный датскій флотъ въ Ревельскую бухту, взялъ и разрушилъ крѣпость Линданиссу и на мѣстѣ ея построилъ крѣпкій замокъ. Устрашенные эсты послали своихъ старѣйшинъ къ королю съ выраженіемъ покорности и съ просьбой о мирѣ. Король ласково встрѣтилъ и щедро одарилъ пословъ, которые приняли крещеніе отъ датскихъ епископовъ. Однако эсты вскорѣ коварнымъ образомъ нарушили миръ. Собравшись въ громадномъ числѣ, они напали на лагерь безпечныхъ датчанъ и чуть не истребили все войско ихъ. Только благодаря храбрости воиновъ Рюгенскаго графа Вицлава

первый натискъ былъ отраженъ и затѣмъ оправившееся датское войско на голову разбило эстовъ.

Одна скандинавская сага приписываетъ эту побѣду чуду. Когда Лундскій архіепископъ Андрей горячо молился о ниспосланіи побѣды датскому воинству, съ неба будто бы упало красное знамя съ бѣлымъ крестомъ, и подѣ сѣнію его датское войско одержало побѣду.

Но датское владычество было не продолжительно. Ненависть эстовъ къ чужеземному игу породила постоянныя возстанія, которыя, несмотря на то что быстро подавлялись, препятствовали политическимъ сношеніямъ и торговлѣ Вольдемара съ сѣверною Германіей и давали случай ордену постепенно завладѣвать страной. Послѣ того какъ Вольдемаръ былъ разбитъ въ извѣстномъ сраженіи при Борнгеведѣ (въ іюлѣ 1227 г.), эсты вновь воспрянули духомъ. Хотя орденъ и содѣйствовалъ датчанамъ при подавленіи возстаній эстовъ, тѣмъ на менѣе онъ и самъ мало по малу вытѣснялъ ихъ изъ завоеванной страны. Вскорѣ магистръ ордена Фолькинъ явился подѣ Ревелемъ и подкрѣпленный возставшими эстами, принудилъ датскій гарнизонъ удалиться изъ замка.

Фолькинъ усилилъ укрѣпленія горы Вышгородской или по нѣмецки—Домберга построениемъ каменнаго замка, названнаго меньшимъ замкомъ (*castrum minus*), въ противоположность всему Домбергу, носившему названіе *castrum magnum*. — Самое названіе горы Домбергомъ болѣе поздняго происхожденія и ведетъ начало съ XV столѣтія.

Со времени взятія Ревеля рыцарями ордена начинается заселеніе склоновъ горы туземцами и притокъ нѣмецкаго элемента изъ ниже-саксонскихъ и вестфальскихъ городовъ, изъ Любека и со Скандинавскаго сѣкера, такъ что городъ и его окрестность принимаютъ вполнѣ нѣмецкій характеръ.

Но и владычество ордена Меченосцевъ не могло быть прочно, такъ какъ Вольдемаръ не могъ равнодушно перенести потерю своихъ завоеваній въ Эстляндіи и всѣми средствами пытался возвратить ихъ. Въ 1232 г. онъ выхлопоталъ у папы буллу, которая требовала у ордена возвращенія королю отнятыхъ земель. Однако орденъ не исполнилъ этого требованія, стремясь къ соединенію со своимъ сильнымъ сосѣдомъ, Тевтонскимъ орденомъ, чему

вѣми силами мѣшалъ Вольдемаръ. Только тогда, когда Ливонскій орденъ былъ на половину уничтоженъ въ ужасной битвѣ съ Литвою подъ Рагденомъ, гдѣ погибъ и магистръ его Фолькинъ, папа Григорій IX употребилъ все свое вліяніе для соединеніе обоихъ орденовъ, подъ условіемъ возвращенія Даніи Ревеля и другихъ отнятыхъ отъ нее земель. 7-го іюня 1238 г. договоръ былъ подписанъ въ Стенби на Зеландіи, королемъ Вольдемаромъ и великимъ магистромъ соединенныхъ орденовъ Германомъ Балькомъ. Въ 1285 г. Ревель вошелъ въ составъ Ганзейскаго союза. Запутавшееся затѣмъ положеніе дѣлъ въ Даніи и случившееся въ 1343 г. возстаніе эстовъ, стоившее жизни многимъ датчанамъ и нѣмцамъ, заставило короля Вольдемара III принять предложеніе нѣмецкаго ордена относительно продажи ему датскихъ земель въ Эстляндіи. 29-го августа 1346 г. Данія уступила великому магистру нѣмецкаго ордена Генриху Дузенеру свои владѣнія въ Эстляндіи за 19.000 кельнскихъ марокъ.

2. Владычество Ливонскаго ордена (1347—1561 г.).

При датскомъ владычествѣ въ Ревелѣ

и Эстляндіи не обнаружилось большой дѣятельности, съ уступкой же ихъ ордену, тамъ началась кипучая жизнь. Завязалась оживленная сухопутная торговля Ревеля съ Новгородомъ и Псковомъ, содѣйствовавшая проложенію по всему краю удобныхъ для сообщенія дорогъ, и морская торговля съ Данцигомъ, Любекомъ, Брюне и Антверпеномъ. Московскій государь Иванъ Васильевичъ III, желая остановить такое процвѣтаніе Ревеля и нанести чувствительный ударъ Ливоніи, упразднилъ 10-го августа 1494 г. вѣмецкій купеческій дворъ въ Новгородѣ и отвелъ въ Москву въ плѣнъ 49 вѣмецкихъ купцовъ; но это послужило только новымъ источникомъ благополучія для Ревеля, такъ какъ Ганзейскій союзъ избралъ его главнымъ складочнымъ пунктомъ для торговли съ Новгородомъ. Начавшаяся вскорѣ война съ Россіей кончилась печально для послѣдней сраженіемъ подъ Псковомъ въ 1502 году, въ которомъ магистръ ордена Вальтеръ фонъ Плеттенбергъ разбилъ русскихъ и обезпечилъ продолжительный миръ Ливоніи.

При Иванѣ Васильевичѣ Грозномъ, русское войско впервые появилось подъ Ревелемъ 27 сентября 1558 г. О сраженіи

подъ Ревелемъ 11 сентября 1560 г., въ которомъ участвовалъ также корпусъ Шварценгейптеровъ (черноголовыхъ), напоминають памятники, существующіе доселѣ у Іерусалимской горы, въ Перновскомъ Форштатѣ. Оставленный безъ помощи гроемейстеромъ Кетлеромъ, во время новаго возстанія эстовъ, и не желая подпасть подъ власть католической Польши, Ревель, въ которомъ уже съ 1524 г. началось распространяться протестантское ученіе, 6 іюня 1561 г. присягнулъ на подданство Шведскому королю Эрику XIV.

3. Ревель подъ Шведскимъ владычествомъ 1561—1710 г.

Въ 1565 г. Ливонскіе вассалы покушались осадить Ревель, чтобы взять его обратно отъ шведовъ, но безуспѣшно. Въ 1569 г. городу пришлось выдержать бомбардировку отъ любекско-датскаго флота, и хотя это не причинило вреда крѣпкимъ стѣнамъ Ревеля, но нанесло значительный ущербъ его торговлѣ, начавшей съ этого именно времени приходить въ упадокъ.

Во время Ливонской войны Ревель два раза, въ 1570—71 и 1577 гг., былъ осажденъ русскими, но безуспѣшно: первый разъ въ теченіе 30, а второй 7 недѣль.

Съ царствованія Густава Адольфа началось недовольство ревелскихъ гражданъ и эстляндскихъ дворянъ шведскимъ владычествомъ, вслѣдствіе тяжести податей, редукии дворянскихъ имѣній и предпочтенія шведской національности передъ нѣмецкой. Въ 1655 г. опустошила городъ моровая язва.

4. Ревель подъ русскимъ владычествомъ съ 1710 г.

29-го сентября 1710 г. крѣпость Ревель, послѣдній оплотъ Эстляндіи, уже завоеванной Императоромъ Петромъ Великимъ, сдалась побѣдителю на капитуляцію. Съ тѣхъ поръ замолкли надъ Ревелемъ громы войны, потрясавшіе его древнія стѣны. Въ теченіе долгаго періода мирнаго развитія подъ могучимъ крыломъ русскаго двуглаваго орла, Эстляндія только дважды была встревожена тщетными попытками шведскаго завоеванія: въ 1790 г. когда адмиралъ Чичаговъ, 2-го мая нанесъ пораженіе шведскому флоту близъ Ревеля, и въ 1809 г., во время послѣдней шведско-русской войны. Въ 1854 и 1855 годахъ Ревель у побережья Эстляндіи выдержалъ блокаду соединеннаго англо-французскаго флота.

III. Ревель въ старину *).

а. Окрестности стараго Ревеля.

Границы принадлежавшихъ Ревелю земель были впервые обозначены съ точностію землебра на старѣйшемъ изъ дошедшихъ до насъ планѣ г. Ревеля, составленномъ въ 1688 г. шведскимъ лейтенантомъ Самуиломъ Ваксельбергомъ (приложенъ къ сочиненію Нотбека: *Der alte Immobilienbesitz Revels*).

Отчасти этотъ планъ, отчасти другіе болѣе древніе матеріалы даютъ намъ возможность сдѣлать слѣдующее краткое описаніе окрестностей стараго Ревеля.

Существовавшіе въ эпоху Ваксельберга ревельскіе форштаты были далеко не такихъ размѣровъ, какъ нынѣшніе. Такъ, Перновскій форштатъ простирался тогда только немного далѣе нынѣшней Розенкранцкой улицы; въ Юрьевскомъ, вся часть его у Широко-Песочной и вокругъ Казанской церкви не была еще застроена. Не были застроены также Нарвскій форштатъ и мѣстность около бухты; за то за-

*) По книгѣ Г. Е. Нотбека.

падный и юго-западный форштаты представлялись самыми значительными. Часть ихъ *) была сожжена въ 1710 г. по приказанію шведскаго военнаго вице-губернатора Паткуля. Изъ показанныхъ на картѣ Ваксельберга форштатныхъ улицъ, нѣкоторые существуютъ донинѣ, остальные стерты съ лица земли всемогущимъ временемъ.

Къ сѣверу отъ города, около крѣпостной стѣны, еще задолго до Ваксельберга, находились городскіе сады «Попугаевъ» и «Розъ». Послѣдній, будучи любимымъ мѣстомъ прогулки горожанъ и купцовъ, былъ расположенъ на мѣстѣ бастіона у большихъ Морскихъ воротъ, у башни Толстая Маргарита. Отсюда представлялся прелестный видъ на море. Въ серединѣ сада Розъ, обнесеннаго кругомъ стѣной, стояло высокое, прекрасное зеленое дерево, съ длинными развѣсистыми вѣтвями; подъ этимъ деревомъ были устроены скамейки, сидя на нихъ купцы съ удовольствіемъ слѣдили за своими и иностранными кораблями, входившими въ гавань и уходившими изъ гавани. Во время осады Реве-

*) Такъ называемый Вышгородскій форштатъ.

ля русскими въ 1570 г. садъ Розъ былъ разрушенъ и обращенъ въ бастионъ.

Кромѣ этихъ садовъ, былъ еще общественный увеселительный городской садъ у Кузнечныхъ воротъ, носившій названіе «Büchschützengarten» и упоминаемый еще въ 1431 г.

Переходя къ описанію собственно окрестностей Ревеля, начинаемъ съ Востока. Въ этой сторонѣ, а именно за Глиными воротами, недалеко отъ крѣпостного глазиса, по направленію вывѣшной Нарвской улицы, находились два рыбныхъ пруда, отдѣленные другъ отъ друга плотиною, и принадлежавшіе магистрату; члены магистрата получали изъ этихъ прудовъ рыбу. Далѣе, въ мѣстности вывѣшняго Екатеринталя, гдѣ теперь паркъ и дворецъ, находились частью пастбища, частью болота, частью кустарники; а еще далѣе, у подошвы Лаксберга, тянулись виллы (Höfchen) шведскихъ патриціевъ (Бланкенгагена, Дрентельна, Деллингсгаузена и др.). На самомъ Лаксбергѣ находились каменоломни, изъ которыхъ нѣкоторыя принадлежали казнѣ, другіе городу и частнымъ лицамъ; послѣднимъ принадлежали и четыре показанныя у Ваксельберга известково-обжигательныя печи.

Извѣстный поэтъ Павелъ Флемингъ въ одномъ изъ своихъ сонетовъ (1642 г.) воспѣваетъ ревелскія каменоломни. Еще далѣе, за каменоломнями, въ мѣстности, извѣстной подъ названіемъ Маріенталь, у самаго устья небольшой рѣчки, стоялъ Бригиттенскій монастырь, основанный въ 1407 г.

Къ юго-востоку отъ города, невдалекѣ отъ него, на рѣчкѣ St. Johannis Fluss, находился основанный еще въ 1237 г. орденскими рыцарями госпиталь Св. Іоанна, около 1370 г. состоявшій изъ больничнаго зданія, церкви, бань, конюшни, овина и др. построекъ. Сожженный въ 1570 г., во время осады Ревеля русскими, онъ позднѣе выстроенъ снова и существуетъ до сихъ поръ (на Большой Юрьекской улицѣ).

Далѣе, по тому же направленію, въ мѣстности ближайшей къ Еркеюльскому озеру, по теченію рѣчки съ древнѣйшихъ временъ стояли городскія мельницы: верхняя (oberste), выстроена еще въ 1340—45 годахъ и до перехода во владѣніе города, вмѣстѣ съ самимъ озеромъ составляла собственность датскаго короля; средняя (mittlere), упоминаемая въ 1373 г., принадлежала городскому мѣдному заводу и нижняя (untere), куплена городомъ въ

1354 г. отъ женскаго цистерніанскаго монастыря. Бѣ эти мельницы до сихъ поръ сдаются городомъ въ аренду.

Находящійся около мельницъ, въ настоящее время, казенный участокъ земли, съ зданіями мѣстнаго военнаго лазарета, получилъ свое названіе Іохимсталь, отъ Ревельскаго книгопродавца Лоренца Яухена (на нижне нѣмецкомъ языкѣ Joachim). Яухенъ владѣлъ этой землею еще во 2-й половинѣ XVII столѣтія, въ казну же она перешла только въ 1789 г. (Нотбекъ)*).

Къ югу отъ города, за Кузнечными воротами, находились:

Садъ Фика, въ которомъ былъ прудъ, теперь уже засыпанный. Изъ этого пруда въ 1420—23 годахъ былъ устроенъ водопроводъ, при чемъ вода при помощи деревянныхъ трубъ текла въ городъ и питала нѣсколько городскихъ колодцевъ.

Кладбище Св. Варвары. Еще въ 1710 г. хоронили на немъ умершихъ отъ чумы. На кладбищѣ стояла часовня Св. Варвары, существовавшая уже въ 1371 г. Кладбище лежало между нынѣшней Розенкранц-

*) По Ганзену: Постройка Іохимстальскаго госпиталя и церкви Св. Троицы начата еще въ 1772 г.

кой (до конца XVIII столѣтія называвшейся улицей Св. Варвары) и Антоніевской горой. Въ недавнее время, при земляныхъ работахъ, производившихся въ той сторонѣ для проложенія водопроводныхъ трубъ, было найдено множество человѣческихъ костей.

На самой Антоніевской горѣ, между нынѣшней водопроводной башней и участкомъ Даугеля, стояла съ 1670 г. эстонско-финскія церковь Св. Карла, сожженная въ 1710 г. Еще ранѣе постройки этой церкви, на ея мѣстѣ или около него находилась часовня Св. Антонія, отъ которой самая гора получила названіе.

Въ той же сторонѣ, еще далѣе отъ города находились лобные мѣста. Въ древнѣйшее время городское лобное мѣсто было на нынѣшней Американской улицѣ; позднѣе, въ XVI и XVII вв. оно находилось на Антоніевской горѣ, около угла нынѣшнихъ Широкопесочной улицы и Грѣшнаго переулка. Правительственное лобное мѣсто было недалеко отъ Перновской дороги, у такъ называемой Іерусалимской горы. Послѣдняя получила названіе отъ стоявшей на ней съ орденскихъ временъ часовни съ изображеніемъ гроба Господня,

служившей мѣстомъ паломничества для горожанъ и самихъ рыцарей и носившей названіе «Іерусалимъ». Въ настоящее время эта гора носить названіе Висѣльной (Galgenberg) *).

Къ юго-западу отъ города, за нынѣшнимъ Перновскимъ форштатомъ, тянулась громадная территорія городского сѣнокоса, окруженная и прорѣзанная канавками; она носила названіе Христивенталь, данное ей въ благодарность за то, что давнишній споръ между шведскимъ управленіемъ и городомъ о границѣ ихъ владѣній въ той мѣстности былъ рѣшенъ королевою Христиною въ пользу города. Вскорѣ послѣ этого магистратъ раздѣлилъ Христивенталь на приблизительно равные участки и распродалъ ихъ частнымъ лицамъ. По краямъ Христивенталья въ эпоху Ваксельберга тянулись многіе, отласти до сихъ поръ сохранившіяся виллы (Höfchen) шведскихъ патриціевъ [Дунтенса, Виттеса, Ралинга, Гёка, Штипеля (нынѣ больница діакониссъ), Штральборна и многихъ другихъ].

Къ западу отъ города, близъ Вышго-

*) Она находится около того мѣста, гдѣ желѣзная дорога пересѣкаетъ Перновскую улицу.

рода, начиная отъ нынѣшней Балтійско-портской улицы находились участки земли, принадлежавшіе орденскимъ комтурамъ и епископамъ, — а на сѣверо-западѣ отъ города, на полуостровѣ Цигельскопелѣ, также воспѣтомъ Флемингомъ, находились: городской кирпичный заводъ, существовавшій уже въ 1365 г., городскія пастбища, 2 корчмы и прекрасный дубовый лѣсъ, истребленный русскими, во время лагерной стоянки, въ 1570 г. Цигельскопелѣскія пастбища въ давніе времена отдавались и теперь еще отдаются городомъ въ аренду; (старѣйшій изъ извѣстныхъ арендныхъ контрактовъ относится къ XVI столѣтію). Къ сѣверо-западу отъ города, на берегу моря, тянулось древнее рыбацкое селеніе «Фишермай», въ эпоху разрушенія его въ 1570 г., состоявшее изъ 200 дворовъ. Тамъ же до сихъ поръ находится одно изъ старѣйшихъ ревальскихъ кладбищъ — Фишермайское; уже около 200 лѣтъ оно принадлежитъ эстонцамъ, а еще раньше принадлежало нѣмцамъ и шведамъ.

Прилегающіе къ Цигельскопелю острова большой и малый Карловскіе, точно также какъ острова Наргенъ и Вульфъ составляли первоначально собственность

датскаго короля и только въ послѣдствіи перешли во владѣніе города (упоминаются въ одномъ документѣ 1348 г., какъ принадлежащіе городу). Шведское правительство отобрало ихъ отъ послѣдняго во время редукиці, и только два изъ нихъ — малый и большой Карловскіе — были возвращены городу уже русскимъ правительствомъ.

Къ сѣверу отъ города, почти противъ большихъ морскихъ воротъ, близъ нѣнѣшнихъ купаленъ Крауспа, находилась приносившая наибольшій доходъ городу гавань. Недалеко отъ нее, ближе къ Фишермаю, стояла выстроенная въ 1438 г. преимущественно для моряковъ часовня Св. Гертруды, существовавшая еще въ первой половинѣ XVII столѣтія и исчезнувшая во второй его половинѣ. Всякій пріѣхавшій или возвратившійся изъ плаванія морякъ, если онъ былъ набоженъ, входилъ въ городъ не ранѣе, какъ помолвившись въ часовнѣ Св. Гертруды.

б. Замокъ, стѣны, башни и ворота.

Лѣтомъ 1219 г. датскій король Вольдемаръ II взялъ и разрушилъ стоявшую на

нынѣшней Вышгородской горѣ эстонскую крѣпость Линданиссу и на мѣстѣ ея построилъ крѣпкій замокъ. Въ 1227 г. магистръ ордена меченосцевъ Фолькинъ явился подъ Ревелемъ и подкрѣпленный возставшими эстами принудилъ датскій гарнизонъ удалиться изъ замка. Фалькинъ усилилъ укрѣпленія горы построениемъ каменнаго замка, названнаго меньшимъ. По образцу средневѣковыхъ рыцарскихъ замковъ, онъ имѣлъ по угламъ четыре башни и еще одну, стоявшую отдѣльно; съ трехъ сторонъ, а именно сѣверной, восточной и южной замокъ былъ защищенъ глубокими рвами; а западной стороны крутой естественный обрывъ дѣлалъ его неприступнымъ. Въ 1772 г., въ царствованіе Императрицы Екатерины II, рвы замка были уничтожены, а самый замокъ перестроенъ, при чемъ вся восточная часть и одна изъ башенъ его были сломаны и на ихъ мѣстѣ возведены главный корпусъ и лѣвый флигель нынѣ существующаго замка. Въ 1808 г. построенъ правый флигель его. Благодаря этимъ перестройкамъ замокъ, со стороны фасада, не можетъ дать нынѣ никакого понятія о прежнемъ его видѣ; только западная сторона его, возвышающаяся

подъ обрывомъ и обращенная къ морю, осталась нетронутою.

Изъ трехъ сохранившихся башень замка обѣ угловыя сѣверныя находятся въ развалинахъ. Они носили названіе Landskron и Pilstiker. Одна изъ нихъ въ 1508 г. считалась новою (только что отстроеною). Третья, находящаяся въ юго-западномъ углу замка, высокая и изящная башня «Длинный Германъ» хорошо сохранилась до нынѣ, только мѣстный плитнякъ, изъ котораго она сложена, почернѣлъ отъ времени. Въ 1870 г. по распоряженію тогдашняго эстляндскаго губернатора Галкина-Врасскаго она отремонтирована и покрыта новою желѣзною крышею, невидимой съ наружи, на которую можно входить. Видъ, открывающійся съ нея, великолѣпенъ. Въ особенно ясные дни можно видѣть лежащій на другую сторону залива Финляндскій берегъ. Для того чтобы попасть въ 1-й этажъ башни, надо подняться сперва по деревянной лѣстницѣ, находящагося рядомъ съ ней сарая и пройти нѣкоторое разстояніе подъ его крышею. Въ полу 1-го этажа башни имѣется круглое отверстіе, ведущее въ подземелье глубиною 98 футь, попасть въ которое можно только спустив-

шись по веревкѣ. Надъ 1-мъ этажемъ лежатъ еще 3 круглые этажа, имѣющіе въ діаметрѣ 13 футь. Толщина стѣнъ башни достигаетъ 8—9 футь; на верху нѣсколько менѣе. Высота ея отъ земли до крыши 150 футь, число ступенъ лѣстницы — 189. Четвертая башня, юго-восточная, сломанная при Екатеринѣ II во время перестройки замка, носила названіе: «Stür den Kerl». Къ этой башнѣ велъ въ старину перекинутый черезъ ровъ мостъ, а въ самой башнѣ находились ворота, ведшія въ замокъ. О мѣстоположеніи пятой башни «Rosenkranz» въ точности ничего не извѣстно. Быть можетъ, что она находилась близъ замковаго сада.

Когда былъ построенъ ревелскій замокъ, другихъ укрѣпленій еще не было.

Съ увеличеніемъ городского населенія и съ расширеніемъ самаго города потребовалось укрѣпить кромѣ Вышгорода и нѣкоторые пункты, расположенные на склонахъ Вышгородской горы и у ея подошвы; сначала эти укрѣпленія не представляли никакой связи между собою и были предназначены для защиты наиболѣе слабыхъ мѣстъ. Болѣе сильныя укрѣпленія воздвигнуты были въ 1280 г., когда по по-

велѣнію датской королевы Маргариты часть города была обнесена стѣною. Для окончательной достройки оборонительныхъ стѣнъ пріѣхалъ въ 1310 г. датскій строитель, рыцарь Іоаннъ Канне. На его долю выпало возведеніе стѣнъ, главнымъ образомъ, начиная отъ Кузнечьихъ воротъ по направлению къ Вышгороду, стѣнъ на самомъ Вышгородѣ, идущихъ къ подъемамъ, и отъ послѣднихъ къ Сюстернскимъ воротамъ и монастырю. Часть этихъ стѣнъ сохранилась до нашего времени, свидѣтельствуя наглядно о прочности ихъ постройки.

Высота ревелскихъ стѣнъ не вездѣ одинакова, средняя же можетъ быть принята около 50 футь; толщина ихъ колеблется между $7\frac{1}{2}$ и $9\frac{1}{2}$ футами. — Выстроены онѣ исключительно изъ мѣстнаго камня известняка, на растворѣ, по крѣпости своей не уступавшему раствору знаменитыхъ стѣнъ главнаго города острова Готланда — Визбл. — Въ толщинѣ ревелскихъ стѣнъ на нѣкоторомъ разстояніи другъ отъ друга возвышались ворота и башни. — Послѣднія выступали впередъ отъ наружной линіи стѣны на 35 футь и заканчивались сверху остроконечными крышами. Изъ всѣхъ этихъ башенъ, служившихъ сторожевыми

постами и тюрьмами, вели двери на стѣнные брустверы, на которыхъ въ бойницахъ стояли огнестрѣльные орудія, служившія для защиты города отъ непріятели. Внѣ городской стѣны, въ довольно близкомъ отъ нея разстояніи тянулись рвы, наполненные водой, проведенной изъ Еркеюльскаго озера, а за нами шли земляные валы (бастіоны), защищавшіе нѣкоторое пространство за городской стѣной.

Большинство ревелскихъ башенъ построены вмѣстѣ съ городской стѣной еще датчанами; до насъ дошли списки ихъ, относящіеся къ XIV, XV и XVI столѣтіямъ. Одинъ изъ такихъ списковъ составленъ въ 1410 г. секретаремъ магистрата Бломендалемъ.—Этимъ послѣднимъ спискомъ мы и воспользуемся въ слѣдующемъ перечисленіи ревелскихъ башенъ и воротъ, дополняя его названіями тѣхъ воротъ, которыя пропущены у Бломендала.

Въ самомъ началѣ списка Бломендала, пропущены Сюстернскія ворота и ближайшая къ нимъ большая башня «*neue Thurm*», впоследствии «*Küstersthurm*»; послѣднее объясняется тѣмъ, что башня «*neue Thurm*» построена была въ 1431 г., т.-е. черезъ 21 годъ послѣ составленія списка Бломен-

даля.—Въ настоящее время эта башня въ упадкѣ, а стоявшія на обѣихъ мѣстѣ, замѣчательныя въ архитектурномъ отношеніи, Сюстернскія ворота, построенныя еще рыцаремъ Іоанномъ Канне, сломаны въ 1868 г., для расширенія проѣзда.

СписокъBloендала начинается «Банными воротами». Это ничто иное, какъ небольшая, стоящая во дворѣ Николаевской гимназіи, пришедшая въ настоящее время въ ветхость четырехугольная башня, въ нижней части которой можно до сихъ поръ видѣть задѣланныя сводчатые ворота. Ворота эти получили названіе Банныхъ (bastoven porte) еще въ XIV вѣкѣ отъ находившихся близъ нихъ монастырскихъ бань. Самая же постройка ихъ вблизи отъ Сюстернскихъ воротъ объясняется удобствомъ для монастыря имѣть ближайшее сообщеніе съ находившимся за стѣною монастырскимъ участкомъ земли.

Слѣдующая башня, стоящая на дворѣ той же гимназіи, носила названіе «Guten Tag».

Слѣдующая за ней «hinter dem Süsternkloster» (за монастыремъ), не велика, четырехугольна и въ настоящее время обитаема.

Ближайшая къ ней «Louenschedes Thurm»

съ сохранившеюся высокою черепичною крышею находится теперь въ частномъ владѣніи.

Слѣдующія 4 башни, снаружи хорошо сохранившіяся и съ невысокими крышами, находятся, въ настоящее время, въ распоряженіи военнаго вѣдомства.

Изъ слѣдующихъ за ними 2-хъ башенъ передъ Большими Морскими воротами: одна — «Rentensche Thurm» сломана въ 1880 г. и на мѣстѣ ея выстроенъ частный домъ Брезинскаго, а другая, еще раньше успѣвшая до половины развалиться, служитъ въ настоящее время основаніемъ для построеннаго на ней небольшого деревяннаго домика (Lusthaus).

За этой башней слѣдуютъ — Grosse Strandpforte — по русски Большія Береговья ворота, называемыя обыкновенно Морскими. Къ нимъ принадлежитъ небольшая, но прелестная башенка, старинной средне-вѣковой архитектуры, не имѣющая входа снаружи. Въ нее можно попасть только пройдя черезъ толстую неуклюжую башню «Die dicke Margarethe» стоящую по другую сторону воротъ и черезъ комнату, расположенную надъ воротами. Надъ самыми воротами находится городской гербъ, слѣ-

ланной еще датчанами. Башня «Толстая Маргарита» обращена въ настоящее время въ казарму. Стоявшія передъ Морскими воротами «Передовыя ворота» не такъ давно сломаны, для расширенія проѣзда. Слѣдующая за Большими Морскими воротами башня «Stolting» принадлежитъ нынѣ консулу Андрею Коху и поддерживается имъ въ старомъ вкусѣ.

Къ сосѣдней съ нею «Безымянной башнѣ» (ohne Namen), принадлежащей инженеръ-архитектору Бернгарду, не такъ давно пристроенъ 4-хъ этажный домъ и въ самой башнѣ устроены жилыя помѣщенія.

Башня «bei der russischen Kirche»—около русской церкви—сломанная лѣтъ 40 тому назадъ, названа такъ потому, что русская Никольская церковь, до перенесенія ее на нынѣшнее мѣсто (въ Ник. ул.), стояла раньше (въ началѣ XV стол.) между городской стѣной и церковью Св. Олая, какъ разъ у этой башни.

Ворота «Die kleine Strandpforte» — Малыя Береговыя, называвшіяся обыкновенно Малыми Морскими, находились въ городской стѣнѣ между нынѣшними домами Геберта и барона Жирарда.—Около начала

нынѣшняго столѣтія ворота эти, пришедшія въ ветхость, были сломаны.

Башня «Bremer» близъ мѣста, нынѣ занимаемаго русскою Никольскою церковью, въ старинныя времена была тюрьмою, а въ началѣ нынѣшняго столѣтія въ ней хранился порохъ. — Въ настоящее время она составляетъ собственность барона Жирарда и поддерживается имъ въ старомъ вкусѣ.

Башня «hinter dem Mönchskloster», находящаяся противъ угла Мюнкенской и Стѣнной улицъ, въ XVI вѣкѣ, послѣ уничтоженія монастыря, получила новое названіе «Kampferbeck». — Въ настоящее время въ ней устроены жилыя помѣщенія. —

Башня «Hollemann» близъ Глиняныхъ воротъ, у дома Нормана, теперь пришла въ упадокъ и стоитъ безъ крыши.

Ворота «Lehmpforte» — Глиняныя, позднѣе Нарвскія, находившіяся въ толщинѣ городской стѣны, сломаны лѣтъ 70 тому назадъ. — Вторыя, еще сохранившіяся, передовыя, между двумя башенками, выстроены позднѣе первыхъ.

Башня «Hinken Thurm» — недалеко отъ Глиняныхъ воротъ, теперь въ частномъ владѣніи, отремонтирована и обитаема.

Башня «Teufels-Grossmutter» — чертова бабушка, находившаяся на углу нынѣшнихъ Малой Михайловской и Стѣнной улицъ, въ 1882 г., сломана для расширенія проѣзда.

Ворота «Karriforte» — Скотопрогонныя, позднѣе Михайловскія, сломаны въ 20-хъ годахъ нынѣшняго столѣтія. *)

Башня «Assauwen Thurm» -- между Скотопрогонными и Кузнечными воротами, находится въ настоящее время въ упадкѣ и не имѣетъ крыши.

Ворота «Schmiedepforte» — Кузнечныя, позднѣе Новыя. Сломаны въ 1874 г. для расширенія проѣзда. Въ архитектурномъ отношеніи они не имѣли никакого значенія. Находившіяся передъ ними «Передовыя ворота» (Vorthor), развалились еще ранѣе.

Башня «Segen Thurm» — болѣе не существующая, стояла на томъ мѣстѣ, гдѣ теперь башня «Кикъ инъ-де-Кёкъ», построенная въ 1533 г.

Башня «Mädchen-Thurm» на Вышгородѣ, въ саду Лимана, въ настоящее время обитаема.

*) Впереди городской стѣны, близъ этихъ воротъ стояла одиноко башня «Luhrenburg», сломанная въ 1767 году.

Кромѣ послѣдней башни, въ томъ же саду находилась существующая до сихъ поръ башня Marstalls Thurm (конюшенная), пропущенная у Бломендаля, вѣроятно потому, что въ ней помѣщалась тюрьма.

Затѣмъ по позднѣйшему списку башенъ, 1525 года, значатся: еще существующія верхнія ворота малаго подъема, таковыя же нижнія большого подъема и 2 новыхъ башни между послѣдними воротами и Систернскими; эти 2 башни уже въ началѣ XVIII столѣтія находились въ состояніи близкомъ къ разрушенію, теперь же они совсѣмъ исчезли. Не существуютъ также ворота Вышгородскія (Dompforte), стоявшія на 3-емъ подъемѣ Вышгорода, недалеко отъ башни «Кикъ-инъ-де-Кёкъ».

Разстояніе стѣнныхъ башенъ одна отъ другой было весьма различно. Наиболѣе близки они другъ другу, въ стѣнѣ, между Систернскими и Большими Морскими воротами, гдѣ разстояніе между ними не превышаетъ 60 шаговъ. Средняя высота башенъ отъ земли до крыши — 85 футъ. Большинство изъ нихъ въ частяхъ своихъ, выступающихъ за наружныя предѣлы стѣнъ, имѣетъ закругленную форму, другія же ихъ стороны, обращенныя къ горо-

ду, плоски. Число этажей и сводчатыхъ покрытій въ различныхъ башняхъ не одинаково.

Къ числу замѣчательнѣйшихъ ревелскихъ башенъ принадлежитъ башня Кикъ - инъ - де - Кёкъ. Хроникеръ Рюссовъ утверждаетъ, что она не имѣетъ себѣ равной во всемъ Прибалтійскомъ краѣ. Высота этой башни отъ земли до крыши 150 футъ. Она подраздѣлена на 4 этажа, покрытыхъ купольными сводами. Въ верхнемъ этажѣ башни имѣются бойницы и отверстія въ стѣнахъ для поставки пушекъ. Толщина стѣнъ 4-го этажа доходитъ отъ 11 до 16 футъ. Въ наружныхъ стѣнахъ ее сохранились нѣсколько засѣвшихъ ядеръ, которыми обстрѣливали городъ русскіе во время осады его, въ 1577 г.

Въ заключеніе описанія стѣнъ скажемъ еще нѣсколько словъ о воротахъ. Всѣ ревелскія стѣнные ворота существовали уже въ XIV столѣтіи (упоминаются въ 1360 г.) и большинству изъ нихъ было присвоено названіе улицы, на которой они находились.

Ворота, служившія для сообщенія между Вышгородомъ и Нижгородомъ, запирались по вечерамъ до самаго начала нынѣшняго

столѣтія. Ворота Кузнечныя, послѣ извѣстнаго эпизода съ Іоганомъ Икскюлемъ-Ризенбергомъ въ XVI столѣтіи, были заложены. Послѣ вторичнаго открытія ихъ въ 1767 г. они названы «Новыми». Одновременно съ открытіемъ Новыхъ воротъ были закрыты *Karriforte*, и только послѣ вторичнаго открытія ихъ въ началѣ нынѣшняго столѣтія, они переименованы въ Михайловскія.

Есть основаніе предполагать, что переименованіе ихъ въ Михайловскія не было произвольнымъ. Самъ Ревельскій магистратъ, въ 1797 г., въ просьбѣ, обращенной къ русскому военному начальству объ открытіи ихъ, для облегченія сообщенія, называетъ ихъ *Karri- oder Michaelis-Pforte*. Изъ чего слѣдуетъ, что переименованіе ихъ въ Михайловскія было ничѣмъ инымъ, какъ возстановленіемъ ихъ стараго, забытаго названія.

в. Вышгородъ.

Въ XIV столѣтіи весь Вышгородъ назывался не иначе какъ «Schloss» или «Castrum»; нѣмецкое же названіе его *Dom* или *Domberg* появилось впервые только въ XV столѣтіи. Какъ главное городское укрѣпленіе, оное съ давнихъ временъ было

мѣстомъ жительства преимущественно военного сословія: въ замкѣ помѣщалось главное управленіе краемъ и квартира намѣстника того государства, которому въ данный моментъ принадлежала Эстляндія; большинство остальныхъ построенныхъ на Вышгородѣ домовъ находилось сначала въ ленномъ владѣніи эстляндскихъ вассаловъ, жившихъ въ нихъ съ своею свитою; впоследствии эти дома мало по малу перешли въ ихъ полную собственность. Кромѣ военного сословія, владѣвшаго большей частью Вышгорода, небольшой его частью владѣлъ епископъ. Во владѣніяхъ послѣдняго находился епископскій дворъ и дворецъ, выстроенный въ 1434 г. епископомъ Генрихомъ Икскюлемъ. Въ 1508 г. магистръ ливонскаго ордена Вальтеръ фонъ Плеттенбергъ даровалъ небольшой участокъ Вышгородской земли ремесленникамъ, до сихъ поръ принадлежащій вышгородской гильдіи. На Вышгородѣ же находились: основанная въ XIII столѣтіи Вышгородская церковь, рыцарскій домъ и старѣйшее въ Ревелѣ Домское училище, открытое въ 1319 г. Сообщение Вышгорода съ Нижегородомъ происходило при помощи упоминаемыхъ уже въ XV столѣтіи большого

и м а л а г о подъемовъ, снабженныхъ воротами. Существовалъ еще и третій подъемъ, ведшій къ башнѣ Кикъ инъ де Кѣкъ, теперь уничтоженный.

Недостатокъ воды на Вышгородѣ былъ причиною, что здѣсь свирѣпствовали опустошительные пожары; такъ въ 1433, 1553 и 1581 годахъ Вышгородъ выгорѣлъ или на половину или почти совершенно, а послѣ послѣдняго пожара, бывшаго въ 1684 г., на Вышгородѣ остались только замокъ и три дома. Сгорѣли также и старая Вышгородская церковь и рыцарскій домъ, послѣ чего рыцарство купило себѣ другой, принадлежавшій Беренту Юганну Икскюлю; мѣсто, гдѣ стоялъ построенный въ 1434 г. епископскій дворецъ, въ настоящее время указать трудно.

Свѣденія о старыхъ постройкахъ на Вышгородѣ вообще очень скудны. Одно изъ самыхъ старыхъ описаній ихъ, дошедшее до насъ, составлено было въ январѣ 1705 г., для военныхъ надобностей, по приказанію тогдашняго шведскаго военнаго губернатора Шлиппенбаха. Такъ какъ дворянскіе дома были освобождены отъ постоя, то они почти и не вошли въ это описаніе. Въ общемъ послѣднее содержитъ до 258

нумеровъ недвижимостей. Въ большинствѣ случаевъ это все небольшіе дома, содержащіе въ себѣ отъ 1 до 2 комнатъ и принадлежавшіе ремесленникамъ. Описаніе начинается съ замковой площади, затѣмъ слѣдуютъ улицы: Фазіанова, получившая названіе отъ владѣльца одного изъ ея домовъ (Фазіана—секретаря оберландгерихта), большая Кемерьеровская (grosse Cämmerier Strasse), находившаяся близъ большого подъема (по всей вѣроятности нынѣшняя Дугласовская) и наконецъ Новая (Neugasse). Приводимъ слѣдующіе примѣры изъ описанія жилыхъ помѣщеній: упомянутый Фазіанъ жилъ въ своемъ домѣ, содержавшемъ: въ 1-мъ этажѣ: 1 теплую комнату (4 кв. саж.) и 2 холодныхъ, не отоплявшихся комнатъ; во 2-мъ этажѣ: залъ и 2 вомнаты, въ которыхъ жилъ сынъ Фазіана, капитанъ шведской службы. Пасторъ Зандреусъ жилъ въ домѣ, принадлежавшемъ эстонско-финской церкви св. Карла, состоявшемъ изъ одной жилой комнаты (3^{1/2} кв. саж.) и 2 холодныхъ; одна изъ послѣднихъ была его рабочей комнатой. Пасторъ Циммерманъ жилъ въ другомъ церковномъ домѣ, состоявшемъ изъ одной большой жилой (теплой) комнаты (4 кв. саж.), другой

тоже теплой комнаты, въ которой лежали больные, и третьей холодной комнаты.

г. Улицы Нижгорода.

Въ XIII вѣкѣ, ревелскія улицы, по наружности своей, ни чѣмъ не отличались отъ улицъ другихъ средневѣковыхъ германскихъ городовъ. Возведенныя на нихъ, преимущественно деревянныя постройки, впереди которыхъ зачастую помѣщались хлѣва и муссорныя ямы, были непривлекательны на видъ; самыя улицы были грязны, а иногда и вовсе не проходимы. Таковое состояніе ихъ продолжалось, впрочемъ, не долго. Уже во второй половинѣ XIII столѣтія, со введеніемъ въ Ревелѣ Любекскаго городского положенія, устройство передъ домами свинныхъ хлѣвовъ, муссорныхъ и всякихъ другихъ ямъ стало запрещаться; а въ 1360 г. магистратъ предписалъ домовладѣльцамъ, подъ опасеніемъ денежнаго штрафа, держать мѣста передъ домами въ чистотѣ и каждую субботу вывозить съ нихъ накопившуюся въ теченіе недѣли грязь. Въ XIV-мъ вѣкѣ предписано было очищать дворы и удалять изъ нихъ нечистыя жидкости въ уличныя отводныя каналы. Уличнаго освѣщенія въ то время еще не имѣлось, что не представляло боль-

шого неудобства, такъ какъ въ 9 часовъ вечера уличная жизнь прекращалась. Уличные фонари устроены были впервые только въ 1710 г. на счетъ домовладѣльцевъ. Хотя упоминается о существованіи въ городѣ нѣсколькихъ колодцевъ и даже объ имѣвшемся въ 1343 г. городскомъ водопроводѣ, тѣмъ не менѣе въ XIV столѣтіи въ Ревелѣ ощущался въ водѣ большой недостатокъ. Послѣдній, а также тогдашній способъ возводить постройки были причиною появившагося въ 1360 г. предписанія, въ силу котораго каждый домовладѣлецъ обязанъ былъ, на случай пожара, постоянно держать запасъ воды передъ дверями своего дома. Съ XIV столѣтія прежнія жилища, преимущественно деревянные дома начинаютъ мало по малу замѣняться каменными;*) амбары же, пакгаузы и разныя склады и раньше строились изъ камня, почему имъ, почти съ самого основанія города, было присвоено названіе «Steinhaus» въ отличіе отъ слова «Wohnhaus», обозначавшаго въ большинствѣ случаевъ жилую деревянную постройку. Оконныя

*) Уже въ XV столѣтіи, а именно послѣ пожара 1433 г. постройка въ городѣ новыхъ деревянныхъ домовъ была окончательно запрещена.

стекла въ XV столѣтіи встрѣчаются еще не во всѣхъ домахъ; въ нѣкоторыхъ изъ нихъ вмѣсто стеколъ употребляютъ пергаментъ.

Трудно опредѣлить время, съ котораго ревелльскія улицы начали покрываться сплошною булыжною мостовсю; извѣстно только, что большій Вышгородскій подъемъ былъ вымощенъ камнемъ въ 1687 г. Въ болѣе отдаленныя времена ограничивались устройствомъ посреди улицы тротуара для пѣшеходовъ (т. наз. широкіе камни), оставляя остальные части улицы незамощеными.

Подобно Вышгороду и Нвжгородъ страдалъ, въ старину, отъ опустошительныхъ пожаровъ. Такъ, 11-го мая 1433 г. сгорѣлъ почти весь городъ; большой пожаръ былъ въ 1527 г., а въ 1532 г. сгорѣлъ мужской Доминиканскій монастырь.

Сдѣлавъ это краткое вступленіе, переходимъ къ перечисленію улицъ Нижгорода, начиная съ расположенной у самой подошвы Вышгорода, Рыцарской улицы.

Рыцарская улица (Ritterstrasse), теперь Рыцарская и Колесная.

Нынѣшнія Рыцарская и Колесная улицы, въ XV столѣтіи, носили общее названіе «Рыцарская улица». Начиная съ 1489 г. Рыцарская улица на-

зывалась также «Звѣздной» «Sternstrasse»; послѣднее названіе было ей присвоено отъ часто упоминаемаго начиная съ 1375 г. Звѣзднаго колодца (Sternbrunnen), находившагося около Дункерской улицы, противъ нынѣшней Петербургской гостиницы. Та же Рыцарская улица въ XIV столѣтіи называлась «Подгорною» (sub monte). Въ числѣ старыхъ ревелскихъ улицъ еще въ 1328 г. упоминается улица Dumenstrasse. Есть основаніе предполагать, что и эта послѣдняя улица тождественна съ Рыцарской. Названіе Рыцарской улица получила въ XV столѣтіи, когда жили на ней нѣкоторые изъ орденскихъ рыцарей и между ними вирляндскій орденскій комтуръ, занимавшій такъ называемый Вирскій домъ (нынѣ Лаюса). Въ концѣ Рыцарской улицы, между домомъ, принадлежащимъ нынѣ Нольте и городской стѣной, на мѣстѣ, гдѣ теперь находится нѣсколько небольшихъ построекъ, стояли въ старыя времена, наиболѣе посѣщавшіяся народомъ Болемановскія бани, еще въ 1387 г. принадлежавшія ратсгеру Болеману. Домъ, носящій въ настоящее время № 588/14, былъ когда-то городскимъ арсеналомъ; въ немъ до сихъ поръ сохранился старый горнъ, слу-

жившій для выковки оружія. Мѣсто подъ арсеналомъ и смежное съ нимъ (нынѣ Шпорледера), принадлежали къ участку земли магистратскихъ конюшенъ, другая часть котораго находилась на Вышгородѣ, гдѣ теперь садъ Лимана и башня Mag-stallsturm. На другой сторонѣ Рыцарской улицы находился госпиталь, еще въ началѣ XVI столѣтія называвшійся новымъ, въ противоположность старому, находившемуся у Сиверскихъ воротъ. Около него стояла до сихъ поръ существующая церковь (безъ башни), еще въ началѣ русскаго владычества называвшаяся госпитальною, и только въ 1716 г., послѣ передачи шведской гарнизонной церкви русскому военному вѣдомству, обращенная въ шведскую. Находящаяся на Рыцарской же улицѣ церковь св. Николая, упоминается впервые въ 1315 г., хотя въ дѣйствительности существовала уже гораздо ранѣе.—Во дворѣ ея находились часовни Св. Варвары и св. Матвѣя; послѣдняя помѣщалась въ пристройкѣ, возведенной съ южной стороны церкви.

Въ церкви св. Николая до сихъ поръ сохранилось много средневѣковыхъ памятниковъ скульптуры и живописи.

Въ другой части бывшей Рыцарской улицы, начинающейся у малаго подъема и носящей теперь названіе «Колесной», находился еще во времена датскаго владычества «монетный домъ» (нынѣ Грове). Во время позднѣйшихъ перестроекъ его были найдены: плавильная печь, тигель и монеты, относящіяся ко времени царствованія датской королевы Маргариты, дозволившей, какъ извѣстно, въ 1265 г., городу Ревелю чеканить свою собственную монету.

Улица св. Николая или Королевская (Die St. Nicolai- oder Königsstrasse).

Первоначально Николаевская улица не имѣла особаго названія, для того же чтобы обозначить ее мѣстоположеніе, говорилось: «улица, по которой ходятъ къ св. Николаю». Около 1377 г. она стала уже называться Николаевской. Въ началѣ XV столѣтія оба прежнія опредѣленія ея исчезли и она на долгіе времена получила названіе «Королевской». Было ли это послѣднее новымъ или же возобновленіемъ стараго, самаго древняго названія ея, даннаго въ честь датскаго короля, опредѣлить трудно. Въ настоящее время одна часть этой улицы, ближайшая къ церкви Св. Николая,

называется Николаевской, другая же, ближайшая къ старому рынку, Королевской. Церковь св. Николая, отдѣленная отъ Николаевской улицы небольшимъ садикомъ, обращена къ ней своею сѣвѣрною стороною, въ которой находится и главная церковная паперть. Наискосокъ отъ церкви, на этой же улицѣ, во время владычества ордена находился упоминаемый въ 1375 г. городской монетный домъ, на мѣстѣ, занятомъ нынѣ домомъ Гузенъ. Въ монетномъ домѣ были: помѣщеніе для чеканки монеты и квартира городского монетчика. Противоположной своей стороною этотъ домъ выходилъ на нынѣшнюю Дункерскую улицу, получившую отъ него названіе «Замонетной». Нынѣшнее названіе Дункерской улицы происходитъ отъ ниже нѣмецкаго Dunkelstrasse — темная улица.

Длинная улица (Die Langstrasse), называемая обыкновенно Морскою.

Древнѣйшее названіе нынѣшней Морской или Длинной улицы, употреблявшееся до 1375 г., было Strandstrasse — Береговая улица. Съ давнихъ поръ на ней находились гильдейскіе дома, въ которыхъ происходили собранія и совѣщанія глав-

ныхъ дѣятелей городскихъ коммунъ. Домъ большой гильдіи первоначально стоялъ наискосокъ отъ нынѣшняго, тамъ гдѣ теперь домъ Штуде. Въ 1406 г. гильдія купила отъ наслѣдниковъ бургомистра Шотельмунда нынѣшнее мѣсто и въ 1410 г. окончила на немъ постройку нынѣшняго гильдейскаго дома. Въ этомъ домѣ, въ прежнія времена праздновались свадьбы горожанъ, здѣсь же приходили собранія и засѣданія суда рыцарей. Наискосокъ отъ дома Большой гильдіи стоялъ домъ Малой гильдіи. Объ немъ упоминается еще въ 1329 г. Достоверно извѣстно, что въ XIV и XV столѣтіяхъ онъ былъ уже на нынѣшнемъ мѣстѣ. До совершенной его перестройки въ 1864 г. онъ состоялъ изъ соединенныхъ между собою двухъ домовъ, а еще раньше только изъ одного дома. Черезъ домъ отъ малой гильдіи находился домъ Олаевской гильдіи, давно уже перешедшій въ частныя руки. Въ сохранившейся до сихъ поръ залѣ его, представляющей одинъ изъ образчиковъ средневековой готической архитектуры, помещается въ настоящее время посудный магазинъ Липпа. Къ дому, принадлежавшему Олаевской гильдіи, примыкаетъ домъ Черноголо-

выхъ, купленный братствомъ въ 1531 г. и перестроенный имъ въ 1597 г.

На Морской же улицѣ, или недалеко отъ нея находилась упоминаемая еще въ 1371 г. русская церковь (Св. Николая), стоявшая между городской стѣной и Олаевской церковью еще въ 1410 г. и только около 1422 г. перенесенная на другое мѣсто.

Изъ Морской улицы къ Большому рынку ведутъ слѣдующія улицы:

Фурманская (Fuhrmangasse), носившая около 1492 г. названіе узкой.

Башмачная (Schuhstrasse), носившая это названіе уже въ 1374 г. Въ томъ мѣстѣ ея, гдѣ она соприкасается съ рынкомъ, въ средніе вѣка было много башмачныхъ и сапожныхъ лавокъ.

Маленькая (короткая, *kleine oder kurze Strasse*), теперь Мунтенская. Маленькой или Короткой эта улица называлась въ противоположность Длинной улицѣ; подъ этимъ названіемъ она упоминается еще въ 1368 г. Новѣйшее названіе ее — «Мунтенская» — происходитъ отъ умершаго въ 1800 г. бургомистра Мунта, владѣвшаго въ этой улицѣ домомъ (нынѣ Пальмберга).

Кромѣ этихъ трехъ небольшихъ улицъ,

Морскую улицу съ рынкомъ соединяетъ небольшой проходъ (Weckengang) устроенный, около церкви Св. Духа, специально для пѣшеходовъ; о немъ упоминается уже въ 1370 г. Онъ назывался также проходомъ Св. Духа и «Brodschranken»; послѣднее названіе его произошло отъ производившейся въ немъ мелочной торговли хлѣбомъ.

Улица Св. Духа (Heil. Geist-Strasse).

Около только что упомянутаго прохода въ Морскую впадаетъ улица Св. Духа, называвшаяся въ старину «улицей за Св. Духомъ». Названіе свое она получила отъ стоящей на ней церкви Св. Духа, упоминаемой еще въ 1316 г., въ дѣйствительности же существовавшей гораздо раньше. Въ церкви этой, называвшейся часовней магистрата, происходили въ средніе вѣка довольно часто засѣданія ревельскаго магистрата. Въ одной изъ прилегающихъ къ церкви многочисленныхъ построекъ, въ средніе вѣка, помѣщался госпиталь, существовавшій уже въ XIV столѣтіи. Въ XVIII столѣтіи домъ бывшаго госпиталя перешелъ въ частное владѣніе Бурхарта.

Брокусова гора (Brokusberg).

Такъ называется улица также начи-

нающаяся у Морской и идущая отъ нея къ малымъ Морскимъ воротамъ. Полагають *), что названіе свое Брокусова (или первоначально Рохусова) гора получила отъ часовни Св. Роха, существовавшей въ средніе вѣка въ Ревелѣ, на мѣстѣ теперь неизвѣстномъ, но по всей вѣроятности находившейся на этой горѣ.

Съ другой стороны Морской отъ нея къ Широкой идутъ слѣдующія улицы:

Нынѣшнія Таможенная и Булочная.

Конная (Pferdekäuferstrasse). Первоначально Конная не имѣла особаго названія и чтобы обозначить ее мѣстоположеніе, говорилось: «маленькая улица, по которой ходять къ монашенькамъ». Въ XV столѣтіи она уже получила названіе Конной, отъ жившаго въ 1430 г. въ одномъ изъ ея домовъ (нынѣ Котке) лошадиного торговца Ганса Ганемана.

Сюстернская улица (Süstern- oder Schwesterstrasse), теперь Сюстернская и Широкая (Breitstrasse).

До прошлаго столѣтія нынѣшнія Сюстернская и Широкая улицы носили общее названіе «Сюстернская улица». —

*) Амелунгъ.

Названіе это онѣ получили отъ основаннаго въ 1240 г. женскаго цистерніанскаго монастыря Св. Михаила. Монастырь Св. Михаила прекратилъ свое существованіе еще въ XVI столѣтіи, но вся мѣстность, между нынѣшними улицами Сюстернской, Широкой, Амбарной и городской стѣнной, занятая въ прежнее время различными монастырскими постройками (церковью, жилыми помѣщеніями, банями и пр.) и садами, до сихъ поръ называется монастыремъ. Одна часть этой мѣстности давно уже перешла въ частныя руки и находится подъ обывательскими домами и театромъ, другая — съ монастырскими зданіями и между прочимъ рефекторіей была отдана сперва въ пользованіе женскому учебному заведенію, а съ 1630 г. принадлежитъ основанной королемъ Густавомъ Адольфомъ гимназій, нынѣ Николаевской; третья, съ находящейся на ней бывшей монастырской церковью, обращенной въ 1716 г. въ православную, принадлежитъ русскому духовному вѣдомству.

На другомъ концѣ бывшей Сюстернской, нынѣ Широкой улицы, стоитъ извѣстная по изяществу своей архитектуры и высотѣ шпица, церковь Св. Олая, упоминае-

мая уже въ 1267 г. Находящіеся противъ нея въ переулкѣ дома, съ давнихъ временъ принадлежать церкви.

Большой рынокъ (Marktplatz).

Большой рынокъ занималъ первоначально площадь меньшую противъ теперешней и только послѣ пожара 1288 г., сообразно потребностямъ увеличившагося города, былъ расширенъ насчетъ мѣстъ, находившихся подъ сгорѣвшими домами; это доказывается существованіемъ на площади старыхъ фундаментовъ.

Находящаяся на рыночной площади ратуша впервые упоминается во 2-й половинѣ XIV столѣтія, хотя, вѣроятно, существовала на томъ же мѣстѣ и въ первой его половинѣ. На латинскомъ языкѣ она встарину называлась — *consistorium*, рѣже *theatrum*. Засѣданія магистрата происходили въ залѣ называвшейся — *camera consiliaria*, иногда же, какъ было сказано равьше, въ церкви Св. Духа, а также въ магистратской канцеляріи (*stades schriverie*). Последняя помѣщалась въ лицевой части особаго дома, выстроеннаго въ 1378 г. на той же рыночной площади; въ задней части этого дома съ давнихъ временъ производилась и по сію пору производится мяс-

ная торговля, (надъ входомъ скульптурное изображеніе быка). Башня ратуши выстроена въ XVII столѣтіи на средства ратсгера Іогана Миллера (изъ Кунда). За ратушей, въ небольшомъ переулкѣ находилась городская тюрьма, упоминаемая еще въ 1370 г. Въ настоящее время принадлежавшее ей зданіе (№ 248/3) перешло въ частныя руки и хотя оно уже перестроено, но старое тюремное сводчатое помѣщеніе съ готическою дверью въ немъ сохранилось. Еще не такъ давно у ратуши имѣлась пристройка со стороны обращенной къ такъ называвшемуся рыночному горлу (рыночному переулку, идущему отъ ратуши къ старому рынку); въ верхнемъ этажѣ этой пристройки жилъ тюремщикъ-ключарь, въ нижнемъ помѣщались лавки; пристройка эта сломана для расширенія проѣзда. Такъ называемый большой вѣсовой домъ съ лавками—одинъ изъ самыхъ старыхъ на рыночной площади. Къ достопримѣчательностямъ рынка относятся также два камня, сложенные подъ прямымъ угломъ и вдѣланные въ мостовую на лѣво отъ упомянутаго нами прохода (Weckengang). Они, какъ гласитъ преданіе, обозначаютъ мѣсто, на которомъ казненъ былъ пасторъ (Па-

нике, 1695 г.). Подобнаго рода камни въ прежнее время очень часто ставились на лобныхъ мѣстахъ, а въ Германіи этотъ обычай въ употребленіи и до сихъ поръ. — На рынкѣ же находятся: старѣйшая въ городѣ аптека (основанная въ 1422 г.), и домъ нынѣшняго Морского собранія, купленный русскимъ адмиралтействомъ въ 1766 г.

Аптекарская улица (Apothekerstrasse).

Первоначально обозначалась: «улица, по которой ходятъ къ монахамъ». Въ 1364 г. она упоминается уже подъ названіемъ «Малой Портняжной» изъ чего видно, что въ старыя времена на ней жили преимущественно портные. — Около 300 лѣтъ назадъ она переименована въ Аптекарскую.

Лавочная улица (Krämerstrasse), теперь Золотыхъ дѣлъ мастерская улица (Goldschmiedestrasse).

Послѣднее названіе улица получила во 2-й половинѣ прошлаго столѣтія отъ жившихъ тогда на ней золотыхъ дѣлъ мастеровъ; русскими же она обыкновенно называется Серебряной. Подъ именемъ Лавочной была извѣстна уже въ 1345 г.;

это первоначальное свое названіе улица получила отъ производившагося на ней съ давнихъ временъ мелочнаго торгоу.

Кузнечная (Schmiedestrasse), называемая обыкновенно **Новой**.

Составляетъ продолженіе предыдущей улицы. Подъ именемъ Кузнечной была извѣстна еще въ 1341 г. Съ давнихъ временъ до XVI столѣтія на ней жили кузнецы и оловянщики; по послѣднимъ улица называлось „Kannegiesserstrasse“. Близъ проюда въ садѣ церкви Св. Николая, на ней находился домъ, принадлежавшій въ XV столѣтіи ревальскому епископу, — а около Кузнечныхъ воротъ, еще въ XVII столѣтіи стоялъ домъ Св. Роха, дававшій пріютъ нуждающимся и болящимъ.

Почтовая улица (Poststrasse), прежде Quappenstrasse.

Подъ названіемъ Quappenstrasse эта улица была извѣстна еще въ 1367 г. и носила его до прошлаго столѣтія. Одно время на ней помѣщалась почта и съ тѣхъ поръ улица переименована въ Почтовую. Теперь, съ перенесеніемъ почты въ другую улицу, называется также Старою Почтовою.

Стадная (Karristrasse), Скотная (Viehstrasse), теперь Михайловская.

Название Стадной или Скотной носила уже въ 1362--65 годахъ. Происхожденіе его объясняется тѣмъ, что въ XIV и XV столѣтіяхъ у Скотныхъ (теперь Михайловскихъ) воротъ находился водопой, куда и откуда городской скотъ очень часто прогонялся по нынѣшней Михайловской улицѣ.

Старый рынокъ (Am alten Markt).

Подъ названіемъ Старого онъ былъ извѣстенъ уже въ XV столѣтіи. Городская ратуша, по преданію, первоначально стояла на немъ и занимала мѣсто нынѣшняго пакгауза, низъ котораго заняты теперь лавками. Изъ домовъ, находящихся на этомъ рынкѣ, особаго вниманія заслуживаетъ такъ называемый епископскій домъ. Поводомъ къ распространенію слуховъ о принадлежности его когда то епископу послужили: сохранившаяся во дворѣ его маленькая домашняя часовня и вдѣланные въ наружный фронтонъ дома образа: большой, изображающій Св. Троицу и четыре небольшихъ боковыхъ медальона съ поясными изображеніями Евангелистовъ. Образъ Св. Троицы, на которомъ Богъ Отецъ изображенъ въ папской тиарѣ, носитъ на себѣ

строгий католическій характеръ, живопись же его относится къ XV столѣтію. Въ недавнее время образа эти реставрированы художникомъ Генрихомъ Томсономъ. Одинъ изъ знатоковъ здѣшняго края, Амелунгъ, допускаетъ возможность, что намѣстникъ епископа *) дѣйствительно жилъ въ этомъ домѣ съ 1433 по 1448 г., когда Вышгородскій епископскій дворецъ отстраивался послѣ пожара, и что этотъ же намѣстникъ украсилъ его образами и выстроилъ на дворѣ часовню.

Остается непонятнымъ, почему уже въ XV столѣтіи этому рынку присвоено было названіе стараго, тогда какъ въ XIV-мъ почти рядомъ съ нимъ существовалъ уже и другой рынокъ, упомянутый нами подъ названіемъ рыночной площади.

Глиняная улица (Lehmstrasse).

Упоминается подъ этимъ названіемъ еще въ 1362 г. Происхожденіе его объясняется тѣмъ, что въ прежнія времена, изъ мѣстности находящейся за Глиняными воротами, гдѣ почва преимущественно глинистая, возилась въ городъ глина.

Впадающая въ Глиняную — Банная

*) Или же самъ епископъ Гейнрихъ Икскуль. Revaler Alterthümer, изд. 1884 г., стр. 56 и 7.

улица, называвшаяся такъ уже въ 1419 г., получила названіе отъ пользовавшихся въ средніе вѣка большою извѣстностію бань Кровеля (Krowel).

Монашеская улица (Mönchstrasse), теперь Никольская, а у нѣмцевъ Rüststrasse.

Идетъ отъ Старога рынка къ Малымъ Морскимъ воротамъ. Прежнее названіе свое, упоминаемое впервые въ XIV столѣтіи, она носила еще въ прошломъ столѣтіи по находившемуся на ней въ давнія времена, мужскому Доминиканскому монастырю, занимавшему мѣсто между этой улицей (начиная отъ д. Коха) и нынѣшними улицами Мюнкенской и Стѣнной. Доминиканскій монастырь, основанный въ XIII столѣтіи, прекратилъ свое существованіе въ 1532 г., когда зданія его и церковь Св. Екатерины были сожжены самими монахами. Въ 1874 г. торговой домъ «Кохъ» купилъ отъ города развалины бывшей монастырской церкви и построилъ на ихъ мѣстѣ большой амбаръ. Другіе монастырскіе земельные участки съ обгорѣвшими постройками были частью розданы, частью распроданы городомъ еще гораздо ранѣе, начиная съ 1546 г. Въ одномъ изъ нихъ,

въ бывшей монастырской рефекторіи была устроена сперва городская нормальная школа, потомъ католическая церковь, другой перешелъ къ артиллерійскому вѣдомству подѣ артиллерійскій домъ (Artilleriehaus)*), третій подѣ госпиталь, нѣкоторые же изъ участковъ проданы частнымъ лицамъ.

Находящаяся на этой же улицѣ русская Николаевская церковь, первоначально и еще въ началѣ XV столѣтія стояла около нынѣшней Морской и только около 1422 г. (нѣкоторые же полагаютъ, что послѣ пожара 1433 г.) перенесена на теперешнее мѣсто. На монашеской же улицѣ находились подворья монастырей: Падисскаго — въ Эстляндіи (рядомъ съ русскою церковью), Гутвальскаго — на остр. Готландѣ (на мѣстѣ нынѣшняго 4-хъ классн. училища) и Валькекскаго — въ Лифляндіи (на углу Монашеской и Святодуховской, на мѣстѣ нынѣшняго д. Бреверна). Въ самомъ концѣ этой улицы у малыхъ Морскихъ воротъ, на мѣстѣ нынѣшняго д. Геберта, стоялъ часто упоминаемый начиная съ XV сто-

*) По приказанію шведскаго короля Карла XI. Этотъ домъ былъ также извѣстенъ подѣ названіемъ Rüsthaus, отчего и самая улица получила названіе — Rüststrasse.

лѣтія Гервенскій домъ, въ которомъ жилъ Гервенскій орденскій фохтъ.

Новая улица (Neugasse), теперь
Земляная.

Эта улица находится на мѣстѣ засыпаннаго стараго крѣпостнаго рва и частью на мѣстѣ стараго вала, перенесенныхъ въ началѣ XVII столѣтія, во время расширенія городскихъ укрѣпленій, далѣе отъ крѣпостной стѣны. Мѣста подъ постройки на этой улицѣ продавались магистратомъ съ 1653 по 1655 годъ.

Въ заключеніе скажемъ нѣсколько словъ объ обывательскихъ домахъ стараго Нижгорода, большинство которыхъ можно подвести подъ одинъ типъ купеческаго складочнаго и торговаго дома.

Тѣсно построенные дома съ остроконечными черепичными крышами и обращенными на улицу высокими фронтами предназначались для удовлетворенія торговыхъ цѣлей. Обширныя, обыкновенно двухэтажныя сѣни этихъ домовъ, соединенныя съ улицей при помощи высокихъ готическихъ, украшенныхъ рѣзьбою дверей, освѣщались сверху двумя окнами, снабженными желѣзными рѣшотками.

Вдоль стѣнъ сѣней, украшенныхъ картинами, стояли шкапы; широкая, открытая деревянная лѣстница съ деревянными же перилами великолѣпной рѣзьбы, вела въ верхній этажъ, гдѣ находилось жилое помещеніе; послѣднее, равно какъ и купеческая контора, находившаяся обыкновенно въ нижнемъ этажѣ, были обращены всегда окнами на дворъ, на который вела изъ сѣней особая дверь. Въ сѣняхъ же помещалась большею частью и плохо освѣщенная кухня. Въ то время не требовали слишкомъ многого отъ дома, предназначавшагося для обыденной жизни: какъ въ верхнемъ, такъ и въ нижнемъ этажѣ имѣлись: большая комната (зала) и отъ одной до трехъ неотапливавшихся комнатъ. Надъ жильемъ была высокая, двухскатная крыша, состоявшая въ свою очередь изъ двухъ или трехъ этажей; тамъ были чердаки, употреблявшіеся какъ кладовыя для хлѣба или для склада другихъ товаровъ, получавшихся хозяиномъ. Приспособленія для подъема товаровъ на чердаки (воротъ и блоки) черезъ дверь и люки находились во фронтонѣ, обращенномъ на улицу. Въ нѣкоторыхъ домахъ, дворъ, занимавшій сравнительно неболь-

шое мѣсто, соединялся съ улицей узкимъ сводчатымъ проходомъ *).

Въ настоящее время трудно рѣшить, каковъ былъ вкусъ и насколько было развито эстетическое чувство въ постройкахъ того времени. Остроконечный фронтонъ украшался нишами въ готическомъ вкусѣ. Если фронтонъ въ сравненіи съ нижнею частью дома казался слишкомъ неуклюжимъ, то пристраивался другой такъ, что оба фронтона касались другъ друга; вслѣдствіе этого получалось впечатлѣніе двухъ узкихъ, высокихъ домовъ, поддерживающихъ другъ друга. Фронтонныя ниши также украшались живописью или рядомъ рельефныхъ головъ, высѣченныхъ изъ камня, или же цѣльными фигурами, гербами и наконецъ надписями; эти надписи заключали въ себѣ какое-либо священное изреченіе и годъ постройки зданія. Рельефныя фигуры были безъ сомнѣнія раскрашены, но краски исчезли подъ штукатуркою позднѣйшихъ временъ. Если ко всему

*) Хорошимъ образчикомъ помѣщенія старинной купеческой конторы можетъ служить столярная мастерская въ домѣ № 33/20, по Морской улицѣ; помѣщеніе это носитъ еще слѣды прежняго устройства; рѣзьба и живопись относятся къ XVI столѣтію.

вышесказанному добавимъ, что на остріѣ каждого фронтона находился флюгеръ, что каменное дверное отверстіе имѣло форму готической арки и было украшено рѣзбой и искусно выполненными украшеніями изъ желѣза, то этимъ будетъ исчерпано все, что можно сказать о внѣшнемъ и внутреннемъ устройствѣ ревелскаго стараго дома.

IV. Ревель въ настоящее время.

Нынѣшній Ревель съ перваго взгляда можетъ быть раздѣленъ на 2 части, рѣзко различающіяся между собою какъ по своему прошлому такъ и по внѣшности, а именно: старый городъ и предмѣстья.

Старый городъ, состоящій изъ древнихъ Вышгорода и Нижгорода, по своему наружному виду во многомъ сохранилъ еще древній средневѣковой характеръ: улицы здѣсь узки и неправильны, дома большею частію каменные, съ крутыми черепичными крышами и толстыми (плитными) стѣнами. Какъ въ прежнее время такъ и теперь въ Вышгородѣ сосредоточены всѣ славныя административныя учрежденія и управленіе краемъ, Нижгородъ же носить на себѣ главнымъ образомъ торговый характеръ; въ

немъ сосредоточены почти всѣ магазины, лавки, торговыя конторы, гостиницы и т. п. Вокругъ стараго города раскинуты форштаты или предмѣстья; примыкая главнымъ образомъ къ его восточной и юго-восточной сторонамъ, они тянутся отсюда вплоть до Екатеринтальскаго парка и Лаксберга. Предмѣстья составляютъ собственно новѣйшую часть города и носятъ на себѣ преимущественно промышленный характеръ; здѣсь расположены всѣ фабрики и заводы, въ нихъ же живетъ почти все рабочее населеніе. По наружному виду они уже гораздо болѣе подходятъ къ типу современныхъ городовъ: улицы въ нихъ шире, прямѣе, дома частью каменные, частью деревянные, по архитектурѣ своей не имѣютъ ничего общаго съ средневѣковыми постройками стараго города, въ нихъ существуютъ бульвары, скверы и т. п. Такъ какъ горожанамъ здѣсь уже не приходилось сталкиваться съ вопросомъ о недостаткѣ мѣста, то дворы въ этихъ частяхъ города гораздо больше и при каждомъ домѣ имѣется хотя и небольшой садъ.

Въ настоящее время, когда часть древней стѣны сломана, бывшія въ ней ворота замѣнены простыми проломами и крѣпост-

ные рвы уничтожены, — предмѣстья примыкаютъ непосредственно къ городу.

Въ административномъ отношеніи нынѣшній Ревель дѣлится на 6 частей: весь старый городъ, за исключеніемъ Вышгорода, составляетъ 6-ю часть; Вышгородъ и примыкающій къ его южной сторонѣ форштатъ — 5-ю часть; вся полоса, расположенная по морскому берегу — 1-ю часть; затѣмъ всѣ остальные предмѣстья, начиная отъ первой (приморской) части по направленію къ 5-й (южной), составляютъ вторую, третью и четвертую части.

Вотъ краткое описаніе каждой изъ этихъ частей, съ болѣе подробнымъ обозначеніемъ ихъ границъ:

1 часть занимаетъ всю береговую полосу, и вдвигающимся въ нее старымъ городомъ дѣлится на западную и восточную доли; первая изъ нихъ возвышается на 5 — 6 сажень надъ уровнемъ моря, тогда какъ вторая, прилегающая къ гавани, и доходящая до Екатеринтальскаго парка, спускается къ берегу пологимъ скатомъ и въ самыхъ высокихъ мѣстахъ (южной сторонѣ) не имѣетъ болѣе 2 сажень. Не пропускающій воду слой синей глины лежитъ здѣсь всюду довольно вы-

соко, такъ что обычный уровень стоянія почвенныхъ водъ въ самомъ возвышенномъ мѣстѣ (говорится про восточную долю) не глубже полутора аршинъ отъ поверхности земли. Въ восточной долѣ первой части расположена гавань съ элеваторомъ и массой складочныхъ амбаровъ, принадлежащихъ таможенѣ и частнымъ владѣльцамъ; въ западной — на берегу моря находится рыбный рынокъ и нѣсколько дальше, на самомъ краю города громадныя оборонительныя казармы.

Вокругъ построекъ, имѣющихъ непосредственное отношеніе къ гавани, въ прилегающихъ къ этому мѣсту улицахъ и переулкахъ идетъ рядъ небольшихъ домовъ, служащихъ пріютомъ для большей части гаванскихъ рабочихъ. На улицахъ, прилегающихъ къ рыбному ряду, въ маленькихъ, преимущественно деревянныхъ домикахъ поселилось рыбацье населеніе; остальные кварталы первой части не носятъ на себѣ какого-нибудь характернаго отпечатка и, какъ по общему наружному виду, такъ и по смѣшанному составу населенія, ничѣмъ не отличаются отъ кварталовъ внутреннихъ частей города.

2 часть, отдѣляющаяся отъ первой

Нарвской улицей, а отъ третьей большой Юрьевской, имѣетъ видъ треугольника, широкимъ основаніемъ своимъ упирающагося въ Лаксбергъ, а вершиною касающагося стараго города у русскаго рынка. Весь сѣверо-восточный уголь части занятъ громаднымъ Екатерининскимъ паркомъ и множествомъ построенныхъ вокругъ него дачъ; большинство этихъ дачъ необитаемы въ зимнее время, лѣтомъ же сюда переселяются частью городскіе жители, частью пріѣзжіе изъ другихъ губерній. Вся мѣстность, на которой расположена 2-я часть, имѣетъ общій наклонъ къ сѣверу, такъ что улицы, прилегающія къ первой части, т. е. ближайшія къ морю, возвышаются надъ его уровнемъ не болѣе 2—2¹/₂ саж., болѣе же отдаленныя имѣютъ отъ 3—4 саж. высоты. Дома здѣсь большею частью деревянные, съ большимъ количествомъ садовъ, число которыхъ увеличивается по мѣрѣ удаленія отъ центра города; значительная скученность строеній наблюдается только въ одномъ мѣстѣ, а именно у Компасной и прилегающихъ къ ней улицъ.

Въ этой же части находится и новая городская скотобойня.

3-я часть начинается узкимъ своимъ

концомъ отъ стараго города, а широкимъ упирается частью въ Лаксбергъ, частью въ Бумажное озеро и окружающія его сѣверный берегъ песчанья высоты, большая Юрьевская отдѣляетъ ее отъ 2-й части и Арефьевская отъ 4-й. Расположенная на довольно значительной покатости 3-я часть въ юго-восточномъ углу имѣетъ около 10—12 саж. высоты надъ уровнемъ моря и по направленію къ сѣверо-западу постепенно спускается до 3 саженьей, такъ что въ общемъ вся поверхность представляется опять-таки наклонною къ морю. Характеръ части преимущественно промышленный; разнообразныя фабрики концентрируются главнымъ образомъ въ двухъ мѣстахъ: около Бумажнаго озера и у Маерской и смѣжныхъ съ ней улицъ. Недалеко отъ озера, т. е. на самой оконечности города, расположенъ мѣстный лазаретъ военнаго вѣдомства (на 200 чел.) и почти рядомъ съ нимъ богадѣльня приказа общественнаго призрѣнія (тоже на 200 чел.)

4-я часть, начинаясь отъ стараго города, тянется по направленію къ юго-востоку; отъ третьей части она отдѣляется Арефьевской и отъ пятой Американской улицей и Антоніевской горой; съ южной

стороны ея дугообразно обхватываютъ тѣ песчаняя высоты, которыя направляются къ западу отъ Бумажнаго озера. Участокъ земли, на которомъ расположена описываемая часть, достигаетъ наибольшей высоты въ двухъ мѣстахъ: у юго-восточной границы близъ озера и на Антоніевской горѣ; въ обоихъ мѣстахъ высота мѣстности достигаетъ 15 саж. надъ уровнемъ моря, и такъ какъ улицы, прилегающія къ 3-й части, не превышаютъ 6 сажень, то вся поверхность оказывается имѣющею довольно крутой скатъ къ сѣверу, т. е. къ морю. Въ юго-восточномъ углу части, почти на границѣ песковъ, находится русское кладбище и около него нѣсколько ближе къ городу помѣщается больница приказа общественаго призрѣнія (на 200 чел.); другая больница на 55 чел., принадлежащая обществу діакониссъ, находится на Перновской улицѣ, почти за предѣлами города.

5-я часть состоитъ изъ двухъ рѣзко различающихся между собою частей; первая, меньшая — Вышгородъ и вторая — значительно большая — предмѣстье, примыкающее къ его южной и западной сторонамъ. Вышгородъ расположенъ на высокой скалѣ около 20 саж. высоты надъ

уровнемъ моря; скала эта, по строенію своему относящаяся къ той же силлурийской формаціи, къ которой принадлежит Лаксбергъ, съ южной и западной стороны кончается отвѣснымъ обрывомъ, а съ восточной и сѣверной крутыми спусками соединена съ старымъ городомъ и 4-ю частью. Вышгородъ весь густо застроенъ исключительно каменными домами, причемъ постройка нѣкоторыхъ изъ нихъ относится къ весьма давнему времени; улицы на Вышгородѣ всюду коротенькія, кривыя и узенькія. Какъ въ былое время такъ и теперь Вышгородъ носить на себѣ такъ сказать барскій характеръ; здѣсь нѣтъ ни лавокъ, ни магазиновъ, ни гостиницъ, и населеніе главнымъ образомъ состоитъ изъ мѣстнаго дворянства.

Вся остальная, значительно большая доля 5-й части находится внизу и какъ бы отграничена отъ моря Антоіевской горой и Вышгородомъ. Какъ видно изъ предыдущаго описанія, все до сихъ поръ перечисленныя городскія части расположены на отлогой горѣ, имѣющей покатость къ сѣверу, т. е. къ морю; пятая же часть составляетъ въ этомъ отношеніи исключеніе и, помѣщаясь на отлогости,

спускающейся въ діаметрально противоположномъ направленіи, представляетъ изъ себя какъ бы котловину, не имѣющую свободнаго стока почвенныхъ водъ. Въ предмѣстьи 5-й части находится одна богадѣльня, устроенная на 70 человѣкъ и принадлежащая Вышгородской гильдіи.

6-я часть — старый городъ; мѣстность на которой онъ расположенъ, имѣетъ въ южной своей части около Вышгорода отъ 9 до 11 саж. высоты, тогда какъ сѣверная его оконечность, почти упирающаяся въ море, не возвышается надъ уровнемъ послѣдняго болѣе 2 — 3 сажень. Старый городъ обнесенъ высокой каменной стѣной; кругомъ всей стѣны, за исключеніемъ только той ея части, которая примыкаетъ къ Вышгороду, идетъ бульваръ. Улицы здѣсь узки, кривы, площади маленькія, садовъ нѣтъ, высокіе каменные дома построены настолько близко одинъ отъ другаго, что промежутковъ между ними совсѣмъ почти не существуетъ. Городъ, какъ уже было сказано, носить на себѣ главнымъ образомъ характеръ торговаго центра. Въ старомъ городѣ имѣются три казармы, тюрьма на 150 чел. и богадѣльня на 40 чел.

Водопроводъ. Главный водопроводъ, доставляющій воду въ городъ, устроенъ очень недавно. Въ общихъ чертахъ устройство его слѣдующее: двѣ чугунныя трубы несутъ озерную воду въ городъ, при чемъ одна изъ этихъ трубъ, проложенная въ 1864 г., служитъ для питанія городскихъ общественныхъ колодцевъ (числомъ 8) и всѣхъ форштаговъ. Вода въ ней движется въ силу естественнаго напора, обусловленнаго значительной разницей въ высотѣ исходной и конечной ея точки. Другая труба, проложенная въ 1883 году, предназначена для снабженія водой различныхъ зданій и мѣстностей, лежащихъ на болѣе значительной высотѣ, чѣмъ высота озера, напр. Вышгорода. Такъ какъ въ послѣднемъ случаѣ естественный напоръ воды является уже недостаточнымъ, то его замѣняетъ особой системы двигатель, установленный невдалекѣ отъ озера. Всѣ подземныя трубы водопровода чугунныя, тѣ же, которые служатъ для снабженія водой отдѣльныхъ домовъ — свинцовыя.

Канализація въ Ревелѣ, какъ и въ большинствѣ другихъ городовъ, составляетъ самое большое мѣсто. Хоть сколько

нибудь благоустроенною она существуетъ только въ 6-й части т. е. въ старомъ городѣ, за тѣмъ кое какая канализація, и то весьма своеобразная, встрѣчается на незначительной территоріи 2-й, 3-й и 4-й частей, остальной же весь городъ не имѣетъ никакой.

К о л о д ц ы. Старѣйшій изъ общественныхъ городскихъ колодцевъ, существующій до сихъ поръ — «Kaggrünnen» (у Михайловскихъ воротъ), упоминается впервые въ 1398 г. Вода его въ прежнія времена считалась лучшею въ Ревелѣ; теперь же, послѣ того, какъ вблизи отъ колодца было построено нѣсколько жилыхъ домовъ, въ водѣ его докторомъ Н. Шейбе найдено значительное количество продуктовъ разложенія органическихъ веществъ.

Г а в а н ь. Начало нынѣшней гавани положено было въ 1714 г. императоромъ Петромъ Великимъ преимущественно для военнымъ цѣлей и только послѣ построенія въ текущемъ столѣтіи (1807—1826 г.) новой военной гавани, прежняя Петровская обращена въ купеческую. Вблизи отъ нее, еще въ 1731 г. было куплено казною отъ наслѣдниковъ альтермана І. Фюрстенау мѣсто, гдѣ теперь находятся различныя постройки морского вѣдомства.

О постройкѣ гавани Петромъ г. Ганзенъ приводитъ слѣдующія свѣдѣнія: («Рев. Изв.» 1893, №№ 9 и 10).

Въ 1713 г. Петръ приказалъ для защиты Ревеля перестроить и расширить гавань, чтобы она могла принимать военные и торговые суда. Съ этою цѣлью былъ присланъ генераль-адъютантъ Девіеръ, затѣмъ были доставлены камни и дерево. Два полка въ теченіе многихъ лѣтъ работали надъ постройкою гавани; въ теченіе непродолжительнаго времени было доставлено туда болѣе 500 куб. саж. камня и 25.000 толстыхъ бревенъ; влѣдствіе этого эстляндскіе лѣса значительно порѣдѣли; помѣщики, не имѣвшіе лѣса, получили право рубить деревья гдѣ имъ захочется. 2-го февраля 1714 г. въ присутствіи самого Петра было приступлено къ закладкѣ гавани. Въ этотъ день въ честь царя былъ данъ обѣдъ въ ратушѣ.

Въ концѣ 1716 года Петръ осыпалъ упреками Меньшикова, которому была поручена постройка гавани, за то, что въ ночь съ 13-го на 14-го ноября сѣверный вѣтеръ опрокинулъ бѣльверки, причемъ потонуло 70 пушекъ и 2 большихъ корабля. Крестьянамъ снова пришлось свозить въ

городъ много тысячъ бревенъ для постройки гавани и въ холодное зимнее время было вытребовано изъ Лифляндіи 800 человекъ, которые должны были собирать разбросанные по берегу залива бревна. Въ городъ жило до 14000 матросовъ и солдатъ, которые подъ руководствомъ французскаго инженера de Blong строили гавань; городъ же долженъ былъ доставить камень, который добывался изъ разрушенныхъ домовъ, владѣльцы которыхъ умерли во время чумы.

Нынѣшняя гавань находится въ юго-восточной сторонѣ Ревельской бухты.

Городскіе общественные сады. Нынѣшніе городскіе общественные сады находятся на бывшихъ крѣпостныхъ бастионахъ. Въ двухъ изъ нихъ, а именно: у Новыхъ и у Большихъ Морскихъ воротъ выстроены рестораны; въ лѣтнее время въ этихъ садахъ бываетъ музыка, а иногда и представленія, даваемая странствующими актерами, пѣвцами и акробатами.

V. Церкви и кладбища.

A. Православныя церкви.

Количество православныхъ церквей въ Ревелѣ весьма не велико, да и тѣ изъ нихъ, которыя существуютъ, такъ малы по своимъ размѣрамъ сравнительно съ лютеранскими, такъ стѣснены со всѣхъ сторонъ городскими постройками, что совершенно теряются въ ихъ массѣ; откуда не взгляните на городъ, съ моря ли, съ суши ли, онъ по прежнему, какъ и въ средніе вѣка, во времена нѣмецкаго и шведскаго владычества, продолжаетъ носить на себѣ исключительно германскій характеръ и ни чѣмъ не обнаруживаетъ своей двухвѣковой связи съ Россіей.

Изъ пяти православныхъ церквей, находящихся въ Ревелѣ, только двѣ приходскія: Преображенскій соборъ и Никольская, изъ остальныхъ трехъ церквей: одна принадлежитъ военному вѣдомству, другая — морскому и третья находится на русскомъ кладбищѣ.

Преображенскій соборъ.

До реформаци, зданіе нынѣшняго православнаго Преображенскаго собора было

монастырскою церковью женскаго Цистер-
віанскаго католическаго монастыря, осно-
ваннаго въ XIII столѣтіи, для дворянскихъ
дѣвиць датскимъ королемъ Эрикомъ Плог-
пеннигомъ. Въ 1543 г., послѣ уничтоженія
монастыря, монастырская церковь обраще-
на въ лютеранскую, сначала приходскую,
а потомъ при королѣ Густавѣ Адольфѣ —
въ гарнизонную. Послѣ покоренія Ревеля
императоромъ Петромъ I, русское военное
начальство потребовало у городского ма-
гистрата шведскую гарнизонную церковь
для совершенія православнаго богослуженія
и въ принятой въ русское военное вѣдом-
ство бывшей шведской гарнизонной цер-
кви поставленъ былъ полковой образъ Св.
Федора Стратилата, отчего она до 1734 г.
называлась соборною церковью Св. Федора;
въ 1732 г. поставленъ въ ней вовой ико-
ностасъ, и въ этомъ же году освященъ
придѣлъ Св. Апостоловъ Петра и Павла,
а въ 1734 г. и главный придѣлъ Преобра-
женія Господня, послѣ чего церковь пере-
дана духовному вѣдомству въ качествѣ
приходской церкви для православныхъ жи-
телей г. Ревеля.

Въ 1830 г. по повелѣнію императора
Николая I Соборная церковь совершенно

перестроена; сдѣлано по возможности все для уничтоженія какъ внутри такъ и снаружи ея прежняго лютеранскаго характера и между прочимъ поверхъ сводовъ, надъ алтаремъ, поставленъ деревянный фальшивый куполь.

Такимъ образомъ Ревельскій Преображенскій соборъ есть памятникъ почтенной древности, свидѣтель основанія Ревеля и всей его дальнѣйшей судьбы. Въ продолженіе 6^{1/2} вѣковъ своего существованія, онъ, такъ сказать, пережилъ разныя перемѣны политической жизни края: владычество датчанъ, епископовъ, ордена, шведовъ и русскихъ; въ теченіе 294 лѣтъ своды его оглашались богослуженіемъ католическимъ, въ теченіе 173—лютеранскимъ и наконецъ съ 1716 года по настоящее время, въ немъ безпрерывно совершается православное богослуженіе.

Достопримѣчательности Ревельскаго Преображенскаго собора:

1) Главнѣйшее украшеніе собора составляетъ его великолѣпный иконостасъ.

2) Старинный дубовый восьмиконечный крестъ.

3) Древній деревянный крестъ, обложенный позлащеннымъ серебромъ, безъ пробы.

4) Образъ Успѣнія Божьей Матери, копія съ подлинной чудотворной иконы, обрѣтающейся въ Кіево-печерской лаврѣ.

5) Евангеліе, печатанное въ Москвѣ въ 1689 г.

6) Два старинныхъ колокола, на колокольнѣ, съ надписями готическими буквами.

При соборѣ состоитъ приходское Преображенское училище, для дѣтей обоюго пола, по времени открытія своего, первое въ городѣ начальное училище. Основано оно въ концѣ пятидесятихъ годовъ по почину тогдашняго соборнаго діакона А. В. Николаевского, сначала частнымъ образомъ, а 19-го февраля 1866 г. открыто официально. До 1868 г. оно находилось въ наемномъ помѣщеніи и только 3-го іюня сего года, императоръ Александръ II соизволилъ отдать въ собственность училища ветхую морскую казарму, близъ Земляной улицы, которая вскорѣ и была приспособлена для учебной цѣли, на средства собранныя тѣмъ же А. В. Николаевскимъ. Въ февралѣ 1869 г. при училищѣ открыто на условіяхъ приюта, сиротское отдѣленіе для мальчиковъ круглыхъ сиротъ до 14 лѣтняго возраста, сначала на 15 человѣкъ, а послѣ расширенія и пере-

стройки училищнаго зданія въ 1892—94 гг. на 40 мальчиковъ. — Существованіе свое училище поддерживаетъ приходскою благотворительностію и приношеніями стороннихъ жертвователей.

Рядомъ съ соборомъ находится еще недавно принадлежавшая собору, а теперь отдѣлившаяся отъ него каменная церковь во имя Владимірской Божіей Матери, построенная въ 1747 г. на склепѣ, наполненномъ костями, вѣроятно погребенныхъ здѣсь монахинь. Съ 1876 г. въ этой церкви совершается богослуженіе по-эстонски для проживающихъ въ Ревелѣ православныхъ эстовъ.

При Владимірской церкви также существуетъ приходская школа, въ наемномъ помѣщеніи (на Рыцарской ул.).

Церковь Св. Николая.

Церковь Святителя Николая по истинѣ можетъ считаться колыбелью православія въ Ревелѣ. Ужѣ въ XIII вѣкѣ о ней упоминается въ нѣкоторыхъ актахъ и мѣстныхъ хроникахъ.

Въ 1656 г., послѣ пожара, церковь возобновлена. 1689 г. обновилась святыми иконами и церковнымъ украшеніемъ, по-

жертвованными царями Иоанномъ и Петромъ Алексѣевичами, какъ о томъ гласить надпись на старомъ иконостасѣ.

По сказаніямъ и актамъ видно, что это была церковь не большая, съ деревянными пристройками на каменныхъ столбахъ, обращенная къ главной улицѣ и на сѣверъ.

Къ началу нынѣшняго столѣтія она пришла въ совершенную ветхость. Въ 1804 г. русскіе купцы подавали прошеніе на Высочайшее Имя, ходатайствуя о денежномъ вспоможеніи на постройку новаго храма, на мѣсто обветшавшаго. По Высочайшей волѣ императора Александра I, въ замѣнъ представленнаго, составленъ былъ новый, болѣе обширный планъ, но начавшіяся войны затянули дѣло до 1818 г. Послѣ усиленныхъ ходатайствъ и разнаго рода прошеній, незабвенному бывшему настоятелю церкви Св. Николая, о. Иоанну Недешеву, удалось на сборныя деньги и добротныя пожертвованія 25-го іюня 1822 г. приступить къ закладкѣ, а 14-го августа 1827 г. освятить храмъ въ настоящемъ его видѣ. Отъ стариннаго храма въ самомъ зданіи ничего не осталось, кромѣ стѣнъ малаго алтаря. Памятникомъ отъ прежнихъ лѣтъ сохранилась въ храмѣ се-

ребриная лампада — даръ царя Ѳедора Годунова.

Подъ амвономъ главнаго алтаря Николаевской церкви погребенъ бывший Ростовскій митрополитъ, Арсеній Маціевичъ, лишенный сана за противодѣйствіе отчужденію монастырскихъ и церковныхъ имуществъ императрицею Екатериною II.

Существующее при Николаевской церкви приходское училище для мальчиковъ открыто по почину эстл. губерн. князя Шаховского-Глѣбова-Стрѣшнева, 19-го февраля 1875 г., въ наемномъ помѣщеніи и имѣло сначала только 1 классъ. Въ 1889 г. преобразовано въ двухклассное. Съ 1894 г. переведено въ нарочно для него выстроенный деревянный, двухэтажный домъ, въ Арѣфьевской улицѣ. Существованіе свое поддерживаетъ благотворительностію.

Казанская церковь.

Деревянная церковь Казанской Божіей Матери, принадлежащая военному вѣдомству, построена въ 1721 г. радѣніемъ бывшаго командира ревельскаго гарнизоннаго полка, полковника князя Шаховского.

Въ 1893 г. совершенно обновлена и представляетъ въ настоящее время впол-

нѣ благолѣпный видѣ. Иконостасъ перекрашенъ въ бѣлую масляную краску и вновь перезолоченъ; запрестольная икона также. Въ куполѣ и по стѣнамъ, а также на потолкѣ церкви возобновлены всѣ св. изображенія, которыя до сего времени были кѣмъ то закрашены клеевою краскою. Внутреннія стѣны всей церкви, вмѣсто прежней клеевой, равно какъ и наружныя, выкрашены масляною краской, въ алтарѣ полъ раздѣланъ подъ паркетъ; тоже выкрашены: окна, двери, рѣшетки и крыша. Вообще весь видѣ церкви пріятно услаждаетъ взоръ посѣтителя.

При Казанской церкви имѣется школа для солдатскихъ дѣтей, открытая въ сентябрѣ мѣсяцѣ 1864 г. священникомъ Симеономъ Перепеча. Устроенная въ Казанскомъ предмѣстьѣ, самой бѣдной части города Ревеля, для мальчиковъ православнаго вѣроисповѣданія, школа эта поддерживается иждивеніемъ частныхъ лицъ въ самыхъ скромныхъ размѣрахъ.

Симеоновская церковь.

Деревянная Симеоновская церковь, находящаяся близъ гавани, принадлежитъ морскому вѣдомству; время ея построенія

неизвѣстно. Не такъ давно по почину бывшего командира Ревельскаго порта И. Ѳ. Повалишина, около нее устроена желѣзная ограда, на плитномъ, чисто тесанномъ цоколѣ.

Собственно при Симеоновской церкви вѣтъ школы, но близъ нее, на Симеоновской улицѣ, находится «Школа для матросскихъ дѣтей», принадлежащая какъ и самая церковь морскому вѣдомству. Основана она въ 1876 г. по почину тогдашняго командира ревельскаго флотскаго полуэкипажа В. Ѳ. Мейснера.

Кромѣ поименованныхъ православныхъ церквей въ Ревелѣ существовала въ прежнія времена еще одна деревянная церковь Св. Ѳедора Стратилата, построенная въ 1740 году. Она находилась въ форштатѣ, въ мѣстности носящей названіе Reregbahn (близъ Фишермая); церковь эта пришедшая въ ветхость была разобрана по однимъ свѣдѣніямъ въ 1842 г., по другимъ (Ганзенъ) во время Крымской войны, когда всѣ постройки Репербана были снесены по приказанію Берга.

Б. *Лютеранскія церкви.*

а) На Вышгородѣ:

Вышгородская церковь.

Внѣшній видъ Вышгородской церкви крайне не затѣйливъ, за то внутренность ея весьма интересна. Основанная по сохранившемуся преданію, въ 1240 г., королемъ Вольдемаромъ II, въ честь Рождества Богородицы, церковь эта оставалась католическою до второй половины XVI столѣтія: епископъ и церковный причтъ упорствовали въ католицизмѣ до 1565 г., когда Петръ Фолингъ, потерявъ Упсальское епископство, сдѣлался первымъ Вышгородскимъ епископомъ лютеранскаго вѣроисповѣданія. Вышгородская церковь съ давнихъ временъ служила усыпальницею мѣстныхъ знатныхъ дворянскихъ родовъ. Весь полъ ея устланъ гробовыми плитами, а стѣны увѣшены большими гербами частью вымершихъ, частью еще существующихъ Эстляндскихъ дворянскихъ фамилій. Эти громадныя щиты, покрытые искусною рѣзьбою съ поблекшими красками и потемнѣвшею позолотою, угрюмо повисли надъ истертыми плитами нѣ-

когда могучихъ защитниковъ и властителей г. Ревеля и невольно переносятъ воображеніе посѣтителя въ глубь среднихъ вѣковъ. Къ XVI вѣку относятся великолѣпныя гробницы шведскаго полководца Понтуса-де-ла-Гарди и супруги его Софіи Гульдегельмъ, дочери шведскаго короля Іоанна III, высѣченныя изъ мрамора ревелскимъ скульпторомъ Арнольдомъ Пассеромъ. У подножія алтаря лежитъ гробовая плита шведскаго полководца Карла Горна, взявшаго приступомъ Вышгородскую крѣпость въ 1561 г. и потомъ защищавшаго ее въ 1577 г., во время осады Ревеля войсками царя Ивана Васильевича Грознаго. Затѣмъ въ церкви покоятся графъ Матіасъ Турнъ, извѣстный участникъ 30-лѣтней войны, сестра Густава Вазы — графиня Маргарита фонъ-деръ-Гойа, знаменитый адмиралъ Самуиль Грейгъ, и первый русскій мореплаватель адмиралъ Иванъ Крузенштернъ. Мраморный памятникъ Грейгу воздвигнутъ по повѣленію императрицы Екатерины II. Украшеніемъ церкви служитъ заалтарная картина «Распятіе», написанная дюссельдорфскимъ художникомъ, профессоромъ Эдуардомъ Гебгардомъ, уроженцемъ Эстляндіи.

б) Въ Нижгородѣ.

Церковь Св. Олая.

Церковь во имя Св. Олая*), короля норвежскаго, есть замѣчательнѣйшее произведеніе древняго германскаго зодчества въ Прибалтійскихъ губерніяхъ. Первое упоминовеніе объ ней (въ актахъ) относится къ 1267 г., — времени датскаго короля Эрика VI Глиппинга, отдавшаго эту церковь со всеми ея доходами и правами Ревельскому женскому цистерніанскому монастырю, по бѣдности его, на вспоможеніе; но надо полагать, что Олаевская церковь была тогда еще незначительною; въ нынѣшнихъ же грандіозныхъ своихъ размѣрахъ она отстроена

*) Это тотъ самый Олай или Олафъ II Гаральдсонъ, который сватался къ дочери шведскаго короля Олафа II Данника-Индигердѣ, во св. крещеніи Аннѣ, отдавшей предпочтеніе русскому великому князю Ярославу. Въ 1030 г. Олафъ Гаральдсонъ палъ въ битвѣ при Стикластадѣ, недалеко отъ Левангера, на Трондвемскомъ фіордѣ, сражаясь противъ Канута Великаго, короля Англіи, и противъ своихъ бояръ, возмущенныхъ его жестокою борьбою съ язычествомъ. Онъ похороненъ въ Дрондгеймскомъ соборѣ. Сводный братъ Олафа Гаральдсона — Гаральдъ Сигурдсонъ, участникъ помянутаго сраженія, женился впоследствии на дочери Ярослава и Индигерды — Елизаветѣ.

нѣмцами, поселившимся въ Ревелѣ для торговаго дѣла не ранѣе 1329 г.; пристройка же ея, извѣстная подъ названіемъ Бременской часовни, возведена еще позже. Существоють свидѣтельства, что громадная башня Олаевской церкви со шпиремъ первоначально имѣла вышину 72 саж., а послѣ сожженія ея молніею 29 іюня 1675 г., и постройкѣ вновь— $63\frac{2}{5}$ саж., наконецъ послѣ послѣдней отстройки въ текущемъ столѣтіи—65 саж.

Реформація Лютера, проникшая въ Ревель въ 1524 г., воспламенила фанатическую ревность иконоборцевъ, которые святотатственною рукою истребили алтари и образа Олаевской церкви. 14 сентября того же года въ ней совершено первое лютеранское богослуженіе.

Съ давнихъ поръ около церкви существовало небольшое кладбище, интереснымъ остаткомъ котораго служить уцѣлѣвшій до настоящаго времени надгробный памятникъ какого то Ганса Павельсона, вдѣланнй въ 1531 г., во внѣшнюю стѣну Бременской часовни. На этомъ памятнкѣ представлены въ полувыпуклыхъ изображеніяхъ страсти Христовы, а подъ ними въ углубленіи лежащій скелеть. Погребались умер-

шіе и въ самой церкви; помость ея былъ испещренъ надписями, а на стѣнахъ висѣло множество позолоченныхъ гербовъ и эмблемъ.

Въ 1768 г. церковь была украшена отличными органами, устроенными Конціусомъ и приобрѣтенными на сумму, вырученную съ лотереи.

Къ несчастію, въ текущемъ столѣтіи суждено было погибнуть какъ этимъ органамъ, такъ и послѣднимъ остаткамъ древностей Олаевской церкви, пощаженымъ временемъ и иконоборцами. Еще въ прежніе вѣка церковь нѣсколько разъ дѣлалась жертвою пожара отъ огня или молніи и снова усердіемъ богомольцевъ возставала въ прежней лѣпотѣ на украшеніе города, на диво всему краю, и на пользу мореплавателей, которые по высокой башнѣ ея направляли днемъ бѣгъ свой между тысячами опасностей. И вотъ, наконецъ, въ послѣдній разъ молнія воспламенила шпигъ Олая въ ночь на 16 іюня 1820 г. Лучъ ея упалъ въ одну изъ наугольныхъ пирамидъ и огонь вдругъ обнялъ всю кровлю, проникъ во внутренность, испепелилъ все, что могло сгорѣть. Мѣдь колоколовъ и кровель таяла какъ воскъ, потоки стекла и свинцу

дождали; пламя грозило гибелью всему городу, ужасъ волновалъ сердца жителей ревелскихъ. Наконецъ гигантская колокольня (шпиць) пылая, рухнула черезъ улицу на горящіе дома; а башня, раскаленная какъ Этна, осталась извергать вокругъ себя опустошеніе; грохотъ и трескъ раздавались вокругъ нее, огонь свирѣпствовалъ снаружи. Къ счастью пошелъ дождь, который смочивъ кровли домовъ, воспрепятствовалъ распространенію пожара и въ 4 часа все кончилось. Внутри зданія видны были слѣды по коимъ текли волны опустошительной стихіи. Всѣ древности, какъ то: органы, латы (гербы) и мечи (расплавившись), стали жертвою пламени. Уцѣлѣли только голыя стѣны, да богословская бібліотека подъ прочными сводами.

Проѣздомъ черезъ Ревель, въ іюнѣ 1825 г., государь императоръ Александръ I Высочайше повелѣть соизволилъ о возстановленіи Олаевской церкви на казенный счетъ. Государь императоръ Николай I Всемилостивѣйше соблагволилъ, 31 августа 1827 г., назначить полмилліона рублей ассигнаціями на окончаніе постройки ея, подъ руководствомъ инженеръ-полковника Фельдмана, и сверхъ того въ 1835 г. еще

110220 руб. асс. на покрытие шпица мѣдными листами, на органы и скамейки. Возобновленіе церкви на эти суммы производилось съ 10 апрѣля 1828 года по 16 іюля 1840 г. Въ 1832 г. всѣ кровли обиты были мѣдными листами; 26 апрѣля 1836 г. торжественно водруженъ на отстроенной колокольнѣ вызолоченный крестъ, вышиною 7 футъ и 10 дюйм., съ вызолоченнымъ шаромъ вѣсомъ въ 20 пудовъ, въ каковомъ также положена была соответствующая запись о возобновленіи Олаевской церкви; по отдѣлкѣ ея внутри, церковь была торжественно освящена 16 іюля 1840 г.

29 ноября 1842 г. освящены органы, сдѣланные художникомъ К. Ф. Валькеромъ, въ Людвигсбургѣ за 60000 руб. Къ достопримѣчательностямъ церкви принадлежитъ также ея великолѣпный алтарь.

Церковь Св. Николая.

Церковь во имя Св. Николая, покровителя мореплавателей и Ганзы, бывшая въ средніе вѣка митропольною, построена въ 1317 г., при Ревельскомъ епископѣ Николаѣ. Внѣшній видъ ея также простъ, какъ и у всѣхъ другихъ старыхъ городскихъ церквей, за то тѣмъ привлекатель-

нѣе ея внутренность, украшенная обильно образами, гербами и различными другими памятниками старины, спасенными въ 1524 г. энергичными мѣрами настоятеля ея Генриха Буша отъ иконоборцевъ *). Изъ всѣхъ этихъ памятниковъ наиболѣе драгоценными являются сохраняющіеся въ одной изъ пристроенныхъ въ церкви капеллъ, два художественно выполненныхъ иконостаса, имѣющихъ важное историческое значеніе. Одинъ изъ нихъ любекской работы конца XV вѣка, и сдѣланъ во вкусѣ такъ называемой нѣмецкой школы. На лицевой сторонѣ его, съ двумя двустворными дверями, находятся изображенія 32 святыхъ, рельефной (изъ дерева) рѣзьбы, пестро расписанной и частью позолоченной. Между этими 32 большими изображеніями помѣщено 36 маленькихъ, на первый взглядъ ветхозавѣтныхъ; въ числѣ ихъ можно, однако, узнать и нѣкоторыя новозавѣтныя лица. Живопись на дверяхъ, по золотому полю, исполнена тщательно и сохранилась весьма хорошо. Другой иконо-

*) Пріоръ этотъ успѣлъ во время спрятать всѣ сокровища въ сакрестіи, заперъ ее и залилъ замокъ расплавленнымъ свинцомъ.

стася сдѣланъ въ городѣ Брюгге съ изображеніемъ «Распятія» по срединѣ, и «Несенія креста» и «Положенія во гробъ» по бокамъ. Третьимъ замѣчательнымъ произведеніемъ искусства является картина «Пляска мертвецовъ», относящаяся къ XV вѣку, и представляющая изъ себя копию на полотнѣ, сдѣланную масляными красками съ таковой же картины, находящейся въ любекской Marienkirche. На одномъ концѣ картины изображенъ проповѣдникъ на кафедрѣ; далѣе представлена смерть, играющая на флейтѣ и идущая впереди хора. За смертью слѣдуетъ скелеть, увлекающій папу; другой скелеть увлекаетъ къ пляскѣ императора, третій императрицу, четвертый кардинала, пятый короля и т. д.; подъ каждымъ изъ увлекаемыхъ надписи на нижнегерманскомъ нарѣчій. Въ самой церкви, за алтаремъ, находится замѣчательный складной образъ, во вкусѣ древней нѣмецкой школы. Въ церкви же, въ стѣнѣ, на право отъ алтаря видна пища вышиною $1\frac{1}{2}$ арш., шириною и глубиною по 1 арш. съ желѣзными рѣшетчатыми дверями, устроенная, какъ полагають, для преступниковъ — чтобы выставлять ихъ на показъ, или же, для того, чтобы и они

по временамъ могли присутствовать на богослуженіи. Около стѣны находится много великолѣпныхъ гробницъ съ высѣченными на нихъ эпитафіями, а весь полъ церкви покрытъ надгробными плитами, изъ которыхъ на старѣйшей обозначенъ 1330 годъ. Оригинальна надгробная доска, на которой изображенъ на смертномъ одрѣ, рекомендованный Лютеромъ, первый ревельскій суперинтендентъ Генрихъ Бокъ изъ Гамельна, скончавшійся 28-го октября 1549 г.

Наконецъ, къ достопримѣчательностямъ этой церкви принадлежитъ обратившееся въ мумію тѣло герцога де-Кроа. Родившись въ 1650 году въ Бельгіи, герцогъ служилъ въ Австріи, при императорѣ Лепольдѣ I, гдѣ успѣлъ отличиться въ войнѣ противъ турокъ. Послѣ Карловицкаго мира онъ перешелъ на службу къ польскому королю Августу, у котораго пробылъ только годъ, и наконецъ, въ 1700 г., поступилъ въ русскую армію, осаждавшую Нарву. Извѣстность его военныхъ подвиговъ привлекла къ нему довѣріе императора Петра I, который въ свое отсутствіе назначилъ его главнокомандующимъ. Къ несчастію, черезъ нѣсколько дней послѣ этого назначенія, русскіе были разбиты Кар-

ломъ XII, а самъ герцогъ тяжело раненъ. Взятый въ плѣнъ шведами и отправленный въ Ревель, онъ прожилъ тамъ еще около 2 лѣтъ, подъ надзоромъ коменданта, и въ 1702 г. скончался. По шведскому закону, умершихъ, оставившихъ послѣ себя долги, въ случаѣ желанія кредиторовъ, не хоронили до тѣхъ поръ, пока эти долги не были уплочены родственниками покойнаго. Какъ надѣлавшій въ Ревелѣ много таковыхъ, герцогъ де-Кроа, подвергся той же участи. Тѣло его, положенное въ гробъ, за просто, безъ всякой церемоніи было поставлено въ сырой и холодный погребъ Николаевской церкви, въ ожиданіи присылки выкупа. Ожиданія однако оказались тщетными. Около 118 лѣтъ пробыло тѣло въ погребѣ и стояло бы тамъ вѣроятно до сихъ поръ, если бы, въ 1819 г., прибалтійскій генераль-губернаторъ Маркизь Паулучи, замѣтивъ, что оно совершенно высохло, и не обваруживаетъ разложенія, не велѣлъ перенести его въ церковную часовню и поставить тамъ на катафалкъ. Въ теченіе многихъ лѣтъ потомъ тѣло лежало на этомъ катафалкѣ, доступное для взоровъ всѣхъ любопытныхъ, прикрытое стекляннымъ футляромъ, сни-

мавшимя всякій разъ, какъ являлись желающіе посмотрѣть на диковинку.

Около 25 лѣтъ тому назадъ, по распоряженію начальства, гробъ съ останками герцога былъ опущенъ въ склепъ подъ часовнею, находящеюся на правой сторонѣ отъ входа въ церковь.

Лица, видѣвшія тѣло герцога, въ то время когда оно стояло въ часовнѣ, рассказываютъ слѣдующее:

Въ трупѣ видѣнъ старикъ, умершій безпокойно и съ мрачною мыслию; одѣтый въ черное бархатное одѣяніе съ кружевными манжетами и въ тюренъевомъ парикѣ, онъ такъ вытянулся, что выгладитъ великаномъ. Кистеръ, обыкновенно показывающій трупъ, свободно ворочаетъ его такъ и сякъ, снимаетъ съ него парикъ, открываетъ рану на ногѣ и гладитъ рукою по лицу. Высохшій трупъ сталъ такъ легокъ, что когда кистеръ pokrѣпче облокотится на его ноги — верхняя часть трупа приподнимается.

Въ одной изъ пристроенныхъ къ церкви съ сѣверной стороны часовень, погребенъ бывшій генералъ-губернаторъ Эстляндіи Принцъ Голштейнъ-Бекъ († 1775).

Церковь Св. Духа.

Церковь Св. Духа выстроена въ стилѣ, предшествовавшемъ готикѣ, почему ее, не безъ основанія, считаютъ древнѣйшею въ Ревелѣ; точно же годъ ея построенія не извѣстенъ. Въ древнихъ документахъ эта церковь называется капеллою магистрата, потому что искони члены онаго, гильдіи и братства черноголовыхъ собирались въ нее слушать литургію въ первый вторникъ по крещеніи и въ день св. Ѳомы, когда начиналась и прекращалась судебная ихъ дѣятельность. Въ церкви Св. Духа находится замѣчательный иконостасъ рѣзной работы, представляющій изъ себя одинъ изъ изящнѣйшихъ памятниковъ древности (1483 г.)

Шведская церковь.

Помѣщается въ невысокомъ, массивномъ зданіи, безъ башни. Еще въ началѣ русскаго владычества называлась госпитальною, и только въ 1716 г., послѣ передачи шведской гарнизонной церкви русскому военному вѣдомству, обращена въ шведскую.

В. Новая эстонскія церкви.

Церковь Св. Карла.

Съ 1636 по 1670 г. лютеранское богослуженіе для эстонскаго и фивскаго населенія Ревеля и ближайшихъ его окрестностей совершалось въ одной изъ залъ Вышгородскаго замка, попеременно: то на эстонскомъ, то на финскомъ языкѣ. Въ 1669 г. для этого же населенія была начата, на Антоніевской горѣ, постройка особой деревянной церкви, оконченной и освященной въ 1670 г. Она получила названіе Карловской въ честь шведскаго короля Карла XI. Въ концѣ XVII и началѣ XVIII столѣтій проповѣдникомъ въ ней былъ извѣстный пасторъ Циммерманъ, принимавшій участіе въ переводѣ книгъ новаго Завѣта, съ нѣмецкаго на эстонскій языкъ. 22-го августа 1710 г. Карловская церковь была сожжена вмѣстѣ съ другими постройками Антоніевской горы, по приказанію шведскаго военнаго вице-губернатора Паткуля, послѣ чего одна часть ея прихожанъ перешла въ церковь св. Духа, другая же терпѣливо ожидала построения, вмѣсто сгорѣвшей, новой церкви или молитвеннаго дома.

Въ началѣ второй половины нынѣшняго столѣтія, число эстонцевъ лютеранъ въ Ревелѣ на столько увеличилось, что они не могли уже довольствоваться одной, сравнительно небольшой церковью св. Духа, которою пользовались съ 1695 г. Возникли предположенія о постройкѣ другихъ церквей, воскресли воспоминанія о прежней, сгорѣвшей Карловской церкви и о мѣстѣ, на которомъ она когда то стояла. На возбужденный вслѣдъ за тѣмъ вопросъ, на какія средства строить новую церковь, откликнулись многіе, причемъ нѣкоторыя изъ поступавшихъ пожертвованій были довольно значительны; такъ, эстляндское дворянство пожертвовало 19,022 руб., великая княгиня Елена Павловна 15,000 р., евангелическая вспомогательная касса 1500 руб., консулъ Андрей Кохъ 500 руб. и многіе другіе. Вышгородская гильдія пожертвовала подъ церковь мѣсто невдалекѣ отъ прежней Карловской церкви.

Закладка этой новой, каменной двухбашенной Карловской церкви состоялась 28 октября 1862 г., по проекту, составленному въ романскомъ стилѣ академикомъ Отто Гипіусомъ; замѣчательная въ конструктивномъ отношеніи крыша ея проектирова-

на профессоромъ архитектуры Р. В. Бернгардомъ; модель этой крыши находится въ настоящее время въ Эстляндскомъ провинціальномъ музеѣ, вмѣстѣ съ моделью Олаевскаго шпица. Работами по постройкѣ Карловской церкви руководилъ архитекторъ Р. Е. Кнюпферъ. Освященіе ее произошло 20-го декабря 1870 г. На постройку израсходовано до 81500 руб. Заалтарная картина церкви «Спаситель» писана профессоромъ Келлеромъ. Изъ колоколовъ церкви, два старыхъ (1696 г.), висѣвшихъ еще въ деревянной Карловской церкви, были возвращены ей Вышгородскаю церковью, гдѣ они находились съ 1710 г. Еще до окончанія постройки Карловской церкви, а именно въ 1864 г., въ Бозѣ почившій императоръ Александръ II подарилъ Карловскому приходу (для причта) бывшій Комендантскій домъ (на Вышгородѣ) съ садомъ и башнею Кикъ-инъ-де-Кёкъ, освободившіеся послѣ упраздненія Ревельской крѣпости.

Церковь Св. Іоанна.

Вопросъ о постройкѣ церкви Св. Іоанна возникъ почти одновременно съ вопросомъ о постройкѣ церкви св. Карла, въ

началъ второй половины нынѣшняго столѣтія. Благопріятному его разрѣшенію много содѣйствоваль тогдашній Эстляндскій губернаторъ Грюнвальдъ.

Проектъ этой церкви, въ готическомъ стилѣ, былъ составленъ архитекторомъ Х. Габлеромъ и имъ же приведенъ въ исполненіе. Закладка церкви Св. Іоанна, происходившая 8 сентября 1862 г., въ день справлявшагося тогда тысячелѣтія съ основанія русскаго государства, отличалась особенною торжественностію. Послѣ богослуженія у Олая, цѣлая процессія, состоявшая изъ представителей мѣстныхъ высшихъ властей, магистрата, гильдій, черно-головыхъ, духовенства и учителей двинулась къ новымъ воротамъ, на мѣсто постройки. По прибытіи туда, съ эстрады, устроенной надъ алтарною частью, тогдашній суперинтендентъ Гиргенсонъ сказалъ соответствующую торжеству рѣчь, а бургомистръ Мейеръ, положивъ первый камень, ударилъ по немъ троекратно молоткомъ. Постройка этой церкви, стоившая 69400 р. безъ органа и около 75000 съ органомъ, была окончена въ 1867 г.; 17-го декабря того же года состоялось ея освященіе.

Заалтарная картина ея «Распятіе» исполнена въ Петербургѣ, ревельскимъ уроженцемъ, художникомъ Венигомъ.

Церковь Католическая.

Въ 1799 г., по распоряженію тогдашняго коменданта Ревельской крѣпости, испанца графа Якова Кастро де - Ласерда, старая рефекторія бывшаго Доминиканскаго монастыря, въ которой до того времени помѣщалась школа, была приспособлена подъ помѣщеніе католической церкви. Въ таковой церкви, дѣйствительно, ощущалась потребность, такъ какъ не за долго до того, для жившихъ въ Ревелѣ католиковъ, изъ среды преимущественно военнаго сословія (офицеровъ, солдатъ, матросовъ) католическое богослуженіе совершалось пріѣзжавшимъ изъ Петербурга ксендзомъ, въ развалинахъ бывшаго Бригиттенскаго монастыря, находящихся на значительномъ разстояніи отъ города.

Около 1840 г. церковь, устроенная графомъ Кастро де - Ласерда, по малости своихъ размѣровъ, не могла уже удовлетворять потребностямъ значительно увеличившагося къ тому времени католическаго населенія. Рѣшено было перестроить ее,

что и могло вскорѣ осуществиться благодаря Высочайше дарованнымъ для этой цѣли 40.000 рублямъ. Въ 1840 г. старыя стѣны бывшей рефекторіи были сломаны и началась постройка новой, большихъ противъ прежней размѣровъ, католической церкви. 26-го декабря 1845 г. происходило ея освященіе во имя Св. Апостоловъ Петра и Павла. Къ числу достопримѣчательностей церкви принадлежитъ запрестольный образъ «Успѣнія Божіей Матери» исполненный съ оригинала Гвидо Рени, и подаренный ей баварскимъ королемъ Людвигомъ I, въ память умершей г-жи Бринкманъ, урожденной княжны Гогенлоэ.

Кладбища.

Первыя болѣе или менѣе отдаленныя загородныя кладбища основаны въ Ревелѣ въ семидесятыхъ годахъ прошлаго столѣтія, когда послѣдовало запрещеніе хоронить умершихъ въ городскихъ церквахъ и на городскихъ кладбищахъ (у церквей). Въ настоящее время считается въ Ревелѣ шесть загородныхъ кладбищъ, а именно:

Цигельскопельское (лютеранское, нѣмецкое) основанное и официально от-

крытое въ сентябрѣ 1774 г.; оно находится около Габерской бухты, на полуостровѣ Цигельскопелѣ, получившемъ свое названіе отъ бывшихъ на немъ, съ давнихъ временъ, кирпичныхъ заводовъ; на этомъ же полуостровѣ находятся обширныя городскія пастбища. Дорога на кладбище, лежащее въ 3 верстахъ отъ Ревеля, идетъ близъ пастбищъ и въ 1831 г. съ одной ея стороны посажены 2 ряда березъ, образовавшихъ въ настоящее время длинную, прекрасную аллею, служащую однимъ изъ любимыхъ мѣстъ воскресной и праздничной прогулки ревельскихъ жителей. Сначала кладбище было не велико и ограничивалось съ четырехъ сторонъ рядами каменныхъ часовень, изъ которыхъ одна замѣчательна по внутренней отдѣлкѣ. Къ концу нынѣшняго столѣтія кладбище такъ расширилось, что часовни находятся уже внутри его. Въ Цигельскопелѣ, служащемъ мѣстомъ погребенія преимущественно прихожанъ церковей Св. Олая и Николая, похоронено много лицъ, пользующихся извѣстностью частью только въ Россіи, частью же и въ Европѣ; между прочимъ, тамъ похоронены: герой Наварина — адмиралъ Гайденъ, пѣвица Мара, воздухоплаватель Шарль Леру, погиб-

шій въ Ревельской бухтѣ 12-го сентября 1889 г., профессоръ архитектуры Р. Бернгардъ и мн. др.

Фишермайское (лютеранское, эстонское) лежитъ не далеко отъ сѣверо-западной оконечности города, на берегу моря. Одно изъ самыхъ древнихъ; уже около 200 лѣтъ принадлежитъ эстонцамъ, а еще раньше принадлежало нѣмцамъ и шведамъ. На существующихъ въ настоящее время его каменныхъ, съ деревянною звонницею, въѣздныхъ воротахъ обозначенъ 1780 годъ. Фишермайское кладбище значительно бѣднѣ Цигельскопельскаго и служитъ мѣстомъ погребенія, преимущественно прихожанъ церкви Св. Духа и Св. Иоанна.

Мойкъ (лютеранское, нѣмецкое), служащее мѣстомъ погребенія прихожанъ Вышгородской церкви; расположено на восточномъ берегу Бумажнаго озера и вмѣстѣ съ Цигельскопельскимъ, принадлежитъ къ лучшимъ кладбищамъ г. Ревеля.

Затѣмъ въ Юрьевскомъ предмѣстьи лежатъ одна около другого три кладбища.

Православное съ небольшою однопрестольною, каменною церковью во имя Св. Благовѣрнаго великаго князя Александра Невскаго, построенною въ русско-ви-

завтійскомъ стилѣ, по почину и усердію ревелскаго уроженца, отставнаго майора Александра Ермакова, ревелскаго купца Ивана Германова, пожертвовавшихъ каждый по 3000 руб., и по усердію остального русскаго ревелскаго купечества, жертвовавшего кто деньгами, кто строительными матеріалами. Заложена 13-го іюля 1854 г., церковь освящена 20-го марта 1856 г. На постройку ея, производившуюся подъ наблюденіемъ тогдашняго строителя маяковъ Балтійскаго моря, Кислаковскаго, израсходовано 18366 руб. Въмѣщаетъ она до 200 человѣкъ. У въѣзда на кладбище стоитъ выстроенный въ недавнее время каменный двухэтажный домъ для причта.

На самомъ кладбищѣ, у большой дороги, въ числѣ другихъ умершихъ, погребенъ одинъ изъ русскихъ епископовъ, преосвященный Никодимъ, заболѣвшій на кораблѣ, высаженный на берегъ въ Ревелѣ и скончавшійся здѣсь въ концѣ прошлаго ~~или въ началѣ нынѣшняго~~ столѣтія.

Католическое на горкѣ, съ часовнею, Карловское (эстонское, лютеранское), служащее мѣстомъ погребенія преимущественно прихожанъ церкви Св. Карла.

VI. Старыя правительственныя, и общественныя зданія.

а) *На Вышгородъ.*

Вышгородскій замокъ.

Съ древнихъ временъ, въ замкѣ помѣщалось главное управленіе краемъ и квартира намѣстниковъ или губернаторовъ, назначавшихся тѣмъ государствомъ, которому въ данный моментъ принадлежала Эстонія.

До 1346 г. въ замкѣ жили датскіе фохты; съ 1346 по 1561 г. орденскіе комтуры; съ 1561 по 1710 шведскіе генераль-губернаторы или губернаторы; съ 1710 русскіе генераль-губернаторы или губернаторы. Въ настоящее время въ замкѣ помѣщаются: квартира и канцелярія губернатора, губернское правленіе, губернская типографія, губернская тюрьма, губернское казначейство и казенная палата. Въ замкѣ же находится старинный правительственный архивъ, къ сожалѣнію далеко не полный. Множество сохранявшихся въ немъ важныхъ историческихъ документовъ, по распоряженію шведскаго правительства

были отправлены въ 1710 г. на трехъ корабляхъ въ Стокгольмъ, изъ которыхъ два, какъ гласить преданіе, потонули.

Дворянскій (рыцарскій) домъ.

Дворянскій домъ, находящійся около Вышгородской церкви, сравнительно недавняя постройка, возведенная на мѣстѣ старой, въ романскомъ стилѣ. Здѣсь происходятъ ландтаги (дворянскія собранія), находится канцелярія дворянства и старинной архивъ (дѣла съ 1590 г.). Изъ внутреннихъ помѣщеній дворянскаго дома достойна особеннаго вниманія зала съ разукрашенными гербами знатнѣйшаго эстляндскаго дворянства.

Передъ этимъ домомъ, на небольшой площадкѣ происходили въ старину турниры *); здѣсь копья рыцарей ломались о желѣзную грудь "противниковъ"; здѣсь серебряный голубъ на зыбкомъ шестѣ ожидалъ смертнаго удара, или скользкій шаръ манилъ и обманывалъ руку опытнаго ѣздока.

*) А. Бестужевъ. Насколько, однако, это вѣрно судить трудно, такъ какъ рыцарскій домъ стоялъ не на одномъ, этомъ, мѣстѣ; быть можетъ, что на нынѣшнемъ мѣстѣ онъ находится только съ 1684 г.

б) въ *Нижгородѣ*.

Ратуша и гильдейскіе дома.

По образцу германскихъ вольныхъ городовъ, Ревель въ старину имѣлъ почти полное внутреннее самоуправленіе, сосредоточивавшееся въ рукахъ трехъ сословій: магистрата, большой (купеческой) и малой (ремесленной) гильдій. Магистратъ*) завѣдывалъ вообще всѣми дѣлами по городскому управленію и засѣдалъ въ ратушѣ. Гильдіи, или союзы, купцовъ и ремесленниковъ заботились объ огражденіи интересовъ своихъ сословій, объединяли ихъ въ области религіозныхъ и общественныхъ вопросовъ; онѣ имѣли свои дома, свои управленія и церкви.

а) Ратуша. Ратуша находится на площади Большого рынка. Время сооруженія ея съ точностью не извѣстно, полагають однако, что она заложена около 1249 г., когда король Эрикъ IV даровалъ городу любекское городовое положеніе. Вначалѣ ратуша была выстроена въ готическомъ стилѣ и въ нижнемъ этажѣ имѣла откры-

*) Магистратъ состоятъ изъ 4 бургомистровъ, одного синдика или прокурора, 14 ратсгеровъ (совѣтниковъ) и одного секретаря.

тую галерею, отдѣляющуюся отъ улицы арочными пролетами; но потомъ многочисленныя передѣлки совершенно измѣнили ея архитектуру. Въ 1665 г. на средства одного изъ ратсгеровъ, Иоганна Миллера, (современника знаменитаго путешественника Олеарія, останавливавшася въ домѣ Миллера), на ратушѣ выстроена башня.

При входѣ въ ратушу, на стѣнѣ парадной ея лѣстницы, до сихъ поръ сохранилась слѣдующая надпись, на латинскомъ языкѣ:

«1651 годъ. Каждый совѣтникъ, входя въ эту камеру для исполненія своихъ обязанностей, да отложить всѣ личныя страсти, какъ то: гнѣвъ, увлеченіе, ненависть, дружбу, лесть; да забудетъ въ пользу общаго добра и себя и свои личныя выгоды, и въ той мѣрѣ, какъ онъ будетъ правосуденъ или несправедливъ въ отношеніи къ ближнему, его ожидаетъ воздаяніе или отвѣтъ на судѣ Божіемъ».

Изъ внутреннихъ помѣщеній ратуши достойны вниманія:

Зала засѣданій бывшаго магистрата съ старинной рѣзьбой на деревѣ и восемью картинами художника Іоанна Акена, изображающими: 1) Усѣкновение главы Іоан-

на Предтечи, 2) Самсона и Далилу, 3) Сусанну передъ судомъ, 4) Христа и блудницу, 5) Судъ Саломона, 6) Осужденіе Спасителя, 7) Царицу Савскую и 8) Фарисея съ монетой.

Зала казначейства (камеральная).

Въ ратушѣ сохранился богатѣйшій архивъ балтійскихъ документовъ, начиная съ XIII вѣка; перечисляемъ любопытнѣйшіе:

1) Ганзейское положеніе, присланное городомъ Любекомъ городу Ревелю. Оно озаглавлено: «*Jura civitatis Lubecensis cum argumento totius justitiae ac pacis*». На немъ значится 1257 годъ.

2) Письмо Лютера къ ревельскому магистрату, въ которомъ онъ рекомендуетъ ему: Германа Гронау въ учителя школы (основанной въ бывшей рефекторіи Доминиканскаго монастыря) и Николая Глозеніуса, котораго посылаетъ своимъ намѣстникомъ и т. п.

3) Письмо Меланхтона и программа, составленная по случаю реформации — напечатанная профессоромъ Гебауэромъ.

4) Привиллегіи, дарованныя въ разные времена городу.

5) Переписка между магистратомъ и дворянствомъ, относительно уничтоженныхъ монастырей и ихъ имуществъ, конфискованныхъ во время реформаціи.

6) Грамота о капитуляціи Ревеля въ 1710 г.

6) Домъ Большой гильдіи (теперь Биржевая зала), лежащій между Морской и Широкой улицами, противъ церкви Св. Духа, представляетъ изъ себя одноэтажную готическую постройку, относящуюся къ XV вѣку и съ тѣхъ поръ не измѣнившую своего наружнаго вида.

Выходящій на улицу фасадъ этого дома, съ высокимъ крыльцомъ, большими готическими дверями и тремя такими же окнами, заканчивается сверху громаднымъ фронтономъ. Внутри зданія, тотчасъ за сѣнями, слѣдуетъ большая готическая, сводчатая зала съ массивными столбами, называемая въ настоящее время биржевою, а съ боку ея — малая зала съ портретами: шведскаго короля Эрика XIV, Императора Александра II, и двумя картинами, изъ которыхъ одна, (художника Леопольда Пецольда), изображаетъ справляемый ревельскими жителями весенній праздникъ, а другая (Шпренгеля) — встрѣ-

чу перваго Лютерова посла ревелскимъ бургомистромъ и ратсгерами.

Къ достопримѣчательностямъ дома Большой гильдіи принадлежатъ его наружныя входныя двери, съ мѣдными кольцами, сдѣланныя въ 1430 году. На одномъ изъ колець надпись: «да будетъ благословеніе Божіе надъ всѣмъ, что здѣсь происходитъ».

До основанія нынѣшняго городского театра въ большой залѣ гильдейскаго дома происходили по временамъ театральныя представленія; позднѣе, — во время перестройки Олаевской церкви — въ ней же совершались по праздникамъ лютеранскія богослуженія и говорились проповѣди. Въ настоящее время въ ней устраиваются иногда концерты, помѣщаются пріѣзжіе музеи, показываются разные диковинки и т. п.

Общество Большой гильдіи имѣетъ полный списокъ всѣхъ своихъ членовъ съ 1363 г. по настоящее время.

в) Домъ Малой гильдіи, называемой иначе гильдіей Св. Канута. Древній домъ этой гильдіи, построенный въ XIV вѣкѣ, на Морской улицѣ, недалеко отъ дома Большой гильдіи, былъ уничтоженъ пожаромъ между 1675 и 1681 годами. На

мѣстѣ его, въ 1863—64 годахъ, былъ выстроенъ въ романскомъ стилѣ техникомъ Кордесъ, по плану составленному архитекторомъ М. П. Егорьевымъ, новый, нынѣшній трехэтажный домъ гильдіи. Стоящія на наружномъ фасадѣ его, на выступающихъ кронштейнахъ, двѣ большія цинковыя статуи изображаютъ: одна Св. Канута — покровителя гильдіи, другая — реформатора Лютера; подъ статуями находятся медальоны съ изображеніями большого и малаго гербовъ г. Ревеля. Въ нижнемъ этажѣ этого дома, съ высокой прекрасной залой, помѣщается клубъ гильдіи св. Канута, остальная часть дома занята Эстляндскимъ провинціальнымъ музеемъ и Эстляндскимъ литературнымъ обществомъ.

До нашего времени сохранился уставъ Малой гильдіи, составленный во 2-й половинѣ XV столѣтія и заключающій въ себѣ 62 параграфа, опредѣляющіе права и обязанности ея членовъ.

Братство и домъ Черноголовыхъ

Относительно времени возникновенія этого братства точныхъ свѣдѣній не имѣется; но преданіе относитъ его къ XIV столѣтію, связывая происхожденіе

братства Черноголовыхъ (шварценгейптеровъ) съ слѣдующимъ историческимъ событіемъ. Въ день св. Георгія, 23-го апр. 1343 г., возмущившіеся эсты осадили г. Ревель. Въ числѣ гражданъ города, собранныхъ для его защиты, находились молодые купцы, изъ которыхъ магистръ Ливонскаго ордена Бургардъ Дрейлевенъ образовалъ вооруженную городскую дружину для охраны и защиты города въ военное время. Какъ видно изъ уставовъ братства, утвержденныхъ магистромъ Ливонскаго ордена въ XIV и XV столѣтіяхъ, члены братства въ мирное время обязаны были упражняться въ ратномъ дѣлѣ и кромѣ того имъ было предоставлено право привѣтствовать у городской черты магистра Ливонскаго ордена и при торжественномъ въѣздѣ въ городъ сопровождать его въ качествѣ почетной стражи. Хотя это право неоднократно было оспариваемо дворянствомъ и приводило къ кровавымъ стычкамъ между представителями рыцарства и черноголовыми братьями, тѣмъ не менѣе оно осталось за ними и было утверждено послѣдними магистрами Ливонскаго ордена въ XVI столѣтіи. Позднѣе это право братства, составлять почетную стражу въ тор-

жественныхъ случаяхъ, было утверждено въ маѣ мѣсяцѣ 1721 г. императоромъ Петромъ Великимъ, при чемъ имъ было дозволено стрѣлять изъ принадлежавшихъ братству пушекъ.

Домъ братства Черноголовыхъ находится на Морской улицѣ, черезъ два дома отъ помѣщенія Малой гильдіи. На старинномъ фасадѣ его, съ двумя фронтонами, изъ которыхъ одинъ въ стилѣ Renaissance XVI вѣка, выдѣляется нѣсколько высѣченныхъ на камнѣ и потомъ раскрашенныхъ рельефныхъ изображеній. Такъ, по обѣимъ сторонамъ входныхъ дверей вдѣланы въ стѣну два большихъ размѣровъ герба; таковой же большой гербъ, съ годомъ 1597, надъ дверью; тутъ же рельефное изображеніе головы Св. Маврикія — покровителя братства и годъ 1575; немного выше, ближе къ окнамъ 2-го этажа ганзейскіе гербы четырехъ конторъ или дворовъ: Брюгге, Новгорода, Лондона и Бергена; еще выше, по обѣимъ сторонамъ окна, находящагося надъ входною дверью, помѣщены изображенія двухъ Черноголовыхъ всадниковъ, въ полномъ вооруженіи, съ опущенными забралами и поднятыми копьями; подъ ними высѣченная надпись: *Godt ist mein*

hulf (Богъ моя помощь); наконецъ на фронтонѣ помѣщены 3 рельефныхъ изображенія: Иисусъ и богини мира и справедливости.

Внутри дома, въ сѣняхъ, сохраняются древніе модели военныхъ и купеческихъ кораблей старинной конструкціи. Тутъ же въ 1-мъ этажѣ, находится зала, гдѣ члены нынѣшняго клуба Черноголовыхъ собираются для совѣщаній. Въ залѣ 2-го этажа помѣщается портретная галлерей съ изображеніями одного царя (полагаютъ, что Грознаго), нѣсколькихъ шведскихъ и датскихъ королей; тамъ же картина, изображающая «Нарвское сраженіе, 1700 г.» и эпитафія десяти черноголовыхъ, павшихъ, на Перновской дорогѣ, у Іерусалимской горы, въ сраженіи съ русскими въ 1560 году; наконецъ въ этой же залѣ хранится величайшая драгоцѣнность дома Черноголовыхъ, — это складной иконостасъ, считавшійся еще въ недавнее время былой принадлежностію Бригиттинскаго монастыря, въ дѣйствительности же, по словамъ г.г. Амелунга и Ганзена, принадлежавшій церкви бывшаго мужскаго Доминиканскаго монастыря. Когда, передъ разрушеніемъ послѣдняго, шварценгейптеры брали оттуда

свои собственные вклады, они захватили и цѣнный складной иконостасъ. — Въ иконостасѣ этомъ шесть отдѣльныхъ иконъ, писанныхъ если не Фанъ-Дэйкомъ, то кѣмъ либо изъ первоклассныхъ древнегерманскихъ иконописцевъ. Средняя икона изображаетъ на золотомъ фонѣ сидящую на тронѣ Божию Матерь. Вторая изображаетъ Св. Троицу. Боковыя иконы представляютъ съ одной стороны Иоанна Крестителя, съ другой какого то Св. мужа, питающаго сотни вѣрующихъ чистымъ молокомъ Евангелія. Крайнія иконы представляютъ Св. Бригитту и епископа въ облаченіи. Если сложить всѣ эти иконы, то на оборотной сторонѣ образуется изображеніе Благовѣщенія Пресвятой Дѣвы Маріи. Къ сожалѣнію, дорогая иконопись на этомъ иконостасѣ подверглась довольно грубой реставраціи, не успѣвшей, впрочемъ, совершенно уничтожить первоначальной красоты художественнаго изображенія.

Кромѣ поименованныхъ, въ домѣ братства сохраняются еще многіе другіе предметы, представляющіе значительный историческій и археологическій интересъ, а именно:

1) Древнее кожаное знамя и другое,

голубое шелковое съ вышитымъ по немъ золотомъ гербомъ братства и надписью: «aut vincendum aut moriendum» (побѣдить или умереть). Это послѣднее знамя сооружено въ 1661 г., во время празднованія мира между Швеціею и Россіею, въ Кардисѣ.

2) Коллекція старыхъ панцырей, копій и рогатинъ.

3) Древній рѣзной гербъ братства Черноголовыхъ, изображающій Св. Георгія Побѣдоносца, поражающаго копіемъ въ пасть чернаго дракона; надъ гербомъ двѣ рѣзныя фігуры братьевъ, въ полукафтанахъ и шляпахъ, поддерживаютъ главу Св. Маврикія — эмблему братства.

4) Собравіе серебряныхъ сосудовъ, подаренныхъ въ разное время братству его членами и коронованными особами. Въ числѣ этихъ сосудовъ достойны особеннаго вниманія подаренные императоромъ Петромъ I кубокъ въ видѣ оленьей ноги и четыре серебряные подсвѣчника изящной работы, а также серебряные, вызолоченные кубки, пожалованные императорами Александромъ I и Николаемъ I.

Наиболѣе драгоцѣнное достояніе братства составляетъ книга на записку Высо-

чайшихъ посѣщеній и Высочайшихъ особъ, удостоившихъ внести свои имена въ число почетныхъ братьевъ общества.

Городской театръ.

Въ 1784 г. основанъ былъ въ Ревелѣ Августомъ Коцебу драматическій кружокъ любителей; кружокъ этотъ просуществовалъ не долго и распался тотчасъ же послѣ отъѣзда знаменитаго писателя изъ Ревеля; но такъ какъ ревельская публика успѣла уже пріохотиться къ зрѣлищамъ, то вмѣсто распавшагося кружка были приглашены странствующие актеры, оказавшіеся порядочными; такимъ образомъ съ 1784 г. спектакли давались въ Ревелѣ почти непрерывно, но постояннаго театральнаго зданія еще не было, а только въ 1809 году, на собранный капиталъ, былъ пріобрѣтенъ на углу Широкой и Систернской улицъ домъ, который и приспособленъ для сцены. Въ 1855 г. театръ этотъ сторѣлъ, но скоро былъ возобновленъ по проекту А. Г. Архіереева, архитекторомъ Р. Е. Кнюпферомъ. Театръ управляется выборнымъ директоромъ отъ «Общества акціонеровъ ревельскаго театра». Представленія въ немъ бываютъ съ сентября до марта.

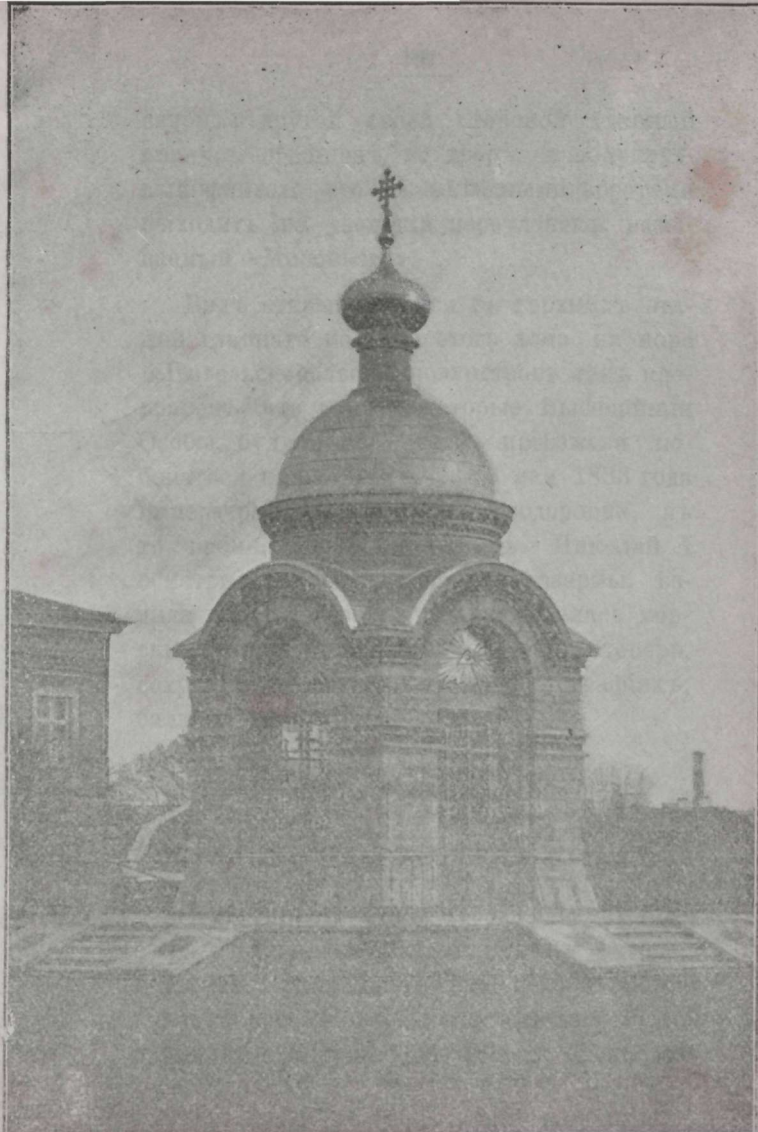
VII. **Замѣчательнѣйшія новѣйшія постройки.**

а) на Вышгородѣ.

**Домъ Ревельско-Гапсальскаго
мирового сѣзда.**

Введенныя въ Ревелѣ, 20-го ноября 1889 года, русскія мировыя судебныя установленія, вызвали потребность въ зданіи для помѣщенія Ревельско-Гапсальскаго мирового сѣзда. Случайно, въ то же время, эстляндскимъ дворянствомъ продавался принадлежавшій ему на Вышгородѣ домъ, бывшій Штейнбока. Домъ этотъ, какъ подходящій по своимъ размѣрамъ, былъ купленъ казною и послѣ необходимыхъ передѣлокъ поступилъ въ распоряженіе сѣзда. Въ настоящее время въ немъ кромѣ самаго сѣзда съ гипотечнымъ отдѣленіемъ помѣщаются: 5 камеръ мировыхъ судей и арестное помѣщеніе на 40 человекъ.

Домъ этотъ, построенный въ началѣ нынѣшняго столѣтія, находится на Вышгородѣ, почти у самаго его западнаго обрыва, къ которому и обращенъ своимъ главнымъ фа-



садомъ; другой своей стороной главный корпусъ обращенъ во дворъ, а полукруглый флигель его съ въездными воротами выходитъ на узенькій переулочекъ, называемый «Мировымъ».

Видъ открывающійся съ верхнихъ этажей главнаго корпуса этого дома на море и Цигельскопельскій полуостровъ такъ прекрасенъ, что даже нѣкоторые Высочайшія Особы, будучи въ Ревелѣ, пріѣзжали любоваться имъ. Такъ, 26-го мая 1833 года императрица Александра Θεодоровна, въ то время, какъ императоръ Николай I осматривалъ оборонительныя казармы, ѣздила на Вышгородъ, гдѣ любовалась морскимъ видомъ съ несуществующаго теперь, сохранившагося только на фотографіяхъ, балкона дома Штейнбока.

б) Въ Нижегородь.

Часовня на Русскомъ рынкѣ.

Отдаленность отъ города Бумажнаго озера, незначительная ширина и загрязненность вытекающей изъ него и протекающей черезъ форштаты «рѣчки» были причиною возникшаго въ 1886 г. предполо-

женія объ устройствѣ на Русскомъ рынкѣ *) особаго резервуара для водосвятія, въ назначенные для сего праздничные дни. Предположенію этому вскорѣ и суждено было осуществиться, только въ нѣсколькой иной формѣ, а именно: при обсужденіи его съ технической и художественной стороны, найдено было болѣе практичнымъ, вмѣсто резервуара построить каменную часовню и снабдить ее водою изъ городского водопровода.

Проектъ такой часовни былъ тогда же составленъ гражданскимъ инженеромъ К. И. Ниманомъ и въ 1888 г., имъ же приведенъ въ исполненіе. Часовня эта, построенная въ русско-византійскомъ стилѣ, стоитъ посреди площади Русскаго рынка, около нее значительно приподнятой; четы-

*) Когда вслѣдъ за покореніемъ г. Ревеля въ немъ появились русскіе торговые люди, они пользовались сначала положеніемъ, далеко не равноправнымъ съ мѣстными купцами. Магистратъ отвелъ пришельцамъ пустопорожнее мѣсто за Нарвскими воротами, гдѣ имъ было дозволено поставить небольшія деревянныя будки и торговать исключительно русскими издѣліями, а отнюдь не заграничными тварами. Это мѣсто, уже давно вошедшее въ черту постоянно расширяющагося города и по нынѣ сохранило названіе Русскаго рынка.



ПЛОХИЦКІЙ
УСПЕНСКІЙ ЖЕНСКІЙ МОНАСТЫРЬ.

ре широкихъ плитныхъ крыльца ведутъ, съ разныхъ сторонъ, на окружающую часовню вссьмиугольную площадку, полъ которой устроенъ на одномъ уровнѣ съ поломъ самой часовни; площадка ограничена по краямъ, въ мѣстахъ не прилегающихъ къ крыльцамъ, желѣзной рѣшеткой; между крыльцами, въ цоколѣ, имѣются четыре раковины съ кранами для наливаія въ сосуды освященной воды. Стѣны часовни облицованы частью эстляндскимъ мраморомъ *), частью сѣрымъ кирпичемъ (клинкеромъ), а полъ ея и площадки сложенъ изъ цементныхъ плитокъ (завода Кошевскаго); металлическія кровли купола, главы и крестъ позлащены. Часовня освящена во имя св. благовѣрнаго вел. князя Александра Невскаго, образъ котораго помѣщенъ на внутренней части ея восточной стѣны. На постройку часовни израсходовано свыше 11,000 руб. сер. До 1894 г. она принадлежала Ревельскому Преображенскому собору; теперь же передана подъ покровительство и наблюдениіи женскаго Пюхтицкаго монастыря.

*) Изъ имѣнія Розенталь, близъ Мерьяма.

Зданіе Ревельскаго окружнаго суда.

Введенныя въ Ревель, 20-го ноября 1889 г., русскія судебныя установленія вызвали потребность построенія въ этомъ городѣ зданія Ревельскаго окружнаго суда. Оно построено въ 1893—94 годахъ, угломъ на Михайловскую и ~~Югановскую~~ Югановскую улицы, имѣеть три этажа, кромѣ подвального помѣщенія, и покрыто крышею изъ оцинкованнаго желѣза.

Архивъ 1-го этажа, всѣ коридоры, сѣни и переднія крыты сводами. Парадный входъ находится посрединѣ зданія, на углу названныхъ улицъ. Осмиугольныя свѣтлыя сѣни ведутъ въ 2 большія переднія. Парадная лѣстница, основанная на аркадахъ и увѣнчанная стекляннымъ потолкомъ, ведетъ въ верхніе этажи.

Въ первомъ этажѣ находятся квартиры для прислуги, архивъ старымъ и новымъ дѣламъ и три комнаты для арестантовъ съ коридоромъ для стражи и особымъ входомъ съ дворика, смежнаго съ проѣздомъ и воротами. Особая лѣстница для арестантовъ ведетъ въ 3-й этажъ.

Во 2-мъ этажѣ помѣщается кабинетъ и пріемная предсѣдателя окружнаго суда,

комнаты для присяжныхъ повѣренныхъ, квартира смотрителя зданія и гражданское отдѣленіе суда съ кабинетами, пріемными и канцелярскими комнатами, залю общаго собранія и большою залю съ 2 комнатами для свидѣтелей, совѣщательными для судей и прокурора и переднею для ожидающей публики.

Въ 3 этажѣ помѣщено уголовное отдѣленіе суда, прокурорскій надзоръ и 4 камеры слѣдователямъ съ отдѣльной пріемной и лѣстницей. Большой высокій залъ уголовного отдѣленія освѣщенъ пятью высокими окнами; около залы расположены комнаты свидѣтелямъ, судьямъ, прокурору и для ожидающей публики.

Зданіе выстроено петербургскимъ подрядчикомъ И. Д. Гордѣевымъ по проекту и подъ руководствомъ губернскаго архитектора Э. Р. Бернгарда.

Въ 1892 г. были разобраны и приведены въ порядокъ бумаги и переписки бывшихъ Нижнихъ и Словеснаго судовъ и магистрата города Ревеля, такъ какъ бумаги эти были переданы въ архивъ окружнаго суда упомянутыми упраздненными судами въ общихъ связкахъ безъ всякихъ описей. Имѣющія административ-

ный характеръ дѣла Ревельскаго и уѣзднаго судовъ, а также и протокольные книги, заключающія въ себѣ кромѣ судебныхъ и протоколы по административнымъ дѣламъ, переданы въ эстляндское губернское правленіе; туда же переданы объявленія губернскаго правленія и межевые планы бывшаго эстляндскаго оберъ-ландгерихта.

Скотобойня.

Ревельскія скотобойни выстроены въ 1892—93 годахъ, городскимъ инженеромъ К. А. Якоби, по лучшимъ заграничнымъ образцамъ; онѣ обошлись городу въ 160,000 рубл., но за то это сооруженіе капитальное, составляющее послѣднее слово науки въ отношеніи гигиены и благоустройства.

Мѣстность избранная подъ бойню (у самой подошвы Лаксберга), занимаетъ площадь въ 3000 квад. саж. Площадь эта обнесена солидною каменною оградой и раздѣляется на двѣ половины: на скотопригонный дворъ, гдѣ производятся всѣ сдѣлки по покупкѣ и взвѣшиванію скота, и на самую бойню. Огромный, прекрасно вымощенный и весь испещренный канавками дворъ бойни предста-

вляеть собою цѣлый городокъ — столько въ немъ разныхъ построекъ и приспособленій, назначенныхъ для доставленія всевозможнаго комфорта бѣднымъ жертвамъ, осужденнымъ на смерть. Тутъ прежде всего бросается въ глаза большое зданіе съ водопойными приспособленіями и яслями, съ отдѣльными стойлами для такихъ животныхъ, которыя почему либо необходимо изолировать отъ остальныхъ товарищей и съ лазаретомъ. За извѣстное вознагражденіе заведеніе снабжаетъ животныхъ подстилкою и кормомъ и заботится о лѣченіи больныхъ.

Мѣсто, гдѣ совершается процессъ убиванія, находится въ сосѣднемъ зданіи. Животныя пригоняются сюда черезъ особенныя ворота, причемъ нужно замѣтить, что рогатый скоть убивается въ другомъ мѣстѣ и иначе, чѣмъ свиньи. Быковъ убиваютъ ударомъ длиннаго цилиндрическаго молотка по затылку.*) Туши ихъ подхва-

*) Для интересующихся приводимъ болѣе подробное описаніе убоя крупнаго скота, заимствуя его изъ статьи о Ревельской бойнѣ, написанной Якоби (Зодчій, № 4, 1894): Убой крупнаго скота производится въ Ревелѣ, ударомъ въ затылокъ особеннымъ инструментомъ въ родѣ молотка, при чемъ острая тубчатая часть молотка вырѣзываетъ цилин-

тываются крючьями, по блокамъ передвигаются отъ одного рабочаго къ другому и въ нѣ-

дрическій кусокъ изъ спинного мозга животнаго. Смерть моментальная. Изъ разныхъ способовъ убоя скота, этотъ способъ, повидимому, самый лучший, но требуетъ опытныхъ бойцовъ. Этотъ приѣмъ былъ перенятъ ревелскими мясниками у англичанъ и трудно представить себѣ какой-нибудь другой способъ, отъ котораго животное страдало бы менѣе. Обыкновенно даже не нужно привязывать животное къ кольцу, закрѣпленному въ полъ, такъ какъ наибольшая часть скота, не чувствуя въ большомъ высокомъ залѣ, запаха крови, не оказываетъ никакого упорства. Для менѣе опытныхъ бойцовъ, имѣется наготовѣ маска со вставленнымъ въ нее острымъ трубчатымъ цилиндромъ, который ударомъ простого молотка, вонзаютъ животному въ мозгъ. Эта маска, впрочемъ, очень рѣдко употребляется. На случай, если бы какое-нибудь животное оказало упрямство при вводѣ въ бойню, заготовленъ собственно для того наглазникъ. Послѣ убоя выпускается кровь въ плоскіе сосуды, а изъ нихъ выливается въ подвижные желѣзные ящики, назначенные для собиранія разныхъ отбросовъ. Для дальнѣйшей обработки, животное вкладываютъ спиною въ жолобъ изъ тесаннаго граничнаго камня въ полу. Въ такомъ положеніи скота, мясники отдѣляютъ кожу отъ поясничныхъ сторонъ, отрѣзываютъ ноги въ колѣнныхъ суставахъ и порубаютъ грудину, а затѣмъ просовываютъ сквозь ноги крюки особаго бруска, имѣющаго кольцо по срединѣ, за которое брусокъ и прицѣпляется на крючекъ каната лебедки. Туша затѣмъ поднимается посредствомъ лебедки, для окончательной обработки, при чемъ внутренности цѣликомъ спускаются въ большіе тазы, прикрѣпленные на собственно для того изготовленныхъ телѣжкахъ, въ которыхъ они отправляются на платформу; для свалки нечистотъ. По обработкѣ туша, висящая на крючкѣ, передвигается на противоположную сторону зданія, для полнаго остыванія.

сколько минут отпрепаровываются и очищаются. Приспособленія для убиванія телятъ довольно просты и находятся въ отдѣленіи того же зданія. За то зданіе, предназначенное для убиванія свиней, богато разнообразнѣйшими приспособленіями. Тутъ видны громадныя котлы для ошпариванія убитыхъ животныхъ, видны резервуары для кипятка, дубовыя чаны, столы для потрошенія тушъ, аппараты для чистки кишекъ и удаленія нечистотъ и т. д. Свиньи, чуя запахъ крови, часто становятся свирѣпыми и отказываются идти впередъ, какъ будто предчувствуя свою участь. Поэтому рѣшетчатыя передвижныя двери въ помещеніи свиней при новой бойнѣ устроены такъ хитро, что животное, спасаясь отъ своего гонителя изъ коридора въ коридоръ, не подозрѣвая того, тѣмъ самымъ спѣшитъ на встрѣчу смерти, натываясь въ послѣднемъ коридорѣ на ножъ своего палача.

Рѣшительно всѣ зданія бойни снабжены цементнымъ поломъ, множествомъ водопроводныхъ крановъ и резервуаровъ, цѣлою сѣтью канавокъ для сплава нечистотъ и отличною вентиляціею. Не достаетъ имъ лишь электрическаго освѣщенія, которое

въ Ревелѣ вообще еще мало знаютъ или по крайней мѣрѣ мало примѣняютъ. Комиссія, состоящая изъ инженеровъ, техниковъ, архитекторовъ и гласныхъ думы, осмотрѣвъ новое зданіе (14-го авг. 1893 г), рѣшила единогласно, что новая городская бойня прекрасна, и что городъ имѣеть полное право гордиться этимъ сооруженіемъ, которое смѣло можетъ соперничать съ лучшими бойнями стечичныхъ городовъ не только въ Россіи, но и за границей.

Магазинъ-элеваторъ.

Ревельскій магазинъ-элеваторъ выстроенъ въ 1892—93 г. на небольшой набережной ревельскаго порта, извѣстной подъ названіемъ «Мостъ Викторія», на разгрузочной площади № 1. Проектъ зданія элеватора составленъ А. Клевцинскимъ по слѣдующей данной ему программѣ:

1) Зданіе элеватора преимущественно должно служить для перегрузки зерна изъ вагоновъ въ суда посредствомъ механизмовъ и паровой силы.

2) Зданіе должно быть многоэтажное, приспособленное для храненія зерна въ мѣшкахъ, въ ссыпную и для склада дру-

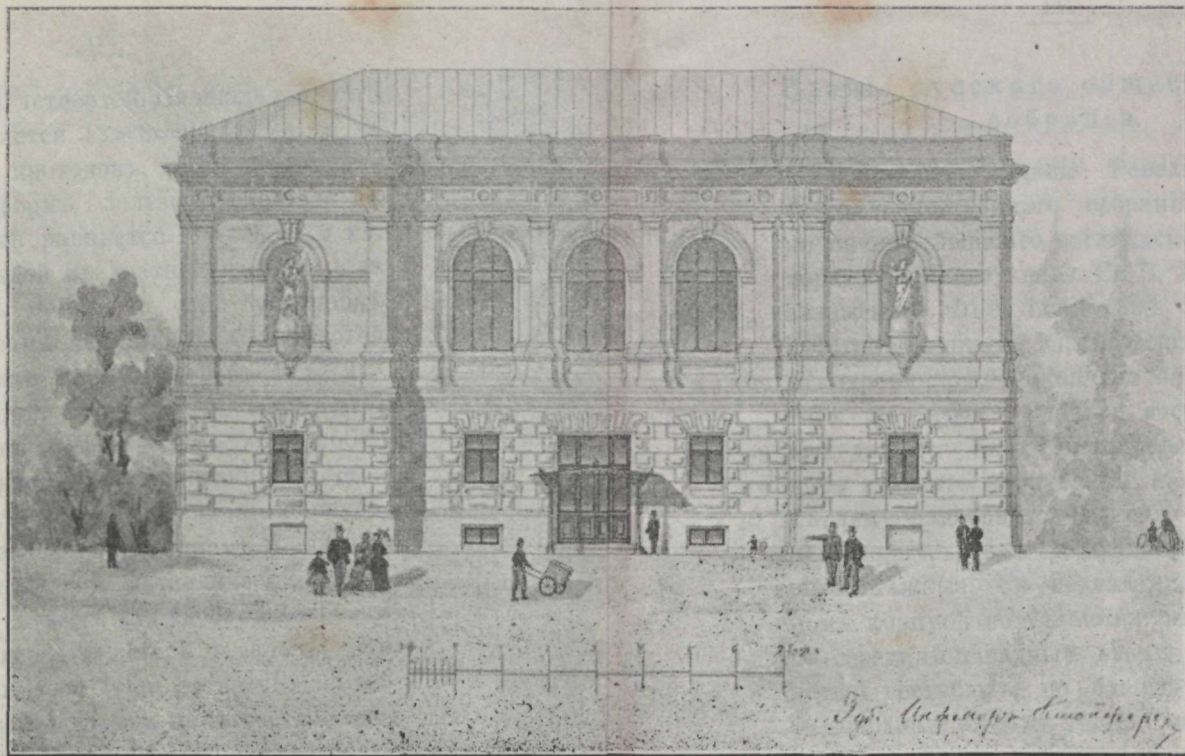
гихъ товаровъ, подъемъ которыхъ въ разные этажи долженъ совершаться подъемными платформами.

3) Зданіе элеватора должно имѣть силосы для храненія партіи зерна, подготовленной къ погрузкѣ въ суда.

4) Въ элеваторѣ должны быть устроены приборы для очистки и сортировки зерна.

При проектированіи такого зданія, отвѣчающаго условіямъ, принята въ соображеніе возможность его расширенія въ будущемъ. Въ настоящемъ своемъ видѣ зданіе состоитъ изъ двухъ отдѣленій: 1-е главнаго корпуса, длиною 12 саж., шир. 8 саж. раздѣленнаго полами на 5 этажей, не считая чердачныхъ помѣщеній и подвала; 2-е манипуляціоннаго отдѣленія, длиною по фасаду 3 саж., при той же глубинѣ 8 сажень. Послѣднее поднято на 5 саж. выше и въ этой приподнятой башнѣ устроены приборы для очистки и взвѣшивания зерна. Ниже этихъ приспособленій устроены силосы вмѣстимостью 13 куб. саж. каждый. Такихъ силосовъ устроено 10 штукъ, слѣдовательно въ силосахъ помѣщается 130 куб. саж. или 44,690 куб. футъ, а такъ какъ каждая четверть равняется 7.41 куб. футу, то въ силосахъ по-

мѣщается 6060 четвертей. Площадь главнаго корпуса равняется $12 \times 8 = 96$ кв. с., а за исключеніемъ проходовъ, лѣстницъ и подъемныхъ платформъ, полезная площадь въ каждомъ этажѣ равняется $96 - 24 = 72$ кв. саж. На каждой квадратной сажени пола можетъ быть помѣщено, при установкѣ между колоннами щитовъ, до 40 четвертей зерна или всего на 5 этажей $5 \times 40 \times 72 = 14400$ четвертей. Во всемъ магазинѣ-элеваторѣ можетъ помѣщаться свободно 20000 четвертей зерна. Снаружи зданія, по обѣимъ длиннымъ сторонамъ главнаго корпуса, устроены платформы, въ одномъ горизонтѣ пола 1-го этажа, съ металлическими навѣсами: онѣ служатъ для удобной нагрузки и выгрузки всевозможныхъ товаровъ. Въ зданіи расположено три элеватора; подъемная сила cadaго изъ нихъ составляетъ 4000 пудовъ въ часъ. При двухъ элеваторахъ имѣются автоматическіе вѣсы, для взвѣшиванія зерна, поступающаго на храненіе въ магазинѣ-элеваторѣ. Кромѣ этихъ вѣсовъ предположено устроить обыкновенные фербенковскіе вѣсы надъ воронками наружнаго ссыпного рукава въ корабль. Подъемныхъ платформъ въ элеваторѣ двѣ, при каждой имѣются десятичные вѣсы.



РЕВЕЛЬСКОЕ
Русское Общественное Собрание
(строющееся).

Типографія газеты «Рев. Изв.»

Зданіе русскаго общественнаго собранія.

Собственное зданіе Ревельскаго русскаго общественнаго собранія выстроено по почину бывшаго эстляндскаго губернатора, покойнаго князя С. В. Шаховскаго; заложенное 10-го іюня 1894 г., въ присутствіи Великаго Князя Владиміра Александровича, оно окончено вчернѣ осенью того же года. Зданіе состоитъ изъ выходящаго на (Михайловскій) бульваръ главнаго корпуса, и примыкающаго къ нему надворнаго флигеля. Какъ главный корпусъ такъ и флигель каменные, двухъэтажные, съ подвалами. Въ главномъ корпусѣ помѣщаются: въ 1-мъ этажѣ: по срединѣ-парадный входъ и продолговатый вестибюль, по бокамъ читальня и билліардная; въ 2-мъ этажѣ: (надъ вестибюлемъ) зала съ хорами (41 кв. саж., при высотѣ 23 фута), по бокамъ сцена, гостиная и дамская уборная: средину флигеля занимаетъ парадная лѣстница; затѣмъ въ немъ же помѣщаются: въ 1-мъ этажѣ: кухня, судомойня, квартира буфетчика, клозеты и уборная для играющихъ на сценѣ; во 2-мъ этажѣ: столовая (21 кв.

с., при высотѣ 16 фѣт.), три карточныя и другая уборная для играющихъ на сценѣ. Въ подвалахъ помѣщаются: въ главномъ корпусѣ: кегельбаны и комнаты для прислуги; во флигелѣ: погреба и кладовыя. Всѣ подвалы и вестибюль имѣютъ сводчатыя покрытія.

Для удобнѣйшаго сообщенія между всѣми названными помѣщеніями, кромѣ парадной во флигелѣ, имѣются еще три лѣстницы. Фасадъ главнаго корпуса проектированъ въ стилѣ Renaissance. Строится зданіе Петербургскимъ подрядчикомъ И. Д. Гордѣевымъ, подъ руководствомъ губернскаго инженера Р. Е. Кнюпфера. Окончить его предполагается къ ноябрю, нынѣшняго, 1895 года.

Новый соборъ во имя св. благовѣрнаго вел. князя Александра Невскаго.

Въ настоящее время новаго православнаго собора во имя св. благовѣрнаго вел. князя Александра Невскаго, въ Ревелѣ еще не имѣется; пока сдѣланы только значительныя приготовленія для его постройки, а именно: собрана большая часть требуемой денежной суммы, выбрано и освя-

щено мѣсто, составленъ проектъ собора, удостоившійся Высочайшаго утвержденія, отчуждены и сломаны мѣшавшіе постройкѣ дома, отдана съ подряда постройка собора вчернѣ, съ условіемъ окончить ее къ осени 1897 г., произведена большая часть требуемыхъ земляныхъ работъ, подвезено къ мѣсту постройки значительное количество плиты... Вотъ пока и все... Можно надѣяться, слѣдовательно, что съ чистой отдѣлкой, соборъ будетъ готовъ къ началу будущаго столѣтія. .

Вотъ краткая исторія того, что сдѣлано до сихъ поръ:

Еще въ 1887 г. въ средѣ русскаго ревельскаго населенія возникло предположеніе воздвигнуть соборный храмъ взамѣнъ существующаго Преображенскаго собора, который бы и по наружному виду и по внутреннему благолѣпію соответствовалъ своему назначенію. Это предположеніе было изложено въ докладной запискѣ православнаго духовенства, поданной 19 февраля помянутаго года г. губернатору князю С. В. Шаховскому. Эта записка была представлена министру внутреннихъ дѣлъ вмѣстѣ съ ходатайствомъ объ испрошеніи Высочайшаго разрѣшенія

на сборъ въ предѣлахъ Имперіи добровольныхъ пожертвованій для осуществленія названной цѣли и объ учрежденіи особаго комитета по сбору пожертвованій и по сооруженію самаго храма. На приведеніе сего ходатайства въ исполненіе во 2-й день апрѣля 1888 г. воспослѣдовало Высочайшее Его Императорскаго Величества соизволеніе.

Начиная съ 1-го засѣданія, состоявшагося 10-го августа 1888 г., ~~подъ предѣдательствомъ князя С. В. Шаховскаго и~~ во всѣхъ послѣдующихъ засѣданіяхъ, комитетомъ было обращено вниманіе на вопросъ о выборѣ мѣста для постройки соборнаго храма. Комитетъ остановился по преимуществу на слѣдующихъ мѣстахъ: 1) мѣсто смежное съ Вышгородскими анлагами (древній шведскій бастионъ), 2) мѣсто противъ реального училища (сгородъ б. Врангеля), 3) мѣсто прилегающее къ Русскому рынку по направленію къ Юрьевской улицѣ, составлявшее прежде часть крѣпостного рва, нынѣ засыпаннаго, 4) замковая площадь, на Вышгородѣ.

Послѣ производства на всѣхъ поименованныхъ мѣстахъ техническихъ изслѣдованій грунта, комитетъ въ засѣданіи 17-го

апрѣля 1892 г., большинствомъ 16-ти противъ 4-хъ голосовъ склонился къ тому мнѣнію, что изъ всѣхъ изслѣдованныхъ мѣстностей, для постройки собора слѣдовало бы отдать предпочтеніе замковой площади на Вышгорорѣ. Названное мѣсто, лишенное необходимости въ грандіозныхъ земляныхъ работахъ, имѣетъ подъ верхнимъ слоемъ плитную скалу въ противоположность зыбкой почвы другихъ мѣстъ; обнаруживая необходимость сравнительно не глубокаго фундамента, имѣетъ еще тѣ преимущества передъ остальными упомянутыми мѣстами, что соборъ, стоя на наиболѣе возвышенномъ мѣстѣ города, займетъ для себя вполне достойное мѣсто, послужитъ значительно къ украшенію Вышгорода и всего города.

Для окончательнаго разрѣшенія вопроса о выборѣ мѣста, по просьбѣ комитета, обращенной къ министру внутреннихъ дѣлъ, 23-го мая 1892 г. прибылъ въ Ревель товарищъ министра внутреннихъ дѣлъ т. с. Плеве, въ распоряженіе котораго, для разьясненія технической стороны дѣла, былъ командированъ м-ромъ в. д. директоръ института гражданскихъ инженеровъ т. с. Соколовъ; т. с. Плеве, по осмотрѣ

всѣхъ намѣченныхъ съ цѣлью построенія соборнаго храма мѣстностей, и по выслушаніи соображеній какъ комитета такъ и Ревельскаго городского головы бар. Майделя, пришелъ къ заключенію, что мѣстностью, наиболѣе пригодною для сооруженія храма, представляется Вышгородская площадь. Это заключеніе т. с. Плева предположилъ и м-ръ в. д. О такомъ своемъ предположеніи, Высочайше одобреннымъ въ 9 день ноября 1892 г., статсъ-секретарь Дурново увѣдомилъ оберъ-прокурора Святѣйшаго Синода. Но такъ какъ площадь на Вышгородѣ хотя и достаточная по своимъ размѣрамъ, чтобы вмѣстить зданіе собора, является чрезвычайно стѣсненною окружающими ея домами, особенно съ южной стороны, то комитетомъ, въ установленномъ законѣмъ порядкѣ, было возбуждено ходатайство объ указѣ объ отчужденіи трехъ домовъ, лежащихъ на южной сторонѣ Вышгорода, а именно: домовъ баронессы Врангель, графа Ребиндера и дворянской кредитной кассы. Вслѣдствіе помянутаго ходатайства воспослѣдовалъ 18-го іюля 1893 г. Высочайшій указъ объ отчужденіи названныхъ домовъ. Вслѣдъ за тѣмъ комитетомъ былъ одобренъ эскизъ бу-

душцаго собора, представляющаго моментальное пятиглавое зданіе, такъ называемаго русско-византійскаго или московскаго типа. Строителемъ храма выбранъ комитетомъ изготовитель эскиза, рекомендованный Св. Синодомъ, академикъ архитектуры М. Т. Преображенскій.

30-го августа 1893 г. преосвященнымъ Арсеніемъ, архіепископомъ Рижскимъ и Митавскимъ освящено избранное подъ постройку собора мѣсто. 2-го іюня 1894 г. Высочайше утвержденъ проектъ собора, составленный помянутымъ Преображенскимъ, согласно съ первоначальнымъ его эскизомъ. Лѣтомъ 1894 г. сломаны отчужденные дома, бывшіе баронессы Врангель и графа Ребиндера, и наконецъ осенью того же года постройка собора вчернѣ отдана съ подряда Петербургскому подрядчику И. Д. Гордѣеву, коимъ тогда же были начаты земляныя работы.

* * *

Въ заключеніе находимъ нужнымъ добавить, что кромѣ вышепоименованныхъ зданій, къ числу лучшихъ построекъ, возведенныхъ въ Ревелѣ въ новѣйшее время, принадлежать:

Желѣзнодорожный вокзалъ, выстроенный въ 1869—70 г.г.

Зданіе Петровскаго реальнаго училища, выстроенное въ 1883 г., городскимъ инженеромъ К. А. Якоби. На постройку его городомъ израсходовано 151.791 руб., слѣдовательно немногимъ менѣе, чѣмъ на городскія скотобойни.

VIII. Окрестности.

Въ Ревелѣ и его окрестностяхъ встрѣчается немало мѣстностей, богатыхъ грандіозными видами и уносящихъ мысли человека въ отдаленные вѣка исторіи. Тотъ же величественный видъ, который открывается съ Вышгорода на Ревельскую бухту съ ея островами и живописными берегами, повторяется съ нѣкоторыми особенностями, и съ Бѣлаго маяка (въ Екатеринталѣ), Коша, Вимса и Яговаля съ одной стороны и съ Тишерта, Суropa и Фаля съ другой стороны. Вся прибрежная скалистая возвышенность заканчивается въ Балтійскомъ Портѣ и у Пакерортскаго маяка крутымъ обрывомъ, сажень десять высоты, почти подъ прямымъ угломъ опускающимся въ пучину морскую.

Екатеринталь.

Одной изъ выдающихся заслугъ Петра Великаго для Россіи было пріобрѣтеніе Эстляндіи и Лифляндіи съ значительною частью побережья Балтійскаго моря. Петръ очень любилъ новопріобрѣтенныя земли и часто посѣщалъ ихъ. Въ первый разъ онъ пріѣхалъ въ Ревель съ своею супругою Екатериной 13-го декабря 1711 года для осмотра и возстановленія значительно поврежденных во время осады крѣпостныхъ укрѣпленій. Въ 1713 г. Петръ приказалъ готовить матеріалы для предполагавшейся имъ перестройки и расширения Ревельской гавани. Утромъ 28-го января 1714 г. Петръ прибылъ во второй разъ въ Ревель и тотчасъ же отправился въ гавань, чтобы составить планъ бульварковъ, а 2-го февраля въ своемъ присутствіи велѣлъ приступить къ постройкѣ гавани. Лѣтомъ того же года, пріѣхавъ опять въ Ревель, Петръ купилъ у ратсгера Дунтена красивое мѣсто, у самой подошвы Лаксберга, и велѣлъ строить на немъ маленькій деревянный домикъ; въ то время вся мѣстность между этимъ домикомъ и берегомъ была открытая и Петру было удобно слѣдить оттуда за ходомъ по-

стройки гавани. 19 - го іюля 1718 г. на Ревельскомъ рейдѣ появился военный флотъ, состоявшій изъ 22 судовъ, подъ управленіемъ самого царя. На этотъ разъ Петръ пріѣхалъ въ Ревель, чтобы присутствовать при закладкѣ дворца. Мѣсто для послѣдняго было выбрано имъ близъ моря, невдалекѣ отъ раньше выстроеннаго ~~деревяннаго~~ домика; тутъ же предположено было развести обширный паркъ. Для наблюденія за предположенной постройкой Петръ привезъ съ собой итальянца, архитектора Michetti (Микетти). Работы были тотчасъ же начаты и быстро стали подвигаться впередъ.

Въ 1719 г., Петръ, прибывши съ флотомъ въ Ревель и нашедши зданіе дворца выведеннымъ до крыши, взошелъ на лѣса и собственною рукою вдѣлалъ въ стѣну три кирпича, которые, какъ памятникъ его неутомимой дѣятельности, никогда не штукатуриваются и видны до сихъ поръ. Въ томъ же году паркъ былъ украшенъ статуями, водопадами и фонтанами, въ которые вода была проведена изъ Верхняго озера по чугуннымъ трубамъ, за дорогую цѣну купленнымъ въ Англіи. Новый паркъ былъ названъ въ честь супруги Импера-

тора Екатеринталемъ и вмѣстѣ съ имѣніями Аррокюль, Пеннигби и Костиферъ, купленными Петромъ, составилъ одно владѣніе, которое и было подарено Екатеринѣ. Предъ заключеніемъ Ништадскаго мира Петръ провелъ май и іюнь въ Екатеринтальскомъ дворцѣ вмѣстѣ съ своею супругою. Послѣ этого Екатеринѣ не пришлось болѣе увидѣть устроеннаго для нее Екатеринталя. 3-го іюля 1723 г. Петръ прибылъ моремъ въ Ревель и черезъ недѣлю отправился сухимъ путемъ въ Рогервикъ для осмотра новой гавани. Пробывъ тамъ недолго, онъ воротился въ Ревель, гдѣ оставался до 25 іюля.

Это было его послѣднее, одиннадцатое пребываніе въ городѣ, который нравился ему, какъ по своему мѣстоположенію, такъ и по честному, добродушному характеру своихъ жителей, и онъ охотно входилъ въ сношенія какъ съ дворянствомъ, такъ и съ мѣщанствомъ города.

Императрица Анна никогда не была въ Ревелѣ; она приказала всѣ украшенія Екатеринталя, какъ то: статуи, фонтаны, трубы перевезти въ Петергофъ; ею же нѣкоторыя изъ лучшихъ, приписанныхъ къ Екатеринталю имѣній были раздарены,

остальные были проданы при Императрицѣ Елизаветѣ; такъ что нынѣ къ Екатерининтальскому дворцу принадлежитъ только царкъ, да нѣсколько луговъ.

Въ теченіе своего почти двухвѣкового существованія Екатерининтальскій дворецъ былъ неоднократно посѣщаемъ царствующими особами; подробности объ этихъ посѣщеніяхъ можно прочесть въ статьѣ г. Гавзена: «Посѣщеніе Ревеля царствующими особами», печатавшейся въ «Ревельскихъ Извѣстіяхъ» (№№ 9—31, 1893 г.). Здѣсь же упоминаемъ о главнѣйшихъ.

8-го іюля 1746 г. прибыла въ Ревель, въ сопровожденіи Наслѣдника престола, его супруги и свиты, Императрица Елизавета. 20-го числа того же мѣсяца она подписала въ Екатерининтальскомъ дворцѣ оборонительный договоръ съ австрійской императрицей Маріей Терезіей, бывшій впослѣдствіи поводомъ къ знаменитой Семилѣтней войнѣ. Въ іюнѣ 1764 г. посѣтила Ревель Императрица Екатерина II, причемъ не задолго до ея пріѣзда, для того чтобы провести высокую гостью непосредственно въ Екатерининталь, на склонѣ Лаксберга, почти у самаго деревяннаго домика Петра, была устроена каменная

лѣстница. Въ текущемъ столѣтіи Императоръ Александръ I два раза удостоилъ своимъ посѣщеніемъ Екатеринталъ: 9 мая 1804 г. и 10 іюля 1825 г. При первомъ своемъ посѣщеніи онъ повелѣлъ привести въ прежнее состояніе уже нѣсколько обветшавшій ~~деревянный~~ домикъ Петра Великаго (гдѣ еще донинѣ хранятся его шлафрокъ и туфли), и осматривалъ его второй разъ въ 1825 г. Императоръ Николай I осчастлививъ Ревель своимъ посѣщеніемъ 27-го октября 1827 г., Высочайше повелѣлъ исправить обветшавшій большой Екатеринтальскій дворецъ и улучшить состояніе парка, поручивъ надзоръ за этими работами тогдашнему эстляндскому губернатору Будбергу. По распоряженію послѣдняго умножены были въ Екатеринталѣ дорожки и аллеи, а также произведены многія новыя постройки. Въ то же время по представленію Будберга учреждена была должность дворцоваго кастеляна. По совершенномъ возобновленіи Екатеринталя, его посѣтилъ лѣтомъ 1829 г. Наслѣдникъ Цесаревичъ Александръ Николаевичъ. Въ 1832 г. Императоръ Николай I посѣтилъ Ревель вторично, а въ слѣдующемъ году былъ здѣсь же съ Им-

ператрицею Александрой Θεодоровной. 25-го сентября 1838 г. Императоръ Николай съ Императрицей и великими княжнами, дочерьми своими, слѣдуя моремъ изъ-за границы, заѣзжалъ на нѣсколько часовъ въ Ревель, для отдохновенія послѣ жестокой бури. Въ іюлѣ 1849 г. Ревель былъ осчастливленъ пребываніемъ въ немъ супруги Наслѣдника престола Великой Княгини Цесаревны Маріи Александровны, сыновья которой, Великіе Князя: Николай, Александръ и Владиміръ купались въ морѣ. Наслѣдникъ престола Александръ Николаевичъ также пріѣзжалъ тогда на короткое время въ Ревель, но къ сожалѣнію уже 10 іюля вернулся въ Петербургъ. Будучи уже Императоромъ, Александръ II посетилъ Ревель только одинъ разъ. Послѣ Крымской войны онъ объѣхалъ всѣ Литовскія и Балтійскія губерніи и заѣхалъ въ Ревель на три дня, въ маѣ 1856 г. Императоръ Александръ III, будучи еще Наслѣдникомъ престола, былъ въ Ревелѣ, проѣзжая черезъ него въ Гапсаль.

Маріенбергъ.

Маріенбергъ — усадьба графа А. В. Орлова-Давыдова — находится недалеко отъ

конца морской Екатеринентальской аллеи; она расположена на возвышенномъ берегу моря, у самой подошвы Лаксберга. До перехода ее въ собственность графа тутъ былъ сахарный заводъ, и вся прилегающая къ нему мѣстность носила названіе Штритбергъ (подъ этимъ названіемъ упоминается еще въ 1722 г.). Съ перемѣной владѣльца все измѣнилось. На мѣстѣ бывшаго завода стоитъ теперь въ разведенномъ саду барскій домъ съ изящною башней, выстроенный по проекту профессора архитектуры Р. А. Гедике. У самаго края береговой возвышенности, откуда открываются великолѣпные виды на море и городъ, устроены веранды и тутъ же около нихъ начинается спускающаяся къ морю широкая каменная терасса, за которой слѣдуютъ деревянные мостки, ведущіе къ графскимъ купальнямъ. На вѣздныхъ воротахъ усадьбы, стоящихъ черезъ дорогу противъ терассы, красуются орлы.

Кошъ.

Мыза Кошъ, лѣтняя резиденція нѣмецкаго консула А. Коха, находится на разстояніи 2 верстъ отъ Мариенберга. Она расположена въ прелестной лѣсной долинь,

пересѣкаемой рѣчкой Бригиттовкой; при мызѣ большой паркъ, одной стороною при-
мыкающій къ рѣчкѣ, съ возвышеннаго
берега которой открываются живописные
виды на развалины Бригиттенскаго мона-
стыря. Въ сѣверо-западной части парка
находится семейная усыпальница Коха;
представляя изъ себя роскошную архитек-
турную игрушку, она окружена клумбами,
цвѣтниками и оградю. По вечерамъ иногда
раздаются здѣсь звуки органа и пѣніе.
Говорятъ, что въ усыпальницѣ находится
замѣчательное произведеніе скульптора
Вейценберга «Исусъ».

Бригиттенскій монастырь.

Св. Бригитта была супругою шведскаго
королевскаго сенатора Ульфаса. Оставивъ
свое многочисленное семейство, она пред-
приняла трудное и опасное путешествіе и
своими христіанскими подвигами, суровымъ
аскетизмомъ, благотвореніями и чудесами
прославилась въ Римѣ, Неаполѣ, Сициліи
и другихъ мѣстахъ. Послѣ смерти Бригитта
была причислена къ лику святыхъ.

Монастыри св. Бригитты представляли
типъ такъ называемыхъ двойныхъ мона-
стырей, въ которомъ, въ одномъ учрежде-

ни, соединялись два монастыря — мужской и женский, каждый подъ управленіемъ своего конвента и отдѣленные каменною стѣною, за которою монашествующіе должны были вести строгую подвижническую жизнь. Инокини приготовляли пищу для иноковъ и передавали ее черезъ устроенное въ стѣнѣ отверстіе при помощи катка, передвигавшаго блюда съ кушаньями.

Первый монастырь Св. Бригитты былъ воздвигнутъ въ Вадстенѣ, въ Швеціи, сдѣлавшійся образцомъ для всѣхъ такихъ же монастырей. Начало построенія Ревельскаго или Маріентальскаго Бригиттенскаго монастыря относится къ 1407 г. Мѣстные хроники согласно рассказываютъ, что три ревельскихъ купца — Гейнрихъ Швальбергъ, Гейнрихъ Хуксель и Герлахъ Крузе вмѣстѣ съ другими десятью челоувѣками рѣшились пожертвовать все свое имущество на построеніе монастыря и вступить въ число братій онаго, состоявшей уже изъ 16 инокинъ и 6 пресвитеровъ. Постройка величественнаго монастырскаго зданія закончилась въ 1436 г. подъ личнымъ руководствомъ самаго строителя Гейнриха Швальберга и была освящена ревель-

скимъ епископомъ Гейнрихомъ Икскюлемъ. Но братія поселилась здѣсь гораздо раньше окончанія зданія, а именно въ 1412 г.

Мужской монастырь отдѣлялся отъ женскаго каменною стѣною, въ которой устроены сводчатая кельи, слѣды коихъ видны и въ настоящее время, и оба отдѣленія управлялись своими конвентами, подъ главнымъ надзоромъ абатиссы, согласіе которой требовалось во всѣхъ важнѣйшихъ дѣлахъ и которая подписывала и скрѣпляла печатью всѣ бумаги и документы.

Съ самаго основанія монастыря, Ревель сталъ выражать опасенія и неудобства отъ такого сосѣдства и желаніе если не упраздненія монастыря, то по крайней мѣрѣ удаленія его отъ города, такъ какъ монастырь у самаго моря легко доступенъ и на маленькихъ судахъ и потому можетъ перейти въ руки враговъ, которые подъ предлогомъ паломничества могутъ изъ монастыря свободно наблюдать за городомъ, даже укрѣпиться въ немъ и причинить городу много вреда. Но въ послѣдствіи опасенія ревельскихъ патриціевъ касательно благонадежности монастыря по отношенію къ городу и странѣ никогда не оправдались.

Одѣяніе инокинѣ бригиттенскихъ монастырей по правиламъ должно было быть сѣраго цвѣта, безъ множества складокъ и не очень длинно, вообще безъ щегольства и роскоши. Священники имѣли на лѣвой сторонѣ красный крестъ въ бѣломъ кругѣ; діаконы — въ большомъ кругѣ четыре красныя точки съ пламенемъ — знакъ присвоенной имъ мудрости; братія — бѣлый крестъ съ пятью красными точками, означавшими невинность и пять ранъ Христовыхъ. Сестры сверхъ чепчика одѣвали на голову бѣлый круглый платочекъ съ пятью красными точками, а послушницы, исправлявшія черныя работы, красный крестъ на лѣвомъ рукавѣ.

Ревельскій Бригиттенскій монастырь владѣлъ многими подаренными ему отъ правительственныхъ и частныхъ лицъ деревнями, усадьбами и мельницами, благодаря чему пользовался довольно значительнымъ матеріальнымъ обеспеченіемъ и благосостояніемъ.

Рюссовъ въ своей «Лифляндской хроникѣ», говоритъ, что въ прежнія времена, т. е. до XVII столѣтія, въ Ливоніи было обычаемъ въ ночь на Ивановъ день, въ дни апостоловъ Петра и Павла и Успѣнія

Божіей Матери, во всѣхъ городахъ, деревняхъ и дворахъ зажигать огни и устраивать пиршества съ пѣснями и танцами подъ волюнку. Особеннымъ многолюдствомъ отличались торжества въ Ивановъ день у Бригиттенскаго монастыря, куда изъ городовъ и деревень, со всѣхъ сторонъ массами стекался народъ: горожане, крестьяне и дворяне. Сюда привозилось громадное количество пива, а отъ множества волюнокъ стономъ стонала вся окрестность.

Въ XVI столѣтіи Бригиттенскій монастырь постигли тяжелыя испытанія и невзгоды. Уже при первой осадѣ Ревеля русскими въ 1560 г. монастырь сильно пострадалъ. Монашествующіе въ торжественной процессіи отправились въ городъ искать защиты и убѣжища; а въ 1561 г. умоляли Эрика XIV о помощи и защитѣ. Въ 1575 г., бывший въ числѣ русскаго войска татарскій отрядъ, 30 января сильно повредилъ монастырскія зданія и монашествующихъ частью перебилъ, частью забралъ въ плѣнъ. Въ 1577 г. монастырь былъ совершенно разграбленъ и разрушенъ; деревянныя части кровли свезены въ лагерь на топливо и постройки, а изъ толе-

тыхъ плитъ дѣлали ядра, которыми обстрѣливали городъ; нѣсколько такихъ ядеръ можно и теперь видѣть засѣвшими въ наружныхъ стѣнахъ башни Кикъ-инъ-де-Кёкъ (противъ горки у Нов. вор.). Съ этого именно времени Бригиттенскій монастырь прекратилъ свое существованіе и сохранившіяся донынѣ развалины свидѣтельствуешь о его прежнемъ величіи. Эти развалины хорошо видны и изъ Ревеля, такъ какъ отстоятъ отъ него на разстояніи 6 верстъ, и изъ ревелскихъ жителей едва ли найдется такой, который не побывалъ на Бригиттовкѣ.

Немме.

Немме находится въ 7 верстахъ отъ Ревеля, около самой Балтійской желѣзной дороги, много способствующей оживленію этого мѣстечка въ лѣтнее время. Оно расположено въ сосновомъ лѣсу, посреди котораго понастроено много маленькихъ домиковъ, охотко наваемыхъ дачниками. Однимъ изъ любимѣйшихъ мѣстъ тамошнихъ прогулокъ служатъ «Синія горы», съ которыхъ открывается великолѣпный видъ на городъ. Имѣющійся въ Немме ресторанъ посѣщается ревелской публикой и въ зимнее время.

Тишерть.

Тишерть, принадлежащій къ имѣнію Штрандгофъ, отстоитъ отъ Ревеля на разстояніи 12 верстъ и расположенъ на берегу Финскаго залива, у подошвы обрыва, называемаго «Глинтъ». Нѣсколько находящихся тамъ маленькихъ деревенскихъ домиковъ нанимаются лѣтомъ дачниками, а по праздникамъ пріѣзжаетъ изъ Ревеля и посторонняя публика, съ цѣлью погулять тамъ и полюбоваться прекраснымъ, открывающимся съ Глинта видомъ города. Около Тишerta находится живописная Лукка, принадлежащая въ настоящее время барону Жирарду.

Фаль.

Фаль — имѣніе свѣтлѣйшей княгини Волконской — расположенное въ одной изъ живописнѣйшихъ мѣстностей Эстляндіи, находится въ 29 верстахъ отъ Ревеля, по Балтійско-портской шоссейной дорогѣ. На берегу рѣчки Кегель, въ томъ мѣстѣ, гдѣ она, спускаясь съ возвышенности, образуетъ рѣдкой красоты водопадъ, изящно приютился небольшой по размѣрамъ, выстроенный въ англійскомъ готическомъ стилѣ, замокъ Фаль. Внутренность замка

очень интересна не только убранствомъ его сравнительно небольшихъ покоевъ, но и тѣми предметами искусства и старины, которые въ немъ сохраняются. Въ числѣ послѣднихъ, украшающихъ комнаты нижняго этажа, заслуживаютъ особеннаго вниманія: громадная яшмовая ваза—въ яшмовой комнатѣ, старинная посуда севрскаго и саксонскаго фарфора, а также чашка, подаренная королевой Маріей-Антуанетой графинѣ Бенкендорфъ, супругѣ прежняго владѣльца замка—въ столовой, портреты и мраморные бюсты супруговъ Бенкердорфъ—въ колонной комнатѣ, множество ландшафтовъ извѣстныхъ мастеровъ и портретъ Императрицы Екатерины II—въ гостиной, медальоны русскихъ великихъ князей начиная съ Рюрика и царей, кончая Императоромъ Павломъ I включительно (числомъ 53), а также статуэткі Барклая-де-Толли и князя Кутузова—въ кабинетѣ. Во 2-мъ этажѣ замка, куда ведетъ деревянная винтовая лѣстница, расположены жилыя комнаты и помѣщенія прислуги. Винтовая же узенькая лѣстница ведетъ въ башню замка, откуда, съ высочайшаго ея пункта, открываются прекрасныя виды на всю окрестность, море и Ревель. Вблизи

замка, въ особомъ домѣ, помѣщается православная церковь во имя Св. Захарія и Елизаветы, въ которой находятся замѣчательные образа: Спасителя (работы Майкова), Божіей Матери—греческой работы и два оригинала Карача: Божія Матерь и Архангелъ Гавріилъ.

Посреди двора замка, на площадкѣ, въ центрѣ клумбы возвышается мраморная статуя Венеры—произведеніе рѣзца знаменитаго Кановы. Нѣсколько поодаль отъ двора виднѣется уютное помѣщеніе управляющаго и тутъ же маленькій домикъ, гдѣ пріѣзжіе туристы нерѣдко завтракаютъ.

Вся окружающая замокъ мѣстность покрыта густымъ хвойнымъ лѣсомъ, обращеннымъ въ громадный и роскошный паркъ въ нѣсколько верстъ длины, съ горками, долинами, оврагами, бассейнами, памятниками, статуями, цвѣтниками, съ тихо журчащими ключами, съ перекинутыми въ разныхъ мѣстахъ черезъ бурную рѣчку Кегель мостами разной системы и прихотливой конструкціи. Въ этомъ паркѣ сосредоточено все, что можетъ дать эстляндская природа въ соединіи съ искусствомъ лучшаго садовника и любителя прекраснаго. Кромѣ деревьевъ и растеній, представля-

ющихъ ботаническій интересъ, на особой площадкѣ около замка, растутъ много «историческихъ деревьевъ», собственноручно посаженные многими Высочайшими особами, начиная съ блаженной памяти Императора Николая I. Въ Фаль можно ѣхать изъ Ревеля также по Балтійской желѣзной дорогѣ до станціи Кегель, оттуда остающиеся 13 верстъ—на лошадахъ.

Лодензее.

Лодензее находится въ 35 верстахъ отъ Ревеля по Балтійской желѣзной дорогѣ. Оно мало посѣщается публикой, хотя это тоже прекрасное мѣстечко; въ немъ есть нѣсколько бухтъ и на берегу одной изъ нихъ стоитъ достойный вниманія домъ Клугена.

Примѣчанія и исправленія вкравшихся погрѣшностей. *)

1) Въ описаніи Вышгородскаго замка было сказано, что благодаря позднѣйшимъ перестройкамъ, нынѣшній замокъ не можетъ дать никакого понятія о прежнемъ его видѣ (стр. 31); послѣдній однако сохранился на картинѣ, находящейся въ домѣ Вышгородской гильдіи, на которой старый замокъ изображенъ со стороны Вышгородской площади.

2) Въ перечисленіи ревальскихъ башенъ, одна изъ нихъ упомянута подъ названіемъ — Teufels Grossmutter (стр. 40); послѣднее взято изъ книги Амелунга: «Revaler Alterthümer» и вѣроятно произошло въ позднѣйшее время; у Бломендаля она показана подъ названіемъ — Teufelsturm. Въ той же книгѣ приведенъ переводъ на современный нѣмецкій языкъ нѣкоторыхъ устарѣвшихъ названій башенъ. Такъ, по Амелунгу, современное названіе башни «Pilstiker» будетъ —

*) Показанныя страницы относятся къ стдѣльнымъ оттискамъ путеводителя.

Pfeilsticker, башни Stür den Kerl -- Steur или Stör den Kerl. Кромѣ перечисленныхъ у насъ въ главѣ III, 6 башенъ Амелунгъ упоминаетъ еще о несуществующей теперь Колокольной башнѣ (Glockenthurm), стоявшей у замка, недалеко отъ Вышгородской церкви, и по наружному виду своему рѣзко отличавшейся отъ остальныхъ ревелскихъ башенъ. Эта башня тоже изображена на картинѣ, находящейся въ домѣ Вышгородской гильди.

3) Улицы Нижгорода. Въ предисловіи къ нимъ, вмѣсто: удалять изъ нихъ нечистыя жидкости въ уличные отводные каналы, слѣдуетъ читать: устраивать изъ нихъ стоки въ уличныя отводныя канавки. (Стр. 47).

4) Большой рынокъ. (Стр. 59). По книгѣ: «Der alte Immobilienbesitz Revels»: рынокъ этотъ основанъ, вѣроятно, на мѣстѣ сгорѣвшихъ домовъ, послѣ большого пожара, бывшаго въ 1288 г.; это личное предположеніе автора подтверждается: во 1) небольшими размѣрами стараго рынка, который не могъ уже удовлетворять потребностямъ значительно увеличившагося города и во 2) существованіемъ на площади Большого рынка старыхъ фундаментовъ.

5) Тамъ же. (Стр. 60). Вмѣсто ткрем-

щикъ-ключарь, слѣдуетъ читать городской ключарь.

6) Стадная улица (стр. 63). Въмѣсто: находился водопой, слѣдуетъ читать: находились пастбище и водопой.

7) Старый рынокъ (стр. 63). Въмѣсто: большой, изображающій Св. Троицу, слѣдуетъ читать: два большихъ, изображающихъ Св. Троицу и Спасителя и четыре небольшихъ.

8) Эстляндскій приказъ общественнаго призрѣнія. (Стр. 76). Приказъ этотъ учрежденъ въ 1783 г. и въ 1784 г. открылъ свои дѣйствія.

9) Карриколодезь (стр. 80). По словамъ г. А. Ч., помѣстившаго замѣтку объ этомъ колодцѣ въ № 59 «Рев. Изв.», воду его можно считать теперь вполне доброкачественной. Временная загрязненность его, констатированная не докторомъ, а аптекаремъ г. Н. Шейбе, происходила не отъ домовъ, выстроенныхъ вблизи отъ колодца, а отъ дурнаго состоянія питающаго колодезь резервуара, находящагося въ концѣ Татарской улицы (№ 130). По распоряженію городской управы резервуаръ этотъ въ 1894 г. вычищенъ и соединенъ съ колодцемъ новыми трубами.

10) Церковь Св. Николая (стр. 87). Гдѣ говорится объ обновленіи церкви, слѣдуетъ вмѣсто 1689 г. читать 1686 г. Въ послѣднее время въ этой церкви, передъ главнымъ алтаремъ поставленъ вмѣсто ветхаго новый вызолоченный иконостасъ, на южной башенкѣ ея повѣшенъ новый большой колоколь и возобновлена окраска церкви.

11) Вышгородская церковь. Гдѣ говорится о Фоллингѣ, слѣдуетъ читать не Вышгородскимъ, а ревельскимъ епископомъ.

12) Олаевская церковь. Гдѣ говорится о высотѣ башни, слѣдуетъ вмѣсто 1675 г. читать 1625 г.

13) Цигельскопельское кладбище. За кладбищемъ, почти у самаго берега Габерской бухты находится рыбацкая деревушка, существующая болѣе 500 лѣтъ.



Ar 895

Путеводитель
по г. Ревелью