



**SOTSIAALTEADUSLIKE RAKENDUSUURINGUTE KESKUS (RAKE)**

# **RIIKLIK KOOLITUSTELLIMUS VÄLISÜLIKOOIS: STIPENDIUMI MÕJU HINDAMINE**

**LÕPPARUANNE**

**2011**

# SISUKORD

SISSEJUHATUS .....	3
1. LÜHIKOKKUVÕTE .....	5
2. ÜLEVAADE STIPENDIUMIST.....	7
2.1. STIPENDIUMISKEEMI TINGIMUSED .....	7
2.2. ÜLEVAADE MAKSTUD STIPENDIUMIDEST JA STIPENDIAATIDEST .....	8
3. METOODIKA .....	11
3.1. RKT STIPENDIAATIDE KÜSITLUS .....	11
3.2. VÄLISMAAL DOKTORIÕPPES ÕPPIJATE KÜSITLUS .....	12
3.3. INTERVJUUD .....	14
4. HINNANG STIPENDIUMISKEEMI EESMÄRGILE, VAJALIKKUSELE NING TINGIMUSTELE .....	15
4.1. STIPENDIUMISKEEMI EESMÄRK JA VAJALIKKUS .....	15
4.2. TOETATAVAD VALDKONNAD.....	16
4.3. STIPENDIUMILE KANDIDEERIMISE TINGIMUSED .....	18
4.4. TOETUSE SAAMISEGA SEONDUVAD KOHUSTUSED .....	21
5. HINNANG STIPENDIUMI SUURUSELE, SOTSIAALSETELE GARANTIIDELE JA RAKENDUSSÜSTEEMILE.....	29
5.1. RKT VÕRDLUS TEISTE ANALOOGILISTE STIPENDIUMIDEGA.....	29
5.2. STIPENDIUMI SUURUS JA SOTSIAALSED GARANTIID .....	32
5.3. HINNANG RAKENDUSSÜSTEEMILE .....	36
6. TEADLIKKUS JA STIPENDIUMILE KANDIDEERIMIST PÄRSSIVAD TEGURID .....	38
KOKKUVÕTE .....	42
Lisa 1. RKT stipendiaatide ankeet.....	46
Lisa 2. Välismaal doktorantuuris õppijate ankeet.....	53
Lisa 3. Intervjueeritute nimekiri ja väljaspool RKT-d välismaal õppijate kaardistamise kaasatute nimekiri .....	59
Lisa 4. Joonised.....	62

# SISSEJUHATUS

Uuringu eesmärgiks on hinnata aastatel 2002-2010 Sihtasutuse Archimedes poolt rakendatud stipendiumiskeemi „Riiklik koolitustellimus välismaal“ (edaspidi RKT) tulemuslikkust ning teha ettepanekuid stipendiumite väljaandmise korralduse ja tulemuslikkuse parandamiseks.

RKT on ellu kutsunud eesmärgiga koolitada järelekasvu eelkõige Eesti kõrgkoolide akadeemilisele personalile, aga ka avalikus ja erasektoris valdkondades, kus täna on spetsialistidest puudu. Skeemi on nüüdseks rakendatud 8 aastat, ühtekokku on toetatud 119 stipendiaadi õpinguid välisriigis ning RKT raames on nüüdseks välismaal doktorikraadi kaitsnud 44 inimest, mistõttu on sobiv aega teha vahekokkuvõtteid ning hinnata skeemi tulemuslikkust. Samuti on hindamine vajalik, saamaks ülevaadet, milliseid muudatusi on vaja stipendiumiskeemi sisse viia, et selle elluviimist tõhusamaks muuta.

Küsimused, millele uuringu käigus vastuseid otsiti, on järgmised.

1. Kuidas hinnata stipendiumiskeemi rakendamise tulemuslikkust<sup>1</sup>, arvestades toetuskeemi eesmärke?
2. Kas stipendiumiskeemi tänased tingimused on eesmärkide täitmiseks sobivad? Kas seatud eesmärke oleks lihtsam saavutada, kui tänaseid tingimusi muuta?
3. Kui efektiivne on stipendiumiskeemi rakendamine? Kas nõuded taotlejatele, välisõpingute hind ning rakendamisega seotud halduskoormus on vastavuses saavutatava mõjuga?
4. Millised on olulisemad probleemid stipendiaatide jaoks (taotlemisel, õppimisel, Eestisse naasmisel)?
5. Ettepanekud edaspidisteks sammudeks.

Neile uurimisküsimustele vastamiseks kombineeriti kvantitatiivseid ja kvalitatiivseid uurimismeetodeid, et saada võimalikult mitmekülgne pilt stipendiumiskeemist, selle rakendamise tõhususest, tugevustest ning nõrkustest.

Uuringu raames koguti võimalikult laiapõhjalise tagasiside saamiseks arvamusi RKT stipendiumiskeemi kohta erinevatelt osapooltelt:

- stipendiaatidelt,
- doktorantidelt, kes õpivad välismaal, kuid pole RKT raames stipendiumit taotlenud,
- stipendiumiprogrammi elluvijajatelt,
- ülikoolide ja tööandjate esindajatelt,
- teistelt ekspertidelt.

Kokku laekus veebipõhisele küsimustikule RKT stipendiaatidelt 75 ning teiste rahastamisskeemidega välismaal õppijatelt 64 vastust. Erinevate ekspertidega tehti 22 intervjuud.

Lisaks teostati dokumendianalüüs. Võttes aluseks stipendiumistatuudid, analüüsiti, kuidas on RKT nõuded rakendamisperioodi jooksul muutunud ning miks tingimusi on muudetud. Lisaks teostati

---

<sup>1</sup> Tulemuslikkuse mõõdikuna kasutati katkestamiste ja lõpetamiste arvu ja lõpetanud stipendiaatide tagasipöördumist Eestisse, mis mõõdab, kuivõrd hästi stipendiumiprogrammi eesmärki täidetakse.

võrdlus teiste analoogiliste välisriikide doktoriõppe stipendiumitega, et asetada RKT tingimused ja rahastamise suurus rahvusvahelisse konteksti.

Teostati ka kvantitatiivanalüüs RKT stipendiaatide kohta, saamaks ülevaadet, kui paljud on praeguseks õpingud lõpetanud, pikendanud ja katkestanud.

Eri osapoolte kogemusi ja arvamusi koondades valmis käesolev raport, mis sisaldab ülevaadet tänasest olukorrast, toob välja stipendiumiskeemi kitsaskohad ning teeb ettepanekuid, kuidas neist üle saada. Hindamisraport sisaldab stipendiumiskeemi ja stipendiaatide profiili ülevaadet, meetodika kirjeldust ning hinnangut stipendiumiskeemi tingimustele, rahastamise piisavusele ning rakendamise efektiivsusele. Hindamisraportis on jämedas kirjas ära toonud järeldused ning kaldkirjas soovitused.

Raporti koostas Tartu Ülikooli sotsiaalteaduslike rakendusuuringute keskus RAKE. Tartu Ülikoolist osalesid projektis Veronika Kalmus, Oliver Pagel, Priit Vahter ning Kerly Krillo. Projektimeeskond tänab kõiki, kes andsid oma panuse käesoleva raporti valmimisse.

Kuigi analüüsis keskendutakse paljuski probleemide analüüsile, soovib uurimismeeskond rõhutada, et paljud stipendiaadid tõid oma tagasisides välja, et Archimedese stipendium oli neile tegelikult õpingute rahastamisel suureks abiks.

# 1. LÜHIKOKKUVÕTE

Hanke tulemusena soovis SA Archimedes saada vastuseid järgmistele küsimustele.

## 1. Milline on stipendiumiskeemi rakendamise tulemuslikkus, arvestades toetuskeemi eesmärke?

Hindamise tulemusena jõuti järeldusele, et stipendiumiskeemi rakendamine on olnud tulemuslik, kuna 119 stipendiaadist on nüüdseks õpingud edukalt lõpetanud 44 (neist 1 kaitses kraadi küll Eestis) ning valdavalt on lõpetanud asunud tööle Eesti ülikoolide juures, seega on Eestile koolitatud doktorikraadiga järelkasvu akadeemilises sfääris, mis on ka stipendiumiskeemi peaeesmärk.

Samuti on stipendiumiskeem tulemuslik katkestajate madalat arvu (6) arvesse võttes, kusjuures kaks katkestanut kuuest tegid seda neist mitteolenevatel põhjustel ning kolmas seetõttu, et välisülikooli tase oli liialt nõrk ning ta jätkas õpinguid Eestis. Seega on edasijõudmatuse tõttu katkestamine stipendiaatide seas madal, mis viitab ka valikuprotseduuri asjakohasusele.

Suurimaks rakendamise probleemiks on info vähene levik stipendiumiskeemi kohta. Paljud potentsiaalsed kandidaadid ei ole teadlikud RKT olemasolust. Tagamaks, et info jõuaks sihtgrupini, tuleks rakendada erinevaid meetmeid: korraldada infopäevi teaduskondades, kasutada reklaamplakateid ülikooli teaduskondade teadete tahvritel, levitada infot listide kaudu (sh teaduskondade tudengitele suunatud listid) ja õppejõudude abil jne.

## 2. Kas stipendiumiskeemi tänased tingimused on eesmärkide täitmiseks sobivad? Kas seatud eesmärke oleks lihtsam saavutada, kui tänaseid tingimusi muuta?

Nii stipendiaatide kui teiste rahastusallikate toel välismaal õppivate/õppinute doktorantide tagasiside viitab, et õpingute järgselt Eestisse tagasipöördumise kohustust peetakse piiravaks. See on ka suurim takistus, mille tõttu loobutakse RKT-le kandideerimast. Samas on tingimus vajalik, arvestades stipendiumiskeemi üldeesmärki ning sellest ei tuleks loobuda, sest vastasel juhul oleks tõenäoline, et teatud osa lõpetanutest ei pöörduks Eestisse tagasi.

Teiseks problemaatiliseks tingimuseks on kohustus viibida kogu õppeperioodi vältel välisriigis (vastasel juhul vähendatakse stipendiumi suurust, Eestis viibimise ajal võrdsustatakse see Eesti doktorandi toetusega). Sellest probleemist ülesaamiseks soovitame tagada stipendium täismääras kogu aastaks eeldusel, et välisriigis viibitakse vähemasti 6 kuud ning Eestis viibimise ajal tegeldakse doktoritööga (selle tingimuse täidetuse tõendamiseks peaks stipendiaat esitama SA-le Archimedes teadustöö progressi ülevaate). Selline paindlikkus annaks doktorandile finantsilise garantiiga teatava vabaduse otsustada, kas kirjutada osa ajast tööd Eestis (sealhulgas viies Eestis läbi välitöid), võimaldaks paindlikumalt ühildada õpinguid ja pereelu (tulemused viitavad, et see on stipendiaatidele probleemiks, samuti hoiab range välismaal viibimise nõue andekaid noori tagasi stipendiumile kandideerimast), tihendaks koostööd Eesti uurimisgruppidega ning ülikoolidega (hõlbustades seeläbi ka õpingute järgselt tagasipöördumist ja Eesti ülikoolis tööleasumist).

Lisaks, kuna doktorandid on üldjuhul vanuses, kus neil on Eestis olemas töö ja paljudel juhtudel ka pere, oleks otstarbekas rakendada ka osaajaga õpet, mida 2011. aastal juba ka piloteeritakse.

## 3. Kui efektiivne on stipendiumiskeemi rakendamine? Kas nõuded taotlejatele, välisõpingute hind ning rakendamisega seotud halduskoormus on vastavuses saavutatava mõjuga?

Stipendiaatide tagasiside viitab, et nii kandideerimistingimused kui aruandluskohustused ei ole liialt piiravad ega koormavad. Seevastu mitmed nendest, kes õpivad välisriigis teisi rahastamisvõimalusi kasutades, on oma tagasisides toonitanud, et üheks RKT-le mittekandideerimise põhjuseks oli

stipendiumistatuudis toodud tingimuste ebasobivus (eelkõige ei soovita endale võtta kohustust kohe pärast õpingute lõppu Eestisse tagasi pöörduda, samuti toodi välja suurt asjaajamiskoormust). Samas on aruandluse kohustused vajalikud, et ennetada võimalikke kuritarvitamisi ja täita stipendiumiprogrammi eesmärki ning neis ei tule põhimõttelisi muudatusi teha.

Rakendamisega seotud kulutused on ca 150 000 krooni aastas, mida võib olukorras, kus stipendiumeid jagatakse aastas välja suurusjärgus enam kui 6 mln krooni, pidada põhjendatuks. Kuivõrd töökoormus ei ole stipendiumiskeemi rakendamisel suur (aruandluskohustus on stipendiaatidel kaks korda aastas ning kandideerida on võimalik 1 kord aastas), siis on halduskoormus vastavuses töö mahuga ning selle olulist suurenemist ei tohiks toimuda.

#### **4. Millised on olulisemad probleemid stipendiaatide jaoks (taotlemisel, õppimisel, Eestisse naasmisel)?**

Stipendiumile taotlemisel ei olnud stipendiaatidel olulisi probleeme, ka SA Archimedes konsultandi tuge hinnati piisavaks. Õpingute ajal oli kõige suuremaks probleemiks stipendiumiga hakkamasaamine, kuna märkimisväärsel osal stipendiaatidest ei piisanud RKT stipendiumist kõikide välisriigis elamisega seotud kulude katteks. Samuti on probleemiks suutmatus jõuda kraadi kaitsmiseni nominaalaja jooksul, kuid tudengite tagasiside põhjal on selle põhjused pigem indiviidispetsiifilised (juhendaja koormatus, töö kaitsmisele suunamine võtab aega jne), mitte rahastamisest tulenevad. Stipendiaatide jaoks on Eestisse tagasipöördumisel suurimaks takistuseks madal palk, erialaste väljakutsete puudus (toonitatakse, et siinse teadustöö tase on paljudes valdkondades nõrk) ning kvalifikatsioonile vastava töökoha leidmise keerukus.

#### **5. Ettepanekud edaspidisteks sammudeks (vajadus fokuseerimiseks, muudatusteks, lõpetamiseks)**

Lisaks eespool käsitletud info leviku laiendamisele ja osaajaga õppe võimaluse piloteerimisele soovitame järgmist:

1. täpsustada kandideerimisnõudeid (loobuda nõudest töötada lõpetamise järgselt lähetanud asutuse juures, määratleda selgelt, millise koormusega töötamist õpingute järgselt minimaalselt eeldatakse jne);
2. suurendada lapsetoetust juhul, kui laps on stipendiaadiga välisõpingute ajal kaasas, nendes riikides, kus praegu makstav lapsetoetus ei kata lapsehoiukulusid;
3. kaaluda nn metropolitoetuse lisamist, kuna pealinnades on reeglina elamiskulud suuremad ja alternatiivina peamiste sihtkohtade ülikoolidega lepingute sõlmimist, mis tagaks odavamad majutuskulud ülikooli ühiselamutes;
4. lähtuda sõidutoetuste maksmisel tegelikest kulutustest.

## 2. ÜLEVAADE STIPENDIUMIST

### 2.1. STIPENDIUMISKEEMI TINGIMUSED

RKT on ellu kutsunud, et tagada järelkasv nendes valdkondades, kus täna on Eesti kõrgkoolides, avalikus ning erasektoris doktorikraadiga spetsialistidest puudu. Esmakordselt anti stipendiumit välja 2002. aastal. Esiialgu oli stipendiumiskeem suunatud järelekasvu koolitamisele üksnes Eesti ülikoolide ja rakenduskõrgkoolide õppejõududele, alates 2005. aastast lisandus fookus avalikule ja erasektorile.

Ka teiste tingimuste osas on kandideerimisnõuded pidevalt arenenud tulenevalt sellest, millised vajadused on elluviimise käigus tekkinud. Üldise järeldusena võib tõdeda, et stipendiumiskeemi tingimused on muutunud üha paindlikumaks. Näiteks, kui algselt toetati vaid teatud valdkondade doktoriõpinguid, siis 2010. aastal loobuti prioriteetsete valdkondade esiletoomisest tervikuna, alates 2008. aastast makstakse stipendiumi ka suvekuudel, lisandunud on lapsetoetus jne.

Esimesel kahel aastal (2002 ja 2003) valisid stipendiaadid välja ülikoolid. Kuna selline rakendussüsteem tõi praktikas kaasa olukorra, kus skeem ei täitnud oma eesmärki (ülikoolid saatsid välismaale õppima magistrante, välismaale suunati õppima vaid aastaks, mitte kogu doktorantuuri perioodiks), siis alates 2004. aastast muudeti skeemi rakendussüsteemi ning stipendiaatide valikuprotsessi, nagu ka kogu ülejäänud protsessi, asus haldama SA Archimedes. 2004. aastal hindasid taotlusi Haridus- ja Teadusministeeriumi esindajad ja RKT komisjon. Alates 2005. aastast hindavad taotlusi Eesti Teadusfondi ja Eesti Kultuurkapitali poolt esitatud eksperdid (2005-2007 oli eksperte kaks ning alates 2008. aastast kolm) ning lõpliku otsuse teeb RKT komisjon.

Stipendium kohustab kaitsma doktorikraadi välisriigis, st stipendiumitingimused ei luba õppida välismaal, kuid kaitsma kraadi Eesti ülikoolis<sup>2</sup>. Statuudi kohaselt toetatakse täismahus doktoriõpinguid, st üldjuhul tuleb jõuda kraadi kaitsmiseni nelja aasta jooksul alates õppima asumisest. Kuigi stipendiumistatuudist ei ole võimalik otseselt välja lugeda<sup>3</sup>, toetatakse vajadusel ka õpinguid osaliselt, st kandideerida on võimalik ka välisõpingute keskel.

Stipendiumiskeemi tingimuste seadmisel on lähtunud põhimõttest tagada stipendiaatidele Eesti doktorantidega võrdne kohtlemine. Õpingute ajal on doktorandil õigus taotleda akadeemilist puhkust ja õpingute lõpetamise edasilükkamist samadel alustel Eestis õppivate üliõpilastega. Tungival vajadusel võib kraadi kaitsmise tähtaega pikendada kuni kahe aasta võrra ilma määratud stipendiumi pikenemiseta. Samuti, Eestis viibimise ajal makstakse doktorandile toetust vastavalt Eesti ülikoolides riikliku koolitustellimuse raames õppivate doktorantide toetusteks kehtestatud määradele.

Detailsemalt käsitleme erinevaid stipendiumiskeemi tingimusi järgmistes peatükkides, andes hinnangu nende otstarbekusele.

---

<sup>2</sup> Siiski on üks selline juhtum praktikas olemas.

<sup>3</sup> 2010. aasta statuudi kohaselt kohustub toetuse saanud doktorant **alustama** doktoriõpinguid valitud välisülikooli juures ja kaitsma sealsamas doktorikraadi üldjuhul nelja aasta jooksul alates õppima asumisest, kui seda ei takista tervislikud, perekondlikud või muud temast sõltumatud asjaolud. Seega jääb sõnastusest mulje, justkui toetataks neid, kes alustavad õpinguid välismaal ning ei ole selge, millised on lõpetamise tingimused neile üliõpilastele, kes taotleavad stipendiumi, õppides juba välisriigis.

## 2.2. ÜLEVAADE MAKSTUD STIPENDIUMIDEST JA STIPENDIAATIDEST

Ajavahemikul 2002-2010 on RKT toel välisriikides õppinud 119 stipendiaati ning neid on toetatud kogumahas ligikaudu 65,5 miljonit krooni. Kuigi statuudi kohaselt on RKT suunatud doktoriõpingute toetamiseks ja kõrgkoolidele akadeemilise järelekasvu koolitamiseks, on RKT raames toetatud ka veterinaariarresidentide ning teatud erialade magistrantide välisõpinguid, mis tegelikkuses ei ole kooskõlas stipendiumiskeemi üldeesmärgiga. Kokku on RKT raames toetatud 7 magistrandi ja 5 residentide õpinguid kogumahas enam kui 4 miljonit krooni: 2003 toetati ühe magistrandi õpinguid Suurbritannias; 2007. aastal valiti stipendiaatide hulka 5 ja 2008. aastal üks inimene, kes asus õppima Université Paris III Sorbonne Nouvelle's; 2008 toetati ühe veterinaaria ning 2009. ja 2010. aastal kahe veterinaariarresidentide õpinguid. Kuivõrd need 12 inimest on siiski RKT skeemist oma välisõpinguteks toetust saanud, käsitletakse neid hindamisprotsessis stipendiaatidena.

Aastati on stipendiaatide arv küll pisut kõikunud, kuid mitte olulisel määral. Küll aga on tunduvalt kasvanud toetussummad (vt tabel 1). Igal SA Archimedese poolt stipendiumiskeemi rakendamise aastal on Haridus- ja Teadusministeeriumi poolt RKT-le stipendiumideks eraldatud vahendid olnud madalamad tegelikult väljamakstud stipendiumidest.

Tabel 1. RKT stipendiaatide arv ja stipendiumide maht (aastas).

Aasta	Kandideerijate arv	Stipendiaatide arv**	Stipendiumide kogumaht	Keskmine stipendium	Stipendiumideks eraldatud vahendid	Minimaalne stipendium	Maksimaalne stipendium
2002	N/A*	11 (10)	1 523 000	138 455		100 000	236 500
2003	N/A*	12 (8)	3 557 000	142 280		72 500	227 000
2004	34	11	6 339 028	181 115	6 110 509	76 000	441 417
2005	16	13	7 419 821	172 554	7 071 661	30 000	520 226
2006	27	16	9 797 357	184 856	9 041 775	29 000	397 766
2007	22	14 (9)	9 950 912	191 364	9 930 941	30 000	463 900
2008	12	15 (13)	8 842 982	226 743	7 204 196	61 000	620 090
2009	14	15 (12)	7 609 900	205 673	6 585 523	40 035	453 359
2010	17	12 (10)	10 436 753	222 059	6 279 703	40 035	453 359
<b>KOKKU</b>		<b>119</b>	<b>65 476 752</b>				

Allikas: SA Archimedes ja Haridus- ja Teadusministeerium

\* 2002. ja 2003. aastal valisid stipendiaadid välja ülikoolid ning avalikku konkurssi ei toimunud.

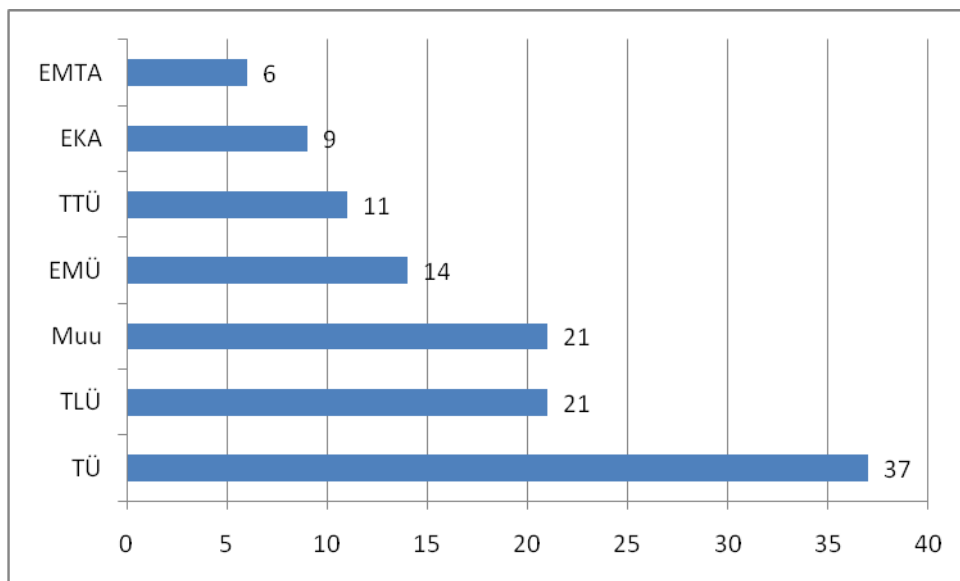
\*\* sulgudes toodud toetatud doktorantide arv (juhul, kui erineb kogustipendiaatide arvust)

Märkus: Teatud aastatel on kandideerijate arv väiksem kui stipendiaatide arv, kuna toetatud on ka veterinaaria residentide ja magistrantide välisõpinguid.

SA Archimedes veebilehel toodud ja hindajale antud stipendiaatide nimekirja võrdlusest selgus, et need ei kattu. Hindajale oli mõistetav olukord, kus inimene oli märgitud stipendiumiskeemi raames toetatute hulka (st oli ära nimetatud SA Archimedese veebilehel), kuid hiljem toetust ei saanud (selliseid juhtumeid oli 2), sest ilmselt ei siirdunud väljavalitu siiski välismaale õppima. Küll aga leidis juhtumeid (kokku 18), kus realselt toetust saanud inimene ei kajastunud Archimedese veebilehel toodud stipendiaatide nimekirjas. Selle erinevuse põhjusi ei osanud selgitada ka SA Archimedes esindaja. Seetõttu tõusetus küsimus, kuivõrd läbipaistev on valikuprotsess tegelikkuses ning millest selline erinevus praktikas on tekkinud.

Valdavalt on stipendiaatidele kinnituse välismaale õppima siirdumiseks andnud Eesti avalik-õiguslikud ülikoolid, enim Tartu Ülikool ja Tallinna Ülikool (vt Joonis 1).





Joonis 1. Stipendiaatidele välismaale siirdumisel kinnituse andnud asutused (joonisel toodud kinnituse andmiste arv).

Märkus: TÜ – Tartu Ülikool, TLÜ – Tallinna Ülikool, EMÜ – Eesti Maaülikool, TTÜ – Tallinna Tehnikaülikool, EKA – Eesti Kunstiakadeemia, EMTA – Eesti Teatri- ja Muusikaakadeemia.

Valdkondadest on enim toetatud humanitaaria-alaseid, kunsti- ja sotsiaalteaduslikke õpingud (vt tabel 2).

Tabel 2. Stipendiaatide jagunemine valdkonna alusel.

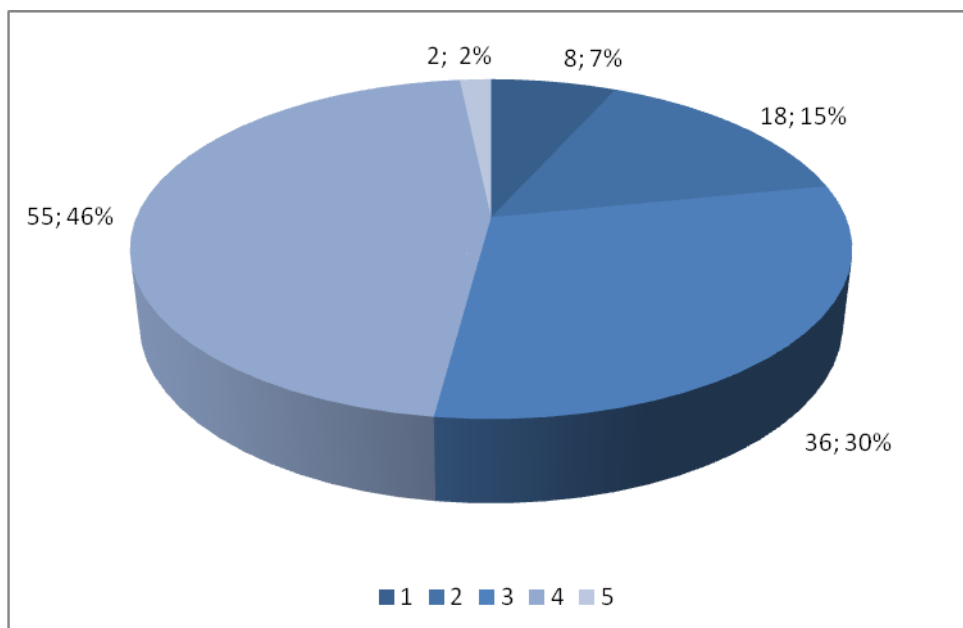
Valdkond	KOKKU	2002	2003	2004	2005	2006	2007	2008	2009	2010
Humanitaaria	21	1	1	1	2	2	6	3	1	4
Kunstid	18	7	4	1		3		2	1	
Sotsiaal- ja käitumisteadused	15	1		2	4	2	1	2	2	1
Veterinaaria	12	2	1			1	1	3	2	2
Tervis	10	1	1	2	3		2		1	
Õpetajakoolitus ja kasvatusteadused	10		1	5	1	2			1	
Tehnikaalad	8		5		1					2
Bioteadused	6			2		1		1	2	
Õigus	5				3	1	1			
Matemaatika ja statistika	4			1		1	1			1
Ärindus ja haldus	4		1			3				
Ajakirjandus ja infolevi	1								1	
Arvutiteadused	1			1						
Füüsikalised loodusteadused	1									1
Keskkonnakaitse	1						1			
Põllumajandus, metsandus ja kalandus	1								1	
Transport	1		1							
<b>KOKKU</b>	<b>119</b>	<b>12</b>	<b>15</b>	<b>15</b>	<b>14</b>	<b>16</b>	<b>13</b>	<b>11</b>	<b>12</b>	<b>11</b>

Kõige sagedamini õpitakse Soomes ning Suurbritannias (vt tabel 3), aga ka Prantsusmaal, Saksamaal, Itaalias ja Rootsis.

Tabel 3. Stipendiaatide jagunemine õpingute välisriigi alusel.

Riik	Stipendiaatide arv	Riik	Stipendiaatide arv
Soome	30	Holland	3
Suurbritannia	29	Šveits	3
Prantsusmaa	13	Hispaania	2
Saksamaa	9	Kanada	2
Itaalia	8	Läti	1
Rootsi	8	Norra	1
USA	5	Uus-Meremaa	1
Venemaa	4	<b>KOKKU</b>	<b>119</b>

Kuigi seda ei ole stipendiumistatuudis kirjas, on võimalik rahastust taotleda ka välisdoktorantuuris õppimise ajal, st mitte kogu nelja-aastaseks perioodiks. RKT raames on toetatud õpinguid pikkusega ühest viie aastani, kõige sagedamini on toetust jagatud kolmeks ja neljaks aastaks (vt Joonis 2).



Joonis 2. Stipendiaatide jagunemine RKT toetusperioodi alusel.

2011. aasta alguse seisuga on õpingud lõpetanud 44, õpinguid on pikendanud 38, nominaalajaga lõpetamise graafikus on 31 ning katkestanud on 6 stipendiaati. Katkestanute seas on 2 tõlkemagistrantuuris õppinut, kes jätsid õpingud pooleli edasijõudmatuse tõttu, ülejäänud neljast katkestanust tegi üks seda tervislikel põhjustel, teine välisülikooli madala taseme tõttu, üks seetõttu, et asus tööle välisriigi ülikooli juures ning üks seepärast, et ülikool, kus stipendiaat õppis, kaotas õiguse residentuuri pakkuda.

Valdkonna alusel jagunevad stipendiaadid järgmiselt (vt tabel 4)<sup>4</sup>.

<sup>4</sup> Tulemuste tõlgendamisel tuleb silmas pidada, et pikendanute puhul on toodud nende stipendiaatide arv, kes 2011. aasta alguse seisuga õpivad ja on pikendanud (st pikendanute hulka ei ole arvestatud neid lõpetanud, kes oma õpinguid pikendasid).

Tabel 4. Stipendiaatide jagunemine õpingute staadiumi alusel.

Valdkond	Stipendiaatide		Nominaalaja		
	arv	Lõpetanud	Pikendanud	graafikus	Katkestanud
Humanitaaria	21	11	2	5	3
Kunstid	18	9	6	2	1
Sotsiaal- ja käitumisteadused	15	1	8	6	
Veterinaaria	12	1	4	6	1
Tervis	10	5	2	2	1
Õpetajakoolitus ja kasvatusteadused	10	3	6	1	
Tehnikaalad	8	5	1	2	
Bioteadused	6	3	1	2	
Õigus	5	1	4		
Matemaatika ja statistika	4	1	1	2	
Ärindus ja haldus	4	3	1		
Ajakirjandus ja infolevi	1			1	
Arvutiteadused	1		1		
Füüsikalised loodusteadused	1			1	
Keskkonnakaitse	1		1		
Põllumajandus, metsandus ja kalandus	1			1	
Transport	1	1			
<b>KOKKU</b>	<b>119</b>	<b>44</b>	<b>38</b>	<b>31</b>	<b>6</b>

Enam on õpingud lõpetanud tehnikaalade, humanitaaria, kunstide, tervise ning ärinduse ja halduse valdkonna stipendiaadid. Nominaalajaga õpingute lõpetamine on probleemiks sotsiaal- ja käitumisteadustes ning õpetajakoolituse ja kasvatusteaduste puhul.

## 3. METOODIKA

### 3.1. RKT STIPENDIAATIDE KÜSITLUS

RKT stipendiaatide küsitlus viidi läbi ajaperioodil 28. november-15. detsember 2010. Kõikidele RKT raames toetust saanutele edastati link veebipõhisele küsitlusele palvega küsimustele vastata. Ankeet (toodud lisas 1) sisaldas üldisi küsimusi stipendiaadi õpingute kohta (õpingute alustamise aasta, õpingute faas, õpingute pikendamine), arvamust välismaal õppimise eeliste, RKT stipendiumile kandideerimise nõuete otstarbekuse, välismaal õppimise kulude ja õpingute finantseerimisallikate kohta. Samuti küsiti stipendiaatide tagasisidet RKT stipendiumiskeemi eeliste ja nõrkade külgede kohta.

Kokku laekus veebipõhisele küsitlusele 75 kvaliteetset vastust<sup>5</sup>. Kuna teatud küsimustele vastamine oli tingimuslik (st küsimus esitati vaid juhul, kui eelnevas küsimuses oli vastatud teatud vastusevariandile, näiteks küsimus lapsetoetuse piisavuse kohta esitati vaid juhul, kui eelnevalt oli vastatud jaatavalt küsimusele, kas välisõpingute ajal olid lapsed kaasas), siis tuuakse alljärgnevas analüüsis iga küsimuse korral ära ka sellele konkreetsele küsimusele vastanute arv.

Suur osa vastanutest õppisid/õpivad RKT abil Inglismaal (22 vastajat) ja Soomes (17), samuti Prantsusmaal (6), Itaalias (6), Saksamaal (5), USA-s (4), Hispaanias (2), Hollandis (2), Kanadas (2), Venemaal (2), Norras (1), Šveitsis (1), Uus-Meremaal ja Šotimaal (1).

Ligi kolmandik vastanutest on nüüdseks õpingud lõpetanud, kaks kolmandikku õpivad ning õpingud on katkestanud 1 vastanu.

Oma õpinguid on pikendanud 29% vastajatest. Põhjused jaotuvad kahte suuremasse gruppi.

Esimesse kuuluvad õppeprotsessist tulenevad aspektid:

- teema muutmine;
- raskus artiklite publitseerimisega;
- juhendaja tagasiside viibimine;
- uuringute tähtsuse pikenemine;
- doktoriõpingute suur maht;
- probleemid kaitsmisele saamisega.

Teise grupi moodustavad isiklikku laadi põhjused:

- tööle asumine ning sellega seonduv suur töökoormus;
- materiaalsed probleemid;
- tervislikud põhjused;
- perekondlikud põhjused – lapse sünd;
- keeleoskuse parandamine.

## 3.2. VÄLISMAAL DOKTORIÕPPES ÕPPIJATE KÜSITLUS

Välismaal teiste rahastusallikate toel doktorantuuris õppijate küsitlus viidi läbi eesmärgiga saada infot, miks RKT-d ei taotletud (vt ankeeti lisa 2).

Esimese etapina moodustas töö teostaja andmebaasi välismaal doktorantuuris õppijatest/õppinutest, kes ei ole RKT raames toetust saanud, tuginedes oma töömeeskonna ja tellija infole. Lisaks küsiti infot välismaal õppivate doktorantide ja välismaal doktorikraadi kaitsnute kohta Eestis doktoriõpet pakkuvate ülikoolide (Tartu Ülikool, Tallinna Ülikool, Tallinna Tehnikaülikool, Eesti Maaülikool, Eesti Kunstiakadeemia, Eesti Muusika- ja Teatriakadeemia, Estonian Business School)<sup>6</sup> doktoriõppe ja õppekorralduse spetsialistidelt, dekaanatide

<sup>5</sup> Analüüsist eemaldati 8 indiviidi vastused, kes katkestasid vastamise enne 9. küsimuseni jõudmist ja ühe vastaja vastused, kes väitis, et ta alustas välisõpinguid 1991. aastal.

<sup>6</sup> Ainsa erandi moodustas antud loetelus EBS, kust pole seni doktorante veel välismaale õppima suundunud.

töötajatelt ning samuti doktorikoolidest (vt nimekirja lisa 3). Kokku kuulus koostatud andmebaasi 86 isikut.

Välismaal doktorantuuris õppijate/õppinute küsitlus viidi läbi ajaperioodil 28. november-15. detsember 2010. Kõikidele küsitlusele kaasatutele edastati link veebipõhisele küsitlusele palvega küsimustele vastata. Ankeet koostati samadel põhimõtetel RKT stipendiaatide ankeediga, küsides üldiste tagasisidet õpingute kohta (õpingute alustamise aasta, riik, valdkond, õpingute faas, kas välisriigis õpiti kogu doktorantuuri vältel, rahastamisallikad ja nende raames pakutud sotsiaalsed garantiid, kulutused välisõpingute ajal. Lisaks küsiti tagasisidet RKT kohta: teadlikkust skeemi olemasolu kohta ning põhjusi, miks ei kandideeritud.

Kokku laekus veebipõhisele küsitlusele 64 kvaliteetset vastust<sup>7</sup>. Kuna teatud küsimustele vastamine oli tingimuslik (st küsimus esitati vaid juhul, kui eelnevas küsimuses oli vastatud teatud vastusevariandile), siis tuuakse alljärgnevas analüüsis iga küsimuse korral ära ka sellele konkreetsele küsimusele vastanute arv.

Suur osa vastajatest õppis/õpib välisülikoolis Saksamaal (14 inimest), Rootsis (10), Suurbritannias (10) ja Ameerika Ühendriikides (8), Soomes (5), Itaalias (2), Kanadas (2), Hollandis (1), Prantsusmaal (1), Singapuris (1), Taanis (1), Ungaris (1) ja Uus-Meremaal (1). Mitmel juhul on õpitud mitmes riigis (Rootsis ja USAs; USAs ja Suurbritannias; Soomes ja Suurbritannias; Taanis ja Hollandis). Välismaal õppijate seas oli ka neid, kes õppisid mitmes riigis ning seejärel liiguti edasi (nt magistrantuur USAs ning doktorantuur Taiwanis; doktorantuur Soomes ning postdoktorantuur Prantsusmaal). Välisülikoolides õpiti/õpitakse eelkõige majandus-, loodus-, arsti-, matemaatika-, informaatika-, filosoofia-, õigus- ja sotsiaalteadusi. Kõige enam olid esindatud majandus-, loodus- ja arstiteadused, mida võib selgitada asjaoluga, et antud teadusaladel on enda täiendamine välisriigis vajalik, kuna tihtipeale on Eestis õppimisvõimalused piiratud.

14% vastajatest (9 indiviidi) alustas oma õpinguid välisriigis 2006. aastal ning 12,5% 2004. aastal. Kõige vähem alustati õpinguid 1995., 1998. ja 2002. aastal (1 indiviid igal nimetatud aastal). Täpsem ülevaade on toodud tabelis 5.

---

<sup>7</sup> Analüüsist eemaldati 10 indiviidi vastused, kes katkestasid vastamise enne 13. küsimuseni jõudmist.

Tabel 5. Vastanute jaotus õpingute alustamise ja kraadi kaitsmise aasta alusel.

Õpingute alustamine välismaal			Kraadi omandamine		
Aasta	Stipendiaatide arv	%	Aasta	Stipendiaatide arv	%
enne 1998	9	14,1%			
1999	2	3,1%	1999	2	5,7%
2000	7	10,9%	2000	1	2,9%
2001	3	4,7%	2001	1	2,9%
2002	1	1,6%	2002	2	5,7%
2003	5	7,8%	2003	2	5,7%
2004	8	12,5%	2004	1	2,9%
2005	4	6,2%	2005	2	5,7%
2006	9	14,1%	2006	6	17,1%
2007	6	9,4%	2007	3	8,6%
2008	3	4,7%	2008	4	11,4%
2009	3	4,7%	2009	8	22,9%
2010	4	6,2%	2010	3	8,6%
<b>Kokku</b>	<b>64</b>	<b>100%</b>	<b>Kokku</b>	<b>35</b>	<b>100%</b>

Kogu doktorantuuri vältel õppis/õpib välismaal 77%. Eduka kaitsmisega on lõpetanud 55% vastanutest, 45% ei ole hetkel veel lõpetanud ning katkestanuid vastajate hulgas ei ole. Neist, kes õppisid välismaal kogu doktorantuuri vältel (49 indiviidi), on eduka kaitsmisega lõpetanud 27 ja hetkel veel õpib 22 indiviidi. 15 inimesest, kes viibisid välismaal vaid osa doktorantuuri ajast, on edukalt lõpetanud 8 ja hetkel õpib neist 7. Nominaalõppeaega on välismaal õppides pikendanud 36% vastanutest, 64% ei ole seda teinud. Õppeaega oli tarvis pikendada eelkõige seetõttu, et samaaegselt käidi ka tööl, vajati lisa-aega väitekirja kirjutamiseks ja publikatsioonide avaldamiseks, mõnel puhul oli põhjuseks ka lapse sünd.

Välisõpinguid rahastati/rahastatakse valdavalt täielikult stipendiumi abil (47%), 30% rahastab/rahastas oma õpinguid osaliselt ise ning osaliselt stipendiumi abil, täielikult ise rahastas oma õpinguid vaid 1 respondent. 22% vastanutest kasutas muud rahastamise viisi, mis valdavalt tähendas töötamist samas väliskõrgkoolis, kus õpiti, samuti nimetati programmi-poolset rahastust ja juhendaja grante.

Paljud doktorandid said õpingute rahastamiseks abi mitmelt stipendiumiprogrammilt, enamik suurema toetussummaga stipendiumidest kattis ka õppemaksu ning tervisekindlustuse ja/või sõidukulud koju. Üldiselt leidsid toetuse saajad, et stipendiumite raames makstavad summas on/olid piisavad kõigi õpingutega seotud kulude (s.h. õppemaks ja teadustöö kulud) finantseerimiseks.

### 3.3. INTERVJUUD

Stipendiaatide ja välismaal õppijate arvamusi täiendasid intervjuud stipendiumiprogrammi elluvijate ja väliste ekspertidega. Intervjueeritavate nimekiri on toodud lisas 3. Intervjuud toimusid ajavahemikul 20. detsember 2010-1. veebruar 2011.

Intervjuude läbiviimiseks stipendiumiprogrammi elluvijate, erasektori ning ülikoolide esindajatega töötas projektmeeskond koostöös tellijaga välja intervjuu kava. Intervjuud stipendiumiprogrammi elluvijate, erasektori esindajate ning ülikoolide esindajatega toimusid poolstruktureeritud intervjuude vormis kas silmast silma, skype'i või telefoni teel.

Intervjueeritavatele saadeti küsimused eelnevalt tutvumiseks, andes võimaluse end stipendiumiskeemiga kurssi viia ning tagamaks intervjuu sisukus.

Saamaks vastuseid huvipakkuvatele küsimustele, korraldas Eesti Töandjate Keskliit oma liikmete hulgas veebiküsitluse, millele laekus kokku 9 vastust.

Lisaks tehti ekspertintervjuud mitmete valdkonnaasjatundjatega, saamaks vastuseid küsimusele, millised on stipendiumiskeemi kitsaskohad ning milliseid korrekture tuleks teha, et neid lahendada. Need intervjuud viidi läbi poolstruktureeritud intervjuudena telefoni teel. Intervjueeritavatelt küsiti kokkupuute kohta RKT stipendiumiskeemiga, arvamust selle vajalikkuse ja eesmärgile vastavuse kohta. Samuti küsiti tagasisidet probleemkohtade osas ning arvamust, mis stipendiumile vähe kandideeritakse.

## 4. HINNANG STIPENDIUMISKEEMI EESMÄRGILE, VAJALIKKUSELE NING TINGIMUSTELE

### 4.1. STIPENDIUMISKEEMI EESMÄRK JA VAJALIKKUS

Tegu on Eestis ainulaadse stipendiumiga, mis on suunatud doktoriõpingute finantseerimiseks kogu doktorantuuri vältel. Mitmed stipendiaadid on rõhutanud, et RKTst oli neile õpingute käigus väga suur tugi.

*„/.../ tohutult positiivne assotsiatsioon, et selline skeem olemas on.“*

*„Archimedese stipendiumiskeem on minu puhul olnus tõhus ning asendamatu abi. Ilma selle toetuseta ei oleks minu doktoriprojekt tõenäoliselt üldse võimalikuks osutunud.“*

*„Archimedese stipendiumist oli kindlasti palju abi - suured tänud selle eest!“*

Ka kõikide teiste küsitatud osapoolte – stipendiumiskeemi elluvijate, ülikoolide kui erasektori esindajate – arvates on stipendiumiskeem Eestis vajalik.

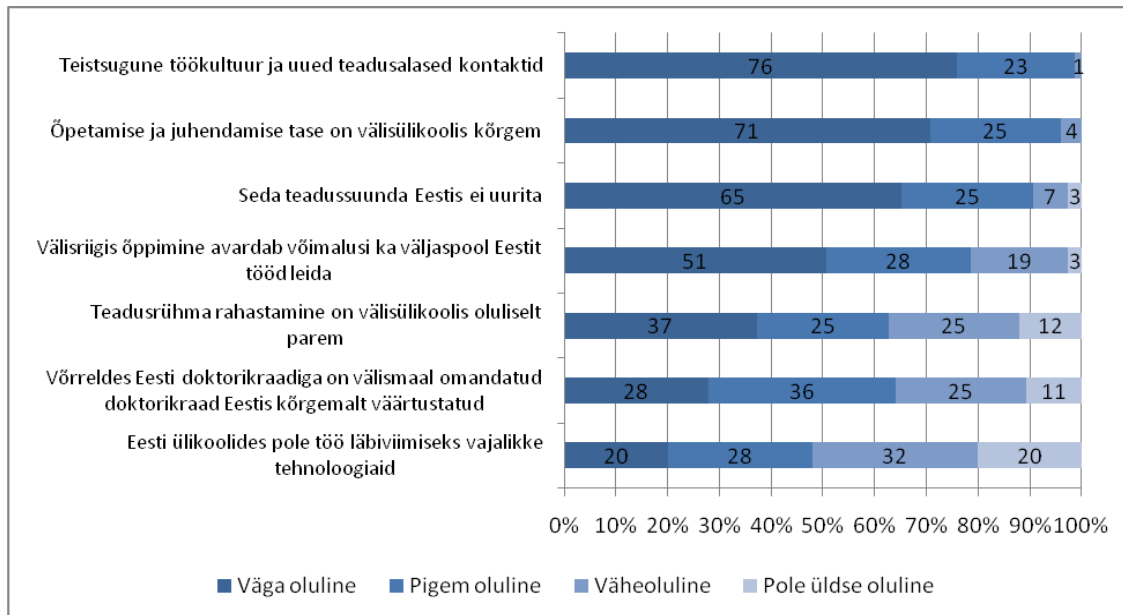
#### **RKT stipendiumiskeem on vajalik ning selle rakendamist tuleks jätkata.**

RKT stipendium on suunatud eelkõige järelekasvu koolitamisele Eesti ülikoolides ning rakenduskõrgkoolides. 2005. aastast on lisaks fookusesse võetud ka doktorikraadiga spetsialistide osakaalu suurendamine avalikus ja erasektoris, statuudi kohaselt **võib erandkorras** toetada üliõpilasi, kes soovivad doktoriõpingute lõppedes asuda tööle doktorikraadi nõudval ametikohal Eesti avalikus või erasektoris. Kahtlemata on doktorikraadiga spetsialiste vaja ka erasektoris, seda rõhutasid ka kõik intervjueeritud erasektori esindajad (toonitades samas, et seda täna veel Eestis laialdaselt ei teadvustata). Samas, arvestades RKT suunitlust, on stipendiumiskeemi piiratud mahtu arvestades põhitähelepanu seadmine ülikoolide akadeemilise järelkasvu toetamisele otstarbekas.

#### **Stipendiumiskeemi eesmärgi sõnastus on sobiv ning stipendiumi sisule vastav.**

Üldiselt on ka stipendiaadid oma vastustes, miks välismaal õppida, välja toonud neid aspekte, mida skeemi loojad on eesmärgiks seadnud. Välismaal õppimise eelistena võrreldes Eestis õppimisega toodi kõige olulisemana välja teistsugust töökultuuri ja uusi teadusalaseid

kontakte (99% vastajatest hindas seda väga või pigem oluliseks), õpetamise ja juhendamise kõrgemat taset välisülikoolis (96%) ning antud teadussuuna mitte-uurimist Eestis (91%, vt ka Joonis 3).



Joonis 3. Välismaal õppimise eelised võrreldes Eestis õppimisega (RKT stipendiaatide küsitluse andmed, N=75).

Sellest võib järeldada, et ka doktorantide arvates on välismaale õppima siirdumisel olulised need aspektid, mida stipendiumiprogrammis eesmärgina ja sellise meetme ellukutsumise vajadusena rõhutatakse: parem õppe- ja juhendamise tase ning vajadus end täiendada alal, mida Eestis ei uurita. Samuti on kahtlemata oluline loodud võrgustik, mis toob kogu Eesti teadusmaastikule kasu eeldusel, et doktorikraadi kaitsnud tulevad Eestisse tagasi ning kasutavad aktiivselt saadud teadmiste pagasit ja kontaktide võrgustikku oma igapäevatöös. Samuti on tervitatav, et märksa väiksem osa peab välismaale siirdumise põhjuseks Eestis ülikoolide poolt pakutavate ressursside piiratust.

## 4.2. TOETATAVAD VALDKONNAD

Toetatavate valdkondade osas on stipendiumiskeemis toimunud rakendamisperioodi jooksul olulised muudatused, peaaegu igal aastal on kriteeriume muudetud.

- Esimesel aastal, mil stipendiumide väljaandmist koordineeris SA Archimedes (2004), sätestati statuudis, et taotlusi võetakse vastu 8 valdkonnas: õpetajakoolitus ja kasvatusteadus, sotsiaal- ja käitumisteadus, õigusteadus, arvutiteadused, tehnikaalad, arhitektuur ja ehitus, veterinaaria, tervis, keskkonnakaitse<sup>8</sup>.

<sup>8</sup> Stipendiumiskeemi raames eeskätt toetatavate õppimisvaldkondade määratlemisel lähtuti stipendiumiprogrammi üldisest eesmärgist ehk vajadusest toetada akadeemilist järelkasvu nendes valdkondades, kus teadlaskonna vanuseline struktuur osutab jätkusuutlikkuse probleemidele lähema viie aasta jooksul, taasiseseisvumise järgselt kaitsnud doktorikraadi kaitsnute arv on olnud ebapiisav valdkonna stabiilseks arenguks või nõukogude perioodi suletus pole võimaldanud teadusliku mõtte vaba arengut.



- Järgmise aasta statuudis öeldi, et taotlusi võetakse vastu kõikidest õppevaldkondadest, kuid eelistatud valdkonnad jäid samaks (st toetatavate valdkondade ringi laiendati kõikidele valdkondadele, tuues samal ajal siiski ära prioriteetsed valdkonnad).
- 2006. ja 2007. aastal piiritleti taas 2004. aasta eeskujul valdkonnad, mille doktoriõppe toetusi vastu võetakse. Need jäid üldjoontes samaks nagu 2004. aastal, kuid nimekirjas ei sisaldunud keskkonnakaitset, st valdkondade arv vähenes seitsmeni.
- Oluline muudatus toimus 2008. aastal, mil taas laiendati kandideerimise võimalusi kõikidele valdkondadele, kuid statuudis märgiti ära, et *võrdsete taotluste korral eelistatakse kandidaate*, kes soovivad välisülikooli õppima asuda järgmistes valdkondades: õpetajakoolitus ja kasvatusteadus, loodus- ja täppisteadused ning tehnoloogia, tervishoid (sh. veterinaaria). Seega kahanes prioriteetsete valdkondade arv kolmeni. Sama põhimõtet rakendati ka 2009. aastal.
- 2010. aasta statuudis puudub igasugune viide prioriteetsete valdkondade kohta.

Samas ei lähtunud valikut tegev komisjon stipendiumide määramisel kitsalt stipendiumistatuudis sätestatust. Ka nendel aastatel, mil olid määratletud valdkonnad, millest lähtuvalt justkui tulnuks stipendiaate valida (st statuudis oli öeldud „*taotlusi võetakse vastu järgmistes valdkondades*“, mille sõnastusest võib järeldada, et tegemist on range kvalifitseerumistingimusega), toetati tegelikkuses ka nende valdkondade doktorantide õpinguid, mis statuudis nimetatute alla ei mahtunud (nt humanitaaria, kunst, bioteadused, ärimus ja haldus, matemaatika ja statistika, vt tabel 2).

Stipendiumistatuudis sellise tingimuse seadmine või mitteseadmine on väga oluline seleksioonikriteerium, mis piirab kandideerijate ringi. 38% nendest ankeetküsitlusele vastanutest, kes õpivad/õppisid välismaal doktorantuuris, kuid ei ole õpingute rahastamiseks RKT stipendiumi taotlenud, pidasid valdkondlikke piiranguid kandideerimisel väga või pigem oluliseks (vt ka Joonis 7).

Intervjueeritute arvamused küsimusele, kas RKT raames tuleks toetada teatud valdkondade spetsialistide koolitamist või mitte, jagunevad üldiselt kaheks: osa intervjueeritustest toetab eelistatud valdkondade määratlemist leides, et need aitavad riigi arengu perspektiivist kõige dünaamilisemaid ning vajalikumaid valdkondi (IT-sektor, inseneriteadused, väliskaubanduse spetsialistid) edasi arendada. Teised on arvamusel, et sellise kitsenduse tegemine ei ole vajalik, eelkõige tuleks lähtuda inimesest ja tema uurimissuunast ning sellest, kas sellise ettevalmistusega spetsialisti on Eestile vaja.

**Valdkondliku piirangu seadmine stipendiumile kandideerimisel on liialt kitsendav ning ei võimalda nendes valdkondades, kus samuti on Eestis teadmistest vajaka, RKT skeemi toel välisõpingute kaudu kompetentsi luua. Samuti piirab see potentsiaalsete kandideerijate ringi, kuna välisõpingute finantseerimiseks vahendeid otsides lähtutakse reeglina stipendiumistatuudis toodust ning eeldatakse, et kandideerida tohib vaid valdkondades, mis on nimetatud.**

*Soovitus: statuudis ei peaks ära tooma toetatavate valdkondade nimekirja, kuna see kitsendab liigselt kandideerijate ringi ning toob kaasa olukorra, kus selle nõude tõttu loobutakse välisõpingute finantseerimiseks RKT kaalumiseks. Lähtuda tuleks kandideerija motivatsioonist, taotluse kvaliteedist ja arenguplaanidest.*

*Soovitus: kui RKT elluvijatele on teada valdkond/valdkonnad, mille doktorikraadiga spetsialistidest on täna puudu, siis võiks perioodiliselt kutsuda nende valdkonna õpingutele kandideerima, tehes seejuures koostööd ülikooli vastava teaduskonna/instituudiga, kes on*

*sellisest spetsialistist huvitatud. Selline lähenemine tagab suurema kindluse, et pärast õpingute lõpetamist ka saadakse õpitud erialale vastav töökoht ning innustab ülikoolide allüksusi kaasa mõtlema, kes on perspektiivikad tudengid, kellest järelkasvu koolitada.*

Ühe huvitava aspektina ilmnes, et täna puudub nii Haridus- ja Teadusministeeriumil, ülikoolide esindajatel kui ka tööandjate katusorganisatsioonidel ülevaade, millistes valdkondades ja millistes erialade puhul on Eestis doktorikraadiga spetsialiste vaja, kuna vastavat kaardistust ei ole tehtud ei era- ega tegelikkuses ka avalikus sektoris. Tööandjate sõnul teeb Majandus- ja Kommunikatsiooniministeerium küll pikemaajalisi tööjõuprognose, kuid need on pigem suunitlusega teada saada vajatavate spetsialistide arv teatud valdkonnas, mitte niivõrd nende erialalist ettevalmistust, mis on tegelikkuses võtmetähtsusega. Samas puudub ka tööandjate katusorganisatsioonil täna ülevaade, milliste erialade doktorikraadiga spetsialiste erasektoris vajatakse. Seega on vaja riiklikul tasandil kaardistada vajadus doktorikraadiga spetsialistide järele, kuna viimane kaardistus pärineb aastast 2002/2003 ning on tänaseks juba võib-olla aegunud ega pruugi katta uusi, tulevikku vaatavaid (interdistsiplinaarseid) valdkondi.

**Täna ei tea ei Haridus- ja Teadusministeerium ega tööandjate katusorganisatsioonid, millistes valdkondades on doktorikraadiga spetsialiste vaja.**

*Soovitus: RKT selgemaks fokuseerimiseks ning doktorikraadiga spetsialistide koolitusvajaduse väljaselgitamiseks peaks Haridus- ja Teadusministeerium kaardistama, milliste valdkondade doktorikraadiga spetsialistidest on Eesti avalikus ja erasektoris puudu.*

### **4.3. STIPENDIUMILE KANDIDEERIMISE TINGIMUSED**

Kuigi statuudi kohaselt on RKT suunatud doktoriõpingute toetamiseks, on RKT raames toetatud ka viie Eesti Maaülikooli veterinaari õpinguid residentuuris, ühe inimese magistrantuuriõpinguid tervise valdkonnas ja kuue prantsuse keele tõlkemagistrandi õpinguid Prantsusmaal Université Paris III Sorbonne Nouvelle's. Veterinaaris residentuuri siirdujad valib välja Eesti Maaülikool. SA Archimedese esindajate sõnul toetatakse magistrantide ja veterinaaride õpinguid juhul, kui doktorantidele jagatavatest stipendiumidest jääb ressursi üle, samas väitis Eesti Maaülikooli esindaja, et neil on SA-ga Archimedes kokkulepe igal aastal kahe residentide välisriiki õppima saatmiseks. Samuti osutus hindamise käigus, et RKT raames toetatakse eriskeemi alusel Eesti doktorantide õpinguid Euroopa Ülikooli Instituudis (EUI) Itaalias. Eesti riigil on EUI-ga pikaajaline leping, mille kohaselt Eesti riik kohustub igal aastal maksma teatud tasu (2011. aastal 50 000 eurot, mille eest on võimalik ülikoolis õppida 4 Eesti doktorandil). Valiku kandidaatide hulgast teeb EUI, SA Archimedes teeb üksnes teavitustööd, levitades infot ülikoolide listide kaudu. Prantsuse keele tõlkemagistrante rahastatakse sarnastel alustel: need, kes soovivad Sorbonne'i kandideerida, teevad seda ise ning valituks osutumise korral rahastatakse neid kõiki.

**RKT rakendamisel praktikas ei järgita statuudis toodud tingimust, et rahastatakse doktorantuuriõpinguid ning mitte kõikidel juhtudel ei tehta stipendiaatide valikut statuudis sätestatud alustel. Praegu on skeemil mitmeid allskeeme, mille kohta puudub igasugune info nii stipendiumistatuudis kui ka RKT veebilehel.**

*Soovitused: eriskeemide alusel rahastamine peaks olema läbipaistvam. Selguse loomiseks ning tagamaks stipendiaatide valikul lähtumist stipendiumiskeemi ellukutsumise eesmärgist (koolitada doktorikraadiga spetsialiste), peaks RKT raames toetama üksnes doktorantide õpinguid. Samuti tuleks RKT skeemis selgelt välja tuua võimalus taotleda RKT-st toetust õpinguteks EUI-s.*

*Soovitus: juhul, kui SA Archimedes soovib RKT raames ka edaspidi toetada magistrantide ja veterinaaria residentide õpinguid, tuleks statuuti teha vastavasisuline täiendus, et potentsiaalsed kandidaadid oleksid teadlikud võimalusest saada oma õpingutele RKT-st rahastust. Alternatiivina võiks kaaluda teiste allskeemide alusel õpingute rahastamiseks omaette stipendiumi loomist, kus oleks selgelt defineeritud, milliste valdkondade õpinguid ning millistel õppetasemetel toetatakse, kuidas prioriteetsete valdkondade valimine toimub ja millistel alustel toimub uuendusprotsess (kas kaasatakse ka ülikoole jne).*

Stipendiumile saavad kandideerida kõik Euroopa Liidu liikmesriikide kodanikud ja Eestis alalise elamisloaga viibivad isikud. Kuigi põhirõhk peaks kindlasti ka edaspidi olema siseriiklikel kandidaatidel, st Eesti doktorantide välisõpingute toetamisel, soovitas üks intervjuueeritustest kaaluda, kas kutsuda stipendiumile kandideerima ka andekaid noori välisriikidest eeldusel, et nad asuvad pärast õpingute lõppu Eestisse tööle. Hindaja ei pea seda prioriteediks, kuid heade kandidaatide vähesusel võiks kaaluda, kas tulevikus vähemasti sellist võimalust piloteerida.

Stipendiumile saab kandideerida üks kord aastas, kandideerimistähtajaks on 1. märts. Üldiselt peavad stipendiaadid kandideerimistähtaega sobivaks, vaid kahele USA-sse doktorantuuri kandideerinule osutus see probleemiks. Kaks inimest, kes ei kandideerinud RKT-le, on välja toonud järgmist.

*„USA ülikooli õppima asudes ei ole seda stipendiumit võimalik kasutada, kuna tähtaeg on liiga hiline. USA ülikoolid teevad uute doktorantide vastuvõtu ja rahastamise otsused varakevadel ja samuti on potentsiaalsel doktorandil kevade alguses tähtaeg, mil ta peab ülikooli andma kindla vastuse, kas ta alustab seal õpinguid või mitte. Kui doktorant võetakse ülikooli vastu koos täieliku rahastamisega, siis pole tal eriti mõtet Archimedese stipendiumile kandideerida. Kui ta võetakse vastu ilma stipendiumita, siis ei ole tal võimalik anda nõusolek asuda seal ülikoolis õppima hetkel, mil tal veel puudub kindlus, et tal on olemas väline rahastamine, mistõttu ta on sunnitud sellest koolist loobuma ja jällegi ei ole tal mõtet Archimedese stipendiumile kandideerida.“*

*„Kandideerimisavalduste esitamine USA ülikoolidesse käib detsembris-jaanuaris ja ülikoolid teevad otsuseid veebruaris-märtsis. 15. aprilliks tuleb ühele konkreetsele ülikoolile jah-sõna öelda ja seda ei saa hiljem muuta. Archimedese stipendiumi tulemuste selgumise aeg [on] liiga hiline, et üliõpilane või ülikool saaks seda valikute tegemisel arvestada. Kui mõni ülikool ei paku rahastamist, peab inimene sel juhul tegema riskantse otsuse -- kas võtta pakkumine siiski vastu, lootes Archimedese stipendiumi saamist või mitte. Võib juhtuda, et sellisel juhul [on] mõistlik valida mõni natuke halvem pakkumine, millega rahastamine on kindlam ja siis pole Archimedese stipendiumit vaja. (Lisaks: 1. märtsiks pole veel teada konkreetset ülikooli ja rahastamisvajadusi, nii on Archimedese stipendiumitele mõnevõrra keeruline kandideerida).“*

**Kandideerimistähtaeg on sobiv, jättes valiku tegemiseks piisava ajavaru ning tagades, et ka stipendiaatidel jääb piisavalt aega teha välisõpingute alustamiseks ettevalmistusi.**

*Soovitus: võiks kaaluda, kas pakkuda senisest paindlikumat kandideerimisvõimalust ka USA-sse õppima siirdujatele, sel juhul oleks otstarbekas kuulutada piiratud mahus kandideerimise võimalus välja ka hilissügisel, suunates konkursi eelkõige USA-s õppima asuma soovijatele.*

Stipendiumi taotlemiseks tuleb esitada mitmeid dokumente: CV, taotlus koos motivatsioonikirjaga, välisõpingute eesmärgi kirjeldus, ülevaade magistritööst või viimasest teadustööst, juhendaja soovituskiri, kinnitus Eesti kõrgkooli toetuse kohta välisülikooli õppekoha

leidmisel ja/või kinnitus üliõpilase vastuvõtmise kohta väliskõrgkooli, kinnitus Eesti kõrgkooli soovi kohta üliõpilane pärast lõpetamist tööle võtta (dekaani allkirjaga), avalikus või erasektoris tööle asujatel tuleb esitada põhjendus doktorikraadiga spetsialisti vajalikkuse kohta antud asutuses (tegevjuhi allkirjaga).

Stipendiaatide arvates ei ole asjaajamise koormus stipendiumi taotlemisel liiga suur (sel arvamusel oli 96% RKT stipendiaatide küsitlusele vastanutest, N=74). Stipendiumi taotlemise faasis pöördusid stipendiaadid täiendava info saamiseks SA Archimedese konsultantide poole peamiselt dokumentide esitamise ja vormistamise probleemidega. Samuti pöörduti konsultantide poole tingimuste, kohustuste, õpingute pikendamise, tähtaegade, aruandluse, lisarahastuse ning laste ja perega seotud küsimustega. Paljud vajasisid lisainformatsiooni ka Eestisse tagasipöördumise küsimustes saamaks teada, millised dokumendid on vaja esitada ning millised on Eestis töötamise kohustused, tingimused, võimalused ja piirangud. Respondendid jäid SA Archimedese konsultantidelt saadud toega rahule, pidades seda piisavaks, kiireks ning asjakohaseks<sup>9</sup>.

### **Archimedese konsultantide tugi stipendiumile kandideerijatele info jagamisel on piisav.**

Stipendiumi taotluse esitamise hetkel peab statuudi kohaselt kandidaat olema vastu võetud välisülikooli või tal peab olema välisülikooli korralise õppejõu nõusolek doktoritöö juhendamiseks ning kinnitus välisülikoolist, et ta on esitanud kõik vastuvõtuks vajalikud dokumendid.

Selline nõue on asjakohane, kuna tagab, et taotluse esitamise ajaks on kandidaat astunud reaalseid samme välisriigis õppimiseks ning välistab nõ õnne peale kandideerijad, kellel puudub tegelikkuses kindlus, kas nad saavad välisülikooli doktorantuuri sisse.

### **Nõue, et kandideerimise hetkeks oleks taotlejal olemas kinnitus väliskõrgkoolilt valmiduse kohta inimene doktorandiks võtta, on asjakohane ning nõude võiks samas sõnastuses jätta ka edaspidi statuuti.**

Stipendiumistatuudi sõnastuse kohaselt kohustub "toetuse saanud doktorant alustama doktoriõpinguid valitud välisülikooli juures 2010/2011 õppeaastal ja kaitsma doktorikraadi välisülikooli juures 4 aasta jooksul alates õppima asumisest, kui seda ei takista tervislikud, perekondlikud või muud temast sõltumatud asjaolud". Sellise sõnastuse põhjal jääb mulje, et RKT raames toetatakse vaid kogumahu doktorantuuriõpinguid, kuigi tegelikkuses on stipendiaate toetatud ka lühemaajaliselt (vt Joonis 2). Arvestades RKT eesmärki toetada järelkasvu Eesti kõrgkoolidele ning doktorikraadiga spetsialiste avalikule ning erasektorile, on tegelikkuses oluline, et stipendiaat kaitseks kraadi ning toeks Eestile oma teadmistega kasu.

### **Praeguses sõnastuses on tingimus 4 aastaga doktoriõpingud lõpetada ebamäärane.**

*Soovitus: õpingute pikkuse nõude sõnastust võiks täpsustada, et oleks üheselt selge, et stipendiumile tohib kandideerida ka välisõpingute jooksul, kuid sel juhul toetatakse RKT raames õpinguid kuni nominaalaja lõpuni.*

Viimastel aastatel on kandidaatide seast stipendiaatide valimiseks kasutatud kaheastmelist valikusüsteemi. Esimese sammuna hindab iga taotlust kolm Eesti Teadusfondi ja Eesti Kultuurkapitali poolt esitatud eksperti. Taotluste juures hinnatakse eraldi magistri- või teadustöö taset, doktoritöö teema olulisust ja seatud eesmärkide jõukohasust, valitud välisülikooli õppetöö

---

<sup>9</sup> Archimedese konsultantide tuge ning neilt laekunud informatsiooni kiirust hindasid 99% 71 vastanust piisavaks, vaid 1 indiviid leidis selle olevat ebapiisava, põhjuseks oli lapsetoetusest mitteteadmine.

taset ja teaduslikku potentsiaali antud valdkonnas, kulutuste mõistlikkust ning esitatud motivatsiooni- ja soovituskirjade läbimõeldust. Taotlusi hindavad eksperdid valitakse välja vastavalt laekuvate taotluste valdkonnale tagamaks, et hindaja oleks kursis uurimisteemaga. Nende kandidaatide hulgast, kes hinnatakse esimeses etapis olevat perspektiivikad kandidaadid, teeb lõpliku rahastamisotsuse RKT komisjon. Enne otsuse tegemist intervjueritakse positiivse eksperthinnangu saanud kandidaate.

**Stipendiaatide valikul saavad kaasa rääkida erinevate osapoolte – nii ülikoolide, Haridus- ja Teadusministeeriumi kui ka Eesti Teadusfondi ja Eesti Kultuurkapitali – valitud esindajad. Selline süsteem on sobiv ning selle rakendamist tuleks jätkata.**

## **4.4. TOETUSE SAAMISEGA SEONDUVAD KOHUSTUSED**

### **Tööandja kinnitus ja töötamine erialasel töökohal**

Stipendiumistatuudis on öeldud, et RKT raames välisülikoolides õppivate üliõpilastega sõlmitakse leping, mille kohaselt toetuse saaja peab peale õpingute eeldatavalt edukat läbimist kandideerima tema erialale ning kvalifikatsioonile vastavale ametikohale lähitava kõrgkooli või asutuse juures ja töötama seal valituks osutumise korral vähemalt kolm aastat.

Ka statuudis toodud kandideerimise nõuete (vajalik on kinnitus Eesti kõrgkooli soovi kohta üliõpilane pärast lõpetamist tööle võtta; avalikus või erasektoris tööle asujatel tuleb esitada põhjendus doktorikraadiga spetsialisti vajalikkuse kohta antud asutuses) põhjal jääb mulje, justkui oleks ülikooli, avaliku või erasektori tööandjal vaja võtta kohustus pärast õpingute lõpetamist tööle võtta, kuid reaalsuses ei saa seda garanteerida.

Üks stipendiaatidest on oma tagasisides märkinud:

*„Tööandja ei saa võtta kindlat kohustust 4 aasta möödudes inimene tööle võtta, mis poleks ka aus konkurents. Kohustus on siiski vaid kandideerida.“*

Samas on statuudis kirjas: kolme aasta jooksul pärast välisülikoolis kraadi kaitsmist kohustub toetuse saaja kandideerima tema erialale ja kvalifikatsioonile vastavale vabale ametikohale Eesti tunnustatud kõrgkooli või taotluses näidatud asutuse juures ning valituks osutumise korral töötama seal ühe valimisperioodi või määramata ajaks sõlmitud töölepingu korral vähemalt kolm aastat. Kuivõrd doktorantuuriõpingud kestavad reeglina neli aastat, on nõue asuda pärast lõpetamist tööle kindla eelnevalt kindlaksmääratud tööandja juurde kitsendav ja sellist ranget kohustust ei soovi lähetaavad asutused ega stipendiaadid endale võtta.

SA Archimedes ei nõua tegelikkuses, et pärast õpingute lõpetamist asuks stipendiaat tööle asutuse juures, kes on doktorantuuri siirdujale heakskiidu andnud ning ka lõpetanute kogemus näitab, et nii mõnelgi juhul on tööle asunud mitte kandideerimise hetkel kinnituse andnud asutuses, vaid mõne teise tööandja juures.

**Stipendiumistatuut sisaldab vastakat informatsiooni selle kohta, kas pärast õpingute lõppu peab stipendiaat asuma tööle selle kõrgkooli või asutuse juures, kes inimese doktorantuuri lähetaab.**

*Soovitus: loobuda statuudi osas „Mida toetatakse?“ nõudest töötada pärast õpingute lõppu lähitava kõrgkooli või asutuse juures ja sõnastada nõue nii, et see oleks kooskõlas tegelike toetuse saamisega kaasnevate tingimustega: pärast õpingute lõppu peab stipendiaat kandideerima riiklikku akrediteeringut omava kõrgkooli või avaliku või erasektori vabale*

*ametikohtale, kus eeldatakse teaduskraadi olemasolu ja valituks osutumise korral asuma seal tööle.*

Praeguse stipendiumistatuudi sõnastuse kohaselt on doktorantuuri lõpetajal kohustus asuda tööle oma erialale ja kvalifikatsioonile vastaval töökohal. Küsitletud (nii ülikoolide kui erasektori esindajad ja stipendiaadid) töid esile, et selline nõue on tänases Eesti tööturuolukorras selgelt liialt range, kuna ametikohtade hulk, millele kandideerimisel on eelduseks doktorikraadi olemasolu, on väga piiratud ning üldjuhul eeldab neile kandideerimine ka teatud töökogemuse olemasolu valdkonnas. Erasektori esindajad toonitasid, et Eestis reeglina ei seata eelduseks doktorikraadi olemasolu. Samuti ei tööta nüüdseks lõpetanud stipendiaadid sageli doktorikraadi eeldatavatel töökohtadel, kuigi doktorikraadi olemasolu tuleb ametikoha täitmisel kasuks.

**Nõue asuda kohe pärast doktorantuuri lõpetamist tööle doktorikraadi nõudval ametikohal on liiga piirav, kuna selliseid ametikohti on Eestis väga vähe.**

*Soovitus: loobuda rangest nõudest asuda tööle kvalifikatsioonile vastaval töökohal ning sõnastada nõue kui „vähemasti magistritaseme teaduskraadi, kuid soovitatavalt doktorikraadi eeldaval erialasel ametikohal“.*

## **Aruandluskohustused**

Iga aasta 1. augustil tuleb stipendiaadil esitada aruanne stipendiumi kasutamise kohta. 90 päeva jooksul pärast õpingute lõppu on stipendiaadid kohustatud esitama SA-le Archimedes lõpetamist tõendava(d) dokumendi(d). Stipendium makstakse igal aastal välja kahe osamaksena – esimene osamakse, mis moodustab 50% terve õppeaasta stipendiumist ning ühekordne sõidutoetus, kantakse üldjuhul üle hiljemalt üks kuu enne sügissemestri välisõpingute algust, välja arvatud juhul, kui nõutud dokumendid ei ole selleks ajaks esitatud. Ülejäänud osa toetusest kantakse üle jaanuaris pärast vahearuande esitamist. SA Archimedes kohustub järgneva osamakse tegema vaid juhul, kui toetuse kasutaja poolsed kohustused on täidetud (aruanded, edasijõudmine jne).

Stipendiumi arvele laekumise ajastuse suhtes ei olnud stipendiaatidel probleeme, vaid 2 vastajat leidsid, et ajastus ei ole hea – ühel puhul oli põhjuseks liiga suure summa korraga laekumine, mis raskendas eelarve tegemist; teisel juhul osutusid probleemiks suured kulutused õppeaasta alguses, mistõttu oli semestri alguses vaja kasutada isiklikke vahendeid.

Archimedese stipendiumis nõutavaid aruandeid peeti üldjuhul vajalikeks ning mitte liialt keerulisteks. Liigsetena toodi eelkõige välja transporti puudutavad aruande nõuded (piletite esitamine), samuti välisülikooli kinnituse esitamise igal semestril ning poolaasta aruanne akadeemilise progressi kohta. Samas on need nõuded hindaja arvates asjakohased ning neist ei tuleks loobuda.

**Rakendatav aruandlussüsteem on asjakohane, võimaldades SA-I Archimedes saada ülevaade õpingute kulgemisest, esilekerkinud probleemidest ja viimastele õigeaegselt reageerida ning seda ei tuleks muuta.**

## **Eestisse naasmine**

Praktikas tekitab kõige enam probleeme nõue, et õpingud edukalt lõpetanud stipendiaat peab vähemalt 3 aasta jooksul pärast välisülikoolis kraadi kaitsmist kandideerima erialale ja kvalifikatsioonile vastavale vabale ametikohale Eesti tunnustatud kõrgkooli juures ning valituks osutumise korral töötama seal ühe valimisperioodi või määramata ajaks sõlmitud töölepingu korral vähemalt 3 aastat. Kui üliõpilasel on välisülikooli lõpetamise ajal kehtiv tööleping kõrgkooliga, on ta kohustatud töötama valitud Eesti kõrgkooli juures tema erialale ja kvalifikatsioonile vastaval ametikohal pärast õppeasutuse lõpetamist vähemalt 3 aastat. Kui valimisperiood lõpeb enne 3 aasta möödumist, kohustub üliõpilane kandideerima uueks valimisperioodiks eelmises lauses nimetatud tingimustel ja korras.

**Hetkel on töötamise nõue sõnastatud universaalsena, kuigi rahastatud õpingute aeg varieerub ühest viie aastani.**

*Soovitus: nõue töötada Eestis peaks olema proportsionaalne õpingute rahastamise pikkusega.*

Samuti ei selgu praegusest sõnastusest, kui suure koormusega tuleb pärast õpingute lõppu kõrgkooli juures (erandina avalikus või erasektoris) töötada: kas eeldatakse täisajaga töötamist või piisab nt ka 0,1 koormusega töötamisest.

*Soovitus: tuleks selgelt sõnastada, millise minimaalse koormusega töötamist kõrgkoolis eeldatakse. Juhul, kui eelduseks on täisajaga töötamine, võiks kaaluda, kas lubada ka osalise tööaja arvestamise võimalust, pikendades sel juhul töötamise kohustuse aega.*

Mitmed küsitletutest avaldasid arvamust, et Eestis töötamisega võiks samaväärsena arvestada seda, kui stipendiaat teeb teaduslikku koostööd Eesti teadusasutuste/teadlastega või tööd riigis, kus ta õpib, kui sellest tõuseb Eesti riigile otsest kasu. Siiski ei pea hindaja seda stipendiumiskeemi üldeesmärki silmas pidades otstarbekaks, kuna sel juhul oleks side Eestiga nõrgem ning siit lahkumine pärast kohustusliku tähtaja möödumist tõenäolisem.

Üldiselt ei ole stipendiaatide jaoks õpingute järgselt Eestisse tagasipöördumise nõue probleemiks, kuigi mõned on seda siiski murekohana välja toonud.

*„Kohustus pea koheselt Eestisse naasta ja samas valdkonnas töötada [on RKT stipendiumiskeemi nõrgaks küljeks]. Tegemist on noorte inimestega, kes armastavad oma kodumaad ja soovivad Eestile kasulikud olla, kuid selle[le] vaatamata ei tea nad, mis juhtub nende eluga 4 aasta jooksul. Võib juhtuda, et stipendiaadile tehakse imehea tööpakkumine riigis, kus ta õpib (ja palgavadhed võrreldes Eestiga on üüratud). Võib juhtuda, et noor inimene loob endale teises riigis pere! Usun, et nii mõnigi jätab kandideerimata hirmust liiga suure kohustuse ees.“*

*„Tagasituleku kohustus on ühest küljest selgelt sõnastatud ning tarvilik: samas võib doktorandi seisukohalt tekkida olukord, kus see tähendab tagasitulekut intellektuaalselt stimuleerivast keskkonnast vaiksesse lombikesse, mis võib taaskord vähendada saadavat pikaajalist kasu.“*

*„Väga raske on Eestisse tagasi tulekuks töökohta leida.“*

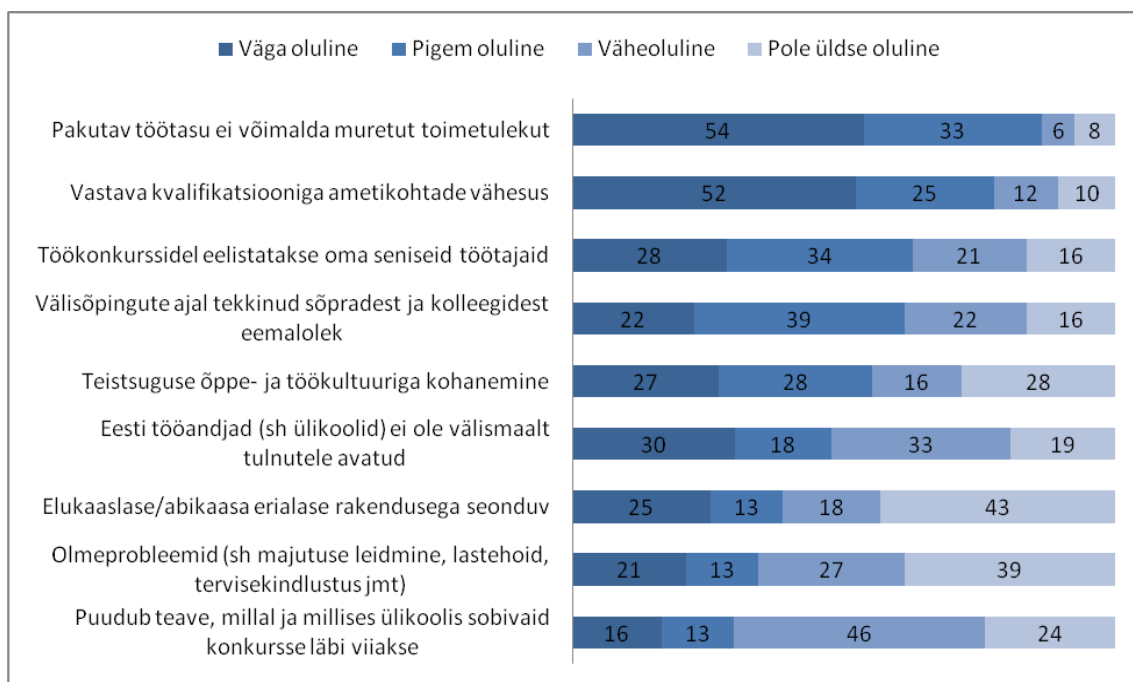
Eestisse naasmise probleemid tulenevad riigi üldisest sotsiaal-majanduslikust olukorrast, mida stipendiumiskeemi rakendajad oluliselt mõjutada ei saa. Stipendiaatide arvates on kõige suuremateks takistusteks madal töötasu ning kraadile vastava kvalifikatsiooniga ametikohtade vähesus, muud tegurid on vähem olulised (stipendiaadid ise töid probleemidena välja väljakutsete puuduse ning teaduskontaktide ja intellektuaalse keskkonna kaotamise) (vt Joonis 4).

Samuti nähakse probleemina seda, et konkurssidel eelistatakse sageli oma seniseid töötajaid, st keeruline on süsteemi sulanduda. Probleemiks on ka see, et stipendiaatide kogemuse kohaselt ei ole Eesti ülikoolid avatud välismaalt tulijatele.

*„Sobitumise mõttes ei olegi alati probleem madalates palkades, vaid ka üleüldises kokkuhoidvas mentaliteedis - välismaalt tulnut ei pruugita soovida endi keskele, sest see võib kaasa tuua muutused ja uued suunad.“*

Mitmete välisriigis õppinute kogemuse kohaselt pole Eesti avalik-õiguslikes ülikoolides akadeemilistele töökohtadele kandideerimised alati ausad ja avatud, ning doktorikraadi nõudvatele ametikohtadele valitakse magistrikraadiga ning rahvusvahelise kogemuseta inimesi. Antud probleem ei puuduta konkreetse(id) ülikooli/ülikoole, vaid on pigem levinud erinevate ülikoolide teatud õppetoolides. Valdonna tasandil esineb probleem eelkõige kaunite kunstide ning humanitaaria vallas. Samuti ei võimalda ülikoolide tähtajalised lepingud noortel teha pikaajalist ümberasumise otsust. Probleemide leevendamiseks tuleks soodustada ka osana välisõpingutest teadustegevust Eestis. Lisaks eelpooltoodule leidsid paljud doktorandid, et muutused peavad toimuma ka kõrgemal tasandil ja kaasama kogu ühiskonda, mitte vaid akadeemilist ringkonda.

Antud probleemile juhtisid intervjuude käigus tähelepanu ka ülikoolide esindajad, kelle arvates on antud nähtus enim levinud valdkondades, kus teadustase on kesisem ning teaduspublikatsioonide arv madalam. Selle probleemi lahendamise väljub RKT raamidest, tegu on põhimõttelise suhtumise muutmisega, millega peaks strateegilisel tasandil tegelema Haridus- ja Teadusministeerium kui haridussüsteemi korraldaja.

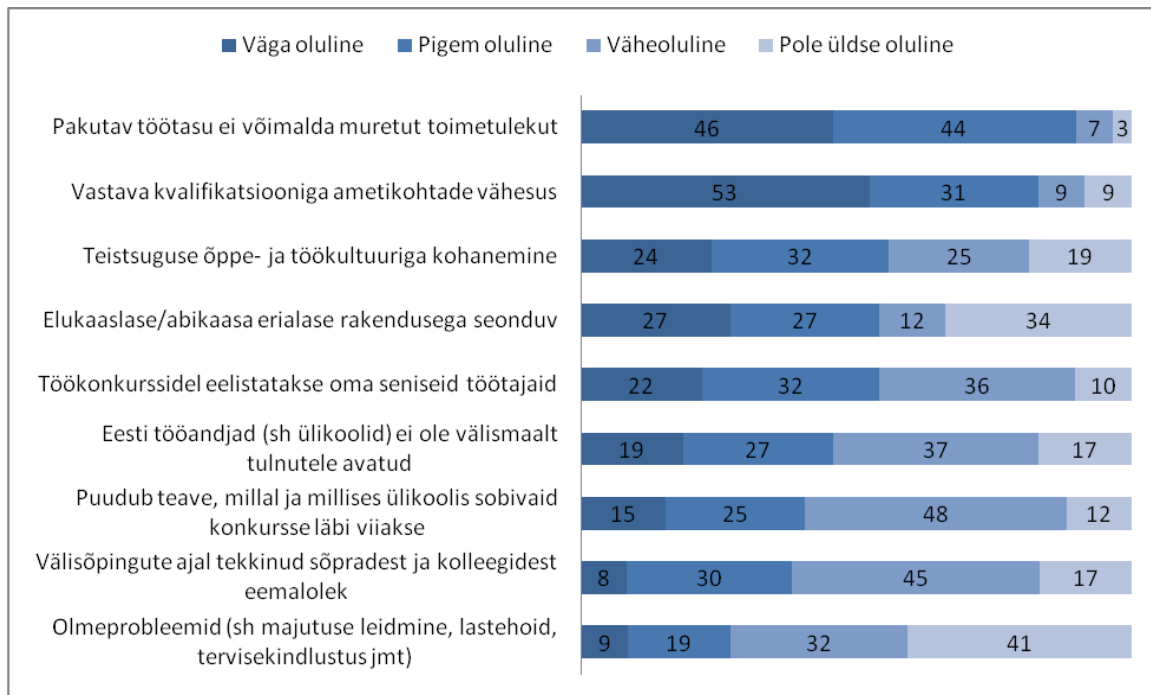


Joonis 4. Raskused Eestisse naasmisel (RKT stipendiaatide küsitlus, N = 67).

Samu takistusi (madal palk ja doktorikraadi eeldatavate ametikohtade vähesus) hindasid Eestisse naasmise juures suurimateks ka muude rahastamisallikate toel välismaal õppijad (vt Joonis 5). Lisaks joonisel toodud probleemidele nimetasid välismaal teiste rahastamisallikate toel doktorantuuris õppijad murekohtadena erialase arengu pidurdumist Eestisse tagasipöördumisel, akadeemilise taseme erinevust (viidates eelkõige madalale teadustöö tasemele Eestis), teatud erialadel vastaval tasemel uurimisgrupi puudumist või uurimisgrupi nõrka taset (nt



majandusarvestus, keskkonnatehnoloogia), ühiskonna suhtumist, sotsiaalseid tagatisi, puhkuse pikkust, tingimusi vanemapuhkuseks, probleeme lastehoiuga, perekondlikke põhjuseid (nt elukaaslane ei oska eesti keelt) ning tähtajalisi lepinguid ülikoolis, mis ei taga piisavat kindlustunnet.



Joonis 5. Võimalikud raskused Eestisse naasmise juures (välisriikides teiste rahastusallikate toel doktorantuuris õppijate küsitlus, N=59, v.a tunnusel „välisõpingute ajal tekkinud sõpradest ja kolleegidest eemalolek“, kus N=60).

Ka paljud intervjueeritud töid probleemina välja stipendiaatide poolt rõhutatud vähemotiveeriva palga ja tagasipöördujatele sobiva ametikoha leidmise. On selge, et välisriikides, kus stipendiaadid õpivad, on elatustase reeglina Eestist kõrgem (sellele viitab ka stipendiaatide kulutuste analüüs) ning Eestisse tagasi pöördudes on stipendiaadid silmitsi mitmete probleemidega – vajadus leida töö- ning elukoht, lahkumine juba tuttavaks saanud keskkonnast jne.

Samuti selgus ekspertidega läbi viidud intervjuude käigus, et ettevõtjad ei poolda sageli oma töötajate välismaale doktorantuuri siirdumist, kuna seda ei soodusta ühelt poolt kehtiv erisoodustumaks, teiselt poolt aga kaotavad ettevõtted nii pikemaks ajaks neile vajalikke töökäsi. Antud situatsiooni raames soodustatakse pigem kas doktorikraadi omandamist töö kõrvalt Eesti ülikoolides (sellega võib kaasneda asutuse poolt makstav stipendium) või siis ajutist, erialaga seonduvat õpilähetust välisriiki. Ülikoolide tasandil toodi esile asjaolu, et õppeasutused pole huvitatud oma parimate doktorantide neljaks aastaks välismaale lähetamisest, püüdes neid koduülikooli juures uurimisgruppide koosseisus maksimaalselt tegevusse rakendada.

**Tegurid, mis vähendavad välismaal doktorikraadi kaitsnute tagasipöördumist Eestisse, tulenevad riigi eripäradest: võrreldes välisriikidega on Eesti ülikoolides palgatase madal, teadustöö tase nõrgem ning nii mõnedki edukalt välisriigis kraadi kaitsnud ei leia endale Eestis kvalifikatsioonile vastavat rakendust.**

Eestisse naasmisel eettulevate probleemide leevendamiseks pidasid stipendiaadid oluliseks kontaktide ja võrgustiku olemasolu kodumaal ning info ringluse parandamist vabade akadeemiliste positsioonide kohta – mitmel korral viidati taolise infosüsteemi või andmebaasi vajalikkusele. Kuigi vastustes toodi esile välisdoktorantide ja Eesti akadeemilise ringkonna vaheliste kontaktide vähesust, on välismaal õppimise ajal säilitanud erialaseid suhteid Eestis tegutsevate teadlaste/teadusrühmadega 80% vastanud stipendiaatidest (kokku vastas küsimusele 70 inimest) ja 84% muu rahastamisskeemiga välismaal õppinutest (kokku vastas küsimusele 62 inimest). Koostöö seisnes eelkõige teadusüritustest (koolitustest, konverentsidest ja loengutest) osavõtmises, ühistes uurimusprojektides osalemises, ühisteaduspublikatsioonide avaldamises, informatsiooni vahetamises, juhendamises. Need, kes koostööd ei teinud, tõid põhjusena välja suhete puudumise juba enne väliskõrgkooli minekut, teatud valdkondade teadlaste/teadusrühmade puudumise, huvipuuduse, ajanappuse ning taseme erinevuse.

Mitmed intervjueeritud ja ka stipendiaadid ise soovitasid selleks, et soodustada doktoriõpingud lõpetanud stipendiaatide taassulandumist Eesti keskkonda, õpingud lõpetanud stipendiaatidele aastaks nõ stardigrandi tagamist. Ülikoolide esindajad avaldasid intervjuudes arvamust, et selline toetus aitaks oluliselt kaasa tagasipöördujate toetamisele: vahend tasandaks madalat palka Eesti ülikoolides ning aitaks siinsesse keskkonda kiiremini ja valutumalt sisse elada. Kuna teadusgrantide taotlemine ja õppetöö planeerimine on pikaajaline protsess ning üldjuhul ei ole taotluse esitamise ajal sügisel teada, kas välismaal õppiv doktorant pöördub projekti alguse ajaks Eestisse tagada, ongi ülikoolil sageli raske tagada tagasipöördujale kohe rakendus teadusuuringute või õpetamise valdkonnas, mistõttu doktorikraadiga spetsialist võibki õpingute lõppedes leida end olukorrast, kus ülikoolil ei ole talle koheselt rakendust pakkuda. Aastane toetus oleks üldjuhul intervjueeritute arvates piisav, et välismaal doktorikraadi kaitsnu jõuaks Eesti teaduskeskkonda sulanduda (sh leida juhendatavad, hakata kursusi õpetama) ja liituda oma huviala teadusgrupiga.

Hindaja on seisukohal, et kuivõrd Eestis on hetkel olemas mitmeid analoogilisi meetmeid, näiteks teadlasmobiilsuse programm Mobilitas, siis ei ole eraldi stardigrandi loomine RKT raames ressursside piiratud tingimustes otstarbekas. Selline stardigrant on kulukas (näiteks Mobilitase raames on järeldoktori töötasuks 19 200 eurot aastas, mis on suurem kui enamiku RKT stipendiaatide aastane toetussumma) ning samas näitab analüüs (vt ptk 5.3), et enamik stipendiaatidest pöördub Eestisse tagasi.

*Soovitus: SA Archimedes võiks koondada info erinevate doktoriõppe lõpetamise järgsete siseriiklike toetuskeemide kohta ning teha selle info stipendiaatidele kättesaadavaks. Selline tugi oleks stipendiaatidele vajalik, kuna nad on pikalt Eesti keskkonnast eemal olnud ning ei pruugi jõuda iseseisva otsimise teel kõikide pakutavate võimalusteni.*

RKT tingimuste seadmisel on lähtunud eesmärgist tagada stipendiaatidele Eestis õppivate doktorantidega võrdsed tingimused. Nii on õpingute ajal doktorandil õigus taotleda akadeemilist puhkust ja õpingute lõpetamise edasilükkamist samadel alustel Eestis õppivate üliõpilastega. Erinevalt Eesti doktorantidest on võimalik tungival vajadusel kraadi kaitsmise tähtaega pikendada kuni kahe aasta võrra ilma määratud stipendiumi pikenemiseta.

**Õpingute pikendamise tingimused on RKT stipendiaatidel sarnased Eesti doktorantidega, mis on võrdse kohtlemise printsiibist otstarbekas ning neid ei peaks muutma.**

## Osaajaga õppimine RKT raames

Käesoleva peatüki viimase osa pühendame uuendusettepanekule pakkuda RKT raames võimalust õppida välisriigis ka osaajaga. Üldjuhul peab doktorant õpingute ajal viibima välisülikooli juures, aastas vähem kui 6 kuud välisülikooli juures viibivaid doktorante selle skeemi raames kuni aastani 2011 ei toetatud. Kui õpingute spetsiifikast tulenevalt on vajalik piiratud tööde teostamine Eestis, tuleb SA-le Archimedes esitada eelnevalt tööde olemust selgitav taotlus.

Ühelt poolt on nõue viibida välisõpingute ajal välisülikooli juures põhjendatud, kuna sel juhul keskendutakse õpingutele. Teisalt tuleb arvestada sihtgrupiga, kes stipendiumile potentsiaalselt kandideerivad. Praeguses majandussituatsioonis on doktoriõpingute ikka jõudnud noortel sageli juba võetud finantskohustused, loodud pere ja olemas töökoht, mistõttu täisajaga välismaal õppimine on ühel või teisel põhjusel keerukas. Intervjuud potentsiaalselt RKT stipendiumile kandideeriva sihtrühma ning nende tööandjate esindajatega näitavad, et just nõue siirduda kogu õpingute perioodiks välismaale takistab kandideerimist.

Potentsiaalsed kandideerijad avaldasid arvamust, et juhul, kui ei oleks tingimust, mille kohaselt on vajalik pidevalt välisriigis viibida, kaalutaks kandideerimist märksa tõsisemalt, sest siis oleks kokkuleppel tööandjaga võimalik osa tööst teha kaugtöö vormis ning ka perega sagedamini kohtuda. Tööandjate sõnul on see, kui töötaja siirdub neljaks aastaks välisriiki õppima, samuti paljudel juhtudel problemaatiline, kuna ametikoht tuleb selleks ajaks täita ning keeruline on nii pika ajaperioodi kohta ette garanteerida, et lõpetamise järgselt ollakse huvitatud inimese uuesti tööle võtmisest. Seega soosivad ettevõtted pigem oma töötajate lühemaajalisi välislahetusi näiteks välisriikide partnerite töökohal, nõ õppepraktikat. Samas mõõndi, et kui doktoriskeem oleks paindlikum, oleks ka nende suhtumine doktorantuuriõpingutesse teistsugune.

*Soovitus: selleks, et paindlikumalt ühendada välisõpinguid doktorantuuris töö- ja pereeluga Eestis, võiks piloteerida osaajaga doktoriõpingute toetamist.*

Osaajaga õpingute puhul pakume välja kaks skeemi.

Soovitame loobuda nõudest, et Eestis viibides makstakse doktorandile toetust Eestis õppivate doktorantidega sarnase määraga. Õpingute kestuse nõuded võiksid selle skeemi puhul olla analoogilised praeguse skeemiga, st säilima peaks nõue jõuda välisriigis kraadi kaitsmiseni üldjuhul 4 aastaga, kui ei esine seda välistavaid tingimusi, kuid võiks lubada koos stipendiumi täismahus säilimisega teha osa doktoritööst Eestis eeldusel, et ülikool, kus õpitakse, seda lubab. Piiranguks võiks seada, et välisriigis tuleb viibida vähemasti 6 kuud aastas<sup>10</sup> (nagu praegu), kuid selle tingimuse täitmisel säilib täismahus stipendium ka juhul, kui doktorant viibib Eestis, eeldusel, et Eestis olles tegeldakse doktoritöö kirjutamisega, tehakse tööd siinsete teadus-uurimisgruppidega ja/või osaletakse ülikoolide õppetöös. Kuivõrd ka Eestis viibides säilivad välisriigis õppivatel doktorantidel sageli finantskohustused (nt eluasemekulud) ning Eesti toidukaupade jm kulud on võrreldaval tasemel paljude Euroopa riikidega, siis ei ole otstarbekas, et Eestis viibimise perioodiks stipendiumi vähendatakse, samuti muudab nõue, et Eestis viibimise ajal makstakse Eesti doktorantidega võrdset toetust, stipendiaatide jaoks oma eelarve planeerimise keerukamaks. Muudatusega kaasnev lisakulu ei ole eeldatavasti oluline, kuna ka praegu toetatakse õpinguid valdavalt aastaringsest välisriigi määraga. Lisanduks

---

<sup>10</sup> See on väga oluline tingimus, mille säilimine on hindaja arvates otstarbekas tagamaks, et skeemi ei hakata kuritarvitama, taotlede RKT stipendiumit ka selliste õpingute toetamiseks, kus valdav enamik ajast ei viibita üldse välisülikooli juures.

paindlikkus õpingute ja pereelu ühildamisel ning eeldatavasti tiheneks koostöö Eesti uurimisgruppidega, mis hõlbustaks õpingute järgselt koduriiki tagasipöördumist .

Teine osajaga õppe skeem võiks sisaldada pikemaajalist õppeperioodi (soovitavalt võiks kraadi kaitsmiseni jõuda 1,5 tavapärase nominaalaja jooksul) ning sarnaselt esimese skeemiga võiks pakkuda kogu perioodiks fikseeritud toetussummat olenemata sellest, millises riigis stipendiaat viibib. Selle skeemi puhul tuleks toetussumma jaotada pikendatud õppeperioodi peale. Skeemi eeliseks on võimalus paindlikult ühendada välisõpingud oma töö ja pereeluga Eestis ning intervjueritute sõnul on just see oluliseks takistuseks, miks sageli välisõpingutest loobutakse.

Hindajad on teadlikud osajaga doktoriõpingute ohtudest: esiteks nõuab see enesedistsipliini, et õpingutega eesmärgiks seatud ajahorisondi jooksul lõpuni jõuda. Teiseks võivad kannatada õpitulemused, sest täisajaga õppimisel, nagu juba öeldud, keskendutakse õppimisele, osajaga õpingute puhul võib samaaegne õppimine ja töötamine tähendada, et õpingud jäävad tagaplaanile. Samas viitavad senised tulemused, et märkimisväärne osa doktorantidest ei jõua erinevatel põhjustel nominaalajaga kraadi kaitsmiseni, ka SA Archimedes esindaja sõnul on õpingute pikendamine üldlevinud. Seega ei tooks pakutud muutused eeldatavasti kaasa olulisi negatiivseid mõjusid, kuid aitaksid üle saada ühest praegusest teravast kitsaskohast, nimelt sidemete kaotamisest Eestiga.

Nii stipendiaadid kui tööandjate esindajad rõhutasid, et edukaks taassulandumiseks Eesti ühiskonda on väga oluline säilitada ka välisõpingute jooksul sidemeid oma tööandja ja siinsete teadusgruppidega ning mõlemad väljapakutud skeemid võimaldaksid seda. Ülikoolide esindajad on avaldanud arvamust, et see, kui doktorant oleks oma välisõpingute ajal kas või väikese koormusega kaasatud siinsesse õppe- või teadustöösse, aitaks neil säilitada sidemed siinsete uurimisgruppidega, teadvustada, millised võimalused neid tagasi pöördudes ootavad (sh palgatase, töö sisu) ning teisalt annaks ka tööandjale poolelt kindluse, et soovitakse pärast kraadi kaitsmist inimene tööle võtta.

**Eelnevaga seonduvad otseselt Eestis viibimise nõuded. Stipendiaadi ja SA Archimedes vahel sõlmitava lepingu kohaselt on stipendiaadil kohustus viibida välisülikooli juures mitte vähem kui 28 päeva igast kuust, mille eest stipendiumit makstakse.** Kui üliõpilane ei viibi välisülikooli juures tervet aastat, makstakse talle elamistoetust vastavalt välismaal viibitud kuudele, mis on mõnede stipendiaatide arvates probleemiks ning millest hindaja soovib loobuda (vt põhjendusi ülal).

*„Kõige suurem probleem on siiski stipendiumi alandamine uurimustöö perioodil, kui see toimub ülikoolist eemal (mis on aga paljudel erialadel kohustuslik doktoriprogrammi osa). Stipendiumiprogrammis oleks vaja rohkem paindlikkust ja konkreetsete olude arvesse võtmist!“*

Praeguses sõnastuses jääb mulje (ka stipendiaatide tagasiside kinnitab, et stipendiaadid mõistavad sätet samamoodi), justkui tohiks kuus Eestis viibida vaid 2-3 päeva (välisriigis peab olema 28 päeva). Samas on SA Archimedes esindaja sõnul sätte mõtte tagada välisriigis õppivale doktorandile samasugused tingimused nagu Eestis viibides (üldjuhul on aastas palga säilimisega puhkusepäevade arv 28).

**Praeguses sõnastuses ei vasta lepingus sisalduv välisriigis viibimise nõue SA Archimedes tegelikule taotlusele.**

*Soovitus: juhul, kui säilib varasem õpingute rahastamise skeem, mille puhul toetatakse välisriigi määra järgi õpinguid vaid perioodil, mil stipendiaat viibib välisriigis, tuleks Eestis viibides*

*puhkusega seonduv säte stipendiumilepingus sõnastada selliselt, et oleks selge, et puhkusepäevi võib kasutada ka kumuleeritult, st stipendiaat võib aasta jooksul viibida Eestis 28 päeva stipendiumi säilimisega.*

## **5. HINNANG STIPENDIUMI SUURUSELE, SOTSIAALSETELE GARANTIIDELE JA RAKENDUSSÜSTEEMILE**

### **5.1. RKT VÕRDLOS TEISTE ANALOOGILISTE STIPENDIUMIDEGA**

Käesolevas peatükis anname ülevaate RKT-ga analoogiliste välisstipendiumide tingimustest, loomaks tausta, mille põhjal RKT-d hinnata. Käsitletakse stipendiume, millega toetatakse välisriikidest pärit doktorantide õpinguid<sup>11</sup>.

#### **I Skandinaavia riigid (Soome, Rootsi, Norra, Taani)**

Stipendiumid on vormistatud reeglina töölepingutena, kus doktorandile laienevad konkreetse asukohamaa avaliku teenistusega kaasnevad fikseeritud palgaastmed ning muud töölepingu ja töökaitse seadusega ettenähtud sotsiaalsed garantiid (tervisekindlustus, tööstaaži ja pensioni arvestamine jne). Nii näiteks jääb Soomes doktorandi keskmine palk vahemikku 1 643-2 241 eurot kuus.

#### **II Austria, Šveits**

Doktorandiga sõlmitakse tööleping. Enamasti sõlmitakse leping esmalt kolmeks aastaks, misjärel seda pikendatakse õpingute edukal kulgemisel veel aasta võrra.

#### **III Beneluxi riigid (Belgia, Holland, Luksemburg)**

Doktorandiga sõlmitakse tööleping, kusjuures paljudel juhtudel sõlmitakse leping esmalt kolmeks aastaks, misjärel seda pikendatakse õpingute edukal kulgemisel aasta võrra. Lepinguga kaasnevad sarnaselt Skandinaavia riikidega fikseeritud palgaastmed ning seadusega ette nähtud sotsiaalsed tagatised. Nii näiteks saab Hollandi lipiidide uurimise doktoriprogrammis osaleja kuupalgana vormistatud stipendiumi raames netotasuna 2 000-2 600 eurot (aastas 24 000-31 200 eurot), millega kaasneb pension, töötuskindlustus, lisapuhkus ning lisaboonus (nn. 13. kuupalk). Mõne üksiku eriprogrammi puhul makstakse Hollandis välisriigi tudengile palga kõrval veel ka stipendiumit<sup>12</sup>.

#### **IV Lõuna-Euroopa (Hispaania, Itaalia)**

Doktorandid saavad reeglina stipendiumit, töölepingute sõlmimine doktorantidega on vähem levinud. Lisaks stipendiumile tasutakse tihti ka õppemaks, osad ülikoolid pakuvad tudengitele tasuta lõuna- ja õhtusööki. Itaalia „IMT Lucca PhD Program for 2011“ maksab stipendiaadile

<sup>11</sup> Valik tehti internetipõhise stipendiumite andmebaasi alusel: Scholarships-links: International Scholarships and Fellowships (Postdoc, PhD, Masters and Bachelors Scholarships and Fellowships). <http://www.scholarships-links.com/>

<sup>12</sup> [http://www.ehow.com/list\\_6729867\\_phd-scholarships-netherlands.html](http://www.ehow.com/list_6729867_phd-scholarships-netherlands.html).

kuus elamiskuludeks 1 136 eurot (aastas 13 638 eurot), tasub õppemaksu ning garanteerib tudengitele tasuta lõuna- ja õhtusöögi. Muid kulusid ei kaeta. Itaalia nelja aastane riiklik statistika doktoriprogramm eraldab aastas elamiskuludeks 12 460 eurot (kuus 1 038 eurot) ja teisi kulusid ei kaeta.

Hispaania „PhD position at the Spanish National Centre of Biotechnology“ maksab stipendiaadile kahel esimesel aastal 18 550 eurot (kuus 1 545 eurot), kolmandal ja neljandal aastal aga juba 26 700 eurot (kuus 2 225 eurot, tõus 680 eurot), samuti kaetakse üliõpilasele tervisekindlustuse kulud. Samas pole lubatud muude stipendiumite olemasolu või töötamine stipendiaadiks oleku ajal.

Hispaania Alicante ülikooli majanduse doktoriõppe stipendium katab üliõpilase õppekulud, eraldab vahendeid konverentside külastamiseks ning maksab aastas stipendiaadile elamiskuludeks 13 000-17 000 eurot (kuus 1 083-1 416 eurot).

Hispaania riiklik Teadusuuringute Nõukogu stipendium katab reisi- (1 200 eurot fikseeritud summana) ja konverentsikülastuse kulud ning maksab stipendiaadile kahel esimesel õppeaastal 14 400 eurot (kuus 1 200 eurot), kolmandal ja neljandal õppeaastal vormistatakse stipendium töölepinguna, millega doktorandile laienevad automaatselt kõik asukohariigi tööturuga seonduvad garantiid.

## **V Saksamaa**

Kasutatakse nii traditsioonilisi kui ka töölepingutena vormistatud stipendiume (viimased pole siiski laialt levinud). Nii näiteks annab Göttingeni ülikool doktoriprogrammi „DFG-Graduiertenkolleg 1086“ raames stipendiaadile kuus 1 103 eurot elamistoetust ning katab kolme aasta jooksul perekonna ülalpidamisega seotud kulud (peretoetus).

Samas doktoriõppe stipendium „Identification in Mathematical Models“ eraldab kuus elamiskulude katteks 1 365 eurot, biokemikaalide tsüklite uurimisprogrammi doktorandi stipendiumi suurus on 1 100 eurot kuus. Mingeid teisi kulusid ei kaeta.

## **VI Prantsusmaa**

Riik eelistab reeglina kasutada töölepingute sõlmimise asemel traditsioonilisi doktorandi stipendiume. „Eiffel Scholarship 2011-2012 for PhD“ eraldab stipendiaadile kuus 1 400 eurot, millest doktorant on vajadusel kohustatud tasuma ka õppemaksu. Doktorandil on tervisekindlustus ning talle hüvitatakse osaliselt reisikulud sihtkohta ning üks välissõit õppetööga lähedalt seotud erialasele konverentsile.

Prantsusmaa neuroteaduste uuringute doktoriprogrammi raames saab tudeng kuus 1 800 eurot, millesse on arvatud tervisekindlustus, kuid summast arvatakse maha tulumaks.

Prantsusmaa atomaarsete uuringute doktoriprogrammi raames saab välisdoktorant elamistoetuseks kuus 2 245 eurot, kuid peab eraldatud summast tasuma vajadusel õppemaksu ning muud jooksvad kulud.

## **VII Suurbritannia**

Suurbritannia doktoristipendium „Content-Centric Networking“ pakub doktorandile õppekulude katmise kõrval elamiskuludeks aastas 15 000 naela (17 739 eurot<sup>13</sup>, kuus 1 478 eurot), kusjuures stipendium tõuseb aastas jooksvalt seoses inflatsiooni kasvuga. Fikseeritud

---

<sup>13</sup> Siin ja edaspidi: Euroopa Keskpanga päevakurs seisuga 11.02.2011.

summana on kogu õppeaja peale eraldatud konverentside külastamiseks 1 000 naela (1 182 eurot).

Ühendkuningriigi School of Management annab kolme aasta jooksul EL-i liikmesriigist pärit õppurile aastas elamiskuludeks 19 000 naela (22 466 eurot, kuus 1 872 eurot). Muid kulusid ei kaeta.

UK „Welcome Trust 4 year PhD Program“ katab tudengile õppekuludega seotud väljaminekud ning eraldab aastas elamiskuludeks 18 500 naela (21 875 eurot, kuus 1 822 eurot). Antud summa sisaldab juba reisikulusid. Leedsi ülikooli „International Research Scholarship“ katab tudengi õppekulud ning eraldab elamiskuludeks aastas 13 895 naela (16 430 eurot, kuus 1 369 eurot). Muid kulusid (reisikulud, konverentside külastamine) selle programmi raames ei kaeta.

Cambridge ülikooli „The Gates Scholarship“ katab doktorandile õppekulud, kompenseerib kogu õppeaja jooksul ühekordse edasi-tagasi sõidu ning maksab (püsivalt) kohapeal viibivale perekonnale vastavasisulist perekonnatoetust. Aastaseks elamiskuluks on tudengile eraldatud 12 700 naela (15 017 eurot, kuus 1 251 eurot).<sup>14</sup>

**Võrreldes erinevate riikide stipendiumitega on eesti RKT oma kategoorias (v.a. töölepingutena vormistatud stipendiumid) igati konkurentsivõimeline ja hea meede.**

1) Erinevalt RKTst ei kata mitmed välisriikide stipendiumid eraldi õppekulusid, vähesed doktoriprogrammid arvestavad sõidukompensatsiooni võimalusega. Konverentsi- ning peretoetus on vaadeldavates välismaistes stipendiumiprogrammides harva esinev meede. Mõned välisriikide stipendiumid keelavad muude allikate kasutamise õpingute finantseerimiseks, RKT on seda nõuet silmas pidades paindlikum.

2) Samas ei kohusta valdav enamik stipendiumidest töötama toetuse eraldanud riigi hüvanguks teatava perioodi (vähemalt pole taoline nõue tingimustes selgelt fikseeritud).

3) Olulise erisusena võib esile tuua asjaolu, et RKT-l puudub omalaadne „motivatsioonipakett.“ Osade välisriikide stipendiumite elamiskulude summad on kahel esimesel aastal väiksemad, kuid tõusevad alates kolmandast õppeaastast või siis toimub nende asendamine töölepingutega, millega doktorandile laienevad kõik asukohamaal kehtivad tööturuga seotud sotsiaalsed garantiid. Eraldavate finantsiliste vahenditega seotud motivatsioonisüsteem sunnib tudengit õpingute nimel rohkem pingutama ning vähendab tõenäoliselt (potentsiaalsete) pikendajate osakaalu tudengkonna hulgas.

4) Neljanda asjaoluna peaks märkima, et RKT puhul pole ühtegi viidet tervisekindlustusega seotud asjaolu, samas kui kõik eesti tudengid omavad õpingute perioodil Eestis automaatset tervisekindlustust.

5) Viiendaks tuleks rõhutada igakuiste elamistoetuste vahelisi erinevusi. Kui 2010. aastal jäi RKT keskmine fikseeritud elamistoetus ühe kuu raames (sõltudes riigiti) vahemikku 13 000-16 000 krooni (833-1 050 eurot), siis nimekirjas esile toodud välisriikide keskmine analoogne summa jääb kuus vahemikku 1 000-1 400 eurot.

---

<sup>14</sup> <http://www.gatesscholar.org/apply/value.asp>.

## 5.2. STIPENDIUMI SUURUS JA SOTSIAALSED GARANTIID

Üldiselt soositakse seda, et välisõpingud oleksid tasuta. Kui vastuvõtvas koolis kehtestatud tingimused seda siiski ei luba (vajalik on sellesisuline kinnitus), on võimalik täiendavalt taotleda välisülikoolis toimuva õppetöö kulude katmist (laborikulud, õppemaks vmt). Õppekulude katmist on võimalik taotleda vaid juhul, kui välisülikoolis ei ole võimalik tasuta õppida. Reeglina kaetakse täiendavaid õppekulutusi vaid tegevuste korral, mida Eestis ei ole võimalik läbi viia (näiteks katsed). Täiendavaid õppekulutusi kaetakse vaid juhul, kui üliõpilane on teinud vastava avalduse koos välismaale õppima asumise taotlusega ning ainult hindamiskomisjoni otsuses kindlaks määratud ulatuses. Hindamiskomisjonil on õigus jätta täiendavate kulude katmise avaldus rahuldamata või rahuldada see osaliselt.

**Seatud tingimused õppekulude, õppemaksu jms katmiseks on sobivad, kuna lähtutakse eesmärgist RKT raames tasuta vaid vältimatud kulud, millega välditakse skeemi väärkasutamise ohtu. Samas põhjendatud taotluse korral kaetakse RKT raames vajalikud kulutused, st kulude olemasolu ei saa takistuseks.**

2008.-2009. aastal oli stipendiaadil võimalik juhul, kui ta pidi õppe- ja teadustöö jätkamiseks viibima välisülikooli juures ka väljaspool akadeemilist õppeaastat, taotleda lisastipendiumit. Alates 2010. aastast makstakse toetust aastaringelt juhul, kui stipendiaat viibib välisriigis (võttes arvesse päevi, mil on lubatud stipendiumi säilimisega Eestis viibida).

**Süsteem, mille kohaselt õpinguid toetatakse aastaringelt, sh suvekuudel, on sobiv ning seda ei peaks muutma.**

Stipendiumi suuruse arvestamisel kasutatakse elatustaseme põhjal loodud kalkulatsioonitabeleid, stipendium koosneb põhitoetusest (fikseeritud summa iga kuu kohta) ning kuni kahekordsest (2 korda edasi-tagasi aastas) sõidutoetusest. Põhitoetuse arvestamisel võetakse aluseks DAADi poolt Saksamaal õppimiseks makstav doktoranditoetus, kõikide teiste riikide määrade arvestamiseks kasutatakse EL poolt välja töötatud elatustasemete korrelatsioonikoefitsientide tabelit, mida kasutab ka Euroopa Komisjon oma töötajatele töötasu arvestamiseks.

65% küsitlusele vastanud 71-st stipendiaadist märkis, et talle makstud Archimedese stipendium oli võrreldes teistest riikidest pärit doktorantide stipendiumitega madalam, 31% arvas, et stipendium oli samas suurusjärgus ning 4% leidis selle olevat kõrgema kui teistel doktorantidel. Stipendiaatide tagasiside viitab, et stipendium ei ole sageli piisav kõikide välisõpingutega seotud kulude katmiseks<sup>15</sup>.

*„Sihtriigi stipendium võinuks olla ca 30% suurem, sest kui kohalikus ülikoolis lisaotsa mitte vastu võtta, siis tähendaks see 3 aastat majanduslikku virelemist, aga lisatööga suureneb oht nominaalajaga õpinguid mitte ära lõpetada“.*

*„Stipendiumiskeem oli üsna paindumatu ega võtnud arvesse toimuvaid muutusi (nagu näiteks Kanada dollari tugevnemine). Samuti polnud stipendiumite jaotamine kõikide riikide puhul vahest päris õiglane. Elatustase Kanadas on kallim kui USAs, aga Kanada elatustoetus oli väiksem kui USA oma. Ma kirjutasin eelnevalt, et*

<sup>15</sup> Ligi poolte küsitlusele vastanud RKT stipendiaatide kuised kulutused olid suuremad kui 16 000 krooni, kolmandikul 10 000-12 000 krooni ning mitte ühelgi juhul ei jäänud need alla 5000 krooni (vt Joonis ). Seejuures valdava enamiku kulutustest moodustab esmavajaduste katmine (söök, üür, riided) – üheksal vastajal kümnest oli selliste kulutuste osakaal vähemalt pool kogukulutustest, seejuures 60% juhtudest enam kui kolmveerand kuludest (vt Joonis ).



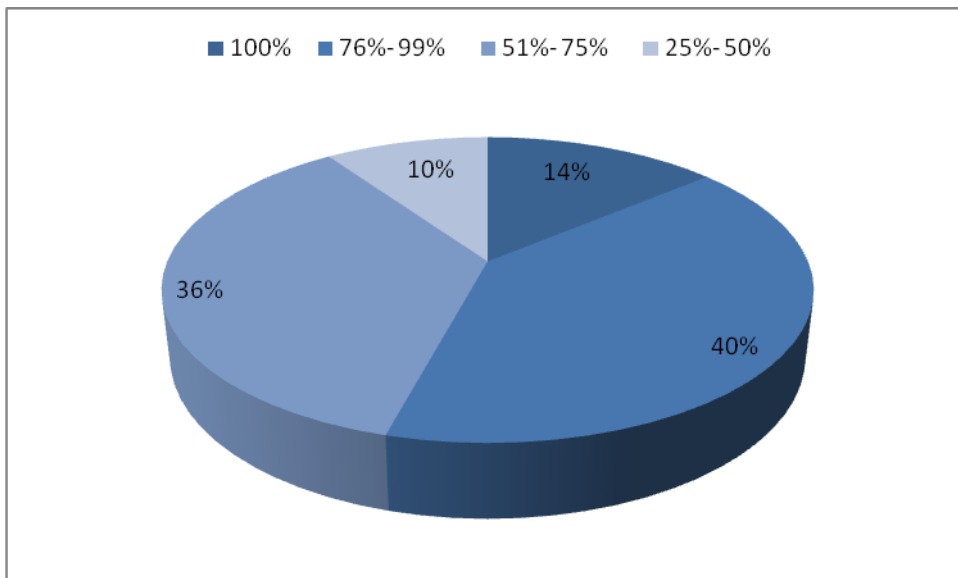
stipendium kattis 76-99 % kuludest, mis on tõsi. Samas olid kulud väga täpselt stipendiumile vastavaks sätitud. Ma jagasin elupinda 1-3 korterikaaslasega (ja isegi sel juhul võttis üür enda alla umbes 45-55 % stipendiumist) ning peale söögi eriti midagi muud ei ostanud. Omaette korteri üürimine võtab enda alla vähemalt 75% stipendiumist, aga teatud tingimustel (näiteks siis, kui sa tahad keskenduda väitekirja kirjutamisele) võib see vajalikuks osutuda.“

„Paljudes riikides ei olegi võimalik stipendiumist ära elada. Kindlasti on see võimatu, kui doktorandil on nt laps. Stipendiumi suurus on nii piiripealne ühe inimese äraelamiseks, et kui tegemist pole üksiku inimesega (ja doktorantidel sageli on võimalik minna välismaale ainult pereliiget kaasa võttes), seistakse äärmiselt suure probleemide ees, ning tegelikult raha ei jätku isegi toiduks ja üüriks.“

„Stipendium oli palju väiksem kui minu Hollandi kaasdoktorantide sissetulek. Abikaasa töötas kahel kohal, selleks, et mina õpingutega saaksin tegeleda. Rahastust tuleb muuta. Parem vähem stipendiumeid, kuid summa olgu suurem.“

„Stipendium on paraku tõesti väga väike: summasid pole juba aastaid tõstetud, hoolimata sellest, et elukallidus pidevalt tõuseb. Samuti ei arvestata piirkondlike erisustega ühe sihtriigi sees /.../ Minu stipendiumist läheb praegu 80% üüri maksmiseks, seda ülikooli poolt subsideeritud majutuses. Teisalt on ebaproportsionaalselt suured stipendiumiga kaasnevad kohustused. Kui juba olla RIIKLIKUL stipendiumil, siis võiks see olla ka suuruses, millega tõesti hakkama saaks ja mille üle võiks uhke olla (sarnaselt teiste riikide stipendiumitega). Praegune on näljapajuk, millega kaasnevad ebaproportsionaalselt suured kohustused.“

Vaid igal seitsmendal katab/kattis stipendium kõik kulud ning kümnendikul vastajatest vaid alla poole kuludest (vt Joonis 6 ning jooniseid lisas 4).



Joonis 6. Vastuste jagunemine küsimusele „Kui suure osa kõikidest välismaal õppimise ning elamisega seotud kuludest stipendium kattis?“ (RKT stipendiaatide küsitluse andmed, N=72).

Lisarahastust saadi/saadakse peamiselt oma vahenditest (93% juhtudest), 6% on kasutanud rahastusallikana lisaks teisi stipendiume<sup>16</sup> ning laenu võttis 1 vastanu (72 vastanust). Vahendeid saadi valdavalt õpingute kõrval töötamisest – enamik stipendiaatidest töötab/töötas välisõpingute ajal<sup>17</sup> (73%<sup>18</sup> 70 vastanust, aluseks stipendiaatide küsitlus). Töötamise põhjused jagunevad põhimõtteliselt kaheks: 55% välisõpingute ajal töötavatest/töötanud stipendiaatidest tegid seda selleks, et majanduslikult hakkama saada ning 45% töötasid muudel põhjustel (kogemuste saamine, õpetamispraktika ning õpetamise kohustus doktorantuuris, töö võimaldas ka õppimist). Loomulikult ei ole variandid üksteist välistavad, st sageli töötatakse nii selleks, et saada lisisissetulekut ning parandada seeläbi toimetulekut kui ka eesmärgiga end teostada.

**Kolmveerandil stipendiaatidest katab stipendium vähem kui 75% välisõpingutega seonduvatest esmavajaduste katmiseks tarvilikest kuludest.**

*Soovitus: kaardistada doktorantide tegelikud kulutused ning otsustada sellest lähtuvalt, kas ning millistes riikides on vaja toetuse piirmäärasid (sh söidutoetuse suurus) korrigeerida, lähtudes riikide (ja vajadusel ka riigi eri piirkondade) elukallidusest. Vajadusel võib vähendada stipendiaatide hulka, kuid nendele doktorantidele, keda toetatakse, tuleks tagada stipendium suurus, mis võimaldab pühenduda õpingutele.*

Analüüsides vastuseid riikide lõikes osutub, et Saksamaal õppijatel on üldjuhul stipendiumist piisanud õpingutega seotud kulude katteks. Teiste riikide puhul selgeid järeldusi teha ei saa, näiteks on nii Soomes kui UK-s õppinute seas nii neid, kellel on stipendium katnud enamiku kuludest kui neid, kellel alla poole kuludest. Ilmselt tuleneb see riikide piirkondlikest erinevustest.

*Soovitus: kuivõrd ka sama riigi eri piirkondades on tegelikkuses elamiskulud sageli erinevad (suurlinnades suuremad), siis soovitame kaaluda nõ metropolitoetuse (üüri- või majutustoetus: accommodation allowance, subsidised campus allowance jt) lisamist stipendiumiskeemi, mida rakendatakse osade teiste välisriikide (nt. Saksamaa<sup>19</sup>, Prantsusmaa<sup>20</sup>, Singapur<sup>21</sup>) stipendiumide puhul.*

---

<sup>16</sup> Nende vastajate hulka, kes nimetasid antud stipendiume, kuulus ka neid, kes märkisid, et lisaks Archimedese stipendiumile kasutati ka oma vahendeid. Teiste stipendiumitena toodi välja CIMO, mida andis välja Soome, Yväskylä Ülikooli rektori stipendium (18700 krooni kuus), Yväskylän Kauppalaissseuran Säätiö stipendium (20300 krooni kuus), AquaFit'i poolt välja antav Beca predoctoral (UCM) stipendium (kuus 7000 krooni), Kanada McGilli Ülikooli „McGill Medicine Faculty internal scholarship“ (10 000 krooni aastas), Prantsuse Vabariigi Saatkonna poolt välja antav stipendium (12 000 üheks semestriks), University of Edinburgh stipendium „bench fee“ (5500 krooni kuus).

<sup>17</sup> Nende stipendiaatide puhul, kes ei töötanud välisõpingute ajal, jagunesid vastused peamiselt kolmeks. Ligikaudu 15% neist ei leidnud tööd, kuigi stipendiumi abil oli raske ots-otsaga kokku tulla, 42% leidis, et stipendium kattis kõik kulud, mistõttu said nad pühenduda vaid õpingutele ning 42% ei töötanud muudel põhjustel (peamiselt aja puudumine doktoriõpingute suure mahu tõttu).

<sup>18</sup> Võrdluseks: muudest rahastamisallikatest välismaal oma doktoriõpinguid finantseerinute puhul on töötamine märksa vähem levinud: välisõpingute ajal töötas 47%. Neist 30% töötas, et majanduslikult hakkama saada; 36% ei olnud töötamise põhjused majanduslikku laadi (peamiselt töötati kogemuse saamiseks) ning 34% töötas muudel põhjustel (kogemuste saamiseks; seetõttu, et esimesel aastal ei olnud stipendiumi või doktoritoetuse saabus liiga hilja; kohaliku sotsiaalkindluste saamiseks; seetõttu, et töötamine õppe- või teadustööassistendina (kuni 20h nädalas) oli eelduseks ülikooli finantseerimise saamiseks). Nendest 53%-st, kes ei töötanud, oli enamik (ligi ¾) võimelised kõik kulud katma ning keskendusid seetõttu vaid õpingutele; kümnendik ei töötanud, kuna see ei olnud neile antud stipendiumiskeemis lubatud ning ülejäänud ei töötanud seetõttu, et välisriigis maksti doktorantidele palka (Taani, Rootsi, Austria).

<sup>19</sup> DAAD. Finantseeritakse reeglina Berliinis või Münchenis elajaid.

*Soovitus: alternatiivnina soovitame kaaluda olulisemate sihtriikide (Soome, Saksamaa, Inglismaa, Prantsusmaa) ülikoolidega kahepoolsete lepingute sõlmimist, mille alusel saaksid Eestist pärit tudengid kiiremini ja soodsamatel tingimustel koha ühiselamus. Antud meetme rakendamine oleks võrreldes metropoli-toetusega kuluefektiivsem.*

Vastajad töid stipendiumiskeemi puudusena esile, et paljudes välisriikides on raske stipendiumiga kõiki oma kulutusi katta (nt doktoritööga seotud kulutuste katmiseks ja konverentsidel osalemiseks tuleb rahastust leida mujalt, vt ka joonis 4). Kuivõrd mitmed teised stipendiumiprogrammid pakuvad rahastamise võimalusi nimetatud kulude katmiseks, ei pea hindaja vajalikuks nende kulutuste katmist RKT vahenditest.

Sõidutoetuse suuruse arvutamiseks on SA Archimedes välja töötanud kalkulatsioonitabeli, mis võtab arvesse nii sihtkohamaa kaugust kui ka sinna reisimise keerukust (ümberistumised, lennufirmade vahetus). Sõidutoetust makstakse fikseeritud summas, mitte vastavalt tegelikele sõidukuludele. Samuti ei võeta arvesse seda, et ka sama riigi piires on sõidukulud erinevalt olenevalt sellest, kui kaugel asub elu- ja õppimiskoht lennujaamast.

*Soovitus: sisse võiks seada tegelike kulutuste põhise sõidukulude hüvitamise süsteemi, säilitades igas riigis sõidutoetuse maksimummäära, millest kõrgemaid kulusid ei hüvitata.*

*Soovitus: siseriikliku transpordi kulud tuleks hüvitada eraldi, tagamaks stipendiaatide võrdset kohtlemist.*

Alates 2008. aastast makstakse alaealisi lapsi kasvatavatele stipendiaatidele õppe nominaalaja kestel lisaks igakuist lapsetoetust perioodil, mil doktorant viibib välisülikooli juures summas kuni 2000 krooni kuus. Küsitlusele vastanud stipendiaatidest olid õpingute ajal laps(ed) 39%. Enam kui pooled neist (54%) ei võtnud välisõpingute ajaks lapsi endaga kaasa. Nendest vanematest, kes seda aga tegid (46% lapsevanematest), leidsid kõik, et Archimedese stipendiumiga lapsetoetus ei olnud/ei ole piisav, et lapsega seotud kulusid katta. Toodi välja, et välisriigis tehtavad vajalikud kulutused lastele ning elukallidus on kõrgemad kui Eestis, eriti lasteaiakohtade maksumus.

*„Lapsetoetus on väga kena algatus, aga reaalsuses katab see alla 1/5 Inglismaa lasteaiakoha tegelikust maksumusest.“*

*„Lapse eest toetus peaks olema vähemalt 200-300 eurot kuus, ning samuti on hädavajalik abikaasa kaasakolimistoetus, kasvõi 100 eurot kuus.“*

**Stipendiaatide tagasiside viitab selgelt, et praegune lapsetoetuse suurus (2000 krooni kuus lapse kohta) ei ole piisav, et tegelikkuses lapsega seotud kulusid katta.**

*Soovitus: lapsetoetust peaks tõstma juhtudel, mil laps(ed) on stipendiaadiga välisõpingute ajal kaasas. Sarnaselt põhitoetusega tuleks lapsetoetuse suurust diferentseerida riikide lõikes, toetudes riikide lapsehoiu tegelikele kulutustele riigis, kus stipendiaat õpib.*

Murettekitav on asjaolu, et mõned stipendiaadid ei olnud teadlikud, et lapsetoetust pakutakse, kuigi võrdse kohtlemise printsiibist on oluline, et sellised täiendavad hüvitised laieneksid kõikidele stipendiaatidele (üldjuhul lähtutakse sellistel juhtudel õigusteaduses laialt levinud

---

<sup>20</sup> Eiffel Scholarships 2011-2012 for PhD.

<sup>21</sup> The Nanyang President's Graduate Scholarship.

põhimõttest, et varasematel aastatel sisseastunutele ei laiendata neile ebasoodsaid tingimusi, kuid ei ole õiglane nad täiendavalt tehtavatest soodustustest kõrvale jätta).

**Tegu on infosuluga, st juhul, kui stipendiumiskeemi raames alustatakse teatud toetuse pakkumist, ei pruugi info selle kohta jõuda varem välisõpinguid alustanud stipendiaatideni, kuigi võrdse kohtlemise printsiibist lähtuvalt oleks see vajalik.**

*Soovitus: tagamaks, et informatsioon stipendiumiskeemis toimunud uuenduste kohta jõuab kõikide stipendiaatideni, võiks igal aastal enne taotlusvooru avaldada RKT uudiskirja, kus oleks ära toodud info rakendatavate muudatuste jms kohta.*

Küsitluse tulemused näitavad, et stipendiaatidele teeb muret abikaasa kaasakolimistoetuse toetuse puudumine, mistõttu ei saanud osad stipendiaatidest oma peret kaasa võtta. Esines ka juhtum, kus stipendiaat ei saanud oma peret välismaale õppima siirdudes kaasa võtta, mis viis perekonna purunemiseni. Arvestades stipendiumiprogrammi piiratud mahtu ei pea hindaja otstarbekaks abikaasa toetuse lisamist, kuid vahendite olemasolul soovib sellise toetuse pakkumist väikeses mahus (stipendiaatide arvates piisaks ka summast 100 eurot) kaaluda.

Üheks probleemiks on ka korraliku tervisekindlustuse puudumine.

*„Üheks suureks probleemiks mõnes Euroopa riigist on, et EL tervisekindlustusega ei saa seal midagi peale hädaabi. Archimedes peaks riikidevahelisi erinevusi silmas pidama ja vajadusel tagama doktorantidele korraliku tervisekindlustuse. See on VÄGA oluline ja selle jaoks peaks kindlasti raha leidma.“*

*Soovitus: stipendiumiskeemi raames peaks katma stipendiaatide tervisekindlustuse nendes riikides, kus seda doktorantidele automaatselt ei pakuta.*

### **5.3. HINNANG RAKENDUSSÜSTEEMILE**

Rakendussüsteemi efektiivsust mõõdavad ühelt poolt stipendiumiprogrammi elluviimisega seotud kulud ning teisalt tulemuste vastavus eesmärkidele.

#### **Tegevuste elluviimise tulemuslikkus**

Stipendiumiskeemi hindamise teostamise hetkeks on õpingud katkestanud 6 toetust saanut (vt täpsemalt ptk 2.2). Arvestades, et stipendiaate on kokku 119, on katkestamise määraks 5%, mis on tunduvalt madalam kui Eesti keskmine näitaja. Näiteks Tartu Ülikoolis, kus kaitstakse ligi 60% kõikidest Eesti doktorikraadidest, oli ajavahemikul 2001-2006 doktoriõppesse vastu võetud doktorantide õpingute katkestamise määr (sõltudes teaduskonnast) 20-30%<sup>22</sup>.

**Stipendiumiprogrammi tulemused viitavad, et saavutatud tulemused on kooskõlas eesmärkidega, hindamise hetkeks on välisõpingud edukalt lõpetanud ja 43 doktorikraadi omandanud (üks stipendiaatidest kaitstes kraadi Eestis) ning õpingud on katkestanud 5% stipendiaatidest.**

Kokku 71 küsitlusele vastanust RKT stipendiaadist ei ole veel oma õpinguid lõpetanud 58%. Lõpetanutest (kokku 30) tuli pärast doktorikraadi kaitsmist tagasi 27 ehk 90%<sup>23</sup>, neist on Eestis

<sup>22</sup> Eve Tisler. Doktorantide efektiivsus luubi all. Universitas Tartuensis, oktoober 2010, nr. 9.

<sup>23</sup> Võrdluseks: pärast välisõpingute lõppu plaanivad või on jäänud Eestisse tööle 32 muu rahastamisallikaga välismaal õppinud vastajast, teine pool vastajatest (31) ei ole kodumaale tööle jäänud

töötanud 25<sup>24</sup> (neist 80% ehk 20 ülikoolis, 8% (2 vastajat) kolmandas sektoris ning ülejäänud avalikus- ja erasektoris), 1 on töötanud välisriigis ja 1 on olnud lapsehoolduspuhkusel. Üheksa kümnest Eestisse tagasi tulnud vastanust oleks seda teinud ka siis, kui stipendiumiskeem seda ei nõuaks, kümnendik ei oleks aga sel juhul Eestisse tagasi pöördunud.

Pärast õpingute lõppu ei tulnud Eestisse tagasi 3 küsitlusele vastanud stipendiaati, neist kaks on kolme õpingutele järgnenud aasta jooksul töötanud välisriigis (1 neist on töötanud Prantsusmaal ning teine niisamuti Prantsusmaal, aga ka Belgias ja Luksemburgis) ning üks on olnud töötu.

Oma kvalifikatsioonile vastavale ametikohale<sup>25</sup> asus õpingute lõpetamise järgselt tööle 25 RKT küsitlusele vastanut (23 Eestis ja 2 välismaal), seda ei teinud 4 Eestisse tagasi pöördunud vastajat. Viimasel juhul toodi välja järgmised põhjused: doktorikraadile eelnevale töökohale tagasipöördumine, lubatud koha mittesaamine, sobiliku konkursi mittetoimumine ning hiljem lapse saamine.

Kolm neljast küsitlusele vastajast (st neist, kes on lõpetanud või kelle õpingud veel jätkuvad, N=67) plaanivad jääda/on jäänud pärast õpingute lõppemist Eestisse elama ja töötama kauemaks kui RKT-s nõutud 3 aastat. Kusjuures 81% nendest stipendiaatidest, kes on oma õpingud juba lõpetanud ning Eestisse tagasi pöördunud, plaanivad siia jääda kauemaks kui 3 aastat, mitte-lõpetanutest arvab seda aga 68%. Eestis lahkumise põhjustena nimetati eelkõige omandatava/omandatud eriala nõrkust ja võimaluste vähesust Eestis, samuti madalat palgataset, töökohtade puudumist ja välisriigist soetatud perekonna olemasolu. Samuti ei osanud paljud veel doktorandi staatuses olijad hinnata, mis võiks saada 3 aasta pärast.

**Stipendiumiskeem täidab oma eesmärgi koolitada järelkasvu Eesti ülikoolidele. Enamik lõpetanutest on tulnud Eestisse tagasi (erinevalt muude rahastamisskeemide alusel välismaal õppijatega, kellest märksa väiksem osa on Eestisse tagasi tulnud) ning asunud tööle Eesti ülikoolides. Samuti on õpingute katkestamise määr madal (5%).**

SA Archimedes on stipendiumi tagasi nõudnud vaid ühel korral, mil stipendiaat ei tulnud tagasi Eestisse, vaid jäi tööle välisriiki. Muudel juhtudel, k.a. juhul, mil doktorikraad kaitsti tegelikkuses mitte välisriigi, vaid Eesti ülikoolis ning õpingud katkestati edasijõudmatuse tõttu, ei ole stipendiumit tagasi nõutud.

---

või ei plaani seda teha (kokku vastas küsimusele 63 inimest). Pärast õpingute lõpetamist on kolme järgneva aasta jooksul töötanud Eestis 58% lõpetanut ning välisriigis 35%, 1 vastaja on olnud töötu ja 2 on äsja lõpetanud (üks neist töötab Rootsis ja teine alustab jaanuaris töötamist Prantsusmaal järel doktorantuuris). Eestis mitte-töötamise põhjustena nimetati erialast täiendamist, paremaid töö-alaseid võimalusi välismaal, teatud erialadel töökohtade, -pakkumiste ja kolleegide puudumist, post-doktorantuuris jätkamist, madalat palgataset, välisriigis loodud peret ja tippülikoolide puudumist Eestis.

<sup>24</sup> Võrdluseks: 37-st välisriigis teiste rahastusallikate toel õppinud vastajast, kes on pärast õpinguid töötanud kas Eestis või mõnes välisriigis, on pea kõik (35 indiviidi) töötanud ülikoolis, välja arvatud kaks Eestis tööle asunud doktoranti, kellest 1 on töötanud avaliku sektori asutuses ja 1 erasektoris. Oma kvalifikatsioonile vastavale ametikohale asusid tööle pea kõik nii Eestis kui ka välisriigis töötanud respondentidest. Neljast doktorandist kolm, kes on Eestis tööle asunud, kuid mitte oma kvalifikatsioonile vastaval ametikohal, tõid põhjuseks pausi, vahelduse vajaduse ja sobiva koha mitteleidmise.

<sup>25</sup> Siinkohal tuleb tulemustesse suhtuda teatava ettevaatlikkusega, kuna stipendiaadid ise on hindajatele mõõnnud, et küsimustikku täites ei mõelnud nad tegelikkuses, kas töökohal, kus nad töötavad, on doktorikraadi olemasolu kohustuslikuks eelduseks või mitte.

**Praktikas ei ole SA Archimedes välisõpingute katkestamisel ka neil juhtudel, mil katkestamine ei tulenenud tervisest, perekondlikest jm stipendiaadist sõltumatutest põhjustest, stipendiumi tagasi nõudnud.**

*Soovitus: hindaja arvates on stipendiumi tagasinõudmisest loobumine aktsepteeritav nende stipendiaatide korral, kes tulevad Eestisse tagasi ning asuvad siin tööle oma kvalifikatsioonile vastaval töökohal või jätkavad doktorantuuriõpinguid, muudel juhtudel tuleks kaaluda stipendiumiks saadud raha tagastamist vastavalt lepingule.*

### **Administreerimiskulud**

2010. aastal kulus RKT rakendamiseks ligikaudu 159 400 krooni, mis moodustus konsultandi palgast (arvestatud on, et tema töökoormusest 30% moodustas RKT-ga seotud töö), majanduskulust (ruumide, sidevahendite kulu) ja taotluse läbivaatamise kulust (aluseks on Haridus- ja Teadusministeeriumilt ja SA-lt Archimedes saadud andmed). Seega on administreerimiskulude osakaal väljamakstud stipendiumidest 2,6%.

**Stipendiumiprogrammi administreerimine on kuluefektiivne.**

## **6. TEADLIKKUS JA STIPENDIUMILE KANDIDEERIMIST PÄRSSIVAD TEGURID**

Kuigi Archimedese stipendium on üheks vähestest siseriiklikest kogu välismaal doktorantuuris õppimist katvaks toetuseks, kandideerivad sellele vaid vähesed välismaal õppivad doktorandid. Eri osapoolte tagasiside põhjal võib on selleks mitmeid põhjuseid. Esiteks, suureks probleemiks on vähene teadlikkus stipendiumiskeemi olemasolust. Sellele viitab tõsiasi, et **ligi 40%** küsitlusele vastanud muude rahastusallikate (st mitte RKT) abil välismaal õppijatest/õppinutest ei olnud RKT-st teadlikud. Samuti ei olnud RKT stipendiumist ega selle tingimustest teadlikud intervjuueeritud Arengufondi ja tööandjate esindajad ning mõned ülikoolide juhtkonna esindajad.

Kui Euroopa ülikoolide kõige olulisemad stipendiumid on kätte saadavad ühtselt internetipõhisest andmebaasist „Scholarships-Links: International Scholarships and Fellowships“, siis Eesti riigi lingi alt on otsijale kättesaadavad erinevad doktorantuuri stipendiumid, kuid RKT-d nende hulgas pole, kuigi statuudi kohaselt on RKT avatud kõikidele Euroopa Liidu kodanikele.

**Info RKT kohta levib ülikoolide teaduskondade tasandil ebarahuldavalt ning teadlikkus selle programmi kohta on avalikus- ja erasektoris puudulik.**

*Soovitus: tutvustada senisest laiemalt stipendiumi olemasolu sihtgrupi (2. aasta magistrandid) hulgas. Lihtsaimad võimalused selleks on infotunnid, teaduskondade stendidele reklaammaterjalide ülespanemine, ülikoolide listidesse infokirjade saatmine ning magistriõppe lõpetamisel saadavate dokumentide hulka RKT-d tutvustavate infokirjade lisamine.*

*Soovitus: tutvustada RKT-d avaliku- ja erasektori töötajate hulgas, kuna nende teadlikkus on RKT osas puudulik, samuti puudub neil ülevaade kanalitest, kust antud programmi kohta täiendavat infot leida võiks. Era- ja avaliku sektori töötajate informeerituse tõstmiseks võib kasutada nii avalikke meediakanaleid, ministeeriumide jt asutuste infoliste kui Tööandjate Keskliidu abi.*

Teine teadlikkuse aspekt seondub RKT stipendiaatide endiga. Nii küsitluse kui fookusgruppide tulemused viitavad, et osa RKT stipendiaatidest pole kursis stipendiumi statuudi muutunud tingimustega (näiteks võimalus õpinguid pikendada, lapsetoetuse olemasolu, võimalus taotleda rahastust ka suvekuudeks juhul, kui sel perioodil toimub välisülikoolis kohustuslik õppe- või teadustöö). Lisaks soovitasid stipendiaadid, et RKT esimese aasta doktorandid võiksid SA Archimedese vahendusel saada oma asukohariigis elavate teiste stipendiaatide kontakte, et viimaste kaudu kohapeal kergemini elukohta leida või siis muudes elulistes küsimustes abi saada.

*Soovitus: tagamaks, et RKT stipendiaadid on kursis stipendiumitingimustega, võiks iga aasta kevadel saata RKT meililisti saata uudiskirja, milles kajastuksid statuudi kõige olulisemad muudatused ning täiendused.*

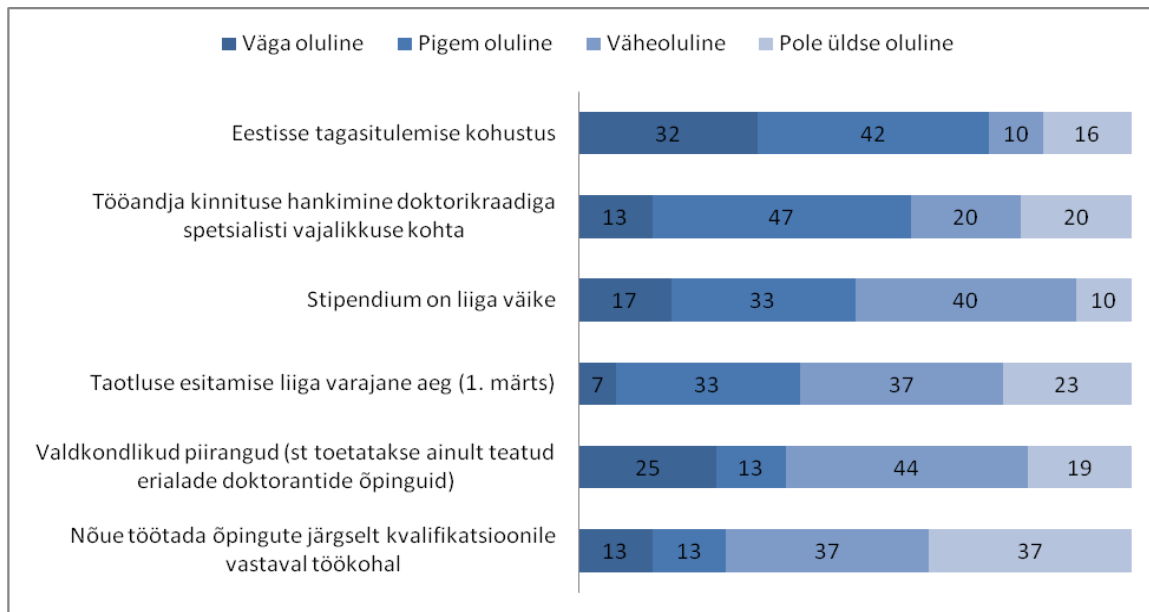
Kuigi RKT on ainus omataoline stipendiumiskeem Eestis, kandideeritakse sellele vähe. Archimedese stipendiumiskeemi eelistena võrreldes teiste stipendiumitega nimetasid stipendiaadid stipendiumi saamise lihtsust, vähest bürokraatiat, teatud ametialast tagatist Eestis pärast välisõpingute lõpetamist (tulenevalt kodumaal töötamise kohustusest), Eesti kasutegurit ning õppemaksu, elamiskulude ja ka transpordi kulutuste katmist. Üheks olulisemaks eeliseks oli aga stipendiumi pikaajalisus, millega kaasnes suurem kindlustunne.

Teiste stipendiumiskeemide eelistena RKT ees toodi välja peamiselt suuremad stipendiumi summad, lõpetamise järgselt kindlas riigis töötamise kohustuse puudumist, sotsiaalsete garantiide olemasolu, tagasimakse kohustuse ja karmide lepingutingimuste puudumise, juhul kui leping peaks katkema (nt õpingute katkestamisel).

Nendest väljaspool RKT-d välismaal õppinud doktorantidest, kes on teadlikud RKT stipendiumist (61% küsitlusele vastanutest, kokku 39 inimest), kaalus stipendiumile kandideerimist 8. Ülejäänud 31 ei kaalunud kandideerimist, kusjuures põhjused võib jagada nelja kategooriasse:

- ajal, mil plaaniti välismaale minna, antud stipendiumiprogrammi ei eksisteerinud või ei olnud sellest teadlikud;
- stipendium õpinguteks saadi mujalt;
- ei olnud plaanis kogu doktorantuuri vältel välismaal viibida;
- kohustusi (nt Eestisse tagasitulemise kohustus) peeti liialt siduvateks.

Olulisemateks takistusteks, mille tõttu RKT-d ei taotletud, on stipendiumiskeemis nõutud Eestisse tagasitulemise kohustus, tööandja kinnituse hankimine doktorikraadiga spetsialisti vajalikkuse kohta ning väike stipendiumi summa (vt Joonis 7). Taotluse esitamise tähtaeg ei ole üldiselt takistuseks, kuid kaks vastajat, kes asusid õppima Ameerika Ühendriikide kõrgkooli, tõid välja, et neile sai takistuseks liiga hiline tähtaeg (vt ka ptk 4.3).



Joonis 7. Võimalikud kandideerimist takistavad Archimedese stipendiumiskeemi tingimused teiste rahastamisallikate toel välismaal õppijate jaoks (N= 34, v.a tunnustel: „valdkondlikud piirangud“ (N=32) ja „Eestisse tagasitulemise kohustus“ (N=31)).

Archimedese stipendiumi vähese kandideerimise põhjustena töid välismaal õppijad eelkõige välja liialt siduvad kohustused töö- ja elukoha osas (Eestisse tagasitulemise kohustus, nõue töötada ülikoolis). Samuti toodi esile, et stipendiumiskeem ei võimalda jätkata õpinguid järeldoktorantuuris, liigset bürokraatiat, vähese erialade kvalifitseerumise ning nõuetega ebaproportsionaalselt väikese stipendiumi summa. Samuti arvati, et välismaale õppijale suunduvad kandideerivad välisülikooli poolt pakutavale stipendiumile, mis tihtipeale on sobilikum kui RKT stipendiumiprogramm. Lisaks viidati vähesele informeeritusele ning sellele, et paljud doktorandid teevad vaid osa tööst välismaal, mistõttu ei ole Archimedese stipendiumile kandideerimine võimalik.

Välismaal õppivad/õppinud doktorandid, kes ei kasutanud oma õpingute finantseerimiseks RKT-d, töid põhjusena välja RKT-le kandideerimise tingimusi ja lõpetamise järgseid kohustusi<sup>26</sup>:

- kohe pärast õpinguid Eestisse naasmise kohustus

*„Peamine põhjus vähemalt minu jaoks on see, et kuigi üliõpilasele pannakse kohustus naasta Eestisse, kui Eesti ülikoolis talle sobiv töökoht leidub, seda töökohta tegelikult ei garanteerita. See loob olukorra, kus üliõpilane ei ole doktoriõpingute ajal vaba otsima endale post-doktorantuuri kohta, kuna ta peab arvestama võimaliku kohustusega naasta Eestisse, kuid samas on väga tõenäoline, et sobivat töökohta talle doktoriõpingute lõpus Eestis kohe ei leidu ja see loob olukorra, kus inimene ei saa oma elu turvaliselt ette planeerida.“*

*„Minu jaoks oli peamine põhjus nõue Eesti kohe peale õpinguid tagasi tulla. Väga mitmel erialadel väga hea teaduse tegemiseks ei piisa doktorantuuriõpingutest vajaliku töökogemuse saamiseks. Tuleks veel mõnes edumeelses töögrupis teha post-doc (mitu) ja /või mõned aastat oma eriala tipp-tegijatega koos töötada.“*

<sup>26</sup> Lisaks alltoodutele nimetati ka erialapiiranguid, mis on nüüdseks kaotatud; väikest stipendiumisummat; paindumatust; vajadust hankida tööandja kinnitus.



*„Eesti ülikoolis õpetamise kohustus teatud aja vältel tundub olevat üsna tugev piirang. Andekad üliõpilased leiavad küllap ka vähempiiravaid stipendiumivõimalusi mujalt, sh nende ülikoolide juures kuhu õppima minnakse.“*

- kartus, et pärast õpingute lõppu ei suudeta leida piisavalt motiveerivat töökohta

*„/.../ Eestis ei pruugi olla erialast tööd nii kõrgel tasemel.“*

*„Leping seob kohustustega, mis lõppkokkuvõttes võivad karjääri pärssida.“*

*„Stipendiumi vastuvõtmine kohustab töötama ülikoolis. Samuti võib omal käel välismaale läinud üliõpilasel olla raske ette leida kedagi, kes sooviks teda hiljem tööle võtta.“*

*„Ülikoolikarjäär Eestis pole piisavalt atraktiivne (küsimus sellest, mis saab PÄRAST kraadi kaitsmist).“*

- bürokraatia

*„Archimedese vastavale stipendiumile kandideerimine nõuab päris palju paberimajandust. Nt "kinnitus Eesti kõrgkooli soovi kohta üliõpilane pärast lõpetamist tööle võtta (dekaani allkirjaga). Avalikus või erasektoris tööle asujatel tuleb esitada põhjendus doktorikraadiga spetsialisti vajalikkuse kohta antud asutuses (tegevjuhi allkirjaga)". Selle paberi saamiseks peaks inimene, kes ka oma magistrakraadi tegi välismaal, Eestis ehk inimese juurest inimese juurde käima. Samuti on mõneti hirmutav "õppetöö kulude vajalikkust ja suurust tõendavad dokumendid" - stipendiumid välismaal selliseid detaile tihti ei nõua. Enne doktorantuuri uurisin ka ise SA Archimedese stipendiumit, aga kuna kohalik välismaine stipendium nõudis palju vähem paberimajandust (ja seega ka vähem aega) ning rakendus väga kiiresti, valisingi selle.“*

*„Archimedese stipendiumi seletustes tundus, et on nõutud väga palju bürokraatiat: kirjad tööandjalt, kirjad ülikoolilt, miks siin ei eksisteeri "tasuta kohti", arvutused elamiskulude kohta, jne.“*

- kandideerimise liiga hiline tähtaeg (USA-sse õppima asumisel, millest oli juttu ptk-s 4.3)
- stipendiumi madal suurus

*„Mina ei kandideerinud, sest 1) sain koha pealt 50% suurema stipendiumi elamiskulude katteks, 2) kohapealne stipendium kattis lisaks ka õppemaksu, mis on ligi 170 000 EEK aastas (Archimedese stipendium katab veebilehe järgi õppemaksu ainult "erandkorras", aga siin ülikoolipoolseid tasuta kohti kui selliseid ei olegi, keegi kuskilt peab selle ikka maksma).“*

*„Välismaa ülikooli kandideerides saab tihti peale sama avaldusega ka ülikooli poolt pakutavale stipendiumile kandideerida. Tihti on see parem variant kui SA Archimedese stipendium - stipendium on suurem, ei kaasne Eestisse tagasipöördumise ja võimalikult tulevaselt tööandjalt allkirja võtmise kohustusi (selliseid asju on väga raske enne doktorantuuri ette näha), mõistlikkuse piires ei järgne karistusi stipendiumi katkestamisel, ei pea eraldi kandideerima.“*

- nõue, et kandideerida tuleb magistrantuuri järel

*„Archimedese stipendiumi puhul on suur miinus, et sellele pole võimalik kandideerida ainult bakalaureuseõppe põhjal, ometi on 5-aastane doktorantuur bakalaureuseõppe järel järjest suurem trend (USAs, kuid ka minu õpingute puhul Saksamaal).“*

Tegelikkuses aktsepteerib SA Archimedes pärast välisõpingute lõppu järeldoktorantuuri siirdumist, kuid hetkel ei kajastu statuudi tingimustes, milles on kehtestatud nõue pöörduda pärast õpingute lõppu Eestisse tagasi ja asuda siin tööle. Kuna see aga kirjalikult ei kajastu, teeb see aspekt muret nii stipendiaatidele kui ka neile, kes on välismaal õppimiseks kasutanud oma vahendeid, samuti nimetasid seda nõrkusena mitmed ülikoolide esindajad.

*Soovitus: Lisada statuuti märge, et juhul, kui pärast välismaal doktorikraadi kaitsmist siirdutakse järeldoktorantuuri, pikeneb kohustus Eestisse naasta, kandideerida kvalifikatsioonile vastavale töökohale jne järeldoktorantuuri perioodi võrra.*

Stipendiumiskeemi parendamiseks tuleks respondentide arvates lihtsustada kandideerimist bürokraatia vähendamise läbi, olla paindlikum (võimaldada taotleda rahastamist ka näiteks aastate kaupa, juhul kui doktorant soovib välisriiki minna vaid aastaks) ning Eestisse naasmise kohustuse sissejätmisel garanteerida stipendiaadile kodumaale tagasipöördumisel ka töökoht. Lisaks pakuti välja ajakava muutmise vajadust või korraldada konkurss kaks korda aastas, et kandideerida saaksid ka näiteks need doktorandid, kes soovivad minna Ameerika Ühendriikidesse. Üks doktorantidest pakkus välja, et skeemi arendamiseks tuleks kaasata ka tudengeid ja asutusi, kes on teatud ala spetsialistidest huvitatud. Seda selleks, et suurendada summasid ja tagada töökoht. Kuid parandusi tuleks teha ka ühiskonna tasandil – arvati, et Eesti inimesed suhtuvad välismaalt tulijatesse halvustavalt. Arendada tuleks ka kommunikatsioon (näiteks saatkondade ja Eesti seltside listide, Facebook'i kaudu). Samuti tunti puudust stipendiumijärgsest karjäärinõustamisest, et leida oma koht pärast õpingute lõppemist.

## KOKKUVÕTE

Hindamise tulemused viitavad, et **stipendiumiskeem on Eestile vajalik ning selle elluviimist tuleks jätkata**. Samuti **on sobiv seatud fookus ülikoolides nende valdkondade spetsialistide koolitamisele, keda Eestis ette ei valmistata**, andes samas võimaluse kandideerida ka nendel, kes on huvitatud õpingute järgselt tööle asumisest avalikus ja erasektoris valdkonnas, kus Eestis ei valmistata ette spetsialiste ning ametikohal, kus on vajalik doktorikraad.

**Stipendiumi eesmärgi sõnastus, kandideerimistähtaeg, kandidaatide valimise protsess ja aruandlussüsteem on sobivad ning SA Archimedes konsultandi tugi nii kandideerimise kui õppimise faasis tekkivate küsimuste ja probleemide lahendamisel asjakohane ning kiire**. Stipendiumile taotlemisel ei olnud stipendiaatidel olulisi probleeme, ka SA Archimedes konsultandi tuge hinnati piisavaks. Õpingute ajal oli kõige suuremaks probleemiks stipendiumiga hakkamasaamine, kuna märkimisväärsel osal stipendiaatidest ei piisanud RKT stipendiumist kõikide välisriigis elamisega seotud kulude katteks. Stipendiaatide jaoks on Eestisse tagasipöördumisel suurimaks takistuseks madal palk, erialaste väljakutsete puudus (toonitatakse, et siinse teadustöö tase on paljudes valdkondades nõrk) ning kvalifikatsioonile vastava töökoha leidmise keerukus. Nende probleemide lahendamine eeldab teadvustamist ühiskonna tasandil ning soovi nende probleemide lahendamisega tegeleda, mis väljub RKT rakendaja pädevusalast.

Hindaja jõudis järeldusele, et **valdkondlikke piiranguid ei peaks rakendama**, kuna see piirab potentsiaalsete kandideerijate ringi ning ei vasta tegelikkusele (ka nendel aastatel, mil stipendiumistatuudis olid sõnastatud prioriteetsed valdkonnad, rahastati tegelikkuses ka teiste valdkondade doktorantide õpinguid). Küll aga võiks perioodiliselt kutsuda osalema spetsiifiliste valdkondade uurimissuundadest huvitatuid (näiteks 2011. aastal haridusökonoomika) juhul, kui Haridus- ja Teadusministeeriumile on teada, et selliste spetsialistide järele on Eesti ülikoolides olemas vajadus. See tagaks ka ülikoolide suurema kaasatud stipendiumiskeemi elluviimise.

**Stipendiumiskeemi rakendamine on olnud tulemuslik**, kuna 119 stipendiaadist on nüüdseks edukalt õpingud lõpetanud 44 (neist 1 kaitses kraadi küll Eestis), seega on Eestile koolitatud doktorikraadiga spetsialiste. Samuti on katkestajate osakaal stipendiaatide seas madal (5%, mis viitab ka valikuprotseduuri asjakohasusele).

**Rakendamisega seotud kulutusi võib pidada põhjendatuks:** stipendiumiskeemi administreerimiskulud on 150 000 krooni aastas, mida võib olukorras, kus stipendiumeid jagatakse aastas välja suurusjärgus enam kui 6 mln krooni, pidada põhjendatuks.

Ettepanekud võib jagada üldisteks ja stipendiumi tingimustega seotuteks.

### Üldised soovitused

- Olulisimaks põhjuseks, miks täna paljud RKT-le ei kandideeri, on madal teadlikkus. Seega **peaks elluvija pöörama senisest rohkem tähelepanu info viimisel potentsiaalse sihtgrupini**, korraldades infopäevi, levitades infot eri listide kaudu, paludes teaduskondade abi magistrantidele võimaluste tutvustamisel, pannes teaduskondade infotahvlitele üles reklaamplakateid jne.
- Samuti on probleemiks infoliikumine stipendiaatide hulgas, sageli ei ole stipendiaadid kursis muutunud stipendiumitingimustega. **Igal aastal võiks enne taotlusvooru avaldada RKT uudiskirja**, mis võimaldaks saada stipendiaatidel infot uuenduste kohta, potentsiaalsetel kandidaatidel tingimuste ja välisriigis õppijate soovitude kohta.
- **Stipendiumiskeemi tuleks tuua rohkem läbipaistvust ja selgust.** RKT vahenditest on rahastatud ka magistrantide ja veterinaaria residentuuri õpinguid, kuigi stipendiumistatuudi kohaselt on stipendiumiskeemi eesmärgiks toetada doktoriõpinguid välismaal. Kuivõrd on selge, et tegu ei ole eranditega, vaid ülikoolidega tehtud kokkulepetega, siis võiks selle ka vähemasti sõnastuses „*erandkorras toetatakse*“ ära tuua, et viia tingimused tegelikkusega kooskõlla ja julgustada ka toetatavate valdkondade magistrande ja residente kandideerima.
- Stipendiaatidele on Eestisse tagasipöördumisel probleemiks koheselt rakenduse leidmine. Kuivõrd Eestis on olemas mitmeid võimalusi teadustöö rahastamiseks vahendite saamiseks, siis ei pea hindaja vajalikuks stardigrandi tagamist. Küll aga võiks selleks, et hõlbustada tagasipöördujatele erinevates võimalustest ülevaate saamist, **koondada info erinevate Eesti-siseste järeldoktorantuuri ja teaduse rahastamise skeemide kohta ühtsesse andmebaasi.**

Kuivõrd paljud stipendiaadid on oma tagasisides rõhutanud, et makstav stipendium ei olnud õpingute ajal isegi esmavajalike kulutuste katmiseks piisav, siis võiks kaardistada, millised on doktorantide tegelikud kulutused (sh lapsetoetusele) ja sellest lähtuvalt otsustada, kas ja millistes riikides on vaja toetussummasid tõsta.

### Rahastamisega seotud soovitused

- **Õpingud katkestanutelt tuleks stipendium tagasi nõuda** juhtudel, mil ei ole otseselt sellest vabastavaid (perekondlikud, tervisest tulenevad, stipendiaadist sõltumatud) tingimusi ja stipendiaat ei jätka Eestis doktoriõpinguid ja/või ei asu siin tööle vähemasti teaduskraadi eeldaval töökohal ja ei tööta seal 3 aastat;
- **Lapsetoetuse määra tuleks diferentseerida riikide lõikes** juhul, kui lapsed on stipendiaadiga õpingute ajal välisriigis kaasas. Esimese sammuna tuleks kaardistada lapsehoiu tegelikud kulutused sihtriigis ning seejärel välja töötada diferentseeritud määrad (aluseks soovitame võtta samad alused nagu stipendiumi puhul);
- **kaaluda võiks nõ metropoli-lisatoetuse seadmist**, kuna pealinnades on üldjuhul elamine kulukam kui riigi teistes piirkondades;
- **kaaluda olulisemate sihtriikide** (Soome, Saksamaa, Inglismaa, Prantsusmaa) **ülikoolidega kahepoolsete lepingute sõlmimist**, mille alusel saaksid Eestist pärit tudengid kiiremini ja soodsamatel tingimustel koha ühiselamus;
- sõidukulude **hüvitamine peaks olema kulupõhine** (seejuures seades igas riigis ülempiiri), hüvitada tuleks mõistlikus suuruses ka riigisisese transpordi kulud (ka neile kulutustele võiks seada ülempiiri);
- **nendes riikides, kus välisriigi õppuritele ei laiene automaatselt tervisekindlustus, tuleks see RKT raames tagada.**

### Stipendiumi tingimustega seotud soovitused

- **Soovitame võimaldada ka osajaga õpet.** Kuivõrd eri osapoolte tagasiside viitab, et potentsiaalseid kandidaate hoiab kandideerimast kohustus viibida suur osa õpingute ajast välisriigis, siis soovitame piloteerida osajaga õppe skeemi, mis on SA-I Archimedes 2011. aastal ka kavas.
- Soovitame loobuda kitsendusest, et juhul, kui suurem osa õpingute ajast (vähemasti 6 kuud aastas) viibitakse välisriigis, vähendatakse Eestis olles stipendiumi suurust. On selge, et enamasti säilivad ka sel perioodil välisriigis kulud eluasemele, mistõttu soovitab hindaja ka selleks ajaks stipendiumi säilitada. Eelduseks peaks olema, et Eestis viibimise ajal tegeleb doktorant oma doktoritööga, teeb koostööd siinsete teadusuurimisgruppidega ja/või osaleb ülikoolis õppetöö läbiviimisel.
- Stipendiumistatuudis võiks kandideerimise tingimuse puhul teha järgmised muudatused:
  1. selgelt välja tuua, et RKT-st võib rahastust taotleda ka õpingute ajal, mitte üksnes välismaale õppima siirdudes;
  2. sõnastada täpsemalt, et RKT-le võib kandideerida ka õpingute ajal, kuid sel juhul rahastatakse RKT raames õpinguid nominaalaja lõpuni;
  3. kaotada nõue töötada pärast õpingute lõppu **lähetava** ülikooli juures;
  4. sõnastada ümber nõue töötada kvalifikatsioonile vastavalt töökohal, kuivõrd neid ametikohti, kus oleks nõutav doktorikraadi olemasolu, on Eestis vähe. Tingimused

võiks olla, et pärast õpingute lõppu asutakse tööle „vähemalt magistritaseme teaduskraadi, kuid soovitatavalt doktorikraadi eeldaval ametikohal“;

- Tingimustes, mis reguleerivad õpingute aegseid kohustusi, võiks teha järgmised muudatused:
  1. muuta puhkusel viibimise tingimuste sõnastust nii, et oleks üheselt arusaadav, et puhkusepäevi võib kasutada ka kumulatiivselt;
- Tingimustes, mis reguleerivad õpingute lõpetamise järgseid kohustusi, võiks teha järgmised muudatused:
  1. nõue Eestis õpingute järgselt töötada peaks olema proportsionaalne õpingute rahastamise pikkusega;
  2. tuleks selgelt sõnastada, millise minimaalse koormusega töötamist õpingute järgselt nõutakse;
  3. stipendiumistatuudis peaks olema välja toodud erisus, mille kohaselt juhul, kui lõpetanud stipendiaat siirdub lõpetamise järgselt välisriiki järeldoktorantuuri, pikeneb kohustus naasta Eestisse järeldoktorantuuri perioodi võrra.

## Lisa 1. RKT stipendiaatide ankeet

### I Üldküsimused:

1. Mis aastal alustasite Archimedese stipendiumi abil õpinguid välismaal?
2. Millal lõpetasite Archimedese stipendiumi abil rahastatud õpingud välismaal?
  - a. Lõpetasin kraadi eduka kaitsmisega ..... aastal
  - b. Ma ei ole õpinguid veel lõpetanud
  - c. Katkestasin õpingud (miks?)
3. Kas olete õppe nominaalaega pikendanud?
  - a. Ei
  - b. Jah (miks? kui pikalt?)
4. Millises riigis Te Archimedese stipendiumi abil õpite/õppisite?
5. Millises ülikoolis Te Archimedese stipendiumi abil õpite/õppisite?
6. Millist eriala Te Archimedese stipendiumi abil välisülikoolis õpite/õppisite?
7. Millised on välismaal õppimise eelised võrreldes Eestis õppimisega?

	pole üldse oluline	vähe- oluline	pigem oluline	väga oluline
a. Seda teadussuunda Eestis ei uurita				
b. Teadusrühma rahastamine on välisülikoolis oluliselt parem				
c. Õpetamise ja juhendamise tase on välisülikoolis kõrgem				
d. Eesti ülikoolides pole töö läbiviimiseks vajalikke tehnoloogiaid				
e. Teistsugune töökultuur ja uued teadusalased kontaktid				
f. Võrreldes Eesti doktorikraadiga on välismaal omandatud doktorikraad Eestis kõrgemalt väärtustatud				
g. Välisriigis õppimine avardab võimalusi ka väljaspool Eestit tööd leida				
h. Muu (palun täpsustage.....)				

## II Archimedese stipendiumiskeemi tugevused ja nõrkused

### Stipendiumile kandideerimine:

1. Milliste stipendiumi saamise eelduseks olevate tingimuste täitmine osutus Teie jaoks stipendiumile kandideerimisel kõige keerulisemaks?

	pole üldse oluline	vähe- oluline	pigem oluline	väga oluline
a. Valdkondlikud piirangud (st toetatakse ainult teatud erialade doktorantide õpinguid)				
b. Eestisse tagasitulemise kohustus				
c. Tööandja kinnituse hankimine doktorikraadiga spetsialisti vajalikkuse kohta				
d. Taotluse esitamise liiga varajane aeg (1. märts)				
e. Nõue töötada õpingute järgselt kvalifikatsioonile vastaval töökohal				
f. Stipendium on liiga väike				
g. Muu (palun täpsustage.....)				

2. Kas asjaajamise koormus stipendiumi taotlemisel on Teie arvates liiga suur?
- a. Ei
  - b. Jah (miks?)
3. Millistes küsimustes pöördusite stipendiumi taotlemise faasis täiendava info saamiseks SA Archimedese konsultantide poole?
4. Kas Teile andis kinnituse doktorikraadiga spetsialisti vajalikkuse kohta kandideerimise faasis:
- a. Erasektori asutus
  - b. Avaliku sektori asutus
  - c. Ülikool
  - d. Mõni muu asutus (täpsustage)
5. Kas kaalusite Archimedese stipendiumi taotlemisel oma õpingute finantseerimiseks ka teisi stipendiume?
- a. Ei
  - b. Jah (milliseid?)

### Stipendiumi rakendamine:

1. Kui suured olid välisõpingute ajal Teie ligikaudsed kulutused keskmiselt ühes kuus?
- a. Kuni 5000 krooni
  - b. 5000-8000 krooni
  - c. 8000-10000 krooni
  - d. 10000-12000 krooni

- e. 12000-16000 krooni
  - f. Üle 16000 krooni
2. Kui suure osa kuludest moodustasid hinnanguliselt esmavajaduste katmine (üür, söök, riided)?
    - a. Vähem kui 25%
    - b. 25%-50%
    - c. 51%-75%
    - d. Rohkem kui 75%
  3. Kui suur on/oli Archimedese poolt Teile makstav/makstud keskmine stipendiumi suurus ühes kuus?
  4. Kui suure osa kõikidest välismaal õppimise (s.h. õppemaks ja teadustöö kulud) ning elamisega seotud kuludest stipendium kattis?
    - a. Vähem kui 25%
    - b. 25%-50%
    - c. 51%-75%
    - d. 76%-99%
    - e. 100%
  5. Milliseid rahastusallikaid kasutasite lisaks Archimedese stipendiumile?
    - a. Oma vahendeid
    - b. Teisi stipendiumeid
    - c. Laene
  6. Kui kasutasite õpingute finantseerimiseks Archimedese kõrval ka muid stipendiume, siis mis riigi või organisatsiooni poolt see välja anti ja mis oli stipendiumi keskmine suurus ühes kuus?

	Stipendiumi andja (riik või organisatsioon)	Stipendiumi suurus kuus (ligikaudu)
Stipendiumi 1 nimetus		
Stipendiumi 2 nimetus		
...		

7. Millised on Archimedese stipendiumiskeemi nõrgad küljed?
8. Mida ja kuidas Archimedese stipendiumiskeemis muudaksite või täiendaksite?
9. Kas lapsed olid Teiega välisõpingute ajal kaasas?
  - a. Jah
  - b. Ei
  - c. Lapsed puuduvad
10. Kas Archimedese stipendiumiga makstav lapsetoetus (2 000 krooni kuus lapse kohta) on/oli piisav?



- a. Jah
  - b. Ei (miks?)
11. Kas ja miks töötasite välisõpingute ajal?
- a. Jah, see oli vajalik, et majanduslikult hakkama saada
  - b. Jah, kuid töötamise peamised põhjused ei olnud majanduslikud (täpsustage)
  - c. Ei, stipendiumi abil sain kõik kulud kaetud ning pühendusin vaid õpingutele
  - d. Ei, sest ma ei leidnud tööd, kuigi stipendiumi abil oli keeruline ots-otsaga kokku tulla
  - e. Ei, mingil muul põhjusel (täpsustage)
12. Kas Teile sobis Archimedese stipendiumi arveldusarvele laekumise ajastus?
- a. Jah
  - b. Ei (miks?)
13. Kas Archimedese stipendiumiprogramm arvestab piisavalt asjaoluga, et suur osa doktorandi kuludest (nt. nõue, et mitme kuu üür või õppemaks tuleb ette tasuda) võib langeda õppeperioodi algusesse?
- a. Jah
  - b. Ei
14. Kui ei, siis kas esimese poolaasta toetussumma peaks suurem olema?
- a. Jah
  - b. Ei
15. Millised aruandluse nõuded on Teie arvates liigsed (s.h. palun tooge näiteid oma kogemustest)?
16. Kuidas hindate SA Archimedese konsultantide tuge ning neilt laekunud informatsiooni kiirust?
- a. Piisav
  - b. Ebapiisav (miks?)
17. Kuigi Archimedese stipendium on üheks vähestest siseriiklikest kogu välismaal doktorantuuris õppimist katvaks toetuseks, kandideerivad sellele vaid vähesed välismaal õppivad doktorandid. Mis on Teie arvates selle peamiseks põhjuseks?
18. Kas teate Archimedese stipendiumi kõrval analoogseid välisriikide stipendiume, mida on võimalik kasutada kogu doktorantuuri vältel õpingute aja finantseerimiseks?
- a. Ei
  - b. Jah (millised?)
19. Kui jah, siis millised on nende eelised Archimedese stipendiumi ees?
20. Millised on Archimedese stipendiumiskeemi eelised võrreldes teiste stipendiumitega?
21. Kui suur oli hinnanguliselt Teile makstav/makstud Archimedese stipendium võrrelduna samas ülikoolis õppinud/õppivate teistest riikidest pärit doktorantide stipendiumitega?
- a. Samas suurusjärgus
  - b. Madalam
  - c. Kõrgem

22. Mis oli välisõpingute ajal Teie jaoks suuremateks probleemideks:

	pole üldse oluline	vähe- oluline	pigem oluline	väga oluline
a. Olmeprobleemid (sh majutuse leidmine, lastehoid, tervisekindlustus jmt)				
b. Teistsuguse õppe- ja töökultuuriga kohanemine				
c. Vahendite leidmine erialastel konverentsidel käimiseks				
d. Doktoritöö juhendamise piisavus				
e. Elukaaslase/abikaasa erialase rakendusega seonduv				
f. Perekonnast ja sõpradest eemalolek				
g. Muu (palun täpsustage.....)				

23. Kas tulite pärast õpingute lõpetamist Eestisse tagasi?

- a. Jah
- b. Ei
- c. Õpingud pole veel lõppenud

24. Kas oleksite Eestisse tagasi tulnud, kui stipendiumiskeem seda ei nõuaks?

- a. Jah
- b. Ei

25. Kas Te plaanite jääda/olete jäänud Eestisse elama ja töötama kauemaks kui Archimedese poolt nõutud 3 aastat pärast õpingute lõppemist?

- a. Jah
- b. Ei (miks?)

### III Töökogemus:

1. Kas Te olete pärast õpingute lõpetamist kolme järgneva aasta jooksul (võimalik on valida mitu varianti):
  - a. töötanud Eestis;
  - b. töötanud välisriigis (mis riigis?)
  - c. olnud töötu;
  - d. olnud lapsehoolduspuhkusel;
  - e. teinud midagi muud (täpsustage)
2. Kas Te olete pärast õpingute lõpetamist kolme järgneva aasta jooksul (võimalik on valida mitu varianti):
  - a. töötanud ülikoolis;
  - b. töötanud avaliku sektori asutuses;
  - c. töötanud erasektori asutuses;
  - d. töötanud kolmandas sektoris (MTÜ-d jms);
3. Kas asusite pärast õpingute lõppu tööle oma kvalifikatsioonile vastaval ametikohal?
  - a. Jah
  - b. Ei (miks?)
4. Mis on/oli Eestisse naasmise juures Teie jaoks kõige raskem:

	pole üldse oluline	väheoluline	pigem oluline	väga oluline
a. Olmeprobleemid (sh majutuse leidmine, lastehoid, tervisekindlustus jmt)				
b. Teistsuguse õppe- ja töökultuuriga kohanemine				
c. Vastava kvalifikatsiooniga ametikohtade vähesus				
d. Pakutav töötasu ei võimalda muretut toimetulekut				
e. Eesti tööandjad (sh ülikoolid) ei ole välismaalt tulnutele avatud				
f. Puudub teave, millal ja millises ülikoolis sobivaid konkursse läbi viiakse				
g. Töökonkurssidel eelistatakse oma seniseid töötajaid				
h. Elukaaslase/abikaasa erialase rakendusega seonduv				
i. Välisõpingute ajal tekkinud sõpradest ja kolleegidest eemalolek				
j. Muu (palun täpsustage.....)				

5. Millised on Teie ettepanekud, kuidas saaks Eestisse naasmisel ettetulevaid probleeme leevendada?

6. Kas säilitasite välismaal õppimise ajal erialased suhted Eestis tegutsevate teadlaste/teadusrühmadega?
- a. Jah
  - b. Ei (miks?)
7. Milles koostöö Eesti teadlaste/teadusrühmadega seisnes?

**IV Üldandmed:**

1. Sugu
  - a. Mees
  - b. Naine
2. Vanus .....

# Küsitlusega soovime saada infot Teie doktoriõpingute ja nende finantseerimise kohta välismaal

## Lisa 2. Välismaal doktorantuuris õppijate ankeet

### I Üldküsimused

1. Mis aastal alustasite õpinguid välismaal?
2. Kas õpite/õppisite välismaal kogu doktorantuuri vältel?
  - a. Ei
  - b. Jah
3. Millal lõpetasite õpingud välismaal?
  - a. Lõpetasin kraadi eduka kaitsmisega ..... aastal
  - b. Ma ei ole õpinguid veel lõpetanud
  - c. Katkestasin õpingud (miks?)
4. Kas olete õppe nominaalaega pikendanud?
  - a. Ei
  - b. Jah (miks? kui pikalt?)
5. Millises riigis Te õpite/õppisite?
6. Millises ülikoolis Te õpite/õppisite?
7. Millist eriala Te välisülikoolis õpite/õppisite?
8. Kuidas rahastate/rahastasite oma välisõpinguid?
  - a. Täielikult ise
  - b. Osaliselt ise, osaliselt stipendiumi abil
  - c. Täielikult stipendiumi abil
  - d. Muu (palun täpsustage)
9. Milliseid stipendiumeid kasutate/kasutasite?

Stipendium 1
Stipendium 2
...

10. Milline on/oli antud stipendiumi suurus ühes kuus?

	Stipendiumi suurus kuus (ligikaudu)
Stipendiumi 1 nimetus	
Stipendiumi 2 nimetus	
...	

11. Kas see kattis õppemaksu?

	Ei	Jah
Stipendiumi 1 nimetus		
Stipendiumi 2 nimetus		

**Küsitlusega soovime saada infot Teie doktoriõpingute ja nende finantseerimise kohta välismaal**

...		
-----	--	--

12. Kas stipendium kattis tervisekindlustuse ja/või reisikulud koju?

	Ei	Jah
Stipendiumi 1 nimetus		
Stipendiumi 2 nimetus		
...		

13. Kas lapsed olid Teiega välisõpingute ajal kaasas?

- a. Jah
- b. Ei
- c. Välisõpingute ajal lapsi ei olnud

14. Kas Teile maksti stipendiumi raames lapsetoetust?

	Ei	Jah	Summa (ligikaudu)
Stipendiumi 1 nimetus			
Stipendiumi 2 nimetus			
...			

15. Kas Teile maksti stipendiumi raames elukaaslase/abikaasa elamistoetust?

	Ei	Jah	Summa (ligikaudu)
Stipendiumi 1 nimetus			
Stipendiumi 2 nimetus			
...			

16. Kas antud stipendiumi raames makstav summa on/oli piisav kõigi õpingutega seotud kulude (s.h. õppemaks ja teadustöö kulud) finantseerimiseks?

	Jah	Ei
Stipendiumi 1 nimetus		
Stipendiumi 2 nimetus		
...		

17. Kas stipendium arvestab piisavalt asjaoluga, et suur osa doktorandi kuludest (nt. nõue, et mitme kuu üür või õppemaks tuleb ette tasuda) võib langeda õppeperioodi algusesse?

	Ei	Jah
Stipendiumi 1 nimetus		
Stipendiumi 2 nimetus		
...		

18. Kas ja miks töötasite välisõpingute ajal?

- a. Jah, see oli vajalik, et majanduslikult hakkama saada
- b. Jah, kuid töötamise peamised põhjused ei olnud majanduslikud

**Küsitlusega soovime saada infot Teie doktoriõpingute ja nende finantseerimise kohta välismaal**

- c. Ei, sain kõik kulud kaetud ning pühendusin vaid õpingutele
- d. Ei, sest ma ei leidnud tööd, kuigi oli keeruline ots-otsaga kokku tulla
- e. Ei, sest stipendiumiskeem ei lubanud töötada
- f. Ei, mingil muul põhjusel (täpsustage .....

## Küsitlusega soovime saada infot Teie doktoriõpingute ja nende finantseerimise kohta välismaal

### II Hinnang SA Archimedese riikliku koolitustellimuse stipendiumile

1. Kas olete teadlik SA Archimedese riikliku koolitustellimuse stipendiumist, millega finantseeritakse kogu doktoriõpingute perioodi välismaal?
  - a. Ei
  - b. Jah
2. Kas kaalusite sellele stipendiumile kandideerimist?
  - a. Jah
  - b. Ei (miks?)

3. Millised stipendiumiskeemi tingimused on/olid Teie jaoks takistuseks sellele kandideerimisel?

	pole üldse oluline	vähe- oluline	pigem oluline	väga oluline
a. Valdkondlikud piirangud (st toetatakse ainult teatud erialade doktorantide õpinguid)				
b. Eestisse tagasitulemise kohustus				
c. Tööandja kinnituse hankimine doktorikraadiga spetsialisti vajalikkuse kohta				
d. Taotluse esitamise liiga varajane aeg (1. märts)				
e. Nõue töötada õpingute järgselt kvalifikatsioonile vastaval töökohal				
f. Stipendium on liiga väike				
g. Muu (palun täpsustage.....)				

4. Kuigi Archimedese stipendium on üheks vähestest siseriiklikest vahenditest kogu doktoriõppe finantseerimiseks välismaal, kandideerivad sellele vaid vähesed välismaal õppivad doktorandid. Mis on Teie arvates selle peamiseks põhjuseks?

Mida tuleks Teie arvates teha stipendiumiskeemi parendamiseks?



## Küsitlusega soovime saada infot Teie doktoriõpingute ja nende finantseerimise kohta välismaal

### III Töökogemus

1. Kas jäite või kavatsete pärast välisõpingute lõppu Eestisse tööle ja elama jääda?
  - a. Jah
  - b. Ei (miks?)
2. Kas Te olete pärast õpingute lõpetamist kolme järgneva aasta jooksul (võimalik on valida mitu varianti):
  - f. töötanud Eestis;
  - g. töötanud välisriigis (mis riigis?)
  - h. olnud töötu;
  - i. olnud lapsehoolduspuhkusel;
  - j. teinud midagi muud (täpsustage)
3. Kas Te olete pärast õpingute lõpetamist kolme järgneva aasta jooksul (võimalik on valida mitu varianti):
  - a. töötanud ülikoolis;
  - b. töötanud avaliku sektori asutuses;
  - c. töötanud erasektori asutuses;
  - d. töötanud kolmandas sektoris (MTÜ-d jms);
4. Kas asusite pärast õpingute lõppu tööle oma kvalifikatsioonile vastaval ametikohal?
  - c. Jah
  - d. Ei (miks?)
5. Mis on/oli Eestisse naasmise juures Teie jaoks kõige raskem:

	pole üldse oluline	väheoluline	pigem oluline	väga oluline
a. Olmeprobleemid (sh majutuse leidmine, lastehoid, tervisekindlustus jmt)				
b. Teistsuguse õppe- ja töökultuuriga kohanemine				
c. Vastava kvalifikatsiooniga ametikohtade vähesus				
d. Pakutav töötasu ei võimalda muretut toimetulekut				
e. Eesti tööandjad (sh ülikoolid) ei ole välismaalt tulnutele avatud				
f. Puudub teave, millal ja millises ülikoolis sobivaid konkursse läbi viiakse				
g. Töökonkurssidel eelistatakse oma seniseid töötajaid				
h. Elukaaslase/abikaasa erialase rakendusega seonduv				
i. Välisõpingute ajal tekkinud sõpradest ja kolleegidest eemalolek				

**Küsitlusega soovime saada infot Teie doktoriõpingute ja nende finantseerimise kohta välismaal**

j. Muu (palun täpsustage.....)

6. Kas säilitasite välismaal õppimise ajal erialased suhted Eestis tegutsevate teadlaste/teadusrühmadega?

c. Jah

d. Ei (miks?)

7. Milles koostöö Eesti teadlaste/teadusrühmadega seisnes?

**IV Üldandmed:**

1. Sugu

a. Mees

b. Naine

2. Vanus .....

**Küsitlusega soovime saada infot Teie doktoriõpingute ja nende finantseerimise kohta välismaal**

### **Lisa 3. Intervjueeritute nimekiri ja väljaspool RKT-d välismaal õppijate kaardistamisse kaasatute nimekiri**

#### **Intervjueeritud**

##### 2.1 Ülikoolide esindajad

- Kristjan Haller (TÜ)
- Erkki Truve (TTÜ)
- Anne Luik (EMÜ)
- Mats Estonius (TLÜ)
- Valter Lang (TÜ filosoofiateaduskonna dekaan)
- Tauno Otto (TTÜ mehaanikateaduskonna dekaan)

##### 2.2 Ametnikud

- Heli Aru (HTM)
- Andres Koppel (HTM)
- Katrin Kiisler (SA Archimedes)

##### 2.3 Era- ja avaliku sektori esindajad

- Siim Raie (Kaubandus-Tööstuskoda)
- Tarmo Kriis (Eesti Tööandjate Keskliit)
- Ülari Alamets (EAS)
- Taavi Veskimägi (OÜ Elering)
- Sandor Liive (Eesti Energia)
- Keit Kasemets (Riigikantselei)
- Kitty Kubo (Arengufond)

##### 2.4. Täiendavad intervjuud probleemkohtade väljaselgitamiseks:

- Annika Tina
- Mall Hellam
- Liia Hänni
- Marju Lauristin
- Ivar Tallo
- Ruth Kotsar

## **Küsitlusega soovime saada infot Teie doktoriõpingute ja nende finantseerimise kohta välismaal**

### **Väljaspool RKT-d õppijate kaardistamise kaasatud Eesti avalik-õiguslike ülikoolide õppespetsialistid, dekanatide töötajad ja doktorikoolide esindajad**

#### 1.1 Doktorikoolid:

- TÜ ja TTÜ majandusteaduse doktorikool: Varje Kuut, Kristin Nugis;
- TÜ, EMÜ ja TTÜ Biomeditsiini doktorikool: Katrin Kepp, Ülle Jaakmaa, Erkki Truve;
- TÜ ja TTÜ Funktsionaalsete materjalide doktorikool: Lilli Paama, Andres Öpik;
- TÜ Semiootika ja keeleteaduse doktorikool: Ilona Tragel, Mari Mets;
- TÜ Kliinilise meditsiini doktorikool: Halja Suss;
- TÜ Käitumis-, sotsiaal- ja terviseteaduste doktorikool: Katre Sakala;
- TÜ Maateaduse ja ökoloogia doktorikool: Ann Kraut, Eda Tursk, Liina Kotkas, Tiina Aavik;
- Kultuuriteaduste ühendatud doktorikool: Marju Raju;
- TÜ Haridusteaduskonna doktorikool: Annika Konsap;
- TÜ Infotehnoloogia doktorikool: Laura Kalda.

#### 1.2 Doktoriõppe ja õppekorralduse spetsialistid ning dekanatide töötajad

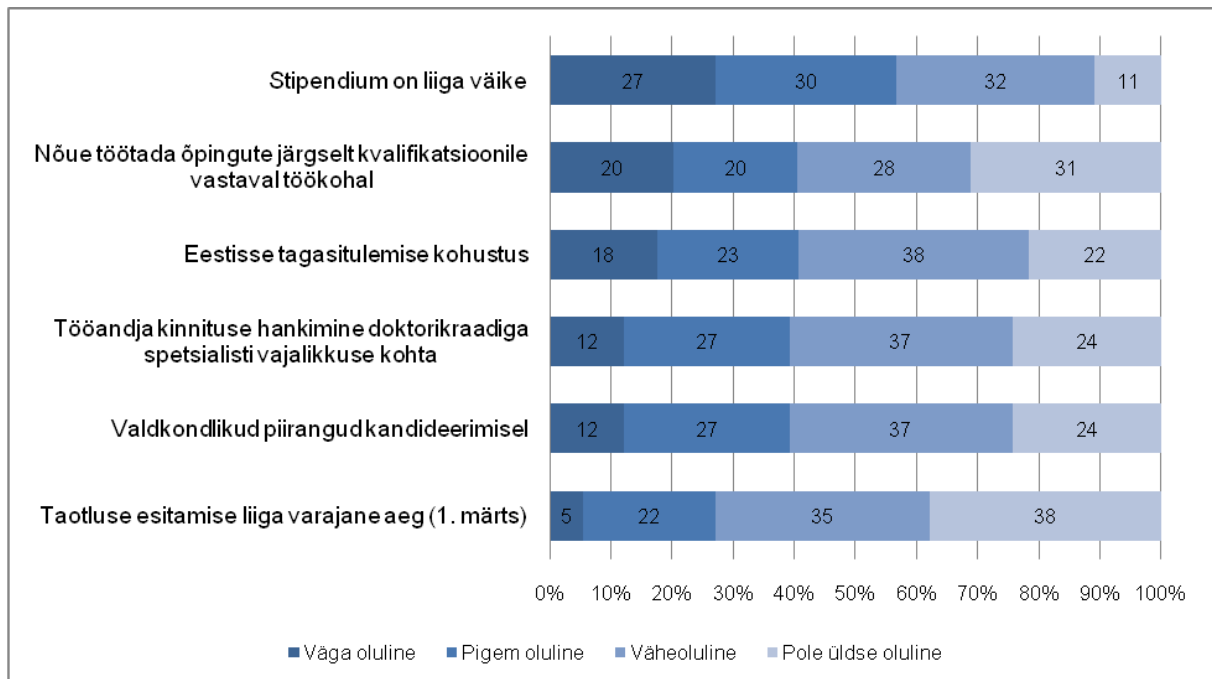
- TÜ doktoriõppe spetsialist Reet Marits;
- TTÜ doktoriõppe spetsialist Inge Otsing;
- TLÜ doktoriõppe spetsialist Mare Sadam;
- EBS-i doktoriõppe spetsialist Anneli Tomberg;
- Kunstiakadeemia doktoriõppe spetsialist Mari-Liis Paaver;
- Muusika- ja Teatriakadeemia doktoriõppe spetsialist Margit Võsa;
- TÜ psühholoogia õppekava spetsialist Ene Karja;
- TÜ politoloogia osakonna õppekorralduse spetsialist Liina Seinberg;
- TÜ kehakultuuriteaduskonna dekanadi juhataja Mare Vene;
- TÜ usuteaduskonna dekanadi juhataja Inta Ööpik;
- TÜ õigusteaduskonna dekanadi juhataja Anu Laumets;
- TÜ filosoofiateaduskonna dekanadi juhataja Maie Aitaja;
- TÜ loodus- ja tehnoloogiateaduskonna dekanadi juhataja Virve Käärrik;
- TÜ majandusteaduskonna dekanadi juhataja Ene Kivisik;
- TÜ Matemaatika-informaatika teaduskonna dekanadi juhataja Merle Marandi

**Küsitlusega soovime saada infot Teie doktoriõpingute ja nende finantseerimise kohta välismaal**

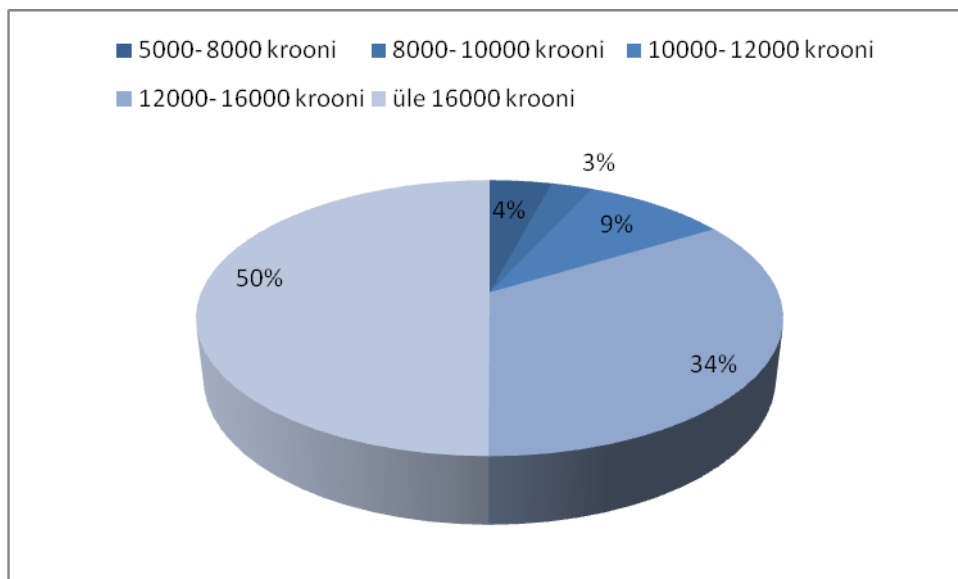
- TÜ sotsiaal- ja haridusteaduskonna deканаadi juhataja Piret Orav;
- TTÜ ehitusteaduskonna deканаadi õppekonsultant Aive Evert;
- TTÜ energeetia teaduskonna õppekonsultant Anneli Aarma;
- TTÜ infotehnoloogiateaduskonna deканаadi õppekonsultant Piret Punder;
- TTÜ Keemia- ja materjalitehnoloogia teaduskonna deканаadi õppekonsultant Kadri-Ann Matson;
- TTÜ majandusteaduskonna deканаadi peaspetsialist Tiit Randla;
- TTÜ mehaanikateaduskonna dekaani abi Aili Kaevats;
- TTÜ matemaatika-loodusteaduskonna deканаadi juhataja Kertu Kosk;
- TTÜ sotsiaalteaduskonna teadus-ja õppeprodekaan Tiina Randma-Liiv;
- EMÜ põllumajanduse- ja keskkonnainstituudi õppedirektor Are Selge;
- EMÜ veterinaarmeditsiini ja loomakasvatuse instituudi õppedirektor Einar Orgmets;
- EMÜ metsamajandus- ja maaehitusinstituudi õppe- ja teadustöö spetsialist Vaike Reisner;
- EMÜ majandus- ja sotsiaalinstituudi õppedirektor Tiiu Ohvril;
- TLÜ humanitaarteaduste doktorinõukogu esimees Jüri Viikberg;
- TLÜ kasvatusteaduste doktorinõukogu esinaine Marika Veisson;
- TLÜ loodusteaduste doktorinõukogu esinaine Tiiu Koff;
- TLÜ sotsiaalteaduste doktorinõukogu esinaine Anu Toots

# Küsitlusega soovime saada infot Teie doktoriõpingute ja nende finantseerimise kohta välismaal

## Lisa 4. Joonised

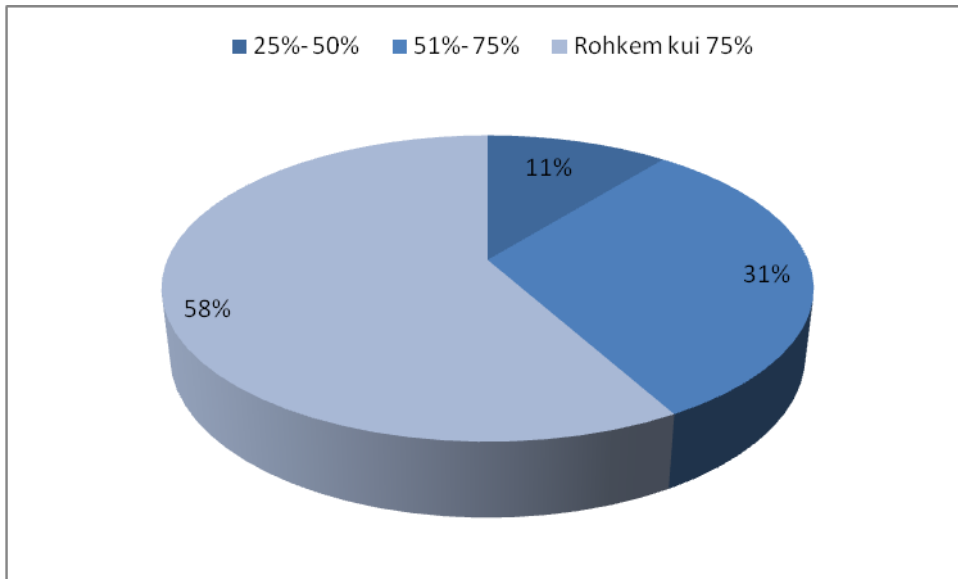


Joonis 1. Vastuste jagunemine küsimusele „Milliste stipendiumi saamise eelduseks olevate tingimuste täitmine osutus Teie jaoks stipendiumile kandideerimisel kõige keerulisemaks?“ (RKT stipendiaatide küsitluse andmed, N=74)

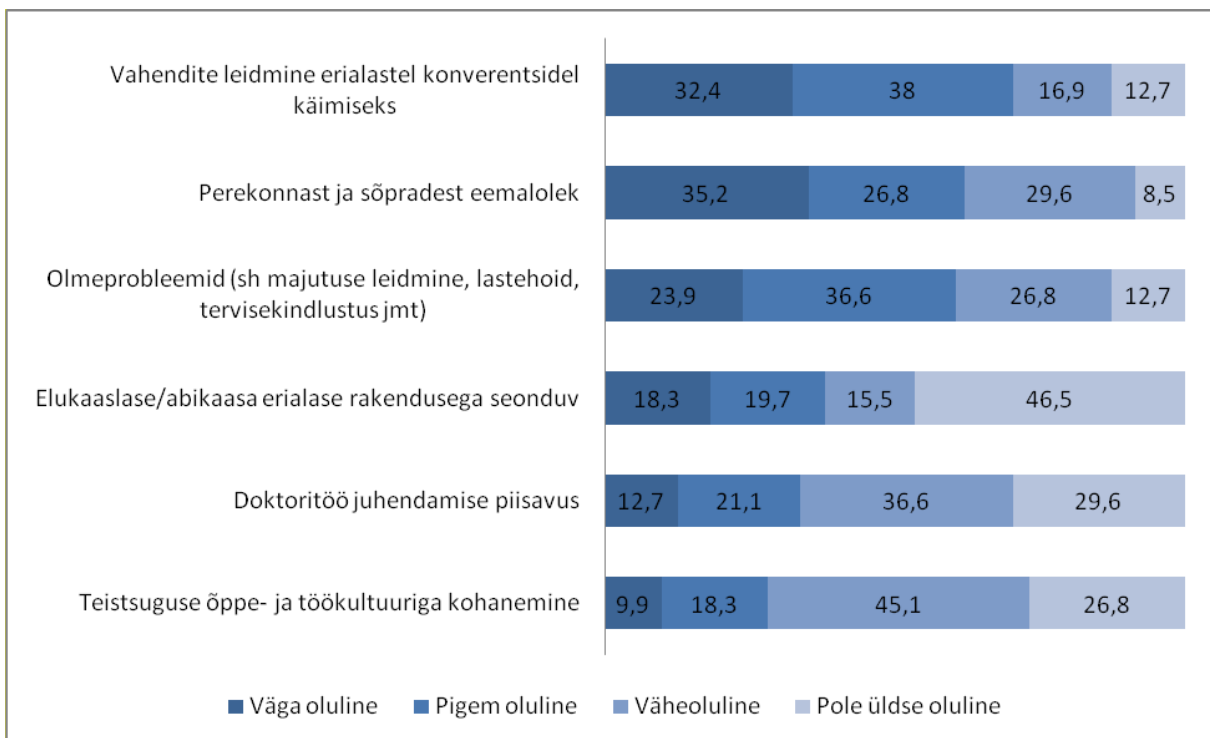


Joonis 2. Stipendiaatide kulutused ühes kuus välisõpingute ajal (RKT stipendiaatide küsitluse andmed, N=74)

**Küsitlusega soovime saada infot Teie doktoriõpingute ja nende finantseerimise kohta välismaal**



Joonis 3. Vastuste jagunemine küsimusele „Kui suure osa kuludest moodustasid hinnanguliselt esmavajaduste katmine (üür, söök, riided)?“ (RKT stipendiaatide küsitluse andmed, N=74)



Joonis 4. Stipendiaatide probleemid välisõpingute ajal (N= 71).