



EESTI KULTUURILOO ÕPPEMATERJAL

VIII

JÄRVAMAA



EESTI KULTUURILOO ÕPPEMATERJAL

VIII

JÄRVAMAA

EESTI AJALOO- JA ÜHISKONNAÕPETAJATE SELTS

TALLINN 2012

Õppematerjali koostamist ning väljaandmist on rahastanud Haridus- ja Teadusministeerium.

Kogumiku koostaja Mare Oja

Teabetekstide koostajad Jaanika Alliksoo, Mati Laur, Riina Muuga, Aave Päeva
Tööülesannete autorid Jaanika Alliksoo, Mare Oja, Aave Päeva

Teabetekstide toimetaja Mati Laur
Tööülesannete toimetaja Mare Oja
Keeletoimetaja Ene Sepp

© Eesti Ajaloo- ja Ühiskonnaõpetajate Selts, 2012

ISBN 978-9949-9214-0-9 (kogu teos)

ISBN 978-9949-9327-2-6 (trükis)

ISBN 978-9949-9327-3-3 (pdf)

Eessõna

2010. aastal vastu võetud põhikooli ja gümnaasiumi riiklike õppekavade ajaloo ainekavas on rõhutatud kodukoha ajaloo ja kultuuriloo tundmise tähtsust. Uuena on ainekavas kultuurikeskkonna mõiste, mida saab tundma õppida just kodukoha kultuuri ja ajaloo seoses. Ainekava seab eesmärgiks, et õpilased mõistaksid oma rolli kultuuripärandi säilitajana ning edasikandjana. Ajaloo õppimise põhimõte on liikuda lähemalt kaugemale, alustades kodukoha ajaloost, ning luua käsitletava teema ja paigaga isiklik seos.

Ainekava taotluste täitmiseks on koostatud õppematerjal kodukohaloo sidumiseks Eesti ajaloo, et õpetajad saaksid õpikeskkonda suurendada õppekäikudena oma koduümbruses ning koostada kultuuriloolise klassiekskursiooni marsruuti teistesse Eesti piirkondadesse. Õppematerjali võib kasutada Eesti ajalugu õppides nii põhikoolis kui ka gümnaasiumis koduümbruse ajaloo tundmaõppimiseks ja kultuurikeskkonna mõtestamiseks.

Õppematerjali komplekt koosneb 17 raamatust: igale maakonnale oma raamat, lisaks eraldi raamatud Tallinna ja Tartu kohta.

Raamatud on üles ehitatud kronoloogilisel põhimõttel ja struktureeritud Eesti ajaloo ainekava periodiseeringu alusel. Märksõnade valikul olid aluseks kultuuriväärtuste registrisse kantud objektid, paigad ja ehitised, mis võiksid illustreerida käsitletavat ajalooteemat, ning teised olulised näited. Õppematerjalis on esindatud erinevad rubriigid, mille kohta leidub käsitletavast perioodist konkreetsetes piirkonnas näiteid: muinasajast asulakohad, matmispaigad, muinaspõllud, hiied, linnamäed ning maalinnad; kesk- ja varauusajast linnused, kirikud ning kloostrid, linnade turuplatsid, raekojad, gildi- ja tsunftihooned; uusajast mõisahäärberid, kõrtsid, seltsi- ja rahvamajad, koolihooned, postijaamad ning tööstusrajatised. Välja pole jäetud ka nõukogudeaegseid kolhoosikeskusi ega tänapäeva elu atraktiivseid sümboleid, mis kunagi omakorda ajalooks saavad. Peale selle saab lugeda paikkonna legende ja teavet piirkonnas asuvate muuseumide kohta.

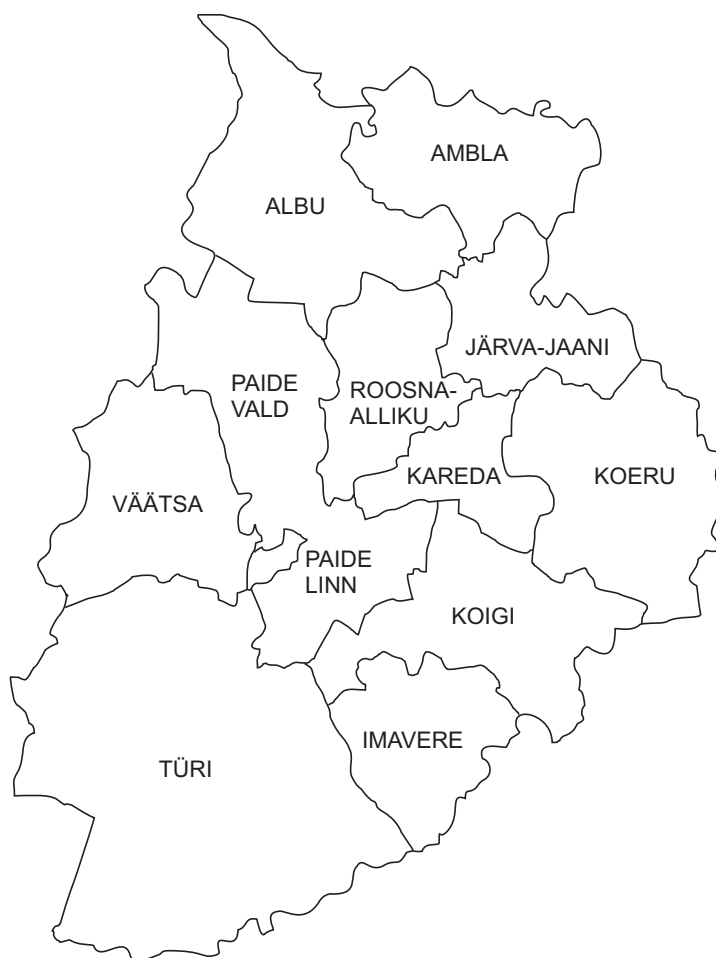
Õppematerjal valmis ajalooõpetajate koostööprojektina, millesse kaasati kohalikke kultuuriloolasi ja muuseumitöötajaid. Töö käigus kooskõlastati õppematerjali struktuuri ning ühtlustati nõudeid infotekstidele ja õppeülesannetele.

Järvamaa õppematerjali aitasid koostada Tiiu Saarist Järvamaa kultuuri teabetoast, Järvamaa Kutsehariduskeskuse õppe- ja kasvatusala asedirektor Riina Muuga ning õpetajad Jaanika Alliksoo Roosna-Alliku põhikoolist ja Erika Kranich Paide gümnaasiumist.

Õppematerjali koostamist ja väljaandmist rahastas Haridus- ja Teadusministeerium. Suur tänu toetajatele!

Kogumiku koostaja

Järva maakond



Järva maakond asub Eesti keskosas. Järvamaa naabrid on Harju, Lääne-Viru, Jõgeva, Viljandi, Pärnu ning Rapla maakond. Maakonnakeskust Paidet ja Järvamaad nimetatakse asukoha tõttu ka Eesti südameks.

Järva maakonnas on kaks linna – Paide ja vallasisene linn Türi –, üks alev, üheksa alevikku ning 183 küla. Eesti suuremad linnad asuvad Paidest ligikaudu 100 km raadiuses – Tartusse on 103 km, Pärnusse 99 km, Tallinna 93 km, Rakverre 84 km ja Viljandisse 71 km.

Järva on rahvaarvult Eesti 11. maakond ning pindalalt 10. maakond. Enamiku maakonna rahvastikust (üle 90%) moodustavad eestlased.

Järvamaal paiknevad Eesti viljakamad põllumaad, seetõttu domineerivad majandusharudest põllumajandus ja toiduainetööstus. Järvamaa ettevõtetest üle kolmandiku tegutseb põllumajandus- ja metsandussektoris.

Järvamaal leidub palju looduskaitsealasid ja arvukalt parke. Järvamaalt saab alguse Eesti pikim Pärnu jõgi, Endla looduskaitsealal asuvad suured allikad. Albu vallas asub ühe Eesti tuntuma kirjaniku Anton Hansen Tammsaare memoriaalmuuseum, Türil on Eesti Ringhäälingumuuseum, Imavere vallas Eesti Piimandusmuuseum. Järvamaal on mitu ilusat mõisat: Albu, Laupa, Roosna-Alliku jt. Üks tänase Paide tähtsamaid vaatamisväärsusi on ordulinnuse taastatud vallitorn.

Igal kevadel saab Türi väikelinnast Eesti kevadpealinn. Juba 30 aastat on siin peetud Türi lillelaata, mille kuulsus on ületanud Eesti riigi piirid.

Järvamaalt on pärit loodusteadlane Karl Ernst von Baer, admiral Johan Pitka, helilooja Arvo Pärt, suusataja Jaak Mae ning palju teisi tuntud inimesi.

<http://www.stat.ee/ppe-jarva-maakond>.

Sisukord

MUINASAEG

| | |
|--|----|
| Valasti lohukivi – <i>Jaanika Alliksoo</i> | 8 |
| Nurmsi kalme – <i>Aave Päeva</i> | 10 |
| Kareda küla – <i>Aave Päeva</i> | 12 |

KESKAEG

| | |
|--|----|
| Paide ordulinnus – <i>Aave Päeva</i> | 14 |
| Ambla kirik – <i>Mati Laur, Mare Oja</i> | 16 |
| Koeru kirik – <i>Mati Laur, Mare Oja</i> | 18 |
| Järva-Jaani kirik – <i>Aave Päeva</i> | 20 |
| Türi kirik – <i>Aave Päeva</i> | 22 |
| Nelja kuninga mälestuskivi Paides – <i>Mati Laur, Mare Oja</i> | 24 |

VARAUUSAEG

| | |
|--|----|
| Viraksaare sootee – <i>Aave Päeva</i> | 26 |
| Roosna-Alliku mõis – <i>Jaanika Alliksoo</i> | 28 |
| Albu mõis – <i>Mati Laur, Mare Oja</i> | 30 |
| Seidla tuuleveski – <i>Aave Päeva</i> | 32 |

19. SAJAND JA 20. SAJANDI ALGUS

| | |
|--|----|
| Koeru kõrts – <i>Aave Päeva</i> | 34 |
| Aruküla mõis – <i>Aave Päeva</i> | 36 |
| Kukenoosi rehi – <i>Aave Päeva</i> | 38 |
| Anton Hansen Tammsaare sünnikoht – <i>Aave Päeva</i> | 40 |
| Mäo monument – <i>Aave Päeva</i> | 42 |
| Türi raudteejaam – <i>Aave Päeva</i> | 44 |
| Türi paberivabrik – <i>Aave Päeva</i> | 46 |
| 1905. aasta sündmuste mälestusmärk Koerus – <i>Mati Laur, Mare Oja</i> | 48 |
| Imavere meierei – <i>Aave Päeva</i> | 50 |
| Paide Tütarlaste Gümnaasium – <i>Aave Päeva</i> | 52 |
| Laupa mõis – <i>Mati Laur, Mare Oja</i> | 54 |

EESTI VABARIIK 1918–1940

| | |
|--|----|
| Vabadussõja mälestusmärk Müüsleris – <i>Aave Päeva</i> | 56 |
| Paide rahvamaja – <i>Aave Päeva</i> | 58 |
| Esna jaam – <i>Mati Laur, Mare Oja</i> | 60 |
| Türi raadiomast – <i>Aave Päeva</i> | 62 |

EESTI TEISES MAAILMASÕJAS

| | |
|--|----|
| Türi memoriaal – <i>Aave Päeva</i> | 64 |
|--|----|

EESTI NSV

| | |
|---|----|
| Türi Põllumajandustehnikumi peahoone – <i>Riina Muuga, Aave Päeva</i> | 66 |
| 9. Mai kolhoos – <i>Aave Päeva</i> | 68 |

TAASISESEISVUNUD EESTI

| | |
|--|----|
| Mälestusmärk hukkunud politseinikele Mäos – <i>Mati Laur, Mare Oja</i> | 70 |
| Imavere saeveski – <i>Mati Laur, Mare Oja</i> | 72 |
| Järva-Jaani Tuletõrje Selts – <i>Mati Laur, Mare Oja</i> | 74 |

LEGENDID

| | |
|---|----|
| Kirikud | 76 |
| Ambla kirik | 76 |
| Anna kirik | 76 |
| Järva-Jaani kirik | 77 |
| Järva-Peetri kirik | 78 |
| Järva-Madise kirik | 78 |
| Koeru kirik | 79 |
| Türi kirik | 79 |
| Valitsejate lood | 80 |
| Rootsi kuningas kingib talupojale mõisa | 80 |
| Peeter I laseb püstitada kiviristid | 81 |
| Rootsi kuninga tiik | 81 |
| Keisri söögilaualt saab taeva | 81 |
| Rootsi saun Stockholmis | 81 |
| Kuningad peavad tammil sõjanõu | 81 |
| Rootsi kuninga tamm | 82 |
| Vürsti tamm Vallimäel | 82 |
| Karl XII ja Peeter I Venemäel | 82 |
| Ristid Ivan IV Hirmsa ajast | 82 |

MUUSEUMID

| | |
|--|----|
| Järvamaa Muuseum | 83 |
| Ajakeskus Wittenstein | 83 |
| Eesti Ringhäälingumuuseum | 83 |
| Türi Muuseum | 84 |
| Kunstnik Resa Tiitsmaa nukutuba | 84 |
| Järvamaa Kutsehariduskeskuse Särevere õppekoha ja Türi valla muuseum | 84 |
| Vanatehnikaklubi „Retrom“ Oisu Tuletõrjemuuseum | 84 |
| Eesti Piimandusmuuseum | 85 |
| Päinurme koduloomuuseum | 85 |
| Sargvere Maakultuuri Edendamise Seltsi muuseum | 85 |
| Koeru vallamuuseum | 85 |
| Järva-Jaani Tuletõrjemuuseum | 86 |
| Järva-Jaani vanatehnika varjupaik | 86 |
| Jürimardi talumuuseum | 86 |
| Seidla tuulik | 86 |
| Anton Hansen Tammsaare Muuseum | 87 |
| Aravete Külamuuseum | 87 |

Valasti lohukivi

Valasti külas asub üks Eesti huvitavamaid lohukive, mille lohud on ühendatud mitme kanaliga. Kanalitega kivid on võrdlemisi haruldased, Eestis on neid teada ainult 23. Tavaliselt on kivil ühendatud üks lohupaar, Valasti kivil on neid omavahel ühendatud koguni seitse. Ühest lohust saab alguse kolm erisuunalist kanalit, mis ei lõpe teistes lohudes, vaid ulatuvad peaaegu maapinnani.




Valasti lohukivi

Foto: Jaanika Alliksoo

Kivi on pealtvaates ebakorrapärase nelinurkse

kujuga ning ümardatud nurkadega, lamedam pealispind puudub. Küll on aga kivil kaarjas põhjalõunasuunaline hari. Külgvaates on kivil ülespoole pööratud tipuga kolmnurga kuju. Kivil on kolm võrdlemisi ühtlast ja tasast kallakkülge. Ida-kaguküljel võib loendada 17 hajali asetsevat lohku, mille läbimõõt on 5–7 cm ja sügavus 2–3 cm. Osa lohke on madalamad ning ebamäärasemad. Mitu lohku on omavahel ühendatud omapäraste kanalitega, mille laius on 3–4 cm ja sügavus 1–2 cm, pikkus ulatub aga kuni 0,5–0,6 meetrini. Selgemini on eristatavad kaks niisugust kanalit, teised on

ebamäärasemad. Kirjeldatava külje ülaosas on sisse raiutud ambu meenutav -kujuline süvend, mille mõõtmed on 18 x 13 cm. Teine rühm lohke paikneb kivi järsul edelaküljel. Kokku on siin seitse kaarjat ridastikku paiknevat lohku, mille läbimõõt on 6–7 cm ning sügavus 2–3 cm. Üks lohk on teistest suurem, selle sügavus on 5–6 cm. Kolmas viie lohuga rühm paikneb ülal kivi harjal. Kokku on kivil 29 lohku, mis on dateeritud I aastatuhandesse eKr.

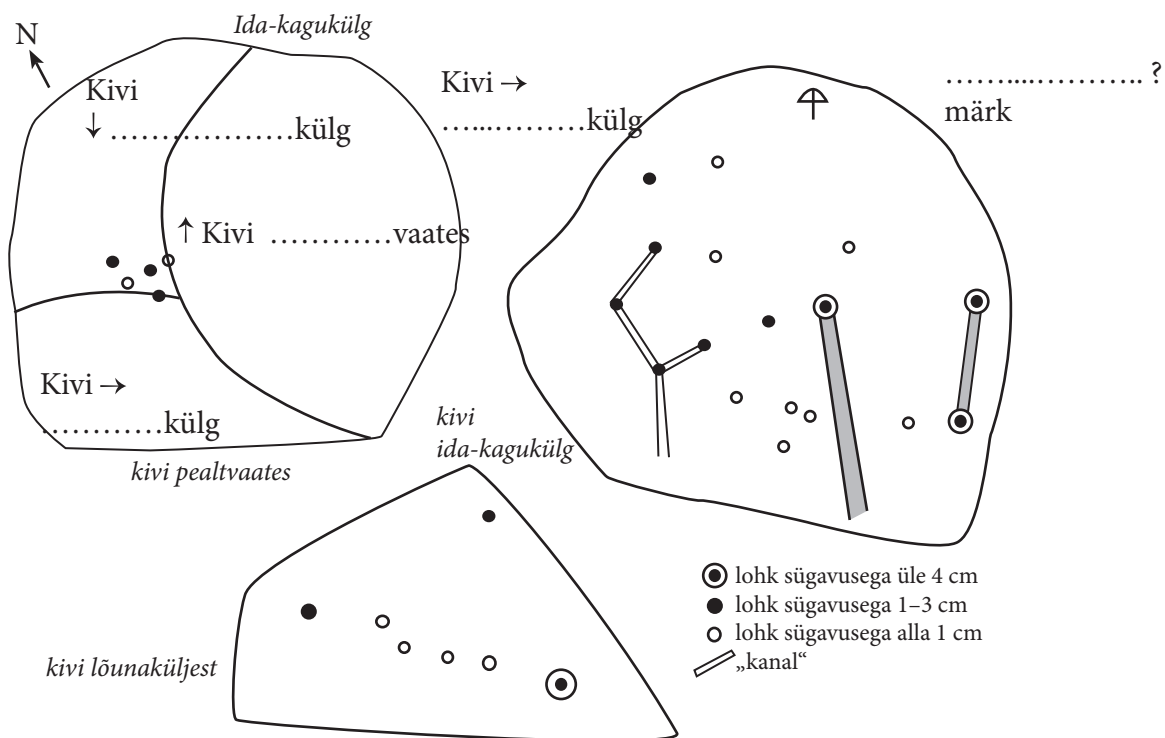
Peale ülalkirjeldatud kivi on Valasti külas arheoloogiamälestistena kaitse alla võetud veel neli lohukivi.

Arad veed ja salateed. Järvamaa kohapärimus. Koost MARI-ANN REMMEL. Tartu, 2004.

<http://register.muinas.ee/?menuID=monument&action=view&id=9777>.

<http://web.zone.ee/abx/?scifi=abx/mystika/eestikivikultus#2>.

1. Tutvuge Valasti kivi kirjeldusega ja täitke lüngad.



2. Mis ajalooperiодist on Valasti lohukivid?

3. Mis otstarve oli lohukividel (ehk kultusekividel) ja ohvrikividel? Mis otstarve arvatakse lohukividel (ehk kultusekividel) ja ohvrikividel olevat?

4. Mis ajalooperiоodi kuuluvad Valasti asulakohad? Mille alusel te otsustasite?

5. Tutvuge Muinsuskaitseameti kultuurimälestiste riiklikus registris Valasti asulakohtade ja kivide asukohtadega ning leidke võimalus neid vaatama minna.

Nurmsi kalme

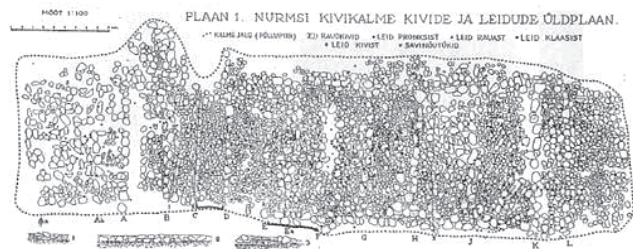
Peetri kihelkonnas Nurmsi külas Tallinna-Tartu maantee bussipeatuse juurest mõnisada meetrit ida pool põlluseljakul asub kividega kaetud kungas, mida kutsutakse Nurmsi Kirikumäeks. Tegemist on kivi-kalmega. Rahvapärimuse järgi tahetud siia kunagi kirikut ehitada, aga kurivaim lõhkunud öösel kõik päeval ehitatu ära ning kirik jäanudki ehitamata.

1904. aastal asutati Paides Järvamaa Muinasasjade Alalhoidmise Selts, kes kogus esemeid ja korraldas arheoloogilisi kaevamisi. 1905. ja 1907. aastal kaevati seltsi algatusel ka Nurmsi Kirikumäel. Aastail 1921–1935 uurisid kalmet põhjalikult Tartu ülikooli arheoloogid. 1943. aastal kaitses Artur Vassar (1911–1977) Nurmsi tarandkalme kaevamiste põhjal doktoritöö, mida võib siiani pidada Järvamaa esiajaloo kõige põhjalikumaks käsitluseks.

Nurmsi kalme on Eesti suurimaid tarandkalmeid, mis on täielikult läbi

kaevatud. Kalme kogupikkus on 57 m, laius 12–17 m ja kõrgus 0,5 m. Kalme koosnes 12 tarandist ning kujunes kahe väiksema esialgu eraldiseisnud kalme liitumisel, moodustades ida-läänesuunalise aheliku. Kalme on rajatud 150. aasta paiku pKr varasema asulakoha peale või selle lähedusse. Kalmet on pidevalt matmiseks kasutatud 5. sajandi teise pooleni, üksikjuhtudel ka 6. sajandi teisel poolel ja muinasaja lõpul. Nurmsi kalmesse oli maetud nii põletatult kui ka põletamata. Läänepoolsetes tarandites oli enamasti maetud põletatult ning kesk- ja idapoolsetes tarandites põletamata. Arvestades tarandite dateeringut, valitses 1. ja 2. sajandil laibamatus, ent 3. ja 4. sajandil põletusmatus. Kalme kõrvalt on leitud 17. ja 18. sajandist pärit laibamatuseid. Vassara arvates oli enamik matuseid tahtlikult segatud (mitte ainult hilisema juurdematmise tõttu segamini läinud), millest saab järeldada, et tarand oli kollektiivne matmispaik, kus ei olnud kohta individuaalsetel erinevustel.

Kaevamistel kogutud leiumaterjal on rikkalik. Ligi 800 leiu hulgas on rohkesti pronksist ehteid. Töö- ja tarberistu (nuga, sirbi või vikati ots, naaskel) saadi väga vähe, relvi peaaegu üldse mitte. Seda on tõlgendatud roomlaste usundiliste vaadete mõjuna, mille järgi hauatagune elu oli eelkõige pidu ja pillerkaar. Niisuguste vaadete levikut Eestis olevat soodustanud tollal majanduslik kõrgkonjunktuur ning jõukas eluviis. Kalmest leiti ka loomaluid, millest enamik kuulus koduloomadele ja -lindudele (hobused, veised, kitsed ja lambad, sead, koerad, koduhaned).



http://www.google.ee/imgres?imgurl=http://www.arheo.ut.ee/balt63.jpg&imgrefurl=http://www.arheo.ut.ee/Baltimaad_301.htm&usq



Nurmsi Kirikumägi
Foto: Aave Päeva

VELLO LÕUGAS, JÜRI SELIRAND, Arheoloogiga Eestimaa teedel. Tallinn, 1989.

http://www.arheo.ut.ee/Baltimaad_301.htm.

<http://www.folklore.ee/tagused/nr28/latti.pdf>.

1. Miks nimetatakse Nurmsi kalmet Kirikumäeks?

2. Miks asutasid muinashuvilised inimesed seltse?

3. Millal korraldati ja kes korraldas Nurmsi kalme esimesed arheoloogilised kaevamised?

Millal: _____ Kes: _____

4. Mis on Nurmsi kalme mõõtmed?

Pikkus: _____ Laius: _____ Kõrgus: _____

5. Mida saab mõõtmete põhjal järeldada?

6. Millal kalme rajati? _____ Millal lõpetati kalmesse matmine? _____

7. Mida järeldada sellest, et kõik luud ja leiud on tarandites läbisegi?

8. Mis laadi leiumaterjali saadi kalmest kõige rohkem?

9. Mida võib leiumaterjali põhjal järeldada?

10. Mida näitab tööriistade ja relvade vähesus hauapanuste hulgas?

11. Millest järeldatakse, et kalmel on peetud peiesid?

12. Mis roll on Artur Vassaral Järvamaa esiajaloo uurimisel?

13. Nimetage peale tarandkalmete teisi Eestist leitud kalmetüüpe.

Kareda küla

Roosna-Alliku – Peetri maantee ääres asub Kareda küla, mida on esimest korda mainitud Caret-
heni nime all Läti Henriku kroonikas 1212. aastal, kui Kareda, krooniku sõnul „väga ilus ja suur ja rahvarohke“ küla sai Järvamaale rüüsteretke teinud vaenuväge koondumiskohaks. Läti Henrik on Kareda küla oma kroonikas nimetanud kolmel korral, ilmselt oli see Järvamaa omaaegseid keskusi.



Kareda küla esmamainimise mälestuskivi

Foto: <http://laulukene.blogspot.com/2010/06/kivisse-raiutud.html>

1220. aasta hilistalvel rüüstasid Saaremaa mehed Järvamaad, mis oli tolleks ajaks juba alistunud Mõõgavendade ordule. Rüüsteretke ajal põrkasid saarlased

Kareda külas kokku Saksa ristisõdijate väega ning said rängasti lüüa. Läti Henrik on kirjeldanud sündmust nõnda: „Järvalased aga oli Liivimaa kirik juba korduvalt ära võtnud [---] ja nad olid valmis olnud niihästi iga aasta oma maksu maksma kui ka ristimist vastu võtma. Seetõttu saarlased, kogunud kokku suure sõjaväe, küsisid arbuga oma jumalate tahet, kas nad peaksid võitlema taanlastega Rävallas või Järva provintsi sisse tungima. Ja arp langes järvalastele. [---] Nad jagasid oma sõjaväe samal hommikul mööda kõiki külasid, rüüstates neid ja põletades.“ Ootamatult ilmunud orduvägi lõi saarlased tagasi „ja ajasid neid, põgenejaid, mööda tänavaid ja majasid taga, ja tirides välja, tapsid ja nabisid kinni, kes olid majade otsa roninud ja ennast puuvirnade otsas kaitsesid, ja hukkasid kõik mõõgateraga ega tahtnud kellelegi nendest armu heita. Ja söötsid välja järvalaste naised, kes olid saarlaste poolt vangi viidud, ja löid ka ise malakatega juba enne löödud saarlasi, öeldes: „Löögu sind kristlaste Jumal!““

19. sajandi keskpaigani püsis Kareda sumbkülana, kus taluhooned paiknesid kobaras üksteise lähedal. Talude pärisestostmise ja maadekruntimise ajal kujunes sellest 19. sajandi lõpuks ridaküla. Külas on tänini säilinud kolm terviklikku rehielamut, igauks isemoodi. Alles on 15 vana taluaita, neist vanim 1812. aastast. Sepapaja arvatakse pärinevat Põhjasõjaeelsest ajast. Säilinud on uni-
kaalne 1867. aastal ehitatud paekivist koolihoone, 1880. aastate külapood ning 1896. aasta vallamaja. Kareda Taaveti-Hansu talu oli kunstnik Eduard Viiralti isakodu.

Küla pika ja sündmusterikka ajaloo meenutuseks on peatänava äärde püstitatud paari meetri kõrgune graniidist rändrahn, kuhu on raiutud Kareda küla kirjeldav lõik Läti Henriku kroonikast. Mälestusmärgi valmistas Karedalt pärit skulptor Robert Volk.

Järvamaa vaatamisväärsusi. Koost HENN SOKK. Paide, 2003, lk 31.
<http://orri Saar.blogspot.com/2009/07/kareda-kulas-aastal-1212.html>.

1. Kareda küla kaart pärineb 1870. aastast, talude kruntiajamise ajast. Seletage mõistet *kruntiajamine*. Kas selle kaardi põhjal saab öelda, et talud on juba krunti aetud? Põhjendage.

2. Mis on vanim kirjalik allikas Eesti ajaloo kohta?

3. Kuidas nimetatakse Karedat kroonikas?

4. Millisena kirjeldatakse kroonikas Kareda küla?

5. Mitu korda ja millega seoses on kroonikas Karedast juttu? Uurige kroonikast lisaks.

6. Mille poolest sarnanesid esimesed kaks sõjakäiku?

7. Mis oli Karedal muutunud viimase sõjakäigu ajaks?

8. Võrrelge teksti alusel sumbküla ja ridaküla? Otsige lisainfot ajalooõpikust.

Sumbküla: _____

Ridaküla: _____

9. Nimetage kaks kunstnikku, kes on Kareda külaga seotud.

10. Kareda külas oli kaua aega komme, mille kohta oli levinud kõnekäänd „Enne või jões põlegu, aga ärgu väljast naist toogu“. Uurige, mis komme see oli.



<http://orri Saar.blogspot.com>

Paide ordulinnus

Paide ordulinnuse vanemas ajaloos on tänini palju ebaselget. Liivimaa vanem riimkroonika märgib Paide linnuse olemasolu juba 1265. aasta paiku ordumeister Konrad von Manderni ajal. 1291. aastal sai linnuse jalamile kujunenud alev linnaõigused. Linna nimi (sks *Weissenstein*) tulenes ehituseks kasutatud valgest pae-kivist. Linnuse asukoht oli väga hästi valitud. See ehitati Viljandist Tallinna viiva tee äärde soise ala keskel asuvale kõrgendikule. Linnuse rajamine ei olnud vastuolus ka 1238. aastal sõlmitud Stensby lepinguga, mis keelas ordul rajada Järvamaale linnuseid ilma Taani kuninga nõusolekuta: Paide ümbrus ei kuulunud toona Järvamaale, vaid Kesk-Eesti väikekihelkondade vööndisse.

Pikka aega valitses arvamus, et linnus ehitati kahes järgus: juba 13. sajandi keskpaigas kõrge kaheksatahuline peatorn Pikk Hermann ning alles hiljem nelinurkse põhiplaaniga kastell koos väravakompleksiga. Kaur Alttoa ja Kalle Lange arheoloogilised uuringud 1980. aastail seadsid selle seisukoha kahtluse alla. Nende väitel ehitati Pikk Hermann koos teiste linnuse-ehitistega alles 14. sajandi alguses.

14. sajandil oli Paide linnus kastellilaadne nelinurkne hoonekompleks, mida ida poolt kaitses neljatahulise torniga eelõu koos vesivärvaga. Läände jäi peavärv kahe tõstesillaga, mille ette rajati 15. sajandi lõpus ning 16. sajandi alguses kahe nurgatorniga eeslinnus, millest omakorda veel lääne poole jäi nn Lossialev (Rootsi alev), mis võis sarnaselt Viljandiga olla müüri ümbritsetud teine eeslinnus, kuhu majutati palgasõjavägi. Nõnda sai Paidest ringmüüri ümbritsetud eeslinnustega laagerkastell.

16. sajandi lõpul asuti Paides rajama kivimüüride ette muldkindlustusi ehk bastione. On tähelepanuväärne, et kõigi Paide kolme bastioni parempoolsed flangid olid ehitatud tollal valitsevas uus-itaalia stiilis, vasakpoolsed flangid aga tolle aja kohta väga moodsas märksa suuremat tulejõudu võimaldavas vana-hollandi stiilis, mis sai valdavaks alles 17. sajandil.

17. sajandi keskpaigaks kaotas Poola-Rootsi jätkusõdades purustatud linnus sõjalise tähtsuse ning anti koos linnaga Mäo mõisa valdusse.

Pikk Hermann kui ordulinnuse kõige kauem püsinud osa restaureeriti 19. sajandi lõpul eraldiseisva romantilise keskaegse tornlinnusena. 1941. aastal laskis taganev Punaarmee torni õhku. Praegune torn, kus tegutseb muuseum, on täiesti uus ehitis.



Paide ordulinnuse torn
Foto: Aave Päeva

Eesti arhitektuur, 3. kd. Peatoim VILLEM RAAM. Tallinn, 1997, lk 69–70.

Järvamaa, 2. kd. KOOST TAAVI PAE ja HENN SOKK. Tallinn, 2009, lk 218–219.

Paide – Eestimaa süda. KOOST TIJU SAARIST. Paide, 1991, lk 22–35.

<http://www.weissenstein.ee/articles.php?id=38>.

1. Meenutage varem õpitust või uurige õpikust, mis oli Stensby leping. Mis piirangu seadis leping ordule Järvamaa kohta?

2. Kas Paide linnuse osatähtsus oli suurem Liivi sõja või Põhjasõja ajal? Põhjendage.

3. Loetlege Paide linnuse tornide nimed. Milline neist on teile tuttav? Põhjendage.

4. Millal ja miks hävis Pikk Hermann?

Millal: _____

Miks: _____

5. Mis otstarve oli linnuse külje all asunud veskil?

6. Milline oluline muutus linnuse ehitusloo tõlgendamisel ilmnes 1980. aastate lõpu arheoloogilistel kaevamistel?

7. Mispärast hakati Euroopas linnuste juurde rajama bastione?

8. Uurige internetist või teatmeteosest, mida tähendavad järgmised mõisted:

1) bastionaalsüsteem – _____

2) kastell – _____

3) flank – _____

9. Käige Paide Ajakeskuses ja kirjeldage korruste kaupa, mille poolest need üksteisest erinevad.

10. Tutvuge Paide bastionidega aadressil <http://weissenstein.blogspot.com/2009/08/veidi-lahe-malt-paide-kindluse.html>. Koostage illustreeritud lühireferaat.

11. Uurige ise edasi.

1) Kelle kujud taheti püstitada uue Mäo ringtee äärde sümboliseerima üht ajaloolist Paide sündmust?

2) Mida on mõeldud nelja Vana-Eestimaa all?

3) Mis saksakeelset nime on Paide peale *Weissensteini* veel kandnud?

Ambla kirik

Neitsi Maarjale pühitsetud kirikut Järvamaal nimetati Suure-Maarjaks (lad *Ampla Maria*), et eristada seda Virumaa Maarja kirikust, mis kandis Väike-Maarja nime. Ambla kirik on Järvamaa vanim – rajatud tõenäoliselt juba 1250. aasta paiku. Kiriku asukoht oli tähtis ka poliitiliselt: tegemist oli toonaste ordualade kõige põhjapoolsema kirikuga, mis jäi Taani valduste lähedusse.

Kirik on ehitatud kahes järgus. Nähtavasti võlviti dominiiklaste mõjul algul ainult koor, kus on kuplitaoline servjoonvõlv, mis on laotud ühise keskmega koonduvatest kiviringidest. Idaküljel lõpeb koorivõlv laia kaarega, mis moodustab altari kohal otsekui baldahhiini. Arvatavasti juba 13. sajandi keskpaiku võlviti pikihoone kolmelööviliseks kodakirikuks ning ehitati kesklöövi läänevõlviku kohale neljatahuline torn (vanimaid Eestis) ja koori lõunaküljele võlvitud käärkamber. Ebatavaline on Ambla kiriku portaalide rohkus – neid on olnud koguni kolm, lõunaportaal on hiljem kinni müüritud. Kesk-Eesti kirikutele iseloomulikult on torni idasein kuni võlvlaeni kaarega avatud ja moodustab kesklöövi ruumipikenduse, avades ühtlasi vaate ümaraknale lääneportaali kohal, mis pärast oreli paigaldamist on küll sulgunud. Teine ümaraken asub koori lõunaseinas, et valgustada paremini altariruumi. Külglöövidest märksa laiem kesklööv annab kirikuruumile kõrge ja avara ilme. Lööve eraldavaid pikki saledaid ümarsambaid kaunistavad hilisromaani stiilis madalreljeefsed väänlamotiivid, mis viitavad Ojamaalt pärit meistrile.

Arvatavasti 1620. aastail valminud Madalmaade hilisrenessansi järgiva kahekorruselise altari autoriks peetakse Tallinnas tegutsenud hollandlasest puunikerdajat Berent Geistmanni. Kiriku mõlemad altarimaalid – nii altari ülaosas olnud „Kristuse ristimine Jordani jões“ kui ka alumine „Kristus ristil“ – varastati 1995. aastal. Praegu on altaril ainult alumine maal, mis kujutab püha õhtusöömaega.

Polükroomne nikerdustega kuuetahtuline kantsel on altariga samaaegne, kuid täiendatud 1729. aastal valminud kõlaräästaga. Trepil poolt esimesel tahul on evangelist Luuka nikerdatud kuju, edasi tulevad apostel Pauluse, Peetruse, Kristuse ja apostel Johannese figuur. Kõige kõrgemal seisab ingel pasunaga.

Sihvakas neogooti stiilis tornikiiver on ehitatud 1857. aastal tulekahjus hävinu asemele ning uuendatud 1975. aastal.

Ambla kirikaisias väärivad tähelepanu Amandus Adamsoni valmistatud hauamonument „Laps moonidega“ ning skulptor Anton Starkopfilt pärit mälestusmärk Eesti vabadussõjas langenuile.



Ambla kirik
Foto: Aave Päeva

1. Mille poolest on Ambla kirik eriline? Leidke teabetekstist näiteid kiriku eripära kohta.

2. Mis annab tunnistust, et kirik on ehitatud kahes järgus? Tooge tekstist näiteid.

I etapp – sajand: _____

II etapp – sajand: _____

3. Selgitage, kus on veel Eestis 13. sajandist pärit kirikuid.

4. Seletage mõisteid.

kolmevõlviline kodakirik – _____

servjoonvõlv – _____

koorivõlv – _____

kesklööv – _____

portaal – _____

ümaraken – _____

käärkamber – _____

5. Iseloomustage kunstistiile ja leidke Ambla kirikust iga kunstistiili kohta näiteid.

hilisromaani – _____

hilisrenessanss – _____

neogootika – _____

6. Joonistage lisalehele kolmelöövilise kodakiriku põhiplaani.

7. Uurige ise edasi. Kust on pärit Väike-Maarja ja Suure-Maarja nimetus? Kus on Eestis veel Maarja-nimelisi paiku?

Koeru kirik

Koeru Maarja-Magdaleena kirik on rajatud pärast 1253. aastat, mil Tallinna piiskop Torkill sai maadevahetuse teel Saksa ordult valdusi Koeru ümbruses. Järvamaa üht vanemat ja iseloomulikumat kirikuhoonet ehitades on järgitud Ambla kiriku eeskujul.

Kiriku pikihoone on kõrge ja avar. Nelinurkse kooriruumi idasein on kujundatud kõrge baldahhiinkaarega. Idaaknal on säilinud keskaegne ehisraamistik. Lõunaseinas paikneb piiskopi istenišš. Põhjaseinas kulgeva müüritrepi üks haru suundub pikihoone võlvidele, teine lõpeb ukseavaga võidukaares, mis praegu on kujundatud aknaks. Uks viis kooriruumi ja pikihoonet eraldavale võrendile, millel paiknes jutluspult. Niisugune trepikäik on Eestis ainulaadne. Lääneseinast eenduv massiivne torn on rajatud pikihoonega samal ajal. Pelgupaigaks mõeldud torni ülakorrusele pääses pikihoone pööningu kaudu. Läänefassaadi ilmestab Järvamaa kirikutele tüüpiline ümaraken.



Koeru kirik
Foto: Aave Päeva

1282. aastal sai Koeru kihelkonnas maavaldusi ka Kärkna tsistertslaste klooster. Tõenäoliselt võlviti kiriku pikihoone just tsistertslaste eestvõttel saledate ümarsammastega kolmelööviliseks kodakirikuks. Ühe samba kapiteelil on kujutatud habetunud meest kapuutsiga, kes hoiab käsi üleval nõnda, et need koos kapuutsi teravikuga moodustavad kolmnurga. Tsistertslaste käemärkide keeles tähistab see kirikut. Figuur kannab kitsaste varrukatega rüüd, järelikult on tegemist ilmikvenna, mitte mungaga. Ilmikvennad ehtasidki ordule kirikuid. Teistel kapiteelidel on kujutatud väänlat neelav hundi- ja ahvipea ning varagootilikud punga- ja lehemotiivid. Sellest ajast pärinevad ka kvaadred imiteerivad seinamaalingud.

Arvatavasti hiliskeskajast pärit põhjaportaali eeskoda võidi esialgu kasutada kabelina. Sellele osutavad aknaavad ida- ja lääneseinas.

17. sajandil sai kunagisest piiskopimõisast Wredede (siit on tulnud mõisa eestikeelne nimi Preedi) pärusmõis. 1645. aastal kinkis vabahärra Caspar von Wrede kirikule praeguse vana altariseina, kantsli ja osalt säilinud pingistiku. Stiili järgi otsustades valmis sisustus Tallinna meistri Lüdert Heissmanni töökojas. Rootsi ajast – 1654. aastast – on pärit kahepäise kulliga kroonlühter ning suur krutsifiks, mille valmistas Tallinna meister Christian Ackermann 17. sajandi lõpus.

Põhjasõjas panid venelased kiriku põlema. Hävinud katus ja torn taastati 1720. aastate alguses. Praegune 43,5 m kõrgune barokne tornikiiver pärineb 1721. aastast. Käärkamber on samuti 18. sajandist. Sellele viitavad klassitsistlikult kujundatud ukseavad ja tavapäratu silindervõlv.

Kiriku orel valmistati 1900. aastal Ludwigsburgis Walckeri töökojas koguduse annetustest. 1901. aastal kinkis Hermann von Wrede kirikule uue oreliprospektiga harmoneeruva neogooti stiilis altariseina ja kauni õpetajapingi.

Kirikaias asub 19. sajandist pärit kabel. Kiriku vastas on 1934. aastal püstitatud mälestusmärk Eesti vabadussõjas langenutele – suur graniidirahn pronksi valatud sõdurite rühmaga. 1941. aastal mälestusmärk hävitati ning taastati 1995. aastal.

1. Joonistage lisalehele kiriku põhiplaani. Kandke plaanile kiriku iseloomulikud ehitusdetailid.

2. Kirjeldage Koeru kiriku:

1) idaseina: _____

2) lõunaseina: _____

3) põhjaseina: _____

4) lääneseina: _____

3. Mis on kirikus ainulaadne?

4. Mis kirikus on iseloomulik Järvamaa kirikutele?

5. Mis viitab Koeru kirikus Ambla kiriku ehituslikule eeskujule? Tooge näiteid.

6. Mis ehitusstiili detaile võib kirikust leida? Tooge iga ehitusstiili kohta iseloomulikke näiteid.

7. Tooge näiteid tsistertslaste mõju kohta Koeru kirikule.

8. Seletage järgmisi mõisteid.

kapiteel – _____

kabel – _____

altar – _____

kantsel – _____

pingistik – _____

krutsifiks – _____

kvaader – _____

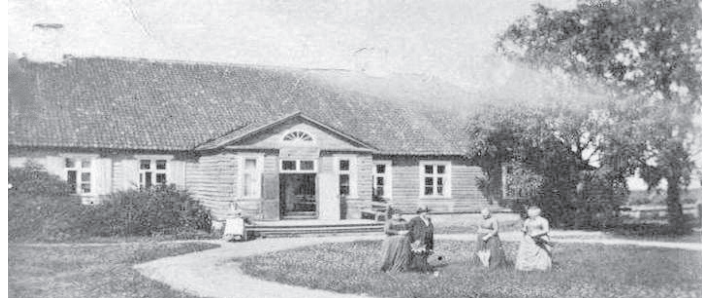
9. Selgitage, mis Eesti vabadussõja sündmuse (aasta ja koht) mälestust hoitakse 1934. aastal püstitatud mälestusmärgiga.

Järva-Jaani kirik

Järva-Jaani kirik, suurim ühelööviline kirik Järvamaal, ehitati 13. sajandil ja pühitseti Ristija Johannesele. Kiriku ehitusstiil on väga lakooniline: seinapinnad on tühjad, raiddekoor peaaegu puudub, aknad on ehisraamistikuta.



Järva-Jaani kirik
Foto: pilt.delfi.ee



Järva-Jaani pastoraat 19./20. sajandi vahetusel
Foto: <http://jppildid.wordpress.com/2010/06/18/pastoraat/>

Võimalik, et säärase tagasihoidlikkuse tingisid kiriku ehitamisel valitsenud keerulised ajad. 1238. aasta Stensby lepinguga anti Järvamaa ordu valdusse, millega Järvamaalt tõrjutud taanlased ei leppinud. Arvatakse, et just ärevate olude tõttu ehitati kiriku koori idaossa väike ukseava, mille kaudu pääseb võlvidepealsele, mis oli ohu korral hea pelgupaik. Lihtsa, kuid kvaliteetse ehitusstiili järgi on kiriku ehitajateks peetud tsistertslasi, kes olid keskajal tuntud ehitusmeistrid.

Kiriku 1648. aastast pärit Franz Hoppenstätti tehtud polükroomne kantsel on Eesti maakirikute kaunimaid. Kantsli annetas kirikule Roosna-Alliku mõisnik Bogislaus von Rosen. Kantsli külgedel on kuus nikerdatud kuju: Matteus, Markus, Kristus, Ristija Johannes, Lukas ja evangelist Johannes. Mooses, käsulauad käes, kannab kantslit enda pea kohal.

Kiriku neogooti stiilis torn püstitati alles 1881. aastal. Ilmselt ehitusvea tõttu on torn lääne ja loode poole viltu. Legendi järgi ehitati torn Kuksema ja Orina paruni kaasabil. Et aga Orina mõisnik oli jõukam ning andis ehitamiseks rohkem raha, pidi torn tänutäheks tema mõisa poole kummardama.

Kiriku vastas asuv pastoraat ehitati 1860. aastail. Paekivist hoonel on lihtne historitsistlik fassaad ja viilkatus ning aknad on tugevate tellispiiretega. Peasissepääsu ees on puitpitsdekooriga veranda. Hoone põhiplaan on klassitsistlikult sümmeetriline ja anfilaadne (rida otsejoones üksteisele järgnevaid tube, kusjuures ruume ühendavad ukсед on ühel pikiteljel). Pastoraadis olid saal, kabinet, söögi- ja magamistuba, leerituba, majapidamis- ja teenijate ruumid. Maja ees on tall-tõllakuur, rohtaed ning põlispuudega ääristatud muruplats.

Järva-Jaani tuntuim kirikuõpetaja on Christian Kelch (1657–1710), kes saabus 1679. aastal Saksamaalt Eestisse, et siin koduõpetajana raha teenida. Paari aasta möödudes oli tal juba eesti keel selge. 1682. aastal kutsuti Kelch Järva-Jaani pastoriks. Sellele kohale jäi ta viieteistkümneks aastaks. Kelch asutas Järva-Jaani talurahvakooli. Tema õpilased oskasid hästi lugeda ja kirikukatsumistel esitatud pühakirja tundmist kontrollivatele küsimustele õigesti vastata. Järva-Jaani kirikuõpetajana alustas Kelch „Liivimaa ajaloo“ kirjutamist, millega tagas endale auväärse koha balti kroonikakirjutajate seas.

Suure näljahäda aastail 1695–1697 pidas ta oma sissetulekuga ülal palju vaeseid ja nälga kannatavaid inimesi. Et näljahäda hävitas peaaegu kogu väikesearvulise Järva-Jaani koguduse, siirdus Kelch 1697. aastal Viru-Jaagupisse, kus oli vabanenud kirikuõpetaja koht.

1995. aastal avati Christian Kelchile Järva-Jaani koolimaja ees mälestusmärk.

Eesti arhitektuur, 3. kd. Peatoim VILLEM RAAM. Tallinn, 1997, lk 78.

Järvamaa, 2. kd. Koost TAAVI PAE ja HENN SOKK. Tallinn, 2009, lk 217.

Järva-Jaani elust ja haridusloost. Koost SILVA KÄRNER ja HELGI VEEMAA. Järva-Jaani, 2005.

<http://jppildid.wordpress.com/2010/06/18/pastoraat/>

1. Mis tingimustel sai ordu Stensby lepinguga Järvamaa enda valdusse?

2. Otsige andmeid tsistertslaste kohta:

1) kus ja millal ordu asutati: _____

2) kuhu ja millal nad Eestis esimese kloostri rajasid: _____

3) iseloomustage tsistertslaste ordu tegevust: _____

3. Millal ehitati Järva-Jaani kirikule torn? Mille poolest on see iseäralik?

4. Leidke tekstist, kuhu oli kirikus võimalik end vaenlaste eest peita.

5. Miks rajati kirikute juurde pastoraadid?

6. Uurige välja, mida tähendavad arhitektuuris:

1) anfilaadsüsteem – _____

2) puitpitsdekoor – _____

7. Nimetage kolm asjaolu, mis näitavad Christian Kelchi huvi ja head tahet eestlaste vastu.

1) _____

2) _____

3) _____

8. Kuidas hindate Christian Kelchi tegevust talurahvahariduse edendamisel?

9. Kes on peale Christian Kelchi veel Liivimaa ajaloost kroonika kirjutanud?

10. 19. sajandil oli Järva-Jaani pastor ka Ferdinand Theodor von Gebhardt, kes nagu Christian Kelchki pidas oma kulul kirikumõisas koolmeistrite seminari. 1838. aastal sündis tema perre poeg, kellest sai tuntud kunstnik ja Düsseldorfis kunstiakadeemia professor. Kes see kunstnik oli? Kes eesti kunstnikest on tema juures õppinud?

Türi kirik

Türi kolmelööviline kodakirik on ehitatud tõenäoliselt 13. sajandi lõpul ning pühitsetud Pühale Martinile. Ehitusmaterjalina on kasutatud nii Põhja-Eestile omast paekivi kui ka Lõuna-Eestile iseloomulikke tellist. Kitsad ja teravkaarsed ehisraamistikuta kõrgel paiknevad aknad annavad tunnistust kiriku kaitsefunktsioonist. Eialgu oli kirik ilma tornita. Seetõttu paikneb fassaadi allosas Järvamaa kirikutele haruldane raidportaal, mille kohal on tavapärase ümarakna asemel pikk teravkaarne aken. Idafassaad on kaunistatud petiknišsidega. Türi kiriku omapära on nelinurkses ehisseinas paiknev rikkaliku kujundusega lõunaportaal. Praegune neogooti stiilis läänetorn on ehitatud aastail 1865–1867. Tornikiiver hävis 1941. aastal. Punaarmee kasutas kirikutorni vaatluspunktina, mida tabas Saksa suurtükipatarei mürsk. Tornikiiver taastati alles 1972. aastal.



Türi kirik
Foto: Aave Päeva

Kirik on avar, õhuline ja valgusküllane. Kolmest löövist keskmine on laiem ning kuplitaoliste võlvidega. Võlve kannab kaks paari saledaid ümarsambaid, mille kapiteele ümbritseb pärjana lehtdekoor. Kooriruumi nurkades ja pikihoone idapoolses võlvikus on konsooliotstes ainulaadsed raidmaskid, mida seostatakse viimsepäevakohtu sümbolikaga.

Kirik on avar, õhuline ja valgusküllane. Kolmest löövist keskmine on laiem ning kuplitaoliste võlvidega. Võlve kannab kaks paari saledaid ümarsambaid, mille kapiteele ümbritseb pärjana lehtdekoor. Kooriruumi nurkades ja pikihoone idapoolses võlvikus on konsooliotstes ainulaadsed raidmaskid, mida seostatakse viimsepäevakohtu sümbolikaga.

Türi kirik on rikkalik kunstivarade poolest. Eriline on barokne altar, mille valmistas 1693. aastal Eesti 17. sajandi tuntum puunikerdaja Christian Ackermann. Kiriku kantsel pärineb juba 1630. aastast, tammepuust pingistik aga 19. sajandi teisest poolest. Orel, mis on valmistatud Walkeri töökojas 1896. aastal, on nüüdseks põhjalikult ümber ehitatud.

1990. aastail remonditi ja restaureeriti kirikut põhjalikult ning akendele lisati Dolores Hoffmanni vitraažid. 2010. aastal paigaldati uus kirikukell.

Ajaloolise väärtusega on ka ratasristid kirikuaias.

Türi kirik ja kogudus 690. Koost ANDRES TŠUMAKOV. Türi, 2010.
Järvamaa, 2. kd. Koost TAAVI PAE ja HENN SOKK. Tallinn, 2009, lk 218.
<http://www.jarva.ee/index.php?page=300&>

1. Mis pühakule on Türi kirik pühendatud? Mis kirikud on Eestis veel samale pühakule pühendatud?

2. Basiilika ja kodakiriku ruum on jagatud löövideks. Uurige välja, milles seisneb erinevus.

3. Nimetage gooti stiili tunnuseid Türi kirikus.

4. Mis viitab sellele, et kirikul oli ka kaitseotstarve?

5. Loetlege näiteid, mille poolest on eriline Türi kiriku:

1) välisilme: _____

2) interjööri: _____

6. Vaadake kiriku tornitippu. Mille poolest on see ainulaadne? Mida panete tähele?

7. Nimetage kaks tuntud kunstnikku, kes on Türi kirikut oma loominguga kaunistanud.

1) _____

2) _____

8. Türi kiriku kelladega on seotud palju legende. Paljud neist räägivad erinevatest sõdadest, mil kiriku kellad vaenlaste eest jõkke peideti ja hiljem neid enam sealt kätte ei saadud ei ihurammu ega nõiasõnadega. Nüüd helisevat need kellad jaanipäeva öösel jõepõhjas. Arutlege, miks oli kirikukelli vaenlaste eest vaja peita.

9. Kirjutage mõistatustele vastused.

Walge kont kuples ja kibist aed ümber – _____

Must koer, valge kurgualune – _____

Nelja kuninga mälestuskivi Paides



Nelja kuninga kivi Paide Vallimäel

Foto: Aave Päeva

1343. aasta 23. aprillil Jüriöö ülestõusu alustanud eestlased valisid endi seast neli kuningat, kelle juhtimisel asuti kümne tuhande mehelise malevaga Tallinna piirama. Vahetalitajaks asunud Järva foogt Luter Steckele kutsus Paidesse ordumeister Burchard von Dreilebeni koos teiste kõrgemate ordukäsknikega, Tallinna piiskopi Olavi ja eestlaste esindajatena nende neli kuningat.

4. mail 1343 Paides alanud läbirääkimistel mingitele kokkulepetele ei jõutud. Ordumeister süüdistas eestlasi „mõrtsukategudes“ ja otsustas saata orduväed neid karistama. Eestlaste kuningatel keelati Paide ordulinnusest lahkuda. Nähtavasti oli kohal ka ordumeistri kaplan, Liivimaa noorema riimkroonika autor Bartholomäus Hoeneke, kelle kirjapanekud ongi järgnevalt toimunu peamine allikas. Krooniku väitel provotseerinud oma maleva juurde tagasi pääseda soovinud eestlased linnuses relvastatud kokkupõrke, mille vältel tapeti nii neli kuningat kui ka nendega kaasas olnud kolm sõjasulast.

Valitud juhtideta jäänud ülestõusnute peavägi purustati 14. mail 1343. aastal Tallinna all Sõjamäel. Jüriöö ülestõusu lüüasaamine andis eestlaste vabanduspüüdlustele pikaks ajaks hävitava hoobi.

1965. aastal püstitasid paidelased Vallimäele seitsme mõrvatud saadiku auks mälestuskivi.

1. Miks puhkes Jüriöö ülestõus?

2. Mis võis olla läbirääkimiste eesmärk:

1) ordumeistril – _____

2) eestlaste esindajail – _____

3. Kuidas mõjutas juhtide kaotus ülestõusu kulgu?

4. Mis oli Jüriöö ülestõusu tähtsus ja tähendus Eesti ajaloos?

5. Arutlege, kas olnuks eestlastel 14. sajandil võimalusi taastada oma vabadus. Põhjendage oma arvamust.

Viraksaare sootee

Eesti niiske kliima ning lausik pinnamood on soodustanud soode ja turba teket. Ligi neljandik Eesti territooriumist on kaetud soiste aladega. Sood on ajaloo vältel raskendanud majandustegevust ja liiklemist, kuid samas pakkunud rahvale kaitset sõdade ning rüüstamiste ajal. Soode läbimiseks rajati puitteid ja sildu ilmselt juba kiviajal.

1985. aastal avastati Paide lähedal Prääma soos turbaväljade vahele kuivenduskraave kaevates ligi poole meetri sügavuse turbakihi alt puittee palginotid. Vana tee oli rajatud 2,8–3,1 m pikkustest teetrassiga risti asetatud kiduratest soomännitüvedest. Puit oli turba all hästi säilinud, paljudel tüvedel olid nähtavad laiateralise kirvega raiumise jäljed. Ka jämedamad puud oli suudetud langetada ainult ühe-kahe kirvehoobiga. Puitsillutis oli laotud küllaltki tihe- dalt, jämedamad puud ühes ja peenemad roikad kahes-kolmes kihis. Kasutatud oli ka üksikuid palke, mis pärinesid ilmselt lahtivõetud hoonetest. Kuna tee alla oli toetuseks visatud üksnes oksa ja roikaid, vajus algul soo pinnale rajatud tee varsti turbasse ning kattus sootaimestikuga, muutudes nii vaid teadjaile läbitavaks. Siit on tulnud ka salatee mõiste.



Viraksaare sootee
Foto: Aave Päeva

Sootee vanuse määramiseks analüüsiti puitu radiosüsiniku meetodiga, mis pakkus tee rajamise 16. sajandi teise poole. Puude aastarõngaste uurimine täpsustas dateeringut aastatega 1567 ja 1592. Viimane neist võib osutada tee hilisemale uuendamisele ning parandamisele. Neile andmeile tuginedes võib väita, et Viraksaare sootee rajati Liivi sõja ajal. Võib oletada, et tegemist oli kohalike elanike ühistööga. Tee võis viia pelgupaika mõnele soosaarele. Praegu on sootee jälgitav 600 m ulatuses Viraksaarelt Palivere poole.

Osa ajaloolasi on seisukohal, et sooteid võidi rajada ka sõjalisel otstarbel otseteedeks väeüksustele. 17. sajandist pärinevatele Rootsi võimude koostatud teedekaartidele on kantud rohkesti sooteede löike. Arheoloog Ain Lavi arvates on kaheldav, et Rootsi nii ulatusliku ja töömahuka sooteede rajamise ette võttis. Pigem kasutati neid teid Rootsi ajal n-ö avalike teedena. Ka hoonepalkide lisamine näitab, et lähedal pidi olema asustus. Eestis on teada ligikaudu 40 vana sootee olemasolu, kuid enamik neist on ununenud. Ilmselt oli mõni neist kasutusel veel pärast Teist maailmasõda, kui metsavennad vajasisid pelgupaiku: soosaared sobisid selleks hästi, sest sinna oli raske ligi pääseda. Soosaartel on asunud ka talude heinamaid.

Viraksaare sooteest on huvilistele eksponeeritud 10 m pikkune löik Prääma-Palivere tee kõrval, umbes 5 km Paide Piimakombinaadist Palivere poole. Teekoht on tähistatud muinsuskaitse märgiga ja sinna on paigaldatud infotahvel.

<http://www.weissenstein.ee/articles.php?id=19>.

Paide – Eestimaa süda. Koost TIU SAARIST. Paide, 1991, lk 44–51.

1. Kasutage atlast ja leidke:

- 1) oma kodukohale lähim soo;
- 2) Prääma soo ja Viraksaare sootee asukoht.

2. Kas soode arvukust Eestis saab pidada heaks või pigem halvaks? Põhjendage.

3. Kuidas avastati Viraksaare sootee?

4. Miks kasutatakse Viraksaare salatee nimetust?

5. Mis materjale on sootee ehitamisel kasutatud? Tooge näiteid.

6. Nimetage kaks meetodit, kuidas määrati kindlaks sootee vanus.

- 1) _____
- 2) _____

7. Sooteede rajamise eesmärkidenäna on nimetatud erinevaid põhjusi. Mis need olid teksti põhjal?

- 1) _____
- 2) _____
- 3) _____

8. Miks võib oletada, et inimesed vajasid Liivi sõja ajal seda sooteed? Kuhu see võis viia?

9. Mille järgi oletatakse, et sootee lähedal pidi olema asustus?

10. Otsige Viraksaare sootee üles. Võrrelge sillutist ümbritsevate puudega. Püüdke ära arvata, mis liiki puiduga on tegemist. Leidke palkidelt kirvejälgi.

Roosna-Alliku mõis

Roosna-Alliku mõis rajati 17. sajandil. Mõisa saksakeelne nimi *Kaltenbrunn* tähendab tõlkes külma kaevu või allikat. Enne mõisa rajamist asus siin Jõelähtme küla. Mõisa eestikeelses nimes on ühendatud nii Roosna-Alliku mõisniku Roseni nimi kui ka viide mõisasüdames leiduvatele Eesti suurematele allikatele, millest saab alguse Pärnu jõgi.



Roosna-Alliku mõisa peahoone
Foto Aave Päeva

Roosna-Allikuga seotud Rosenite suguvõsale

pani aluse Pommerist pärit kaupmees Bogislaus Rosen (1572–1658). Tallinna Mustpeade vennaskonda kuulunud Rosen oli rikas mees, kes andis laenu ka Rootsi kuningakojale. Võlgade katteks sai ta ulatuslikke maavaldusi Eesti- ja Ingerimaal. 1617. aastal tõstis kuningas Gustav II Adolf ta aadlisuisusesse. Et vahet teha juba varem Vana-Liivimaal tuntud teise Rosenite aadlisuguvõsaga, hakati Roosna-Alliku Roseneid nimetama „valgeteks Roosideks“. Valgest roosist on saanud ka Roosna-Alliku mõisa sümbol.

Pärast Põhjasõda läks Roosna-Alliku abiellumise teel Stackelbergide suguvõsale. Otto Friedrich von Stackelbergi ajal valmis tänini säilinud uhke varaklassitsistlik mõisahoone, mida põhjendatult peetakse omas stiilis üheks Baltikumi nägusamaks. Mõisahoone projekteeris kubermanguarhitekt Johann Schultz, kelle kavandatud on ka Toompea loss Tallinnas. 1780. aastal alustatud ehitustööd viidi lõpule kuue aastaga. Hoone alakorrusel asub suur avar vestibüül piduliku kahemarsilise trepiga. Algse sisekujunduse on mõisahoones säilitanud kaks ruumi: roosa saal ja sinine salong. Saalide kunstmarmorist seinu katavad valgest stukist modelleeritud trofeekimbud, laes põimuvad roosivanikud ning akende vahel helklevad peeglid. Rikkaliku ja peenekoelise stukkdekoori autor on Böömimaalt pärit meister Jan Kalupka.

Samal ajal häärberiga kerkis suur teenijate maja ning mõisahoone vastu teisele poole maanteed püstitati kõrgekiivriline kellatorn.

Otto Friedrich von Stackelberg oli esimesi mõisnikke, kes kehtestas talle kuuluvates mõisates talurahva olukorda kergendavad eraseadused.

1919. aastal mõis võõrandati ning alates 1924. aastast asub endises häärberis kool.

<http://www.r-alliku.paide.ee/index.php?active=10>.

<http://www.mois.ee/jarva/roosnaalliku.shtml>.

<http://www.von-stackelberg.de/herrenhaus/schloss-gut-kaltenbrunn.htm>.

http://www.eha.ee/arhiivikool/index.php?tree_id=126.

<http://jegelecht.sauropol.com/>.

<http://sites.google.com/site/jarvamaa/roosna-alliku2>.

1. 1939. aastal lahkus enamik mõisnikke (baltisakslasi) Eestist. Mis sündmusega seoses ja kuhu nad läksid?

2. Uurige mõisahoonet fassaadi ja seletage, mida tähendab 17-teljeline esi- ja tagafassaadil ning 4-teljeline otsfassaadil. Mida tähendab esifassaadi teljelisus 2+4+1+3+1+4+2?

3. Saalide seinad ja laed on rikkalikult dekoreeritud stukkornamentidega. Uurige, mida on nendel ornamentidel kujutatud. Mida see sümboliseerib?



4. Lahendage ristsõna Roosna-Alliku kohta.

| | | | | | | | | | | | | | | | | | | | |
|-----|--|--|--|--|--|--|--|--|--|--|--|--|--|--|--|--|--|--|--|
| 1. | | | | | | | | | | | | | | | | | | | |
| 2. | | | | | | | | | | | | | | | | | | | |
| 3. | | | | | | | | | | | | | | | | | | | |
| | | | | | | | | | | | | | | | | | | | |
| 5. | | | | | | | | | | | | | | | | | | | |
| | | | | | | | | | | | | | | | | | | | |
| | | | | | | | | | | | | | | | | | | | |
| 8. | | | | | | | | | | | | | | | | | | | |
| | | | | | | | | | | | | | | | | | | | |
| | | | | | | | | | | | | | | | | | | | |
| 10. | | | | | | | | | | | | | | | | | | | |
| 11. | | | | | | | | | | | | | | | | | | | |

- Mõisahoonet stiil
- Rootsi kuningas, kes kinkis Rosenile mõisa
- Mõisahoonet arhitekt
- Sama arhitekti kavandatud hoone Tallinnas
- Mõisnik, kes lasi ehitada praeguse mõisahoonet

- Kirik, millele Rosen tegi annetusi
- Mõisa rajanud Roseni eesnimi
- Rosenite vapilill
- Stukimeister
- Üks mõisa saalidest
- Mõisnik, kelle järgi sai paikkond nime

Lahendus: Roosna-Alliku endisaegne nimi

Albu mõis

Albu oli nii rahvaarvult kui ka põllumaa suuruselt Järvamaa suuremaid mõisaid. Esimesed teated Albu mõisa kohta on pärit aastast 1282 – seega on tegemist Järvamaa teadaolevalt vanima mõisaga, mis kuulus toona Liivi ordu valduste hulka.

Aastail 1710–1730 kuulus mõis Eestimaa maanõunikule parun Magnus Wilhelm von Nierothile (1663–1740), kes on Eesti kultuurilukku läinud mõjuka pietistina. Püüdes

kopeerida Saksamaa kuulsa pietisti August Hermann Francke Halles rajatud asutisi, ehitas Nieroth 1719. aastal Albu mõisasse kooli-varjupaiga. Ettevõtmist toetas innukalt ka Francke ise. Kooli võeti eeskätt Põhjasõja tõttu orbudeks jäänud lapsi, nii eestlasi, sakslasi kui ka venelasi, kokku sadakond kasvandikku. Õpetajaks kutsus Nieroth Halles õppinud Harju-Jaani pastori Heinrich Christoph Wrede. Kõrge riigimehena kavandas Nieroth Albusse luua *collegium Arabicum*'i, mis pidi saama tatarlaste ristiisku pööramise keskuseks kogu Vene riigis. Paruni vaimusilmas kerkisid Albusse veel trükikoda, villaketrusmanufaktuur ja riidevabrik. Paraku hääbus nende suurejooneliste unistuste varjus ainus reaalselt sündida jõudnud ettevõtmine. Albu varjupaiga kasvandike arv vähenes 1720. aastate teisel poolel alla poolesaja. Kuigi Nieroth nägi Albus ette võimalikult mitmekülgse hariduse andmist – kooliprogrammis seisis saksa, ladina ja prantsuse keel, geograafia, ajalugu, filosoofia, aritmeetika, geomeetria, fortifikatsioon ja õigusteadus –, tuli esmalt kasvandikud alles lugema õpetada. Tunda andsid Nierothi ja Wrede omavahelised vastuolud. Hallest olukorda uurima saadetud neljast Francke usaldusalusest said kaks salapärasel asjaoludel surma. Millal kool oma tegevuse lõpetas, polegi päris selge. Suure tõenäosusega tegutses Albu kool-varjupaik veel 1730. aastail.

1740. aasta paiku sai mõisa omanikuks errusaadetud Eestimaa kuberner Gustav Otto Douglas (1687–1771). Šoti päritolu Douglas langes Rootsi kuninga Karl XII kaardiväelasena Poltaava all vangi, läks üle Venemaa teenistusse ning juhtis aastail 1717–1721 Vene vägede rüüsteretki Rootsi rannikule. Eestimaa kubernerina (1738–1740) pälvis Douglas kaasaegsete hulgas despoodi maine. Vene-Rootsi sõja eelõhtul tagandati ta 1740. aastal kubeneri kohalt, põhjuseks salajane kirjavahetus Rootsiga. Elu viimased aastakümned veetiski Douglas Albul. Arvatavasti ehitati just tema ajal mõisa tänini säilinud barokne peahoone.

Albu mõisa kõrge soklikorrusega ühekorruselise ja kahe tahapoole ulatuva tiibehitisega peahoone teevad Eestis ainulaadseks siseruume kaunistavad arvukad baroksed ja rokokoomaalingud ning plafoonmaalid, mida nii rikkalikult ei ole üheski teises Eesti mõisas. Albu maalingud olid üle kahe sajandi peitunud hilisemate krohvikihide alla ning avastati alles 1998. aastal restaureerimistöde ajal. Selle kõrval on interjööris säilinud valge-sinistest kahlitest baroksed ja valgetest kahlitest klasisistlikud ahjud.

19. sajandi lõpul on hoonele ehitatud puidust veranda, mis oli tollal mõisaarhitektuuris suurmood. Peahoone kõrval on mõisa hoonestusest säilinud ait, kaarsild, viinaköök ja rikkalik park.

1919. aastal mõis võõrandati ning alates 1921. aastast tegutseb hoones kool. Koolivälisel ajal on mõis avatud uudistajaile.

Eesti ajalugu, 4. kd. Peatoim SULEV VAHTRE. Tartu, 2003.

Arad veed ja salateed. Järvamaa kohapärimus. Koost MARI-ANN REMMEL. Tartu, 2004, lk 88–89.

<http://www.mois.ee/jarva/albu.shtml>.

<http://www2.jarvamv.ee/albuuv/index.php?id=296>.



Albu mõis

Foto: Aave Päeva

1. Mis ajast pärinevad esimesed teated Albu mõisa kohta?

2. Mille poolest on Albu mõis tähelepanuväärne? Tooge näiteid.

3. Kuidas kasutatakse mõisahoonet tänapäeval? Milliseid mõisakoole teate veel nimetada? Kuidas peaks teie arvates tänapäeval endisi mõisahooneid kasutama? Põhjendage oma arvamust.

4. Mis eesmärgiga rajati Albu mõisa laste varjupaik? Andke hinnang varjupaiga tegevusele.

5. Otsige tekstist kolm näidet Magnus Wilhelm von Nierothi uuenduskavade kohta.

1) _____

2) _____

3) _____

6. Hilisem Eestimaa kuberner Gustav Otto Douglas oli kirju elulooga. Mis rahvusest ta oli? Milllega ta tegeles? Mis sõjas ta vangi langes? Kelle kätte? Kuidas mõjutas vangilangemine tema edasist elukäiku?

7. Lisalugemist

Douglas oli maarahva hulgas vihatud mõisnik ja tema kohta liikus arvukalt rahvajutte, millest osal ka tõepõhi all oli. Vanas eas lasi põdur mõisahärra ümbruskonnas elavaid imetavaid emasid käia kordamööda mõisas teda imetamas, et oma tervist parandada. Tegevus oli naistele väga vastik ja taheti mässu tõsta. Talunaine Mari jäi viimaseks mõisniku juures käijaks, sest mõisnik suri Mari juuresolekul segastel asjaoludel. Mari läks kohtu alla ning sai karistuseks 25 hoopu vitsu mõisniku nii hooletu imetamise eest, et too piima kurku tõmbas ja ära lämbus.

8. Milliseid kummalisi lugusid mõisahärrade kohta olete veel lugenud või kuulnud? Pange need kirja lisalehele. Mida kõnelevad säärased lood mõisnike ja talupoegade suhete kohta?

Seidla tuuleveski

Seidla tuulik asub Albu vallas Seidla mõisasüdamest lääne pool Veski talu põllul. Tegemist on Mandri-Eestile omase paekivist ehitatud Hollandi tüüpi tuuleveskiga. Sääraseid tuulikuid leidis Eesti alal kunagi ligi viissada. Praeguseks võib mõisaansamblites säilinud tuuleveskeid kogu Eesti alal üles lugeda ühe käe sõrmedel. Seidla tuulik on neist ainus, mis on säilitanud oma esialgse välisilme ja sisseseade ning on tänini töökorras.

Seidla tuuleveski on arvatavasti ehitatud 18. sajandi lõpul. Kuni 1920. aastani kuulus tuulik Seidla mõisale. 1920. aastail sai tuuleveski omanikuks kõrval oleva talu peremees Villem Jamnes. Veski töötas veel 1960. aastail, siis aga jäi peremeheta. Pärast Eesti iseseisvuse taastamist sai Lembit Jamnes vanaisa talu koos veskiga tagasi ja seadis tuuliku töökorda. Praegu jahvatab veski vilja ning on ka kõigile huvilistele vaatamiseks avatud.



Seidla tuuleveski

Foto: Aave Päeva

Tuuliku koonusekujulise kivikehandi kõrgus on 10,4 meetrit, väline läbimõõt on jalamil 11,2 ja üleval 5,9 meetrit. Paekivist seinapaksus on jalamil 94 cm ja üleval 76 cm. Erinevalt Hollandi tuulikute ei ulatu Eesti sama tüüpi tuulikute tiibade tipud maani, vaid lõpevad turvakaalutlustel umbes 2,2 meetri kõrgusel. Tiivalabad on veidi kumera kujuga ning neile tõmmatakse peale purjed, et nad paremini tuult koguksid. Tänapäeval on tiivad ühendatud ka piksekaitsmega. Kui tuulik ei tööta, tõmmatakse väljastpoolt pärsivibuga tiibadele pidur peale. Hollandi tüüpi tuulikute moodi on kogu tahuline puidust katusekorrus koos suurte tiibadega pööratav. Tuuliku katusel on tuulelipp, mille järgi saab tiibu tuule suhtes orienteerida. Kuna katusekorrus koos mehhanismide ja tiibadega kaalub üle kaheksa tonni, tõmmatakse tuulikut tuulde maapinnalt vintsiga, mis kinnitatakse tuuliku küljes oleva spetsiaalse suure puidust vihmeri (tuuliku saba) külge. Seidlas antakse tiibadele hoog sisse pika varrega pootshaagi abil.

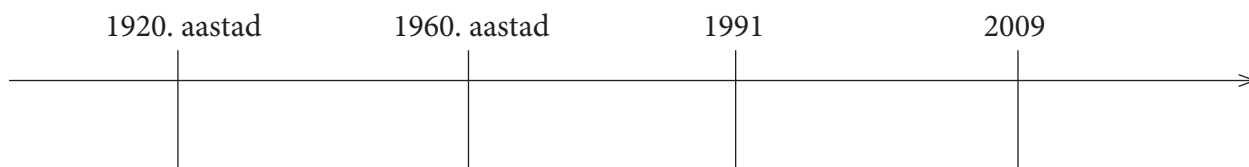
Veskilistele on mõeldud tuuliku idaseinas asuv suurem uks, väiksem uks läänesinas on mõldri tarbeks. Esimesel korrusel paikneb enamik mehhanisme. Teisel korrusel on kaks paari veskikive: ühed on valatud jahvepinnaga graniitkivid, teised tsemendi baasil valatud kivid. Samal korrusel on veel kruubimasin, kiviraamid, kivitõrred ning kivitangid. Kolmandal korrusel paiknevad kolud vilja juhtimiseks mõlemasse kivipaari, kruubimasinasse ja otse esimese korruse jahukirstu sõelale. Kolmandat ja neljandat korrust nimetatakse ka kotilagedeks, sest sinna tõmmatakse viljakotid. Tuuliku tiivad panevad tuule mõjul liikuma kõik tuuliku sisemehhanismid, kaasa arvatud kotivinna. Kott kinnitatakse alumisel korrusel keti või köie külge ning see hakkab ise üles liikuma, avades ka põrandaluugid. Viies korrus on katusealune, kus paiknevad veski mehhanismid ja kus tuuliku töötamise ajal ei viibita. Tuuliku keskel asub üle 10 meetri kõrgune jäme kuusepuu tüvi, mis ulatub viiendale korrusele. See on ühendatud tuuliku tiibadega ning moodustab tuuliku peavõlli. Vajalikud hoo- ja hammasrattad on ühendatud tüve külge. Kui tuuleveski tiivad liiguvad, liigub ka peavõll, mis paneb kõik ülejäänud mehhanismid tööle. Ei ole täpselt teda, kuidas nii kõrge palk 18. sajandil veskisse saadi. On võimalik, et kõigepealt pandigi paika peavõll ja alles siis ehitati selle ümber veski.

1. Uurige välja, mille poolest erineb pukktuulik Hollandi tüüpi tuulikust.

Pukktuulik – _____

Hollandi tüüpi tuulik – _____

2. Märkige ajateljele Seidla tuuliku lugu.



3. Kui palju oli Hollandi tüüpi tuulikuid Eestis hiilgeajal? Kui palju on neid praegu?

4. Mille poolest erinevad meie Hollandi tüüpi tuulikud Hollandi samalaadsetest tuulikutest?

Meie tuulikud – _____

Hollandi tuulikud – _____

5. Selgitage, miks ei panda tuulikut suure tuulega ega täisvõimsusel tööle.

6. Miks tuleb tuuliku pead sageli pöörata?

7. Milleks on tuulikul:

1) pärsivibu – _____

2) vihmer – _____

8. Selgitage, kuidas viiakse viljakotte neljanda korruse kotilaele.

9. Püüdke pildi järgi otsustada, kas tuulik töötab või seisab. Põhjendage.

10. Kirjutage mõistatustele vastused.

Rist rikka mehe väravas – _____

Mäger mängib mäe pääl, perse tolmas taga – _____



Koeru kõrts

Koeru alevik kujunes 19. sajandil kirikukülana maanteede ristumiskohale. Koeru kõrtsi ehitas Aruküla mõis aastail 1825–1833 teeristile. 1860. aastal, kui Tallinna-Tartu postimaantee hakkas kulgema Koeru kaudu, kohandati kõrtsihoone ka postijaamaks. Hoonel on L-kujuline põhiplaan ja klassitsistlik fassaad 13 sambaga. Hoonel paiknes kaks hobusetalli, maja keskel oli suur mantelkorstnaga köök, sellest paremale jäi talupoegade kõrtsituba, vasakule aga saksitoad. Korstna taga olid kõrtsmiku eluruumid. Hoonel oli S-kividest täiskelpkatus. Hoone eluruumide seinad olid ehitatud tahatud rõhtpalkidest, talliseinad ja sambad tehti paekivist ning krohviti üle.

Koeru kihelkonnas oli 19. sajandi keskel 36 kõrtsi, millest enamik asus käidavate teede ääres. Peale janu kustutamise pakkusid kõrtsid öömaja. Voorilised panid oma hobused kõrtsihoovi või talli ja läksid ise kõrtsituppa. Laua äärde pikkadele pinkidele jäädi ka ööseks magama. Laupäevaõhtuti kogunesid kõrtsi noored, et torupilli saatel tant-sida. Siin rääkisid jutuvestjad oma lugusid, katsuti rammu, saadi teateid lähematest ja kaugematest sündmustest ning vahetati uudiseid.



Koeru kõrts 20. sajandi algul
Foto: <http://www.nahkanuia.net/?p=3234>



Koeru kõrts praegu
Foto: Aave Päeva

Eesti arhitektuur, 3. kd. Peatoim VILLEM RAAM. Tallinn, 1997, lk 74–83.

Järvamaa vaatamisväärsusi. Koost HENN SOKK. Paide, 2003, lk 33–37.

Perfokaarte Paide rajooni ajaloost ja loodusest. Koost HELDUR PALLI. Tallinn, 1972.

<http://www.nahkanuia.net/?p=3234>.

<http://sites.google.com/site/koeruvad/home22322>.

1. Mis teeb Koeru aleviku keskuse eriliseks?

2. Millal ehitati Koeru kõrts? Kes selle ehitas?

3. Miks kohandati 1860. aastal kõrtsihoone postijaamaks?

4. Miks pidid Koeru kõrtsi juures olema hobusetallid?

5. Kõrtsihoone olid jagatud kolmeks. Kirjeldage ruumide otstarvet.

6. Mis tähtsus oli kõrtsidel kohalikus elus 19. sajandil?

7. Milliseid kõrtse teate oma kodukohast nimetada?

Aruküla mõis



Aruküla mõis
Foto: Aave Päeva

Koeru alevikust edelas asub Aruküla mõisahoone. Tegemist on kahekorruselise klassitsistlikus stiilis paekivist ehitisega, mis rajati 18. sajandi teisel poolel. Mõisamaja on põhijoontes säilitanud varasema välisilme. Hoone fassaadi ilmestab neljal sambal kolmnurkviiluga portikus. Tisleritöö siseruumides (aknaraamid, ukсед, treppide balustraad) sarnaneb teostuselt Koeru kõrtsiga.

Peahoone kõrval kuuluvad ansamblisse veel kuue hektari suurune mõisapark ja seda ümbritsev sepiväravaga piirdeaed, 19. sajandi esimesest poolest pärit klassitsistlikus stiilis kaevumaja ning mõisa peahoonest umbes poole kilomeetri kaugusele jääv Tollide perekonna neogooti stiilis matusekabel. Carl Friedrich von Toll, kes ostis Aruküla mõisa 1820. aastal, on jäädvustatud Lev Tolstoi suurromaanis „Sõda ja rahu“. Krahv von Toll osales aastail 1812–1814 Napoleoni sõjas ning oli Barclay de Tolly ja Mihhail Kutuzovi lähemaid abilisi. Aruküla mõisas peatusid sageli meresõitja ja õpetlane admiral Adam Johann von Krusenstern ning Tartu Ülikooli raamatukogu asutaja Karl Morgenstern.

Eesti arhitektuur, 3. kd. Peatoim VILLEM RAAM. Tallinn, 1997, lk 74–83.

Järvamaa vaatamisväärsusi. Koost HENN SOKK. Paide, 2003, lk 33–37.

Perfokaarte Paide rajooni ajaloo ja loodusest. Koost HELDUR PALLI. Tallinn, 1972.

<http://www.nahkanuia.net/?p=3234>.

<http://sites.google.com/site/koeruvald/home22322>.

1. Tooge näiteid, mille alusel saab otsustada, et Aruküla mõisa peahoone on klassitsistlikus stiilis.

2. Mis kuulub lisaks peahoonele veel mõisaansamblisse?

3. Uurige järele, kes olid:

Barclay de Tolly – _____

Mihhail Kutuzov – _____

4. Kuidas on nad seotud Aruküla mõisaga?

5. Uurige kirjelduse alusel välja, kes on see kunstnik.

Koerus on kaks maja, mis on seotud ühe kuulsa eesti kunstnikuga. Üks hoone oli saksa õppekeele erakool, kus ta õppis kaks aastat, ja teises oli tema kooliaegne korter. Juba kooliajal joonistas ta kaasõpilasi, ümbruse maastikke ja alevikumotiive. Peale selle tegi ta sporti ning tema suur eeskuju oli Georg Lurich.

6. Koeru kirikuaeda on maetud ühe maailmakuulsa bioloogi perekonnaliikmed. Kes on see bioloog?

7. Uurige välja, kes on Koerust pärit luuletaja, kes on kirjutanud raamatud „Nägu koduaknas“, „Kivimurd“, „Ronk on laululind“, „Sina oled kuusik ja mina lepik“, „Pihlakamarja rist“.

Kukenoosi rehi

1817. aastal ehitatud Kukenoosi rehi kuulub Albu mõisa kõrvalhoonete hulka. Rehi asub mõisa häärberi vastas Sääskülla viiva tee ääres ning on ühe traagilise ajaloosündmuse tunnistaja. 1. novembril 1861 peksid siin adrakohtuniku väljatellitud Laadoga jalaväepolgu soldatid Albu ja Ahula talupoegi, kes olid mõisa keelust hoolimata pidanud koosolekuid ja arutanud väljarändamise võimalusi. Karistada sai 48 talupoega, kellele määrati 40 kuni 100 vitsahoopi. Kolm meest



Kukenoosi rehi
Foto: Aave Päeva

saadeti peale peksu Siberisse asumisele ning ühele määrati lisaks vanglakaristus. Toimunut on hiljem kutsutud Albu veresaunaks. Kurba sündmust meenutab mälestusmärk Albu kultuurimaja ees. Seda käsitleb ka Eduard Vilde romaanis „Prohvet Maltsvet“.

1860. aastal kirjutati Pärnu Postimehes tatarlaste väljaajamisest Krimmist ning sealsetest soodsatest maaostu tingimustest. Krimmi meelitas eestlasi ka soe kliima. Koeru kihelkonnas Norra vallas sündinud Juhan Leinberg (1812–1885), kes sai hiljem tuntuks prohvet Maltsvetina, innustas talupoegi jätma oma kodumaa ja otsima Krimmis paremat elupaika. Leinbergi karismaatiline isik ning konfliktid võimudega, kes rahva silmis temast jagu ei saanud, tekitasid isehakanud prohvetile rohkesti järgijaid, keda hakati nimetama maltsvetlasteks. 1861. aasta algul esitasid nad keiser Aleksander II-le palvekirja ning saidki loa asuda ümber Krimmi. Albu ja Ahula mõisnikud tõlgendasid kujunenud olukorda otsese vastuhakuna ning nõudsid talupoegadele karistust, mis saigi Kukenoosi rehe juures teoks. Samal ajal ootas mitusada innukamat maltsvetlast Tallinna lähedal Lasnamäel „valget laeva“, mis pidanuks neid Krimmi viima, kuni politsei nad laiali ajas.

Väljarändamisest talupojad siiski ei loobunud. Aastail 1861–1863 rändas Krimmi umbes 700 maltsvetlast. Algul elati tatarlastest mahajäänud hurtsikutes. Aja jooksul kerkisid ka korralikud elumajad, koolid ja kirikud. 1890. aastaks oli Krimmis asutatud juba viis eesti kooli. 1897. aasta rahvaloenduse andmetel elas Krimmis 2176 eestlast.

Väljarändamisliikumise algataja Juhan Leinberg pöördus juba 1865. aastal kodumaale tagasi ning suri Ambla kihelkonna Pruuna külas. Prohvet Maltsvet maeti Paide Reopalu kalmistule.

Kukenoosi rehi on tänapäeval tuntud kui teatrietenduste paik.

Järvamaa vaatamisväärsusi. Koost HENN SOKK. Paide, 2003, lk 9.

<http://www.eestigiid.ee/?CatID=279&ItemID=1144>.

http://et.wikipedia.org/wiki/Juhan_Leinberg.

1. Seletage mõistet *rehi*.

2. Mis sündmust ja miks nimetatakse Albu veresaunaks?

3. Mis oli sündmuse põhjus?

4. Mis õigused olid talupoegadel seaduste järgi 1861. aastal? Uurige talurahvaseadustest, millal tekkis Järvamaa talupoegadel võimalus talusid päriks osta.

5. Kuidas on Juhan Leinbergi tegevus jäädvustatud ajalukku? Miks hakati teda prohvet Maltsve-tiks kutsuma?

6. Juhan Leinbergi on nimetatud erakordseks nähtuseks Eesti tollastes oludes: hariduseta, ande-
kas, suure mõjujõuga rahvajuht. Peamiselt põhines tema õpetus Vanal Testamendil. Ta oli esi-
mesi karskuse ja kasinuse kuulutajaid ja tegelikke eeskujusid Eestimaal ning püüdis rahva elu
kergendada ka tulunduslikult.

Andke hinnang Juhan Leinbergi tegevusele ja põhjendage oma arvamust.

7. Miks lahkus osa eestlasi 19. sajandi esimesel poolel kodumaalt?

8. Millal toimus kaks suuremat eestlaste väljarändamislainet?

9. Kuidas hindate väljarännanute elu Krimmis?

10. Uurige välja, kus elab eestlasi Krimmis tänapäevani. Nimetage mõni eestlaste küla.

11. Kuidas püüti Krimmis eesti keelt ja meelt säilitada 19. sajandil ning kuidas tehakse seda
praegu?

Anton Hansen Tammsaare sünnikodu

„Seal ta ongi, see Vargamäe,“ lausus mees ja näitas käega üle soo järgmise väljamäe poole, kus lõmitas rühm madalaid hooneid. „Meie hooned paistavad, teiste omad seisavad mäe taga orus, sellest siis rahva suus Mäe ja Oru, mõisakirjas aga Eespere ja Tagapere. Paremat kätt see männitukk seal kõrgel mäe otsas on meie oma: igavesed jändrikud teised, mõned poolkuivad juba.“



Tammsaare talumuuseum

Foto: Aave Päeva

Nii on Anton Hansen Tammsaare (1878–1940) kirjeldanud „Tõe ja õiguse“ esimeses osas Andrese ning Krööda saabumist Vargamäele. Kirjaniku vanemad

Peeter ja Ann Hansen tulid romaanis Vargamäe nime kandvasse Tammsaare tallu Suure-Jaanist 1872. aastal, ostes Albu mõisnikult talu 2325 hõberubla eest. Talule kuulunud 140 hektarit maast oli põldude all 15–16 hektarit.

Hansenitel sündis Tammsaarel 12 last, Anton neist 1878. aastal neljanda lapsena. Säasküla ja Prümli vallakoolis õpinguid alustanud tulevane kirjanik jõudis välja Tartu Ülikooli, mida ta haiguse tõttu ei lõpetanud. Kirjaniku elu esimesed paarkümmend aastat olid tihedalt sünnikoduga seotud. Pärast abiellumist 1920. aastal kolis kirjanik elama Tallinna. Kodukandi inimesi ja loodust on ta oma loomingus korduvalt jäädvustanud.

Leenu Siimiskeri eestvedamisel avati 1958. aastal kirjaniku 80. sünniaastapäevaks tema venna August Hanseni ehitatud elumajas memoriaalmuuseum. Mansardkorrusega taluhäärber valmis 1933. aastal. Kirjaniku sünnimaja – rehielamu – hävis 1945. aastal tulekahjus ning taastati koos teiste Tammsaare kunagiste taluhoonetega kirjaniku 100. sünniaastapäevaks 1978. aastal. Ainus algsena säilinud Peeter Hanseni ehitatud hoone on ait. Ristnurkadega rõhtsatest ümarpalkidest ehitatud ning rooga kaetud täiskelpkatusega taluhoonetes saab tutvuda 19. sajandi lõpu elukorraldusega. Väljamäe veerul kasvab saja-aastane võimas tamm. 1992. aastal alustati Tammsaarele kultuurihiie rajamist: Järvamaa kultuuripremia laureaadid istutavad siia igal kevadel tammesid ja pärnasid. Talu maadelt saavad alguse Kõrvemaa maastikukaitseala matkarajad. Suviti mängivad Eesti teatrid siin vabaõhuetendusi.

Järvamaa, 2. kd. Koost TAAVI PAE ja HENN SOKK. Tallinn, 2009, lk 449.

Eesti arhitektuur, 3. kd. Peatoim VILLEM RAAM. Tallinn, 1997, lk 92.

<http://www.tammsaare.albu.ee/index.php?id=4>.

1. Kes on pildil? Kuhu on Eestis püstitatud tema skulptuure?

2. Mis on Anton Hansen Tammsaare tuntuim teos? Mis teoseid teate veel nimetada?

3. Miks on tekstis paralleelselt juttu Vargamäest ja Väljamäest?

4. Kas Hansenite talu asus viljakal maal? Millest saab seda järeldada?

5. Mis koolis kirjanik oma kooliteed alustas ja mis koolis lõpetas?

Alustas: _____

Lõpetas: _____

6. Loetlege hooned, mis kuulusid Tammsaare talukompleksi.

7. Mis neist on säilinud tänapäevani?

8. Mis juhtus kirjaniku sünnimajaga?

9. Kes olid saunikud?

10. Nimetage neli põhjust, miks tasub tänapäeval Tammsaare talukompleksi vaatama minna.

1) _____

2) _____

3) _____

4) _____



<http://www.histrodamus.ee>

Mäo monument

Paide ja Mäo vahel keset põldu väikesel künkal asub mälestusmärk, mis püstitati 1886. aastal Liivi sõja ajal Paide piiramisel langenud Vene sõjameestele. See on üle 8 m kõrge lihtne dolomiidist monument, mille alusesse on raiutud aastaarvud 1573 ja 1886.

1573. aasta algul õnnestus Vene tsaaril Ivan IV Julmal pärast mitut ebaõnnestunud katset Paide rootslastelt vallutada. Renneri kroonikas nimetatakse monumendi ümbruse asukohta Froidenbergi mäeks ning väidetavalt asus just seal moskoviitide 80 000-mehelise väe laager. Paide linnus oli tollal üpris nõrgalt kindlustatud ja halvasti varustatud. Linnuses olevat olnud pelgalt 50 sõdurit ning mõnisada ümbruskonna talupoega. Pärast linna vallutamist hukati selle ellujäänud kaitsjad piinarikkalt tulel põletades, linnakodanikud küüditati aga Venemaale. Ivan Julma erilise viha alla langesid linnuse kaitsjad seetõttu, et lahingus sai surma tsaari lähim abiline ja soosik Maljuta Skuratov, kes oli seotud opritšninaaegsete kõige võikamate julmustega.

Legendi järgi olevat mälestusmärgialune küngas kokku tassitud streletside kuubedega ja seda kasutatud matusepaigana. Rahvasuu räägib, et sinna olevat maetud kahurikuuliga pihta saanud Vene kindral koos tõlla ja hobustega. Mis puutub Maljuta Skuratovisse, siis viidi tema põrm tsaari käsul Venemaale Volokolamski kloostri.

1886. aastal tegi suurvürst Vladimir oma isa keiser Aleksander II soovil Baltimaades ringsõidu ning käis ka Paides. Et suurvürstile meele järele olla, kaunistati linn vanikutega ja seati lipuehtesse põhimõttel „mida rohkem, seda uhkem“. Koos lehvisid Vene riigi ja baltisaksa korporatsioonide lipud ning sellisedki, mida millegagi seostada ei osatud. Linna meeskoor võttis suurvürsti vastu tervituslauluga.

Silma paista soovis ka Mäo mõisnik viitseadmiral Ferdinand Olaf von Stackelberg, kes laskis Liivi sõjas Paide piiramisel hukkunud Vene sõduritele püstitada monumendi. Suurvürst Vladimiri hinnang monumendile on teadmata, kuid Paide Vallimäele olevat ta oma käega puu istutanud ning osalenud ka tema auks korraldatud rahvakogunemisel. Sellest sündmusest ringles rahvasuus jutt, et suurvürsti istutatud puud kastsid linnaisad vahuveiniga, rahvas käinud aga sinna öösiti soola raputamas. Teine lugu pajatab samast külaskäigust, et Aruküla mõisas ööbinud suurvürstile olevat kohalik rahvas tulnud hommikul laulma, tehes suurvürsti tervituseks sõnad ilusale ja meeldejäevale viisile, mis osutus „Marseljeesiks“.



Liivi sõja monument Paide-Mäo tee ääres
Foto: Aave Päeva

<http://www.weissenstein.ee>

<http://weissenstein.blogspot.com/2009/01/matk>

<http://register.muinas.ee/?menuID=monument&action=view&id=15095>

Arad veed ja salateed. Järvamaa kohaprimus. Koost MARI-ANN REMMEL. Tartu, 2004.

1. Selgitage, miks on monumendil järgmised aastaarvud.

1573 – _____

1886 – _____

2. Mis on dolomiit ning kust seda Paide ja selle ümbruse ehitiste rajamiseks toodi?

3. Kelle meeleheaks monument püstitati? Kes seda tegi?

4. Miks oli tsaari hüüdnimi Ivan Julm?

5. Otsige internetist või teatmeteostest infot tsaar Ivan IV tegevuse kohta. Nimetage kolm olulist fakti või sündmust.

6. Paljudesse mõisahoonetesse asutati pärast 1919. aasta maareformi koolid. Mis sai Mäo mõisast?

7. Uurige järele,

1) kes oli Renner ja millest ta oma kroonika kirjutas.

2) millega saavutas Maljuta Skuratov tsaari soosingu.

3) millise revolutsioonilise sündmusega 1905. aasta algul on seotud suurvürst Vladimir.

4) mis on „Marseljees“.

5) miks ei sobinud Venemaa keisri pojale selle viisi järgi tervituslaulu laulda.

Türi raudteejaam

1898. aastal hakati Tallinna ja Viljandi vahele rajama kitsarööpmelist raudteed. Ehitust alustati korraga mõlemast otsast. Esialgu oli kavandatud raudtee ehitada läbi Paide, kuid linna raad oli sellele vastu: raudtee põhjustavat linnaelanikele unehäireid, toovat linna sulid ning vedurisuits põhjustavat tuberkuloosi ja vähi levikut. Paide asemel ehitati sõlmjaam Alliku mõisa maale Türiale ning see sai saksakeelseks nimeks Allenküll. Esimene rong saabus Türiale 18. juunil 1900. Tallinnast Viljandisse käis rong üks kord päevas ning sõit Tallinna võttis aega päeval 10 tundi ja 40 minutit ning öösel 11 tundi ja 5 minutit. Hiljem ehitati raudteeharu Paidesse ning sealt edasi Tamsallu.



Ajalooline vedur Türi reisikeskuse ees
Foto: Aave Päeva

Raudtee tulek pani Türi elu kiiresti käima. Mõisnike eestvedamisel ehitati puupapivabrik, kuhu viis eraldi raudteeharu. Puupapivabriku toodang saigi raudtee peamiseks veoartikliks. Kasumit hakkas raudtee teenima juba mõne aastaga. Reisijate vedu oli esialgu tagasihoidlik.

1920. aastate lõpul – 1930. aastate algul raudteejaam rekonstrueeriti. Vahetati välja rööpad ning jaamahoone sai kahekorruselise kivist juurdeehitise ametiruumideks ja -korteriteks. Franz Krulli tehastest tulid uued mootorvedurid, mis arendasid kiirust kuni 55 km tunnis. Rongi koosseisu kuulus tavaliselt mitu eri tüüpi vagunit: reisi-, restoran-, magamis-, kauba-, platvorm-, posti- ja tsisternvagun. Liinirongide kõrval pandi käima ka mõni erirong. Näiteks sõideti 1934. aasta suvel erirongiga Paidest Pärnusse suvitama.

1941. aasta suvesõjas hävisid Türi raudteesild, veetorn ja jaamahooned. Järgmiseks aastaks raudteeliiklus taastati, reisiliiklus jäi aga hõredaks ning kuni 1945. aastani sai sõita ainult erilubadega. Et laiarööpmelist raudteed kasutati esmajoones sõjaliste veoste tarbeks, kulges Tallinna ja Riia vaheline reisiliiklus Saksa okupatsiooni aastail mööda kitsarööpmelist raudteed Türi, Viljandi ja Mõisaküla kaudu.

1950. aastail kaubavedu suurenes ning auruvedurite asemele tulid mootorvedurid, mis kasutasid põlevkivi asemel naftat ja sõitsid kiiremini. Raudteel töötas järjest rohkem Türi inimesi: manööverveduri ja tuletõrjerongi meeskond, kaubakontori personal, pöormeseadjad, ehitusjaoskond, masinistid, lukksepad, jaamaülem ja jaamakorraldaja ning postiosakond, piletikassa jne. Raudteetöölistel oli oma haigla ja spordiklubi Lokomotiiv.

1972. aastal ehitati kitsarööpmeline raudtee laiarööpmeliseks. Kuigi Paide rajooni juhid soovisid laiarööpmelise raudtee pikendamist Paideni, ei tehtud seda. Pärast iseseisvuse taastamist läks raudtee AS Eesti Raudtee haldusse. 1997. aastast kuulub Tallinna-Viljandi raudtee Edelaraudtee ASi omandisse. Türi jaamahoones avati reisikeskus. Loodetud raudteeühendust Riiaga Mõisaküla kaudu pole õnnestunud taastada. Küll avati aga 2012. aastal renoveeritud raudteelõik Türi ja Viljandi vahel.

1. Millal avati Eestis esimene raudteeliin ja mis sihtkohti see läbis?

Aasta: _____ Asukohad, mida raudteeliin läbis:

2. Miks võis öösel sama vahemaa läbimine kauem aega võtta?

3. Miks oli Türi peatuse nimi Allenküll?

4. Kes võisid vajada jaamahoones ametikortereid? Kas praegu on jaamahoonetes ametikortereid?

5. Mis sündmuse puhul sõidab erirong juba aastaid igal suvel Tallinnast Viljandisse?

6. Missuguses eestlastele väga tähtsas sõjas mängisid suurt rolli raudtee ja soomusrongid? Mis aastatel see sõda toimus?

Sõda: _____

Sõjaaastad: _____

7. Mis sõja ja okupatsioonide tõttu oli raudteeliiklus aastail 1940–1945 tugevalt kahjustatud? Mis põhjustel?

Sõda: _____

Okupatsioonid: _____

Põhjused: _____

8. Millal ja miks kadus raudteeühendus Türi ja Paide vahelt?

Millal: _____

Miks: _____

9. Mis muutub lähiaastatel Tallinna-Viljandi raudteeliinil?

Türi paberivabrik

Türi paberivabrik ehitati pärast raudteeühenduse loomist. Ümberkaudsed mõisnikud nägid vabriku käimapanekus edukat äritegemise võimalust ning moodustasid Kabala mõisniku Victor von Taube juhtimisel osanike rühma. Sobiv maatükk vabriku rajamiseks osteti Alliku mõisalt otse raudtee lähedale Pärnu jõe äärde. Peale vabrikuhoonete ehitati elumajad direktorile, ametnikele ja töölistele. Tekkinud asumit hakkas rahvas kutsuma vabrikukülaks.



Türi paberivabrik 20. sajandi I poolel
Foto: http://kultuur.elu.ee/ke502_suvesoda.htm

1900. aastal töötas vabrikus 44 töölisi. Esiialgu toodeti kartongi, mille

kvaliteet oli aga kehv, mistõttu seda oli raske turustada. Seepärast otsustati kartongi asemel hakata tootma õhukest paberit. Paberi valmistamiseks vajalik puidumass tehti vabrikus. Toodang veeti põhiliselt Venemaale. 1904. aastal töötas vabrikus juba 250 töölisi. 1905. aastal oli Türi paberivabrik Eesti suurim, andes toodangut miljoni rubla eest. 1907. aastal osteti vabriku laiendamiseks pankrotistunud Jändja jahuveski, kus hakati valmistama puidumassi. Esimese maailmasõja eel saavutas vabrik kvaliteetse toodanguga juba rahvusvahelise tunnustuse.

Töö vabrikus toimus kahes vahetuses 12tunnise tööpäevaga. Esimene maailmasõda tõi kaasa tootmise vähenemise ning aastail 1917–1918 töö vabrikus seiskus. 1919. aastal alustas vabrik uuesti tööd, nüüd juba kaheksatunnise tööpäevaga ning kolmes vahetuses. Juurde ehitati tselluloosivabrik. 1929. aastal töötas vabrikus ligi 500 inimest. Majanduskriis seiskas 1932. aastal taas töö vabrikus. Sajad inimesed jäid töötuks, mis tõi linnale palju probleeme. 1934. aastal oli vabrikus suur tulekahju, terveks jäi üksnes paberivalmistamise osakond. Kindlustus hüvitas kahjud ning 1930. aastate teisel poolel töötas vabrik jälle stabiilselt, kuigi endist võimsust enam ei saavutanud. Vabrikus valmistati üle 70 erineva toote, sealhulgas 18 sorti paberit. Vabrikul oli litsents ka Nobeli preemia tunnustuseks kasutatava paberi valmistamiseks.

Paberi valmistamine algas purustatud paberimassist, mis juhiti tselluloosi keetmise katlasse. Seal keedeti segu 16 tundi, siis pesti ja sorteeriti. Saadud tselluloos pleegitati kloorlubjalahusega vannis valgeks. Paberimasinas sõeluti paberimassist vesi välja ning mass kuivatati kuumsilindrite vahel. Masinast väljastati juba pressitud paberilint, mis pakiti suurtesse rullidesse.

1940. aastal vabrik natsionaliseeriti. 1941. aasta suvesõjas süüdati vabrik Punaarmee käsul põlema. Sakslased, kes soovisid tabada Türi kiriku torni, lasksid eksikombel puruks ka vabriku katlamaja allesjäänud kõrge korstna. Vabrikut uuesti tööle saada sakslastel ei õnnestunudki. Paberivabrikut ei taastatud ka hiljem.

Järvamaa, 3. kd. Koost TAAVI PAE ja HENN SOKK. Tallinn, 2009, lk 348–355.

Türi: kilde kihelkonna ja linna arengust, 2. osa. Koost KAAREL ALUOJA. Paide, 2001, lk 79–92.

http://kultuur.elu.ee/ke502_suvesoda.htm.

1. Missuguste ümberkaudsete mõisate mõisnikud asutasid vabriku?

2. Miks ehitati vabrik jõe äärde?

3. Milliseid tuluteenimisvõimalusi võis vabrik pakkuda ümberkaudsetele talunikele?

4. Miks ehitati 20. sajandi algul töölistele vabriku juurde elumajad, praegu aga mitte?

5. Mille jaoks osteti Jändja veski?

6. Aastail 1917 ja 1940 olid vabrikutöölised revolutsiooniliselt meelestatud ning esitasid palju nõudmisi. Mis põhjusel?

1917 – _____

1940 – _____

7. Mida tähendab natsionaliseerimine? Tooge Eesti lähiajaloost kaks näidet, millal on toimunud natsionaliseerimine.

1) _____

2) _____

8. Leidke tekstist, kui palju oli vabrikus töölisi järgmistel aastatel.

1900 – _____ 1904 – _____ 1929 – _____

9. Mida saate nende arvude põhjal järeldada?

10. Kes oli Alfred Nobel? Mis on Nobeli preemia?

11. Uurige järele, mis asub endise Türi paberivabriku kohal praegu.

1905. aasta sündmuste mälestusmärk Koerus

1905. aasta sügisel, kui kogu Vene riiki oli haaranud revolutsioon, hakati Koeru kihelkonnas Vaali külas Palso talu peremehe ja poepidaja Mart Jürmani ning rätsepmeister Anton Schultsi eestvedamisel tõsimeeli looma Eesti Vabariiki. Tegemist oli rahva hulgas igati lugupeetavate inimestega: Mart Jürman oli Udeva vallakohtu eesistuja ja Koeru põllumeeste seltsi esimees, tema poeg Volde- mar Jürman oli lõpetanud Põltsamaa Aleksandrikooli. Anton Schults oli Järvamaa tuntuim rahva- luulekoguja ning osav kõnemees.

Esimese sammuna nõuti Vaali mõisa külge liidetud talumaade tagastamist. Kui mõisnik sellest keeldus, otsustasid maatamehed Schultsiga eesotsas oktoobri lõpul seda ise teha. Novembri algul asuti looma miilitsa- ehk kaitsesalku. Igalt salga liikmelt võeti vandetootus, mille tekstis oli selgelt sõnastatud Eesti iseseisvumise püüd: „Töotame, et kui juhtub, et Vabariigi mõte ja püüe üle Ees- timaa välja peaks kuulutatud saama, kohe sõjariistad kätte võtame ja vabaduse sõjast osa võtame [---] ja oma sugurahva vabaduse eest ennem auga surema kui võõra rahva ikke all häbige elama saame.“ Vandetootuses seisis kirjas, et „iga seltsiliikme kohus on ennast ausasti ja viisakalt üleval pidada inimeste ees kui aus Eesti Vabariigi prii sõjamees“. Salkade juurde loodi ka naisosakonnad, kes pidid muretsema meestele toidu- ja riidevarustust ning tarbe korral abistama haavatuid.

1905. aasta novembri lõpus kutsuti Tartus kokku ülemaaline rahvaasemike koosolek, kuhu Vaali küla peremehed läkitasid Mart Jürmani ning maatamehed Anton Schultsi. Vaadete erinevus ei seganud kahe mehe koostööd. Vaali meeste ühine eesmärk oli kaotada mõisnike ülevõim, kuku- tada Vene võim ja luua vaba Eesti.

Paraku piirdus Tartu koosolek üksnes käredate kõnede ning üldsõnaliste otsustega. Kui saadikud Tartust koju tagasi jõudsid, otsustati, et kui Tartus ega Tallinnas Eesti Vabariiki välja ei kuulutata, tuleb seda teha ise. 1905. aasta detsembri algul kuulutatigi Vaalis välja Eesti Vabariik. Koostati põhiseadus, mis käsitles vabariigi miilitsaväge, kohut, koolikorraldust jm. Vabariigi juhiks oli ette nähtud president.

22. detsembri õhtul saabus Koeru 36 Kroonlinna madrusest koosnev karistussalk mitšman Izmai- lovi juhtimisel. Jõululaupäeva varahommikul arreteeriti Anton Schults ning seejärel sõitsid karista- jad piirama Palso talu, kus elasid Jürmanid. Kella kuue paiku hommikul kuulsid talu elanikud ukse taga ägedat kloppimist ning mõne hetke pärast avati maja pihta maruline püssituli. Vastupanu oli lootusetu ja Jürmanid andsid alla. Veel samal õhtul viidi karistussalklaste regedel Koeru toodud Mart Jürman ja tema poeg Voldemar, Anton Schults ning kohalik mölder Johan Stamm mahalask- misele. Surmanuhtlus langetati ka Jürmani nooremale pojale Augustile, kuid talle kui 18aastasele siiski halastati. August Jürmanist (1937. aastast Jürima) sai hiljem Eesti Vabariigi siseminister ja riigikogu liige. Nimetatute kõrval langes karistussalklaste ohvriks veel kuus Vaali ja Päänurme meest.

1935. aastal püstitati Koerus Vaali ohvrite mälestuseks kujur Johannes Raudsepa kavandi järgi monument tekstiga „A 1905 Eesti Vabariigi asutamise mõtte eest Koerus langenuile“. Üllataval kombel jäi mälestusmärk püsima ka sovetiajal: nimelt olevat Väinjärve valla täitevkomitee partorg Jaan Piibelet 1947. aastal Eesti Vabariigist kõneleva osa tekstist ausambalt meisliga välja rainunud. Tekst taastati algsel kujul 1997. aastal.

<http://www.virumaa.ee/ve-vaali-vabariik/>

<http://www.jt.ee/080705/esileht/kodulugu/20001543.php>

<http://www.folklore.ee/radar/story.php?area=Peetri&id=2118>

1. Meenutage varem õpitust või lugege Eesti ajaloo õpikust, mida arvati Eesti tulevikust 1905. aastal Tartu rahvaasemike koosolekul.

2. Kumba tiivaga sobisid paremini kokku Vaali talupoegade arusaamad? Põhjendage, miks.

3. Mis olid Vaali talumeeste nõudmised?

4. Mille poolest võib Vaali-Päinurme meeste tegevust pidada ajast ees olevaks?

5. Milline oli Vaalis Eesti Vabariigi algatanute saatus?

6. Kuidas hoiti Vaali Vabariigi mälestust:

1935. aastal – _____

sovetiajal – _____

1997. aastal – _____

7. Mille poolest on selle mälestusmärgi saatus eriline?

8. Vaali küla algne nimi oli Majavere. Majavere mõisniku Johann Metstackeni järgi hakati mõisa ja küla Metsataguseks nimetama. Uurige välja, millal ja kuidas tekkis Vaali nimi.

Imavere meierei



Imavere meierei
Foto: Aave Päeva

1908. aastal asutati Imaveres Eesti esimene talurahva piimaühistu, mille loomise mõtte algatas Järvare kooliõpetaja Hans Rebane. Meierei valmis 1910. aastal. Siin valmistati võid ja kaseini, mis saadeti Peterburi turule. Suvekuudel toodi meiereisse kuni 4000 toopi piima päevas.

Tööd tehti algul käsitsi, kuid tootmise kasvades hakati kasutama aurujõudu: ehitati katlamaja, seati üles aurutel ja aurumasin, aurujõul töötavad koorelahutajad, võipress ning teised vajalikud masinad. Aastail 1923–1929 ehitati hoonele teine korrus koosolekusaali, kontoriruumide ja korteritega. Samal ajal ehitatud meieri korstna 14 000 kivi tahuti koonusesse käsitsi. Rajati ka tänaseni säilinud õuna- ja iluaed.

Imavere Ühispiimatalitus koondas kõiki lähikonna piimatootjaid. 1924. aastal oli ühistul 494 liiget, meiereisse võeti vastu 2321 tonni piima ning valmistati 93 tonni võid. 1940. aastal oli ühistul 341 liiget, piima võeti vastu 3897 tonni ning valmistati 157 tonni võid. Piimatalituse juures töötas kaks karjakontrolliühingut, kes jälgis 200 lehma. Piimaühistu toetas rahaliselt kultuuriüritusi, korraldas põllumajanduskursusi ja lüpsivõistlusi.

Piimanduse arengu jäädvustamiseks loodi 1976. aastal Imaveres Eesti Piimandusmuuseum. Piimakombinaatidest hakati kokku korjama vananenud tööstustehnikat. Korraldati ekspeditsioone, et terves Eestis kokku korjata ja säilitada taludes piimatöötlemiseks kasutatud esemeid. Huvilistele avas muuseum ukse 2001. aastal. Mõni aasta varem, 1997. aastal võeti endise Imavere Ühispiimatalituse hoone ajaloomälestisena riikliku kaitse alla.

Imavere piimaühistu rajajale Hans Rebasele on endise meierei õuele püstitatud mälestuskivi.

Järvamaa, 3. kd. Koost TAAVI PAE ja HENN SOKK. Tallinn, 2009, lk 267–268.

<http://www.piimandusmuuseum.ee/?%DCldinfo:Ajalugu>.

<http://register.muinas.ee/?menuID=monument&action=view&id=3994>.

1. Mis kubermangu kuulus Imavere?

2. Mille poolest on tähtsad järgmised daatumid?

1908 – _____

1910 – _____

3. Leidke tekstist, mille poolest on eriline meierei korsten.

4. Kui suur on toop? _____

5. Täitke tabel teksti põhjal.

| Aasta | 1924 | 1940 |
|-------------------------|------|------|
| Liikmete arv | | |
| Piima kogus | | |
| Piima hind tootjale | | |
| Või kogus | | |
| Või müügist saadud tulu | | |

6. Mida saab tabeli andmete põhjal järeldada? Esitage kaks järeldust.

1) _____

2) _____

7. Andke hinnang Imavere Ühispiimatalituse tegevusele.

8. Millal avati Imaveres Piimandusmuuseum? _____

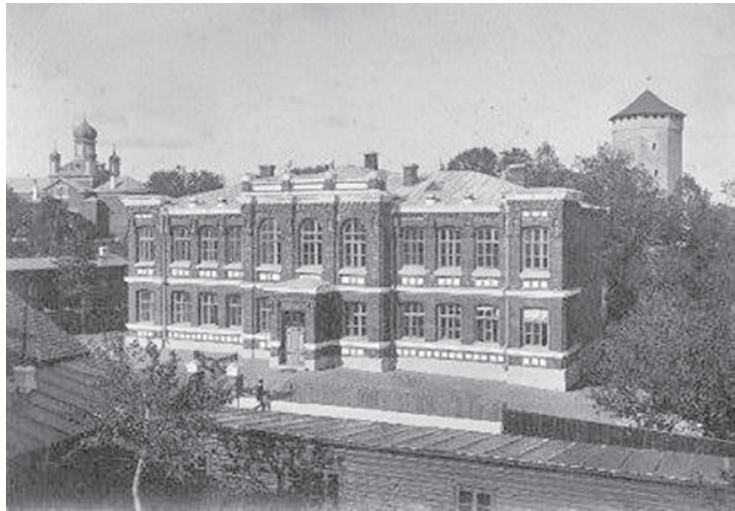
9. Mille poolest on see muuseum eripärane?

10. Kuidas saadi muuseumi ekspositsioonis olevad esemed? Tooge näiteid.

Paide Tütarlaste Gümnaasium

1909. aastal asutatud Saksa Tütarlaste Eragümnaasium oli kuni Esimese maailmasõjani Paide ainus gümnaasium, mida pidas ülal Saksa Kooliselts. Kool oli humanitaarkallakuga ja valmistas ette haritud seltskonnadaame. Vastava eksami sooritamisel oli võimalik saada koduõpetaja kutse. Sakslaste kõrval õppis koolis ka eestlasi.

Koolihoone ehitati Posti tänavale (maja nr 12). See oli kahekorruseline historitsistlikus stiilis lameda katusega telliskiviehitus. Klassiruumid paiknesid sümmeetriliselt keskse vestibüüli ümber.



Saksa Tütarlaste Eragümnaasiumi hoone
Foto: <http://www.weissenstein.ee>

Kui puhkes Esimene maailmasõda, suleti kool intriigide tõttu. Koolitöö jätkus 1918. aastal juba Paide Tütarlaste Realgümnaasiumis. 1924. aastal ühendati kõik Paide gümnaasiumid Järva Maakonna Avalikuks Paide Ühisgümnaasiumiks, millel olid humanitaar-, reaal- ja majapidamisharu. Viimane oli mõeldud tütarlastele. Kool tegutses mitmes majas, millest üks oli ka Posti tänava koolimaja. Sinna jäi kool erinevate nimetuste all tegutsema kuni 1963. aastani. Siis paigutati hoonesse pioneeride maja, mis pärast Eesti Vabariigi iseseisvuse taastamist nimetati ümber koolinoorte huvikeskuseks. Praegu seisab maja ilma raketideta.

Paide Tütarlaste Gümnaasiumi peab oma eelkäijaks Paide Gümnaasium.

Paide – Eestimaa süda. Koost TIIU SAARIST. Paide, 1991, lk 76–80.

Eesti arhitektuur, 3. kd. Peatoim VILLEM RAAM. Tallinn, 1997, lk 71.

<http://www.weissenstein.ee/articles.php?id=13>.

1. Mis võis olla põhjuseks, et Paidesse ei rajatud riigigümnaasiumi?

2. Võrrelge, kas Paides oli rohkem koole 20. sajandi algul või praegu. Millist erinevust te täheldate?

3. Miks ei peetud tütarlastele hariduse andmist vajalikuks?

4. Uurige välja, millal tekkis naistel võimalus asuda õppima Tartu Ülikooli.

5. Vaadake teatmeteostest või internetist, milline on historitsistlik arhitektuuristiil. Pange stiilile omased tunnused kirja.

6. Kas teie kodukohas on mõni historitsistlikus stiilis hoone? Mis hoone see on?

7. Nimetage koole, mis on tegutsenud aadressil Posti 12.

8. Küsitlege oma sugulasi, kas keegi neist on Posti tänava koolimajas õppinud. Mida nad sellest majast meenutavad?

9. Uurige ise edasi. Milline oli koolikorraldus Eesti Vabariigis aastail 1920–1940? Võrrelge seda tänapäevasega. Tooge iseloomulikke näiteid.

| Iseloomulik Eesti Vabariigile 1920–1940 | Sarnasused | Iseloomulik tänapäevale |
|--|------------|-------------------------|
| | | |

Laupa mõis



Laupa mõis
Foto: Aave Päeva

Laupa mõisa peahoone peetakse Eesti 20. sajandi mõisaarhitektuuri üheks kaunimaks näiteks. Mõis asutati 17. sajandi algul samanimelise küla asemele. 1849. aastast kuulus Laupa von Taubede omandusse. Praeguse suurejoonelise ja esindusliku neobarokse mõisahäärberi laskis ehitada Otto von Taube 1905. aasta revolutsiooni sündmustes mahapõletatud hoone asemele.

1913. aastal valminud otse Pärnu jõe kaldal asuva mõisahäärberi projekteeris juugendarhitektuuris nime teinud Jacques Rosenbaum. Lõunapoolset esifassaadi kujundab lai sepisvõrega terrass, millele külgedelt tõusevad trepid. Terrassist kummalgi pool asub suurte kaarakende ning poolsammastega kinnine veranda, mille katusel paikneb rõdu. Põhjapoolse fassaadi keskel on rinnatisega terrass, millelt laskub trepp jõe äärde. Laupa mõisaga võrreldavat dekooriküllust ei leia ühelgi teisel 20. sajandi alguse Eesti mõisamajal. Katust ääristab lai räästakarniis. Seinad on liigendatud pilastrite ja liseenidega, aknaid ümbritsevad laiad krohväärised. Säilinud on kaks suurt juugendvormides kahhelkaminat, lakitud seinauksed ja seinakapid. Hoonel on 20. sajandi alguse arhitektuurile ainuomane klaasist laega trepikoda.

Säilinud on ka mõni kõrvalhoone: viinavabrik, valitsejamaja, viljakuivati, tall ja kelder, samuti heas seisukorras suur park, mis paikneb mõlemal pool Pärnu jõge. Raha uhke ja luksusliku hoone ehitamiseks sai von Taube talle suurt kasumit toonud Türi paberivabriku tuludest. 1919. aastal võõrandatud mõisahoones tegutseb alates 1922. aastast kool.

<http://www.jarva.ee/index.php?page=714>.

<http://www.mois.ee/jarva/laupa.shtml>.

<http://register.muinas.ee/?menuID=monument&action=view&id=15131>.

1. Mis suguvõsale kuulus Laupa mõis? Selgitage välja, mis mõisad Eestimaal kuulusid veel samale perekonnale.

2. Kust sai omanik raha mõisahoone ehitamiseks?

3. Kirjeldage mõisahäärberit iseloomulike tunnuste alusel.

4. Seletage mõisteid:

liseen – _____

pilaster – _____

terrass – _____

rõdu – _____

veranda – _____

5. Kas endised mõisahooned sobivad koolimajadeks? Põhjendage oma arvamust.

6. Mis mõisakoole teate veel nimetada?

Vabadussõja mälestusmärk Müüsleris

Kareda valla kaguosas asuva Müüsleri küla ümbruses Mäeküla-Koeru maantee ääres toimusid Eesti vabadussõja olulised murdelahingud. 5. jaanuaril 1919 õnnestus Punaarmee kütipolgul Eesti sõdurid Müüsleri mõisast taganema sundida. Äsjaformeeritud Järvamaa kaitsepataljon ja Eesti Kaitseliidu salk leitnant Konstantin Kanepi juhtimisel panid aga ägedalt vastu ning suutsid juba järgmise päeva õhtuks vastased Öötla mõisa juures puruks lüüa. 7. jaanuaril algas siit eestlaste võidukas vastupealetung.



Vabadussõja mälestusmärk Müüsleris
Foto: Aave Päeva

Mälestusmärk murdelahingute paika püstitati looduslikult kenale mäenõlvale talgukorras ning annetuste toel.

Mälestussammas valmistati kunstnik August Roosilehe kavandi järgi Vao küla põllult toodud kivist. Sammas on neli meetrit kõrge ja koosneb kahest osast: raudkividest laotud ringikujulisel alusel paikneb kõrgussesuunduv püramiidjas graniitrahn, mille lihvitud esiküljel on reljeefse Vabadusristi ja mõõga kujutis. Samba külgedele on raiutud tekstid: „Eesti Vabadussõda 1918–1920“ ning „Järvamaa vabastajatele tänulik maakond“. Samba ümbrusesse nähti ette rajada rohkem kui tuhande puuga park.

Pidulikul avamisel 15. juulil 1934 osalesid riigivanem Konstantin Päts, sõjaväe ülemjuhataja Johan Laidoner ning luteri kiriku piiskop Hugo Rahula. Kohale oli kutsutud 400 külalist. Avamist oli tulnud vaatama üle viie tuhande inimese, kes said kõnedest osa tänu tolle aja kohta väga moodsale võimendusele. Tseremoonia ajal tiirutas taevas neli sõjalennukit.

Pärast Teist maailmasõda tabas Müüsleri mälestussammast sama saatus, mis teisigi Eesti vabadussõja monumente. See eemaldati sovettide käsul 1949. aastal, kuid jäeti lõhkumata. Nii oli 1988. aastal võimalik sammas originaaldetailidest uuesti kokku panna. Nagu samba rajamise ajal osales ka nüüd korrastustalgutel palju rahvast. 27. augustil 1988 sammas taasavati. Samba õnnistas Järva praost Harald Meri.

2005. aastal tähistati Müüsleri monumendi juures võidupüha. Samba jalamile asetasiid pärjad peaminister Andrus Ansip, riigikogu esimees Ene Ergma, kaitseväe juhataja Tarmo Kõuts jt. Seal süüdati ka võidutuli, mille president läkitas maakondadesse.

Järvamaa vaatamisväärsusi. Koost HENN SOKK. Paide, 2003, lk 32.

Vabadussõja mälestusmärgid. Koost MATI STRAUSS. Keila, 2002, lk 210–212.

<http://sites.google.com/site/jarvamaa/vabaduss%C3%B5jam%C3%A4lestusm%C3%A4rkm%C3%BC%C3%BCsleris>.

1. Keda nimetati punasteks küttideks?

2. Miks ei püstitatud Müüslerisse tavapärasest Eesti vabadussõjas langenute mälestusmärki?

3. Millest võib järeldada, et kohalikele elanikele oli samba rajamine väga tähtis?

4. Mille põhjal saab väita, et samba avamistseremoonia oli suurejooneline? Tooge näiteid.

5. Mis mälestussammas püstitati Tallinnas 2010. aastal? Kas seda saab kuidagi võrrelda Müüsleri monumendiga? Põhjendage.

6. Mille poolest saab Müüsleri monumendi saatust pidada õnnelikumaks võrreldes paljude teistega?

7. Miks hävitati sovetiajal Eesti Vabariigiga seotud mälestusmärke? Põhjendage.

8. Sammas taasavati 1988. aastal. Kuidas oli see võimalik? Eesti kuulus ju endiselt Nõukogude Liidu koosseisu.

9. Millal tähistatakse võidupüha? Mis sündmuse mälestuseks seda tehakse?

10. Kus asub teie kodule lähim Eesti vabadussõja mälestusmärk? Milline oli selle saatuse Nõukogude okupatsiooni ajal?

11. Müüsleri küla kohta on esimesed teated 1564. aastast, kui küla nimi oli Seinall. Mõis rajati 17. sajandi esimesel poolel ja see kandis nime Seinigal. 17. sajandi teisel poolel tuli kasutusele Müüsleri nimi. Uurige välja, kuidas see nimi tekkis.

Paide rahvamaja

Paide rahvamaja on teadaolevalt ainus, mis ehitati Eesti vabadussõjas langenute mälestuseks.

1925. aastal asutati Paides seltskondlike organisatsioonide ja ametiasutuste esindajatest komitee, kelle ülesanne oli jäädvustada Järvamaalt pärit vabadussõja kangelaeste mälestust. Osa komitee liikmeid pooldas mälestusmärgi püstitamist, teine osa aga soovis hoopiski rajada langenud sõjameeste mälestuseks rahvamaja. Et Paide rahval puudus korralik kooskäimiskoht, toetasid rahvamaja rajamise mõtet ka linna- ja maavalitsus.



Paide rahvamaja praegu
Foto: Aave Päeva

Järva maavalitsus oli juba varem ostnud Anna vallas asuva Pikaküla mõisa härrastemaja, et kasutada selle materjali maavalitsuse hoone ehituseks. Komitee palvel annetas maavalitsus ostetud materjali rahvamaja ehitamiseks. Linnavalitsus eraldas rahvamajale krundi Pärnu tänavale Saksa kooli kõrvale. Rahvamaja projekti visandas toleaeagne Paide linnapea (1921–1930) Eduard Purfeldt, kes polnud arhitekt, küll aga kunstnik, kelle käekiri on äratuntav nii mõnegi Paide ehitise juures. Tema tehtud projekte signeerisid siiski kutselised insenerid.

1927. aastal pandi hoonele riigivanem Jaan Teemanti juuresolekul nurgakivi. 3. veebruaril 1929 jõuti kelpkatusega kahekorruselise rõhtpalkidest ehitatud rahvamaja piduliku avamiseni. Paide näitetrupp astus üles Sophoklese tragöödiaga „Kuningas Oidipus“. Rahvamajas leidsid endale kodu spordiselts Järvapojad, teatriselts Voog ja karskusselts Idu. Siin näidati ka kino. 1932. aasta maakondliku laulupeo ajaks valmis rahvamaja taha kuhjatud muldkehal laululava, mis oli tollases Eestis ainulaadne.

Samal 1929. aastal, mil valmis Paide rahvamaja, avati Paide Püha Risti kirikus Eesti vabadussõjas langenud koguduseliikmete mälestusmärk, mille kujundas August Roosileht. Vabadussõja ausamba püstitamise üle diskuteeriti Paides ka pärast rahvamaja valmimist: „Kui võtta kokku kõikide sammaste ehituskulud, teeb see kokku sajad miljonid. Kas miljoniline väikerahvas on oma sõjaslangenute mälestamiseks valinud ainsa ja õige tee ja kas pole rahvamaja, koolimaja, muuseum või raamatukogu [---] elavam ja otstarbekam kui surnud kivi, tsement või pronks?“ Vabadussõjas langenute monumenti ei ole Paides tänapäevani, kuid rahvamaja on üle elanud kõik rasked ajad. Aastail 1946–1950 tegutses rahvamajas Paide kutseline teater. Pärast seda oli hoone kuni 1987. aastani kasutusel kultuurimajana ning praegu on eraomanduses.

1. Mis aastail toimus Eesti vabadussõda?

2. Uurige järele, kui palju hukkus Eesti poolel sõdinuid.

3. Kus asub teie kodule lähim Eesti vabadussõja mälestussammas? Milline on olnud selle samba saatus?

4. Kuidas koguti Paides Eesti vabadussõjas langenute mälestuse jäädvustamiseks raha?

5. Selgitage, miks ei peetud Paides vajalikuks Eesti vabadussõja mälestussamba rajamist.

6. Mis roll on rahvamaja ehituse juures Pikaküla mõisa härrastemajal?

7. Nimetage kaks kõrget riigitegelast, kes osalesid Paide rahvamajaga seotud sündmustes.

8. Mis asub rahvamajas praegu?

9. Leidke Paides vähemalt kaks maja, mille autor on Eduard Purfeldt. Pange kirja nende hoonete aadress.

1) _____

2) _____

10. Miks ei kannu Eduard Purfeldti koostatud projektid ametlikult tema allkirja?

11. Kas tänapäeval on võimalik, et vastava hariduseta linnapea teeb hoonete projekte ja keegi teine märgitakse autoriks? Põhjendage oma arvamust.

Esna jaam

1915. aastal, mil käis Esimene maailmasõda, hakati ehitama Paide-Tamsalu kitsarööpmelist raudteed, mis oli esialgu mõeldud eeskätt sõjalisteks vedudeks. Ehitustöödega jõuti lõpule 1920. aastal ning rongiliiklus võis 62kilomeetrisel Türi-Paide-Tamsalu liinil alata.

Raudtee mõjutas oluliselt igapäevaelu. Märkatavalt kiirenendunud liikumisvõimaluste kõrval muutis raudtee asustuspilti. Raudteejaamade juurde kujunesid alevid. Nõnda sündis ka Esnas, kus ärimees Friedrich Aavik laskis juba 1919. aastal ehitada viis maja, saevabriku ning jahuveski. Kui seni oli ümbruskonna tähtsaim keskus viie kilomeetri kaugusel asunud Peetri kirikualev, siis nüüd hakkas elu üha enam koonduma raudteejaama ümbrusesse. 1920. aastail kolis Peetrist Esnasse apteek, Peetri Tarvitajate Ühisuse kontor ja ladu ning muusikariistade äri. Esna jaamaalevis leidsid tööd rätsepad ja pagarid. 1927. aastal seati alevis sisse elektrivalgustus.

Nii nagu mitu teist kitsarööpmelist raudteeliini suleti 1972. aastal ka Türi-Tamsalu raudtee. 1924. aastal valminud omapärase astmelise kelpkatusega jaamahoone on alles ning praegu kasutusel elumajana. Säilinud on teisigi jaama juurde kuulunud ehitisi (elamu, kaubaait, tööriistakuur) ning algne munakivisillutus.



Esna jaamahoone 1971. aastal

Foto: <http://www.histrodamus.ee/upload/files/2esna.jpg>

<http://www.evr.ee/?id=3173&PHPSESSID=a1d8e5d227aad71bb25135ab32d8d27a>.

<http://www.folklore.ee/radar/story.php?area=Peetri&id=1860>.

1. Millal avati ja millal suleti rongiliiklus Türi-Paide-Tamsalu liinil?

Avati: _____

Suleti: _____

2. Kuidas mõjutas rongiliiklus kohalikku elu? Tooge näiteid.

1) _____

2) _____

3) _____

3. Millal valmis Esna jaamahoone?

4. Kuidas kasutatakse seda hoonet tänapäeval?

5. Kuidas kasutatakse jaamahooneid pärast raudteeliikluse sulgemist mujal Eestis? Tooge näiteid.

6. Hinnake raudteeliikluse võimalusi ja vajalikkust Eestis. Põhjendage oma arvamust.

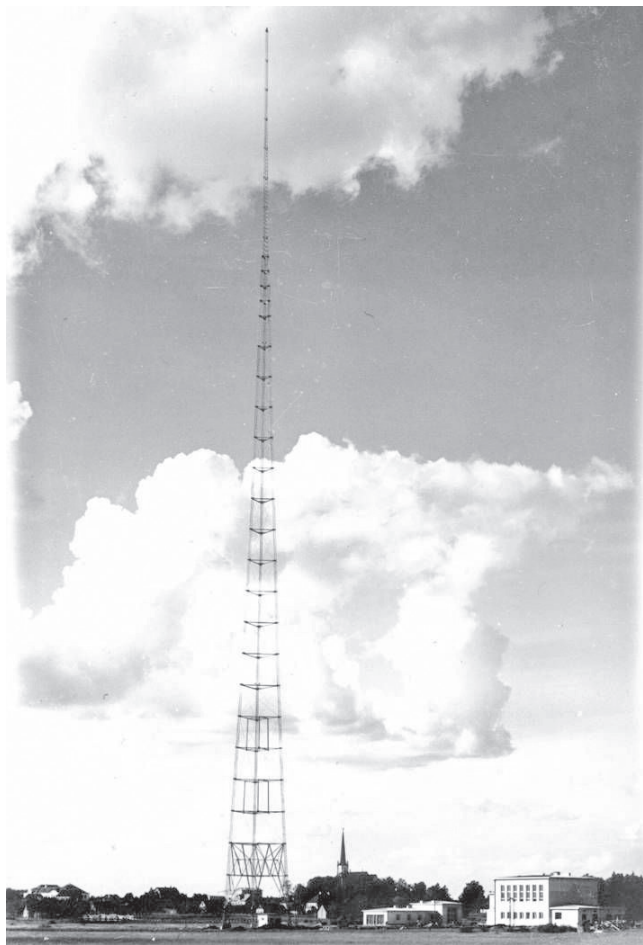
Türi raadiomast

1924. aastal loodi Eestis erakapitalil põhinev osaühing Raadio-Ringhääling, mis kümme aastat hiljem riigistati ning sai Riigi Ringhäälinguks. Fred Olbrei juhtimisel hakkas ringhääling ka tehniliselt kiiresti edenema. Raadiolevi parandamiseks otsustati Kesk-Eestisse rajada suur saatejaam. Mõõtmistulemuste põhjal leiti selleks parim koht olevat Türil. Vajalik aparatuur telliti maailmakuulsast Marconi firmast. Antennimasti valmistamiseks sõlmiti leping USA firmaga Electric Transmission, kes pidi ehitama ilma tugede ja tõmmitsateta vabalt kolmele jalale toetuva ja maast isoleeritud terasmasti. Tegemist oli esimese säärase konstruktsiooniga mastiga väljaspool USA-d ning kõrgeima tuge deta mastiga kogu maailmas.

Ehitustööd kestsid 1936. aasta suvest 1938. aasta kevadeni. Ligi kahe aasta jooksul tabas raadiojaama rajajaid lugematul hulgal kõikvõimalikke probleeme ja takistusi. Pinnas oli kaevetöödeks liiga savine ja kõva, pinna-vee surve oli liiga tugev, Inglismaa tehased laevaga saabunud enamik mastiosid oli tormi käes muutunud kasutamiskõlbmatuks ning tuli uuesti tellida, mastiosade monteerimiseks mõeldud tõsteseadeldis kukkus kokku, saatjaaparatuuri saabumine hilines ning osutus vigaseks. Marconi firma pidi maksma suuri leppetrahve, mis moodustasid 12% saatja kogumaksumusest. Olbrei arvates olevat Inglise firma suhtunud Eestisse nagu mõnesse koloniaalmaasse, kus toodete kvaliteet ja töökindlus ei olnud nii oluline.

Kogu kompleksi rajamine pidi maksma 1,2 miljonit krooni, tegelikult hinnaks kujunes 903 600 krooni. Türi saatja oli kuuldav mitte ainult kogu Euroopas, vaid isegi USA-s ja Kanadas. Raadiojaamas, mida juhatas Gustav Männik, sai tööd 14 inimest. Türi linnale kujunes mast tõeliseks vaatamisväärsuseks. Juba ehitamise ajal ristisid ajakirjanikud Türi Eesti Eiffeliks. Koos tugijalgadega ulatus mast maast 196,6 m kõrgusele, olles Põhjamaade kõrgeim ehitis.

Paraku jäi Türi raadiomasti eluiga lühikeseks. 1941. aasta suvesõjas laskis taganev Punaarmee masti õhku. Kõiki varasid Venemaale evakueerida siiski ei jõutud. 1943. aasta algul alustas Türil tegevust uus, kuid märksa väiksema võimsusega saatejaam. Selle purustasid omakorda taganevad sakslased 1944. aastal. Sovetiajal Türi saatejaama enam ei taastatud. Praegu meenutab kunagist kuulsat raadiomasti püsinäitus Türi Ringhäälingumuuseumis.



Türi saatejaam 1930. aastate teisel poolel
Foto: <http://www.turism.tyri.ee/index.php?page=76&>

AGO PAJUR, „Hallo, halloo, siin Tallinn, Tartu ja Türi!“ – Türi: kilde kihelkonna ja linna arengust, [1. osa]. Paide, 1996, lk 79–95.

Türi: kilde kihelkonna ja linna arengust, 3. osa. Koost KAAREL ALUOJA. Paide, 2006, lk 118–123.

<http://www.turism.tyri.ee/index.php?page=76&>

<http://www.rhmuuseum.ee/?page=73>.

1. Leidke tekstist kaks asjaolu, mille poolest oli Türi raadiomast eriline.

1) _____

2) _____

2. Kas 1934. aasta riigipööret saab kuidagi seostada ringhäälingu riigistamisega? Põhjendage.

3. Mis osa oli Marconi kompaniil Türi masti ehitamisel? Uurige järele, mis tegi Marconi kompanii maailmakuulsaks.

4. Selgitage välja, kuidas oli Türi saatejaama ehitamisega seotud Eesti arhitekt Alar Kotli.

5. Kui kõrge oli Türi raadiomast? Kui kõrge on Eiffeli torn? Miks nimetati Türi raadiomasti Türi Eiffeliks?

6. Miks jäi Türi saatejaam lõplikult vastu võtmata?

7. Mis tähendus oli Türi raadiomastil Eestile? Mida tähendas see kohalikele inimestele?

8. Mis sõja ajal ja kuidas Türi raadiomast hävitati?

Türi memoriaal

Türi linna Pärnu- ja Viljandi-poolsel piiril, kus toimusid 1941. aasta suvesõja kõige ägedamad lahingud taganevate Vene vägede ja pealetungivate sakslaste vahel, asub langenud punaarmeeleastele pühendatud memoriaal. Aastail 1966–1967 maeti siia sadakond lahingus hukkunud sõdurit. Eialgu ainult tagasihoidliku mälestustahvliga tähistatud paika rajati 1986. aastal uhke memoriaal.

Kompleks on rajatud Nõukogude okupatsiooni ajal, mil teave kogu Teise maailmasõja kohta pidi olema riigitruu ja ideoloogiliselt korrektne. See nõudis, et kommunistliku režiimiga kaasaläinud inimeste tegevust tuli võimalikult suurejooneliselt ülistada, sakslaste ja nendega koostööd teinute oma aga hukka mõista.

Tavapärane oli ka fakte moonutada või lausa võltsida, mõelda välja isikuid ning määrata neile soovitud tegusid. Nii kirjutas Hillar Palamets nõukogudeaegses kooliõpikus sõja algusest nõnda: „21. juuni 1941. aastal – nõukogude inimesed puhkasid rahulikult pärast viljakat töönädalat. Ööl vastu 22. juunit lõhestas koidiku vaikust kahurite kogupauk, algas nõukogude rahva Suur Isamaasõda. See oli nõukogude rahva õiglane sõda, mida peeti Kommunistliku Partei juhtimisel oma kodumaa vabaduse ja õnne kaitseks. Ülbed vaenlased olid joobunud oma senistest kergegetest võitudest. Nüüd plaanitsesid nad Nõukogude Liidu vallutamist ja siinsete rikkuste röövimist. Esimestest sõjapäevadest peale sooritasid nõukogude inimesed unustamatuid kangelastegusid.“

Kas 1941. aasta suvesõja lahinguid pidada kaitse- või vabastuslahinguiks, on vaadete küsimus. Äge sõjategevus toimus Käreveres, Retlas, Oisus ja Türil. 28. juulil 1941 olid venelased sunnitud Türi maha jätma, 2. augustil langes sakslaste kätte ka Paide. Türil hävis sõjatules üle 120 hoone. Mida ei suutnud pommimürsud, selle hävitas taganev Punaarmee. Teiste hulgas lasti õhku Türi raadiomast, hävitati paberivabrik, raudteesild, meierei. Kaua kestnud lahingute ning põletatud maa taktika tõttu kuulus Türi 1941. aasta suvesõjas Eesti enim kannatanud linnade hulka.



Türi memoriaal
Foto: Aave Päeva

TIHU SAARIST, EVALD TÖNISSON, Paide rajooni ajaloo- ja kultuurimälestised. Tallinn, 1986, lk 78–82.

HILLAR PALAMETS, Jutustusi kodumaa ajaloost. Tallinn, 1966, lk 186–189.

Perfokaarte Paide rajooni ajaloost ja loodusest. Koost HELDUR PALLI. Tallinn, 1972.

1. Uurige järele tähendus:

1) hävituspataljonid – _____

2) fašistlikud anastajad – _____

2. Mis sündmust nimetatakse sovetlikus ajalookäsitluses Suureks Isamaasõjaks?

3. Mis muutus Eestis 1940. aasta Nõukogude okupatsiooni järel?

4. Mis võis olla põhjus, et Saksa vägede saabumist 1941. aasta suvel tervitati lillede ja rõõmuhõisetega?

5. Mis oli eestlaste suurim lootus sakslaste saabumisel?

6. Küsitlege oma vanemaid, vanavanemaid või eakaid tuttavaid, mis vägedes nad Teise maailmasõja ajal sõdisid.

7. Kujutage ette, et peres oli Teise maailmasõja aastail viis mobilisatsiooniealist poega. Mis võis olla nende erinev võimalik valik sõjasündmustes?

1) _____

2) _____

3) _____

4) _____

5) _____

8. Kas peate 1941. aasta lahinguid Türil ja selle ümbruses kaitselahinguteks? Põhjendage.

9. Kas Teises maailmasõjas hukkunud punaarmeeaste ja sakslaste matusepaiku tuleks hooldada samaväärselt Eesti vabadussõjas langenute haudadega? Põhjendage.

Türi Põllumajandustehnikumi peahoone



Türi Põllumajandustehnikumi peahoone
Foto: Aave Päeva

Järvamaa Kutsehariduskeskuse Särevere õppekoha peahoone on ehitatud aastail 1953–1956. Hoonet on kogu aeg kasutatud koolimajana, muutunud on ainult kooli nimetus: 1953. aastal, kui maja ehitama hakati, oli see Türi Aiandustehnikum, 1955. aastal nimetati aiandustehnikum ümber Türi Põllumajandustehnikumiks ning 1964. aastal Türi Sovhoostehnikumiks.

Uue koolihoone ehitamise eestvedaja oli 1948. aastal ametisse määratud koolidirektor Georg Roovik (1907–1981). Peahoone ehitati Tartu linnaarhitekti Arnold Matteuse 1946. aastal valminud ühiskondlike hoonete korduskasutuse projekti alusel. Paljud peavad koolihoonet eksikombel Särevere mõisahäärberiks. Sääraste suursuguste ühiskondlike hoonete ehitamine oli tolele ajale iseloomulik. Esimese samasuguse koolihoone ehitamist alustati 1950. aastal Väimelasse, kus praegu asub Võrumaa Kutsehariduskeskus. Väimela koolimajaga käidi ka Säreverest tutvumas ja tehti projektis mõningaid muudatusi, näiteks kavandati Säreveresse avaram aula. Kolmas sama projekti järgi valminud koolimaja ehitati Vaekülla, kus oli tol ajal põllumajanduse mehhaniseerimise tehnikum. Särevere koolihoone kujundamisele aitas kaasa skulptor Aleksander Eller (1891–1971), kelle loodud on tänaseni maja välisfassaadi kaunistavad Nõukogude Liidu teadlaste Ivan Pavlovi, Ivan Mitšurini ja Kliment Timirjazevi bareljeefid.

Koolimaja on säilinud ilma suuremate ümberehitusteta. 2007. aastal asendati vana eterniitkatuse kivikatusega, korrastati fassaad ja taastati maja algusaastatel selle tagaküljel olnud rõdu. 75% töid tehti Euroopa Liidu regionaalarengu fondi vahenditest. Koolimaja esimesel korrusel on juhtkonnaruumid, kantselei ning õpetajate tuba. Teisel ja kolmandal korrusel asuvad õppekabinetid valdavalt üldainete õpetamiseks.

1. Kes on Türi Põllumajandustehnikumi peahoone arhitekt? Nimetage veel tema projekteeritud hooneid.

2. Leidke internetist, mis nimetusi on Türi Põllumajandustehnikum eri aegadel kandnud.

3. 1950. aastail ehitati Eestisse lisaks Särevele veel kaks samasugust koolihoonet. Milleks neid hooneid tänapäeval kasutatakse?

4. Kes on hoone fassaadil bareljeefidel olevad isikud? Mis oli nende tegevusvaldkond?

1) Pavlov – _____

2) Mitšurin – _____

3) Timirjazev – _____

5. Miks kaunistati koolimaja fassaadi just nende isikute bareljeefidega?

6. Leidke tekstist tollaegset olustikku iseloomustavaid näiteid.

1) _____

2) _____

3) _____

7. Arutlege, miks ei avatud koolimaja peahoonet suure tseremooniaga.

8. Uurige Järvamaa Kutsehariduskeskuse kodulehelt, mis erialasid saab Säreveres praegu õppida.

9. Mai kolhoos

Eestis hakati kolhoose looma Stalini korraldusel 1947. aastal. Eesti talurahvas ei olnud kolhoosi astumisest huvitatud, seetõttu pidi Nõukogude okupatsioonivõim kasutama erinevaid sunni- ja survevahendeid. Alustati kulakute väljaselgitamist ning suurendati talurahva maksukoormust ja müüginorme. Järvamaal 1948. aastal loodud esimesed kolhoosid olid väga väikesed.

Talupoegade vastupanu murdi lõplikult 1949. aasta märtsiküüditamisega. Sellele järgnes taluperede massiline „vabatahtlik“ kolhoosidesse astumine. 1949. aasta aprilli alguses moodustati Eestis peaaegu iga päev sadakond uut kolhoosi. Väätša piirkonnas kujunes 1948. aastal loodud 1. Mai kolhoosi kõrvale veel kaheksa väikest kolhoosi: Töötav Talupoeg, Jüriöö, Saare, Jõemetsa, Uus Väätša, Põllumees, Rahva Tahe ja 9. Mai. Peagi saadi aru, et väikesed killustatud kolhoosid ei suuda edukalt toimida, ning neid hakati liitma. Aastail 1950–1951 liitusid eelnimetatud üheksa kolhoosi kolmeks suuremaks. Üks ühendatud kolhoosidest kandis Stalini käsilase Vjatšeslav Molotovi nime, pärast Molotovi põlu alla langemist nimetati see ümber Koiduks. Mitme liitumise tagajärjel tekkis 1971. aastaks 9. Mai nimeline suurmajand.



Mihhail Gorbatšov lihtsa kolhoosniku kodus
Foto: <http://www.ohtuleht.ee/103294>

9. Mai kolhoosist kujunes üks Eesti NSV edukamaid kolhoose. Kolhoosi üldpindala oli üle 10 000 hektari, kuid künnimaad oli sellest alla poole. Kolhoosile kuuluvad maad olid vesised, nõudes ulatuslikke maaparandustöid. Kasvatati teravilja, kartulit, põldheina ja hübriidkaalikat. Arendati ka mustakirjutõugu veiste kasvatust. Piima andis kolhoosis üle 1000 lehma. Kolhoosi sissetulekute kasv võimaldas suurendada kolhoosnike töötasu ja parandada töötajate heaolu. Ehitati esinduslik keskusehoone, kus leidsid koha raamatukogu, õppeklassid, teenindustöökojad ja suur saal kino näitamiseks ning teatrietenduste ja kontsertide korraldamiseks. Valmisid kauplus ja söökla, samuti kooli juurdeehitis ning mitu elamut.

1954. aastast peale juhtis majandit Endel Lieberg (1927–2011), keda sovetlik võim tunnustas kaks korda sotsialistliku töö kangelase aunimetusega.

1987. aasta veebruaris käis kolhoosis oma Baltikumi-visitide ajal NLKP Keskkomitee peasekretär Mihhail Gorbatšov. Erilist tähelepanu pälvis toonases propagandas tavalise kolhoosniku kodu külastus. Nimelt soovinud Nõukogude Liidu juht näha oma silmaga lihtsa Eesti kolhoosniku elamist ning andnud perekond Poomi eramu ees ootamatu korralduse peatada autode korteež. Et parajasti oli kodus ainult peretütar kahe sõbranna ja vanaemaga, kes ei osanud kuigi hästi vene keelt, suhelnud Mihhail Gorbatšovi abikaasa Raissa peretütrega inglise keeles, andes lahkudes siiski korralduse ka vene keel selgeks õppida. Gorbatšove huvitas, kui palju maja maksab, kust on pärit parkett, mööbel jne. Köögis uuris Raissa pikalt seinakappe, mis tundusid talle suisa ilmailmena. Ametliku info järgi võõrustas oma eramus Gorbatšove terve Poomide pere. Ajalehed trükkisid ära isegi nende olematud vastused peasekretäri küsimustele.

Nõukogude Liidu lagunemise järel otsustati kolhoosis tegevust jätkata, kolhoosnikest said aktsionärid ning kolhoosist OÜ Väätša Agro.

Paide rajooni Lenini ordeniga „9. Mai“ kolhoos. Eesti NSV Põllumajandusministeeriumi väljaanne. Tallinn, 1977.
ENDEL LIEBERG, Üheksas viisaastak „9. Mai“ kolhoosis. Tallinn, 1976.
Järvamaa, 2. kd. Koost TAAVI PAE ja HENN SOKK. Tallinn, 2009, lk 537–541.
ENN ANUPÕLD, Parunid, matsid ja vurled. Tallinn, 2007.
<http://www.ohtuleht.ee/103294>.

1. Miks hakkas rahvas pärast märtsiküüditamist kolhoosidesse astuma? Millal küüditamine korraldati?

2. Arutlege, miks valiti kolhoosidele just sellised nimed.

3. Mis nime kandis Paide rajooni ajaleht (praegune Järva Teataja)?

4. Loetlege 9. Mai kolhoosi tegevusvaldkonnad.

5. Kas aastail 1970–1980 hoolitses kolhoos teie arvates oma töötajate eest hästi? Põhjendage.

6. Miks toodi 9. Mai kolhoosi kõrgeid külalisi, ka Mihhail Gorbatšov?

7. Uurige välja, mis tegevusvaldkonnad on 9. Mai kolhoosi järglases OÜ Väätša Agros.

Mälestusmärk hukkunud politseinikele Mäos

1994. aasta 15. detsembri öösel kell 2.40 kontrollisid Paide politseinikud Argo Kivi, Marek Lemming, Janek Tšeljadinov ja Väino Neido Mäo ristmikul Tallinna-Tartu maanteel liikuvaid autosid. Tallinna poolt tulnud veoautot peatades ei teadnud nad, et auto koormaks on eelmisel öhtul Tallinnas röövitud viina- ja vahuveinikastid ning et autokabiinis istuvad mehed on endised dessantväelased.



Mälestusmärk hukkunud politseinikele

Foto: Aave Päeva

Kuigi mehed väitsid, et nende autos pole üldse mingit kaupa, soovisid

politseinikud siiski pilgu peale heita. Kaks röövijat – Andrei Iljuhhin ja Nikolai Mitjugin – avasid auto taha läinud politseinike pihta pimeduse varjus automaaditule. Paremast käest neljast kohast haavata saanud Janek Tšeljadinov varjus maanteekraavi. Hetk hiljem astus tema juurde Mitjugin, kes haavatud ja laskemoonata politseinikku pimedas kaks korda pähe tulistas. Õnnkombel jäi politseinik ellu ning suutis raadiosaatjaga juhtunust teatada ja abi kutsuda. 21aastane Marek Lemming suri haavadesse kohapeal, 30aastane Argo Kivi teel haiglasse. Tulistamise ajal relvata olnud Väino Neido põgenes tulevahetuse puhkedes põllule.

Mõrva järel Mäo ristist edasi sõitnud tapjad jätsid röövitud alkoholi täis veoauto metsateele ning üritasid põgeneda. Mitjuginil õnnestus pääseda Venemaale, Iljuhhin saadi aga kätte ning kohus mõistis talle 15 aastat vangistust.

Pärast Mäo sündmusi sai kõigile politseipatrullidele kuulivesti kandmine kohustuslikuks. Samuti loobus politsei automaatrelvade igapäevasest kasutamisest.

Hukkunud politseinike mälestuse jäädvustamiseks moodustati 1995. aastal fond. Arhitekt Vilen Künnapu loodud mälestusmärk avati politseinike surma-aastapäeval 15. detsembril 1995. Monumendil on jäädvustatud pärast Eesti iseseisvuse taastamist teenistuskohustuste täitmisel hukkunud 21 politseiniku nimed.

<http://www.jt.ee/110607/esileht/20006018.php>. <http://www.politsei.ee/et/uudised/uudis.dot?id=212653>.

<http://www.ekspress.ee/news/paevauudised/vanakuld/vana-kuld-verevalamine-mao-ristil.d?id=27693915>.

1. Kirjeldage Mäo monumenti. Mida kujutatu teile meenutab või mis seoseid tekitab?

2. Kes on mälestusmärgi arhitekt? Uurige välja, mis teoseid on arhitekt veel loonud.

3. Mis muutusi politsei töös tehti pärast Mäo juhtumit?

- 1) _____
- 2) _____

4. Kuidas hindate otsust jäädvustada hukkunud politseinike mälestust? Põhjendage oma arvamust.

5. Missuguseid tänapäevaseid mälestusmärke teate veel nimetada?

Oma kodukandis: _____

Eesti teistes piirkondades: _____

Imavere saeveski

Tallinna-Tartu maanteel liikujale pole kindlasti märkamata jäänud Viljandi teeristi lähedale kerkinud tootmishooned, suitsevad korstnad ja kollendavad saepurumäed. Imaveres 1994. aastal alustanud saeveskist on välja kasvanud Eesti suurimale metsatöötlejale Stora Ensole kuuluv 320 töötajaga suurettevõte, mis valmistab aastas ligi 300 000 m³ saematerjali ning üle 100 000 m³ järeltöödeldud tooteid. Tootmisjäägid kasutatakse ära 2011. aastal tööd alustanud puidugraanulite tehases, mille tootmisvõimsus ulatub 100 000 tonnini aastas. Kasutatav metsamaterjal pärineb peamiselt Eestist, vähemal määral ka Lätist ja Leedust. Saeveski on piirkonna suurim tööandja: enamik töötajaid on oma valla või naabervaldade inimesed.



Imavere saeveski arvutiruumis

Foto: <http://www.ehitaja.ee/artikkel/imavere-saeveski-saeme-hooveldame-ja-liimime>

Saeveski juhataja Marek Mooritsa sõnul liigutakse Imaveres üha rohkem sinnapoole, et olla mitte ainult pelgalt saematerjali tootja, vaid anda puidule järelväärtust, olgu selleks hooiveldamine, akna- ja ukseosade valmistamine või liimpuittalade tootmine. Kõik see aitab Mooritsa arvates hajutada riske, mis ühel kitsale turuosale keskendunud suurtootmisel lasuvad.

Mis juhtub ühe Imavere saeveski laoplatstile jõudnud palgiga? Esimese valiku teeb sorteerimisliini operaator visuaalselt, sellele järgneb metalliotsija ja röntgenikiirte kontroll. Esimene peab välistama metalli sisaldava puidu sattumise saehammaste alla, teine annab ülevaate ka puidu sisepoolt. Nii-sugune puidu läbivalgustamise seade on Eestis ainuke. Sorteerimisliini läbinud palgid juhitakse saeliinidele, mida on kaks: peenpalgile ja suurema tüveümbermõõduga materjalile. Saeliini alguses palgid kooritakse. Seejärel rändavad need arvutiekraane jälgivate töömeeste pilgu all saagimisele. Pikkade liinide läbimise lõpuks virnastatakse lauad pakkidesse. Ka siin on töös Eestis ainulaadne seade, mis asetab lauakihtide vahele õhuvahet tekitavad lipid. Killesse pakitud lauahunnikud ladustatakse puidu niiskustaseme järgi kas varjualustesse või lahtisele laoplatstile.

Enamik liimpuidutoodangust saadetakse Jaapani turule, kus seda kasutatakse põhiliselt elamu-ehituses. Toodete kvaliteedi kontrollimiseks on ettevõttel oma laboratoorium, mis paneb proovile talade vastupidavuse ilmastikule ja puitu siduva liimi tugevuse. „Üldjuhul on nii, et järele annab puit, mitte liimitud ühenduskoht,“ on saeveski juhataja toodangu kvaliteedi üle uhke.

http://www.hekotek.ee/uudised/article_id-433.

http://www.loodusajakiri.ee/eesti_mets/artikkel1106_1090.html.

<http://www.ehitaja.ee/artikkel/imavere-saeveski-saeme-hooveldame-ja-liimime>.

1. Millal algas Imavere saeveskis töö?

2. Kust on pärit tooraine?

3. Kuhu turustatakse toodang?

4. Kirjeldage palgi teekonda Imavere saeveskis.

5. Mis on saeveskis kasutatavast tehnoloogiast Eestis ainulaadne?

6. Hinnake Imavere saeveski tähtsust:

1) kohalikule elule: _____

2) Järvamaale: _____

3) Eestile: _____

7. Kus peale Imavere on Eestis veel puidutöötlemise ettevõtteid? Tooge näiteid teiste tähtsate majandustegevuste kohta Järvamaal. Mille poolest on Imavere paigana veel tuntud?

Järva-Jaani Tuletõrje Selts

1998. aasta kevadel taasasutatud Järva-Jaani Tuletõrje Selts on hea näide mitmekülgse vabakondliku tegevuse kohta. Seltsi eestvõttel on Järva-Jaani rajatud mitu kogu Eesti ulatuses ainulaadset muuseumi.

Endises pritsikuuris (Pikk 52) paikneb 1999. aastast tuletõrjemuuseum. Kuuri tornis võib näha mitme ajastu tuletõrjevoolikuid, samas ripub häirekell. Muuseumi uhkem eksponaat on suur pritsimeeste tõld koos käsipritsiga, mida kasutati ka

filmi „Viimne reliikvia“ võtetel. Eksponeeritud on pulber-, vaht- ja süsihappekustuteid, pritsimeeste tööülikondi ning kiivreid. On hüdropulte ja mootorpritse, pootshaake ja ämbreid. Kahekorruselise puumaja maketi abil demonstreeritakse erinevaid tulekahjude tekkepõhjust.

2006. aastal avati Järva-Jaani kinomuuseum (Pikk 5). Selle 60kohalise saali iga pingirida pärineb erinevast ajastust. Ekspositsioonis leidub valgustusseadmeid, kaameraid, väike filmiilmutamise tank, montaažilaud, heli ja pildi „kokkumängimise“ aparaat ning suur kollektsioon projektsiooni-aparaate. Muuseumi filmikogus on esindatud eelkõige dokumentalistika.

Muuseumidest kõige tuntum ja vaadatavam on Järva-Jaani vanatehnika varjupaik. Tuletõrjeautode koondamisest on nüüdseks jõutud ligi 400 erineva sõiduki eksponeerimiseni. Eksponaatide hulgas on nii autosid, busse, traktoreid kui ka teehövel, mitu teraviljakombaini ning koguni tramm.

Kõigi muuseumide vara on kogutud vabatahtlike annetustena.

Järva-Jaani Tuletõrje Seltsi eestvedaja on pikki aastaid olnud Tuve Kärner. Muuseumide kõrval on tal jätkunud indu luua ka puhkpilliorkester ning vabatahtlik tuletõrjekomando. Tulekustutus- ja päästetöödel osales selts 2011. aastal 39 korda. Tähtis on seltsi tehtav tuleohutuspropaganda, mille üks vorme on rändnäitus-etendus „Tuli lahti!“. Nii võib loota, et oma põhitegevust – tulekahjude kustutamist – peab selts tegema järjest vähem.



Järva-Jaani Tuletõrje Selts

Foto: <http://www.jjts.ee/muuseum.php>

<http://www.jjts.ee/index.php>

<http://et-ee.facebook.com/notes/julged-hoolida/j%C3%A4rva-jaani-tulet%C3%B5rje-selts-esmalt-peaks-olema-soov-ligimest-aidata/360111100680425>

1. Mis muuseumid on Järva-Jaanis ja millal need avati?

- 1) _____
- 2) _____
- 3) _____

2. Mis eksponaate võib nendes muuseumides näha? Tooge näiteid.

- 1) _____
- 2) _____
- 3) _____

3. Mis on kõige kuulsam eksponaat?

5. Mille poolest on need muuseumid eripärased?

4. Selgitage, miks on tuletõrjetöös kasutusel:

- 1) käsiprits – _____
- 2) hüdropult – _____
- 3) pootshaak – _____
- 4) häirekell – _____

6. Leidke kaks põhjendust, miks on Tuve Kärneri tegevus oluline.

- 1) _____
- 2) _____

7. Mis on vabakondliku tegevuse tähtsus kohalikus elus ja Eestis?

8. Kas teate veel nimetada samasugusel moel tekkinud muuseume?

9. Käige võimaluse korral muuseumides ning pange oma muljed kirja.

Kirikud

Ambla kirik

Ambla kirik Järvamaal oli tahetud esiteks ehitada Lehtse valda Läpi küla väljale, aga ei olevat valmis saadud, sest mis päeval tehtud, oli jälle kõik öösel pahadest vaimudest ära lahutatud.

Nii kestnud päevane ehitus ja öösine lahusus mõnda aega edasi. Kui ehitajad viimaks olid näinud, et ehitus sugugi ei kasva, vaid öösel kõik ära hävitatakse, võtnud nad nõuks kirikut teise kohta ehitada, milleks nad ka Rakka koha leidnud. Siis vedanud nad ehitusmaterjali vanast kohast uude. Ehitusmeistrid olnud kaks määratuma kasvuga noormeest (kaksikud), kes uste kõrguse oma järgi teinud, umbes 15 jalga.

Kui kirik valmis saanud, siis ei olevat keegi teadnud, mis nimi kirikule panna. Üks arvanud üht, teine teist. Kesklõuna aeg olnud. Veiste kari oli kiriku ligi lõunat pidanud. Korraga tõusnud üks pull (härg) magamast üles ja ammunud kolm korda selge häälega: „Ambla! Ambla! Ambla!“, millest siis ka kirik nime sai. Selle mälestuseks oli kiriku sandikoja (eeskoja) põrandapae sisse „härg“ raiutud, mis peab praegugi seal seisma.

H III 17, 663/5 (7) < Ambla khk – J. Tannenthal (1894).

Ambla kirikut oli ehitatud seitse aastat, seitse kuud ja seitse päeva. Päevane ehitus oli kõik öösel maa sisse vajunud. Viimaks õpetanud üks vanaeit, et kui iga nelja nurga alla raha panna, jääb müür seisma. See oligi aidanud, nii et viimaks seitsme aasta pärast kirik valmis saanud. Viimaks, kui kirik valmis saanud, tõusnud üks valge härg ühel hommikul kiriku ligi allikast üles, läinud ikka põhja poole ja karjunud: „Amblah, Amblah!“ Nii saanudki kiriku nimeks Ambla.

H III 4, 202 < Ambla khk < C. Kuusik < ühe taadi suust (1889).

Anna kirik

Vanasti olnud praeguse Anna kiriku kohal kabel. Kabel olnud puust ja läinud ükskord põlema. Põlenud maani maha. Hulga aega hiljem eksinud üks väike pime tüdruk Anna metsa ära. Kõndinud mööda metsa ja otsinud koduteed. Või see nii kerge oligi ja veel temal, pimedal tütarlapsel. Annake väsis ja istus maha puhkama. Ise mõelnud, et küll teda otsima hakatakse. Istunud ja sõrmitsenud ajaviiteks rohus. Leidnud sealt vana kabeli risti. Hiljem ehitati kabeli kohale kirik ja seda kirikut hakati väikese Anna auks nimetama Anna kirikuks.

RKM II 112, 209 (6) < Anna khk, Ojaküla – V. Lumiste < Anette Muhu, snd 1906 (1960–61).

Anna kiriku olevat lasknud ehitada üks Anna-nimeline Purdi vanapreili. Et tema kõik ehituskulud tasus, siis hakatud kirikut ka tema järgi kutsuma. Anna kirik on tornilipu järgi ehitatud 1772. aastal.

RKM II 50, 301 (106) < Anna khk, Purdi k – A. Kagovere < August Tuur, 68 a (1956).

Anna kirikut olnud väga kerge ehitada, sest ilmiski polevat ehitusmaterjalist puudu tulnud, sest head vaimud olevat öösel muretsenud puuduva materjali kiriku ehitamiseks. Seepärast olevat Anna kirik ühe öö ja päevaga valmis ehitatud. Peale Anna kiriku ehitanud kiriku müürsepad ka tamme-pakkudest tee otse Anna kirikust Järva-Madise kirikuni, et sõja ajal oleks kerge sohu pääseda. Ka teed aidanud head vaimud ehitada, mille palgaks lasknud Purdi mõisnik Viisu väljale vaimudele tuuleveski ehitada. See tuuleveski küll enam ei käi, sest Viisu härra tahtis seda hiljuti lõhkuda, kuid vaimud polevat lasknud oma asukohta lõhkuda, seepärast ehitati sinna tuuleveskisse kaarditegemise torn.

ERA II 221, 325/6 (18) < Järva-Jaani khk, Kaaruka k – V. Schmiedemann < Mart Uuk, u 70 a (1939).

Järva-Jaani kirik

Järva-Jaani kirik olnud juba valmis. Nüüd olnud rahvas koos. Kirikuõpetaja küsinud: „Kes teie hulgast tahab tulla kiriku võtmeid kandma?“ Rahva hulgast astunud välja keegi Jaani-nimeline mees. Tema müüritudki elusalt kirikuvõtmeid kandma. Sellest ajast hakatud kirikut kutsuma Jaani kirikuks.

ERA II 220, 131 (6) < Ambla khk, Roosna as, Roosna postitalu < Järva-Madise khk, Kurisoo mõis – L. Meiorg < Mart Laht, 74 a (1939).

Järva-Jaani kiriku torni vanuse kohta ühtivad suulised andmed ajaloolistega. 1881. aastal ehitati koguduse korraldatud korjanduse ja kingituste abil ilus ning sale kirikutorn.

Torn on lääne-loode poole märgatavalt viltu. Kuna kandekonstruktsioonis pole märgata vajumise jälgi, võib oletada torni kiviosa vajumist või ehitamisel tehtud viga.

Ilmselt pole torni nii tähelepanelikult vaadatud, mille tõttu selle viltust asendit üldiselt ei märgata. Vanad kohalikud inimesed teavad aga kahte rahvajuttu selle kohta, et torn on viltu ja mispärast on torn viltu.

Torn ehitati kahe paruni – Kuksema ja Orina – kulul, kusjuures Orina parun, olles jõukam, andis suurema summa tingimusel, et torn peab seetõttu nagu tänutäheks tema mõisa poole kummar-dama.

Teise jutu järgi olevat toosama Orina parun vaadanud oma mõisa trepilt pooleliolevat torni ja saatnud toapoisi meistrile ütleva, et torn on viltu. Ehitusmeister käskis aga parunile ütelda, et sinu ... on viltu, aga mitte kiriku torn.

EFA I 75, 6 < Järva-Jaani khk ja al – A.-M. Jüriso < Adele Norman, 85 a (1989/2002).

Järva-Jaani kirikut olevat esiti tahetud ehitada Kagavere külasse, kus on kiriku vundament veel alles. Kui kirikut ehitama hakatud, laotanud kurat oma käsilastega kõik müürseppade ehitatud müürid. Viimaks tüdinenud ehitajad ja otsustanud ühe uue kiriku asukoha leida. Et õige asukoha leiaks, pandud härjale rangid kaela ja lauluraamat sarvi ning lastud härg minna. Härg käinud mitu nädalat ühest kohast teise, kuni viimaks jäänud praegusel Järva-Jaani kiriku asukohal seisma. Sinna siis rajatudki kiriku alusmüürid ning hakatud kirikut ehitama. Seal polevat kurat enam kiusanud ehitada kirikut.

ERA II 221, 323/4 (17) < Järva-Jaani khk, Kaaruka k – V. Schmiedemann < Mart Uuk, u 70 a (1939).

Järva-Peetri kirik

Järva-Jaani ja Järva-Peetri kiriku ehitamisest jutustatakse järgmist. Ühel isal olnud kaks poega: Peeter ja Jaan. Peeter olnud väike ja nupukas. Isamaja jäänud poegadele kitsaks ja nad otsustanud laia maailma minna õnne otsima. Peeter lubanud ehitada kiriku, kui leiab sobiva koha, ja ise hakata selles kirikus õpetajaks. Ka Jaanile olnud see mõte meeltemööda. Nad leidnudki pika otsimise järele paraja koha ja hakanud tööga peale.

Varsti olnud Jaanil kirik valmis, ainult torn olnud veel teha. Ta olnud aga tööst tüdinenud, jätnud selle pooleli ja läinud vend Peetrit vaatama. Nähes, et Peetril kirik juba valmis ja veel palju ilusam kui temal, vihastanud, haaranud kangi ja löönud sellega venna surnuks. Ise aga põgenenud ei tea kuhu. Nõnda jäänudki Jaani kirikul torn tegemata ja see on alles hiljem ehitatud.

ERA II 220, 675/7 (10) < Koeru khk, Nõmmküla, Metsa t – A. Matrov < Sophie Matrov, 55 a (1939).

Kolm kilomeetrit enne Peetrit on Köisi ja Kahala. Seal on üks Liblikamägi ja sinna taheti Peetri kirik ehitada, aga vanakuri lõhkus kogu aeg öösel ära. Mitu korda ikka prooviti ja ei saanud. Siis olevat härja sarvede peale pandud need kivid ja hakatud Peetri poole tulema ning härjad olid siin selle koha peal need kivid maha pillanud. Siis ehitatigi siia. Niisugune asi veel, et kiriku ehituseks olevat see paekivi veetud lotjadega Mündi alt, see on Paide lähedal. Et vahepeal olevat soo olnud.

ERA, MD 129 (13) < Peetri khk ja k – K. Ruus, M. Selgall < Helena Siiraja, snd 1959 (2003).

Peetri kirik olnud juba valmis ehitatud ja torn ka peal. Ainult muna ja rist puudunud torni otsas. Meister läinud siis muna ja risti torni otsa seadma. Selle juures juhtunud aga õnnetus. Meister kukkunud torni otsast alla ja saanud surma. Et meistri nimi olnud Peeter, siis hakatud kirikut nimetama Peetri kirikuks.

E 59877/8 (17) < Peetri khk, Nurmsi k, Jalapuu t – R. Viidebaum < Jakob Viidebaum, 86 a (1927).

Järva-Madise kirik

Ennemuiste ei olevat saanud kirikut ehitada, kui kirikul nime ei olnud. Järva-Madise kirikut oli hakatud ehitama, aga mis päeval ehitati, seda öösel lahutati. Järva-Madise kirikut oli ehitatud juba kaks aastat. Ühel ööl pani meister vahid juurde, et need näevad, kes lahutab. Südaööl, kell 12 olid kivid müürilt maha kukkunud. Teisel päeval oli tulnud üks mees kirikuvalda kündma. Meister võtnud mehe kinni ja lasknud mehe müürida altarikohta. Selle mehe nimi oli Madis. Sellest on Järva-Madise kirik omale nime saanud. Räägitakse, et kui altaripilt ära võtta, peab inimese luid välja tulema.

ERA II 220, 437 (3) < Ambla khk, Prümli k, Tooma t – Ö. Saluste < 52 a (1939).

Vanasti olid Järva-Madise kirikul väga ilusa kõlaga kellad. Isegi Tammsaare mainib neid „Tõe ja õiguse“ esimeses köites. Need kellad kostsid kaugele. Sealpool kandis olnud kombeks laupäevaõhtut sisse õnnistada. Kella kuue ja kella kaheksa aegu õhtul kostis vaikse ilmaga nii selgesti üle raba, aga nüüd enam ei kosta. Rahvas räägib, et tuvid olevat kellad täis sittunud.

Rava metsahärrat olevat vanasti lihtsalt Rava härraks kutsutud. Kord olnud Rava härra jahil ja pidanud parajasti jänest laskma hakkama, kui kellad hakanud lööma. Rava härra lasknud püssi langeda ja öelnud: „Lippa sina, mina kuulan Madikse ilusaid kellasid.“

RKM II 58, 674 (164) < Anna khk, Purdi k – A. Kagovere < Rutt Leht (1956).

Koeru kirik

Põhjasõja järel oli rahvas elanud nii harvalt, et mõni koht täiesti tundmatuks jäi, kus enne elati. Nii oli ka Koeru kirik täiesti metsa sisse kasvanud. Kord oli üks mees härjavankri ja kolme koeraga mööda metsi rännanud. Ühel õhtul oli ta teinud telgi ja tahtnud ööbima hakata, kuid korraga hakanud koerad haukuma. Mees läinud sinna ja seal olnud kirik. Selle pärast saanudki see kirik nime Koeru kirik.

ERA II 220, 289 (8) Järva – Jaani khk, Kaaruka k – R. Rooba < Villem Rooba, 58 a (1939).

Mõisnikud läinud metsa jahile ja eksinud ära. Öö olnud juba kätte jõudmas, kuid väljapääsu metsast pole leitud. Viimaks hakanud koerad haukuma ja nende juurde minnes näinud mõisnikud suurt kirikut. Kohe pandi sellele nimeks koera kirik. Mis nimi kirikul ja ümbrusel enne oli, seda ei tea ega ole kuulnud. Pikapeale keeras rahvas koera kiriku nime ümber Koeruks. Kui mõnisada aastat mööda läheb, siis ei tea, mis nimi tal siis on, on ehk kass.

ERA II 167, 143 (7) < Koeru khk, Liigvalla k < Ao k – L. Priks < Jaan Tamm, snd 1845 (1937).

Türi kirik

Türi kirik on üks leitud kirik. Suure metsa seest on see leitud ja on praegu veel alles. Ennemuiste on tehtud. Aga ükskord, kui inimesi rohkem sai, on leitud. Keegi ei tea, mil põlvel on ehitatud. Mine tea, kus nad selle nime talle pärast võtsid.

ERA II 24, 304 (9) < Türi khk, Vahastu k, Mäeotsa t – R. Viidebaum < Eeva Palm, 83 a (1930).

Türi kirikust räägib rahvas nii. Keegi ei teadnud, kuhu kirikut ehitada. Siis pandud härgadele kivi-koorem peale ja kuhu härjad seisma jäid, sinna ehitati kirik. Linnud laulnud: „Türrii, türrii, türrii!“ Siis pandi kiriku nimeks Türi.

RKM II 182, 573 (7) < Simuna khk, Rakke k – T. Lehtla < Aleksander Lehtla, snd 1890 (1960).

Kui Türi kirikut ehitatud, öeldud, et seitse venda korruga Türi kirikusse minna ei tohi. Siis vajuvat kirik maa alla. Kord läinud kuus venda kirikusse ja kirik vajunud neli jalga allapoole maapinda. (Türi kiriku põrand on neli jalga allapoole maapinda.) See olnud inimestele hoiatuseks. Sellest ajast peale valvatud hoolega, et seitse venda kirikusse ei pääseks.

ERA II 221, 409 (29) < Türi < Pilistvere khk, Sagavere k – V. Tõnissoo < Karl Tõnissoo, 41 a (1939).

Põhjasõja ajal maetud Türi kiriku kellad kiriku külje all asetsevasse jõkke. Peale sõja lõppu tahetud kellasad jälle jõest välja võtta. Mindud targalt nõu küsima, kuidas kellasad kätte saada. Tark ütelnud: „Kellasad tuleb välja tõmmata seitse paari mustade härgade ja villase kõiega.“ Pühapäeval jutluse ajal mindud jõe äärde. Kellad olnud juba vee pinnal, kui õpetaja ütelnud kirikus „Aamen“ ja kellad vajunud suure raginaga tagasi. Küll oli veel mitu korda tahetud kellasad välja tuua, kuid see polnud õnnestunud. Rahvas räägib, et jaanipäeva öösel helisevad kellad jõe põhjas. Kelladega ühes maetud ka jõkke suur rahakast ja 50 puuda tina.

ERA II 221, 407 (28) < Türi < Pilistvere khk, Sagevere k – V. Tõnissoo < Karl Tõnissoo, 41 a (1939).

Valitsejate lood

Rootsi kuningas kingib talupojale mõisa

Praeguse Preedi mõisa kohal olnud vanal ajal üks väike talukoht, suure metsa ja soode keskel üksinda. Seal elanud üks vana isa oma kuue pojaga üsna vagasel viisil.

Kord oli Taani ja Rootsi riigi vahel sõda olnud. Taani kuningas oli võitnud ja rootslane pidanud põgenema. Ta põgenenud nimetatud koha peale, et seal suure metsa sees keegi teda ei leiaks. Aga vaenlased olid teda taga otsinud ja läinud sinna kohta ka vaatama, kas ehk põgeneja seal peidus ei ole. Nüüd oli põgeneja koguni hädas, sest kui vaenlased leiavad, siis enam elulootust pole, kas parem ise surra kui vaenlase mõõga all elu anda.

Nüüd astus talupoeg kuninga juurde ja ütles: „Minul on kuus poega, muretsege nende eest, kui ma suren, ja töotage mulle vandega minu poegi mitte hädasse jätta, sest mina tahan Teie eest surra.“ Kuningas töotanud vandega seda teha. Talupoeg võtnud kuninga riided, pannud omale ümber ja võtnud kuninga mõõga oma kätte, siis läinud vaenlaste vastu välja. Vaenlased võtnud ta kinni ja surmanud tema sealsamas paigas. Ise läinud minema selle lootusega, et Rootsi kuningas nüüd otsas on. Aga Rootsi kuningas lasknud talupoja surnukeha ilusti maha matta, siis läinud ise välja oma riiki ja kogunud seal jälle sõjaväe kokku ning läinud siis vaenlase vastu uuesti sõtta. Vaenlane, kes teise arvas surnud olevat, ei osanud arvatagi, mis nüüd sündis. Rootsi kuningas võitis vaenlased ära ja ajas nad Rootsimaalt välja.

Nüüd läks kuningas vaatama, mis talupoja kuus poega teevad. Poisid harisid priskesti põldu oma isa koha peal. Kuningas pidas aga oma sõna – ta kinkis igäühele suure koha päriseks, seal ümberkaudu, põlvest põlveni. Teistest kohtadest ei tea vanarahvas rääkida, aga Preedi mõis on selle koha peale ehitatud, kus see nimetatud koht on seisnud. Preedi mõisa juures jõe keskel on praegu üks küngas, kus selle talupoja surnukeha on maetud.

Aastal 1888 suri praeguse Preedi mõisa omaniku viimane poeg. Siis ütles pärishärra: „Kolmsada aastad on see Preedi mõis isast poja kätte saanud, aga nüüd peab vist võõraste kätte jääma pärast minu surma.“ Sest on siis arvata, et see jutt võib juba kolmsada aastad vana olla.

H II 13, 351/3 (1) < Koeru khk – W. Wiitmann (1889).

Peeter I laseb püstitada kivistid

Kaaruka külas Lodi talu põllul on suur kivist, mis on pärit Põhjasõja päevilt. Seal olevat olnud raske lahing talupoegade ja venelaste vahel. Seal lahingus saanud kaks kindralit surma, kes olnud Peeter I sõbrad, ja selleks lasknud Peeter sinna püstitada kaks risti. Teise on aga ajahammas purenud, nii et sellest enam märki pole.

ERA II 220, 364 (19) < Järva-Madise khk, Oeti k – K. Alev < Leena Alev, 77 a (1939).

Rootsi kuninga tiik

Suure Põhjasõja ajal seisnud rootslaste väed Väinjärve vallas, praeguse Merja küla kohal laagris. Praeguse Matsi talu maal on väikene tiik, mille kaevanud rootslased hobuste jootmiseks.

EKLA, f 199, m 40, l 43 < Koeru khk, Valila k – L. Vilmre < Jüri Eltermann, 75 a (1929).

Keisri söögilaualt saab taeva

Viisu külas Lelu talu kandis on üks haruldaselt suur kivi. See olevat kunagi taevast kukkunud, naisilapsi jäänud alla. Veel kõneldakse, et see suur kivi olevat olnud Vene keisri Peetri söögilauaks. Kui Peeter seal oma sõjaväega läbi käinud, söönud ta peatuse puhul seal kõrgel kivi otsas. Karjalaste seas olnud viisiks kivi otsa ronimises võistelda. Siis öeldud: „Kes üles kivi otsa saab, see saab taeva.“

E, StK 40, 430/1 (69) < Peetri khk – R. Viidebaum (1927).

Rootsi saun Stockholmis

Koigi mõisa juures Sigapusma küla soisel tagamaal asub Kuusiku saunaküla või Stockholm. Vanal ajal jooksnud üks mees soldativõtmise (uuemas stiilis humbrissemineku) eest Rootsi, hoidnud end säääl teatud aja varjul, siis tulnud tagasi ja ehitanud küla karjamaale sauna. Sauna nimetatakse tänaseni Rootsi saunaks.

Teise jutu järgi käinud üks mees Rootsis Stockholmis kaebamas kuningale siinsete mõisnike pääle rahva kurnamise pärast. Mõisnikud olid niisuguseid kaebajaid kiusanud ja karistanud. See kaebaja ei olevat ka enam mõisas muud tööd ega kohta saanud, kui ehitanud sinna sauna, juurides ise tüki kuusiku küngast üles. Sest saanud saunaküla Stockholmi nime.

EKLA, f 200, m 11:1, l 88/9 < Peetri khk, Sigapusma k – R. Stokeby (1929).

Kuningad peavad tammil sõjanõu

Sõmeru külas on Kuningatamm. Seal on sõjanõu pidanud kolm kuningat – Rootsi kuningas Karl XII, Vene Peeter ja Poola kuningas. Need olevat seisnud seal tammi peal ja arutanud.

RKM II213, 588 (14) < Anna khk, Nurme k, Pritsu t – O. Kõiva < Otilie Niinemägi, snd 1890 (1965).

Rootsi kuninga tamm

Purdi vaestemajast jõe poole Väike-Välja mäe taga jõekäänu kohal on Kuningatamm – raudkividest laotud, mulda peal. Räägitakse, et Rootsi kuningas olevat sõja ajal teinud selle tammi, tema korraldusel tehtud. Lasknud vee vaenlase ette.

Teine jutt on, et kolm kuningat olevat seda tammi teinud.

RKM II 213, 569 (1) < Anna khk, Sõmeru k, Matsi t – O. Kõiva < Tõnu Kagovere, snd 1911 (1965).

Vürsti tamm Vallimäel

Vladimir käinud Paides 1886. aastal. Siis istutanud ta tamme Paide Vallimäele. Tammel olnud enne aed ümber, nüüd on see lõhutud. Tamm on väga väike ja kidur. Rahvas arvab, et vürstil olnud kuri käsi, sellepärast ei edenevat see, mis ta teinud.

EKLA, f 199, m 44, l 101 < Paide l – H. J. Kõrge < Kristiine Paija, 80 a (1930).

Karl XII ja Peeter I Venemäel

Vanasti olid Venemäel jaaniõhtud, siis kuulsin, et seal olid Karl XII ja Peeter I olnud. Seal on üks talu Allika ja teine on Kükita. Sellest ta nimi olnudki Venemägi, et Peeter I oli oma väesalgaga seal Venemäe peal ja Kaarel XII oli Kükita saunas peidus. Metsa sees on see.

EFA li 45, 64 (14) < Ambla khk, Roosna k < Nõmmküla – M. Hiiemäe < Arved Parra, 73 a (2003).

Ristid Ivan IV Hirmsa ajast

Tapa külas Lehtse koolimaja juures asub mäekünkal kahe suure männi all kivirist. Esialgu arvatud selle päritolu küll Põhjasõja ajast, hiljem aga Ivan Hirmsa ajast, mil olevat seal langenud üks lugupeetavamaid vene sõjapealikuid. Ivan Hirmus lasknud siis tuua kaks suurt katelt, asetanud sinna mäekünkale, kus umbruskonna rahvast surnuks keeta lasknud. Kaks nädalat kestnud keetmine ööd ja päevad läbi.

EKLA, f 199, m47, l7 < Ambla khk, Pruunakõrve k, Äpliku t – B. Tomasson < Joosep Freimann, 56 a (1930).

Muuseumid

Järvamaa Muuseum

Lembitu 5, 72702 Paide

tel 385 0276

faks 385 1867

e-post info@jarvamaamuuseum.ee

www.jarvamaamuuseum.ee

Asutatud 1905. aastal. Tutvustab Järvamaa loodust ja ajalugu. Püsiekspositsiooni ilmestavad teema-
toad muinasajast kuni 1960. aastate paidelase korterini. Ajutised näitused vahetuvad kahe-kolme
kuu tagant.

Ajakeskus Wittenstein

Paide Vallitornis Vallimäel

tel 5850 2001

e-post info@wittenstein.ee

www.wittenstein.ee

Ajakeskuses saab rännata läbi Eesti ajaloo, alustades muinasajast ning liikudes orduaja, kuningate
aja, tsariaja, Eesti aja ja okupatsioonide aja kaudu tänapäevani. Ekspositsioonis on kasutatud palju
interaktiivseid eksponaate, mis pakuvad põnevat avastamist eri vanuses tulijaile.

Eesti Ringhäälingumuuseum

Vabriku pst 11, 72212 Türi

tel 385 7055

faks 385 7055

e-post rhmuuseum@rhmuuseum.ee

www.rhmuuseum.ee

Ringhäälingumuuseum asutati 1999. aastal Türi linnas, sest siin oli aastail 1938–1941 Riigi Ring-
häälingu saatejaam, mille 196,6 m antenn oli oma aja Euroopa moodsaim. Muuseumis on Eesti
raadio ja televisiooni ajalugu tutvustavad väljapanekud, kuulata saab vanu helilinte, vaadata pilti
postkaardisuuruselt telekraanilt, teha ise reportaaži ja palju muud huvitavat.

Türi Muuseum

Vabriku pst 11, 72212 Türi
tel 385 7429
e-post muuseum@tyri.ee
www.tyri.ee/~muuseum

Muuseum tegutseb samas hoones Ringhäälingumuuseumiga. Püsiekspositsioon näitab Türi kujunemist linnaks siinsete tööstusettevõtete arengu kaudu. Põhirõhk on 20. sajandi esimese poole sündmustel. Ajutised näitused tutvustavad Türi seotud huvitavate inimeste tegevust.

Kunstnik Resa Tiitsmaa nukutuba

Koidula 11, 72210 Türi
tel 385 7267, 5553 6775
e-post resanukk@gmail.com
<http://resanukud.edicypages.com>

Järvamaa Kutsehariduskeskuse Särevere õppekoha ja Türi valla muuseum

Särevere mõis, 72101 Türi vald
tel 387 4273
e-post kool@tyritmk.ee

Vanatehnikaklubi „Retrom“ Oisu Tuletõrjemuuseum

Kärevere küla, 72301 Oisu vald
tel 387 1363, 528 8666

Eesti Piimandusmuuseum

Hans Rebase 1, 72401 Imavere
tel 389 7533
faks 389 7533
e-post info@piimandusmuuseum.ee
www.piimandusmuuseum.ee

Piimandusmuuseum loodi 1976. aastal Imaveres, kus 1908. aastal asutati Eesti esimene talunikele kuuluv ühispiimatalitus. Püsiekspositsiooni tähtis osa on meierei sisseseade, pakutakse võimalust ise võid valmistada ning piimatooteid degusteerida.

Päinurme koduloomuuseum

Päinurme küla, 72502 Koigi vald
tel 386 9410, 518 5813
e-post ryndom99@gmail.com
www.painurme.ee/koduloomuuseum

Sargvere Maakultuuri Edendamise Seltsi muuseum

Sargvere mõis, 72602 Paide vald
tel 514 9619
<http://sargveremes.ee>

Koeru Vallamuuseum

Paide tee 3, 73001 Koeru
tel 385 4364
e-post kultuurimaja@koeruvv.ee

Järva-Jaani Tuletõrjemuseum

Pikk 52, 73301 Järva-Jaani
tel 514 9485
www.jjts.ee

Museum avati 1999. aastal Järva-Jaani Tuletõrje Seltsi 100. aastapäeva pidustuste aegu ning asub endises pritsikuuris. Eksponeeritakse tuletõrjajate töövahendeid eri aegadest, selgitatakse tulekahjude tekkepõhjust ning näidatakse erinevat tuletõrjetechnikat. Järva-Jaani Tuletõrje Seltsi allüksused on ka kinomuseum ja fondihoidla-näitusesaal.

Järva-Jaani vanatehnika varjupaik

Lai 13, 73301 Järva-Jaani
tel 514 9485
e-post tuve@jjaani.ee
<http://varjupaik.jjts.ee>

Jürimardi talumuuseum

Jürimardi talu, Metsla küla, 73307 Järva-Jaani vald
tel 382 0071, 5333 9251
e-post jurimardi@hotmail.ee

Seidla tuulik

Seidla küla, 73407 Albu vald
tel 521 0113
e-post triinu@seidlatuulik.ee
www.seidlatuulik.ee

Seidla mõisa tuuleveski pärineb 18. sajandist ja on haruldane, sest on säilinud koos sisseseadega ning tegutseb oma algses funktsioonis. Tuulikus saab näha jahu valmistamist algusest lõpuni.

Anton Hansen Tammsaare Muuseum

Tammsaare, Vetepere küla, 73416 Albu vald

tel 385 9020

faks 385 9020

e-post tammsaare@albu.ee

www.tammsaare.albu.ee

Kirjaniku kodukohas avati muuseum 1958. aastal. Anton Hansen Tammsaare 100. sünniaastapäeval 1978. aastal taastati tema lapsepõlveaegne hoonekompleks ja avati talukohta ümbritsevad matkarajad. Praeguseks on muuseum kujunenud ka populaarseks suvelavastuste toimumise kohaks.

Aravete Külamuuseum

Kurisoo mõis, 73501 Aravete

tel 383 8249

e-post kylamuuseum@hot.ee

www.ambla.ee

- NR NIMI**
- 1 Ambla kirik
 - 2 Albu mõis
 - 3 Kukenoosi rehi
 - 4 Anton Hansen Tammsaare sünnikoht
 - 5 Seidla tuuleveski
 - 6 Valasti lohukivid
 - 7 Järva-Jaani Tuletõrje Selts
 - 8 Järva-Jaani kirik
 - 9 Roosna-Alliku mõis
 - 10 Esna jaam
 - 11 Kareda küla
 - 12 Koeru kirik
 - 13 Koeru kõrts
 - 14 1905. aasta sündmuste mälestusmärk Koerus
 - 15 Aruküla mõis
 - 16 Vabadussõja mälestusmärk Müsleris
 - 17 Viraksaare sootee
 - 18 Mäo monument
 - 19 Mälestusmärk hukkunud politseinikele Mäos
 - 20 9. Mai kolhoos
 - 21 Paide ordulinnus
 - 22 Nelja kuninga mälestuskivi Paides
 - 23 Paide Tütarlaste Gümnaasium
 - 24 Paide rahvamaja
 - 25 Nurmsi kalme
 - 26 Türi kirik
 - 27 Türi raudteejaam
 - 28 Türi paberivabrik
 - 29 Türi raadiomast
 - 30 Türi memoriaal
 - 31 Türi Põllumajandustehnikumi peahoone
 - 32 Laupa mõis
 - 33 Imavere meierei
 - 34 Imavere saeveski



ISBN 978-9949-9327-2-6



9 789949 932726

1:280 000 REGIO
KL-11-074 © 2012 www.regio.ee/kaardid