

EUROOPA LIIDU
POLIITIKA
LAHTISELETATUNA

**Euroopa Liidu
institutsioonide
teatmik**

Kuidas Euroopa Liit toimib



Euroopa Liit



EUROOPA LIIDU POLIITIKA LAHTISELETATUNA

Käesolev väljaanne kuulub sarja, mis arusaadavas keeles kirjeldab ja põhjendab ELi tegevust eri poliitikavaldkondades ning selle tegevuse tulemusi.

Avaldatud väljaannete nimekirja leiate ja need saate alla laadida veebilehelt:

http://europa.eu/pol/index_et.htm

Kuidas EL toimib? ✘

„Euroopa 2020”: Euroopa majanduskasvu strateegia
ELi asutajad

Areng ja koostöö
Digitaalarengu tegevuskava
Eelarve
Energeetika
Ettevõtlus
Haridus, koolitus, noored ja sport
Humanitaarabi ja kodanikukaitse
Kaubandus
Keskond
Kliimameetmed
Konkurents
Kultuur ja audiovisuaalküsimused
Laienemine
Majandus- ja rahaliit ning euro
Maksustamine
Merendus- ja kalandusasjad
Pettusevastane võitlus
Piiirid ja julgeolek
Põllumajandus
Rahvatervis
Regionaalpoliitika
Rände- ja varjupaigaküsimused
Siseturg
Tarbijad
Teadusuuringud ja innovatsioon
Toiduohutus
Toll
Transport
Tööhõive ja sotsiaalküsimused
Välisasjad ja julgeolekupoliitika
Õigusküsimused, kodakondsus ja põhiõigused

Euroopa Liidu poliitika lahtiseletatuna

Kuidas Euroopa Liit toimib

Euroopa Komisjon
Teabevahetuse peadirektoraat
Väljaanded
1049 Brüssel
BELGIA

Käsikiri on koostatud juunis 2013

Esikaas: © Luis Pedrosa

40 lk – 21 × 29,7 cm
ISBN 978-92-79-29990-2
doi:10.2775/20112

Luxembourg: Euroopa Liidu Väljaannete Talitus, 2013

© Euroopa Liit, 2013

Paljundamine on lubatud. Üksikute fotode kasutamiseks tuleb taotleda luba otse autoriõiguste omanikelt.

Printed in Italy

TRÜKITUD VALGELE KLOORIVABALE PABERILE

EUROOPA LIIDU
POLIITIKA
LAHTISELETATUNA

Kuidas Euroopa Liit toimib

Euroopa Liidu
institutsioonide
teatmik

Sisukord

Euroopa Liidu tutvustus. Kuidas EL toimib, kes mida teeb	3
Euroopa Parlament. Rahva hääl	9
Euroopa Ülemkogu. Strateegia püstitaja	12
Nõukogu. Liikmesriikide hääl	14
Euroopa Komisjon. Ühiste huvide kaitsja	19
Riikide parlamendid. Subsidiaarsuse rakendajad	23
Euroopa Kohus. ELi õiguse kaitsja	24
Euroopa Keskpank. Hinnastabiilsuse tagaja	26
Euroopa Kontrollikoda. ELi finantsjuhtimise tõhustamisele kaasaaitaja	29
Euroopa Majandus- ja Sotsiaalkomitee. Kodanikuühiskonna hääl	31
Regioonide Komitee. Kohaliku omavalitsuse hääl	33
Euroopa Ombudsman. Kaebuste uurija	34
Euroopa Andmekaitseinspektor. Eraelu puutumatus kaitsja	35
Euroopa Investeerimispank. Tulevikku investeerija	36
ELi ametid	38

Euroopa Liidu tutvustus

Kuidas EL toimib, kes mida teeb

Millest selles väljaandes räägitakse?

Väljaandes selgitatakse, kuidas Euroopa Liit (EL) toimib ehk kuidas võetakse ELi tasandil vastu otsuseid ja kes neid vastu võtab. Otsuste tegemise keskmeks on ELi institutsioonid – Euroopa Parlament, nõukogu ja Euroopa Komisjon –, kellest olete ilmselt kuulnud, ning veel mõni teine osaleja. ELi toimimise kirjeldamisel selgitatakse kõigepealt ELi õigusaktide koostamist. Seejärel antakse põhjalikum ülevaade igast ELi institutsioonist ning neid toetavatest ametitest ja asutustest.

Euroopa Liidust lühidalt

ELi tuumiku moodustavad liikmesriigid – 28 liitu kuuluvat riiki – ja nende kodanikud. EL on ainulaadne selle poolest, et kuigi kõik liikmesriigid on iseseisvad riigid, on nad ühendanud teatava osast oma „suveräänsusest”, et olla tugevamad ja kasutada suuruse eeliseid. Suveräänsuse ühendamine tähendab tegelikkuses seda, et liikmesriigid delegeerivad osa oma otsustusõigusest nende loodud ühistele institutsioonidele, et otsuseid ühist huvi pakkuvates konkreetsetes küsimustes saaks teha demokraatlikult Euroopa tasandil. Seega jääb EL Ameerika Ühendriikide täielikult föderaalsete süsteemi ja ÜRO lõdvema valitsustevahelise koostöö süsteemi vahepeale.

EL on alates selle asutamisest 1950. aastal väga palju saavutanud. Ta on ehitanud üles kaupade ja teenuste ühtse turu, mis hõlmab 28 riiki, mille 500 miljonit kodanikku saavad vabalt liikuda ja asuda elama sinna, kuhu soovivad. Ta on loonud ühisraha – euro –, millest on nüüdseks saanud tähtis rahvusvaheline valuuta ning mis teeb ühtse turu toimimise tõhusamaks. EL on ka maailma suurim arengu- ja humanitaarabiprogrammide rahastaja. Need on ainult mõned senised saavutused. Tulevikku vaadates teeb EL tööd selle nimel, et tuua Euroopa välja praegusest majanduskriisist. Ta tegutseb kliimamuutuse ja selle tagajärgedega võitlemise eesliinil. Kuna liidul on kavas jätkata laienemist, aitab ta naaberriikidel teha ettevalmistusi ELiga liitumiseks ning kujundab ühist välispoliitikat, mis aitab levitada Euroopa väärtusi üle maailma. Nende eesmärkide

edukus sõltub tõhusatest ja õigeaegsetest otsustest ning nende heast elluviimisest.

ELi aluslepingud

Euroopa Liidu aluseks on õigusriigi põhimõte. See tähendab, et ELi kogu tegevus tugineb aluslepingutele, mille on vabatahtlikult ja demokraatlikult heaks kiitnud kõik ELi riigid. Aluslepingute üle peavad läbirääkimisi ja nendes lepivad kokku kõik ELi liikmesriigid ning seejärel ratifitseeritakse need riikide parlamentides või rahvahääletusel.

Aluslepingutes sätestatakse Euroopa Liidu eesmärgid, eeskirjad ELi institutsioonidele, otsuste tegemise kord ning suhted ELi ja selle liikmesriikide vahel. Neid on muudetud iga kord, kui liitunud on uued liikmesriigid. Aeg-ajalt on aluslepinguid muudetud ka Euroopa Liidu institutsioonide ümberkorraldamiseks ning neile uute vastutusvaldkondade andmiseks.



9. mail 1950. aastal tuli Prantsuse välisminister Robert Schuman esimest korda avalikkuse ette ideega, mis viis Euroopa Liidu loomiseni. Seejärel tähistatakse 9. mail Euroopa Liidu sünnipäeva.

Viimane muutmisleping – Lissaboni leping – allkirjastati Lissabonis 13. detsembril 2007 ning see jõustus 1. detsembril 2009. Varasemad aluslepingud on nüüdseks inkorporeeritud praegusesse konsolideeritud versiooni, mis hõlmab Euroopa Liidu lepingut ja Euroopa Liidu toimimise lepingut.

Majandus- ja rahaliidu stabiilsuse, koordineerimise ning juhtimise leping on valitsustevaheline leping, mille allkirjastasid kõik ELi liikmesriigid peale Tšehhi Vabariigi ja Ühendkuningriigi 2012. aasta märtsis ja see jõustus 1. jaanuaril 2013 kõigis liikmesriikides, mis on ratifitseerimisprotsessi lõpetanud. See ei ole ELi leping, vaid valitsustevaheline leping ja eesmärgiks on see viia ELi õigusesse. Selle eesmärk on edendada eelarvedistsipliini, tugevdada majanduspoliitika koordineerimist ja tõhustada euroala valitsemist. Praegu kasutab eurot valuutana 17 ELi riiki.



© ImageGlobe

ELi toimimine põhineb aluslepingutel, mille kõik liikmesriigid on heaks kiitnud. Viimati ajakohastati neid oluliselt 2007. aastal Lissabonis allkirjastatud lepinguga.

ELi aluslepingute ajalugu

Kui Prantsusmaa välisminister Robert Schuman tegi 1950. aastal ettepaneku ühendada Euroopa söe- ja terasetööstused, sätestati tema ideed järgmisel aastal Pariisi lepingus ja nii sündis ELi eelkäija Euroopa Söe- ja Teraseühendus. Sellest ajast peale on EL aluslepinguid pidevalt ajakohastanud ja täiendanud, et tagada tõhus poliitika ning otsuste tegemine:

- ▶ *Pariisi leping, millega asutati Euroopa Söe- ja Teraseühendus, allkirjastati Pariisis 18. aprillil 1951 ning see jõustus 1952. aastal. Leping kaotas kehtivuse 2002. aastal.*
- ▶ *Rooma lepingud, millega asutati Euroopa Majandusühendus (EMÜ) ja Euroopa Aatomienergiaühendus (Euratom), allkirjastati Roomas 25. märtsil 1957 ning need jõustusid 1958. aastal.*
- ▶ *Ühtne Euroopa akt (SEA) allkirjastati 1986. aasta veebruaris ja see jõustus 1987. aastal. Sellega muudeti EMÜ asutamislepingut ja sillutati teed ühtse turu loomiseks.*
- ▶ *Euroopa Liidu (EL) leping – Maastrichti leping – allkirjastati Maastrichtis 7. veebruaril 1992 ning see jõustus 1993. aastal. Sellega asutati Euroopa Liit, anti parlamendile otsuste tegemisel rohkem sõnaõigust ja lisati uusi poliitikavaldkondi koostöö tegemiseks.*
- ▶ *Amsterdami leping allkirjastati 2. oktoobril 1997 ja see jõustus 1999. aastal. Lepinguga muudeti varasemaid lepinguid.*
- ▶ *Nice'i leping allkirjastati 26. veebruaril 2001 ning see jõustus 2003. aastal. Sellega uuendati ELi institutsionaalset süsteemi, et see saaks tõhusalt toimida ka pärast uute liikmesriikide ühinemist 2004. aastal.*
- ▶ *Lissaboni leping allkirjastati 13. detsembril 2007 ja see jõustus 2009. aastal. Sellega lihtsustati töömeetodeid ja hääletuse korda, loodi Euroopa Ülemkogu eesistuja ametikoht ning juurutati uued struktuurid eesmärgiga suurendada ELi mõjuvõimu rahvusvahelisel areenil.*

Kes võtab vastu otsuseid?

Otsuste tegemisse Euroopa Liidu tasandil on kaasatud ELi eri institutsioonid, eelkõige järgmised:

- ▶ **Euroopa Parlament**, mis esindab EL kodanikke ja mille liikmed valitakse kodanike poolt otse;
- ▶ **Euroopa Ülemkogu**, mis koosneb ELi liikmesriikide riigipeadest või valitsusjuhtidest;
- ▶ **nõukogu**, mis esindab ELi liikmesriikide valitsusi;
- ▶ **Euroopa Komisjon**, mis esindab ELi kui terviku huvisid.

Euroopa Ülemkogu määrab kindlaks ELi üldise poliitilise suuna ja prioriteedid, kuid ta ei täida seadusandlikke funktsioone. Tavaliselt teeb uue õigusakti ettepaneku Euroopa Komisjon ning selle võtavad vastu Euroopa Parlament ja nõukogu. Seejärel rakendavad neid õigusakte liikmesriigid ja komisjon.

Millised on erinevad õigusaktid?

Õigusakte on mitut liiki ja neid kohaldatakse erinevalt.

- ▶ **Määrus** on õigusakt, mis on siduv ja vahetult kohaldatav kõigis liikmesriikides. Liikmesriigid ei pea seda oma siseriiklikusse õigusesse üle võtma, kuid määrusega vastuolu vältimiseks tuleb siseriiklikke õigusakte mõnikord muuta.

- ▶ **Direktiiv** on õigusakt, mis on liikmesriikidele või liikmesriikide rühmale siduv konkreetse eesmärgi saavutamiseks. Tavaliselt tuleb direktiivid nende jõustamiseks üle võtta siseriiklikku õigusse. Direktiivis määratakse kindlaks eesmärk, mis tuleb saavutada: iga liikmesriik võib ise otsustada, kuidas seda teha.
- ▶ **Otsust** saab adresseerida liikmesriikidele, inimeste rühmale või isegi üksikisikutele. See on tervikuna siduv. Otsuseid kasutatakse näiteks ettevõtjatevaheliste kavandatud ühinemiste käsitlemisel.
- ▶ **Soovitustel** ja **arvamustel** siduvat jõudu ei ole.

Kuidas õigusakte vastu võetakse?

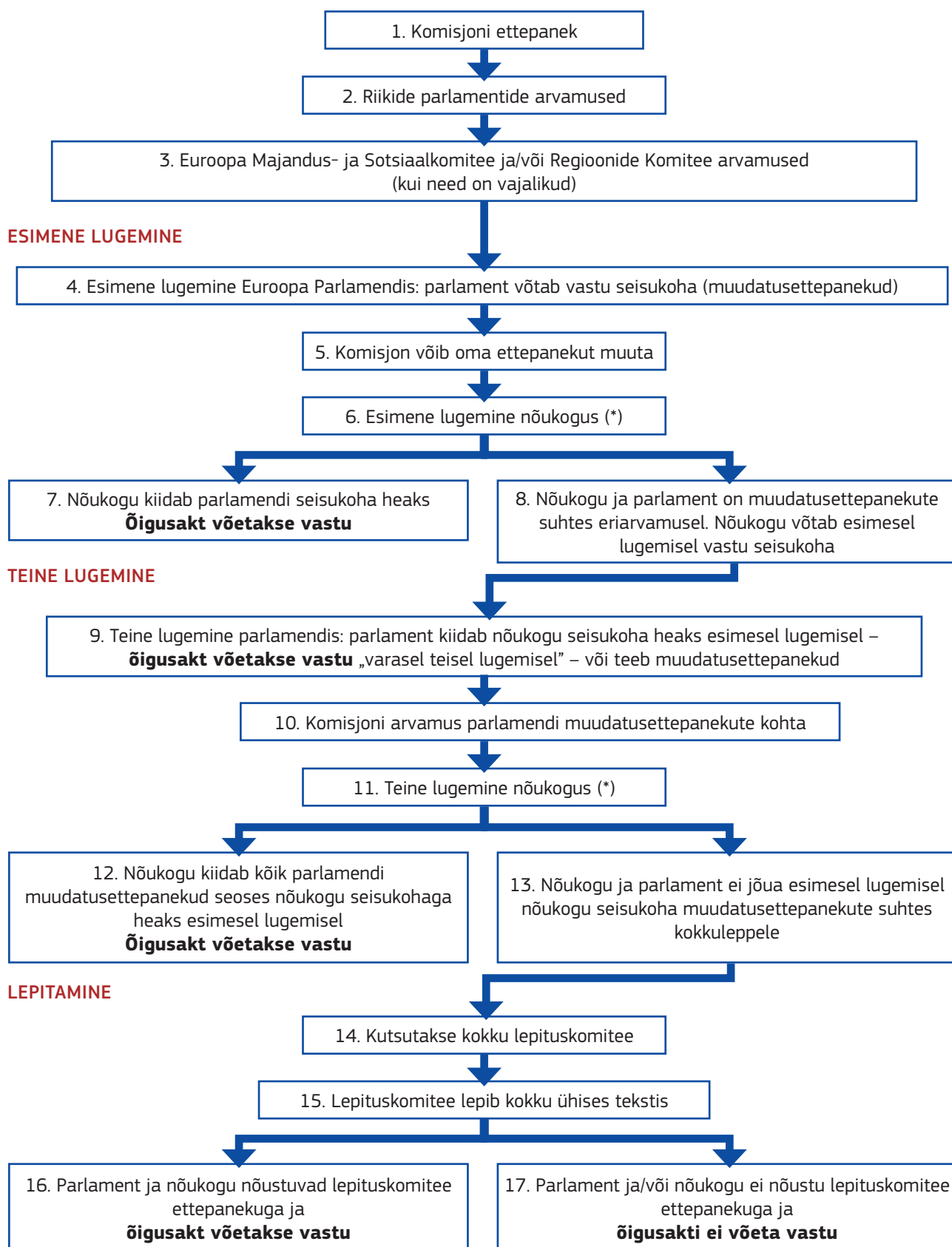
Iga Euroopa õigusakt tugineb konkreetsele aluslepingu artiklile, millele viidatakse kui õigusakti „õiguslikule alusele”. See on määrav seadusandliku menetluse valikul. Aluslepingus on sätestatud otsuste tegemise menetlus, sh komisjoni ettepanekud, järgnevad lugemised nõukogus ja parlamendis ning nõuandvate organite arvamused. Aluslepingus on ka sätestatud, millal on nõukogus õigusakti vastuvõtmiseks nõutav ühehäälneline otsus ja millal piisab kvalifitseeritud häälteenamusest.

Suur osa ELi õigusaktidest võetakse vastu „**seadusandliku tavamenetluse**” teel. Selles menetluses jagavad seadusandlikku võimu parlament ja nõukogu.



Kõigi kodanike vabadus reisida, elada ja töötada kõigis ELi 28 riigis on Euroopa Liidu üks peamisi saavutusi.

SEADUSANDLIK TAVAMENETLUS



(*) Nõukogu võtab seisukoha vastu kvalifitseeritud hääletamusega (mõnes erandvaldkonnas on aluslepingutega ette nähtud ühehäälsus). Kui nõukogul on aga kavas komisjoni ettepanekust/arvamusest kõrvale kalduda, võtab ta seisukoha vastu ühehäälselt.

Menetlus algab komisjonis. Ettepaneku algatamist kaaludes kutsus komisjon sageli valitsusi, ettevõtjaid, kodanikuühiskonna ühendusi ja üksikisikuid avaldama teema kohta oma arvamust. Saadud arvamusi kasutatakse komisjoni ettepanekus, mis esitatakse nõukogule ja parlamendile. Ettepanek võidakse teha kas nõukogu, Euroopa Ülemkogu, parlamendi või Euroopa kodanike üleskutsel või komisjoni enda algatusel.

Nõukogu ja parlament loevad ja arutavad ettepanekut. Kui teisel lugemisel kokkuleppele ei jõuta, otsustab ettepaneku üle „lepituskomitee”, kuhu kuulub võrdne arv nõukogu ja parlamendi esindajaid. Ka komisjoni esindajad osalevad komitee koosolekutel ja aruteludel. Kui komitee on jõudnud kokkuleppele, saadetakse kokkulepitud tekst edasi parlamenti ja nõukogule kolmandaks lugemiseks, et selle saaks lõpuks õigusaktina vastu võtta. Enamasti hääletab parlament ettepanekute üle lihthääaltenamuse ja nõukogu kvalifitseeritud hääaltenamuse teel, mille järgi on igal liikmesriigil teatav arv hääli vastavalt selle suurusele ja rahvaarvule. Mõningatel juhtudel on nõukogus nõutav ühehääline hääletamine.

Erimenetlused

Seadusandlikke erimenetlusi saab kasutada ettepaneku teemast sõltuvalt. **Konsultatsioonimenetluses** peab nõukogu komisjoni tehtud ettepaneku suhtes konsulteerima parlamendiga, kuid ei pea parlamendi soovitusega nõustuma. Seda menetlust kohaldatakse vaid mõnes valdkonnas, nagu siseturuga seotud erandid ja konkurentsioigus. **Nõusolekumenetluses** võib parlament ettepanekuga nõustuda või selle tagasi lükata, kuid ei tohi teha muudatusettepanekuid. Seda menetlust võib kasutada siis, kui ettepanek käsitleb läbirääkimiste tulemusena sõlmitud rahvusvahelise lepingu heakskiitmist. Peale selle võivad erandjuhtudel õigusakti võtta vastu nõukogu ja komisjon või komisjon üksi.

Kellega konsulteeritakse ja kellel on õigus esitada vastuväiteid?

Peale kolmiku komisjon-nõukogu-parlament on veel mitu nõuandvat organit, kellega tuleb konsulteerida juhul, kui õigusakti ettepanekus käsitletakse nende huvivaldkonda. Isegi kui nende nõuannetega ei arvestata, aitab see kaasa ELi õigusaktide demokraatlikule järelevalvele, tagades nende põhjaliku kontrolli.

Sellised organid on järgmised:

- ▶ **Euroopa Majandus- ja Sotsiaalkomitee**, kes esindab kodanikuühiskonna rühmitusi, nagu tööandjad, ametiühingud ja sotsiaalsed huvirühmad;
- ▶ **Regionide Komitee**, kes tagab arvestamise kohaliku ja piirkondliku omavalitsuse häälega.

Lisaks võib konsulteerida teiste asutuste ja organitega, kui ettepanek kuulub nende huvi- või pädevusvaldkonda. Näiteks tuleks konsulteerida Euroopa Keskpangaga majandus- või finantsküsümisi käsitlevate ettepanekute puhul.

Kodanike osalus

Euroopa kodanikualgatuse kaudu võivad miljon ELi kodanikku, kes on pärit vähemalt veerandist ELi liikmesriikidest, kutsuda komisjoni üles esitama seadusandlikku ettepanekut konkreetse küsimuse kohta. Komisjon vaatab tähelepanelikult läbi kõik algatused, mis kuuluvad tema pädevusse ja mida on toetanud miljon kodanikku. Algatuste ärakuulamine toimub parlamendis. Seega võivad sellised algatused mõjutada nii ELi institutsioonide tööd kui ka avalikku arutelu.



© Bernd Vogel/Corbis

Kodanikud võivad nüüd teha ettepanekuid uute õigusaktide kohta näiteks Euroopa kodanikualgatuse kaudu.

Riiklik järelevalve

Riikide parlamendid saavad seadusandlike aktide eelnõud ühel ajal Euroopa Parlamendi ja nõukoguga. Nad võivad esitada oma arvamuse tagamaks, et otsuseid tehakse kõige õigemal tasandil. ELi tegevuse suhtes kehtib **subsidiarsuse** põhimõte: kui välja arvata need valdkonnad, kus ELil on ainupädevus, sekkub liit ainult juhul, kui see on ELi tasandil tõhusam kui riiklikul tasandil. Seega kontrollivad riikide parlamendid selle põhimõtte õiget kohaldamist ELi otsuste vastuvõtmisel.

Milliseid otsuseid vastu võetakse?

Aluslepingutes on nimetatud need poliitikavaldkonnad, kus EL saab otsuseid vastu võtta. Mõnes poliitikavaldkonnas on ELil **ainupädevus**, mis tähendab seda, et ELi tasandi otsused võetakse vastu liikmesriikide koostumisel nõukogus ja Euroopa Parlamendis. Sellised poliitikavaldkonnad hõlmavad tolli, konkurentsieeskirju, euroala rahapoliitikat ning kalavarude kaitset ja kaubandust.

Ülejäänud poliitikavaldkondades **jagavad** liit ja liikmesriigid **otsuste tegemise** pädevust. See tähendab, et kui õigusaktid on ELi tasandil vastu võetud, siis on need õigusaktid tähtsamad. Ent kui ELi tasandil õigusakte vastu ei võeta, võivad üksikud liikmesriigid anda seadusi välja riigi tasandil. Jagatud pädevust rakendatakse paljudes poliitikavaldkondades, näiteks siseturg, põllumajandus, keskkond, tarbijakaitse ja transport.

Kõigis teistes poliitikavaldkondades teevad otsuseid liikmesriigid. Niisiis, kui aluslepingus ei ole poliitikavaldkonda nimetatud, ei saa komisjon seadusettepanekut selles valdkonnas teha. Kuid mõnes valdkonnas, näiteks kosmosesektor, haridus, kultuur ja turism, võib liit toetada liikmesriikide püüdlusi. Mõnes valdkonnas, näiteks välisabi ja teadusuuringud, võib EL tegutseda paralleelselt, näiteks viia ellu humanitaarabi programme.

Majanduse kooskõlastamine

Kõik ELi liikmesriigid kuuluvad majandus- ja rahaliitu (EMU) ning see tähendab, et nad kooskõlastavad oma majanduspoliitika kujundamist ja käsitlevad majandusotsuseid ühise huvi küsimusena. EMUs ei vastuta ükski institutsioon üldise majanduspoliitika eest ainuisikuliselt. Vastutus jaguneb liikmesriikide ja ELi institutsioonide vahel.

Euroalal, st neis 17 riigis, kus on käibel euro, juhib rahapoliitikat – mis käsitleb hinnastabiilsust ja intressimäärasid – sõltumatult Euroopa Keskpank (EKP).

Fiskaal- ehk eelarvepoliitika eest – mis hõlmab maksustamise, kulutuste ja laenamise seotud otsuseid – vastutavad 28 liikmesriigi valitsused. Sama kehtib ka tööhõive- ja heaolupoliitika kohta. Kuna ühe euroalasse kuuluva liikmesriigi fiskaalpoliitilised otsused võivad aga mõjutada kogu euroala, peavad sellised otsused vastama ELi tasandil kehtestatud eeskirjadele. Seetõttu on riigi usaldusväärse rahanduse ja struktuuripoliitika kooskõlastamine vajalik EMU tõhusaks toimimiseks ning stabiilsuse ja majanduskasvu kindlustamiseks. 2008. aastal alanud majanduskriis tõi tähelepanu keskmesse vajaduse tugevdada majanduse juhtimist ELis ja euroalal poliitika tihedama kooskõlastamise, jälgimise ja järelevalve kaudu.

Nõukogu jälgib liikmesriikide rahandust ja majanduspoliitikat ning võib komisjoni esitatud ettepanekute alusel anda soovitusi vastavale ELi riigile. Ta võib soovitada korrigeerimismeetmeid ja karistada euroala riike, kes ei võta parandusmeetmeid ülemäärase puudujäägi ja võlataseme vähendamiseks.

Euroala valitsemist ja olulisi majanduspoliitilisi reforme arutatakse ka euroala tippkoostumistel, kus kohtuvad euroala riikide riigipead või valitsusjuhid.

EL ja välissuhted

Euroopa Ülemkogu nimetab ametisse suhete eest ELi mittekuluvate riikidega vastutava liidu välisasjade ja julgeolekupoliitika kõrge esindaja, kes täidab samal ajal ka Euroopa Komisjoni asepresidendi ülesandeid. Riigipeade ja valitsusjuhtide tasandil esindab liitu Euroopa Ülemkogu eesistuja.

Euroopa välisteenistus täidab kõrge esindaja juhtimisel liidu välisministeeriumi ja diplomaatilise teenistuse ülesandeid. See koosneb asjatundlikest töötajatest, kelle on lähetanud nõukogu, liikmesriigid ja Euroopa Komisjon.

Nõukogu töötab välja ja võtab vastu otsused ELi välis- ja julgeolekupoliitika valdkonnas Euroopa Ülemkogu sätestatud suuniste alusel. Komisjon vastutab omakorda kaubanduse eest ELi mittekuluvate riikidega ja nende rahastamise eest näiteks humanitaar- või arenguabi vormis. Komisjon esindab liitu ka kõigis ELi pädevusse kuuluvates valdkondades peale välis- ja julgeolekupoliitika.

Euroopa Parlament

Rahva hääl

Ülesanded: otse valitud ELi seadusandlik võim

Liikmed: 766 Euroopa Parlamendi liiget

Asukoht: Strasbourg, Brüssel ja Luxembourg

► europarl.eu

Euroopa kodanikud valivad otse Euroopa Parlamendi liikmed (MEPid), kes esindavad nende huve. Valimised toimuvad iga viie aasta tagant ning õigus hääletada on kõigil ELi kodanikel, kes on vähemalt 18aastased (Austrias 16aastased) – kokku on neid ligikaudu 380 miljonit. Parlamenti kuulub 766 liiget 28 liikmesriigist.

Euroopa Parlamendi ametlik asukoht on Prantsusmaal Strasbourgis, kuigi sellel institutsioonil on kolm töökohta: Strasbourg, Brüssel (Belgia) ja Luxembourg. Parlamendi täiskogu peamised kohtumised, mida nimetatakse täiskogu istungiteks, toimuvad Strasbourgis 12 korda aastas. Täiendavaid täiskogu istungeid peetakse Brüsselis. Komisjonide koosolekud toimuvad samuti Brüsselis.

Euroopa Parlamendi koosseis

Kohad Euroopa Parlamendis jagunevad liikmesriikide vahel vastavalt nende osakaalule ELi rahvastikus.

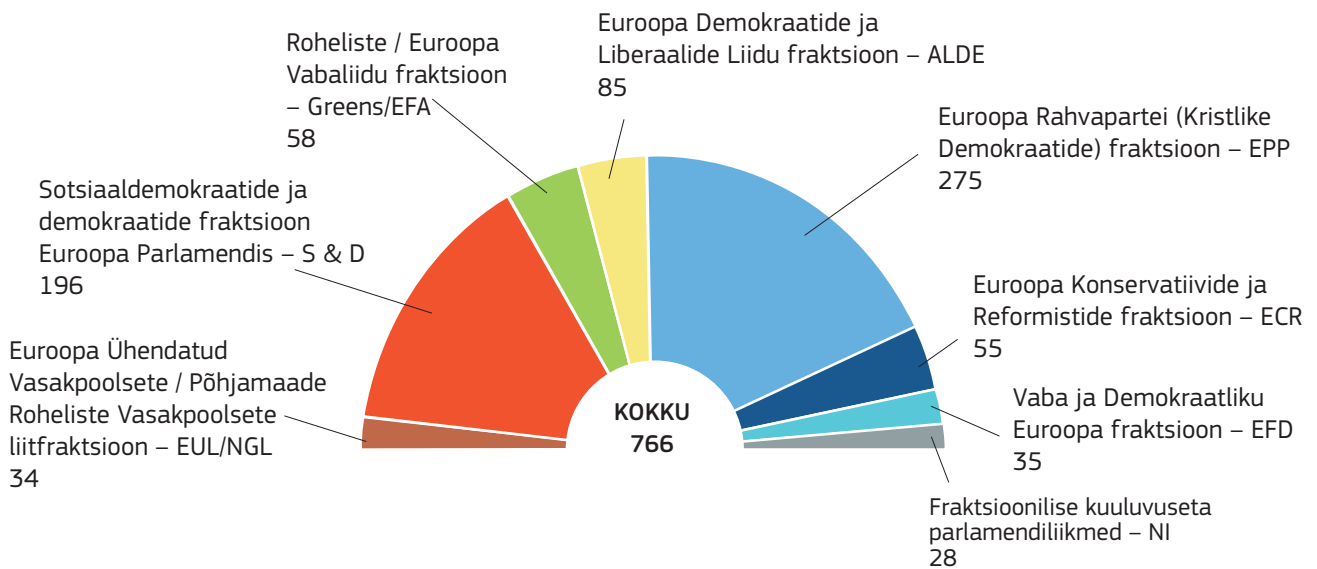
Horvaatiast sai 1. juulil 2013 Euroopa Liidu 28. liikmesriik. Pärast ühinemist sai Euroopa Parlament juurde 12 liiget Horvaatiast praeguse koosseisu ülejäänud ametiajaks. 2014. aastal valitakse Euroopa Parlamenti 751 liiget.

Enamik Euroopa Parlamendi liikmetest on seotud mõne oma koduriigi poliitilise parteiga. Riiklikud parteid on Euroopa Parlamendis koondunud üleeuroopalistesse poliitilistesse fraktsioonidesse ja valdav osa Euroopa Parlamendi liikmetest kuulub mõnda neist fraktsioonidest.

EUROOPA PARLAMENDI LIIKMETE ARV LIIKMESRIIGI KOHTA 2013. AASTAL

Liikmesriik	MEPide arv	Liikmesriik	MEPide arv
Austria	19	Malta	6
Belgia	22	Poola	51
Bulgaaria	18	Portugal	22
Eesti	6	Prantsusmaa	74
Hispaania	54	Rootsi	20
Horvaatia	12	Rumeenia	33
Iirimaa	12	Saksamaa	99
Itaalia	73	Slovakkia	13
Kreeka	22	Sloveenia	8
Küpros	6	Soome	13
Leedu	12	Taani	13
Luksemburg	6	Tšehhi Vabariik	22
Läti	9	Ungari	22
Madalmaad	26	Ühendkuningriik	73
		KOKKU	766

MEPide ARV POLIITILISTES FRAKTSIOONIDES 2013. AASTA JUULIS



Millega Euroopa Parlament tegeleb?

Parlamendil on kolm põhiülesannet.

1. Ta jagab nõukoguga seadusandlikku – seaduste vastuvõtmise – pädevust. Asjaolu, et parlament on otse valitud organ, aitab tagada Euroopa õiguse demokraatliku legitiimsuse.
2. Parlament teeb demokraatlikku järelevalvet kõigi ELi institutsioonide ja eelkõige komisjoni üle. Tal on pädevus kiita heaks või lükata tagasi Euroopa Komisjoni presidendi ja volinike kandidaate ning tal on õigus nõuda kogu komisjoni tagasiastumist.
3. Parlament jagab nõukoguga pädevust ELi eelarve üle ja võib seega mõjutada ELi kulutusi. Eelarvemenetluse lõpus võtab parlament eelarve tervikuna vastu või lükkab selle tagasi.

Mainitud kolme ülesannet on üksikasjalikumalt kirjeldatud allpool.

1. SEADUSANDLIK VÕIM

ELi õigusaktide vastuvõtmise kõige tavalisem viis on seadusandlik tavamenetlus, mida nimetatakse ka kaasotsustamismenetluseks. See asetab Euroopa Parlamendi ja nõukogu võrdsesse olukorda ning selle menetluse abil vastuvõetud õigusaktid on nõukogu ja parlamendi ühisaktid. Seda menetlust kohaldatakse mitmesuguste valdkondadega seotud õigusaktide vastuvõtmisel, näiteks tarbijaõigused, keskkonnakaitse ja transport. Seadusandliku tavamenetluse raames esitab komisjon ettepaneku, mille peavad võtma vastu nii parlament kui ka nõukogu. Parlamendi nõusolekut on

vaja kõigiks rahvusvahelisteks lepinguteks valdkondades, mida hõlmab seadusandlik tavamenetlus.

Parlamendiga peab konsulteerima väga erinevate ettepanekute puhul ja tema nõusolek on vajalik olulisteks poliitilisteks või institutsioonilisteks otsusteks järgmistes valdkondades: sotsiaalkindlustust ja -kaitset käsitlevad õigusaktid, maksudega seotud sätted energeetika valdkonnas ning käibemaksude ja kaudse maksustamise ühtlustamine. Parlament annab tõe ka uute õigusaktide vastuvõtmiseks, arutades komisjoni aastast tööplaani, avaldades arvamust, missuguseid uusi õigusakte oleks vaja, ja taotledes komisjonilt õigusaktide ettepanekute esitamist.

2. JÄRELEVALVEVOLITUSED

Parlament teeb demokraatlikku järelevalvet Euroopa Liidu teiste institutsioonide üle, seda mitmel viisil. Esiteks kuulab parlament enne uue komisjoni ametisse nimetamist ära tulevased uued liikmed, k.a komisjoni tulevase presidendi (kelle nimetavad ametisse liikmesriigid). Parlamendi nõusolekuta ei saa neid ametisse nimetada.

Lisaks on komisjon parlamendi ees poliitiliselt vastutav ja parlament võib võtta vastu umbusalduse avaldamise ettepaneku, mille korral peab komisjon täies koosseisus tagasi astuma. Üldisemalt öeldes teeb parlament järelevalvet, vaadates korrapäraselt läbi aruandeid, mille komisjon talle esitab, ning esitades kirjalikke või suulisi küsimusi.

Volinikud osalevad parlamendi täiskogu istungitel ja parlamendikomisjonide koosolekutel. Samamoodi peab parlament Euroopa Keskpanga presidendiga pidevat dialoogi rahapoliitika üle.



Martin Schulz valiti Euroopa Parlamendi presidendiks 2012. aastal.

© EL

Parlament jälgib ka nõukogu tööd: Euroopa Parlamendi liikmed esitavad nõukogule korrapäraselt kirjalikke ja suulisi küsimusi ning nõukogu eesistuja võtab osa täiskogu istungjätkudest ja olulistest aruteludest. Mõnes poliitikavaldkonnas, kuhu kuulub ka ühine välis- ja julgeolekupoliitika, vastutab otsuste tegemise eest ainult nõukogu, ent parlament teeb komisjoniga nendes valdkondades siiski tihedat koostööd.

Parlament teeb demokraatlikku järelevalvet ka kodanike kaebusi läbi vaadates ja ajutisi uurimiskomisjone moodustades.

Lisaks annab parlament panuse kõigisse ELi tippkohtumistesse (Euroopa Ülemkogu istungid). Iga tippkohtumise avamisel palutakse parlamendi presidendil esitada parlamendi seisukohad aktuaalsetes ja Euroopa Ülemkogu päevakorras olevates küsimustes.

3. EELARVEPÄDEVUS

ELi aastaelarve üle otsustavad parlament ja Euroopa Liidu Nõukogu koos. Parlament arutab seda kahel järjestikusel lugemisel ning eelarve ei jõustu enne, kui parlamendi president on sellele alla kirjutanud.

Parlamendi eelarvekontrollikomisjon jälgib, kuidas eelarvet täidetakse, ja parlament otsustab igal aastal, kas kiita heaks see, kuidas komisjon on kasutanud eelmise eelarveaasta eelarvet. Sellist menetlust nimetatakse heakskiidu andmiseks.

Kuidas on korraldatud parlamendi töö?

Parlament valib oma presidendi kahe ja poole aasta pikkuseks ametiajaks. President esindab parlamenti teistes ELi institutsioonides ja väljaspool ning teda abistavad 14 asepresidenti. Euroopa Parlamendi president allkirjastab koos nõukogu eesistujaga kõik õigusaktid pärast nende vastuvõtmist.

Parlamendi töö toimub kahes põhietapis.

- ▶ Täiskogu istungite ettevalmistamine: seda teevad Euroopa Parlamendi liikmed 20 parlamendikomisjonis, mis spetsialiseeruvad konkreetsele ELi tegevusvaldkonnale. Näiteks majandus- ja rahanduskomisjon (ECON) tegeleb majandus- ja rahandusküsimustega ning rahvusvahelise kaubanduse komisjon (INTA) rahvusvahelise kaubandusega. Arutlustemasid käsitletakse ka poliitilistes fraktsioonides.
- ▶ Täiskogu istung ise: täiskogu istungeid, millest võtavad osa kõik Euroopa Parlamendi liikmed, peetakse tavaliselt Strasbourgis (kord kuus ühel nädalal) ja mõnikord toimuvad täiendavad osaistungid Brüsselis. Täiskogu istungitel vaatab parlament läbi õigusaktide ettepanekud ja paneb hääletusele muudatusettepanekud, enne kui teeb otsuse teksti kui terviku kohta. Teisteks päevakorrapunktideks võivad olla nõukogu või komisjoni teatised või küsimused seoses Euroopa Liidus või mujal maailmas toimuvaga.

Euroopa Ülemkogu

Strateegia püstitaja

Ülesanded: määratleb poliitilised sihid ja prioriteedid

Liikmed: iga liikmesriigi riigipea või valitsusjuht, Euroopa Ülemkogu eesistuja ja Euroopa Komisjoni president

Asukoht: Brüssel

► european-council.europa.eu

Euroopa Ülemkogus saavad kokku ELi tähtsamad poliitilised liidrid, st peaministrid ja presidendid, eesistuja ja komisjoni president. Nad kohtuvad vähemalt neli korda aastas, et määrata ELi kui terviku jaoks kindlaks üldine poliitiline siht ja prioriteedid. Kohtumistel osaleb ka liidu välisasjade ja julgeolekupoliitika kõrge esindaja.

Millega Euroopa Ülemkogu tegeleb?

Euroopa Ülemkogu on kõigi ELi riikide riigipeade ja valitsusjuhtide tippkohtumine, kujutades endast liikmesriikidevahelise poliitilise koostöö kõrgeimat taset. Kohtumistel võtavad riikide juhid konsensuslikult vastu otsuseid liidu üldiste sihtide ja prioriteetide kohta ning annavad vajaliku tõuke liidu arenguks.

Õigusakte Euroopa Ülemkogu vastu ei võta. Iga istungi lõpus avaldab Euroopa Ülemkogu järeldused, milles väljendatakse aruteludest tulenevaid olulisi sõnumeid ja tehakse kokkuvõtte vastuvõetud otsuste täitmisest, sh nende järelmeetmetest. Järeldustes tuuakse välja põhiküsimused, millega tuleb tegelda ministrite nõukogu kohtumistel. Samuti võidakse kutsuda Euroopa Komisjoni üles tegema ettepanekuid, mis käsitlevad liidu ees seisvat konkreetset ülesannet või võimalust.

Tavaliselt toimuvad Euroopa Ülemkogu kohtumised vähemalt kaks korda poole aasta jooksul. Täiendavaid (erakorralisi või mitteametlikke) istungeid võib kutsuda kokku tegelemaks pakiliste küsimustega, mis vajavad otsuseid kõrgeimal tasemel, näiteks majandusküsimuste või välispoliitika valdkonnas.

Euroopa Ülemkogu eesistuja

Euroopa Ülemkogu tööd koordineerib selle eesistuja, kes vastutab Euroopa Ülemkogu istungite kokkukutsumise ja juhatamise ning selle tegevuse eest.

Euroopa Ülemkogu eesistuja esindab liitu ka välismaal. Koos liidu välisasjade ja julgeolekupoliitika kõrge esindajaga tegutseb ta liidu huvides välisasjades ja julgeolekuküsimustes.

Euroopa Ülemkogu valib eesistuja kaheks ja pooleks aastaks ning tema ametiaega võib pikendada ühe korra. Euroopa Ülemkogu eesistujaks olemine on täiskohaga töö; eesistuja ei või olla samal ajal riigiametis.

Kuidas Euroopa Ülemkogu otsuseid vastu võtab?

Euroopa Ülemkogu võtab otsuseid vastu enamasti konsensusel. Ent teataval juhtudel, nagu eesistuja valimisel ja komisjoni ning liidu välisasjade ja julgeolekupoliitika kõrge esindaja ametissenimetamisel, kasutatakse kvalifitseeritud häälteenamust.

Kui Euroopa Ülemkogu teeb otsuseid hääletamise teel, võivad hääletada üksnes riigipead või valitsusjuhid.

Sekretariaat

Euroopa Ülemkogu abistab nõukogu peasekretariaat.

Euroala tippkohtumine

Nende riikide riigipead või valitsusjuhid, kus on käibel euro, ja Euroopa Komisjoni president kohtuvad vähemalt kaks korda aastas ka väljaspool Euroopa Ülemkogu. Sellistele euroala tippkohtumistele kutsutakse ka Euroopa Keskpanga president. Kutsuda võib ka Euroopa Parlamendi presidendi.

Kohtumised annavad võimaluse arutada euroala valitsemist ning suuri majanduspoliitilisi reforme. Euroala tippkohtumistele pandi ametlikult alus majandus- ja rahaliidu stabiilsuse, koordineerimise ja juhtimise lepinguga, mille allkirjastasid 2012. aastal 25 liikmesriiki ja mis jõustus 1. jaanuaril 2013. Euroala tippkohtumise eesistuja määravad euroala liikmete riigipead või valitsusjuhid. Eesistuja määratakse samal ajal kui Euroopa Ülemkogu eesistuja ja sama pikaks ajaks. Kaht ametikohta võib täita üks ja sama isik.

Mõnel juhul osalevad euroala tippkohtumise aruteludel ka nende riikide juhid, kes on ratifitseerinud majandus- ja rahaliidu stabiilsuse, koordineerimise ja juhtimise lepingu, ent ei ole eurot käibelevõtnud. Juhtudel, kui



Herman Van Rompuy juhatab Euroopa Ülemkogu eesistujana ELi tippkohtumisi.

sellistel riikidel ei ole õigust osaleda, hoiab euroala tippkohtumise eesistuja neid ja teisi ELi liikmesriike tippkohtumiste ettevalmistamise ja tulemustega põhjalikult kursis.

Nõukogud ja ülemkogu – kes on kes?

Euroopa organeid võib kergesti omavahel segi ajada – eriti siis, kui väga erinevatel organitel on sarnased nimed, nagu kolme järgmise organi puhul, kelle nimes esineb inglise keeles sõna „council“.

► Euroopa Ülemkogu (The European Council)

Ülemkogu koosseisu kuuluvad kõigi ELi riikide riigipead või valitsusjuhid (st presidendid ja/või peaministrid) koos Euroopa Ülemkogu eesistuja ja Euroopa Komisjoni presidendiga. Euroopa Ülemkogu on Euroopa Liidu kõrgeim poliitikat kujundav organ ja seetõttu nimetatakse selle kohtumisi tippkohtumisteks.

► Nõukogu (The Council)

See institutsioon, mida nimetatakse ka ministrite nõukoguks, koosneb kõigi ELi riikide valitsuste ministritest. Nõukogu tuleb regulaarselt kokku selleks, et võtta vastu üksikasjalikke otsuseid ja Euroopa õigusakte.

► Euroopa Nõukogu (The Council of Europe)

Euroopa Nõukogu ei ole üldse ELi institutsioon. Tegemist on valitsustevahelise organisatsiooniga, mille eesmärk on kaitsta inimõigusi, demokraatiat ja õigusriiki. See asutati 1949. aastal ja üks selle varasemaid saavutusi oli Euroopa inimõiguste konventsiooni koostamine. Selleks et kodanikud saaks teostada oma konventsioonijärgseid õigusi, asutas Euroopa Nõukogu Euroopa Inimõiguste Kohtu. Praegu on Euroopa Nõukogul 47 liikmesriiki, nende seas kõik ELi riigid, ja selle peakorter asub Prantsusmaal Strasbourgis.

Nõukogu

Liikmesriikide hääl

Ülesanded: teeb otsuseid poliitikavaldkondades ja võtab vastu õigusakte

Liikmed: üks minister igast liikmesriigist

Asukoht: Brüssel ja Luxembourg

► consilium.europa.eu

Nõukogus kohtuvad liikmesriikide ministrid, et arutada ELiga seotud teemasid, teha otsuseid ja võtta vastu seadusi. Nendel kohtumistel osalevatel ministritel on volitused kohustada oma valitsusi järgima nõukogu istungitel kokkulepitud meetmeid.

Millega nõukogu tegeleb?

Nõukogu on oluline otsuste tegija ELis. Ta teeb oma tööd nõukogu istungitel, millel osaleb üks minister igast ELi riigi valitsusest. Selliste kohtumiste eesmärk on arutada õigusaktide üle ja leppida neis kokku, neid muuta ja lõpuks need vastu võtta, kooskõlastada liikmesriikide poliitikat või kindlaks määrata ELi välispoliitika.

Päevakorras olevatest teemadest sõltub, millised ministrid nõukogu istungil osalevad – seda nimetatakse

nõukogu koosseisuks. Näiteks kui nõukogu istungil on kavas arutada keskkonnaküsimusi, osaleb sellel iga ELi riigi keskkonnaminister ja seda nimetatakse keskkonna nõukoguks, sama kehtib ka majandus- ja rahandusküsimuste nõukogu, konkurentsivõime nõukogu ja teiste puhul.

Nõukogu eesistuja vahetub liikmesriikide vahel iga kuue kuu järel. See ei ole sama mis Euroopa Ülemkogu eesistuja. Eesistujaks oleva valitsuse ülesanne on korraldada ja juhatada nõukogu eri koosseisude istungeid. Erandkorras juhatab välisasjade nõukogu liidu välisasjade ja julgeolekupoliitika kõrge esindaja, kes viib nõukogu nimel ellu välispoliitikat.

Nõukogu tegevuse jätkuvuse huvides teevad kuus kuud ametis olevad eesistujad tihedat koostööd kolmest rühmades. Need kolme eesistujariigi rühmad (kolmikud) koostavad nõukogu ühise töökava 18kuuliseks perioodiks.



ELi riigid on leppinud kokku strateegias „Euroopa 2020”, et tulla majanduskriisist välja aruka, jätkusuutliku ja kaasava majanduskasvu abil. Nõukogu ministrid võtavad vastu otsuseid, et seda strateegiat rakendada.

NÕUKOGU EESISTUJARIIGID

Aasta	Jaanuar-juuni	Juuli-detsember
2013	Iirimaa	Leedu
2014	Kreeka	Itaalia
2015	Läti	Luksemburg
2016	Madalmaad	Slovakkia
2017	Malta	Ühendkuningriik
2018	Eesti	Bulgaaria
2019	Austria	Rumeenia
2020	Soome	

Igal nõukogus oleval ministril on õigus võtta oma valitsusele kohustusi. Veelgi enam, iga nõukogus olev minister vastutab valitud riigi ametiasutuste ees. Sellega tagatakse nõukogu otsuste demokraatlik legitiimsus.

Nõukogul on viis põhiülesannet:

1. Euroopa Liidu õigusaktide vastuvõtmine. Enamikus valdkondades võtab ta neid vastu koos Euroopa Parlamendiga.
2. Liikmesriikide poliitika kooskõlastamine, näiteks majandusvaldkonnas.
3. Euroopa Ülemkogu sätestatud suunistel põhineva ELi ühise välis- ja julgeolekupoliitika väljaarendamine.
4. Rahvusvaheliste lepingute sõlmimine ELi ja teiste riikide või rahvusvaheliste organisatsioonide vahel.
5. ELi eelarve vastuvõtmine koos Euroopa Parlamendiga.

Nõukogu tegevust kirjeldatakse üksikasjalikumalt allpool.

1. ÕIGUSAKTID

Suure osa ELi õigusaktidest võtavad nõukogu ja parlament vastu ühiselt. Üldjuhul võtab nõukogu õigusakte vastu ainult komisjoni ettepaneku alusel ja komisjon vastutab tavaliselt vastuvõetud ELi õigusaktide õige kohaldamise eest.

2. LIIKMESRIIKIDE POLIITIKA (NÄITEKS MAJANDUSPOLIITIKA) KOOSKÕLASTAMINE

Kõik ELi liikmesriigid kuuluvad majandus- ja rahaliitu (EMU), kuigi kõik ei kuulu euroalasse. Majandus- ja rahaliidus tugineb ELi majanduspoliitika riikide majanduspoliitika tihedale kooskõlastamisele. Kooskõlastamisega tegelevad majandus- ja rahandusministrid, kes koos moodustavad majandus- ja rahandusküsimuste nõukogu (ECOFIN).

3. ÜHINE VÄLIS- JA JULGEOLEKUPOLIITIKA (ÜVJP)

ELi välis- ja julgeolekupoliitika määratlemine ning elluviimine on Euroopa Ülemkogu ja nõukogu ainupädevuses, kes tegutsevad ühehäälselt. Seda teeb koos liikmesriikidega liidu välisasjade ja julgeolekupoliitika kõrge esindaja välisasjade nõukogu istungil.

4. RAHVUSVAHELISTE LEPINGUTE SÕLMIMINE

Nõukogu sõlmib igal aastal mitu Euroopa Liidu ning Euroopa Liitu mittekuuluvate riikide ja rahvusvaheliste organisatsioonide vahelist lepingut (st kirjutab ametlikult nende alla). Need lepingud võivad hõlmata selliseid üldiseid valdkondi nagu kaubandus, koostöö ja areng, kuid need võivad ka käsitleda kitsamaid valdkondi, nagu tekstiil, kalandus, teadus ja tehnoloogia, transport jne. Euroopa Parlament peab sellistele lepingutele andma oma nõusoleku valdkondades, kus tal on kaasotsustamisõigus.

5. ELI EELARVE HEAKSKIITMINE

ELi aastaelarve üle otsustavad nõukogu ja Euroopa Parlament koos. Kui need kaks institutsiooni ei jõua kokkuleppele, siis järgitakse kuni eelarve heakskiitmiseni lepitusmenetlust.

Nõukogul on kümme eri koosseisu:

Liidu välisasjade ja julgeolekupoliitika kõrge esindaja juhatab järgmist nõukogu koosseisu:

- ▶ välisasjad.

Nõukogu eesistujaks olev liikmesriik juhatab järgmisi nõukogu koosseise:

- ▶ üldasjad;
- ▶ majandus- ja rahandusküsimused;
- ▶ justiits- ja siseküsimused;
- ▶ tööhõive, sotsiaalpoliitika, tervise- ja tarbijakaitseküsimused;
- ▶ konkurentsivõime (siseturg, tööstus, teadusuuringud ja kosmos);
- ▶ transport, telekommunikatsioon ja energeetika;
- ▶ põllumajandus ja kalandus;
- ▶ keskkond;
- ▶ haridus, noored, kultuur ja sport.

Kuidas on korraldatud nõukogu töö?

Kõik nõukogu arutelud ja õigusaktide üle hääletamised on avalikud. Selliste istungite otseülekandeid saab jälgida nõukogu veebisaidi vahendusel.

Nõukogu eri koosseisude tegevuse üldise järjepidevuse tagab üldasjade nõukogu, mis jälgib Euroopa Ülemkogu istungite järelmeetmete tõhusust. Teda abistab alaliste esindajate komitee (COREPER – lühend prantsuskeelsest nimetusest Comité des Représentants Permanents).

COREPERi moodustavad liikmesriikide valitsuste alalised esindajad Euroopa Liidu juures. Igal ELi liikmesriigil on Brüsselis töörühm (alaline esindus), kes teda esindab ja kaitseb oma riigi huve ELi tasandil. Iga esinduse juht on sisuliselt oma riigi saadik ELis. Kõik need saadikud kohtuvad kord nädalas alaliste esindajate komitees.

COREPERi ülesanne on valmistada ette nõukogu tegevust, erandiks on põllumajandusküsimused, millega tegeleb põllumajanduse erikomitee. COREPERi abistab mitu töörühma, mis on moodustatud riikide haldusasutuste ametnikest.

Mitu häält on igal riigil?

Nõukogu võtab otsuseid vastu hääletamise teel. Praegu teeb nõukogu otsuseid kvalifitseeritud häälteenamuse alusel, kui aluslepingutes ei nõuta teistsugust menetlust, näiteks ühehäälsel otsustamisel maksustamise ja välispoliitika valdkondades. Kvalifitseeritud häälteenamuse alusel on liikmesriigil seda rohkem häält, mida suurem on tema rahvastik, kuigi seda süsteemi on korrigeeritud, et anda väiksema rahvastikuga riikide häältele proportsionaalselt rohkem kaalu.

Praegune kvalifitseeritud häälteenamuse meetod asendatakse 2014. aastal uuega – topelthäälteenamusega. Siis peab ELi õigusakti ettepanek nõukogus vastuvõtmiseks saama mitte üksnes liikmesriikide häälteenamuse (55%), vaid ka ELi elanikkonna häälteenamuse (65%). See näitab ELi legitiimsust inimeste ja rahvaste ühendusena. Seeläbi muutub ELi seadusloome läbipaistvamaks ja tõhusamaks. Lisandub ka uus mehhanism, mille alusel võivad neli liikmesriiki, kes esindavad vähemalt 35% ELi elanikkonnast, otsuse blokeerida. Selle mehhanismi kasutamise korral peab nõukogu tegema kõik endast oleneva selleks, et rahuldava lahenduseni jõutaks mõistliku aja jooksul.

RIIKIDE HÄÄLED NÕUKOGUS

Itaalia, Prantsusmaa, Saksamaa, Ühendkuningriik	29
Hispaania, Poola	27
Rumeenia	14
Madalmaad	13
Belgia, Kreeka, Portugal, Tšehhi Vabariik, Ungari	12
Austria, Bulgaaria, Rootsi	10
Horvaatia, Iirimaa, Leedu, Slovakkia, Soome, Taani	7
Eesti, Küpros, Luksemburg, Läti, Sloveenia	4
Malta	3
Kokku	352
Kvalifitseeritud häälteenamuseks vajalik häälte arv	260

Nõukogu peasekretariaat

Nõukogu peasekretariaat abistab nii Euroopa Ülemkogu kui ka selle eesistujat ning nõukogu ja tema vahetuvald eesistujariike. Peasekretariaati juhivad peasekretär, kelle nimetab ametisse nõukogu.

Mis on tõhustatud koostöö?

Kui mõned liikmesriigid soovivad teha tihedamat koostööd poliitikavaldkondades, mis ei ole ELi ainupädevuses, ent ei suuda saada kõigi ülejäänud liikmesriikide nõusolekut, siis võimaldab „tõhustatud koostöö mehhanism” neil koos tegutseda. See lubab vähemalt üheksal liikmesriigil kasutada ELi institutsioone tõhusama koostöö saavutamiseks. Kuid teatud tingimustel: selline koostöö peab edendama liidu eesmärke ja olema avatud kõigile teistele liikmesriikidele, kes soovivad ühineda.

Seda menetlust kasutavad mõned riigid abielulahutusi reguleerivate õigusaktide puhul ja see võimaldab neil leida ühise lahenduse ELi eri riikidest pärit abielupaaridele, kes soovivad abielu lahutada ELis. Menetlust kasutatakse ka ühtse patendisüsteemi puhul, mis hõlmab enamikku – ent mitte kõiki – liikmesriike.

Eurorühm

Kõik ELi liikmesriigid kuuluvad majandus- ja rahaliitu (EMU), mis tähendab, et nad kooskõlastavad oma majanduspoliitika kujundamist ja käsitlevad majandusotsuseid ühise huvi küsimusena. Kuid kõik liikmesriigid ei ole euroalaga ühinenud ega võtnud kasutusele ühisraha eurot. Mõned on otsustanud praegu mitte liituda ja mõned valmistavad veel oma majandust ette, et see vastaks euroalaga ühinemise kriteeriumidele. Euroala liikmesriigid peavad tegema tihedat koostööd ning järgima ka ühtset rahapoliitikat, mida kujundab Euroopa Keskpank. Seetõttu vajavad euroala liikmesriigid foorumit, kus arutada euroala poliitikaküsimusi ja võtta vastu sellekohaseid otsuseid. Selleks ei saa olla majandus- ja rahandusküsimuste nõukogu (ECOFIN), sest see ühendab kõiki liikmesriike.

Lahenduseks on eurorühm, mis koosneb euroala liikmete majandus- ja rahandusministritest.



© Associated Press / Reporters

ELi uued ettekirjutused majanduse ja rahanduse juhtimiseks aitavad pangandussektorit korrastada ja tugevdada.

Eurorühma tegevuse eesmärk on edendada euroalal majanduskasvu ja finantsstabiilsust majanduspoliitika kooskõlastamise teel. Kuna ametlikult võib majandusküsimustes otsuseid vastu võtta vaid ECOFIN, kohtub eurorühm mitteametlikult ECOFINi istungitele eelneval päeval, umbes kord kuus. Järgmisel päeval võtavad eurorühma liikmed ECOFINi istungil ametlikult vastu otsused eurorühma mitteametlikul kohtumisel saavutatud kokkulepete üle. Eurorühma käsitlevate teemade korral hääletavad ainult need ECOFINi ministrid, kes esindavad euroala liikmeid. Eurorühma kohtumistel osalevad ka majandus- ja rahandusküsimuste volinik ning Euroopa Keskpanka president.

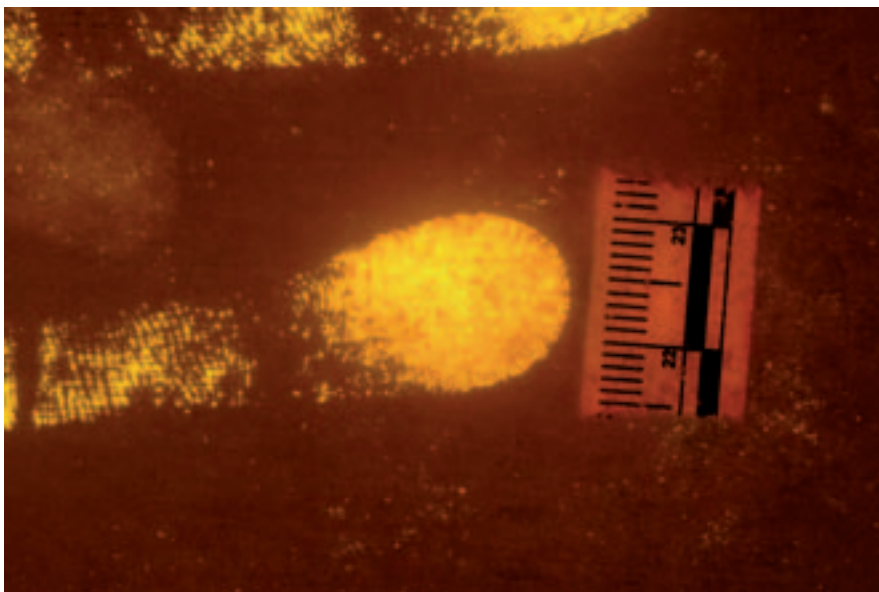
Eurorühma liikmed valivad presidendi kahe ja poole aastaseks ametiajaks. Nõukogu peasekretariaat toetab eurorühma kohtumiste halduslikku poolt.

Ühine välis- ja julgeolekupoliitika

Euroopa Liit kujundab ühist välis- ja julgeolekupoliitikat (ÜVJP), milles tuleb teiste poliitikavaldkondadega võrreldes järgida eri menetlusi. ÜVJPd määratlevad ja rakendavad ühiselt Euroopa Ülemkogu ja nõukogu. Liidu laiemad rahvusvahelised eesmärgid on edendada demokraatiat, õigusriiki, inimõigusi ja vabadust, inimväärkuse kaitset ning võrdõiguslikkuse ja solidaarsuse põhimõtteid. Nende eesmärkide saavutamiseks arendab EL suhteid ja koostööd teiste riikide ja organisatsioonidega üle maailma.

ÜVJPga seotud kohustused on järgmised.

- ▶ Euroopa Ülemkogu, mida juhivad eesistuja, määratleb ühise välis- ja julgeolekupoliitika, võttes arvesse liidu strateegilisi huvisid, sealhulgas kaitsepoliitilise tähendusega küsimusi.
- ▶ Seejärel võtab nõukogu, täpsemalt välisasjade nõukogu, Euroopa Ülemkogu suuniseid järgides vastu otsused, mida on vaja ÜVJP määratlemiseks ja elluviimiseks. Välisasjade nõukogu istungit juhatab liidu välisasjade ja julgeolekupoliitika kõrge esindaja.
- ▶ Seejärel jõustab kõrge esindaja koos liikmesriikidega ÜVJP, tagades selle rakendamise järjepidevuse ja tõhususe. Selleks saab ta kasutada riiklike ja liidu vahendeid.



ELi riikide õiguskaitseorganid peavad tegema koostööd rahvusvahelise kuritegevusega võitlemisel.

Euroopa välis teenistus täidab liidu välisministeeriumi ja diplomaatilise teenistuse ülesandeid. Kõrge esindaja on teenistuse juht ja see koosneb asjatundlikest töötajatest, kelle on lähetanud nõukogu, liikmesriigid ja Euroopa Komisjon. ELil on delegatsioonid enamikus maailma riikides ja need on osa Euroopa välis teenistusest. Nad teevad ÜVJP küsimustes tihedat koostööd ELi liikmesriikide saatkondadega.

ÜVJPga seotud olulisi küsimusi saab nõukogus tõstatada iga liikmesriik või kõrge esindaja üksi või koos komisjoniga. Arvestades, et ÜVJPga seotud küsimused on tihtipeale pakilise iseloomuga, on kehtestatud mehhanismid selleks, et tagada otsuste kiire vastuvõtmine. Üldiselt võetakse otsuseid selles valdkonnas vastu ühehäälselt.

ÜVJP edasiarendamise kõrval esindab kõrge esindaja liidu välis- ja julgeolekupoliitikat kogu maailmas, pidades dialoogi kolmandate riikide ja partneritega ning väljendades ELi seisukohta rahvusvahelistes organisatsioonides ja kohtumistel. Riigipeade ja valitsusjuhtide tasandil esindab liitu Euroopa Ülemkogu eesistuja.

ÜVJP üks tahk on julgeoleku ja kaitseküsimused, kus EL kujundab ühist julgeoleku- ja kaitsepoliitikat (ÜJKP). Selle poliitika eesmärk on võimaldada ELi riikidel korraldada kriisiohjeoperatsioone. Need on humanitaaroperatsioonid, rahuvalve või rahusobitamise missioonid, mis võivad olla kas sõjalise või tsiviiliseloomuga. Liikmesriigid annavad sellisteks operatsioonideks vabatahtlikult oma väed ELi käsutusse. Selline tegevus kooskõlastatakse alati NATOga, kelle käsustruktuure kasutatakse mõnikord ELi missioonide praktilisteks ülesanneteks. Kooskõlastamisega tegeleb mitu ELi alalist organit.

- ▶ **Poliitika- ja julgeolekukomitee (PJK)** jälgib rahvusvahelist olukorda ja uurib ELi reageerimisvõimalusi kriisi korral välismaal.
- ▶ **Euroopa Liidu sõjaline komitee (ELSK)** koosneb kõigi ELi riikide kaitsejõudude ülemjuhatajatest ja suunab ELi sõjalist tegevust ning annab nõu sõjalistes küsimustes.
- ▶ **Euroopa Liidu sõjaline staap (ELSS)** koosneb sõjandusekspertidest, kes töötavad alalises sõjalises peakorteris Brüsselis ja abistavad ELSSi.

Euroopa Komisjon

Ühiste huvide kaitsja

Ülesanded: ELi täidesaatev organ, mis teeb õigusaktide ettepanekuid, jälgib poliitiliste kokkulepete täitmist ja propageerib liitu

Liikmed: volinike kolleegium, kuhu kuulub üks volinik igast liikmesriigist

Asukoht: Brüssel

► ec.europa.eu

Komisjon on poliitiliselt sõltumatu institutsioon, mis esindab ja kaitsab liidu kui terviku huve. ELi institutsioonilises süsteemis on ta paljudes valdkondades edasiviiv jõud: ta teeb ettepanekuid õigusaktide, poliitika ja tegevusprogrammide kohta ning vastutab Euroopa Parlamendi ja nõukogu otsuste elluviimise eest. Samuti esindab komisjon liitu mujal maailmas, erandiks on vaid ühine välis- ja julgeolekupoliitika.

Kes moodustavad komisjoni?

Terminit „komisjon” kasutatakse kahes tähenduses. Esiteks tähendab see komisjoni liikmeid, st meestest ja naistest koosnevat töörühma, kelle liikmesriigid ja parlament on ametisse nimetanud selleks, et nad juhiksid institutsiooni ja võtaksid vastu selle otsuseid. Teiseks tähistab „komisjon” institutsiooni ennast ja selle personali.

Mitteametlikult nimetatakse komisjoniliikmeid volinikeks. Nad kõik on olnud poliitikud ja paljud neist kuulunud ministrina valitsusse, kuid komisjoniliikmetena on nad kohustatud tegutsema liidu kui terviku huvides ega tohi järgida oma riigi valitsuse juhtnööre.

Komisjonil on mitu asepresidenti, kellest üks on ka liidu välisasjade ja julgeolekupoliitika kõrge esindaja, olles seega esindatud nii nõukogus kui ka komisjonis.

Komisjon on poliitiliselt vastutav parlamendi ees, kellel on õigus komisjon umbusaldushääletusega laiali saata. Komisjon on esindatud kõigil parlamendi istungjärgudel, kus ta peab selgitama ja põhjendama oma poliitikasuundi. Ta vastab ka regulaarselt parlamendiliikmete suulistele ja kirjalikele küsimustele.



José Manuel Barroso on Euroopa Komisjoni presidendina ELi täidesaateva organi eesotsas.

Komisjoni ametisse nimetamine

Uus komisjoni koosseis nimetatakse ametisse iga viie aasta tagant, kuue kuu jooksul pärast Euroopa Parlamendi valimisi. Menetlus on järgmine.

- *Liikmesriikide valitsused esitavad uue komisjoni presidendi kandidaadi, kelle peab valima Euroopa Parlament.*
- *Komisjoni presidendikandidaat valib koos liikmesriikide valitsustega ülejäänud komisjoniliikmed.*
- *Uus parlament küsitleb seejärel kõiki liikmekandidaate ja esitab oma arvamuse kogu kolleegiumi kohta. Kui komisjoni koosseis kiidetakse heaks, võib uus komisjon järgmise aasta jaanuaris ametlikult tööd alustada.*

Komisjoni igapäevatööga tegelevad haldusametnikud, eksperdid, tõlkijad, tõlgid ja sekretariaat. Komisjoni ametnikud – nagu ka teiste ELi organite töötajad – värvatakse Euroopa Personalivaliku Ameti (EPSO) kaudu: <http://europa.eu/epso/>. Nad on ELi riikide kodanikud, kes valitakse avatud konkursi kaudu. Komisjonis töötab ligikaudu 33 000 inimest. Võib tunduda, et seda on palju, kuid tegelikult on see arv väiksem enamiku Euroopa keskmise suurusega linnanõukogude töötajate arvust.

Millega komisjon tegeleb?

Euroopa Komisjonil on neli põhiülesannet:

1. õigusaktide ettepanekute tegemine parlamendile ja nõukogule;
2. ELi poliitika juhtimine ja elluviimine ning eelarve täitmine;
3. ELi õigusaktide jõustamine (koos Euroopa Kohtuga);
4. Euroopa Liidu esindamine maailmas.

1. UUTE ÕIGUSAKTIDE ETTEPANEKUTE TEGEMINE

ELi lepingu järgi on komisjonil **algatusõigus**: parlamendile ja nõukogule esitatavate Euroopa Liidu uute õigusaktide ettepanekute koostamise eest vastutab ainult komisjon. Nende ettepanekute eesmärk peab olema liidu ja selle kodanike huvid, mitte konkreetse liikmesriigi või tööstusharu kaitsmine.

Enne ettepaneku tegemist peab komisjon olema teadlik uutest olukordadest ja probleemidest Euroopas ning ta peab kaaluma, kas ELi õigusaktid on parim viis nende lahendamiseks. Seetõttu suhtlebki komisjon pidevalt terve rea huvirühmadega ja kahe nõuandva organiga: Euroopa Majandus- ja Sotsiaalkomitee (mille moodustavad töandjate ja ametiühingute esindajad) ning Regioonide Komiteega (mille moodustavad kohalike ja piirkondlike omavalitsusasutuste esindajad). Ta võtab arvesse ka riikide parlamentide, valitsuste ja üldsuse arvamusi.

Komisjon teeb ettepaneku võtta meetmed ELi tasandil vaid siis, kui ta leiab, et probleemi ei ole võimalik tõhusamalt lahendada riiklikul, piirkondlikul ega kohalikul tasandil. Sellist lähenemist, mille puhul probleemiga tegeldakse võimalikult madalal tasandil, nimetatakse subsidiaarsuse põhimõtteks.

Kui komisjon jõuab aga järeldusele, et ELi õigusakti on vaja, koostab ta ettepaneku, mis tema arvates lahendab probleemi tõhusalt ja rahuldab nii paljusid huve kui

võimalik. Tehniliste üksikasjade selgitamiseks konsulteerib komisjon ekspertidega, kes moodustavad mitmesuguseid nõuandekomiteesid ja nõuanderühmi.

2. ELI POLIITIKA ELLUVIIMINE JA EELARVE TÄITMINE

Euroopa Liidu täidesaatva organina vastutab komisjon ELi eelarve ja parlamendi ning nõukogu vastuvõetud poliitika ja programmide haldamise ja täitmise eest. Suurema osa tegelikust tööst ja kulutustest teevad riiklikud ja kohalikud valitsusasutused, kuid komisjon vastutab järelevalve eest.

Komisjon haldab eelarvet Euroopa Kontrollikoja tähelepaneliku pilgu all. Mõlemad institutsioonid püüavad tagada, et rahalisi vahendeid kasutatakse otstarbekalt. Ainult siis, kui Euroopa Parlament jääb rahule kontrollikoja koostatud aastaaruandega, kiidab ta komisjoni eelarve täitmise heaks.



© Langrock/Zenit/Laif/Reporters

Teadustegevus ja innovatsioon aitab luua Euroopas uusi töökohti ja tekitada majanduskasvu.

Euroopa teadusruumi kujundamine

Teadusuuringute ja innovatsiooni peadirektoraadi kaudu arendab komisjon ELi poliitikat teadusuuringute ja tehnoloogiaarenduse valdkonnas ning aitab kaasa Euroopa tööstuse rahvusvahelise konkurentsivõime suurendamisele. Komisjoni teadusuuringute ja tehnoloogiaarenduse raamprogrammist eraldatakse kümneid miljardeid eurosid multidistsiplinaarseteks ühisteks teadusuuringuteks üle kogu ELi – see on kõige olulisem panustaja piirideta teadusruumi loomiseks kogu Euroopas.

3. EUROOPA ÕIGUSAKTIDE JÕUSTAMINE

Komisjon on „aluslepingute valvur”. See tähendab, et koos Euroopa Kohtuga vastutab komisjon selle eest, et liikmesriigid kohaldaksid ELi õigust korrektset. Kui ta leiab, et mõni ELi liikmesriik ei kohalda liidu õigust ega täida seetõttu oma seadusjärgseid kohustusi, võtab komisjon meetmed olukorra parandamiseks.

Esmalt algatab ta juriidilise menetluse, mida nimetatakse rikkumismenetluseks. Selle käigus saadetakse kõigepealt valitsusele ametlik kiri, milles selgitatakse, miks komisjon arvab, et asjaomane riik rikub ELi õigust, ning kehtestatakse tähtaeg, mille jooksul peab kõnealune liikmesriik saatma üksikasjaliku vastuse. Kui selle menetluse abil ei suudeta olukorda lahendada, teatab komisjon juhtumist Euroopa Kohtule, kellel on karistuste määramise õigus. Kohtu otsused on liikmesriikidele ja ELi institutsioonidele siduvad.

4. ELI ESINDAMINE RAHVUSVAHELISEL TASANDIL

Liidu välisasjade ja julgeolekupoliitika kõrge esindaja on komisjoni asepresident ning ta vastutab välisasjade eest. Välisasjades ja julgeolekuküsimustes teeb kõrge esindaja koostööd nõukoguga. Kuid välisküsimuste ülejäänud valdkondades on komisjonil juhtiv roll – eriti kaubanduspoliitika ja humanitaarabi valdkonnas. Nendes valdkondades on Euroopa Komisjon Euroopa

Liidu tähtis eestkõneleja rahvusvahelisel tasandil. Ta võimaldab 28 liikmesriigil rääkida ühel häälel sellistel rahvusvahelistel foorumitel nagu Maailma Kaubandusorganisatsioon.

Hädasolijate abistamine

Euroopa Komisjoni humanitaarabi ja kodanikukaitse peadirektoraat (ECHO) asutati 1992. aastal. Praegu hõivab humanitaarabi andmine tähtsa koha Euroopa Liidu välistegevuses – EL on selles valdkonnas maailmas tõepoolest tähtsaim osaline.

Igal aastal abistatakse ELi humanitaarabiks antavatest toetustest ligikaudu 150 miljonit inimest. Abi osutatakse 200 partneri vahendusel, kelle seas on abiorganisatsioonid ja ÜRO allasutused. Abi põhineb humanitaarpõhimõtetel anda abi erapooletul ja mittediskrimineerival viisil.



ELi välispoliitika juht Catherine Ashton koordineerib ELi tegevust mujal maailmas.

Kuidas on korraldatud komisjoni töö?

Komisjoni president otsustab, kes volinikest vastutab teatava konkreetse poliitikavaldkonna eest, ja jagab (vajaduse korral) ülesanded komisjoni ametiaja kestel ümber. Samuti on presidendil õigus nõuda voliniku tagasiastumist. Kokku 28 volinikust koosnev rühm (mida kutsutakse kolleegiumiks) kohtub kord nädalas – tavaliselt kolmapäeviti – Brüsselis. Koosoleku iga päevakorrapunkti tutvustab vastava poliitikavaldkonna eest vastutav volinik ning kolleegium teeb arutatava küsimuse kohta kollektiivse otsuse.

Komisjoni töötajad töötavad osakondades, mida nimetatakse peadirektoraatideks ja talitusteks (näiteks õigustalitus ja tõlketalitus). Iga peadirektoraat vastutab konkreetse poliitikavaldkonna eest (näiteks kaubanduse peadirektoraat ja konkurentsi peadirektoraat) ning seda juhib peadirektor, kes on vastutav ühe voliniku ees.

Komisjoni õigusaktide ettepanekud töötatakse tegelikult välja ja koostatakse peadirektoraatides, ent ettepanekud muutuvad ametlikuks ainult siis, kui kolleegium võtab need oma iganädalasel koosolekul vastu. Menetlus on üldjoontes järgmine.

Oletagem näiteks, et komisjon näeb vajadust ELi sellise õigusakti järele, mille abil hoida ära Euroopa jõgede reostust. Keskkonna peadirektoraat koostab õigusakti ettepaneku, olles kõigepealt põhjalikult konsulteerinud Euroopa tööstus- ja põllumajandustootjatega, liikmesriikide keskkonnaministeeriumide ning keskkonnaorganisatsioonidega. Paljud ettepanekud on avatud ka üldsusega konsulteerimiseks, mis võimaldab üksikisikutel esitada seisukohti kas enda või organisatsiooni nimel.

Seejärel arutatakse ettepanekut komisjoni kõigi teiste asjaomaste osakondadega ning tehakse vajaduse korral muudatusi. Pärast seda vaatab õigustalitus ettepaneku läbi.

Kui ettepanek on valmis, lülitab peasekretär selle komisjoni järgmise koosoleku päevakorda. Sellel koosolekul selgitab keskkonnavolinik oma kolleegidele, miks selline õigusakti ettepanek esitatakse, ja sellele järgneb ettepaneku arutelu. Kui jõutakse kokkuleppele, võtab komisjon ettepaneku vastu ning dokument saadetakse nõukogule ja Euroopa Parlamendile läbivaatamiseks.

Juhul kui volinikud on aga eriarvamusel, võib president paluda neil ettepaneku üle hääletada. Kui enamus on poolt, võetakse ettepanek vastu. Seejärel on sellel kõigi komisjoni liikmete toetus.

Eurostat on Euroopa andmete koguja

Eurostat on Euroopa Liidu Statistikaamet ja komisjoni osa. Tema ülesanne on varustada ELi Euroopa tasandi andmetega, mis võimaldavad teha võrdlusi riikide ja piirkondade vahel. See on väga tähtis ülesanne. Demokraatlikud ühiskonnad ei saa ilma usaldusväärsete ja objektiivsete statistiliste andmeteta korralikult toimida.

Eurostati statistika suudab vastata paljudele küsimustele. Kas töötus suureneb või väheneb? Kas süsinikdioksiidi heitkogused on kümne aasta taguse perioodiga võrreldes suuremad? Kui paljud naised töötavad? Kuidas läheb Teie riigi majandusel võrreldes ELi teiste liikmesriikide majandusega?

► epp.eurostat.ec.europa.eu

Riikide parlamendid

Subsidiaarsuse rakendajad

Ülesanded: osaleda Euroopa institutsioonide kõrval liidu tegevuses

Liikmed: riikide parlamendiliikmed

Asukoht: kõik ELi liikmesriigid

ELi institutsioonid julgustavad riikide parlamente osalema aktiivsemalt Euroopa Liidu tegevuses. Alates 2006. aastast on komisjon edastanud riikide parlamentidele kõik uute õigusaktide ettepanekud ja vastanud nende arvamustele. Riikide parlamentide õigused ja kohustused ELis on väga selgelt kindlaks määratud 2009. aastal jõustunud Lissaboni lepingus. Nüüd on riikide parlamentidel paremad võimalused esitada oma seisukohad õigusaktide eelnõude ja muude neile erilist huvi pakkuvate küsimuste kohta.

Suurim uuendus on õigus tagada **subsidiaarsuse põhimõtte** täitmine. ELi tegevuse alus on subsidiaarsuse põhimõte. See tähendab, et liit sekkub vaid siis, kui meetmete võtmine ELi tasandil on tõhusam kui riiklikul tasandil. Nii toimitakse sellistel juhtudel, kus aluslepingutega on ELile antud ainuvolitused. Muudel juhtudel hinnatakse põhjalikult iga uue seaduse vajalikkust. Selle põhimõtte õiget kohaldamist jälgivad riikide parlamendid.

Selleks et riikide parlamendid saaksid subsidiaarsuse põhimõtte rakendamist kontrollida, saadab komisjon õigusaktide eelnõud riikide parlamentidele samal ajal, kui ta saadab need liidu seadusandjale (st Euroopa Parlamendile ja nõukogule).

Seejärel võib iga riigi parlament, kes leiab, et kõnealune ettepanek ei vasta subsidiaarsuse põhimõttele, esitada **põhjendatud arvamuse**. Olenevalt riikide parlamentide esitatud põhjendatud arvamuste arvust tuleb komisjonil oma ettepanek läbi vaadata ning otsustada, kas jääda oma ettepaneku juurde, seda korrigeerida või võtta see tagasi. Seda kutsutakse nn kollase kaardi ja oranži kaardi menetluseks. Seadusandliku tavamenetluse korral on nii, et kui riikide parlamentide enamus esitab põhjendatud arvamuse ja komisjon otsustab jääda oma ettepaneku juurde, peab ta seda põhjendama ning otsuse seadusandliku menetluse jätkamise või mittejätkamise kohta teevad Euroopa Parlament ja nõukogu.

Samuti on riikide parlamendid vahetult kaasatud ELi õigusaktide rakendamisse. ELi direktiivid on suunatud riikide ametiasutustele, kes peavad tegutsema selle nimel, et neist saaks siseriikliku õiguse osa. Direktiivides sätestatakse teatavad lõpptulemused, mille iga liikmesriik peab kindlaksmääratud kuupäevaks saavutama. Nende eesmärkide täitmiseks peavad riikide ametiasutused kohandama oma seadusi, ent neil on vabadus otsustada, kuidas seda teha. Direktiive kasutatakse selleks, et ühtlustada eri riikide õigusakte, ning need on eriti levinud ühtse turu toimimist mõjutavates küsimustes (näiteks tooteohutusstandardid).

Euroopa Kohus

ELi õiguse kaitsja

Ülesanded:	teha kohtuotsuseid talle esitatud kohtuasjades
Euroopa Kohus:	üks kohtunik igast ELi riigist ja kaheksa kohtujuristi
Üldkohus:	üks kohtunik igast ELi riigist
Avaliku Teenistuse Kohus:	seitse kohtunikku
Asukoht:	Luxembourg
► curia.europa.eu	

Euroopa Kohus (edaspidi „kohus“) tagab ELi õigusaktide ühesuguse tõlgendamise ja kohaldamise kõigis liikmesriikides. Teisisõnu tähendab see, et kõiki osalisi koheldakse igas olukorras seaduse ees võrdselt. Selleks kontrollib kohus ELi institutsioonide tegevuse õiguspärasust, tagab liikmesriikide tegutsemise kooskõlas võetud kohustustega ja tõlgendab riiklike kohtute palvel ELi õigust.

Kohus on pädev lahendama õigusvaidlusi liikmesriikide, ELi institutsioonide, ettevõtjate ja üksikisikute vahel. Selleks et tulla toime tuhandete esitatud kohtuasjadega, on kohus jagatud kaheks organiks: Euroopa Kohus, kes tegeleb riiklike kohtute esitatud eelotsuste taotlustega, teatavate tühistamishagide ja edasikaebustega, ning Üldkohus, kes teeb otsuseid kõigi tühistamishagide kohta, mille on esitanud eraisikud ja ettevõtjad, ning liikmesriikide esitatud mõningate selliste hagide kohta.

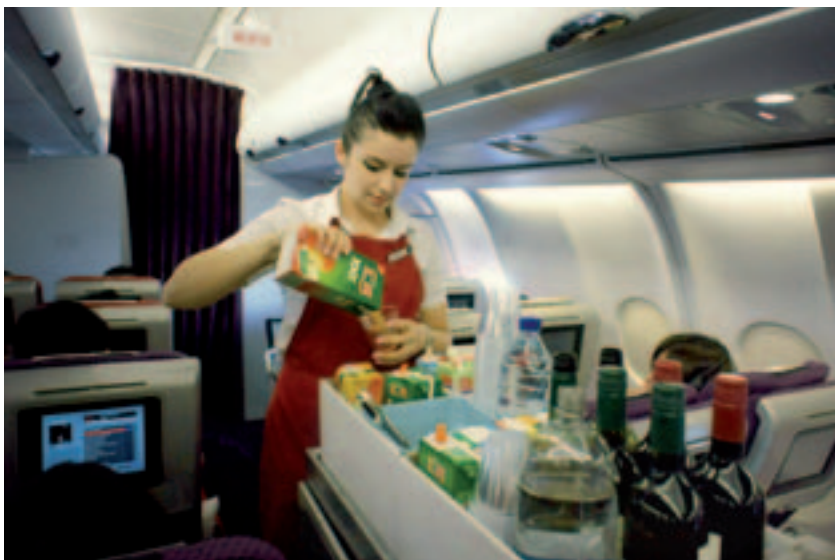
Kohtuotsuseid ELi ja tema ametnike vahelistes vaidlustes langetab erikohus, milleks on Avaliku Teenistuse Kohus.

Millega Euroopa Kohus tegeleb?

Kohus langetab otsuseid talle esitatud kohtuasjades. Neli kõige levinumat kohtuasjade tüüpi on järgmised.

1. EELOTSUS

Kõigi liikmesriikide kohtute ülesanne on tagada, et riigis rakendatakse ELi õigust nõuetekohaselt. Kui riiklikul kohtul tekib mis tahes kahtlus mõne ELi õigusakti tõlgendamise või kehtivuse suhtes, võib ta ning mõnikord lausa peab küsima nõu Euroopa Kohtult. Sellist nõu antakse siduva eelotsuse kujul. Selline otsus on kodanikele tähtis kanal, et teha oma riikide kohtute kaudu kindlaks, mil määral mõjutavad neid ELi õigusaktid.



Stjuardessid on saanud mitmel korral kasu Euroopa Kohtu otsustest, mis käsitlevad võrdset töötasu ja võrdseid õigusi.

2. RIKKUMISMENETLUSED

Komisjon (ja mõnel erandjuhul) liikmesriik võib algatada sellise menetluse juhul, kui tal on alust arvata, et teatav liikmesriik ei täida oma ELi õigusest tulenevaid kohustusi. Kohus uurib väiteid ja teeb oma otsuse. Kui kohus otsustab, et süüdistatud liikmesriik on teinud vea, peab liikmesriik olukorra kohe lahendama, et vältida trahve, mida kohus saab määrata.

3. TÜHISTAMISHAGI

Kui mis tahes liikmesriik, nõukogu, komisjon või (teatavatel tingimustel) parlament leiab, et mõni konkreetne ELi õigusakt on ebaseaduslik, võib ta kohtult taotleda selle kehtetuks tunnistamist. Tühistamishagi võib esitada ka eraisik, kes soovib, et kohus tühistaks mõne konkreetse õigusakti, mis teda kui üksikisikut otseselt või kaudselt kahjustab.

4. TEGEVUSETUSE MENETLUS

Aluslepingutes on sätestatud, et Euroopa Parlament, nõukogu ja komisjon peavad teatavatel tingimustel tegema teatavaid otsuseid. Kui nad seda ei tee, võivad liikmesriigid, teised ELi institutsioonid ning (teatavatel tingimustel) eraisikud ja ettevõtjad esitada kohtule kaebuse, et selline rikkumine ametlikult registreeritaks.

Kuidas on korraldatud kohtu töö?

Euroopa Kohus koosneb 28 kohtunikust (üks igast liikmesriigist), seega on esindatud kõigi ELi riikide õigussüsteemid. Kohut abistavad kaheksa kohtujuristi, kes esitavad põhjendatud arvamusi kohtule esitatud kohtuasjade kohta. Seda peavad nad tegema avalikult ja erapooletult. Kohtunikud ja kohtujuristid on kas riikide kõrgeimate kohtute endised liikmed või väga pädevad juristid, kelle erapooletus on väljaspool kahtlust. Nad nimetatakse ametisse liikmesriikide valitsuste ühisel kokkuleppel. Kohtunike ja kohtujuristide ametiaeg kestab kuus aastat. Kohtunikud valivad presidendi, kelle ametiaeg kestab kolm aastat. Sõltuvalt kohtuasja keerulisusest ja olulisusest võib Euroopa Kohus oma istungeid pidada täiskoguna, 13 kohtunikust koosneva suurkojana või viiest või kolmest kohtunikust koosneva kojana. Ligikaudu 60% kohtuasjade puhul toimub kohtupidamine viiest kohtunikust koosneva koja ja umbes 25% kohtuasjade puhul kolmest kohtunikust koosneva koja osavõtul.

Üldkohus koosneb samuti 28 kohtunikust, kelle liikmesriigid nimetavad ametisse kuueks aastaks. Ka Üldkohtu kohtunikud valivad endi seast kolmeaastaseks ametiajaks presidendi. Selles kohtus peavad kohtuistungeid kolmest või viiest kohtunikust koosnevad kojad, mõnikord ka ainult üks kohtunik. Ligikaudu 80% Üldkohtu kohtuasjadest menetlevad kolm kohtunikku. Kui see on kohtuasja keerulisust või olulisust arvestades õigustatud, võib kokku tulla ka 13 kohtunikust koosnev suurkoda või 28 kohtunikust koosnev täiskoda.

Kõik kohtuasjad esitatakse kohtu kantseleile ning iga kohtuasja määratakse menetlema konkreetne kohtunik ja kohtujurist. Esitamisele järgnev menetlus koosneb kahest etapist: kirjalik ja seejärel suuline etapp. Esimeses etapis esitavad kõik asjaosalised kirjalikult oma seisukohad ja kohtuasja menetlema määratud kohtunik koostab ettekande, milles teeb nendest seisukohtadest ja kohtuasja taustast kokkuvõtte. Seda ettekannet arutatakse kohtu üldkoosolekul, kus otsustatakse, milline koosseis hakkab kohtuasja menetlema ja kas suulised seisukohad on vajalikud. Siis algab teine etapp – avalik istung –, kus poolte advokaadid esitavad oma seisukohad kohtunikele ja kohtujuristile, kes võivad neile küsimusi esitada. Pärast suulist ärakuulamist esitab kohtuasja menetlema määratud kohtujurist oma arvamuse. Selle arvamuse põhjal koostab kohtunik eelotsuse, mis esitatakse teistele kohtunikele läbivaatamiseks. Seejärel peavad kohtunikud aru ja teevald oma otsuse. Kohtuotsused tehakse häälteenamusega ja kuulutatakse välja avalikul istungil. Enamasti avaldatakse otsuse tekst kõigis ELi ametlikes keeltes juba samal päeval. Eriarvamusi ei esitata.

Kõigi kohtuasjade puhul tavamenetlust ei järgita. Väga pakiliste kohtuasjade puhul kasutatakse lihtsustatud ja kiirmenetlust, mis võimaldavad teha kohtul otsuse umbes kolme kuu jooksul.

Euroopa Keskpank

Hinnastabiilsuse tagaja

Ülesanded: euro haldamine ja euroala rahapoliitika juhtimine

Liikmed: euroala riikide keskpangad

Asukoht: Maini-äärne Frankfurt, Saksamaa

► www.ecb.europa.eu

Mario Draghi on olnud Euroopa Keskpanga president alates 2011. aastast.



© ImageGlobe

Euroopa Keskpanga (EKP) ülesanne on hoida euroala rahalist stabiilsust, tagades madala ja stabiilse tarbijahindade inflatsiooni. Stabiilsed hinnad ja hindade madal inflatsioon on jätkusuutlikuks majanduskasvuks äärmiselt olulised, sest need julgustavad ettevõtjaid investeerima ja looma uusi töökohti, tõstes nii eurooplaste elatustaset. EKP on iseseisev institutsioon ja võtab vastu otsuseid, küsimata selleks juhendeid valitsustelt ja teistelt ELi institutsioonidelt ning võtmata selliseid juhendeid arvesse.

Millega EIP tegeleb?

Euroopa Keskpank asutati 1998. aastal, kui võeti kasutusele euro, et juhtida euroala rahapoliitikat. EKP põhiülesanne on hoida hindade stabiilsust. Selle all mõistetakse tarbijahindade inflatsioonimäära alla 2% aastas või sellele ligilähedast. Samuti üritab EKP oma tegevusega toetada tööhõivet ja liidu jätkusuutlikku majanduskasvu.

Kuidas EKP hinnastabiilsust kontrollib?

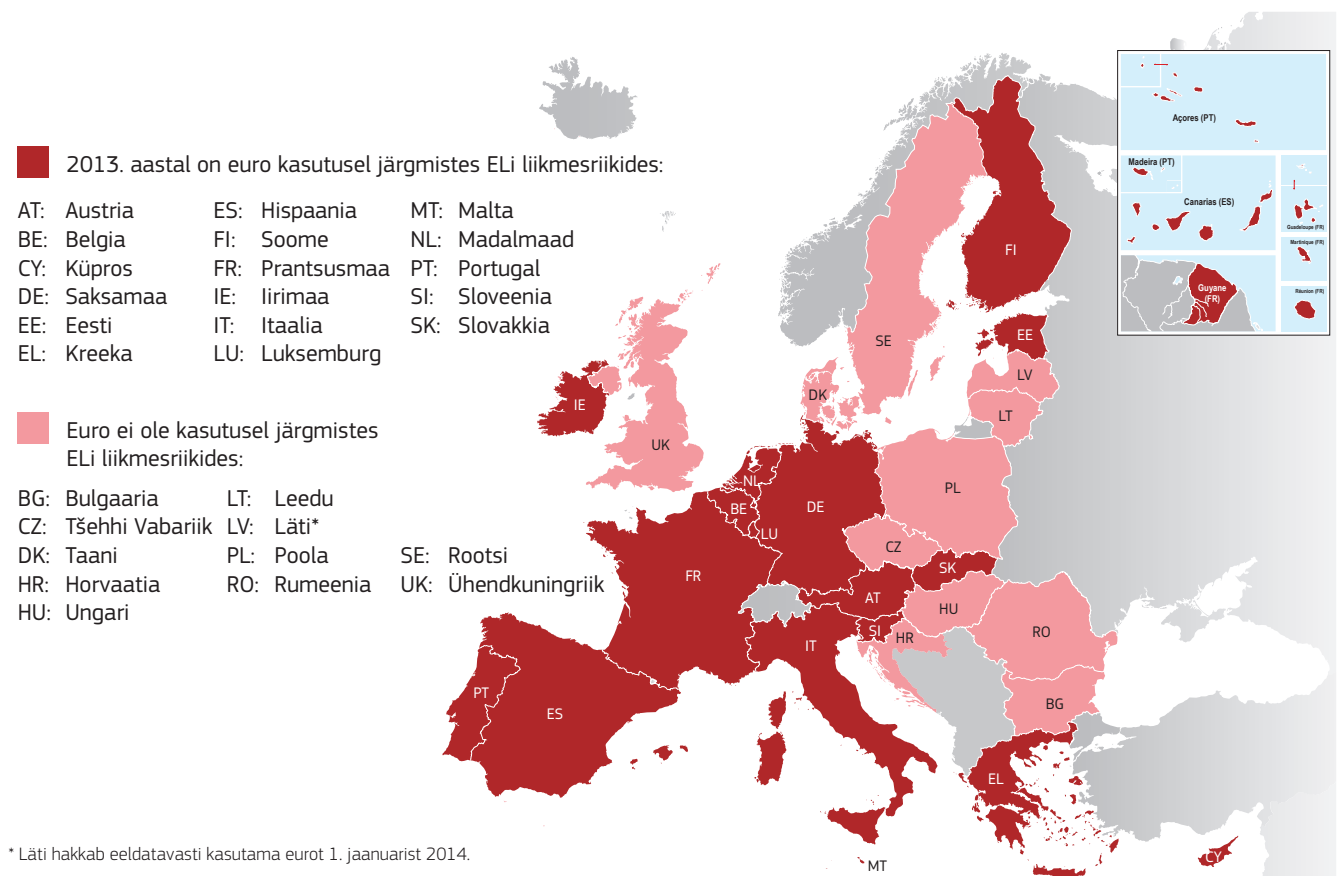
EKP määrab intressimäärad kommertspankadele laenu andmiseks, mis mõjutab majanduses ringleva raha hinda ja hulka – ning seega inflatsioonimäära. Näiteks kui raha pakkumine on suur, võib tarbijahindade inflatsioonimäär suureneda ning kaubad ja teenused kallinevad. Sellele reageerimiseks võib EKP suurendada laenukasutuse kulusid, tõstes oma laenude intressimäära kommertspankadele – see vähendab raha pakkumist ja selle tagajärjel hinnad langevad. Kui aga majandustegevust on vaja ergutada, võib EKP langetada intressimäära, et julgustada laenamist ja investeerimist.

Laenamistegevuse jaoks hoiab ja haldab EKP euroala liikmete ametlikke välisvaluutareserve. EKP-l on ka muid ülesandeid: välisvaluutatehingute sooritamine, tõhusate maksesüsteemide edendamine ühtse turu toetuseks, euro pangatähtede trükkimise heakskiitmine euroala riikides ning riikide keskpankade esitatud asjakohaste statistiliste andmete võrdlemine. EKP president esindab panka asjakohastel kõrgetasemelistel ELi ja rahvusvahelistel kohtumistel.

Kuidas on korraldatud EKP töö?

Euroopa Keskpank on majandus- ja rahaliidu (EMU) institutsioon, sellesse kuuluvad kõik ELi liikmesriigid. Euroalaga ühinemine ja ühisraha euro kasutuselevõtt on EMU viimane etapp. Kõik ELi liikmesriigid ei kuulu euroalasse: mõned valmistavad veel oma majandust ühinemiseks ette ja mõned on loobunud. Euroopa Keskpank asub EKPd ja kõigi ELi liikmesriikide keskpanku ühendava Euroopa Keskpankade Süsteemi keskmes. EKP organisatsioon kajastab seda olukorda oma kolme peamise rühmituse kaudu:

- ▶ Euroopa Keskpankade Süsteemi üldnõukogu koosneb 28 riigi keskpanga presidentidest, EKP presidendist ning asepresidendist.
- ▶ EKP juhatusse kuuluvad president, asepresident ja veel neli liiget – kõik nad nimetab kvalifitseeritud häälteenamuse alusel kaheksaks aastaks ametisse Euroopa Ülemkogu. Juhatuse vastutab rahapoliitika elluviimise, panga igapäevase tegevuse juhtimise ja panga nõukogu koosolekute ettevalmistamise eest ning kasutab teatavaid õigusi, mille nõukogu on talle delegeerinud.
- ▶ EKP nõukogu koosneb EKP juhatuse kuuest liikmest ja 17 euroala liikmesriigi keskpankade presidentidest: koos moodustavad nad eurosüsteemi. Panga nõukogu on EKP kõrgeim otsuseid tegev organ, mis tuleb kokku kaks korda kuus. Tavaliselt hindab nõukogu oma esimesel igakuisel istungil arengusuundumusi majanduses ja rahanduses ning võtab vastu igakuised rahapoliitilised otsused. Teisel istungil arutab nõukogu valdavalt EKP muude ülesannete ja kohustustega seotud küsimusi.



Majanduse juhtimine – kes mida teeb?

Majandus- ja rahaliit (EMU) on Euroopa lõimimise põhielement ja sinna kuuluvad kõik liikmesriigid. Fiskaalpoliitika (maksud ja kulutused) on üksikute riikide valitsuste pärusmaa, nagu ka tööturu- ja heaolupoliitika. Selleks, et EMU saaks tõhusalt toimida, on ülimalt oluline aga riigi usaldusväärse rahanduse ja struktuuripoliitika kooskõlastamine. Vastutust jagavad liikmesriigid ja ELi institutsioonid järgmiselt.

- ▶ **Euroopa Ülemkogu** püstitab peamised poliitikasuunised.
 - ▶ **Nõukogu** kooskõlastab ELi majanduspoliitika kujundamist ja võtab vastu otsuseid, mis võivad olla siduvad üksikutele ELi riikidele.
 - ▶ **ELi liikmesriigid** võtavad vastu oma riigieelarved, järgides puudujäägi ja võla suhtes kehtestatud kokkulepitud piirnorme, ning kujundavad oma struktuuripoliitika, mis hõlmab töajõudu, pensione, hoolekannet ja turge.
 - ▶ **Euroala riigid** kooskõlastavad euroalale ühist huvi pakkuvaid poliitikavaldkondi riigipeade ja valitsusjuhtide tasemel euroala tippkohtumistel ning rahandusministrite tasemel eurorühmas.
 - ▶ **Euroopa Keskpank** kehtestab euroala rahapoliitika, mille peamine eesmärk on hinnastabiilsus.
 - ▶ **Euroopa Komisjon** jälgib ELi liikmesriikide tegevust ja annab poliitikasoovitusi.
 - ▶ **Euroopa Parlament** jagab õigusaktide loomise tööd nõukoguga ja teeb demokraatlikku järelevalvet majanduse juhtimise üle.
-

Euroopa Kontrollikoda

ELi finantsjuhtimise tõhustamisele kaasaaitaja

Ülesanded: jälgida, et ELi rahalisi vahendeid kogutakse ja kasutatakse eesmärgipäraselt, ning aidata tõhustada ELi finantsjuhtimist

Liikmed: üks igast ELi riigist

Asukoht: Luxembourg

► eca.europa.eu

Euroopa Kontrollikoda on Euroopa Liidu sõltumatu välisauditi asutus. Ta kontrollib, kas liidu tulud on saadud õigesti, kas kulutusi on tehtud seaduslikult ja korrektselt ning kas finantsjuhtimine on olnud usaldusväärne. Kontrollikoda täidab oma ülesandeid teistest ELi institutsioonidest ja valitsustest sõltumatult. Seda tehes aitab ta tõhustada Euroopa Liidu rahaliste vahendite haldamist selle kodanike huvides.

Millega Euroopa Kontrollikoda tegeleb?

Euroopa Kontrollikoja põhiülesanne on kontrollida, kas ELi eelarvet täidetakse nõuetekohaselt – teisisõnu, kas ELi tulud ja kulud on seaduslikud ja korrektsed ning finantsjuhtimine usaldusväärne. See töö aitab tagada, et ELi juhitakse tõhusalt ja tulemuslikult. Oma ülesannete täitmiseks teeb kontrollikoda põhjalikke auditeid ELi tulude ja kulude kohta ELi rahaliste vahendite haldamise kõigil tasanditel. Ta teeb kohapealseid kontrolle rahalisi vahendeid haldavates organisatsioonides või vahendite saajate juures nii ELi liikmesriikides kui ka mujal. Kontrollimise tulemused

avaldatakse aasta- ja eriaruannetes, milles juhitakse komisjoni ja liikmesriikide tähelepanu avastatud vigadele ja puudustele ning esitatakse soovitusi olukorra parandamiseks.

Euroopa Kontrollikoja teine põhiülesanne on aidata eelarvapädevaid asutusi (Euroopa Parlament ja nõukogu), esitades neile igal aastal aruande eelmise majandusaasta eelarve täitmise kohta. Tulemustel ja järeldustel, mis kontrollikoda selles aruandes esitab, on oluline roll parlamendi kinnitavas otsuses komisjoni eelarvekasutuse kohta.

Teiste ELi institutsioonide palvel esitab Euroopa Kontrollikoda ka arvamusi ELi uute ja muudetud õigusaktide kohta, millel on finantsmõju. Samuti võib kontrollikoda omal algatusel avaldada seisukohavõtte muudes küsimustes.



Lehmade kõrvamärgid aitavad ELi auditoritel jälgida ELi raha kulutamist.

Kuidas on korraldatud Euroopa Kontrollikoja töö?

Euroopa Kontrollikoda tegutseb 28liikmelise kollegiaalse koguna, kuhu kuulub üks liige igast ELi riigist. Liikmed nimetab nõukogu pärast Euroopa Parlamendiga konsulteerimist ametisse kuueks aastaks ja nende ametiaega võib pikendada. Liikmed valitakse nende oskuste ja sõltumatuse alusel ning nad töötavad Euroopa Kontrollikohas täistööajaga. Liikmed valivad endi seast presidendi, kelle ametiaeg kestab kolm aastat.

Et teha oma tööd tõhusalt, peab kontrollikoda nagu iga teine kõrgeim auditiasutus jääma sõltumatuks nendest institutsioonidest ja organitest, keda ta kontrollib. Euroopa Kontrollikojal on vabadus valida oma auditite teemad, konkreetne ulatus ja lähenemisviis; otsustada, kuidas ja millal esitada väljavalitud auditite tulemused, ning valida, millisel määral oma aruanded ning arvamused avalikustada. Need on sõltumatuse olulised osad.

Euroopa Kontrollikoda on jaotatud kodadeks, kes valmistavad ette aruanded ja arvamused, et kontrollikoda saaks need vastu võtta. Kodasid abistavad väga pädevad töötajad, kes on pärit kõigist liikmesriikidest. Audiitorid teevad sageli auditeid muudes ELi institutsioonides, liikmesriikides ja teistes abisaajariikides. Euroopa Kontrollikoda teeb väga tihedat koostööd ka liikmesriikide kõrgeimate auditiasutustega. Kuigi kontrollikoja töö hõlmab peamiselt ELi eelarvet – mille eest kannab üldvastutust komisjon –, jagab ta tegelikult üle 80% kulude haldamisel vastutust liikmesriikide asutustega.

Euroopa Kontrollikojal endal ei ole kohtuvõimu, kuid oma tegevuse kaudu juhib ta meetmete võtmise eest vastutavate ELi asutuste, sh Euroopa Pettustevastase Ameti (OLAF) tähelepanu rikkumistele, puudustele ja pettusekahtluse juhtumitele. Alates asutamisest 1977. aastal on Euroopa Kontrollikoda oma objektiivsete aruannete ja arvamuste kaudu avaldanud olulist mõju ELi eelarve finantsjuhtimisele. Seda tehes on ta täitnud oma ülesannet liidu kodanike finantshuvide sõltumatu valvurina.

Euroopa Majandus- ja Sotsiaalkomitee

Kodanikuühiskonna hääl

Ülesanded: esindada organiseeritud kodanikuühiskonda

Liikmed: 353, esindatud on kõik ELi liikmesriigid

Asukoht: Brüssel

► eesc.europa.eu

Euroopa Majandus- ja Sotsiaalkomitee (EMSK) on Euroopa Liidu nõuandev organ. Sinna kuuluvad tööandjate ja töövõtjate organisatsioonide esindajad ning teised kodanikuühiskonna esindajad esmajoones nendest valdkondadest, mis on seotud kodanike, ühiskonna, majanduse, kutsealade ja kultuuriga. Üldisi huve esindav komitee esitab arvamusi komisjonile, nõukogule ja Euroopa Parlamendile. EMSK liikmed ei pea järgima mingeid kohustuslike juhtnõore ja tegutsevad liidu üldistes huvides. Nii tegutseb EMSK sillana eespool nimetatud ELi institutsioonide ja ELi kodanike vahel, edendades osalevamat, kaasatumat ja seega demokraatlikumat ühiskonda Euroopa Liidus.

Millega EMSK tegeleb?

Komiteel on kolm põhiülesannet:

- aidata kindlustada, et Euroopa Liidu poliitika ja õigusaktid on tegelike majanduslike, sotsiaalsete ja ühiskondlike oludega paremini kooskõlas, abistades selleks Euroopa Parlamenti, nõukogu ja Euroopa Komisjoni ning kasutades oma liikmete kogemusi ja esindajaseisundit, dialoogi ning üldhuvi kaitsva üksmeele saavutamiseks tehtavaid pingutusi;
- edendada arengut kaasavamaks Euroopa Liiduks, mis arvestab enam kodanike arvamusega, toimides institutsioonilise foorumina, mis esindab, teavitab ja väljendab organiseeritud kodanikuühiskonna arvamusi ja tagab temaga dialoogi;
- edendada väärtusi, millel põhineb Euroopa integratsioon, arendada Euroopas ja kogu maailmas demokraatiat ja osalusdemokraatiat ning kodanikuühiskonna organisatsioonide rolli.

Komiteega konsulteerivad Euroopa Parlament, nõukogu või komisjon paljudes aluslepingutega ettenähtud valdkondades. Neid valdkondi on pidevalt täiendatud ja sellega on laiendatud EMSK tegevuse ulatust. Lisaks

kohustuslikele konsultatsioonidele võib komitee esitada omal algatusel arvamusi juhtumite kohta, mille puhul ta leiab, et selline tegevus on oluline kodanikuühiskonna huvide kaitsmiseks. EMSK esitab aastas ligikaudu 170 arvamust, neist umbes 15% omal algatusel.

EMSK tegevuse oluline joon on püüda saavutada konsensus oma liikmete vahel, kes esindavad väga erinevaid huvirühmi – näiteks tööandjate rühmade ja töötajate organisatsioonide esindavate liikmete vahel. Komiteel on head võimalused anda nõu uute õigusaktide ettepanekute kohapealse mõju kohta, st nende mõju kohta inimeste elule, ning õigusaktide kohandamise kohta selliselt, et neil oleks üldsuse laiem toetus. Komitee tegevuse olulised elemendid on ka läbipaistvuse edendamine ELi otsuste vastuvõtmisel ja tihedate sidemete arendamine riikide kodanikuühiskonna organisatsioonidega.

Kuidas on korraldatud EMSK töö?

EMSK 353 liiget määratakse nende valitsuste poolt. Euroopa Liidu Nõukogu nimetab nad ametisse viieks aastaks (tagasinimetamise võimalusega). Liikmed valitakse Euroopa mitmesuguste majanduslike ja sotsiaalsete huvirühmade seast. Pärast ametisse nimetamist töötavad nad oma valitsusest sõltumatult. Komiteesiseselt moodustavad liikmed kolm rühma: tööandjate, töötajate ja teiste huvide esindajad. EMSK valib presidendi ning kaks asepresidenti kahe ja poole aastaseks ametiajaks. EMSK liikmed kohtuvad üheksa korda aastas Brüsselis täiskogu istungitel, kus arvamused kiidetakse heaks liithäälteenamusega.

Täiskogu istungeid valmistavad ette kuus temaatilist sektsiooni, mida juhivad komitee liikmed ja mille tööd toetab komitee Brüsselis asuv peasekretariaat. Teemaatilised sektsioonid ja komiteed on järgmised:

- majandus- ja rahaliidu ning majandusliku ja sotsiaalse ühtekuuluvuse sektsioon (ECO);



Energiavarustuse korraldamine on oluline kõigile eurooplastele, nii ka kodanikuühiskonna ühendustele Euroopa Majandus- ja Sotsiaalkomitees.

- ▶ ühtse turu, tootmise ja tarbimise sektsioon (INT);
- ▶ transpordi, energeetika, infrastruktuuri ja infoühiskonna sektsioon (TEN);
- ▶ tööhõive, sotsiaalküsimuste ja kodakondsuse sektsioon (SOC);
- ▶ põllumajanduse, maaelu arengu ja keskkonna sektsioon (NAT);
- ▶ välissuhete sektsioon (REX);
- ▶ tööstuse muutuste nõuandekomisjon (CCMI).
- ▶ säästva arengu seireüksus;
- ▶ tööturu seireüksus;
- ▶ ühtse turu seireüksus;
- ▶ strateegia „Euroopa 2020” juhtkomitee.

Suhted majandus- ja sotsiaalnõukogudega

EMSK hoiab pidevat sidet piirkondlike ning riiklike majandus- ja sotsiaalkomiteedega kogu Euroopa Liidus. Sellised sidemed hõlmavad peamiselt teabevahetust ja ühiseid iga-aastaseid arutelusid konkreetsel teemal.

EMSK hoiab pikaajaliste ELi strateegiate elluviimisel silma peal nn seireüksuste ja juhtkomitee kaudu, mis jälgivad nende rakendamist ja mõju rohujuure tasandil. Need üksused on järgmised:

Regioonide Komitee

Kohaliku omavalitsuse hääl

Ülesanded: esindada Euroopa linnu ja piirkondi

Liikmed: 353, esindatud on kõik ELi liikmesriigid

Asukoht: Brüssel

► cor.europa.eu

Regioonide Komitee on nõuandev organ, mis koosneb Euroopa piirkondlike ja kohalike omavalitsusasutuste esindajatest. Ta esindab Euroopa piirkondade seisukohti ELi poliitika kujundamisel ja kontrollib, et austatakse piirkonna ja kohalikku eripära, pädevusi ja vajadusi. Nõukogu ja komisjon peavad Regioonide Komiteega konsulteerima kohalike või piirkondlike omavalitsustega seotud küsimustes, nagu regionaalpoliitika, keskkond, haridus ja transport.

Millega Regioonide Komitee tegeleb?

Kuna kolme neljandikku ELi õigusaktidest rakendatakse kohalikul või piirkondlikul tasandil, on igati mõistlik, et kohalike ja piirkondlike omavalitsusasutuste esindajad saaksid väljendada oma seisukohti ELi uute õigusaktide väljatöötamise käigus. Kaasates valitud kohalikke esindajaid, kes tunnevad Euroopa kodanikke ja nende muresid ilmselt kõige paremini, on Regioonide Komitee jõud, mis aitab kujundada demokraatlikumat ja vastutustundlikumat ELi.

Komisjon ja Euroopa Parlament peavad Regioonide Komiteega konsulteerima seadusandlike ettepanekute suhtes nendes poliitikavaldkondades, mis mõjutavad otseselt kohalikke omavalitsusasutusi, näiteks kodanikukaitse, kliimamuutus ja energia. Kui Regioonide Komitee on seadusandliku ettepaneku kätte saanud, arutavad liikmed seda täiskogul, võtavad selle häälteenamusega vastu ja esitavad arvamuse. Oluline on see, et komisjon ja parlament ei ole kohustatud Regioonide Komitee soovitusi järgima, ent nad peavad temaga konsulteerima. Kui õigusloomeprotsessis on eiratud nõuetekohast konsulteerimiskohustust, on Regioonide Komiteel õigus esitada hagi Euroopa Kohtusse. Regioonide Komitee võib ka omal algatusel avaldada seisukohavõtte aktuaalsetes küsimustes.

Kuidas on korraldatud Regioonide Komitee töö?

Komitee liikmed on oma kodukohas või piirkonnas valitud poliitikud, kes esindavad kohaliku ja piirkondliku omavalitsuse tegevuse kõiki valdkondi ELis. Nad võivad olla piirkonna presidendid või parlamendisaadikud, linnanõunikud või suurlinnade linnapead. Kõik nad peavad töötama oma kodumaal poliitilisel ametikohal. Liikmete määrajaks on ELi riikide valitsused, kuid nad tegutsevad poliitiliselt täiesti sõltumatuna. Nõukogu nimetab liikmed ametisse viieks aastaks ja neid võib pärast ametiaja lõppu uuesti tagasi nimetada. Regioonide Komitee valib oma liikmete seast kaheks ja pooleks aastaks presidendi.

Regioonide Komitee liikmed elavad ja töötavad oma kodukohas. Nad kohtuvad Brüsselis viis korda aastas täiskogu istungitel, kus määratakse kindlaks poliitika ja võetakse vastu arvamused. Täiskogu istungeid valmistavad ette kuus erikomisjoni, mis tegelevad eri poliitikavaldkondadega:

- territoriaalse ühtekuuluvuse poliitika komisjon (COTER);
- majandus- ja sotsiaalpoliitika komisjon (ECOS);
- haridus-, noorsoo- ja teaduskomisjon (EDUC);
- keskkonna-, kliimamuutuse ja energiakomisjon (ENVE);
- kodakondsuse ning valitsemis-, institutsiooniliste ja välisasjade komisjon (CIVEX);
- loodusvarade komisjon (NAT).

Peale selle on Regioonide Komitee liikmed rühmitatud riiklikesse delegatsioonidesse, üks delegatsioon iga liikmesriigi kohta. Tegutsevad ka piirkondadevahelised rühmitused, et edendada piiriülest koostööd. Lisaks tegutseb veel neli poliitilist fraktsiooni.

Euroopa Ombudsman

Kaebuste uurija

Ülesanded: haldusomavoli juhtumite uurimine

Asukoht: Strasbourg

► ombudsman.europa.eu

Euroopa Ombudsman uurib kaebusi ELi institutsioonide halva haldustava või tegevusetuse (haldusomavoli) juhtumite kohta. Ombudsman võtab vastu ja uurib ELi kodanike, elanike, ettevõtjate ja asutuste kaebusi.

Millega ombudsman tegeleb?

Ombudsmani valib Euroopa Parlament viieks aastaks ning tema ametiaega võib pikendada. Kaebusi vastu võttes ja uurides aitab ombudsman paljastada haldusomavoli ELi institutsioonides ja teistes ELi organites – teisisõnu olukordi, kus mõni ELi institutsioon jätab tegemata midagi, mida ta oleks pidanud tegema, teeb seda valesti või teeb midagi, mida ta ei oleks pidanud tegema. Haldusomavoli on näiteks:

- ebaõiglus;
- diskrimineerimine;
- võimu kuritarvitamine;
- teabe vähesus või selle andmisest keeldumine;
- põhjendamatu viivitus;
- ebaõiged menetlused.

Ombudsmanile võib esitada kaebuse iga ELi liikmesriigi kodanik või elanik nagu ka iga ühendus või ettevõtja. Ombudsman tegeleb ainult ELi institutsioonide ja asutustega, mitte riikide valitsusasutuste ega piirkondlike või kohalike omavalitsusasutuste vastu esitatud kaebustega. Ta tegutseb täiesti sõltumatult ja erapooletult, ei küsi ega võta vastu juhtnööre üheltki valitsuselt või organisatsioonilt.

Sageli ei pea ombudsman tegema muud kui teavitama kaebusest asjaomast asutust, et see saaks probleemi lahendada. Kui juhtumit ei õnnestu ombudsmani uurimise ajal rahuldavalt lahendada, püüab ta võimaluse korral jõuda sõbraliku lahenduseni, mis heastab haldusomavoli juhtumi ja rahuldab kaebuse esitajat. Kui see ei õnnestu, võib ombudsman esitada soovituselise juhtumi lahendamiseks. Kui asjaomane institutsioon ei ole soovituselise nõus, võib ombudsman saata Euroopa Parlamendile eriettekande.

Ombudsmani veebisaidil on praktilised juhendid kaebuse esitamise kohta.



© ImageGlobe

Euroopa ombudsman Emily O'Reilly uurib kaebusi ELi süsteemi halva haldustava või tegevusetuse juhtumite kohta.

Euroopa Andmekaitseinspektor

Eraelu puutumatuse kaitsja

Ülesanded: kaitsta ELi institutsioonides ja organites töödeldavaid kodanike isikuandmeid

Asukoht: Brüssel

► edps.europa.eu

Oma tööd tehes võivad Euroopa Liidu institutsioonid talletada ja töödelda isikuandmeid ELi kodanike ja elanike kohta elektroonilises, kirjalikus või visuaalses vormis. Euroopa Andmekaitseinspektori (EDPS) ülesanne on kaitsta selliseid isikuandmeid ja inimeste eraelu puutumatust ning edendada selles vallas head tava ELi institutsioonides ja asutustes.

Millega Euroopa Andmekaitseinspektor tegeleb?

Kodanike isikuandmete – nimi, aadress, terviseandmed, töökäik – kasutamine ELi institutsioonides on reguleeritud Euroopa rangete eeskirjadega ja sellise teabe kaitse on üks põhiõigusi. Igas ELi institutsioonis töötab andmekaitseinspektor, kes tagab teatavatest nõuetest kinnipidamise, näiteks andmete töötlemise ainult konkreetsel ja õiguspärasel põhjusel. Peale selle on isikul, kelle andmeid töödeldakse, teatavad kohtulikult kaitstavad õigused, näiteks õigus andmeid parandada. EDPS teeb järelevalvet ELi institutsioonide andmekaitsega seotud tegevuse ja süsteemide üle ning tagab, et institutsioonid järgiksid parimat tava. EDPS tegeleb ka kaebustega ja teostab uurimisi. Tema muud ülesanded on järgmised:

- isikuandmete töötlemise jälgimine ELi haldusasutustes;
- nõustamine eraelu puutumatust mõjutava poliitika ja õigusaktide valdkonnas;
- koostöö liikmesriikide samalaadsete asutustega, et tagada järjepidev andmete kaitse.

Kuidas on korraldatud Euroopa Andmekaitseinspektori töö?

Igapäevase tegevuse jaoks on Euroopa Andmekaitseinspektoril kaks üksust. Järelevalve- ja täitmisüksus hindab, kuidas täidavad ELi institutsioonid ja asutused andmekaitse-eeskirju. Poliitika ja konsulteerimisüksus nõustab ELi seadusandjat andmekaitse küsimustes väga paljudes poliitikavaldkondades ja uute õigusaktide ettepanekute koostamisel. Lisaks hoiab Euroopa Andmekaitseinspektor silma peal uuel tehnoloogial, mis võib andmekaitset mõjutada.

Igaüks, kes arvab, et ELi institutsioon või asutus on temaga seotud andmete töötlemisel rikkunud tema õigusi, saab esitada kaebuse Euroopa Andmekaitseinspektorile. Kaebus tuleb esitada kaebuse vormil, mis on kättesaadav EDPSi veebisaidil.

Euroopa Investeerimispank

Tulevikku investeerija

Ülesanded: leida pikaajalised rahalised vahendid investeringuteks ELiga seotud projektidesse

Aksionärid: ELi liikmesriigid

Direktorite nõukogu: üks esindaja igast liikmesriigist ja Euroopa Komisjoni esindaja

Asukoht: Luxembourg

► eib.org

Euroopa Investeerimispank (EIP) on Euroopa Liidu pank. Panga omanikud on liikmesriigid ja tema põhiülesanne on laenata raha investeringuteks, mis toetavad liidu eesmärke, näiteks energeetika- ja transpordivõrkude, keskkonnasäästlikkuse ja innovatsiooni alal. EIP keskne eesmärk on suurendada Euroopa tööhõive ja majanduskasvu potentsiaali, toetada kliimameetmeid ja ELi piiriülest poliitikat.

Millega EIP tegeleb?

EIP on suurim mitmepoolne laenusaja ja laenuandja, kes pakub rahastamist ja oskusteavet kulutasuvateks ja jätkusuutlikeks investeerimisprojektideks valdavalt ELis. Viaduc de Millau ja TGV liinid Prantsusmaal, kaitse ülejutuste vastu Veneetsias, tuulepargid Ühendkuningriigis, Øresundi väina sild Skandinaavias, Ateena metroo, Läänemere puhastamine – need on vaid mõned näited tuhandetest projektidest, mida EIP on aastate jooksul rahastanud.

EIP ei kasuta ELi eelarve raha. Selle asemel rahastab ta end ise, emiteerides võlakirju maailma finantsturgudel. 2012. aastal andis EIP 400 suure projekti rahastamiseks enam kui 60 riigis 45 miljardit eurot ELi liikmesriikides ja 7 miljardit eurot väljaspool ELi, keskendudes ühinemiseelsetele riikidele, Euroopa lõuna- ja idanaabritele ning Aafrika, Kariibi mere ja Vaikse ookeani piirkonna, Aasia ja Ladina-Ameerika riikidele.

EIP reiting on AAA. Tavaliselt annab EIP laenu kuni 50% ulatuses projekti maksumusest. Toimides katalüsaatorina, aitab ta kaasata rahastamist teistest allikatest. Kui laenusumma ületab 25 miljonit eurot, annab EIP laenu otse avalikule ja erasektorile, näiteks valitsustele ja äriühingutele. Väiksemate laenude korral

avab EIP krediidiiniidid kommertspankadele ja teistele finantsasutustele, kes laenavad EIP rahalisi vahendeid edasi väikestele ja keskmise suurusega ettevõtjatele või avaliku sektori laenusaaajate väiksematele projektidele.

Euroopa Liidus on EIP laenutegevusel kuus prioriteeti:

- ühtekuuluvuse ja lähenemise toetamine ELi riikide ja piirkondade vahel;
- väikeste ja keskmise suurusega ettevõtjate (VKE) toetamine;
- keskkonna kaitsmine ja parandamine ning jätkusuutlike kogukondade kujundamine;
- teadmispõhise majanduse juurutamine;
- transpordi ja energeetika valdkonnas üleeuroopaliste võrkude arendamisele kaasaaitamine;
- säästva, konkurentsivõimelise ja kindla energiavarustuse tagamine.

Kuidas on korraldatud EIP töö?

EIP on sõltumatu institutsioon, kes teeb ise oma laenude võtmise ja andmise otsused, võttes arvesse iga projekti eeliseid ja rahaturgude pakutavaid võimalusi. Pank teeb koostööd teiste ELi institutsioonide, eriti Euroopa Komisjoni, Euroopa Parlamendi ja nõukoguga.

© ImageGlobe



Uute raudteeliinide rajamine kuulub selliste projektide alla, mis võivad Euroopa Investeerimispankast laenu saada.

EIP otsuseid võtavad vastu järgmised organid:

- ▶ Juhatajate nõukogu koosneb kõigi liikmesriikide ministritest (tavaliselt rahandusministrid). Nõukogu määrab kindlaks panga üldise laenupoliitika.
- ▶ Direktorite nõukogu, mida juhib panga president, koosneb 29 liikmest, kellest 28 on nimetanud

ametisse liikmesriigid ja ühe Euroopa Komisjon. See nõukogu kinnitab panga laenuandmise ja -võtmise tehingud.

- ▶ Halduskomitee on panga täistööajaga täitevorgan. Ta vastutab investeerimispanka igapäevase tegevuse eest.

Euroopa Investeerimisfond

Fond rahastab investeringuid väikestesse ja keskmise suurusega ettevõtetesse (VKE'd), mis moodustavad 99% ELi ettevõtetest ja annavad tööd enam kui 100 miljonile eurooplasele. VKE'del on sageli raske leida investeerimiseks ja kasvamiseks vajalikku raha. Eriti keeruline on see uuenduslikke tooteid ja teenuseid pakkuvatel alustavatel ja väikestel ettevõtjatel, kes on just sellised ettevõtlikud VKE'd, keda EL tahab julgustada. EIF rahuldab sellised vajadused riskikapitali ja riskantsete finantsinstrumentide kaudu, mis ulatuvad aastas mitme miljardi euroni ja mida osaliselt pakutakse koos Euroopa Komisjoni, kommertspankade ja teiste laenuandjatega.

- ▶ eif.org

ELi ametid

Euroopa Liidus on päris palju spetsialiseeritud ameteid, mis annavad teavet või nõu ELi institutsioonidele, liikmesriikidele ja kodanikele. Igal sellisel ametil on konkreetne tehniline, teaduslik või haldusülesanne.

ELi ametid võib liigitada mitmesse kategooriasse.

- ▶ Detsentraliseeritud ametid ja asutused
Ametid on Euroopa avalik-õiguslikud asutused, kuid nad erinevad ELi institutsioonidest (nõukogu, parlament, komisjon jne) ning neil on juriidilise isiku staatus. Neil on bürood paljudes linnades üle Euroopa ja seetõttu nimetatakse neid sageli detsentraliseerituteks. Nad võivad tegelda õiguslike ja teaduslike ülesannetega. Näiteks Ühenduse Sordiamet Prantsusmaal Angers'is määrab kindlaks uute taimede sordikaitse õigused ning Euroopa Narkootikumide ja Narkoopia Seirekeskus Portugalis Lissabonis analüüsib ja levitab teavet narkootikumide ja narkosõltuvuse kohta.

Kolm järelevalveasutust aitavad jõustada finantsasutuste eeskirju ja hoiavad sedasi Euroopa finantsüsteemi stabiilsust. Need asutused on Euroopa Pangandusjärelevalve, Euroopa Kindlustus- ja Tööandjapensionide Järelevalve ning Euroopa Väärtpaberiturujärelevalve.

Osa ameteid aitab ELi liikmesriikidel teha koostööd organiseeritud rahvusvahelise kuritegevuse vastu võitlemisel. Üks näide on Madalmaades Haagis asuv Europol, mis pakub koostööplatvormi ELi riikide

õiguskaitseorganite ametnikele. Nad aitavad üksteisel avastada ja jälgida kõige ohtlikumaid kurjategijate ja terroristide võrgustikke Euroopas.

Kolm ametit täidavad väga konkreetseid ülesandeid Euroopa Liidu ühise välis- ja julgeolekupoliitika raames. Üks selline amet on Euroopa Liidu Satelliidikeskus Hispaanias Torrejón de Ardozis, mis kasutab Maa jälgimissatelliitidel saadud teavet otsuste tegemiseks välis- ja julgeolekuküsimustes.

- ▶ Euratomi ametid ja organid
Need organid tegutsevad Euroopa Aatomienergiaühenduse (Euratom) asutamislepingu raames eesmärgiga kooskõlastada ELi riikide teadusuuringuid tuumaenergia rahumeelse kasutamise vallas ning tagada, et aatomienergiaga varustatus oleks piisav ja kindel.
- ▶ Rakendusametid
Rakendusametid tagavad ELi programmide praktilise juhtimise, näiteks menetledes ELi eelarvest eraldatava toetuse taotlusi. Nad asutatakse kindlaks ajavahemikuks ning nad peavad asuma Euroopa Komisjoniga saamas kohas – kas Brüsselis või Luxembourgis. Üks näide on Euroopa Teadusnõukogu, mis rahastab ELi teadlaste rühmade alusuuringuid.



Toidu ohutust tuleb kontrollida kõikjal Euroopas – sellise tegevuse koordineerimine on tehtud Euroopa Toiduohutusameti ülesandeks.

Elektroonilise side Euroopa reguleerivate asutuste ühendatud amet (BEREC)

Energeetikasektorit Reguleerivate Asutuste Koostööamet

Euratori Tarneagentuur

Eurojust

Euroopa Elu- ja Töötingimuste Parandamise Fond (Eurofound)

Euroopa GNSSi Agentuur (GSA)

Euroopa Innovatsiooni- ja Tehnoloogiainstituut (EIT)

Euroopa Kaitseagentuur (EDA)

Euroopa Kalanduskontrolli Amet (EFCA)

Euroopa Kemikaaliamet (ECHA)

Euroopa Keskkonnaamet (EEA)

Euroopa Kindlustus- ja Tööandjapensionide Järelevalve (EIOPA)

Euroopa Koolitusfond (ETF)

Euroopa Kutseõppe Arenduskeskus (Cedefop)

Euroopa Lennundusohutusamet (EASA)

Euroopa Liidu Asutuste Tõlkekeskus (CdT)

Euroopa Liidu Julgeoleku-uuringute Instituut (EUISS)

Euroopa Liidu Liikmesriikide Välispiiril Tehtava Operatiivkoostöö Juhtimise Euroopa Agentuur (Frontex)

Euroopa Liidu Põhiõiguste Amet (FRA)

Euroopa Liidu Satelliidikeskus (EUSC)

Euroopa Meresõiduohutuse Amet (EMSA)

Euroopa Narkootikumide ja Narkomaania Seirekeskus (EMCDDA)

Euroopa Pangandusjärelevalve (EBA)

Euroopa Politseiamet (Europol)

Euroopa Politseikolledž (CEPOL)

Euroopa Raudteeagentuur (ERA)

Euroopa Ravimiamet (EMA)

Euroopa Soolise Võrdõiguslikkuse Instituut (EIGE)

Euroopa Teadusuuringute Nõukogu Rakendusamet (ERCEA)

Euroopa Toiduohutusamet (EFSA)

Euroopa Tööohutuse ja Töötervishoiu Agentuur (EU-OSHA)

Euroopa Varjupaigaküsimuste Tugiamet

Euroopa Võrgu- ja Infoturbeamet (ENISA)

Euroopa Väärtpaberiturujärelevalve (ESMA)

Haiguste Ennetamise ja Tõrje Euroopa Keskus (ECDC)

Hariduse, Audiovisuaalvaldkonna ja Kultuuri Täitevasutus (EACEA)

Konkurentsivõime ja Uuendustegevuse Täitevasutus (EACI)

Siseturu Ühtlustamise Amet (kaubamärgid ja tööstusdisainilahendused) (OHIM)

Teadusuuringute Rakendusamet (REA)

Tervise- ja Tarbijaküsimuste Rakendusamet (EAHC)

Vabadusel, turvalisusel ja õigusel rajaneva ala suuremahuliste IT-süsteemide operatiivjuhtimise Euroopa amet (IT agentuur)

Ühenduse Sordiamet (CPVO)

Ühisettevõtte Fusion for Energy

Üleeuroopalise Transpordivõrgu Rakendusamet (TEN-T EA)

Kõik ELi ametid leiab veebisaidilt

▶ europa.eu/agencies/index_et.htm

ELiga saab ühendust võtta

■ INTERNETIS



Teave on kõigis Euroopa Liidu ametlikes keeltes kättesaadav Euroopa veebisaidil:
europa.eu

■ ISIKLIKULT KOHALE MINNES



Üle kogu Euroopa on sadu kohalikke ELi teabekeskusi. Lähima keskuse aadressi leiate veebilehelt: **europedirect.europa.eu**

■ TELEFONI VÕI ELEKTRONPOSTI TEEL



Europe Direct on teenus, mis aitab leida vastuseid Euroopa Liiduga seonduvatele küsimustele. Kontakteeruda on võimalik tasuta telefoniliinil **00 800 6 7 8 9 10 11** (mõned mobiiloperaatorid ei võimalda helistada numbritele, mis algavad 00 800, või küsivad nende kõnede eest tasu; telefoniautomaadist väljaspool ELi helistades: +322 2999696) või saata elektronkiri aadressilt **europedirect.europa.eu**



■ LOE EUROOPA KOHTA

ELi kohta käivad trükised saadaval vaid hiireklõpsu kaugusel EU Bookshopi veebilehel:
bookshop.europa.eu

Eestikeelset teavet ja väljaandeid Euroopa Liidu kohta leiate:

Euroopa Komisjoni esindus Eestis

Euroopa Liidu maja
Rävala 4
10143 Tallinn
EESTI/ESTONIA
Tel +372 6264400
E-post: COM-REP-TLL@ec.europa.eu
<http://www.euroopaliiit.ee>

Euroopa Parlamendi infobüroo Eestis

Euroopa Liidu maja
Rävala 4
10143 Tallinn
EESTI/ESTONIA
Tel +372 6306969
E-post: eptallinn@europarlament.eu
<http://www.europarl.eu/view/et/index.html>

Euroopa dokumendikeskused ja Europe Directi kontaktikeskused Eestis:
http://europa.eu/europedirect/meet_us/interactive_map/estonia/index_et.htm

Euroopa Liidu infokeskus

Eesti Rahvusraamatukogu
Tõnismägi 2
15189 Tallinn
EESTI/ESTONIA
Tel +372 6307330, 6307441
E-post: elik@nlib.ee
<http://elik.nlib.ee>
Euroinfo tasuta telefon 800 3330
E-post: info@eurotelefon.ee

Eurodokumentatsiooni keskus

Tartu Ülikooli Raamatukogu
W. Struve 1
50091 Tartu
EESTI/ESTONIA
Tel +372 7375780, 7375781, 55603080
E-post: ruth.tammeorg@ut.ee
<http://utlib.ee/>

Euroopa dokumentatsioonikeskus

TTÜ Raamatukogu
Akadeemia tee 1
12618 Tallinn
EESTI/ESTONIA
Tel +372 6203555
E-post: gering@lib.ttu.ee
<http://www.ttu.ee/asutused/raamatukogu/10640/euroopa-dokumentatsioonikeskus-edc/>

Eesti Kaubandus-Tööstuskoja euroteabe keskus

Toom-Kooli 17
10130 Tallinn
EESTI/ESTONIA
Tel +372 6448079
E-post: einfo@koda.ee

Pärnumaa teabepunkt

Pärnu Maavalitsus
Akadeemia 2
80088 Pärnu
EESTI/ESTONIA
Tel +372 4479739
E-post: kersti.liiva@mv.parnu.ee
<http://europedirect.mv.parnu.ee/>

Põlvamaa teabepunkt

Põlva Maavalitsus
Kesk 20
63308 Põlva
EESTI/ESTONIA
E-post: euroinfo@polvamaa.ee
<http://polva.maavalitsus.ee/et/euroopa-liit-europe-direct>

Võru teabekeskus

Võru Maavalitsus
Jüri 12
65620 Võru
EESTI/ESTONIA
Tel +372 7868335
E-post: euroinfo@mv.werro.ee
<http://voru.maavalitsus.ee/et/euroopa-liit-europe-direct>

Viljandimaa teabekeskus

Viljandi Maavalitsus
Vabaduse plats 2
71020 Viljandi
EESTI/ESTONIA
Tel +372 4330428
E-post: edir@viljandimaa.ee
<http://viljandi.maavalitsus.ee/et/euroopa-liit-europe-direct>

Valgamaa infopunkt

Kesk 12
68203 Valga
EESTI/ESTONIA
Tel +372 7666137
E-post: euroinfo@valgamaa.ee
<http://valga.maavalitsus.ee/et/euroopa-liit-europe-direct>

Jõgevamaa teabekeskus

Jõgeva Maavalitsus
Suur 3
48306 Jõgeva
EESTI/ESTONIA
Tel +372 7766333
Faks +372 7766334
E-post: euroinfo@jogevamv.ee
<http://europedirect.ee>

Jõhvi infopunkt

Eesti Kaubandus-Tööstuskoja Jõhvi esindus
Pargi 27
41537 Jõhvi
Tel +372 3374950
E-post: margus@koda.ee



Hiiu- ja Saaremaa infopunkt

Hiiu Maavalitsus
Leigri väljak 5
92401 Kärdla
EESTI/ESTONIA
Tel +372 4636065
Faks +372 4636069
E-post: euroinfo@hiiumaa.ee
<http://euroinfo.saared.ee>

Euroopa Komisjoni ning Euroopa Parlamendi esindused ja bürood on olemas kõigis Euroopa Liidu liikmesriikides. Euroopa Liidu delegatsioonid asuvad mitmel pool maailmas.

Euroopa Liit



 Euroopa Liidu liikmesriigid (2013)
 Kandidaat- ja potentsiaalsed kandidaatriigid

Euroopa Liit (EL) on ainulaadne. EL ei ole föderatsioon nagu Ameerika Ühendriigid, sest liidu liikmesriigid säilitavad oma rahvusliku sõltumatuse ja suveräänsuse. Tegu pole ka ainult valitsustevahelise organisatsiooniga nagu ÜRO, sest liikmesriigid ühendavad osa oma suveräänsusest, olles koos tugevamad ja mõjukamad kui üksi.

Suveräänsuse ühendamine tähendab seda, et liikmesriigid teevad ühiseid otsuseid ühiste institutsioonide kaudu, nagu ELi kodanike valitud Euroopa Parlament või Euroopa Ülemkogu ja nõukogu, mis mõlemad esindavad liikmesriikide valitsusi. Otsused teevad need institutsioonid Euroopa Komisjoni ettepanekute põhjal, milles on esindatud ELi kui terviku huvid. Kuidas aga iga institutsioon toimib? Kuidas toimib nendevaheline koostöö? Kes vastutab mille eest?

Sellest brošüürist leiab nende küsimustele vastused. Lühidalt kirjeldatakse ka Euroopa Liidu tegevusse kaasatud ameteid ja teisi asutusi. Teatmiku eesmärk on tutvustada, kuidas ELis otsuseid tehakse.

