

Säreltrüff teelatud.

# Reumatismus,

tema põhjused,  
mitmesugused nähtused ja  
parandamine.

Maailma kõige paremate arstide soovitus

---

„Trayser“

(pastillide kujul).

Araproovitud abinõu reumatismise ja  
luuvalu vastu.

---

Nimis valmistaja: M. E. Trayser.

Selles raamatus soovitatud rohu müümine ja sissevedu  
on 22. aprillil 1900 a., Nr. 412 arstide nõukogul tehtud  
otjuse järele seaduslikult lubatud.

## S i s u.

Inglisekeelse arstiteadlike ajakirja „Healthi“ otsus „Trayseri kohta . . . . .	1
Geesfõna . . . . .	3
Genised abinõud reumatismuse ja luuvalu vastu . . . . .	4
Kas võib reumatismust üleüldse terveks teha? . . . . .	6
Reumatismus . . . . .	7
Luujaakude ehitus . . . . .	8
Luujaakude hädad . . . . .	9
Reumatismuse põhjused ja olud, mis seda sünnitavad . . . . .	9
Mutulise käiguga luujaakude reumatismus . . . . .	11
Reumatismuse palaliit . . . . .	12
Beitsitants . . . . .	13
Bikaline reumatismus . . . . .	13
Chronilise reumatismuse nähtused . . . . .	15
Chronilise reumatismuse edenemine . . . . .	15
Reumatiliselt ärarikkum arthritiis . . . . .	16
Reumatilise arthritiise ärarikkum mõju . . . . .	17
Ärarikkuma arthritiise järeldused . . . . .	18
Luuvalu, (gicht) tema hävitav mõju ja järeldused . . . . .	20
Luuvalu kogunemise punkt . . . . .	20
Luuvalu tundemärgid . . . . .	21
Gichti järeldused . . . . .	22
Reumatismuse ja luuvalu mõrblus . . . . .	24
Sichias ehk puujawalu . . . . .	25
Reumatiline puujawalu ehk muskliste reumatismus . . . . .	25
Reumatiline neuralgie ja Sichias . . . . .	27
Paar sõna supeluskohadest . . . . .	28
Teistjugaused reumatismuse nähtused . . . . .	28
Urge unustage oma sõpra ja naabrid ära . . . . .	29
Tarvitamise õpetus . . . . .	29
Kuidas mõjub „Trayser“? . . . . .	30
Terwisehoidlikust eluviisist . . . . .	30
Kus peab rohtu hoidma . . . . .	31
Järeksõna . . . . .	31
Palun lugeda! . . . . .	32
Rahwale lahteks tähelepanemiseks.	

## Inglisekeelse arstiteadlise ajakirja „Healthi“ otjus „Trayseri“ abinõu kohta.

### See abinõu reumatismuse vastu.

Kui meie mõnikord mõnda sündjat rohtu soovitame, peame ka oma kohuseks nimetada, kas selles terwisele kahjulikka ollu-  
seid leidub. Seda oleme ka reumatismuse rohu „Trayseriga“  
teinud, kuna seda hoolsalt läbikatsumise ja otjusele tulime, et  
sellel rohul nii mõnegi haiguse kohta suur väärtus on, mida  
tuhanded terweks saanud isikud Suurbritannias tunnustada  
võivad. „Trayseri“ pastillides olev terwekstegem jõud  
on pääasjalikult selles, et ta werd kahjulikkudest ollu-  
stest puhastab ja häärabis kusehappe peale mõjub, mis üks reumatismuse  
ja sellesarnaste haiguste peapõhjustest on. Sellepärast paran-  
dab see abinõu ka hea järeldusega, isegi niijugusid haigeid, kes  
reumatismuse käes juba kaua aastaid on kannatanud. Meie  
toetame oma otjust analiise peale, mida kuulus Edinburi pro-  
fessor Adam Mac-Stevenson ette on võtnud, nagu ka teiste  
asjatundjate tõenduste peale, mis selle rohu parandavat mõju  
finitavad. — Health, detsembril.

**Tähtis.** Mõlemal seiswa artikli orginal ühes selle  
ajakirja redaktori allkirjaga on Londonis  
minu büros igal ajal näha.

5 karbi täiest „Trayseri“ pastillidest on harilikult  
küllalt, et reumatismust täielikult parandada:

Original pastillid „Trayser“ valmistatakse ainult  
Londonis. Järelehtud rohtude eest, mida nii palju  
kõimas on, ja mis terwise peale kahjulikult mõjuvad,  
hoiatame.

Kõiki teadaandmisi palume adresjerida

M. E. TRAYSER, 68, Shoe Lane, LONDON, England.

✧ Типографія Д. П. Вейсбругъ, С.-Петербургъ, Троицкій пр. ✧

## Gesõna.

Selle raamatukese eesmärk on, isikutele, kes reumatismust ehk luuvalu kannatawad ja ajapuudusel mitte arsti ei saa tarvitada, võimalust anda, oma valu vähendada, kuna nad teatava terwise methode järele käivad, et selle läbi oma haigusest liihema ehk pikema aja jookjul, sellejärele kuidas selle wiisadus ja iseloom on, täiesti lahti saada.

Õzegi arstid wõiwad minu kauaaastaste äranägemiste järele kasu saada, kuna nad sellel läbi jaadud teadmiste waral oma abitarvitajate valu vähendada wõiwad.

Et reumatismust ja luuvalu kannatajatel wiisiks on koku tulla, et üksteisega oma haigusest ja sellewastu tarvitatud mitmesugustest abinõudest kõneleda, segasin ka mina end nagu haige nende hulka, ja mul läks jeliwiisil korda, paljugi nendest tarvitatud rohtude ja nende hea ja halwa mõju kohta kuulda saada.

Ma käisin kaua aega mitmesugustes terwiseparanduse ja supeluskohdades, kuhu reumatismuse haiged enamiste lähewad, et oma walule vähemalt kergitustki leida.

Kui ma nüüd ühe senini tundmata abinõuga rahwa ette astun, mida ma niihästi enese kui ka paljude teiste juures proowinud olen, siis junnib see selle soowiga, oma kaasinimestete head teha. Siin soowitatud abinõu on kõige mõjusam, ühtlasi ka kõige kahjutam rohi. Tema tarvitamine korraldatud eluwiisi juures teeb iga päew imet — see on tõesti, mida tuhanded isikud, kes Inglismaal ja mujal terweks on saanud, kinnitada wõiwad. See raamatukene ei ole mitte arsti kirjutatud, selle kõnewiis rahwale mitte alati arusaadaw ei ole. Selolew raamatukese kirjutaja on püüdnud tehniliste sõnate asemel üleüldist mõistetawat rahwakeelt tarvitada. See raamat on ühe isiku kirjutatud, kes ise reumatismuse ja luuvalu all kannatas, ja siin oma äranägemisi ja teadmisi jutustab, mida tähtsad arstid pärast tõeks tunnistasiwad. Ma olen ise kaua aega rohuteadust ja keemiat uurinud. Selle raamatukese kirjutamise juures juhtis mind ainult püüdmine, reumatismuse haigeid ühe abinõuga ja eluwiisiga tutwustada, mis mind täiesti terweks on teinud.

Max Edwin Trayser.

## Senised abinõund reumatismuse ja luuvalu vastu.

Enne kui reumatismuse ja luuvalu mitmesuguseid nähtusi kirjeldama hakkam, pean paar sõna nendest paljudest abinõudest pajatama, mis senini nende haiguste vastu tarvitati. Mõningad kõige kuulsamatest arstidest Inglismaal, (kus maal reumatismuse ja luuvalu all kannatajaid mitme tuhande peale arvatakse) nagu Koplant, Toob ja Garrod, ja kuulsamad Prantjuse arstid, nagu Trouffseau, Brejchet j. t., kes jeda haigust oma eriasjaks on walinud, ja selle uurimisele oma elu pühendanud, seletawad kõige selgemal wiisil reumatismuse ja luuvalu mitmesuguseid nähtawusi ja nende arstimist. Kõigist nende kirjeldustest selgub, et ühegi abinõu ega rohuga jeda haigust parandada ei ole wõidud, waid et need tarwitatud wahendid ja abinõud jeda pealegi halwemaks teiwad ja haigele pikalift piina ja kindlat surma tõiwad. Nende wahendite omadus oli, et haigust kõhtu ehk pähe ajada. Iga kergendust aga, mida nende rohtude ja abinõude tarwitamine haigetele tõi, ja mis pealegi wäga lühikeste kestwusega oli, pidiwad nad wäga kallilt, ja sagedasti ona eluga maksma. Oli ju neil wahenditel see õnnetu omadus, et nad seedimiseorganid pikkamööda ära häwitasiwad ja parandamata kõhuhaigused enesega kaasa tõiwad. Ainult harwadel juhtumistel ei olnud nad haigele hädaohhtitud, ei suutnud aga üleüldse ialgi reumatismust ega luuvalu parandada. Pealegi oli fenistel rohtudel see iseäraldus, haiguse tõsiseid nähtusi mõneks ajaks ära warjata, mille peale haigus aga jeda ägedama jõuga lahti pääses, palju suuremat walu tegi ja sagedasti surmaga lõppes. Kui tihti on haiged oma walu wähenemiseks suuremal hulgal rohtu jisse wõtnud ja sellega endid ära kühwtitanud! Ka jünnitojiwad need rohud paljudel korradel kõhu kinniolemist, millest pärast raskest ja parandamata haigused tekkisiwad, nii et haige ühe haiguse asemel mitmeka wõitlema pidi. Lühidalt, endised rohud on rohkem haigeid surmanud, kui terweks teinud.

Inglis, Prantjuse, Saksa ja Italia arstid tunnawad nüüd selgesti nende rohtude häwitawat mõju kõhuorganide peale ja ei soowita neid enam oma haigetele. Kõik need rohud on kahjulikud (ma pean oma kohuseks, jeda itka jälle korrata) ja ainult harwa pääsewad nende tarwitajad häda-

ohutatalt. Tõsi on ju, et need rohud mõneks tunniks valu vähendavad, kuid jeda suuremal määdul pähe, kõhtu ehk südamesse ajavad, ja selviisil jurmatud inimeste arv on palju juurem, kui jeda arwatatse.

Kõige kuulsamad arstid on juba annugi seletanud, et ühel arstil mitmesuguseid haigusi põhjani tunda ja parandada täiesti võimata on, peab endiste aegade uurimisi omaks tegema, üht haigust põhjalikult uurima, ja siis teatava rohtude tundma õppimisega sellest jagadusest pääseteed otsima. Sel põhjusel on meil nüüd ka filmade, kõrwade, nerwi, sünnitamise ja teiste haiguste eriarstisi, kes ainult ühe haigusega tegemist teewad ja selle nähtusi põhjalikult tundma õpivad.

Sedajama põhjusmõtet võib ka rohtude kohta tarwitada. See on igale ühele kergesti arusaadav, et see täiesti võimata on, rohtu leida, mis kõiki haigusi parandab. Siiski ilmnes hiljuti ajaletedes hull kuulutusi (need oliwad nii metatud patent rohud) ja leidub ju ka kergeusultika inimesi, kes oma waewaga teenitud raha nende ehitajate kätte saadavad, aimdujeta, et kõik kiitus selge pettus on. See on iseäralik nähtus, et niisugused hullustajad oma lõikusewäljaks rohud ja terwise abinõud walivad, ja nad on ka haigete hingeeluga nii tutawad ja teawad, et need alati ka kõige wäiksemast ölekõrrest finni haarawad, mis neile lootust annab oma kaotatud terwist jälle kätte saada. Ja otse siin põllul kerkiwad need petised üles ja awaldawad terve rea rohtusid, millega joomahaigust, hämarhoidi, tiisikust, konnafilmi ja kõik mida aga keegi joowib, parandada võib. Kõige weidram selle loo juures on, et kõik neid haigusi ühe ja sellejama rohuga terweks teha ehk õigemine, ühtegi terweks teha ei wõi. Kui see ei puutu neile hullutajatele wähematki; nad petawad puhta südametunnistusega. Ja kõik see sünnib juurtes liunades, just nagu oleks need selleks olemas, et kergeuskliku publikumi ninapidi wedada ja wälja kurnata.

Õga rohtu peab enne oluliku ja keemialikust seisukohast ja tema mõju terve ja haige organismuse peale selgelt läbi proowima.

## Kas wõib reumatismust üleüldse terweks teha?

Et see haigus wäga jägedasti juurel wiisil nähtawale tuleb, siis tõuseb küsimine: „Kas on reumatismus üleüldse parandatav?“

Selle haiguse esimesest ilmumiseft jaadik, oli see niihästi arstile kui ka haigele meeleheitmise hallikaks, ja jeni ei läinud korda, ühtegi abinõu leida, mis nimetatud haigust parandanud oleks, ja sellejuures siiski täiesti kahjutaks oleks jäänud. Täna aga wõime ütelda: Jah, on küll wõimalik, kuu aastaseft ja wisast reumatismuseft lahti jaada. Kui haiguse peapõhjus teada on, siis on täiesti wõimalik jeda terweks teha.

Nende haiguste hulka, mida eriteadlikselt rawitfema peab, käib kõige pealt reumatismus, mis jellest tekfif et kusehapet liästi weresse kogub, ja mis siis määratud walu fümmitab. Niisugune wahend, mis kusehape werest wälja ajab, peab ka koge reumatismuseft parandama. See rohi on nüüd leitud ja teda nimetafse „Trayjer“. Inglise ajakirjandus on alles hiljuti jelle uue rohule, mille eesmärk on inimesejugu ühest hirmjast waenlastest lahutada, palju ruumi pühendanud.

Ma tean, et palju inimesi oma usalduse igasuguse rohu peale kaotanud on, ja et palju neid on, kes ütlewad: „Kahjuks olen ma kõiksugu rohtusid tarwitanud, kuid kõik asjata.“ Teil on täiesti õigus, minu kahetsemisewäärt sõbrad, teie olete juba palju katsunud, kuid ma ütlen, proowige weel jeda abinõu, ja teie jaate liihikeje ajaga täiesti terweks.

Kui paljud niisugustest haigetest saawad hüüdma: „Kas siis tõepoolest wõimalik on jeda haigust parandada?“ Kuid mispärast siis mitte? Kas ei edene teadus igapäewaga uute ülesleiduste poolest, mis arstiteadust täiendawad? Mispärast ei peaks siis mitte wõimalik olema reumatismuseft ja luuwalust terweks jaada? Kas tahetafse tõendada, et tulewased rahwapõlweid igawesti reumatismuse ja luuwalu küüsis peawad waewlema? Ei, „Trayjeriga“ on abinõu leitud, ja nimelt ainus, millega haige walu wähendata ja pikema tarwitamise järele täiesti parandada wõib.

Tänu jelle rohule, kaowad järkjärgult kõik walud ja iga päewaga paraneb haige seisuford, kuni tal wiimaks täiesti wõimalik on oma jeni kangeid liihmeid tarwitada. Palju,



palju tuhandeid haigeid on selle muidu kahjuta rohu tarvitamise läbi täiesti terveks saanud. Arstid ja professorid on paljudes haigemajades ja sanatoriumides „Trajferit“ reumatismuse ja luuvalu haigete juures tarvitanud, kuna seda ju kuulsamad arstid ja eriteadlased, kui kõige paremat reumatismuse ja luuvalu rohku on soovitanud.

Ma võin juba arvata, et jällegi palju uskmataid leiduma saab, kes selle uue rohu pärast kahtlaselt pead raputavad, ja ometi on see ainus abinõu, et werd kahjulikest lisanõustest puhastata. Ka kulub mull selleks wast palju aega ära, publikumile selgeks teha, et sellega uus parandusewiis algab, kuid nii on lugu iga uue kahjuliku leidusega, millest alles siis täiesti lugupidama hakatakse, kui igaüks tema suurt wäärtust tundma on õppinud. Ma toetan oma soowitust tuhandete tänukirjade peale, mis mulle iga päew kõigist ilmajagudest kokku woolawad. Selle raamatukese lõpul awaldan ainult mõningad nendest kirjadest, sest et nende kõikide äratrükkimine tuhandeid lehekülgesid tarvitaks.

## Reumatismus.

Reumatismus on kahtlemata kõige hirmsam ja piinarikkam haigus, ja suur on ohwrite arv, mida ta enesele nõuab. Ühe niisuguse õnnetu walud lähewad päew-päewalt suuremaks ja wiiwad teda sagedasti surma suhu. Paljudel kordadel sünnitab reumatismus ka nermiwapustusi ja nermianatomiat. Reumatismus võib igale ühele tulla, sugu ja seisuse peale waatamata. Ta tungib igasje seltskonna kisti, walib noori ja wanu, rikkaid ja waseid oma ohwriks.

Reumatismus algab harilikult peawaluga, siis algawad ägedad walud kõigis liikmetes ja luujakkudes. Kui reumatismus ka mitte igaford otsekohest surma ei too, siis moondab ja rikub ta ometi liikmed kõige hirmsamine ära.

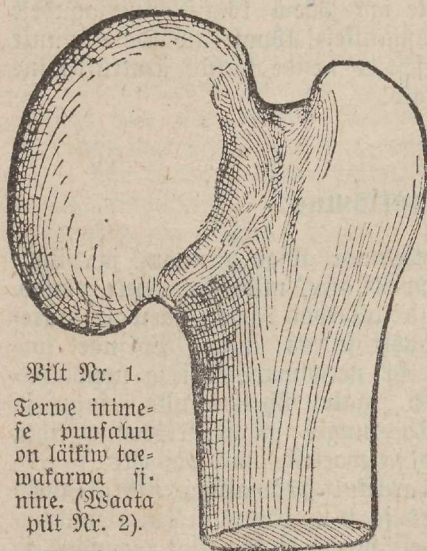
Reumatismus on peaaesjalikult luujakkude haigus ja sünnib selle järelduusel, et inimese organismusesse palju kiiwtift wedelikku nõnda nimetatud kusehapet (Urin Agid) kogub.

Reumatismus tuleb mitmesugusel kujul nähtawale, mõnikord tugewamal, mõnikord nõrgemal kraadil. Ta on niisama

kardetaw esimesel kui ka teisel järgul ja sünnitab teisi haigusid mis südamele ja teistele tähtsatele organidele väga hädaohtlikut on. Reumatismus on, nagu juba nimetatud, peaaesjalikul haigus, mis luujakkudes asub, ja inimesel sellega tema liikmete tarwitamist takistab.

### Luujakkude ehitus.

Inimese kehaehitust on sagedasti masinaga võrreldud, mille juures igal liikmel oma teataw osa tähta on. Waatleme näit. inimese keha luujakkusid. Liikmete otsjad on nii kujunenud, et need üksteise sisse sünniwad, j. t. üks ots on kumer-ümargune, teine õõnes-ümargune. Seestpoolt on kondid



Pilt Nr. 1.

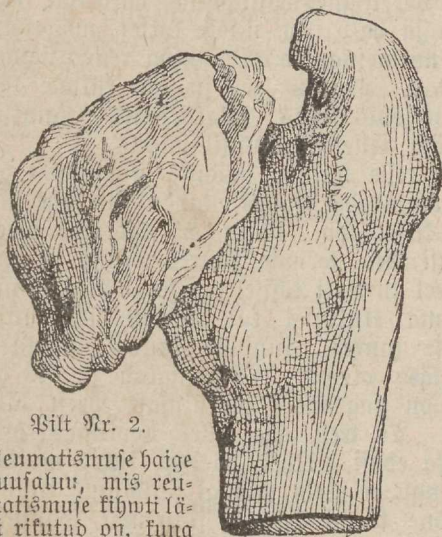
Serwe inimese puusalu on läitaw taewakarwa sünnine. (Waata pilt Nr. 2).

õõnsad ja näitawad sellepärast oma suuruse järele ferged olema. Waata pilt Nr. 1). Kontide kõwa ots on rõksluuga nagu padjaga kaetud, mille otstarbe on liikumise juures ette-tulewaid tõukeid pehmen-dada. Rõksluu peal on aga jälle nahkene, milles teataw wedelik liikuwate kohtade määrimiseks peitub. Ülemal wõlbuust on selgesti näha, et kuna masinat sagedasti määrima peab et ta hästi libedasti liiguks, meie rõksluud mitte ainult kontide määrinise eest ei muretse, waid isegi weel selleks tarwis olewat wedeliku walnis-

tawad. Luujakkude otsjad on hullade sooneõlmedega üksteise külge kinnitatud. Kõikides kehakudedes ja isegi luujakkudes on nerwid ja were soonekesed.

## Luujakkude hädad.

Reumatismuse juures tungib kihwtine hape weresje ja ilmub enamisti ülemalnimetatud liikmete osades. Hape ei tungi mitte ainult õhukesest pealiskahast läbi, waid ulatab



Pilt Nr. 2.

Reumatismuse haige puusaluu, mis reumatismuse kihwti läbi rikutud on, kuna rõksluu päris kollaseks on muutunud.

ifegi liikmete rõksluuni. Nahakene muutub koke pinaseks ja paistetab üles ja hariliku määrimise wedeliku asemel sünnitab ta tumedat, weejarnast ollust. Rõõit luujakkud jääwad seestkui ka välispidi puudulikuks. Väälipoole ilmuvad plekid ja paisjed. Rõõsluu paistetab üles ja kaotab oma läitwa väljanägemise. Kondi schwammi sarnane siju muutub täiesti kuivaks ja üdi kondi kanalis on haiglaste wäljanägemisega. Niisama rikub kihwtine hape ka kondikude ära. (Waata pilt Nr. 2))

## Reumatismuse põhjusjed ja olud, mis jeda sünnitawad.

Ülewal olewast wõime kergesti näha, et kuusehape weresje tungib ja sellega ennast terwes kehas laiali laotab, s. t. weresjoontes, luujakkudes, musklides ja juurstududes. Rõõisugused reumatismuse nähtused sünniwad, nagu tõeks on tehtud, jelswiijil — ja mõjuwad ühtlasi inimese nõrgemate organide peale. Abinõu, mis jeda põhjust kõrwale jaadab, peab

tõepoolest reumatismust ja luuvalu parandama. „Trajseril“ on se omandus.

Reumatismus ei ole külgehaflaw, nagu mõned teised haigused, ta tuleb igal iksikul korral iseenejeft. Selleks peawad aga teatawad olud olema. Waatame korrats neid olusid lähemalt. Niiskus ja külm on harilik jelle haiguse peapõhused. Rauakestaw raske töö, liigne wäsitamine, halb toit, rasfemeeljus ja mure, torm ja halb ilm, niiske korter, magamine raudteel, jne. on ainult mitmesugused teed, mida reumatismus kallaletungimiseks tarwitab. Duttaw on ju, et külma läbi mere ringjooks kehas pikalijemaks muutub, mille läbi sellele takstusi juunib.



Pilt Nr. 3.

Mjutifelt reumatismuse haige nooremehe jalg.

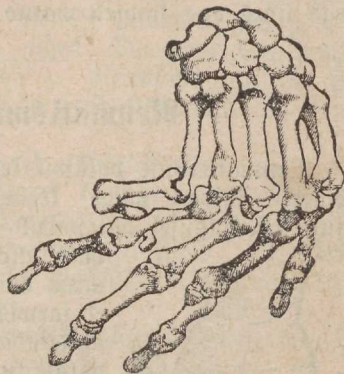
Et jelle hirmsa haiguse algamiseft paremat ülewaadet saada, tahan juin üht juhtumist kirjeldada. Noor 25 aastane mees, kes alati hea terwise juures olnud ja oma elus weel tundigi tõsifelt haige ei olla olnud, peab oma elufutsel kui tööline ühe kanali ehitamise juures, tundide kaupa wihma ja tormi käes olema. Tema jalad ja üks osa riideid ou sagedasti jääkülmaft weest läbi märjad. Ta teeb aga selleft hoolimata oma tööd ikka edafi. Ühel päewal tuleb ta jälle tööle nagu ei oleks midagi juindinud, tunneb aga mõne tunni pärast juuremat wäsimust kui harilikult; tema hää tuju kaob, ilma et teaks, misparast. Söök ei maitse talle sugugi. Waewaga jaadab ta päewa mööda, ja õhtul koju tulles ei lähe ta õhtusöögile. Ta tunneb terwes kehas külma, mis wahest palawujeks muutub. Ta läheb wara woodisje, kuid magab muidugi rahutult. Kell 2 ööjel ärkab ta üles ja tunneb ühes luujakkus ägedat walu. Walu läheb järjest juuremaks ja haige koht on kangefti palaw ja kipitab. Selle juures wäriseb ta nagu palawikus. Paari tunni pärast kaob walu, haige higistab kergefti ja jääb jälle magama. Järgmisel hommikul ilmub haige toha peale paistetud ja nahk on sealt päris punane. Haige ei juuda enam üles tõusta ja jääb nagu kinni naelutatult woodisje.

## Rutulise käiguga luujakkude reumatismus.

Rutulise käiguga ägeda reumatismuse juures on terve organismus haige. Tema iseloomulised nähtused on: walud, paistetused ja puuetamine luujakkudel, siis weel jõõgitsu pudus, jänu ja rutuline wrefäit. Palawik muutub järgeft juuremaks, haige tunneb ägedat walu terwes kehas ja iseäranis luujakkudes. Harilikult algab walu kõige esite põlweedes. Haige kardab kõige wähemat pundutamist; ifegi toas kõndimine sünnitab juurt walu. Walud ou niijugusel korral põletawad ja ägedad. Nüüd wõib ka põlweede ja teiste luujakkude juures kerget paistetust märkata ja nahk näitab nende kohtade pealt punane olema. Walu annab wähest järele, lähed aga teflamal ajal teife liikme peale üle, kas teife põlwe, küünarnuki ehk öla fisse.

Nüüd ei ole enam kahtlust, et teataw ifik rutulise käiguga ägedas reumatismuses haige on. Urft jaab jeda ka finnitama, et see muud midagi ei ole kui luujakkude reumatismus.

Selle haigufe fymtomid on paljude haigete juures mitmesugused. Wähest ilmuvad selle raske haigufe nähtused ägedas peawalus, palawikus ja waheldawas joojuses, juures wäsimuses ja kurwameeluses. Peaaegu ühel ajal nende fymtomidega ilmuvad mitmesugustes kehaosades, iseäranis liikmekohtadel, kanged walud. Need on wähest tugewamad, wähest nõrgemad, ja waheldawad ühest liikmest teifi kuni haiged kohad punetama ja paistetama lööwad. Selle reumatismuse pea-nähtust wõib luujakkude põletikus nimetada. Põlweed, kintud, puusad, käejakkud ja ölad kannatawad selle all kõige rohkem, ja wäifsemateft liikmetest iseäranis sõrmed. Sagedasti juhtub, et luujakkude pais-



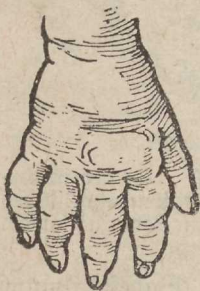
Bilt Nr. 4.

Reumatismuse läbi ärariffitud fäe liikmed, kus pikenbatud liikmed fihwti kogumise kohta näitawad.

tetus mõni päew enne keha palawiku ilmub. Kas see warem ehk hiljem ilmub, siis on ometi haigus juba kaugele edenemud, kui walud liikmetesse asuwad. Durksoon lööb ruttu, ja terve keha on palaw ja niiske. Keel on pakju, walge korraga kaetud, mis wahest kollakaks ja isegi tumepruuniks muutub. Haige tunneb kange jänu, sülg on palaw, lõht kinni ja kusi on punast, telliskiwi värwi ja hapu lõhnaga. Iseäranis ras-  
kel kordadel tuntakse ka peas kohinat. Palawik on selle haiguse juures ärajäämata, see on wahest kangem, wahest nõrgem, kunagi aga mitte ühefarnane, nagu teiste haiguste juures. Päewal on palawik ägedam ja alaneb öösel jälle, alati käiwad sellega ühes aga kanged walud.

### Reumatismuse palawik.

Reumatismuse palawik kestab umbes 8 kuui 21 päewa, sellejärele kuidas haige kehaehitus on ja arsti rawitsemine mõjub. Niisugusel palawikul mõib peaarjanide peale väga



Bilt Nr. 5.

Noore tütarlapse paistetamud käsi, kes kolm kuud luujakkude reumatismust põdes.

halb mõju olla. "Trayjeri" tarwitamine on siin liigajuure tähenduslega, kui et tarwis oleks, jeda siin kohal weel nimetada. Iga hooletus, reumatistlise palawiku juures mõib iseäranis südamet kohta hädaohtlikuks saada. Kõige isetaolisem reumatismuse juures on higi, mis alaliselt haigeid kohti katab. See hapulõhnaline higi tuleb kihwtisest kusehapest, mis weresse on tunginud. Minult reumatismuse haigetel on hapu higilõhn juures. Iii pea kui haigus kõrgemale astmele jõuab, ei wõi haige ennast kange walu pärast enam liigutada, paneb haige tahtmatalt walu pärast karjatama. Väga sagedasti wahetawad walud oma kohta ühest liikmest teisi, et weel ägedamal

walul oma wanasse kohta tagasi pöördä. Onnelik see reumatismuse haige, kelle süda terveks jääb.

## Veitsitants.

Üks kuuluis Inglis arst, kes oma raamatus „Inglis rohuteadus tegewas elus“ karwapealselt igasuguseid reumatismuse nähtusi kirjeldab, ütleb, et  $\frac{1}{8}$  akut=reumatismusest südamepõletikku jünnitab. Pahem külg jääb enamiste ifka enne haigeks. See tuleb wiist küll juuremast tegewusest jellel küljel, sest et kange reumatismuse kihwt kõige pealt kudude külge haktab. Mütsi jarnased südame klapid näitawad paistetunud olema ja werekannid on werega täidetud. Selle järeldusel weniwad ääred wälja ja tõmbawad kõwerasje. Rohuteadus nimetab jeda endokordat ehk siisemise südamenaha põletik. 706 reumatismuse haigest juri ühes Newyorki haigemajas 329 südamepõletikusje, nii siis 45%. Reumatismusel on siis sagedasti väga tõsiied järeldused, ja peab jellepärast kohe tema esimesel ilmumisel abi otsima.

Teine harilik reumatismuse järeldus on nõndanimetatud veitsitants (kus inimene oma liikmete krambi mõjul tahtmata liigutusi tegema peab). Dr. Dufeworth on arwanises, et 78% veitsitantsu haigusjest reumatismusest tuleb. Dr. Osler ütleb oma raamatus, et veitsitants harilikult laks tuud pärast reumatismust algab.

Mõnikord, kuigi harwa, nõrgestab akut= (rutulise käiguga äge) reumatismus kopsu, kõhtu, maksa ja isegi peaju.

Siis, kes kord reumatismust on kannatanud, ja jellest mitte täiesti terweks ei ole saanud, ei ole ialgi uuesti haigeksjäämise eest kindel, ja kui pitalise reumatismusega tegemist on, siis on hädaoht, mida reumatismuse kihwt jünnitada wõib, jeda juurem. Sellepärast wõetagu kohe „Trayjerit“ siisje, sest et see rohi reumatismuse kihwti täiesti kehast wälja ajab. Kõige kuuljamad arstid on ammugi ära tunnud, et „Trayjer“, mis haigete lohtade põletiku ära kaotab, ainus abinõu ja rohi reumatismuse wastu on.

## Bifaline reumatismus.

Peaaegu iga haigust, mille põhjust ei tunta, nimetatakse chroniliseks reumatismuseks, kuigi see sugugi reumatismuse nähtus ei ole, ja nii leidub hull teisi haigusi, mida

elkiwiifil pikalifeks reumatismufets nimetataffe. Tõepoolest ei ole aga chroniline reumatismus muud midagi, kui akut-reumatismufe ülemineku järg, millest ta ennast ainult selleläbi lahutab, et põletik ja walud küllat kanged ei ole, et haiget liikumast ja tööd tegemast teelda. Chroniline reumatismus edeneb pikkamiisi ja tähelepanemataalt, ja nagu üteldud, sünnib akut-reumatismufe järeldufel, kui seda hooletufesse jätakse. Tõimesed haigufe tundemärgid on kanged walud, mis ühest liikmest teise kääwad ja wiimaks kõige keha tudude, kontide ja musklike peale laiali lagunewad. Kui chroniline reumatismus luujakkudes aset wõtab, algawad walud kas ühel ajal mõlemates ühejugutes luujakkudes, ehk waheldamiisi, nagu näit. mõlemates põlvetes, küünarnukkides ehk käerandmetes. Haiged kohad on enamiste wäga tundlikud ja haige kardab nendel kohtadel kõige wähemat puutumist. Enamistel kordadel ei ole aga paistetust ja muhud mitte nii suured kui akut-reumatismufe juures. Külmal ja niiskel ilmal on walud muidugi suuremad; ilusa ilmaga tunneb haige enefel aga õige hea olema. Wõningatel kordadel, kui haigel mitte tarwis ei ole wihma ja tormiga tõõle minna, ei tunnegi ta tarwis olema arstilt



Plat Nr. 6.

Rõwerasse kistud käsi chronilise luujakkude reumatismufe juures.

abi otsida, ja haigufe nähtufed kaowad täiesti ära, kuid muidugi ainult liihitefeks ajaks kuni uus haigufe hoog haiget jälle wõidise sünnib heitma. Pikaline reumatismus on ristas kõikjugu waheldawatest nähtufest, mis kuude, jah ifegi aastate wiisi kõige ägedamal wiisil ettetulewad ja teisi haigufid, nagu näit. siidamehaigust sünnitawad. Minult sellepeale tahaksin siin teie tähelepanemist juhtida, niimelt, kui tarwilik see on, reumatismufe wastu kõhe abi otsida ja teda parandada katsuda.



## Chronilise reumatismuse nähtused.

Üks kuulus Inglis professor on kindlaks teinud, et umbes 20% chronilist reumatismust pärandatud on. Siid nagu see harilikult ikka sünnib, jääb üks põlv sellest puutumata ja alles lapselapsed pärivad jelle soovimata haiguse.

Chroniline reumatismus ei ilmu mitte alati äkilise külmetuse tagajärgel, vaid tuleb enamatel juhtumistel pärast reumatilist palawikku. Chronilise reumatismuse põhjused on peaaegu alati ühed ja needjamad: niisked keldrikorterid, kus tapetid niiskuse järeldusel seinte küllest lahti lööwad, üffitud majakafesed, märjad riided jne. Sogedasti juhtub, et mitu liiget ühe korraga haigeks jääwad, siis on walu kange ja wäljakannatamata; wähest ilmub ta mõni muh ja siis läheb jee koht punajeks. Tuleb ta ette, et terve keha higiga kaetud on; sellele järgneb kerge palawik, süda töötob niisama, kui akut-reumatismuse juures, ainult nõrgemine. Mõnikord tulewad krambid ja palawiku-hood haigele peale, mis kirjeldamata walu teewad. Niisugusel korral lähewad aga walud ruttu üle.

Nende sümptomide juures ei wõi haiguse loomu mitte igakord ära tunda. Mõnel teatawal ajal annab haigus ennast rahutuse, söögisu puuduse, uneta oleku, wäsimuse ja kurwameelsuse läbi tunda. Haige arwab siis, „et ta mitte päris terve ei ole“, et „paha ilm tema peale maharõhuwalt mõjub“, ja et jee olet ijeenejeft jälle ära kaob.

---

## Chronilise reumatismuse edenemine.

Haigus ajab oma juured sügawale ja hakkab siis suure kirusega edenema. Ta ruttab ühest kohast teise, wähest peas ehk ülades, põlvedes, käerandmetes, lõrmedes fintjudes ehk puusjades peatades. Palju inimesi ei tunne sellejuures sugugi walu, teised ainult siis, kui märg ilm on. Mõningatel juhtumistel tulewad walud ainult luujakkudes, mõnikord enamasti musklistes ja kõigis kontides.

Kui haige puhanud on, tunneb ta walu ainult siis, kui haiget kohta puutub ehk liigutab. Pikema liigutuse järele kaob aga walu jälle ära. Simesed, kellel seejuguine reumatismus

on kannatavad išeäranis vihmase ja tormise ilmaga juurt valu.



Pilt Nr. 7.

Bilalise reumatismuse haige kõweraks fistud ja ärariffitud käsi.

Haigus edeneb aga iga päewaga, läheb pikkamööda mitte ainult liigse kudude peale, vaid ka närviõlmede, liiglite ja neid kaitsevate organide peale üle.

Ulemal olema kirjelduse järelle võib selgesti aru saada, kas chronilise reumatismusega ehk mõne teistfuguse luuvaluga, arthritise ehk närviwaluga, mida reumatismusega jagedasti ärawahetaks, tegemist on, kuna haiguse kestwuse aega ja alaliselt tõuswat soojust tähele pandakse. Digeist haiguse äratundmisest ripub muidugi ka võimalus ära, haige piina wähen-dada ehk teda täiesti sellest wabastada.

"Trayser" parandab ime ruttu ülemal kirjeldatud chronilist reumatismust, ja tarwitab seda ainult üks kord sisse wõtta, et tema ime-tegewat terwise jõudu äratunda.

## Reumatiliselt ärariffu arthritid.

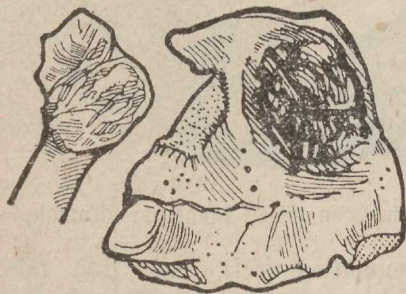
(Rheumatoid Arthritis).

Mõlemaid praegu nimetatud chronilise reumatismuse nähtusi võib kõige suuremateks nimetada, kuid nende wahel on weel lugemata palju wormisi mis mitte wähem hirmsad ei ole. Üks nendest näit. ei sünnita mitte ainult kestwad valu, maid kujuk ka liigmed kõweraks ja rikub luujakkud hirmsasti ära. Arstid on arwanies, et see reumatismuse worm kõige laialisem ja ka kõige wisan on. Meie tahame ainult selle peale tähendada, et see kõige hädaohtlikum reumatismus on,

ja teda reumatilijelt ärarikkumaks arthritiseks nimetatakse. See edeneb küll pikkamisi, kuid kiidlasti. Tema iseloomulised tundesmärgid on: walud, punased muhud ja palawus. Need tundesmärgid wõiwad küll nõrgemine nähtawale tulla kui teistel kordadel, kuid nad jünnitawad muskliste kokkutõmbamist, mis hirmsa waluga ja liikmete ärarikkumisega ühendatud on. Käerandmed, käinarnukid, põlwed ja puusad on siis kõigehirmsamal wiisil kõweraks kistud ja kui sunrt walu jee teeb, on wõimata kirjeldada.

### Reumatilise arthritise ärarikkum wõju.

Mõne aja pärast algab haiguse teine järe, mis enesega uusi kannatusi ühes toob. Siis paisterawad liikme kohad üles, põletik lööb sisse ja walud on piisivad. Kui põlwed



Bilt Nr. 7.

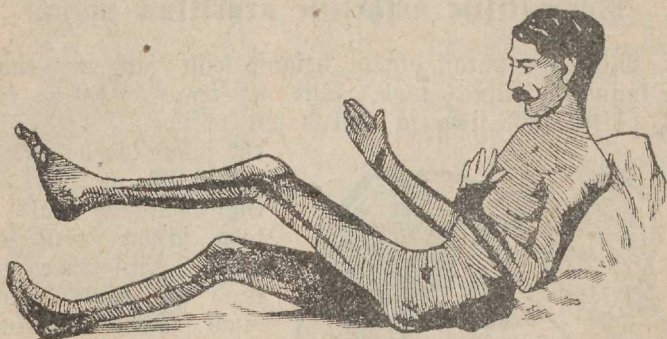
schwammi sarnane kaswaja ehk muhk, mis liikme inetult ära moondab. Harilikult on sõrmed ja käinarnukid ohwrid, kuna suuremad luujakkud pärast haigeks jääwad ja puusad ja õlad jagedasti päris puutumata jääwad.

ehk jalatallad haigeks jääwad, siis ei wõi haige enam jalgade peale toetada ja on päris aitamata. Luujakkude rõksluud ja kontide kõwad otsjad jaawad ära rikitud. Mahakene ei junda enam liikmete määrimiseks tarwilikku wedelikku anda, ja täidab end selle asemel kihwtise wedelikuga. Kontide kohta ilmub nägemata sõlm ehk ka nähtaw,

## Ararikkawa arthritise järeldused.

(Arthritis deformans.)

Tõenduselt, misjulgused järeldused hooletusesse jäetud reumatismusel olla võivad, toon siin ühe näituse, mis mulle ette on tulnud. Ma kõnelen ühest teatavast isikust. Karl Ingramist, kes selle haiguse ajal 40 aastat wana ja abielus oli. Ta on Londonist pärit, kus ta ka elab. Wanemad elavad alles mõlemad, ema on umbes 68 aastane ja kaldub reumatismuse poole, kuna 70 aastasel isal ialgi reumatismusega tegemist ei ole olnud. Ka selle mehe esimanevad ei ole kunagi reumatismust põdenud. Wanemate tõenduse järele jäi



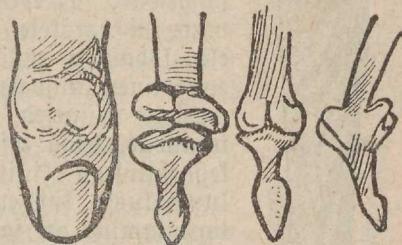
Tõine arthritise haigus, liikmed on täiesti kanged ja liikumata.

poeg juba 21 aastajelt reumatismusesse, mis teda täiesti võimetuks tegi. Ta pidi 14 aastat woodis laamama kõige vähem liigutus tegi talle juurt walu. Mina nägin haiget 1900 augusti kuul, kus ta juba 13 aastad põdenud oli. Parema käsi lamas rinna peal, kuna pahem selja taha oli kistud. Jalad olivad põlwele kohalt kõwerad, puusad niisama wäljapaindunud, selg loomulikuis olekus ja lõualuud kinni pigistatud. Derwe teha oli nagu taretuses peale parema puusa ja pahema jala juure warba, mida haige weel wähe liigutada wõis. Kuid iseenast woodis ümber pöördä oli tal wõimata. Ma olen selle peale kindel, et kui haige juba algusest jaadit niisugust abinõu oleks tarwitanud nagu

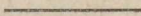
„Trayfer“, siis oleks ta tõesti sellest hirmjast haigusest lahti saanud. Ma pean oma kohuseks siin kohal nimetada, et kõige juurem õnnetus haiguste juures sellest tuleb, kui neid hooletusse jätakse, mistäbi nad täiesti parandamataks joovad. Pilt Nr. 10 näitab nimetisfõrme seesmist kaju tema kühmate ja muhtudega. Selle kõrvas võib rikkiläänud luujakkusi

näha. Need paisjed, muhud ja luujakkude kanges-  
tused tulewad kõige sage-  
damine reumatismuse ja  
luuvalu juures ette, ja  
kõik need nähtused on  
ühtlase nime all „reuma-  
tiliselt rikkum arthritise“  
(Rheumatoid Arthritis)  
tuttaw. Alalikult üteldud  
on enamatel korradel wõi-  
matu kangestawat reu-  
matismust parandada. Seal pöörtagu otsekohse arsti poole,  
kes haigust hoolsalt läbi võib katjuda. Ka annan ma haigele  
nõu, ärarikkuma arthritise juures teatawast terwishoidlisest  
eluwiiisist kinni pidada ja jõuduandwaid toitusi süüa.

NB. — „Trayferit“ on nüüd igast apteegist ja rohu-  
kauplusest saada.



Pilt Nr. 10.



## Luuvalu (Sicht), tema hävitaw mõju ja järeldufed.

Kõige tähtsam luuvalu juures on, nagu üks kuulus arst ütleb, et ta püüdataw on. On see ju tuttav asi, et see haigus mitmest põlwest läbi käib. Luuwalusse jääwad

enamiste keskimestes aastates inimesed, tuleb ka ette, et päris noored inimesed tema kätte langewad. Meestele hakkab luuvalu jagedamine kui naestele. Rikkad inimesed, kes oma elu lõbusasti mööda saadawad, langewad ennemine luuvalu ohwriks, kuigi ka mitte waeused inimesed, kes oma leiba waeuaga teeniwad, tema eest hoitud ei ole. Tugewa kehahitusega inimesed jääwad jagedamine luuwalusse, kui nõrgad. Uleliigne alkoholi tarwitamine on samati ka üks luuvalu põhjustest. Ennemalt arwati, et toorelt jõõdud liha luuvalu äraaotab; Prof. Pfeifer näitas aga oma uurimistes, et see täiesti ekslik arwamine oli. Luuvalu võib ka liig ärituse, kurwameelsuse ja haawamise tagajärjel tulla.



Arariffno arthritiis, haiguse läbi pikaks weninud jalg. Haige wihhib New-yorkis, Bellevueh ospidaliis.

### Luuvalu kogumise punkt.

Luuvalu koondab ennast harilikult jala-talla ja juure warba jisse. Põhjus, mispära-  
 rast haigus kõige enne seal algab, on see, et were ringjooks nendes kohtades kõige nõr-  
 gem on. Profesfor Garrod on selles arwa-  
 mises, et luuvalu harilikult niisugustele  
 inimestele tuleb, kes ennemalt reumatismust  
 on põdenud. Need liikmed, mis enue reu-  
 matismuse all kannataiwad, jääwad kõige  
 enuemalt haigeiks. Tõõised luuvalu põhjused ei

ole teaduslikult weel kindlaks tehtud. Kuulus arst Roberts tõendab, et üks wejine olus weresse tungib, kuna prof. Garrod tõendab, et luuvalu, nagu reumatismus, kusehappeit tekib,

mis weresse on tunginud. Nagu meie alamal näeme on wiimane arwamine õigem.

### Luuwalu tundemärgid.

Õhimesed luuwalu tundemärgid on: kerge ärewus, kurwameelsus, uneta olek, palawik, julguse puudus, wäsimus liikmetes ja jagedane tufsumine suures warbas ja teistes liiketes, kuhu walu kogumispunkt on wõtuud. Walud ja tufsumised tulewad enamiste õhtul ja öösel ette. Põidla jalkus tundub lõikawat walu. Haigeid kohti liigutades peab haiga tahtmatalt karjatama. Ta tunneb langet jänu ja tuifsoon lööb korratult. Enam wähem on haigel ifta palawik. Suure warba jaku kohast läheb nahk paistetuse järeldusel punaseks ja läikimaiks. Lühikese aja pärast kaowad need märgid ja ajemele astub kerge higi; haige olek paraneb wähem ja ta jääb magama. Need isäralised tundemärgid ilmuvad igal öösel. Luujalku walud kestawad edasi ja haige kardab kõige vähemat puudust nendel kohtadel. Kõige rohkem paistetawad niisugustel kordadel jalad ja suured warbad ära. Sicht on üks kõige walujamatest haigustest, ja toob kõige halwemaid järeldusi. Kui teda mitte kohe alguses ära ei arstita, siis wõib ta kõhu- ja neeruhaigusele põhjusti anda. Selle haiguse paremaks arusaamiseks tahaksin siin ühte näitust tuua, mis hiljuti ühes suures haigemajas ette tuli. Kõnes olew haige oli umbes 50 aastat wana ja ei olnud haigust mitte wanematest pärandanud. Oma kauaastases tegevuses, kui rikka maja koft, elas ta väga hästi, s. t. jõi palju liha ja jõi waimliisi jooki. Wiimase 25 aasta sees kannatas ta luuwalu. Walud algasiwad esiti pahema jala juure warba sees. Haiguse tundemärgid ilmusiwad iga aasta ehk ka kahe aasta pärast; kui walud jagedamine hakkasiwad käima, oliwad peaaegu kõik liikmed juba haiged. Ule 12 aasta tundis ta läerandmetes tufsatust ja wärinaid, kus juures mingi-



Kõhmadega jalg mis luuwalu järeldusel on tekkinud,

Jugune lubjakiwi tekkis, mis jaolt ära pudenes. Mõlemate kõrwade külles tulivad willid nähtavale ja kõrwa käivad weerejooned olivad tugewasti wälja weninud. Haigus oli kange kõrwawaluga alanud. Kõigel jessel ajal, kus haige arsilise järelewaatuse all oli, märgati, et tema kõrwad wana kaswajate kuiwamisel ja uute ilmumisel pikkamööda oma loomuliku kaju kaotanud olivad. Nendes kaswajates leita wedelikku. millel mikroskopi all väikeste kristalide kaju oli

Haige were-analyse näitas paaril korral, et suur hulk fujehapet jelles leidus, ägedamatel waluhoogetel leidus seda fihwti rohkem meres.

Ma olen palju luuwalu haigeid näinud, kellel kõrwade külles palju ja juuri kaswajaid oli. Waata pilt Nr. 1. Ühel noorel mehel, kes Karlsbadis terwist leidis, oli teise kõrwa külles terve rida niisuguseid kaswajaid, mis üksteise kõrwal nagu rida perlid wälja nägiwad, nagu kõrwal olem pilt näitab. Nende kõrwa kaswajate peale peaks ipeäralist tähelepanemist juhtima, sest et nad kahtlastel kordadel haiguse loomu põhjendada aitawad.

Siin juures peab tähendama, et niisuguseid kaswajaid haige keha ehk kõrwade külles siis mitte ei leidu, kui kõik tema organid juba väga nõrgestatud ja rifutud on. Need kaswajad tekivad harilikult kangete walu hoogude järele, mõiwad aga wähe hiljem nähtavale tulla. Haige, kellel kaswajad on, tunneb nendes ainult luuwalu hoogude eel walu.



Pilt Nr. 1.

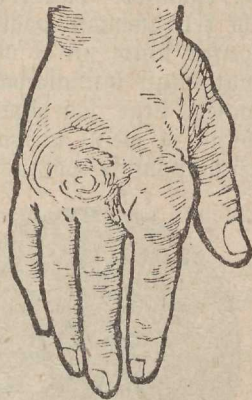
### Gichti järeldused.

Need liikmed, millede külles praegu kirjeldatud lubjakiwi kaswajad tekivad, moondawad end aegamööda täiesti ära. Kui kaswajad juuremaks lähewad, ja kõwendatult ilmu-



wad kasvajad harilikult ikka naha peale, kus juures nad jellel kohal iseäralist walget wärwi näitawad, siis on kohe teada, et luuwaluga tegemist on. Kasvajad ilmuvad enamiste käte ja jalgade peale, kus juures liikmete ülemised osad rohkem haiged ja paistetunud on, kui alumised.

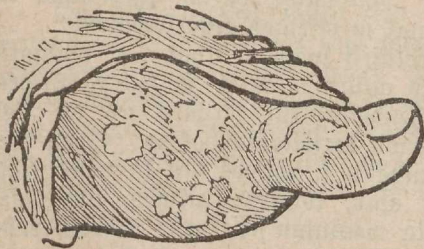
Alamal kirjeldan jün ühte haiguse juhtumist, mida keegi kuulus reumatismuse eriarst rawitjes. Ta kirjeldab niijuguste kasvajate tõsijest järeldusest. Rawitsemise all oli umbes 60 aastane tuigewa kehahitusega mees, kes alati kõige parema terwise juures oli olnud, wälja arwatud tema luuwalu, mis ta juba 20 aastat kannatas. Kõige esiti algas walu pahema jala juure worba sees, siis jolatala all, põlwekes ja wiimaks mõlemate kätes. Kõige wiimaks tuli äge haiguse hoog, mis jeeford dieti kawa kestis. Miste märkas haige, et tema jormejakrud päris kõweraks oliwad kasvunud. Wälimised liikmed jäiwad kangeks ja oliwad kasvajatega kaetud; punane. Kasvajad ehk sõlmed oliwad



Pilt Nr. 2.

pealmine nahk oli pealt pehmed, nagu oleks nad mõne paksu wedelikuga täidetud. Kuid pealmise waatamisega oli wõimata, nende kasvajate õiget loomu ära tunda.

Siis lõigati üks wähematest kasvajatest lõhti, et tema jisu ja põhjust paremine uurida wõiks. Temas leiti walge wedelik olema, ja kui üks tilk sellest mikroskopi alla pandi,



Pilt Nr. 3.

nähti wäikesti kristallisi. (Waata pilt 3). Analüüsi näitas, et see wedelik kusehapest (Uratum Sodii) tekkinud oli.

## Reumatismuse ja luuvalu võrdlus.

Reumatismuse ja luuvalu wahel on järgmine: Luuvalu on enamiste pärandaw haigus, s. t.: ta kantakse wanemate ehk eelwanemate poolt laste peale üle, kuna see reumatismuse juures mitte nii ei ole. Luuvalu on enamiste meestel, reumatismust kannatawad aga niihästi mehed kui ka naesed, wimased isegi sagedamine. Luuvalu põhjuseks on üleliigne wiina ja weini tarwitamine ja üleüldise priskaw ja lõbus elu; reumatismuse põhjus on aga kahtlemata hülmetamine ehk rööste korter jne. Luuvalu juures on enamiste üks ehk ka mitu väikest liiget haiged, kuna reumatismuse juures ühel ajal ikka mitu liiget haiget on, ja niihästi juured kui ka väikesed liikmed haigeks jääwad. Luuvalu ei wõi ialgi südamepõletikule põhjuseks saada, reumatismuse järeldusel tuleb jeda sagedasti ette. Luuvalu ei piina inimest mitte wäga sagedasti ja kauakestwalt, kuna reumatismuse walud sagedamine ette



Bit Nr. 4.

tulewad ja wahest lühemat ja pikemat aega kestawad.

Ulemal olewast võrdlusest wõib järeldada, et reumatismus pikkamööda luuwaluks muutuda wõib, ja jellepärast pean ma jeda oma kohuseks, tähendada, kui tacwilik see on, kohe „Drayserit“ kui ainust abinõu tarwitama hakata. Pean veel nimetama, et „Drayser“ niihästi kusehappe kui ka teised kühwtijed olluks kehast wälja ajab, kõwerad liikmed jälle õigeks teeb ja walud kaotab. Ma wastutan jelle eest, et jellel rohul mingit halba mõju südamel peale ei ole, nagu teistel rohtudel.

„Drayseri“ sees ei ole mingisuguseid narkotilisi olluksid, mis teiste rohtude juures ette tulewad, ja ta teeb kindlasti terweks.

## Išchias ehk puusavalu.

Seda ei või salata, et išchias külmumisejst tuleb — ütleb üks kuulus Philadelphia arst. Inimesed kes rasked tööd teevad, wiletsalt jöowad ja kauemat aega niiske, külma ilma käes peawad wiibima, saawad seda haigust jagedasti. Mõnikord on haiguse põhjusiks ka üleliigne alkoholi tarwitamine.

Kuid waidlemata tõeks jääb, et išchiasse põhjus paljudel kordadel tundmataks jääb. Ma tunnen näituseks ühte naes-terahwast, kes täiesti terve oli, ja kes korraga išchiasse haigeks jäi, ilma et wõimalik oleks olnud haiguse põhjust leida. Mõnikord on ka ette tulnud, et isegi arst oma nooruse õitseas-tates ja kõige parema terwise juures korraga išchiasse ohwriks langes.

Nimetatud haiguse pea tundemärgid on äkilised walud, mis wähejt õige ägedalt, iseäranis siis, kui haige midagi tõs-tab ehk küürutab, tuntawaks saawad. Haiguse algus annab end terawa valu läbi jalatalla all tunda, kui haige aewastab, küürutab, ehk äkiste ülestõuseb. Išchias on jalgade ülemise jao ja puusade haigus. Kuulus Inglise arst soowitab järg-mist katset teha, kui selle üle kahewahel oldakse, kas see išchias ehk mõni teine haigus on: haige tõstku istudes haige jalg terve peale, ja kui see nii raske on, et jalga kättega tõstma peab, siis on tal išchias.

Endistel aegadel taheti jeda haigust kõiksugu weidrate abinõudega arstida: haige koht torgati nõelaga läbi, wenitati puusajooni, ja isegi täna leidub weel harimata inimesi, kes išchiasse wastu jalwisi, palawaid wannisi, nõiarohtusi, galwa-nilisi rõngaid ja muud asju soowitawad. Tuntakse aga hai-guse tõstist põhjust, siis ei tarwita keegi enam ülemal nimetatud abinõusid, waid äraproowitud ja otstarbekohast rohtu, nagu „Trayser“ on.

## Reumatistiline puusavalu ehk muskliste reumatismus.

Mitmesugune reumatismus, mis muskliste ja kõige liik-mete külge hakkab, on kõigil maadel kõige laialisem haigus. Muskliste reumatismus ilmub igasugusel wormil ja kraabil,

kas tugev voluga ehk niisjuure jõuga kõigis musklites, et haige ennaft enam liigutada ei suuda.

Reumatiline puusavalu on keha musklite haigus, mis teataval määral akut-reumatismusega sugulane on. Ta tekib harilikult nendes musklites, mis liiasti väsitatud jaavad. Võib aga ka higitanud kehoga külmetamisest tulla, kui lah-tise akna juures magatakse, ja üleüldse külmost ja niiskusest. Siiskud, kes luuvalu all kannatawad ehk werewaejed on, jaawad kõige jägedamine reumatilise puusavalu. Seda tuleb ka tööliste juures ette, kes raskeid koormaid tõstma, päew otja niisked maad kaewama peawad, ja nimelt jääwad kõige enne-mine seljamuskliid ja puusad haigeks. Haiguse peatundemärgid on walud ja nõrkus. Walud lähewad aegamööda suuremaks, ja muutuwid wiimaks terawaks, torkawaks, just nagu löödaks wafaratega musklite peale. Walu jääb enamiste sinna kohale kus ta algas, ja läheb sellega akutliseft ja chroniliseft reuma-tismuseft lahku. Döjel ja paha ilmaga läheb walu juuremaks, ja wahest tulewad isegi krambid peale. Selle haigusega lähe-wad walud ruttu kangemaks ja väga ägedaks. Reegi kirjanik jutustab, et ta kord ühte töölist näinud, kellel töö juures niisugune äkiline haigusehoog peale tulnud, nii et ta seis-ta, istuda ega ka ennaft liigutada ei suutnud. Reumatiline puusa-walu koondab ennaft jägedasti kaela musklitesse, kus juures haige terve kehaga ümber pöörma peab, kui ta pead liigutada tahab. Kui seefugune reumatismus küljemuskliite wahel pe-si-tab, siis muutub haigus nii kardetawaks, et sellest küljeluu-ehk lopsupõletik võib tõusta.

Reumatismus ölamuskliites ja jarnastes kohtades, kus äkilised walud käiwad, on ka niisuguste reumatiliste haiguste hulka lugeda, mis külmetamisest tekivad. Need haigused tulewad takistatud wereringjooksu järeldufel, kuna musklitudu küllalt toitu ei saa.

Ehk küll puusavalu oluliselt reumatismuseft lahku läheb, on nende põhjused siiski ühesugused. Need walud wõtawad oma asukohaks enamiste selgroo alumise osa. Selle väga paha haiguse all kannatawad enamiste isikud, kes oma tege-wuses juure-osa aega kas raudtee wagunis ehk teisel jarnasel wiisil mööda peawad jaatma. Sellepärast tuleb ka ette, et rongijuhid, kütjad ja teised raudtee ametnikud, kes peaaegu oma eluaja wankuwates wagunites mööda jaatma peawad, kõige

rohkemine jelle haiguse all kannatawad. Wapustamine, mõjub wäitawalt selja musklike peale ja nõrgestab neid, mille järel-  
dufel niiri walu puujaluudes ja rahude juures tekib.

Igajuguse puujawalu, kui ka ülemalnimetatud mitme-  
juguse reumatismuse wastu on „Trayser“ kui ainus abinõu  
joowitada.

## Reumatiline neuralgie ja ischias.

See worm reumatismust, mille põhjusi senini weel wälja  
uurida ei ole wõidud, on jelle haiguse kuulsamate eriarstide  
 seas huumitawaks küsimuseks. Mõni kõige kuulsamatest arsti-  
dest on mitmesugusele otfusele tulnud, on aga teistega jelles  
ühel arwamisel, et siin haiguslega tegemist on, mille loomu  
kohta weel mitte täesti selgusele ei ole jõutud, hoolimata pal-  
just kirjutamisest ja kõige kuulsamate eriteadlaste uurimisest.  
„Neuralgie“ nime all mõistetakse nerwiwalu. See nimi kir-  
jeldab teatawal määdul ka jelle haiguse iseloomu. Paljud  
arstiraamatute kirjutajad arwawad, et see „reumatiline gichti-  
nerwiwalu olla, ehk liihidalt üteldud „nerwi gicht“, mis ka  
päris õige on. Neuralgie asub enamiste meeleskohtadel ja tuleb  
jagedamine naeste kui meeste juures ette. Naesterahwaste  
juures on see enamiste päritaw haigus. Ta algab keskehas ja  
ei lahku siis haigest enam tema eluotsani. Ka mehed ei jää  
temast puutumata, waid langewad samuti ka jelle haiguse  
ohwriks. Ka seegi reumatismus sünnitab, nagu teisedki,  
suurt walu.

Peale ülemalnimetatud neuralgie peab weel ischiase nerwi  
neuralgiet nimetama. See on umbes sõrme jämedune soon  
ja jookseb wälminist kintsu külge mööda põlwe õõnuse poole,  
kus ta mitmesse harusse jaguneb, mis jala sääre ja labajala  
jaoks määratud on. Nerwiõõlm on otse tagumise wälminise  
puuja muskli all. Rõhmemate ja üleüldse wanemate inimeste  
juures juurutakse see nerrw wastu alumist puuja otja, mille  
läbi kõige terve keha peal nagu sügelemist tunda on ja laba-  
jalg ja talla alune päris wõimetuks jääb, see tundmus on  
umbes jelle sarnane, mis wäikeses sõrmes tuntakse, kui küünar-  
nuff ära liikiakse. Tantsijannad ja tantsumeistrid kaebawad  
õige jagedamine walude üle jalgades ja ischiumi nerwis Need

walud ilmuvad äkiste tantfimiise ja juurte liigutuste ajal. Kõhumi soont võib pealt lobades ära tunda. Hällaid kohti on ka selgroo külles, põlve õõnsuses ja laba jala peal.

Nagu igajuguste reumatistlike nähtuste juures, nii on „Trayser“ ka reumatilise neuralgie ja ischiase vastu kõige kindlam ja parem abinõu, ja peab seda kohe tarvitama hakkama. Ma ütlen weel lord, et „Trayseril“ mingit halba mõju südamale ei ole, nagu teiste reumatismuse rohtude juures. „Trayseri“ mõju on laitmata. Ta kaotab walud ja puhastab were kahjulikudest olastest, nii et haigus kohe paraneb.

### **Paar sõna supeluskohadest.**

Üks kuulus Inglise professor ütleb supeluskohade parandusliku mõju kohta järgmist: 1) Terwijewett tarvitades tunneb haige tõepoolest kergitust ja võib isegi lühike aja pärast haigeid kehajagusi liigutada. Rahjaks on aga selwiisil saadud järeldused õige lühikeste kestwusega. Otsi sellewastu mõjub parandus mõnikord terwe organismuse peale halvawalt. 2) Ma olen isegi seda tähele pannud, et reumatismus wahest weel „pahemal“ kujul tagasi pööras.

### **Teistsugused reumatismuse nähtused.**

Beale ülemal nimetatud reumatismuse on weel mitu teist, mis mitte wähema tähendusega ei ole, kuid selle raamatuse ruum ei luba meid siin kõiki pikemalt kirjeldama hakata. Bealegi tulewad need nähtused harwemine ette.

Kuulus Inglise professor Garrod ütleb: Kui ma epileptilisi, paralytilisi ja apoplektilisi haigeid nägin, ja nende werd analyserisi, leidjin sealt rohkesti kusehapet, mis näitas et need haigused reumatismuse ja gichtiga jugulased on, ehk seda wälispidi küll kõige vähematti märgata ei wõinud.

Kuid aeg, et selle kohta kindlusele jõuda, ei ole weel tulnud, see tarwitab hoolsat uurimist. Ühele otsusele võib siin aga jiski tulla, et reumatismuse ja gichti järeldusel tõsised haigused wõiwad tulla, ja ma pean oma kohuseks, weel lord nimetada, kui tingimata tarwilik see on, reumatismust ja gichti kohe parandada ja mitte hooletusesse jätta, et sellest mitte parandamata haigused ei tõuse.

Urge wiitwitage filmapilkugi. Urge liikake seda filmapilguksgi edasi! Peaks teil see õnnetus olema, nende haiguste ohwer olla, siis kirjutage ja tellige kohe „Trayjerit“. Teie saate kohe äranägemä, et see tühine kiitus ei ole, waid et „Trayjer“ tõeste äraproowitud abinõu ja ainus parandaja on, millega juba sadatuhandeid isikuid Inglismaal, Ameerikas, Austrias, Prantsusmaal ja Wenemaal terweks on saanud.

### Urge nuustage oma sõpra ja naabrid ära.

Wõib olla, et teil jeda raamatufest mitte iseeneje jaoks tarwis ei ole, waid jeda mõnele sõbrale ehk naabrile soowite, kes eelnimetatud haiguse all kannatab. Kui asi nii peaks olema, siis teete temale kahtlemata suurt head, kui teda selle raamatufese ja minu terwise rohuga tuttawaks teete. Ma olen selles kindel, et ta teid pärast tänama saab, nagu jeda paljud tänufirjad, mis mulle iga päew kõigist mailma osadest kokkuwoorawad, tunnistawad.

### Tarwitamise õpetus.

Siikutele 20. aasta wanaduses ja peale selle.

„Trayjerit“ tuleb reumatismuse ja luuwalu wastu järgmisel wiisil tarwitada. Üks pastill pärast pruufosti, teine pärast lõunehõnnist, kolmas kell 4 ja neljas ja wiimane enne magamaminemist. Pastillisid wõib kas poole klaasi weega ehk piimaga alla neelata, ehk neid wõib ka pulbriks pigistada, siis juhu wõtta ja pool klaasi wett ehk piima järele juua.

Siikutele 15. kuni 20. aasta wanaduses.

Wõetagu ainult pool pastilli ja mitte terwe, ja nimelt 4 korda päewas. Lastele alla 15 aastad ei anta „Trayjerit“, waid wiitagu neid arsti juurde, sest lapjelisku organismust wõib ainult arst rawitseda.

Täiskaswanud isikud, kes nõrga terwisega on ja  
jüdamehaigust põewad,

peawad rawitsemise algusel ainult paol pastilli wõtma ja aegamööda rohkem wõtma, kuni nad 12 kuni 15 päewa pärast 4 terwet pastilli päewas wõtta wõiwad.

**Ruidas mõjub „Trayjer“.**

„Terwise-rohi „Trayjer“ on täiesti puhas ja kahjuta. Temas ei leidu mingisuguseid terwisele kahjulikka olluseid, nagu näit. morphiumi, krejoti, elawhõbedat, opiumi ja teisi narkotilisi olluseid, ja võib teda sellepärast ka kartuseta igale inimesele 15 kuni 70 aastani järele anda. See rohi on, kuni ühe wäikese osani täiesti taimedest walmistatud ja temal on see omandus, kusehapet weresst lahutada ja kaotada, mis kõigi reumatistlike haiguste peapõhjusiks on.

Selge on ju, et mõistlik inimene esimesest „Trayjeri“ tarwitamisest kohe imet ei oota. Põolnälginud inimene, kes taldreku täie rammusat leent ära jõõb, tunneb enmast küll kofutatud olemat, kuid ei ole siiski weel mitte oma endist jõudu kätte saanud. Sedasama võib ka „Trayjeri“ tarwitamisest ütelda. Kuid ükski teine parandusewis, ükski teine rohi ei ole nii hea järeldusega, kui „Trayjer“, et reumatismuse ja luuwolu wastu wõidelda: kuid et niisugusest haigusest täiesti lahti jaada, see tarwitab aega. Igaüks haige saab jeda juba juureks õnneks pidama, kui tema walub äraaowad, ja ta pikkamööda oma liikmeid jälle tarwitama võib hakata.

**Terwisehoidlikust eluwiiisist.**

Terwisehoidliku eluwiiisiga mõtleme toitude korraldust, mis kellegi isiku kehahitusele, tema elukutsesele ja terwisesele ehk haigusele kohane on.

Meilõdse on igasuguse terwiseparanduse juures tarwilik, mitte ainult seedimise organisi hoida, waid ka kehale rammust toitu anda. Kõige pealt peab haige kergesti seeditawaid toitu söõma, siis, kui tal jõõgõisu puudub, wähemal wiisil, kuid jagedamine toitu wõtma. Mis aga waimlistesse jookidesse



puntub, siis ei peaks neid „Trayseriga“ arstimisel sugugi tarvitama. Paljud inimesed on aga selles arvamises, et kui keegi sellega väga harjunud on, siis kahju ei tee kui ta enne jõumaaega väikse narvi vätab. Et „Trayseriga“ reumatismust täieliselt parandada, peab hoolega terwisehoidlisest eluviisist kinni pidama. Söömaaeq olgu rammus, hoolega walitud ja täiesti keedetud toit, nimelt: väikene tükkine walget liha, kanaliba, ehk kala (kuid mitte foolatud ehk suitsetatud), roheline aiawili, munad, mitmesugused suppid nagu näit. ernesupp, tongusupp ja leib. Soolatud ja haput toitu, nagu näit. heeringaid, foolatud kala, äädikaga walmistatud toitugi, ei tohiks sugugi tarwitada. Ma ei joowita ka mitte raswaseid ehk foolatud toitugi, suitsetatud kala, suitsetatud liha, schinki, worsti jne. Puuwili, kui see täiesti walminud (ka keedetult) on lubatud. Rohwi ja thee on ka lubatud, kuid mitte kangelt ja ainult piimaga.

Need on toidu korralduse juures peatingimised, mis „Trayseri“ tarwitamise juures tähele panema peab.

### Kus peab rohtu hoidma.

Kui „Trayser“ niiske koha peal hoitakse, wabetawad pastillid niiskuse järeldufel oma wärwi hallist mustaks ja julawad kokku; see ei wäheenda aga sugugi nendes oiewat terwise jõudu. Itkagi on aga parem, kui jeda rohtu kuiwas kohas alal hoitakse.

### Järeldõna.

Kui lugeja selle raamatuse läbi lugenud on, siis loodan mina kindlasti, et läbiloetud read talle selget pilti sellest haiguselst ja ta tundemärkidest ette on lujutanud. Mis ma weel juurdelisada tahaksin, on see, et kui teie siamani asjata raha mitmesuguste rohtude peale wälja andsite, peaksite weel wiimast korda „Trayserit“ katsuma, et selgusele jõuda, misju-gune mõjuw ja hea rohi see jookswahaiguse wastu on. Ma pean jeda oma kohuseks, teie tähelepanemist selle peale juhtida, et „Trayserit“ ainult need isikud wõiwad tarwitada, kes reumatismuse ehk selles raamatus seletatud teiste jarnaste haiguste all kannatawad, sest see rohi on ainult ja ükkinende haiguste jaoks määratud ja joowitatud.

## Palun lugeda!

Reumatismuse ja luuvalu rohtu „Transferit“ saadeti nende soovi peale almal nimetatud kõrgetele isikutele:

Würst Nikolai Nikolajewitsch Enikeeff, Widomlitzh, Nowgorodi kubermangus.

Würstina Z. M. Trubetskoi, Peterburis.

Würstina Obolenski, Peterburis.

Würstina Kantakustn, Peterburis.

Baronessse Z. L. Kofis, Peterburis.

Baronessse Möller-Sakomelski, Moskwas.

Baron v. Rosen, Tallinnas, Gestimaal.

Proua Katarina Kowalewitski, Peterburis.

Proua Schulmann, Tsarskoe Selos.

Kindral von Liaschin, Peterburis.

Kindral von Gekstein, Peterburis.

Kindral von Goworuch-Dtrof, Peterburis.

Herra Oberst von Bielawnitzi, Riias.

Herra Oberst von Dembinski, Nischni-Nowgorodis.

---

Jookswahatiguse roht „Transfer“ on ülema arstiwalitfufe  
poolt seaduslikult lubatud.

---

## Rahwale lahkeks tähelepanemiseks.

Dma 20 aastase tegewise ajal rohuteaduse alal olen seda sagedasti nägema pidanud, et kõigis ilmajagudes siidametunnistujeta inimesi leidub, kes arwawad et nende järeldaimdused mitte nii kergesti awalikuks ei tule, sest et nad sellest iifkust, kellel ainuke walmistamise õigus on, kangel elawad. Ma olen sellepärast sunnitud, kõiti ja iseäranis minu rohutarwitajaid hoiatama: 1) Hoidke järeldaimduste eest, ainult minust walmistatud rohuga wõib reumatismust ja lunnwalu parandada. 2) Hoitagu iseäranis ühe teatawa petise eest, kes autumal wiisil minu ramatukeste reumatismuse üle, ja peaaegu kõit minu trükkiasjad ja pildid selle rohu kohta järele on trükkitud. Sga järeldaimduse peale, selle järeldaimduse kohta tahan kohe wastata, ja wõin siin ainult weel seda nimetada, et tema järelehtud rohi mitte parem ei ole kui tema ise.

See inimene ütleb ennast ka Londonist pärit olema ja tõendab, et tal siin üks abiäri on, ilma et tal julgust oleks, oma adressi Londonis üles anda, mis niisamajugune pettus on, kui tema rohigi. Rahju ainult, et Inglis walitus seda petjat kinni tabada ei wõi. Sgaüks, kelle siidametunnistus ainult rahakotini ulatab, wõib ju kergesti selle raamatukeste siisu, kirjatuikka, kuulutusi ja piltisi järele trükkida, kuid keegi ei tohi, minu seaduse poolt kaitstud rohtu, mis oma terwisejõu poolest igas ilmajaos üleüldist tähelepanemist on leidnud, järele teha.

Rõit teated tulewad järgmise adressi all jaata:

**M. E. TRAYSER, 68, Shoe Lane,  
LONDON, England.**

## Kahjutuse-tunnistus.

Allakirjutaja tunnistab sellega, et tema reumatismuse ja luuvalu rohi „Trayser“ mingisuguseid kihtiseid ehk narkotilisi olluseid ei sisalda. Nimetatud rohi avaldab suure peale otsekohesest mõju, kaotab organismusest kusehappe, mis tõepoolest selle haiguse sünnitaja on, ja loobab organid jälle nende normal olekusse.

*M. P. Trayser.*

Nimikene „Trayseri“ valmistaja.

Adress: 68, Shoe Lane, London, England.

Ühe karbitäie „Trayseri“ hind ühes saatmisega maksab:

Benemaale . . . . .	R. 2.50
Saksamaale . . . . .	M. 5.40
Austriasse . . . . .	R. 6.35

5 karbitest „Trayseri“ hind ühes saatmisega maksab:

Benemaale . . . . .	R. 10.50
Saksamaale . . . . .	M. 22.68
Austriasse . . . . .	R. 26.67

Типография Д. П. Вейсбруть, С.-Петербургъ, Троицкій просп., д. 5.

3. 7  
362/482