



Rahastas Euroopa Liit

# **LÕUNA-EESTI TURISMI ARENGUSTRATEEGIA AASTANI 2010**

**Tellija: SA Lõuna-Eesti Turism**

**TARTU  
1999 – 2000**

<b>SISSEJUHATUS</b> .....	2
<b>1. STRATEEGIA VALMIMINE JA TAOTLUSED</b> .....	3
<b>1.1 Strateegia väljatöötamine ja finantseerijad</b> .....	3
<b>1.2 Strateegia põhimõisted</b> .....	3
<b>2. LÄHTEANDMED JA OLUKORRA ANALÜÜS</b> .....	4
<b>2.1 Turismi osa üldises majanduse arengus</b> .....	4
<b>2.2 Turismikorraldus Lõuna-Eestis</b> .....	6
2.2.1 Juhtimisstruktuur.....	6
2.2.2 Turismialane koolitus ja täiendõpe.....	7
2.2.3 Transpordiühendused ja turismiinfrastruktuur.....	9
2.2.4 Turunduse korraldus.....	10
2.2.5 Turismiettevõtlus Lõuna-Eestis.....	11
<b>2.3 Lõuna-Eesti turismi turupositsioon</b> .....	12
2.3.1 Turutrendid.....	12
2.3.2 Lõuna-Eesti turismiturud.....	13
2.3.2.1 Siseturud.....	15
2.3.2.2 Välisturud.....	15
2.3.3 Lõuna-Eesti turismitooted.....	16
2.3.3.1 Lõuna-Eesti turismiressursid.....	16
2.3.4 Lõuna-Eesti turismi konkurentsipositsioon.....	17
<b>2.4 Arengueelduste koondhinnang (SWOT)</b> .....	18
<b>3. ARENGUSTRATEEGIA</b> .....	21
<b>3.1 Visioon aastaks 2010</b> .....	21
<b>3.2 Strateegia eesmärgid</b> .....	21
<b>3.3 Strateegia ülesanded</b> .....	22
<b>3.4 Arengupõhimõtted</b> .....	22
<b>3.5 Tegevuskava aastani 2003</b> .....	22
3.5.1 Turismitoodete arendamine.....	22
3.5.2 Turismiinfrastruktuuri ja reisitranspordi arendamine.....	24
3.5.3 Koolitus.....	24
3.5.4 Turundus.....	25
3.5.5 Institutsionaalne areng.....	27
<b>3.6 Arengustrateegia elluviimine ja tulemuslikkuse hindamine</b> .....	28
• <b>Kasutatud materjalid</b> .....	29
• <b>Arengustrateegias osalejad</b> .....	30
<b>LISAD</b>	
• Turismiga tegelevate organisatsioonide struktuur Lõuna-Eestis.....	31
• Turismitootete potentsiaal piirkondade kaupa.....	32
• Lõuna-Eesti turismitooted, hinnang maakonniti ja arenguperspektiiv.....	33

# SISSEJUHATUS

Lõuna-Eestit on aastakümneid peetud Eestimaa kaunimaks osaks. Siin laiuvad uhked metsad, kuppelmaastik vaheldub kaunite jõgede ja järvesilmadega, ürgset ja puutumatu loodust on võimalik nautida rahvusparkides ja looduskaitsealadel. Lõuna-Eesti kõige suurimaks rikkuseks on tema siiras ja külalishahke inimene, kes vaatamata kõigile raskustele on suutnud edasi kanda rahvuslikkust ja kultuuritraditsioone.

Lõuna-Eesti turismiregioon ei ole ainult mõtteline piirkond, vaid koosneb kuuest maakonnast – Jõgeva, Põlva, Tartu, Valga, Viljandi ja Võru maakond. Maakondade turismialase koostöö viljakust näitab kujukalt turistide arvu pidev kasv piirkonnas, mis ületab Eesti keskmised näitajad. Maakondade ühistegevus ja ühiste eesmärkide nimel pingutamine aitab turistil tunnetada kuue maakonna ühtsust tervikliku Lõuna-Eestina.

Heaks näiteks Lõuna-Eestis turismiga tegelevate inimeste ja ettevõtete koostööst on käesolev arengustrateegia. Selle dokumendi valmimine on tõend, et regiooni tulevikku ei vaadata kõrvalseisja pilguga, vaid püütakse ise seda kujundada. Lõuna-Eesti turismi arengustrateegia aluseks on seni koostatud riiklikud ja regionaalsed arengukavad ja strateegiad (Riiklik Arengukava 2000-2002, Riiklik Turismi arengukava aastateks 2000-2010, Eesti maaturismi strateegia, Lõuna-Eesti maakondade arengukavad), samuti ka Eestis heaks kiidetud üldised riiklikud arengusuunad. Strateegia peaks määratlema turismi positsiooni regiooni arengus ning pakkuma välja tähtsamad arengusuunad erinevate turismi valdkondade (toote ja infrastruktuuri arendus, turundus, koolitus, institutsionaalne areng) arendamiseks.

Käesoleva strateegia üldiseks eesmärgiks on kavandada suunad Lõuna-Eesti turismi arenguks aastani 2010, lähtudes erinevate turismiga seotud osapoolte huvidest. Põhirõhk strateegias on pandud Lõuna-Eesti turismi hetkeseisundi määratlemisele ja olukorra kirjeldamisele, sest senini taoline analüüs veel puudus. Kuna turism on tänapäeva Eestis suhteliselt uus tegevusala, siis hetkel on meil veel vähe sellel alal väljaõppinud eksperte ja asjatundjaid. Samuti on alles välja kujunemas kogemuste pagas, mis on vajalik kogu turismipoliitika edukaks teostamiseks. See tingibki, et kuigi strateegia tulevikku käsitlev osa – visioon, eesmärgid ja põhiülesanded on suunatud ette kümne aasta pikkusele perioodile, on erinevate valdkondade tegevuskavad koostatud aastani 2003, sest pikemaajaliste, konkreetsete tegevuste kavandamine meie kiiresti arenevas ja muutavas ühiskonnas on keeruline ja hetkel üle jõu käiv.

Igasugune areng on pidev ja pikaajaline protsess ning kõiki võimalikke arenguvariante pole kunagi võimalik ette näha. Mida rohkem aga tehakse tööd käesolevas arengustrateegias püstitatud eesmärkide saavutamise nimel, seda tõenäolisem on, et Lõuna-Eesti turismi tulevik saab olema selline, nagu me seda näha soovime.

# 1. STRATEEGIA VALMIMINE JA TAOTLUSED

## 1.1 Strateegia väljatöötamine ja finantseerijad

Arengustrateegia väljatöötamise aluseks on sellest huvitatud osapoolte tahe ja initsiatiiv. Arengustrateegia elluviimise eelduseks on aga kokkulepete selgus ja arusaadavus, kuid nende saavutamine eeldab strateegia koostamise protsessis osalejate üksmeelt ja usaldust.

Lõuna-Eesti turismi arengustrateegia koostamiseks moodustati regionaalsel koostöövõrgul põhinev töögrupp. Töögruppi kuulusid Lõuna-Eesti maavalitsuste ja omavalitsuste liitude esindajad, turismiga tegelevad ettevõtjad, turismiinfokeskuste töötajad, kolmanda sektori organisatsioonide ja Turismiameti esindajad (vt. nimekiri lk. 35). Arengustrateegia koostamisel olid konsultantideks Rivo Noorkõiv (Geomedia OÜ) ja Kristel Rammo (Turismiamet). Arengustrateegia projektijuht ja lõppdokumendi valmimise eest vastutas Margo Peetsalu (Turismiameti Lõuna-Eesti Büroo). Arengustrateegia tehnilist tööd tegi Marika Kool (sihtasutus Lõuna-Eesti Turism).

Põhiliseks töömeetodiks arengustrateegia koostamisel olid seminarid. Seminaridel töötati välja Lõuna-Eesti turismi arenguvision, koostati regiooni SWOT analüüs, fikseeriti turismitoodete, turunduse ja koolituse hetkeolukord ja probleemid ning püstitati arengu põhieesmärgid. Töö tegemisel kasutati peamiselt, arutelu, rühmatööd ja kodutööd. Analüütilise töö aluseks oli Lõuna-Eesti turismiinfokeskuste poolt kogutud andmebaas. Kõik arengustrateegia käiku puudutavad materjalid säilitatakse Turismiameti Lõuna-Eesti Büroos.

Lõuna-Eesti turismi arengustrateegia väljatöötamise ligikaudne maksumus on 137 000 Eesti krooni, mis 73,8 % ulatuses on finantseeritud Euroopa Liidu poolt Phare partnerlusprogrammi raames. Projekti maksumusest 26,2 % moodustab SA Lõuna-Eesti Turism omafinantseering.

## 1.2 Arengustrateegia põhimõisted

- **Arengustrateegia** (ehk strateegia) – visioonist lähtuv üldine teostustee kokkulepitud eesmärkide saavutamiseks, mis arvestab regiooni tugevusi ja nõrkusi ning väliskeskkonnast tulenevaid võimalusi ja ohte.
- **Tegevuskava** – arengustrateegiast lähtuv lähemate eesmärkide saavutamist kavandav dokument.
- **Säästev areng** - areng, mis tagab nii praegu kui tulevikus inimesi rahuldava elukeskkonna ja majanduse arenguks vajalikud ressursid looduskeskkonda oluliselt kahjustamata ning looduslikku mitmekesisust säilitades.
- **Visioon** – soovitud tulevikupilt, mida tahetakse teatavaks ajaks saavutada.
- **Eesmärk** – visioonist lähtuv seisundi kirjeldus, milleni soovitakse jõuda pikemas perspektiivis ning mis on määratletav, mõõdetav, realselt elluviidav ja liigendatav.
- **Turism** – on mitmetesse majandussektoritesse kuuluvate komponentide kombinatsioon:

- (1) majutus koos toitlustamisega hotellidest, motellidest ja kodumajutusest karavani- ja telkimisplatsini;
- (2) reisitransport - lennu-, mere-, maantee- ja raudteetransport;
- (3) vaatamisväärsused - nii looduslikud kui tehnilikud - ja nende haldajad;
- (4) reisisuurenduste korraldajad - reisikorraldajad ja reisibürood;
- (5) reisisuurenduste korraldajad - avaliku, era- ja kolmanda sektori organisatsioonid ja asutused.

Turismi kui majandusharu tooteks on elamus.

- **Turismoode** – turismoodeks tarbija seisukohast on paljudest komponentidest koosnev ja tarbijale teatud hinna eest kättesaadav külastuselamus, mis algab reisi kavandamisest ja broneerimisest ning sisaldab majutust, toitlustust, transporti, reisisuurendusi, vaatamisväärsuste ja ürituste külastust, osalemist harrastustegevustes jms. Teenuse osutaja seisukohast on turismoodeks erinevatest komponentidest koosnevad reispaketid.
- **Kliendikeskus** – kliendi huvidest, soovidest ja vajadustest lähtuv efektiivne ja kvaliteetne teenindamine.
- **Turundus** – on protsess, mis hõlmab ideede, toodete ja teenuste planeerimise ja vastavalt plaanile hinnakujunduse, müügiarenduse ja jaotuse rakendamise loomaks mõlemat osapoolt rahuldava sideme tarbija ja pakkuja vahel.
- **Turutrend** – tarbijast lähtuvad turu arengusuunad.
- **Turismoode** – turistide poolt tehtud kulutused.

## 2. LÄHTEANDMED JA OLUKORRA ANALÜÜS

### 2.1 Turismi osa üldises majanduse arengus.

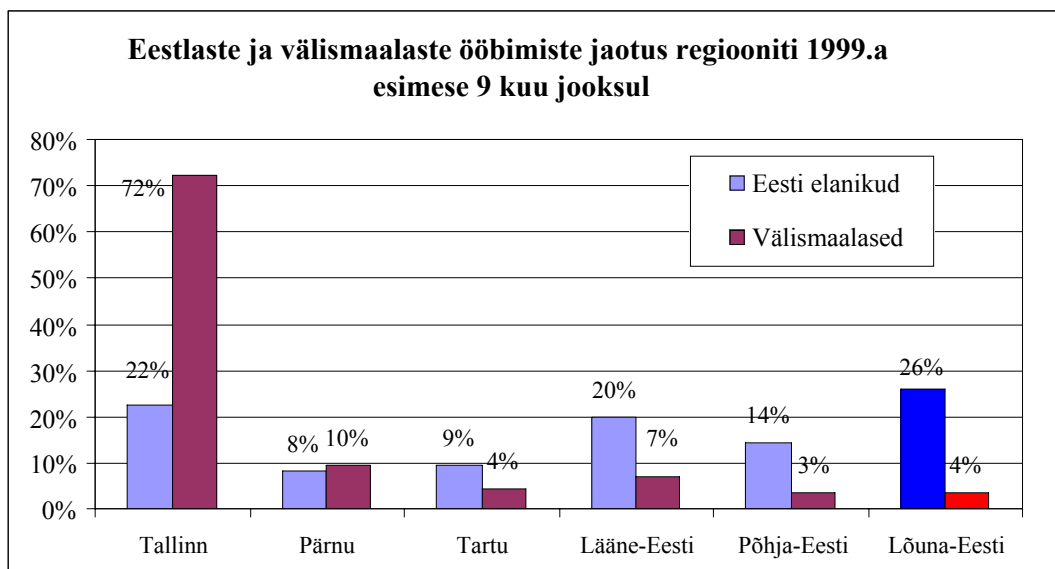
Erinevatel sajanditel on maailmas juhtivatel kohtadel olnud erinevad majandusharud. Uude aastatuhandesse astudes hoiavad juhtpositsioone enda käes telekommunikatsioon, infotehnoloogia ja turism. Seda, et turismi näol on tegemist tänapäeval ühe maailma suurima tegevusalaga, näitab erinevate riikide tööhõivestatistika, turismi osatähtsus sisemajanduse koguproduktis ning kaupade ning teenuste ekspordis ja turismimajanduse üha suurenev osakaal riikide eelarvete tulubaasi moodustamisel. See kõik on võimalik kuna turistide kulutuste kaudu jõuab tulu paljudesse erinevatesse sektoritesse nagu teenindus, kaubandus, kultuur, transport, tööstus, põllumajandus, ehitus jne. Turismi areng aitab kaasa kogu riigi majanduse mitmekesistamisele ja üldise elukeskkonna- ja kvaliteedi paranemisele, soodustades samas ka erinevate piirkondade arengut. Regionaalse arengu seisukohalt on turism oluline kui töökohtade ja sissetulekute looja piirkondades, kus muudes sektorites töökohtade loomine on märgatavalt keerulisem ja kallim.

Maailma Turisminõukogu (WTTC) andmetel andis turism 1998. aastal ühtekokku ligikaudu 230 miljonit töökohta, mis on 10% maailma rakendatud tööjõust. WTTC hinnangul moodustas turism 12 % maailma SKP-st. Prognoositakse, et turism loob aastaks 2010 sada miljonit uut töökohta.

Ka Eesti majanduses on turismi osatähtsus viimastel aastatel jätkuvalt kasvanud, moodustades otseselt ligi 10% ja kaudset mõju arvestades u.15% SKP-st,

16% Eesti kaupade ja teenuste kogueksportist ning tööhõivest, kusjuures 1998.a. laekus turismiteenuste ekspordist riigi eelarvesüsteemi ligikaudu 3,3 miljardit krooni. Eestisse saabuvate väliskülastajate arv on viimase viie aasta jooksul kasvanud keskmiselt 10% aastas - 2,1 miljonilt 1994. aastal prognoositava 3,1 miljonini 1999. aastal.

Turismiteenuste eksport kasvas hüppeliselt aastatel 1994-1995, aastatel 1995-1998, keskmiselt 25% aastas. 1998.a moodustas rahvusvaheliste turismiteenuste eksport koos reisijateveo ekspordiga kokku 9,3 miljardit krooni. Kuigi ligi 80% väliturismituludest jääb Tallinna, mis rahvusvahelise konkurentsi tingimustes on siiani olnud Eesti ainsaks arvestatavaks turismitooteks, on väliskülastajate korduvkülastuste kasvu ja uute turistide lisandumisega aasta-aastalt arenenud turism ka regioonides. Siseturism on aastatel 1995-1998 peaaegu kahekordistunud, kusjuures 1998.a. kokkuvõttes tegid Eesti elanikud ligi 2,5 mln. ööbimisega sisereisi, mille jooksul kulutasid 1,2 miljardit Eesti krooni.



Allikas: Turismiamet

Majanduspoliitika üldeesmärgiks on tagada majandusliku ja sotsiaalse kasu saamine Eesti elanikele läbi stabiilse majanduskasvu. Majanduspoliitika lahutamatuks osaks on turismipoliitika, mille põhieesmärgiks on aidata kaasa majanduskasvule turismiteenuste ekspordi ning siseturismi arendamise kaudu. Selle eesmärgi saavutamiseks on turismipoliitika ülesandeks suurendada süstemaatiliste tootearendus- ja turundusmeetmete abil Eesti turismi rahvusvahelist konkurentsivõimet.

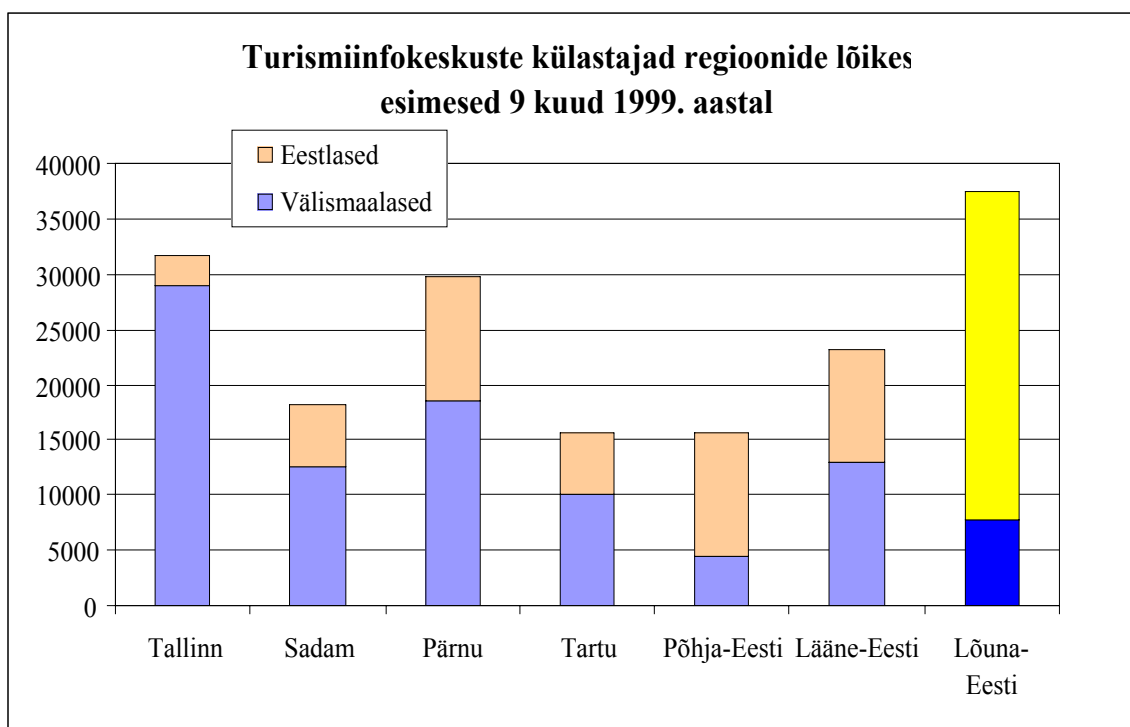
Turismi kui majandusharu tähtsus Lõuna-Eesti jaoks seisneb selles, et põllumajanduse osakaalu järsu vähenemise tingimustes on siin turismivõrgustiku tõhustamine alternatiivseks võimaluseks luua uusi töökohti ja lisasissetulekuid. Omades soodsaid loodustingimusi ja asudes kahe naaberriigi piiril, on Lõuna-Eestil eeldusi arendada majandust ja tõsta piirkonna tulusid just turismi arendamise kaudu.

## 2.2 Turismikorraldus Lõuna-Eestis

### 2.2.1 Juhtimisstruktuur

Riiklikult koordineerib Lõuna- Eesti turismi arengut Turismiamet, millele alluvad kolm regionaalset bürood, millest Lõuna-Eesti Büroo asub Tartus. Büroo põhiülesandeks on turismipoliitika teostamine regioonis, mille tarvis ta omab riiklikku turismi arengukava, infosüsteemi, teostab turu-uuringuid, teeb tihedat koostööd avaliku ja erasektoriga, koordineerib koolituse läbiviimist ning regiooni esindamist turismialastel näitustel, messidel ja muudel kokkusaamistel.

Büroole alluvad maakondades paiknevad turismiinfokeskused, mis teevad koostööd piirkondlike turismiinfopunktidega. Turismiinfokeskuste põhiülesandeks on riikliku turismiinfosüsteemi andmebaasi loomine, täiendamine ja haldamine ning kliendipäringutele vastamine ja teabe edastamine nii oma piirkonna kui ka kogu Eesti kohta, silmas pidades riigi huve. Lisaks eelnimetatule on turismiinfokeskuste töötajad peamisteks turismialasteks nõustajateks/ekspertideks maakondades nii avalikule kui ka



Allikas: Turismiamet

Turismialase tegevuse analüüsiks, töö koordineerimiseks, turismi propageerimiseks ning regionaalsete turismialaste projektide elluviimiseks ja rahastamiseks on Lõuna-Eesti maavalitsuste, omavalitsuste ja turismiettevõtjate osalemisel moodustatud sihtasutus Lõuna-Eesti Turism. Tegemist on eraõigusliku juriidilise isikuga, mis koostöös Turismiameti Lõuna-Eesti Bürooga moodustavad turismialast tegevust koordineeriva katusorganisatsiooni.

Kohapealse turismialase tegevuse koordineerimiseks ja toetamiseks on maavalitsuste, omavalitsuste ja turismiettevõtjate initsiatiivil igas maakonnas asutatud kohalikud tulu mittetaotlevad institutsioonid: mittetulundusühing Võrumaa Turismiliit,

mittetulundusühing Viljandimaa Turism, sihtasutus Valgamaa Turism, sihtasutus Põlvamaa Turismiarenduskeskus, sihtasutus Tartumaa Turism, Jõgeva Maakonna Turisminõukogu. Piirkondlikul tasemel koordineerivad tööd Mustvee Ökoturismiühing, Setomaa Sihtasutus ja Peipsiveere Arengu Sihtasutus.

Eelpoolnimetatud turismiorganisatsioonide ühistöö tulemusena on loodud Lõuna-Eestis turismiorganisatsioonide koostöövõrk, millesse on kaasatud ka erasektor (vt. joonis lisa 1) ja sellega võivad liituda kõik turismiga tegelevad institutsioonid sõltumata omandivormist.

Eelöeldut kokku võttes võime tõdeda, et Lõuna-Eestis on lühikese ajaga pandud alus turismialasele institutsionaalsele koostööle, mis hõlmab riikliku-, era- ja mittetulundussektori. Turismist on regioonis kujunenud tegevusala, mille osatähtsus tööhõives ja elanike sissetulekutes on pidevalt suurenenud. Nimetatud positiivsete arengusuundade kindlustamiseks on turismi arengustrateegia, ladusalt töötav turismialane koostöövõrk ja paindlik töökorraldus, mis lähtub tulemusjuhtimise põhimõtetest.

***Lõuna-Eesti turismialase töö paremaks korraldamiseks on vajalik lahendada järgmised ülesanded:***

- 1) töötada välja Lõuna-Eesti turismialase juhtimise strateegilised eesmärgid, nendest tulenevad Turismiameti, sihtasutuse Lõuna-Eesti Turism ja turismiinfokeskuste prioriteedid ja ülesanded lähiaastateks;
- 2) korrastada Turismiameti, sihtasutuse Lõuna-Eesti Turism ja turismiinfokeskuste funktsioone, välistades nende mittevajalikud kattuvad tegevused, töötajate alluvussuhete mittesulguse ja vastutuse ähmastumise;
- 3) tõsta töötajate vastutust, koostada nende töö tulemuslikkuse hindamise kriteeriumid ning sellest lähtuv tasustamissüsteem;
- 4) uuendada Turismiameti ja sihtasutuse Lõuna-Eesti Turism vahelist koostöölepingut, täpsustades osutavad teenused ja projektide kaasfinantseerimise põhiprintsiibid;
- 5) laiendada turismiga tegelejate koostöövõrku ning aidata kaasa nende töö professionaalsemaks muutmisele, nende poolt pakutavate toodete kvaliteedi tõusule ja turupositsiooni parandamisele rahvusvahelises konkurentsisis.

## **2.2.2 Turismialane koolitus ja täiendõpe**

Turismialane koolitus- ja täiendõppesüsteem on seotud üldise täiendõppe- ja kutseharidussüsteemiga Eestis. Hetkel ei ole Eesti kutseharidussüsteem piisavalt paindlik, et reageerida tööturul toimuvatele muudatustele. Tulevikus on tähtis, et pakutav koolitus vastaks tööandjate poolt esitatavatele nõuetele. Selleks on vajalik tööandjate ja koolitusasutuste omavaheline pidev informatsioonivahetus ja koostöö.

Nii turismialast väljaõpet kui ka täiendkoolitust pakutakse erineva tasemega õppeasutustes, erineval tasemel õppejõudude ja lektorite poolt. Lõuna-Eestis õpetatakse turismiga seonduvaid erialasid seisuga 1.09.1999 järgmistes õppeasutustes:

- Võrumaa Kutsehariduskeskus – maaturismi eriala (alates 2000. aastast maamajanduse eriala)
- Valgamaa Kutseõppekeskus – turismikorralduse eriala
- Olustvere Kõrgem Põllumajanduskool – turismikorralduse eriala
- Tartu Teeninduskool – reisikorralduse ja reisikonsultantide erialad



- Tartu Tööstuskool – hotelliteeninduse eriala
- Räpina Metsakool – Lõuna-Eesti öko- ja puhkemajanduse retkejuhtide kursus

Spetsialiseeritud ja atesteeritud turismikonsultantide võrk Eestis hetkel puudub. Olemas on turismitalude koolitajad, kellest Lõuna-Eestis tegutseb kuus inimest. Turismialase ettevõtluse konsultatsioone on võimalik saada ärinõuandlatest ja ettevõtluskonsultantidelt. Loodud on Ettevõtluskonsultantide Liit, kuhu kuuluvad atesteeritud ettevõtluskonsultandid. Ametlikud sertifikaadid nii konsultantide kui ka konsulentide kohta on väljatöötamisel.

Üle-Eestiliselt on alles väljaarendamisjärgus koolitussüsteem erinevate turismitoodete pakkujatele vastavateemaliste erinevate kursuste näol. Käesoleval hetkel puudub andmebaas erinevate koolituskursuste kohta. Samas on küsimärgi alla võimalik seada taolise andmebaasi vajalikkus, kuna põhiprobleemiks pole mitte teabe olemasolu, vaid pigem selle halb liikumine, mistõttu info ei jõua tihti infovajajateni.

Koolituse ja täiendõppega seonduvad tihedalt kutsestandardid, mille väljatöötamise eest vastutab Eesti Kaubandus- ja Tööstuskoda. Kutsestandard on kokkulepitud nõuded vastaval erialal töötava inimese teadmistele, oskustele ja isikuomadustele. Töötajate kvalifikatsiooni hindamise aluseks on tegelikud oskused ja teadmised, mitte läbitud õppekava. Kutsestandardid on eelkõige vajalikud selleks, et korrastada suhteid tööjõuturul. Nad on mõeldud eelkõige kolmele erinevale sihtgrupile: õppijatele, tõestamaks oma sobivust tööandjale, koolidele, kes tegelevad vastavate erialade inimeste koolitamisega ja tööandjatele, et nad saaksid olla kindlad võttes tööle heade oskustega töötaja. Siiani on turismi valdkonnas vastu võetud kutsestandardid giididele, reisikonsultantidele, reisikorraldajatele ja reisisaatjatele. Kutsestandardite väljatöötamine toimub vastavalt vajaduse tekkimisele antud valdkonnas. Lähitulevikus on kavas välja töötada kutsestandardid turismiinfokeskuste töötajatele.

Turismialase täiendkoolituse vajadus on suur nii ettevõtjate, teenindajate kui ka turismitöötajate hulgas. Koolituse pakkumise korral tuleb arvestada, et see peab hõlmama tervet, mingi kindla turismitootete süsteemi. See tähendab, et koolitust vajavad nii ettevõtte reatöötajad kui ka juhtkond.

Bakalaureuse tasemel saab turismialast koolitust Tartu Ülikooli Pärnu kolled\_is. Hetkel puudub Eestis veel turismialase magistriõppevõimalus, mis takistab kõrgharidust omavatel turismitöötajatel omandada erialaseid teadmisi kõrgemal tasemel

***Peamised koolitusega seonduvad probleemid Lõuna-Eestis on:***

- 1) puudujäägid arendustöös, toodete edasi arendamisel;
- 2) korraldamata suhted avalikkusega;
- 3) puudujäägid turunduses;
- 4) koolitajate madal kvalifikatsioon;
- 5) turismispetsialistide puudus;
- 6) piirkonnas elavate inimeste vähene ettevõtlikkus;
- 7) ideede puudumine ja oskamatus neid ellu rakendada;
- 8) oskamatus raha küsida;
- 9) pakutava teenuse madal kvaliteet;
- 10) teeninduse kvaliteedi ja hinna suhte vastavusse viimine;
- 11) ebapiisav keeleoskus.

### **2.2.3 Transpordiühendused ja turismiinfrastruktuur**

Turismiinfrastruktuur peab moodustama terviku koos üldise elukeskkonna infrastruktuuriga. Turistile peab olema tagatud juurdepääs sihtkohta, võimalused sihtkohas liikumiseks ning füüsilised eeldused sihtkohas toimetulekuks (elekter, kanalisatsioon, side). Enamasti puudub kohalikul tasandil ressursid infrastruktuuri investeerimiseks, mistõttu selles küsimuses on riigi roll kogu turismisektoris kaalukaim.

Turismi infrastruktuuri arendamine tähendab mugava ja kliendikeskse teenindusvõrgu välja arendamist turistide jaoks huvipakkuvatel liikumissuundadel. Turistil on võimalik saada infot regioonis pakutavate turismitoodete ja teenuste kohta: liikumine ühest punktist teise, vajadusel erinevate transpordivahenditega, on korraldatud sujuvalt ja kiirelt, korraldatud on toitlustusteenuse pakkumine jne.

Turismi infrastruktuuri üheks lahutamatuks osaks on transpordiühendused – maanteed, raudteed, õhu- ja veeteed. Üle-eestiliselt on maanteede peamiseks puuduseks ebapiisav kapitaalsus ja kaasaegsete kiirteede väike osatähtsus. Teed on vananenud, samuti ka nende tehniline seadistus ja varustus. Viimasel aastakümnel on maanteede areng jäänud liikluse kasvust maha. Üheks Eestis prioriteetseks arendatavaks suunaks on põhimaanteede rekonstrueerimine (Tallinn-Tartu, Tallinn-Narva, Tallinn-Ikla). Lõuna-Eesti jaoks on tähtis just Tallinn-Tartu maantee väljaehitamine ning moderniseerimine, sest enamus turiste saabub Eestisse läbi Tallinna ning hea ühendustee erinevate regioonide vahel loob võimalused regionaalse külastatavuse suurenemiseks. Tallinn-Tartu maantee rekonstrueerimise jätkuna on aastatel 1999-2002 kavas käivitada maanteede ehituse ja taastusremondi programm ka Tartu-Võru-Luhamaa suunal.

Eesti riiki läbivatest rahvusvahelistest teedest on Lõuna-Eesti jaoks olulised Via Hanseatica (Peterburg-Narva-Jõhvi-Tartu-Valga-Riia-Kaliningrad-Gdansk-Berliin-Hamburg) ja Via Estica (Stockholm-Tallinn-Tartu-Moskva). Riigisisese ühenduse parandamiseks on tulevikus vaja ehitada Via Livonia (Tartu-Viljandi-Pärnu). Eelmainitud teedel on lisaks Lõuna-Eesti erinevaid piirkondi ühendavale rollile oluline osa ka regiooni asustussüsteemi tasakaalustamisel.

Regiooni siseselt vajavad eraldi tähelepanu ka kohaliku tähtsusega teed, mille seisund on paikkonniti erinev. Näiteks vajab täiendavaid investeeringuid osadele turismiobjektidele viivate teede ümberehitamine tolmuvabadeks teedeks.

Lõuna-Eesti jaoks on teiseks oluliseks transpordiliigiks raudtee. Regiooni läbib Rail Baltica liin (Tallinn-Tapa-Jõgeva-Tartu-Valga). Lisaks eelnimetatud trassile on Lõuna-Eestis raudteeühendused Valga-Võru-Piisa ning Tartu-Põlva-Orava liinil. Raudtee põhiprobleemiks on raudteemagistraalide ja –piirjaamade läbilaskevõime piiratus ning raudtee infrastruktuuri ja veeremi tehnoloogiline mahajäämus. Lõuna-Eesti regiooni puudutavatest tegevustest on Eesti transpordisektori arengukavas prioriteetse tegevusena ära toodud Tapa-Tartu-Petseri raudteeliinide rekonstrueerimine, piirjaamade laiendamine ning väljaehitamine.

Kasutamata on Lõuna-Eestis nii veeteede kui ka õhuteede turismipotentsiaal. Veetranspordis on juba hakatud senisest suuremat tähelepanu pöörama Emajõe ja Peipsi järve liikumiskoridoride ning sadamate väljaarendamisele ning taastamisele. Reisiransport õhuteid mööda on Lõuna-Eestis hetkel minimaalselt kasutatud.

Oluline on turismiinfrastruktuuri sujuv siduvus üldise infrastruktuuriga. Puuduvad komponendid ühes mõjutavad automaatselt teist. Lõuna-Eesti jaoks on

hetkel probleemiks kvaliteetsed telefoniühendused, eriti regiooni äärealadel. Samuti ei ulatu mobiiltelefonide leviala kõigisse regiooni osadesse. Parandamist vajab korrakaitse- ja hädaabiinstitutsioonide koostöö, et tagada turistidele ohutu viibimine piirkonnas ning vajadusel kiire abi saamise võimalus.

#### **2.2.4 Turunduse korraldus**

Turunduse põhiülesandeks on peamiste sihtturgude määratlemine ja segmenteerimine, piirkonna positsioonimine ja imago kujundamine ning turismitoodete tutvustamine sihtturgudel.

Riiklikul tasandil tegeleb turismi turundusega Turismiamet. Turismiameti turundusosakond:

- töötab välja Eesti kui reisisihi turunduse strateegia ja arengukava;
- koordineerib avaliku ja erasektori turundustegevust;
- korraldab ja kavandab vastavalt eraldatud eelarvevahenditele Eesti turismi tutvustavaid näitusi ja infobokse;
- korraldab rahvusvahelistel sihtturgudel reklaami ja avalike suhete kampaaniaid;
- korraldab turundusalaseid sihtüritusi ja tööd ajakirjandusega;
- korraldab ja koordineerib üritusi siseturismi arendamiseks;
- valmistab ja levitab riigi turismipotentsiaali tutvustavaid trükiseid;
- osutab turundusalast nõustamist huvigruppidele.

Lõuna-Eesti kui reisisihi turundust juhivad ja kuue maakonna turundustegevust koordineerivad Turismiameti Lõuna-Eesti Büroo ja sihtasutus Lõuna-Eesti Turism. Seni on turundustegevuses tähtsustatud eelkõige aktiivse puhkuse, öko-, talu- ja pereturismi edendamist regioonis.

Regiooni turustamisel on suur roll turismiinfokeskustel ja turismiinfopunktidel, mis levitavad oma piirkonna turismiinfot Turismiameti veebilehekülgedele, trükiste ja infopäringutele vastamise kaudu ning sise- ja välismessidel. Nad on lüliks turisti ja teenuseid pakkuvate ettevõtete ning turismiga tegelevate organisatsioonide vahel. Läbi turismiinfokeskuste ja turismiinfopunktide on võimalik saada tagasisidet turismiteenuste olukorra ja kvaliteedi, turisti rahulolu jms. kohta.

Läbi reisikorraldajate toimub regiooni turustamine kahel erineval tasandil. Rahvusvahelisel tasandil tegutsevad reisikorraldajad (Eestis tegutsevad suuremad firmad ja lähivälismaal tegutsevad reisikorraldajad) pakuvad peamiselt Tartut ja veel mõningaid üksikuid kõrgema atraktiivsuse astmega või sesoonsusest sõltuvaid punkte (N: Otepää). Teise tasandi moodustavad väikesed reisikorraldajad, kes paiknevad regiooni sees. Nende poolt tehtavat turundusalast tööd iseloomustab väljend “oma tooted”, kus koostöös teiste turismiettevõtetega pakutakse väikeses mahus erinevaid maakondi hõlmavaid pakette.

Reisikorraldajate informeerimiseks toimub pidev sihipärane tegevus, mille käigus tutvustatakse regiooni läbi uute infomaterjalide edastamise, workshop’ ide, tutvustusreiside jne.

Lõuna-Eesti turustamisel on tähtsal kohal regiooni tutvustamine erinevatel messidel. Seni on osaletud järgmistel iga-aastastel messidel: Matka (Heksingis), Balttour (Riias), C.I.S. Travel Market (Peterburis), TourEst (Tallinnas), Matkamiks

(Paides) Tartu linn eraldi on osalenud Berliini ITB ja Göteborgi TUR messidel. Maakonnad on osalenud kohalikel messidel Eestis ja teistes riikides.

***Turundusalasteks peamisteks probleemideks Lõuna-Eestis on:***

- 1) Lõuna-Eesti vähene tuntus välisriigis, sellest tulenevalt klientide vähesus;
- 2) nõrgad müügisüsteemid;
- 3) info aeglane liikumine;
- 4) vähe uusi tooteid, raskused nende juurutamisel;
- 5) turismiga tegelevate organisatsioonide killustatus;
- 6) infomüra (ajakirjanike ja avaliku sektori halb koostöö).

## **2.2.5 Turismiettevõtlus Lõuna-Eestis**

Majutusettevõtete osas on Lõuna-Eestis toimunud viimastel aastatel märgatav areng. Turismiameti poolt loodud Eesti majutusettevõtete andmebaasi järgi asub Lõuna-Eestis 1999. aasta detsembri seisuga ligikaudu 30% kõigist majutusasutustest. Võrreldes ülejäänud Eestiga, joonistub Lõuna-Eestis välja suurem turismitalude arv (Valga ja Võru maakond), mis iseenesest on maaturismi arendamise eelduseks. Erinev on majutusasutuste paiknemise tihedus maakonniti, samuti ka nende tase. Suurem majutusasutuste kontsentratsioon on turistidele kõrgema atraktiivsusega piirkondades. Kuigi on korrastatud puhkekeskusi ja külalistemaju, ei vasta kõikide teenindustase ja lisateenuste pakkumise võimalused külaliste nõudmistele. Ebapiisavalt on regioonis ka tasemel puhkelaagereid ja autoga reisijate haagissuvilate vastuvõtuvõimalusi.

1999. aasta novembris tegutses Lõuna-Eestis 40 reisikorraldajat ja reisibürood. Eesti elanikele müüb neist reisipakette ja -pileteid 3/4. Väliskülaliste vastuvõtuga seevastu tegeleb neist veidi vähem kui 1/3. Sisemaise turismiga tegeleb ligikaudu 30% reisikorraldajatest ja reisibüroodest.

Ülevaate turismiettevõtete struktuurist Lõuna-Eestis annab järgnev tabel:

<b>Turismiettevõtte liik</b>	<b>Ettevõtete arv</b>
Hotellid ja motellid	20
Külalistemajad ja hostelid	39
Puhkekülad ja –laagrid	8
Kodumajutus (B&B)	82
Taastusravikeskused	2
Lennu- ja laevandusfirmad	5
Reisikorraldajad ja reisibürood	40

Allikad: TA majutusettevõtete andmebaas; TA Lõuna-Eesti Büroo

Turismiettevõtete- ja asutustena võib nimetada veel ligikaudu 70 muuseumi, erinevaid kultuuri-, spordi- ja muinsuskaitsealaseid üksikobjekte ja rajatisi jne.

***Peamisteks turismiettevõtlusega seotud probleemideks on:***

- 1) majutusettevõtete ebaühtlane kvaliteet ja teenindustase;
- 2) ettevõtjate ebapiisavad turundusoskused;
- 3) müügikanalite vähesus;
- 4) turismiettevõtjate omavaheline vähene koostöö.

## 2.3 Lõuna-Eesti turismi turupositsioon

### 2.3.1 Turutrendid

Euroopa Turismikomisjoni poolt on välja toodud turutrendid, millega piirkonna arengut planeerides oleks vajalik arvestada:

- Aja ja sissetulekute diferentseerumise alusel eristuvad selgesti välja kaks reisija tüüpi: esiteks inimesed, kel on raha, kuid vähe aega ja teiseks inimesed, kel on aega, kuid vähe raha reisimiseks;
- Turistide kulutused rahvusvahelisele transpordile kasvavad kiiremini teistest kulutuste liikidest, kuna reisid muutuvad sagedasemaks ja kasvab lühemate reiside osakaal;
- Suurenevad kulutused ja maksud sõiduautodele seavad järk-järguliselt piire autoturismi kiirele arengule. Nõudluse poole pealt on eeldatav ühistranspordi osatähtsuse kasv, mis teisalt nõuab investeeringuid vastavasse infra- ja struktuuri;
- Turistide kulutused päeva kohta jäävad samale tasemele, kuna kasvab nõudlus kvaliteedi järele (Eesti puhul siseturistidel 600 ja välituristidel 800 krooni päevas);
- Suurenevad valikuvõimalused vaba aja veetmiseks (teemapargid, klubid, spordi- ja kultuurisündmused) turistide kodukohas konkureerivad tihedamalt turismipiirkondadega ja avaldavad mõju reisimise tasemele eriti majanduse langusperioodidel;
- Majutuses kasvab nõudlus kesk-klassi ja lihtsate hotellide järele, tervise- ja spordikeskustes ööbimisvõimaluste ning kodumajutuse järele. Samuti suureneb maaturismis nõudlus puhkemajade ning puhkekülade ja –laagrite järele;
- Toitlustuses suurenevad tarbijate nõudmised toidu kvaliteedile. Pakkumise osas võib ette näha toitlustuskettide või temaatiliste restoranide (näiteks Iiri pubid) ja hea kvaliteediga väikeste kõrtside arenemist;
- Sesoonsuse ületamine toimub turundusinstrumentidega ja eeldab suuremat avaliku ja erasektori koostööd, et hajutada liiklust ning hoiduda keskkonna taluvusvõime ületamisest peamistel turismimarsruutidel ja enam külastavamates kohtades;
- Turistide reisi eesmärkide laienemine, hõlmates traditsiooniliste puhkuste kõrval ka kultuuri- ja spordiürituste külastamise, uute teadmiste omandamise, ajalooliste traditsioonidega tutvumise, sõprade ja/või sugulaste külastamise jne., suurendab üldist liiklemist ja viib reiside sagenemiseni;
- Infotehnoloogia arenguga kasvab nõudlus rohkema ja kvaliteetsema reisieelse informatsiooni ja individuaalsete reisipakkumiste järele. Kasvu ennustatakse täisteenindusega individuaalpaketi reisidele, eriti väiksemate reisigruppide osas (klubid, sotsiaalsed ühendused). Individuaalreisijad jälle ootavad enam turismiinfo teenuseid väiksemate majutuskohtade broneerimiseks, sündmustest osasaamise piletite jms. teenuste ostmiseks;
- Enamus turistidest arvestab suurema turvalisuse vajadusega (nii sotsiaalne, füüsiline kui vaimne turvalisus) ja eelistab reisida sihtkohtadesse, kust on saadud positiivseid kogemusi;
- Ülemaailmse standardiseerimise ja/või europaaniseerumise juures (tubade sisustus, toitlustamine, klienditeenindusstandardid, turismiinformatsioon) juures on atraktiivsuse lisamiseks “personaalsus” / ”omanäolisus”;

- Järjest suurenev osa turistide pöörab reisisihtkoha valikul enam tähelepanu loodusele ja puhtale keskkonnale kui olulisele turismitoote komponendile. Kiiremat arengut nähakse ette vaikust, rahu ning lõõgastumist pakkuvatele sihtkohtadele. Kui puhketurismiturud tooted muutuvad üha rohkem sarnasemaks “moekaupadega”, siis ärireiside osas arvestavad tarbijad rohkem ning teadlikumalt raha- ja ajakuluga;
- Puhkuse ajal looduses tehtavad traditsioonilised tegevused, mis oma olemuselt on passiivsed, perekonnale/grupile orienteeritud, väikseid kulutusi ja minimaalseid oskusi nõudvad ning vähese tehnoloogia kasutamisega (näiteks jalutamine, piknikud, looduse õpperajad, fotograafia, kalastus, ekskursioonid, traditsiooniliste vaatamisväärsuste külastamine jne.), on asendumas uutega, mida iseloomustavad sellised märksõnad nagu aktiivsed, isikukesksed, konkureerivad, prestii\_sed, mehhaniseeritud, kulutusi ja erioskusi nõudvad (N: lumelaua sõit, orienteerumine, mägilgrattasõit, purjelauasõit, vastupidavust nõudvad spordialad jne.);
- Suurenev valitsuse interventsioon (maksupoliitika, regulatsioonid ettevõtlusele, ravikindlustus ja tervishoiupoliitika, keskkonnapoliitika) ja toetuse tase turismile (investeeringud turismiinfrastruktuuri, turismiturundusse ja kvaliteetse turismiinfo väljaarendamisse), avaliku ja erasektori koostöö ning väliskeskonna tegurid (sh. üldine turvalisus, inflatsioonitase) avaldavad mõju piirkonna üldisele konkurentsivõimele.

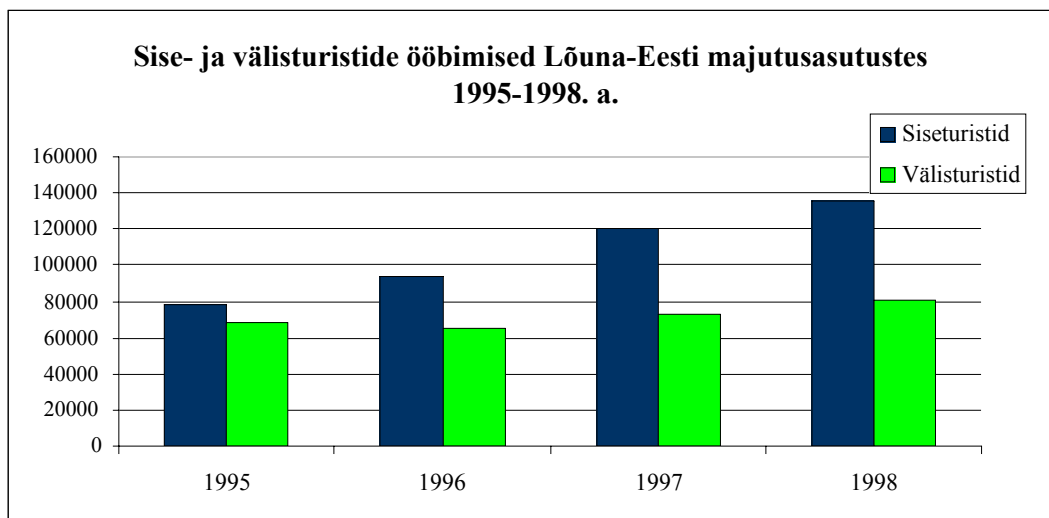
### **2.3.2 Lõuna-Eesti turismiturud**

1990-ndate aastate teisel poolel on Lõuna-Eestis toimunud turismi arengu märkimisväärne kasv ja turismist on kujunenud arvestatav majandusharu/tegevusvaldkond. Ajavahemikul 1995-1998 on turistide ööbimised tasulistes majutusasutustes kasvanud poole võrra: 48%, sh. Tartus 43% ja muudes piirkondades 52%, kusjuures Eesti keskmine kasv on olnud 42%. 1999.a. 8 kuu andmetel alusel on turistide ööbimiste viimase aasta kasvutempoks Lõuna-Eesti maakondades 15%.

Lõuna-Eesti turismi sihtturgudeks on nii Eesti siseturg kui välisturud. Tootearenduses ja turunduses on seni püritud eeskätt siseturule, mille jaoks tehtud töö kulub edaspidi omamoodi praktikana ära välisturgudele minekuks.

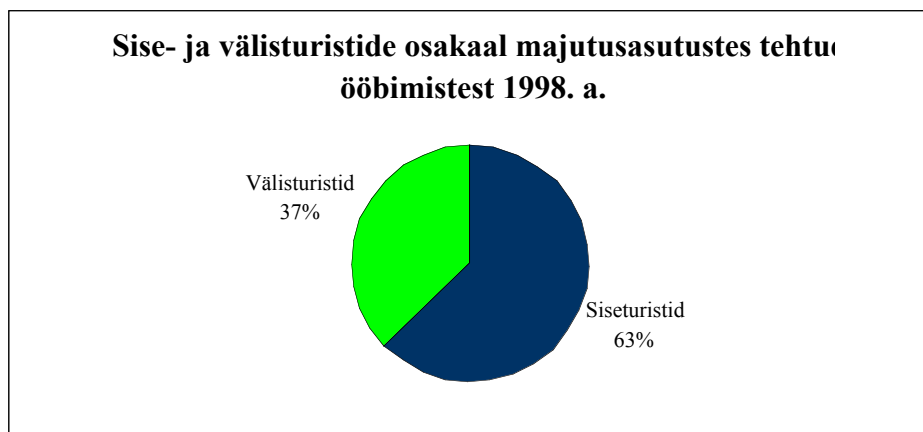
Suurimat mõju tulemustele on avaldanud üldine siseturismi areng, s.t. Eesti elanike reisimine, mis on seotud sissetulekute suurenemise ja äritegevuse laienemisega. Peamiselt kasutatakse reisimiseks isiklikku transpordivahendit. Siseturistide ööbimiste kasv regioonis on aastatel 1995-1998 olnud keskmiselt 18% aasta kohta. Samuti on suhteliselt kiiresti kasvanud nii välisturistide esmakordsete kui ka varasematest positiivsetest kogemustest mõjutatud korduvkülastuste arv Eestisse. Seejuures on viimasel kahel aastal kasvanud nende reisirid kõikidesse Eesti piirkondadesse. Ajavahemikul 1995-1998 on välisturistide reisirid arv Lõuna-Eestisse kasvanud ligi kolmandiku võrra. Välisturistide ööbimiste kasv Lõuna-Eesti majutusasutustes on olnud viimastel aastatel keskmiselt 10% aastas.

Areneva piirkonna kohta on nõudluse kasv olnud pigem pidev ja mõõdukas, kui hüppeline ja see on paljuski sõltunud pakkumise arengust.



Allikas: Turismiamet

Sise- ja välituristide osakaalu järgi on Lõuna-Eestile iseloomulikuks siseturistide märkimisväärne ülekaal. Koos Tartu linna näitajatega on siseturismi osatähtsus ligi 2/3 (1998.a. moodustasid siseturistide ööbimised 63% kõikidest ööbimistest). 1998.a. maakondade majutusasutustes tehtud ööbimistest andis siseturism 77% ja väliturism 23%. Sama trendi näitab ka infokeskuste külastajate statistika.



Allikas: Turismiamet

Lõuna-Eesti piirkonda külastavate puhketuristide üldiseloomustuseks võib öelda, et ööbimisega puhketuristide on liiga vähe, suurel osal reisijatel on puhkereisid kombineeritud kas tuttavate või sugulaste külastamisega. Ülekaalus on lühikesed puhkereisid (üle 3/4 reisidest on 1-3 ööbimisega), välituristid kasutavad kahel juhul kolmest ööbimiseks tasulisi majutuskohi, siseturistid vaid kahel juhul viiest. Reisipaketiga reisijate osa on väike ning välituristid külastavad piirkonda enamasti vaid ühe osana Eesti ringreisist (ühe sihtkohaga puhkus maapiirkonnas moodustab näiteks 3-5% Soome, Rootsi ja Saksa puhketuristide kõikidest reisidest Eestisse ja 10% Vene ning 20% Läti turistide vastavatest reisidest).

### 2.3.2.1 Siseturg

Siseturu puhul on Eesti maaturismi strateegias tõstetud esile järgnevad suurema potentsiaaliga kliendigrupid ja turusegmendid:

- lähinaabruses asuvate linnade, maakondade elanikud ühepäevakülastajatena;
- tööstuspiirkonna elanikud looduskaunitesse piirkondadesse;
- Tallinna, Tartu ja teiste suuremate linnade elanikud maapuhkusele;
- kooliekskursioonid, lastelaagrid;
- õpilased ja üliõpilased õppereisidel, praktikumides, koolituskursustel;
- venekeelsete perede lapsed keeleõppepraktikal ja kodulooõppereisidel;
- aktiivse puhkuse harrastajad, talvepuhkuse ja talispordi harrastajad;
- rahvamatkadel, suusaretkedel, rahvaspordiüritustel osalemine;
- pered ja sõpruskonnad lühireisidele;
- koduloo- ja kultuuriloohuviliste külastused;
- kontsertide, etenduste, festivalide, rahvapidude jne. sündmuste külastused;
- seminaridest, konverentsidest osavõtjad tutvumisreisidel;
- huvialaagritest ja kokkutulekutest osavõtjad;
- messide ja laatade külastajad;
- kulinaarsete huvidega külastused toidufestivalidele, väljamüükidele, degusteerimistele, eripärase köögiga toitlustusasutuste külastamiseks.

1998.a. suvel Phare maaturismi projekti raames läbi viidud uuringu järgi tõusid Lõuna-Eestis esile kaks enam-vähem võrdset sihtgrupp: aktiivse puhkuse harrastajad ning kultuuriüritustel osalejad ja vaatamisväärsustega tutvujad. Neile järgnesid grupiüritustest (firmade suvepäevad, laagrid jms.) osavõtjad ja pereturistid.

### 2.3.2.2 Välisturud

Välisturgudest omavad Lõuna-Eesti turismile suuremat tähtsust eelkõige lähiriigid, kust Eestisse on hea ja taskukohane transpordiühendus, kust korduvkülastuste osatähtsus on suur ja kus Eesti turismitoode on üleüldiselt paremini tuntud. Lõuna-Eesti puhketurismi sihtturgudeks on Soome, Lätis Riia piirkond, Venemaal St. Peterburi, Moskva jt. piirkonnad ning muud Skandinaavia ja Euroopa riigid (ennekõike Rootsi ja Saksa) vastavalt piirkonna sidumisele kas Läti või Venemaaga.

Kvaliteetne ja mitmekesine looduskeskkond, säilinud küla- ja talukultuur, looduslähedane maaelu, maatoidu valmistamise ja käsitööoskused, vanaaegsete maatööde ja ajalooliste oskustööde tegemine, loomapidamine talumajapidamises ja korraldatavad kultuuri- ning spordisündmused - kõik see võimaldab pakkuda ni\_itooteid välisturistidele, kes on haritud, suurte reisikogemustega, erihuvidega ja keskmisest jõukam kliendigrupp. Sellist tarbijat iseloomustab ka suhteliselt suur tolerantsus üldiste reisimugavuste mõningase puudumise suhtes, ent reisi eesmärgiks oleva põhielamuse kvaliteedi suhtes ollakse jällegi ülinõudlikud.



### **2.3.3 Lõuna-Eesti turismitooted**

Lõuna-Eesti kujunemisel ühtseks turismiregiooniks on üheks aluseks turismitoodete arendamine. Kõige paremas olukorras olevateks turismitoodete alaliikideks Lõuna-Eestis on võimalused tegelemiseks aktiivse puhkuse ja harrastustega, ringreisid ning teemaparkide külastused. Võimalused on head ka kultuuriüritustest ja -sündmustest osasaamiseks. Kõige halvem on olukord linnareiside, tervise-, ravi- ja kuurordipuhkuse osas. Samad komponendid on nõrgema potentsiaaliga võrreldes Lõuna-Eestit ülejäänud Eesti turismiregioonidega. (vt. lisa 2 “Turismitootete potentsiaal piirkondade kaupa”). Teistest regioonidest paremini on aga välja arendatud võimalused taliharrastustega tegelemiseks.

Piirkondade kaupa on turismitoodete olukord tootegruppide lõikes küllaltki erinev. Aktiivse puhkuse ja harrastuste osas on olukord parem Valga ja Põlva maakondades. Talupuhkuse võimalused on parimad Võru maakonnas. Samuti on Võrumaal heal tasemel kultuuriürituste korraldamine. Tartu maakond sõltub suurel määral Tartu linnast. Kuna Tartu on Lõuna-Eesti regiooni tõmbekeskus, siis korraldatakse siin üleregioonilisi kultuuri- ja spordiüritusi. Tartu on ka linnareiside sihtpunkt. Ringreiside võimalused on Lõuna-Eesti maakondades suhteliselt võrdselt arvestatavad. Spordivõistluste läbiviimine on enam tunnustatud Valga- ja Tartumaal. Nendes maakondades on paremad võimalused ka seminaride ja konverentside korraldamiseks. Tartumaa on parim koolitus- ja õppereiside läbiviimiseks. Teemaparkide võludest saab enim osa Põlvamaal. Taaselustumas Lõuna-Eestis on kuurordi-, tervise- ja ravipuhkus. Muudes valdkondades on tegemist suhteliselt laia amplituudiga, kus mingit kindlat trendi on raske välja tuua.

Turismitoodete pakkumise juures on olulisel kohal oskuslik teenindus. Selleks, et turist tunneks ennast oodatud külalisena ning sooviks samu kohti uuesti külastada, tuleb rahuldada tema peamised soovid ja vajadused, milleks on:

- Mugav ja taskukohane puhkus
- Puhas tualettruum
- Lihtne kohalik hästi valmistatud toit
- Võimalus nautida kohalikku loodust
- Kogeda ajalugu ja kultuuri
- Huvitavad puhkeharrastused
- Ostud – käsitöö ja suveniirid
- Kohalik meelelahutus
- Hõlbus liikumine kohapeal
- Külalislahke suhtumine

#### **2.3.3.1 Lõuna-Eesti turismiressursid**

Lõuna-Eestit tuntakse eelkõige tema kauni looduse poolest – kuppelmaastikud ja järved. Siin asuvad kaks rahvusparki (Karula ja Soomaa), kaks loodusparki (Haanja ja Otepää) ning mitu looduskaitseala. Arhitektuurilisest seisukohast väärivad esile tõstmist Lõuna-Eesti kirikud, mõisad ja muistsed linnused. Paljud neist vajaksid vahendeid restaureerimis- ja renoveerimistöote tegemiseks. Regioonis on üle 60 muuseumi, millest peaaegu pooled paiknevad Tartus või selle lähiümbruses.

Turismiressursiks võib lugeda ka Lõuna-Eestis leiduvat etnilist ja kultuurilist omapära. Peipsi järve rannikul elavad vene vanausulised asusid praeguse Eesti aladele 18. sajandi algul, siis kui neid hakati Venemaal taga kiusama. Kogukonnad elavad ridakülades, igapäevaelu on korraldatud nii, et mehed on kalal ja naised on põllul. Olulised on säilinud traditsioonid ja pühad.

Setumaa asub Põlva ja Võru maakonna aladel. Setud on läänemeresoome üks omapärasemaid rahvakilde, kes elades Vene tsaaririigi koosseisus, on siiski suutnud säilitada oma muistse keele ja kombed. Setumaale tasub sõita siis, kui on toimumas mõni setude pidustus.

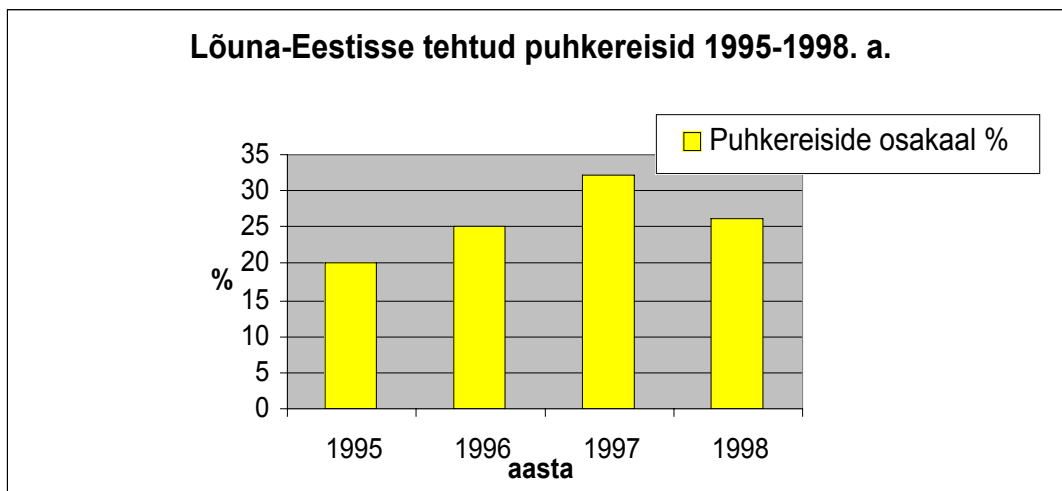
Lõuna-Eestis paikneb ka Eesti teadus ja kultuurikeskus – Tartu linn. Tartu Ülikool, mis alustas tegevust 1632. aastal, on vanimaid Põhja-Euroopas.

Suvel toimub Lõuna-Eesti maakondades rohkelt kõikvõimalikke kultuuriüritusi, laatasid, vabaõhuüritusi, kontserte ja festivale. Arenevaks trendiks on sümfooniakontserdid vabas õhus. Järjepidevateks ja traditsioonilisteks on muutunud mitmed folkloorifestivalid ning spordivõistlused (Wordloppet'i sarjas Tartu Maraton, MM karikaetapid murdmaasuusatamises, Valga motokrossid).

### **2.3.4 Lõuna-Eesti turismi konkurentsipositsioon**

Lõuna-Eesti konkurentpiirkondadeks Eestis looduslike ja kliimaatiliste tingimuste, vaatamisväärsuste ressursi ning kultuuritraditsioonide poolest on Lääne-Eesti ja Põhjarannik ning Soome, Läti, Leedu ja teiste Põhjamaade maaturismipiirkonnad. Nimetatud piirkonnad pakuvad reisisihina turistidele sarnaseid turismitooteid (aktiivse puhkuse ja väikeste seminaride ning konverentside võimalused, kultuuri- ja spordisündmused jt.), erinevused esinevad vaid hinnas ja kvaliteedis.

Siseturistide ööbimistes on Lõuna-Eestil suurim turuosa - 35% (Tartu linn 13% + regiooni maakonnad 22%). Välituristide ööbimiste hulgas on Lõuna-Eesti turuosa 7-8% (Tartu linn 5%+ regiooni maakonnad 2-3%). Jättes välja Tallinna, Tartu ja Pärnu, moodustab Lõuna-Eesti kuue maakonna turuosa välituristide ööbimistest kõigis maakondades 20%.



Allikas: Turismiamet

1998. aastal ulatusid Eestit ööbimisega külastanud välituristide kulutused 3,76 mlrd. Eesti kroonini ning siseturistide kulutused ligi 1,3 mlrd. kroonini. Turuosa suuruse järgi arvatades moodustas Lõuna-Eesti turismikäive 1998. aastal ligi 700 mln. krooni (siseturism 430 mln. ja väliturism 260 mln.). Regiooni siseselt jagunes 1998.a. turismitulu majutusasutuste majutustulude jagunemise alusel järgmiselt:

- Tartu linn 50%
- Valga maakond 30%
- Viljandi maakond 8%
- Võru ja Põlva maakonnad kokku 8%
- Tartu ja Jõgeva maakonnad kokku 4%

Eesti turismi arengu eesmärk näeb ette turismiteenuste ekspordi kahekordistumist ajavahemikul 1997-2003 ja välituristide ööbimiste arvu ligi kolmekordistumist ajavahemikul 1995-2005. Aastateks 1998-2005 prognoositakse välituristide ööbimiste arvu keskmiselt ligi 15%-list kasvu võrreldes siseturistide ligi 5%-lise aastakasvuga. Prognoositav turismi kasv eeldab aga tugevaid investeringuid toote arendusse ja infrastruktuuri väljaarendamiseks, turundusse, teeninduse kvaliteeti, turistide voogude juhtimisse ning keskkonna konserveerimisse. Samas ei pruugi kasv Eesti erinevates piirkondades olla võrdne, vaid üheks arengueesmärgiks on tagada, et iga regioon kasvaks vastavalt oma potentsiaalile.

Riikliku Turismi Arengukava järgi nähakse Eesti turismipotentsiaali kiiremaks ja edukamaks realiseerimiseks tähelepanu koondamist teatud arvule väljavalitud turismikeskustele, kus areng oleks intensiivsem, investeringud kõrgema tasuvusega ja mille arendamise mõju teiste piirkondade arengule oleks suurem. Tallinna, Pärnu, Lääne-Eesti ja Põhjaranniku kõrval on üheks eraldiseisvaks regiooniks ka Tartu koos Lõuna-Eestiga.

Sünergiaefekti saavutamiseks võib Lõuna-Eesti piirkondlikus arengus määratlada tõmbekeskuste võrgustiku lähtudes juhtfunktsioonidest. Eristatakse nelja tüüpi keskusi:

1. **Polüfunktsionaalne keskus** (näiteks Tartu), mida iseloomustab, et juurdepääsuks on vähemalt kaks erinevat rahvusvahelist transpordiliiki, turistidele pakkumiseks on olemas lai valik erineva hinnatasemega majutuskohti ja Eesti tasandil vaatamisväärsused ning koht, kus toimuvad Eesti tippündmused hulka kuuluvad rahvusvahelised kultuuri- ja spordisündmused.
2. **Kombineeritud keskused** (näiteks Otepää, Viljandi, Võru-Kubija), kus on piisav arv erinevaid majutuskohti, pakutakse aastaringselt mitmekesiseid aktiivse puhkuse veetmise või konverentsivõimalusi, toimuvad regionaalse tähtsusega sündmused.
3. **Kitsalt spetsialiseerunud keskused** (näiteks Elva, Tõrva, Haanja-Rõuge, suuremad teemapargid), kus on olemas majutusvõimalused, pakkumist iseloomustab suur sesoonsus ja ni\_itooted erihuvidega turistidele.
4. **Peatumiskohad** (kultuuriobjektid, üksiksündmused, loodusmaastik, näiteks Vooremaa, Karula ja Taevaskoja-Kiidjärve külastuskeskused, Barclay de Tolly mausoleum), mida kasutatakse peamiselt ringreisi ühe osana ja mille külastatusi iseloomustab suur sesoonsus nädalapäevade kaupa või hooajaliselt.

## 2.4 Arengueelduste koondhinnang

Arengueelduste hetkeseisust annab ülevaate SWOT analüüs, mis on meetod protsessi, nähtuse olukorra vms. eri külgede analüüsiks. Järgnevalt on ära toodud Lõuna-Eesti tugevused, nõrkused, võimalused ja ohud, loetledes neid töögrupi poolt koostatud olulisuse pingereas.

<p><b><u>Tugevused</u></b></p> <ul style="list-style-type: none"> <li>• Lõuna-Eestis on mitmekesine maastik ja saastamata loodus.</li> <li>• Traditsiooniliste kultuuriürituste jätkuv läbiviimine ning selle kaudu regiooni identiteedi tutvustamine.</li> <li>• Lõuna-Eestis elavad külalislahked inimesed.</li> <li>• Aktiivse puhkuse võimalusterohkus.</li> <li>• Tartu – ülikooli- ja kultuurilinn.</li> <li>• Võimalus pakkuda turistile turvalist ja stressivaba keskkonda.</li> <li>• Massiturismi puudumine ja privaatsuse olemasolu.</li> <li>• Kaks turismihooaega – suvi ja talv.</li> <li>• Arenev turismialane koostöö avaliku- ja erasektori vahel.</li> <li>• Odavamad turismiteenused võrreldes Eesti keskmisega.</li> <li>• Otepää – aktiivse puhkuse ja spordikeskus.</li> </ul>	<p><b><u>Nõrkused</u></b></p> <ul style="list-style-type: none"> <li>• Kvalifitseeritud tööjõu puudumine turismiga tegelevates ettevõtetes.</li> <li>• Teeninduse madal kvaliteet.</li> <li>• Infrastruktuuri väljaarendamatus.</li> <li>• Investeeringute vähesus piirkonda.</li> <li>• Majutus- ja toitlustuskohtade vähene mahutavus.</li> <li>• Teenuste hinna ja kvaliteedi mittevastavus.</li> <li>• Nõrk konkurents külalisi teenindavate ettevõtete vahel.</li> <li>• Heakorra madal tase.</li> <li>• Turismialase statistika piiratus ja uuringute vähesus.</li> <li>• Nõrk koostöö turismiteenuste pakkujate vahel.</li> <li>• Ideede ja oskuste nappus turismitoodete müümiseks.</li> <li>• Teenindajate süsteemse täiendõppe puudumine.</li> <li>• Piirkonna majanduslik mahajäämus.</li> </ul>
<p><b><u>Võimalused</u></b></p> <ul style="list-style-type: none"> <li>• Turismitoote ja teeninduskvaliteedi tõstmine.</li> <li>• Turismitoodete süsteemne arendamine.</li> <li>• Looduslike eelduste parem ära kasutamine.</li> <li>• Ideede inkubatsioon.</li> <li>• Turismialaste tõmbekeskuste väljaarendamine.</li> <li>• Turismialase koolituse tõhustamine.</li> <li>• Turismialase koostöö arendamine avaliku, era- ja kolmanda sektori vahel: müügi- ja teeninduskett, turismi-, statistiline ja organisatsioonidevaheline info, koolitus.</li> <li>• Turunduse parandamine.</li> <li>• Turismitootes tarbijakesksuse tõstmine – aktiivne osasaamine ja kaasalöömine tegevustes.</li> <li>• Kohaliku kultuuripärandi aktiivsem kasutamine ja traditsioonide arendamine.</li> <li>• Maastikuplaneeringu tõhustamine.</li> <li>• Tehnilise infrastruktuuri (teed, side) jätkuv arendamine.</li> <li>• Piiriäärsete asukohaeliste kasutamine.</li> <li>• Transpordisõlmede arendamine.</li> <li>• Riikliku regionaalpoliitika ja –programmide aktiivsem ja koordineeritud kasutamine turismi arendamiseks.</li> </ul>	<p><b><u>Ohud</u></b></p> <ul style="list-style-type: none"> <li>• Turismitoodete omapära kadumine.</li> <li>• Turismi rolli regiooni arengus ei teadvustata.</li> <li>• Noorte ja haritute väljaränne.</li> <li>• Riiklike poliitikate (regionaal-, välis- ja kutsehariduspoliitika, ettevõtlustoetus jne.) heitlikkus.</li> <li>• Turismiteenuste hinna ja kvaliteedi suhte mittevastavus.</li> <li>• Regiooni turismimaine langus seoses teenuse kvaliteedi langusega.</li> <li>• Varimajanduse lokkamine.</li> <li>• Ilmastikuriskid.</li> <li>• Lõuna-Eesti jäämine “logistilisse auku”.</li> <li>• Keskkonna taluvusvõime ületamine enam külastatavates kohtades, keskkonnaseisundist tulenevate piirangute kehtestamine turistide vastuvõtuks.</li> <li>• Turismialase arengu koordineerimatus.</li> <li>• Turism annab kohalikele inimestele tööd, kuid kasum läheb regioonist välja.</li> </ul>

Kokkuvõtvalt tuleb SWOT analüüsist välja, et Lõuna-Eesti suurimaks tugevuseks on siinne kultuuripärand ja traditsioonid, samuti ka looduslikud ressursid, mis sobivad nii aktiivseks puhkuseks kui ka lihtsalt stressist vabanemiseks. Nõrkustena joonistub hetkel tugevamalt välja teeninduse madal kvaliteet ja töötajate kvalifikatsiooni puudumine erinevates turismiga seotud valdkondades, investeeringute vähesus piirkonda ning sellest tulenevalt ka infrastruktuuri väljaarendamatus. Peamiseks võimaluseks Lõuna-Eesti turismi arendamisel on kvaliteedi tõstmine nii teenindussfääris, toodete osas, koolituses jms. Ohtudeks, mida peab püüdma vältida, on üldiste majanduspoliitiliste suundade muutumine ja sellest tulenevalt riigi toetuse vähenemine ja turismi osatähtsuse langus. Üldisemaks tagajärjeks siinkohal võib olla ka regiooni maine langus ja turismiteenuste ning -toodete kvaliteedi allakäik.

## **3. ARENGUSTRATEEGIA**

### **3.1 Visioon aastaks 2010**

**Tuntud ja tunnustatud turismiregioon, Eesti loodusest ja kultuuripärandist parim osasaamise paik.**

Aastaks 2010 on Lõuna-Eesti soositud ja mitmekesine turismi sihtkoht. Turism kui majandusharu on hästi arenenud, temast on saanud oluline lisasissetuleku allikas kohalikule elanikkonnale.

Piirkonna suurimaks rikkuseks on puhas loodus, omanäoline kultuur ja traditsiooniline eestlaslik elulaad. Turismitooted on konkurentsivõimelised. Vaatamisväärsused on korrastatud, majutus- ja toitlustuskohad vastavad turunõudmistele ja kehtivatele standarditele.

Informatsioon kõigi turismiobjektide, -ettevõtete ja sündmuste kohta on hästi kättesaadav. Lõuna-Eesti turismivõimalusi tutvustatakse internetis, paberkandjal ja meediakanalites.

Lõuna-Eesti turismi areng on koordineeritud ja töö toimib osapoolte võrdsuse, aususe, koostöö ning üksteisest lugupidamise põhimõttel. Turismiga tegelevad isikud ja organisatsioonid teevad tulemuslikku ja eesmärgistatud koostööd, aidates kaasa regiooni terviklikule, tasakaalustatud arengule.

Lõuna-Eesti turismiregiooni turustamine toimub sihipäraselt ja koordineeritult mitmesuguseid turunduskanaleid kasutades. Aktiivselt osaletakse rahvusvahelistel ja kodumaistel messidel ning konverentsidel.

Piirkonna tehniline infrastruktuur on arenenud. Teed ja sidesüsteemid on korrastatud ning turismiobjektid varustatud viitadega. On loodud hästitoimiv ühistranspordisüsteem. Toimib mugav piiriületus Läti ja Venemaaga.

### **3.2 Strateegia eesmärgid**

**Strateegia eesmärgid on:**

- **Tasakaalustatud piirkondade areng**
- **Uued töökohad**
- **Elanikele lisasissetulekud**

### 3.3 Strateegia ülesanded

Eesmärkide saavutamiseks keskendutakse nelja omavahel tihedalt seotud ülesande lahendamisele:

- **Suurendada Lõuna-Eesti turismitulu aastaks 2010 1,7 miljardi kroonini**, mis oleks 2,5 korda suurem 1998. aasta näitajast.
- **Tõsta Lõuna-Eesti turismitoote kvaliteeti ja mitmekesisust valikut**. Selleks on vaja välja arendada sobiva hinna ja kvaliteedi suhtega ning rahvusvahelistele standarditele vastavad turismitooted, mille pakkumine on koordineeritud regioonis tegutsevate turismiorganisatsioonide vahel ning mis tagab tegevuste mitmekesisuse regiooni erinevates piirkondades.
- **Kujundada Lõuna-Eestist turismi sihtkoht**, mille hea maine põhineb siinsel loodusel, kultuuripärandil ja rahvuslikel traditsioonidel. Selleks tuleb mõjutada turistide voogusid, levitades positiivset ja tõepärast infot Lõuna-Eesti kohta nii sise- kui ka välisriigis.
- **Soodustada rahvusvahelist ja Lõuna-Eesti eri piirkondade koordineeritud, turismialast koostööd**, propageerides kvaliteedijuhtimise põhimõtteid. Samuti tuleb soodustada ettevõtjate, omavalitsuste, maavalitsuste ja teiste turismiga tegelevate institutsioonide koostööd erinevate turismivaldkondade arendamisel.

### 3.4 Arengupõhimõtted

- **Kliendikeskus**, kus elluviidava mõõdupuuks on regiooni külastavate turistide rahulolu, piirkonnas veedetud aeg ja nende kulutused reisi jooksul.
- **Identiteet**, mille kaudu on võimalik säilitada, jätkata ja tutvustada Lõuna-Eesti loodust, kultuuripärandit ja traditsioone järgides säästliku turismi põhimõtteid.
- **Koostöö**, mis seob omavahel Lõuna-Eesti erinevad isikud, huvirühmad, ettevõtted ja institutsioonid, on suunatud Lõuna-Eesti turismiregiooni konkurentsivõime tõstmisele ning võtab arvesse majanduse globaliseerumist ja rahvusvaheliste koostöövõrkude laienemist eeskätt Pihkva oblasti ja Põhja-Läti suunal, sarnaste turismitoodete väljatöötamisel ja turustamisel.

### 3.5 Tegevuskava aastani 2003

#### 3.5.1 Turismitoodete arendamine

Lähemas tulevikus peaks Lõuna- Eesti turismitoodetest kasvava trendina jätkuma aktiivse puhkuse, harrastuste ja talupuhkuse areng. Kasvavaks tooteturuks on veel koolitus- ja õppereiside ning seminaride ja konverentside korraldamine, samuti ka teemapargid, kultuuriüritused ja –sündmused ning tervise- ja ravipuhkuse veetmise võimalused. Stabiilsetena võiksid säilida linnareisid, tuttavate ja sugulaste külastused, aga ka kuurordipuhkus ja ringreisid. (vt. lisa 3 “Lõuna-Eesti turismitooted, hinnang maakonniti ja arenguperspektiiv”)

Selleks, et Lõuna-Eestist kujundada välja ühtset regiooni tuleb turismitoote valdkonnas astuda järgnevaid samme:

- **Välja töötada turismitoodete paketid, mis arvestavad erinevate sihtgruppide huve** ja kus on välja arendatud erinevad üksiktooted, materiaalsed ja mittemateriaalsed ressursid. Tähelepanu pööratakse toote ja teenuste kvaliteedi tõstmisele. Peamisteks kajastatud teemadeks on:
  - a) **Kvaliteetsed puhkusetooted perekonnale** – kus peredele või väiksematele gruppidele pakutakse vaba aja veetmise võimalusi vastavalt nende soovidele (N: aktiivne puhkus, sport, harrastused, rahu ja vaikus, teadmiste hankimine, jne.);
  - b) **Koolitus koos puhkevõimalustega ning seminari- ja konverentsikeskused** – Tuleb luua tervikpaketid, mis pakuvad lisaks kvaliteetsetele koolitustingimustele ka mitmekesiseid vaba aja veetmise võimalusi ning ööbimisvõimalust;
  - c) **Erineva hinnataseme ja kvaliteediga majutuskohad;**
  - d) **Välja töötatud marsruudid nii jalgsi-, ratta- kui ka automatkajale.** Väljatöötatud marsruutide võrgustik annab turistile võimaluse marsruutide kombineerimiseks vastavalt erihuvidele;
  - e) Kohaliku ja üleriigilise tähtsusega **kultuuri- ja spordiürituste läbiviimine.** Ürituste planeerimise puhul on vajalik regiooni koostöö, et vältida nn. “tippürituste” sattumist samale ajahetkele;
  - f) **Ravipuhkuse võimaluste parandamine ja tõhusam turundus** (N: Tartu kliinikumi meditsiinilised võimalused, Värskas sanatoorium, Pühajärve puhkekodu).
- **Tuua turule uusi tooteid**, ühtlustades samal ajal toote omaduste kvaliteeti ja parandades müügisüsteeme ning püüda maksimaalselt ületada hooajalisust.
- **Turismitoodete ja teeninduse kvaliteedi ja hinna suhte vastavusse viimine läbi järelvalve ja atesteerimiste.**
- **Heakorrastada Lõuna-Eesti linnad ja aidata kaasa paremale koostööle turismiobjektide valdajate ja korrakaitse institutsioonide vahel**, et pakkuda turistile ilusat, puhast ja turvalist Lõuna-Eestit.
- **Luua atraktiivsed ja hea infrastruktuuriga teemapargid, muuseumid ja harrastuskeskused.** Senisest rohkem on tarvis tähelepanu pöörata turistide vajadustele (N: parkidesse paigutada infotahvlid ja teeviidad) ja luua spetsiaalseid atraktsioone külastajate ligitõmbamiseks.

**HEAL TASEMEL TURISMITOOTED LOOVAD OLUKORRA, KUS TURIST  
SOOVIB VIIBIDA REGIOONIS IGAL AASTAAJAL JA VÕIMALIKULT  
KAUA**



### **3.5.2 Turismiinfrastruktuuri ja reisiranspordi arendamine**

Suur osa probleeme, mida turismiga tegelejad peavad ületama, on seotud infrastruktuuriga. Enamasti on need probleemid kas kvantitatiivset (napib joogivett või puudub vooluvõrk väikese pinge jaoks) või kvalitatiivset (halvad teeolud, kehv side) laadi. Kuna infrastruktuuri on arendatud kohalike administratiivkeskuste ja teedevõrgu kooslusest lähtudes, avalduvad infrastruktuuri mahajäävusega seotud probleemid eeskätt üldisest arengust kõrvale jäänud piirkondades.

Infrastruktuur loob eeldused nii turismitoodete ja teenuste arengule regioonis kui ka siinsete elanike paremale elukvaliteedile. Et tulevikus meelitada Lõuna-Eestisse rohkem ettevõtjaid, on vajalik luua ettevõtete potentsiaalsetele töötajatele mitmekesised taastumis- ja puhkevõimalused väljaspool tööaega. Turismiinfrastruktuuril, üldise infrastruktuuri ühe osana, on suur potentsiaal kaasa aidata nende võimaluste loomisel, muutes Lõuna-Eesti regiooni tuntumaks ka siseturistidele, pakkudes kõigile eestlastele kvaliteetset puhkust omal maal.

- **Soodustada maanteedäärse teenindusvõrgu väljaarendamist** ettevõtjate poolt.
- **Osaleda kvaliteetse transporditeenuse väljaarendamisel** nii raudtee- kui bussitranspordi osas.
- **Arendada välja ja võtta kasutusele väikesadamad** Peipsi järvel (Võõpsu, Mustvee, Mehikoorma), Emajõel (Tartu) ja Võrtsjärvel.
- **Emajõel ja Peipsil pakutava veetransporditeenuse täiustamine ja arendamine**, mis loob eeldusi sellega piirnevate alade majanduskasvaks. Pääsuga Peipsi ja Pihkva järvele ning Võrtsjärvele, sealtnaudu teistesse Eesti piirkondadesse või Venemaale, saab Lõuna-Eesti suurendada oma atraktiivsust turismisihtkohana.
- **Aidata kaasa viisa ja piiriületuskorra lihtsustamisele** Venemaaga.
- **Rajada rohkem teeäärseid avalikke käimlaid** ja kindlustada nende nõutav seisukord.
- **Osaleda turismiinfot edastava viidasüsteemi väljatöötamises.**
- **Seada sisse regulaarsed lennuliinid Lõuna-Eesti ja oluliste sihtpunktide (Tallinn, Helsingi, Riia, Stockholm) vahel** Ülenurme lennuvälja baasil.

**HEAL TASEMEL ÜHENDUSTEED ON ABIKS TURISTISÕBRALIKU  
INFRASTRUKTUURI KUJUNDAMISEL**

### **3.5.3 Koolitus**

Turismialase koolituse juures on vajalik selle kättesaadavus erinevatel tasanditel, nii kutse- kui ka kõrgharidussüsteemis. Samuti on vaja tagada turismiga tegelevatele inimestele pidevad täiend- ja ümberõppevõimalused ning koolitusala info hea liikumine.

Avaliku sektori roll turismialases koolituses on: tööhõivepoliitika kujundamine, seadusandluse täiendamine, riikliku koolitustellimuse koostamine, esmase koolitusvajaduse väljaselgitamine, koolitus- ja täiendusvõimalustest teavitamine, vahendite leidmine tegevuskava teostamiseks, turismialase koolituse koordineerimine läbi Turismiameti.

Erasektori roll on: kutseliitude kaudu täiendõppe vajaduste väljaselgitamine, koolitus- ja täiendamisvõimalustest teavitamine ning ettevõtete kaudu praktilise enesetäiendamise võimaldamine.

Turismikoolituse valdkonnas on planeeritud järgmised tegevused:

- Võimaldada turismiga tegelevatel ettevõtetel ja organisatsioonidel **teha ettepanekuid turismikoolituse poolt pakutavate teemade/loengute/ainete vms. kohta**, et tasakaalustada nende nõudlust ja pakkumist.
- **Luaa regioonisisene koolitusinfokeskus**, mis suudaks tagada info liikumise ja kättesaadavuse regioonis selle vastu huvi tundvatele asutustele ja ettevõtetele.
- **Sümposiumide, seminaride, kollokviumide ja ettevõtluskursuste läbiviimine** soodustamaks piirkonnas elavate inimeste ettevõtlusalase tegevuse alustamist, ideede teket ja oskusi neid ellu rakendada.
- **Võimaluste leidmine turunduse, reklaami ja müügikoolituste läbiviimiseks**, et aidata kaasa turunduse paremale korraldamisele.
- **Arengukursuste läbiviimine turismiga tegelevatele võtmeisikutele**, et vähendada puudujääke arendustöös ja toodete edasi arendamisel.
- **Korraldada ettevõtete juhtidele ja töötajatele koolitusi, et tõsta pakutava teenuse kvaliteeti.**
- **Projektide kirjutamise ja juhtimise koolitus ettevõtjatele.**
- **Keeleõppe võimaluste otsimine keeleoskuse parandamiseks** nii turismitöötajatele kui ka ettevõtjatele.
- **Võimaldada PR koolitust turismiga tegelevatele isikutele ja ettevõtetele**, et paremini korraldada suhteid avalikkusega.
- **Leida võimalused koolitajate koolituseks ja koostööks välisspetsialistidega**, et suurendada turismispetsialistide arvu ja tõsta koolitajate kvalifikatsiooni.

## **HEA KOOLITUS- JA VÄLJAÕPPESÜSTEEM LOOB OLUKORRA, KUS TURISMI-JA PUHKEMAJANDUSES TÖÖTAVAD KVALIFITSEERITUD INIMESED**

### **3.5.4 Turundus**

Maailma Turismiorganisatsiooni poolt on järgnevas 20 aastaks välja toodud järgmine turismi arengutendents: “Mitmesuguste sotsiaal-demograafiliste, tehnoloogiliste, loodus-, majandus- ja poliitiliste keskkonnategurite koosmõjul on toimumas nii turistide maitsete kui toodete pakkumise polariseerumine (s.t. erinevates toote ja turu valdkondades toimivad erinevad trendid), mille tagajärjel ennustatakse

kasvu nii tavaturismile (linnaturism, ostuturism, bussi- ja autoturism, kruisiturism, talvine rannapuhkus, meelelahutus, ringreisid) kui niiturismile (ökoturism, seiklusturism, terviseturism, konverentsiturism, kultuuriturism, õppereisid). “

Turismi arendamisel on vaja pöörata tähelepanu lisaks toodetele, hindadele ja müügivõrgule ka toodete reklaamile ja tutvustamisele ning seda nii otse klientidele kui ka reisikorraldajatele Eestis ja teistes sihturumaades. Lõuna-Eesti turundustegevus lähtub kogu Eesti turundustegevuse eesmärkidest, milleks on Eesti kui arenenud, sõbraliku, turvalise ja omapärase reisisihi imago loomine ja kinnistamine sihtturgudel. Imago loomine on vältimatu vahend nõudluse suurendamiseks sihtkoha turismitoote järele. Tähtsad aspektid, mida turunduse arendamisel peab silmas pidama, on kohapeal toimuv ajakohase info esitus ja müük ning järjest suurenev elektroonilise teenindamise osakaal. Samuti tuleb:

- **Tõsta Lõuna-Eesti turismipiirkonna tuntust välis- ja siseturul.** Selleks on vaja:
  - × tagada infomaterjalide süsteemne ja adekvaatne esitamine;
  - × muuta Lõuna-Eesti atraktiivseks reisikorraldajatele edastades neile pidevalt operatiivset infot turismitoodete kohta;
  - × jätkata tööd meediaga nii välis- kui siseturul;
  - × osaleda prioriteetsete sihturumaade poolt korraldatavatel turismimessidel;
  - × jätkata maakonnapäevade läbiviimist regioonisiselt, samuti korraldada tutvustuspäevi ka väljaspool Lõuna-Eesti turismiregiooni piire;
  - × käivitada reklaami otsepostitus sihtgruppidele;
  - × osaleda riiklikes turunduskampaaniates;
  - × kasutada elektroonilisi kanaleid regiooni tutvustamiseks.
- **Lua Lõuna-Eestist tuntud ja tunnustatud turismiregioon, läbi ühtse imago välja arendamise:**
  - × töötades välja Lõuna-Eesti logo ja müügilauded;
  - × töötades välja Lõuna-Eestit tutvustavad CD-d, videod, trükised, interneti kodulehekülje ja regioonile omased suveniirid.
- **Selgitada välja sihtrühmad turismiinfo paremaks levitamiseks ja kujundada ühtne info levitamise stiil ja tootesitus.**
- **Täiustada ja arendada turismiinfosüsteemi.** Kiirelt kättesaadav info marsruutide ning turismitoodete ja -teenuste kohta nii trükitud kujul kui ka digitaalselt. Turismiinfokeskused peaksid tegutsema ühtses riiklikus võrgus. Lõuna-Eesti kohta on vaja luua andmebaas, mis oleks vabalt kättesaadav internetist ning turismiinfokeskused pidevalt täiendaksid.
- **Tõsta turismiga tegelevate organisatsioonide ühtsust,** aidates kaasa majutusasutuste, reisifirmade ja muude turismiga tegelevate ettevõtete koostöö parandamisele.
- **Lua turundusinfosüsteem,** mis hõlmaks nii turismialast statistikat kui ka andmeid kliendi- ja tooteuringute kohta.

**HEA TURUNDUSALASE TEGEVUSE TULEMUSENA SUURENEB  
PIIRKONDA TULEVATE TURISTIDE ARV**

### **3.5.5 Institutsionaalne areng**

Riigi ülesanne turismimajanduse juhtimisel peaks olema tagada stabiilne ja neutraalne turismipoliitika juhtimissüsteem vastava tasandi ametkonna näol.

Turismi juhtimise eesmärgiks on saavutada võimalikult suur majanduslik ja sotsiaalne kasu, selleks peab juhtimine olema efektiivne ja optimaalne. Vajalik on koostöö suurendamine erinevate institutsioonide vahel, samuti koostöö oma eriala asjatundjatega. Lõuna-Eesti turismiinstitutsioonide juhtimiskeem on ära toodud lisa 1.

Eesmärgiks on:

- **Tagada turismi arenguks vajaliku seadusandliku baasi täiendamine, turismitoodete kvaliteedisüsteemi juurutamine ja järelvalve.**
- **Jätkata turismi arengut kajastava informatsiooni ja andmebaaside korrastamist ning täiendamist, andmete aktualiseerimissüsteemi arendamist ja rahastamiskeemide optimeerimist.**
- **Määratleda turismiga tegelejate rollid ja tööjaotus, et tagada tegus turismialane juhtimine.**
- **Tõhustada infovahetust** turismiga tegelevate institutsioonide vahel.
- Turismiteenust pakkuvate isikute ja ettevõtete **litsentseerimine ja atesteerimine ühtsete standardite ja kvaliteedi tagamiseks.**
- **Täiendada töötajate projektijuhtimise taset** ning luua võimalusi nende rahvusvaheliseks koolitamiseks.
- Välisprojektides osalemiseks vajalike ressursside koondamise eesmärgil on vajalik **parandada partnerlussuhteid riigi-, era- ja kolmanda sektori vahel ning jätkata sisuliste koostöösuhete arendamist naaberregioonidega.**
- **Aidata kaasa turismialaste suhete kujunemisele ja arengule riigipiire ületava koostöö osas Lõuna-Eesti regiooni lähinaabritega Põhja-Lätis ja Venemaal (Pihkva oblastis).**
- **Tõhustada lobbytööd** nii regioonisiselset, vabariigis kui ka rahvusvahelistes ringkondades.
- **Töötulemuste osas pöörata rohkem tähelepanu nende kvaliteedile, organisatsioonide juhtimises kasutada rohkem tulemusjuhtimise printsiipe.**

**HÄSTIKORRALDATUD JUHTIMISSÜSTEEM ON EELDUSEKS  
TURISMIORGANISATSIOONIDE TULEMUSLIKULE TÖÖLE**

### **3.6 Arengustrateegia elluviimine ja tulemuslikkuse hindamine.**

Lõuna-Eesti turismi arengustrateegiat viiakse ellu sihtasutuse Lõuna-Eesti Turism ja Turismiameti Lõuna-Eesti Büroo tegevuse kaudu koostöös Lõuna-Eesti maavalitsuste, omavalitsuste, turismiinfokeskuste, turismiinfopunktide, ettevõtete ja teiste asjast huvitatud isikutega.

Lõuna-Eesti turismi arengustrateegia elluviimine toimub temaatiliste tegevuskavade alusel, mis koostatakse kolmeks aastaks. Tegevuskavad hõlmavad eraldi valdkondadena turismitooteid, turundust, koolitust, institutsionaalset arengut ja neid täpsustatakse vähemalt iga aasta tagant. Esimene tegevuskava koostatakse aastateks 2001-2003. Arengukavade ettevalmistamist ja arengustrateegia ajakohastamist koordineerivad sihtasutus Lõuna-Eesti Turism ja Turismiameti Lõuna-Eesti Büroo. Arengukavade täitmist kontrollitakse üks kord aastas ja seda arutatakse Sihtasutuse Lõuna-Eesti Turism Nõukogus ja Turismiameti Lõuna-Eesti Büroos. Arengustrateegia ja tegevuskavad on üheks aluseks mõlema asutuse aastaelarve koostamisel.

Arengustrateegia realiseerimiseks võivad sihtasutus Lõuna-Eesti Turism ja Turismiameti Lõuna-Eesti Büroo moodustada asjatundjate komisjone, kaasata eksperte ning leida eelarvele täiendavaid vahendeid kõigilt asjast huvitatud isikutelt, asutustelt ja organisatsioonidelt.

Strateegia elluviimist rahastatakse sihtasutuse Lõuna-Eesti Turism ja Turismiameti Lõuna-Eesti Büroo eelarvetest, turismi arendusprogrammide, riigi toetuste ja investeeringute kaudu, erasektori, mittetulundussektori, välisriikide, rahvusvaheliste organisatsioonide investeeringutest, abi- ja koostööprogrammide kaudu.

Käesoleva arengustrateegia tulemuslikkuse hindamise aluseks on eesmärkide saavutamiseks püstitatud ülesannete lahendamine.

## **Kasutatud materjalid**

1. Eesti Riiklik Arengukava 2000-2002
2. Üleriigiline planeering "Eesti 2010"
3. Turismi arengukava
4. Eesti Agenda 21: Turism
5. Eesti Maaturismi Strateegia
6. Arengustrateegia Tartu 2012
7. Tartu maakonna arengustrateegia "Tartumaa 2000+"
8. Arengustrateegia Valgamaa 2010
9. Põlvamaa arengukava
10. Turismiameti ja turismiinfokeskuste andmebaasid

## **Lõuna-Eesti turismi arengustrateegia seminaride töögruppide töös**

### **osalesid:**

Aivar Nigol	Mare Raid
Angela Aru	Maret Kaseväli
Anneki Madismäe	Margus Pleksner
Ants Järvmägi	Marika Kool
Antti Salo	Marina Lauk
Arnold Pastak	Maris Eenmaa
Ellen Aunin	Mati Jõgi
Esta Soover	Peep Puna
Georg Traanov	Peeter Viiard
Heldur Lääne	Piret Kallas
Kalev Lindal	Priit Kollist
Kalle Hansen	Reeli Kork
Karin Jaanson	Rein Randver
Katrin Kalda	Rivo Noorkõiv
Krista Noorkõiv	Steven R. Greimann
Kristel Rammo	Taimi Sild
Küllli Paavel	Triinu Tammiste
Leili Liblik	Urmas Tuuleveski
Leo Kütt	Ülle Külv
Luule Lipp	Ülle Puustusmaa
Madis Saluveer	Ülo Nedo

**Suur tänu regiooni turismiinfokeskustele ning kõigile strateegia valmimisele kaasa aidanud inimestele, asutustele ning ettevõtetele.**

**Arengustrateegia koostajate nimel**

*Margo Peetsalu*