

A4419

N<sup>o</sup> 4603

# Tõutatud maa.

13.

## Suhataja

Pühas kirjas nimetatud maade tundmisele,

### koolile ja kodule

kirja pannud

**J. Pärman,**  
keelmeister.

~ ~ ~ ~ ~  
ühe taardi ja mitme pildiga.  
~ ~ ~ ~ ~

Tartus, 1879.

Schnakenburgi trükk ja lulu.

- 2 -

A 4419

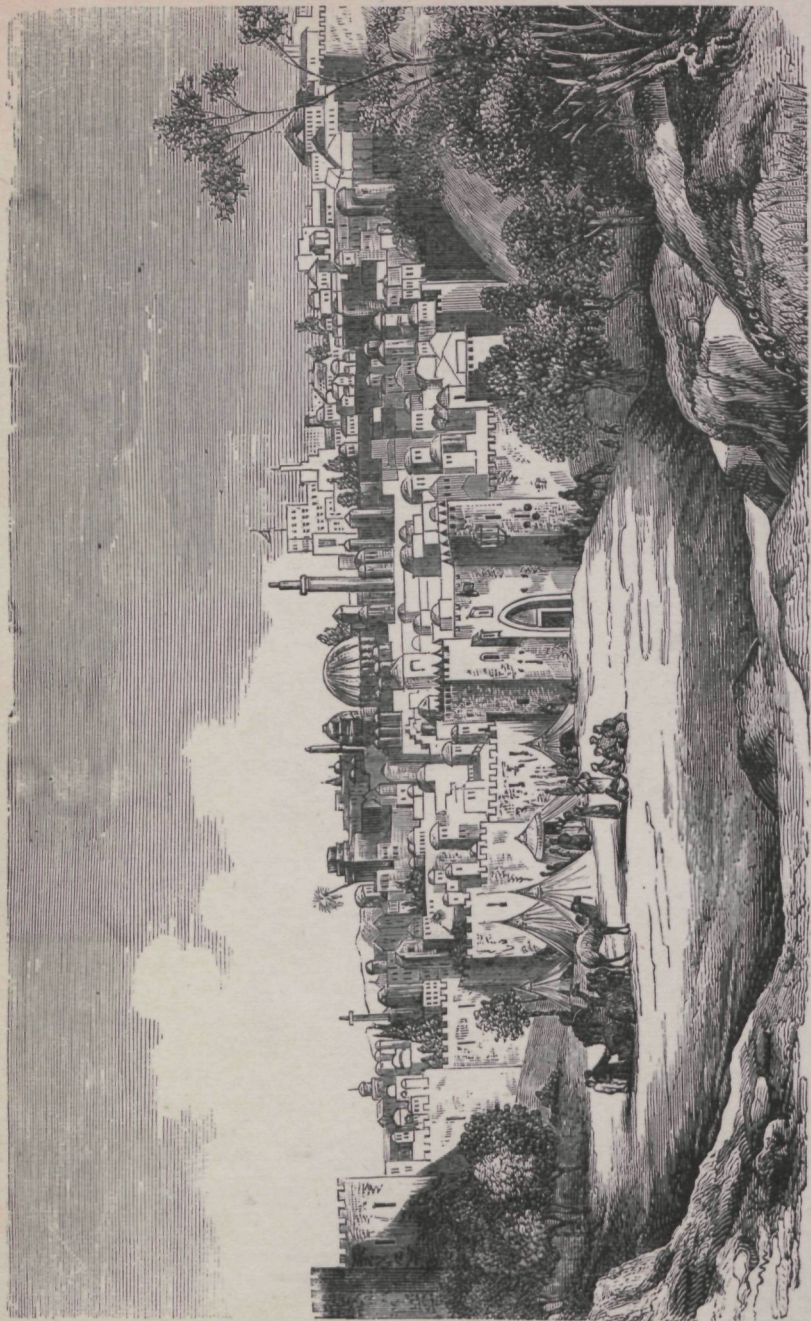
20 + 30

N<sup>o</sup> 4603.

Eesti Kirjameeste Seltsi Toimetused.

N<sup>o</sup> 34.

T. MUTSU  
Laenu raamatukogu  
Tallinnas



Serujalem.

# Tõutatud maa.

Suhataja

Pühas kirjas nimetatud maade tundmisele,

**foolile ja kodule**

kirja pannud

**J. Pärnann,**  
foolmeister.

~~~~~  
ühe kaardi ja mitme pildiga.  
~~~~~

—————  
**Tartus, 1879.**

Schnafenburgi trüff ja kulu.

# Ennastused

Ennastused

Ennastused

Ennastused. — Tallinnas, 15. Märtsil 1879.

Ennastused

Ennastused

Ennastused

ENSV TA  
Kirjandusmuuseumi  
Arhiviraamatukogu

26126

Ennastused

Ennastused

## Geskone.

Gesjeisaw raamatukene on kuulsa firjaniku seminari direktori W. Kühni kooli raamatu „Das heilige Land“ järele firjutatud, mis kooli-asjatundjad väga hiaks ja kõlblikuks kiidawad. Paraegu pruugitakse teda suure kasuga mitmes rahwa koolis Saksa maal ja ka Tartus, esimeses koolmeistrise-mininariis. Aga mitte üksi koolis, waid ka kodus toob ta oma kasu. Tga Püha kirja armastaja inimene leiab temas tähtsamatest kohtadest, mis tal Jumala sõna lugedes üksi nime pidi ees seisawad, pikemat seletust. See raamatukene on seega igale ristiiimesele tarwilik, ja piaks teda iga üks kui armast külalist rõemuga wasta wõtma ja tema juhatusst kuulma.

Walla koolis temast lastele õppida anda ja õpitud tükki ära küsida, oleks paraegu weel wara. Küll aga wõib ta targemate laste käes oma tulu tuua, kui koolmeister Piibli loo tunnis ettetulnud kohast lühidelt seletust on teinud ja siis ütleb: „Sellest kohast leiate pikemalt omas weikeses raamatus. Lugege sialt pärast ise!“ Koolmeistril ise piab sellepärast raamat õige tuttav olema. — Kihelkonna koolis wõib see raamatukene päris kooli raamatuks olla, iseäranis targematele lastele. Piibli loo tundides on ikka nõnda palju

aega leida, et ka tükkene sellest raamatukesest käsile võib võetud saada, ja kui ka raamat järestikku, hakatusest otsani ei või läbi võetud saada, siis ometi tükkati, kord siit, kord sialt, kudas Piibli loo tunnis ettetulnud kohad seda nõuavad. Geograafia tunnis võib siis, kui Palästina käsil on, täielikum õpetus raamatukesel juhul aset leida. — Koolmeistritefeminaris piab töutatud maa muidugi täiesti tuttawaks saama, sest tulewane koolmeister piab Palästinat niisama hiasti tundma kui oma kodumaad.

Raamatukene on nõnda kirjutatud, et iga waga laps ja inimene teda hia meelega lueh, ütleb Kühn. Selle põhja piiale ennaft toetates ei ole mul muud soovida, kui:

Täienda õmistus olgu temaga. Toogu ta oma tulu esiteks koolile ja tema läbi Sumala riigile.

Tartus, Jaani kuul, 1878.

**J. Pärnam,**  
koolmeister.

T. MUTSU  
Laenu raamatukogu  
Tallinnas

## Palästina

Nimi.

on nüüd selle maa nimi, mis Issand oma Iisraeli rahwalle ära walitses, ja kus meie Issand ja Sunnistegija Jeesus Kristus kõige maailma eest ristisurma on kannatanud. Nimi „Palästina“ tähendab „Walistite maa“. Pühast kirjast seda nime ei leita; küll aga nimetatakse teda sial Kanaani ja Iisraeli maaks ehk tõutatud ja pühaks maaks. — Tõutatud maa on weikene, umbes Kura maa suurune, (465 □ p.) mispärast ümberkaudsed paganad mõtelnud, Iisraeli Jumal olla küll ka weikene, et ta oma rahwalle mitte suuremat maad ei annud. Jehoowa Jumal aga on taewa ja maa kuningas, kel kõik wägi ja wõimus on; nagu Kanaani maa rahwas, kes enne Iisraeli lasti Palästinas elas, Jumala wiha eest taganema pidi, nõnda oleks ka suurem ja wägewam rahwas pidanud põgenema. Aga Jumala rahwas ei pidanud mitte rikas ja wägew maailma wäe ja wara poolest olema; ta pidi üksi rikas Jumalas olema, Jumal pidi tema wägi ja tugewus olema. Sellepärast andis Jumal oma ärawalitsetud rahwalle weikese maa, ja seegi oli weel iseäranis, teistest maadest lahutatud. Põhjas oli kõrge Libanoni mägestik, idas Siria ja lõunes Arabia liiwakõrbe ning läänes suur Wahe meri temal piiriks. Sial seisis tõutatud maa nagu weikene saarefene mägede, kõrbede ja wee wahel, rahus ja puutumatta teistest rahwastest ja suure maailma käärest. Kõigega õnnistatud, mis ihul ja hingel tarwis oli, ei pidanud Iisraeli rahwas oma filmi mitte maailma ilu ja suuruse poole pöörma, waid Jumala auu taga nõudma; sellepärast oli

Suurus

Püüdis.



Maa rikkus. Sumal oma rahwalle nii weikese, sala koha annud. Ja kui meie edasi vaatame, Iisrael wõis sellega täesti rahul olla. Püha kiri ütleb tõutatud maast nõnda (5. Mos. 8, 7—9):

„Sest Jehoowa, su Sumal, wiib sind hiale maale, mis wee, jõgede, hallikate ja järwede maa on, mis wälja tulewad orgude seest ja mägede pialt, nisu ja odra ja wiina- ja wiigipuude ja granaatõunapuude maa, õlimarja-puude ja wee maa; maa, kus sa mitte kehwal wiisil ei saa leiba jõöma, kus ei pea ühtigi puuduma; maa, kelle kivid täis randa on, ja kelle mägede seest sa saad waske wälja raiuda.“

Rahwas. Terwe maa oli Sumala rohuid, iseäranis aga Saaroni lagendik mere ääres, kus Toppe linn oli, ja Desreel, kust Risoni jõgi läbi woolab. See iseäraline wiljarikkus teeb meile alles selgeks, kudas see weikene maakene nii palju inimesi toita wõis. Kui kuningas Dawet Sumala tahtmise wasta oma rahwa ära lugeda lastis, leiti nii palju inimesi, et iga ruutpenikoorma piale läbisegamini piale 10,000 inimesi tuli, ja pärastjst ajast antakse tiada, et Galilea maal üffi 204 linna ja alewit olnud, kellest kõige weiksemas enam kui 15,000 inimest elanud. Kudas aga on nüüd sellega lugu? Suurem jagu maast on kõrbe, kus Beduinid rööwides ümber hulguwad, kus linna ja alewite waremed wana auu ja ilu taga leiawad. Sest ajast saadik, kus Iisrael Teda ära on põlganud, keda prohwetid ette kuulutanud, ja kes tuli, kui aeg täis sai, on Iisrael ilma kodumaata, kõike maailma laiali pillutatud; püha maa on rahwast waene ja leina riidis, ja Jerusalemmas, Palästina pialinna, ei ole paraegu mitte enam inimesi, kui wanast kõige weiksemas Galilea alewis. Seda teeb Sinu wiha, et meie nii koguni otsas oleme!

Maa koha tähtsus.

Oli Palästina, nagu me' nägime, iseäranis teistest maadest ja ilma karest lahutatud, ja wõis tema Sumala riigi asukoht olla, siis oli ta jälle fiiski wäga süntsa koha pial, wana maailma keskpaigas, kõige selleaegse maailma rahwa teede ääres, et siit kõige paremini armuõpetus laiali wõis lajutatud saada.

Maa ärajatamine.

Tõutatud maa on mägin. Libanoni mägestikust jooksewad kaks mäeaheliku, üks lääne, teine ida pool Jordani jõge, põhjast kunni lõunapoolse otsani terwest maast pikuti

läbi ja jautawad ta nõnda nelja pikka maaribasse ära.  
Need on:

- 1) mereäärne lagendik,
- 2) Jordaniist läänepoolne kõrgustik,
- 3) Jordani lagendik ja
- 4) Jordaniist idapoolne kõrgustik.

T. MUTSU  
Laenu Raamatukogu  
Tallinnas

## 1. Mereäärne lagendik.

Kui meie Wahe merest tõutatud maa randa jõuame, astume meie päris madala, lageda maa piäle, mis mereäärseks lagendikuks nimetatakse. Tema ulatab Bönikia maast kurni Wilistite maale, kus ta õige laiaks läheb. Kaks mägestikku jautawad ta kolme jalku, suur Karmeli mägestik, mis oma järsu mäeninaga Wahe merde ulatab, ja mäeselg Toppe, nüidse Saffa linna juures. Põhja-poolne osa mereäärsest lagendikust, Karmeli mägestikust põhja pool, hüütakse Akko lagendikuks Akko ehk Akre linna järele, mis meie edespidi ka tundma õpime. Keskmise osa, Karmeli mägestiku ja Toppe mäeselja wahel, kutsutakse Saroni lagendikuks, ja lõunapoolne osa mereäärsest lagendikust, mis juba Wilistite maal on, nimetatakse Sefela madalmaaks. Saroni lagendik on oma wiljarikkuse ja kenaduse poolest juba wanast ajast saadik kuulus. Ehk küll ka tema, nagu terwe Palästina, leina riidis, tema linnad ja külad wäremetes on ja suur osa temast üksi kibuwitsu ja ohakaid kannab, on ta siiski paraegu weel ime ilus ja armas. Kewadel katawad roosid, lüliad, tulbid, nartsiisid, nelgid ja otjatu hull teisi magusa lõhna ja kena karwaga lilla Maarja maad, ja suwel rõemustawad suured, laiad nisu-, odra- ja puuwilla-põllud, tihedad tammemetjad ja suured elajakarjad paksus, pikas rohus waataja silma. Kõige kenadam on Saffa ümberkaudne maa, kus wagad rändajad maale tulewad. Siin kasvab tore, haljas palmipuu tumerohelise wiigipuu kõrwal, wiinapuu lautab oma okse oranji- ja sitroonipuide warju laiali, suhkrupilliroog ajab kasu taga, aprikoosid, mandlid, ja datlid kaaluwad puude okjad maha, ning wee-meloona wiiake terwed laewa-

Mereäärne  
lagendik.

neko,

Saroni  
ja

Sefela lagen-  
dik.

täied Egiptuse maale. Saroni lilledest räägib Püha kiri sagedaste. Kristijõitjad võtsivad Saroni liilia oma wappi, kust ta Prantsuse maa wappi on saanud. Saroni roos oma okastega peeti keskajas püha maa kujuks paganate seas.

Läänepoolne  
kõrgustik.

## 2. Läänepoolne kõrgustik.

Lähäd ja Toppest Jerusalemma poole, siis wiib sind tee weel mõnigi aeg ilusatest, wiljarikastest kohtadest läbi. Sa jõuad Lüda linna (nüüd Lud), kus apostel Peetrus Gnea termeks tegi, kes kaheksa aastat haige maas oli olnud, ja Ramla, mis wist küll Arimatia on, kus Josef elas, kes Issanda ihu risti pialt maha wõttis ja oma uude hauda pani, kuhu weel keegi ei olnud maetud. Siin aga hakkab tee kõrgemaks minema, ja sammud nagu wastu mäge üles, ümberkaudne maa kautab järk järgult oma iluduse ja kaswurikkuse, ja wiimaks paistawad mäed su filma, kelle üle tee sind püha linna, Jerusalemma, wiib. Sa astud mägestikku ja oled Palästina läänepoolsesse kõrgustikku jõudnud, kelle lõunapoolne ots,

Juuda  
mägestik.

## Juuda mägestik,

sind nüüd wastu wõtab. Juuda mägestik oli wanal ajal wilja, wiina ja puuwilja poolest rikas, nüüd aga on ta enamiste tühi ja paljas. Ja siiski on ta kõige imelikum mägestik maa pial, sest kellegil teisel ei ole nii pühaid kohte. Sial leiad ja Sioni mäe Moria mäega, kelle otsas tempel seisis, ja ölimäe ning Betlehemma kõrged kohad, kus weikene Kristuse sündimise paik nagu roosikene ehab. Pühast linnast, Jerusalemmast, lähäd mägestik edasi Jeriko linna ja sialt Jordani jõe lähidalle, ja siin seisab koledas kohas järk

Kwarantania,  
kuusatusse mägi.

## Kwarantania mägi,

mis wana jutt kuusatusse mäeks piab. See mägi on wäga teraw ja kõrge ja tema otsa ronimine waewaline ja kardetaw. Nagu igal pool selles kriidimägestikus palju koopaid on, mis furnu haudadeks, lautadeks, pidalitõbiste ja kurjast waimust

waewatud inimeste elukohtadeks, aga ka rööwliste redupaitadeks oliwad, nõnda on ka selle mäe külgede sees hulk koopaid, kus enne wagad üfkihlased elasiwad, kes siin koledas kõrbes Zumalat teenides arwasiwad, et nad nõnda iseäranis Tema meele pärast on. Nüüd on need koopad rööwijate Beduiniide salaurkad, mispärast ka tee Jerusalemmast Jeriko liinna tänase päewani kardedaw käia on. Eõuna poole lähäb mägestik kunni wana piawanemate linna Hebronini. Mägestiku põhjapoolne külg ühendab ennast, ilma et sial mõni lahutam org wahel oleks,

Hebron.

Erwaimi mägestik.

### Erwaimi mägestikuga.

See oli wanal ajal ja on ka nüüd weel rikas hallikatest, wiljast ja rohust. Meile tähtsad on tema kaks kõrgeimat mäge, Garitsim ehk Grisim, õnnistuse mägi, ja Ebal, wande mägi. Mõlemate ümber on ilus org, kus Sekemi linn, nüüd Naplus, leida on. Mojes oli käskinud: Iisraeli rahwas piab pärast seda, kui Zumal tõutatud maa tema kätte annud, Ebali mäe piäle kiwist altari ehitama, ja kuus Iisraeli suguharu piawad siit neid ära wanduma, kes Jehoowast, omast Zumalast, taganewad; teised kuus suguharu aga piawad Grisimi mäelt neid õnnistama, kes tema poole hoiawad. — Ja kudas Mojes käskinud, nõnda sündis ka, kui Iisraeli lapsed Josua all Kanaani maa oma alla oliwad heitnud. Wande ja õnnistuse sõnad saiwad siin kuulutatud ja tõutatud maal siadus uuendatud, mis Iisrael Sinai mäel Jehoowa, oma Zumalaga, oli teinud. — Mõlemad mäed on umbes 800 jalga kõrged. Grisim tunnistab oma nime üles oma rohelise ehte, oma sitrooni-, granaati-, oranji-, aprikoosi-, wiigi- ja mandlipuudega, kuna Ebal, nagu wande all, järsk ja paljas on; üksi tema külje all kaswab mõni õlipuu. Samaria rahwas oli eneselle Garitsimi mäe otja templi ehitanud, kui Juuda rahwas pärast tagasitulekut Babeli wangipõlwest neid Jerusalemma templit mitte ühes ei lastnud ehitada. Johannes Hirkanus aga lõhkus Samaria rahwa templi ära. Ka meie Õnnistegija film on selle mäe piäle waadanud, kui ta Samaria naesele, kellega ta Jakobi kaewul rääkis, ütles: „Naene, usu mind, et tund tuleb, et teie ei pia ei seesinase

Garitsimi (Grisim) ja Ebali mägi.

Sekem (Naplus.)

12. Gilboa mägest. Karmeli mägest. Weikene Hermoni mägest.

mäe pial, ega Jerusalemmas Iša kummardama." Siin selle mäe pial rääkis Jotam, Gideoni poeg, Sekemi meestele mõistujutu puudest, kes omale kuninga tahtsiwad walitseda. (Rohum. 9, 7). — Ewraimi mägestikust lähäwad kaks uut mägestikku nagu kaks sarwe põhja poole. Üks hoiab emast Jordani poole, see on

Gilboa mägestik.

**Gilboa mägestik,**

ja teine mere poole, see on

Karmeli mägestik.

**Karmeli mägestik.**

Gilboa mäel sõdis Saul Wilistite wastu ja leidis sial oma kolme poja ja sõariistade kandjaga ühel päewal surma, nii et Dawet kaebas:

"Gilboa mäed! ärgu tulgu teie piale ei lastet ega wihma, ja ärge jääge ülestõstmise põlluks: sest sial on wägewate kilp käitaks läinud, Sauli kilp, otse kui poleks ta õliga wõitud."

Nagu Saroni ilust ja ehtest nõnda räägib ka Püha kiri Karmeli ehtest. Tema nimi tähendab „wilja-aas," ja seda nime kannab ta weel täna õigusega. Rohkelt on ta lilledega ehitud, lorberi- ja õlipuud ilustawad ta külga, ja toredad tammemetsad kaunistawad ta otsa kui krooniga. Mere poolt küljest on ta järsk; siin leitakse hulk koopaid, kus enne wagad üksiklased Sumalat paludes oma päiwi surma poole saatsiwad. Üht neist koobastest peetakse selleks, kus prohwet Elias elanud. Mere pool mäe külje pial on ilus Elia klooster, mis suurt sugu wõeraste wastu wõtmiseks walmistatud on. Seäraniis ilus on Karmeli mäelt suure mere, õitsewa Saroni lagendiku ja Libanoni ning Suure Hermoni lunitanud latwade piale waadata. Siin näitas prohwet Elias arataganenud Iisraelille, et Jehoowa üksi tõsine, elaw Sumal on, nii et rahwas silmili maha langes ja hüidis: Jehoowa on Sumal! Jehoowa on Sumal!

Elia klooster.

Gilboa mägestikust põhja pool on

Weikene Hermoni mägestik.

**Weikene Hermoni mägestik**

üksi Sesreeli lagendikus, Raini linnaga oma põhja-poolse külje pial. Weel enam põhja pool seisab toredalt

## Tabori mägi.

Tabor.

Jeesand Jeesus läks üks kord kolme oma jüngriga, Peetruse, Jakobuse ja Johannesega kõrge mäe otsa, ja teda muudeti siial nende ees. Ja Peetrus ütles: „Jeesand, siin on meil hia olla, kui sa tahad, siis teeme siia kolm maja.“ Ja waata, hial pilwest ütles: „Seesinane on mu armas Poeg, kes minu meele pärast on, teda kuulge!“ Pühäs kirjäs ei ole seda mäge mitte nimetatud, kuhu Jeesus omad jüngrid wiis, aga wana jutt piab Tabori mäe muutmise mäeks. Enne oli tema otsas ristiusu kirik, nüüd aga on siial weel üksi maa-alune palwemaja altariga, kus Natšareti linna mungad aastas korra Sumala teenistust piawad. Wäga süntsalt on teda „altariks wäljal“ nimetatud. Haljas, rohelistes ehtes seisab ta kui ilmatu sammakesk lagendikku, ümbertringi lehtes ja õites; tammed ja muud puud katawad teda kunni ladwa otsani, kus waremed wana kantsi tema otsas sulle meelde tuletawad. Ja kui armas ja rõõmuustaw on siit ümbertringi waadata! Su ümber ehab Jesreeli lagendik, kellel Karmel müüriks ees, ja kelle üle jälle meri nagu taewaga ühte sulanud ju filma paistab. Weikene Hermon Raini ja Endori linnaga näitawad sul õige lähidal olewat, ja üle nende paistawad kaugelel Samaria maalt Ebal ja Garitsim ära. Su film näeb ka mägede wahel armsa Natšareti linnakese ja kaugelel põhja pool Rahwtali mägestiku kõrge Safedi linnaga ja weel kaugelel Suure Hermoni lumega kaetud mäeotsad ära. Aga kah alla orgu, kuhu Hermon omad weed saadab, wõid ja waadata, alla Jordani lagendikku ja Genetsareti järwe läikiwa weepeegli piäle. Mõnigi waga rändaja; kes nii õnnelik oli, Tabori otsas oma jalgu puhata wõida, on Peetrusega hüidnud: „Jeesand, siin on hia olla!“ — Tabori ja Gilboa weed jooksewad lääne poole alla

## Jesreeli lagendikku.

Jesreeli lagendik.

Jesreeli lagendik on ainus suur lagendik terwes läänepoolses kõrgustikus. Ta näitab wanaste suur järw olnud olewat, kelle westi aga Wähe merde ära jooksnud. Tema pikkus on umbes 4 ja ta laius 2½ penikoormat. Rifon,

Rifon.

Jordani järel kõige suurem jõgi Palästinas, woolab temast läbi. Tema wood kandsiwad Sissera sõawäe furnukehasid, kui ta Baraki mõega tera eest põgenes (Rohtum. 5, 21), ja tema kaldal tappis prohwet Elias Baali preestrid ära, kes Israeli rahwa Jehoowast ära oliwad pöörnud. Jeesreeli lagendit oli wilja- ja weerikas, nüüd aga on ta osalt kõrbe, üksi Kisoni jõe suul Bahe mere ääres on ilusaid aidu leida. Jeesreeli lagendit on päris sõawäli olnud. Siin löi Gideon Amaleki ja Midiani rahwa mõega teraga maha ja kuningas Ahab Siria kuninga Benhadadi, et ta tunneks, et Jehoowa ka orgude Sumal on. Jostia, Juuda kuningas sai siin Egiptuse kuninga Neko wastu sõas surma. Roomlased wõitlesiwad Wespasiani all Tabori mäe juures Juuda rahwaga, kes Tabori mäe otsa kansi oli ehitanud, ja Napoleon I Bonaparte wõitis siin aastal 1799 3000<sup>de</sup> Prantslasega 25,000 Türglast ära.

Põhja pool, Tabori mäe ja Safedi kõrguste wahel, kiltmaa pial on mägi, nimega „Hattini sarwed.“ See nimi tuleb seft, et mäel terawad, umbes 60. jala pikkused otsad on, mis kaugelt waadata sarwede nägu on. Arwatakse, et selle mäe otsas Snnistegija mäejutlust pidanud, ja nime-  
 tatakse teda sellepärast „õnsuste mäeks“. See mägi tuletab kurwa loo ristijõitjatest meelde. Aastal 1187 wõttis sultan Saladin Jerusalemma kuninga Guido (üttele Giido) wangi ja riisus risti ära, mis Betlehemma piiskop lahingis kandis. Warsti piale seda sai ka püha linn, Jerusalem, Muhamed-  
 laste kätte tagasi.

Nagu Tabor lõunas, nõnda paistab Nahwtali mägestik põhjas üle Galilea kiltmaa wälja, mis lääne pool pikkamisi Akko lagendikku, lõuna pool järjult Jeesreeli lagendikku ja järsumalt Genetsareti järwe ja Jordani jõe poole langeb. Wanaste oli see maa üpris wiljakas, nüüd aga on ta enamiste tühi ja paljas. — Nahwtali mägestiku lõunapoolses otsas seisab ülewal karges mäe otsas Sa-  
 fedi linn. Uues Testamendis teda ei nimetata, arwatakse teda aga selle linna olemat, kellest Snnistegija mäejutluses ütleb: „Linn, mis mäe pial on, ei wõi mitte warjul olla.“ (Matt. 5, 14) — Õnsuste mäe piale paistab Safedi linn kõige ilusamini ära. Linnas elawad enamiste Juudid, kes

Õnsuste  
mägi.

Galilea kilt-  
maa Nahw-  
tali mäges-  
tikuga.

Safed, linn  
mäe otsas.

teda oma nelja püha linna sefka arwawad. Need on: Jerusaleem, Hebron, Tiberias ja Safed. Nende oodetaw Messias saada siin enne Jerusalemma minekut 40 päewa walitsjema.

### 3. Jordani lagendik.

Vääne- ja idapoolse Jordani kõrgustiku wahel jääb ime ilus tükk lagedat maad, mis Jordani lagendikuks nimetatakse. Mõlemalt poolt kõrgetest, järsudest kaljudest siise piiratud käib org pikuti terwest tõutatud maast läbi, lõuna poole järk järgult sügawamaks minnes. Dmas lõunapoolses otsas, Surnu mere ääres, seisab ta enam kui 1200 jalga Wahe mere weepeegli all, ja on seega küll kõige sügawam koht terwes kindlas maas. Sellest imelikust orust jookseb pikuti kõige kuulsam jõgi,

#### Jordan,

läbi. Ta ei ole mitte mõni suur jõgi, nagu Donau ehk Wolga, ta on kõiges 80 sammu lai, ja sa ei näe tema pial ei purju- ega aurulaewa sõitwat, ei leia ka tema kaldal suuri linne ehk uhkeid lossa. Waguses üksikuses käib ta oma teed, ja üksi kõrbe pojad lõowad omad telgid wahel tema kaldalle üles. Ta siisgi on ta jõgede jõgi, tähtsam ja kuulsam, kui kõik weed maa pial. Temale sai au osaks, seda oma weega ristida, kes üksi maa pial käsku täitis, ja selle läbi on tema wesi igaweste pühandatud. Selle jõeale tahame nüüd minna. Sa piad aga minuga ühes kaugelle põhja poole tulema, kus toreda Libanoni lumitanud ladwad ja Suure Hermoni hõbetatud otsad alla püha maa, Natfareti, Jerusalemma ja Betlehemma piale maha waatawad, sest siial ülewal on Jordani häll, siialt ülevalt mägede jiaharjadest ja kaljukoobastest woolawad tema weed, mis ka siis, kui päike palawaid kiira tõutatud maa pinnale saadab, palju palawamaid kui meie maal, ja kõik weed ära kuiwatab, mis ka siis järgeste sirisewad ja janutawalle maale jahutust ja kosutust toowad. Sellepärast waatab ka terve maa Libanoni poole ülesse, kui õnnistuse hallikalle, ja kiidawad teda laulikud waimustatud keelel oma lauludes. — Siin leiame meie

Jordani  
lagendit.

Jordan.



Jordani hallikad: Bania, Hasbeta ja Dan'i hallikas.

### Jordani hallikad,

Kolm tükki. Ida poolt woolab Bania hallikas paradisi iluliseft lagendikust, kus nüüd weikene Türgi külakene, Baniäs, seisab. Selles weerikkas, rohelises maakonnas auustati wanaste paganate jumalat Pan'i, kes metfade üle walitseda, mispärast selle koha endine nimi Paneas oli. Pan'i templi olla kuningas Herodes Rooma keisri Augustuse auuks ehitanud; nüüd ei ole sial muud kui waremed leida. Herodese poeg, Wilippus, tegi kauni koha suuremaks ja linna ilusamaks ning nimetas ta Keisarea linnaks. Et aga lõuna pool, Wahe mere ääres ka Keisarea linn oli, ja et neid mitte ära ei wahetata, nimetati uus Keisarea linn Keisarea Wilippi linnaks oma ehitaja järele. Selle nime all on teda Uues Testamendis leida, ja räägitakse, et Dnistegija ka seda kaupt, wagust kofta waatamas käinud ja Peetrus sial üelnud olla: „Tõeste, sina oled Kristus, elawa Jumala poeg!“ Bania külast kirde pool leiame kõrge, püst kaljuseina sees koopa, kellest suur hallikas wälja jookseb. See on Jordani jõe esimene hallikas, nimega Baniäs. Kauge-malle põhja poole minnes jõuame ilusasse orgu, mis Suure Hermoni läänepoolse külje all põhjast lõuna poole lähäb. Siin leiame meie mäelinnakese Hasbeia, kelle lähidal Jordani teine ja pihallikas, Hasbeia hallikas nimetatud, päewa walgelle astub. Üksi üle kalju rüugaste wõid ja tema lähidalle saada. Ta kogub enne oma wee suures tiigis kofku ja wõtab siis kohisedes ime teereisi ette, woolab wulisedes esiti ime ilusast orust läbi, kus tihe oliiwimets tal päewawarjaks on, ja langeb siis sügawa kalju-prau waele, kust ta wiimaks Meromi järwe lagendikku wälja jookseb. — Weel paar sõnakest Hasbeia linnakesest. Siia oli weikene hulgakene Ewangeliumi usulisi asunud, kes Ameerika missonäridest ristiusule oliwad pöördud. Aastal 1860 tuli hirmus kiusamine nende piäle. Drusiid, kes Muhamedi usku ja Eibanoni mägestikus elawad, läksiwad kui werejanulised koerad nende kallale. Kristlased aga jäiwad oma usule truiks oma truud ja südaka hingekarjase juhatusel. Speja läks waenlastelle wastu ja ütles: „Selle ihu wõite teie surma saata, hinge aga mitte.“ Ta kui ta surmahoobi

Keisarea Wilippi.

oli saanud, palus ta kui Stehwanus: „Issand Teesus, sinu kätte annan mina oma hinge.“ Niisugune usukindlus kunni surmani ei tohi kellegi meelest minna, sellepärast jutustasin maa selle loo, mis sial Jordani hallika lähidal sündis. — Nende kahe hallikaharu wahel oli wana Dan'i linn, mis tõutatud maa kõige põhjapoolsem linn oli. „Dan'ist kunni Bersaba linnani“, üeldi sellepärast, kui Kanaani maa terwet pikkust tähendati, sest Bersaba linn oli jälle kõige lõunapoolsem. Esimene Israeli kuningas Terobeam ehitas Dan'i ja Beteli linna, mis Israeli kuningriigi lõunapoolsem linn oli, kuldwasikad. Dan'i linna ligidal wõsastikus keewad mitu hallikat mäekese seest wälja ja ühendawad endid lähidal tiigis, kust nende wesi siis nagu weikene jõgi lõuna poole kohiseb, mis lühikese jooksu järel Bania hallikaharuga ühte jookseb. See on kolmas Jordani hallikas, Dan'i linna järele Dan'i hallikaks nimetatud. Jordan on nüüd kolmest hallikaharust kokku kaswanud ja woolab oma ülemat jooksu lõpetates,

### Meroni järwe,

Meromi järw.

mis Wanas Testamendis ta ülemaks weeks nimetatakse. Uues Testamendis seda järwe ei nimetata. Järw on oma kaju poolest pირნი sarnane ning umbes 9 wersta pikk ja peaegu 4 wersta lai. Idapoolne jõe allas on mäginne ja lääne- ja põhjapoolne soomaa, kus roog ja kõrgas metsana seisab ning metsfigu, shaakalid ja madusid enese warjus peidab. Järw ise ja tema ääred on partide, hanide, neppide ning muu wee- ja soolindudega kaetud. Kuiwal aastaajal söödawad Arabia rändajad karjased tema kallastel oma karju. Meromi järwe ääres sai Josua Hatsori kuninga Sabini ja teiste põhjapooliste kuningate üle wõitu ja löi nad kõik mõega teraga maha.

Meromi järwest hakkab Jordani keskjooksu piiale ja ulatab kunni Genetsareti järweni. Umbes 3 — 4 wersta Meromi järwest ära käib Jordani keskjooksu üle

### Sakobi fild,

Sakobi fild.

mis sellepärast nõnda hüitakse, et isa Sakob oma koduteel Labani juurest, kelle juures ta 20 aastat teeninud oli, siit

üle Jordani olla läinud; meie aga tiame pühast kirjast, et see rahwa jutt mitte tõsi ei ole. Sild on kiwist ja põline wana, siiski aga weel kõwa. Ta on 45 saammu pikk ja 30 saammu lai, ja tema üle käib wana tee Damaskusest Kapernaumi linna ja sialt edasi Wabe mere äärde. Jõgi võib silla alt oma 80 jalga lai ja tema sügawus umbes 4 jalga olla. Kunni Sakobi sillani jookseb Jordani jõgi parajas kärnuses, sialt piale aga kohiseb ta tihedatest metsadest, põesastikkudest ja roost kiirel jooksul läbi, kunni ta Genetsfaretti järwe lähidal oma ruttu takistab ja madalate kallaste wahel jookstes oma segase weega järwe langeb. Jõe suu lähidal idapoolsel kaldal on Betsaida Juliae linn, kus Snnistegija imeteu läbi oma wäge näitas. Siin jõttis Issand 5 leiba ja 2 kalaga 5000 meest, nii et kõikide kõhud täis saiwad ja weel 12 korwitäit palukesi järele jäi. Ka tegi ta siin pimeda nägijaks, kellest Ewangelist Markus 8. piatükis jutustab. — Aga lähäme

Genetsfaretti järw.

### Genetsfaretti järwele.

See imeline järw on 4 penikoormat pikk ja 2 penikoormat lai. Teda nimetatakse Wanast Testamendis Kinnereti ja Uues ka Tiberia järweks ehk Galilea mereks. Siin wiibis Snnistegija iseäranis hia meelega. Ja tõeste, siin on tõutatud maa kõige ilusam koht. Weel täna haljendawad datlipalmid ja sitrooni- ja pommerantsi-puud lojsakalt tema kaldal, ilus sinine taewas peegeldab ennast selges, kalarikkas järwes, ja tõsijelt ja toredalt paistawad Tabori haljas ots ja Hermoni jiatanud ladwad tema pinnalt jul filma. Wanaste oli siin igal pool elu ja liikumine, nüüd aga walitseb siin waikus ja üksikus. Mitte üht laewakest ei näe ja tema woodel; õitsewa liinade ja alewitte asemel ei ole muud kui waremed leida. Kui teistite oli aga kõik siis, kui Issand ise tema kaldal elas ja rahwast õpetas; kui Peetrus ja Andreas, Jakobus ja Johannes oma laewadega tema laenetel sõudsiwad; kui wirgad inimesed rammust põldu harisiwad, ja lahked elumajad tema ääres wõeraid wastu wõtsiwad! Kui palju imetegusi ei ole see järw kõik näinud! Tuul ja torm pidi waikima ja lained Tema käsul alanema; kalad läksiwad Peetruse wõrku, kui Tema ütles;

wee wood kandsiwad Teda ja ka jüngert, kes wee pial Talle wastu läks.

Orgu, kellest Jordan Genetsareti järwest kummi Surnu mereni läbi jookseb, nimetatakse Jordani oruks, wäljaks ehk aasaks. Järsud, paljad kaljud piirawad teda kummi jõe kummi Surnu meres, ja üksi metskitsed, shaakalid, fullid ja kottad elustawad neid. Jõe ääred aga luhtawad haljastest, lopsakatest kaswudest; tamariskid, pajud ja muud põesad, sõnajalad ja warsrohud kaswawad mõnes kohas nii tihedaste, et jõele piaseda wõimalik ei ole, ja nende warjus pesitawad kõike sugu metselajad ja linnud. Jõgi jookseb siin wäga ruttu. Kummi Surnu mereni on Jordani alamal jooksul 27 juuremat koske ja kolm kord nii palju weiksemaid leitud. Waatame meie weel arutu hulga jõe käänuide piale, siis peame kohe tunnistame, et tema pial sõita sugugi wõimalik ei ole. Siiski on seda üks mees julgenud ära katjuda. Aastal 1847 sai ohwitser Molineux (üttele Molinöö) Inglis maa admiralid käest kaju, Genetsareti järwest kummi Surnu mereni Jordanil ära sõita. Mees pidi tegema, mis kästi, ja waata, 8. päewaga oli ta häda ja waewa kandes, sagedaste ka Beduinide kimbatuses olles, Jordani alama jooksu ära sõitnud ja astus jõe suul jälle maale, nimelt Seriko wäljale ehk aasale. Surnu mere lähidal lähäb Jordani lagendil hulga laiemaks, sest mäed jääwad ida kui ka lääne pool jõe eemalle. Sel kohal hüitakse nüid läänepoolne lagendil Seriko wäljaks ja idapoolne Moabi wäljaks ehk aasaks. Isëranis ilus ja wiljarikas oli wanaste Seriko wäli, sest suur, selge hallikas, seesama, kelle wee Elisa terweks tegi (2. Kun. 2, 19), kastab ja karastab teda järgeste. Seriko roosid oliwad kõigel maailmal tuttawad, tema balsamiaidu waatas iga üks imetelledes, ja tema palmipuumetsad ulatasiwad Serikost, „palmide linnast“, kummi Jordani jõe äärde. Aga balsamiaid ja palmipuumetsad on kadunud, Seriko roosid on ära õitjenud, armas, haljas aas on kõrbeks saanud. — Wastu Seriko aasa teisel pool jõe on Moabi aas ehk Sittim, s. o. akaatsiaas, kus Israeli rahwas seisatas, enne kui ta üle Jordani läks. Siin on see koht, kus Israael imelikul wiisil Jordanist läbi läks tõutatud maale, siin see paik, kus Elias

Jordani wäli  
ehk aas.

Elimele sõit  
Jordani jõe.

Seriko wäli  
ehk aas.

Moabi wäli  
ehk aas.

Betabara,  
ristimise paat.

1800 m. 1800  
1800 1800

ja Eliša prohveti kuuega västu wett löi ja kuiwa jalaga jõest läbi läks. Västu Jerifot, ligi penikoorm maad Jordani jõe suust oli Betabara, kus kameli karwadest kuuega mees Issandalle teed walmistas ja rahwast ristis, ja kus temast suurem mees, kelle kinga paela ta wäärt ei olnud lahti piastma, tema juurde tuli ja ennast temast ristida laskis. Ta waata, hial taewast ütles: „Seesinane on minu armas poeg, kellest mul hia meel on.“ — Et niisugust kohta ja niisugust jõe ristirahwas kalliks pidas ja auustas, on loomulik, aga et ta arwas, tema weega pesemine jaata pattude andeksandmist, see oli juur ebauskk. Veel paraegu on seda usku Hommiku maa rahwa sias leida. Ikka veel reisiwad wagad rändajad Ülestõusmise pühaks suurel hulgal Jerusalemmast Jordani jõeale ennast pühaks wees pesema. Palwet tehes ja risti ette liites kastawad nad endid walges riietes, mis nende surmariieteks piawad pühandatud saama, jookswasse wette. Teised jälle, kes siina reisiida ei wõi, annawad oma surmariided neile ligi, et need Jordani wette saaks kastetud, sest kes nii sugusetes riietes sureb, saada õntfaks.

1800 m. 1800  
1800 1800

1800 m. 1800  
1800 1800

Siimene sõit  
Surnu merel

1800 m. 1800  
1800 1800

Teine sõit  
Jordani ja  
Surnu merel.

Nüüd lähame oma Jordani sõitja Molineux (üttele Molinöö) juurde tagasi. Kahelja päewa oli ta umbes 75 wersta pikkuse weete e arasõitmiseks tarwitanud. Nüüd pani ta oma sõiduriista uuesti walmis ja sõitis Surnu merde. Siin aga oli lugu veel pahem. Maru pildus teda 2 päewa aega hirmsal wiisil siina ja tänna, et ta waene mees üle aru waewast warsti pärast maale jõudmist ära suri. — Aastal 1848 sõitis Põhja-Ameerika ohwitser Lynch (Eink) teiste meeste seltsis kahe laewaga, üks rauast ja teine wasest, Tiberia järwest Jordani jõe mööda alla Surnu merde. Tema tarwitas selle tarwis 10 päewa. 27. suurest kofest ja kolmekortsest weiksemate kofkede hulgast pidi ta ennast alla kukutama. Kui wapräd mehed aga Jordani jõe suule saiwad, tuli neile kange weewli hais västu.

Surnu meri.

### Surnu meri

teretas neid sel wiisil. Snnelikult oliwad nad tüki merd ära sõitnud, hial tõusis hirmus maru; laewade wasest ja

rauaft seinad wäriſefiwad, ſeft lained löiwad nagu ſepa waſarad nende waſtu; ſöitjate riided ſaiwad purſkawaft weeft ſoola korraga kaetud, ja puutus mõni tilk palja ihu piäle, haſſas ihunahk koke ſügelema ja kiptama. Wiimaks jäi



Surnu meri.

maru soifu, ja laewamehed ſaiwad ſelle koha piäl, kus Kidroni jõgi, mis Jeruſalemma alt tuleb, merde jookseb, õnnelikult maale. Mere uurimine oli wäga raſke. Weewli-  
wee hallikad, mis mere ääres hulga kaupä leida on, ajawad

lämmatawat õhku wälja, ja sagedaste puhus tuline palaw Girokko tuul hirmsa wälgu saatusel waestel laewameestel näkku, et surm läega katsuda oli. Meie meremehed kahwatasiwad surnukarwaliseks ja langesiwad jõuetumalt une waitse waiba alla. Snn oli, et kapteni nägu palawast tuulest puutumata jäi, muidu oleks wee wood maru möllul magajad igaweste hingama pannud. Mõetmise teel leiti, et järwe põhjapoolne jagu õige sügaw, 1000—1300 jalga, oli. Põunapoolne ots aga leiti õige õhufene olewat. Kõige sügawam koht sial oli 18 jalga; enamiste leiti kõiges 6 jalga ja weel wähem wett. Mere edelipoolses otsas seisab suur, kuulus 40<sup>ne</sup> jala kõrgune soolafammas. Wana jutu järele olla see soolafambaks mündetud Loti naene, aja jooksul olla ta une soolakihtide läbi nii kõrgeks kaswanud. See soolafammas on esimene järk pitast kiwisoola-mäealusest, mis sialt piale kunni künne wersta kauguseni ulatab. Teda hüitakse Usdumi ehk Sodoma soolamäeks. —

Maesed rannainimesed ei olnud uial laewa näinud, sellepärast oli nende imestellemine laewu nähes väga suur. Nad arwasiwad nad elajad olewat, ei wõinud aga mitte aru saada, kudas nad endid ilma jalgadeta edasi liigutada wõisiwad, kunni neile aerusid näidati ja üeldi, et need imelikude elajate jalad olla. Üks neegripois jäle karjatas rõemjaste, kui ta laewu nägi, sest tal tuliwad lapse põswes Miili jöel nähtud laewad meelde. — Wanast wõis Surnu meri ehk Soola järw wõi meri, kudas teda ka hüitakse, weel kaugemalle põhja poole ulatanud olla, sest kõik maa all pool ristimise paika mõlemal pool Jordani jõge on enne wistist mere põhi olnud. Sial ei kaswa mitte rohu lipu ega heina kõrt, üksi sool ja salpeter katab maad, ja nii pakjult, et jalg pahkluni sisse wajub. Surnu meri on 10 penikoormat pikk ja 2 penikoormat lai. Põhjapoolseks piiriks on tal lagendik ja idapoolseks kaldaks kõrged, järsud kaljuriinkad, kuna läänepoolseil äärel kaljud ja mäed kaugemal seisawad. Surnu mere sees, pial ja ümber on kõik surnud. Mitte üht kala ei ela tema wees; kõik kalad, mis Jordanist ehk teistest jõgedest tema wette juhtuwad, surewad tema soolalibedas filmapilgul ära ja saawad wälja wisatud. Sellepärast leiawad reisijad Jordani suul ikka kalafööjaid linda

Usdumi  
ehk Sodoma  
soolamägi.

hulga kaupa koos, kes väljaviisatud kaladest elavad. — Mere weepind on enamiste ikka vaikne ja tasane. Wesi on kõige soolasem maa pial. Ta on nõnda soolaga täidetud, et sissewiisatud sool enam ära ei jula. Sellepärast on wesi nii raske, et weikene tuul teda wirwendamagi ei pane, ja inimesed ja elajad temas' sugugi alla ei waju, mõistku nad ujuda ehk ärgu mõistku. Siiski ei tule siial kellegille meelde, Soola merde ujuma minna, sest kange soolane wesi pihastab ihunaha ära. Mitte üht lootfikut ega muud weesõiduriista ei näe ja tema pinnal sõidawat, ja mitte üks weelind ei elusta tema surnuwaikust, ükski suured maawaigu (asfaldi) tombud uidawad wahel tema pinnal ümber, ka lendab mõni lind kiirel tiiwul temast üle. Tema kallastel on kõik soolaga kaetud, mitte üht rohukest, lille, põesast ehk puukest ei leia ju otsija film, kõik on surnud. Üksi siin ja siial näed ja mõne puukese Sodoma õunadega, mis kollakad ja apfelsiini nägu on. Pigistad ja neid aga wähe, lähawad nad kohe lõhki, ja ükski peenikesed kiind ja tühi tolm jääwad sul pihku. Surnu merest ei jookse mitte üht jõge wälja. Kõik wesi, mis jõgedest sisse jookseb, aurab ära. Weepind on 1200 jalga Wähe mere weepeeglist madalam, ja meri ise on peaaegu ümbertringi paljastest kaljudest piiratud, mis päikese palawaid kiira wastu wõtawad ja järwe tuule eest warjawad. Sest tuleb seesugune palawus, mis nii palju wett auruks jõuab muuta.

Uga mis nägu oli see maakoht enne? Püha kiri jutustab:

"Siis tõstis Lot omad filmad üles ja waatas kõik Jordani lagedad kohad läbi, et kõitks paikus wett oli; sest enne kui Jehoowa Sodoma ja Gomorra ära rikkus, oli ta weerikas kummi Soari linnani ja kui Jehoowa rohuaid, nagu Egiptuse maa. Ja Lot walitses eneselle kõik Jordani lageda koha. Uga Sodoma ja Gomorra rahwa patud olinwad väga suured, nii et siial mitte kümme õiget ei leitud. Ja Jehoowa lastis Sodoma ja Gomorra piale taewast weewlit ja tuld sadada, kui ta Loti ja tema pere oli ära piastnud, ja lõi kõik linnad ümber ja kõik lageda koha ja kõik linnade rahwa, ja mis maast kaswanud oli. — Ja Loti naene waatas tagasi ning sai soolasambaks.



## 4. Idapoolne kõrgustik (Perea).

Ida poolne  
kõrgustik  
(Perea).

Sarmuki ehk  
Hieromaksi  
jõgi.

Basani maa.

Gadara.

Idapoolne Jordani maa, mis Mooses Rubeni, Gadi ja poole Manasse suguharule andis, on suuremal jaul suur, lai kiltmaa. Ta on rammus ja wiljakandja ja kaswatab rohkeste rohku ja suuri tammemetsti. Keskhommiku pool Diberia järwest jookseb Sarmuki ehk Hieromaksi jõgi maast risti läbi Jordani jõkke. Ta on sial, kus ta mägede wahelt wälja tuleb, kõiges 35 sammua lai ja 4—5 jalga sügaw. Sarmuki jõest põhja pool on Basani maa, mis poole Manasse suguharule osaks sai. Siin walitses Iisraeli laste tulemise ajal kuningas Og. Mitte kaugel Sarmuki jõest, umbes 6 wersta Galilea mere lõunapoolsest otsast, oli Perea pialinn Gadara. Müüd on ta weikene küllakene lubjakiwi-mäeseljal, kelle sees palju hauakoopaid leida on. Küllakeses ei ole mitte üht ainust maja; inimesed elawad kõik nende koobaste sees. Külla ligilähidal on palawa wee hallikad, mis Roomlased wäga kalliks pidasiwad. Pompejus kaunistas seda kallist kohta uhkete ehitustega, kellest aga weel waremed järele on jäänud. Siin ajas Snnis-tegija kurjad waimud wälja. Neist piinatud waesed inimesed tuliwad temale hauakoobastest wastu ja küsidasiwad: „Jeesus, Sumala poeg, mis on meil sinuga tegemist?“ Tema aga ajas kurdid wälja, kes figade karja sisse läksiwad, et need endid üle kaela järwe kukutasiwad ja ära uppusiwad.

Gileadi  
mägestik.  
Saboti jõgi.

Sarmuki jõest lõuna pool seisab Gileadi mägestik, kellest Saboti jõgi läbi jookseb. Keskkohal Diberia järwe ja Surnu mere wahel woolab Sabot sügawat kaljuorgu mööda Jordani jõkke. Saboti jõe koolmel tunnistas Jakob oma kodutee pial Mesopotamia maalt: „Sehoowa, mina ei ole midagi kõikide hiategemiste ja kõige truuse wastu, mis sa oma sulaselle oled teinud.“ Ta üks mees heitles temaga, ja Jakob ei lastnud teda mitte, kuni wõeras mees teda õnnistas. — Lõuna poole langeb Gileadi mägestik laia lagendikku, mis meie tuttaw Moabi wäli on. Warsti aga hakkab uus mägestik piale, nimega Ubarimi mägestik, mis ida pool Surnu merd ennaft laiali lautab. Ubarimi mägestikust risti läbi jookseb Arnoni jõgi jüst wastu

Ubarimi  
mägestik.

Arnoni jõgi.

Engedi linna, mis teisel pool merd on, Surnu merde. Arnoni jõgi on siin tõutatud maa lõunapoolseks piiriks.

Tõutatud maa lääne pool Jordani jõge jäntati Süüsi-  
tegija ajal kolme jaku; need olivad: Juuda, Samaria  
ja Galilea maa. Mis teisele poole jõge jäi, hüiti  
Pereaks, kellest meie praegu rääkisime. Käime nüüd veel  
mõni linn ja alew läbi, ja vaatame iseäranis neid kohte,  
kus Süüsi-tegija ise on käinud.

Tõutatud  
maa arajau-  
tamine Juda,  
Samaria,  
Galilea ja  
Perea maasie

**Natsfaret.**

**T. MUTSU**  
**Laenu-raamatukogu**  
Tallinnas

Natsfaret.

Aga kui aeg täis sai, et See, keda prohvetid Wana  
Siaduse ajal ette kuulutanud, pidi libasse tulema, läkitas  
Sumal oma ingli Galilea maale Natsfareti linna neitsi  
Maria juurde, kes oli kihlatud Joesepiga Daweti poost.  
Natsfareti linnast, kellest üeldi: „Mis võib Natsfaretist hiad  
tulla,“ pidi Issand oma noore ja ära elama, Galilea maal  
pidi ta õpetama hakkama, mis nii halvaks peeti, et temast  
prohvetit ei võida tulla. Waata, Issand sai weikseks  
ja alatumaks, et ta meid suureks teeks ja kõrgesse auusse  
tõstaks! Oh! küll Juuda rahvast põlatud, oli Galilea  
ometigi väga kaunis maakene ilusate orgude ja metsliste  
mägedega, lillekate aasada ja wiljarikaste wäljadega. Sa  
niisuguses kenas, õitsewas orus oli, nagu kannikene warju-  
lises paigas, Natsfareti linn, mis Sumala Poeg omale oli  
ära walitsenud, et ta sial oma wanemate sõna kuuldes  
kaswaks tarkuses, pikluses, ja armus Sumala ja inimeste  
juures. Drg, kelle sees Natsfareti linn seisab, on poolteist  
wersta pikk ja pool wersta lai. Loode pool mäe rinnaku  
pial seisab linnakene oma walgete majadega. Nüüd on  
siinna veel kanji sarnane katoliku klooster ehitatud, kelle  
sees, kaljukoopas neitsit Maria ingli teretuse olla  
wastu wõtnud. Piale selle näidetakse veel kaks teist  
koobast, kellest üks Maria elutuba ja teine tema köök olu-  
wat. Kloostri ligidal on linnakese hallikas, täis selget wett  
leida. Siit tõi ka Maria wett, ja weikene poisikene Jeesus  
jooksis muudugi ligi, sest weel paraegu näed sa sial ema  
laste saatusel hallikalle wett iwoma minewat. Paraegu

includes  
transcript

includes  
transcript

includes  
transcript

elawad Natsareti linnas umbes 4000 inimest, kes enamiste kõik ristiniimesed on; ka on siia Ewangeliumi usu kogudus ise oma kirikuõpetajaga. Reisijad jutustawad, et Natsareti kodanikud truud ja ärksad Kristlased olla. — Issand pidi siin ära tundma, et prohwet nii auutu kuskil ei ole, kui oma pärismaal ja sugulaste juures ja omas kijas. Oma ijalinnast tõugati ta wälja ja kõrgelt mäeharjalt tabeti teda alla lükata. Natsareti ümberkaudne maa on üpris ilus ja armas. Tema mägede otsast näeb su film metsaga ehitud Tabori latwa, õitsawat Issreeli lagendikku ja kauge- malt Gilboa kõrgeid kohte ja toredat Libanoni oma hiilgawa otsaga. Kende mägede otsast waadas ka Tema omas noores ias tõutatud maale, ja ta waimu film otsis wististe ka neid kohte, mis libalik film ei leidnud, Getsemane aida ja Golgata ning Olimäge.

Kaana.

### Kaana Galilea maal.

Sebuloni  
lagendik.

Natsareti mägedest lääne poole minnes jõuame lagendalle maale wälja, mis Sebuloni lagendikuks hüitakse. Ta on wäga rammus karjamaa ja umbes 4 penikoormat pikk ja 1 penikoorm lai. Lagendiku põhjapoolses weeres, umbes 9 wõi 10 wersta Natsaretist põhja pool leiame Kaana linna waremed. See linn oli Natanaeli, selle töö mehe kodupaik, siin tegi Snnistegija oma esimese imeteu, wett wiinaks muutes, ja ilmutas oma auu ja wäge, et jüngrid tema sisse uskusiwad. Siia tuli sõapialik Kapernaumi linnast ja palus Seesust, et ta alla tuleks, sest tema poeg oli suremas haige. Ja Issand ütles: „Mine, sinu poeg elab!“ Ja sõapialik uskus tema sõna ja läks. Tee pial tuliwad temale ta sulased wastu ja ütlesiwad: „Sinu laps elab.“ Lähäme siis kah alla Kapernaumi, Genetsareti järwe armsatetelle kallastelle. — Jordani jõe juust Tiberia järwes õhtu pool on ilus, wiljakas lagendik, 3 wersta pikk ja peaaegu 5 wersta lai, nimega Genetsareti maa. Siin seisis järwe ääres

Genetsareti  
maa.

Kapernaum.

### Kapernaum,

kus Snnistegija elas ja mis „tema linnaks“ hüiti. Kapernaum oli suur, rikas kaubalinn. Suur tee Damaskest

Siria maal käis siit läbi Bönifia wana kaubaliina, Tiru-  
sesse ja sialt alla lõuna poole Egiptuse maale. Siin oli  
Roomlaste pia-tollimaksimaja ja nende sõawägi sees. Ka  
elas siin palju paganaid. Siin jäi Dnistegija elama, siin



Kapernaumi kaunistatud Genesareti järwe ääres.

õpetas ta koolides, kogukonna kodades rahwast, siin kutsus  
ta omale Matteuse jüngeriks, siin näitas ta sõapialiku sul-  
selle, kuningamehe pojale, alwatumalle ja kurjast waimust  
waewatud inimesele oma jumaliku wäge. Aga rikas, uhke

linn ei tahtnud tema sõna kuulda, ja tema imeteud olivad asjata tehtud. Sellepärast ütles ta:

„Ja sina Kapernaum, kes sina taewani oled ülendatud, sind piab pörguni maha lükatama: sest kui Sodomas oleksiwad need wägewad teud sündinud, mis sinu sees on sündinud, tema seisaks weel terve täna päew. Dmeti ütlen ma julle: Sodoma maal piab hõlpsam põli olema kohtu päewal kui sul.“

Ta, oh imet! Kapernaumi linn on maa pialt kadunud, tema kohta ei leita enam. Ühtlasi temaga on kadunud Koratsin ja Betsaida, Kapernaumi naabrilinnad. Betsaida on apostel Peetruse, Jakobuse ja Wilippuse kodupaik. Ka nende sees on Snnistegija suuri imetegusid teinud, aga nad ei pöörnud jiiski meelt. Sellepärast ütles Jeesus nendele:

Koratsin ja  
Betsaida.

„Häda julle, Koratsin, häda julle, Betsaida! Sest kui need wägewad teud oleksiwad Tiruses ja Sidonis sündinud, mis teie juures on sündinud, küll nemad oleksiwad ennemuiste kotis ja tuhas meelt parandanud. Siiski ütlen mina teile: Tirusel ja Sidonil piab hõlpsam põli olema kohtu päewal kui teil.“

Enam lõuna pool, läänepoolsel järwe kaldal seisib

Magdala.

### Magdala,

Maria Magdaléna (s. o. Magdala Maria) kodupaik. Issand oli 7 kurja waimu temast wälja ajanud, ja Maria oli nüid Jeesuse jüngeriks saanud, kes iga pidi teda teenis. Tema seisib ristil all, kui Issand hinge heitis, tema ruttas Ülestõusmise püha hommikul hauale, Issanda ihu salwima. Aga see, keda ta salwida tahtis, oli furnust üles tõusnud ja käskis teda seda suurt rõõmu teistele jüngritelte kuulutada. — Kui Snnistegija 4000 meest 7<sup>me</sup> leiba ja pijut kalakesega oli söötnud, astus ta laewa ja tuli Magdala piirile. Lõune pool Magdalaft seisab läänepoolsel kaldal

Tiberias.

### Tiberias.

Kuninga Herodese poeg, Herodes II Antipas, on selle linna ehitanud ja teda Rooma keisri Tiberiuse auuks Tiberia linnaks nimetanud. Ta seisab õige järwe ääres, mägede keskil ja oli Kristuse ajal Galilea pialinn ja Herodes Anti-

pasele, kes ristija Johannese pia otjast ära lastis raiduda, elupaigaks. Et linn haudade piale ja paganate wiisil ehitatud oli, pidas teda Suuda rahwas rojaseks ja põlgas teda. Meie ei kuule ka mitte, et Snnistegija, ual siin on olnud. Tema sees elasiwad Galilea rahwas ja paganad. Pärast Jerusalemma linna ärarikkumist sai ta Suutide tarkuse keskpaigaks, ja on nüüd üks nende neljast pühast linnast. Palawa wee hallikad linna ligidal tunnistawad, et linn tulepurskaja maa pial seisab. Sagedaste on tal ja wiimast korda aastal 1837 maawärisemist kannatada olnud. Peaaegu terwe linn sai kiwiwaremeks pörutud, ja umbes 1000 inimest saiwad surma. Nüüd on sial weel umbes 2000 inimest elamas.

### Rain.

Rain.

Weikese Hermoni põhjapoolse külje pial seisab Raini linn, kus üks kord eluwürst surma kuninga ära wõitis ja leinajal lesel poja elusalt jälle kinkis. Nüüd on Rain weikene külafene, kus kristlased, Suudid ja Muhamedlased elawad. Tema lähikonnas ida pool seisab

### Endori linn,

Endor.

nüüd wilets külafene, kuhu kuningas Saul öösel enne surma tuli ja lausuja naese abil Samueli waimult nõuu küsis.

### Akko linn

Akko, Ptolemais.

Wahe mere ääres, sial, kus Beluse jõgi, kelle kaldal Wöniklased klaasi olla leidnud, merde jootseb, oli Asjeri suguharule antud. Ptolemäus Lagi pani temale Ptolemais nime, kudas teda ka Makabeide raamatus järgeste hüitakse. Apostlite ajal juba tekkis siia kristlik kogudus, kelle juurde apostel Paulus päewaks ajaks jäi, kui ta oma wiimasest missiooni reisist Jerusalemma linna tagasi läks. Kalif Omar wõttis ta aastal 638 Greeka keisri käest ära. Balduin I, Jerusalemma kuningas ristisõitute ajal, wõitis ta aastal 1104 Saratsjenide käest enese alla. Kui aga sultan Saladin Hattini lahingis 1187. aastal ristisõitjate üle wõitu oli saanud, sai ka Ptolemais tema alla, aga lühikeseks ajaks, sest 1191. aastal wõitsiwad Inglis maa kuningas Rikard

Lõwisüda ja Prantsuse maa kuningas Wilipilus ta Saladini käest tagasi. Müid sai Akko linn ristisõitjate sadamaks, ja rikkus ja ilu, aga ka ülbus ja patt leidis siin rohkestes maad. Tema sai ristisõitjate käest kõige wiimati weel, 1291 aastal ära wõetud, ja seega oli kristlaste walitus pühäl maal otsas. Saratsenid piiswad linna kõigest neljast küljest põlema ja tegiwad ta maataja; 60,000 kristlast saiwad tormijooksul surma. Pärast seda, kui ta jälle üles ehitatud saanud, oli tal mõnigi sõaahastus kanda. Napoleon I Bonaparte pidi aastal 1799 tema müüride alt asjata ära minema.

Päewa teekonna kaugusel Ptolemaisi linnast, Wahe mere ääres seisib

Keisarea Pa-  
läästina.

### Keisarea linn,

mis ka Keisarea Paläästina linnaks hüiti, et wahet teha tema ja Keisarea Wilippi wahel, mis meie juba tunneme. Keisarea oli enne loss, kuningas Herodes aga ehitas temast 12. aasta jooksul linna sadamaga. Pärast Jerusalemma linna ärarikkumist oli ta kaua aega Paläästina pialinn. Apostel Wilippus, kes Mora maa mehe ristiuisule pööris, elas siin, niisama ka sõppialik Kornelius, kellele Peetrus armuõpetust kuulutas. Apostel Paulus reisis oma teekondade pial siit mitu korda läbi ja oli wiimaks siin 2 aastat wangis, esiti maawalitseja Weliksi all, kellele ta õigusest, karisusest ja tulewastest kohtust jutustas ja kes niisuguse jutluse üle ära ehmatas ja teda siis lubas jälle kutsuda, kui tal enam aega olla, ja pärast maawalitseja Westuse all, kelle ees ta keisri kohut nõudis. Keisarea linnas oliwad Juudid, Greeklased ja Siria rahwas elamas. Juutide siia tõusis maawalitseja Gessius Floruse all werine mässamine, kust sõda Juutide ja Roomlaste wahel tuli, mis Jerusalemma linna ärarikkumisega lõppis. Ristisõitjad wõitsiwad Keisarea linna aastal 1101 oma alla ja walitsetiwad tema sees kunni 1187. aastani, kus ta sultani Saladini alla sai. Pärast poole sai linn koguni ära häwitatud, ja paraegu on temast weel üksi waremed näha, kus shaakalid ja metsfiad paigalised on.

Ida pool Keisarea linnast, Gilboa mägestiku loode-  
poolhel küljel üpris, ilusas kohas seisib

**Jesreeli linn.**

Jesreel.

Sial, kus Risoni ja Beisoni jõe orud kokku puuduvad, oli kõrge kaljulise mäe külje pial Jesreel. Siin elas kuningas Ahab oma jumalakartmata naese Isebeliga, siin oli Naboti wiinamägi, mis nad ülekohtusel kombel eneselle pärisiwad, siin tuli Sumala nuhtlus Ahabi ja tema suguwõsa piale. Jesreeli linnast on nüüd weel weikene külakene üle jäänud, kus paar tosinat majakesi waremete wahel leida on.

Lõuna pool Jesreeli linnast kõrge mäe otsas, kuhu Bahe meri ka ära paistab, umbes 50 wersta Jerusalemmast oli

**Samaria,**

Samaria.

Samaria maa pialim. Iisraeli kuningas Amri ostis selle mäe Semeri kääst, ehitas tema otša linna ja nimetas ta Semeri järele Samaria linnaks, kust ka ümberkaudne maa oma nime sai. Iisraeli kuningad elasiwad temas kunni selle ajani, kus Jehoowa Assuri kuninga Salmanasserile meelewalla andis, Iisraeli rahwast wangi wiia, kust ta enam tagasi ei tulnud. Assuri rahwas ja pärast seda Makabeid häwitasiwad Samaria linna ära, aga kuningas Herodes ehitas ta toredaste jälle üles ja tegi temast kantsi, kuhu ta oma sõawäe sisse pani. Uga Samaria linn on kivi-hunikuks wäljal saanud, tema aluskivid on mäe otsast alla orgu weerenud, ja ka ristija Johannese kirik, mis keisri Konstantini Suure usklik ema Helena ehitanud olla, ja selle sees, sügawas, kitsas kaljukambriis ristija Johannese haud olnud, kõik on waremeks saanud.

Samariaast keshommiku poole haljendawast, wiljakandjast orust läbi miinnes jõuame meie

**Sihhemi ehk Sekemi.**

Sihhem ehk Sekem.

Da sesab Ebali ja Garitsimi mäe wahel weerikkas ja wiljakandjas orus. Siia tuli Abraam ja ehitas Jehoowale tõutatud maal esimese altari; siin lõi isa Jakob oma telgi üles, kui ta wõeralt maalt tagasi oli jõudnud. Sekemi



Jofepi haud.

saatis Jakob oma armsama poja Jofepi wendi waatama, siia ostis ta omale tüki põldu Hemori laste käest, mis ta Jofepille andis, kes siinna maha maeti. Weel tänasel päewal näidetakse Sekemis reisijatele Garitsimi mäe külje all Jofepi hauuda, kelle üle nüüd Türgi palwemaja ehitatud on. — Juuda rahwas põlgas Samaria rahwast ja see jälle Juuda rahwast. Jeesus Sirak ütles:

„Kahte rahwast wihtan ma südamest, kolmondama piale aga olen ma nii wihtane, kui muidu kellegi teise piale; need on Samaria rahwas, Wilistid ja jöle rahwas Sekemis.“

Samaria mees olla ja kurjast waimust waewatud saada oli Juuda rahwal üks. Siiski oli see, kes õnnetumat teekäijat tee pial Jerusalemmast Jeriko awitas, Samaria mees, kuna Juuda mehed, preester ja leewit, temast kaugelt mööda läksiwad. Ka oli kümnest pidalitöbifest, keda Issand terweks tegi, see üks, kes tagasi pööris ja Sumalalle auu andis, Samaria mees. Meie truu karjane, kes tahab, et kõiki piab awitatama, ei põlganud Samariat mitte, ja Samaria naine

Jakobi kaew.

### Jakobi kaewul

ei olnud temal mitte alatu. Jakobi kaew, kust isa Jakob joonud ja tema pere ja lojused, on paraegu weel alles. Da on selle wana tee ääres, mis Juuda maalt Galilea maale lähäb, Sekemi linna lähidal, mis teest lääne pool paari wersta kaugusel on. Issand oli omad jüngrid Sekemi saatanud toitu ostma ja istus ise kaewul, kui Samaria naene siinna tuli. Kaew on 75 jalga sügaw, tema juures on firiku waremed leida, mis selle koha auuks sinna ehitatud oli.

Tee ääres Sekemist Beteli oli

Silo.

### Silo.

Sellest kohast, kus koguduse telt Josuast kunni Samueli ajani seisis, kus Josua maa ära jagas ja Samuel ülema preestri Eli juures oma noore ia ära elas ning Jehoowast kutsutud sai, on nüüd aga weel waremed järele jäänud.

Seesama lugu on ka

**Beteliga**

Betel.

Silo ja Jerusalemma wabel. Kiwiwaremed tähendawad weel seda kohta, kus Jakob taewaredeli nägi ja oma koduteel Jehoowale altari ehtas. Samuel mõistis siin kohut ja Zerobeam tegi siia kuldwasikad. Uues Testamendis seda linnu ei nimetata. — Meie wõiksime siit nelja tunniga Jerusalemma jõuda, aga jätame ta see kord käimata ja lähäme ära mere äärde, kus

**Joppe**Joppe, Jassa  
ehk Jowo.

ehk, oma nüidse nime järele, Jassa linn keht wiljakandjaid, õitsewaid aidu ilusa Saroni lagendiku weerel seisab. Joppe oli kõige tähtsam kaubalinn tõutatud maa rannas, ehk küll tema sadam juba siis õhukene ja kaljuline oli ning laewadelle julgeks kohaks ei olnud. Esimese, kui ka teise templi tarwis toodi seedripalgid Libanoni mäelt-mere teel siia ja wiiti siit Jerusalemma. Prohwet Jonas, kes Jehoowa eest põgenes tuli alla Jowo linnu — nõnda nimetatakse Joppe linnu Wanas Testamendis — ja leidis laewa, mis Tarsisi pidi minema, andis laewaraha ja astus siina sisse, et ta pidi Tarsisi minema Jehoowa pale eest ära. Joppe linnas oli üks usklik naesterahwas, nimega Tabita ehk Tabea, kes palju häid tegusid tegi ja waestele rohkesti anda andis. Seesinane sai haigeks ja suri ära. Apostel Peetrus aga langes põlwili maha, palus Sumalat ja ütles: „Tabita, tõuse üles!“ Ja ta sai jälle elawaks. Peetrus aga jäi mõne päewa Joppe Simona juurde, kes oli nahkur. Paraegu on Joppes ka Ewangeliumi kogudus ja kool olemas.

Kahest sügawast kaewust, kel täna päew weel Bir ja Seba nimeks on ja kelle kõrwal wanad põlised waremed leitakse, on wana

**Bersaba**

Bersaba.

koht ära tuntud, kus Abraam Abimelekiga siadust tegi ja kus ta Izaakiga elas. Bersabast läks Jakob Harani ja ohwerdas siin, kui ta alla Egiptuse maale oma poja Josepi juurde läks. Dan ja Bersaba oliwad tõutatud maa põhja-

ja lõunapoolsed linnad; Bersabast kuni Ewraimi mägestifuni ulatas Suuda kuningriik, kui 10 suguharu Iisraeli kuningriigiks oliwad kokku heitnud. Bersabas löpib kõrbe ära; madal mägine maa ja rohelisted orud ning haljad õlipuud hakkavad piale. Reijija, kes Sinai mäelt tuleb, saab siin kohe aru, et ta selle maa piiri üle on astunud, kus mett ja piima jookseb.

Bersabast teed mööda Jerusalemma poole kõndides leiame umbes poole maa pial Suuda mägestikus wana

Hebron.

### Hebroni linna,

kus Abraam Namre tammikus elas. Kus Namre tammik ise aset on olnud, ei wõi julgeste üelda. Tahame põhja poolt liina miina, leiame meie linna ees väljas suured, tugewad, wanad müürid põlisest ajast, mis neljanurka seisawad. Wana jutu järele olla see Abraami elukoht olnud. Loode pool, poolteise wersta kaugusel linnast aga näidetakse meile weel teine Abraami elukoht, kus wäga suur ja ilus tamm kasvab, mis Abraami puuks peetakse. Kõik ümberkaudne maa on üpris wiljakas, iseäranis sigineb siin wiina- ja õlipuu. Tuba Juli kuus on esimesed warased marjad walmis, marjade mahawõtmine ise aga on alles Septembri kuus. Need marjad, mis mitte ei suruta, kuitatatakse rosinateks ja saadetakse kõige maailma sisse laiali. Siin oli koht, kust Iisraeli laste maakuulajad suure wiinapuu oksa kobaratega lõikasiwad ja granaatidunu ja wiigimarju tunnistuseks ligi wõtsiwad, kui wiljarikas tõutatud maa on. Õlipuude ja wiinamägede wahelt läbi wiib meid tee liina, mis sügawas orus kahe mäe wahel seisab. Ida-poolse mäe külje pialt paistab meile moshee ehk Türgi kirik filma, kelle sees leida on, mis meile iseäranis tähelepanemise wäärt on, see on

Piawanemate haud.

### Piawanemate haud.

Hebronis oli kahetordne Makpela koobas, mis Abraam matmise paigaks ostis Heti mehe Ewroni käest, kui Sara, tema naene, ära oli surnud. Selles koobas hingawad Abraam ja Sara, Ijaak, Rebekka ja Lea; ja kui Jakob ära oli surnud Egiptuse maale, wiidi ka tema ülesse tõuta-

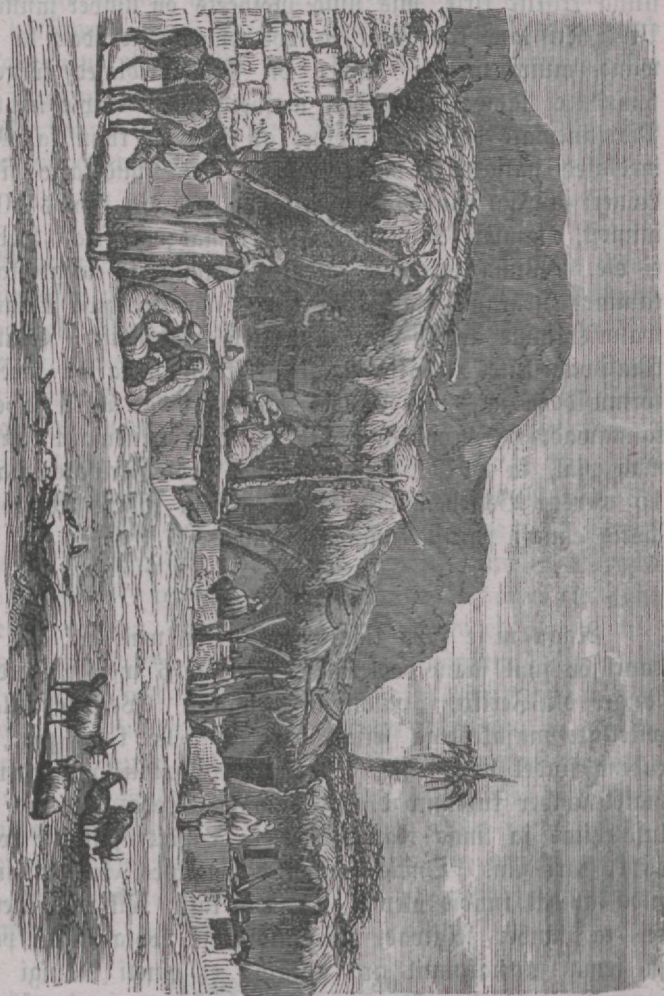
tud maale ja maeti oma isade juurde maha. Igal ajal on piawanemete haud suure auu sees peetud. Hauda piale tehti tore marmorikiwist mälestuse samm, pärast ehitati sinna kristlik kirik, mis nüüd mosheeks on ümber muudetud. Ükski Kristlane ega Suut ei tohi temasse astuda; ka põlise wana müüri moshee ümber on Muhamedlased kõrgemaks teinud, et lähidalt mägedelt mosheed mitte ei pia nähtama. Piawanemate haud on moshee all koopas, kuhu ka Muhamedlased naljalt ei piase. Piale selle näidetakse siin ka Abneri ja Sai hauda. Paraegu on Hebroni linnas 10,000 inimest, enamiste Muhamedlased, elamas; Kristlasi Hebronis ei ole. Wiina tegemine, aidade harimine ja elajate kasvatamine, iseäranis aga kõike sugu naesterahwa klaascheete walmistamine annab siin inimestele piatoidust. Sialastes klaaswabrikutes tehakse klaasist kõike sugu karwa käecheite, sõrmusid ja m., mis Arabia naesterahwas iluks ja ehteks kannawad. Hebroni linn on üks kõige wanemast linnadest maa pial, ta on 21 wersta lõuna pool Jerusalemmast ja 15 wersta Betlehemast kaugel. Siin sündis Abjalom ja lastis ennast pärast kuningaks hüida.

### Jeriko.

Jeriko.

Ragu meie juba tiame, on Jeriko wäli ehk aas Jordani jõe suul lääne pool küljes. Siin, 6 wersta Jordanist kaugel oli Jeriko, „palmipuude linn“. Weikene külakene wiletsate majakestega seisab paraegu selle koha pial, kus endine kindel linn seisis, kelle müürid Israeli laste pasunate hialel ümber kukkusiwad. Kuningas Herodes, kes siia kindluse ehtas ja linna teatri, paleede ja wõistustõitmise kohaga ehtis, suri siin. Omas wiimases haiguses, kui ta surma juba lähidal tundis olewat, andis ta käsu, kõik riigi ülemad, kes ta ümber seisiwad, wõistustõitmise kohta kinni panna ja tema surmatunnil ära hukata, et ometi mõnigi tema juremise ajal leinaks. Hirmust käsku aga ei täidetud. Ennistegija ajal oli Jeriko õitsew linn. Siia maale tulidwad pühiks püha linna reisijad Galilea maalt Jordani kallast mööda ja läksiwad siit üle Suuda mägestiku ja Betania ning Betwage Jerusalemma. Siin istus pime tee ääres ja hüidis, kui ta kuulis, et Jeesus Natsaretist mööda

lähäb: „Seesus, Daweti poeg, heida armu minu piiale!“  
 Seesus aga ütles temale: „Näe jälle, sinu ust on find  
 aitanud.“ Serikos elas ka Sateus, töllnerite ülem, kes



Serilo.

puu otja läks, et Seesust nähä, ja pärast teda eneselle wõe-  
 raks jäi.

Meie lähäme nüüd üle Suunda mägestiku ja astume  
 püha linna, Serusalemma.

## Jerusalem.

### 1. Jerusalemma ümberkaudne maa.

Kes Jehooma piiale loodavad, need on kui Sioni mägi, mis ei kõigu, mis igaveste seisab. Jerusalemma ümber on mäed, ja Jehooma on oma rahwa ümber nüüd ja igaveste. Law. I. 125.

Jerusalemma ümber on mäed, sellepärast ei ole linn mitte kaugelle näha, ehk ta küll kõrge mäefelja pial seisab, nii et Iisraeli suguharud pühiks ülesse pidivad minema. Üksi põhja pool ei ole linnal mäge ees, ka ei ole siin orgu linna ja ümberkaudse maa wahel. Siit oli kõige kergem Jerusalemma piaseda, ja tema waenlastel oli see wäga tuttawa. Ka ristisõitjad on siit küljest linna tunginud. Siin pool linna ees, wäljas tee ääres, mis Sekemi lähäb, on Jeremia kaljukoobas, kus prohwet Jeremias oma nutulaulud olla kirjutanud. Enam põhja pool on kunin-gate hauad, mis aga mitte Juuda kuningate omad ei ole, sest nende hauad leiame meie linnast lõuna pool, Sioni mäel. Udiabene kuningaana Helena, kes Snnistegija ajal Juudi usku oli heitnud ja Jerusalemmas nälja ajal palju hiad teinud, ehitas omale linna palee ja linnast wälja eneselle ja oma poegadelle hauad. Wistist on need nimeta-tud kuningate hauad. Paraegu leiad ja sialt 5 suurt furnu-kammert kaljusse raiutud firstudega, mis kauniste ära ehi-tud on. — Lääne pool küljes linnast, kus Betlehemma ehk Taffa wärawast tee lõuna poole Betlehemma ja lääne poole Taffa wõi Toppe, Jerusalemma sadamasse, pöörab, on Gihoni org, mis Sioni mäe külje all lõuna poole minnes sügawamaks lähäb. Wiimaks lähäb ta õige kitsaks, nimelt siial, kus ta ida poole pöörab ja linna

Jerusalem.

Jerusalemma  
ümberkaudne  
maa.Seremia  
kaljukoobas.Kuningate  
hauad.

Gihoni org.

lõuna poolt ka sisse piirab. Lõuna piiri org nimetatakse  
 Ben Hinnomi oruks. Teisel pool Gihoni orgu, lääne  
 pool linnast, on Gihoni mägi, kellest Taffa tee üle käib.  
 Teisel pool Ben Hinnomi orgu, lõuna pool linnast, on  
 Kurja nõuu mägi, kelle otsas Kaiwa maja seisnud ja  
 kus kuri nõuu, Jesust surma saata, olla peetud. Kesk-  
 hommiku pool linnast tuleb Ben Hinnomi org Josawati  
 oruga kokku, mis linnal idapoolses piiris on. Sial,  
 kus mõlemad orud ühte jooksevad, on Rogeli hallikas  
 ja temast põhja pool Siloa tiik ja hallikas, kelle wesi  
 weiksesse, püerguseesse tiiki jookseb. Siia seiswale weele  
 jaotis Issand pimesündinud inimese filmi pesema, ja usklik  
 õnnetu sai nägijaks, mitte tiigi weest, waid Issanda wäest.  
 Siloa hallikas on maa-aluse kanaali waral Maria kae-  
 wuga ühendatud, mis kaugemal põhja pool templi mäe  
 küljest wälja keeb. See on ainus koht Jerusalemma lähi-  
 koonas, kus hallikaid leida on, kelle rohke wee waral siia  
 ilusad aiad, kuninga aidadeks nimetatud, asutatud on,  
 mis wiigi, granaati- ja õlipuudest haljendawad. Siin seis-  
 ebajumala Moloki kuju, kellele lapsi tulel ohwerdati. Kui  
 kuningas Josia all parem aeg tuli, saiwad ärakukatud kurja-  
 tegijad ja surnud elajad siin tulega ära põletatud, et mädane-  
 wate kehade lõhn õhku mitte halwaks ei teeks. Siin lähi-  
 koonas on ka werepõld Hakeldama, mis äraandja Suuda  
 hõbeseeklite eest osteti. Ida pool linnast, teisel pool Josa-  
 wati orgu, kellest Kidroni jõgi läbi jookseb, on Oli-  
 mägi. Kidroni jõgi on suwel päris kuiv. Jerusalemma  
 maha jättes woolab ta koledast orust, keda weel ükski reisija  
 pikuti läbi ei ole käinud, läbi Surnu merde. Josawati  
 org on Jerusalemma orgudest kõige enam tähele panemise  
 wäärt. Ta on päris surnuaid. Siin näidetakse sulle  
 Daweti poja Abjalomi hauuda, mis kalju sisse on raiu-  
 tud. Teda katab suur ware kiwa, mis Türklased Abjalomi  
 ja iga üht sõnakuulmata last ära wandudes siia on wiska-  
 nud. Ka waga kuningas Josawati haud ja Sakaria  
 haud on siin näha. Nende kõrwal on Suutide hauad ja  
 nende wastu, Moria mäe idapoolsel küljel hull Türklaste  
 hauudu. Palju Suuta lähawad oma wana päewade sees  
 Jerusalemma, et sial surra ja hingamise paika leida. Türk-

lased igatsewad seda niisama, sest nende usu järele saada suur kohtupäew Jofawati orus olema. Muhamedlased auustawad ühte kiwi Dmari palee lähidal, kelle pial nende aru järele Muhamed suurel kohtupäewal saada istuma ja ühes Maria pojaga kohut mõistma. — Stehwanuse wärawast idapoolses linna müüris lähäb tee järsuft mäest alla orgu ja wiib meid üle Kidroni jõe

### Getsemane aida.

Getsemane  
aid.

Kaljult läbiraiutud wõlw wiib meid pimedasse kalju-koopasse. Siin oli koht, kus Jumala Tall ennast põrmuni alandas meie pattude koorma all ja tema hing kurb oli surmani.

Armas Jeesus, armastaja,  
Kallis Dnistegija!  
Suurest armust kannatada  
Wõtsid raske waewaga;  
Mu eest tapalammast olid,  
Pidiid surma minema,  
Kõik maailma patud tulid  
Maksma oma werrega.

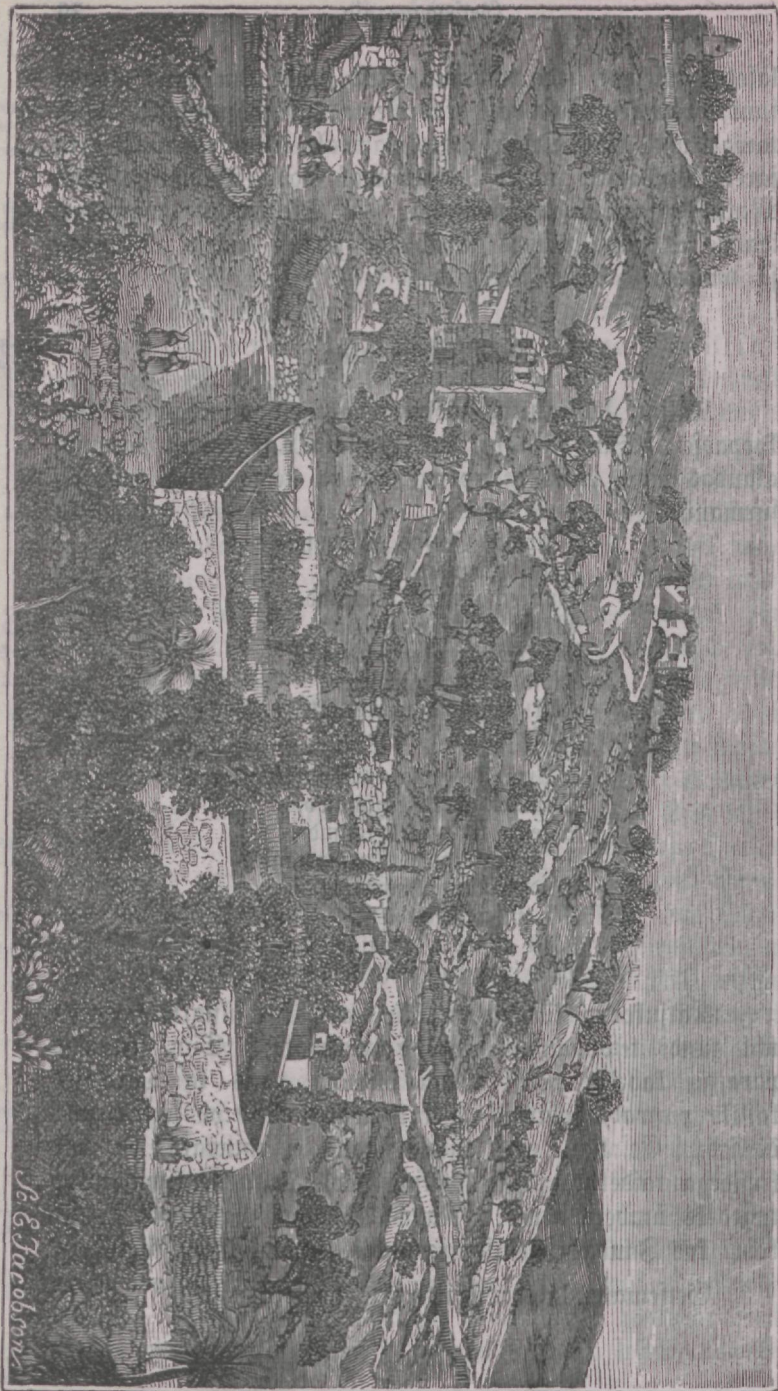
Arm, kes fina oled nutnud  
Olimäel, werd higistan'd,  
Waewa sisse oled tõtnud  
Ja mind kindlast' armastan'd;  
Oled wõtnud kannatada  
Sia wiha meelega;  
Ükski ei wõin'd waigistada,  
Mis ju surm wõin'd lõpeta'!

Kaljukoopa kõrwal on õlipuuaid, kus jüngrid ka mitte üht tundi temaga ei suutnud walwata. Siin seisawad paraegu kahaksa põlist wana õlipuud, mis ka Türklased kalliks piawad, hoiawad ja kaitsewad. Nad on seest koguni õõnsed. Et tuul neid mitte maha ei murraks, on nad kiwidega täidetud, ja ka wäljas poole on neile kiwihunikud tugedeks ümbere aetud. Nagu Absalomi haud on ka see koht, kus Suudas Jeesuse ära andis, kiwihunikuga kaetud.

Getsemane lähidal näidetakse meile ka neitsi

T. MUTSU  
Laenu raamatukogu  
Tallinnas





Settemane aid Himmel.

*S. & Jacobson*

## Maria hauda.

Maria haud.

Wana jutu järele olla Maria eneselle siia haua koha walitsenud, kus ta poeg põrmus olnud ja surmaga wõidelnud. Ka Muhamedlastel on see koht püha, ka neil on omad palwekohad siin maa-aluses haua kirikus.

## Õlimägi.

Õlimägi.

Meie astume nüüd õlimäele ülesse; kolm latwa paistawad meile filma; rohelistes, õitsewas ehtes seisawad nad meie ees. Kui kaugelle ulatab siin meie film! Ida pool näeme meie Surnu mere läikiwa wee pinna ja tema teisel pool äärel Pisga mäed, siis Jordani jõe suu sügawa oru ära, kus Kidron Surnu mere poole ruttab. Põhja pool seisawad ju filma ees Ewraimi mäed ja nende sias Ebal ja Garitsim. All lääne pool näed sa püha linna haljendawa mägedega kui pärjaga ehitud; ees pool on Moria ehk templi mägi, kelle otsas nüüd Dmari moshee seisab, oma armsa oliiwimetsaga, ja kaugemal edeli pool suur Sioni mägi ja sialt põhja pool Golgata mägi haua kirikuga. Õlimäe keskmine latw on kõige kõrgem; tema läigib kõige enne hommiku päewa kiirtel, kuna püha linn alles warjus seisab. Kesk kloostri waremid kiriku sees on „taewaminemise pälwemaja,“ mis selle koha pial seisab, kust Kristus taewa läks. Põhjapoolne õlimäe latw on siit mõni jada samm kaugel. Teda arwatakse selle mäe olewat, kus inglid seisawad ja jüngrite wastu ütlesiwad:

Taewaminemise pälwemaja.

„Teie Galilea mehed, mis seisate teie ja waatate taewa poole?

See Seesus, kes teilt on üles wõetud taewa, saab jälle tulema, kudas teie teda nägite taewa minewat.“

Tuba nimetatud usklik Helena ehitas siia selle palwemaja, ja tema poeg, keiser Konstantin ehtis teda oma ema auuks ja Kristuse taewaminemise pühitsuseks. Kui püha on see paik! Mäe külje all Getsemanes oli surmaga wõitleja põrmus maas, mäe otsas läks ta kui wõidurikas eluwürst koju!

Su taewaminemise pial,  
Oh Kristus, mina loodan,  
Et sinu seltsi nõuan tial,  
Seega kõik walu wõidan.

Küll õigel ajal järele  
 Ka liikmed tõmbad taewasse,  
 Seft Pia on taewas ije.

Siloa küla.

Edunapoolset ölimäe latwa kelle külje all Siloa küla on, peetakse selleks „mäeks, mis Jerusalemma ees seisab,“ kelle otsas Salomon mõerastelle jumalatele ohwerdas (1. Kun. 11, 7). Sellepärast nimetatakse teda „pahanpuse mäeks.“ Lähäme meie keskmiiselt ölimäe ladvallt keskthommiku poolt külge mööda alla ilusasse, warjulisesse orgu, siis seisab mäe küljel meie ees

Babanduse mägi.

Betania.

**Betania,**

ligi werst ölimäest ja poolteist wersta Jerusalemmast kaugel. Siin oli Latsaruse, Maria ja Marta kodupaik, siia tuli Issand hia meelega linna kārast ära ja wiibis nende keskel. Martal oli palju tegemist teda wastu wõttes, Maria aga istus tema jalgade ees ja kuulas tema jumalikku kõnet. Siin hüidis elu ja surma Issand: „Latsarus, tule wälja!“ ja surnud tuli wälja. Siin wõttis Maria naela selget ja wäga kallist nardi õli ja wõidis Seesuse jalgu ja kuiwatas neid oma juukstega; aga koda sai täis salwi haifu. Seriko tee lähidal mägede wahel, puude ja aidade keskel, wagusas kohas on see armas külakene, kus waewalt 20 perekonda elawad. Siin näidetakse nüüd weel Marta maja ja Latsaruse haunda. 17 trepi astet wiiwad alla suuremasse furnukambri ja sialt 7 järsku astet weiksemasse. Wõib olla, et see koht jüst Latsaruse haud ei ole, aga siin ligilähidal piab see koht olema, kus elu würst surma saagi ära wõttis, ja Kristlane wõib siin, Betanias õige rõemustada:

Latsaruse haud.

„Surm, kus nüüd sinu oda sai,  
 Kus põrguhaua wõimus?“

Külakene on weel paraegu waga rändajate armas koht.

Õige tema ligidal, wistist Ölimäe lääne pool küljel, oli

Betwage.

**Betwage,**

kust Issand emaeesli ja jälu Jerusalemma sõitmiseks wõttis Waremit selle koha pial ei ole, kus Betwage aset on olnud.

2. Jerusalemma linn.

Jerusalemma linn.

Jerusalemma linn ei ole iial suure riigi pialinn olnud, iial ei ole tema müiride wahel suurt kaubaajamist olnud, temast ei käi suurt kaubateed läbi, tema alt ei jookse suurt jõge laewasõitude tarwis mööda, ta seisab üksi oma mäe pial kesk mägede wahel, ja siiski on ta kõige kuulsam linn terwe maailma pial. Siin sündis kõige suurem asi, mis iial on sündinud, Jumala imetöö, kelle ümber terwe maailma ajalugu tiirub nagu tähtede hulk päikese ümber, see on patuse inimese soo õralunastamine. Sellepärast lähawad weel täna, ehk küll suure kuninga linn ammugi juba leina riided selga on pannud, waga rändajate hulgas siina teda waatama ja püha wärinaga teretama, ja tuhanded wiibiwad waimus siia, kellel mitte õnneks ei ole antud, püha maa piale astuda. — Jerusalemma müir on ümarmarguti umbes 4 wersta pikk ja 40 neljakandilise torniga. Linna poolt käiwad trepid nende otsa et üles miina wõimalik on. Tornide otsast waadates on terwe linn su silma ees, ja mõnigi koht on siit näha, kuhu Kristlastel luba ei ole miina. Kõige kõrgem ja tugewam on müir linna kesk hommiku poolse nurga pial, kus ta 80 jalga kõrg on. Jerusalemma linnal on paraegu kõiges neli wärawat. Põhjapoolne wäraw, nimega Damaskuse wäraw, on kõige ilusam; siit lähäb tee paradiisi taulisesse Damaskuse linna. Lääne pool on Jaffa wõi Betlehemma wäraw ehk, kudas teda Arablastel nimetawad, Hebroni wäraw. Siit käitakse kõige enam, sest siit lähäb tee lääne kui ka lõuna poole. See tuleb sest, et lõunapoolsest wärawast, mis Sioni wärawaks hüitakse, üksi Sioni mäe piale wäljas pool müiri käitakse. Ida pool on Stehwanuse wäraw, mis püha kannataja Stehwanuse järele kutsutakse. Siit minnakse alla Jofawati orgu. Päewa weeru ajal pannakse kõik wärawad kiini ja wõetakse päewa tõusu ajal lahti; reedisel päewal aga, kunas Muhamedlastel nädala püha on, pannakse nad juba lõuna aeg kiini. Selle pärast ei wõi Jerusalemma linna rahwas õhtuti mitte linnast wälja jaltama miina, waid piawad oma maja katustega rahul olema. Need on kõik madalad, tasased ja enamiste nõnda

Jerusalemma müir.

Wärawad :  
Damaskuse  
wäraw põh-  
jas, Jaffa w.  
läänel, Sioni  
w. lõunes ja  
Stehwanuse  
w. idas.

katused.

üks teisega ühendatud, et mitme katuse üle käia ja jalutada wõib. Katusel on ka puudest lusthooned, kelle warjus inimesed wärskes õhtu õhus istuwad ja sagedaste terwe öö laulul ja pillimängil ära wiidawad. Aga ka waitsele, ükfi-kulle palwele minnaks, nagu Püha kiri jutustab, katusele lusthoonesse. Linna majad on enamiste kiwist, iseäranis ilusad majad on selles linna jaus, kus Euroopa inimesed elamas on. Uulitsad on, mis Hommiku maal harwa leida, puhtad, mis kaljusest ja kiwistest maast tuleb. Jerusalemmas on kaks piaulitsat. Läänest ida poole lähäb Daweti uulits, mis Betlehemma wärawast tuleb ja templi platsile wälja lähäb. Lõunast põhja poole lähäb Damaskuse uulits, mis Sioni wärawast tuleb ja Damaskuse wärawasse wälja lähäb. Sioni mäel on edelipoolne ja Akra mäel loodepoolne linna jagu; keskhommikupoolne linna jagu on Moria mäel ja kirdepoolne linna jagu, ehk uus-linn Betseta mäel. Terwe Betseta linna jagu wõi uus-linn on Muhamedlaste päralt, edelipoolses otsas Sioni linna jaus elawad Armeenlased ja põhjapoolses otsas Sioni mäel ning Akra linna jaus Kristlased. Suutide elupaik on Sioni mäe küljel Tiropööni oru ja Moria pool. Tiropööni org (s. o. juustu-tegemise org) lähäb Betlehemma wärawast ida poole ja teeb wahet Sioni ja Akra mäe wahel, pöörab siis lõuna poole, Sioni ja Moria mäe lahutatess, ja jookseb wiimaks alla Siloa tiigi juurde wälja. Müidses linnas ei ole seda orgu palju enam tunda.

Püha hana kirik.

### Püha hana kirik.

Akra mäe linna jaus leiame kahe kõrge torniga kiriku, mis „püha hana kirikuks“ hüitakse. Nime järele wõiks arwata, et selles kirikus ükfi Issanda haud olemas on; see aga ei ole nõnda. Tema sees on ka ristilöömise paik Golgata ja ristileidmise koht. Seega on kolm kirikut ühes koos. Kes aga on selle kiriku, selle waga rändajate põlewa igatsuse sihi, kellele iga aasta õhtu- ja hommiku maalt tuhanded jõuawad ja oma põlwi Golgata kaljul ning ülestõusmise kohal nikutawad, kes on selle templi ehitanud? Meljandama aastasaa hakatusel reisib üks wana,

ehitanud.

waga naesterahwas püha maad mööda ümber ja otsis ning leidis pühad kohad üles, nende waenlased pidivad talle teed juhatama. Rooma keiser Hadrian, kes ärähäwitatud Jerusalemma linna jälle tahtis üles ehitada, tahtis neid pühaid kohte halvastada ning ehitas Jeesuse suremise ja matmise kohale eba-jumalate kujud. Aga jüst nende waral tundis waga naesterahwas, Helena, nad ära ja laskis oma poja, keiser Konstantini siina kiriku ehitada. Kirik sai üpris ilus ja suur ehitatud, wõidu mälestuseks, et Ewangelium pagana usu üle oli wõimust saanud, täis kümme aastat (326—336) läks ehitamiseks ära. Kiriku sees oliwad juba siis Golgata kalju, püha haud ja ristileidmise koht, s. o. kus, Jeesuse rist olla üles leitud. See kirik ei ole nüüd enam alles. Juba aastal 614 häwitas Persia kuningas Kosroes ta ära. Tema asemelle ehitati kolm palwemaja, Golgatalle, haua ja ristileidmise kohta, mis ristisõitjad 12. aastasaa hakatusel üheks kirikuks tegiwad, kudas ta ka paraegu weel seisab.

Nüüd astume kirikusse! Sissimineku koht on lõuna pool küljes, kus enne 2 kõrget wärawat Jumala kotta wiisivad. Aga juba ammu on üks neist siini müiritud. Pahemat kätt on kellatorn, aga ta on hialetu, sest saadik kui sultan Saladin tema kellad laskis wasaratega puruks taguda. Kurwail filmil astume meie Türgi soldatite hulgast läbi, mis sees pool ukse kõrwal wahis on, ja jõuame esiti wõidmise kiwile, mis muud ei ole, kui marmorikivist laud raud aia sees, kelle pial Josef ja Nikodemus Jssanda ihu olla wõidnud. Paremat kätt wiivad meid 18 trepi astet ülesse

Kellatorn.

Wõidmise kiwi.

### Golgata

Golgata.

kaljule. Tema pial on 2 wõlwitud palwemaja, kellel sambad waheks on. Lõunapoolne on ristilöömise koht ja põhjapoolne Jssanda suremise paik risti pial. Siia on suur rist Jeesuse kujuga püsti pandud. Endise aja palwetegijad on selle koha kõigil wiisil ära ehtinud ja selle eest muretsenud, et wõd kui päewa hõbelambid seda kohta walgustawad, kus kõige suurem ja rassem töö maa pial on lõpetatud.

Oh Teesus! sinu malu,  
 Su raske kannatus,  
 See saadab mulle elu,  
 See on mu rõemustus;  
 Su reiad, wermes, haawad,  
 Su kibuwitsa kroon,  
 Mul õnnistuseks saawad  
 Siis, kui mul häda on.

Risti-koopa seinad on seest poolt hõbekarraga kaetud, kelle piale Greeka keeli umbes need sõnad on kirjutatud: „Siin on Sumal, meie kuningas, mitme saa aasta eest maailma ära lunastanud.“ Smelikul wiisil on Issanda risti-koopa ja pahempoolse kurjategija koopa wahel kalju sees pragu, mis fiis, kui Issand ristipuul kannatas, kui maa wärikses ja kaljud lõhkewad, sündinud olla ja, nagu seletatakse, pöörmata kurjategijat Issandast lahutada. Ruum, mis palwemajade all, on 18 sammu iga pidi. Jüst risti-koopa all alumises korras on Johanneese ehk Maria palwemaja. Siin seisib walurikas Teesuse ema, kellel mõel hingest läbi tungis, Johanneese kõrwal, kes Teesuse rinnal hinganud, ja mõlemad kuulsiwad Tema Testamenti: „Maene, waata, see on sinu poeg; waata, see on sinu ema!“ —

Lääne pool on nagu kirikukene kiriku sees

Maria  
palwemaja.

### Püha haud.

Haua kalju on pörandast kõrgem ja üleni walge marmoriga kaetud, nii et tal jüst marmorikivist palwemaja nägu on. Haua kohal on kiriku suur torn, kuna weikene torn ida pool Greeka kiriku kõige pühama paiga kohal seisab, mis haua palwemaja ees ja wäga rohkestes Hommikuu maa wiisil ehitud on. — Haua palwemajal on 2 jagu: eeskoda ja hauakammer ise. Eeskoda nimetatakse „ingli kirikuts“, sest siin olla kiwi, kelle pial ingel istunud, kui ta naestele, kes hauale ruttanud, Issanda ülestõusmist kuulutanud. Ingli kirikust lähäb madal üks hauakambri, mis 6 jalga pikk ja lai ja wähe kõrgem on. Põhja pool küljes näeme meie punast kirja marmorilaua, 6 jalga pikk ja 3 jalga lai ning kõrge, kelle pial Issanda ihu olla hinganud. Igalt poolt on haud walge

Ingli kirik.

Hauakammer.

marmoriga kaetud, wärsked lilled kallides astjates annawad hiad haisu, ja kuld- ning hõbelambid walgustawad järgeste püha paika. Kui armas on siin põlwili langeda ja paluda! Mitu wogat rändajat on siin oma pika, raske teekonna häda ja wiletsuse ära unustanud ja mõned koguni oma terve elu teekonna lõpetanud. Nad ei suutnud püha õntsuse ja rõemu tundmise tormi mitte kanda, ja filmapilgul olid nad Tema hauast Tema enese juurde igawese elu ja õntsuse paika jõudnud.

Haua kiriku idapoolsest otjast lähäb trepp 28 astmega ülesse Helena palwemajasse ja sialt teine, 13 astmega trepp ristileidmise palwemajasse, kus Helena Jeesuse risti üles leidnud olla.

Ristileidmise  
palwemaja.

Need on tähtsamad kohad haua kirikus, kus ööl ega päewal waikust ei ole, kus Kristlased igast usu seltsist Sumala suuri imetegusid lauldes kiidawad. 30 Greeka, 15 Armenia, 12 Rooma ja 2 Kopti preestrit on järgeste neis pühais ruumides Sumala teenistust pidamas. Siatud tundidel öösi ja päewa tõstawad nad pühais kohtades omad hialed Sumala kiituseks. Misjugune tundmine wõib wagal rändajal küll siis olla, kui ta pühas kojäs öömajal on — mis sagedaste juhtub — ja kõik tema ümber wait ja pime on ja ükski Golgatal ja hauas lambid hülgawad! Korraga hakkawad Greeka preestrid kiituse laule laulma, nende järele ürgab Armeenlaste palwepidamine, selle piäle tõstawad Roomlased oma hiale ja wiimaks ka waesed Koptid, ning siis on kõik jälle wait ja wakka nagu furnuhauas.

### Walutee.

Walutee.

Lähäme meie Kidroni orust järsu, kiwise tee juhil ülesse linna ja Stehwanuse wärawast linna uulitsalle, siis leiame pahemat kätt „Betesda“ tiigi, see tähendab „halastuse maja.“ Ewangelist Johannes jutustab, et siäl 5 wõlwitud hoonet olnud, kelle sees palju haigeid, pimedaid, jalutumaid re. olnud, kes ootanud, kunni wesi liikunud; sest ingel tulnud omal ajal taewast maha tiiki ja liigutanud wett. Kes nüüd efiti wette astunud, saanud terweks, olnud tal mis tahte haigus. Nüüd on Betesda tiik kuiv ja täis aetud, ja reisijad jutustawad, et siäl kapsad ja kõrwitjad kaswada.

Betesda tiif.



Pilatuse  
palee ehk  
kohtumaja.

Edasi minnes jõuame Pilatuse palee ehk kohtu-  
maja juurde, kus Teesuse piale surmakohut mõisteti.  
Paraegu elab sial Jerusalemma pasha. Kohtumajast wälja  
minnes piame wähe alla mäge astuma. Snnistegija ajal  
oliwad sial astmed, mis kohtuplatsile wiisiwad, kus ülekohtu-  
tune, arg kohtumõistja Pilatus kohtujärje pial istus ja  
Teesust ristisurma mõistis. Neid astmeid näidetakse nüid  
Rooma linnas. Siin hakkas Issanda walutee piale  
ja läks kunni Golgata mäele, see on umbes 2 wersta  
maad. Oma risti kandes astus ta kannatates waikseste  
edasi. Aga koorm läks tal üli-rängaks; Simon Kurene  
linnast, kes wäljalt tuli, pidi ta risti kandma. Issanda  
järel käis suur hulk rahwast ja naisi, kes kaebasiwad ja  
nutsiwad. Teesus aga pööris ennast ümber nende poole ja  
ütles: „Jerusalemma tütreid, ärge nutke mitte mind, waid  
nutke ise endid ja oma lapsi!“ Nõnda jutustawad pühad  
ewangelistid tema walutee käimisest. Wana jutt aga üt-  
jab juurde, et Maria, Teesuse ema, tee pial ära minestanud  
olla, kui ta oma poja näinud ristikoorma all maha lange-  
wat; püha Beronika olla siis tulnud ja Teesuse palgelt  
higi ja were oma rätikuga ära pühkinud, kuhu Teesuse pilt  
piale jäänud. Ka näidetakse waga rändajatele neid kohte,  
kus see kõik olla sündinud. Mitmes katoliku linnas on nü-  
sugused waluteed järele tehtud. — Kui sa Joh. 19, 20  
ja Hebr. 13, 12 loed, et Golgata linna ligidal, linnast  
wäljas on olnud, ja siin kuuled, et püha haura kirik linna  
sees on, siis ärge see sind eksitagu, sest meie teame, et 10  
aastat pärast Issanda surma Golgata Herodes Agrippa ajal  
linna jalku sai. Kui sa edasi lugedes leiad, et Golgata  
mäge pialae asemeks nimetati, siis ära arwa mitte, et siia  
pialuud wijsati, sest furnud maeti ju maha, waid tia, et  
see nimi sest tuleb, et Golgata mäekene pialaegu pialuud  
furnane on. Siin aga on ennast nüisugune armastus ilmu-  
tanud, kelle sügawusesse ka inglid ihaldusega tahtsiwad  
waadata.

Sioni mägi.

Sioni mägi.

Neljast mäest, kelle otsas püha linn seisab, on Sioni  
mägi kõige kõrgem; tema otsas oli ülem linn ehk edeli-

Tallinnas

poolne linna jagu. Ümbertringi orgudest ja kivistiffudest  
 fiske piiratud, on tema kindlaks kohaks iseäranis sünnis.  
 Sellepärast leiame meie ka, et Jebusi rahwal, kes enne  
 Suuda rahwast Jerusalemmas elas, siin kants oli. Kuningas  
 Dawet sai selle kansi kätte ja jäi siia elama, mispärast  
 Siioni mägi Daweti linnaks hüiti. Kui meie lääne poolt,  
 Jassa wärawast linna astume, näeme meie Siioni mäe  
 loodepoolisel nurgal Daweti kansi kõrge ja wäga kindla  
 tornidega, mis küll Daweti ja Salomoni aegse aluse pial  
 seisab. Sialt keshommiku pool seisis kuningas Herodesee  
 palee, 30 jala kõrgusest, kauni tornidega ehitud müürist  
 fiske piiratud, kelle warjus sees pool lustmetsad, weekraawid  
 ja sügawad kaewud oliwad. See wõib küll koht olla, kuhu  
 Pilatus Issanda saatis, kui ta kuulis, et Herodes Agrippa  
 neil päiwil Jerusalemmas olla. Sellest paleest ei ole nüüd  
 midagi enam näha, siiski on see koht meile tähtis, sest siin  
 seisab nüüd ilus Ewangeliumi usu piiskopkonna Sumala  
 koda, Kristuse kirik, mis Preisi maa kuningas ja Inglis  
 maa kuningaana, siia ehitada lastiwad. — Astume meie  
 Siioni mäel lõuna poole edasi, siis jõuame meie Armeen-  
 laste linna jausse ja suure, toreda Armeenia kloostri juurde.  
 Teda hüitakse Sakobi kloostriks, sest selle koha pial olla  
 wanema apostli Jakobuse pia otsast ära raiutud. Klooster  
 on päratu suur, ja leiawad tema sees Ülestõusmise pühade  
 aegus umbes 3000 waga rändajat aset. Kloostri kirik on  
 Hommiku maa wiiside järele rohkestes kulla, hõbedas, mar-  
 mori ning kalli tekkide ja piltidega ehitud. Mitte kaugel  
 sellest toredusest ja rikkusest leiad ja kõige juurema wiletjuse  
 ja waejuse. Siioni wärawa lähedal on pidalitõbbiste  
 majad, kus kellegi maa pialse arsti abi ei mõju. Oh,  
 wõikswad nad ometigi taewa arsti ära tunda, kes hinged  
 patu pidalitõbbest puhtaks teeb! — Wanal ajal lautas ennaft  
 Jerusolimma liin üle terve Siioni mäe wälja, nüüd aga  
 lähäb linna müür üle mäe selja, nii et suurem osa mäest  
 wälja poole linna jääb. Kui meie Siioni wärawast wälja  
 astume, jääme meie sellepärast ifka weel Siioni mäe piale,  
 aga mitte enam elawate ward furnute linna, sest siin on  
 Armeenlaste, Greeklaste, Roomlaste, Inglise ja Sakslaste  
 matmise paik. Siin teiste haudade keskel on selle suure

Daweti kants

Herodesee palee.

Kristuse kirik.

Sakobi klooster.

Pidalitõbbiste majad.

Taweti  
haud.

mehe haud, kellest 1. Kun. 2, 10 nõnda kirjutatud on: „Ja Tawet läks magama oma wanematega, ja teda maeti maha Taweti liina.“ Seega hingab kuningas Tawet Siioni mäel ja tema haud oli Snnistegija ajal tiadu pärast, sest Peetrus ütleb Ap. Teg. 2, 29: „Tawet on surnud ja maha maetud, ja tema haud on meie juures tänase päewani.“ Aga ka mõnest teisest Juuda kuningast tiame meie, et nad oma isade juurde Taweti liina maha on maetud, mispärast meie tõendada tohime, et Siioni mäel kuningate matmise paif on olnud. Dürgi moshee seisab nüüd Taweti haua kohal, aga keegi Kristlane ei tohi tema sisse minna, ka Muhamedlased ei piase naljalt tema ligidalle. Simon Makabeuse poeg Hirkanus laskis sialased hauad ära rüüsuda, ja nagu üeldakse, olla ta Taweti hauakambriks 1000 talenti, see on enam kui 4 miljoni rubla wõtnud. Kuningas Herodes tahtis oma kalli ehituste tarwis ka jellest hallikast raha wõtta ja laskis jellepärast öösi hauad lahti wõtta. Raha aga ei leitud enam, üksi kuldehteid ja muid kallid asju. Kui ta aga Taweti ja Salomoni hauda tahtis lahti lasta kaewada, tuli maa seest tuli wälja ja tappis Herodese 2 kaasolejat ära, mis üle Herodes nõnda ära ehmatas, et ta kaewamise seisma jättis. Taweti ja Salomoni haudade juurde ei ole kummagi, ei Hirkanus ega Herodes saanud; need saada tundmatal, kunstlikul lukul ja wedrul hoitud. Kristisõitude lõpul olla ka 2 töömeeft selsamal wiisil, nagu Herodes, kuningate haudade kallalt ära kohutatud. — Kristlased on Moshee weel iseäranis tähtjas. Wana jutu järel on Issand siin püha õhtusöömaaja siadnud, mis siin saalis sündinud olla. Saal on 60 jalga pikk ja 25 jalga lai, ning tema lage kannawad 2 sammast. Niisama olla siin Püha Waim wälja walatud saanud ja Maria, Teesuse ema ära surnud. Tema haud aga on, nagu nägime, linnast ida pool Josawati orus.

Püha õhtusöömaaja, Püha waimu wäljawalamise ja Maria suremise paif.

### Moria mägi.

„Jehowa näeb“ (1. Moj. 22, 14) nimetas Abraam mäe, kus ta oma poega pidi ohwerdama, aga Issand elajaohwri inimese-ohwri asemel wastu wõttis. „Issand näeb“

on „Moria“ tähendus. Moria mäel on Jerusalemma kesk-  
 hommikupoole linna jagu; ida, lõuna ja lääne poolt on  
 mägi järsk. Kui kuningas Dawet pattu oli teinud Issanda  
 vastu ja Issand talle kolm nuhtlust ette pani, langes  
 Dawet ennemini Sumala kui inimeste kätte. Ja Jehoowa  
 laskis kattu Iisraeli piale tulla, et 70,000 meest surivad.  
 Sial ütles Jehoowa oma ingli vastu: „Küll ju, wõta oma  
 käsi tagasi!“ Ingel aga seisis Sebusi mehe Drnani rehe-  
 aluse juures. Ja Dawet ostis rehealuse ja mäe ära ja  
 ehitas sinna altari ja ohwerdas põletamise ja tänu ohwrit  
 Jehoowale ja ütles: „Siin piab Jehoowa Sumala koda ole-  
 ma, ja siin piab põletamise altar olema Iisraelille.“ Ja kudas  
 Dawet üelnud, nõnda tegi Salomon ja ehitas Jehoowa koja  
 Jerusalemma, Moria mäe piale, mis Dawet, tema isa, talle  
 oli näitanud. Et mägi suuremaks lähaks Sumala koja  
 tarwis, laskis Salomon orgudesse juured, kõrged müürid  
 ehitada ja nende piale mäe otja ajada ja müüri ja mäe  
 wahed mulla ja kiwidega täita. Ka silla ehitas ta Moria  
 mäelt Sioni mäele, mis läbi templi mägi ülema linnaga  
 ühendatud sai. Siin seisis see suur, kuulus Salomoni  
 tempel, Iisraeli uhkus, oma ilusa Sumala teenistusega.  
 Juuda rahwas aga

Salomoni  
tempel.

teutas wiimaks Sumala kasku ja ei pannud nende sõnu mikski  
 ja eeskitas ise endid ära Tema prohwetid pillades, jenni  
 kui Jehoowa tuline wiha oma rahwa piale tõusis, nõnda  
 et ei olnud parandamist. Ja ta saatis nende piale tule-  
 ma Kaldea rahwa kuninga, ja see tappis ära nende noored  
 mehed mõdegaga nende püha paiga kojas ja ei annud armu  
 poisimeestele ega neitsitelle, ei wanadelle ega elatanud  
 inimestele; kõik andis Tema ta kätte. Ja kõik Sumala  
 koja riistad, suuremad ja wäbemad, ja Jehoowa koja wa-  
 randused ja kuninga ja ta wüistide warandused, need kõik  
 wiis tema Baabeli. Ja nemad põletasiwad Sumala koja  
 ära ja kiskusiwad Jerusalemma müüri maha ja põletasi-  
 wad kõik tema juured kojad tulega ära, ja kõik tema  
 kallid riistad rikuti ära (2. Ajar. 36, 16—19).“

Alga pärast wangipõlwe ehitas tagasitulenud Juuda  
 rahwas templi jälle üles, ja ei olnud uus tempel ka nii  
 ilus kui Salomoni tempel, siiski tuli tema juurde Issand,  
 kes teda pühitsema pidi. Alga ka selle koja müürid on  
 maha langenud, kui Iisrael õnnistuse enesest ära lütkas.

Uus tempel.

Jerusalem, Jerusalem, kes sa tapad prohvetid ja wiskad kiwidega jurnuks neid, kes sinu juurde on läkitatud! kui mitu korda olen ma sinu lapsed tahtnud kokku koguda, otse kui kana omad pojad tiiwade alla kokku kogub, ja teie ei ole mitte tahtnud. Waata, teie maja piab teile tühjaks jäetama, ja tõeste, ma ütlen teile, siia ei pta mitte kiwi kiwi piale jäetama, mis ei piaks ära kistama."

Kõik on nõnda sündinud. Templi ajemel leiame meie nüüd waleprohweti püha paiga. Dmari moshee seisab nüüd selle koha pial, kus Israeli tempel seisis. Moria ehk templi mäe plats on nüüd kõik tema all. Ta on ümberringi müürist siese piiratud ja ilus haljas roheline ning küpressi- ja õlipuudega rohkeste ära istutatud. Selle lageda platsi pial on 15—16 jala kõrgune mägi, mis pialt tasane, 450 jalga lai ja 550 jalga pikk ning lumivalgest marmorist tahwlitega kaetud on. Toredad trepid lähawad ülesse mäe piale. Tema pinnal leiame Dmari moshee. Ta on kaheksanurgeline, ja iga külj 60 jalga pikk. Igal küljel on 7 akent kõige toredama kirju ruutudega. Ida, lõuna, lääne ja põhja pool küljel on keskmine akent üksteis tehtud. Moshee päratu torn on kõrguti 90 jalga ja risti läbi 60 jalga; tema otsas hiilgab suur kuld poolkuu. Üstume meie moshee siese, siis näeme seinade ääres kaheksa kord kolm sammast, mis 20 jalga kõrged on, ja 16 sammast, mis torni kannawad. Nende sammaste keskel leiame meie moshee pühama asja, 12 jala kõrguje kiwi kuldwõres ja purpuri waiba all. Sellest kiwist luiskawad Muhamedlased, et ta prohveti kuulutamise hakatuse ajal taewast kukkunud ja prohvetid tema pial palunud olla. Kui pärast poole prowetid ära põgenenud, tahtnud ka kiwi ära miina, aga ingel Gabriel olla teda hoidnud ja kalju külge kinnitanud, kummi Muhamed ise tulnud ja ta siia päriseks paigale pannud. Kiwi aga ei ole mund midagi, kui tükkine kalju Moria mäest. Kalif Dmar ehitas selle kiwi üle aastal 637 pärast Kristust oma moshee. Tema alumine kord on kirju marmoriga ja pialumine walgete, kollaste, roheliste ja siniste telliskiwidega kaetud, mis mitmel wiisil kenaste korda siatud ja kelle piale Korani, Muhamedi usu-õpetuse raamatu, salmid kirjutatud on. Ükski Kristlane ei tohi oma jalga templi platsile pista, saadik weel mosheesse, sest Muhamedlased

Dmari  
moshee.

mosquee  
by night

by night

kardawad, Kristlane võida siia ehk Sumala käest ristiusule  
 Islami, s. o. Muhamedi usu üle, võitu paluda ja Sumal  
 seda ehk kuulda võtta. Leitakse mosheest Kristlane, siis  
 piab ta oma usu ära wanduma ja Muhamedi usku heitma;  
 ei tee ta seda, siis pistetakse ta läbi ehk põletatakse ära.  
 Siiski on uuemal ajal mõnel Kristlased korda läinud,  
 õnnelikult mosheesse ja sialt jälle wälja piaseda. — Templi  
 mäe edeli pooltel küljel, siia, kus Tiropööni org õige süga-  
 waks läheb, on Tuutide nutupaik. Igal reedil on Is-  
 raeli wanemad siin nuttes põrnus maas ja uendega noored  
 mehed ja neitsid; Jeremia nutulaulud käes, kummardawad  
 nad maani, annawad wanadelle kiwidelle suud ja laulawad  
 siis wastulaule. Geslaulja ütleb laulus, mispärast nad  
 siin kurwastawad ja kaebawad, ja rahwas wastab iga kord:  
 „Jätume meie üksi ja nutame!“

Tuutide  
nutupaik.

Mosheest ida pool on linna müüri sees wäraw, mis  
 kuldwärawaks hüütakse. Wistist sõitis Dunnistegija sellest  
 wärawast linna, kui talle rahwas oma riided tee piiale  
 maha lautas ja palmioksi uulitsalle riputas. Ehk küll pool-  
 kuu moshee torni otsas toredaste särab ja hülgab, arwawad  
 Islami ternrid siiski, et Ewangeliium wiimaks võitu saab.  
 Muhamedlaste wana jutt räägib, et sellest wärawast Krist-  
 lased üks kord kui wõitjad ja Jerusalemma peremehed saada  
 linna minema. Sellepärast on Türklased juba mitme saa-  
 aasta eest wärawa kinni müürinud ja piawad weel tema  
 juures wahti, et keegi Kristlane tema ligidalle ei tule.

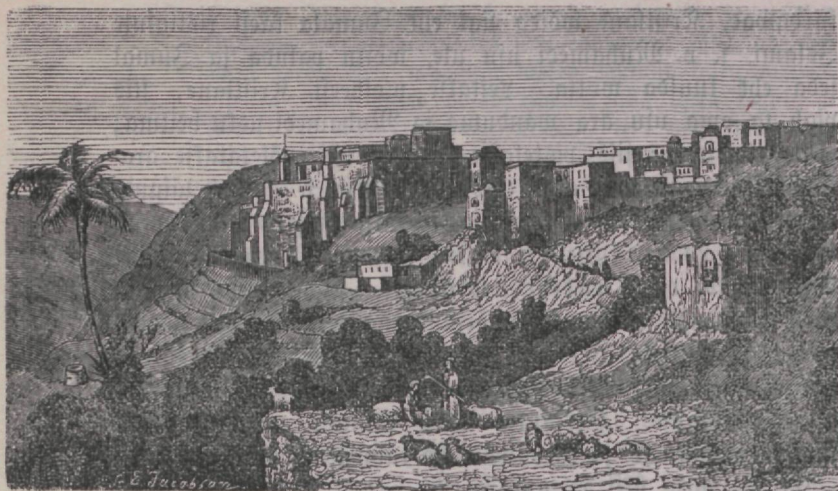
Kuldwäraw.

### Betlehem.

Jerusalemmast lõuna poole kõndides wiib meid tee  
 ülesse Kristuse sündinise linna, Betlehemma, mis kui roosi-  
 kene mäe otsas ehk. Jerusalemma linnast Jassa wärawast  
 wälja tulles läksime orust riisti läbi ja jõudsim teisele  
 poole, kõrge lagendiku piiale wälja. Selle kiltmaa pial  
 leiame umbes poole Betlehemma tee pial mäe otsas Glia  
 kloostrit. Siia paistab põhja poolt terve Jerusalemma  
 linn oma mägedega ära, lõuna pool seisab Betlehemma  
 ümberkandue haljas, wiljakandja maa meie silma ees, kust küll  
 linnakese nimi ka tulnud, mis „leiwamaja“ tähendab; temast  
 tuli, kui aeg täis oli saanud, elu leib. Kloostri ära

Betlehem.

Glia  
klooster.



Betlehem.

miines lähäb tee alla mäge, ja warsti on see koht meil käes, kuhu isa Jakob oma armsa Raeli maha mattis. Püha kiri jutustab:

„Nõnda suri Rael ära, ja teda maeti maha Ewratl tee äärde, see on Betlehem. Ja Jakob pani samba tema haua piiale püsti, seesama on Raeli haua sammas tänase päewani.“

Raeli haud.

### Raeli haud

piiale Betlehemma tee ääres on nüüd weikene moshee ehitatud; Juudid ja Kristlased piawad seda kohta pühaks paigaks. Kui Betlehemmas esimene märtiri weri ära walati ja Herodes kõik poeglapsed Betlehemmas ja tema rajades ära tappa laskis mis kaks aastat ja alla selle wanad oliwad, on siial mägedel suur kaebamine, nutmine ja ulumine kuulda olnud; Rael nuttis oma lapsi ja ei tahtnud ennast mitte trööstida lasta, sest nemad ei olnud enam elus. Matt. 2, 18.

Ja nüüd tõsta omad filmad üles ja waata, siin on need wäljad, kus Rutt päid noppis, ja kus Dawet Sai, oma isa, karja hoidis ja prohwet Samuel teda Israeli kuningaks wõidis. Sinu ees seisab kahe mäekese otjas linna-kene, kellest kirjutatud on:

„Ja sina Betlehem Ewratl Juuda maal, sina ey ole milgi kombel wähem Juuda würstide siias, sest sinust piab

wälja tulema see walitseja, kes minu Iisraeli rahwast piab kui karjane hoidma."

Ühe mäekese otsas seisab klooſter Kristuse sündimise paigaga ja teise otsas linnakene umbes 4000. inimesega, kes Kristlased on. Ümberkaudne maa on wilja poolest rikas; haljad aasad, mis Juuda maal harwa leida on, tuletawad meile karjasid meelde, kes siin oma karja hoidsiwad, kui õige karjane sündis; õli- ja wiinapuid kaswab siin rohkesti. Linna inimesed ei ela aga mitte üksi maa annist, waid enam oma käte tööst. Nad toowad Punaſe mere äärest pärlikarva ja lõikawad nende piäle Kristuse sündimise ehk Hommiku maa tarkade kummardamise ja muud pilti, mis linnakese iga waga ristiiimese südamele wäga armjaks ja kalliks teewad. Ka ristikesi Teesuse kujuga walmistawad nad kallist puust ehk Surnu mere asfaldist, mis wagad rändajad mälestuseks kodumaale ligi toowad.

Uga igutsus tõmbab meid teise mäekesele, kus kindlusele tauline klooſter Kristuse sündimise koopaga seisab. Kloostri elawad Rooma, Greeka ja Armenia mungad. Sündimise koopa üle on meie tuttaw Helena ilusa kiriku ehitada lastnud, mis risti moodi moodi on. 48 pruunikas-kollast marmorisammast 4 reas kannawad seedripuust kunstlikult ehitatud katust. Kirik ou 170 jalga pikk ja 80 jalga lai, ning hüitakse teda Maria kirikuks. Mõlemalt poolt altarit lähawad 15 trepi astet alla „sündimise koopasse“, kellel üks juur kammer ja mitu kõrwalist kammerit on. Suur kammer, kelle sees sündimise koht, söim ja tarkade kummardamise paik on, on 37 jalga lai, 12 jalga pikk ja 9 jalga kõrge. Ta ei ole muud kui kaljukoobas, kelle sarnasid Juuda mägestikus lugemata palju on ja kelle sees inimesed elawad, mis aga ka furnukambriks ja weiste lautadeks pruugiti. Uga mullast kaljukivi ei ole enam näha, wagad rändajad ja rikkad jumalakartlikud inimesed on ta kulla ja siidi, marmoru ja kalli kiwidega rohkel käel ära ehtinud, et koobas 32. kuld- ja hõbelambi walgusel särab ja hiilgab. Süst altari all on koopa sees auk ja selle pohjas hõbetäht, kelle ümber ladina keeli umbes nõnda kirjutatud on: „Siin on neitsit Maria Kristuse ilmale toonud."

Klooster.

Maria kirif.

Sündimise koobas.



Kes suurem on kui ilmamaa,  
 Nüüd näitse rüpes magawa'.  
 See on nüüd laps, kes ilma pial  
 Kõik asjad piab ülewal.  
 Kõrieleison!

Kõik teqi ta hia meelega,  
 Meil oma heldust näidata.  
 Maailm kõik olgu rõõmus jesi  
 Ja kiitku teda igawesti.  
 Kõrieleison!

Sial kõrwal on weel teine auk kalju sisse raiutud, mis niisama marmoriga ehitud ja kalli lampidega walgustatud on. Siin leiame sõime, mis meile seda sõime meelde tuletab, kelle sisse Maria püha lapsukesse pani, kus teda karjased ja targad Hommikü maalt leidiswad ning tema ees kummardaswad.

Kirikuwaneu  
 Hironimus.

Kirikuwaneu Hironimus ei wõinud sellest pühast paigast mitte lahkuda; siin kõrwalises kambriis elas ta oma wiimased päewad ära ja pani Püha kirja ladina keelde ümber. Demast jutustakse meile, kudas ta waimus püha lapse Teesusega armsalt kõneleud:

„Nii sagedaste, kui ma jelle koha piale waatan“ jutustab õunis Hironimus, „kõnele ma temaga armsalt: „„Ah, Issand Teesus, üttele mulle, kui kõwa on su ase sõimes, kus sa meie õntsuse pärast oled! Kudas pian ma seda sulle ometi ära tasuma?““ Sial kuulen ma, kui wastaks mulle lapsukene: „„Midagi muud ei nõua ma, kui et sa laulad: Mu olgu Jumalalle kõrges! Weel wiletsamaks tahan ma õlipuualas ja risti pial saada.““ Ma räägin jälle: „„Ah, armas Issand Teesus, ma pian sulle midagi andma! ma tahan sulle kõik oma raha anda.““ Tema aga wastab: „„Taewas on minu ja maa on ka minu, mul ei ole ühtigi tarwis. Anna seda waestele, see on niisama hia, kui oleks see mulle antud.““ Mina räägin jälle: „„Hia meelega tahan ma seda teha, aga sulle pian ma ka midagi andma, ehk muidu suren ma kurwastuse kätte.““ Sial wastab lapsukene: „„Kui sa nii helde oled, siis tahan ma sulle üelda, mis sa mulle andma piad. Anna mulle omad patud, oma kuri südamete tunnistus ja oma hukatus.““ Mina küsin: „„Mis sa

nendega tahad teha?" Ja lapsukene vastab: „„Ma tahan kõik oma öla piale võtta, see piab minu walitsus ja suur töö olema, nagu Jeseia on üelnud, et ma sinu patud tahan kanda ja oma piale võtta.““ Sial hakkab ma wana mees nutma ja ütlen: „„Lapsukene, armas lapsukene, kuidas oled sa mu südant liigutanud! Võta omale, mis minu on, ja anna mulle, mis sinu on, siis olen ma pattudest lahti ja igawese elu pärija.““

Meie lähäme nüüd maa-alusest koopast wälja ja kõnime mäest alla ida poole

### Karjaste orgu.

Karjaste orgu.

See on armas, wagune kohakene, öli- ja wiigu-puude wilus. Siin pühitsetiwad taewa sõawäe hulgad pühal ööl Selle sündimise püha, kes ka nende kuningas on, ja kuulutasiwad maailma õnnistuseks, et Kristus Daweti linnas sündinud oli.

Nu olgu Sumalalle kõrges:

Halleluja!

Rahu maa pial:

Halleluja!

Ja inimestest hia meel:

Halleluja!

Amen.

**Palästina**  
 eht  
 Tõtatud Maa-  
 kaart.



## Schnakenburgi Raamatupoodis Tartus

on kõik siin alamaal nimetatud, tema juures trükitud eestikeeli raamatud, ka kõigis muial paikuses, kus nendega kaubeldakse, saada:

### I. Waimulikud raamatud.

Ärakadunud poeg. Wiis jutlust Saksa keelest ümbertõlgitud.  
Hind 25 kop.

Igapäiwane kodune Jumalateenistus. Hind 5 kop.

Küsimised ja kostmised wannast ja uest Testamentist. H. 20 k.

Meie risti usu õpetuse wiis päätükki. Hind 5 kop.

Piibli salmid katekismuse seletuseks. Hind 12 kop.

Sioni meetilgad ehk Südamete toidus. Hind 40 kop.

Sioni tekkiaa pegel, ehk üks wäga armas ja halle jut wanne-  
matte ja lastele. Hind 12 kop.

Üht asja on tarwis. Uus jutluse raamat. Hind köitmata  
1 rubla 60 kop., köidetud 2 rubla.

Uus õpetuse raamat, Lutteruse katekismuse järele Geesti rahwa-  
koolidele ja rahwale I. Kirja pannud Undriß.

Uus teekäija raamat, kus sees on ilmalikud nägemised, aga  
waimulikud tähendamised. Endise Wändra õpetaja K.  
Körber'i kirjotud. Hind 20 kop.