

647.

+

h. Prants

Soome sugu rahwaste
ajalooline arenemine



August Buschi kirjastus Tallinnas 1911

W. a. õpetajaherra M. J. Eisenile
lahkese arvustamiseks kirjastaja.

H. Prants

Soome lugu rahwaste ajalooline arenemine

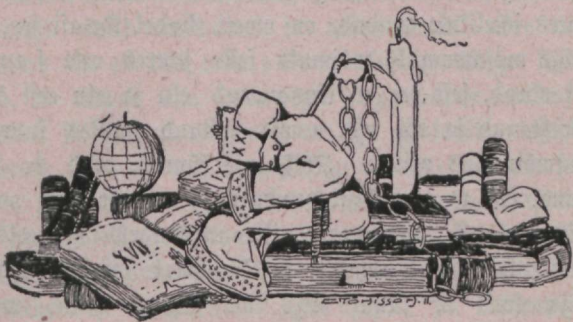


Tallinnas, August Busch'i kirjastus 1911.

ENSV TA Fr. R. Kreutzevi di nim.
Kirjandusmuuseumi
ARHIIVRAAMATUKOGU

M. J. E. 2413

J. & A. Paalman'i trükk,
□ □ □ Tallinnas. □ □ □



I. Kõige wanem arenemisejärk.*)

Ajaloo siis on tegevus. Kõigi rahwaste elus ja olus nähtakse kõigil aegadel tegevust, talitust, liikumist, mis inimeste igapäewaste ja hädaste tarwiliste elundüete täitmisest üle käiwad (sest wiimane on ka loomadele omane), sellega inimesesoo edu ja arenemisekäiku loowad ning nõnda ajalooliselt jaawad. Kus aga midagi tegevust olemas on, seal on ikka mingid wõimud ehk jõud selle ajajaks ja tekitajaks. Nii siis kõneleme ajaloolistest jõududest

*) Gesolew kirjatöö on ijeseiswalt kokku seatud, pea-asjalikult Dr. Väinö Voionmaa ettelugemiste ainetel (Soome ülikooli waheturjustel 1910. a.). Uisandusi on rohkestes mujalt allikatest wõetud: Spameri üleüldine ajalugu, Drjō-Rostise, Snellmani ja Voionmaa (Wallini) kirjatööd, „Õpetatud Eesti Seltsi“ kirjad jne.

ehk tegurite st. Olgugi et see pealiskaudselt waadates imelikult tundub, on ometi kindel tõe-asi see, et kõige mõjuvamaks võimuks selle juures otse surm on olnud, sest see on wananenud elu ja olu eest ära koristanud ja nii aset uuele andnud, milles suurem eduwõimalus peitus. Kõik, mis sünnib, peab ka suurema, sest ta on ikkagi puudulik ja wigane ning peab siis uue eest taganema, mille ülesandeks on eelkainud oluforda paremale ja kõrgemale järjele tõsta. Sga kord ei sünni seda küll sugugi mitte, waid tihtigi ilmub ajaloo-käigus tuntaw tagurpide-wajumine, alanemine ja halwenemine. Sest ajalooline arenemine ei käi iganes mitte kindlas, selges ja otsekoheses sihis edasi, waid teeb alatafa wäga mitmesuguseid kõrwalkäikusi, käändeid ja hüppeid, awaldad wahel ka kalduwusi, milledest mõnikord tundub, nagu oleks ta oma teelt ära eksinud.

Kuid see näitab ainult nõnda olewat; pärastpoolse tunnewad ajaloo-uurijad, et ka need keerdkäigud ja kõwerad teed arenemiseloo omakohast tarwilikud on olnud. Kii mitmete endise aja nähtuste kohta, mis omal ajal dieti imelikult tundusiwad, on pärastpoolne asjakäik seletuse andnud; enamaste on see küll alles sündimata, kuid wististe selginewad tulewikus weel mõnedki asjad ja harunewad mõnegi mõistatuse sõlmed.

Esiti nimetatud ajaloolise käigu tähtsam tegur, surm, on ometi ikka ainult eitawas mõttes tegew: ta kaotab ja häwitab. Et elu edasi wõiks kesta, selleks on ikka jaatawas mõttes tegewaid võimusi waja, kes loowad ja üles ehitawad. Ja need ilmuvad kõigi rahwaste ajaloos kahesugustena. Esimesed awaldawad end tähtsate ajalooliste ijkute kaudu

ja nende mõjul toimepandud liikumistes, mis ühtelugu olemaid olusid muudavad ja teisevad. See ajalooline elu on ikka oma enese ajajärgu külge kõidetud, ta kestab aga oma-aegse rahvapõlve vältusel. Sellest seisukohast vaadates on iga ajalooline ajajärg iseene jaoks elanud ning sellega endale elu-õiguse saanud; seda peab siis temakohase mõõdupuuga mõõtma ja ajakohaselt arvustama. Aga ajaloo on ka teised võimud tegewad, mis alles ajaloole tema päris-mõiste ja tähenduse annavad. Iga ajajärg ja rahvapõlv on mitte ainult enesele, vaid ka tulewate põlwe jaoks elanud, nagu ka ta ise jälle eelolewatest tulnud saadus on. Nõnda siis töötawad ajaloo ka niisugused võimud, mis ühegi ajajärgu külge pole seotud, vaid üldised ja püsivad on, k õ i g i a e g a d e jaoks tegewad, näituseks usk, haridus (kultura), rahvus, ühistond, riik jne. Sellest seisukohast vaadates muutub ajalooline arusaamine (täsitus) meile abinõuks nüüdse aja paremaks arusaamiseks, ning niisugune ajaloo waatlemine wõtab praegu ikka enam maad. Endise aja sündmused on nüüdse aja uurimistele aineks, nagu ka praegune kultura endise aja tegewuse saadus on. Kui ajaloolist arenemiskäiku nõndawiisi waadata, siis ei ole ka kõige suuremad ja mõjuwamad ajaloolised isikud (näituseks Aleksander Suur, Karl Suur ja Napoleon I) mitte enam ainult iseene ja oma aja jaoks olemas olnud, vaid nad muutuvad aga ajaloo-käiku walgestawateks nähtusteks (tüüpusteks); ajaloo kõiksuse kõrwal on nad ometi wähesed ja tähtsusetad. Sellel juhtmõttel ajaloo sündmuse waadeldes hoiame endid endise aja olude ühekõlgse ning karmi arvustamise eest, mis mõnigi kord ja mõnegi juures ülekõhtuseks kipub kuju-

nema. Kui me minevikunähtuste peale ainult o m a, nüüdse aja haridusejärje seisukohalt vaatame, tundub meile paljugi hoopis võrastawalt, wastikult ja pöörafelt. See tunne on ju oma jagu õigustatud; meil on waja endise aja eksitustest õpetust wõtta, aga õigust pole meil mitte, enne meid elanud rahwapõlwele üle kanget kohut mõista, neid põlata ja nende peale kõrgilt waadata. Sest wäga wõimalik on, et ka parastised rahwapõlwed omal ajal meie peale niisama laitwalt ja halatsewalt waatawad ning küllalt põhjuji leiawad meid mõnitada ja huffa mõista. Nii siis maksab see tõsine hoiatus, mis inimestele isiklikult on antud: „ära tee seda teistele, mida sa ise omale ei soowi,“ ka terwete rahwapõlwele kohta.

Räesolewal waatlemisel paneme siis ka pea-asjalikult neid püüwaid ajaloolisi wõimusi tähele, mille juures ühikute ajaloo-tegelaste mõju enam kõrwale jääb, ehk need küll ka oma kohast tihtigi wäga suurelt asjade käiku on juhtinud. Ka Soome sugu rahwaste ajaloolises arenemises ilmuvad muidugi need samad peajooned, mis mujal, niisamasugused püüwad wõimud, arenemisekäigu järjekorralised ja ebaforralised nähtused. Tähendatud püüwate wõimude seas näib üks maade-teaduslist (geografilist) laadi olemat, mis ajaloo-käigule ta iseäralised ajajärgud on loonud. Nõnda siis kõnelewadki mõned ajaloolased näituseks Wahe mere ajajärgust, Atlandi ja Põhja mere ajajärgust jne. Kõige efiti ilmusiwad inimesesoo ajaloo-wäljale idamaad, siis Lõuna- ja Kesk-Euroopa, alles wiimasel ajal Põhja- ja Ida-Euroopa, ning kõige wiimati Amerika. Kuid ikka on ajalooliselt tegewad rahwad end nagu mingi kesk-punkti ümber kogunud, mis nendele kui hariduseolu sü-

damets kujunes. Nendest on kõige wanem ja täielikum Bahe mere piirkond Bahe mere ümbruses. See meri oli pea kõigi wanema aja ajalooliste rahwaste ühiseks kokkupuutumise- ja läbitäimise-kohtaks, nagu turuks, millel nad üksteisega tuttawaks saiwad ja asju ajasiwad, niihästi sõbraliselt kui waenuliselt. Tähendatud meri seisib ju otse kõigi nende rahwaste wahel, millest ta siis ka oma nimegi sai. Bahe mere ümbruses on nende kolmetuhanda aasta jookkul, mil need maad ju ajaloolist tegewust on awalदानud, kirjus wahelduses väga mitmed rahwad ja rahwakesed elanud ja tegewad olnud, aga ifka on ühesugune looduseolu, maapinna-laad ja ilmastik (kliima) inimeste elu ja olu omale umbes niisamasugust kaju wõtma saatnud, kui see warem olnud. Tänapäewgi näeme weel sealsete rahwaste keskel niisamasuguseid woolusid ja üleüldiseid nähtusi, kui aastatuhandete eest. Endise aja roomlane näituselk ajas politikat kuulsal Rooma forumil (turul), nüüdse aja itallane teeb seda kohwimajades.

Niisama iseäralist ja erilaadi awalदान ka L ä ä n e m e r e piirkond, mille alla nimelt ka Soome sugu rahwad käiwad. Seesama üleüldiselt ühelaadiline maapind, seesama ilmastik ja ühtemoodi olud on siinseid rahwaid ühesuguste wõimude alustena hoidnud. Ning kuigi siin küll mõnesugused eriaastmed on ilmunud, on meil ometi õigus üleüldiselt Lääne mere iseäralisest kulturapiirist kõneleda. Aga ehk küll kõik Lääne mere ümbruse maad ühist üleüldist laadi kannawad, on ometi igauhel ka oma iseäraline erilaad. Lääne mere lõunapoolsed ja läänepoolsed maad tõmmati waremine ajaloolise arenemise woolusse ning saiwad siis aegsamalt kultura mõju osaliseks kui idapoolsed. Siinsed loo-

duse poolest waesed ja harwa rahwaga maad jäiwad ajaloo-käigust ja haridusewooludest kauaks kõrwale, mil-
 leks ka weel see ligi mõjus, et süa mingit wõimjat
 iseseiswat riigikorraldust ei ilmunud, mis üleüldisest
 ajaloo-liikumisest osa wõtta oleks wõinud. Nii siis
 sattusiwad sünsed maad kergeste wõõraste wõimude
 saagiks, kui need oma süsemise kustumise järele oma
 wõimupiiri süapoolse laiendamata asusiwad. Esiti sai-
 wad süin läänepoolsed rahwad isandateks (Saksa ja
 Rootsi), pärast idapoolne Wene suurwõim. See riigilise
 iseseiswuse puudus on muidugi Soome sügu rahwaste
 edukäitu wäga palju takistanud. Kuid meeles tuleb
 pidada, et riigiline iseseiswus alati ja iga kord sügugi
 mitte rahwastele õnneks ega kõrgemaks politikahuwiks
 ei ole, nagu seda Balkani maadel ja Kesk-Amerika riig-
 gikese juures küllalt näeme, kes oma suurema jõu riig-
 giliste setelduste jaoks ära kulutawad ning selle mõjul
 haridusliliselt edeneda ei saa. Süugi Soome sügu rah-
 wad omale ühisi ja wõimjat riiki luua pole suutnud,
 on nad ühiskondliliselt end ometi hästigi korraldada osa-
 nud — ning see tähendab palju.

Nüüfama on Lääne merest idapoolsete maade kõr-
 waline, ajaloo-käigust eemal olew seiskohi, mis neid
 maid kaua aega haridusewooludest eemal hoidis, ometi
 ka rahwusliliselt oma jagu tulu toonud; selle mõjul on
 nähtawaste läänepoolsed Soome sügu rahwad äraka-
 dumise eest alal hoitud (peale liiwlaste), kuna nii mit-
 meid muid meie hõimlasti ida pool häwitus on tabanud.
 Süin saiwad Soome sügu rahwa-ained maailma ma-
 rudest kõrwal olles seni waitfelt kustumata ja end kor-
 raldada, kuna neil juba sellesõrra rahwuslilist koondus-
 mist ja kulturajõudu oli, et nad ka wõõra wõimu alla

fattudes oma iseolu alal hoida ja kinni pidada suut-
sivad.

Dige huvitaw on aga see nähtus, mis alles kõige
uuemal ajal keele- ja rahwaluule uurimised awalikutš
on teinud, et ümberrahwustamise-woolus Soome sugu
mitte ainult kaotanud, waid ka wõitnud on;
kui palju õieti, seda on küll hoopis wõimata ligemalt
ära määrata. Igatahes aga on temagi wõõraid rahwa-
aineid wastu wõtnud ja enesesse ära sulatanud. Nüüdne
Soomemaa oli ajaloo algus-ajajärgul laplaste ja nii-
nimetatud jotunlaste käes, kellede arm seal küll dige
wähene oli, sest nad ei harinud ju põldu, waid toit-
sivad end karjapidamise kõrwal jahist ja kalapüügist.
Kui nüüdsete soomlaste esivanemad siia maale ilmusi-
wad, tõrjusid nad aegapidi laplased eneste eest ära
eemale põhjasse, kus nad praegu on. See äratõrju-
mine on ajaloolisel ajalgi weel edasi kestnud, sest dige
palju kohanimesid, koguni Lõuna-Soomes, tunnis-
tawad, et seal alles siis laplased asusiwad, kui juba
soomlased suuremat jagu maad täitsiwad (näitufeks
Lappeenranna, Lapinlahti, Lappjärwi jne.)*) Põhja-
poolses Soomes asusiwad laplased alles Rootsi walit-
suse ajal ning kuningate wolitusel käisid kanged
„Pirkkala mehed“ seal tihti „Lapi maksu“ nõudmas.
(Wististe kujutabki Soome kuulsas rahwa-eeposes „Ka-
lewalas“ ilmuw Põhjala ja Kalewala rahwaste wõit-
lus seda ajaloolist wastolu soomlaste ja laplaste wa-
hel.) Aga wäga tõenäitlik, peatselt kindel on, et mitte

*) Nagu Väti Hindreku ajalooraamatust näeme, leidis pa-
ganuse ajal meie maalgi Lapi nimeline maakohht L a p e g u n d e,
Järwamaa idapoolne oja Wirumaa weeres.

kõik laplased ja jotunlased Soomemaalt ära ei aetud, vaid õige paljud nendest sinna soomlaste seka elama jäävad ja aja jooksul ära soomestati. Jälgi sellest arwawad rahwasteteadlased praegugi veel Soomes kohati leidwat. Isegi seda arwatakse wõimalikuks, et mõned Skandinawia sugu rahwa-ained, kes muinasajal Soomes asunud, seal soomlaste seka ära on sulanud.

Niihamasugune ümberrahwustamine on aga ka lõuna pool Soome lahte sündinud. Siin elutsesiwad alles ajaloolisel ajal tõenäitlikult Germani sugu rahwad, arwatawaste Gooti hõimkonnast, kelle riik alles rahwaste rändamise aja algul Lääne mereni ulatas. Soome sugu rahwaste siia-ilmumisel (see arwamine võibab ikka enam maad, et ka nüüdsete soomlaste esiwanemad osalt esiti siia on tulnud ja alles siit üle lahe Soomesse läinud) oliwad nad kas juba ära läinud või sunniti siis tulijate eest taganema. Kuid kahtlemata ei läinud germanlased siit mitte kõik wiimase ni ära, vaid muišt nendest jäi uute elanikkudega ühes siia asuma ning need kadusiwad muudugi aja jooksul eestlaste ja soomlaste, küllap ka liiwlaste seka.*) Uga veel enam. Soome keele-uuri ja Dr. N i e m i, kes wiimastel aastatel suure agarusega ja heade tagajärgedega Leedu ja Läti rahwaluulet on uurinud ning

*) Teatawaste on nende laenufõnade arw, mis Soome sugu keeled germanlastelt saanud, nimelt nüüd juba äratadunud Germani keeltest, õige suur, ja sellest võib arwata, et laenamine mitte ainult germanlastega kõr w u t i, vaid otse nendega ühes elamisel on sündinud. J. Jung on väga suure hulga meie kodumaa kohanimedid ette toonud, millede andjateks ta gootlasi peab. Selles on wist mõnda liialdust, aga palju küll ka tõelist.

feda Gesti ja Soome omaga wõrrelnud, tõendab kind-
 laste, et Gesti ja Soome keel Leedu keeltest mitte ai-
 nult suure hulga sõnu wastu pole wõtnud (see asja-
 lugu oli ju ennegi tuntud), waid ka hästigi rahwa-
 luule=aineid. Ning tema arwates on see haru Leedu
 rahwast, kellelt Soome sugu oma laenud saanud, nüüd
 juba ammu otja lõppenud, wististe Soome sugu
 rahwaste seffa kadunud. Loodetawaste toowad edas-
 pidised uurimised selles asjas weel mõne tähtsa ja
 hurwitawa nähtuse ilmsiks.

Kuna aga Lääne mere äärsed maad küll ühelt
 poolt suurtest maailma=wooludest kõrwal ja eemal sei-
 siwad, nii et neid kardetawasse keerusse ligi ei tõm-
 matud, oliwad need ometi ühtlasi oma mere=äärse sei-
 sukoha pärast wõõrastele mõjudele hõlpsaste lahti ning
 wõisjwad nii muude rahwaste kulturasaadusiid kerge-
 malt omandada, neid aga ka oma eraldatud oleku juu-
 res nagu aidas hoolega alal hoida. Juba kõige wa-
 nemat aega waadeldes wõime mõningaid eelnimeta-
 tud püsiwaid wõimusid ka Soome soo ajalooos tege-
 wusel märgata. Kuigi Lääne mere maad alles õige
 hilja ajaloo walgusesse astusjwad, on nendes asumine
 füiski juba p õ l i n e w a n a, wahest mitte palju noo-
 rem kui kuulsates kulturamaades. Nagu arusaadam,
 on kõige esimesed inimeste asupaigad pea=asjalikult
 j ä r w e d e ja j õ g e d e randadel leidunud. Nii füis
 on Soomes L a a d o g a rannamaadel õige sügawal
 maakihide all muinasaegseid inimeste tööriistu ja
 nende elupaikadest jälgi leitud, mis tõendawad, et seal
 juba mitme aastatuhande eest on elutseturud.

Gestis on iseäranis Pärnu jõe kallastel ja Kunda
 rannas maalademete all niisamasuguseid inimeste elut-

semise tundemärkifid leitud, milledest kindlalt järeldada võib, et siingi juba mitme tuhande aasta eest rahwad on elanud, kel kõige esimesed sammud kulturateel juba ära käidud olivad.*)

*) Laadoga äärsed leidised — inimeste pealuud, kiviist ja luust tööriistad, loomade ja taimede jätised jne. — tulivad kolme kuni nelja sülla sügavuses maapiina all liivakihis ja turbakorras nähtavale. Sügaval olev puu- ja taimedejätiseid sisaldav turbakord tunnistab, et Laadoga järve rand wanaste palju madalam oli kui nüüd. Turbakorra peale tekkinud kõwad liivakihid tõendavad, et pärastisel ajal Laadoga kerkiw pind rannamaad üle ujutas ning need endast wälja uhutud liiva alla peitis. Kuid sellele loodusmuutusele järgnes teine. Laadoga alanest jälle, sest suur oja wee mõjul kujunenud maakihitised on nüüd järve weepinnast kõrgemal. See on väga huwitaw nähtus, kuna ta tõendab, et maa- ja weepinna piiride muutumine ja waheldus mitte ainult mererandadel pole sündinud, waid niisama sifemaal järwerandadesgi.

Dige ligidalt niisamasugused, kui Laadoga leidised, on ka Soome lahe lõunarannas, Suurjaare wastas, Runda lahe ligiduses (praegu mõni werst mererannast eemal), wäitse jõekese ääres sawilagendikul (nähtawaste endise järve ase) leitud muinasaajad. Need olivad aga hoopis õhema maakatte all kui Laadoga ääres, waewalt sülla sügavuses, ning sellest, kui ka maakihide laadist, võib otjustada, et Runda muinaselanikud hiljemal ajal elasiwad kui laadoglased. Kuid muidu on nende olukord nähtawaste üsna ühte moodi olnud, sest asjade jarnadus on õieti suur. Rundas jaadi lubjasegase sawikihhi jeeft üle saja luust asja: oda- ja nooleterad, noad, wästrad, konksud jne. Asjade juurest leiti terve hulk kalarookusid ning metsloomade (põdra, hirwe, metsjõe jne.) luid.

Ka Viivimaa sündamest, Asti järve äärest on kivi-aegseid luust tehtud asju leitud, mis õieti Laadoga leidiste jarnased on. Aga üleüldiselt on, peale nende kolme leiukoha, Lääne mere maadelt saadud luu-asjade hulk wähenen. Sellewastu on kivi-riistade arv otfata suur, ning need ongi siis kiviaja tundma-jaamiseks uurijatele pea-allitatakse.

Uga juba nendel aegadel ilmuvad needfamad ajaloolised wõimud nähtawale kui meie päewilgi. Kiwi- ja brongsi-aja jäätised tunnistawad, et Soomemaa läänepoolsed osad juba siis niisama Skandinawiast tulnud mõjude alused olivad kui hiljemine, kuna aga Laadoga äärsetel maadel idast tulnud mõju end juba siis awaldas. Need mõlemad mõjundid, lääne- ja idapoolsed, on siis selles suurelt kaastegewad olnud, et Soome jugu hõimkonnad üksteisele enam liginesiwad.

Kõige wanemate aegade olukorda on muidugi täitsa wõimata kindlate ja selgete joontega kujutada; jeda wõib ainult umbkaudu aimata. Kiwi-ajajärgul olivad kõik eluawaldused teadagi alles wäikesed ja wäetid; elati pea-asjalikult kodupiirides. Uga brongsi-ajajärgul selginewad jooned juba palju. Ilmub suur hulk uusi kulturamõjundid, mis kindlate tundemärkide järele mere kaudu on tulnud, nõnda siis lääne poolt. Nähtawaste olivad juba siis siinpool merekäik ja kaubandus õige elawad; Lääne mere põhjapoolne osa, Põhja laht, näib siis tähtsaks läbitäigu-teeks olnud olewat. Sellel ajajärgul wõib juba ka põlluharimisest jälgi leida. Soomemaa läänepoolset ja idapoolset kultuuri- ja piirkonda eraldasiwad siis weel küll väga suured tühjajad maa-osad Kesk-Soomes, kuid ifka enam hakkasiwad need piirkonnad end üksteisele lähendama.

Brongsi-ajale järgnes wanem raua-aeg, millel ju õige palju ajaloolist olukorda märgata on. Uga üldiselt käidi ka sellel eel-olnud ajajärgude aetud radasid mööda ning seati elu ja olu looduse poolt määratud nõuete kohaselt. Kuid suur edu ilmub selles, et nüüd ifka enam põlluharimise juurde asuti, ning kultuuri otsis omale sellepärast uusi asupaike, mis põl-

lutböks kohasemad olivad. Sellega, wõeti maa ifka enam afumise alla. Ning sellel „wanemal rana-ajal“ astub ka Soome lahe äärsetel maadel juba S o o m e s u g u rahwas tuntawalt nähtawale ja hakkab ajaloost osa wõtma.

Dige palju tuntud on Rooma ajaloo-kirjutaja Tacituse kirjeldus, mis ta oma „Germania“ raamatus „Fenni“ rahwa kohta annab; selle nimega tähendab ta nähtawaste nüüdse Soomemaa elanikka, kes sest saadik ifka ja ka tänini weel seda nimetust on kandnud. Tacituse teatuste järele elanud „fennid“ koguni armetus, wiletsas olekus; nendel puudunud kõik kultura-elu saadused.*) Kas Tacituse kirjeldus täitsa õiglane on, tundub küsitaw olewat; ta kirjutas ju ainult kuulujuttude järgi, sest ise ei puutunud ta Germaniassegi, ammu weel Soomesse. Niisama on küsitaw, kas tema-aegsed „fennid“ otse praeguste soomlaste esivanemad olivad wõi ei. On mõjuwal põhjusel arwatud, et need rahwa-ained, kelledest Soome rahwas kujunes, alles pärastpoole, rahwaste rändamise järgi, Soome-

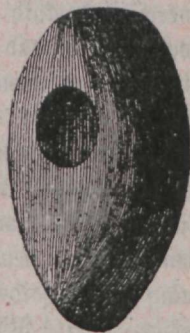
*) Tacituse kirjeldus käib, temale omasel raskest Rooma stiilis, järgmiselt: „Fennidel imelik toorus, alatu tehwas: Ei sõjariistu, ei hobusid, ei kodu; toiduks maarohi, katteks loomanahad, magamiseajamiseks maapind. Minus kaitse-abinõu nooled, mida nad rauapuudusel luuga teritawad. Jahilläit on ühtewiisi meeste- kui ka naisterahwaste elukutse. Ei ole wäikestel lastelgi muud peidupaika metsloomade ja kurja ilma eest, kui kusjagil puu-otkade wahel. Sinna pööravad noored tagasi, seal otsiwad wanadki warju. Aga see on nende meelest õnnelikum kui waewaliselt maad harida, hõoneid ehitada ning lootuse ja hirmu all kaubitseda. Warjatud inimeste eest, warjatud jumalategi eest, on nad kõige raskema asja kätte saanud, nii et nendel mingisugust soowigi ei ole.“

maale ilmusivad (Tacitus kirjutas oma töö meie aja-arwu 1. aastaja lõpul). Aga igatahes oli see „Fenni“ rahwas, keda roomlane kirjeldas, ometi Soome tõugu. Haudadest leitud luude järele otsustades oli see ka oma tehaehituse poolest niisamasugune kui muud põhjamaade rahwatõu liiki käiwad rahwad. Ning olgugi et ta paarituhande aasta eest alles õige madalal kultura-astmel seisis, oli ta ometi igatahes juba kulturarahwas, kes Soomemaa haridusele arwamisets väga suurelt on töötanud.

Umbes niisamasuguselt kui põhja pool Soome lahte, kujunesivad olud ka sellest lõuna pool. Kuid siin ei olnud nähtawaste siis küll weel mitte Soome sugu elanikka.

Enne kui ligemalt Soome soo käekäiku waatlema hakkame, pöörame pilgu tagasi.

Õseenesest selge on küll, et kiviaja elanikkude arw siin maadel väga palju wäiksem oli kui praegu. Aga koguini harwa ei elanud neid küll ka mitte, sest terwelt Soomemaalt, niisama ka Lääne mere maadelt on igalt poolt hulgana kivi-aegseid sõja- ning majariistu leitud (w. kõrwalseisaw pilt nr. 1), kõige rohkem mererandadelt ja suurte jõgede kallastelt. Kiviist sõjariistade rohkuse põhjal wõib otsustada, et sel ajal Wuokse jõe maadel rahwast kõige tihedamine elas. Kuid kõik need üle 10.000 kiviariista, mis Soomemaalt leitud, on ainult küttimeise- ja kala-



Nr. 1. Kiviist kirwes.
Wõrumaalt, Warbusest
leitud. Loomulikust suu-
rusest poole wähem.

püügi-abinõud, wõi kodused tööriistad ja sõjariistad; mitte ainuüksi ei leidu nende hulgas, mis maaharimist ja karjapidamist tunnistaks. Arusaadaw on siis, et inimesed kõige pealt niisugustes paikades elutsesiwad, kus loodus küttimiseks ja kalapüügiks head juhust andis.

Rahjuks on kõik kiviajast alalolewad otsekohesed teated ainuüksi needsamad kivist töö- ja sõjariistad, sest kõik muud selle ajajärgu mälestused ja jäänused on ajahammas kauasel kestwusel jäljetult ära häwitatud. Aga mujalt maadelt saadud rohkemate leiuteadete najal võib üleüldlikult kaunis ümargust kuju Lääne mere maade ja Soomemaa kiviaja elanikkude eluforrast luua. Baltimaade osaw ja hoolas muinasaja-tundja ja -uurija, professor E. Grewing, on muinasajaleidiste ja oma terawa arwustuse põhjal tehtud otsuste najal meieaia kivi-ajajärgu elanikkude kohta järgmise kirjelduse andnud:

„Piwi-, Gesti- ja Kuramaa kõige wanemad elanikud oliwad jahipidajad ja kalapüüdjad, osalt küll ka meresõitjad, kuid põlluharimine, karja- ja hobusekaswatamine oliwad nendel täitja tundmatad. Aga kalapüügis, ja nimelt selles, kudas suuri kalu wästardega tappa, oliwad nad wäga osawad; niisama mõistiwad nad lindude ja metsloomade püügil nooli ja oda osawalt tarwitada. Kivist ja luust asju ostas suurem hulk noorema kiviaja elanikka õige ilusalt walmistada, nendel oli õige täienenud iludusetunne ning sawiaftjaid mõistiwad nad päris kenas kujus walmistada. Riideid tegiwad nad enestele loomanahkadest ning tarwitawad nende walmistamiseks loomade soonesid, soolikaid ja puukoort (niinesid). Toiduks oliwad kalad, liha ja mõningad taimed. Nad elutsesiwad pea-

asjalikult jõgede, järvede ja merede randadel ning kalapüügi ja jahipidamise pärast olivad nendel iseäralised valitud asupaigad, kuhu nad juuremal arvul kogunesivad, sinna on nendest siis sööma-aegade ja mõningate kalapüügi-, jahipidamise-, aga ka koduste asjade jätiseid alale jäänud. Nende elukohtadest ei ole aga mingisuguseid jälgi alal. — Oma surnud mat-
sivad nad maha, või põletasivad nad ära, ja peitsi-
wad siis tuha kivilademete wahele, või sawiahtjatesse.“

Rahthemata võib seda kirjeldust ka Soomemaa kivi-ajajärgu kohaselt arvata. Peajoontes on ju kivi-
aegne elu ka siin maadel niisamasugune olnud kui mujalpool Kirde-Europas. Ja ehk küll mingisuguseid jäänuseid surnute matmisest, luu, puu ning naha tarwi-
tamisest jne. järestulewatele põlvedele mälestuseks alale pole jäänud, võib ometi kaunis kindlaste arvata, et Soomes kivi-aegne elukoht pea-asjalikult niisamasugune oli kui Lääne mere maadel ja Skandinawias, kust kivi-
aegseid töö- ja sõjariistu palju rohkemal arvul on leitud ja kus elanikkude arenemisekäik nähtawaste enam ühtejärke edasikestaw on olnud kui ida pool Lääne merd. Tähtis Rootsi muinasaja-teadlane *Montelius* tõendab, kiviaja mälestuseasjade peale toetades, et selle ajajärgu elanikud sinna lõuna poolt, Daanimaa kaudu on tulnud, ja et seesama rahwasugu tänini sinna asuma on jäänud. „Sest kuigi kiviaja lõpul põhjamaade rahwale küll ka uut liisandust on tulnud, ei wõi ometi arvata, et rahwas, kes ju nii kaugele oli edenenum, kui kiviaja põhjamaalased, koguni ära kaduda oleks wõinud; waid nüüdse Skandinawia rahwa soontes woolab weelgi kivi-aegse rahwa weri.“

Rahthemata on ka Soome sugu rahwad kivi-aja-

järgu läbi elanud. Veel hiljematel ajaloolistel aegadel on meie rahwa ja ta ligifugulaste seas nõrku mälestusi endisest kiviajast alal püsinud. Rahwa muinasjuttudes ja lauludes tuleb tähendusiti ette, et inimesed kord kivistest sõjariistadega olla mõidelnud. Wepsa keeles on tänini veel wafara (haamri) nimetus lihtsalt „kivi“. Snari laplased tarwitasiwad alles saja aasta eest põdrajahil käies odade otsas kivist terasid ning Kemi-Lapis tarwitati põdranahtade parkimise juures terawaks ihutud kiviisid. Aga ka Soomemaal, niisama Gestic, on alles wiimasel ajal kumbeid märgatud, mis elawalt kiviaja olusid meelde tuletawad. Sjeëranis on wee keewatshoidmiseks palawaid kiviisid tarwitatud; seda sündis alles meiegi rahwapõlwele (nimelt „õlle-ajamisel“). Niisama tarwitatakse tänini veel kivirõngaid kalapüügil wõrkude raskenduseks ja muudeks otstarbeteks. Veel 1672. a. saatsiwad Sawomaa mehed Rootsi kuningale kaebekirja, milles nad oma suure kehwise tõenduseks ette tõiwad, et nad oma lapsukestele muul wiisil toitu ei saawat teeta kui puust ja tohuft tehtud nõudes, palawate kividega, — rahwa algupäralistest oludest õige elawalt kõnelew kujutus. Veel kõige uuema ajani on rahwas mitmel pool meesamaadel niisuguseid asju luust ja kõwast puust walmistanud, milleks meie arwates ainult raud kõlbab, nagu see seda ka üleüldiselt on: tarwitati luiseid ja puiseid õngeisid, puust atrasid (nimetus „adraraud“ on otse tõenduseks, et adrane raud alles hiljem ligi lisati), tehti lootsiuidki ilma naeladeta — ainult witsadest wäänatud sidemetega jne. Ehitusetöös on alles kõige uuemal ajal raudnaelad puupulkade asemele astunud ning raudflambrid witsast wääbid ära tõrjunud, —

need kiviaja pärandused valitsejivad senini alles täiel mõõdul. See suur osavus, millega inimesed niisuguseid asju valmistajivad, on tugew tõendus kultuurajärje kõige madalamalt ja wanemalt ajalt. Inimese nõrk mälestusvõim ei ole sellest ammupest ajast selgeid teadmisi alal suutnud hoida, aga igatahes on see rahwa meeltesse mõndapidi tugewa aimduse alale jätnud, kuigi see muinasjutu ja nõia-usu kujus ilmub. Kiviaga vajutamist arvatakse haiguste vastu aitawat ning jahipidamisel õpetatakse nõiatempudeks puutükkiid tarvitama, mida kirve ja noaga ei tohi lõigata. „Kalewalas“ kõneldatakse kiviõngadest ja kiviõnnastest. Teistpidi on aga ka näha, et kiviaja seisukorrast pisemgi selge mälestus ära on kadunud, kuna maast leitud kiviaja-riistu püksenoolteks pidama on hakatud.

Kiviaja laadi dieti mõistmiseks on ifka waja meeles pidada, et see ajajärg üleüldiselt hariduse-ajaloo esimene aste on olnud, ühine kõigile rahwastele ja kõigis paigus maailmas. Nõnda on siis ifeenest arvata, et ka kõik Soome sugu rahwad kord kivi-ajajärgu üle on elanud ning see aeg nendele ühine on olnud.

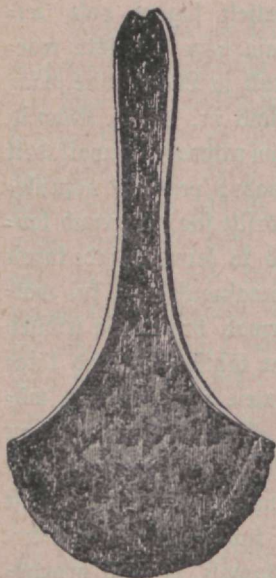
Täieste võimata näib aga olewat kiviaja leidude i g a ära määrata. Selle algus ulatab ammupest aegade hämarusesse, aga lõpule ei saa mingit piiri panna. Rootsimaal arwab Montelius kivi-aega umbes 5. aastatuhandel e. Kr. alanud ja 17. aastajajal lõppenud olewat, idapoolsetes maades kestis see aga küll weel pärast sedagi edasi. Kivi-aeg ei olegi fiin maadel mingisugune kindlaste määrataw ajajärg; see on ainult algupäraline hariduseaste, mis ühes kohas warem, teises kohas hiljem on alanud ja ka lõppenud.

Rahitlemata on lahkema ilmastifuga (kliimaga) ja wiljakama maapiimaga maades, Wahe mere ümbruses, mis kõige esiti ajaloo näitelawaks on saanud, kivi-aegne haridusejärg siis ju täiel õitsuwusel olnud, kui põhja-maadesse weel ühegi inimese jalg ei olnud tunginud. Need maad on siis ka oma kivi-ajajärgu palju waremine lõpetanud ning metalli-ajajärgusse astunud — esiti brongsi-, siis raua-ajasse. Europa brongsi-aja pejapaitadeks on küll Egiptus, Greekamaa ja Donau jõekond. Egiptuses näib brongsi tarwitamine raua eest juba 3. aastatuhandel e. Kr. taganemud olewat, siis, kui Põhja-Europas alles kivi-aeg hoogu wõttis. Greeklaste juures sai brongsi-aeg oma täiele õitsuwusele alles 2. aastatuhande lõpul e. Kr. ning Homeroose kangelaselaulude tekkimise ajal (umbes tuhat aastat e. Kr.) oli see juba raua-ajaks muutumas. Arwatawaste seltsamal ajal oli ka Donau jõekonnas, Ungrias, brongsi-aeg wõimul. Skandinawias kestis brongsi-aeg Monteliuse otsuse põhjal umbkaudu üks aastatuhat, nii siis kivi-aja lõpust saadit umbes wiienda aastasajani e. Kr. Wististe seisis see lõunapoolse Europa brongsi-ajaga ligidases ühenduses. Hoopis lahus aga kujunes nähtawaste Ida-Europa brongsi-aeg, kus selle pea-hoandjaks wististe Urali mägestik oli, mille rohkeid tina-, wase- ja fullawarandusi sealpoolsed rahwad juba warakult tundma õppisiwad ning nende tarwitamist edasi kandma hakkasiwad.

Kuid selle-aegsete keh Wade läbitäimise-olude mõjul ei ulatanud brongsi-aeg nähtawaste ei ida ega lääne poolt Lääne-Soome sugu rahwaste juurde, nii et neil dieti brongsi-aega ei olnudki, waid nad läksiwad kivi-ajast kohe raua-ajasse. Seda tõendab kindlaste nähtus, et

brongsiist asju neilt maadelt peatselt sugugi pole leitud. Soomemaalt on brongsi-aja asju ja riistu wae-walt paarikümmend koguda jõutud ja Lääne mere maadelt kõigest pool tosinat (w. pildid nr. 2—7). Kuna ka lõuna pool olematelt Leedu=Slaawi rahwaste asupaitadelt brongsiaja mälestusi üliwähe on saadud, peab neid asju üldiselt küll ainult juhtumisi wõõrsilt siia weerunud kaubaks arwama. Sedasama wõib ka leitud asjade kujust arwata, kuna need täieste niisamasugused on kui wäljamaade omad. Need dieti harwad brongsiaja leidised on meile ometi sellepärast wäga tähtsad, et nad kõige wanemad tunnistused wõõrsilt meie maale tulnud mõjude kohta on — uue, rohkem edenenu haridusejargu tundemärgid. Iseäralik on küll, et needsamad märgid ka juba kaduwal kiviajal nähtawale tulewad. Sest Lääne mere idarannal leitud kivi-aegsete wasar-tirweste juures nähtakse õige tuntawalt, et neid brongsi-ajade moelisteks teha on katsutud.

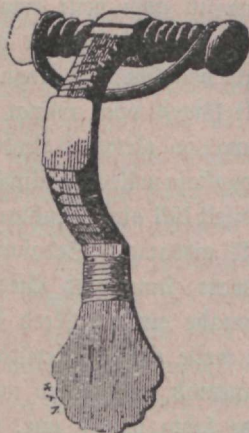
Rust kohast raua-aja ringkäik põhjamaades on alanud ja misjuguist teed mööda selle ülitähtsa kultuuraandja metalli tarwitamine Põhja-Euroopa rahwaste juurde on tulnud, jeda on wäga raske ligemalt ära määrata. Nagu nimetatud, oli greeklaste juures brongsiaja muutumine raua-ajaks umbes tuhat aastat e. Kr. Sellele järgnewatel aastasadadel laienes raua tarwitamine Kesk-Euroopa maadesse, nimelt Donau jõekonda. Lääne mere lõunarannalt ning ta saartelt on muinasleidusid saadud, mis selgeste tunnistawad, kuidas sealgi umbes fellel ajal brongsi-aegne kultura raua tuleku eest taganes. Iseäraline asjade wälimine kuu tunnistab, et need uue kultuuraajargu kuulutajad siia, wähemalt osalt, Weifjeli jõekonna kaudu on tulnud,



Nr. 2. Brongsiit kelt ehk kirwes.

Saaremaalt, Tahulaist leitud.

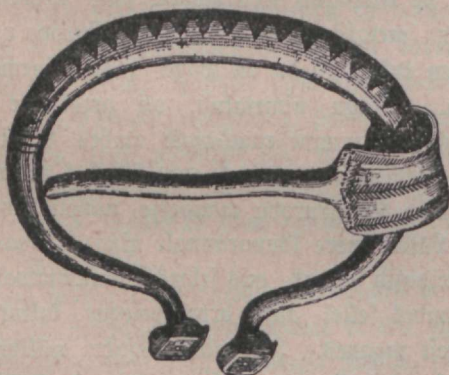
$\frac{1}{2}$ loomulikult suuruseft.



Nr. 3. Brongsiit rinnandel.

Kanepi Pikajärwelt leitud. $\frac{3}{4}$

loomulikult suuruseft.



Nr. 4. Hobuseraua moodi sõlg.

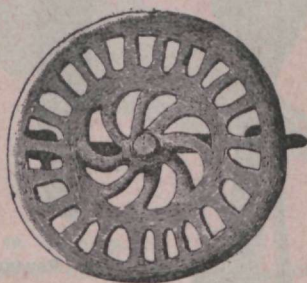
Muhumaalt, Kantsiist leitud. Loomulikus suuruses.

ning nõnda on arvata, et needsamad Weiffeli jõe äärest ka otsekohe põhja poole ulatasivad, Soome sugu rahwaste juurde.

Uga päris tõsine raua-aja algus ning ta esimene suur mõjuawaldus Vääne mere ümbruse maadele tuli teisalt — suurtest üleülbise ajaloo nähtustest. Kristuse sündimise ajal oli Bahe mere maadel Rooma riik maailma walitsewats wõimuks ferkinud — mitte



Nr. 5. Brongliffi rinnandel.
Dobelbergist, Kuramaalt,
leitud. $\frac{3}{4}$ loomulikust suu-
ruseft.



Nr. 6. Ümargune brongliffi sõlg.
Liiwimaalt, Ronneburi kihelkon-
nast leitud. $\frac{3}{4}$ loomulikust suu-
ruseft.

ainult riigilijelt (politikalijelt), waid ka kulturalijelt, ning ta haridusline mõju ulataski weel palju kauge-
male kui Rooma sõjariistad iganes. Rooma riigi
põhjapiiridelt läksivad uued hariduslised mõjundid
välja ning tungisivad samm-sammult põhjamaade
poole, endaga nimelt ka raua tarwitust ühes wiies.
See „Rooma maakondline“ raua-aeg tuleb siinsetes
muinasjätistes (w. pildid nr. 8—10) tugewalt ja selgeste
ilmjiks. Nähtawalt jai see omale kindlama jala-aseme
esiti Põhja-Saksamaal, Daanis, Lõuna-Rootsis ja Nor-



Nr. 7. Bronsilist oda.
Muhumaalt leitud. $\frac{1}{3}$
loomulikult suuruseft.



Nr. 8. Raudnuga.
Lüganuse kihelkonnast,
Ra mõisalt leitud. $\frac{1}{3}$ loomulikult
suuruseft.

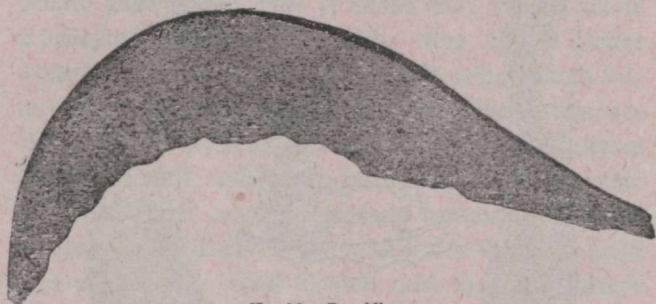


Nr. 9. Raudoda.
Lüganuse kihelkonnast,
Ra mõisalt leitud. $\frac{1}{3}$ loo-
mulikult suuruseft.

ras ning Lääne mere saartel, kust see aga wististe
pea üle mere ka ida poole liikus.

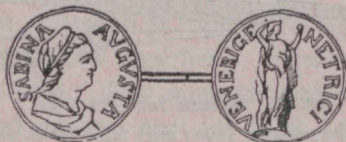
Kuid hiljemad suured ajaloolised sündmused löu-
nas mõjusiwad niisama wägewalt ka põhjamaade
olude ja siinse raua-aja kujunemise peale. Rooma
riigi lõpp 5. aastajal p. Kr. tegi tohe tuntawa
käände ka Lääne mere maade umbruses. Rooma riigi

asemele asuivad ta pinnale Euroopa põhjapoolsemad „barbarid“ (harimata rahvad) ning selle sündmuse mõju ilmub varsti muinasaja asjade muutunud laadis. (Mjaloos tunneme seda ajajärku rahvarändamiseaja nime all.) Skandinavia maade ühendus Rooma riigiga lõppes äkki — nähtavaste otse rahvarändam-



Nr. 10. Raudsirp.

Lüganuse kihelkonnast, Ra mõisast leitud. $\frac{1}{8}$ loomulikult suurusest.



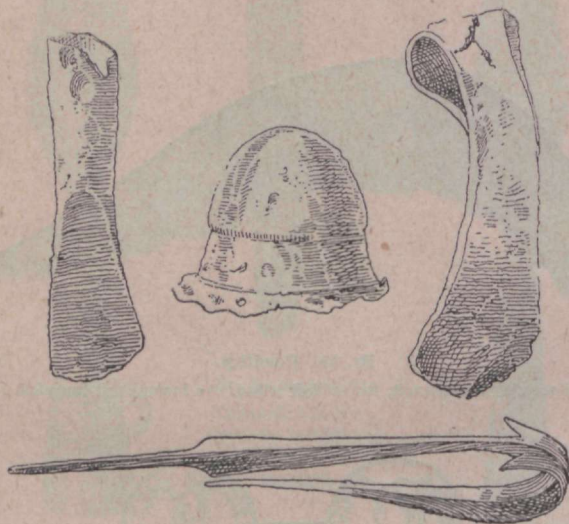
Nr. 11. Rooma hõberaha.

Soomest — Tammelast leitud.

mise tormide pärast. Tükiks ajaks figis uus ühendus Ida-Roomaga, mida Skandinavia rahaleiud selgeste tõendavad (v. pilt nr. 11), kuid siis katkesivad ka need sidemed ning Skandinavia vanemale raua-ajale järgnes nüüd üsna oma kodune arenemisejärk, niinimetatud „vikingi-aeg“, mis pagana-aja lõpuni kestis, kus

fiis need maad Euroopa üleüldise kultura-piirkonna osa-
listeks asusivad.

Ka meie eemalolevatele kodumaa randadele and-
sivad lõunapoolsete maade raua-aja liikumiste lainete
löögid end tunda. Muinasaja leidiste najal võib ot-



Nr. 12. Vanema raua-aja asjad.

Soomest ja Lääne mere mailt leitud.

fustada, et raua tundmine ja selle tarvitamine Soo-
mes ja Lääne mere maadel (v. pilt nr. 12) läänest
ja lõunast ühtlasi on tulnud — osalt mereranda mööda,
osalt üle mere. Loomulikult ulatas aga Rooma riigi
raua-ajalt väljaläinud kultuuravoolus siia poole alles
võrdlemisi hiljemine. Ning see oli siin ka ainult möö-
daminemat laadi; sest rahwasterändamise-liikumiste
mõjul näib see äkki ära lõppenud olevat ning annab aset

koguni uuelaadilisele raua-ajajärgule. Ka oli selle piir-
 fond nähtavaste kitsas, sest Lääne mere idarannast pole
 selle wanema raua-aja järgijäänud mälestused kuigi
 kaugemale eemale ulatanud. Aga ikkagi on algaw raua-
 aeg väga sügawalt terve Soome sugu rahwaste asu-
 paikade haridusejärje kohta mõjunud. Nende jäämuste
 juures on nimelt wõõras mõju selgeste tuntaw. See
 wanem raua-aeg Soomes ja Lääne mere maadel kestis
 arwatavaste mõned aastajasad. Aga ühtlus siinsete
 wanema raua-aja leidiste ja Rootsis mõjul olnud kul-
 tura-ajajärgu wahel on nii suur, et Soome muinas-
 aja-uurija *Aspelin* Soomemaa raua-aegset kulturat
 lihtsalt „Rootsi tolle-aegse kultura haruks“ nimetab.
 Ja Lääne mere maade wanemat raua-aega peetakse
 maadeteadusliselt ainult Ida-Preisimaa Germani laadi
 raua-aja jätkuks. Kuid üleüldse tuleb ka wanema raua-
 aja kohta sedasama öelda, mis kiwi-aja kohta maksab,
 nimelt et siin pea-asjalikult aga maadeteadusliselt ja
 hariduse-ajalooliselt seisukohalt otsufi wõib teha, kuna
 rahwatõugude, rahwaste ja suguharude kohta, kes nen-
 del aegadel siin maal elutsesiwad, väga raske on mi-
 dagi kindlat öelda. Sest rahwaste wahepiirid ei ol-
 nud sellel ajal ammuigi weel nii selged kui need hilje-
 mine ajaloolisel ajal ilmusiwad, waid käiswad väga läbi-
 segamine; inimesesugu oli siis suurelt osalt weel nagu sula
 metall, mis alles pärastpoole kindlatesse rahwuslistesse
 raamidesse kujunedes omale iseäralised laadid omandas.

Rahtlemata kannab siis wanem raua-aeg siin
 maadel üsna Germani raua-aja kaju ja näitab selle
 laadi. Aga wististe ilmus sellel ajal wõõras kultura
 siia suurelt jaolt kodumaalisele põhjale, mis juba siis
 üleüldiselt Lääne merest idapoolsetes maades Soome

fugu laadi kandis. See aeg oli Soome fugu rahwaste maadel aga wõrdlemisi lühike. Mõne aastasaja kestwuse järgi kustus see kulturajärg äkki wõi la-gunes järgnewa kulturajärgu mõjude all, sellesse ära fulades. See sündis Lääne mere maades juba waremine, kuna siin rahwasteliikumise suured muutused oma mõju rohkem awaldasiwad; Soomes alles pärastpoole. Sest seal ilmuvad wanema raua-aja wiimased jäljed ka weel 5. ja 6. aastajal, nimelt põhjamaa asupaikades.

Soome fugu rahwaste esi-ajaloos oli wanemal raua-ajal kõigiti suur tähtsus. See oli suur liikumiste- ja muutuste-aeg, mil meie esivanematele tähtsad kul-tura-abinõud tuttawaks saiwad: Metallide tarwitamine niihästi tarbeasjade kui ka ju rahade ja ehteasjade näol, sepatöö, uute koduloomade pidamine ning uute elukutsete (nimelt maaharimise) tundmaõppimine. See aeg rajas siis uuele edenevale kulturele wägewalt teed.

Rus kohal aga elasiwad sel ajal Soome fugu rahwad? See küsimus nõuab laiemat seletust. Nagu juba eespool tähendatud, on nüüdselle Soomemaale Soome fugu elanikud juba wäga ammusel ajal asunud, kuigi nüüdsete soomlaste esivanemad alles hiljemine sinna tuliwad. Teisiti oli aga lugu Lääne mere maadel.

Alles kõige uuema ajani oli teaduseilmas küll üleüldlik arwamine maksmas, et ka Lääne mere maadel esialgsed elanikud Soome fugu rahwas oliwad ol-nud — weel enam: et need just nüüdsete eestlaste esi-wanemad oliwad, koguni sedasama nime kandsiwad. Seda arwasiwad kõik Baltimaa muinasaja-uurijad (Richter, Grewingf, Kruse jne.) ning alles kõige wiimases ajal pidas tuntud teadlane prof. L e o M e y e r (kaua-aegne Dpetatud Gesti Seltsi esimees) selles ar-

wamifest finni. Arusaadam on asjalugu ju küll, sest wanades ajaloo-kirjades nii mitmel puhul kordum „Gesti“ kujuline nimetus wõis kergeste isegi teadusemehi effiteele saata. Juba Meffander Suure aegne maadeteadlane P y t h e a s kõneleb Lääne mere rannal asuwast „Dstiai“ rahwast, mõni aastasada hiljem nimetab Tacitus sealsamas olewat „Aestyi“ rahwast (dieti rahwaid — „gentes“), jälle mõni aastasada hiljem leiame piiskopp F o r d a n e s e kirjutatud Gooti ajalooos Aesti rahwa nime; pea seljamaal ajal (6. aastajal) kirjutab Rooma ajaloolane C a s s i o d o r u s „Gaesti“ rahwa jaadikute Roomas käigust. Karl Suure ajaloo-kirjutaja E g i n h a r d ütles siinpool „Aisti“ rahwast elawat ning anglosaksilane W u l f s t a n kirjutas 9. aastajal otsetohe „eestidest“ ja „Gesti-maast“ (Estum, Eastland, Estmere). Selle suure nimesarnaduse pärast arwati siis tähendatud rahwaid otse nüüdse aja eestlasteks ning mõeldi, et kõik tähendatud kirjaniitkude antud teated just sellejama rahwa kohta käiwad, kes praegu „Gesti“ nime kannab. Selle arwamise tekkimiseks andis muidugi weel see nähtus tuge, et nüüdse aja eestlased õige warakult, igatahes nende maade ajaloolise aja koidikul, siia maale elama on asunud.

Uga juba enam kui saja aasta eest astus Soome õpetlane P o r t h a n sellele arwamisele rõhuga wastu ning seletas mõjuwal põhjusel, et wähemalt Wulfstani kirjeldus mitte Soome sugu rahwaste kohta ei wõi käia, waid preislaste kohta, kes tol ajal Lääne mere lõunarannal elanud. Porthani arwamine jäi seekord ometi laiemalt tähele panemata. Kuid 1862. a. awaldas tuntud Soome teadlane prof. D r j ö R o s k i n e n oma tähtsa kirjatöö „Tiedot Suomenfuvun muinaisjuu-

desta"*) ning lükkas selles senise „Gesti teoria“ kindlate teadusliste põhjenduste najal täielikult ümber. Ning uuemad uurijad on nüüd kõik selles mõttes, et need „eeslased“, kelledest nimetatud kirjanduslased, mitte keegi Soome sugu rahvas ei olnud, vaid Leedu-Läti sugu. Kõik see nimesekeldus on lihtsalt sellest tulnud, et vanemal ajal ma a d e ja r a h w a s t e nimetused üksteisega ära segati ega nende wahel tarwilist wahet ei osatud teha. Nii oli siis ka „Gesti“ nimi vanemal ajal hoopis enam maade-teadusline kui rahwateadusline nimetus. Sest seda tarwitaswad Germani rahwad üleüldse endast ida pool olevate rahwaste, muidugi kõige pealt oma ligemate naabrite — Leedu ja Läti rahwaste kohta. Aga germanlaste suust kuulsiwad seda nimetust greeklased, roomlased, pärast anglosaksid, ning omandasiwad ta ka endale. Seda asjalugu tõendab selgeste Vääne mere nimetus, mis Germani keeltes praegu weel *J d a m e r e* (Dstsee) nime kannab. Seda nimetust tarwitasiwad siis pärast ka meie maal, Vääne merest ida pool, olevad sakslased, kuigi see otse loogika wastu on, sest nendest on „Jda meri“ ju l ä ä n e p o o l. (Saksa keelest on see nimi otse niisugusena Wene keelde wõetud.) Hõigi Soome keel on wõõriti wiisil „Jda mere“ nime endale omandanud, kuna see meri Soomest ometi edelas (Idunäläänes) seisab. Nii siis kutsusiwad germanlased „Jda mere“ (Eastmere, Dstmere, Estmere) taga ja selle ääres olewaid rahwaid sellesama nimetusega, mille kuju küll mõndapidi muutus ja moondus, nimelt wõõraste kuul-

*) See kirjatus ilmus siuliselt 1894. a. ka Gesti keeles, nime all „Teated Soome sugu muinasajast“ (H. Prantsu tõlkes).

jate kõrvus. Kõigiti arusaadav on, et sedasama nimetust siis pärastpoole ka nüüdse aja eestlaste kohta tarvitama hakati, kui need hiljemine germanlastele tuttavaks said — seda parema põhjusega, et need umbkaudu nendesamadest maadest olivad asunud, kus jeniiseid „Gesti“ nime kandjaid teati olevat. (Mõnede teadlaste arvamise järel asusivadki „aestid“ terwel Lääne mere rannal Weitselist Soome laheni, nii siis ka nüüdsest Gestis, aga teised peavad mõjuval põhjusel seda maad Germani rahwaste asupaigaks, nagu pärast kuuleme. Kuid igatahes langeb „aestide“ ja pärastiste eestlaste elupaik osalt ühte.)

Iga kahtlus selle asja kohta peaks kaduma, kui tähele pandakse, et Skandinavia ajaloo kirjutajad, kes oma keeles Lääne merest ida pool olewaid maid „Aust-ragard“, „Austri“ jne. nimetawad, Ladina keeli kirjutades nende maade kohta selgelt ja lihtsalt nime „oriens“ tarvitawad, see on, i d a m a a. Dige huiwitaw ja iseäralik on nüüd näha, kuidas mõned Gesti ajalugude-kirjutajad selle nimetusega ümber on käinud, niisama kui umbkaudse „Gesti“ nimegagi. Meie rahwale tutwustati seda „Gesti teooriat“ — et eestlased juba Tacituse ajal paremine põlde harinud kui germanlased ning Gesti saadikud 6. aastajal merewai-guga Roomas kuulsa Gooti kuningaga Theodorichi juures käinud — kõige esiti enam kui 40 aasta eest ilmunud „Kolme isamaa kõne“ kaudu. Et G. R. Tafobson seda tegi, on kõigiti arusaadav; nõnda oli siis weel ju ka teadufemeeste arvamine ja tähendatud teated olivad dieti omased Gesti rahwuslist iseteadwust tõstma, mida sel ajal hädaste waja läks. Aga et ka pärastised meie ajaloo-arendajad sedasama rada on

käinud, selles veel palju kaugemalegi läinud, on wõd-
 rastaw küll. Sest üks „eestlaste ajaloo“ kirjutaja
 „wedas“*), Skandinavia muinasjuttude najale toeta-
 des, „Eesti“ ajalugu koguni weeputuse-ajasse ning
 tõi päratu pika rea „Eesti kuningaid“ ette, kes kuul-
 sad ja wägewad olnud. Umbes sedasama on ühes
 „isamaa ajaloos“ tehtud, kus peale muu kirjeldatakse,
 et eestlastel 3. aastajaja sees kuulus ja wägew kunin-
 gas Olimar olnud. Rahulise meelega tunnistab aja-
 loolane siis Olimari E e s t i kuningaks, kuna küll oma
 „tähendustes“ otse lausa ütleb, et „Saxo (Daani ajaloo
 kirjutaja) nimetab teda rex Orientalium (nii siis õiges
 tõlkes: idarahwa kuningas). Sulgeste lisab kirjanik sel-
 lele juurde, et see „Hommiu rahwas (orientales) oli
 E e s t i rahwas ja ei wõi mitte lahutatud saada“**).
 Hoopis metša sattunud on aga seesama kirjanik oma
 teatusega, et keegi Daani kuningas Hading Düüna
 kaldale sõdima tulnud, ning selle järele „wõitis ta
 E e s t i r i k k a d ära.“ See ütetus iseenesest on lausa
 mõistatuslik. Aga õnneks on kirjanik oma tähendus-
 tes alguskeelse nimetuse ligi lisanud ja see on „Orien-
 talia regna“. Sellest nimetusest on siis teatuse Saksa
 keelde tõlkija õige omawoliliselt „Idarahwa riikide“ ase-
 mele „Eesti riigid“ (E st n i s c h e R e i c h e) teinud, kuid
 Eesti keelde tõlkija käes sai riigist r i k k a s, sest mõlemad
 sõnad kõlawad ju Saksa keeles ühte moodi „reich“. Nii

*) Nimetatud raamatus loeme muu seas ütelse: „sõjad
 jäiwad weetud“ (saksa keelde ütetus „die Kriege wurden geführt“
 sõna-sõnalt tõlgitud).

***) Roomas käinud „Eaesti“ meestest arwas ta, et need seal
 „Rooma keisriga“ — Gooti kuningat luges tema siis keisrite
 liiki — E e s t i keeli kõnelelud!

wäga kaugetele eksteele wõis nimekõla saata, kuna sõna tähendust õieti tähele ei pandud.

Ulgu weel nimetatud, et ka Dr. Hermann oma elu lõpuni kaljukindlal arwamisel oli, eeltähendatud greeka- ja rooma-aegsed nimetused käiwat otsekohe praeguse Eesti rahwa kohta, ning selles mõttes kirjutas ta ka oma „Üleüldises teaduseraamatus“ sellekohase seletuse. Rahwuslikele iseteadmusele wõib see ju meeldiw olla meie rahwa esivanematele tähtsat ja kuulsat ajalugu luua, kuid see tegu jäägu ikka luulewalda; teadusline alus puundub jellel arwamisel ometi, sinna pole midagi parata. Sest teadusliku uurimise saadused ei luba „Eesti teoriale“ enam maad. Eeltähendatud teateid wana aja „eestlastest“ ligemalt tähele pannes tundub kohe, et see nimetus ju maadeteaduslikelt Soome sugu rahwaste kohta käia ei wõi. Sest Pytheas teatas, „Ostiai“ rahwas asuwat „Guttones-“ ja „Teutones-“ rahwaste naabruses; need rahwad on kindlaste pärasised gootlased ja teutonlased (nüüdsed sakslased, Teutschen). Tacituse antud teaduse järgi asus ta Aestyi rahwas merewaigu ehk bernsteini (glesum) leiukohal, nii siis nüüdse Preiſimaa rannal, ja sealtjamaſt tuliwad ju ka Cassiodoruse haestid oma merewaiguga. Jordanes ütleb oma Aesti ja Wulfstan oma Eesti rahwast otse selgelt Weiffeli (Wisla) jõe suu maadel elutsawat. Sinna maale pole aga Soome sugu rahwad iganes ulatanud, waid nende elukohad leidusiwad ikka hästi kaugemal ida ja põhja pool.

Neid saadusi, mis ajaloo uurimine Lääne mere maade wanemate elanikkude kohta on omandanud, täiendawad ja walguſtawad weel suurelt muinasaja- ning

keeleteaduse=wäljadelst omandatud uurimise=otsused. Wõrd=
 lew muinasteadus on meie ajal selgusele jõudnud, et
 brongsiaja ja wanema raua-aja kestwusel Lääne mere
 maakondades ja ka vähemalt Edela=Soomes enne
 Soome sugu rahwa sfiatulemist Germani sugu rahwad
 on asunud. Selle jäljed tunduwad muinasjätistena
 ka weel Poola= ja Leedumaal, kus õige palju selle=
 aegseid mälestusmärksid on leitud, nii ka suurelt
 jaolt Liiwimaal, vähemal arwul Tallinnamaal ja saar=
 telgi. Montelsiuse arwamise järele oli see Germani
 sugu rahwas idapoolne haru nüüdsel Preisimaal asu=
 watest germanlastest ning selle piirid käinud ida pool
 Peipsi järweni, põhja pool Soome laheni, kuigi nen=
 des piirimaades wahest ainult mõned vähemad salgad
 asusiwad. Nga Liiwimaa lõunaosa, terwet Kuramaad
 ning põhjapoolset Poola= ja Leedumaad (Kowno ja
 Witebski kuberm.) täitnud see täieste.

Kuna meie wanemate ajajätkude piiri ja kestwust
 ainult wäga umbkaudu wõime arwata, on meil kõnes=
 olewa ajajärgu kohta õnneks õige kindlad tõendusjed
 olemas, mis wõimalikuks teewad selle iga dieti ära
 määrata. Need on Rooma riigirahad, mida
 igal pool nendel maadel on leitud, kus Germani laadi
 wanema raua-aja kultura olemas on olnud. Lääne
 mere maadelt on neid rahasid, millede leiupaik kindlalt
 teada on, umbes pooljada museumites seismas. Saa=
 remaalt on neid vähemalt kümnekond saadud ja Tal=
 linnamaalt kolm. Saaremaal on leiukohtad Kaarma
 kihelkonnas Piila mõisa maa peal ja Paju mõijas.
 Suurem osa Saaremaa rahasid on Tartu ülikooli
 museumis, Tallinnas on aga ka üks Saaremaalt saa=
 detud keisri Antoninus Piuse deenariraha ja Kuresaare

muuseumis üks Nero aegne raha, mis Põide kihelkonnast leitud. Rapla kihelkonnast on üks Augustuse aegne raha leitud ja Tallinna ligidalt mererannalt Antoninus Piuse hõbedeenar. Viivimaalt on Rooma rahafid kummekond leitud, Kuramaalt aga üle kahetümne. Need meie maalt kogutud Rooma rahad ulatavad oma ea poolest meie aja-armu algusest 5. aastajaja keskele (keisrist Augustusest Valentinianus III walitjuse ajani). Kuid nende tulek näib ometi kohe ju Konstantin Suure aja järele ära lõppenud olewat, sest pärastistest ajast tuntakse ainult kolme raha. Suurem osa rahafid on esimeste keisrite ajast: Augustuse, Tiberiuse, Claudiusse, Nero, Domitianuse, Trajanuse, Antoninus Piuse ja siis ka Konstantin Suure aegadelt. Viivimaa rahaleidudest olgu iseäranis nimetatud Tartu ligidalt Wäike-Rabina mõisa maa pealt wanast hauast leitud Augustuse aegne deenariraha ning Wõru ligidalt Kääpa küla kalmudest wälja kaewatud Antoninus Piuse waftraha.

See Rooma rahade siiatulek sünnib kaunis hästi nende saadustega ühte, milledele muinasteadlased siinseid wanema rauaaja riistade kujusid tähele pannes ja neid muudega wõrreldes on jõudnud. Grewingki arwamise järele on Lääne mere maadel asuw Germani sugu rahwas siin meie aja-armu kuuel esimesel aastajajal elanud; Montelius aga arwab, et Germani kulturat ju 5. ja 6. aastajajal siin enam pole olnud, waid germanlased olewat juba siis siit ära läinud ning esiti Leedu rahwad nende asukohtad omale wõtnud. Ka Aspelin arwab Germani kultura siit juba 400. aasta ümber kadunud olewat. Aga muinasteaduslised leiud ei anna meile ainult selle kohta tõendusi, millal ja kui kaugel germanlased Lääne merest ida pool on elanud,

waid tunnistawad ka, et Lääne-Soome rahwad sel ajal otse germanlaste naabruses, nendega wast ofalt segi elasiwad, ja et see naabus öieti kaua on kestnud. Sest niihästi Soomes kui ka Lääne mere maadel hiljemine leitaw Soome sugu rahwaste kultura on suurelt jaolt eelkäinud Germani raua-aja mõju alune olnud. Soome sugu rahwastest järelejäänud hiljema aja raudriistad on öieti Germani omadega ühte moodi. See mõju on isegi idapoolsete Soome sugu rahwaste, nimelt mordwalaste juures nähtaw (Wolga ja Dka jõe maadel), kuna see aga ligemal olewate merjalaste juures (nüüdsetes Wladimiri ja Jaroslami kubermangudes) palju nõrgem on olnud. Nende asjaolude najal on siis Aspelin otjustanud, et 400. aasta ümber, kui germanlased alles Lääne mere maadel ja Poolas elasiwad, nende otsekohesteks naabriteks kirde pool, põhja poolt algades, on olnud: ejiit soomlased ja eestlased (seeford alles üks rahwas), siis liiwlased ja kurelased, ning selle järgi mordwalased. Germani sugu rahwa jatkuna asusiwad siis siin maadel ju lätlased ja leedulased, kuna nad lõunapoolsete naabritena liiwlaste ja kurelaste haridusejärje peale rohkesti on mõjunud.

Nende oma kohast kaunis kindlate muinasteaduse otjuste järele on siis Germani kultura Lääne mere maades ja siit lõuna poole umbes 400. aastani p. Kr. kestnud ja Soome sugu rahwaste muinasaja riistadesse jäänawaid jälgi jätnud. Kuid weel selgemine tuleb see kultura mõju Soome sugu rahwaste keeltes ilmsile. Sest nende hulga sõnade kõrwal, mis ajaloolistel aegadel Germani keeltest Lääne-Soome keeltesse on tulnud, on nendes, nagu juba eespool öeldud, õige palju wäga ammu wasturõõdetud Germani laensõnu,

mis pika aja jooksul nii väga omaks on saanud, et neid sugugi enam võõraks ei tahetaks arvata, kui seda keeleteadus selgelt kätte ei näitaks. Imestusega näeme, et foguni igapäevased tarbeasjad: katel, kübar, kinnas, kirves, kaus, kannel, koonal, nõel, nael, aer, noot, siis ka taevas, tütar, sild, leib, laev, lina, põld, seeme, pörsas, aber, äke, kaer, kael, kanep, rukis, hagain, mets, mänd, sõsar, hammas jne. *laensõnad* on. Nende sõnade iga tunnistab nähtus, et need laenudena seda kaju kannavad, mis nendel meie aja-armu esimestel aastasadadel Skandinavia rahvaste keeles oli ning mis veel vanemates ruunefirjades ja Wulfila tõlgitud Gooti keeli Piiblis alal on hoitud (4. aastajal), sest praegused Skandinavia keeltes leiduvad sõnad kannavad teist kaju.

Aga jelsamal ajal ja veel waremine on Soome fugu keeled väga palju sõnu ka Leedu-Läti, niinimetatud Balti*) keeltest laenanud — selge tõendus, et nemad ka nimetatud rahvaste naabruses ja osalt segi on elutsenud. Tähelepandav on selle juures nähtus, et Balti keelte laensõnu ka Wolga soomlaste (tšheremiside ja mordwalaste) keeltes leidub; laenamise ajal on need Soome fugu rahvad siis alles teistega ühes asunud. Kuid Germani keelte laensõnad puuduvad Wolga rahvaste keeltes. Nii olivad sellel ajal, kui need sõnad laenati (Germani mõju all olles), idapoolsed soomlased läänepoolsetest juba lahkus. Slaawi rahvastega ei näi Soome fuguharud siis veel mitte kokku puutunud olevat, waid nende lõunapoolseteks naabriteks olivad terwel liinil, Wäina jõest ida poole Dnjepri

*) Balti rahvasteks loetakse peale leedulaste ja lätlaste endiseid preislasi ja jadowigisid.

allikateni, Leedu-Väti rahvad, kes neid slaavlastest eraldasivad.

Selle-aegsed Soome sugu keeltesse võetud laensõnad annavad meile siis ka võimalust, wanema aja Soome sugu rahwaste haridusejärje kohta umbkaudset kujutust luua. Balti keeltest võetud laensõnad tunnistavad, et Soome sugu rahwaste haridus nende sõnade laenamise ajal alles madalamal järjel seisis kui pärastpoole Germani keeltest laenamisel. Seit Balti laensõnade seas ei leidu sugugi metallist riistade ega tähtsamate põllutöö-riistade, niisama ka mitte ühiskondlike elujärje korralduse nimetusi. Balti keelte laensõnade najal võime otsustada, et Soome sugu rahwad sellel ajal oma naabritega kõrwuti tasasel metfariikal maal asusivad, kus nende elukutses metfatöö ja jahipidamine, kalapüük, karjakasvatamine ja osalt ehk ka ju põlluharimine oli. Kõik need märgid tähendasid Põhja-Benemaa peale. Kas nende asukohtad juba siis ka mereni ulatasivad, on küsitaw; küll on nad otse sellel ajal omale mere, laewa ja purje nimetused omandanud, aga see wõis ka maisel maal, järwede ja jõgede ääres elades sündida.

Arwatavaste on Balti keeltest võetud laenud juba enam kui paarituhande aasta eest omandatud, kuna Germani keeltest laenud eelkirjeldatud ajajärgul, meie aja-armu esimesel aastasadadel, sündisivad. Need laensõnad tõendavad selgeste, et haridus sellel ajal Soome sugu rahwaste juures wõimsalt edenes; ka ühiskondlik korraldus hakkas kujunema, põlluharimine sai raudriistade mõjul palju paremale järjele ning ka tööstus wõttis juba maad.





II. Teine arenemisejärk. Läänemere rannale asumine.

Oletada võib, et nimelt lõunapoolsete Soome sugu rahwaste haridusele see sündmus tu-
gewat hoogu andis, et nad 4. aastajal
wägewa Gooti riigi külge jaiwad (nagu
jeda Jordanese „Gooti ajaloo“ teadete järgi
tuleb arvata, kes Gooti alamate seas mit-
meid Soome sugu rahwaid nimetab) ja
kange kuninga Hermanriki walitsuse
all seisiwad. Sellest kuningast kitleb Jor-
danes, et ta wõõraid rahwaid mitte ainult
oma alla ei heitnud, waid nende juures ka
oma seadused, see on ühiskondlise korral-
duse ja haridusejärje, maksma pani.

See asjalugu jaigi Soome sugu rah-
waste ajaloois väga mõjuwaks käändeko-
haks. Nad oliwad korraldatud riigioluga
tuttawaks jaanud ning jeda oli nendele hä-
daste waja, sest nad astusiwad nüüd üsna
mele ajajärgule wastu — oma eluko-
hade muutmisele ja iserahwas-

tesse jagunemisele, nõnda siis oma teisele arenemisejärgule. Balti ja Germani rahwaste naabruses olles wihiswad Soome sugu rahwad alles Ühis=Soome ajajärgus; kõik Lääne=Soome rahwad elasid üheskoos, kuna idasoomlastest lahkumine ju oli sündinud. Kuid nüüd tuli nendel „pereheitmine“ ja ühtlasi lääne poole edasiliikumine. Selleks suureks muutuseks andis tõuget küll feesama ajaloois nii suureks teguriks olnud „rahwasterändamine“, mis terve Europa olud põhjalikult ümber muutis. Teatavaste algas see 4. aastajaja lõpul otse Musta mere randadelt ning pani kõige pealt nüüdsel Lõuna=Benemaal asunud rahwad liikwale. Hunnide kangel pealetormamisel lagunes wägew Gooti riik õige ruttu ja selle all olnud Soome sugu rahwad said wabaks. Kuid ühes wabanemisega tulid nendele uued hädaohud. Küll ei ulatanud hirmus Hunni wõim, mis gootlased oma alla surus ja ofalt endaga ühes wedas, siia kaugele Põhjalasse, kuid hunnid olid ometi Slaawi rahwastele, kes senini Dnjepri jõe maad asusid, tugewa tõuke andnud, nii et need hoogsalt Hunni hirmu eest põhja ja loode poole hakkasid tungima. Seal põrkasid nad Balti rahwastega kokku ning surusid neid oma ees edasi; need jälle tõrjusid oma kohast jõudu mööda Soome sugu rahwaid eest ära. Nõnda siis tuli üleüldine Soome sugu rahwaste liikumine Lääne mere randade poole. Kindlat aega selle kohta ei tohi muidugi määrata, aga niihästi tuntud ajaloolised sündmused kui ka muinasaja- ja keeleteadus tõendawad ühiselt, et see umbes 5. aastajajal, ofalt ehk ka ju 4. aastajaja lõpul on sündinud, nii siis umbes selsamal ajal, kui kõik Europa

tees ning ka anglid ja saksid Germaniast Inglismaale asusivad. Sellest ajast peale näib Germani ja Leedu-Läti rahwaste mõju läänepoollaste kohta lõppenud olewat; need saidwad nüüd enam oma jalale ja hakkasivad ise oma kulturat kosutama.

Mida moodi Soome sugu rahwastel nimelt Lääne mere maadesse asumine oli — kas see sõja- või rahuteel sündis, on raske otsustada. Kuid sakslaste siatuleku aegne lätlaste ja liivlaste wahetord näib küll tugewalt seda asjaolu tõeks tunnistawat, et Soome rahwad siia lätlaste wõitjatena ilmusivad. Sest liivlaste ja kurelaste asupaikades leiduwad lätikeelsed kohanimed tunnistawad, et seal enne lätlased oliwad elanud, liiwlased ja kurelased hiljem sinna tulnud. Sellel ajal, nüüdse aastatuhande algul, nii siis üle pooltuhat aastat pärast Soome sugu rahwaste siia-ilmumist, elasivad Liivi- ja Kuramaal Soome ja Läti-Leedu sugu rahwad, osalt läbisegamine, osalt käisivad nende piirid wäga kiira-käära, nagu seda agar Läti wana aja uurija Dr. B i e l e n s t e i n oma ülitähtsas kirjatöös „Die Grenzen des lettischen Volksstammes im 13. Jahrhundert“*) näitab. Kas nad juba hakatusest peale nõndawiisi on elanud või hiljemine nõnda asuma saanud, on küll wõimata kindlaste ütelda.

Teisiti kui lõuna pool — Liivi- ja Kuramaal — oli lugu praegusel eestlastemaal. Siia pole Leedu sugu rahwad nähtawaste kunagi ulatanud, sest siin pole sellekeelsed kohanimesid, waid mis siin wõõras on, kannab ennemine Germani laadi. Küll aga tundub tugewaid jälgi kurelaste siinelutsemisest. Wististe

*) Läti rahwasugu piirid 13. aastajal.

on nad idast tules ajuti siin peatanud, enne kui end Riia lahe äärde pesitajiwad. Aga kohanimedegi forjandus on meil alles algamas ja nende selgitus alles tulewiku asi.

Arwamise järele pole ka Soome sugu rahwaste Lääne mere rannale tulek mitte sugugi sessel moel sündinud kui seda rahwasterändamisest lõunapoolses Europas teame, kus suured rahwahulgad korruga kõigi oma loomadega ja kraamiga ühes kindla koguna edasi liikusiwad. Soome sugu rahwaste rändamine oli teisiti; see kestis wististe aastasadajid, sest see sündis õige pikkamisi ja wähehaawal. Rändajateks oli harilikult aga mõni suurem perekondade-kogu ehk hõimkond ning tulijad walisiwad omale asukohtaks ikka wete-äärseid maad, kas mererannal, jõe wõi järwe kaldal, sest niisugustel kohtadel oliwad nad ju ka oma endisel kodumaal elama harjunud.

See asjalugu näib kõigiti selle peale tähendawat, et Soome rahwaste asumine Lääne mere rannamaadele hoopis enam rahulikul kui sõjalikul teel on sündinud. Sest sõjawõimuga tules ja maad ära wõites, nagu seda Germani rahwad Lõuna- ja Lääne-Europas tegiwad, on rändajatel ikka rohket sõjajõudu waja; kuid siia tuliwad rändajad ju nähtawaste wäikeste falkadena. Et Soomesse tulijatel wajagi ei olnud waenuteed käia, on wäga arusaadam, sest seal ei olnud ju kedagi wõimsat rahwast ees wastu seismas. Nõrkade laplaste eest äratõrjumine oli otse mänguasi ning ka Soomemaa teise ehirahwa, nõndanimetatud „hiude“ ehk jatulite (jotunite) wastu polnud wist waja waenu tarwitada. Sest nagu Soome rahwa muinaslugude järgi otjustada wõib (kus neid inimesi koo-

bastesse peitu läinud veldakse olevat*), andsiwad nad tulijatele rahuga maad ehk jäiwad nende feltfi elama ja sulasiwad ühte.

Kuid teine lugu oli ometi Lääne mere maadel, kus ju, nagu eespool kuulsime, enne wõimukas ja tubli kulturaga Germani rahwas oli asunud. Siin oleks siis maa-omandamise pärast suuri sõdasid oodata wõidud. Kuid tõenäitlikult pole neid mitte olnud, waid germanlaste asemele on süa põhja poole otsekohe eestlased elama asunud, lõuna poole esiti Leedu rahwad ning nende järgi osalt Liivi ja Kura rahwad, ilma et nendele germanlased wastu olekfiwad seisnud. Mis põhjusel see nõnda on olnud, on senini kostmata küsimus. Wististe läkfiwad Lääne mere maade germanlased suure rahwasterändamise ajal, mil terve Germani tõu läbi kange rändamisetung käis (sest nad rändasiwad mitte ainult hunnide tõukel sunnitult, waid ka üsna oma ihaldusel, näituseks Inglismaale) ning nad terwel liinil kirdest edelisse liikufiwad, ka siit ilma ajamata ära, „karjamaalt marjamaale“ — „lahedamat taewast“ otsima, nagu jeda mõned Germani rahwad hiljemine lausa seletasiwad (longobardlased Italiasse minnes). Arwatawaste on nad siis siit suuremalt jaolt lõunasse walgunud, osalt wahest ka oma sugurahwa juurde Skandinawiasse. Nõnda jäiwad Lääne mere maad uutele elanikkudele wabaks.

Kuid tõenäitlik on seegi, et germanlased siit mitte

*) Iseäralik on, et otse sedasama juttu Põhja-Wenemaa slaawlased sealse maa esirahwa „tshudide“ (Soome sugu rahwa) kohta kõnelewad.

forraga üsna ja terwelt ära ei läinud, waid mõni ofa nendest siia alles jäi, uute tulijatega ühes elama. See üheselamine sündis aga rahulikult, sest waenuks polnud ju kummalgi pool põhjust; elamise-mahti jatkus mõlematele. Koguni jeda on mõned uurijad seletada püüdnud, et germanlased oma kõrgema kultura ja maal-olemise eesõiguse najal vähemalt esiofta siin maal weel nagu enam ülemusteks on olnud, juurderännanud rahwa üle walitsenud. Seda näiwad Skandinawia rahwajutud tõendawat, milledest ka esimese aastatuhande teisel poolel õieti palju sealsete germanlaste ja Lääne mere maade rahwaste wahelises läbitäimises kõneldakse, ofalt küll waenuwiisilises, aga ka rahulikust ja leplikust. *) Mõnda korda sõlmi-

*) Tähtsamaks nendest sõjakäitudest wõiks wahest swealaste kuninga Ingwari sõjakäitu „idamaalaste“ wastu lugeda — kättemaksuks selle eest, et need tihti swealaste riiki tälitamas olla käinud. Suure wäega läinud siis Ingwar „Eistlandimaale“ ning häwitanud jeda Stein'i nimelises maakohas. Kuid siis tulnud „Eisti“ rahwas kange sõjawäega ta wastu, lõnud swealased paku ning Ingwar ise langenud wõitluses. Ta maetud „Aldahysla“ rannale maha, kus Rootsi rahwaluule järgi „Jda meri Rootsi wärsti rõõmuks Ahti wiisid weeretab“. Kuid pea selle järele wõtnud Ingwari poeg Anund isa surma kättemaksmise otstarbel uue sõjakäigu „eistide maale“ ette, häwitanud jeda laialt ning wiinud suure jaagi kaasa.

Rootsi wanemat ajalugu wõrreldes wõib arwata, et need sündmused umbes 600 aasta pr. Kr. on olnud. Kuna sellel ajal siin mail arwatawaste juba Soome sugu rahwad asustawad, oliwad Ingwari wõitjad „eistid“ wististe küll näüdsed Eesti rahwa esivanemad. Aldahysla nimega tähendasiwad skandinawlased üleüldse eestlastemaa lääneranda, millele nad pärast „lahtedemaa“ (Wiet) nimeks andsiwad, mis nimi Saksa

siwad Skandinawia suured isandad siinsete wõimu-
meeſtega ſuguluſeſidemeid ning tegiwad lepinguid.
Selle juures on aga tähelepanaw, et siinsedki „kunin-
gad“ (nagu neid nüüdſe keele järele nimetataſſe) kõik
ikka Germani laadi nimeſid kannawad, mis nii küll
nende Germani ſugu tõendab. See läbitäimine keſtis
kuulſa „wikingite ajajärguni“, mil Skandinawia ger-
manlaſed üsna suurewiſilisi sõjakäitufid Lääne mereſt
ida poole ette wõtſiwad, mis teatawaſte terweſt nüüd-
ſeſt Wene riigift läbi Muſta mereni ja koguni Konſ-
tantinopolini ulataſiwad.

Aga otſe ſeſſamal germanlaſte wõimu ja kuulſuſe
ajal kuſtub ja kaob Lääne mere maadelt ſinnamaani
weel alal olnud Germani rahwa-aine lõpuliſult ära.
Aruſaadaw ſee on. Seſt ülipaſju suurem Soome ſugu
elanikkude kogu mõjuſ ikka nii suure rõhuga wäheſte

keeles tänini alles on ſeiſnud. Geſtlaſte oma nimetuſe järele on
ſee nüüd „Läänemaa“; mil ſee nimetus teſkinud, on raſke welda;
wanema aja päranduſ pole ta wiſt mitte, ſeſt Läti Hindrit, keſ Geſti-
maa ojaſid truult rahwa oma ſuu järgi nimetab, hääab ſeda maad
„Rotaliats“; mis tähendus ſellel nimel on, ei tea. Tähendatud
Wdalyſſla nime jätiſeks wõitſ waheſt Karuſe kihelkonnas olewa
Watla mõiſa nime lugeda (Saſſa keeli Wattel). „Wdalyſſla“ koha
waſtandiks nimetataſſe Skandinawia juttudes „Gyſſſlat,“ mil-
lega nähtawaſte Läänemaa ees olewaid ſaari tähendati, nimelt
Saaremaad, mille ſaſſakeelſes nimes „Öſel“ ſee nimetus praegu
weel alal on. „Steini“ nimeline maatoht, milleſt ju ka ware-
mates muinasjuttudes kõneldataſſe, on wiſtiste küll praeguſes
Widala kihelkonnas oſew „Kiwidepää“ neem, mis nimetus ju
otſe Steini nime tõlge on. Nimetus on ka maa laadile täitſa
kohane, ſeſt ſeal on hulk ſuuri kiviſid koos, milledeſt rahwajutud
wanapagana-luguſid kõnelewad, ning ſelleſſki on rahwaſuus
tume mäleſtus alal, et ſinna muinasajal kord üks Rootſi ku-
ningaſ olla maetud. Arwatawaſte oli ſee maatoht wanaste,

germanlaste peale, et need ümbritsewa rahwa hulka aegapidi ära sulasiwad, nagu juba eespool öeldud. Wõimalik aga on ka see, et muist sünseid germanlasi „wifingite“ külge liitusiwad ja nendega ühes mujale weeresiwad.

Uga ü s n a o t s a ei saanud Germani rahwasugu Lääne mere maadelt ka siis küll weel mitte, waid tubli haru sellest jäi weelgi alale ning on sest saadik pea niisamafugufena terwelt tuhat aastat edasi kestnud, meie päewini, nimelt Lääne mere saartel. See asjalugu tohiks küll kaunis selget kujutust Germani rahwa

mere ligiduse pärast, eestlastemaa jõutam oja ning meelitas siis saagihimulisi läänepoolseid sõjalasi sinna mitmesugustele ettewõtetele.

Hoopis hämaram kui Ingwari sõjakäigu kirjeldus, on Daani ajaloolase Saxo kirjeldatud Daani kuningas Frotho sõjakäigu lugu „idamaadele“, mis tema aru järele ju wäga anmu olla olnud (igatahes enne meie aja arwamise algust). Frotho piiranud „Rotala“ linna ümber, mis ühe jõe rannal olnud, juhtinud jõe wee kaewandiku kaudu mujale ja jaakud siis linna hõlpsalt kätte. „Rotala“ nime kuju juhib küll nagu meie Läänemaa endise nime „Rotalia“ juurde; Läänemaal leidub ju nüüd weel (wist Rotalia nime järgena) Ridala kihelkond ning Safta keeles on ta otse Rõthel. Kuid nagu eespool seletatud, on wäga hädaohtlik ettewõte, ainult nimede järgi midagi otsustada. Et Frotho aegses „Rotalas“ mitte nüüdsete eestlaste esivanemad ei elanud, tohiks küll kindel olla. Saxo kirjutab edasi, et Frotho ka „urbem Paltiscam“ ära wõitnud, kus kuningas „Vespaßius“ olnud. „Paltiscam“ wõiks wast pärastine Polotzk Wäina weeres olla, aga et seal Rooma nimeline kuningas elutsenud, tundub uskumata. Ja selle järgi langewad ka Saxo pitad pajatused sellest, et „idamaadel“ (millele ta oma aru järgi Greeka nime „Hellespontos“ annab) olewad rahwad, nimelt „eestid“ — liiwlased, kuralased ja semgallid, käinud põlisteist aegadest saadik Daani riigi alla, juuremalt jaolt mõttekujutusewalda.

saatuse kohta siin maal anda. Kui ida poolt uued tulijad siia ilmuvad, koondas ennast harvaks jäänud Germani rahwa-aine nagu loomusunnil ikka enam lääne poole, kus ta oma meretaguste suguvendadega ühenduses võis olla. Kõige enam tihenes see muidugi saartele ja täitis vähemad saared siis nõnda ära, et sinna uute tulijate jaoks ruumi ei jäänud, ning nii võis Germani sugu seal segamatalt meie ajani edasi kesta, kuna aga mannermaale ja suurematele saartele jäänud germanlaste vähesed salgad palju suurema hulga muulaste jekka ära sulasivad.

Selle juures ei tohiks küll kahtlust olla, et Lääne mere saartel ja osalt ka weel ta idaranna-maadel ajaloolisel ajal leiduvad Germani sugu elanud seal juba väga põlifest ajast saadik on elutsenud, või ehk nende maade eirahvas ongi. Puhtalt alal seisnud on nad senini alles eraldi merel oleval Ruhnu saarel (Niia lahes), kuhu välised marud nende rahu segama ei ulatanud. Tallinnamaa ranna ligidal olevatel vähematel saartel (Naisisaarel, Osmusaarel, Patri saartel, Wormsis jne.) on ka Rootsi rahvas senini alal püsinud, kuid seal on uuemal ajal juba õige rohkestest eestistamist tunda. Noarootsis ja Hiiumaal*) on see ajaloolisel ajal suuremalt jaolt, Saaremaal aga juba lõpuliikult sündinud, niisama rannamaadel Baltiski ja Haapsalu vahel, kus vanaste hulk Rootsi rahvasalkasid leidis. Mis nime need rahvahulgad siin waremine on kandnud,

*) Hiiumaal oli alles 18. aastajaja lõpul õige tugev Rootsi rahvatogu, kuid siis saadeti sealt suur osa sunniteel Võuna-Benemaale ajuma, kus praegugi „Rootsi külad“ leiduvad, ja nõnda nõrgendati Hiiumaal Rootsi rahvast väga.

ei teata dieti; ajaloolisel ajal aga kutsutakse neid ühiselt rootslasteks, mis küll ka kohane nimetus ongi, sest siinsete rootslaste keelemurre, mis praegusest Rootsi keelest küll palju lahku läheb, on ligijugulane Soome Uusimaa rootslaste keelega, mil põhjusel Gesti- ja Soomemaa rootslasi ühte liiki rahwaks tuleb arvata. Wahest ongi rootslased alles siitpoolt Soomesse asunud, sest arwatavaste on rootslaste asumise juured Soome lahest lõuna pool w a n e m a d kui sellest põhja pool. Muinasaegsetes Skandinawia juttudes ja ka ruunekirjades nimetatakse praeguse Gestimaa kohtaib palju waremine ja sagedamine kui Soomemaa randaib, millest arvata võib, et skandinawlaste ida poole käidaw tee pea-asjalikult nüüdse Gestimaa saarestiku ja ranna kaudu läks. Ning nendes muinäsjuttudes kõneldatakse ka otskohe Soome lahe lõuna pool olevast „rootslaste (Swea) riigist“. Ligidat ühendust Soome lahe mõlemil pool asuwate rootslaste wahel tõendawad ka mõned wana aja jutustused, mis Gotlandi saart (Gesti keeli: Djamaad) nende ühiseks alguskoduks nimetawad. Sedasama tõendab ka Gotlandis eneses weel keskajal liikunud jutustus, mille järgi kord nälja-ajal sealt muist rahwast üle mere „Dagaiti“ saarele asunud, mis tahtlemata hiljemalt „Dagöts“ nimetatud saar on (Gesti keeli: Hiiumaa).

Nende harutuste najal on küll ka see küsimus iseenesest ära kostetud, mis rahwa sugu Lääne mere maadel asunud germanlased olivad. Ajaloo teated, muinäsaja mälestused ja weel nüüdse ajani alalejäämud rahwaosad tõendawad ühiselt, et nad selle Germani suguharu liikmed olivad, kes põlisest ajast peale Lõuna-

Rootsimaal asus, nõnda siis gootlased, Rootsis
wähe teisefujulise nimega göötalasteks hüütud. *)

* * *

*) Ujaloo-käigu paljude iseäraliste tujude seas on ka see nähtus, kudas ta omal ajal nii kuulsa ja tähtsa Gooti rahwaga ümber on käinud. Meie aja-arwu algusel oliwad gootlased kahtlemata roomlaste järele Europas tähtsam wõim, niihästi oma arwu kui ka kultura põhjusel. Gootlaste asukohad ulatasiwad Kesk-Rootsimaalt algades Lääne ja Musta mere wahelisi maid mööda nimetatud mereni ja Donau jõeni. Weel 16-da aastasajani leidus Musta mere rannamaal, Krinnis ja Kubani jõe ääres, idagootlaste riismeid. Rooma riigi kukutamisel oliwad otse gootlased peategelased ning asusiwad siis ka pea-asjalikult selle wõimu pärijateks. Nad wõitsiwad mitmel korral Rooma linna ära ja oliwad tüff aega selle ja Rooma riigi keskpunkti (Italia) ijandad (enne lääne-, siis idagootlased). Läänegootlaste riik Hispanias elutses 300 aastat. Gooti rahwa haridusliseft tähtsuseft tõendab see asi öieti tuntawalt, et Piibel Gooti keelde juba enne ümber pandi kui Ladina keelde (see kõige wanem germanikeelne kirjandusetoode on siis keele-uurimisele üliwäga tähtis).

Ja ometi on see omal ajal nii suur ja tähtis rahwas pärastise ajaloo joofful täitja ja üsna ära kadunud; ta jäänused on muude rahwaste sekka, kellede wahale gootlased elama asusiwad, ära sulanud. Seda on niihästi Italias kui ka Hispanias ning, nagu asjalood näitawad, oma jagu ka meie maal sündinud. Eesti rahwasgi on siis Gooti päranduseft osa saanud. See kadumine on pealegi weel nõnda täielik olnud, et gootlastest muude rahwaste juurde nimesidki alale ei jäänud wõi ainult wäga wähe. Neid leidub suuremal arwul ainult Rootsimaal, kus Gotlandi saar, Götamaa, Götä kanal, Götä jõgi ja Götéborgi (Göthenburi) linn jne. alles selged sealse Gooti jugu rahwa tundemärgid on. Siia maale jäiwadki gootlased suuremal arwul oma algtoodusje asuma ja hoidisiwad siis ka weel nüüdse aastatuhande alguseni oma rahwuse ja riigi nime alal, selle juures ühtelugu oma põhja pool asuwa ligijugulase Swea

Lääne mere rannale afumiseega algab Soome sugu rahwastel alles tõsine ajalooline aeg ning ühtlasi nende wõrdlemise kiire arenemisekäik. Nüüd edenerwad, täienewad ja tõusewad nad aastafadade jõulful enam kui enne aastatuhandetel, ning jõuawad nõnda oma ida poole mahajäänud sugurahwastest, kelledega nad senini umbes ühel järjel oliwad olnud, kaugele ette. Lääne mere rannale jõudes saiwad nad Europa kulturawooludega otsesohesesse läbikäimisesse ja omandasiwad nendelt saadawat mõnu ja wõimu. Nagu juba eespool seletatud, on ka Lääne meri oma kohast niisamuti kulturamõjude edasiikandja ning kaubanduse ja hariduse edendaja olnud kui Wahe meri, ning Lääne mere saared, iseäranis kuulus *G o t l a n d* (Djamaa),

rahwaga wõisteldes ja wõideldes. 13. aastafajal ühise kindla walitjuse alla jaades sulasiwad aga swealased ja göötalased aegapidi üsna ühte, nii et nende wahel pärastpoole enam mingit wahet ei tundunud. Kuid ühise rahwa nimeks ei saanud mitte wana kuulus Gooti nimi, waid *swealaste* oma. Minult Rootsi kuninga aunimes (tiitlis) seisab ka weel Gooti nimi alal; Rootsi walitjeja on ka „Gooti kuningas“. Aga ka maadeteaduslifel on nende kahe rahwa-aime nimed weel tänini alal. Rootsi juurtest järwedest põhja pool on „Swearife“ maa, millest Rootsi ametlik nimi „*S w e r i g e*“ tuleb, lõuna pool aga „Götarife“, alaosadena „*Wester-*“ ja „*Döster-Götaland*“. Kuna nüüd Skandinavias eneses „*swear*“ ehk *swenstar*, Soome sugu rahwaste juures jälle Rootsi nimetus kõigi sealsete elanikkude kohta maksma jai, siis on iseenesest mõista, et ka Soomes ja Lääne mere maadel olewad sellesama rahwa osad pärastpoole tähendatud nimetuse omandasiwad.

Oma jagu, kuigi väga hämaraid ja segaseid mälestusi on meie maal afunud gootlased meie rahwalunsesse jätanud. Mõnes kohas kõneldatakse „wanapaganatest“, kes muinasajal siin wõi seal paigas (nimelt orgudes) elutsenud, kuid karjalaste jumalajõna-

oli nagu selle haridusepiiri keskkoht ja süda. Otse inestama panewad kirjeldused, mis Gotlandi saare endisest õitsuwusest teatawad. See saare elanikkude arw oli siis suurem kui mõnel tähtsal riigil ning saare pealinn Wisby oli üsna nüüdse aja ilmalimade laadiline; ristiusu ajal leidus seal 18 suurt kirikut, terwel saarel loeti neid 91. Rahwa rohktuse pärast saadeti siis siit aeg-ajalt muist elanikka mujale ning nii siginesiwad põhjamaadel esimesed rahwarändamised arwatawaste juba enne meie aja-armu algust. Nagu ju eespoolsetest harutustest selginud, oli Lääne mere ümbrus sellel ajal oma laadi poolest täieste Germani, õieti Gooti oma, ning siit maalt käis siis see suur ja wägew Gooti mõju wälja, mis Soome fugu rahwaste juures nii selgelt tuntaw oli. Hiljem aeg tõi asjaloošse korraks

laulusid kuuldes, mida nad jallida ei suutnud, paku olla läinud. Aga tuntud lugu on, et kusagile maale uuest ilmunud rahwad endiste elanikkude riismeid ifka kudagi põlgawa nimega tikuwad nimetama; nimelt kristlaste suus jaawad need „paganateks“ ja sellest nimest kaswab kergeste „wanapagan“ wälja. — Gootlastest mahajäänud kohanimedest arwab M. J. E i s e n järgnewaid Gooti pitserit kandwat: Hallistes Koodi org ja Koodi nõmm, Paistus Koodi oru mets, Saardes Koodi soo, Järwa-Madises Koodi linnamägi, Järwa-Jaanis Koodi allikas, Saaremaal kihelkonnas Kootlandi mõis. Kuid nende nimede juureks wõib ju ka tuttaw rehepeksu-riišt „koot“ olla, kui wast seegi ise „Gooti“ nimes ei juurdu. Suur osa nendest gootikujulistest nimedest, mis J. Jung ette toonud, põhjenedaw aga küll Gesti k o d a ja k o d u nimetuste peal.

Kuna nii gootlaste poliitikaline tähtsus täieste kadunud on, jätswad nad enestest aga hariduslifelst õige tuntawad mälestusmärgid järgi: Gooti ehituswiisi järele ehitatud suurepäralsed kirikud ja muudki wägewad hooned. Nende kaudu jääb Gooti nimi küll weel wäga kauaks tulewiku-aegadelegi püsima.

mõne muutuse. Suurenenud rahvarändamiste mõjul figinesiwad Skandinawiasse uued riigid, kellede wõim Gotlandi oma ära warjas, ning mõneks ajaks tõugati see siis oma mõjuwamast seisukohast kõrwale. Kuid sellele järgnewal „wikingite“ ajal oli jällegi Gotland Lääne mere kaubanduse keskkohht ning suure rikkuse ja wõimu omanik. Teatavaste oli ka liiwlastel ja eestlastel Gotlandiga kauba-ajamine õige elaw; nad wiisiwad sinna oma maa saadusi (iseäranis nahkasiid, mett ja waha) ning tõiwad sealt jälle omale tarwilist wõõrast kaupa, nimelt soola, rauda ja riidet („watmani“ ehk „watlast“). Otse Gotlandi kaudu sündis teatavaste siis ka pärastine otsekohene läbikäimine Põhja-Saksamaa ja Lääne mere randade wahel. Esiimesed Bremenid (ehk Lübeckid) kaupmehed, kes Düüna (Wäina) jõe suhu sattusiwad, oliwad õieti teel Wisby poole, mille kaudu nad sinnamaani Lääne mere maadega oliwad kaubelnud. Otsekohese tee tundmajaamisel jäeti Gotland pärastpoole muidugi kõrwale.

Gotlandi elawat kaubitsemist idapoolsete maadega tunnistab iseäranis selgeste ka sinna kogunenud Arabia rahade hulk, mis muidugi Lääne mere maade kaudu on tulnud, kuna teiselt poolt läänemaade (Anglo-Saksi) rahad sedasama teed mööda idasse jõudusiwad. Raha laadisiid, mis otse Gotlandile omased on ning millede täienemist seal aastasadade kestwusel tähele wõib panna, leitakse nende uuemates kujudes niihästi Lääne mere maadel kui ka rohkem ida poolgi weel ning need tunnistawad siis mitte ainult Gotlandi ja nende maade wahelist elawat ühendust, waid ka teed, mida mööda see käis.

Suuri ja wäga mõjuwaid jälgi Lääne mere ida-

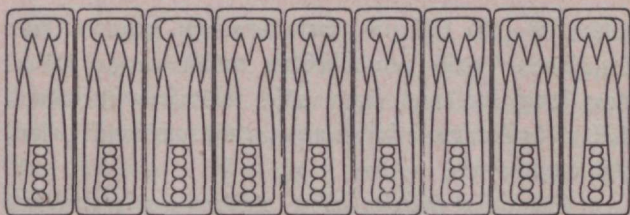
ranna maadesse ning veel palju kaugemalegi on „wikingite“ aegsed (wiimase aastatuhande lõpul, nüüd umbes tuhat aastat tagasi) skandinaavlaste kauba- ja sõjakäigud järele jätnud. Selle aja muinasleidude tähtsamaks osaks on sõjariistad ja „maalinnade“ ehk kindluste jäänused, mida mitte ainult Lääne mere rannamaadel, vaid ka kaugel Sise-Benemaalgi nähtakse. Kuid kõige suurem ja tähtsam „wikingite“ aegne mälestus, mis ajaloo-käigusse üliisuurelt on mõjunud, on küll fessel ajal ja otse nende käitumise mõjul sündinud **W e n e r i i g i r a j a m i n e**. Kuid sellest rohkem kõnelda pole siin mahti.

Wägew „wikingite“ aeg aga ei kestnud wõrdlemisi mitte kaua; ainult mõned aastajad. Lõpu tegiwad sellele muudugi mitmed põhjused, aga üks kõige mõjuwamatest oli küll see, et otse „Wikingi“ aegsete sõjakäitumise kaudu Skandinaavia rahwad ristiusuga kokku puutusiwad ning aegapidi selle omaks wõtsiwad. Ristiusulisteks saades korraldasiwad Skandinaavia rahwad oma riigiolud paremale ja kindlamale järjele, asusiwad suurema hoole ning osawusega maad harima ja käsitööd tegema, wõõrdusiwad siis nõnda aja jookkul oma rööwikäitumise, mis ristiusu waimuga ühte ei sündinud. Lõunamaadesse asunud „normannid“ awaldasiwad veel tükk aega oma sõdimise-ihha idemaal ristiusuõnnes käies, kuid juba ristilipu all; Skandinaaviasse jäänud rahwaosad aga õppisiwad rahulikku elu elama. Selle mõjul wõtsiwad nad aga hariduslikelt ja majanduslikelt hästi kosuda, ning see oli enam wäärt kui senine sõjakäitumus.

Kuid senine ajaloo-käit ei näita kunagi ega kusa-gil pikemat rahupõlwe, vaid niipea kui ühed waenutor-

mid raugewad, tõusewad lähku teised. Nõnda ka see-
 kord. Riipea kui lää nepool sed wikingite-käigud
 lõppesiwad, algasiwad need jälle oma-korda ida
 poolt. Sest siin asuwad Soome sugu rahwad, ise-
 äranis sübid karjalased, eestlased (eesotsias saarlased)
 ja liwladased, oliwad eelläinud aegadel wikingite poolt
 ohtralt antud eeskuju teraselt tähele pannud ning
 asusiwad nüüd oma-korda sellesamale teele. Nad
 hakkasiwad isuga üle Lääne mere Rootsimaa ja osalt
 ka Daanimaa randadele häwituskäikusi ette wõtma
 ja talitasiwad seal maadel siis otse niisama, kui lää-
 nepoolsed wikingid enne ida pool Lääne merd.
 Nendest idapoolsetest Wikingi-sõdadest kõnelewad Skan-
 dinawia ajaraamatud öieti palju. Idawikingite täht-
 samaks teoks tuleb küll Rootsimaa tolle-aegse pea-
 linna Sigtuna ärawõitmist ja häwitamist lugeda,
 mis kindel ajalooline sündmus on (1187), kuigi sel-
 lesse palju luulet ligi on lisatud (linnast rööwitud hõ-
 bewärawatest jne.). Niisama kui skandinawlased ise
 enne, ei pidanud muidugi ka nende nüüdsed waenla-
 sed seesuguseid sõjakäikusi mingiks halvaks ega ülekoht-
 useks teoks, waid üsna auksaks ja õiglaseks oma jõu
 awalduseks, nagu sõdimist kunagi.





III. Wõõra wõimu alla.

Peagi aga ilmus ka sellele ajajärgule vastu-
 wool ja see tõi ajaloo-käiguksse jälle uue
 käände. Väga arusaadaval viisil ei jalli-
 nud skandinaavlased oma idapoolsete naabrite
 poolt säherdusi külasäikufid, waid wõtsiwad
 nüüd jälle oma poolt tõrjumise- ja kätte-
 maksu-sõjakäikufid ida poole ette. Nende
 külge aga liitus juba ka teine, uueajuline
 juhtnöte: maad ja rahwast ristiusu-
 liseks teha. Sest sellel ajal (nüüdse
 aastatuhande algul) lõuna pool Europas
 wägewalt hoosse saanud ristisõdade-aade
 leidis muidugi koha ka Põhjalas wõimjat
 wastukaja ja sigitas siin niisamasugused
 ettevõtted: ristile mõõgaga teed murda. Ja
 tagajärjeks oli siis, et Soomemaa paari
 aastajaja jookkul Rootsi alla heideti ja rah-
 was ristiusku pöörati. Sedasama sündis
 otse selsamal ajal lõuna pool Soome lahte
 eestlaste ja liwlastega; kuid siia tuliwad
 ärawõitjad Sakfamaalt ning mitte kättemaksu
 ja hädaohu tõrjumise põhjusel, nagu roots-

lased (kes juba küll siis korraks siiaagi jalga toetada katsusivad), waid pea-asjalikult wõidu-au ja wõimu ning saagi ihalbusel, kuna asja ilustuseks ettevõttele küll ristimärk peale suruti ning maa ärawõitmist „ristisõjaks“ nimetati.

See kahest küljest tulew wõõras wõim määras mõlemal pool Soome lahte olevate rahwaste saatuse enam kui pooleks aastatuhandeks ära ning tegi nende käekäigule, mis sinnamaani umbes ühtlane olnud, õige terawa wahe. Rootsis oli riigiwõim algusest peale esimeses reas waba talurahwa-seisuse alusele rajatud, ja sellesama-laadiline kord sai siis ka Soomes maksma; Soome elanikud omandasivad Rootsi alla saades kohe needsamad wabad seadused ja õigused, mis rootslastel oliwad, ning harjusivad nõnda siis uue walitlussega peagi ära. See tõstis ju suurelt nende hariduslist ja ka majanduslist elujärge. Alles Rootsi walitluse all kujunes sinnamaani lahus olnud suguharudest ühine elujõuline Soome rahwas.

Hoopis teifiti kujunes lugu lõuna pool Soome lahte. Juba siia ilmuw läänemaa kultura kandja wõim, üleüldiselt küll niisama germaniline kui Soomes, oli oma olu poolest ometi palju teist laadi. Sakfamaal oli selle aastatuhande algul juba laenuwalitlusline (feodal-) kord, mis kehtaja ijeäraline tundemärk on, oma alguslise tafataalu taotanud ning talurahwale rufuwaks ja kurnawaks muutunud. Seda edendas wäga suurelt kõwa kehtwalitluse puudus, mis Rootsis ikka ja alati wõimumehi enam piirides pidas ja talurahwast wõimsalt warjas. Halwas kuulsuses olew „rufita-õigus“, mis Sakfamaale mitmed aastafajad otse nuhtluseks oli, pole põhjamaades iialgi makswaks saa-

mud. Kõigiti arusaadav on, et nagu Rootsi võim Soomes oma asumaa olusid end a koduriigi moeliseks kujutas, Saksa võim Lääne mere maadel niisama tegi. Kuid see wahel, mis läänepoolsetel võimudel Lääne mere idarannale tulles juba ennegi oli, kaswas siin veel palju teravamaks. Soomemaal oli maa ära- võitja pea-asjalikult Rootsi riigivõim, kes siis ka asu- maal olude korraldamise oma hooleks võttis. Lääne mere maade ristisõdadest ei võtnud aga Saksa riigi kesk- võim, keisrivalitsus, sugugi osa; selle tähele- panemine oli siis terwelt lõuna poole pööratud, et Itaalia omandada. Ainult „armulikka“ lubasid risti- sõdijate kogumiseks andis ta, jebagi paawsti nõudel. Alles siis, kui maa ära oli võidetud, seati see nimeli- felt ka Saksa riigi külge ning keisrilt nõuti siinsetele võimudele (rüütliordule ja peapiiskopile) riigilaenulise õigust ja au. Sellega ühes käis siis ka keisri ülem- walitsuse maksuakstunnistamine; kuid see jäi terwel kolmel ja poolel aastasajal, mil Saksa võim siin maa- del kestis, paljalt paberile, tegelikult ei tarmitatud seda kunagi*), waid siit maa kodustel võimudel oli täieline õigus ja woli nõnda talitada, nagu seda ise heaks ja õigeks arwasiwad. Ning nõnda sündiski siis maa walitsuse korraldus koguni ühekülgsel ja maa pärisrahwale ülekohutusel wiisil. See tundis ainu- üksi k o h u s e i d, pealegi õige raskeid, kuna õ i g u s e d täiel määril üksi uute asunikkude omaks saiwad; ainult need oliwad maa walitsejad ja olude korraldajad.

*) Wahel rohkem awalbas enda võimu siin „Maarjamaa“ teine „ülem isand“ — Nooma paawst. Selle juures käsiwad siin- sed võimud wahel üksteise wastu õigust otsimas. Aga maa- isandate ja nende alamate wahekorrasse ei puutunud seegi mitte.

Asjalood diendajivad jeda arenemisekäitu oma poolt weel suureste. Küll oli ka Soomemaal Rootsi võimul maa allahaitmisega rohkeste tööd ja waewa; kolm suurepäralist sõjakäitu pidi sinna ette wõdetama, vähemaid sündis wahel tosinaid. Esimese ristisõja mõjul heideti Páris=Soome (Mura jõekond) alla, teise mõjul Hämemaa ja kolmandal Karjala. Iga kord rajati siis ka Rootsi võimu toepunktiks Soomesse tugew kindlus: esimesel korral Turu, teisel Hämeliina, kolmandal Wiiburi. Kuid üleüldiselt sündis Soomemaal allahaitmine hoopis enam rahulikul kui sõjalikul teel; siin ei olnud maa pärisrahwa suguharud end weel kindlamaks ühiskondlikeks korralduseks juutnud koondada ning nii oli nende wastupanek koguni nõrk. Et uus võim endaga rohkeste headusi ligi tõi (nimelt korralise walitfufe seadlufe), see wähenDas suureste wastumeeljust, mida esiti selle kohta küll tunni.

Lääne mere maadel oli lugu üsna teine. Siin oli maa kodurahwas, küll naabrirahwastega elawama läbitäimise tagajärjel, endale juba kaunite riiklike korralduse loonud, ta seisis, vähemalt waenu-aegadel, laiwõimuliste „wanemate“ käsu ja walitfufe

*) Nende tähtsust ja mõju tõendab see, et nendele wastaste juures würstide (dux) ja isegi kuningate (rex) nimi anti (Läti Hindrik). Üleüldine harilik nimetus nendel oli „seniores“, mis sõna otsekohehes tähenduses ka „wanemad“ on, nagu neid oma rahwasti häädis, aga kestaegses Ladina keeles oli jellel sõnal suurem ja laiem tähendus: jeda tarwitati ifka ülema eht i j a n d a mõistes. Prantfuušmaa suured ja wägewad maa-laenukised kandšivad nimelt ifka „senjööri“ nime; need oliwad seal jeda, mis Saksamaal krahwid ja würstid, pea-aegu ifseiswad walitšejad.

all, kes võõrale võimule maa äravõitmise õige raskeks tegivad.

See südi ja wisa wastupanek võõrastele (nimelt 16 aastat kestnud Gesti sõda — 1208—1224) on küll lõuna pool Soome lahte olevatele Soome jugu rahwastele minewikus hoopis tähtsama ja suurema mälestuse andnud, kui see nende põhja pool olevatel sugulastel oli. Kuid nähtusele sigis kahtepidi halb tagajärg. Esiteks surmati rahwa tublim ja tähtsam osa pikalistes sõdades ära ning nõrgendati sellega suurelt ta elujõudu; iseäranis rõhuvalt mõjus aga rahwa iseolemise kohta see, et otse tema wanemad ja muud rahwa juhtivad jõud hoopis ära häwitati ning sellega iga pide ära kaotati, mille najal rahwa iseteadmuse end alal hoida oleks saanud. Teiseks tõi aga see wisa ja wihane wastupanek allasheidetud rahwale veel suuremat raskust ja koormat, kui see muidu oleks olnud. Sest kuna paawstid ristijõudijatele Lääne mere maade äravõitmiseks wolitusi jagades selle juures ikka ka tingimiseks tegiwad, et „uutele kristlastele“ nende maa ja wabadus alale peab jääma, nii et nad ristiusku wastu wõttes mitte halwemasse korrasse ei sattuks ja seda põlgama ei hakkaks, ning esiti ka maa uusi isandaid tõsiselt nende wõimu kurjaste tarwitamise eest noomisiwad, oli selle hoolitsuse juures ometi tingimiseks, et uued kristlased „oma ristiniimese-kohestest ei taganeks.“ Et need seda aga tegiwad, pealegi mitu korda, rauges ka paawstide nõrk hoolitsus ning tõrksatele pandi karistuseks aga ikka uusi koormaid peale, mis rahwa wiimaks päriselt orjaolekusse wiisiwad.

Kuid siinsete rahwaste täielikku ärarahwitamist, nagu seda Saksa rüütliordu teine haru lõunapoolse-

mal Lääne mere rannal, Preisimaal, sealsel rahwaga tegi, ei olnud siit maa ärawõitjatel küll mitte sihiis ega püüdeks — ei wõinud olla. Sest oluford oli siin ometi hoopis teine kui Weisfeli jõe maadel. See maa oli üsna Saksamaa naabruses ning nii walguis sinna seniste elanikkude ärahäwitamise ehk ära-ajamise järele*) hulgana Saksa asunikka, kes maale peagi uue „Saksa rahwa“ lõiwad. Lääne mere maadele ei ulatanud aga Saksa talurahwa asunnikkude woolus mitte, sest need ei seisnud maad kaudu Saksa riigiga ühenduses; tugew Leedu rahwas ajas kõwa kiilu Liwi- ja Preisimaa wahale ja seda kiilu ära kaotada, käis ordul üle jõu, kuiqi ta seda wäga püüdis; selle etterõtte kallal murdisi ta wiimaks oma mõõga. Lääne mere maade läbikäimine Saksamaa randadega pidi siis mere kaudu sündima. Kuid üle mere usaldasiwad küll Saksa rüütel, waimulik, kaupmees ja ka weel käsitööline minna, talupoeg aga mitte. Ka ei olnudki Saksa rahwal sellel ajal wõimalik endast nii palju asunikka wälja saata, et need ka Lääne mere maid Saksa rahwaga täita oleksiwad suutnud. Sest muidugi läks Saksamaalt siis asujaid ju nii mitmesse küljesse wälja: Ungariasse, Böömi, Preisimaale, Italiassegi jne.; Lääne mere taha tulema ei jatkunud neid enam. Kuna siis siinfete maade walitsejatel wõimata oli oma kodumaalt uut rahwast siia tuua, siis nõudis otse nende oma

*) Wanadel preislaster oli ju ka wõimalik end kange waenlase eest taganemisega päästa — nad läksiwad oma naabri ja ligisugulase Leedu rahwa juurde ja liitusiwad selle külge. Gestlastel aga ei olnud niisugust pääseteed; nemad pidiwad kas painduma wõi murduma.

elutingimine, jüt maa pärisrahwaid alal hoida püüda, et need maad harikšiwad ja sellest oma isandatele tulu tookšiwad. Sest t ü h j a l maal ei oleks ometi nendele ju mingit wäärtust olnud.

Mitmed Soome sugu rahwad töukas aga see kange murde- ja pöörde-aeg, mis wiimasel aastatuhande wahetusel end Ida-Euroopa ajalooš ilmutas, küll armuta ja püšiwalt kadumiseetele; meie ajal on nad juba selle tee lõpule, täielisele kadumisele, jõudmas.

Ajaloo-käigu mõjul ongi see arusaadam. Senine Ühis-Soome rahwas oli oma sšjemise arenemisekäiguga hiljaks jäänud, ta tõmmati enne waljusse ajaloo-pöördesse, kui ta end koduselt koondada ja üheks koguks kõweneda oleks suutnud. Ta sattus aga ajaloo-wäljale ilmudes otsekohe nagu kahe weskikivi wahele, mis teda waljult õõruma ja pigistama hakkasiwad: lääne poolt Germani, ida poolt Slaawi wõim. Minus juhus, kus Soome sugu rahwad ka riiklisele tähtsussele ja mõjule oleksiwad wõinud tõusta — esimese aastatuhande lõpul Ida-Euroopasse uue wõimsa riigi kujunemine — libises nendest ruttu mööda, enne kui nad „tunnikesta tarwitada“ saiwad, ja jättis Soome sugu waeselapse-seisukorrasse. Oma arwu ja weel enam enda käes olewa maa laiuse alusel oleksiwad Soome sugu rahwad ju küllalt uue riigi pea-aineks wõinud saada ja sellele oma laadi anda. Kuid ajalookäigus langes liišk teisiti: Uus riik sai kohe slaawiliseks ning hakkas nüüd warmalt Soome sugu rahwaidki oma hõlma wõtma. Idapoolsete soomlastega on see täiel mõõdul sündinud; ka läänepoolsete Soome sugu rahwaste „Slaawi meresse sulamine“ wõttis juba

nüüdsje aastatuhande algul tugewalt hoogu. Kuid siis ilmus Slaawi wõimule läänest wägew wastane: kerkiv ja kaswaw Germani wõim, mis nüüd uueste oma käed Lääne mere taguste maade poole wägewalt wälja sirutas ja need oma kätte tõmbas, mida siinsete maade pärisrahwad, alles oma poolitus arenemiseläigus wiibides, feelata ei suutnud. Aga ka idapoolne Slaawi wõim, kelle wastu germanismus nende maade allahetmisel kohe pörkas — muidugi mõista ei tahtnud see oma „sõddamaale“ teisi jao-otsijaid lasta — ei suutnud seda enam tagasi tõrjuda, waid tal oli waewa küllalt läänest weerawat wõimu enda seniste piiride ees peatama panna ning ennast läänepoolse wõimu alla sattumise eest kaitsta. (Otsje seljamal ajal weeres ju ka idast slaawlaste peale kolehäwitaw Mongoli laine.) Korra kippuski Germani wõim Slaawi oma siitpoolt üsna eemale tõrjuma. Sest Neewa äärest sammusiwad rootslased wõidukalt Nowgorodimaale, Peipsi poolt jälle Saffa rüütliid Pihkwa piiridesse. Korra näis asjalugu ju nii kujanawat, et Lääne-Soome rahwad terwelt Germani wõimu ja mõju alla saawad. See oleks wististe nende rahwaste olukorra kujunemisele osalt teise laadi andnud, kui seda nüüd näeme. Aga ka seda ei jündinud. Sest slaawlastele sigis südikas sõjalane, kuulus Nowgorodi würst *Alexander* (Nemski), kes kahes suures lahingus Germani wõimu kange käega tagasi tõrjus (1240. a. Neewa ääres rootslased, 1242. a. Peipsi peal Saffa rüütliid). Wäga arusaadaw on see otsjatu ülistus, mida Wene ajaraamatud oma rahwa „wägilase“ tegudele ofaks laiwad saada, ning see ausatus, mida temale senini on awaldatud (teatawaste on *Alexander Nemski* Wene usu pühade jekka arwatud).

Seit Neewa ja Peipsi lahingud päästsiwad Nowgorodi ja Pihkwa riigid Germani hädaohu eest; oleks nende otfus teine olnud, siis oleks küll riigiline, usuline ja ka rahvusline oluford nüüdsel Põhja-Benemaal koguni teisiks kujunenud, kui see kujunes.

Mitmete, waheldawa õnnega peetud wõitluste lõpuliselt tagajärjeks oli siis, et 1300. aasta ümber Slaawi ja Germani wõimude wahepiir siin maadel ju umbes sellesamale kohale peatama jäi, kus see pärast aastafajad paigal on püsinud ning üleüldiselt tänini weel on. See piir käib, üleüldistes joontes, põhjast algades Maanselja mägestikurida ja Laadoga järwe lääneranda mööda risti üle Soome lahe, pituti Narwa jõe ja Peipsi järwe kaudu sellesamas sihis Väina jõeni. Kaugelt suurem osa Lääne-Soome rahwaid jäiwad sellest piirist lääne poole ning sattusiwad siis Germani wõimu ning ta kulturapiiri mõju alla, mis nende olule oma laadi andis. Osa nendest aga — soomlastest karjalased, eestlastest setukesed — jäiwad ometi piirist ida poole, slaawlaste külge, ning sellega dieti nagu „kahe ilma ääre peale“ kõlkuma, nagu kiiluna ida- ja läänepoolse poliitikalise ja kulturalise wõimupiiri punktile elutsema, mis nende elu ja olu siis nõnda kahepaitseks on teinud, kui see on. Mõned teised wäikesed Soome sugu rahwad, nimelt wadjalased ja wepjalased, lahutati aga sellel jaotamise-ajal oma suguwendadest üsna ära ja nad sattusiwad siis täieste slaawlaste sekka, mille tagajärjel nende ümberrahwustamine warsti algas. Nja jooksul on nad kaugelt suuremalt jaolt juba ära slaawistatud, ainult riismed on weel alal ja waewalt kestawad needki kaua. Sedasama on aga ka kahe Germani wõimupiirise jäänud Soome

fugu (Liivi ja Kura) rahwaga sündinud. Nendest nimetame siin, nagu jumalagajätmiseks, weel mõnda, enne kui alalejäämud Soome fugu rahwaste edaspidist areenmist waatleme.

□ □ □



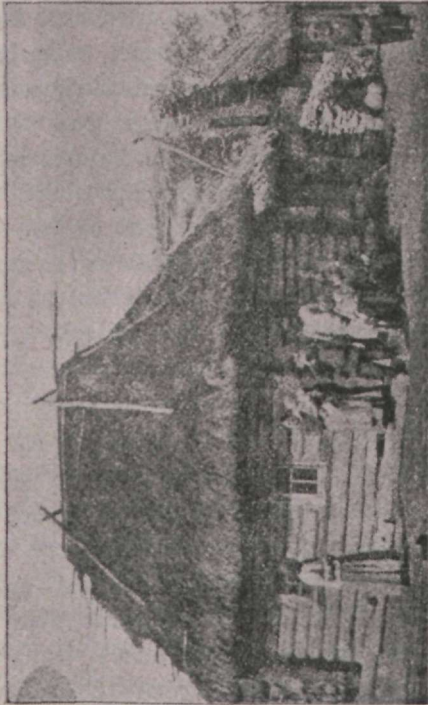
IV. Kadunud wennad.

Rõige lühem ja kehvem on Wadja rahwa ajalugu (w. pilt nr. 13). Wadjalasi nimetab ajalugu esimest ja ka — wiimast korda 11. aastajal. Siis astusiwad nad ajaloo walgusesse, aga ainult nagu end näitama, sest kohe kaowad nad jälle ja jääwadki kadunuks. Tõenäitlikult on wadjalased ju kohe Wene riigi algusel selle külge saanud ja sinna jäänudki, seega püsiwalt Slaami mõju alusteks. Wadjalastest kui iserahwast kõneldatakse ühes Wene suurwürsti Jaroslami walitsuse ajal (1019—1054) walmistatud ametlikus kirjas. Selles on Nowgorodi riigi alla käiwad wiis maakonda (nüüdse nimetusega kubermangud) nimetatud, ja nendest antakse ühele nimi „Вочкая пятина“, see on „Wadja wiierendit“. Selle maa asunikka nimetatakse teistes kirjades вожане (wofhane), millega kahtlemata wadjalasi on mõeldud. Tähendatud „Wadja wiierendit“ oli umbes see maa, mis praegu Peterburi kubermangu nime kannab, ning osalt ka põhjapoolne Nowgorodi kubermang. Selle

maa päriselanikud olivad siis nähtavaste jelle aastatuhande algul wadjalased. Kuid wististe ei täitnud nad kõike „Wadjamaad“, sest peagi kuuleme seal ju ka teistest rahvastest, soomlastest (isorlastest) ja slaawlastest.

Nimuke ford, mil wadjalased ka ajalooš oma kõhast tegelased on olnud, oli nende sõjakäik 1069. a. ühes Polotski würsti Wjeslami sõjawäega Nowgorodi wastu. Nähtavaste tundus wadjalastele Nowgorodi wenelaste walitus juba siis wastumeelselt, kuna nad Polotski würsti kutsel jellele appi afusiwad Nowgorodi wastu wõitlema, muidugi lootes, et nad wõidu korral Nowgorodi alt wabanewad. Aga ettevõtte lõppes wäga õnnetult, sest lahingus Nowgorodi ligibal (23. okt. 1069) sai Polotski würsti ja wadjalaste ühendatud wägi täieste lüüa. Nestori ajaraamat teatab jelle loo kohta rõhuga: „See oli wadjalastele wäga suur kaotus ja neid langes lugemata hulk.“

Seejama üks lõök murdisi Wadja rahwa elujõu ära. Wististe wõeti wadjalased wastupaneku witsfaks edaspidi hoolja wenestamise alla, segati neid wenelastega ja peeti kõwa walwuse all. Ning edaspidi ei nimetatagi enam wadjalasi kui iserahwast, — neid loeti juba „kadumiselasteks“. Minult korra wilkatab Wadja nimi weel ajaloo lehekülgedelt filma. Cesti-maa ärawõitmise järele katsusiwad Saffa rüütlid wadmalt ida poole edasi sammuda ning 1230. a. wõttiwadki nad Wadjamaa (Wotenland) kaunis kergelt oma alla. Oleks Saffa wõim seal püsima jäänud, siis oleks wahest Wadja rahwa jaatus teiseks kujunenud kui see sündis; kui ta iserahwana alal ei oleks suutnud seista, oleks ta küll oma ligifugulase Cesti rahwa külge liitunud. Kuid asjalugu tuli teijiti. Rüütli-



Mr. 13. Wadjalafed oma elumaja ees.



ordu võim oli Wadjamaa kinnipidamiseks ometi wä-
 hene; peagi pidi ta sealt Nowgorodi võimu eest ta-
 ganema, ja sellega oli wadjalaste saatus otjustatud.
 Nad jäiwad Wene walitsuse all ja wenelaste wahel
 afudes täitsa Wene mõju alusteks ja wenestati nii aja-
 jookshul pea täielikult ära. 60 aasta eest arwas õpet-
 lane R ö p p e n Wadja rahwa arwu weel üle 5000
 hinge juure olewat. Aga wiimasel rahwalugemisel
 (1897. a.) nimetasiwad end wanal Wadjamaal (Ka-
 porje ja Katila kihelkonnas) ainult weel 36 inimest
 wadjalasteks; peale nende aga on kirjades weel 303
 hinge rahwuse järele „isjudideks“ nimetatud*). Kaht-
 lemata on needki wadjalased. See on küll ikka üli-
 wäike arm iserahwa kohta. Wististe on paljugi wad-
 jalasi, kes küll weel oma rahwuse alal on hoidnud,
 rahwalugemisel wenelastena kirja pandud. Kuid üle
 paarituhande ulatab alalolewate wadjalaste arm küll
 waewalt.

Pisut paremine on W e p s a rahwa käsi käinud,
 sest wepsalasi on praegu weel üle 25.000 hinge, ni-
 melt p u h t a i d ja kindlaid wepsalasi, kes end wiima-
 sel rahwalugemisel selle nime all kirja panna on last-
 nud. Kahtlemata on nende arm küll weel palju juu-
 rem, keda ametlikult wenelasteks on loetud. Wepsa-
 lased asuwad praegugi weel umbes sealhomas —
 Känisjärwe (Onega) ja Walge järwe (Bjelo-osero) wa-
 hel — kus üle tuhande aasta eest, mil nad esimest ja
 ühtlasi ka wiimast korda kudagi ajaloos tegewad oli-
 wad, nimelt W e n e riigi rajamisel. Sest see „Wesfi“
 (Вѣсь) rahwas, keda Nestor Wene riigi asutajate

*) Eifen, „Eestlaste sugu“ II.

rahwaste seas nimetab, on kahlemata seefama, keda nüüd Wepfa nime all tuntakse. Ajaloo-käigu tujul fattusiwad aga wepsalased selles riigis, mille rajamisel nad mõjuwalt kaastegewad olnud, wäga ruttu sauniku-seisukohale — wõõrast sugu rahwa wõimu ja mõju alla. Kohe tähendatud sündmuse järele kaob ju Wessi nimetuski ajalooft; hiljemine kõneldakse ainult weel „Walge järwe rahwast“, kes küll muud ei ole kui Walge järwe ääres asuwad wepsalased. Pea aga kustub seegi nimetus ning Walge järwe maad loetakse lausa Wenemaaks, sealset rahwast lihtsalt wenelasteks. Aastajadade jookful ongi weneſtamine wepsalaste juures üsna kiirelt edenemud ja edeneb praegu otse filmatavalt. Seda tõstis muidugi suurelt jaolt weel see, et wõimumeeste tujul wepsalasi tihti killustati, neid mujale wenelaste jekka ajuma paigutati. (Nimelt Iweri kubermangus Wesjoganski maakonnas näitab üks osa rahwast oma wälimise kohaehituse poolest tuntawalt Soome sugu laadi; nähtawaste on nad weneſtatud wepsalased, mille poole ka Wesjoganski nimetuse esimene filp tähendab.) Uuema-aegne hariduse edენemine annab wepsalaste ümber-rahwustamisele muidugi weel nut hoogu ja ligindab selle lõpulist otſa. Seitſuna neil wähemgi haridus ainult Wene keeles kättesaadaw on, saawad selle omandajad muidugi wenelasteks.

Kuna Wadja ja Wepfa rahwad ajalooſ ainult nagu mööda minnes ette tulewad, on aga Liivi rahwale ajalooſse õige tähtis ase alale jäänud, mis ta käest ei kao, kuigi rahwas ise otſa saab. „Liivi“ nimetus on ei ainult wanale liiwlaste maale, waid weel wäga palju laiemalt Lääne mere idaranna maade nimetuseks jäänud ning Liivi rahwa sündmused, ni-

melt fakslaste siiatuleku ajal, seisawad Läti Hindriku ajaraamatu kaudu püsiwalt ajaloo-lehefulgedel.

12. aastasaja lõpul, Saksa wõimu siia maale il-
mumisel, walitsetiwad liiwlased terve nüüdse lõuna-
poolse Liiwimaa ja osalt Kuramaa lääneosa üle. Laia
wööna ulatas nende maa Salatsi jõesst Riia lahe randa
mööda nüüdse Kuramaa põhjatipuni (Domesnäsiini).
See maa oli wiieks osaks jagatud: Metsepoole (eestlaste
maa wastu), Toreidamaa, Wäinamaa, Idumea (wist
küll Idumaa) ja Lemnewarde; tahes wiimasest elas ju
ka lätlasi. Teatawaste pesitas Saksa wõim siia maale
ilmudes end kõige pealt otse liiwlaste juurde ning
hakkas seal juuri ajama; esiti rahulikul teel, pärast aga
mööda wõimul. Sa kümmeaasta jooksul sun-
niti liiwlased wiisade wõitluste järgi end wööra wõimu
alla andma, kuigi nad pärastpoolegi weel mõni kord
kanda tõstiwad. Ning selle tubli, kuid õnnetu waba-
dusewõitluselga lõppeski ka dieti ju Liivi rahwa aja-
lugu. Pärastpoole hakkawad ametlikud kirjad siin
maal ainult weel lätlastest ja eestlastest kõnelema*);
liiwlased on nagu otsa lõppenud. Muidugi ei sündi-
nud see korraga ega ruttu, waid õige aegamööda,
kuid seda kindlamine. Nähtawaste hoopis suurema-
arwulise Läti rahwa wahel ja pärastpoole sellega otse
segi elama jäädes lätistati liiwlased aegapidi ära. Mi-
nult mererannal, kus nad tihedamalt koos asuwad,
suutsiwad liiwlased kauemine wastu pidada. Salatsi
jõesuus leidus weel üle pooleajaja aasta eest mõniküm-

*) Wiimast korda on liiwlaste ametlikult weel „Liiwimaa
talurahwa õiguses“ nimetatud (mis wist 13. aastasaja lõpupoole
walmistatud); selles kõneldatakse „wanematest liiwlastest“, kes
seaduse kofku seadnud.



Nr. 14. Liivlased (Põhja-Kuramaalt).

mend liivlast; järgneval rahvapõlvel aga on need sealt juba kadunud. Viimase jätijena kuulsast Liivi rahvast elab nüüd veel Kuramaa põhjarannal Poopa (Poppeni) ja Duenifu (Dondangeni) valdades ligi 3000 liivlast, kes oma iseolu täielts ja puhtalt alal on hoid-

mud (w. pilt). Viimimaalt eneselt on aga liivlased kui iserahvas juba täitsa ära lõppenud.

Rõige rikkam, aga ka keerulisem ja segasem, on K u r a rahva ehk kurelaste ajalugu. Kuna eelnimetatud rahvastest ometi veel riismed alale on jäänud, mis nende juo olemist kindlalt tõendavad, ei ole kurelastest ammu enam mingid muid jälgi olemas kui ajaloo-teated; rahvas ise ja ka ta keel on üsna ära kadunud. Mii siis ei teatagi täitsa kindlalt, mis soost kurelased on olnud. Mõningad uurijad on neid Läti-Leedu sugu rahvaks lugenud. Kuid palju tõenähtlikum, pea-aegu kõigiti kindel on küll ikka, et kurelased oma naabrite liivlaste ligisugulased on olnud, umbes nõnda kui Tartu- ja Tallinnamaa eestlased teineteisele. Selle poolt kõnelevad kõik nende tundemärgid. Rahtlane on küll „Kura“ ehk „Kure“ nime tähendus. Wõib olla, et see kudagi „kure“ ehk tartukeelse sõna „kura'ga“ (mis „pahempoolne“ tähendab) ühenduses seisab. Kuid Chori (Cori) nimetuft tarwitati nüüdse Kuramaa kohta juba siis, kui seal Soome sugu elanikka veel ei mõinud olla, ning nii on võimalik, et pärastised kurelased sinna asudes wõõraste juus ka maa endise nimetuft omandasiwad, umbes sarnaselt, nagu eestlased oma maast. Kas wanad kurelased ise end selle nimega on hüüdnud, ei tea; küll aga on tuttam, et praegu veel Saaremaa elanikud Kuramaa liivlasti „kurelasteks“ kutsuwad, kuna nad seda nimetuft iialgi Kuramaa lätlaste kohta ei tarwita. Selle nähtuft na- jal võib siis arvata, et wanade kurelaste nimetus jaarlaste juus otse jellepärast aja jookjul liivlaste peale libises, et need mõlemad rahwad dieti üks oliwad. Wäga palju tähendab see, et tuntud Läti rahwa wana

aja uurija Dr. B i e l e n s t e i n, kellest kudagi arvata ei võdi, et ta Soome sugu auks erapoolik oleks, kurelasi kindlalt Soome sugu rahvaks loeb. Ta on oma uurimisetöös niihästi wanu ajaloolisi dokumentisid kui ka Kuramaal nüüd tarvitusel olevaid kohanimesid toetusepinnaks võtnud ning nende najal otustanud, et suuremat osa põhja pool Kuramaal olevaid nimesid Liivi keele abil ära võib seletada. Ka Kuramaa läänerannal ning Windawi ja Abau jõgede ääres leidub veel palju Liivi keeli kohanimesid. Kii siis võib küll kaunis kindlalt öelda, et Kuramaa elanikud sakslaste siiatuleku ajal terwel Lääne mere rannal Windawi jõe suuni, ja veel edasi Liibawini, Soome sugust on olnud; põhja pool liivlased, lõuna pool kurelased. Kuid niisama selge on küll ka see, et liivlased ja kurelased ainult rannamaadel asusiwad, kuna kaugemal sijemaal Läti-Seedu sugu rahwad elasiwad. Kuid wäga arusaadawal wiisil tarwitasiwad muidugi Germani rahwad ranna-elanikkude „Kure“ nimetust üleüldiselt ka terve selle maa rahwa nimeks, ning nõnda laienes see nimi aegapidi kõige selle maa peale, mida pärastpoole Kuramaaks kutsuti. See on nähtus, mida nii mitmel pool märkame. Soomlaste suus laienes nendele kõige ligema Gestimaa osa, Wirumaa, nimi terve eestlaste maa ja ta elanikkude peale, niisama sai lätlaste juures nende ligema naabrimaa, Uganja, nimetus üleüldiseks Gesti rahwa nimeks (Igauns). Ja meie nimetame kõike Saksa rahwast S a k s i suguharu järele, kellega meil kõige enne ja kõige enam tegemist oli. — Dife see lugu, et Soome sugu Kura rahwa nime hiljem ka lätlaste kohta tarwitati, saatis siis korra ka mõnda õpetlast eksiarmamisele, et ka päris-kurelased Läti sugu olnud.

— Koguni praegusel Preisimaal kannab piff neem ja selle taga olev merelaht „Kura“ nime, mis küll näib tõendavat, et kurelaste elukohtad omal ajal sinnamaani on ulatanud.

Kurelaste suuruse- ja kuulsuse-ajajärg käib aga dieti kindla ajaloo-eelse aja liiki ning langeb nii suurelt jaolt muinasjutu-walda. Kurelased olnud kanged sõjalased, nimelt kardetawad mereröwolid, kes tihti Rootsis ja Daanis röwikäitkudel käinud, millede kättemaksuks sealsed rahwad jälle wahel Kuramaale sõjakäikufid ette wõtnud. Kuid niipea kui kurelased kindlasse ajaloolisesse ajajärgusse jõuawad, hakkawad nad ka kohe kaduma. Kui sakslased siia maale asusiwad, oli neil mõnigi kord kurelastega kokkupõrkamisi, kuid ifka merel; maal kurelased sakslasi nende ettewõtetes palju ei seganud, waid waatasiwad waguji pealt, kui nende ligisugulased liiwlased ja pärast ka eestlased weries waenus wõõra wõimu alla heideti. Kui see juba sündinud oli, tundsiwad muidugi kurelasedki ära, et ka nende iseseiswuse-päewad loetud oliwad, ning nad tõtasiwad end ise wabatahtlikult uue Saksa wõimu alla andma. See sündis lepingu teel 1230. a.**) Kõnda siis päästiwad kurelased end sellest rängast sõjakurnast, mille all liiwlased ja eestlased ülipalju kannatasiwad; neid ei tapetud mitte sõjas maha, nagu nende suguwendi põhja pool. Kuid see tark olupolitika ei päästnud Kura rahwast ometi ta otsasaamise eest, waid weel waremalt ja kiiremalt kui naabrid liiwlased, sulas see

*) Lepingu tegija „Kura kuningas“ nimi oli Läti Hindretu teatel *L a m m e k i n* (wast Lammeküine, nagu Soome-Gesti ühel jumalusel; igatahes on see selgelt tuntaw Soome sugu teele sõna).

lätlaste jekka ära, täielikult ja lõpuni. Saksa wõimu alla heitmiseega ei olnud mitte üksi kurelaste ajalugu otsas, waid ka nende iseolule oli „wiimane lehekülj kirjutatud“.

* *
* *

Saksa wõimu Lääne mere maadele pesitamine andis Lääne merest ida pool olevate maade olukorrale täiaks ajaks üsna uue laadi. Sest selle mõju ja ta tähtsus ulatas kaubanduslikelt ja hariduslikelt weel palju kaugemale kui sakslaste riigiline wõim; see ei käinud mitte ainult meie ja Soomemaa üle, waid ulatas weel õieti kaugemale ida poole — Slaawi rahwaste maadesse; Nowgorodis pesitas mitusada aastat suuremõjuline „Saksa koda“ (Deutscher Hof), mis suurel wiisil Wene- ja Saksamaa wahelist kaubandust toimetas. Selle aastatuhande algusest peale sai siis Lääne mere idarandadel üleüldiselt senise Skandinawia (kitsamas piiris Gotlandi) mõju asemel Saksa mõju maksmaks. Järgnes sakslaste wägewa „Hansa lepingu“ aeg, mis kestaja lõpuni kestis. Sellel ajal oli Soomeski, hoolimata Rootsi riigilisest wõimust, Saksa mõju nii suur, et Soomemaa linnades Saksa keel walitsewaks keeleks kippus saama; isegi linnawalitjuse ametlikud kirjad kirjutati ajuti selles keeles. Ja Rootsimaal eneselgi tikkus wahel sakslane pooliti peremeheks saama: 13. aastasaja lõpul oliwad pealinna Stokholmi kodanikkude seas sakslased enamuses ja need upitasiwad korraks koguni oma sugu kuningaga, Meklenburi hertsogi Albrechti, Rootsi troonile. Aga kui pärast Rootsimaad ka Pommeri ja Oldenburi sugu kuningate sõna kuulama sunniti, sigis rahwusline wastuwool ja tõrjus Saksa mõju eemale.

13. aastajani on ajaloolised ja ka muinasaja-
teaduslikud allikad Lääne mere maade kohta hoopis
rikkamad ja rohkemad kui Soomemaa kohta, ja see on
väga arusaadav, sest oma lõunapoolsema seisukoha
pärast seisivad need maad naabrirahvastega hoopis
rohkemas läbikäimises kui põhisem ja kõrvalisem Soo-
memaa, ning nende parema ja wiljakama maapinna
pärast võis siin kultura waremine ja paremine kosuda
kui Soome kehval kaljupinnal. Senises kirjelduses
on siis rohkem Lääne mere maade olusid tähele pan-
dud ning nende najal sarnaduse (analogia) juhtmõttel
ka Soomemaa olude kohta otsufi tehtud. Edaspidi-
tes tähelepanemistes tuleb aga wastandlist teed käia:
Soomemaa seisutorra ja olude najal ka Lääne mere
maade ja rahwaste sifemise olukorra arenemist määrata.
Sest Soomes leidub pärastisest ajast selle kohta roh-
kete allikaid, Gestimaa aga dieti wähe. Küll on ka
siitmaa olude keskajalised kirjeldused dieti rohked ja
rikkad, rohkemadki kui Soomes, kuid need käiwad pea-
asjalikult ikka maa walitsejate wõimude talituse ning
tegude kohta ja toowad nendest teateid, wahel õige
täielikka, kuna aga maa pärisrahwaste elu ja olu üsna
tähele panemata jäetakse; sellest kõneldatakse ainult nii-
palju, kui neil oma isandatega kokupuutumist oli. Soo-
mes on aga rahwa oma põline olukord ka pärastisel
ajal palju paremine alal seisnud, sest seda ei tõrjutud
seal mitte nõnda põhjalikult uute olukujude eest ära
kui Lääne mere maadel, waid seal seisis kaugelt suu-
rema rahwaosa, põlluharijate, kodune korraldus kaua
aega weel seltsamal alusel, kui see paganuseajal oli ol-
nud, ning selles hoiti Soome rahwa oma kodune ise-
laad truult alal. Nende teadete najal, mis siis Soo-

memaale teftkaegseft maa-olude korralduseft alale on jää-
nud, wõime umbkaudselt aimu ka selleft saada, kudas
meie maal lugu sellega „Eesti ajal“ oli.

Iga korraldatud ühiskonna aluseks on kõige pealt
omanduse-diguse seadlus, wahetegemine „minu ja sinu“
oma wahel. Sellel ühiskondliku ja kulturalise korral-
duse astmel, millele meie esiwanemad juba paganuseaja
lõpul olivad jõudnud, pidi nendel muidugi ka mingi-
sugune maa-omanduse kaju tarwitusel olema. Sellel
ajal oli muidugi ainult h a r i t u d maal midagi wäär-
tust, kõik muu maa oli tähtsuseta ja wäärtuseta, „kõikide
päralt“. Kui rahwas tihedamaks läks ning küllakonnad
sündisiwad, tunnistati aga heinamaad, metsad ja karja-
maad juba ühisteks „külamaadeks“, kus enam wõõraid ei
jallitud, kuid küllarahwale olivad nad ikkagi jagamata
ühte moodi ja ühe-digusliselt tarwitada. Niisugune korral-
dus jäi pärastfti, kristlikul ajal ja wõõraste walitsufe
all maksma ning kestis weel kõige uuema ajani. Seit
meie maal sündis ühiste külamaade lõhkumine ja üfji-
tute talude fruntipanemine suuremalt jaolt alles mi-
nerwa aastafaja teisel poolel, ja Soome maapäewa pro-
tokollides kõneldatakse alles 1885. a., et küllakonnad ko-
hati metsa ja karjamaid ühisomanduseks on pidanud.

Maa-omanduse jagamine ja ühine maa-omandus,
niipalju kui seda siis juba tarwitati, käis ikka ainult
haritud põllumaa kohta. Mil wiisil see kõige wanem
maajagamise-komme on sündinud ja arenenud, selleft ei
ole muidugi otsekoheseid teateid olemas. Kuid see ni-
metus, millega maa-omanduse suurst kõige wanemal
ajal mõõdeti — eestlaste juures hüüti seda a d r a -
m a a k s, soomlaste juures „k o u k k u“ — teeb tõe-
näoliseks, et terve see korraldus oma algufe lihtjast

töbriistast on saanud, millega meie esivanemad kõige vanematel aegadel põldu wiljakandmiseks kõlbuliseks tegivad. See ei olnud muudugi mitte meie-aegne ader, waid algusel kehwapoolne kontsu moodi töbriist, sarnane, mida praegu weel „kablī“ ehk „kõblase“ nime all tuntakse, millega maakohtasid haritakse, kuhu adraga ligi ei pääse. Seda tõendab see, et kesk-aegsetes ametlikkudes kirjades, kus siinsete rahwaste maa-omanduse jaotusest kõneldatakse, tähendatud rahwanimetusele eestlaste juures wõõrakeelne nimi „Gakenland“ on antud, Soomes jälle „aratrum“, „uncus“ ja „krok“ (kaks esimest ladinakeelsed, kolmas rootsikeelne sõna), mis otse kablī ja „kouffu“ nimetuse sõnalised tõlked on. Meie maal on „Gakenlandi“ nimetus tänini weel ametlik maasuuruse mõõt; see on Saksa keelest otse niisama sugusena Wene keeldegi läinud (ГАКЕНЛАНДЪ) ning nõnda ka seal kodunenud.

Muude rahwaste juures tarwitatud wana-aegseid maa-omanduse kormeid tähele pannes on Drjō Koskinen arwanud, et meie esivanemate juures see arenemine umbes järgmist teed on käinud:

„Kõige esiti, kui inimesed kuhugi kindlalt elama asusiwad, oliwad kõik ümbruses olewad maad küllarahwale ühifelt tarwitada ning ka nende harimine oli ühine. Lõikus kanti ühisesse ladusse ja sealt tarwitati seda ühifelt küllawanema määramise järgi, kes seda nõnda jagas, kudas kellegi tarwidus oli. Aga aegapidi hakkas suur perekond jagunema ja lagunema. Küll hariti maad ifka weel ühifelt, aga lõikuse järele jagati wiljasaak juba otsekohe perekondade ehk perede wahel ära. Loomulik on, et jagamise juures seda tähele pandi, kui palju täisealisi ja töökõlbulisi mehi ku jagilt perest

ühijel tööl oli käinud. Seft töölkäivad mehed olivad ju need, kellede najal kõige ühiskonna alalhoidmine seisis; need ep harisivad ka oma künniriistadega — milledeks siis küll enam kabl'i ehk konts ei olnud, kuna aga sellele ifka endine nimetus alale oli jäänud — ka küla põllumaad. Seesugusel asjatorral sai siis kombeks, et lõikusesaagi jagamisel kündja mehe asemel ta künniriistast kõneldi, niisamuti kui hiljematel aegadel maksu määramisel veldi, et see „suitsu“ pealt tuleb maksta, kuna muidugi mõista suitsu seda ei maksnud, vaid need inimesed, kes seal majas elasivad, millest suitsu tuli. („Suitsu peale“ maksu jagamine oli alles meie ajani tarvitataw.) Nii siis peeti wiljasaagi jagamisel silmas, kui mitme künniriistaga, s. o. künnimehega, keegi pere ühise põllumaa harimisest osa oli võtnud, ning selle järele määrati siis temale tulewa osa suurus kindlaks. See oli adra ehk „kouffu“ järele arvamise algupäraline kaju. Järgmine arenemine oli siis niisama loomulik kui alguski. Megapidi jagunes külakond ifka enam ja ühine maaharimine lõppes, kuna põllumaad üksikute perede wahel ära jagati — küll mitte jäänawaks omanduseks, vaid ainult ajutiseks tarvitamiseks. Niijugune maaomandusewiis on teatawaste wenedaste juures tänini maksew, nõnda siis ka nendega ühes elawate Soome sugu rahwaste juures, nii setude juuresti; alles nüüd sünnib selles tuntud 9. nowembri seaduse mõjul muutus, aga iftagi alles aegamööda. Nii on siis iseenesest mõista, et nagu enne lõikusesaagi jagamisel künniriistade arw aluseks oli olnud, seefama arw edaspidigi määraks wõeti, kui mitmesse jaku ühine põllumaa tuli jagada, ning sellega ühes käis komme, et künniriista nimi — mida Soomes sel-

guse pärast ifka weel edaspidigi „kouguks“ nimetati — oma algupäralise tähenduse kõrwal ka selle põllumaa osa nimetuseks sai, mis jagamisel ühe „kouku“ osaks anti. Nõnda siis sai „kouku“ maapinna mõõduks, ja niisugusena wõeti see kestaja ametlikusse keelesse wastu.“ Niisamasugusena kujunes ka meil. adramaa nimetus. Gesti keel lahkus küll nähtawalt ju ammu endise maaharimise-riista kabli nimetusest ja omandas uue ning kohasema.

Kõigiti loomulik on, et kui hiljemine põllumaa osad perede jäädawaks omanduseks saiwad, ifka edaspidigi senine maapinna suuruse nimetus maksma jäi. Gesti laste juures läks omanduse-digus pärastpoole küll täieste wõdraste kätte, kuid ka need omandasiwad selle sama nimetuse ning see muutus siis üleüldise arwu-teaduslikeks maapinna mõõduks, millel algupäralise tähendusega enam mingit ühendust ei olnud. Ning nii jäi see nimetus kestma, kuigi ta mõiste pärastpoole hoopis muutus. Et kõige wanemal ajal ainult kõige wiljakamad ja sündsamad kohad harimisele wõeti, kuna kaugele suurem osa maad harimata seisjis, siis määrati pärastpoole, kui ka see harimata maa ometi üleüldiselt ära jagati (külafondade ja waldfondade wahel), iga adra ehk „kouku“ põllumaa jaoks päratu suured harimata maa lahmatad. Nendel wõisiwad siis, kui maad rohkem harimise alla wõeti, kohati ühe adra asemel mitukümmend atra töötada; seda maad, mida hiljemine „adramaaks“ hüüti, ei juutnud üks ader iganes enam harida. Uga nimetus oli endine. Nii siis tuli, et kuna wanemates asundustes nähtawaste igal perel oma „adramaa“ käes oli, nooremates küladelegi enam kõigile täit adramaad ei jatkunud.

Miisugune maa-omanduse jagamine ei olnud aga muidugi mitte ainult Soome sugu rahwaste juures maksew, waid sedasama nähtakse ka Germani ja Slaawi sugu rahwaste juures. Wene riigis on see muutunud kujul oluliselt tänini weel alal, Saksjamaal aga on see küll ammu ju maa-eranduse kaju eest taganenud. Kuid weel Saksja wanema keisririigi kujunemisel (Karl Suure ajal) oli seal endine külakondline maaomanduse-
korraldus maksmas.

See maa-omanduse kord on siinpool maades end siis tähtsa alalhoidwa ajaloolise wõimuna awalदानud. Iba=Soomes on tänini weel palju mälestusi wanast sugukondlisest ajast alal, mil maa-omanduse aluses sugukondlus oli, terwete rahwasugude omanduse-õigus. Sawolastel ja karjalastel oli tähtsamaks ühisõidemeks sugukondluse-tunne; nad pidasiwad sugulust enamaks kui kodukohta-tunnet. Selleswastu oli aga läänesoomlastel ja hämalastel kodukohta- ja maapinna-õide tähtsam; kes kusagile maakohale elama asus, sai sellega ju ka sealse rahwa ühiskondlikeks liikmeks. Praegugi weel wõtawad nad oma sugunimesid oma asukohta nimede järele. Miisamasugune lugu oli küll ka eestlaste juures enne perekonna- ehk sugunimede andmist, mis teatawaste alles 19. aastajaja algupoolel sündis. Enne nimetati meil inimesi lihtsalt selle talu järele, kus nad elasiwad, ning suurelt osalt on see nimetamisewiis tänini edasi kehtnud. Nus keegi mujalt tulnud mees kuhugi talusse, siis hakati tedagi selle talu nimega hüüdma.

Alga ka Lääne-Soomemaal on weel sugukonna wana-aegse omanduse-õiguse jätiseid tunda, nimelt põ-

line wana „wafarajaotus“, mille järgi kõigil külaelanikkudel ühesugused õigused pidivad olema. Rootsiist tulnud mõjude all kujunes siin aga aegjaste ju maa eraomanduseks tunnistamine ning aegapidi sai ka pärimise-õigus maksma, mis seniise maaomanduse-korralduse ära lõhkus. Restkaeg oli juba üleüldiselt õieti liikuma elu ajajärg. Hoolimata suurtest sõdadest, mida nii tihti peeti, ilmus rahwa elus ometi igas tükis rohke edenemine ja arenemine, rahwa asukohtasid laiendati, laialised harimata maad wõeti harimise ja asumise alla. Nii siis sündis wanades, suurteks kaswanud külades muutusi ja jagunemisi. Iffagi aga oli senine külaühisus, küla elanikkude ühisõide, õige tähtsaks alalhoidmaks ja koospidamiseks wõimuks. Seda näitab Soomes tuntawalt niinimetatud „tütarkülade“ korraldus: suurtest „emaküladest“ läks muißt rahwast kaugematele maadele asuma, mida siis iffagi weel külade ühismaadeks loeti, nii et neid iga külaelanik omaks wõis wõtta, kellel selleks ifu ja agarust oli. See on selge tunnistus endisest ühisest sugukondlise omanduse-õiguse olemasolekust. Selsamal juhtmõttel jäi aga „emaküladele“ weel nagu mõni ülemwalitus „tütarkülade“ üle alale; nendel oliwad ühiste maade, metsjade ja kalapüügi-paikade kohta suuremad õigused kui „tütarküladel“ ning „emakülad“ pidasivad endi omanduse-õigusest ja päritud wõimust „tütarkülade“ üle weel kawa wiisalt finni. Sa üleüldiselt muutus maa wäär-tuse hindamine aegapidi suureste. Maapiinna pealt hakati juba maksu pärima, aga maksusid ei makstud mitte enam ühiselt, nagu enne, waid igamees pidi seda ise oma kohast tegema, ning muidugi nõudis ta siis ka oma jaoks kindlalt määratud maapinda, mille eest

ta kohusid kandis. Nii siis hakati aegapidi maaomandamisele selgeid piiriseid panema. Aga see tegevus ning ka maksude kogumine ja üleüldise külaelanikkude wahetorra arendamine tekitas otse nagu iseenejeste külades ka kõige wanema omawalitsusekuju. Külafond walis endale iseoma ametnikud — küla w a n e m a d, keda Soomes „nimismiesteks“ hakati hüüdma; see nimetus on seal korrapidajate ametnikkude kohta tänini alale jäänud. — Ka eestlaste juures, kus küll maa walitsew wõim täitsa wõraste käes seisis, oli külafondades ometi wahje omawalitsuse warju olemas, siingi külawanemate kujul, kes koduseid wäikeid üleüldiseid asju ajasiwad ja tarbetorral küla asemikkudena maa-isandate ette ilmusiwad, isegi maapäewadel.

Sooe rahwa üleüldine ühiskondlik arenemine 700 aastat kestwa Rootsi walitsuse ajal oli oma laadi poolest juuremalt jaolt ühtlane ja aeglane; terve selle aja jooksul ei sündinud majandusliselt mingit niisugust juurt muutust, kui see ainuüksi minewal aastafajal rutuliselt korda saadeti. Küll oliwad ka jellel ajal mõnedki tähelepandawad muutused, kuid need sündisiwad hariduslisel (kulturalisel) wäljal ning ei põrutanud mitte ühiskondlisi aluseid. Nendest on iseäranis nimetada: rahwateelse kirjanduse algus, koolide asutamine ja „walgustusemõtte“ maksmaasaamine. Maksu nõudmises, mis walitsusetegewuse tähtsam osa oli, tõusis iseäranis tuntawaks isefugune rahwa omawalitsusline ford, mis küll miski eestujuline seadlus ei olnud, kuid selle poolest wäga tähtis, et see rahwa põlise õiguse peal põhjenes, ise omale maksusid määrata. Ning selleaegne kohaline omawalitsus sai siis ka heaks

aluselt pärastisele laialisemale omavalitsuslikele sead-
lusele.

Selles olukorras tuli aga kuningate Karl IX ja Gustaf Adolfi ajal suur muutus; need kange käega walitsejad kõvendasivad riigi keskwalitsust suureste ning seadsivad siis ka hästi korraldatud ameti-
wõimulise kubermangude ehk läänivalitsuse korralduse maksma. Seda Rootsi walitsuse kindlat korraldust peeti mujalgi pool otse eestujuliseks, ning Wene riigi suur uendaja Peeter I, kes, ta enda tõenduse järele, rootslastelt sõjakunsti õppis, omandas ka enda riigi walitsusekorra uueksloomisel suurelt jaolt otse Rootsi seadused. Sellele ajale järgnes kuninga piiramata isewalitsuse aeg ning pärast seda jälle niinimetatud „sejuste walitsuse“ ajajärk, kus kõik riigi-
wõim sejuste asemikkude käes oli. Ning suuremad wõi wähemad õigused tegiwadki siis „riigisejuste“ wahel wahet, sest nende warandusline wahet oli wähem. Kuid need suured muutused ei puutunud rahwa majandusliki olusid palju. Majandusline murde-aeg sündis alles 19. aastajal ning see läks pea-asjalikult talupoegade ringkondadest wälja, kus aastasadade jooksul tähtis muutus oli tekkinud: Talupidajate kõrwale oli „torpparite“ (wabadikkude) rahwakihht kujunenud.

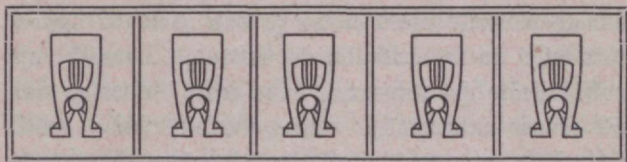
Wool wäga palju suurent muutus sündis aga sel-
jamal ajal Lääne mere maadel talurahwa wabanemise kaudu, mille mõjul rahwas ise jälle wabalt oma põldu harima wõis hakata, esiti küll alles teo-orjadena, pä-
rast aga rentnikudena, hiljemalt suurelt jaolt omanik-
tudena.

Runa Soomes paganuseaja lõpul sinna maksma jaanud Rootsi valitsus 700 aastat ühtelugu alal püüis, käisivad Lääne mere maade üle selle aja jooksul küll väga mitmed ja suuremõjulised muutused. Saksa rüütliordu ja katoliku kiriku valitsuse järele tuli siia ajutiselt Rootsi, Poola ja (Saaremaale) Daani valitsus ning nendele järgnes 18. aastaja algul Vene oma. Ka siin sai haridusline edu wähahaawal rohkem maad. Kuid rahwa majanduslikes oludes ei toonud kõik need suured üändmused kuigi palju muutusi, waid need püüisivad üleüldiselt umbes selsamal järjel kui ju 13. aastajal oli kujunenud. Maaharija rahwas, kaugelt suurem elanikkude osa, oli ainult töö jaoks ja seisjis nii üleüldiselt ühe ainja suure koguna ehk kihina, milles suuremaid wahesid tunda ei olnud. Küll oliwad ka siis taludes peremehed ja sulased ning nende kõrwal wabadikudki olemas, kuid nende wahapiirid sulasiwad väga ühte; maa-isanda tahtmise mõjul sai ju ühel käepöörangul peremehest sulane ja ümberpöördult. Mõnesugused talurahwa kaitseadused, mis nimelt Rootsi valitsus 17. aastajal siin maal andis, parandasiwad oluforda küll suurelt, kuid ainult ajutiselt, sest valitsuse muutusega 1710. a. wajus kõik jälle endistesse roobastesse ja weel halwematessegi. Sest kõige karedakujulisem otjustus siinse maa-pärisrahwa õiguste kohta: „talupojal ei ole omandust; ta on kõigega, mis tal on, mõisaherra omandus,“ on alles 18. aastaja tundemärk; enne polnud seda mitte nii lausa tunnustatud.

Sellele asjaolule tõi alles 19. aastajada põhjalise muutuse, niihästi õiguslikelt kui ka majanduslikelt.

Päratu suur majandusline murde-aeg viimasel aastajal tähendab siis kõige uuema suure arenemisejärgu algust meie sugurahwaste elus.





V. Rahvusline wäljaarenemine Soomes ja Eestis.



elle ajajärgu nähtustest kõneleda ei ole käesolewas kirjatöös kohane. Sest see on oma laadi poolest ainult tagasiwaade ja ülewaade. Olgu siis lõpuks aga weel ka rahvuslifest liikumisest ja rahwuseküsimumusest wähe kõneldud, mis praegusel ajal mitmelgi pool nii põnew on. Nagu nii wäga mitmed muud mõisted, on ka rahwuseliikumise-mõiste aegade jooksul muutusealune olnud; sedagi peab ajaloolise tee kaudu tundma õppima. Muinasaegadel oli see liikumine hoopis selgepiirilisem kui nüüd, sest see oli siis lihtsalt rahwatõu küsimus, kuna nüüd rahwust ka teised mõjud määravad — ühine ajalugu, riiklik sibe jne. (nagu Helwetsias, Belgias, Ameerikas). Aga teadupärast pole ka rahwatõud mitte alatist püsinud, waid käiwad niisama muutuste alla. Näituseks on Ameerikas parajaste walge, punase ja osalt musta tõu kokkujalamisel koguni uus „Amerika“ rahwatõug tekkimas. Ning osalt on ka rahwatõu-küsimus õieti maadeteadusline wõi jälle ajalooline küsimus. Inimesed, kes teatawale maa-

pinnale pikemaks ajaks elama jäävad ja nõnda ajalooliselt selle maa pärisrahvaks saavad, ilmuvad aja jookkul iseäralise rahvana, kuna selles rahvuses tihti küll üsna mitmetoolijä rahva-aineid leidub; teiselt poolt jälle kujunewad ühest algtoost wälja läinud rahwa-ained kauase lahusoleku mõjul hoopis iserahwasteks. Näituse annab selleks ajalugu otsata palju. Kuid siin pole mahti neid pikemalt tähele panna, waid jääme ainult Soome ja Eesti rahwuste kujunemise juurde.

Gespool kuulsime, et niihästi nüüdsed Soome ja Eesti kui ka praegu otja lõppemas olewad Liivi, Wepsa ja Wadja (ning üsna otja saanud Kura) rahwad endisest *U h i s = S o o m e* rahwatöust wälja on arenenud. Wiimased neli eelnimetatud rahwast olid wad paganuseaja lõpul juba erirahwastena olemas, aga Soome ja Eesti rahwad *w e e l m i t t e*. Sest tähen datud ühishinimetuse andsiwad neile esiti *w ö ö r a d* ärawõitjad, rahwad ise ei tundnud neid, waid nagu kõigist muinasmälestustest näib ning ka ajaloolistest kirjadest selgub, oli nendel siis alles suguharudesse jaotus maksen. Lõuna pool Soome lahte elasid saarlased, harjulased, järwalased, wirulased, sakalased ja ugallased*), wähemate osadena ka weel nurmekund-

*) Ugalla ehk Dandimaa (wiist on sellel nimel „odaga“ ühendust; oandilased olid wast odaga wõitlejad) nimetus käis eestlaste iseseiswuse ajal Wirtsjärwe ja Wenemaa wahelise maa kohta — nüüdne suurem Tartumaa osa ja terve Wõrumaa. Läti Hindrik kirjutas jeda nime wahel Ladina laadiselt „Ugaunia“, mis kujul jeda uuemal ajal ka Eesti keeles on tarwitatud (nimelt ühe Tartu selfi nimena). Lätlased laiendasid selle, oma ligema naabrimaa nimetuse hiljem terve Eesti maa ja ka rahwa peale. Rahwa mälestustes on wana nimi weel jeniini endises Ugallas edasi elanud: ühes rahwalaulus kõneleb tegelane, et

lased, ridalased, soontagalased, woigalased, alistelased, mohhalased jne. Soomes jälle leiame pärisfoomlasi, hämalasi, karjalasi, hiljem sawolasi ja põhjalasi. Need mitmenimelised rahwa-ained on alles viimase aastatuhande jookkul ning wõõra wõimu all alles ühisrahwaks kujunenud, nad on siis rahwateaduslikelt nooremad kui nende eelnimetatud sugurahwad, kes nüüd otjaforraale jõuavad. Tuba üleüldise looduseeaduse järele oleks siis nendel noorematel rahwastel alles pikem elu-aeg ees oodata. Aga nagu ükhitutel inimestel, on teatawaste ka rahwaste elu-ea pikkus üliwäga mitmejugune — mõnedel kestab see ainult aastakümneid, teistel -tuhandeid.

Soomes ja Gesti rahwaste ühiseks kujunemine on aja poolest umbes ühel ajal sündinud, kuid muidu on nende kujunemisel küll päratu suur wähe — weel suurem kui nende muudel oludel iseseiswuse-aja lõpu järele. Soomes sündis ühisrahwa wälja-arenemine riigivalitsuse kaastegewusel ja toetusel. Rootsi riigiwõim seadis, niikaugele kui ta piirid ulatasiwad, igal pool ühesugused ühiskondlikud korraldused ja seadused maksma ning hakkas oma alamate juures kauni hoolega kulturat kosutama, mille mõjul ka Rootsi wõimu alla käiwad laialised Soome suguharud end siis ikka enam

„olli oräh (orjaks) Uga piiril, käwe karäh (karjas) Kasaritsah.“
 (See maatoht on nüüdse Wõru ligidal.) Kuid nime tähendus on küll dieti ära rahwatanud ning põlastawa kuju saanud. „Ugalasi“ leidub weel meiegi päewil, aga need on muudele natute tõlbi aruga, ogarad ja lapstid inimesed. „Ugalase“ nimi on siis nüüd pooliti sõimu- ja pilkesõna, otse niijama kui endiste ugalaste endiste naabrite — wadjalaste — nimetus nüüd ka alandawa tähendusega sõnaks on muutunud: „wadiiane“ on nüüdsetele inimestele midagi halpi, kelmikat, wiguritegijat.

ühe pere liikmetena hakkasivad tundma ning kofku lii-
 tuma, mille juures „Soome“ nimetus, mis alguses ai-
 nult edelipoolse maa-osa — Auru jõekonna — kohta oli
 käinud, aegapidi kõige selle maa ja rahwa kohta lai-
 endati, mis Põhja lahest ida, Soome lahest põhja pool
 seisis*). Need Soome suguharud, kes Rootsi riigi
 piiridest väljapoole olivad jäänud, „Wene Karjalasse“,
 jäiwadki siis ka Soome rahwusliseft korralduseft
 ja koonduseft eemale, kuigi nad otse sedasama rah-
 watõugu olivad, kui Rootsi walitsuse all olewad kar-
 jalased. See kauakestaw politikaline jaotus tegi siis
 kahel pool piiri elawad ühe rahwa liikmed hulga-
 ajaks üksteisele päris wõõraks, weel enamgi — otse
 waenuliseks. Sest Rootsi ja Wene riigi wahelistes
 sõdades pidasivad Wene walitsuse all olewad karjala-
 sed ja Rootsi alamadena elawad põhjalased teineteisega
 päris weriseid wõitlusi ning käisivad wastastikku
 teineteise maad rüüstamas. Nendewaheline waen
 oli nii sügawasfe juurdunud, et wahel rööwikäifusid
 ifegi siis oma käe peal ette wõeti, kui riikide wahel
 rahu walitses. Rahwusline ja sugulusline tunne kip-
 pus selle juures üsna ära kaduma ning kustuma;
 ühest tõust siginenud rahwaosad hiiudisivad üksteist
 koguni wõõra nimega. Wene karjalastele olivad üle
 piiri elawad sugulased „rootslased“ ning nende maa
 „Rootsimaa“, kuna need jälle wõõras riigis olewaid
 sugulasi niisama „rüsfädeks“ lugesivad, kui nende naab-

*) Tähelepandaw on nähtus, et weel 14. aastafajal amet-
 listes firjades (nimelt 1362 antud seaduses, millega Soomemaa
 elanifud kuninga walimise õiguse saiwad) maa ühisnimena „Des-
 terlande“ leidub — ka oma kohast tõendus, et see nimetus wa-
 remalt ühisnimena ka nüüdse Gestimaa kohta käis.

rid slaawlasigi. Alles uuemal ajal on riigilise ühenduse, hariduse kaswamise ja ligema rahulise läbitäimise mõjul see wõdrastus wähenenud ja hakkab aegapidi kaduma.

Keskajal ei olnudki aga rahwuseküsimus üleüldse julgugi nii teraw ja põnew kui uuemal ajal; wahetegijateks oliwad siis rohkem usulised ja riigilised wahed kui rahwuslised. Nõnda siis ei ilmunud ka Soomes keskajal Rootsi walitsuse poolt Soome rahwuse kosumisele mingit takistust, waid soomlasi peeti kõigiti rootslastega ühewäärilisteks. Ning nii nähtakse sellel ajal Soomes õige rohkesti rahwuslist iseteadwust; puhast Soome laadi mehed seisiwad Soomes juhtival kohal, ka mitmed piiskopid oliwad soomlased ning kogu Soome tõust tulnud rüütliperekondasid tarwitas soomekeelseid sugunimesid (wäga tuntuks on laialine Kurki — Kure — sugu saanud). Dieti isääralsena ja meie aja kohta imelikult tundub see, et kui 16. aastajaja keskel pärastine Rootsi kuningas Johann III korra Soomes iseseiswa hertsogina walitses, ta oma walitsejatojas Turus Soome keele koguni kojakeeleks tõstis ning isegi wõdrastele walitsejatele soomekeelseid kirjasid saatis. Sellel ajal ei osatud weel oma rahwusest häbeneda. Ei olnud ju siis ka weel Rootsi keelel palju suuremat tähtsust olemas kui Soome omalgi, sest üleüldiseks haridusekeeleks oli ju keskaja lõpuni igal pool Ladina keel. Rootsi ja Soome keeled oliwad ühtemoodi teisejärgulised „maakeeled“. Ning oma kõnelejate-arwu poolest ei seisnud Rootsi keel Soome omast siis mitte palju ees.

Pärastised suured ajaloolised muutused põhjamaal muutiwad aga ka Soome ja Rootsi rahwuse ning

keele wahetorda põhjalikult. Rootsi riigi wägewuse aeg, mille kättejaamijeks soomlased wäga mõjuwalt kaasa töötasiwad, oli aga otsekohe nende oma rahwusele suureks löögiks. Sest Rootsi rahwus tõusis nüüd suuresse ausse ja lugupidamisesse, mujalgi Europa maades, jeda rohkem weel oma riigis. Peagi hakati rootslust kõrgemaks ja paremaks pidama kui soomlust. Maa-ülemused liitusiwad täitsa rootslaste liiti ning wõõrduisiwad nii rahwast ära; Soome keel ja rahwus tikkus oma kodumaal üsna warju jääma. Sellel fitijueajal oli siis Soome rahwuse edasikestmisele üliwäga tähtis, et kirik jeda suurt pööret kaasa ei teinud, waid kirikus ja nii ka esimestes rahwakoolides, mis ju kiriku sülest wälja kaswasiwad, püüdis rahwa keel endisel mõjul ja täienes ning arenes weel mõndapidi. (Kuulsaks saanud on sõnad, millega piiskop Gezelius Soome keele õiguste eest Rootsi riigi wõimu ees kostis.) Küll ei tohi kiita, et see kiriku teguwis puhtast, õiglast rahwusetundest tuli, waid selles ilmus wahest enam oma protestandi-usu juhtmõttega ühtustamist, mille järgi igale rahwale ta e m a k e e l e s õpetust kästi anda. Aga selle sihi tagajärjeks oli ikka Soome rahwuse mõjuw toetus. Kuid muudel awalise elu wäljadel tõrjuti Soome keel ja rahwus küll ühtelugu ikka enam tagasi, kuna sellewastu rootslus kaswas ja kosus. Muutust ei toonud isegi 18. aastaja algul tulnud põhjatu suur poliitikaline pööre, mis Rootsi riigi wägewuseaja lõpetas. Sest kulturaliselt sai Rootsimaa alles oma poliitikalise nõrkuse ajal, 18. aastajal, enda tähtsuse tipule; sel ajal seisis Rootsi rahwas oma kulturaolude poolest Europa rahwaste seas esimeses reas. Nii siis tõmbas rootslus

Soomes weel väga wägewaste soomlasi oma külge, Soomemaa ametnikkude kiht sai päris rootslasteks ning Rootsi walitus käis Soomemaaga nii waljult ja karmilt ümber, kui ei kunagi enne. On siis kõigiti arusaadaw, et Soomes Rootsiist lahti löömise mõte nagu loomusunnil sigis ja aegapidi ifka enam maad wõttis, kuni see püüie „Anjala lepingus“ (1788) juba lausa nähtawale tuli. Seeford sumbutati liikumine küll hõlpsalt ära, kuid see mõte jäi edasi kestma ja walmistas teed järgnewa aastasaja algul tulnud walituslikele muutusele, mis seitse aastasada kestnud ühenduse Soomeja Rootsimaa wahel ära lõpetas. See sündmus oli poliitikalifelt ülitähtis, kuid weel tähtsamaks sai ta Soomemaale rahwuslifel. Sest sellega lõppes Rootsiist pealekäiw wõdras rahwuslik mõju ning tee awanes soomluse wõidulefaamifeks.

Õsiotsa ei muutunud küll oluford kuigi palju, waid niihästi walituslifel kui ka hariduslifel jäi ka Rootsiist lahkumise järelegi Soomes ifka weel rootslus täiele mõjule. Sest mitte ainult maa ülemused ja ametnikud, waid ka linnalased oliwad siis ju pea täitsa ära rootsjistatud; ainult kirik ja põlduhariw talurahwas hoidfiwad weel oma Soome olu alal. See seifis tähendatud fuure muutuse järelegi weel mõni aeg warjul ja waguji. Aga aegapidi hakkas see ärkama ja märkama ning enda mõju maksma panema. Õsiti ilmus see nähtus majanduslifel wäljal; soomlased asufiwad rootslastega wõistlusesse ning nende jõutus hakkas peagi wõimsalt kasvama. Waranduslifel paremale järjele faades hakati ka haridust hoolfamalt taga nõudma, esiti weel wõdrakeelsetes koolides, peagi aga loodi omakeelsed ning muretseti omakeelne teadusline kir-

jandus. Küll ilmusivad soomluse mõju kasvamisele
 nii mitmesugused tõkked ja takistused, kuid see liitu-
 mine kasvas siiski ning kujunes peagi ka riigiliseks ja
 ühiskondlikeks liikumiseks. Ning aastafaja lõpupoolel
 kerkis *S o o m e r a h w a s* tähtsaks ajalooliseks tegu-
 riks, keda enam mingisugused waenulised mõjud jää-
 dawalt kõrwale ei saa tõrjuda.

Hoopis teisewiiline oli *C e s t i* rahwuse kujune-
 mine; see on alles paari wiimase rahwapõlwe aegne
 saadus. Nagu juba nimetatud, seisivad eestlased oma
 iseseiswuse-aja lõpul alles riigilise arenemise algastmel,
 suguharude-ajajärgul; nad põlnud omale weel ühist ja
 kindlat riigikorraldust suutnud luua, kuigi selleks ju
 maapind „wanemate“ walitsuse kaudu oma jagu ette
 oli walmistatud. Ja see asjalugu ep saigi kõwa
 wõõra wõimuga kokkupõrkamisel nende hukatuses. Sest
 „alati olivad maa ärawõitjatele nende püüete täide-
 saatmiseks maa pärisrahwaste rahwuslised wastolud
 suureks abiks, kuna need ikka üksteisega sõdisiwad,“
 kiitleb Saksa ajaloo-kirjutaja *Arbusow*. *Cesti* sugu-
 harude wanematel oli ju oma jagu walitsuslist ja sõ-
 jalist osawust, waprust ja julgust, kuid riigimehelist
 pilku küll wäga wähe. Sest muidu ei oleks nad mitte
 esiti wagusi wõinud pealt waadata, kudas läänest tul-
 nud wõõras wõim end nii kindlalt nende õue alla pe-
 fitas ja nende ligidase sugurahwa — liiwlased — oma
 kanna alla surus. *Cestis* aga ei tulnud siis kellegile
 mõttessegi liiwlastele appi tõtata, waid nad tarwita-
 siwad oma sõdimise-istu selleks, et — eemale Daani-
 maale riifuma minna, ehk sel käigul küll peale ilma-
 pillkiku wõidusaagi mingit tagajärge ei wõinud olla.
 Aga sellegi saagi kaotasiwad nad kojusõidul *Liinimaale*

tulewate fakslaste kätte. — Kuid mis siin veel fugu-
laste aitamiseft rääkida — üksteisift ei opanud Cesti
fuguharud mõjuwalt aidata, kui liiwlaste allahetmise
järele fõrd nende kätte tuli, waid ükfikute opanena
wõitlefiwad eestlased oma wabaduse eest küll fübilt,
aga asjata*). Kui 1211. aastal faarlasjed, läänlasjed
ja harjulasjed suure sõjakäigu Koowa äärde ette wõtfi-
wad, ei toetanud teised Cesti fuguharud neid mitte
wäärilifelt, ning nii fai Cesti sõjawägi seal pea täitfa
otfa (2000 meest surmati, 2000 hobust ja 300 laewa
jäiwad waenlase faagiks). Sfeigi kui kange Lembit
1217. a. Cesti sõjalaste eesotfas otustawale wõitlu-
fefe waenlase wastu elu ja surma peale wälja läks,
ei olnud kahjuks mitte terve Cesti fugu „Paala põl-
lulla“, nagu küll laulif luulekeeles kiidab, feft siis
oleks Lembitu wäe arm tõeste suurem olnud kui need
„6000 paganat“, kelledega ta raudmeestele täitfa alla jäi.
Ka kui 1223. a. üleüldine eestlaste wõitlus wõõraste
wastu weel fõrd lahti läks, wõideldi ometi lahus ja —
faotati. Saarlasjed arwasiwad endid ju sellega fihil
olewat, kui nad oma maalt wõõrad wälja oliwad peks-
nud; Suuremaa fuguwendade wõitlustega ei teinud nad
enam palju tegu. Tagajärjeks oli, et faalased Wil-
jandis juba selfamal aastal jälle sõna kuulma sunniti,
peagi ka harjulasjed ja wirulasjed ning järgnewal aas-
tal ugalasjed Tartus. Et Saaremaa ärawõitmifel

*) Nagu wanade rahwalaulude najal otustada wõib, on
Cesti fuguharud ka üksteisega küllalt sõdinud ja wastastiftu
palju paha teinud. Peipsipiiriliste rahwalaul kurdab, et faar-
lasjed oma sõjakäigul „tapse mi ausa umadfe, Turgulatfi wa-
nemba“, kuna aga selle järele ugalasjed Saaremaale kätte maksma
läinud ja seal „peffi Saare pääluid, fõtfe Saare sõrmeluid“.

1227. a. juba ka Suuremaa eestlased kaastegewad olid, pole ime, jst selleks sunniti neid muidugi; suurt ühistunde-puudust awaldab aga see, et kui saarlased weel sellesama aastajaja jookjul oma wabaduse eest mitu korda uueste wõitlusele asusiwad, nad selles Suurelt maalt pifematki toetust ei saanud. Ning ka „eestlaste wiimane wastuhakkamine“ 1343. a. sündis nähtawaste ilma mingi ühise plaanita, hookaupa ja lõhestatult ning lõppes nii õnnetult. Saarlased liigutasiwad end alles siis, kui Suuremaa eestlaste sõjawägi (Tallinna ligi Ülemiste järwe juures Sõjamäel) juba puruks oli löödud, ning nende käsi käis siis niisama sandiste; saarlased aga wiivlesiwad oma ettewõttega, senikui see ju hilja oli ning nende kawalusekatse ainult neid endid hukka saatis; ugalased jälle püüsiwad päris rahulijelt.

Oli eestlastel juba nende iseseiswuse-ajal ühistundega tehwa lugu, siis nõrgendati see päraftpoole wõõra wõimu all muidugi alles õieti ära ning tehti sellele wälimijelt täitsa lõpp. Sest Lääne mere maadel ei kujunenud mingit ühist riigilist korraldust, nagu Soomes Rootsi oma, waid siia sigisiwad õige mitmed iseäralised wäitjed walitjuskonnad, mis end üksteisest wõimalikult walgult eraldada püüdsiwad: Daani alune Gestima, Tartu- ja Saaremaa piiskopkonnad, ning peawõimuna Liivi Saksa ordu wald. Igaüks pidas oma alamaid üksi enda päriseks ja harjutas neid teise waldkonna inimesi wõõrasteks pidama. Päraftpoole kujunes see killustamine alles õieti suureks ja täieliseks. Maa ja rahwa tõsisteks isandateks kerkisiwad ordu ja piiskoppide laenuksed, mõisnikud, kes siis igaüks oma mõiskonnas wõi wallas nagu iseriigis walitjesiwad, „oma rahwaist“ nagu karjased oma karja

koos hoidsiwad ja teistest eraldasiwad, iga läbikäimist muudega wõimalikult tatistasiwad. (Tütarlastel ei lubatud naljalt „wallast wälja“ mehelegi minna; noore inimese äraminek oli ju mõisnikule tuntaw töõjõu kaotus.) Nastasabade kaupa elas siis peatselt iga wald oma ise=elu ega puutunud muudega kuigi palju kokku. Oli ju talurahwas siis täitsa „oma maa külge kõidetud“. Ring nõnda oli siin roomlaste peenike politikatarikus „jaota ja walitse“ wiimase peensufeni läbi wiidud. Nõndawiisi oli ju kõige paremine wõimalik rahwast sõnakuulmises hoida ja kardetawale wastuhakamiseks tõket teha. Säherdusel lool ei ole siis ime, kuid küll wäga kurb, see nähtus, et kui Wana Liivimaa iseriigi lagunemise tagajärjel (16. aastasajal) koraks ka eestlased jälle sõjariistadesse asusiwad, nad oma kurbwalt kuulsa juhi „Gestimaa Hannibali“ käsu all Järwa= ja Wirumaal otse oma suguwenda sild rüüstamas käisiwad, sest et nad neid waenulise Wene wõimu alamateks lugesiwad, milleks need wae sed aga teatawaste sunnitud oliwad.

Nastasajad otse ei olnud meie esivanematel mitte kõige wähemat ühisiidet ega koondawat pidet olemas — mitte ühist nimegi. Wõõraste siia=ilmumise ajal hüüti neid küll esiotse weel ühise nimega eestlas=teks (kust see nimetus tuli, kuulsime eespool) ja nende maad Gestimaaks ehk Estoniaks. Pärastpoole aga wõeti Lääne mere maade ühisiimetuseks Liivimaa (Livonia) nimetus tarwitusele ning Gestimaa nimetus kitsenes ainult Daani walitjuse all olewa Harju= ja Wirumaa peale. Hiljemine laienes see küll uueste, kuna sellega ka jälle Lääne= ja Järwamaad tähendati, mis ühes Harju= ja Wirumaaga 16. aastasajal Rootsi

walitfufe alla ühendati. Selles tähenduses on Eesti-
 maa nimetus siis meie ajani ametlikult maksma jää-
 nud. Kuid selle nimetuse mõiste oli muutunud —
 sellega tähendati esimeses reas aga m a a d, mitte rah-
 wast. Kuigi siis ka eestimaalastest (Eftländer) ehk
 „estonlastest“ kõneldi, siis käis see nimetus aga siinse
 walitfewa rahwatihhi, see on sakslaste kohta (kes siis
 ka Tartu ülikoolisfegi oma „Estonia“ osakonna asu-
 tajiwad). Nimult sakslasi loeti ju õieti maa elanikku-
 deks ning nendele tingiti siis ka Eesti-maa Wene riigi
 alla heitmisel awalises elus oma keele tarwitamise
 digus wälja. K a u g e l t suuremat elanikkude osa,
 pärispõlwes elawat talurahwast, ei wõdetud sellel ajal
 ju sugugi arwesse, waid neid hinnati nagu arwetege-
 misel nullifid. Nendel ei olnud siis ka oma õiget
 nimetustki, waid neid nimetati aga üleüldiselt „mitte-
 saksteks“ (Undeutsche) wõi jälle talu- ehk maarahwaks.
 Kogunimetusena kandis ametliku „Eestimaa“ piirides
 olem rahwas „Eestimaa talurahwa“ nime, lõunapool-
 seid nimetati aga selle maa pea-osa, Tartumaa nime
 järgi „Tartu maarahwaks“. Ja edelipoolsed (Pär-
 numaa ja osalt Wiljandimaa elanikud) kõikusiwad
 nende kahe wahel. Saaremaal aga elas „Kuremaa
 talurahwas“. Nõnda oli lugu alles saja aasta eest.
 Sest 1817. a. kuulutati pärispõlwest lahtisaamist eraldi
 „Eestimaa talurahwale“, 1820. a. jälle „Pihwlandi
 ja Kuremaa talurahwale“. Eesti rahwast ei tun-
 tud, ei rahwa enesegi juures mitte. Sellel oliwad küll
 aegade jookfjal ta endised erinimetused ununenud, ühis-
 nimeks ei olnud tal aga muud nimetust kui umb-
 kaudne „maarahwa“ nimi.

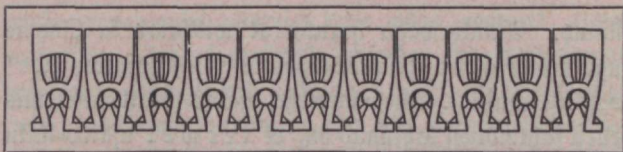
Aga „ei lahku sugu joosta, ei wõõrdu weri we-

resta". Puudusivad meie esivanematel küll ta kaua-
 festival üliturval pärispõlve-ajajärgul kõik muud ühen-
 dawad sidemed ja käiswadki wälimised mõjud hoopis
 enam eraldamise kui ühinemise poole, siiski oli rahwa
 sügawas hingepõhjas ühine sugulusetunne
 peidus, nagu tuli tuha all, ning selles seisis rahwuse-
 tunde ärkamise idu. Oma jagu sai küll otse see ühine
 raskus, wiletsus ja koorem, mida meie esivanemad
 aastasadade kaupa pidiwad kandma, nende wahel li-
 gindajaks ja ühendajaks. Ning kuigi wähemal mõ-
 dul kui Soomes, on ka meie maal ewangeliumi-usu
 kirik rahwa iseolu ja ta keele alalhoidmiseks mõjuw
 tegur olnud, kuna ometi sealgi rahwa keele awalitult
 ja ametlikult maksew oli, mida mujal nii põlati, ala-
 tuts ja halwaks peeti. Kiriku ringkonnast läks siis ka
 esimeste rahwakoollide asutamine wälja, niisama rah-
 wakeelse kirjanduse rajamine, mis siis juba õige tun-
 tawaks koondawaks wõimuks sai, kuigi esiti nõrgalt.
 Sest kirjanduse kaudu, mida igal pool üle eestlaste-
 maa lugema hakati, ärkas esimene rahwusline
 ühistunne elule. (Rahjuks tahtistas seda küll palju esi-
 algne kahe kirjakeele tarwituselewõtmine.) Sellega
 walmistati tulewastele suurtele sündmustele mõjuwalt
 teed. (Teadagi oli rahwuslise ühistunde kujunemiseks
 ka see ülitähtis, et uuemal ajal terve meie rahwas riiklises
 ühendatud ja ühistesje oludesje oli seatud.)

Oleme tähele pannud, kui õieti sarnaselt ja üht-
 laselt Eesti ja Soome wenna-rahwaste saatus oma
 arenemiseteed on käinud, küll wahel osalt üsna ise-
 moodi, aga üleüldistes joontes ometi ühte moodi ja
 kõrwuti. Suured murde- ja käände-ajad oliwad mõ-
 lematele enamaste ühe-aegsed ja ühelaadilised. Nõnda

ka kõige wiimased määratumad muutused nende rah-
 waste eluolus. Nastakümne 1809 kuni 1819 seadis
 niihästi Eesti kui ka Soome rahwa koguni uuele alu-
 sele. Porwoo maapäewal tõsteti (märtsikuul 1809)
 Soome rahwas, kes siis juba küll tuntawalt olemas
 oli, keiser Aleksander I-se sõnade järgi „rahwuste“
 (nationes) ritta ning järgnewal aastafajal on ta seal
 omale juba tähtsa seisukoha omandanud. Eestlased
 aga omandasiwad sellesama keisri tegewusel endale
 järgnewa aastakümne jooksul alles inimese-õigused;
 nad saidwad tähtsufeta ja õigusteta umbsest „mitteakste“
 kogust täiewäärtuslise rahwanime järjele. R a h w a s —
 selle sõna täies mõttes — ei olnud nad siis weel
 mitte. Aga selleks saamine oli ainult weel ajaküsimus.
 Ning rõõmustawal wiisil otjustas juba järgnew rah-
 wapäew selle küsimuse jaatawalt ära. Ainult pool
 aastafada oli pärispõlweist wabanemisest mööda läi-
 nud, siis ilmus juba awalise elu ja ajaloo näirela-
 wale uus, priiste ja jumetas tegelane, kellele ta tähtsa
 luuleloo „Kalewipoja“ ilmumine selgroo oli andnud,
 kärmelt kaswaw warandusline jõud jalad alla seadnud
 ja mõjuwalt tõusew haridus käed külge kinnitanud.
 See oli Eesti rahwas, kes siis 1869. a. Taara-
 mäel oma esimese laulupiduga end teistele rahwastele
 wiisakalt tutvustas: M u n i m i o n e e s t l a n e !





VI. Lõpuwaade.

Eite kasvatas kanasida,
laia hulga luifesida ;
kanad ajas aiale ajuma,
luiged laskis lainetele.
Tuli kulli ja kohutas,
laia tiiba ajas laiali,
tugew tiiba tassis mujale :
ühe kandis Karjalasse,
teise wiis Wenemaale,
kolmanda kodusse heitis.*)

„Kalewala“.

Eelolewas rahwa oma loodud jalmikus on Soome sugu rahwaste saatus lühedalt ja tüsedalt kujutatud. Kõigiti kurbloolik on see olnud. Soome sugu rahwale ei ole „õnneks antud ega palgaks pandud“ iseseiswalt ajaloo tegurina toimetada, waid ta on pidanud ainult nagu rahwateaduslikeks tooreks aineks muude rahwaste kulturaahoonete ehitamise jaoks olema. Sejt kõik see oma kohast wäga suur ja tähtis töö, mis need rahwad koguliselt kui ka mõned nende liikmetest üksikult ära on teinud, mitte ainult aineliselt, waid ka waimliselt, on ikka muude rahwaste tuluks ja auks

*) Wõrdle „Kalewipoeg“ I, 80—90.

läänud. Minult väga harukorral wilkatab ka Soome sugu isetegelasena silma (30-aastasest sõjas „Haffapelide“ wapruse tegudes). Uuemamoolisel ajaloo-waatlemisel, mis sellest juhtmõttest lahkunud on, et t e r w e t ajaloo-käiku ainult „Europa“ ajaloo-waate seisukohalt waadates „wanasse, kesk- ja uude ajasse“ wõib jagada, on üleüldiselt k ü m m e iseseiswat kulturapiiri, nende tegewuseaja järgnemise alusel, olewateks loetud. Need on: 1. Egiptuse, 2. Hiina (ja Jaapani), 3. Wana-Semi suguline (Assiria-Babilonia-Fönikia-Kaldea), mille eelkäijaks weel senini meile tumedat Sumeri-Ukkadi kulturat tuleb arwata (mida mõned uurijad Soome sugu laadiliseks peawad), 4. India, 5. Irani ehk Persia, 6. Hebreu ehk Juudi, 7. Greeka, 8. Rooma, 9. Uue-Semiti ehk Arabia, 10. Romani-Germani ehk Europa, kuna selle külge ka Slaawi kultura liitub. Nende juurde tuleks weel kaoks koguni isesugust Amerika kulturapiiri arwata: Mexiko ja Peru omad, milledest meil aga dieti wähe teateid on, kuna need oma kõige paremas arenemise-järgus olles katkestati ja koguni ära häwitati (sinna läinud europlaste toorel tegewusel). Nimetatud üleüldiselt arwatud jaatamas, ülesehitamas sihis tegewusel olnud kulturajõudude kõrwal on ajaloo-käigus aga niisama ka eitawad, lõhkuwad jõud talitamas, kui maailma-kõikuses (kosmoses) sabaga tähed, lendawad tähed, meteorid jne. Seesuguste tegelastena on ajaloo-s hummid ja mongolid ning mõned muud rahwad ilmunud. (Magu aga minewal aastal „Eesti Rodus“ kuulsime, on ka mongolide ilmumisel oma edendamõju olnud.) Hoopis suurem aga, kui eelnimetatud kulturalisele tähtsusele jõudnud rahwaste arw on nende rahwaste hulk, kes oma iseseiswa olu ja tege-

wuse mõnesugusel põhjusel juba wäga warasel arene-
misejärgul ära kaotasivad, nõnda siis wõimsamate
rahwaste mõjualuseks sattusivad ning nendele teenija-
teks ja tõstjateks saiwad, ise aga jelle juures wiletsas sei-
juforras pidiwad olema, suurelt jaolt koguni oma iseolu
teiste jaoks täitsa ohwerdama. Niisugune fant sei-
juford on senini ka Soome sugu rahwaste osa olnud.

Ja ometi oleksivad Soome sugu rahwad oma arwu-
rohktuse ja enda käes olewa maapinna laiuse põhjusel
küll parema saatuse osaliseks wõinud saada. Sest mõle-
mate poolest käisivad nad õige mitmest teisest rahwa-
jooft üle, kel ajalooos oma tähtis ase on. Veel prae-
guse aastatuhande algul täitis Soome sugu pea ter-
wet põhjapoolset Europat. Sellel ajal oli Soome
sugu rahwaste kogu weel alles kummitis lõhkumata; ta
liikmed oliwad, kuigi lödwalt, ometi ühishidemetega
seotud, nimelt ühte moodi keelega ja umbes ühiste
hariduse-oludega, ühiste kommetega ja ühiste mälestus-
tega. Oles nüüd ajaloo-käik Soome sugu rahwastele
sündsat mahiti ning juhust andnud end riikliselt koon-
dada ja korraldada — Põhja-Europa oluford oles
küll koguni teistmoodi kujunenud. Kuid nagu eespool
olnud kirjelduses kuulsime, tabas Soome sugu rahwaid
see halb asjalugu, et nad wälistel mõjudel ajaloo-
wäljale liig wara tegevusele kisti, mil nende sifemine
elu-olu weel nii kaugele ei olnud arenenud, et ajaloo
faredatele tormidele wõimsalt wastu oleksivad wõinud
astuda. Lugu oli nii, kui oles haudumisel olewa
muna koor enne-aegu katki löödud, mil seesolew kana-
pojute wälja-ilmumiseks weel õieti walminud pole; selle
loomafese käsi käib sel korral muidugi sandiste. Nii-
sama halwaste käis ka Soome sugu rahwaste käsi aja-

loo-wäljale astumisel. Senine Ühis-Soome rebiti wälistel pealekäämistel mitmeteks suuremateks ja wähemateks tükkideks ning need osad heideti nagu sulatamiseahju, kus nendest mõned aja jooksul juba otja saanud wõi saamas on, kuna teised aga raske aja üle on suutnud elada ja uuestesündimisele jõudnud. Meie nägime, kuidas ainus juhus, mil Soome sugu ajaloo-wäljal tähtsaks teguriks oleks wõinud tõusta — päras-tise Wene riigi rajamise aeg — temalt tuluta mööda libises ning uus riik üsna wästandlises sühis mõju hakkas awalbama. Riisama täitsa äpardas ka teine juhus, kus Soome sugu oma kohast w a h e s t tähtsusele ja mõjule oleks wõinud tõusta — 17. aastajal, kus korrats kõik Lääne-Soome sugu rahwad ühe riigi külge näiswad kogunemat, mille kodune wõim neid mitte kauaks üsna oma warju ei oleks suutnud jätta, sest selleks oli ta wäike ja nõrk. Wahest selle riigi küljes oleks Soome sugu — aja jooksul ja sündsattel arenemisetingimistel — sarnasele seisukohale saanud, nagu ta kaugem sugurahwas (ungarlaste) Donau jõe maadel on jõudnud. Aga need on asjata mõttemõlgutused. Ikkagi on Soome sugu rahwaste juures aja jooksul ka riiklik ühendus sündinud, kuigi mitmel moel, mitmel ajal ja ühesugustel põhjustel. Seest peale ungarlaste on nüüd kõik Soome sugu rahwad Wene ilmariigi liikmed.

Pealiskaudselt waadates tundub see küll nagu wõdrastawalt, et Soome sugu rahwastest otse need ära lõppenud wõi lõppemas on — Wepsa, Wadja, Siwi ja Kura — kes juba umbes tuhande aasta eest rahwuslisele ühtlusele ning kaunis suurele mõjule ja kulturajärjele olivad jõudnud, kuna Soome ja Eesti

rahwas, keda siis dieti olemasgi ei olnud, edasi elama on jäänud. Oli ju Wepša rahwas omal ajal wägew ja wõimas; wepsalaste „Walgejärwe linn“ oli siis Põhja-Wenemaa tähtsam paik, kus Wolga maadega elawalt kaubeldi; isegi arablastele oli see tuntud. Kurelased jälle oliwad kanged ja kardetawad merel. Pärastise Gesti rahwa osad ei saanud sellel ajal ammugi nende rahwaste wastu; Soome rahwa ainetest ei maksa kõneledagi, — need oliwad siis weel üsna kehwal järjel.

Kui asjalugu ligemalt waadata, siis saab see meile aga arusaadawaks. Iga rahwa edasielamiseks on ta arwujuurus igatahes wäga suur mõjund, kuigi mitte ükfi ofustaw. Selle poolest oli aga lugu meie „kadunud wendade“ juures halb. Kindlaid teateid selle kohta muidugi ei ole, aga kõigi tundemärkide järgi, mis meile sellest ajast alale jäänud, wõime küll märgata, et niihästi Wepša ja Wadja kui ka Liwi ja Kura rahwa arv kuigi suur ei olnud. Wiimaste rahwaste wähesus näitab tuntawalt ju nende maa kitsus. Liwlaste ja kurelaste käes oli ainult Riia lahe ja Lääne mere rannamaa, umbkaudu arwata wast waevalt sada wersta lai, enamaste weel kitsam. Selle maa peal ei wõinud ju kes teab kui suur rahwahulk asuda. Igatahes oli kaugemal maal asuwa Läti rahwa arv nende omast hästi suurem, ja kui see hiljemine nende peale hakkas rõhuma, pidiwad nad selle ees lagunema ja häwinema. Wadjalaste ja wepsalaste käes olew maa oli küll palju suurem — wepsalaste omaks oli lai lage maa Walgejärwe ümbruskonnas, wadjalased asuwid Marowa ja Luuga jõest Soome lahe randa mööda Laadogani — aga nendele tuli teist-

fugune häda: nad ei suutnud oma käes olevat maad ammugi nii tihedalt täita, et sinna wõõrad wahele ei oleks mahtunud, waid need ilmusiwad aja jooksul ifka suuremate salkadena Wepja ja Wadja maadele ning hakkasiwad nõnda maa-algrahwaid killustama ja pillutama. Ja kuna tulijate (slaawlaste) taga wägew riigiwõim neid toetamas ja kõwendamas oli, nad ise ka rohkema mõjuwõimu omanikud oliwad, siis purunes selle pita ja raske rõhumise all Wepja ja Wadja rahwus jeda enam, et need oma läänepoolsetest sugulastest üsna ära eraldatud oliwad. Kõigi nimetatud rahwaste kadumist edendas hoogsalt otse see asjalugu, et nad juba aegjaste ära killustati, nagu jaarekestena wõõraste wahele piirati, kus siis nende elujõud ruttu rangema hakkas. Soome rahwuse kujunemist ja edasikestmist hõlbustas otse see nähtus wäga suurelt, et Soome rahwa ained ifka ühes kogus püüsiwad, ühises tombus asusiwad, kuhu wõõrad ained wahele ei tikkunud. Sest Soomemaa rootslased püüsiwad ifka ainult Soome ja Põhja lahe rannamaadel ega kippunud kiilufid sijemaaale soomlaste sekka ajama. Niisama seisis ka eestlastemaal maa algrahwas rahwateaduslijelt ifka ühijena; kuigi jeda wahel sõjasõidud ja kakkurnad kangeste kahandasiwad, jäi ta olulijelt ifka endiseks, sest mõningad wõõrsilt siia toodud rahwasalgad ei suutnud sellele teist kaju anda. Ka kaduwate Soome sugu rahwaste juures on selgeste näha, et endine rahwus ifka ainult seal kauemine wastu peab, kus ta liikmed suurema ühise koguna tihedalt alal on suutnud seista (liiwlasted Dondangis), kuna aga wõõraste wahele jäänud rahwasaared peagi surmalapsed on. Wäike Setu rahwakillute, kuigi kõiges

oma olemises juba umbes tuhande aasta eest enda jurgurahvast üsna eraldatud, on ikkagi sellega ligidases naabruses olles temalt endale elujõudu joonud ning selle najal tänini alal suutnud püsida.

Alga kahtlemata avaldas Soome sugu rahwaste alaljeismise wõi kadumise kohta väga suurt mõju ka see, mis sugune wahetord kellegil nendest oma juures walitsewa kirikuga oli. Gespool kuulsime, et Soome rahwuse alalhoidmiseks ja edaspidiseks kõwenemiseks sealne ewangeliumi-usu kirik õige rohket mõju avaldas, kuna ta rahwa oma keeles kirjanduse löi ja koolid ajutas, rahwaga ta oma keeles kõneles. Kuigi vähemal ja nõrgemal moel, on lugu ka Gestis üleüldiselt niisama olnud. Alga ka Rooma-katoliku kirik, kes ise küll kõigiti tanget Ladina laadi kandis, pani ikka ometi ka rahwastele oma jagu tähele. Preestritelt nõuti rahwastele õskamist, kuna nad selles keeles rahwast pididwad õpetama ning ka muidu rahwaga ta oma keeles asju ajama. Nõnda siis sigis niihästi Soomes kui ka Gestis juba 700 aasta eest maa pärisrahwastele oma kirikuteel. Greeka-katoliku kiriku seisukoht ja ilmawaade oli teistmoodi, nimelt weel „tshudide“ kohta. Minu teatavaks saanud fõrd, kus idamaa kirik ka oma hoolealuste Soome sugu rahwaste teelt tähele pani, on ausa preestri Stefani tegewus, kes 13. aastajagal sõrjanlastele oma kirjateelt ja tähestikku katsus luua. Alga tema jäi ainuuseks „hüüdjaks hääleks fõrbes“ — tema alustatud ettevõttele ei tulnud jatkajat ning nii rauges see kohe. Muidu ei ole idamaa kirik waremal ajal sellest kuigi palju küsinud, kui palju wõi wähe tema „lapsed“ oma „isakeste“ kõnest aru saiwad — ta kõneles nendega ikka oma keeles. Kõigiti aru-

jaadaw on siis, et inimestel see keel, milles nad oma „Taewa-isaagagi“ kõneleda ei saanud, oma väärtust kippus kaotama. Karjalase ütetus oma kodumaa keeolude kohta: „Kodus kõneleme küll Karjala keeli, aga Jumalat palume Wene keeli,“ kujutab asjakorda väga terawalt. Keel, mis ainult ja üksi kodu piiridesse on sulutud, millega väljaspool mingit hakkamist ei ole, ei awalikus ega ärielus, ka mitte kirikuski, oli ju üsna surmalapsjeks tunnistatud. Ka Liivi ja Kura rahwa keele rutuline kadumine tuli küll õige suurelt jaolt otse sellest, et nendele kummalegi oma kirikukeelt ei wiitsitud nõutada, waid nendega hakati nähtawaste juba väga warakult kirikuteski Läti keeli kõnelema. Wis-tiste tehti seda ka kohe ilmalikkudes asjades. Wispära-st see nõnda sündis, ei tohi kindlaste ütelda. Wahest peeti kurelaste ja liivlaste arwu nii wäheseks, et asjata waewaks arwati preestritele nende keele õppimist kohuseks teha. Aga ehk omandas kirik, nimelt liivlaste juures, aegsaste endale sellesama juhtmõtte, mis nähtawaste meie maa ilmalikku wõimu ta tegewuses juhtis: otse plaanilikult ja sihilikult Liivi keelt ja rahwust kaotada püüda. Sest Liivi rahwas on küll ainus Soome sugu rahwaste seas, keda just teades ja tahtes ära lõpetada püüti, kuna muude otsasamine ajaläigul enam nagu iseenehest on tulnud. Nimetatud farmile tegewusele saatis uusi maa-isaandaid muidugi mõista liivlaste „kangekaelsus“ ja „wastik olet“. Paarkümmend aastat pidiwad sakslased siin liivlastega wõitlema, enne kui neid sõna kuulma saiwad sundida, ning ka pärastpoole tikkusiwad nad weel tihtigi kanda tõstma. Lätlastega oli nendel läbisaamine aga palju libedam — need andsiwad end kergelt ja heaga sakste

alamateks ning kuulsiwad pärastpoolegi ilusti sõna. Väga arusaadaw on siis, et maa walitsew wõim igal pool ja igapidi leplikku Läti ollust tõrkja Liivi olluse kulul kaswatada ja edendada püüdis. Plaani-likult lõhuti liiwlaste asukohtad koost ning asendati lät-
 lajed sinna wahele, et nõnda wastiku Soome sugu rahwa ühistunnet murda ja seda lõhestamisega nõr-
 gendada. Igal wõimalikul wiisil segati liiwlasti lät-
 lastega ning hakati nendega pea ka Läti keeles asju
 ajama, et nii liiwlasti oma keelest ja ühtlasti rahwusest
 ära wõõrutada. Kui nõnda täie rõhuga liiwlaste
 lätistamise heaks töötati, mis ime siis, et see kaunis
 ruttu ka korda läks . . .

Kuid kõik liiwlastel pole ometi mitte ära lätis-
 tatud, waid mõni osa nendest on wististe küll ka
 eestlaste külge liitunud. Ka osate nüüdsest Pärnu-
 maast, Drajde ja Heinaste pool, oli ju Läti Hindriku
 ajal liiwlaste maa, „Metsepoole“; aja jooksul on see
 aga lausa eestlaste maaks saanud, ja küllap ka sealsed
 elanikud, vähemalt osaltki, eestlasteks saiwad. Siis
 weel on terve Saaremaa Eesti rahwusele dieti
 nagu „uudismaaks“. Soome õpetlane Dr. Snellman
 (nüüdne Birkkunen) arwab kaunis kindlalt, et Saare-
 maa rahwas algupäraliselt kas Kura wõi Liivi koost
 on (kurelasteks peab neid nimelt õpetlane Kunif), jä-
 tab selle asja aga keele-uurijate otsustada. Dieti tä-
 helepandaw on see, et endise Kura (Kure) rahwa nimi
 pärastpoole üksi Saaremaa omaks sai (Kuremaa, Kure-
 faar). Selle wastu on aga küll ka suur osa lõuna-
 poolsest Ugalast ja Sakalast seltsamal põhjusel ära lät-
 istatud kui liiwlastemaa; umbkaudset eestlastemaa
 lõunapiiri, nagu see 13. aastasujal oli, näitab wast

Sargla kihelkond, mis Balgast tuntavalt lõuna poole kannab. Siin on piir oma endisel ajemel, lääne pool nihutati see ordo-ajal palju põhjasse. Kuid kõige uuemal ajal näeme jälle vastandlist nihtumist.

Viimaks olgu veel vähe võrdlust Soome ja Eesti rahva eriviisilise arenemise vahel ette toodud. Ajaloo-wäljale astudes seisivad nüüdsete eestlaste esiwanemad kahilemata palju kõrgemal ja paremal majanduslikel kui ka hariduslikel järjel kui praeguste soomlaste esi-isad. Riisugust jõukust ja ka kannis kena ühiskondlikku korraldust, kui Läti Hindritu kirjelduse järele 13. aastajaja algul Eestis leidus, ei nähtud Soomes sellel ajal küll sugugi; seal oli kõik alles üsna arenemise algusel. (Oma paremale seisukohale oli Eesti maa muidugi enda wiljakama maapinna, lahkema ilmastiku ehk kliima ja ka elawama wõõrastega läbikäimise tagajärjel saanud.) Kuid siis tuligi mõlemate oluforraale põhjatu pööre: Soome hakkas jõudsalt kasvama, kofuma ja edenema, Eesti aga wajutati endisest oluforrast weel madalamale. Soome rahwas wõib selle peale uhke olla, „et ta tundi ei tunne, mil ori oleks olnud“. Eesti rahwas aga sattus enam kui poole aastatuhande pikkusesse pärispõlweesse, mis hiljemine orjaolekule õieti sarnane oli („nagu muna munale,“ ütleb Jannsen). Selle nähtuse wiljaks oli siis, et mõni aastajada pärastpoole, 16. ja 17. aastajajal, Soome rahwas majanduslikelt oma Eesti sugurahvast juba ees oli, kuna nad kulturaliselt küll kannis ühel järjel seisivad: Otse ühel ajal hakkas mõlematele kirjandus siginema ja kooliolu idanema. Kuid jälle paar aastajada edasi ilmus ju mõlemate sugurahwaste oluforra wahetele wäga lai wahete, nüüd aga otse ümber-

pöördult kui aastatuhande algul: Soome seisab Ges-
tist palju kõrgemal. Mis mõjud selleks tegewad on
olnud, tohiks üleüldse tuttav olla; osalt on nende
peale ka eespool mitmes kohas tähendatud. — — —

„Pika-jala sammudega“ ning „seitsme penifoorma
saabastega“ oleme siin waimus aastatuhandetest läbi
käinud, oma sugurahwaste arenemisekäiku waadeldes.
Mis me näinud oleme, on osalt küll õige kurb ja rõ-
huv, aga osalt ka troostiv ja julgustaw. Kure ja
kuri ajaloo-käik on meilt wäga palju wõtnud, aga
wäga palju ka alale jättnud, ning kui meie sellegagi,
mis meil on ja mis me uueste saanud, dieti ja mõist-
likult tahame ja suudame „maja pidada“, siis pole
wiga. Kõige suuremad raskused on meil ometi õnneks
juba ära kantud (sest sarnaseid lugusid, kui näit. liiw-
laste lõpetamine, ei saa nüüd enam ette tulla), ja
need, mis weel on wõi mis tulla wõiwad, ei tohiks
meid, kellede esivanemad ajaloo-vestikivide wahelt iftagi
niisugustena wälja on tulnud, et meile mõnusa püra-
nduse järele on jättnud, mitte kohutada, waid julgelt ja
rõõmsalt wõime nüüd oma tulewikule vastu waadata
ja ühes Koitudlaga tunnistada: „Meil' tulewased tun-
nid weel toowad kinnitust. Kõi kindlalt, pea kõr-
ges — aeg annab arutust.“

Dieti kujukalt kirjeldab Soome luuletaja A. Jän-
nes (end. professor ja senator Genes) Soome sugu
rahwaste elulugu järgnevalt:

„Näe, Soome lahela lained
ning laiad Laadoga weed,
ka Tornio wahud lained
ja Maanselja harjanded:
need lõhuwad Wäinolat suurta,
ta rahwaid harusse,

nad kattuvad sammo*) juurta —
ei juurdu see uueste.

Kõik Väinola lapsed ju ammu,
nad jätnud on teineteist.
Nad omale usaldan'd rammu,
sest ühendus lahkunud neist.
Ei Kunus, Wepja tea,
kuis eestlased käivad teed;
ei Karjala meeles pea,
et wennad soomlased!"

Kuid selle kurtmise järele ilmutab laulik, et
„öösisel taewal veel Väinämöise wöö (linnutee) wil-
gub“ ning et tema waim Maanselja kütisesuitsu seest
oma halli pea tõstab ja koskede kohina wahelt kõne-
leb: „Wõiks sullegi hommik koita, mu õnnetu rah-
was! Ei ole aeg veel hilja, waid sirguda wõiks sugu-
lusetiib ning sigineda wõiks sild, mis rahwad ühte wiib.“

Wastukajaks sellele Soome lauliku südamesoomile
heliseb Eesti lauliku (Harry Jannseni) suust:

„Ma ta h a n e l a d a, mu isamaa:
Ma tahan maksta oma suured wõlad
su kätte tagasi, mu isamaa!
Sa minu peale wõta naalbada,
sest k a n d a j õ u d w a d minu noored õlad.“

Olgu see nii!

*) „Sampo“ on Soome rahwaluule järele („Kalewalas“) miski suur ja tähtis imewarandus; misjugune öieti, ei tea uuri-
jadki öelda.



Hind 70 kop.