



# EESTI KULTUURILOO ÕPPEMATERJAL

XVI

PÕLVAMAA



# EESTI KULTUURILOO ÕPPEMATERJAL

XVI

# PÕLVAMAA

EESTI AJALOO- JA ÜHISKONNAÕPETAJATE SELTS

TALLINN 2013

Õppematerjali koostamist ning väljaandmist on rahastanud Haridus- ja Teadusministeerium.

Kogumiku koostaja Mare Oja

Teabetekstide koostajad: Mati Laur, Tiiu Leppikus, Kersti Liloson, Inga Zemit, Piret Tänav, Tiiu Viljalo

Tööülesannete autorid: Leena Haugas, Tiiu Leppikus, Kersti Liloson, Mare Oja, Inga Zemit, Piret Tänav, Liia Vijand, Tiiu Viljalo

Infotekstide toimetaja Mati Laur  
Tööülesannete toimetaja Mare Oja  
Keeletoimetaja Ene Sepp

© Eesti Ajaloo- ja Ühiskonnaõpetajate Selts, 2013

ISBN 978-9949-9214-0-9 (kogu teos)  
ISBN 978-9949-9476-1-4 (16. osa, trükis)  
ISBN 978-9949-9476-2-1 (16. osa, pdf)

# Eessõna

2010. aastal vastu võetud põhikooli ja gümnaasiumi riiklike õppekavade ajaloo ainekavas on rõhutatud kodukoha ajaloo ja kultuuriloo tundmise tähtsust. Uuena on ainekavas kultuurikeskkonna mõiste, mida saab tundma õppida just kodukoha kultuuri ja ajaloo seoses. Ainekava seab eesmärgiks, et õpilased mõistaksid oma rolli kultuuripärandi säilitajana ning edasikandjana. Ajaloo õppimise põhimõte on liikuda lähemalt kaugemale, alustades kodukoha ajaloost, ning luua käsitletava teema ja paigaga isiklik seos.

Ainekava taotluste täitmiseks on koostatud õppematerjal kodukohaloo sidumiseks Eesti ajaloo, et õpetajad saaksid õpikeskkonda suurendada õppekäikudena oma koduümbruses ning koostada kultuuriloolise klassiekskursiooni marsruuti teistesse Eesti piirkondadesse. Õppematerjali võib kasutada Eesti ajalugu õppides nii põhikoolis kui ka gümnaasiumis koduümbruse ajaloo tundmaõppimiseks ja kultuurikeskkonna mõtestamiseks.

Õppematerjali komplekt koosneb 17 raamatust: igale maakonnale oma raamat, lisaks eraldi raamatud Tallinna ja Tartu kohta.

Raamatud on üles ehitatud kronoloogilisel põhimõttel ja struktureeritud Eesti ajaloo ainekava periodiseeringu alusel. Märksõnade valikul olid aluseks kultuuriväärtuste registrisse kantud objektid, paigad ja ehitised, mis võiksid illustreerida käsitletavat ajaloo teemat, ning teised olulised näited. Õppematerjalis on esindatud erinevad rubriigid, mille kohta leidub käsitletavast perioodist konkreetsetes piirkonnas näiteid: muinasajast asulakohad, matmispaigad, muinaspõllud, hiied, linnamäed ning maalinnad; kesk- ja varauusajast linnused, kirikud ning kloostrid, linnade turuplatsid, raekojad, gildi- ja tsunftihooned; uusajast mõisahäärberid, kõrtsid, seltsi- ja rahvamajad, koolihooned, postijaamad ning tööstusrajatised. Välja pole jäetud ka nõukogudeaegseid kolhoosikeskusi ega tänapäeva elu atraktiivseid sümboleid, mis kunagi omakorda ajalooks saavad. Peale selle saab lugeda paikkonna legende ja teavet piirkonnas asuvate muuseumide kohta.

Õppematerjal valmis ajalooõpetajate koostööprojektina, millesse kaasati kohalikke kultuuriloolasi ja muuseumitöötajaid. Töö käigus kooskõlastati õppematerjali struktuuri ning ühtlustati nõudeid infotekstidele ja õppeülesannetele.

Õppematerjali koostamist ja väljaandmist rahastas Haridus- ja Teadusministeerium. Suur tänu toetajatele!

Kogumiku koostaja



# Põlva maakond



Kagu-Eestis asuv Põlva maakond külgneb põhjas ja loodes Tartu maakonnaga, idas ja kagus Vene Föderatsiooni Pihkva oblastiga, lõunas ja edelas Võru ning läänes Valga maakonnaga. Põlvamaa Koidula piiripunkt on üks tähtsamaid Eesti ja ka Euroopa Liidu väravaid.

Põlva maakond kujunes 1950. aastal viiest Võru- ja kahest Tartumaa vallast moodustatud Põlva rajoonist. Hilisema rajoonide ühendamise ajal liideti Põlvaga 1959. aastal Otepää rajooni idaosa ning 1961. aastal suurem osa endisest Räpina rajoonist.

27 000 elanikuga 2200ruutkilomeetrise pindalaga Põlvamaa on Eesti maakondade seas väiksemaid. Maakonnas on kaks linna – maakonnakeskus Põlva ja vallasisene linn Räpina –, 13 valda, 7 alevikku ning 255 küla. 95% Põlvamaa rahvastikust on eestlased. Sageli võib siin kuulda võru ja setu keelt.

Põlvamaa tuntumad vaatamisväärsused on Suur ja Väike Taevaskoda, Piusa koopad, Mooste ja Räpina mõis, Kanepi kandi maalilised järvesilmad ning muidugi Setumaa oma iidse rahvakultuuri ja rahvakommetega. Siin on Eesti laulupeotraditsiooni ning eestikeelse ajakirjanduse sünnikoht. Põlvamaalt on pärit rahvusliku ärkamisaja suurkuju Jakob Hurt ja kirjanik Friedebert Tuglas, kes jäädvustas raamatus „Väike Illimar” oma sünnipaiga Ahja Eesti kirjanduslukku.

Sajandeid loogelnud vanal Tartu-Võru maanteel võib Põlvamaa piires käia maanteemuuseumis, mis on rajatud endisesse Varbuse postijaama, ning sattuda endisaegsesse koolitundi Karilatsi talu-rahvamuuseumis. Postiteel liikudes mõistetakse, et eestlased on aegade hallusest peale olnud elu-terve huumorisoonega, sest miks muidu on teel reastikku kohanimed Puskaru, Tilleorg, Ihamaru, Karilatsi ja viimaks Liiva.

<http://www.polvamaa.ee/> (31.05.2013).

<http://www.stat.ee/ppe-polva-maakond> (31.05.2013).

<http://entsyklopeedia.ee/artikkel/p%C3%B5lvamaa1> (31.05.2013).

# Sisukord

<b>PÕLVA MAAKOND – Tiiu Leppikus</b> .....	5
--	---

## MUINASAEG

Ilumetsa meteoriidikraatrid – <i>Tiiu Leppikus</i> .....	8
Taevaskoda – <i>Tiiu Leppikus</i> .....	10
Rosma linnamägi – <i>Piret Tänav, tööleht Liia Vijand</i> .....	12
Võuküla Kindralihaud – <i>Tiiu Viljalo</i> .....	14

## KESKAEG

Petseri klooster – <i>Inga Zemit</i> .....	16
--	----

## VARAUUSAEG

Erastvere lahing – <i>Tiiu Leppikus</i> .....	18
Ahja mõis – <i>Piret Tänav</i> .....	20
Räpina paberivabrik – <i>Tiiu Viljalo</i> .....	22
Räpina puuaiasõda – <i>Tiiu Viljalo</i> .....	24
Räpina kirik – <i>Tiiu Viljalo</i> .....	26

## 19. SAJAND – 20. SAJANDI ALGUS

Räpina mõis – <i>Tiiu Leppikus</i> .....	28
Kanepi kirik – <i>Tiiu Leppikus</i> .....	30
Kanepi kihelkonnakool ja pastor Johann Philipp von Roth – <i>Tiiu Leppikus</i> .....	32
August Weizenberg – <i>Mati Laur, tööleht Tiiu Leppikus</i> .....	34
Põlva kirik – <i>Piret Tänav, tööleht Piret Tänav ja Leena Haugas</i> .....	36
Jakob Hurda sünnikoht Himmaste – <i>Mati Laur, tööleht Piret Tänav</i> .....	38
Postitee – <i>Mati Laur, tööleht Tiiu Leppikus</i> .....	40
Varbuse postijaam – <i>Kersti Liloson, tööleht Piret Tänav</i> .....	42
Kanepi seltsimaja – <i>Tiiu Leppikus</i> .....	44
Mooste mõis – <i>Mati Laur, tööleht Tiiu Leppikus</i> .....	46
Setumaa – <i>Mati Laur, tööleht Inga Zemit</i> .....	48
Võõpsu tsässon – <i>Piret Tänav</i> .....	50

## EESTI VABARIIG 1918–1940

Eesti Vabadussõjas langenute mälestussammas Räpinas – <i>Tiiu Viljalo</i> .....	52
Kiidjärve vesiveski – <i>Mati Laur, tööleht Mare Oja</i> .....	54
Piusa liivakaevandus – <i>Inga Zemit</i> .....	56
Eesti Vabariigi Kaitseväge Petseri Põhjalaager Värskas – <i>Tiiu Leppikus</i> .....	58
Kiudoski Restoraan Räpinas – <i>Tiiu Viljalo</i> .....	60
Tartu-Petseri raudtee – <i>Mati Laur, tööleht Tiiu Leppikus</i> .....	62
Võõpsu alev – potisetude pealinn – <i>Tiiu Leppikus</i> .....	64
Anne Vabarna – <i>Tiiu Leppikus</i> .....	66

## EESTI NSV

Rajoonikeskus Põlva – <i>Mati Laur, tööleht Piret Tänav, Mare Oja</i> .....	68
Räpina rajoon – <i>Mati Laur, tööleht Tiiu Viljalo, Mare Oja</i> .....	70
Väraska sanatoorium – <i>Tiiu Leppikus</i> .....	72

## ISESEISVUSE TAASTANUD EESTI

Valgjärve telemast: august, 1991 – <i>Tiiu Leppikus</i> .....	74
Koidula piirijaam – <i>Inga Zemit</i> .....	76
Seto kuningriik – <i>Inga Zemit</i> .....	78

## TÖÖLEHTEDE LISAD

Lisa 1. Rosma linnamägi .....	80
Lisa 2. Öppekäik August Weizenbergi kodukohta .....	82
Lisa 3. Setumaa .....	84

## MUISTENDID – *Tiiu Leppikus*

Kuidas Räpina nime sai .....	85
Mõrsjaorg .....	85
Süvahavva muistsed jutud .....	85
Lood Sõjatarest ja Kalmõtumäest Võhandul .....	86
Kuidas Vanapagan Taevaskojas elamist ehitas .....	87
Salakuulaja kivi Taevaskojas .....	87
Kiriku ase Varetepalus .....	88
Põlva kiriku ehitamisest .....	88
Räpina kiriku ehitamisest .....	89
Katk .....	89

## MUUSEUMID – *Tiiu Leppikus* .....

90



# Ilumetsa meteoriidikraatrid



Ilumetsa Põrguhaud

Foto: <http://www.geopeitus.ee/pic/12483.jpg>

Ilumetsa meteoriidikraatrite rühm on üks Kagu-Eesti huvitavamaid loodusmälestisi. Viiest siin asetsevast lohust on vaieldamatult meteoriitse päritoluga kaks: Põrguhaud ja Sügavhaud, mis on tekkinud umbes 6000 aastat tagasi langenud meteoriidist. Kokkupõrkest tekkinud löök oli väga tugev, selle jäljed ulatuvad kuni 40 meetri sügavuseni. Suurima kraatri – Põrguhaua – läbimõõt on 75–80 meetrit ning sügavus 12,5 meetrit. Ümbritseva valli kõrgus ulatub nelja ja poole meetrini. Et vall on kõrgem ida pool, kinnitab see, et meteoriit langes maale lääne poolt. Väiksema, Sügavhaua nime kandva kraatri läbimõõt on umbes 50 ning sügavus 4,5 meetrit. Ülejäänud kolme lohu (Ingli-, Tondi- ja Kuradihaua) meteoriitne tekkeviis pole kinnitust leidnud. Võrreldes Eesti tuntuima Kaali meteoriidikraatriga on Ilumetsa kraatrid paar tuhat aastat vanemad ning suurim neist Kaalist paar-kümmend meetrit väiksema läbimõõduga.

Kogu maailmas on senini avastatud paarsada meteoriidikraatrit või kraatrivälja. Ka Ilumetsa lohude meteoriitne päritolu tuvastati alles 1938. aastal geoloogilise kaardistamistö vältel. Lohude rahvapärased nimed annavad tunnistust nendega seotud pärimustest ja lugudest. Hauakohti on peetud vanapaganate asupaigaks ning sellele viitavad ka tänapäevased puuskulptuurid, mis juhatavad teed meteoriidikraatrite juurde.

<http://www.ut.ee/BGGM/vaatamis/ilumetsa.html> (31.05.2013).

<http://loodus.keskkonnainfo.ee/WebEelis/infoleht.aspx?obj=yrg&id=-1650824993> (31.05.2013).

[http://www.polvamaa.ee/public/files/muistendite\\_kartoteek.pdf](http://www.polvamaa.ee/public/files/muistendite_kartoteek.pdf) (31.05.2013).

1. Joonistage kraatri läbilõige, kasutades arvandmeid tekstist.

2. Millal avastati Ilumetsa kraatrid? Uurige välja, kes need avastas.

Millal: \_\_\_\_\_

Kes: \_\_\_\_\_

3. Kes andis kraatritele nimed?

\_\_\_\_\_

4. Mis pärimusi on rahva seas Ilumetsa kraatrite kohta? Pange üks näide siia kirja.

\_\_\_\_\_  
\_\_\_\_\_  
\_\_\_\_\_  
\_\_\_\_\_  
\_\_\_\_\_  
\_\_\_\_\_

5. Uurige ise edasi.

5.1. Kuidas on võimalik arvutada kraatrite umbkaudset vanust?

\_\_\_\_\_  
\_\_\_\_\_

5.2. Kus asub veel meteoriidikraatreid?

Eestis: \_\_\_\_\_

Mujal maailmas: \_\_\_\_\_

\_\_\_\_\_

# Taevaskoda



Emaläte Taevaskojas (2012)

Foto: Marju Tomson

Suur Taevaskoda on Ahja jõe ürgoru kõige kõrgem liivakivipaljand. Jõelookes asuva kaarja kujuga kalju pikkus on 150 meetrit ning kõrgus 24 meetrit. Ürgoru sügavus küünib 32 meetrini. Rahvasuus on kõrgeid liivaseinu hakatud kutsuma taevaskodadeks. Suure tõenäosusega oli siin muistne pühapaik – ohverdamis- ja ravitsemiskoht. Siinseid koopaid võidi kasutada pelgupaigana.

Veel 18. sajandil olnud Suure Taevaskoja kaljus lõhe, millest inimene vaevalt läbi mahtunud. Sissekäik viinud suuremasse ruumi, mille taga olnud veel kolm eraldi kambrit. Kõneldakse ka koobastest algavatest ja lausa Riiani viivatest salakäikudest. Hilisemas pärimuses on Taevaskoda ja selle koopaid seostatud vanapaganate elukohaga.

Vana kombe kohaselt on Taevaskotta kogunenud suvise pööripäeva kandis – kevadiste põllutööde lõpu ja heinaaja eel. Suure Taevaskoja esisel orulammil, kust helid imepäraselt vastu kajavad, on lauldud ja tantsitud.

Väikesel Taevaskojal toimusid kultusfilmi „Viimne reliikvia” võtted.

<http://maatundmine.estinst.ee/kohad/taevaskoja/61-taevaskoja/> (31.05.2013).



# Rosma linnamägi



Rosma linnamägi  
Foto: Helena Käo

Rosma linnamägi on muinaslinnus, mis asub Põlva lähedal vana Võru maantee ääres kunagise Ugandi kagupoolsel piirialal. Arvatavalt I aastatuhande lõpul Orajõe kõrgel läänekaldal asuva neemiku põhjapoolsesse otsa rajatud linnuse õue pindala hõlmab umbes 4000 m<sup>2</sup>. Rosma oli tolle aja kohta üks suuremaid ja paremini kindlustatud linnuseid Lõuna-Eestis. Linnuseala ümbritses kuni kahe meetri kõrgune liivavall. Pärast valli kuhjamist on ehitatud mäeservaga paralleelselt kulgenud tara. Linnusel oli kaks väravakohta: mäe põhja- ja kaguosas. Kagupoolse väravakoha lõunaküljel on valliots eriti massiivne ja kõrge, millest võib järeldada, et siin asus väravat kaitsev tornisarnane rajatis. Linnuseõue loodeosas paikneb umbes 12meetrise läbimõõduga ning kuni 2 meetri sügavune lohk, mida on pärimuse järgi peetud kaevukohaks.

Linnamäest umbes 200 meetri kaugusel põhjaväravani viiva tee ääres asub kaks I aastatuhande II poolest pärit kääbaskalmet.

Millal linnus kasutusel oli, on jäänud tänapäevani ebaselgeks. Arvatavasti jäeti linnus maha II aastatuhande alguses.

<http://et.wikipedia.org/wiki/Rosma> (31.05.2013).

<http://polvayg.blogspot.com/2008/02/rosma-linnamgi-kasanr12detsember.html> (31.05.2013).

1. Mis detailid maastikul annavad tunnistust Rosma linnamäe asukohast?

---

---

2. Mis andmed on muistise muinsuskaitsetsildil? Tooge näiteid.

---

---

3. Seletage muistise mõistet. Nimetage veel muistisetüüpe.

---

---

4. Mis muinasaja perioodi paigutub Rosma linnamägi? Mis linnamäed mujal Eestis on veel samast perioodist?

Rosma: \_\_\_\_\_

Teised linnamäed: \_\_\_\_\_

5. Rosmat on peetud üheks suuremaks ja tugevamaks kindlustatud linnuseks Lõuna-Eestis. Põhjendage, miks see võis nii olla (vt Lõuna-Eesti kaarti).

---

---

---

6. Mõõtke Rosma linnamäe valli ümbermõõt. Otsige üles väravakoht. Püüdke kaardistada linnamäe ala.

---

7. Kui teil ei ole võimalik linnamäele minna, vastake küsimustele Rosma linnamäe arheoloogiliste kaevamiste (26.–28. septembril ning 9.–11. ja 29. oktoobril 2007) aruande põhjal. Aruanne ja küsimused Lisa 1 lk 80.

# Võuküla Kindralihaud



Võuküla Kindralihaud  
Foto: Arvi Lepisk

Võuküla linnamägi ehk Kindralihaud asub külasüdamikust ligemale kilomeeter allavoolu Võhandu jõe kõrgel läänekaldal okaspuumetsas jõe ja sellesse suubuva sügava orundi vahelisel neemikul. Kolmnurkse põhiplaaniga linnuse idakülje moodustab Võhandu jõe umbes 10 meetri kõrgune kaldajärsak. Kui tavaliselt kaitseb neemiklinnuseid ainult otsavall, siis ümbritseb Võuküla linnuseõue kuni 2,5 meetri kõrguse otsavalli kõrval ka lõuna-, lääne- ja põhjaküljel poolkaarena kulgev ligi 1 meetri kõrgune ringvall ning kuni 6 meetri laiune ja 1,5 meetri sügavune kraav. Kraavi põhjast mõõdetuna ulatub valli kõrgus 4 meetrini.

Linnuse kaevamisel on selgunud, et linnuseõue kultuurkiht on õhuke või peaaegu olematu. Välisilme järgi on arvatud, et linnus pärineb muinasaja lõpust (11. sajand – 13. sajandi algus). Leidude puudumine näitab, et linnus oli kasutusel väga lühikest aega või pole kunagi valmis saanudki. Seda näitab ka asjaolu, et linnuseõu on tasandatud üksnes osaliselt: selle põhjapoolne serv on ebahühtlase pinnaga. Võimalik, et veetee ja maantee ristumise kohas asunud linnus võis olla hooajaline kauplemiskoht ega pruukinud olla alaliselt asustatud.

Kindralihauda nimi tuleneb rahvapärimisest, mille kohaselt olevat linnamäele sängitatud Rootsi kindral, kellele olevat hauda kaasa pandud uhke kuldmööök.

EVALD TÖNISSON, Eesti muinaslinnad (Muinasaja teadus, 20). Toimetanud ja täiendanud AIN MÄESALU ja HEIKI VALK. Tartu, Tallinn, 2008, lk 319.

HEIKI VALK, Arheoloogid Võuküla Kindralihaual. – Räpina Rahvaleht, 2010, oktoober: <http://www.rapina.ee/documents/194439/293267/10+oktoober+2010.pdf> (31.05.2013).

MARTTI VELDI, Keskused ja kommunikatsioon Kagu-Eestis rauaajal (vara)uusaegsete kaartide taustal. Magistritöö. Tartu Ülikool, 2009: <http://dspace.utlib.ee/dspace/bitstream/handle/10062/10125/Veldimartti.pdf?sequence=1> (31.05.2013).

<http://www.rapinakylad.ee/voukuela/ajalugu/61-voukuela-on-muistne-asulakoht> (31.05.2013)

1. Mis muinasmaakonna alal paikneb praegune Põlvamaa?

---

2. Mis linnusetüüpe on teada Eesti muinasajast? Iseloomustage neid lühidalt.

1) \_\_\_\_\_

2) \_\_\_\_\_

3) \_\_\_\_\_

4) \_\_\_\_\_

3. Millest lähtudes teevad arheoloogid järeldusi linnuste kasutamise intensiivsuse ja ulatuse kohta?

1) \_\_\_\_\_

2) \_\_\_\_\_

4. Nimetage asjaolusid, mis näitavad jõgede (sh Võhandu jõe) tähtsust muinasaja inimeste jaoks.

1) \_\_\_\_\_

2) \_\_\_\_\_

5. Seletage radiosüsinikumeetodi mõistet arheoloogias.

---

---

---

6. Mis uurimismeetodeid arheoloogid veel kasutavad?

---

---

---

7. Millisest Eesti ajaloo perioodist võib olla inspireeritud legend Võuküla linnusest kui Rootsi kindrali hauakohast? Põhjendage oma arvamust.

---

---

---

---

---



# Petseri klooster

Petseri kloostri asutamise ajaks peetakse 1473. aasta 28. augustit, mil pühitseti Püha mäe veerul liivakivisse raiutud kloostri vanim Jumalaema Uinumise (Uspenski) peakirik. Kirikutraditsiooni kohaselt rajanud kloostri Tartust usulise tagakiusamise pärast pagenud õigeusu preester Joann. Kiriku asupaigas varem asunud loodusliku koopa järgi (vene keeles *пещеры*) on saanud klooster oma nime.

Klooster tugevnes ja rikastus kloostriülema Korneliuse ajal (1529–1570). Kornelius ostis Moskva vürstidelt Petseri ümbrusest tühje maid ning asustas sinna Lõuna-Eestist ja Põhja-Lätist pagenud talupoegi, kes jäid isiklikult vabaks ning maksid kloostrile maa eest renti. Kornelius rajas Petserimaale kirikuid ja koole, algatas kloostrikroonika kirjutamise ning asutas raamatukogu. Munkade arv Petseris kasvas paarisajani ja klooster kerkis Venemaa tähtsamate hulka.

Aastail 1558–1565 ehitati kloostrit ümbritsev 10 m kõrgune ja 2,5 m paksune üheksa torniga kivimüür, mis muutis kloostri tugevaks piirikindluseks. 16. sajandist alates oli Petseri Venemaa tähtis tugipunkt võitluses algul Liivi ordu ja Leedu, hiljem Poola ning Rootsi vastu. Alles pärast Põhjasõda kaotas Petseri kindlusena tähtsuse.

Müüridega piiratud kloostri territoorium on nagu omaette linn paljude kirikute ja munkade ühiselamutega. Jumalaema Uinumise kiriku praegune fassaad pärineb 18. sajandist. Siit pääseb ka katakombidesse, kuhu on sajandite jooksul maetud preestreid ja munki. Arhitektuuriliselt on tähelepanuväärsed Suur kellatorn (1523), vanavene ehitusstiili järgivad Jumalaema Rõõmukuulutamise (1541) ning Püha Nikolause kirik (1565), barokne Jumalasünnitaja Kaitsmise kirik (1759) ja klassitsistlik Püha Mihhaili kirik (1818–1827), samuti Püha värav (1565) ning sellest algav Veretee. Nimelt tapnud 1570. aastal kloostrit vaatama tulnud tsaar Ivan Julm talle omases ägedushoos värvasse vastu rutanud kloostriülema Korneliuse, kahetsenud aga kohe oma tegu ja kandnud tapetu oma süles alla kirikusse.

1917. aastal Venemaal võimu haaranud enamlased panid kloostriid kinni ning enamik munki ja vaimulikke hukati või saadeti vangilaagrisse. Petseri kloostri päästis see, et klooster sattus pärast Vabadussõda ja Tartu rahu sõlmimist Eesti poolele, kus kloostri lasti rahulikult tegutseda. Klooster oli nii populaarne käimiskoht kui ka kohalike venelaste vaimne keskus. Aastail 1920–1932 kloostriülemaks olnud Joann (kodanikunimega Ivan Bulin) valiti Petserimaa elanike häältega koguni Riigikogu liikmeks. 1944. aastal Stalini režiimi kehtestatud uue piiri kohaselt jäi Petseri linn ja klooster Vene Föderatsiooni koosseisu. Uuemal ajal on Petseri kloostri käinud ka Venemaa presidendid Boriss Jeltsin (1994. aastal) ning Vladimir Putin (2000. aastal).

Õigeusklikele setudele oli Petseri klooster aastakümneid usuline keskpunkt ja kloostri ümber kujunenud linn tähtsaim kauplemiskoht.



Petseri klooster  
Foto: Mati Laur

KADRI TÄHEPÖLD, Setomaa ida ja lääne vahel. Giidi käsiraamat. Tallinn, 2008.

LEO REISSAR, Setomaa läbi sajandite. Petserimaa. Tallinn, 1996.

[http://www.setomaa.ee/index.php?id=63dc7ed1010d3c3b8269faf0ba7491d4&act=magazine\\_article&article\\_id=118](http://www.setomaa.ee/index.php?id=63dc7ed1010d3c3b8269faf0ba7491d4&act=magazine_article&article_id=118) (31.05.2013).

<http://www.epl.ee/news/valismaa/tanu-estti-vabariigile-sailis-petseri-klooster.d?id=51120994> (31.05.2013).

1. Uurige välja, mille poolest erineb õigeusu kiriku jumalateenistus ja kombestik luteri kiriku omast.

---

---

---

2. Mis on ikoon?

---

3. Mis oli kiriku roll keskaegses ühiskonnas?

---

---

---

4. Milliseid riigi funktsioone täitis Petseri klooster keskajal?

---

---

5. Mida tegi kloostriülem Kornelius Petseri kloostri ja selle piirkonna arendamiseks?

---

---

6. Milles seisnes Petseri kloostri strateegiline ja kultuuriline tähtsus?

---

---

7. Miks minetas Petseri klooster 18. sajandi algul oma tähtsuse kindlusena?

---

8. Pange kirja lühike Petseri kloostri ajalugu.

---

---

---

9. Kuidas hindate Petseri kloostri tähtsust tänapäeval?

---

---

# Erastvere lahing

29. detsembril (Rootsis kehtiva kalendri järgi 30. detsembril) 1701. aastal toimunud Erastvere lahing oli tähtsaimaid heitlusi Põhjasõja esimestel aastatel. Sõja alguses edukalt venelasi löönud Rootsi kuninga vägi liikus 1701. aasta lõpuks Poola alale ning Liivimaa jäi venelaste võimalike kallaletungide eest kaitsma üsna väikesearvuline välivägi baltisakslase Wolmar Anton von Schlippenbachi juhtimisel. Juba 1701. aasta hilissuvel tungisid venelased kolmes kohas üle Liivimaa



Erastvere lahingu mälestuskivi  
Foto: Tiiu Leppikus

piiri, rünnates 4. septembri varahommikul korruga Rootsi vahiposte Röpina, Vastse-Kasaritsa ja Rõuge juures. Sedapuhku tõrjuti ründajad tagasi.

Pärast piirilahinguid otsustas kokku kutsutud rootslaste sõjanõukogu taanduda Erastverre, kuhu toodi ka peakorter. 1701. aasta oktoobris andis tsaar Peeter I Vene vägesid juhtivale Boriss Šeremetjevile käsu korraldada uus sõjakäik Liivimaale. Jõulude ajal üle piiri tulnud väed astusid lahingusse Erastvere all. 4600 Rootsi poolel sõdinu vastas seisis 11 000-meheline Vene vägi. Erastvere ja Magari küla vahelisel lumisel väljal ning Ahja jõe järskudel kallastel toimunud lahing kestis ühtekokku neli tundi. Šeremetjevi ratsavägi, kuhu kuulus ka tšerkessi, kalmõki ja tatari ratsanikke, ründas vastast tiivalt. Rootsi jala- ja ratsavägi, kelle sõdurite tuumiku moodustasid soomlased, pidas suurtükkide toetusel lahingu alguses rünnakule vastu. Pärast seda, kui venelased oma suurtükid kohale toimetasid ning tule avasid, lagunes Rootsi väliväe kaitse. Ratsavägi alustas korratut taandumist, haarates kaasa segipaisatud jalaväe. Võideldi salkades, osa mehi püüdis end päästa metsa pagemisega. Suuri kaotusi kandnud Rootsi üksused taandusid pimeduse katte all Sangaste poole.

Šeremetjevi vägi pöördus tagasi Pihkvasse, põletades teele jäänud mõisad ja külad. Moskvas tähistati Erastvere all saavutatud võitu suurejooneliselt suurtükisaluudi ning kirikukellade helistamisega. Punasel väljakul kostitati rahvast viina, õlle ja mõduga. Igale lahingus osalenud Vene sõdurile kingiti hõberubla. Esimene võit rootslaste üle andis venelastele uut julgust. Eesti ala täieliku vallutamiseni Põhjasõjas jäi veel ligi üheksa aastat.

Erastvere lahingut tähistab mälestuskivi Kanepi-Põlva maantee ääres Erastvere mõisapargist mõni kilomeeter Põlva poole.

Eesti ajalugu, 4. kd. Peatoimetaja SULEV VAHTRE. Tartu, 2003, lk 34.

Хелдур Палли [HELDUR PALLI], Между двумя боями за Нарву: Эстония в первые годы Северной войны [Kahe Narva lahingu vahel: Eesti Põhjasõja esimestel aastatel], 1701–1704. Таллин, 1966, lk 154.

ENDEL HIRVLAANE, Põhjasõja vaevateed – Erastvere lahing. – MILVI HIRVLAANE, Minu Kanepi. Kanepi, 2009, lk 15–20.

1. Vastake Eesti ajaloo õpikule toetudes, mis eesmärgid olid Põhjasõja eel erinevatel riikidel ja nende valitsejatel. (Nimetage ka riikide valitsejad.)

Valitseja – eesmärk

Rootsi: \_\_\_\_\_

Taani: \_\_\_\_\_

Poola: \_\_\_\_\_

Venemaa: \_\_\_\_\_

2. Meenutage varem õpitud või kasutage Eesti ajaloo õpikut. Kuidas toimus Narva lahing 1700. aastal? Võrrelge Narva ja Erastvere lahingut (armeede suurus, väejuhid, ilmastik, tähtsus sõja käigule, edu/ebaedu põhjused). Vormistage võrdlus tabelina.

	Armee suurus	Väejuht	Ilmaolud	Tähtsus sõjakäigule	Edu/ebaedu põhjus
Narva lahing					
Erastvere lahing					

3. Koostage Erastvere lahingu kohta väejuhtide aruanne:

1) Peeter Esimesele \_\_\_\_\_

\_\_\_\_\_

\_\_\_\_\_

\_\_\_\_\_

2) Karl XII-le \_\_\_\_\_

\_\_\_\_\_

\_\_\_\_\_

\_\_\_\_\_

# Ahja mõis



Ahja mõis

Foto: [http://y.delfi.ee/norm/11748/264267\\_8AZBWZ.jpeg](http://y.delfi.ee/norm/11748/264267_8AZBWZ.jpeg)

Ajalooliselt Võnnu kihelkonda kuulunud Ahja mõisat (saksa keeles *Aya*) on esimest korda mainitud 1553. aastal. Ahja mõisa viimane kahekorruseline poolkelpkatusega barokne peahoone valmis 1740. aastate lõpul ning oli valmimise ajal Lõuna-Eesti luksuslikumaid mõisahäärbereid. Tollal oli mõisaomanik nimekas ja jõukas Vene teenistusse astunud prantslasest mereväeohvitser François Guillemot de Villebois. Hoone projekt pärineb tõenäoliselt itaalia arhitektilt Bartolomeo Rastrellilt, kelle kuulsamate tööde hulka kuuluvad Peterburi Talvepalee ning Kuramaa hertsogilossid Miiitavis (Jelgavas) ja Rundales.

1929. aastal kolis mõisahoonesse kool, mis tegutses seal kuni uue koolihoone valmimiseni 1997. aastal. Ööl vastu 2007. aasta 9. oktoobrit puhkenud tulekahjus hävis kogu mõisahoone sisustus ning mõisahäärberist jäid alles ainult müürid. Nüüdseks on vallale kuuluv hoone osaliselt restaureeritud.

Mõisa peahoone kõrval on Ahjal säilinud mitu kõrvalhoonet. Vaatamisväärne on tiigiga park.

Kirjandusloos on Ahja mõis tuntuks saanud siin sündinud Friedebert Tuglase (1886–1971) romaani „Väike Illimar” tegevuspaigana.

Mõisasüdamest kahe kilomeetri kaugusel asub Ahja viimaste mõisaomanike Braschide perekonnakalmistu. Matusepaik oli väike metsatukk, mille keskel paikneb neorenessanss-stiilis kauni ümarmarkarse portaaliga. Mõisast kalmistule viinud puudeallee on praegugi märgatav, kuigi teena on kasutusel üksnes allee kalmistupoolne osa.

**1. Meenutage, milline oli talurahva olukord 18. sajandil.**

1.1. Kuidas mõjutas Põhjasõda Eesti arengut ja talupoegade elukorraldust?

Eesti: \_\_\_\_\_

Talupojad: \_\_\_\_\_

1.2. Mis muutused kaasnesid Balti erikorruga?

\_\_\_\_\_

1.3. Mis muutused kaasnesid asehalduskorruga?

\_\_\_\_\_

**2. Vastake Talvepalee näitel (Voluut ja Talvepalee Peterburis. <http://www.verateunen.nl/opmaak/voluut.jpg>; [http://farm3.static.flickr.com/2506/4191907721\\_9b6deb72ef.jpg](http://farm3.static.flickr.com/2506/4191907721_9b6deb72ef.jpg)).**

2.1. Kus ja millal tekkis barokk?

\_\_\_\_\_

2.2. Mis on barokkarhitektuuri tunnused?

\_\_\_\_\_

**3. Millal valmis Ahja mõisa peahoone?** \_\_\_\_\_

**4. Pange lühidalt kirja Ahja mõisa ajaloo tähtsamad sündmused.**

\_\_\_\_\_

**5. Uurige ise edasi.**

5.1. Mis suguvõsade käes on mõis olnud?

\_\_\_\_\_

5.2. Kuidas on seotud Ahja mõis Peeter Esimesega?

\_\_\_\_\_

Lisalugemine. Friedrich Tuglas (1886–1971) on sündinud Ahjal. Oma lapsepõlvemälestused on ta kirja pannud „Väikeses Illimaris” (1937), kust on pärit järgmine lõik, milles on kirjeldatud Ahja mõisa.

*„Lumivalge häärber ise oli tükk maad järvest eemal. Ta tagumine külg oli vastu aeda ja parki, esimese ees laiusid aga muruväljakud, lilleklumbid ning ilupõõsad. Suur tee tuli üle silla ja lõppes paraad-sissekäigu ees. Selle laiade klaasuste kohal tõusis poolümarate akendega. Ja kogu maja esikülg oma soppide ja sakkide ning aknaridadega oli uhkeimat, mis Illimar iial näinud. Ta tundis küll osalt selle maja sisemust. Ta teadis, et seal oli palju tube ja käikusid ning elas hulk inimesi. Kuid kuidas sealt tähelepandamatult just seda kätte saada, keda sul on vaja?”*

# Räpina paberivabrik



Räpina paberivabrik

Foto: [http://y.delfi.ee/norm/38919/13755173\\_MIsSOU.jpeg](http://y.delfi.ee/norm/38919/13755173_MIsSOU.jpeg)

Varauusajal langes töönduse raskuspunkt maale. Möisate juures rajati telliselööve, lubjaahje ning sae- ja vaseveskeid. Peale ehitusmaterjalide toodeti möisates seepi, küünlaid, äädikat, puudrit, tärklist jm igapäevaeluks vajalikku.

Eesti ala silmapaistvamaid tööstuskeskusi kujunes 18. sajandil Räpina mõisasse. Räpina mõisa omanikud, vennad Carl Gustav ja Reinhold Gustav von Löwenwolde kuulusid keisrinna Anna valitsusajal (1730–1740) Vene riigi tippladvikusse. 1736. aastal Räpinas tööd alustanud paberivabrik on vanim tänini tegutsev tööstusettevõtte Eestis. Vabrik töötas vee-energiat: Vöhandu jõele ehitati võimas tamm ning jõgi paisutati üles. Ehitusmaterjal saadi tammi kõrvale rajatud telliselöövi toodangust. Paberivabriku kõrvale kerkisid sama tammi veejõul töötavad sae- ja jahuveski, hiljem lisandus neile villaveski.

Paberi valmistamise toorainena kasutati linast kaltsu. Kaltsukoormaid vedasid kokku kohalikud talumehed, keda vahetuskaubana pakutud savinõude järgi hakati kutsuma potisetudeks. Nii tooraine kogumiseks kui ka toodangu turustamiseks oli tähtis laevühendus Peipsi ja Pihkva järve kaudu nii Tartu kui ka Pihkvaga.

Paberivabriku toodang oli mitmekesine. Räpinas on toodetud nii peenemaid paberisorte (apteekides tarvitavat filterpaberit, suitsu- ja siidipaberit) kui ka esimesena Vene riigis katusepappi. Räpinas toodetud paberil ilmus enamik 19. sajandi lõpu ja 20. sajandi alguse eestikeelseid ajalehti, nt Postimees, Sakala ja Olevik. Ka osa Eesti Vabariigi algusaastate rahatähti trükiti Räpinas.

Tänapäeval toodab Räpina paberivabrik jõupaberit, kartongi, pakkenurki, joonistus- ja akvarellipaberit. Kui jõupaberi valmistamiseks sobib igasugune vanapaber, siis on säravvalge joonistus- paberi toormeks Soome paberitööstuse jäägid.

Paberivabriku hoone, mida on küll korduvalt ümber ehitatud, kuulub Euroopa ainulaadsemate tööstusarhitektuuri näidete hulka.

1. Millest lähtudes valiti kohad esimeste manufaktuuride rajamiseks?

---

---

2. Miks rajati tööndusettevõtted enamasti maale, mitte linna?

---

---

3. Mis ettevõtteid (peale Röpina paberimanufaktuuri) rajati 18. sajandi algul Eesti teistes piirkondades? Nimetage neist tuntumaid.

---

---

---

4. Tooge näiteid Röpina paberivabriku toodangu kohta.

---

---

---

5. Tooge näiteid, mis tunnistavad Röpina paberivabriku unikaalsusest.

18. sajandi I poolel: \_\_\_\_\_

---

21. sajandi algul: \_\_\_\_\_

---

6. Uurige järele, mis on vesimärk. Mis valdkondades on seda kasutatud minevikus ja kasutatakse tänapäeval?

Minevikus: \_\_\_\_\_

---

Tänapäeval: \_\_\_\_\_

---



# Räpina puuaiasõda



Räpina puuaiasõja mälestusmärk  
Foto: Mati Laur

Pearahamaksu kehtestamine 1783. aastal tekitas talurahva hulgas suuri arusaamatusi. Kui kroonumõisates pidid talupojad ise hakkama pearahamaksu tasuma, siis jäi osas rüütlimõisates pearahamaksu maksmine mõisnike kanda, mis võimaldas neil teokoormisi suurendada. Mõistagi tekitas koormiste kasv talupoegades vastuseisu. Nendes rüütlimõisates, kus talupojad ise pearahamaksu tasusid, kujunes arusaam, et kroonule makse makstes on talupojad kõigist mõisakoormistest priiks saanud ega pea enam mõisnikule teotööd tegema.

1784. aasta suvel puhkes Liivimaal varauusaja esimene tõsisem talurahva väljaastumiste laine. Paljudes mõisates ei mindud enam teotööle. Riia kindralkuberner George von Browne kandis keisrinnale ette: „Iga tund saan ma uusi teateid mässu puhkemise lähenemisest. [---] Keegi ei taha töötada ja paljud põllud jäävad harimata. Peale selle kardavad aadlikud, et neid mõisahäärberites koos perekondadega ära põletatakse.”

Et talurahvast korrale kutsuda, saadeti mõisatesse sõjaväeosad. Mitmel pool puhkesid talupoegade ja soldatite kähmlused. Kõige ulatuslikum neist, mis juhtus 4. juulil 1784. aastal, on tuntuks saanud Räpina puuaiasõjana. Nagu märgiti hilisemas kindralkubeneri patendis, „on mõnedel rumala lobajutuga sõgedaks tehtud Räpina mõisa talupoegadel omas hullus peas jätkunud jultumust mitte ainult kõigist kohustustest oma pärushärrade vastu lahti öelda, vaid ka oma mässavat sõnakuulmatust alammaakohtu kohalolekul näidata, nõnda et see oli sunnitud mõningate mässajate vastu sõjaväelist karmust kasutama”. Korraldus aiateivastega relvastatud talupoegade pihta tuli avada nõudis neist viie elu, kaheksa talupoega sai raskelt haavata. 30mehelisest sõjaväekomandost sai tõsisemalt viga neli meest.

Puuaiasõja meenutamiseks rajati 1984. aastal Räpinasse kaheksa aasta tagust talupoega kujutav mälestusmärk (skulptor Riho Kuld). Räpina Koduloo- ja Aiandusmuuseumis võib näha puuaiasõda kujutavat dioraami.

1. Meenutage, mis ümberkorraldused tehti Venemaa võimu all olevates Balti provintssides 1783. aastal asehalduskorra kehtestamisega. Kasutage vajaduse korral Eesti ajaloo õpikut.

1.1. Halduses:

---

---

1.2. Poliitilises elus:

---

---

1.3. Maksukorralduses:

---

---

2. Nimetage asehalduskorra positiivseid ja negatiivseid külgi.

Positiivsed: \_\_\_\_\_

Negatiivsed: \_\_\_\_\_

3. Kuivõrd põhjendatud tunduvad teile ajaloolase Juhan Kahki seisukohad Räpina talurahva vastuhaku seotuse kohta Kesk- ja Ida-Euroopa vastavate protsessidega (JUHAN KAHKI, 1784. aasta talurahvarahutused Lõuna-Eestis. – Räpina radadel. Artikleid. Koostanud VALDEK RITSLAID. Tallinn, 1984, lk 25)? Põhjendage oma arvamust.

---

---

---

4. Miks tekitas pearahamaksu kehtestamine talurahvarahutusi?

---

---

5. Miks nimetatakse kokkupõrget puuaiasõjaks?

---

---

6. Milliseid samalaadseid nn talurahvasõdu teate meie rahva minevikust veel nimetada?

---

---

# Räpina kirik

Esimene teadaolev Räpinasse 17. sajandil ehitatud kirik põles Põhjasõja ajal maha. Selle asemele rajati puust kirik, mis teenis rahvast kuni praeguse kiriku valmimiseni 1785. aastal.

Räpina Miikaeli kiriku klassitsistlik hoone on Eesti valdavalt päris- või pseudogooti pühakodade seas erandlik. Kiriku müürid on ehitatud maakividest ja kaetud krohviga. Kiriku esikülge kaunistavad antiikses rüüs skulptuurid. Naisekujudest vasakpoolne toetub ankrule, mis on lootuse märk, ning parempoolne hoiab kätt südamel, viidates sellele kui armastuse sümbolile.

Pühakoda on korduvalt ümber ehitatud. Põhjalikum remont tehti 1880. aastate algul, kui rekonstrueeriti kiriku lagi ja lääneviil. Senise rõhtsa lae vahetas välja inglise hilisgootikast inspireeritud puitpitsiline katuslagi. Samast ajast pärinevad ka värvilised aknaruudud. Kolm aastat hiljem paigaldati barokne tornikiiver, mis valmistati Tartu ülikooli arhitekti Reinhold Guleke kavandi järgi.

Kiriku altari värvid ülistavad kolmainu Jumala vägevust: helesinine tähistab taevast, valge valgust ja puhtust ning kuld Jumala auhiilgust. Kaheosalise altarimaali valmistas 1872. aastal Carl Antropoff. Selle alumine osa kannab nime „Kristuse haudapanek”, ülemine osa „Kristuse ilmumine Maarja Magdaleenale”.

Eklektiliselt kujundatud kantsli korpus meenutab armulauakarikat. Luksuslikust valgest marmorist ristimiskivi koos ristimisvaagnaga kinkisid oma kogudusele õigeusust ületulnud koguduseliikmed 1905. aastal. Kontsertoreli ehitas kirikule 1934. aastal Tallinna meister August Terkmann. Orelil on üle 30 eri kõlavärviga registri. Oreliprospekti (vilesid ümbritseva kapi) kujunduses on kasutatud ümarkaari, sambakesi, puust voolitud lilli ja ornamente.

Isteplatse on kirikus 800 ümber. Kokku mahutab kirik umbes 1500 inimest.

Aastail 1814–1819 oli Räpina koguduse õpetajaks Johann Friedrich Heller, kes uuris eesti keele käändeid ja lõunaeesti murderühma. Räpinas on aastail 1983–1990 pastorina teeninud ka praegune EELK peapiiskop Andres Pöder.



Räpina kirik  
Foto: Mati Laur

Pudemeid Räpina koguduse ajaloost. Räpina kiriku 150. aasta juubelipäevaks kogunud ANTON SAARMAN. Võru, 1935. Räpina Miikaeli kirik. Voldik. Koostanud JANE MAASTIK.  
<http://www.eelk.ee/rapina/> (31.05.2013).  
Räpina Koduloo- ja Aiandusmuuseumi kogud.

1. Iseloomustage 18. sajandi II poole poliitilisi olusid Eestis. Kuivõrd võisid need soodustada või pärssida luterlike pühakodade rajamist?

---

---

2. Mis on klassitsistliku arhitektuuri iseloomulikud tunnused?

---

---

3. Milliseid klassitsistliku ehitusstiili tunnuseid märkate Miikaeli kiriku juures? Tooge näiteid.

---

---

4. Kuidas nimetatakse mitme ehitusstiili kooskasutamist ühe ehitise juures? Tooge sääraseid näiteid Miikaeli kiriku kohta.

---

---

5. Milleks on kirikus kantsel?

---

---

6. Mis tähendus on altaril?

---

---

7. Tooge näiteid kiriku unikaalsete varade kohta. Lisage, mille poolt on valitud näide eriline.

- 1) \_\_\_\_\_
- 2) \_\_\_\_\_
- 3) \_\_\_\_\_
- 4) \_\_\_\_\_
- 5) \_\_\_\_\_

8. Kuidas oli koguduse liikmeil võimalik panustada pühakoja rajamisse ja sisustamisse?

---

---

## Räpina mõis

Räpina riigimõis asutati 1582. aastal pärast Poola võimu kehtestamist Lõuna-Eestis Liivi sõja ajal tühjaks jäänud küla kohale. Varasematest Räpina mõisnikest on tuntuimad 1728. aastal mõisa omandanud vennad Carl Gustav ja Reinhold Gustav von Löwenwolde, kes kuulusid keisrinna Anna valitsusajal Vene riigi tipp-ladvikusse. Nende asutatud on ka Räpina paberivabrik.

Pilkupüüdev mõisa peahoone, mis on rahvasuus tuntud Sillapää lossina, ehitati aastail 1836–1847,

mil mõisaomanik oli Gustav Christoph Eduard von Richter, Heidelbergi ülikoolis käinud rikas ja laia silmaringiga mees. Hilisklassitsistlikus stiilis majesteetlike sammastega häärber on Kagu-Eesti uhkemaid. Häärberi esinduslikum neljasambalise portikusega külg on suunatud paisjärvele. Pargi poole jääb peasissekäik, mida rõhutavad sepisvõrega trepp ja sammastele toetuv rõdu.

Mõisahäärberit ümbritseva suure ning Eesti ühe kõige liigirikkama pargi kujundas tuntud baltisaksa aednik Moritz Alexander Walter von Engelhardt (1864–1940), kelle käe all rajati teiste hulgas Öisu, Luua ja Pühajärve mõisa park. Räpina mõisapark asub looduslikul poolsaarel, mida ümbritseb poolkaarena järveks paisutatud Võhandu jõgi. Kahele poole häärberi ette on sümmeetriliselt istutatud tumerohelised nõeljad siberi nulud. Kindlasti tasub heita pargile pilk peasissepääsu trepilt, et kogeda üht tollaegset aiakunstivõtet, mis pakkus vaatajale maastikku kui raamitud pilti, raamideks rõdu ning seda toetavad sambad. Kokku on pargis üle 600 puu- ja põõsaliigi, võõrapärastest näiteks hobukastan (*Aesculus hippocastanum*), mandžuuria aprikoosipuu (*Prunus mandshurica*), amuuri korgipuu (*Phellodendron amurense*) ning alpi kuldvihm (*Laburnum alpinum*). Tänu botaanilisele liigirikkusele pesitseb pargis üle 60 linnuliigi. Pargi põhjatipus väikese künka otsas asub sõõrja põhiplaaniga valge klassitsistlik Musitempliks kutsutav rotund.

Pärast mõisa riigistamist 1919. aastal tegutses häärberis mitu kooli. 1923. aastal reaalgümnaasiumi juurde asutatud põllumajandusklassist sai alguse Räpina aianduskooli ajalugu. Nõukogude ajal sovhoostehnikumiks nimetatud kool jäi mõisahäärberisse 1984. aastani. Tänu aianduskoolile sai Räpina mõisapargile osaks märksa suurem hoolitsus kui meie mõisaparkidele tavaliselt.

Tänapäeval töötavad Sillapää lossis Räpina Koduloo- ja Aiandusmuuseum ning Räpina Vabahariduse Ühenduse Räpina Rahvakool.



Räpina mõis  
Foto: Mati Laur

JUHAN MAISTE, Eestimaa mõisad. Tallinn, 1996, lk 299.

TIINA TALLINN, Räpina mõisad ja nende pargid. – Eesti Loodus, 2010, nr 6–7: [http://www.loodusajakiri.ee/eesti\\_loodus/artikkel3367\\_3333.html](http://www.loodusajakiri.ee/eesti_loodus/artikkel3367_3333.html) (31.05.2013).

<http://www.polvamaa.ee/index.php?hid=110&page=2854&action=details&> (31.05.2013).

[http://et.wikipedia.org/wiki/Sillap%C3%A4%C3%A4\\_loss](http://et.wikipedia.org/wiki/Sillap%C3%A4%C3%A4_loss) (31.05.2013).

1. Kelle omanduses on olnud Rápina mõis aegade jooksul?

---

---

2. Mille poolest on Rápina mõisaomanike suguvõsad tuntud? Otsige Gustav Christoph Eduard von Richteri ning Carl Gustav ja Reinhold Gustav von Löwenwolde kohta lisainfot.

---

---

---

3. Millal rajati Sillapää loss?

---

4. Iseloomustage hilisklassitsistlikku ehitusstiili Sillapää lossi näitel. Tooge näiteid.

---

---

---

---

5. Mille poolest on eriline Rápina mõisa park? Tooge näiteid.

---

---

---

---

6. Mis oli rotund?

---

---

7. Kuidas on kasutatud Sillapää lossi aegade jooksul?

---

---

8. Kas teate veel mõnd sarnase ajalooga mõisahoonet?

Oma kodukohas: \_\_\_\_\_

Mujal Eestis: \_\_\_\_\_

# Kanepi kirik

Kanepi kihelkond ja kogudus moodustati 1675. aastal Rootsi kuninga Karl XI käsuga Otepää, Kambja, Põlva ning Urvaste kihelkonna äärealadest. Esi-  
 algu käis kogudus koos puust kabelis. 1780. aastal sai Kanepi õpetajaks Johann Philipp von Roth, kes algatas kivist kiriku rajamise. Ehitustöödega saadi alustada alles 19. sajandi alguses. Maakividest, punase telliskatuse ja plekist tornikattega kiriku



Kanepi kirik  
 Foto: Tiiu Leppikus

kavandas Tartu arhitekt Friedrich Siegel (1768–1855). Ristija Johannesele pühendatud kiriku pühitsemiseni jõuti 1810. aastal. Pidulikul teenistusel laulis ka Kanepi kihelkonnakooli poistekoor, esitades neljapäälse kirikulaulu „Nun danket allen Gott“ („Sind, Issand Jumal, kiidame“).

Klassitsistlikus stiilis kiriku eripära on hoone lõunaküljel paiknev torn. Pühakoja tumeda maakividest seina taustal paistavad hästi silma aknaid ümbritsevad valged kiviqaadrid – täisnurkselt tahatud ehituskivid. Torni nurkades on neid 33, et sümboliseerida Kristuse eluaastaid. Kiriku idasein, milles aken puudub, on dekoreeritud ohtra piltkirjaga. Kantsel, mis jääb tavaliselt kiriku põhjaküljele, on Kanepis ehitatud valgusrohkemale lõunaküljele. Jeesust ristil kujutava altarimaali maalis 1857. aastal kunstnik Adam Bauer.

1877. aastal remonditi kirikut põhjalikult. Juurde ehitati käärkamber ja rõdud. Torni paigaldati uus Venemaal valatud kirikukell. Orel valmistati Frankfurdis Saueri firmas ning seati üles 1902. aastal. Pühakoja tippu ehib Kristuse sümbolina Eestis ainulaadne aotäht, kiriku patrooni parun Ungern-Sternbergi kingitus, mis leiti 2002. aastal torni restaureerimisel.

MILVI HIRVLAANE, Minu Kanepi. Kanepi, 2009, lk 29–33.

PEETER LAIL, 200 aastat Kanepi uue kivist kiriku pühitsemisest. – Eesti Kirik, 25.08.2010.

PEETER LAIL, Kanepi kirikul uus torn. – Eesti Kirik, 06.11.2002.

LEA JÜRGENSTEIN, Kanepi kirik postmargil. – Eesti Kirik, 31.10.2007.

---

### 1. Millal asutati Kanepi kogudus?

---

2. Leidke kaardilt Rootsi kuninga loodud Kanepi kihelkonna alla kuuluvad tänapäevased haldusüksused/vallad. Nimetage need.

---

3. Mille poolest on Kanepi kirik eriline? Tooge näiteid.

---

4. Vastake allikakatkendi alusel, mis on Kanepi kiriku torni tipus. Kirjeldage seda. Milliseid kirikute tornitippe olete veel näinud? Uurige välja, millised tornitipud on olnud Kanepi kirikul.

#### ***Kiriku tipus seisab ainulaadne aotäht***

*Terve kuiva ja sooja suve seisis Kanepi Ristija Johannese kiriku tornikiiver tellingutes. Restaureerimisfirma Frantsiskus töömehed vahetasid välja pehkinud puiduosi torni talastikus ning katuseplekki. Tornikiivri kalduoleku põhjustasid pudedad müürlatipalgid. Läbijooksnud vihmavesi on teinud aja jooksul oma töö ning tornikiiver seisis püsti vaid tänu tahtejõule. Puidu parandustööde lõpetamise järel sai kiiver uue katte – vaskpleki, sest pea 200aastane tinatatud raudplekk oli läbi roostetanud. Katust oli aja jooksul parandatud mitmesuguse paksuse ja mõõduga plekitükkidega, mille hulgas olid ka minemavisatud poesildid ning reklaamtahvlid.*

*Esialgne, sarnaselt tornikattega raudplekist aotäht, mis ehtis kirikutorni kiriku ehitamisest 1808.–1893. aastani, ei pidanud ilmastikuoludele vastu ning kaotas osa oma kiirtest. 1893. aastal kinkis Pikkjärve mõisnik von Stackelberg aotähe asemele kullatud risti. Tolle risti eluiga jäi aga veelgi lühemaks kui tähel. Uus, kolhoosimeeste valmistatud rist püsis selle suveni.*

*Koguduse juhatus otsustas sel aastal, et restaureerimistööde käigus tuleks võimaluse korral torn taastada tema algses ilus. Tänu Muinsuskaitseametist Ülo Puustakile ning restauraatoritele Tõnu Parmaksoni juhtimisel valmistatigi täpselt samasugune aotäht ning tornimuna meister Rein Mõtuse töökojas. Täht ja muna tehti vasest kui meie ilmastikule kindlamast materjalist. Mis puutub restauraatorite töösse, siis andsid Muinsuskaitseameti pidev huvitatus ja Frantsiskuse meeste taktitundeline ning korralik teostus parima tulemuse torni taastamisel.*

PEETER LAIL, Kanepi kirikul uus torn. – Eesti Kirik, 06.11.2002, nr 42.

---

---

---

### 5. Mis andmeid annab Kanepi koguduse/rahvastiku kohta hingeloend?

1810. aasta kohta: elanikke loeti 5764 inimest. Nimetatud aastal ristiti 127 poissi ja 134 tüdrukut, maeti maamulda 104 meest ja 96 naist ning laulatati 56 paari. Toimus 38 teenistust ning armulauda jagati 5571 inimesele.

---



# Kanepi kihelkonnakool ja pastor Johann Philipp von Roth

1802. aastal taasavatud Tartu ülikooli kohustus oli korraldada ka madalama taseme hariduselu kogu Baltikumi hõlmavas õpperingkonnas. Rektor Georg Friedrich Parrot moodustas 1803. aasta algul koolikomisjoni, kelle ülesanne oli välja töötada kihelkonnakoolide, kreiskoolide ja gümnaasiumide õppekavad. Parroti komisjoni kuulus ka talle tuttav Kanepi pastor Johann Philipp von Roth (1754–1818), kes rajas Kanepisse esimese uut tüüpi kihelkonnakooli.

1804. aasta sügisel valis Roth külakoolidest välja 20 tublimat poissi, kes hakkasid õppima kihelkonnakoolis. Poistelt nõuti soravat lugemisoskust ning mõistmist arvutada. Õppeained olid koolis kirjutamine (ilu- ja õigekiri), rehkendamine, loodusõpetus, isamaa tundmine, usu- ja kõlblusõpetus, laulmine ning turnimine (võimlemine). Suurt tähelepanu pöörati praktiliste oskuste omandamisele: õpilased pidid tundma õppima kasulikke ja kahjulikke taimi, olema tuttavad mitmesuguste loodusnähtustega, omandama praktilisi oskusi, milleks oli ette nähtud suvine töö põllul ning köögiviljaaias. Õpiti ka raamatuköitmist. Koolil oli tolle aja kohta rikkalik raamatukogu. Et kihelkonnakooli võeti üksnes poisse, asutas Roth hiljem käsitöökooli, kus õpetati 11–14aastastele tüdrukutele õlepunumise ja kangakudumise kõrval ka õmblemist, mille tarvis tellis Roth Saksamaalt õmblusmasina.

Rothi koolis kasutati õpilaste vastastikuse õpetamise meetodit: klassivanemad said pastorilt kätte päeva õppeülesanded ning asusid neid siis üksteist toetades täitma. Roth korraldas täienduskoolitust ka külakoolmeistritele, kes olid pastori nõudel kohustatud talvekuude jooksul järgemööda ühe nädala kihelkonnakoolis õpetust jälgima ja vajaduse korral ka ise õpetama.

Eesti kultuurilukku on jäädvustunud teisigi Kanepi pastori tegemisi ja toimetusi. 1804. aastal tõlkis ta samal aastal avaldatud Liivimaa talurahvaseaduse eesti keelde, olles sel kombel esimesi eesti õiguskeele arendajaid. 1806. aastal andis Roth koos oma õemehest Põlva ametivenna Gustav Adolf Oldekopiga välja esimest maarahvale mõeldud ajalehte „Tarto maa rahwa Näddali-Leht”, mida ilmus märtsist detsembrini 41 numbrit. Roth tegeles ka piiblitõlkega, avaldades 1815. aastal lõuna-eestikeelse Uue Testamendi.

Enamik eestlasi sai perekonnanime alles pärast pärisorjuse kaotamist. Nagu kinnitab meetrika-raamat, on Roth Kanepi koguduse talupoegadele pannud perekonnanimesid juba 1810. aastate alguses, eelistades eestipäraseid nimevorme.

Kanepi kirikuõpetaja oli Roth 38 aastat kuni oma surmani. Maetud on ta Kanepi Mäe kalmistule. Pastori poeg Georg Philipp August von Roth oli taasavatud Tartu ülikooli esimesi üliõpilasi. 1810. aastast sai temast Tartu ülikooli esimene soome ja eesti keele lektor. Selles ametis oli ta kuni oma varase surmani 1817. aastal.

MILVI HIRVLAANE, Kanepi kool läbi kahe sajandi. Kanepi, 2004.

MILVI HIRVLAANE, Johann Philipp von Roth. Tartu, 2000.

Tarto maa rahwa Näddali-Leht. Uurimusi ja allikmaterjale. Koostanud Tõnu TANNBERG. Tartu, 1998.

MALLE SALUPERE, Meie esimene matsileht, esimene kutseõppeasutus ning nende asutaja pastor J. Ph. von Roth. – MALLE SALUPERE, Tõed ja tõdemused. Sakste ja matside jalajäljed nelja sajandi arhiivitolmus. Tartu, 1998.

MILVI HIRVLAANE, Kaks õlgkübarat Kanepist kingiks Venemaa keisrinnadele. – Kanepi Teataja, 2011, märts: [http://www.kanepi.ee/files/dokumendid/ajaleht/2011\\_marts.pdf](http://www.kanepi.ee/files/dokumendid/ajaleht/2011_marts.pdf) (31.05.2013).



„Tarto maa rahwa Näddali-Leht” esikülj  
Foto: Tiiu Leppikus

1. Mis eeldused olid Kanepi kihelkonnakooli asutamiseks?

- 1) \_\_\_\_\_  
2) \_\_\_\_\_  
3) \_\_\_\_\_

2. Mida õpiti kihelkonnakoolis? Võrrelge õpetust tänapäevasega. Mis on sarnane, mis erinev?

Mida õpiti: \_\_\_\_\_

Sarnane: \_\_\_\_\_

Erinev: \_\_\_\_\_

3. Mis ettevalmistuse said Kanepi kihelkonnakooli poisid? Mida õpetati 1811. aastal asutatud vaeste tütarlaste käsitöökoolis?

Poisid: \_\_\_\_\_

Tüdrukud: \_\_\_\_\_

4. Kuidas mõjutasid von Rothi koolide lõpetajad taluperede igapäevast eluolu?

\_\_\_\_\_

5. Milline oli kooli mõju Kanepi kihelkonnale koolide avamise ajal ja aastakümned hiljem?

\_\_\_\_\_

6. Mis oli teie arvates Johann Philipp von Rothi tegevuses kõige olulisem? Põhjendage oma arvamust.

\_\_\_\_\_

7. Nimetage baltisakslasi, kes on mõjutanud positiivselt Eesti- ja Liivimaa hariduselu.

7.1. Mis olid nende tegevuse eesmärgid?

\_\_\_\_\_

7.2. Kuidas mõjutas nende tegevus talurahva elu?

\_\_\_\_\_

8. Uurige ise edasi ja/või koostage referaat.

Johann Philipp von Rothi tegevus Võrumaa praostkonna juhina

Johann Philipp von Rothi lõunaeestikeelne aabits

Johann Philipp von Rothi kihelkonnakooli õppekorraldus

200 aastat vaeste tütarlaste käsitöökooli loomisest Kanepis

Johann Philipp von Rothi pandud perekonnanimed Kanepi kihelkonnas

Johann Philipp von Rothi preemia saanud parimad emakeeletundjad Kanepi gümnaasiumis aastast 2000

# August Weizenberg

Esimene eesti soost nimekas skulptor August Weizenberg (1837–1921) on sündinud ja üles kasvanud külakingsepa perekonnas Kanepi lähedal Ritsikel. Koolis käis tulevane kunstnik algul Vana-Piigandi vallakoolis, seejärel Kanepi kihelkonnakoolis.

Karste ja Erastvere mõisas tiserina tööd leidnud Weizenbergi andekust märkas peagi parun Paul Ungern-Sternberg, kelle toetusel alustas Weizenberg kunstiõpinguid Saksamaal. Friedrich Reinhold Kreutzwaldi eestkostel võeti Weizenberg kuulsa Peterburi kujuri Alexander von Bocki ateljeesse. Suure osa oma kunstnikuelust veetis Weizenberg Eestist eemal. Tema pikemad peatuspunktid olid Berliin, Peterburi ja Rooma. Alles elu lõpuaastail naasis ta kodumaale. Kunstnik suri Tallinnas, maetud on ta Tartu Maarja kalmistule Raadil.

August Weizenbergi loomingut iseloomustab rahvusromantism. Oma eeskujuks pidas ta Taani skulptorit Bertel Thorvaldseni. Kui taanlane ammutas kujude loomiseks ainet antiikmütoloogiast, siis töid Weizenbergile kuulsuse rahvuseeposest ajendatud Vanemuise, Kalevipoja ja Linda kujud. Tema „Koit” ja „Hämarik” kaunistasid Tartu Vanemuise teatrimaja. Oma skulptuuride materjalina eelistas Weizenberg Carrara marmorit. Ta on raiunud marmorisse paljude tähtsate ärkamisaja tegelaste (Friedrich Reinhold Kreutzwaldi, Johann Voldemar Jannseni, Lydia Koidula, Jakob Hurda, Anna Haava) portreed. Kunstilooime kõrval tegutses Weizenberg ajakirjanikuna, kirjutas jutte ja teatritükke ning komponeeris muusikat. Oma meelsuselt oli ta pigem konservatiivne ja kristlikus vaimus moraliseeriv.

Kanepisse on August Weizenbergile rajatud ausammas (1937). Weizenbergi nime kannab alevi peatänav. Kanepi Mäe surnuaeda, kuhu on maetud August Weizenbergi vanemad, kaunistab tema loodud hauamonument „Lootus” (1897).

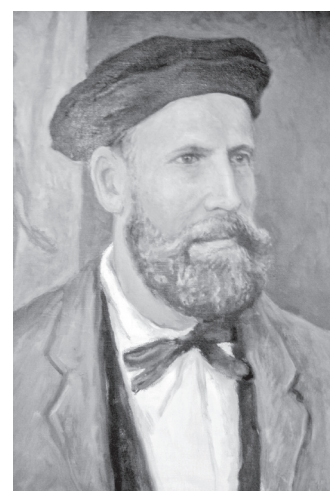
[http://de.wikipedia.org/wiki/August\\_Weizenberg](http://de.wikipedia.org/wiki/August_Weizenberg) (31.05.2013).

[http://kreutzwald.kirmus.ee/et/lisamaterjalid/ajatelje\\_materjalid?item\\_id=11&table=Persons](http://kreutzwald.kirmus.ee/et/lisamaterjalid/ajatelje_materjalid?item_id=11&table=Persons) (31.05.2013).

<http://www.epl.ee/news/arvamus/malestuseks.d?id=50770581> (31.05.2013).



Hauamonument „Lootus”  
Foto: Tiiu Leppikus



Ilmar Malin. August Weizenbergi portree  
Foto: Tiiu Leppikus

1. Mis asjaolud/tingimused olid määravad Weizenbergi kujunemisel kunstnikuks?

- 1) \_\_\_\_\_  
2) \_\_\_\_\_  
3) \_\_\_\_\_

2. Koostage lühiülevaade August Weizenbergi elust. Kasutage teabeteksti kõrval õppekäigu kirjeldust kunstniku kodukohta (lk 82).

\_\_\_\_\_  
\_\_\_\_\_  
\_\_\_\_\_

3. Iseloomustage kunstniku loomingut: stiili, eeskuju(sid), temaatikat, tuntumaid töid.

\_\_\_\_\_  
\_\_\_\_\_  
\_\_\_\_\_  
\_\_\_\_\_  
\_\_\_\_\_

4. Kuidas on jäädvustatud August Weizenbergi mälestus?

\_\_\_\_\_  
\_\_\_\_\_  
\_\_\_\_\_

5. Õppekäik August Weizenbergi kodukohta vt Lisa 2 lk 82.

# Põlva kirik

Põlva kirik on Kagu-Eesti vanemaid. Praegune Neitsi Maarjale pühitsetud kirik ehitati gooti stiilis kolmelöövilise kodakirikuna 1470. aasta paiku. Sellest ajast on tänapäevani säilinud pikihoone läänesein ning kõrge ja sügava nišiga viilutorn, mis äratub tähelepanu petikute rohkusega. Läänefassaadide sarnasuse tõttu on arvatud, et Põlva kirikul ning Tartu toomkirikul võis olla sama ehitusmeister. Mitmes kesk- ja varauusaja sõjas tublisti räsida saanud kirik ehitati uuesti üles 17. sajandi keskpaigas.



Põlva kirik  
Foto: Mati Laur

Kiriku avar altariosa ja ristlööv on aastail 1841–1845 ümber ehitatud. Esialgu kavandatud uue ja suurema kiriku ehitamise asemel otsustati olemasolevat kirikut laiendada, mis nõudis vähem kulu. Samast ajast on pärit Kristuse ülestõusmist kujutav altarimaal, mille autor on nimekas baltisaksa graafik, maalikunstnik ja skulptor Friedrich Ludwig von Maydell (1795–1846). Kunstimälestisena on kaitse all ka 17. sajandist pärit kasepuust tool. Kirikus on mälestustahvel Põlva kihelkonnas sündinud Jakob Hurdale.

Põlva kirikuõpetajaist on kultuuriloos tuntumaid aastail 1781–1819 kogudust teeninud Gustav Adolph Oldekop (1755–1838), kes andis koos oma Kanepi kirikuõpetajast näalu Johann Philipp von Rothiga 1806. aastal välja esimest maarahvale mõeldud ajalehte „Tarto maa rahwa Näddali-Leht”. Oldekop kirjutas ka lõunaestikeelseid luuletusi ning tegi 1819. aasta Liivimaa talurahvasaaduse ametliku lõunaestikeelse tõlke. Tema järglane pastori ametis oli aastail 1820–1874 Johann Georg Schwartz (1793–1874), kellest sai 19. sajandi keskpaiga silmapaistvamaid eestikeelsete kooliõpikute autoreid. 1858. aastal korraldas Schwartz Põlvas esimese kihelkondliku laulupeo. Teda võib pidada ka üheks Eesti karskusliikumise rajajaks. Nii Oldekop kui ka Schwartz on maetud Põlva kalmistule.

Legend kõneleb, et tumedad jõud püüdnud kiriku ehitamist takistada ning päeval kerkinud müürid varisenud öösel jälle kokku. Pärast seda, kui teadjameeste soovitusel oli põlvitav neitsi kirikuseina müüritud, oli saadud ehitus takistamatult lõpetada. Tornijala müürist väljaulatav kivi tähistavatki seda kohta.

<http://www.eestigiid.ee/?SCat=10&CatID=0&ItemID=72> (31.05.2013).

<http://www.eelk.ee/polva/> (31.05.2013).

<http://register.muinas.ee/?menuID=monument&action=view&id=23780> (31.05.2013).

<http://www.polvamaa.ee/index.php?page=1459> (31.05.2013).

1. Mis ehitusstiili esindab Põlva kirik? Tooge fotole ja teabetekstile tuginedes kinnitavaid näiteid.

---

---

2. Töö piltidega. Mis sarnasusi võib täheldada Põlva Maarja kiriku ja Tartu Toomkiriku vahel? Tartu Toomkiriku foto leiate sisestades google otsingusse Pildid Tartu Toomkiriku kohta.

---

3. Joonistage lisalehele Põlva kiriku põhiplaani. Tähistage numbritega kiriku osad ning koostage legend numbrite tähenduste kohta.

4. Seletage mõisteid.

Kodakirik – \_\_\_\_\_

Petik – \_\_\_\_\_

Ristlõlv – \_\_\_\_\_

Pikihoone – \_\_\_\_\_

5. Mida väärtuslikku võib kiriku arhitektuurist ja sisustusest esile tõsta?

1) \_\_\_\_\_

2) \_\_\_\_\_

3) \_\_\_\_\_

6. Kes on olnud Põlva kiriku tuntumad kirikuõpetajad? Millega on nad eesti kultuurilukku läinud?

Nimi – tegevus

---

---

7. Uurige ise edasi.

7.1. Mille poolest on veel tuntud Põlva kiriku altarimaali autor Friedrich Ludvig von Maydell? Tooge näiteid.

---

7.2. Otsige Põlva kiriku ehituslooga sarnaseid legende. Pange näited kirja.

---

7.3. Kuidas on kirikud seotud pühakutega?

---

# Jakob Hurda sünnikoht Himmaste

Jakob Hurt, üks Eesti ärkamisaja tähtsamaid isikuid, sündis 10. (ukj 22.) juulil 1839. aastal Põlva lähedal Himmaste külas Lepa talus. Suurmehe isa Jaan Hurt oli Himmastes koolmeister, pidas selle kõrval möldriametit ning tegi ka sepa-, treiali- ja tiseritöid. Samal ajal lõi ta innukalt kaasa vennastekogu liikumises, mistõttu Jakob Hurda lapsepõlvkodus valitses pietistlik vaim.

Jakob Hurda lapsepõlv ei erine nud teiste külalaste omast. Ise on ta seda meenutanud nõnda: „Kõrged ja kaugeleulatuvad taotlused ei ääristanud mu lapsepõlve, aga teda ei rõhunud ka vaesus ja toidumured. Rikaste laste mõnused pole ma kunagi maitsnud, küll aga olen ma vapralt talulastega taluõuedes, maanteedel, põldudel ja metsades ringi jooksnud, kurni mänginud ja koldesse tuld teinud, heina kokku võtnud ja kõrti keetnud.”

10aastase Jakobi pani isa Mammastes asuvasse Põlva kihelkonnakooli. Jakob Hurt tõusis kiiresti kooli parimate õpilaste hulka, kellele

kaasõpilased ennustasid teadlase karjääri. 1852. aasta lõpuks oli Hurdal kihelkonnakooli kursus läbi ning järgmise aasta alguses jätkas ta oma haridusteed juba Tartus algul kreiskoolis, siis gümnaasiumis ning seejärel ülikooli usuteaduskonnas. Rahvusliku liikumise etteotsa tõusnud Hurt – 1870. aastal valiti ta Aleksandrikooli peakomitee presidendiks ning 1872. aastal Eesti Kirjameeste Seltsi presidendiks – pidas pikemat aega gümnaasiumiõpetaja ametit Tartus ning oli pastor Otepääl ja Peterburis eesti Jaani koguduses. Jakob Hurt suri 1906. aasta vana-aasta õhtul (ukj 13. jaanuaril 1907) Peterburis ning maeti Tartu Maarja kalmistule Raadil.

Jakob Hurda panust eesti rahvuslikku liikumisse on Lydia Koidula iseloomustanud 1870. aastal Friedrich Reinhold Kreutzwaldile kirjutatud kirjas nõnda: „Ja igal pool on ikka Hurt see, kelle tõde ja soojus ja tahtmise tüsedus, kelle tuli ja aus meel teistele teed valgustab. Tema on täis mees sõna kõige paremas mõttes, kelle peale tema rahvas uhke võib olla, kellele vähesed ligi saavad ulatama.”

Põlvasse rajati 1989. aastal Jakob Hurda mälestussammas (arhitekt Andres Mänd, skulptor Aulin Rimm). Tema nime kannab üks Põlva tänavatest.



Jakob Hurda mälestussammas Põlvas  
Foto: Tiiu Leppikus

MART LAAR, Raamat Jakob Hurdast. Tartu, 1995, lk 18–22.

MART LAAR, Jakob Hurt. – Eesti ajalugu elulugudes. Koostanud SULEV VAHTRE. Tallinn, 1997, lk 78–79.

1. Koostage lühike ülevaade Jakob Hurda elust.

---

---

2. Järjestage kronoloogiliselt tähtsad paigad Jakob Hurda elus: Himmaste, Otepää, Tartu, Peterburi, Kuressaare. Lisage paigaga seotud tegevus.

- 1) \_\_\_\_\_
- 2) \_\_\_\_\_
- 3) \_\_\_\_\_
- 4) \_\_\_\_\_
- 5) \_\_\_\_\_

3. Mis võis Hurda eluloos olla eeldus tema kerkimisel rahvusliku liikumise liidriks? Tooge näiteid.

---

4. Kuidas hindate Jakob Hurda panust rahvuslikku liikumisse? Tooge näiteid.

- 1) \_\_\_\_\_
- 2) \_\_\_\_\_
- 3) \_\_\_\_\_

Hinnang: \_\_\_\_\_

---

5. Mis valdkonnas peate Hurda tegevust kõige silmapaistvamaks, kas rahvaluule kogumises, usuteaduses, kooliõpetajatöös, seltsitegevuses või rahvuslikus liikumises? Põhjendage oma seisukohta.

---

---

6. Proovige panna tänapäevasesse keelde Jakob Hurda kirjapandud Liisa Kuodra lauldud laul, mis trükiti ära „Vanas kandles”.

*Etsa laulke, laiza neio!  
Kui ei laula, mina laida,  
Laida tie laizale mehele,  
Kitä kõige halvemballe,  
Kell olli viizo viisi sülda,  
Kaebla peräh kateza sülda,  
Kell saa päivas jalgo pästä,  
Ajastajas arutella.*



## Postitee

Tartust Kirumpää ning Vastseliina kaudu Pihkvasse kulgev kauba- ja sõjatee oli olemas juba keskajal. Hiljemalt 14. sajandi algusest on Tartu ning Pihkva vaheline tee kulgenud otse üle Liiva ja Tilleoru, järgides põhiliselt praeguse vana Võru maantee trassi. Rootsi ajal kasutasid seda maanteed mitmesugused Venemaale suunduvad diplomaatilised saatkonnad. 19. sajandi 60. aastate alguses avati Tartu ja Võru vahel regulaarne postiliiklus. Postitee teenindamiseks rajati hobupostijaamad Maidlasse ning Varbusel, nii et postijaamade vahekauguseks jäi 20–25 kilomeetrit.



Maanteemuuseum Varbusel  
Foto: Mati Laur

Raudteede ehitamine liiklust Tartu ja Võru vahel ei mõjutanud: rongiga võis Tartust Võrru jõuda üksnes Valga või Petseri kaudu, mis tegi suure ringi. Alles autobussiliikluse elavnemine viis 1931. aastal postitee ja postijaamade sulgemiseni. 1955. aastal sai toona üleliidulise tähtsusega maantee kogu ulatuses asfaltkatte ning tee äärde istutati alleed. Kuni selle ajani oli trass peagu kogu ulatuses kruusakattega; munakivisillutisega oli kaetud ainult mõne kilomeetri ulatuses mõlemad maantee otsad enne sissesõitu Tartusse ja Võrru, samuti mõni raskema maastikuga teelõik, näiteks Tilleorus. Nõukogude võimu ajal rajati suuremate maanteede äärde puhkealaseid bussiootepaviljoni, pinkide ning betoonkujudega. Tartu-Võru maantee ääres võis teekaunistusena näha betooni valatud trummiga pioneeri, lindu hoidvat kommunistlikku noort, naisvõrkpallurit või hirve.

Alles 1971. aastal, kui valmis Maaritsa, Saverna ja Kanepi kaudu kulgev uus Tartu-Võru maantee, kaotas vana maantee oma tähtsuse. Seetõttu on Liivalt Puskaruni küngaste ning orgude vahel kulgev lõik jäänud ulatuslikematest õgvendus- ja ümberehitustöödest puutumata. Alles on jäänud kitsad sillad ning orgudes teed ääristavad valgeks värvitud piirdepostid. Paiguti palistab teed tihe pügamata kuusehekk, kohati ka kase-, vahtra- või pärnaallee.

Varbusel asuv Eesti Maanteemuuseum on Liiva-Puskaru teelõigul talletanud kunagise postitee, varustades selle teavet pakkuvate viitade, siltide ja tulpadega.

MARGE RENNIT, MAIRO RÄÄSK, Tartu-Võru postitee ajaloolise teeruumi uuring. Varbusel, 2006: [http://www.kolleste.ee/files/documents/Postitee\\_uuring.pdf](http://www.kolleste.ee/files/documents/Postitee_uuring.pdf) (31.05.2013).  
<http://www.postitee.ee/> (31.05.2013).  
<http://www.polvamaa.ee/index.php?hid=88&page=2854&action=details&> (31.05.2013).  
[http://www.eestiloodus.ee/artikkel3350\\_3333.html](http://www.eestiloodus.ee/artikkel3350_3333.html) (31.05.2013).

1. Mis otstarvet täitsid postiteed?

---

2. Kelle huvides ehitati tee Tartust Vastseliina ja sealt edasi Pihkvasse?

---

3. Mis on tähtsamad daatumid tee ajaloos? Mis asjaoludega võiks seda seletada? Tooge näiteid erinevate võimude panuse kohta tee ehitamisel ja korrashoius.

Daatum – seletus – näide

---

---

4. Uurige Põlvamaa kaarti.

4.1. Milliseid tähtsamaid ordulinnuseid tee ühendas?

---

4.2. Mis külasid ja kõrtse võib tee äärest leida?

---

---

4.3. Mis on olulisemad tee äärde jäävad tänapäevased asulad? Kuidas on korraldatud liiklus nende vahel?

---

---

4.4. Mis on paikade huvitavad kohanimed tee ääres? Leidke legende nende tekke kohta.

---

---

5. Miks lõpetas tegevuse Varbuse postijaam (vt ka teabeteksti „Varbuse postijaam”)?

---

---

6. Mil moel kasutatakse tänapäeval Varbuse postijaama hoonekompleksi?

---

---

# Varbuse postijaam

1860. aastate alguses rajatud Varbuse postijaam on Eesti kõige paremini säilinud hobu-postijaam. Hooneid ehitades on oskuslikult ühendatud maakivi ja Lõuna-Eestile tüüpiline ehitusmaterjal punane telliskivi. Kõik kompleksi kuuluvad hooned paiknevad korrapäraselt neljakandilise majandusõue ümber. Kompleksi suletust rõhutab hooneid ühendav kivimüür. Ühekorruselises kivikatuses tellistest peahoones paiknesid postiteenistuse ametiruumid, reisijate toad ning postikomissari eluruumid – kokku kümme tuba.

Suure osa omaaegse postijaama hoonestikust moodustasid abihooned. Peahoonega paralleelselt üle õue asetses tõllakuur, mille lakas (katusealuses) hoiti heina. Peahoonest paremale jäi tall, kus olid latrid 33 hobusele. Tallihoone maanteepoolses otsas asus viljaait. Peahoonest vasakul oli postipoiste-sadulseppade elamu. Postipoiste maja kõrvale jäi sepikoda, kus paiknesid sepa eluruumid, pesuköök ja saun. Hiljem ehitati sepikoja taha, hoonekompleksi ümbritsevast müürist väljapoole jääkelder. Sisehoovi keskel oli kaev.

Postijaama teenistujate hulka kuulusid kirjutaja, postipoisid, sepp, tõldsepp, sadulsepp ja köögitüdrukud. Postijaama ülema – postijaama komissari – määras ametisse rüütelkond. Tema ülesanne oli tagada posti ning reisijate takistusteta liikumine. Komissar vastutas selle eest, et postijaamas valitseks kord, vaikus ja tõsine töösuhetumine. Kui post saabus, vaatas ta peahoone ees üle kõigi postikottide lukud ja pitsatid ning võrdles postikottide arvu teekonnapassil näidatuga. Kõik ei kulgenud alati ladusalt. Komissaril tuli leppida sellega, et postipoisid teel olles purjutasid, kihutamisega hobuseid ära ajasid või siis reisijailt jootraha välja pressisid.

Postijaama pidas ülal kohalik rüütelkond. Kulud jaotati postijaama piirkonda jäävate mõisate vahel nende suuruse järgi. Postimoona ehk furaaži hulka kuulusid hobuste söödaks minev hein ja kaer. Postimoona andmise ning kohaleveo kohustus oli talupoegadel. 19. sajandi lõpul mindi hobumoonalt üle rahalisele postijaamamaksule. Sellega vabanesid talupojad aega viitvast ja kulukast moonavedamisest kauge maa taha.

Raudteede rajamisega hakkas hobupostiliiklus 1880. aastate lõpus hääbuma. 1918. aastal lõpetasid kõik Eesti- ja Liivimaa postijaamad tegevuse. Säärane otsus põhjustas rahva seas palju nurinat. Järgmise kolme aasta jooksul avati Võrumaal taas seitse postijaama, nende hulgas Varbuse. Ometi jäi hobupostijaamade uuestisünd üha tiheneva rongi- ja autoliikluse taustal lühiajaliseks. 1925. aastaks oli Varbuse postijaamas ainult neli hobust ning reisijate arv kahanes aasta-aastalt. 1931. aastal Varbuse postijaam suleti. Aastail 1935–1997 tegutses endises postijaamas Varbuse teemeistrikeskus. 2005. aastal avati hoonekompleksis Eesti Maanteemuuseum. Peale mitmekülgse siseekspositsiooni on viimaseil aastail rajatud ka Eestis ainulaadne ajalooliste maanteeruumide väliekspositsioon.



Varbuse postijaam 1970. aastatel  
Foto: [http://muuseum.mnt.ee/public/galleries/Varbuse\\_postijaam\\_150/gallery\\_pictures/12..jpg](http://muuseum.mnt.ee/public/galleries/Varbuse_postijaam_150/gallery_pictures/12..jpg)

<http://www.postitee.ee/index.php?id=57&sub=61> (31.05.2013).

<http://register.muinas.ee/?menuID=monument&action=view&id=23690> (31.05.2013).

<http://www.maaleht.ee/news/uudised/kultuur/varbuse-postijaam-150.d?id=64390588> (31.05.2013).

1. Mis ülesandeid täitis postijaam?

---

---

2. Millal rajati Varbuse hobupostijaam? Mis teeb selle kompleksi ainulaadseks?

---

---

3. Mis abihooned kuulusid postijaama juurde? Joonistage postijaama kompleks ja tähistage hooned numbritega. Lisage selgitav legend, kus on kirjas ka hoonete funktsioon.

4. Kes töötasid postijaamas? Mis olid postijaama ülema ülesanded?

---

---

5. Kes pidi postijaama üleval pidama? Mis olid talupoegade kohustused?

---

---

6. Millal rajati Eestisse esimene raudtee? Kuidas mõjutas see postijaamade arengut?

---

---

7. Kus asub veel postijaamu?

Kodukandis: \_\_\_\_\_

Mujal Eestis: \_\_\_\_\_

# Kanepi seltsimaja

Kanepi meeskoori esimesel laulupeol käigust 1869. aastal kirjutati tollastes ajalehtedes palju. Esialgu tegutses koor Kanepi kiriku juures. Koori ja kiriku vahel olid teineteist toetavad suhted, sest laulud ning pillihelid ilmestasid jumalateenistusi ja kutsusid rahvast kirikusse. Kirikus kanti ette vaimulik repertuaar, millele järgnes sageli juba väljaspool kirikut kontsert ning lustipidu ilmalike lauludega. Kanepi meeskoor esines Tartus Bürgermusse saalis, Põltsamaal Aleksandrikooli peakomitee koosolekul, 1878. aastal käidi kontserdireisil Peterburi eestlaste juures. Erilist kuulsust tõi koorile Hans Kanni imeline tenor.



Kanepi Seltsimaja  
Erakogu

Pastor Georg von Holsti ajal tekkisid kiriku ja koori vahel pinged. Holst adus rahvusliku liikumisega kaasnevat saksavaenulikkust, millele aitas kaasa innukas Sakala lugemine kihelkonnas. Ta ajas minema mitu agaramat koolmeistrist koorilauljat. Vaen jõudis nii kaugele, et pastori enda väitel olevat teda 1881. aasta detsembriõhtul alevi vahel püstolist tulistatud ning pastor saanud jalast haavata. Sündmus pälvis ajalehtedes suurt tähelepanu, kuid kohtulik uurimine süüdlast välja ei selgitanud.

1879. aasta üldlaulupeo võistulaulmise võit innustas laulumehi Vanemuise seltsi eeskujul meeskoorile kindlamat ulualust otsima. Seltsi asutamiseks vajaliku loa hankimine nõudis kuus aastat. 1885. aastal ametliku kinnituse saanud Kanepi Laulu Seltsi kuulus 24 asutajaliiget: üheksa koolmeistrit, kaheksa päristaluperemeest, kaks vallavanemat, kaks mõisavalitsejat ja üks mölder.

Juba järgmisel, 1886. aastal otsustas selts endale maja ehitada. Talvel veeti talgute korras metsast palgid, 2. augustil pandi seltsimajale nurgakivi ja juba sama aasta 26. detsembril õnnistati maja sisse. Järgmisel aastal lõpuni viidud ehitustööd tehti enamasti ühistööna. Uus maja oli üks esimesi rahva omal jõul ehitatud seltsimaju kogu Eestis, mistõttu sellestki sündmusest kirjutasid peagu kõik Eesti ajalehed.

Hiljem, kui seltsimajas hakati etendama näitemänge, nimetati selts Laulu ja Mängu Seltsiks. 1883. aastal oli Kanepis asutatud ka oma raamatukogu selts. 1924. aastal hoonet laiendati: lisati abiruumi ja ehitati juurde hoovipoolne väike saal.

Nõukogude okupatsiooni ajal seltsi tegevus keelati ning seltsimajast tehti kultuurimaja. Koos Eesti Vabariigiga taastati ka Kanepi Laulu ja Mängu Selts. Seltsimajas tegutsevad segakoor, mitu rahvantsurühma, ansamblid, näitetrupp, käsitööringid ning eakate klubi. Kanepi lauljad on osalenud kõigil laulupidudel.

1. Mis seos oli kirikul ja koorilaulul?

---

---

2. Mil moel olid seotud kooliõpetajad ning kooride/orkestrite loomine ja tegevus maapiirkondades?

---

---

4. Kuidas asutati Kanepi Laulu Selts?

---

---

5. Kirjeldage teksti põhjal kokkuvõtlikult Kanepi seltsimaja ehitamist.

---

---

6. Mis võis olla põhjus, et nõukogude võim keelas seltside tegevuse, kuid lubas jätkata laulupidude korraldamist?

---

---

7. Milline on olnud Kanepi seltsimaja saatus ligi 125 aasta jooksul? Kuidas tegutseb see tänapäeval?

Ajaloos: \_\_\_\_\_

Tänapäeval: \_\_\_\_\_

8. Mis rolli võiksid seltsimajad tänapäeval kohalikus elus veel täita? Tooge näiteid.

---

---

---

---

---

# Mooste mõis

Vanimad teated Mooste mõisast (saksa keeles *Moisekatz*) pärinevad 16. sajandi lõpust, mil Poola kuningas Stefan Batory läänistas sealse ala Võnnu (Cēsise) maakohtunikule Wilhelm Sturtzile. Pika ajaloo kestel oli mõisal mitu nimekat omanikku: Venemaa kindralprokurör Pavel Jagužinski, õukonna ülemtallmeister parun Carl Gustav Löwenwolde, feldmarssal Burchardt Münnichi poeg salanõunik krahv Ernst Johann von Münnich jt. 19. sajandi algusest kuni võõrandamiseni kuulus mõis Liivimaa rüütלקonna konservatiivset tiiba



Mooste mõis  
Foto: Mati Laur

juhtinud Nolckenite suguvõsale. Mõisa viimane omanik Eduard Gustav von Nolcken kujundas Moostest Lõuna-Eesti ühe uhkema mõisakompleksi.

Mooste kahekorruseline põhiplaanilt H-tähe kujuline historitsistlikus stiilis häärber valmis 1909. aastal August Reinbergi projekti järgi. Kõrge sokliga hoonel on kiltkivikatus ning arvukad ärklid ja palkonid. Krohvitud hoone akende ning uste piirded on puhtast tellislaost. Dekoratiivsust lisavad lõikuvad katuseviilud, rohked uukaknad, simsid ja karniisid. Hoone lõunatiivas on läbi kahe korruse ulatuv rõdudega vestibüül. Juugendlikus sisekujunduses on kasutatud puitpaneele ja kassettlagesid. Tähelepanu vääriavad elegantne puust keerdtrepp ning kahhelahjud. Häärberi suurt saali kaunistab peegellagi.

Mõisahäärberi kõrval on säilinud Eesti üks suurejoonelisemaid mõisa kõrvalhoonete tervikuid. Siin on valitsejamaja, tollakuur, hobusetall, karja- ja sealaut, sepikoda jt hooned. Eraldi ansambli moodustab viinavabrik koos viinakeldri ning teiste abihoonetega. Enamik kõrvalhooneid on ehitatud maakivist ja kaunistatud tellismustritega. Tegemist on kohalike Peipsi-äärsete ehitusmeistrite kätetööga. Pilku püüavad arvukad väravaehitised, millest paljud paiknevad samal sihil, kujundades kauneid vaateid. Mõisat ümbritseva ringmüüri nurka on ehitatud keskaegset kindlusarhitektuuri matkiv kellatorn. Mõisa majandushoonete kaunistustelt on Mooste kogu Eesti mastaabis tavatult rikkalik.

Vast valminud mõisakeskuse võõrandas 1919. aastal Eesti Vabariik ning mõisahäärberisse majutati kool, mis tegutseb tänapäevani Mooste Põhikoolina. Mõisa hooned kuuluvad Mooste vallale. Endises valitsejamajas tegutseb Mooste Kunsti ja Sotsiaalpraktika Keskus, kes korraldab rahvusvahelisi kunstisümposioone, õpikodasid ning näitusi.

<http://www.mois.ee/voru/mooste.shtml> (31.05.2013).

[http://www.eha.ee/arhiivikool/index.php?tree\\_id=33](http://www.eha.ee/arhiivikool/index.php?tree_id=33) (31.05.2013).

<http://register.muinas.ee/?menuID=monument&action=view&id=23751> (31.05.2013).

<http://www.moostemois.ee/> (31.05.2013).

1. Mida tähendab rüütlimõis?

---

2. Kes on olnud Mooste mõisa omanikud? Selgitage välja, mille poolest on need suguvõsad tuntud. Mis mõisad Eestis kuulusid veel Nolckenitele?

---

3. Milline on historitsistlik ehitusstiil? Tooge Mooste mõisa arhitektuuri põhjal näiteid.

---

4. Nimetage Mooste mõisa sisekujunduse põhjal juugendstiilile iseloomulikke tunnuseid.

---

5. Seletage mõisteid.

Ärkel – \_\_\_\_\_

Palkon – \_\_\_\_\_

Sokkel – \_\_\_\_\_

Kassettlagi – \_\_\_\_\_

Vestibüül – \_\_\_\_\_

6. Uurige ise edasi.

6.1. Millega seletada viinavabrikute rajamist mõisate juurde?

---

6.2. Mis hooned on Mooste mõisakompleksist säilinud ja restaureeritud, mis mitte? Vastamiseks kasutage Tõnis Tūrna koostatud õpilastele mõeldud Mooste mõisa käsitlevat veebilehekülge [http://www.eha.ee/arhiivikool/index.php?tree\\_id=33](http://www.eha.ee/arhiivikool/index.php?tree_id=33).

---

6.3. Kuidas kasutatakse renoveeritud Mooste mõisa hoonekompleksi tänapäeval? Mis tegevusi korraldatakse folgikojas, villakojas, fototurismikeskuses, kunstikeskuses, rahvamuusikakoolis, veskikojas, restauraatorite keskuses? Vastamiseks minge Mooste mõisa kodulehele <http://www.moostemois.ee/>.

---

6.4. Kus tegutseb Mooste kõrval veel mõisakoole?

---



# Setumaa

Eesti kagupoolseimas nurgas asub oma-äoline ajalooline ja etniline piirkond Setumaa. Praegu on Setumaa jagatud kolmeks: üks osa jääb Võrumaa külge, teine Põlva maakonda ning kolmas osa kontrolljoone taha, Vene Föderatsioonile kuuluvasse Petseri rajooni.

Ülejäanud Eestist eraldati Setumaa 13. sajandi alguse ristisõdade järel ning Liivimaa kagupiiri taha jäänud läänemeresoomlased sattusid siitpeale Vene võimukeskuste alluvusse. Siin valitses kreekakatoliku usk, kogukondlik elukorraldus, siinses ainelises kultuuris oli rohkesti vene mõjutusi. Setumaal ei olnud baltisaksa mõisnikku ega luteri kirikuõpetajat, nõndasamuti polnud rahvakoole ega läänekristlikku kultuuri. Sestap jäi suurem osa setudest kuni Esimese maailmasõjani kirjaoskamatuks. Perekonnanimedki said siinsed talupojad alles Eesti Vabariigi ajal 1920. aastail. Setude nimed eristuvad teistest tänapäevani – eesnimed on tavaliselt venepärased, perekonnanimed aga kaunilt kõlavad ja sageli kaheosalised (Luikjärv, Järvelaid, Ojaveer, Laaneots).



Nurgake setu tares  
Foto: Mati Laur

Tartu rahulepinguga liideti kogu Setumaa Eesti Vabariigiga ning sellest sai omaette maakond, mille keskus oli Petseris. Maakonna idapoolsed alad olid tolleks ajaks juba venekeelse rahvastikuga, kel ei olnud setudega olulisemat seost – Eesti vajas neid alasid oma territooriumina peamiselt militaarse tel kaalutlustel, et hoida etnilised Eesti alad eemal tollaste kaugelaskesuurtükkide laskeulatusest, samuti olid Irboska läheduses olevad künkad heaks kaitsepositsiooniks.

Kohe pärast seda, kui Punaarmee 1944. aasta suvel Setumaale jõudis, eraldati Petserimaa Eestist ning moodustati Vene Föderatsiooni koosseisu kuuluv Petseri rajoon. Piiri tõmbamisel arvestati küll etnilist paiknemist, kuid seda üksnes ühepoolselt – koos kompaktse venelastest asustusega aladega liideti Venemaaga ka need setude asualad Petserist ida pool, mis jäid kiiluna Vene asustuse keskele.

Et Nõukogude Liidus olid piirid liiduvabariikide vahel paljuski formaalsed, ei takistanud see setude liiklemist ja omavahelist läbikäimist. Pärast Eesti iseseisvuse taastamist kehtestatud piirirežiim on jaganud nii setude suguvõsad, kogudused kui ka omandi kahele poole piiri. Kuigi Venemaa riiklik poliitika peab setusid omaette soome-ugri rahvaks, püüdes näidata, et setud ja Setumaa ei ole kuidagi seotud eestlaste ega Eestiga, on enamik Vene Föderatsiooni aladele jäänud setu külasid juba paljus hääbunud ning sealsed setud venestunud.

Praegu jääb Setumaale neli Eesti valda: Värskä ja Mikitamäe Põlva maakonnas ning Misso ja Mere-mäe Võru maakonnas. Setumaa vallad on moodustanud ainulaadse maakonna piire ületava oma-valitsuste ühenduse – Setumaa Valdade Liidu.

Setumaa, 2. kd: Vanem ajalugu muinasajast kuni 1920. aastani. Koostanud HEIKI VALK, ANTI SELART ja ANTI LILLAK. Tartu, 2009, lk 5–7.

<http://www.setoturism.ee/?lang=est&m1=33&obj=118> (31.05.2013).

<http://et.wikipedia.org/wiki/Setud> (31.05.2013).

<http://et.wikipedia.org/wiki/Setumaa> (31.05.2013).

1. Joonistage allika alusel Setumaa kaart. Allikas: <http://regio.ee/static/body/files/42.baltikum.pdf>.

2. Iseloomustage Setumaa geopoliitilist asukohta. Mis ajast kuuluvad Setumaa alad Eesti koosseisu?

---

3. Koostage lühike ülevaade Setumaa ajaloost.

---

---

---

4. Mille poolest erines Setumaa olukord ja areng Eesti omast? Tooge näiteid, milles need erinevused seisnevad. Kas ja kui palju on neid erinevusi märgata tänapäeval? (Vt ka lisateksti „Maa rajajoonel“.)

---

---

5. Millal said setud perekonnanimed? Mille poolest erines setude perekonnanimede paneku kord Eestis toimuvast?

---

6. Kuidas kulgeb Setumaa piir tänapäeval? Mis on selle olukorraga kaasnevad probleemid? Tooge näiteid.

---

---

7. Mis on setude endi soov? Mil moel nad oma probleeme avalikkusele teadvustavad? Tooge näiteid.

---

8. Tooge näiteid setude unikaalse kultuuri kohta. Vt ka Lisa 3 lk 84.

---

---

# Võõpsu tsässon

Tsässonaks (vene keeles *часовня*) nimetatakse väikest setu palvemaja, kus peeti suuremate küla- ja kirikupühade ajal jumalateenistust. Omaette palvetamiseks kasutati tsässonad võrdlemisi vähe. Tsässonas hoiti ka surnuid enne matmist, juhul kui talus selleks ruumi nappis.

Tänapäeval on säilinud tsässonaid kaheksakümne ringis nii siin- kui ka sealpool Eesti-Vene piiri. Valdavalt on tegemist väikeste üheruumiliste hoonetega, mille esi-



Võõpsu tsässon  
Foto: Mati Laur

küljel asub tihti lahtine varjualune või eeskoda. Eesti poolele jäävad tsässonad on enamasti ehitatud puust. Rõhtpalkseinad on nüüdseks peamiselt kaetud laudvoodriga. Vene poolel on ehitusmaterjal sageli kivi, mida siinpool kontrolljoont tuleb ette harva. Nagu kinnitavad dendrokronoloogilised uuringud, on mõningad tsässonad koguni kolmsada aastat vanad. Tsässona sisustus on enamasti väga napp: väikesel riivil või lauakesel asetsevad ikoonid ehk pühased, leidub küünlajalgu, tooni annavad mitmesugused tekstiilid.

Võõpsu tsässon, mis asub Võhandu jõe kaldal otse maanteeväljal kõrval, on Eesti haldusalasse jäävatest Setumaa puittsässonatest suurim. Suurtele maakividele toetuv hoone on ehitatud 18. sajandi alguses männipalkidest. Nõukogude ajal oli tsässon üpris halvas seisukorras ning läbis 2010. aastal põhjaliku uuenduskuuri. Võõpsu tsässon on pühendatud Püha Nikolausele (setupäraselt Migulale), seetõttu peetakse siin pühased migulapäevadel 22. mail ja 19. detsembril. Tsässona lähedal paikneb muinsuskaitse all olev külakalmistu, kuhu matmine lõpetati 19. sajandil.

KRISTIINA TIIDEBERG, Tsässon setu kultuuripildis (2010): [http://www.evm.ee/failid/File/Kristiina\\_Tiideberg\\_tutv.pdf](http://www.evm.ee/failid/File/Kristiina_Tiideberg_tutv.pdf) (31.05.2013).

Setomaa tsässonad. Koostanud AHTO RAUDOJA, TAPIO MÄKELAINEN. Tartu, 2009, lk 418–423. <http://www.setoturism.ee/?lang=est&m1=4&obj=166> (31.05.2013).

1. Mis on tsässon? Mis talitusi seal peeti?

---

---

---

2. Kirjeldage tsässona sisustust.

---

---

---

3. Võrrelge Eesti ja Vene tsässonaid. Mis on sarnane, mis erinev?

Sarnane: \_\_\_\_\_

Erinev: \_\_\_\_\_

4. Selgitage välja, kui palju ja kus on Eestis veel tsässonaid. Missugune on nende olukord? Kuidas neid kasutatakse?

---

---

---

5. Mida tuleks teha, et setude unikaalne kultuuripärand säiliks?

---

---

6. Uurige ise edasi.

6.1. Mis pühakutele on veel tsässonaid pühendatud?

---

---

6.2. Mida pühitsetakse 22. mail ja mida 19. detsembril?

---

---

# Eesti Vabadussõjas langenute mälestussammas Räpinas

Ausammas Vabadussõjas langenutele avati Räpinas 26. juunil 1927. aastal. Kavandi valmistas Pallase Kunstikoolis õppiv Hugo Tooding. Sambaks vajaminev kivi leiti Räpina lähedalt Kuuksi külast. Töö tegijaks sai kiviraiumistöökoja omanik Johannes Kirotsok Ristipalolt. Obeliski esikülje ülaosas on süvareljeefis ladina rist, samba keskkohas aga Vabadusristi kujutis. Kuus meetrit kõrge sammas läks maksmaks ligi 500 000 marka.

1945. aasta 27. augusti öösel hävitasid mälestussamba Võrust kohale sõitnud Punaarmee sõdurid. Hommikuks meenusid sammast üksnes alles jäänud trepiastmed.

1988. aasta novembris asutatud Räpina Muinsuskaitse Selts seadis vabadussamba taastamise oma esmaseks ülesandeks. Arvati, et samba tükke on veeretatud paisjärve ning maetud sinna samasse haljasalale. Et ettevõetud otsingud jäid tulemusteta, otsustati vanade fotode alusel teha uus ausammas. Samba taastamiseks vajalikud joonised olid juba valmis, kui Räpina kirikuõpetaja juurde tuli kohalik vanem mees, kes väitis täpselt teadvat, kuhu samba tükid maetud on. Juhatatud kohas jõutigi samba osadeni. Kolme-neljatonnisel sambatükil tõsteti maapinnale 23. veebruaril 1989. aastal.

Üles leitud sambale valati vundament ja uued astmed ning mälestussammas taasavati 24. juunil 1989. aastal. Taastatud sammas paikneb varasemast asukohast mõni meeter eemal.

Mitte kaugel Vabadussõja sambast asub 1952. aastal rajatud mälestusmärk Punaarmee võitlejate vennashaul, kuhu on 73 Nõukogude armee võitleja kõrval maetud ka kaks nõukogude aktivisti. Vastandlikku ideoloogiat kandvaid mälestusmärke eraldab väike puudesalu ning põsastik.



Vabadussõja mälestussammas Rääpinas  
Foto: Mati Laur

Vabadussõja mälestusmärgid, 1. kd. Koostanud MATI STRAUSS. Keila, 2002.  
Rääpina Koduloo- ja Aiandusmuuseumi kogud.  
<http://www.eestikirik.ee/?p=17807> (31.05.2013).

1. Mälestussammaste rajamine peegeldab ilmekalt vastavat ajastut. Iseloomustage mõne lausega ühiskondlik-poliitilisi olusid Eestis järgmistel aastatel.

1927 – \_\_\_\_\_

1945 – \_\_\_\_\_

1989 – \_\_\_\_\_

2. Miks hävitas nõukogude võim Vabadussõja mälestuseks rajatud monumente?

\_\_\_\_\_  
\_\_\_\_\_

3. Mis võis olla põhjus, et vast loodud Räpina Muinsuskaitse Selts seadis oma esimeseks ülesandeks taastada Vabadussõja mälestusmärk?

\_\_\_\_\_  
\_\_\_\_\_

4. Mille poolest on Räpina Vabadussõja mälestusmärgi lugu eriline?

\_\_\_\_\_  
\_\_\_\_\_  
\_\_\_\_\_

5. Uurige oma vanematelt sugulastelt või tuttavatelt, kas nad teavad mõnd sarnast mälestussamba lugu. Pange see töölehele kirja.

\_\_\_\_\_  
\_\_\_\_\_  
\_\_\_\_\_  
\_\_\_\_\_  
\_\_\_\_\_  
\_\_\_\_\_

6. Uus ärkamisaeg vallandas seninägematu kodanikuaktiivsuse. Tooge selle kohta näited.

Oma kodukohas: \_\_\_\_\_

\_\_\_\_\_

Eestis: \_\_\_\_\_

\_\_\_\_\_

# Kiidjärve vesiveski

Kiidjärve vesiveski ehitas kohalik mõisnik Erich von Maydell. Kuna põllumaad oli siinkandis vähe, pandi rõhku kohaliku väiketööstuse arendamisele ning metsa müümisele. Juba varem oli siia ehitatud väiksem vesiveski, kus saeti palke ja töödeldi villa. 1914. aastal valmis uue jahuveski kõrgel tahatud maakividest vundamendil seisev neljakorruseline hoone. Puhta vuugiga tellisseinad ehitasid ühe aastaga üles mõisa omad ehitustöölised. Hoone nurgad ja aknaavad on kujundatud eenduvate telliseridadega. Ehitusmaterjal toodeti kohalikust savist mõisa telliselöövis. Tehnikahuviline parun sisustas veski oma aja kohta moodsate seadmetega, mis võimaldas toota täies sortimendis jahu: kruupi, tangu ja püüli.

1925. aastal ostis veski Karl Torro, kes majandas seda kuni natsionaliseerimiseni 1940. aastal. Jõgeva lähedalt Kassinurmelt pärit Torro oli ettevõtlik ning vaimsete huvidega mees, kes valdas vene, inglise, saksa, soome, hispaania, prantsuse ja esperanto keelt. Ta avaldas mitu romaani, arvukalt novelle ning luuletusi, ainekukku lapsepõlve- ja noorusajamälestused. 1944. aastal lahkus Karl Torro koos perega Saksa- maale, kus ta 1960. aastal suri.

Eesti suurimaid ja võimsamaid vesiveskeid jätkas tööd 1970. aastate lõpuni. Seejärel kasutas hoonet Kiidjärve metskond. 1991. aastal, pärast uue tammi ehitamist ning tehnoloogiliste seadmete ja turbiini remonti, pandi veski mõneks aastaks uuesti tööle. Eesti Vabariigi omandireformiga tagastati kinnistu Karl Torro pärijaile, kes kartuses, et veskitöö võib vana hoone konstruktsioone kahjustada, on selle peatanud.

Kiidjärvelt on pärit Eesti nõukogude aja populaarseid lauljaid Kalmer Tennosaar, kelle isa oli Kiidjärve veski mölder.



Kiidjärve vesiveski

Foto: <http://pilt.delfi.ee/contest-picture/17489/>



Kiidjärve 1930. aastail

Foto: <http://www.kiidjarve.lib.ee/index.php?id=20>

<http://register.muinas.ee/?menuID=monument&action=view&id=23855> (31.05.2013).

<http://www.kiidjarve.lib.ee/index.php?id=20> (31.05.2013).

<http://konsi.onepagefree.com/?id=14353&onepagefree=f0h94j54jvu06144caijitunl3> (31.05.2013).

1. Mis tingimused peavad olema vesiveski ehitamiseks?

---

2. Mis on vesiveskite otstarve? Tooge näiteid, mida saab vesiveski jõul toota.

---

---

3. Mis tööd teeb mölder?

---

4. Kuidas on kasutatud Kiidjärve vesiveskit aegade jooksul?

Rajamise järel: \_\_\_\_\_

Nõukogude ajal: \_\_\_\_\_

Tänapäeval: \_\_\_\_\_

5. Kus on veel tegutsevad vesiveskid?

Kodukohas: \_\_\_\_\_

Mujal Eestis: \_\_\_\_\_

6. Uurige ise edasi (nt allikast [http://www.polvamaa.ee/energeetika/esitlused/Voldemar\\_Enno/Mooste\\_konverents-21.10.2010.pdf](http://www.polvamaa.ee/energeetika/esitlused/Voldemar_Enno/Mooste_konverents-21.10.2010.pdf)).

6.1. Kuidas töötavad vesiveskid? Koostage kirjeldus või joonistage lisalehele skeem.

---

---

---

---

6.2. Mis on vesiveskite tähtsus tänapäeval?

1) \_\_\_\_\_

2) \_\_\_\_\_

3) \_\_\_\_\_

6.3. Kas vesiveskid on loodusele ohuks? Põhjendage.

---

---



# Piusa liivakaevandus

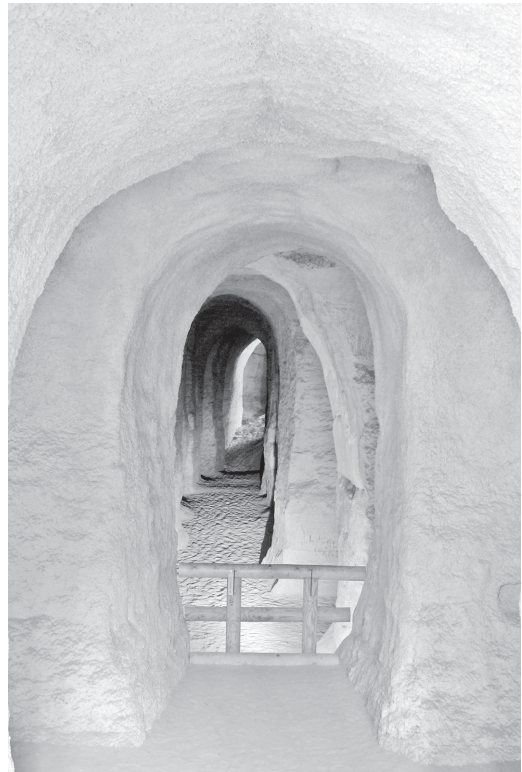
Piusa klaasiliiva leiukohta avastas Tartu ülikooli geoloogiaprofessor Hendrik Bekker 1920. aastal. Kaks aastat hiljem alustati siin kaevandustöid. Esialgu tehti seda maa-alustes käikudes ehk stollides. Kaevanduskäigud rajati ülalt alla, otsekui uuristanuks kaevurid omaenese jalgealust. Lahtine liiv laaditi kastidesse ja toodi kaevanduskäigu ette, hiljem pandi kottidesse ning veeti hobustega raudteejaama. 1930. aastail ehitati kaevanduskäikudesse kitsarööpmeline raudtee.

Piusa koopad kujutavadki kunagisi klaasiliiva kaevandamiseks rajatud paralleelsete ning ristuvate koridoridena kulgevaid käike. Kuus läänepoolset vanemat koobast on üsna väikesed, valdavalt kahe-kolme meetri kõrguste käikude pikkus ulatub ainult mõnekümne meetrini. Raudteejaama kõrval asuvad seitsmes ja kaheksas kaevandus erinevad teistest väga kõrgete, kuni 10meetriste käikude poolest. Kaevanduse selles osas alustati liiva kaevandamist ülemistest kihtidest ning liiguti töö käigus allapoole. Nii moodustusidki kõrged ja avarad sammaskäigud, mis on eriti ulatuslikud idapoolseimas kaevanduses, kus käigud ulatuvad horisontaalsuunas mitusada meetrit maa alla.

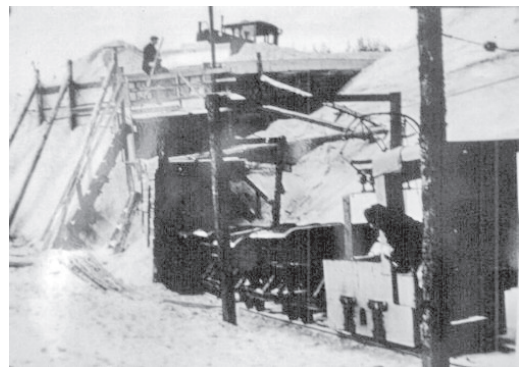
Pärast sõda rajati Piusa jõeale hüdroelektrijaam ning kaevandus varustati elektriga. Alates 1966. aastast alustati kaevandamist lahtisest karjäärist – liiv laaditi vagonetidele, mis sõidutati läbi kaevanduse tunnelite teisele poole mäge raudtee laadimisplatvormile. Niimoodi kaevandati kuni 1976. aastani, mil karjääri toodi veoautod. Piusa liiva kasutasid Järvakandi klaasitehas, Tallinna tehas Tarbeklaas, vähemal määral ka Meleski klaasivabrik.

Suure varinguohu tõttu suleti Piusa koopad 2006. aastal huvilistele. Pärast koopaavade sulgemist ja lagede kindlustamist avati 2008. aastal Piusa Muuseumikoobas koos väljaehitatud vaateplatvormiga.

Nüüdseks on endised kaevanduskäigud kujunenud nahkhiirte talvituspaigaks. Nimelt säilib enamikus koobastes aasta ringi püsiv temperatuur +5°. Piusal on suurim teadaolev nahkhiirte talvituskoonia Põhja-Euroopas. Mitu siin talvituvat liiki on haruldased ja kantud Eesti punasesse raamatusse.



Piusa kaevanduskäigud  
Foto: Marju Tomson



Kaevandustööd Piusal  
Foto: [http://www.histrodamus.ee/?event=Show\\_event&event\\_id=3148&layer=200&lang=est#3148](http://www.histrodamus.ee/?event=Show_event&event_id=3148&layer=200&lang=est#3148)

[http://www.histrodamus.ee/?event=Show\\_event&event\\_id=3148&layer=200&lang=est#3148](http://www.histrodamus.ee/?event=Show_event&event_id=3148&layer=200&lang=est#3148) (31.05.2013).

<http://www.piusa.ee/?13&lang=est&m1=5&m2=13> (31.05.2013).

<http://loodus.keskkonnainfo.ee/WebEelis/infoleht.aspx?type=artikkel&id=1153049772> (31.05.2013).

1. Mis ajal tootis Piusa kaevandus klaasitööstuse toorainet?

---

---

2. Mis klaasitööstustes kasutati Piusa liiva? Uurige järele, mitme kilomeetri kaugusel need Piusast on.

Klaasitööstus – kaugus Piusast

- 1) \_\_\_\_\_  
2) \_\_\_\_\_  
3) \_\_\_\_\_

3. Kuidas liiv klaasitööstusesse veeti?

---

---

4. Selgitage, milline on olnud Piusa liivakaevanduse tähtsus Eesti tööstusele.

---

---

5. Uurige järele, kus toodetakse Eestis klaasi tänapäeval.

---

---

6. Miks sobivad Piusa koopad nahkhiirtele talvituspaigaks?

---

---

7. Kuidas on Piusa koopad kasutusel tänapäeval? Mis teenuseid ja võimalusi pakub Piusa Koobaste Külustuskeskus?

---

---

---

# Eesti Vabariigi Kaitseväe Petseri Põhjalaager Värskas

1920. aastate alguses hakkas Eesti sõjavägi otsima paika, kuhu rajada suvine väljaõppekeskus. Mustoja piirkond Setumaal oli selleks ülimalt sobiv: peale mitmekesise maastiku oli inimasustus siin väga hõre, samas oli hea ligipääs nii veeteed mööda Värskast kui ka raudteed pidi Petserist. Nõnda otsustatigi Värskas lähedale rajada mitmekümne ruutkilomeetri suurune laskeväli, kus hakati esimesi õppusi korraldama juba 1923. aastal. Üks laskevälja omapärasid olid kõrbe meenutavad tuiskliivalagendikud.

Laskeväljal pidasid ühiseid õppusi nii ratsaväelased, jalaväelased kui ka suurtükiväelased. Raudtee läheduse tõttu said lahinglaskmistest osa võtta Petseri jaama lähedal paiknenud soomusrongid. Et laskeväli asus kasarmutest kaugel, alustati 1926. aastal lähikonda kahe sõjaväelinnaku rajamist. Värskas paiknevat kutsuti Petseri Põhjalaagriks, teist, mis asetses Petseri raudteejaama lähedal põhja pool Piusa jõge, Petseri Lõunalaagriks.

Värskas laagri väljaehitamist juhtis kindral Nikolai Reek. 1930. aastaks valmisid sõdurite kasarmud, stabihoone, elamud laagriülemale, komandandile ning ohvitseride perekondadele, pagaritöökoda ja pood, samuti 500kohaline kasiino. Järve vastaskaldale ehitati kasarmud suurtükiväelastele, tallid ja puutöökoda, kus valmistati muu hulgas sõjaväelastele suuski.

Õppused Petseri Põhjalaagris algasid mais ja lõppesid augustis. Varem üpris kõrvalise paigana tuntud Värskasse tõi sõdurite ja ohvitseride tulek nii elevust kui ka soodsaid teenimismõimalusi. Värskas toimusid ratsaväeohvitseride kahekuulised kursused, reservohvitseride täienduskoolitused jne.

1941. aastal väljaõppelaagrid likvideeriti. Suure osa Eesti ohvitserkonnast lasksid punased maha või saatsid vangilaagritesse. Kõik Petseri Lõunalaagri hooned lasti juba 1950. aastate lõpuks laguneda või maha põleda. Põhjalaagri hooned võeti alguses kasutusele pioneerilaagrina, hiljem õpetajate täienduskursuste kohana. Tänu sellele on kümnekond hoonet tänapäevani säilinud. Põhjalaagri endisele lipuväljakule on ehitatud laululava ja spordiplatsile Setu Talumuuseum.

2011. aastal avas Eesti Eruohvitseride Kogu Värskas lauluväljakul mälestustahvli Eesti ohvitseridele, keda nõukogude võim oli represseerinud. 2012. aasta kevadel märgiti maha 43 km pikkune rattarada, mis kulgeb mööda kunagist Petseri laskevälja.



Põhjalaagri kasarmud tänapäeval  
Foto: Mati Laur



Ohvitseri elamu Põhjalaagris  
Foto: Mati Laur

<http://www.maaleht.ee/news/uudised/eestiudised/jalgrattaga-petseri-laskeväljale-matkale.d?id=64472298> (31.05.2013).

[http://www.setomaa.ee/index.php?id=3416a75f4cea9109507cacd8e2f2aefc&object\\_id=225](http://www.setomaa.ee/index.php?id=3416a75f4cea9109507cacd8e2f2aefc&object_id=225) (31.05.2013).

1. Mis eesmärkidel ja kes rajas Petseri Põhjalaagri?

---

---

---

2. Miks valiti asukohaks Värskas ümbrus?

---

---

3. Kuidas mõjutas Värskas laager kohalike elu?

1930. aastail – \_\_\_\_\_

---

Nõukogude ajal – \_\_\_\_\_

---

5. Mis otstarbel on laagri hooneid eri aegadel kasutatud?

---

---

---

6. Uurige ise edasi, missugune oli kindral Nikolai Reegi ja teiste Eesti Vabariigi kõrgemate sõjaväelaste saatus 1941. aastal.

---

---

---

---

7. Kuidas on jäädvustatud Eesti ohvitseride mälestus Värskas?

---

---

# Kiudoski Restoraan Räpinas

Üks Rápina silmatorkavamaid hooneid on Tartu maantee ja Vabaduse tänava nurgal asuv Kiudoski Restoraan ja hotell, mille ehitasid 1930. aastal Rudolf ja Berta Kiudosk. Maja esimesel korrusel renditi ruume Tartu Eesti Majanduse Ühisele, kus Rudolf Kiudosk oli ärijuht. Samuti asetses seal Berta Kiudoski kanga- ja moeäri. Berta Kiudosk oli moekunstniku kalduvusega ning oskas soovitada prouadele sobivaid kleidilõikeid ja riidematerjale. Teisel korrusel olid postkontor ning eluruumid.

Pärast kommunistide võimuletulekut maja natsionaliseeriti. 1950. aastail, mil Rápina oli rajoonikeskus, paiknesid siin kuni uue haldushoone valmimiseni kõige tähtsamad võimuasutused. Majas on olnud majatarvete ja riidekauplus, lasteaed, võõrastemaja ning ühiselamu.

Pärast Eesti iseseisvuse taastamist renoveerisid hoone kunagiste omanike pärijad Janno ja Juho Karu. Renoveerimistöõde ajal püüti säilitada maja algset ilmet. Juurde on ehitatud mõni katuseaken, vintskapid Vabaduse tänava ning varikatus Tartu maantee poolsel küljel. 2010. aastal avati siin hotell koos restoraniga. Nii restorani kui ka numbritubade mööbel on valmistatud 1930. aastate stiilis. Omaegset miljööd annavad hästi edasi tammeparkett, eripärased ukсед, vanas stiilis tapeedid ning elektrilülitid.



Kiudoski Restoraan

Foto: [http://www.rapinahotell.ee/juhuslik/hotell\\_rapina\\_nurgalt.jpg](http://www.rapinahotell.ee/juhuslik/hotell_rapina_nurgalt.jpg)



1930. aastad

Foto: [http://www.rapinahotell.ee/pildid/tartu\\_eesti\\_majanduse\\_uhisuse\\_rapina\\_osakond.jpg](http://www.rapinahotell.ee/pildid/tartu_eesti_majanduse_uhisuse_rapina_osakond.jpg)

<http://www.rapinahotell.ee/hotellist/saamislugu/saamislugu/> (31.05.2013).

<http://eestielu.delfi.ee/eesti/polvamaa/rapina/elu/rapinas-valmimas-esimene-hotell-hotell-rapina-ja-kiudoski-restoraan.d?id=43892943> (31.05.2013).

1. Kuidas on ühiskondlike olude muutumise tõttu muutunud Tartu mnt 2 hoone Räpinas? Tooge võrdlevalt näiteid Eesti Vabariigi ajast, nõukogude ajast ja tänapäevast.

	Eesti Vabariik	Nõukogude aeg	Tänapäev
Omandivorm			
Otstarve			
Välisilme			

2. Kuidas peaks teie arvates vanu hooneid kasutama, kas muuseumina, restaureerima sel moel, nagu see ehitati, või tänapäevast vajadust arvestades? Põhjendage.

---



---

3. Seletage, mis oli omandireform.

---



---

4. Tooge näiteid omandireformi positiivsete ja negatiivsete ilmingute kohta.

Positiivsed ilmingud: \_\_\_\_\_

Negatiivsed ilmingud: \_\_\_\_\_

5. Uurige ise edasi.

5.1. Mis on PRIA?

---



---

5.2. Tooge näiteid, mil moel on Euroopa Liidu rahaabi mõjutanud Eesti regionaalset arengut?

---



---

5.3. Mis on Euroopa Liidu projektide kasutamise plussid ja miinused?

Plussid: \_\_\_\_\_

Miinused: \_\_\_\_\_

# Tartu-Petseri raudtee

1877. aastal sai Tartu esimese Lõuna-Eesti linnana raudteeühenduse Tapa kaudu Tallinna ja Peterburiga ning kümme aastat hiljem Valga kaudu Riia ja Pihkvaga. Juba enne Esimest maailmasõda kavandati paremaks ühenduse pidamiseks Venemaa sisekubermangudega ka otseraudteeliini Tartust Petserisse. Raudtee ehitamine jäi päevakorda ka 1920. aastail, siis juba lootusega suurendada Nõukogude Liidu kaubatransiiti Eesti kaudu Tallinna sadamasse.

Raudteetrassi kindlaksmääramine sündis suurte vaidlustega. Valida oli idapoolsema, Rāpinat läbiva ning läänepoolsema, Põlva kaudu kulgeva trassi vahel. Mõlema piirkonna valdavalitsused ja seltskondlikud organisatsioonid tegid Tallinnas hoogsat lobitööd. Lõpuks langes valik ikkagi Põlva kasuks. Raudteetrassi määramises püüti vältida põllumassiive ning jaamad plaaniti ristumiskohtadele suuremate maanteedega. Ehitustööd alustati 1929. aasta algul. Et just oli alanud majanduskriis, pakkus raudtee ehitamine hädavajalikkudele tööd mitmele tuhandele inimesele. Rongiliiklus uuel 88 kilomeetri pikkusel raudteel avati 31. oktoobril 1931. aastal.

Uus raudtee õigustas end kiiresti. Jaamade ja peatuskohtade juurde hakkasid kujunema alevid. Just tänu rongiliiklusele sai alguse Kiidjärve ja Taevaskoja kandi tuntus suvituskohadena. Suvekuurordiks kavandati ka Ruusa ümbrust. 1930. aastate alguses ostis Eesti suurkaupmeeste Puhkide suguvõsa Ruusa mõisa, et kujundada siin välja sisemaine kuurort. Alanud Teine maailmasõda ning Eesti annekteerimine Nõukogude Liidu poolt tõmbasid nendele plaanidele kriipsu peale. Kogu kavandatud Ruusa hiilgus taandus nõukogude võimu ajal sovhoosikeskuseks.

1944. aastal kehtestatud Vene Föderatsiooni ja Eesti NSV vaheline piirijoon jättis Tartu-Petseri ning Valga-Petseri raudtee ühinemiskoha Venemaa territooriumile, mis raskendas pärast Eesti iseseisvuse taastamist oluliselt rongiliiklust Lõuna-Eestis. Koos Koidula raudteepiirijaama ehitustöödega muudeti ka Tartu-Petseri raudtee senist trassi ning nüüdsest ühinevad mõlemad raudteed vahetult enne Koidula piirijaama.



Tartu-Petseri raudtee ehitus Vastse-Kuustes 1930. aastal  
Foto: [http://et.wikipedia.org/wiki/Pilt:Vastse-Kuuste\\_Tartu-Petseri\\_raudtee\\_ehitus\\_1930.jpg](http://et.wikipedia.org/wiki/Pilt:Vastse-Kuuste_Tartu-Petseri_raudtee_ehitus_1930.jpg)



Vastse-Kuuste raudteejaam  
Foto: <http://www.geopeitus.ee/pic/21040.jpg>

<http://www.postitee.ee/index.php?id=90&sub=111> (31.05.2013).

<http://raudtee.virtuaalmuuseum.ee/> (31.05.2013).

<http://www.rapinakylad.ee/ruusa/ajalugu> (31.05.2013).

1. Mis aastal avati esimene raudteeliin järgmistes kohtades?

Põlvamaal – \_\_\_\_\_

Teie kodukandis – \_\_\_\_\_

Eestis – \_\_\_\_\_

2. Mil moel on raudtee kujundanud elu neis kohtades?

Põlvamaal – \_\_\_\_\_

Teie kodukandis – \_\_\_\_\_

Eestis – \_\_\_\_\_

3. Kas raudteevõrgu tihendamisel oleks tänapäeval perspektiivi? Põhjendage.

\_\_\_\_\_  
\_\_\_\_\_

4. Tooge näiteid arutelude kohta raudteeühenduse taastamise üle. Mis probleemid sellega kaasnevad?

\_\_\_\_\_  
\_\_\_\_\_

5. Uurige ise edasi.

5.1. Kuidas sai Ruusa oma nime?

\_\_\_\_\_  
\_\_\_\_\_

5.2. Koostage lühiülevaade Ruusa mõisa ajaloost.

\_\_\_\_\_  
\_\_\_\_\_

5.3. Mis oli perekond Puhki roll Ruusa arengus?

\_\_\_\_\_  
\_\_\_\_\_

5.4. Milline oli perekond Puhki edasine saatus?

\_\_\_\_\_  
\_\_\_\_\_



# Võõpsu alev – potisetude pealinn



Munakivitee Võõpsus  
Foto: Mati Laur

Võõpsu alev ja Võõpsu küla paiknevad Võhandu jõe vastaskallastel. Jõesuudmeni jääb siit veidi üle kolme kilomeetri. Kuni Vene aja lõpuni oli Võhandu jõgi Võõpsu kohal Liivimaa ja Pihkva kubermangu piiriks. Võõpsut läbis Tartust Pihkvasse kulgev maantee, samuti kujunes Võhandu vasemale kaldale sadamakoht, kuhu sõitsid sisse ka Tartu-Pihkva liinilaevad.

Soodsa asendi tõttu sai Võõpsust oluline kauplemispaik. 1920. aastal anti Võõpsule alevi õigused. 1926. aastal oli siin 16 kauplust, restoran, kaks teemaja ning mitu pagariäri. Viis korda aastas toimusid kuulsad Võõpsu laadad. Alev kasvas. Hoonestust sidus korrapärane tänavavõrk, mille keskmes oli Räpina maantee, millest kujunes peamine äritänav. Potitehase järgi hakati Võõpsut kutsuma potisetude pealinnaks. Potisetud olid väikekaupmehed, kes vedasid Võõpsus valmistatud savinõusid laiali kogu maal, vahetades neid kaltsude vastu, mis müüdi omakorda Räpina pabervabrikule tooraineks.

Jõe Setumaa-poolsele kaldale jääv Võõpsu küla elatus peamiselt jõest ja järvest püütavast kalasaa-  
gist. Kuni 1946. aastani, mil Võõpsu ehitati esimene sild, peeti alevi ning küla vahel ühendust parve ja paatidega.

1930. aastail maanteeliiklus paranes ning Võõpsu tähtsus sadamakohana vähenes. Kui 1938. aasta haldusreformiga muudeti kõik Eesti alevid linnadeks, oli Võõpsu ainus alev, mis linnaõigusest ilma jäi. 12. mail 1939. aastal tabas Võõpsut ränk tulekahju, mis hävitas ligi veerandi majapidamistest.

Osa Teise maailmasõja eelsest hoonestusest on Võõpsus tänapäevani säilinud. Alles on ka jupike tolleaegset munakiviteed.

<http://www.setoturism.ee/?lang=est&m1=2&obj=105> (31.05.2013).

<https://polva.maavalitsus.ee/documents/909881/1115288/Seletuskiri+ja+kaardid.pdf> (31.05.2013).

1. Uurige järele, kuidas on rahvajuttude järgi tekkinud kohanimi Võõpsu?

---



---

2. Nimetage tingimusi, mis on aidanud kaasa Võõpsu küla ja alevi tekkimisele:

	Võõpsu küla	Võõpsu alev
Looduslikud		
Majanduslikud		
Ajaloolised ja sotsiaalsed		

3. Leidke kaardilt Võõpsu. Mis haldusüksuste alla kuuluvad tänapäeval Võõpsu küla ja Võõpsu alev?

Võõpsu küla: \_\_\_\_\_

Võõpsu alev: \_\_\_\_\_

4. Leidke teabeteksti põhjal näiteid Võõpsu arengu kohta erinevail aastail. Otsige ka lisamaterjali.

---



---

5. Kas Võõpsu tähtsus on võrreldes Eesti Vabariigi ajaga kasvanud või kahanenud? Põhjendage. Selgitage, mis võib olla selle põhjus.

---



---

6. Mil moel oleks võimalik erinevaid Eesti piirkondi elavdada? Tooge näiteid.

---



---

# Anne Vabarna

Anne Vabarnat (21. detsember 1877 – 7. detsember 1964) peetakse kõige kuulsamaks setu laulusemaks, kellelt on rahvaluule arhiivi kogutud üle saja tuhande värsirea.

Anne Vabarna kui lauliku avastas Soome folklorist Armas Otto Väisänen 1923. aasta suvel. Vabarnalt kirjutas Väisänen üles ka setu pulmaeepose. Anne Vabarna kuulus koos Hilana Taarka ja Martina Iroga kolme kõige silmapaistvama setu lauliku hulka, kellele Eesti riik Akadeemilise Emakeele Seltsi algatusel määras 1926. aastal püsiva igakuise toetusraha.

Kuni oma 50. sünnipäevani polnud laulik Petserist kaugemale saanud. Esimest korda esines ta leelokooriga väljaspool Setumaad 1928. aastal Tartus. Sama aasta suvel osales koor Tallinnas üldlaulupeol. Väisäneni eestvõttel kutsuti Vabarna 1931. aasta suvel esinema Soome.

Elu lõpuni kirjaoskamatuks jäänud Anne Vabarna laule, muinasjutte ja muud pärimust on tekstidena jäädvustatud 6000 lehekülge. Anne Vabarnalt pärinevad ka setude nurmejumala Peko laulud. 1927. aastal ette kantud 8000 värsi pikkune „Pekolanõ“ avaldati trükis alles 1995. aastal Paul Hagu toimetusel. Nüüdseks on sellest saanud mõjukas setu kultuuri alustekst ning üldtunnustatud rahvuseepos. 1959. aastal salvestati Vabarna lauldud laulud ja jutustatud rahvalood ka magnetofonilindile.

Anne Vabarna haul Väraska surnuaial on mälestusmärk setu suurele lauluemale. Mälestuskiviga on tähistatud tema sünnikodu Väraska lähedal Võporsova külas. Väraska vald annab igal aastal välja Anne Vabarna nimelist setu kultuuripreemiat.



Anne Vabarna

Foto: <http://www.folklore.ee/rl/pubte/ee/setu/anne/anne.html>

PAUL HAGU, Setu lauluema Anne Vabarna: <http://www.folklore.ee/rl/pubte/ee/setu/anne/anne.html> <http://www.folklore.ee/rl/pubte/ee/setu/anne/> (31.05.2013).

<http://register.muinas.ee/?menuID=monument&action=view&id=4219> (31.05.2013).

[http://www.folk.ee/kultuurilaegas/et/aa\\_index/lp\\_rahvalaul\\_ja\\_laulupidu/lp\\_rahvalaul/lp\\_laulik/lp\\_silmapaistvad\\_lauljad/lp\\_vabarna](http://www.folk.ee/kultuurilaegas/et/aa_index/lp_rahvalaul_ja_laulupidu/lp_rahvalaul/lp_laulik/lp_silmapaistvad_lauljad/lp_vabarna) (31.05.2013).

<https://www.raamatukoi.ee/cgi-bin/raamat?206547> (31.05.2013).

1. Kuidas võis Anne Vabarna loomingut mõjutada tema sünnikoht ja lapsepõlv?

---

---

2. Kes ja millal algatas Eestis rahvaluulekogumise?

Kes: \_\_\_\_\_

Millal: \_\_\_\_\_

3. Kes avastas Anne Vabarna kui rahvalauliku? Millega seda seletada?

---

---

4. Kui suur on Anne Vabarna rahvaluulepärand? Leidke tekstist tema pikemad lugulaulud.

---

---

5. Kuidas on jäädvustatud Anne Vabarna mälestus?

---

6. Uurige ise edasi.

6.1. Kes on saanud Anne Vabarna kultuuripreemia ja mis teenete eest?

---

---

6.2. Otsige välja mõni Anne Vabarna laul. Millest see kõneleb?

---

---

6.3. Kuidas mõjutas rahvalauliku laule ajastu? Tooge näiteid.

---

---

6.4. Keda võib veel nimetada rahvalaulikuks? Mis on tema tuntumad lood?

---

---

# Rajoonikeskus Põlva



Põlva

Foto: Lembit Michelson ([http://entsyklopeedia.ee/meedia/p%C3%B5lva3/polva\\_kesklinn](http://entsyklopeedia.ee/meedia/p%C3%B5lva3/polva_kesklinn))

Orajõe ürgoru järsul nõlval paiknev Põlva oli veel enne Teist maailmasõda väike umbes 400 elanikuga kirikuküla. Tollastest uhkematest ehitistest on tänapäevani alles 1929. aastal ehitatud Põlva Ühispanga hoone (Kesk ja Võru tänava ristis). 1931. aastal valmis Tartu-Petseri raudtee ning kirikust kolme kilomeetri kaugusele rajati raudteejaam. Põlva kiirem kasv sai alguse 1950. aastal, mil isegi veel mitte alevi staatusesse ülendatud kohakesest sai rajoonikeskus. Kui 1950. aastate lõpul hakati rajooni ühendama, kaotasid rajoonikeskuste positsiooni Põlvast suuremadki linnad ja alevid, nagu Otepää, Antsla, Elva või Räpina, Põlva aga jäi. 1961. aastal sai Põlva aleviks, iseseisvuse taastanud Eestis aga 1993. aastal maakonnalinnaks.

1966. aastal rajati senisele Põlva keskel laiutavale soomaale ligi 50 hektari suurune paisjärv. Nõukogude võimu viimastel kümnenditel käis Põlvas tolle aja kohta tavatult hoogne ehitustegevus. 1980. aastal valmis neofunktsionalistlikus stiilis maakonnahaigla (arhitekt Ell Väärtnõu), 1991. aastal pomposne 500kohaline saaliga kultuurikeskus. Koos mitme tööstusettevõtte rajamisega (linavabrik, piimakombinaat) kasvas jõudsalt ka elanike arv. Kui 1950. aastal elas Põlvas alla 800 elaniku, siis 1970. aastal juba neli korda rohkem – 3200. Elanike arvu kasv jätkus ka 1970. ja 1980. aastail, ületades 1980. aastate lõpul juba 7000 piiri. Rahvaarvu kasvutempolt oli Põlva Lõuna-Eesti linnade ja alevite hulgas kõige kiirem ning elanike keskmiselt vanuselt (30 aastat) noorim.

Praeguseks on Põlva elanike arv kahanenud 6000 kanti.

<http://entsyklopeedia.ee/artikkel/p%C3%B5lva3>.

<http://et.wikipedia.org/wiki/P%C3%B5lva>.

<http://www.polva.ee/kulalisele-ajalugu>.

### 1. Püüdke leida Põlvas üles järgmised vaated ning pildistage neid.

1.1. Põlva leerilastemaja ja Maarja kirik. Leerimaja oli esimene kahekordne ehitis Põlvas. Pühitseti 1897. aastal. Nõukogude ajal tegutsesid hoones teenindusmaja ja perekonnaseisuamet. Praegu asub seal kohvik Aal (Fr. Tuglase tn 2).

1.2. Põlva Seltsimaja, mille ehitasid agarad talumehed kirikukõrtsi asemele; praegu Põlva Keskraamatukogu (Kesk tänaval).

1.3. 1929. aastal asutatud Põlva Ühispanga hoone; praegu on seal prilli- ja raamatupood (Võru tänaval).

1.4. Põlva jaamahoone avati 1932. aastal. 1931. aastal oli valminud 88 km pikkune Tartu-Petseri raudtee (Jaama tänaval).

1.5. Endine Põlva kultuurimaja, praegune Põlva Keskraamatukogu (Kesk tänaval).

1.6. Põlva Täitevkomitee hoone, praegune Põlva Maavalitsus (Kesk tänaval).

### 2. Käige Põlva Talurahvamuuseumis Karilatsis, otsige üles samade paikade ajaloolised fotod ning võrrelge tänapäevastega. Vanad fotod on ekspositsioonis „Põlva eile ja täna”.

2.1. Mis on tänapäeval teisiti?

---

---

---

2.2. Mis on jäänud samaks?

---

---

---

### 3. Millega seletada Põlva tähtsuse ja rahvaarvu kasvu järgmistel aastatel?

1930. aastad: \_\_\_\_\_

1950. aastad: \_\_\_\_\_

1970.–1980. aastad: \_\_\_\_\_

### 4. Uurige ise edasi

4.1. Kui palju on Põlvas elanikke?

4.2. Mitu kooli on Põlvas? Kui palju õpilasi nendes koolides õpib?

4.3. Mis ettevõtted või asutused on Põlva suurimad tööandjad?

4.4. Mis kultuuritarbimise võimalusi Põlvas on?

4.5. Kas eelnevate vastuste põhjal võib öelda, et Põlva on arenev keskus? Põhjendage.

# Räpina rajoon



Räpina haldushoone

Foto: Mati Laur

1950. aastal kaotati senised maakonnad ning loodi 39 maarajooni. Põlva kõrval sai üheks rajoonikeskuseks ka Räpina. Kui Põlva rajoon moodustati omavahel ajalooliselt sidumata Tartu- ja Võrumaa osadest, siis Räpina rajooni alla liideti peale tänapäevase Põlvamaa idapoolse osa – ajaloolise Võrumaa kirdenurga ja sellega piirnevate põhjapoolsete Setumaa valdade – praegu Tartu maakonda kuuluv Peipsi rannik (Meeksi vald) koos Piirissaarega, mis enne 1939. aasta haldusreformi oli olnud Võrumaa koosseisus.

Rajoonide loomine tugevdas märgatavalt punavõimu kohtadel. Kõigis rajoonikeskustes leidsid koha kommunistliku partei ja komsomoli rajoonikomiteed, kohtu- ja prokuratuuriasutused, sõjakomissariaat, julgeolekukomitee ning miilitsaosakonnad. Uued asutused paigutati sageli Siberisse küüditatud perekondade majadesse. Rajooniasutustega koos loodi rohkesti uusi töökohti ning nõnda jõudis sovetlik bürokraatiaaparaat ka väiksematesse keskustesse. Nõukogude propagandat levitasid igas rajoonis vähemalt kolm korda nädalas ilmuma hakanud, mõnel pool esialgu ainult kaheleheküljelised ajalehed, mis kandsid sageli padupunaseid pealkirju (Bolševistlik Lipp Põlvas, Edasi Kommunismile Tapal, Stalinlikul Teel Haapsalus).

Rajoonikeskuseks saamine suurendas jõudsalt väikelinnade ja alevite rahvaarvu ning elavdas ehitustegevust. Ka Räpinasse rajati uus nõukogulik keskus, eemale endist korda sümboliseerivast kirikust. Lisaks 1957. aastal valminud uuele haldushoonele, kuhu kolisid Räpina rajooni partei- ja komsomolikomitee ning ajalehe Sotsialistlik Räpina toimetis, kerkisid Räpinasse uhke kolmekorruseline koolimaja, universaalkauplus ja teisi hooneid.

Koos nõukogude võimu kindlustumisega kadus vajadus pidada ülal nii suurt hulka rajoone. Juba 1950. aastate lõpust hakati olemasolevaid rajoone ühendama. Räpina rajoon kaotati 1961. aastal, suurem osa sellest ühendati Põlva rajooniga. Tühjaks jäänud kommunistliku partei rajoonikomitee hoonesse paigutati haigla. Kui Eesti iseseisvus taastati, renoveeriti hoone Räpina linnavalitsuse, pärast linna ja valla ühinemist aga vallavalitsuse majaks.

**1. Mis oli rajoonide moodustamise eesmärk?**

- 1) \_\_\_\_\_  
2) \_\_\_\_\_

**2. Uurige kaardilt.**

2.1. Mis ala liideti aastail 1950–1961 eksisteerinud Rápina rajooniks?

\_\_\_\_\_

2.2. Mis haldusüksuste koosseisus on endise Rápina rajooni ala tänapäeval?

\_\_\_\_\_

2.3. Milliste ajalooliste haldusüksuste koosseisu on Rápina kuulunud? Märkige sajand ja haldusüksus.

\_\_\_\_\_

**3. Kuidas mõjutas rajoonikeskuseks saamine Rápina arengut?**

Positiivselt: \_\_\_\_\_

Negatiivselt: \_\_\_\_\_

**4. Millest võisid olla tingitud nõukogude võimu haldusalased ümberkorraldused?**

\_\_\_\_\_

**5. Mis on Rápina halduslik staatus tänapäeval?**

\_\_\_\_\_

6. Kuidas hindate Rápina elujõulisust tänapäeval? Põhjendage. Otsige vajaduse korral lisamaterjali. Tooge näiteid majanduslike ja kultuuriliste tegevusalade kohta.

\_\_\_\_\_

7. Kuidas saaks toetada Rápina ümbruse jt Eesti maapiirkondade elujõulisust? Esitage konkreetseid ettepanekuid.

- 1) \_\_\_\_\_  
2) \_\_\_\_\_  
3) \_\_\_\_\_

8. Halduskorralduse reformimise vajadus on aktuaalne ka tänapäeval. Mis põhjusel? Mis asjaolud on selle teostumist takistanud?

\_\_\_\_\_



# Väraska sanatoorium



Väraska sanatoorium

Foto: Mati Laur

1960. aastate lõpul avastati Väraska lahe põhjas rikkalik ravimudalasund, mille varusid hinnati 3,5 miljoni kuupmeetri. Magevee ravimuda on orgaaniliste ainete poolest kümme korda rikkalikum kui meremuda, sisaldades palju väävelvesinikku. 1976. aastal alustati Värskasse sanatooriumi ehitamist. Hoonestiku projekteerisid arhitektid Vilen Künnapu ja Ülevi Eljand. Esimesed ravialused võeti Värskas vastu 1980. aasta kevadel. Sanatoorium koosneb ravilast ning hubasest hotellist, mis on omavahel ühendatud klaasgaleriiga. Kõigist hotelli tubadest avaneb vaade Lämmijärvele.

Peale ravimuda soosis Väraska kuurordiks valikut ümbritsev männimets ja liivikud, ent ka siin leiduv mineraalvesi, mida on pudelitesse villitud alates 1973. aastast. Väraska looduslik mineraalvesi (kaubamärgina Väraska Originaal) tuleb poole kilomeetri sügavuselt maapõuest ning sisaldab liitri kohta üle kahe grammi mineraale, sealhulgas naatriumit, kaaliumit, kaltsiumit ja kloriide.

Pärast Eesti iseseisvuse taastamist on sanatooriumi uuendatud ja laiendatud. 2007. aastal valmis Väraska Veekeskus, mis on ainus veepark Eestis, kus saab supelda mineraalvees.

<http://www.spavarska.ee/> (31.05.2013).

<http://varskavesi.ee/uudised/> (31.05.2013).

1. Millised looduslikud eeldused olid Värškas sanatooriumi rajamiseks?

- 1) \_\_\_\_\_  
2) \_\_\_\_\_  
3) \_\_\_\_\_

2. Kes projekteerisid Värška sanatooriumi peahoone? Mis ehitisi on nad veel projekteerinud?

\_\_\_\_\_  
\_\_\_\_\_

3. Mille poolest on Värška sanatooriumi hoone eriline?

\_\_\_\_\_  
\_\_\_\_\_

4. Kes olid peamised Värška sanatooriumi teenuste kasutajad 1980. aastail ja kes on tänapäeval?

1980. aastail: \_\_\_\_\_

Tänapäeval: \_\_\_\_\_

5. Mis raviteenused on lisandunud viimasel aastakümnel?

\_\_\_\_\_  
\_\_\_\_\_  
\_\_\_\_\_

6. Kus asub veel tuntud ja hinnatud spaasid?

Teie kodukohas: \_\_\_\_\_

Mujal Eestis: \_\_\_\_\_

7. Uurige ise edasi. Leidke Värška mineraalvees sisalduvad komponendid, mida on vaja inimese tervisele.

\_\_\_\_\_  
\_\_\_\_\_  
\_\_\_\_\_  
\_\_\_\_\_  
\_\_\_\_\_

# Valgjärve telemast: august, 1991

Valgjärve telemast valmis 1988. aasta juunis. Masti kõrgus maapinnast on 347 meetrit, nii on see Koeru telemasti järel ehituskõrguselt teisel kohal Eestis. Merepinna suhtes on Valgjärve telemast kõrgeim ehitis Eestis – masti tipp ulatub 534 meetrit üle merepinna.

1991. aasta suvel augustiputši päevadel Valgjärve teletornis valves olnud Maanus Hass meenutab tollaseid sündmusi ajalehes *Uma Leht* (23.08.2011) järgmiselt:

„Ma olli vahetusõ liigõ, 12 tunni oll’ vahetus: tuusama üü vasta 20. põimukuud ollimi Gunnariga õdagu katsast hummugu katsani. Ja sis naas’ki tuu tramburai pihta... Naanõ kotost helist’, maa oll’ värisnü ja klaasi klirisnü, ku tangi sõitsõva. Sõs naas’ Tal’nast kah teedüst tulõma, et määnegi jama om vallalõ. A midägi kimmäst es üteldä. Ku tangi olli Savõrnan tunn aigu är olnu, kell oll’ 11 paiku, sõs Värton helist’, et tangi naksi liikma, otsva Valgjärve masti. Nigu perän kuulsõ, oll’ Värton soldanit tii veeren viinaga juutnu ja näide käest tuu teedä saanu.

Telekast es saa määnestki teedüst: Kesktelevisioon näüdäs’ õnnõ balletti ja ETV pilti oll’ nii kavvas, ku soldani Aegviitu jõudsõva. Raadiosignaali võeti kah är. Lühkü lainõ saatjaga võtsõmi Eesti Raadio signaali vasta ja lassõmi eetrile. Pildis pandsõmi tuu värvilidse tabõli.

Ollimi Gunnariga katõkõistõ, edimäne asi – lassõmi mastitulõ är, nuu omma kavvõlõ nätä. A ümbre masti territooriumi om häste suur valgustõt aid ja tuu oll’ poolõ Savõrna tii pääle nätä, selle et om korgõ mäe otsan. Jagasimi är, et nuu tulõ piässi kah är laskma.

Kolm PTR-i oll’ olnu, tuu om tsõõrõga tank. Üts džiip, ohvitseere uma. Põristiva säääl Valgjärve ümbre, ildampa linnas’ eski helükoptõr, a mast om jo tsipakõsõ kavvõmbal ja meil olli tulõ är lastu. Üü oll’ sõs kottpümme, pilven, tähtigi es olõ nätä. Mutikõsõ käest olli küsünü tiid ja tuu oll’ näüdänü Otõpää pääle, et minke sinnä. Olliki lännü ja Nõuni kaudu kuigi Tarto tii pääle lõpus tagasi jõudnu. Ei tiia, kes tuu mutikõnõ oll’, a müts maaha timä iin, muido olõs meid üles lõütü külh!

Kõik suidsu, mis olliva, olli edimädse poolõtõsõ tunniga är tõmmadu! Jõimi kohvi ja tiid kõikaig. Ega näid kinni ei olõs hoita saanu, all omma klaasussõ: ku tulõva, sõs tulõva. A asi oll’ lihtsä: säääl oll’ unik juhtmit, ku nuu sassi aia, sõs olnu julgõlõ puultõist tunni uurmist, inne ku nä olõs pildi ette saanu.

Nii kuvvõ aigu hummuku tull’ Talinast joba signaal ja sai erakõrralidsõ „Aktuaalsõ kaamõra” eetrile laskõ. Ku oll’ matin Tal’nan teletorni all, sõs tuud näütäs joba õkva.

Hummuku naas’ rahvas masti ümbre kokko tulõma. Tuudi betoonbloki ette, puul kolhuusi vaiu peräle. Mu hää tutva Ülo tull’ Leedust. Tä oll’ Klaipedan, ku säääl matin oll’. Ku tä kuulsõ, et Eestin om kah, sis sõitsõ suurõ rekkaga, 40tonnidsõ paprõkuurmaga risti tii pääle ette.

Mi ollimi üü otsa magamada, närvi pistü. Naksimi sis sääält är viimä tehnikat. Säääl olli väiku saatjaerguti, nuu veimi masti lähküle mõtsa sisse, kon oll’ ehitüsmatõrjaali lado ja vuul olõman. Võroni vast olõssi küündünü, ku puhma alt eetrile minnä.”



Valgjärve telemast  
Foto: Arvi Raud

1. Mis oli Tallinna Teletorni kaitsmise tähtsus?

---

---

---

---

2. Kuidas otsiti Valgjärve telemasti?

---

---

3. Miks püüab vaenlane hõivata sideliinid ning raadio- ja telejaamad?

---

---

4. Kuidas tegutsesid valves olnud mehed? Selgitage nende tegevuse olulisust toimunud sündmuste taustal.

---

---

---

---

5. Mis võinuks juhtuda, kui Valgjärve mast oleks hõivatud enne vägede Tallinnasse jõudmist?

---

---

6. Miks oli inimeste jaoks tähtis olla 1991. aasta augustis sündmuste arenguga kursis?

---

---

---

7. Uurige ise edasi. Mis FM- ja TV-saatjad on Valgjärve telemastis?

---

---

---

---

# Koidula piirijaam



Koidula piirijaam

Foto: Ingmar Muusikus (<http://www.maaleht.ee/news/uudised/eesti uudised/sajandi-ehitis-koidula-piirijaam-on-lopuks-valmis.d?id=56860006>)

Koidula piirijaam on üks suuremaid rajatise iseseisvuse taastanud Eestis. Jaama territoorium hõlmab ligi sada hektarit algselt mägist maad, sestap tuli ehituse ajal ainuüksi pinnast teisaldada mitme miljoni kantmeetri jagu. 2008. aastal alanud ehitustööd kestsid kolm aastat ning läksid maksma 70 miljonit eurot. Tippajal oli korraga tööl kuni paarsada ehitajat ja sadakond masinat. Nii tekitati sinna, kus varem oli mägi, 18 meetri sügavune org, ning sinna, kus varem oli tasane maa, väikesele suusakeskusele sobivad nõlvad.

3. septembril 2011. aastal avatud kümne rööpmepaariga Koidula jaam võib ööpäevas vastu võtta 35–40 rongi, mis on mitu korda suurem praegusest liiklusmahust. Eesti ja ühtlasi Euroopa Liidu piiril asuvas jaamas on loodud head tingimused nii piirivalvele kui ka tolliprotseduuride tege-  
miseks. Röntgenikompleksi läbivalgustamise seade võimaldab näha rongi sisu samamoodi nagu lennujaama kontrollis käekoti sisu.

Kaubavedude kasvu kõrval on pärast piirijaama valmimist loodud võimalus avada reisiliiklus Riiga, Peterburi ja Moskvasse. Koos piirijaama väljaehitamise muudeti Tartu-Petseri raudtee trassi: kui varem ühines see Valga-Petseri raudteega Vene Föderatsiooni territooriumil, siis nüüd on toodud ühenduskoht Koidula jaama, mis loob eeldused taastada reisiliiklus Tartu-Valga-Koidula-Tartu raudteekolmnurgas.

<http://www.maaleht.ee/news/uudised/eesti uudised/sajandi-ehitis-koidula-piirijaam-on-lopuks-valmis.d?id=56860006> (31.05.2013).

[http://www.transit.ee/mod\\_news\\_072b030ba126b2f4b2374f342be9ed44\\_Eesti-Raudtee-avas-Koidula-piirijaama\\_est](http://www.transit.ee/mod_news_072b030ba126b2f4b2374f342be9ed44_Eesti-Raudtee-avas-Koidula-piirijaama_est) (31.05.2013).

**1. Mis asjaolud raskendasid Koidula piirijaama ehitamist?**

---

---

---

---

**2. Mis on Koidula piirijaama tähtsus?**

Logistika seisukohalt: \_\_\_\_\_

---

---

---

Piirkonna arengule: \_\_\_\_\_

---

---

---

Eesti riigile: \_\_\_\_\_

---

---

---

**3. Uurige Edelaraudtee kodulehelt <http://edel.ee/>, kuidas on korraldatud reisirongide liiklus Koidulas.**

---

---

---

**4. Kus võib veel Eestis ületada piiri rongiga?**

---

---

---

**5. Kus saab piiri ületada teiste sõiduvahenditega?**

Maanteel: \_\_\_\_\_

Veeteel: \_\_\_\_\_

# Seto Kuningriik



XX Seto Kuningriik 2013. aasta suvel

Foto: <http://i1.ytimg.com/vi/bcVUXdsIqfc/maxresdefault.jpg>

Esimest korda kuulutati Seto Kuningriik välja 1994. aastal Obinitsas. Siitpeale toimuvad Seto Kuningriigi päevad igal aastal augustikuu esimesel laupäeval erinevates Setumaa valdades. Sel päeval on setudel oma kuningas, oma lipp ja oma piir, millest ülepääsemiseks peavad võõrad lunastama viisa.

Pidustused algavad külaliste saabumise ja laadaga. Kuningriik kuulatakse välja keskpäeval Seto hümnide laulmise ja Seto lipu heiskamise saatel. Kuna setudel ei ole kuninga verd üheski peres, sündis mõte, et Seto kuningas on Peko. Kuna tema puhkab Petseri kloostri liivakoopas, valitseb kuninga nimel rahva valitud asemik – Setomaa ülemsootska. Valimised käivad järgmiselt: ülemsootska kandidaadid tõusevad pukkidele ning rahvas seab end meelepärase kandidaadi vastu ritta. Kelle ees on kõige rohkem rahvast, tema ongi uus valitseja. Seejärel kuulatakse välja kuningriigi meistrid, oma ala parimad asjatundjad: kuninga *sõnoline*, karmoškamängija, kargusekargaja, sõirameister, õlletegija, hansaajaja, leivaküpsetaja, pirukameister, vöökuduja ning Setomaa vägimees.

Päeva ametliku osa lõpetab sõjaväeparaad: kõige ees lennuvägi, seejärel veevägi, kahurvägi ning teised hangude, kõblaste ja muude käepäraste vahenditega relvastatud setu pataljonid. Paraadil antakse au uuele ülemsootskale ning töötatakse kaitsta Setumaad mis tahes ohu eest. Pärast sõjaväeparaadi algab kirmas, millest võtab osa kogu rahvas.

1934. aasta rahvaloenduse andmeil elas Eestis 15 000 setut. 2011. aasta rahvaloendusel märkis end setu keele oskajaks 12 500 inimest, kellest umbes 3000–4000 elab põlisel asualal. 2003. aastal Vene Föderatsioonis korraldatud rahvaloendusel määratles end setuna sadakond inimest.

KADRI TÄHEPÖLD, Setomaa ida ja lääne vahel. Tallinn, 2008.

<http://www.lounaleht.ee/?page=1&id=10487&print=1> (31.05.2013).

<http://www.setoturism.ee/?lang=est&m1=33&obj=118> (31.05.2013).

1. Mis on Seto Kuningriik?

---

---

2. Millal ja kuidas kuningriik välja kuulutatakse?

---

---

3. Kes on Peko?

---

---

4. Kes on ülemsootska?

---

---

5. Kuidas toimuvad ülemsootska valimised?

---

---

---

6. Mis võib olla põhjus, et kuningriigi päevad korraldatakse igal aastal eri külas?

---

---

---

7. Uurige internetist, kus peeti viimased kuningriigi päevad.

---

---

8. Miks on vaja säärast traditsiooni hoida?

---

---

---

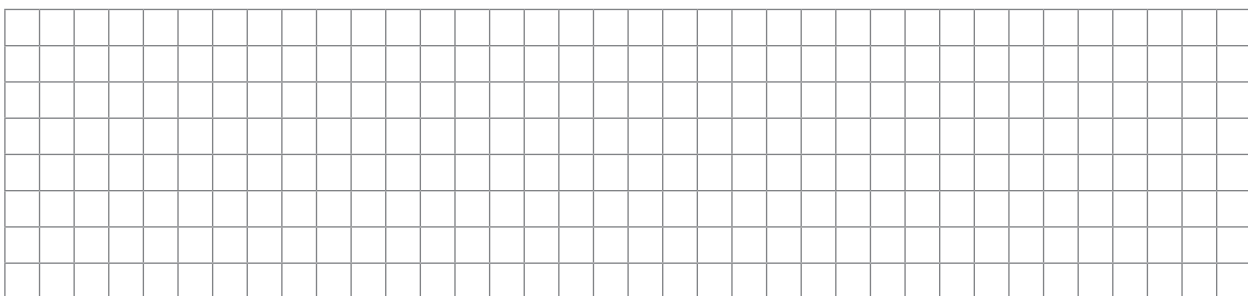


## Lisa 1 – Rosma linnamägi

### *Aruanne arheoloogilistest kaevamistest Rosma linnamäel 2007. a sügisel. Heiki Valk*

18 m pikkune ja valliga ristuv kaevand tehti linnuse põhjavärava piirkonda, väravakäigust edela poole (fotod 1, 2; jn 1). Kaevandi pikitelg kulges 300-kraadise asimuudiga WNW–OSO sihis. Kirjeldamisel nimetati kaevandi mäepoolset otsa tinglikult ida- ja mäenõlvapoolset otsa lääneotsaks. Ruudud tähistati idast lääne poole numbritega 1–18. Esimesed 6 ruutu kulgesid enam-vähem tasase mäeplatoo servas; siin oli kaevand 0,5 m laiune. Valli ja selle siseküljel oleva kraavi alal oli kaevandi laiuseks 1 m. Hiljem tehti 1. ruudust lõuna poole 1 m<sup>2</sup> suurune laiend, nii et kaevandi kogupindalaks sai 16 m<sup>2</sup>.

### 8. Joonistage kirjelduse põhjal kaevandi plaan. Märkige plaanile põhja-lõunasuund.



1 ruut = 0,5 meetrit

#### *Üldandmed kaevamiste kohta*

*Kaevati suurte labidatega, 10 cm paksuste korraste kaupa maapinna reljeefi järgides ja sügavusi kaevandi servast mõõtepulgaga mõõtes. Kohapeal ladestunud kultuurkiht, samuti tukkide ja kivide ümber kaevati väikeste kühvlitega. Korraste mahavõtmise järel pind joonistati ja pildistati ning eemaldati seejärel eelmisesse korrisesse kuulunud kivid. Linnuseplatoopealne pinnas, samuti valli siseküljel olevasse kraavi valgunud tume pinnas sõeluti läbi 4 mm silmavahega sõela (foto 55). Vallikehandit moodustav, puhtana näiv liiv sõeluti ainult osaliselt sõela läbilaskevõudluse põhjal [---] Täielikult sõeluti vallipinnas kõigis tumedamates piirkondades, kus võis eeldada segatud kultuurkihi olemasolu. Nivelleerimisel kasutati kinnispunktina kaevandijoonel valliharjast (teeraja keskjoon) 50 cm kõrgemal olevat punkti, mis kanti üle puutüvele. Enam-vähem sellele kõrgusele vastas ka mäeplatoo tasane õuepind [---]. Joonistas ja pildistas allkirjutanu (Heiki Valk); joonised vormistas Riina Rammo. [---] Esimest nelja korrast kaevati kogu kaevandi ulatuses. Neljanda korraste lõppedes jõuti platooruutudes 1–6 loodusliku põhjani, misjärel siin kaevamine lõpetati. Ülejäänud kaevandis – vallil ja selle siseküljel oleva tumeda erosioonipinnasega täitunud kraavi piires – kaevati edasi 10 cm paksuste korraste kaupa kuni segamata pinnaseni. Kuna valli sisemuses paljandusid alates V korrise liiva sees punased uhteviirud, siis alates VI korrise vallipinna kaevamine katkestati, sest pinnast peeti looduslikuks. Kaevamist jätkati valli alal pärast VI ja VII korrise vahelise vahekorrise kaevamist, kui 16. ruutu tehtud šurfi tõttu oli ilmnenud, et uhteviirudega pinnas pole looduslik ja et selle all leidub süsine leetekiht. Kaevamiste lõppedes oli kogu kaevand viidud halli leeteliiva tasapinnale; kraavi alal kaevati kuni segamata loodusliku liivani, mis paiknes kraavi otstes paljandunud leetehorisondi ülaservast u 75 cm sügavamal (lisaks kaevati siin 10–30 cm võrra ka loodusliku puutumata liiva sisse).*

#### *2. Korraste kirjeldused*

*Kaevamiste alguses nivelleeriti pind (jn 2) ning eemaldati kaevandi alalt sammal ja metsakõdu (foto 3), mille alapiiril algas pruunikashall liiv. [---]*

IV korrise [---] ülaosa kaevamisel paljandus 1. ja 2. ruudus tumedam mullapinnas – omaaegne looduslikul alusmullal põhinev kultuurkiht, mis sisaldas käsitsikeraamika-, sh tekstiilkeraamikakilde. Ruudu põhjas joonistus välja tume süsine laik, mis jäi poolenisti kaevandist lõuna poole välja; pinnas selle ümber oli pruuniga määrdunud valge liiv. Laigust saadi mitu suurt savinõukildu, söekübemeid ja tuhka. Tegemist oli u 50 cm läbimõõduga tuleasemega. Et tuleaset välja puhastada, tehti ruudu 1 kõrvale hiljem 1 m laiune laiend.

Tuki ja postide ülapind oli enam-vähem ühel kõrgusel – valgest liivast 6–8 cm kõrgemal. Ülesvõtmisel ilmnes, et postide teravnevad otsad ulatuvad valgesse leeteliiva vaid u 5 cm ulatuses. See näitab, et postid peavad olema maasse löödud pärast kultuurkihil oleva oranži liiva lasu teket ja et tara pole olnud kuigi tugev. Maapinnas kõdunenud postide alaotsad olid valges pinnases jälgitavad üksnes tumeda liivaga täidetud süvenditena [---]. Mäepoolsest postist võetud süsinikuproov [---] Tartu radiosüsinikulabori esitatud kalibreering oli a. D.  $860 \pm 50$ [---].

### 5. Kokkuvõte ja tõlgendus

Linnamäe varaseim asustusjärk kuulub tekstiilkeraamika aega: sellega seostub tasase mäeplatooservade ruutudes 1–4 avastatud, leeteliival lasuv kultuurkiht, mis koosneb inimtegevuse lisanditega algsest looduslikust alusmullast. Ruutudes 5–18 seda kultuurkihti ei leitud.

Suur äärevall on kuhjatud ühes järgus. Vall on tehtud osalt selle siseküljel olevast kraavist võetud, osalt aga mäeplatoost toodud pinnasest, millest osa on pudenenud kraavi põhja. Kraavi põhjaliivast söekübemetest korjatud süsinikuproov viitab võimalusele, et mäel on inimtegevust olnud ka viikingiajal. Pärast suure valli kuhjamist on mäeplatooservale ehitatud mäeservaga paralleelne tara, millest oli söestununa säilinud u 9–10 cm läbimõõduga püstpostide vahel olev alumine horisontaalne latt. Tarapostist võetud süsinikuproov viitab hilisrauaajale.

Kraavi põhjas heleda liiva peal paiknev tume põlengukiht on tekkinud valli siseküljel olnud puitrajatiste põlemisel ja varisemisel. Viimastega seostub ka ruudus 11 vallikuhjatise siseserva piiril avastatud kompaktne nõgise liivmulla lasu, kus leidus rohkesti väikseid, tugevasti põlenud kive (et mainitud kogum paiknes kaldpinnal, pole ilmselt tegemist algse asendis, vaid leidmispaika varisenud moodustisega). Kraavi langenud põlenud varingu tukkidest võetud süsinikuproov andis ebaootuspärase tulemuse, viidates 13. sajandi II poolele või isegi 14. sajandile. Seni puuduvad Lõuna-Eestist igasugused andmed, mis viitaksid muinaslinnuste kasutamisele pärast vallutust. Saadud tulemus on vastuolus ka platooservas olnud tarast võetud dateeringuga, mis viitab hilisrauaajale, sest tara on rajatud pärast vallikuhjatise ehitamist mahapudenenud vallimaterjali kihile. Võimalus, et vall on rajatud hilisrauaajal ja viimased puitrajatised 13. sajandi II poolel, ei tundu samuti tõenäoline, sest hilisrauaaja ega 13. sajandiga ei seostunud ükski esemeleid. Seega tuleks vallivaringu tukkidest teha määrangu kontrollimiseks täiendav süsinikuproov.

9. Joonige alla mõisted, mille tähendust te ei tea. Arutage mõistete seletusi klassis.

10. Nimetage töövõtteid ja vahendeid, mida arheoloogid kasutasid.

---

11. Arutlege, mis töövahendeid kasutati arheoloogiliste kaevamiste eri etappidel.

---

12. Mida uut saite selle teksti alusel teada?

---

## Lisa 2 – Õppekäik August Weizenbergi kodukohta

Alustage õppekäiku Kanepisse Otepää poolt. Kanepi aleviku piiril Võhandu jõe silla lähedal paikneb August Weizenbergi sünnikodu tähistav mälestuskivi. See on koht, kus asus Ritsike kõrts, mis ongi Augusti sünnikoht ja kodu esimesel viiel eluaastal. Seejärel kolis pere lähedal asuvasse Naha külla, kus poiss tegi oma esimese töepärase lumest skulptuuri, mis tervitas möödujaid kuni kevadeni.

**Ülesanne 1.** Kujutage ja kirjeldage, mis inimtüüpe võis kingsepa poeg August selles kõrtsis 150 aastat tagasi näha.

Üle Võhandu jõe silla alevi poole tulles oli paremal vana koolihoone, mis on hävinud. August käis seal ainult mõne päeva, sest lugemise oli ta selgeks saanud juba emalt ja kirjutamise isalt. Poiss soovis rohkem õpetust saada ning minna õppima Kanepi kihelkonnakooli. Isa oli surnud 1846. aastal tüüfusesse, emal oli raskusi kolme lapse toitmisega. Abi tuli ristiisalt, Kanepi köstrilt Ludvig Treffnerilt (Hugo Treffneri isa), kes toetas andekat ja õpihimulist poissi majanduslikult.

**Ülesanne 2.** Mis õppeaineid õpetati külakoolis ja mida õpetati kihelkonnakoolis?

Jalgsimatk alevisse mööda Weizenbergi tänavat. Kanepi rahva soovil nimetati aleviku peatänav 1937. aastal August Weizenbergi nimeliseks. 1938. aasta 18. septembril avati seltsimaja ees kujurile pühendatud ausammas, milleks kogusid raha Lauluselts ja Põllumeeste Konvent korjanduste, pidude ning näitusmüükide korraldamisega.

**Ülesanne 3.** Mis seltse loodi ja mis tegutsesid Eestis 1920.–30. aastail?

Vähe teatakse August Weizenbergi kirjanduslikku loomingut, ometi kirjutas ta mitu näidendit ja hulga luuletusi. Tema näidendi „Sooharimine ja südameharidus” (1916) lavastas Kanepi seltsimaja näitering (2009), see on olemas DVD-l. Seda võib ettetellimisel seltsimajas vaadata. Näidendi teema on ühe edasipüüdliku taluperemehe soov oma tütrele vääriline mees leida. Augusti suur vastuseta jäänud armastus oma tislmeisteri Hektori tütre Anette vastu on näha Kanepi kalmistule rajatud kujus „Lootus”. Hektor ei pidanud õpipoissi oma tütre vääriliseks.

**Ülesanne 4.** Mida õpetlikku püüdis August Weizenberg näidendiga öelda tolaaegsetele peremeestele oma laste armastuse ja abiellumise kohta?

1853. aastal 16aastasena tuli aga minna ülalpidamist teenima. Tema esimeseks töökohaks sai mõisnik Ungern-Sternbergile kuulunud Karste mõisa tislertöökoda meister Hektori käe all. Seal valmis tal Tartu põllu- ja käsitöönäitusel auhinnatud töö – kaunistustega nõelatoos. Veelgi tähtsam tellimustöö oli Urvaste kiriku altarimaali raam, mille õõnsusse kirjutas meister Hektor oma nime kõrvale ka Jaan Looti ja August Weizenbergi nime.

**Ülesanne 5.** Mis töid pidid õpipoissid meistri juures tegema?

Õppekäiku võib jätkata Urvaste kirikus käiguga. Teele jääb ka Edgar Valteri loomingule pühendatud Pokumaa, kus Pokukojas on üleval kunstniku loomingu näitus (käik tuleb ette tellida). 1858. aastal asus August Weizenberg tööle Erastvere mõisa tislari kohale. Mõisahärra tellis oma poegadele õppetahvli, mida sai eri asenditesse paigutada. Järgmine töö oli teha mõisahärrale sünnipäevaks

kolme uksega riidekapp, mille ukсед olid puulõigete ja nimetähedega kaunistatud, nagu oli tol ajal kombeks. Töö edenes, mõisas omandas ta ka saksa keele. Kasvas soov edasi jõuda ning 25aastasena sõitis ta koos mõisavalitseja Karnbaciga postitõllaga Riiga ja sealt rongiga Saksamaale, kaasas pisut raha ning omandatud tiseritööoskused. Tööd sai ta Frankfurdis ja seejärel Berliinis. Päeval tiseritöökojas töötades ning õhtuti Berliini Kunstide Akadeemias joonistamist õppides võitles ta majanduslike raskustega.

**Ülesanne 6.** Millest kirjutaks August kodustele? Kirjutage Augusti kiri kodustele.

1865. aastal läks ta õppima Peterburi, kaasas soovituskirjad parun Ungern-Sternbergilt ning lauluisa Kreutzwaldilt; viimane oli Erastvere mõisa perearst. Lauluisa kirjutas nii Johann Kölerile kui ka dr Karellile. August sai vabakuulaja koha Peterburi Kunstide Akadeemias. Valmisid esimesed marmorskulptuurid. Kahjuks pidi ta vastuolude tõttu oma juhendajaga õpingud katki jätma ning minema taas Saksamaale, seekord Münchenisse, kus oli soodne kunstielu, et õppida klassikalist antiiskulptuuri. 1872. aastal sai ta hõbemedali „Tütarlapse kaebuse” eest. Valmisid „Noormees oja ääres” ja „Hamlet”. Aastad 1873–1890 möödusid Roomas, see oli tema loomingu kõrgperiood. Kanepi koolimuuseumis on August Weizenbergi ja tema lellepoja Juhan Weitzenbergi portree (tellimustööd kunstnik Leonhard Lapinilt), fotod August Weizenbergi töödest, valik ilmunud kirjandust jm.

**Ülesanne 7.** Lugege lisaks: HEINI PAAS, August Weizenberg 1837–1921. Tallinn, 1999.

Peatus Kanepi Mäe kalmistul. 1887. aastal valmis tal pronkskuju „Lootus”, mille kohalepaigutamise juures viibis ta ka ise.

**Ülesanne 8.** Kirjeldage kaju ning leidke antiiskulptuurile omaseid jooni. Mis emotsioone tunnete kaju vaadeldes?

Viimased eluaastad elas August Weizenberg Tallinnas ning hoolitses selle eest, et tema pärand (ligi 150 tööd) paigutataks kunstimuuseumi fondidesse. Ta on maetud Tartu Maarja kalmistule õdede hauaplatsile, kus on tema skulptuur „Kaitseingel” ja tema ema, lihtsa talunaise bareljeef.

**Ülesanne koduseks tööks.** Leidke Kumu kodulehelt, mis August Weizenbergi töödest on Kumu. Võimaluse korral minge neid muuseumisse vaatama. Mis kalmistutel võite veel näha „Lootuse” kaju? Kasutage vastamiseks Heini Paasi monograafiat August Weizenbergist.

## Lisa 3 – Setumaa

### *Lisatekst „Maa rajajoonel”*

Võrumaale jõudis luteri kirikust lähtuv kooliharidus juba 17. sajandi lõpul, esimene Setomaa kool tehti Obinitša 1890. a. ning veel 1920.–30. aastatel ei peetud tihti vajalikuks lastele haridust anda. Pärissorjuse kaotamine Liivimaal 1819. a. ja talude päriseksostmine löid Võrumaal eeldused 1860.–1870. aastate rahvuslikuks ärkamiseks, maarahvast eestlasteks saamiseks. Algasid seltsielu ja ühistegevus. Mõisate vahendusel Võrumaa küladesse jõudnud euroopaliku kultuuri idapiiriks jäi ajaloolise Liivimaa rajajoon. Just mõisatest pärinevad Eesti külapildile omased hoonete laudvooderdised, lillepeenrad, iluaiad ja taluallened. Setomaal kestis seevastu kuni 1920. aastateni endiselt keskajale omane elulaad, ühiskonna aluseks olid küla- ja hõimusedemed ning jätkus külamaade perioodiline ümberjaotamine talude vahel hingede arvu alusel.

[---]

Setomaa külamaastikele on omane teistsugune hoonestus kui Võrumaal. Eestis tavaline pikk rehielamu on Setomaale võõras. Rehi oli elamust lahus ning elumaja koosnes kahest poolest: külmast eeskojast ja suure ahjuga eluruumist. Setomaale kunagi omastest kinnistest, suurte laudväravatega õuedest on praeguseks alles vaid vähesed. Petserimaa maastikupildist puuduvad peaaegu täiesti mõisad: maa kuulus peamiselt riigile või Petseri kloostriale. Seevastu ilmestavad külamaastikke õigeusu kirikud ja väiksed külakabelid – tsässonad.

HEIKI VALK, Maa rajajoonel. – Eesti Loodus, 07.08.2003.

## Kuidas Rápina nime sai

Vanasti asunud siin nimeta küla, kus suurem osa elanikest olnud venelased. Need hakanud kord külale nime valima, kuid läinud nii, et üks tahtnud üht, teine teist nime. Tekkinud vaidlus ja keegi ei tahtnud järele anda. Igäihe meelest olnud just tema nimi kõige parem ja sobivam. Vaidlus kipunud ägedaks minema. Et see päriselt riuks ei kasvaks, otsustatud vahekohtunik ametisse panna. Selleks võetud ... pull! Otsustagu tema, mis nime küla tulevikus kannab. Aga kuidas sai loom, kes ei kõnele, seda teha? Lepitud kokku: mis puu juures ta peatuma jääb, selle nime hakkab küla kandma. Küla asus Vöhandu jõe kaldal ja samas oli ka hõre lehtpuumets. Sinna siis nimeandja tüürinudki. Läinud mööda kaskedest ning teistest puudest, jäänud madala pihlaka juurde seisma ja hakanud seal lehti nosima. Oligi nimi käes – Rjabin (vene keeles pihlakas). Küla viljakad põllumaad meeldisid sakslastest mõisnikele nii, et need võeti kohalikest elanikest ära ja küla lähistelevat tekkis mõis. Külarahvas ei tahtnud sakslaste moonakateks jääda ning ükskõik koliti mujale. Asemele tulid peamiselt eestlased ja nende suus sai Rjabinast Rápina.

Allikas: Põlvamaa muistendite kartoteek. Koostanud REIN VILL. [Põlva], 2001, lk 5. [http://www.polvamaa.ee/public/files/muistendite\\_kartoteek.pdf](http://www.polvamaa.ee/public/files/muistendite_kartoteek.pdf).

## Mõrsjaorg

Kanepi vallas Jõksi järve Otepää-poolses otsas asub org, mida nimetatakse Mõrsjaoruks. Mõrsjaorg olevat oma nime saanud õnnetust armastusest. Nimelt olnud Jõksi mõisa aednikul ilus tütar, kes sõbrustanud noore aednikupoisiga ja tahtnud temaga ühte heita. Kooraste mõisa noorhärri oli silmanud ilusat tüdrukut ning tahtnud teda oma mõisa saada ja oma kutsarile mehele panna. Aednikust isa olnud noorhärriaga päri. Nii segatud ära noorte armunute plaan ning antud aednikutütar Kooraste mõisa kutsarile. Laulatuse päeval tulnudki siis Kooraste mõisa poolt peigmehe pulmarong ja Jõksi poolt pruudi pulmarong. Järve otsa lähedal asuval teeristil olid mõlemad kokku saanud. Pruut öelnud oma saatjatele, et soovib korraks metsa alla minna, ja lipanud alla orgu Sepalätte juures. Kui ta kaua aega metsas olnud, mindud teda otsima ja leitud, et ta on end oma looriga seal kasvava männi oksa üles riputanud. Nii jäänudki ta igavesti mõrsjaks ning tema kurba lugu meenutab Mõrsjaoru kohanimi. Seda mõrsjaloori olevat augustis täiskuuööl männioksal rippumas näha, kes vaadata oskab. Aga sumedal suveööl pidavat mõrsjaloor tõusma orust ning lainetama Lainasuu poole nii tihedalt, et võib rändaja teelt kõrvale eksitada.

Allikas: Põlvamaa muistendite kartoteek. Koostanud REIN VILL. [Põlva], 2001, lk 5–6. [http://www.polvamaa.ee/public/files/muistendite\\_kartoteek.pdf](http://www.polvamaa.ee/public/files/muistendite_kartoteek.pdf).

## Süvahavva muistsed jutud

Kõneldakse, et Süvahavva nimi tuleb ta sügavatest orgudest. Väga vanasti elanud küll inimesed teispoole jõge, kuid sealpool, kus on Süvahavva küla südamik, ei elanud kedagi. Seal olnud suured ürgorud ja palju vanakurje, kes hulkunud paksus metsarägastikus. Rahvas räägib ka imelikke jutte, et Süvahavva külas mäe sees olevat kulda. Süvahavva külast minevat läbi „vanajuuda” tee otse läbi Pääsna küla Petseri kloostri poole. Sellel teel on olnud väga palju eksimisi ja muid juhtumeid. Mõni teab isegi rääkida, et kui pimedas ööga minna läbi Süvahavva külast, siis olevat näha iga nurga taga

hallis riideis mehi. Reo külas kõrge paekalda sees on auk, mis tagapool laieneb. Koopas olevat rauast kangasteljed, mille all on peidus mitu kullakangi. Kõike seda valvavad esivanemate vaimud.

Allikas: Põlvamaa muistendite kartoteek. Koostanud REIN VILL. [Põlva], 2001, lk 7–8. [http://www.polvamaa.ee/public/files/muistendite\\_kartoteek.pdf](http://www.polvamaa.ee/public/files/muistendite_kartoteek.pdf).

## Lood Sõjatarest ja Kalmõtumäest Võhandul

Leevi veskipaisust Reo sillani voolab Võhandu jõgi kõrgete kallaste vahel. Selliseid liivakiviseinu kutsus vanarahvas müürideks. Suuremad müürid on Põdramüür, Sõjatare müür, Kalmõtu müür ning Viira veskimüür. Kõige kõrgemaks peetakse Tsirgumüüri. Jõe kaldad peidavad mitut koobast, nagu Vokiniidu koobas, Väike-Sõjatare, Põrguhaud ja Uku koobas, mis asub Süvahavva küla lähedal. Uku koobast tunneb rahvapärinus kui muistsete jumalate asupaika ning ohverdamise kohta. Suur-Sõjatare koobas on aja jooksul sisse varisenud. Seda kohta teab rahvas kui kohalike elanike pelgupaika, kuhu vaenlaste tulles olevat sõjapakku põgenetud. Ühe jutu järgi olevat koobas inimeste endi kätetöö, pealtpoolt metsaga varjatud ja seestpoolt palkidega vooderdatud. Välja pääsenud ainult jõele. Arvatud sedagi, et Suur-Sõjatare oli Väike-Sõjatarega, kust praegu allikas välja voolab, omavahel käigu kaudu ühendatud.

Pärimusi on Sõjatare kohta õige palju. Siia oli põgenetud nii risticõdijate tulles kui ka Põhjasõja ajal. Sõjatares elatud pikemat aega, ilma et põgenikke oleks üles leitud. Pärimus pajatab, et kord oli keegi põgenikest kassi koopasse kaasa võtnud. Kass tulnud sealtkaudu, kuhu õhuauk oli jäetud, koost välja. Keegi vaenlastest märganud seda. Kui vaenlane aru saanud, et inimesed peavad lähedal olema, hakatud hoolega jälgi ajama ja leitudki peidupaik üles. Kõik koopasolijad tapetud.

Teine lugu kõneleb sellest, et sõja ajal peetud koopas pulmi. Vaenuvägi jäänud peatuma keset metsa koopa laele. Ei ole teada, kas vaenlased kuulnud hääli või torganud üks sõjamees mingil muul põhjusel oma mõõga läbi koopa lae ning tapnud sel moel ühe pulmalise. Kui sõjamees mõõga välja tõmmanud, olnud see verrega koos. Mees näidanud oma mõõka teisele sõjamehele ja öelnud, et see on inimese veri. Teine ei uskunud teda ning vaielnud vastu, et tal on vana ja roostetanud mõök. Mõnda aega vaieldud, siis otsustatud asja uurida. Et pulmalised saanud vahepeal ähvardavast ohust aimu, tahetud enne vaenlaste tulekut üle jõe põgeneda. Millega üle jõe minna? Selles kohas on jõgi küllaltki kitsas, aga väga sügav. Üle jõe pandud koopasse kaasa võetud leivalabidas. Kõige enne lastud pruutpaaril leivalabida vart mööda üle jõe vastaskaldal olevale Volba saarele põgeneda. Kui nad parajasti teisele poole jõge metsa jõudnud ja teisedki tahtnud neile sama teed järele minna, tulnud võõrad sõjamehed ning tapnud kõik ülejäänud pulmalised.

Arvatakse, et Sõjatares tapetud inimesed on maetud lähedale künkale, mida hakati kutsuma Kalmõtumäeks. Haudadele kasvas mets. Veel olevat alles 13 kalmuküngast, kus puhkavad sõjas langenud.

Allikas: Põlvamaa muistendite kartoteek. Koostanud REIN VILL. [Põlva], 2001, lk 9–10. [http://www.polvamaa.ee/public/files/muistendite\\_kartoteek.pdf](http://www.polvamaa.ee/public/files/muistendite_kartoteek.pdf).

## Kuidas Vanapagan Taevaskojas elamist ehitas

Kord juhtunud Vanapagan Ahja jõe äärde. Ilusad kõrged kaldad meeldinud talle väga ja ta otsustanud sinna elama jääda, kuid peavari puudus. Jõe ääres metsa kasvamas küll, aga Vanapagan ei tahtnud maa peale ehitada – inimesed näeksid ta maja, tuleksid tülitama. Siis hakanud ta kaldast väikest urgast kaevama ning järjest sügavamale jõudes teinud ta endale maa alla hulga tube, ühe kaunima kui teise. Uus kodu meeldinud Vanapaganale nii, et ta selle Taevaskojaks nimetanud. Ilusates tubades võis rahulikult elada, siia ei tulnud tülitama ei pajuvasikas ega Kaval-Ants.

Leivasaamisega olnud Vanapagan Taevaskojas natuke kimbus. Jõe kaldale rajatud põld andis küll vilja, aga jahvatada polnud kusagil. Siis otsustanud Vanapagan veski ehitada ja asunud kohe ka parajat paika otsima. Kõige paremini meeldinud veskikohaks Lääniste, kuhu ta kandud kokku hulga materjali, toonud lodjaga kive ning hakanud ehitama. Tuulispask, nähes Vanapagana toimetusi, otsustanud talle vingerpussi mängida. Tuulispask võtnud jõu kokku, tormanud poolelioleva veski kallale ning raputanud kõigest jõust. Palgid lennanud kus seda ja teist. Keset jõge jäänud veski järele vaid suur nurgakivi. Rahvas nimetab kivi Tondi- ehk Juudakiviks. Vanapagan jätnud aga veski ehitamise pooleli ja lahkunud Taevaskoja koobastest.

Allikas: Põlvamaa muistendite kartoteek. Koostanud REIN VILL. [Põlva], 2001, lk 11–12. [http://www.polvamaa.ee/public/files/muistendite\\_kartoteek.pdf](http://www.polvamaa.ee/public/files/muistendite_kartoteek.pdf).

## Salakuulaja kivi Taevaskojas

Kogu Eestimaa kohale kogunesid pilved, põllud vajusid longu, metsad süngestusid. Mehi sai võõrastega võideldes arvutult hukka, kuid rahvas ei tahtnud kuidagi alistuda. Kevadel kaikus sarvehüüd üle maa, kutsus vanemaid sõjanõu pidama. Oli vaja otsustada, millal ja kus korruga vaenlase peale tungida. Igivanast ajast peale oli kombeks kutsuda sõjanõukogu kokku Suure Kalju juures. Määratud päevaks kogunesidki saadikud siia. Vana kombe kohaselt süütasid nad ohvritule, kõiki vanemaid piserdati valge säru verega. Vaenlased olid aga sõjanõukogu päeva teada saanud ja limpsasid keelt meie sõjasaladuste järele. Ent ükski vaenlane ei osanud meie keelt, nad ju põlgasid seda. Prooviti siis reeturit leida, kes kõik kuuldu neile ette räägiks. Küll pakuti raha, küll maad, aga ükski eestlane ei tahtnud end reetmisega määrada. Jäi vaenlastel üksainus lootus. Juba varem oli siia salakuulaja saadetud, keda kutsuti Jumalateenriks. Ta oli ka meie keele selgeks õppinud, et paganatele jumalasõna jutlustada ning nende saladusi pealt kuulata ja omadele edasi anda. Kaua aega meelitati teda. On iseasi jutluse varjus saladusi välja uurida, aga salaja sõjanõukogu asupaika hiilida on hoopis ohtlikum. Ent hõbe aitas hirmust üle saada. Kui sõjanõukogu öösel koos oli, hiiliski salakuulaja kalju juurde. Aga valvurid seisid ümberringi, ei saanud läbi minna. Siis läks teisele poole jõge, astus vette ja hakkas kalju poole vastuvoolu hiilima. Kärestikus vesi vulises, valvurid ei kuulnud midagi. Aga vesi oli nagu jää, käed külmetasid, jalad tardusid, külm kippus südamesse. Peaks veest välja kargama ning ära jooksuma, aga jõgi sulises ja kõlises nagu hõbe, tuletas tasu meelde. Müüdav hing unustas külma, ronis vanematele üha lähemale. Juba oli rääkimist kuulda. Salakuulaja pidas hinge kinni, et mitte ühtegi sõna mööda lasta. Tardus paigale, kartis liigutada. Vesi läks aga veel külmemaks, jalad tardusid, keha külmus, ei suutnud kätt ega jalga liigutada, südameni jõudis külm. Nii ta külmuski ära ega suuda tänase päevani kohalt liikuda. Kes Taevaskojas käinud, teab, et Suure Kalju juures paremat kätt lamab vees tohutu suur kivi. Teadja teab, et see ongi kiviks muutunud salakuulaja.

Allikas: Põlvamaa muistendite kartoteek. Koostanud REIN VILL. [Põlva], 2001, lk 20. [http://www.polvamaa.ee/public/files/muistendite\\_kartoteek.pdf](http://www.polvamaa.ee/public/files/muistendite_kartoteek.pdf).



## Kiriku ase Varetepalus

Kanepi kihelkonnas Kooraste mõisa männimetsas, mida ka Varetepaluks kutsutakse, on üks suur kivihunnik, millest rahvas on jutustanud järgmist.

Kord tahtnud Vanapagan ühte suurt ning toredat kirikut ehitada, milleks ta hakanud kohe kive kokku kandma. Ehitus pidanud aga ühe ööga ja nimelt veel enne kukelaulu valmis saama. Sellepärast töötanud Vanamees ehk Vanapagan kogu öö. Olnud kaks mehist sületäit kive temal juba ära toodud ning parajasti ka kolmandaga Varetepalule jõudnud, kuid siis laulnud korraga kukk ja Vanapaganal põllepaelad katki ning kõik kivid endiste kokkukantud kivide pääle maha pillatud. Ise katsunud, et aga punuma saaks. Sedasi jäänud siis see kivihunnik sinna maha ja kirikuehitus pooleli.

Muidugi on see Vanapagana kirikuase üks kivikalme, kust ka palju mitmesuguseid vaskseid ehteasju on leitud. Veel räägitakse, et seal kivide all rahaauk olevat, mida on paljudele inimestele unes juhatatud, aga keegi ei julgevat seda ära tooma minna, sest Vanapagan pidavat seal ise vahti. Kes ööajal säält Varetepalust läbi läheb, see ikka ära eksivat või midagi hirmutavat nähtust nägevat. Kord läinud õhtuvideviku ajal säält üks mees läbi metsa kodu poole. Kui ta kivistiku juurde jõudnud, näinud ta, et keegi tulipunase tanuga vanaeit kivistiku juures kanarbiku sees kükitab ja hoolega kanarbikku katkub, mida tal suur hunnik juba olnud. Mees pannud tähele, et sel vanaeidel olnud silmad nagu tulised söed peas ja ta nihkunud kord-korralt ikka tema poole. Mehel tulnud kananahk ihu pääle ning nagu tuul pistnud ta kodu poole punuma. Ei julgenud enne tagasi vaadata, kui ta koju jõudnud. Oma nägemist teistele rääkides pidanud mehed nõu kokku, et tarvis on hulgani tagasi Varetepalusse minna vaatama, kes see vanaeit oli. Läinud siis tagasi, aga ehk nad küll kõik metsa läbi otsinud, ei näinud nad enam midagi; ka kanarbiku katkutud varsi ei ole nad leidnud.

Allikas: Põlvamaa muistendite kartoteek. Koostanud REIN VILL. [Põlva], 2001, lk 30. [http://www.polvamaa.ee/public/files/muistendite\\_kartoteek.pdf](http://www.polvamaa.ee/public/files/muistendite_kartoteek.pdf).

## Põlva kiriku ehitamisest

Kui Põlvasse hakatud kirikut ehitama, lõhkunud Vanapagan selle ära. Nii palju kui päeval ehitada jõutud, nii palju Vanapagan lõhkunud öösi ära. Mindud targa juurde ja see käskinud kedagi müüri sisse müürida. Teine päev küsitud, kes soovib hoida kirikuvõtmeid. Keegi Maarja nimeline tüdruk soovinudki hoida. Tüdruk võetud kinni ja müüritud põlvili müüri sisse. Sellest pääle ei lõhkunud Vanapagan enam kirikut ära. Sellest saigi nimi Põlva Maarja kirik.

Allikas: Põlvamaa muistendite kartoteek. Koostanud REIN VILL. [Põlva], 2001, lk 35–36. [http://www.polvamaa.ee/public/files/muistendite\\_kartoteek.pdf](http://www.polvamaa.ee/public/files/muistendite_kartoteek.pdf).

## Räpina kiriku ehitamisest

Kui ehitati Räpina kirikut, ei tahtnud ehitamine sugugi edeneda. Mis päeval tehti, see kisti öösi maha. Ükskord üteldud kiriku ehitajatele, et muidu ei saa kirik valmis, kui üks neitsi ei ole kiriku müüri sisse müüritud. Siis kutsutud rahvas kokku ja küsitud: „Kes tahab saada kiriku võtmeid endale?” Üks noor neitsi tahtnudki. Kohe võeti ta kinni ja müüriti elusalt põlvili kiriku ukse kõrvale. Sellest peale ei takistanud enam miski kiriku ehitamist.

Allikas: Põlvamaa muistendite kartoteek. Koostanud REIN VILL. [Põlva], 2001, lk 36. [http://www.polvamaa.ee/public/files/muistendite\\_kartoteek.pdf](http://www.polvamaa.ee/public/files/muistendite_kartoteek.pdf).

## Katk

Rootsi sõja ajal rändas katk mööda maad ringi, et inimesi surmata. Oma reisil jõudis ta ka Himmaste külla. Külla viiv tee on järsk ja ohtlik ning juba nii mõnigi on seal murdnud oma vankriratta või -telje. Ruttava katku käsi käis samuti. Ta sõitis liiga kiiresti, vanker läks ümber ja üks ratas purunes. Selles hädas, kus ta muidu edasi ei pääsenud, pidi ta paluma abi inimestelt, keda ta oli tulnud hukkama. Lähedal asuva Kuuendiku talu peremees andis talle uue vankriratta. Tänutäheks säästis katk küla mitte üksnes seekord, vaid töötas seda ka tulevikus teha. Nagu vanarahvas kõneleb ning usub, nii ongi katk oma lubadust kuni tänapäevani pidanud.

Allikas: Põlvamaa muistendite kartoteek. Koostanud REIN VILL. [Põlva], 2001, lk 42. [http://www.polvamaa.ee/public/files/muistendite\\_kartoteek.pdf](http://www.polvamaa.ee/public/files/muistendite_kartoteek.pdf).

## Põlva Talurahvamuuseum

Karilatsi, 63505 Kõlleste vald  
tel 797 0310  
e-post [muuseum@polvamaa.ee](mailto:muuseum@polvamaa.ee)  
<http://polvatalurahvamuuseum.ee>

Põlva Talurahvamuuseum asub vana Tartu-Võru maantee ääres Karilatsi külas. Tüüpiline vallakeskuse hoonestus kujunes siin välja 19. sajandi lõpul. 5 ha suurusel territooriumil on näha kohtu-, kooli- ja vallamaja koos kõrvalhoonetega, sepatalu ning Hollandi tuulik. Eksponeeritud on põllutöömehhanismid ja sõidukeid. Koolidel on võimalik osaleda mitmetes haridusprogrammides, populaarne on „Muuseum kohvis” programm, kui muuseumipedagoog tuleb museaalidega klassitundi.

## Eesti Maanteemuuseum

Varbuse, 63122 Kanepi vald  
tel 797 0790, 511 7440  
e-post [maanteemuuseum@mnt.ee](mailto:maanteemuuseum@mnt.ee)  
<http://muuseum.mnt.ee/>

Eesti Maanteemuuseum on Varbuse postijaama ajaloolistes hoonetes. Vana Postitee ääres asuv muuseum tutvustab Eesti teede ajalugu. Eksponeeritud on erinevad sõiduvahendid, tee-ehitus- ja hooldusmasinad ning palju muud.

## Seto Talumuuseum

Pikk 40, 64001 Värska  
tel 504 9913  
külastuse info tel 505 4673  
e-post [info@setomuuseum.ee](mailto:info@setomuuseum.ee)  
<http://www.setomuuseum.ee/>

Seto Talumuuseumis saab tutvuda 19. sajandi lõpu ja 20. sajandi alguse taluarhitektuuri, vanade tööriistade ja rikkaliku käsitööga. Ekspositsioonis on poolkinnine hoov, elumaja, riide-, vilja-, söögiat, laut heinaküüniga, meeste töötuba, varjualused, suitsusaun, potivabrik, sepikoda, rehi ja tsäimaja. Enamik hooneid on originaalid, pärit Põhja-Setomaalt. Korraldatakse vahetuvaid temaatilisi näitusi. Võimalik on osa võtta mitmesugustest üritustest (talsipühad, seto pitsipäevad, folklooriõhtud, rahvakalendri tähtpäevade tähistamised). Suvel on populaarsed iloõdagud – temaatilised õhtud koos setu leelotajatega. Setu toite pakutakse tsäimajas.

## Saatse Seto Muuseum

Saatse, 64037 Värskas vald  
tel 5342 1428  
e-post [saatse@setomuuseum.ee](mailto:saatse@setomuuseum.ee)  
<http://www.setomuuseum.ee/content/view/22/72/>

Muuseum on avatud 15. maist 14. septembrini teisipäevast laupäevani kell 12–17, 15. septembrist 14. maini teisipäevast laupäevani kell 12–16, teistel aegadel ettetellimisel.

Seto Talumuuseumi filiaalina töötava muuseumi rajas Satserinna kooli legendaarne direktor Viktor Veeber. Renoveeritud muuseum on väike ja hubane, kus võib uudistada Setomaa kõige rikkalikumat vanavarakogu. Põhirõhk on meeste rahvapärasel käsitööl. Muuseumis saab kuulata setu leelot ning vaadata filme. Ekspositsioonis on ka üks suurem setu viljakusjumala Peko puukuju, mille on loonud kohalik kunstnik Renaldo Veeber. Muuseumile kuulub mitme hektari suurune parkmets koos lühikese õpperajaga, millest jääb vaid paarisaja meetri kaugusele Venemaa. Metsaraja lõpus on puhkekoht, kust avaneb kaunis vaade muuseumi õuealale. Õuemajades saab tutvuda näitusega „Mets ja puu seto rahvakultuuris” ning osaleda puust voolimise ja nikerdamise õpitunnis. Väikese laululavaga muuseumiõues võib korraldada vabaõhuüritusi ja -etendusi.

## Räpina Koduloo- ja Aiandusmuuseum

Pargi 28, 64505 Räpina  
tel 799 9545, 799 9546  
e-post [muuseum@rapina.ee](mailto:muuseum@rapina.ee)  
<http://www.rapina.ee/muuseum>

Räpina Koduloo- ja Aiandusmuuseumi väljapanekud annavad ülevaate Räpina mõisast ning kihelkonnast, linna ajaloost, aianduskoolist ja aiandusest ning Euroopa ühest vanemast paberivabrikust. Vaadata saab vanu töö- ja tarberiistu.

## Ahja valla Tuglase muuseum

Tartu 21, Ahja, 63710 Põlvamaa  
tel 797 0100  
e-post [ahja.info@mail.ee](mailto:ahja.info@mail.ee)  
<http://ahjamuuseum.edicypages.com/et>

2. märtsil 1886. aastal Ahjal sündinud Friedebert Tuglasele (Mihkelson) olid siin elatud lapsepõlveaastad väga olulised. Kui romaan „Väike Illimar” 1937. aastal ilmus, oli mõisate aeg veel paljudel läbielatu ja kogetu. Lugu väikesest Illimarist on ühtlasi lugu ühest Eesti mõisast. Tuglase ning „Väikese Illimariga” seotud paigad on kantud suurele kaardile, mis on üles pandud muuseumi ekspositsioonis. Kujundatud ruumiline ekspositsioon on sissejuhatuseks väikese Illimari paikades käijaile ning mõisa eluoluga tutvujatele.

## Süvahavva villavabrik-muuseum

Süvahavva, 64220 Veriora vald  
tel 506 1323, 5199 7008  
e-post villavabrik@hotmail.ee  
<http://www.syvahavva.ee>

Kuidas villast lõnga tehakse, saab uudistada Võhandu jõe kaldal Süvahavva villavabrikus. Villahunt muudab villa kohevaks, kraasmasin selle õhukeseks villavaibaks, heidemasin teeb vatist heide ning ketrusmasin ketrab selle lõngaks. Valmistame vatti, heiet ning lõnga. Ekskursioone vabrikusse võib ette tellida.



- NR NIMI**
1. Ahja mõis
  2. Mooste mõis
  3. Kitjälve vesiveski
  4. Taevaskoda
  5. Valgjärve telemast
  6. Jakob Hurda sünnikoht
  7. Räpina paberivabrik
  8. Räpina puuajalaja mälestusmärk
  9. Räpina kirik

- NR NIMI**
10. Räpina mõis
  11. Kiudoski Restoraan
  12. Vabadussõjas langenute mälestussammas
  13. Räpina haldushoone
  14. Vööpsu alev
  15. Vööpsu tsässon
  16. Vöuküla Kindralhaud
  17. Põlva kirik
  18. Rosma linnamägi

- NR NIMI**
19. Varbuse postiaam
  20. Kanepi kirik
  21. Kanepi kihelkonnakool
  22. Kanepi seitsimaja
  23. Erastvere lahingupaik
  24. Ilumetsa meteoriidkraatrid
  25. Värska sanatoorium
  26. Petseri Põhjalaager
  27. Püsa liivakaevandus
  28. Koidula piirijaam
  29. Petseri kloooster

1:260 000  
 KL-12-054 | © 2017  
**REGIO**  
 www.regio.ee/kasutid

