



Administratiiv-õigusline aegkiri.

Nr. 13 (121).

5. aprillil 1924 a.

IV. aastakäik

Ilmub üks kord nädalas — igal laupäeval.

Tellimise hind: aastas Mk. 800.—
 poole aastas 400.—
 weerand aastas 200.—

Üksik nummer maksab Mk. 20.—

Tellimised — järgmise kuu esimesest päevast.

Toimetus ja kontor: Tallinn, Toompea lossis. Tel. 5-15.

Awatud kell 1/9 — 1/23. Toimetaja kõnetunnid k. 12—1.

Kuulutuste hind:

1/1 lehek.	Mk. 3000.—	1/4 lehek.	Mk. 800.—
1/2	1500.—	1/8	400.—
1/8	1000.—	1/16	200.—
	1/32 lehek.	Mk. 100.—	

Lehe eesküljel 75%, tekstis 100% kallim.

Adressi muutmise 10 mk

Adress kirjade jaoks: Tallinn, Postkast nr. 338

Jooksew arwe Eesti panga Tall. osak. nr. 543

Sisu: 1) Eug. Maddison, Uue ühingute ja nende liitude seaduse eelnõu puhul. 2) A. Liit, Kuritegude jälgimine. 3) Õigusteadusest. 4) Maksude sissenõudmine maal tuleb omavalitsuse peale panna. 5) Tööta töölised ja riigiwõlg. 6) Politseiametnik elupeatjana. 7) Kuulutused.

Uue ühingute ja nende liitude seaduse eelnõu puhul.

Eug. Maddison.

(Lõpp.)

Üldise reeglina ei nõuta seaduseelnõu järele ühingute ja liitude asutamiseks ei eelluba ega teadaannet nende asutamise kohta. Kuid mõnedel juhtumistel nõutakse siiski niisugust teadaannet, teistel juhtumistel, ka luba. Nii üks kui ka teine tugeneb põhiseaduses ettetoodud määrusele. Nagu tähendatud, lubab põhiseadus ühingute wabadust piirata awaliku julgeoleku huwides. Sellepärast nõuab seaduseelnõu siseministri luba sõjariistadega warustatud ja sõjalisteks harjutusteks määratud ühingute ja liitude asutamiseks (§ 7), poliitilistelt ühingutelt aga põhikirja ja juhatust ühes sellega nende peale pannes kohustust kahe nädala jooksul asutamisest arwates politsei ülemale teada anda põhikirja ja juhatuse liigete nimekiri, samuti teatada ka igast edaspidisest muudatusest põhikirjas ja juhatuse koosseisus jne. (§ 4).

Mõnesuguseid kahtlusi võib tekitada kahenädalane tähtaja wäljaarwamise küsimus, mis ajast ühingat või liitu asutatuks lugeda. Kuid seda küsimust selgitab seletuskiri. Ühingat või liitu loetakse asutatuks niipea kui niisugune kujundus olemas, mis ühingu mõiste tunnismärke üles näitab, s. t. mitte alles siis kui wormilised tingimused täidetud, waid kui kokkuleppiwad isikud kokkuleppe ja nende tahete sidumise üle ühisele otsusele jõudnud ning see end ka milleski tuntawalt ilmutab. Samuti võib ka mitte päris selgena paista „poliitiliste ühingute ja liitude“ mõiste. Seletuskirjas on öeldud, et seaduseelnõu järele mõistetakse niisuguste all ühinguid ja liite, kes omale sihiks wõtnud riigi tegewuse peale mõju awaldada seadusandluses, õigusmõistmises ja walitsemises, kui ka tema suhtes kodakondsetega samuti ka teiste riikide-

ga. Järjekult ei wõi poliitiliste ühingute ja liitude all mõista niisuguseid ühinguid ja liite, kes mõnesugusel teisel sihil (näiteks, teaduslises) poliitiliste nähtustega tegemist teewad.

§ 5 seab üles selle miinimumi, mis peab sisaldama politsei ülemale teadmiseks antaw ühingu wõi liidu põhikiri.

§ 6 wõrrandatakse poliitiliste ühingute ja liitudega ka mitte poliitilised ühingu ja liidud, kui nad (ülaltähendatud mõttes) oma tegewuskawasse wõtnud poliitilised ülesanded.

Kindlustades ühingute ja liitude laialatuslist wabadust wastastikku ühineda, õigust igasuguseid kokkuleppeid sõlmida nii siin kui ka wäljamaal asuwate ühingute ja liitudega, nähakse eelnõu § 8 järele ette siiski teatud piirid — nimelt wõiwad meie ühingu ja liidud wäljamaal asuwatega niisuguseid kokkuleppeid sõlmida, mille järele nad wiimaste otsustele alluwad wõi nendega ühise üksuse sünnitawad, ainult siseministri loal.

§ 9 määrab, et juriidilise isiku õigusi omawad ainult seaduslikus korras registreeritud ühingu ja liidud.

§ 10 kinnitab juba makswat õigust — nimelt heakorra ja julgeoleku seaduse § 245, mille põhjal registreeritud ühingutele ja liitudele teatud õigused kuuluvad, hoolimata, kas see nende põhikirjades ette nähtud wõi mitte. Sellega saab piiratud wõimalus ühingute ja liitude õiguswõimet nii seletada, nagu oleks nad õigustatud ainult seda tegema, mis nende põhikirjades otsekohe ette nähtud, kuigi nende tegewus täielikult nende sihtidele wastaks.

§ 11 nõuab registreeritud ühingu otsustawa häälega liigetelt vähemalt 18-aastast wanadust, asutajatelt ja juhatuse liigetelt aga täiseasust. See määrus on wälja töötatud ja eelnõusse wõetud walitsuse komisjoni soowil.

§ 12 näeb ette ühingute ja liitude sunniwiisil sulgumist. See wõib sündida kui ühingu wõi liidu siht wõi tegewus on kriminaalseaduste wastane, ehk kui nende tegewus ähwardab awalikku korda ja rahu, ehk kui ühing wõi liit asutatud ilma siseministri lubata neil juhtumistel kui seda seaduse järele nõutakse. Ühingu wõi liidu sulgumine esimesel ja kolmandal juhtumisel ei wõi tekitada kahtlusi. Wastuarwamisj wõib esile tuua teine juhtumine.

Peab aga tähendama, et meie põhiseadus seda abinõu täiesti õigustab, sest põhiseaduse järele wõib ühingute wabadust kitsendada awaliku julgeoleku huwides. Ei oleks ka üldse ettekujutataw sarnane olukord, kus riigiwõim käsa rüpes hoides peaks sallima ühingute wõi liitude tegewust, mis awalikku korda ähwardab, hoolimata, et ühing wõi liit täiesti seadusline. Sulgumine sünnib siseministri korraldusel. Tema korralduste peale wõb kaebada administratiiw kohtu korras — millega siseministri tegewus asetatud kohtu kontrolli alla. Teisest küljest peab kohus wastawat palwet saades kolme päewa jooksul otsustama kas siseministri korraldust esialgselt seisma panna wõi mitte — millega jällegi on antud kindlustus wõimaliku omawoli wastu.

§ 13 näeb ette Saksa seadusandluse eeskujul juriidilise isiku õiguste kaotamist. See wõib aset leida kahel juhtumisel, nimelt: kui ühingu wõi liidu tegewus sihitud ainelise kasu saamisele ja kui nende põhikirjad poliitilisi sihte ei sisalda. Kuid nende tegewus juhitud tähendatud sihtide teostamiseks. See abinõu on täiesti otstarbekohane, sest ühingu wõi liidu sulgumist niisugustel juhtumistel ei saaks õigustada, kuid teiselt oleks siiski wõimatu ka mitte süügi reaõeerida.

§ 14 määrab kindlaks registreeritud ühingute ja liitude likwideerimise korra. Üldise reeglina sünnib ühingute ja liitude likwideerimine nende põhikirjades ettenähtud korras ja alustel. Ainult nendel juhtumistel, kui, ühingu wõi liitu wõimatu likwideerida põhikirjas ettenähtud korras, ehk kui ühing wõi liit sunniwiisil sulatud, sünnib likwideerimine siseministri poolt nimetatud komisjoni poolt, mille lähema tegewuskawa jne. määrab samuti siseminister. Seda abinõu tingiwad nii kolmandate isikute kui õiguslise korra huwid, sest on iseenesest selge, et seal, kus on wõimetu eraalgatus, asemele peab astuma riik.

§ 15 määrab likwideeritud ühingu wõi liidu edaspidise saatuse. Loomulikult peab warandus selleks minema, mis on ettenähtud põhikirjas. Ainult juhtumisel, kui sellest põhikirjas waigitakse, samuti ka siis, kui likwideeritawa ühingu wõi liidu warandusele põhikirja wastaselt antakse teistsugune otstarb, wõiwad esineda riigi huwid, ning riik peab pretendendi osas wälja astuma. Kuid seaduseelnõu

teeb siin siiski wäljawõtteid — nimelt, kui ühing wõi liit oma põhikirja järele on asutatud ainult oma liigete huwides ning peakoosolek ei ole otsustanud seda warandust mõneks üldkasulikuks otstarbeks annetada, siis jagatakse see warandus ühetaliliselt ühingu wõi liidu liigete wahel.

Kuna seaduseelnõu täielises kokkukõlas põhiseadusega reguleerib, niiwõrd kui temasse meie seadusandluse iseärasuse tõttu ei ole wõetud eraõiguse normid, ainult ühinguliste asjade politseilist külge ning jätab kõrwale sarnased kitsendused, mis põhjenuwad mittepolitseilistel motiividel, eriti niisugused, mis ametdistsipliini wõi õiguse eeskirjade alusel teatud isikute liikide suhtes maksma wõib panna, siis määrab § 16, et sõjawäelaste kui ka kooliõpilaste ühingud ja liidud samuti ka nende osawõtmine käesolewa seaduse eelnõu alusel loodawatest ühinguteist on ette nähtud wastawates eriseadustes (esimeste suhtes sõjawäe, teiste suhtes kooliseadused).

Usutunnistuslised ühingud ja liidud, samuti ka ühingud ja liidud tule ja teiste loodusejõudude wastu wõitlemiseks alluwad nende erilist iseloomu silmas pidades seaduseelnõu määrustele ainult niiwõrd, kui need muudetud ei ole wastawate eriseadustega (§ 16).

Teine peatükk käsitab, nagu juba warem tähendatud, korda, mille järele ühingud ja liidud, millest seaduseelnõus kõne, juriidilise isiku õigusi wõiwad omandada.

Kokkukõlas meil maksma kui ka wäljamaa seadusandlustega (Prantsuse, Saksa, Austria, Hispaania jne.) omandawad nad neid õigusi registreerimise korras. Kuna meie toimivat registreerimise seadust („R. T.“ nr. 18 — 1919 a.) ühest küljest liiga raskeks peab pidama seaduseelnõus ettenähtud ühingute suhtes, ning teiselt poolt tema puudusena ära märkima seda, et temas täielikult on wälja jäetud administratsiooni osawõtt registreerimise juures, mis üheks meie kohtute mitmesuguse praktika põhjuseks, administratiivsel wõimul aga alati juba post factum tuleb pöörduda protestidega riigikohtu poole, sellega ähwardatud olukorda asetades juba olewaid ühinguid kui ka kolmandate isikute huwisid jne., kergendawad 11 p. määrused märksa registreerimise juures ettenähtud wormilisi nõudeid, teisest küljest toowad aga registreerimise protsessi poolena siseministeriumi. Esialgses eel-

nõus, millest ülal kõne oli, oli poolena ette nähtud prokuröör, kuid uues seaduseelnõus on, nagu seletuskirjas tähendatud, puht otstarbekohasuse mõttes tema asemele wõetud siseministerium. Kahtlemata saawad niisuguse korra juures praktilised tagajärjed palju reaalsemad olema, sest nüüd paljude protesti õigusega isikute asemele seatud ainult üks asutus, mis ei wõi mõju awaldamata jätta praktika ühtluse peale.

Peale selle jättis toimiw registreerimise seadus lahtiseks wäljamaalaste küsimuse, kuna seaduseelnõu ka selle walge koha kaotab. § 18 järele sünnib ühingute ja liitude registreerimine, mille juhatusliigeteks põhikirja järele ka wäljamaalased wõiwad olla, siseministri nõusolekul. Ka nõutakse siseministri luba wäljamaalaste ühingute ja liitude registreerimise juures. Selle määruse põhjal omandawad need ühingud ja liidud suurema püsivuse — ning ühes sellega loodakse seaduslik tiitel nende olemiseks, sest meie põhiseaduse järele kuulub ühingute wabadus meie kodanikkude õiguste hulka ja järjekult ei ole wäljamaalastel niisugust seadusega tingitud ühingu õigust, teiselt poolt ei ole aga neile keelatud omawahel ühinguid luua, kuid waimaste peale tuleb waadata kui ainult sallitawate peale.

Üle minnes üksikasjade juure, tähendame, et § 19 järele märksa saab laiendatud isikute ring, kes õigustatud on põhikirje registreerimiseks esitama. Peale asutajate liigete wõiwad põhikirje registreerimiseks ette panna isikud, kes ühel wõi teisel näol ühingu wõi liidu asju juhiwad wõi walitsewad. Peale selle on tuntawalt kergendatud nõuded põhikirjade sisu kohta. Seaduseelnõu nõuab ainult hädatarwilikku, jättes kõike teist ühingu wõi liidu enese äranägemisel, mis igatahes peaks ühingute ja liitude tekkimisele ja käekäigule kaasa aitama.

Silmas pidades, et registreerimise protsessi poole näol sisse wiiakse siseministerium, siis peab põhikiri § 20 järele esitatama kolmes eksemplaaris. Üks eksemplar saadetakse teadmiseks siseministeriumile, kes registreerimise wastu kirjaliku wastulause wõib saata (§ 22). Asi ei wõi harutusele tulla mitte warem kui 7 päewa pärast ärakirja kätteandmist siseministrile (§ 22).

Siseministrile õiguse andmine ühingu

wõi liidu registreerimise vastu kirjalikku seletust awaldada on iseenesest selge, sest seda õigust temale mitte anda tähendaks tema õiguse nullini wiimist, sest oleks wõimatu seisukord, kui tema esitajad oma seletusi ainult suusõnaliselt wõiks ette kanda. Seletuse saatmise aja piiramine on muidugi registreeritawate ühingute ja liitude huwides.

Asja harutamine sünnib awalikul kohtuistungil. Pooli kohtusse wälja ei kütsuta — kuid ilmudes wõiwad nad suusõnalisi seletusi anda (§§ 23 ja 28). Sarnane kord on ka praegu maksew.

Et siseministeeriumi kui protsessist osawõtja ja ühingute ja liitude üle järewalwet teostawa asutuse õigused tõelikult oleksid kindlustatud, nähakse seaduseelnõus ette, et kõikidest kohtu otsustest siseministeeriumile ära kirjad saadetakst (§§ 24 ja 29, osaliselt ka § 30).

Protesti awaldamiseks kohtu poolt tehtud registreerimisotsuste peale antakse siseministeeriumile kahe nädalane tähtaeg otsuse kättesaamise päewast arwates (§

25). Tähtaeg on piiratud jällegi registreeritawate ühingute ja liitude huwides.

Siseministeeriumi protsessi wiimise tõtu on selge, et ühingu wõi liidu tegelik registreerimine wõib järgneda ainult siis, kui siseministeeriumi poolt ettenähtud tähtajal protesti ei ole awaldatud ehk kui protest Riigikohtu poolt tagajärjeta jäetud (§ 26).

Kohtu keelduwa otsuse peale wõiwad ühingu wõi liidu esitajad edasi kaebada. Seaduseelnõu järele nõutakse, et kaebusest ära kiri siseministeeriumile saadetakst, milline nõue jällegi järgneb seaduseelnõuga registreerimise protsessi kohta maksuma pandud waeluse põhimõttest (§ 27).

Kolmas peatükk sisaldab ühe karistusmääruse (§ 31) ja muutmisele tulewate seaduste nimestiku (§ 32).

Karistusmäärus on Uue Nuhtlusseaduse § 124 teise jao p. 2 ümbertöötatud redaktsioon, mis kokkukõlla wiidud § 8-ga, kus nagu ülal tähendatud, ette nähakse ühendusse astumist wäljamaal asurwate ühingutega ja liitudega.

Kuritegude jälginine.

A. Liit.

(8. järg.)

Mõnikord on tarwilik plaanil üles tähendada ka asju ehk märkisid, mis leiduwad seintel, näit. werepiisad, murdmise kohad jne. Seesugusel juhtumisel valmistatakse põhiplaanile lisaks weel n. n. ristprojektsioon, mida kujutab joon. nr. 3.

Muidugi tulewad esiteks kõrgused ja seintel leiduwate asjade suurused ja kaugused ikka täpselt ära mõõta ja mastaabi kohaselt plaanile kanda.

Korteri plaani joonistamine.

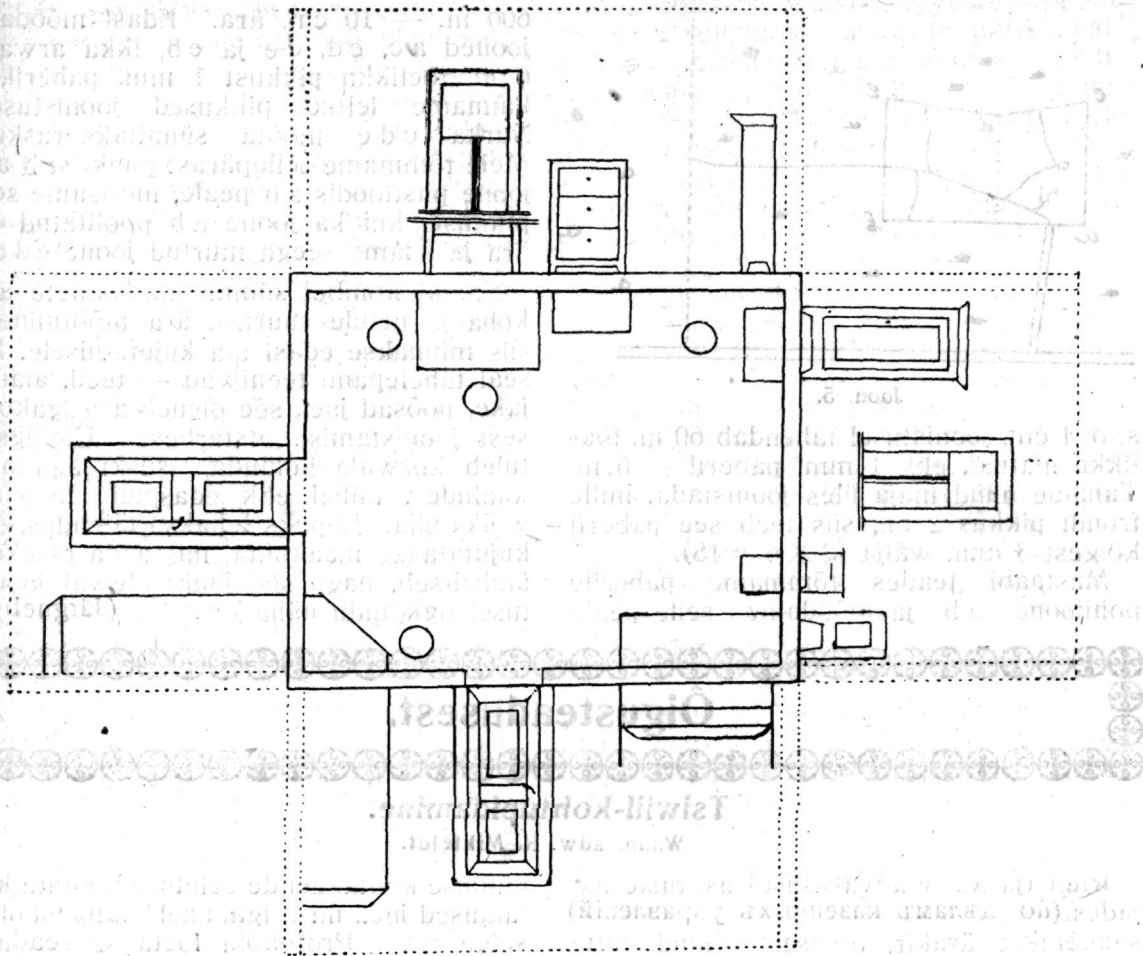
Korteri ehk üldse mitme ükssteise kõrwal asuwa ruumi koguplaani valmistamisel tuleb käsitada samu juhatusi, mis antud üksiku ruumi joonistamise jaoks. Joonistamine algab ühest ruumist ja on see walmis, siis joonistatakse selle külge teised, kõrwalasuwad ruumid. Hea kordaminek ripub aga tihti sellest ära, kas esimene ruum, millest joonistamist alustatakse, õnnelikult walitud. Tähtis on nimelt see, et alustusruumil oleks wõimalikult rohkem ukseühendusi kõrwalruumi-

dega ja et see asuks teiste ruumide keskel. Joon. nr. 4 oleks seesugune ruum tuba nr. 1, milline kolme ukse kaudu ühendatud teiste ruumidega.

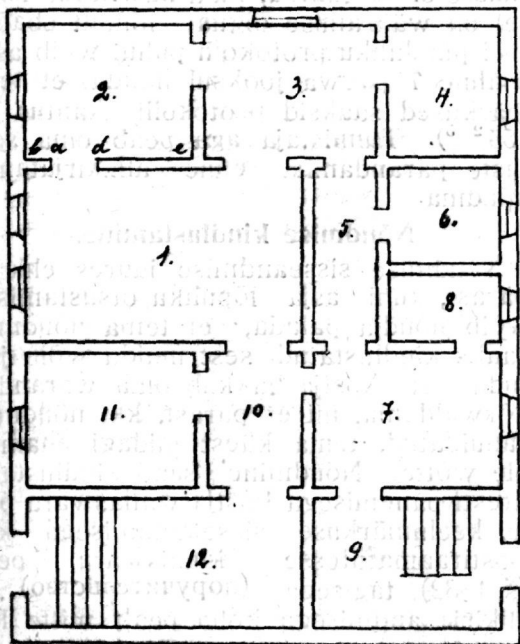
Joonistamise järjega tuppa nr. 2 asudes tuleb mõõtmist alustada mitte enam ükskõik missugusest ruumi nurgast, waid nr. 1 ja 2 waheseinas olewa ukse piitjalast a ehk d, mõõtes esimesena waheseina pikkuse piitjalast külieseina poole. Sedawiisi saame kõige täpsemalt kätte nurga b ehk e asukoha plaanil. Siit edasi läheb joonistamine harilikus korras.

Lähema ümbruse plaani joonistamine.

Matemaatiliselt täpsest maakoha ülesjoonistamisest ilma topograafiliste abinõudeta ei wõi juttugi olla, kuid kaunis ligikaudse plaani wõib selletagi valmistada. Siin maksab põhimõte: lihtsate abinõude waral wõimalikult suuremat täpsust saawutada.



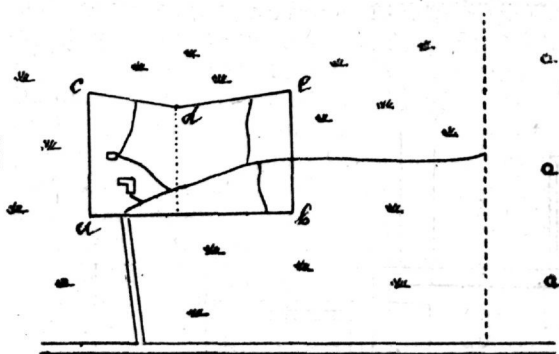
Joon. 3.



Joon. 4.

Kõige pealt tuleb läbi kaaluda, mis-suguses ulatuses lähem ümbrus üles joonistada ja kui suure paberi peale, teiste sõnadega — tuleb leida vastav mastaab. On see käes, siis läheb joonistamine juba võrdlemisi kergelt.

Näituse võtame Hans Grossi „Käsi-raamatust“. „Joonistada aiaga äratud aed, milles seisavad elumaja, kõrvalhoone, aiamajake j. m. Plaani jaoks ot-sustame võtta $\frac{1}{4}$ poognat paberit, mille suurus harilikult 20 cm. ja teisipidi — 17 cm. Vähemalt pool paberist peab üle jääma täienduste ja õienduste jaoks, seega võib joonistuse ulatus ühtpidi olla kõige rohkem 10 cm. Nüüd mõõdame aia pikkuse sammudega ära, saame 748 sammu; arwates sammu pikkuseks keskmiselt 80 cm., saame ümmarguselt 600 m. Need tulewad 10 cm. peale ära mahutada, millest järgneb suhe 600 m. : 10 cm., järje-likult 60.000 cm. : 10 ehk mastaab 6000:1.



Joon. 5.

s. o. 1 cm. joonistusel tähendab 60 m. tõelikku ulatust, ehk 1 mm. paberil — 6 m. Tahame nüüd maja üles joonistada, mille frondi pikkus 2 m., siis teeb see paberil kõigest 3 mm. wälja ($3 \times 6 = 18$).

Mastaabi teades tõmmame paberile põhijoone a b ja mõõdame selle peale

600 m. — 10 cm. ära. Edasi mõõdame jooned a c, c d, d e ja e b, ikka arwates 6 m. tõelikku pikkust 1 mm. paberil, ja kanname leitud pikkused joonistusele. Nurka c d e mõõta sünnitaks raskust. Meie tõmmame sellepärast punktist d abi-joone püstloodis a b peale, mõõdame selle pikkuse, kui ka joone a b poolitatud osa ära ja leiame seega murtud joone c d e.

Samal kombel sünnib ka hoonete asukoha ja nende suuruse ära mõõtmine ja siis minnakse edasi aia kujutamisele. Mis seal tähelepanu teeniwad — teed, aiama- jake, põõsad jne., see oleneb ära igakord- sest joonistamise otstarbest. Üleliigsest tuleb kõrwale hoiduda, siiski aga alati kaaludes, millel ehk edaspidi tarwidus wõiks olla. Lõpuks tehakse täiendus, s. t. kujutatakse maakohta, mis aeda otsekohe ümbritseb, nagu see juuresolewal joonis- tusel ligikaudu näha on.“ (Järgneb).



Õigusteadusest.

Tsiwiil-kohtupidamine.

Wann. adw. K. Mikfeldt.

Riigi (ja ka omawalitsuse) asutuste as- jades (по делам казенных управлений) saadetakse ära kiri otsusest (kuid mitte eramäärusest) wastawale asutusele (§ 1292).

Eramäärused (частные определения).

Protsessi ajal wõiwad tõusta iga- sugused küsimused ja nõuangud, asjaosa- liste wõi kohtu algatusel, mida wiimane lahendama peab, ilma asja sisulise otsus- tamiseta. Seda tema teeb wastawate era- määrustega. Näit., palwe tunnistajat üle- kuulata ehk ülewaatust toime panna jne. kutsub wälja eratoimetuse wäljaselgita- miseks, kas on seda tarwis teha wõi mit- te. Siin teeb kohus oma järeldusi mitte materjaal-, waid protsessuaalõiguse nor- mide põhjal. Mõnedel juhtumistel lahen- dab kohus neid küsimusi ühes nõudmise lahendamisega, tähendades sellest otsuse- motiwiides, teistel aga teeb eramääruse eraldi otsusest.

Kohtu protokollid. — Kõik koh- tu toimimised saawad protokolli kantud, milles tähendatakse istangu koht ja aeg, kohtu koosseis, teated asjaosaliste, tun- nistajate ja teiste wäljakutsutud isikute il-

mumise kohta, nende seletused, kohtu kor- raldused jne., nii et igal ühel istangust oleks selge pilt. Protokolli loetakse seadusli- kuks tõenduseks kõige selle kohta, mis te- masse sisse kantud, kuid huwitatud isiku- tel on wääramise õigus; nimelt ebaõige wõi puuduliku protokolli puhul wõib asja- osaline 7 päewa jooksul nõuda, et tema märkused saaksid protokolli kantud (§ 155²⁻⁶). Tunnistaja aga peab oma sele- tuste parandamist enne allakirjutamist nõudma.

Nõudmise kindlustamine.

Nõudmise sisseandmise juures ehk ka pärast, kuni asja lõpuliku otsustamiseni wõib nõudja paluda, et tema nõudmine saaks kindlustatud, sest muidu wõib juh- tuda, et kostja hakkab oma warandust kõrwaldama, nii et pärast, kui nõudmine rahuldatud, tema käest midagi enam ei ole wõtta. Nõudmine saab kindlustatud aresti panemisega kostja wallaswara pea- le, keelumärkuse sissekandmisega kre- postiraamatutesse kinniswara peale (§ 1832), tagisega (поручительство) ja allkirja andmisega koha pealt mitte lah- kuda.

Kindlustuse palve peab motiweeritud olema ning temas tuleb täpselt tähendada kindlustuse wiisi, näit. missuguse waranduse peale arest panna, kus kohas see warandus asub jne. Sarnast palwet rahuldatakse ainult siis, kui nõudmine ettepanud andmete põhjal tõelik paistab olema, kui nõudmine teatawas summas kindlaks määratud ja kui karta on, et nõudjat kostja warandusest pärast rahuldada ei saa. Kuid nõudmiste juures, mis notaariuse poolt tõestatud wõlakohustuste peale, protesteeritud wekslite ehk põllutööliste kirjalikkude lepingute peal põhjenuwad, ei ole kohtul õigust kindlustamises ära ütelda. Kindlustuse palve otsustab kohus awalikul istangul. Kindlustust wõib anda ka kohtu esimees oma wõimuga ning ilma kostja wäljakutsumiseta, sellest kohtule järgnewal istangul teatades.

Kindlustuse andmise peale wõib kostja erakaebtusi sisse anda, kuid selle peale waatamata täidetakse määrust; antakse aga kaebtus määruse peale, millega kindlustamine muudetud, siis pannakse täitmine seisma. Nõudmiste juures riigi wastu kindlustamist ei anta, kui aga waidlus omanduse õiguse pärast kinniswara peale tõstetud, siis wõib kohus kinniswara wõõrandamist keelata (§§ 125—128, 590—595).

Tulewase nõudmise kindlustamine.

Meie seaduste järele wõib nõudmist kindlustada enne tema sissekandmist ja isegi enne wõlakohustuse tähtaega, kui wõlgnik oma elukohast ära kaob wõi oma warandust wõõrandama hakkab. Tulewase nõudmise kindlustus antakse selle rahukohtuniku poolt (summa peale waatamata), kelle jaoskonnas warandus asub, mis peab nõudmist kindlustama. Palwet rahuldades (ka ilma kostja wäljakutsumiseta), wõib kohus nõudja käest nende kahjude kindlustamist nõuda, mis kostjale selle abinõu tõttu tekkida wõiwad. Kindlustuse andmise juures määrab kohtunik nõudjale tähtaja, milleks nõudmine wastawale kohtule tuleb sisse anda, ei tehta seda õigel ajal, siis wõetakse kindlustus kostja palwel ära (§ 1823 ja järgmised).

Asja toimetamise seisma panemine ja lõpetamine.

Asjakäik ripub poolte toimimistest ära, sellepärast peab asjatoimetamine seisma jääma, kui mõlemad pooled ehk üks nen-

dest protsessist wälja langewad wõi kui mõlemad selleks wastawat tahtmist awaldawad. Asjaharutamine pannakse ajutiselt seisma: 1) poolte kokkuleppel, 2) mõlemate poolte mitteilumisel, kui ei ole palwet asja mitteilumise korral harutada, 3) ajaosalise wõi tema woliniku surmaga, hullumeelseks saamisega, õiguste kaotamisega, pillajaks tunnistamisega jne., 4) kriminaal-süüdistuse tõstmisega, mille otsustamisest tsiwiil-asja lahendamine ära ripub. Asjatoimetust jatkatakse asjaosaliste palwel. Jääb aga asi kolmeks aastaks seisma, siis lõpetatakse see ära (§ 681—692). Peale selle lõpetatakse asjatoimetust, kui selgub, et asi kohtule ei allu, nõudja mitteilumise korral, kui tema ei palunud asja tema äraolekul harutada ja mõlemate poolte palwel. Nõudja palwel wõib kohus tema asja lõpetada ainult siis, kui kostjale nõudmisest weel teatatud ei ole, pärast aga on selleks tarwilik kostja nõusolek.

Edasikaebtused.

Esimene kohtuotsus wõib mitmel põhjusel ebaõige olla, ühelt poolt, kohtu enese süü pärast, näit. kui mõni asjaolu arwesse wõtmata jäetud ehk mitte õige seadus kohaldatud jne., teiselt poolt, aga ka asjaosaliste wigade pärast; kes mitte kõiki tarwilikke tõendusi pole ette pannud. Sellepärast peab pooltele wõimaluse andma otsuse peale edasikaebtuse sisseandmiseks kõrgemale kohtule, kes asja kohta oma arwamist wõiks anda. Meie protsess tunneb järgmisi edasikaebtuse wõimalusi kohtu otsuse peale: 1) apellatsioon ja 2) kassatsiooni korras ning 3) asja teistkordse läbiwaatamise palwed uute asjaolude awalikuks tulemise puhul. 4) isikute palwed, kes asjast pole osa wõtnud.

Eramääruste peale wõib erakaebtusi sisse anda.

Apellatsiooni kaebtused (§ 743—782).

Apellatsiooni kaebtus on palwe kõrgemale kohtule — kohtupalatile ehk wast. rahukogule (II. a.), asja uuesti sisuliselt harutada ning esimest otsust terwelt wõi osalt muuta selle ebaõiguse pärast. Tagaselja otsuse juures wõib enne apellatsiooni kaja sisse anda. Apellatsiooni kaebtust wõiwad tõsta mõlemad pooled kõikide rahukogu (I. a.) ja rahukohtunikkude mitte lõpulikkude otsuste peale (lõpulikkudeks rahukohtu otsusteks loe-

takse otsused asjades, mille nõude summa alla 100 mk.).

Kui kaasosawõtjatest ühed apelleerivad, teised aga mitte, siis astub otsus wiimaste kohta jõusse. Ainult siis, kui waielusi jagamata asja pärast olemas wõi kui asjaosalised solidaarselt wastutawad, näit. on wõlasumma kahe kostja käest solidaarselt wäljamõistetud, siis on pärast apellatsioonikohtu otsus maksew kõikide kaasosawõtjate kohta, selle peale waatamata, et nemad ei ühinenud edasikaebtusega.

Kaebtus peab olema tingimata kirjalik ning temale tuleb juurelisada ärakiri wastasele poolele (ka rahukohtu asjades). Kaebtus antakse sisse — isiklikult ehk posti kaudu, kuid mitte telegraafi teel — sellele kohtule, kes otsuse teinud, ühe kuu jooksul. See n. n. apellatsiooni tähtaeg loetakse otsuse lõpulikult wormis walmistamise päewast (rahukohtu asjades — resolutsiooni wäljakuulutamisest); riigi asutuste jaoks arwatakse apellatsiooni tähtaeg otsuse ärakirja kättesaamise päewast. Apellatsiooni kaebtuse sisseandmiseks uute asjaolude ehk akti wõltimise awalikukstulemise pärast on antud 4 kuuline (rahukohtu asjades 1 kuuline) tähtaeg tähendatud asjaolu teadaamisest kaebaja poolt ehk kriminaalkohtu otsuse jõusse astumisest (§ 750). Lõpeb apellatsiooni tähtaeg wiimasel päewal kell 24. Apellatsiooni tähtaeg jääb seisma asjaosalise wõi tema woliniku surma päewast kuni otsuse teadaandmiseni tema waranduse hooldajale ehk pärijatele.

Apellatsiooni tähtaega wõib uuendada, kui wiiwitus on tekkinud kohtu ehk ametnikkude süü läbi, kellede kaudu kaebtus saadeti, ehk iseäralistel ettenägemata asjaoludel. Uuendades apellatsiooni õigust, määrab kohus uue tähtaja (§§ 778—782).

Kaebtuses peab tähendatud olema, misuguse otsuse peale teda tõstetakse, misugused andmed otsust wäärawad ja mida apellator (tõstja) nõuab. Peale selle tuleb juure lisada kohtu poshlinid selles samas suuruses, kui nõudepalwekirjale, ja ärakirjad dokumentidest (ka rahukohtu asjades). Apellatsiooni sisseandmine takistab otsuse jõusseastumist, kuid ei pane selle täitmist seisma, kui eeltäitmise antud.

Apellatsiooni kaebtus antakse ta-

gasi, kui pärast tähtaega sisse antud, ehk jälle woliniku poolt, kellel selleks wolitus puudus.

Kaebtus antakse tagasi mitte esimehe (nagu nõudepalwel), waid kohtu määruse põhjal, mis awalikul istangul tehtud, ning apellator wõib määruse peale edasikaebtust sisse anda 2 nädala jooksul, tagasi saamise päewast arwates (rahukohtu asjades — 7 päewa).

Puuduwad aga kaebtusel tempelmargid, kohtuposhlin wõi ärakirjad, siis antakse kaebajale 7 päewaline tähtaeg puuduste äraõiendamiseks.

Apellatsiooni kaebtust wastu wõttes, saadab kohus wastasele poolele ärakirja ning teatab sellest apellatorile. Pärast seda läkitab kaebtuse ühes oma kirjatoimetusega apellatsiooni kohtule (kaebtus peab tingimata wiimase nimele kirjutatud olema).

Wastasel poolel on õigus apellatsiooni kaebuse peale, ühe kuu jooksul ärakirja kättesaamisest kirjalikku seletust otsekohe kõrgemale kohtule sisse anda, milles tema ka omalt poolt otsuse muutmist wõib nõuda, juure lisades kohtuposhlinid wastawalt oma nõudmisele (§ 764). Saab aga seletus hiljem sisse antud, siis wõtab kohus seda arwesse ainult selles osas, mis eneses sisaldab wastuwaidlusi kaebtuse wastu. Kuid wastasel poolel on õigus, ärakirja kätte saades, omalt poolt apellatsiooni kaebtust sisse anda (1 kuu jooksul).

Asja harutamise päewast teatab kohus pooltele, kuid nende mitteilmumine ei takista asja harutamist (§§ 172, 770).

Apellatsiooni kohus wõtab asja awalikul kohtu istangul uuesti läbi apellatsiooni kaebtuse piirides. Asjaosalised wõiwad uusi seletusi anda (esimene sõna antakse apellatorile), paluda uusi tunnistajaid ülekuulata (ehk ka wanu — täiendawalt). uusi dokumente ette panna jne.

Oma otsuses apellatsiooni kohus kas kinnitab esimese astme kohtu otsuse wõi muudab selle ära ja teeb uue otsuse asja sisu kohta. See otsus on lõpulik ja sisuliselt juba tema peale kaebata ei saa, seda wõib teha ainult wormaalsetel põhjustel kassatsiooni korras. Peale otsuse tegemist saadab apellatsiooni kohus akti ühes ärakirjaga otsusest esimese astme kohtule tagasi.

Maksude sissenõudmine maal tuleb omawalitsuste peale panna*).

Wene ajal nõudis politsei makse ainult mõisamaadel elutsewailt kodanikkudelt, kuna talumaadel see kohustus wallawanema peal lasus. Eesti iseseiswaks saamisega kaotati seisused ja jagati mõisamaad rahwale; seega kaotas weneaegne korraldus oma otstarbekohasuse ja oldi sunnitud uut ja wastawamat korraldust maksude sissenõudmise alal looma. Kõige otstarbekohasem, kokkuhoidmise seisukohast wäljammnes oleks olnud maksude sundusliku sissenõudmise kohustust maal kogukonna omawalitsuste peale panna, kuid tol ajal kas ei taibatud seda, wõi oli seadusandjatel tendents omawalitsusi riigiwõimu sunduslikust teostamisest wabastada.

Asutawa Kogu poolt 1920. a. wastuwõetud ja maksmapandud politsei korraldustega pandi wastuwaidlemata korras nõuetawate riigi ja omawalitsuse maksude sunduslik sissenõudmine wälispolitsei peale, samuti ka maksulehtede ja muude teadaannete kätetoimetamine kodanikkudele. See ebaõnnestanud korraldus lõi aluse rohkearwulise politsei pidamiseks, sest teatawasti moodustab maksude sissenõudmine ja teatelehtede laialikandmine maal (käesolew kirjutus käsitab maaolusid) ligi poole politseiametnikkude tööst. Ja sealjuures tuleb pea igal pool ilmsiks, et waatamata tiheda politseiametnikkude wõrgu peale, neid oma ülesannete täitmiseks weelgi wähe on, sest maksude sissenõudmisega koormatud olles, on politseiametnikkudel juba füüsiliselt wõimata oma ülesandeid awaliku korra järelwalwes edukalt teostada. Eriti kannatab majade sisemine korra järelwalwe, mille tõttu kuritegelisele elemendile awaneb sagedasti wõimalus aastaid redus olla ja tulewad ette muudki wäärnähtused. Teiseks kannatab eeltoodud põhjusel kuritegude jälgimine. Maksunõudmistele ja teatelehtedega üleujutatud, ei saa wälispolitsei ametnik wajalist aega kuriteo üksikasju põhjalikult wälja selgitada, jälgimine on pealiskaudne ja tagajärg: kohus mõistab tõenduste puudusel kuritegija õigeks. Kuid enamal jaol on siin ülekohtune raiooni ülemat süüdistada. Wõetagu ta kaelast see töö, mis tema teha ei wõiks kuuluda, mis maal täiesti wallawalitsuste kohus on, siis kaowad sarnased nähtused iseenesest.

Kuna Riigikogu eelarwekomisjon politseide koondamise ühise peawalitsuse alla soowitawaks

*) M ä r k u s : Toimetuse andes ruumi nimetatud artiklile, palub omaltpoolt tegelikke politseiametnikke selle küsimuse kohta lahkelt sõna wõtta.

tunnustas ja arwatawasti ka Riigikogu politseide ühendamise kohta jaatawa otsuse teeb, siis tuleks politsei reorganiseerimisel kindlasti ka töö wähendamise peale rõhku panna, mille tõttu wõimalus awaneks politsei koosseisusi wähenendada. Ja esimene samm politsei asjaajamise piiramises oleks maksude sundusliku sissenõudmise kohustuse ja igasuguste teadaannete maal kogukondliste omawalitsuste wõimkonda ülewõimimine, kuna linnades, kus see tehniliselt läbiwiimata, endiselt politsei kohustuseks wõiks jääda, sest erilise makude sissenõudmise-aparaadi loomine, nagu seda mõnelt poolt soowitatakse, läheks liiga kulukaks.

Selle korralduse läbiwiimisega wäheneksid politsei ülalpidamise kulud, sest töö koondumisel wabaneksid paljud ametnikud, kuna ülejäänud kõik jõu oma otsekoheste ja seni pahatihti laokile jäänud ülesannete täitmisele wõiksid pöörata. Aga ka tehniliselt oleks uus korraldus odawam, kiirem ja otstarbekohasem. Odawam nimelt sellepolest, et riigil ei ole waja maksude sissenõudmiseks ülemäära ametnikke pidada, kuna wallawanem oma otsekoheste ametkohuste kõrwal seega wäga hästi hakkama saab. Riigimaksude sundusliku sissenõudmise tasuks saaks ta senini politsei kasuks kuuluwa lisaraha. Kiirem — sest siis kaoksid need lugematud instantsid, milledes praeguse korralduse juures maksunõudmistele rändawad, asjata kulu sünnitades. Otstarbekohasem, peale ülaltoodud põhjuste, aga ka seetõttu, et politsei sel korral ülemäärasest bagaasist wabaneksid ja intensiivsemalt seltskondlise hääkorra ja üldise julgeoleku järelwalwes tegutseda saaks.

Siin wõidakse nüüd wastuwäita, et kuidas saab siis wallawanem oma ülesannete kõrwal mahti maksude sissenõudmist edukalt teostada, kui see wallas juba politseiametniku poole tööjõudu ära tarwitab. Et seda küsimust lähemalt selgitada, olen sunnitud praeguse sissenõudmise korra juure weel kord tagasi pöörama.

On kindel, et mööda politseiasutusi tõesti nii palju maksunõudmist ei roomaks, kui kogukonna omawalitsused oma ülesannet maksude sissenõudmises wähegi tõsisemalt wõtaksid. Need maksud, millede maksulehtede maksukohuslastele kätetoimetamine allkirja all nõuetaw (kinniswarade ja tulumaks) saawad maal tasuta wõrdlemisi korralikult ja ainult üksikud maksulehed lähewad politsei kätte sunduslikule sissenõudmisele, kuid teisiti on lugu omawalitsuse maksudega. Walla-

walitsused sagedasti ei arwa waewaks neid maksukohustastele teatawaks teha ja leiawad oma ainukese ülesande selles, et maksutähtaja mõõdmisel nõudmisi politseile wälja saata.

1922. a. juhtis omawal. asjade peawalitsus ringkirjaliselt omawalitsuse asutuste tähelpanu eeltoodud wäärnähtuse kõrwaldamise wadjaduse peale, kuid et selles ringkirjas omawalitsuste maksunõudmise kohustuse täitmise wiisid täpseit wäljendatud ei olnud, siis korduwad eelmainitud wäärnähtused. Selle asemel, et politseile sissenõudmiseks saadetawale maksulehele wõglase allkirja maksuteate wastuwõtmise üle juure lisada, mida omawal. asjade peawalitsuse ringkirjast järeltada tuleks, tehakse maksulehele ei midagi tõestaw märkus, et maksukohustasele maksu summa ja tähtaeg on teada antud. Tihti, sarnastel kordadel selgub, et omawalitsuse asutus siin lihtsalt waletab. Kuid see pole kõik. Omawalitsuse isikumaksukohustaste nimekirjes seisawad sagedasti isikud, kes töowõimetud ehk wanad. Wallawalitsus teab seda, kuid selle asemel, et sarnaseid isikuid wallanõukogule maksu kustutamiseks ettepanna, saadetakse maksunõudmised politseile, kes sarnastele maksjatele muud ei saa teha, kui waesuse akte, seega seda weel kord konstateerides, mida wallametnikud en-

nemgi teawad. Ei ole asjata juure lisada, kui palju tööd ja jooksmist sarnane tuuletallamine politseile sünnitab. Edasi tuleb ka seda ette, et maksja oma maksu wallakassasse ära maksnud, kus aga maksuraamatusse wastaw märkus tege-mata jäätakse ja nõudmine politsei kätte saadetakse, kes jällegi ilmaaegu jooksma peab. Kuid tuleb ette ka sarnaseid juhtumisi, kus omawalitsused seadusest kõrwalkaldudes isikuid maksustawad, kes seaduses ettenähtud maksu alla kuulwuse tähtajal kogukonna piires ei elanud ja maksustamise alla ei wõinud kuuluda. Loomulikult ei maksa sarnased maksualused oma seadusewastaseid makse ja politseil on jällegi jooksmine ja sekeldus kaelas.

Kõiki kokkuwõttes wõib kindlasti öelda, et nelikorda wähem maksunõudmisi sunduslikule sissenõudmisele tuleks, kui omawalits. asutused oma kohuseid sel alal wähegi energilisemalt täidaksid. Ja selle neljandikuga saaksid wallawanemad ilusasti toime.

Seni aga, kuni praegune maksude sissenõudmise korraldus maksew, tuleks omawal. asjade peawalitsusel, kui järelwalwe orgaanil, tõsist tähelpanu pöörata selle korralgeduse eemaldamiseks, mis meie omawalitsuste maksuaparadis walitseb.

Homo.

Tööta töölistes ja riigiwõlg.

Üks terawamatest küsimustest, mis praegusel ajal päewakorraile tekkinud, on riigiwõla (tulmaksu) sissenõudmine tööta töölistelt.

Maksulehed saadeti politseile mõõdaläinud aastal detsembri kuu wiimastel päewadel. Kohe peale selle tegi politsei algust kohustuste wõtmisega wõlgnikkudelt, et wiimased maksu ühe kuu jooksul wabatahtliselt ära õiendawad, wastasel korral asub politsei sunniteel sissenõudmisele. Kuuajaline tähtaeg on mõõdunud, ühes sellega on suurem osa wõlgnikkudest riigiwõla ära tasunud, kuna wäiksem osa ja nimelt tööta töölistes tööpuiduse tõttu seda mitte teha ei ole saanud. Politsei kohus oleks sel puhul wõlgniku warandust wõlasummale wastawalt üleskirjutada ja enampakkumise teel riigiwõla katteks ära müüa. Pealegi on üksikud wõlasummad niiwõrd wäikesed, — umbes paari — kolmesaja margalised, mõned isegi weel wäiksemad, et nende sissenõudmine politseile wast suur t raskust ei tee, sest leidub ju iga perekonna inimesel selle summale wastawalt warandust. Kuid teisest küljest on meil teada, et

tööta töölistele seadusandlisel teel riiklist toetust on määratud, millest nad praegu ka endid elatawad. Järjelikult on lugu nii kujunenud: ühelt poolt nõuab riik oma wõlga, teiselt poolt annab aga riik ise toetust, pealegi on wiimane summa mitukümmend korda suurem eelmisest.

Politsei seisukoht on käesolewal juhtumisel kaunis keeruline, ei tea mis teha, — kas nõuda wõi mitte? Ühelt poolt sunnib sind seadus — nõua, teiselt poolt aga arwesse wõttes riiklist toetust, oleks seaduse täitmine mitte just loogiline olema. Ja lõpuks ei luba inimlik tunne niiviisi talitada, sest see oleks kodanikkudelt, kes peost suhu elawad wiimase suutäie ärawõtmine.

Kõike seda arwesse wõttes, peab nüüd mingisugune kesktee leitud saama, ja minu arwates oleks see järgmine: wäga ettewaatlikult ajutine maksuwõimetuse akt kokku seada ja ära oodata wõlgniku majanduslise seisukorra paranemist, ühtlasi ka walwet pidada wõlgniku tuluallikate üle.

R. P-n.

Politseiametnik elupeastjana.

1. detsembril läinud aastal tahtis Pärnumaal Jõõpre wallas elutsew Mihkel Weski, Apostliku õigeusu kiriku lähedalt Audru jõest üle minna, et



Raiooni ülem Martin Saul.

silla kaudu mitte suurt ringi teha. Jõudes keset jõge, mis sealt kohalt ligi 12 jalga sügaw, murdus jää, mis üleminekuks weel liiga nõrk oli ja Weske kukkus kiirelt woolawasse jõkke, kus tugew wool teda iga silmapilk jää alla ähwardas wiia ja kust temal enam pääsemist poleks loota olnud. Juhtumisi seal ligidal olija Jõõpre politsei raiooni ülem Martin Saul kuulis Weski kokkumist ja appihüüet, ning nägi õnnetut jões uppumas, keda

wesi kiire wooluga iga silmapilk jää alla ähwardas kiskuda, kuna seal läheduses ühtegi peasteabinõu käepärast ei olnud leida. Wälgukiirusel läks Saul'il korda pesunööri tüüki kätte saada, mis aga kahjuks nii lühikene oli, et see kaldast wiskamisel uppujale kätte ei ulatanud. Et kõik abinõud tarwitusele wõtta, mis sarnasel otustawal silmapilgul wõimalik, tuli Saul'il ise nõrka jääd mööda uppujale läheneda, kus see peastmine temale endale saatuslikuks oleks wõinud saada. Et sügisene jää weel nõrk oli ja püsti käies mehe raskust wälja ei kannud, siis tuli Saul'il ise nõrka jääd mööda kõhuli õnnetule ligemale roomata, kus juures ta ise aga uppujat, kelle lihaksed külmast tardunud ja kangestanud, rahustas et, weel üks silmapilk hoida ja siis saab peastetud. Weel wiimasel silmapilgul sai raiooni ülem Saul uppujale, kellele wesi juba hingamise orgaanidesse tungis, nõõriotsa kätte wisata ja uppuja jõest wälja tõmmata, peastes surmasuust sellega perekonna isa, kellel naine ja 5 wäikest last toita.

Sarnase ennastsalgawa ohwrimeelse tegewuse eest pandi Saul oma ülemuse kaudu Eesti Punase Risti peawalitsusele autasu saamiseks ette.

Nüüd on E. P. R. peawalitsuse juhatusel poolt raiooni ülemale Martin Saul'ile rinnas kandmiseks aumärk annetatud inimese elu peastmise eest uppumise surmast ühes sellekohase tunnistusega.

Seega oleks siis Jõõpre raiooni ülem Martin Saul esimene politseiametnik Wabariigi kestwuse ajal, kes on ennastsalgawa wahwuse eest auosaliseks saanud sarnast aumärki omada.

Õlendus. Eelmise numbril esimeses artiklis „Nimest“ — lhk. 186 esimesel weerul neljandal real tuleb lugeda „lapsekandja“ asemel „lapsendaja“.

Wäljaandja: Toimetuskommisjon.

Wastutaw toimetaja: E. Maddison.

Tegew toimetaja: K. Kogermann.

K u u l u t u s e d.

Tunnustatakse makswusetuks järgmised isikutunnistused:

Milk, Mihkel Mari p., w. a. Karula wallawal. 31. 1. 19 a. nr. 474.
Neulandt, Alwiine Jaani t., w. a. Walga m. pol. ül. nr. 10878.
Seemann, Elfriede Karli t., w. a. Walga m. pol. ül. nr. 8847.
Korp, Daniel Jakobi p., w. a. Raudteede pol. ül. 1. 3. 20 a. nr. 1818.
Piiroja, Oskar Mihkli p., w. a. Raudteede pol. ül. 11. 3. 20 a. nr. 7799.
Kahro, Jakob Reinu p., w. a. Walga maak. pol. ül. 9. 1. 20 a. nr. 3684.
Hellat, Anna Jaani t., w. a. Keeni wallawal.

9. 4. 19 a. nr. 254.

Sults, Elisabeth Jaani t., w. a. Walga maak. pol. ül. nr. 1457.

Pantalon, Märt Reinu p., w. a. Raudteede pol. 14. 9. 20 a. nr. 8977.

Zimmermann Johann Peetri p., w. a. Walga maak. pol. 1919 a. nr. 2817.

Starost, Jaan Hendriku p., w. a. Holdre wallawal.

Lillipuu, Johann Hendriku p., w. a. Walga mk. pol. ül.

Kristmann, August Ado p., w. a. Paaswere wallawal. 20. 12. 19 a. nr. 538. (20554)

Wares, Jaan Jüri p., w. a. Paaswere wallawal. 28. 12. 19 a. nr. 932. (20555)

- Käär, Helmi Mardi t., w. a. Paaswere wallawal. 11. 12. 19 a. nr. 277. (20556)
- Läll, Amanda Jakobi t., w. a. Awanduse wallawal. 21. 4. 20 a. nr. 1318. (20557)
- Taal, Helene Tõnu t., w. a. Kodasu wallawal. 17. 2. 20 a. nr. 463. (20601)
- Heilmann, Helmi Johannese t., w. a. Kolga wallawal. 14. 2. 22 a. nr. 1875. (20602)
- Tswetikow, Iwan, w. a. Wasknarwa wallawal. 31. 5. 23 a. nr. 196. (20701)
- Karlsberg Karl Karli p., w. a. Wana-Wändra wallawal. (20702)
- Paan, Johann Mihkli p., w. a. Taali wallawal. 13. 12. 21 a. nr. 137. (20705)
- Ruus, Jaan Hindreku p. (20706)
- Õun, Jüri Karli p. (20707)
- Schuura, Miina Jaani t., w. a. Kuresaare l. pol. jsk. (20708)
- Metskorn, Jenny Gustawi t., w. a. Tall. l. pol. 2. jsk. (20726)
- Mittow, Priidik Jaani p., w. a. Raudteede pol. wal. 1919 a. nr. 461. (20737)
- Obst, Magdalena Otto t., w. a. Tall. l. pol. 4. jsk. (20738)
- Wahkal, Regina-Meta Jüri t., w. a. Tall. l. pol. 4. jsk. 2. 10. 22 a. nr. 18419. (20739)
- Ilwes Ludmilla Aleksandri t., w. a. Tall. l. pol. 4. jsk. 1923 a. (20740)
- Kochberg, Karl Augusti p., w. a. Tall. l. pol. 1. jsk. 1921 a. (20742)
- Kuning, Kirill Willemi p., w. a. Tall. l. pol. 4. jsk. 1920 a. (20744)
- Werestshagin, Mihail Dimitri p., w. a. Harju maak. pol. wal. 1920 a. (20743)
- Mettis, Juuli-Marie Juhani t., w. a. Tall. l. pol. 4. jsk. (20747)
- Sööde, Anton Gustawi p., w. a. Tall. l. pol. 2. jsk. 23. 1. 22 a. (20809)
- Pajas, Friedrich Jaani p., w. a. Tall. l. pol. 5. jsk. 3. 2. 23 a. nr. 15208. (20810)
- Eermann, Alma Johannese t., w. a. Tall. l. pol. 3. jsk. 1919 a. (20811)
- Aawik, Andres Hindreku p., w. a. Tall. l. pol. 4. jsk. (20814)
- Weermann, Woldemar Mihkli p. w. a. Tall. l. pol. 4. jsk. 1919 a. nr. 7775. (20819)
- Summer, Elli Hansu t., w. a. Wao wallawal. nr. 969. (20820)
- Hindrema, Jüri Jaani p., w. a. Tall. l. pol. 2. jsk. 21. 8. 23 a. nr. 1347. (20821)
- Homann, Magnus Konstantini p., w. a. Tall. l. pol. 4. jsk. 1919 a. nr. 6776. (20824)
- Oblikas, Bruno Juliuse p., nr. 32.
- Wilipow, Anna Wassili t., nr. 1693.
- Korn, Alide Andrese t., nr. 30942.
- Põltsaar, Klaudine Magnuse t., nr. 234.
- Waripuu, Woldemar Willemi p., nr. 3372.
- Körges Rudolf Willemi p., nr. 577.
- Puusild, Anna Jaani t., nr. 182.
- Eweraus, Ludwig Mardi p., nr. 6220.
- Einberg, Rosalie Karli t., nr. 14810.
- Rimmi, Marta Karli t., nr. 14199.
- Blauberg, Nikolai, w. a. Sinalepa wallawal. 30. 12. 20 a. nr. 450.
- Helde, Hendrik Peetri p., w. a. Torgu wallawal. 22. 7. 21 a. nr. 1095.
- Laurberg, Ado Jüri p., w. a. Paliwere wallawal. 16. 7. 22 a. nr. 255.
- Fliedermann, Alfred Willemi p., w. a. Wao wallawal. 28. 4. 21 a. nr. 2103.
- Jaksmann, Johannes Peetri p. w. a. Oro wallawal. 16. 8. 20 a. nr. 616.
- Habel, Marie Madise t., w. a. Sinalepa wallawal. 30. 12. 19 a. nr. 375.
- Neumann, Jakob, w. a. Baltiski pol. jsk. 3. 12. 19 a. nr. 684.
- Puusild, August Jaani p., nr. 6449.
- Leisner, Oskar Jaani p., nr. 12978.
- Kamal, Karl Otto p., w. a. Tall. l. pol. 5. jsk. nr. 22241/11.
- Braumann, Georg, w. a. Rääma wallawal. nr. 358.
- Braumann, Anna, w. a. Rääma wallawal. nr. 363.
- Tikut, Willem, w. a. Kuksemaa wallawal. 7. 1. 20 a. nr. 118.
- Mägi Helene Jaani t., w. a. Esna wallawal. 3. 6. 20 a. nr. 84.
- Limberg, Emmi Mardi t., w. a. Esna wallawal. 9. 2. 20 a. nr. 205.
- Paawel, Eduard Joosepi p., w. a. Albu wallawal. 28. 12. 19 a. nr. 589.
- Sommer, Aline Tõnise t., w. a. Haimre wallawal. 31. 3. 21 a. nr. 802.
- Õunmann, Juuli Johannese t., w. a. Wõhmuta wallawal. 21. 2. 20 a. nr. 241.
- Õunmann, Johannes Päärü p., w. a. Wõhmuta wallawal. 31. 12. 19 a. nr. 161.
- Watsar, Liisa Peetri t., w. a. Tartu l. pol. 2. jsk.
- Bursy, Irmgard Bernhardi t., w. a. Tartu l. pol. 2. jsk.
- Rebane, Dawet, Johani p., w. a. Tartu l. pol. 2. jsk.
- Utter, Leonhard Jüri p., w. a. Tartu l. pol. 2. jsk.
- Englas, Aleksander Gustawi p., w. a. Tartu l. pol. 2. jsk.
- Aigro, Mihkel Jaani p., w. a. Tall. l. pol. 2. jsk.
- Parw, Albert Jaani p., w. a. Warangu wallawal.
- Mälberg, Liisa Reinu t., w. a. Tartu l. pol. 2. jsk.
- Ausing, Emilie Jakobi t., w. a. Walguta wallawal.
- Madi, Joosep Jaani p. ja Anna, w. a. Tartu l. pol. ül. 1922 a. nr. 60.
- Kreews, Leopold Siimoni p., w. a. Tall. l. pol. 6. jsk. nr. 9359.
- Pusta, Salme Karli t., w. a. Tartu l. pol. 2. jsk. 1919 a.
- Korro, Amanda Peetri t., w. a. Koiola wallawal. 1920 a. nr. 565.
- Pass, Iwan Iwani p., w. a. Tartu l. pol. 2. jsk. nr. 19135.
- Zälms, Jaan Jakobi p., w. a. Walga l. pol. ül. 1920 a. nr. 6139.
- Puha, Jaan Hansu p., w. a. Tartu l. pol. 2. jsk. nr. 12535.
- Narits, Alide Jakobi t., w. a. Kawilda wallawal. 7. 9. 20 a. nr. 360.
- Ilwes, Johannes Jaani p., w. a. Tartu l. pol. 3. jsk. 8. 1. 20 a. nr. 6795.
- Juurik, Peeter Peetri p., w. a. Tartu l. pol. 2. jsk. 20. 10. 20 a. nr. 15745.
- Firsow, Mihei Prohori p., w. a. Tartu l. pol. 2. jsk. 5. 7. 19 a. nr. 19525.
- Tombak, Emilie Johani t. w. a. Raadi wallawal. 16. 1. 20 a. nr. 513.
- Mitt, Jüri Jaani p., w. a. Tall. l. pol. 1. jsk. 5. 8. 19 a. nr. 1228/100268.
- Kamar, Johannes Hansu p., w. a. Tartu l. pol. 2. jsk. 12. 12. 19 a. nr. 5256.
- Seppa, Jaan Ado p., w. a. Tartu l. pol. 3. jsk. 3. 1. 20 a. nr. 6116.
- Meister, Eduard Kusta p., w. a. Tartu l. pol. 3. jsk. 24. 1. 20 a. nr. 9609.
- Saarwa, Alfred Otto p., w. a. Tartu l. pol. 3. jsk. 20. 5. 22 a. nr. 14192.

- Raud, Marie Gustawi t., w. a. Tartu l. pol. 3. jsk. 30. 12. 22 a. nr. 6011.
- Wachtmann, Anton Matsi p., w. a. Tall. l. pol. 5. jsk. ül. nr. 14059.
- Hakk, Oskar Adolfi p., w. a. Panikowitshi wallawal. nr. 4032.
- Wiinamari, Osip Grigori p., w. a. Panikowitshi wallawal. nr. 2124.
- Nassar, Paul Karli p., w. a. Panikowitshi wallawal. nr. 76.
- Lillmann, Wassili Jakobi p., w. a. Panikowitshi wallawal. nr. 2018.
- Kalew, Johann Jakobi p., w. a. Wõru l. pol. ül. nr. 3194.
- Uusna, Aleksei Mihkli p., w. a. Panikowitshi wallawal. nr. 93.
- Jakowlew, Grigori, w. a. Petseri maak. pol. ül. nr. 670.
- Dormidontow, Sergei, w. a. Tartu l. pol. 3. jsk. ül. nr. 13471.
- Warul, Arthur, w. a. Walgjärwe wallawal. nr. 819.
- Kudrjawtsewa, Nadeshda, w. a. Petseri l. pol. ül.
- Tihomirskaja, Maria Stepanti t., w. a. Slobodka wallawal. 28. 2. 20 a. nr. 154.
- Lepwalts, Marie Peetri t., w. a. Slobodka wallawal. nr. 3304/3500.
- Swebshow, Grigori Emeljani p., w. a. Slobodka wallawal. nr. 3304/3500.
- Leewik, Stepan Wassili p., w. a. Slobodka wallawal. 16. 2. 20 a. nr. 1968.
- Roowik, Ilja Jefimi p., w. a. Petseri wallawal. 20. 1. 22 a. nr. 155/7.
- Lind, Jaan Peetri p., w. a. Tallinna l. pol. 3. jsk. nr. 223.
- Ole, Linda Kusta t., w. a. Walga l. pol. ül. nr. 4898.
- Neumann, Elisabeth Karli t., w. a. Raudteede pol. ül. nr. 4929.
- Sulja, Weronika Heinrichi t., w. a. Walga mk. pol. ül. nr. 8227.
- Sillaots, August Jaani p., w. a. Tartu l. pol. 3. jsk. ül. nr. 13531.
- Kärson, Hilda Hansu t., w. a. Walga mk. pol. ül. nr. 10155.
- Oja, Heinrich Tõnise p., w. a. Walga mk. pol. ül. nr. 11035.
- Sainas, Karoline Kristjani t., w. a. Walga mk. pol. ül. nr. 1289.
- Schukow, Georg Aleksandri p., w. a. Walga mk. pol. ül. nr. 1143.
- Sirins, Jaan Mardi p., w. a. Walga l. pol. ül. nr. 5686.
- Kaska, Jaan Daweti p., w. a. Karula wallawal. 6. 3. 20 a. nr. 708.
- Mölder, Alfred Jaani p., w. a. Tartu l. pol. 1. jsk. ül. 14. 10. 20 a. nr. 9555.
- Wisnapuu, Johan Mihkli p., w. a. Raudtee pol. 3. jsk. ül. 18. 12. 19 a. nr. 3978.
- Swaigsne, Karl Fritsi p., w. a. Laanemetsa wallawal. 9. 11. 20 a. nr. 730.
- Waher, Adele Arturi t., w. a. Kogula wallawal. 1. 6. 21 a. nr. 50. (15390)
- soomusr. diw. kuulip. kurs. ül. 15. 6. 20 a. nr. 2898. (15391)
- Lukk, Arnold Jaani p., sw. wab. tunn., w. a. Tartu mk. rhw. ül. 25. 12. 20a. nr. 31754. (8156)
- Kruuse, Rudolf, hobusepass, w. a. Palmse wallawal. 6. 12. 20 a. nr. 327 Arnold Grünfeldi nime peale. (17297)
- Burkewitsch, Emilie Leena t., ajutine isikut., w. a. Wiru mk. pol. ül. 15. 2. 23 a. nr. 68. (17298)
- Wassil, August Antoni p., koolitunn., w. a. Tall. l. kaubanduskooli insp. 1915 a. (17296)
- Kulakow, Iwan Stepanti p., ajutine isikut., w. a. Waljandi mk. pol. ül. 25. 5. 21 a. nr. 76 ja elamisluba, w. a. 30. 4. 23 a. nr. 281. (17772)
- Willermann, Peeter Kusta p., isikut., w. a. Uue-Wõidu wallawal. 17. 12. 19 a. nr. 167, wab. tunn., w. a. Wiljandi mk. rhw. ül. 18. 10. 20 a. nr. 11412 ja hobusepass, w. a. Jäärja wallawal. 24. 1. 21 a. nr. 155 Georg Jüri Pops'i nime peale. (17784)
- Rimmel, Olga Peetri t., isikut. dublikaat, w. a. Olustwere wallawal. 23. 3. 23 a. nr. 31/021857. (17777)
- Eller, Aleksander Madise p., isikut., w. a. Narwa l. pol. ül. 3. 3. 21 a. nr. 28053 ja sw. ajap. tunn., w. a. Wiljandi mk. rhw. ül. 26. 2. 23. a. nr. 71. (17774)
- Kõressaar, Mihkel Jüri p., isikut. dublikaat, w. a. Wiljandi l. pol. ül. 22. 4. 21 a. nr. 7736. (17776)
- Pedow, Trofim Feodori p., perekonna tunn., w. a. Peipsiäärse wallawal. 6. 3. 19 a. nr. 475 ühes märkusega Tartu mk. rhw. ül. 29. 7. 19 a. sw. teenist. kõlbmatuse üle § 67 põhjal.
- Teäär, Aleksei Dionissi p., isikut., w. a. Käria wallawal. 27. 8. 20 a. nr. 475 ja sw. wab. tunn., w. a. ratsa tagaw. diw. ül. 22. 4. 20 a. nr. 4191. (17786)
- Luha, Ernst Jakobi p., isikut., w. a. Welise wallawal. 11. 5. 23 a. nr. 155 ja sw. wab. tunn., w. a. 8. 8. 20 a. nr. 7706. (17966)
- Kolonistow, Iwan Ilja p., hobusepass.
- Põder, Peeter Aleksandri p., sw. ajapik. tunn., w. a. Walga rhw. ül. nr. 2.
- Klassmann, Johann Hansu p., sw. wab. tunn., w. a. s. m. korralduwalitsuse poolt nr. 4297 ja tasuta maasaam. tunn., w. a. sw. staabi insp. osak. nr. 484.
- Mikelsaar, Karl Gustawi p., isikut., w. a. Tall. l. p. 5. jsk. nr. 10998 ja sw. wab. tunn., w. a. Tall. l. ja Harju mk. rhw. ül.
- Schartup, Bertha Hirschi t., legitimats. pilet, w. a. Walga linnawalits. nr. 214.
- Sahar, Ella Judeli t., Leedu konsul. p. w. a. tunn. nr. 67 ühes Walga mk. pol. ül. poolt w. a. peatusloaga nr. 1097.
- Abram, Karl Hendriku p., isikut., w. a. Walga l. pol. ül. nr. 3334 ja hobusepass, w. a. Tarwastu wallawal.
- Malinin, Kirill, hobusepass, w. a. Petseri wallawal. nr. 1712.
- Korp, Jaan Jaani p., isikut., w. a. Karula wallawal. 19. 4. 20 a. nr. 1090 ja sw. wab. tunn., w. a. 3. üksiku jalaw. patalj. ül. 1920 a.
- Pulga Jüri Hansu p., sw. wab. tunn., w. a. 5. piiriküti patalj. ül. 1920 a.
- Hansen, Anton Hansu p., hobusepass, w. a. Lelle wallawal. 17. 10. 22 a. nr. 526.
- Karo, Joosep Jüri p., hobusepass, w. a. Tartu mk. p. 2. jsk.
- Kleinschmidt, Eduard Jaani p., hobusepass, w. a. Tartu l. pol. 2. jsk. ül.

- Kruutmann, Otto Kaarli p., isikut., w. a. Esna wallawal. 24. 4. 20 a. nr. 818 ja sw. wab. tunn., w. a. 5. jalaw. polgu ül. 21. 4. 20 a. nr. 4995.
- Neumann, Jakob, hobusepass w. a. Baltiski pol. jsk. ül. 12. 1. 21 a. nr. 115 ja 116.
- Pukk, Johannes Jaagu p., isikut., w. a. Maasi wallawal. 4. 5. 20 a. nr. 92 ja paadi tunn., w. a. Kuresaare piiriw. jsk. Aleksei Wiili nime peale.
- Koslow, Nikolai Jaani p., isikut., w. a. Iisaku wallawal. 1920 a. nr. 1490 ja sw. wab. tunn., w. a. 6. jalaw. polgu ül. 10. 8. 20 a. nr. 22269. (20816)
- Ransberg, Johannes Hansu p., isikut. ja sw. wab. tunn. (20815)
- Prekmann, Richard Jaani p., isikut., w. a. Tall. l. pol. 4. jsk. nr. 14201 18. 9. 20 a. ja sw. wab. tunn., w. a. 7. piiriküti pat. ül. 16. 9. 20 a. (20745)
- Järwan, Rudolf Kristjani p., sw. waba. tunn., w. a. rannawalwe osak. ül. 16. 9. 21 a. nr. 547. (20741)
- Lupanow, Aleksander Pantelei p., isikut., w. a. Wasknarwa wallawal. ja sw. wab. tunn., w. a. 6. jalaw. polgu ül. 4. 20 a. (20736)
- Palwik, Iwan Jegori p., isikut., w. a. Tall. 4. jsk. 1922 a. ja sw. wab. tunn. w. a. Tall. wahipatalj. ül. 1. 5. 22 a. ja nimetunn., w. a. adm. peawal. 1922 a. (20731)
- Moppel, Mihkel Mihkli p., isikut., w. a. Wõlta wallawal. 1919 a. ja sw. wab. tunn., w. a. 9. jalaw. rüg. (20730)
- Munner, Jakob, raudtee aastakaart nr. 1911, w. a. piiriw. walits. ül. 16. 2. 23 a. ja Tartu ülikooliisikukaart nr. 1575, w. a. ülikooli walits. 4. 10. 20 a. (20729)
- Waher, Kristijan Mihkli p., sw. wab. tunn. (20728)
- Tomson, Juhan Jaani p., isikut., w. a. Tõstamaa wallawal., hobusepass, w. a. Wändra wallawal. nr. 725. (20727)
- Hendrekson, Aleksander Hendriku p., isikut., w. a. Taali wallawal. 15. 12. 19 a. nr. 343 ja laskeriista luba, w. a. Pärnu mk. pol. ül. 18. 9. 22 a. nr. 23. (20724)
- Kasfeldt, Anton Hansu p., isikut., w. a. Tall. l. pol. 6. jsk. 1920 a. ja sw. wab. tunn., w. a. 4. jalaw. polgu ül. 1920 a. (20718)
- Kalamees, Aleksander Marguse p. wälispass nr. 5172, w. a. sisem. passi osak. nr. 5172. (20713)
- Lisowski, Johannes Wladislawi p., isikut., w. a. Tall. l. pol. 1. jsk. nr. 10339 1920 a. ja sw. wab. tunn., w. a. Tall. rhw. komm. 11. 5. 22 a. nr. 47. (20707)
- Oja, Paul, isikut., w. a. Erastwere wallawal. 3. 12. 20 a. nr. 161 ja sw. wab. tunn., w. a. Pärnu sw. komm. 31. 12. 21 a. nr. 16148. (20704)
- Jürisson, Ernst Ado p., isikut., w. a. Uue-Wändra wallawal. 21. 7. 20 a. nr. 798 ja sw. wab. tunn., w. a. Pärnu mk. rhw. ja k.-l. ül. 13. 7. 20 a. nr. 8445. (20703)
- Böckler, Heinrich Priidiku p., isikut., w. a. Awanduse wallawal. 30. 4. 20 a. nr. 1359 ja laskeriista kandm. luba, w. a. Wiru mk. pol. ül. nr. 3189. (20552)
- Sooberg, Jüri Jüri p., isikut., w. a. Kurna wallawal. nr. 4 ja sw. wab. tunn., w. a. Harju mk. rhw. komm. (20399)
- Koplimägi, Anton Jüri p., isikut., w. a. 9. 4. 20 a. nr. 923 ja sw. tunn., w. a. 7. 3. 23 a. nr. 58 ajapikenduse kohta. (20305)
- Onna, Tõnu Tooma p., isikut., w. a. Triigi wal-
- lawal. nr. 82 ja sw. wab. tunn., w. a. Harju mk. rhw. ül. 1. 5. 20 a. nr. 8184. (20293)
- Pukk, Eduard Johani p., sw. wab. tunn., w. a. soomusr. brigadi staabi ül. 31. 10. 22 a. nr. 458. (20268)
- Subkow, Mihail Annuse p., sw. wab. tunn., w. a. Wiru mk. rhw. ül. 3. 12. 20 a. nr. 3299. (20265)
- Wei, Johannes Jaani p., sw. wab. tunn., w. a. Wälja patarei nr. 2 ül. 30. 7. 23 a. nr. 1842. (20261)
- Pihlakas, Feodor Mardi p., ajutine isikut., w. a. Wiru mk. pol. Rakwere jsk. ül. 30. 8. 23 a. nr. 3206/48. (20157)
- Klaas, Karl, isikut. nr. 1113 ja sw. wab. tunn., w. a. 27. 10. 23 a. nr. 2870. (19822)
- Wiltrop, Jaan, isikut. nr. 1625 ja laskeriista luba nr. 3362. (19821)
- Lekk, August Johani p., sw. wab. tunn., w. a. 1. jalaw. rüg. ül. 1. 10. 23 a. nr. 7284. (19621)
- Müller, Jüri Jaani p., sw. wab. tunn., w. a. 4. jalaw. rüg. ül. 31. 8. 20 a. nr. 5247. (19619)
- Jeerik, Jüri Jaani p., isikut., w. a. Welise wallawal. 30. 8. 21 a. nr. 751 ja sw. wab. tunn., w. a. 3. üksiku jal. pat. ül. 19. 8. 21 a. nr. 10034. (17965)
- Nerwa, Madis Madise p., laskeriista luba, w. a. Lääne mk. pol. ül. 30. 8. 22 a. nr. 1166. (17970)
- Weedam, Hans Jaani p., isikut., w. a. Welise wallawal. 17. 9. 20 a. nr. 596 ja hobusepass, w. a. Haimre wallawal. 14. 1. 21 a. nr. 159 Adu Kornaki nimel. (17971)
- Spring, Arthur Johani p., hobusepass. (18025)
- Reimann, Johannes Hansu p., isikut. ja sw. wab. tunn. (18035)
- Lenge, Hirsch Seliku p., hobusepass, w. a. Kuresaare pol. jsk. ül. 19. 1. 21 a. nr. 37. (18079)
- Kruus, August Jüri p., sw. wab. tunn., w. a. Järwa mk. rhw. ül. 1. 11. 22 a. nr. 16173. (18645)
- Preiberg, Julius isikut., w. a. Nõmküla wallawal. 16. 1. 20 a. nr. 503 ja sw. wab. tunn., w. a. Järwa mk. rhw. ja k.-l. ül. 1. 4. 19 a. nr. 2755. (18650)
- Korn, Simm Madise p., sw. wab. tunn., w. a. Wiljandi mk. rhw. komm. 21. 7. 19 a. nr. 891. (18762)
- Tiiwel, Johan Jaani p., isikut., w. a. Hummul wallawal. 28. 11. 22 a. nr. 1016 ja hobusepass, w. a. Hummul wallawal. 27. 10. 22 a. nr. 426. (18769)
- Maat, Paul Adami p., sw. wab. tunn., w. a. Wõru mk. rhw. ja k.-l. ül. 26. 5. 19 a. nr. 211. (18840)
- Wentsel, Georg Tõnise p., sw. wab. tunn., w. a. Wiljandi mk. rhw. ja k.-l. ül. 15. 6. 23 a. nr. 3540. (19055)
- Mihailowa, Ewdokia Iwani t., wälispass certifikat, w. a. siseminist. passiosak. (18863)
- Rotberg, Johann Jaani p., sw. kõlbm. tunn., w. a. Wiljandi mk. rhw. komm. 20. 5. 19 a. nr. 17. (19056)
- Glebow, Aleksander Grigori p., ajut. isikut., w. a. Wiljandi mk. pol. ül. 15. 7. 21 a. nr. 354 ühes elamisloaga nr. 593 all maksuwusega kuni 25. 12. 23 a. (19058)

Saapad ja kalossid

A. Gobowitsch

Wiru tän. nr. 7.

Tallinn.

Lahkeks tähelepanemiseks.

Palun kõiki lugupeetud kaasvõitlejaid, kelle käes praegu veel müügil on minu broshüüre „Mida peab iga kodanik teadma kuritegude jälgimisest jne.“, äramüütid eksemplaaride eest saadud raha veel enne pühi mulle lahkesti ära saata. Müümata eksemplare palun ka edaspidi asjast huuvitatuile soovitada.

A. Liit.

Krim. pol. peaw. ül. abi.

TEADAANNE.

Tartu maakonna politsei I jaoskonna ülem annab teada, et 10. aprillil 1924 a. kell 11 hommiku müüakse tema kantslei juures Tartus Jakobi uulitsas nr. 12, enampakkumise teel Tõnis Matsi poeg Adleri päralt olev warandus ja nimelt: kõrbe täkk hobune, 2 ja pool aastat wana, hinnatud 15 000 marga peale, tema wõlgnewa tulu- ja liikumata war maksu sissenõudmiseks. Müüdawaid asju wõib näha oksjoni päewal müügikohal. Pakkumine algab hinnatud summast. Tartus, 26 märtsil, 1924 a. Nr. 6174, 6175, 6672. Jaoskonna ülem: Haugas.

TEADAANNE.

Tartu maakonna politsei I jaoskonna ülem annab teada, et 10. aprillil 1924 a. kell 11 hommiku müüakse tema kantslei juures Tartus, Jakobi uul. 12, Paul Sarapuu päralt olev warandus ja nimelt: tööwanker, redelitega, tarwitatud, mis hinnatud 5000 marga peale, wõlgnewa liikumata waranduse maksu sissenõudmiseks. Müüdawaid asju wõib näha oksjoni päewal müügikohal. Pakkumine algab hinnatud summast. Tartus, 26. märtsil 1924 a. Nr. 6154 II, 6153 II. Jaoskonna ülem: Haugas.

TEADAANNE.

Tartu maakonna politsei I jaoskonna ülem annab teada, et 10. aprillil 1924 a. kell 10 hommiku müüakse tema kantslei juures Tartus Jakobi tän. nr. 12, enampakkumise teel Johannes Danieli poeg Peterson'i päralt olev warandus, ja nimelt: rautatud wanker, redelitega, kuid rattad puuduwad, mis hinnatud 3000 marga peale, temalt wõlgnewa tulumaksu sissenõudmiseks. Müüdawaid asju wõib näha oksjoni päewal müügikohal. Pakkumine algab hinnatud summast. Tartus, 1. aprillil 1924 a. Nr. 2199.-II. Jaoskonna ülem: Haugas.

Teadaanne.

Tartu maakonna politsei I jaoskonna ülem annab teada, et 10. aprillil 1924 a. kell 10 hommiku müüakse tema kantslei juures Tartus Jakobi t. nr. 12, enampakkumise teel Johannes Danieli poeg Peterson'i päralt olev warandus, ja nimelt: regl, raud kodarataga, ühes peraga, hinnatud 500 marga peale, tema tulumaksu trahwi sissenõudmiseks. Müüdawaid asju wõib näha oksjoni päewal müügikohal. Pakkumine algab hinnatud summast. Tartus, 1. aprillil 1924 a. Nr. 5920.-II. Jaoskonna ülem: Haugas.

TEADAANNE.

Tartu maakonna politsei I jaoskonna ülem annab teada et 1. aprillil 1924 a. kell 11 hommiku müüakse tema kantslei juures Tartus, Jakobiuul. nr. 12, enampakkumise teel Paul Abrami poeg Sarapuu päralt olev warandus, pruugitud tahetööse ader, mis hinnatud 1000 marga peale wõlgnewa tulu- ja liikumata waranduse maksu sissenõudmiseks. Müüdawaid asju wõib näha oksjoni päewal müügikohal. Pakkumine algab hinnatud summast. Tartus, 26 märtsil 1924 a. Nr. 504 II, 5950 II. Jaoskonna ülem: Haugas.

TEADAANNE.

Raasiku politsei jaoskonna ülem annab teada, et 15. aprillil 1924 a. kell 11 hommiku müüakse Kiiu wallas, Kuusalu alewikus Karskuse seltsimaja juures enampakkumise teel Johannes ja Helene Puuseppade päralt olev warandus, mis koos seisab 1 jalgõmblusmasinast, 1 kummutist, 1 lauast ja 1 laukellast ja mis hinnatud 5.300 marga peale, Puuseppade trahwi raha maksu sissenõudmiseks.

Müüdawaid asju wõib näha oksjoni päewal sealsamas.

Pakkumine algab hinnatud summast.

Anijal, 24. III. 1924 a.

№ 0751.

Jaoskonna ülem: J. TOBIAS

TEADAANNE.

Tartu maakonna politsei I jaoskonna ülem annab teada, et 10. aprillil 1924 a. kell 11 hommiku müüakse tema kantslei juures Tartus Jakobi tän. 12, enampakkumise teel Jaan Tõnise poeg Adleri päralt olev lehm, mustawalget kirja, hinnatud 6000 marga peale, tema wõlgnewa mitmesuguste maksude sissenõudmiseks. Müüdawaid asju wõib näha oksjoni päewal müügikohal. Pakkumine algab hinnatud summast. Tartus, 26. märts. 1924. a. Nr 354-II, 6673.-II, 118.-II, 6017. Jaoskonna ülem: HAUGAS.

Teadaanne. Tartu maakonna politsei I jaoskonna ülem annab teada, et 10. aprillil 1924 a. kell 11 hommiku müüakse tema kantslei juures Tartus, Jakobi t. 12, enampakkumise teel August Karlip, Janina päralt olev aatane siga, hinnatud 8000 marga peale, tema mitmesuguste maksude sissenõudmiseks. Müüdawaid asju wõib näha oksjoni päewal müügikohal. Pakkumine algab hinnatud summast. Tartus, 26. märtsil 1924. a. Nr. 6037.-II, 6184.-II, 6185.-II, 6674.-II, 378.-II. Jaoskonna ülem: HAUGAS.

Teadaanne. Tartu maakonna politsei I jaoskonna ülem annab teada, et 10. aprillil 1924. a. kell 11 hommiku müüakse tema kantslei juures Tartus Jakobi tän. 12, enampakkumise teel Karl Aderi ja Anna Aderi päralt olev warandus, ja nimelt: punane lehm, 8 korda poeginud, hinnatud 4000 marga peale, nende wõlgnewate maksude sissenõudmiseks. Müüdawaid asju wõib näha oksjoni päewal müügikohal. Pakkumine algab hinnatud summast. Tartus, 25. märtsil 1924. a. Nr. 6016.-II, 6018.-II, 6189.-II, 6190.-II. Jaoskonna ülem: HAUGAS.

Koloniaal- ja weinikauplus

Suure Tartu mnt. nr. 19.
Suure Kompassi tän. nurgal.

Soowitab pühadeks kõiksugu koloniaal-
kaupu. Weinid, napsid, liköörid,
paremaid wabrikuist.
Hinnad mõõdukad.

24817

Kohale jõudnud Inglise vihmamantlid

ja soowitab kevadiseks hooajaks suures valikus. Müük suurel ja väiksel arvu.

Hinnad kõige odavamad.

Aquarock'i,
Manchester, Inglismaal

peaesitaja Eestis M. Josselov

Suur Karja tän. nr. 12.

248 6

Eestimaa Tööstuse ja Kaubanduse Pank

Peakontor Tallinnas, Suure Karja t. 7.

O s a k o n n a d: Haapsalus, Narwas,
Pärnus, Petseris, Rakweres,
Tartus, Walgas ja Wiljandis.

Telegr. address: INDUSTRIEBANK.

Aktsia - kapitaal Emk. 200.000.000.

Tagawara - kapitaal Emk. 100.000.000.

Pank toimetab kõiksuguseid pangaoperatsioone sise- ja väljamaal.

RÕIGE KASULIKUMALT OSTATE

G. PETENBERGI

WEINIKAUPLUSEST.

ASUT. 1849.
BÖRSEKELDER, PIKK TÄN. 17,
KONETR. 16-02

O.-Ü.

„EMLO“

Tallinnas, Pikk tänav 17,
Börsekelder.
Kõnetr. 16-02.

Esimene ja kõige wanem
ettevõtte Eestis. Eriala:

K o d u m a a
marjaliköörid,

walmistatud ainult puhtest oma-
tehtud marjamahladest. Eksport.