



# EESTI POLITSEILEHT



**Administratiiv-õigusline aegkiri.**

**Nr. 33 (141).**

**30. augustil 1924 a.**

**IV. aastakäik**

Ilmub üks kord nädalas — igal laupäeval.  
 Tellimise hind: aastas . . . . . Mk. 800.—  
                   pooleaastas . . . . . 400.—  
                   weerandaastas . . . . . 200.—  
 Üksik number maksab Mk. 20.—

Tellimised — järgmise kuu esimesest päevast.  
 Toimetus ja kontor: Tallinn, Toompea lossis. Tel. 103.  
 Awatud kell 1/2 9—1/23. Toimetaja kõnetunnid k. 12—1.

Kuulutuste hind:  
 1/1 lehek. Mk. 3000.—     1/4 lehek. Mk. 800.—  
 1/2         "     1500.—     1/8         "     400.—  
 1/3         "     1000.—     1/16        "     200.—  
                   1/32 lehek. Mk. 100.—

Lehe eesküljel 75%, tekstis 100% kallim.

Adressi muutmise 10 mk.

Adress kirjade jaoks: Tallinn, Postkast nr. 338.  
 Jooksew arwe Eesti panga Tall. osak. nr. 543.

**Sisu:** 1) A. Liit, Tööjaotusest ja wastastikusest abiandmisest välis- ja kriminaal-politsei wahel kuritegude jälgimise alal. 2) A. Liit, Kuritegude jälgimine. 3) Wanemad politsei tegelased. 4) Ametlik osa. 5) Tule ja pettusega. 6) Väljamaalt. 7) Küsimused ja kostmised. 8) Kuulutused.

## Tööjaotusest ja wastastikusest abiandmisest välis- ja kriminaal-politsei wahel kuritegude jälgimise alal. \*)

A. Liit.

Pealkirjas tähendatud küsimus on paigutatud eelseiswa politseiülemate koosoleku päewakorda ja kujuneb koosolekul wististi üheks waelusrikkamaks. Seni väljakujunenud tööjaotust (w. „Juhis“ lhk. 265—267) ei saa kaugeliki pidada ei selgejooneliseks ega mõlemate poolte jõudude tegelikule wahekorrale wastawaks, nüüd on aga läbiwiidud koosseisude kärpimise tagajärjel, mis mõlemaid politsei-harusid mitte ühesuguses proportsioonis tabas, jõudude wahekord weelgi õige tuntawalt muutunud, millele tööjaotus, kui see otstarbekohane tahab olla, peab järele sammuma.

Senine tööjaotus välis- ja krim.-politsei wahel kuritegude jälgimise alal oli õieti

\*) Toim. märkus: Awaldame hea meelega kirjatüki, mis tähtsat küsimust üles wõtab, olgugi et toimet. ei saa iga wällega nõus olla.

katsewiisiline. Kr.-pol. sündides oli wanem wend, välispolitsei, kõigest aasta wanune, mõlematel puudusid alles hambad — väljakujunenud tööoskus. kuritegewuse tasapind — nii arwuliselt kui ka ilmeliselt oli kõikuw, mille tõttu ei saadud arwutada mingisuguse kindlamääralise tööhulgaga, samuti väljakujunemata oli kohtu-uurijaskond ja ühes sellega selgumata see osa jälgimistööst, mis normaalses oludes langeb wiimase peale.

Selle kõige tõttu oldi sunnitud ülalmainitud tööjaotuse juhatuskirja kokku seades piirduma üksnes äärmiste põhijoonte tõmbamisega ja sedagi paiguti kaunis umbmääraselt. Kuna juhatuskirjal pealegi puudus Krim.-pol. korrald. § 11 märkuses ettenähtud ministrite kinnitus, siis ei saadud teda maksuma panna kõiki ühtewiisi kohustawa ettekirjutuse näol, waid pea-

walitsuste poolt soovitati teda koostöötamise aluseks võtta. Ettekiriutuse ja soovialalduse teostamisel on aga suur waks wahet ja nii kujunes ka kõneall olewa juhatuskirja teostamine tööpoolest mitmesuguseks, nõnda kuidas juhtusid olema kohaliste politsei juhtide isiklised wahekorrad ja asjast arusaamine.

Seega oleks uue tööjaotuse juhatuskirja väljatöötamise käsilewõtmine enam kui põhjendatud ja kuna nüüd juba politseijuhatusel ligi wiieaastased kogemused seljataga, meeskonna töösokus tuntawalt parem ning kursuste kaudu enam-wähem ühtlustatud, samal ajal aga wiimaste aastate kuriteguwuse statistika teatawat „stabiilsust“ üles näitab, siis võib juba ette oletada, et seekord juhatuskirjaga senisest märksa kaugemale jõutakse.

Eriti peab selle juures terwitama asjaolu, et küsimus on üles wõetud politseiülemate koosoleku päewakorda, mille läbi kohapealsetel politseijuhtidel — wälis- ja krim.-politsei ülematel — võimalus awaneb omalt poolt küsimuse otstarbekohaseks lahendamiseks oma kõige paremat wälja panna. Puudutab ju tööjaotuse küsimus esimeses jones just kohapealseid politseijuhte.

Loomulik, et seesuguse, poliitseielus nii tähtsa, küsimuse lahendamine nõuab hoolsat materiaali kogumist ja läbisõelumist.

Kõige pealt on minu arwates tarwilik selgusele jõuda, kui suur on meie praegune kuriteguwus, kui suur on praegu meie jälgimist toimiwate ametnikkude normaal-produktsioon, teiste sõnadega, mitu juurdlust võib üks ametnik toimetada aastas, arwesse wõttes, et jälgimisel oleks soovitawad tagajärjed ja ametnikule oleks võimaldatud seaduslik puhkeaeg ning kui suur on jälgimist toimiwate ametnikkude arw.

1923. a. statistika kokkuwõtted näitawad, et aasta jooksul toimetati politsei poolt ühtekokku 56:158 juurdlust. Nendest oli raskemaid kuritegusid, kuritegusid ja tähtsamaid üleastumisi 21.756, kuna ülejääwa arwu moodustasid wiinaga kaubitsemine, joobnud olek, terwishoiu ja muude määruste rikkumised. Käesolewa aasta kohta puuduwad täpsed andmed, kuid waewalt on põhjust eeldada kuriteguwuse langust sel aastal, hoopis selle wastu, mõnesugused märgid lasewad oletada kuriteguwuse tõusu eelmise aastaga wõrrel-

des. Seega võime kuriteguwuse summana julgesti võtta läinud aasta arwusid. Kuna wäiksemate üleastumiste ja määruste rikkumiste protokolleerimine kuulub heakorra alalhoidmise, järjelikult uniformeeritud politsei otsekoheste ülesannete hulka, siis hurwitab meid käesolewal juhtumisel ainult esimene arw, s. o. 21.000 juhtumist.

Meie krim.-ametnikkude aastane produktsioon on wiimastel aastatel kõikunud 100—120 juurdluse wahel aastas, see on läbisegi üks juurdlus kahe ja poole kuni kolme tööpäewa kohta (365 päewa miinus pühapäewad, kuujane puhkus ja juhtuwad haigused). Kui nüüd meeletuletame, et juurdlemine koosneb kahjusaaia ülekuulamisest, kuriteopaigal toimepanda-wast waatlusest, teadetekogumisest, tunnistajate ja kahtlusaluste ülesotsimisest ja ülekuulamisest, ühest ehk koguni mitmest läbiotsimisest, nimetatud talituste protokolleerimisest, lõpuks kohtu-uurija juures ja kohtus tunnistajaks käimisest ja kui weel arwesse wõtame, et ülesloetud talitused on ühenduses kohapeale ilmumistega (tihti mitmekümne wersta taha, mõnikord paraku ilma tagajärieta, sest otsitaw polnud kodus ja seepärast — weel kord ilmuda), siis jõuame otsusele, et keskmiselt 18—23 tundi ei ole koguni üks aeg selle täidesaatmiseks. Selle juures on alles nimetamata mõned juurdlusega seotud vähemad ajakulud, nagu registreerimine, ülemale ettekandmine, statistika ja kokkuwõtte lehtede kokkuseadmine j. m. Wälispolitseinikust jälgija ajakulu ei ole mitte wäiksem, sest kuigi temal selle tõttu, et ta mõnikord sündmuskoha lähemal asub (maal) kohapeale ilmumine kergem, siis kulutab ta sellewastu jälle kohtu-uurija juure ja kohtusse ilmumisega rohkem aega kui linnas elutsew krim.-ametnik.

Protokolleeriwaid ametnikke jäi krim.-politseisse peale wiimast koosseisude kärpimist järele 96 (osakondade ja punktide ülemad, wanemad ja nooremad ametnikud), wälispolitseis 617 (jaoskonna- ja raiooniülemad, jaosk. ülema abid).

Eelmiste andmete põhjal tuleks krim.-politsei aastaseks-tööhulgaks võtta 100 juurdl.  $\times$  96 = 9600 ehk ümmarguselt 10.000 juurdlust. (Siin peab tähendama, et wan. ja noor. ametnikkude tööhulk selle juures tegelikult üle 100 juurdluse ulataks, kuna osakonna ülemad nende peal lasuwate juhtiwate ülesannete tõttu

kunagi ei jõua 100 juurdlust isiklikult toimetada). Seega jääks üldisest juurdluste arvust, 21.000, välispolitsei toimetada rohkem kui pooled, s. o. 11.000 juurdlust, mis iga juurdleja kohta wälja teeks läbisegi 18 juurdlust aastas.

Lihtne ja selge, kuid ometi oleme ainult pisikese sammukese lähemale jõudnud küsimuse lahendamisele. Ees seisab veel kõige raskem küsimus, ja nimelt, millised peawad olema need 10.000 juurdlust, mis peawad kuuluma krim.-politsei toimetusse ja kuidas neid krim.-pol. kättesse juhtida?

Missugust wahet tehakse üldse juurdluste wahel?

Kõige pealt liigitame juurdlusi kuritegude liikide järele, nagu need ette nähtud karistusseadustes.

Edasi teeme wahet juurdlemise objektiks olewate kuritegude raskuse järele: raskemalt wõi kergemalt karistatawad, suurema wõi wäiksema kahjusummaga. Wiimane mõiste on aga äärmiselt relatiivne, näit. 100.000 margaline wargus wõib rikkale olla vähem tuntaw kui 5000-line kehvale, ning teisest küljest kanawarga kohta ei saa igakord kinnitada, et ta wargusest oleks loobunud, kui talle hariliku kana asemel näppu oleks juhtunud kuldkana.

Asja algatamise järele: erakaebuse ja üldises korras algatatawad asjad.

Lõpuks jälgimise tehnika seisukohalt — lihtsamad ja keerulisemad: tunnistajad ja asitõendused on juba alguses olemas, alguses puuduwad igasugused jäljed ja süüdi kellegi peale juhtiwad andmed.

Missugune nendest wõtta tööjaotuse aluseks?

Kahtlemata wiimase, s. o. jälgimistehnilise liigituse. Kellele määrata keerulisemad ja kellele lihtsamad juurdlused, see järgneb juba mõlemate politseiharude wahel walitsewast üldisest tööjaotuse printsiibist. Krim.-politsei on igalpool mõeldud ainult kuritegude jälgijana, tema meeskond on sellekohaselt ette walmistatud, alati ühte ja sedasama tööd tehes on temal wõimalik kiiremini ja põhjalikumalt oma töös spetsialiseeruda, ta on warustatud wastawate tehniliste abinõudega ning organiseeritud jälgimisnõuete kohaselt. Välispolitseile tähendab aga kuritegude jälgimine wäikest osa tema otsekoohese töö kõrwal ja seega on tema ettewalmistamine ja spetsialiseerumine jälgimise alal tun-

tawalt piiratud. Järjekult ei saa olla kahte arwamist: keerulisemad juurdlused peawad kuuluma krim.-politsei ja lihtsamad välispolitsei toimetusse. Wiimaste hulka tuleks arwata ka kõik erakaebuse korras algatatawad asjad.

Tahaksime wõtta tööjaotuse aluseks teisi liigitusi, siis pörkaksime ikka ja ikka jälle kokku üldise tööjaotuse põhimõttega. Kuritegude liigid iseenesest ei erine veel üksteisest jälgimise keerulsuse suhtes, alles igakordsed toimimise tingimised annawad neile wastawa ilme, samuti ei ole ettekawatsetud sõjariistus rööwimine igakord raskem jälgida kui pealtnäha kõige tühisem lihtwargus, waid otse ümberpöördukt. Selle juures ei saa enesestmõistetawalt, mingisugust wahet teha awalikukstegemise suhtes, näit. wäiksema karistuse wääriliste ja wäiksema kahjusummaga süütegude peale käega lüüa ja pearõhk koondada suuremate süütegude peale. Kuritegewuse wastu wõitlemise aparaat ei ole äriline ettewõte.

Kuidas aga juhtida keerulisemaid juurdlusi krim.-politseisse ja nimelt wiimase tööjõule wastawal määral?

Senise tööjaotuse kawa järele oli krim.-pol. kohustatud jälgima kõiki temale kahjusaaajate poolt wahetult ülesantud sündmusi ja peale selle veel välispolitseile ülesantud sündmustest niipalju, kuipalju seda wõimaldas meeskonna tööjõud. Selleks oli välispolitsei kohustatud igast tema poolt registreeritud wähegi tähtsamast sündmusest krim.-politsei ülemale teatama, kes siis esimesel wõimalusel krim.-ametniku kohale saatis juurdluse ülewõtmiseks ja juurdlemise jatkamiseks.

Tähendatud korraldusel oli see halb külgl. et sedawiisi krim.-politseisse teiste hulgas ka seesugused asjad sattusid, millised ei wajanud keerulisemat jälgimist (näit. kahjusaaaja süüdistab otsekoohese teatawat isikut, on olemas küllaldased tunnistajad, muud asjaolud juhiwad kahtlust kellegi peale), kuna krim.-pol. õigus puudus seesuguseid asju välispolitseile edasi anda. Muidugi takistas seesuguste lihtsamate asjade juurdlemine teatawal määral krim.-politseid keerulisemaid juurdlusi õigel ajal välispolitseilt üle wõtta. Jälgimise seisukohalt on aga wäga tähtis, et wajaliste jälgimistalituste ettewõtmine ei wiibiks. Kuid ka seda juhtus küllalt tihti, kus välispolitsei tarwilikuks ei pidanud

ülesantud sündmusest krim.-politseile üldse teatada, püüdes omal jõul juurdluste lõpule viia. Alles siis, kui juurdlemine tagajärgi ei annud, saadeti juurdlus krim.-politseile, kellel aga nüüd juba jälgede wananemise tõttu wõimata oli midagi korda saata.

Uus tööjaotus peab hoolitsema, et kirjeldatud puudused kaoksid. Kuidas seda teha, küllap selleks juba tegelikud juhid kokku tulles hea nõu leiawad. Kõige lihtsam oleks muidugi ülesandiat juhatada õigesse paika, kuid see oleks ainult osaliselt läbiwiidaw, nimelt seesugustel juhtumistel, kus mõlemad politseid ligistikkude asuwad, näit. linnades. Soowib aga maal asuw kahjusaja sündmust, mis peaks kuuluma krim.-politseile, oma lähedal asuwale raiooniülemaale üles anda, siis ei saa talle kuidagi ära ütelda. Samuti ei saa maalt krim.-politseisse ilmunud kahjusajat tühjalt tagasi saata selle pärast, et kaebuseks põhjust annud sündmuse jälgimine peaks kuuluma välispolitseile.

Mulle näib, et kõige otstarbekohasem oleks asja nii korraldada, et krim.-politseile õigus antakse lihtsamaid juurdlusti, mis temale kahjusajate poolt üles antud, wastawale välispolitsei ametnikule saata, välispolitseid aga omakord kohustatakse kõikidest wähegi keerulisematest sündmustest, mis temale üles antud, wiibimata krim.-politseid wõimalikult telefoni kaudu informeerida, juure lisades, kas ollakse ju süüdlase järgil. Eitawal korral jääks krim.-politsei juhataja kohustawaks ülesandeks esimesel wõimalusel ametnik kohale saata. Wõib ametniku kohalesaatmine järgneda wiibimata, siis tuleb krim.-pol. juhatajal telefonilist teadet wastu wõttes teate edasiandjaga kohe kokku leppida juurdluste üleandmise aja ning koha üle. Peab aga krim.-pol. ametniku kohalesaatmine muude käsilolewate juurdluste tõttu wiibima ja, samuti ka siis, kui välispolitsei ametnikul puudub wõimalus teate edasiandmiseks tarwitada telefoni, saadab wiimane algiuurdluste peale edasilükkamatute jälgimise talituste täitmist, — harilikult waatlus —, esimese ärasõitwa postiga krim.-politseisse. Niisugusel juhtumisel wõib krim.-ametniku kohaleminek alles peale algiuurdluste kättesaamist sündida. Wiiwitus, mis selle läbi tekitab, tohiks minu arwates olla vähem tuntaw, kui näit. ilma algiuurdlusteta kohale

sõitnud krim.-ametniku poolt raisatud aeg, mis ära kulub asjaomase välispolitsei ametniku ülesotsimiseks (eeldades, et wiimast wõib tema muude ülesannete tõttu harwa kodus leida).

Nüüd wõib aga juhtuda, et krim.-politsei sissetulewate juurdlustega aeg-ajalt ülekoormatud saab. Niisugusel korral peaks krim.-pol. juhataja tarwitama suuremal määral õigust vähemkeerulisi juurdlusti välispolitseisse juhtida, täiendades neid omalt poolt agentuurandmetega ja asjakohaste näpunäidetega.

Järgmine tähtsam puudus senises tööjaotuses seisib selles, et välispolitsei tema poolt lõpule wiidud (awalikuks tehtud) juurdlusted — ma mõtlen nimelt raskemaid kuritegusid ja kuritegusid — wahetult kohtuwõimudele saatis. Seda tegi iga jaoskond täiesti omaette ja sellega pudenes kogu välispolitsei töö kuriteguse wastu wõitlemise alal wõrdlemisi wäikeselatuslistesse üksustesse laiali. Igapäewased kogemused näitawad aga, et ühe awalikuks tehtud kuriteo kaudu saadasti mitu teist kuritegu selguwad, kuid see on wõimalik ainult siis, kui teated kuritegude ja kuritegijate üle koonduwad wõimalikult laialatuslisse keskkohhta. Seesuguse keskkohana esineb maakonna krim.-politsei, kes omakord lähedas ühenduses seisab teiste maakondade krim.-politseiga.

Järjekult tuleks uues tööjaotuses kohustada välispolitseid kõik tema poolt lõpule wiidud juurdlusted (raskemates kuritegudes ja kuritegudes) saatma kohtuwõimudele läbi kohaliku krim.-politsei. Wiimase ülesandeks jääks siis ka juurdluste sisuline kontroll. On juurdluste põhjal kaebitusallane wahi alla wõetud, siis tuleks ka wiimane ühes juurdlustega saata krim.-politseisse — registreerimiseks. Selle juures oleks soowitaw, et kirjawaetus juurdlust toimetanud välispolitsei ametniku ja krim.-politsei wahel sünniks wahetult (praegu saadawad raiooniülemad juurdlusted jaoskonna ülema kaudu, mis ülearune ajakulu).

Uude tööjaotuse juhatuskirja tuleksid üles wõtta ka seni hoopis puudunud mobilisatsiooni juhtnõõrid. Wiimaste all mõtlen korraldust, kuidas suuremate jälgimiste (näit. organisatsiooni awalikuks tegemisel) ja põgenewate kuritegijate püüdmise puhul kogu politseiaparaati üle

riigi kõige lühema aja jooksul ühisele te-  
gutsemisele kutsuda. Endise krim.-polit-  
sei peawalitsuse poolt on sellekohased  
esialgsed kawad ju wälja töötatud, kuid  
nüüd tuleks neid muutunud olude kohaselt  
täiendada ja üldiselt maksmata panna. Ka-  
wade lähem tutvustamine awalikus artik-  
lis oleks ebakohane.

Lõpuks peaks tööjaotuse juhatuskiri  
välispolitsei amenikkudele ülesandeks  
tegema võimalikult rohkem tutvuneda  
krim.-politseis peetawate kuritegijate re-  
gistratuuriga ja kindlaks määrama wi-  
mase tarwitamise korra omakäe peal  
juurdusi toimivate välispolitseiamet-  
nikkude poolt. Hästi korraldatud regist-

ratuur on mõjuw abinõu kuritegude jälgi-  
ja käes, kuid seni on välispolitsei krim.-  
politsei kartoteeke õige tagasihoidlikult  
tarwitanud.

Wastastikuse abiandmise kord üksikute  
jälgimistalituste teostamisel on senises  
tööjaotuse juhatuskirjas wõrdlemisi ots-  
tarbekohaselt ette nähtud. Teda tuleks  
aga minu arwates selles osas, mis puutub  
abitarwitamisesse ettenägemata juhtu-  
mistel, weel täiendada abiandmise wi-  
side pikema nimekirjaga, mis tuntawalt  
aitaks kõrwaldada arusaamatuste tekki-  
mist abinõudja ja abiandja wahel abiand-  
mise kohustuse ulatuse suhtes.

## Kuritegude jälgimine.

A. Liit.

(28 järg).

Tõbede ja haiguste simulatsiooni awali-  
kukstegemine, ütleb Gross, kuulub tõe-  
poolest küll arsti ülesannetesse, kuid iga-  
kord ei ole parajal silmapilgul arsti käe-  
pärast ning siis peab oskama ennast ise  
aidata. Tõepoolest ei ole ühtegi tõbe ega  
haigust, mida ei oleks ette luisatud ja ena-  
masti ikka hea tagajärjega. Nendest all-  
pool mõned korduamad.

Et te kutsutu haigeks jäämine.  
Tuleb õige tihti ette, et kahtlusalune  
ja ka tunnistajad, kes üheskoos samaks  
päewaks ette kutsutud olid, kõik ei ilmu;  
tuleb ainult üks ja wabandab teisi haiguse,  
pakilise töö wõi mõne muu põhjusega.  
Silmanähtawalt aga seisab õige põhjus  
selles, et inimesed ilmunud isiku kaudu  
teada tahawad, millega siin tegemist on,  
kui palju ametikoht asjast teab, keda süü-  
aluseks ja keda tunnistajateks peetakse  
ine. Koju tagasi jõudes kõneleb nüüd esi-  
mesena ilmunu teistele oma üleelamistest  
ja siis peetakse aru ja tehakse maha, mida  
teised oma ilmunisel peawad ütlema.  
Sünnib midagi selletaolist, siis oldagu wä-  
hemalt kahe asja peale ette walmistatud:  
esiteks, et ei pea mitte püüsinesse minema  
ja teisest küljest, et selles asias nähta-  
wasti kawatsetakse tollmu keerutada ja  
seepärast ei tarwitse alles ilmunuta tun-  
nistajaid igal tingimisel uskuda. Kõige  
parem oleks seesugustel juhtumistel kaht-  
lusaluseid wahi alla wõtta, et kokkurääki-  
mise hädaohtu ära hoida; ei wõi seda

teha, wõi on ainult tunnistajatega tege-  
mist, siis on kõige parem ka esimesena  
ilmunud isiku ülekuulamine edasi lükata,  
kuni kõik üheskoos ilmuwad. Ülekuu-  
lamise puhul tuleb siis muidugi piinlikku  
rõhku panna ülekuulatawate eraldamise  
peale, kuni kõik läbi kuulatud.

Äkilise haigeks jäämine üle-  
kuulamise ajal. Iseenesest mõista ei  
tohi kunagi äkilise haigeks jäämise puhul  
ilmtingmata pettust oletada, kuna ju kül-  
lalet tutaw, kui sagedasti süüdistatawad  
ja ka tunnistajad erutuse tagajärjel ülekuu-  
lamisel järsku haigeks jääwad. Kas nüüd  
tõsise juhtumisega wõi pettusega tegemist  
on, wõib harilikult selle aja järele ära  
tunda, kuna s haigeks jäämine järgnes;  
teda wõib seda kindlamini pettuseks pi-  
dada, mida kasulik oli üle-  
kuulatawale aeg, mil haigeks jäämi-  
ne sündis, näit. kui süüdistataw õiget was-  
tust ettepannud küsimuse peale ei oska  
anda, kui ta märkab, et ülekuulaja õigel  
teel on, wõi kui ta muidu ülekuulamise  
katkestamise oma huwides kasulikuks  
peab; tunnistaja, kes haigust simuleerib,  
kõneleb kahtlemata ebaltõtt. ta märkab  
wast, et ta kuidagi wääratanud on ja  
püüab nüüd seisukorda haigeks jäämise  
läbi parandada; äärmisel korral loodab  
ta juba läheneva haiguse peale põhjen-  
dada wõides mõnda juba öeldud asjaolu  
waleks tunnistada ja tagasi wõtta. Nii-  
suguste juhtumiste ärahoidmiseks ei ole

midagi teha. Paistab haigeeksjäämine kahtlane olewat, siis pandagu terwet sündmust hoollega tähele ja saadetagu, kui võimalik, arsti äärele, et see weel õigeks ajaks kohale jõuaks. Mis puutub „haigeeksjäänusse“, siis oleks kõige õigem, kui talle kindlalt ja arusaadawalt ära seletatakse, et tema haigeeksjäämist pettuseks peetakse ja et seesugune wigurdamine (tema seisukorda ainult halwendada võib). Kõik muu oleks üleaarune. Haigeeksjäämistest simuleeritakse kõige enam:

a) **Langetõbe ja waimuhaigusi.** Neil juhtumistel on kriminalistil ainult üks ülesanne: arst appi kutsuda ja arwatawat haiget hoolsalt tähele panna, et võimalikult põhjalikumate teadete läbi arstile otsuse andmist kergendada. Eriti ei tohi silmapaari wahela jääda, kas ülekuulataw haiguse nähtusi mõnesuguste ainete abil esile ei kutsunud, näit. silmanurki millegagi (kokkaiiniga) õõrudes, midagi uimastawat nuusutades ine. Kaugeemale ei tohi wõhiku otsustamine seesugustel juhtumistel kunagi ulatuda, kuna siin isegi arstid suurte raskustega kokku puutuwad.

b) **Minestusse langemisi.** Kinniwõtmistel, läbiotsimistel, ülekuulamistel ine. ettetulewad minestusse langemised ei ole ehtsad ega ka päris waled, waid nad on õieti poolehtsad, sest nende ettekandjateks on enamalt jaolt õrnema soo liikmed. On ju arusaadaw, et ehmatas, hirm ja kahtlus, mida sedalaadi ametlik talitus esile kutsub, naisterahwast elawalt tabab. Selle läbi tuleb paljude inimeste iures ette were tõus pähe wõi jälle were ärajooks ajast, mille tagajärjel tekib peapööritus; seltsib sellele weidike ettekujutust, weidike suggestiooni ja weidike kohmetust, siis on kõige lihtsam ja mugawam silmad sulgeda ning lebakile wajuda. See katkestab asjakäigu, ametnikus tekib kaastundmus, tema esialgne hoog on kadunud, ja wahepeal leiab simulant wististi mõne pääsetee, teab kust otsast peale hakata. Tahetakse teada saada, kas minestus tõsine on, siis pandagu minestajat algusest peale tähele: tuleb sügaw kahwatus nähtawale (ka huuled ja igemed kaasa arwatud), siis on minestus tõsine. muidu mitte. Küsimus, kas minestus tõsine wõi simuleeritud, on ikka wäga tähtis, sest harilikult toob iga minestus (ebaminestus)

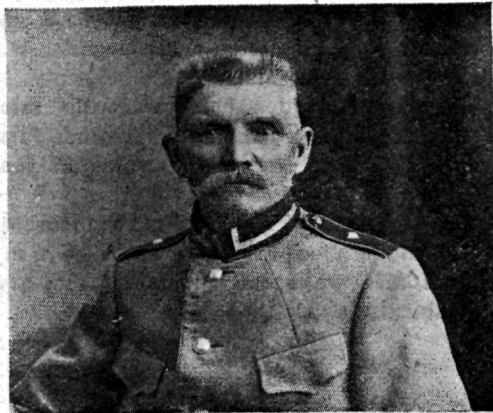
sellele kasu, keda ta tabas; puudub võimalus teda ära hoida, siis peab vähemalt simuleeritud minestuse kestwust selleläbi lühendama, et wigurdajale kindlal toonil nõu antakse etendust lõpetada. See mõjub harilikult ikka hästi.

**Puuduliku kuulmise simuleerimine.** See toob paljudel kordadel ülekuulatawale suurt kasu ja seda tarwitakse sellepärast kõikidest pettustest kõige sagedamini. Kui mõni ennast kurdiks teeb, siis on tal kõige pealt see kasu, et ta ettepanud küsimuse üle kauem järele mõtelda võib sel ajal, kui ülekuulaja küsimuse kordamisega aega raiskab. Ja korraga võib lasta küsimust mitu korda. Pealegi on ebakurdil see määratu kasu, ei ta hiljem igal ajal võib oma seletused tagasi wõtta, tunnistades neid, kui need tema kasudega kuidagi ei peaks sobima, walesti arusaamise tagajärjeks.

Kus arst käepärast, seal on walekurdi awalikukstegemine kerge asi. Kuid arsti puudumisel peab oskama ülekuulaja ka oma käe peal wäljapääsu leida. Üks lihtsamatest abinõudest seisab näit. selles, et arwatawa kurdi seljataga jalaga wastu põrandat pörutatakse wõi mõni raske asi maha pillatakse; hääle edasi andmise läbi kindlate kehade kaudu märkab tõsine kurt ometi müra ja pöörab ennast ümber, kuna aga simulant arwab, et ta seda kuulda ei tohi, jäädes liikumatult istuma. Kui ainult ühe kõrwa kuulmise puudumist tõendatakse, nagu seda tihti ette tuleb, siis laseb see ennast selle läbi kaunis usalduswäärselt proowida, kui kaks isikut ühel ajal simulandile üks ühte ja teine teise kõrwa erisugust asja sosistawad. On üks kõrw tõepoolest kurt, siis kuuleb katsealune ainult seda, mida talle terwesse kõrwa sosistatakse ja võib ka seda edasi anda; simulant kuuleb küll sosistamist mõlemas kõrwas, kuid ei saa kummastki aru, sest et sosinad segi lähewad. Kõigil juhtumistel on aga tähelepanek kõige tähtsam: kui neid inimesi teraselt tähele panna, siis ei tule kaua kahelda, kellega tegemist, kas inimesega, kel tõesti puudulik kuulmine, kelle igast näojoonest võib märgata, kuidas ta ennast waewab, et aru saada, wõi simulandiga, kes nähtawaid pingutusi teeb, et mitte aru saada.

(Järgneb.)

## Wanemad politsei tegelased.



Sell raiooni ülem Hans Mett pühitseb oma 35 a. juubeli.

Hans Mett sündis 3. weebruaril 1859 a. Wana-Wändra wallas, Waki külas, Madise taluperemehe Jüri Mett'i ja ema Kaie pojana. (Ema Kai oli kirjanik I. W. Jansen'i õde.) Hariduse sai M. Wana-Wändra Ew. Luth. kihelkonna koolis, mida paar aastat täiendas Lelle wabriku erakoolis ja tundide wõtmisega Tartus, hiljem „Eesti Seitungi“ (pärastine „Wirula“) toimetuse liikmena, asjaajajana ja wastutajana olles.

Nowembrikuul 1880 a. astus sõjawäe teenistusse ja lasti 1885 a. wanema allohwitserina reserwi. 1. jaanuarist 1886 a. kuni 15. augustini 1889 a. andis Wändra kihelkonna koolis wõimlemise tunde ja oli tolleaegse koolijuhataja Anton Jürgenstein'ül (praegune ajakirjanik ja Riigikogu liige) abiks. 15. augustil 1889 a., wana kalendri järele, astus Pärnu maakonda politsei tee-

nistusse kordnikuna, missuguse koha peal teenis kuni märtsikuuni 1917 a. 1. augustist 1917 a. kuni Eesti Wabariigi loomiseni oli M. Häädemeeste ja Tõstamaa waldades wanemaks miilitsionäriks. Eesti Wabariigi teenistusse politsei alal nimetati M. 25. now. 1918 a. — politsei raiooni ülemaks Pärnu maakonda, missuguse ameti peal M. kuni siiaajani teenib, rahwa ja oma ülemuse rahulolemist wäärides.

Nagu eelpool tähendatud, wõis Hans Mett 27. augustil s. a. oma 35 aastase politseiteenistuse peale tagasi waadata. Kõigi raskuste peale waatamata on raiooni ülema Mett'i terwis, kes praegu 64 a. wana, weel niiwõrd korras, et tema mõne hea aasta wõib Eesti Wabariigi ja rahwa kasuks töötada.



Tartu maakonna politsei 2 jaoskonna ülema k. t. Augustin Maask pühitseb 1. septembril oma 5 a. teenistusjuubeli.

## Ametlik osa.

Siseministri käsukirjaga 23. skp. nr. 31 on awaldatud teadmiseks Wabariigi Walitsuse otsus 20. augustist s. a. (protok. nr. 85 p. X) „Riigiasutuste töö koondamise seaduse („R. T.“ nr. 83/84 — 1924 a.) § 1 p. 1 põhjal wabastada ametist arwates 1. septembrist 1924 a., kohad wakantseks jättes järgmised siseministeeriumi ametnikud:

1) Rekwireerimise ja sõjakahjude hindamise peakomisjoni hindamise osakonna juhataja Aleksei Rink ja

2) sama komisjoni II järgu kantseliametnik Regina Reinfeldt.

Sõjaministri poolt on kolonel-leitnant Johan

Kalm, Tallinna sõjawäe haigemaja arstlise komisjoni otsuse kohaselt, 1. juunist s. a. erusse arwatud. Kolonel-leitnant Kalm on wabastatud, samast päewast arwates, Toompea lossi komandandi kohuste täitmisest.

Siseministri resolutsiooniga 28. skp. on raudtee politsei ülem Iwask Petseri maakonna politsei ülema aj. kohustetäitjaks määratud, arwates 25. augustist s. a.

Ajutiseks raudtee politsei ülema kohustetäitjaks on 1. jaoskonna ülem Müller määratud, ühes otsekoheste kohuste täitmisega.

Raudtee politsei ülema käsukirjaga 23. skp. nr. 30 on Tallinna jaoskonna 1. järgu kantseleiametnik Robert Bollmann määratud sama jaoskonna asjaajaja kolustetäitjaks, arwates 1. septembrist s. a.

Petseri maakonna politsei ülema käsukirjaga 4. juulist s. a. nr. 48:

1) on ametist wabastatud Järwesuu walla 2. raiooni ülem Samuel Torop, tema oma palwe peale, arwates 1. juulist s. a.

2) politseiwalitsuse asjaajaja Aleksander

Ossip on nimetatud sama walitsuse sekretääriks, arwates 6. juulist s. a.;

3) 1. jaoskonna wanem kantselei ametnik Harry Org on nimetatud politseiwalitsuse asjaajajaks, arwates 6. juulist s. a.;

4) teenistuse huwides on Mäe walla raiooni ülem Eduard Hermann paigutatud Järwesuu walla 2. raiooni ülemaks, arwates 25. juulist s. a.;

5) teenistuse huwides on politseiwalitsuse juures oléw raiooni ülem Johannes Wäljamaa paigutatud Mäe walla raiooni ülema k. t., arwates 1. augustist s. a.

## Tule ja pettusega.

### Mõnd tulesütitajatest.

(Lõpp.)

Mitte kaua tagasi asus ühes New-Yorgi osariigi linnakeses kellegi Itaalia koloniaal kaupmehe ladu ühe kergesti ehitatud maja alumisel korral. Väljaspoolt wiis trepp teisele korrale, kus elas keegi Siiria artist naise ja lastega. Keldri korral oli wana wiisi ehitatud keskkütte ahi, mille truubid wiisid wälja maja alumise korra siibrteni.

Ühel külmal talwe ööl, natuke peale kella ühe-teistkümmne, ärkas ladu peal elaw siirlase naine sügawast unest ning tundis kanget gasoliini haisu. Ta kahtles tükike aega, kui aga gasoliini hais ikka tugewamaks läks, tõmbas ta omale riided selga ja tahtis minna oma mehe järele, kes sellel õhtul wiibis mõni samm eemal asuwas majas koduses seltskonnas. Just sellel silmapilgul kui naine tahtis ust awada wäljaminekuks, astus temale läwel wastu mees, kes kange gasoliini haisu pärast otse tagasi pörkas. Ta ruttas kohe trepist alla ning aimates paha, surus itaallase ladu ukse sisse. Seda tehes märkas ta üht tumedat kogu end tagasi tõmbawat puiestee poole ning astuwat kustunud tuledega seiswasse autosse.

Ladus leidis siirlane keskmise suurusega weekülmetaja, mis oli asetatud müüri serwale ning mille kraan oli wähekesse lahti jäetud, nii et sees olew wedelik aeglaselt wälja tilkus. Selle alla oli seatud kaks tikku kastj ühes grossi wõrra tikutoosidega. Need tikud nõretasid gasoliinist, mis külmatajast tilkus. Keset põrandat seisid kaks tpsi, mis olid pooleni täidetud gasoliiniga.

Siirlane keeras kraani kinni, jättis laduuksed laiali, et tuul gasoliini õhu ära puhuks ning seadis sammud itaallase lähedal olewa maja poole. Tema üllatuseks leidis ta sealt peo eest. Olid parajasti kaupmehe poja ristsed ning külaliste hulgas wiibis ka kohalik politsei ülem, weel mõni teine kohalik ametnik ja mõni poliitika tegelane, kellede keskel itaallane ise askeldas. Kaupmees

tahtis jätta siirlase kõne ilma igasuguse tähelepanuta. Ta tähendas, et esiteks ei olewat asi kuigi tähtis ning teiseks ei tahtwat ta weel sellepärast ristseid katkestada, et ladus wahest natuke õli wälja jookseb. Lõpuks pöördus siirlane politsei ülema poole, kes leidis oma teenistuskohused tähtsamad olewat kui wiisakuse kohustus pidu peremehe wastu. Ta järgnes ladusse ning leidis sealt niisutatud tikud, poolenisti gasoliiniga täidetud weekülmetaja, põrandal asuwad põlewa wedelikuga topsid ning terve teise sisse-seade rutuliseks tuleõnnetuse ettevalmistuseks.

Kahtlemata oleks siirlane oma perekonnaga, kelle woodid asusid ladu lael, plahwatuse korral õhku lennanud ja igawese kodu poole rännanud. Itaallane oli rehkendanud keldri korral asuwa keskkütte peale, mis oleks pidanud tule sütitama, kui läbi lae ja torude juba küllalt gaasi oleks alla walgunud. Et asjas siiski weel kindlam olla, oli kaupmees oma wenna saatnud ladusse wiiskama mõnd põlewat asja. See oligi see, kes autosse puges, kui siirlane ladu uksi kangutas.

Selle nähtuse teaduslise tunrustamise tõttu, et mõned materjalid erilises olukorras iseenesest põlema süttiwad, on põletajate poolt katsutud nimetatud loomulikku nähtust simuleerida. Kus see hästi tehtud, seal on tõesti raske kuriteo jälgi leida. Selle tõttu on wale iseenesest põlemasüttimise tarwitamine põletajate keskel kaunis laialdaselt kasutamist leidnud.

Üks sarnastest loomuliku tuletakkimise simuleerimise wõtetest on järgmine: Põletaja wõtab ja täidab mõne wana tünni umbes pooleni mõnesuguste õli jätistega ning asetab sinna keskele tule sädeme. Siis pakib ta tünni täis ja katab ta wana riietega, paberiga ja muu sarnase materjaliga. Tulesädemeke hõõgub õlise puru sees mitu



tundi, nii kuidas seda soovitud, kuni ta viimaks kattest läbi tungib ja lõpuks metsikult põlema plahvatab ning lähedal seisvad asjad leekidesse matab.

Sarnast süttimise viisi on tihti tarvitatud riide ja teiste kuiwade kaupade kaupmeeste poolt. Tule sädemega varustatud püüt-tõugatakse harilikult ladu lõppu, kus mõni awaus lahti jäetakse, et hõõgumise hais wälja tuulduks. Põletajad teawad täpselt, mitu tundi saab kuni tulekahju tekkimiseni mööduma. Harilikult tehakse seda nõdala lõpul. Kaupmees paneb oma ladu laupäewa õhtu ämarikul kinni ja läheb ise kuhugile lõbus-tama. Igaks juhtumiseks ei unustata harilikult pilduda hõõguwa püü ümber natuke gasoliini. Samuti riputatakse sinna lähedusse igasuguseid kergesti põlema süttiwaid asju.

Teatud tundide möödumisel lööb pütist lausa tuli wälja ning katab warsti terve ladu ja kui lõpuks tuletõrjujad kohale jõuawad, on igasugused süütamise jäljed juba tules häwinenud.

Kuid praegusel ajal ei ole sarnased üksikud põletajad enam nii kuulsad, kui warematel aegadel. Nüüd toimetatakse suuremad ja tagajärjerikkamad põletamised põletajate ühingute poolt, kui neid võimalik nii nimetada. Niisugune ühing koosneb tavalikult kinnitusagendist, kinnitusinspektorist, kaupmehes, wilunud tulesüütajast ning kahju hindajast. Kaupmehel tõuseb soow tulekahju järele. Ta pöördub kelmi kinnitusagendi poole, kes esimesele poliisi palju suurema summa peale kirjutab, kui warandus tegelikult wäärt. Suli inspektor läheb kohale, waatab pettuse üle ning kinnitab riisilko. Mõne aja pärast ilmub elukutseline põletaja, toimetab nii palju kui võimalik warandust eemale, niisutab ladu ära ja wiskab sinna lõpuks mõne pürotehnilise pommii wõi süütab teisel teel ja põletab kaupmehe ladu maha. Ärimees on harilikult ikka lühemaks ajaks kusagile ära sõitnud, kui tal kodus tuld tehakse. Ta ruttab koju kõige suurema kiirusega, sest tema ladud ju häwinenud ning jookseb südantlõhestawa kaebusega kinnitusagendi juure. Sellega on komöödia hurwitawam osa läbi.

Agent, kes alguses poliisi kirjutas, saadab ärimehet kaebuse kinnitusseltsile edasi ja soowitab omalt poolt kinnitussumma wäljamaksmist, sest kahju täieline ning kaupmees on wääriline isik. Kaebus läheb kahju hindaja kätte, kes kohale ilmub ülewaatusele. Tema ülesandeks on üles leida pettust, kui sarnane olemas, kuid käesolewal juhtumisel ta seda ei näe, mis ta küll näha wõiks. Ta teatab kinnitusseltsile, et tulekahju on sündinud bona fide, et kahju on täieline ning kinnitussumma tuleks wälja anda. Kaupmees saab raha kohe kätte ning jaotab selle kaastöölisega.

Wahete wahel tungib põletajate tegewusse ka

erakorraline element, mis annab tervele asjale erilise helgi. Sarnase juhtumisenä wõiks siin ette tuua järgmist.

Mõne aja eest kadus ühest Ühisriikide linnast keegi saapakaupees ühes hulga wäärtusliku kraamiga. Mr. West, kes oli saadetud kadunud ühes kraamiga otsima, leidis redusse põgenenud kaupmehe mahajäetud paberite hulgas arwe tosinä loomapuuriidē kohta. Ta ei osanud esialgu ette kujutada, mis wõis peenete jalanõude kaupmehel tegemist olla loomapuuriidēga, kuni ta lõpuks leidis, et puurid olid saadetud kellegi samanimelise isiku aadressil, millist nime kandis ka kadunud kaupmees. Uuriija kihutas jalamaid saadud aadressi järele, mis juhatas ühte wäiksesse Pensylwaania osariigi linnakesse ning nagu tal seal kohe korda läks kindlaks teha, oli puuride saaja kadunud kaupmehe isa. Nimetame teda juustuse kergendamiseks Schwarziks. Wanem Schwarz oli warem ärimeheks, oli kannatanud paljude tuleõnnetuste all, mis olid kõik lõppenud kinnitusseltside kahjuks, lõpuks oli ta end äriest tagasi tõmmanud. Selle järele oli ärimehet tegewust alustanud ta poeg.

Mr. West aimas kohe, et wanem Schwarz kelm ning et temale peab lähenema ettewaatlikult. Sellele wastawalt algas ta oma asja ka kaudselt, küsides üht ja teist Schwarzit kaaskodanikkude ja tema naabrite kohta. Lõpuks nägi ta, et Schwarzit peetakse loomadetaltsutajaks. Puuride saatmine tõendas seda. Uuriija läks ära, kuid ainult selleks, et tüki aja pärast tsirkuse artistina wastawas ülikonnas tagasi ilmuda. Ta küsis uuesti wana Schwarzit järele ning sai wiimase poolt wastu wõetud, kuid palju külmemalt kui warem. Ta pidi Schwarzit majja tungides oma füüsilist jõudu appi wõtma. Ainult wanamehet nõrkus wõimaldas talle seda läbi wiia. Kõõgis leidis ta wäikese laua peale asetatud erilise gaasilambi. Laua all nurrusid kaks kassi. Üks nendest tõusis sisseastumisel üles, aeglaselt selga sirutades, tõstis ühe käpa üles ning tõmbas gaasitoru küljes rippuwat ketikesest, sellega awades toru otsas olewat kaant.

Mr. Westil ei olnud tarwis rohkem teada. Talle oli selge, et wana Schwarz treneeris kasse tulesüütamiseks. Ärimehel, kes tahtis põletamist toime panna, tarwitses osta Schwarzit käest wäljaõpetatud kassi ühes tarwilise aparaadiga. Aparadi torukese otsas wilgendas alati tuli, ning kass mängis ketikesega, nagu wana Schwarz teda oli õpetanud. Õnnetuse õõ õhtul keeras kaupmees gaasitoru otsa täiesti lahti ning kui siis kiisu oma hariliku kombe järele käpaga ketti näpsas, lõi wälja suur tulejuga, mis süütas lähedale asetatud asjad ning sellega häwitasi ladu ühes süütaja kassiga.

Smithi järele W. K.

# Wäljamaalt.

## Wiisumite küsimus jälle päewakorral?

Rahwasteliidule on Tsheho-Slowakkia sakslaste poolt palwe awaldatud passi ja wiisumite küsimust rewideerimisele wõtta ja liidu liikmetele ette panna: 1) passikohustust oma juures ära kaotada ja teise riigi, liidu liikme, kodanikkudelt passi mitte nõuda; 2) wiisumite ja peatuslubade maksumisid mitte wõtta ning omawalitsustele ära keelata sarnaseid maksumisid wõtta; 3) tähendatud kergendusi maksuma parima ka nende maade kodanikkude kohta, kes küll rahwasteliidu liikmed ei ole, kuid nõus on ka omalt poolt passisid mitte nõuda ja maksud ära jätta; 4) kuni küsimuse lõpuliku lahendamiseni juba korraldusi teha küsimuse jaatawalt otsustamise mõttes ja 5) mitte soowitawate wäljamaalaste wäljasaatmist jätkata ja ka edaspidi sissesõidu lubade andmise juures tööliste huwisid kaitsta mittesoowitawa konkurentsi eest wäljamaalaste poolt.

## Linn pankroti jäänud.

Saksamaal on Raspe linn pankroti jäänud peale selle, kui linna pank tema peawõlgnikkude maksumisjuetuks jäämise tõttu sunnitud oli ennast pankrotiks tunnistama. Linnawalitsusel olnud võimalik isegi wäikeid summasid laenata ja nii on tema wekslid protesti läinud ja ametnikkude wiimane kuupalk 160.000 rentmarga suuruses wäljamaksmata jäänud.

## Autoõnnetused New-Yorkis.

New-Yorkis on politsei andmete järele juulikuu jooksul 188 inimest autoõnnetuse tõttu surma saanud. Üldse on inimeste arw, kes käesolewal aastal kuni 1. augustini autode läbi hukka saanud on, 1135, s. o. hoopis suurem kui 1923 a. sama aja jooksul. Rekordi selles kurwas mõttes saawutas aga New-York 12. augustil, kus ühe päewa jooksul 14 autoõnnetust juhtus, kusjuures 22 inimest surma leidsid ja 35 haawata said.

## Walerahategijad Rheinimaal.

Rheinimaa üksikute politseiwalitsuste waleraha osakonna juhatajad pidasid hiljuti Kölnis koosoleku, kus küsimust harutati, kuidas edukamalt walerahategijate vastu wõidelda. Sealjuures selgus, et küll kusagil maailmas see kuritegewuse eriala praegu nii ei õitse kui Rheinimaal, kus igas linnas ja linnakeses organisatsioonid tegutsewad ja waleraha tehakse, nii et politseil wäga raske kõigile jälgile saada.

## Kui palju maksab abielutruudus?

See küsimus oli augustikuu algul Londonis kohtulikul harutamisel, kus mitte ainult otsustada

tuli, kas on abielu murtud, waid kus abielutruuduse wäärtus ka Inglis naeltes ära hinnati.

Keegi masinawabriku omanik K. nõudis oma abielulahutamise protsessis naise wõrgutajalt, kellegi major R-ilt, kahjutasu — mitte enam ega vähem kui 10.000 Inglise naela (umbes 20 miljoni Eesti marka). Põhjenduseks tõi härra K. ette, et tema naine kuni tuttawaks saamiseni major R-ga kindlat korda kodus pidas, teenijate järele walwas, mööblit, pesu jne. korras hoidis, toitu hästi walmistas, mehele head nõu andis nii mõneski ärilises küsimuses jne. jne. Kahju, mis K. naise truuduse murdmise tõttu saanud nii kodus kui wäljaspool, olla kindlasti suurem kui 10.000 naela. Wannutatud meeste kohus otsustas, olgugi, et kohtunik igatpidi püüdis wannutatud meestele selgeks teha, et sarnane nõudmise asi absurdne on ja meie ajale sugugi enam ei wasta, K. kasuks major R-ilt nõuda — küll mitte 10.000, aga 500 Inglise naela, s. o. umbes 1 miljon Eesti marka.

## Ühe kõrgema ametniku saladuslik elu.

Juba mitukümmend aastat oli Belgias, Liège linnas, poliitilise prowintsendepartemangu juhatajaks keegi Victor Coulet — eeskujulik kohusetruu ametnik, kubeneri parem käsi, kõiksuguste kõrgete ordumärkide omanik ja Belgia siseministeeriumi usaldusmees, kelle poole harilikult pöörati kui waja oli mõnda keerulisemat administratiiv küsimust lahendada. Coulet oli töökas inimene, kelle kohta inimestust awaldati töowõime ja tahtmise üle. Tema elas wäikeses mõisakeses, linna lähedal, oli heaks perekonnaisaks ja kuberner ise oli alaline külaline tema majas.

7. mail palus Coulet puhkust, mida temale ka hea meelega anti. Pandi küll tähele, et tema mitte mõisas oma puhkeajaga mööda ei saatnud, waid Pariisi sõitis ja isegi naist kaasa ei wõtnud, kuid arwati, et tema walitsuse mingisugusel salajasel ülesandel Prantsusmaale sõitnud. Paar päewa peale tema ärasõitu leidis üks noorem raamatupidaja tähtsaid wigu raamatutes, mis Coulet poolt isiklikult peetud. Arwati, et siin eksitusega tege mist on, mis unõtlikkuse tõttu seletataw. Kuid juba paari nädala jooksul oli sarnaseid „wigu“ nii palju ilmsiks tulnud, et üldist rewisjoni ette wõtta tuli. Nüüd selgus, et see kõigile eeskujulik mees süstemaatiliselt riigi raha aastate jooksul omandanud oli. Hakati asja lähemalt uurima ja tehti kõige pealt selgeks, et Coulet naine asjast midagi ei tea. Lõpuks saadi juba asja jälgile. Coulet pidas Liège'is armukese ülewal, kellele tema palju raha ohwerdas ja kes ka tema sissetulekuallikatest midagi ei teadnud. Kui C. puhkusele sõitis,

wõttis tema oma armukese kaasa, sõitis Ardeni mägedesse, kuid jättis armukese warsti maha, ettekäändega, et tema Pariisi pidawat ametiasjus sõitma. Tema wiimased sõnad olewat olnud: mina tegin suure rumaluse, olen kadunud mees. Seni on politsei kindlaks teinud, et Coulet Reimsi sõitis ja sealt Pariisi, et tema tähendatud linnades

weel paljude silmapaistwate poliitika tegelastega kõnelenud on. Sellest ajast peale aga puuduwad igasugused jäljed. Politsei on arwamisel, et Coulet lõunamaale sõitnud on, kuid kumas ja kuhu, ei tea arwata. Teda otsiwad kõige suurema hoolega praegu Prantsuse, Belgia, Itaalia ja Hispaania politseid.

## Küsimused ja kostmised.

**Nr. 283. Lugeja M. L. Küsimus.** Kas wõib raiooni ülem tulekinnituse seltsis agendina wabal ajal ametis olla, kui teenistus selle all ei kannata?

**Wastus.** Kuni sellekohase siseministri korralduseeni on see lubatud (Уст. о службѣ гражд., III k. § 736 märkus), kuid siiski § 740 juhtumustel wõib tähendatud ameti pidamist ära keelata wastaw ülemus.

**Nr. 760. Lugeja H. W. Küsimus.** Kas wõib makswa seaduste järele mehe sisetulekutest ja warandusest naiselt nõutawat tulu- ja isikumaksu wõlga sunniteel sisse nõuda, kui abikaasade warandus ei ole seadusliselt lahutatuks kuulutatud?

**Wastus.** Et mehe wastutus naise wõlgade eest on täpselt ette nähtud B. E. S. (III k.) ja teistes meil makswates seadustes, tuleb küsimuse peale wastata eitawalt, kusjuures küsimuses tähendatud maksude sissenõudmisel tuleks silmas pida Ts. kp. s. nõudeid, mis wäljendatud §§ 976 ja 1843.

**Nr. 1247. „E. P.“ lugeja. Küsimus.**

Missuguse seaduse põhjal wõetakse wastutusele isikud, kes tänaawatel ehk platsidel awalikul't wiina ioowad. Kas on sarnaste isikute wastutusele wõtmi-seks tarwis kohalise omawalitsuse sundmäärust?

**Wastus.** Rah. kar. seaduse § 42. põhjal 1917. a. redaktsioonis (w. „R. T.“ nr. 147/148 — 1920. a. „ajutine seadus karistuste ja kohtupidamise korra muutmise kohta mõnesuguste süütegude asjus“ II. § 4).

**Nr. 1265. Lugeja nr. 1031. Küsimus.**

Kui mees teenib omawalitsuse asutuses ajutise tööjõuna ja tema naine seisab riigiteenistuses, kas on siis naisel õigus riigilt lastele perekonna abiraha saada — abiraha seaduse § 4. põhjal („R. T.“ nr. 1/2 — 1923. a.).

**Wastus.** Perekonna abiraha seaduse („R. T.“ nr. 1/2 — 1923. a.) järele maksetakse riigiametnikkudele ja -teenijatele ning rahwawäelastele, kes vähem palka saawad kui 12.000 marka kuus nende ülespidamisel olewate lihaste laste pealt toetusraha. Seda toetusraha ei saa ainult need riigiametnikud, kelle teenistuskohd on wäljaspool wabariigi piire (§ 1 märkus 3). Seadus näeb mõlemate wanemate teenistuses olemist ette ainult riigi teenistuses (§ 4), ja et kõne all olew seadus eriseadus on, ei wõi teda ka laiendawalt tõlgitseda, see tähendab, et omawalitsuse asutuses teenimine käesolewal juhtumisel ei tule arwesse wõtta.

Wäljaandja: Toimetuskommisjon.

Wastutaw toimetaja: E. Maddison.

Tegew toimetaja: O. Angelus.

## K u u l u t u s e d.

Tunnustatakse makswusetuks järgmised isikutunnistused:

Schantz, Liisa Jaani t., w. a. Koonga wallawal. 10. 10. 20 a. nr. 1128. (26435)  
Nesterow, Iwan Andrei p., w. a. Wasknarwa wallawal. 16. 1. 21. a. nr. 1037. (26437)  
Grant, Marie Gusta t. (26439)

Põrm, Mart Mardi p., w. a. Aaspere wallawal. 29. 11. 19 a. nr. 240. (26438)  
Brandt, Anette Augusti t. (26440)  
Weeber, August Hansu p., w. a. Ambla wallawal. 21. 12. 21 a. nr. 988. (26441)  
Nurk, Rudolf Anne p., w. a. Ambla wallawal. 25. 4. 20 a. nr. 1397. (26441)

- Wiibur, Willem Leena p., w. a. Tapa pol. jsk. nr. 1599/1601. (26441)  
 Saar, Rudolf Peetri p., w. a. Einmanni wallawal. 1924 a. (26441)  
 Rõigas, Johannes Hansu p., w. a. Tall. l. pol. 1. jsk. 1922 a. nr. 134. (26442)  
 Walberg, Agathe Emili t., w. a. Tall. l. pol. 4. jsk. 18. 10. 20 a. nr. 14537. (26448)  
 Poolgas, Ewstafi Ewstafi p., w. a. Tall. l. pol. 4. jsk. 1919 a. (26449)  
 Põld, Karl Aleksandri p., w. a. Loona wallawal. (26450)  
 Miina, Oswald Jaani p., w. a. Tall. l. pol. 1. jsk. 25. 3. 22 a. nr. 14092. (26501)  
 Reha, Johannes Antoni p., w. a. Tall. l. pol. 1. jsk. 7. 10. 21 a. nr. 12609-a. (26502)  
 Tshupilin, Eugen Wassili p., w. a. Narwa l. pol. ülemalt 12. 1. 20 a. nr. 14318. (26503)  
 Proos, Artur Willemi p., w. a. Tall. l. pol. 1. jsk. 17. 6. 22 a. nr. 14399. (26504)  
 Kanger, Linda Karli t., w. a. Tall. l. pol. 1. jsk. 17. 10. 22 a. nr. 469. (26505)  
 Tomson, Marie Mihkli t., w. a. Tall. pol. 1. jsk. 4. 9. 22 a. nr. 270. (26506)  
 Zeibich, Gertrud Emili t., w. a. Tall. l. pol. 1. jsk. nr. 7115. (26507)  
 Agar, Kristine Rista t., w. a. Muhu-Suure wallawal. 21. 2. 20 a. nr. 545. (26508)  
 Wlasow, Paul Aleksandri p., w. a. Nõmme pol. jsk. 6. 9. 22 a. nr. 3211. (26509)  
 Rütitel, Richard Hansu p., w. a. Tall. l. pol. 1. jsk. 14. 3. 23 a. nr. 628/56117. (26510)  
 Allas, Eleonore Rudolfi t., w. a. Tall. l. pol. 1. jsk. 19. 12. 20 a. nr. 12185. (26511)  
 Tulp, August Peetri p., w. a. Suuremõisa wallawal. 3. 5. 21 a. nr. 74. (26516)  
 Anweilt, Helmi Hansu t., w. a. Tall. l. pol. 1. jsk. 30. 4. 24 a. nr. 2633/154312. (26515)  
 Kuusik, Johann Peetri p., w. a. Tall. l. pol. 1. jsk. nr. 1130/92451. (26514)  
 Sandström, Ewald Eduardi p., w. a. Tall. l. pol. 1. jsk. 25. 8. 21 a. nr. 13364. (26513)  
 Nau, Dagmar Jüri t., w. a. Tall. l. pol. 1. jsk. 3. 12. 19 a. nr. 1491. (26512)  
 Lopsik, Mihkel Madise p., w. a. Paadremaa wallawal. 30. 1. 20 a. nr. 447. (26552)  
 Tuul, Marie Jaani t., w. a. Paatsalu wallawal. 11. 2. 19 a. nr. 511. (26553)  
 Karotam, Jakob Jüri p., w. a. Paadremaa wallawal. 16. 4. 20 a. nr. 500. (26554)  
 Weltsmann, Anna Jüri t., w. a. Weltsa wallawal. (26551)  
 Naan, Liisa Maksi t., w. a. Tall. l. pol. 4. jsk. 1920 a. (26603)  
 Sander, Leontine Oskari t., w. a. Tall. l. pol. 1. jsk. 10. 12. 19 a. nr. 1739. (26604)  
 Kallmann, Hans Hansu p., w. a. Kõo wallawal. 18. 12. 19 a. nr. 108. (26606)  
 Kallakas, Rudolf Jakobi p., w. a. Pärnu l. pol. jsk. (26607)  
 Dumsikaja, (sünd. Allik) Marie Aleksandri t., w. a. Tall. l. pol. 2. jsk. 26. 6. 22 a. nr. 880. (26609)  
 Reitel, Emilie Hansu t., w. a. Tall. l. pol. 5. jsk. 1919 a. (26610)  
 Ignatjew, Olga Kristofi t., w. a. Tall. l. pol. ülemalt. (26611)  
 Emmar, Johannes Gustawi p., w. a. Saue wallawal. 16. 12. 19 a. nr. 78. (26612)  
 Hendrikson, Johannes Juhani p., w. a. Wiuhula wallawal. 1920 a. (26613)  
 Tark, Alma Peetri t., w. a. Abroka wallawal. (26614)  
 Kiihits, Johannes Johani p., w. a. Tall. l. pol. 4. jsk. 1922 a. (26616)  
 Lass, Pauline Hansu t., w. a. Tall. l. pol. 4. jsk. 1919 a. nr. 2170. (26617)  
 Poljakowa, Kristina Karli t., w. a. Tall. l. pol. 4. jsk. 4. 7. 22 a. nr. 17979. (26618)  
 Seebald, Marie Johannese t., w. a. Rutikwere wallawal. 17. 12. 19 a. nr. 92. (26621)  
 Loeper, Wladimir Kristjan Feodori p., w. a. Tall. l. pol. ülemalt 21. 2. 20 a. (26623)  
 Potisepp, Johannes Jaani p., w. a. Tall. l. pol. 4. jsk. nr. 8406. (26624)  
 Koppelmänn, Jaan Juhani p., w. a. Paatsalu wallawal. nr. 195. (26625)  
 Linder, Elfriede, w. a. Porkuni wallawal. 1923 a. (26626)  
 Raudsepp, Jüri Jaani p., w. a. Jõõpre wallawal. 30. 12. 19 a. nr. 80. (26634)  
 Mathiesen, Liisa, w. a. Audru wallawal. 4. 3. 20 a. nr. 209. (26635)  
 Luukas, Johannes, w. a. Rutikwere wallawal. 10. 4. 20 a. nr. 336. (26636)  
 Sepp, Hans, w. a. Adawere wallawal. 6. 10. 21 a. nr. 563. (26637)  
 Möller, Mihkel Hansu p., w. a. Wiljandi maak. pol. 4. jsk. 10. 12. 19 a. nr. 1105. (26638)  
 Saar, Linda Jaani t., w. a. Wana-Põltsamaa wallawal. 28. 6. 22 a. nr. 1186. (26634)  
 Liimokas, Marie Aleksandri t., w. a. Wiljandi maak. pol. 4. jsk. 18. 11. 19 a. nr. 65. (26641)  
 Niinen, Kustas Mardi p., w. a. Martna wallawal. 26. 7. 23 a. nr. 65.  
 Kahem, Jaan Karli p., w. a. Martna wallawal. 29. 11. 20 a. nr. 832.  
 Kibena, Olga, nr. 78.  
 Lulling, Wiktor, nr. 145.  
 Betti, Robert, nr. 9727.  
 Kuningas, Woldemar, nr. 155.  
 Usner, Ljubow, nr. 7959.  
 Kreem, Adolf, nr. 158.  
 Imberg, Anna, nr. 4220.  
 Läte, Liisa Juhani t., nr. 118.  
 Nuuma, Adolf Adolffi p., nr. 13938.  
 Lapp, Linda Mardi t., w. a. Abja wallawal. 6. 2. 23 a. nr. 21/12021.  
 Miil, Anna Joakimi t., w. a. Pärnu maak. pol. 1. jsk. 1919 a. nr. 8427.  
 Pajomann, Meeri Hansu t., w. a. Pärnu maak. pol. 1. jsk. 1921 a. nr. 1304.  
 Lõhmus, Marie Jaagu t., w. a. Pärnu maak. pol. 1. jsk. 1919 a. nr. 4581.  
 Johanson, Eliise Jaani t., w. a. Uulu wallawal. 29. 11. 21 a. nr. 251.  
 Henschel, Amalie Juhani t., nr. 13693.  
 Witte, Benno Romani p., w. a. Pärnu maak. pol. 1. jsk. 9. 8. 22 a. nr. 15040.  
 Fröhling, Emmi Karli t., w. a. Pärnu maak. pol. 1. jsk. 1919 a. nr. 351.  
 Jürgens, Anna Jaani t., w. a. Tall. l. pol. ülemalt nr. 9282.  
 Murd, Andres Hendriku p., w. a. Seli wallawal. 16. 12. 19 a. nr. 464.  
 Juurikas, Liina Jakobi t., w. a. Saulepa wallawal. 8. 3. 24 a. nr. 14/122173.  
 Hanson, Ida Johani t., w. a. Pärnu maak. pol. 1. jsk. 28. 3. 23 a. nr. 31846/886.  
 Kurnas, Renate Karli t., w. a. Pärnu maak. pol. 1. jsk. 8. 9. 21 a. nr. 13904.  
 Pajo, Andrei Jaani p., w. a. Pärnu maak. pol. 1. jsk. 19. 6. 20 a. nr. 11403.  
 Madisson, Aleksander Jaani p., w. a. Enge wallawal. 3. 3. 20 a. nr. 42.  
 Tõlp, Marta Karli t., w. a. Pärnu maak. pol. 1. jsk. 5. 12. 19 a. nr. 2629.

- Tinkus, Jakob Juuli p., w. a. Taali wallawal. nr. 71705/155.
- Lammass, Leena Karli t., w. a. Pärnu maak. pol. 1. isk. 6. 12. 19 a. nr. 4018.
- Ariakas, August Mihkli p., nr. 10042.
- Kreutzberg, August Jaani p., w. a. Tartu l. pol. 1. isk. 22. 1. 20 a. nr. 7455.
- Oja, Amalie Peetri t., w. a. Ropka wallawal. 11. 1. 20 a. nr. 639.
- Matto, Marie Hansu t., w. a. Tartu l. pol. 3. isk. 2. 12. 19 a. nr. 1963.
- Kriisa, Daawet Johani p., w. a. Ropka wallawal. 30. 12. 19 a. nr. 225.
- Kippasto, Hilda Mihkli t., w. a. Ropka wallawal. 10. 8. 20 a. nr. 845.
- Soroko, Karoline Peetri t., w. a. Tartu l. pol. 2. isk. 17. 12. 19 a. nr. 6622.
- Konsa, Helene Aleksandri t., w. a. Narwa l. pol. ülemalt 13. 12. 19 a. nr. 3785.
- Tilk, August Jaani p., w. a. Tartu l. pol. 1. isk. 5. 5. 20 a. nr. 8622.
- Kenn, Leopold Jakobi p., w. a. Tartu l. pol. 1. isk. 17. 1. 24 a. nr. 45.
- Maandi, August Jaagu p., w. a. Tartu l. pol. 1. isk. 9. 9. 20 a. nr. 9328.
- Trummal, Leena Jaani t., w. a. Tartu l. pol. 1. isk. 30. 11. 21 a. nr. 11246.
- Pütsepp, Jakob Mardi p., w. a. Narwa l. pol. ülemalt 29. 11. 19 a. nr. 4694.
- Lall, Juuli Peetri t., w. a. Tartu l. pol. 1. isk. 12. 1. 21 a. nr. 10211.
- Adamson, Aliide Peetri t., w. a. Ahja wallawal. 16. 5. 20 a. nr. 361.
- Wärsi, Mai Jaani t., w. a. Tartu l. pol. 3. isk. 4. 2. 20 a. nr. 9654.
- Zimmermann, Elmar Gustawi p., w. a. Tartu l. pol. 2. isk. 23. 7. 20 a. nr. 14780.
- Wisnapuu, Anno (Aino) Mihkli t., w. a. Tartu l. pol. 3. isk. 1. 2. 22 a. nr. 13882.
- Akki, Jaan Johani p., w. a. Tall. l. pol. 4. isk. 22. 9. 23 a. nr. 2056/80592.
- Maddisson, Anna Kondradi t., w. a. Tartu l. pol. 3. isk. 20. 11. 20 a. nr. 12178.
- Piir, Karl Johannes Jakobi p., w. a. Tartu l. pol. 2. isk. 30. 12. 19 a. nr. 8855.
- Alle, Elisabeth Wassili t., w. a. Tall. l. pol. 3. isk. 11. 4. 23 a. nr. 843.
- Dobrowolskaja, Natalie Ewstignei t., w. a. Tall. l. pol. 6. isk. 12. 2. 24 a. nr. 1306.
- Persok, (Pessok), Rudolf Jaani p., w. a. Wõnnu wallawal. 3. 2. 22 a. nr. 1810.
- Kiwistik, Aleksander Jüri p., w. a. Tartu l. pol. 2. isk. 12. 9. 22 a. nr. 19758.
- Kiwistik, Maali Mihkli t., w. a. Tartu l. pol. 2. isk. 12. 9. 22 a. nr. 19759.
- Paulo, Helene Jaani t., w. a. Tartu l. pol. 3. isk. 30. 10. 23 a. nr. 1068.
- Reinhold, Paul Edgar Daweti p., w. a. Tartu l. pol. 3. isk. 30. 10. 23 a. nr. 1068.
- Puusepp, Sofie Willemi t., w. a. Tall. l. pol. 5. isk. 3. 12. 19 a. nr. 1629.
- Tilgas, Karl Jaani p., w. a. Tartu l. pol. 3. isk. 27. 1. 20 a. nr. 9374.
- Kullam, Elmar Natalie p., w. a. Tartu l. pol. 3. isk. 22. 12. 19 a. nr. 5442.
- Elken, Karl Tõnu p., w. a. Laius-Tähkwere wallawal. 16. 6. 20 a. nr. 711.
- Mittag, Märt Jaani p., w. a. Tartu l. pol. 3. isk. 23. 1. 20 a. nr. 9144.
- Paulo, Wiido Karli p., w. a. Tartu l. pol. 3. isk. 3. 12. 23 a. nr. 1070.
- Laam, Marie Andrese t., w. a. Pajusi wallawal. 22. 8. 21 a. nr. 947.
- Totzius, Lowiisa Sofie, w. a. Tartu l. pol. 2. isk. 9. 1. 20 a. nr. 10348.
- Aren, Hendrik Augusti p., w. a. Tartu l. pol. 1. isk. 13. 12. 19 a. nr. 4466.
- Hüwa, Helene Woldemari t., w. a. Tartu l. pol. 2. isk. nr. 19042.
- Brükker, Artur Karli p., w. a. Tartu l. pol. 2. isk. nr. 19898.
- Weiko, Bertra Peetri t., w. a. Tartu l. pol. 2. isk. nr. 18574.
- Taal, August Johani p., w. a. Tartu l. pol. 2. isk. nr. 13732.
- Härsing, Paul Erich Adami p., w. a. Tartu l. pol. 2. isk. nr. 14808.
- Ilwes, Juuli Lauri t., w. a. Tartu l. pol. 2. isk. nr. 11073.
- Toots, Leopold Mihkli p., w. a. Tartu l. pol. 3. isk. nr. 13269.
- Peetsmann, Peeter Jaani p., w. a. Meeri wallawal. nr. 643.
- Kõrts, Paul Jaani p., w. a. Tartu l. pol. 2. isk. nr. 1521.
- Arm, Ernst Joosepi p., w. a. Tartu l. pol. 2. isk. nr. 17299.
- Pertels, Martha Karli t., w. a. Tartu l. pol. 2. isk. nr. 10015.
- Luud, Johann Mihkli p., w. a. Tartu l. pol. 2. isk. nr. 16293.
- Goldmann, Rafael Willi Haimi p., w. a. Tartu l. pol. 2. isk. nr. 2333.
- Kepp, Alfred Jaani p., w. a. Tartu l. pol. 2. isk. nr. 16055.
- Kont, Salme Jaani t., w. a. Kuremaa wallawal. nr. 1106.
- Nemudrow, Peeter Mihaili p., w. a. Tartu l. pol. 2. isk. nr. 12971.
- Mers, Aleksander Johani p., w. a. Tartu l. pol. 3. isk. 10. 4. 20 a. nr. 10363.
- Wipper, Alma Karli t., w. a. Tartu l. pol. 3. isk. 29. 12. 19 a. nr. 6214.
- Kirillowa, Kristiina Paramoni t., w. a. Tartu l. pol. 2. isk. 22. 6. 22 a. nr. 867.
- Warikow, Anna Jaani t., w. a. Tartu l. pol. 1. isk. 1. 9. 20 a. nr. 9278.
- Nuude, Juhan, w. a. Narwa l. pol. ülemalt, nr. 662.
- Nuude, Miina, w. a. Narwa l. pol. ülemalt, nr. 27891.
- Korts, Aleksander, w. a. Narwa l. pol. ülemalt, nr. 31000.
- Predik, Johannes, w. a. Narwa l. pol. ülemalt, nr. 30052.
- Kongas, Karl, w. a. Narwa l. pol. ülemalt, nr. 15515.
- Ehrlich, Helmi, w. a. Narwa l. pol. ülemalt, nr. 27634.
- Taal, Jakob, w. a. Narwa l. pol. ülemalt, nr. 24847.
- Müürsepp, Johannes, w. a. Narwa l. pol. ülemalt nr. 22656.
- Tedder, Hans, w. a. Narwa l. pol. ülemalt, nr. 10997.
- Grunns, Roosa, w. a. Narwa l. pol. ülemalt, nr. 29957.
- Paulson, Maria, w. a. Narwa l. pol. ülemalt, nr. 1655.
- Kiwit, Aleksander, w. a. Narwa l. pol. ülemalt nr. 11446.
- Werberg, Angelika, w. a. Narwa l. pol. ülemalt nr. 15224.
- Kolossowa, Aleksandra Makari t., w. a. Irboska wallawal. 28. 4. 23 a. nr. 188.
- Knapss, Peeter, w. a. Kihelkonna wallawal. 2. 1. 20 a. nr. 62.
- Eitea, Johann Karli p., w. a. Loona wallawal. 13. 1. 20 a. nr. 32.
- Erlach, Julius, w. a. Saare maak. pol. ülemalt 4. 7. 23 a. nr. 413/3857.

- Tigane, Peeter Mihkli p., w. a. Tartu l. pol. 2. isk. 3. 2. 22 a. nr. 19226.
- Jürgenson, Senta Aleksandri t., w. a. Wõru maak. pol. 1. isk. 28. 11. 19 a. nr. 1393.
- Silm, Liisa Matsi t., w. a. Wõru maak. pol. 1. isk. 6. 12. 19 a. nr. 2593.
- Koolma, Johann Johani p., w. a. Wõru maak. l. pol. isk. 22. 11. 19 a. nr. 716.
- Langer, Jaan Augusti p., w. a. Kasariitsa wallawal. 13. 3. 23 a. nr. 36.
- Nikmann, Marie Mihkli t., w. a. Pindi wallawal. 25. 2. 20 a. nr. 260.
- Fritsenwanker, Frants-Maks Gotliebi p., w. a. Wõru maak. pol. 1. isk. 20. 5. 22 a. nr. 4570.
- Hero, Arthur Leena p., w. a. Wõru maak. pol. l. isk. 22. 3. 20 a. nr. 3279.
- Pettai, Karl Miku p., w. a. Laanemetsa wallawal. 5. 12. 23 a. nr. 294.
- Rõuge, Miina Johani t., w. a. Walga maak. pol. ülemalt nr. 3791.
- Orraw, Leena Willemi t., w. a. Walga maak. pol. ülemalt nr. 3738.
- Säinas, Eduard Kristiani p., w. a. raudteede pol. ülemalt nr. 3396.
- Saarwa, Gustaw Peetri p., w. a. Walga maak. pol. ülemalt nr. 36.
- Segel, Willem Johani p., w. a. Walga maak. pol. ülemalt nr. 9194.
- Schmidt, Auguste Otto t., w. a. Walga maak. pol. ülemalt nr. 4669.
- Kreewis, Emma Jaani t., w. a. Paju wallawal. 1920 a.
- Egorow, Boris Mihail p., w. a. Tall. l. pol. 1. isk. nr. 449.
- Hänilane, Safron Friedrichi p., w. a. Narwa l. pol. 2. isk. nr. 22326.
- Rebane, Hans, w. a. Laatre wallawal. 1920 a. nr. 238.
- Suitik, Timofei Wassili p., w. a. Petseri wallawal. 1920 a. nr. 170/32.
- Kuropatkin, Marie Jakobi t., w. a. Rootowo wallawal. 1920 a. nr. 6383.
- Habakukk, Karl Andrese p., w. a. Awinurme wallawal. 1920 a. nr. 1056.
- Jewsejew, Iwan Filioi p., w. a. Rootowo wallawal. 1920 a. nr. 4341.
- Dlianow, Nasar, w. a. Irboska wallawal. 13. 11. 20 a. nr. 7841.
- Teiler, Jüri, w. a. Petseri wallawal. 27. 2. 20 a. nr. 813.
- Fedasowski, Makar, w. a. Irboska wallawal. nr. 5081.
- Grünthal, Emilie, w. a. Irboska wallawal. nr. 5618.
- Güniaschin, Timofei, w. a. Irboska wallawal. nr. 2610.
- Risow, Iwan, w. a. Irboska wallawal. nr. 10011.
- Wesselow, Mihail, w. a. Irboska wallawal. nr. 9593.
- Gorodetski, Lawrenti, w. a. Slobodka wallawal. nr. 1975.
- Terpenjewa, Ekaterina, w. a. Slobodka wallawal. nr. 2712.
- Wodolasowa, Daria, w. a. Slobodka wallawal.
- Muhin, Iwan, w. a. Slobodka wallawal. nr. 2686.
- Matrosowa, Akseria, w. a. Slobodka wallawal.
- Tedre, Mats Mihkli p., w. a. Kehtna wallawal. 21. 4. 21 a. nr. 40.
- Potjomkin, Liisa Jaani t.
- Lillepea, Aline nr. 655.
- Leesmann, Rudolf, w. a. Haljala wallawal. 30. 4. 20 a.
- Toots, Tõnis Jaagu p., w. a. Tahkuranna wallawal. 28. 4. 20 a. nr. 90.
- Lurie, Selda Naumi t., w. a. Jõhwi pol. isk. 28. 11. 19 a.
- Weitmander, Hugo, nr. 222.
- Koort, Elmar Juhani p., w. a. Sõmeru wallawal. 17. 6. 20 a. nr. 1444.
- Kartau, Juuli Jüri t., w. a. Jäärja wallawal. 18. 10. 21 a. nr. 770.
- Desse, Anna Jakobi t., w. a. Jäärja wallawal. 9. 12. 19 a. nr. 252.
- Must, Aleksander Johani p., w. a. Tartu l. pol. 2. isk.
- Pruuder, Salme Peetri t., w. a. Peri wallawal.
- Waas, Olga Abeli t., w. a. Sõmeru wallawal. 16. 12. 19 a. nr. 1069.
- Kaurila, Gustaw Johannese p., w. a. Kunda-Malla wallawal. 30. 12. 19 a. nr. 1052.
- Rentnik, Johann Tõnise p.
- Soomer, Eduard Juhani p., w. a. Püssi wallawal. 29. 4. 19 a. nr. 921.
- Wõhma, Johannes Johani p.
- Jurs, Anna Jaani t., w. a. raudteede pol. 3. isk. 22. 12. 22 a. nr. 14/365.
- Paawo, Johannes Jakobi p., w. a. Maidla wallawal. 1920 a.
- Tamm, Johannes Juhani p., w. a. Kunda-Malla wallawal. 12. 12. 19 a. nr. 425.
- Laager, Olga Gustawi t., w. a. Kunda-Malla wallawal. 10. 12. 19 a. nr. 73.
- Kullama, Maali Juhani t., w. a. Jõhwi wallawal.
- Roostar, Johannes Aleksandri p., w. a. Jisaku wallawal.
- Kaukwere, August Jakobi p., w. a. Püssi wallawal. nr. 1149.
- Taalmann, Alide Aleksandri t., w. a. Mäetaguse wallawal. 2. 12. 21 a. nr. 1502.
- Friska (Frismann), Jaan Jüri p.
- Kompus, Anette Karli t.
- Sjowerina, Ekaterina Adami t.
- Grid, (Lind) Marie Hansu t.
- Kaew, Milli Joosepi t., w. a. Narwa l. pol. 4. isk.
- Puukar, Willem Juhani p., w. a. Tall. l. pol. 1. isk. 7. 4. 20 a. nr. 9868.
- Reimann, Wladimir Jüri p., w. a. Enge wallawal. 1922 a.
- Palm, Rudolf Augusti p., w. a. Jisaku wallawal.
- Wuuk, Johannes.
- Mäitse, Karl.
- Tõlpus, Aleksander Magnuse p., nr. 1069.
- Soosaar, Jaan Johani p., w. a. Laatre wallawal. 8. 12. 19 a. nr. 290.
- Erik, Oskar Mihkli p., w. a. Rägawere wallawal. 7. 3. 22 a. nr. 1310.
- Naolmann, Martin Andrese p., w. a. Jõhwi wallawal.
- Feldberg, Pauline, w. a. Rägawere wallawal. 12. 11. 20 a. nr. 979.
- Iwanow, Aleksei Iwani p.
- Sults, Karl Joosepi p., w. a. Kunda-Malla wallawal. 4. 12. 19 a. nr. 10.
- Kuntrin, Johannes Joosepi p., w. a. Sõmeru wallawal. 10. 9. 20 a. nr. 1526.
- Liima, Flise Jakobi t., w. a. Sõmeru wallawal. 6. 12. 19 a. nr. 846.
- Martinson, Karl Johani p., w. a. Sõmeru wallawal. 23. 4. 20 a. nr. 1374.
- Asarow, Aleksander, nr. 140.
- Tetlok, Oskar Kristiani p., w. a. Järwe wallawal. 30. 12. 19 a. nr. 712.
- Kentem, Hans Jaani p., w. a. Küti wallawal. 19. 11. 20 a. nr. 694.

Rottmann, Woldemar Gustawi p., w. a. Kunda-Malla wallawal. 23. 12. 19 a. nr. 706.  
 Sotnikow, Iwan Timofei p., w. a. Rootowo wallawal. 16. 1. 23 a. nr. 4591.  
 Preilts, Aleksander Juhani p., w. a. Narwa l. pol. 3. isk.  
 Preemet, Joosep Joosepi p., nr. 538.  
 Baumann, Aleksander Madise p., w. a. Järwe wallawal.  
 Krasmus, Aleksander Magnuse p., w. a. Rägawere wallawal.  
 Annuk, Salme Augusti t., w. a. Jõhwi pol. isk. 1919 a.  
 Ewart, Johannes Karli p., w. a. Rägawere wallawal. 24. 9. 20 a. nr. 918.  
 Grents, Paul Mardi p., w. a. Jäärja wallawal. 5. 11. 20 a. nr. 696.  
 Soosaar, Marie Jakobi t., w. a. Maidla wallawal.  
 Kruuse, August Gustawi p., w. a. Maidla wallawal.  
 Tammik, Amalie Jaani t. nr. 41.  
 Laurisson, Oskar Mihkli p., w. a. Narwa l. pol. ülemalt 8. 12. 19 a. nr. 12836.  
 Kikajaan, Anton Jaani p., w. a. Erra wallawal.  
 Mänd, Alwiine Jaani t., w. a. Järwe wallawal.  
 Leikop, Martin Martini p., w. a. Juuru wallawal. 13. 12. 19 a. nr. 137.

#### Tunnustatakse maksusetuks järgmised tunnistused:

Krasmus, Aleksander Magnuse p., sõjaw. wab. tunnistus, w. a. Wiru maak. rahwawäe ülemalt nr. 27.  
 Nõmm, Jaan Jaani p., laskeriista luba, w. a. 30. 6. 23 a. nr. 1761.  
 Taagepera, tarwitajate ühisuse kaotsiläinud põhikiri, mis registreeritud Wiljandi-Pärnu rahukogus 8. 3. 20 a. nr. 264. (25414)  
 Lampon, Hans Johani p., sõjaw. wab. tunnistus, w. a. 3. jalgawäe polgu ülemalt 7. 4. 20 a. nr. 5567. (25415)  
 Lall, Albert Juhani p., sõjaw. wab. tunnist., w. a. Harju maak. rahwawäe ülemalt 12. 11. 20 a. nr. 28313. (23818)  
 Freimann, Eduard Eduardi p., sõjaw. wab. tunnist. nr. 4411. (23590)  
 Roslow, Iwan Leoni p., aiut. isikut., w. a. Wäike-Maaria pol. isk. 1. 9. 21 a. nr. 200, ühes peatusloaga, w. a. Wiru maak. pol. ülemalt, nr. 2618, maksusega kuni 14. juunini s. a. (23547)  
 Schiff, Martin Danieli p., sõjaw. wab. tunnist., w. a. wäljapatarei nr. 9 ülemalt 26. 4. 20 a. nr. 1405. (21765)  
 Sonberg, Theodor Matsi p., sõjaw. wab. tunnist., w. a. 2. rügemendi ülemalt 5. 10. 23 a. nr. 7050. (22011)  
 Ahnepera, Johannes Jaani p., sõjaw. wab. tunnist., w. a. suurtükiwäe ülemalt 27. 4. 23 a. nr. 2236. ((21904)  
 Paat, Johann Jüri p., weksliblank 10.000 marga peale, mille peal käemehe Anton Berneri allkiri. 10. 5. 24 a., Kuivajõe wallawalitsuse poolt õigeks tunnistatud. (21616)  
 Massow, Anton Johani p., sw. wab. tunn., w. a. käsitsõjariistade osakonna ülemalt 30. 3. 20 a. nr. 1697. (21617)  
 Tamm, Miralda ja Elwiine Karli t., pensioniraamat, w. a. Rapla wallaw. nr. 2814. (21618)  
 Kutsar, Jaan Tõnise p., reserwitunnistus, w. a. inseneri pat. ül. 15. 4. 20 a. nr. 3273. (25077)  
 Muda, Eduard Peetri p., sw. wab. tunn., w. a. 4. rahwawäe polg. 4. 4. 21 a. nr. 2098. (25514)

Käärrik, Aleksander Johani p., laskeriista luba, w. a. Tartu maakonna pol. ül. 7. 7. 23 a. nr. 2142/8164. (25087)  
 Woormann, Hans Jaani p., laskeriista luba, w. a. Tartu mk. pol. ül. 3. 3. 23 a. nr. 461/2350. (25089)  
 Annuk, Johannes Karli p., reserwitunnistus, w. a. 7. jalgawäe rüg. ül. 4. 10. 23 a. nr. 14679. (25090)  
 Koslowsky, Ludwig Mihkli p., aiut. isikut., w. a. Tartu maakonna pol. ül. 17. 3. 22 a. nr. 1049/3192. (25095)  
 Puns, Gustaw Joosepi p., sw. wab. tunn., w. a. nr. 8779. (26060)  
 Pikkur, Jaan Johani p., sw. wab. tunn., w. a. 3. suurtükiwäe rüg. ül. 18. 4. 20 a. nr. 1888. (26157)  
 Kallak, Oskar Tõnise p., sw. wab. tunn., w. a. 6. jalgaw. polgu ül. 31. 8. 22 a. nr. 9554. (26159)  
 Mäger, Hendrik Hansu p., sw. wab. tunn., w. a. Wiljandi mk. rhw. ül. 19. 10. 20 a. nr. 11678. (26160)  
 Safronow, Wassili Lwowi p., isikut., w. a. Kasepea wallaw., ja sw. wab. tunn., w. a. Tartu mk. rhw. ül. 13. 12. 20 a. nr. 34531. (26164)  
 Mikik, Heinrich Tõnise p., sw. wab. tunn., w. a. Wiru mk. rhw. ül. 30. 11. 20 a. nr. 1609. (26273)  
 Damm, Ernst Karli p., wälispass (dublikaat), w. a. politsei peawal. 1922 a. nr. 3601. (26304)  
 Suits, Walerian Juhani p., reserwitunn., w. a. Tall. rhw. ül. 24. 12. 20 a. (26305)  
 Kunst, Jaan Liisa p., sw. wab. tunn., w. a. laiaroop. soomusrongi nr. 6 ül. 12. 4. 21 a. (26336)  
 Mullits, August, laskeriista tunn., w. a. Wiru mk. pol. ül. 21. 3. 23 a. nr. 1723. (26340)  
 Epner, Aleksander Waabu p., sw. wab. tunn., w. a. Järwa mk. rhw. ül. nr. 2004. (26393)  
 Wiskar, Jüri Aleksandri p., sw. wab. tunn. (26055)  
 Luuk, Eduard Jaani p., isikut., w. a. 1. jalgaw. polgu ül. 1920 a. (26397)  
 Tammik, August Adolfi p., isikut., w. a. Tall. l. pol. ül. 7. 5. 20 a. nr. 12923, ja rewolwri luba, w. a. Tall. l. pol. ül. 1923 a. nr. 1655. (26413)  
 Jänes, Johannes Gustawi p., isikut., w. a. Tall. l. pol. 4. isk. 19. 12. 19 a. (26414)  
 Kuld, Johann Hansu p., sw. wab. tunn., w. a. 9. jalgaw. polgu ül. 1921 a. (26417)  
 Solwak, Mihkel, sw. wab. tunn. (26389)  
 Koltow, Mihail Mihaili p., Nanseni pass, w. a. pol. peawal. (26400)  
 Hapow, Aleksei Mihaili p., sw. wab. tunn. (26428)  
 Sakkow, Ernst Johani p., sw. wab. tunn., w. a. 6. jalgaw. polgu ül. 10. 8. 20 a. nr. 22422. (26431)  
 Mikalai, Aleksander Mihkli p., sw. wab. tunn., w. a. Tall. tagaw. polgu ül. 31. 5. 21 a. (26436)  
 Kask, Paul, sw. wab. tunn. (26444)  
 Linnas, Jaak Mihkli p., jahipilet, w. a. Pärnu mk.-wal. (26601)  
 Linnas, Jaak Mihkli p., laskeriista tunn., w. a. Pärnu mk. pol. ül. nr. 2461/2889. (26602)  
 Linnas, Jaak Mihkli p., hobusepass, w. a. Penuja wallaw. 29. 12. 20 a. nr. 58. (26350)  
 Hendrikson, Johannes Juhani p., sw. wab. tunn., w. a. s.-r. „Kaptan Irwe“ pealt. (26613)  
 Kiibits, Johannes Johani p., sw. wab. tunn., w. a. Harju mk. rhw. ül. 1922 a. (26616)  
 Pääbus, Woldemar Miili p., sw. wab. tunn., w. a. Wõru mk. rhw. ül. 10. 5. 23 a. (26628)  
 Lekki, Karl Johani p., sw. wab. tunn., w. a. soomusautode roodu ül. 1. 9. 22 a. (26629)

Möller, Mihkel Hansu p., sw. wab. tunn., w. a. Wiljandi mk. rhw. kom. 9. 5. 19 a. nr. 4. (26639)

Bondarew, Akim, Nansen'i pass nr. 1720/1818.

Nuuma, Adolf Adolfi p., sw. wab. tunn., w. a. kiitsaroopal. soomusr. diw. ül. 1920 a. nr. 13938.

Fridolin, Kristian, Hendriku p., sw. wab. tunn., w. a. 9. jalawäe rüg. ül. 10. 8. 20 a. nr. 874.

Arjakas, August Mihkli p., sw. wab. tunn.

Lell, Eduard, hobusepass. w. a. Narwa l. pol. ül. nr. 704.

Jakobson, Eduard Jakobi p., Läti välispass, nr. 13269, w. a. Läti wal.

Rassa, Jakob Jaani p., sw. wab. tunn., w. a. Tartu mk. rhw. ül.

Weinblatt, Rose Moosese t., välispass, w. a. 11. 7. 23 a. nr. 3472.

Jõgioja, Woldemar, sw. wab. tunn., w. a. Tartu mk. rhw. ül. 22. 4. 23 a. nr. 9061.

Otróganiew, Aleksander, sw. wab. tunn., w. a. korralduswal. 27. 4. 21 a. nr. 5458.

Stshelkow, Pawel, hobusepass nr. 5, w. a. Irböska wallaw. 28. 1. 21 a.

Tihonow, Iwan, Nansen'i pass nr. 5538/9021, w. a. pol. peaw.

Lischanow, Wassili, hobusepass, w. a. Sloboška wallaw.

Bestermann, Anton, hobusepass nr. 131, w. a. Rikholdi wallaw. 1920 a.

Suworowsky, Mihail, hobusepass nr. 1285. (23247)

Pleschankow, Emeljan, reserwi tunn., nr. 11186. (23247)

Ambas, Mart, hobusepass nr. 128. (23247)

Petschonkin, Nikolai, reserwi tunn., w. a. Sakala part. p. ülem. (23247)

Koromnow, Matwei, sõjaw. wab. tunn., nr. 8102. (23248)

Winberg, Jüri Joosepi p., hobusepass nr. 855. (23577)

Tomson, Kustaw Hansu p., hobusepass nr. 52. (23577)

Kaup, August Peetri p., sõjaw. wab. tunn. nr. 501. (23577)

Frey, Diedrich Augusti p., sõjaw. wab. tunn. nr. 150. (23577)

Helm, Jüri Jaani p., sõjaw. wab. tunn., nr. 5093. (23577)

Leemann, Aleksander, sõjaw. wab. tunn. nr. 8045. (23580)

Erwin, Arnold Tõnise p., sõjaw. wab. tunn., w. a. 2. jalaw. polgu ülem. 1. 10. 22 a. nr. 2959. (23744)

Loik, Eduard Kaarli p., hobusepass, w. a. Welise wallawal. 29. 4. 24 a. nr. 61. (23748)

Weiberg, Johannes Karli p., sõjaw. wab. tunn., w. a. 1. diwiisi staab. 1920 a. nr. 16917. (23806)

Koger, Oskar Karli p., sõjaw. reserwi tunn., w. a. 8. jalaw. polgu ül. 29. 3. 20 a. nr. 2422. (3222)

Järw, Johan Jaani p., sõjaw. teenist. kõlbm. tunn., w. a. Tartu maak. rhw. komm. 25. 7. 19 a. (23913)

Koslowski, Karl, ajut. isikut., w. a. Tartu maak. pol. ül. 7. 4. 23 a. nr. 1146/3757. mille peal peatusluba 7. 4. 1923 a. nr. 320.

Elblaus, Jaan Aleksandri p., rhw. wab. tunn., w. a. 7. jalaw. rügem. ülem. 25. 2. 20 a. nr. 2329. (24319)

Pihlapuu, Oskar Jaani p., rhw. wab. tunn., w. a. Sakala partisaan. polgu ül. 30. 3. 20 a. nr. 271/2812. (24324)

Nuud, Woldemar Tõnise p., sõjaw. wab. tunn., w. a. Kuresaar. Saarte kom. kom. 1920 a. (24474)

Päew, August Mardi p., isikutunn., w. a. Nehatu wallaw. nr. 32. ja sõjaw. wab. tunn., w. a. Aegna kom. nr. 4030. (24479)

Kaarik, Alfred Karli p., sõjaw. wab. tunn., w. a. Hariu maak. kom. 16. 7. 19 a. nr. 37. (24489)

Leidäs, Konstantin Konstantini p., isikut., w. a. Maasi wallaw. 24. 5. 21 a. nr. 309 ja res. tunn., w. a. Tall. tagawara polg. 28. 4. 20 a. nr. 12781. (25258)

Jurjestaust, Andrei Mihaili p., reserwi tunnist., w. a. Saare maak. rhw. ül. 4. 11. 20 a. (25259)

Körwe, Johannes Juhani p., reserwi tunn., w. a. 2. 7. 23 a. nr. 4786. (25262)

Anikson, Andres Mihkli p., sõjaw. reserwi tunn., w. a. 6. jalaw. rügem. 28. 4. 20 a. nr. 4347 ja hobusepass. w. a. Tori wallaw. 3. 2. 21 a. nr. 413. (23359)

Wältner, Aleksander Johani p., sõjaw. wab. tunn., w. a. suurükiw. polgu ül. 18. 1. 21 a. nr. 455. (25410)

Roosa, Rudolf Jakobi p., sõjaw. wab. tunn., w. a. Tartu maak. rhw. registr. büroost 5. 3. 20 a. nr. 3452. (25506)

Paat, Priidu Peetri p., sw. wab. tunn., w. a. 10. jalaw. rüg. ül. 12. 11. 23 a. nr. 7561. (25510)

Umarik, Hans Kusta p., hobusepass, w. a. Karksi wallawal. 4. 1. 21 a. nr. 422. (25854)

Jäärats, Hendrik Abrami p., laskeriista luba, w. a. Pärnu maak. pol. ül. 1923 a. nr. 793. (25855)

Paalits, Hans, laskeriista luba, w. a. Pärnu maak. pol. ül. 14. 5. 23 a. nr. 1242. (25867)

Hunga, Juhan, hobusepass, w. a. Suuremõisa wallawal. 9. 2. 21 a. nr. 188. (25881)

## Politsei peawalitsus teatab, et

Petseri maakonnä politsei ülema koht on waba ja isikud, kes soowivad sellele kohale kandideerida ja allpool tähendatud tingimistele wastawad, woiwad sellekohase kirjaliku soowiawaldusega esineda Petseri maakonnawalitsusele kuni 15. septembrini s. a.

Tingimised: wähemalt täieline keskkooli haridus ja 3-aastane praktika politsei-, kohtu- ehk administratiiv-teenistuse alal, ehk keskkooli 6 klassi haridus ja 6-aastane praktika samadel aladel, woi sõjawäeteenistuses omandatud kapteni aukraad ja 6-kl. keskkooli haridus.

Soowiawaldusele tuleb juure lisada:

1) elulookirjeldus, 2) tunnistus hariduse üle, 3) politsei tunnistus selle üle, et kohtuega eeluurimise all ei seisa, 4) arstitunnistus terwisise seisukorra üle ja 5) tunnistused endistelt teenistuskohadelt.

Kandideerida woiwad ka politseiteenistuses seiswad ametnikud.