

1937



Tallinna Linn  
Keskraamatukogu

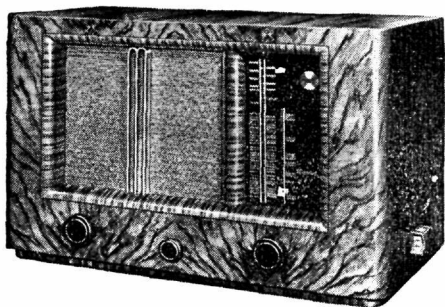


# RAHVAHÄÄLE

N<sub>o</sub> 18

HIND 30 SENTI

Kes armastab muusikat  
— valib



**Mende**

1937/38. a. uudismudelid

patarei- ja vahelduvvoolu-  
vastuvõtjad kohale jõudnud.

Ükski ärgu jätku proovimata *Mende* puhast, mahedat kõla!

ESINDAJA:

**Tallinna Eesti Majandusühisus**

Estonia puiestee 21.

*Jalanõudeäri*

**OWALD**

*Tallinn, Viru 5.  
Tel. 443-11.*

Sügishooaja uudiskaupu suures valikus

Soovitab

**HERMAN RÕIVAS**

**KODUMAA VABRIKUTE RIIDEKAUPLUS**

Tallinn, Estonia puiestee 11.

Kõnetraat 304-80.

MÜÜK SUUREL JA VÄIKESEL ARVUL.

# Politseileht

ILMUB 2 KORDA KUUS

Nr. 18 (497)

TALLINNAS, 2. OKTOOBRI 1937.

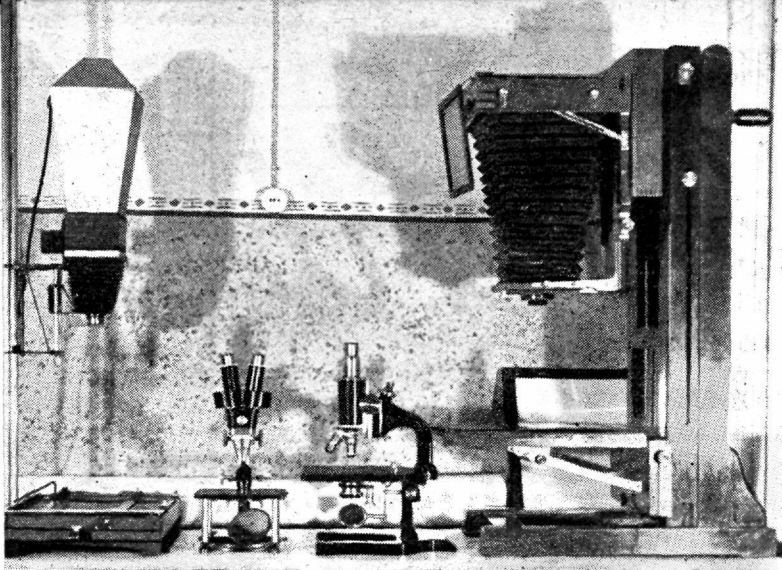
XVI aastakäik

KÄESOLEVAS NUMBRIS LEIATE: Moodsate kriminaaltehniliste uurimismeetodite osatähtsus süütegude avastamisel — mag. F. Wittlich. — Ving ja selle mürkumusist — H. Arro. — Külaskäik Kesk-Euroopa politsei ja kodanliku õhukaitse juhtidele. — Portreid meie riigitegelasist — J. Pert. — Manolescu — varaste vürst j.t.

Tallinna Linna  
Keskraamatukogu



*Kask  
sügise  
üksilduses.*



b. d. e. a.

Foto 1.

Mag. F. Wittlich.

## Moodsate kriminaaltehniliste uurimis- meetodite osatähtsus süü- tegude avastamisel.

### 1.

Tähtsamaid süüd tõendavaid elemente ükskõik missuguse süüteo jälitamisel on tunnistajate seletused. Kuid on üldiselt teada, et need seletused kahjuks sageli ei vääri usaldust. Pidevalt tuleb meie kohtuasutusil tegelda valetunnistajate protsessidega, mis tavaliselt osutuvad väga keerulisiks ja koormavaiks seetõttu, et säärase probleemide arutamine nõuab kohtuult väga palju aega ja rohkemvõimaliste tunnistajate uuesti ülekuulamist.

Neil põhjusil püütakse kõikjal maailmas võtta abiks teisi meetodeid süüdlase kindlakstegemiseks ja uuemal ajal etendab kriminaalprotsessides järjest tähtsamat osa kohtulik-teaduslik ekspertiis. Selleks nimetatakse teadust, mis rakendab töhe moodsaid keemilis-tehnilisi j. t. uurimismeetodeid, et nende abil selgitada asetleidnud süütegusid ja avastada kurjategijaid.

See teadus, mida üldiselt tuntakse „Kriminaaltehnika“ nimetuse all, haarab endasse kõige mitmekesisemaid töömeetodeid keemia, füüsika ja arstiteaduse alal, nõudes seega eksperdilt erakordselt mitmekülgseid teadmisi ja kogemusi. Seepärast paneb tänapäeval iga riik suurt rõhku sellele, et koh-

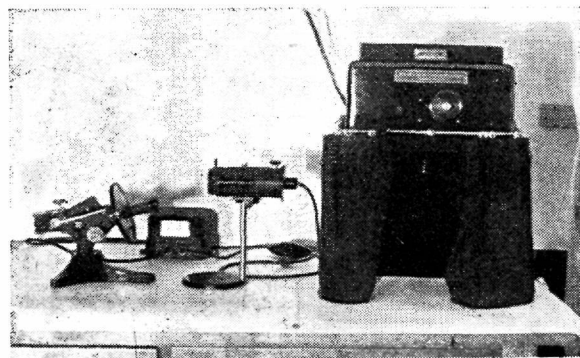
tuliku ekspertiisi alal teotseksid vaid vastavate teadmistega ja teadusliku ettevalmistusega isikud.

Ülearuseks muutub „Politseilehe“ veergudel selle fakti toonitamine, et kriminaalprotsesside puhul eksperdi arvamus sageli omab mõõduandva tähtsuse. Politseiametnikele on see loomulikult niikui-nii küllalt hästi teada, ent kõrvalseisvatele isikuile siiski vähem, sest et esinemisel kohtuis on vist iga politseinik kokku puutunud selliste protsessidega, kus tunnistajate kõrval andis seletuse mõni asjatundja. Vajadus ekspertiisi järele võib üles kerkida ükskõik missuguse süüteo puhul: tunneme juhtumeid, kus tapmiste selgitamisel osutub kõige tähtsamaks süüd tõendavaks lülks mõni kiri, sageli ka tapja käega mingil põhjusel kirjutatud nimeta kiri. Kirja autori kindlaksmääramine eksperdi kaudu lahendab sel puhul ühe hoobiga süüdiolava isiku kindlaksmääramise.

Edasi teame näiteks, et vargusi aitab selgitada samuti käekirjaline ekspertiis: varastatud esemete müümisel võõra nime all antud müügialkkiri laseb kindlaks teha tõelise müüja. Selliseid näiteid käekirjaliste ekspertiiside tähtsusest võiks tuua igasuguste süüteoliikide kohta. See näitab meile, et käekirjaline ekspertiis ei ole piiratud dokumentide võltsimistega, vaid et see võib etendada mõõduandvat osa igasuguste süütegude puhul.

Teisest küljest kaldutakse arvamusele, et näpujäljed on kurjategija avastamisel abiks vaid varguste ja murdvarguste puhul. Kuid jällegi ei saa nende ekspertiiside osatähtsust nii kitsalt võtta: näpujälgede kindlaksmääramine ja identifitseerimine võib tähtis olla isegi dokumentide võltsimiste puhul (dokumendil leiduv teatava isiku sõrmejalg võib mõningail juhtumel olla ainsaks kindlaks tõenduseks, et dokument on olnud kahtlusaluse isiku käes), rääkimata sellest, et näpujälgede identifitseerimine aitab sageli selgitada tapmisi ja teisi süütegusid.

Nii siis: juurdlust toimiva isiku tähelepanelik ja terav silm võib sageli ka säärasel juhtumil leida



a.  
Foto 2.

jälgi ja andmeid, mis võimaldavad ekspertiiside teostamist, kus seda esialgu üldse ei teatud oletada ega arvata.

Nõnda osutub siis selles numbris alatud artiklite tsükli otseseks ülesandeks anda võimalikult reljeefset ülevaadet sellest, mida tänapäeval võib saavutada kriminaaltehnoloogiliste uurimismeetodite tarvitusele võtmisel, kuid ühtlasi peaksid need read andma teatavaid näpunäiteid selle kohta, mida ühe või teise süüteo jälitamisel tuleb eriti silmas pida selleks, et hõlbustada ja kergendada ekspertiisi teostamist.

„Politseilehes“ nr. 2 ja 7 avaldatud artiklite analüüsi mõningate tegelikust elust võetud juhtumite abil markide puhastamist, samuti võrdlusmaterjali tähtsust käekirjaliste ekspertiiside puhul. On arusaadav, et tänapäeval ekspert ei saa läbi hariliku luubiga, vaid esitatud küsimuste lahendamise eeldab enamasti kallihinnaliste aparatuuride tarvitamist.

Aineliste võimaluste piires täieneb aasta-aastalt ka Eesti ainsa ekspertiisasutuse, Kohtukoja prokuröri juures asuva Kohtulik-Teadusliku Ekspertiiskabineti tehniline varustus. Missugused on siis kõige hädavajalisemad aparaadid, ilma milleta ekspertiiside edukas teostamine üldse pole mõeldav? Kuna see küsimus kindlasti huvitab meie lugejaskonda, siis peatume paari sõnaga selle juures. Rida aparate näeme fotodel 1 ja 2: Esimesel fotol leiame osmalt moodsa fotoaparatuuri, mis võimaldab reprodutseerida ja suurendada ükskõik missugust eset. Reproduktsiooni-kaamera (a) on konstrueeritud eriti kriminaaltehnoloogiliste tööde vajadusi silmas pidades ja võimaldab kõige mitmekesisemate ülesvõtmismeetodite tarvitusele võtmist. Suurendusaparaat (b) võimaldab valmistada kuni 80-kordseid suurendusi. On juhtumeid, kus dokumentide võltsimiste puhul, rääkimata keemilistest töödest, vajatakse suuremaid suurendusi. Sel juhtumil võetakse abiks mikroskoop.

Fotol 1 (d) näeme nn. binokulaarset mikroskoopi. Vaadates korrakahe silmaga, kahe objektiivi läbi, pilt mikroskoobi all muutub reljeefsemaks ja eriti radeerimiste ja kraapimiste kindlaksmääramine ja uurimine dokumentidel muutub sel teel õige hõlpsaks. Vajatakse veel enam suurendada mõnd uurimisobjekti (tindijoonete mikrostruktuuri määritlemine j. t. tööd), siis töötatakse hariliku mikroskoobiga, misjuures suurendamisvõim ulatub 2250-kordse suurenduseni (foto 1).

Kuid küsimuste selgitamise läbiviimiseks ei vaja ainult head optikat, tähtsat osa etendab sageli ka valgustamisviis, valgustusefekt ja sõltuvuses sellest valguseallikas.

Hariliku valguse juures pole kerge mikroskoobi all kindlaks teha radeerimisjärgi mõnel paberil.

# Tartu Linna Laenukassa

Auriku nr. 2. — Telefon 105.

Pilet Nr. 100480

14. Juni 1935

1935. a. pandiks võetud kuue (6) kuu peale:

1 Kuld portsigar G.V. pr.  
3 p. saapapealseid

Laen... Kr. ~~Kõhmetamismärk viis~~  
Hinnatud Kr. ~~Kõhmetamismärk kaheksa~~  
kokkaleppel asjade pantijaga.  
% Kr. s. 45! kuus. Laenukassa juhataja: *[Signature]*

Foto 3.

Ekspertiiskabinetis tarvitusel olev mikroskooperimishõõglamp, mis saadab välja peaaegu rööbiti olevaist kiirtest koosnevat valgust (Zeiss'i „Punktlichtlampe“), võimaldab valgustada uuritavat eset alt või küljelt, tarvidust mööda kasutades vastavaid valgusefiltreid (foto 2a). Selle lambi kõrval asuv suurem aparaat osutub nn. kvartslambiks. See on lamp, mis saadab välja ultraviolettkiiri. Selliste kiirte spetsiifiliseks omaduseks on see, et keemiliselt isesugused ained omavad siin ka erilise ja nimelt spetsiifilise fluorestsentsvärvi. Mainime näiteks, et mitmesuguste paberiliikide fluorestsents on erinev, olenedes paberi valmistamisviisist, s. o. koosseisust. Kui nimetame edasi, et tindijoonete fluorestsentsvärv on keemiliselt keemilisest koosseisust, et keemiliselt kõrvaldatud, pleegitatud tindikirja võib vabalt lugeda selle lambi abil, et mitmedki salakirjad tulevad kohe nähtavale ja osutuvad loetavaiks, — siis on ikkagi vaid väike osa neist analüüsi teinud, mida võib läbi viia ultraviolettkiirte abil. Tähtendatud lamp osutub universaalaparaadiks kriminaaltehnoloogiliste tööde alal. Sellest andis kujuka pildi „Politseilehes“ nr. 2 avaldatud artikkel tempemarkide puhastamisest.

Peale nende omab Ekspertiiskabinett veel rea aparate spetsiaaluurimise teostamiseks, millede kirjeldamine viiks liiga kaugele. Mil viisil ja missuguste tagajärgedega rakendatakse tõe need aparaadid, seda demonstreerivad fotod 3 ja 4: fotol 3 nähaoleval pandimaja piletil on näiliselt pandiks antud „1 kuld portsigar“. Kuid selle teksti kõrval loeme: „3 p. saapapealseid“. Ülesvõtte on tehtud ultravioletvalguses; viimane, keemiliselt pleegitatud tekst on selles valguses selgesti loetav ning seega ka ülesvõetav. Asja sisu oli järgmine: pandimaja viidi tegelikult saapapealseid. Saadud pileti tekst muudeti, asendades saapapealseid kuld portsigariga. Sel kujul realiseeriti siis pilet kullasepaaris, saades vahekasuna umbkaudselt 20 krooni. Pole vist vaja tähendada, et keemiline puhasta-

Laen... Kr.  
Hinnatud ..  
% .. kuu eest  
Arvepidaja:  
Uus läbipaev:

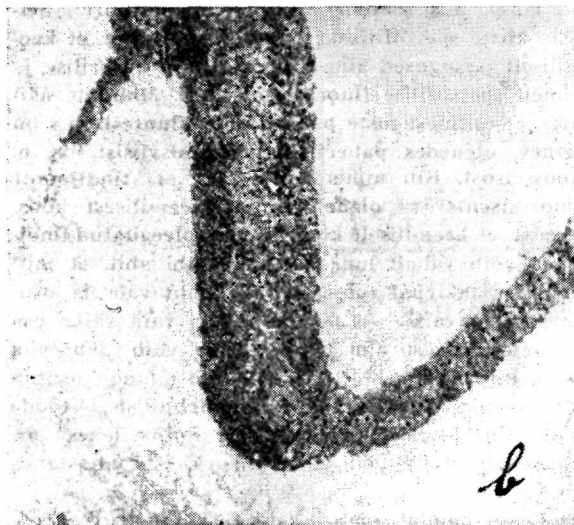


Foto 4.

mine on teostatav selliselt, et varustamata ja paha aimamata silm sellest midagi ei märka.

**T e i n e j u h t u m:** vajatakse kindlaks teha, kas kaks allkirja kahel dokumendil on kirjutatud ühel ajal või aastase vaheaja järele. Esimest varianti väidab kahtlusalune, viimast tõendab kahjusaaja. Asjakäik, lahendus ja kahtlusaluse vastutuselevõtmine sõltub sellest asjaolust. Et seejuures mõlemad allkirjad on kirjutatud ühest ja samast tindipudelist päritoleva tindiga, selle vastu ei vaidle kahjusaaja. Vastupidiselt, ta tõendab seda omakorda. Värvuselt on allkirjad seega ühesugused. Küsimuse aitas täielikult lahendada allkirjadest

mikrofotogrammide valmistamine. Need näitasid, et üks allkirjadest on kirjutatud värskes, lagunemata tindiga (foto 4 a), teine aga sellise tindiga, milles kauaaegse seismise tõttu rauaosakesed on sadestunud, tint on lagunenud (foto 4 b). Rauaosakesed fotol on näha täppidena.

Ekspertiisi tulemus oli kokkukõlas kahjusaaja seletusega. Kahtlusaluse seletus aga, nagu oleksid mõlemad allkirjad kirjutatud üheaegselt ja sama tindiga, oli ümber lükatud.

Kas oleks võimalik kirjeldatud küsimusi lahendada ilma vastava aparatuurita? Ei, endastmõistetavalt mitte.

Üldiselt teatakse vähe, et mitte ainult käekirjade, vaid samuti ka kirjutusmasinal kirjutatud tekstide identifitseerimine on teostatav. Siingi on eksperdil abiks tugev suurendus ja mikrofotogramm. Missuguseist lähtepunktidest välja minnakse selliste ekspertiiside puhul, sellest lähemalt edaspidi.

## Eestis on vanglas kinnipeetavaid rohkem kui kusagil teises riigis.

Ajakirja „Kriminalistische Monatshefte“ viimases numbris (august) on esmakordselt avaldatud huvitavaid statistilisi andmeid üksikute riikide vanglais kinnipeetavate isikute arvu kohta.

Vastavad andmed on võtnud kokku „The Howard League for Penal Reform“ ja on neid avaldanud pealkirja all: „The Prisoner Population of the World“. Andmed olevat viimaste aastate keskmised. Huvitaval kombel sammub Eesti siin esirinnas, püstitades seega omapärase maailmarekordi.

100.000 elaniku kohta oli keskmiselt vanglais kinnipeetavaid:

Eesti . . . . .	275,2 isikut
Paraguay . . . . .	258,3 „
Soome . . . . .	231,8 „
Läti . . . . .	212,6 „
Leedu . . . . .	161,5 „
Am. Ühendriigid . . . . .	158 „
Saksa . . . . .	156,9 „
Itaalia . . . . .	126,4 „
Ungari . . . . .	96,7 „
Norra . . . . .	57,1 „
Rumeenia . . . . .	53,8 „
Taani . . . . .	43,8 „
Rootsi . . . . .	38,5 „

Üldiselt puutub silma, et vangide protsentuaalne arv on eriti suur Ida-Euroopa riigis (Nõukogude-Venest puuduvad andmed), kuna see arv on kõige väiksem Skandinaavia riigis. Motiivid Eesti esikohal seismiseks võivad olla kahesugused: emb-kumb, kas on kuritegevus Eestis suurem kui teisis riigis või on avastatud kuritegude protsent kõrge ja sõltuvuses sellest siis ka kinnipeetavate isikute arv.

# Ving ja selle mürgitusist\*)

H. ARRO.

Ving, teadusliku nimetusega süsihapend või süsinikoksiid, keem. — CO, on igapäevases elus üks tuntuimaid ja vanimaid mürgaase. Ta on ohtlik inimesele alates ajast, mil õpiti tundma tuld, ja samast ajast alates nõuab ta oma ohvreid. Süsihapendiga puutume kokku igapäevases elus iga põlemisprotsessi juures, kus orgaaniline (süsinikku sisaldav) põlevaine ei saa küllaldaselt määral hapnikku, et ära põleda süsihappegaasiks, süsinikdioksiidiks, keem. CO<sub>2</sub>, põlemise lõpp-produktiks. Põlemisprotsessi nõnda juhtida, et süsihapend (vingu) hoopiski ei tekiks, on tegelikus elus võimatu. Praktiliselt tekib süsihapend alati iga süsistuva (orgaanilise) aine põlemisel, kusjuures süsihapendi hulk oleneb õhu, s. o. hapniku juurdevoolust, mida õhk sisaldab ca 21 prots. Mida suurem on õhu juurdevool, seda vähem on süsihapendi hulk põlemisel tekkinud gaasides. Nii on põlemisel eralduv suits (ärapõlemata ja gaasistumata hõljuvad osakesed) koos põlemisgaasidega — süsihappegaas ja veeaurud — alati segatud suuremal või vähemal hulgal mürgise süsihapendiga. Tavaliselt ei saa läbi korstna lahtisse õhku eraldunud süsihapend kahjulikult mõjuda, küll on aga sagedased juhtumid, kus see gaas oma suure läbitungivuse tõttu kütteleidest (ahi, pliit jt.) liiga varajase süüri sulgemise tagajärjel tungib tuppa või mõnesse teise kinnisesse ruumi ja nõuab ootamatuid ohvreid. Ei ole haruldased juhtumid, kus tuletõrjujad tulikahjudel, tungides suitsuga täidetud ruumi, on pidanud raskelt kannatama vingugaasist.

Vingu kohtame veel igapäevases elus jõumasinate väljaviskegaasides, köökides ja laboratooriumides, kus tarvitusel gaaspliidid, ahjud jne. Isegi tubakasuits sisaldab vingu. Tähelepanu väärib veel väikeses ja kinnises ruumis tõrvkaitse värviga värvitud juhtme torustike keevitamisel, samuti linaseemneõlivärviga värvitud seintest värvi harilikul kuivamisel tekkiv vingugaasi ohtlikkus. Vingugaas tekib lõhkeainete plahvatamisel ja esineb looduslikes vulkaan- ja kaevandusgaasides. Etüleennarkoosi mürgitused pannakse etüleenis leiduva ebapuhtuse — süsihapendi — arvele. Pealeselle puutume kokku süsihapendiga tänapäeva elus ka üldkasuliku majandustegurina valgustusgaasis 7—26 prots. ja tehnilistes gaasides, nn. generaator-, vesi- ja jõugaasis kuni 50 prots. Kaua suletud olevaist ruumidesse, nagu vanadesse mahajäetud kaevandusõõnsustesse,

\*) Kasutatud literatuur: Krim. Monatshefte 1, 1934; F. Wirth und O. Muntch — Die Gefahren d. Luft u. ihre Bekämpfung, 1935; H. Büscher — Giftgas! und wir? 1937; R. Hauslian — Der chemische Krieg I, 1937; Справочник по ПВО, 1933.

keldritesse, kanalitesse, kaevudesse jne. kogunenud „lämmatavad“ gaasid ei sisalda süsihapendit, nagu seda eksikombel sageli arvatakse.

Puhas süsihapend on värvitu, silmale nähtamatu, lõhnata ja maitseta, vees vähe lahustuv gaas, mis vedeldub väga madala temperatuuri (—190° C) juures. Lõhn, mida tavaliselt tuntakse valgustusgaasi, samuti puumaterjali põlemisel tekkinud vingu juures, on tingitud põlemisel eralduvaist lendproduktidest, kuid mitte süsihapendist kui niisugusest. Koks ja kivisüsi ei anna puu põlemisele nii omaseid lendprodukte ja seepärast on nende põlemisel tekkiv ving eriti ohtlik, kuna inimesel ei ole otsekohe võimalik vingu olemasolu tajuda lendproduktide lõhna puudumisel. Vingu kindlakstegemiseks kasutatakse palladiumkloriidi (PdCl<sub>2</sub>) lahusega märjastatud valget paberit, mis vingu mõjul tumestub.

Süsihapend põleb omapärase sinaka leegina, andes seejuures määratu hulga soojust, mistõttu leiab rakendamist eelnimetatud tehnilistes gaasides jõu- või kütteleallikana. Süsihapendi leeki võib väga hästi näha ahju küdemisel põlevate süte pinnal. Süsihapendi põlemisel saadav süsihappegaas (CO<sub>2</sub>) on iseenesest mürgitu gaas, kuid suurema koondise tekkimisel (kuni 8 prots. sissehingatavas õhus) mõjub lämmatavalt. Harilik atmosfääriline õhk sisaldab süsihappe gaasi 0,03 prots.

Õhuga segatuna on süsihapendil plahvatavaid omadusi, kui vaid süsihapendit on õhusegus 12—74 mahuprotsenti. Õieti on see küsimus tähtsusetu, kuna süsihapendit igapäevases elus puhtal kujul ei tarvitata ja valgustusgaasis, kus seda suuremal hulgal esineb, on tema kaasproduktid metaan, etüleen, vesinik jt., välja arvatud süsihappegaas, samuti plahvatavate omadustega. Pealegi algab süsihapendi õhusegu mürgitav toime nii palju allpool selle gaasi segu plahvatusjoont, et vaatlused sel alal mürgitusjuhtumite uurimise seisukohalt tunduvad liigsetena.

Süsihapendi erikaal on 0,967 (õhk = 1), seega on ta õhust kergem ja tungib ülespoole, surudes suletud ruumis (toas, keldris jm.) värsket õhu kihid endast allapoole. Seega on seletatavad mitmesugused mürgitusastmed ühel ajal, ühes ja samas ruumis. Ema vannitab maa-saunas enne vihtlemist lapsi ja saab vingumürgituse. Lapsed, kes olid põrandal vannis samal ajal, ei kannata vingust üldse. Kui väikesed kõrguste vahed on siin mõõduandvad, seda näitab alljärgnev juhtum Saksa maal: Naine ärkab öösel peavaluga, tõttab akent avama, kuid langeb enne avamist minestusse ja jääb lamama põrandale. Hommikul ärkates kannatab ta veel kerge vingumürgituse all, kuid samas ruumis voodis magav mees oli juba

surnud vingumürgitusse. Tema veri sisaldas ka suurel hulgal süsihapendit. Kõigest sellest praktilisi järeldusi, vingukahtlasse ruumi tungides püütagu hingata põranda-lähedast õhukihti. Eriti tuleb seda silmas pidada tuletõrjujail, kellel tuleb sageli tungida maja siseruumesse pikemaajaliseks tegevuseks tulepesade kustutamisel.

Süsihapiend on oma toimelt veremürk. Tal ei ole sööbivaid omadusi. Ta on väga liikuv ja läbitav gaas. Harilik sõjagaasi kurn, mis koosneb kolmest kihist (tolmu ja udu, aktiivsõe, keemiline), seda kinni ei pea. Süsihapiendi kaitseks tarvatakse erilisi kurne, mis vastavate katalüsaatorite abil muudavad süsihapiendi mitte-mürgiseks süsihappe gaasiks. Tarvitatakse ka hapniku hingamisaparate, mis teeb inimese hingamise olenematuks teda ümbritsevast õhust. Kuid neil kaitseabinõudel on üks pahe — need on liiga kallid, ja see omadus omakorda virgutab sõjateadlasi leidma vingule sõjagaasina tegevusvälja. Süsihapiendit ei saa kasutada sõjagaasina puhtal kujul tema füüsikaliste ja keemiliste omaduste tõttu. Küll võivad kõne alla tulla metallisüsihapiendi ühendid, nn. raua, koobalti ja nikli karboonüülühendid. Sõjaliseks otstarbeks oma odavuse tõttu on kõige sobivam rauapentakarbonüül  $\text{Fe}(\text{CO})_5$ . See ühend keeb  $102^\circ \text{C}$  juures ja on hariliku toa temperatuuri juures hästi lenduv vedelik. Ta aurud on väga mürgised. Mis veel halvem, tungides hingamisel gaasitorbiku kurna, need lagunevad aktiivsõe katalüütilisel toimel kolloidseks rauaks (jääb aktiivsõe pinnale) ja vabaks süsihapiendiks. Viimast ei takista, nagu eelpool tähendatud, harilik gaasikurn. Ainukeseks halbuseks selle ühendi tarvitamisel sõjagaasina on tema ebapüsivus. Nimelt on ta väga kergesti lagunev isegi valguse mõjul, rääkimata plahvatustemperatuuri mõjust mürskudes ja pommides. Sellisel kujul võib rauapentakarbonüüli tarvitamine kõne alla tulla vaid ööaegadel ja õhemaseinalistes, väga väikese lõhkelaenguga varustatud nõudes. Kui leitakse vahendeid, mis selle aine muudab püsivamaks, siis on maailm rikkastunud ohtliku ja salapärase sõjagaasiga — surmatoojaga.

Süsihapiendi mürgitustoime kõik elavorganismis on järgmine: Tungides hingamise teel kopsudesse, tema ühineb seal energiliselt verehemoglobiiniga, andes sellega umb. 250 korda püsivama ühendi kui hapnikuga. Selle tagajärjel hemoglobiin ei saa enam õhust elamiseks vajalikku hapnikku vastu võtta ega üle kanda tarvilisel hulgal organismi. Tekib hapniku nälga ja see on seda suurem, mida rohkem hemoglobiini on ühinenud süsihapiendiga. Harilikult eraldatakse kolm mürgituse astet: kerge, raske ja surmav. Need olenevad süsihapiendi koondisest sissehingatavas õhus ja sissehingamise ajast.

Kerge mürgitus võib tekkida, kui õhk sisaldab süsihapiendit umbes 0,05 prots. mahu järgi ehk

teiste sõnadega 0,5 osa süsihapiendit 1000 osa õhu kohta. Kerge mürgituse tunnuseiks on: uimane olek, peapööritus, peavalu, kohin kõrvus, südame kloppimine, nõrkus, tahtejõuetus ja hingeldamine.

Raske mürgitus tekib, kui sissehingatavas õhus süsihapiendi koondis on 0,1 prots., s.o. üks osa süsihapiendit 1000 osa õhu kohta. Raske mürgituse korral avalduvad kõik kerge mürgituse tunnused palju teravamal kujul, kui kannataja on veel meelemärkusel. Muskulatuur lõdveneb, kõnnak muutub ebakindlaks ja sageli kannataja kaotab valitsemise oma liigutuste üle. Haiguse pilt võib olla väga mitmesugune, olenedes isiku tervisest, kehaehitusest, hingamise korralikkusest ja mõjumise ajast.

Surmav mürgitus võib tekkida raske mürgituse järeldusena pikaajalisel viibimisel mürgituspiirkonnas, kui süsihapiendi hulk on õhus 2 ja enam osa 1000 osa õhu kohta. Selle mürgituse tunnuseiks on tugevad krambid ja lõpuks üldine halvatus enne surmamomenti. Halvatuse korral on sagedaseks nähteks haige juures vastutahteline kuse ja väljaheite eraldumine. Surma korral, hingamise lakkamisel, töötab süda veel mõni aeg edasi. Süsihapiendi mürgituse välistunnuseks on enamikus kannatanu näo muutumine purpurpunaseks.

Peatudes süsihapiendi (CO) mõju kohta inimesele Burelli vaatluste andmeil, võib kinnitada, et 0,25 prots. CO (mahu järgi) õhus 20 min. sissehingamise järele mõjub haigestuvalt, kuna 0,3 prots. CO on 15 min. järele juba elukardetav. Süsihapiendi hulk õhus alla 0,005 prots. on kahjutu.

Reaktsioon hapniku-hemoglobiini (oksihemoglobiin) ja hemoglobiini-süsihapiendi (karboksihemoglobiin) vahel on õnneks pöörduv, nii et, vaatatamata kaks ja poolsada korda tugevamale süsihapiendile hemoglobiiniga, on võimalik hapniku (puhta õhu) sissehingamisel seda ühendit jälle lõhkuda ja välja tõrjuda süsihapiend. Kogu selles protsessis hemoglobiin jääb muutumatuks, samuti ei kannata punased verelibled.

Vingumürgitatu päästmisel on esimeseks kohuks korrastada tema hingamise tsentrum. Selleks on vajalik kiires korras eemaldada mürgitatu mürgisest õhkkonnast värskesse õhku, et võimaldada ümber muuta karboksihemoglobiini jälle oksihemoglobiiniks. Juhtumil, kui mürgitatu hingamine ei ole veel lakanud, jätkub värske õhu kätte kandmisest. Kannatanu seisukorra kergendamiseks tuleb vaid hoolitseda sooja ja rahu eest. Ergutamiseks võib pähe vett piserdada ja nuuskpiiritust (ammoniaaki) nuusutada anda.

Raskemal mürgitusjuhtumel, kui kannatanu on meelemärkuseta ja isegi hingamine on lakanud, tuleb toimetada elustamist kunstliku hingamise abil. Kunstliku hingamise ülesandeks on varustada kopsu hapnikuga ja tõrjuda välja verest vabanevad süsihapiend ühes väljahingatava õhuga. Elus-



tamisel hapniku kasutamiseks on kasulik sellele esialgu lisada 5 prots. süsihappegaasi. Koos kunstliku hingamisega peab südamegi tegevust elustama, selleks tarvitades kofeiini, kamprit või kardiazoli, ka lobeliini injektsiooni. Võib teha vere ülekannet. Ei tohi tarvitada morfiumi ega selliseid narkootilisi aineid, ka mitte alkoholi. Meelemärkusetus olekus on kannataja juures välispidiseks ergutusvahendeiks jalatalla alt sügamine ja nuusutusained (ammoniaak jt.) Hapniku verre pritsimine ei anna tulemusi. Elupäästvalt Milton Belli, Deutsch ja Weissi järgi mõjub ka metüleensinise 1-protsendilise lahuse sissepritsimine. Meelemärkusetus olekus neelamisrohtude andmine on keelatud.

Vingumürgitusest pääsnuile enamikus järgneb veel järeltunde periood, mis võib oma mõjult olla väga mitmesugune ja kesta päevi ja kuid. Selle aja kestel ilmnevad sagedased peapööritused, peavalud, unine olek, südame kloppimine, nõrkus jne. Mõnikord tekivad ka rasked närvi- ja hingelised valud, samuti halvatused. Muidugi on kõigil neil juhtumel hinnatavam arstlik abi raviasutuses.

Nagu kirjutise algul tähendatud, kohtame süsihapendit tegelikus elus väga tihti. Meil tuleb sellega tegelda kõikjal, kus vaid esineb tuli. Pole mingit kahtlust, et süsihapendi mürgitusi tuleb palju tihedamini ette kui seda tegelikult arvatakse. Nii tohiks kõigi äkiliste surmajuhtumite juures kaalumisele tulla ka süsihapendi — vingu — mürgituse võimalused. See arvamus maksab eriti siis, kui korraga 2 või rohkem isikut on kannatanud. Süsihapendi hulk veres (anaalüüs) vastab meile, kas tules hukkunud inimene sai surma tulle läbi, või tule tekkimisel lamas juba laibana. Sama võib öelda vere analüüsi ka plahvatusel surmasaanu kohta, kuna lõhkeained annavad plahvatamisel alati süsihapendit.

Nii oleme alati ähvardatud süsihapendi mürgiste omaduste kaudu, kuid nõnda kaua, kui oleme teadlikud ohu võimalusist, oleme suutelised ka õnnetuste vältimiseks ja võime süsihapendi häid omadusi rakendada rahvamajanduse teenistusse. On aga süsihapendil olnud võimalus mürgkaasina mõjuda, siis on talle seda karistusväärse käitumise läbi ühel või teisel teel võimaldatud. Selle küsimuse selgitamine on politsei ülesanne. Muidugi peab siinjuures politsei asjatundja abi tarvitama, kuigi ta peab süsihapendiga ja selle omadustega seevõrd tuttav olema, et tarbe korral võiks otsustada seal, kus hiljem asjatundja abi ja selgitus järgneb.



Varssavi lennuväljal. Vasakult teine — nõunik J. Schulz, kolmas — direktor Wyszynski, äärmine paremal — saatkonna sekretär Koern.

## Külaskäik

### Kesk-Euroopa politsei ja kodanliku õhukaitse juhtidele.

#### Eessõna.

Meie kodanliku õhukaitse ja tuletõrje korraldustöödega on jõutud ajajärku, kus teoreetilisest osast tuleb üle minna nende alade praktilisele käsitlemisele. Kõ korraldamine on praegu kõigis Euroopa riigis päevaküsimuseks ja suurriigid on sel alal jõudnud juba palju ära teha ja sooritanud hulgaliselt katseid. Väikese riigi oludes tuleb katsetamine kallis. Isegi suurriigid püüavad hoiduda kulukaist katseist ja kasutavad naabreilt saadud kasulikke katsete tulemusi. Väikestele riikidele on sellised praktilised näpunäited seda rohkem tere tulemast. Neil eesmärgel võttis Politseivalitsuse direktor Rich. Veermaa ühes Kodanliku Õhukaitse ja Tuletõrje juhatajaga major R. Vaharõga ja Politseikooli direktoriga E. Mets'aga pikema õppe-reisi ette neisse Kesk-Euroopa riigesse, kus Kõ ja tuletõrje korraldamise alal on jõutud saavutada mõndagi tähelepanuväärset.

#### Tallinn—Varssav.

Väljasõit Tallinnast oli kindlaks määratud 9. septembri hommikule. Sõidu esimene etapp pidi teostuma lennukiga, et vältida tülikaid üm-

beristumisi ja askeldusi piirel. Eelmisel õhtul tõusis tugev torm, mis muutus kesköö paigu maruks. Näis, et ettenähtud ajal ei tule sõidust midagi välja. Õnneks vaibus hommikuks torm ja enne ärasõitu registreeris Lasnamäe meteoroloogiajaam tuulekiiruse vaid 4 palli.

Hommikul kella 08.00 oli lennujaama kogunenud politsei juhtivaid ametisikuid. Siin olid abidirektor J. Sooman, Politseivalitsuse inspektorid, Tallinna-Harju prefekt ja Tallinna kriminaal- ja poliitilise politsei komissarid. Ei puudunudki politsei häälekandja agar toimetaja, kellest jätkub kõikjale, kus mängus politsei uudised. Mõni minut üle 08.00 jõudis kohale Politseivalitsuse direktor ühes KÕ juhatajaga ja Politseikooli direktoriga. Järgnes lühike passi-kontrolli formaliteet ja kell 08.20 algas sõit „Lot'i“ kahemootorilisel teraslinnul lõuna suunas. Veel viimased käevõpped ja pikkamisi jääb tuttav Tallinna siluett seljataha, andes rea uusi ja uusi vaateid — metsasalud, põllud, talud. Neid vaatepilte oma monotoonsuse tõttu on raske eraldada üksteisest.

Umbes poole tunni pärast muutub vaatepilt elavamaks. Vasakult lookleb hõbedase kangana Pärnu jõgi. Kaugemal silmapiiril peegeldub Pärnu laht ja jõe suubumise kohal eraldab silm maapinnal kõrgemaid korratuud mügarikke, mis peaks olema Pärnu linn. Saabub telegrafistilt esimene bulletään: „Ülelend Pärnust. Aeg — kell 09.00. Kõrgus — 1000 mtr. Temperatuur + 7 C. Kiirus — 230 km/t.“

Pärnust lendasime otse üle lahe sopi Heinaste sihis. Kõrgusemõõtja näitab järjekindlat tõusu. Üksikuid pilverünki liigleb lennuki alt läbi. Sompus ilm kaob pikkamööda. Tavealaotus muutub üha selgemaks. Soojad päikesekiired tungivad läbi akna lennukisse. Aegamööda kaob maa silmist. Meie all, nü kaugelt kui silm ulatub vaatama, on lõpmatu künklik helevalge lumeväli. Tuult ei tundu enam. Lendame pealpool pilvi.

Bulletään, mis antud kell 09.40 teatab lakooniliselt: „Lähene me Riiale. Kõrgus — 2000. Temperatuur ±0. Kiirus — 240 km/t.“ Ei maad ega Riia pole veel näha. Lendame teadmatuse vallas. Oleme end tervenisti annud röömsaloomulise poola lenduri ja tema abilise telegrafisti hoolde, kes aeg-ajalt vaatab läbi juhihuruumi akna lennuki sisemusse ja liigutuste abil katsub igale selgeks teha, kuidas end mugavamini tugitooli sisse seada.

Mõne minuti pärast hakkame laskuma allapoole. Läbistame nagu sahaga pilveharju. Vaateväli muutub üha väiksemaks ja kaob minutiks paariks, kuni oleme läbistanud pilvede vöö. Meie all helendab Väina. Tikutoosi-suurused majad kasvavad järjest suuremaks, kuni kaome viimaks täielikult nende varju. Kõrvad sumisevad. Tun-

dub, nagu tõstaks keegi rinde alt. See kaob aga kohe, kui lennuki rattad puudutavad maapinda. Oleme Riia aerodroomil. Kell on 09.50.

Riias lahkub osa reisijaid lennukilt. Ilm on tuuline. Rutatakse ärasõiduga. Seisab ees pikem osa teest — Riia—Vilno.

Lennuliin Riiaast Vilnosse ei lähe mitte otse suunas, vaid üle Daugavpils'i. Määruste kohaselt pole kõrgus üle 750 m. Udupilved on kauris madalad. Loobib tugevasti. Näib, nagu oleks lennuk rüübanud Riias mõne üleilgse klaasi, mitte ei taha sirget joont pidada. Reisijail teeb see rindealuse rahutuks. Merd küll kusagil pole näha, kuid merehaigus kipub kallale. Kõneldakse vähe. Nii lendame pilvestikus. Paiguti paistab emake-maa. Järvede ja soode piirkond Daugavpils'ist lõunasse ei taha kuidagi lõppeda. Tundub, et selle teekonna osa igauks käiks vist meelsamini jala.

Kella poole 12 paigu hakkame laskuma allapoole. Lennuk teeb türu poolkaares ümber linna ja maandub uuele lennuväljale, kus käib kibe ehitustöö. On esimene tollirevisjon. Kuna me pole ärimehed, ei tülitata meid palju. Väike formaliteet ja meie kohvrid kantakse lennukisse tagasi. Kell 11.55 jätkame edasilendu Varssavi suunas. Kõik istekohad on täis. Päike paistab, kuid ilm tundub Tallinnaga võrreldes jahedam.

Viimane teosa õhusõidust oli kõige rahulikum. Lendurid ei taha enam võidelda tuulega, vaid juhivad oma teraslinnu varsti pärast starti läbi pilvestiku. Kõrgusemõõtja näitab järjest 1500, 2000, 2300 ja jääb viimaks peatuma 2500 mtr. Meie peade kohal helesinine taevast. All valendab pilvedeväli. Lennuk on rahulik. Reisijad imetlevad muinasjutulisi pilvevorme. Üks pilveahelik on ilusam teisest. Ajaviiteks ristime nad kord Karpaatideks, Sudeetideks, Alpideks ja isegi Himaalajaks.

Kella kolmveerand kahe paigu naeratab meie lõbus telegrafist läbi akna ja näitab sõrmega allapoole. Võtab siis sõrmede vahele vatitopi ja teeb märgi, et see tuleks pista kõrva. Ja temal on selleks tuline õigus. Laskuda minuti, poolteise kestel 2500 m. kõrguselt hõredast õhust maapinnale tihedasse õhuvöösse, see paneb vabisema isegi kõige kangema mehe kõrva trumminaha. Veel mõni minut ja meie teraslind peatub Poola pealinna lennuvälja uhkete angaari-de ees.

#### Juba Varssavis.

Lennukist väljudes kuuleme sulaselges eesti keeles „Tere tulemast“. Ei taipu nagu hästi, kust see tuleb; kuid varsti pigistab me kätt saatkonna sekretär hr. Koern ja küsib, kuidas sõit läks. Siinsamas tutvustab ta meile poola ametlikke vastuvõtjaid: siseministeeriumi sõjaväelise osakonna direkto-

Riigihoidja  
K. Pätsi büst.



## Portreid meie riigitegelasist.

J. PERT.

1.

Meie riigijuhtidest kunstiliste kujutuste, portreede asjus on ilmsiks tulnud kaks negatiivset momenti, milledest ei olnud kerge üle saada ja mis praegugi on akuutsed.

rit major *Wyszinski*t, politseiinspektor *Stadtleri* ja *Duda*t, nõunik *Jan Schulz*i ja politseikooli direktorit *Lukaszevicz*it. Ametlik osa läbi, istume autodesse, et siirduda linna, mis asetseb lennuväljalt 7 km. kauguses.

Saatkonnas selgub, et pole aega kauem ümber vaadata, sest juba kell 15.00 algab töö. Sõbralikud ja külalislahked Poola politsei esindajad on koostanud vastuvõtu kava nii, et meid võimalust mööda kõigi aladega tutvustada. Ro.

Need on: 1) meie riigijuhtidest korralike, rahuldavate kunstiliste portreede saamise häda ja 2) meie riigijuhtidest massiliste alaväärtuslike kujutuste, portreede uputusoh.

Mõlemad puudused on kõigile teada, mõlema vältimiseks on astunud samme, kuid otseseid rahuldavaid tulemusi vaevalt on saavutatud.

On tõsi, portreekunst ei ole kerge ala, kui puuduvad sellekohased anded. Meie kunst tunneb vaid ühe suure portretisti, see oli *Köler*, sel alal temale võrdset annet meil pole seni sündinud.

Kuid ometi — võib ühel või teisel ootamatultki õnnestuda portree, ja alljärgnevas peatume meie kahe kunstniku Riigihoidjast portreel, mis on seniste kümnete, kui mitte sadade katsetuste tipptulemusiks, mis ühtlasi on portreekunsti kõr-



Nii töötatakse kujur F. Sannamehe ateljees.

geiks saavutusiks. Need on skulptor F. Sannamehe Rüüghoidja büst graniidis ja graafik E. Viiralti loodud Rüüghoidja portree.

Nagu näeme, üks on skulptor, teine — graafik, aga just nemad on suutnud meie rüüghoidja anda parimad, hinnatavaimad portreed, mitte aga maalijad, mida me endastmõistetavana oleksime.

## 2.

Oleme näinud meie kunstinüütusil Rüüghoidjast portreid maalituna A. Jegorovi, K. Hermanni, ungarlase Senyie, A. Janseni, R. Nymani, Kaasiku, Veeberi j. t. poolt, vaheti näiliselt küllalt rahuldavalt, kuid samas miski nagu oleks jätnud soovida. Üks on mõjunud dekoratiivselt, välispinnaliselt maalituna, teine on jätnud sarnasuse tabamises soovida, kolmandas on realistlikult, kopeerivalt edasi antud vaid näo välisilme, väliskuju, tungimata isiksusse, näivilt stiliseeritud.

Kui me nüüd vaatame sel suvel valminud F. Sannamehe ja E. Viiralti portreid Rüüghoidjast, võime meeleldi konstateerida, et loetletud puudusi meie otseselt ei leia, et mõlema töö on suure küpsusega ja et mõlemas avaldub suurt vaimust ja elulisust.

F. Sannamehe töö on antud suurtes, jõulistes vormides. Siin on valitsemas ilus ja võimas

vorm, büst on riigimeheliku võimsuse kehastaja. E. Viiralt on aga Rüüghoidja portree annud edasi intüimse, sooja, suure inimlikkuse, suure soojuse ja ilmerikkusega; suurmeistri käsi on edasi annud suure inimsuse jooni, rüüghoidja vallutava südamepoolsuse.

## 3.

Oma ateljees, Kullasepa tänaval 10, mille seintel kipspäid: muusikajuht Kull, Padva, laudadel põitleid, põrandal kaste, kive ja töid, F. Sannamees jutustab Rüüghoidja K. Pätsi portree saamisloost järgmist:

„Käesolev võrdlemisi suur portree ühes minister Selteri portreega — mõlemad on 80 sentimeetrit kõrged ja 40 sm. laiad, kummagi kivi kaalub umbes 10 puuda — valmisid selle suve kestel ja nad on tellitud Kopli rahvamaja jaoks.

Modelleerisin Rügivanem K. Pätsi 1935. aastal, mille tulemuseks oli portree pronksis.

Modelleerisin Rügivanemat ta lossis Toompeal, umbes 15 korda õnnestus mul teda seal modelleerida, hommikuti enne tööpäeva algust ja õhtuti.

Vaheti istus sealjuures Rügivanema põlvel väike Mati, kes kord oma hoidja meelekohaga isegi veriseks krümustas.

„Oh sa rumal poiss!“ lausus Rügivanem, ja töö käis edasi. Kuid adjutant ei annud rahu.

Vahest parajasti algab modelleerimine, juba on adjutant kohal ja palub Riigivanema ära.

Selle varema töö alusel ma nüüd uue valmistasingi. Küll tegin ka seekord katsed Riigihoidjat modelleerida, kuid adjutant ei leidnud seks aega.

Olen Riigihoidja portree kõigekülgsest läbi töötanud vormilt; nn. vormi ma nüüd tunnen, kuid tahaksin veelkord teda modelleerida ning sealjuures siis portree võtta impressionistlikumalt, meeleolus... Loodan, et Riigihoidja mulle võimaldab kord veel end modelleerida.

Need kaks suurt portreed — neist mõõtudelt suuremaid meil pole tehtud, umbes niisama suur portree graniidis on J. Koortilt C. R. Jakobsoni haul — võtsid ka palju aega. Minu abiline raius neid umbes 1010 tundi, kaks ja pool kuud. Tema tegi puht-kivitöö. Seejärel ma ise töötasin mõlemad portreed kaks korda üle, enne ja pärast lihvimist. Selleks kulus mul kaks nädalat.

Portreede jaoks kivid sain kiviraiuja Jürgensi käest, mis õnneks osutusid väga headeks, pehmed olid raiuda, mis on toodud vististi kuskiltki mere-rannast. Praegu raiun graniiti Riigisekretär K. Terrase portreed, see kivi on aga palju kalgim ja nõuab hoopis rohkem vaeva, enne kui alistub põitlitele...“

Edasi F. Sannamees kõneleb, et peale kõnel-dud tööde tal on sel suvel valminud üks suur kompositsioon „Ema lapsega“, loodetavasti val-mib A. Jürgensteinile monument Vändrasse ja et äsja on tapalased käinud ta juures tellimas Jüri Vilmsi mälestussammast, mille nad taha-vad püstitada Tapale J. Vilmsi tänavale või plat-sile. Veel selgub, et Sannamees on valmistanud umbes 50-ne meie riigi- ja avaliku elu tegelase portreed, ja ta hellitab lootust, et Kadrioru lossi vestibüüli saaks valmistada meie seniste Riigi-vanemate portreed ridastikku, kõik ühesuuruste-na. Selle idee ta on esitanud ka Riigihoidjale.

#### 4.

Lõpuks toome lühikese seletuse, kuidas sün-nib skulptuurteos.

Iga skulptuurteos, kui see on valmis, on lä-bi teinud keerulise protsessi, millel on vähemasti kolm kuni neli faasi.

Esimene on modelleerimine. Kunstnik palub soovitud modelli oma ateljeesse, asetab poosis is-tuma või seisma, ja modelleerimine algab. Skulp-tor valmistab savist kujundi portreteeritavast. See modelleerimine võib kesta õige kaua, paar nädalat, paar kuud. Modelleerimise kestel ta õpib tundma põhjalikult kujutatava isiku näo-vorme, ka selle sisemist mina, ja tulemuseks on portree savis.

On kunstnik modelleerimisega jõudnud lõpule, järgneb skulptuurtöö teine faas — savitööst vor-



Piirivalve suur saak Virtsus 1936. a. oktoobris.

mi võtmise; vorm võetakse kipsi. On kipsist vorm valmis, me võime selle sisse valada nüüd juba portreid kipsis.

Seega skulptuurtöö oma esialgses, kõige oda-vamas väljaandes on valmis. Kipsist portree võib näitusele panna, seda võib üle värvida, n.ö. „pronkseerida“ või „hõbetada“, ja efekt on uhke, nagu oleks meil tegu pronks- või hõbeteosega. Kuid skulptuurtöö omandab suurima väärtuse alles siis, kui see on materjalis, s. t. kui kips-portree on üle kantud kas puusse, kivisse või pronksi.

Kõige raskem on ülekandmine kivvi, eriti graniiti.

Siin aluseks on kipsportree. Et graniitport-ree oleks identne kipsportreega, selleks kasuta-takse töö juures erilist punkteerimisaparaati, mille abil kivvi saab raiuda täpselt võrdse töö kipsportreele, kusjuures on ükskõik, kas kivvi kantakse kipsportree üle ühesuurusena modelli-ga või sellest veerand või poole suuremana.

On portree üle kantud kivvi, annab skulptor sellele viimse lihvi ja töö ongi valmis.

## Politseikooli hoogus õppetöö.

Praegu on Politseikoolis 40 kasvandikku, kes m. a. 29. detsembril politseiameti kandidaatideks vastu võeti ja 1. veebruarist k. a. praktiseerisid tegelikus teenistuses. Kasvandikest on 35 gümnaasiumiharidusega ja 5 üllõpilast. Sõjaväe auastme järgi on 1 n.-leitnant, 25 lipnikku ja ülejäänud on aspirant-allohvitsierid, allohvitsierid ja kapralid.

Õppetöö koolis kestab 10 kuud, kusjuures teoreetiline õppetöö on 8 kuud ja praktiline seminaarium 2 kuud.

Et tulevased politseiohvitsierid esineksid selts-konnas laitmatult ja eeskujulikult, on õppekavva uudusena võetud ka seltskondliku käitumise tun-nid; loengutega esinema on palutud vastavad eri-teadlased.



1) Kui kordnik viib kedagi käest kinni hoides, võib kindel olla, et isik on ühiskonna vaenlane.



2) Ainult ühel juhtumil pole see nii!

SALLITUD KALLALETUNG.



3) Rahulike kodanike tülitaja toimetab ta kindlasse kohta.



4) Ainult selliste kallaletungide puhul pigistab ta silma kinni!

# „Line-up“

## Ameerika politsei meetod kiireks ÜLEKUULAMISEKS

Vaid mõningad tänavaosad Broadwayst eemal, kiilutult New Yorgi äride linnaosa majade vahele, asetseb klassilist stiili hiigelhoone. Väliselt võiks pidada seda kas muuseumi, raamatukogu või ülikooli hooneks, kui mitte kaks rohelist lampi peasissekäigul ei reedaks selle maja tõelist otstarvet: see on New Yorgi politseihoone. Siin asub New Yorgi kuritegevuse vastu võitlemise organisatsiooni keskus. Siit tõmbab oma niite ameerika Sherlock Holmes.

Vaid harva segatakse selle imposantse hoone esikülje klassilist rahu. New Yorgi politseipresiidiumi või nn. peakorteri elu hoovab tagaukse kaudu, mis suundub ühte kitsasse umbtänavasse, kust pole edasipääsu paremale ega vasemale, mispärast seda tänavat läbikäiguks ei kasutatagi.

Kui palju inimesi on astunud läbi selle tagaukse sellesse hiiglaslikku majja, kuid vähe on neid, kes sealt vabadena on pöördunud tagasi. Kui palju on olnud nende seas mõrvareid, vargaid, gangstereid ja pangaröövleid!

Enamasti tuuakse nad siia varjastel hommikutundidel. Toojaks on harilikult ikka mõni elegantne, hästi rietatud noormees, kes sõidukina kasutab lihtsat eraautot. Toodaval on käed peenikesis, vaevalt märgatavais raudus, et mitte äratada möödaminejate tähelepanu.

Auto peatumisel avanevad ja sulguvad taas peakorteri ukсед ja nüüd võib alata vangistatu pattude selgitamine.

Need elegantsed noormehed, helehalles kübarais, on New Yorgi politsei kaardiväe esindajad ehk detektiivid, nagu neid ametlikult nimetatakse.

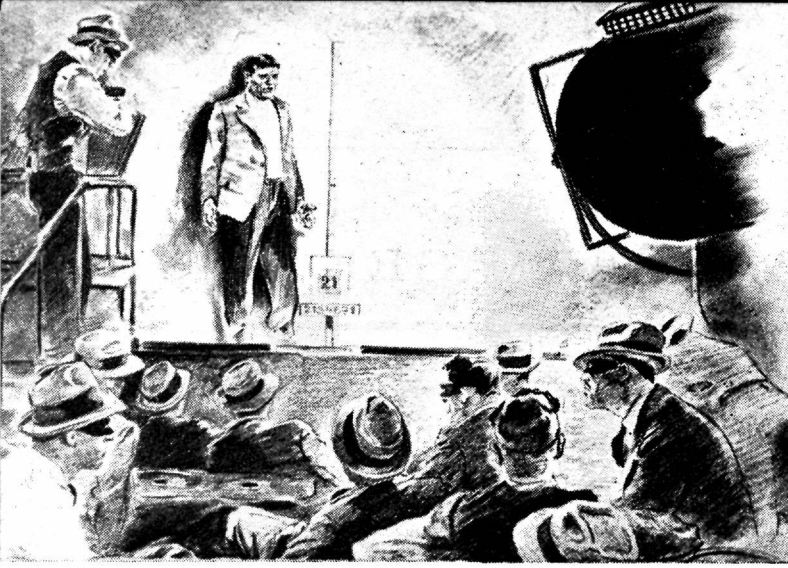
On vana tõde, et enamik suuremaid roime toimitakse varjastel hommikutundidel, seepärast ongi väike kõrvaltänav peakorteri taga sel ajal tulvil autodest kõigist miljonlinna jaoskondadest. Kuid neid tuleb alatasa juurde, telefonid helisevad igal majakorral ja edasi-tagasisagimist on kõikjal, millest võib järeldada, et on järjekorraline „suurpäev“. Alles kella üheksaks hommikul jääb majas vaiksemaks, sest täpselt kell 9 algab „Line-up“.

„Line-up“ tähendab öieti: vangistatu ülevaatus, politseilise jälitamise algamist teatava süüteo selgitamiseks. Kuid selle süütu sõna taga peitub terve süsteem kavakindlat politseilist tööd osavate roimarite hingeelu tundmaõppimiseks.

Kell 9 lakkab läbikäimine politseipresidendi kabinetiga. Täpselt kell 9 suletakse suure saali ukсед peakorteri teisel korral, kus asetseb „line-up“. Algab piinlik roimarite küsitlemine meeste poolt, kes igakülgselt tunnevad seda asja. Saali sellele küljele, mis asetseb otse sissekäigu vastas, on püstitatud omapärane ehitis. Lähemal vaatlusel võib selles tunda umbes meetrikõrgust liikuvat lava. Lava taustal on valge ekraan, mille keskele on asetatud püstloodis meetrimõõt. Meetrimõödust lähevad lavaäärte poole umbes kümnesentimeetriliste va-



*Lavale asetatud gangsterite rivi silm-silma vastu tunnistajatega.*



### ÜLEKUULAMINE PROJEKTORI VALGUSEL.

*Nagu filmitäht jupiter-lampide valguses seisab kahtlusalune heledasti valgustatud laval projektori ees. Terve auditoorium maskeeritud mehi — detektiivide — lasevad talle valgusvalgangu järele küsimusi kaela, mis järgnevad vahetpidamata nagu piitsalöögid üksteisele.*

hedega ristloodis jooned. Lava parem- ja vasakpoolsesse otsa on ehitatud lavale pääsemise otstarbeks mõneastmeline trepp. Trepist kolmelja meetri kaugusel asub poodium ehk kantsel, kuhu on paigutatud oma alusel pöörlev projektor. Ülejäänud saaliossa on seatud toolid, kus on võtnud aset elegantsed kogud helehales kübarais — need on detektiivid, kes toimisid vangistusi ja valmistuvad nüüd vangistatuid üle kuulama. Valguskindlad eesriided teevad saali täiesti pimedaks, ja kui politseipresident oma staabiga on juba võtnud istet, asub üks ametnikest kantslisse. Projektor lööb sarama. Lambid saalis kustuvad. „Line-up“ algab.

Projektor valgustab lava parempoolset juurdepääsu, nagu tahetaks valmistada mõnele teatri- või filmitähele väarikat vastuvõttu publikult. Detektiivid on tõmmanud endile ette mustad maskid, mis katavad näo ülemist osa, muutes neid tundmatuseksi. Nii jäävad nad tundmatuiks neile, kes pääsevad ülekuulamise järele uuesti vabadusse ning võiksid hoiatada detektiivide eest oma sõpru.

Üks vangistatuist juhitakse lavale. Nagu härg hispaania härjavõitluse areenil, vahib ta üksisilmi projektori eredasse valgusse. Sajad silmapaarid tooliridadest on lakkamatult temale suunatud. Iga ta liigutust uuritakse, iga tuksatus, iga väiksemgi närviline tõmme näos on valgustatud projektori pimestavast särast. Mees seal ülal vahib üksisilmi valgusse, projektori taga aga vajub kõik musta õhe. Enne kui ta suudab end sellel kitsal laval koguda, langeb ta peale terve küsimuste rida: nimi, elukoht, elukutse, vangistuse käik; sellele järgnevad roima üksikasjad, mis talle stüüks pannakse. Näib, nagu saaks siin täht-tähelel tõeks sõna: valgus toob selle ikkagi päevavalgele. Näib, nagu rõviki pimestav valgus inimeselt seal liikuvaval lavakontsentratsioonivõime. Ütlused, mis ta alles kolm minutit tagasi väljendas, on mälust nagu kustunud. Küsimusi sajab vahetpidamata, kusjuures mõned neist sageli korduvad. Nad pöörduvad ikka ja jälle tagasi mõnes tei-

ses variatsioonis, peidetuna teise vormi, kord küsimusena, kord kinnitusena, millele tuleb vastata vaid „ei“ või „jah“. Samal ajal jälgiavad saalis hulk silmi ja kõrvu laval asetseva mehe liigutusi ja ütlosti, kes antud vastuseis peab kirjeldama oma „juhtumit“. Ja kui tema seletused ei klapi karvavõrd, siis reedab ta end. Siis võib juhtuda lünk, ilma et ta seda ise märkaks. Iga mälu on ju puudulik, eriti selles omapärasel õhkkonnas. Roimar peab pidevalt võitlema endaga, et jääda rahulikuks selles valgusesäras. Lava piiratud pindala teeb omakorda tema olemise ebakindlaks. Tema tähelepanu peab olema suunatud korraga mitmele asjale, seepärast võib kergesti juhtuda, et tema seletused jäävad lünklikeks. Lünka aga lükkab küsija kiilu, ajab seda nii kaugele, kuni mees laval oma „loo“ puhtsüdamlikult ära jutustab või kuni vastuoksused nii suureks lähevad, et võib tarvitusele võtta uusi „töömeetodeid“. Ainult vähesed roimarid on vastupidavad selles eredas valguses. Kui neil on kalduvus oma silmi teataval määral sulgeda ja kuu-tõbise kindlusega liikuda sel kitsal pindalal, siis hakatakse teda mööda lava talutama. Mees projektori juures käsutab. Paremale! Vasakule! Ringi! Edasi-tagasi! Ja kui ka see ei vii meest roopast välja, ja kui pole veel ühtki lünka, millest võiks kinni haarata, siis võib arvata, et ta tõesti on süütu või on oma osa põhjalikult õppinud.

Mehest, kes liikus „line-up'il“ projektori eredas valguses, on New Yorgi Sherlock Holmes'idel täpne pilt. See on nagu liikuv stuudio, akt lihas ja verest, pilt, mis kujutab vangistatu liigutusi, harjumusi ja kõnoviisi, nagu seda pole võimalik kujutada ei paberil, fotol ega ka gram-mofoniplaadil. New Yorgi politsei töötab sageli elavate mälestustega. Kuna siin on kõik peakorteri juhtivad isikud koos, alates presidendist kuni elegantsete noormeesteni helehales kübarais, departemangu jõud kui ka eelpostid miljonlinna tänavall, hotellest ja kauplustest, ja kuna kõik üheaegselt võtavad osa sellest ülekuulamisest, siis pole enam vajadust kirjaliku protokolliga koostamiseks.

Selleks polegi aega. Politseilise jälitamise aeg USA's on piiratud. 24 tunni kestel peab iga vangistatu viidama kohtuniku ette, kes määrab tema edaspidise saatuse: kas lastakse ta vabaks või antakse kohtu alla. Roimari viimisega kohtuniku ette on avameelsel ülestunnistamisel enamikel juhtumel lõpp. „Runners'id“, vahetalitajad, kes liiguvad kohtuhoones ringi, pakuvad roimareile advokaate, ja esimene asi, mida soovitatakse uuele abitarvitajale, enne kui ta veel on saanud oma kaitsjaga kõneldagi, on vaikimine. Vaikimine seniks, kuni advokaat on ette kannud „loo“ kohtunikule. Viimase ees on advokaadid ja politsei võrdsed. Seal loeb ühe seletus sama palju kui teisegi oma. Seepärast kriminaal-advokaadid, nn. criminal lawyers, ja politsei pole kuigi suured sõbrad. Need advokaadid pole üldse kellegi sõbrad ja nende kutset ei ümbritse mingi au-paiste, välja arvatud kuulsus, et nad ajavad palju raha kokku.

Kuid on ka juhtumeid, kus criminal lawyers'id ei saa võistelda politseiga. Need on tavaliselt juhtumid, kus on nii või teisiti mängus politsei au ja väarikus. Lindberghi lapse mõrvar, postiametnike mõrvarid, kes kuulipildu-



# Manolescu

„VARASTE VÜRST“,  
kes hiljem avaldas oma memuaare.

Sajandi vahetusel hoidis rumeenlane Georges Manolescu paljude Euroopa ja Ameerika suurlinnade paremaid võrastemaju, juveliire ja politseiasutusi enam kui 10 aasta kestel kõrge pinge all, sooritades oma aja kohta väljapaistva osavusega linnast linna ja riigist riiki kordaläinud vargusretki. Kaotades 1905. aastal arsti noa all oma parema käe, tuli tal tahes-tahtmatult loobuda senisest tegevusest ja otsida uusi sissetulekuallikaid. Arvestades õieti publiku suurt kõmujanu, otsustas ta oma senised seiklused kirja panna. Ta memuaarid ilmusidki, koguni kaheks andes, kuid loodetud kõrge honorari asemel töid need talle sisse rikka naise ekstravagantse prantslanna näol. Kui G. Manolescu veel elab, siis peab ta nüüd olema 70-a. auväärne vanahärra, kuid arvan nagu mäletavat, et kunagi vilksatas kutseajakirjandusest läbi lühiteade omaaegse kuulsuse surmast.

Georges Manolescu sündis 3. märtsil 1868 Galatsi linnas Rumeenias. Ta isa oli ratsaväe ohvitser, keda kõrgi ja ohjeldamatu ise-



*Georges Manolescu 20-aastasena.*

loomu tõttu oldi sunnitud üle viima garnisonist garnisoni. Lõpuks läks ta erru ja sai kuski alamprefekti koha. Georges Manolescu ema suri, kui tulevane suurpettur oli kaheaastane. Väikese Manolescu kasvatuses eest hoolitses juba aastates vanaema, kellele ta, nagu ta ise oma memuaares jutustab, palju muret ja südamevalu valmistas. Ta oli väga tõsine ja harva lohakas, kuid seejuures äärmiselt tujukas poiss. Oma sisemise rahunemise tõttu ei püsinud ta kaua

jate tulega oma ohvrid maha niitsid, Face Nelson'i ja Dutch Shultz'i beebide gangstereid, kõiki neid kuulati vahetpidamatult 48 tundi üle „line-up'iga“ ja ülekuulamine jätkus veel politseivangla kongis. Detektiivid töötavad viimase pingutuseni, lasevad roimarile näkku tugevad kirtevihud ega jäta teda minutikski rahule. Ikka ja uuesti äratavad nad teda ta suikuvast olekust, millesse ta langeb pikkade ülekuulamise järele, kisuvad ta välja tema uimast, kuni ta vastupanujõud on täielikult murtud ja soov rahu järele ületab iga teise soovi.

Siin saabub mõnikord hetk, mil roimar, ka kõige kangem ja kaledam, on valmis kõik üles tunnistama, kõik ära jutustama, kõik oma kaaslased reetma ning paljastama sellega terve roimarite organisatsiooni. Elegantsetel noormees- tel helehales kübarais on siis suuropäev. Nad on saavutanud oma järjekorralise võidu oma põliste vastaste üle. Omapärane piinlik küsitlemise süsteem prožektori valgusel on jällegi tõestanud oma väärtust.

Toimet. märkus. Kirjutis on võetud Ameerika ajakirjandusest. Meie teades leidub kogu maailmas vähe maid, kus sellise „meetodi“ kasutamine oleks lubatav. Arvestades stat. andmeid (vt. „Politseileht“ 12 — lk. 304), näib asi „line-up'iga“ olevat nii, et „elegantsetel noormees- tel“ on aastas võrdlemisi harva neid päevi, mil kiidetud meetod tõestas oma väärtust.



*Georges Manolescu 30-aastasena.*

üheski koolis. Arvestades tema alaliselt muntlikke kalduvusi, reisimis- ja seiklushimu, paigutati ta 14-aastaselt merekadettide kooli. Uus ümbruskond näis teda algul köitvat, ent siis äkki põgenes. Ta peitis enda sadamast väljuva auriku punkrisse ja tegi kaasa pika tormise mereretke Konstantinoopolisse. Seal toimis ta oma esimesed vargused, mis jäid avastamata. Kuid varsti oli tal Konstantinoopoli villand; ta siirdus Rumeenia saatkonda ja palus end kodumaale saata, mis ka sündis.

Ent peagi liigutab end seiklushimu taas. Ta ihkaks Pariisi, kõigi noorte rumeenlaste unistustlinna. Kuna puudub raha raudteepileti lunastamiseks, sõidab ta jällegi jänesena merd mööda Konstantinoopolisse, et seal edasisõiduks hankida raha. Ta sooritab seal aastalaadal osavalt ühe kullasepa juures kuldsõrmuste, nõõpide ja prõsside varguse ja reisib siis edasi Pirausesse ja Ateenasse, kus jätkuvad vargused. Kuid seegikord ilmneb temas ebajärjekindlus. Ühel ilusal päeval ilmub ta Ateenas Rumeenia saatkonda ja palub end taas tasuta kodumaale küüditada. Keeldutakse! Noor Manolescu laseb endale saatkonnas sekretäri silme all kuuli rindu. Lask pole elukardetav. Haiglat, kuhu paigutatakse haavatu, külastab Taani kuninganna Olga. Kena ja huvitav noormees äratab kuninganna tähelepanu ja ta võimaldab oma kulul Manolescule tagasisõidu kodumaale. Sel ajal oli Manolescu veel noor ja aastaid seljataga 18.

1889. a. algul leiame Manolescu juba Viinist. Ta peatus kordamööda „Hotel Imperialis“, „Erzherzog Karl'is“ ja „Grand Hotel'is“, kus esines väga elegantsetl. Ta maksis numbri eest 4 kuldnat, sõi väga hästi, tarvitas eineks meelsasti kaaviari, imekspandavalt aga jõi enamasti limonaadi, kulutas väga palju raha telegrammidele, maksis ooperipiletist 5 kuldnat ja käis kellegagi läbi, mida peab oletama sellest, et ta hankis alati kaks pääset korruga ooperisse ning Ronacheri lokaali. Pealeselle raiskas ta veel palju raha muile lõbustusile. Lõppeks sattus ta rahalisse raskusisse ja oli sunnitud raha laenama hotelli uksehoidjalt korduvalt 10 kuldna viisi ja kelnerilt 80 kuldnat. Kuna ta ei taibanud õigel ajal „ära aurata“, teatas hotelliperemees asjast politseile ja Manolescu viidi politseisse isiku kindlakstegemiseks. Et tal polnud dokumente ette näidata, jäeti ta esialgu vahi alla. Ülekuulamisel oskas ta etendada laia meest: ema pärandanud talle mõisa, mis aastas 50.000 franki renti sisse toov ja peale selle omavat ta maja ja kaks magasini. Ta seisvat kuni 24. eluaastani hooldamise all, kuna olevat elanud liig pillavalt ja ta saavat isalt 8000 franki veerandaastas elatisraha. Üks ta onusid olevat olnud minister, se-

naator ja Bukaresti linnaapea. — Austria saadikult Bukarestis saadud teated rääkisid hoopis teist keelt, ja, kuna andmed tema süüdistamises kelmuses ei olnud küllaldased, saadeti ta Austria piirest välja, mis teostati Rumeenia piiril. Millest Manolescu Viinis suureviisiliselt elas, selles ei ole kellelgi kahtlust.

Olles kodumaal sõjaväekohuslane, paigutati ta sinna saabudes sundaega teenima. Ta deserterus juba samal aastal. Seekord läks ta reis üle Konstantinoopoli, Syra ja Marseille'i lõppeks ihaldatud Pariisi. See oli 1889. aasta sügisel. Sellest ajast kirjutab Manolescu oma memuaares: „Sügavamas südames oli mul selge, et olin teel langema autuse ja kuritegevuse hõlma. Päev-päevalt muutus mu südametunnistus elastsemaks ning järeleandlikumaks. Tundsin, kuidas käesolevad ja oodatavad naudingud kaalusid üles au ja puhta südametunnistuse.“

Mida ta enne seda Konstantinoopolis, Kreekas ja kodumaal korda saatnud, seda nimetab Manolescu koolipoisi vallatusiks. Nüüd alles saab talt tõeline kurjategija. Selle üleminekuaja juures peatub Manolescu oma memuaares pikemalt. Ta otsustas üles otsida Pariisi juveliire nende kontorites ja neilt nende silme all ehteid ja kalliskive varastada. Kutseline varas asus seega suurpetturi radadele.

Esimese katse teeb ta kellegi omavanuse kaasmaalase juures, kellega elab ühes ja samas majas. Ta tahab proovida, kas tal õnnestub kõige tungivamate kahtluste puhul etendada süütu osa. Psühholoogiliselt on ta katse teravmeelne, meisterlikult raffineeritud ja originaalne.

Manolescu võtab salaja sõbralt kaks kõrgehinnalist sõrmust, peidab need taskusse, meelstab siis sõbra osavalt leitud ettekäände all korterist lahkuma, nii et viimasele ei jää aega sõrmuste puudumist märgata. Manolescu seletab ise, et tal polnud kavatsust varastada sõrmuseid, ta tahtnud panna need hiljem parajal hetkel jälle tagasi. Manolescu lavastab kogu loo ainult selleks, et sõrmuste kadumise avastamisel tal oleks võimalus õppida oma süütust seda laadi olukorras meisterlikult tõendama. Sõber avastabki koju tagasi tülles sõrmuste puudumise ja kuna olukorra tõttu kahtlus langeb ilmselt Manolescule, laseb ta kõik miinid lõhkeda, et viimast ülestunnistamisele viia. Manolescu jääb rahulikuks, sõbra süüdistus näib tegevat talle nalja. Tal on selleks ka täielik põhjus: ta pole ju varas, ta ainult katseks võttis. Edasi kirjutab Manolescu sellest silmapilgust oma memuaares: „Sõber pöördus äkki minu poole ja vaatas

## J. Tillingi 50 a. juubel.

2. okt. k. a. pühitseb Võru jsk. politseikomissar J. Tilling oma 50 a. sünnipäeva.

Juubilar sündis Saaremaal ja omandas hariduse Kuressaare linnakoolis. Riigiteenistusse astus õige varakult — a. 1903 — ja teenis esiteks Saaremaa jaoskonna kohtupristavi sekretärina ja kirjatoimetajana kuni 1913. a. Seega täpselt 10 aastat. Seejärel astus Tallinna 6. politseijaoskonda ja teenis rajooniülemana kaks aastat. Hiljem teenis vene sõjaväes kohtusekretärina ja varustusvalitsuses. Saksa okupatsiooni vägede saabumisel paigutati vangilaagrisse, kust vabanes 1918. a. kevadel. Pärast seda teenis veel mitmel ametikohal ja 1920. a. määrati Saare maakonna politseiülemaks, missugusel kohal teenis vahetpidamatult viis aastat. 1925. a. määrati Järvamaa politseiülemaks, missugusel kohal teenis sama aasta lõpuni. 1926. a. politseiorganisatsiooni ümberkorraldamisega nimetati ta Rakvere-Paide abiprefektiks ja hiljem Paide jsk. politseikomissariks, kus teenis k. a. kevadeni. Sealt määrati J. Tilling Võru jsk. politseikomissariks.

Oma otseste ametiülesannete kõrval on juubilar elavalt osa võtnud seltskonnatööst. Nii oli ta tegev Saaremaal ja Kuressaares mitmes organisatsioonis. Samuti kutsuti tema algatusel ellu Saaremaa ja Järvamaa politseiametnike kogud, vabadussõjas langenud Järva- ja Saaremaa kangelaeste mälestusmargi komiteed ja palju teisi organisatsioone. Olnud vahet pidamata Järvamaa Politseiametnike Kogu esimees kuni lahkumiseni. On veel rida organisatsioone, kus J. Tilling on tegev olnud asutaja liikmena, küll juhataja esimehena, küll juhataja liikmena, ent



neid loetleda on raske. Paide Rahvamaja püstamine, mis ehitati vabadussõjas langenud kangelaeste mälestusmargina ja mis tänapäeval on kohapealse seltskonna kenaks kogunemiskohaks, on J. Tillingi teene. On veel palju-palju juubilaril elutööd, ent toodu on tagasivaadatuna linnulennult.

Soovime juubilarile tema edaspidises töös ja teenistuses palju õnne ja veel palju aastaid kaasvoitlejana teotseda meie politseiperes.

pikalt ja sügavalt mulle otse silma. Ma vastasin tema pilgule. Ükski lihas minu näos ei liikunud, kuigi süda vasardas hullusti. Korraga sõber haaras mind embusse, suudles mind ja palus südamlikult andestust mulle osaks saanud haavamise pärast. Ma ise olin õiglaselt liigutatud, kuigi ma ei lasknud seda välja paista.“ — Katse õnnestus.

Manolescu asus juba virgalt tööle. Algul leppis ta kuldketidega, siirdus siis kalliskividetele. Esialgu tagasihoidlikult — nelja kuuga umbes 10.000 franki puhast, siis aga juba sama summa kuus. Hiilgenumbritena mainib ta seitset kaelasideme nõela suurte pirnukujuliste pärlidega, mis realiseerimisel andsid 100.000 franki, karbikest safiiridega — 75.000 fr. ja paari suurt üksikbriljanti — 40.000 fr. Need arvud võivad olla veidi suurendatud, kuid kindel on, et Manolescu elas tollal Pariisis uhket ja majesteetlikku elu, üüris paremas linnajaos elegantse villa, pidas paari ameerika traavi'eid, ühe ratsahobuse ja kaaks võidusõidu-hobust ja arendas elavalt seltskondlikku läbikäimist. Läbikäimises seisis ta peamiselt nn. poolilma seltskonnaga, kuid ta jutustab ka lähemaist suhteist

ühe hertsoginnaga ja paruniprouaga, kuna ta ise esines vana ja rikka perekonna võsuna.

Varastatud juveelid realiseeris Manolescu tänu oma võrratule esinemisoskusele esmajärgulistes ärides, Saksamaal peamiselt aga hoovi-varustajaile. Ja mis tal realiseerimise kunstis puudu jäänud, seda täiendanud vilunud ärimehed lahkesti omalt poolt. Nii, jutustab Manolescu, et ta pakkunud kord ühes suures äris kalliskive müüa, saanud aga lühikese ja heda „ei“ osaliseks. Lähemal tänavanurgal tulnud äriomanik talle järele ning noominud: „Noor sõber, nii ei tehta seda laadi äri, kogu personaali juuresolekul!“ Nad astunud lähemasse kohvikusse, kus müük teostunud libedasti.

23. aprillil 1890 vahistatakse Manolescu rue St. Augustinil. Ta mõistetakse 37 varguse eest 4 aastaks vanglasse. Varguste kogusumma ulatus 540.000 frangile. Tohtu summa!

Väärrib mainimist, et oma vahistamise ajaks Manolescu oli jõudnud kogu oma suure „teenistuse“ viimse sou'ni ära kulutada. On endast mõistetav, et tema pillavate eluviiside juures armuseiklused etendasid tähtsat osa. Õrnema soo hellitusi on see kurjategija vististi õige

rikkalikult maitsnud. Ta omas kõrge saleda kasvu, mehelikult ilusa näo välkuvate tumepruunide silmadega, sügavmustad, veidi kähärad juuksed, peenelt joonestatud nina ja peened valged kitsad käed. Ta jättis sümpaatse, peaaegu võluva mulje. Ta olemuse peajooneks oli teatav graatsia, millega ta kõige julgemaid väiteid oskas esitada. Elegantne, peaaegu naiselik käelligutus, sobis hästi tema välimusega ja sisemise ülla esinemisega. Ta garderoob oli parimalt rätsepalt, ta maneerid elumehelikud. Tarvitseb vaid lähemalt vaadata ta pilti 30. eluaastast: näojooned on rahulikud ja suursugused, pilk aus ja truusüdamlilik. On täiesti usutav ja arusaadav, et ta nende silmadega neile, keda ta oma jutustuse järgi petnud ja varastanud, truusüdamlikult ja sügavalt silmi vaatas ja võitis. Vaadeldes pilti, on võimatu otsustada, milline must aju peitub selle kõrge otsaesise taga. Et ta kogu oma olemuse graatsia kiuste võis olla ka vägivaldne ja isegi brutaalne, seda tunnistavad mitmed hilisemad episoodid ta elust.

Et pilt Manolescu olemusest oleks täielik, peab mainima ka tema mängukirge. Tema sagedane viibimine Monte Carlos on tõendatud, samuti külastas ta mõned korrad Spaa'd Belgias, kus tollal mängiti hasartnänge. See on ka täiesti arusaadav. Miski ei sobi Manolescu taolisele olendile enam kui kihk ühe käelligutusega mitmekordistada oma vargasaaki trente-et-quarante laua või ruleti juures. Siin aga jälgis teda alati ebaõnn. Oma sõnade järgi ta olevat kaotanud 23.000, 75.000, 84.000, 91.000 franki korralt, üldse aga kogusummas 1.800.000 franki mängulauas! Kahtlemata on siingi tegemist liialdustega, kuid selge on, et tal mängulauas ei vedanud. See on isegi veidi traagikoomiline: noor mees varastab oma au ja vabaduse hinna eest paljalt selleks, et saak veereks ainsa käelligutusega teiste taskusse! See käib närvidele.

Kõigele lisaks tuli nüüd neli aastat vanglat. Manolescu istus oma aja Gaillon'i vanglas. Isemeelne nagu ta oli, sattus ta sageli konflikti valvuritega. Ta kiitleb, et olevat löönud ühele jalaga kõhtu, teisel kolm ribi murdnud ja kolmandal pea veristanud. Selle eest määratud talle kogusummas 90 päeva „oubliettesi“. „Oubliettes“ olevat Manolescu seletuse järgi 36 m. sügavuses (veidi liig sügav!) asenev maa-alune kartser, igavesti pime ja niiske. Seal antavat kella 20.00—6.00 ölekott õhukeste vaibaga, 750 gr leiba kruusi veega päevas ja kaks korda nädalas sooja suppi. Näib, et Manolescu ka siin liialdab. (Memuaarid olid ju mõeldud rahateenimiseks).

Teeme nüüd väikese hinnangu Manolescu se-

nisele arengule. Kahjuks „Politseileht“ ei pea sobivaks tuua näiteid tema tehnika ja taktika üksikasjust, kuid sellest, et ta alles pärast mitmeaastast edukat teotsemist Pariisis, pärast seal kordasaadetud 37 suuremat vargust sisse kukkus, peab järeldama, et ta omas õnneliku käe. Nagu kuningas Miidas'elgi muutus iga ese ta käepuudutamisest kullaks. Teisest küljest jättis krim.-politsei areng ja rahvusvaheline koostöö tollal palju soovida. Analüüsisid Manolescu olemust, ütleb tuntud saksa kriminaalpsühholoog dr. Erich Wulffen: „Mängida varguse ajal mingit rolli oli Manolescu teiseks loomus'eks, õigemini öeldud — ta ei mänginud elegantset ostjat või hotellivõõrast, vaid ta oli hetkeliselt seda tõeliselt. Seesugused anded pole õpitavad, vaid on antud hälli kaasa. Manolescu suursugune esinemine, ta kõitev truusüdamlük nägu aitavad teda ilma eriliste harjutusteta sihile. On kindel, et inimene sooritab teatavaid toiminguid seisukorras, kus teadvus näib olevat nagu suikunud, ent ometi sooritab ta need toimingud suurima kindlusega. See maksab eriti teatavaist tõelisist kunstilise loomingu hetkist, mil inimene, haaratud inspiratsioonist, unustab oma ümbruse ega suuda hiljem meenutada väliseid ega siseisi üksikasju. Just selle tõttu, et ta teadvus oli kaotanud huvi välise vastu ja süvenenud endasse, oligi silmapilk loominguks nii soodus. On teada, et Goethe pidi tõusma öösiti üles, et kirja panna värssse, mida ta loomus — mitte ta ise — oli luuletanud, kuna need muidu oleksid ununenud. Kuutõbise seisukorras on tegemist sama nähte haigusliku astmega. Taolises seisukorras sooritaski Manolescu oma vargused. Loodus ei tee vahet moraalseste ja ebamoraalseste toimingute vahel. Talle on ükskõik, kas kirjutatakse surematuid värssse või varastatakse briljante.“

Vabanenud 1894. a. vanglast, Manolescu sõitis kodumaale, kus talle ema pärandus 14.000 franki välja maksti. Selle summaga oleks võinud lahedasti alustada uut ja ausat eiu, kuid seda tehes Manolescu poleks olnud see, kes ta oli. Ta memuaares ei leidu ainustki rida, mis näitaks, et eluviiside muutmine helkekski oleks tundnud kaalutlemisele. Ta sõitis Monte Carlosse ja mängis seal ema päranduse puhtalt maha. Siis raputas ta Euroopa tolmua oma elegantseilt jalatseilt ja siirdus Ameerikasse, et katsetada õnne uues maailmas. Muidugi ei hoidnud ta seal käsi rüpes: varguste kirjeldused aurikul, magamisvagnis Halifaxi ja San Francisco vahel ning suuremais linnus täidavad ta memuaares hulk lehekülgi. Ka dollarprintsessid ei jäänud kahe silma vahele. Nende südameste murdmiseks esines ta seal kord Otranto hertso-

# Monodaktüloskoobiline KARTOTEEK

E. VILT

Eesti kriminaalpolitseis on tänini olnud tarvitusel ainult üks kartoteegi süsteem kurjategijate näpujäljendite kogumisel. Nimelt peetakse kõigi kriminaalkomissaride juures daktüloskoobilisi kartoteeke, mis kujutavad endast kaartide kogu, kus igal kaardil peale kurjategija kohta sisaldavate andmete leiduvad tema päevapilt, isikukirjeldus, antropomeetriselised andmed ja tema kümne sõrme jäljendid. Kaartide järjekorra aluseks kartoteegis on kaartidel leiduvad näpujäljendid. Nende liigitamine ja paigutamine sünnib Galton-Henry registrivalemi järgi. Valemi kättesaamiseks antakse igale papillaarjoonte mustri kujule teatav arvuline väärtus iga jäljendi kohta eraldi ja väärtus tähendatakse numbritega 1—9. Kõigi kümne sõrme jäljendite väärtusist kokku tuletatakse valem, mis omab võrrandi kuju. Selles võrrandis esinevad arvud ongi kaartide järjekorra aluseks. Nõnda siis peaksime tundma teatava isiku kõigi kümne sõrme jäljed, et leida kartoteegist tema kohta koostatud registreerimiskaarti. On selge, et see süsteem on paindumatu ja ei võimalda kuriteopaikadelt leitud näpujälgede identifitseerimist, sest teatavasti leitakse kuriteopaigalt tavaliselt ainult üks, kaks, heal juhul kolm võrdlemiseks kõlvulist näpujälge. Kuna kurjategija teiste sõrmede jäljed on tundmata, ei saa koostada valemit ega teha kind-

gina, kord Padua printsina, kuid kosimised nurjusid tühise asjaolu tõttu: tal ei õnnestunud tõestada oma kõrget päritolu.

Huvitavaks vahepalaks Ameerika reisilt astub ta San Franciskos kuulsa detektiivi Williams'i teenistusse, et avitada avastada tema poolt sooritatud vargusi. Seejuures õnnestus tal ainsat enda vastu olevat tunnustajat — kuigi ajutiseks — varguste kordasaatjaks tembeldada.

1895. a. kevadel tuli ta Ameerikast tagasi ja seekord Londoni, kus ta juba 10. mail hotelli varguse eest 8 kuuks vanglasse mõisteti, misuguse karistuse ta ära kandis Wormwood'i vanglas. Pärast seiklusi Ostendes, Brüsselis, Pariisis ja Monte Carlos, elatades end vargusist, kukkus ta 1897. a. algul Nizzas ühe 25.000-frangilise kalliskivide varguse pärast uuesti sisse ja mõisteti 1½ aastaks vanglasse.

(Järgneb.)

laks, kas kartoteegis leidub identseid näpujäljendeid. On tõsi, et kriminaalpolitsei siiski on selgitanud mitmeid kuritegusid näpujälgede varal. See on osutunud võimalikuks ainult seetõttu, et meie väikeses riigis peaaegu kõik aktiivsemad kurjategijad ja nende eelistatumad teotsemispiirkonnad ja tööviisid on tuntud kriminaalpolitseile. Näpujälje leidmisel süüteopaigalt võrreldakse seda kõigi kahtluse alla tulevate isikute näpujäljenditega, ja kui tõeline süüdlane leidub kahtlusaluste hulgas, tehakse tema süü kindlaks. Kuid ka kurjategijad muudavad tööviisi ja vahetavad tegevuspiirkondi. Selle tõttu tuleb kriminaalpolitseil sageli seista tööga ees, et teopaigalt on küll leitud ja kaasa võetud võrdlemiseks kõlvuline näpujalg, kuid ei saa teha kindlaks, kas daktüloskoobilises kartoteegis leidub identne jälg.

Et nüisugusest olukorrast pääseda, on Tallinna-Harju kriminaalkomissari juures juba ammu alatud eeltöödega monodaktüloskoobilise kartoteegi loomiseks. Monodaktüloskoobiline kartoteek on ammu tarvitusel välismaade *kriminaalpolitseis*, ja selle abil on saavutatud silmapaistvalt häid tagajärgi kuritegude avastamisel. Monodaktüloskoobiline kartoteek moodustab endast näpujäljendite kogu, milles igal kaardil leidub ainult üks näpujäljend, käe ja sõrme nimetus, millest jälg võetud, ja isiku nimi, kellelt jälg võetud. Arusaadavalt võib kaardile kirjutada ka lühidaid juhatusi selle üle, kust leida teisi registratuurandmeid sellest isikust. Monodaktüloskoobilises kartoteegis kaartide liigitamise ja paigutamise aluseks on kaardil leiduva näpujäljendi papillaarjoonestiku mustri üldkuju ja iseärasused. Siin ei ole meil enam vaja tunda isiku kõigi sõrmede jälgi, vaid omades ühe näpujäljendi võime kohe teha kindlaks, kas selle jäljendi omanik on kriminaalpolitseis daktüloskoobiliselt registreeritud. Näpujäljendite mustrid jagunevad kolme pealiiki: 1) looga- ja telgikujulised, 2) silmusekujulised ja 3) keerdmustrid. Igast nimetatud pealiigist on võimalik tuletada terve hulk alaliike mustrite iseärasuste järgi. Alaliike võib määrata mustris leiduvate papillaarjoonte suuna, kumeruse ja arvu järgi, samuti kui alaliigitamise aluseks võib olla mustris leiduvate üksikute punktide kaugus üksteisest. Selliste punktadena võivad tulla kõne alla ainult kõigis silmus- ja keerdmustreis leiduvad deltad ja sisemised terminused või mustri tsentrid. Välisriikide kriminaalpolitseis sünnib

monodaktüloskoobilise kartoteegi liigitamine peaaegu kõikjal erisuguse süsteemi järgi, kuigi üldaluseks on mustrite üldkuju 3 pealiiki. Väga põhjaliku ja viimistletud süsteemina võib nimetada Taani politseiinspektori Hakon Jörgenseni poolt loodud süsteemi, milles alaliikide arv ulatub 18 000-ni. Tundub, et selline kartoteegi ülekoormamine alaliikidega võib halvasti mõjuda kartoteegi väärtusele, sest mida rohkem on alaliike, seda lähem on üks liik teisele, seda raskemaks muutub liigitamine ja seda suurem on eksimise oht. Monodaktüloskoobilise kartoteegi halvaks küljeks ongi, et jäljendi mustrite täpse kuju ja alaliigi määramisel ei saa vältida väikest osakest subjektiivsust liigitaja otsuses, sest alaliigi määramiseks vajalisi tegureid — väikest vahet papillaarjoonte suunas ja kumeruses või jälle vaevalt märgatava täpikese olemasolu mustris — võib loomulikult üks isik hinnata teisiti kui teine. Seepärast peab monodaktüloskoobilise kartoteegi liigitus olema võimalikult üldine ja sisaldama alaklasse nii vähe kui võimalik. Alaklasse võib juurde luua alles siis, kui kaartide arv seniseis alaklassides tõuseb juba liiga suureks. Mida suurem on alaklasside arv, seda suurem on subjektiivsuse mõju liigitaja otsuses. See on ka mõistetav, kui arvestada, et seni maailmas veel pole leitud kahel inimesel täiesti ühtivaid näpujälgi, rääkimata sellest, et ka iga inimese kümne sõrme jäljed ei ole omavahel sarnased. Seega teoreetiliselt võiks monodaktüloskoobilise kartoteegi jaotada nii mitmesse alaklassi, kui palju kartoteegis on kaarte. Arusaadav, et see praktiliselt pole teostatav, sest kaartide arv kartoteegis aastate kestes võib tõusta sadadesse tuhandetesse ja koguni miljonitesse. Isegi mõnetuhandelise alaliikide arvuga kartoteegis on juba raske orienteeruda. Subjektiivsuse mõju otsusele jäljendi liigi määramisel ei tuleks ju lugeda segavaks puuduseks, kui kartoteeki täiendaks, liigitaks ja kasutaks alati sama isik, kuid mõistagi ei ole see mõeldav. See väike puudus ei takista monodaktüloskoobilist kartoteeki olemast tugevaks tööriistaks politsei käes, sest salgamata võib öelda, et võrdlemiseks kõlvulisi näpujälgi kuriteopaikadel seni on leitud rohkesti. Teadagi ei ole monodaktüloskoobilise kartoteegi loomine väike töö, vaid kestab aastaid, enne kui jõutakse koguda küllaldase kaartide arvuga ja korralikult liigitatud kartoteeki. Algatus on tehtud ja tuleb loota, et kartoteegi valmisaamisel ei jää nägemata ka selle tagajärjed.

## Politseile saadeti laiali rändavate laadavaraste ja -petturite nimistud.

Viimasel ajal ei möödu laata, kus ei toimu vargusi või ei peteta maameestelt mitmesuguste võtetega kallihinnalisi hobuseid ja muud vara. Nagu näitavad tähelepanekud, panevad eelmainitud kuritegusid toime laadalt-laadale rändavad vargad, mustlased ja teised petturite jõugud.

Et tõhusamalt teostada rändavate laadavaras-

te ja petturite üle valvet, on Politseivalitsus koostanud üle riigi elutsevate laadavaraste ja petturite nimistu. See sisaldab aabestiku järjekorras korraldatud 59 kurjategija nime, kes kõik korduvalt on karistatud mitmesuguste kuritegude eest. Korralduse kohaselt peavad laadadel korrapidamist teostavad politseiametnikud nimistu kaasas kandma, kontrollima laadal kahtlasi isikuid ja hobuseparisnikke ja nimistus märgitud isikute tegevust pidama teravalt silmas, tarbe korral hoiatades laadalisi, kellega nimistus seisvad isikud tükivad sobitama tehinguid, viimaste senise tegevuse eest. K.

## Kui avastati esimesi põrandaaluste trükikodasid.

Sünge sügisõhtu! Taevas pilvine ja tugev tuul raputas armutult puudelt koltunud lehti. See oli septembrikuus 1920, mil paljastati politseinike poolt esimene põrandaaluste trükikoda Saul.

Mälestuste sarjas meenub mulle selgesti, kui valvekorraametnikele saabus korraldus väljasõiduks ja mõni minut hiljem vuras auto tookordse kaitsepolitsei hoovist (kuitsepolitsei asus siis Toompeal, Kirikupõik tn. 4) rööpmedusse. Peatselt jõudsi me Saul. Saime korralduse võtta valve alla üksildane majake, kuna ülema abi ühe ametnikuga tõttas majja põrandaaluseid kommunistlike tegelasi tabama, keda pidi seal olema arvult kolm. Hiljem selgus, et neid oli seal tegelikult siiski kaks.

Jõudnud majja, hüüdis ülema abi tugeva häälega: „Kus need meevargad sun on?“ Sarnast ütlust tarvitas ta selleks, et varjata tegehlaku läbiotsimise põhjust, ja teiseks oli ka ühes lähedases talus tarusid rüüstatud, mis põhjastaski säärase väljenduse tarvitamist. Kuna teada oli, et otsitavad magavad lakas, läkski ülema abi ühes ametnikuga redeli abil lakka, kust peatselt kostis ka hüüe: „Käed üles! mitte liigutada!“ Hetke möödumisel kostis lakast püstolipaugud. Teadmatuse ärevus võttis maad, sest olukorda ei olnud võimalik jälgida. Mõne minuti pärast väljus ülema abi ühes ametnikuga ja ütles: „Poisid, ma sain haavata.“ — Nagu selgus, kuul oli tunginud kubemesse. Süs järgnes vali korraldus: „Pistke maja põlema“. See korraldus oli vaid selleks, et majas viibijaid „meelitada“ välja. Ööpimeduses paistiski tuletikuleek, sellele teine jne. Pea avanes laka luuk ning kaks valget kuju (inimesed olid ööriietuses) hüppasid alla, kelle suunas ka piirajate poolt avati püstolituli. Üks allahüppajaist pääses põgenema, kuna teine laiali käsi jooksis politseiniku suunas ja langes viimase jalge ette haavatuna maha. Ühe tegelase põgenemist hõlbustas pilkane pimedus ja umbes 15 m. kaugusel asuv võsastik; temale järgnemine osutus täiesti võimatuks. Järgnes majas läbiotsimine. Majas leidis töökorras algeline käsi-trükipress, hulk valmis-trükitud mitmesuguseid lendlehti ja muid asitõendeid. Saul avastatud salatrükikoda oli esimesi politsei poolt tabatud trükikodasid.

Sauelt põgenenud põrandaalune osutus Johannes Emmari nimeliseks isikuks, kes avalikkuse eest pugese aastaks varju. Siis katsus ta 19. okt. 1921. a. ühes kahe kaaslasega üle Narva põgeneda Venemaale ja sai üle piiri minekul vastastikusel tulevahetusel surmavalt haavata.

# Paap Puraviku meheau.

Maarajooni konstaabel Redismaa imetles põhjalikult. Ta ees laual lebas paar anonüümkirja, mis sisaldasid peaaegu üht ja sama: Paap Puravik peksab oma naist metsikul kombel, ta tarvitab otse keskaegseid piinamismetodeid oma elukaaslase kallal. Astugu seadus vahele ja lõpetagu see kahekümnenda sajandi suurim barbaarsus, mis toob haleduspisaraid silmi Puravikkude naabreile.

Uskumatu! Paap Puravik, aleviku ainus õrn hing, on asunud üleskääritud käistega tootutsema! Kaua otsis ta naist, kes pidi oma elavhõbedaselt tundelise hinge ja kasteheina saleduse. Lõpuks peatus ta pilk vanapoolse piigal Mariannel. Viimane oli ammugi kasvanud välja kasteheina eest ja meenutas oma mõõtudelt pigemini saja-aastast tammetüve, millele vihm ja tuul jätnud oma jäljed, ent seda rohkem uskus Paap temas peituvat hingeõrnut. Ja nüüd äkki tuleb rahvas ja sirutab süüdistades Paabu poole oma kõvera sõrme.

Need kirjad ei jäänud viimaseiks. Ühel päeval istuski konstaabel jalgrattale ja sõitis vaatama Puravikkude hispaaniat.

Puravikud elutsesid barakitaolises pikas hoones, mis mahutas paarkümmend perekonda. Oli selge, et siin ei saanud oma naisele kinkida mehiste keretäit kaaselanikke häirimata. Konstaabel astus algul naaberkorterisse ja päris andmeid tragöödia kohta.

„Oh, see on üks hirmus lugu!”—vaterdas vanaema, kelle juuksed olid seotud Gordiuse sõlme. „See juhtub peaaegu iga päev. Äkki hakkab Puravikkude korteris hirmus kobin, mat-sud, naise kriiskamine ja mehe vandumine! Kuuldub, nagu peksaks keegi teist inimest puhvetikapiga. Lõpuks prahvatab toauks lahti ja Paap hüppab kotta. Ta vahib meid tapva pilguga ja uriseb:

„Noh, kuulsite muidugi kõik, ma lõin ta jalaluud pooleks... Juhtub teil olema liigne paar karke, ta vajab neid päris hädasti.“

Ha-ha-ha, naerab ta pilkavalt ja jalutab kaua koridoris, kahvatul näol Frankensteinimask. Mõnikord hiilib ta pärast mürglit meie juurde ja sosistab:

„Riputasin ta juukseid pidi lakke, oi, kui tore kroonlühter sai mu Mariannest!”

Ja enesel kõrisõlm liigub nagu kannibalil...

Alles eile pidin ehnuma surnuks — Paap seisab trepil, nägu verine.

„Oled ennast vigastanud?” sõnan kaastundlikult.

„Ei!” vastab ta järsult. „See on Marianne veri. Tahtsin teda visata saapaga, aga juhtus kätte puudane kaaluviht. Pühapäeval on matus.”

Ja umbes samasuguseid teateid andsid teisedki naabrid. Vapustavad lood. Konstaabel Redismaa imetles, kuidas Paabu-taoline mees saab hakkama selliste õudustega, kuna ta ulatus oma naisele vaid õlani ja lihased ta paremal käsivarrel ei kaalunud palju üle kümne grammi.

Redismaa leidis Paabu üksinda toast. Konstaabel süütas sigareti.

„Noh, elate hästi oma naisukesega?”—küsis ta sõbralikult. „Või tuleb ette ka lööminguid?”

Paap tõmbus veidi kühmu. Kalk pilk kargas silmi.

„Ussi peab tapma ja naist peksma,” ütles ta ükskõikselt.

Redismaad üllatas see avameelsus.

„Kas tõesti te saate sellega hakkama, et peksate oma naist!”

„Ei maksa kahelda!” ägestus Paap ja ta põsed muutusid laigulisiks. „Alles eile virutasin ta knokouti, ta lebas siin kolm tundi, ma võtsin juba mõõdu puusärgi jaoks.”

„Knokouti?” hüüatas Redismaa tahtmatult. „Noh, see pidi vast olema löök!”

„Kas arvate, et ma pole selleks võimeline?” erutus Paap ikka enam. „Kui ta supi teeb soolase, sunnin teda üksinda sööma ära terve pajatäie ja Mariann ei julge niuksatadagi...”

„Tont võtaks, milleks te siis oma naisega nii käitute?”

„Ennem saab konnast koduloom, kui naisest inimene,” pomises Paap. „Ahjuroobi olen ta seljas taganud kõveraks, ent...”

Redismaa asetas lauale paberi ja hakkas hoolega kirjutama. Paap vaatas umbusklikult, viimaks sõandas küsida:

„Millest te... sirgeldate?”

„Protokolli sellest, kuidas Paap Puravik ebanimlikult kohtleb oma Marianne,” ütles konstaabel. „Hiljem selgub, mis räägib vastav pagrahv.”

Puravik naeratas kahtlevalt.

„Sellist paragrahvi polegi, vaat mis! Mina võin oma naist kasutada kelgurihmaks, kui tuleb tuju.”

„Ega me pole eskimode maal,” lausus Redismaa kuivalt, lõpetas protokoll, võttis allkirja ja lahkus. Paap Puravik tahtis nagu midagi öelda, aga siis lõi rinna ette ja sulges kramp-likult huuled. Tol hetkel sarnles ta õige pisut kangelasega keskaegselt maaliit, umbes nagu hobueesel sarnleb limusiiniga...

\*

„Tere!”, ütles keegi vaevu-kuuldavalt, nagu hoiaks ta häälepaelu mustapäevadeks.

Konstaabel Redismaa tõstis pilgu töölaualt. Uksel seisis Paap Puravik. Ta tervis polnud nähtavasti kõige parem: mingi hulkuv meteoor oli paisanud segi ta näo. Ta hoidis käega uksepiidast ja maigutas suud.

„Võin ma istuda?”

„Palun!” ütles Redismaa jahedalt. „Tulite vist hoopis oma uute vägitegudega?”

Paap Puravik istus kurvalt nohisedes.

„Kas soovite mind kuulata veidi aega?”, küsis ta.

„Miks mitte?”

„Siis räägin algusest,” ütles Paap tasa. „Mina pole mingi kihvadega saurus. Olen väga õrnahingeline ja selles seisabki mu traagika. Kui otsisin naist, siis ei sorinud ma tema veimevakas, vaid uurisin ta südameheadust. Nii kosisingi Marianne. Õnnetus ei hüüa tulles, ka Mariann oli päris vaikne esialgu. Aga niipea kui olime käinud altari ees ja väljusime üle kirikuläve, sisistas ta:

„Oled ka sina tola, kogu aeg aevastad kui bensiniimotor. Pidin kolm korda ütleva „jah”, enne kui õpetaja kuulis!”

„Nohu, mu kallid, ei rüveta pühakoda,” sõnasin kannatlikult.

„Seda rohkem aga sinu maniskit”, kähistas ta. „Hari end puhtaks, tohmakas!”

„Need olid esimesed haavlid, mis ta laskis mu südamesse. Ent mina mõtlesin pikameelselt: Hingeliseks võib õppida, tahan olla ta pedagoog.

Kui pulmalised olid lahkunud, võtsin Marianne kätte ja rääkisin hellitlevalt:

„Soovid kuulata muinasjuttu, tibuke? Elas kord kuningapoeg, kes ei leidnud enesele naist. Ta rändas läbi lugematud riigid, kohtas paljusid printsesse, ent ei naitunud siiski. Imestunud ütlesid kuningaemandad: Kas pole me tütreid ingel-ilusad, kas pole neil küllalt kulda ja kalliskive? — Aga hing? — küsis prints — Ons neil ka hing? — Te naljahammas, naersid emandad, muidugi on olemas hing, me ei püüa teid paari

panna laibaga. — Te püüate seda siiski, vastas prints ja ratsutas kurvast koju...

Mis arvad sina sellest loost?”

„Kuningapoeg oli ise hea laip või peast põrunud,” ütles Mariann mulle.

„Aga on ju inimesi, kel puudub hing, kes on elavad laibad.”

„Rumalus, laibad ei ela. Kui käivadki vahet ringi, siis niisama kummitavad. Minu ema näinud kord onu Märdi vaimu. Seisnud vanamees uksele ja irvitades süganud pead piit-savarrega...”

„Ma ei mõtle hinge all kopsude tööd ja südame- tükkeid, vaid sisemisi läbielamusi, tundeid...”

„Ära arva, et mul tundeist tuleb puudus,” ütles Mariann ja piidies kihistades süngi poole. Sülgasin ta kinganinale, läksin õue ja ulgusin nagu hunt, koon kuu poole.

Ja selliseks kujuneski me elu. Mina ümisen õrna melodiat, tema leelutab labast külalaulu. Mina leian metsast jänesepoja, hellitle- des ristin ta Maimukeseks ja armun ta vere- vaise silmisse; aga Mariann kannab ühel lõu- nal lauale lõhnava prae ja seletab: „Maimuke- ne koorekastmes on kindlasti praktilisem kui Maimukene karvakasukas.”

Kõik õilis minus tardus, ma lõin Marianne vasemale põsele. Aga selle asemel, et alandli- kult pöörata ette parem pösk, ta haaras mul kõrvust ja peksis mu pead vastu seina. Imes- tusega ta avastas oma jõulise üleoleku minust ja tollest päevast ta otse luuras juhust, et demonstreerida oma võimeid. Minu huulilt et- tevaatamatult poetunud sõnake võis teda ajada marru; kord hoidis ta kinni mu jalast ja viru- tas haamriga konnasilmadele, kuni minestasin. Kuid ma ei kurtnud kellelegi, vaikisin kui haud. Sest rahvas ei tohtinud teada, et mina, Paap Puravik, olen oma naise käes tolmula- piks. See oleks hävitanud mu ainukese aarde, mu meheau, ja seepärast läksin ja kiitlesin rahva ees oma julmusega.”

„Usutav lugu,” ütles Redismaa. „Ja nüüd tahate vist tõsta kaebuse oma naise vastu?”

„Hoidku taevas, ei!” tõrjus Paap ehmunult. „Tahtsin vaid, et lõpetaksite süüdistuse nüüd, mil teate tõde.”

Redismaa kehtas õlgu.

„Hilja. Asjale on antud seaduslik käik. Ja naaberelanike tunnistused on väga kaaluvad. Iseasi, kui kohtus seletate niisama puhtsüdam- likult nagu minule, siis võib kõik minna hästi...”

„Ei, tuhatkordselt ei!”, hüüdis Puravik. „Kogu maailm saaks teada, et olen rullisuks Marianne jalge all. Ma tänan! Jäägu, kui-



das on. Loodan teie diskreetsele vaikimisele rahva ees... Elage hästi!"

Ta noogutas raskemeelselt oma katkist pead ja lahkus veidi taarudes. Nähtavasti polnud tal ka ristluudes kõik korras.

Ja nii juhtuski, et Paap Puravik sai karistada oma naise piinamise pärast. Ent Paap polnudki väga kurb — ta meheau oli päästetud.

## Millest oleneb näpujälgede säilivus vabas õhus.

Loomulikul teel, s. o. eseme puudutamisest palja sõrmega tekkinud teopaiga näpujälgede säilivus oleneb kolmest peategurist: 1) eseme puudutamisel sõrmi katnud higihulgast, 2) puudutatud eseme omadusist ja 3) ilmastiku tingimustest, nagu päikesepaiste, vihm, kaste, udu, tuul ja tolm. Higi eristamine pole kõigil ühesugune. Eriti tuleb arvestada, et kehaline pingutus ja osalt ka üleelatav ärevusetunne kutsuvad, näit. murdvarga või rahakapilõhkuja juures, esile ohtrama higieristuse kui tavaline tegevus. See asjaolu omab olulise tähtsuse näpujälgede säilimise suhtes, sest mida rohkem higi, seda rohkem ka higis leiduvaid rasvahappeühendeid ning seda suurem näpujälje vastupidavus väliseile mõjudele. Muide rasvahappeühendite rohkusest oleneb ka värskel näpujälje konserveerimise hea kordaminek.

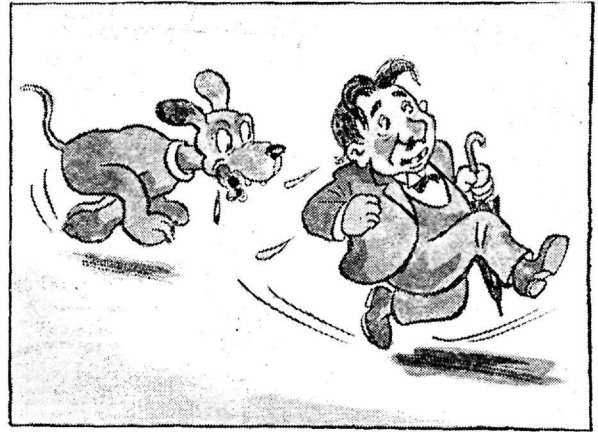
Esemete pinna omadused, millele näpujalg jäänud, on jälgede säilivuse suhtes omakorda suure tähtsusega. Lakitud, poleeritud või glasuuritud pinnal püsib näpujalg tunduvalt kauem kui seesugusel esemel, mille pind on küll laitusetult sile, kuid seejuures aga tillukeste pooride tõttu immutusvõimeline. Kõige kauemini püsivad näpujäljed klaasil, portselanil, glasuuritud kiviõudel ja poleeritud puul. Sellevastu on näpujälgede iga haljal kui ka oksüdeeritud metallil hoopis lühike. On tuttav, et näpujäljed ei jää püsima hõõveldatud kui ka hõõveldamata laudadele (jutt on kogu aja latentsetest näpujälgedest). Paberil, kui paberi pind üldse on kõlvuline näpujälgede tekkimiseks, võib näpujälgi joodaurudega ilmutada aastate pärast; sama maksab ka papist ja kartongist.

Hoopis erakordse tähtsuse omavad näpujälgede säilivuse suhtes ilmastiku ja temperatuuri mõjud. Näpujälje, mis kauemat aega seisnud päikese käes, on väga raske ilmutada ja konserveerida. Inimese higi sisaldab 94—98% vett, kuna ülejäänud osa moodustavad rasvahappeühendid ja keedusool. Päikesepaistel aurab vesi kiiresti ja siis on jälje ilmutamine tavalise pulbriga võimatu. Seesugusel juhul võib saavutada veel tagajärgi, kui ilmutamiseks tarvitada caput mortuum'i (rauaoksüüdi) ja äratõmbeks Berliini fooliat.

Ka niiskus, nagu vihm, kaste, udu, kahjustavad näpujälgi. Praktilised kogemused ja katsed näitavad, et klaasil või portselantassil leiduvat näpujälge, mis seisnud 24 tundi vees, võib veel konserveerida tavaliste abinõudega. On näpujalg ligunenud vees 48 tundi, siis ütlevad tavalised konserveerimisvahendid üles. Sel juhul aitab mõnikord jällegi rauaoksüüd, kui juhtumisi pole võimalik pildistada jälge ilma eelkäiva ilmutamiseta. Edasi võib näpujalg kattuda tolmukihiga, mis teeb pulbritega ilmutamise ja fooliaga äratõmbe tegemise võimatuks. Mõnikord, kui tolmukiht pole veel küllalt paks, on võimalik näpujälge päästa päevapildistamisega.

„Krim. Monatsh.“.

## Liiklemispolitseinik päästab Toomas Tohmani kurja koera küüsisist.



# Riigiteenijate laste-abiraha seaduse käsitlemine.

Riigiteenijate laste-abiraha seaduse (RT 93—36) rakendusel on tekkinud rida küsimusi, mis üldiselt küll lahendatud Majandusministri poolt 7. sept. 1937. a. antud tähendatud seaduse käsitlemise juhtnõudega (RT 73—37), kuid teine osa täiesti lahendamata. Viimase lahendamiseks on antud nüüd Majandusministeeriumi Rahandusosakonnalt ülevaatlikkuse mõttes ringkiri küsimuste ja vastuste kujul. Toome küsimusi lahendava ringkirja teksti alljärgnevalt ära:

**1. Kas võib maksta naisriigiteenijale laste-abiraha, kui tema mees ja lapsed on välisriigi kodanikud?** Seadus ei tee vahet lasteabiraha maksimisel lastevanemate ja laste kodakondsuse vahel, seetõttu tuleb laste-abiraha maksta kõigile, kellel vastava teenistuse alusel on selleks õigus.

**2. Kas palgasaaja on õigustatud saama laste-abiraha oma lihaselt lapselt, kui see on adopteeritud teise palgasaaja või mõne muu isiku poolt?** Lihas lapse isa kaotab lapse adopteerimisega teise isiku poolt laste-abiraha saamise õiguse, samuti ei tule sel juhul arvestada niisuguse lapsega abiraha normi määramisel.

**3. Kas võib maksta laste-abiraha palgasaajale neilt lastelt, kes on mõne heategeva asutise ülalpidamisel või on paigutatud sunduslikult riiklikku parandusmajja?** Seadus ei nõua palgasaajalt laste ülalpidamise tingimust, sellekohaselt tuleb maksta abiraha ka neilt lastelt, kes on heategeva asutise ülalpidamisel. Mis puutub riiklikku parandusmajja paigutatud lapselt abiraha maksimisesse, siis niisugusel juhul ei tuleks laste-abiraha maksta, kuna vastaval korral maksaks riik ise lapselt ülalpidamisraha kokkordselt.

**4. Kas meesriigiteenija võib saada laste-abiraha oma naise vallaslapselt?** Seadus ei näe ette laste-abiraha maksimist mehele naise vallaslapselt, küll võib tema saada laste-abiraha juhul, kui ta on naise vallaslapse legitimeerinud või on ta selle adopteerinud ja laps on tema ülalpidamisel.

**5. Kuidas arvestada üldist laste arvu lahutatud ja lahuselavate palgasaajate juures?** Laste-abiraha normi suurus on olnud palgasaaja üldisest laste arvust, seega lahuselavad või lahutatud lastevanemad saavad üldiselt laste-abiraha samasuguse normi järgi, nagu nad saaksid elades koos, kusjuures tuleb arvesse võtta teenistus-asukoha rajooni.

**6. Kuidas maksta laste-abiraha pikaajaliste läkituste (ametsoitute) puhul ja palgasaaja poolikust kuust üleviimisel ühest elukalliduse rajoonist teise?** Pikaajaliste läkituste puhul tuleb maksta laste-abiraha ikkagi palgasaaja alalise teenistus-asukoha rajooni normide järgi. Palgasaaja poolikust kuust üleviimisel ühest elukalliduse rajoonist teise tuleb kuni üleviimiseni maksta abiraha endise teenistus-asukoha rajooni järgi ja hiljem järgneva teenistus-asukoha rajooni järgi.

**7. Kuidas käsitada seaduse § 8 eeskirjasid palgasaajate suhtes, kes olid teenistuses enne seaduse jõustumist? Kas laste-abiraha maksimist saab kohaldada kehtiva seadusega aja kohta enne seaduse jõustumist?** Kõigile palgasaajale, kes olid teenistuses enne seaduse jõustumist tuleb vaadata seaduse jõustumise momendil kui teenistusse astujaile ja sellekohaselt peavad nemad omi õigusi abiraha saamiseks taotlema teenistusse astujate kohta nõutavate eeskirjade põhjal. Ühelgi juhul ei saa aga kehtiva seadusega antud õigust laste-abiraha taotlemisel kohaldada aja kohta enne selle seaduse jõustumist, kui teenistusse astumine või lapse

sünd, adopteerimine jm. toimus enne seaduse jõustumist.

**8. Kas peavad avalduse uuesti esitama ka need palgasaajad, kes juba said laste-abiraha eelmise seaduse alusel?** Kui eelmise seaduse alusel laste-abiraha saajail olukord laste-abiraha saamiseks ei muutunud uue seaduse kohaselt, siis ei ole tarvidust uute avalduste esitamiseks. Kui aga uue seaduse kohaselt suurenes laste-abiraha laste üldarvu arvesse võtmisel või selle tõttu, et osa lapsi jäi eelmise seaduse erinevate eeskirjade tõttu abirahast ilma (palgamäär, ülalpidamine jm.), siis peab palgasaaja uue või täiendava avalduse esitamise läbi taotlema laste-abiraha suurendamist, samuti esitama täiendavad lõendised laste-abiraha taotlemisel.

**9. Kas laste-abiraha tuleb nõuda tagasi palgasaajalt, kui see on makstud välja enne muudatuse tekkimist, millest tingitult palgasaaja kaotab laste-abiraha saamise õiguse?** Kuna laste-abiraha makstakse ühel ajal palgamaksmisega, s. o. 20-dal kuupäeval, siis juhtudel, kus muudatus on tekkinud ajavahemikul 20. kuupäevast kuni 1. kuupäevani, ei tule nõuda laste-abiraha tagasimaksmist.

**10. Kas seaduse § 10 teises lõikes tähendatud palga all tuleb mõista ainult põhipalka või tuleb siia arvata ka alalisi lisatasusid, nagu teenistusvanuse tasu, korteriraha jm.?** Arvestada tuleb ainult põhipalgaga.

**11. Missuguse rajooni normide järgi tuleb maksta laste-abiraha lahuselavale või lahutatud lastevanemale, kelle juures lapsed elavad?** Lahutatud või lahuselavale lastevanemale, kelle juures lapsed elavad, tuleb maksta laste-abiraha selle palgasaaja teenistus-asukoha rajooni normide järgi, kellest olenevalt on lahuselav või lahutatud lastevanem õigustatud saama laste-abiraha.

**12. Seaduse § 10 ja Majandusministri juhtnõude § 11 käsitlemisel ettetulevate küsimuste lahendamine.**

Kui abiraha-õigusliku lapse vanematest on üks riigiteenistuses ja teine riigiettevõtte, -eriotstarbelise kapitali või omavalitsuse teenistuses, kus temale ei maksta laste-abiraha (st. kus temal ei ole õigust saada laste-abiraha), siis tuleb maksta laste-abiraha riigiteenistuses olevale palgasaajale, vaadates saadava palga suurusele.

Kui abiraha-õigusliku lapse vanemad on lahutatud või elavad lahiku, siis tuleb maksta laste-abiraha samade üldeeskirjade kohaselt nagu nad ei oleks lahutatud või ei elaks lahuse. Nii saaks laste-abiraha riigiteenistuses olev lastevanem, kui temast lahutatud või lahuselav lastevanem, kelle juures lapsed elavad, ei ole riigiteenistuses ega ka riigiettevõtte, eriotstarbelise kapitali või omavalitsuse teenistuses, kus makstakse laste-abiraha; kui aga viimane soovib, siis võib tema ka nõuda laste-abiraha maksimist endale vastavast ametasutisest. Juhul, kui mõlemad lastevanemad on riigiteenistuses või üks riigi- ja teine riigiettevõtte, -eriotstarbelise kapitali või omavalitsuse teenistuses, kus makstakse laste-abiraha, siis saaks lasteabiraha see lastevanem, kes saab suuremat palka või võrdse palga juures lapse isa; kui laste-abiraha saajaks ei ole eeltähendatud juhul lastevanem, kelle juures lapsed elavad, siis võib viimane nõuda laste-abiraha maksimist endale, kui ta seda soovib, kusjuures see nõue tuleb esitada siis juba oma teenistuskoha ametasutisele, kus temale makstakse laste-abiraha seal kehtivate normide järgi. Viimati nimetatud

On harulduseks, et ühest perekonnast siirdub mitu liiget ühele ja samale kutsele. Pildil näeme Viru-Järva Prefektuuri konst. Jaan Sametit, kelle perekonnast on võrsunud kaks politseiametnikku: poeg Paul (vasemal) teenib konstaablina Tall.-Harju Prefektuuris ja poeg Alfred (par.) konst. Lääne-Saare Prefektuuris. Konst. Jaan Sametil on seljataga pikk politseiteenistuse kutseaeg.



juhul, kus abiraha maksmisses toimub üleminek ühelt lastevanemalt teisele ja ühtlasi ka ühelt asutiselt teisele, tuleb pidada silmas seda, et vastavad asutised informeeriksid üksteist kahekordselt laste-abiraha maksmisses ärahoidmiseks.

Kui laste-abiraha maksmisses toimub üleminek ühelt lastevanemalt teisele, siis ei tule kord juba väljamakstud laste-abiraha tagasi nõuda, samuti ei tule laste-abiraha maksta ühele lastevanemale selle aja eest, kus teine lastevanem seda on juba saanud. Kui ametasutisel on puudunud selgus küsimuses, kellele laste-abiraha maksta ja sellest olenevalt ei ole saanud laste-abiraha see lastevanem, kelle juures lapsed elavad, siis tuleb laste-abiraha maksta viimasel alates esimesest laste-abiraha maksmisses tähtpäevast peale Majandusministri juhtnõuroid avaldamist, kui vastav nõudmine on asutisele esitatud. Tagantjärei võidakse maksta laste-abiraha ka aja eest, kus laste-abiraha ei ole kummalegi vanemale makstud, kuigi vastav nõudmine abiraha saamiseks oli esitatud.

**13. Eelmistest abieludest sündinud lastelt laste-abiraha maksmisses küsimuste käsitlemine.** Seaduse § 1 eeskirjade kohaselt makstakse laste-abiraha palgasaaja enda kui ka abikaasa eelmistest abieludest sündinud lastelt. Kuna aga seaduses ei nõuta palgasaajalt laste-abiraha maksmisses seda, et lapsed elaksid tema juures, siis on tekkinud küsimusi, kuidas talitada niisuguseil juhtudel, kus laste-abiraha võidakse nõuda samadelt lastelt kahe palgasaaja poolt. Niisugune olukord tekib, kui lastevanemad lahutamise järgi on uuesti abiellunud ja omavad mõlemad laste-abiraha saamise õiguse või on neist ainult üks uuesti abiellunud. Arvesse võttes olukorda, et laste-abiraha ei maksta samadelt lastelt kahekordselt, tuleks laste-abiraha maksmisses endistest abieludest sündinud lastelt nõuda palgasaaja tõendist selle kohta, et need lapsed elavad kas tema või abikaasa juures või kui ta on lahutatud, siis tõendist, et juhul, kui need elavad tema endise abikaasa juures — viimane ei ole uuesti abiellunud isikuga, kes omab õiguse laste-abiraha saamiseks. Kui eeltähendatud tõendisi ei esitata, ei tule maksta palgasaajale laste-abiraha nendelt eelmistest abieludest sündinud lastelt, kelle kohta vastavad tõendused puuduvad.

## Politseiüksuste vaheline teatejooksu võistlus Tallinnas.

23. sept. s. a. korraldas Tallinna Politseiametnike Kogu Spordisektsiooni juhatus Kadrioru staadionil Tallinnas ja Harjumaal asuvate politseiüksuste vahelise võistluse 5×500 m teatejooksus. Võistlus toimus tehnikaäri „A.E.G.“ rändauhinna, mis oli pandud välja juba 1934. a. ja mida jäädavaks omandamiseks tuleb võita 3 korda.

1934. aastal võitis rändauhinna 2. politseijaoskonna, 1935. a. ja 1936. a. 3. politseijaoskonna meeskond. Käesoleval aastal võitis jooksu ülekaalukalt 2. jaoskonna meeskond, koosseisus: konstaabel E. Prööm, kordnikud Sarnit, Kübbar, Eliste ja Sokk, rekordajaga 6 min. 08,4 sek., teisele kohale tuli 3. jaoskonna meeskond, koosseisus: konstaabel A. Pupart, kordnikud: Groos, Harrak, Luik ja Meos, ajaga 6 min. 22,2 sek. ja kolmandale kohale — 6. jaoskonna meeskond, koosseisus kordnikud: Nipper, Männik, Nurmik, Järviste ja Priivits, ajaga 6 min. 40,1 sek.

Võitjate austamine ja auhindade jagamine toimus prefektuuri ruumes ja seda toimetas abiprefekt B. Nykanen.

## Ametlik osa.



*Ümberpaigutusi, ametist vabastamisi ja määramisi politsei alal.*

Politseivalitsuse direktori käskkirjaga 21. sept. s. a. on Viljandi-Pärnu Prefektuuri Talli rajooni konstaabel Oskar R a s s vabastatud ametist oma palvel 14. sept. s. a. Viljandi-Pärnu Prefektuuri Suislepa rajooni konstaabel Hugo Oja on paigutatud Talli rajooni konstaabliks oma palvel 25. sept. s. a., kuna Suislepa rajooni konstaabliks on paigutatud samast ajast Narva Prefektuurist

*Kiviõli rajooni konstaabel Eugen Klesty ja Kiviõli rajooni konstaabliks Narva linna XI rajooni konstaabel Kustu Varendi. Narva Prefektuuri kordnik Heino Roomeri, kes lõpetanud Politseikooli kõrgema klassi kursuse 11. märtsil s. a., on määratud Narva linna XI rajooni konstaabliks 25. septembrist s. a. arvates. Lääne-Saare Prefektuuris on Märjamaa I rajooni konstaabel Rudolf Sepa ja Luiste rajooni konstaabel Augustin Havi paigutatud ümber teineteise kohale, arvates 1. oktoobrist s. a.*

#### Politseivalitsuse direktori otsustega on tühistatud:

Lihula vallas elutseva Eduard Mihkli p. Kuldmer'i, Koigi vallas elutseva August Kaarli p. Karell'i, Puiatu vallas elutseva Martin Jaagu p. Pori, Järvesuu vallas elutseva Paul Jegori p. Aug'i, Rägavere vallas elutseva Johannes Hansu p. Tõemets'a, Kaarli vallas elutseva August Hansu p. Mäesalu, Salla vallas elutseva Adolf Gustavi p. Kruhberg'i, Paasvere vallas elutseva Johannes Kaarli p. Mätlik'u ja Tallinnas elutseva Hermann Johannese p. Siirend'i laskeriistaload ja Varangu vallas elutseva Bernhard Juhani p. Ong'i, Satterinna vallas elutseva Paul Jegori p. Hüds'i ja Maksim Aleksei p. Korela, Paasvere vallas elutseva Johannes Mihkli p. Kastani ja Avinurme vallas elutseva Toomas Jaani p. Raja laskeriistaload jahipüüsi hoidmise ja kandmise osas.

#### Politseivalitsuse poolt on antud load:

laskeriistade ja -moonaga kauplemiseks:

Võhma Majandusühisuse juhatusel Pilistvere harukaupluses, maksvusega 27. juulini 1938, Hans Antoni p. Löönik'ule Tapal, Jaama 5, maksvusega 25. juulini 1938, Põlva Majandusühingule Toolamaa vallas, Leevakul, maksvusega 5. juulini 1938, Oskar Aleksandri p. Viegandt'ile Pärnus, Rüütli 24, maksvusega 2. juulini 1938, Võhma Majandusühisusele Pilistveres, maksvusega 27. juulini 1938, Erich Richardi p. Tennof'ile Tõrvas, Valga 12, maksvusega 1. augustini 1938, Herbert Jaani p. Möttus'ele Petseris, Tartu 1, maksvusega 19. juulini 1938, Villem Juhani p. Schmidt'ile Tapal, Jaama 6, maksvusega 27. augustini 1938, Roland Mooritsi p. Abel'ile Kanepi alevikus, maksvusega 18. augustini 1938, Elmar Jaani p. Gold'ile Kilingi-Nõmmes, Pärnu t. 35, maksvusega 5. augustini 1938, Martin Mardi p. Männil'ile Tallinnas, Pikk 13, maksvusega 5. augustini 1938, Gustav Johannese p. Esken'ile Püssi vallas, Irvale külas, maksvusega 1. augustini 1938, Peet Tõnise p. Aru'le Kolga-Jaani alevikus, maksvusega 31. juulini 1938, Hans Mihkelsonile Kolga-Jaani alevikus, maksvusega 29. juunini 1938, Avelinius Matsi p. Tõnisson'ile Türil, Viljandi 5, maksvusega 3. augustini 1938, ja August Juki p. Taal'ile Võrus, Tartu 15, maksvusega 17. augustini 1938;

laskemoonaga kauplemiseks:

Harald Jauker'ile Jõgeval, Suur t. 2, maksvusega 28. juunini 1938, Elmar Aleksandri p. Johanson'ile Irboska jaama juures, maksvusega 15. juulini 1938, Nadežda Ivani t. Jürgenson'ile Märjamaal, maksvusega 13. juulini 1938, Kärü Tarvitajateühingule Kärü vallas, maksvusega 22. juunini

1938, Käruse Tarvitajate ühisusele Palivere vallas, Vallas, maksvusega 5. augustini 1938, ja Tallinna Eesti Majandusühisusele Keilas, Kirikuplats 3, maksvusega 5. augustini 1938;

laskeriistade parandamiseks:

Mihkel Tõnu p. Kallivere'le Simunas, maksvusega 1. juulini 1938.

#### Politseivalitsuses on registreeritud:

1. kultuur-teadusliku sisuga ajakiri „Akadeemia“, ilmub Tartus kuni 10 korda aastas; väljaandja — Eesti Üliõpilaste Liit ja vastutav toimetaja — Jaan Ots;
2. sanitaarala käsitleva sisuga ajakiri „Punane Rist“, ilmub Tallinnas üks kord kuus; väljaandja — Eesti Punase Risti Peavalitsus ja vastutav toimetaja — Johannes Nyman;
3. informatsioonilise sisuga ajaleht „The Baltic Times“, ilmub Tallinnas üks kord nädalas; väljaandja ja vastutav toimetaja — Johannes Järv;
4. teatralia käsitleva sisuga ajakiri „Der Scheinwerfer“ Blätter des deutschen Theaters in Tallinn“, hakkab ilmuma Tallinnas, kaheksa korda aastas; väljaandja — Hans Hesse ja vastutav toimetaja — Kurt Burmeister;
5. usuteadusliku ja informatsioonilise sisuga ajakiri „Tartu Pauluse II koguduse teataja“, ilmub Tartus üks kuni kaks korda kuus; väljaandja: Tartu Pauluse II koguduse juhatus ja vastutav toimetaja Arthur Võõbus;
6. ilukirjandusliku sisuga ajakiri „Ajaloosised põnevjutud“, ilmub Tallinnas, üks kord nädalas, väljaandja ja vastutav toimetaja — Ralf Lipp.

## Lühiteateid välismaalt.

### Mõningaid andmeid New Yorgi politsei 1936. a. koosseisust ja tegevusest.

Politsei koosseisus oli 1936. a. lõpuks üldse 18.045 ametikohta. Neist 16.041 korravalvurit (patrolman), 1.610 leitnanti ja ülejäänud kõrge madal juhid. Surma sai aasta kestel ametikohuste täitmisel 4 politseiametnikku. 1936. a. registreeriti New Yorgis 364 tapmist, neist: äkilises meeoleus 120, kaardimängu juures tekkinud tüli tõttu 19, armukadedusest 82, sissemurdumise juures 40, aknast allatõukamise läbi 5, katuselt tõukamise läbi 1, kägistamisel 14, uputamisel 12 ja muid 91. Kadunud isikute bürool oli aasta läbikäigus 13.037 otsimistoimetist. Leidmatuks jäi 854 inimest. Liiklemissõnnetusel sai surma 905 inimest, neist 172 last alla 16 a. vanuses, ja vigastada 32.975 inimest.

Politsei käsutuses oli 526 autot ametisõitudeks, 413 patrullautot ja 9 laeva, neist suurem osa varustatud raadiosaate- ja vastuvõtu-seadeldisega. Patrullautode meeskond areteeris aasta kestel 4.922 isikut, peasjalikult raskemate kuritegude kordasatjaid.

**TOIMETUS JA TALITUS:** Toompea loss, Tallinnas. Telef.: toimetus 471-90, talitus 448-92. Jooksev arve Eesti Pangas 543. Posti jooksev arve 377. Postkast 438. **Tellimishind:** aastas Kr. 6.—, poolaastas Kr. 3.—. Üksiknumber 30 snt. **Kuulutuste hinnad:** 1/4 lk. Kr. 60.—, 1/2 lk. Kr. 30.—, 1/4 lk. Kr. 15.—, 1/8 lk. Kr. 7.50. Välis- ja esimene sisekaas Kr. 100.—. Tagumine sisekaas Kr. 75.—. Vastutav toimetaja: **A. Liit**. Tegev toimetaja: **H. Põldvere**. Väljaandja: **Politseiametnike Keskkogu**.