



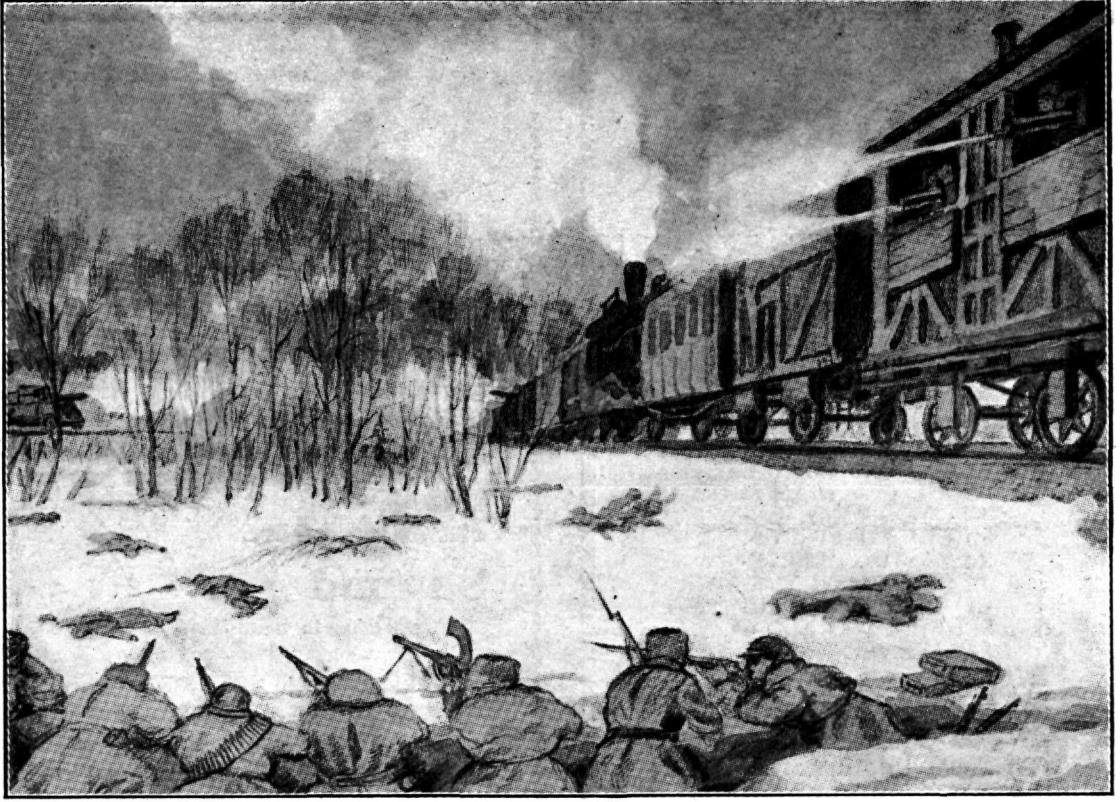
P. LUTTAIN

# SÕJAASJANDUSE AJAKIRI

# ⇒ SODUR ⇐

Nr. 47

21. november 1931



A. VIHVELIN.

Soomusrong nr. 3 Novorjätinski kella all.

# G. BIRK'i

auru - värvimise ja keemilise  
(bensiiniga) puhastuse tööstus.

Asut. 1820. a.

TALLINN, MAAKRI TÄN. NR. 23,

tel. 309-18.

*Värvimine, vanutamine, sheerimine,  
dekateerimine, apreteerimine ja  
pleekimine. Ülikondade, kleitide,  
palitute, siidriiete j. n. e.*

## keemiline puhastamine

Pressimine Ameerika Hoffman's Methodi  
masinal.

Töö korralik ja hinnad mõõdukad.

Tööde vastuvõtmise kohad: Tartus, Raekoja t. 13,  
Abja - Paluojaal, Raplas, Juurus, Paldiskis, Tapal,  
Risti-Kosel, Riisiperes ja Tallinnas, Pikk tän. nr. 33  
ja Raekoja plats nr. 13.

VANEM TÖÖSTUS EESTIS!

Omab „Grand Prix“ ja 7 kuldauraha  
1904. - 09. a.

# Dancing Restoran „Meriklubi“

S. Karja 18, Laenu Panga majas,  
tel. 449-93 ja 446-83.

Kodusem, mugavam ja lõbusam koosviibi-  
mise koht Tallinnas.

## Igasugu alkoholiised joogid.

I-klassi köök. Maitsvad toidud. Alaliselt soe  
baar ja à la carte igal ajal. Lõunad kella  
 $1/2$  1—6.

I-klassi muusika kella 1—3. Õhtul tantsuks  
mängib „Meriband“ kella 8— $1/2$  1 öösel. Pan-  
tophone ja raadiomuusika igal ajal.

Pühapäeviti ja pühade ajal

## Five o'clock.

Korralik teenimine. Odavad hinnad.

Rootsi laud kella 11— $1/2$  3 päeval.

Lootes austavat osavõttu

J. TREUMANN.

# N. Sokol'i mööbliäri

Tallinn, Pikk tän. 39,  
kõnetraat 438-69.

Soovitab suures valikus:

SAALI-, KABINETT-,  
SÖÖGI- JA MAGAMIS-  
TOA MÖÖBLEID, ÜK-  
SIKUID PUHVETI-,  
RAAMATU-, RIIETE-  
JA PESUKAPPE, TÜR-  
GI DIIVANEID, KU-  
SCHETTE JA ALGU-  
PÄRASEID VIINI-THO-  
NETT TOOLE.

Töö eest täielik vastutus.

O.-Ü. Naha-, Hobuseriistade, Raua-  
ja Saapakaupluse

# „Raudnahk“

TALLINN, ESTONIA PUIESTEE 15,  
telef. (2)12-55,  
(end. Gorbatschevi ruumes).

## Kõiksugu nahakaupu.

### Hobuseriistad

oma sadulsepa töökojast.

Ladus alati värsked talla, pin-  
soli ja eriti koorepark pastla-  
nahad.

### Sidumise nõör.

## Saapad

võistluseta headuses.

## Kalossid

kõige parem kvaliteet.

Jällemüüjatele soodsam ostukoht.

## Läti sõjaväe tänapäev.

Läti sõjamineisteriumi ja sõjaväe korralduse seadus ei ole veel Saemi poolt vastu võetud ja praegune sõjamineisteriumi ja sõjaväe organisatsioon põhjeneb aja-

Põhiseaduse järgi on Vabariigi President kõikide relvastatud jõudude ülemjuhataja. Tegelik sõjaväe valitsemine, juhtimine, õpetamine j.n.e. on koondatud sõja-

*Läti Vabariigi 13. aastapäeva puhul 18. novembril 1931.*



*Alberts Kviesis*

*Läti Vabariigi President ja Vabariigi relvastatud jõudude ülemjuhataja.*

jooksul kujunenud elunõuetele ja üksikutele korraldustele. See organisatsioon näib olevat juba omandanud kuju, mis vastab Läti riigikaitse nõuetele.

Lühikestes joontes on see organisatsioon järgmine:

ministeeriumi. On huvitav märkida, et 1924. aastani oli Lätis kaitseministeerium ja kaitsevägi ja 1924. a. muudeti see sõjamineisteriumiks — meil vastupidi. See muudatus nagu tahaks näidata, et lätlased on muutunud sõjaasjanduse alal aktiivse-

maks, meie — passiivsemaks. Sõjamineister, kes juhib sõjamineisteriumi, vastutab oma tegevuse eest Presidendi, Valitsuse ja Saeimi ees. Kõik käsud sõjaväele kannavad Presidendi ja sõjainistri allkirju.

Läti sõjamineisterium koosneb kahest osast:

Esimest osa juhib sõjainister ise ja sinna on koondatud kõik asutised, mis varustavad, relvastavad, toitlustavad sõjaväge, hoolitsevad tervishoiu, kohtumõistmise j.n.e. eest. See on sõjaväe seljatagune. See osa moodustab enesest 6 valitsust:

1. sõjaväe varustuse valitsus,
2. „ relvastuse valitsus,
3. „ eelarve-krediidi valitsus,
4. „ korteri-ehituse valitsus,
5. „ tervishoiu valitsus,
6. „ kohtu valitsus.

Teist osa juhib armee komander ja siia kuuluvad:

1. armee staap,
2. maavägi,
3. merevägi.

Armee staabi kaudu armee komander organiseerib, kasvatab, õpetab ja valitseb sõjaväge ja korraldab kõik riigikaitselised ettevalmistused.

Armee komanderi koht asutati 1924. a. ja sellele kohale määrati esimesena kindral Radzinš. 1928. a. astus kindral Radzinši asemele kindral Penikis, kes ka praegu asub sel kohal. Armee staabi ülemaks määrati 1924. a. kindral Buivits, 1925. a. vahetas teda kindral Aire ja 1927. a. määrati kindral Aire asemele kindral Kalejs, kes praegu sel kohal.

Sõjainister, tähtsamate küsimuste lahendamiseks, võib kutsuda kokku Sõjanõukogu. See ei ole mitte alaline asutis, vaid selle liikmeteks on: 1) armee staabi ülem, kui juhataja ja armee staabi ülema abid, valitsuste ülemad ja diviisi ülemad kui liikmed.

Läti maavägi koosneb 4 diviisist, 1 tehnilisest diviisist ja armee suurtükiväest. Kõigi nelja diviisi koosseis on ühtlane:

- 3 jalaväe rügementi,
- 1 kerge suurtükiväe rügement ja
- 1 side kompani,

ja sellega oleks Läti maavägi järgmine:

- 12 jalaväe rügementi,
- 4 kerge suurtükiväe rügementi,
- 1 ratsarügement, kõik kokku moodustavad 4 diviisi.

1 raske suurtükiväe rügement,  
1 kindluse suurtükiväe rügement,  
1 soomusrongide rügement, kõik kokku moodustavad armee suurtükiväe.

1 sapööri rügement,  
1 lennuväe rügement,  
1 elektrotehniline divisjon,  
1 autotankide rügement, kõik kokku moodustavad 1 tehnilise diviisi.

Protsentidesse üle viies oleks umbkaudselt: jalaväge 60%, ratsaväge 5%, suurtükiväge 15% (soomusrongid kuuluvad Lätis suurtükiväe hulka), lennuväge 4%, tehnilisi vägesid 8% ja ülejäänud %% oleks asutised ja seljatagune.

Läti diviisid ja rügemendid on nimelised, Diviisid kannavad provintside nimesid ja rügemendid kannavad Läti linnade nimesid. Läti jaguneb 4 provintsi ja selle järgi nimetatakse ka I diviisi — Kurzemes diviisiks, II — Vidzemes diviisiks, III — Latgales diviisiks, IV — Zemgales diviisiks. Sellega on ka vastavad linnad ja provintsid oma nimeliste üksuste chefideks — nad kannavad nende eest hoolt ja muret. See sünnib ka tegelikult. Üksuste aastapäevadel on provintside ja linnade esindajad igasuguste kingitustega oodatud külalised.

Merevägi koosneb:

1. traalerite divisjonist (3 laeva),
  2. veealuste paatide divisjonist (2 laeva) ja
  3. merilennuväe divisjonist.
- Sõjaväe õppeasutisi on:
1. sõjakool,
  2. ohvitseride täiendusekursused ja
  3. sõjaväe akadeemilised kursused.

See on lühikene pilt Läti sõjaväe organisatsioonist.

Rahua ajal on sõjaväe suurus umbes 19.000 meest, nendest umbes 1900 ohvitseri. Sõja ajal võib Läti välja panna umbes 150.000 sõjameest. Rahua ajal tuleb iga tuhande läti elaniku peale ümmarguselt 10 sõjaväelast.

Läti maavägi on relvastatud peamiselt inglise relvadega. Lätil on läinud korda oma jala- ja suurtükiväe relvi ühtlustada.

Sõjamineisteriumi eelarve on viimaste aastate jooksul omandanud kindla vahekorra üldise riigi eelarvega. Sõjamineisteriumi eelarve on 24,5%, s. o. ¼ riigi eelarvest. Kui see summa jagada Läti koda-

## LÄTI ARMEE KOMANDER

**Kindral Penikis.**

Kindral Penikis sündis 1874. aastal Kuramaal, endiste kürelaste „Kuningakülas“. 1891. aastal lõpetas ta Kuldiga (Koldingeni) linnakooli ja asus oma isa juure maale tööle, sest pere oli suur ja nooremad vennad tahtsid ka linnas koolis käia. 1896. aastal võeti ta sõjaväe teenistusse ja määrati 133. Simferopoli jalaväe rügementi.

Sõjaväeteenistus meeldis noormehele ja tema jäi üleajateenijaks. Oli veltveebliks. 1900. aastal sooritas edukalt sisseastumise katsed Tšugujevi sõjakooli, mille lõpetas tagajärgedega kolmandana 1902. a. Teenistust ohvitserina algas 121. Penza jalaväe rügemendis Harkovis.

1904.—1905. a. võttis osa Vene-Jaapani sõjast ja oli oma rügemendi luurekomando ülemaks, näidates suurt vahvust.

1913. aastal astus sõjaväe akadeemiasse, kuid ei läinud korda seda lõpetada, sest Maailmasõja ajal komandeeriti kõik õpilased tagasi oma väeosadesse ja kapten Penikis, 121. jalaväe rügemendi 2. kompani ülemana läks Maailmasõtta. 1915. a. vahvuse eest annetati P. Georgi ordom. ja ülendati kolonel-leitnandiks ja 1916. a. koloneliks.

1916. a. kolonel Penikis tuli üle Läti vägedesse ja määrati 2. Riia rügemendi ülemaks. Suurtes detsembrikuu lahingutes Riia all, näitas tema rügement erilist vahvust ja temale annetati Georgi mõök. 1917. aastal, kui suur osa Läti kütte läks üle enamlaste poole, kindral Penikis lahkus eraellu — läks uuesti oma vanemate tallu. 1918. a. Saksa okupatsiooni väed otsisid ta siit üles ja saatsid Saksamaale sõjavangi.

1918. a. novembril jõudis kindral Penikis sõjavangist tagasi ja astus Läti ajutise valitsuse teenistusse. Tema määrati Kuramaa sõjaväe ringkonna ülemaks ja 1919. a. augustil sõjaväe õppeasutiste ülemaks.

1919. a. oktoobris, kui Bermondi väed surusid Läti vägesid Riia all, oli Läti Vidzemes diviisi ülemaal kolonel Zemitaniil suur ebaedu ja tema asemele määrati kindral Penikis, kel oli rohkem õnne. Vähe hiljem määrati tema Läti lõunarinde ülemaks. Peale Vabadusesõja lõppu määrati tema

*Kindral Penikis.*

peastaabi ülemaks ja 1928. a. armee komandieriks.

Kindral Penikis on ka Eesti Vabaduse-risti kavaler.

See lühike teenistuse kirjeldus näitab, et meie liitlase Läti armee juhataja 35 aastat sõjaväe teenistust on olnud mitmekesised, tema on teinud läbi põhjalikult raske tee lihtsõdurist kuni sõjaväe ülemjuhatajani. Tema on maitsnud kõiki sõjamehe valusid ja rõõmusid ja on võtnud osa kolmest sõjast.

Eesti sõjavägi tunneb erilist rõõmu, et meie liitlase Läti sõjaväe eesotsas seisab mees nii suurte kogemustega, kes on ka parim sõjaväe ja sõjaasjanduse tundja. Eesti sõjavägi soovib kindral Penikisele kõige paremat tema edaspidises töös ja elus.  
ng.

nikkude arvule, siis kannab neist igaüks Ls. 21.—, s. o. Ekr. 15.— riigikaitse kulusid.

Jälgides Läti ajakirjandust ja eelarve vaielusi Saeimis on näha, et Läti rahvas

loeb sõjaministeeriumi eelarvet, selles suurus, täiesti normaalseks ja selle vastu tõstavad häält ainult äärmised pahempoolsed, kes on üldse iseseisvuse vastased.

Sõjaväe väljaõpe Lätis seisab kõrgel järjel. Läti, nagu teisedki väiksed riigid, ei või uhkustada inimeste arvuga ja relvade rikkusega. Sellepärast püüab tema oma sõjamehi hästi välja õpetada, et nende teadmised, osavus, julgus j.n.e. oleks vastukaaluks suurtele arvudele. Sõjaväe väljaõpe baseerub viimaste sõdade ja eriti Läti Vabadusesõja kogemustele. Praegu on juba välja kujunenud Läti sõjaväe doktriin. Esimestel Läti iseseisvuse aastatel sündis sõjaväe väljaõpe peaaesjalikult saksa määrustikkude põhjal, mis olid tõlgitud läti keelde. Viimasel ajal need määrustikud korraldatakse ja kohandatakse Läti oludele ja nõuetele.

Distsipliin ja sõjaväe vaim on hea ja kindel.

Eriti suurt rõhku pannakse juhtiva koosseisu väljaõppele. Peale koolide ja kursuste korraldatakse iga aasta sõjamänge ja väljasõite. Nendest on muutunud traditsiooniliseks: 1) talvine suur sõjamäng Riias, millest võtavad osa kõik vanemad ohvitserid kuni pataljoni ülemateni, see õhvitserid armee staabi juhatusel, ja 2) armee staabi ohvitseride suvine välisõit tutvumiseks piiriäärse maastikuga.

Noorte ohvitseride juuretulek on nii reguleeritud, et sõjakool annab iga aasta 40—50 noort ohvitseri kõikidele väeliikidele. See vastab Läti sõjaväe iga-aastasele ohvitseride kulule. Reservohvitseri valmistatakse ette piiramata arvul.

Kõik keskkooli haridusega sõdurid peavad lõpetama instruktore (allohvitseride) kursused väeosade juures (4 kuud) ja selle järele ohvitseride asetäitjate kursused (4 kuud). Pärast ohv. asetäitjate kursuste lõpetamist lähevad nad allohvitseridena väeosadesse ja tegevteenistusest lahkumisel ühendatakse nad ohv. asetäitjateks.

Kõrgema sõjalise haridusega ohvitseride juuretulek on reguleeritud sääraselt, et iga aasta Läti sõjavägi saab 4—5 ohvitseri kodumaa kõrgemast sõjakoolist ja 2 ohvitseri välismaa kõrgemast sõjakoolist.

Majandusliselt on Läti ohvitserkond seatud tunduvalt paremasse seisukorda kui Eesti ohvitserkond.

Läti ohvitserkonna seisukoht seltskonnas ja riigis on väga kõrge. Läti president korraldab iga aasta ühe suurema vastuvõtmise Läti ohvitserkonnale, kuhu kutsutakse kõik vanemad ohvitserid kuni pataljoni üle-

mateni. Sellel vastuvõtul viibib Läti valitsus, Saeimi juhatus ja diplomaatiline korpus. Kõikidel Presidendilt korraldatud vastuvõttudel viibivad vanemad ohvitserid.

Noorsoo sõjaline ettevalmistus on samaugune kui Eestis. Rahva sõjalist ettevalmistust teostab peamiselt kaitseliidu organisatsioon, mis erineb Eesti organisatsioonist ainult selle tõttu, et allub siseministeriumile ja tema eesmärk on politsei abistamine, rahvusliku vaimu kasvatamine ja sõjalise hariduse levitamine. Selle organisatsiooni suurus on rahuajal umbes 30.000 meest. Iga maakond moodustab enesest ühe rügemendi.

Läti sõjakirjandus on rikas. Sõjaministeriumi kulul ilmuvad: „Latvijas Karēvis“ („Läti Sõdur“) — igapäevane ajaleht, mille peamine eesmärk on anda sõjaväele igapäevast informatsiooni ja populariseerida sõjalisi uudiseid, teadmisi j.n.e. Perioodiliselt (umbes 4—6 numbrit aastas) ilmub „Militaru raksu krajums“ („Sõjakirjanduse kogu“), s. o. teaduslik ajakiri, mis on määratud ohvitseridele selleks, et need sammuks kaasa Lääne-Euroopa sõjateadusega. Peale neid ilmub suurtükiväe inspektori staabi väljaandel „Artilerijas Apskats“ („Suurtükiväeline ülevaade“) — suurtükiväe tehniline ajakiri, määratud suurtükiväe ohvitseridele. Tehnilise diviisi staabi väljaandel ilmub „Technikas Apskats“ („Tehniline ülevaade“) — määratud kõikidele tehniliste vägede ohvitseridele.

Sellest lühikesest ülevaatest näeme, et Läti sõjavägi on aastate jooksul kujunenud ja kasvanud jõuks, mida peavad arvestama kõik need, kes tahaks hävitada Läti iseseisvust.

R. M.



## Õhu- ja gaasikaitse alalt.

### Peame tundma lennuväge.

#### Sissejuhatuseks.

Maailmasõjas saadud tõukel on lennuasjandus üldiselt ja lennuvägi eriti sooritanud tähelepanuvääriva evolutsiooni. Eralennuasjandus on kiireima liiklemisvahendina võitnud kindla koha ja kõik kodanlikud õigused kultuurmaailmas. On tekkinud laiaulatuslik seaduseandlus rahvusvahelise-, riigi- ja administratiivõiguste raames lennuasjanduse alal vajalikkude normide määramisel. Noorsugu on haaratud lennuspordi võlust, vanem generatsioon püüab aja ja ruumi võitmisele poliitilisel, kultuurilisel ja majanduslikul läbikäimisel rahvusvahelises ulatuses. Ja tänapäeva lennuasjandus suudab edukalt rahuldada kõiki kultuurinimese nõudeid ja vajadusi.

Tuleviku sõja suhtes ennustatakse lennuväe revolutsioneerivat mõju. Ettekujutusevõimelised isikud loovad fantastilisi pilte tuleviku õhusõjast. Kainemad pead kaaluvad küsimust sõjakunsti seisukohaist ja Maailmasõjas omatud kogemuste perspektiivis. Sõjateadlased arutavad võimalikke ja võimatuid olukordi ning meetodeid lennuväe kasutamisel iseseisvalt ja koostöös teiste väelikega. Rööbiti lennuväele on tekkinud sõjalises terminoloogias uus mõiste — õhukaitse, mille korraldamine on riigi kaitsejõudude juhatuse valulapsi.

Ühesõnaga — lennuvägi on võimsalt sundinud kaitseväge juhete end arvestama, tõmmanud enesele kogu kaitseväge tähelepanu, sundides viimast tihedale koostööle lennuväega, on äratanud seltskonnas ja kogu rahvas enesekaitse instinkti ja suuninud mõttekäigu vahendite ning meetodite leiutamisele võitluseks õhuvaenlase vastu.

Nii on see suuremas osas välisriiges, kus riigikaitse organid omanud vastavad kogemused ja oskused lennuväe juhtimises ja kasutamises, maa- ja merevägi tunneb lennuväe omadusi, on teadlik tema hüvedest ja pahedest ning oskab töötada tihedas kontaktis temaga, seltskond on organiseerunud lennuklubide, õhuasjanduse- ja õhukaitse ühingute näol.

Ka meil on loetletud aladel sammutud edurada. Kahjuks pole aga ühel, s. o. teiste väelikega koostöö alal saavutatud küllaldast edu.

Sellepärast kõigepealt tuleb õppida tundma lennuväe omadusi, teotsemist ja kasutamist üldiselt ning oma ja võimalike vaenlaste lennuvägesid eriti. Mida varem ja põhjalikumalt, seda parem.

#### Lennuväe põhiülesandeid.

Päevaselge ja vastuvaidlematu tõde on see, et lennuväe osa tänapäeva kaitsejõudude koosseisus osutub niivõrt aktuaalseks, et tema osavõtuta on võimata kujutada vägede sõjalist tegevust. Ei leidu suveräänset riiki, mille kaitsejõudude koosseisus puuduks lennuvägi. Erandina esinevad Saksamaa ja osa tema maailmasõjaaegseid liitlasi. See on ajalooline paratamatus. Normaalselt aga moodustab lennuvägi lahutamatu osa kaitseväest, tihedalt sulades selle organismi oma lahingulise tegevusega ja igapäevase eluga.

Nii oma, kui ka vaenlase lennuvägi teotseb tihedamas kokkukõlas vägede juhatuse kavatsusiga ja maa- ning merejõududega operatsioonide ettevalmistamisel ja sooritamisel.

Tänapäeva operatsioonis täidab lennuvägi kolm peamist ülesannet.

Esiteks — abistab vahetult oma vägede tegevust lahinguväljal, tungides õhust kallale vaenlase vägedele ja tema lähemale seljatagusele.

Teiseks — soodustab kaudselt oma vägede tegevust, takistades vaenlase tagala plaanikindlat ja korrapärast funktsioneerimist, tungides kallale selle kommunikatsiooni võrgu elulisile sõlmile, administratiiv, sõjalise ja majandusliku tähtsusega keskusile, samal ajal tagades oma lennuväe tegevust loetletud ülesannete täitmist ja takistades vaenlase lennuväe tegevust.

Kolmandaks — soodustab kõigil astmeil olevaid väekoondiste juhatuste ja kõigisse väelikesse kuuluvate vägede tegevust, varustades neid õhuluure andmeiga, täites sideülesandeid ja sooritades koostööd jala- väega, suurtükiväega, soomusvägedega jne.

Kõik need kolm ülesannet taotlevad lõputulemusena ühte eesmärki — abistada ja soodustada oma vägesid operatsiooni ettevalmistamisel, sooritamisel ja peale operatsiooni nii maal kui merel. Sellest jä-

reldub, et kogu lennuväe tegevus on tihedalt seotud kaitseväge tegevusega ja teostub tihedas koostöös viimasega kõrgemalt juhatuselt antud eesmärgi ja ülesande täitmiseks. Lennuvägi kokkukõlastab oma tegevuse maa- ja mereväe tegevusega, neist isoleerimatult, väljaarvatud kõrgemalt juhatuselt saadud ja antud momendil mõne operatsiooniga vaid kaudselt seotud ülesanded iseseisvaks teotsemiseks vaenlase kauges tagalas.

### Vajadusi lennuväe tundmaõppimiseks.

Lennuvägi, teotesdes kokkukõlas kaitsejõudude mitmesuguste juhtivate organega ja koondiseiga (ülemjuhatus, rinne, diviis, brigaad,) suunib oma tegevuse vastavalt juhatuselt saadud ülesandele ja olenevalt sellest, missuguse koondise või organi käsutusse või koosseisu ta kuulub. Vastavalt sellele, on kujunenud niinimetatud: „rinde“, „armee“, „korpuse“, „diviisi“, võib olla isegi „brigaadi“ lennuvägi. On kasulik meenutada seda, et mida väiksem on väekoondis, seda tihedam on tema koostöö lennuväega ja seda lähemasse ühendusse lennuväega satuvad koondise juhatus ja üksuste juhid. Nii näiteks ülemjuhataja annab ülesanded tema käsutuses olevale lennuväele viimase juhi kaudu, kelle käsutuses olemas vastav staap saadud ülesande ettevalmistamiseks, olukorra analüüsimiseks, ülesande detailiseerimiseks, korralduste tegemiseks alluvaile lennuüksusile ja ülesande sooritamisel saavutatud tulemuste hindamiseks, saadud andmete ümbertöötamiseks, kokkuvõtete tegemiseks jne.

Rinde ja armee juhatusel olukord normaalselt on umbes analoogiline eelmisele. Kuid erinevais oludes võib nende käsutuses ka puududa vastava staabiga või juhtimise aparaadiga varustatud lennuväe juht, ja ülesandeid tuleb anda rinde või armee käsutuses olevale lennuüksuse juhile, kes ei viibi alaliselt koondise juhatuses juures. Üsna normaalseks tuleb sellist olukorda pida korpuse ja diviisi suhtes. Siin suhtub korpuse (diviisi) juhatus koosseisu kuuluva või juurdeantud lennuüksuse juhisse vahetult. Pealegi vajavad korpuse (resp. diviisi) käsutuses olevaile lennuüksusile antavad ülesanded kiiret sooritamist ja saadud andmed — sama kiiret kasutamist. Teostub ju lennuüksuste sooritamise peamiselt lahinguvälja kohal või vaenlase

lähemas seljataguses, kus manöövrise olukorras tegevus on äärmiselt muutlik ja andmete hankimine vaenlasest kiireisloomuline. Need andmed omavad väärtuse vaid siis, kui nad saavad juhatusel kiiresti, niioelda toorel kujul. Sellises olukorras puuduvad lennuväelasil võimalused kogutud andmete analüüsimiseks. Lennuväelane annab edasi seda, mida nägi, või mille fikseeris fotoaparaat, arutihti ise õhus viibides ja sealt sidevahendite vahetalt teatades juhatusel andmeid oma ja vaenlase vägedest. Juhatus on sunnitud neid teateid vastu võtma ja peab oskama neid kiiresti kasutada.

Teisest küljest tekib juhatusel vajadus kiireisloomuliste ülesannete andmiseks lennuväele olenevalt tekkinud olukorrast.

Kõik see eeldab lennuväe omaduste ja teotsemisviiside tundmist.

Eelmainitud momendid on seda rohkem maksivad brigaadi, rügemendi, pataljoni ja neile vastavate üksuste suhtes, kui neil tegemist lennuväega.

Kokku võttes — mida lähemale rindele ja lahinguväljale, seda tihedamaks muutub koostöö lennuväe ja teiste väeliikide vahel ning seda nõudlikumaks muutub vajadus oma lennuväe tundmiseks.

Kuid rõõbiti oma lennuväele teotseb analoogiliselt ka vaenlase lennuvägi, püüdes paljastada meie jõudude kavatsusi, liikumisi, tegevust jne. Ta tungib kallale seljatagusele selle korrapärase tegevuse takistamiseks ja jagab hoope õhust lahinguväljal võitlevaile vägedele nende lahingvõime halvamiseks. Juhid kõigil astmeil peavad leidma vahendeid ja meetodeid õhuohu vältimiseks, peavad oskama organiseerida õhukaitset.

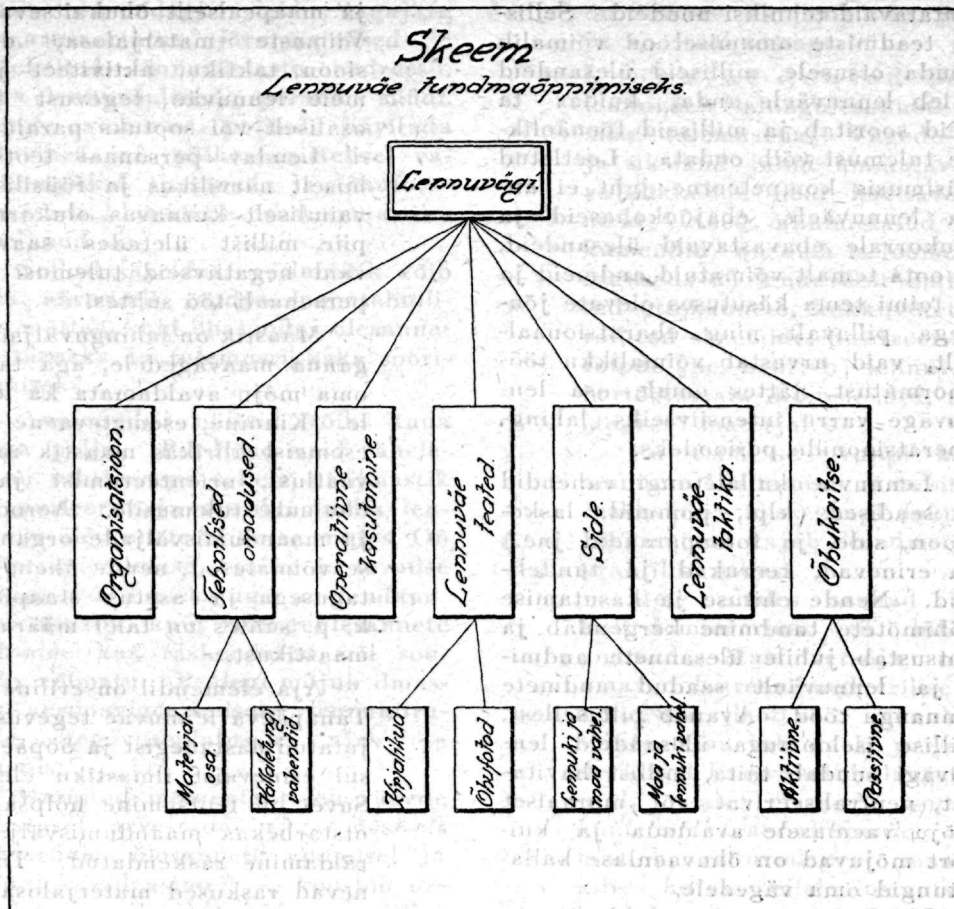
Kokku võttes — oma ja vaenlase lennuvägede tundmine on mõõdapääsematuks vajaduseks kõigile väeliikele ja kõigile juhtele kõigil juhtimise astmeil.

### Lennuväe tundmise miinimum.

Käsitades vägede juhtimist ja tegevust meie oludes diviisi ulatuses, võiks esitada skeemina need ained ja alad, mis vajalikud lennuväe minimaalseks tundmaõppimiseks diviisi juhatusel ja diviisi koosseisu kuuluvate üksuste juhtele kõigil astmeil.

Arusaadavalt pole kõik juhid lennuväelased ja neil puuduvad võimalused ning ka





vajadus lennುವäe üksikasjadesse tungimiseks. Küll aga vajavad nad teadmisi ja oskusi skeemis tähendatud küsimuste teadlikuks käsitlemiseks selles ulatuses, et suudaksid hinnata oma ja vaenlase lennುವäe tegevust, anda lennುವäele jõukohaseid ja otstarbekaid ülesandeid, sooritada koostööd lennುವäega, kasutada lennುವäelt saadud andmeid olukorrale vastavalt ja osata vältida vaenlase lennುವäe kahjulikku mõju.

Üksikasjalikult vajaksid põhimõttelikult skeemis tähendatud küsimused lennುವäe tundmaõppimisel käsitlemist järgmiselt:

1. Lennುವäe organisatsioon on tihedas siduvuses kogu kaitseväe organisatsiooniga. Kuid lennುವägi jaguneb organisatsioonilt eriliikidesse vastavalt temal täitaolevaile ülesandele ja operatiivse kasutamise iseloomule. Kui põhilennುವäeliikide (luurekoostöö, pommituse ja hävituse) organisatsiooni tundmine on vajalik kõigile juhtele, siis eriliikide (milliseid vastavalt ülesannete iseloomule loetletakse moodsais lennu-

vägedes 14) organisatsiooni tundmine on vaid soovitatav kõigile, kuid vajalik väekoondiste juhatusile ja eriväeliikide juhtele.

Lennುವäe organisatsiooni tundmine selgitab kõigepealt seda, et tänapäeva lennುವägi on veel kaugel absoluutsest universalismist ning eriväeliikide suudab täita vaid erilennುವäeliik.

2. Lennುವäe tehnilised omadused määravad kindlaks tema sõjalise kasutamise ulatuse ja efektiivse mõju. Lennುವäe materjalosa (lennukid, mootorid, seadised) on konstruktsioonilt keerukas, vajab viimistletud käsitlemise oskust ja tundelik liigsele töökoormale. Kiirus, milline on lennುವäe tähtsaim relv, esitab materjalosale eriti kõrgeid tehnilised tingimused ja nõuded. Väekoondiste juhatused ja üksuste juhid võivad lennುವäge edukalt kasutada vaid siis, kui nad üldjoonteski tunnevad materjalosa ja sellele

esitatavaid tehnilisi nõudeid. Selliste teadmiste olemisel on võimalik jõuda otsusele, milliseid ülesandeid tuleb lennuväele anda, kuidas ta neid sooritab ja milliseid tõenäolikke tulemusi võib oodata. Loetletud küsimusis kompetentne juht ei anna lennuväele ebajõukohaseid ja olukorrale ebavastavaid ülesandeid, ei oota temalt võimatuid andmeid ja ei toimi tema käsutuses olevate jõudega pillavalt ning ebaratsionaalselt, vaid arvestab võimalikku töökoormatust, jättes omale osa lennuväge varru intensiivseiks lahingoperatsioonide perioodeks.

Lennuväe kallaletungi vahendid ja seadised (klp., pommid, laske-moon, side- ja fotoaparaadid jne.) on erinevad, keerukad ja tundelikud. Nende ehituse ja kasutamise põhimõtete tundmine kergendab ja lihtsustab juhile ülesannete andmise ja lennuväelt saadud andmete hinnangu tööd. Avaneb pilt sellest, millise iseloomuga ülesandeid lennuvägi suudab täita, millist hävitavat, neutraliseerivat või moraalselt mõju vaenlasele avaldada ja kui-võrt mõjuvad on õhuvaenlase kallaletungid oma vägedele.

Muidugi sooritab vajalikud tehnilised kalkulatsioonid lennuväe juht, kuid ülesannete andmine, tulemuste hinnang ja õhuvaenlase vastu võitluse viisid ning vahendite korraldamine jääb väekoondiste juhataste ja väeüksuste juhtide hooldeks.

Loetletud aladel eduka teotsemise eeltingimuseks aga on lennuväe materjalosa ja kallaletungi vahendite tehniliste omaduste tundmine. Mida üksikasjalikumalt ja süvendatult — seda parem.

3. Lennuväe operatiivne kasutamine erineb tunduvalt teiste väeliikide operatiivsest teotsemisest ja kasutamisest. Tänapäeva lennuväe tegevus on rippuv kõigist neist olukorra elementest, mis mõjutavad ka teiste väeliikide tegevust, s. o. vaenlasest, oma jõudest, maastikust ja ajast. Kuid igal neist on sootuks erinev ilme ja mõju lennuväe suhtes.

Ülesannete sooritamisel leiab lennuvägi vastupanu õhuvaenlaselt

ja maapealseilt õhukaitsevahendeilt. Viimaste materjalosa, organisatsioon, taktika, aktiivteet jne. võib meie lennuväe tegevust takistada osaliselt või sootuks paralüüsida.

Lendav personaal teotseb äärmiselt närvilikus ja füüsiliselt ning vaimliselt kurnavas olukorras. On piir, millist ületades saavutatakse vaid negatiivseid tulemusi lendava personaali töö suhtes.

Maastik on lahinguväljade kuninganna maavägedele, aga ta ei jäta oma mõju avaldamata ka lennuväele. Kinnine, esemetevaene või jälle esemeist ülikas maastik raskendab vaatlust, orienteerumist ja mõjub õhuluure tulemusile. Aerodroomide ja maandumisväljade organiseerimise võimalused, nende ühendus seljatagusega ja asetus staapide ning k.p. suhtes on täiel määral rippuv maastikust.

Aja elemendil on eriline tähtsus. Tänapäeva lennuväe tegevus on mõjutatud aastaaegist ja ööpäeva jooksul esinevaist ilmastiku elementest. Suvel on teotsemine hõlpsam, kuid otstarbekas maandumisväljade korraldamine raskendatud. Talvel esinevad raskused materjalosa hooldamisel, talvine lennurietus mõjub segavalt ülesannete täitmisel, aga maandumisväljad olemas peaaegu kõikjal.

Lennuvägi sooritab puhttehnilist lendu igal ilmastiku olul, väljaarvatud tihe udu. Kuid kerkib küsimus, kas sellisest lennust on kasu lahing-ülesannete täitmise seisukohalt? Illustreerivalt võiks seda küsimust selgitada näite varal: oletame, et diviisi staabi I jsk. ülem suvisel päikesepaistelisel varahommikul osutus olukorras, kus vaenlase lähemas seljataguses oli vaja kiires korras selgitada õo kattel saabunud varu asukoht; olukorrast divstabüüle ettekandes, valmis viimasel välkkiire otsus — saata lennuk luurele, nõudes luureandmete dokumenteerimist õhufoto näol mõõdus 1:10.000; ülesande sooritanud, teatas lennuki meeskond, et nägi varu sel ja sel kohal, saates divstaapi ka nõutud õhufotod; visuaal vaatlusel ei läinud korda määrata varu suurust; divstabül loodab õhufotole, kuid sellel

peale udu midagi ei leidu; tagajärg — arusaamatus, järelepärimised ja etteheited lennuväelaste aadressil. Aga lennuväelased polnud süüdi. Nende võimuses polnud hävitada uduvinet, mis päikesepaistelisel varahommikul tekkinud ja õhufoto-aparaadi klaassilma eest maastiku varjanud.

Sellest järeldus — ilmastik võib olla äärmiselt soodus lennutehnikes mõttes, kuid ebasoodus ülesannete täpsaks ja tulemusrikkaks sooritamiseks.

Analoogilisi näiteid võiks tuua väga palju. Piirdume vaid tähelepanu juhtimisega sellele, et ilmastik on varieeruv ja arutihti petlik lennuväe ülesannete täitmise suhtes. On selge, et vihmase, tuulise ja tormise ilmaga või lumesajuga on lendamine võimalik, kuid lahinguülesannete täitmine kas raskendatud või sootuks võimatu. Pealegi mõjub ilmastik aeronavigeerimisele, lennukiirusele, tegevuseulatusel ajal ja ruumis.

Mainitud momente tuleb vägede juhatusel arvestada väga tõsiselt lennuväele ülesannete andmisel ja juhtel kõigil astmeil — koostöö organiseerimisel lennuväega. Olles teadlik lennuväe operatiivse kasutamise normest, võib juba ette kalkuleerida, milliste ilmastiku olude juures, aastaajal, ööpäeva jooksul, maastiku kohal ja õhuolukorras (õhuvaenlase ja õhukaitse vahendite suhtes) teotsedes on lennuväelt oodata tulemusi ja millises ulatuses.

Õhuvaenlane teotseb analoogilis tingimuses, mispärast kõikide ülaltoodud elementide tundmine on kahekordselt kasulik, võimaldades maapealsete vägede tegevust korraldada nii, et see oleks väljaspool õhuvaenlase teotsemise võimalusi ja ohtu. Avanevad võimalused õhuvaenlase kallaletungi tõenäolikkuse määramiseks ja rippuvalt sellest otsuse tegemiseks antud olukorras. Ehk teiste sõnadega — lennuväe operatiivse kasutamise olukorra tundmine kasvatab juhtes oskust näha ette, vähendades samal ajal otsuse sünnitamisvõimalusi. Räägitakse, et juhtimise kunst seisabki oskuses näha ette valmivaid sündmusi. See

on maksev ka lennuväe juhtimisel ja koostööl temaga.

4. Lennuväe teated kujunevad lennuväelt lahingülesannete sooritamise tulemusena. Vägede juhatus ja üksikud juhid ammutavad neist vajalikke ja neid huvitavaid andmeid. Need niinimetatud „õhukumendid“ on oma iseloomult kahe sugused: a) lennuväelt ümbertöötatud ettekannete, kokkuvõtete, kontrollitud skeemide, dešifreeritud õhufotode jne. näol; b) lennuväelt ümbertöötamata dokumendid, nii öelda „toores“ materjal.

Kui esimesse gruppi kuuluvate andmete käsitlemine ei tekita erilisi raskusi, siis teise grupi dokumentide käsitlemine vajab teadmisi ja ka praktilist oskust.

Meie oludes saavad tõenäolikt domineerima teist liiki luureandmed. Manööversõja olukorras omavad luureandmed erilise väärtuse. Neid loobivad lennukid alla viskateatena juhtide k. p. ja staapide kohal kas vahetult luuretegevuse ajal, peale ülesande sooritamist, kuid enne aerodroomile maandumist, või esitavad peale maandumist kiires korras sellele instantsile, kellelt ülesanne saadud. Andmed peavad olema värsked, nende ümbertöötamiseks vajalik aeg aerodroomil — minimaalne. Seepärast on loomulik, et luureteated saabuvad juhtele ja staapele kas täiesti toorel või pooltoorel kujul. Ja selliste andmete kasutamine nõuab vilumust ja oskust selleks, et õieti hinnata olukorda, eraldada tähtsad momendid vähem tähtsast, arvestades ühtlasi ülesande sooritamisel olnud ilmastiku elemente jne.

Õhufotode käsitlemine nõuab vilumust, millise puudumisel nad kaotavad väärtuse. Vilumata isik võib õhufotot uurima hakata heebreamehe kombel, asjatult raisata aega ja energiat ning vaatamata sellele jääda teadmatusse tema sisust. Õhufotode detailne lugemine ja neil leiduvate andmete kasutamine annab 100% tulemusi vaid kogenud käsitlemisel.

5. Side on juhtimise närvikavaks ja koostöö alusmüüriks. Vajadus tiheda ja ühistele arusaamisile ning

vaateile tugineva vaimlise side järele lennuväe, vägede juhatus ja väelike vahel on endastmõistetav. Puudutame vaid lühidalt tehnilist sidet lennuki ja maa vahel ning ümberpöörduvalt. Sellise side loomine on teostatav elektriliste (raadio, radiotelefon), optiliste (raketid, signaallambid) ja visuaal (individaal-, tunnus- ja signaallinad, viskateed) sidevahendite vahetalitusel. Nende vahendite tundmine, kasutamine ja manipuleerimise oskus on eduka koostöö eeltingimuseks. Ostarbeka ja olukorrale vastava side korraldamisel suudab väekoondise juhatus lennuväelt hankida teateid ja neid kasutada õigeaegselt.

6. **Lennuväe taktika** on tihedas seotises üldtaktikaga. Maapealsete operatsioonide organiseerimisel ja sooritamisel on alati kasulik meenutada üldtaktika näpunäiteid ja toimida nende kohaselt kujunenud olukorrale vastavalt. Lennuväe taktika tundmine täiendab ja sisustab teadmisi üldtaktika alal. Vägede rahuaegsel väljaõppel suunitakse erilist tähelepanu taktika teoreetilisele ja praktilisele uurimisele. See töö poleks täiuslik lennuväe taktika tundmiseta, sest tegelikus olukorras tuleb alati arvestada oma ja vaenlase lennuvägede tegevust. Selle tegevuse isääraldusi, mõju ja võimalikke tulemusi õpetab tundma ja hindama lennuväe taktika, mis pärast selle distsipliini teoreetiline ja praktiline uurimine peab teostuma rööbiti ja kokkukõlas üldtaktika käsitamisega.

7. **Õhukaitses.** Teadmised lennuväe organisatsioonist, tehnilisist omadusist, operatiivsest kasutamisest, taktikast jne. võimaldavad leiutada vahendeid ja meetodeid võitluseks õhuvaenlase vastu, sest viimane teotseb analoogiliselt tingimusi meie oma lennuväega. Kuid õhuvaenlase materjalosa, üksikud taktikalised võtted, lendava personaali väljaõpe jne. omavad erinevusi, milliste tundmine juba rahuajal võimalike vaenlaste suhtes omab erilise tähtsuse. Olles teadlik õhuvaenlase teotsemise viisest, tulejõust ja kallal tungi ulatusist, avaneb võimalus organiseerida ka vastavat õhukaitset.

Igal juhul peavad väekoondiste juhatused ja juhid kõigil astmel tundma õhukaitse organisatsiooni ja vahendeid selleks, et korraldada nii aktiivset, kui ka passiivset kaitset õhuvaenlase vastu kõigil operatsioonel (rännakul, kaitsel, taandumisel, pealetungil, jälitamisel jne.). Õhümärkide tulistamine, moondamine, liikumise distsipliin, maastiku kasutamine varjumiseks õhuvaenlase eest ja rida teisi võtteid ning vahendeid vähendab tunduvalt vägede kaotusi õhukallaletungide puhul ja tagab kavatsatud operatsiooni sooritamise. Vastasel korral võib operatsiooni ebaedu kirjutada just õhukaitse vahendite mittetundmise ja nende oskamatu kasutamise arvele. Aga operatsiooni ebaedu eest on vastutav esimeses järjekorras juhtiv koosseis.

Kõik loetletud alad moodustavad selle teadmiste ja oskuste kontingendi miinimumi, millise teoreetilisele ja peaaesjalikult praktilisele omamisele tuleks rahuaegses väljaõppes pöörata tõsist tähelepanu.

### **Teid ja võimalusi lennuväe tundmaõppimiseks.**

Lennuväe tundmaõppimiseks vajalikkude ainete ja alade käsitamist võiks teostada teoreetiliselt ja praktiliselt. Teoreetiliselt — vastava kirjanduse kaasabil, praktiliselt — koostöö harjutuste näol.

Tegelikus elus kerkib rida raskusi küsimuse lahendamisel. Kõigepealt — vastava eestikeelse kirjanduse vähesus ja puudumine. Kuid see on hõlpsalt ületatav, sest vähemalt meie vanem juhtiv koosseis valitseb peale emakeele vähemalt ühte võõrkeelt. Võõrkeeltes on aga lennuväe alasse puutuv kirjandus rikkalik. Tuleks vaid valida kohasemad ja tõeliselt väärtuslikud teosed. Seega laheneksid hõlpsalt lennuväe teoreetilise tundmaõppimise raskused.

Keerukam ja tülikam on lennuväe praktilise tundmaõppimise korraldamine. Aga see on just tähtsam ning kaalukam osa kogu küsimuse lahendamisel. Raskusi võiks ületada järgmise meetodi kasutamisel:

1. **Õppekavade koostamisel** väeosades näha ette harjutused ja taktikalised õppused koos lennuväega, kusjuures taktikalistesse olukordadesse alati põimida õhuolukord.

2. Garnisoned, kus dislokeeritud lennுவை üksused, korraldada ühiseid õppusi lennுவை osavõtul. Garnisoned, kus lennுவை üksused puuduvad, sooritada õppusi loodud takitakalise olukorra kohaselt ja praktiliste küsimuste uurimiseks paluda üksikuid lennukeid või lennukite koondisi ilmuda õppuste raiooni kohale kokkulepitud ajal.
3. Laagriperiood ja väekoondiste suured taktikalised õppused osutuvad eriti soodsaiks koostööks lennுவைga. Neist õppusist peaksid võtma osa lennுவை juhid, kusjuures korraldatavad arutlused pakuvad tänuväärt võimalusi lennுவை tegevuse iseäralduste selgitamiseks, tehtud vigade valgustamiseks ja vahendite leiutamiseks vigadest hoidumiseks tulevikus.
4. Vanemaile juhtele ja staabi töölisile perioodiliste informatsiooni kursuste korraldamine teoreetiliseks ja praktiliseks tutvumiseks lennுவைga looks kahtlemata terve õhkkonna koostööks, ühtlustaks vaateid ja arusaamisi.
5. Sõjakoolis ja K. Sk. lennுவை taktika sundusliku õppeainena käsitlemine oleks teostatav ja ajakohane uuendus.
6. Staapes teenivate juhtide lühiajalised komandeerimised lennுவை üksusisse tooks kasu neile ja lennுவைle. Komandeerimise kestel tutvusid nad lennுவைga praktiliselt ja aitaksid samal ajal lennுவைlaste silmaringi laiendada vägede juhtimise, organisatsiooni, maksvate taktikaliste põhimõtete jne. alal. Samal põhimõttele võiksid teostuda lennுவைlaste komandeerimised teiste väeliikide väeosisse ja väeliikide ohvitseride komandeerimine lennுவைkke vastastikuks tundmaõppimiseks.

Ideaalne oleks olukord siis, kui vastavais laagris oleksid vajalikud maandumisväljad ja ehitised lennுவை üksusile. Töötades tihedas kontaktis maapealsete vägedega laagri perioodil õpiksid lennுவைlastel tunda maavägede tegevust, maaväed aga lennுவைge ja selle teotsemisviise.

Vastavate maandumisväljade jne. soetamine laagrite raionis aga poleks seotud ületamatute raskusiga. Selleks vaid vaja head tahtmist ja arusaamist koostöö tähtsusest.

Kõik loetletud moodused on realiseeritavad rahuaegse väljaõppe vajalikul *organiseerimisel ja suunimisel*. Tingimuseks on vaid see, et sellelaadiline väljaõpe saaks tsentraliseeritud ja suunitud õiget rada sellelt organilt, kes kannab vastutust kogu kaitseväge rahuaegse väljaõppe eest. **A. V.**

## Vabadusesõja muuseum.

Pärast ruumide remonti on muuseum mõningate muudatustega ja täiendustega jälle üles seatud ja vaatajaile avatud.

Ruumile pilku heites hakkab silma kõigepealt eksponaatide maksimaalne tihedus ja ka ühekülgsus: Kõik esemed on kui mõõdetud ja valitud väiksuse mõõdupuuga. Ei ainustki mahukat eset, mis ilmes taks kollektiooni suurejoonelisemalt, annaks vaateleenule avarust, suursugustaks muuseumi. Tahaks näha lippe rippuvatena kõrgetelt sammastelt, tehnilisväge väljapanekute gruppe, mis tõuseksid monumentidena keset ruumikat saali, seinalaiuseid patailmaale ja — alles siis, nagu muuseumis, käsirelvade, varustuseosade, käsigranaatide ja muude vähemate esemete kol-

lektsioone, mis praegu moodustavad muuseumi peamise osa.

Kuid mis teha. Peame endid väikes-tekts ja tõmbame oma rahva suurtegi tegude mälestusele väiksuse ümber!

Ei ole ju mõeldav, et 120-ruutmeetrisel põrandapinnaga, maja II-sel korral asetsevast tavalise elukorterite ruumist saaks arendada mingit tõelist muuseumi, vaid see võis olla ikkagi ainult ajutiseks kogumibaasiks ja väiksemate eksponaatide demonstreerimiseks, kuni valmib päris muuseum.

Peaksime küsima, milline ta on meil kavatsatud ja kas ei ole lootud varsti selle püstitamist? Ent kahjuks peame konstateerima ainult tumedaid väljavaateid sel-

les. Üheteistkümneme aasta jooksul ei ole saadud muuseumile selle ülesannete väärilist positsiooni asutiste keskel, kuigi selleks on asjajures olevate isikute poolt tehtud lugemat hulk üritusi ja kulutatud energiat. Mõjuvates instantsides ei ole sellele püüdele iialgi omistatud niipalju tähelepanu, et muuseumi laiemale alusele rajamise asi nihkuma oleks hakkanud, kuigi sageli on sõnades tunnustatud selle vajadust.

Võib olla on selles süüdi asutise nimi — muuseum? Selle nimetuse suhtes on meie juures juba mõnda aega valitsemas mingi eiv eelarvamus. Olnuks vastata nimi — monument, mis näib omavat nüüd müstilisemat tõmbejõudu, oleksime loodetavasti asjaga palju kaugemal.

Ja tõepoolest? Miks ei või siis vabaduse ja iseseisvuse saavutamise mälestusele olla pühendatud muuseum, kui ta on monumentaalselt ehitatud ja sisustatud, olla see õige ja oodatud vabaduse monument? Kas meie külmal maal poleks kohasem tee inihulkade südamele ligipääsemiseks ja rahvuslase eneseusalduse süvendamiseks mõjuvalt reastatud ajalugu meeldivas kunstipärasel ruumis, kui pakase käes kõkerdav kujuke või tühi kõle samastik, mis küll lõunamaalastele oma jahedusega võis meeldida ja ligi tõmmata, kuid

meie tuisus ja vihmas jääks säärane monument igavesti võõrkehaks rahva psüühikas.

Kuidas nimelt Vabadusesõja muuseumi sisustada ja siduda monumentid oodatavate ülesannetega, see on liig pikk teema siin avaldamiseks, kuid selleks on tehtud põhimõttelisi ja ka üksikasjadesse ulatuvaid kavandeid, lootuses, et kord aeg saabub, mil asja ka sellest küljest kaaluma hakatakse ja muuseumist ometi kord tõeline muuseum ja monument saab.

Seni aga on soovitatav igal, kes veel ei ole praegust muuseumi näinud, seda vaadata minna ja kui keegi omab mingit mälestiseset, seda omalt poolt veel juure lisada kas annetusena või ka tasu eest, sest muuseumi esemete kogumine jätkub.

Viimaseks uudisesemeks, mis praegu muuseumis väljapandud ja mida ka omanada loodetakse, on merev. leitn. G. Kulli ja P. Porre poolt valmistatud s/l. „Lembitu“ täppis mudel ja mõningaid uusi esemeid I-se Eesti polgu, Saksa okupatsiooni ja I-se detsembri (1924. a.) mässu väljapanekute gruppides.

Ümbergrupeeringud taotleavad paremat mahutust ja ühtlasemat ilmet, milles igaüks ise veendugu muuseumi külätades.

D. P.

## Taktika alalt.

### Punaväe kaitsedoktriin.

J. Tomson.

Meie pealetungimeetodid olenevad vastase kaitsesüsteemist.

„Et osata võidelda vastasega, peab hästi tundma tema jõudu, tema teotsemisviise ning sõjatehnikat ja mõistma viimast ületada.“

G. Eiche: „Kodusõja taktikalised õpised“ (Gos. izd. 1931) lhk. 5.

„Eesti tänapäeva sõjageopolitilise olukorra analüüsi selgub, et naaber, kellega kõige tõenäolikumalt võib tekkida sõjalisi kokkupõrkeid, on idanaaber.“

A. Vernik: „Õhukaitse korraldamine riigis“ (1930) lhk. 100.

#### I. Kaitse eesmärk, alused ja üldine iseloom.

Kaasajal esineb kaks lahkumisevat vaadet kaitse ja pealetungi kui lahingutegevuse vormide tähtsuse hindamisel. Sakslased, näiteks, loevad kaitset nõrgemaks lahingupidamisviisiks kui se-

da on pealetung; prantslased selle vastu oma ametlikkudes eeskirjades ei rõhuta pealetungi paremusi kaitse ees. Mis puutub venelastesse, siis nende vaated selles küsimuses on lähedased sakslaste tõekspidamistele: „... ainult otsustav pealetung otsustavas suunas viib vastase jõudude ja abinõude täielikule hävitamisele. Kaitse võib vastast ainult nõrgendada, mitte aga teda hävitada“ (RKKA Väljam. 1929 § 3; vrld. meie J. E. II § 430). Sellest vaatevinklist näevad venelased kaitse peaesmärki soodsate tingimuste loomises pealetungile. Need tingimused kaitsetegevus loob jõudude säästmisega laial rindel, ajavõitmisega vägede ümbergrupeerimiseks ja vastase segipaiskamisega. Kaitse kõrvaleesmärgina eksisteerib maa-ala käeshoidmine. Lühidalt — kõik kaitseleasumise juhtumid, välja arvatud üks (maa-ala käeshoidmine), sisaldavad endas n. n. „kättemaksu idee“ (Väljam. § 254).

Kaitse võimsus, ütlevad venelased, peitub türelvade, maastiku ja inseneri asjanduse osavas

kasutamises, kuna tema alusteks on: a) püssi- ja kuulipildujatule süsteem, kõvendatult suurtükitlega ja b) löögigruppide (meie varude) vastulööke ja tulesüsteemi täielik kokkukõla (Väljam. 1929 § 255). Vääriv märkimist asjaolu, et suurtükitle tähtsus kaitse lahingus on nihutatud viimasele kohale, kuna veel hiljuti, nimelt RKKA ajutise väljamäärustiku (1925) maksvuse päevil, rajasid venelased oma tulesüsteemi kaitsele kitsal rindel esimeses järjekorras suurtükitlele (Aj. väljam. § 829). See „suurtükiväe fetišism“ oli pimesi kopeeritud prantslastelt Maailmasõja järelaastatel ja nähtavasti ei vastanud vene reaalloludele; siit tema lühike eluiga. Üllaloendatud reaalsele alustele selt-sivad punaväes veel järgmised üldised printsiibid: aktiivsus, painduvus, initsiatiivi oma käes hoidmine ja ootamatuse kasutamine kaitsele. Neis printsiipides peegeldub ka RKKA kaitse üldine iseloom. Erilist rõhutamist leiab nii punaväe ametlikkudes eeskirjades kui ka sõjaajakirjanduses äärmiselt aktiivsus. „Ainult kaitseleasunud osade aktiivne tegevus tagab parimal määral kaitse edu“, kirjutab B. U. P. II\* (§ 98) harvendusega; väljamäärustik trükib jämendatult, et praeguse aja lahing nõuab punaväelt aktiivset kaitset (lhk. 8). Punaväe häälekandjates leiduvate kiidulauludega aktiivsele kaitsele võib täita terved leheküljed, kuid piirdume siin G. Potšeri teiste vaateid summeeriva osundiga: „... tule ja löögi äärmise aktiivsuse nõuded ei tekita meis printsipaalselt pea mingisuguseid vaidlusi ega kahtlusi“ („V. Vestn.“ 1929. nr. 21). Ent milles väljendub siis see äärmiselt aktiivne punaväe kaitsetegevus? Selles, et löögigrupid (vastavad meie varudele) ei teosta vastulööke mitte ainult kaitseriba (vastupanupositsiooni) sisemuses või eelserval, vaid sageli ka eelserva ees (B. U. P. II §§ 108 ja 116).

Kuna vastase löökide pareerimine vasturünnakute ja vastukallaletungidega on sisuliselt ikkagi passiivne tegevus, sest initsiatiiv jääb pealetungivale poolele, siis on venelased hakanud propageerima kohtamislööke kaitseriba (vastupanupositsiooni) ees kui kaitse kõrgeimat vormi. Leitakse, et need kohtamislöögid kaitseriba ees, sarnledes taktikaliselt kohtamislahinguga, võivad toimuda kaitsele väga soodsates tingimustes: väljaspool vastase survet, kaitseleasunud, väekoondis, võib valida ja ette valmistada maastiku lahinguks, tutvuneda selle maastikuga nii positsiooni ees kui ka tiibadel jne. Samal ajal pealetungiv pool on sunnitud teotsema tundmata maastikul suure ettevaatusega ja plaanikindlalt. Kaitsja jõuline löök läbiuuritud maastikul, pealegi ettevalmistatud juhtimisaparatuuriga ja korraldatud tagala juures, lööb vene autoriteetide arvates kahtlematult segi tundmata olukorras liikuva vastase (pealetungija) lähenemisorganisatsiooni — isegi siis, kui ta on arvestanud kohtamislöögi võimalusi.

Kui kaitsele asuti vastase survel, ka siis andvat selline vastulöök teatud paremused: sellega aetakse segi pealetungija rünnakuplaanid ja ebasoodsates tingimustes olev kaitse muutub kohtamislahinguks. Koguni sel juhtumil, kui asuti

kaitsele pärast ebaõnnestanud lahingut, nõutakse vastulööke kaitseriba eelserva ees, sest passiivne kaitse juhuslikult ja nõrgalt okupeeritud positsioonil ei või pakkuda soodsaid väljavaateid; kaitse harilikult sellises olukorras loovutab oma positsioonid juba vastase suurtükitle mõjul. Vastulöögiga aga võib vastast kui mitte purustada, siis vähemalt sundida peatuma, et võita aega vajalikkudeks ümberkorraldamisteks.\*)

Et sellised „kohtamislöögid“ kaitseriba ees pole vastuolus ka RKKA ametlikkude eeskirjade vaimuga, siis on pealetungija seisukohalt igatahes kasulik võtta nad teadmiseks.

## II. Kaitseorganisatsiooni süsteem.

### 1. Üldiseloomustus.

RKKA kaitse süsteemi loomise üldiseks ideeks on jõudude ja abinõude koondamine ühele positsioonile (vastupanupositsioonile), mitte aga nende killustamine mitme kaitsejoone vahel. See idee on täiesti kokkukõlas venelaste kaitsetegevuse aktiivse iseloomuga, millest oli jutt eespool. Kaitsepositsiooni enese ülesehitamises puudub neil näiliselt küll see metoodikkus, miljine esine prantslastel, meil jne., kuid tegelikult on tema mõte samasugune, nagu teisteski sõjavägedes, ja lahkuminekuks on sageli ainult terminoloogilised. Meie kaitsepositsiooni elementid „julgestusepositsioon“ ja „vastupanupositsioon“ ühes oma „eelservaga“ eksisteerivad vastavalt ka punaväes „valvejoone“, (valveriba), „kaitseraiooni“ ja „kaitseraiooni eelserva“ nimega. Meie jaotame vastupanu positsioonil asuvad jalaväe osad „võitlusejärku“ ja „varujärku“, venelased — „siduvgrupiks“ ja „löögigrupiks“ umbkaudu analoogiliste funktsioonidega. Sellevastu „toetusejoonele“ ja „varude positsioonidele“ vasatvad mõisted venelastel puuduvad; nendega võiksime kõrvutada „teiste eselonide“ ja „löögigruppide“ poolt okupeeritavaid piiralasid.

Vaatame RKKA kaitse süsteemi elemente ja nende funktsioone lähemalt.

### 2. Kaitseraioonid.

Venelaste kaitse süsteemi aluseks on pataljoniraioon (joon. 1). Iga laskurpataljon organiseerib oma raioonis, mille pindalaks on normaalselt 1000 m × 1000 m kuni 2 km × 2 km, ringjoonelise kaitse. Pataljoni-raioon koosneb kolmest kompani-raioonist (500 m × 500 m kuni 1000 m × 1000 m), kuna kompani-raioon omakorda jaguneb rühmaraioonideks (kuni 500 m × 500 m.\*\*). Raskkuulipilduja-kompanile tavaliselt ei anta omaette raiooni. — Kuulipilduja-jaod või -rühmad, pataljonisuurtükid (üks 37 m/m srt. ja üks 58 m/m miinipilduja igas pataljonis) ja laskurjaod (igas rühmas 3 laskurjagu) positsioonil moodustavad tulepunktid. Kui lugeda tulepunktiks iga üksik jagu ja toru, siis saame punaväe laskurpataljoni kaitseraioonis praeguse organisatsiooni juures 59 tulepunkt-

\*) A. De-Lazari: „Aktivnaja oborona korpusa“ (Gos. izd., 1930.); „Kr. Zvezda“ 1931.

\*\*) Võrdluseks mainitagu, et prantsuse jalaväe-eeskiri (1928) annab kaitseleõikude laiuseks järgmised normid: pataljonile — 1000 m, kompanile — 400 m, rühmale — 150 m, ja jaole — 50 m.

\*) B. U. P. II — Bojevõi Ustav Pehotõ RKKA II (1927).

ti, milliseid pealetungija peab nii või teisiti arvestama. Kõige eelmisi tulepunkte ühendav joon nimetatakse kaitseraiooni eelservaks. See joon läheb harilikult üle kuulipildujate, sest, näiteks, rühm kasutab raiooni käeshoidmiseks tulejõuna eeskätt oma kuulipildujaid ja granaadipildujaid, kuna laskurjaod moodustavad löögijõu ja asuvad normaalselt kõrgendikkude omapoolsetel längudel.

### 3. Kaitseribad.

Pataljoni-raioonid kogusummas moodustavad rügemendi-vakuse (rügemendipiirkonna), samuti diviisi- ja korpuse kaitseriba. Rügemendi-vakuse keskmiseks laiuseks loetakse 3—4 km; kaitseriba normaalseks laiuseks on: laskurdiviisile 8—12 km, korpusele 24—30 km. Võrreldes neid väljamäärustiku (1929) andmeid aj. väljam. (1925) normidega näeme, et diviisi kaitseriba laius on tunduvalt suurenenud (oli 4—10 km), kuid rügemendi-vakus on jäänud endiseks.

Kaitseraioonide eelservad kokku annavad kaitseriba eelserva. Tema valikul on venelastel esikohal püüd raskendada pealetungijal massilise suurtükiväe ja tankide kasutamist. Ühes sellega peab eelserv võimaldama organiseerida püssi- ja kuulipildujatuld ja tagama parimad suunad üleminekuks pealetungile (Väljam. §§ 254—6, B. U. P. II §§ 101—6). See järjekord tingimuste ülesseadmisel kaitseriba eelservale iseloomustab üheltpoolt venelaste vaadet kaitsele kui ajutisele nähtusele pealetungi kõrval ja teispoolt näitab nende nõrka usku oma võrdlemisi madalasse tehnikasse.

### 4. Lahinguvalve (lahingueelpostid).

Lahinguvalve saadetakse välja esimese eseloni (võitlusejärgu) pataljoni poolt. RKKA B. U. P. II järgi pataljon saadab „julgestusepositsioonile“ 1 laskurühma teise eseloni kompani, kõvendatult raskkuulipildujarühmaga; rüggül võib määrata valveosade (lahingueelpostide) toetuseks ka osa rügemendi (P. A.) ja pataljoni suurtükiväest (B. A.) (§§ 313 ja 369). Peale selle saavad mõned patareid jalaväe toetuse suurtükiväest (P. P.)\* ülesande toetada lahinguvalve osi ja katta nende taandumist oma tulega (Suurtükiväe-eesk. II 1927 § 235); ka loetakse soovitavaks saata lahinguvalve osade juurde kaugegevusegruppi (D. D.)\*\* vaatlejaid selleks, et oleks võimalik tulistada juba vastase kolonne (Väljam. § 269). B. U. P. II kõneleb, et lahinguvalve rühm saadetakse umbes 2 km kaugusele kaitseriba eelserva ette ülesandega: a) tagada valvatavaid osi vastase ootamata kallaletungi ja tema raskkuulipilduja tule eest, b) takistada kaitseüsteemi väljaselgitamist vastasele, d) sundida vastase jala- ja suurtükiväge enneaegu hargnema, või e) visalt kaitsta teatud raiooni kuni määratud kellaajani (§§ 313, 314 ja 371). Kui võtta pataljoni rinde laiuseks keskmiselt 1,5 km, siis on ilmne, et

\*) Jalaväe toetuse srtv. (P. P.) = meie otsese toetuse srtv.

\*\*) Kaugegevuse-grupp (D. D.) = meie üldtegevuse grupp. J. T.

RKKA B. U. P. II paneb nõrkadele lahingueelpostidele (7 tulepunkti pataljoni vastupanupositsiooni eelserva ees, nimelt 2 r. k., 2 k. k. ja 3 laskurjagu) liig raske ülesande (püsiv kaitse kuni määratud kellaajani!). Seda on märgitud ka punaväe häälekandjates ja nõutud valveosade koosseisu suurendamist kahe rühma pealt kuni kahe kompanini rügemendi rindel.\*) Kuid hiljem, s. o. pärast mainitud kirjutiste avaldamist ilmunud väljamäärustik (1929) on valveosade ülesandeid veelgi laiendanud (vangidevõtmine) ja jõudu isegi kärpinud; ta kõneleb valveosade (lahingueelpostide) väljasaatmisest pataljonist „kuni ühe rühmani“, ilma et nimetaks raskkuulipildujate juurdeandmist (§ 269). See eeskiri rajab valveosade jõu peamiselt suurtükiväe toetuse kaitseriba sügavusest. (Sõjakirjanduses leiduvates taktikalistes ülesannetes näeme aga sellele vaatamata ikkagi reeglipäraselt raskkuulipildujaid lahingueelpostide juures.) Siit järeldub, et punaväe „julgestusepositsioonil“ asuvate lahinguvalve osade tagasisurumine, isegi hävitamine ei nõua pealetungijalt tugevaid jalaväe osi; see tohiks olla jõukohane ülesanne luure- ja valveosadele. Teispoolt — vangidevõtmine valveriba (julgestusepositsiooni) mitmest punktist näitaks pealetungijale, kus ja millised punaväe laskurpataljonid asuvad võitlusejärgus. Kuid tuleb arvestada alati üht asjaolu: venelastel valitseb tendents paigutada valveosad mitte paralleelselt kaitseriba eelservale, vaid teatud nurga all või koguni murdjoonena; sellega tahetakse sundida vastast hargnema vale suunas, et meelitada teda löögigruppide tiivalööki ette.

Edasi peab tähendama, et valveosade tegevus punaväes ei ole koordineeritud üldise ülesande ega ühise juhutusega. Väljamäärustik räägib küll valveosade (lahingueelpostide) joone määramisest kas diviili või rüggüli poolt ja rüggüli kohustusest kontrollida nende tulesüsteemi, kuid ülesande saab iga rühm vastavalt patüülilt, kes määrab ära ka valveosade tegevuse iseloomu (B. U. P. II § 371). Võrdluseks pole huvitusest meelde tuletada meie J. E. II osa vaateid (§§ 461—474) ja märkida, et prantslastel saadab julgestuseosad diviisi kaitseõiguse välja diviisi jalaväe ülem. Prantslased nõuavad oma julgestuseosadelt vähem kui venelased, ent sellele vaatamata lubatakse määrata nende koosseisu kuni  $\frac{1}{3}$  vastupanupositsiooni kaitsejõududest.

### 5. Seljatagune riba ja raioonid.

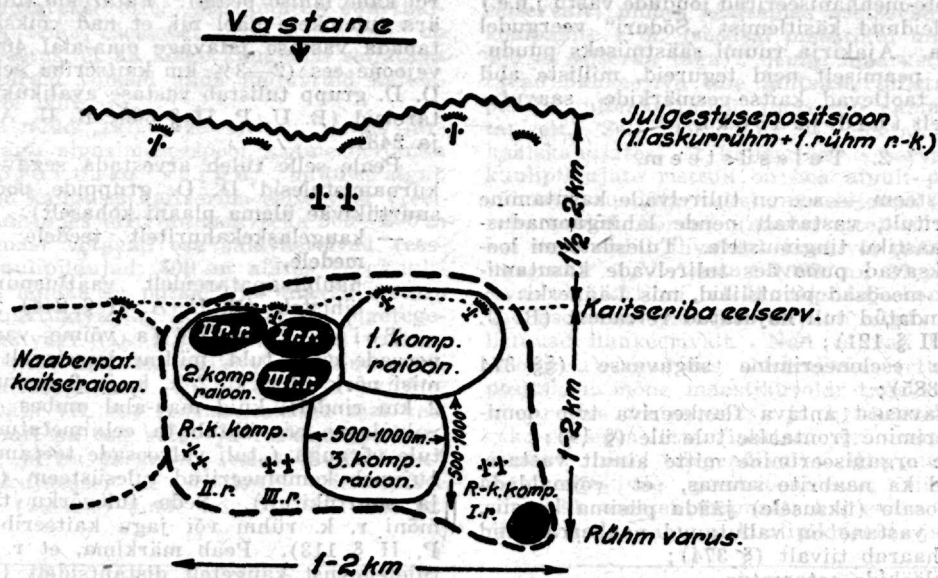
Umbes 12—13 km kaugusel kaitseriba (vastupanupositsiooni) taga, lugedes tema eelservast, venelased näevad ette seljataguse riba, milline valitakse korpuseülemal poolt armeejuhutuse näpunäidetel. Kuid ka maa-alal kaitseriba ja seljataguse riba vahel on rida organiseeritud seisukohti (muidugi ainult sel juhtumil, kui väekoondis asub kaitsele pikemat aega). Nii, näiteks, laskurügementide, vahel ka diviiside löögigrupid valmistavad endile ette kaitseraioonid, millised okupeeritakse erikäsu põhjal (Väljam. § 257). B. U. P. II näeb ette seljatagused raioonid rüggüli või patüüli valikul, et avaldada vastasele järk-järgulist vastupanu. Esimeste pataljoni-

\*) „Takt.-strelkov. sbornik“ 1928, nr. 3, lk. 23, „V. Vestn.“ 1928, nr. 32, lk. 26, „V. Vestn.“ 1929, nr. 21, lk. 21 j. t.



## R. K. K. A. laskurpataljoni kaitseraioon.

Joon. 1.

**Tingmärke:**

- : Pataljoni kaitseraiooni piirjoon.
- : Laskurkompani kaitseraioon.
- : Laskurrühma
- ⋈ : Lahingu-eelpost. üldjoon.

raioonide eelserv seljataguses peab võimaldama alusraiooni (vastupanupositsiooni) tulistamist raskkuulipildujatest. Pataljoni-raioonid seljataguses kindlustatakse pataljonitülemate korraldusel (§ 406). Sõjaajakirjanduses aga nõuab seesugune autoriteetlik tegelane punaväes, nagu V. Jegorjev (end. kindralstaabi kindralmajor, armeetülem kodusõjas), et seljatagustest positsioonidest laskurühmendile, pataljonile, kompanile ja rühmale ei tohi mõeldagi; see olevat vastuolus õpetusega visast ringjoonelisest kaitsest ja vastulöökidest. Jegorjevi arvates peab kollektiivide (üksuste) mõistus, süda ja tahe olema suunatud ainult vastase poole, olgugi 360° all; pataljonitülem võib valida seljataguse raiooni ainult pärast taandumiskäsu saamist rüülit („V. Vestn.“ 1928, nr. 38, lk. 7).

## 6. Kaitsekorra üldine sügavus.

Eelöeldust selgub, et RKK A kaitseüsteem korpuse raamidest sisaldab eneses ametliku doktriini kohaselt rida järk-järgulisi positsioone 15—20 km sügavusel; need positsioonid võime jagada järgmistesse gruppidesse: a) valvejoon (meie „julgestusepositsioon“), b) kaitseriba (vastupanupositsioon), d) seljatagused raioonid pataljonidele, millised asetsevad kaitseriba taga umbes 1,5 km vahedega, ja e) korpuse seljatagune rida 12—13 km kaugusel alusribast, s. o. vastupanupositsiooni eelservast (joon. 2). Siiatulevad juurde arvata veel eelpositsioonid, milliseid punaväe ametlikud eeskirjad küll otsekohe selle terminiga ei nimeta, kuid sisuliselt on seda eelsalkade poolt okupeeritud jooned; ka luuresalkadele panevad venelased kaitselahingus eelpositsiooni ülesandeid (Väljam. § 275).

Olgu tähendatud, et RKK A ametlikud eeskirjad ei anna täpsaid norme laskurdiviisi ja -rühmendi kaitseriba sügavuse kohta. Punaväe häälekandjates lahendatud taktikalistest ülesannetest on näha, et laskurühmendid diviisi löögigrupina asub umbes 6—8 km kaitseriba eelserva taga, pataljon laskurühmendi löögigrupina — 3—4 km kaugusel eelservast.

Pataljoni-raiooni keskmiseks sügavuseks võime lugeda 1—2 km; kui aga arvestame tema lahingukorra kõik kolm astet lahinguvälve (1 laskurühm + 1 rühm r. k.), siduvgrupi (normaalselt 2 laskurkompanid + pataljoni enese ja juurdeantud tulirelvad) ja löögigrupi (tavaliselt üks laskurkompani ilma ühe rühmata) näol, siis saame üldiseks sügavuse normiks kuni 4 km (joon. 1).

Mis puutub laskurkompanisse, siis ta kuulub, nagu nägime, kas pataljoni löögi- või siduvgruppi, ilma et ta ise enam jaguneks nendeks gruppideks. Kuid sellele vaatamata on kompani lahingukord pataljoni siduvgrupis (meie mõistete järgi „võitlusejärgus“) kaheastmeline, sest ta jätab normaalselt ühe laskurühma teise eelioni (RKK A B. U. P. II §§ 533 ja 540).

## III. Kaitseplaan ja tema realiseerimine.

## 1. Kaitseplaanist üldse.

Küsimustekompleks, mis kuulub lahendamisele kaitseplaanis, on venelastel loomulikult sama, nagu teisteski sõjavägedes (positsioonid, jõudude ja abinõude jaotus, ülesanded väeliikidele, tulesüsteemi ja vastulöökidete organiseerimine j.n.e.). Osa sellest (lahingukord, jõudude vahetamine siduv- ja löögigrupis, ülesanded väe-

liikidele, juhtimine ja side, õhu- ja gaasikaitse, võitlus moto-mehhaniseeritud jõudude vastu j.n.e.) on juba leidnud käsitlemist „Sõduri“ veergudel 1930./31. a. Ajakirja ruumi säästmiseks puudutame siin peamiselt neid tegureid, milliste abil venelased taotlevad kaitse-eesmärkide saavutamist, nimelt tuld ja lööki.

## 2. Tulesüsteem.

Tulesüsteem — see on tulirelvade kasutamine organiseeritult, vastavalt nende lahinguomadustele ja maastiku tingimustele. Tulesüsteemi loomisel maksavad punaväes tulirelvade kasutamisel samad moodsad printsiibid, mis Lääneski:

- koondatud tuli hajutatud relvadest (B. U. P. II § 121);
- tule ešeloneerimine sügavusse (§§ 374 ja 385);
- sügavusest antava flankeeriva tule domineerimine frontaalse tule üle (§ 14);
- tule organiseerimine mitte ainult vastase, vaid ka naabrite suunas, et võimaldada väeosale (üksusele) jääda püsima ka siis, kui vastane on vallutanud naaberraioonid ja haarab tiivalt (§ 374);
- tulelööki ootamatus.

Venelaste tulesüsteemis võime eraldada kolm markantset „tuletõket“ rindelt pealetungiva vastase suunas: a) tulevärk valveosade (lahingueelpostide) ees, b) kaitseriba (vastupanupositsiooni) eelserva ees, ja d) kaitseriba sisemuses, millised omakorda jagunevad mitmeks „tulevõöks“.

Tuletõkke vahetult valveosade *joone ette* loovad kõigepealt tähendatud osad ise, püüdes oma püssi-, granaadipilduja- ja kuulipildujate flankeeriva ning rist-tulega sulgeda tähtsamad lähised. Seda tulevärku täiendab, nagu nägime eespool, raskkuulipilduja- ja suurtükitali vastupanupositsioonilt. Suurtükiväe tuletoetuse soodustamiseks on iga valverühma juures (julgestusepositsioonil) jalaväe toetuse (P. P.) patareid (patareide) „jagu sideks jalaväega“ (5 meest, ülem ja 4 punaväelast) ja kaugetegevuse-suurtükiväe (D. D.) vaotlejad. Kui pataljonile on juurde antud rügemendi-suurtükiväe (P. A.), siis patül nihutab ta kas kaitseriba (vastupanupositsiooni) eelservale või koguni selle ette (kuni 0,5 km). Siit selgub, et kogu tulesüsteem valveosade (lahingueelpostide) ees on suurel määral panuseks suurtükiväele.

Millised „tulevööd“ tuleb pealetungil siin läbistada?

Esimene vöö ehk kauge suurtükitali on kahesugune:

- kauged tulelöögid vastase lähenevatele kolonnidele ja
- tuli valveosade (lahingueelpostide) toetamiseks.

Tulelöögid vastase kolonnide või hargnemisraioonide pihta on ettenähtud lühiajalistena ja nad teostatakse ootamatult. Nad valmistatakse ette ja teostatakse kas diviisi- või korpusesuurtükiväe ülema korraldusel (B. U. A. II § 242)\*.

Valveosade toetamine toimub rüüli näpunäidete järgi selleks määratud P. A. ja P. P.

\*) B. U. A. II = Bojevoi Ustav Artilleri RKK II (1927).

patareide poolt (umbkaudse arvestusega 1 patareid kahe lähise peale). Patareid tuli jaotatakse ära tuletõkete näol nii, et nad võiksid mõjuvalt tabada vastase jalaväge maa-alal 400—800 valvejoone ees (2—3½ km kaitseriba eelserva ees). D. D. grupp tulistab vastase avalikustulnud patareid (B. U. P. II § 369; B. U. A. II §§ 236 ja 243).

Peale selle tuleb arvestada segav-, keeld- ja kurnamistulesid D. D. gruppide poolt (diviisisuurtükiväe ülema plaani kohaselt):

- kaugelaskekahuritelt teedele ja sidesõlmedele,
- haubitsapatareidelt vaatluspunktidele ja lähistele (B. U. A. II § 244).

Teise tulevööna võime vaadelda valveosade enda tuld, milline iseseisvalt on võrdlemisi nõrk (2 r. k., 2 k. k. ja 3 laskurjagu kuni 2 km rindel), kuid maa-alal umbes 400—800 m valvejoone ees ühtub ta eelnimetatud suurtükitali võrguga („tuli valveosade toetamiseks“) kus kujuneb kombineeritud tulesüsteem (k. k., r. k. ja suurtükitali). Seda tulevärku täiendab ka mõni r. k. rühm või jagu kaitseribast (B. U. P. II § 113). Peab märkima, et r. k. algavad tuletegevust kaugelt distantsidelt (kasulikkude märkide pihta kaugustel üle 2 km). Tuleiseloom — mahasuruv ja sügav tuli; vahel nõutakse ka hävitavat ja tõkkeluld (näit. vastase luureosade vastu jne.)

Kolmas vöö — tuli valveosade katteks — luuakse eeskätt P. P. grupi samade patareid poolt, millised olid määratud valveosade toetuseks (B. U. A. II § 243). Ettenihutatud P. A. patareid (torud), millised toetasid valveosi, kolmandast tulevööst enam osa ei võta, sest nad taanduvad sel ajal oma aluspositsioonidele. Raskkuulipildujad võtavad aga osa ka selle tulevöö loomisest, tehes siduvgrupi (võitlusejargu) patülide korraldusel. Ruumilt ühtub kolmas vöö ligikaudu teisega (normaalselt suletakse lähised valveosade joonel), kuid tema tuletihedus on väiksem (keskmiselt 1 patareid iga lähise peale + 1—2 raskkuulipilduja-rühma tuli kuni 2 km rindel).

Nii ametlikud vaated tuledele valvejoone ees. Punaväe häälekanadjates leiame selle kohta ka veidi teistsuguseid seisukohti. Seal rõhutatakse, et perioodil, mil vastase eelosad võitlevad valveosadega (lahingueelpostidega), on kaitsja suurtükiväe astumine tegevusse õigustatud vaid siis, kui patareid saavad kohe pärast tuletegevuse lõpetamist (enne üldise rünnaku algust) vahetada positsioone; vastasel korral tulevat suurtükiväel „oodata ja vaikida“, eriti siis, kui pealetungija mõtleb kasutada tanke. („Kr. Zvezda“ 1931 nr. 264). Kui palju sellistele vaadetele osutatakse edaspidi tähelepanu, see on muidugi praegu lahtine küsimus.

Lähme üle „tuletõkke“ vaatlemisele kaitseriba eelserva ees.

Tulesüsteem kaitseriba eelserva ees peab olema „ületamatu tõkke pealetungijale“. Tema selgrooks on kuulipildujate flankeeriv-, rist- ja otsetuli. Et tulesüsteem oleks kindlam, on lubatud anda isegi mitmele relvale üks ja sama märk. Oma ülesannete täitmiseks raskkuulipildujad ešeloneeritakse sügavusse; osa neist (normaalselt kompanide raskkuulipildujad) jääb kaitseriba eelservale. Kaitseriba eelserva pihta ja selle ette peavad

suutma tulistada ka pataljoni, isegi rügemendi löögigruppide raskkuulipildujad; selleks nad harilikult nihutatakse ette. Mis puutub suurtükiväesse, siis tema eeloneerimisel sügavusse on aluseks arvestus, et ka kõige kaugemal seljataga asuvad patareid võiksid anda mõjuvuld kaitseriba-eelsetele lähistele.

Jätkates nüüd „tulevööde“ eritelu samas järjekorras, nagu algasime eespool, saame neljanda võona mõjuvultule võrgu, milline algab umbes 1 km kaugusel kaitseriba eelservast („eelväljal“), muutudes eriti intensiivseks 500—200 m ribas. Temast võtavad osa jalaväerelvad (eeskätt raskkuulipildujad, 800 m alates kergkuulipildujad ja lõpuks ka püssid) ja jalaväe toetuse (P. P.) suurtükivägi. Samal ajal kaugetegevuse-suurtükivägi (D. D.) tulistab kas vastase patareisid (kui nad on avalikuks tulnud), või teid ja vaatlusepunkte. Rügemendi- ja pataljonisuurtükivägi (B. A.) normaalselt sel ajal veel vaikib, samuti ka osa kerg- ja raskkuulipildujatest. Selle ja ka järgneva „tulevöö“ tihedusest saame ettekujutuse, kui võrdleme väekoondise või väeosa (üksuse) rinde laiust tulirelvade arvuga:

Väetüksus (Väeosa, väekoondis)	Kuulipild.		Suurtükid						Kokku		Rinde laius
	K. k.	R. k.	37 mm	58 mm	76 mm	1.2 mm	107 mm	152 mm	Klp.	Torusid	
Kompani . . . . .	6	2	—	—	—	—	—	—	8	—	500—1000 m
Pataljon . . . . .	18	12	1	1	—	—	—	—	30	2	1—2 km
Rügement . . . . .	55	36	3	3	6	—	—	—	91	12	3—4 km
Diviis . . . . .	186	108	9	9	18+18	12	—	—	294	66	8—12 km
Korpus . . . . .	558	324	27	27	9+108	36	9	9	882	225	24—30 km

Selgituseks olgu juurde lisatud, et tabeli koostamisel on arvestatud senist raskkuulipildujakompanit (6 r. k.). Viimasel ajal on aga hakanud punaväe taktikalistel õppustel figureerima pataljoni raskkuulipildujakompani poole võrra suurema kuulipildujate arvuga (12 r. k.). See muudatus organisatsioonis tõstab r. k. arvu pataljonis 12-lt 18-nele ja rügemendis 36-lt 54-le. Ka kõnelevad uuemad andmed Saksa granaadipildujate (1915. a. mudel) tarvitusele võtmisest pataljonis.

Viies tulevöö tekib vastase rünnaku tagasilöömisel. Juba vastase liginemisel rünnaku kaugusele (200 m) astub tuletgevusese tema saaterelvade, kuulipildujate ja varude vastu nii rügemendi- kui ka pataljoni-suurtükivägi ja raskkuulipildujad; kergkuulipildujad, granaadipildujad ja sniperid püüavad takistada vastase jalaväe tegevust. Kui aga vastane viib suurtükiväe üle kaitseriba sügavusse ja alustab rünnakut, siis alles avavad tule „vaikivad“ r. k., osa k. k. ja laskurjaod. Sel momendil koondub pealetungija jalaväele kõikide relvade tuli; ainult kaugetegevuse-suurtükiväe (D. D.) patareid jätkavad võitlust vastase suurtükiväega (B. U. P. II § 115 ja B. U. A. II § 245). Sõjaajakirjanduses kuuldu nõudmisi, et ka D. D. grupp katkestaks sel momendil, kui algab jalaväe rünnak, oma võitluse vastase patareidega ja pöörduks jalaväe ja tankide vastu („Kr. Zvezda“ 1931 nr. 264).

Pealetungijale pakub huvi muidugi ka küsimus, kus asuvad need jalaväe relvad, millised võtavad osa tuletõkke loomisest kaitseriba eelserva ees.

Siduvgrupi kompanite esimese ešloni (võitlusejärgu) rühmade k. k. tuleb otsida kaitseriba eelservalt; umbes sealsamas asetsevad ka nende kompanite r. k. (soodsalt maastikul umbes 300—400 m eelserva taga). Kuigi määrustikud rõhutavad flankeeriva tule tähtsust, tulistavad kompanite automaatreldvad punaväe enamaste frontaalselt. Selle põhjenduseks väidetakse punaväe häälekandjates, et kaitseriba eelserval asuvate kuulipildujate risttuli on hea ainult paberil; on võimatu sundida tulistama esijoonel asetsevaid relvi kuskile kõrvale (naabri ette) sel momendil, kui neid endid ähvardab kuul või tääk rünnaku kauguselt („V. Vestn.“ 1928 nr. 27 j. t.) Sellevastu pataljoni raskkuulipildujakompani relvad asetsevad pataljoni raiooni sügavuses ja tulistavad flankeerivalt. Nad valivad kaks positsiooni: a) kaudseks laskmiseks (ettenihutatud positsioon mõne maastikuvoldi taga, näiteks lahinguvalve toetamiseks) ja b) tuletõkke loomiseks eelserva ette (lahtine, ent moondatud positsioon mõnel kõrgendikul). Mis puutub pataljonisuurtükiväe positsioonidesse, siis 37 mm suurtükk asetseb enamasti kaitseriba eelserval, et hävitada vastase kuulipildujaid ja võidelda

soomusjõudude vastu; 58 mm miinipilduja positsioon valitakse kas eelserva lähedal „surnud alade“ tulistamiseks eelserva ees) või pataljoni-raiooni sisemuses (vastase poolt vallutatud tulepesade tulistamiseks, vasturünnakute toetamiseks ja oma ründavate osade moondamiseks suitsukattega). Lõppeks granaadipildurid ja sniperid koonduvad kompanite kaupa gruppidesse (3 granaadip.) ja leiavad kasutamist samade põhimõtete järgi, nagu miinipildujad; sniperid (kompanis 3 paari) saadetakse paarikaupa eelserva lähedusse — ülesandega segi paisata vastase juhtimissüsteem, s. o. rivist välja lüüa vastase juhte, vaatlejaid, sihtureid, padrunikandjaid, virgatsid jne.

Üldiselt võib punaväe koondiste (väeosade) tulesüsteemi kohta kaitseriba eelserva ees öelda, et siduvgrupi kompanite eneste tuli on normaalselt frontaalne ja ta pole väga tugev; peamine tulemass antakse ikkagi sügavusse eeloneeritud relvade (siduvgr. pataljonide ja löögigruppide raskkuulipildujate ja suurtükiväe) poolt. Et relvadele antakse sageli diametraalselt üksteisele vastukäivaid ülesandeid, siis võivad tekkida tuletõkkes augud. Näib loomulikuna, et kui kaitseriba ei saa ette heita eelserva küllastamise hüpnosi, siis on pealetungija huvides tähtis tuli mitte ainult eelserval asuvate osade vastu, vaid ka sügavuses asetsevate relvade neutraliseerimiseks. Siin omab suurima tähtsuse maastiku õige hindamine järelduste tegemiseks, kus võiksid asuda sügavusse eeloneeritud tulepunktid, samuti ka lahinguvälja hoolikas vaatlemine ja punaväe valitsevate põhimõtete tundmine tulesüsteemi loomise alal.

Tulesüsteem kaitseriba sisemuses saavutatakse relvade ešeloneerimisega sügavusse. Tema organiseerimise eesmärgiks on kaitseribasse tunginud vastase osade hävitamine, „tulekoti“ moodustamine (sissemurde lokaliseerimine) ja vastulöökkide ettevalmistamine. Selle tulesüsteemi loomisest võtavad osa nii jalaväe relvad kui ka P. P. patareid; D. D. suurtükivägi tulistab ka sel perioodil vastase patareid ja varusid (B. U. A. II § 245). Punaväe autoriteet taktika alal A. Verhovski nõuab nende sügavusse järgustatud tuletõkete (frontaalsed ja põiktõk- ked) organiseerimist kõrgema astme juhtide korraldusel („Kr. Zvezda“ 1930 nr. 3), sest kui lubada näiteks kompani teisel ešeloni, pataljoni löögigrupil või rügemendi löögigrupil asetseada nii, nagu see on sobiv vaid vastase üksuse huvides, siis osutuvad tuletõkked juhuslikkudeks — tekivad tühikud, tõkete löikumised või kuhjumised üksteise taha jne. Siit näeme, et ka vastupanuotsiooni sisemuses taotlevad venelased pidevaid tuletõkkeid. Kas on see teostatav? Tehniliselt on näiteks laskurpataljonil võimalus välja lasta kuni 20.000 kuuli minutis. Kui lugeda, et 5 kuuli ühele meetrile minutis on „hävitav tuli“, siis ühele jonele hargnenud pataljon võib katta oma tulega 4 km rinnet. Et pataljoni antakse, nagu nägime, vaid 1—2 km rinnet, siis võib ta ülejäänud relvade abil luua sügavuses teise tuletõkke umbes samasuguse tihedusega, nagu seda on tõke vastupanuotsiooni eel- serva ees.

### 3. Kaitse tankide vastu.

Kui pealetungija käsutuses on tankid, siis kaitse organiseerimine nende vastu nõuab punaväes valitsevate vaadete kohaselt suurel arvul jalaväe relvi, milliseid ei saa kasutada muudeks ülesanneteks tulesüsteemis. Rügemendi- ja pataljoni suurtükivägi kasutatakse ära vahel tervikult tankidevastaseks võitluseks „vaikivate“ patareide ja torudena; ka diviisi- ja korpusesuurtükivägi eraldab tarbekorral üksikuid patareid võitluseks tankide vastu, milleks nad valmistavad aegsasti ette eri positsioonid. Peab märkima et RKKA väljamaarustik (1929) põeb üldse erilist tankidekartuse-maaniat. Nii positsioonide valikut kui ka tehniliste abinõude kasutamisel peetakse silmas esimeses järjekorras võitlust tankide vastu. Kaitsetegevust käsitlevatest paragrahvidest trakteerib suur osa (§§ 256, 258—265, 280) nii või teistsi tankidevastast kaitset. Suurtükide, kuulipildujate, püsside, tulepildujate, käsi- ja püssigranaatide, soomusrongide, raudteepatareide, lennukite, rasktankide, sõjagaasi ja inseneriväe kõrval mainitakse ka „spetsiaalpüsse ja kuulipildujaid“. Jalaväele soovitatakse lasta vastase tankid mööduda ja siis tungida tanke-saatva jalaväe kallale. Suurtükiväele on ette nähtud jalaväelt okupeerimata alad (sektorid) kaitseriba sisemuses, millistel ta tulistab vastase tanke otselaskmisega. Tankide ilmunisest teatatakse väeosadele eriliste valguse- signaalidega.

Venelased eeldavad ka moto-mehhaniseeritud osade olemasolu vastasel ja nõuavad kaitse organiseerimist nende vastu analoogiliselt tankide- vastasele kaitsele. Tähtis koht antakse siin moodsate sidevahenditega varustatud kiirestiiliku- vatele luurosadele (üksikasjalisemalt v. „Sõdur“ nr. 13/14 s. a.)

### 4. Lahing kaitseriba ees.

Kaitse lahingu arenemisprotsess ruumis on loogilises seoses jõudude paiknemisega kaitse süsteemis. Kui vastasega puudub kontakt, siis luure peab õigeaegselt kindlaks tegema tema liikumise ja jõudude grupeerimise. Selleks venelastel: a) väelennuvägi toimetas luuret kuni 4 päevatekonna kauguseni vähemalt 2 korda päevas, b) väeratsaväe üksikud luurkonnad (1 jaost kuni 1 eskadronini) loovad alalise vaatluse vastase üle järgmiselt: laskurügemendi ratsaluure-rühm kuni ½ päevatekonna, ratsaluure-eskadron — kuni 1 päevatekonna kauguseni julgestusepositsiooni ees; d) tähtsamates suundades teotsevad luursalgad umbes ½—1 päevatekonna kaugusel (näiteks luurekompani südamik nihkub kuni 10—12 km kaitseriba eelserva ette). Võib tulla kõne alla ka armeeratsaväe luure väekoondise rinde ees (joon. 2).

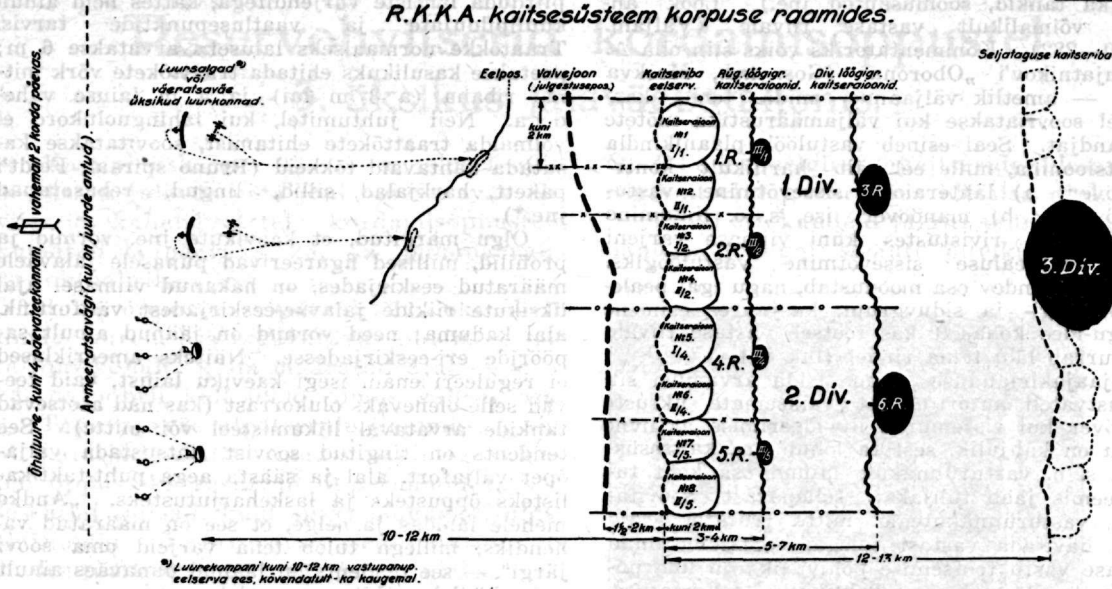
Nii siis — pealetungijal tuleb eeskätt paratamatult tegeleda punaväe luure-elementidega, et välja jõuda tema valveosade jooneni. Millist tegevust võib oodata näit. ratsaluurkonnalt? — B. U. K III (Bojevoi Ustav Konnitsõ RKKA III) on täielikult loobunud „luurest kavaluurega“ ja üle läinud „luurele jõuga“: ratsaluurkond peab otsustavalt tagasi viskama vastase väiksemad luureorganid ja soodsatel juhtudel nad purustama (§ 108); ootamata kokkupõrkel, ka kõige tugevama vastasega, luurkond peab ilma järelemõtlemata teda esimesena hoogsalt ründama ratsarivis (§ 111). Ainult üksikutelt luurkonnadelt, arvestades seda, et nad teotsevad kõrvalistes suundades, nõutakse luuret peamiselt vaatlusega (§ 130). Peab oletama, et need põhimõtted maksavad ka väeratsaväe kohta. Järelikult nõuab nende, olgugi nõrkade, ratsaluure elementide rünnakute pareerimine vastaspoole jalaväe- patrullidelt teatud meeleskindlust ja rahulikku tola, kusjuures eriti kasulikuks võib osutada automaatrely; pealetungiva poole ratsaluure organite tegevuseviisid võivad olla muidugi kaugel mitmekesisemad, alates „kontr-šokist“ ja lõpetades vastase sissepiiramisega.

Edasi minnes tekib küsimus, millise kuju võtab esimene kokkupõrge, kui näiteks laskurügement on välja saatnud B. U. P. II nõuete kohaselt luurekompani. Luurekompani hajutab omse elementid keskmiselt 2 km rindel. Umbes 12 km valveosade joone ees pealetungija kohtab punaväe luurejagusid, nende taga umbes ½ km kaugusel — luurerühmade südamikke, milliste juures on normaalselt ka raskkuulipildujad, ja 2 km luurerühmade südamikke taga — luurekompani südamikku. Üldiselt võiks pealetungijal sel juhtumil olla tegemist 2 km rindel järgmistel relvadega: 6 k. k., 4—6 r. k., 1—2 toru pataljoni suurtükivägi ja 1—3 toru rügemendi-suurtükivägi (76 mm). Laskekompani elementide võimalik tegevus vastase elosade suhtes selgub B. U. P. II § 293: a) kokkupõrkel vastase nõrkade osadega püütakse viimased vaikselt vangid võtta, kasutades varitsemist, haaramist, ootamata pealetungi jne., b) võrdse ja ülekaaluka vastase ilmumisel toimitakse järgmiselt:

- kas tungitakse julgelt peale eesmärgiga, saada teateid,
- asuda kaitsele või
- taandutakse järk-järgult või hajunetakse, kusjuures igal juhtumil püütakse võtta vange.

Joon 2.

R.K.K.A. kaitsesüsteem korpuse raamides.



Vastutegevus luurekompanile onoleb muidugi olukorrast, et üldiselt ta oleks mõeldav Poolas omaks võetud põhimõtetel: luursalga pealesurumisel vastaspoole nõrgemad luureosad (valveosad) peaksid olema alaliselt valmis kaitsele asumiseks, et teda kinni pidada tulega; luursalga elementide vastu, kes ise on asunud kaitsele, võiks olla otstarbekohane nõrk pealesurumine (kõitmine) rindelt ja kiired löögid tiibadele (vangistamise või hävitamise eesmärgiga); taanduvaid luureosi tuleks hälitada võimalikult laiemal rindel ja hoogsalt, et sundida neid alalise haaramisohu all kiirele taandumisele — nii kiirele, et nad ei suudaks sisse võtta eelpositsiooni (harilikult punaväe luursalgad taanduvad varem ettevalmistatud eelpositsioonile, nagu näidatud joon. 2). Kui luursalk on okupeerinud eelpositsiooni, siis tuleb otsida selle lahtiseid tiibu, ühtlasi meele pidades, et see positsioon on harilikult teatud nurga all valveosade joone suhtes.

Oletame, et punaväe luureosad suruti tagasi. Lahinguvalve (lahingueelposid), olles informeeritud vastase liikumisest luureosade kaudu, realiseerib oma tulesüsteemi (eelpool käsitletud tulevöö nr. 2), „püüdes sünnitada vastase eelosadele võimalikult suuremat kahju ja võtta kontrollvangi“ ja taandub suurtükiväe ja raskkuulipiidujate tule (tulevöö nr. 3) kattel (Väljam. § 276). Eespool kuulsime, et lahingueelpostide tegevus ei piirdu mitte alati „kahju sünnitamisega vastase eelosadele“, vaid neilt nõutakse vahel palju rohkem. Peale muu võib pealetungija juba siin oodata vähemaid vasturünnakuid valverühmade laskurjagude poolt. Taandumisel lahingueelposid püüavad liikuda nii, et a) vastane ei saaks tungida nende kannul kaitseribadesse ja b) nad ei takistaks tulesüsteemi õigeaegset elluviimist vastupanupositsiooni eelserva ees (tulevööd nr. nr. 4 ja 5).

Üldiselt võetuna on lahing kaitseriba ees venelastel seni „selgusetat küsimus kaitseteoorias“. Sõjakirjanduses esineb nõudeid, et vastane tuleb hävitada enne tema saabumist kaitseriba eelservani (kohtamislöögid, tuli). Teised autorid väidavad vastuksa, et „hävitamine“ võib

olla ainult erandlikuks juhtumiks; normaalselt peab arvestama vastase segipaiskamist. B. U. P. II järgi peab siduvgrupp oma tule ja lokaalsete rünnakutega vastase segi paiskama, kuna löögrupi ülesandeks on tema hävitamine kas eelserval või kaitseriba sisemuses (§ 108). Väljamäärustiku seisukohaks on vastase purustamine tulega enne tema saabumist kaitseriba eelservani (§ 379).

5. Lahing kaitseriba sisemuses. Vastulöögid.

Eespool mainisime, et venelased rajavad kaitse aktiivsuse manöövrile nii kaitseriba ees kui ka sisemuses. Kaitseribasse sissemurdnud vaenlase osadele peavad siduvgrupi püsijäädnud tulepunktid-oaasid valmistama tulekoti, milles ta hävitatakse kiirete ja ootamatute vasturünnakutega. Paistab, et need kohalikud koordineerimata vasturünnakud ei saa oma nõrga jõu juures olla ründajale kuigi ohtlikud materjalsete tagajärgede poolest, küll aga võivad nad avaldada pealetungijale moraalselt mõju (kantavate leegiheitjate ja miinipildujate tuli jne.). Kui pealetungijal võtavad rünnakust osa ka k. k., siis ei puudu võimalus lämmatada tähendatud vasturünnakuid juba nende idus. Edaspidisel liikumisel punaväe kaitseriba sisemuses võib pealetungija oodata vasturünnakuid iga topograafilise harja läbistamisel, sest nende taga varjavad end laskurosad.

Vastase tugevate osade kinnihoidmisest tulekotis nõutakse kõikide läheduses olevate jõudude (naaber-raoonid, asutiste relvastatud komandod jne.) osavõttu. Kuidas teostatakse kinnipeetud vastase hävitamine ja kaotatud maa-ala vallutamine vastukallaletungiga, selle kohta on eeskirjades ainult katkendilised andmed. Nendest näeme, et rügemendi ja diviisi löögigrupid lähivad vastukallaletungile (või võtavad sisse kaitseraiooni) oma väeosa (väekoondise) ülema (rügüli, diviili) käsul, soodsatel löögiandmise tingimustel ka oma algatusel. Löögrupi tegevust toetab selleks aegsasti määratud kahurväe

osa (ka tankid, soomusautod jne.). Lõök antakse võimalikult vastase tiivale (Väljam. §§ 280—282). Kommentatoriks võiks siin olla A. Sõromjatnikov'i „Oborona“ (Gos. izd., Moskva 1929) — ametlik väljaanne, mida tema kaanelhel soovitakse kui väljamäärustiku mõtete edasiandjaks. Seal esineb vastulööki plaanikindla operatsioonina, mille eel käib harilikult kontramanööver: a) lähteraiooni sissevõtmine vastumanoövriks, b) manööver ise, s. o. liikumine kompaksetes rivistustes kuni viimase varjeni ja d) lähtealuse sissevõtmine vastulöögiks. Vastulööki andev osa moodustab, nagu igal pealetungil, löögi- ja siduvgrupi, kusjuures esimene lahingu-idee kohaselt kas teotseb vastase tiivale või murrab läbi tema rindel (lhk 31).

Sõjaajakirjanduses võime leida arvamusi silmapaistvatelt autoritelt, et väiksemate üksuste manööver kui sissemurde likvideerimise aktiivne abinõu on kahjulik, sest ta lõhub ära kaitsesüsteemi, s. o. vasturünnakule läinud osa koht tuleüstee mis jääb tühjaks; sellepärast soovitakse vasturünnakutega mitte rutata, vaid püüda hävitada vastast tulega. „Sissemurdnud vaenlase vastu teotsemise põhiviisiks on uue püsiva kaitse loomine... Taktikalise oskamatus, ebaratsionaalsuse ja operatiivse mõttetuse peatunnuseks on: suur elavjõu kulu, elavjõu tihe paiknemine ja tema kasutamine kärsitult, eriti aga väikeste osadena n. n. vasturünnakuteks“, rõhutab punaväe sõjaakadeemia õppejõud P. Tsiffer\*).

#### 6. Väljakindlustused.

Tule- ja löögiküsimusega on tihedalt seotud välja fortifikatsiooni ala. Nagu teisteski sõjavägedes, nii on ka punaväes väljafortifikatsioonilised tööd muutunud peamiselt väeosade eneste asjaks; inseneriväe osad täidavad ainult keerukamaid ülesandeid (tehniline moondamine, V. P., K. P., sildade ja teede ehitamine, seljataguse kaitseriba organiseerimine jne.) Mis puutub tööde järjekorrasse maastiku organiseerimisel, siis eeskätt täidetakse tuld ja lööki soodustavad tööd (kaevikud, V. P., K. P., kunstlikud tõkked, laskeala puhastamine, varjatud ühendused seljatagusega), teises järjekorras — varjendid ja jooksukraavid.

RKKA ametlikud eeskirjad esildavad väljakindlustuste alal Maailmasõjas väljakujunenud ehituste vorme. B. U. P. II näeb ette laskurite kasutamisel tulejõuna nii üksik-, grupi- (2—4 meest) kui ka jaokaevikud (§ 699). „Inseneriasjanduse eeskiri jalaväele“ (1927) näeb kaeviku ideaali 20—30 m pikkuses jaokaevikus (§ 50). K. k. ja r. k. asetatakse omaette klp.-jao kaevikutesse; lihtsam neist koosneb klp. lavast ja numbrite kaevikust. Seega igal relval on eritüüpi kaevik oma iseloomustavate joontega, mis kergendab vastase lennuväele relvade kindlakstegemise. Tähen datud pahe on tekitanud sõjaajakirjanduses voolu, mis nõuab ühetüübilist kaevikut kõikidele jagudele (näiteks soovitatakse ka laskurjao kaevikule ehitada klp.-lava jne.) Kaitseks šrapnellikuulide ja kildude eest soovitatakse katta kaevikud lattide ja laudadega, millele oleks 0,1—0,2 m paksune mullakiht. Varjendite kohta tähendatakse, et manööversõjas võib

piirduda lahtiste varjenditega, kattes neid ainult kuulipildujate ja vaatlusepunktide tarvis. Traatõkke normaalseks lauseks arvatakse 6 m; peetakse kasulikuks ehitada traatõkete võrk mitme ribana (á 3 m lai) ja 4 m laiuse vahedega. Neil juhtumitel, kui lahinguolukord ei võimalda traatõkete ehitamist, soovitatakse kasutada kantavaid tõkkeid (Bruno spiraal, Feldt'i pakett, harkjalad, siilid, lingud, rebaseraud jne.\*).

Olgu märgitud, et kaevikute jne. vormid ja profiilid, millised figureerivad punasele jalaväele määratud eeskirjades, on hakanud viimasel ajal üksikute riikide jalaväe-eeskirjadest välfortifik. alal kaduma; need vormid on jäänud ainult saapööride eri-eeskirjadesse. Näiteks ameeriklased ei reguleeri enam isegi kaeviku laiust, vaid teevad selle olenevaks olukorrast (kas nad asetsevad tankide arvataval liikumisteel või mitte). See tendents on tingitud soovist lihtsustada väljaõpet väljafort. alal ja säästa aega puht-taktikalisteks õppusteks ja laskeharjutusteks. „Andke mehele labidas ja õelge, et see on määratud vahendiks, millega tuleb teha varjeid oma soovi järgi“ — see tendents on jäänud punaväes ainult tema häälekandjate veergudele.

#### Lõpusõna.

RKKA väekoondiste (väeosade) kaitsesüsteemi võib nimetada tüübiliseks praeguse aja kaitsesüsteemiks, millises kajastuvad kõik Maailmasõja kogemustest ammutatud õpised. Tema üksikute elementide erinevus meie kaitsesüsteemi elementidest on oluliselt venelaste teistsugusest vaatest kaitsetegevusele üldse, osalt suuremate võimalustest koondata nii elavjõudu kui tehnikat ja osalt ka väeosade (üksuste) organisatsioonilistest erinevustest (laskurühmade suurem löögijõud, r. k. rühm kompanis, pataljoni- ja rügemendisuurtüükivägi j. m). Neist elementidest valveosade joon (julgestusepositsioon) on organisatsioonilt nõrk, ent saab tugevat tuletoetust kaitseriba sügavusest; valveosade tegevus on aktiivne, kuid ta pole koordineeritud väekoondise (väeosa) rindel ei ühise ülesande ega juhtimisega.

Kaitseribad omavad suure sügavuse ja nende organiseerimisel ning kaitsmisel maksavad üldised moodsad põhimõtted. Järelikult nõuab kaitseribade vallutamine pealetungijalt plaanikindlat (metoodilist) tegevust. Maa-alal aluskaitseriba (vastupanupositsiooni) ja seljataguse kaitseriba vahel esineb samuti rida organiseeritud positsioone (iga juhatuseastme löögigrupi tarvis).

Valvejoone ees teotseb aktiivselt tihe luurevõrk, milline teeb kaitsesüsteemi tähtsamate elementide väljaselgitamise pealetungijale äärmiselt raskeks, ilma „luureta lahinguga“ isegi täiesti võimatuks. Sellele maa-alale võivad ulatuda ka kaitseleasanud väekoondiste löögigruppide kohtamisloogid eesmärgiga purustada pealetungija jõud lähenemiskorras.

Sellisenä peame endile kujutelema punaväe kaitsesüsteemi üksikuid elemente ja sündmuste võimalikku arenemiskäiku nende piirkonnas.

\*) RKKA aj. inseneriasjand. eeskiri kõikide väeliikide juhtivale koosseisule (1926) §§ 13, 27, 70, 71, 76, 78.

\*) „V. Vestn.“ 1928 nr. 37 lhk. 7; I § 29 nr. 21 lhk. 21; 1931 nr. 12.

# Reservohvitserid kordamisõppustel

## 3. üksikus jalaväepataljonis.

Kamini ksk. nr. 95. s. a. alusel olid 3. üksiku jalaväe-pataljoni tagavaraväe ohvitserid kahepäevastele kordamisõppustele kutsutud laupäevaks 23. ja pühapäevaks 24. oktoobriks s. a.

Juba õppuste eelpäeval, 22. oktoobril, ilmus suurem osa tagavaraväe ohvitseride pataljoni kohale, kuna määratud ajal — s. o. 23. oktoobril kell 0900, ilmus vähem osa.

Tagavaraväe ohvitseride ilmumise ajaks oli pataljoni alalise kaadri poolt korraldatud õppusteks vastavad õpperuumid ja siseseatud lihtsad, kuid siiski mugavad, ühiseluruumid. Tagavaraväelased pataljoni ilmes tundsivad endid väga kodus olevat.

Esimene õppepäev. Kell 0900 olid kõik 3. jalaväerügemendi ohvitserid koondatud üldauditooriumi esitlemiseks pataljoni ülemale. Pataljoni ülem k. t. kol. O. Plaks peale lühikest tervituskõnet selgitas õppuste eesmärki ja vajadust ning soovis õppuste kordaminekuks kõigiti head edu.

Kell 1030 saabus autol diviisi ülem kindral N. Reek ühes staabiülem k. t. kol. A. Sauseliga. Diviisiülem oma lühikeses tervituskõnes selgitas tagavaraväe ohvitseride kokkukutsumise eesmärki, praegust poliitilist konjunktuuri ja riigikaitse korraldamise vajadust meile, kui väikerahvale. Ta lõpetas oma kõne sõnadega: „Võtku enne lövid omal hambad suust, siis võib ka üks väike sitikas oma kaitsekesta maha heita!“

Seejärel asuti tööle.

Kella 1100—1150 major Lango selgitas väeosa rahu- ja sõjaaegset organisatsiooni ja üldist olukorda, milles teostub mobilisatsioon. Seejärel, kella 1200—1230, Valga Kaitsevähingkonna ülem major Reitel selgitas tagavaraväe ohvitseride väeüksustesse ilmumise korda käsutusväe kokkukutsumisel või mobilisatsiooni väljakulutamisel.

Kell 1230 oli pataljoni söögisaalis korraldatud ühine lõunasöök, millest võttis osa ka diviisiülem.

Kell 1400 jätkusid õppused. Esimesel kolmel pealelõunasel õppetunnil tutvustati tagavaraväe ohvitseride väeosa formeerimistöödega ja anti üksikasjalisi juhtnöore teotsemiseks mobilisatsiooni korral. Viimasel õppetunnil, kella 1730—1820, kolonel

O. Plaks selgitas ohvitseride ülesandeid riigikaitse tagavaraväes olemise ajal.

Kõiki ettekandeid jälgiti suurima tähelepanu ja huviga, samuti huviküllased olid



2. diviisi juhatus õppejõude ja reservlaste ühine grupp 3. üks. jalaväe pataljoni. Keskel diviit kindral N. Reek, stabiil kol.-lt. Sauselg, patil kol. Plaks, majorid — Kasak, Lango, Bergmann j. t.

tagavaraväe ohvitseride iseseisvad tööd mobilisatsiooni tööde alal.

Kell 1830 järgnes õhtusöök ja sellele vabaaeg kuni kella 2200, mil kõik pidid kasarmus tagasi olema ja heitma magama. Vabaaeg kasutati peamiselt üksteisega tutvumiseks, omavaheliseks vestlemiseks ja mõtteavaldusteks kaitseväe elu ja olu üle.

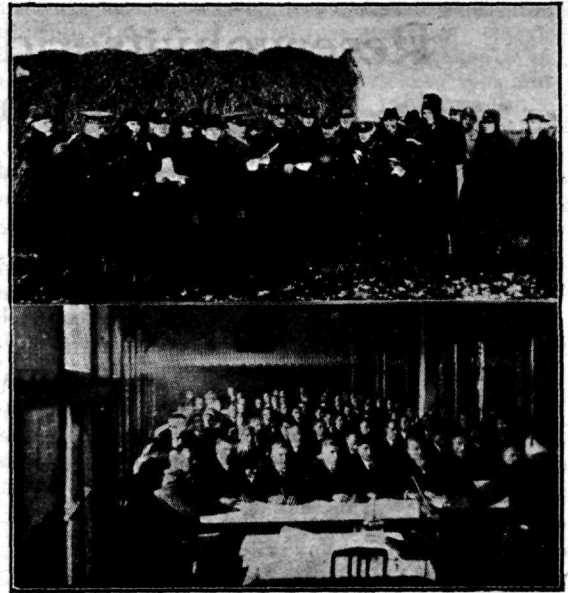
Teine õppepäev algas kell 0800. Esimesel tunnil major A k s tutvustas ohvitseridele kaitseväes praegu maksvate eeskirjadega ja sõjakirjandusega ja andis juhtnöbre ja näpunäiteid tagavaraväe ohvitseridele iseseisvaks tööks tagavaraväes oleku ajal. Siinsamas jagas ka igale tagavaraväe ohvitserile nimestikud eeskirjadele ja soovitatavatele sõjakirjanduslikkudele teostele. Nimekirjas olid äranäidatud ka vajalikumad paragrahvid ja kohad, et hõlbustada seega tagavaraväe ohvitseride iseseisvat tööd.

Kell 0855 järgnes major I. K a s a k' u huviküllane sissejuhataav ettekanne taktikast. Major Kasak piltlikult ja üksikasjalikult selgitas meie jalaväe taktika põhialuseid ja olulisemaid nõudeid J. E. II osast, milledega tagavaraväe ohvitseridel hiljem tuli puutuda kokku ka taktikaliste ülesannete lahendamisel maastikul. Taktikalisele loengule järgnes lühike, kuid asjalik ettekanne sõjagaasidest ja gaasikaitsest ja seejärel kapten K a l v e' l t huvitav ettekanne õhukaitse alalt.

Kell 1130 oli lõunasöök.

Kell 1300 sõideti autodel maastikule, Kaagjärve raiooni, kus igal rivijuhil tuli lahendada omaette vastav taktikaline ülesanne. Vaatamata väga halvale ilmastikule (sadas lumelõrtsi ja maapind oli märg ja porine) ei jäänud keegi ohvitseridest oma ülesandele passiivseks, vaid lahendas seda suurima huviga. Samal ajal, mil riviüksuste juhid lahendasid maastikul taktikalist ülesannet, olid majanduse alal teotsevatele tagavaraväe ohvitseridele ja kv. ametnikkudele ning sanitaar- ja veterinaar-arstidele loengud ja praktilised harjutused oma erialal.

Kella 1700. jõuti maastikult tagasi, misjärel algas majandusliste vahekordade lõpetamine ja vabastamise dokumentide kätteamine. Kella 1800. oldi eelnimetatud töödega valmis ja kõik kordamisõppustest osavõtnud kogusid üldauditooriumi 3. üksiku jalaväe-pataljoni ohvitseride kogu üldkoosolekule. Koosoleku avas pataljoni ohvitseride kogu esimees, kes omakord selgitas ja kriipsutas alla alalisväe ja tagava-



Ülal: Major J. Kasak'i reservlaste grupp taktikalisel väliõppusel.

All: Major T. Lango loengul.

raväe ohvitseride kontakti ja sõprussidemetevajalikkust. Et see kontakt, mis neil lühiajalistel õppustel juba loodud, ei katkeks, leiti vajalikuks, et kordamisõppustel viibivad tagavaraväe ohvitserid astuks pataljoni ohvitseride kogu toetajateks liikmeteks. Vastav ettepanek võeti ühel häälrel vastu ja tagavaraväe ohvitserid astusid in corpore toetajateks liikmeteks (väljaarvatud vaid mõned üksikud, kes hädavajalikel põhjusil olid pataljonist juba lahkunud). Koosolek oli sõnavõtult väga elav ja lahendati mitmeid küsimusi, milliste suhetes seni oli valitsenud tagavaraväe ohvitseride keskel selgusetus.

Vahepeal oli saabunud Valka 2. diviisiülema abi kolonel V. M a r d e r. Peale ohvitseride kogu üldkoosolekut rivistati üldauditooriumi kõik kordamisõppustest osavõtjad allüksuste järjekorras üles, kus neid pataljoni ülema k. t. kol. O. P l a k s esitles diviisiülema abile. Kolonel M a r d e r oma sõjamehelikus kõnes tervitas ohvitseri ja tänas diviisiülema nimel kõiki lühikese aja jooksul palju kordasaadetud tööd eest. Soovis õnne ja edu kõigile edaspidises töös meie kodumaa ja iseseisvuse kaitseks.

Kell 2000 oli pataljoni söögisaalis järjekordne ühine õhtusöök, milline lõpul kujunes väga meeleolurikkaks koosviibimiseks. Pataljoniülema k. t. kol. O. P l a k s



oma kõnes tänas tagavaraväe ohvitseride õpustel ülesnäidatud hea töö ja tahte ning hea korra eest, millele järgnes alaliselt kaadrilt pataljoni kolmekordne elagu. Reservohvitseride nimel kõneles alul res. kapten K o o l m e i s t e r, kes tänas diviisi juhatust, pataljoni ülemat ja pataljoni alalist kaadrit neile selle lühikese aja jooksul pakutud õpiste eest. Teisena võttis sõna res. lipnik K a s k, kes kriipsutas alla reserv-

ohvitseride valmisolekut korraks kui isamaa kutsus. Tema kõne lõpul lauldi üksmeelselt „Eestimaa mu isamaa!“

See ülev meeoleolu, milline valitses söögisaalis õhtusöögi lõppedes kestis edasi ka pataljoni ohvitseride kasiinos, kus oli pärast õhtusööki korraldatud omavaheline koosviibimine. Siin veedeti veel mõned tunnid omavahelisel vestlusel ja sõprussidemete süvendamisel. —dt.

## Mõningaid märkmeid loengute pidamiseks. \*)

Loenguid võib jaotada kahte liiki. Jaotuseks on mõõduandev lektori seisukoht kuulajaskonna vastu.

Esimese liigi loengutes, nii nimetatud „loengud suurema auditooriumi ees“, lektor on peaaegu näitleja osas. Auditoorium on impersonaalne kogu. Ta üksikud liikmed on lektorile tundmatud ja ka suuremalt osalt mitte nähtavad. Kõneleja püüab mõjuda auditooriumile oratoorselt; kõneleja ja kuulajaskonna vahel ei ole peale teatud õhkkonna loomist mingisugust sidet. Loeng jääb samaks, sõltumata sellest kas on kuulajaid kolmkümmend või kolmsada. Loengu eesmärk on selles, et lektor kannab ette kuulajaskonnale oma teadmisi teatud küsimuse kohta, et need, kes on huvitatud, võiks kuulata ja õppida. Teiste sõnadega — kõneleja asub eemal kuulajaskonnast.

Teise liigi loengutes, mida võib nimetada „loengutes kitsamale ringile“, lektori auditoorium koosneb vähearvulistest isikutest, keda lektor tunneb, on uurinud ja vaadelnud kui indiviide. Siin kõneleja eesmärk on esitada oma teadmisi nende kasuks, kes soovivad kuulda ja on võimaliselt niivõrt arenenud, et suudavad aru saada ja jälgida kõneleja mõtteid. Kõneleja peab oskama väljendada seda, mida ta tahab öelda, nii lihtsalt ja arusaadavalt, et iga kuulaja võiks aru saada ja õppida. Teise sõnaga — ettekandja peab uurima auditooriumi indiviide.

Lektori vaatekohast on kumbagi liigi loengutel palju ühist: suurem arv reegleid, mis on maksivad ühele liigile, kõlbavad ka teisele. Kuid on ka palju lahkuminevaid punkte, milles lektor peab tegema vahet nii kõne sisus, kui väljendustes, arvestades seda, missuguse liigi kõnega tema esineb.

Alljärgnevas on näpunäiteid loengute kohta, mida peetakse noorematele ohvitseridele. Need on sellepärast mõõduandvad ainult teise liigi ettekannete või nõndanimetatud „loengud kitsamale ringile“ jaoks. Mitmed kulunud labasused kirjatöös on möödapääsematud ja, kui lugeja ka kannatab nende all, siis tema ehk leiab mõne

originaal idee, mis on artikli kirjutaja kogemuste vili loengute pidamisest kadettidele.

Mina panen ette artikkel jaotada kahte ossa:

- I. Loengu ettevalmistus.
- II. Loengu ettekandmine.

### I. Loengu ettevalmistus.

1) „Tunne ainet“. See põhimõte paistab olevat väga lihtis ja selle mainimine siin kohal peaaegu üleliigne. Tegelikult on see loengu pidamisel esimene ja tähtsam reegel, mille ignoreerimine on tavalisem ebaedu põhjus.

Asi seisab selles, et on vahe aine tundmises ulatuses. Lihtsam ja harilikum meetod loengu koostamiseks on umbes järgmine: lektor rahustab oma meelt sellega, et kogemused teda ainese küllalt süvendanud ja õppiseid andnud! Ta kordab mõttes loengu, otsustab kaunis pealiskaudselt järjekorra, või koostab loengu luustiku ning ülejäänud osas toetub enda oskuse peale väljendada oma mõtteid, lootes inspiratsioonile, mis läbi viib. See ei ole loengu koostamise mõttes mitte see, mida nimetatakse „tunne ainet“. On vähe inimesi, kes niisuguse pooliku ettevalmistusega on kompetentsed asuma loengu pidamisega.

„Tunne ainet“ tähendab: 1) otsustada aine käsitamise ulatuse üle loengus, 2) ennast katsetada aine tundmises ettekande ulatuses ja võimaluses ettekanda selgelt, järkjärgult — teiste sõnadega — võimaluses üles kirjutada loeng sõnasõnalt ja 3) olla veendunud, et seda võite. Tuleb kontrollida oma teadmisi samasugustes teistes küsimustes, väljaspool loengu tegeliku ulatust, et oleks võimalik vastata auditooriumi sellekohastele küsimustele. Igatahes lektor olgu vastuse võimeline rohkemale kui sisaldab loeng.

2) Ärgu peetagu loengut ilma märkmeteta — konspektita, milles mina ei mõtle mitte „ärge pidage ialgi loengut ilma märkmeteta“. See oleks ideaal, mille poole peaks püüdma, kuid ei tohiks loobuda ka võimalikult täielikkude märkmete kirjutamisest, sel juhusel, kui võidakse loengut pidada ilma märkmeteta. Kõige kasulik on kogu loeng sõna-sõnalt kirja panna, vaatamata, et loengut võib pidada peast. See ei ole mitte võimetuse tunnuseks: oli juhus, kus üks tuntud poliitiline kõneleja kõneles „ette-

\*) Kokkuvõtte kapten A. C. Shrott'i artiklist „Some Notes on the Art of Lecturing“. Artikkel ilmus „The Royal Engineers Journal'is“ sept. 1931.

valmistamatult" — ekspromptelt ja sai suure menu osaliseks; pärast selgus, et kõne oli varem kokku seatud ja üleskirjutatud, kuid mitte üks vaid kolm korda! Väga vähe on hea kõneanniga inimesi, kes ettevalmistamata võivad kõnelelda; üheksakümmendüheksal juhul sajast head kõnelejad on saavutanud edu raske tööga. Kõnekunst ei lähe lahku teistest kunstidest: mida kergem paistab ta tasapinnalt, seda rohkem tööd on ta viimistlemisel vajanud.

Sellepärast lektor kirjutagu täielikud märkmed ja, kui vähegi võimalik, kirjutagu üles terve loeng sõna-sõnalt. Viimane toiming on kasulik ka sellepärast, et ta julgustab lektorit, veendes teda, et tema asja tunneb.

3) „Korraldage loengus aine loogilises järjekorras“. Selle kohta on vähe öelda, väljaarvatud üks tähtis punkt: — lektor pidagu meeles auditooriumi kuulajaskonna võimeid ja ärgu arvaku, et auditoorium rohkem teab, kui ta tegelikult teab. Kui lektor algab loengut aine algusest peale, siis sageli (väljaarvatud juhul, kui ta hoolega hoidub sellest) ta jätab vahele mõndagi, mis temale paistab mitte tähtis, liigagi arusaadav või lihtis — kuid kõik on väga lihtis kui oldakse asjasse süvenenud. Auditoorium ei tunne kõiki küsimuse — teema peensusi. Lektorile tähtsusetaks näivad punktid, mida ta ei puudutanud loengus, ei ole auditooriumile nii tähtsusetat ega paista nii lihtsatena.

4) Tahvli kasutamine. Juba enne loengu ettekandmist tuleb otsustada missuguseid skeeme on vaja joonestada tahvlile. Joonised ja skeemid on vaja märkida loengu konspekti. Keerukamad joonised on kasulikud juuristada tahvlile enne loengu algust, sest vaheaegad, mis tekivad joonestamisel, katkestavad lektori mõtete voolavat väljendamist ja ka auditooriumi tähelepanu võib pöörduda loengult. — Joonestuste väljatöötamisele tuleb pühendada hoolsust. Joonised olgu selged ja õiged. Halb või ebatäppis joonis võib anda hoopis vale ettekujutuse või tumestada muidu selge väljenduse. Head joonised võivad kokku hoida mittu tundi kõnelemist.

5) Veendumus. Lektor lugegu läbi loeng või konspekt ühes märkmetega ja jõudku veendumusele, et loeng on hea ja aine on käsitatud küllalt selgesti. Kui lektor ei jõua sellele veendumusele, siis ta ei suuda mõjutada auditooriumi või äratada huvi loengu vastu. Lektoril olgu arvamine, et ta teatab auditooriumile midagi, mis on väärt kuulata, siis auditoorium saab mõjutatud lektori veendumusest. Kui lektoril tekib kahtlus loengu tähtsusest või väärtusest, siis on ettekande ebaõnnestumine selge ja lektor on lihtsalt raisanud oma ja kuulajate aega.

Sellepärast: 1) lektor olgu asjalik ja ärgu tehku asjata sõnu, 2) olgu veendunud, et ise selgesti aru saab kõigest, millest ette kannab. Väga kerge on tähele panemata mööduda punktidest, lugedes oma loengut. Küsimus, mis paistab lektorile loengut lugedes selgena, võib kergesti osutada raskesti arusaadavaks auditooriumile.

## II. Loengu ettekandmine.

1) Mitte kiirustada ettekandmisel. Rääkida mitte kiiresti, lõpetada iga lause; käsitada igit küsimust lõpuni ja siis asuda

uue küsimuse arutamisele; küsimusi mitte paistata segamini. Rääkida tuleb nii palju kui oskate selges, õiges grammatikalises keeles. Teatud osa auditooriumist saab ärritatud ekslikeste kõnekäänudest ja ta tähelepanu saab halvatud. Peab meelespidama, et ettekandmisel — loengu pidamisel, samuti kui näitelaval, rääkimine või tegevus tundub hoopis venivamaks, kui see auditooriumile paistab. Harilik kõne väljendatud hariliku kiirusega nii, et lektori hääle kostab üle auditooriumi, oleks arusaadav ainult kõige virgematele ajudele auditooriumis, kuna suurem osa ei suuda jälgida ettekannet. Lektorile võib paista, et jõuab kõnes edasi nagu matuserong, kuid auditooriumile tundub see hoopis vastupidi.

2) Lektor rääkigu nii, nagu oleks ta ise asjast huvitatud. Suur hulk lektoreid, mitte ainult algajad vaid sageli kogunud kõnelejad, kas närvilikkusest, asja igakülgsest tundmisest või huvi puudusest, kui nad harutavad lihtsaid küsimisi, või kordavad loengut, räägivad igaval monotoonsel toonil, mis võib unutada ka kõige parema auditooriumi. Sellest tuleb hoiduda, kuid üle kõige hoidutagu rääkimast pilkavalt, üleolevalt, nagu tahetaks näidata, et küsimus on nii lihtis, päevaselge, et sellest ei maksa kõneldagi. See tekitab auditooriumis tundmuse nagu seisaks ta ainst madalamal. Lektorile ei esitata küsimusi ja auditoorium ei õpi midagi. Lektor pidagu meeles, et ettekantav küsimus on auditooriumile uus, et auditoorium on arvatavasti huvitatud ja loodab, et seda on ka lektor. Sellepärast, ükskõik kui elementaarne teema ei oleks ja kuigi seda mitu korda tuleks ette kanda, peab tegema kõik, et alal hoida teatud huvi teema vastu.

3) Iga üksiku kuulaja peale tuleb vaadata ja esineda nii, et lektor nagu räägiks iga ühega kuulajaskonnast, aga mitte neljale seinale, konspektile või tahvlile. Kuulajate peale vaadates võib tunda otsekohe kui nende tähelepanu lakkab; siis tuleb uuesti tähelepanu äratada naljaga, uue argumendiga, tähendusega j.n.e.

Artikli kirjutaja oma noores põlves pidi kuulama loenguid akadeemiliste küsimuste üle. Lektor, kelle pealagi oli ainult nähtav puldi tagant, luges monotoonse häälega üleskirjutatud loengutest. Kasu, mis artikli kirjutaja ütleb olevat saanud nendest loengutest olnud see, et õppinud mängima malet.

4) Ole loomulik. Maneerlikkus ja liigsed liigutused peale selle, et mõjuvad kuulajaskonnale ärritavalt, tõmbavad enda peale tähelepanu, mis jääb pühendamata loengu sisule. Kui vaja abiks võtta konspekti või kirjalikku loengut, siis tuleb seda teha loomulikult, külmavereiliselt, mitte sattudes segadusse ja mitte kaotades pead. Samuti kui keegi esitab küsimuse, mitte ehmuda, vaid, kui ka otsekohe ei suuda vastata, mõelda vähe järele. Kui lektor ei suuda vastata küsimusele siis 1) avalikult teatagu oma teadmatusest selles küsimuses ja töötagu asja uurida järgmiseks korraks, 2) küsida auditooriumilt ettepanekuid, lahendusi ja tekitada vaield, 3) teatada, et küsimus on järgmisel korral harutusel ja kasutada esimest juhust küsimusele vastuse leidmiseks. Neist viisidest võib tarvitada seda mis osutub kõige sobivamaks.

5) Naljad on väga head ergutuseabinõud, eeldades, et nad on loomulikud. Kui

mitte, siis ärge tarvitage neid. Nad ei ole möödapääsemata vajalikud.

6) Mõned lisanäpunäited. Lektor hoidugu monotoonsusest nii hääles kui näo ilmes. Lau-seid tuleb rõhutada ja pehmen-dada vastavalt vajadusele.

Lektor olgu loomulik ülespidamises ja kõne-luses. Koheldagu auditooriumi kui intelligent isikute kogu; lootku, et kuulajad on huvitatud ja hoidugu affekteeritud kõneviisist ja manee-ridest, kõige rohkem aga pilkest ja üleolevast toonist.

Lektor hoidugu üleliigsetest vahesõnadest. Ärgu alaku loengut vabandusega nõrkadest teadmistest küsimuses. Auditoorium peab otse-kohe õigeks lektori oma hinnangu enesest ja ei kuula teda.

Et siduda auditooriumi tähelepanu pidevalt kolmveerand tundi peab olema hea lektor. Rää-kides hoidku lektor pea kõrgel ja ärgu neelaku alla lausete lõppe ja ärgu pomisegu. Kui vaja midagi öelda, siis tuleb seda öelda julgesti, kül-lalt valjult, et igaüks kuuleks. Pomisemine vi-hastab auditooriumi. Kui kõneleja algab kõhk-levalt, tema hääles puudub kindlus ja ta kardab, et teda välja naerdakse või pilgatakse, siis kind-lasti saab see temale osaks.

Kokku võttes: loengu ettekandmise edukus oleneb lektori usaldusest enesesse. See usaldus sünnib kahest allikast, 1) isik ja 2) teadmised. Hea lektor peab omama mõlemad. Kuid ka iga keskmete võimetega isik võib saada lektori-ks eeldusega, et puudusi ühel alal kompenseeritakse ülejäägiga teisel alal.

V. R.

## Praegune majanduslik kriis ja selle põhjused.

*N. Kõstnerilt Tallinnas Ohvitseride Keskkogu  
kasiino ruumides 12. novembril s. a. peetud  
ettekande kokkuvõte.*

Tuntud majanduseteadlase Kõrgema Sõ-jakooli lektori N. K õ s t n e r i ettekanne praegusest majanduslikust kriisist oli kokku tõmmanud suure kuulajaskonna: Ohvitse-ride Keskkogu avarad ruumid osutusid see-kord kitsateks.

Püüame alljärgnevas kuulajana õige-surutud vormis edasi anda lugupeetud lek-torilt avaldatud mõtteid:

Sellest ajast alates, kus tuntakse kapi-talistlikku maailmakorda, on olnud majan-duslikud kriisid. Nad on kordunud. On olnud majanduselus tõusud, helevuse aja-järgud, ja neile on järgnenud depressioo-nid, kriisid. XIX sajandi alul kriisid kor-dusid keskmiselt iga kümne üheteistkümne aasta järele ja seda peaaegu matemaatilise täpsusega. Nii oli kriis 1825., siis 1836., sellele järgnes 1847. a. kriis, siis 1857. a. 1860. a. oli n. n. p u u v i l l a n ä l g, sellele järgnes kriis 1866. a. Saksa-Prantsuse sõ-jale (1870./71. a.) aastal 1873 järgnenud kriis sarnanes praegusele. Pärast sõdasid on majanduse elus alul tõusud. Seda mär-kasime ka Eestis pärast Maa- ja Vaba-dusesõda. Kuid juba 1923.—1924. a. oli meil kriis. Sellele kriisile järgnes uuesti tõus, mis lõppes 1928. a., et anda maad käesolevale pikema kestusega majandusli-kule depressioonile, mis valitseb kogu maa-ilma.

Ülaltoodust nähtub, et kriisid kapitalist-likus maailmamajanduses on reeglipäraselt korduvad, mis on põhjustanud mõningaid õpetlasi nende tsüklist ilmutist teoreetili-selt tegema sõltuvaks looduslikest jõudu-dest: päikese plekid, ilmastu j.n.e. Ilmastu oludest on eriti suures sõltuvuses põlluma-jandus.

Millised nähted majanduseelus paista-vad silma majandusliku tõusu ja mõõna (kriisi) ajajärgudel?

Tõusu ajal on käimas hoogne kapitali investeerimine. Toodang tõuseb. Aastate möödudes selgub, et produktidele ei leidu turgu. Lõpeb kapitalide investeerimine, lõpeb kapital ja algab tagasimine — kriis. Tõusu aegadel mahutatakse suuri kapi-tale raudteedesse, jõuallikate väljehitami-sesse j.n.e. See kõik võtab oma alla palju kapitali. Ja mida rohkem on sellistes ette-võtetes mahutatud kapitale, seda terava-maks muutub kriis, kui kalleid tehaseid, jõuallikaid ja teid ei ole enam kasulik täies ulatuses koormata turgude puudusel pro-dukptidele.

Eestis algas 1927. a. (pärast välislaenu) suur investeerimine põllumajandusse. Algu-ses märkasime siin tõusu, kuid nüüd on meie põllumajandus eriti suurtes raskustes seal, kus liig palju juurde tõmmati kapitali.

Suuremaist kriise põhjustavaist fakto-reist võiks nimetada:

Sõjad. 1870./1871. a. sõjale järgnes terav terase nälg. Praegune kriis on seotud Maailmasõjaga, mille otsejärgnevatel aastatel oli kaupade nälg. Maailm näis nagu unustanud olevat endised kriisid. Asuti kaupade produtseerimisele hooga, kui püsiks nälg lõpmatuseni. Kaubanaälja aastatel püsis ka ostjaskond suure ostutungi all. Kuid juba poole aasta pärast tekkis küllastus. Maailm elas üle esimese sõjale järgnenud kriisi 1921.—1923. a. (Eestit mõjutas see hiljem, 1923—1924).

Käesolev kriis ei olene ühest põhjustest, ta on ülemaailmne, teda põhjustavad jõud on mitmekesisemad kui endistel kriisidel. Arvatakse, et praegust kriisi põhjustab kulla vähesus maailmas. See väide ei ole aga põhjendatud, sest kulla tagavarade juurekasv on viimastel aastatel ca 4% aastas, seega 1½—2% suurem kui saaduste läbikäigu tõus % (2—2½%), kuid hinnad langesid ja langevad.

On levinud arvamine, et Nõukogude Vene majanduslik eraldumine muust maailmast põhjustab kriisi. See arvamus ei pea paika. Nõukogude Vene on vähe vedanud sisse ja välja. Tema viljatoodang, mis on vaid ⅓ ennemaailmasõjaneegsest, ei suudaks desorganiseerida maailma viljaturgu. Käesoleval aastal N. Vene vili ei figureeri üldse maailmaturul.

Praeguse maailmamajanduse kriisi põhjusi nähtakse ka uutes väikestes riikides, mis ümbritsetud tollipiiridega. Uued riigid ehk süvendavad, kuid milgil tingimusel ei põhjusta kriisi.

Kui analüüsida 1925. a. majanduslikku seisundit, — eeldades ühtlasi, et tegemist on loomuliku kapitalistliku kriisiga, et pole veel saanud K. Marx'ilt ennustatud kapitalistliku majanduse täielik pankrott (mille saabumise tunnuseid käesolevas kriisis lugupeetud lektori arvates kuidagi ei saavat leida), — siis leiame käesolevas kriisis peaaegu kõiki endiste kriiside tunnuseid. Kuid käesoleval kriisil on ka erinevusi, mida tinginud kiiresti arenenud elu.

Kui võtta toodang. Selle tõstmises on avanenud pärastmaailmasõja-aastatel suuri võimalusi, peamiselt põllumajanduses. Põllumajandus on tootnud rohkem kui tarvitatakse. Põllusaaduste toodang tegi suure hüppe üles eriti Ameerikas.

Põllusaaduste hindades algas langus varem kui tööstuse saaduste hindades, mil-

lest tekkisid hindades n. n. „käärid“ ja mida võib selgesti märgata 1925. aastal.

Põllumajanduses tekkinud revolutsiooni tähistasid:

Traktorid, mis võimaldasid üles künda suuri maa-alasid, võimaldasid künda seal (veevaesed rohtlad), kus veoloomad olid jõuetud. Traktorid tõid enesega hobuste ja härgade (seega teravilja tarvitate) arvu languse, suurendades aga ise teravilja toodangut.

Combin'e'id. Combine künnab põllu, vilja aga lõikab, peksab ja paneb kotti; seega ta on suurem tegur tootmises kui traktor. Viljatootmine muutus liig odavaks. Eriti suure eduga kasutati combine Ameerika lääneosas: teravilja keskmine toodang 1929. aastal tõusis 2½ kordseks (2445 miljonit tonni?) võrrelduna 1924. a. toodanguga.

Viljaseemne selektsioon. Läks korda arendada nisu seemet, mis valmib 100 päeva jooksul. See võimaldas lühidasuvises Kaanadas kasvatada nisu. Nisu külvipind Kaanadas tõusis 1925. aastal 10.000.000 ha-ni. Kaanadale nisu külvipinna suurendamises seltsis Argentiina. Nii tõusid nisu nähtavad tagavarad (ladudes olev nisu) 1925. a. 9.000.000 tonnilt 1929. a. 21.000.000 tonnile.

Põhja-Ameerika Ühendriikide ja Kaanada farmerid omasid suure poliitilise võimu, seepärast hoiti nisu hindu kunstlikult kõrgel: riik andis nisukasvatajatele odavaid laenusid, farmerid produtseerisid hoolsasti nisu. Valitsus oli lõpuks sunnitud lõpetama toetamise. Kuna nisu kaubana ei ole elastne, siis algas suur vilja pakkumine ja seega hindade langus. Nisu hind langes Ameerikas kuni 37 cent. bushel, millist hinda on tuntud viimati XVII sajandil.

Nisu hindade langus loomulikult mõjutas külvipinna vähenemist ja toodangu alanemist. Selle tõttu, nagu loeme ajakirjandusest, nisu hinnad olivatki juba tõusnud 50%.

Sedasama, mida nägime nisu toodangus, võis tähele panna ka kummi toodangus. Pärast Maailmasõda eriti autotööstus nõudis palju kummi. Turu nõudmisel tõusis kummi toodang. Kui märgati siin ületoodangut, siis Londoni turul noteeriti kindlaks kummi hinnad (Stevensoni plaan) ja piirati toodangut. Sellest pidasid küll kinni inglased, kuid hollandlased, näiteks, kasutasid inglaste kindlaid hindu ning piiratud toodangut ja üleküllastasid ikkagi kummi-

туру. Sellele järgnes suur kummihindade langus (langes 10 korda alla noteeritud hinnast) ja London võib nüüd kummiga prügitada oma tänavaid.

**K o h v i.** Brasilia samuti kunstlikult kaitses kohvitoodangut ja jäi sealjuures pankrotti. Oli hiljemini sunnitud laskma kohvi müügile hinnaga, mille dikteeris maailma kohviturg.

**S u h k u r.** Peedisuhkru tööstus (Euroopa lõunaosas) hävines Maailmasõjas. Pärast sõda pilliroosuhkur valitses mõne aja turgu, siis algas peedisuhkru tööstuse taassünd. Kuba vabariigi viis pilliroosuhkru tööstuse toetamine pankrotti.

**K i v i s ü s i.** Toodang siin ei ole kasvanud, kuid kriis on teravam kui mujal, sest veejõud, elekter, nafta on võtnud talt turu. Inglise kivisöe kaevandustel on raskeim kriis kui kuskil mujal.

### Raskused tööstuse alal.

Töö on liig ratsionaliseeritud. Inimese tööjõud on tõusnud. Arvatakse, et selles peitub tööstuse kriis. Näiteks Saksamaal tööline keskmiselt valmistab aastas rohkem kui enne Maailmasõda 5%. 1928. aastal, võrreldes 1924. a. toodanguga, on toodetud rohkem:

rauda	28%	kunstiidi	133%
terast	33%	petrooleumi	40%
autosid	29%	elektrienergiat	50%

Seda tõusu arvatakse olevat mõjutanud tööstuse ratsionaliseerimine.

Kriisi on süvendanud luksuse semete toodang, nagu autod ja raadio. Mõlematele oli alguses turg vaba. Aastas valmistati üksi Ameerikas kuni 8 miljonit autot. Kui arvestada auto elu aega 5—6 aastale, siis on selge, et siin pidi ka kõige suurema tarvitajaskonna puhul peagi tekima kriis.

Ülaltoodust nähtub, et ka tööstuses on mindud üle piiri. Uued riigid Euroopas arendasid oma tööstust, kaitses seda tollipiiridega. Ka Aasias tõusis tööstus, sulgedes turu euroopa kaupadele. Seda võiks esikorras märkida inglise tekstiilkaupade suhtes.

Tööstuses hoiti hindu kunstlikult kõrgele. Aktsionärid said veel kriisiaastatel 10% dividende. Siin alustati turu reguleerimist tööstusekartellide poolt. See on tööstust teatud piirini hoidnud paremas seisundis kui on põllumajandus.

Ka tarvitajad süvendavad kriisi. Tarvitaja muutub nõudlikuks.

Raiskab aineid. Nõuab luksusasju. Palgad on kõikjal kõrgemad kui olid enne Maailmasõda. Praegu töötatöölise toetusepalk on suurem kui oli tegelik palk enne sõda.

**L a s t e v ä h e s u s** süvendab kriisi põllumajanduses. Perekond kulutab vähe toidu peale, otsib naudinguid, muretseb luksusasju (autod, raadiod).

Majanduse kriisi tekkimises on mänginud osa ka spekulatsioon börsidel, mis 1925., 1926. a. viis ettevõtete aktsiad peadpööritlevale kõrgusele. Mõnede ettevõtete aktsiate hinnad New-Yorgi börsil olid tõusnud 1926. aastal 100%, 1929. a. juba 225% ja siis — krahhid.

Praeguse majanduse kriisiga seotakse ka Maailmasõja võlgasid. P.-Ameerika Ühendriigil oli saada Euroopalt 13 miljardit dollarit. Võlga oleks võinud tasuda kas kulla või kaupadega. Kulda Euroopas ei piisa võlgade tasumiseks, euroopa kaupu aga tööstuslik Ameerika tõrjub tagasi kõrgete tollidega. Ameerika lahendas küsimuse siin nii, et laenas Euroopale võlgade näol saadavad summad. Fed. Reserv Pank alandas kapitalide külluse tõttu diskonto protsendi. See soodustas kulla äravoolu Ameerikast: odava rahaga toodi kuld Euroopasse. Kui F. R. P. tõstis diskonto protsendi turunõuete kõrgusele, siis kapitalid voolasid Ameerikasse tagasi. 1929. a. New-Yorgis maksti kapitalidelt kuni 20%. See ebastabiilsus hakkas kõigutama usaldust: „k a p i t a l i d h a k k a s i d t u n d m a h i r m u“.

1929. aastal olid Ameerika rahailmas esimesed „nõksatused“. 1929. a. oktoobrikuu „ühel reedesel päeval“ algasid New-Yorgis börsikrahhid ja sellest ajast dateeritakse praeguse „suure kriisi“ algust.

Tööstuse toodang on kriisi tõttu kokku tõmbunud, kuid tööstusega seotud kulud on endiselt suured. On mõjutamas hindade langust veel üks näht, mida nimetatakse „ostjate streigiks“, ja mille mõte on: mida rohkem viivitad ostuga, seda pärastpoole hindade languse tõttu odavamini saad kauba kätte.

Raskem on käesolevas kriisis neil maadel, mis produtseerivad toiduaineid. Lõuna-Ameerika maades, kui põllutöö maades, on ostuvõime langenud 50%, mille tõttu seal tööstus ei leia tarvilikku turgu. Kriis on kestnud 2 aastat. On tunnuseid tema lõpust, kuid ka süvenemist.

Kriisi puhul on suur tähelepanu pöördud Saksa n. n. reparatsiooni (hea kstege-

mise) maksudele. Saksamaa arvab enese nende all ägavat. Tegelikult pole Saksamaa seni nimetatud maksudeks kapitale maalt välja saatnud: ta oleks pidanud maksuma 8 miljardit Rm., kuid on saanud laenusid 18 miljardit Rm. Saadud laenudega on Saksamaa ellu kutsunud suure tööstuse. Saksamaa laenas välismaalt (Ameerikast) lühidaajaliselt, andes saadud summad oma tööstusele pikaajaliseks laenuks. See asetas Saksa riigipanga hiljem raskustesse. Austrias riik garanteeris 1 miljardi šillingiga riigipanga eest. Inglismaa oli rahanduslises lähedalt seotud Austria ja Saksamaaga. Viimaste rahanduslised raskused mõjutasid Inglise naela langust.

Usalduse puudus kogu maailma valuuta vastu iseloomustab oktoobrit 1931.

N. Köstner oma ettekande lõpul toonitab veel kord, et K. Marx'ilt ennustatud „Zusammenbruch“ pole veel kau-

geltki saabunud (kui ta üldse saabub?), vaid tegemist on järjekorralise majanduse kriisiga. Selle kriisi kiiremat lahendust soodustaks reparatsiooni (heakstegemise) maksude kiire ja oludele vastav lahendus. Igasugune plaanimajandus, valitsuste vahelesegamine põllumajanduse toodangu reguleerimisel, samuti teatud tööstuse harude toetamise näol, ei aita lahendada kriisi, ennem võib teda küll venitada. Vene „pätiletka“ ei tõesta plaanimajanduse väärtust, pigem küll vastupidist. Ka töötatöölise küsimus pole N.-Venes kaugeltki lahendatud kultuurmaailma mõistete kohaselt, sest valitud tööliste tasu, nende elamise tasem, on madalam kui kapitalistliku maailma töötatöölise oma.

Ka praeguse majandusliku kriisi lahendab vabavõistluse printsiiip, kui põllumajanduses nii tööstuses, nagu see on sündinud möödunud sajandite kestel.

Ke.

## Kaitseväe elu.

### Uuendusekavatsusi kaitseväe toidustamise alalt.

Meie kaitseväe toidustamise alused ja toidunormid teatavasti põhjenevad juba 1923. a. Vabariigi Valitsuselt antud „Seadlusel kaitseväe toidustamise kohta rahua ajal“ ja sama seadlusega ühel ajal kinnitatud kaitsevälaste toidunormi tabelil ning normi põhiainetes asendamiseks ettenähtud ainete vahekorra reeglitel (R. T. — 61 1923.)

Nagu tegelik elu näitab, on kaitseväe toidustamise alal tarvis ette võtta mõningaid muudatusi ja parandusi, eriti mis puutub toidunormi üksikute ainete valikusse ja vahekorra.

Seda vajadust rõhutas ka sõjanõukogu üldkoosolek 1932./33. aasta eelarve läbi vaatamise puhul.

Kuna kaitseväe toidustamise küsimus enesest on väga tähtis ja suure ulatusega küsimus ning nõuab põhjalikku ja kõigekülgselt kaalumist, siis Kaitseminister esines Vabariigi Valitsusele ettepanekuga lubada toimetada pikemaajalisi katseid ühes väeosas varustusevalitsuse poolt väljatöötatud uue toidunormi tabeli kava alusel. See kaitseministri ettepanek kinnitati Vabariigi Valitsuse poolt 28. oktoobril k. a. ja alates 1. novembrist k. a. kaitseministri vastava käsukirja (Nr. 225) põhjal algas ühes Tallinna väeosas esimene kolmekuune (talvine) katsetamiste ajajärk.

Tabel nr. 1 on näidatud praegumaks va sõduri päevase toidunormi põhiainetes määrad, keemiline koosseis ja kalooriate arv. Tabel nr. 2 näitab samu andmeid uue toidunormi tabeli kava kohta, mille alusel toimetatakse katsetamist. (v. tab. nr. nr. 1 ja 2 järgmisel lhk.).

Võrdlemisel uues toidunormide tabeli kavas võib märgata järgmisi muudatusi:

- on vähendatud: leivanormi — 200 gr, lihanormi — 150 gr, soolanormi — 27 gr, nisujahu normi — 20 gr ja kohvinormi — 8 gr võrra;
- on hoopis välja jäetud: soola kala (50 gr), pipar ja loorberilehed;
- on suurendatud: üldist rasvanormi, nähes ette endise 40 grammi või (tegelikult rasva) asemel 30 gr võid (tegelikult) ja 40 gr rasva; ka sibula normi on suurendatud 12 gr võrra;
- on täiendatud uute ainetega järgmiselt: kaerahelbeid (Herkulo) 80 gr, aiavili 500 gr, täispiim 400 gr;
- maitseainete peale on ettenähtud raha (1 sent).

Need muudatused mõjuvad toidu keemilisele koosseisule väga soodsalt ja uus

Praegumaksva sõduri toidunormi keemilise koosseisu tabel.

Tabel nr. 1.

Jrk. nr.nr	Ainete nimetused	Norm gr jäti- seid gr	Keemiline koosseis					Kalo- riaid
			Valki gr	Rasva gr	Süsi- vesikuid gr	Mineraal- hapete ülekaal	Mineraal- aluste ülekaal	
							milliekvivalentides	
1	Leib . . . . .	800	31,20	1,60	315,20	59,12	—	1424,00
2	Tangud . . . . .	120	8,64	1,32	91,44	16,53	—	423,60
3	Loomaliha . . . . .	250/40	46,20	19,50	—	41,25	—	405,30
4	Soolakala . . . . .	50/12,5	6,86	5,77	0,56	6,50	—	89,25
5	Sool . . . . .	35	—	—	—	—	—	—
6	Nisujahu . . . . .	35	3,08	0,31	24,04	0,93	—	113,70
7	Kartul . . . . .	800/200	12,00	0,60	99,60	—	47,76	510,00
8	Pipar . . . . .	0,7	—	—	—	—	—	—
9	Loorberilehed . . . . .	0,1	—	—	—	—	—	—
10	Sibul . . . . .	8/1	0,07	0,02	0,22	—	0,20	1,50
11	Või . . . . .	40	0,36	32,46	0,20	1,59	—	304,80
12	Kohv . . . . .	15	—	—	—	—	0,84	—
13	Suhkur . . . . .	25	0,07	—	23,65	—	—	95,00
Kokku . . .		2178,8/253,5	108,48	61,6	554,91	125,96	48,8	3367

Sõduri päevase toidunormi tabeli kava.

Tabel nr. 2.

Jrk. nr.nr	Ainete nimetused	Norm gr jäti- seid gr	Keemiline koosseis					Kalo- riaid
			Valki gr	Rasva gr	Süsi- vesikuid gr	Mineraal- hapete ülekaal	Mineraal- aluste ülekaal	
							milliekvivalentides	
1	Leib . . . . .	600	23,40	1,20	236,40	44,34	—	1068,00
2	Tangud . . . . .	120	8,64	1,32	91,44	16,53	—	423,60
3	Kaerahelbed (Herkulo) . . . . .	80	8,40	3,23	50,48	7,98	—	272,80
4	Loomaliha . . . . .	100/16	18,48	7,8	—	16,5	—	162,15
5	Nisujahu . . . . .	15	1,32	0,13	10,30	0,40	—	48,75
6	Või . . . . .	30	0,27	24,36	0,15	1,20	—	228,60
7	Rasv . . . . .	40	0,08	38,04	—	1,58	—	354,00
8	Kartul . . . . .	800/200	12,00	0,60	99,60	—	47,76	510,00
9	Aiavili . . . . .	50 <sup>1</sup> /125	5,62	1,31	22,31	—	30,00	120,00
10	Sibulad . . . . .	20/3	0,19	0,05	0,56	—	0,51	3,60
11	Kohv . . . . .	7	—	—	—	—	0,39	—
12	Subkur . . . . .	25	0,07	—	23,65	—	—	95,00
13	Täispiim . . . . .	400	12,80	13,92	19,20	—	16,80	268,00
14	Sool . . . . .	8	—	—	—	—	—	—
15	Muud maitseained ühe sendi eest . . . . .	—	—	—	—	—	—	—
Kokku . . .		2745/344	91,27	92,01	554,09	88,53	95,46 88,53	3564
							Üldine aluste ülekaal	6,93

Märkus: Arvutamised on tehtud Dr. Regnar Berg'i tabelite alusel  
„Die Nahrungs- und Genussmittel“ 5 väljaanne 1929. a.

tabeli kava selles mõttes vastab suuremal määral praeguseaja toitmisõpetuse nõuetele kui praegumakssev. Nimelt on kavas valkainete arvu vähendatud, rasvaainete oma aga suurendatud, valgu ja rasva suhe viidud tasakaalu (1:1) ning saavutatud mineraalaluste ülekaal (kuigi väikene) — vastandiks praegumaksvale toidunormile, millel on suur mineraalhapete ülekaal. Viimane asjaolu on ebasoodus toidu mõju täielikuks ärakasutamiseks. Ka kalooriate arv uuel kaval on 200 kal. võrra suurem.

Nagu selgub katsetamise kohta antud kaitseministri käsukirjast (§ 4), on katsetamisel järgmised ülesanded:

- 1) välja selgitada toidunormi tabeli kava üldine vastuvõetavus ja kohandamisvõimalus toitade valmistamise, ainete muretsemise, kaitsevaelaste maitsele vastavuse ja toitvuse suhtes;
- 2) läbi katsetada tarvilikkude aseainete valik ja vahekorrad;

- 3) välja selgitada otstarbekohane päevane toitumise jaotus ja maht;
- 4) leida konkreetsemad alused sõjaaegse toidunormi jaoks;
- 5) selgitada lähemalt erinevuse võimalusi suvise ja talvise toidunormi vahel;
- 6) koguda andmeid toidulolevate kaitseväelaste poolt normile omal kulul liisaks tarvitatavate toiduainete liigi ja hulga kohta;
- 7) jälgida katsetoidu, samuti praegumaksva normi järgi antava toidu mõju kaitseväelastele antropomeetria ja ergograafiliste mõõtmiste, analüüside ja reaktsioonide ning füüsilise vastupidavuse üldise kontrollimise teel ulatuses kokkulepete kohaselt kv. tervishoiuvalitsuse ülemaga ja 3. diviisi ülemaga.

Katsetamisele seega on seatud laiad ülesanded ja on see korraldatud üsna suurelatuslik.

Kontrollüksuseks on määratud umbkaudu samades tingimustes olev teine Tallinna väeosa, kus toidustamine sünnib maksva korra järgi.

Käsukirja järgi katsekomisjonile on jäetud võrdlemise vabad käed, nagu see säärestel juhtudel tingimata on vajalik.

Katsetamise tulemused, võib loota, aitavad tähtsal määral selgitada kaitseväge toidustamise praktilisi ja võib olla osalt ka teoreetilisi küsimusi.

J. O.

### Kaitseliidu Tallinna maleva ja naiskodukaitse Tallinna ringkonna ühine aastapäeva pühitsemine.

Laupäeval, 14. nov. s. a. Tallinna maleva ja naiskodukaitse Tallinna ringkond olid Maleva võimlas korraldanud ühise aastapäeva aktuse. Ülevaatega Maleva tegevusest möödunud aastal esines Maleva päälük F. P i n k a. Töös on olnud suur edu, eriti laskeasjanduses. Naiskodukaitse Tallinna ringkonna esinaine pr. A. T ö r v a n d - T e l l m a n n'i ettekandest nähtus millise tänuväärse töö on teinud ringkonna naised andmete kogumisel puudustkannatavate kodanikkude kohta, samuti vaeste ja töötute toetamises materjalselt.

Pidukõnega esines hra E. P e t e r s o n. Maleva ja ringkond said palju õnne-soove. Kaitseväge staabi poolt tervitas juubilar kindral J. T ö r v a n d, iseloomustades kaitseliitu, resp. juubilar, kui riigikaitse moraalsete jõudude allikat.

Teenete eest anti mees- ja naiskaitseliitlastele Valgeriste. Ristid anti pidulikult üle kindral J. R o s k a l t. Aktusele järgnes tants, klaas teed, kodune ja sõbralik koosviibimine.

E.

## Sõjakirjandust.

### ITAALIA.

„Esercito e Nazione“. September 1931. a.

1. A. Baldini. Pier Fortunato Calvi. Ridu selle kangelase tegevusest Maailmasõjas (Itaalia rindel).

2. E. Rovere. Jalaväe diviiside taktikalised õppused Valtellina ja Vae Camonica orgudes. Õppustel lahendati sõjategevuse probleeme mägedes. Lühikene õppuste käigu kirjeldus. Autor on tagajärgedega rahul, eriti kõrgelt hinnates side tegevust.

3. E. Maltese. Keemiline sõda. IV. Sõjaväe ettevalmistamine keemiliseks kaitseks. Käsitletakse küsimusi: ettevalmistamise alused; juhtivad kriteeriumid väljaõppe teostamisel; lahingu põhifaktorid on muutmatud; väljaõppe harmooniline ja elastiline arenemine; moraalne ettevalmistus; üldise iseloomuga näide Maailmasõjast; keemiline kaitse pataljonis; näide taktikalise ettevalmistuse läbiviimise kohta.

4. O. Tonelli di Fano. Manööversõda Ida rindel. 1915. a. operatsioonid. Lühikene ülevaade sõjategevusest Galitsias ja Poolamaal 1915. a.

5. I. di Nisio. Välisriikide sõjavägedest. Märkmeid saksa jalaväe kohta. Lühikene ülevaade saksa jalaväe organisatsiooni, relvastuse ja võitluseviiside kohta kaitse ja pealetungil

6. A. Barbieri. Suurtükiväe laskmiste topograafiline ettevalmistamine. Konkreetseid näiteid. Artiklis hulk jooniseid.

7. D. Deambrosis. Euroopa sõjalised piirid. VIII. Ibeeria poolsaare sõjalised piirid. Hulga statistiliste andmete ja huvitavate joonistega varustatud sõjamaadetaaduslik kirjutis.

8. V. Gorresio. Tunisi regenti relvastatud jõud. Ajaloolisi andmeid küsimuse kohta.

9. G. Maioli. Vabatahtlikud ärkamisajajärgus. Kirjeldatakse bolognalaste pealetungi Roomale 1831. a.

10. G. Fatuzzo. Kuidas organiseerida karavani. Praktilisi näpunäiteid.

11. Reservohvitseride elu. Mitmesugust. Välisriikide sõjavägedest. Kirjavahetus. Bibliograafilisi märkmeid.

V. K—ts.



**BELGIA.**

„Bulletin Belge des Sciences Militaires“.  
Oktoober 1931. a.

1. Belgia sõjaväe operatsioonid 1914—1918. a. sõjas. Operatsioonide kirjeldus läänerialal 1918. a.

2. Kol-leitn. Liévin. Belgia sõjaväe ajaloo lehekülgi 1914—1918. a. sõjast. 1. jalaküttide tegevuse kirjeldus Merckemi juures 17. apr. 1918. a.

3. Major F. Delvaux. Akropolide ehk antiikaja permanentsete fortifikatsioonitööd. Huvitavaid ajaloolisi andmeid Tirynthe'i akropoli ehituse ja akropoli piiramise kohta Argos'i ja Sparta sõjavägede poolt IV sajandil e. K. s.

4. Kapten Beernaerts. Väljagraafik. Suurtükiväe laskeasjandusse puutuvaid küsimusi.

5. Kapt. I. F. M. Damman. Mehaanilise veoga sõidukite kütmine ja määrimine. Artiklil on järg.

6. Bibliograafia ülevaade.

V. K—ts.

„Bulletin Belge des Sciences Militaires“.  
November 1931. a.

1. Belgia sõjaväe operatsioonid 1914—1918. a. sõjas. Stabiliseerumise periood. Sõjalise tegevuse kirjeldus 7. veebr. kuni 28. märtsini 1918. a. rindel: Põhjamerest kuni Corverbeekini.

2. Kapt. Slavons. Lehekülgi Belgia sõjaväe ajaloost 1914—1918. a. sõjast. 9-as liinirügement Merckemi lahingus. Rügemeni tegevuse kirjeldus Kippe'i, Aschhoopi, Jesuitengod'i, Fermevert'i ja Henne'i juures 16. ja 17. aprillil 1928. a.

3. Kindr.-major Vandeputte. Hädaohust, mis ähvardab õhust, selle pareerimise abinõude valikust ja nende kasutamist väikese sügavusega ja tihedalt asustatud territooriumil. Autor on veendunud, et tulevikus sõda algab vastaste õhujõudude massilise ja ootamatu rünnakuga, mille eesmärgiks on külvata kabu-hirmu elanikkude hulgas, paisata segi mobilisatsioonitööd, takistada sõjaväe koondamist piirile, hävitada või desorganiseerida nii rahva kui ka sõjaväe varustamist esimese järgu tarbeainetega, seega kõigutades valitsuse autoriteeti ja nõrgestades riigi vastupanuvõimet. Autor kaldub arvamusele, et lennuvägi suudab neid ülesandeid täita; seda olevat muuseas näidanud viimased suured õhuanõõvrid Itaalias, kus vahekohtu otsusega 4-dal päeval pärast sõjategevuse algust A riigi vastupanuvõime loeti seevõrra paralüüserituks, et ta oli sunnitud B riigilt rahu paluma. Kuigi lennuväe laiemaulatusliku tegevuse kohta pole veel põhjalikumaid kogemusi, kuid üks on siiski kindel, et lennuväe olemasolul sõjategevus viiakse üle rinde rahulikkude elanikkude hulka ja see võib otsustada sõja saatuse. Seega tuleb organiseerida õhukaitset. Paremaks abinõuks oleks siin omada tugev lennuvägi, mida sõja lahtipuhkemisel võiks visata vastase territooriumile. Kuid tugev lennuvägi nõuab suuri rahalisi kulusid, ning seega pole jõukohane väikeriigile; pealegi ebaedu puhul jääks oma riigi maa-ala kaitseta. Seepärast õhukaitset peab koosnema õhu ja maapealse kaitse vahenditest, milledest viimased jagunevad veel aktiivseteks ja passiivseteks.

Need vahendid autor võtab üksikasjalikumalt vaatluse alla. Sealjuures ta ei näe pooldavat õhu kaitsevahendeid s. o. lennukeid sel põhjusel, et need on kallid ja lähevad kiiresti „moest välja“, millele muretsemine nõuab jälle uusi summasid; ja muretsema neid peab, kui ei taheta materjalosa poolest vastast maha jääda. Sellevastu autorile meeldivad rohkem maapealsed kaitsevahendid: suurtükid ja kuulipildujad, sest et need „on alati kohal ja lahinguvalmis, kusjuures nende tulistamise viisid ja võimalused lasevad loota nende peale nii öösel kui päeval ükskõik missugused ka oleksid atmosfäärilised tingimused...“ Kohandatud hästi maastikule, nad on raskesti tabatavad õhust. Nad maksavad võrdlemisi kallilt, kuid ei lähe nii kergesti „moest välja“ kui lennukid ning neid võib edukalt kasutada kauema aja vältusel. Prantslased, näiteks, veel praegu kasutavad suurtükke mida nad võtsid tarvitusele 16 a. tagasi (1897. a. mudel); ainult sihtimise abinõud on paremdatud võrreldes endistega.

4. I. V. Prantsuse ajutine väli-teenistuse eeskiri. Kriitiline ülevaade.

5. C. D. „Kellogi pakt“ või Pariisi pakt (27. aug. 1928. a.) Pakti sisu selgitamine. Autor leiab, et pakt ei ole veel otsustavaks teguriks. Ta on ainult esimeseks etappiks rahu teel, sisaldab põhimõtteid, mida tuleb veel arendada. Paktis on tühemid, mis vajavad täitmist. Ilma selleta tal pole suurt tähendust.

6. Bibliograafiline ülevaade.

**SAKSAMAA.**

„Militär-Wochenblatt“ nr. 17. 4. 11. 1931.

Prantsusmaa ja Rahvasteliidu armee. Prantsusmaa kui sõjaliselt ning majanduslikult maailmas tugevaim riik võtaks täieliku ülevõimu kavatsitava Rahvasteliidu armee. Saksamaal tuleks siis lõplikult mätta revanši kavatsused.

Kapten Gallvitz: Rännaku julgestamise probleem. Vaatleb nõrga tehnikaga meieaja armee rännakut mitmesugustes olukordades. (Artiklil on järg.)

Kindral Taysen: Jalaväe rünnakust.

Kapten Lattmann: Suurtükiväe küllusteeb muret. Lahendatakse küsimust — kas vajame lahingus suurtükiväge massides? Autori arvates sageli olevat lahingus parem omada vähe, kuid head suurtükiväge.

Süütepommidest.

Kehakasvatuse harjutused etendusena. Halvasti ei olevat sünnis esineda. Kui tahetakse siin anda etendusi, siis andku ülemus aega tarviliseks ettevalmistuseks.

Reichswehri elust.

Taktika ülesanne nr. 2: Jalaväe diviis (raamistatud), pealetungil.

Sõjakirjandus. Sõjaväelisi teateid. Mitmesugust.

**N.-VENE.**

„Vojennõi Vestnik“ nr. 23/24 — 20. okt. 1931.

Mandzuuria sõjalisest okupeerimisest. Jaapanlastelt soovitatavas Mandzuuria sõjalisest okupatsioonist, üldlokorranne esineb ülemaailmne majanduslik kriis ja eriolukorranne Mandzuuria kohalikud vastuolud. Viimastest olevat esijärgu tähtsusega hiinlastelt ehitata

tav Huludao kaubasadam Miaotungilahe põhja rannikul. Sel sadamal ja teda ühendaval raudteel oleks esmajärgu tähtsus kogu Mandzuuria edaspidisele majanduslikule arengule. See sadam halvaks jaapanlaste kaubandust Koreas Dairenu sadama kaudu. Huludao sadama ehitamisele saadi asuda vaid möödunud juulis. Sadama ehitajateks ja finanseerijateks on ameeriklased. Inglismaa olevat avalikult jaapanlaste pool, mida põhjustavat inglise-ameerika vastuolud.

J. Slavín: Imperialistide massilise armee (rahvasarmee) uurimise metodoloogias. Märkmeid Bubnov'i broshüürile — „Mihail Vasiljevitch Frunse“. Motoriseerimine ja mehhaniseerimine olevat käimas punaväes mitte selleks, et masin asetaks inimhulgad: motomehhaniseerimine punaväes taotlevat vaid inimmasside jõu suurendamist. Iga sugused mõtteavaldused väikesest rikkatehnikaga armeest olevat Lenini õpetusega vastuolus. N. Vene peab omama arvu suure sõjaväe (rahvasarmee) sealjuures varustatud rikkaima sõjatehnikaga.

K. Berends: Tegevusest K. P. kohtamislahingus. Kohtamislahingus rohkem kui mujal on koondatud töö raskus komando punktidesse (K. P.), sest siin tuleb kiiresti arenevas olukorras leida kiiresti otsus ja viia see rutuliselt täide.

J. Lazarevitsh: Rännakutest. Kajastus Tsifferi artiklitele rännaku organiseerimisest (V. V. nr. 13., 14., 15. — 1931). Hra Tsifferi olevat oma kaalutlustel rännaku organiseerimises arvestanud lennavae ja moto-mehhan. vägede tippsaavutisi. Tegelik elu olevat tagasihoidlikum (konservatiivsem) kui arvestatakse iga uudsuse puhul. Eitõhtivat seepärast rutata määrustikkude kohandamisega mõnele tippsaavutile tehnikas, vaid — oodata, sest: mida kauem saab püsida maksvusel teatud armees lahingueeskiri, seda loomulikumat valmub armees kindel lahingudoktriin.

I. Tülenev ja A. Borissov: Ratsaväevõitlus moto-mehhan. üksustega metsasel maastikul.

L. Moskalev: Rügemenidjuhtimisest kohtamislahingus.

V. Gröndal: Taktikaline õppus lahinglaskmisega P. P. allgrupilt. Tegelik õppus. Srtv divisjonide (P. P. allgrupi) õppetöö organiseerimine pealetungilahingu olukorras.

Rida artikleid punaväe poliitilise ettevalmistamise alal.

Sõjaväelistes teadetes tuuakse sõnas ja pildis ülevaade kaasaja korpuse suurtükiväest.

Sõjakirjandust.

K.

**SISUSTIK:** R. M. Läti sõjaväe tänapäev. — Läti armee komander kindral Penikis. — Öhu- ja gaasikaitse alalt: A. V. Peame tundma lennavae — D. P. Vabadusesõja muuseum. — Taktika alalt: J. Tomson Punaväe kaitsedoktriin. — dt. Reservohvitserid kordamisõppustel 3 üks. jalaväepataljonis. — V. R. Mõningaid märkmeid loengute pidamiseks — Ke. Praegune majanduslik kriis ja selle põhjused. — Kaitseväe elu. — Sõjakirjandust. — Bibliograafia

Vastutav toimetaja kolonel A. TRAKSMANN. Väljaandja „Sõdur“, Tallinn, Toompeal, Toomkooli tän. 7.

Toimetuse ja talituse Toompeal, Toomkooli tän. 7. Kõnetr.: Sõjaväe 163.

A.-S. „ÜHISELU“ trükk, Tallinn, Pikk tän. nr. 42

## Bibliograafia.

K. URBAN: *Kurze Zusammenstellung über die Polnische Armee* (Kokkuvõtlikke andmeid Poola armeest) teine trükk, 1931. Hind 2.50 RM. R. Eisenschmidt'i kirjastus, Berlin NW 7.

Julgeolekutundest tingituna on täiesti loomulik nähe, et iga rahvas õpib tundma oma naabreid ka nende sõjaliste jõudude suhtes. See on kergesti teostatav, kui raamatuturul on saadaval kokkuvõtlikke ülevaateid naaberriikidest ja nende sõjavägedest. R. Eisenschmidt'i kirjastusel on ilmunud rida lühikesi, kuid asjalikke kokkuvõtteid Euroopa suurriikide sõjavägedest. Poola sõjaväe kohta ilmus esimene kokkuvõtlik ülevaade 1928. a. Et aga selliste teoste iga ei ole meie ajal pikk, — liig kiiresti muutub sõjaväe organisatsioon, relvastus, taktikalised tõekspidamised — siis see on sundinud juba 1931. a. Poola sõjaväe kohta andma uue kokkuvõtte, mis parandatud ja täiendatud muutunud oludele vastavalt.

Autor on hooli ja asjatundlikkusega kokku kogunud palju huvitavat materjali Poola sõjaväe kohta ja selle mahutanud väikesse 81-leheküljelisse ( $\frac{1}{16}$  trükipoogna formaadis) raamatusse harilikku teksti, tabelite ja graafiliste kujutiste näol. Raamat peaks pakkuma ka meile huvi: ta kergendab kiiresti leida huvitavaid andmeid meile sõbralikust suurest Poola sõjaväest. K.

## Toimetusele saadetud kirjandus.

Leitn. Sergius Leets

### GAASIKAITSE

käsiraamat kaitseväelastele, malevlastele ja samariitlastele. Ilmunud nov. 1931. 97 leh. + tabelid.



Valmistaja: A.-S. Sidol-Company, Tallinn.

T. RIST.

Ilmus trükist.

NÕUKOGUDE

VENEMAA  
JA TEMA  
SÕJAVÄGI

„SÕDURI“ KIRJASTUS 1931.

Suurim ja täielikum  
RIIDEKAUBAMAJA

„LADU“

TALLINN, VALLI 4, TEL. 450-23.

Alati saadaval  
viimased uudised!

Kõige odavamad  
päevahinnad!

Kodumaa töö!



Kontor ja ladu:  
Tallinnas, Väike Karja tänav 1, telefon 443-12.

Käsipalli hooajaks soovitame

Käsipalli mängude määrused.

Hind pappköites 1 kroon.

H. NIILER:

Korv- ja võrkpalli õpetus.

Hind 1 kr. 50 senti.

Saadaval „Sõdur'i talituses, Tallinn, Toomkooli 7 ja parem. raamatu- ja spordi ärides.

# „Solaris”

## Eesti Kinnitus - Aktsia - Selts

---

**Võtab vastu järgmisi kinnitusi:**

TULE-, MURDVARGUSE-, VEO-, VÄÄRTSAADETE-,  
KASKO- (LAEVAKEREDE) JA KLAASIKINNITUSI.

Seltsi põhi- ja tagavarakapitalid ületavad . . . . . **Mr. 750.000.-**  
Seltsi asutamisest peale on kahjude eest väljamakstud üldkokku „ **3.588.183.58**

**Sollidne edasikinnitus. • Kahjud likvideeritakse viivitamata!**

---

**Juhatus asub Tallinnas, Vana Viru tän. nr. 12. Kõnetraat 426-66. Telegrammide-  
aadress: „POLARIS“.**

**Osakond asub Tartus, Lihaturg nr. 7. Kõnetraat 6-75.**

**Agendid kõigis linnades ja maakohtades.**

Käesolevaga teatame, et meie ärijuhatuse  
ja peakontori Tallinnas, asub nüüd uues

„EKA“ majas,  
Vabaduseplats 5

Uus telefoninumber: kodune keskjaam 427-80  
peale kella 16 . . 427-81

Eestimaa Kinnitus A-S.

„EKA“