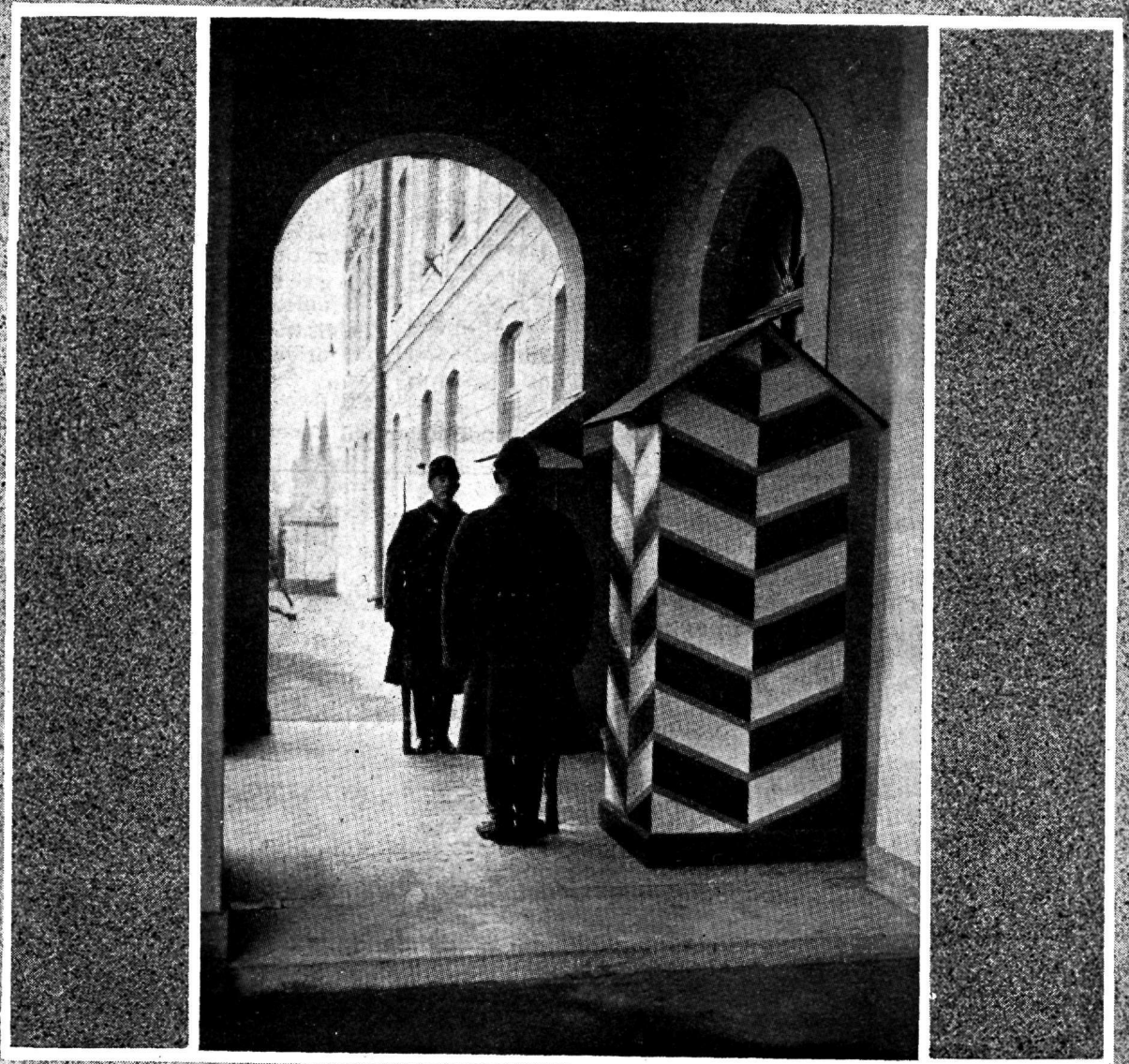




SODUR



XX AASTAKÄIK • 31. 03. 38. • NR. 12-13

SÕJAASJANDUSE AJAKIRI „SÕDUR“

Nr. 12-13 — 1938.

Sisustik:	Lk.	Sommaire:	Pages
<i>Dr. H. Sepp:</i> Viljandimaa sõjaaajalooliselt ordu ja Poola ajal	315	<i>Dr. H. Sepp:</i> Viljandimaa à l'époque de l'Ordre et de Pologne du point de vue de l'histoire militaire	315
<i>A. K.:</i> Hispaania kodusõda	318	<i>A. K.:</i> La guerre civile en Espagne	318
TAKTIKA ALALT:		TACTIQUE:	
— <i>Kapten H. Roots:</i> Kallaletung asulatele	324	— <i>Capitaine H. Roots:</i> Attaque de localités	324
— Taktikaline ülesanne nr. 3: pataljoni asula vallutamisel	331	— Problème tactique No 3: Un bataillon attaquant une localité	331
— Taktikalise ülesande nr. 2 lahendus	333	— Problème tactique No 2: Solution	333
<i>Kolonel A. Normak:</i> Veel kord staabiteenistusest	339	<i>Colonel A. Normak:</i> Encore du service d'état-major	339
<i>Kapten A. Nõmmik:</i> Ulatuslikke ettevalmistusi maailmameistri-laskevõistluseks Luzernis 1939. a.	340	<i>Capitaine A. Nõmmik:</i> Préparations au championnat mondial de tir à Lucerne 1939.	340
<i>N. a. o. H. Tanissaar:</i> Tangitõrjemiinide ladumise võimalikke lahendusi jaoõppusel ratsa- ja jalaväes	344	<i>Sergent H. Tanissaar:</i> Méthodes de pose de barrages en mines antichar praticables au cours d'exercices de groupe d'infanterie ou de cavalerie	344
BIBLIOGRAAFIA:		BIBLIOGRAPHIE:	
— <i>d.:</i> Raskesuurtükivägi tulevikusõjas	346	— <i>d.:</i> L'artillerie lourde dans la guerre d'avenir	346
<i>H.:</i> Mõningaid kogemusi lennavae tegevusest Hiinas ja Hispaanias	352	<i>H.:</i> Expériences de l'activité de l'aviation en Chine et en Espagne	352
<i>Inglismaa:</i> „The Army Quarterly“, juulidets. 1937.	355	<i>Angleterre:</i> „The Army Quarterly“, juillet-décembre 1937.	355
Uusi raamatuid. Male. Juriidilisi küsimusi.		Publications récentes. Echecs. Questions juridiques.	

Kaanepilt: Tunnimehed Toompeal.

Vastutavtoimetaja major **A. LUTS.**

Telefon nr. 477-20/40.

Tegevtoimetaja kapten **E. SAIDRA.**

Telefon nr. 477-20/163.

Väljaandja: „SÕDUR“, Sakala nr. 33, Tallinn.

Tegevtoimetaja kõnetunnid
iga päev k. 0800—1200.

Talitus avat. iga päev kella
0800—1500 ja laupäeviti
0800—1300.

Telefon — Sõjaväe 163.

Tarvitamata ja tagasisaamiseks märkimata käsikirju alal ei hoita.

„SÕDURI“ TELLIMISE HIND:

Aastas — kr. 6.00.

Poolaastas — kr. 3.00.

Veerandaastas — kr. 1.50.

Üksiknumber — kr. 0.20.

KUULUTUSTE HINNAD:

Lehekülj — kr. 40.

Tekstis — kr. 60.

SÕDUR

Nr. 12–13.

SÕJAASJANDUSE AJAKIRI

31. 03. 1938.

XX AASTAKÄIK

Viljandimaa

sõjaajalooliselt ordu ja Poola ajal.*)

Dr. H. Sepp.

Vaatamata sellele ei suutnud rootslased Pärnut 1565. a. vallutada ja Horn proviantis retkel saadud saagiga Karksit. 1565—1566. a. talvel ei suutnud Horn vallutada hästi provianditud Pärnut: garnison oli palunud vahepeal Poolast abi. Sigismund August manitses oma kirjaga 25. veebruaril 1566. a. Kettlerit ühendada oma vägesid Polubinski omadega Pärnu abistamiseks. Kui abiväed ilmusid, pidi Horn 1566. a. paastu ajal Pärnu piiramise lõpetama. 1566. a. mais katsus Polubinski uuesti Karksit võtta, et suutnud aga, tuli uuesti 25. juulil tagasi ja piiras nüüd lossi 2000 poolaka, 1000 tatarlase ja kolme lippkonna saksa ratsaväelasega. Et Rootsil polnud juurdepääsu Karksiile, palus Horn Vene vägede ülemjuhatajalt Liivimaal luba läbiminekuks Venele kuuluva Viljandi piirkonna kaudu. Venelased tuues ette eelmisel aastal möllanud katku, lükkasid Horni palve tagasi. Vahepeal tungis Heinrich Dücker 700 saksa ratsaväelasega ja nelja roodu küttidega Pärnust Rootsi alale ja jäi Vigala juurde laagrisse, kust Horn ta minema kihutas. Kuuldes Dückeri kaotusest, jättis Polubinski 10. oktoobril Karksi piiramise, mis talle oli läinud maksma 400 meest, ja tõmbus Poola alale tagasi.

Kui Rootsi troonile pääses troonilt tõugatud Eerik XIV asemel tema vend Johan ja kui hertsog Magnus astus Vene vasallina lähemasse sidemesse tsaar Ivaniga, oli teravnenud Rootsi-Vene vahekord ja Viljandi Vene asehaldur sai erilisel tülitä-

vaks Rootsi aladele Põhja-Pärnumaal ja Lõuna-Läänemaal: venelastel oli ilmne püüd pääseda merega kontakti ja ühes sellega ka Saaremaaga, seda enam et Saare-Lääne hertsog Magnus oli Ivani poole üle läinud, võttes vastu Liivimaa kuninga tiitli (residentsiks sai ta Ivanilt Põltsamaa).

Rootsi-Vene vahekorra muutudes sattus osaliselt ka Viljandimaa sõjategevuse keermisesse, kuid seda alles 1570-date aastate lõpupoole, kui Rootsi hakkas Vene alade suhtes agressiivsemalt üles astuma. Vene ja Rootsi vaheliste suhete all kannatas Karksi, — pärast seda kui venelased olid vallutanud Paide, võtsid nad Karksi. Karksi lossi pealikule Torsten Henrikssonile heidetakse ette, et ta lossi ei kaitsnud küllalt energiliselt. Pole aga teada, kui palju on sellel süüdistusel alust. Sama komandant oli varem lossi kaitsnud suure ettevaatlikkusega.

Ka kannatas Rootsi-Vene vahelise vahekorra tõttu Põltsamaa. Hertsog Magnus venelaste vastu kaitses otsides jõudis kokkuleppele Johaniga ja lubas lossi Rootsi kuningale üle anda. Rootsi võimukandjad tulidki sellele soovile vastu, mehitades Põltsamaa lossi ja saates sinna kahureid, määrates komandandiks Johann Wedbergi. Sel aastal usaldasid Rootsi väeosad Tartuni edasi minna, põletades selle eeslinna. Venelased polnud muidugi rahul sellega, et nad olid kaotanud Põltsamaa. Sama aasta (1578) juulikuus piirasid nad Põltsamaa sisse.

Kuna rootsi abivägi Soomest hilines vastutuule tõttu, läks Põltsamaad abistama kohaliste rootsi väejuhtide Jöran Boyc ja Hans

*) Algu „Sõdur“ nr. 10-11.

Wachtmeisteri juhatusel 1200 rootsi ja saksa sõjaväelast ja kohalist talupoega, saades teel teada, et Põltsamaa on venelastele 25. juulil kapituleerinud. Kapituleerunutega käisid venelased toorelt ümber, puues üles Rootsi komandandi jne. Põltsamaa püsis nüüd venelaste käes Zapolje rahuni.

Pärast rootslaste Narva-vastast retke 1579. a. sügisel, mis ei õnnestunud, jättis operatsiooni juht Rootsi väepealik Henrik Horn sõjaväe juhtimise Yrjö Boijele ja oma pojale Karl Hornile, ülesandega otsekohe tungida nii jala- kui ka ratsaväega Venele kuuluvatele aladele Karksi ja Helmele ning peale selle veel väiksematele linnustele, jäädes ka vaenlaste aladele hilissügiseni; talvel aga peale tungida Novgorodile, et venelased ei tungiks peale Soomele. Tõepoolest jäi see retk aga Viljandimaale sooritamata. 1580. ja 1581. olid rootslased seotud venevastase sõjategevusega Soomes, Käkisalme läänis, Eestimaal ja Ingeris ja alles siis, kui poolakad piirasid Pihkvat, hakkasid rootslased mõtlema pealetungile Liivimaal. Rootsi võimukandjaile Tallinnas teatati 1581. a. suvel, et suurvürsti käsul on viidud kahurid Tartust ja teistest Liivimaa linnustest Venesse ja Ivanil olevat kavatsusel üldse Põltsamaa linnust lammutada. Rootslased olid nüüd arvamusel, et isaar ei suuda nüüd enam kaitsta Liivimaa alasid võidukate poolakate vastu; kõneldi, et Vene mehed on masendatud meeleolus seepärast, et Krimmi tatarid on peale tunginud Venele, et tema püüab saavutada rahu Bathoriga. Paide võtmise järele 1581. a. sügisel asusidki rootslased kimbutama Põltsamaad. Kuid Zapolje rahu järgi (15. jaan. 1582. a.) pidi Pontus de la Gardie lõpetama Põltsamaa piiramise. Zapolje rahuga läks Liivimaa ja muidugi siis ka Viljandimaa Poola valitsuse alla. Nüüd nautis Viljandimaa peagu kakskümmend aastat rahu. Sõjakeerisesse sattus ta alles 1600. a., kui Rootsi riigi tegelik valitseja Södermanlandi hertsog Karl alustas Rootsi riigi ja oma dünastia huvides sõjategevust oma onu Sigismundi vastu. Rootsi vägi läks edasi kahes kolonnis: peavägi suundus Tallinnast Pärnu vastu, vähem vägi (soomlased) läks edasi Narvast Põltsamaa suunas, mida piirama saatis Peter Stolpe Heinrich von Ahneni. Põltsamaa vallutati 11. septembril. Seejärel asus Stolpe vägi Laiust piirama, kuhu oli koondatud üsna suurel hulgal mehi peale Tallinnast tulnute ka veel Narvast. Laiuse kapituleerus 20. oktoobril. Pärast Pärnu vallutamist suundus Karl ka Viljandi vastu. Teel Viljandi alla saatis ta Karl Gyllenhjelmi väiksema väeosaga Karksi ülla-

tusega võtma. See ei suutnud siiski ootamatult Karksi võtta ja tagasiteel tungisid poolakad Hallistes Gyllenhjelmi väeosale peale, kes sai üsna valusa hoobi, kuid Viljandi saatust see siiski ei kergendanud ja Viljandi vallutati novembris. Viljandi garnison, mille komandandiks oli Michael Kurtz, koosnes ungarlastest, poolakatest ja sakslastest. Kui Rootsi vägi saabus Viljandi alla, nõuti komandandilt kindluse kapituleerumist. Seal paluti mõtlemisaega. Antigi, kuid garnison süütas järgmisel päeval linna põlema ja sundis kodanikke linnast lossi lahkuma. Püüdes päästa linna, käskis hertsog oma meestel tuua tornijooksuredelid ja neidpidi müüridele tõustes väravad õhku lasta, et Rootsi meeskond peaks linna tulikahjule piiri panema. Tuli kustutati. Nüüd avanes võimalus lossi piiramiseks lähema maa pealt. Seda püüti teha linnast ja väljastpoolt. Uutelt seisukohtadelt lasti põlema lossi müüris puurondeel, kust tuli edasi läks, ulatudes lõpuks lossi ja pika tornini. Lossi garnisonistekkis lõhe: sakslased ja ungarlased nõudsid lossi kapituleerumist piirajale, poolakad aga kaitsmist. Üks sakslane olevat ühe torni laskeaugu läbi rootslastele teatanud, et lossi meeskond armuandmise korral kapituleerub. Juurdetulnud hertsog lubaski seda. Toodi redelid ja tõsteti torni najale, kust mehi laskeava läbi sisse lasti. Sissetungijate ja poolakate vahel tekkis võitlus, mille lõpptulemuseks oli lossi kapituleerumine. Teise versiooni järgi olevat rootslased kolmandal päeval lasknud mõned tulikuulid lossi, mis tekitanud tulikahju. Kui garnison on olnud tuld kustutamata, olevat piirajad ühe torni kaudu märkamatuult pääsenud linna ja selle vallutanud. Vahest siiski tõenäolisem on see, et rootslaste vastu tuldi osa garnisoni poolt ja neile hõlbus-tati linna pääsemist. See oleks üldiselt arusaadav, kui arvestame tolleaegset liivimaa-laste Poola vastast meeleolu. Ka Karksi vallutati. Pärast Laiuse võtmist tuli Viljandi alla oma väega ka Stolpe; nüüd oli siis terve Rootsi vägi jälle koos. Raskeks kujunes Viljandimaa 1601. aasta lõpp ja järgmine aasta. 1601. a. sügisel teotses Lõuna-Liivimaal suurem Poola sõjavägi Jan Zamoyski juhatusel. Rootsi välivägi oli juba nende eest Lõuna-Liivimaalt tagasi tõmbunud, jättes tugevamaid garnisone Koiva äärseisse kindlusesse, kuid ka Pärnusse, Viljandisse ja Tartusse. Poolakad vallutasid tugevama kantsi Ronnenburgi ja piirasid Volmarit, mis vallutati 17. detsembril. Karl lahkus ise 1601. a. sügisel Liivimaalt, jättes Liivimaa vägede ülemjuhatajaks Nassau krahvi Jo-



hani, ülesandega takistada poolakate kavatsusi. Hertsog käskis teda algul suunduda Viljandisse ja seal valvata seejärele, et vaenlase salgad ei pääseks maale. Kui krahv täitis nõudmist, läks 4. detsembril 1601 Tallinnast edasi, oli temal kaasas 200 ratsaväelast ja veidi hiljem sai ta teada, et temal pole kasutada enam kui 1500 ratsa- ja 500 jala-väelast. Viljandis pidi ta ka munsterdama Liivimaa aadlilippkonda. Poola ratsaväesalgad tungisid juba siis Viljandini. Viljandigi näis olevat hädaohus: garnison oli liiga väike, seda vähendasid veelgi garnisonis möllanud haigused ja halb toitumine. Ka krahvi oma välivägi oli väike. Nassau krahv võttis Karksi lossi tormijooksuga, kus kuulus garnisoni väkke 50 sõdurit, tagasi ja läks järgmisel päeval Härgmäele, kus ta viis sõnakuulmisele garnisoni, kes oli hakanud märatsema; peale seda kui ta oli jätnud ka meeskonna Helmesse, hoolitses ta Tartu kindlustamise eest ja suutis talve jooksul Viljandit kindlustada. Seisukord oli siiski raske. Viljandi linn ja loss nõudis proviantimiseks aastas jooksul 6000 tündrit rukkist, vastavalt ka linnaseid ja soola ning laskemoona. 100 tündrit püssirohtu ja 200 tündrit kartaunide rohtu. Ka vajati linnuse kaitseks 1000 meest, seda aga polnud. Moona saamine oli raske: 1601. a. oli olnud ikaldus ja juba 1600/1601. olid sõdivad pooled teinud maa moonast tühjaks. A. 1602. algas sellega, et Rootsi sõjavägi, pärast seda kui ta oli kahanenud vähemaks, asus laagrisse Põltsamaale, millega Viljandimaa oli vaenulisele pealetungile avatud. Poola vägi asus laagris Antslas ja lähenes tugevamate jõududega Viljandile. Viljandi garnison tungis peale Poola järelväele, saades hea saagi. Poola vägi lähenes nüüd Põltsamaale. Krahv Johann tõmbus nüüd Paidesse. Põltsamaa sattus ka peagi poolakate kätte. Nassau krahv oli sealt garnisoni ära kutsunud, nähes, et nõrka kindlust pole võimalik kaitsta. Vahepeal oli Viljandi Poola vägede poolt peagu sulustatud olukorras, nende lähenedes Viljandile märtsi keskel. Krahv Johann oli proviantinud Pärnut, Viljandit ja Tartut kolme kuu moonaga. Nassau krahv oli väikesearvulisele Viljandi garnisoni väele lisaks saatnud ühe lippkonna (250 meest) soome peaväelasi, nii et linna garnisoni vägi ulatas 800 mehele. Tõeline piiramine algas 7. aprillil (uue stiili järgi). Rootslased lahkusid linnast lossi. Poola vägede ülem Zamoyski laskis kahurid linna viia, et Jaani kiriku kohalt anda tuld linna müüridele. Kulus nädalaid, enne kui esimese lossimäe müürid kokku varisesid, kuid tubli komandant Ar-

ved Wildemann tõmbus teisele mäele pealinnusesse, teatades Nassau krahvile Tallinna, et ta suudab vastu panna ainult kuni 24. maini (uue stiili järgi). 26. mail peeti Tallinnas maapäev ja üksmeelselt otsustati aadlilippkond kokku kutsuda, kuid see viibis, nagu ka kevadise vee tõttu Nassau krahvi abi Viljandile.

Komandant kaitses linnust väga visalt, seega et hoidis teise lossimäe müüridelt tullega vaenlast eemale. Piiratud kannatasid aga väga joogivee puuduse tõttu, ka oli osa pealinnuse müürist kokku varisenud. Zamoyski käskis esimeselt lossimäelt tormi joosta pealinnusele. Kahe öö jooksul 5/15. ja 6/16. jooksid poolakad üheksa korda pealinnusele tormi, kuid ikka asjatult. Teisel tormijooksul (5/15) langes Poola tuntud sõjaülem Jürgen Fahrenbach, ka Poola väepealik Zolkiewski sai kuulist jalga haavata. Kuid 7/17. mail pidi pealinnus õnnetu juhtumuse tõttu alistuma, seega et kaitsjate poolt lävisse pandud miin, 4 vaati püssirohtu, pandi enneaegu põlema ja komandant Wildemann ühes 30 rootslasega lendas õhku; õnneks sai Wildemann aga ainult haavata. 7/17. mail pidi Wildemann, kes vangi langenud, kapituleeruma. Garnisonile lubati lahkuda Pärnu. Teel aga riisusid garnisoni teel olles saatjaiks olevad kasakad kaks korda vange; liivimaafasest ohvitserid vangistati ja mõisteti hiljem surma. Pärast Viljandi vallutamist mehitasid poolakad Põltsamaa, asudes laagrisse Suure-Jaani, Navesti silla juurde, et takistada rootslasi jõest ületulekul.

Viljandi vallutamise järele võtsid poolakad veel samal aastal Paide ja Rakvere. Viljandi komandandiks sai Stefan Potocki ja abiks vahva rittmeister Thomas Dombrova. 24. veebruaril 1603. a. võtsid küll rootslased Põltsamaa tagasi, kuid teisi tulemusi polnud. 1604. a. sai suurem Rootsi vägi Paide juures lüüa ja Karli oma vägi 1605. a. Kirchelmi juures Jan Carol Chodkiewiczilt lüüa. Pärast 1605. a. kahanes Liivimaal Poola aktiivsus, segasid Poola riigi sisetülid. Mansfeldi krahvil Jaochim Friedrichil, Rootsi Liivimaa sõjavägede ülemal olid talitamiseks vabanenud käed: ta piiras mais sisse Paide ja saatis Viljandi piirkonda rüüstama ratsaväe osi, jätkates Paide piiramist, mille ta võttis 25. juunil. Rootsi väejuhi poolt saadetud ratsaväelased põletasid Viljandi linna (juunikuu algul). Mansfeldi krahv püüdis 1607. a. sügisel Tartut vallutada, kuid tagajärjeta; ei suutnud ka Volmarit võtta, vallutas siiski juulis 1608 Dünamünde ja augustikuus Kokenhuuseni. Saadeti ka ratsaväe

salk Viljandi alla, kus oli väga väikesearvuline garnison. Viljandi sattuski 20/30. augustil rootslaste kätte, püsid rootslaste käes järgmise aasta sügiseni. Mõni aeg pärast vallutamist arvatavasti oktoobrikuu algul lasti loss õhku. Viljandi linnus oli nähtavasti nii lagunenud, et teda oli raske kaitsta vaenlase vastu. Linnusest jäeti ainult sisemine osa, kus oli vaja pidada ainult 10 või 20 meest, kes võtsid ümbruskonnalt maksusid ja valvasid nende toomise järele. Rootslaste seisukord polnud siiski küllalt kiiduväärne, järgmise aasta veebruarikuus langes poolakate kätte Pärnu. Mansfeldi krahv püüdis 1609. a. suvel Pärnut tagasi vallutada. Pärnule appi ruttas Chodkiewicz ja rootslased olid sunnitud septembrikuus Pärnu alt lahkuma. Vahepeal näib Viljandi poolakate kätte langenud olevat. Poolakad võtsid Dünamünde tagasi ja sõda Liivimaal soikus, kuna Poola ja Rootsi segasid end Vene kodusõtta.

Gustav Adolfi aegse sõjategevuse ajal ei mängi Viljandi ega Karksi suurt osa. Viljandi piirkond näib Rootsi kätte langenud olevat Gustav Adolfi sõjategevuse tõttu 1621—1623.

Vaadates tagasi Viljandimaa ajaloole sõjaajaloolisest seisukohast ordu ja Poola ajal, näeme, et Viljandimaa sattus kesksamalt sõjategevuse keerisesse 15. sajandi teisest poolest peale. Mõõtuandev oli siin ida hädaohtu suurenemine Moskva mõjuvõimu kasvu tõttu. Ida hädaoht, mida enne seda tõeliselt polnud olemas, oli nüüd tõsiasi ja pealetungid idast kiskusid teravalt sõja keerisesse ka Viljandimaa, alates aastast 1481, kuid saatuslikuks sai aasta 1560, kui venelased vallutasid Viljandi. Siit peale tulid ärevamad

ajad, kuid aastad 1560—1600 olid siiski rahulikumad ja võitlus puudutas Viljandimaa perifeeriaid. Hoopis teiseks muutus olukord aga a. 1600. Raske aeg kestis kuni 1610, kusjuures eriti rasked aastad olid 1600—1603.

Rootsi-Poola sõdade lõppedes oli maakonna elanikkond tugevasti kokku kuivanud. Kaasa aidanud olid tugevasti nälg ja nakkushaigused. Tuli virgumise aeg. Nüüd oli küsimus, kas Viljandimaa uudisasustus toimub sisekolonisatsiooniga või välisruumist. Oli karta võõra elemendi sissetungi. Õnneks täitus Viljandimaa ruum esijoonel siseruumist. Sõja läbi vähem kannatanud maa lääneosadest, maakonna lõunapoolsem ja osalt ka teised osad said uusi asunikke Karksi lossiläänist, mida sündmused polnud nii riivanud, osalt see toimus koguni mujalt, nagu Saaremaalt, kust tuli uudisasunikke peamiselt maakonna põhjapoolsematesse osadesse. Põltsamaa piirkonda siirdus üsna palju soomlasi seetõttu, et Rootsi valitsus püüdis moodustada soomlastest siia kolooniat. Väiksemal arvul siirdus siia ka venelasi, kuid hoopis vähem kui Laiuse lossi lääni. Peale selle siirdus Viljandimaa-ale ka mõni üksik poolakas ja lätlane. Viljandimaa-ale siirdunud võõras element sulas peagi eesti rahvusesse. Kõik see sai tõsiasjaks juba Rootsi ajal.

Rootsi ajal riivas selle lõpul Viljandimaa jällegi sõda, kuid sellest edaspidi. Nüüd aga polnud Viljandimaal sääraseid operatiivseid eesmärke kui ordu ja Poola ajal. Rootsi ajal langesid kõik Viljandimaa kindlused lõplikult kindluste võrgust välja ja operatiivseid peaülesandeid oli teisel enam.

Hispaania kodusõda.*)

7. Välisabi saabumine.

Valitsusvastaste peamise löögijõu, alates operatsioonidest kuni võitlusteni Madridi pärast 1936. a., moodustasid võrleegionid ja maroko osad, kokku u. 20 000 meest. Ainult novembris, vahetult Madridi all, kindral Francol läks korda oma löögigrupi jõudu tõsta, juba puht-hispaania osade arvel, umbes 30 000 meheni. Sellest jõust, nagu tõendasid novembrikuu võitlused, et jätkunud

Madridi vallutamiseks, ei jätkunud tõenäoliselt otsustava edu saavutamiseks ka rinde mõnes muus osas. Vastavalt sellele äratundmisele valitsusvastased asusidki kõvendama oma vägesid.

1936. a. detsembrikuuks kutsusid valitsusvastased oma valduses oleval maaalal teenistusse nelja aastakäigu mehed (1932—1935). Hiljem neile seltsisid teised. Maroko võimalused kasutati ära viimseni. Aastavahtetuseks 1936/37 väe üldine suurus nende abinõude tagajärjel tõusis umbes 380 000

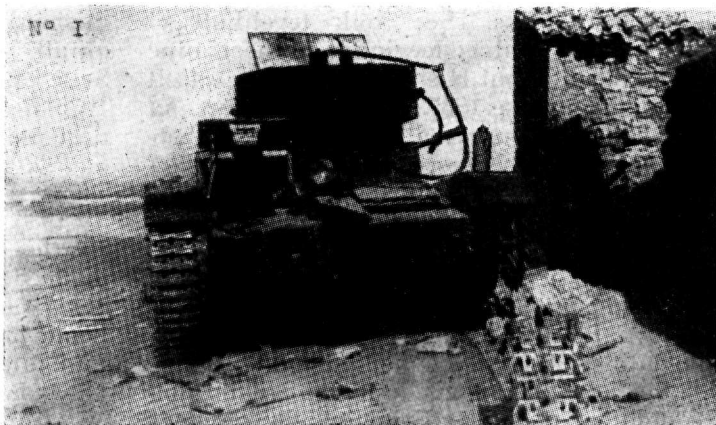
*) Järg. Vt. „Sõdur“ nr. nr. 6 ja 9. s. a.

meheni. Rõhuvas enamuses see oli aga vähese väljaõppega või hoopis õpetamata vägi ning tema lahingukõlvulisuse saavutamine nõudis omakorda suuri pingutusi. Sellest saadi üle aga uute koolide ja õppetsentrumite avamisega. Väljaõpetatud meeste arv, mis võitluste lõppedes Madridi pärast oli u. 170 000, hakkas siitpeale pidevalt tõusma, alguses u. 20 000 mehe võrra kuus, hiljem kordkorralt rohkem.

Võitlused Madridi pärast tõid põhjaliku murrangu ka valitsusvägede poolel. Nende võitluste mõjul valitsusvägi loobus „vabatahtliku rahvamiilitsa“ süsteemist, minnes üle väe komplekteerimisele harilikus sundteenistuse korras. Relvade alla kutsuti kõik mehed 18 kuni 40 aasta vanuseni. Teoreetilise arvestuse järgi see võis anda teenistuskohuslike mehi igal juhul mitte vähem kui valitsusvägede juures. Vastavalt valduses olevale maa-alale ja sellel elavate teenistuskõlvuliste meeste arvule, kummalgi poolel umbes 5 miljonit meest, nendest kuni 10% sisse kutsuda ei võinud teha kummalegi raskusi. Raskemaks kujunes aga vägede väljaõppe küsimus valitsuse poolel. Algul puudus kord sellel alal täiesti. Rahuaegsest kaadrist oli jäänud valitsusväkke väga vähe. Vahepeal kujundatud „rahvamiilits“ oli rohkem poliitiline kui sõjaline organisatsioon, korrapärasest sõjalisest õppusest peeti vähe lugu ja distsipliin kui seesugune temas õieti puudus. Väljapääsu seisukorrast leidis valitsus lõppeks välismaiste instruktorite kaudu, keda nüüd hakati palkama võrdlemisi suurel määral. Sellega saavutati, et 1936. a. lõpuks valitsusel oli käsutada umbes 150 000 enam-vähem õpetatud meest, keda lahingutes juba kuidagiviisi võidi kasutada.

Vägede komplekteerimise raskusist meestega üle saades ühel või teisel viisil, osutus mõlemale poolele raskeimaks probleemiks algusest peale nende varustamine vajalike võitlusevahendite ja muude sõjamaterjalidega. Suur puudus selle järele oli esimeseks põhjuseks, mis kutsus välja välisabi saabumise mõlemale poolele. Sõjamaterjalid olid ka esimeseks abiks, mis võitlejatele algusest peale hakkas saabuma. Ainult hiljem sellele seltsis inimabi, vabatahtlike ja ideeliste võitlejate juurdetuleku algamisega ühele või teisele võitlevale poolele, vastavalt nende tõekspidamistele või mõnesugustele muudele põhjustele.

Sõjamaterjalne välisabi hakkas saabuma



Vigastatud vene tank T-26 Hispaania kodusõjas.

juba 1936. a. sügisel lennukite, tankide ja muu sõjavarustuse näol — valitsusvägedele n. vene ja prantsuse, valitsusvästastele aga peamiselt itaalia ja saksa päritoluga.

Valitsusvägede lennuväge täiendasid hävitajad Heinkel 52, Arado 68, Fiat C. R. 32 ja pommituslennukid Junkers 52 ja Savoia S. 81. Valitsusvägi sai peamiselt n. vene hävitajaid J-15 ja J-16 ja pommituslennukeid S. B., hüüdnimega „Katjuša“. Tankidest said valitsusväed peamiselt n. vene päritoluga T-26 (kerge Wickers), B. T. (Christie) ja T-28 (keskmine Wickers), peale selle ka prantsuse Renault-tüüpi tanke. Valitsusvästased said aga peamiselt itaalia Fiat-tüüpi kergeid tanke, teiste tulles Hispaania oma tööstuselt.

Lennukitele ja tankidele lisandus suur-tükiväge, soomusautosid, kuulipildujaid jne. koos laskemoona ja muu juurdekuuluva varustusega. Kõigele sellele seltsisid tihti terved meeskonnad, mis välisabi tähtsust veelgi suurendas. Eriti tõhusat toetust andis välisabi valitsusväele, kelle sõjaväeline organisatsioon iseendast oli nõrgem. Seda tõhusust tõstsid eriti kaadrid, mida andsid koos materjalidega venelased.

Materjalsele abile seltsinud vabatahtlike juurdevool Hispaania kodusõtta osutus samuti tähelepandavalt suureks. Vabatahtlike tuli väga paljudest rahvustest ja mõlemale poolele, ainult venelaste piirdudes astumisega peagu eranditult valitsusväeridadesse.

Valitsusvästaste poolel vabatahtlike teenistuskohaks sai kõigepealt võrleegion. Teiseks võorastest moodustatud koondiseks hiljem, 1937. a. alguks, sai nn. itaalia leegion. Itaalia leegionist on räägitud ja kirjutatud palju. Teda on kujutatud väga suurena, teda on loetud ka itaalia regulaarväest eral-

datud koondiseks. See kõik tegelikult ei pea paika. Itaalia leegioni formeerimine algas 1936. a. lõpul Hispaanias; esmakordselt ta astus tegevusse 1937. a. veebruarikuus. Ta komplekteeriti suuremalt osalt mustsärklaste, kes demobiliseerusid pärast Itaalia-Abessiinia sõda. Ülejäänud osa temast moodustasid kas seiklejad, töötud või ideelised kommunisti vastased. Rõhuvas enamuses need olid 26—40-aastased mehed. Ka juhid tulid mustsärklaste või reservohvitseride hulgast. Itaalia leegioni ei olnud algul kindlakujuline üksus ja temagi vajas täiendavat väljaõpet, kuigi mehed olid distsipliinikindlad, vastupidavad ja julged, ohvitserid — intelligentsed, algatusvõimelised ja tegevusjanused. Itaalia leegioni suurus alguses ei ületanud 20 000 meest, jaotusega neljaks diviisiks. Iga diviis evis 6—7 jalaväepataljoni, grupi suurtükiväge ja tangipataljoni, seega võrdus tegelikult segabrigaadiga.

Mis puutub vabatahtlikke valitsusväe poolel, siis moodustasid nad seal nn. rahvusvahelisi segabrigaade. Oma enamuses need vabatahtlikud olid seiklejad, maailmasõjaaegsete kogemustega. Valitsusväe ridades neist kujunesid parimad jõud. Nende arv juba võitluste ajal Madridi pärast tõusis umbes 30 000 meheni.

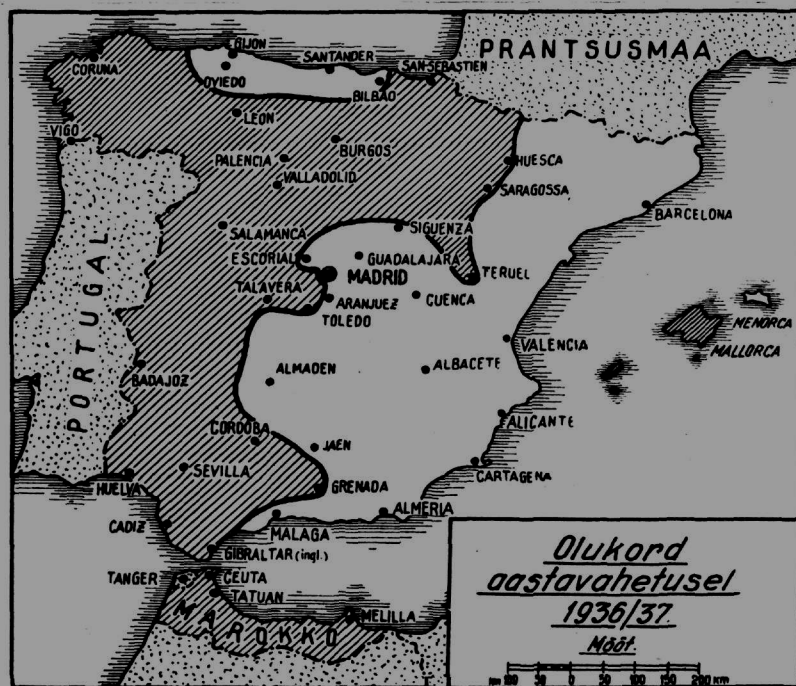
Kokku võttes välisabi saamine oli küllalt suur, et tekitada mõlemal poolel arengut nii vägede organisatsioonis ja relvastuses kui nende omaduslikus väärtuses. Arengu üldised tingimused olid enamvähem võrdsed,

mispärast ühe või teise poole ülekaal sõltus ainult organiseerimis- ja algatusvõimest. Selle poolest paistsid aga valitsusvastased 1936/37. aastavahetusel olevat valitsusvägedest ees.

8. Madridi haaramise katsed.

1936. a. sõjategevus Hispaanias oma suurtes joontes oli võitlus asulate ja ühenduste pärast. Rinded kui seesugused algul õieti puudusid. Seda tingis mõlema poole jõudude vähesus, mis lihtsalt ei lubanud luua katkematu rindeid. Aegamööda, jõudude suurenedes ja välisbi juurde tulles, olukord hakkas muutuma. Esimeste kindlustatud rinnete sündides võitlustes Madridi all, hakkasid nad siitpeale arenema ka rinde muudes osades, märkides konkreetset ruumide piire, mis kuulusid ühe või teise poole valdusse. Siitpeale hakkab muutuma ka sõja iseloom. Sõjategevus kaotab aegamööda kodusõja eritunnused. Operatsioonid suurenevad oma ulatuselt, muutuvad korrapärasemateks ja jõulisemateks, lähenedes normaalsõja olukorrale. Esimesteks tegevusteks, mis sellise arengu märke endas juba kandsid, olid valitsusvastaste uued pealetungid Madridile 1937. a. algul, millega taotleti Madridi haaramist.

Esimeste, 1936. a. novembrikuu võitluste lõppedes Madridi all kindral Franco seisib tõsise küsimuse ees, kas jätkata Madridi vallutamise katseid või otsida otsustavat lahendust mujal. Pealinna esimene vallutamiskatse ei olnud jõudude vähesuse tõttu õnnestunud, löök vaibus läänepoolsetes eeslinnades. Korduvad rünnakud ühtlasi olid tõendanud, et siit uuesti peale minna on raske, kui ei taheta käia Verduni kurbade kogemuste teed maailmasõja ajast. Ometi tähendas võimusaamine pealinnas niivõrra suurt võitu, kui mitte puhtsõjaliselt, siis vähemalt moraalselt, et sellest märgist ära pöörata osutus kindral Francol raskeks. Otsus langeski pealetungi jätkamiseks Madridi rindel, selle vahega, et linna taotleti vallutada mitte enam otsese löögiga rindelt, vaid haaravate tegevustega. Selliseid, suuremaid haaramiskatseid üldse võeti ette kolm. Alates jaanuarikuust 1937 nad järgnesid üksteisele



umbes kuuajaliste vahedega, iseseisvate operatsioonidena Madridi ümbritseva rinde kolmes eri kohas.

Esimene uus operatsioon algas juba 3. jaanuaril. Tema eesmärgiks oli murda valitsusvägede rinde Madridist loode pool Brunete, El Pardo suunas, et hiljem haarata Madridi põhjast, ohustades ühtlasi valitsusvägede väljaulatuvat rinnet Guadarrama mägedes.

Pealetung algas Brunete rajoonis, umbes 12 km rindel, kandes kindlustatud positsioonide läbimurdmise iseloomu. Kolm päeva kestnud lahingu järele valitsusvastased jõudsid edasi 7–8 km, ent see läbimurre oli saavutatud niivõrra kalli hinnaga, et edu arendamiseks valitsusvastastel enam ei jätkunud jõudusid. Alates 6. jaanuarist valitsusvastased püüdsid läbimurret laiendada oma jõudude pööramisega itta, ent seegi katse kohtas valitsusvägede niivõrra visa vastupanu, et seda ei jõutud ületada. 10. jaanuariks pealetung vaibus, 11. kuupäevast aga algas valitsusvägede vastulöök. Kahe nädalase lahingu tagajärjeks oli, et valitsusvastaste kätte jäi ainult osa valitsusvägede endisi positsioone, 4–6 km sügavuses, mis Madridi kaitset peagu sugugi ei mõjutanud. Üksikud vastastikused, vähema ulatusega kallalretungid leidsid aset sellel rindel ka jaanuarikuu teisel poolel, nad ei muutnud aga olukorda. Jõud tasakaalustusid ja seda tasakaalu oli raske muuta jõududega, mida valitsusvastased selles rinde osas evisid.

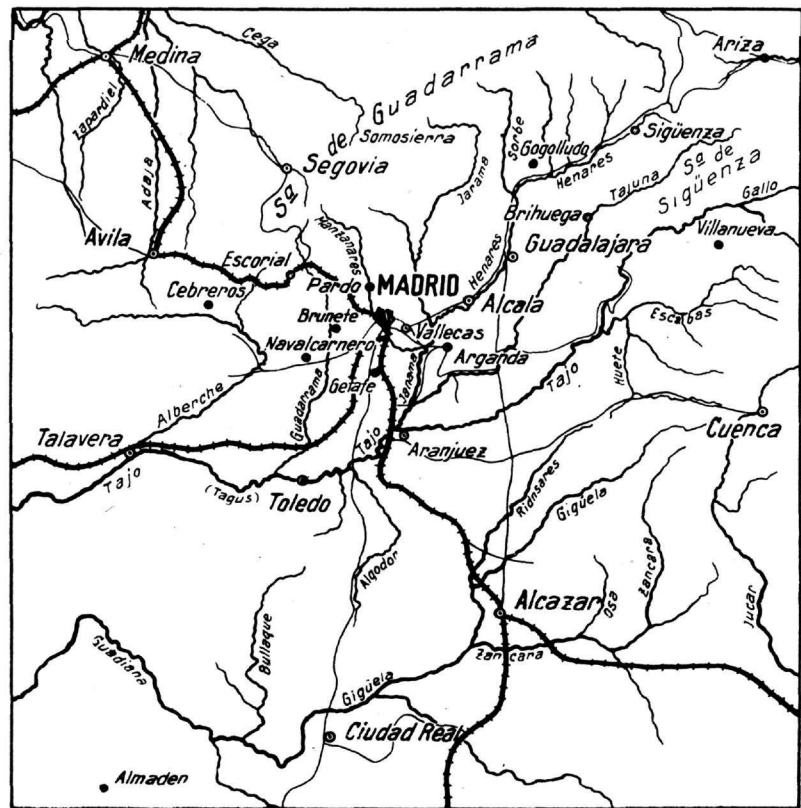
Teise katse Madridi haaramiseks kindral Franco võttis ette veebruarikuu algul, seekord kaugemal kagu pool Madridi, Aranjuezi ja Getafe vahelisel rindel. Eesmärgiks oli läbi lõigata Madridi ühendused Vahemere rannikuga ja haarata linna idast. Operatsioon oli mõeldud ette võtta üllatavalt, ja sellele pidi kaasa aitama vahepealne pealetung Malagale, valitsusvastaste tähtsamale vastupanukeskusele Vahemere rannikul, rinde äärmisel lõuna tiival.

Kallalretung Malagale algas 18. jaanuaril kindral

Queipo de Llano juhtimisel, arendades tegevusi tervel rinde osal Granadast kuni Vahemere rannikuni. Peamise löögijõu selles operatsioonis kujundasid itaalia leegioni osad, kellele Malaga operatsioon seega kujunes esimeseks tuleristimiseks Hispaanias. Kokku võttis pealetungist osa umbes 20 000 meest. Operatsioon arenes võrdlemisi rasketes maastikulistes oludes, leidis kohati ka väga visa vastupanu, lõppes aga pärast kolmenädalast tegevust Malaga vallutamisega 8. veebruaril.

Nagu tähendatud, oli Malaga operatsioon, mis viidi läbi ettevalmistatult ja kavakindlalt, ühtlasi mõeldud valitsusvägede tähelepanu kõrvalejuhtimiseks Madridi rindelt. Selle varjul toimus ettevalmistus uueks löögiks kagu pool Madridi. Löögi õnnestudes valitsusvastased oleksid võinud, kattes end lõunast Tajo jõega, pöörata põhja ning koostöös põhjapoolse Guadalajara väegrupiga Madridi täiesti ümber piirata.

See operatsioon algas 6. veebruaril, seega ajal, kus võitlused Malaga pärast olid veel täies hoos. Pealetungist võttis osa umbes 25 000 meest, rikkaliku sõjatehnilise varustusega. Läbimurre Aranjuezi ja Getafe



Määr.
 km 50 40 30 20 10 0 50 km



Maurid vaatavad valitsusvägedelt üravõetud tanki T-26.

vahelisel rindel õnnestus. Forsseerides 10. veebruaril Jarama jõe, valitsusvastased jõudsid välja Arganda rajooni. Kaugemale tungida neil siiski ei läinud korda ja 14. veebruaril pealetung rauges. 17. veebruarist alates initsiatiiv läks valitsusvägede kätte. Nende vastu pealetung ei suutnud küll endist seisukorda jalule seada, vabastas siiski Arganda rajooni valitsusvastastest, kõrvaldades seega hädaohu Madridi ühendustele Valenciaga. Pool kuud kestnud ägedate ja väga veriste lahingute tulemuseks oli vaid kohalise tähtsusega maastikuline võit, operatsiooni eesmärk jäi saavutamata. Nagu selgus hiljem, ei olnud operatsioon valitsusvägesid ootamatult tabanud. Nad olid ettevalmistustest teadlikud juba jaanuarikuu teisest poolest alates ja vastavalt sellele võtsid tarvitusele ka oma vastuabinõusid. Teades selle operatsiooni siduvust valitsusvastaste operatsiooniga Malaga juures, nad ohverdasiid viimase, et Madridi all jääda siiski tugevaks.

Madridi viimane haaramiskatse leidis aset 1937. a. märtsikuus, kujunedes nn. Guadalajara lahinguks. Nüüd taotleti lööki anda Siguenza rajoonist Guadalajara suunas, toetades tegevust abilöögiga Somosierra juurest Guadalajara peale. Üldeesmärk jäi endiseks — Madridi tema ühendustest Valenciaga ära lõigata. Lähimurre võetud suunas töötas edu põhjusel, et rinde see osa oli valitsusvägedel võrdlemisi nõrgalt kindlustatud. Operatsiooniks rakendati itaalia leegion, mis oli vabanenud Malaga vallutamise järele. Selleks leegion transporteeriti veoautodel Malaga juurest umbes 800 km pikka teed mööda Siguenza rajooni.

Pealetung algas 8. märtsil, arenedes väga erilistes maastikulingimustes. Lähterajoonist viisid Guadalajara peale viis suunda, mis kõik asusid koridoris, mille moodusta-

vad loodest Sierra de Guadarrama mäeharjad, kagust Sierra de Siguenza vähemad mäed. Kuni Cogolludo, Brihuega jooneni igaüks neist viiest suunast oli iseseisev ja keelas koostöö naabersuundadega. Ainult sellest joonest edasi maastik muutus uuesti küllalt lahtiseks koostööks kõigist suundadest tulevatele vägedele. Pealetungiks kasutasid valitsusvastased kõiki neid suundi, tugevamate kolonnide liikudes vasakul tiival.

Nõrgemad valitsusväe osad ei kannatanud lööki ja algasid taandumist Guadalajara suunas. 8. ja 9. märtsi jooksul valitsusvastased tungisid edasi kuni 25 km. 10. märtsil valitsusvastaste parempoolne kolonn ei pääsenud juba Cogolludo juurest edasi. 11. ja 12. märtsil valitsusväed tõkestasid juurdetulnud abivägedega üksteise järele kõik valitsusvastaste liikumise suunad. Vastulöökidega, mida kandsid peamiselt lennukid ja mehhaniseeritud koondised, nad seejärel 12.—13. märtsini sundisid valitsusvastaseid põgenema, lüües nende kolonne kõigis suundades üksikult. Lahingutes kuni 23. märtsini leegion kandis suuri kaotusi ja tõrjuti tagasi seisukohtadeni, kust ta oma pealetungi oli alanud.

Guadalajara lahinguga märgiti pööre valitsusvastaste strateegias. Kuni selleni nende kavaks, kokku võttes, oli valitsusvägesid lüüa Madridi kui tähtsamal rindel ja lõpetada sõda lühima ajaga. Pärast Guadalajara lahingut Madridi rinne jäi valitsusvastaste seisukohast võrdlemisi passiivseks, sõjategevuse raskuspunkt viidi üle põhjarindele. See oli kahtlemata ühenduses sõja pikalevenimise perspektiiviga, mille juures eriti tagala organisatsioon ja korraldus mängib otsustavat osa. Valitsusvägede rinne põhjas kattis tähtsamaid metallurgiatööstuse rajooni ja söekaevandusi. Valitsusvägede löömine sellel rindel kõigepealt oleks valitsusvastastele võimaldanud luua oma tugeva tööstusliku baasi. Teiseks, see oleks neile andnud kontrolli põhjaranniku üle, et keelata valitsusvägedele välisabi saamist selle kaudu. Ja lõpuks, rinde likvideerimine põhjas pidi tähendama võitluse lõpetamist kahel rindel, andes võimaluse koondada kõik jõud ühele poole.

9. Operatsioonid põhjarindel.

Ajal, mil käisid võitlused Madridi pärast, püsis olukord põhjarindel võrdlemisi stabiilsena, nagu see siin oli kujunenud kodusõja algperioodil. Territooriumilt rinne piiras kolme iseseisvat administratiivset üksust: Baskide vabariiki (pealinn Bilbao), Santanderi ja Astuuria maakondi. Valitsuse võimneis ei olnud ühtlustatud. Ühine juhatus

puudus ka operatiivselt, mispärast ka valitsusväed seal moodustasid kolm iseseisvat rühmitust, vastavalt territooriumi administratiivsele jaotusele.

Operatsioone põhjarinde vastu valitsusvastased algasid kohe pärast võitluste katkestamist Madridi pärast. Tegevus algas 1937. a. märtsikuu viimasel päeval, esimeks märgiks võttes valitsusvastaste Biskaia väerühmituse purustamist ja baskide pealinna Bilbao vallutamist.

Biskaia operatsioonist võtsid osa peamiselt maroko väed, võõrleegioni ja itaalia leegioni osad. Pealetung algas üheaegselt idast ja lõunast, kohates algul väga tugevat vastupanu. Takistavalt mõjusid tegevusele ka väga rasked mägimaastiku tingimused. 7. aprillist alates tegevus töötas siiski edu, kui valitsusvastased 10. aprillil oma pealetungi olid järsku sunnitud katkestama.

Selle põhjuseks oli valitsusvägede suurenenud aktiivsus 8.—12. aprillini Madridi rindel ja 9.—20. aprillini Aragoonias. Mõlemas nad võtsid ette rea võrdlemisi tugevaid kallaletunge, tõenäolise eesmärgiga — valitsusvastaseid põhjarindelt ära tõmmata. Valitsusvägede kallaletungid oma eesmärki siiski ei täitnud, kuigi nad kohati andsid valitsusvägedele mõnesugust territoriaalset edu. Valitsusvastased katkestasid küll pealetungi, jäid aga ainult valvele ja, valitsusvägede kallaletungide tulemusel selguse saanud, 21. aprillil asusid pealetungi jätkamisele.

Vaheaeg pealetungis andis baskidele siiski võimaluse oma vastupanu uuesti korraldada ja valitsusvastaste pealetung uuesti jätkudes leiab endiselt tugevat vastupanu. 1. mail baskid isegi võtsid ette suurejoonelise vastulöögi, mille järele valitsusvastaste pealetung katkes jälle. Ka pärast vaheaega valitsusvastaste edasilükkumine edeneb väga aeglaselt, andes maikuu lõpuks ruumi uuele

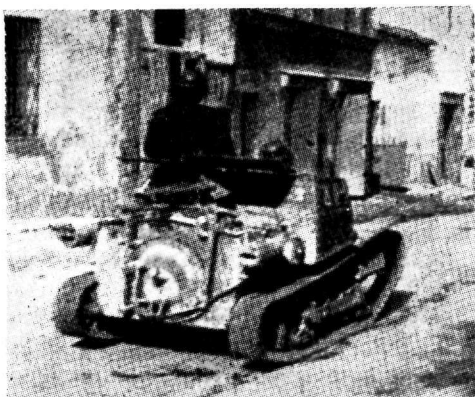


Vene 3-teljeline soomusauto.

vaheajale. Sel ajal, 3. juunil, saab kindral Mola, põhjarinde juhataja, ootamatult lennuõnnetusel surma. Tema järglaseks määrati kindral Davila, kes nüüd võttis üle ka Bilbao operatsiooni juhtimise. Otsustav pealetung Bilbao operatsiooni lõpuleviimiseks algab seejärel 11. juunil. Kasutades suurt ülekaalu suurtüki- ja lennuväes, valitsusvastased 19. juunil murravad baskide viimase vastupanu, vallutades Bilbao.

Bilbao langemise järele võtsid valitsusvastased oma uueks eesmärgiks põhjarindel Santanderi vallutamise. Seda eesmärki taotleti saavutada pealetungiga samuti kahest suunast, idast ja lõunast, pealööki viies piki rannikut. Ka selles operatsioonis pidi itaalia leegionile langema tähtis osa. Järgnedes Bilbao vallutamisele, valitsusvastaste pealetung Santanderile arenes võrdlemisi aeglaselt. Põhjus peitus seegi kord valitsusvägede väga visas vastupanus, teiseks aga asjaolus, et valitsusväed taandudes lõhkusid kõik niigi vähearvulised teed ja sillad. Juuliku alguks valitsusvastased võisid siiski juba märkida tunduvat edu, jäädes Santanderist ainult 50—60 km kauguseni. Selles olukorras nad ootamatult olid sunnitud operatsiooni katkestama, et anda abi oma vägedele Madridi rindel, kus valitsusväed vahepeal olid asunud suurele kallaletungile.

Kindral Miaja oli juba mõnda aega valmistunud tõsisemale operatsioonile, et valitsusvastaseid põhjarindelt tagasi tõmmata ja põhjarinde varisemist ära hoida. Oma kavatsatud operatsiooni läbiviimise kohaks ta valis rajooni loode pool Madridi, samas kohas, kust kindral Franco oma esimest Madridi haaramise katset oli üritanud. Kindral Miaja kavatses valitsusvastaste rinde loode pool Madridi läbi murda El Pardo rajoonist Navalcarnero suunas. Lööki pidi toetama abioperatsioon, läbimurdega Valle-



Itaalia Fiat-tank.

case rajoonist samuti Navacalnero suunas. Pealöögi suunda kindral Miaja rakkendas umbes 50 000, abilöögiks — 25 000 meest, mõlemad rühmitused toetatud tugeva lennuväe, suurtükiväe ja mehhaniseeritud osadega.

Pealetung algas 6. juulil tuues edu vaid pealöögi suunas. Abilöök jooksis algusest peale kinni, kohates ületamatut vastupanu. Pealöögi suunas teotsevad väed tungisid kuni 9. juulini 17 km sügavuseni valitsusvastaste seisukohtadesse, vallutades Brunete. Lahingu kriis saavutati võitlustega 9.—12. juulini, mille järele valitsusvastastel läks korda valitsusvägede läbimurdnud osad seisma panna. Mõni päev hiljem, 18. juulil, sellele järgnes valitsusvastaste vastulöök, mis piirdus ainult Brunete tagasivõtmisega. Vastase läbimurdekatselõplikus nurjumises veendunud, valitsusvastased algasid kohe abivägede tagasivedamist, mis põhja rindelt vahepeal Madridi rinde varusse olid toodud. Kokku võttes, valitsusvägede pealetung seega ei suutnud valitsusvägede pealetungi põhja rindel hoopis seisma panna, vaid suutis seda ainult katkestada mõneks nädalaks.

Valitsusvastaste pealetung Santanderile jätkus 13. augustist alates, seisukohtadelt, mis juulikuul algul olid saavutatud. Muutus tekkis vaid jõudude rakendamises. Itaalia leegioni peajõud, kes enne tungisid Santanderi peale piki rannikut idast, suunati nüüd Santanderile lõunast, kust läks ka üldine pealöök, Santander langes pärast vihaseid võitlusi 26. augustil. Ühes Bilbao vallutamise see tähendas valitsusvägede organiseeritud vastupanu murdmist põhjarindel. Valitsusvägede kätte jäi nüüd veel vaid mõnesaja ruutkilomeetriline maa-ala Astuurias koos Gijoni sadamaga.

Operatsioon viimase vastu arenes vaheajadega kuni 21. oktoobrini, millal seegi maa-ala langes valitsusvastaste kätte, tähistades valitsusväe rinde lõplikku kokkuvõtet Põhja-Hispaanias. Puhttegelikult see operatsioon ei pakkunud enam palju, ei nõudnud valitsusvastastelt ka enam suuri jõudusid. Valitsusvastaste peajõudude vabanemist põhjarindelt võimaldas tegelikult juba Santanderi langemine. Operatsioon Gijoni vastu oli rohkem maa puhastamise kui vallutamise iseloomuga tegevus. Sellega tulid hästi toime vähemad jõud, võimaldades kõigi teiste kasutamist mujal, otussuhtel ülesanneteks. (Järgneb.)

A. K.



Taktika alalt.

Kallaletung asulatele.

Kapten H. Roots.

1. Üldalused.

Kallaletung asulatele võetakse ette ainult siis, kui asulate vallutamise saavutatakse otsustavaid tulemusi või kui kallale-

tungi teostamine osutub olukorrast olenevalt mõõda p ä s m a t u k s.

Seepärast võivad kallaletungiobjektiks olla vaid suure taktikalise või strateegilise tähtsusega asulad (nagu poliiti-

lised või majanduslikud keskused, teede sõlmpunktides asuvad asulad jne.).

Kallaletungil asulatele on aktiivsus, ootamatus ja kiirus sageli otsustava tähtsusega. Ka meie lahingueeskirjas (LE § 382 viimases lõikes) on seatud üles nõue, et kallaletung asulatele tuleb organiseerida kiiresti ja läbi viia otsustavalt, mis on edu saavutamise eeltingimuseks.

Kui kallaletungil asulale ei ole võimalik saavutada ootamatust või kui ootamatu ja kiire löök ebaõnnestub, siis tuleb kallaletungil arvestada kestvaid, vahelduva eduga ning kaotusrikkaid võitlusi.

Kallaletungi kandumisega asula sisesse killunevad kallaletungija jõud. Kogu võitlus jaguneb reaks üksikuteks lahinguteks, kus võitlusgruppide vahel puudub sageli tuleside ja üksteise toetamise võimalus. Sellises olukorras on tsentraliseeritud juhtimine äärmiselt raskendatud. Samuti on piiratud ka vägede manöövrivõime. Sidepidamine nõuab suuri pingutusi ning eriliste abinõude kasutamiselevõtmist.

Asula ja teda ümbritseva maastiku tundmine on suure tähtsusega edu saavutamisel.

Kallaletungil asulatele tuleb arvestada ka kohaliku elanikkonna suhtumist, mis teataval määral võib mõjutada võitluse käiku asulates.

2. Kallaletungi ettevalmistamine.

Tähtsamaks küsimuseks kallaletungi ettevalmistamisel asulatele on: kas anda asulale otselööök või võtta ette haarav manööver, lüües peajõududega asulast mööda?

Kõnesolevale küsimusele annab meie lahingueeskiri (LE § 380) järgmise vastuse: „Asula vallutamiseks määratud suuremad jõud harilikult on kasulik suunata haaravalt ning määrata otselöögiks ainult niipalju jõudu, kui on tarvilik asula puhastamiseks.“ Järelikult meie lahingueeskiri tunnustab kasulikuks suunata harilikult peajõud haaravalt.

Tekib küsimus — kas siis alati kallaletungil asulatele tuleb anda löök haaravalt?

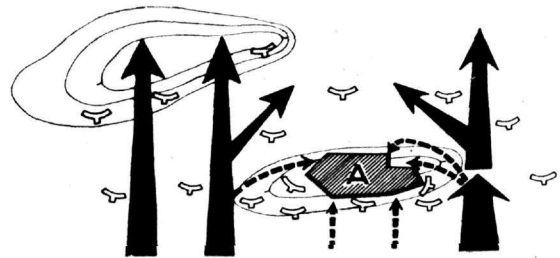
Analüüsides meie LE § 380-das ülesseatud juhtnõore asulate haaramise kohta, näeme, et siin puudub kategooriline nõue haaramise teostamiseks, vaid et haaramist peetakse harilikult kasulikuks. Küsimus, millal võib esineda selline olukord, kus on vajalik anda otselööök asulale, on jäetud eeskirjas lahendamata.

Küsimuse selgitamiseks ning arendamiseks tuleb märkida, et otselööök asulale

võib olla õigustatud ainult järgmistel juhtudel:

- ootamatu ja kiire löögi korral kaitsmatule või nõrgalt kaitstud asulale;
- juhul, kui asulat ümbritsev maastik ei võimalda läbi viia haaravat manöövrit, ja
- kallaletungil laialivenitatud ja suure asula või laiaulatusliku tööstusrajooni vallutamiseks.

Muudel juhtudel tuleb püüda anda haaravaid lööke. Reeglina tuleks haaravalt vallutada väikesi, kompaktsed asulaid (joon. 1). Samuti tuleks vältida otsekallaletungi siis, kui puudub vajaline suurtükiväe ja soomusmasinate toetus, sest jalaväeosad asulale otserünnakul võivad kanda suuri kaotusi ning kokku sulada edu saavutamata.



Märkide selgitus.

— asula

— kaitseasetus

— kallaletungija peajõud

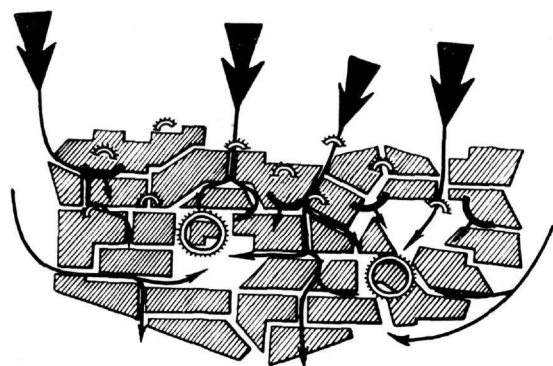
--- asula vallutamiseks ja puhastamiseks määratud jõud

Joon. 1.




Laialivenitatud asula vallutamine otsekallaletungiga on võrdlemisi hõlpus, kui asula on väikese sügavusega, näiteks tavaline ridaküla, kus talud on kummalgi pool teed, mis läbib asulat. Üsikut löögigrupid tungivad hoogsalt ja kiirelt asulast otse läbi ja vallutavad selle.

Kui aga asula on suurema sügavusega ja on vaenlaselt organiseeritud visaks kaitseks (joon. 2), siis peab kallaletungi eel käima põhjalik ettevalmistus.

Kõigepealt on vajalik korraldada kava-kindlalt luuret, mis peab selgitama vastase kaitse üldise iseloomu, jõudude asetuse ja kaitseehitiste ning takistuste asukohad nii väljaspool asulat kui võimalikult asula sisemuses. Väärtuslikke andmeid võivad anda õhufotod, eriti kaitse organiseerimise kohta asula sisemuses. Luure tulemused tuleb teha teatavaks kõigile juhtidele, kes on ette nähtud rünnakust osavõtmiseks.



Markide seletus

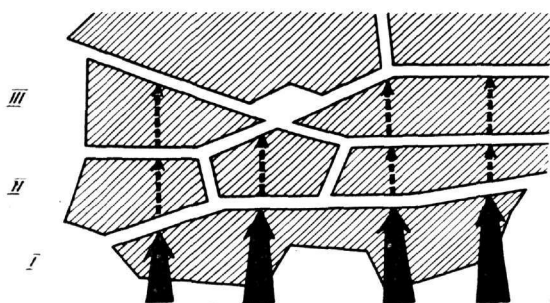
-  — kaitse asetused
-  — toetuspunktid
-  — kallaletungi-suunad

Joon. 2.

Vastavalt saadud luureandmetele koostatakse üksikasjaline kallaletungikava, milles leiavad kindlaksmääramist:

- kallaletungi suund (pealöök ja abilöögid);
- kallaletungiks vajalised jõud, nende jaotus ja ülesanded ning koostöö asula väliserva vallutamisel ja sissemurdel asulasse;
- juhtimine ja side;
- lennuki- ja tangitõrje ning gaasikaitse korraldamine, ja
- tagala küsimused.

Suuremad asulad jaotatakse kallaletungi läbiviimiseks tavaliselt rajoonideks, kusjuures nende vallutamine tuleb läbi viia järk-järguliselt osadekaupa või rajoonidena (joon. 3), mis on ühtlasi märkideks, milliseid määratakse pealetungisuunas esinevate risttänavate, platside, jõgede jne. joonel. Venelaste arvestuse kohaselt tuleb iga 3—4 tänavaga kohta määrata üks laskuripataljon, keda on kõvendatud tehniliste abinõudega lähimaavõitluseks ja rikkalikult varustatud käsigranaatidega.¹⁾



Joon. 3.

Võitluseks asulas organiseeritakse meie lahingueeskirja kohaselt (LE § 381) juba enne kallaletungi algust jalaväeüksustest lööksalgad, keda kõvendatakse lähimaavõitluse abinõudega, soomusmasinatega, pioneridega (lõhkeainetega ning leegiheitjatega) ja saaterelvadega.

Lööksalga suurus ja kõvenduseks määratavate abinõude hulk oleneb saadud ülesandest.

Lööksalgad täidavad küll iseseisvalt neile antud ülesandeid, kuid nende tegevuse üldiseks koordineerimiseks määratakse neile ühine juht. Selle üldise juhi käsutuses peavad olema kõik osad ja abinõud, mis võtavad osa kallaletungist asulale.

3. Kallaletungi teostamine.

Haarava löögi puhul asulale tuleb haaramise läbiviimiseks määrata seevõrra tugevad jõud, et nad suudaksid anda otsustava löögi.

Teotsemiseks rindel tuleb jätta vaid minimaalsed jõud, mis peavad siduma vastast. Nõrkade osade jätmine rindele pole tavaliselt seotud erilise ohuga, sest vaevalt vaenlane riskeerib asulast väljuda otselöögiks, või kui ta peakski sellise riskantse löögi ette võtma, siis paljastaks ta seda rohkem oma tiiba ja seljatagust haaravatele osadele.

Haaramise läbiviimiseks tuleb maha suruda eeskätt need vastase tulepesad, mis asuvad asula külgservadel ja oma flankeeriva tulega võivad tekitada tunduvald kaotusi haaravatele osadele.

Haaramine peab teostuma kiirelt ja otsustavalt, et vastane ei saaks oma jõude ümber korraldada vastutegevuseks. Haaramist teostavad jõud ei tohi lasta end kõrvale kiskuda neile määratud suunast.²⁾ Peajõududest eraldatavad väiksemad jõud, kelle ülesanne on tungida asulasse külgedelt või seljatagant, algavad sissetungi asulasse alles siis, kui peajõud on juba asulast mööda jõudnud (joon. 1). Need osad määratakse tavaliselt varuüksustest ja nende määramine peab teostuma aegsasti.

Haaramise sügavus oleneb haaramiseks määratavate jõudude suurusest. Samuti mõjutavad haaramise sügavust ka lähised, mis võimaldavad varjatud liikumist. Siinjuures tuleb silmas pidada, et haaramine peab olema sellise sügavusega, et oleks võimalik välja jõuda vaenlase tiivale või seljataha;

¹⁾ S. Smirnov. Boi v osobõh uslovijah. Moskva 1935, lk. 67.

²⁾ Greiner und Uebe. Gefechte besonderer Art. Berlin 1937, lk. 81.

teisest küljest aga ei tohi haaravad osad minna asulast niivõrd kaugele, et asula kaitsjal kaoks otsene ähvardus.

Otselõõgi teostamisel asulale tuleb kõigepealt vallutada asula välisserv. See teostub tavaliselt suurtükitule ja soomusmasinate toetusel. Suurtükiväeline ettevalmistus peab olema võimalikult mõjuv, et neutraliseerida vastase tulepesi, mis hoiavad soodsaid lähiseid flankeeriva tule all, purustada kaitseehitisi ja tugevamaid kivi-ehitisi ning nõrgestada vaenlase vastupanuvõimet ja -tahet. Suurtükiväelise ettevalmistusega on kasulik siduda ka pommitamisi lennuväega.

Asula välisserva vallutamisel võivad suurtükiabi pakkuda ka tangid ja isegi soomusautod, kui rünnak toimub tee suunas. Soomusmasinate kasutamine võib anda häid tulemusi eriti siis, kui vastasel on tangitõrje korraldatud puudulikult või kui see üldse puudub.

Kui kallaletungijal pole vajalikku suurtükiväge ja soomusmasinaid, siis tuleb kasutada oolamatuse elementi ja teostada rünnak öösi või suitsukatte varjus.

Rünnaku algamisega jätkab suurtükivägi tulistamist viimse võimaluseni. Meie lahingueeskirja kohaselt (LE § 38) on selleks piiriks, milleni võib jalavägi läheneda tulistatavale objektile, kergetest kaliibritest tulistamisel 200 m ja rasketest kaliibritest tulistamisel 400 m, kuna flankeeriva tule juures need normid vähenevad ligi poole võrra. Kui suurtükituli kantakse edasi asula sisemusse, siis kerkib vajadus jalaväe saaterelvade järele, sest suurtükiväe tule ülekandmisega lõpeb vahetult jalaväe ees mahasuruv suurtükituli. See suurtükitule puudumine mõjub jalaväele moraalselt halvasti. Seepärast peab jalaväel endal kohe käepärast olema miinipildujaid ja suurtükke või rühmi, mis järgnevad jalaväele vahetult ja tulistavad otsese sihtimisega.

Niipea, kui suurtükivägi tule edasi kannab, peab jalavägi asulasse sisse murdma. Kõigepealt tuleb vallutada asula väljaulatuvad nurgad, et saada lähtekohti tegevuse jätkamiseks. Samal ajal tuleb aga olla valmis tagasi lööma kaitsja vastulööke.

Sissemurdmisega asulasse algab lähimaavõitlus, mille peamiseks eesmärgiks on: kiiresti edasi!

Esijärgu osad peavad püüdma edasi tungida taanduva vaenlase õlgadel. Edasilükkumiseks tuleb kasutada aedu, hoove, maju jne.

Esimeses järjekorras tuleb vallutada asula tähtsamad osad ja punktid, juhtimise, valitsemise ja side keskused, raudteejaamad, veevõrk, tagavarade asukohad jne. Seejuures peab võitlejate püüdeks olema kiiresti välja jõuda asula tagaservale.

Kuna vanemate juhtide isiklik mõju lahingutegevusele asulas on piiratud, siis langeb kogu raskus noorematele juhtidele ja nende isetegevusest, vahvusest ja ettevõtlikkusest oleneb sageli võitluse edaspidine käik. Võitlejate moraali on siin otsustava tähtsusega.

Kallaletungi arenedes tänavatel tuleb hoiduda üksuste kuhjumisest. Venelaste vaadetest ei ole otstarbekohane ühele tänavale määrata rohkem jõude kui üks kompani.³⁾ Normaalselt tuleb aga määrata ühele tänavale rühm jalaväge, kõvendatult saaterelvadega, kuulipildujatega ja soomusmasinatega.

Kui vastasega kontakt on kadunud, siis tuleb edasilükkumisel tänavatel ette saata luure.

Luurele järgneb suuremate üksuste teotsemisel umbes 80 m kaugusel eelkaitse.⁴⁾

Edasilükkumisel osa laskureid liigub kõnriteedele ja valvab vastasmajade aknaid, katused, hoovivärvaid jne., olles valmis iga silmapilk tule avamiseks. Jalaväe saatetahurid on laetud ning nad on samuti valmis kiireks tule avamiseks.

Kui edasilükkumine vaenlase tule tõttu on seisma pandud, siis tuleb kõigepealt püüda saavutada tuleülekaal.

Rünnatava objekti purustamiseks koondatakse suurtükide ja võimaluse korral soomusmasinatele asuvate kahurite tuled, et võimsa ja järsu tulelööbiga maha suruda vaenlase tulepesad. Sageli tuleb jalaväge tagasi tõmmata, et see ise ei kannataks oma suurtükitulest.⁵⁾ Suurtükituli võib anda ainult siis tulemusi, kui kaitsja elavjõud ja relvad tulistamise ajal tõesti tulistatavas objektis asusid. Hispaania kodusõjas on tarvitatud aga sageli järgmist võtet⁶⁾: kaitslavate majade lähedusse kaitsjad kaevavad tavalisi kaevikuid ja ehitavad võimaluse korral varjendeid. Niipea, kui vastane kaitstavat maja hakkab suurtükkidest tulistama,

³⁾ S. Smirnov. Boi v osobõh uslovijah. Moskva 1935, lk. 67.

⁴⁾ Ulitšnoi boi. Sbornik Statei. V. Muratov. Osnovõ boja za krupnõe naseleñnõe punktõ. Moskva 1924, lk. 31.

⁵⁾ Greiner und Uebe. Gefechte besonderer Art. Berlin 1937, lk. 85.

⁶⁾ Krasnaja Zvezda 29. 01. 38. artikkel „A. Sviridov. Iz opõta voinõ v Ispanii. Boi za naseleñnõe punktõ.“

jooksevad kaitsja osad sealt kaevikutesse ja varjenditesse. Suurtükitule lõppedes jooksevad aga kaitsjad jälle tagasi majas asuvasse pesadesse ja avaldavad vastupanu ründajatele. Loomulikult peavad need kaevikud ja varjendid asuma maja läheduses, et edasi-tagasi jooksmine võtaks minimaalset ajakulu. Teisest küljest aga peavad need kaitseehitised asuma sellisel kaugusel majast, et nad maja tulistamisel ei saaks kannatada.

Vastase tulepesade neutraliseerimisele ja purustamisele järgneb rünnak.

Majade ründamist tuleb teostada võimalikult mitmest küljest korraga. Kui puudub võimalus maja ründamiseks tänava poolt küljest, siis tuleb rünnakud läbi viia aedade ja hoovide kaudu ning sisse murda majja tagaküljest, või sellest küljest, kus vähem aknaid, uksi ja muid avausi, mida vastane võib kasutada tulistamiseks.

Hispaania kodusõja kogemustel võivad kuulipildujad anda väga mõjuvat toetust majade ründamisel.⁷⁾ Näiteks oli Gaviñi küla täielikult purustatud suurtükiväe tulest ja lennuväe pommitamisest. Terveks oli jäänud vaid viis kahekordset maja ja kirik, kus valitsusvastased olid organiseerinud visa vastupanu: aknad ja ukSED olid kaetud liivakottidega, mille vahele oli jäetud vaid kitsad laskeavad. Valitsusväelased olid oma rasked kuulipildujad üles seadnud 100—200 m kaugusele majadest ja avasid maja akendele ja ustele marulise tule, mille toetusel jalaväelastel läks korda vallutada majad. Vangivõetud valitsusvastased seletanud, et kuulipildujate mõju olevat neile vastupanu teinud võimatuks.

Majade ründamisel avaneb ka pioneeridel lai tegevusväli. Lõhkeained purustustööde läbiviimiseks ja leegiheitjad vaenlase „väljakõrvetamiseks“ osutuvad siin sageli väga vajalikeks. Rünnaku eel tuleb pioneeridel sageli luua ka suitsukatteid.

Tähtsamaks momendiks maja vallutamisel on jalaväe sissehõlmamine majja. Selleks peab osa võitlejaid olema varustatud kangidega, kirvestega jne. Sissehõlmamisse jasse järgneb võitlus maja sisemuses, kus kasutamist leiavad lähimaa võitlusvahendid, eriti aga käsigranaadid. Tugeva moraaliga vaenlase juures võib siin areneda võitlus majakordade, keldrite ja pööningute pärast. Seda juhtub aga harva, sest kaitsja närvid tavaliselt ütlevad üles. Tänavapoolsetesse tubadesse tuleb välja panna postid, kes end varjavad akende juures selliselt, et oleks võimalik vaadelda ja tulistada tänavale.⁸⁾

Toetuspunktide ja barrikaadide ründamisel tuleb samuti ette võtta rünnakuid väikeste gruppidenä mitmest küljest korraga või sealt, kus vastupanu kõige nõrgem. Enne seda aga tuleb neutraliseerida vastase tulepesad, mis asuvad majade väljaulatavates osades või naabrimajades. Lahtiiste tulepesade hävitamine võib teostuda ka pommitamisega lennukitelt madallennul. Kui vastane on toetuspunkte organiseerinud sellises rajoonis, kus leidub ka puuehitisi, siis tuleb need põlema süüdata kas suurtükitulega, lennuki süütepommidega või leegiheitjatega, et sundida vastast lahkuma toetuspunktidest.

Vastase taandumisel toetuspunktidest tuleb edasi tungida taanduva vaenlase osade õlgadel asula tagaservale. Kui on välja jõutud asula tagaservale, siis peab olema valmis vastase vastulööki tagasilöömiseks.

Võitlusega asula sisemuses on kallaletungivate osade lahingurühmitused teataval määral segi läinud, puudub kokkukõlastatud tegevus ja sageli ka mõjuv suurtükitule toetus, mistõttu vastase vastulöögid võivad siin osutada eriti kardetavateks. Ka on kaitsja tule mõju asulast väljajõudmisel mõjuvam kui asulas, kus tulistamisvõimalused piiratud. Seepärast peab pealetungija siin oma seisukorda kindlustama, kuid seejuures võimalikult kiire löögiga vallutama mõned punktid väljaspool asulat, et tagada ka teiste osade väljatulekut asulast. Kaitsele asumine asula tagaservale ei ole otstarbekohane, vaid kaitsepositsioon tuleb valida väljaspoole asulat. Sellega hoitakse ära asulasse jäänud üksikute vaenlase osade või vaenulike kohalike elanike ootamatuid rünnakuid, ja ka väljaspoolt asulat ettevõetavad kallaletungid on siis raskendatud. Ka arvestades moraali, tuleb lugeda vajalikuks vägesid kohe asulast välja viia.

Asula lõplik puhastamine vaenlasest on järeltulevate osade ülesanne.

*

Eestoodust selgub, et kallaletung asulatele erineb tunduvalt tavalistest kallaletungidest väliolukorras. Eriti on see maksev võitluste kohta asula sisemuses.

Siin lasub kogu võitluse raskus jalaväe õlgadel. Seepärast võime öelda, et peamiseks väeliigiks kallaletungil asulatele on jalavägi, keda kõvendatakse miinipildujatega, suurtükiväega, soomusmasi-

⁷⁾ Krasnaja Zvezda 29. 01. 38. artikkel: „A. Sviridov. Iz opõta voinõ v Ispanii. Boi za naselennõe punktõ.“

⁸⁾ Ulitšnõi boi. Sbornik Statei. B. Balk. Taktika ulitšnogo boja. Moskva 1924, lk. 114.

Kallaletung asulatele.

Tänavvõitlused.

Vale!



Kui pealetungivad osad liiguvad tänavatel ettevaatamatult, siis võivad nad saada suurte kaotuste osaliseks.

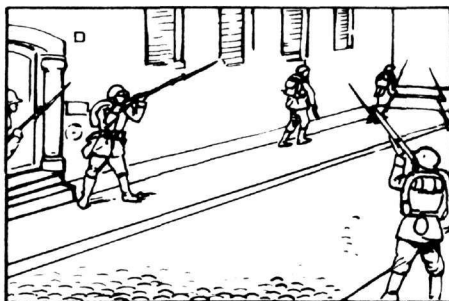


Barrikaadide (B) ründamine massides ilma suurtüki- või miinipildujatule toetuseta ebaõnnestub tavaliselt.



Hunnikusse kokkujooksmine vastase kuulipildujapesa (klp) ründamisel on seotud suurte ohvritega.

Õige!



Tänavvõitlustes kogenenud võitlejad liiguvad hõredas reas kõnniteedel majade läheduses ja valvavad vastasmajade uksi, aknaid, katuseid ja hoovivärvaid, olles valmis tule avamiseks.



Rünnaku eel purustatakse barrikaade (B) suurtüki- ja miinipildujatulega ja surutakse maha seal asuvad kaitsja tulepesad.



Otstarbekohane on vastase kuulipildujat (klp) vaikima sundida leegiheitjaga või käsigranaadiga.

natega ja varustatakse rikkalikult kuulipildujatega, käsigranaatidega, leegiheitjatega ja muude lähimaavõitluse abinõudega.

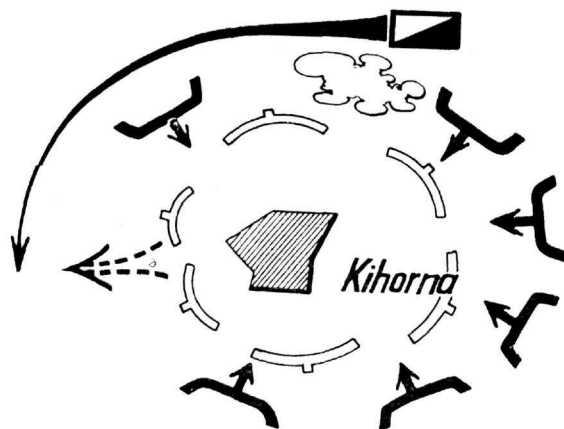
Jalaväe peamiseks abistajaks kallaletungil asulatele on suurtükivägi, kes valmistab ette kallaletungi oma tulega ja toetab jalaväge kallaletungi läbiviimisel. Üksi-

kuid suurtükke või rühmi määratakse jalaväe otseseks saateks, milleks eriti soodsad on haubitsad. Suurtükivägi võib kallaletungil asulatele edukalt kasutada ka erilaskemoona (gaasi-, suitsu- jne. mürske).

Suurtükiväe positsioonid tuleb kallaletungil asulatele tavaliselt valida

väljaspoole asulat, asula servadele, väljakutele ning platsidele ja vaatluspunktid valida selliselt, et nad võimaldaksid avada ja koondata tuld nende rajoonide ja punktide pihita, mis võivad lahingu arenedes osutada valitsevateks või otsustavateks. Hädavajalik on, et jalaväe esijärgu osade juures viibiks suurtüükiväe vaatlejad ja luurajad, kes on telefonisides patareidega, et juhtudel, kui ründajad vajavad tuletoetust, see ka võimaluse korral neile õigeaegselt teada antaks.⁹⁾

Ratsavägi teotseb peamiselt väljaspool asulat ja asula servadel. Ratsavägi on võimeline toimetama luuret, julgestama tiibu ja valvama tähtsamaid ühendusteid, mis viivad asulasse. Tüüpilise näite ratsaväe tegevusest kallaletungil asulatele leiame Hispaania kodusõjast.¹⁰⁾ Kihorna vallutamisel 1937. a. juulis piirasid valitsusväelased selle küla ümber peagu kõigist külgedest (skeem 4). Vabaks jäid vaid läände



Joon. 4.

viivad teed. Valitsusväelased tegid suuri pingutusi Kihorna vallutamiseks, kuid tulemusteta, sest küla oli igast küljest kaitseks hästi organiseeritud. Kestva suurtüükitule ettevalmistuse järele algas valitsusvägede korduv rünnak, mis asula kaitsjad seekord aetas väga raskesse seisukorda.

Ümberpiiratud Kihorna garnisoni ülem otsustas oma väed välja viia külast läände viivate teede kaudu. Kuid valitsusvägede kasutada oli üks ratsaüksus, kes kiirelt paisati nende teede äralõikamiseks. Ratsaüksus ründas taanduvaid valitsusvastaseid ratsarivis ja sundis neid tagasi pöörduma külasse. Valitsusvastaste ridades tekkis segadus ja nende kaotused surnutena ja vangidena olid väga suured. Siin näeme ratsaväe edukat tegevust kodusõja tingimustes, kus kasutati ära ratsaväe manöövrivõimet tegevuseks väljaspool asulat.

Suurt tähtsust kallaletungil asulatele evib lennuvägi, kes võib jalaväele anda väärtuslikke luureandmeid (kusjuures erilist tähtsust evivad õhufotod) ja edukalt ette võtta pommitamisi. Häid tulemusi võib anda ka süüte- ja gaasipommide kasutamine.

Soomusmasinad on tõhusad võitlusvahendid vastase mahasurumiseks ja neid kasutatakse luureks, koostööks jalaväega, eriti asulate välisservade vallutamisel, sidepidamiseks üksikute võitlusgruppide vahel ja tähtsamate objektide (ühendusteede, sideliinide jne.) valveks.

Pionere kasutatakse läbikäikude valmistamiseks asulas, lõhketöödeks, leegiheitjatega ümberkäimiseks, kunstlike suitsu- või udutökete loomiseks, gaasitamiseks, vastaselt kasutatavate sõjagaaside kindlakstegeviseks ning degaseerimiseks ja teede kordaseadmiseks.

Kallaletungil asulale on sideotstarbekohane korraldamine määratu suure tähtsusega. „Hästi organiseeritud side võitluses asulas tagab muude tingimuste kõrval kiire võidu.“¹¹⁾

Side pidamiseks tuleb kasutada raadiot, autosid, mootor- ning jalgrattaid ja traatsidevahendeid.

Sidepidamine on hõlbustatud, kui tuntakse asulat. Võõras asulas tuleb kasutada teejuhtidena ustavaid kohalikke elanikke. Väärtuslikku abi võivad pakkuda ka asula plaanid.

Vägede edasiliikumisel on otstarbekohane tänavanurkadele kriidiga või muul teel joonistada nooled, mis näitavad teed teadete kogumise punktidesse või staapidesse, vastasel korral teadete toojad võivad eksida asjatult ringi tänavate labürindis.

Kasulik on tarvitusele võtta ka erilisi tunnuseid ja salasõnu.

Arvestades side suurt tähtsust tänavavõitlustes, tuleb võtta tarvitusele kõik võimalikud abinõud, et desorganiseerida vastase sidevõrku.

Varude kasutamisel tuleb silmas pildada, et nad oleksid alaliselt valmis vastuöökiideks. Seejuures peavad nad asuma väljaspool lahingu vahetu mõju piirkonda (keldrites, aedades jne.). Varude kiireks

⁹⁾ Ulitšnoi boi. Sbornik Statei. V. Muratov. Osnovõ boja za krupnõe naseleñnõe punktõ. Moskva 1924, lk. 29.

¹⁰⁾ Krasnaja Zvezda. 29. 01. 38. artikkel: „A. Sviridov. Iz opõta voinõ v Ispanii. Boi za naseleñnõe punktõ.“

¹¹⁾ Ulitšnoi boi. Sbornik Statei. F. Annulov. Otšerki taktiki ulitšnogo boja. Moskva 1924. a., lk. 74.

edasipaiskamiseks on otstarbekohane kasutada tramme, omnibusi ja muid mootorsõidukeid.

Majade vallutamisel tuleb varu jätta väljaspoole maja.

Varude ülesanne on ka vallutatud alade käeshoidmise tagamine, mistõttu nad peavad oma alla võtma põiktänavaid ja tänavate ritsemiskohti.

Üldine varu on soovitatav hoida väljaspool asulat.

*

Kokku võttes võime ütelda, et kallaletung asulatele nõuab tugeva moraali ja ning vastavalt ettevalmistatud väeosi ja eriti suure algatusvõimega julgeid nooremaid juhte.

Võitluses asulas kerkib esiplaanile inimene kõigi tema tunnetega ja meeltega. Siin tuleb inimesel rohkem kui kusagil mujal seista rind-rinna vastu teise inimesega halastamatus võitluses elu ja surma peale. Siin teotseb võitleja peamiselt „oma käe peal“ ja selle pagasiga, mis temale on suutnud anda sõjaväeline kasvatus ja väljaõpe. Mida suurem on see pagas, seda otstarbe-

kohasemalt osatakse ja suudetakse teostada ja seda rohkem on võitlejal eeldusi edu saavutamiseks.

Nooremate juhtide ja sõdurite isetegevus, mis mujal lahingutegevusel on küll suure tähtsusega, omab siin otsustavat tähtsust. Kui langeb juht, siis peab teine kohe astuma asemele ja võitlus peab jätkuma.

Samuti väärrib allakriipsutamist ka aktiivsuse eriline tähtsus. Iga võitleja peab olema läbi imbunud võitlustahtest ja valmisolekust esimesena rünnata!

Teotsemise kiirus ja otsustavus seavad üles suured nõuded võitlejatele, mistõttu nooremate juhtide ja sõdurite taibukusest ja külmast verest olenevad sageli lahingu tulemused.

Kõigi nende omaduste väljaarendamine peab teostuma vastava kasvatusena ja väljaõppega. Siin kerkivad üles suured ülesanded nooremate juhtide ja sõdurite väljakujundamisel aktiivseteks ja teovõimelisteks juhtideks ning võitlejateks, kes ka kõige raskemates oludes viivad saadud ülesande täitmise edukalt lõpuni.

TAKTIKALINE ÜLESANNE Nr. 3.

Pataljon asula vallutamisel.

(Vt. skeem.)

Sinised tungivad peale põhjast.

Surudes tagasi taanduvate punaste järelkaitseosi, jõudsid siniste 13. rüg. ettesaadetud kerged osad — ratturkompani ja ratsakomando, kõvendatud ühe sa rühmaga — punaste uue vastupanu ette Keskaru aleviku, Orina a.s., Pukimetsa, Paemuru üldjoonel.

Nimetatud joonel kisti lahingusse ka esijärgu pataljonide eelkaitsekompanid, kuid ka nendelt kompanitelt ettevõetud rünnakud varisid kokku punaste tabava tule tõttu.

I/13. rüg., liikudes rüg. esijärgus — Keskaru aleviku üldsuunas, — jõudis 12. augustil kell 1100 skeemil näidatud rajooni. Pataljoni eelkaitseks oli määratud 1. kompani kõvendatud ühe rk rühmaga.

Kompül 1. ettekandest pataljoni ülemale selgus, et kompani korduvad katsed sisse tungida Keskaru alevikku ebaõnnestusid. Maantee suunas teotsevatest siniste soomusautodest sai üks punaste tt-kahurite tulest kergesti vigastada ja sa rühm tõmbus tagasi

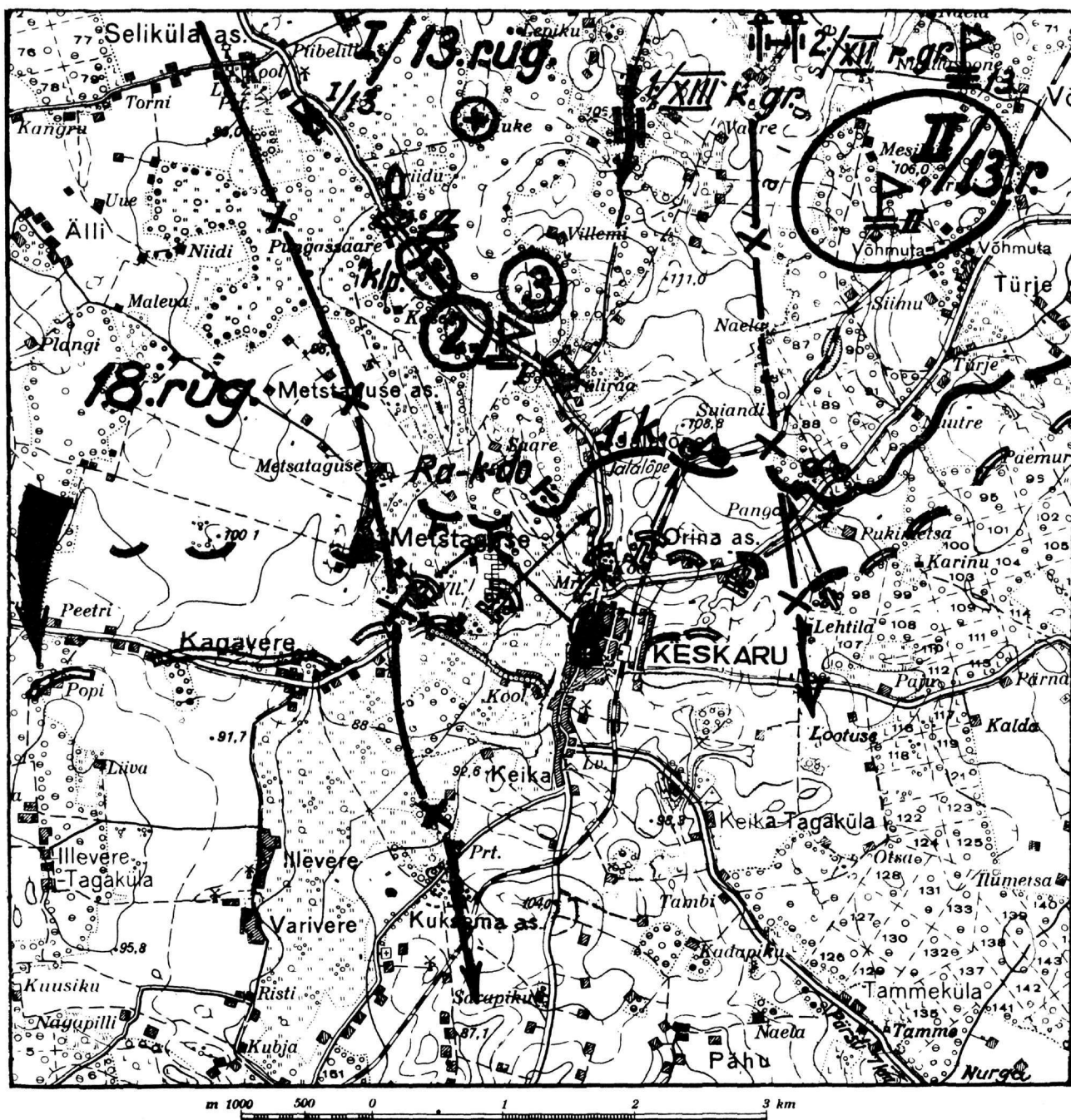
Tüli raajooni. Kompanist paremal teotseval ratsakomandol läks korda sisse tungida Keskaru sisse loodes olevasse metsa, kust komando vastase tule tõttu aga enam edasi ei pääsenud. Kõrg. 108,8 rajoonis teotseva ratturirühma edasilikumine oli seisma pandud vastase tulega, mis lageda maastiku tõttu oli eriti mõjuv.

Samal ajal kuulis pataljoni ülem ägedat laskmist püssidest ja kuulipildujatest Kavgavere külast läänes asuva metsa rajoonis, kus tungisid peale siniste 18. rüg. osad.

Ühtlasi nägi pataljoni ülem siniste luurelennukit lendamas Keskaru aleviku suunas, kuid enne aleviku kohale jõudmist oli lennuk sunnitud tagasi pöörama punaste lennukitõrjekahurite tule ja hävitajate kallaletungi tõttu.

Ratsakomando poolt vangivõetud haavatud punaste sõdur kuulus 47. rüg. koosseisu, milline väeosa olevat vangi seletuse järgi jõudnud rindele 11. 08. hommikul ja asunud kohe Keskaru aleviku kaitse organiseerimisele.

I/13. rüg asetus 12. 08. kell 1100.



Kell 1145 ilmus patul I KP-sse (vt. skeem) rügl 13., kes andis patulile järgmise suulise käsu:

1. Punased kaitsevad visalt Keskaru aleviku.
2. Brigaadi ülesanne on jätkata pealetungi Keskaru, Rünga (Keskarust 20 km kagus) üldsuna, eesmärgiga läbi lõigata Aru-Korba raudtee Rünga ja Adara (Rüngast 8 km lõunas) jaamade rajoonis.
3. Rügemendi ülesanne on vallutada Keskaru

alevik ja arendada edu Tammeküla, Pärsti üldsuna.

Paremal tungib peale Illevere-Tagaküla, Varivere rajooni vallutamiseks 18. rüg.

Piirjooned — vt. skeem.

4. Otsustasin: vallutada Keskaru aleviku, andes pealöögi haaravalt vasaku tiivaga Tūrje, Tammeküla suunas ja sidudes vastast samal ajal kalletungiga rindelt.

M₁ — Paju, Pärna ja

M₂ — kõrg. 104,0, Naela, Tamme, Nurga.

5. Esijärku määrán I ja II pataljoni (I pataljon paremal). Piirjoon — vt. skeem.

I pataljonil, käsutuses ratsakomando, sa rühm, miinipildujarühm ja pionerirühm, vallutada ja puhastada Keskaru alevik, mille järele olla valmis liikumiseks rüg. teises järgus Keskaru, Pärsti maantee üldsunaas.

II pataljon vallutab Keskarustidas oleva metsa ja arendab edu Tamme, Nurga rajooni vallutamiseks.

III pataljon liigub II pataljoni järele ja pärast M₁ vallutamist II pataljoni poolt arendab edu Paju, Kadapiku suunas — kõrg. 104,0, Kadapiku, Naela rajooni vallutamiseks.

Ratturikompani pärast I pataljoni osade sisemurret Keskaru alevikku koondub rügemendivarru Panga, Pukimetsa rajooni, olles valmis minu erikorraldusel liikumiseks Tamme küla üldsunaas.

6. Esijärgu pataljonid asuvad kallaletungi lähtealusele (lahendada)
Kallaletungiks valmis olla kell (lahendada)

Kallaletungi algavad:

Kell K — II pataljon ja

Pärast M₁ vallutamist — I ja III pataljon.

K — erikorraldusel.

Märkidelt üleminek — minu korraldusel.

7. Alates kell K + 20 min. I pataljoni otsetoetuseks I./XIII k. gr. Peale selle toetab pataljoni pealetungi Teie nõudmisel rügemendi üldtegevuse suurtükiväest 2./XII r. gr.

8. Minu KP — Nigulasoon; pärast M₂ vallutamist Pukimetsa.

Patülide esialgsed KP-d (lahendada)

Side (lahendada)

9. Rügemendi LP alates kella 1300-st ;
SP —

Märkmeid: 1. Rügül 13. lõpetas käsuandmise kell 1200.

2. Punaste positsioon koosneb üksikutest vastupanupesadest; traatõkkeid ei ole. Punased on oma vastupanupositsiooni eel-

serva ees Keskaru alevikust loodes oleva metsa lõunaserva puhastanud laskevälja suurendamiseks. Kindlakstehtud tulepesad — vt. skeem.

3. I/13. rüg. allüksustes meeskonnad on alla koosseisu 3—5%. Meeskonnad said sooja toitu 12. 08. hommikul.

4. Allüksused on laskemoonaga varustatud täie normini, välja arvatud 1. kompani, kus laskemoona on järele 0,75 tü, ja ratturikompani ja ratsakomando, kus laskemoona on järele 0,5 tü. Rügemendi voor on täis.

5. Pionerirühmas on ka 4 leegiheitjat ühes vastava meeskonnaga.

6. Rügemendil on pataljonidega peale traatside ühenduse veel raadioühendus. I pataljonile on täiendavalt antud side pidamiseks 3 korviga mootorratast.

7. Ilmastik: t° +16°C, puhub keskmise kiirusega loode tuul, taevast selge, kuid ilmad on kestnud juba pikemat aega.

8. Keskaru alevikus on majad enamikus puust ja ühekordsed. Majad on lahutatud üksteisest väiksemate hoovide ja aedadega, mis on ümbritsetud püstaedadega ja puust plankudega.

Suuremad kivehitised on: Keskaru'st põhjas asuva kooli hooned, meierei ja kirik (aleviku keskel), mida piirab umbes meetri kõrgune kiviaed.

Lahendused: 1. Patül I lühike olukorra hinne ja

2. otsus palutakse saata „Sõduri“ toime- tusele hiljemalt 14. aprilliks s. a. Parema lahendus avaldatakse ning arvatakse vastava reahonorari alla.

Taktikalise ülesande nr. 2 lahendus.

Kompani öisel kaitsel.

(Jõgeva ümbruse plaan 1:10 000.)

A. Kompül 3. lühike olukorra hinne.

1. Kompani ülesanne on sulgeda vastasele Eristvere, Öuna, Kurista as. suund, milleks hoida enda käes Öuna küla ja sellest 400 m kirdes oleva künka rajoon.

1. Kompani on vastasega kontaktis. Kaitsese asumine teostub vastase survele. Läheneva õõ lõtu tuleb kompanil valmis olla eeskäit öise kaitsese teostamiseks, kuid nii, et üleminek päevasele kaitsesele oleks hõlpsus.

2. Kompanilõigu laius on ümmarguselt 1200 m.

3. Praegu on kell 1720. Pimedaks läheb kell 1900. Seega valges jõuab ainult relvi ümber asetada ja anda neile tuleülesandeid, kuid kaevumistõid tuleb teostada pimedas.

1. Kompanist paremal asuv 1. kompani hoiab enda käes Öuna külast 200 m edelas asuva metsatuka, vasakul — Kostre rajoonis asub II/12. rüg. Seega kompani tiivad on lagatud.

II. Oma jõud.

1. Kompani on orgaanilises koosseisus. Käsituses kaks rühma. Arvestades maas-

tikku ja automaatrelvade arvu, on võimalik luua kompanilõigu ette tõhus tõkketuli.

2. Kompani on eelmises lahingus kaotanud 25 meest ja rivist on välja viidud üks rk ja üks kk. Seega on kaotused elavjõus kaunis tunduvad, kuid siiski ei ole nad nii suured, et kompani ei suudaks temale määratud ülesannet täita. Kõige rohkem on kannatanud II rühm, kus ka üks kk on rivist välja langenud.

3. Laskemoona on alal vähe (keskmiselt: püssidele 0,5 tü ja kuulipildujatele 0,75 tü). Valgustusrakette on ainult 40 tk. Tuleb korraldada laskemoona ja valgustusrakettide täiendamist kuni täie normini.

4. Meeskond sai sooja toitu eelmisel ööl. Meeskonda tuleb toita kohe pärast pime-nemist.

5. Relvade asetus maastikul on kujunenud juhuslikuks ja neid tuleb tulesüsteemi loomiseks ümber paigutada. Kompani esijärgus on praegu kaks ja pool rühma. Kompani varu tuleks suurendada kuni ühe rühmani. Kõik ümberpaigutused tuleb teha nii, et kompani oleks kogu aeg lahinguvõimeline.

III. M a a s t i k.

1. Maastik on kompanilõigus üldiselt lahtine ja kujutab enesest vastase poole pikkamisi alanavat nõgu, mis moodustab tervikuna ühe tuleruumi. Lahtise ala tõttu saab luua katkestamatu tõkketule kogu kompani rinde ette, on tagatud hea vaatlus ja tuleala kuni vastase asukohtadeni. Õuna küla, Bratsu talu ja sellest idas asuv mets takistavad osaliselt vastase vaatlust kompani positsiooni sügavusse.

Kompanilõigu piiridel asuvad voored takistavad tulesideme loomist naabritega. Vasakpoolne naaber saab luua meiega tulesideme, kuid parempoolne naaber asub tervikuna sealpool voore harja ja temaga tuleb luua tuleside Õuna küla lõunaservalt.

2. Vastase võimalikeks koondamiskohtadeks osutuvad:

- Eljast läänes asuva metsa põhjaser-v,
- Kassitalu rajoon ja
- Kassist 250 m idas asuv metsatukk.

Järelikult sinna tuleb nõuda suurtükiväelt vastulöögituld.

3. Vastase kallaletungi tuleb arvestada:

- a) päeval — kogu kompanilõigus,
- b) öösel eeskätt:

- Eristvere, Õuna küla Kurista as.,
- Kassist 200 m idas olev Bratsu metsa kulgeva kraavi ja

— Aru, Bratsu metsa idaserv, Mõtte põlluvahelise tee suundades.

Seetõttu tuleb öösel nende suundade sulgemisele pöörata erilist tähelepanu, organiseerides tulesüsteemi nii, et osa automaatrelvi saaks tulistada flankeerivalt, osa aga anda otsetulesid (eeskätt kk-d) eespoolnimetatud suundades.

4. Eelserva valikul võiks tulla kõne alla kaks joont:

a) Õuna küla lõunaserv ja Õuna külast 400 m kirdes asuva künka joon. Kaitse korraldamisel sellel joonel vastane, asudes öösel kallaletungile, ei tea meie täpsat asetust. Kuid ta võib kas juba enne pimeduse tulekut või siis öösel enda alla võtta Bratsu talu ja sellest idas asuva metsatuka, mille rajoon oleks temal heaks lähtealuseks kallaletungi arendamisel Õuna küla valutamiseks.

b) Õuna küla lõunaserv, Bratsu talu ja sellest idas asuva metsatuka lõunaserva joon (praegune kontaktijoon). Kaitse korraldamisel sellel joonel on küll vastasele teada meie asetus, kuid Õuna küla, Bratsu talu ja sellest idas asuv metsatukk võimaldavad meil organiseerida häid toetuspunkte, mille ees on hea laskeala ja lähem seljatagune on varjatud vastase vaatluse eest. Ka siin on vaatlus sügavam ja tulede organiseerimine hõlpsam.

Järelikult ülesande täitmiseks tuleb kaitse organiseerida praegusel kontaktijoonel.

Et Õuna küla, Bratsu talu ja sellest idas asuv metsatukk moodustavad igaüks omaette terviku, siis tuleb kaitse organiseerida vastavalt toetuspunktidenä nimetatud rajoonis.

Õuna küla ja sellest 400 m kirdes asuva künka joonel tuleb aga organiseerida toetusjoon samuti toetuspunktidenä nimetatud esemete rajoonis.

5. Vastulöökidete teostamiseks vastase öise kallaletungi korral tuleks varurühm koondada ööseks Õuna külla. Koidikul rühm võtaks enda alla kahe jaoga toetuspunkti Õuna küla rajoonis ja kahe jaoga Õuna külast 400 m kirdes asuva künka rajoonis.

6. Septembrikuu öö on pime. Pilves ilm vähendab veelgi nähtavust. Seepärast tuleb vastase tegevuse avastamiseks erilist rõhku panna kuuldetevõime organiseerimisele ja eesoleva maastiku valgustamisele.

Rakettide üleslaskmist võib teostada ainult Bratsu talu ja sellest idas asuva metsa rajoonist, sest viimaste üleslaskmisel Õuna küla rajoonis valgustatakse oma osi Bratsu talu rajoonis.

Kaptenleitnant

A. Erikson VR II/3 †

Õöl vastu 14. märtsi suri Sõjaväe Keskhaiglas Merejõudude Staabi navigatsioonihvitser kaptenleitnant Andrei Erikson. Kadunu haigustus nädalapäevad enne seda külmetuse tagajärjel kopsuhaigusesse, millesse ta pärast lühiajalist põdemist surigi.

Kaptenleitnant A. Erikson sündis 2. detsembril 1892. a. Pärnumaal Seli-Pootsis. Pärast 5-kl. gümnaasiumis hariduse omandamist ja Liibavi kaugesõidu-merekooli lõpetamist mobiliseeriti kadunu 1914. a. vene mereväelaseks, kus ülendati 1915. a. lipnikuks ja teenis seal hiljem mitmel vastutusrikkal kohal.

Eesti sõjaväkke astus kadunu Vabadussõja puhkedes, olles esimesi vabatahtlikult teenistusse ilmujaid. Olles määratud teenistusse s. l. „Lembilule“, võttis kadunu mitte ainult viimase koosseisus osa sõjategevusest, vaid mereväe poolt ette võetavate operatsioonide vaheajal võitles ta ka maarindel, juhtides seal meresuurlükkide tegevust.

Pärast Vabadussõda kaptenleitnant Erikson teenis Merejõududes mitmel vastutusrikkal kohal.



Kaptenleitnant A. Erikson VR II/3.

Käesoleva aasta 24. veebruaril ta kõrghõlmatati kaptenleitnandiks.

Peale Vabaduse Risti kadunu omas Läti Karutapjate Ordu 3. järgu aumärgi ja Läti Vabadussõja ning Läti iseseisvuse 10. a. juubeli mälestusmärke.

Kaptenleitnant Eriksoni surmaga kaotasid meie merejõud ühe tublima ohvitseri ja rohkearvuline kaasteenijate ja sõprade pere ühe parima sõbra.

Olgu Sulle kerge vaba kodumaa muld!

Et avastada õigeaegselt vastase õise kallaletungi kavatsusi, tuleb kuuldepostid nihitada kaugemale ette vastase võimalikele kallaletungisuundadele. Meile ebasoodus tuule suund raskendab kuuldepostide tegevust.

IV. Vastane.

Vastane tungis edukalt peale kogu päeva. Praegu on meil temaga tihe tulekontakt, mis raskendab meie kaitse organiseerimist.

Vastane võib jätkata pealetungi veel enne pimeduse tulekut ja ka öösel, kuid kindlasti tuleb oodata tema pealetungi järgmise päeva hommikuks. Järelikult kaitse tuleb organiseerida nii, et oleks võimalik tagasi lüüa vastase õist kallaletungi ja koidiku saabudes hõlpsasti üle minna päevase kaitse teostamisele.

B. Kompül 3. käsud saadud ülesande täitmiseks.

I. Korraldused rühmlide kokkukutsutamiseks. (Saadetud virgatsitega 24. 09. kell 1740.)

Rühmlidele I, II, III, I rk ja II rk.

Kompani asub kaitsele praegusel kontaktijoonel. Rühmlidel II ja rk I ilmuda kohe minu KP-sse, rühmlidel I, III ja II rk kella 1800-ks Bratsu talu rajooni kaitse käsu saamiseks.

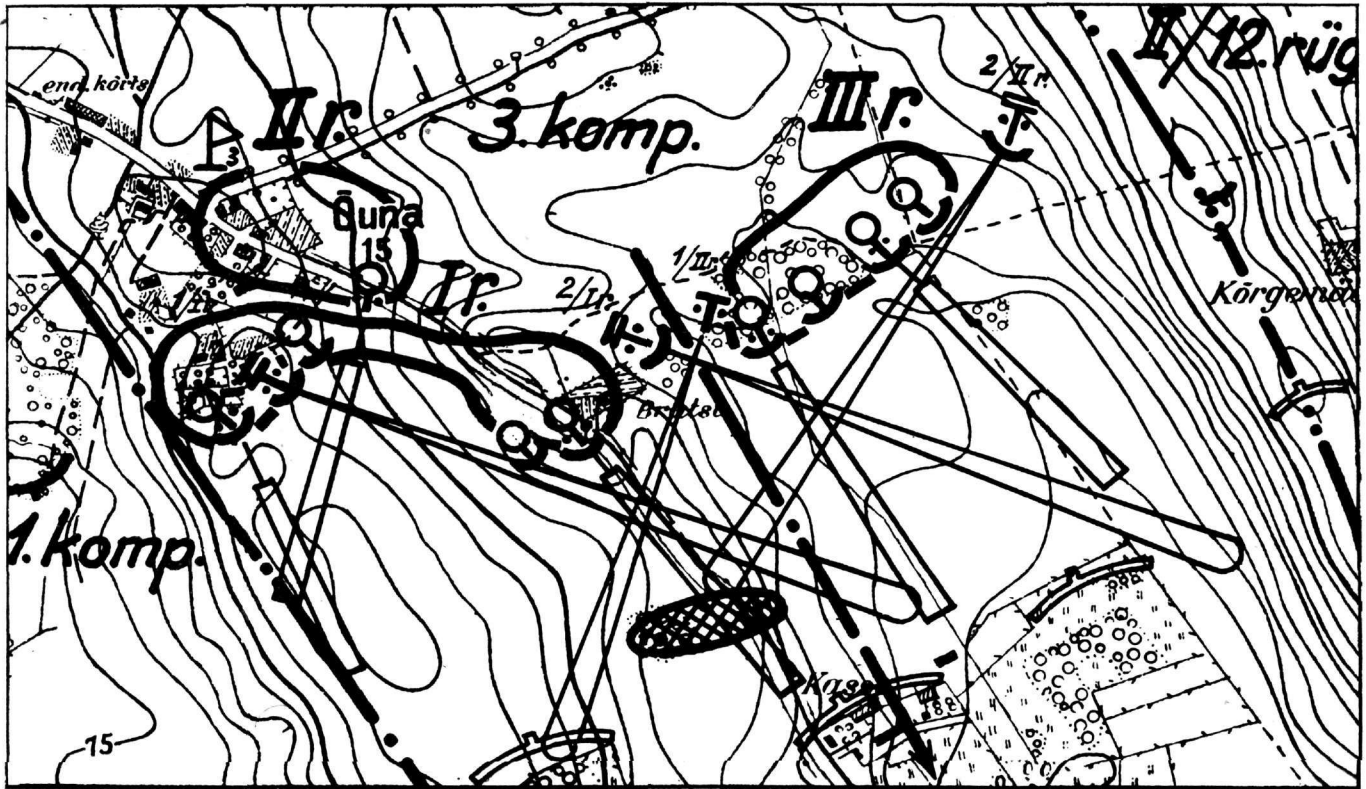
X

kompül 3.

II. Kompül 3. käsk kaitsele asumiseks. (Antud suuliselt rühmlidele II ja rk I Ōuna külas kell 1750 ja rühmlidele I, III ja rk II Bratsu talu rajoonis kell 1820. Käsu andmise juures viibis kompüli abi, kes korraldab varustamist ja evakuaatsiooni kompanis.)

3. kompani asetused öiseks kaitseks 24./25. sept. ööl.

(Mõõt 1 : 10 000)



1. Vastase edasitung on pandud seisma kogu rügemendi rindel.

2. Pataljon asub kaitsele ülesandega tõkestada vastase edasitungi praegustel positsioonidel.

3. Kompani ülesandeks on sulgeda Eristvere, Õuna, Kurista as. suund, milleks hoida enda käes Õuna küla ja sellest 400 m kirdes asuva küinka rajoon.

Kompanilõigu piirjooned:

- paremalt: Elijast läänes asuv mets (v. a.), Õuna küla, Õuna, Kurista as. maantee (s. a.),
- vasakult: Õuna (edelapoolne), Kõrgemäe (v. a.), Mõtte (s. a.).

Paremal asub kaitsele 1. kompani, hoides enda käes vasaku tiivaga Õunast edelas asuva metsatuka; vasakul — II/12. rüg., kelle parem tiib asub Kostrest 200 m lõunas asuvate metsatukkade joonel.

4. Otsustasin organiseerida kaitse praegusel kontaktijoonel toetuspunktidenä Õuna küla lõunaserva, Bratsu talu ja sellest idas asuva metsa rajoonis.

5. Esijärgus alates paremalt I ja III rühm. Piirjoon: Kassi (s. a. I rühmale), Bratsu talust idas asuv mets (v. a. I rühmale).

I rühma ülesandeks on sulgeda vastasele Eristvere, Õuna, Kurista as. maantee suund, organiseerides toetuspunktid:

- kahe jaoga Õuna küla edelaservale rk rühmüli I juhatusel ja
 - kahe jaoga Bratsu talu rajoonis;
- Ühe kk vastutav tuleülesanne Õuna küla

edela servalt Kassi, Bratsu vahelise maantee suunas, kõrvalülesanne Lõvi suunas; öine tuleülesanne Elijast läänes asuva metsa suunas.

Teise kk vastutav tuleülesanne Bratsu talu rajoonist Kruusa suunas, kõrvalülesanne Bratsu, Kassi suunas; öine tuleülesanne Kassi, Bratsu maantee suunas.

III rühma ülesanne on sulgeda vastasele Aru, Bratsust idas asuv mets, Mõismaa suund, organiseerides toetuspunkti Bratsust idas asuva metsa rajooni.

Ühe kk vastutav tuleülesanne Bratsu metsa lääneservalt Kassist 200 m loodes asuva metsatuka suunas, kõrvalülesanne Kassi rajoonist Bratsu metsa kulgeva kraavi suunas. Öine tuleülesanne Bratsu metsa kulgeva kraavi suunas.

Teise kk vastutav tuleülesanne Bratsu metsa idaservalt Kõrgemäest 200 m edelas asuva kõrg. suunas, kõrvalülesanne Kassist 250 m idas asuva metsa suunas. Öine tuleülesanne Aru põlluvahelise tee suunas.

6. Rk-del luua tõkgetuled kompanilõigu ette järgmiselt:

- 1./I rühm Õuna küla rajoonist flankeerivalt Bratsu talu ette Kassi, Bratsu maantee suunas;
- 2./I rühm Bratsu talu rajoonist Kruusa suunas;
- 1./II rühm Bratsu metsa lääneservalt Elijast idas asuva metsatuka suunas ja

Sidekood nr. 3.

	Vastase kohta		Oma vägede kohta		Suurtükivägi	Üldist
	$\frac{M}{4}$	$\frac{N}{6}$	$\frac{K}{1}$	$\frac{P}{2}$		
<u>XA</u> <u>Alma 4</u>	Vastase luureosad lähenevad.	Vastane kaevub.	Meie liigume edasi.	Liikuge edasi.	Palun tõkketuld.	Meie ees.
<u>XO</u> <u>Alma 2</u>	Meie ette ilmusid vastase ratsaosad.	Vastase rünnak löödi tagasi.	Meie püsime kindlalt kohal.	Taanduge.	Kandke tuli kaugemale.	Meist paremal.
<u>XM</u> <u>Alma 8</u>	Vastase tangid koonduvad Kassis 300 m idas asuva metsatuka rajooni.	Vastase raskekuulipilduja ilmus Kõrgemise voore harjale.	Meie taandume.	Luure on ees.	Koondage tuli Kassis talu pihta.	Meist poolparemal.
<u>XH</u> <u>Alma 9</u>	Vastase soomusautod ilmuvad Kassis talu rajooni.	Vastane taandub.	Oleme valmis kallaletungiks.	Püsige kohal.	Koondage tuli Kassis talu 300 m idas asuva metsatuka pihta.	Meist vasakul.
<u>XF</u> <u>Alma 7</u>	Vastase tanketide koondumist on märgata. Eljast läänes asuva metsatuka rajooni.	Vastane ehitab tõkkoid.	Meie vastulööök õnnestus.	Meie rinde ees on rahulik.	Koondage tuli Eljast läänes asuva metsatuka pihta.	Meist poolvasakul.
<u>XS</u> <u>Alma 6</u>	Vastase tangid koonduvad Kassis talu rajooni.	Vastane ründab vasakpoolset naabrit Kõstrerajoonis.	Vajame laskemoona.	Lahingu eelpostid on kohal.	Eellange.	Meie parem tiib.
<u>XB</u> <u>Alma 5</u>	Vastase tangid koonduvad Eljast läänes asuva metsatuka rajooni.		Laskemoonast on pool ära kuluutatud.	Lahingu eelpostid taandusid.	Tagalange.	Meie vasak tiib.
<u>XD</u> <u>Alma 3</u>	Meie ees on vastase suuremad jõud.		Kuuldepostid on kohal.	Side on naabriga olemas.	Suund õige.	Meie rinde keskkohat.
<u>XK</u> <u>Alma 1</u>	Vastane teeb ettevalmistusi kallaletungiks.		Algame kallaleitungi.	Side naabritega puudub.	Märgis.	Kõik on korras.
<u>XR</u> <u>Alma 0</u>	Vastase ahelikud lähenevad.		Märk on vallutatud.	Kuuldepostid taandusid.		Koguneda.

Märge: 1) Sidekood on kokku seatud pataljoni siderühma poolt. Tühjad kohad täidab kompani juht oma vajadusteks.

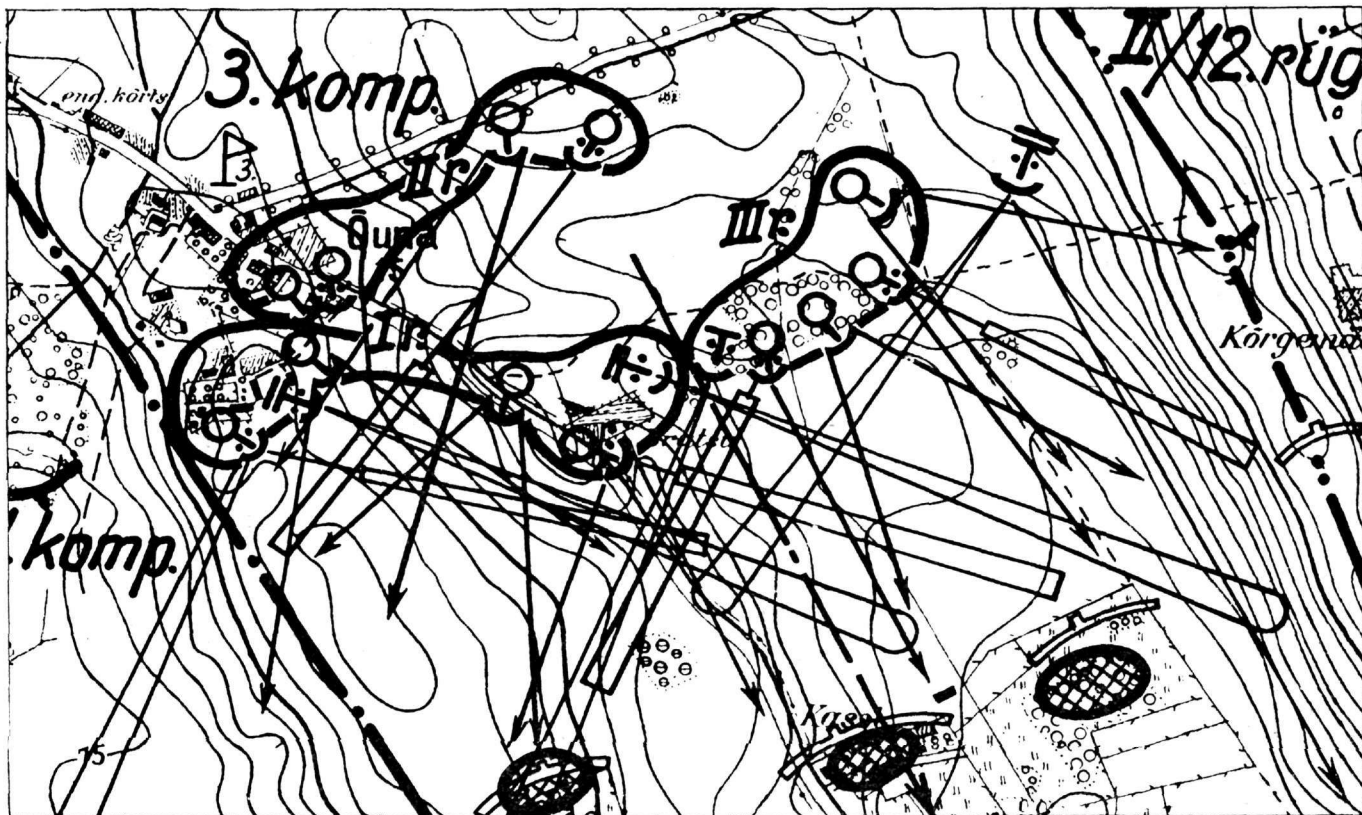
2) Numbrikood „Alma“ on raadiotelefoni ja telefoni jaoks.

Tähtkood „X“ on helkside (Lucas-lamp, taskulamp jne.), lippside ja raadiotelegraafi jaoks. „Alma“ ja „X“ on koodi tunnused.

Näidis: „Märk on vallutatud“ antakse lippsidega „X RK“, raadiotelefonil „Alma 01“.

3. kompani asetus päevaseks kaitseks.

(Mõõt 1 : 10 000)



— 2./II rühm III rühma vasakult tiivalt flankerivalt Bratsu metsa ette Elijast läänes asuva metsatuka suunas.

7. Patarei valmistab ette vastulöögituled:

- Elijast läänes asuva metsatuka loodeservale,
- Kassi talu rajooni ja
- Kassi talust 300 m idas asuva metsa loodeservale.

Õöseks valmistab ette tõkettule Bratsu talust 300 m lõunasse maantee rajooni.

8. Varus II rühm, kellel organiseerida toetuspunktid:

- kahe jaoga Õuna küla rajooni ja
- kahe jaoga Õuna külast 400 m kirdes asuva künka rajooni.

Pimeduse tulekul rühmal asuda Õuna küla põhjaserva rajooni, kus valmistada ette vastulöökideks Õuna küla, Bratsu maantee ja Bratsu metsa suundades ja asetada üks kk Õuna küla loodeservale tuleülesandega Õuna külast 300 m lõunas asuva künka suunas.

9. Rühmadel valmistada jaokaevikud ja sulgeda tee suunad tõketegega.

10. Esijärgu rühmadel asetada pimeduse saabunud kuuldepostid 300 m kaugusele esijoonest.

11. Minu KP ja VP Õuna külas. Side minu ja rühmülide KP-de vahel virgats- ja päeval ka lippside. Signaliseerimine kood nr. 3 järgi.

Signaalid:

— tõkettulede väljakutsumiseks rida punaseid rakette esijärgu rühmülide KP-dest.

12. Eesolevat maastikku valgustada ainult Bratsu, Kassi maantee, Bratsu metsa kulgeva kraavi ja Bratsu metsa idaserv, Aru põldudevahelise tee suundades.

Õuna küla lõunaserval asuv toetuspunkt võib kasutada valgustusrakette ainult vastase ilmumisel toetuspunkti ette.

13. Kompani LP avada Õuna küla põhjaserval 24. 09. kell 2000.

HP Õuna küla kirdeserval.

Pataljoni SP Kurista as.

15. Toitu välja anda kell 2030 Õuna külas Õuna, Kurista as. ja Õuna, Jõgeva m. teelahkme rajoonis, kuhu rühmadel saata toidu vastuvõtjad.

X
Kompül 3.



Veel kord staabiteenistusest.

Kolonel A. Normak.

(Vastuseks kolonelleitnant R. Tomback'ile.)

„Sõduris“ nr. 6 — s. a. lugupeetav kol-
lt. R. Tomback heidab minule ette teoree-
tilisele tasapinnale sattumist, kaudselt ka
konservatiivsust ja sellest tingitud elutempo
pidurdamist, uute ettepanekutega mitte-
esinemist jne., nii et „Sõduri“ lugejaskond
koos R. T.-ga polevat saanud minu artiklist
(„Sõdur“ nr. 1-2 s. a.) ammutada midagi,
mis oleks küsimuse konkreetsele lahenda-
misele kuidagi kaasa aidanud. Ka kõneleb
ta pinnapealsuse kahjulikkusest.

Teisest küljest R. T.-le ei meeldi allikate
tsiteerimine ja autoriteetide väidete etteto-
mine ja ta kinnitab, et määrustikulisi põhi-
mõtteid on mõtet tsiteerida vaid siis, kui
asjaosalised neid ei tunne. Viimases küsi-
muses olen R. T.-ga ühel arvamisel, kuid
kuna meil paljud üldisi määrustikulisi põhi-
mõtteid ja oskussõnu siiski veel ei tunne
vajalisel määral, siis osutub vajalikuks neid
korrata, neist kõnelda ja kirjutada.

Mina pole ette toonud ühtegi tsitaati oma
väidete kindlustamiseks (mida R. T. eriti
alla kriipsutab), küll aga kinnitamiseks.
Sõjateaduses on juba kord nii, et igaüks, kes
astub sellele tööpõllule, peab võtma oma
edaspidise töö aluseks pikema ajajärgu jook-
sul kujunenud põhiprintsiipe ja teatavate
uurimuste tulemusi. Ellu või sõjaväkke as-
tudes ei anna meile loodus kahjuks mitte
kaasa väljakujunenud teaduslikke tõekspi-
damisi ja praktilisi kogemusi.

Minul on hea meel, et R. T. ühineb minu
arvamisega ajaarvestuse meetodilises osas.
Kui mina aga ei toonud tundidest ja minu-
tetest koosnevat tüüpilist arvestust, siis ai-
nult seepärast, et R. T. oma esimeses artiklis
(„Sõdur“ nr. 51-52 — 1937. a.) jättis selgi-
tamata, millises konkreetses olukorras võit-
les see brigaad, mille tegevuse puhul oli too-
dud teatav arvestus. Ka praegu pean ma
seetõttu jätma R. T. soovivalduse rahulda-
mata.

Juhtisin R. T. tähelepanu juhi otsuse
üksikutele osadele ja näitasin, et juhi ma-
nöövri-ideed ei tohi segada täitmiskiisidega.
Sellest on R. T. haaranud kinni, et luua ette-
kujutust juhi otsusest, milles oleks vaid üks

punkt, nimelt manöövri-idee. Selline otsus
ei lubaks tõesti astuda tegevusse ei juhi staa-
bil ega ka juhile alluvatel osadel või üksus-
tel. Meie vastav eeskiri ütleb selgesõnaliselt,
et „otsuses peab olema selgesti väljendatud
juhi manöövri-idee ja jõudude jaotus
selle teostamiseks“. Teoretiseerides
aga R. T. seab brigaadi staabiülema olukor-
da, kus ta on saanud otsuse, milles on väl-
jendatud vaid manöövri-idee. Võin kinni-
tada, et meil seda kunagi ei tohi juhtuda,
sest meie eeskiri käsib ühes manöövri-
ideega ära määrata otsuses ka rea teisi küsi-
musi. Ka R. T. peaks arvestama meie ees-
kirjade sisu ja jätma ära igasugused oletu-
sed puudulikest otsustest ning brigaadi
staabiülema improviseerimistest tingitud
sellised „operatiivkäsud“, mis ainult raiska-
vad brigaadi staabi kallist tööaega.

Mina pole midagi kirjutanud sideüksuse
keskjaama rühma ülemast. Ma ei tea ka,
kust võtab R. T. arvamise, et brigaadis la-
hingutegevusel saab olla statsionaarseid
(kohtkindlaid) ohvitseri, „nagu seda arvab
A. N.“. Siin R. T. paneb minu arvele mõt-
teid ja sõnu, milliseid ma pole kirjutanud.
Selliste võtete kasutamine minu arvates ei
sobi asjaliku vaidluse raamidesse.

R. T. ei tarvitse karta, et mina tuleksin
kirjutama organisatsioonist ajakirja veergu-
del. Kui ma viipas R. T. poolt ühel juhul
koosseisulise ametisikuga mitte-arvestami-
sele, siis tegin seda määral, nagu sellest saab
kirjutada tuginedes avalikul müügil olevale
eeskirjale, ja ma märkisin ka otsekohe ära,
millise eeskirja tundmine oleks võinud
R. T.-t hoida komistamisest.

Muide leidub R. T. viimases artiklis rida
õieti tõlgitsetud ja valgustatud vaateid staa-
bitöö alal. Nende juures peatumine oleks
üleliigne. Minu mõtete ja väidete omapära-
ne valgustamine R. T. poolt on mind sundi-
nud veel kord võtma sõna vastuväidete ja
selgituste esitamiseks. Ma ei esine vaidluse
kui sellise pärast ja lõpetan lootuses, et käes-
olev sõnavõtt R. T. kirjutiste puhul minu
poolt saab jääda viimseks.

Ulatuslikke ettevalmistusi maailmameistri-laskevõistluseks Luzernis 1939. a.

Kapten A. Nõmmik.

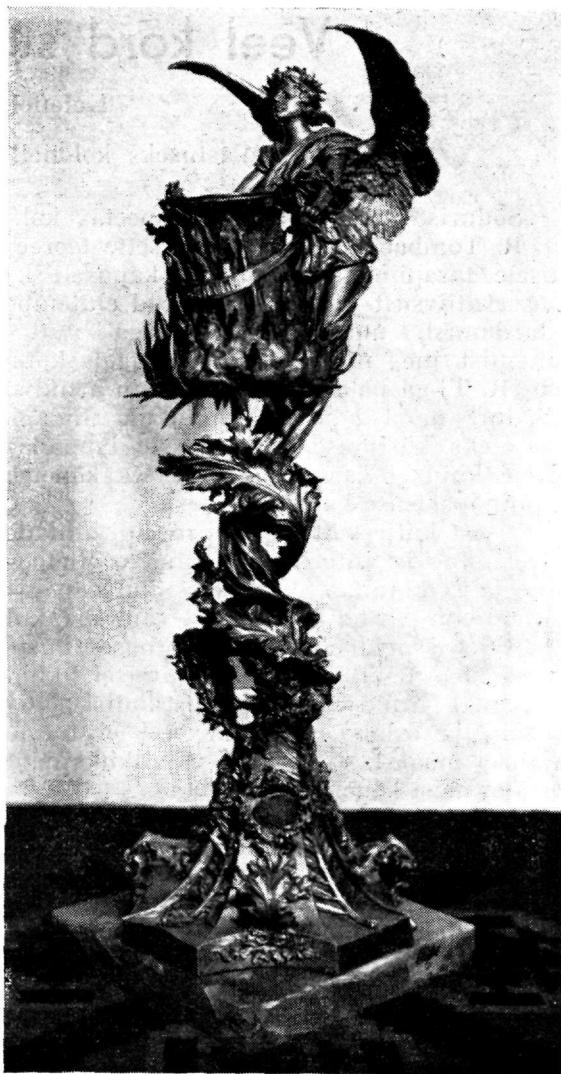
Rahvusvaheline Laskur-Unioon oma viimasel kongressil usaldas järjekorralise 1939. a. MM-laskevõistluse korraldamise Šveitsile; võistluspaigaks Luzern. Selle laskevõistluse heaks kordaminekuks on šveitsis juba nüüd asutud tööle täie innuga.

Šveitslaste ennustuste kohaselt see MM-laskevõistlus kujuneb mitmeti üllatuslikumaks senistest võistlustest, eriti osavõtjate arvult. MM-laskevõistluse kõrval see võistlus kujuneb suurejooneliseks Šveitsi rahvuslikuks laskevõistluse-pidustuseks, millest võtab osa 55—60 tuhat laskurit. Laskevõistlusepidustuste kestus on ca 20 päeva — 16. juunist kuni 3. juulini 1939. a.

Laiaulatuslik šveitslaste osavõtt eelseisvast MM-laskevõistlusest võib osutada tõenäoliseks, sest laskesport Šveitsis on väga levinenud, nende laskurliitu kuulub ca 250 000 laskurit ja laskevõistlustest osavõtt alati on olnud võrdlemisi elav. Nende laskevõistlused on võrreldavad meie üleriiklike laulupidudega. Ka välismaiste laskurliitude osavõttu ennustatakse palju suuremal määral kui möödunud MM-laskevõistlustest. Selle põhjuseks arvatakse Šveitsi head asendit Rahvusvahelise Laskur-Uniooni liikmeskonda kuuluvate rahvaste seas ja Šveitsi suurt kuulsust turismimaana, kuhu ka laskurid ihaldavad sõita.

Arvestades massilist osavõttu ja suurt turistide kokkuvoolu, on alustatud Šveitsis juba nüüd väga laiaulatuslikke ettevalmistustöid.

Võistluse korraldamiseks Šveitsis on loodud MM-laskevõistluse peakomitee, kes alustas tegevust juba möödunud sügisel. Peakomiteelt on koostatud võistlusmäärused, üldine organisatsioon- ja tööjuhised, võistluste tähtsamat ja loodud 14 komiteed mitmesuguste eriküsimuste lahendamiseks. Nendest komiteedest üksikud, nagu laske-, finants-, ehitus-, majandus-, liiklemis-, meelelahutus- ja propagandakomitee, on juba eeltööde teostamisele asunud. Ülejää-



„Argentiina karikas.“
„Copa Argentina.“

Vabapüssi matši võitjale. MM 1939 Luzernis kaitses Eesti meeskond.

nud komiteed asuvad tööle vastavalt võistluse tähtsamatuse ette nähtud aegadele.

Laskekomitee on koostanud võistluse juhendi ja laskekava, milles Šveitsi laskuringkondade omavahelisteks võistlusteks on koostatud uued tingimused.

Finantskomitee on lahendanud rea tähtsaid küsimusi. Temale on laekunud juba annetuste ja toetuste näol suuri summasid. Üksi Luzerni mitmesuguste asutuste poolt on temale annetatud 250 000 franki. Võistluse korraldamise üldkulu K. Zimmermanni arvates võib tõusta kuni 40—50 miljonile Šveitsi frangile ehk ca 35 miljonile Ekr. (Helsingi 1937. a. MM-laskevõistluste kulud, juurde arvamata laskeradade ehitam-

mise ja auhindade kulu oli ca 238 tuhat Ekr.)

Ehituskomiteel oli lahendada raskepärane ülesanne — ehitada vajalikud laskerajad ja luua võimalused ülevaate saavutamiseks kõigist laskevõistluste ja pidustuste kohtadest. Luzerni laskerajad juba praegu on suurejoonelised ja võimaldavad suurvõistluste korraldamist. Üksi 300 m laskerajal on 300 laskekohta. Laskekohtade arvu tõstmine kuni 1200 on võimalik.

Komitee on teinud Luzerni majaanikele ettepaneku MM-laskevõistluste ajaks korda seada kõik majad ja aiad ning lasta need uuesti värvida. Võib arvata, et see sooviavaldus leiab täit vastutulekut ja Luzern omas maalilises ilus ning maalilisel taustal pakub külastajatele unustamatuid pilte.

Majanduskomitee koostab eelarveid ning kavasid laskevõistluste ning pidustuste külastajate majandamiseks. Näib, et sel komiteel on täita eriti raske ülesanne, sest laskurid on võrdlemisi nõudlikud sellel alal ja ka suurte inimmasside paigutamine võib tekitada Luzernis tõsist muret.

Liiklemiskomitee koostab kava kiire ning mugava ühenduse pidamiseks



MM 1939 Luzernis reklaamplakat.

Moto: „Feststimmung“ (Pidutuju).

Reklaamplakat ilmekalt tõstab esile sõjapüssi, mille matšid Luzernis kujunevad laiaulatuslikemaks. Samuti nähtub reklaamplakati tekstist, kuivõrra suur osatähtsus on antud rahvuslikule laskevõistluse-pidustusele, mis jätab varju isegi maailmameistri matšid.



„Mannerheimi kuldkarikas.“

„Sotamarsalkka Vapaaherra Mannerheimin Kultapokaali.“

Sõjapüssi matši võitjale. MM 1939 Luzernis kaitses Šveitsi meeskond.

linna ja laskeradade vahel. Lisaks sellele on selgitamisel võimalused teiste Šveitsi vaatamisväärsete kohtade tutvustamiseks laskuritele ja laskevõistlusi-pidustusi külastajatele ekskursioonide ja väljasõitude näol.

Meelelahutuskomiteel on teoksil ideedevõistlus — kuidas MM-laskevõistlust muuta pidulikumaks ja pakkuda sellest osavõtjatele võimalikult rohkem unustamatuid elamusi.

Propagandakomitee hoolitseb kuulutuste ning propaganda eest. Kavatsusel on reklaammarkide väljaandmine, reklaamkuulutuste kogumine ja propagandafilmi valmistamine. Reklaamlehtede hankimiseks korraldati kavandite võistlus juba möödunud sügisel. Praegu on korraldamisel reklaamlehtede kavandite näitused üle riigi tähtsamates keskustes.

Praegu teotsevates komiteedes on tegevuses üle 190 ametniku. Nende arv tulevikus suureneb tunduvalt vastavalt võistlusaja lähenemisele ja komiteede töö laienemisele.

Eespoolkirjeldatud materjalse ettevalmistuse kõrval teostub Šveitsis veel teine ja sugugi mitte vähemaulatuslik ettevalmistus MM-laskevõistluseks — võistlusmeeskonna treening. Šveitslased on jäänud täiesti rahule oma võistlusmeeskonna esinemisega möödunud MM-laskevõistlustel. Eriti hindavad nad võitu sõjapüssi matšis, millega viisid kaasa Soome marssali Mannerheimi kuldpokaali. Eelseisval MM-laskevõistlustel šveitslased tahavad kindlasti veel paremini esineda.

Nagu näha Šveitsi vastavast ajakirjandusest (Schützen Zeitung nr. 4 — 1938. a.), jälgivad šveitslased oma meeskonna treeningul üldiselt samu põhimõtteid, mille alusel toimus meie laskurmeeskonna ettevalmistustreening möödunud MM-laskevõistluseks. Kavatakse laskurmeeskonna valikuks luua laiaulatuslik baas ning laskuritega teostada

senisest süstemaatilisem ja intensiivsem treening.

Igal võistluslal kavatakse koostada eri meeskond, et võimaldada võistlejaile põhjalikumat treeningut võistlusalade järgi.

Võistlusmeeskondade väljavalimisele on asunud juba nüüd. Esimene valikvõistlus meeskondade koostamiseks teostub käesoleva aasta varakevel: vabapüssist ja püstolist 24. apr. ja 1. mail ning sõjapüssist 15. ja 22. mail. Väikekaliibrilise vabapüssi võistlusmeeskonna valikvõistlused teostuvad augusti lõpus mõnel laskevõistluse-pidustusel. Vabapüssi ja -püstoli võistlusmeeskonna valikvõistlusele pääsemiseks iga võistlusest osavõtja peab hiljemalt 10. apr. s. a. läbi laskma kolm korda (3 × 20) laskeharjutuse laskuringkonna juhatuse kontrolli all ja tagajärjed saatma treeningrupi juhile F. Köning'ile.

Sõjapüssi valikvõistluseks kodustel laskeradadel saavutatud tulemused tuleb esitada 1. maiks s. a.

Valikvõistlusele pääsevad vaid need, kes on saavutanud kodustel laskmistel vabapüssist ja -püstolist vähemalt 500 p. ja sõjapüssist vähemalt 480 p.

Valikvõistlus teostub järgmise kava kohaselt:

V a b a p ü s s i s t 2 harjutust à 120 lasku; proovilaske kuni 30; aeg 4,5 tundi, kaugus 300 m.

V a b a p ü s t o l i s t 4 harjutust à 60 lasku; proovilaske kuni 15; aeg 2,25 tundi, kaugus 50 m.

S õ j a p ü s s i s t 2 harjutust à 120 lasku; proovilaske 30; aeg 4 tundi, seejuures iga 10-lasuline võistlusseeria (kõigis asendeis) tuleb lasta vähemalt 15 min. kestel, proovilasud välja arvatud; kaugus 300 m; relv: muutmata karabiin mudel 31.

V a b a - j a s õ j a p ü s s i s t valikvõistlustel lastakse võistluslaske: 30 lamades, 40 põlvelt ja 50 püsti.

V ä i k e k a l. v a b a p ü s s i s t valikvõistlusel lastakse igast asendist 40-lasuline võistlusseeria. Valikvõistluse tulemuste järgi laskurid määratakse võistlusgruppidesse.

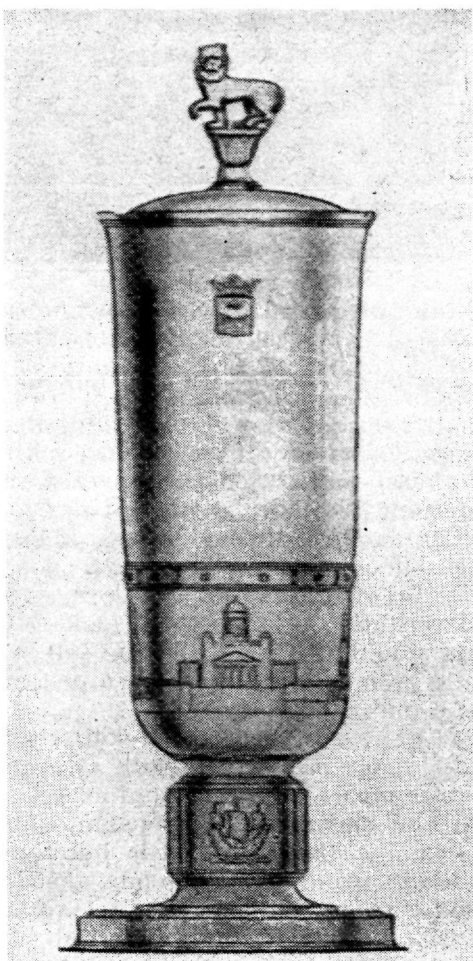
V a b a p ü s s i g r u p p — 20 laskurit, juurde arvatud möödunud MM-laskevõistluse vabapüssi matšimeeskond.

V a b a p ü s t o l i g r u p p — 15 laskurit.

S õ j a p ü s s i g r u p p — 15—20 laskurit.

V ä i k e k a l. v a b a p ü s s i g r u p p — 15—20 laskurit.

Šveitsi laskurliit nähtavasti alustab treeningut kindla tahtega arendada oma laskurite võimeid täiuslikkuseni, et MM-laskevõistlustel võiks kõne alla tulla vaid võistlus esikoha pärast.



„Helsingi karikas.“

„Helsingin kaupungin kiertopalkinto.“

Olympia kiirlaskmise matši võitjale. MM 1939
Luzernis kaitses Soome meeskond.

K. Zimmermanni arvates (Ampujain lehti nr. 18 — 1937. a.) võistlused Luzernis MM-laskevõistlusel kujunevad äärmiselt pünevaks, kuid tõenäoliselt ei ületata seal K i v i s t i k u ja tema kaasrekordimeeste rekorde, sest valgustustingimused Luzerni laskeradadel ei ole kuigi soodsad. Vierwaldstätteni järvelt tõuseb ning maast imbub niiske udu, õhk virvendab, kui juhtub olema kuum ning päikesepaisteline, siis mõjutab see tugevasti lasketulemusi, mispärast nendel võistlustel vaevalt ületatakse maksvaid rekorde.

Arvestades Šveitsi laskurite laiaulatusliku ettevalmistust eelseisvaks MM-laskevõistluseks ja võistlusradade eritingimusi, ka meie laskureil tuleb senisest suurema intensiivsusega harjutada ja võimalikult väljaspool kinnisi laskeradu, suurtel laskeväljadel, kus ilmastiku- ja valgustustingimused enamvähem sarnanevad Luzernis esinevaile ilmastiku- ja valgustustingimustele. Eriliselt rõhku tuleks panna harjutustele muutmata, kal. 7,62, s. o. lahtise säkksihikuga sõjapüssidest („püstikõrv“, 7,62 m-sihikuga, 7,62 Winchester jt.) 300 m peale laskmises ja eeskätt just põlvelt asendist, missugusest asendist laskmises šveitslased on suured meistrid ja mille tagajärjel nad ka Helsingis võitsid marsшал Mannerheimi kuldpokaali. Meie eesmärgiks Jalaväe Inspektori kolonel J. Siiri arvates peaks olema saavutada eespooltähendatud relvadega 2×10 lasuga keskmiselt: lamades 182 silma, põlvelt 180 ja püsti 168 silma (kokku 530); kes seda saavutab, on 1939. a. MM-laskevõistluste ning huvitava Šveitsi matka kindel kandidaat. Pole oluline, et harjutusel laskmine toimuks Šveitsi sõjapüssist. Sellele püssile vastab oma kaalult, käsitluselt, tihukuselt, raua pikkuselt (60 sm) jne. meie uus 7,62 lühike püss ja inglise lühike Enfieldi sõjapüss.

Sõjapüssimatšid on kujunemas MM-laskevõistluste huvitavamaks alaks, millele pööratakse kõigis laskesporti harrastavais maist suurt tähelepanu. Puhtsportliku võistluslaskmise kõrval laskmine sõjapüssist on eriti hinnatud riigikaitse seisukohast, sest iga uus sõjapüssi matšilaskur on väärtuslik lisandus sõjaväe täpsusküttide kaadrile, kes oma tapvate üksiklaskudega või tulelöökidega tulevases sõjas võivad sageli kujuneda otsustavaks teguriks.

Kujunemine matšilaskuriks on aeganõudev, tülikas ning pingutav töö, kus eesmärgile jõudmine nõuab püsivust ning rauges-



„Lyoni karikas.“

„La Coupe Challenge Ville de Lyon.“

Vabapüstoli matši võitjale. MM 1939 Luzernis kaitseb Šveitsi meeskond.

matut tahet. Kõigist neist raskustest tuleb saada üle. Tasuks selle eest on isamaa tänulune ning osavõtmine igivana laskurrahva suurejoonelistest laskevõistlustest-pidustustest. Nendel võistlustel kaasavõistlemine võimaldab suuri kogemusi ja selliseid elamusi, mis kunagi ei unune. Nende elamuste taotlemisel ei tohiks peatuma jääda mingisuguste raskuste ees.

Loodame, et sellele suurmaavõistlusele valmistumine leiab sama sooja ning hinges-tatud vastukaja kui möödunud MM-laskevõistlused, millest meie laskurid on osa võtnud. Loodame, et laskurite ridadesse astuvad kõik, kes omavad tugevat jõudu, kindlaid närve ning raugematut tahet oma võimete arendamiseks, ja kõik, kellel see vähegi võimalik, aitavad kaasa laskesporti arendamisele samal määral kui möödunud MM-laskevõistluste puhul.

Tangitõrjemiinide

ladumise võimalikke lahendusi jaoõppusel ratsa- ja jalaväes.

N. a. o. H. Tanissaar.

Toimetus, silmas pidades teema tähtsust, avaldab käesoleva artikli, kuid ühtlasi juhib tähelepanu laetud miinide kandmise ja mahapanemise ohule. Otstarbekohasem oleks, kui miinide mahapanijale järgneks laadija, kes miinid vinnastaks ja kapslid kohale asetaks.

Tangitõrjemiinide ladumine kui kaasaja soomusvastase võitluse aktiivne tegevus on kujunenud hädavajalikuks ja otstarbeks võrdseks teiste õppuste kõrval. On tarvilik moodustada väikesi grupe (üksusi), millistega on hõlpus läbi viia miinitõkete valmistamist. Kuna suuremate gruppide juhtimine on sõltuvuses väiksemate gruppide juhtimisega, on tarvis väiksemaid grupe ette valmistada täpsale tegevusele, võtete puhtusele, iga mehe enda ülesande teadmisele ja oskusele seda täita.

Käesolev kirjutis käsitleb jao tegevust tangitõrjemiinide ladumisel, näidates ära iga üksiku mehe ülesande, tegevuse ja võtete otstarbeka läbiviimise.

1. Ülesanne ja tegevuse üldkirjeldus.

Miinjaole anti ülesanne katta teatud maa-ala miinidega. Jaoülem rännaku lõppedes jalastab jao (kui tegemist on ratsajaoga). Teeb korraldused hobuste paigutamiseks varjatud kohta (kui olukord seda nõuab). Kui on tarvis moodustada tõket kaitse all, kannab jaoülem sellest ette oma vahetule ülemale ja palub kaitset, kuna miinide suureulatuslikum ladumine varjatult või moondatult on võimatu.

Järgmiseks tegevuseks oleks meeskonnale vajalike esemete kätteandmine, nagu: jaoülemale abile mõõdupuu, kandjatele nagid ja moondejatele labidad. Jaoülem ise, olles veoki juures, laeb miinid kapslitega ja vinnastab nad. Jaoülem peab tundma lõhkeainetega ümberkäimise juhtnõore, et vältida õnnetusi, mis võivad tekkida kapslite käsitsemisel. Milgi juhul ei jäta ta miinide laadimist alluvate hooleks. Laetud miinid asetatakse kandjate käes olevatesse nagidesse à 16 miini; kuna nagisid on kaks, siis 32 miiniga varustatud jagu on ka juba kandja ladumisvalmis. Et aga miine kindlasti suur arv läheb, siis jaoülem laeb kapslitega miine vastavalt arvule (arvu arvestab välja vastavalt tõkke suurusele ja tüübile, mis antud ülesandes) ja jätab need veokile hobu-

semehe valve alla. Järgmiseks võtab kandamitega jao paigale (vt. joon. 2) ja liigub väljakule. Ülesande kohaselt laob teatud maa-ala miinidega ja kontrollib, kas tõke on otstarbekohane. Kui leiab puudusi, siis on kohustatud sellest ette kandma oma vahetule ülemale või sellele ülemale, kelle käsutuses ta on ja kellele on õigustatud ja kohustatud ettepanekuid tegema kui asjatundja tangitõrje alal, sest on ju ka võimalusi leida teisi aktiivseid abinõusid vastase soomusmasinate vastu võitlemiseks, mis teeksid miinitõkke tugevamaks, ja samuti ka passiivseid võitlusvahendeid (tõkkeid), millised tuleksid kokkukõlastada miinitõketega.

Olles miinitõkke valmistanud ja kontrollinud, jaoülem kannab sellest ette ülemusele ja paigutab meeskonna vastavalt korraldusele. Kontrollib, kas ülejäänud miinide arv on õige, ja arvestab, palju ta võib veel luua tõket.

Tangimiinijagu peab olema ette valmistatud hästi ja põhjalikult, nii et iga mees oleks omaette eriteadlane ja töö läheks ladusalt. Vastasel korral pole mõeldav kiire ja korralik töö ja oleks raske arvestada aega. Et lahingus on tähtis iga minut, siis ka miinitõkke ladumise tööd tuleb arvestada täpsalt, ja et täpsas arvestuses kindel olla, tuleb harjutada selleks iga meest jao koosseisus.

Miinide üleskorjamine toimub samasuguse järjekindlusega kui mahaladuminegi (vt. joon. 3), arvestades ülesandes antud aega.

2. Tangitõrjemiinide ladumise jao koosseis ja varustus.

a) Koosseis.

- 1 allohvitser (miinide laadija ja jaoülem),
- 1 kapral (miinide vahede ja kauguste mõõtja ning jaoülemale abi),
- 6 reameest (2 kandjat, 2 ladujat ja 2 moondejat),
- 1 hobusemees (miinide juurdevedaja),
- 2 hobuhoidurit,
- 10 ratsahobust.

Kokku: 1 allohvitser, 1 kapral, 8 reameest, 1 hobusemees, 10 ratsahobust ja 1 voorihobune (veokiga).

Märke: Jalaväes reamehi 6 (ratsahobused ja hobuhoidurid jäävad ära).

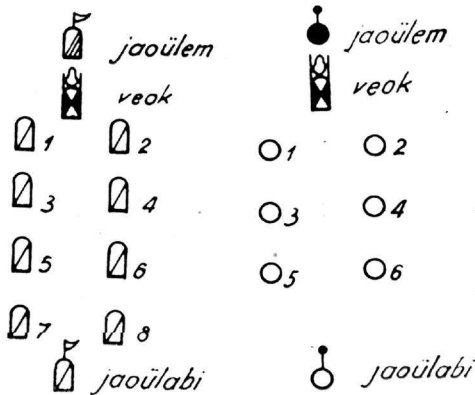
b) Varustus.

1. Miininagid, kantavad, à 16 miinile — 4 tk.
(2 tegevuse jaoks,
2 tagavaraks)
2. Mõõdupuu, mõõtjaotus., 2 m pikk — 1 tk.
3. Suured labidad — 2 tk.
4. Raudkang — 1 tk.
5. Kirves — 1 tk.
6. Vinnastuspulk — 1 tk.
(jaoülema käes)
7. Kapslid.
8. Miinid — vastavalt korraldusele (veokil).

3. Tangitõrjemiinide jagu rännakul.

Ratsaväes.

Jalaväes.



Joon. 1.

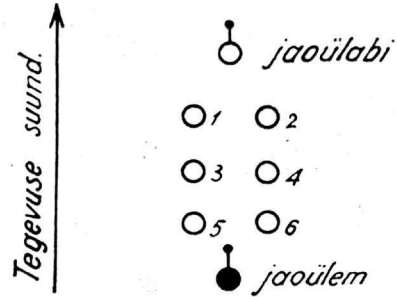
Märge: a) Jao tegevusseastumisel (kui on ratsajagu) sünnib jalastus (alati kõvendatud jalastus), kusjuures kumbki hobuhoidur (nr. 7 ja 8) hoiab 5 hobust: nr. 7 — jaoülema, nr. 1, 2, 3 ja oma hobust; nr. 8 — jaoülema abi, nr. 4, 5, 6 ja oma hobust. Hobustevanemaks jääb veokimees, kes on vastutav ka veokil oleva vara eest.

b) Jalaväes või ratsaväe rattur- (talvel suuskur-) osa puhul jäävad ära nr. 7 ja 8, kes on ratsaväes hobuhoidurid. Jalgrattad või suusad antakse hobusemehe hoolde. Jalaväe- (suusk-rattur-) osa tegevusseastumisel algab kohe miinide ladumine.

4. Tangitõrjemiinide jagu miine ladumas ja korjamas.

a) Tegevuse kirjeldus miinide ladumisel.

Jaoülema käskluse järel „MIINID MAHA!“ hakkab jaoülema abi liikudes mõõlma miinide koha kaugusi ja vahesid vastavalt miinitõkkele. Temale järgnevad kandjad (nr. 1 ja 2) sellisel sammul, et mahaladujatel oleks võimalik korralikult ja õigesse kohta miine maha asetada. Ladujad asetavad miinid maha jaoülema abi poolt näidatud kohale (nr. 3 ja 4); moondajad (nr. 5 ja 6) ka-



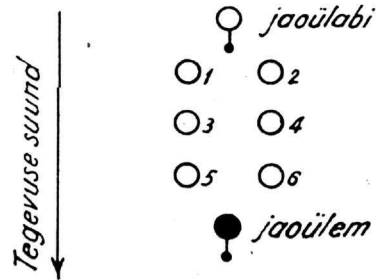
Joon. 2.

tavad miinid maastikul leiduva materjaliga, et miin välja ei paistaks. Jaoülem sammub lõpus ja kontrollib miinivälja korralikkust.

Märge: Miinid laetakse sütekapsliga ja vinnastatakse veokilt võtmise juures jaoülema poolt.

b) Tegevuse kirjeldus miinide korjamisel.

Jaoülem annab käskluse: „MIINID ÜLES!“. Nr. 5 ja 6 võtavad kapslid miinide seest välja ja annavad kapslid jaoülema kätte, kuna miinid jäetakse nende poolt maa

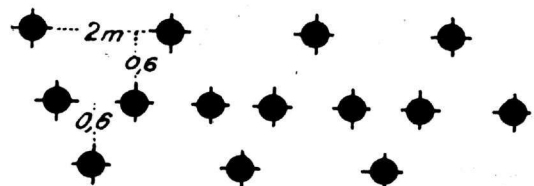


Joon. 3.

peale. Nr. 3 ja 4 korjavad miinid üles ja asetavad nr. 1-he ja nr. 2-he käes olevasse nagesse. Jaoülema abi sammub lõpus ja kontrollib, kas kõik miinid korjati üles.

Märge: Nagide täissaamisel jaoülema korraldusel viiakse miinid veokisse või asetatakse maha ja võetakse tagavaranaagid. Miinide mahaasetamise korral korjab veok need hiljem ära. Kui aga maastik ei võimalda veoki liikumist, peab paratamatult iga täis kandam veoki juurde viidama, vahetades nagesid, milliseid on tagavaraks kaasas.

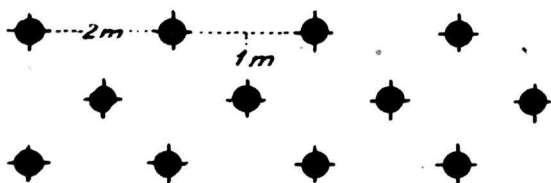
4. Mitmesuguseid miinitõkkeid.



Joon. 4.

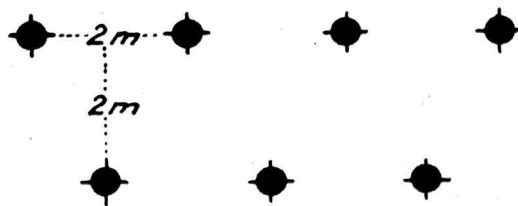
Itaalia miinitõke.

Itaalia miinitõke on kolmerealine ja mahutab vastavalt joonisele 1700 miini km peale.



Joon. 5.
Prantsuse miinitõke.

Prantsuse miinitõke on kolmerealine ja mahutab vastavalt joonisele 1500 miini km peale.



Joon. 6.
N. Vene miinitõke.

N. Vene miinitõke on kaherealine ja mahutab 1000 miini km peale. (Käesolevas kirjutises esinev miiniladumise jao tegevus vastab peamiselt sellise miinitõkke loomisele).

Bibliograafia.

Raskesuurtükivägi tulevikusõjas.

(Vojennaja mõslj nr. 8-9, 1937.)

Raskesuurtükivägi maailmasõjas. Maailmasõjas, nagu üldiselt teada, evis raskesuurtükivägi väga suurt tähtsust; ei olnud peagu ühtki suuremat lahingut, millest raskesuurtükivägi ei võtnud suuresti osa, nii pealetungija kui mitte harva ka kaitsja poolel.

Tabel 1 näitab raskesuurtükide arvu- list kasvu maailmasõja kestel.

Selle tabeli alusel on võimalik teha järgmisi tuletusi:

- raskesuurtükide arv kasvas väga tugevasti;
- suurimal määral kasvas raskesuurtükide arv Saksamaal (5860 toru võrra);
- suhteliselt kõige enam kasvas raskesuurtükivägi Prantsusmaal (1:13 kuni 1:1);

— Venemaa suurendas oma raskesuurtükide arvu kuuekordseks, kuid vähearenenud tööstuse tõttu jäi siiski suurtükide arvus tunduvalt maha Saksa- ja Prantsusmaast.

Tabelis 2 on toodud andmed liitlaste poolel võidelnud mõningate teiste riikide raskesuurtükiväe arvulise kasvu kohta.

Sellest tabelist ilmneb veel selgemalt raskesuurtükiväe kasv: 1100 suurtükilt, mida need riigid kokku evisid sõja algul, kasvas suurtükide arv sõja lõpuks 13 500 peale!

Kui andmed kõikide ülalmainitud riikide kohta kokku võtta, siis saame järgmise üldpildi raskesuurtükiväe kasvu kohta maailmasõjas:

Tabelist 3 nähtub, et kergete ja raskete suurtükide arv sõja lõpuks suurenes

Tabel 1.

Riigid	Sõja algul				Sõja lõpul			
	Kergeid suurtükke	Raskeid suurtükke	Kokku	Rask.srt suhe kerg.srt.	Kergeid suurtükke	Raskeid suurtükke	Kokku	Rask.srt. suhe kerg.srt.
Prantsusmaa	3960 93 0/0	308 7 0/0	4268	1 : 13	5 984 51 0/0	5750 49 0/0	11 734	1 : 1
Saksamaa	5500 73 0/0	2000 27 0/0	7500	1 : 2,5	11 948 60 0/0	7860 40 0/0	19 808	1 : 1,5
Venemaa	6902 67 0/0	240 3 0/0	7142	1 : 28	10 795 88 0/0	1434 12 0/0	12 299	1 : 8

Tabel 2.

Riigid	Sõja algul			Rask. srt. suhe kerg. srt.	Sõja lõpul			Kerg. srt. suhe rask. srt.
	Kergeid suur-tükke	Raskeid suur-tükke	Kokku		Kergeid suur-tükke	Raskeid suur-tükke	Kokku	
Inglismaa	1500 75 0/0	500 25 0/0	2000	1:3	7000 64 0/0	4000 36 0/0	11 000	1:1,8
Itaalia	1500 88 0/0	200 12 0/0	1700	1:7,5	6000 55 0/0	5000 45 0/0	11 000	1:1,2
P.-A. Ühendriigid . .	550 53 0/0	400 42 0/0	950	1:1,4	6000 60 0/0	4500 40 0/0	11 500	1:1,3

Tabel 3.

	Kergeid suur-tükke	Raskeid suur-tükke	Kokku
Sõja algul	20 662	4 195	24 857
Sõja lõpul	51 265	33 560	84 825
Arv suurenes sõja lõpuks	2,5 korda	8 korda	3,4 korda

ligikaudu ühe ja sama arvu võrra (umbes 30 000 võrra), ja et raskete suurtükkide suhe ulatus 40%.

Siinjuures pakub ka huvi ära märkida, kui palju suurtükiväe üldarvus oli torusid, mis kuulusid suure võimsusega suurtükiväe liiki (kaliiber üle 152 mm). Selle kohta tuakse järgmisi andmeid:

Tabel 4.

Maailmasõja lõpul	Prantsus-maa	Saksa-maa	Vene-maa
Raskesuurtükivägi	5000	7660	1302
Suure võimsusega suurtükivägi . .	750	200	132
Kokku	5750	7860	1434

See tabel näitab, et suurima arvu suure võimsusega suurtükke evis Prantsusmaa. Kui selle suurtükiväeliigi alla viia saksa 21-sm müüsid, siis suure võimsusega suurtükkide arv kasvab tunduvalt, kuna mõnedel andmetel saksa suurtükiväe koosseisu kuulus 1918. a. lõpul 768 sellist liiki toru. Samuti on võimalik suurendada ka prantsuse suure võimsusega suurtükkide arvu 480 võrra 220-mm ja 280-mm müüside arvel, eraldades nad „raskesuurtükiväe“ rubriigist.

Ka tuleb tähendada, et sõja mõningatel perioodidel ilmnis tendents varustada raskesuurtükiväega mitte ainult armeesid (ülemjuhatus suurtükiväevaru rügementide näol), vaid ka korpusi ja isegi diviise. Nii oli raskesuurtükivägi Saksa- ja Prantsusmaal jaotatud järgmiselt:

Tabel 5.

Riik	Diviisides	Korpustes	Ülemj. varus	Kokku
Prantsusmaa	1260	900	3590	5750
Saksamaa	2700	480	4680	7860

Peale selle tuleb märkida, et raskesuurtükivägi moodustas ülemjuhatus suurtükiväelise varu peamassi.

Vaatame järgnevalt, milliseid ülesandeid esitati raskesuurtükiväele.

Saksa raskesuurtükiväele anti järgmisi ülesandeid:

- ettevalmistustel vastase jalaväe positsioonide pihta, milleks osa raskesuurtükiväest arvati jalaväe vastu võitlemise gruppidesse;
- vastase suurtükiväe mahasurumine, milleks moodustati suurtükiväe vastu võitlemise grupid, üks grupp korpuse peale;
- asulate, komandopunktide, teede, aerostaatide jne. tulistamine, samuti vastase positsioonide flankeeriv tulistamine, mis moodustas ülesandeid kaugelaskes ja flankeerivatele gruppidele, üks korpuse peale;
- kaugete märkide tulistamine, moodustades ülesande suure laskekaugusega raskesuurtükiväe gruppidele, üks grupp armee peale.

Prantsuse raskesuurtükivägi täitis ligikaudu samu ülesandeid. Osaliselt ta kuulus jalaväe saate- ja toetusgruppide koosseisu, kuid suuremalt jaolt — vastase suurtükiväe vastu võitlemise ja kaugete keeldtulede gruppidesse (üks korpuse peale). Lõpuks armeede käsutuses olid suure võimsusega ja laskekaugusega suurtükid eriti kaugete märkide tulistamiseks.

Vene suurtükivägi evis „jalaväevastaste“ ja „patareivastaste“ gruppide koosseisus ka rasket suurtükiväge, kusjuures viimati mainitud gruppide ülesandeks oli ka kaugete märkide tulistamine. Tuleb tähendada, et võitlus vastase suurtükiväega lasus üldiselt raskel suurtükiväel, täiendatud kergesuurtükiväega, kuigi mõningate ametlike juhiste järgi seda võitlust teostasid peamiselt 76-mm kerged patareid, täiendatud raskesuurtükiväega (122-mm ja 152-mm kahurid). Suure võimsusega ja laskekaugusega suurtükiväe ülesandeks oli tulistada kauged ja erilist tähtsust evivaid märke (kahurid) ja purustada eriti tugevaid kaitsehitisi (280-mm müüsrind ja 305-mm haubitsad).

Kokku võttes eesüteldut võib tähendada:

- raskesuurtükivägi täitis kõige mitmekesisemaid ülesandeid, kusjuures tema peamiseks ülesanneteks oli: kaevikute ja varjendite purustamine, võitlus vastase suurtükiväega ja kaugete märkide tulistamine;
- raskesuurtükivägi, moodustades peamiselt korpuse ja armee gruppe, anti ka diviiside käsutusse ja mõningatel perioodidel kuulus isegi orgaaniliselt viimaste koosseisu;
- raskesuurtükivägi moodustas ülemjuhatus suurtükiväe varu peamise massi.

Vaateid raskesuurtükiväe tähtsusele pärast maailmasõda. Pärast maailmasõda peagu kõik riigid hakkasid tegema järeldusi suurtükiväe tähtsusest sõjas. Nii ametlikes eeskirjades kui mitmesuguste uurimiskomisjonide ja üksikute autorite järeldustes kriipsutati küllaldaselt alla raskesuurtükiväe tähtsust tulevikusõjas.

Selline uurija nagu prantsuse suurtükiväe autoriteet Herr, andis väga suurt tähtsust raskele suurtükiväele. Tema ettepanekuis esineb diviisi suurtükiväes 155-mm haubits ja kahur. Tema ettepaneku järgi ülemjuhatus suurtükiväe varu peaks olema järgmine: 1 diviis kergel suurtükiväega, 1 diviis keskmise kaliibriga rasket suurtükiväge (105-mm ja 155-mm kahurid ja 155-mm haubitsad), 1 diviis suure võimsusega traktoriveoga suurtükiväega, 1 diviis raudteesuurtükiväega. Herri poolt ettepanud kaliibrind raskesuurtükiväele: kahurid — 105-mm, 155-mm ja 270-mm; haubitsad — 152-mm, 240-mm; müüsrind — 400-kuni 450-mm ja 500-mm.

Sakslaste seisukohti võib vaadelda Ritteri töö järgi, milles ta soovitab järgmist

relvastuse süsteemi: 10-sm universaalsuur-
tükki horisontaalse laskekaugusega 20 km, hõlptule juures 12 km; 15—18-sm suurtükki laskekaugusega 30 kuni 35 km; 20—24-sm hõlptuld andev suurtükki laskekaugusega 18—20 km ja lõppeks väga suure laskeulatusega suurtükid (kuni 200 km).

Viimasel ajal on aga ilmunud mitmesugustes sõjaajakirjades rida artikleid, kus raskesuurtükiväe tähtsust hinnatakse veidi teisiti.

Üks saksa silmapaistvamaid suurtükiväelasi Justrov ajakirjas „Wehrtechnische Monatshefte“ esitab raskesuurtükiväe suhtes järgmisi kaalutlusi, mis tema arvates peaksid tunduvat piirama raskesuurtükiväe kasutamist:

a) Raskesuurtükivägi on väga kallis relvaliik, nii suurtükide valmistamiseks kuluva metalli kui laskemoona seisukohast; viimast kulub eriti palju, sest raskesuurtükivägi tulistab tavaliselt suurtele kaugustele, kus on väga raske teostada luuret ja vaatlust ja kus hajumine on suur.

b) See eriline efekt, mida andis raskesuurtükivägi maailmasõjas, on seletatav mitte niivõrd tema võimsusega kui just tema ootamata ilmutamisega.

c) Kaasaja kaitsehitused, näit. varjendid prantsuse piiril, olles kaetud 2—3-m paksuse betoonkihiga, kannatavad välja kõigi väliolukorras kasutatavate suurtükide ükskõik millise mürsu tegevuse; seepärast pole mõtet võidelda selliste kindlustega nende läbilöömise eesmärgil, vaid lihtsam on purustada maapealsed ehitused (vaatlustornid, suurtükide ja kuulipildujate tornid, prožektorite asukohad jne.), millede jaoks pole vaja suuri kalibreid.

d) Kaasaja lahingu raskuspunkt lasub jalaväel ja suurtükiväel, kusjuures viimane peab olema varustatud selliste suurtükidega, millised oleksid suutelised igal pool järgnema jalaväele ja eviksid samasuguse manööverdamise painduvuse.

e) Ei tule lasta end kõita maailmasõjast ja rajada kaasaja lahingu teooriat maailmasõja õpistele. Kaasaja lahing otsustatakse väikestel ja keskmistel distantsidel, kus raskesuurtükivägi koos kergesuurtükiväega saab jalaväe kaitsmise ja vastase suurtükiväe mahasurumise ülesanded, milleks pole vaja eriti suurt kaliibrit.

f) Väikestel ja keskmistel distantsidel ei ole märke, milliseid tingimata tuleb turmata raskesuurtükimürskudega, sest ka raskete tankide vastu on küllaldane juba 50-mm kaliiber.

g) Sügavas tagalas asuvate märkide tulistamist teostab pommitus-lennuvägi paremini kui suurtükivägi, mispärast selle ülesande täitmiseks tuleb evida vaid tühist arvu raskesuurtükiväge.

h) Raskesuurtükivägi evib erilist tähtsust võitluses lennuväega, mille lennukõrgus üha kasvab ja mille vastu juba praegu on vähe mõjuv kaliiber alla 100 mm.

i) Raskesuurtükivägi ei esine lahingu võitmise otsustava tegurina kaasaja-sõjas, vaid täidab ainult erilisi ülesandeid, milliseid on seda rohkem, mida enam vastane arendab kaitset. Seepärast raskesuurtükiväele langeb osaks teatud piiratud tähtsus ja peamisteks lahingusuurtükkideks on 100—150-mm torud ühes väga väikese arvu suurekaliibriliste (210—306-mm) suurtükkidega.

j) Kaasaja tehnika püüded peavad olema suunatud sinna, et saada head keskmise kaliibriga suurtükiväge, mis annaks head purustavat tegevust väikestel kaugustel väikese laskemoonakuluga.

Umbes samasuguseid argumente esitatakse ka „Militär-Wochenblattis“, kus tähendatakse, et maailmasõjas nõudeid raskesuurtükiväe järele kutsus esile positsioonisõja olukord. Ainult tänu rinnete stabiliseerimisele kerkis esile vajadus massilise tule koondamiseks suurtel kaugustel, milleks oli tarvis kaugelaskerahureid. Tänapäeva tingimustes raskeid suurtükke ei saa kasutada produktiivselt, sest suurtele kaugustele ei saa vaadelda, kuna aga kaugustel, kus vaatlus võimaldab heade tulemuste saavutamist, need suurtükid ei evi küllaldast tulepinduvust. Lõppeks nende suurtükkide väike vastupidavus ei räägi samuti nende kasuks. Rasket suurtükiväge loomulikult on tarvis, kuid peamist tähtsust evivad haubitsad, mitte aga kahurid.

Raskesuurtükiväe tähtsus tulevikusõjas.

Raskesuurtükiväe tähtsuse õigeks valgustamiseks tulevikusõjas tuleb kõigepealt jälgida, missugused uued tegurid ilmusid pärast sõda ja kuidas nad mõjutavad seda liiki suurtükiväe kasutamist.

Sellisteks teguriteks tuleb kõigepealt lugeda massilise arvu lennukite ja tankide ilmumist lahinguväljale ja sõjavägede motoriseerimist.

Need kaks asjaolu on kaasa aidanud selleks, et on osutunud reaalseks mõte — vastase hävitamiseks ja ümberpiiramise teostamiseks üheaegselt maha suruda tema kaitse kogu sügavuses.

Taktikalisest seisukohast sügav lahing tõstis esile tarviduse peale muude vahendi-

te kaugetegevuse tangigruppide kasutamise järele; operatiivsest seisukohast — edu arendamise ešelonide kasutamise mehhaniseeritud koondiste, ratsaväe korpuste ja motoriseeritud diviiside näol.

Teisest küljest tänu samadele teguritele kaitsja evib võimaluse järgustada oma jõude palju sügavamale ja eriti evida suures sügavuses taktikalisi ja operatiivseid varusid. Teatud inseneriliste tööde mehhaniseerimine võimaldab kasutada väliskindlustuses betooni ja lõppeks permanentsete kindlustusvööndite loomine riigi piirile ja territooriumi sügavusse — kõik see kokkuvõetult loob võimalusi organiseerida sügavat kaitset selliste võitlusvahendite vastu nagu tangid ja lennuvägi.

Suurtükivägi nende uute võitlusvahendite hulgas ei ole kaotanud oma tähtsust, vaid ta on kujunenud veelgi otsustavamaks teguriks. Tema ette on tõusnud uusi ülesandeid: võitlus tankidega ja motomehvarudega, võitlus lennuväega ja oma tankide, eriti TDD (kaugetegevusetangid) gruppide toetamine.

Samal ajal on jäänud püsima endised ülesanded: jalaväe toetamine, vastase tulesüsteemi mahasurumine, kaitseehitiste purustamine jne. PP-tangid (jalaväe toetuse tangid) on võtnud suurtükiväelt üle ainult läbikäikude tegemise traattõketesse, kuna lennuvägi ja DD-tangid on osaliselt vabastanud suurtükiväe võitlusest vastase suurtükiväe ja tema varude vastu.

Levinenud arvamine, et PP-tankide olemasolul suurtükivägi vabaneb vastase jalaväe relvade tule mahasurumisest, on ekslik. Seal, kus teotseb tanke piiratud arvul, langeb see ülesanne suurtükiväele. Samuti suurtükivägi peab maha suruma need punktid, millised kas oma asetuse või iseloomu tõttu pole mahasurutavad tankide tegevusega. Märkide luurel on väga raske, manööversõja oludes tihti võimatu, eraldada tulepesade iseloomu ja veendumusega kinnitada, et antud tulepesa on näiteks kergekuulipilduja ja mitte raskerüüsuurtükk. Väga tihti isegi tankide olemasolul tuleb suurtükiväel maha suruda väga palju tulepesi, kuna vastasel korral ei saa tagada tankidele tegevusvabadust.

Millist osa etendab nende ülesannete täitmisel raskesuurtükivägi?

R a s k e s u u r t ü k i v ä g i p e a l e t t u n g i l . Raskesuurtükiväe ülesandeks pealetungil on vastase suurtükiväe ja varude mahasurumine, DD-tangigruppide ja jalaväe (ühes PP-tankidega) kallaletungi toetamine. Vaadeldes küsimust operatiiv-

ses mõõdus, siis suurtükivägi peab tagama ka edu arendava ešeloni tegevusseastumist sissemurdesse.

Võitlus vastase suurtükiväega lasub teravikuliselt raskesuurtükiväe õlgadel, kuna kergesuurtükivägi on esiteks seotud vastase tangitõrje ja jalaväe vastaste tulepesade mahasurumisega ja teiseks talle on ka võitlus vastase suurtükiväega üle jõu käiv kaasajal suurtükiväe tugevasti kasvanud laskekauguste juures. Tegelikult kui maailmasõja lõpul 100—120-mm kahurite laskeulatuse oli 15 km, siis praegu nende laskekaugus on 20 km; 152-mm kahurite laskeulatuse on tõstetud 16 km pealt 26 km peale. Tšehhoslovakkia evivat 203-mm kahuri laskekaugusega 53,6 km.

Sellistes tingimustes ei saa kerge 76-mm kahur laskekaugusega 14 km ega ka kerge haubits laskekaugusega 12 km võistelda raskesuurtükiväega.

Kergete mürskude lõhengute vaatlemise raskus isegi lennukilt tulistamisel suurtele kaugustele ja kõlamõõdujaamade mittereagerimine nende mürskude lõhengutele ei võimalda kasutada väikeste kaliibrите eellaskmisel lennuväge ega kõlamõõtmist.

Ka ei tule unustada seda, et manöövrise ja oludes osutub tihti võimatuks kiiresti ümber paigutada suurtükiväe masse pealetungiva jalaväe kannul ja juurde vedada sellele suurtükiväele laskemoona. Seepärast, mitte ainult võitluseks vastase suurtükiväega, vaid isegi jalaväe toetuseks tuleb tihti kasutada kaugelaskjat rasket suurtükiväge, milline, mitte muutes oma tulesuundumist, võib väga kaua anda tuld vastase suurtükiväe pihta isegi juhul, kui viimane ümber paiguneb kaitse asetuse sügavusse.

Võiks ju väita, et tangid ja lennuvägi teataval määral kergendavad suurtükiväe võitlust vastase suurtükiväega, vähendades tema töö mahtu, kuid enne kui tangid jõuavad vastase patareide ette, peab raskesuurtükivägi, et tagada oma tankidele edu, maha suruma nende patareide tule.

Lennuvägi võib loomulikult mõningatel juhtudel asendada suurtükiväge, kuid kaugeltki mitte alati. Esiteks tema tegevus vastase suhtes on lühiajaline, kuna teiseks sissekaevunud suurtükivägi suuri kaotusi lennuväe tegevusest ei kannaks ja pärast ülendumist alustab uuesti oma tööd. Sealjuures tuleb meeles panna, et lennuvägi ise kannab suuri kaotusi õhukaitse patareide tules, mis pärast tema kasutamist sellist liiki ülesannete täitmiseks ei ole otstarbekohane.

Kestvat tegevust vastase pihta võib avaldada ainult suurtükivägi, keda lennuvägi ja tangid ainult täiendavad ja lahingu teatud etappidel teda mõnikord osaliselt asendavad.

Suurimat efekti vastase suurtükiväele avaldab raskesuurtükivägi, mitte aga keskmised kaliibrigid. Õige, väljalastava metalli kaalu poolest osutub võib olla keskmiste kaliibrите kasutamine otstarbekamaks suurtükiväe mahasurumisel, kuid ei tule unustada, et raskete mürskude lõhkemisel saadud moraalne mõjustus on tunduvalt suurem; peale selle paralleelselt mahasurumisega rasked mürsud purustavad kaevikuid ja oma suurte kildudega viivad välja materjalosa.

Pöördume nüüd vastase varude mahasurumise küsimuse juurde. Siin lennuvägi ja tangid evivad loomulikult väga suurt tähtsust: nad täiendavad ja mõningatel juhtudel ka asendavad suurtükiväe tuld mainitud märkide pihta. Kuid usaldada neile täielikult seda liiki ülesannete täitmist ei saa, nagu pole võimalik panna neile täielikult võitlust rea teiste sügavuses asuvate märkidega: tähtsad teedesõlmed, kitsustikud, komandopunktid, sidesõlmed, laskekoonalaod jne.

Raskesuurtükiväe ülesanded on muutunud palju keerukamateks kui nad olid maailmasõjas. Tänu laskekauguse suurenemisele nad kanduvad taktika valdkonnast üle operatiivalale. Siin tuleb vaid alla kriipsutada, et hajumise suurenemise tõttu laskmistel suurtele kaugustele raskesuurtükiväele tuleb anda suured märgid.

DD-tankide kallaletungi tagamine sisaldab eneses ülesandeid: võitlust vastase suurtükiväega ja tema motomeh.-varudega, tankide saatmist tulega, tt-relvade mahasurumist ja vaatluspunktide pimestamist.

Selge on, et raskesuurtükivägi võib osutada küllaldast toetust tankidele nende tegevuse algul. Ülesanne raskeneb mõnevõrra kui DD-tangigrupp liigub vastase kaitse sügavuses, kuna sel perioodil on tugevasti raskendatud side suurtükiväe ja tankide vahel, eriti märkide kättejuhatamine tankide poolt. Samavõrra raske on see ülesanne ka kergele suurtükiväele, kuid kaugelaskesuurtükivägi evib seda paremust, et kasutades tankide saatelennukit, ta avastab varakult tankidele ohtlikud märgid ja surub nad varakult maha.

Mis puutub tt-relvade mahasurumisse suurtükiväe ettevalmistustule perioodil, siis raskesuurtükivägi siin erilist tähtsust ei evi, kuna selle ülesandega tulevad toime

edukalt ka 76-mm kahur ja 122-mm haubits. Veidi teisiti on küsimus vaatluspunktide ja teatud alade pimestamisega. Suitukatte loomiseks ja hoidmiseks 5 minutit 500-m rindel, kui tuule kiirus on 3—5 m/sek. ja suund perpendikulaarne märgi rindele, kulub 35 152-mm mürske või 70 122-mm mürsku; 152-mm haubitsatega lahendatakse see ülesanne rühmaga, 122-mm — patareiga.

Kergemini on see ülesanne lahendatav miinipildujatega ja lennuväega. Kuid kaugus ei ole alati kättesaadav miinipildujatele; mis puutub lennuväkke, siis viimast ei ole alati otstarbekas kasutada väikeste suitsukatete loomiseks ja vaatluspunktide pimestamiseks.

Sellisel ka DD-tankide kallaletungi tagamisel raskesuurtükivägi evib suurt tähtsust.

Mis puutub vastase jalaväerelvade mahasurumisse, siis siin on küsimus lihtis ja selge. Kui on tarvis purustada ehitisi, milliste vastu teotsemine on üle jõu käiv 122-mm mürsule, siis tuleb tegevusse rakendada rasked suurtükid.

Ei tule unustada, et betooni läbistamise mõju on raskel mürsul suurem kui kergel; peale selle ka raske mürsu fugasstegevus on küllalt suur. Kui lügeda, et 122-mm kaliiber keskmisel pinnal teeb lehtri 2—2,5 m diameetriga ja 0,8—1 m sügavusega, siis 152-mm kaliiber annab lehtri diameetriga umbes 3,5 m ja sügavusega umbes 1,5 m; 203-mm — diameetriga 4—5 m ja sügavusega 2 m ja lõppeks 305-mm vastavalt 10 m ja 3 m.

Erilise tähenduse saab raskesuurtükivägi (eriti kaliibrid 203 mm, 280 mm ja 205 mm) siis, kui kaitsja omab betoneeritud tulepesi, s. o. tegevusel tugevasti kindlustatud positsioonide vastu.

R a s k e s u u r t ü k i v ä g i k a i t s e l. Jättes käsitlemata võitluse vastase suurtükiväega, vaatleme lühidalt võitlust tankidega ja motomeh.-koondistega, kaugeid tulelööke ja vastulööke ettevalmistamist.

Võitlus tankidega toimub kahesuguselt: a) massilise tulega kinnistelt positsioonidelt, kui tangid alustavad liikumist lähtepositsioonidelt, kuni nad on jõudnud 500 m kaugusele vastupanupositsiooni eelservast, ja b) lahtistel positsioonidel asuvate üksikute suurtükide tulega tankide lähenemisel vastupanupositsiooni eelservale ja kaitsesüsteemi sügavuses.

Suurtükiväe koondatud tule andmisel on arvatatud üksikute mürskudega või suurte kildudega tabada tanke. Raske-

suurtükiväe tähtsus siin on suur, ehkki ei saa arvestada otseste tabamuste saavutamist, küll aga on just raskete mürskude killud soomust purustavad.

Sellistel tulistamistel evib kahtlemata suurt tähtsust laskekiirus; seepärast väga suurte kaliibrite kasutamine selleks otstarbeks on raske, kuid 152-mm haubitsaid ja 105-mm kahureid võib kasutada edukalt.

Üksikute raskete suurtükide kasutamisel autor esitab „Militär Wochenblattis“ toodud mõtteavaldusi. Olemasolevad suurtükid suutvat edukalt võidelda ainult kerge ja keskmiste tankidega. Kuid täiesti kaheldav on kergesuurtüki edukas tegevus prantsuse rasketangi 2 C vastu, mille esisoomus on 55 mm ja peale misuguse olevat veel võimsamaid tanke. Selliste tankidega suutvat võidelda suurtükid vähemalt kaliibriga 105 mm.

Kui siinjuures meeletada veel raskesuurtükiväe tähtsust kaugele tulelööke andmiseks ootepositsioonidele, mahalaadimise aladele, aerodroomidele, siis on raskesuurtükiväe tähtsus tangitorje ja lennuväe vastu võitlemise seisukohast küllaltki selge.

Lõppeks autor peatub raskesuurtükiväe sellise tänuväärse ülesande juures, nagu seda on sissemurdesse liikuva ja edu arendava ešloni turmamine. Niisugune märk, nagu seda on suure rinde ja sügavusega kolonn suure arvu masinatega, liikudes maa-alal, mis varem oli okupeeritud kaitsja enese väeosadega ja kus oli varem võimalik teostada topograafilist ettevalmistust, on märk, mis on eriti väärtuslik raskele suurtükiväele. Sellise märki turmamiseks võib varakult välja luurata tulepositsioonid kaitsesüsteemi sügavuses, kuhu ümber paigunedes võiks nõutaval ajal avada tule vastase pihta. Sellise suure märgi tulistamisel ei ole ka hajumine oluline. Siinjuures ei tule kasutada ainult 105—152-mm kahureid, vaid tegevusse tuleb rakendada ka 152—203-mm haubitsad.

Ka evib kaitsel raskesuurtükivägi suurt tähtsust vastulöögitulede andmisel, nende rajoonide tulistamisel, kust läheb või peab minema läbi vastane teatud ajal. Samuti esineb raskesuurtükiväe ühe ülesandena teedesõlmede, jaamade, aerodroomide, staapide ja teiste tähtsate punktide tulistamine ajutistelt tulepositsioonidelt öösel.

Raudtee- ja ülikaugelaste-suurtükivägi. Peale mainitud raskesuurtükiväe liikide tuleb pühendada erilist tähelepanu nn. raudteesuurtükiväele, milline omab väga suurt tähtsust kaasaja-sõjas.

See suurtükiväe liik, esinedes operatiivse manöövri vahendina, on vastavalt eriti arendatud P.-A. Ühendriikides ja Prantsusmaal, kus ta on arvatud ülemjuhatause suurtükiväe varu koosseisu. Selle suurtükiväe relvastusest oleks märkida 240-mm ja 381-mm Šneideri kahurit (laskekaugus vastavalt 52,6 ja 55 km), ameerika 350-mm kahur (laskekaugus 42 km), 400-mm haubits (laskekaugus 27,4 km) ja rida teisi.

Kaasaja-sõda ei vähenda ka ülikaugelaskesuurtükide tähtsust. Loomulik, selliste ülesannete täitmisel lennuvägi evib suuremat tähtsust kui suurtükivägi, kuid ka viimasest ei saavat täiel määral loobuda. Inglismaa evib 203-mm suurtüki

laskekaugusega 120 km, Prantsusmaa — 210-mm laskekaugusega 120 km. Mõningad saksa autorid oletavad, et lahinguväljadele lähema sõja ajal ilmuvad 500—600-mm suurtükid laskekaugusega 150 km ja rohkem.

Kokku võttes autor tähendab, et raske-suurtükiväe tähtsus kaasaja-sõjas on suurenenud, ta on saanud juurde täiendavaid ülesandeid ja ta endiselt kujutab ülemjuhatause suurtükiväe varu selgroogu.

Raske-suurtükiväe mehhaniseerimine võimaldavat küllaldast taktikalist ja operatiivset liikuvust rasketele süsteemidele ja ülesanne katta 100—150 km päevas ei ole raskele suurtükiväele üle jõu käiv.

—d.

Mõningaid kogemusi lennuväe tegevusest Hiinas ja Hispaanias.

„Ny Militär Tidskrift“ nr. 1, 1938.

„Prüfungsplatz Südwest“ nimetavad mõned rootsi lehed Hispaania kodusõda sakslaste seisukohalt.

Nad väidavad, et kuigi sakslastele ei ole täiesti ükskõik, kuidas Hispaania kodusõda lõpeb, huvitab neid see sõda siiski kõige enam relvade proovimise seisukohalt, eeskätt lennuväe suhtes. Maailmasõjas oli lennuväe tähendus võitlusvahendina üsna väike. Viimase kahekümne aasta jooksul on õhurelv väga palju arenenud ja mõned sõjaväelised asjatundjad, pannes talle suuri lootusi, arvavad isegi, et küllaldaselt tugev õhurelv otsustab sõja lühikese ajaga. Teised ei ole ses suhtes nii optimistlikud, kuid nemadki ei salga, et lennuk tulevikusõjas etendab hästi suuremat osa kui tal oli maailmasõjas.

Mõõdud õhurelva kasutamises Hispaania kodusõjas, niisamuti ka nüüdses Jaapani-Hiina konfliktis on suhteliselt küll väikesed, aga nad annavad siiski kaunis rohkesti kogemusi ja õpiseid. Nad kinnitavad osalt seda, mida seni teoreetiliselt õigeks peeti, aga lükkavad ka mõnegi asja ümber.

Nii kirjutab suures ja mõjuvas rootsi lehes „Svenska Dagbladet“ rootsi suurtükiväe erukolonel Taube pikki artikleid Hankou mitmekordsest pommitamisest õhust ja teeb vastavaid järeldusi kaitse suhtes, tähendades muu seas huvitavale nähtusele, et kui kaitsjal isegi nõrk

hävitajatesalk oma õhutõrjesuurtükke toetab, siis takistab see kaunis suurel määral ründajat.

Edasi kõneleb kolonel Taube oma kogemuste põhjal Hankous, milline määratu suur tähendus on õhutõrje jaoks suurtükimeeskonna väljajäppel ja distsipliinil, peamiselt rahulikkuse ja külmaverelisuse suhtes. Lennukite ründ kestab vaid lühikest aega. Kui suurtükiväelased ei suuda kohe algusest peale rahulikult teotseda, vaid närvitsevad, siis pääseb ründaja, teinud oma töö, õige tervelt minema. Õhutõrjesuurtükide meeskond peab seepärast eriti hoolikalt valitud ja välja õpetatud olema ning koosnema meestest, kel puuduvad närvid.

Hankous saadud kogemuste alusel kõneleb kolonel Taube ka varjenditest. Ta leiab, et kui varjendid ei ole tõesti otsustavalt ja kindlasti ehitatud, nii et nad ka rasketele pommidele vastu peavad, siis ei ole nendest peagu mingit kasu, vaid ennem kahju. Suured kuid nõrgad varjendid võivad tugeva õhuründe korral sadasid ja isegi tuhandeid inimesi hukutada. Siis on juba palju mõistlikum tänavale jääda.

Hispaania sõjaväljalt toob „Ny Militär Tidskrift“, peamiselt prantsuse allikate andmetel, õhurelvade huvitava tegevuse motoriseeritud osade vastu, mis väärrib küllalt tähelepanu.

Teated Hispaania sõjast on üldiselt kaunis piiratud, kuid siiski saab mõnede operatsioonide kohta vahel ka täielikumaid andmeid ja need kannavad seda laadi, et väärivad neid veidi vaadelda. Selliste hulka kuulub Guadalajara operatsioon möödunud aastal.

Operatsioonist võtsid rahvuslaste poolel osa motoriseeritud väeosad ja valitsuse poolel peale maavägede veel kaunis tugevad õhujõud. Allpooltoodud kirjeldusest võib näha, millised raskused võivad tekkida suuremale motoriseeritud väeosale, kui teed on viletsad ja endal puuduvad küllaldased õhukaitserehivad.

Saanud võrdlemisi kerge võidu Malaga juures, pidid Hispaania teenistuses olevad vabatahtlikud väeosad Guadalajara kaudu Madridi peale tungima. Selleks veeti 20 000 meest 2000 veoautoga väljumiskohta põhja poole La Toba — Algora joont. See vägi koosnes kahest jalaväediviisist ühe või kahe kerge tangikompaniga (Ansaldo-tüüpi tangid) ja motoriseeritud suurtükiväest.

Vabatahtlikud sõdurid olid värvatud Lõuna-Itaalias, enamasti töötud, kes Abessiiniast tagasi tulnud. Nooremad ohvitserid olid Abessiinia sõjast osa võtnud mustasärgidiviisi mehed. Nii oli see kaunis

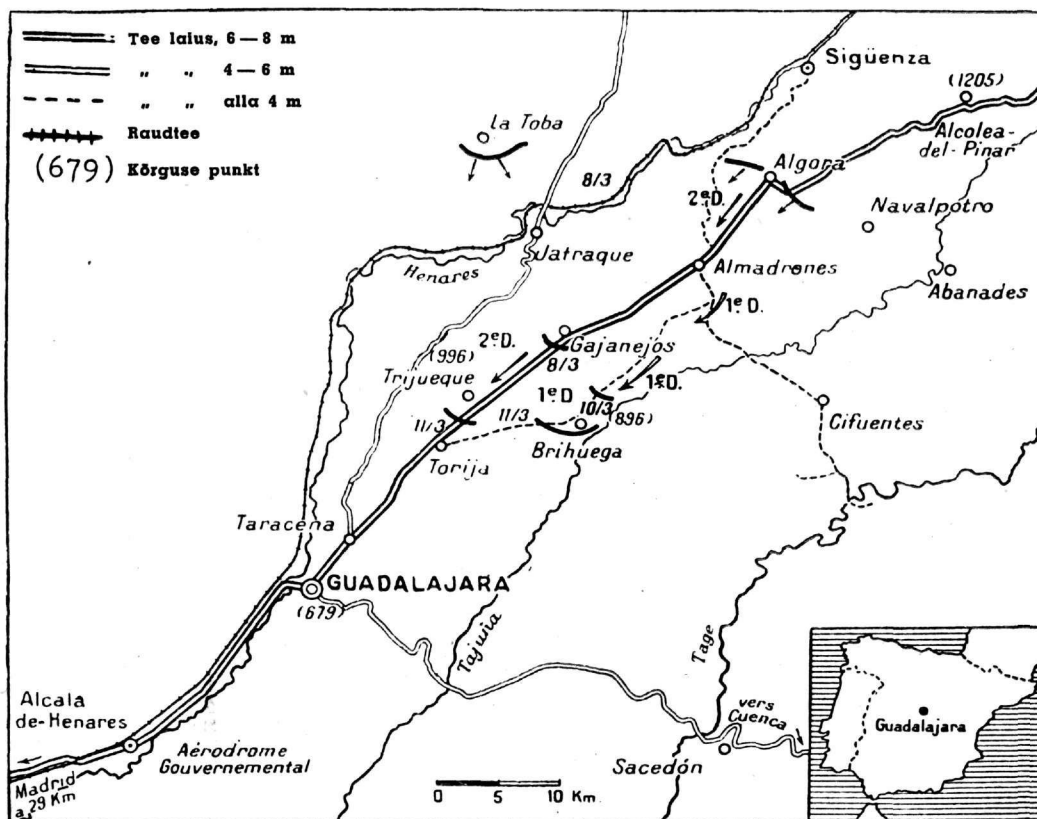
puudulikult väljaõpetatud sõjavägi, mis külma ja halva ilmaga möödunud aasta varakevadel läbi Aragoonia ja Kastilia koridori edasi tungis.

Pealetungi algas 8. märtsil 2. diviisi pärast kolm tundi kestnud ettevalmistustulud. Mingit vastupanu ei olnud. Järgmise päeva, 9. märtsi õhtul läbiti Gajanejos (20 km 36 tunniga). Päev hiljem peatuti, nähtavasti, et 1. diviisi järele oodata, mis liikus vasakul pool, Brihuega suunas. Nelja päeva jooksul tegi motoriseeritud ja mootorsõidukitel veetav vägi 40 kilomeetrit, ilma et ta oleks mingit vastupanu kohanud. Sellist väikest kiirust võib seletada misugustel asjaoludel ainult viletsate teedega.

11. märtsil oli meeskond vihma tõttu autodes, mis liikusid ainukest läbipääsetavat teed mööda Guadalajara suunas. Autovooris oli umbes 1000 sõidukit ja seda voori üllatasidki valitsuse lennukid.

Need vene lennukid seisid ründevalmis 10. märtsil, arvatavasti Alcalde-Henares'i lennuväljal. Arvatakse, et võitlusest võttis osa umbes 100 lennukit, nimelt:

- eskadrill (48 lennukit) hävitajaid, tüüp J-15;
- kaks divisjoni (24) hävitajaid, tüüp J-16;



- umbes 20 kergem pommitajat, tüüp R-5;
- divisjon (10 lennukit) 2-mootoriga pommitajaid, tüüp S. B. „Katjuša“.

12. märtsil tuli juurde veel kolmas divisjon hävitajaid, tüüp J-16, ja divisjon pommitajaid, tüüp S. B. „Katjuša“.

Vene pommitajad J-15 ja J-16 on kiired ja hästi relvastatud. J-15 on ameerika konstruktsiooni (Boeing), J-16 on vene oma. Nende suurim kiirus on 350 ja 450 km/t. S. B. „Katjuša“ on kahemootoriline pommitaja, monoplaan, kiirus 425 km/t. ja tegevusraadius 5 tundi 600-kg pommi-koormaga. R-5 on kerge pommitaja nelja kuulipildujaga, mis on veidi allapoole suunatud, et võimalik oleks planeerimislennumaa peal olevaid märke tulistada. Iga kuulipilduja jaoks on 1100 padrunit. Peale selle on nendel 4 50-kg pommi.

Nende jõudude vastu oli Franco vägedel 80—90 itaalia ja saksa päritoluga lennukit, millel aga peamiselt halva ilma tõttu raske oli vastast kohata.

Valitsuse lennukid astusid tegevusse 11. märtsil ja toimetasid algul vaid luuret.

12. märtsil liikus 2. diviis (vabatahtlikud) maanteel 20 km pikkuses vooris edasi. Teda ründasid vaenlase lennukid. Algul 30 hävitus- ja pommilennukit (hävitajad olid J-15, millel igaühel 2 50-kg pommi või 1 100-kg. pomm kaasas oli, pommitajad aga olid vististi S. B. „Katjuša“), seejärel 40 lennukit R-5 ja J-15 tüüpi, mida kaitses umbes 40 hävitajat, J-16 tüüpi. Aga ka viimased tungisid vastasele kallale ja tühjendasid tagasilennul oma kuulipildujad vabatahtlike peale. Üldiselt heideti umbes 500 pommi ja lasti välja 200 000 kuuli.

Franco lennujõud ei astunud võitlusse.

Valitsuse lennukite ründe juures peatus voor kohe ja tekkis täieline paanika. Kuna ilm oli halb ja kõrvalteed puudusid, ei olnud võimalik vööri hajutada. Valitsuse esimesed maaväeosad jõudsid lahinguväljale õhtul ja võisid ilma võitluseta koguda veoautosid, patareisid ja sõjamoona. Nii põhjalik oli olnud lennukite töö.

13. märtsil ründas 28 valitsuse lennukit laiialiolevaid vabatahtlike väeosi, kes püüdsid uut vööri ainukesel kasutataval teel moodustada. Valitsuse jalavägi võttis Trijueque ilma võitluseta ära.

14.—15. märtsini ei olnud maal ega õhus mingit sõjalist tegevust. Aga 16. märtsil ründasid valitsuse õhujõud Brihuegat, kus oli moodustatud 7—8 km pikkune kait-

sejoon. Siin toimisid ründe algul mõned rasked pommitajad, siis aga 30 R-5 ja J-15 tüüpi lennukit, mida kaitses J-16 ühik. Rahvuslaste — Franco — hävitusdivisjon (tüüp Fiat) tegi nõrga vasturünde katse.

18. märtsil võttis valitsuse jalavägi, milles oli nüüd 4—5 brigaadi, nende hulgas üks välismaalaste oma, Brihuega tagasi. Nende brigaadide suuruse kohta on andmed väga lahkuminevad.

Enne jalaväe minekut pealetungile püüti vastast lennujõudude läbi demoraliseerida. Siin tegeles algul 15 ja hiljem 10 pommitajat 45 hävitaja kaitsel, mis ka oma kuulipildujaist vastast tulistasid.

19. märtsil märkasid valitsuse lennukid, et vabatahtlikud olid taganemas, ja järgmisel päeval tungisid valitsuse lennujõud 80 lennukiga (üle 600 pommi ja 100 000 kuuli) vastase väeosadele ja vööridele põhja pool Almadronesi, Algorat ja Navalportot uuesti kallale. Selsamal ajal ründas 12 rasket pommitajat ronge Siguenza raudteejaamas.

21. märtsil teatati, et Franco väed on oma lähtekohtadele tagasi tõmbunud. Valitsuse lennuväe kahjud selle võitluse juures olid üsna väikesed.

Asjade käigust võib näha, et valitsuse väed panid Franco jõud seisma peamiselt oma õhujõude varal. See hea tulemus olenes mitmekesistest asjaoludest.

Kõigepealt pidid vabatahtlikud väeosad liikuma edasi 2000 veoautoga ainult kahel teel, kuna siin rohkem tarvitamiskõlblikke teid ei olnud. Edasi puudusid Franco vägedel õhutõrjesuurtükid täiesti. Siis, õhuvalve oli 12. märtsil halva ilma tõttu õige nõrk. Eriti takistasid seda madalad pilved. Viimaks, Franco lennuvägi ei osutanud vajalist aktiivsust. 12.—16. märtsini ei näidanudki ta lennukid end õhus ega rünnanud vastase lennubaase.

Mõnelt poolt seletatakse, viimase nähtuse põhjuseks olevat olnud asjaolu, et vene uut tüüpi lennukid olevat suutelised töötama ka ilma baasita ja nad võivat tarvituse korral kõikjal maanduda ning ilma angaarideta läbi saada. Teispoolt aga väidetakse, et käesoleval juhtumil, võttes arvesse ilmastikuolusid, ei võinud lugu nii olla, vaid valitsuse lennukid pidid kasutama alatist ja korralikku lennubaasi Alcala de Henarès'i juures. Lennuvälja lähedus rindele sundis küll ehk lennukeid, eriti hävituslennukeid, stardivalmis olema, kuid teispoolt saadi lennuvälja ka vihmase ajaga kasutada. Franco lennuväli aga, mis oli vaid juhuslik ja ajutine, oli vihmaga nii

pehme ja porine, et lennukid ei saanud õhku tõusta ega maanduda. Vähemalt põhjendavad sel viisil rahvuslased ise oma lennukite tegevust tol ajal.

Kuna sellistel asjaoludel valitsuse lennukid ainukestena õhus viibisid, siis võisid nad vabalt valida, mida rünnata. Nad võisid kallale tungida vastase lennubaasidele või ka ta lähenevatele vägede vooridele. Õnelikul viisil valisid nad viimase võimaluse. Lennuväe juhtimine oli seejuures hea ja aparaadid ning relvastus tõhusad.

Guadalajara operatsioon näitas õige selgesti, et õhujõud võivad nendele soodsatel tingimustel oma tegevuses väga häid tulemusi saavutada. Madalründe hädaoht on igatahes alati olemas ja ta muutub eriti suureks seal, kus olud on ründajale mõnel põhjusel soodsad, nagu oli lugu Guadalajaras.

Kaitsja seisukohalt aga on tähtis e v i d a küllaldaselt lennukeid, et kõigepealt vastase lennubaaside vastu tõhusalt välja astuda ja vastase tegevust õhus sel viisil kui mitte täiesti seisma panna, siis vähemalt tugevasti raskendada.

Ka vaenlase dessandioperatsioone võib energiline ja aktiivne lennuvägi tunduvalt raskendada.

H.

INGLISMAA.

„The Army Quarterly“, juuli-detsember 1937. a.

1. **Diktatuur ja vägede juhtimine.** Kindr.-major I. F. C. Fuller. Meie elame masinate ajastul, kus üks leiutis järgneb teisele. Kuid inimene on jäänud selleks, mis ta oli mitu põlve tagasi. Mitte jõudes ajaga sammu pidada, ta on muutunud masina orjaks. Kui „vabadus“ on tunnustatud loosungiks tänapäeva elus, siis ometi demokraatlikes maades kodanik enamasti mõistab seda hüüdsõna niiviisi, et riik peab temale andma kõik, mis ta aga iganes tarvitab. Autoritaarse valitsemiskorraga maades nõutakse aga, et kodanik peab ohverdama ennast riigile. Mis sünniks, kui need kaks vastukäivat maailmavaadet sõjas kokku põrkaksid? Autori arvates uued rahvad (new nations) püüavad kaasaja teaduse saavutusi realiseerida tegelikus elus ja organiseerida riike teaduse alusel. See olevat igatahes loogilisem ning otstarbekohasem, kui praegusel ajal, kus teadus on teinud suuri edusamme ning elutingimused muutunud, olla valitsetud vana poliitilise

süsteemi kohaselt. Sõja ajal on mõõduandvateks teguriteks: 1. rahvas; 2. valitsus; 3. sõjavägi; 4. vaenlane. Rahvas kui niisugune tunneb otse hirmu olla distsiplineeritud. Kui sõjakorral raadio levitab oma propagandagamürki rahvamassidesse ja pommi-rahe lennukeilt võib süvendada selle mürgi mõju otse deliiriumini; kas suudab rahvas sel korral vaimselt vastu panna, kui tal puudub tarviline distsipliin? Üldine närvlikkus rahva hulgas ei jäta muidugi avaldamata häirivat mõju sõjaväele; juhtkond paraliiseeritakse mentaalselt, muutub araks ning üleliia ettevaatlikuks juba sõja algul ja ei julge võtta ette seda, mida temalt nõuab olukord. Distsiplineerimata rahva hulumeeles (frenzy) ehk deliirium võtab aga aina hoogu. Hakatakse nõudma valitsuselt kaitset kallaletungide vastu õhust; ka iga sõdur arvab juba, et ilma lennukiteta ta ei saa midagi ette võtta. Demokraatlik ning parlamentaarne valitsus on sunnitud järele andma ja kõik õhujõud killustatakse passiivseks kaitseks, selle asemel, et ise jõududega rünnata vaenlast. Seega valitsus ja sõjavägi on juba vaenulise tegevuse alates jõetuks tehtud mitte vastase pommitamisega õhust, vaid oma elanikkonna rumaluse ja hirmu läbi. Et ka vaenlase juures võiksid samasugused meeled võimule pääseda, see võib küll trööstida, kuid mitte asja parandada. Kuid kes võiksid olla Inglismaa vaenlased? Autori arvates esimeses järjekorras Saksamaa. Praeguse Saksa valitsuse eesmärgiks on distsiplineerida rahvast, organiseerida rippumatut riiki ja kujundada moodne ning võimas maa-, mere- ja õhuvägi. Saksa valitsus on võimeline juhtima rahvast tema eluavaldustes umbes sama hõlpsasti nagu autojuht oma masina kiirust; see on suure tähtsusega mitte ainult sõjas, vaid ka rahu ajal, kui teostub vägede ettevalmistus lahinguks. Kuid distsiplineeritud rahvast üksi ei piisa: peab olema veel majanduslik iseseisvus, mis omakorda on aluseks poliitilisele rippumatusele. Alles siis ollakse täieliselt vaba ning iseseisev, kui kõik need eeltingimused on olemas. Selle poole Saksamaa püüabki. Kuid Saksa armee juhtimine, arvab autor, on vähemalt ühe inimpõlve võrra ajast maha jäänud ja tulevikusõja ettevalmistamisel taotleb ainult puht sõjalise külje arendamist, võtmata arvesse moodsa elu poliitilisi, moraalseid ja majanduslikke tegureid. *)

*) Hiljuti Saksa sõjaväe juhatuses läbi viidud muudatused arvatavasti taotlesidki selle pahe kõrvaldamist. Ref. märk.

Võrreldes sõjapidamise tingimusi autori taarseis ja demokraatlikes riikides, autor näib väljuvat arvamusele, et kui olustik ei muutu, siis tulevikus näiteks inglaste juures sõja puhul võivad uuesti korduda Haig — Lloyd George'i konfliktid, kusjuures vägede ülemjuhatajal nagu vanastigi tuleks pidada sõda kahel rindel, ühelt poolt oma valitsusega ja teiselt poolt — vaenlase vastu, mis muidugi tublisti paralüseeriks tema tegevust; samal ajal aga näiteks saksa ülemjuhataja tõenäoliselt ei oleks mitte ainult takistatud oma algatustes, vaid koguni pidevalt tagant tõugatud ning julgustatud tegevuseks diktaatorliku valitsuse juhi poolt. Marssal Bodoglio on vapper, kuid väga ettevaatlik ja metoodiliselt mõtleja ning teotseja väejuht. Tema määramisega Itaalia vägede ülemjuhatajaks Abessiiniasse võis arvata, et sõda venib pikale. Kahtlematult oleks see ka juhtunud nii, kui ta oleks teeninud mõnd parlamentaarselt valitsetavat riiki, näiteks Britit, kus valitsus sõja korral ei saaks alati läbi viia seda, mida nõuab olukord, vaid mõjutatud distsiplineerimatu rahva ehk avalikust arvamusest ja opositsioonierakondade nõudmistest, peab tihtigi minema kompromissidele, kasutama sihile jõudmiseks kõveraid teid ning poolikuid abinõusid (Gallipoli), püüdes sealjuures veeretada vastutuse sõja läbiviimise eest ülemjuhataja õlgadele, kes jälle omalt poolt eksisamme kartes ei julge midagi otsustavat ette võtta. Mussolini aga nõudis oma ülemjuhatajalt vastase hävitamist („to annihilate the enemy“) vaatamata kõikidele raskustele. Ja marssal Bodoglio sellest vahetpidamata tagant tõugatud, rühkis võimatult rasketes maastikuoludes edasi, ja mõne nädala pärast oli sõda lõppenud. Tõsi küll, niisugune sõda, kus kiire lõpu saavutamiseks riskeeritakse paljuga, panes kõik korraga ühele kaardile, võib lõppeda ka raske kaotusega. Kuid mis lõppeks on parem, kas kaotus kahe nädala järele või võit nelja aasta pärast, küsib autor. Sõjakirjanduses on avaldatud arvamust, et tulevane Euroopasõda saab olema kestev nagu eelminegi. Kuid kas ei ole ka siin võimalikud üllatused, nagu me seda nägime Abessiinia asjus?

2. Eelias ja kaarnad. Kol.-ltm. W. E. Maitland Dougall. Britis on võrdlemisi laialt levinenud vaade, et sõja korral see riik võiks abistada oma liitlasi, näiteks Prantsusmaad, laevastikuga ja õhujõududega, kuid mitte maaväega, millise ülesandeks on ja jääb korra alalhoidmine riigis (regulaarne sõjavägi) ja kodusaarte kaitse

(territoriaalne armee). Autori arvates selline poolik ning osaline abipakkumine ei suudaks rahuldada liitlasi, vaid võib neis tekitada koguni umbusaldust Inglismaa kui abilise vastu. Kuid pidada kõrvuti tugeva mereväega ja õhujõududega ka veel suurearvulist ja moodsalt organiseeritud ning varustatud maaväge, see käiks riigile üle jõu. Seepärast teeb autor ettepaneku moodustada erilise ekspeditsiooniarmee, millise võiks tarbe korral otsustaval ajal ning kohal kiiresti paisata sõja vaekausile. See armee ei tarvitseks olla suurearvuline, kuid ta peaks olema täielikult mehhaniseeritud ja hästi liikuv. Sõjaväe liikumisvõime võrdub kõige aeglasemalt liikuva elemendi edasijõudmise kiirusele. Kuna aga praegu mehhaniseerimine ei ole veel kusagil viidud läbi täies ulatuses, vaid osaliselt kasutatakse veel seniseid veo- ja liiklemisvahendeid, siis vägede edasijõudmise kiirus on ikka veel küllalt väike ja praktiliselt ei ületa 4 km tunnis (jalavägi). Ekspeditsiooniarmee peaks aga liikuma vähemalt 25 km tunnis (motoriseeritud), kuid seejuures tuleks tunduvalt tõsta mootorsõidukite arvu, mis aga suurendaks kolonnide pikkust, nõuaks hästi arenenud teedevõrku ning raskendaks juhtimist. Autor arvab sellest takistusest üle saavat veetavate elu- ja lahingutarvete kvantumi vähendamisega. Sõdur, kes liigub autol, ei kuluta niipalju jõudu ning ei vaja niipalju süüa, kui see, kes marsib raske kandam seljas jalgsi. Lahingumasinate tarvitusele võtmisega, millistest igaüks kujutab endast suurt tulejõudu ning asendab suure hulga võitlejaid, ei vajata enam niipalju sõdureid ja mootorveokite kasutamisega jäävad üleliigseks hobused. See omakorda vähendab veetavate elutarvete (hobusemoon) kvantumit. Edasi, tänapäeva hajutatud lahingukordade juures pole suurt kasu massilisest tulest ja suuremate maa-alade katmisest kuulide ja mürskudega, mistõttu tunduvalt väheneb veetava laskemoona kaal. Seevastu tuleb küll juurde kütte- ja määrdeaineid mootorveokitele, kuid Dieseli mootori tarvitusele võtmisega — mida autor arvab sündivat lähematel aastatel — need ei evi nimetamisväärselt suurt kaalu. Eestoodud tingimustel väheneks veokite arv ja eksped.-armee võiks omandada väga suure liikuvuse. Oma varustamiseks tarvisminevaid aineid või materjalosa uuendamiseks vajalikke artikleid võiks niisugune armee kohale vedada lähemast baasist või ka otse Inglismaalt, saates vastavad nõudmised raadio kaudu. Abessiinia sõjas visati varustust lennukeilt ma-

ha langevarjude abil, kuid ei näi olevat takistusi, miks varustamislennukid ei võiks ka maanduda, kui tingimused selleks soodsad. Eksped.-armee enda transportimist lennukil suuremas ulatuses ei loe autor siiski läbiviidavaks, küll aga — nagu juba eespool tähendatud — selle armee varustamist elu- ja lahingutarvetega, milleks õhuteed võrreldes maateedega pakuvad mitmeti soodsaid võimalusi. Selliselt moodustatud ja varustatud ekspeditsiooniar mee võivat pakkuda sõja korral Inglismaa liitlastele väga tõhusat abi ja selle ülalpidamine läheks riigile maksma tublisti vähem kui suurearvuline tavaliselt organiseeritud sõjavägi.

3. 80 000 venelast. G. Budden. Marne'i lahingu ajal 1914. a. 5. sept. kurikuu lus kol.-ltn. Hentsch, viibides 1. ja 2. saksa armee staapides, teatas muuseas, et: „inglased saadavad värsked vägesid Belgias maa le; on teateid vene ekspeditsioonivägede maabumisest samas kohas; taandumine on saanud paratamatuks.“ Sealjuures inglaste arv oli hinnatud 40 000 ja venelaste jõud 80 000 mehele. Täitnud selliselt oma ülesande 1. ja 2. armee juhatustes, Hentsch pöördus tagasi peakorterisse. Järgneva 4 päeva vältel ei antud ülemjuhataste staabist mingit edaspidist informatsiooni nende vene ja inglise abivägede kohta ja saksa armeede juhatustes jäi püsima tunne, et nende kommunikatsiooni teid ähvardab läbilõikamine värsketelt vene-inglise jõudelt. See rusuv mulje ja andmete puudus tõelikus olukorras suuresti mõjus kaasa, et sakslased kaotasid Marne'i lahingu. Tege gikult oli asi järgmine. Inglise valitsuses olevat küll olnud jutte vene vägede toomisest üle Arhangelski lääne rindele ja üks raudteeametnik olevat isegi näinud kuskil jaamas mingit salapärast, mahalas tud aknaesriietega rongi, milles sõitnud hulk võõrapäraseid põskhabemega ja tund matut keelt kõnelevaid sõdureid (tegel. keltid), mis — nagu arvatakse — andiski alust kuulujuttudele venelastest, kuid tege likult mingit vene ekspeditsiooniar meed tol ajal ei eksisteerinud. Samuti polnud ka olemas 40 000 inglasi; ainult 3000 me remeest maabus Ostendes ja needki ei näidanud mingit selgemat tahet Marne'il võitlevatele sakslastele selja tagant kallale tungida, sest nad ei olnudki võimelised sel lise ülesande täitmiseks. Kuid kuulujutt, kiiresti levides ja veereva lumepallina üha suurenedes, nagu tähendatud eespool, ei jätnud avaldamata oma demoraliseeri vat ning halvavat mõju. Autor soovib tu

levikus ära kasutada selliseid võimalusi moraali mõjustamiseks ja suurema efekti saavutamiseks asja lavastada nii, et ta jä taks tõelikkuse mulje. Nii näiteks, 1914. aastal oleks võinud teatava arvu kasaka tena rietatud, sassis musti ja täishabemeid kandvaid lühikese kasvuga sõdureid ase tada väikestele šoti ponidele ja need kus kil lääne rindel tegevusse paisata, mis oleks tõesti võinud luua vastasele mulje mingist vene ekspeditsioonikorpuse eelväest, mil liste taga sõjaolukorras üleskrüvitud kujut lusvõime oleks võinud peatselt nägema ha kata vene tohutust inimsalvest lääne rin dele voolavaid sõdurmasse... Kahtlemata oleks see sakslaste moraali tublisti kõiguta nud, julgustades ühtlasi liitlasi uuteks jõupingutusteks.

4. Mehhaniseeritud väed Hispaanias. Major G. R. Johnston. Hispaania sõja kogemustest lähtuvalt andmeid jalaväe osade transporteerimise kohta veoautodel ja motoriseeritud jalaväe taktikalisest kasu tamisest. Jal.-pat., mis koosnes 3 l.-kompa nist, 1 kuulip.- ja miinip.-kompanist, kokku ümmarguselt 500 meest, transporditi 30 v.- autol. Rännakul, kui võis oodata vastase kallaletungi, pat. tavaliselt järjestus: eel patrull, 2 l.-jagu — 2 v.-aut.; eelsalk, 1 l.-komp. v. a. eelpatr. olevad osad — 5 v.- aut.; eelväe peajõud, kuulip.- ja miinip.- komp. — 7 v.-aut.; pat. peajõud v. a. jul gest. osad — 12 v.-aut.; järelevägi, 2 l.-jagu — 2 v.-aut.; patül ja staap — 2 v.-aut. Pat. voor ja veoloomad jäeti tavaliselt maha ja järgnesid täiendavalt, nii kui võimaldas olukord; nende transportimiseks ei näi olevat tehtud katseid. Puhkuseks ja ööbi miseks motor. pataljon harilikult peatus mõnes asulas, sissepääsud tõkestati barri kaadidega, neid kaitses kuulipildujatega. Väljaspool asulaid teede peal kuni 400 m kaugusele asetati julgestusosad. Tõkete kõrvaldamisel teedelt või sildade paranda misel eelvägi harilikult jalastus, liikus eda si ja moodustas katte teede kordaseadmise ajaks peajõududelt, tarbekorral tõrjudes tagasi vastase. Kui tee oli korda seatud, asetati meeskond uuesti v.-aut. ja edasiliikumine jätkus. Sellise talitamisviisi juures ei olevat tavaliselt olnud nimetamisväärseid kaotusi elavjõus.

5. Ohvitseride ettevalmistamisest. G. W. Headlam. Autor soovib pikendada ohvitseride ettevalmistamist sõjakoolis (Inglise) praeg. 18 kuult 24 kuuni, laienda des kadettide õppekava eeskätt üldharidus like ainete arvel.

Kk.

Uusi raamatuid.

Maailmansodan historia. Soome sõja-ajaloo uurijalt J. O. Hannula'lt ilmus kahes osas Maailmansodan historia (Helsingi 1935 ja 1936), üle 900-leheküljeline käsitus maailmasõjast. Teos on pikema aja töö tulemus. Autori poolt kasutatud allikainestik ja kirjandus on õige rikkalik ja võrdlemisi mitmekülgne. Et autor teose kallal pikema aja jooksul on töötanud, siis on aines hästi läbimõeldud analüüsid ja sünteesid huvitavad ja kaalukad.

Teose väärtust aitab tõsta juba sissejuhatav osa, milles ta asjalikult ja ülevaatliselt jälgib sõja põhjusi, Euroopa riikide nii maa- kui mere-sõjajõude jne. Sõjasündmustest arusaamiseks on see otse möödapääsematu ja selles suhtes Hannula käsitlust tuleb eelistada paljudele säärastele käsitlustele. Üksikasjalisemalt on muidugi jälgitud maailmasõja operatiivne käik, esijoones ida ja lääne rindel, Balkanil, kuid on peetud silmas ka teisi rindeid. Peale maaoperatsioonide on vajalikku tähelepanu leidnud just mereoperatsioonid ja allveelaevastiku osa. Vajalikult on peetud silmas ka riikide sõjapolitikat, sõjapropagandat ja luuret. Raske oleks siin seda, mis autor esitanud, lühidalt refereerida, juba probleemide jne. paljuse tõttu. On isendastki mõistetav, et nende küsimuste jälgimine on nõudnud autorilt suurt vaeva ja pingutust pikema aja töö näol.

Üldiselt on käsitus täppis, elav, osalt otse dramaatiline, nii operatiivsete küsimuste kui ka inimlike kannatuste vaatlisel.

Teose väärtust tõstavad väga oluliselt lahingute, operatsioonide skeemid jm. Pildistus on õieti rikkalik ja, võiks ütelda, eriliselt ilmikas. On kasutatud palju päevapiltlikke ülesvõtteid tähtsamaist juhtidest, väeosadest liiklemisel, lahingutegevusel, tähtsamaist kaitsepunktidest. On antud palju miljöolist kaitsekraavidest, olustikust rindeil, meeleoludest. Ka sellest näeme palju inimlikku suurt ja tugevat, kuid sageli traagilist. Pole unustatud ka mitte propaganda- ja pilkepilte, mis sõja ajal ilmusid võitlevais maades.

Sisu ja pildistus on sügavas seoses. Eriti hinnata tuleb autori tungi hinnata ja mõista maailmasõja juhtivaid isikuid, nende tahte- ja loomisvõimet, kuid ka neid psühholoogilisi ja materjalseid võimalusi, mis

juhtidel oli kasutada meeskonna, relvastuse jne. näol. Üsna sageli pole need hinnangud sarnased sellele, mis leiame tavaliselt maailmasõja üldkäsitlustes. Et nii mõnigi probleem jääb lahtiseks, on iseenesest mõistetav.

Üldiselt on Hannula teos säärane, et see võib paeluda täiel määral ka Eesti lugejaid, kui mitte arvestada mõnd üldpoliitilist seisukohta, kus meil võib olla mõnevõrra teissugune arvamus. Kõik see aga ei sega lugemast täie naudinguga Hannula käsitlust, mis nii elavalt ja kaalukalt kirjutatud.

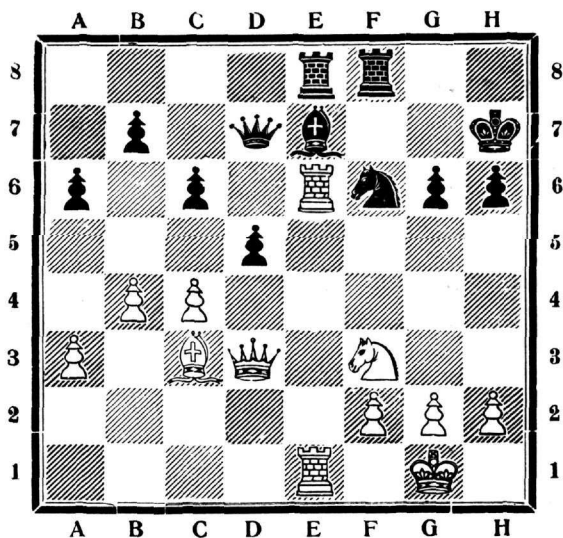
H. S.

Male.

Toimetaja: K. Rootare.

Ülesanne nr. 7.

Mustad.



Valged.

Valged algavad, leida parim partii jätk. Lahendus järgmises malenurgas.

Ülesande nr. 6 lahendus.

1. d7—d8 R+, Kf7—g7, 2. h7—h8 L+, Kg7:h8, 3. Rd8:c6, Ob7:c6, 4. Rb5—d4, Oc6—d7, 5. Vb2—b7, Od7—a4, 6. Vb7—a7, Oa4—d1, 7. Va7—a1, Od1—h5, 8. Va1—h1 ja valged võidavad.

Kui 4. —, Oc6—d5, siis 5. Vb2—h2, Kh8—g7, 6. Rd4—f5+, Kg7—g6, 7. Rf5—e7+, Kg6—g7, 8. Rc7:d5 ja valged võidavad.

Kui 4. —, Oc6—a4, siis 5. Vb2—a2, Oa4—d7, 6. Va2—a7, Od7—e8, 7. Va7—a8 ja valged võidavad.

Juriidilisi küsimusi.

Toim. kolonel E. Leithammel.

1. K ü s i m u s: Missuguse ametikoha järgi, kas alalise või ajutise, on õigustatud saada Sõjaväelaste paigutustasude seadluses ettenähtud ühekordset tasu pikemaks ajaks teise väeossa ajutiseks teenimiseks lähetatud ohvitser, kui ta enne lähetamist täitis ajutiselt teise ametikoha ülesandeid ja sealjuures sai ka palka selle ajutise ametikoha järgi?

V a s t u s: Sõjaväelaste paigutustasude seadluse (RT 1935, 71, 618) § 5 p. 3, 4 ja 5 järgi on pikemaajalisest lähetamisest tingitud elukoha muutmise puhul maksetava ühekordse tasu arvutamise aluseks paigutatava kuupalk. Mida seadlusandja on mõtelnud paigutatava (resp. lähetatava) kuupalga all ajutiste kohustetäitjate suhtes, s. o. kas nende alalise ametikoha kuupalka, või kuupalka, mida nad tegelikult said enne lähetamist ajutise ametikoha järgi, seda tähendatud seadlus selgesõnaliselt ei määra.

Ohvitseride teenistuskäigu seadluse § 105 ja 155 eeskirjade mõtte kohaselt ajutine kohustetäitja lähetamisel teise väeossa ajutiseks teenimiseks vabaneb enne lähetuse teostamist ajutiselt ametikohalt ning tema lähetus loetakse teostunuks alaliselt ametikohalt. Sõjaväelaste palga seadluse § 12 eeskirja järgi ajutine kohustetäitja on õigustatud saada samas ettenähtud kõrgendatud palka ainult ajutise kohustetäitmise ajal. Järelikult ajutine kohustetäitja lähetamise puhul teise väeossa ajutiseks teenimiseks kaotab lähetuse teostamise momendist alates palga saamise õiguse ajutise ametikoha järgi ning omandab sama õiguse oma alalise ametikoha järgi. Seega tuleks Sõjaväelaste paigutustasude seadluse § 5 p. 3, 4 ja 5 ettenähtud kuupalga all mõista paigutatava alalise ametikoha kuupalka.

Neil kaalutlustel tuleb arvata, et teise väeossa ajutiseks teenimiseks pikemaks

ajaks lähetatud ohvitser, kes enne lähetamist, täites ajutiselt teise ametikoha ülesandeid, sai palka ajutise ametikoha järgi, on õigustatud saada ühekordset tasu oma alalise ametikoha järgi.

2. K ü s i m u s: Kas on võimalik Piirivalves valvuri ametikohal teeniva üleajateenija isiklikku jõuvankrit, kui ta seda kasutab ühtlasi teenistuse otstarbel, registreerida Sõjamineisteriumis sõjaväelaste isiklikkude jõuvankrite registreerimiseks ettenähtud korras?

V a s t u s: Jõuvankrite seaduse (RT 1936, 45, 364) § 4 on ette nähtud, et teenistuse otstarbel kasutatavaid sõjaväelaste isiklikke jõuvankreid registreerib ning varustab registreerimismärkidega Sõjamineisterium Sõjainistri poolt antud juhtnõude alusel ja korras.

Piirivalve seaduse (RT 1936, 47, 375) § 5 järgi Piirivalves teenivad üleajateenijad loetakse tegelikus sõjaväeteenistuses olevaiks ja nende suhtes on kehtivad kõik sõjaväelaste kohta käivad seadused, seadlused ja määrused, kuivõrd see ei järeldu teisiti Piirivalve seadusest enesest ja muudest seadustest ja seadlustest.

Kuna Piirivalve seaduses ega muudes kehtivates seadustes ja seadlustes Jõuvankrite seaduse § 4 kohaldamise suhtes piirivalves teenivate üleajateenijate kohta erandeid ega kitsendavaid eeskirju ei leidu, on võimalik Jõuvankrite seaduse § 4 ettenähtud eeskirju ja selle põhjal antud Sõjainistri juhtnõore (Sõmini ksk. 1937. a. nr. 43 §§ 20—32) ning Jõuvankrite seaduse elluviimise määruste § 25¹ (RT 1937, 39, 358) kohaldada ka piirivalves valvuri ametikohal teeniva üleajateenija isikliku jõuvankri registreerimiseks Sõjamineisteriumis, kui vastav piirivalve jaoskonna ülem tema isikliku jõuvankri kasutamise teenistuse otstarbel peab vajalikuks.

—k.

Äsja uult
avatud

Kohvik „Harju“

endine „Corso“

Vabadusväljak nr. 7

Telefon 414-00

On mugavaim
Tallinnas

Muusika 17.30-23.30

Samas oma

kondiitritööstus

ja -äri

Äri telefon 414-01

LÄÄNE-EESTI

ÜHISPANK

MÄRJAMAAL

*

Kapitalid . . . Kr 168.687.66

Liikmete arv 2021

Laenud

kuni 6³/₄ protsendiga

Hoiusummade

intressimäär kuni 5%

Muude

pangaoperatsioonide
toimetamine.

KAUBÄNDUSE A/S.

HÜPPLER & Ko.

Tallinn

Tartu maantee 43, telef. 305-01, 306-12

Soovitame suure-
mal ja väiksemal
arvul:

rauda, plekki,
igasug. tööriistu,

ehitusmaterjale,

majapidamis-,
jahi- ja maalri-
tarbeid

O S T A M E

vana rauda, malmi, plekki

ja muid metalle

W. LAMPE & Ko.

u/ü.

TALLINN, OLEVIMÄGI 5-7, TELEF. 440-01

Trükikoda

Lineerimistööstus

Köitekoda

Ainuesindus Eestis:

Samuel Jones & Co., London

kummeeritud ja kaetud paberid