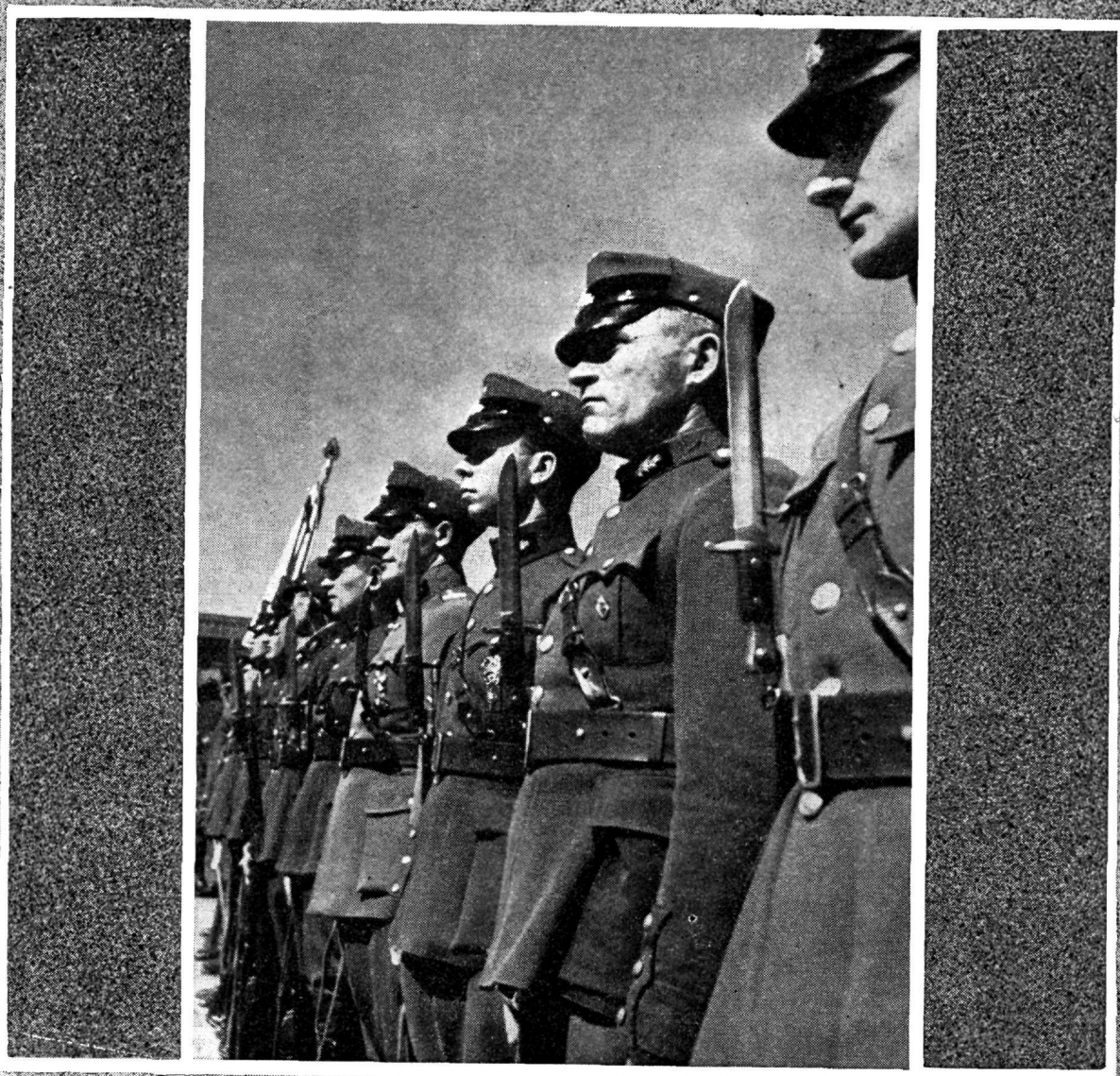




SODUR



XX AASTAKÄIK • 15. 11. 38. • NR. 45

SÕJAASJANDUSE AJAKIRI „SÕDUR“

Nr. 45 — 1938.

Sisustik:	Lk.	Sommaire:	Pages.
Läti Vabariigi 20. aastapäevaks . . .	1104	A propos du 20-me anniversaire de la République de Lettonie	1104
Kapten E. Vakkur: Läti Vabadussõda . .	1106	Capitaine E. Vakkur: La guerre d'indépendance de Lettonie	1106
V.: Jooni Läti lahingudoktriinist	1114	V.: Traits de la doctrine lettonne de combat	1114
V-r: Läti kaitseliit	1121	V-r: La garde civile lettonne	1121
RESERVOHVITSERIDE ELU:		VIE DES OFFICIERS DE RÉSERVE:	
L.: Tallinnas asuvad reservohvitserid olid koos	1124	L.: Réunion des officiers de réserve demeurants à Tallinn	1124
BIBLIOGRAAFIA:		BIBLIOGRAPHIE:	
— Läti: „Militarais Apskats“ nr. 7/8 — 1938.	1125	— Lettonie: „Militarais Apskats“ Nos 7/8 — 1938.	1125
Vabadussõja veteraan jutustab:		Récit d'un vétérande la guerre d'indépendance:	
— Tublist läti ohvitserist Eesti Vabadussõjas	1127	— D'un brave officier letton dans la guerre d'indépendance d'Estonie	1127
Male.		Echecs.	

Kaanepilt: Läti kaitseliitlaste rivi.

Vastutavtoimetaja major **Alfred Luts**.

Telefon nr. 477-20/40.

Tegevtoimetaja kapten **Martin Nurk**.

Telefon nr. 477-20/163.

Kodune tel. nr. 477-20/13-22.

Väljaandja: „**SÕDUR**“, Sakala nr. 33, Tallinn.

Tegevtoimetaja kõnetunnid
iga päev k. 0800—1200.

Talitus avat. iga päev kella
0800—1500 ja laupäeviti
0800—1300.

Telefon — Sõjaväe 163.

Tarvitamata ja tagasisaamiseks märkimata käsikirju alal ei hoita.

„Sõdur“ ilmub kuni 4 korda kuus.

„SÕDURI“ TELLIMISE HIND:

Aastas — kr. 6.00.

Poolaastas — kr. 3.00.

Veerandaastas — kr. 1.50.

Üksiknumber — kr. 0.20.

KUULUTUSTE HINNAD:

Lehekülg — kr. 40.

Tekstis — kr. 60.

SÕDUR

Nr. 45.

SÕJAASJANDUSE AJAKIRI

15. 11. 1938.

XX AASTAKÄIK



LĀTI VABARIIGI
PRESIDENT
K. ULMANIS VR III/1



SŪJAMINISTER KINDRAL J. BALODIS VR 1/1





SÕJAVÄGEDE JUHATAJA KINDRAL K. BERKIS VR 1/2



Läti Vabariigi 20. aastapäevaks.

18. novembril s. a. täitub 20 aastat sellest, kui meie lähim naaber ja liitlane — läti rahvas — pärast raskeid ajaloolisi vapustusi ning kauakestvaid kangelaslikke ja ennastsalgavaid võitlusi saavutas eesmärgi, mis sajandite kestes hõõgus kustumata tulukesena läti rahva hinges, s. o. — vaba enesemääramise õiguse ja riikliku iseseisvuse. Seda võitluste ja hävituste keerises raskete ohvritega saavutatud vabadust on läti rahvas ja noor Vabariik ka vääriiselt hinnanud, püüdes kogu oma kahekümne-aastase iseseisvuse kestusel suure järjekindlusega omariikluse tagamisele, s. o. riigikaitse ja sellega seoses olevate probleemide otstarbekohasele lahendamisele. Suure rahuldustundega võime nüüd Läti Vabariigi 20. aastapäeva puhul konstateerida, et need püüded on andnud ka tulemusi. Läti relvastatud jõud on arenatud kõrgele tasemele. Läti suhted oma naabritega on sõbralikud ja rajatud rahuliku koostöö kõrgetele ideaalidele. Eriti meid seovad teineteisega sisemiste veendumuste ja arusaamiste tugevad köidikud, mis rajatud ühistele kannatustele, ühistele võitlustele ja ka ühistele võitudele. Meie ajalugude ühtlus on garantiiks, et meie ka edaspidi ühiste ideaalide poole püüdes leiame end alati teineteise kõrval rahu ja õigluse kaitsel ja et ilalgi ei teki küsimusi, mis võiksid tumestada meie vahel vallitsevat sõbralikku vahekorda.

Selles veendumuses tervitame südamest Läti riiki, tema kangelaslikku sõjaväge ja juhte tähtsa juubelipäeva puhul ja soovime neile õnne ja edu kõikides edaspidistes ettevõtetes.



Läti saadik volituste üleandmisel.

Esireas keskel Vabariigi President K. Päts, vasakul saadik V. Šumanis, paremal Välisminister K. Selter.

Läti Vabadussõda.

Kapten E. Vakkur.

Läti Vabadussõda tekkis ja arenes Eesti Vabadussõjaga analoogilistes oludes ning tihedas sidemes ja sõltuvuses sellega. Suures ulatuses, ja nimelt Põhja-Läti vabastamise operatsioonides need sõjad sulasid isegi täielikult kokku. Sellest tingituna esineb mõlemas sõjas väga palju ühiseid jooni. Kuid nende ühiste joonte peale vaatamata leidub Läti Vabadussõja sündmuste käigus siiski ka palju erinevusi, milledele põgusa pilgu heitmine on alljärgnevate ridade eesmärgiks.

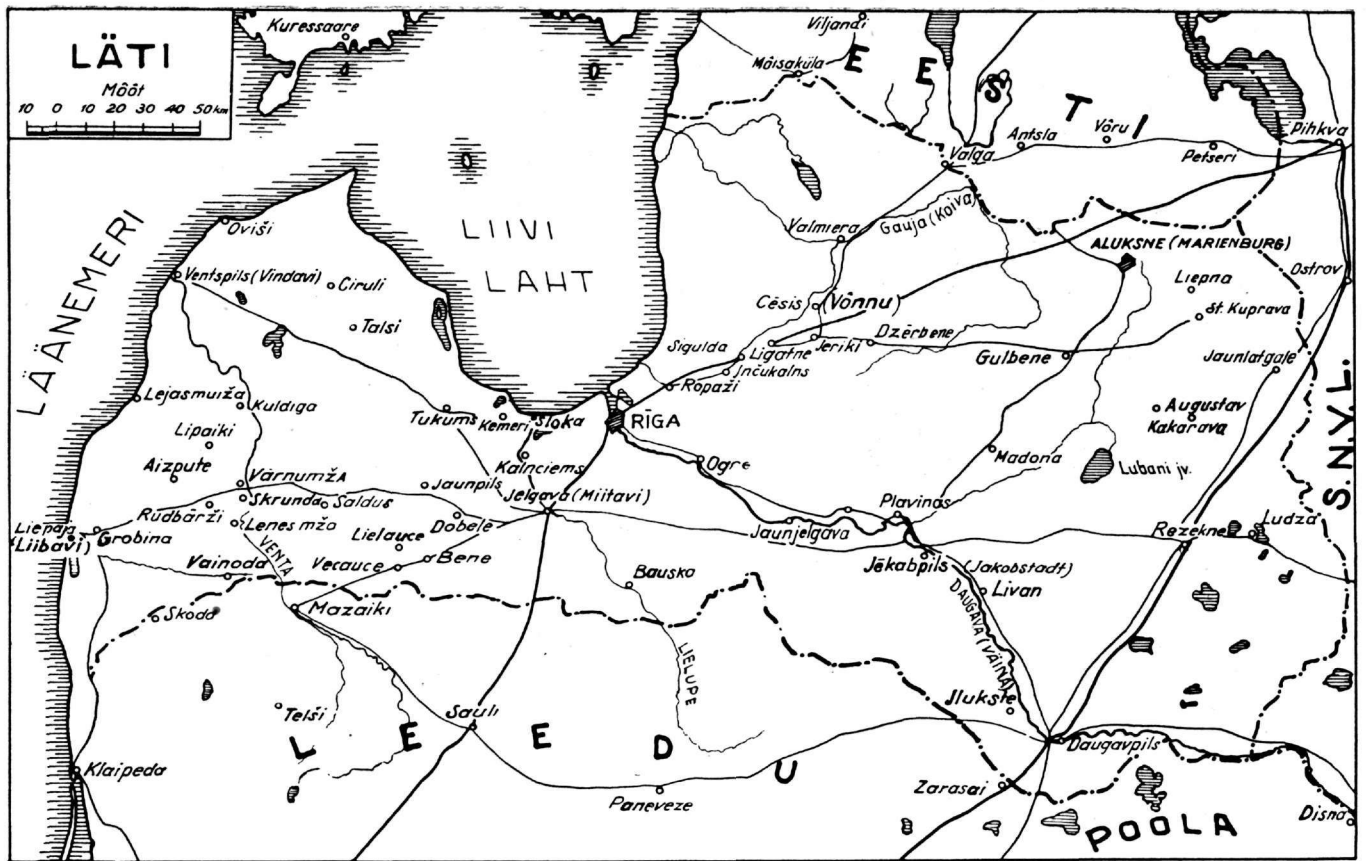
1. Poliitiline olukord Lätis 1918. a. lõpul. Läti iseseisvuse väljakuulutamise ja sõjaväe loomine.

Poliitiline olukord Lätis 1918. a. lõpus oli, nagu juba eespool tähendatud, üldiselt sama mis samal ajal Eestis: maad valitsesid okupatsioonivõimud ning igasugune pärisrahva poliitiline isetegevus oli karmide abinõudega maha surutud. Oluline vahe Läti ja Eesti tookordsete olude vahel seisnes vahest ainult selles, et Eesti oli jõudnud juba end kuulutada iseseisvaks riigiks ning ajutine valitsus oli seatud ametisse, kuna Lätis poliitiline võim riiklikus mõttes oli alles korraldamata. Olukord muutus tunduvalt 1918. a. novembri keskpaiku, millal Maailmasõja kaotamise ja Saksa revolutsiooni tagajärjel saksa okupatsioonivõim hakkas Baltimaail avaldama kokkuvarisemise tunnuseid. Seda olukorda kasutasid viivitamata Läti organiseeritud poliitilised rühmitused, kutsudes kokku oma esindajaist Rahvuskogu, milline G. Zemgals'i juhatusel kuulutas 18. novembril 1918 Läti iseseisvaks demokraatlikuks vabariigiks. Moodustati liitlastesõbralik rahvuslik valitsus Läti teenekama riigimehe K. Ulmanis'ega eesotsas, kes asus viibimata Maailmasõjas tugevasti kannatanud ning okupatsioonivõimude poolt kurnatud maa korraldamisele. Kuid siin tekkis suuri raskusi ja seda esmajärjekorras riigikaitsealises mõttes, sest valitsusel puudus esialgne reaalne tugi relvastatud jõudude näol. Endised läti sõjaväelised organisatsioonid ja väeosad olid rõhuvast enamuses 1917. a. lõpul läinud enamlaste poole. Ajutise valitsuse üleskutsed läti sõjaväelastele tulla üle ning asuda vaba Läti kaitsmisele, ei andnud olulisi tagajärgi. Olukorra kriitili-

sust suurendas veel asjaolu, et valitsus ei astunud varakult samme küllaldase tugevusega sõjaväe loomiseks. Nimelt puudus iseseisvuse esimestel päevadel Läti ajutise valitsuse koosseisus sõjaministri koht, sest valitsevates ringides domineeris vaade, et Läti kui rahuõbralik riik ei alusta kellegagi sõda, mistõttu riigikaitsealaste ülesannete täitmiseks arvati jätkuvat siseministeeriumile alluvast rahvamiilitsast (Penikis I, lk. 3). Kuid tegelik olukord sundis varsti muutama seda vaadet, mille tulemusena 6. detsembril 1918 seati ametisse sõjaminister, kelle esimeseks otseseks ülesandeks oli Läti rahvusliku sõjaväe loomine. Kuid siin esines suuri raskusi saksa okupatsioonivõimude kui tegelike maa valitsejate näol, kelle käest tuli nõutada vastav luba.

Dr. Winnig Saksa riigi esindajana Balti riikides tunnustas küll kirjalikult oma valitsuse nimel Läti iseseisvust de facto, kuid teatas ühtlasi, et saksa võimud annavad maa valitsemise Läti ajutisele valitsusele üle vaid pärast vastavat kokkulepet, milleni poldud veel jõutud. Seepärast viibis ka loa nõutamine sõjaväe loomiseks ning Läti valitsusel õnnestus alles 7. detsembril 1918 sõlmida dr. Winnig'iga leping saksa okupatsioonivõimudega ühise sõjalise kaitse moodustamiseks enamlaste vastu. Leping nägi ette maa elanike ja varade kaitsmiseks erilise maakaitseväge — Landesveeri moodustamise „Läti riigis elavatest rahvastest“. Landesveeri koosseisu pidi esialgu kuuluma: lätlasi 18 kompanit ja 3 patareid, sakslasi 7 kompanit ja 2 patareid ning venelasi 1 kompani. Kokku jalaväge 5450 meest ja suurtükiväge 550 meest. Landesveeri juhiks otsustati kutsuda mõni rootsi kõrgemaid ohvitseri, kes pidi astuma Läti teenistusse, kuid tegelikult jäeti kutsumata. Komandokeel — igal rahvusel oma. Relvastise ja varustise pidid esialgu andma saksa okupatsioonivõimud, kuid Läti riigi arvel.

Selle lepingu alusel määrati ajutiseks Landesveeri juhiks ja organiseerijaks saksa major Dietrich ning asuti viibimata väeosade formeerimisele. Kuid läti üksuste suhtes see formeerimine ei arenenud algul soovitava kiirusega ja seda peamiselt okupatsioonivõimude poolt tehtud takistuste kui ka kodanike passiivsuse tõttu. Seetõttu detsembrikuu kestes suudeti formeerida kas



läielikult või osaliselt vaid järgmised läti rahvuslikud üksused (Kalejs, lk. 25—27):

1. Ohvitseride ja allohvitseride reserv — ca 260 ohvitseri ja allohvitseri, formeeriti Riias vabatahtlikul alusel. Üksus oli mõeldud kaadrina järgnevate osade formeerimisel. Hiljem üksus nimetati ümber Läti Iseseisvuse kompaniks.
2. Üksik üliõpilaste kompani — ca 200 meest, formeeriti Riias ning komplekteeriti vabatahtlikul alusel üliõpilastega.
3. Latgallia ohvitseride ja allohvitseride kompani — ca 300 meest, formeeriti Riias ja selle ümbruses detsembri teisel poolel väljakuulutatud ohvitseride ja allohvitseride mobilisatsiooniga kokukutsutud meestest.
4. Kolm Riia maakaitseväge kompanit — à 200—250 meest. Formeeriti Riias vabatahtlikul alusel Saksa sõjavangist tagasipöördunud läti soost sõjaväelastest. Nimetatud kompanites pääsis võimule enamline meelsus ning tekkisid rahutused, mille tagajärjel oldi sunnitud üht kompanit laiali saatma, kuna ülejäänud kahe kompani koosseis jooksis suures

enamuses enamlaste Riiale lähenedes laiali — kompanitesse jäi kohale vaid mõnekümne mehe ümber.

5. Cesise (Võnnu) kompani — ca 80 meest, formeeriti Võnnus vabatahtlikul alusel. $\frac{2}{3}$ kompani koosseisust oli ohvitseride.
6. Ratsakomando — ca 30 meest, formeeriti Jelgavas.
7. Kooliõpilaste kompani formeerimist alustati Riias detsembri lõpp-päevadel, kuid enamlaste lähenedes kaitseminister andis loa selle kompani laialisaatmiseks.

Peale tähendatud üksuste asuti veel üle maa mitmes paigas, näiteks Liepajas, Ventspilsis jne. üksuste formeerimisele, kuid ei saavutatud reaalseid tulemusi. Kodanike suur enamus, eriti Lõuna-Lätis, oli tüdinud maal veel tegelikult valitsevatest saksa võimudest ning ootas nendest vabastajaid — Riiale lähenevaid läti enamlisi kütipolke (Kalejs, lk. 30).

Formeeritud üksustest ohvitseride ja allohvitseride reserv kui ka üksik üliõpilaste kompani allus vahenditult sõjaministrile, kuna muud üksused — langesveeri Ober-

staabile. Seega tegelikult oli sel kriitilisel perioodil Läti ajutise valitsuse käsutuses kaks puudulikult varustatud ja relvastatud ning väljaõpetamata kompanisuurust üksust, millega polnud võimalik kuigi suurelt takistada enamlaste sissetungi.

Veidi kiiremini arenes saksa rahvusest kodanikega komplekteeritavate kompanite, s. o. sõna otsesmas mõttes „landesveeri“ üksuste komplekteerimine, millised said vajalikul määral saksa okupatsioonivõimudelt varustist ja relvi. Ka mõjus landesveeri formeerimise kiirusele asjaolu, et nende ridadesse astus võrdlemisi suur protsent vabatahtlikke riigisakslasi lahkuvatest okupatsioonivägedest ning nad alustasid oma üksuste formeerimist enne lätlasi — juba novembrikuus. Esimene landesveeri üksus — 1. Riia kompani oli lahinguvalmis juba 12. novembril. 17. novembril oli valmis ka osa landesveeri Löögiüksusest, kuna novembri viimastes päevades formeeriti veel Riia 2. ja 3. kompani, 1. patarei ja rk-komando. Samuti oli 29. novembril Jelgavas peagu lõpetanud oma formeerimise Radeni kompani. Lõpuks jaanuari algul alustati Liepajas ühe saksa kompani formeerimist. Löögiüksuse ja Radeni kompani juhtiv koosseis oli komplekteeritud saksa armee ohvitseridega ja allohvitseridega, kuna muud üksused — endiste vene väejuhtidega.

Peale eespool tähendatud üksuste asus Läti territooriumil tugevaid saksa 8. armee osi, kes ootasid kodumaale pääsmist ja ei teinud peagu midagi Läti kaitseks. Armee koosseisu kuuluvaist vabatahtlikest asuti vaid rutuliselt organiseerima uut väekoondist — Raudbrigaadi, kes pidi jätkama Lätis võitlust enamlastega, kui sealt lahkuvad saksa väed.

2. Punaväe sissetung Lätisse. Riia lange- mine ja läti-saksa vägede taandumine kuni Venta jõeni.

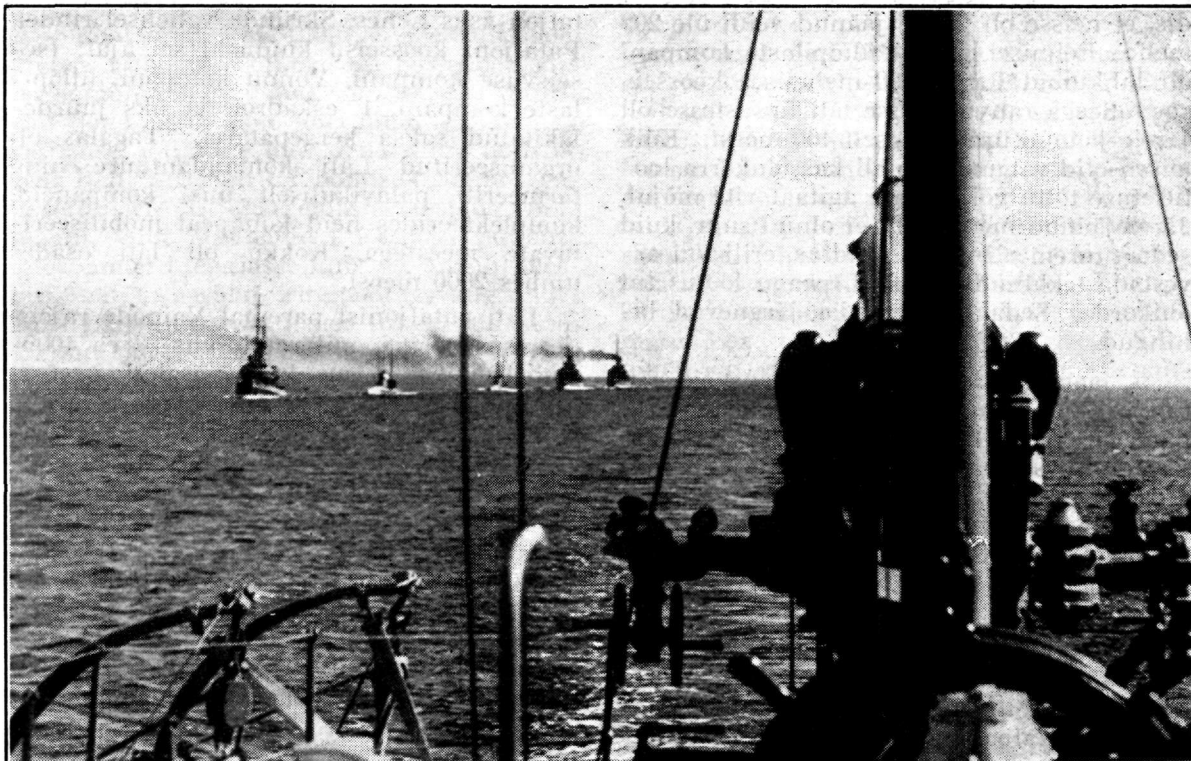
Punaste sissetung Lätisse arenes üheaegselt sissetungiga Lõuna-Eestisse, kus nende 7. armee parem tiib pärast Pihkva vallutamist jätkas 27. novembril edu arendamist kahes gruppis (Penikis I, lk. 18):

- a) Pihkva grupp tungis peale kolmes kolonnis:
 - parempoolne kolonn — Lõuna-Eestisse;
 - keskmise kolonn — (2. kõvendatud Läti brigaad) — Valga, Riia suunas ja
 - vasakpoolne kolonn (2. kõvendatud Novgorodi diviis) — Ostrovi, Jaunlatgale (Põtalovo), Plavina, Riia suunas.

- b) Daugavpils grupi paremal tiival 1. Läti kütibrigaad, vahetanud detsembri lõpul ära Pihkva diviisi osad, millised olid juba välja jõudnud Jekabpils, Daugavpils rajooni, jätkas detsembri viimastes päevades kallaletungi Jekabpils, Jelgava suunas. Daugavpils grupi vasak tiib tungis umbes samal ajal Leedusse ja Poolasse, arendades edu Daugavpilsist edela üldsuunas.

Üldse teotes punastel Riia üldsuunas kuni 6000 meest. Nende vastu oli saksa 8. armee juhatus välja pannud üksikute rühmitustena mitte üle 1000 mehe. Läti vähesed üksused olid alles formeerimisjärgus ning rindele saatmata, välja arvatud Võnnu kompani, milline tingituna oma formeerimise asukohast sattus rindele enne formeerimise täielikku lõpetamist, kuna landesveer ja rauddiviis ei rutanud eriti oma osade tegevusse rakendamiseks. Viimastest tingituna arenes enamlaste pealetung väga jõudselt — peagu ilma lahinguteta. Nii vallutasid enamlased 22. detsembril Valmiera (Volmari) ning 31. detsembril olid nad juba Inčukalnsi jaama juures. Tunduvalt soodustas ka enamlaste edasitungi ning vähendas läti ja saksa vägede vastupanuvõimet tollal maal valitsev meeeloolu. Nii 26.—28. detsembril kuulutas end „kodusõjas“ erapooletuks Rahvuskogu sotsialistlik rühm, astudes rahvaesindusest välja (Kalejs, lk. 34), osa valitsusliikmeid põgenes välismaale jne. (Kalejs, lk. 36). Kõige piltlikumalt iseloomustab aga toleaeget meeeloolu Lätis Võnnu linnapea tegevus, kes ilmus 22. detsembri õhtul Võnnu kompani ülema juurde ja palus linna mitte kaitsta, sest edukalt seda polevat võimalik teostada, küll aga võivat vastupanu vihastada punaseid ning kutsuda neis välja terroriakte Võnnu linna kodanike vastu (Kalejs, lk. 32).

On arusaadav, et sellases olukorras Riia linna kaitsmine osutus võimatuks, eriti veel seetõttu, et üksikutes kompanites tekkis rahutusi ning vahepeal Riiga saabunud inglise laevastik loobus läti-saksa vägede abistamisest Riia linna kaitsmisel. Läti ajutine valitsus lahkus Riist 2. jaanuaril 1919 üliõpilaste kompani kaitsel, minnes üle Jelgavasse ja sealt mõne päeva pärast Liepajasse. 3. jaanuari varahommikul lahkusid Riist ka läti rahvuslikud kompanid, kes kolonel Kalpak'i üldjuhatusel pidasid taandumise kestes Riias korda, mis polnud toleaegetes oludes kuigi kerge ülesanne. Ületades Dūna silda kolonel Kalpak kontrollis oma käsutuses olevate üksuste koosseisusid ja lei-



Pilte läti sõjaväest.

Ülal: sõjalaevastik õppusel; all: väeosa lipu äraviimine.

dis, et neisse oli järele jäänud veidi üle 200 mehe. Eelmisel päeval üliõpilaste kompani oli lahkunud Riia 190-mehelises koosseisus. Seega rahvuslikesse läti üksustesse oli järele jäänud ümmarguselt 400 meest. Kõik teised olid valgunud laiali kas olukorra lootusetuse tõttu või vastase agitaatorite mõjul. Järelejäänud meeste arv ei olnud suur, kuid seda suurem oli nende kindlus, eriti kui arvestada tekkinud ülirasket, peagu lootusetut olukorda. Seda tõestasid ka järgnevad lahingud.

5. jaanuaril koondati Jelgavas kõik läti rahvuslikud kompanid (v. a. üliõpilaste kompani, kes jäi valitsuse vahenditaks kaitseks) ühte rahvuslikku pataljoni ning selle ülemaks määrati Läti vabadusvõitluste silmapaistvamaid juhte kolonel Kalpak, kellelt sai pataljon ka endale nime.

Tehes kaasa taandumise koos tagasitõmbuvate sakslastega, Kalpaki pataljon lahkus Jelgavast 10. jaanuaril Dobeļe kaudu Lielaucesse, kus 16. jaanuaril varahommikul tekkis esimene lahing enamlastega. Selles tulega ristimises Kalpaki pataljon näitas üles kõrget lahinguväärtust — vastase ootamatu ülekaalukas kallaletung löödi suurte kaotustega tagasi. Kuid et naabruses olevad landesveeri osad ei suutnud enamlaste survele vastu panna ja taandusid, siis ka Kalpaki pataljon oli sunnitud tagasi tõmbuma ning taanduma Skrunda kaudu Venta jõe taha. Siia taandusid ka landesveeri ja rauddiviisi osad ning asusid koos Kalpaki pataljoniga positsioonile Venta jõe läänekalda, Varna mõisa, Lipaiki, Lejasmuiža üldjoonele, kus tõkestasid lõplikult enamlaste pealetungi.

3. Üldine vastupealetung Venta jõest Lielupe jõeni.

Veebruari esimestes päevades rinne stabiliseerus Venta jõe üldjoonel ning püsis sellasena terve kuu. Enamlased, kelle tähelepanu oli eesti vägede pealetungi tõttu suunatud põhja, viisid sinna ära suure osa oma jõude, mistõttu ülejäänud osad siin pidasid end üles võrdlemisi passiivselt.

Vaikust rindel kasutati üksuste korraldamiseks ja täiendamiseks. Ka muudeti vägede kõrgema juhatuse isiklikku koosseisu. Nimelt ilmus Saksamaalt kohale kindral Goltz, kes asus juhtima kõiki Lõuna-Lätis punaste vastu võitlevaid vägesid, ning uueks landesveeri juhiks määrati saksa major Fletcher.

Veebruari lõpuks oli Venta joonel välja kujunenud järgmine olukord: Kalpaki pa-

taljon asus Lenes, Skrunda vahelisel rindel. Pataljoni koosseisu kuulusid sel ajal: Iseisvuse kompani, Vönnu kompani, üliõpilaste kompani, 1. eskadron ja üks juurdeläkitatud saksa kergepatarei. Tagalas oli organiseeritud Läti komandantuure ning formeeriti palavikuliselt uusi kompaneid, komplekteerides neid kohapeal mobiliseeritavate meestega. Kokku oli läti osades umbes 2000 meest.

Läti pataljonist paremal Vainode rajoonis asus positsioonil rauddiviis — ca 4000-mehelises koosseisus, kuna vasakul — vürst Lieven'i paarisajameheline vene pataljon. Kuldiga rajoonis teotses landesveer, kes juba veebruari teisel poolel olid punased Kuldigast välja tõrjunud.

Veebruari lõpuks kindral Goltz'i käsutuses olevad jõud olid suurenenud 9000—10 000 meheni, mis võimaldas minna üle üldisele vastupealetungile, kasutades punaste jõudude nõrgenemisest tingitud passiivsust. Kallaletungi otsustati alustada märtsikuu esimestes päevades.

Selleks:

- a) rauddiviis pidi tungima peale Mazaiki, Lielaucē, Jelgava;
- b) Kalpaki pataljon — Saldus, Jaunpils, Kalnciems ja
- d) landesveer — Kuldiga, Tukums suundades.

Üldine pealetung algas 6. märtsil ning arenes edukalt: pärast ägedaid lahinguid vallutati 18. märtsil Lielupe üldjoon ühes Jelgava linnaga, kus edasitung punaste juurdetoodud värskete jõududega tõkestati. Enamlaste korduvad katsed tagasi paisata läti-saksa vägesid ebaõnnestusid. Selle operatsiooni alates langes Salduse rajoonis L.-Läti vägede kõrgem juht kolonel Kalpak arusaamatuse tõttu landesveeri ja läti osade vahel tekkinud tulevahetuses. Pärast Kalpaki langemist võttis läti pataljoni juhtimise enda kätte Iseisvuse kompani ülem kapten Balodis, kes hiljem ülemjuhatajana viis Läti Vabadussõja võidurikka lõpuni.

Selle operatsiooni kestes läti pataljon sai täiendusi niivõrra, et ta formeeriti ümber brigaadiks, koosseisuga kolm kahekompanilist üksikut pataljoni, kaks eskadroni, pikkompani ja patarei.

Aprilli kestes Läti brigaad koondati Sloka rajooni ja asetati positsioonile Riia mere-ranna ja Lielupe vahelisse defileesse. Siin rinne stabiliseerus kuni maikuu teise pooleni, millal algas Riia vabastamise operatsioon.

4. Landesveeri 16. aprilli riigipööre.

Samal ajal kui Lielupe jõe üldjoonel arenesid kohaliku tähtsusega positsioonisõja iseloomulised lahingud, landesveeri juhtivad jõud otsustasid kõrvaldada Ulmanis'e valitsuse, milline esines neile suure takistusega Balti hertsogiriigi loomise plaanide realiseerimisel. Et kergemini teostada oma plaani, viidi Manteuffel'i löögiosa puhkuse ettekäändel Liepajasse ning 16. aprillil teostati selle kaasabil riigipööre, vangistades kaks Läti ajutise valitsuse liiget, kuna ülejäänud põgenesid a/l. „Saratovile“ — inglise laevastiku kaitse alla, kus jätkasid endiselt tegevust. Riigipööre õnnestus nii kergesti seetõttu, et Läti ajutise valitsuse käsutuses polnud peagu mingit relvastatud jõudu: kolonel Balodis'e brigaad asus rindel; Liepajas ja Rudbarzis olid küll mõned värskest formeeritud läti kompanid, kuid need olid veel välja õpetamata ega evinud küllaldaselt relvastist. Seevastu sakslastel oli Liepaja sõjasadamas tugevaid riigisaksa osi, millised vajaduse korral olid võimelised Manteuffel'i abistamiseks.

Pärast riigipööret landesveerlased sattusid piinlikku seisukorda, sest nende kavatsus luua sõjalist diktatuuri vürst Lieven'iga ja kolonel Balodis'ega eesotsas ebaõnnestus viimaste äraütlemise tõttu. Pärast pikemaid läbirääkimisi suudeti lõpuks luua uus valitsus läti pastor Niedra'ga eesotsas. Ehkki enamuse uue valitsuse liikmeid oli läti rahvusest, siiski oli kõigil selge, et Niedra esineb vaid landesveerlaste pimedade tööriistana, mispärast tema valitsusel puudus rahva hulgas vähemgi usaldus.

5. Riia vabastamine.

1919. a. maikuu keskpaiku Läti territooriumil olevad enamused, pärast ebaõnnestunud operatsioone eesti kui ka läti-saksa vägede vastu, hakkasid avaldama lagunemise tunnuseid. Et kasutada tekkinud soodset olukorda, Goltz otsustas 22. mail üle minna üldisele pealetungile, eesmärgiga murda läbi vastase positsioon Jelgava, Sloka vahelisel rindel ja vallutada Riia.

Läbimurde pidid teostama landesveeri osad koos Läti brigaadiga major Fletcher'i juhatusel, kuna parema tiiva julgeoleku tagamine ning rinde passiivse osa sulgemine tehti ülesandeks rauddiviisile. Läbimurde teostamiseks oli major Fletcher'i käsutuses: 663 ohvitseri, 5405 allohvitseri ja sõdurit, 17 suurtükki, 84 rk., 72 kk., 8 mp. ja 3 grp. Sellest arvust kuulus Läti brigaadi koosseisu 221 ohvitseri, 1602 all-

ohvitseri ja sõdurit, 19 rk., 56 kk., 1 mp. ja 1 grp.

Vastasel asus Jelgava ja mereranna vahelises rajoonis positsioonidel 3 läti kütipolku, kelle moraalne seisukord viimaste kaotuste tagajärjel oli lõõnud tugevasti kõikumata. Ka puudusid vastasel ses rajoonis nimetamisväärased varud (Penikis, lk. 123), mida ta oli paisanud teistele aktiivsematele rünnetele. Kallaletungi ettevalmistamine teostati suurema saladuse katte all ning 22. mai varahommikul anti vastasele ootamatu löök, mis andis maksimaalseid tulemusi: vastase positsioon murti läbi ettenähtud ulatuses ning juba sama päeva õhtuks vallutati Riia linn. Vastane, ohustatuna ka põhjast pealetungivatest eesti vägedest — põgenes paaniliselt ida suunas. Seda soodset olukorda jättis Goltz kasutamata vastase jälitamiseks ning selle lõplikuks lõõmiseks, vaid suunas oma sakslastega komplekteeritud üksused Vönnu peale, mille tulemused meile kõigile teada. Samuti on leidnud käesoleva ajakirja veergudel põhjalikku valgustust Läti Vabadussõja kolmas järk — võitlused Bermondiga, mistõttu loobume selle mahutamise raamidesse ning asume otsekohe Läti Vabadussõja viimase järgu — Latgallia vabastamise operatsioonide kirjeldamisele.

6. Latgallia vabastamine.

Pärast landesveeri operatsiooni Läti Lõuna- ja Põhjabrigaadid ühinesid Riias. Seaduslik Ulmanis'e valitsus tuli Riiga gase, kuna Niedra „valitsus“ põgenes Saksa- maale. 10. juulil 1919 loodi ülemjuhatause instituut, määrates esimeseks ülemjuhatajaks kindral Simonson'i, keda sama aasta 16. oktoobril asendati endise Lõuna-Läti brigaadi ülema kindral Balodis'ega.

Pärast ülemjuhatause instituudi loomist viidi läbi põhjalik reorganisatsioon sõjaväes ning suurendati seda tunduvalt, teostades mitu sunduslikku mobilisatsiooni ning võttes landesveeri pärast riigisakslastest puhastamist Läti teenistusse. Eriti intensiivselt töötati sõjaväe reorganiseerimise ja laiendamise kallal võitluste kestes Bermondiga ja vahetult enne seda. Need pingutused andsid soodseid tulemusi ning 1919. a. detsembri lõpuks kuulus Lätis sõjaväe koosseisu 4 diviisi, Latgallia partisanide rügement, landesveer, üliõpilaste pataljon ja vähemaid tehnilisi osi, kokku 69 232 tääki, 54 suurtükki, 33 miinipildujat, 271 rk. ja 321 kk. (Penikis IV, lk. 259).

Teatavasti lõppesid võitlused Bermond-

tiga 1919. a. novembrikuu teisel poolel, mille tagajärjel vabanes Lõuna-Läti vaenulisi vägedest. Põhja-Läti oli vabastatud juba varem Aluksne, Jekabpils ja landesveeri operatsioonidega. Vabastamata oli sel ajal veel vaid Ida-Läti ehk Latgallia.

Olukord Latgallia rindel 1919. a. lõpus oli vastase suhtes üldiselt soodne pealetungiks. Enamlastel oli asetatud ca 300 km laiuse Pihkva ja Polotski vahelisse rindelõiku hõreda kattena 3 brigaadi ja 1 ratsadivisjon, kokku 6620 tääki, 370 mõõka, 239 rk., 4 kk., 60 suurtükki ja 4 s/rongi (Penikis IV, lk. 260). Sellase nõrga katte purustamine ei saanud endast kujutada Läti tookordsetele vägedele kuigi suuri raskusi. Kuid Latgallia vabastamise operatsiooni alustamiseks 1919. a. lõpul puudus Lätl siiski võimalus, sest vägede enamik asus sel ajal alles Lõuna-Lätis, kuhu see oli koondatud võitluste ajal Bermondtiga. Latgallia rindel asus vaid: 1) Kurzeme diviis (ilma kolme pataljoni, ühe patarei ja ühe eskadronita), 2) landesveer ja 3) Latgallia partisanide rügement. Nimetatud jõud asusid kaitsel Väina jõe vasakul kaldal Ilukstest kuni Livanini ja sealt edasi Lubani järve, Kakarava, Kuprava üldjoonel. Lätlastest paremal — Ilukstest kuni Daugavpilsini (v. a.) asusid kaitsel leedulased. Daugavpilsist edasi algas Poola rinne, mis läks mööda Väina jõe vasakut kallast kuni Polotskini, pöörates sealt järsu nurga all lõunasse. Lätlastest vasakul (Liepna rajoonist peale) algas Eesti rinne.

Ulatuslikumaks operatsiooniks tuli jõude koondada, milline tegevus algas otsekohe pärast seda, kui selgus Bermondti lõplik lüüasaamine. Nimelt koondati detsembrikuu kestes täiendavalt Latgallia rindele Latgallia diviis ja Kurseme diviisist ärälakitatud osad ning operatsiooni alguseks oli koondatud Läti osi Latgallia rindele: 14 650 tääki, 470 mõõka, 330 rk., 79 kk., 32 suurtükki, 19 miinipildujat ja 3 s/rongi (Penikis IV, lk. 260). Seega lätlastel olid oma vastasest jõudude suhtes ülekaalus, kuid oli karta, et see ülekaal võib kaduda otsekohe operatsiooni alates, milleks punastel avanes soodseid võimalusi pärast vaheahu sõlmimist Eestiga. Seepärast loodi kokkuleppe Poola vägedega ühise operatsiooni läbiviimiseks, et kindlustada endale jõudude absoluutset ülekaalu.

Vastava kokkuleppe kohaselt poolakad rakendasid Latgallia vabastamiseks tegevusse 20 000 meest kindral Smigly-Rydz ju-

hatusel, kellele allutati ka Latgallia rinde lõunalõigus olevad üksused (koltn. Purin'i grupp) (Kalejs, lk. 127).

Kallaletungi otsustati alustada 1920. a. jaanuarikuu esimestes päevades, vallutades esmajärjekorras Poola-Läti osadega Daugavpils rajooni ning pärast seda minna üle üldisele kallaletungile tervel rindel, eesmärgiga välja jõuda riigi etnograafiliste piirideni.

Kallaletung algas 3. jaanuari varahommikul ja arenes kõigiti soodselt ning ettenähtud kavade kohaselt. Eriti edukas oli kallaletung Daugavpils rajoonis, kus maastik soodsam pealetungiks ning jõudude ülekaal suurem. Seevastu rinde põhjaosas (Jaunlatgale [Põtalova] rajoonis ja Rezekne ümbruses) õnnestus punastel teistest rindelõikudest juurde tuua abivägesid ning kohati tõkestada Läti vägede edasitungi. Kuid ka seal murti punaste vastupanu ning veebruar alguks jõuti välja üldiselt riigi praeguste piirideni. Vastane oli lõplikult löödud ning pikemaks ajaks võitlusvõimetu.

Latgallia vabastamise lõppedes sõlmiti N. Vene ettepanekul Moskvas vaheahu, mille kohaselt Läti sõjavägi pidi jääma nendele positsioonidele, mis see oli võtnud oma alla 1. veebruaril 1920. a. kell 1200, kuna N. Vene sõjavägi pidi 10 päeva jooksul tagasi tõmbuma Läti sõjaväe asetusest 5 km kaugusele. Lepiti kokku, et vaheahu tuleb hoida mõlema poole vägede eest täielikus saladuses. Selle tagajärjel tekkis üle 10-ne kuu ebatavaline olukord — oli vaheahu ja ei olnud ka — suuremaid operatsioone ei võetud ette, kuid kohalike ülemate algatusel tekkis väga tihti tõsiseid kokkupõrkeid.

16. aprillil 1920. a. algasid Riias rahu läbirääkimised, mis lõppesid sama aasta 11. novembril Lätile soodse rahu sõlmimisega.

Käesoleva kirjutise koostamisel on kasutatud allikatena:

1. Kindral M. Penikis. „Latvijas armijas sākums un ciņas Latvijā līdz 1919. gadā julijam.” Rīgā 1932. (Penikis I).

2. Kindral M. Penikis. „Latvijas nacionālās armijas ciņas 1919. gadā vasarā un rudenī 1931 Rīgā.” (Penikis II).

3. Kindral A. Kalējs. „Mūsu armijas”. Rīgā, 1929. (Kalējs).

4. Kindral M. Penikis. „Latvijas atbrīvošanās kara vēsture I daļa”. Rīgā, 1938. (Penikis III).

5. Kindral M. Penikis. „Latvijas atbrīvošanās kara vēsture II daļa”. Rīgā, 1938. (Penikis IV).

6. Vabadussõja Ajaloo Komitee. Eesti Vabadussõda. Tallinn, 1937.



Pilte läti sõjaväest.

Üla l: ratturid rännakul; alla l: suurtükivägi õppusel.

Jooni Läti lahingudoktriinist.

A. JULGESTAMINE.

Läti julgestamise korraldamise põhimõtted üldiselt on analoogilised Eestis maksvate vastavate põhimõtetega. Nimetamisväärtne erinevus esineb vahest maapealse luure korraldamise tõekspidamisis ja seda kõigepealt luureorganeis. Eestis toimetatakse luuret luuresalkade, luurepatrullide ja luurepiilkondadega (JE II § 39, 40 ja 47), Lätis aga luuresalkade ja luurepatrullidega. Lätlaste arvates nende laiad rinded ei võimalda välja saata sellase tugevusega luurepatrulle, mis omakorda oleksid võimelised luure toimetamise eesmärgil välja saatma luurepiilkondi ja viimased veel piilureid. Nende arvates tegelik luure toimetaja on luurepatrulli südamik, kes saadab välja piilureid peamiselt julgestamise ülesandel.

Ka Läti luureorganite teotsemise põhimõtteis on mõningaid erinevusi meil maksvaist põhimõttest. Samal ajal, kui meil maksvate vaadete kohaselt tavaliselt suurema luureüksuse, näiteks luuresalga ülem pärast ülesande saamist saadab välja luurepatrulle, andes neile ülesande kuni temale endale luurata antud määrgini, seega nagu „jagades“ tema peale pandud ülesande luurepatrullide vahel (vt. „Juhi käsiraamat“ — 1935, lk. 104—107), samal ajal läti vaadete kohaselt sellane luuresalga teotsemisviis on lubatav vaid erakorralisil juhtumel — siis kui ei ole võimalik luuret toimetada hüpätena, s. o. pole võimalik vahetada luurepatrulle. Lätlased väidavad, et liikumine hüpätena vähendab küll osaliselt luureorganite liikumiskiirust, kuid see võimaldab luuresalga ülemal kindlalt hoida enda käes väljasaadetud patrulle ja võimaldab ka nende vahetust, mis on hädavajalik, sest teotsemine patrullis on äärmiselt väsitav. Ka väljasaadetud luureorganite „enda käes hoidmine“ nõudvat vastavalt luureosa võimeile järk-järguliste ülesannete andmist.

B. PEALETUNGILAHING.

Lätis maksvate eeskirjaliste vaadete kohaselt kallaletung on ainus lahinguvorm, mis võimaldab vastasele peale suruda oma tahet. Kallaletungil võib saavutada suurt edu ka arvuliselt nõrgem pool, kui ta oskab saavutada teatavas kohas ja teataval ajal ülekaalu ning oskab otstarbekalt kasutada seal saavutatud kohalikku edu.

1. Pealetung kaitsele asunud vastasele.

a) Lähenedamine, vastase julgestusosade tagasitõrjumine ja kontakti loomine vastase vastupanupositsiooni eelservaga.

Lähenedamine alguseks loetakse vastase kergesuurtükiväe tulelatusse sattumise ning seal lähenedamiskorda hargnemise moment.

Lähenedamine kuni vastase eelosadeni toimub tugevate, vahenditult diviisiülema alluvate eelvägede kattel 3—4 km pikkuste hüpätena. Peajõud lähenevad ühe hüppe kaugusel eelväest, teid mööda, võimalikult mitmes kolonnis. Diviisi suurtükivägi liigub harilikult eelväe järel — kahes ešelonis: üks asub positsioonil teatava hüppejoone taga ja on valmis eelväe liikumist katma kuni järgmise hüppejooneni, kuna teine osa suurtükiväge liigub eelväe peajõudude kolonni taga ja asub positsioonile järgmise hüppejoone taha. Et suurtükiväge positsioonide sissevõtmine, eriti aga sidevõrgu loomine nõuab teatavat aega, siis tekib eelväel (ja ka peajõududel) iga hüppe järele teatav peatus.

Vastase eelosade tagasitõrjumist toimetatakse eelvägedega kogu käsutusesoleva kergesuurtükiväe tule toetusel. Selleks juba lähenedamine alates määratakse kindlaks joon (tavaliselt õhuluure andmeil), millest alates kergesuurtükivägi peab valmis olema eelväe toetamiseks terve koosseisuga. Seega selles järgus lähenedamine eelväe piirides toimub kahes ešelonis, s. o. suurtükiväe ja jalaväe (resp. eelväe) ešelonis. Kui üks ešelon liigub, siis peab teine asuma kohapeal, ja vastupidi. Kui võtta arvesse veel seda, et suurtükiväe ešelon ei saa jätta jalaväge tema kohapeal oleku ajal tuletoetuseta, vaid peab oma positsioone vahetama kahes järgus, mis võtab vähemalt 2 tundi aega, siis on selge, et selles lähenedamisjärgus on lätlaste lähenedamiskiirus veel väiksem kui see oli enne vastase eelosade tagasitõrjumisele asumist. Lätlaste endi arvestuse järgi nende jalaväe lähenedamiskiirus on eelosade tagasitõrjumiseni kuni 2 km tunnis ja pärast seda 1—1,5 km tunnis.

Pärast vastase arvatava vastupanupositsiooniga kontakti loomist, kui juhatusel ei ole täit selgust, kas ta on kontaktis sellega või vastase eelosade järk-järgulise vastupanujoonega, teostatakse nn. „kontakti

Kolonelleitnant
R. VECKALNINŠ,
Läti sõjaväeesindaja Eestis



kontrolli". Selleks harilikult eelväepataljonide varukompanid teostavad terve kergesuurtükiväe tule toetusel üksikuid piiratud ulatusega sissemurdeid vastase asetusse.

Kirjeldatust nähtub, et lätlased lähenevad järk-järguliste hüpetega, mis küll võimaldab oma suurtükitule maksimaalset kasutamist, kuid on aeglane. Viimasel ajal on avaldatud tendentsi kiirendada oma lähenemist seega, et visatakse autodel või mõnel muul viisil mõned osad ette, kes siis soodseil, kaitset soodustavatel rajoonidel võtavad sisse lähenemise julgustamiseks positsioone, mille varjus osa lähenemist toimetatakse normaalse rännakukiirusega — suurtükitule katteta.

b) Kallaletung, rünnak ja võitlus vastase positsiooni sisemuses.

Pärast seda, kui väekoondise ülem on veendumusele tulnud, et ta asub kontaktis vastase peajõududega, antakse käsk kallaletungiks.

Kallaletungil otsustavat tähtsust evib

tuli. Löökk, resp. liikumine, on vaid tule, eriti suurtükitule mõju kasutamine. Sellest tingituna ei pöörata niivõrra tähelepanu elavjõu ülekaalu saavutamisele, kui just tuleülekaalu saavutamisele ning tule ja liikumise kokkukõlastamisele. Seda nad püüavad saavutada järk-järguliste tulebaaside organiseerimisega ja võitlusjärguosadele peatuste (märkide) määramisega. Kallaletungil märk ei ole niivõrra vallutamise objekt kui käsk teatavale üksusele peatumiseks, et oodata tulebaasi järeletoomist. Nii näiteks Lätis on kujunenud peagu reegliks, et diviisiülem määrab esimese märgi rügementidele kuni diviisi suurtükiväe, rügemendiülem pataljonidele — kuni jalaväe või tema käsutusse antud kergesuurtükiväe ja pataljoniülem kompanitele — kuni rk. mõjuva toetustule ulatuseni nende esimestelt tulepositsioonidelt. Need relvad toetavad oma osi positsioone vahetamata kuni märgi vallutamiseni, millal peatutakse ja minnakse üle ajutiselt kaitsele, kuni relvad järele jõuavad.

Tingituna sellest eelistatakse pealetungil maastikku, mis võimaldab tule mõju täie-

likku maksvusele pääsemist. Kinnisi alasad, eriti metsi püütakse pealetungil vältida.

Kallaletungi lähtealus võetakse sisse võimalikult lähemale vastase positsioonile ja võimalikult öösi, sest arvatakse, et päeval võib vastane seda kergesti nurja ajada. Kallaletungi edukuse aluseks loetakse läh-tealusele loodud rk-de tulebaasi, mille loomiseks ei kasutata ainult võitlusjärgu pataljonide rk-sid, vaid ka rügementide ja mõnikord isegi diviisi varuosade rk-sid. Osa kuulipildujaid jäetakse kallaletungi alates tulevarru, mis liiguvad võitlusjärgu kompanite taga ja on valmis juba varem vastase asetuses kindlaksmääratud positsioonide sissevõtmiseks. Rk-tulebaasi organiseerib ja nende tuld juhib (ka vastase positsiooni sisemuses) võimalikult kauem pataljoni ülem. Ainult siis antakse kompaniülemate käsutusse rk-sid, kui see teotseb eraldi teistest pataljoni osadest.

Kallaletungiks kergesuurtükivägi määratakse harilikult rügementidele otsetoetuseks; ainult erandjuhtumel, eraldi kallaletungivale rügemendile määratakse osa srtv. käsutusse. Pärast diviisi esimese märgi vallutamist, s. o. pärast esimest srtv. positsiooni vahetust, määratakse suurem osa kergesuurtükiväest rügemendiülemate käsutusse, kes neid, olenevalt vastase vastupanust, kas määrab osaliselt või täielikult pataljonidele otseks toetuseks, või — jälitamisele ülemannes — isegi käsutusse.

Raskesuurtükiväge peab diviisiülem harilikult üldtegevuse suurtükiväena oma käsutuses ja kasutab seda peamiselt suurtükiväe vastaseks võitluseks.

Organiseeritud kallaletungil ei tunnustata suurtükiväe ülekandmist vaatluse järgi — vähemalt kuni esimese suurtükiväe positsioonide vahetuseni mitte. Nõutakse enne kallaletungi algust täpse tuleplaani väljatöötamist, kus iga tuleülekanne on täpselt ette nähtud ning saab ellu viidud kas kellaja või vastavate signaalide järgi.

Mis puutub rinde laiustesse, siis diviis suutvat edukalt peale tungida 6—8 km laiusel, rügement 3—4 km laiusel ja pataljon 1—1,5 km laiusel rindel. Kitsamaid pealetungiribasid välditakse, sest kardetakse, et liigne jalaväe kokkukujumine suurendab asjatult kaotusi ja raskendab rk-de tuletoetust. Laiemate rinnete puhul alustatakse pealetungi vaid ühes teatavas lõigus, kuna mujal teostatakse vaid üksikuid, piiratud eesmärgiga kallaletunge vastase sidumise eesmärgil.

D. KAITSELAHING.

Viimasel ajal on hakanud maad võtma arvamus, et kaitsetegevus on doktriini tähtsamaid põhialuseid, sest see lahinguväi võimaldab edukalt võidelda ülekaaluka vastasega.

1. Viivitav vastupanu.

Viivitava vastupanu all mõeldakse kaitselahingu liiki, kus aeglustatakse vastase liikumist astumata otsustavasse võitlusesse,

Teotsemise iseloom sel puhul sõltub:

- ajast, mida peab võitma;
- maastiku sügavusest, mida võib vastasele loovutada ja
- oma jõudude tugevusest.

Kui vastupanuks nõutav aeg on lühike ja vastupanuriba ei ole sügav, siis viivitavat vastupanu teostatakse ühel positsioonil, organiseerides selle samadel põhimõtetel kui tavalisel kaitse, kuid pöörates erilist tähelepanu kaugtulede organiseerimisele ja positsiooni kinnisele seljatagusele, et oleks võimalus vastast lahti kiskuda ka päeval. Üldiselt aga püütakse ka sel juhul püsida kuni pimeduse tulekuni. Ka loodetakse mõnikord vajalist aega võita piiratud ülesannetega vastulöökidete teostamisega. Kui aga viivitavat vastupanu tuleb avaldada pikemat aega ja vastupanuriba on küllaldaselt sügav, siis avaldatakse tavaliselt vastupanu järk-järguliselt, s. o. teostatakse taandumismanoövrit, mida loetakse kõige harilikumaks ja enamtarvitatavaks teotsemismooduseks viivitaval vastupanul.

Taandumismanoövri teostamisel positsioonid valitakse nii, et vastase kergesuurtükivägi ei suudaks ümberpaiknemata mõjuva tule alla võtta kahte vastupanupositsiooni, millede vahe seepärast ei tohi olla vähem kui 5 km.

Peamist tähelepanu positsioonide valikul pööratakse sügavate ja heade tulealade loomise võimalusele ja kaetud seljatagusele, samuti ka looduslikele tangivastastele tõketele.

Kui sel juhul teotsetakse ainult jalaväega, siis tavaliselt jagatakse jõud kahte eseloni ja võetakse üheaegselt sisse kaks vastupanupositsiooni, kusjuures mõlemal positsioonil jõud normaalselt asetatakse sügavusse kahele jonele, s. o. vastupanu- ja kattejoonele. Esimesel positsioonil osa jõududest jäetakse varru — aktiivseks vastutegevuseks. Kui jalaväele on juurde antud kergeid osi, siis need jäetakse esimesele



Motoriseeritud üksusi läti sõjaväes.

positsioonile varru. Sel juhtumil kattejoont tavaliselt ei organiseerita, vaid tehakse seda ainult vajaduse korral enne taandumise algust — varuosadega.

Kui taandumismanöövrit teostatakse ainult kergete osadega, siis jätkub ühe positsiooni sissevõtmisest ja ka kattejoon tuleb sisse võtta vaid tarbekorral — varuosade poolt.

Kui taandumismanöövrit tuleb teostada ülilaiadel rinnetel väheste jõududega, siis võtab ka jalavägi tavaliselt üheaegselt sisse vaid ühe vastupanupositsiooni.

Kui öö tulekuni ei suudeta vastast kinni pidada, siis vastupanupositsioonil asuvad esijärguosad alustavad lahtikiskumist, kui seljatagune on kaetud ja vastase liikumine takistatud tõketega, viimase jõudnud umbes 400 m kaugusele. Lahtistes, tõketeta ja katmata seljatagusega lõikudes alustatakse lahtikiskumist juba siis, kui vastane on jõudnud 600—800 m kauguseni vastupanupositsiooni eelservast.

Suurtükivägi töötab reeglina ühes eeslonis, pöörates peamist tähelepanu kaugtulede organiseerimisele ja jalaväe lahtikiskumise katmisele tulega.

Varuosasid kasutatakse peamiselt lühikeste vastulöökide andmiseks aladesse, kus vastasel on õnnestunud asuda vastupanujoonel asuvate jõududega tihedasse kontakti, sundides sellega vastast osaliselt tagasi tõmbuma või vähemalt ajutiselt peatuma, millest momenti kasutatakse lahtikiskumiseks. Eriti mõjuvaiks loetakse vastasest lahtikiskumisel soomusosade vastulööke.

Erilist tähelepanu pööratakse viivituslahingus tõkestustööde (purustustööde) kasutamisele.

2. Otsustav kaitse.

Otsustava kaitse all mõeldakse sellast kaitsepidamisviisi, kus otsustatakse, loovutamata vastasele maastikku, viimase kallalitung vastu võtta ja seisma panna.

a) Kaitse kohapeal.

Kaitse kohapeal (püsiv kaitse) tõkestatakse vastase löök rinde ees ning positsiooni sissetunginud vastane paisatakse tagasi vastulöökidega ja vastukallaletungidega. Seega selle kaitsepidamisviisi juures otsustaval tähtsust evib tuli kui tõkestusvahend, resp. esijärgu osad, kuna seevastu varud evivad teisejärgu tähtsust. Sellest tingituna ka määratakse harilikult väekoondise koosseisust võitlusjärku vähemalt $\frac{2}{3}$, harilikult aga $\frac{3}{4}$ jõude. Rinde laiused olenevad peamiselt maastiku omadusist. Keskmisel maastikul diviisi suutvat kaitsta kuni 20 km, rügement kuni 8 km ja pataljon kuni 3,5 km laiust kaitse lõiku.

Diviisi kaitsepositsiooni aluse moodustavad esijärgupataljonide kaitse lõigud. Esijärku määratud pataljoni arv diviisis oleneb peamiselt rinde laiusest ja maastiku omadusist ning kõigub 5—7 pataljoni vahel. Pataljoni kaitse lõik harilikult jaguneb kahte kompani kaitse lõiku. (Varus kompani või vähemalt 2 rühma.) Rk-kompani asub esijärgu kompanite kaitse lõikudes ja loob tule süsteemi pataljoni mõõdus, kusjuures peamine tuli lasub flankeerivalt tõkkes tuledena peavõitlusjoone ees. Rk-d reeglina töötavad 2-kaupa koos, kusjuures nende asetus, mis tavaliselt on peavõitlusjoonelt 50—100 m kaugusel, rindelt kaetakse laskuri- või kk-jagudega, et võtta võimalus frontaalseks tulistamiseks. Esijärgu laskurirühmadele kaitse lõike ei määrata, vaid nendega kompani ülem organiseerib tähtsamail suundadel toetuspunkte, mille garnisoniks tavaliselt on üks laskurirühm kuni üks lahingugrupp (viimane vähemalt 1 laskur- ja 1 kk-jao koosseisus).

Rühmad (lahingugrupid) võtavad positsioonid sisse ringkaitse põhimõtetel (150—200-meetrilisel rindel), kusjuures esijoonel asuvad harilikult laskurijaod, kuna nende taga, umbes 50 m kaugusele asetatakse flankeerivaile positsioonidele kergekuulipildujad. Esijoonel tule pesasid ühendav joon moodustab peavõitlusjoone. Tõkkes tuledeloomist vastupanupositsiooni ette teostatakse peamiselt vaikivate kuulipildujatega. Kaugvõitlusest tavaliselt võtavad osa vaid sügavusesse järgustatud kuulipildujad, mis selle ülesande täitmiseks võtavad sisse ajutisi positsioone peavõitlusjoone vahetusse lähedusesse.

Esijärgu kompanite taga, umbes 1,5 kuni 2 km kaugusel asuvad pataljoni varud. Vastulööke need teostavad vaid erandjuhtumel, sest üleoleva vastase sissetungil

ei loodeta ühe kompani suurusilt varudelt edu. Pataljonide varud loetakse ülesande edukalt täitnuks siis, kui nad suudavad piirata sisemurde laiendamist varem ettevalmistatud põikpositsioonidel. Sissemurdnud vastase edasitungi rindelt peavad tõkestama 1,0 kuni 1,5 km sügavuses ühele joonele asetatud toetuspunktid, mis moodustavad tõkestusjoone. Need toetuspunktide garnisonid, mille asukohad ja suuruse (harilikult 1 kk-jagu kuni 1 laskurirühm + rk-jagu kuni 1 rk-rühm) määrab kindlaks diviisi ülem, määratakse harilikult rügementide ja pataljonide varude, erandjuhtumel diviisivarude koosseisust. Toetuspunktid peavad olema omavahel tulesidemes.

2—4 km peavõitlusjoone taga asuvad rügementide ja diviiside varud ei organiseeri mingit positsiooni, vaid on nähtud ette ainult sissemurdnud vastase tagasipaiskamiseks ja hävitamiseks vastukallaletungidega. Selleks nad asetatakse rinde tugavamaisse rajoonidesse, et oleks võimalus anda lööke rinde nõrgemaisse osadesse sissemurdnud vastase tiibadele.

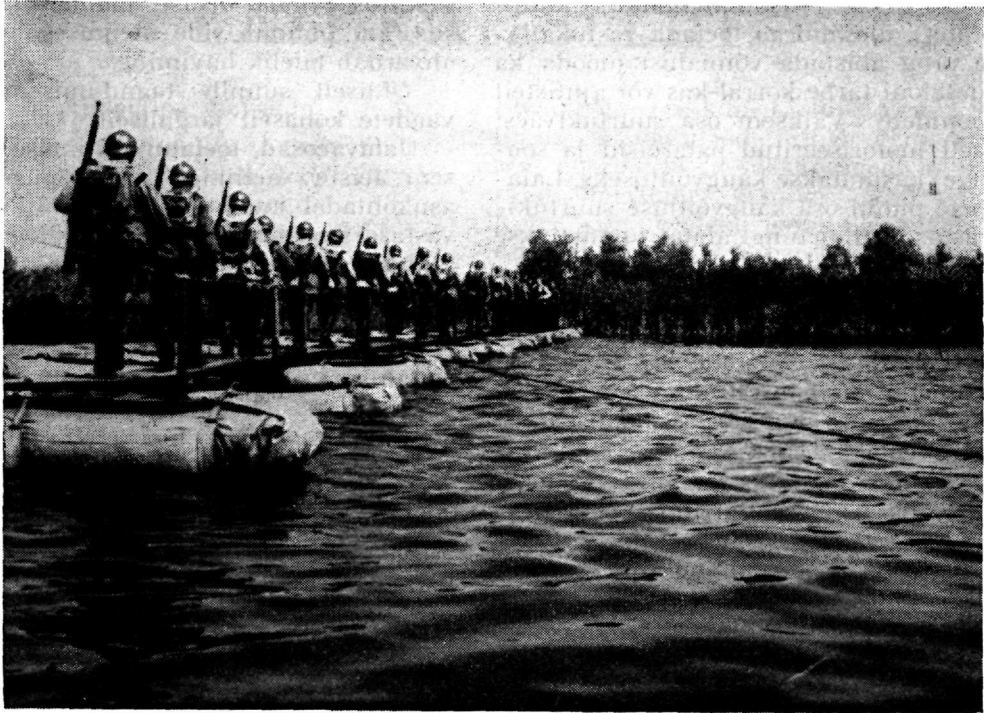
Lahingueelpostid pannakse välja 1—1,5 km kaugusele peavõitlusjoonest, et katta kaitsepositsiooni sissevõtmist kuni seal asuvate osade lahinguvalmuseni. Seda ülesannet täidavad harilikult esijärgu pataljoni varukompanid, kõvendatuna kuni 1 rk-rühmaga. Pärast seda pannakse lahingueelposte välja esijärgu kompanite poolt üksikute kk- ja laskurijagudena — vaatluse ülesandel.

Eelpositsiooni tarbe korral võtavad sisse diviisi, erandjuhtumel rügementide varud, kõvendatuna suurtükiväega.

Seega vastasel tuleb püsivale kaitse süsteemile peale tungides läbi murda kahest kuni neljast eraldi asuvast positsioonist ja nimelt:

- eelpositsioonist,
- lahingueelpostide positsioonist,
- peavõitlusjoonel asuvaist esijärgu kompanite positsioonist ja
- tõkestusjoonest.

Peale selle valitakse välja ja võimaluse korral ka organiseeritakse eratööjõududega pioneeride vahenditult juhtimisel väekoondiste teine kaitsepositsioon, väljaspool vastase kaugesuurtükiväe mõjuvõime ulatust. Vajalikesse kohtadesse, esimese ja teise positsiooni vahele organiseeritakse põikpositsioone. Neid positsioone, väeosade kaitstes esimest positsiooni, sisse ei võeta.



Jalavägi ületamas jõge kiirsillal.

b) Liikuv kaitse.

Liikuvat kaitset tarvitatakse tavaliselt siis, kui väekoondis ei ole võimeline looma küllaldase tugevusega tulesüsteemi vastase kallaletungi tõkestamiseks kohapeal või kui vastane teatud rindelõigus alustab pealetungi tugevasti ülekaalukate jõududega. Siis ei võeta vastu pealetungija esimest jõulist lööki, vaid vähendatakse viivituslahinguga vastase kallaletungi hoogu ja pärast seda tõkestatakse vastase kallaletung kas vastukallaletungidega või organiseerides mõnes lõigus kaitset kohapeal.

Et vastase hävitamiseks küllaldase tugevusega varusid suudavad eraldada vaid väekoondised, siis seda kaitsepidamisviisi kasutatakse normaalselt diviisi ja diviiside grupi piires. Väeosadelt loodetakse edu liikuva kaitse läbiviimisel vaid siis, kui maastik eriti soodustab vastase jõudude eraldamist ja lõomist osade kaupa.

Liikuva kaitse läbiviimiseks väekoondistele määratakse kaitsepositsiooni asemele kaitseriba (sügavusega 10–20 km). Selle kaitseriba eelserva võtab sisse lahinguešelon (mitte üle 50% jõududest), kuna tagaservale luuakse seljatagune positsioon ja vajaduse korral ka põikpositsioone. Varuosad peavad olema võimalikult suured (vähemalt 50% jõududest) ja liikuvad.

Lahinguešelon organiseerib teatavais rindelõikudes kaitse kohapeal (resp. püsivalt), teatavais — viivitavat vastupanu ning võib-olla mõnedes rajoonides isegi vaid vaatlust.

Kaitse kohapeal organiseeritakse tavaliselt seal, kust võib oodata vastase kallaletungi, kuid kus selle tõkestamine, olenevalt peamiselt looduslikest tõketest, on kergendatud, või ka seal, kus teatava löigu vahetpidamata käeshoidmine on kaaluva tähtsusega.

Vaatlust organiseeritakse seal, kus maastik ei võimalda vastasel suuremate jõududega pealetungi arendamist, kuna vastase tõenäolisil pealetungisuundadel, kus kaitse kohapeal ei ole soodustatud, organiseeritakse viivitavat vastupanu. Selleks loetakse kõige kohasemaiks liikuvaid osi.

V ä e k o o n d i s e v a r u d asetatakse seljataguse ja põikpositsioonide lähedusesse, nii et:

- neid saaks kasutada võimalikult igas aktiivses lõigus;
- oleks võimalus vastupanuribasse sisestunginud vastast lüüa tiivale ja
- nende asetus oleks rindelt kaitstud looduslike tõketega või püsivalt kaitsvate osadega.

Suurtükivägi jaotatakse tavaliselt kahte ossa. Suurem osa asetatakse positsioo-

nile sügavusesse (vastukallaletungi lahteluste taha), ülesandega toetada vastukallaletunge ning abistada võimalust mööda ka lahinguešloni tarbe korral kas või ajutistelt positsioonidelt. Väiksem osa suurtükiväest (tavaliselt motoriseeritud patareisid ja soomusronge) kasutatakse kaugvõitluseks. Laiade rinnete puhul osa kaugvõitluse suurtükiväest vastase kallaletungi alates tõmmatakse väekoondise ülema varru.

Liikuva kaitse juures lahingu käik teostub jämedais joontes järgmiselt:

Võimalikult kaugemale ette saadetud eelosed aeglustavad vastase liikumist ja teevad kindlaks tema peajõudude lähenemissuuna.

Vastase eelväe pealetungi tõkestab lahinguešlon kogu rindel. Siis vastane, olles sunnitud organiseerima kallaletungi oma peajõududega, suunab pealöögi loomulikult sinna, kus seda soodustab maastik ja kus loodetakse leida nõrgemat vastupanu, s. o. kaitseriba aktiivsesse lõikusse.

Vastase sissemurded tõkestatakse seljaguse positsioonil viivitavat vastupanu teostavate lahinguešloni osade poolt (tavaliselt 6—12 km sügavuses), kuna sissemurde arendamine tiibadele takistatakse vajaduse korral põikpositsioonidega, mida võtavad sisse varud.

Lahinguešloni lahingust saadud andmete põhjal väekoondise ülem teeb lõpliku otsuse vastukallaletungideks ning vastulöökideks, püüdes reeglina kaitseribasse loodud „kottidesse“ sissemurdunud vastast lüüa osade kaupa, nende tähtsuse järjekorras.

Eriti suuri tulemusi loodetakse liikuvalt kaitset positsioonisõja oludes, siis kui vastane katseb murda läbi kaitsepositsioonist tugevalt ülekaalukate jõududega — piiratud laiusega rindel. Sel juhul peab liikuvale kaitsele üleminekul vastase kavatsusi teadma võrdlemisi täpselt.

Kirjeldustest nähtub, et läti liikuv kaitsepidamisviis on võrdlemisi originaalne ja soodes olukorras võib olla reaalne.

E. LAHINGU KATKESTAMINE. TAANDUMINE.

Lahing katkestatakse siis, kui üksikult teotsev diviisiülem või sõjaväe kõrgem juhatus on tulnud veendumusele, et lahingus ei ole mingeid väljavaateid otsustavaiks tulemusiks ja kaotused võivad tõusta nii suurteks, et nad ei õigusta lahingu eesmärki. Väiksemate üksuste ülemad võivad oma

vastutusel teha otsuse taandumiseks vaid siis, kui puudub side ülemusega ja üksust ähvardab täielik hävimine.

Üldiselt sünnib taandumise käik läti vaadete kohaselt järgmiselt:

Jalaväeosad, toetatuna viimase võimaluseni teiste väeliikide poolt, püsivad oma asukohtadel kuni pimeduseni, likvideerides vastase sissemurded vastulöökidega. Samal ajal kõrgem juhatus valmistab ette taandumist.

Vastasest lahtikiskumise hõlbustamiseks rügemendi või pataljoni varude poolt luuakse tähtsatele suundadele, umbes 1,5—2 km vastupanupositsiooni eelservast, kattepositsioon ja umbes 3—4 km kaugusele — diviisi või rügemendi järelväe positsioon. Kattepositsiooni normaalseks suuruseks loetakse 2 jalaväerühma kuni üks jalaväekompani pataljoni kohta, kuna järelväeks soovitatakse diviisi piirides jätta 2—3 pataljoni.

Pimeduse tulekul peajõud katkestavad lahingu ja algavad taandumist, jättes maha vastase petmise eesmärgil kontaktiosad (umbes 1—2 rühma pataljoni kohta), s. o. üksikuid jalaväejaguseid ja suurtükke. Viimasel ajal on hakatud kontaktiosadena kasutama rügementide ratsarühmi ja diviiside luuredivisjone.

Taandumine kuni kattepositsioonini toimub laial rindel — hajutatud korras. Kattepositsiooni taga osad koonduvad pataljonide kolonnidesse, kuna järelväe positsiooni taga — rügementide kolonnidesse.

Kontaktiosad, kui nad koosnevad jalaväeosadest, lahkuvad harilikult oma seisukohadelt enne koitu, kuna kergeist osadest koosnevad kontaktiosad — vastase surve.

Kattepositsioonidel asuvad osad lahkuvad harilikult pärast seda, kui peajõud on taandanud järelväe positsiooni taha.

Järelvägi lahkub harilikult vaid vastase ülekaalukal survele, kuid ajaarvestusega, et ta ei lase vastasel uue positsiooniga kontakti asuda enne, kui seal asuvad jõud on end lahinguväliselt seadnud.

*

Eeltoodut kokku võttes näeme, et läti sõjaväes maksavad üldjoontes samad vaated, nagu neid leiame teiste riikide vastavais eeskirjades, loomulikult ühe või teise muudatuse ja omapäraga, olenevalt läti olukorra omapäras. Meil maksvate vaadetega võrreldes paistab silma juhtimise tugevam tsentraliseerimine ja tule tähtsuse kõrgemalt hindamine.

V.

LÄTI KAITSELIIT.

1. Ajalooline ülevaade.

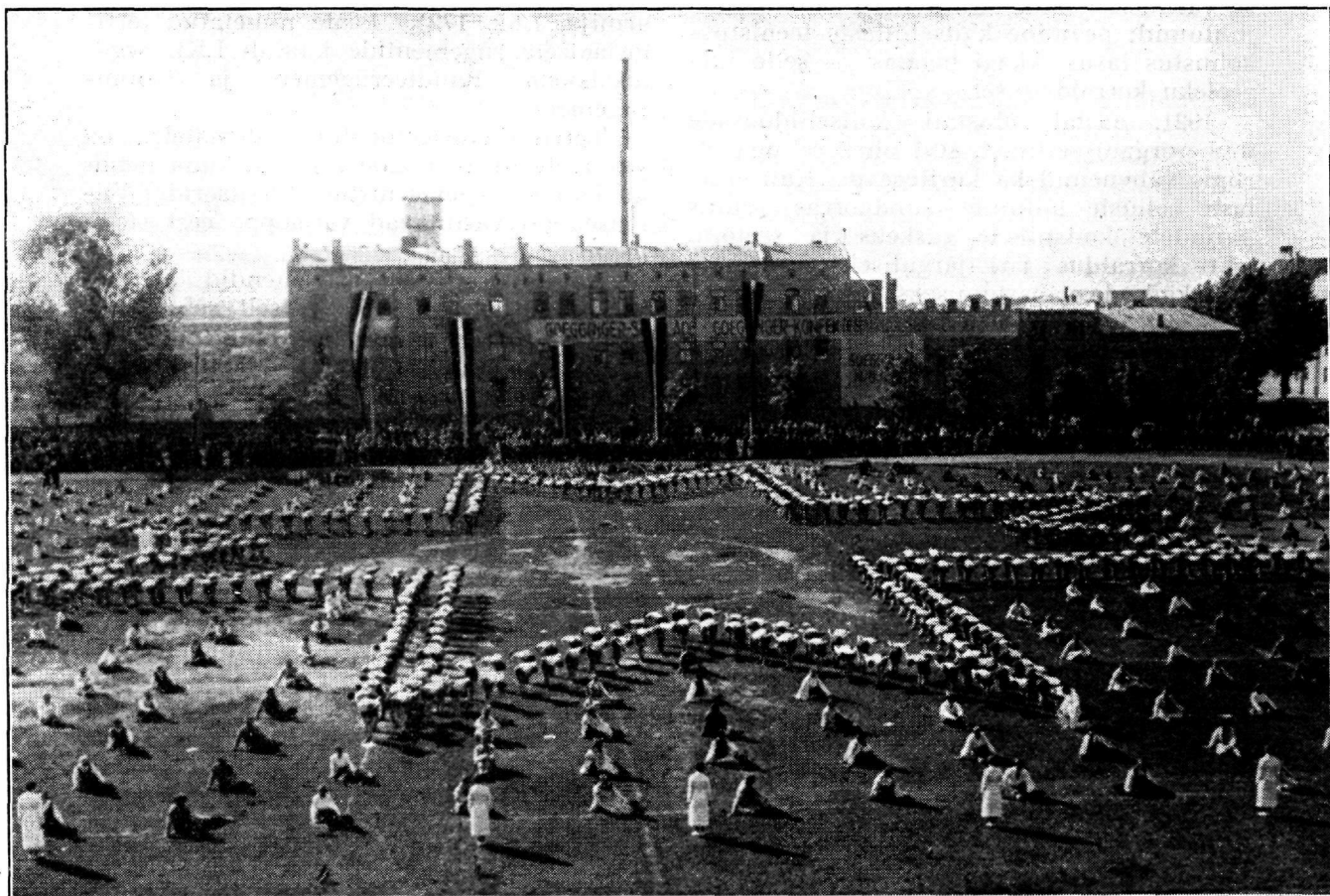
LKL-ile pandi alus 1919. aasta märtsikuus, s. o. ajal, millal noor Läti riik elas üle oma raskemaid katsumisaegu.

Punaarmee, kohtamata pärast Riia vallutamist tõsisemat vastupanu saksa vägede poolt, okupeeris lühikese aja jooksul terve Zemgale ja Kurzeme, v. a. piiratud Liepaja rajoon, kuhu olid taandunud koos landesveeri osadega ja saksa vägedega kõik sel ajal eksisteerinud läti rahvuslikud väeüksused. Läti ajutine valitsus asus sel ajal Liepajas ning ta peamisi eesmärke oli riigi kaitsejõudude ülesehitamine, kusjuures jõuti ühtlasi veendumusele, et rahvusliku võimu säilitamiseks tuleb luua peale sõjaväe veel mingi relvastatud jõud korra ja riikliku julgeoleku tagamiseks tagalas. Eriti andis sellase üksuse puudus end tunda pärast esimest üldist vastupealetungi 1919. a. märtsis, millal oli suudetud juba vabastada Kurzeme

edelapoolne osa kuni Lielupe jõeni. Sel ajal liikus maad mööda ringi demoraliseerunud enamlaste ja saksa vägede relvastatud salku, tarvitades elanike kallal vägivalda. Korra ja julgeoleku loomiseks tagalas puudusid valitsuse käsutuses aga jõud, sest vähesed läti rahvuslikud üksused asusid kõik rindel, kuna politseiorganisatsioon oli alles lõplikult loomata.

Et panna maksma enamlastelt vallutatud maaaladel korda ning kaitsta kodanike elu ja vabadust, andis peaminister K. Ulmanis 20. märtsil 1919 välja määruse valdade kaitseliidu-jaoskondade loomise kohta. Kokkukõlas nende määrustega tehti valdade kaitseliidu-jaoskondadele kohustuslikuks abistada politseid võitluses kuritegevusega, kaitsta teid, sildu, telefoni-telegraafiline jne. Neid kohustusi tuli täita sunduslikus korras kõikidel 18—60 a. vanustel meeskodanikel.

Oma tegevust alates kaitseliidul tuli võita



Läti kaitseliidu spordipidustused.

suuri raskusi. Esmajärjekorras andis end valusalt tunda suur relvade puudus, sest saksa okupatsioonivõimud ja enamlased olid elanikelt ära võtnud peagu kõik kõlblikud relvad: 5833 kaitseliitlase peale oli 1919. a. kasutamisel 38 püstolit ja 914 püssi. Ka tekitas raskusi juhtiva koosseisu vähesus (Generalis Kalejs. Musu armija. Riga 1929, lk. 158).

Teiseks — enamlaste ja sakslaste terror löi elanikkonnas ebakindla meeleolu ning kartuse selle üle, et arvatava võimuvahetuse korral nende elu satub hädaohtu, kui nende juurest leitakse relvi.

Kuid vaatamata kõigile neile ebasoodsetele oludele valdade koosolekutel välja valitud kaitseliitlased, varustatuna suures enamuses vaid hangude, kirveste ja muude koduste „sõjariistadega“, täitsid oma kohuseid rahu ja korra säilitamisel suurima ohvri-meelsusega ning eduga.

Peale tagala julgeolekuteenistustlike ülesannete täitsid läti kaitseliitlased erandjuhtumitel ka regulaarsete väeosade ülesandeid, võideldes viimastega koos rindel välise vaenlase vastu. Kuid need olid erandjuhtumid; peamine kaitseliitlaste teenistuskohustus lasus ikkagi tagalas — selle julgeoleku korraldamisel.

1921. aastal alustati kaitseliidu osade ümberorganiseerimist, sest ühes rahuga oli riigis vähenenud ka kuritegevus. Kaitseliitlaste kohuste täitmine sundkorras osutus paljudele kodanikele raskeks ja seetõttu tehti korraldus järk-järguliseks vanemate aastakäikude vabastamiseks kaitseliidu teenistusest. Sama aasta 18. märtsil tegi siseminister korralduse kaitseliidu ümberorganiseerimiseks vabatahtlikuks organisatsiooniks. Selle korralduse ning hilisemate määruste ja seaduste alusel Läti kaitseliit arenes välja sellaseks võimsaks riigikaitseorganisatsiooniks, nagu ta on praegu.

2. Läti kaitseliidu ülesanded.

Vastavalt 1938. a. ilmunud „Määrustele kaitseliidu organisatsiooni korra, kaitseliitlaste kohuste, õiguste ja väljaõppe kohta“ LKL on vabatahtlik, sõjaväeliselt organiseeritud seltskondlik organisatsioon, mille ülesandeks on:

- abistada riigi julgeolekuasutisi rahu ja korra säilitamisel;
- tugevdada riigi välist julgeolekut;
- arendada ja süvendada organisatsiooni liikmetes patriotismi ning rahvuslikku kultuuri ja

— arendada organisatsiooni liikmeid kehaliselt ning edendada füüsilist kultuuri.

Nende ülesannete täitmisega on antud LKL'ile vastav organisatsiooniline kuju.

3. LKL organisatsioon.

a) Juhatuse organisatsioon.

LKL kõrgem juht on Riigipresident, kuna kõrgem vastutav juht — avalike asjade minister, kes annab näpunäiteid LKL arendamiseks, tööks ja juhtimiseks.

LKL tegelik juht on LKL ülem, kellele juhtimisorganina allub LKL staap. LKL ülem ja staabi ülem on tegevteenistuse ohvitser. Praegu on LKL ülemaks kolonel K. S. dipl. Braul, kellele alluvad vahenditult kõik LKL üksused.

b) LKL üksuste organisatsioon ja juhtimine.

LKL koosneb territoriaalsetest rügementidest. Rügement on administratiiv-majanduslik üksus ning iga maakond (aprinkis) või selle osa vastab territoriaalselt ühele LKL rügementile. Territoriaalseid LKL rügemente on 19 (Generalis Kalejs. Musu armija. Lhk. 172). Peale nimetatud territoriaalsete rügementide kuulub LKL organisatsiooni Raudteerügement ja Lennurügement.

Territoriaalarügementide ülemateks on vastavate maakondade ülemad, kuna nende abideks — tegevteenistuse ohvitserid. Viimased on vastutavad väljaõppe eest rügementis.

Administratiivselt rügementid jagunevad allüksustesse analoogiliselt sõjaväeüksustega (pataljonidesse, divisjonidesse, kompanitesse, eskadronidesse, eskadrillidesse, rühmadesse ja jagudesse). Peale nimetatud sõjaväeliste administratiivsete allüksuste kuulub maal asuvate rügementide koosseisudesse puht majandusallüksustena veel teatav arv jaoskondi, mis vastavad territoriaalselt vallale. Seega jaoskonna suurus on sõltuv teatavas vallas elutsevate kaitseliitlaste arvust ning see majandab neid allüksusi (jagusid, rühmasid), millised kuuluvad territoriaalselt vastava valla piiridesse.

Linnades olevates rügementides jaoskondade organisatsioon puudub ning seal toimetatakse majandamist vastavalt rüügüli korraldusele rühmade, kompanite või muude allüksuste kaupa.

Naiskaitseliitlased iseseisvat üldorganisatsioon ei evi, vaid nad kuuluvad üksikute vähemate koondistena (pulcinš) jaoskondade või suuremate üksuste koosseisu.



Läti ratsakaitseliitlasi õppusel.

4. LKL tegevusest.

LKL tegevus on üldiselt analoogiline Eesti KL tegevusega, väljendudes rahu ajal peamiselt sõjaliste oskuste ja teadmiste süvendamises KL liikmete hulgas, kusjuures erilist märkimist väärib kaks ala ja nimelt lennuasjandus ja kehaline kasvatus.

Lennuasjandust LKL-is etendab Lennurügement ja seda väga tõhusate tagajärgedega. Nimelt lasub LKL Lennurügemendi õlul sõjaväe jaoks reservlendurite ettevalmistamine. Selleks on avatud riigi tähtsamates tsentrumites vastavaid lennukoole, kuhu võetakse vastu vaid neid kodanikke, kes on edukalt sooritanud Eralennuklubi juures eralenduri kutse.

Lendurite järeltuleva põlve ettevalmistamiseks harrastatakse laialdaselt purilendu ja lennukimudelite võistlusi.

Kehalist kasvatust arendavad kõik LKL üksused ja seda väga omapärasel viisil. Nimelt LKL ei edenda kehalist kasvatust mitte ainult oma liikmete — kaitseliitlaste keskel, vaid ka väljaspool LKL sõjalist organisatsiooni seisvate isikute hulgas. Selleks on LKL üksuste ja allüksuste juurde loodud

LKL spordiklubisid, millised, kuuludes Läti Spordi eriliitude kaudu Keskliitu, võtavad oma liikmeteks vastu peale kaitseliitlaste ka väljaspool kaitseliitu seisvaid isikuid, kelle arv ulatub kümnetesse tuhandetesse. Selle tagajärjel on üle maa loodud tihe, omavahel tugevas sidemes töötav sportlaste võrk ning on viidud kehalist kasvatust rahva laiaadesse massidesse. Spordiharudest on eelistatumad kergejõustik, raskejõustik ja laskmine.

Üldiselt LKL avaldab kõigil oma tegevusaladel energilist tegevust, töötades tihe- das sidemes sõjaväe ja seltskonnaga. Eriti väärib viimasel ajal allakriipsutamist seltskonna soe suhtumine LKL-sse, mis väljendub peale muu suurtes materjalsetes toetustes ning rahalistes annetustes kõigi rahvakihtide poolt. Nii näiteks kingiti alles mõne kuu eest LKL Lennurügemendile ühe vabriku tööliste poolt kaks spordilennukit. Sellased kingitused tõstavad omakorda LKL ja Läti rahva vahelist tihedat sidet. See side on kujunenud viimastel aastatel niivõrra tugevaks, et eksimatult võib väita: „LKL — see on läti rahva kaardivägi“. V-r.

Tallinnas asuvad reservohvitserid olid koos.

Reservohvitseridel on paljudes kohtades kombeks tavaliselt kord aastas kokku tulla omavahelisele koosviibimisele, kas garnisonide või vastavate väeosade kaupa, et mõtteid vahetada aktiivteenistuses ohvitseridega ja süvendada omavahelisi sidemeid ja tutvusi.

Pühapäeval, 6. novembril oli sellase traditsioonilise koosviibimise korraldanud Reservohvitseride Kesksektsooni juhatus koos Tallinnas asuvate sektsioonide liikmetega. Külalistena oli palutud ja ilmunud Sõjavägede Ülemjuhataja kindralleitnant J. Laidoner, Sõjaminister kindralleitnant P. Lill, Sõjavägede Staabi ülem kindralleitnant N. Reek, Sõjaministri abi kindralmajor T. Rotberg, Piirivalve ülem kindralmajor H. Kurvits, Merejõudude juhataja mereväekapten V. Mere, jalaväe inspektor kolonel J. Siir, Sõjavägede Staabi Osakondade ülemaid ja Tallinna Garnisoni väeosade ülemaid. Kokku Vabariigi Ohvitseride Keskkogu ruumesse oli kogunud üle 100 ohvitseri. Seda arvu ei saa küll pidada suureks, kui arvesse võtta Tallinnas asuvate reservohvitseride sektsioonide rohkest ja liikmete arvu.

Sõjavägede Ülemjuhataja vastuvõtmiseks rivistusid ohvitserid kasiino saali. Sõjavägede Ülemjuhataja tervitas koosolijaid ja pöördus kõnega reservohvitseride poole, milles valgustas maailma poliitilist olukorda, nagu see on kujunenud möödunud septembrikuu sündmuste järele. Edasi Sõjavägede Ülemjuhataja peatus erapooletuse probleemi juures, tähendades, et deklareerides oma erapooletust meie teame väga selgesti, et seda tunnustatakse ainult siis, kui selle taga seisab jõud ja kindel enesekaitse tahe. Ei tohi loota ainult välisabile, vaid oma jõule. Sõpru ja abimehileiavad ainult need, kes ainuüksi ei looda võõrastele, vaid kes teevad kõik, et

endid ise igas olukorras kaitsta. Vabadussõda on selle tõenduseks ja näitajaks. Vabadussõda andis meile julgust ja kogemusi, kuidas võidutahtes kindel rahvas suutis ja suudab edukalt võidelda vaenlasega. See Vabadussõda ja vaim jääb ka meie tulevaste põlvete riigikaitse teotsemiste aluseks.

Sõjavägede Ülemjuhataja kõneles tund aega. Pärast seda istuti lõunalauda. Reservohvitseride Kesksektsooni esimees kindralmajor J. Soots tänas Sõjavägede Ülemjuhatajat, Sõjaministrit ja teisi sõjaväelasi, kes külalistena olid ilmunud reservohvitseride organisatsioonile külla, ja tähendas, et niisugused kokkusaamised aitavad säilitada ja tihendada sidemeid reservohvitseride ja aktiivteenistuse ohvitseride vahel. Sõjavägede Ülemjuhataja oma vastuses tänas Reservohvitseride Kesksektsooni esimeest ja tähendas, et siia on kogunenud enamikus aastais ohvitserid; tulevikus oleks soovitav, et vanemad reservohvitserid niisugustele koosviibimistele kaasa tooksid suuremal arvul nooremaid reservohvitseri.

Üldiselt koosviibimine jättis sõbraliku ja meeldiva mulje. Niisugused omavahelised kokkutulekud on ka edaspidi teretunud omavaheliste sidemete ja tutvuste arendamiseks. Peale selle algatuse Reservohvitseride Kesksektsooni juhatus on oma poolt üles näidanud Tallinna Garnisonis veel teisigi algatusi kohapealsete reservohvitseride sektsioonide liikmete üldiseks kokkutulekuks. Nii korraldati Reservohvitseride Kesksektsooni juhatuse algatusel Tallinnas asuvaile reservohvitseride sektsiooni liikmeile üks õppereis Aegna Merekindlustesse ja teine õppereis mereväkke, tutvumiseks sõjalaevadega, eriti allveelaevadega. Mõlemast õppereisist võttis osa ligi 200 reservohvitseri.

L.



Kapten

Neander-Ottomar Niggol

50-aastane.

10. novembril s. a. sai kapten Neander-Ottomar Niggol Sidepataljonist 50-aastaseks.

Juubilar on sündinud Kuressaares. Lõpelas kohaliku linnakooli ja õppis hiljem Saksamaal Thüringi tehnikumis ning Ainstadti polütehnikumis. Evib tehniku kulset. Ohvitseri ettevalmistuse omandas Maailmasõja ajal endises vene sõjaväes, teenides 1. Oranienbaumi lipnikekoolis ja täiendas seda ettevalmistust 1925. a. alalisväge ohvitseride kursusel Tondil.

Vabadussõjast võttis osa alates jaanuarist 1919. Eesti sõjaväes on teeninud nii rivi kui ka majandusalal.

Kõrgendatud kapteniks veebruaris 1934.

Juubilar on kohusetruu ja tubli töötaja oma ametis ning usaldusväärne ja heataht-



Kapten N. O. Niggol.

lik seltsimees kaasvõitlejate peres. Soovime talle täismehelikku jõudmise puhul palju õnne edaspidiseks eluks.

Bibliograafia.

LÄTI.

(„Militarais Apskats“ nr. 7/8 — 1938.)

Jaapani tangitõrjetaktika põhihooni.

Tt-taktika küsimused leiavad jaapani sv-eeskirjades väärikat valgustamist. Nende vastavad eeskirjalised vaated on huvitavad, eriti seetõttu, et need ei puuduta mitte ainult tt. üldist süsteemi, vaid ka vähemate jalaväeüksuste väljaõppemeetodeid tt. alal.

Tangitõrje alused. Võitlus vastase lahingumasinatega tugineb nende hävitamisel, kasutades viimaste nõrku külgi, ja nimelt:

- sõltuvust maastikust,
- mootori sõltuvust atmosfäärilist tingimustest,
- tangimeeskondade raskeid töötamistingimusi, piiratud vaatlust, nõrka tuld ja
- raskusi moondamise alal, eriti operatiivseil ümberpaiknemisel.

Loetletud vastase soomusmasinate nõrkade omaduste kasutamise kõrval pööratakse tõsist tähelepanu tankide peamiste positiivsete omaduste, ja nimelt suure liikumiskiiruse kui ka löögijõu vähendamisele ning ootamatuse vältimisele.

Julgestamine vastase lahingumasinatega vastu. Julgestamisel lasub peamine raskus vaatlusel. Vaatlejate asetsemiskaugus julgestatavaist osadest on sõltuv maastikust, vastase lahingumasinatega liikumiskiirusest kui ka tt-alarmiteadete edasiandmiseks vajalikust ajast, s. o. kasutamiselolevate sidevahendite teadete edasiandmise kiirusest. Igale juhtumil vastase tangikallaletung tuleb avastada juba nii kaugelt, et käsutusesolevad tt-relvad suudaksid avada tuld vähemalt 1000 meetri kauguselt alates.

Olenevalt olukorrast loetakse mõnikord kasulikuks saata ette luurepatrullile vastase tankide avastamise eesmärgil. Sellastele luurepatrullidele antakse tavaliselt kaasa kiirelt töötavaid sidevahendeid, nagu raadio, telefon, suitsu- ja optilisi signaalsioonivahendeid jne.

Vaatluse kohta valitseb üldiselt vaade, et sellega suudetakse end julgestada vastase soomumasinate eest vaid päeval; öösi seevastu tuleb organiseerida kuulamist, arvestusega, et moodsed tangid ei tee liikumisel kuigi suurt müra ning seda on võimalus moondada tule ja lennukite müra kaasabil.

Kaugus, millest alates võib näha tanki, on sõltuv peamiselt atmosfäärilisist tingimustist, kusjuures praktikas on selgunud, et:

- päeval, hea nähtavuse selguses lahtisel maastikul suudetakse keskmist tanki avastada palja silmaga alates 1400 m ja binokliga — 4000 m kauguselt,
- pilvisel päeval, samal maastikul, palja silmaga — alates 1100 m kauguselt,
- koidikul palja silmaga — 500 m kauguselt.

Kui kaugelt võib avastada tanke kuulmise teel, on väga raske kindlalt ütelda, sest siin tagajärjed on johtuvad paljustest kõrvalmõjudest, nagu tuule suunast, kiirusest jms. Katseil lagedal maastikul suudeti vaikse ilmaga avastada kiirelt liikuvat tanki 1500—2000 m kauguselt ja aeglaselt liikuvat tanki — 300—500 m kauguselt.

Jalaväerelvade kasutamine tangitõrjel. Jalaväe püssikaliibriliste relvade jõud pole küllaldane tangi soomuse läbilöömiseks, v. a. soomuskuulid, mida kasutatakse võitluses kuni 8-mm soomuskatet evivate soomusmasinatega. Tavalise laske moonaga tulistatakse vaid vaatluspilusid, kusjuures küllaldaselt tõhusate tagajärgede saavutamiseks nõutakse ühe tangi pihta vähemalt ühe jao tule koondamist. Šanghai operatsioonis olevat saavutatud sellega võrdlemisi rahuldavaid tulemusi.

Vahetu kallaletung tankidele. Tankidele tuleb kallale tungida ootamatult. Selleks kallaletungijad peavad tankidele lähenema tähelepandamatult. Soodsem hetk kallaletungiks on siis, kui tank vähendab kiirust tõkkeid ületades, valmistub tulistamiseks, või otsekohe pärast lasku. Jalaväe kallaletung tankidele tuleb organiseerida nii, et ei segataks tt-relvade tuld, s. o. tavaliselt nendes rindelõikudes, kus tt. on organiseeritud peamiselt passiivsete vahenditega, või siis, kui tt-relvi pole käsutuses vajalisel arvul.

Tankidele kallaletungiks määratud laskurid, varustatuna vastavate tööriistadega, hüppavad tankidele ja lõhuvad selle rel-

vastist või rikuvad relvatornide pöörde mehhanisme ning kui võimalik, siis hävitavad ka tangi meeskonna. Väga otstarbekaks loetakse tankide pimestamist vaipadega, palitutega jne., kattes nendega vaatluspilud. Kõige kriitilisem moment kallaletungil tankidele on nendele pealehüppamine, mida tuleb pidevalt harjutada. Kõige kergem on tankidele peale hüppata tagant.

Tangihävitamise komandod. Iga pataljoni koosseisu kuulub 4 tangihävitamise komandot à viis paari tangihävitajaid. Tangihävitamise komandod on varustatud vastavate tööriistadega ja tt-vahenditega. Peale muu on igale tangihävitajale välja antud 1 tt-miini, 1 lõhkeainelaeng ja 1 suitsuküünal.

Tangihävitamise komandote otsemisviise. Tankide hävitamist miinidega teostatakse kolmel viisil:

1. Hävitaja lähenenb märkamatuult tangi surnud-alasse ning heidab tangi alla ca 5 meetri kauguselt nööri otsa kinnitatud tt-miini, tirides viimast pärast seda lülilu alla, kus see lõhkeb.

2. Hävitajad heidavad tangi ette miine nii, et tangil puudub võimalus edasilikumiseks mõnele neist otsa sõitmata.

3. Umbes 50-m nööri keskpaika kinnitatakse 30 cm vahedele mitu miini, mida kaks hävitajat, hoides kinni nööri otsadest, seavad tangi lülilukute alla.

Tt-miinide puududes hävitamiskomando kasutab lõhkelaenguid, mis heidetakse tangi alla silmapilgul, millal see peatub või vähendab kiirust.

Teistest lõhkelaengute kasutamiseviisidest väärivad mainimist:

— laengute kinnitamine lülilukurataste külge;

— laengute süütamine mootori peal või vahetult tangirelva suudme all.

Hävitajad peavad tundma tankide surnud- ja vaatlemata alade asukohti ja suurusi. Surnud-ala suurus ees ja külgedel on 4—5 m, taga — 10 m, kuna vaatlemata alade sügavus ees ja külgedel on kuni 2 m ning taga — kuni 4 m.

Tankide pimestamiseks kasutatakse lupja, muda jms. Põlevaid suitsuküünalaid loobitakse tankide pihta nii, et nende küljes olevad nöörid jääksid mingi tangi osa külge kinni. Lupja ja muda loobitakse tankide vaatluspilude pihta väikeste õhukesest paberist kottidega ca 10 m kauguselt.

Ca 8 cm jämedusi kaikaid või 4 cm paksusi raudpolte kasutatakse tankide liikumisvõime halvendamiseks, pistes viimaseid veorastate või -lintide vahele.

Laskurikompani t-tõppuse näide.

Olukord. Laskurikompani (käsutuses rk-rühm, tt-kahuri rühm ja tangihävitamise komando) teotseb rahingurännaku olukorras eelkaitsekompanina.

Kompani rännakurivistus:

- eelpatrull ohvitseri juhtimisel (kaasas raketipüstol, jalgratas või mootorratas),
- selle järel — 1000 m kaugusel tangihävitamise komando,
- külkaitse 2—3 laskurit (1000 m kaugusel külgedel — kaasas raketipüstol ja valged lipukesed),
- kompani peajõud (teine rühm teisel pool teed).

Julgestus. Avastanud vastase tanke, luure ja julgestuselemendid alarmeerivad viibimata järgnevaid osi.

Tt-vahendid. Peale patüli poolt juurde antud tangihävitamise komando kompül organiseerib oma käsutuses olevaist paremaid laskureist veel teise sarnase komando ning määrab teise järgu rühmade käsutusse 2 paari. Tt-kahurid liiguvad kompani peajõudude peas, kuna rk-d keskel. Kõik relvad peavad olema valmis tule avamiseks ükskõik mis suunas. Sama on maksev ka kõigi kk-de kohta, kusjuures esijärgu kk-d

tulistavad ette, kuna teises järgus olevad külgedele.

Tegevus kallaletungi korral: Vastase tangid ilmuvad kompani paremale (vasakule) tiivale. Patrullid alarmeerivad kompanid raketidega ning teatavad lipukestega vastase tankide arvu. Kompüli sidevaatlejad võtavad signaalid vastu ja kannavad kompülile sellest ette. Tt-kahuri rühm, parempoolne rk-jagu ja parema tiiva kk-jad, ootamata koraldust, asuvad positsioonidele ja avavad tule tankide jõudes nende mõjuvõtte piirkonda. Kompül, jättes 2 paari tangihävitajaid varru, teeb ülejäänule koralduse tankidele kallale tungida, kuna kompani peajõudude parempoolne laskurirühm saadab kõik oma käsutuses olevad tangihävitajad tankidele kallale. Peajõudude vasakpoolne rühm suunab oma käsutuses olevad tangihävitajad kompani paremale tiivale.

Kallaletungiks määratud tangihävitajate paarid liiguvad edasi hüpetena, varje tagant varje taha, ning jõudnud 100 m kaugusele tankidest loovad suitsutõkke. Viimases tangid on sunnitud vähendama kiirust, mida hävitajad kasutavad kallaletungi teostamiseks nii, et see ei segaks tt-relvade tegevust. Samal ajal kompani ülejäänud jõud jätkavad liikumist, varjates end vastase tule eest. Kui tankidel on õnnestunud sisse murda kompani rivistusse, siis astuvad tegevusse varusolevad tangihävitajad. Kokkupõrke ajal pööratakse erilist tähelepanu õhuvaatlusele, sest tavaliselt tangikallaletungi teostatakse koos õhukallaletungiga.

Vabadussõja veteran jutustab.

Tublist läti ohvitserist Eesti Vabadussõjas.

Meie väeosades teenis Vabadussõja ajal üksikuid lätlasi, kes näisid kodunevat siin täiesti ümbrusega ja kelledele meie malevas viibimine muutus nähtavasti isegi niivõrra armsaks, et nad ei soovinudki lahkuda oma, läti väkke.

Üks sääraseid, täie andumusega meie ridades teeninuid on alamleitnant Heinrich (Andres) Bersin, kellest kaaslasele on jäänud parimad mälestused.

Ltn. H. Bersin on pärit Madonast. All-ohvitserina läks ka Maailmasõtta, kus osa võttis Rumeenia rindel paljudest lahinguist.

Vahvuse eest sai ta kaks Georgi risti ja tõi sis auastmelt alamleitnandi aukraadini.

Saksa okupatsiooni lõpul astus Pihkvast vene valgete Põhja-Lääne korpusesse Talabski otrjaadi või väegruppi (hiljem polk). Sakslaste lahkudes Pihkvast sai ta haavata.

Evakuierituna Tartu haiglasse, sattus ta hiljem seal punaste kätte. Punased, teada saanud, kes Bersin on, mõistsid ta surma mahalaskmise läbi. Sellest päästis tema viimasel hetkel eesti väeosade ootamata pealetung Tartule. Meie väed jõudnud

Tartu, ltn. Bersin tahtis tagasi minna oma endisesse väeossa, mis kuulduste järgi pidi teotsema Pikasilla ümbruses.

Tutvusetä ja eesti keelt mõistmata ta sattus Elva-Nõo jaamade vahel l-r. soomusrong nr. 2 meeste juurde. Olgugi, et tal puudusid igasugused dokumendid, äratas ta ülespidamine ja jutt niipalju usaldusväärst, et järgmisel päeval soomusrongi juhatuse poolt ta võeti või palgati rongile lihtse palgasõdurina 15 marka päevas, nagu siis oli palgamäär.

Bersin võttis lahinguist agarasti osa, kusjuures oma rahuliku ülespidamise ja külmaveresusega võitis otsekohe nii kaasõdurite kui ka rongi juhtkonna lugupidamise.

Suusõnaliste andmete järgi (teda tundis isiklikult ltn. Avotin, praegu major Aaviste) koostati Bersini ohvitseri-teenistusleht ja ta määrati nüüd juba dessantroodu nooremaks ohvitseriks.

Aprilli lõpp-päeval 1919 ta sai Stakelni all haavata. Rongile ta jõudis tagasi ladesveeri sõjaks, võttis osa oma rooduga Skangali lahingust koos Kalevi-malevlas-tega.

Alles pärast Bermondti avantüüri, millal l-r. soomusrong nr. 2 viibis Riias, ta lahkus rongilt läti väkke.

Temast jäi kõigile hea mälestus. Lahingus ta oli äärmiselt rahulik ning kohusetruu. Kõik talle usaldatud ülesanded viis ta lõpuni ennastsalgavalt.

Ta ei mõistnud eesti keelt. Kuid kui vaagnis haaras keegi püssi järele, oli Bersin otsekohe valmis ja juba ootas ukse ees, et ehk on ees mõni rünnak — ta käis alati lahinguis kaasas.

Sõjamehed tavaliselt on fatalistid. Bersiniga juhtus lugu, mis seda kinnitab.

See oli Stakelni lahingu eel.

Eelmisel õhtul ta käis kui läti keele oskaja luurel. Ta pidi ka öösel soomusrongide koondatud dessandiga rünnakule minema.

Kuid öösel — Bersin hakkab kirjutama kirja. Tema kupeekaaslane ltn. Bärenklau on säärasest toimimisest pisut imestanud, sest Bersin ei kirjutanud kunagi kirju. Vargsi üle öla vaadates märkab ta, et kiri on määratud omastele juhuks, kui midagi peaks juhtuma.

Kui ltn. Bersin varahommikul äratatakse, asub ta närviliselt oma asjakesi kokku pa-

nema. Seda jälgib kõrvalt ltn. Bärenklau ja tema kogenud silmale on otsekohe selge, et Bersiniga täna midagi juhtub. Ltn. Bärenklau tuleb staabivagunisse rongiülemale juurde ja jutustab oma tähelepanekuist, et Bersini ei saa täna välja saata — see oleks minek surma.

Rongi ohvitserid peavad siis nõu, et mida teha. Bärenklau nõuab kindlasti, et Bersini rünnakule kaasa ei võetaks.

Lõpuks rongiülem on nõus, et Bersin võib rongile jääda.

Kuid kuna sõda käib parajasti Läti pinnal, siis näeks rongiülem meeled, et siin eeskätt lätlased kaasa tuleksid. Minnakse Bersinilt küsima, et kuidas ta end tunneb.

„Minuga juhtub täna midagi“ — on vastus.

„Mida siis?“ küsitakse edasi.

„Ma saan haavata, kuid mitte väga raskesti,“ teab Bersin nagu ette.

Staabivagunis peetakse nõu edasi. Nüüd huvitab teisi — kas tõesti see etteaimdus läheb täide, et Bersin saab vaid kergesti haavata, nagu ta ise ütleb. Ja lõpuks tal lubataksegi teistega kaasa minna.

Paarikümne minuti pärast Bersin tuleb rongile tagasi. Juba esimeste paukude ajal ta oli saanud lõhkeva kuuli kildudest haavata nii näost kui ka kätest...

Eelaimdus oli täitunud täpselt.

See vahejuhtum on jäänud korduvaks kõneaineks mainitud s/rongi meeskonnale.*)

J. Pert.

*) Kasutatud sõjaaegse l-r. soomusrong nr. 2 ülemale koltn. J. Lepa ja sama rongi sõjaaegse adjutantide ltn. J. Jaansoniga suusõnaliselt mälestusi lisaks autori isiklikele mälestustele.

Kapten V. Ugandi

Sõjatopograafia

Hind 2 krooni

Müügil „SÕDURI“ toimetuses,

Tallinn, Sakala 33

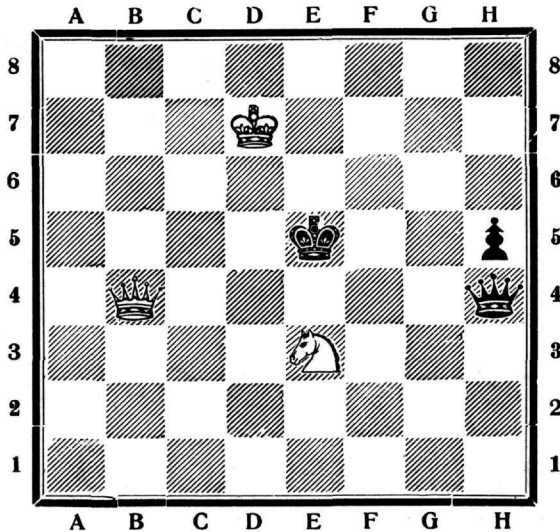
Telef. Sõjaväe 1-63

Male.

Toimetaja: K. Rootare.

Võistlusülesanne nr. 3.

Mustad.



Valged.

Valged algavad ja võidavad.

Lahendus saata hiljemalt 25. nov. s. a. toimetajale aadressil — K. Rootare — Sv. Staabi IV osak., Pagari 1, Tallinn.

Võistlusülesande nr. 1 lahendus.

1. b5—b6 a7:b6 2. c5—c6 b7:c6 3. a5—a6 ja valged võidavad.

Kui 1... c7:b6, siis 2. a5—a6 b7:a6 3. c5—c6 ja valged võidavad.

Ülesande lahendasid ja omavad kaks edupunkti: leitnandid E. Kaivo ja A. Kuuse Sõjavägede Staabist; veltveebid — J. Löökene Lennukoolist, J. Mehiste Üksikust Merelennusalgast ja J. Rae Sõjavägede Staabist; vanemallohvitserid — E. Bach II Diviisi Suurtükiväe Juhatuses, A. Juhala Lennubaasist, R. Männik Lennukoolist, M. Lage, A. Promen ja J. Voog Sõjavägede Staabist; nooremallohvitserid L. Jaago ja J. Päll Sõjavägede Staabist, H. Lauk Lennubaasist ja E. Rooväli 3. Diviisi Staabist; kapral V. Liivamägi Sõjavägede Staabist; I järgu madrus J. Saaris Sõjavägede Varustusvalitsusest ja riigiteenija E. Laanet Sõjavägede Teravhoiuvallitsusest; A. Lehiste Kalevi Üksikust Jalaväepataljonist.

Reservohvitserid!

Tellige ja lugege

„Sõdurit“

Kindralmajor N. Reek'i

Saaremaa kaitsmine ja vallutamine a. 1917.

Hind:

brošeeritult . . Kr. 2.50

kalinguriköites „ 3.50

Müügil „SÕDUR'i“ toimetuses,

Tallinn, Sakala 33. Telef. Sõjaväe 1-63

ILMUS TRÜKIST

Sõjavägede Staabi
VI Osak. väljaandel

Pioneri - eeskiri V osa

Laagri- ja bivakkehitused (PE V)

HIND 85 senti

Müügil „SÕDURi“ toimetuses
Tallinn, Sakala tän. 33. Tel. Sõjaväe 1-63