



SODUR



SÕJAASJANDUSE AJAKIRI „SÕDUR“

Nr. 18 — 1939.

Sisustik:	Lk.	Sommaire:	Pages.
<i>Kindralmajor A. Traksmaa</i> : Rahva sõjaväelise organiseerimise põhijooni Vabussõjas	395	<i>Général de brigade A. Traksmaa</i> : Traits principaux de l'organisation militaire de la nation pendant la Guerre d'Indépendance	395
<i>M. P.</i> : Kapten Anton Irv VR I/2, II/2 ja 3	404	<i>M. P.</i> : Capitaine Anton Irv	404
<i>Kapten A. Kalm</i> : Raadioside jalaväerügemendis. (Järg.)	406	<i>Capitaine A. Kalm</i> : Les transmissions radiotélégraphiques du régiment d'infanterie	406
<i>Leitnant V. Matela</i> : Teed maastikusõidu harjutamiseks	409	<i>Lieutenant V. Matela</i> : Chemins pour exercices de parcours tous terrains	409
<i>A. Toss</i> : Kevadisteks metsakultuurtöödeks	410	<i>A. Toss</i> : A propos des travaux printaniers de sylviculture	410
<i>H. Tann</i> : Distipliin ja kord liiklusse	415	<i>H. Tann</i> : De la discipline et de l'ordre dans la circulation	415
<i>T. ja N.</i> : Väbariigi Ohvitseride Keskkogu korraline üldkoosolek. Kindralmajor G. Jonson VR I/3 ja II/2 läks erru	417	<i>T. et N.</i> : Assemblée générale de l'Union des officiers de la République. Général de brigade G. Jonson prit sa retraite	417
BIBLIOGRAAFIA:		BIBLIOGRAPHIE:	
— <i>ms</i> —: Kohtamislahingust ja selle juhtimisest	419	— <i>ms</i> —: Le commandement du combat de rencontre	419
— <i>E. V-m</i> : Tangitõrjekompani väljaõpe	420	— <i>E. V-m</i> : Instruction de la compagnie de défense antichar	420
SÕJAVÄE ELU:		VIE MILITAIRE:	
— <i>L.</i> : Sõjakirjanduse Edendamise Kapitali komitee määras sõjakirjanduse alal ergutusraha	421	— <i>L.</i> : Le Comité du Capital d'encouragement de la littérature militaire distribua des prix	421
Juriidilised küsimused	422	Questions juridiques	422
Sport sõjaväes.		Les sports dans l'armée.	
Perekondlikke teateid.		Informations familiales.	
Male.		Echecs.	

Kaanepilt: Kindral Laidoner möödub aukompanist Marssal Pilsudski väljakul Varssavis, enne pärja panekut Poola tundmatu sõduri hauale.

Vastutavtoimetaja major **Alfred Luts**.
Telefon nr. 477-20/40.

Tegevtoimetaja kapten **Martin Nurk**.
Telefon nr. 477-20/163.
Kodune tel. nr. 477-20/13-22.

Väljaandja: „SÕDUR“, Sakala nr. 33, Tallinn.
Tegevtoimetaja kõnetunnid
iga päev k. 0800—1200.
Talitus avat. iga päev kella
0800—1500 ja laupäeviti
0800—1300.
Telefon — Sõjaväe 163.

Tarvitamata ja tagasisaamiseks märkimata käskirju alal ei hoita.

„Sõdur“ ilmub kuni 4 korda kuus.

„SÕDURI“ TELLIMISE HIND:

Aastas — kr. 6.00.
Poolaastas — kr. 3.00.
Veerandaastas — kr. 1.50.
Üksiknumber — kr. 0.20.

KUULUTUSTE HINNAD:

Lehekülg — kr. 40.
Tekstis — kr. 60.

Rahva sõjaväelise organiseerimise põhijooni Vabadussõjas.*)

Kindralmajor A. Traksmaa.

Üldaluseid.

Rahvaste vabanemise ja iseseisvumise normaalseks eelduseks ajaloo on olnud harilikult relvastatud võitlus nende köidikute ja takistuste purustamiseks, mis on püüdnud pidurdada rahvaid nende arengus. Relvastatud võitlus ei ole ainult väline mehaaniline akt olevate tõkete — võõra võimukorrastuse — füüsiliseks hävitamiseks, vaid see on ühtlasi rahva ülevoolava sisemise jõu ürgne väljendus. Ainult siis, kui seda sisemist jõudu küllaldaselt olemas, on rahvas suuteline end maksma panema kõigi takistuste ja raskuste kiuste, sest ainult säärase jõuavalduse keelt mõistetakse rahvusvahelises elus küllaldase selgusega.

Relvastatud võitlust kannab rahvas ta tervikus, pannes selleks kaalule kõik oma vaimsed ja materjalsed jõutagavarad. Et rahva jõupingutused selles võitluses annaksid maksimaalseid tulemusi, selleks rahvas peab olema organiseeritud sõjaväeliselte. Teame, et Eesti Vabadussõda, see meie rahva viimne võitlus oma riikliku iseseisvumise teel, algas olustikus, kus meie sõjaväeline organisatsioon oli veel väga puudulik. Järgneva lühikese kirjutise ülesandeks ei ole mitte niivõrra kirjeldada meie rahva sõjaväelise organiseerimise järkjärgulist arengut, kuivõrra esile tõsta neid kandvaid põhimõtteid, millele see organiseerimistöö oli rajatud ja missuguseid tulemusi ta andis.

Eesti rahvusdiviisi.

Eesti poliitiline ja riiklik iseseisvumine alates 1917. aastast on niivõrra lahutamatu seotud meie rahva sõjaväelise organiseerimisega, et esimene teiseta poleks olnud üldse mõeldav. Asudes Vene revolutsiooni segastes oludes võitlusse meie rahva ajalooliste õiguste teostamiseks, jõuti varsti tunnetamisele, et ei ole küllalt memorandumitest ja nõudmistest, vaid et osutub vajalikuks neid nõudmisi toetada ka reaalse jõuga, milleks võisid olla ainult eesti rahvuslikud relvastatud jõud. Mõte asutada oma rahvuslikke sõjavägesid tekkis tol ajal Venemaal paljude rahvaste juures, kuid vähestel selle teostumine õnnestus niisuguse edukusega kui Eestis. Süvenedes selle nähtuse põhjustesse, peame esikohale asetama meie rahva ja ta juhtivate tegelaste sügava poliitilise kainuse ja kindla rahvusliku üksmeele, millega suudeti võita kõik esilekerkinud raskused ja takistused. Selle kainuse ja üksmeele tulemuseks oli, et ajal, millal sõjast tüdinud ja väsinud suur Vene koloss ühes oma sõjaväega lagunes ja desorganiseerus, eestlased, kuigi ka läbi teinud raske ja kurnava Maailmasõja, asusid palavikulise kiirusega ja energiaga organiseerima ja korraldama oma rahvuslikke sõjajõude. Võitlusele Eesti autonoomia ja hiljem riikliku iseseisvuse eest lisanes seega võitlus Eesti rahvuslike vägede asutamiseks. Ürgjõuline tung pääseda kodumaale pani üle terve suure Venemaa liikuma mitmedkümmend tuhandet eesti sõjamehi — ohvitsere, allohvitsere ja sõdureid,

*) Algas vt. „Sõdur“ nr. 17 — 1939. a.

kes kõik ruttasid ühinema oma rahvaga ta suures algavas võitluses oma vabaduse eest. Eesti rahva sõjaväelise organiseerimise seisukohalt meie Maailmasõja kogemustel väljaõpetatud noorsoo koondamine kodumaale 1917. a. evib otsustavat tähtsust ja mõju. Mitte ainult Eesti rahvusdiviisi, vaid ka temale järgnenud Eesti riikliku sõjaväe kiire ja jõuline organiseerimine Vabadussõja alales sai võimalikuks ainult tänu asjaolule, et meie sõjaväeliselt väljaõpetatud noorsugu oli koondatud kodumaale. Ajal, millal eesti sõjaväelased — juhid ja sõdurid — astusid oma rahva ja riigi teenistusse, valmis võitlema ta parema tuleviku nimel, meie lõuna-naabri Läti juures näiteks läksid nende kuulsad kütipataljonid üle Vene poole, panes sellega oma kodumaa niivõrra raskesse seisukorda, et ta rahvuslik-riiklik eneseteostamine võis toimuda ainult Eesti mõjuval kaasabil. Eesti ja Läti kogemused 1917—1919. aastail rahva sõjaväelise organiseerimise alal näitavad väga veenvalt, et relvastatud jõudude moodustamisel kõige tähtsam on eivida väljaõpetatud kaadrit ja mehi. Relvi ja varustist võib vajaduse korral hankida võrdlemisi kiiresti välismaalt, kuid juhtkonna ja meeskonna kasvatamine ja õpetamine nõuab aega ning ei ole enam võimalik sõja alates.

Teame, et Eesti rahvusdiviisi organiseerimisel ei läinud kõik kaugeltki ladusasti ja libedasti, vaid et selles töös tuli võita palju raskusi ja takistusi — väliseid ja sisemisi, majanduslikke, vaimseid ja administratiivseid. Hoolimata sellest, et töötati üldiselt üksmeelselt, ei puudunud ka sisemised lahkkelid ja hõõrumised, sest aja vaim ei jättnud puudutamata ka Eesti rahvusväeosi. Eriti säärasel olustikus on tähelepanväärt eesmärk, mida taheti saavutada: üldise korralduse ja segaduste keerises luua kindel, distsiplineeritud ja lahinguvõimeline väekoondis. Selle eesmärgi teenistuses näeme ohvitseri, allohvitseri ja sõdureid, seltskonna- ja majandustegelasi ning poliitikamehi töötamas igapäev tihedasti koos. Selle ühise töö tulemusena sai Eesti juba 1917. aastal endale relvastatud väekoondise, kes, paigunedes väeosadena laiali üle maa, kaitses meie rahvast ja ta vara Vene enamlike vägede vägivalla vastu. Sõjapoliitiliselt aga sai rahvusdiviisi esimeseks Eesti vabaduse ja iseseisvuse sümboliks ja kehastajaks, nagu seda väga kujukalt iseloomustas oma käskkirjas 16. 12. 17. diviisiülema aj. kt. al.-polk. Jaan Soots: „Teie, mu kaasvõitlejad, ohvitserid ja soldatid, olete eestlaste lootus. Teie käes on eest-

laste ja Eestimaa au. Oleme siis selle lootuse väärilised. Asume ühel meelel töö juurde, väeosade kokkuseadmise, täiendamise ja väljaõpetamise kallale.“

Põrandaalune endakaitse organisatsioon Saksa okupatsiooni ajal.

Eesti rahvusdiviisi laialisaatmine, ta relvade ja muu varustise äravõtmine saksa okupatsioonivõimude poolt oli raskeks löögiks meie rahva iseseisvustluse teel. Raskeks mitte ainult sõjaväeliselt, vaid ka poliitiliselt. Relv on olnud ja jääb alati rahvaste iseseisvuse ja sõltumatuses sümboliks. Relvade äravõtmine osutub seega võrdseks iseseisvuse kaotamisele ja alistumisele võõrale võimule.

Tundes selle löögi raskust ja tõsidust, pandi Ajutise Valitsuse ja rahvusdiviisi koosseisu kuulunud juhtide poolt liikuma mõte, et ka demobiliseerunud eesti sõjaväelased peaksid jääma omavahel sidemesse, olles valmis esimesel soodsel silmapilgul uuesti astuma kodumaa teenistusse. Seni kogutud katkendilisedki andmed näitavad, et see mõte leidis poolehoidu ning et seda püüti teostada nii palju kui rasked sisepoliitilised olud seda vähegi võimaldasid. Tulemuseks oli Eesti rahva põrandaalune endakaitse organisatsioon, mis 1918. a. sügiseks oli oma juured ajanud kõigisse maakondadesse. Selle organisatsiooni tähtsus ja mõju on rohkem moraalne kui materiaalne. Ta olemasolu kõneleb kõigepealt meie rahva äärmisest visadusest, millega ta jätkas kord alustatud võitlust oma iseseisvuse teostamiseks. Ta kõneleb aga ühtlasi ka meie juhtivate tegelaste ja kogu rahva suurest poliitilisest kainusest ja realiteeditundest, mis võimaldas õigesti hinnata kujunenud üldist seisukorda, laskmata end kaasa tõmmata momendimeeleoludest.

Alalise sõjaväe organiseerimine.

Vabatahtlik sõjavägi. Üks tuntumaid revolutsioonijuhte on kord tähendanud: „Ükski revolutsioon ei saa läbi vabatahtliku sõjaväeta.“ Ei saanud seda 1917-18. aastail ka Eesti. Juba 1917. a. moodustatud Eesti rahvusdiviis koosnes vabatahtlikult sinna teenistusse astunud meestest. Kõnelemata põrandaalusesse endakaitse organisatsiooni kuuluvaist, moodustati ka 11. 11. 18. avalikult tegevusse astunud Eesti Kaitseliit vabatahtlikul alusel. Ja mõni päev hiljem, 16. nov., ellu kutsutud 1. Eesti Diviis rajati jälle vabatahtlik-

kuse põhimõttele. Nagu kõikjal mujal, nii pidi ka Eestis kujunev uus poliitiline võim tuginema eeskätt neile, kes olid ise valmis aktiivselt toetama uut korda. Vabatahtlikkuse põhimõte pidi tagama säärase meeste valiku. Rahva sõjaväelise organiseerimise üldises käigus need mehed pidid moodustama selle s ü d a m i k u, mille ümber hiljem koguneksid laialdasemad ringkonnad. Vabatahtlikkuse põhimõte meeskonna mobilisatsiooni läbiviimisel ei täitnud aga temale pandud lootusi, küll aga kasutati seda põhimõtet laialdaselt mitmesuguste väeühikute ja väeliikide komplekteerimisel meestega. Nii formeeriti suurel määral vabatahtlikul alusel kõik meie l ö ö g i o s a d Vabadussõjas — soomusrongid, partisanide pataljonid, Scoutspataljon, Kalevlaste Malev, erilised Vabatahtlike- ja Kaitsepataljonid. Kõigi nende väeosade tegevus Vabadussõjas näitab, et vabatahtlikkuse põhimõte tolleaegses olustikus osutus eluliselt vajalikuks ja kasulikuks. Vabatahtlikkuse alusel tõmmati rindele ka suur osa Eesti haritlaskonnast, kelle ilmumine lahinguliinile evis erilist moraalset tähtsust.

Sunduslik mobilisatsioon ja kaitseliidu ülesanded. Vabadussõja-eelne periood ja sõja esimesed päevad näitasid väga veenvalt, et väikese arvulised vabatahtlike salgad ei ole suutelised pidama edukalt võitlust ülekaaluka vaenlasega, vaid et selleks tuleb sundusliku mobilisatsiooni teel tõmmata kaasa rahva laialdased ringkonnad. Raskete sõjasündmuste surve jõudis Eesti seega varsti sundusliku sõjaväeteenistuse ja üldise mobilisatsiooni kohustuseni sõja ajal — kogemused, mis osutsid meie rahvale väga v ä ä r t u s l i k e k s, kindlustades riigikaitsele tulevikuski maksimaalset tõhukust temale pandud ülesannete täitmisel.

Vabadussõja alates Eestis valitsevais oludes osutus aga üldise mobilisatsiooni läbiviimine ja lahinguvõimelise sõjaväe organiseerimine erakordselt raskeks ülesandeks. Raskus seisnes peamiselt selles, et tuli korrada kujundada riiklikku keskvoimu, luua sõjaväe kõrgemaid juhtivaid keskusi, mobiliseerida mehi ja formeerida väeosi, muretseda relvi ja varustist, soetada abi ja toetust välisriigest ning samal ajal pida rindel võitlust kardetava vaenlasega.

Kõigist neist ülesandest kõige hädalisemaks osutus vaenlase tõkestamine rindel. Meie vähesed salgad ei suutnud seisma panna vastase edasitungi, vaid nad suruti lahingutega järkjärgult tagasi. Neis lugematuis veristes taandumislahinguis, mis arenesid

detsembris 1918, teostuski meie sõjaliste jõudude esimese ešeloni organiseerimine, kasvatamine, õpetamine ja lahinguline kokkuliitmine. Lahinguis toimus kõigepealt juhtide ja meeskonna loomulik valik, omavaheline tundmaõppimine ja üldine kohanemine Vabadussõja olustikule. Arusaadavalt ei toimunud see kõik nii libedasti ja kavalikult kui rahuaja õppeväljadel, vaid suurte sisemiste raskustega, valudega ja ohvritega, sageli kaootiliselt ja segadustes. Rööbiti materjalsete lahingutega käis iga neist osavõtja hinges raske p s ü h h o o g i l i n e v ö i t l u s, mille tulemus otsustas küsimuse, kas mees jäi rindel oma kohale või loobus võitlusest ja läks koju, püüdes sellega päästa oma isikliku julgeolu. On ajalooline tõde, et sellel raskel ajal meie rahva sõjalise vastupanu kehastajaks ja kandjaks rindel sai eesti ohvitser. Meeskonna äärmise vähesuse tõttu tuli ohvitseril teotseda mitte ainult juhina ja ülemusena, vaid püss käes kanda õlg õla kõrval sõduriga ka valveteenistust ja võidelda lahingus. Ohvitseri eeskujul, ta sõjamehelik kohusetruudus ja distsipliinitunne oli see, mis kiskus endaga kaasa kõigepealt aktiivsema ja ettevõtlikuma osa meie õppivast noorsoost ning järkjärgult julgeid ja kohusetundelisi mehi kõigilt kutse- ja tegevusaladelt. Sel viisil kujunesid ja formeerusid need k a t t e o s a d, mille varjul toimus rahva üldine organiseerimine sõjaks.

Põhjapaneva tähtsusega sammuks Eesti relvastatud jõudude arengus Vabadussõjas osutus Sõjavägede Ülemjuhatause loomine detsembris 1918 ja kindral J. Laidoneri määramine selle etteotsa. Eelmises artiklis püüdsime lühidalt iseloomustada sõjaväevõimude, eriti aga Sõjavägede Ülemjuhatause suurt mõju meie üldise riikliku võimu ja riikliku korra kindlustamisel Vabadussõjas, missuguste ülesannete täitmisel Ülemjuhataja evis suurt iseseisvust. Mis puutub aga relvastatud jõududesse sõjaväe ja kaitseliidu näol, siis nende kasvatuslikus, organisatsioonilises ja materjalses väljaarendamises, nagu ka operatiivse juhtimise alal, oli Ülemjuhataja kehtivate seaduste järgi täiesti iseseisev. Temale antud laialdasi volitusi ja erakordset võimu kasutas kindral J. Laidoner väga tulemusrikkalt selleks, et oma üldiste kavade ja direktiivide kohaselt rakendada kõiki, kes selleks olid kutsutud, Eesti relvastatud jõudude ülesehitamise tööle. Astunud ametisse äärmiselt raskes olukorras, kus paljud rahva juhtivadki poliitikategelased olid kaotamas usku Eesti tulevikku, meie Ülemjuhataja





Pilte Sõjavägede Ülemjuhataja külaskäigult Poola.

VASAKUL LEHEKÜLJEL — momente pärja asetamisest Poola tundmatu sõduri hauale Varssavis. PAREMAL LEHEKÜLJEL — ülal: 1) Belvedere'i lossis, 2) Krakovis Kopernikuse ausamba juures, 3) Pilsudski mäekünka juures; keskel: 1) Chopini ausammas Varssavis, 2) Waweli peakiriku juures Krakovis; all: 1) Waweli lossi turniiriõues, 2) Korp! Velecja esindus kindral Laidoneri küllastamas.

oma reaalselt põhjendatud optimismiga, endausaldusega ja meelekindlusega, asjatundlike ja otstarbekate korraldustega suutis juhtida rahva sõjaväelise organiseerimise töö õigetele roobastele ja anda sellele niisuguse tempo, et meie lühikese ajaga jõudsimise järele vastasele ja ületasime ta siis varsti kaugelt. Kui tuletada meelde, et Vabadussõja alates Eesti sõjaväe üldarv ei ületanud 2200—2300 meest, kusjuures rindel ei olnud ainustki suurtükki ega soomusrongi ja ainult mõned üksikud kuulipildujad, siis 1919. a. keskpaigas, enne Eesti vägede suurt kevadist pealetungi, tõusis meie Ülemjuhatause all võitlevate vägede üldarv 175 000 meheni, kelle hulgas 4900 meest kuulus võõrrahvusest moodustatud väeühikute koosseisu. Need sõjaväejõud olid relvastatud peale vintpüsside ümmarguselt 130 mitmekaliibrilise suurtükiga, 320 raske- ja 870 kergekuulipildujaga, toetatud 5 laiarööpmelise ja 4 kitsarööpmelise soomusrongiga ja 5 soomusautoga. Soome lahes ja Peipsi järvel teotsevad sõjalaevad. Peale sõjaväe evisime tol ajal kaitseliidu nimekirjades ümmarguselt 100 000 meest, neist osa välja õpetatud ja Ülemjuhataja korralduste kohaselt rakendatud üle maa seljataguse julgestamise teenistusse.

Need arvud kõnelevad enda eest. Selle 6 kuu jooksul sooritatud töö tulemuseks oli, et meie rahva sõjaline vastupanu jäi kindlasti püsima ka 1919. a. veriste ja kurnavate talvelahingute löökide all, ning selle aasta kevadel olime valmis vaimselt ja materjalselt nendeks suurteks pealetungioperatsioonideks, mida Ülemjuhataja algatas kardetava vaenlase purustamiseks ja kodumaavabastamiseks sõjategevuse mõju alt. 1919. a. keskpaiku oli meie relvastatud jõudude organiseerimistöö jõudnud peajoontes lõpule. Niihästi juhtimise üldine skeem kui ka väeliikide ja väeosade organisatsioon oli välja kujunenud ja järgnevalt teostus ainult nende viimistlemine mõnes üksikasjas. Sõjaväe areng aasta esimesel poolel oli olnud niivõrra kiire, et sellele ei jõudnud kaugeltki järele varustise juurdevool, eriti seetõttu, et välismaalt tellitud suuremad kogused relvi ja muud varustist jõudsid kohale alles aasta teisel poolel.

Ülevaade Eesti relvastatud jõudude arengust oleks puudulik, kui piirduksime ainult selle töö arvilise ja materjalse hinnanguga. Vabadussõjas ei võitnud eeskätt arv ega materjal — selles suhtes meie ei küündinud ju kunagi oma vastaste tasemele, välja arvatud

vahest sõbraliku Inglise sõjalaevastiku kaasabil saavutatud ülekaal Soome lahes, — vaid mis võidu vaekausi kallutas Vabadussõjas meie poolele, see oli ikkagi meie relvastatud jõudude sisemine väärtus ja nende kõrge lahinguvõime. Selle tähtsaimaks tegureiks võime lugeda kogu rahva ja sõjaväe tugevat rahvuslikku üksmeelt ja kindlat vabadustahet, eesti juhi ja sõduri kõrgemat üldist kultuurilist taset ja ka märksa paremat ettevalmistust omal alal, mille tulemusena meie relvastatud jõudude organisatsiooni alused, nende operatiivse ja taktikalise juhtimise kunst ja lahinguline oskus teotsemiseks mitmekesisel olukorras osutusid tunduvalt kõrgemaks oma vastasest. Nagu nägime eespool, loodi meie relvastatud jõudude organisatsioon järkjärgult ja sirgjooneliselt, vastavalt lahingutegevuse nõuetele, kujunedes juba 6 kuu pärast kindlaks, küllalt painduvaks ja otstarbekaks. Samal ajal näeme aga oma vastase juures idas alalisi ja korduvaid muudatusi, alates polkude numeratsiooniga ning lõpetades armeede ja koguni rinate lahingulõikudega ja nende koosseisuga. Moodustatakse järjest uusi koondisi, operatiivgrupe, lahingulõikusid ja isegi armeesid ning likvideeritakse jälle, kui selgub, et nad ei ole suutelised täitma neile usaldatud ülesandeid. Ka jalaväepolkude numeratsioon muutub järjest. Kõige selle tulemusena valitses vastaspoolel kogu Vabadussõja kestel mingi organisatsiooniline segadus, mis ei võimaldanudki ei kindlat juhtimist ega ka järjekindlat lahingutegevust. Segaduste peamiseks põhjustajaks oli kahtlemata juhtiva koosseisu äärmine mitmekesisus nende sõjalise ettevalmistuse mõttes.

Mis puutub meie operatiivse ja taktikalise juhtimise ja lahingutegevuse põhimõttesse, siis nende üksikasjalikum valgustamine nõuab eriuurimust. Allpool puudutan ainult mõnda neist lühidalt, et pilt meie rahva sõjaväelise organiseerimise tööst oleks täielikum.

Meie lahingutegevuse ja lahingulise juhtimise tähtsamaid põhijooni Vabadussõjas.

Kui Vabadussõda vaadelda ja hinnata tema üldiste strateegiliste eesmärkide seisukohalt, siis see oli kaitsesõda, peetud selleks, et murda vastaste tahet meid vallutada relvastatud jõuga. Kaitsesõja põhimõttele jäi Eesti truuks ka siis, kui ta sõjaväed asusid 1919. a. kevadel pealetungile üle rahvuslike piiride,



**Sõjavägede Staabi ülem kindralleitnant N. Reek külaskäigul Berliinis
riigikantsler Hitleri 50 aasta sünnipäeva puhul.**

Üla1 — aukompani-paraadi jälgimas pärast pargade asetamist mälestusmonumendile (Ehrenmal) Unter den Linden'il. All — riigikantsler Hitler tervitab külalisi.

sest selle pealetungi eesmärgiks ei olnud mitte võõraste maa-alade vallutamine, vaid oma maa-ala otstarbekam kaitsmine, lähtudes puht-operatiivseist vajadusist.

Pidades üldiselt kaitsesõda, Eesti sõjaväed, oma Ülemjuhatajalt saadud direktiivide kohaselt, teostasid seda väga suure aktiivsusega, julgusega, visadusega ja ettevõtlikkusega, mis iseloomustabki meie lahingutegevust Vabadussõjas. Ajalooliste tõsiolude austamine nõuab seejuures märkimist, et meie vägede aktiivsus ei ilmnenud kohe täiel määral sõja alates, vaid kasvas ja arenes järkjärgult alles sõja kestusel, sedamööda, kuidas tõusis meie väeosade lahinguline väärtus ja täienes ka nende relvastis. Vabadussõda on väga ilmekaks näiteks selle kohta, kui võrra tihedasti lahingutegevuse iseloom ja viisid on sõltuvad vägede lahingulisest väärtusest ja ka nende relvastisest. Meie soomusrongid näiteks avaldasid juba taandumisel detsembris 1918 suuremat aktiivsust, julgust ja ettevõtlikkust kui jalaväeosad. Selle põhjuseks oli asjaolu, et soomusrongid, kus juhid ja meeskond elasid ja teotsesid alati koos, võisid oma formeerimise ja lahingulise kokkuliitumise lõpule viia hoopis kiiremini kui jalaväeosad, kes teotsesid laialipillatuna üksikute vähemate gruppidenä. Jalaväele oli lahingutegevus oma väsitavate rünnakutega ja valveteenitusega kaugelt kurnavam kui soomusronglastele, kes sooritasid kõik suuremad liikumised ratastel ja kes harilikult ei kandnud ka valveteenistust.

Meie väejuhatuse üldiste kavade kohaselt varustati soomusrongid ka rikkalikult automaatrelvadega, nii et koos suurtükiväega saavutasime juba taandumisperioodil raudtee suunas suure tulejõu. Vaenlasel puudusid sel ajal soomusrongid ja üldiselt metsase teedeta maastiku tõttu Narva-Tallinna maantee piirkonnas tal oli raskem sinna koondada oma suurtükiväelisi jõude.

Soomusrongide taktikaline aktiivsus ei pääsnud aga operatiivselt mõjule enne, kui jalavägi, täiendatud automaatrelvadega ja toetatud suurtükiväega, tõkestas vaenlase edasitungi tervel rindel ning veristes muredel lahinguis kiskus enda kätte lahingulise algatuse.

Täies ulatuses Eesti vägede aktiivsus Vabadussõjas ilmnnes esmakordselt meie esimesel suurel vastu pealetungil jaanuaris 1919, millega vabastati kodumaa vaenlasest. Seda suurt pealetungi võime põhjendatult lugeda lahingukooliks,

kus meie relvastatud jõud omandasid lõplikult selle Vabadussõjale iseloomustava aktiivsuse, julguse, enesekindluse ja visaduse vaimu, mis meie vägesid kandis edaspidi ühest võidust teise. Alles vastu pealetungil ilmnnes ja pääsis maksvusele eesti juhi ja sõduri vaimne üleoolek, millele tugines kuni sõja lõpuni meie sõjaväe sisemine ülekaalutunne vaenlase suhtes. Oma määratu arvulise ülekaaluga surus vaenlane meid küll veebruarist kuni maikuuni 1919 veel kaitseseisukorda, kuid selle teostamisel säilitasime aga nii Viru- kui ka Lõuna-rindel oma taktikalise aktiivsuse. Viimane väljendus lugematuis vasturünnakuis, vastukallaletunges ja luureretkis, mis sooritati öösi ja päeval igasugusel maastikul ja olukordades. Nende retkede ja kallaletungide teostajaks olid nüüd juba jalaväeosad ja ratsapolk toetatud soomusrongidega ja suurtükiväega. Rindel võitlevate vägede äärmine visadus ja aktiivsus, mis tugines kõrgema väejuhatuse korraldusel läbiviidud energilisele organiseerimistöele seljataguses, võimaldas meie relvastatud jõududel nõrgestada 1919. a. talvelahinguis vaenlast niivõrra tõsiselt, et kevadel sai teoks Ülemjuhatajalt ettevalmistatud teine suurejooneline üldine pealetung, millega sõjategevus viidi üle vastase maa-aladele. Eesti vägede aktiivsus Vabadussõjas saavutas oma kõrgpunkti 1919. a. suvel tegevuses landesveeri vastu, kus meie võtsime uue vaenlase vastu juba väljaspool oma rahvuslikke piire ning purustasime ta ühe hoobiga seevõrra põhjalikult, et ta oli sunnitud alistuma meie ülemjuhatuse poolt dikteeritud nõudmistele.

Vabadussõda lõppes teatavasti positsioonisõjaga. Seda lahingutegevusviisi iseloomustab eelkõige äärmine visadus ja püsivus, millega meie väed kaitsesid iga jalatäit oma kodumaa pinnast. Tahe püsida oma kohal ja võidelda lõpuni, kõigist raskustest, ohtudest ja ohvritest hoolimata, oli haaranud iga võitlejat ühes kindla veendumusega, et see tahe murrab lõpuks kõik vaenlase jõupingutused. Et anda oma vastupanule suuremat püsivust ja kindlust, selleks olid meie väed Ülemjuhataja korraldusel juba 1919. a. suvel asunud meie tulevaste kaitsespositsioonide kindlustamisele, missugune samm osutus väga kasulikuks ja väärtuslikuks järgnevais lahinguis. Võitlus kindlustatud kaitsespositsioonidel oli eeskätt tulevõitlus. Aktiivne tegevus piirdus vastulöökkide korraldamisega, millega positsiooni sisemusse tunginud vaenlane visati

sealt viivitamatult tagasi oma algseisukoh-
tadele. Aktiivsus suuremas ulatuses oli tol
ajal juba takistatud eeskätt poliitilistel
põhjustel.

Eesti relvastatud jõudude suur aktiivsus
Vabadussõjas on eriti tähelepanuväärne, et
meil kogu aeg tuli pidada võitlust arvul-
liselt ülekaalus oleva vaenlase
vastu. Harilikult see ülekaal oli 2—3-
kordne, tõsis aga üksikjuhtudel koguni
5—6-kordseks. Et säärases olukorras saavu-
tada soovitava kohas ja ajal vajalikke jõu-
koondisi vaenlase purustamiseks, selleks
meie kõrgemal väejuhatusel tuli teostada
kiireid ja julgeid operatiivseid ma-
nöövreid, paigutades vägesid sagedasti
ümber ühelt rindelt teisele ja rinde piirkon-
nas ühelt operatiivsuunalteisele. Kasva-
tades ja arendades tema käsutuses olevaid
väheseid jõude ja abinõusid suure kava-
kindlusega ja asjatundmisega, meie Ülem-
juhatus kasutas neid eeskätt kohtades ja
hetkil, kus otsiti otsustavat lahendust,
saavutades sel teel vajaliku jõudude säästu
teistes suundades. Juba sõja alates kindral
Laidoner seadis üles põhimõtte, et „kõige
parem kaitse on pealetung“ ja „kõige pare-
mini saame vaenlasest jagu aktiivse peale-
tungimisega“. Selle põhimõtte viis ta järje-
kindlalt ellu oma isiklikus juhtimistöös,
sisendades seda arusaamist ka allurvaise
juhtidesse. Meie Ülemjuhataja poolt orga-
niseeritud harilikuks operatiivseks manöövr-
riks Vabadussõjas oli: nõrgestada ja kur-
nata vaenlane välja visalt ja aktiiv-
selt läbiviidud kaitselahinguga
ning purustada ja hävitada ta siis vastu-
pealetungiga, mis teostati värskete,
koondatud jõududega otsustavas kohas ja
ajal. Esimese näitena säärasest manöövr-
ist esineb meie vägede järkjärguline lahingu-
line taandumine ja murdelahingud ning
sellele järgnev suur vastupealetung, kusjuu-
res taandumine osutus paratamatuks meie
esialgse nõrkuse tagajärjel. Teise sama-
laadse näitena esinevad meie kaitselahin-
gud veebruarist kuni mai keskpaigani 1919,
mille kestusel teostus ühtlasi uute jõudude,
eeskätt Põhja Korpuse, kuid ka arvukate
Eesti vägede organiseerimine uueks suureks
pealetungiks sama aasta kevadel. Kolman-
da sellekohase näitena esineb sõjategevus
landesveeri vastu. Kindral J. Laidoneri
direktiivide kohaselt asus meie 3. Diviis lan-
desveeri suhtes 19. juunil kaitseseisukor-
da, et oma tüseda vastupanuga teda
nõrgestada, oodates ära uute täienduste
kohalejõudmist. Niipea kui see oli sündi-
nud, ei lubanud Ülemjuhataja värskaid

varujõude mitte kasutada ainult aukude
toppimiseks rindel, vaid otse kõige
kriitilisemal hetkel, 21. juunil
k. 1100, millal landesveer oli sügavalt sisse
murdnud läti polgu kaitsepositsiooni Võnnu
suunas, andis käsu üleminekuks üld-
disele vastupealetungile, mis 3.
Diviisi juhatuse korraldusel teostuski järg-
misel päeval, andes väga suuri tulemusi.

Eesti vägede operatiivse juhtimise alal
näeme seega jooni, mis kuuluvad sõjakunsti
paremate saavutiste hulka ning on väärt,
et neid uurida ja analüüsida kõigekülgselt.
Sama võime aga tähendada ka meie vägede
taktikalise juhtimise kohta, kui-
gi käesoleva artikli kitsad piirid ei võimal-
da seda küsimust enam puudutada lähe-
mall. Vabadussõja suhtes võime üldiselt
tähele panna, et juhtimine säästis osutus
üheks elemendiks, kus meie seisime märga-
tavaliselt kõrgemal oma vastastest, ja
see oli üks tähtsamaid võidutegureid selles
sõjas. Ka hästi ettevalmistatud, relvastatud
ja varustatud sõjaväele on arvuliselt ülekaal-
luka vaenlase purustamine raskeks üles-
andeks, mis nõuab väga osavat ja andekat
juhtimist. Seda suuremad ja vastutavamad
aga on juhtimise ülesanded, kui
tuleb luua sõjaväge ja samal ajal
pidada rasket võitlust pealetungiva vasta-
sõja. Sõja edukas juhtimine säärases olu-
korras nõuab peale kõrge operatiivse juhti-
mise kunsti kõigilt juhtidelt, eelkõige aga
Ülemjuhatuselt suure oskusega läbiviidud
lahingukasvatustlikku ja admini-
stratiiv-majanduslikku tööd. Meie Ülem-
juhataja kindral J. Laidoneri üks suure-
maid saavutusi Vabadussõjas oli, et ta oma
isikliku mõjuga, korraldustega ja nõuand-
mistega oskas luua niisuguse üldise mee-
leolu ja säärase üldise olukorra, milles võis
edukalt areneda see loov töö meie relvas-
tatud jõudude kõigekülgselt ülesehitamiseks
kõigist raskustest hoolimata. Eesti relvas-
tatud jõudude seesmine vaimne pale Vaba-
dussõja alates oli väga kirju ja mitmekesi-
ne, nagu oli kirju ta välimuski. Järjekindla
ja tasakaaluka lahingulise kasvatustööga
Ülemjuhatajalt antud korralduste kohaselt
panti aga kehtima kõige vajalikumad sise-
korra- ja distsipliinid ja kasutatamine,
kusjuures säilitati täiel määral
alluvaile vajalik vabadus isik-
liku algatuse avaldamiseks igakor-
d, kui seda nõudis olukord. Meie juhtkond
Vabadussõjas oli noor. Tal oli palju tahet
ja sisemist jõudu endaalga-
tuslikuks tegevuseks, sest ta vaimne isiksus

ei olnud veel koormatud rahuaegse teenistliku rutiiniga. Ülemjuhataja oma direktiividega, päevakäskudega, kohtadele määramise, autasude ja auastmeis kõrgendamise süsteemiga õhutas ja virgutab järjekindlalt kõiki juhte sellele isikliku aktiivsuse ja initsiatiivi-rohkele tööle igasuguses olukorras, rindel ja seljataguses. On tõsi, et alluvate juhtide endaalgatus tuli mõnikord ka kahjuks üldisele tegevusele. Reeglina aga see osutus väga väärtuslikuks ja kasulikuks meie üldises lahingutöös, aidates suurel määral tõsta meie vägede aktiivsust ja löögijõudu nii kaitsel kui ka pealetungil.

Kokkuvõte.

1. Eesti poliitiline iseseisvumine ja selle organiseerimistöö teostus 1917.—1919. aastail niivõrra lähedases siduvuses rahva sõjaväelise korrastamisega, et esimene teiseta ei ole üldse mõeldav.

2. Takistatud ülekaalukate vastaste poolt oma algavas riiklikus ja administratiiv-majanduslikus ülesehitustöös, Eesti rahvas tuli 1918.—1919. aastail ohtlikust seisukorrast välja sellega, et organiseerust rutuliselt oma Ülemjuhataja üldisel juhtimisel sõjaväeliselt, kujunedes relvastatud rahvaks, kes astus üksmeelselt võitlusse oma rahvusliku enesemääramise õiguste eest.

3. Eesti rahva sõjaväeline organiseerimine ja juhtimine ühes ta paremate poegade surematute vägitegudega Vabadussõja lahinguväljadel — kõik see kõneleb meie rahva suurest elujõust, kõneleb eestlaste suurest endausaldusest, julgusest, visadusest ja ohvrimeelsusest, millised vaimuomadused moodustavad tänapäevalgi kindlaima aluse meie riiklikule iseseisvusele ja julgeolule.

Kapten Anton Irv VR 1/2, II/2 ja 3.

27. aprill kahekümne aasta eest oli kurvaks päevaks meie noorele riigile ja ta vaprale sõjaväele. Tollel varakevadisel hommikul sulges jäävalt silmad kapten Anton Irv — siiras, südi, kaine, teadlik, otsustusvõimne ja armastatud lahingumees.

Kuid me ei tohiks tunda puudust temast ainuüksi kui sangarlikust võitlejast ja juhist lahinguväljadel, vaid meie kodumaale on kadunud õilsahingeline, endakindel ja avara silmaringiga isamaalanè, keda vajanusime ka rahuaegses loovas ja ülesehitavas töös.

Anton Irv ei olnud valinud sõjameheketset endale elusihiks, vaid see oli paratamatuks mobilisatsioonikäsk, mis paiskas ta vaenuväljadele tundmatutesse kohtadesse võitlusse võõraste ideede eest Maailmasõjas. Kuid siingi Irv, olgugi et ta ei tundnud erilist sümpaatiat vene rahvuse vastu, nägi oma sõjategevuses nagu moraalsel kohustust anda endast parimat. See polnud mingi seiklejaslik vahvusesümptom, mis piitsutas Irve üha energilisemale tegevusele hingevõõral tandrill, vaid teadlik tahe olla kasulik sellele ühiskonnale, kelle liikmeks ta ennast luges.

Me mõistame teda paremini, kui heidame pilgu ta päevaraamatuisse, milledest on säi-

linud osi vene ajast ja vabadussõjajaegne päevik.

1912. aastal ta kirjutas: „... Ometi on igaüks kohustatud ligemiste heaks omajagu elama. Miks seda tarvis? — Inimsoo edendamiseks. Kui suur siis minu kohus oma kaasinimeste vastu peaks olema? Järele mõeldes tulen otsusele, et ma seda esimest viimase võimaluseni ühtelugu pean täitma — teiste heaks elama. Vahest siis jõuan oma võlad korralikult tasuda. Kes võlgasid ei tasu, ligineb langusele, sinna mõndagi teist kaasa kiskudes. Elada oma kaaslaste kasuks ja eduks loen kui otsest võla või võlgade tasumist ja kohust. Mida keegi on, seda on ta kõige esiti teiste läbi. Kas ei ole siis tema kohus seda kui võlga teistele tasuda? Ja mis ta rohkem jõuab, ei ole see ometi ülearune. Kui igaüks just nõnda palju tagasi annaks, kui saanud on, siis seisaksime paigal. Aga igaüks ei tee seda: ühed annavad ainult jao, teised mitte midagi. Eks pea siis need, kes saavad ja võivad, kahju kuhjaga tasuma, et tagurpidi minekut ära hoida ja edasi kiskuda...“

Anton Irv oli elukutselt pedagoog, kuid suurim pedagoog oli ta enese suhtes, arvustades end karmilt ja kasvatades end üha paremuse poole raugematu tahtejõuga.

„Käsin ja kirjutan enesele ette: tagasi hoida mitte ainult mõne üksiku himu täitmises, nagu seni, vaid kõigis asjus ja toimetustes, kus mõistus seda tarvis teab olevat. See peaks kasvatama tahtejõudu ja harjutama ennast selle alla painutama. On aga tahtejõud suurem ja usku oma võimetesse, siis peaks ka võit minu pool olema...“

„Elu on võitlus — alatine võitlus ise- enesega... Kui ma endale alla hakkam and- ma, s. o. oma himude teenriks saama, siis ütleb minus hääl, et ma eksiteele olevat sat- tunud. Kui ma jälle võitlust algan, siis kiidab ta mind, ja kui ma kahetsen oma lode- vust, siis kuulutab ta mulle andeksandmist. Kui mitu, mitu korda olen ma temale töotanud, töotanud, aga mitte täitnud, kuid ta ei kannata siiski viha. Ainult noomib, laidab — aga julgustab ka. Südamlik tänu sulle, sõ- ber...“

Need Anton Irve sisemised hingevoitlu- sed endaga vajutavad pitsati kogu ta edaspi- disele olemusele ning saatusjõudude tahtel rindele saadetuna saavutab ta seal seevõrra silmapaistvaid tulemusi, et tal pole tarvis endalt enam pärida nagu 26-aastasena ühel sügisööl:

„Kuhu ma jõuan? Ammugi oleks aeg ol- nud eneselt seda tõsiselt järele pärida. Am- mugi oleksime pidanud me alati eneselt kü- sima: kuhu nii jõuan, kui sihita sõuan? Siis ei oleks vist tarvis olnud oma minevikku ta- gasi vaadates kokkukiskuva südamega silmi kinni suruda, et mitte näha, mis tehtud ja elatud... Nutnud olen ma küllalt ka enese pärast tillukeselt ja suurelt. Nutnud aga ikka siis, kui ma väeti olin...“

Kaks aastat hiljem sõjas vahvuse eest omandada ühe aasta jooksul kõik neli sõ- duri Georgi-risti, see näitab endast võitu saamist, see näitab endakasvatuse üllaid tu- lemusi, mis seotud eestlasile üldomadus-liku visadusega. Ja eestlane oli Anton Irv kogu oma olemuses.

Ta põlvnes põlisest Viljandimaa pere- konnast, kelle eelkäijad nagu Irve vane- madki olid elanud võrdlemisi kehvades olu- des. Ta sündis 17. septembril 1886. a. Hans ja Mari (neiuna Laane) kolmanda lapsena Viljandi valla Ruudi külas. Õppimist alus- tas ta Uusna vallakoolis ja pärast algkur- suse lõpetamist siirdus ema soovil Viljandi ap.-õigeusu kihelkonnakooli. Sinna pääsmi- seks aga tuli tal astuda ap.-õigeusku ning nii sai ta 15-aastasena senise nime — Hans — asemele endale ka uue nime — Anton.

Selle usuvahetuse kohta kirjutas ta oma hilisemas päevikus: „Mitu korda tõusis mulle tahtmatult silmade ette pilt, kuidas



Kapten A. Irv.

ma isegi näost teiseks ning imelikuks muu- tun, millega ma ise kuidagi harjuda ei suu- da, ja teised, kui mind kusagil näevad, näi- tavad näpuga — vaat, kus venelane! See kõik mõjus nii, et tahtsin isegi surra, sest mis on niisugune elu...“

Juba 18-aastasena asus Irv samas koolis õpetama nooremate klasside õpilasi ning töötas innuga omal tegevuspõllul, vaatamata sellele, et tal tuli võidelda puudusega ja sa- geli kannatada peagu nälga.

21-aastasena ta siirdus sunduslikku aja- teenistusse Vene sõjaväkke ning pärast 2½- aastast viibimist Poolas ja Venes asus tööle kodutalus, et siis 1914. aastal Maailmasõja puhkedes sõita rindele ning jääda lahingu- meheks viie aasta jooksul, kuni oma sur- mani.

Vene sõjaväes ta saavutas lisaks eesmai- nitud Georgi-ristidele veel rea aumärke ning ülendati vahvuse eest viimaks staabikapte- niiks. See on määratu tõus lihtsetest oludest mehele, kes pannud end maksma ainuüksi oma isikuga, oma raudse tahtega, oma pel- gamatu julgusega, kui arvestada seda, et Irv

elas oma tõusu läbi rindel, ilma erialase sõjalise ettevalmistuseta.

Mingisugused lahinguraskused ei tundu talle ülejõukäivatena, liigselt koormavatena, sest ta on jäänud truuks endavalitsemise põhimõtetele, nagu ilmneb kujukalt ühest tema kirjast:

„...Elu raskuste kohta olen arvamisel, et nende eest ei pääse, ei oskagi pääseda. Need tulevad ootamata ja arvamata. Ja rohkem tõmbame meie neid ise endi õlgadele oma oskamatusesega... Kui meie oma seisukorraga ära oskame harjuda, kui suudame end saatuse tahte alla painutada, nagu sünniks see meie soovi mööda, või vähemalt tunneksime, nagu peaks see paratamatult nii olema, nagu juhtus, meil oleks palju kergem, kui mitte hoopis hea... Mina olen mõndagi läbi elanud. Ma olen enda kallal palju tööd teinud, ja kuigi mitte kaugele jõudnud, ometi on edu — ja see kergendab palju...“*)

Kapten Anton Irv ei armasta kõhklemist, ta ei salli argust ja ta vihkab reeturlikke salasepitsusi, sest ta ise on sirgjooneliselt siiras ja vaba kõigist mõjutustist. Ta ei suuda nagu ja ei taha mõista Vene revolutsiooni-järgset olustikku.

„Jah, meie õnnetuseks on liiga palju neid, kes oma nahka üle kõige kalliks peavad, ja ka palju neid, kellel midagi püha ei ole, ja kes ei jaksa vahet teha kurja ja hea vahel, ja kes ikkest pääsedes ka mõistusest lahti saanud ning talitavad kui loomad... Kahju neist, kës sel ülikallil ja vastutusrikal ajal pimedusega on löödud. Neetud olgu need, kes kuritahtlikult oma kohuseid ei täida ja kes vaenlase kasuks töötavad...“*)

*) Major Paul Villemi — Kapten Anton Irv.

Nii kirjutas kapten A. Irv oma kodustele ja tegi meeleheitlikke katseid pääseda kodumaale Eesti rahvusvägedesse.

„Oma rahva vägede kogumine oleks minu arvates tõsiselt soovitatav ja koguni tarvilik. Meie suguvennad laiali pillatuna ei too seda kasu, mis kogutult. Võõrsil ei too nad kunagi neid ohvreid, mis oma kodukolde kaitseks tuua võivad ja toovad...“*)

Seda kirjutas kapten A. Irv siis, kui polnud veel unistadagi Eesti riiklikust iseseisvusest, ja me võime kujutella, missuguse innuga haaras suur sõjasangar oma relva veel siis, kui seda vajati meie iseseisvuse kaitseks. Ja me mõistame ka, et tarmukat sõjameest ei suutnud huvitada tagalateenistus kaitseliidu juhina Valgas, vaid ta igatses taas suurte tegude järele, et võidelda oma kodumaa ja väikese kodu eest. Kodu eest, mida ta oma varasemas päevikus kirjeldab suurima soojuse ja südamlikkusega: „...on-nike, mille seinad ei pidanud tuult ja aknad ühes mõne palgiga on hoopis seinast välja vajunud ja seespool on toed talade alla pandud...“

See kodu on nüüd vaba, ent millise hinnaga sinna igatsejale! Vabad on taas kõik Eesti kodud, vaba Eesti maapind, mille üle kummarduval taevavõlvil siruvad endiselt samad tähed, taipamata, et vahepeal siin midagi on juhtunud, et me jäävalt oleme kaotanud neid, kes saatnud korda unustamatuid tegusid. Kuid me tunneme nende kangelasvaimu elavat edasi meie keskel, nii et meie kasvõi eelnenud vereohvrite pärast iialgi ei loovuta jalataitki oma maad vaenlikele vägedele ilma tahteta sama sangarlikult võidelda, ja et meiegi üha püüdleme täiuslikkusele.

- M. P.

Raadioside jalaväerügemendis.*)

Kapten A. Kalm.

Kallaletungil, edu arendamisel ja jälitamisel.

Kallaletungi lähtealusel sidevõrk tuleb korraldada nii, et see jääks baasiks vallutatud maa-alal edasiarendatavale sidevõrgule.

Si E II § 206 ütleb: „Kuna telefoniühenduse alalhoidmine on raske, omab r a d i o s i d e kallaletungi vältel eriti suure väärtuse.“

Raadiosidevahendite jaotusel tuleb ar-

vestada kallaletungil jällegi kahe jaama määramist rügüli KP-sse, samadel põhjustel nagu kohtamislahinguski.

Kui kohtamislahingus kahe ülejäänud raadiojaama jaotus võis oleneda nende jaotusest rännakul, siis kallaletungi lähtealuse organiseerimisel on aega jaamade väljasuunamiseks vastavalt juhi otsusele. Selge on, et need jaamad tuleb määrata esijärgu patulide käsutusse. On nõutav, et kallaletungi lähtealuse organiseerimise ajal oleks side jaamade vahel pidev, s. t. rügüli KP ja

*) Algus vt. „Sõdur“ nr. 17 — 1939. a.

mõlema esijärgus oleva patüli jaamad oleksid töövalmis ja omavahel sides.

Kallaletungi alates jääb pidevalt töövalmis ainult rügüli KP jaam, kuna patülide käsutuses olevad jaamad liiguvad edasi ühes patülide KP-dega, luues side rügüli KP-ga vajalike teadete üleandmiseks ja teostades kuulamist resp. vastuvõtmist sidekava kohaselt.

Kui raadioside kohtamislahingus evis erilist tähtsust lahingu algusmomendil (kui telefoniside oli alles loomisel), siis kallaletungil on see vastupidi. Kallaletungi organiseerimisel jääb peamiseks sideks traatsidevõrk ja alles kallaletungi arenemisel ja rünnakul, kui telefoniside edasiarendamine on raskendatud, evib raadioside erilist tähtsust.

Edu arendamisel ja jälitamisel jääb raadioside peagu ainsaks sidevahendiks.

Oletame, et 3. Rüg. vallutas E küla, kust vaenlane taandus põhja suunas. Ajutiselt katkes kontakt vastasega. Nüüd määrab rügüli vastase jälitamiseks kerged osad. Viimaseid tuleb varustada raadioside vahenditega, mis oma omaduste tõttu evivad sellel lahingujärgul erilist tähtsust.

Raadiojaamade jaotus kujuneks siin seega järgmiseks: 2 jaama jääb rügüli KP-sse, 1 eelväe ja 1 kerge te osade käsutusse. Viimase riojaama liikumine ja sidepidamine on analoogiline luuresalga jaamale.

Kaitsel.

Kaitsel on peamiseks sidevahendiks telefon. Raadiojaamade kasutamise kohta kaitsel ütleb Si E § 220: „Diviisi ja brigaadi raadiojaamad seatakse üles kasutamiseks abivõrguna. Et hoida ära vaenlase suurtükkitule pealetõmbamist juhtide KP-dele, selleks tuleb paigutada raadiojaamad nendest eemale. KP ja raadiojaam ühendatakse telefoniga.“

Tähendab, raadio kujuneb siin ainult abistavaks vahendiks. Olles küll töövalmis, riojaamad algavad töötamist ainult siis, kui teised sidevahendid lakavad töötamast.

Et tagada raadioside valmisolekut kõige vajalikul momendil, töötavad

raadiojaamad kogu aeg s i d e k a v a kohaselt. Vastase jõudmisel vastupanupositsiooni ette asuvad aga jaamad juba alatisse valvesse.

Rügemendi asudes kaitsel kahe pataljoni esijärgus (joon. 6), võib tekkida küsimus, kas varupataljoni käsutusse anda raadiojaama või jätta see jaam igaks juhuks algul vabaks.

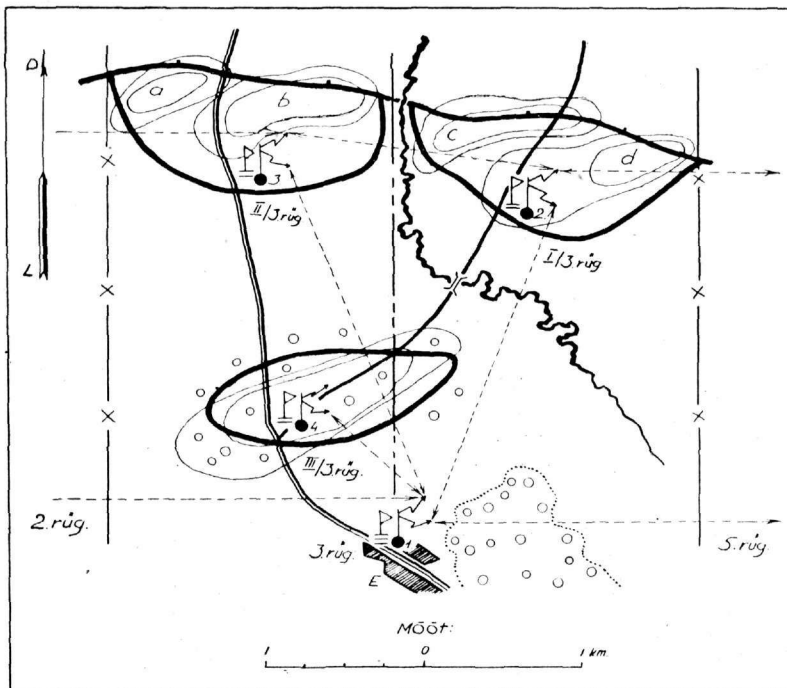
Varupataljoni üheks tähtsamaks ülesandeks on vastulöövide teostamine ja just selle ülesande täitmisel on raadioside vajalik, sest teiste sidevahendite kasutamine on siis raskendatud.

Vastase segamiseks ja meie raadiojaamade ja sellega ka vägede asetuse kindlaksteegemise takistamiseks tuleb muuta sagedasti jaamade asetusi, väljakutseid ja laine pikkusi.

Raadioside distsiplini nõuded.

Raadio suurim puudus — absoluutne avalikkus — nõuab kõrvaliste isikute eest oma teadete varjamist. Selleks peame vastuvaidlemata kõik raadiogrammid šifreerima või, tarvitades raadiotelefoni, rääkima koodi abil, vaatamata, et selle juures teadete vahetamise kiirus on 25% normaalsest töökiirusest.

Teadete šifreerimine ja kõnede koodimine peab meil muutuma juba rahu ajal



Joonis 6.

harjumuseks, kuna vastasel korral toob see väärtuslik sidevahend ainult kahju.

Kindral Ludendorff oma mälestustes ütleb, et mitte keegi muu, kui kindral Samsonov ise Tannenbergi lahingu eel informeeris Saksa väejuhatust oma plaanidest ja kavatsustest. Saksa ametlike allikate järgi (Reichsarchiv. Der Weltkrieg 1914—1918. II Die Befreiung Ostpreussen) 25. 07. 14. Saksa raadiojaam püüdis kinni kaks vene šifreerimata raadiogrammi. Ühel oli sisuks kindral Rennenkampfi operatiivkäsk IV korpusele ja teisel — tähtsaid direktiive Narevi-armeele. Huvitav on märkida, et need 2 käsku olid antud šifreerimata, kuna vähema tähtsusega raadiogrammid olid šifreeritud, millede dešifreerimine õnnestus sakslastel alles kuu aega hiljem.

27. 08. 14. paljastasid sakslased kinnipüütud Vene raadiogrammi abil XII ja II korpuste liikumissuuna ja grupeerumise.

Puudulikku raadioside kasutamist näeme ka sakslaste juures Marne'i lahingus, samuti sissetungimisel Belgiasse, kus sakslased oma kavatsusi ja tegevusi paljastasid täpse informatsiooni andmisega prantslastele šifreerimata raadiogrammi abil.

Mitte üksi šifreerimata raadiogrammi andmine ja koodimata raadiokõnede pidamine, vaid ka kindla ja teadliku distsipliini puudumine raadioside kasutamisel võib meid vaenlasele paljastada. Näiteks vene raadiotelegrafistide omavahelisest kõnelusest raadio kaudu austerlastel oli juba 3. juunil ette teada kindral Brussilovi kavatsesid suur pealetung juulis 1916. a.

Prantsuse raadiojaam, väljakutsega 332, andes jaamale 331 raadiogrammi, algas sõnadega: „Kindral X staabi raadiotelegraafi jaama vanem kindral Y staabi raadiojaama vanemale.“

Sakslased, kes prantsuse diviiside raadiojaamade tüüpe tundsid, samuti ka prantsuse diviisiülemate nimesid, tegid sellega kindlaks kahe uue diviisi olemasolu rinde teatavas osas.

Kahe Itaalia diviisi jõudmist Prantsuse rindele Saksa väejuhatust tegi kindlaks Itaalia raadiotelegrafistide ettevaatamatuse tõttu, kes teineteist välja kutsudes prantsuse „de“ asemel andsid itaalia „di“.

Maaõhujärgi ei pööratud küllaldast tähelepanu oma raadiojaamade väljakutsete muutmisele ja seepärast juhtus tihti, et vaenlane oma luure- ja goniomeetriste jaamade abil tegi aegsasti kindlaks vastase kavatsuse ja liikumissuuna.

Maaõhujärgi alguses saksa õhulaevastiku raadiojaamade väljakutsete algusmärgiks oli

T-täht. Õhukallaletungide puhul Londonile ja Pariisile saksa tsepeliinid ja suuremad pommilennukid said oma goniomeetristelt jaamadelt kogu lennuaja vältel teateid oma asukoha kohta õhus. Neid teateid püüdis kinni inglise ja prantsuse raadiojaamad, kindlaks tehes kavatsetava kallaletungi õhus ja võimaldades õigeaegselt vastavate ettevaatuse- ja kaitseabinõude korraldamist.

Et tulevikus hoiduda Maaõhujärgi kurbadest kogemustest raadio kasutamisel, on vajalik juba rahu ajal nõuda:

- kindlat ja teadlikku dissipliini nii raadiot kasutavalt juhtkonnalt kui ka jaamade meeskonnalt;
- vaenlase luurejaamade eksiteele viimiseks tuleb reeglina sisse harjutada jaamade väljakutsete, lainepikkuste ja jaamade asukoha vahetamise nõuded;
- kõik raadiogrammid šifreerida, kõik raadiokõned koodida.

Meil on seni taktikalistel õppustel ja manöövritel praktiseeritud raadiogrammi lahtiselt andmist jaamavanemale, kes oma äranägemise järgi kas šifreeritud või kooditud raadiogrammi üle annab. See ei ole õige.

Raadiogrammid tuleb šifreerida juhi KP-s või staabis vastava vilunud ohvitseri poolt, kuna jaamavanema kohuseks jääb ainult raadiogrammi edasisaatmine.

Šifreerimine ei kõrvalda absoluutselt kõiki võimalusi šifreeritud tekstidest aru saada. Šifri kasutamine annab soovitud tagajärgi siis, kui šifrit tihti uuendatakse ja muudetakse.

Kuigi vaenlane meie šifreeritud raadiogrammi kinni püüab, kuid õigeaegselt seda ei suuda dešifreerida (nagu sakslased 1914. a. augustis, kulutades terve kuu vene kinnipüütud raadiogrammi dešifreerimiseks), ei evi dešifreeritud raadiogramm peagu mingit väärtust, kui hiljem šifr on muudetud.

Meie juhtkond ei ole veel harjunud raadiosidega, mille kasutamisel puudub vaba mõtete väljendamise võimalus, mis põhjustabki telefoni eelistamist.

Raadio kasutamisel peame oskama oma väljendusi lühidalt edasi anda. See nõuab harjumust ja aega.

Kaasaja lahingus hävitav suurtükitali võib teha telefoniside kasutamise küsitavaks ja siis kujuneb meil raadio peagu ainsaks sidevahendiks.

Kui rahuaegsetel õppustel teiste sidevahendite olemasolu sageli pidurdab meil raa-

dio kasutamist, siis lahingus tegelik vajadus sunnib meid iseenesest selle kasutamisele. Raadio kasutamine ning käsitsemine peab meie juhtkonnale saama omaseks, nagu seda on telefon. Võimalusi selle õppimises on.

Meie kaadri õppustel võiks suuremat tähelepanu pöörata moodsete sidevahendite käsitsemise oskuse omandamisele ja süvendamisele. Tulemused on kahtlemata positiivsed ja tulevikus mitmekordselt tasuvad.

Teed maastikusõidu harjutamiseks.

Leitnant V. Matela.

Üha suurenev maastikusõidukite tarvituselevõtmine sõjaväes nõuab häid ja kohaseid sõidukijuhte. Eriti raskeks võib olukord muutuda sõja algusperioodil, kui korraga on vaja palju maastikusõidukite juhte, vastavalt väljaõpetatud reserv aga puudub.

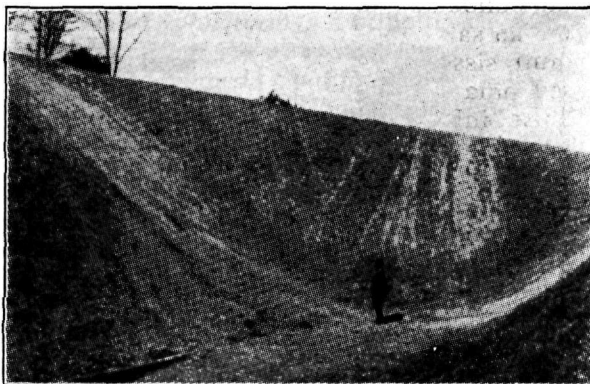
Kõrvalseisjale on sageli jäänud mulje, et maastikusõiduki juhtimine pole raskem tavalise sõiduki juhtimisest. Tegelikult pole see kaugeltki nii.

Maastikusõiduk tavalisel teel liigub samuti ja sama kiirusega kui tavalinegi sõiduk. Seega maastikusõiduki juht teedel sõitmiseks peab evima samu oskusi kui hariliku sõiduki juht. Peale selle maastikusõiduki juht peab evima kogemusi maastikusõiduki juhtimiseks väljaspool teed.

Otstarbekohane ja kiire sõit maastikusõidukiga mitmesugusel murdmaastikul nõuab juhilt suurt vilumust. Maastikusõidu kogemusteta sõidukijuht selleks ei kõlba. Maastikusõidul kiiresti üksteisele järgnevate tõkete (kraavid, künkad, lohud, augud, kivid, kännud, mürsulehtrid, järsud tõusud, lüngud jne.) osav, kiire, põletisainete mõttes ökonoomne ja meeskonna ning materjaliosa mõttes ohutu ületamine nõuab juhilt

suurt julgust, kiiret otsustusvõimet, põhjalikku mootorsõiduki iseäraliste võimete tundmist antud olukorras ja eelkõige — suurt vilumust.

Meie vastavad kogemused on näidanud, et maastikusõidu kogemusteta sõidukijuht,



„Põrgu“

alustades maastikusõiduki juhtimist maastikul, ei suuda niipea kohaneda uue olukorraga.

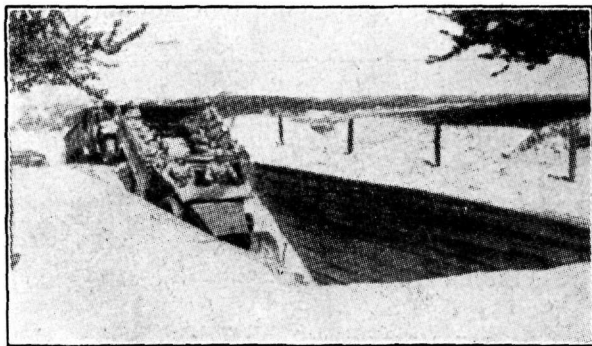
- Tavalisimaiks nähtusiks seejuures on:
- ebatavaliselt aeglane edasiliikumine, kusjuures sõiduki rappumine sellest hoolimata on liiga suur (materjalosa vastupidavus väheneb);
 - maastiku pinnase ja temal leiduvate takistuste ebaõige hindamine ja ületamine, mis põhjustab sagedasi kinijäämisi, tagasikäike ning peasi — viidab palju aega, mistõttu hädavajaliku ülesande õigeaegne täitmine võib muutuda küsitavaks (näiteks motoriseeritud tt-kahur võib hilineada);
 - mootori ja põletisainete suur kulu (oskamatusse tõttu mootor töötab ülemääraselt suurte tuuridega);
 - takistuste vilumatul ületamisel paratamatud õnnetused.



Mootorratturid „doonau-lainetel“.

Kiiresti ja kindlasti omandatakse kõik maastikusõiduks vajalikud praktilised oskused maastikusõiduteedel, mis selleks eriti kohaldatud.

Otstarbekohaselt ehitatud maastikusõiduteed võimaldavad süstemaatilist sõidu- ja liikumise üleminekut lihtsematel takistustel raskematele vilunud sõiduõpetaja otsesel juhatusel. Siin omandatakse ruttu, õigesti ja kindlasti kõik vajalikud oskused takistuste hindamisel, ületamisel ja mootori käsitsemisel mitmesugusel maastikul. Kui tavalisel maastikul maastikusõiduki juht omandab kogemusi järkjärgult, juhulikult ja pikema aja vältel, siis maastikusõiduteedel võib samu kogemusi omandada süstemaatiliselt otsekohe vastavalt sõiduõpetaja soovidele.



Veoautod „doonau-lainetel“.

Üks sääraseid saksa maastikusõiduteid asub Schwarzwaldi eesmägede künklikul maastikul.

Sõiduõpetus teostub sõiduõpetaja otsese juhatusel. Takistused ületatakse nende raskuse järjekorras. Mootori täielik valitsemine, hea sõidutehnika ja vilumus on eelduseks, et takistused suudetakse läbi sõita

korralikult, mis väljendub sõiduki otstarbekohases kiiruses, tõkete sujuvas ületamises, mootori ja põletisainete ökonoomses kasutamises ning materjalosa ja meeskonna hoolikas hoidmises.

Takistustena esinevad igasugused tõusud, langed, treppjärsandikud, vesitõkked jne. Üheks tähelepanuväärivaks enese ja mootori valitsemist ning julgust nõudvaks takistuseks on nn. „doonau-lained“, mis moodustatud kolmest üksteisele vahetult järgnevalt sügavast ja järsust nõost.

Vaid siis, kui sõitja valitseb sõidukit maastikusõiduteedel laitmatult, järgneb sõiduharjutuste teine osa — sõit mitmesugusel eriti selleks valitud ja kohaldatud maastikul, kus esinevad kõik võimalikud järsud süvendid, hüppemägi, kurvilised ja järsud langed, tõusud, metsatukad jne.

Kogemused on näidanud, et säärase maastikusõiduteede olemasolu tagab kindlate, otstarbekohaste ja juba vilunud maastikusõiduki juhtide olemasolu.

Säärase otstarbekohaste maastikusõiduteede tõttu hoitakse kokku palju põletismäärdeaineid (tavalisel maastikul sõitmise arvel, kus tuleb palju sõita, et saada kogemusi), töötunde (väljaõpe on kiire) ja omandatakse kindlaid maastikusõiduki juhte, kelle hooleks võib usaldada kulukate maastikuautode juhtimise.

Sääraseid maastikusõiduteed väiksemas ulatuses võiksid leida kasutamist ka meie vastava õppekeskuse juures. Eriti meie suhteliselt raske maastik nõuab häid maastikusõiduki juhte (vähem häid teid, palju mürdemaastikku).

Niisugused teed hõlbustaksid vilunud maastikusõiduki-juhtide kiiret ettevalmistamist. Nende kasutamine ühtlasi kergendaks ka maastikusõiduki-juhtide reservi loomist.

Kevadisteks metsakultuuritöödeks.

Puuseltside valik vastavalt pinnase omadusile.

Metsandusinstruktor Ants Toss.

Sõjaväeosade ja -asutiste asupaikade ümbrus peab teiste riiklike, omavalitsuslike ja seltskondlike organisatsioonide asupaikade kõrval olema eeskujuks kodanikele meie kodumaa kauniduse tõstmisel. Praktiliselt sobivaim lahendus viimase saavutamiseks

on puude kasutamine. Peale loodusliku üldpildi mitmekesistamise muudavad puud kauniks ja koduseks elamute ümbruse. Seejuures on nad veel tulutoovad nii üksik- kui ka rahvamajandusele. Ka on püsivehitiste moondamisel õhustvaatluse ja õhurünnaku

vastu üheks parimaks viisiks moondamine kasvavate puudega, kuigi see on kulukas ja aeganõudev.

Alljärgnevalt on püütud lühidalt selgitada meie kliimaatilisis tigitumisis kultiveeritavate puuseltside kasvutingimusi ja neile vastavate kasvukohtade valikut, et kaasa aidata muuta tootvaiks ka seniseid ebatootvaid ja kasutamiskõlbmatuid aiaäärseid ja nurgataguseid, aidates senisest suuremal määral kaasa hea eeskujuga koduümbruse kaunistamiseks ja anda üldisi juhiseid puuseltside valikuks vastavalt pinnase iseloomule sõjaväeliste püsivehitiste moondamisel.

Puude kultiveerimisel on peamiseks nõudeks, et iga puuselts leiaks temale sobiva ja kasvamiseks soodse kasvukoha. Eriti tähtis on see eellingimus, kui metsastada seni metsastamata maid. Et mulla analüüsid on igapäevases elus väga raskesti teostatavad, siis tuleb pinnase koosseisu määramisel käsitada lihtsamaid viise ja sageli vaid silmaliist hinnangut, milles mullaliigi välistunnustena leiavad tähelepanu mulla värvus, liiva ja saue vahekord, taimestik jne. Värvuse järgi otsustades võib üldiselt võtta aluseks, et muld on seda rammusam, mida tumedam on ta värvus.

Liiva ja saue vahekorra määramiseks võib kasutada väga lihtset nn. „loksutamiskatset“, milleks teatav osa mulda pannakse läbipaistvasse klaassilindrisse või -pudelisse. Valatakse sinna vett ja loksutatakse hästi segi. Siis jäetakse mõneks ajaks seisma, kusjuures setivad esijoones jämedamad terad ja siis järkjärgult ka teised kuni kõige peenemad saueosakesed.

Lubja sisalduse määramiseks on lihtsem viis soolhappega. Leidub mullas kuni 1% lupja, siis see ei kee (sisise) soolhappe pealetilgutamisel. Kuni 2% lubja puhul muld sisiseb nõrgalt. 3—5% lubja puhul muld sisiseb ägedasti.

Muld evib liivaka savi iseloomu, kui ta pihus kokku pigistatult tükki jääb, kuma savikas liiv laguneb pärast vabastamist vähemaiks tükkideks. Taimestiku järele võiks maa headuse koosseisu määramisel võtta aluseks järgmise prof. O. Danieli järgi toodud taimede-loetelu: 1) Värskel rammusal huumusesel maal kasvavad: nõgesed (*Urtica dioica*), takjad (*Arctium Lappa*, *A. tomentosum*, *A. minor*), vabarnad (*Rubus idaeus*), põldmurakad (*Rubus fruticosus*), kurerehad (*Geranium*). 2) Savirikkal maal — maarjahein (*Anthoxanthum odoratum*), meishihein (*Holcus*), aasakaerad (*Avena*), kas-tevarred (*Aira*), hiirekõrvad (*Capsella bursa*

pastoris), valged karikakrad (*Anthemis arvensis*), kummelid (*Matricaria chamomilla*), kassitapud (*Convolvulus arvensis*). 3) Saviliiva maal — rukkililled (*Centaurea Cyanus*), nisulilled (*Agrostemma githago*), kannikesed (*Viola tricolor*), mailased (*Veronica*). 4) Kruusaliivamaal — pohlad (*Vaccinium vitis idaea*), leetpõõsad (*Genista*), ubapõõsad (*Cytisus*). 5) Kergel liivamaal — kanarbik (*Calluna vulgaris*), kevadikud (*Draba verna*), liivtarnad (*Carex arenaria*). 6) Lahjal liivamaal — põdrasammal (*Cladonia*), kukemari (*Empetrum nigrum*), leesikas (*Arctostafylos uva ursi*). 7) Lubjasel maal — seaherned (*Lathyrus silvestris*), hiireherned (*Vicia cracca*), mets-ülased (*Anemone silvestris*), ristikhein (*Trifolium pratense*). 8) Hapu huumuse pinnasel: tarnad (*Carex*), load (*Juncus*), kõrkjad (*Scirpus*), sookuuskjad (*Pedicularis palustris*), villpead (*Eriophorum*). 9) Rabamaal — soosammal (*Sphagnum*), huulheinad (*Drosera*), jõhvikad (*Vaccinium oxycoccus*), küüvits (*Andromeda polifolia*), sookailud (*Ledum palustre*). 10) Nõmmehuumusel — kanarbik (*Calluna*), harjasheinad (*Nardus*).

Eestoodud viisid mullastiku üldiseloomu määramiseks on küllaldased, et pinnase iseloomule vastava puuseltsi valikul palju mitte eksida.

Edasi katsun anda lühikese ülevaate meie kliimaatilistes oludes vabadel kasvukohtadel kultiveerimiseks sobivatest kodumaa- ja enam levinud võõr-puuseltside kasvutingimustist ja nõudeist pinnase suhtes, lähtudes kultiveerimise otstarbe seisukohalt.

Metsamiseks ja eriotstarbeliste tarbepuude kasvanduste asutamiseks maa-aladel, mis seisavad kasutamata või on kasutamisel vähetootvate kõlvikutena kohtades, kus nende korralik harimine ei ole teostatav või nende senine kasutamiseviis on ebaproduktiivne, tuleks asutada meil põliselt metsapuudena kasvanud puuseltside, s. o. kuuse, männi, haava ja lepa metsi, või kui pinnase olud seda võimaldavad, parema puidukvaliteedilisi tamme, saare, jalaka, künnapu, vahtra või meie oludes kultiveerimiskõlblike kiiremakasvuliste võõrpuuseltside — lehise ja papli — kasvandusi.

Kuuski — nn. harilik kuusk (*Picea excelsa*), üks meil sagedamini esinevaid metsapuid, mis ühtlasi on sobivamaid puuseltside elavaia asutamiseks viljapuuai ja hoonestiku põhjatuulte eest varjamiseks, — on varjupuu, leppides oma kasvukohtadel vähese valgusega ja taludes hästi teiste puuseltside varju. Oma lameda juurekava tõttu lebib kuusk võrdlemisi õhukese pinnase-

ga, kui seal leidub vaid tarvilikul määral niiskust. Kasvab meelsaimini värskel huumuserikkal liivakal või savimaal. Kuivad, kerged ja kehvad liivamaad, samuti ka hapud soostunud maad on kuuse kasvatamiseks ebasoodsed, kuid omapead armastab ta tihti tungida kohtadesse, mis ei ole talle sobivad, kuigi kasvab seal vaid kiratsedes. Üldiselt ei arvesta kuusk seevõrra maa rammu kui värskust, leides oma õhukese juurekava tõttu häid kasvuvõimalusi ka kivisel ja paepinnal. Liig rammusad savi-, lubja- ja merglimaad ei ole kuusele soovitatavad, kuna ta nendel kannatab mädahaiguse all, mis halvab puidu kvaliteeti. Madalad märjad asukohad kuusele ei meeldi.

M ä n d (*Pinus silvestris*) on tähtsamaid metsapuid oma sirgetüvelise ja varalaasinud oksteta tüve tõttu. Mänd kuulub valguspuidude hulka, osalist varju kannatab ta ainult lühemat aega nooruses. Pinnase suhtes männi nõuded on äärmiselt väikesed. Lepib iga maaga, alates märjast rabast kuni kuiva tuiskliivani. Meelsamini kasvab mänd värskel sügavapõhjalisel savikasliiva pinnasel. Evib sügavale ulatuva sammajuu, mille tõttu ta on peagu täiesti tuulekindel. On võimne oma juurekava kohandama iga-sugusele pinnaste iseloomudele.

K a s k i meil esineb rööbiti kaks liiki: arukask (*Betula verrucosa*) ja sookask (*Betula pubescens*). Kask on pinnase suhtes peagu sama vähenõudlik kui mänd, kasvab kõrgetel liiva- kui ka vesistel soomaadel, kui paremat kasvukohta ei leidu. Mida ta kasvamiseks aga tingimata vajab, see on valgus. Ta on meie lehtpuudest kõige suurem valgusenõudja. Kasvukoha valikul põlgab kõige enam lupja ja kõva savipinnast. Esitatud liikidest kasvab arukask meelsamini värskel liivakassavi- ja arumaal, kuna sookask eelistab madalamaid niiskeid kasvukohti.

H a a b (*Populus tremula*) ei ole metsakasvatuse seisukohalt kuigi suures lugupidamise oma viletsa tervisliku seisukorra ja nõrgakvaliteedilise puidu pärast, osalt aga ka seepärast, et ta on väga pealetükkiv ja soovimata külaline maa-aladel, mis on teistele puuseltsidele varutud. Kui haab aga raieküpsuseni terve püsib, ei tarvitse ta oma eelistatud naabrite kõrval häbeneneda ja leiab küllaldast turgu ja hindamist. Haab oma hõreda kroniga on valgusepuu. Juurekava on võrdlemisi nõrk ja pinnapealne, mispärast kannatab tuuleheite all. Armastab värsket ja niisket savikasliivast mustamulla pinnast ja põlgab seisvat põhjavett. Areneb

väga jõuliselt kannuvõsust ja kannatab südamemäda all.

L e p p esineb meil jällegi kahes liigis. Sang-, must- ehk emalepp (*Alnus glutinosa*) ja harilik ehk valgelepp (*Alnus incana*).

Sanglepp kasvab kõrgeks jämedatüveliseks puuks. On valguspuid, mis armastab madalaid niiskeid mustamulla- ja värsket sügavat savikasliivamaad. Võtab enda alla väga sageli jõgede ja ojade äärsed alad, kannatades vesist pinda, kuid mitte seisvat põhjavett. Noores eas kannatavad ta kannuvõrsed külma all; tal puudub sammajuur, kõrvaljuured aga tungivad sügavasse maapinda.

Valgelepp on rohkem võsapuu, mis kasvab igal pinnasel, välja arvatud mudamaad. Metsapuuna kasutamist ei leia. Kasvades ilma kultiveerimata peagu kõikjal, on ta meie tüüpilisem haopuu. Soovitav kasvata-da lahjematel liivamaadel, kuna ta oma rikkaliku lehestiku kaudu parandab pinnast, rikastades seda lämmastikuga.

T a m m (*Quercus pedunculata*) on valguspuid, kuid kannatab esimesel paaril aastal ka varju. On täiesti tuulekindel oma pika sammajuu tõttu. Armastab värsket, sügavat ja kobedat pinnast, meelsamini areneb suurte jõgede äärseil madalikel, kuhu vesi on mullakihi kokku kandnud. Kasvab hästi ka savikatel liiva- ja lubjamaadel, kui need on küllalt sügavapõhjalised, kobedad ja värsked. Areneb isegi kehvematel liivamaadel, kui põhjavesi on küllaldaselt kättesaadav ja toitainerikas. Tammele on omane ühe suve kestes kahekordne kasvuhooaeg, esimene kevadel ja teine peale lühikest vaheaega pärast jaanipäeva. Kannatab meil sageli külma all.

S a a r (*Fraxinus excelsior*) on ka valguspuid, mis noores eas lebib osalise varjuga. Evib hästi arenenud juurekava, milles nii sammajuur kui ka külgujuured tungivad sügavale maasse. Nõuab sügavat huumusrikast kobedat liivakas- või lubjakassavist värsket ja isegi niisket pinnast, kuid ei salli seisvat vett. Kerged liiva-, turba- ja hapud soostunud maad ei kõlba saare kasvatamiseks. Kannatab sageli hiliskülmade all, mis isegi vanemas eas peavirve külmumise järeldusel põhjustab ladva harunemist.

J a l a k a s ja k ü n n a p u u (*Ulmus montana* ja *U. effusa*) on välistunnustelt väga sarnased. Vahetegemiseks tuleb otsida üksiktunnuseid, millisteks on näiteks: künnapuu koor on jalakaga võrreldes õhema korbaga, noored võrsed on jalakal mustjaspruunid ja kaetud eemalehoidvate karva-

dega; künnapuul — siledad helepruunid, tundudes kirjudena. Pungad: jalakal tumepruunid, natuke lamedad, tõmpteravad, kaetud roostevärvust karvakestega; künnapuul — karvadeta, teravatipulised, kirjud; domineerib helepruun värvus. Lehed: jalakal nõrgalt ebasümmeetrilised, paljud külgsooned hargnevad kaheks enim lehe servani jõudmist; künnapuul — ebasümmeetrilised, üks lehe pool teisest 1—2 cm laiem, külgsooned suunduvad lehe serva ilma hargnemata, harva lehe kohta üks hargnemine. Mõlemad on valguspuud. Jalakas armastab madalat mustamullamaad; ka sügavapõhjalised värsked savi-, mergli- ja lubjakad maad on talle vastuvõetavad. Maa headuse suhtes on jalakas üks nõudlikemaid puuseltse. Künnapuu lepib ka lahjemat savikasliivamaadega ja vahel isegi soomaaga. Puidu omadusil on mõlemad väga head ja otsitavad sõiduriistade- ja mööblitööstuses.

V a h e r (*Acer platanoides*) kuulub mõdukate valguspuude hulka; evib hea juurekava ja ei nõua sügavat pinnast. Kasvukohaks nõuab head, eriti lubjast savi- ja mustamullamaad. Noored taimed võivad hiliskülmade korral hukkuda, vanemas eas külma ei karda.

P a j u d (*Salix*). Pajude sugukond on väga suur ja ka meil on esitatud väga palju liike. Võtan siin vaatlemisele mõned liigid, milliseid võiks soovitada kultiveerimiseks tarbepajuna: 1) Punapaju (*Salix purpurea*) annab aastas kuni 3 m pikkusi peeni vitsu, mis on eriti sobiv materjal korvi ja korvmööbli punumiseks. Armastab huumuserikast liivamaad, kuid areneb ka turba- ja kuivematel maadel. 2) Vitspaju (*S. viminalis*) annab jämedamaid tünnivitstekks sobivaid vitsu rikkaliku saagina, kuid nõuab paremat huumuserikast pinnast. 3) Mandlipaju (vesipaju) (*S. amygdalina*) annab samuti rikkalikult tünnivitsamaterjali nagu vitspaju, areneb hästi turbamaadel, kuid on pisut hell hiliskülmade vastu. 4) Raudpaju (*S. pentandra*) ja hõbepaju (*S. alba*) annavad head loogamaterjali. Nende kasvatamiseks on sobivad värsked huumuserikkad maad, ojade ja järvede kaldad ja märjad karjamaa lohud. 5) Halapaju (*S. acutifolia*) annab punumismaterjali, kuid areneb ka suuremaks puuks, lepib võrdlemisi kehva liivase pinnasega ja on väga sobiv tuiskliivade kinnitamiseks.

L e h i s (*Larix*) on meil enam levinud võõrpuuselt, esinedes kahes liigis: siberilehis (*Larix sibirica*) ja euroopa-lehis (*L. europaea*).

Lehise puit on vaigune ja väga vastu- pidav mädanemisele. Kasvab noores eas väga jõudsasti ja on kuni 50 aastani kõrguse ja jämeduse juurdekasvus kuusest ja männist ees, produtseerides suhteliselt lühema ajaga suuremat puidu tagavara. Välise kuju, puidu omaduste, kasvukäigu ja kasvukoha nõuete suhtes on euroopa- ja siberilehised sarnased. Lihtseimaks eristamise tunnuseks võib võtta noorte käbide värvi, mis euroopa-lehisel on punased ja siberilehisel rohelised. Sirgema tüve meie oludes kasvatab siberilehis, kuna euroopa-lehisel on viisiks tüve kõveraks kasvatada, kuid viimast omadust ei saa pidada reeglilik. Kasvukohaks nõuab lehis sügavapõhjalist kerget liivakassavi pinnast (paremad männi- ja kuusemaad) ja lahedat seisuga valguse käes. Metsas tuleb lehist teiste puude vahel salkadena või puhtpuistuna kasvatada, kuna üksikult teiste puude hulgas kasvades ta sirgub liiga pikaks ja peenikeseks ning hävib. Hea lehise kasvatamise kohad on endised põllumaad, millel kasvades kuusk peagu eranditult kannatab südamemäda all. Seemnest kultiveerides on soovitatav seemet enne külmist paar päeva leotada. Taimede kultiveerimise korral tuleb aga kevadel olla õige varajane, kuna lehise arenemise periood algab varem kõigist meil loomulikult kasvavaist okas- ja ka lehtpuist.

P a p p e l (*Populus*) on meil esindatud väga mitmete liikidega. Vaatleme siin liike, mis oleks sobivamad kultiveerimiseks, läheduses meie nõuete seisukohalt. Pappel on väga kiirekasvuline puuselt, kuid oma kvaliteedilt nõrgemate puiduomaduste tõttu teda metsakultuurideks nii soojalt soovitada ei läha kui lehist, kuna metsa asutamise peateguriks on tulukus, mille saavutamise kallimaid materjalide sortimente andvate puuseltside kasvatamisega. Küll aga soovitatakse väga papli kultiveerimist p ü s i v e h i t i s t e m o o n d a m i s e k s. Kuuludes meie haavaga ühte sugukonda, on pappel puiduomadusil väga lähedane haavale, andes tarbematerjalina tulitikupuud, paberipuud ja kastilauamaterjali.

Pinnase suhtes ei ole pappel väga nõudlik, eelistab kergemaid liivamaid ja enam niiskemat pinnast, kuid mitte seisvat vett. Põhjavee seis ei tohiks paplite kasvukohtadel tõusta üle 30—40 cm piiri. Rasked savi- ja vett vähe läbilaskvad kivised pinnased ei kõlba paplite kultiveerimiseks. Meil enam esindatud liikidest võiks nimetada: Kanadapappel (*Populus canadensis*) — maa suhtes leplik, eelistab siiski väga sügavad värsket liivakat maad. Hõbepappel (*P. alba*) — soo-

vitav ilupuuna eriti kohtades, kus soovitakse kiires korras saada tuulevarju. Täiesti külmakindel. Armastab rohkem niiskeid kasvukohti jõeorgudes.

Mustpappel (*P. nigra*) — hästi külmakindel. Armastab niiskeid kasvukohti ja areneb eriti hästi kohtades, kus kevadine suurvesi jääb mõneks ajaks püsima.

Palsami-pappel (*P. balsamifera*) — täiesti külmakindel. Armastab niiskeid liivakaid kasvukohti.

Lõhnav-pappel (*P. suaveolens*) — täiesti külmakindel. Armastab värsket niiskusele kalduvat pinnast. Meil väga laialdaselt kasutamist leidnud puisteedeks, eriti Tartus.

Hiina-pappel (*P. simonii*) — meil võrdlemisi vähe levinud, kuid tehtud katsetustel osutunud külmakindlaks.

Kõik eestähendatud papliliigid on kultiveeritavad pistokstest või vaiadest. Oma mitte väga nõudliku kasvukoha valiku ja kiire kõrguskasvu tõttu (20—30 a. jooksul 25—30 m) on paplite kultiveerimine ladude piirkonnas, kus pinnase niiskus seda vähegi võimaldab, väga soovitatav.

Koduümbruse kaunistamise otstarvete saavutamiseks puuseltside valikus lisan lühikese ülevaate seni mainitud ja ka teiste puude ja põõsaste valikuks.

Suuremate teede äärte kaunistamiseks või puisteede asutamiseks on sobivad kõik meil kodumaal vabalt kasvavad lehtpuud, lehised, papliliikidest eriti hõbepappel; nulgudest siberi-nulg (*Abies sibirica*) ja palsami-nulg (*A. balsamea*) ning hõbekastan (*Aesculus hippocastanum*) ja saarvaher (*Acer negundo*).

Ilupuudeks elamute ümbruses kasvatamiseks ja elavaiade asutamiseks meie kliimas sobivate ja enamvähem külmakindlate puuseltside loetelu toon prof. dr. A. Mathieseni järgi: Püramidaalse võraga puud: Püramiidtamm (*Quercus pedunculata* f. *pyramidalis*) kasvab 15—20 m kõrgeks, püramiidjalakas (*Ulmus montana* f. *fastigiata*) 6—10 m, püramiidpappel (*Populus nigra* f. *pyramidalis*), hiina püramiidpappel (*P. simonii* f. *fastigiata*) 10—15 m, iiri-kadakas (*Juniperus communis hibernica*), siberi-nulg (*Abies sibirica*), püramiidkuusk (*Picea excelsa pyramidalis*), iiri-jugapuu (*Taxus baccata hibernica*) jt.

Rippuvate okstega leinapuudest, mis mõjuvad väga kontrastselt õigesti valitud asukohtades üksikpuudena või väikeste gruppidenä vähemate järvede või tiikide kallastel, võiks kasutada looduslikest vormidest: hõbepaju leinavorm (*Salix alba pendula hova*), babüloni- ehk leinapaju (*Salix babylonica*),

leinakask (*Betula verrucosa* f. *pendula*) ja pookimise teel saadud leinavormidest: leinasaar (*Fraxinus excelsior pendula*), leinajalakas (*Ulmus montana pendula*), *U. montana horizontalis*, *Betula verrucosa elegans laciniata*, leinapihlakas (*Sorbus aucuparia pendula*) jt.

Elavaiadeks (hekkideks), millede otstarve tuulte varjamiseks, kruntide ja aedade piiramiseks ning pargi ja aiade kaunistamiseks on üldiselt teada, võib kasutada puid vastavalt elavaia otstarbele. Õige kõrgeiks elavaiadeks: harilik elupuu (*Thuja occidentalis*), harilik kuusk (*Picea excelsa*), siberi-nulg (*Abies sibirica*), harilik karpinus (valge pöök) (*Carpinus betulus*), harilik pärn (*Tilia cordata*) jt.

Kolme meetri kõrguse elavaia asutamiseks on sobivad eestooduist: elupuu, kuusk, karpinus, veripunane viirpuu (*Crataegus sanguinea*), sarlakpunane viirpuu (*C. coccinea*), harilik sirel (*Syringa vulgaris*), villane lodjapuu (*Viburnum lantana*), suur läätspuu (*Caragana arborescens*), laukapuu (*Prunus spinosa*), saarvaher (*Acer negundo*), tatari-vaher (*A. tataricum*) jt.

1—1½ meetri kõrguse elavara asutamiseks on sobivad: magesõstar (*Ribes alpinum*), harilik liguster (*Ligustrum vulgare*), alpi-kuslapuu (*Lonicera alpigena*), tatari-kuslapuu (*L. tatarica*), morrow-kuslapuu (*L. Morrowii*), põõsasenela (*Spiraea*) liikidest: keskmine p. (*Sp. media*), teravlehine p. (*Sp. arguta*), Vanhotte p. (*Sp. Vanhouttei*), jala-kalehine p. (*Sp. chamaedryfolia*), Douglase p. (*Sp. douglasii*); harilik lumemari (*Symphoricarpos racemosus*), harilik sirel (*Syringa vulgaris*), läikiv tuhkpuu (*Cotoneaster lucidus*), eespooltähendatud viirpuuliigid; verev kontpuu (*Cornus sanguinea*), siberi-kontpuu (*C. alba*), kartuli-roos (*Rosa rugosa*); punaselehine kibuvits (*R. rubrifolia*); harilik jasmiin (*Philadelphus coronarius*), laukapuu, elupuu jt.

½—1 meetri kõrguseks elavaiaiks sobivad: läikivlehine mahoonia (*Mahonia aquifolium*), Lemoine'i jasmiin (*Philadelphus Lemoinei*), Thunbergi kukerpuu (*Berberis Thunbergii*), väike sajakoorne (*Evonymus nana*), kaunis deutsia (*Deutzia gracilis*), madal põõsasenelas (*Spiraea pumila Bumalda*), valgeõiene p. (*Sp. albiflora*), põõsasmaran (*Potentilla fruticosa*), värviline leetpõõsas (*Genista tinctoria*) jt.

Ehitiste moondamine*) võimaldab kaotada ehitiste varjud ja katuste sirgjooneli-

*) Vt. „Sõdur“ nr. 29-30, 1938 — Ladude moondamine. Mjr. J. Aksel.

sed kontuurid; varjata teid ja radasid ning nendel liiklemist, kui teed ei ole eriti laiad ja nende pind on muudetud vähe silmapaistvaks; ladude piirkonda sulatada kokku seda ümbritseva maastiku üldpildiga, ja täidab peale moondamisotstarbe veel väga tõhusalt tule leviku tõrje ülesandeid ning takistab võimalike plahvatusõnnetuste korral detonatsiooni edasikandumist.

Kuid puude kasvatamiseks ladude piirkonnas on peamiseks eeltingimuseks pinnase koosseis. Nagu nägime eespool, kõik puuseltsid ja eriti lehtpuud on küllalt nõudlikud pinnase suhtes — kui mitte nõudes just toitaineterikast, siis vähemalt värsket või niisket pinnast. Kuivadel ja toitainevaestel maa-aladel suuremate puude, mis täidaksid küllaldaselt ladude moondamise otstarvet, kasvatamine on väga raske, aeganõudev ja paljudel juhtudel isegi võimatu.

Et saavutada otseseid tagajärgi laohitiste moondamiseks kasvavate puudega, tuleks laod ehitada suure heakasvulise metsa alla ja nendele juurdepääsuteed projekteerida ja asutada enam korrapäratult, looklevalt puude vahele. Kui aga eestähendatu ei

ole mingeil põhjusil teostatav, tuleks asukohtade valikul võtta üheks nõudeteguriks pinnase koosseis ja niiskus.

Olemasolevate püsivehitiste moondamiseks tuleb, arvestades tulekaitse otstarvet, kultiveerida peamiselt lehtpuud, kuna lehtpuud oma laia krooni tõttu annavad ka moondamiseks paremaid võimalusi kui püramidaalse või väikese kõrgel asetseva krooniga okaspuud. Eriti ühtegi puuseltsi selleks otstarbeks soovitada ei saa, kuna puuseltside valik oleneb pinnasest. Vastava pinnase juures soovitaksin siiski veelkord esijoones meil külmakindlaid paplilike, kui hästi kiirekasvulist puuseltsi, kuid ka meie kodumaa põlised laiakroonised lehtpuud täidavad täiel määral moondamisülesande, tarvitades selleks vaid rohkem aega. Paraja tiheduse ja ehitiste läheduse juures pakuvad lehtpuud head varju ka talvel lehtedeta olekus.

Lõpuks läheneva kevade tõttu kordan veel prof. Danieli sõnu, et puude kultiveerimisega ei või sügisel rutata ega kevadel viivitada.

Distsipliin ja kord liiklusse.

Liikluspropaganda sekretär H. Tann.

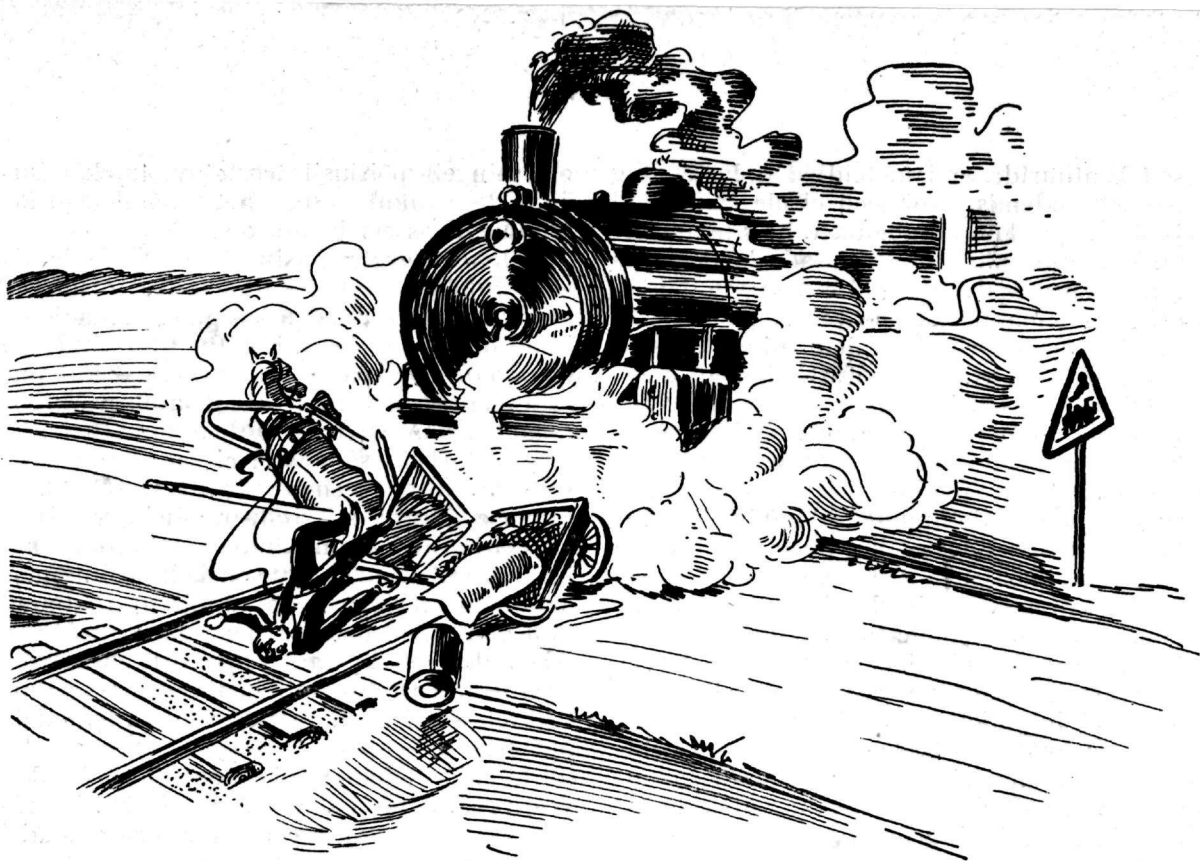
Praegusel mootorsõidukite ja kiiretempolise liikluse ajastul moodustavad liiklusõnnetused väga tõsise ühiskondliku probleemi. Mullu näiteks nõudsid liiklusõnnetused meil 96 surmaohvrit, 156 isikut sai raskesti ja 427 kergesti vigastada. Need arvud panevad tõsiselt mõtlema, kui arvestada, et igal neljandal päeval kaotab üks inimene oma elu liiklusõnnetusel ja ligi kaks inimest saab päevas vigastada. Meie pole nii suur ega rikas rahvas, et tohiksime inimelusid raisata. Mis kasu on rahvaarvu tõstmise püüetest, kui teist kaudu hulk väärtuslikke inimelusid kaotame rongide ja mootorsõidukite rataste all.

Esimese sammuna liiklusjulgestuse propaganda alal korraldas Teedeministeeriumi Maanteede Talitus, kellele kuulub liiklusala korraldamine ja järelevalve üleriigiliselt, mullu maikuus *liiklusnädal*, kus avalike kõnede, ajakirjanduse, raadio, brošüürideplankettide ja liiklusnäituste kaudu selgitati rahvamassidele liiklusjulgestuse tähtsust ja rõhutati seaduste ning määrustega keh-

tima pandud liiklusreeglite täpse täitmise vajadust, et pidurdada meil üha suurenevad liiklusõnnetuste arvu. Propagandatöö ei piirdunud üksnes liiklusnädalaga, vaid see kestis pidevalt kogu aasta. Eriti suurt rõhku pandi koolidele, kus korraldati liiklusküsimusi selgitavaid õppetunde, et istutada noortesse korraliku liikluse algmõisteid juba maast-madalast.

Peab ütleva, et seni tehtud töö on kandnud vilja. Heakord liikluslal on märgatavalt paranenud, liiklejad on liiklusreeglites teadlikumad kui varemalt ja püüavad täita neid täpsemalt, samuti on vähenenud mootorsõidukite juures tehnilised puudused. Kuid sellest veel on vähe. Veel peame palju töötama, et jõuda liiklusõnnetuste suhtelise arvu poolest teiste kultuurmaade tasemeni.

Kogutud andmetest nähtub, et 75—80% liiklusõnnetusi on tingitud liiklejate hooletusest, tähelepanematusest ja mõtlematusest. Seda iseloomustab eriti asjaolu, et tervenisti 30 inimest saab surma raudteel. Rong sõidab ju alati mööda rööpmeid ja ei



saa kellelegi kogemata või ootamatult, nagu mootorsõiduk maanteel, otsa sõita. Võrdluseks tuleb märkida, et Rootsis, kus elanike arv ligi kuus korda suurem ja kus raudteeliinide pikkus ületab meie oma mitmekordselt, sai mullu raudteel surma ainult 55 inimest. Seega on meil raudteeohvrite arv suhteliselt mitmekordselt suurem.

Hooletuse, hoolimatuse ja tähelepanematusel liiklemisel peame oma rahvast lõplikult välja juurima. Peame täie tõsidusega asuma meile kardetavaks muutunud liiklusõnnetuste probleemi lahendamisele. Liiklust korraldavad määrused, olgu nad nii head ja otstarbekad kui tahes, samuti ka nende määruste vastu eksijate kui tahes karm karistamine, ei vii meid veel loodetud sihile. Tuleb kogu rahvas kasvatada liiklusteadlikuks, on vaja istutada õige liikluse algteadmised kõige laiematesse rahvakihtidesse.

7.—13. maini korraldab Teedeministeeriumi Maanteede Talitus 2. üleriigilise liiklusnädala, olles kutsunud koostööks sõjaväe, kaitseliidu, tuletõrje, koolid, kõik omavalitsusasutised ja seltskondlikud organisatsioonid. Korraldajad loodavad, et järjekordne liiklusnädal ei jää piirduma ametlikult välja kuulutatud viie päevaga, vaid et tema ideeline mõte jääb püsima aastateks, jäävalt, kuni veel elab inimesi ja liigub sõidukeid.

Liiklusala korraldajad loodavad eriti palju meie sõjaväelt. Sõdur on isamaakaitsja, kes iga silmapilk on valmis vastu astuma igasugusele vaenlasele, kes julgeks ohustada meie maad ja rahvast.

Aga üks liiklusõnnetusteski peitu üks meie kardetavamaid rahvavaenlasi, mis lakamatult nõuab meie ridadest üha uusi ohvreid. Sellele vaenlasele peame ühisel jõul vastu astuma. Meie ei saa aga seda vaenlast maha suruda harilike relvadega. Tema vastu kasutame teistsuguseid võitlusvahendeid ja -viise.

Sõdurile õpetatakse distsipliini ja korralikku käitumist. Distsipliin, täpsus ja korraarmastus on nõutav ka liikluses. Distsiplineeritud liikleja on alati kaitstud liiklusõnnetuste vastu ja ta ei ohusta liiklejaid. Sellepärast, sõdurid, sõjaväest eraellu tagasi minnes võtke kaasa teisse sisendatud distsipliin ja korraarmastus, arendage seda edasi ja sisendage oma kodustesse ja kaaskodanikesse, olles ise eeskujuks. Distsipliin ja korraarmastus — need on relvad, millega astume võitluse liiklusõnnetustega. Distsipliin on tõhusaim abinõu liiklusõnnetuste põhjustajate — hooletuse, hoolimatuse, tähelepanematusel ja mõtlematusel vastu.

Liiklusnädalaga algame uut rünnakut liiklusõnnetustele. Võtame endile lipukirjaks: distsipliin ja kord liikluses!

VABARIIGI OHVITSERIDE KESKKOGU KORRALINE ÜLDKOOSOLEK.

Kindralmajor G. Jonson VR I/3 ja II/2 läks erru.

Tänavukevadine Vabariigi Ohvitseride Keskkogu (V. O. K.) korraline üldkoosolek langes ajaliselts ühte tähtsa sündmusega keskkogu elus — kauaaegne V. O. K. juhatuse esimees kindralmajor G. Jonson pidi lahkuma tegevteenistusest vanuse ülemmäära kätte jõudmise tõttu ning loobuma seega ka V. O. K. juhatuse esimehe ametist, mille ta pändas senisele kauaaegsele abiesimehele — kindralmajor H. Bredele VR I/2, kes valiti V. O. K. juhatuse uueks esimeheks ühel hääl.

Juhatuse abiesimehe kohale ülesseatud kolmest kandidaadist: kindralmajor J. Orasmaa VR I/2 ja II/3, kindralmajor H. Kauler VR I/2 ja kolonel R. Tomberg — sai valimisel kõige rohkem hääli ja valiti seega uueks juhatuse abiesimeheks kindralmajor J. Orasmaa.

Juhatusliikmeiks jäid endisest juhatusest kolonel A. Kasekamp VR II/3 ja kolonel K. Laurits VR II/2 ja 3; valiti: endisest juhatusest tagasi kindralmajor J. Kruus VR II/3 ja kolonel M. Tuisk VR I/3 ning uue liikmena mereväekapten V. Mere VR I/3.

Revisjonikomisjoni liikmeteks valiti: kindralmajor A. Kurvits VR I/2, kolonel J. Kurvits VR II/3, kolonel V. Trossi VR I/3 ja II/3, kolonel R. Tomberg ja kolonel R. Maasing VR I/3; revisjonikomisjoni liikmete kandidaatideks — kolonel A. Saueselg VR II/3 ja kolonel P. Triik VR II/3.

V. O. K. 1938. a. kassa- ja tegevusaruande, samuti ka V. O. K. abiandmiskapitali 1938. a. kassaaruande kinnitas üldkoosolek üksmeelselt juhatusest esitatud kujul.

Niisama kinnitas koosolek ühel hääl juhatusest esitatud kujul:

1) V. O. K. 1939. a. eelarve, milles tulud ja kulud on tasakaalus kr. 9.152.05 (1938. a. eelarves kr. 9.180.04) ja mille revisjonikomisjon oli läbi vaadanud, leides selles summade laekumise olevat tõepärase ja kulud tingitud tegelikest vajadusist;

2) V. O. K. abiandmiskapitali 1939. a. eelarve, mis samuti oli läbi vaadatud revisjonikomisjoni poolt, kes leidis, et eelarves näidatud tulude laekumine on tõepärane ja

kuludes toetuseks määratud summa — kr. 3.500.— (1938. a. aruandes kr. 1.835.—) rahuldab tegelikud nõuded;

3) V. O. K. 1939. a. tegevuskava, mille kohta abiesimees kindralmajor H. Brede märkis, et tegevus eeloleval aastal peaks arenema senises suunas, kusjuures eeskätt tuleb lahendada järgmised küsimused:

- V. O. K. uue hoone ehitamisele asumine;
- uuele hoonele sisustuse soetamiseks ettevalmistuste tegemine;
- sektiioonide tegevuse arendamisele kaasaaitamine;
- abiandmiskapitalist toetuste andmise jätkamine;
- eelmiste aastate eeskujul loengute, meelelahutuste ja soovijate leidumisel ka kursuste korraldamine;
- V. O. K. liikmeile möödunud aasta eeskujul Pärnus ajutise puhkekodu korraldamine.

V. O. K. uue hoone soetamise kohta kindralmajor H. Brede mainis kokku võttes järgmist:

„Uue kasiinohoone ehitamise mõte tekkis juba rida aastaid tagasi. Selle mõtte elluviimist aga pidurdas asjaolu, et puudusid selleks vajalikud summad. Aastat poolteist tagasi aga läks korda meie praeguse Presidendi heatahtlikul vastutulelikkusele leida võimalusi selleks vajalike summasid soetada ning V. O. K. üldkoosolek 1938. a. kevadel andis juhatusele volituse hoone projekti väljatöötamise korraldamiseks. Nüüd on projekt lõplikul kujul valminud. Seda on mitmel korral kaalutud koos Sõjavägede Ülemjuhatajaga ja Sõjaministriga. Sellest on informeeritud ka Vabariigi Presidendi. Projekt on ühtlasi läbi käinud ka kõik vajalikud instantsid ja paar nädalat tagasi kinnitas selle Vabariigi Valitsus lõplikul kujul. Ka on Vabariigi Valitsus andnud loa püstitada hoone Sõjaministeeriumile kuuluvale maa-alale Sakala tänavas. Seega takistusi enam mingeid ei ole hoone ehitamisele asumiseks ja lähema paari nädala jooksul, kui maapind täiesti sulab, võib alata töödega.



Kindralmajor G. Jonson.

Nüüd on aga ohvitserkonnas tekkinud mõte — kas ei tuleks loobuda ajutiselt uue hoone ehitamisest ja anda selleks ettenähtud summad riigikaitse heaks. Selle kohta on mõtteid vahetatud mitmetes instantsides ja on jõutud otsusele, et kahtlemata see oleks väga ilus žest, kuid ei annaks kuigi suuri praktilisi tulemusi. Kui kokku võtta kõik need väljaminekud, mis riigikaitseks on kulutatud selle summa laekumise aja kestel, siis selgub, et V. O. K. hoone ehitamiseks vajanev summa moodustab ainult 4% nimetatud väljaminekuist. Kui aga veel kaugemale vaadata ja arvestada ka edaspidiseid kulusid riigikaitse alal, mis praegu juba on ette nähtud, siis oleks see % veelgi väiksem — nimelt 1,6. Seepärast hoone ehitamisest loobumine jääks ainult žestiks ning annaks praktilisi tagajärgi õige vähe.

Teiseks see raha täielikult ei lähe kaduma riigikaitsele ka siis, kui ehitamisest mitte loobuda. Kõik ehitamiseks vajalikud summad kuuluvad ju arvestamisele, ning kantuna läbi vastavatest raamatutest läheb neist teatav osa (kuni 10%) maksudena riigile tagasi.

Kolmandaks kuulub uus hoone samuti riigikaitset ülesehitavate tegurite hulka, sest olles määratud ohvitserkonnale, pakub uus

hoone viimasele nii ainelist kui ka moraalselt tuge. Ühtlasi peame mõtlema ka oma noorema juhtkonna — allohvitseride — olukorra parandamisele, sest ohvitseridele uue hoone ehitamisega jääksid senised ruumid allohvitserkonnale, kes praegu peab kasutama viletsaid üüriruumi.

Lõpuks peab arvestama ka seda, et kui nüüd loobuda hoone ehitamisest, siis on kindel, et niipea see võimalus enam ei kordu; vähemalt praegune generatsioon siis uue hoone ehitamist küll ei näe. Igasugused nõuded kulude alal suurenevad iga aastaga, kuid samuti suurenevad ka nõuded keskogu elu-olu korraldamise alal ning seepärast näib, et praegust võimalust tuleb kasutada, mis tuleviku suhtes oleks siiski otstarbekohasem kui lihtne žest, mis praktiliselt vähe tulemusi annaks.

Kindralmajor H. Brede ettepanekut toetas kolonelleitnant P. Villemi VR II/3, kes rõhutas, et analoogilised nähtused ilmnevad ka muudes riigi eluavaldistes, tuues näitena Abja-Tõrva raudtee ehitamise küsimuse, mille kohta Teedeminister väga õigesti tähendas, et elu peab minema ikka oma rada edasi ja meie ei tohi lasta endid juba praeguses olukorras välja minna normaalseist roopaist. Ühtlasi koltn. Villemi lisas juurde, et hoone ehitamisest loobumise žest võiks ehk anda koguni rahvale vastupidise mulje, nimelt, et ohvitserkond, kes peab julgelt tulevikule silma vaatama, on ise niivõrra kartlikuks muutunud, et võtab kasutamisele juba nn. äärmised abinõud.

Läbirääkimiste tulemusena üldkoosolek ühel häälel otsustas lõpule viia V. O. K. maja ehitamise küsimuse ning anda selleks juhatusetele vajaliku volituse.

Lõpuks koosoleku juhataja kolonel R. Tomberg avaldas kõigi osavõtjate nimel tänu endisele juhatusetele tehtud töö eest ja soovis uuele juhatusetele töös edu. Ühtlasi ta tegi ettepaneku saata tervitustelegrammid Vabariigi Presidendile, Sõjavägede Ülemjuhatajale ja Sõjaministrile. Ettepanek võeti vastu üksmeelse kiiduavaldusega ning telegrammid saadeti V. O. K. juhatusete poolt koostatud kujul.

Pärast koosolekut järgnes kindral Jonsoni ärasaatmise koosviibimine, millest peale üldkoosolekul viibijate võttis osa veel terve rida kindrali endisi kaasvõitlejaid sõjaväelasi, samuti ka V. O. K. reservohvitseride keskseksiooni juhatus.

On märkimisväärne, et kindral Jonsonil täitus ühtlasi tänavu 10 aastat V. O. K. juhatuses töötamisest. Esmakordselt näeme teda V. O. K. juhatusete koosseisus 1923. a.

Seekord töötab ta juhatuses 4 aastat abisekretäri ja abiesimehe kohtadel. 1931. aastal valitakse ta uuesti abiesimeheks ja püsib sellel kohal 2 aastat. 1933. a. valitakse ta V. O. K. juhatuses esimeheks, millisele kohale jäi pidevalt kuni senini — kuue aasta kestel.

Kindral J o n s o n on V. O. K. tegevust tegev- kui ka reservohvitserkonna huvide parimaks kaitsmiseks ja lahendamiseks suunanud ja juhtinud kaugelenägelikult ja heaperemehelikult. Oma ohvitserliku kõrge kasvatusena ja peene taktitundega on tema loonud ja arendanud meie ohvitserkonnas väärtuslikke ja püsivaid traditsioone.

Oma otseste teenistusalaste ülesannete kõrval kindral J o n s o n ei ole piirdunud ainult tegevusega V. O. K. juhatuses, vaid me näeme teda aktiivselt kaasa tõmbamas juhtivatel kohtadel ka Vabaduse Risti Vendade Ühenduses. Ta kuulub Tallinna Osakonna juhatusesse abiesimehena 9. veebruarist 1930

ja valiti 15. aprillil samal aastal, pärast kindral J. Undi surma, osakonna esimeheks, millisel kohal töötab juba 9 aastat. 1930. a. valiti ta ka Vabaduse Risti Vendade Ühenduse Keskjuhatuses liikmeks, kus ta on olnud abiesimeheks juba 7 aastat.

Kindral J o n s o n on kujunenud ohvitserkonna ja Vabaduse Risti Vendade Ühenduse kõrgelt hinnatavaks, energiliseks ja silmapaistvaks tegelaseks-juhiks.

Ohvitserkond oskab hinnata kindral J o n s o n i väsimatut tegevust, tema väarikat eeskjuu sõjamehena ja korporatiivseis eluavalduis seltsimehena.

Ohvitserkond, nii tegev kui ka reservis, väljendas kindral J o n s o n i le oma tänu ja austust peale rohkearvulise osavõtu koostööviimisest, mis korraldati V. O. K. poolt tema lahkumise tähistamiseks, ka veel väärtusliku mälestuseseme andmisega.

. T. ja N.

Bibliograafia.

Kohtamislahingust ja selle juhtimisest.

(„Vojennaja mõsl“ nr. 7—1938)

Tuleulatus suurenemise tagajärjel on kohtamislahing jõudnud uude arenemisjärku. Näiteks kerge välisuurtüki tuleulatus on tõusnud 12—20 km; kuulipildujad on varustatud abinõudega, mis võimaldavad tulistada kinnistelt positsioonidelt suurtele kaugustele. Ka on jõudnud kõrgele arenemisastmele lennuvägi ja motomehhaniseeritud üksused, mis võivad kiiresti ületada suuri kaugusi. Kõik need asjaolud loovad uusi tingimusi kohtamislahingu alustamisel ning läbiviimisel.

Kohtamislahingut ollakse sunnitud alustama juba kaugelt. Vägede kolonnid satuvad vastase lennuväe, motomehhaniseeritud ühikute ja kaugelaskepatareide mõjupiirkonda juba sügavas tagalas. Sellest muuseas järeldub, et kehtiv rännakujulgestamise süsteem, mis näeb ette eelvägede (avangardide) saatmise vaid 5—6 km kaugusele peajõudude kolonni algest, osutub iganenud minevikupärandiks ja evib ainult lähijulgestuse tähtsust, suutmata tagada peajõudude hargnemist lahinguks või vältida peajõudude sattumist kaugete tulelöökidest ja motomehhaniseeritud vägede löökide alla. Praegusa relvade tuleulatus nõuab rännakujul-

gestuse nihutamist suurematele kaugustele, vähemalt 20—30 km kaugusele. Sinnapoole tüüribki eelsalkade ja luuesalkade laiakdane kasutamine kohtamislahingu olukorras. Nimetatud salgad on jätnud varju avangardid ning üle võtnud viimaste funktsioonid rännaku julgestamise ja luure alal. Avangard ise on muutunud vaid esimeseks ešeloniks kolonnis.

*

Kohtamislahingu juhtimise tuum väekoondise raamidest seisneb eeskätt:

- hoolika ja õigeaegse luure organiseerimises;
- kiires otsuste tegemises ja olukorra arenemise võimaluste ettenägemises mõne tunni peale;
- ülesannete andmises vägedele ja nende koostöö organiseerimises kiiresti vahelduvas ja selgusetas olukorras;
- ülesannete kiires kättetoimetamises täitjatele ja õigeaegses reageerimises muudatustele olukorras;
- pidevas lahinguvälja vaatlemises ning väeosadele ettenähtud ülesannete täitmise jälgimises.

Praegusaja tehnilised vahendid võimaldavad hästi lahendada rasket kohtamislahingu juhtimise probleemi. Selleks on tarvis täiendada väekoondise juhtimisaparaati mõnesuguste uute vahenditega ja ühikutega. Näiteks laskurikorpus staap vajab kohtamislahingu edukaks juhtimiseks lennuluureeskadrilli (15—18 lennukit, kaasa arvatud lennukid suurtükitule juhtimiseks), autožiirõli (3—5 kaheistmelist „autožiirõli“ vaatlusteenistuseks ja sideks), sidetankide rühma ja luuresalka, mille koosseisus oleksid tangid, soomusautod, mootorrattad ja üks laskuripataljon „transportõrjadel“. Nende vahendite ja ühikute vajaduse põhjendamiseks olgu toodud järgmist.

Korpus toimetab normaalselt õhuluure poolteist korda laiemal rindel kui ta ise liigub, et jälgida ka naabrite tegevust, eriti silmas pidades liitekohti. Keskmiselt teostab korpus õhuluure 30—35 km rindel ja 120—150 km kauguseni (motomehh-ühikute 10-tunnine rännak). 30—35 km laiuse riba valgustamiseks võib vajaneda korraga 3 lennukit — igaüks eri suuna peale (on mõeldud moodseid lennukeid, mis ei tarvitse teotseda lülidena). Luges korpus rännaku algusest kuni peajõudude hargnemiseni 8—10 tundi ja saates lennukeid välja iga 1½ tunni tagant, näeme, et on tarvis 18—21 lennukit või vähemalt 10—12 lennukit, kui iga lennuk teeb päeva kestel kaks lendu; arvates juurde lennukid suurtükiväe tarvis, saame 15—18 lennukit.

Staap peab tagama kõigi abinõudega teadete kogumise. Sidedelegaatide süsteem ja „riippumine“ traadi otsas ei ole küllaldane. On vajalik liikuv vaatluspunkt „a-

tožiirõde“ näol, millised ei ole sõltuvad aerodroomidest ja millised pole ka väga tundlikud hävituslennuväe kallaletungide vastu. Autožiirõde lüli (3—5 lennukit) võimaldab staabi koosseisu kuuluvatel ohvitseridel vaadelda lahinguvälja, organiseerida vägede koostööd ja anda asjaosalistele õigeaegset informatsiooni olukorrast.

Sidepidamiseks motomehhaniseeritud osadega, kes teotsevad sageli kas vastase tiibadel või koguni tema seljataguses, on korpus staabile hädavajalik vähemalt üks rühm kiirestiliikuvaid tanke. Praegune motomehh-osade juhtimise moodus, mille järgi motomehh-koondise ülem või tema staabi ülem viibib lahingu ajal korpus ülema juures, pole normaalne ja on tingitud vaid sidevahendite puudulikkusest.

Seni korpus staabil puudub täiesti maapealse luure organ, mis pärast vajalike teadete saamine vastasest õigeaegselt on küsitav. On aeg korpus staabi täiendamiseks sellase luureorganiga, kusjuures tema koosseisu peaksid kuuluma kiirestiliikuvad ja tugeva tulejõuga ühikud (tangid, soomusautod, mototsükletid); vastupidavuse suurendamiseks salk tuleb kõvendada motoriseeritud laskuripataljoniga.

Tehnikale peame seadma eeskätt nõude, et radiojaamad väekoondise staapides võimaldaksid radiogramide automaatset šifreerimist ja dešifreerimist. Peab arvama, et tehnika praeguse arenemisastme juures pole ülesamatuid raskusi aparaadi konstrueerimiseks, mis šifreeriks või dešifreeriks telegramme automaatselt.

— ms —

Tangitõrjekompani väljaõpe.

(„Die Panzertruppe“ nr. 2—1939)

Autor, saksa maaväe peastaabi kpt. Reuter, selgitab artiklis neid põhimõtteid, millele tugineb tt-kompani väljaõpet käsitleva eeskirja*) projekti osa (üksiku kahuri ja rühma väljaõpe), mis jaanuarikuus s. a. vastavatele üksustele Saksamaal välja anti.

Tangitõrjerehvade edukaks teotsemiseks lahingus, lahingumasinate kallaletungil

*) Ausbildungsvorschrift für die Panzertruppe, Die Panzerabwehrkompanie.

hävitamisel on otsustava tähtsusega meeskonna laitmatu koostöö ja kahurite alaline kiire laskevalmisolek.

Väljaõppe juures tuleb tähelepanu pöörata sellele, et kilbi kaitset kasutaks kogu meeskond. Kahuriülem peab oma asukoha valima sellaselt, et ta relva juhtida saab suurt märki pakkumata, s. t. tema asetub võimalikult lähedale relvale. Temal tuleb juhtida lamades. Laskemoona kätteandja ja ühtlasi kestade kõrvalepaigutaja peab

enamikul juhtudel oma tegevusi läbi viima samuti lamades.

Kauguse ja liikumiskiiruse hindamise harjutusi, samuti ettesihtimist tuleb harjutada. Nõutakse, et peamised kaugused 400, 600, 800 m, peab meeskond tundma. Vale oleks ettesihtimise mõõdete päheõppimine. Sagedased laskmised liikuvatele märkidele kuni 800 m annavad laskurile rohkesti kogemusi õige ettesihtimise alal.

Käsu tt-üksuse kahurite tegevusse rakendamiseks või tule avamiseks võib anda ainult üksuse ülem, sest ainult tema võib otsustada isikliku vaatluse või teadete põhjal, kas üksuse tule avamiseks on õige aeg või mitte.

Seni õppuste ajal võis sageli tähele panna, et ühe vaatleja poolt soomusalarni signaali andmisel kogu tt-üksuse kahurid tegevusse astusid ja seega varakult avastasid oma astukoha.

Meeskond ei tarvitse tunda võõraste riikide lahingumasinaid. On küllalt, kui tuntakse oma sõjaväe lahingumasinaid, milleks annavad häid võimalusi ühised õppused lahingumasinatele ja tt-relvadele.

Tulepositsiooni valik evib suurt tähtsust. Tulepositsioon on eeskujulik, kui ta enne tulistamist üldse pole nähtav, temalt igal ajal võib tulistada ja ta tulistamise ajal on raskesti leitav.

Kui maastik on seevõrra soodne, et ta ei võimalda looduslikku kaitset, siis tuleb läbi viia kaevumine. Kohtadel, kus maastik kahuri suudme juures on tolmuva, tuleb nõuda rataste sissekaevumist. Tuleb hoiduda, et hästi moondatud kahurit ei avastaks tema meeskonna liikumine relva ümbruses.

Lahinguvälja pidev vaatlus igasse külge on endastmõistetav, arvesse võttes võimalusi lahingumasinate ootamatuks ja kiireks ilmumiseks. Vaatluse eest on vastutav kahuriülem.

Kuna kiire tulistamise juures numbritel 2 ja 3 on palju tegemist laskemoonaga, siis ainult kahuriülem ja nr. 4 peavad vaatluse üheskoos läbi viima.

On tarviline, et rahuaegses olukorras viidaks õppusi läbi küllaldase laskemoonahulgaga. Vähemalt 4—6 kasti laskemoona peab olema alati tulepositsiooni läheduses. Kahur laskemoonata kuulub varaaita, mitte aga lahinguväljale.

Eeskiri nõuab moondamist maa- ja õhustvaatluse eest. Üksikute laskurite leidlikkust sel alal tuleb kasutada. Lahingumasinate kallaletungi eel katsuvad vastase lennukid leida tt-relva asukohta. Õn-

nestub neil see kas või osaliselt, siis seega ootamatuse mõju on kaotatud täielikult ja lennukid püüavad oma tulega tt-relvad maha suruda lahingumasinate kallaletungi momendil.

Õppuste juures tuleb läbi viia vastastilkust asendamist väljalangemise puhuks.

Kuna kuulipildujaid, mis on ette nähtud tt-üksuse koosseisu, esmajoones rakendatakse tegevusse lennukitõrjeks, siis tt-üksuste kaitset teostab eesolev jalavägi. Viimaste aastate kogemused on näidanud, et rohkesti on aset leidnud lahingumasinate kallaletungid koos lennuväega. Kuulipildujatuli rakendatakse siis lennukitõrjeks.

Sügavusse hajutatud rühm on kallaletungivate masinate poolt raskesti hävitatav, tangitõrjeks aga soodne, sest kahurite üksuste toetamine on hõlpsam.

Eeliku paigutamisel on tähtis ka selle moondamine ja et side tagant ettepoole oleks katkestamata. Laskur, kes peab vastast kahuri juures jälgima, ei tohi oma tähelepanu juhtida tagapoole.

Uue eeskirja järgi on rühmaülemal võimalus kahuriga, mille lähedal ta asub, võidelda 800—1200 m peal vaenlase lahingumasinatega, ilma et kogu rühm tarvitseks osa võtta tulevõitlusest. On kadunud nähtus, et ühe kahuri, n-ü. „juhtkahuri“ esimese lasu järele avab tule kogu rühm. Seega üksuse koosseisu kuuluvate kahurite tuleavamine toimub ainult kas käsu järele või iseseisvalt endakaitseks.

Lõpuks on rõhutatud põhimõte, et kahevõitlusel lahingumasina ja kahuri vahel on otsustav tulekiirus, seepärast projekt tunneb vaid üht tuleviisi, nimelt tuld maksimaalse kiirusega, mis üldse on võimalik olenevalt meeskonna laskeosavusest ja tulistatavate soomusmasinate kaugusest ja nähtavusest.

E. V-m.

Sõjaväe elu.

Sõjakirjanduse Edendamise Kapitali komitee määras sõjakirjanduse alal ergutusraha.

Sõjakirjanduse Edendamise Kapitali (S.K. E.K.) komitee oma koosolekul 14. 04. 39. otsustas 1938/39. tegevusaasta kestel ilmunud sõjateadusliku kirjanduse hindamisel, arvestades tehtud tööde suurust ja nende sõjateaduslikku väärtust, määrata S.K.E.K. 1938/39. a. eelarve § 4 summadest ergutusraha järgmiselt:

- a) major J. Vermet'ile teose eest „Sõjakunsti ajalugu I osa“ kr. 250.—;
- b) leitnant mag. A. Sivadi'le teose eest „Ballistika II osa. Välisballistika“ kr. 200.—;
- c) kapten insener E. Tiivel'ile teose eest „Relvade materjalosa alused“ — kr. 200.—;
- d) kolonel J. Maide'le ja leitnant E. Valdin'ile teose eest „6. Jalaväe Polk Vabadussõjas 1918—1920“ kr. 400.—;
- e) kolonel G. Leets'ile teose eest „Vabadussõja algus. Narva lahing 28. novembril 1919“ kr. 150.—;
- f) kapten med. dr. B. Voogas'ele teose eest „Esmaabi ja tervishoid“ kr. 150.—

Peale selle otsustati määrata Kõrgema Sõjakooli saksa keele lektorile dr. A. E. Graf'ile toetust tema poolt koostatud Saksa-Eesti sõjaväesõnastiku väljaandmise puhul kr. 300.—

L.

Juriidilisi küsimusi.

Toim. kolonel jur. E. Leithammel.

1. Küsimus. Kas kaadriallohviter, kes distsiplinaarkorras määratud arestikaristuse ärakandmise otstarbel viibis teises garnisonis, on õigustatud sinna- ja tagasisõidul teel viibitud aja eest saama lähetuspäevараhа ning taotlema ühenduses sellega tekkinud sõidukulude tasumist riigi arvel?

Vastus. Ametisõitude tasu seaduse (RT 1935, 33, 285) § 1 ja 15 järgi maksatakse lähetuspäevараhа üksnes ametisõidul viibimise puhul.

Kaadriallohviteri viibimist teises garnisonis distsiplinaarkaristuse ärakandmise otstarbel ei saa aga lugeda ametisõidul viibimiseks, kuna sel viibimisel ei ole midagi ühist ametialase ülesande täitmisega, mida eeldab ametisõidul viibimine.

Neil põhjustel tuleb asuda seisukohale, et kaadriallohviter distsiplinaarkorras määratud arestikaristuse ärakandmise otstarbel teises garnisonis viibimise puhul ei ole õigustatud saama sinna- ja tagasisõidul teel viibitud aja eest lähetuspäevараhа.

Mis puutub sõidukuludesse, siis nende tasumist riigi arvel on ta õigustatud igal juhul taotlema Veomäärustiku § 111 ja 112 põhjal.

2. Küsimus. Millise normi järgi, kas hariliku või suurendatud, kuulub toiduraha

kinnipidamisele või sissenõudmisele kaadriallohviterilt garnisoni arestimajas distsiplinaarkaristuse kandmisel viibitud aja eest, silmas pidades seda, et kaadriallohviter väeosas kuulub toidurahaga varustamisele suurendatud toidunormi järgi?

Vastus. Garnisoni määrustiku § 394 sõnastuse järgi toidetakse garnisoni arestimajas distsiplinaarkaristuse kandmisel viibivaid kaadriallohvitere nende toidunormi arvel sõduritoiduga, s. t. selle toidunormi asemel, mida nad tegelikult on õigustatud saama, saavad nad toitu hariliku normi järgi. Kuna selles ega ka Sõjaväelaste toidu- ja seebinormide tabeli (RT 1937, 52, 467 märkus 4-a) kui ka muudes eeskirjades ei ole tehtud erandit suurendatud toidunormi järgi toidetakse kaadriallohviteride suhtes, siis tuleb järeldada, et ka nemad arestimajas viibimisel sõduri toitu saavad neile kuuluva suurendatud toidunormi asemel.

Neil põhjustel tuleb asuda seisukohale, et kaadriallohviterilt, kes toiduraha saab suurendatud normi järgi, kuulub toiduraha garnisoni arestimajas karistuse kandmisel viibitud aja eest kinnipidamisele või sissenõudmisele sama normi järgi.

3. Küsimus. Kas korrapidaja ohvitser on kohustatud teostama rügemendi ühe allüksuse õist põhjalikku kontrolli ka väeosa ülemalt erikorraldust saamata?

Vastus jaatav, sest nagu Sisemäärustiku § 496 sõnastusest selgub, käivad sõnad „rügemendi ülema määramisel“ ja „oma äranägemise järgi“ üksnes allüksuse valiku kohta.

4. Küsimus. Kas omavalitsuseasutisele isikutunnistuse saamiseks sisseantavad avaldised kuuluvad tempelmaksustamisele?

Vastus eitav. Tempelmaksu seaduse (RT 1928, 45, 262) tariif nr. 1 erand 33 järgi ei kuulu tempelmaksustamisele kirjavahetus nende tunnistuste ja ärakirjade väljaandmise üle, mis tempelmaksust vabad. Kuna sama tariif nr. 10 erand 3 järgi on isikutunnistused tempelmaksust vabad, siis ka tähendatud tunnistuste saamiseks omavalitsusasutisele esitatud avaldised (resp. kirjavahetus) ei kuulu tempelmaksustamisele.

— lu —

Reservohvitserid!

Tellige ja lugege
„SÖDURIT“

Vastutavtoimetaja major Alfred Luts. Tegevtoimetaja kapten Martin Nurk.

Sport sõjaväes.

Tallinna Garnison ja Harju Malev võistlesid poksis.

15. ja 16. aprillil s. a. peeti järjekordne poksivõistlus Tallinna Garnisoni ja Harju Maleva meeskondade vahel garnisoni Sõduritekodus R. Tavasti karikale. Võistlusmeeskondadesse kuulus 2 osavõtjat igast kaalust, välja arvatud keskkaal, milles Harju maleval puudusid osavõtjad, ning kärbes- ja kukk-kaal. Võitis garnison tugeva ülekaaluga.

Võistluste tulemused olid järgmised:

Sulgkaalus: Meos (G) võitis Mironenko (H) tehn. nok. esimesel ringil ja sai teiselt vastaselt Metsoja't (H) loobumisvõidu.

Kaunismäe (G) võitis oma mõlemad vastaseid Mironenko't ja Metsoja't esimesel ringil tehn. nok.

Kergekaalus: Koitvee (H) võitis Jann'i (G) 2:1; Käärrik (G) võitis Nõgisto (H) 2:1; Nõgisto sai loobumisvõidu Jann'ilt; Koitvee sai loobumisvõidu Käärrik'ult käevigastuse pärast.

Kergekeskkaalus: Kariste (G) võitis Kiimann'i (H) tehn. nok. esimesel ringil ja kaotas oma teisele vastasele Rööding'ule (H) 2:1; Niholm (G) võitis Kiimann'i tehn. nok. esimesel ringil ja kaotas Rööding'ule 3:0.

Poolraskekaalus: Topmann (G) võitis Tähve (H) tehn. nok. ja oma teise vastase Grigonogov'i (H) 2:1; Kõluvere (G) võitis Tähve tehn. nok. ja Grigonogov'i 3:0.

Raskekaalus: Viderna (G) võitis Tamm'e (H) 2:1 ja kaotas Lange'le (H) 3:0; Lange võitis Lehesalu't tehn. nok. esimesel ringil; Lehesalu loobus Tamm'ele.

Karika andis garnisoni esindajale üle kol. Saar, kes mõlemal õhtul võistlusi jälgis. Võistlejad omandasid vastavad rinnamärgid. Mõlemal õhtul oli Sõduritekodu saal pealtvaatajaid tulvil.

—11—

Perekondlikke teateid.

Abiellumisi: Üks. Lennuväedivisjoni nr. 1 kaadriallohitser seersant Edgar Saik abiellus Martha Suursoo'ga.

Sünd: Kaptin Richard Riitsaar'e abikaasal Eugenie'l tütar Helle. Nooremveebel Jaan Silve'i abikaasal Aime'l poeg Enno. Admin. nooremseersandi Frants-Friedrich Jõks'i abikaasal Salme'l poeg Mart.

Sv. Õppeasutistes.

Abiellumisi: Nooremseersant Boris Heier — neuu Agnes Sirak'iga. Riigiteenija-vabateenija Karl-Aleksander Proos — neuu Lilli Urba'ga.

Sünd: Leitnant Alfred Kukke abikaasal Kallil poeg Tõnu-Reid. Nooremveebel Eduard Kaasik'u abikaasal Ludmilla tütar Hiie.

Piirivalves.

Abiellumisi: Nooremveebel Elmar Vaher — Ija Kiin'iga. Nooremveebel Mihkel Laidvee — Johanna Pöder'iga. Nooremseersant Johannes Juhkam — Ella-Alide Sopp'iga. Nooremseersant Evald Orunuk — Juta Janter'iga. Kapral Arvi Kivirand — Juuli Leesik'uga. Kapral Ilmar Kivila — Margarethe-Alice Gundlach'iga.

Sünd: Nooremveebel Rudolf Haasma abikaasal tütar Asta. Seersant Johannes Võrno abikaasal tütar Kulla. Nooremseersant Ülo Ainela abikaasal poeg Koit. Nooremseersant Heinrich Tuulis'e abikaasal poeg Taivo. Nooremseersant August Mölder'i abikaasal poeg Vello. Nooremseersant Ants Lilli abikaasal poeg Jüri. Nooremseersant Erm Sisask'i abikaasal poeg Roland. Nooremseersant Peeter Kaljula abikaasal tütar Maia. Kapral Henn Alla abikaasal tütar Tiit.

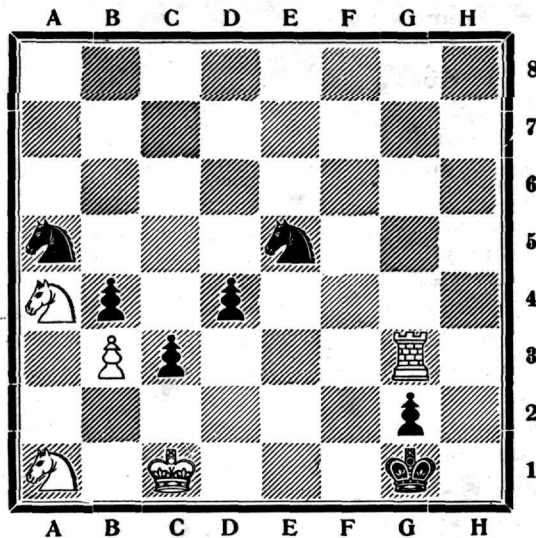
MALE.

Toimetaja K. Rootare.

Ülesanne nr. 12.

Koostanud: M. S. Läburkin.

Mustad.



Valged.

Valged algavad ja saavutavad viigi. Lahendus järgmises malenurgas.

Ülesande nr. 11 lahendus.

1. d4—d5 !! ja valged võidavad. Näiteks: 1. ... Le6—e2 (1. ... R:d5 2. Lh6!! g:h6 3.R:h6 matt!) 2. Oc3:f6 Vf8—e8 (2. ... g:f6 3. Lh6 L:d1+ 4. Kh2 jne) 3. Rf5:g7 Ve8—c8 4. Rg7—f5 Kg8—f8 5. Vd1—e1 Rg6—f4 6. Lc1—a1 jne. Kui 2. ... Vf8—c8, siis 3. Vd1—e1 Rg6—f4 4. Rf5—e7+ Kg8—f8 (4. ... Kh8 5. O:g7+ K:g7 6. La1+ Kf8 7. V:e2 jne.) 5. Re7:c8 Oa8:d5 6. Of6:g7+ Kf8—e8 (6. ... Kg3 7. Re7+) 7. Lc1—d1 jne.

Ilmusid trükist Sv. Staabi VI osakonna väljaandel

Jalaväe õppekava

(JÕ-39)

Hind Kr. 1.20

Side-eeskiri III osa

(Si E III) 1. ja 2. vihk.

Hind Kr. 2.—

Raamatud on müügil „Sõduri“ toimetuses: Tallinn, Sakala tän. 33.

Ilmusid Sv. Staabi Topo-Hüdrograafia Osakonna väljaandel:

Maakaardi suurteos

Eesti Topograafiline ülevaatekaart

Möödus 1:200000

Kaart koosneb kaheteistkümnest lehest ja on trükitud kuuevärvilises trükis heale kaardipaberile.

Hind kr. 12, üksikleht kr. 1. Kaardistiku näol kalingurköites (29×37 cm.) Hind kr. 15.

Eesti ja teised Läänemere kagupoolsed maad

Möödus 1:1000000

Hind kr. 1.65, kohanime indeksita kr. 1.25.

Müügil „Sõduri“ toimetuses, • Tallinn, Sakala 33.