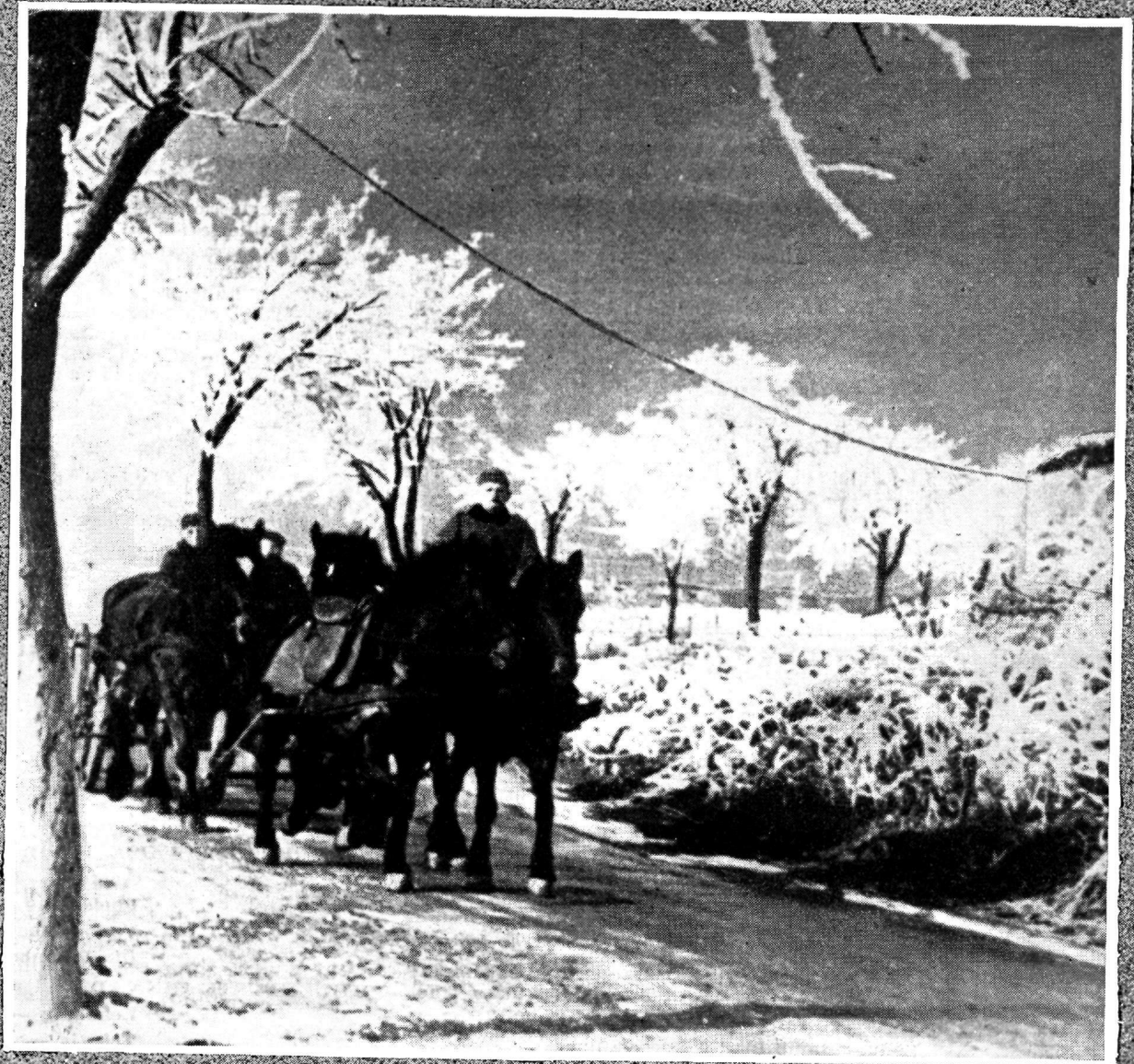




SODUR



XXII AASTAKÄIK ■ 20.03.40. ■ Nr. 11-12

SÕJANDUSLIK AJAKIRI „SÕDUR“

Nr. 11-12 — 1940.

Sisustik:	Lk.	Sommaire:	Pages.
<i>Kolonel M. Tuisk</i> : Motoriseeritud- ning soomusvägede tegevus ja nende vastu võitlemine kaasaja sõdade kogemustel . . .	265	<i>Colonel M. Tuisk</i> : Les unités motorisées et blindées, leur activité et le combat contre elles d'après des expériences des guerres contemporaines . . .	265
<i>E. Sarv</i> : Briti tänapäeva õhujõud . . .	268	<i>E. Sarv</i> : Les forces aériennes actuelles de Grande Bretagne . . .	268
<i>Major jur. H. Viirsalu</i> : Sõjaväelaselt riigikahju sisse nõudmine administratiivkorras . . .	273	<i>Commandant jur. H. Viirsalu</i> : La mise administrative en recouvrement des dommages publics des militaires . . .	273
<i>Major V. Sibul</i> : Mõnda hobuse aretamisest .	280	<i>Commandant V. Sibul</i> : L'élevage des chevaux .	280
S.: Mõtteid vormist . . .	282	S.: Considérations sur la tenue militaire .	282
TAKTIKA ALALT.		TACTIQUE.	
Toimetuselt . . .	284	De la part de la rédaction . . .	284
Taktikilise ülesande nr. 12 lahendus. Partisanitegevus . . .	285	Solution du problème tactique No 12. Une opération de partisans . . .	285
<i>Kolonelleitnant J. Toomsar</i> : Talvisõda N. Liidu sõjakirjanduse valgustusel . . .	288	<i>Lieut.-colonel J. Toomsar</i> : Les opérations en hiver d'après la littérature militaire de l'U. R. S. S. . . .	288
<i>Kapten E. Vakkur</i> : Tagala korraldamine pataljonis ja selle allüksustes Läti vaa-dete kohaselt . . .	290	<i>Capitaine E. Vakkur</i> : L'organisation des arrières du bataillon d'après des opinions lettonnes . . .	290
BIBLIOGRAAFIA.		BIBLIOGRAPHIE:	
<i>A. R-k</i> : Väikeste üksuste koostöö . . .	295	<i>A. R-k</i> : Coopération des petites unités . .	295
<i>R. V.</i> : Täiustada suurtükiväe koostööd jalaväega . . .	296	<i>R. V.</i> : Perfectionnement de la coopération de l'artillerie avec l'infanterie . . .	296
<i>E. V.</i> : Saksa, prantsuse ja itaalia sõjaväes kehtivate taktikaliste põhimõtete võrdlusi	296	<i>E. V.</i> : Comparaison des principes tactiques en vigueur aux armées allemande, française et italienne . . .	296
—ms—: Tankide tegevusest öises lahingus	299	—ms—: Les chars au combat de nuit . .	299
<i>M. H.</i> : Üksikkirjeldusi Saksa-Poola sõjast 1939. a.	301	<i>M. H.</i> : Episodes de la guerre entre l'Allemagne et la Pologne, 1939	301
Sõjaväeliste teateid välisriigest	304	Informations militaires de l'étranger	304
Sõjaväe elu.		Vie militaire.	
—a—: „Lahing“ Tallinna külje all . . .	305	—a—: Une „bataille“ près de Tallinn . .	305
Juriidilisi küsimusi	307	Questions juridiques	307
Male	308	Echecs	308

Kaane pilt: Ka Läänerindel valitses sel talvel pakane ja lumetuisk. — Pildil saksa hoburakend Läänevallil.

Vastutavtoimetaja kolonelleitnant **Johannes Reinola**.
Telefon nr. 477-20/40.

Tegevtoimetaja kapten **Martin Nurk**.
Telefon nr. 477-20/163.
Kodune tel. nr. 477-20/3-22.

Väljaandja: „SÕDUR“, Sakala nr. 33, Tallinn.
Talitus avat. iga päev kella
0800—1500 ja laupäeviti
0800—1300.
Telefon — Sõjaväe 163.
Tarvitamata ja tagasisaamiseks märkimata käsi-
kirju alal ei hoita.

„Sõdur“ ilmub kuni 4 korda kuus.

„SÕDURI“ TELLIMISE HIND:

Aastas — kr. 6.00.
Poolaastas — kr. 3.00.
Veerandaastas — kr. 1.50.
Üksiknumber — kr. 0.20.

KUULUTUSTE HINNAD:

Lehekülg — kr. 40.
Tekstis — kr. 60.

Motoriseeritud- ning soomusvägede tegevus ja nende vastu võitlemine kaasaja sõdade kogemustel.*

Kolonel M. Tuisk.

II.

Sõdade ajalugu jälgides pole raske märgata alatist võistlust pealetungi- ja kaitsevahendite vahel. Samuti selgub ajaloost, et selles võistluses on kaldunud ülekaal kord ühele, kord teisele poolele. Kui kaitsetegevuses kasutamisele võetud vahendid ja tegevusviisid muutsid pealetungivahendite edu küsitavaks või annuleerisid selle, siis leiutati uus pealetungivahend, mille vastu aga omakorda tekkis peagi ikka tõhusamaid ja tõhusamaid kaitsevahendeid jne. Nii on see kestnud juba ürgaegadest saadik.

Maailmasõja lõppedes tank jäi pealetungivahendiks, mille vastu tunnistati end abituks. Palavikulises otsingus tangivastaste kaitserelvade järele jõuti viimaks eriliste tt-relvadeni, mis rahuaaja olukorras polügoonidel ja õppeväljakuil andsid otse hiilgavaid tulemusi (tõhusaid tabamusi kuni 75%). Need relvad olid nagu päästerõngas uppujale. Läbematuses kuulutati juba tank ajast mahajäänud võitlusvahendiks. Itaalia-Abessiinia sõda ja Hispaania kodusõda ei andnud kummalegi poolele erilist kaalu juurde. Esimene sõda teostus koloniaalsõja olustikus, kus tsiviliseerimata abessiinlased tangivastaseks võitluseks ei suutnud teadlikult kasutada oma suurepäraselt metsikut maastikkugi. Kuigi juba maastik üksinda võimulus siin paikkuda suurepäraseid võimalusi itaalia kergetankide ja mot. vägede tegevuse pidurdamiseks või

iseigi seismapanemiseks. Hispaania kodusõjas põhjustasid eeskätt looduslike ja kunstlike lisanditega maastikulised raskused kergetankide võitlusvõimesse skeptilise suhtumise, eriti stabiliseerunud rinnetega sõjaolukorras. Tankide ebaedu püüti siin seletada tankide vähesuse, oskamatu kasutamise ja nende nõrkusega, kuid usk ti vahendite ülekaalu jäi püsima.

Vahepeal võeti tt-relvad kaine kriitika alla ja nende kõikvõimsuses hakkati kahtlema. Esimese tagasilöögi sai tt-püss, millest oldi kord tubliski vaimustatud, sest tema abil loodeti lahendada jalaväe esimestesse ridadesse ulatuva tt-relva probleem. Tt-püssi osatähtsust kahjustavate teguritena avastati, et ta mürsk ei läbista kuigi paksu soomust ja lõhkemisel oma väikese mõju tõttu jätab enamikus tangimehanismid rikkumata ning meeskonna vigastamata.

Ka tt-suurtükk sattus kriitika alla. Tema tabamusteprotsent langes 10-ni. Tankide pooldajad, toetudes tankide massilise kasutamise põhimõttele, lubasid saata rindekilomeetritel rünnakule 100 ja rohkem tanki. Tekkis küsimus — kui palju peab siis kaitstal olema tt-relvi, et sellasest tankidehulgast jagu saada. On selge, et kogu kaitstavat rinnet ühetasaselt vajaliku arvu tt-suurtükkidega varustada ei ole üldse võimalik. Peab ju arvestama ka seda, et koos tankidega kasutatakse võimast suurtükiväetuld, mille olulisemaks ülesandeks on kaitse- ja tangitõrje-süsteemi desorganiseerimine. Väljapääsuks sellest seisukorrast on otsus-

* Algus „Sõduris“ nr. 10 — 1940.

tatud tt-suurtükid motoriseerida ja hoida nad koondatult suuremate üksuste juhtide varus, kust neid ohu ilmnedes visataks koondatult tankide rünnaku suundade sulgemiseks. Motoriseerimata tt-relvi on kallitud arvama passiiivsete tt-vahendite hulka.

Praegu on teada tt-suurtükke kõige arvukamalt ja ka paremini organiseerituna saksa sõjaväes. Igas saksa jalaväerügemendis on kolme-rühmane kompani à 4 relva, kokku 12 relva ja diviisiülema käsutuses sellele lisaks 36 relva, seega diviisis kokku 72 tt-suurtükki. Kõik relvad on motoriseeritud. Küsitav on muidugi, kas on juba suudetud varustada kõiki diviise sellasel määral. Tuletame meelde, et ka mot.- ja soomusüksustes olid tt-relvad väga arvukalt esindatud.

Ilmne aga on, et üheski olukorras ei suudeta koondada sellasel arvul tt-relvi, et ainult neile rajada mot.- ja soomusvägede vastane võitlus. Tõhus tangitõrje süsteem peab endast kujundama kombinatsiooni tt-relvadest ja tt-tõketest ning -takistustest. Esikohal püsib maastik oma looduslike takistustega (veekogud, sood, metsad, mäestikud, asulad, kitsustikud). Järkjärguliste kaitsejoonte valikul tuleb nende tegurite olemasolu pidada väga kaaluvaks. Järgneva sammuks on valitud positsioonil lahingumasinate ala eriteadlaste osavõtul põhjaliku luure teostamine, et selgitada, millisel määral üks või teine looduslik takistus kujutab enesest tangitõket, kus ja millisel määral ja milliste kunstlike tõketega on vaja tt-süsteemi täiendada, kuipalju nende püstitamine aega nõuab, milliseid materjale vajaneb, kust neid saab ja kes ning millal teostab sellase kava. Lõpuks selguvad üksikud kohad ja kanalid kaitseüstemis, kus puuduvad looduslikud takistused ja kus osutub kunstlike tõkete püstitamine raskeks või võimatuks, millised järelikult siis tuleb sulgeda tt-relvadega.

Soomusjõudude-vastase võitluse nõue peab domineerima kaasajal kaitsejoonte valikul ja selle võitluse korraldamine peab moodustama olulisema osa kaitse korraldamise plaanidest.

Motoriseeritud- ja soomusvägede-vastane kaitsetegevus peab olema rahu ajal aegsasti ja põhjalikult kaalutletud, selle tulemused otsustena kaitsekavades fikseeritud ja kõik võimalik teostatud.

Kaitsev pool peab tundma pealetungija võitlusviise ja võitlusvahendeid. Nõrgem pool, tundes äsja märgitud asjaolusid ja minoriteeti võitluses arvukaid õhu-, mot.-

ja soomusjõude eviva pealetungija vastas, peab hoiduma lahinguist manöövrise ja olukorras ja koondama oma jõud mot.- ja soomusvägede-vastaseks võitluseks korraldatud kindlustiste ja looduslike takistuste varjul kaitselahingu pidamiseks.

Praegu võime käsitleda Poola-Saksa sõja kogemusi mot.- ning soomusvägede ja nende vastaste tõrjevahendite võitluse tulemusi juba kaunis ulatuslikult ja Soome - N. Vene sõja omi osaliselt. Tõrje seisukohast pakub esimene negatiivseid, teine positiivseid tulemusi.

Poola-Saksa sõjas oli poolakail mot.- ja soomusvägede vastane võitlus organiseerimata. Poola jalaväerügemendis oli ette nähtud 9 tt-kahurit, kuid küsitav on, kas kõik poola rügemendid evisid seda, sest andmete kohaselt pidi poola armee moderniseerimine teostuma alles algava kolmeaastaku kestel. Kindel aga on, et poola rügement pidi kaitsma mitte kitsamat rinnet kui see oli ette nähtud pealetungiks saksa diviisile — see on 2,5 km. Samalajusel ringel pealetungivate sadade tankide vastu võimsa suurtükiväe tuletoetuse juures ei saa sellast tangitõrjet lugeda kuigi tõhusaks. Poola tt-relvad liikusid hobuveokeil, mis takistas nende kiiret koondamist vastase löögi suunda olukorras, kus tangilööök, baseerudes ootamatusel, selgus omas suunas ja ulatuses alles viimisel silmapilgul ja teostus kiires tempos.

Kunstlikest tõketest mainitakse üksikuis kohtades tangivastaseid kraave ja betoonpesadesse asetatud raudteerööpmeist vaiu. Nendega olid suletud ainult üksikute teede suunad (Mlawa), mis aga olid ümbersõidetavad. Pealegi tunnistatakse säärane vaitõke nõrgaks — betoonpesad ei suuda takistada vaiade lahtimurdmist tangi surve ja suurtükiväe tulega.

Maastikulistest looduslikest soodustustest lahingumasinate liikumise takistamise mõttes on Poolamaa rikas: suured sood, jõed, metsad ja halvad teed. Neile, tundub, oligi Poola sõjaväe juhatus rajanud oma lootused mot.- ja soomusvägede-vastaseks võitluseks. Kuid: 1) väga heast ilmastikust olenevalt olid teed väga heas seisundis, kõik jõed veevaesed, sood ja metsad kuivad; 2) sood ei kujundavat saksa tankidele takistusi, milles neil olevat küllaldasi kogemusi ja mis on tingitud nende väga hästi ettevalmistatud tangijuhtide kaadrist ja 3) Poola sõjaväe juhatusel olid maastikuliste tõkestuste kasutamise võimalused läbi kaalumata, organiseerimata ja nende kasutamine ühiselt kunstlike tõkete,

tt-relvade ning elavjõuga üldse kaitsekavas ette nägemata ning kaitselahingute läbiviimisel realiseerimata.

Kõige selle tulemuseks oli, et saksa sõjavägi võis teostada nagu koloniaalsõja olustikus, kus ta oma mot.- ja soomusvägedega lõikas takistamatult loorbereid.

Poola-Saksa sõda seadis sõjalise mõtte küsimuse ette — kas on mõeldav manöövrirõõja olukorras võitlus kaasaja väga võimsate mot.- ja soomusvägede vastu ja millega seda tõhusalt teostada. Kõik pole siin vabandatav Poola riigikaitse mitteküllaldase organiseerimisega, vaid mot.- ja soomusväed sunnivad end arvestama igas olukorras.

Pöördudes Soome - N. Vene sõja vaatlamisele, võime märkida kaht tähelepanuväärivat momenti:

1. Venelaste poolt sõja algamine sakslaste eeskujul kolonnidetakтика alusel, mis oli rajatud mot.- ja soomusvägede kiiruse ja võimsuse kasutamisele, ei andnud siin tulemusi.

2. Rünnakud organiseeritud positsioonide vallutamiseks tankidega andsid vaid väheseid tulemusi.

Soome põhjaosas oli N. Vene mot.- ja soomusvägede tegevusel algul edu, mis näiliselt oli seletatav nende sääl rakendamise ootamatusega ja vastuvõitluse organiseerimatusena. Kuid nende edu likvideerus võrdlemisi kiiresti ja nad suruti tagasi oma esialgsetele lähtealustele. Korduvad katsed nende kasutamiseks uuesti ei andnud enam tulemusi. Selle näilised põhjused:

1. Teedevaene maastik, mis kärema külma, sügava lume ja kultiveerimata maastiku järelduel piiras sissemurde-kanalid väga ahtakesteks; järgnev jalavägi nähtavasti ei suutnud luua küllalt võimast sissemurde-kolmnurga tagumist laia baasi selle laiendamiseks teedevaheliste maaalade puhastamise ja okupeerimise näol; kujunesid ebaloomulikult pikaks venitatud ja alaliselt katkemise ohus olevad haprad kolonnide-soolikad, mille ohtlikkust ning nõrku kohti suutsid soomlased õigesti hinnata ja tabasid neid hulgaliste löökidega, mille järelduseks oli nende äralõikamine tagalast ja jõudude juurdevoolust, ümberpiiramine ja hävitamine ja kogu selle operatsiooni võrdlemisi efektne kokkuvarisemine.

2. N. Vene transpordi nõrk võime mot.- ja soomusvägede masinahulkade varustamiseks teedevõrgu raskes olustikus ja kauigel oma baasidest naudteel.

Soomepoolne mot.- ja soomusvägedevastane võitlus Põhjas oli näiliselt ette nägemata, aegsasti organiseerimata, tärkas ja teostus aga spontaanselt, olles rajatud peamiselt maastikule, õlmastikule, venelaste vigadele ja soomlaste kõrgele moraalele.

Soome rinde lõunaosas — Karjala Kanaksel kujunes venelastel võitlus kindlustatud positsioonide vallutamiseks. Peab oletama, et tangivastase võitluse moment oli sääl siiski küllaldasel määral arvestatud. Kahtlemata oli siin maastik, nagu kogu Soomes, rohkete järvede, kitsustike, metsade, soode ja jõgedega tangivastase võitluse organiseerimiseks soodustav. Need soodustused olid soomlaste poolt nähtavasti meisterlikult kasutatud kaitseüsteemi korraldamise alusmüürina. Kunstlike tõketena on mainitud: 1) graniitmürakaid aiana, mis asendavad Läänes kasutatavaid betoontulpe ja -plokkide, 2) tangikraave, sügavusega kuni 2 m ja laiusega $\frac{2}{3}$ tangi pikkusest, 3) mitmesuguseid lõkse ja püüniseid, 4) raiatud metsa ja 5) tangimiine.

Tõkestustele lisanes julge ja aktiivne vastutegevus: 1) tt-suurtõkkide kasutamine (kal. 37 mm, kuid nende arvu ja organisatsiooni kohta pole andmeid), 2) soome sõdurite julgelt käsigranaatide, bensiinipudelite kasutamine ja puuhalgude loopimine tangi lülidute vahele ja 3) tankide käsitsi kallale tormamine — kuulipildujate ja suurtõkkide torude ärakäänamise, püstollkuulipildujast avade tulistamise ja sinna põleva bensiini valamiseega.

Õheks soomlaste peamiseks eduka tangivastase võitluse momendiks võib lugeda talveolukorda erakorralise pakase ja sügava lumega. Tank pole külmas ja lumes võitlemise vahend, millest pakuvad tõendusid ka meie vastavad katsetused. Sügav lumi kanaliseerib nende tegevuse teedele, mida aga on hõlpus tõkestada. Kompensatsioon soode, järvede ja jõgede külmumise näol on väike — sood pole kunagi täiesti ohutult külmanud, jää jõgedel ja järvedel on purustatav püünisteks ja kallastest on ülestõusmine raske.

Soome - N. Vene sõja üldise õpisena võib märkida, et mot.- ja soomusvägede vastu on võimalik võidelda ja nende osatõhtsust isegi väga alla suruda, kui kaitsepositsioon on valitud looduslike tõkestuste maksimaalse kasutamise võimaluse arvestamisega, kui tangitõrje on aegsasti organiseeritud, kui evitatakse tt-relvi ja kui kaitsjate moraal on küllalt kõrge.

Läänerindel kasutatavaist kunstlikest tõketest olevat betoonist valatud plokkide read

tõhusamaid. Nad asetatakse omapoolseile lüangudele vaatluse ja suurtükiväetule eest varjumiseks. Plokid täitvat oma ülesande, kui nad ajutiseltki sunnivad ründavaid tanke peatuma ja peamiselt oma nõrgemalt soomustatud kõhualuseid üles tõstma — tt-relvadele tulistamiseks. Tangil on oma nõrgad ja kaitseta kohad, mida vaja osata leida ja tabada. Tangi kõhualuse õhukese soomuse vastu on harilik püsski, eriti aga kuulipildujatule valang ohtlik. Teede kohta ehitatakse erilised sulud betoontulpadest ja raudteerööpmest.

Looduslikud vesitõkkesed ja järsandid on hinnatavamaid tõkkesid. Neid täiendatakse kunstlikult soostamise, järsandamise ja traadipundarde vee põhja paigutamisega. Kaevetakse laiud veekraave, kasutatakse tangimiine. Loomulikult ei puudu sääil ka tt-relvad rikkalikul arvul, asetatuna betoonpesadesse ja motoriseeritult liikuva varuna.

Lõpuks ei saa jätta märkimata suurt osatähtsust, mida evivad pi-üksused kaasaaja sõja olukorras passiivsete tt-vahendite püstijatena ja ka nende kõrvaldajatena.

Selle tõenduseks on rohkearvulised ja tugevad pi-üksused moodsete sõjavägede koosseisudes, nende põhjalik ja mitmekülgne väljaõpe ning rakendamine ja moodne varustus tööriistade ning relvade näol.

Kokkuvõttena kõigele eestoodule esitaksin Saksa sõjateadlaste otsuse:

Edu saavutamine lahingus mot.- ja soomusvägedega, eriti aga tankidega on võimalik, kui kaitsjal poolal ei ole:

1. küllaldasel arvul kiiresti liikuvaid tt-relvi;

2. hästi väljaõpetatud ja moodsete tööriistadega varustatud pi-üksusi tõkete kiireks püstitamiseks;

3. jalaväge ja juhte, kes on ette valmistatud lahingumasinate vastu võitlemiseks;

4. juba rahu ajal aegsasti hinnatud oma maastikku ja seda kõvendatud lahingumasinate-vastase võitluse seisukohast.

Samad teesid ümberpöörduvalt kujundavad olukorra, mille tingimuste täitmisel on mõeldav edukas võitlus lahingumasinate vastu.

Briti tänapäeva õhujõud.

E. Sarv.

Praeguse Euroopa-sõja totaalne iseloom ilmneb kujukalt briti õhujõudude arendamise alal. Niihästi Briti impeeriumi emamaal kui ka dominiionides on rakendatud tegevusse kõik mõeldavad jõud selleks, et briti õhuvägi oleks suuteline vastama vaenlase igasugusele väljakutsele.

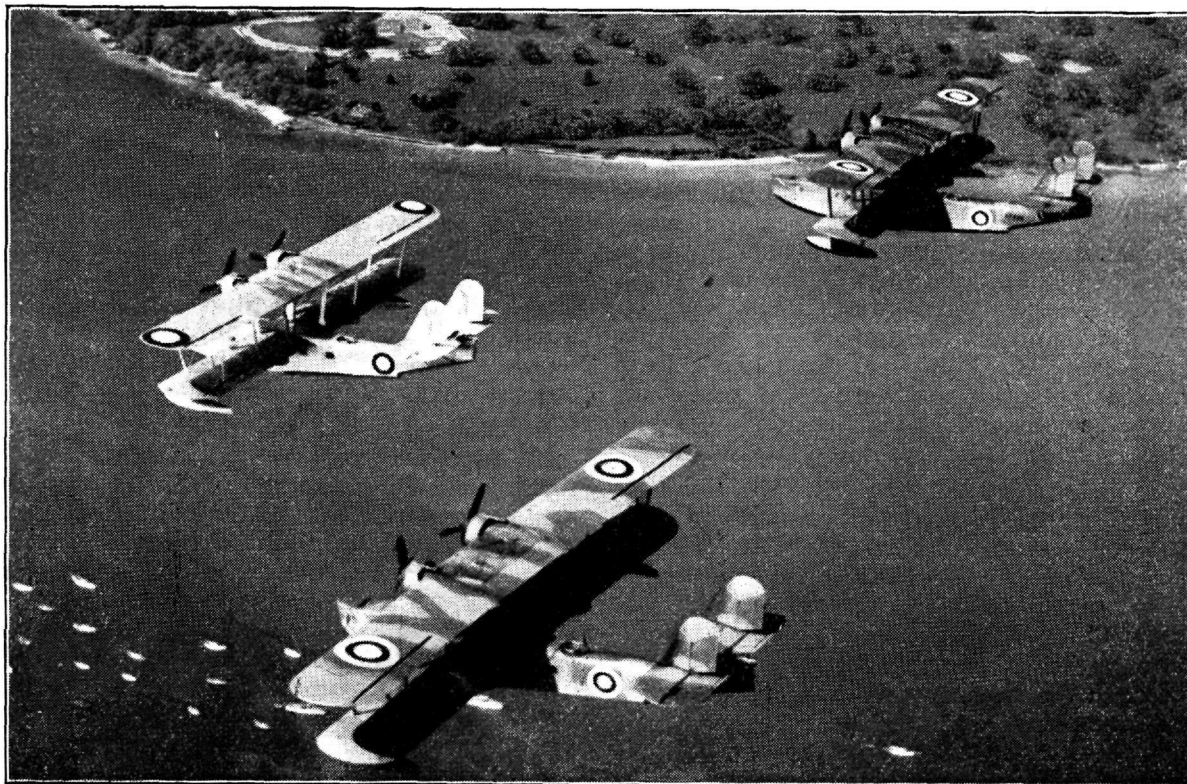
Nn. „Briti Kuninglike õhujõudude“ sünniaeg oli 1918. aastal. Tõllal sakslaste võimas 21. märtsi pealetung muutis liitlaste olukorra Läänerindel väga kriitiliseks. Inglise ekspeditsioonivägedele oli sakslaste surve eriti masendav. Lõpuks siiski suudeti Saksa pealetung tõkestada, kusjuures õhujõud selleks tõhusalt kaasa aitasid. Nüüd, 22 aastat hiljem, võib samasugune olukord korduda ja briti õhujõududelt ühes prantsuse õhujõududega oodatakse traditsioonikohast tegevust.

Briti Kuninglikud õhujõud moodustati 1918. a. kahe olemasoleva organisatsiooni koondamise teel. Need olid Kuninglik Lennukorpus ja Kuninglik Merelennuvägi (Royal Naval Air Service). Mõlemal neil oli

juba seljataga kuulsusrikas minevik, kuigi nende eluiga oli alles päris lühike. Mõlemad nad olid võidelnud 3,5 aastat nii mõnelgi sõjateatril ning sageli külg-külje kõrval ja alati võisteldes, mis väljendus aeg-ajalt üksteise kritiseerimises, nagu see on lubatav sõprade vahel.

Tänapäeva Inglismaa evis seni jällegi kaks eri organisatsiooni lennuväe alal — nimelt „Kuninglikud õhujõud“ ja „Mereväe õhujõud“ (Naval Air Force). Hiljuti aga viimane neist reformeeriti ümber ja moodustati temast Kuningliku Mereväe lahutamatu osa. Siiski ei haara tema tegevus kõiki neid ülesandeid, mis olid omaaegsel Kuninglikul Merelennuväel.

Mereväe õhujõudude hulka kuuluvad vaid need lennukid, mis baseeruvad laeval (lennuki-emalaevad, lahingulaevad ja ristlējad). Rannikul baseeruvad õhuväe üksused, kuigi nad koosnevad hüdroplaanidest, kuuluvad Kuninglike õhujõudude koosseisu ja on määratud Briti kodumaa kaitsesse. Mereväe õhujõud ei tegele mitte



Rannikukoondise hiigelhüdroplaanide-kolmik patrulliteenistuses.

ainult Briti saarte kaitsega, vaid lähevad igale poole kaasa vastavate laevadega, kuhu need ka iganes läheksid.

Kuninglikud õhujõud organiseeriti 1918. aastal territoriaalsel alusel. Oli terve rida „piirkondi“ nii kodusaartel kui ka ülemerevaldustes. Peale selle olid veel jõulised lahingurühmitised välitegevuseks Prantsusmaal ja Palestiinas. Tegelikult oli Prantsusmaal õieti kaks õhujõudude eriosa: üks, mis kuulus armee juurde ja allus sir Douglas Haig'ile, ja teine, iseseisev osa, mis oli sir (nüüd lord) Hugh Trenchard'i käsutuses.

Ka nüüd on Prantsusmaal olevad briti õhujõud jaotatud kahte erinevasse ossa, nimelt: 1) ekspeditsioonivägede juurde kuuluv osa ja 2) „iseseisev“ lennuarmee, mis enam-vähem vastab Trenchard'i õhuarmeele 1918. aasta juunis-novembris. Need mõlemad osad kokku moodustavad ühiku, mida tuntakse nime all „Briti õhujõud Prantsusmaal“ ja mis haarab endasse seega kõik Prantsusmaal viibivad briti õhujõudude üksused.

Kodusaartel aga on organiseeritud endiste territoriaalsete üksuste asemele funktsionaalsed üksused või nn. „koondised“. Nii

näiteks on olemas pommitus-, hävitusranniku-, õppe-, parandus-, õhupallide- ja varukoondis. Dominioonides on õhujõudude peastaabid Egiptuses, Palestiinas, Irakisis, Indias, Maltas, Adenis ja Kaug-Idas (Singapur ja Hongkong).

Rannikukoondis. Rannikukoondise tegevuse intensiivsust selgitavad järgmised andmed: Sõja puhkemisest alates on rannikukoondise lennukid lennanud kaugelt üle 3 000 000 miili, kulutades ca 33 000 lennutundi. Nende poolt valvatav mereala ulatub põhja-polaarjoonest kuni Biskaia laheni ja Euroopa läänerannikult mitmesaja miili ulatuses läände, loodesse ja edelasse. See tohutu suur mereala on jaotatud kolme rühmitise vahel. Need rühmitised töötavad tihedas kontaktis omavahel ja vastavate merejõudude üksustega. Rühmitised alluvad vahetult rannikukoondise staabile, kes omakorda on tihedas sidemes admirali- teediga. Rühmitistesse kuuluvad eskadrillid on varustatud nii maa- kui ka mere- lennukitega („Anson“, „Lockheed“, „Hudson“, „Sunderland“).

Rannikukoondise tegevust võib jaotada üldjoontes järgmiselt: 1) miinide ning vaenlase all- ja pealveelaevade luure, misjuu-

res vastavad merealad kontrollitakse tund-tunnilt süstemaatiliselt läbi; 2) elavamate laevaliiklemisteede ristumispunktide luure ja 3) eskortimisteenistus. Viimane ulatub mitmesaja miili kaugusele Briti rannikult ja eskortivate lennukite ülesandeks on mitte ainult kaitsta eskorditavaid laevu vaenlase lennukite, all- ja pealveelaevade rünnakute vastu, vaid ka avastada miine ja koguda üksikuid laevu, mis koondistest on mingil põhjusel eraldunud. Peale selle on rannikukoondise ülesandeks ka eskortida kalalaevastikke Põhja- ja Iiri meres. Lennukite patrullid on ohtlikeks vastaseiks allveelaevadele. Nende ülesandeks ei ole siiski mitte rünnata ja uputada allveelaevu, vaid hoida neid vee all, millega suuresti on vähendatud nende kallaletungivõime. Et läheneda õhust allveelaevale märgatamatult ja saavutada otsene tabamus pommiga, see vajab niihästi õnne kui ka osavuse kokkusaatumist. Isegi pärast rünnakut ei selgu, kas allveelaev uppus või mitte.

Raske on määratella lennukite arvu, mis on vajalikud säärase suurte veeväljade kontrollimiseks. Sageli arvatakse, et lennuk võib näha ja valvata suuremaid alasid kui ta seda tegelikult suudab. Tegelik praktika on näidanud, et keskmiselt 10—12 päeva jooksul kuus on võimalik avastada pealveelaeva ca 3 miili kauguselt, 13—16 päeva jooksul kuus on nähtavus umbes 6—7 miili ja ainult 6—7 päeva kuus on nähtavus hea, võimaldades avastada pealveelaeva 15 miili kauguselt ja liikuva allveelaeva periskoobi otsa ca 4 miili kauguselt. Halb nähtavus nõuab patrullimisteenistuseks väga

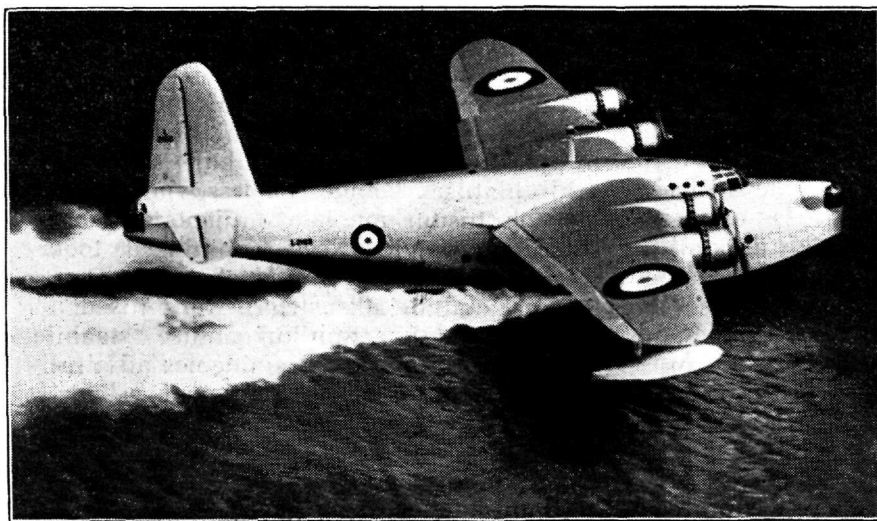
suure arvu lennukite, vastasel korral jääks laialdased merealad läbi kontrollimata.

P o m m i t u s k o o n d i s. Pommituskoondise lennukite ülesandeks on sooritada luurelende (kaasa arvatud ka propagandakirjanduse allapildumine) vaenlase territooriumi kohal ja pommitada sõjaväelisel tähtsaid märke. Juba esimesel sõjategevuse ööl need lennukid viskasid Põhja-Saksamaa tööstuskeskuste kohal alla 4250 000 lendlehte. Pärast seda on tehtud üle 30-ne lennuretkke, kusjuures mõningail juhtumil lennati tublisti üle 1000 miili, saavutades objekte, nagu Viin, Praha, Potsdam, Berliin jne.

H ä v i t u s k o o n d i s. Kuna suureulatuslikke õhukallaletunge sakslaste poolt ei ole veel teostatud, siis hävituskoondisel, mille ülesandeks on Suur-Briti otsene kaitse, on seni olnud palju vähem tegevust kui eelmisel kahel koondisel. See koondis evib keerukat süsteemi, mille ülesandeks on eeskätt vastase lennukite tõrje. Iseendast ta moodustab aga osa üldisest kaitsesüsteemist, kuhu kuuluvad peale selle veel õk-suurtükid, helgiheitjad, vaatlusüksused ja tõkkepallid.

Selle kaitsesüsteemi tõhusus õhustrünnakute vastu on suuremas ulatuses veel katsetamata, kuid tulemused, mis on saavutatud vastase vähemaulatuslike retkede puhul, lubavad oletada nii võitluskõnnukite kui ka meeskondade tõhusust. Kuigi saavutatud tulemusi võib pidada rahuldavaks, on siiski päris selge, et ükski õk-süsteem ei suuda takistada kõigil vaenlase lennukitel märgi kohale saabumist. Mõned pommitõnnukid

pääsevad ikkagi läbi ja soodseis rünnakutingimuses võib neist läbi pääseda isegi enamik. Seda põhjusel, et õk-probleem erineb radikaalselt maa- ja merekaitse probleemidest. Londoni kaitse näiteks nõuaks valvel ca 700 ruutmiili suurusel maa-alal. Ja kui arvestada kaitstava rajooni kõrgust seejuures vähemalt 25 000 jalale, siis tuleks valvata ruumala suurusga ca 3000 miili³. See näide selgitab, et õhuruumi Inglismaa kohal on võimatu vaenlase rünnakute vastu



„Sunderland“-tüüpi nn. „lendav lahingulaev“ õhku tõusmisel.

sulgeda, eriti veel, kui nähtavus on väike või puudub hoopis (vihm, udu, lumi, pilvitus, pimedus või nende kombinatsioonid). Olgu tähendatud, et isegi selge ilmaga on sageli raske ühel lennukil näha teist õhus viibivat lennukit.

Inglismaa kohal on õhuruum alati sume ja sellased vaated, nagu neid näeme Eestis kõrgemal kohtadel, ei tule Inglismaal kõne allagi.

Tõkkepallide-koondis. Alates põhjast (Šotimaalt) kuni saarte lõunapoolse tipuni (Land's End) kerkib tähtsate strateegiliste punktide kohal õhku tuhandeid jalgu kõrge trossidetihnik. Samuti ümbritseb see suuri linnu, sadamaid ja ankruplatse. Kaugel rannast need varitsevad udude peidus ja on valmis lõksudena vastu võtma vastase lennukeid, mis julgevad läheneda saartele mere poolt.

Selles kuninglike õhujõudude uues harus on ohvitseri ja sõdureid rohkem kui evisid kuninglikud õhujõud 1934. a. ühtekokku ja nende tegevus ulatub üle tuhandete ruutmiilide maal ja merel. Sellane tõke on täiesti liikuv. Tõkete asukohti on võimalik üleöö muuta. Selle liikuvuse kujukaks näiteks on see, et pärast saksa lennukite esimest retke Inglismaale Firth of Forth'i kaitseks seati üles tõke mõne tunni jooksul.

Iga tõkkepalli meeskonda kuulub 12 meest, kes on teenistuses päevad ja ööd läbi, iga sugusele ilmastikule vaatamata. Sage-dasti alarmitakse neid öö kestel 3—4 korda. Merel asetsevate tõkete meeskonnad viibivad korrapäraste vaheaegade järel rannal, kuid halva ilmaga on sageli võimatu korraldada korrapärast vahetust. Seepärast iga üksus peab evima iga suguste juhtumite puhuks ka varumeeskondi.

Peale eespool loetletud koondiste on olemas veel domini-oonide õhujõud. Viimased olid parajasti reorganiseerimisel, kui algas praegune sõda, kuid olid siiski hästi varustatud ja tegu-võimsad.

Kuninglik Aust-raalia Õhuvägi, mis koosnes viiest regulaarsest ja kolmest kaadri-eskaadrist, pi-

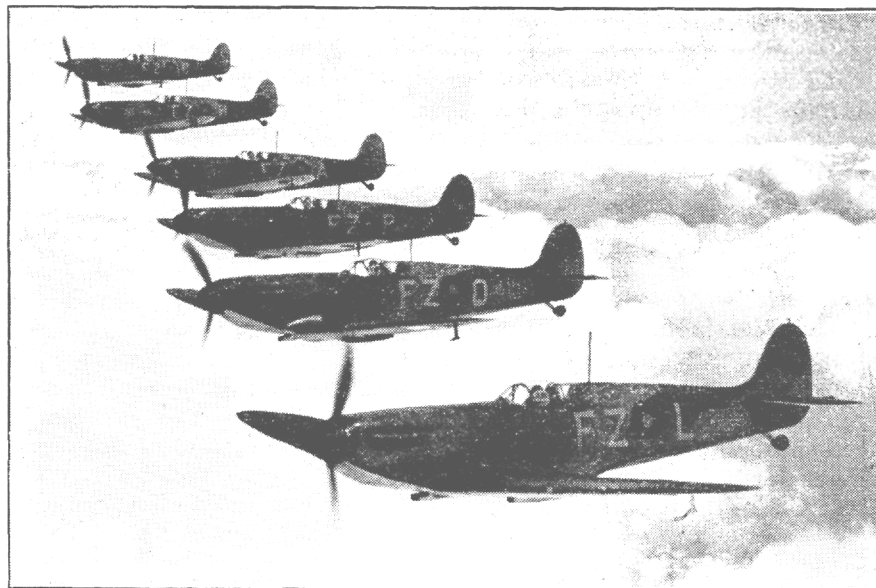
di suurendatama 1940. aastaks 17 lahingu-eskaadri suuruseks. Nüüd aga, kus sõda on alanud, on need jõud veel palju suuremad.

Kuninglik Kanada Õhuvägi koosnes 8-st alatise-st ja 11-st tarviduste ko-haselt moodustatud eskaadrist ja oli samuti laiendamise-ajajärgus. Sõja puhkemine muutis siingi selle laiendamise määratu-malt ulatuslikumaks ja võib telkkida isegi küsimus, kas sõja edasi kestes raskuspunkt õhujõudude alal ei nihku mitte Londonist Ottawa'sse. Igatahes 3-aastaku kava täitu-misel Briti impeerium muutuks õhujõudude alal juhtivaks maailmariikide peres.

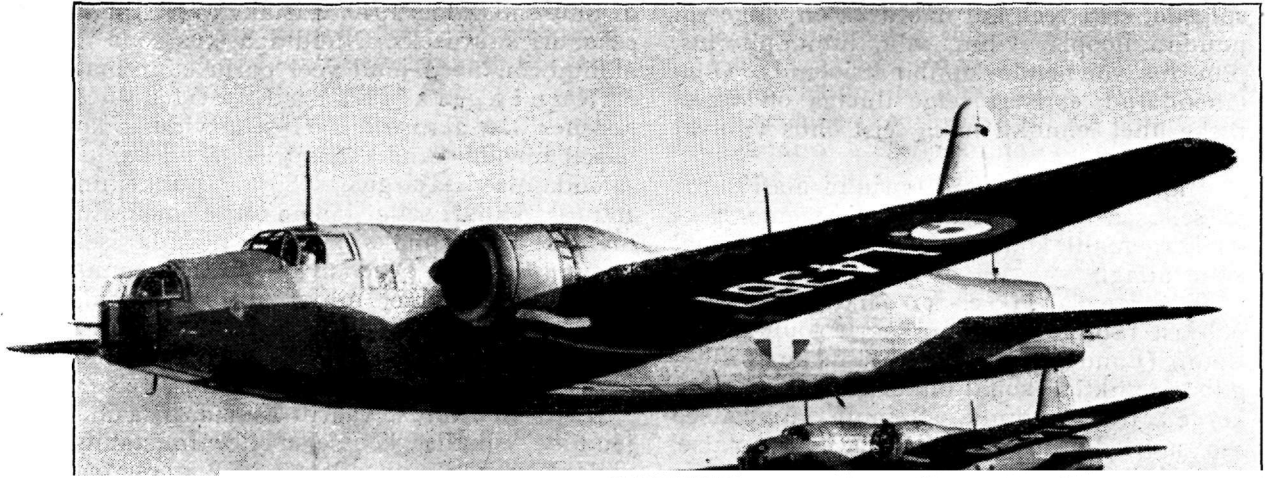
Eriti märkimist väärib Kanada osa õhu-jõudude isikulise koosseisu ettevalmistamise alal. Kanadas on teada 67 lennukooli ole-masolu. Samuti on lennukoole asutatud Austraalias, Uus-Meremaal, Lõuna-Aafrikas ja teistes Briti impeeriumi ülemerevaldus-tes. Osa Austraalias ja Uus-Meremaal ette-valmistatavast lennukoosseisust saab oma lõpliku ettevalmistuse Kanadas, kuid enamik saab siiski ettevalmistuse täies ulatuses omal maal. Isegi osa Briti emamaa lendureid saab väljaõppes viimistluse Kanadas.

Olgu märgitud, et Kanadas on viimasel ajal ehitatud 60 uut ja laiendatud 20 endist aerodroomi.

Briti õhujõudude ülesehitamise 3-aas-taku kava realiseerimine on hinnatud 600 000 000 dollarile, millest Kanadale langeb ca \$ 350 000 000 ja Austraaliale \$ 50 000 000. Seejuures Austraalias kava kohaselt saab olema 34 lennukooli, mis peavad andma 10 400 lendurit, 15 600 õhulaskurit ja muud



„Spitfire“-tüüpi hävituslennukite rivi.



mahub 1000 gallonit kütteainet ja 47 gallonit õli. Lennuki lagi on 26 300 jalga, tõusukiirus 15 000 jala kõrgusele 18 minutiga. Normaalkaal lennul 24 850 naela. Kuulipildujaid 3. Meeskonnas 5 meest.

Armstrong-Whitworth „Whitley“ IV. See on raskepommitaja tüüp, millel 2 *Rolls-Royce „Merlin“* tüüpi mootorit (üldine võimsus üle 2000 HP). Lahingukiirus 211 miili tunnis. Maksimaalne kiirus 240 miili

tunnis. Tegevusulatus 1940 miili. Meeskond 5 meest. Lagi 23 000 jalga. Tõusukiirus 15 000 jalga 21 minutiga.

Bristol „Blenheim“ IV. Üleni metallkonstruktsiooniga monoplaan. Varustatud kahe *Bristol „Mercury-XV“* ülekomprimeeritud mootoriga. Maksimaalne kiirus 295 miili tunnis. Lennuulatus 1900 miili. Meeskonnas 3 meest. Kasutatav niihästi pommitamiseks, luureks kui ka lahinguks.

L o n d o n i s, 6. märtsil.

Sõjaväelaselt riigikahju sisse nõudmine administratiivkorras.

Major jur. H. Viirsalu.

Sõjaväelaste poolt riigile tekitatud kahjude sissenõudmise teostamisel on viimasel ajal vastavate õigusnormide väärtõlgitsuse tagajärjel ilmnenud mõningaid puudeid. Alljärgnevais ridades on toodud mõnesuguseid juhiseid nende vältimiseks tulevikus.

Sissenõudmiste teostamise alustest.

Teatavasti rajanevad administratiivkorras teostatavad sissenõudmised Administratiiv-sissenõudmise seadusele (RT 1932, 2, 15). Selle seaduse § 1 p. 2 järgi kuuluvad administratiivkorras sissenõudmisele ka riigikahjud, mis vastavate seaduste või seadluste järgi alluvad sissenõudmisele administratiivkorras. Sõjamineisteriumis ja sõjaväes tuleb lugeda sääraseks seadusteks ja seadlusteks, mis määravad sõjaväelaste poolt riigile tekitatud kahjud sissenõudmisele administratiivkorras, Sõjaväekohtute seadustikku (RT 1938, 38, 346) ja Väeosa majapidamise seadlust (RT 1934, 9, 69).

Asume kõigepealt nende kahjutasunõudmiste vaatlemisele, mis Väeosa majapidamise seadluse (VMS) alusel alluvad sissenõudmisele administratiivkorras, kuna need nõudmised igapäevases elus esinevaist nõudmistest on kõige tüüpilisemad ja sagedamini esinevamad.

Riigikahjude sissenõudmiste teostamine VMS alusel.

Eeldused sissenõudmiste teostamiseks VMS alusel.

VMS § 809 järgi, kui vara on rikutud, hävitatud, kaotatud või kõrvaldatud sõjaväe-

lase süü läbi, mis on karistatav ka distsiplinaarselt, siis süüdlase kohtu alla andmise õigusega ülem toimepandud juurdluse põhjal, kui ta asja lahendab distsiplinaarkorras ühes distsiplinaarkaristuse määramisega, otsustab sisse nõuda riigikahju administratiivkorras. Seega siis võib VMS alusel riigikahju sisse nõuda administratiivkorras ainult järgmistel eeltingimustel:

1. kahju peab olema tekkinud vara rikkumisest, hävimisest, kaotsiminekest või kõrvaldamisest;
2. kahju peab olema tingitud selle tekitajale süüks arvatavast teost;
3. kahju tekitaja peab olema selle tekitamise ajal tegelikus sõjaväeteenistuses;
4. süütegu ja sellest tingitud kahju peavad olema juurdlusega välja selgitatud;
5. süütegu, mis on põhjustanud kahju tekkimist, peab võimaldama ka distsiplinaarkaristuse määramist;
6. süüteoasi peab süüdlase suhtes lahendatama süüdlase kohtu alla andmise õigusega ülema poolt distsiplinaarkorras distsiplinaarkaristuse määramisega.

Peatume üksikute tingimuste juures.

Esimene eeltingimus on küllalt selge ja ei vaja detailiseerimist.

Teise eeltingimusega tähistatakse põhjusliku sideme olemasolu vajadust kahju ja süüteo vahel, s. o. et kahju tekkimist on põhjustanud kahjutekitajale süüks arvatav tegu või et kahju ei oleks tekkinud, kui poleks aset leidnud kahjutekitajale

süüks arvatav tegu, ilma milleta ei ole BES § 3284 ja 3444 põhjal üldse kujuteldav kahju tasumise kohustuse tekkimine süüteo põhjal.

Kolmanda eeltingimuse juures tuleb mainida, et ei ole oluline, kas kahjutekitaja kahju sissenõudmisele määramise otsuse tegemise ajal oli veel tegelikus sõjaväeteenistuses või mitte. Oluline on vaid see, et ta seda oli kahju tekitamise momendil.

Neljas eeltingimus peaks olema selge.

Viienda eeltingimuse rakendamisel tekib küsimus, millal on võimalik süüteo eest määrata ka distsiplinaarkaristust. Küsimuse lahendab Sõjaväekohtute seadustiku § 516. Selle eeskirja järgi võib sõjaväeülem, kellel on süüaluse kohtu alla andmise õigus, süüalust kohtu alla andmise asemel karistada distsiplinaarselt oma distsiplinaarvõimu piirides:

1. SvKrS ette nähtud süütegudes sel juhtumil, kui SvKrS on süüteo eest ette nähtud ka distsiplinaarkaristus ja
2. KrS või muudes eriseadustes ette nähtud ja sõjaväekohtule alluvais süütegudes sel juhtumil, kui süüteo eest on ette nähtud karistusena rahatrahv mitte üle 300 krooni või arest mitte üle kolme kuu.

Näiteks kõrvutades SvKrS § 75 esimest lõiget sama paragrahvi teise ja kolmanda lõikega selgub, et esimeses lõikes tähendatud süüteo eest on võimalik määrata distsiplinaarkaristust, teistes lõigetes aga mitte. Samuti selgub KrS § 244 ja 224 p. 1 kõrvutamisel, et ainult § 244 tähendatud süütegu võimaldab distsiplinaarkaristuse määramist.

Ei ole kahtlust, et ka Sõjaväe distsiplinaarkaristuse seadluse (RT 1930, 33, 205) § 1 mainitud üleastumised kuuluvad säärase süütegude liiki, mis võimaldavad ühes distsiplinaarkaristuse määramisega ka tekitatud kahju sissenõudmisele määramist administratiivkorras.

Kuues eeltingimus. Siin vajab selgitamist küsimus, keda lugeda süüaluse kohtu alla andmise õigusega ülemaks, kes ühes distsiplinaarkaristuse määramisega otsustab riigikahju sissenõudmist administratiivkorras. Küsimusele annavad vastuse Sõjaväekohtute seadustiku § 520, 525 ja 526 ja VMS § 810 eeskirjad. Tähendatud seadustiku § 520 järgi evivad sõjaväelaste suhtes sõjaväekohtu alla andmise õiguse:

1. sõdurite, allohvitseride ja tööteenistuskohuslaste suhtes — rügemendiülema õigustega ülemad;
2. nooremohvitseride suhtes, välja arvatud rügemendiülema õigustega ohvitserid — Sõjaväeringkonna ülema õigustega ülemad;
3. vanemohvitseride suhtes, välja arvatud rügemendiülema õigustega ohvitserid — diviisiülema õigustega ülemad;
4. rügemendiülema õigustega ohvitseride ja neist kõrgemate, samuti ka kõigi kindralite suhtes — Sõjaminister või Sõjavägede Juhataja (resp. Sõjavägede Ülemjuhataja) vastavalt kohtu alla antava ohvitseri alluvusele.

Sama seadustiku § 525 järgi annab sõjaväelase kohtu alla see sõjaväeülem, kellele sõjaväelane süüteo kordasaatmise ajal allus. Sama seadustiku § 526 järgi, kui süüteo kordasaatmisest üheskoos osa võtnud sõjaväelased alluvad mitmele sõjaväeülemale, annab need kohtu alla nende lähim ühine kõrgem ja nende suhtes kohtu alla andmise õigust eviv sõjaväeülem. Juhtumil kui neil puudub lähim ühine kõrgem sõjaväeülem, annab neid kohtu alla Sõjaminister.

VMS § 810 ja Riigikaitse rahuaegse korralduse seaduse (RT 1938, 29, 234) § 13, 63 p. 15, § 80 p. 29 järgi otsustab riigikahju sissenõudmise administratiivkorras, kui § 809 põhjal asja lahendamine administratiivkorras ei kuulu kõrgema ülema võimupiiridesse:

1. üksiku väeosa ülem (resp. rügemendiülem) — kui kahju suurus ei ületa 250 krooni;
2. diviisiülem — kui kahju suurus ei ületa 500 krooni;
3. Sõjaminister või Sõjavägede Juhataja (resp. Sõjavägede Ülemjuhataja) vastavalt kahjutekitaja alluvusele — kui kahju suurus ületab 500 krooni.

Neist eeskirjadest järeldub, et süüaluse kohtu alla andmise õigusega ülemaks, kes ühes distsiplinaarkaristuse määramisega otsustab riigikahju sissenõudmist administratiivkorras, tuleb lugeda alljärgnevalt see sõjaväeülem, kellele sõjaväelane süüteo kordasaatmise ajal allus, välja arvatud juhtum, kui süütegu on korda saadetud mitme sõjaväelase poolt ühiselt:

1. sõdurite ja allohvitseride suhtes:
 - a) kui kahju suurus ei ületa 250 krooni — rügemendiülema õigustega sõjaväeülemat;

Kolonel

Johannes Kajak VR I/3 †

7. märtsil k. a. suri raske haiguse tagajärjel Sõjavägede Staabi V Osakonna C jaoskonna ülem kolonel Johannes Richard K a j a k.

Kolonel Kajak sündis 3. novembril 1885 Kudina vallas Tartumaal. Lõpetas Tallinna raudtee-tehnikakooli täieliku kursuse. Oli kuni 1. septembrini 1910 Balti-, Loode- ja Liivimaa juurdeveo-raudteede teenistuses. Pärast seda teenis tehnikuna Rževi linnavalitsuses.

Sõjaväeteenistusse mobiliseeriti I järgu maakaitsevälelasena 14. novembril 1914.

Lõpetas Tallinna aselipnike kooli 1. märtsil 1915 ja sooritas sama aasta 28. aprillil lipniku eksami Peterhofi lipnikeskooli juures. Määratuna teenistusse 436. Novoladoga jalaväerügementi, sõitis rügemendiga 1915. a. oktoobrikuus sõjaväljale, teenides tähendatud rügemendis rüma-, kompani- ja pataljoniülemana kuni novembrikuuni 1917. Pärast seda teenis kuni 18. veebruarini 1918 XII armee raudteepataljonis kompaniülemana.

Teenistuses end. Vene sõjaväes kõrgendati nooremleitnandi ja leitnandi auastmesse ja annetati temale Püha Stanislaose ordu 3. järgu aumärk mõökadega.

Eesti sõjaväkke astus 25. nov. 1918 ja määrati teenistusse Tallinna kuulipildurikompanisse, kust komandeeriti 15. apr. 1919 saarte komandandi käsutusse. Sama aasta oktoobris määrati Saare maakonna kaitseliidu ülemaks ja saarte komandandiks ning arvates 1. jaan. 1920 Saare maakonna rahva-



Kolonel J. Kajak.

väe ja kaitseliidu ülemaks ja Kuressaare linna komandandiks. 1925. a. — 1927. a. oli Viljandi maakonna rahvaväe ülemaks ja pärast seda Sõjavägede Staabi V Osakonna C jaoskonna ülemaks.

Teenete eest annetati kolonel Kajak'ule I liigi 3. järgu Vabaduse Rist, autasu 50.000 marka ja IV kl. Kotkarist.

Kaasteenijad ja kõik teised, kes kokku puutusid kolonel Kajak'uga, tundsid teda rahuliku, lahke ja sõbraliku inimesena ja sellasena jääb tema elama meie mälestuses.

- b) kui kahju suurus on üle 250 krooni, kuid mitte üle 500 krooni — diviisiülema õigustega sõjaväeülema;
- d) kui kahju suurus on üle 500 krooni — Sõjainimestrit või Sõjavägede Juhatajat (resp. Sõjavägede Ülemjuhatajat) vastavalt kahju tekitaja alluvusele;
2. nooremohvitseride suhtes, välja arvatud rügemendiülema õigustega ohvitserid:
 - a) kui kahju suurus ei ületa 250 krooni — Sõjaväeringkonna ülema õigustega sõjaväeülema;
 - b) kui kahju suurus on üle 250 krooni, kuid mitte üle 500 krooni — diviisiülema õigustega sõjaväeülema;
 - d) kui kahju suurus on üle 500 krooni — Sõjainimestrit või Sõjavägede Juhatajat (resp. Sõjavägede Ülemjuhatajat), vastavalt kahju tekitaja alluvusele;
3. vanemohvitseride suhtes, välja arvatud rügemendiülema õigustega ohvitserid:
 - a) kui kahju summa ei ületa 500 krooni — diviisiülema õigustega sõjaväeülema;
 - b) kui kahju summa ületab 500 krooni — Sõjainimestrit või Sõjavägede Juhatajat (resp. Sõjavägede Ülemjuhatajat) vastavalt kahjutekitaja alluvusele;
4. rügemendiülema õigustega ohvitseride, neist kõrgemate, samuti ka kõigi

kindralite suhtes igasuguse kahjusumma suuruse juures Sõjaministrit või Sõjavägede Juhatajat (resp. Sõjavägede Ülemjuhatajat), vastavalt kahjutekitaja alluvusele.

Kui süütegu on korda saadetud mitme sõjaväelase poolt ühiselt, siis süüaluse kohtu alla andmise õigusega ülemaks, kes ühes distsiplinaarkaristuse määramisega otsustab riigikahju sissenõudmist administratiivkorras, tuleb lugeda lähimat ühist kõrgemat kohtu alla andmise õigusega ülemat; säärased lähima ühise kõrgema sõjaväeülema puudumisel aga Sõjaministrit.

Kahju hindamine.

Kahju sissenõudmisele määramisel paratamata kerkib üles küsimus kahju hindamise kohta. Siin tuleb kõigepealt tähendada, et teatava vara liigi alal on Sõjaministri käskkirjadega varale tekitatud kahju kohta rahaline hinnang antud sellega, et neis ksk. kästakse vara hävimisel, rikkemisel, kaotamisel või kõrvaldamisel kahjutekitajalt sisse nõuda samade käskkirjadega määratud vara hind. Nii on see osaliselt korraldatud kraami-, relv- ja insenerivarustise alal (vt. Sõmini ksk. 1933 — 341, 1938 — 36, 1935 — 32 ja Varüli ksk. 1926 — 4). Neil juhtumel on asi lihtne. Sissenõudmisele tuleb kahjuna määrata käskkirjades antud vara hind. Sää, kus aga varale tekitatud kahju kohta puudub säärane rahaline hinnang, tuleb kahju hinnata BES § 3451 eeskirjaga antud juhiste kohaselt. Tähendatud juhiste järgi tuleb kahju hindamisel arvesse võtta asja ja tema päraldiste väärtus, kaotus, mis on kaudselt põhjustatud kahju sündmusega ja nimelt niisuguste asjade väärtuse vähenemine, millised ise on jäänud rikkumata, võimaliku kasu saamatajäämine ja kahju tõttu vajalikuks osutunud erakorralised kulud.

Asja päraldiste mõiste alla kuuluvad ka protsendid. Säaraste protsentide maksmise kohustus tekib seaduse eeskirja alusel tähtaja möödalaskmisel maksukohuslase poolt mööda lastud tähtpäevast arvates (BES § 3320). Tähtaja möödalaskmine maksukohuslase poolt kõigi selle tagajärgedega kerkib esile isenesest, kui ta on asja varastanud või on selle omandanud kas vägivaldselt või mõnel muul seadusevastasel teel (BES § 3306 p. 1, § 3320, 3408 ja 3416). Eraldi esinevad protsessuaalprotsendid, millede tasumise kohustus tekib kohtule nõude esitamise päevast. Protsessuaalprotsentide maksmise

kohustuse aluseks on seaduse eeldus, et nõude esitamisega kostja igal juhtumil on sattunud viivitusse. Need mõlemad seadusliku protsendi liigid kuuluvad sissenõudmisele koos peakohustusega (BES § 3421).

Nii näiteks autode kokkupõrke läbi, milline süütegu on ette nähtud KrS § 230, tekitatud riigikahju all tuleb mõista selle hindamisel uue auto suhtes peale auto remondi ka kahju auto väärtuse vähenemise arvel, kuna remondiga uue auto väärtus ei ole tõusnud, vaid vähenenud, ning auto remondis oleku ajal auto mittekasutamise läbi saadud kahju. Niiviisi kindlaksmääratud riigikahju summa pealt kuuluks lõpuks veel sissenõudmisele määramisele protsendid, arvates administratiivmääruse tegemise päevast kuni kahju tasumiseni. Kahju hindamist tuleb teostada aga VMS § 783, 784, 786 jj. ette nähtud korras, s. o. vastavate komisjonide kaudu.

Määrus kahju sissenõudmisele määramise kohta.

Kahju sissenõudmisele määramise kohta kuulub koostamisele vastav määrus, milles tuleb tähendada: 1) määruse andja ametinimetus, 2) määruse nr., 3) määruse tegemise koht ja aeg, 4) kokkuvõtlik olude ja süüteo kirjeldus, 5) kes on kriminaalõiguslikult vastutav kirjeldatud süüteo, 6) seaduslik alus distsiplinaarkaristuse määramiseks, 7) määratud distsiplinaarkaristus, 8) kellelt kuulub kahju sissenõudmisele, 9) seaduslik alus kahju sissenõudmiseks administratiivkorras, 10) sissenõudmisele kuuluva summa suurus, 11) kuhu tuleb maksta sisse nõutud summa, 12) kaebuse esitamise kord määruseandja ülema otsuse peale riigikahju sissenõudmise osas (VMS § 809 ja 811).

Määruse jõustumisel, see on kui määruseandja ülema otsuse peale ei ole seatud tähtajaks kaebust esitatud, kuulub isik, kellelt riigikahju oli määratud sissenõudmisele, riigivõlgnike nimestikku kandmisele (VMS § 813).

Riigikahjude sissenõudmiste teostamine Sõjaväekohtute seadustiku alusel.

Sõjaväekohtute seadustiku § 888 järgi, kui kohtualune on süüdi mõistetud, kuid tema süüteost järgnenud kahju suurus pole kohtulikul uurimisel täielikult kindlaks tehtud, jätab kohus süüteost kahju kannatanule õiguse hageda süüdimõistetult kahjutasu tsiviilkohtu teel, Sõjaministrieriumi ja sõjaväe üksustele ja asutistele aga ka administratiivsel

teel pärast kahju suuruse täielikult kindlaks tegemist ülema või asutise poolt, kelle valitsemisel või korraldamisel oleva riigivara alal see kahju tekkis. Sõjaväekohtute seadustiku § 613 põhjal on mainitud eeskiri kohaldatav ka diviisikohtute suhtes. Et Sõjaväekohtute seadustikus endas pole antud lähemaid juhiseid kahjutasu sissenõudmise teostamise kohta administratiivkorras, siis tuleb asuda seisukohale, et see peaks toimuma VMS kahjude sissenõudmise teostamise, kui Sõjaministeeriumi ja sõjaväe varade alal tekitatud kahju sissenõudmise kohta kehtivate eeskirjade kohaselt. Järelikult kõik eespool VMS § 809 alusel administratiivkorras teostatavate sissenõudmiste kohta püstitatud nõuded kahju hindamise, kahju suuruse kindlakstegemise ja administratiivmääruse koostamise kohta (välja arvatud määruse punktid 5, 6, 7 ja 12, milledest 5, 6 ja 7 on sisult tarbetud, punkt 12 aga nii sisult kui ka aluselt erinev) on kehtivad ka Sõjaväekohtute seadustiku § 888 alusel administratiivkorras sissenõudmisele kuuluvate kahjutasusummade kohta.

Määruse punkt 12 aluseks aga tuleb käesoleval juhtumil lugeda Administratiivmenetluse seaduse (RT 1936, 4, 25) § 81 ja 83. Tähendatud eeskirjade järgi on asjaosalisel õigus määruseandja ülema otsuse peale kaevata selle vahetule ülemale kahe nädala jooksul, arvates määruse teadaandmise päevast, VMS § 811 ette nähtud ühe kuu asemel.

Näited määruste koostamise kohta:

N jalaväerügemendi ülema

m ä ä r u s

Nr. 15.

....., 20. detsembril 1939.

Toimetatud juurdlustest selgub, et minule alluva rügemendi 3. kompani reamees Jaan Jaani pg. K a l m u s on sügismanöövritel 3. septembril 1939 ettevaatamatuse tõttu kaotanud N jalaväerügemendist temale alaliseks tarvitamiseks antud Vene vintpüssi täägi nr. 66383 ühes täägikaeluse ja täägikaeluse kruviga, mille tagajärjel riik Sõjaministri käskkirjas nr. 341 — 1933 a. lisa avaldatud relvarustise hinnakirja järgi on saanud kahju kokku kr. 9:52.

Eestähendatud asjaoludel leian reamees Jaan Jaani p. Kalmus'e süüdi olevat teenistuse alal temale alaliselt tarvitamiseks antud eespoolmainitud relvarustise ettevaatamatuse tõttu kaotsi minna laskmises, milline süütegu on ette nähtud SvKrS § 141 lg. II ja on karistatav ka distsiplinaarselt.

Sama süüteo läbi tekkinud riigikahju eest loen

Jaan Jaan'i p. Kalmus'e aineliselt vastutavaks, sest BES § 3440, 3444 ja 3284 järgi on kahjutekitaja kohustatud tasuma kahjusaajale tekitatud kahju.

Neil asjaoludel

o t s u s t a s i n :

1. karistada rms. Jaan Jaani p. Kalmus't eespool tähendatud süüteo eest SKS § 516 ja § 520, SvKrS § 141 lg. II ja SDS § 37 põhjal 10-ööpäevase kartseriarestiga ja
2. Väeosa majapidamise seadluse (RT 1934, 9, 69) § 809 ja 810 ja Administratiiv-sissenõudmise seaduse (RT 1932, 2, 15) § 1 p. 2 ja § 70 põhjal rms. Jaan Kalmus'elt administratiivkorras sisse nõuda N jalaväerügemendi valitsemisel oleva riigivara alal tekkinud kahju katteks üheksa (9) krooni 52 senti ühes 6% aastas, arvates käesoleva määruse kuulutamise päevast kuni kahju tasumiseni. Sisse nõutud summa maksta Eesti Panka Sõjaministeeriumi krediidi uuendamise arvele § 56-a all.

Käesoleva määruse peale on rms. Jaan Kalmus'el VMS § 811 põhjal õigus alluvuse korras kaevata N diviisi ülemale ühe kuu jooksul, arvates määruse kuulutamise päevast.

(allkiri)

kolonelleitnant,

N jalaväerügemendi ülem.

„ „ detsembril 1939 on käesolev määrus minule kuulutatud:

Määruse kuulutanud

—

N garnisoni komandandi

m ä ä r u s

Nr. 3.

....., 16. novembril 1939.

Minu käsul toimetatud juurdlustest selgub, et N garnisoni arestimajas eeluurimisel kinnipeetav N jalaväerügemendi rms. Leonid Andrei p. L e o n t e v 10. novembril 1939 lõhkus arestimaja arestikambris nr. 5 oleva tabureti tükkideks, mille tagajärjel riik on saanud VMS § 783 korras määratud komisjoni hindamisel kahju kaks (2) krooni.

Eestähendatud asjaoludel leian reamees Leonid Andrei p. Leontev'i süüdi olevat võõra vara tahtlikus rikkumises, milline süütegu on ette nähtud KrS § 514 lg I ja karistatav ka distsiplinaarselt.

Sama süüteo läbi tekkinud riigikahju eest loen aineliselt vastutavaks reamees Leonid Andrei p. Leontev'i, sest BES § 3440, 3444 ja 3284 järgi on kahjutekitaja kohustatud tasuma kahjusaajale tekitatud kahju.

Neil asjaoludel

o t s u s t a s i n :

1. karistada N jalaväerügemendi reameest Leonid Andrei p. Leontev'i eespool tähendatud süüteo eest SKS §§ 516, 520 ja 525, KrS

§ 514 lg. I, SDS § 46, GM § 398 ja Sõjaväelise vangistuse seadluse (RT 1935, 8, 75) § 46 ja 47 põhjal paigutamise ja pimedasse kartserisse kümneks ööpäevaks ja

2. Väeosa majapidamise seadluse (RT 1934, 9, 69) § 809 ning 810 ja Administratiiv-sissenõudmise seaduse (RT 1932, 2, 15) § 1 p. 2 ja § 70 põhjal N jalaväerügemendi reamehelts Leonid Andrei p. Leontev'ilt administratiivkorras sisse nõuda riigivara alal tekkinud kahju kaks (2) krooni ühes 6% aastas, arvates määruse kuulutamise päevast kuni kahju tasumiseni. Sissenõutud summa maksta Eesti Panka Sõjaministeeriumi krediidi uuendamise arvele § 12-a all.

Käesoleva määruse peale on reamees Leonid Andrei p. Leontev'il VMS § 811 põhjal õigus alluvuse korras kaevata N diviisi ülemale ühe kuu jooksul arvates määruse kuulutamise päevast.

(allkiri)
kolonel,

N garnisoni komandant.

„ „ novembril 1939 on käesolev määrus minule kuulutatud:

Määruse kuulutanud:

N diviisi ülema
m ä ä r u s

Nr. 8.

....., 20. detsembril 1939.

Minule esitatud juurdlustest selgub, et N rügemendi reamees Endel Ado p. Muna ja N üksiku jalaväepataljoni kapral Jaan Juhani p. Piir on 7. oktoobril 1939 N garnisoni Sõduritekodu peol joobnud olekuga rikkunud heakorra nõudeid ja ulakuse tõttu lõhkunud Sõduritekodu einelaua juurde kuuluva kabineti ukse klaasid, mille tagajärjel N Sõduritekodu on saanud VMS § 783 korras määratud komisjoni hindamisel kahju kolm krooni 25 senti.

Eestähendatud asjaoludel leian N rügemendi rms. Endel Ado p. Muna ja N üksiku jalaväepataljoni kpr. Jaan Juhani p. Piir'i süüdi olevat joobnud olekus heakorra nõute rikkumises ja võõra vara tahtlikus rikkumises, millised süüteod on ette nähtud SvKrS § 132 lg. I ja KrS § 514 lg. I ja on karistatavad ka distsiplinaarselt.

N garnisoni Sõduritekodu einelaua juurde kuuluva kabineti ukse klaasi lõhkumisega N garnisoni Sõduritekodule tekkinud kahju eest loen solidaarselt vastutavaks N rügemendi rms. Endel Ado p. Muna ja N üksiku jalaväepataljoni kpr. Jaan Juhani p. Piir'i, sest BES § 3440, 3444, 3284 ja 3337 järgi on kahjutekitajad kohustatud tasuma kahjusajaale tekitatud kahju, kusjuures kui kahju on tekitatud ühiselt, on kahju eest selle tekitajad vastutavad solidaarselt.

Neil asjaoludel

otsustasin:

1. karistada N rügemendi reameest Endel Ado p. Muna ja N üksiku jalaväepataljoni kapralit Jaan Juhani p. Piir'i kumbagi eestähendatud süütegude eest SKS § 516 ja 526, SvKrS § 132 lg. I ja KrS § 514 lg. I ja SDS § 37 põhjal 7-ööpäevase kartseriarestiga ja

2. Väeosa majapidamise seadluse (RT 1934, 9, 69) § 809 ja 810 ja Administratiiv-sissenõudmise seaduse (RT 1932, 9, 15) § 1 p. 2 ja § 70 põhjal N rügemendi rms. Endel Ado p. Muna'lt ja N üksiku jalaväepataljoni kpr. Jaan Juhani p. Piir'ilt administratiivkorras solidaarselt sisse nõuda kolm krooni 25 senti ühes 6% aastas, arvates määruse kuulutamise päevast kuni kahju tasumiseni. Sissenõutud summad maksta N garnisoni Sõduritekodule.

Käesoleva määruse peale on rms. Endel Ado p. Muna'lt ja kpr. Jaan Juhani p. Piir'ilt õigus alluvuse korras kaevata Sõjavägede Ülemjuhatajale ühe kuu jooksul arvates määruse kuulutamise päevast.

(allkiri)
kindralmajor,
N diviisi ülem.

„ „ detsembril 1939. a. on käesolev määrus minule kuulutatud:

Määruse kuulutanud:

N sõjaväeringkonna ülema
m ä ä r u s
Nr. 7.

....., 15. juunil 1939.

1939. a. 3. mai hommikul N jalaväerügemendi 3. kompanis tuli ilmsiks, et sama kompani meeskonna eluruumist oli kaduma läinud üks väikekaliibriline (kal. 22) vintpüss nr. 1753829. Kuna tähendatud püss oli eelmise päeva, s. o. 2. mai 1939 õhtul kompani püssipüramiidis alal, siis pidi see püss kaotsi minema 2./3. mai öösi.

Selles asjas väeosas toimetatud juurdlustega kui ka hiljem Sõjakohtu-uuriija poolt toimetatud eeluurimisega jäi püssi kõrvaldaja avastamata.

Minule selles asjas esitatud asjatoimetusest ilmneb, et püssi kõrvaldamist on võimaldanud N jalaväerügemendi 3. kompani sisekorra ja relvade kasutamise ja hoidmise alal valitsenud puudused, eriti: 1) öövalgustuse puudumine ruumis, kust püss kaduma läks; 2) püsside võtmine püramiidist ilma kompani korrapidaja ja püsside kasutajate teadmata; 3) võimalus sõduritel omavoliliselt igal ajal pööningul käia; 4) väljapääsu võimalus kasarmust kompani korrapidaja teadmata kahe ukse kaudu; 5) kompanis valitsev kord korrapidamise alal ei võimaldanud kompani korrapidaja hariliku hoolisuse juures pidada pidevat järelevalvet kõikide kompani ruumide üle, eriti aga kompani ruumides

oleva vara alalhoiu üle; 6) järelevalve puudumine kella 0600—2100 vahel kompani ruumes käijate üle.

Kuna need puudused kandsid alalist iseloomu, siis lasub vastutus nende eest kompani ülemal kapten Jüri Jaani p. Soolaid'il.

VMS § 783 ette nähtud komisjon on hinnanud kaotsiläinud püssi väärtust kr. 180.—

Eestoodu põhjal leian, et N jalaväerügemendi 3. kompani ülem kapten Jüri Soolaid on süüdi selles, et tema, olles teadlik kompani sisekorra ja relvade kasutamise ja hoidmise alal esinevaist puudustest, ei võtnud tarvitusele abinõusid nende kõrvaldamiseks, jättes seega täitmata Väeosa majapidamise seadluse (RT 1934, 9, 69) § 5 p. 2 ja § 25 p. 4 eeskirju, missuguse tema hooletuse, järelevalve nõrkuse ja ametikohuste täitmata jätmise tagajärjel N jalaväerügemendi 3. kompani ruumist 2./3. mail 1939 väikekalibriiline (kal. 22) vintpüss nr. 1753829 kaduma läks.

See süütegu on ette nähtud SvKrS § 107 lg. I ja on karistatav ka distsiplinaarselt. Sama süüteo läbi riigile tekkinud kahju eest loen kapten Jüri Soolaid'i aineliselt vastutavaks, sest BES § 3440, 3444 ja 3284 järgi on kahjutekitaja kohustatud tasuma kahjusaaajale tekitatud kahju.

Neil asjaoludel

otsustasin:

1. N jalaväerügemendi 3. kompani ülemat kapten Jüri Jaani p. Soolaid'i eestahendatud süüteo eest SKS § 516, SvKrS § 107 lg. I ja SDS § 41 põhjal karistada 7-ööpäevase arestiga garnisoni arestimajas ja
2. Väeosa majapidamise seadluse § 809 ning 810 ja Administratiiv-sissenõudmise seaduse (RT 1932, 2, 15) ja § 1 p. 2 ja § 70 põhjal N jalaväerügemendi 3. kompani ülemalt kapten Jüri Soolaid'ilt administratiivkorras sisse nõuda üks sada kaheksakümmend (180) krooni eesmainitud püssi kaotaminekuga riigile tekkinud kahju katteks, ühes 6% aastas, arvates käesoleva määruse temale kuulutamise päevast kuni kahju tasumiseni. Sisse nõutud summa sisse maksta Sõjaministeeriumi korraliste kulude eelarve § 56 p. a all ette nähtud krediidi uuendamise arvele.

Käesoleva määruse peale on kapten Jüri Soolaid'il Väeosa majapidamise seadluse § 811 põhjal õigus alluvuse korras esineda kaebusega N diviisi ülemale ühe kuu jooksul, arvates määruse kuulutamise päevast.

Käesolev määrus kapten Jüri Soolaid'ile allkirja vastu kuulutada.

(alkiri)
kolonel,

N sõjaväeringkonna ülem.

Käesolev määrus on minule „.....“
1939 kuulutatud:

Määruse kuulutanud:

N jalaväerügemendi ülema

määrus

Nr. 5.

....., 26. jaanuaril 1940.

1938. a. novembrikuus tuli ilmsiks, et ööl vastu 25. novembrit 1938 oli N jalaväerügemendi sõduritepoes toime pandud rahavargus.

Toimetatud juurdluse põhjal võeti selles asjas kohtulikule vastutusele N jalaväerügemendis teeninud res-kapral Enn Mihkli p. Päärü.

N diviisi Diviisikohus, otsusega 30. märtsist 1939, milline otsus on astunud seaduse jõusse, leidis res-kapral Enn Päärü eespoolnimetatud rahavarguses süüdi olevat ja KrS § 548 põhjal karistas teda vangimajaga kolmeks kuuks. Ühtlasi andis kohus Sõjaväekohtute seadustiku § 888 põhjal N jalaväerügemendi ülemale õiguse hageda res-kapral Enn Päärü'lt viimase süü läbi N jalaväerügemendile tekkinud kahju tasumist pärast selle suuruse kindlakstegemist ka administratiivsel teel.

Vastavalt N diviisi Diviisikohtu eesmainitud otsusele on minu poolt kindlaks tehtud N jalaväerügemendi sõduritepoes 25. novembri 1938 ööl res-kapral E. Päärü poolt toime pandud rahavarguse läbi N jalaväerügemendile tekkinud kahju 345 krooni 84 senti suuruses. Lisaks sellele on BES § 3449, 3451, 3306, 3320 põhjal süüdimõistetud kohustatud tasuma kahjusaaajale kahjusumma pealt seaduslikke protsente, arvates varguse toimepaneku päevast, s. o. 25. novembrit 1938 kuni võla lõpliku tasumiseni.

Neil asjaoludel käsitades Sõjaväekohtute seadustiku § 888

määrän:

N jalaväerügemendile ööl vastu 25. novembrit 1938 sama rügemendi sõduritepoes toime pandud rahavarguse läbi tekkinud kahju kolmsada nelikümmend viis (345) krooni 84 senti ühes 6% aastas, arvates 25. novembrit 1938 kuni kahju tasumiseni Administratiiv-sissenõudmise seaduse § 1 p. 2 ja § 70 põhjal res-kapral Enn Mihkli p. Päärü'lt administratiivkorras sisse nõuda N jalaväerügemendi kasuks ja sisse maksta N jalaväerügemendi sõduritepoe summade arvele.

Käesoleva määruse peale on res-kapral E. Päärü'lt õigus Administratiiv-menetluse seaduse (RT 1936, 4, 25) § 21 ja 83 põhjal kahe nädala jooksul, arvates määruse kuulutamise päevast, edasi kaevata N jalaväerügemendi ülema kaudu N diviisi ülemale.

(alkiri)
kolonelleitnant,
N jalaväerügemendi ülem.

.....“
1940 on käesolev määrus minule kuulutatud:

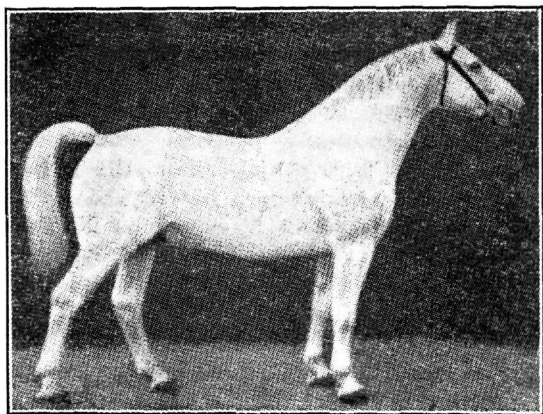
Määruse kuulutanud:

Mõnda hobuse aretamisest.

Major V. Sibul.

Araabia hobune on tuntud juba ümarguselt 4000 aastat. Kaugest minevikust kuni tänapäevani araabia hobune on olnud selleks eeliks, millega on parandatud ja õilistatud kõiki hobusetõuge kogu maailmas. Vaatamata saavutistele ühe või teise hobusetõu juures, kus ainsaks eesmärgiks ei ole lihtsalt massi arendamine, poordutakse ikka ja ikka araabia-vere juurde, mida degeneratsiooni ja vigade vältimiseks aeg-ajalt juurde kallatakse. See nn. „aristokraat“ hobuste peres evib kõiki ideaalseid omadusi, millega loodus hobust on õnnistanud. Araabia hobuse vastupidavus, tervis, hea iseloom, raudne lihaskond ja kerge peetavus on omadused, milledega tal ei ole võistlejaid.

Araabia hobune on nomaadi suurim vara juba tuhandete aastate kestel. Nomaad hindab peamiselt märasid. Päev läbi ratsutab ta oma hobusel ja öhtul lastakse väsinud loom raudses kammitas viiletsale kõrverohule ennast toitma; hobune viibib väljas ööd ja päevad, kusjuures temperatuurivahe kõigub kuni 25°. Suvel põuaga ratsutab nomaad kogu varaga tuhandeid kilomeetreid läbi tühjade kõrbede põhja, et talve liginedes jälle lõunasse naasta. Neid rännakuid saadavad alatised sõjad, alatised võitlused. Rännaku puhkepäevadel toimuvad jahid ja võiduajamised, nii et araabia hobusel on vahetpidamata üks ja seesama halastamatu raske töö — väle sõit ratsaniku äll. Oma toidu peab ta otsima öösiti ise, sest käest toitmist ei tunta. Selles lakkamatus pinevas töös langeb ja sureb 40 kuni 50% hobuseid, s. o. kõik, kes ei suuda olu-



Araabia tõugu hobune.

dele ja tööle vastu panna. Nii on see kestnud aastatuhandeid.

Säärane töö ja elutingimused on aretanud hobuse, kes evib võimeid kõigeiks selleks, mida nõuab temalt olukord — vastupidavus, kiirus, raudne tervis ning lihaskond ja kõige ratsionaalsem toidukasutus. Ei ole siis ka ime, et Ameerikas 5 aastat kestnud katsete keskmise tulemusena 1000-km kaugsõidus lahingusadula all startinud araablased tuli finiši 52% (38% vastu kokku kõigist teistest tõugudest) ja et lonkamise tõttu araablasi langes välja ainult 15% (85—90% teiste tõugude vastu). Ei ole siis ka ime, et araablane selle töö juures tarvitab ainult 40% teiste võistlustest osa võtnud hobuste toidunormist.* Need omadused ja võimed ongi see, mida nimetatakse araabia-vereks ja pole kahtlust, et iga hobusepidaja soovib näha oma hobuses sääraseid omadusi ja võimeid.

Nende ridade eesmärgiks ei ole arutleda küsimusi, mis käsitlevad araabia-vere juurdekallamist hobuse aretamisel, vaid juhtida lühidalt tähelepanu tõu arenemisele iseeneses ja sellele igavesele ning pematule hobuse väärtuse tõstmise allikale — araabia hobusele, araabia-verele.

Mitte veresuguluse, vaid analoogia mõttes ei või jätta kõrvutamata araablasi eesti hobusega. Kui araabia hobuse karmid elutingimused olid need, mis muutsid ta aristokraadiks tuhandete aastate jooksul, siis eesti hobuse elu ja töötingimused ei olnud ka kerged. Nagu ta peremees aastatuhandete kestel on läbi teinud palju viletsusi, nii on see osaks langenud ta hobuselegi. Eesti hobuse kohta ütleb iga ta omanik, et ta on „kullatükk“, ja see hinne jäägu ka siin maksvaks ilma üksikasjustamata, — kuid tal on siiski üks paremus araablase ees: ta on meie hobune. Araablane puhtal kujul meil degenerereerub. Eesti hobuse degeneratsiooni meie maal aga ei või olla, kui kõrvaldub ligidane suguluspaaritus ja kõrvaldub mentaliteet, mis pärineb mõisade ajastust, kus alavääristati kõike, mis oli meie; ja veel, kui jäetakse ära importparandajad, sest tegelikult neid imporditud parandajaid parandab meie eesti hobune.

Meie hobusearetustöös on jälle üles kerkinud otsingud „import“-tõuparandusma-

* Andmed „Sankt George“ järgi (1940. a.).

Major Vidrik Sibul 50-aastane.

18. märtsil s. a. major Vidrik Sibul Ratsaväe Inspektuurist sai 50-aastaseks.

Avaldades nüüd sel puhul traditsioonilise meeldetuletuse juubilari kohta, „Sõdur“ tervitab teda kui oma tublit kaastöölist ja kui kõigi oma kaaslaste poolt lugupeetud ohvitseri, soovides ühtlasi temale õnnelikke päevi ja palju edu ka edaspidises elus ja tegevuses.

Major Sibul on pärit Erastvere vallast Võrumaal, sündinud 18. 03. 1890. Lõpetas Vabariigi Sõjakoolis I ratsaväekursuse 1919. Alalisväeohvitseride jalaväekursuse 1927 ja Ratsaväeohvitseride täienduskursuse 1929. Maailmasõja tegi kaasa endise Vene sõjaväes Narva husaaripolgus teenides.

Eesti Vabadussõjas võitles 2. Ratsapolgu koosseisus. Rahu ajal on teeninud mitmesu-

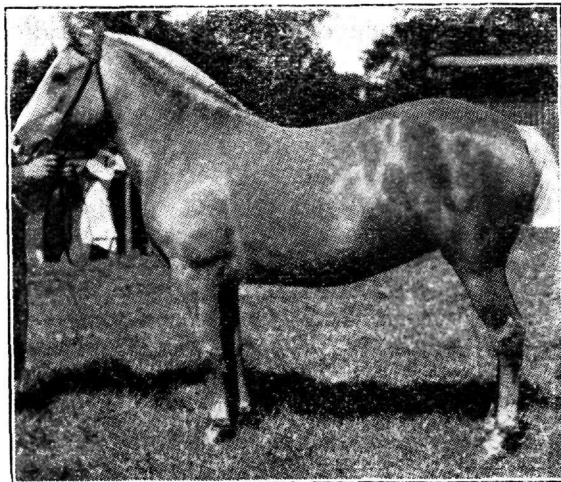


Major V. Sibul.

gustel rivi- ja administratiivala ametikohtadel. Ratsaväe Inspektuuri määrati 01. 11. 34. Majoriks kõrgendati 24. 02. 1940.

Evib Kotkaristi IV klassi teenetemärki, endise Vene Georgi ordu 4. järgu medalit ja Anna ning Stanislaose ordu medaleid pealkirjaga „Hoolsuse eest“.

terjalil sissetoomiseks (näit. tori-tõu uus suund) eksemplaride näol, kes kuskil ja kunagi kas otseselt või kaudselt on araabia-verega vääristatud. Need „kuskil“ ja „kunagi“ eksemplarid on sääl „kuskil“ ka aklimatiseerunud. Meie hobused on meil aklimatiseerunud mitte ainult ilmastikuga, vaid ka pidamise ja tööolustikuga.



Eesti tõugu hobune „Juta“.

Meie soojaverelise hobuse aretustöös kummitab veel tänini enne-iseiseisvusaegne Tori hobusekasvanduse ideoloogia — ristelda väljast sisse veetud hobusetõugude esindajatega lõpmatuseni. Eestoodud kirjeldus araabia ja eesti hobuse aretusest, õigemini arenemisest iseeneses, peaks küll andma selge pildi, kuidas tuleks sel alal töötada. Hobuse aretustöös ei tohiks näha eesmärgina võõraste tõugude ristpaarituste saadust, vaid meie oma hobuste parimate eksemplaride edasiaretust, tarvitades ettevaatlikult parandusmaterjalina juba kõikjal proovitud tõu esindajaid.

Kuigi meie soojavereline hobune (meil üldiselt tuntud tori hobuse nimetuse all) sisaldab väga paljusid veresid tänu eeskirjeldatud enneiseiseisvusaegsele „kirjule“ aretustööle (pigemini küll paaritustööle), siiski meie hobusteperes leidub õnnelikult koostunud eksemplare, kellede edasiaretamine viib eesmärgile, kui loobutakse eelmisest ajast pärandatud ideoloogiast: importkauba lõpmatust „ristpaaritamisest“. Ise oleme tänini mehed olnud, iseenda hobumaterjali tuleb ka aretada.

Mõtteid vormist.

Avaldatakse mõttevahetuse korras.
Toimetis.

Sõjaväe-vormi küsimustele on antud alati võrdlemisi suurt tähtsust. See ilmneb eeskätt sellest, et vormi-küsimused on olnud nii meil kui ka mujal riiges sageli päevakorral. Seda tõestavad ka sagedased katsetamised ja muudatused sõjaväe-vormide alal ühes või teises riigis. Seepärast poleks üleliigne, vaatamata sellele, et vormi-küsimusist on meil kirjutatud „Sõdurigi“ veerugudel väga põhjalikult, veel kord käsitleda sõjaväe-vormi kohta mõningaid asjaolusid.

I.

Meil üteldakse täiesti õigustatult, et sõjaväe-vorm on nii erarõivade kui ka aja kajastus. See tähendab, et seoses rahvaste elu üldise arenemisega muutuvad ja arenevad ka arusaamised ja maitse rõivastumise kohta üldse, mis oma mõju ei jäta avaldamata ka sõjaväe-rõivastisele. Kui see nii on, siis võib teiselt poolt ka ütelda, et harilikult rõivastis on ka mingi rahva kultuurilise taseme kajastus. See tähendab, et mida madalamal kultuurilisel tasemel mingi rahvas asub, seda ebapraktilisem ja seda uhkem (tutid, nõõrid jne.) on tema rõivastis. Sellega ei ole tahetud sugugi riivata vanu kultuurriike ja nende traditsioone, kus viimastest tingitult kantakse suuril sündmusil tänapäeva seisukohast ebapraktilist ja uhkelt nõõritatud ning tikitud rõivaid, mis ei tohiks aga olla mõõduandvad teistele.

II.

Nagu igal pool mujal nii ka meil on üldiselt välja kujunenud teatavad nõuded, millele sõjaväe-vorm peab vastama. Need oleksid:

- põhinõuded vormi suhtes üldse;
- sõjaaegsest elust ja tegevusest tingitud erinõuded;
- rahuaegsest elust ja tegevusest tingitud erinõuded.

Põhinõudeks vormi suhtes on, et sõjaväe-vorm nagu iga teinegi rõivastis peab vastama tervishoidlikele nõuetele (küllaldane kaitse ilmastikumõjude vastu, soojuste reguleerimise võimaldamine vastavalt ilmastikuoludele ja õhu-läbilaskevõime, ta ei tohi takistada organismi korrapärast funktsioneerimist jne.), peab võimaldama vormikandjale liigutuste vabadust ning mugavust, peab võimaldama puhtsõja-

väeliseist seisukohast kiiret rõivastumist ja peab kajastama sõjaväe organismit üldist struktuuri.

Kuid nende põhinõuete kõrval tuleb silmas pidada ka sõjaväe sõja- ja rahuaegsest elust ja tegevusest tulenevaid erinõudeid. Kuna sõjaväe elu ja tegevus rahu ajal on suunatud vaid sinna, et edukamalt ja otsustarbekamalt täita oma ülesandeid sõjas, siis sõjalisest tegevusest tingitud teguritel peab olema igas suhtes eesõigus sõjaväe rahuaegse elu ja tegevuse soodsust tingivate nõuete ees.

Erinõuded sõjalise tegevuse seisukohast oleksid üldiselt järgmised. Sõjaväe-vorm peab soodustama moondamist ja kohanemist maastikule; ta peab võimaldama takistamatut tegevust relvaga ja relva juures; ta peab tagama seda, et vastane ei saaks eemalt eristada juhte sõdureist ega ühe relvaliigi võitlejaid teiste relvaliikide esindajast.

Neile nõudeile lisanevad lõpuks rahuaaja elust tingitud soovid: vorm peaks olema nägus ja elegantne ning peaks võimaldama seltskondlikku läbikäimist.

III.

Asudes aga lahendama vormi-küsimusi loetletud nõuete kohaselt, satutakse paratamata raskustele. Sõjaväe-vormi küsimuste lahendamine ei ole kerge, eriti aga riiges, kus teravalt tuleb silmas pidada majanduslikke tingimusi ja suuresti muutlikke ilmastulisi olusid.

Igas sõjaväes on loodud vastav vorm, kusjuures on siis silmas peetud kas rohkem üht või teist nõuetegruppi vastavalt rahva üldistele omadustele, tema praktilisele meelele, ettenägelikkusele, analüüsimisvõimele jne.

Kõige selle tõttu on sõjaväe-vormid tänapäeval üldiselt võrdlemisi erinevad.

Sõjavägedes, kus valitseb tugev ja kaine sõdurluse vaim, on loodud kõigepealt otsustarbekas välivorm, mis vastab sõjaväe-vormile esitatud põhi- ja sõjaaegse elu ja tegevuse erinõuetele. Selle tulemusena näitaks välivormi-artikkelid nii sõdurile, allohvitserile kui ka ohvitserile on väga sarnased ja eristuvad eeskätt vaid auastmetunnustega. Nii on näiteks ohvitseri ja allohvitseri välikuub sama lõikega ja samast riidest kui sõduri kuubki. Samuti ka välipalitu. Välikuub ja -palitu oma lõikelt on võrdlemisi lähedad, nii et kuue alla oleks

võimalik paigutada ka kampsunit ja et lõige ei takistaks liigutuste vabadust.

Sama võib ütelda ka pükste ja saabaste kohta. Kui näiteks Maaõhukõrvaldaja esimestel päevadel saksa jalaväehvitser kandis ratsapükse nägusate säärsaabastega, siis juba pärast esimesi lahinguid võttis ka ohvitser kasutamisele sõduri mahukad säärsaapid ja pikad püksid. Seda eeskätt selleks, et vältida lahingus juhi tunduvat erinemist sõdurist.

Peale selle on ohvitseri, allohvitseri ja sõduri välimüts näit, saksa sõjaväes täiesti ühesugune, ehkki see artikkel võiks erineda, sest lahingus kannavad kõik, nii ohvitser, allohvitser kui ka sõdur kiivrit. Välimütsi suhtes võiks olla ainult nõue, et ta oleks väike ja kergesti taskusse pandav, kui kiiver pähe asetatakse.

Välivorm ei tohi võimaldada eemalt eristada mitte ainult juhti sõdurist või ümberpöörduvat, vaid ka ühe relvaliigi võitlejat teise relvaliigi esindajast. Vormist ei tohi vaenlane suuta eemalt ütelda, et siin on tegemist jalaväeosaga, sääl ratsaväeüksusega jne.

Täiesti erinev on olukord nende väeosade vormi suhtes, kes kunagi ei võitle lahinguväljal esijoonel või kus ei ole oluline, kas ohvitser ja allohvitser erineb sõdurist või mitte. Sellasteks on näiteks eeskätt lennuväelased; lendur õhku tõustes paneb endale vastavad üleriided selga ja vastasele pole sugugi oluline, kas see lendur on ohvitser, allohvitser või sõdur. Või näiteks õhukaitse-suurtükiväelane tagalas — kus jälle ei ole oluline asjaolu, et juht sarnaneks eemalt täiesti harilikule rivivõitlejale. Või lõpuks mereväelane; ka siin ei hakata eraldi tulistama laeval olevaid üksikuid juhte.

Peale välivormi võib olla nii sõduril, allohvitseril kui ka ohvitseril seltskondlik vorm, mis oleks siis nägus ja elegantne ning võimaldaks seltskondlikku läbikäimist.

Kui majandusliikud olud seda hästi ei võimalda, siis vähemalt võiks olla sellaseid artikleid ette nähtud ja neid võidakse lubada ise muretseda.

IV.

Järgnevalt tuleks veel peatuda aastme- jne. tunnustel. Sõjaväes on kolme liiki tunnuseid. Tähtsuse järjekorras need oleksid: aastme-, relvaliigi- ja väeosa-tunnused.

On iseenesest selge, et kõik need tunnused peavad kuuluma kuhugi näo lähedusse,

sest praegu on sõjaväelise kasvatuse üheks nõudeks, et vaadataks tavaliselt näkku, mitte aga maha või üle kõnetatava. Seega need tunnused peavad asuma kas krael või õlakuil või ka varrukal, kuid siis mitte varruka alumisel, vaid ülemisel osal.

Nii näiteks on saksa sõjaväes aastme-, relvaliigi- ja väeosa-tunnused kõik koondatud õlakule. Kõige silmatorkavam on aastme-tunnus (seda märgib õlak ise); õlaku serv on palistatud kitsa värvilise paelaga, mis märgib relvaliigi, ja lõpuks on õlakul number, mida kergesti võib vahetada ja mis märgib väeosa. Krae on kinnine (värvilt tumeroheline), ühtlane nii sõduril, allohvitseril kui ka ohvitseril ja evib vastava värvilise palistuse krae nurgas nii relvaliigi märkimiseks kui ka kõrgemate ohvitseride (kindralite) eristamiseks.

V.

Püüdes teha ettepanekut, tuleb arvata, et meigi sõjaväel peaks olema välivorm. See välivorm võiks olla oma loikelt lahe kuub ja palitu. Kuub võiks olla, silmas pidades meie ilmastut, kinnise kuid pehme kraega, nagu see on omane saksa sõjaväevormile või meie ratsaväe teenistusküuele. Krae võiks olla vormist erineva värviga (võimalus määrduisel vahetada ja on ka nägusam) ja üldine nii sõdurile kui ka allohvitserile ning ohvitserile. Kui sõdur kannab sääresidemeid, tuleks ka allohvitseri ja ohvitseri välivormi juures ette näha sääresidemed. Välimüts võiks olla sarnane meie talvmütsile, mida oleks hõlpus tasku pista, kui kiiver pähe pannakse, ja mis alati nägus näiks (mõkaga müts pärast taskus kokkusurumist ei ole enam nägus).

Et välivormi teatavas mõttes nägusamaks teha, võiks kogu sõjavägi kanda näiteks vabadussõjaaegseid siniseid õlakuid ja vastavaid aastme-tähti krael.

Peale selle võiks olla aga seltskondlikuks läbikäimiseks ja kandmiseks teenistuses väljaspool rivi meie praegune väga nägus lahtise kraega kuub ja praegune palitu ning müts.

*

Möödunud vabariigi-aastapäeval teostus kaadriallohvitseride aastmes kõrgendamine. Kuigi see akuutne küsimus on leidnud lahenduse aastmes kõrgendamise alal, pole ta jõusseastumisel lahendanud vahet vahel väliselt, s. o. vormi suhtes.

Nagu teada teostavad meie kutseallohvitserid rivikohtadel teenides noorte, rea-meeste ja reservallohvitseride väljaõpet

igasugustel sõjalise iseloomuga ja lahinguilmelistel aladel ja nendel lasub sellel alal suur vastutus. Samuti peavad nad lahingus suutma igal ajal asendada ohvitseri. See kõik nõuab kutseallohvitserilt sõjalist haridust Allohvitseridekooli, Lahingukooli, õppekompani ja õppesentrumite näol, millede lõpetamine on kutseallohvitseridele sunduslik. Juba see ettevalmistus tõmbab vahejoone kahe kaadriallohvitseri liigi vahele, millele tõttu ka nende eristamine väliselt oleks väga soovitatav, sest muidu kaotaks allohvitseri sõjaline haridus oma tähtsuse.

Paljudel administratiiv-kohtadel teenivail kaadriallohvitseridel puudub sõjaline haridus täielikult. Nad töötavad staapides, töökodades jne. ametimeestena oma erialal, seepärast ei saa neid kõrvutada kutseallohvitseriga.

Varem, enne käesoleva vormi kehtimata hakkamist, oli see küsimus lahendatud õlakuul asetsevate paelte värvi erinevusega. Oleks soovitatav, et see küsimus leiaks kaalumist ja ka tulevikus eristataks kutseallohvitser adm.-allohvitserist tunnustega vormil.

Kutseallohvitser.

Taktika alalt.

Toimetuselt.

Käesolevas numbris lõpeb see taktikaliste küsimuste seeria, mida „Sõdur“ alustas 1938. aastal* ja milles käsitlemist leidsid „Lahingutegevused eritingimustes“ nagu: öösi, asulais, metsades, kitsustikes jne. Neist küsimustest viimsena selgitasime partisanitegevust, mille juurde kuuluva ülesande nr. 12 kohta alljärgnevalt toodud lahendus tähistabki mainitud küsimuste seeria lõppu.

„Sõduri“ lugejaskond on seni osutanud suurt huvi taktikaliste küsimuste käsitlemisele. Erilise tähelepanu osaliseks on aga seejuures saanud küsimuste konkreetse küllje käsitletu, s. o. taktikalised ülesanded ja nende lahendused.

Seda arvesse võttes toimetus tahab taktika alal jätkata seni tehtud tööd taktikaliste ülesannete ja nende lahenduste avaldamisega, silmas pidades seejuures eeskätt järgmist:

1. Võitlusvahendid on viimasel ajal arenenud tehniliselt üha täiuslikumaks, mis oma mõju ei ole jätnud avaldamata ka võitlusviisidele. Suures enamikus on moodne sõjavaruistus ka juba katsetamist leidnud viimase aja sõdades. Saadud kogemustel võib ütelda, et nüüdses kiiretempolises lahingutegevuses on eriti sagedased olukorrad, kus teotseda tuleb iseseisvalt, teistest eraldatuna ja seejuures kiiresti.

Seni „Sõdur“ esmainitud taktikaliste küsimuste sarjas taotles eeskätt õppe-eesmärke, püüdes selgitavate kirjutistega ja nendekohaste tüüpiliste ülesannete lahendamiseiga laiendada lugejaskonna teadmisi ja oskusi eeskirjaliste nõuete rakendamise alal.

Arvesse võttes aga eelmises lõikes toodud asjaolusid, „Sõdur“ edaspidi avaldatavate ülesannetega tahab taotleda senisest suuremal määral kasvatuslikke momente, püüdes arendada juhi vaba loomingu ja kasvatada tema loomulikkude omaalgatust ja tahtekindlust.

2. Käesolevalt lõpetatud taktikaliste küsimuste seeria ülesanded olid käsitletud peamiselt pataljoni, — mõned isegi rügemendi seisukohalt. Et aga anda võimalusi harjutamiseks ka noorematele juhtidele, keda „Sõduri“ lugejaskonnas on valdav enamus, põimitakse järgneva seeria ülesannetesse tegevusi ka kompani raamides.

3. Ülesannete käsitlemise tehniline külg selles osas, mis puudutab „Sõduri“ veergudel avaldamist, on osutunud seni otstarbekohaseks, mis pärast sel alal muudatusi ette võetud ei ole. Nimelt avaldatakse enne olukord ning ülesanne ja hiliem lahendus, et lugejaskond võiks saata toimetusele ka oma lahendusi, milledest parim (või parimad) välja valitakse ja avaldatakse „Sõduris“, arvatuna vastava reahonorari alla. Küll aga on soovitatav, et lugejad ise silmas peaksid kiiruse momenti ja täidaksid ülesandes antud nõuded vastavalt ettenähtud aja piires.

Mis puutub käsitlemisele tulevate ülesannete ja nende lahenduste koostamisse, siis sel alal jäävad teotsema samad kogunud ja asjatundjad kaastöölised, kes seni kaasa aitasid nende küsimuste käsitlemisele.* Lisaks neile on toimetusel korda läinud juurde hankida veel uusigi kaastöölisi, kes välismaal viimasel ajal on saanud kogemusi vastaval alal.

* Vt. „Sõdur“ nr. 1-2 — 1938, lk. 35.

Taktikalise ülesande nr. 12 lahendus.

Partisanitegevus.

PARTISANISALGA JUHI LÜHIDALT PÕHJENDATUD OTSUS

06. 02. KELL 1930.

Otsus:

„Astuda kohe tegevusse, et likvideerida löögiga tõenäoliselt Sarja külas paiknev roheliste staap ja purustada raudtee Sarja ja Riisi jaama vahel.

Põhjendused:

1. Leitnant Tarviku salk pidi pärast ettenähtud retke sooritamist ühinema oma vägedega. Ühinemiskatsed põhja ja loode suunas ebaõnnestusid. Liikumisel läände sai salga juht andmeid roheliste vägede koondumisest haaravaks löögiks siniste jõudude tiiva vastu, mille tagajärjel võib siniste olukord rindel raskeks muutuda. Mainitud roheliste jõudude koondamisega avanevad aga siniste partisanisalgale soodsed võimalused tegevuseks, eriti:

- tõenäoliselt Sarja külas paikneva roheliste staabi (kõrgemate ohvitseride) likvideerimine võib segi paisata koonduvate roheliste vägede juhtimise ja peale selle võib säält leida väärtuslikke materjale (käske või muid dokumente) roheliste kavatsuste kohta, ja
- raudtee purustamine võib tekitada raskusi roheliste vägede koondamise jätkamisel ja tõenäoliselt ka nende varustamise ja evakuatsiooni teostamisel.

Seepärast partisanisalga juht otsustabki loobuda oma vägede ühinemise kavatsusest ja astuda omal algatusel tegevusse eestoodud objektide vastu.

2. Sarja külas on kindlaks tehtud peale vastase staabi (kõrgemate ohvitseride) ka nende ratsasalga (50—60 meest) olemasolu. Ka raudteesillad on arvatavasti valvatud. Seepärast üritus võib õnnestuda ainult siis, kui see toimub ootamatult, pimeduse kattel. Ootamatust soodustab asjaolu, et olemasolevail andmeil on vastane julgestusteenistuses hooletu; edukas teotsemine pimeduse kattel aga on tagatud sellega, et salga koosseisus on mitmed kohalikud elanikud.

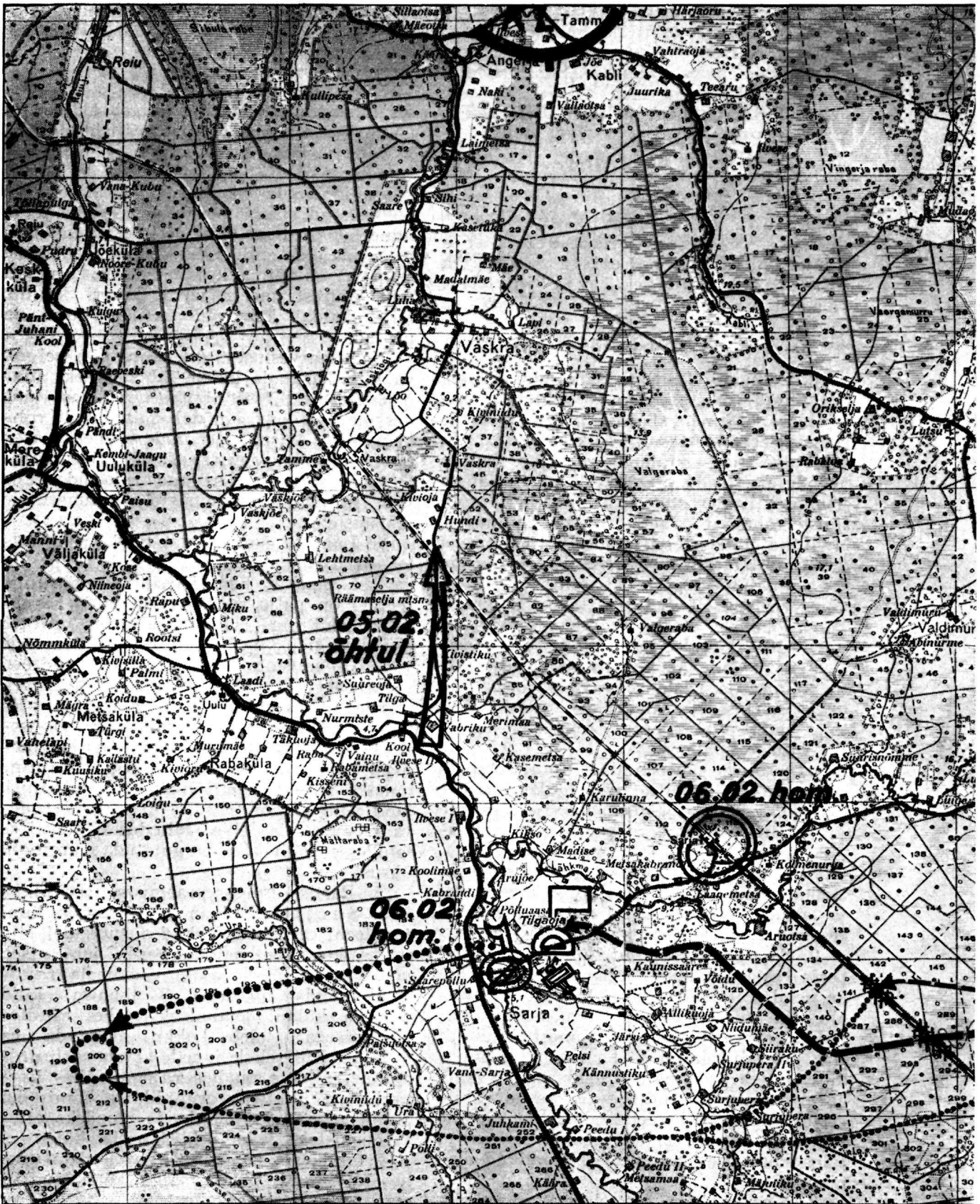
3. Sarja küla asetseb metsadevaheli-

ses kitsustikus. Viimane kulgeb üldjoontes põhja-lõuna suunas. Võrreldes lähiseid küllale ida ja lääne poolt, selgub, et metsi kasutades pääseb Sarja meierei rajoonile kõige lähemale ida poolt. Säält on ka hõlbustatud staabi tõenäolise asukoha leidmine ööpimeduses, sest meierei vastas olevale majale (roheliste staabi tõenäoline asupaik) on võimalik läheneda Tilgaoja talu juurest metsa viiva kraavi kaudu, mille kaldal kasvavad üksikud puud ja põõsad.

Ka ajaarvestusest (vt. punkt 5.) selgub vajadus kasutada küllale lähenemiseks idapoolseid metsi, sest ringimine küllale läänepoolsesse metsa nõuab mitu tundi rohkem aega, mistõttu rünnakut tuleks teostada võib-olla päevavalgel. Ka viiks ringtee läbi rohkem asustatud rajoonide, kus võib sattuda mitmesugustele ootamatutele takistustele.

4. Raudtee purustamist tuleks põhimõtteliselt teostada küllal võimalikult kaugemal vastase tagalas, kuid käesolevas juhtumis see: 1) on palju suurem risk ja 2) kiskus salga jõud liiga laiali. Pealegi on raudtee purustamine Sarja ja Riisi jaamade vahel soodustatud seetõttu, et raudteed ümbritseb säält kogu ulatuses tihe mets, raudtee ise asetseb kõrgel tammil ja säält leidub mitu truupi, mis on kõige soodsamad purustiste teostamiseks. Sarja jaamast 1,2 km kagus oleva silla purustamine annaks küll kõige tõhusamaid tulemusi, kuid võib arvata, et säält on vastasel tugevam valve ja silla läheduses oleva iseseisva taludesse võib olla paigutatud suuremaid üksusi.

5. Partisanisalga praegusest asukohast kuni Sarja küalani on ca 15 km ja kuni raudteeni ca 9 km. Liikudes suuskadel läbi metsa kohalike metsaametnike juhtimisel, võidakse ka öisele ajale vaatamata raudteeni jõuda hiljemalt 3 tunniga, kuid Sarja küalani jõudmiseks (ühes raudtee ületamisega) tuleb kokku arvestada ca 5 tundi. Kui sellele juurde arvata ca tunni-ajaline puhkus raudtee rajoonis ühes korralduste andmisega gruppide lahkumineku puhul, samuti ka luureks ja muudeks ettevalmistusteks koha peal Sarja külas ca 1—2 tundi, siis rünnak säält võib alata umbes 7—8 tundi pärast salga väljaastumist oma praegusest asukohast.



Pimedat aega on salgal kasutada eeloleva öö jooksul umbes 11 tundi.

Kui sellest maha arvata kohalemiseks, luureks ja muudeks ettevalmistustöödeks tarvisminev aeg (7—8 tundi), siis jääb puhtal kujul tegevuseks koha peal ja tegevusrajoonist kadumiseks pimedat aega ca 3—4 tundi.

See pole pilkk aeg, sest tegevuse kestel võib esile kerkida ka mitmesuguseid ettenägematuid ja aegaviitvaid takistusi, mistõttu salgal tuleb välja astuda oma praegusest asupaigast koha pärast kiir-ettevalmistuste lõpetamist.

Selleks pole takistusi: mehed on söönud ning üldiselt puhunud ja relvastis ning varustis on korras.

6. Et vältida vastase enneaegset alarimimist, tuleb raudtee purustamist lõhkeainetega alustada võimalikult mitte varem, kui on alanud rünnak Sarja külale. Kõiki muid ettevalmistustöid ja tegevusi raudtee purustamiseks tuleb kuni selle ajani teostada võimalikult varjatult.

Märkus: Siniste IX Brigaadi juhatuse informeerimiseks salga olemasolust ja üldisest tegevusest saadab partisanisalga juht IX Brigaadi luuresalga koosseisu kuuluvad suuskurid, pärast nende toitmist, Kikora raba üldsuunas oma eskadroni otsima.

PARTISANISALGA TEGEVUSKAVA.

1. Moodustada:

- a) „Sarja grupp“ — Sarja külas paikneva roheliste staabi (kõrgemate ohvitseride) likvideerimiseks.

Juht: partisanisalga juht ise.

Teejuhid: kohalik metsaülem ja 3 kohalikku talumeest.

Grupi koosseis: 36 partisini (4 kk-ga ja 2 pk-ga).

- b) „Raudtee grupp“ — raudtee purustamiseks Sarja ja Riisi jaamade vahel.

Juht: seersant Riskal.

Teejuhid: 2 kohalikku metsnikku.

Grupi koosseis: 12 partisini (2 pk-ga), nende seas pionerid lõhkeainetega ja miinidega.

2. Välja astuda salga praegusest peatuskohast kell 2000.
3. Liikuda kogu salgaga koos piki Suttesoo, Katkusoo vahelist sihti, Katkusoo põhjaserva ja säält piki raudtee suunas viivat kraavi peagu kuni raudteeni, kus salk jaguneb ettenähtud grupidesse.
4. „Sarja grupp“ pärast raudtee ületamist jätkab lähenemist Sarja külale Võidu ja Kaunissaare talu metsade kaudu. Sarja küla ründamisel püütakse eeskätt kätatult kõrvaldada vastase vahipostid ja rünnatakse siis ootamatult esimeses järjekorras meierei vastas olevat maja ja külas paiknevat ratsasalka. Hiljem hävitatakse Sarja küla põldudel olevad roheliste lennukid. Üksikasjad selguvad koha peal.
5. „Raudtee grupp“ püüab tegevusrajoonis kätatult kõrvaldada vastase raudteevalve ja varjata oma tegevust kuni Sarja küla ründamiseni „Sarja grupi“ poolt. Pärast seda alatakse raudtee õhkimist lõhkeainetega ja miinidega, mis selleks ajaks tuleb võimalikult juba kohtadele asetada.
6. Vastastikku üksteise tundmiseks salga liikmed asetavad igaüks endale kummalegi käsivarrele valge sideme.
7. Gruppide kogumiskoht pärast tegevust: Sarja külast lääne pool olevas metsas asuv kraavidega piiratud metsakvartaal (kaardil märgitud numbriga 200).

Talvsõda

N. Liidu sõjakirjanduse valgustusel.*

Kolonelleitnant J. Toomsar.

IV.

Mitmesuguseid näpunäiteid teotsemiseks suuskadel leiame RKKA lahingu-eeskirjadest, M. Kriventsovi teosest „Laskuripataljoni lahingutegevus talvel“ (Gosud. vojennoje izd. „Na Varti“, Kiev 1935), „Vojennõi Vestnik'u“ aastakäikudest jne. Neist näpunäidetest ja võtetest alljärgnevad tohiksikud pakkuva huvi ka meile.

Relva kandmisel ja tulistamisel suuskuril on kasulik silmas pidada järgmist:

1. Kui on oodata kohtamist vaenlasega, tuleb vintpüssi kanda rihmaga kaelas (mitte selja taga) nii, et rauasuue oleks paremal pool.

2. Laskmiseks vintpüssist püsti asendis suuskur nihutab vasaku jala poole sammu võrra ette, torkab suusakepid suuskade kõrvale lumme, haarab püssi kaelast ja toimib edasi nagu tavaliselt. Kui aeg lubab, võib suusakeppidest moodustada püssile sobiva toe. Näiteks kahe eespool märgitud viisil

* Vt. „Sõdur“ nr. 7-8, 9 ja 10 — 1940.

seisva kepi abil saame toe, kui nende ülemised otsad ristamisi asetame ja kokku seome mõne käepärast oleva rihmakese või nõõriga. Ent ka üks kepp võib anda tuge, kui suuskur vasaku (püssi toetava) käe pihuga haarab püstiseisva kepi ülemisest otsast ja hoiab ta püssiraua keskkoha all.

3. Laskmiseks põlvelt pööratakse parema jala suusk ninaga paremale ja asetatakse tagaotsaga vasaku suusa tagaotsale, kusjuures suuskur ise laskub parema jala põlvega sama jala suusale, jättes vasaku jala samasugusesse asendisse, nagu põlvelt laskmisel ikka. Kepid kas asetatakse vasakule poole või kasutatakse püssitoena. Kiiremaks põlvelt asendi sissevõtmiseks võib toimida järgmiselt: jättes suusad ninadega liikumissuunas, lükata vasaku jala suusk poole sammu võrra ette ja laskuda parema põlvega parema jala suusale.

4. Asend lamades laskmiseks võetakse sellaselt, et suuskur, jäädes näoga märgi poole, pöörab suuskade ninad umbes 60° väljapoole, paneb kepid kokku (rõngastega mõlemale poole ja kepiotsad rõngastes), hoiab nad vasakus käes ja võtab püssi kaelast; toetudes püssipäraga parempoolsele suusale, laskub vasaku põlvega vasakpoolsele suusale ja võtab lamades-asendi, kuna kepid ta asetab risti küünarnukkide alla. Kui suusasidemeil puuduvad kannarihmad, siis lamades laskmiseks on kasulikum vabastada end suuskadest, lükata suusad ette ja asetada küünarnukid suuskade kummiga kaetud osale.

5. Kk asetamiseks laskekohale sügaval ja pehmel lumel pealetungiolukorras on kasulik panna relva jalgade alla eriline tugilaud, millel kk jalgade tarvis vastavad pesad. (Selle tugilaua mõõted: paksus 3—4 cm, laius 12—15 cm, pikkus — vastavalt kk jalgade vahele). Ka on võimalus asetada kk-jalad sihturi suuskadele, kui suuskade küljes on vastavad klambrikesed nende jaoks, või mõnele muule käepärast olevale toele.

Kui kk võtab osa rünnakust koos oma jaoga, siis sihtur, liikudes suuskadel, kannab kuulipildujat sellaselt, et tulistamine ei lakkaks ka liikumise ajal. Suusakepid riputatakse siis rihmade abil käsivartele, et nad maha ei jääks.

6. Kui rk-d veetakse kelkudel, siis pealetungiolukorras nad tulistavad ka kelkudelt.

*

Rünnak suuskadel on paljude vene autorite arvates sügava lume puhul täiesti loomulik nähtus.

„Sügava (üle ¼ m) lume juures on pealetung ilma suuskadeta raskendatud ja iga punaväelane peab oskama neid (suuski) kasutada. Reeglina punaväelane, kes on suuskadel, ei teosta mitte ainult kallaletungi suuskadel, vaid läheb suuskadel ka rünnakule.“ (M. Vassilenko „Bojevaja sluzba krasnoarmeitsa“, Gosud. voj. izd. 1932 lk. 54).

„Jao hüpe rünnakule toimub suuskadel hargriviis ja suurima kiirusega; suusasidemetel kannarihmad tuleb vabastada rünnaku lähtealusel. Käsitsivõitlus teostub suuskadeta; selleks tuleb 3—4 m kaugusel rünnatavast tulepesast käigu peal end kiiresti vabastada suuskadest ja astuda täägivõitluse jalastunult. Kui lumikate kaitsja tulepunktide ees on õhuke, siis jagu läheb rünnakule suuskadeta“ (P. P. Sobennikov „Bojevaja sluzba mladšego komandira konnitsõ RKKK“, Gosud. voj. izd. 1935, lk. 100).

Rünnakutehnikat näeme M. Kriiventsov'i** valgustusel järgmisena:

I variant. Rünnak algab umbes 400 kuni 600 m kauguselt ja seisneb lakkamatus liikumises edasi kuni täägilöögini. Jõudnud kk-te ja rk-te tule toetusel suuskadel umbes 50 m kaugusele, granaadipildurid heidavad granaadid vaenlase kaevikusse, kuna ülejäänud suuskurid vabanevad kiiresti suuskadest ja tormavad täägivõitluse. Mida sügavam ja kohedam on lumi, seda lähemale vaenlasele tuleb liikuda suuskadel (15—20 m kaugusele) ja seda kiiremini on tarvis vabastada suuskadest.

See rünnaku-variant (vabanemisega suuskadest) on teostatav siis, kui lumikate on õhuke või kaetud kõva koorikuga. Kuid suuskadest vabanemine ka siin on mõeldud ainult esimese ešloni tarvis, kuna järgnevad ešelonid peavad ründama suuskadel, arendades esimese ešloni edu. Esimese ešloni suuskade koristamiseks ja järeletoomiseks saadetakse hiljem 2—3 sõdurit igast laskurijaost.

II variant. Rünnak algab samuti 400 kuni 600 m kauguselt ja suuskurid liiguvad tuletoetusel kiire tempoga vaenlase poole. 30—40 meetri kaugusel vaenlasest heidetakse tema kaevikusse käsigranaate ja alustatakse täägivõitlust suuskadele järeles. Samuti järgnevad ešelonid, arendades esimese ešloni edu, jäävad suuskadele.

** „Bojevõje deistvija strelkovogo bataljona zimoi“ (lk. 57).

Viimane rünnaku-variant leiab kasutamist siis, kui lumikate on sügav ning kohev ja ründajad on hästi ette valmistatud teotsemiseks suuskadel.

*

Suuskurite pukseerimine hobustega evib suurt tähtsust aja võitmise ja meeste jõu säästmise seisukohast. Katsed näitavad, et üks ratsanik võib heal teel enda järel vedada kuni 5 suuskurit 15 km kaugusele 1 tunni 15 min. jooksul, järelkult 2 korda kiiremini kui suuskurid ise suudavad läbida selle maa. Eskadron suudab enda järel vedada kuni laskuripataljoni-suuruse suuskuriosa. Mingit erirakendust polevat vaja ja piisavat vaid harilikust koormaköiest. Viimase üks ots kinnitatakse sadula külge, kuna teisest otsast hoiavad kinni suuskurid; selleks seotakse köiele vas-

tav arv sõlmi (normaalselt 5 sõlme, umbes 3,5 m vahedega), milledest suuskurid pukseerimise ajal ühe käega kinni hoiavad (teises käes on suusakepid). Harilikult esimene suuskur asub köiest paremal pool, teine — vasakul pool, jne. Sellane moodus on väga kohane suuskurite pukseerimisel kitsastel teedel.

Laiatel võib pukseerida suuskureid kolonnis kahekaupa. Selleks tuleb rangide või sadula külge kinnitada kaks nõõri — üks hobusest paremalt, teine vasakult poolt.

Liikumise reguleerimiseks tuleb igakord määrata sellekohased signaalid ja nende järele valvavad.

Juhid jaotatakse kogu kolonni peale võrdselt, kusjuures üks ohvitser peab tingimata liikuma kolonni sabas.

Kui mõni suuskuritest maha kukub, siis tagapool sõitev ratsanik pöördub kõrvale.

Tagala korraldamine pataljonis ja selle allüksustes Läti vaadete kohaselt.*

Kapten E. Vakkur.

3. Varustamine laskemoonaga.

a) Tuleühikud.

Laskemoonaga varustamise lihtsustamiseks on Lätis analoogiliselt teiste sõjavägedega võetud tarvitusele termin „tuleühik“ („uguns deva“), mille all mõteldakse teatava relva laskemoona keskmist kulutust ühe intensiivse lahingupäeva kestel. Sellasteks tuleühikuteks on:

— püssil	45 padrumit,
— kergekuulipildujal	500 „
— raskekuulipildujal	2000 „
— püstolil	7 „
— püssgranaadipildujal	4 püssigr.
— käsigranaatidel — 1 igale laskurikompani laskurile ja 2 igale jalaväe raskerelvale.	

b) Pataljoni laskemoonatagavarad ja lahinguvoor.

Pataljoni laskemoonatagavara koosneb kantavast ja veetavast laskemoonatagavarast.

Kantav laskemoonatagavara asetseb relvade juures ja on järgmine:

— püssipadruneid iga püssi juures kuni	2 tü,
— kk-padruneid iga kk juures	1 „
— rk-padruneid iga rk juures	1 „
— mürske iga jalaväesuurtüki juures	1 „
— püstolipadruneid iga püstoli juures	3 „

Veetav laskemoonatagavara asetseb kompanite laskemoona- ja relvaveokites püsside, kk-te ja rk-te laskemoona täienduseks kantavale laskemoonale — kuni 3 tü; seega pataljonis on üldse püssidele kuni 5 tü ja automaatrelvadele kuni 4 tü.

Laskemoona- ja relvaveokeid on pataljonis järgmiselt:

a) laskurikompanis:

— kk-tele ja nende kantavale laskemoonale — 3 ühehobuse-veokit;
— veetavale laskemoonale — 3 ühehobuse-veokit;
— käsi- ja püssigranaatidele — 1 ühehobuseveok;

* Algu vt. „Sõdur“ nr. 7-8 — 1940, lk. 176.

b) rk-kompanis:

- rk-dele ja nende kantavale laskemoonale — 12 ühehobuse-veokit;
- veetavale laskemoonale — 12 ühehobuse-veokit.

Loeteldud kompanite laskemoona- ja relvaveokid moodustavad kas pataljoni lahinguvoori — kui need veokid koondatakse kokku patüli käsutusse, või kompanite lahinguvoori — kui nimetatud veokid on jäetud kompülide käsutusse. Reeglina pooldatakse enam esimest moodust. Ainult eraldi teotseva kompani juures, kus patüli pole võimalik organiseerida laskemoona tsentraliseeritud juurdevedu, jäetakse laskemoona- ja relvaveokid vastava kompani käsutusse.

Pataljoni lahinguvoori ülemaks määratakse üks kompanivanema abi (meie mõiste järgi relvur).

Lahinguks hargnenud esijärgupataljoni lahinguvoor asetseb tavaliselt 3—5 km kaugusel rindest, s. o. väljaspool vastase kergesuurtükiväe mõjuvõtte piire. Rännakul pataljoni lahinguvoor liigub kas koondatult pataljoni sabas või kompanite juures.

d) Laskemoona juurdeveo organiseerimise üldisi põhimõtteid.

Üldiselt valitseb vaade, et iga üksuse ülem on kohustatud hoolitsema selle eest, et tal lahingus ei tuleks puudus laskemoonast. Selleks iga ülem on kohustatud alluvailt saadud ettekannete põhjal ette nägema laskemoona kulu lahingus ja seda õigeaegselt täiendama, ootamata erilisi nõudmisi.

Teisest küljest üksused, kui nad on kulanud poole või mõne muu varem kindlaks määratud osa nende käsutuses olevast laskemoonast, on kohustatud sellest oma ülemusele ette kandma ja hoolitsema selle eest, et puuduv laskemoon saaks õigeaegselt asendatud. Peale selle üksuste ülemad on igal õhtul kohustatud andma tähtajalisi teateid oma laskemoona seisukorrast. Nende teadete põhjal vastavad ülemad teevad kindlaks puuduva laskemoona hulga ja täiendavad selle õõ kestel.

Eriliste ülesannete täitmiseks võib üksustele välja anda laskemoona rohkem kui nende voorid suudavad üles tõsta (näiteks kaitseolukorras, kui on oodata vastase suuremat kallaletungi, viivituslahingus jne.). Sel juhtumil üle normi laskemoon asetatakse sügavusse ühte või mitmesse laskemoonaväljaandmispunkti (meie mõiste järgi LP).

Lahingulisteks vajadusteks kulutatakse esmajärjekorras nendesse punktidesse paigutatud laskemoon.

e) Laskemoona juurdeveo organiseerimine pataljonis.

Tavaliselt rügement veab pataljonidele laskemoona kohale kuni lahinguvoori asukohtadeni. Kuid nähakse ette ka juhtumeid, kus rügemendi ja pataljoni lahinguvoori vahel määratakse rügemendi laskemoona üleandmis- ehk pataljoni laskemoona vastuvõtmispunkt, kus teataval ajal mõlemad voorid või vooriosad kohtavad, annavad laskemoona üle ja võtavad selle vastu.

Eesnimetatud laskemoona üleandmisvastuvõtmispunktid määratakse tavaliselt olukorras, kus rügemendi vooridel tuleb mahalaadimisjaamade suurte kauguste tõttu vedada laskemoona kohale suurtelt kaugustelt või kui rügemendi vooril tuleb ühe õöpäeva jooksul tuua laskemoona kohale enam kui oma ühekordse tõstevõime piires.

Laskemoona juurdeveo eest kompanitele ja selle allüksustele on vastutav kompül, kuna laskemoonagaga varustaja on kompanivanema abi (resp. relvur), kes teostab seda vastavalt kompülit saadud juhtnõõridele. Kompanivanema abi isiklikult või keegi tema poolt kompani üldrühmast määratud sõdur luurab välja ja märgib laskemoona juurdeveo tee pataljoni lahinguvoori kompani asukohani; seejuures kompanile lähim punkt, kuhu on võimalik veokitega varjatult laskemoona juurde vedada, kujutab endast kompani laskemoona vastuvõtmispunkti (1,5—2 km rindest), kus laskemoon laotakse veokitelt maha. Siit toimetatakse laskemoon edasi inimjõul — kompani varust määratud tööjõuga rühmade laskemoona vastuvõtmispunktideni, mis asuvad tavaliselt kompanivaru kõrgusel (umbes 0,5 km rindest). Pealetungil see punkt on liikuv, kuna kaitsel enam-vähem kohtkindel. Rühmade laskemoona vastuvõtmispunktidest viiakse laskemoon jagudeni, viimastest ilmunud laskemoonakandjate poolt. Et neil tuleb tihti laskemoona juurde toimetada vastase tule all, kus varjatud liikumine on sageli võimalik vaid roomates ja kus suurte 1000-padruniste laskemoonakastide edasitoimetamine on raske, siis rühmade laskemoonapunktides võetakse laskemoon kastidest välja ja toimetatakse kohale lahtiselt.

g) Kokkuvõtte.

Laskemoonaga varustamisel ei looda sel- last LP-de süsteemi, kus normaalselt LP-d on alatiselt avatud ja neis hoitakse alatiselt teatavate allüksuste jaoks teatav piiratud arv laskemoona, kust allüksused võivad end täiendada vajaduste kohaselt. Lätis kehti- vate vaadete kohaselt hoitakse laskemoon põhimõttelikult üksuste voorides, kust see saadetakse välja üleandmis-vastu- võtmispunktidesse vastavalt tarvidusele.

Seega laskemoona üleandmis-vastuvõt- mispunktid eksisteerivad vaid ajutiselt ega vasta meie LP-de mõistele. Vaid erandjuh- tumeil — üle normi laskemoona suhtes — need on enam-vähem alatised ning kujuta- vad endast teatavaid LP-sid meie mõistes.

4. Sanitaartenistus.

a) Sanitaartenistuse organid pataljoni ja selle allüksustes.

Läti pataljoni koosseisu kuulub orgaa- niliselt SP, mida juhib pataljoniarst. Viimase ülesandeks on:

- anda kannatanuile arstlikku abi,
- organiseerida lahinguväljal pataljoni SP,
- korraldada ja juhtida kannatanute evakuatsiooni kompanitest pataljoni SP-sse;
- korraldada pataljoni ja selle allük- suste varustamist san.- ja vet.-arsti- mitega.

Loetletud ülesannete täitmiseks on pa- taljoni arsti käsutuses:

- kaks ühehobuse-sanitaarkaarikut kan- natanute evakueerimiseks kompanite haavatute koonduspunkti pataljoni SP-sse;
- üks ühehobuse-apteekkaarik SP va- rustise ja arstimite veoks; viimast kasutatakse lahingu ajal tarbe korral ka kannatanute veoks; samuti teosta- takse vajaduse korral kannatanute vedu pataljoni tühjade lahingu- ja majandusvoori veokitega.

Kompanis ja vastavas allüksuses teostab sanitaartenistust allüksuse velsker ja 2—6 sanitari; velskri ülesandeks on:

- anda vajaduse korral kannatanuile esmasabi,
- välja valida kompani haavatute koon- duspunkti,
- korraldada sanitaridega kannatanute evakuatsiooni haavatute koondus- punkti,

- hoolitseda kompani üldise hügieeni- lise seisukorra eest,
- hoolitseda, et kompanis olevad arsti- mitagavarad saaksid õigel ajal täien- datud.

Kompani velskri käsutuses on velskri- paun esmasabi andmiseks ja temale alluvad sanitarid.

Viimased töötavad paaris; ühel sanitaril on paun sidumismaterjaliga, teisel 2-liitrine joogiveepudel; igal sanitaripaaril on kasu- tada üks kanderaam.

b) Sanitaarevakuatsioon ja arstimine lahinguväljal.

Sanitaarpersonaali üldiseks ülesandeks on valvata, et kannatanud ei pääseks taga- lasse SP-dest läbi minemata, eesmärgiga teostada kaotuste kontrolli ja võidelda väe- jooksu vastu.

Kõik koondatud kannatanud liigitatakse. Mürgitatud eristatakse täielikult haavatuist ja haigeist, kusjuures haavatud, haiged ja samuti ka mürgitatud liigitatakse veel oma- korda haavade, haiguse ja mürgituse seisukorra ning transportimisvõimaluste järgi.

Haavade, mürgituse ja haiguse seisukorra järgi kannatanud jagunevad:

- kergestihaavatud, mürgitatud ja hai- ged, kelle paranemine ei kesta üle 3—4 nädala; see kannatanute liik ar- stitakse välja välilaatsarettides,
- raskestihaavatud, mürgitatud ja hai- ged, kelle paranemine tõenäoliselt kestab üle 3—4 nädala; need kannatanud evakueeritakse, v. a. need, kes ei kannata transporti, väljaspool rin- de piirkonda olevaisse haiglaisse.

Transportimisvõimaluste kohaselt eva- kueeritavad jaotatakse:

- transpordikõlblikeks, kellede hulka kuuluvad raskestihaavatud, mürgita- tud ja haiged, kes taluvad transporti, kui ka kergestihaavatud; esimesed transporditakse tagalas olevaisse kesk- asutiste haiglaisse, kuna viimased sõjateatril olevaisse välilaatsaretti- desse;
- transporti talumatud kannatanud pai- gutatakse välilaatsarettidesse semiks, kuni nende seisukord võimaldab transporti tagalas olevaisse keskasu- tiste haiglaisse.

Praktiliselt arvestatakse üldisest kaotuste arvust kannatanute liike järgmiselt:

- raskestihaavatuid, mürgitatuid ja haigeid, kes ei talu kohest transporti (paigutatakse väli- laatsarettidesse) 5%

Veebel Juhan Kelk VR I/3 50-aastane.

7. märtsil k. a. pühitses veebel Juhan Kelk oma 50. sünnipäeva.

Juubilar sündis Tartus, kus sai ka alghariduse. End. vene väkke võeti 1911. a. Maa-ilmastõjast võttis osa 1915. a. alates, omandades nooremallohvitseri auastme ja aviomotoristi kutse. Vabadussõja ajal astus Inseneripataljoni juures formeeritud lennuroodu 23. dets. 1918, misajast alates kuni tänaseni on pühendanud oma tööjõu, hoole ja suured kogemused Eesti lennuväe materjalosale, teenides aviomehaanikuna ja käesoleval ajal tehn. töötoavanemana-aviomehaanikuna. Ei ole huvita märkida, et tema aviomotoristina tegi kaasa esimese lennu Eesti esimesel sõjalennukil 30. jaan. 1919.



Veebel J. Kelk.

Veebel J. Kelk'i teeneid on hinnatud I liigi 3. järgu Vabaduse Risti ja Kaitseliidu III kl. Valgeristi annetamisega.

Lennuväelaste pere õnnitleb juubilaril poolesaja aasta künnisel ja soovib tervist ja jõudu edasises töös.

K.

- raskestihaavatuid, mürgitatuid ja haigeid, kes taluvad kohest transporti (paigutatakse tagalas olevaisse keskasutiste haiglaisse) 30%
- kergestihaavatuid (paigutatakse sõjategevuspiirkonnas olevaisse välililaatsarettidesse) 60%
- langenuid 5%

Nähes operatsioonide eel ette kaotusi ja arvestades välja tõenäoliselt vajalikke transportvahendeid, väljutakse järgmistest kaalutlustest:

- kerges lahingus on tavaliselt kaotusi 5%
- keskmises lahingus on tavaliselt kaotusi 8%
- raskes lahingus on tavaliselt kaotusi 15%

Kannatanute üldarvust arvatakse, et 40% on võimelised liikuma omal jõul SP-desse ja 60% tuleb transportida; viimastest 70% istudes ja 30% lamades.

Eestoodud arvestus on tehtud oletusel, et lahingus ei kasutata intensiivselt sõjagaase. Kui aga on ette näha sõjagaasi tarvitamist suuremas ulatuses, siis arvestatakse, et umbes 50% transporditavaist kannatanuist tuleb transportida lamades.

Kannatanute transport ühe etapina ei tohi kesta üle ühe tunni, millise aja kestel

hobutransport ja kandurid suudavad edasi liikuda 2—4 km. Seepärast püütakse SP-sid järgustada sügavusse 2—4 km vahedele. Et aga Läti oludes tuleb tihti, eriti kaitseolukorras teostada laiadel rinnetel, siis seda nõuet ei suudeta alaliselt täita. Tavaliselt asetsevad kompanite haavatute kogumispunktid 1—2 km kaugusel, mis vastab eestoodud nõuetele; pataljoni SP-d asetsevad viimastest omakorda 2—3 km kaugusel, mis samuti vastab hobutranspordi nõuetele; seevastu rügemendi SP asub pataljoni SP-dest vähemalt 7—10 km kaugusel, mis ei võimalda teostada hobutranspordiga korralikku evakuatsiooni. Seepärast tavaliselt kergesti haavatud veetakse pataljoni SP-dest rügemendi SP-sse rügemendi abinõudega (s. o. hobutranspordiga), kuna raskesti haavatute transport pataljoni SP-dest toimub diviisi sanitaaraudodel.

Esimest abi annab endale lahinguväljal haavatu ise, milleks talle on välja antud esmasabi-pakett (side, vatt ja jood); velsker või sanitar kontrollib haavatu poolt tehtud sidet ja parandab seda tarbe korral; samuti annab velsker või sanitar esmasabi neile haavatuile, kes pole seda võimelised ise tegema.

Kannatanud, kes pole võimelised omal jõul liikuma, kantakse lahinguväljalt sanitaride poolt haavatute koonduspunkti, kuna

need haavatud, kes on võimelised liikuma, juhitakse sanitaride poolt otsekohe pataljoni SP-sse. Kannatanute lahinguväljalt väljakandmine on lubatud vaid sanitarikanduritel.

Kompanite haavatute koonduspunktid organiseeritakse kohta, kuhu on võimalik sanitaarkaarikuil varjatult juurde sõita.

Lahingutegevuse vaibudes või pärast pimenemist kompani velsker otsib koos sanitaridega üles kõik kompani tegevusrajoonis leiduvad haavatud, kes pole võimelised liikuma jalgsi, annab neile vajaduse korral esmasabi ning laseb sanitaridel kanda haavatute-koonduspunkti. Arvestatakse, et 2 sanitari suudavad umbes 0,5 tunni kestel ilma vahepealse puhkusega kanda haavatut 0,5 km kaugusele. Kui kaugused kompani haavatute koonduspunkti on suuremad, siis määratakse ühe kandraami kohta 2 vahetust, nõudes lisakandureid rügemendi SP-st või orkestrist.

Pataljoni SP organiseeritakse võimalust mööda mõnda hoonesse ja sellasesse kohta, mis on kaitstud vastase kerge-välisuurtükiväe mõjuvõime eest või kuhu on vastasel raske oma suurtükivõime juhtida. Seepärast pataljoni SP valikul püütakse vältida markantseid maastikupunkte nagu teederiste, üksikuid väljapaistvaid kõrgendikke jne. Kuid teisest küljest peab pataljoni SP asuma evakuatsioonitee läheduses ja sääl peab olema võimalusi transportvahendite takistamatuks ümberkeeramiseks ning varjumiseks.

Pataljoni SP organiseeritakse pataljoniarsti poolt, kellele peale alatiselt alluva velskri ja sanitaride tarbe korral antakse abitööjõude rügemendi SP-st ja orkestrist. Osa viimaseid jätab pataljoniarst tavaliselt v a r r u, eesmärgiga kasutada neid sääl, kus tekivad suuremad kaotused.

Pataljoni SP ülesanne on haavatute evakuatsiooni teostamine kompanite haavatute-koonduspunktidest pataljoni SP-sse ja erandjuhtumil, kui kaotusi oma pataljonis on vähe ja rügemendi teistes pataljonides rohkesti, siis ka kergesti haavatute evakuatsiooni teostamine pataljoni SP-st rügemendi SP-sse. Sanitaar-arstiabi andmise suhtes

on pataljoniarsti ülesandeks kontrollida tehtud sidemete seisukorda ja vajaduse korral teostada ümbersidumisi, et haavatuid oleks võimalik edasi evakueerida.

d) Sanitaar-evakuatsioon ja arstimine väljaspool lahingut.

Puhkusel organiseeritakse vajaduse korral pataljoni SP-st pataljoni ambulants, kasutades selleks võimalust mööda kohalike abinõusid. Juhtumil, kui rügement asub puhkusel koos — piiratud maa-allal, siis pataljonides ambulantsi ei organiseerita, vaid meeskonnad kasutavad rügemendi ambulantsi.

Ambulantsides antakse esmasabi ja arstitakse ka kergesti kannatanuid, kuna raskesti kannatanud saadetakse diviisi.

R ä n n a k u alates saadetakse kõik kannatanud diviisi. Kui see pole võimalik, siis haiged jäetakse koha peale, informeerides sellest diviisi, kes haiged evakueerib oma abinõudega. Rännaku ajal pataljoni SP liigub reeglina rännakukolooni sabas ja evakueerib kannatanud oma abinõudega rügemendilt rännakuteele määratud ja sügavusse järgustatud kannatanute-kogumispunktidesse, kust edasine evakuatsioon toimub rügemendi või diviisi korraldusel.

e) K o k k u v ö t e.

Toodust nähtub, et vastandina varustamisele laskemoonaga ja toiduga pooldatakse sanitaarilise evakuatsiooni suhtes dezentraliseeritud organisatsiooni. Kui meil pataljonis puudub orgaanilise üksusena SP, mida luuakse vaid vajaduse korral vastava personaali ja abinõude eraldamisega rüg. SP koosseisust, siis Lätis evib pataljon orgaaniliselt enda koosseisus SP, mida tarbekorral veel kõvendatakse rügemendi SP personaali ja abinõudega. SP olemasolu vajadust orgaanilise üksusena pataljoni koosseisus põhjendatakse Lätis sellega, et Läti oludes tuleb alatiselt teostada niivõrra laiadel rindel, et tsentraliseeritud arstiabi andmine rügemendi mõõdus vaevalt kunagi osutub võimalikuks. Ja kui mõnikord sellane olukord erandjuhtumina tekibki, siis on alati kergem pataljonide SP-sid rügemendi SP-ga ühendada kui neid säält eraldada.



Väikeste üksuste koostöö.

Koostöö ja veel kord koostöö — see on moodsel lahinguedu pandiks. Lahingut organiseeriva iga astme juhi ülesanne seisneb peamiselt ladusa koostöö loomises väeliikide, väeosade, allüksuste ja üksikvõitlejate vahel. On ekslik oletada, nagu teevad seda mõned juhid, et koostööd võib täies ulatuses rakendada ainult suuremate väeosade ja koondiste piirides. Praktiliselt viib see selleni, et koostööväljaõpe allüksustes jääb teostamata, see lükatakse edasi suuremate koondõppusteni. Tuleb pidada meeles, et koostöö algab seal, kus tegutseb kaks sõdurit. Toetades oskuslikult teineteist tule ja täägiga, suudavad nad võita ülekaalukatki vastast.

Koostöö suuremas ulatuses (väeliikide, väekoondiste, väeosade piirides) on edukas ainult siis, kui ta on enne põhjalikult läbi töötatud ja kätte õpitud kõige väiksemaist üksusist alates.

Laskurijagu — jalaväe esimene allüksus — on varustatud mitmesuguste relvadega. Nende oskuslik kasutamine võimaldab arendada võimast tuld, et rajada jaole teed pealetungil või lüüa tagasi vastase rünnakkaitsel. Kõik oleneb sellest, kas jaoulem oskab otstarbekalt kasutada tema käsutuses olevaid relvi ja organiseerida oma jaos ladusat koostööd. See oskus ei tule iseenesest ja seda ei saavutata ka kerge vaevaga. Selleni võib jõuda ainult igapäevase pideva treeninguga. Koostöö edukus kompani ja väeosa piirides oleneb sellest, kuivõrra hästi on koostööks välja õpetatud jaod ja rühmad. On tingimata tarvilik saavutada eeskujulik koostöö nii laskurijaos endas kui ka naabrite ja tankidega. Jaoulem, kes suudab eeskujulikult organiseerida oma jao tuld ja oskab kokkukõlastada oma tegevust naabrite lahingutegevusega, viib alati oma jao minimaalsete kaotustega vastase positsioonideni lõplikuks lõögiks täakidega.

Igal taktikalisel õppusel tuleb nõuda jaoulemalt, et ta nõudlikult juhiks oma alluvaid, annaks kõik käsklused kindlalt, annaks tuleülesandeid laskuritele, klp. sihturile ja granaadipildurile. Mitte mingil juhtumil ei tohi lubada õppustel jao lodevat juhtimist ja teotsemist pealetungil. Rühmül

(kompül), kes juhib taktikalist õppust, peab pidevalt jälgima jaoulema tegevust, parandades vigu ja õpetades näitlikult, kuidas organiseerida koostööd antud olukorras. Ainult säärasel meetodil on võimalik saavutada väikeste üksuste ladusat koostööd.

Samasuguse põhjalikkusega tuleb teostada ka rühmade ja kompanite koostööväljaõpet. Koostööõppusi tuleb teostada õpetlikult maastikul koos tõeliste saate- ja toetusrelvadega. Õppused maastikul annavad juhtidele ja meeskonnale õpiseid ja kogemusi ainult siis, kui õppused teostatakse olukorras, mis on võimalikult lähedane tegelikule lahinguolukorrale.

Kahjuks leidub veel juhte, kes tahavad oma üksusi taktikaliselt ette valmistada vaid teoretiseerimisega. Niisugune juht tuleb õppusele ja hakkab kui küllusesarvest puistama igasuguseid teoreetilisi tarkusi, mis tihti pole üldse seoses antud konkreetse olukorraga. Tihti juhtub ka seda, et sõdurile „räägitakse“ koostööst tankidega, aga tanki enast pole sõdur kas üldse näinud või on siis vaid eemalt näinud.

Ei ole ju kuigi raske teostada koostööd kujutletud tankide ja suurtükiväega, ületada vaid kujutluses olevaid takistusi jne. On õige, et taktikalisel väljaõppel on tarvis ka teooriat, kuid alati on võimalik õppusi teostada nii, et õpilased teotseksid tegelikult.

Erilist tähelepanu tuleb pöörata allüksuste koostööle võitluses vastase kindlustatud positsiooni sisemuses. Siin on otsustavaks teguriks juht ise. Väljaõppel peab jõutama sellasele tasemele, et allüksuste juhid ka lähivõitluses alati kasutaksid iga võimalust, et jalule seada lahingus rebenenud koostööd naabrite, tankide, saate- ja toetusrelvadega.

Suur tähtsus, mida evivad väikesed üksused üldises koostöös, kohustab vägede juhatast pühendama koostööväljaõppele erilist tähelepanu. Viimistleda ja süvendada igapäev koostöö oskust, saavutada kõigi lahinguelementide koostöös meisterlikku ladusust — see on kõigi väeliikide juhtide peamiseks kohuseks.

(„Krasnaja Zvezda“ nr. 45 — 1940.)

A. R—k.

Täiustada suurtükiväe koostööd jalaväega.

Koostöö seisneb selles, et suurtükivägi „saadab“ pidevalt jalaväge nii tulega kui ka ratastel ja täiendab tema teatmeid vastases, kasutades selleks eri-vaatlusabinõusid. Jalaväejuhid tagavad koostööd suurtükiväele õigeaegse ja selge ülesande andmisega, abistavad suurtükiväge raskesti läbitavail aladel ja katavad suurtükiväe positsioone. Suurt tähtsust evib vastastikku omaduste tundmine ja vastastikku arusaamine. Suurtükiväelane-juht tundku oma väeliigi taktika kõrval ka jalaväe taktikat, mis võimaldab saada kujutlust jalaväe tegevusest kõigil lahingufaasidel. Jalaväelane-juht tundku suurtükiväe lahingulise kasutamise põhimõtteid. Lahingutegevuse kestel esile kerkinud küsimuste kiire otsustamise tagamiseks olgu side suurtükiväejuhi ja üldjuhi vahel pidev. Parim lahendus — mõlemad asugu üheskoos või vähemalt lähestikku. Pidevus koostöös on tingitud ka suurtükiväe õigeaegselt ümberpaigutamisest uutele tulepositsioonidele. Kogemused lubavad eelistada selle teostamist ešeloneeritult, kusjuures evib erilist tähtsust suurtükiväe side (tulepositsiooni ja vaatluspunkti vahel) loomine õigeaegselt. See vajab omakorda uute positsioonide kiiret valikut. Neid tegevusi on aga võimalik läbi viia ainult sellekohase eeskujuliku väljaõppega suurtükiväes. Ainult siis on võima-

lik suurtükiväe väikeste üksuste ladus ja kokkukõlastatud tegevus (juhtimisrühm ja tulerühm). Raskeimalt täidetavaks tegevuseks koostööl on märkide kättejuhamine. Selle hea organiseerimine tagab jalaväele õigeaegse ja tõhusa tuletoetuse.

Suur osa eespool loetletud tegevusist täidetakse suurtükiväe erialameeste poolt (luurajad-vaatlejad, sidemehed). Seepärast rõhku panna eriti nende väljaõppele. Erialaõppused olgu tihedalt seotud taktikalise tegevusega ja teostugu tegelikku olukorda meenutavais tingimustes. Ühtlasi arvestada pidevalt koostöö võimalusi jalaväega.

Koostööalane väljaõpe (jalaväega) olgu suurtükiväe juhtide tähelepanu keskuseks. Selleks on piiramatuid võimalusi, sest garnisonides on tavaliselt mitmesuguseid väeliike. On vaja sagedamini korraldada ühiseid taktikalisi väljasõite maastikule, kus teostada koostöö küsimuste läbitöötamist piimliku järjekindlusega.

Iga suurtükiväeohvitser peab alluva osa koostöö-alase väljaõppe kõrval ka ise töötama nende küsimuste kallal. Juhtiva koosseisu õppustel evigu suurtükiväe ja teiste väeliikide koostöö küsimused olulist tähtsust; suurtükiväelased ja jalaväelased võt-ku vastastikku osa taktikalisest harjutusist.

(„Krasnaja Zvezda“ nr. 40 — 1940.)

R. V.

Saksa, prantsuse ja itaalia sõjaväes kehtivate taktikaliste põhimõtete võrdlusi.

Kaasaegseis sõjavägedes taktika kohaneb järjekindlalt tehnika arengule, mis pärast sõjateadus sammub lakkamata suurte sammudega edasi ja sõjakunst areneb kiiremini kui ükski teine kunst selle sõna otsemas mõttes. Seepärast iga juht peab pidevalt jälgima taktika evolutsiooni teistes sõjavägedes, eriti aga tooniandvais nende hulgas ja tehtud tähelepanekuid võrdlema oma sõjaväes kehtivate põhimõtetega, tehes vajaduse korral tarvilikke järeldusi.

Luure.

Sakslased kui ka itaallased ja prantslased rõhutavad igal võimalikul juhtumil vajadust evida võimalikult täielikumaid andmeid vastasest, et oleks võimalus kasutada käsutusesolevaid lahinguabinõusid kõige

otstarbekamalt ja võtta olukorrale vastav otsus. Seepärast pööratakse tõsist tähelepanu luurele.

Saksa, prantsuse ja itaalia sõjavägedes osutatakse suurt tähtsust vägede liikuvusele ja manöövrivõimele, ühenduses viimaseagse motoriseerimise arenguga. Selle tulemusena mõisted „lähedasest“ ja „kaugest“ vastasest on kaotanud oma tähenduse seetõttu, et kaugel olev vastane võib väga lühikese aja kestel osutada juba väga lähedal olevaks. Siit järgneb nõue luureüksuste võimalikult kaugemale väljasaatmiseks, et oleks võimalus vastasest teatmeid saada võimalikult varem ja õigeaegselt kasutada otsuse võtmisel kõiki andmeid vastasest.

Julgestus.

Julgestuse eesmärk pole mitte ainult oma vägede julgeoleku tagamine, vaid niisamuti ka olukorra loomine vastase ootamatuks löömiseks. Sakslased, väljudes toodud põhimõttest, eelistavad alati luuret julgestusele. Seetõttu nende julgestus evib aktiivset kuju. Mitte ettevaatlik julgestus, vaid imbumine vastase asetusse, eesmärgiga saada vastasest võimalikult rohkem andmeid, tagab oma vägesid ootamatuse eest, väidavad sakslased. Analoožilised vaated valitsevad ka Itaalias.

Prantslased seevastu, organiseerides julgestust, ei pööra niivõrra tähelepanu aktiivsete teatmete hankimisele vastasest kui just oma vägede julgeoleku tagamisele vastase ootamatute löökide eest — vastava lahingurivistuse loomisega ja tugevate (passiivseil ülesandeil) julgestusosade väljapanemisega.

Kohtamislahing.

Prantsuse vaadete kohaselt ei saa praeguste täiuslike julgestus- ja luurevahendite juures tekkida olukorda, kus suured vastaspoolte jõud lahinguväljal ootamatult üksteisega kokku puutuksid. Prantsuse vaadete kohaselt teostatakse vastasele lähenemist hajutatult — alalises kaitseseisukorras — hüpetena suurtükiväe mõjuval kattel ühelt märgilt teisele, alaliselt valmis olles kaitsese üleminekuks ja vastase löökide vastuvõtmiseks kohapeal. Liikumist katavad tugevad julgestusosad ja luure, mis töötab koos lennuväega. Iseloomustav on prantsuse doktriini juures mentaliteet, mis ei nõua esmajärjekorras lööki vastasele, vaid oma vägede julgeoleku tagamist. Prantslased ei tunnusta puudulikel andmeil ette võetud riskeerivaid lööke. Enne näha ja siis teotseda. Enne selgitada eelvägedega täpselt olukord ja alles siis võidelda peajõududega võimalikult selgemas olukorras. Need on prantsuse doktriini põhialused.

Ka itaallased ei kujuta endale ette olukorda, kus vastaspoolte tugevad jõud saaksid täiesti ootamatult kokku põrgata, kuid nad ei pea selleks vajalikuks tervet tähelepanu pöörata vaid enda julgestamisele.

Seevastu saksa vaadete kohaselt kohtamislahingut iseloomustab olukorra selgustus, mis nõuab juhilt otsustavat teotsemist. Kui vastane, kartes kohtamislahingut, läheb üle kaitsesele, siis ta loobub vabatahtlikult pealetungist ja aktiivsusest. Sel juhtumil tuleb teda viibimata rünnata kõigi käsutuses olevate jõududega. Eduks on vajalik kiire

teotsemine: kiiresti antud käsud ja nende kiire täitmine, loobudes aegaviitvaist manöövritest, äärmise algatusvõime väljendamine, vastase kõigi jõudude sidumine ning temalt initsiatiiviks igasuguse võimaluse äravõtmine ja tema löömine enne, kui ta suudab hargneda tegevuseks.

Seega kohtamislahingu oludes:

- saksa doktriini kohaselt peab juhti tiivustama tahe võimalikult kiiresti vastast lüüa, detsentraliseerides juhtimist; julgeoleku tagamisele vaadeldakse kui teise-järgu tähtsusega nõudele;
- prantsuse doktriini kohaselt on vajalik kindel julgestamine, ettevaatlikkus, juhtimise tsentraliseerimine, alaline valmisolek kaitsese üleminekuks; vähemalt lahingu alates — parem ajakaotus kui asjatu riskeerimine.
- itaalia doktriini põhialused on saksa ja prantsuse doktriini vahepealsed: kohtamise ettenägelikkus, kiire ja täpne lahingusse astumine selgesti väljendatud pealetungi ülesannetega ja teotsemisviisidega; haarata lahingualgatus enda kätte, otsustavalt rünnata, eesmärgiga saavutada edu teotsemiskiirusega, õige löögisuuna valikuga kui ka õigeaegse ja jõulise löögiga.

Kallaletung.

Operatsioonide tempo on võrdne nii saksa kui ka itaalia nõuete kohaselt; prantsuse nõuetele on aga pealetungi üldtempo aeglasem, mis tingitud suuremast meetodilisusest.

Vastavalt saksa vaadetele pealetungikäsk peab olema lühike ja selge; üksikasjadest ja peensustesse laskumistest püütakse hoiduda käsu selguse huvides. Suur vabadus jäetakse alluvaile algatuse väljendamiseks. Juhtimise detsentralisatsiooni peetakse peagu reegliks. Edu suurimaks pandiks peetakse ootamatust.

Alluvate üksuste edasitungi pidurdamist püütakse Saksas vältida sügavate märkide määramisega, samal ajal kui prantslased kallaletungi koordineerimiseks määravad ebasügavaid märke ja teostavad neil pikki peatusi.

Saksa vaadete kohaselt kallaletung peab arenema võimalikult katkestamatult, kiiresti manööverdades ja eriti mitte kartes isegi olukorda, kus üksus, murdnud sisse vastase asetusse, jääb teatavaks ajaks tõhusa tule toetuseta.

„Võita takistusi kasvava pingega“ — ütleb itaalia jalaväe-eeskiri kallaletungi kohta.

Seega:

- saksa kallaletungitaktika baseerub liikuvusel, kiirel manöövri ja juhtimise detsentraliseerimisel, riskeerides seejuures toetustulede ajutise nõrgenemisega; vägede edasitungil sagedasi peatusi märkidel püütakse vältida;
- prantsuse taktika eelistab vägede aeglast, kuid kindlat järkjärgulist edasiliikumist tsentraliseeritud juhtimisel, rajades oma kallaletungi edu peamiselt võimsale tuletoetusele. Kallaletung — see on tuli, mis liigub, väljendavad prantslased;
- itaalia vaadete kohaselt kallale tungida tähendab lakkamatu tahtega eesmärgile edasi rühkida, koordineerides liikumist tulega. Aimult võimsast tulest ei piisa selleks, et jalavägi suudaks lahendada oma ülesannet; edu on vahel väga suurel määral jalaväe löögist.

Vii vitus lahing.

Sakslased pööravad suurt tähelepanu erilisele lahingupidamisviisile, nn. viivituslahingule, milline mõiste on võõras paljudes eeskirjades. Viivituslahingu eesmärgiks pole vastase jõudude hävitamine, vaid nende edasitungi aeglustamine, et anda võimalus oma tugevate jõudude koondamiseks mõnel teisel rindeosal — vastasele otsustava löögi andmise eesmärgil.

Seega viivituslahingus tuleb alati võidelda ülekaaluka vastasega nii arvulises kui tehnilises mõttes; viivituslahing läbiviimisel on erilisi lahinguvorme, kus kaitsetegevus on kombineeritud lühikeste pealetungidega; see on eriline taktika, mis seob vastast, sunnib teda tegema suuri, kaotusi põhjustavaid taktikalisi vigu.

Seda nõrgema võitlust tugevama vastu teostatakse alati laial rindel, sest vastasel korral pole võimalik piiratud jõududega siduda ülekaalukat vastast.

P ü s i v k a i t s e.

Oluline vahe nende kolme riigi kaitselahingu pidamise põhimõtetes seisneb vahel selles, et sakslased püüavad rohkem kui prantslased petta vastast kaitseehitiste ja jõudude sügavusse järgustamisega kui ka nende varjumisega. Sakslased ei tunnista ka liikumatut, puist kaitset, nähes ette är-

miselt aktiivseid lööke ja jõudude ümbergrupeerimisi, võimaldades mõnikord isegi sellastel väikestel üksustel kui pataljonidel vastase survele piiratud ulatusega tagasitõmbumisi.

Prantslased seevastu rajavad oma kaitse peamiselt tulele kui vastase kallaletungi tõkestusvahendile. Nähakse ette tiheda ja painduva tulesüsteemi loomist ringkaitse põhimõttel. Samuti pööratakse analoogiliselt sakslastega tõsist tähelepanu fortifikatsioonile. Vastulöögid evivad teisejärgulist tähtsust.

Vastavalt itaalia doktriinile kaitsepositsiooni valik on kaitse eesmärgist, käsutuses olevast ajast ja kaugusest vastaseni. Nõutakse tõkketulede ja tulelöövide tõhusust, mis ei olene niivõrra käsutusesolevate relvade arvust kui oskusest neid kasutada. Kaitse tõhusus on selle organiseerimisest üldise plaani alusel, milles sellased põhielemendid nagu tuli, side, abistav-teenistused jne. peavad olema läbi mõeldud peensusteni.

T a n k i d e k a s u t a m i n e.

Prantslased peavad tangi peaesmärgiks jalaväe pealetungijõu tõstmist. Samuti itaallased kinnitavad, et tank esineb jalaväe ja kergeosade võimsa abirelvana.

Sakslased näevad ette, eriti pealetungil, tankide massilist kasutamist vastase lahinguväe tiibadel, mis nõrgalt on kaitstud ttvahenditega ning kus maastik soodustab tangimasside kasutamist. Sakslased koos itaallastega tulid Hispaania kodusõjas veendumusele tangiosade saatmise vajaduses lahingusse jalaväeosade poolt, mis vajalik vallutatud maa-ala okupeerimiseks. (Vahepeal, pärast Maailmasõda, oli tekkinud teooriaid, mille kohaselt tangid olevat võimelised ilma jalaväe kaasabitä maastiku vallutamiseks ja enda käes hoidmiseks. — Ref.)

Tankide kasutamist kaitsele nähakse kõigis kolmes sõjaväes ette peamiselt vastulöövide toetamisel.

S u u r t ü k i v ä e k a s u t a m i n e.

Üldiselt prantsuse, saksa ja itaalia vaated suurtükiväe kasutamise suhtes ühtivad. Vahe seisneb vaid juhatuse organisatsioonis.

Saksa suurtükiväe kasutamist reguleerib diviisi suurtükiväe ülem kui ainus ülem, kes lahendab nii otsetoetuse ja vastulöögitulede kui ka suurtükiväevastase võitluse ja kaugete takistustulede küsimused. Viimased

kaks ülesannet lahendatakse prantsuse ja itaalia vaadete kohaselt korpuse suurtükiväe ülema poolt.

Sakslased ei jaota ülesandeid diviisi ja korpuse suurtükiväe vahel seepärast, et sellane suurtükiväe jaotus pidurdab selle tulepainduvust ning teeb raskeks tulede massilise koondamise. Sakslaste vaadete kohaselt peab suurtükimass suunatama esmajärjekorras vastase jalaväe pihta.

Mis puutub kaitselahingusse, siis sakslaste kaitsekorra suhteliselt suur sügavus nõuab suurtükiväelt tõkgetulede andmist suurtele kaugustele, et sundida vastast hargnema lahingukorda võimalikult suurel kaugusel (juba eelpositsioonide ees). Selleks sakslased ei kõhkle isegi suurema osa oma suurtükiväest ajutistele positsioonidele asetamisest vastupanupositsiooni eesserva ette (seda muidugi vaid siis, kui selle ees on olemas eelpositsioon).

L õ p p s õ n a.

Erinevused saksa, prantsuse ja itaalia taktikalistes tõekspidamistes on sõltuvad peamiselt nende kolme riigi sõjalistest eesmärkidest ja majanduslikest huvidest.

Saksa taktika tugineb teotsemise painduvusele, kiirusele ja aktiivsusele. Vahe-maa ja aeg peavad saama õigesti kasutatud ning soodne olukord peab andma kiiresti tulemusi. Hool kiireks teotsemiseks väljendub kaugele ette visatud osade detsentraliseeritud juhtimises. Alluvaile jäetakse suur tegevusvabadus. Seejuures püütakse aga

vältida liigset riski, mida saavutatakse peamiselt vastutustunde kasvatamisega juhtides. Sellest vastutustundest ei saada aru nii, et juht teeb otsuse vaid kohaliku olukorra kohaselt, võtmata arvesse üldist olukorda ja saadud käsku. Omaalgatus ei tohi muutuda omavoliks. Omaalgatus, jäetuna kindlalt määratud raamidesse, esineb edu kindlama pandina.

Prantslased seevastu pööravad suuremat tähelepanu kaitsedoktriinile. Prantsuse taktika ei eelista niivõrra vägede löögivõimet kui tule tõhusust ja juhtide arukust. Kuid seepeale vaatamata ei saa prantsuse doktriini vaadelda puht-kaitsedoktriinina, sest ka prantsuse vaadete kohaselt pole võimalik saavutada sõjas võitu peale tungimata. Kuid see pealetung peab olema hoolsasti organiseeritud, ette valmistatud, toetatud ning juhitud sellaselt, et võimalikult vähem maad jäetaks riskile.

Kaasaegne itaalia sõjadoktriin baseerub samadel põhialustel mis Caesari ajal, s. o. pealetungil. Peale tungida tähendab rünnata, rühkida edasi ning suruda vastasele peale oma tahet. Ses suunas teostubki praeguse itaalia sõjaväe moraalne ja materiaalne ettevalmistus.

Kokku võttes prantslaste, sakslaste ja itaallaste taktika evib palju ühiseid jooni. Kuid siiski tundub, et saksa ja itaalia taktika dünaamiline iseloom esineb teatava vastandina prantslaste taktika ettevaatlikule ning meetoodilisele iseloomule.

(„Rivista d'Artigleria e Genio“ VIII/IX — 1939.)

E. V.

Tankide tegevusest öises lahingus.

Pimedus tagab tankidele varjatud liikumise, seepärast nende rännak ja ümberpaigutamine ootepositsioonidelt lähtepositsioonidele toimub normaalselt öösi. Mis puutub aga tankide rakendamisse öises lahingus, näiteks pealetungil kaitsele asunud vaenlasele, siis pimeduses pole võimalik täiel määral kasutada nende kõige väärtuslikumaid omadusi — liikuvust ja tulevõimsust. Iga taktistus, millest tank päeval võib mööda sõita, osutub öösi lõksuks, sest juht ei näe öösi peagu midagi; isegi tugevajõuliste optiliste vaatlusabinõude abil osutub raskeks avastada hästi moondatud märke. Sama raske on pidada sidet tankide vahel, rääkimata sidepidamise raskustest teiste väeliikidega. Kõik

need asjaolud piiravad tankide öises lahingus kasutamise võimalusi.

Kuid võib siiski tekkida olukordi, kus kõigile raskendavaile asjaoludele vaatamata tuleb tegevusse rakendada tanke ka öösi. RKKKA ajutine välimäärustik (PU-36) märgib, et öise lahingu pearaskus lasub jalaväel. Pealetungil kaitsele-asunud vaenlasele kasutatakse tanke öösi vaid piiratud ülesannetega, näiteks läbikäikude tegemiseks traattõketesse, kusjuures samaaegselt nad paiskavad segi vaenlase tulesüsteemi vastupanupositsiooni eesserval. Peab aga arvestama seda, et tankide tegevusse saatmisega läheb kaduma o o t a m a t u s e - m o m e n t öisel rünnakul ja kaitsja avab oma ettevalmistatud tuled.

Tankide massiline kasutamine öösi on väga raske, sest pimeduse tõttu läheb segi igasugune lahingukord. Arvesse võttes öösi pealetungiva jalaväe lahingukorda, piisab, kui igale esijärgulaskurikompanile juurde anda 2—3 tanki. Raskestiläbitaval maastikul jalavägi ründab tankide toetuseta.

Tankide öine rünnak võib olla edukas ainult siis, kui see päeval hoolikalt ette valmistatakse. Saanud jalaväeüksuse ülemalt täpse ülesande, kus nimelt tuleb teha läbikäigud traattöketesse, tangirühma ülem näitab juba valges igale tangile maastikul tema lahingukursi. Seejuures ei tohi silmapaari vahele jätta ühtki tangivastast tōket. Lābikäike neisse tōketesse teevad aegsasti teised vāelliigid (pioneerid vōi suurtükivāgi), kusjuures need lābikäigud olgu teada tankidele.

Pimedas on raske suunda pidada, seepärast on soovitatav, et iga tangi lahingukurs oleks tähistatud mõnesuguste hästi nähtavate esemetega maastikul. Kui neid ei ole, tuleb kasutada kunstlikke orientiire (valged näitajad, vaenlase poole pimendatud valgustusallikad jne.) Alati pole see muidugi võimalik ja enamasti tuleb pidada kurssi kompassi järgi. Vahel on võimalik näidata tankidele suunda ka valgustuskuulide abil. Selleks mõned rk-d sihitakse juba valges välja sobivate punktide pihta. Niipea kui algas tankide rünnak, rk-d avavad lühikeste valangutega tule, näidates niiviisi tankidele, kuhu nad peavad välja jõudma.

Jalaväe lahingu-eeskiri soovitab saata tankide ette piilkondi; need piilkonnad peavad liikuma sellasel kaugusel tankidest, et neid ei tabaks tankidele suunatud vaenlase tuli. Piilkondade ülesanne — juhtida tangid läbi tōkete. Selleks nad liiguvad hūpetena takistuselt-takistuselt, andes tankidele kokkulepitud signaale taskulampidega. On hea, kui nende piilkondade koosseisus teotseb tankiste. Juhtinud tangid ettenāhtud jooneni, piilkonnad varjavad endid kuni oma jalavāe saabumiseni ja ūhinevad siis jalavāega. Piilkondade te-

guvuskava koostatakse aegsasti ja omandatakse taitjate poolt.

Jalavāgi liigub vahetult tankide jārel, kasutades neid vōimalust mōōda kilpidena vaenlase pūssi- ja kuulipildujatule vastu.

Lābinud traattōkke, tangid peatuvad ja oma tagumiste laternate perioodiliste signaalidega nāitavad jalavāele kätte lābikäigud traadis. Tankide asutus peab olema sellane, et nad kataksid vaenlase tule eest oma kerega jalavāge, kes liigub lābi traattōkke. Jalavāgi mōōdub tankidest ja astub vaenlasega kāsitsivōitlusse.

Liikudes jalavāe ees, tangid vōivad tulistada vaenlast kuulipildujaist ja suurtükkidest, kasutades selleks iga hektet, millal vaenlane valgustab ūmbrust rakettidega. Vahel tangid valgustavad vaenlast oma laternatega, aga siin peab arvestama, et vaenlane vōib purustada neid laternaid pūssi- ja kuulipildujatulega.

Tōhusat abi tankidele öōsi vōib anda suurtükivāgi, isoleerides rünnatavaid rajoonet varem ette valmistatud tōkketulega ja surudes maha vaenlase tt-suurtükke. Tankide saatmine ūksikute suurtükkidega ei evi öōsi erilist tāsust, sest neil on raske leida märke ja jālgida tankide ning jalavāe tegevust.

Tankide teotsemine kunstlikus valgustuses (helgiheitjad jne.) sarnleb nende teotsemisele päeval, ent on piiratud sūgavuti. Purustanud traattōkke, tangid vōivad tulistada vaenlase valgustatud tulepesi vastupanupositsiooni eesserval ja sellega vōimaldada oma jalavāe koondamist eesserva ette. Kasel juhtumil olgu tankide manōōver lihtne — nad liikugu ainult otse oma ette; keerukad manōōvrid, nagu tagasitulek oma jalavāe juurde jne., on lubamatud.

Tangid saadavad edasiliikuvat jalavāge vāikeste hūpetega. Jōudnud māāratud joonele, nad peatuvad ja lasevad jalavāel mōōduda. Siis kas jalavāeüksuse ūlema kāsul vōi varem koostatud kava kohaselt tangid abistavad jalavāge jārgmise joone vallutamisel jne. Kuid ka siin ei vōi olla šablooni, vaid tuleb teotseda vastavalt kujunenud olukorrale.

(„Krasnaja Zvezda“ nr. 50 — 1940.)

— ms —



Üksikkirjeldusi Saksa-Poola sõjast 1939. a.*

5.

III/63. Rüg. võitlus 20. 09. Tomaszowi juures.

19. september. Lemberg, Tomaszow'i rajoonis käib teist päeva suur lahing. On tõenäoline, et vastane püüab läbi murda idasse ja kirdesse. III/63. rüg. jõuab Huta Dzierazynskie'sse ja jääb rügemendi varru. I ja II pataljon asuvad kaitsel. Kõrgendikule 325,8 on välja saadetud julgestuseks pi-kompani. See kompani sunniti poolakate poolt juba kord oma positsioonilt lahkuma, kuid suutis kõrgendiku uuesti vallutada.

Tomaszowi suunast oli kuulda lahingumüra. Tarnawatka küla rajoonis asuvad saksa suurtükiväe osad tulistavad lõuna suunas. Pi-kompil kardab, et kompani ei suuda, eriti öösi, vastase uuele läbimurdekatsel vastu panna ja palub abi. III pataljon saab käsu võtta kõrg. 325,8 ühe kõvendatud kompaniga enda alla. Patül määrab selleks 9. kompani, kõvendatult ühe raskegranaadipilduja-jaoga ja ühe kantava raadiojaamaga. Kompani ülesanne: takistada vastase läbimurret mõlemal pool teed, välja panna lahingueelpostid Wieprzsi ojal, toimetada lahinguluuret lõunasse. Vasakule poole teed jääb teotsema pi-kompani, kes allutatakse kompül 9.-le.

Kesköö paiku teatab 9. kompani, et ta on jõudnud kohale ja asunud kaitsel. Pi-kompili ja suurtükiväe ülemaga on loodud side. Tomaszowi all näib kestvat lahing edasi.

Kell 0200 saab III pataljon käsu võtta terve pataljoniga üle 9. kompani ülesanne.

Kell 0300 liigub pataljon välja. R-grp. grupi ülejäänud 2 jagu on jaotatud 10. ja 11. kompani vahel.

Jõudnud põlenud Tarnawatka küla rajooni, loob patül side kompül 9. ja srtv. juhiga. Kompül 9. ettepanekul patül loob laskurkompani positsioonile asetamisest öösi ja rakendab kohe tegevusse rk-kompani osad ja jalaväesuurt. rühma.

Kompül 9. arvates asub vastasel metsas, mis lääne pool Pankow'it, üks jalaväe- ja üks ratsaväerügement, tugevamad jõud aga metsas põhja pool Tomaszowi.

Kell 0430 algab uuesti laskmine, mis näib seekord kostvat lõuna poolt Tomaszowi. Seepärast patül saab mulje, et vastane kavatses läbi mur-

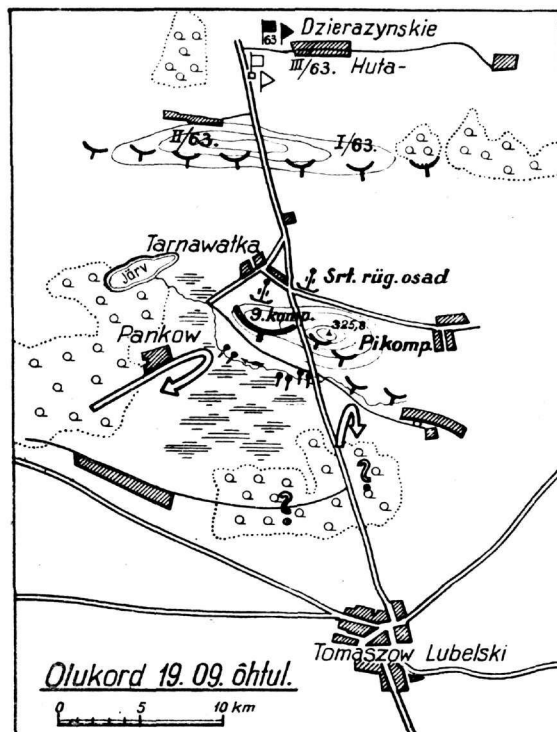
da lõuna pool. Ta teatab oma arvamusest rügemendiülemale ja teeb ettepaneku alustada kohe kallaletungi Tomaszowi suunas.

Kell 0630 jõuabki pataljoni järgmine rügemendi käsk: kell 0700 alustab rügement kallaletungi, III pataljon lääne pool ja I pataljon ida pool teed. Kallaletungi eesmärgiks on kõrgendikud, mis asetsevad lääne pool teed ja loode pool Tomaszowi.

Seejärel patül III annab maastikul kompilidele, jalaväesuurt. rühmilile ja pataljoniga koos teotsevale suurtükiväejuhile järgmise suulise käsu:

— Vastane püüab nähtavasti lõuna pool Tomaszowi läbi murda. Meie luurajad teatavad, et Pankow'is vastast ei ole. Kas vastane asetseb veel metsas lääne pool Pankow'it ja loode poolt Tomaszowi, ei ole meie patrullide poolt veel kindlaks tehtud. Tuleb arvestada mõlemat võimalust.

— Rügemendi ülesanne... III pataljoni kallaletungimärk kõrgendikud lõuna pool Fhs. Dabrowa't. Pataljoni lähem märk 2,5 km kaugusel meie ees asetsev üksikute taludega kõrgendiku riba.



* Vt. „Sõdur“ nr. 9 — 1940.

- Kallaletungi algus: 0700.
- Kallale tungivad:
 - 11. komp. vasaku tiivaga teel; tee kuulus meile — väljaulatavus 300 m. 10. komp. 300 m kaugusel astmena paremal. 9. komp. 500 m kaugusel pataljoni keskkohta taga pataljoni varus.
- R-grp. jaod jäävad laskurikompanite käsutusse.
- Rk-komp. valvab nõrkade osadega (poolrühm) sellelt kõrgendikult pataljoni edasitungi üle soise ala. Need osad tuleb õigel ajal järele tõmmata. Rk-de enamik läheb esijärgu kompanitega kaasa, et vastase vastupanu korral kohe kallaletungi toetada.
- Jalaväesuurt. rühm jääb 11. komp. käsutusse ja teda tuleb rakendada tegevusse selle löögigrupiga, kes liigub tee suunas. Rühma ülesanne: hävitada otsese laskmisega vastase vastupanu.
- Srt. üksustele annan ülesande: pataljoni edasitungil üle soise ala vallata vastase järele metsa serval ja toetada kallaletungi. Vastase tegevus Pankow'i rajoonist pataljoni parema tiiva vastu tuleb seisma panna. Srt. vaatluskomando saadab mind.
- Mina järgnen 300 m kaugusel 11. komp. paremast tiivast. Arvatav järgmine pataljoni KP — Kozia Wolka's või üksikud kõrged kuused lääne pool suurt teed.
- Side: 10. ja 11. komp. juurde raadioga.

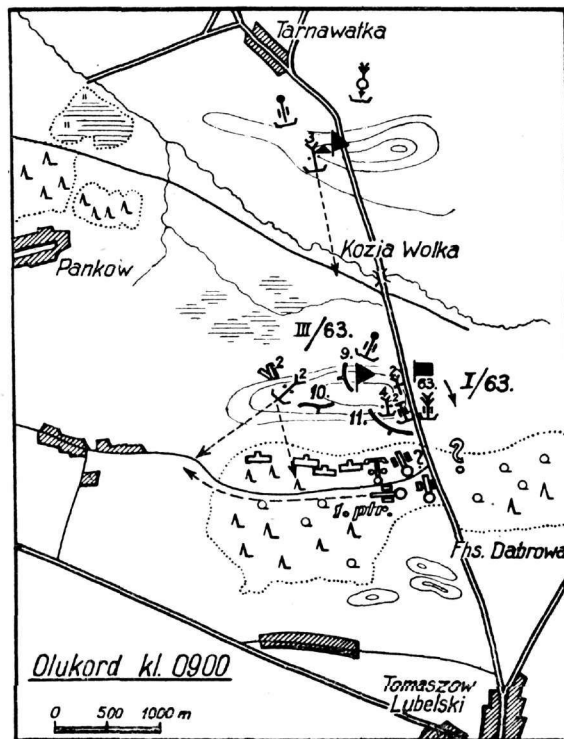
Ettenähtud ajal algab kallaletung ja pataljoni läbib vastupanu leidmata soise ala. Tee suunas välja saadetud luure aga teatab: „Kogu teel tugev vastane. Vangide jutu järgi asetsevat vastasel 20—30 suurtükki metsa serval.“ Patül oletab tugevamat vastupanu paremal pool teed ja otsustab seepärast jätkata kallaletungi laiemal rindel. 10. kompani saab käsu liikuda 11. komp. juonele ja jätkata kallaletungi 500 m laiusel rindel.

Kell 0745 jõuavad esijärgu kompanid esimesele märgile — kõrgendikule, mis on umbes 1,5 km lõuna pool Kozia Wolka't.

Kuna veel üks vang teatab suurtükiväe olemasolust metsas, otsustab patül jätkata kallaletungi alles pärast suurtükiväe ettevalmistustuld metsa servale. Üks patareid asub patüli nõudel vahetult patüli KP taha, et olla käepärast vastase vastupanu mahasurumiseks. Kella 0830—0845 on srt. ette-

valmistustuli. Pataljoni korraldub kallaletungiks. Kõik pataljoni rasked relvad tuuakse ette.

Kella 0900 paiku teatab ette nihutatud patareid ülem, et patareid on varsti laskevalmis. Samal ajal teatab 10. komp. ühe vastase patareid liikumisest läände ja selle tulistamisest raskerelvade poolt.



Pärast kella 0900 kallaletung jätkub. Esijärgu kompanid leiavad väikest vastupanu. 10. komp. vasaku tiiva ette tulistab aga üks oma patareid. Milline patareid tulistab, seda ei saa kindlaks teha. Samuti ei suuda üleslastud rohelised raketid patareid tuld edasi kanda. Et mitte anda aega vastasele end uuesti korraldada, otsustab patül 10. komp. oma suurtükiväe tulealast ümber viia. Nii ei jää jälitamine peatuma.

Kompanid on jõudnud metsa. Et hoida üksuste segiminekest, annab patül käsu: „Suund päike“. Mitmel pool panevad poolakad relvad maha ja annavad end vangid. Esijärku saadetakse ka 9. komp., kes jõuab esimesena rügemendi käsus määratud kõrgendikule.

Nüüd jõuab aga rügemendist kohale teade, et on käimas läbirääkimised allaandmise üle ja pataljonil tuleb peatuda väljajõutud joonel.

Kuigi selle kirjutise juures tuleb meelde pidada, et sakslasil ei olnud siin enam tegemist poolakate tõsise vastupanuga, vaid

löödud ja võidetud armee viimsete riismetega, on siiski huvitav jälgida selle pataljoni tegevust, milles on tüüpiliselt esile tõstatatud saksa doktriin.

Kõigepealt kõidab meie tähelepanu rügemendi ja pataljoni ülema oma algatus ja kiire reageerimine muutuvale olukorrale. Nii pea kui muutub juhtide mulje vastase võimalikust tegevusest, võetakse uus otsus ja viiakse see ellu. Ja näib, et see mulje, mille sai patül III vastasest 20. sept. hommikul vara, oli oluline tegur, miks rügement, kellele oli ette nähtud kaitseülesanne, läks üle kallaletungile.

Mitte vähem õpetlik ei ole ka jalaväe raskerelvade tegevusserakendamine nii kaittsel kui ka pealetungiülesannete täitmisel.

6.

47. pi-pataljoni (mot.) jõületamisi.

a) Gostynia Bojszowy juures 3. septembril.

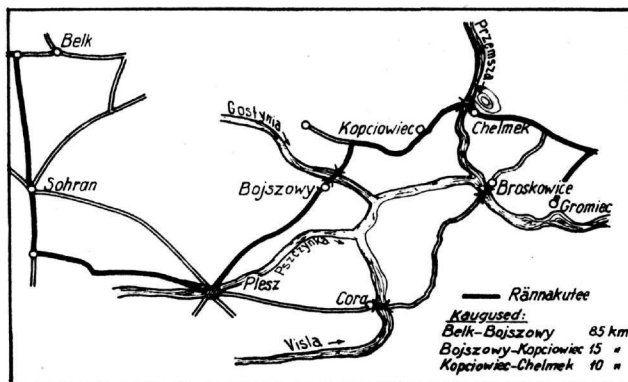
3./47. pi-pat. ühes sillakolonniga on soomusdiviisi käsutuses. 3. sept. kell 1300 alutatakse Belk'is kogu pataljon soomusdiviisile, ülesandega liikuda välja Sohran-Plesz'i suunas ja liituda diviisiga. Ülesande täitmiseks sõidab patül kohe ette luurele.

Kuna Pleszi juures õhitud Pszczynka sillast on võimalik ümber sõita ja seda võitlevad väed ka juba on teinud, siis pataljoni esimeseks ülesandeks on silla ehitamine Gostyniale Bojszowy juures. Kui kella 1600 paiku patül kohale jõuab, on 3. kompanil käsil juba õhitud silla kõrvale uue 16-t abisilla ehitamine. Materjal silla ehitamiseks valmistatakse lähedal olevas metsas ja veetakse kohale sillakolonniga. Kuna üle ehitatava silla läheb korpuse rännakutee, siis on teed tihedasti liikuvaid vägesid täis ja pi-pataljoni ettesõitmine on tugevasti raskendatud. 3. kompani peab seepärast jätkama silla ehitamist üksinda. Kell 2000 ongi sild ülesõiduks valmis.

b) Przemsza Shelmeki juures 4. septembril.

Õö jooksul tõmmatakse pataljon ette Kopciowiec'i rajooni, kuhu ta jõuab 4. sept. kell 0100. Pataljon jääb puhkama teele.

Kell 0500 võtab saksa suurtükivägi tule alla jõe vasakul kaldal asuvad vastase osad. Tule toetusel liiguvad soomusbrigaadi laskuriosad jõeni ja ühes nendega pi-pataljoni luuregrupid ja pataljoni staap. Vastase tuli takistab luuret. Ühest omaaegsest sak-



sa tollimajast avaneb aga hea võimalus vaatluseks. Õhitud silla juures on näha mõned purustamata lodjad.

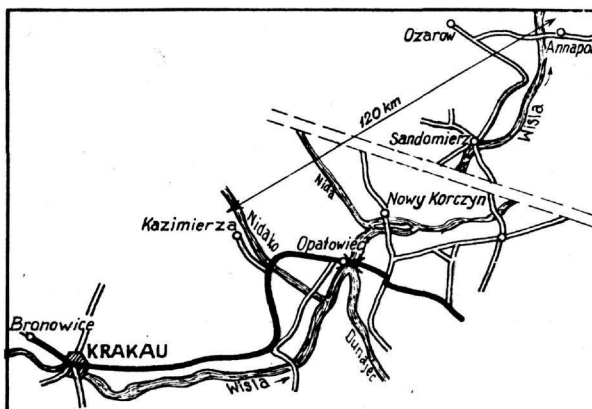
Kell 0715 ületab jõe üks laskuripataljon üle sillarusude ja parvekestega ilma suuremate kaotusteta; nad läbivad põleva Shelmek'i asula ja võtavad säälpoolse kõrgendiku enda alla.

Kell 0745 alustab pi-pataljon üheaegselt kahe silla ehitamist. Üks kompani ehitab 8-t sõjasilda, kuna kaks kompanit ehitavad kolmest leitud lodjast 20-t abisilda. Sõjasild valmib kell 1030, abisild 1240. Briigaadi osade üleminek lõpetatakse kell 1800.

d) Wisla Opatowieci juures 10. septembril.

9. sept. hommikul vara kutsub korpuse ülem pi-patüli ühes luureorganitega enda juurde Kazimierza'sse, et lõplikult kindlaks teha Wisla ületamise võimalused. Sel ajal asub pataljon Bronowice's loode pool Krakow'it.

Ümber kell 1100 jõuab patül luureüksustega Opatowiec'e juures Wislale. Ta korraldab koha peal luuret ja saadab ka luurajad Nowy Korczyn'i juurde. Sild Nowy Korczyn'i juures on põletatud. Tee asetseb kõrgel tammil. Seepärast pole silla ehitamine



siin soodne. Samuti on Opatowiecst Dowy Korczyni viiv tee liivane, mispärast tuleb oletada, et sillakolonn ja üleminevate osade veokid ei jõua kohale. Soodseim Wisla ületamise koht leitakse olevat Dunajec'i suubumisel Wislasse.

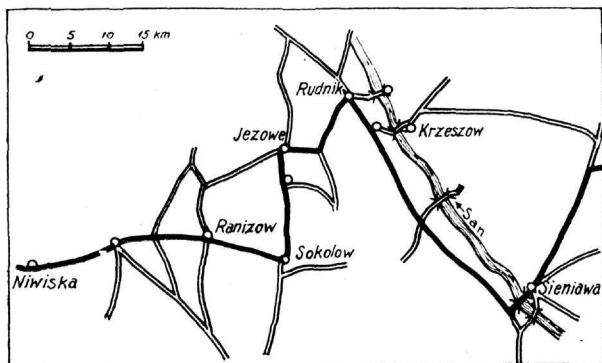
Kuna Krakowist tulevad teed on väga halvas seisukorras, jõuavad kompanid kohale alles pimedas. Sillakolonne võib oodata täies koosseisus kohale kell 2400. Pataljoni käsutuses on nüüd kaks B sillakolonn. Kuna katteosi kohal ei ole, siis võtab ajutiselt esimesena kohalejõudev kompani ka katteülesande endale.

10. sept. kell 0330 annab patül kompülidele ja sillakolonnile ülemaile käsu silla ehitamiseks. Ehitamine algab kell 0400. Silla ehitamise ajal, veel mitte valminud juurdepääsutee kaudu, saadetakse üle silla ühe sillapea moodustava jalaväerügemendi 2 pataljoni ja hiljem diviisid, kes on määratud sellest sillast üle minema. Üleminek algab kell 0700; kell 1100 on sild valmis.

11. sept. jõuab kohale uus sillakolonn B, kes alustab 16-t silla ehitamist. 12. sept. pi-pataljon algab 8-t silla lammutamist.

c) San Rudniki juures 13. ja 14. sept. ja Krzeszowi juures 14. septembril.

13. sept. sai pataljon Niwiska's käsu jõe ületamiseks. Ta allutati ühele diviisile. Jälle sõidab patül kahe luuregrupiga, kelle ülemaiks on ohvitserid, ette luurele. Määratud lõigus leitakse sillakohad Krzeszow'i ja Rudnik'i juures. Krzeszow'i juures pääseb jõe üle 150 m laiuse liivariba, mispärast see koht pole soodne silla ehitamiseks.



Rudniki juurde jõuab pataljon kell 1600 ja sillakolonn veidi hiljem. Kuna siin pole korraldatud vaatlust, siis teeb patül isiklikult ühes adjutantiga kindlaks, et jõe teisel kaldal pole vastase osi.

Kell 1700 alustatakse Rudniki lossi kohal 16-t silla ehitamist. Kuna sild peab olema

valmis järgmise päeva kella 0900-ks, siis kasutab pataljon öötunde puhkuseks lossi pargis. Öösi jõuab kohale veel üks sillakolonn. Kui valgeneb, alustatakse uuesti silla ehitamist. Kell 0800 on 16-t sild valmis ja diviisi eelosad marsivad üle silla. Muutunud olukorra tõttu kavatakse diviisi oma raskuspunkti üle kanda vasakult tiivalt paremale. Selle manöövri läbiviimiseks on diviisile tähtis pääseda hõlpsasti Krzeszow'i teedest. Seepärast lammutatakse kell 1130 sild Rudniki juures ja alustatakse uue silla ehitusega kell 1500 Krzeszowi juures. Kell 1800 on sild valmis. Tugev pingutus kompanitele ja sillakolonnidele!

M. H.

Sõjaväelisi teateid välisriigist.

Lühiteateid tangitõrje alalt.

Itaalia nõuded jalaväetrelvade suhtes.

„Rivista di fanteria“ (11/38) esitab tähtsama nõudena jalaväetrelvade suhtes, et peale 47-mm tt-kahurite peaks olema veel väiksemaid ja kergemaid relvi, mis peaksid küllaldaselt arvul olema jaotatud kogu diviisi osade vahel. Nõutakse kas üliraskeid kuulipildujaid kal. 13—20 mm või tt-püsse kal. 11—33 mm.

Itaalia 20-mm Breda ridatulekahur M-35.

Itaalia ajakirjanduse teadatel kasutatakse seda kahurit õhukaitseks ning tangitõrjeks. Kahuril on kolmjalg-latett 360° pöörde- ja —10 kuni +80° tõstenurgaga. Kahuri kaal tulepositsioonil kolmjalaga on 308 kg, rännakukorras ühes kummirehvidega ratastega, mis laskmisel ära võetakse, 356 kg. Tangitõrjeks kasutatakse soomusgranaate. Nende alguskiirus on 900 m/sek. ja nad läbibistavad 500 m kauguselt ka keskmiste tankide soomuse. Tulekiirus minutis on 200 lasku. Kahuri vedu toimub hobueeslite või mootorveokite järel, samuti on nad lahutatavad osadeks, mis võimaldavad nende transporti ka mäestikus. Lasta võib ka rattaid alt võtmata.

Taanis 20-mm tt-püss.

„Militär-Wochenblatt“ (1/39) järgi on valminud Taanis Madseni 20-mm L/60 tt-püss. 160 g raskuse soomusgranaadi alguskiirus on 900 m/sek. Laskekaugus kuni 6000 m.

Kaugustel alates 600 m läbistatakse soomus 30 mm. Relva kaal 60 kg. Relva kerge lafeti tõttu on võimalik tulistada ainult pool-auto-maatselt. Laskmisel puudub suudmeleek.

20-mm ridatulekahur
Madsen.

Mitmesuguste ajakirjanduse teadete järgi on Madseni 20-mm ridatulekahur Hispaanias osutunud tõhusaks tt- ja ök-relvaks, mis oli kasutusel eesliinil. Laskemoonana kasutatakse brisant-, süüt-, soomus- ja soomusbrisantgranaati. Praktiliste kogemuste järgi läbistas leeksoomusgranaat 500—600 m kauguselt 30-mm kroomnikkel-terasplaadi, soomusbrisantgranaat sama plaadi 400—500 m kauguselt.

Jalaväe kõvendamine
tt-relvadega Rumeenias.

„Krasnaja Zvezda“ (12/38) järgi on Rumeenia sõjaväes kavatsusel anda igale jalaväerügemendile tt-kompani kuue 37- ja 53-mm tt-kahuriga, peale selle rühm kahe 75-mm saatesuurtükiga. Need kompanid liiguksid hobuveol. Ka osa klp. asendatavat tt-relvadega. Iga laskurijagu saab tt-relva. Üliraskeile klp-tele on ette nähtud 400 soomuskuuli. — Rügemendi pi-rühm peab saama 500 tt-miini. Diviisi peab saama tt-pataljoni 3- kuni 4-kompanilises koosseisus à 6 kahurit. Ka diviisi srtv. kõvendatakse tt-kahuritega.

„Die Panzertruppe“ nr. 12 — 1939.

Inglise soomusvägede ümberrelvastamine.

Inglise soomusvägedes on teoksil kiire ümberrelvastamine. Soomusosi varustatakse pidevalt uuetüübiliste kergete, keskmiste ja raskete tankidega. Seni produtseeritud uut tüüpi tankide arv ei ole küllaldane, mispärast on veel varustusel vananenud keskmisi tüüpe Vickers M 2 ja 2 A.

Kiiremalt edeneb soomusvägede varustamine kergetankidega. Seni on valminud ja võetud kasutamisele vähemalt 600 moodset kergetanki. Üks kergetangi tüüpidest on nähtud ette koostööks ratsaväega, mispärast ka evib eriliselt suurt kiirust — kuni 70 km/t. Uued tüübid, mis määratud koostööks jalaväega, on eriti tugevalt soomustatud.

Koos raskete soomusautodega Lancaster (kaal 6,8 tonni, relvastiseks 3 rk.) ja Vickers (kaal 7,5 tonni, relvastiseks 2 rk.) on võetud kasutamisele uut tüüpi kerge luuresoomusauto.

Inglise sõjaväes on massiliselt kasutamisel veoautod, mis on külgedelt soomustatud, kuid pealt lahtised. Nende autode kandjõud on 600 kg ja nad on varustatud ühe rk-ga. Sääraseid autosid kasutatakse ainult transpordiks, tarbe korral ka maastikul, milliseks veoks nad on ka kohandatud (kahe telje vedu). Autosid on ette nähtud igale jalaväerühmale üks.

„Krasnaja Zvezda“ 26. 02. 40. nr. 46.

A. R.

Sõjaväe elu.

„Lahing“ Tallinna külje all.

Lahingutegevuse erinevused talvel ilmnevad täiel määral ainult siis, kui lumikate on paks ja valitseb pakane. Üle mitme aasta oli meil tänavu sellane talv, mida ka väeosad püüdsid täiel määral kasutada talvsõja kogemuste saavutamiseks.

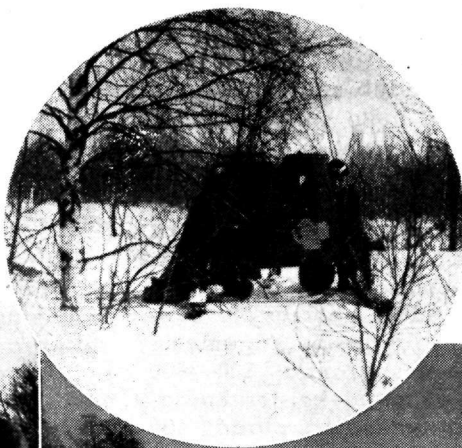
Harju Sõjaväeringkond korraldas peale tavaliste talvõppuste oma väeosadega veel mitu suuremat õppust koos Sõjavägede Oppeasutistega. Viimane sellane ühepäevane taktikaline õppus toimus 8. märtsil s. a., kus „sõdivad“ pooled olid asetatud kohtamislahingu olukorda ja püüdsid üksteist ennetada K. asunduse vallutamisel.

Ilm oli talvõppuseks „paras“ (temperatuur kell 0700 — 10° C), kuid lumeolud ei olnud seekord suusatamiseks kuigi sood-

sed — lumi oli kaetud koorikuga, mis kriimustas suuski ja millel suusad kippusid libisema kõrvale. Seda arvestades läksid roheliste pataljoni mõned üksused õppusele suuskadeta; siniste pataljoni aga oli siiski täielikult suuskadel.

Pooled olid ruumiliselt üldiselt võrdsetes tingimustes K. rajooni vallutamiseks, kuid et siniste kõvendatud pataljoni ülema kasutada oli ka ratsauksus, keda ta võis kiiresti tee suunas (väljaspool teed ratsaväe liikumine oli sügava lume tõttu võimatu) ette visata, siis K. langes eeskätt ratsapatrulli kätte. Edasi ratsapatrull jätkas luuret roheliste suunas, jäädes neid lõppeks varitsemata metsa servale. Ratsapatrulli positsioon oli valitud nii õnnelikult

*Sõõris — tt-kahur positsioonil.
Keskul vasakul: Rohelise poole vanem-vahekohtunik major Männi annab seletusi Sõjaväeringkonna ülemale kol. Junkurile.*



*Keskul paremal: Suuskadeta liikuvaid üksusi lähenemisel.
All: Ei ole kerge talvel liikuda väljaspool teid raskerelvadega.*

(või teotsesid roheliste suuskurid metsa „traalimisel“ liig suures laastus!), et patrull võis „registreerida“ kõik temast üle lageda mööduvad roheliste üksused ja sellest saata ettekanded pataljoniülemale, jäädes ise avastamatuks.

Ratsaüksus oli sunnitud loovutama K. asunduse roheliste suuskuripatrullile, enne kui saabus siniste eelvägi. Viimane oli end lasknud eksiteele viia paremalt tiivalt (naabri pealetungiribast) ähvardavast löögist ja asunud kaitsele (rindega paremale), järelikult ta ei võinud ennetada roheliste eelväge K. vallutamisel. Roheliste eelvägi, olles harukordselt tugev moodse tehnika poolest, teotses siiski liig aeglaselt, mille tagajärjeks oli see, et osa siniste peajõude ennetas teda K. asunduse vallutamisel.

Järgnesid ägedad „lahingud“ K. ümbru-

ses, kus kinnine maastik ulatub mitmelt poolt K. asunduse hooneteni. Visale võitlusele vaatamata jäi otsustamata, kes on võitja või kes kaotaja. Sõbralikult lõunastati õppuse lõpul koos K. õuel.

Rohelise poole üksused, kes olid suuskadeta, võisid liigne kord veenduda, et teotsemine lumel, eriti metsa all, kus lumi ei kanna, on ilma suuskadeta täiesti võimatu. Võis näha pilti, kus suuskadeta ründav üksus rabeles väsimuseni sügavas lumel, jäädes 7—8 minutiks vaenlase niitva tule alla. Missugused on seesuguse rünnaku tagajärjed, on selge kõigile.

Õppusi jälgisid Sõjavägede Õppeasutiste ülem kolonel K. Laurits VR II/2 ja 3, Harju Sõjaväeringkonna ülem kol. J. Junkur VR I/3 jt.

—α—

Juriidilisi küsimusi.

Toim. kolonel jur. E. Leithammel.

Küsimus. Kas Allohvitseridekooli lõpetanud kaadriallohviteri, kes teenib töökompanis kompani vanemana, tuleb lugeda rivi- või eriala-ametikohal teenivaks?

Vastus. Allohvitseride ja sõdurite teenistuskäigu seadluse (RT 1939, 24, 182) § 41 järgi loetakse riviala-ametikohtadeks kompanis, sellele vastavas, või väiksemas riviüksuses allohvitseridele ettenähtud ülemate (vanemate) või instruktorite ametikohad. Kuna töökompanit ei loeta riviüksuseks, siis ei saa ka töökompanis ühtegi allohvitseri ametikohta lugeda riviala-ametikohaks ASTS mõttes.

Eestoodud kaalutlustel tuleb küsimuses tähendatud kaadriallohviteri lugeda eriala-ametikohal teenivaks.

Küsimus. Kas palgata puhkuse saamiseks riigitöölise poolt esitatavad palved kuuluvad tempelmaksustamisele?

Vastus. Antud küsimuses on Maksude Talitus seletanud, et vastavad palved ei kuulu tempelmaksustamisele.

Küsimus. Kas ja missuguses korras on võimalik kaadriallohviteril sooritada eksternina eksamit reservohvitseri kutse saamiseks?

Vastus. Ohvitseride teenistuskäigu seadluse (RT 1938, 100, 871) § 15 on ette nähtud, et ohvitseride ettevalmistamise alused ja kord määratakse vastavates seadlustes. Sellasteks seadlusteks on: 1) Väe-liigi ohvitseride ettevalmistamise seadlus (RT 1935, 92, 761; 1936, 65, 555), 2) Tehnilise ala ohvitseride ettevalmistamise seadlus (RT 1936, 65 556) ja 3) Topo-hüdrograafia kutseliigi ohvitseride ettevalmistamise seadlus (RT 1936, 92, 760; 1937, 100, 813). Toodud seadlustes aga ei ole ette nähtud ohvitserikutse saamiseks eksternina eksami sooritamise võimalust. Sellane võimalus oli küll endise Kaitseväeteenistuse seaduse (RT 1926, 43, 79) § 97 alusel, kuid 1. aprillist 1937. a., millal tähendatud seadus kehtivuse kaotas, on vastav alus ära langenud ja seega praegu ei ole enam võimalik eksternina sooritada eksamit reservohvitseri kutse saamiseks.

Küsimus. Kas Sõjakooli aspirantideklassi lõpetanud kaadriallohviteri loetakse kutseallohviteriks?

Vastus. Allohvitseride ja sõdurite teenistuskäigu seadluse (RT 1939, 24, 182) § 14 lg. II järgi kutseallohviterideks loetakse allohvitseri, kes on lõpetanud vähemalt kutseallohviteride ettevalmistamiseks korraldatud kursuse või on omandanud Sõjavägede Juhataja poolt vastavaks tunnustatud väeliigilise ettevalmistuse.

Väeliigi ohvitseride ettevalmistamise seadluse (RT 1935, 92, 761) § 4 järgi aspirantideklassides antakse õpilasile väeliigi alal vajalik täiendusohvitseri ettevalmistus. Ohvitseride ettevalmistamise kursuse kava oma ulatuselt on suurem ja täielikult katab kutseallohviteride ettevalmistamise kursuse kava. Seega aspirantideklassi lõpetanud sõjaväelasi tuleb sõjalise ettevalmistuse ulatuselt ühtlasi lugeda kaadriallohviteriks vajalist sõjalist ettevalmistust evivaiks.

Toodud kaalutlustel tuleb Sõjakooli aspirantideklassi lõpetanud kaadriallohviteri lugeda kutseallohviteriks.

Küsimus. Kas kursuse läbivõtmiseks Sõjaväe Tehnikakooli lähetatud kaadriohvitseril lühendatakse järgneva auastme väljateenimise aega kooli lõpetamise puhul?

Vastus eitav. Ohvitseride teenistuskäigu seadluse (RT 1938, 100, 71) § 64 alusel lühendatakse evitud auastmele järgneva auastme väljateenimise aega ühe aasta võrra Kõrgema Sõjakooli või mõne muu vastava kõrgema sõjalise õppeasutise või kursuse lõpetanud ohvitseridel. Kuna Sõjaväe Tehnikakooli ei loeta kõrgemaks sõjaliseks õppeasutiseks, seepärast Sõjaväe Tehnikakooli lõpetajad eespooltähendatud soodustuse alla ei kuulu.

—k.

Küsimus. Kas sõjaväelane, kes täidab väeosa majandusliku ettevõtte raamatupidaja ülesandeid, on õigustatud selle töö eest saama tasu?

Vastus. VMS § 744 kohaselt võidakse väeosa majanduslikus ettevõttes kasutada tööjõududena ka sõjaväelaste tööjõudu õppustest (resp. teenistusest) vabal ajal ja tasu eest. Kuna ettevõtte raamatupidaja ülesannete täitmine sõjaväelase poolt on tema tööjõu kasutamine väeosa ettevõtte huvides, siis tuleb esnimetatud seadluse eeskirja alusel arvata, et sõjaväelane, kes

täidab väeosa majandusliku ettevõtte raamatupidaja ülesandeid, on õigustatud sama selle töö eest tasu eeldusel, et sõjaväelane täidab neid ülesandeid teenistusest vabal ajal.

Küsimus. OTS (RT 1938, 100, 871) § 95 alusel määrab ohvitseri ülemateks XII astme ametikohtadel ning rühmaülemate ametikohtadel kompanites, patareides ja eskadronides, kus valmistatakse ette täiendusallohvitseri, — diviisiülem. Kas sellest võib järeldada, et kompanites, patareides ja eskadronides, kus valmistatakse ette täiendusallohvitseri, rühmaülemate ametikohad on XII astme ametikohad, mis võimaldavad ohvitseri kõrgendamist kapteni auastmesse?

Vastus. OTS § 35 ja 36 alusel kuuluvad rühmaülemate ametikohad XIV ametiastmesse, kui nad koosseisudega ei ole määratud teisiti. Kehtivate koosseisude kohaselt on rühmaülemate ametikohad kompanites, patareides ja eskadronides, kus ette valmistatakse täiendusallohvitseri, XIV astme ametikohad, milline ametiaste võimaldab OTS § 48 p. 8 alusel kõrgendada ohvitseri kuni leitnandi auastmesse.

OTS § 95 alusel diviisiülema poolt rühmaülemate ametikohtadele määramist kompanites, patareides ja eskadronides, kus ette valmistatakse täiendusallohvitseri, tuleb seepärast käsitleda ainuüksi kui nende rühmaülemate tähtsuse esiletõstmist ja parima selektsiooni teostamist, mis aga ei ole suuteline muutama eelosutatud seadlusega ja koosseisudega kindlaksmääratavate rühmaülemate ametiastmeid.

Kõigil neil kaalutlustel tuleb arvata, et rühmaülemate ametikohad kompanites, patareides ja eskadronides, kus ette valmistatakse täiendusallohvitseri, on XIV astme ametikohad, vaatamata sellele, et neid rühmaülemaid määravad ametikohtadele diviisiülemad, ja need ametikohad ei võimalda ohvitseri ülendamisest kapteni auastmesse.

Küsimus. Kas väeosaülem võib laiendada ühises asulas paiknevate väeosaallüksuste distsipliini ja sisekorra järelevalvajaks määratava allüksuse ülema distsiplinaarvõimupiire ühises asulas paiknevate kõikide sama väeosa allüksuste sõjaväelaste suhtes, kui tähendatud allüksuse ülem on ametiastmelt võrdne distsipliini ja sisekorra järelevalve alal temale allutatud teiste allüksuste ülematega?

Vastus. Sisemäärustiku § 234 järgi määrab rügemendiülem distsipliini ja sisekorra üldiseks järelevalvajaks ühistes piir-

kondades asuvatele rügemendi allüksustele, kui nad ei kuulu ühe ülema alla, suurema allüksuse ülema, kusjuures ta laiendab ka viimase distsiplinaarvõimupiire kõigi nende allüksuste sõjaväelaste peale. Sellest sõnastusest selgub, et ühises piirkonnas distsipliini ja sisekorra üldiseks järelevalvajaks määratav allüksuse ülem, kelle võimupiire võib rügemendiülem laiendada, peab olema suurema allüksuse ülem. SM § 193 mõtte kohaselt tuleb suuremateks allüksuseks lugeda: jao suhtes — rühma, rühma suhtes — kompanit, patareid jne., kompani kohta — pataljoni, divisjoni jne.

Eestoodu põhjal tuleb arvata, et väeosaülem ei ole õigustatud laiendama ühises asulas distsipliini ja sisekorra üldiseks järelevalvajaks määratava allüksuse ülema distsiplinaarvõimupiire samas asulas paiknevate võrdsete allüksuste suhtes. —o.

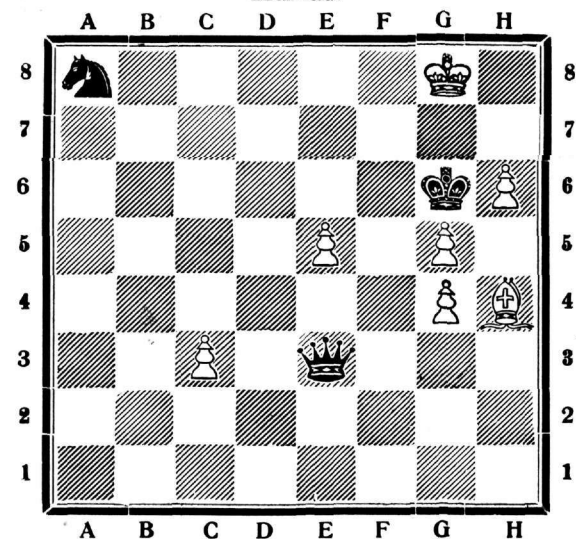
MALE.

Tolmetaja K. Rootare.

Ülesanne nr. 8.

Koostanud V. Korolkov.

Mustad.



Valged.

Valged algavad ja võidavad. Lahendus ilmub järgmises numbris.

Ülesande nr. 7 lahendus.

1. Oa5—d8+ Kh4—h3! 2. Of7—e6 Lf5:e6 3. d5:e6 Rh8—g6 4. b7—b8O! (Ekslik on 4. b8L? Rf4! 5. L:f4 ja viik) 4... Kh3—g4 5. Ob8:g3 Kg4:g3 6. Od8—b6! Rg6—h4 (Rf4 7. Oc7) 7. Ob6—f2+ Kg3—g4 8. Of2:h4 Kg4—f5 9. e6—e7 ja valgad võidavad. Või 5... Kg4—f5 6. e6—e7 Rg6:e7 7. Od8:e7 Kf5—e6 8. Oe7—c5 Ke6—d7 9. Oc5:a7 Kd7—c6 10. Oa7—f2 K ~ (ükskõik kuhu) 11. a6—a7 ja 12. a7—a8L valgete võiduga.

Vastutavtoimetaja kolonelleitnant Johannes Reinola. Tegevtoimetaja kapten Martin Nurk.

ILMUS TRÜKIST

SV. STAABI VI OSAKONNA VÄLJAANDEL

Kapten E. KÕIV:

Pioneriasjandus jalaväele

HIND 2 KR. 30 S.

MÜÜGIL: „Sõdur'i“ toimetuses, Tallinn, Sakala 33

**TALLINNA
JUUDI ÜHISPANK**

VE NE TÄN 6.

TELEFONID:

448-25

448-26

448-27

Toimetab kõiki
pangaoperatsioone
sise- ja välismaal

R. Voimann

SPETSIAAL VORMIRIIE TE TÖÖSTUS

TALLINN, KONSTANTIN PÄT SI 10-3

TELEF. 475-54

•
*Valmistan igasuguseid vormiriideid
oma kui ka tellija materjalist.*

JOH. KAIV JA E. LEITHAMMEL

Riigi hangete seadus

ühes riigi- ja omavalitsuste hangetesse puutuvate muude
seaduste ning määrustega, seletuste ning sisujuhtidega.

HIND KR. 3.50.

Müügil „Sõduri“ toimetuses, Tallinn, Sakala 33.

Raamatupala:

40-932

