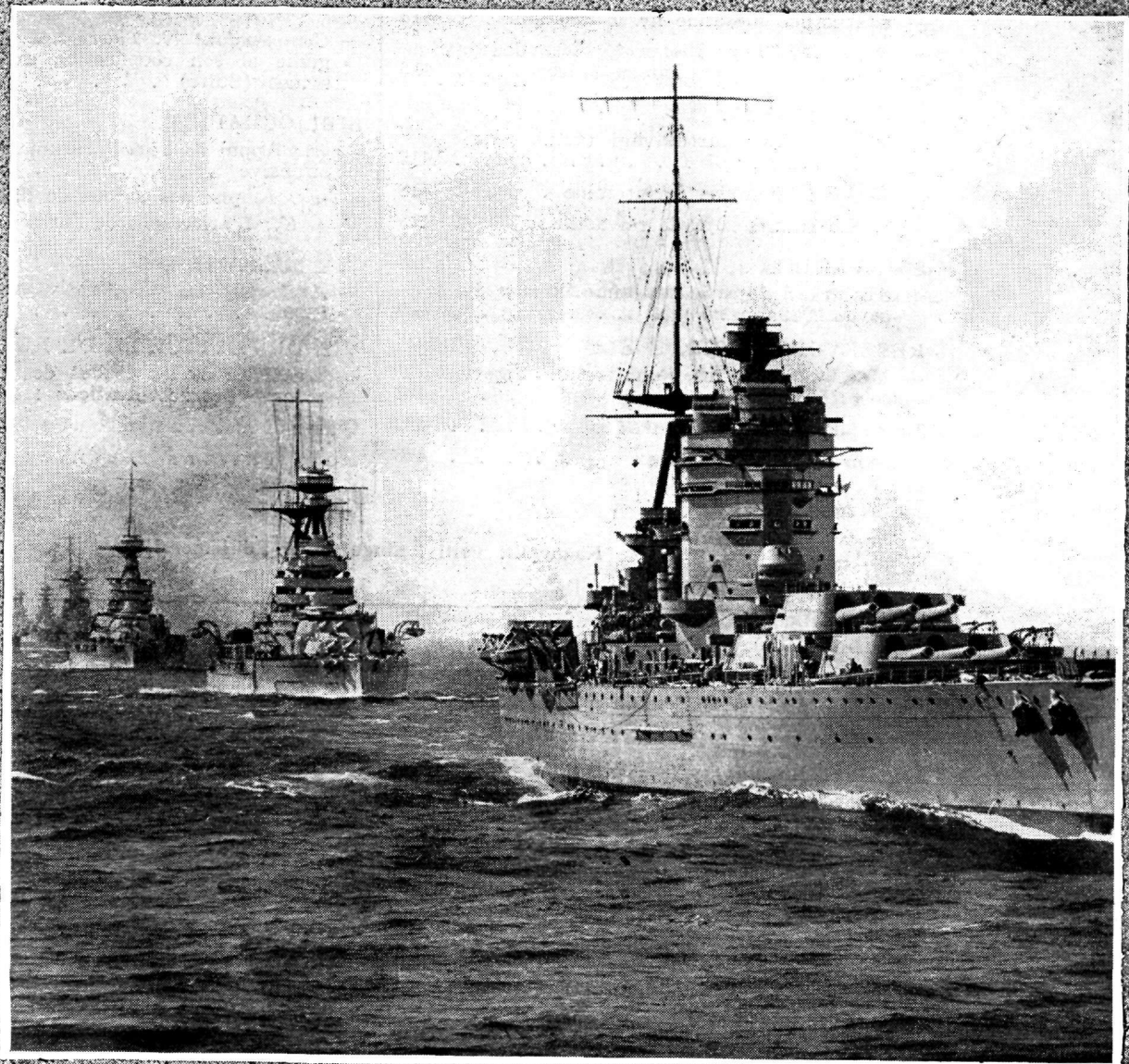




SODUR



XXII AASTAKÄIK ■ 27.04.40. ■ Nr. 17

SÕJANDUSLIK AJAKIRI „SÕDUR“

Nr. 17 — 1940.

Sisustik:	Lk.	Sommaire:	Pages.
<i>TRT.</i> : Sõda Skandinaavias	397	<i>TRT.</i> : La guerre en Scandinavie	397
<i>Kapten M. Uudla</i> : Kuidas teostus sõja finantseerimine Soomes	400	<i>Capitaine M. Uudla</i> : Comment fut financée la guerre en Finlande	400
<i>E. R. Sarv</i> : Briti sõjaväe ülesehitamine	402	<i>E. R. Sarv</i> : Le redressement de l'armée britannique	402
<i>Kapten J. Ernits</i> : Koolinoorsoo kevadiste sõjaliste õppuste puhuks	408	<i>Capitaine J. Ernits</i> : A propos des exercices printaniers de préparation prémilitaire	408
<i>Kolonel G. Leets</i> : Märkmeid artikli „Veel mõnda hobuse aretamisest“ kohta	410	<i>Colonel G. Leets</i> : Remarques sur l'article „Encore sur l'élevage des chevaux“	410
<i>N-leitnant M. Grauer</i> : Ohuvaatlusteenistus (järg)	411	<i>Sous-lieut. M. Grauer</i> : Le service de guet aux avions (Suite)	411
TAKTIKA ALALT.		TACTIQUE.	
— Taktikalise ülesande nr. 1 lahendus	414	— Solution du problème tactique No 1	414
— <i>Major N. Thar</i> : Pioneride ülesanded ja koostöö teiste väeliikidega (järg)	415	— <i>Commandant N. Thar</i> : Les missions du génie et son coopération avec d'autres armes (Suite)	415
BIBLIOGRAAFIA.		BIBLIOGRAPHIE.	
— <i>r.</i> : Kuidas suurtükivägi toetab pataljoni kallaletungil	417	— <i>r.</i> : Appui de l'artillerie au bataillon en offensive	417
— <i>a.</i> : Sidelennukite kasutamine	418	— <i>a.</i> : Emploi des avions de liaison	418
— <i>J. K.</i> : Itaalia sõjaväe relvastisest	419	— <i>J. K.</i> : L'armement de l'armée italienne	419
SÕJAVÄE ELU.		VIE MILITAIRE.	
— <i>Arcturus</i> : Sõjaväe Majandusühisuse tegevus 1939. aastal	420	— <i>Arcturus</i> : La Coopérative militaire en 1939	420
RESERVOHVITSERIDE ELU.		VIE DES OFFICIERS DE RESERVE.	
— Merekindluste reservohvitseride tegevusest ja õppustest	422	— L'activité et les études des officiers de réserve des fortifications maritimes	422
Juriidilisi küsimusi	422	Questions juridiques	422
Uuemat kirjandust	423	Publications récentes	423
Male.		Echecs.	

Kaanepilt: Briti lahingulaevad Põhjamerele.

Vastutavtoimetaja kolonelleitnant **Johannes Reinola.**

Telefon nr. 477-20/40.

Tegevtoimetaja kapten **Martin Nurk.**

Telefon nr. 477-20/163.

Kodune tel. nr. 477-20/3-22.

Väljaandja: „SÕDUR“, Sakala nr. 33, Tallinn.

Talitus avat. iga päev kella
0800—1500 ja laupäeviti
0800—1300.

Telefon — Sõjaväe 163.

Tarvitamata ja tagasisaamiseks märkimata käsikirju alal ei hoita.

„Sõdur“ ilmub kuni 4 korda kuus.

„SÕDURI“ TELLIMISE HIND:

Aastas — kr. 6.00.

Poolaastas — kr. 3.00.

Veerandaastas — kr. 1.50.

Üksiknumber — kr. 0.20.

KUULUTUSTE HINNAD:

Lehekülg — kr. 40.

Tekstis — kr. 60.

Sõda Skandinaavias.

Küsimus, mispärast sõda kandus Skandinaaviasse, on leidnud kõige mitmekesemat käsitlemist, mispärast käesolevates ridades selle juures pikemalt ei ole peatunud. Märkida võiks vaid seda, et peapõhjuseks oli nähtavasti Saksa umbusaldusliitlaste Skandinaavia-poliitika suhtes, mis Saksamaa arvates taotles võitluse ülekanndmist Rootsi ja Norrassa, s. o. Saksa lahtisele tiivale. Kas liitlased tõesti mõtlesid Skandinaavia okupeerimisele, kui nad 8. aprillil asetasiid Norra vetesse miine, on jäänud selgumata. Teatavat pidepunkti selle üle mõtisklemisele aga pakub nende 5. aprilli noot Rootstile ja Norrale, milles Norra välisministri seletuse kohaselt olnud üteldud, et neile riikidele ei saavat liitlased enam vaadata kui täiesti iseseisvatele riikidele. Peale selle oli liitlaste Läänemerre tungimise kava üsna lähedal realiseerimisele, kui pakuti abi Soomele. Sellaselt nähtuna omandas Skandinaavia probleem Berliinis hoopis laiemat tähendust kui seda võis evida Rootsi rauamaagi või nn. Norra-koridori eriküsimus ja nõudis lahendust, mis suutnuks tagada Saksale: 1) kaubavahetuse Skandinaaviaga ja Läänemere-maadega, 2) Taani väinade ja Läänemere valitsemise ja 3) julgeoleku õhustrünnakute eest, mida liitlased võinuksid sooritada Skandinaaviast. Ainus lahendus, mis taganuks ühe või teise või kõigi kolme eesmainitud eesmärgi saavutamise ohu korral, võis olla ainult Taani ja Norra okupeerimine. Kuna see oli ainus lahendus, siis on Saksa tegutsemise seisukohast ükskõik, kui kaugele liitlased õieti minna kavatsesid. Et lahenduse leid-

misel võidi veel silmas pidada kasu, mida pakkus Norra läänerranniku vallutamine võitluses Inglismaa vastu, on muidugi kõigiti usutav, üldiselt aga tundub, et see väljavaade ei olnud otsustav operatsiooni algamisel ja et see sooritati põhjusil, mis juba on toodud eespool. Lõpuks vääricks veel mainimist asjaolu, et sakslased nähtavasti veendusid võitluse puhkemises Skandinaavia pärast juba enne Norra vete mineerimist liitlaste poolt ja alustasid operatsiooni vististi märtsi viimasel nädalal, nagu seda on arvata sündmuste käigust Norra vetes. Seejuures on üllatav, et liitlased seda ei märganud, kuni lõpuks avastasid Saksa lahingulaevastiku Trondheimist põhja pool, s. o. 1200 km kaugusel Saksa rannikust.

Ööl vastu 8. aprilli Briti laevastik oli oma baasides väljasõiduvalmis, oodates sündmuste arenemist pärast miinide panemist Vestfjordi ja Kristiansundi ning Statlandeti lähedale, mis oli määratud koidikule. Kell 8 uputab üks põhjast Trondheimi suunas tagasipöörduv saksa ristleja inglise hävitaja „Glowwormi“ ja siis kaob saksa eskaader „Scharnhorst’iga“ eesotsas jälle 20 tunniks, mille kestel liitlaste pea- ja põhja-eskaadrid otsivad teda tagajärjeta Bergeni ja Lofootide vahel. Sakslastel on seega lõunas küllalt aega, et peagu segamatult, kui mitte arvestada allveelaevu Skagerrakis, läheneda päise päeva ajal Norra rannikule ja vallutada öösi peagu kõik tähtsamad rannapunktid (Kristjansand, Stavanger, Bergen ja Trondheim) ning tungida sisse Oslo fjordi, mida kaitsevad tugevad patareid. Ainult Narviki ees tekib „Scharnhorstil“ võitlus lahinguristlejaga „Renown“,

milles nad mõlemad saavad pihtamusi. Saksa laev tõmbub tagasi, ent suudab ikkagi kindlustada 7 hävitaja ja 6 transportlaeva sissepääsu Narviki, ehkki seda valvati juba eelmisel päeval tugevate jõududega. Sellane on operatsiooni üllatav algus merel. Mis puutub olukorda maal, s. o. Norras ja Taanis, siis Saksa sissetung sinna tekitab täieliku segaduse ja paljastab asju, mis varem võinuksid tunduda usutamatuena.

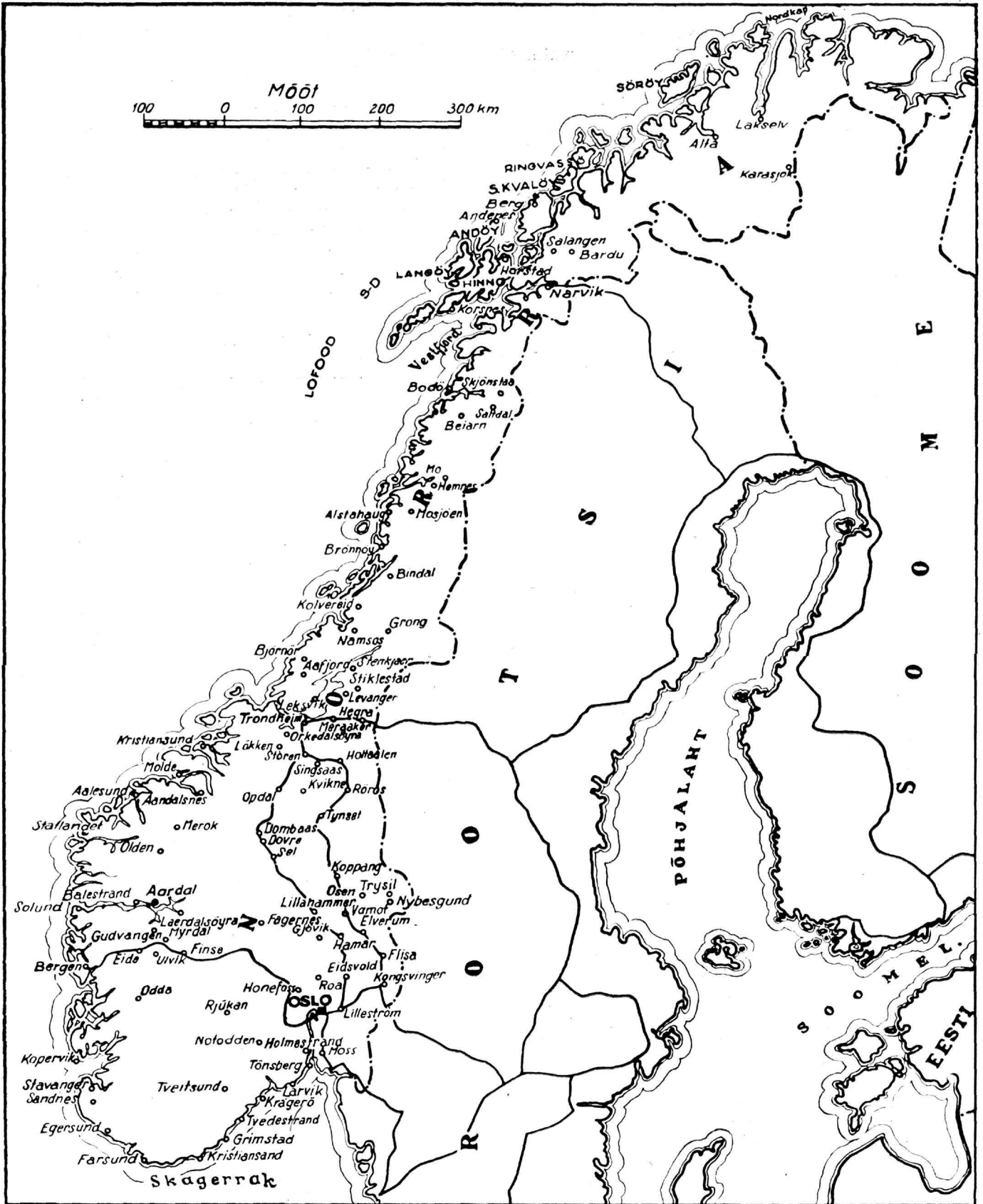
Taani alistub protestides, Norras aga hakkab kuninga õhutusel kujunema tahe vastu panna ja kuigi on juba läinud kaduma suur osa Norra vastupanuvõimest, luuakse siin ja sääal rinnet ja kutsutakse appi liitlased, kelle esimesed dessantjõud maabuvad Harstadtis 15. aprillil. Merel käib 9.—11. aprillini hajutatud võitlus, mille kestel Taanist ja Norrast startinud saksa õhujõud löövad tagasi liitlaste laevastiku Bergeni ees, ja siis tõmbuvad mõlemad laevastikud baasidesse tagasi, jättes valveüksusi merele. Skagerrak mineeritakse ja miine asetatakse ka Läänemerre, et takistada Saksa armee ülevedu, mida sakslased siiski toimetavad ka õhuteel. Lennukitel ja laevadel viiakse umbes nädala jooksul Norrasse 60 000 meest ühes varustise ja suur-tükiväega ja need astuvad suuremalt osalt tegevusse Oslo piirkonnas, mis kujuneb baasiks sakslaste edasisele tegevusele. Läänerranniku punktidesse asetatud Saksa garnisonid, millede koosseisu on hinnatud mõnes kohas 1500—3000 mehele, võetakse aga liitlaste poolt üha suureneva surve alla ja kõige enam saavad kannatada saksa lennukiväeosad, kuna neid pommitatakse pidevalt. Liitlased haaravad algatuse rannikul endale ja nii tekib operatsiooni kolmanda nädala algul seisukord, mida vaatleme allpool lähemalt.

13. aprillil hävitas Inglise laevastik kogu Saksa hävitajateflotilli ja transportlaevastiku Narviki juures, kus neid blokeeriti 10-st alates, ja seega osutus Saksa sääalne väe-grupp — umbes 3000 meest — merelt ja maalt isoleerituks; sakslased olevat püüdnud seda gruppi kõvendada õhuteel, ent Norra 6. Diviisi osad olevat need katsed nurja ajanud, kuna saksa parašütistid olnud heaks märgiks norra laskureile. Läheduses on ainult üks väike aerodroom, kuid selle võtsid tule alla või vallutasid norralased ja nüüd viibib ses piirkonnas juba hulkk Inglise lennukiväe, mis teadagi valvab

iga sakslaste liigutuse üle. Seniste teadete järele näib linn olevat veel Saksa vägede kaes, ent maagiveo raudtee kuni Rootsi piirini, mille sakslased vallutasid norra üksustelt ja mille kaudu veeti aastas kuni 10 milj. t rauamaaki, on võib-olla juba osaliselt tagasi vallutatud, sest Inglise väed liiguvad Harstadtist ja teistest maandumispaikadest pidevalt edasi. Liitlaste sääalsete vägede suurus — 30 000 või enam meest tundub üllatuslikuna, ent arvestades osa, mida need väed vahest ehk hakkavad etendama võitluses selle tähtsa piirkonna pärast, ei oleks see imekspandav. Norra mobilisatsioon on sääal samuti kui paljudes paikades lõuna pool lõpetatud, kuid suur osa 6. Diviisi relvastist langes sakslaste kätte ja uusi relvi saadakse nüüd liitlastelt, kes maandudes löid kohe kontakti Norra võimudega.

Oslo ja Trondheimi vahel võitlevad Norra 2. ja 5. Diviis ja sinna kogunevat ka üksikuid norralaste salku, kes pääsesid 1. ja 3. Diviisi likvideerimisel või kes haarasid relvad ilma sunduseta. Need jõud panid visalt vastu Oslost liikuvale umbes 16 000-mehelisele sakslaste kolonnile ja ajasid nurja sakslaste plaani luua ühendus oma osadega, mis on Trondheimi rajoonis. Viimaste koosseisu on hinnatud umbes 1500 mehele; hiljem on seda koosseisu kõvendatud lennuteel. Seni kuni norralased kaitsesid Hamarit, Elverumi ja Wamotit, mis sakslaste poolt vallutati alles viimaseil päevil, maabusid inglise ja prantsuse väed 19. aprillil põhja ja lõuna pool Trondheimi Namsoses ja Andalsnesis ja asusid koos norralastega isoleerima Trondheimi ja fjordi, kus muide asub liitlaste sõjalaevu. Terve rida keskusi Trondheimi läheduses nagu Dombas, Stören, Steinkjär, Grong jt. langesid liitlaste ja nendega koostöötavate norra üksuste kätte, ilma et saksa väikesed õhudesandid suutnuksid neid käes hoida; Dombasist paiskasid liitlased vägesid Lillehammeri poole, vastu edasirühkivale Oslo kolonnile. Sakslased, kes algul näisid pisut üllatatud olevat, saatsid liitlaste vastu lennukiväe ja parašütiste ja nende teated kõneldavad, et nad on maandumispaikadel tekitanud liitlastele raskeid kaotusi, pommitades muuseas Namsost 19. aprillil 6 tundi vahetpidamata.

Liitlaste Trondheimi-operatsioon sai võimalikuks seetõttu, et enne seda neutraliseeriti kestva pommitamisega saksa õhubaasid nagu Stavanger jt., ja et Saksa laevastik oli kaotanud tegutsemisvõime; operatsiooni laienedes lõuna poole võeti tule



alla suur õhubaas Aalborgis, Taanis, 200 miili Stavangerist kagu pool.

Viimased sündmused lasevad arvata, et Trondheimi piirkonna puhastamine pole liitlaste peaesmärk, vaid et seda on Oslo vallutamine ja võitluse ülekandmine Skagerraki kallastele, millel oleks määratud tagajärjed.

Mis õigupoolest toimub Åndalsnesist lõuna pool, selle kohta puuduvad vastavad teated, ent näib kaunis kindel olevat, et ka sinna on ilmunud liitlaste vägesid, muuseas Aardali piirkonda, kust on võimalik luua ühendus Bergenis ees võitlevate Norra 4. Diviisi osadega. Bergen on isoleeritud samuti kui põhjapoolsed rannapunktid, ühendus Oslo väegrupiga olevat loodud ainult Stavangeris maandunud saksa väeosadel, milliseid toetatakse Kristiansandi kaudu. Norra 3. Diviis siin erilist vastupanu ei avaldanud ja desarmeeriti, mille järel sakslased okupeerisid kogu ranniku kuni Stavangerini, saades suure hulga sõjasaaki.

Ida ja kagu pool Oslot rinnet enam ei ole, kuna Norra 1. Diviis suruti säält osalt Rootsi, osa langes vangi ja osa peitus Kongsvingeri ümbruse metsadesse, kus jätkavat sakslaste vastu partisanisõda. Oslo fjordi patareid näivad nüüd kõik olevat saksa vägede võimuses, nagu ütlevad Saksa teated.

Arvestades Norra maastikulisi ja kliimaatilisi iseärasusi, saadavad pooled Norrasse ainult valitud kontingente, mis on komplekteeritud Norrale sarnanevaist piirkondadest. Eriti suurepäraselt olevat varustatud ja relvastatud liitlaste ekspeditsiooniarmee, mille ettevalmistus toimunud tuntud polaaruurijate nõuandel. Kuidas need valitud väed saavad tegutsema, näitab muidugi tulevik.

Lõpuks jääks üle veel selgitada poolte seniste kaotuste küsimust, mis teatavasti on vastukäivate teadete tagajärjel täiesti segane. Ent see küsimus vääriks oma uuduse ja akuutsuse tõttu iseseisvat käsitlemist, niipea kui selleks avaneb võimalus.

24. 04. 40.

TRT.

Kuidas teostus sõja finantseerimine Soomes.*

Kapten M. Uudla.

Hiljuti läbis ajalehti teade Soome sõjakulude kohta, milles märgiti, et sõda maksnud Soomele umbes 75 miljonit naelsterlingit. Sellesse summasse olevat kaasa arvatud sõjaväelised kulud, pommitamise läbi tekitatud kahjud, tööstuste vähenenud toodang, ekspordkaubanduse kaotused ja rahva-varanduse vähenemine loodusvarade jäämisega N. Liidule loovutatud maaaladele.

Tähendatud summa teeb välja ümberarvutatuna ca 11,2 miljardit Soome marka või 1,3 miljardit Eesti krooni. See vastab ümmarguselt Soome 2,2 või Eesti 13 aasta riigikuludele või Eesti 2,7 aasta rahvatuludele.

Üldiselt tuleb ülaltähendatud kulusummat võtta teatava ettevaatusega, sest on selge, et vastavad kokkuvõtted on esialgsed ja ei pretendeeri täpsusele. Seda enam, et

sõjakulude täpne kindlakstegemine mõnes osas on üldse küsitav.

Ülaltoodud kulusumma mainimine siiski tõstab esile tööga, et praegusaegse totaal-sõja kulud on kõrged, mis tingib võrreldamatuid pingutusi nende katmisel.

Et Soome olud on mitmeti meie omadele analoogilised, siis on meil põhjust mõeldunud sõjas esinenud majandusküsimusi eriti uurida. Selleks puuduvad küll veel täpsemad andmed, kuid käsitledaolevad piiratudki teated lubavad teha üldist ülevaadet.

Et sõda peeti ülekaalus oleva suurriigiga, siis Soome majanduselu oli tunduvalt vapustatud, vaatamata sellele, et sellegi rindel võideldi visalt ja kangelaslikult. Tugevad pingutusedki ei suutnud tasandada kõiki neid raskusi, mis pidurdasid Soome majandust olukorras, kus enamik mehi oli sõjaväes, osa naisi sõjaväe abijõududeks, majanduslikult tähtsad riigiosad ja

* Sõja finantseerimisest üldse vt. „Sõdur“ nr. 50-52 — 1939, lk. 1121—1126.

asulad evakueeritud, tagala alatiselt häiritud lennuretkist, kaubandus- ja tööstustegevus takistatud jne. On loomulik, et sõjaaegne tarvitus ületab rahuaegse ja on ühtlasi erineva iseloomuga. Sellase suurenenud ja erineva tarvituse nõudmisi ei jõudnud aga ülalkirjeldatud olukorda asetatud Soome majandus kuigi suurel määral täita. Ei olnud ju võimalusi tootmis-tegevuse ja eksportimise säilitamiseks, nagu need võimalused püsivad suurriigis enamikul juhtumel ka sõja ajal. Seepärast paratamatult sissevedu tõusis, kuid väljavedu oli suures ulatuses seismas. Niisuguses olukorras on arusaadav, et vajati rahalist abi ja väliskrediite. Siin ei jätkunud ainult oma rahanduslikest vahenditest, kuigi maa vastupanuvõime kindlustamiseks parlament juba enne sõda andis valitsusele mitmeid kaugeleulatuvaid volitusi.

Allpool vaatleme kasutatud finantseerimisvahendeid üksikult.

Laenudest siselaenu realiseeriti sõja algul kiiresti. Esimene siselaenu riigikaitseks tarveteks 700 milj. marga suuruses tehti juba enne sõjategevuse algust. Hiljem parlament kiitis heaks 700-miljonilise pikaajalise siselaenu ja lühiajalisi krediite 1 miljardi marga ulatuses.

Välislaenu saamisel oli poliitiline olukord üldjoontes Soomele soodne. Samuti soodustas välislaenu saamist Soome hea kuulsus laenu korraliku tasujana, kuna Soome välisvõlad kahanesid 1931. a. kõrgseisu 10 miljardilt margalt sõja alguseks 1,1 miljardile. Välislaenu saamise mõjurina võib arvestada ka ennesõjaaegset eksporti. See suundus peamiselt Inglismaale, seega abistavasse riiki, ja pidi seepärast mõjuma abistamist soodustavalt. Sõja ajal oli väljavedu raskete jääolude, blokaadi (tähtsama säilitatud välisühendusena esines vaid raudtee ümber Põhjalahe Rootsi) ja majanduselu vapustatuse tõttu suurelt osalt seismas, mispärast see ei saanud esineda laenu saamisel kuigi soodustavalt mõjuva tegurina. Seega langes tähtsal määral ära vahend, mille kohta üteldakse, et sõja ajal tuleb kas eksportida või surra. Kuid esines ka üldpoliitilistest kaalutlustest tingitud kõikumisi ja kõhklemisi, eksiteele viivaid abistamislubadusi; samuti viivitusi, et veenduda Soome kaitsevõime tõhususes. See kõik tingis laenu alal hilinemisi. Need hilinemised kujunesid tihti küllalt suureks ja elavjõu vähesuse kõrval õigupoolest ka mõõduandvaks järgnevaile sündmustele. Näiteks USA viimase 20 miljoni dollari suuruse (küsiti rohkem)

laenu lubamine võttis nii palju aega, et Soome seda sõja ajal ei saanudki kasutada. Muide nimetame, et praegu on kaalumisel küsimus, kas lubada kasutada nimetatud laenu osaliselt Soome riigi uuesti ülesehitamiseks. Ka Rahvasteliidu otsus Soome abistamiseks ei suutnud laenu andmise käiku tunduvalt kiirendada.

Tähtsamaist laenudest, mida sõja ajal saadi kasutada, on nimetada: USA 10 miljoni dollariline laenu „põllumajandussaaduste ja muu tarviliku kauba ostmiseks“, Rootsi 125 milj. kroonine kaubakrediit ja teised väiksemad laenu Rootsist. Peale selle saadi mitmesugust sõjamaterjali peamiselt Inglismaalt, Prantsusmaalt ja Rootsist krediidis.

Maksudest ei suudetud lühikese sõja kestel saavutada nii suuri sissetulekuid, et nendest oleks jätkunud mõõduandval määral sõjapidamiskulude katmiseks.

Juba enne sõda ja sõja kestel suurenenud kulutuste tõttu oldi sunnitud kasutama emissiooni. Kuid uute rahahulkade käibeelaskmine ei tinginud suurt hindade tõusu ja rahanduse nõrgenemist. Näiteks hoiti vääringu pariteet samal tasemel, millel ta oli enne sõjategevuse algust. Tõhus hindade kontroll, normeerimine ja muud tarvituselevõetud abinõud suutsid sel alal neile pandud lootusi täita, nagu näit. sarnalaadsed vahendid praegu Saksaski.

Soome maksebilans püsis aktiivne juba 1930. aastast, mis soodustas võlgade tasumist ja reservide kogumist. Deviisiderv reserv ulatus veidi enne sõja puhkemist 2,9 miljardile Soome margale. Aastate jooksul kogutud riigi konjunktuurifondi summad 1 miljardi marga suuruses lubas parlament kohe kasutada riigikaitseks tarveteks. Kõik see soodustas ettevalmistust sõjaks ja võimaldas sõja alguses varustise muretsemist kohemakstava raha eest. Kuid sellest ei jätkunud kaugeltki selleks, et katta maksebilansi sõjaoludest tingitud defitsiiti.

Sisemaised annetused ja välismaised toetused Rahvasteliidu liikmesriikidelt nii Euroopast kui ka Ameerikast evidid nagu tavaliseltki peamiselt moraalselt tähtsust.

Üldiselt näeme, et Soomes tähtsamaks sõja finantseerimise vahendiks kujunesid laenu. Seejuures ei jätkunud ainult siselaenu, vaid Soome omapärane olukord tingis tunduva väliskrediidi nõudmise. Väliskrediidi saamisel esines aga suuri takistusi ja hilinemisi, mispärast seda ei saadud küllaldaselt. See meenutab veelkord, et tuleb ka erioludes vähem lootma võrrale abile ja oma võimalusi korraldades ja kohanda-

des baseeruda esmajärjekorras oma vahenditel.

Seejuures on tähtis ette valmistada tootmistegevuse ja eksportimise säilitamise võimalusi sõja ajaks, et oleks tagatud omal maal valmistatava ja sisseveetava varustise saamine üldse.

Selgus, et rahanduse ettevalmistusi sõjaks asuti teostama juba varakult enne

vaenutegevuse puhkemist (volitused valitsusele, siselaenu, hindade kontroll jne.), mis vältis rahanduse suuremaulusliku nõrgenemise sõja kestel. See meenutab, et ka rahanduse ettevalmistusi, kokkukõlas ettevalmistustega teistel aladel, tuleb teostada õigeaegselt, kui tahetakse kõrvaldada välditavaid raskusi.

Briti sõjaväe ülesehitamine.

E. Sarv.

Osa, mida Briti sõjavägi Euroopas praegu käimas olevas sõjas seni on etendanud, on olnud vaid ettevalmistuseks jõupingutustele, mis on veel ees. Suure sõjaväe loomine on praegugi alles teoksil. Järgnevais ridades on püütud anda mõningaid selgitusi selle kohta, kuidas inglased selle huvitava ja raske probleemi on lahendanud.

Üldise sõjaväeteenistukohustuse sisse-seadmine.

26. aprillil 1939 Briti peaminister teatas parlamendile valitsuse kavatsusest kehtima panna üldine sõjaväeteenistuskohustus sundliku sõjaväeteenistuse põhimõttel. Euroopas ja ka Briti asumaades tekkinud olukord sundis inglasi loobuma sõjaväe vabatahtlikust komplekteerimisviisist, millist peeti Suur-Briti kõige hinnatavamaks traditsiooniks. Sellekohane seadus võeti vastu 337 häälega 130 vastu.

Seaduse kohaselt kõik 20-aastased meeskodanikud pidid laskma endid registreerida, sooritama 6-kuise sõjalise õppuse ja siis astuma kas regulaarväe reservi või sooritama 3,5-aastase teenistuse territoriaalväs.

Sõjalisele õppusele kutsumise aega võis tarbe korral kiirendada või edasi lükata, samuti võis määrata rivitu-teenistusse neid, kes seda soovisid. Oli ju arvata kutsealuseid ca 310 000 isikut, kuid teenistusse kavatseti võtta ainult 200 000. Palka maksti meestele 1 šilling, hiljem 1,5 šillingit päevas; peale selle perekonnaabiraha naise ja laste pealt. Ka tehti töödajale kohustuseks mehed pärast õppeperioodi lõppu teenistusse tagasi võtta. Selle seaduse alusel loodud relvastatud jõude nimetati miilitsaväeks.

Kui 1. septembril saksa väed tungisid Poolamaale ja oli ilmne, et Britigi peab

tegevusse astuma, avaldas peaminister parlamendile seaduse kava, mille kohaselt tuli võtta sõjaväeteenistusse kodumaal ja tarbe korral ka ülemerevaldustes kõik meeskodanikud 18.—41. eluaastani. Leidus ainult 7 alamkoja liiget, kes selle seaduse kavale vastu hääletasid.

1939. a. lõpus Briti sõjaväe arvuline suurus ületas juba 1 250 000 meest. Miilitsa esimene aastakäik (20-aastased) oli teenistusse võetud juba enne sõja puhkemist, nagu selgus eespool. Pärast sõja puhkemist kohe kutsuti teenistusse 2 järgmist aastakäiku — 21- ja 22-aastased, hiljem veel üks aastakäik ja 1940. a. algul antud kuningliku käskkirjaga kutsuti teenistusse veel 4 aastakäiku (24—27-a.). *Seejuures ei saa jätta mainimata, et üle 150 000 mehe nendest kui ka teistest aastakäikudest astus juba varem teenistusse vabatahtlikult.

Seega inimmaterjali tagavarasid sõjaväe organiseerimiseks on olemas küllaldaselt määralt.

Territoriaalväe suurenemine.

Aastal 1920 territoriaalvägi reformeeriti, mille tulemusena ta koosnes 14 diviisist ühes mõningate ratsa-maakaitserügementidega (*Yeomanry Regiments*) ja muude eriuksustega, nagu rannapatareid, õk-üksused jne.

See organisatsioon püsis peagu muutmatusena kuni 1935. a., millal hakati suuremat rõhku panema lennukitõrjele. Teatav arv territoriaalväe jalaväepataljone muudeti õk-üksusteks ja koondati kokku õk-diviisiks. 1936. a. moodustati teine õk-diviis, mille tagajärjel jalaväediviiside arv vähenes 12-le. Säärane reorganiseerimine kestis kuni 1938. aastani, millal õk-diviise oli juba 5, mis moodustasid kokku õk-kor-



Austraalia väeüksus Londonis Westminsteri silda ületamas.

puse. Ühtlasi vähendati jalaväediviisides brigaadide arv 4-lt 3-le, millega hoiti jalaväediviiside arv 12-1 ja jäi veel üle osa pataljone. Viimastest moodustati 2 motoriseeritud diviisi ja soomusüksusi.

Kuna lennukitõrjeüksusi ei tahetud moodustada jalaväeüksuste arvel, siis nende edaspidine juurdekasv teostati uute üksuste juurdeformeerimise teel, mille tagajärjel 1939. a. õk-diviiside arv suurenes 7-le.

Territoriaalväeüksuste, välja arvatud rannapatareid ja õk-üksused, koosseis ei küündinud sõjaaegsele tasemele. Märtsis 1939 anti luba täiendada kõiki territoriaalväeüksusi kuni sõjaaegse koosseisuni. Selle tagajärjel tõusis territoriaalväe üldine koosseis 1. augustiks 1939 ca 420 000 meheni, neist 17 160 ohvitseri.

Miilitsaväe loomisel aprillis 1939 ja territoriaalväe paisumise tõttu tuli regulaarväel lahendada raske probleem — kuidas leida vajalik instruktoreite-kaader. Suurem osa sellest võeti regulaar- ja territoriaalväe reservist, kuna osa instruktrikohti täideti territoriaalväe sõduritega.

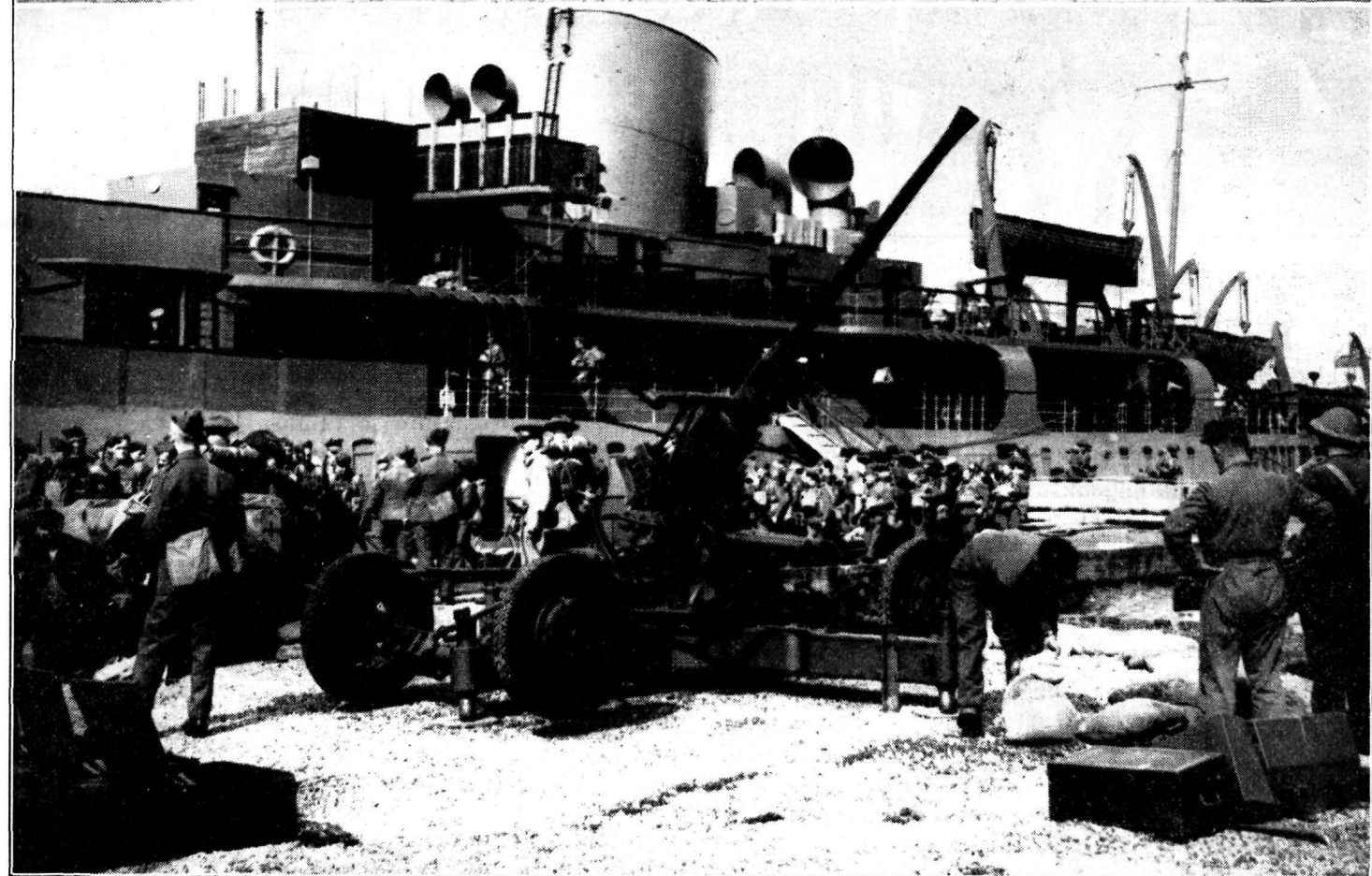
Administratiivseid probleeme relvastatud jõudude suurendamise alal.

Regulaarväe suurus enne sõja puhkemist oli 182 000 meest ja mobilisatsiooni korral pidi ta paisuma 243 000 meheni.

Ekspeditsioonijõudude üksused, mis rahu ajal ei eksisteerinud, oli ette nähtud paigutada telkidesse, kuni nende saatmiseni väljaspoole kuningriigi piire.

Miilitsaväe tarvis ette nähtud eluhoonetüüp nn. *spider* (ämblik) võeti laialatuslikult kasutamisele. Need puust ehitised on keskkütteseadise ja on varustatud vanni-, duši- ja kuivatusruumidega. Täiesti uut tüüpi köögid on varustatud kõige moodsemate auruga-keetmise aparaatidega. Rahu ajal neis majades iga mehe kohta tuli 60 ruutjalga põrandapinda, mis aga pärast mobilisatsiooni vähenes 45-le.

Territoriaalväe majutamiseks ette nähtud ehitiste püstitamise kava ei olnud sõja puhkedes veel läbi viidud. Seetõttu peagu kogu territoriaalvägi tuli majutada eramajadesse või rekvireeritud hoonetesse,



Briti väed saavad Prantsusmaale.

välja arvatud ainult 2 diviisi, millede ma-
jutamine oli kavakohaselt teostatud.

Kohe pärast mobilisatsiooni asutati Ede-

la-Inglismaale laager kolme diviisi paigu-
tamiseks. See laager pidi võimaldama eks-
peditsoonijõudude üksteisele järgnevate



Inglasi Prantsusmaal eesliinil.

tamine nõudis liiklemise alal erilise organisatsiooni loomist, mis sõja puhkedes komplekteeriti peagu täies ulatuses otse erateenistusest võetud reservohvitseridega, allohvitseridega ja kontoriametnikega. See organisatsioon pidi olema tihedas kontaktis ühelt poolt relvastatud jõududega ja teiselt poolt sadamate- ja meretransportorganisatsioonidega. Kuigi meeskonna ettevalmistus sel alal oli minimaalne, suudeti siiski liiklemiskontrolli kõigiti korralikult täita.

Üldine mobilisatsioon teostus paralleelselt kodanike evakueerimisega. Peale kõige eesüteldu tuli kavades ette näha ka mitme tuhande inimese suuruste abivägede saatmine ülemere-sadamate kaitseks ja teenistuspuhkusel viibivate isikute koondamine. Viimaseid oli 3000 inimest, kes asusid laiali üle terve maailma. Konvoeerimissüsteemi paratamatu kasutamine tekitas hiljem vedude kava täitmisel mõningaid hilinemisi; samuti olid kavas vajalikud mõningad väiksemad ümberkorraldused ka seetõttu, et laevade sisseseaded kauaaegse kasutamata tõttu ei olnud kiiresti kohandatavad suurte raskuste tõstmiseks. Siiski üldiselt kava viidi läbi õigeks ajaks ja äpardusteta.

Mis puutub Briti sõjaväe edaspidisesse ekspansiooni, siis võib märkida asjaolu, et võitlusdiviisid, kes kogu oma varustise ja tagalaosadega möödunud aasta septembris Prantsusmaale saadeti, moodustavad päris-kontingendist vaid ühe kolmandiku.

Väljaõppe iseloom.

Briti maajõudude põhiülesandeks on esimeses järjekorras anda Prantsusmaale

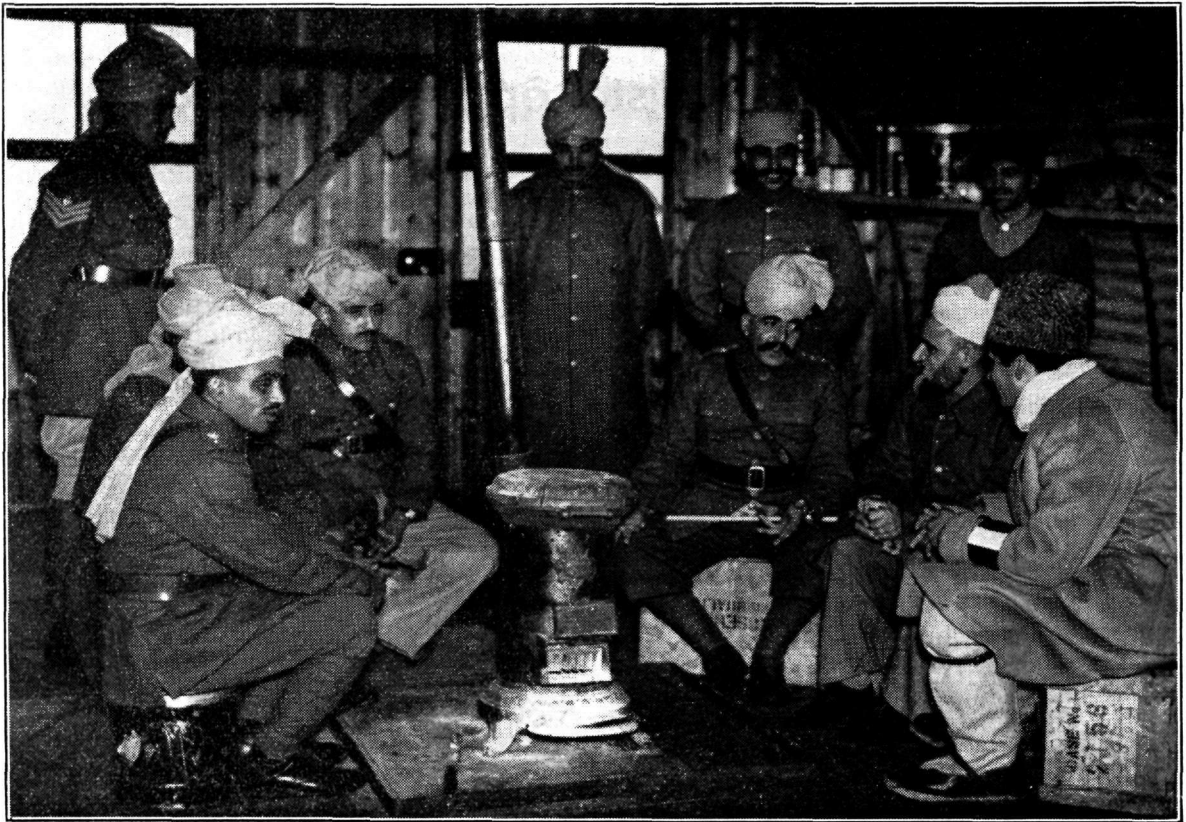
tõhusat abi tema piiride kaitsmisel, samuti koos Prantsusmaaga olla valmis andma abi Madalmaadele, kui nende erapooletus peaks saama kellegi poolt ohustatud.

Seepärast Briti maajõudude põhiülesanne on kaitse-iseloomuga, kuid seejuures peab olema ühtlasi valmis ka pealetungi-tegevuseks, mis võib olla vajalik sõja edukaks lõpuleviimiseks.

Merel ja õhus on pealetungi- ja kaitse-tegevus omavahel nii tihedasti seotud, et neid õigupoolest ei saagi eristada. On väidetud, arvesse võttes moodsete relvade kaitsevõimet, et Briti maajõudude tegevus peaks evima kindlasti kaitse-iseloomu ja et pealetungi-tegevus peaks piirduma vaid mere- ja õhuoperatsioonidega, välja arvatud juhtumid, millal sõjavägi võiks teostada vasturünnakuid, siis kui vaenlane on enese tugevate kaitsepositsioonide vastu välja kurnanud.

On arusaadav, et see teooria on sõltuv vaenlase tegevuse iseloomust. Võib-olla vaenlane ei võta ette kurnavaid operatsioone kindlustatud positsioonide vastu ja on suuteline vastu pidama pikemat aega survele, mida avaldatakse mereblokaadiga ja õhujõudude tegevusega. Sel puhul võib osutada vajalikuks suurendada majandusliku surve tõhusust pealetungi-tegevustega, millede otseseks eesmärgiks ei ole mitte võidu saavutamine, vaid mis sunnivad vaenlast kulutama oma ressursse ja seega püüavad laostada tema majanduslikku vastupanuvõimet. Seega olukordadest ja vaenlase poolt kasutatud tegevusest tingituna tuleb kasutada nii pealetungi- kui ka kaitse-iseloomuga tegevusi sõja mitmesugustel faasidel ja mitmesugustes sõjateatrites. Sellane on siinsete väljapaistvate sõjakaespertide arvamus. Igatahes ettevalmistamisel pannakse pearõhk kahtlemata pealetungi-tegevusele, mis nõuab algatusvõimet ja intelligentsi suuremal määral kui kaitse-tegevus. Pealegi sõltub edukas kaitse suurel määral vasturünnakuist, mis sooritatakse kiiresti ja sageli alamate juhtide algatusel. Relvade lihtne käsitsemine kaitsele on õpitav lühikese aja jooksul, kuid pealetungi-tegevus kokkukõlastatud kujul nõuab pikaajalist ettevalmistust.

Kõik see baseerub ka Maailmasõja kogemustel, kus selgesti ilmnis ettevalmistuse puudulikkus sõja viimastes faasides, millal operatsioonid kujunesid rohkem liikuvaiks. Mitte asjata keegi silmapaistev kindral ütles siis briti sõduri kohta, et see on vaid „sirgjooneline olend“. Ta liigub küll edasi, kuid tal puudub vaist valida säärast teed,



Briti koloniaalvägede sõdureid Läänerindel.

mis pakuks talle enesele kaitset või ohustaks vastast. Seetõttu tuli rünnakukavasid Maailmasõjas lihtsustada sageli vaid sel põhjusel, et seda sundis puudulik kohanemisvõime.

Praeguse Briti armee ettevalmistamise alal on kõik need kogemused arvesse võetud. Õnneks on olnud ettevalmistuste läbi viimiseks ka küllaldaselt aega. Inimmaterjal on viidud õppemasinasse süstemaatiliselt, kusjuures lahinguolukorras vajaliku algatusvõime ja intelligentsi arendamisele on pandud peamine rõhk, tõrjudes välja mõndagi muud sõjaväelisest rutiinist, millele harilikult nii palju aega kulutatakse.

Võib tekkida ka küsimus — kas muga-

vuse-nõuete alal Briti sõjavägi pole mitte liiga hellitatud. Kuid selleks on olemas väga kaaluvad põhjused. Briti regulaarvägi on koostatud vabatahtlikest, kes teenistuses viibivad pika rea aastate vältel. Seega sõjaväes elustandard pidi olema vähemalt võrdne sellega, mida pakkus erateenistus. Kuna üldine elustandard aga viimasel ajal on tõusnud võrdlemisi kõrgele järjele, siis muidugi ei võinud ka sõjavägi sel alal maha jääda. Kui siis hiljem selgus vajadus sisse seada sunduslik sõjaväeteenistuskohustus, siis vähemalt esialgu pidi sunduslikult teenistusse võetud sõdur saama sama käitlemise osaliseks nagu ta kaasvõitleja vabatahtlik regulaarväest.



Koolinoorsoo

kevadiste sõjaliste õppuste puhuks.

Kapten J. Ernits.

Autori poolt esitatud mõtted on tähelepanuväärivad. Küsitav on ainult — kas on otstarbekas korraldada paraadi igapäev; kas ei muutu see siis monotoonseks ja lõpuks tüütavaks, kaotades seega oma kasvatusliku väärtuse.

T o i m e t u s.

Tuhandeid koolinööri võtab osa igal kevadel sõjalistest ühisõppustest suuremais või väiksemis koondistes üle maa. Lühikese õppekestuse ja ulatusliku kava tõttu on töö neil õppustel intensiivne ja pingutust nõudev. Noorusrõõm ja selle meeleolukas väljendumine koos ilusate traditsioonide ja tseremooniatega peavad siin looma selle õhkkonna, kus kõik tööraskused võidakse märgatamatult.

Seni on koolidel kujunenud ilusaks traditsiooniks tähistada teatava tseremooniaga õppeperioodi algus- ja lõpp-päeva. Koolinoored koos koolijuhataja ja õpetajatega kogunevad õppeperioodi esimese päeva hommikul kooliõues rivisse ja sammuvad säält lehviva koolilipu all orkestrihelide saatel täitma oma õilsamaid ülesandeid — riigi- ja kodukaitseks ettevalmistumist. Õppeperioodi lõppedes tullakse samas korras tagasi oma alatisse asukohta. Niisugune tseremoonia, kus leiab aset sõjamehelik ja üksmeelne esinemine, jätab nii osavõtjatele kui ka kaaskodanikele sügava mulje ja loob nendes üleva meeleolu. Koolijuhataja ja õpetajate kaasalöömine siin aina tõstab noorte meeleolu ning enesetunnet, andes ühtlasi tunnustust, et koolis suhtutakse riigikaitsetöösse täie teadmise ja tunnustusega. Koolinoored on sellasele õpetajaskonnale kaasalöömisele uhked ja tavad selle õppeperioodi kestel innuka töö ja korraliku käitumisega, tõstes sellega esile koolijuhataja, õpetajate ja kooli nime.

Kõigil traditsioonidel ja tseremooniatel on oma sügav tähendus ja kasvatuslik mõju. Traditsioonid ja tseremooniad täidavad oma kõrge eesmärgi aga siis, kui nad on meie mentaliteedile vastavad (mitte võõrapärased, laenatud, pealesunnitud) ja kui neid ise kõigiti austame ning kõrgel hoiame.

Mõne teise rahvaga võrreldes on meil traditsioone vähe. Traditsioone ja tseremooniaid peame looma ise, peame kõigiti

kaasa aitama nende kujundamisele vastavalt meie mentaliteedile. Peame kasutama kõiki võimalusi, et luua ja anda noortele sirgeid suundi ja ilusaid traditsioone, et noortest võiks sirguda kohusetundelised ja truud isamaalased ning rahvuslased. Noorte õige suunamine ja kasvatamine on tänapäeval akuutsemad küsimusi. Kasvatamine ei teostu ainuüksi õppekavades ettenähtud tundide täitmisega, vaid suurel määral omaksvõetud traditsioonide ja tseremooniatega. Kevadised koolinoorsoo ühised sõjalised õppused on kohti, kus eespool mainitud eesmärkidele ja sihtidele saab sammu lähemale astuda. Siin loodud ja omaksvõetud traditsioonid peavad sügavalt ja selgelt väljendama kohusetunnet, usuvust, ühtekuuluvust ja rahvustunnet, isamaalist ja vabadusvõitlejate sangarlikku vaimu. Traditsioonide ja tseremooniatega loomisel koolinoortele peab arvestama seda, et nende igakordne täitmine ei nõuaks täitjailt eriaega ja ettevalmistust, koormates sellega niigi lühikest ja intensiivset õppeaega.

Sõjaväeliste õppuste kestel kooli- ja klassijuhatajate ning õpetajate aegajaline õppuste ja oma õpilaste külastamine, et näha, kuidas õppuste töö uues olukorras edeneb, milline see töö on ja kuidas seda tehakse, aitaks suuresti ühtlustada ja lähendada vaateid ja tõekspidamisi nende õppuste täitmise alal.

Õpperajooni kaasa toodud koolilipp jäägu kogu õppeperioodi kestel õpperajooni. Päeval asugu lipp kattes lippudeväljakul selleks valmistatud poodiumil ning auvalve juures. Lipp võiks päeval lahtiselt lehvida ainult õppeperioodi tähtsamate sündmuste puhul (algus- ja lõpp-päeva aktusel, kõrgemate riigi- ja sõjaväejuhtide inspitseerimisel). Ööseks tuleks lipp paigutada lippude ruumi. Lippudeväljakuks olgu õppeplatsil väärikaim koht. Selleks sobivad hästi mälestussammaste, võidutammede jne. vahetus läheduses leiduvad rajoonid. Suuremais keskustes — Tallinnas ja Tartus — leidub lippudeväljakuks sobiv koht, kuid küllap leidub mujalgi, kui vaid pisut ringi vaadata. Sobivaks kohaks sääl võiks olla õppeplatside ja koolimajade rajoonis

riigilipu asupaik, sest selleks on tavaliselt valitud väärikaim koht. Lippudeväljak oleks kohaks, kust teatava tseremooniaga algaks ja lõppeks õppeperioodi töö ning õppeperioodi kestes ka päevatöö. Hommikul koguneksid päevatöö alates kõik õppustest osavõtavad koolid üksuste kaupa lippudeväljakule. Õppustest osavõtivate koolide lipud tuuakse lippuderuumist lippurite ja nende saatjate poolt välja ning asetatakse lippudeväljakul olevale poodiumile. Samal ajal heisatakse ka riigilipp, mis jääb lehvima kuni päevatöö kestuseni. Pärast lippude kohaletoomist ja riigilipu heiskamist toimub lippudeväljakult lahkumine rivikorras ning koolid asuvad oma töö juurde eelmisel päeval tehtud jaotuse ja ettevalmistuse kohaselt.

Päevatöö lõppedes kõigil õppustest osavõtjail koguneda ja rivistuda lippudeväljakule, laulda siin orkestri saatel üks salm hümnit ja viia lipud lippurite ning nende saatja poolt lippuderuumi ja langetada riigilipp.

Pärast lippude lippuderuumi viimist ning riigilipu langetamist defileerivad kõik koolid orkestri mängides vanema kohaloleva õppustejuhiga ees. Sellane igapäevane paraad on hädavajalik, sest see võimaldab õppureid riviliselt rohkem liita, õpetab marssima orkestrirütmi järgi; õpetajad näevad siin oma üksuse rivilise esinemise üldmuljet ja saavad tarbe korral aegsasti vajalikke parandusi teha. Pärast niiviisi õppeperioodi vältel peetud igapäevaseid paraade kujuneks õppeperioodi lõpul peetav lõpp-paraadki ühtlasemaks ja mõjukamaks. See igapäevane paraad annab päevatööle ümmara ja ametliku lõpu ning seega välditaks lahkumine õpperajoonist kadumise või minemahiilimise teel. Õppeperioodi lõpp-aktus ja paraad võiksid alati aset leida lippudeväljakul lehvivate lippude all. Välja arvatud Tallinnas, kus õppeperioodi lõpp-paraad peetakse Vabadusväljakul.

Pärast õppeperioodi lõpp-aktust ja auhindade väljajagamist, kui koolide lipud on viidud rivisse, defileerivad koolid oma lippudega rajooni õppuste üldkorraldaja või kõrgema võimu esindaja ees, kelle juures asuvad ka koolide juhatajad ja kutsutud külalised. Paraadi lõpul lähevad koolid tagasi oma koolimajadesse. Aktus kinnises või koguni tolmuses ruumis pudeli karastava joogi ja paari võileiva juures on vähepakkuv ja ei pääse oma mõjult esile. Karastavaiks jookideks ja võileibadeks kulutatud rahasumma eest oleks otstarbekam mu-

retseda auhindu lisaks neile vähestele, mis tulevad väljajagamisele spordi ja laskmise alal parimaid tagajärgi saavutanud õpilasile.

Kus noored koos, sääst tekitab paratamata spontaanne tahe ennast ja oma nooruslikku olemist kuidagi väljendada. Sünda- maid ja sobivamaid võimalusi selleks annab laulmine. Hästi lauldud ja viisiküllased laulud loovad üleva meeleolu, annavad tööhoogu, kisuva kaasa, loovad ühtekuuluvustunde jne. Õppurid laulaksid sõjalistel õppustel meeleldi ja teeksid seda õppuste vaheaegadelgi, kui ollakse koos või liigutatakse õppegruppide ühe õppuse juurest teise juurde. Siin võib tihti kuulda ütlust: „Poisid, teeme laulu!“ Mõne hakkajama poolt alustataksegi siis kohe laulu. Kuid laulust ei tule paraku midagi välja. See kustub sama ruttu kui seda alustati, ja seda sel lihtsel põhjusel, et õppureil ei ole ühtki kohast meeleoluküllast laulu, mida kõik tunnevad ja laulda oskavad. Tavaliselt alustatakse kas mõnd ajast ja arust läinud laulu või siis proovitakse mõnd moodset šlaagerit. Nii esimesed kui ka teised kustuvad lõpuni laulmatuna, kuna ei leidu küllaldaselt kaasalauljaid, — sest osa õpilasi ei soovi neid laulda, osa aga ei tunne neid. Tunni-vaheaegadel istutakse või ollakse niisamuti gruppidega koos, jorutatakse ja püütakse millegi sobimatuga või otstarbetuga tegelda, mis aga mõnigi kord nii mõnelegi on halvasti lõppenud. Rivis liigutakse tummalt, noruspäi või rikutakse ühel või teisel viisil rividistsipliini.

Kui 1939. a. Võrus peetud õpetajatepäevadel marssides ja koos olles lauldi nii, et mets, nurm ja ruumid lauludest kajasisid, siis see näitab, et meil leidub laule, mis oma viisilt ja rütmilt on kõigiti sobivad ning sisult samuti meeleoluküllased, ja et neid tuleb vaid koguda ja korraldada. Arusaamisega ja hea tahtega asja juurde asudes peaks kõigist raskustest peatselt üle saadama. Kui koolid üle riigi või sõjaliste õppuste ringkondade järgi õpiksid üks või kaks laulu, mis oleksid vajaliselt tujuküllased ning sobiksid laulmiseks marssides, — siis sellest esialgu piisaks. Sellast aastast-aastasse toimides oleks koolinoortel varsti sobivaid laule küllaldaselt. Nooremad klassid võtavad vanemate laulud üle, õpivad ise uusi juurde ja nii see edeneks. Võimalik, et see moodus laulude õpetamiseks pole kõige vastuvõetavam, sest siin puudub laulude valiku võistlus. Kuid valigu iga kool ise sobivad laulud, et sellega tekiks laulude valiku ja laulmise alal koolide- ja

klassidevaheline võistlus. Viimane moodus kindlasti soodustab laulude suuremahulga- list levikut ja mitmekesisemat arengut.

Koolinoored, minnes kord sõjaväkke sundaega teenima, viiksid õpitud laulud sinna kaasa ja õpetaksid need selgeks oma kaassõduritelegi. Kool muutuks selleks sal- veks, kust koolinoored ja sõjavägi ammu- taksid oma laulutagavarale uut ja värsket lisa.

Koolis on sõjaväega võrreldes laulu edustamiseks paremad võimalused, sest sääli õpetatakse laulud kätte kahel ja roh- kemal häälel lauluõpetaja juhatusel, sõja- väes lauluõpetamine teostub aga sõdurilau- likust ja vabal ajal ilma eriõpetajata.

Ühtede ja samade laulude laulmine pi- kema aja kestel muutub tüütavaks, need ei paku enam midagi erilist ei lauljaile ega ka kuulajaile. Lauljail puudub tahe neid laulda innukalt ja hoogselt. Kõige

selle vältimiseks tuleb laulutagavara uute lauludega täiendada ja värskendada. Sõja- vägi ja Haridusministeerium ühiselt võik- sid siin mõndagi teha, kuulutades välja võistlused paari sobiva marsilaulu ja mõne teise laulu saamiseks sõjaväele, noorsoole ja koolinoortele. Kui kord sobivate laulude leidmiseks on algatus tehtud, küllap siis ka meie luuletajad ja heliloojad sellele edas- pidi väärilist tähelepanu pühendavad.

Kui oleme laulurahvas, siis ei või meie laulmises leppida ainult sellega, mis juba tunnustamist on leidnud, vaid peame siin üha edasi ja kõrgemale püüdma.

Kuigi aeg napp, kuigi koolinoorsoo sõja- lised õppused seisavad juba ukse-ees, ta- hame siiski loota, et juba käesoleva aasta kevadistel koolinoorsoo sõjalistel ühis- õppustel näeme ja kuuleme mõndagi uut nii ühel kui ka teisel alal.

Märkmeid artikli „Veel mõnda hobuse aretamisest“ kohta.

Kolonel G. Leets.

Jälginis huviga „Sõduris“ nr. 11-12 ja 15-16 avaldatud kirjutisi meie hobuse are- tamise alalt. Mis minule tõuke andis omalt poolt mõne reaga puudutada sama küsi- must, on lgp. härra A. Bellegarde kirjutises („Sõdur“ nr. 15-16, lk. 383) leiduvad read, et eesti tõugu hobust on eriteadlaste poolt peetud „kõlblikuks kasutamiseks ka sadula all ja päris ideaalseks suurtükiväehobu- seks“.

Kui arvesse võtta eesti tõugu hobuse (nn. saaremaa hobuse) üldtuntud omadusi, siis võib ütelda, et ta on omal alal — s. o. kerge põllutööhobuse osas — tõesti suurepärase hobune. Ekslik oleks aga ar- vata, et ta on ühevõrra hästi kasutatav kõikidel aladel. Ei saa nõustuda, näi- teks, väitega, et temast saab hea sõjaväe- ratsahobune. Sõjaväe-ratsahobusele seata- vaid nõudeid saaremaa hobune kuigi ra- huldavalt täita ei suuda, olles selleks liig väikesekasvuline ja kergekaaluline. Mui- dugi, tarbe korral võib teda „kasutada ka sadula all“, nagu tähendab lgp. härra A. Bellegarde. Kuid see sadula all kasuta- mise võimalus ei tee temast veel head ratsahobust.

Millega aga kuidagi ei saa päri olla, on see, et saaremaa hobust võib pidada „ideaalseks suurtükiväehobuseks“. Saare- maa hobusel ei ole omadusi, mida nõutakse suurtükiväehobuselt (kasv, mis peab kaugelt ületama saaremaa hobuse kasvu; kaal, milleni kunagi ei küü- ni saaremaa hobuse kaal; rahulik iseloom, mida ei evi temperamentne saaremaa ho- bune, jne.).

Täiesti õigesti hindab saaremaa hobust lgp. kolonel A. Buxhoevden, kes muu seas tegeles ise selle hobuse aretamisega: „eesti hobune, olles väikesekasvuline ja kergekaa- luline, saab täita ainult kerge põllutööho- buse ülesandeid“ ja mõistliku aretuse tule- musena võib jõuda nii kaugele, et „eesti hobune oleks kasutatav põllumajanduses mitte ainult kerge, vaid ka keskmise põllu- tööhobusena ja sõjaväes vooriho- busena“ (eesti hobuse aretuskava, „Sõ- dur“ nr. 15-16, lk. 382 ja 383). Muidugi, voorihobusena ka suurtükiväes.

Saaremaa hobuse laiemat kasutamist sõ- javäes isegi ainult voorihobusena takistab see asjaolu, et selle hobuse levik mandril on väga piiratud, — seega mobilisatsiooni

puhul saame teda sõjaväkke vähesel arvul. Saaremaa hobuse väikese leviku põhjust mandril tuleb otsida selles, et meie keskmiste ja suurtalude pidajad vajavad

suuremat ja raskemat tööhobust. Sõjavägi aga saab baseeruda hobusel, mis on levinud mandril ja saadaval suuremais hulka-des mandri põllupidajailt.

Õhuvaatlusteenistus.*

Nooremleitnant M. Grauer.

Õ h u v a a t l u s k e s k p o s t.

Õhuvaatlusrajooni ÕVP-d on kas vahe-tult või ÕVS-de kaudu ühenduses õhuvaat-lusteateiste vastuvõtmiskeskusega — õhu-vaatlusrajooni ÕVK-ga, kes peab kokkukõ-lastama rajooni ÕVP-de ja ÕVS-de tege-vust. ÕVK-d asetsevad linnades, alevites, raudteesõlmedes, tööstuskeskustes jne.

ÕVK ülesandeks on:

- vastu võtta ja hinnata rajooni ÕVP-delt ja naaber-ÕVK-lt saadud õhu-vaatlusteateisi;
- edasi saata õhuvaatlus-, hoiatus- ja alarmiteateisi rajooniülema poolt mää-ratud õk-üksusile, asutisile ja isikuile.

Arvestades lennukite suurt kiirust ja õhustkallaletungide ootamatust, ei tohi teatiste vastuvõtmise ja edasiandmise aeg kes-ta üle 2—3 minuti, alates hetkest, millal ÕVP on õhuvastase avastanud, kuni ÕVK on sellest teatanud vastavaile asutisile ja isikuile.

Säärase kiiruse eelduseks on ÕVP-delt saadud õhuvaatlusteateiste täielik usaldus-väärsus, kuna sagedasti õk-vahendid peab tegevusse rakendatama ilma õhuvaatlusteati si kontrollimata. Kindlasti peab ÕVK-s olema ja ongi kasutada vastavaid õhuvaat-lusteateiste tõepärasuse kontrollimisviise, va-hendeid ja võimalusi; näiteks paljudelt ÕVP-delt saadud õhuvaatlusteateisis toodud andmete võrdlemine jne. See kontroll aga kujuneb paratamata puudulikuks, kui ar-vestada selleks kasutatava aja lühisust. Pealegi on võimalik tunda ainult välja-paistvamaid suuri vigu ja vastuolusid.

On arusaadav, et ÕVK-st ei saadeta eda-si ülalmainitud asutisile ja isikuile kõiki õhuvaatlusteateisi. See oleks läbiviidamatu ja tekitaks asjata sidevõrgu ülekoormamist. ÕVK-s peab kiiresti teostatama õhuvaatlus-

teatiste hindamist, kusjuures edasi saade-takse üksnes neid uusi või läiendavaid õhu-vaatlusteateisi, missuguseid peetakse vaja-likuks edasi anda tõelise õhuohu korral.

ÕVK-s teostatava õhuvaatlusteatei ste hindamine seisneb eelkõige õhustkallaletungi eesmärkide, ulatuse ja iseloomu kindlaksmääramises, missuguse uurimise tulemused võivad osutada õigeks üksnes õhuvaatlusteateistega saadud andmete tõepärasuse korral. Vastasel korral võidak se teha valejäreldusi ja näha õhustpommita-mise eesmarke hoopis teisel, mille tagajär-jeks võib olla kas liigselt hiline või varajane õhualarmi väljakuulutamine, valealarm või halvemal puhul üldse alarmi puudu-mine.

Hilinenud õhualarmi või selle puudu-mise korral võidakse:

- raskesti kahjustada oma õhujõudude tegevust, mis võivad ootamatult sat-tuda vastase õhustpommitamiste ohv-riks;
- lühendada niigi lühikest õk-relvade võitlusvalmis seadmise aega;
- välja lülitada stardikäsu hilinemise tõttu oma hävituslennuväge õhuvõit-lusest vastase pommitajate vastu;
- põhjustada asutiste ja ettevõtete hä-vitamist (75% hooneid purustatud), purustamist (25—50% hooneid purus-tatud) või neutraliseerimist (15—25% hooneid purustatud);
- jätta mõjutuks kulukate õk-vahendite tegevusserakendamist;
- põhjustada elanikkonna juures paa-nikat ja õnnetusi.

Varajase või valealarmi korral võidakse:

- asjatult alarmida õk-vahendeid ja -personaali ning kulutada kasutult õk-materjale;
- ajutiselt katkestada või halvata tehas-te ja käitiste tegevust, seega vähenda-des produktsiooni;

* Vt. „Sõdur“ nr. 15-16 — 1940.

- põhjustada elanikkonna juures ükskõiksust vajalike enesekaitse-abinõude tarvituselevõtmise suhtes.

ÕVK meeskonda kuuluvad:

- keskposti ülem, kes allub õhuvaatlusrajooni ülemale;
- alatine koosseis õhuvaatlusteateste vastuvõtmiseks ja edasiandmiseks (raadiotelegrafistid-sõjaväelased),
- abistav koosseis (telefonistid — mob. alla mittekuuluvast kaitseliitlastist, naiskodukaitse või noorte-organisatsioonide liikmeid),
- keskposti ÕVP alatine ja abistav koosseis, sest iga ÕVK asukoha juurde tuleb moodustada ka üks lähisõhuvaatluspost.

ÕVK ülem a kohused ja ÕVK erivarustis on ette nähtud „Aj. juh. õhuvaatlusteestistuseks“ § 21.

ÕVK lähem sisustus sõltub kohalikest tingimustest, kusjuures tuleb silmas pidada õhuvaatlusteestistuse korraldamise põhimõtteid.

ÕVK asukoha valikul peetakse silmas:

- sideühenduste loomise võimalusi õhuvaatlusrajooni ÕVS-dega, ÕVP-dega ja naaber-ÕVK-dega;
- õhuvaatlus-, õhuhoiatus- ja alarmiteatiste edasiandmise võimalusi;
- lähis-ÕVP asukohas vajalikke häid kuulamis- ja vaatlusvõimalusi.

Teatiste vastuvõtmiseks ja edasiandmiseks kasutatakse püsiline ja raadiot. Seepärast tuleb ÕVK asetada võimalikult lähemale posti-telegraafiagentuurile. Seejuures tuleb valida sellaseid agentuure, mis võimaldaksid kiiremat ja otsemat ühenduse loomist teatiste edasiandmiseks vastavaile asutistele ja isikuile. Eriti soovitav on ÕVK paigutada agentuuri keskjaama ruumi, kuid sageli on need ruumid aga selleks liig väikesed.

Õhuvaatlussidepost.

ÕVS meeskonna moodustab keskjaama alatine isikuline koosseis, kes oma alatiste teenistuskohuste täitmise kõrval toimetab keskjaama kaudu ÕVP-delt ja ÕVK-delt saadud õhuvaatlusteateste vastuvõtmist ja edasiandmist selleks antud erijuhiste järgi. Et selle toimingu juures ei tekiks takistusi ega viivitusi, peavad ÕVS-i kuuluvad isikud täitma antud erijuhiseid ja oskama neid kiiresti käsitleda. Juhiseid määratakse, kuhu, kellele ja missuguses järjekorras õhuvaatlusteateid edasi anda.

Õhuvaatlusteateste vastuvõtmisel ja edasiandmisel on peanõudeks täpsus ja kiirus. Seepärast peab õhuvaatlusteestistuse organite tegevus olema automatiseeritud. Õhuvaatlusteateste peab olema võimalik edasi anda igal kellaajal nii päeval kui ka öösi. Lihtse käsitsuse ja segamisvõimaluste puudumise tõttu on ÕVP-de, ÕVS-de ja ÕVK-de vaheliseks ühendusvahendiks peamiselt telefonistid. Teatiste ja korralduste edasiandmiseks kasutatakse sõjaväe, posti- ja raudteetalituse sidevõrku. Vajaduse korral mainitud sidevõrkude püsiline pikendatakse kaabelliinidega või uute ühenduste ehitamisega.

Sõjaväe sidevõrgus õhuvaatlusteateste edasiandmiseks antakse ühendus väljaspool järjekorda. Ka mujal võib katkestada sel puhul igasugused teised kõned.

Raadio kasutamise kohta saksa eeskirjades on nõue, et õhuvaatlusteateste oma riigi või tundmatute lennukite kohta ei tohi edasi anda raadio kaudu. Meie aj. juhend õhuvaatlusteestistuseks nõuab, et raadioteel antaks teateid edasi šifreeritult.

Erijuhtumel õhuvaatlusteateste edasiandmiseks kasutatakse peale elektriliste sidevahendite ka virgatseid (jalgrattal, mootorrattal, ratsa jne.).

Üldine alarmiteestistus.

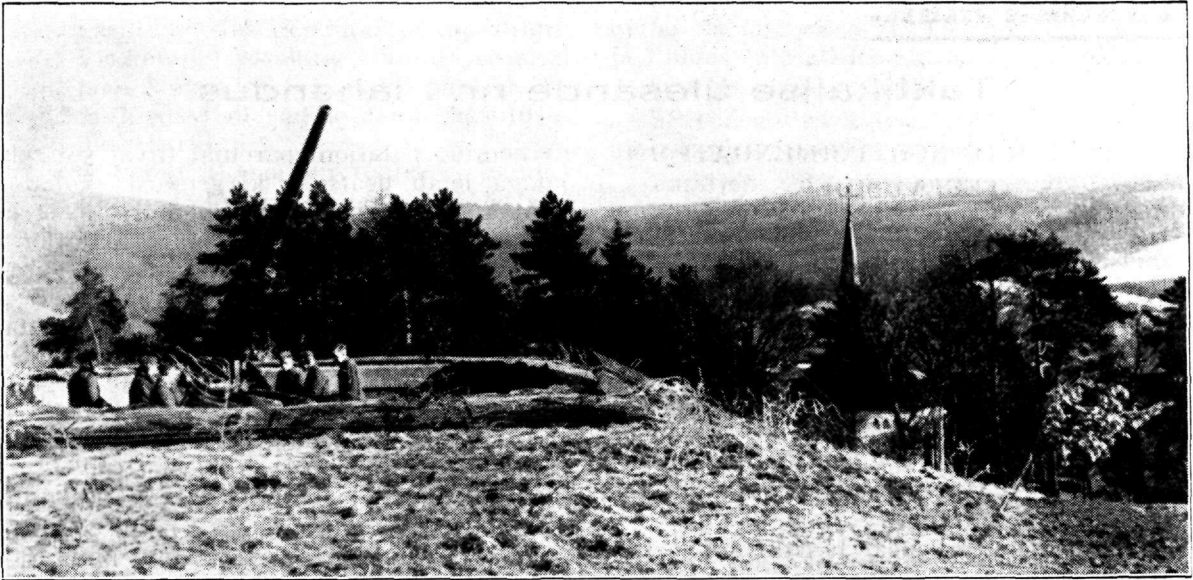
Asulate ja keskuste õhukaitse esimeseks tingimuseks on nende hoiatamine ja õigeaegne alarmimine, et nad jõuaksid vastavad ettevalmistustööd õhualarmi tuleku ajaks läbi viia ja takistamatult varjule minna.

Õhuhoiatus-teatis on ette nähtud asutistele, ettevõtetele ja elanike üldist kaitset teostavaile jõududele. Hoiatus-teatis antakse vaikselt, elanikkonda häirimata.

Õhualarm on ette nähtud linna elanikkonna alarmimiseks. Signaaliks on näiteks 3 minuti kestel katkelised, kiiresti üksteisele järgnevad helid (kell, vile, pasun jne.) või pidev ündamine tõusva ja kahaneva heliga (sireen).

Lõppalarmi signaaliks võiks olla näiteks 2 minuti jooksul katkelised, aeglaselt üksteisele järgnevad helid samade vahenditega.

Alarmimine teostub igas asulas selleks ette nähtud alarmikeskusest, mis tavaliselt asub asula korra-alalhoidmise, kohaliku vaatluse ja side (KVS) keskuses, asula KÕ juhi KP juures. Hoiatuste ja alarmide korrapärane edasiandmine on võimalik elektri-



Iseloomustav pilt saksa raske õk-suurtükiväe paigutamisest tegevuseks õhuvaenlase vastu.

liste vahenditega, mis moodustavad alarmivõrgu luustiku.

Asula alarmivõrk koosneb:

- kesksaatjast, mis asetseb asula alarmikeskuses;
- vastuvõtupunktidest alluvate KÕ juhtide KP-des, asutisis, ettevõtteis jne.;
- alarmipunktidest.

Kesksaatja võimaldab õhuvaatlusteenistuse organeilt vastu võetud teatise kiiresti edasi anda suuremale arvule asutisile, ettevõtteile jne., mis toimub automaatselt valijaketta ja tõstatuuri vastava nupu abil. Teatiste edasiandmisel koodi numbrisüsteemi kasutamise on võimalik teatada nii alarmi liike kui ka õhuvastase lähenemisaega.

Vastuvõtupunktis on asula kesksaatjaga ühendatud telefoniaparaat, helistaja või muu vahend alarmiteatise vastuvõtmiseks.

Alarmipunkt on tänavail, õuedes, hooneis ja mujal viibivate isikute alarmimiseks, kusjuures on kasutamisel:

- sireenid õuedes ja kärarikkais ruumides;
- häälitsejad ja mootorkuulhelistajad suuremais ruumides;

- vilklambid (optilised signaalseadmed) eriti mürarikkais tööstusruumes;
- telefoniaparaadid ja helistajad.

Asula KVS-keskus, saanud õhuvaatlusteenistuse organeilt teate õhuvaenlase lähenemisest, teatab sellest asula KÕ-juhi korraldusel alluvaile KÕ-juhtidele. Viimased omakorda hoiatavad alluvaid KÕ aktiivsete osade (tuletõrje, g-kaitse, haiglate, evakueerijate jne.) juhte ja neid asutisi ning ettevõtteid, mille seadmine õhualarmi seisukorda pole kiiresti teostatav (suurkütised, pangad, teatrid, kinod jne.).

Kui õhuvaenlane on jõudnud asulale 10-minuti teekonna kaugusele, siis asula KÕ juht laseb anda „Õhualarm“. See signaal antakse igal juhtumil ka siis, kui õhuvaenlane on ootamatult ilmunud asula lähedusse või kohale ja kui pole jõutud anda õhuohu hoiatusteatist.

Alarmi levitamine KÕ-jaoskondades, asutis jne. toimub samas korras kui asula KÕ juhi KP-st. Peale tehniliste alarmilevitamisvahendite on otstarbekas saata välja KÕ jaoskonna juhtide KP-dest rattale kinnitatud sireeniga 1—2 mootorratturit, kes sireeni unnates sõidavad läbi oma jaoskonna tähtsamate ning liiklemisrohkemate tänavate. (Järgneb.)

Taktika alalt.

Taktikalise ülesande nr. 1 lahendus.

PATÜL II/11. RÜG. PÕHJENDATUD TEGEVUSIDEE.

Pataljon on jõudmas saadud ülesande kohaselt Engavere küla ja metsa kagu-servale. Momendil ühendus rügemendi-ülemaga puudub — sündmuste kiire areng aga ei võimalda rügüli otsimist. Patül peab otsustama iseseisvalt, silmas pidades rügemendi kui terviku eesmärki ja lähtudes põhiülesandest, milleks on rügüli kavatsus visata vastane tagasi kagu suunas, rakendades peatselt II pataljoni pealetungile paremal pool I pataljoni.

Olukord on vahepeal teravnenud. I pataljoni pealetung, lahingukära järgi otsustades, on sattunud vastase tugevale vastupanule. Võimalik, et tema pealetung on seisma pandud või pataljon on isegi sattunud omakorda vastase pealetungi alla. Pataljoni võib ähvardada oht saada vastase poolt üksikult purustatud. Vasakul on kindlaks tehtud vastase mootorratturid Värgveres; olukord lähemalt selgusetu. Paremal toimub vastase, arvatavasti ühe kompani, pealetung Kilgi kõrtsi suunas, s. o. I pataljoni parema tiiva vastu. Sellele pealetungile tuleb anda küllaldast tähtsust, kuna seda toetab suurtükivägi Kõrveküla rajoonist; lähemal minuteil võivad tegevusse astuda toetuseks ka soomusmasinad. Olukorra teravnemist tähendab ka vastase olemasolu Rätsepa talu juures ja Vasula asunduses. Rätsepa talu juures näib olevat tegemist vaid ühe rk-jaoga, mis on arvatavasti eraldatud pealetungivast vastase osast selle toetamiseks. Vasula a.s. rajoonis tuleb arvestada vastase mootorratturiosa, kus võivad tegevusse astuda ka soomusmasinad.

Kaitsele asumine Engavere kõrgendikule tähendaks ebaõiget tegevust rügüli põhikavatsuse mõttes. See tähendaks ka algatuse loovutamist vastasele, jättes temale ka täieliku tegevusvabaduse I pat. purustamiseks.

Pealetung kõrg. 86,1 suunas kergendaks I pataljoni seisukorda ja annaks võimaluse vastast tagasi visata rügüli põhikavatsuse kohaselt ning haarata enda kätte valitsev kõrgendik. See pealetung, vaatamata vastase olemasolule Vasula a.s. rajoonis, on võimalik. Selgusetu olukord pataljoni paremal tiival on küll halb, kuid olukorra te-

ravnemine pataljoni paremal tiival või seljataga leiab peatselt kergendust kohalejõudvate oma brigaadi kolonni nr. 2 ja Kalevi Rügemendi näol. Ka on pataljonil küllalt jõudu, et oma seljatagust ja paremat tiiba pealetungi kestel ähvarduse vastu Vasula a.s. rajoonist tarbekorral katta.

Kohene kallaletung tabab vastase pealetungivaid osi tiivale ja toob kohest kergendust I pataljonile. Mõõdapääsmatu on aga raskerelvade tuletoetuse kindlustamine, kuna Engavere külast ja metsast välja liikumisel tuleb arvestada vastase klp-tuld nii Rätsepa talu kui ka kõrg. 86,1 rajoonist. See on kiiresti teostatav, kuna rk-kompani asub tihedalt esijärgu-laskurikompanite taga ja ka otsetoetuse patarei on peatselt valmis tule avamiseks.

Siit otsus: kohene kallaletung Kilgi kõrtsi suunas pealetungivale vastasele ja kõrg. 86,1 rajooni vallutamine; raskuspunkt paremal.

PATÜL II/11. RÜG. KÄSUD.

Engavere kõrg., 10. 07. kell 1114.

1. Suuliselt tt-rühma ülemale.

Pataljon tungib kallale kõrg. 86,1 rajoonist pealetungivale vastasele ja vallutab kõrg. 86,1 rajooni. Tt-rühm kiiresti ette Engavere küla kagu-servale. Rühmal julgestada pataljoni väljaastumist Engavere külast ja metsast ning pealetungil kaitsta pataljoni Kõrveküla või Pärna suunast ilmuda võivate soomusmasinate vastu.

Samas kell 1115.

2. Suuliselt adjutantidele, käsiohvitserile, rk- ja 5. kompülile, 2. patarei ülemale.

Vastase pealetung Kilgi kõrtsi suunas ähvardab I pataljoni paremat tiiba. Vastase soomusmasinate tegevusseastumine võimalik. Vasula a.s. rajoonist vastase mootorratturite ja soomusmasinate tegevus meie parema tiiva või seljataguse vastu samuti võimalik.

II/11. Rüg. tungib kohe kallale Kilgi kõrtsi suunas pealetungivale vastasele ja vallutab kõrg. 86,1; raskuspunkt paremal.

Selleks:

— 4. kompani (käsundusohvitseri kau-du) paremal; suund Rätsepa,

- Kriisa, paremalt poolt kõrg. 86,1; käsutusse üks rk-rühm ja mp-rühm;
- 5. komp. vasakul; suund vasakul pool kõrg. 86,1 (kaardil umbes 500 m kirdes) olevad künkad; käsutuses üks rk-rühm;
 - 6. komp. (käsundusohvitseri kaudu) liigub 4. kompani taga; julgestada pataljoni paremat tiiba;
 - 2. rk-komp. ülejäänud rühmadega Engavere küla kagupoolseist taludest võtab tule alla kõrg. 86,1 rajoonist pealetungiva vastase ja pealetungi toetades surub maha kõrg. 86,1 rajoonis ilmuva vastase.

2/VI K-gr. toetab kallaletungi, surudes maha vastase rk-d Rätsepa talu juures ja hoides tule all kõrg. 86,1 rajoonist kirdes suunas tungiva vastase.

SP (käsundusohvitseri kaudu) selles viimases talus (patülist umbes 200 m loodes).

Pataljoni KP siinsamas. Side 4. ja 5. kompaniga virgatsite kaudu.

Samas kell 1120.

3. Adjutandile.

Kohe saata teade pataljoni olukorrast ja minu otsusest rügemendiülemale; ära kiri I pataljoni ülemale.

Pioneeride ülesanded ja koostöö teiste väeliikidega.*

Major N. Thar.

4. Pioneeride ülesanded ja tegevus pealetungil kindlustatud positsioonile.

Pealetungile kindlustatud positsioonile eelneb tavaliselt tugevate jõudude, suurtükiväe, lahingumasinate, hulgalise laskemoona ja mitmesuguste tehniliste abinõude koondamine pealetungiribasse, sest ootamatult, pikema ettevalmistuseta ette võetud kallaletungil vastase kindlustatud positsioonile võib olla edu üksnes siis, kui vastase kaitsel on mõned nõrgad küljed, nagu tehniliselt nõrgad kaitseehitised, mis ei pea vastu pealetungija poolt kasutatavate suurtükkide kaliibrile, kaitsjate ebakindel moraal, hooletu julgestamine jne.

Jõudude koondamisel väeosad paiknevad bivakkidesse, sest asulatest enamasti selleks ei jätku, vägede varjumine asulates on raske ja asulad on tavaliselt vastase lennuväe pommitamisobjektideks. Bivakkide korraldamisel on pioneeride ülesandeks bivaki asukoha luure ja jaotusplaani koostamine ning veega varustamine, roiskvee ärajuhtimine ja kütmise küsimuste lahendamine, kuna telkide ülesseadmine, osmide ehitamine ja nende hoolikas moondamine on väeosade eneste ülesanne.

Pealetungi ettevalmistamisel korraldatakse vastase kaitsepositsiooni pidevat ja hoolikat luuret, võimalikult täpsete andmete

kogumiseks kaitsepositsiooni üldkuju ja üksikute kaitseehitiste paiknemise kohta. Sellest luurest peavad osa võtma ka pioneeriohvitserid, sest nad evivad kogemusi kaitseehitiste püstitamise ja moondamise alal ning nad suudavad paremini kui teiste väeliikide ohvitserid üles leida vastase kaitseehitiste asukohti ja kindlaks teha kaitseehitiste iseloomu. Vastase kaitsepositsiooniga tutvumisel osutub väga tähtsaks lennuluure kaasabi ja lennufotode uurimine.

Vaatamata sellele, et liiklemine pealetungi ettevalmistamisel toimub peamiselt öösi, pimeduse kattel, eriti siis kui vastase lennuvägi on aktiivne, tekib kohati siiski vajadus eriliste moondamistööde järele liiklemise varjamiseks. Nende moondamistööde läbiviimine on pioneeride ülesanne.

Jõudude, laskemoona ja tehniliste abinõude koondamisel on liiklemine väga jõuline ja tavaliselt ei jätku pioneeridest kõikide teede ja sildade korrashoidmiseks; seepärast teed jaotatakse väeosade vahel ja teede ning sildade ühe osa korrashoidmise eest on vastutavad väeosad. Väeosa käsutuses oleva pionerosa juhi kohuseks on korraldada valvet teede ja sildade seisukorra järele, hoolitseda parandusmaterjalide õigeaegse kohaletoimetamise eest, nõuda vajaduse korral lisatööjõude väeosast ja juhtida või kontrollida parandustööde läbiviimist.

Lõpuks on veel pioneeride ülesandeks

* Vt. „Sõdur“ nr. 13-14 ja 15-16 — 1940.

pealetungi ettevalmistamisel ehitusmaterjalide valmistamine ja materjaliladude asutamine ülepääsude korraldamiseks leht-riväljast ja vastase kaevikutest ning tõkkekraavidest ja teede ning sildade kiireks parandamiseks eduarendamisel ja jälitamisel pärast vastase kaitsepositsiooni vallutamist. Parandustöödeks vajaliku materjali hulk on enamasti nii suur, et pioneerid suudavad valmistada ja koondada parandusmaterjale küllaldaselt arvul üksnes siis, kui pealetungi ettevalmistamine kestab pikemat aega.

Rünnakul on pioneeride ülesanded üldiselt samad kui pealetungil välisõja oludes kaitsele asunud vastasele, kuid pioneeritööd on laiaulatuslikumad ja ülesannete täitmine on seotud palju suuremate pingutustega.

Erijuhtumel võib olla pioneeride ülesandeks ka läbikäikude tegemine vastase traat- ja raidtöketesse piklike laengute õhkimisega töketes (PE IV § 338—340). Selle ülesande täitmine on võimalik vaid siis, kui maastik ja vastase julgestus võimaldavad pioneeridel salaja roomata pisut aega enne kallalitungi algust vastase töketeni ja lükata laengud tõkkesse.

Pealetungil permanent-kindlustistele ehk kaasaja kindlustatud vööndile, nagu „Maginot’-liinile“ Prantsusmaa idapiiril või „Westwallile“ Saksamaa länepiiril, on pioneeride ülesandeks rünnakul veel lisaks ülalnimetatud ülesannetele üksikute kaitseehitiste, eriti laskepiludega varjendite, nn „punkrite“ ehk meie mõistete järgi kaponiiride vallutamine või jalaväeüksuste abistamine nende vallutamisel.

Paistab olevat tõenäoline, et kaasaja permanent-fortifikatsioon ja pealetungirelvad ning abinõud on tasakaalus. Tugevad raudbetoonist kaitseehitised, mis peavad vastu ka kõige suuremaile kaliibritele, on hajutatud maastikule ja hästi moondatud; nad asetsevad sügaval maa all (kuni 100 m) ja on ühendatud omavahel maa-aluste käikudega; vaatlus, ventilatsioon, gaasikaitse, valgustamine ja kütmine on tagatud; suur osa rünnakutõrjerelvadest ja ka kauglaske-suurtükid asetsevad vastupidavate teraskuplite all; positsiooni ees ja sisemuses on tõhusad tangitõkkesed ja miiniväljad; kindlustatud vööndi sügavus on kümneid kilomeetreid.

Kõigi kaitseehitiste, eriti kindlustatud vööndi sügavuses asetsevate kaitseehitiste täpsete asukohtade kindlakstegemine ja nende purustamine või neutraliseerimine suurtüki- ja miinipildujatulega ning lennukipommidega pole võimalik. Pole ka või-

malik pealetungija suurtüki- ja lennuväel kindlustatud maa-ala mürskudega ja pommidega nii üle külvata, et kindlustatud vöönd kogu sügavuses oleks küps vallutamiseks ühe löögiga. Jääb vaid kindlustatud vööndi järkjärgulise vallutamise võimalus ehk nn. „läbisöömine“ kindlustatud vööndist. Sakslased sellast tegevust nimetavad „Durchfressen“.

Need andmed tuginevad osaliselt oletustel; kuivõrra õiged nad on, näitab võib-olla juba lähem tulevik.

Läänerindel suured sõjalised jõud seisavad peagu tegevuseta üksteise vastas ja kumbki pool ei alusta pealetungi. Piirdutakse vaid luureretkedega „ei-kellegi-maale“ ja sõjavägede ümbergrupeerimisega, et säilitada vägede võitlusvõimet ja distsipliini. See tõendab, et pealetung kindlustatud vööndile kujuneb veriseks lahinguks, kusjuures pealetungi edu on veel küsitav.

Nagu juba eespool üteldud, on pioneeride ülesandeks rünnakul pärast kallaletungi ettevalmistamist suurtükitulega ja õhust-pommitamisega veel võitlusvõimelisteks jäänud rünnakutõrjerelvade neutraliseerimine ja vallutamine. Selle ülesande täitmiseks pioneerid tungivad vastasele kallale väikeste gruppidega tihedas koostöös jalaväe esijärguüksustega. Kui ilmneb, et mõnes kaitseehitises asetsevad rünnakutõrjerelvad on veel võitlusvõimelised, siis pioneerid tungivad kaitseehitisele kallale küljelt, kuhu kaitseehitise ei saa tulistada. Juhtides leegiheitja tulejoa laske- ja vaatluspiludesse, lastes ülalt või küljelt nende pilude ette suitsuküünlaid või lõhkelaenguid ja visates käsigranaate, pioneerid sunnivad kaitseehitises asuvad relvad vaikima. Samal ajal pioneerid purustavad lõhkelaengutega kaitseehitise ukсед ja sissepääsud, et võimaldada kaitseehitise lõplikku vallutamist.

Üheaegselt jalaväe esijärgu edasitungiga pioneerid peavad tegema ka läbikäike tangitõketest ja miiniväljadest, et võimaldada lahingumasinatele pääseda kindlustatud vööndi sisemusse ja toetada jätkuvat kallaletungi.

Eduarendamisel ja jälitamisel on pioneeride ülesanded samad nagu pealetungil välisõja oludes kaitsele asunud vastasele. Mida tugevamini vastase positsioon on kindlustatud, seda laiaulatuslikumad on pioneeritööd eduarendamisel ja jälitamisel. Kujutluse saamiseks tööde rohkusest olgu siin toodud üks näide Maailmasõjast.

1918. a. oktoobrikuu algul mitmed tunnused näitasid prantslastele, et sakslastel on kavatsus lähemal ajal taanduda

„Hindenburg'i positsioonilt“. Prantslaste 31. Jalaväediviis asus positsioonil Saint-Gobain'i metsa edelaserval. Saanud vastava direktiivi, diviisiüleml otsustas peale tungida kahe rügemendiga esijärgus; rügemendid omakorda tungisid peale kahe pataljoniga esijärgus. Diviisi inseneril oli käsutada 2^{1/2} sapööri-minöörikompanit (vastavad meie pionerikompanitele), 2 pionerikompanit (vastavad meie töösalkadele) ja inseneriväe pargikompani. Kummagi esijärgurügemendi käsutusse määrati üks sapööri-minööri- ja üks pionerikompani. Iga esijärgupataljoni pealetungiribas üks rühm sapööre pidi liikuma edasi jalaväe esiosade kõrgusel, ülesandega kõrvaldada teedelt väiksemad takistused omal jõul, suuremaist takistustest aga viivitusega teatada kompü- lile, ise asudes parandustööde korraldamisele ja läbiviimisele. Rühmad said kaasa osa lahinguvoori (tööriistade ja parandusmaterjalide vankrid). Ülejäänud sapöörid ja pionerid ühes lahinguvooriga ja parandusmaterjalide veokitega pidid liikuma edasi rügemendi pealetungiribas seda teed mööda, mis osutus paremaks, ülesandega täiendada esijärgurühmade parandustööd ja korda seada põikteed pataljonide vahel. 1/2 sapööri-minöörikompani ülesandeks oli täiendada parandustööd diviisi edasilükumise peateel.

Diviisi inseneri korraldusel loodi positsiooni läheduses teeparandusmaterjalide ladu. Inseneriväe pargikompani ülesandeks oli varustada esijärgukompanid parandusmaterjalidega ja täiendada materjalide la-

du. Selle ülesande täitmiseks loodi parandusmaterjalide voor teiste väeliikide veokitest ja see voor anti inseneriväe pargikompani ülema käsutusse.

12. oktoobril 1918 algas sakslaste taandumine. Samal päeval pärast lõunat algasid vastase poole suunduvate teede parandustööd. Eriti raske oli üleminek „Hindenburg'i positsioonist“ ja oma teedevõrgu ühendamine vastase teedevõrguga. Prantslaste jalavägi tungis kiiresti edasi, et takistada sakslastel peatumist kindlustatud positsioonil, mis asetses keskmiselt viie kilomeetri kaugusel „Hindenburg'i positsioonist“. Sakslased viisid taandudes läbi laiaulatuslikke purustustöid. Teedel leidis kuni 40 m ja kuni 15 m läbimõõduga sügavusega lehtreid, Saint-Gobain'i metsas olid iga 10 m tagant teele langetatud puid 1300 m ulatusel, mõned puud olid pooleni läbisaetud ja langesid teele vägede läbiminekul. Kõik see takistas prantslaste edasitungimist seevõrra, et suurtükivägi ja lahinguvoor jäid jalaväest maha. Seepärast loobuti varsti nelja tee parandamisest ja inseneriväeüksused koondati algul kahe, pärast aga üheainsa tee kordaseadmiseks. Vaatamata arvukatele jõududele (2^{1/2} sapöörikompanit, 2 pionerikompanit ja 1 pargikompani) ja tööde heale organiseerimisele suutsid prantslased parandada 36 tunniga kõigest 18 km teed. Parandustööd oleksid edenenuv võibolla jõudsamini, kui algusest peale parandusmeeskonnad oleksid olnud koondatud lähemale ettepoole.

(Järgneb.)

Bibliograafia.

Kuidas suurtükivägi toetab pataljoni kallaletungil.

Laskuripataljoni toetamiseks kallaletungil võib määrata suurtükiväge ühest patareist kuni kahe divisjonini. Esijärgus teotsevat pataljoni toetab normaalselt üks suurtükiväedivisjon, kui patüli käsutusse on antud ka tangikompani.

Laskuripataljoni ülem, saanud käsu kallaletungiks ja hinnanud olukorda, lähtub oma otsuse võtmisel eeskätt väeliikide koostöö võimalustest. Maastikuluuret ta toimetab koos suurtükiväe, soomusjõudude ja oma allüksuste juhtidega.

Operatiivkäsus pataljoniüleml annab ka suurtükiväele konkreetsed ülesanded, näidates, missugused märgid tuleb maha suruda suurtükiväelise ettevalmistuse perioo-

dil, kuhu tuli üle kanda sel momendil, kui jalavägi asub vaenlase vastupanupositsiooni eeserva ründama, ja kuidas patareid toetavad kompaneid vaenlase asetuse sügavuses. Et koostöö oleks kõigiti tõhus, tuleb maastikul kindlaks määrata üldised orientiirid ja jooned; samuti lepitakse täpselt kokku tule väljakutumise, üleviimise ja lõpetamise signaalide suhtes.

Suurtükiväe juht peab pöörama erilist tähelepanu pataljoni pealetungiriba (suuna) luuramisele. Peale muu tuleb kasutada kõik andmed vaenlase ja maastiku kohta, mis on hangitud luure- ja eelosade poolt.

Side nii suurtükiväeüksuses kui ka jala-

väega peab olema pidev. Oma VP suurtükiväe juht valib jalaväe juhi asukoha läheduses; kui see pole teostatav, siis ta saadab jalaväejuhi juurde sideohvitseri. Ühes laskurikompanitega liiguvad patareide ja diviisjoni eelvaatljad.

Tangitõrje- ja rügemendisuurtükiväe otseks ülesandeks on võitlus vaenlase tankidega ja jalaväerelvadega; diviisisuurtükivägi surub maha tulepesi, elavjõudu ja soomusvahendeid, purustab traattõkkeid ja välikindlustisi, üksikjuhtumil võtab osa ka võitlusest vaenlase suurtükiväe vastu.

Tangitõrje- ja rügemendisuurtükivägi teotseb alati üksikute suurtükkidena, saates laskuripataljoni tule ja ratastega; rünnaku ettevalmistamisest need suurtükid osa ei võta. Liikudes koos lakuriosadega, nad hävitavad vaenlase tulepesi otsesihimisega.

Kui laskuripataljoni toetavad tangid, siis kogu suurtükivägi peab maha suruma vaenlase tangivastase kaitse. Vaenlase tulepesade mahasurumine ja elavjõu hävitamine teostatakse tankide poolt, millistele rajavad teed tangitõrje- ja rügemendisuurtükid. Lahingu edu vaenlase asetuse sügavuses oleneb suuresti tt- ja rügemendisuurtükide koostööst laskurikompanitega (-rühmadega). Vaenlase kaitsepositsiooni sügavuses võivad ette tulla rajoonid, millele mahasurumiseks tangid on võimetud ja milliseid diviisisuurtükivägi ei saa tulistada oma jalaväe läheduse tõttu. Niisugusel juhtumil kuulub tulepesade mahasurumine rügemendi- ja tt-suurtükikidele.

Pataljoni pealetungi toetava diviisisuurtükiväe tegevuses võime cristada mitu etappi. Kõigepealt juurdeantud ja toetav

suurtükivägi tagab jalaväele lähtealuse sissevõtmise. Suurtükiväelise ettevalmistuse perioodil, peale nende ülesannete, mis on ette nähtud vanema suurtükiväejuhi poolt koostatud tulekavas, suurtükivägi täidab ka pataljoni nõudmisi märkide mahasurumise ning hävitamise alal.

Manööver tulega, hiljem ratastega (rünnaku momendil ja võitluse ajal vaenlase kaitsepositsiooni sügavuses) peab olema üsna paindub. Diviisisuurtükiväe patareid peavad avama tule ajaviimatult nende märkide pihta, mis takistavad jalaväe edasiliikumist. Kui jalavägi alustas sissevõtmist vaenlase vastupanupositsiooni eeservas, suurtükiväejuhid loovad hoolika vaatluse jalaväeüksuste edaspidise liikumise üle, eriti silmas pidades nende tiibu. Ka peab suurtükivägi katma pealetungivat pataljoni vasturünnakute vastu.

Suurtükiväelise ettevalmistuse ajal ja ka siis, kui võitlus käib vaenlase vastupanupositsiooni eeservas, on suurtükiväe diviisjoni juhtimine tsentraliseeritud. Lahingu edasi arenedes suurtükiväe juhtimine detsentraliseeritakse ja patareid lähuvad kompanite otsetoetuseks või käsutusse. Kuid sellele vaatamata patareid säilitavad side ka suurtükiväe vanema juhiga, kes tarbe korral koondab kõikide patareide tule mõne rajooni pihta vaenlase kaitsepositsiooni sügavuses.

Kui pataljon jälitab vaenlast, siis suurtükivägi peab liikuma vahetult jalaväe järel, olles valmis teda toetama tulega. Selleks suurtükivägi liigub ešeloneeritult.

(„Krasnaja Zvezda” nr. 78 — 04. 04. 40.)

—r.

Sidelennukite kasutamine.

Praegusaja lahingu edu oleneb koostööst jalaväe ja teda toetavate teiste väeliikide vahel. Selle koostöö aluseks on ühine arusaamine lahingu üldeesmärgist ja ülesande tähtsusiisidest tegevuse igal etapil. Kui sellast arusaamist pole ja seda pole võimalik saavutada ka sidevahendite kaudu, siis koostöö lakkab olemast; vastupidiselt — koostöö areneb takistamatult, kui väeüksuste vahel püsib alatine side.

Pideva side hoidmine väeüksuste vahel on mõeldav vaid sidevahendite otstarbeka kasutamise juures, kui üksikuid sidevahendeid dubleeritakse teistega. Eriti hõlbustab teiste sidevahendite dubleerimist sidelen nuk.

Sidelennuki edukas kasutamine eeldab hoolikaid ettevalmistustöid enne lahingut. Kõigepealt peab staap, kelle käsutusse sidelen nuk on antud, teatama alluvaile staapidele ja ka luureorganitele, et sideks nendega kasutatakse nii- ja niisugust tüüpi lennukit, mis ilmub tegevusrajooni umbes sel ja sel kellaajal; samuti tuleb teatada asjaosalistele, millised on selle lennuki eristusemärgid päeval ja öösi, missuguste signaalidega ta kutsub välja oma vägede või vaatluspostide signaallinad ja missugused signaallinad viimased on kohustatud välja panema. Kui on võimalusi raadioside kasutamiseks, siis tuleb anda laine- pikkused ja väljakutse-signaalid lennukile

ja maapealsetele vaatluspostidele. Lõpuks staap peab ütlema asjaosalistele, kas lennuk võtab ette maandumisi ja kus nimelt, eitaval korral — kuidas toimub teatiste vastuvõtmine ja korralduste edasiandmine.

Lennuki eristumärke ja signaale peab teadma iga sõdur. Et oma lennukit igas olukorras tunda, soovitatakse siduda lennuki kandepindade alla või saba külge värvilised riideribad (vimplid), mille pikkus on 1,5—2 m, laius 10—15 cm; nende mitmesuguseid kombinatsioone kasutades võib täielikult vältida igasuguseid arusaamatusi ja ka provokatsiooni vaenlase lennukite poolt. Kui need vimplid ömmelda traatraamikesele, siis pole karta nende rullimineku.

Signaaliks „olen oma“ ei sobi igasugused vigurlennu-võtted; kõige kindlam on, kui lennuk teeb üks-kaks ringi ja laseb välja värvilise raketi varem loodud kokkuleppe kohaselt.

Teiselt poolt lennukil on tähtis teada juba enne tegevuse algust, kus asetsevad vaatluspostid sideks lennukiga. Vaatluspostide asukoht silmatorkavate esemete läheduses hõlbustab nende leidmist.

Teadete edasiandmine maapealsele vaatluspostile viskateatisena väikestelt kõr-

gustelt on võimalik ainult siis, kui posti asukohale viivad head lähised. Teatise (korralduse) vastuvõtmist vaatluspostilt signaallinade abil kasutatakse vaid siis, kui pole võimalik teatist haarata madallennul konksu abil. Signaallinade kasutamine sunnib lennukit posti kohal kestvalt tiirlema, mis avastab vaenlasele staabi asukoha.

Sidelennukit kasutatakse õige sageli ajal, kui väeüksused liiguvad rännakukorras. Et sellases olukorras sidepostide organiseerimine on raskendatud, siis peavad väeüksused oskama kasutada signaallinu ka liikumisel.

Kõige keerukam on sidelennukite kasutamine öösi, sest mitte alati pole võimalik signaliseerimine valgustusraketidega (kui ei taheta end vaenlasele avastada).

Sidelennukite kasutamisel tuleb arvestada olukorda õhus, saates lennukeid välja näiteks siis, kui oma hävitajad katavad teatavat rajooni jne. Tarbe korral hävitajad s a a d a v a d sidelennukeid, kui vastase hävitajad on väga aktiivsed. Paljudel juhtumitel (teotsemine sissepiiratud olukorras jne.) võivad sidelennukite ülesandeid täita ainult lahingulennukid.

(„Krasnaja Zvezda“ nr. 83 — 10. 04. 40.)

— a —

Itaalia sõjaväe relvastisest.

Itaalia sõjaväes viimasel ajal läbi viidud uuendused kujutavad olulist osa tema ettevalmistusest „välksõjaks“. Uued diviisid on kogult väiksemad ja neid on arvult seetõttu rohkem; nad on liikuvamad ja kohanemisvõimelisemad rännakuil ja lahingus, kergemad juhtida ja varustada. Seejuures diviisi võitlusvõime võitlejate arvu vähenemisest hoolimata on tunduvalt tõusnud relvastise laiaulatusliku uuendamise ja parandamise tõttu.

Ridatule-relvadega suuremal määral varustamine võimaldas tarvitusele võtta uue sõjapüssi mudeli, mille praktiline laskekaugus on kuni 600 m (end. 1500 m). Üle 600 m itaallaste arvates püssi tänapäeval niikuinii ei kasutata. Seevastu on aga uue püssi kal. suurem (7,35 mm, end. 6,5), kaal väiksem ja tabamisvõime parem.

Võitlus kaugustel üle 600 m kuni suurtükiväe mõjuvõttele piirini kuulub jalaväe raskerelvadele. See arusaamine on toonud kõvendamise kuulipildujatega, miinipildujatega ja väikekal. suurtükidega. Rk oma

hävitava mõjuga elavmärkide vastu peetakse pearelvaks kaitsel. Tugeva pealetungi mõtte rõhutamise tõttu vähendati rk-de arvu pealetungiks määratud osades. Selle asemel aga suurendati tunduvalt kergemini edasiviidavate kk-de arvu ja anti rikkalikumalt koosseisu miinipildujaid, mis mõlemad kokku näisid vastase kaitse purustamiseks kohasemad. Seni peamiselt kasutatud kk *Breda-30* (kal. 6,35 mm), muudetavat samuti 7,35 mm-seks, et püssil ja kk-l oleks ühine laskemoon nagu seni.

Rk seevastu läheb teist teed. Senine väga hea mudel *Fiat-1914* on kal. 6,5 mm pealt muudetud 8 mm peale, veel paremate omadustega uus mudel *Breda* on kasutamisele tulemas. Uue kaliibri ja mudeli olulised paremused on: kaliibri suurenemine, vana 50-padrulise magasinini asemel soovi järgi pikendamist võimaldav lint, senise vesijahutuse asemel õhkjahutus, mis annab 5 kg kaaluvähendamist, meeskonna vähendamise (veekandja), sõltumatus veest üldse, mis Itaalia võimalikel lahinguvälja-

del sageli võib olla otsustava tähtsusega. Kal. 8 mm annab ballistilise võimaluse kasutada peale hariliku kuuli veel suurendatud läbilöögijuga kuuli, kontrollkuuli ja õhumärkide vastu kuni 1400 m kauguseni suitsukuuli.

Seega on rk laskemoon erinev kk ja püssi omast. Seda pahet peetakse väikeks, kuna rk oma muudetud ülesannete kohaselt diviisi jalaväes endisega võrreldes mängib arvuliselt väikest osa, eriliste rk-üksustena on peamiselt korpuse käsutuses ja peamiselt kavatsetav kasutada kaitsel.

Vastutasuna jalavärügemendile ja ka diviisile käsutusse antud mõlemad miinipildujamudelid on samuti Itaalia oma konstruktsioon ja head, katsetatud relvad. Kergemiinipilduja *Brixia-35* kal. 45 mm kaalub 6 kg, nii siis ka lahingus ühe mehe poolt kantav. Tal on väga väike tulekõrgus, laskekaugus 500 m, tulekiirus kuni 25 lasku minutis ja hea moraalne ning kildude mõju. Keskmine miinipilduja kal. 81 mm on Stokes-mudel, mis oma järsu lendjoonega võib ulatuda iga varje taha. Tema harilik miin mõjub kuni 3900 m, nagu 75-mm kahurimürsk, kuna suurendatud lõhkevõimega miini töö kuni 1100 m vastab 100-mm suurtüki mürsule. Rahuliku tule juures tulekiirus on 18 lasku minutis. Relva raskus on 60 kg ja meeskonna poolt kandmiseks on ta lahutatav kolmeks osaks.

Rännakul toimub transport kandelooma seljas, nagu üldiselt kõigil raskeil relvadel itaalia jalaväes.

Seni kasutatud jalaväesuurtükk (rügemen-dis 4) on vana 65-m kaliibriga ja üle

5000 m laskekaugusega mäehaubits, mille oli tangitõrjeks soomusgranaat laskmiseks kuni 500 meetrini. Kaalu tõttu (568 kg, 7 kandelooma-koormat) peeti teda raskeks, kuigi tema tehnilised ja suurtükivälised omadused olid head. Lähemal ajal asendatakse ta lõplikult uue 47-mm jalaväe-suurtükiga (ühtlasi tt-kahur kuni 1000 m).

See mudel kui kahur — järsu lendjoonega relva ülesannet täidavad miinipildujad — suurema tulekiirusega (20 lasku minutis), suurema tõste- ja pöördenurgaga, võib lasta brisantgranaadiga 6500 m ja kergema soomusgranaadiga 7000 m. Tunduvat väiksem kaal (4 kandelooma-koormat) vähendab loomade ja meeskonna arvu, kerge laskemoon lihtsustab selle juurdevedu.

Erilist tähelepanu pöörati Itaalias ka õhukaitsele. Nagu mainitud, muudeti rk kaliibri ja alguskiiruse suurendamisega ja suitsukuuli kasutamiselevõtmisega mõjuvaks õk-relvaks. Tema kõrval on kasutamisel 20-mm õk-kahur, itaallaste eneste poolt enamasti õigemini klp-ks nimetatud. Alguskiirusega 900 m/sek. võib see teoreetiliselt saata minutis kuni 220 lasku kuni 3500 m kõrgusele. Diviisi srvt-rügementid on neid kahureid saanud esialgu igaüks ühe patarei, mis aga ka teiste üksuste juures ikka rohkem kasutamisele peaks tulema, kuna teda kasutatakse muuseas ka tt-relvana. Päril õk-kahurid kuuluvad erilistesse õk-kahurirügementidesse, on 75-mm kaliibriga ja liiguvad mootorveol.

(„Mil.-Wochenblatt“ nr. 49 — 1939)

J. K.

Sõjaväe elu.

Sõjaväe Majandusühisuse tegevus 1939. aastal.

Majandus elas möödunud aastal sõja tähe all. See avaldus kaubanduslikul alal mõningate artiklite raskendatud kättesaadavuses, mõningate tarbainete kasutamise normeerimises, hindade osalises tõusus, ostude tõusus ja kapitalide tagasitõmbamises.

Välismaiste kaubaartiklite kvantum vähenes transpordi raskenemise ja hindade tõusu järel. SMÜ import langes 1939. aasta kestel kr. 195.229.— pealt kr. 176.300.— peale (eelmisel aastal tõus kr. 50.000.— võrra). Nõutavamateks kaupadeks on kujunenud välismaised riided ja napsid,

kuid nende müük on tagasi läinud tagavarade vähenemise ja hindade tõusu tõttu. Suhkru järele kasvas nõudmine pärast tarvitamise normeerimist erakorraliseks ja langes tšekkide sisseseadmisel. Toorainete kallinemise järel on mitme artikli hinnad tõusnud. Sõja-psühhoosi mõjul on kergekälisemalt hakatud raha välja andma, püüdes enesele muretseda nii tarvilikke kui ka tarbetuid tagavaru. Aga peamiselt on avastatud oma majapidamises senise talvalise muretuse järelduks tekkinud lünki ja puudeid, mida aegade raskenemise kartusel oli vaja siluda ja korda seada.

Mainitud tegureist on ärilisele tegevusele ühed pidurdava, teised soodustava iseloomuga. Kui SMÜ tegevus on möödunud aastal siiski lõppenud edukalt, siis eeskätt põhjusil, et soodustavad tegurid osutusid ülekaalus olevaiks. Kuid ei saa mainimata jätta ka ärilise tegevuse asjandlikku ja vilunud juhtimist.

Ühisusest kapitalide tagasitõmbamine osamaksude ja laenude väljavõtmise näol on jäänud normaalseisse piiresse, mistõttu kapitalid pole vähenenud. Raskenenud on äriplaneerimine selle järel, et kaubamuretejad sõjalukorra tekkimisest saadik müüvad kaupade ainult kohemakstava raha eest. Siin oli karta raskusi ja on astunud õigeaegselt samme rahalise seisukorra kindlustamiseks soodsete laenude nõutamiseks. Kuid seni pole selleks olnud vajadusi. Samuti on SMÜ omalt poolt lõpetanud kaupade võlgumüügi, mis on rahalisele seisukorrale tunduvalt soodustavalt mõjunud.

Aasta kestel on peetud 43 juhatuse ja 8 revisjonikomisjoni koosolekut.

Juhatusse kuulusid: esimehena kindralmajor T. Rotberg (1933. a. saadik), abiesimehena kindralmajor A. Kasekamp (sõjaministri esindaja, 1936. a. saadik, kuulub tänava ümbervalimisele), sekretärina kolonel M. Tuisk (1933. a. saadik) ja ametita juhatusliikmena kolonel K. Laurits (lühikes- te vaheaegadega SMÜ asutamisest saadik).

Revisjonikomisjoni kuulusid: esimehena kolonel M. Kattai, liikmetena kolonel A. Balder, res. sv-am. A. Leht (kõik 3 pikemat aega), kolonel V. Koern ja eru-major E. Saulep. Komisjon kuulub täiskoosseisus ümbervalimisele.

Ühisusel oli liikmeid 1. jaan. 1939. a. — 1110 sõjaväelast ja 493 eraisikut, kokku 1603. 1. jaanuariks 1940. a. oli liikmeid — 1158 sõjaväelast ja 500 eraisikut, kokku 1658. Juurdekasv seega 55 liiget. Liikmete arvu tõusule on soodustavalt mõjunud põhikirja avardamine (§ 11), mõningate tarbeainete turult vähenemise järel, nende müümine ainult liikmetele, aga ka ühisuse populaarsuse pidev tõus.

Liikme-osamakse oli 1938. a. lõpul kr. 89.534.91 ja läinud aasta lõpul kr. 89.307.50. Seega olukord stabiilne. Osamaksude tõus varemaste aastate eeskujul (1937. a. 56%) pole märgitav. Alates 15. märtsist m. a. on alandatud osamaksu ülemmäära ühelt liikmelt kr. 200.— peale endise kr. 500.— vastu. Liikmest-lahkumise ja liikmete poolt

oma kapitalide investeerimise ilmnemisel sõja kartusel on olnud rohkel arvul osamaksude väljavõtmisi sügisel. Takistusi selles pole kellelegi tehtud — väljamaksmine on toimunud põhikirjas ette nähtud korras ning ühisuse rahaline seisund pole selle all kannatanud. Aasta lõppkuul ilmes kapitalide tagasivool. Uute liikmete juurdetulek on summa püsimisele kaasa aidanud.

Kaupade läbimüük on näidanud tunduvat tõusu: kaup 22,6%, riigiviin 8,7%, keskmine 18,6% (1938. a. — 10,72% ja 1937. a. — 5,65%). Tõus on seletatav sõjalukorraga, aga peamiselt siiski ühisuse tarvitajaskonna baasi avardumisega.

Ühisuse omatööstuse alal on rätsepatöökoda valmistanud 1915 ülikonda (1938. a. — 1679) kr. 98.845.— väärtuses (kr. 67.919.—), kingsepa-töökoda — 1320 mitmesugust artiklit (1122) kr. 11.407.— väärtuses (kr. 11.437.—) ja pesu-töökoda 14 275 mitmesugust artiklit (18 630) kr. 57.369.— väärtuses (kr. 66.209.—). Tõusnud on toodete väärtus kui ka tööstuste tulukus.

Ühisuse vallasvara on tõusnud kr. 43.480.— pealt kr. 59.957.— peale, s.o. 38%. On ajakohaselt sisustatud Tartu kauplus, Võru kauplus paigutatud moodsesse majja ja temale uus sisustus muretsatud. On avatud uus moodne äri Tallinnas „Vari“ majas (Gonsiori 31). Seega on juhatus suurte sammudega jätkanud äride sisustamise moderniseerimist ajanõuete kohaseiks.

Äriteenijate ja tööliste arv on püsinud endisel tasemel — 95 inimest.

Ühisuse ametkonna kassasse on kogunenud aasta lõpuks kr. 21.435.06 (1938. a. — kr. 15.742.11).

Võlgnike ja võla arv on vähenenud aasta jooksul 330 isiku (31%) ja kr. 10.526.— (19%) võrra.

Ühisuse tegevus on andnud puhaskasu kr. 23.954.58 (1938. a. — kr. 22.441.14).

Puhaskasu jaotuseks on juhatus teinud ettepaneku: arvata tagavarakapitaliks — kr. 8.154.58 (34,04%), osakasuks 8% — kr. 7.500.—, ostukasuks 3% — kr. 6.800.—, ametkonna kassale — kr. 1.000.— ja juhatuse käsutusse — kr. 500.—.

Ühisuse omakapitalid on tõusnud kr. 173.469.47 pealt kr. 185.261.83 peale, moodustades läbimüügist 7,8% (8,65%) ja bilansist 41,45% (37,59%).

Kokku võttes võib märkida, et Sõjaväe Majandusühisuse tegevus rajaneb kindlal edutagaval alusel.

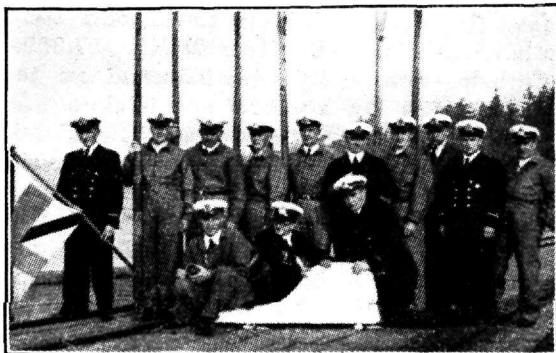
Arcturus.

Merekindluste reservohvitseride tegevusest ja õppustest.

Merekindluste reservohvitseride sektsioon pidas 06.03.40 oma korralise üldkoosoleku Kaitseliidu Tallinna Maleva ruumes.

Koosolekut juhatas sektsiooni esimees res-ltn. V. Taliste VR II/2 ja 3 ning protokolli abiesimees res-lipn. F. Milles.

1939. aasta tegevuse kohta andis ülevaate juhatuse esimees ltn. Taliste, kandes ühtlasi ette 1939. a. rahalise aruande. Hääletamisel koosolek kinnitas juhatuse poolt esitatud aruande ühel häälel, samuti ka 1940. a. eelarve.



Grupp merekindluste reservohvitseride paadiõppusel.

Edasi andis koosoleku juhataja informatsiooni 1940. a. õppuste kava kohta, millest selgus, et 1940. a. alustati õppustega veebruari lõpus ja see kestab kuni sügiseni, välja arvatud 3 suvekuud. Õppusi peetakse K. L. Tallinna Maleva ruumes iga kahe nädala tagant à 3 tundi.

Lektoriteks on Merekindluste tegevühvitserid eesotsas mereväekapten Frei-

mann'i, van-ltn. Pau ja teistega. Uudisena on neil õppusil asjaolu, et suurtükiväe laskeasjanduse referentideks on reservohvitserid ise, kellede vahel ka laskeasjanduse teemad on välja loositud sesooni peale. Seega on pandud kõige tähtsamal alal reservohvitseri intensiivsemale tööle, kusjuures tegevühvitseri lektor ettekande lõpul teeb kokkuvõtte ja ühiselt analüüsitakse ettekande sisustikku ja arutatakse ettekande seosesolevaid üleskerkinud küsimusi.

Õppuste kavasse on võetud peamiselt need ained, mis vajalikud reservohvitseridel ühtlasi ka ettevalmistamiseks auastmes ülendamise katsetele.

Koosolekul avaldati soovi, et sektsioon astuks samme selleks, et reservohvitseride ülendamise katsed merekindluste reservohvitseridele korraldataks sügisel. Praegu on katsete tähtaeg määratud suvele, õppused on aga sektsiooni liikmeile korraldatud nii, et need lõpevad sügisel.

Suvisel perioodil sooritatakse vastavad praktilised harjutused rannapatariides koos kaitseliidu merekindluste divisjoniga.

Arutati veel erialasse puutuvaid küsimusi ja otsustati, kui võimalus ning aeg lubab, suveperioodil külastada mereväge, peamiselt allveelaevu. Eriti aga rõhutati ja esimesele kohale jäi ikkagi põhimõte, et suveperioodil saaks rohkem praktikat tulejuhtimise alal. Et iga reservohvitser just suurtükiväe alal oleks n-ü. omas vees, selleks pole vaja muud kui ainult praktilist harjutamist tulejuhtimise alal ettenähtud reeglite ja eeskirjade nõuete täitmiseks.

A. K.

Juriidilisi küsimusi.

Toim. kolonel jur. E. Leithammel.

Küsimus. 1. aprillist 1939 kehtima hakanud Allohvitseride ja sõdurite teenistuskäigu seadluse (RT 1939, 24, 182) § 127 näeb ette, et eelmisel aastail saamata jäänud korralist puhkust ja korralist lisapuh-

kust võib liita mõne järgneva aasta puhkusega, kui teenistushuvide eelmisel aastail ei võimaldanud neid puhkusi kaadriallohvitserile anda normaalkorras. Kuna varem kehtinud eeskirjad ei seadnud üles saa-

mata jäänud korraliste puhkuste liitmisel säärast kitsendavat eeltingimust, siis kas kaadriallohvitseri tagantjärele saadava puhkuse saamise õigust kitsendav eeltingimus on kohaldatav ka enne kõnesoleva seadluse jõustumist saamata jäänud korraliste puhkuste liitmisel?

Vastus. Õigusnormide tõlgendamise reeglite üldtunnustatud põhimõtte järgi evib õigusnorm tagasiulatuvat jõudu üksnes siis, kui seda vastav õigusnorm sõnaselgelt ette näeb. Kuna käesoleval juhul Allohvitseride ja sõdurite teenistuskäigu seadluse § 127 eeskirjas puhkuste liitmise kohta ülesseatud kitsendavale eeltingimusele ei ole antud tagasiulatuvat jõudu, siis tuleb asuda seisukohale, et see eeltingimus ei ole kohaldatav enne kõnesoleva seadluse jõustumist saamata jäänud korraliste puhkuste liitmisel.

Küsimus. Kas sõjaväelase ümberpaigutamise puhul makstav paigutustasu kuulub väljamaksmisele üksnes asjaomase sõjaväelase nõudmisel või peab selle väljamaksmine toimuma ametikohuslikult vastava väeosa majandusülema algatusel? Millal algab nõudeõigus sellele tasule?

Vastus. Sõjaväelaste paigutustasude seadluses (RT 1935, 71, 618) ei ole küll selgesõnaliselt ette nähtud, et paigutustasu väljamaksmine võib toimuda üksnes asjaomase sõjaväelase taotlusel. Kuid silmas pidades seda, et sama seadluse § 4 järgi koosneb paigutustasu peale ühekordse tasu ka elukoha muutmise tingitud sõidu- ja veokulude tasust ning et sõidu- ja veokulude tasumiseks on sama seadluse § 7 viimase lõike, § 8 ja § 9 eelviimase lõike eeskirjade järgi nõutav tehtud kulude kohta vastavate tõendavate dokumentide esitamine, siis tuleb asuda seisukohale, et paigutustasu väljamaksmine võib toimuda üksnes asjaomase sõjaväelase tõestatud nõudmisel.

SSK XIX r. § 8 põhjal aegub nõudeõigus paigutustasule ühe aasta möödumisel õiguse tekkimise päevast arvates.

Küsimus. Missuguses ulatuses kuulub tempelmaksustamisele võlakohustus, mis on antud ohvitseridekogude laenu- ja hoiukassa põhikirja (Sõmini ksk. nr. 456 — 1929. a.) alusel saadud laenu tasumise kindlustuseks, juhul kui saadud laen on ühendatud varem saadud laenu tasumata osaga ning kui seejuures sääraselt ühendatud laenu lõplik tasumise tähtaeg ühtub varem saadud laenu lõpliku tasumise tähtajaga, s. o. kas võladokumendi kogu summa ulatuses või ainult täiendavalt saadud laenu summa ulatuses?

Vastus. Kuna käesoleval juhul mõlemaid võlakohustusi tuleb lugeda iseseisvateks juriidilisteks toiminguteks, siis Tempelmaksu seaduse (RT 1928, 45, 262) § 1 põhjal tekib kummagi võladokumendi kohta eraldi tempelmaksustamise kohustus. Seda silmas pidades ja arvesse võttes, et Tempelmaksu seaduse § 5 põhjal kuuluvad varalised dokumendid tempelmaksustamisele toimingu objekti väärtuse järgi, tuleb asuda seisukohale, et küsimuses tähendatud juhul uuendatud võladokument kuulub maksustamisele tempelmaksuga kogu summa ulatuses.

Küsimus. Kas ohvitseride teenistuskäigu seadluse (RT 1938, 100, 871) § 65 p. 2 kaadriohvitseride kohta aastmes kõrgendamisel aastme väljateenimise aja lühendamise näol ettenähtud soodustus on kohaldatav ka Kaitseliidus kindla kuupalgata ametikohtadel teenivate tegeliku sõjaväeteenistuse ohvitseride suhtes nende aastmes kõrgendamisel?

Vastus. Ohvitseride teenistuskäigu seadluse § 199 järgi kõrgendatakse Kaitseliidus kindla kuupalgata ametikohtadel teenivaid tegeliku sõjaväeteenistuse ohvitseride suhtes aastmes küll samas korras kui kaadriohvitseride, kuid § 200—206 määratud alustel.

Kuna aastmes kõrgendamise soodustust käsitlevad eeskirjad on mitte menetluskorras määravad, vaid materjalõiguslikku alust andvad eeskirjad, siis järelikult ei saa ka OTS § 65 p. 2 eeskiri kaadriohvitseride aastmes kõrgendamise soodustuse kohta tulula kohaldamisele Kaitseliidus kindla kuupalgata ametikohtadel teenivate tegeliku sõjaväeteenistuse ohvitseride suhtes nende aastmetes kõrgendamisel. — lu —

Uuemat kirjandust.

SISSEJUHATUS FINANTSÕIGUSTEADUSSE. Prof. dr. Juhan Vaabel. Akadeemilise Kooperatiivi kirjastus 1939.

Raamatus tuleb vaatlusele finantsõiguse normistik ja selle käsitus. Raamat on määratud eeskätt üliõpilaste isetegevuse viljastamiseks. Kuid teos annab selge ja tarvidusekohaselt arvustava ülevaate ka igaühele, kel selleks on tarvidus, kolmest küsimustekompleksist: millest koosneb finantsõiguse normistik, missugused probleemid esinevad selle normistiku käsitlemisel ja mil viisil teostub käsitlemine. Need on aga küsimused, eriti kaks viimast, mida puudu-

tamata ei pääse elust läbi kuigi paljud. Sagedasti tuleb neid küsimusi käsitleda riigiasutistes teenijail, eriti juhtivail majandusametnikel.

Ses mõttes tuleb raamatut soovitada ka Sõjamineisteriumi ja sõjaväe majandusala juhtidele, sest enamikul neist tuleb tegelda riigi kulude- ja tuludeõiguse normistikuga, samuti eelarveakte korraldavate normidega, kuid ka teiste raamatus käsitletud finantsõiguse küsimustega.

*

DEUTSCHLAND UND RUSSLAND IM WANDEL DER EUROPÄISCHEN BÜNDNISSE. Kindralmajor dr. phil. h. c. Schwertfeger.

Üheks suurimaks 1939. a. poliitilise elu sündmuseks oli 23. augustil Saksamaa ja N. Liidu vahel mittekallaletungipakti sõlmimine. Peeti ju rahvussotsialistlikku Saksamaad leppimatuks N. Venemaa vastaseks. Tulevane Euroopa-sõda pidi puhkema nende kahe suurvõimu vahel. Suhtus ju mõlema maa ajakirjandus ja osalt sõjakirjanduski üksteisesse väenulikult. Millest tekkis aga otse vastupidiste arusaamiste kujunemine mõlema riigi vahel, seda tahab autor oma teoses selgitada Saksa-Vene suhete ajaloolise arenguga.

Kindlate ajalooliste faktide ja ametlike dokumentide najal näitab ta, kuidas on toimunud läbikäimine Saksa ja Vene vahel ajast, millal Venemaa võrsus suurvõimuks.

Saksamaa ja Venemaa lähenemine algas juba Peeter Suure ajal, kelle valitsemise ajal rändas Venemaale saksa kunstnikke, teadusmehi, tehnikuid, kaupmehi, mäetöölisi, käsitöölisi jne. Need aitasid Venemaa kultuurilisele tõusule tõhusalt kaasa. Katariina II (1762—1796) ajal rändas Venemaale umbes 8000 saksa perekonda, eeskätt Volgamaile. Ka Aleksander I ajal jätkus sakslaste väljarändamine Venemaale.

Raamatus on toodud järgmised lepingud:

Saksa-Vene sõjaline konventsioon 24. aprillil/6. mail 1873.

Kolme keisri kokkutulek 22. okt. 1873.

Saksa-Austria liit 7. okt. 1879.

Kolme keisri liit 18. juunil 1881.

Kolmikliit 20. mail 1882.

Kolme keisri liidu uuendamine 27. märtsil 1884.

Saksa-Vene abistamispakt 18. juunil 1887.

Salajane lisaprotokoll 18. juunist 1887. Prantsuse-Vene sõjaline konventsioon 17. augustil 1892.

Björko leping 24. juulil 1905.

Rapallo leping 16. aprillil 1922.

Saksa-Vene (nn. Berliini) leping 24. aprillil 1926.

Berliini lepingu pikendamine 24. juunil 1931. ja 5. mail 1933.

Prantsuse-Vene abistamispakt 2. mail 1935.

Saksa-Vene mittekallaletungipakt 23. augustil 1939.

On toodud iga lepingu tekst ja näidatud, missuguseid tagajärgi on iga leping enesega kaasa toonud. Peagu iga lepingu sõlmimise juures on tähendatud, et lepingu eesmärgiks on rahu kindlustamine.

Kindral Schwertfegeri raamat on ilmunud lühikese aja jooksul juba kahes väljaandes.

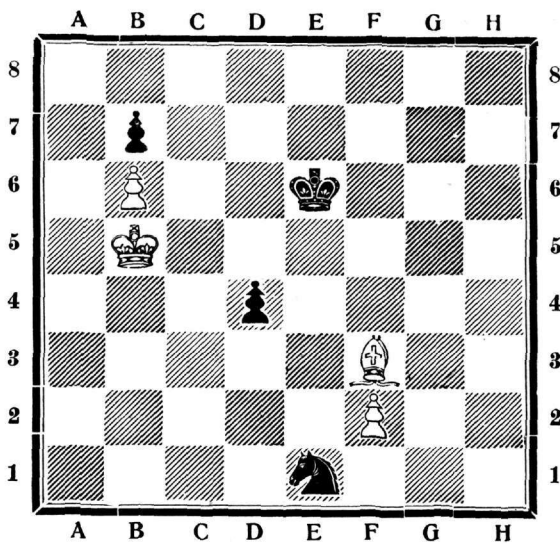
El. Lg.

MALE.

Toimetaja K. Rootare.

Ülesanne nr. 11.

Mustad



Valged

Valged algavad ja võidavad. Lahendus ilmut järgmises numbris.

Ülesande nr. 10 lahendus.

1. c6—c7 f6—f5+ 2. Vf8:f5 Le2—a6 3. Vf5—
a5+ La6:a5 4. Re3—c4+ Ka3—a2 5. Rc4:a5 c3—c2
6. c7—c8 V! (6. c8L? c1L!) Ka2—b2 7. Vc8—b8+
Kb2—a2 8. Ra5—b3 ja valged võidavad.

Vastutavtoimetaja kolonelleitnant Johannes Reinola. Tegevtoimetaja kapten Martin Nurk.

A-s. „Ühiselu“ trükk, Tallinn, Pikk 42. 1940.

SÕJAVÄE KOHTUTE SEADUSTIK

KOMMENTAARIDEGA

Koostanud kindralmajor N. HELK, Sõjaväe Kõr-
gema Kohtu esimees ja A. LEHT Sõjaväe Kõr-
gema kohtu endine sekretär

HIND KR. 6—.

Müügil „SÕDURI“ toimetuses, Tallinn, Sakala 33

„Sõduri“ toimetuses müügil olevate raamatute hinnakiri 1940. a.

MÄÄRUSTIKUD, EESKIRJAD JA KÄSIRAAMATUD

1. Üldsisulised.

	Hind kr.
Kindr.-lt. N. Reek: Juhi otsus ja selle kujunemine. (1937)	1.—
Lahingueeskiri. (1932)	—,85
J. Kasak: Taktika. Üldised mõisted väeliikide omadustest ja koostööst lahingus. Juhti- mise ja lahingu alused. Julgestamine. Rännak ja puhkus. Lahing. Seljataguse korrastamine lahinguväljal. (1930)	2,30
Kpt. Ugandi: Sõjatopograafia. (1938)	2.—
Garnisoni määrustik IV jagu. Kaitseväe tseremooniad. (1929)	—,40
Voori-eeskiri I osa (voodid). (1938)	—,20
Määrustik sv. vedude korraldamiseks raud- ja veeteedel. (1928)	1.—
Ajutine juhend õhukaitse kuulipilduja käsi- tamiseks. (1932)	1.—
Kaitseväe distsiplinaarkaristuse seadlus. (1930)	—,40
Kaitseväe kriminaalseadustik ja kaitseväe- lise vangistuse seadlus. (1935)	—,75
Ltn. N. Riiberg: Perspektiivisand. (1929)	—,50
Kergejõustik. Jooks. Hüpped. Visked. (1925) Määrused spordivõistlusteks kaitseväes. (1925)	—,30 —,45
Kehalise kasvatuse eeskiri I. Võimlemine. Kergejõustik. Mängud. (1929)	1,10
Kehalise kasvatuse eeskiri II. Käsitšivõitlus relvaga. Käsitšivõitlus relvata. Ujumine ja uppaja päästmine. (1931)	1,10
Kehalise kasvatuse eeskiri III. Suusatamine. (1931)	—,50
Käsipalli mängude määrused. Meestele. (1929)	1.—

	Hind kr.
H. Niiler. Korv- ja võrkpalli õpetus. Korv- palli ajalugu, võistluste korraldus. Mängu tehnika, pealetung, kaitse, harju- tamine. Korvpalli õpetaja seisukohalt. Mängu juhtimine. Mängu väärtused. Võrkpall. Isiklik mäng. Meeskonna mäng. Mängu eelharjutused. (1930)	1,50
A. Salf: Nautšnaja taktika. (1932)	2,50
2. Jalaväe ala.	
Jalaväe eeskiri I osa. Jalaväe rivi. (1933)	1.—
Laske eeskiri jalaväe relvadele I-a. vihk. I jagu: Lasketeooria algmõisted. II jagu: Vintpüssi käsitlemine. (1934)	1.—
Jalaväerelvade materjalosa IV. 9 mm püstol- kuulipilduja. (1933)	—,60
Jalaväerelvade materjalosa V. Rk. Maksim. (1936)	1,25
Jalaväerelvade materjalosa. Kergekuulipil- duja Madsen. (1927)	—,40
Suuskratturi eeskiri. (1938)	—,75
Ajutine juhend kaitseväejalgrataste käsi- tamiseks ja korrashoidmiseks. (1932)	—,50
Kpt. E. Kõlv: Pioneriasjandus jalaväele. (1940)	2,30
Jalaväe taktikaliste õppuste metoodika. Tõlge vene keelest. (1927)	1,65
Kolonel O. Sternbeck: Jalaväe relvade tule- omadused. (1929)	2,35
A. Parts: Laskuri käsiraamat I vihk. Öppe- laskmine. (1931)	1,50
A. Parts: Laskuri algkool. (1933)	—,50
O. Käbala: Juhendeid laskurile I v. (1930)	—,60
O. Käbala: Juhendeid laskurile II v. Vene vintpüssi täielik ülevaade koos katsiste ja mõõduabinõude käsitlemisega. (1930)	—,50
Arisaka (Jaapani) vintpüssi materjalosa kirjeldus. (1925)	—,25
Kaigaskäsigranaadid. Joonis läbilõikega.	—,25
K. Preibach: Käsigranaadid. Liigitus ja süs- teemid. Pildumine. (1925)	—,60

„Sõduri“ toimetuses müügil olevate raamatute hinnakiri 1940. a.

3. Suurtükiväe ala.	
	Hind kr.
Suurtükiväe-eeskiri I osa. Kerge suurtükivägi. (1935)	—0.65
Suurtükiväe-eeskiri II osa. Raske suurtükivägi. (1935)	—0.65
Suurtükiväe-eeskiri III osa. Soomusrongide suurtükivägi. (1934)	—0.65
J. Mäe: Suurtükiasjandus I osa. Suurtükiväe materjalosa aluseid. Lõhkeained. Siseballistika. Laskemoon. Materjalosa. (1936)	1.80
J. Mäe: Suurtükiasjandus II osa. Suurtükiväe laskeasjanduse aluseid. Meteoroloogia. Välisballistika.	1.90
G. Leets: Jalaväe-suurtükivägi. (1932)	1.20
Inglise 18-naelaline kiirlaskja suurtükk. Materjalosa. (1925)	—0.65
37-mm kergekahuri materjalosa kirjeldus ja hooldamine. (1929)	—0.85
45 ^{mm} inglise haubitsa materjalosa kirjeldus ja hooldamine. (1928)	1.—
152,5 mm Šneideri haubitsa 1909. a. mudel materjalosa ja hooldamine. (1929)	1.20
3 rd Vene 1902. a. kahuri materjalosa kirjeldus ja hooldamine. (1928)	1.25
R. Ustal: Suurtükiväe topograafia. (1930)	2.80
Bussoolid. (1929)	—0.35
Polügonomeetria ja logaritmi tabelid (tuhandikkudes). (1930)	—0.85
4. Inseneriväe ala.	
Side-eeskiri I osa. Sideüksuste erialaline ettevalmistamine (1932)	—0.75
Side-eeskiri III osa. 1. vihk. Sidevarustuse materjalosa telefoni alal. 2. vihk. Optilise sidevarustuse materjalosa (1939)	2.—
Pioneri-eeskiri I osa. Välikindlustamine. (1932)	1.25
Pioneri-eeskiri III osa. Sillad. (1930)	2.—
Pioneri-eeskiri V osa. Laagri- ja bivakkehitused (1938)	—0.85
Juhendid gaasikaitse torbikute käsitlemiseks. (1928)	—0.40
D. Buxhoevden: Lõhkeained III osa. Suurtükiväe ja inseneriväe kursus	1.50
D. Buxhoevden: Sõjagaas (1928)	3.50
J. Grünberg ja N. Thar: Saksa välikindlustamise eeskiri I ja II jagu (1927)	1.60
A. Parv: Maastiku organiseerimine. I osa: Kindlustatud positsiooni elemendid II osa: Positsioonide organiseerimise üldpõhimõtted ja talitusviisid (1927)	1.50
Sildade ehitus I osa. Võitlus jõgede pärast. Tõlk. saksa keelest N. Thar. (1928)	—0.95
Sildade ehitus IV jagu. Kiirsillad. Tõlk. saksa keelest J. Aksel. (1927)	—0.55
5. Ratsaväe ala.	
Ratsaväe eeskiri II osa. Üksuste väljaõpe. (1937)	1.—
6. Motoriseeritud- ja soomusvägede ala.	
K. Saidra: Tangitõrje ja selle organiseerimine. A. Kask: Võitlus motomehhaniseeritud vägedega. (1935)	1.65

	Hind kr.
J. Lutsar: Soomusmasinate käsitlemine. (1928)	—0.60
J. Lutsar: Soomusautod ja nende kasutamine lahingus. (1926)	1.20
J. Lutsar: Lahing tankide toetusel. (1924)	1.50

II. ÖPPE- JA KATSEKAVAD.

Jalaväe õppekava. (1939)	1.20
Katsekava Kõrgemasse Sõjakooli sisseastumiseks. (1934)	—1.15
Katsekava Sõjakooli ohvitserideklassi sisseastumiseks. (1935)	—0.50

III. MITMESUGUSED RAAMATUD.

N. Reek: Saaremaa kaitsmine ja vallutamine a. 1917. (kõites)	3.50
N. Reek: Saaremaa kaitsmine ja vallutamine a. 1917. (brošeeritud)	2.50
J. Vermet: Sõjakunsti ajalugu I. (1939)	2.50
Joh. Kaiv ja E. Leithammer: Riigi hangete seadus. (1935)	3.50
Kõrgem Sõjakool 1921—1931 (album)	2.50
E. Laskurliidu võistlus- ja klassikatsete määrused. (1938)	—0.30
Sakala Partisanid Vabadussõjas 1918—1920	2.—
A. Vernik ja R. Tomback: Ohukaitse korraldus riigis. Sidevõrgu arendamine riigis. (1930)	1.60
Sõjaväelase kalender-märkmik. (1940)	1.25
Prof. Martens: Sõda ja õigus, sõda ja seadus. (1921)	—0.50
O. Daniel: Metsaasjanduse põhijooned	—0.25
Sõjaväe tervishoid	1.65
P. Saidla: Eesti sõjakirjanduse nimestik. (1936)	—0.50
P. Saidla: Lühendid vene-, saksa-, inglise- ja prantsuskeelse sõjakirjanduses. (1936)	2.—
H. Janson: Koostöö lennuki ja jalaväe vahel. (1925)	—0.35
R. v. Lillenstein: Jalaväe jagu. (1923)	—0.20
N. Rihberg: Positsioonisõda. (1931)	—0.85
N. Hindo: Käsiraamat kaitseväe raamatukogude sisemiseks korraldamiseks. (1927)	3.—
Gerin: Väikeste üksuste lahing. (1928)	1.60
3. Jalaväerügemendiga Vabadussõjas 1918—1920. (1926)	—0.55
Kultuurselgitustöö metoodika käsiraamat. (1925)	—0.20

IV. KAARDID, TABELID JA TINGMÄRGID.

Eesti topograafiline ülevaatekaart 1:200.000, 12 lehte (kõites)	15.—
Eesti topograafiline ülevaatekaart 1:200.000, üksikleht.	1.—
Läänemeremaade ja Lääne-Venemaa kaart 1:2.000.000	1.75
Eesti ja teised Läänemere kagupoolsed maad 1:1.000.000	1.65
Vabadussõja sõjateatri kaart 1:1.000.000	—0.35
Tondi-Mustamäe ümbruskonna plaan	—0.25
Juhendid taktikaliste leppemärkide kasutamiseks. (1930)	—0.25
Topograafilised tingmärgid 1:125.000	—0.35
Topograafilised tingmärgid 1:150.000	—0.45
Kurvimeeter	—0.40