

Ilmub kord nädalas.

TOIMETUS JA TALITUS:	TELLIMISE HIND:	KUULUTUSTE HIND:
Tallinn, Pagari tän. № 1, tuba 50 (Sõjamineisteriumi majas). Awatud kella 8—15. Telefon 1-63 (Sõjawäe keskaamast).	Aastas Mk. 300 Poolesaastas „ 150 Weerandaastas „ 75 Üksiknummer 15 marka.	$\frac{1}{1}$ lehekülge Mk 3600 $\frac{1}{2}$ „ „ 1800 $\frac{1}{4}$ „ „ 900 $\frac{1}{8}$ „ „ 450 $\frac{1}{16}$ „ „ 250

№ 30.

Laupäewal, 26. juulil 1924.

VI aastakäik.

S I S U:

—ms—: Tasuta maa. — G. Leets: Kahurwäe kaitse waenlase luure eest. — K. A.: Maskeerimine kompanii pääletungil. — G.: On ratsawägi abiwäeliik. — Wabadusristi kawaler: Sanitaär kindral-major prof. dr. med. Aleksander Paldrock. — M.: Kõrgemate punawäe juhtide ettewalmistus Nõukogude Wenes. — Sõjapoliitilist Ameerika Ühisriikidest. — Sw. lendur-leitnant Aleksander Reimann †. — Mälestussammas Ratsarügemendis wabadussõja kestel langenutele. — Ametlikud teated. — Wäljamaa sõjawäed. — Sõjateadusliste teoste tõlkijatele ja algupärase uudisteoste autoritele.

Kaitsewäe suwine õpetegewus.



Tankide manööwrid.

Wabadussõja muuseumi foto.

Tasuta maa.

1918 a. detsember oli kritilisemaks momendiks Eesti wabariigi ajaloo. „Olla wõi mitte olla“ olenes sellest, kas süude-takse piiri panna punasele lawiinile, mis juba 22. now. idast Narwa päale hakkas walguma ja samm sammult Tallinnale ligines. Wäljawaated olid kurwad. Taganewad Saksa okkupatsiooni wäed olid maa toiduainetest ja relwadest lagedaks teinud. Ajutise Walitsuse üleskutse wabahtlikkude teenistusse kutsumise asjus jäi peaaegu hüüdjaks hääleks kõrbes. Sunniwiisil kokku kutsutud mehed olid suures enamuses pessimistid, kel puudus usk Eesti asjasse. Üksikutele meestele, kes tõesti waimustusega kodukaitsese andusid, maksis kirjeldamata waewa, et seda puuduliku distsipliini ja ettewalmistusega ning sama puudulikult warustatud ja relwastatud massi waenlase wastu wiia.

Sel raskel silmapilgul oli hää nõu kal-lis. Ajutine Walitsus rakendas kogu oma oskuse kaitsejõudude organiseerimisele. Muu hulgas tuli mõelda selle pääle, kuidas tõsta taganewate wäeosade langenud mee-leolu, neid wastupanekule ergutada. Waenlase agitaatorite suu läbi töötati wiimase poolt maapäälset paradiisi; selle kihustustöö paraliseerimiseks tuli ka meil meestele mõningaid weksleid anda. Ja 20. detsembril 1918 a. ilmub Ajutise Walitsuse määrus: „Kõik Eesti kodanikud, kes wäerinnal iseäralist wahwust üles on näidanud waenlase wastu ehk wõitluses wigastatud, niisama langenud kaitsjate perekonnad, saawad maad hinnata isiklikuks tarwitamiseks“. Sadandate kommentaariatega kandsid ajalehed selle rõõmsõnume sõjameeste hulka.

Ei saa salata, et Ajutise Walitsuse samm õieti rehkenatud oli ja meeste mee-leolu pääle mõju awaldamata ei jätnud, sest aastasadasid on eestlane rühkinud „oma maalapikese“ poole. Nüüd wõis see ideaal teostuda. Tarwis waid maa waenlasest puhastada.

Energiline töö wäeosade organiseerimise ja warustamise alal, soomlaste ning liitriikide kaasabi, plus mee-leolu tõus, — need elemendid töid 6. jaanuaril 1919 a. sõjaõnnes pöörde. Lühikese aja jooksul oli waenlane jälle tagasi Naroowa jõe taha surutud. Tema edaspidised wihased päaletungi katsed olid määratud surmale. Paremini ei käinud ka lõunast ahwardawa

Landeswehri käsi. Ja uus aasta, 1920, tuli Eestisse rahu tähe all. Suur osa meestest wõis jälle koju loowa töö juure tagasi pöörata.

Algab antud wekslite wäljalunastamine. Wäeosa ülemate ettepanekul otsustab wabariigi walitsus eestkätt maad anda autasuks neile, kes iseäralist wahwust üles näidanud. Maasaamise õigused omandawad ka sõdurid, kes wabadussõjas wigastatud, langenute perekonnad jne.

Nüüd, wiendal rahuaastal, wõime konstateerida, et suurem osa sõjameestest, kellele otsustati maad anda autasuna, on selle kätte saanud. Seepärast pole huwituseja pilku heita, kuiwõrd nad rahuldatud on.

Korralduswalitsuse poolt wäljaantud tunnistused, kus edasi antakse Wab. Wal. otsused üksikute isikute kohta, kõnelewad maa andmisest normaaltalu suuruses. Tegelikult kõigub autasuks wälja antud normaal-talude suurus 10—40 tiinu wahel, kusjuures mõõduandew pole igakord mitte maapinna wäärtus, waid hoopis teised asjaaolud: esimestel aastatel, kus tormijooksu maa pääle ei kardetud, planeeriti suuremad krundid, hiljem aga nähti, et maad kõigile ei jätku, ja krundid planeeriti vähemad. See on üks neist nähtustest, mida kiita ei saa.

Edasi paistab meile, et maa kasutamise tingimused on wastolus mõistega „tasuta maa autasuks“. Toome tüübilise näite. N., kes wabadussõja algusest lõpuni kompanii ülemana eesliinil kaasa teinud ja lahingutes haawata saanud, päälegi wabadusristi omanik, sai Wabariigi Walitsuse otsusel autasuks normaaltalu, mille kogu suurus 14 tiinu. Selle tasuta maa kasutamise kohta sõlmiti N. ja ringkonna walitseja kui põllutöõministeeriumi esitaja wahel leping, mis sisaldab muu seas järgmised punktid:

„Talu antakse N-ile rendile 6 aasta pääle. Rentnik kaotab õiguse rendimaa pääle, kui ta maad ilma loata osalt ehk terwelt teistele isikutele edasi rendib; kui ta lubamata wiisil müüb ehk talust wälja weab loomatoitu ehk sõnnikut; kui rentnik teisi rendi tingimusi ja määrusi rikub ja põllutöõministeeriumi kohalise esitaja poolt kahekordselt tehtud kirjaliku hoiatuse pääle waatamata neid ei täida.

Rentniku poolt omal kulul ehitatud hooned loetakse rentniku omanduseks. Rendi wahekorra lõpetamisel on põllutöoministeriumil talu majapidamiseks tarwisminewate hoonete ostmiseks eesõigus. Ei soovi ministerium hooneid osta, on rentnik kohustatud neid 6 kuu jooksul ära koristama, vastasel korral langewad hooned tasuta riigi omanduseks.

Kui rentnik renditingimusi ei täida, on põllutöoministeriumil õigus nõuda kohtu korras selle lepingu lõpetamist, rentniku lahkumist koha päält ja kahjutasu*.

Peab juure lisama, et samasisulised lepingud on sõlmitud ka teistega, kes tasuta maad saanud. Tähendab, nähtus on üldine.

Kui tasuta maasaaja need punktid lepingus alla kirjutanud, siis loomulikult, on nad talle siduwad. Kas ei ole siin autasuks tasuta maad saanud isikud pandud hariliku rentniku seisukorda (välja arwatud muidugi rendi raha)? Kui leping on sõlmitud ainult 6 aasta päälle, kui ringkonna walitseja paarist hoiatusest selleks küllalt on, et õigused maa kasutamise päälle kaotada, kui iga õlekõrre omawoliline wäljawedu ähwardab katastroofiga, kui maja pead kuue kuu jooksul ära koristama („ratastele ehitama“), — mis jääb sääl weel järele „autasust iseäralise wahwuse eest“ wõi „tasuta maast“? Teiste sõnadega: lahingutes üles näidatud wahwus, mis riigile õieti maa wõitis, on niipea null, kui müüd naabrile üleliigse koorma sõnnikut ehk annad sõbrale oma

autasust ilma põllutöoministeriumi loata peenra kapsamaad (maad rentida wõib ju ainult wiimase loaga ja mitte rohkem kui 2 aastaks).

Igatahes oldi sel ajal, kui waenlased kodumaad ähwardasid, tasuta maa kohta teistsugusel arwamisel.

Tasuta maa küsimuse lahendamine kaugema tulewiku päälle on ette nähtud „Riigimaade põlisele rendile ja omandamiseks andmise seaduse“ kawas, mis Wabariigi Walitsuse poolt käesolew aasta algul Riigikogule esitatud. Säält loeme, et maad saab kasutamiseks põlisele rendile ehk omanduseks. Rendist on küll tasuta maasaajad wabad, kuid põlise pidamise õiguse edasi-andmise korral, näiteks päranduse teel, arwatakse koht rendi alla üldisel alusel, ehk küll mitte enne 1. maid 1945 a. Kes tasuta maa saajatest kohta omanduseks tahab osta, see peab tema wäärtuse 60 aasta jooksul wälja maksma, nagu harilikudki rentnikud. Ainult protsent wõlguolewa summa päält jääks ära (teeb aga seda pärija, siis tuleb ka protsent maksta, alates 1945 a). Jällegi tekib küsimus, kas on see siis ikka tasuta maa autasuks, mida ühisel alusel hariliku rentnikuga riigilt wälja osta tuleb.

Oleks tungiwalt soowitaw, et Wabariigi Ohwitseride Keskkogu ja Demobiliseeritud Sõdurite Liit, kelle ridades suur protsent tasuta maasaajaid, maa näol antud autasu küsimuse lahendamiseks oma kaasabi ei keelaks. Praegusel kujul wäärib sõjaliste teenete eest saadud maa waewalt „tasuta maa“ ja „autasu“ nimetust. —ms—

Kahurwäe kaitse waenlase luure eest*).

Praeguse aja sõja üheks huwitawaks ja iseloomustawaks küljeks on tung, millega sõdijad pooled püüawad end warjata wastase silma ja kõrwa eest. See maskeerimise püüd on tuleriistade arenemise ja sellest järgnewa tulewõimsuse möödapääsematu ja loomulik järeldus. Juba XIX aastasaja lõpul tegi kahurtule wõimsus kahurwäele wõimatuks asumise lahtisele positsioonile, — patareidel tuli paratamatult otsida soodsamaid laskewõimalusi seisukohtadelt, mis warjatud waenlase maapäälse waatluse eest. Lennuaasjanduse arenemine möödunud ilmasõjas õpetas

wääriliselt hindama mitte ainult maapäälset, waid ka õhuwaatlust.

„Näha nägematult“ — see on saanud nüüdisaja taktika uueks printsiibiks. Algas wisa wõitlus igasuguste luure-organide ja nende eest warjamise wiiside wahel. Käesolew artikkel annab lühikese ülewaate selle wõitluse tagajärgedest kahurwäes, — esmalt warjatud positsioonide ja siis teiste patarei organide suhtes.

I. Patarei positsioonid.

Wõtted patarei positsioonide warjamise alal kahurwäes wõib jaotada kahte ossa:

*) J. Apfel, „Revue d'Artillerie“ 1923.

warjamise wiisid sõna otsekoheses mõttes (tegelik warjamine) ja kawalused, mille abil juhitakse kõrwale waenlase luureorganide tegewus.

A. Tegelik warjamine.

1. Warjamine maapäälse waatluse eest.

Patareide maskeerimine waatluse eest maapäälsetest waatluspunktidest seisab maksimaalse warjundi kasutamises, wastawalt laskeülesannete iseloomule.

Warjundist olenewalt, awalduwad patareid maapäälsetele waatluspunktilede kas tule läbi paugu ajal, ehk suitsu ja tolmu läbi laskmise ajal, wõi, lõpuks, tulekuma läbi.

Orienteerimine tule kaudu paugu ajal on kõige täpsem, kuid seejuures ka kõige haruldasem, sest paugu tuli paistab waatlejale silma ainult siis, kui patarei tulistab kas hoopis lahtiselt positsioonilt wõi wäikesese warjundi tagant. Orienteerimine suitsu ja tolmu abil, mis tekiwad paugu tagajärjel kahuri kohal, on samuti küllalt täpne, iseäranis nõrga tuulega ehk hoopis tuuleta ilmal. Suitsu on wõimalik wähen-dada kahuritoru puhastamisega enne laskmist (kõrwaldades säält õli ollused) ja tolmu se kahurieelse maaala niisutamisega weega. Kuid mõlemad wiisid ei anna igakord soowitawat tagajärge. Orienteerimine tulekuma läbi (ööl) on vähem täpne. Ainult wilunud waatleja suudab enam-wähem täpselt kindlaks teha tulekuma keskkoha, s. o. leida kahuri asukohta õige suuna. Sellest hoolimata tarwitatakse just seda orienteerimise wiisi kõige rohkem, iseäranis öisel ajal. Siit tekib mõistetaw tarwidus häwitada paukude tulekuma. Ilmasõjas tehti sel alal mitmesuguseid katseid, kuid rahuloldawat lahendust ikkagi ei leitud.

Peab tähendama, et kahurwäge tuleb hoolega warjata mitte ainult harilikus laskmise suunas, waid ka külgsuunades, mida aga tihti unustatakse. Tegelikult peab vähem kartma waatlemist ühest suunast, — palju kardetawam on waatlemise wõimalus mitmest suunast. Ses suhtes toowad kunstlikud külmaskid tihti-päale suurt kasu.

2. Warjamine akustilise waatlemise eest.

Ilmasõjas omandas suure tähenduse orienteerimine paugu kõla järele. Kõlamõõdu jaamadel oli üsna ootamata edu. Siit tõuseb päewakorraale küsimus, kuidas patareidel hoiduda kõlamõõdu jaamade tege-

wusest, s. o. kuidas maskeerida oma kahurite kõla.

Warjatawa patarei kõlalainte maskeerimiseks peab selle kõlalained katma mõne teise patarei kõlalaintega, missugune asub mingisugusel ajutisel ehk walepositsioonil. Küsimuse teoreetilisel uurimisel selgub, et sarnasel wiisil on wäga kerge segada waenlase kõlapüüdmise tööd ja wähen-dada orienteerimise täpsust. Praktiliselt ei olnud aga sel wiisil, mida ilmasõjas tihti sakslased tarwitasid (Begleitbatterien), suurt tähendust: õige patarei leiti kõlamõõdu jaamade poolt lõppude lõppuks ikkagi üles. Ainult ühel ajal paljude patareide tegewusse astumine (lahingu ajal) wõib raskendada orienteerimist kõla järele ehk teha seda hoopis wõimatuks.

On siiski wõimalik hoiduda kõla järele orienteerimise tagajärgede eest, kasutades paukudeks parajat momenti (muidugi, kui seda lubab olukord). Peab selle eest hoolitsema, et harilik järjekorraline laskmine ei annaks wälja patarei asukohta.

Sõjakogemused on näidanud järgmist („Bulletin de Renseignements de l'Artillerie“, aprill 1918):

„Haubitside seisukohti wäerinnale paralleelses lohus on kõla järele wäga raske kindlaks teha“.

„Selge ja soe ilm on kõlamõõdu jaamade tegewuseks ebasoodus (tekib n. n. „kõlamiraash“); pilwine ilm, wastuoksa, on selleks soodus. Pauk lastud suwisel selgel päiksepaistelisel ilmal, keskpäewa ajal, kui õhu temperatuur kõrge, wõib wastase kõlamõõdu jaamadele kergesti kaduma minna“.

„Lumi ja udu nõrgendawad lõhkemise kõla laineid“.

„Tuulel on suur mõju kõlamõõtmise edu pääle. Perituul, s. o. tuul, mis wiib kõla waenlase kõlamõõdu jaamade suunas, kergendab kõlalainte registreerimist. Kui tuulel kiirus enam kui 3 meetrit sekundis, muutub kõlamõõtmine ebatäpseks; ta on hoopis wõimata, kui tuul puhub 7 ja rahkem meetri kiirusega. Tuul, mis puhub waenlase kõlamõõdu jaamade poolt kiirusega 5 meetrit sekundis, takistab 105 m/m ja 150 m/m haubitside paugukõla registreerimist ja raskendab seda wäiksete ja keskmiste kaliibritega kahurite suhtes“.

„Lõpuks, wähen-datud laengute tarwitamine wähen-dab orienteerimise wõimalusi: 75 m/m wäljakahur, mis tulistab

wähendatud laenguga, ei awalda mingisugust mõju registreerimise aparaatide pääle, kui need asetatud kahurist 3 ja enam kilomeetri kaugusele“.

Üldiselt on paukude kõla mõõtmine patareide kardetawam waenlane, mispärast igakord enne laskmist tuleb kaalumise alla wõtta waenlase kõlamõõdu jaamad tegewuse wõimalused, ja kui need wõimalused on waenlasele soodsad, siis tulistada ainult, kui olukord seda tingimata nõuab.

Peab tähendama, et kõlamõõdu jaamide wõrgu sisseseadmine lahingwäljal wõtab aega ja kõla järele orienteerimise wõimalusega tuleb rehkendada ainult pääle mõnepäewalist seismist ühel ja samal positsioonil.

3. Warjamine õhuwaatlemise eest.

a) *Õhupildistus.* Õhupildistust tuleb pidada wäga tähtsaks teguriks patareide positsioonide ülesleidmisel. Wastuabinõuks on siin hoolas maskeerimine. Maskeerimise kunst on ilmasõjas kõrgele järjele tõusnud. Allpool peatume ainuüksi kiire maskeerimise tööde juures, missugused wõiwad patarei meeskonna poolt igal ajal täitmist leida. Niisugused maskeerimise pääreeglid on kokkuwõetult järgmised:

Kahurite asetamisel positsioonile tuleb hoiduda igasugusest reeglipärasusest; kahurid tuleb paigutada indiwiduaalselt, mitmesugustel interwaalidel ja ilma joondumiseteta. Kahurite meeskonna warjupaikade ja laskemoona warjamiseks peab kasutama kõik maastiku omadused. Suuri soodustusi maskeerimise suhtes pakub mets — oma rikkalikkude warjude tõttu: tihti maskeerib üks ainu puu ehk mõni suurem põõsas wähema ehk keskmise kaliibriga kahuri. Hääd warju annawad ka järsud nõlwakud ja teed istutatud puudega.

Ehituste juures peab kõrwaldama igasugused terawad ja nurgelised kontuurid; seejuures tuleb hoiduda terawate warjude eest. Suurte ehituste arwu peab wõimalikult piirama. Kaewikute ja blindaashide ehitustööd sündigu maskeeritult, mingi katte all.

Patareidel peab alati kaasas olema materjaal lihtsamate maskeerimise tööde läbiwiimiseks; tihtipääle jatkub mõnest traatwõrgust, millesse on pununud wärwi suhtes ümbruskonnaga kooskõlastatud wärsked oksad.

Kui patareil tuleb pikemaks ajaks positsioonile jääda, siis peab hoolt kandma

gaasijälgede häwitamise eest maa pääl kahuritorude ees — need jäljed paistawad õhuüleswõttel kohe silma. Gaasijälgede kaotamiseks tarwitatakse mitut abinõu. Kõige praktilisemaks tuleb nähtawasti lugeda tugewate pununud mattide asetamist kahurite ette; neid peab sagedasti weega kastma — siis jääwad nad tumedaks ja gaasijäljed paistawad neil vähem silma. Talwel on lume pääl gaasijäljed kahurite ees iseäranis selgesti nähtawad. Õhuüleswõtetel esinewad nad mustade juttidena. Pääle iga paugu peab raputama kahurite ette wärsket lund, millest jatkub gaasijälgede maskeerimiseks.

Patarei positsioonil peab walitsema distsipliin *liikumise* suhtes. Sel on eriti suur tähtsus ja see nõudmine tuleb täpselt ellu wiia. Wäga tihti leitakse õhuüleswõttel üles hästi maskeeritud patarei positsioon just seeläbi, et sääl jooksewad kokku kahurite ehk mõne blindaashi juure mitu teerada. Teede arwu patarei juures peab vähendama miinimumini; need tuleb maskeerida, kasutades maastiku iseäraldusi; liikumine peab sündima pääasjalikult wäljaspool positsiooni olewate teede kaudu ja mitte lõppema patarei juures. Patareisse wiiwad teed ja rajad peawad tingimata saama edasi wiidud, mitte aga patarei positsioonil järsku lõppema.

Maskeerimiskunsti tehnika ja wõtted peawad patarei ülematele hästi tuntud olema. Maskeerimise käsitamist waja nõuda rahuajal nii manöwüritel kui ka praktilistel laskmistel poligoonil, sest korraliku maskeerimise läbi väheneb patareid waritew hädadoht. Halwasti ja hooletult maskeeritud patareid on wäejuhtidele kasutud, isegi kahjulikud: nende tegewus lämmatatakse waenlase kahurwäe poolt juba lahingu algul ja nad ei suuda täita oma ülesannet. On tarwilik, et patareid juba rahuajal harjuksid end warjama — saamatul maskeerimisel on kõige halwemad tagajärjed. Igas kahurwäe grupis peaks olema eriohwitser, kelle hoolde oleks usaldatud maskeerimisasjandus ja selle kontroll patareides. Maskeerimist peab ka sagedamini kontrolleerima õhuwaatluse ja õhupildistuse kaudu.

b) *Waatlemine õhupallilt.* On selge, et peita end õhupallilt waatleja silma eest, on märksa keerulisem kui hariliku maa-päälse waatleja eest, ja paljud patarei ülemad on mõõdunud sõjas oma naha pääl tunda saanud „worstide“ uudis-

himu. Siiski ei pea liialdama õhupallide tähendust vaatlemise alal, — see vaatlemine on seotud nii mõnegi raskusega. Näiteks, vaatleja ei suuda silmas pidada korraga terwet lahinguwälja; ta võib ainult väga ligikaudselt hinnata nähtawa patarei asukohta ja selle kaugust, sest maastiku reljeef on käesolewal korral väga petlik. Kui patarei seisab lahtisel künklikel ehk metsaga kaetud maastikul, siis ta kindlakstegemine on raske; kui aga patarei läheduses on mõned silmapaistwad kohalikud esemed (üksikud puud, teelahkmed, majad jne.), siis muutub orienteerimine õhupalli vaatlejale kergeks. Seda peab patarei positsiooni walimisel silmas pidama.

Tuleleekide häwitamine paukude ajal võib tublisti vähendada õhupalli waatluse võimalusi. Samuti võib kasulik olla külgmaskide tarvitamine, sest siis tuleb rehkendada ainult õhupallide tegewusega, mis asuwad otse patarei laskesuunas.

c) *Waatlemine lennumasinalt.* Lendurwaatleja silm on batারেile samuti hädaohklik. Kuid ka siin peab aru saama, missuguste raskustega on seotud sarnane vaatlemine lennumasinalt. Ka lendurwaatleja ei suuda näha kõjke; teiselt poolt puudub temal suure lennukiiruse tõttu üldse võimalus (ainult vaatlemisega) täpselt kindlaks teha patarei asukohta, mille ta tulistamise läbi ootamatult üles leidnud: ta peab selleks pikema aja jooksul patarei positsiooni kohal keerlema ja patarei laskmist waatlema. Tihti on lendurwaatlejal raske täpselt kindlaks määrata patarei asukohta lahtisel maastikul, kus puuduwad orienteerimise wahendid, ehk metsas.

Kõik eelpool kirjeldatud abinõud õhupildistuse wastu on a priori makswad ka patareide warjamisel lenduri ja lendurwaatleja silma eest. Waenlase lennuki ilmumisel peawad patareid, kui olukord lubab, kohe katkestama laskmise; meeskond peab minema warju ja igasugune liikumine patarei positsiooni ümbruskonnas peab surema.

B. Kawalused waenlase luure eksiteele juhtimiseks.

Lihtsam kawalus — laialdast kasutamist leidnud walepatareide korraldamine. See abinõu on annud väga häid tagajärgi ilmasõjas. Hoolimata lihtsusest, nõuab ta siiski teatawat oskust. Kõige päält omab suurt tähendust walepatarei

asukoha walimine: esiteks, walepatarei peab paigutama niisugusele kohale, mis üldiselt kõlbab õige patarei asukohaks — ei maksa asetada teda sinna, kuhu tegelik patarei ei pääseks ehk kuhu ta ei läheks silmatorkawalt ebasoodsate positsiooni omaduste tõttu; teiseks, walepatareid ei pea asetama waeosade (jalgwägi) lähedusse, sest see tõmbab waenlase kahurtule oma wägede pihta.

Walepatarei sisseseadmine on seotud teatud raskustega ja waewaga. See peab olema kõigiti loomulik. Teiseks, walepatarei peab „elama“. Selleks võib soowitada järgmist:

1) Walepatarei positsioonile asub aegajalt sõdurite salk, kes igakord weidi muudab positsiooni wälis kuju, ehitades sinna mõned uued waleblindaashid, wärskendades teeradu, riputades okstele pesu, tehes maha tuld jne., mis näitaks, et walepatarei asupaik ongi see tagaotsitaw patarei.

2) Paugu gaasijälgede simuleerimine wale kahurite ees.

3) Asetada walepatareile aegajalt mõneks tunniks üksiku kahuri (ehk rühma), millest siis tulistada, iseäranis öösel. Sellewastu peab õige positsioon võimalikult wähe tegutsema.

4) Sel ajal, kui õige positsioon tulistab, korraldab wale positsioon pauke simuleeriwaid kunstlikke leeke ühel ajal kahurite paukudega. Kasulik on tarwitada selleks suure lõhkejõuga petarde: need aimawad järele teatawa eduga haubitside tuld ja eksitawad seega waenlase kõlamõõdu jaamu.

Walepatareide kasutamine on iseäranis soowitaw ja tagajärjerikas kohtsojas. Sää on neil suur edu, kui nad hoolega sisse seatud ja hästi korraldatud. Wäljasõjas, kus olukorra ja lahingu iseloomu tõttu waenlase vaatlemine kiire ja pääliskaudne, võib walepatareide sisseseadmine olla labasem, kuna seejuures jääb ikkagi lootus soowitawa tagajärje pääle.

Kuid weel mõjuwam ja tagajärjerikkam abinõu waenlase luure eksitamiseks seisab sagedases laskeseisukohtade wahetamises. Kohtsojas on sellel väga suur tähendus. Pääpositsioonilt tulistatakse ainult otsustawatel momentidel, kuna kõik järjekorralised, igapäewased ja öised laskmised toimetakse rändawatest kahuritest ehk rühmadest igakord uutelt, ajutistelt seisukohtadelt (Saksa Wandergeschütze). Waenlase luure registreerib

seejuures hulk „patareisid“, saab, võib olla, aru, et siin on tegemist „sõjakawalu-sega“, kuid ei suuda kindlaks teha, kus need õiged positsioonid asuvad. Sarnaselt manöwreeriw kahurwägi suudab kõige paremini wõidelda wastase kahurwäe luure wastu.

II. Patarei orgaanid.

Päale patarei positsioonide on kahurwäel weel olemas mitmesugused teised orgaanid, milliste asukoha warjamise eest tuleb hoolt kanda. Nende orgaanide hulka kuulwad: waatluspunktid, komandopunktid, sidekeskjaamad, meteoroloogia ja raadiojaamad, laskemoona ladud, eelikud ja kuulikastid jne.

1. Warjamine maapäälse waatlemise eest.

Ülesloetud orgaanidest pole ainult waatluspunkte wõimalik absoluutselt nägematuks teha waenlase maapäälsele waatlusele. Kuid walju distsipliiniga päewase liikumise suhtes waatluspunktide läheduses ja wiimaste korrapärase sisse-seadega võib jõuda nii kaugele, et waenlane võib neid mitte märgata.

Waatluspunkti kindlam kaitse seisab tema hoolsas warjamises. Peab igakülg-selt kasutama kõiki maastiku loomulikke iseäraldusi; tööd waatluspunktide kallal peab toimetama maskeeritult nii, et maastiku ümbruskond pääle tööde lõppu ei erineks sellest enne tööde algust. Tihti on waatlejale küllalt hariilikust august maa sees; telefonistide peidupaik olgu eemal ja waenlase silma eest täitsa warjatud. Soodsal maastikul tuleb kindlasti loobuda waatluspunktide kuhjamisest, sest üks halwasti maskeeritud waatluspunkt võib äratada waenlase kahurite tähelpanu, mille läbi kõigi teiste lähedal seiswate waatluspunktide tegewus wõimatuks muutub. Õigest waatluspunktist eemal tuleb ehitada

Wabadusristi kawaler.



Sanitaär kindral-major
prof. dr. med. Aleksander Paldrock,
Wabaduse Risti I liigi 2. järgu
kawaler.

Aleksander Paldrock sündis 16. mail 1871 a. Tartus, kus ka keskkoolis käinud. Lõpetas Tartus ülikooli 1896 a. Omandas 1898 a. detsembris arsteiaduse doktori aukraadi 1905 a. võttis osa Wene-Jaapani sõjast tuleliini (Iahingud Mukdeni all, Schache jõel ja Sa-ja-tun, Wan-chin-tun ning Uo-tao-djansi külade all ja Kajuja, Schamiond-sõju ning Lipin-hai jaamade juures). Ilmasõjas oli esiteks Wene Punase Risti haigemajade konsultant-dermatoloogiks, pärast samal kohal Linnade Liidu poolt. Eesti sõjawäkke astus 1919 a. mais. Teeninud Kuresaares sõjawäe sanatooriumi juhatajana, ja garnisoni arstina. 1919 a. oktoobrist kuni senini sõjawäe dermatoleg-konsultant. Sanitaär kindralmajor 10. juunist 1921.

walewaatluspunktid — need tõmbawad oma pääle waenlase tähelpanu ja tule; wale waatluspunkti sisse-seade olgu loomulik. Samuti peawad nemad elu simuleerima.

Tuleb rõhku panna waatluspunktide wõrgu organisatsiooni ja nende tsentralisatsiooni pääle gruppide kaupa: hää organisatsioon lubab wähen-dada waatluspunktide arwu, ilma et selle all waatlusteenistus kannataks, ja paremini kasutada maastikku ülejäänute warjamiseks.

Teiste patarei orgaanide warjamine maapäälse waatluse eest ei sünnita praktiliselt mingisuguseid raskusi.

2) Warjamine õhuwaatluse eest. Kardetawaks waenlaseks tuleb siin pidada jällegi õhupildistust, mille wastu võib edukalt wõidelda ainult hää maskeerimisega. Kõik tähtsamad reeglid õhupildistuse eest warjamise kohta, millest oli jutt eelpool patarei positsioonide maskeerimise kirjeldusel, on makswad ka teiste patarei orgaanide warjamisel. Peab ainult weel kord alla kriipsutama, missugune suur tähendus on nende orgaanide asukoha jälgede awalikuks tegemisel. Tuleb mees pidada, et õhupildil on selgesti näha, mis sünnib maa pääl: päewast

päewa tehtud üleswõtete wõrdlemine annab selge pildi kõigist töödest ja maapäälsest tegewusest.

Ühte punkti kokku jookswad jäljed, teerajad ehk telefoniliinid lasewad kindlasti oletada, et selles kohas peitub komando- ehk waatluspunkt, wõi side keskjaam. Samuti näitawad selgesti seljaguse metsa juure igalt poolt kokkutulewad teed ja rajad, et sääl asub laske-moona ladu.

On raske hoopis kaotada radu, teid, telefoni liine, kuid peab püüdma wõimali-

kult vähendada nende arvu. Tihti jõuame wana teeraja kasutamise eesmärgile, olgugi et seejuures teekond pikem. Pääle selle on alati võimalik pikendada teed warjatawast kohast kaugemale. Lõpuks on wale teede ja jälgede ning telefoni liinide (nõõrist) otstarbekohase kasutamisega kerge maskeerida waatluspunktide, komandopunktide, sidekeskjaamade ja igasuguste ladude asukohti.

Raskem on warjata õhupildistuse eest suuremaid laskemoona ladusid. Laskemoon on aga lahingus kõik, ja seepärast peab ka kõik abinõud tarwitusele wõtma, et laskemoona ladusid waenlase silma eest peita. Ainukeseks wäljapääsu teeks oleks nende paigutamine metsadesse ja suurte teede juure, kus suur liikumine. Kui laskemoona ladude paigutamine lahti-sele maastikule on möödapääsemata, siis peab neid asetama osade kaupa mitmesse kohta ja kooskõlas ümbruskonnaga hästi maskeerima. Siiski leitakse, nagu sõjakogemused näitawad, suured laskemoona ladud ajajooksul waenlase õhupildistuse läbi ikkagi üles.

Palju kergem on warjata patarei orgaane hariliku õhuwaatluse eest. Wälja arwatud waatluspunktid, on need orgaanid kergesti warjatawad õhupallilt waatleja eest. Osaw maskeerimine kaitseb neid lendurwaatleja silma eest. Suure tähtsusega on igasuguse liikumise kõrwaldamine nende asukohtade piirkonnas. Wäga sagedasti on ette tulnud, et just inimeste liikumine waatluspunkti juures on õhupallile selgeks teinud selle asukohta; samuti juhatab wankrite, kuulikastide ja weoautode sõitmine lendurwaatlejale laskemoona ladud ja pargid kätte.

Liikumise reguleerimise pääle tuleb kõige suuremat rõhku panna. Päewal võib lubada ainult hädatarwilist liikumist, kusjuures see peab sündima warjatud teede kaudu. Waenlase lennuki ilmumisel tuleb sõiduriistadel kiirelt majade, puude, metsa jne. warju tõtata ja lennumasinakadumist liikumatult ära oodata.

1914 a. kahurwäelane oskas end warjata waenlase maapäälse waatluse eest; nüüdisaegne kahurwäelane peab pääle selle oskama end sama hästi maskeerida õhu- ja akustilise luure eest. G. Leets.

Maskeerimine kompanii pääletungil.

(Lõpp.)

Ligemate maade pääl, kuni wiimase laskepositsioonini, kus rünnakule tormatakse, tuleb pääletungil roomates edasi liikuda. Et roomamine sünniks tähelpanemata, tarwitatakse järgmisi roomamise wiise: Esimene — nõndanimetatud „hülje“ wiis. Tähendatud wõtte juures lamab sõdur kõhuli maas, pää õige wähe tõstetud, mõlemas käes, mis küünarnukkides kõwerdatud, hoiab horitsontaalselt enese ees püssi ühe käega lae kaelast ja teisega raua kätte kohast peopesadega üles- ja sihinguga tahapoolle, et hoida sattumast liiwa püssi lukku. Edasilikumine sünnib jalawarwastel ja küünarnukkidel. Seksitõmbab sõdur labajala võimalikult ettepoole ja sirutab ette küünarnukid, annab tõuke labajalgadega ja küünarnukkidega ja liigub niiwiisi edasi, maast lahutamata.

Teist roomamise wiisi kutsutakse „plastunite“ stiiliks (plastunid olid kasakate jalgwäe osa, kes kuulus oma roomamise kunstiga). Siin lamab sõdur samuti, nagu esimesel juhtumisel, kõhuli maas. Wasak

jalg on wälja sirutatud, parem ettepoole kõwerdatud. Mõlemad käed on küünarnukkides kõwerdatud, wasak sirutatud ettepoole, paremas püss, mida ülaltpoolt sihingut hoida tuleb. Edasilikumiseks annab parem jalg tõuke ja keha lohistab wasakul küünarnukil edasi. Liikumise juures on näha keha kaldumine paremale ja wasakule poole ja seepärast võib waenlane seda ennem tähele panna, kui esimest wiisi liikudes. See eest aga on liikumine „plastunite“ stiilis kiirem.

Kolmas wiis on harilik — kõhuli lamades liikumine. Wasak käsi ja parem jalg sirutakse ettepoole, mille abil kehale tõuge antakse; siis samuti teine käsi ja jalg, jne. Püssi kantakse kas rihmapidi suus ehk üle õla wisatult. See wiis tekitab palju liigutusi ja on seepärast kõige kergem waenlasel tähele panna, kuid selle eest on ta kõige kiirem. Kõigil ülemal kirjeldatud roomamise wiisidel, nagu sellest järgneb, on oma paremused ja wead. Seepärast võib neid wastawas olukorras

ja wastawal maastikul kõiki eduga tarvitada.

Kuulipildujat, kui raskemat sõjariista, on raskem maskeerida. Harilikult püüawad sõdurid teda kanda enese ees, mispärast ta kaugelt näha on. Tarwis on soowitada sõduritele edasiliikumisel ja hüpetel kuulipilduja hoida rauaga enese keha ligi, mis teda õige hästi maskeerib, pääle selle ka sõduri käed köidab, et ta nendega ei wehkleks. Kuulipilduja numbritel on weel wiisiks hunikus kuulipilduja ümber koguda. Seega annawad nad ka kaugeimal ulatusel kuulipilduja asukoha wälja, mille eest tuleb tingimata hoida. Kõige raskem on roomamine kuulipildujaga, mispärast seda ainult lühikestel maadel saab teha. Wõib soowitada roomamisel hoida kuulipildujat enese ees wasaku käe pääl. Mõnikord on kasulik tema lukk ja ka teised läikiwad osad riidesse mässida. See aitab ka hoida liiwa lukusse sattumast. Kõige rohkem aga annab kuulipildujat wälja tema tuli, mispärast tulistama peab enamasti lühikeseajaliselt.

Nagu juba eelpool nägime, on liikumised otse waenlase poole vähem silmapaistwad, kui liikumised pahemale ehk paremale poole — fronti mööda. Seepärast on sidepidamine käskjalgade abil frontimööda ka väga raskendatud ja on võimalik peaaegu ainult roomates; samuti on ka wäeosa suuna muutmine lahingu ajal väga suurte raskustega ühendatud, mispärast wäeosade õige suunimine lahingu algul väga tähtis on.

Maskeerimise kunst pole aga siiski mitte iseenesest eesmärk, waid abinõu.

et täita antud lahingu ülesannet wäemate kaotustega, s. o. kokku hoida oma moraalselt kui ka arwulist jõudu. Seepärast peawad ka maskeerimise nõuded ikka alistuma lahingu olukorra nõuetele. Näiteks, et nägematust saawutada, on maskeerimise nõue edasi liikuda ükshaawal ehk roomates. Kuid kui olukord tingimata nõuab kiiret edasiliikumist, tuleb esimesest nõudest loobuda ja tormata edasi kõigil korraga, olgugi et seeläbi suuremaid kaotusi kanname. Samuti ei wõi mitte waikida, et waenlasele nägematuks jääda, kui meie naaber edasi liigub ja waenlase ägeda tule all kannatab. Siin tuleb loobuda nägematuse printsiibist ja ennast awaldada sellega, et waenlase pihta wõimsa tule awame. Seega teostame antud ülesannet ja hoiame naabrit liigsetest kaotustest, sundides waenlast ennast peitma ja seega oma tulle mõju vähendama. Sõduritele tuleb õppustel kindlasti selgeks teha, et maskeerimine ei seisa mitte enese peitmises, waid, nagu juba alguses tähendatud, selles, et waenlast paremini näha ja tabada, sääljuures aga ise nägematuks jäädes.

Olen katsunud siin ainult mõned mõtted ja wõtted loomuliku maskeerimise alalt ette tuua, mis aga kaugeltki kõik ei ole. Siin on wõrdlemata lai ja tänulik tööala iga kompanii ja rühma ülemale, et, luues ikka uusi ja paremaid süsteeme ja wõtteid, wiia maskeerimise kunstis meie sõjawäe täiuseni, mis oma mõju edu saawutamiseks lahingus awaldamata ei jäta, hoides alal meile mõnegi inimese kalli elu.

K. A.

On ratsawägi abiwäeliik?

„Militär-Wochenblatt'is“ 11. juuli s. a., kirjutab G. ratsawäe kui abi- ja kui pääwäeliigi kohta järgmist:

Oma raamatus „L'évolution des idées tactiques en France et en Allemagne pendant la guerre de 1914—1918“, ütleb autor, Prantsuse kolonel-leitnant Lucas: „Jalgwägi, kes maa alasid waldab ja oma käes hoiab, peab teiste wäeliikide toetusel kindel olema.“

Käib see ka ratsawäe kohta, on wiimane ainult jalgwäe abiwägi?

Prantslastel on igas jalgwäe rügemendis üks rühm ratsawäe, mille koosseis 1 ohwitser, 25 meest ja 27 hobust. Ta on rügementi orgaaniliselt liidetud. Prantsuse ratsarühma, kes oma rügemendis teate- ja sideteenistuse kohustusi täidab ja kõige lähedama luure eest hoolitseb, tuleb iga tahes jalgwäe abiwäeliigiks lugeda. Saksa jalgwäe rügemendil puuduwad alaliselt koosseisu kuuluwad ratsanikud.

Prantsuse jalgwäe diwiisi kuulub ratsawäena üks „grupe de reconnaissance“ — luure grupp, koosnew 1—2 ratsa eskadro-

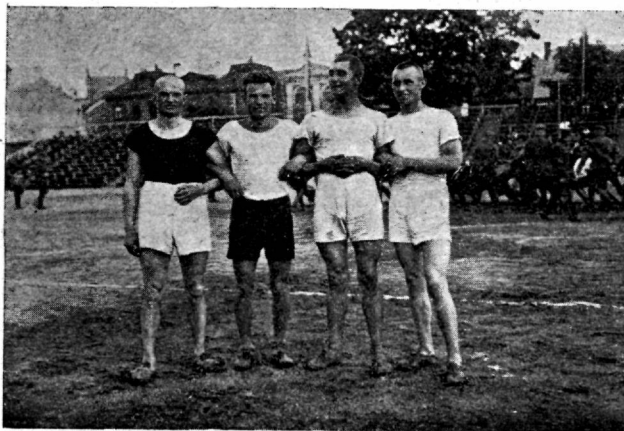
nist, 1 rattasõitjate kompaniist ja 1 autokuulipildujate rühmast. Sel ratsawäe osal on ülesandeks jalgwäe diiisi raamides samu ülesandeid, ainult laiemas ulatuses, täita, mis ratsarühmal jalgwäe rügemendis täita tuleb. Ka seda ratsawäge võib õigusega jalgwäe abiwäeks nime tada. Saksa jalgwäe diiisil on ainult üks ratsa eskadron.

Järgmise suurema ratsawäe üksusena kuulub iga Prantsuse armee-korpuse koosseisu

üks korpuse ratsawäe rügement, koosneb 2 ratsa- ja 1 kuulipildujate eskadronist, 1 rattasõitjate kompaniist ja 1 autokuulipildujate rühmast. Saksamaal pole armee-korpusi. Armeekorpuse ja jalgwäe diiisi ratsawäe ülesanded määrab Prantsuse ratsawäe määrustik järgmiselt kindlaks: „Armeekorpuse ja jalgwäe diiisi ratsawägi moodustab osa „grupes de reconnaissance“ (luure gruppidest), mis suurte üksuste käsutuses. Luure grupe tarvitatakse harilikult eelkaitseks. Eriti tähtsad ülesanded langewad neile osaks waenlasega kokkupuutumisse astumisel ja saawatud võidu kasutamisel. Kui armee-korpuse rinde ees armee ratsawäge ei ole, siis woiwad armee-korpuse luure grupid laialdasemaid ülesandeid saada, näiteks, tähtsaid luure ülesandeid, mõne kaugele etteulatuwa punkti oma käes pidamise, kuni eelkaitse kohale jõuab, jne. Seks moodustatakse iseseiswad osad. Ratsawäe ülesannete kindlaksmääramine nende tarviduste järele ja luure gruppide täiendamine nii, et nad endi ülesandeid tõesti lahendada suudawad, on kõrgema wäejuhatuse kohus“.

Ratsawägi peab oma armee-korpusele lahingu algamiseks soodsad tingimused muretsema. Kui wõit käes, siis seda kasutama. Ta tegewus omandab õige tähend

Tallinna garnisoni kergejõustiku wõistlused 5. ja 6. juulil 1924.



Lennuwäe meeskond:

Pahemalt paremale: n.-leitn. Alew, ltn. Raamat, rms, Niinemägi (Tallinna garnisoni meister kergejõustiku alal 1924) ja rms. Sepp.

duse alles jalgwäe wõitluse läbi. See pärast peab ka korpuse ratsawäge jalgwäe abiwäeliigiks lugema.

Prantsuse armee ratsawägi on jaotatud kergeteks diiisideks. Ratsawäe määrustiku järele koosneb kerge diiis 3 ratsa brigadist, igaüks 2 ratsa rügementi, 1 rattasõitjate pataljon, 3 ratsa suurtükiwäe jagu, 1 soomusautode jagu, 1 teadete jagu, 1 rattasõitjate, 1 pioneer jagu, 1 silla kolonn, ja 1 waatlusosa.

Teatawate ülesannete jaoks on ettenähtud tema kõwendamine jalgwäega, wahel ka tankidega, suurtükiwäega ja lennuwäe üksustega. Nagu jalgwäe diiis, moodustab ka kerge diiis suure üksuse (grande unité), milles ratsawägi ainult domineeriw. Temas tuleb ratsalaskuril wõitluse pääraskusi kanda. Rattasõitja toetab teda, kuid ei saa alati tema aset täita.

Muud wäeliigid on kerges diiisis abiwäeliigid, kes ratsawäe ja jalgrattasõitjate jaoks töötawad. Et ratsawäge (armee ratsawäes) ka siin jalgwäe abiwäeliigiks nimetada, seks puudub igasugune alus, sest päale wäheste rattasõitjate puudub siin jalgwägi täiesti. Suurema õigusega võib kerge diiisi rattasõitjaid ratsawäe abiwäeliigiks nimetada.

Peab omanema mõttega, et armee ratsawägi jälle pääwäeliigiks on kujunenud, kuna ratsadiiis nii tugewasti tuleriistadega on warustatud, et ta wõitluse oma enda wahenditega lõpuni võib wiia. Ratsa diiis, ehk kerge diiis — nimi ei ole tähtis — on kõrgema wäejuhatuse suur üksus. Ta saab üldise sõjategewuse raamides ülesanded, mis ta ligemas wõi kaugemas ühendus lähema armeekorpusega lahendab.

Sw. lendur-leitnant Aleksander Reimann †.

17. juuli hommikul riisus surm meie lennuwäe õredatest ridadest järjekorralise ohwri — lendur Reimann'i.

See on Lennuwäe kestwuse ajal kolmas juhtumine. Wiimasest on möödunud juba kolm aastat, kolm õnnelikku aastat, sest selle aja kestel on hulk noori lendurid wälja õpetatud, kes nüüd iseseiswalt lendawad.

Aleksander Reimann sündis 12. aprillil 1898 Tartus, sai säälsamas alghariduse ja lõpetas keskkooli, Aleksander I gümnaasiuni. 1918 a. jatkas edasiõppimist ülikoolis, õigusteaduskonnas, olles „Estika“ korporatsiooni liikmeks.

Wabadussõjas, mis esimese hooga kodukaitsele kaasa tõmbas waimustatud noori õpilasi koolipingilt ja üliõpilasi, ei jäänud ka leitnant Reimann maha. Juba sõja alguspäewadel astub ta wabatahtlikult 2. jalgwäe rügemendi ridadesse, kus kuni 1919 a. aprillini sõjategewusest wäerindel osa wõtab, mitmed lahingud kaasa tehes. Sõjas ülesnäidatud wahwuse eest sai kadunu priikooli kuni kõrgema kooli lõpetamiseni.

Wäerinnalt tuleb ta sõjakooli, mille esimese kursuse lõpetades ohwitserina soomusrongile teenistusse astub. Säälses teenistuses saab ta warsti wanema ohwiseri ja kompanii ülema kohale.

Aasta hiljem, s. o. 1920 a. aprillis, tuleb ta üle teenistusse selleaegsesse lennukompaniisse, kus enda lendur-õpilasena suure hoole ja kiindumusega uuele alale pühendab. Saades sw. lenduri kutses kinnitatud, jääb ta lennuwäkke teenistusse kuni saatusliku päewani, saades wiimases otsas suurele ja wastutusrikkale kohale — eskadrilli ülemaks.

Teenistuses tunneme Reimann'i kui üht hoolamat ja paremat ohwitseri ja ideelist lendurit. Kuid selle kõrwal ei katkesta ta edasiõppimist. Hoolimata suurtest raskustest, walmistab ta eksamitele ülikoolis ette, käies neid, kui võimalik, Tartus sooritamas.

Lennuteenistuse alal wõttis ta hiljuti suure ja raske lendur-instruktori koha wastu, tegi selles juba suure töö ära, lõpetas hästi teoreetilise katse ja treneeris hoolega õpelennukil.

Wisa, aastasadu kestnud wõitlus looduse ja inimsoo wahel on nõudnud ja nõuab ohwreid. Lehtedest wilksatawad läbi sagedasti teated õnnetest teistes maades, wanned kultuurriikides, kellel arenemise alal pikk, kogemusrikas tee ära käidud.

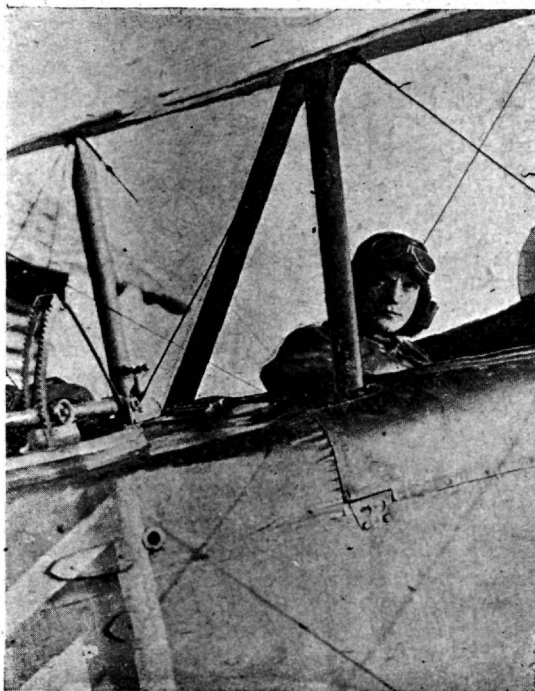
Leitnant Reimann'i kaotus lõi meile suure ja raskelt paranewa haawa, kuid järele jääb ehk

see wäike lohutus, et tema suri lennuasjanduse tulewiku nimel, suri kangelasena isamaa eest suure sõjariista teritamisel.

19. s. k. p. saadeti kadunu Lasnamäe aerodroomilt suure rahwahulga osawõttel wiimaste auawaldustega tema kodulinna, Tartu. Pühapäewal, 20. skp., sängitati ta säääl wiimsesse puhkepaika Pauluse surnuaial.

Karm saatus lõi kas liig ootamata, liig järsult tiiwad kotkalt, kes wäsimata kõrguste poole püüdis. Järele jäi ainult ilusam mälestus, mis kustumatuks leheküljeks meie meeltes, meie elus ja tulewikus. Olgu kerge sulle kodumaa muld!

A. K—e.



Sõjapoliitilist Ameerika Ühisriikidest.

„Militär-Wochenblatt“, 18. juulil s. a., toob järgmisi andmeid Ühisriikide sõjaasjanduslise ja poliitilise seisukorra kohta:

Suuremaid muudatusi ei ole sõjawäes ette wõetud. Mööduandwad, sõjawäele lähedal seiswad

isikud tõendawad, et ilmasõjast saadik Ameerika Ühisriikide sõjawäe jõud tagurpidi läheb. Ohujõude on poolewõrra vähendatud. Lennuwahendite materjaal on wananenud. Peaaegu 80 protsenti lennukitest pole sõja korral kõlblikud. Lennuwahen-

dite tööstus ei seisa oma kõrgusel. Sõjaks tarwisminewate kindla kawa järele ehitatawate lennukite walmisamine wõtaks, lennukite liigi järele waa- dates, 9-18 kuud aega. Ühisriikide sõjasekretär nimetab seisukorda „kartustäratawaks“.

Parem ei ole lugu teistes teenistuse harudes. Sõjast saadik näitab kongress riigikaitse nõuete wastu üles ikka rohkem ja rohkem ükskõiksust.

Mis maawäkke puutub, siis püütakse teda ohwitseridega ja meestega kõwendada, abinõusid manöwüriteks walmis hoida, ning rahwuskaardi- wäe ja reserw-ohwitseride parema ettewalmistuse eest-hoolitseda.

Ka sõjalaewastik kannatab tarwilikkude sum- made kärpimise all, kuid pääle selle tundub ka isiklikust koosseisust puudust. Nõutaw koosseis ei ole täis. Nõudeid teenjstusse wõetawate terwislise seisukorra kohta on vähendatud. Wäejooksikud on sagedased. Sõjalaewastiku manöwürid peeti suuremalt jaolt Panama kaanali ümbruskonnas. Merejõudude juhatus on otsusele tulnud, et kaanali kaitse kallaletungi korral puudulik on. Osalt olid manöwürid nii korraldud, et seda juba warem olemasolewat arwamist omalt poolt kinnitada. Merisekretäri ettekandes manöwürite kohta nõu- takse seepärast 40,6 cm. suurtükkide ülesseadmist Taboga saarele, 15 klm. kaanalisel sissesõidu kohalt Waikses okeanis. Samuti nõutakse ka ristle- jate ja weeluste paatide laewastiku suurendamist.

Mis Ameerika Ühisriikide välispoliitikasse puutub, millele tegewusetust ette wõib heita, siis olla see Monroe doktriini järelekäimise tagajärjeks. Ameerika, kes ilma maaalasiid juure saamata ja hääkstepemisteta ilmasõjast välja tuli, soovib õits- wat Prantsusmaad näha, kuid samuti ka rikast Saksamaad, kes suudaks oma wõlad tasuda. Üle- ilmlise kohtu loomist, mis Rahwaste Liidust ei olene, wõib õigusega ammuseks Ameerika nõudeks lu-

geda. Ühenduse sõlmimisest teiste riikidega hoi- wad Ühisriigid tagasi, kuna nad endid teadma- tute wõimalustega siduda ei taha. Suhted Wenega on üksikasjalikult arutusel. Nõukogude walitsust, kes rahwuswaheliste kohustuste (wõlad, wäljamaa alamate eraomandus) täitmist eitab, ei wõi Ühis- riigid tunnistada.

Neegriküsimus ei leia ikka veel lahendust. Wärwilised ja segawerelised siginewad palju kiire- mini kui walged, ning ikkagi ei loeta neid, eriti lõunapoolseis osariikides, täielisteks kodanikke- deks. Wabariiklaste traditsiooni põhjal tuleb neid aidata. Seega wõiwad wabariiklased loota, et wär- wilised endi hääled walimistel wabariiklastele annawad.

Sisserändamist tuleb ainult neile isikuile lu- bada, kellest wõib loota, et neist hääd Ameerika kodanikud saawad. Kõik need seletused ja lubami- sed on seotud eelseiswate presidendi walimistega, et wõimalikult rohkem rahwa kihte wabariiklise kandidaadi jaoks wõita.

Lootused uue majanduslise õitsengu pääle on kahtlased. Püüd, Kesk-Euroopas kaotsi läinud suurte kaubaturgude asemel Lõuna-Ameerikas uusi turge leida, põrkas säälsete walitsuste wastuseismisega kokku. Wiimased kartsid oma endi majanduse pärast. Ida-Asias saawutas Jaapan sõja ajal suuri majanduslisi wõite, millega Ameerikal raske on wõistelda, ning Nõukogude walitsuse mittetunnis- tamine takistab kaubandust Wenemaaga ja Siberiga. Näib, et Ameerika walitsus on nüüd uuele teele asunud. Ta katsub kaubandusliste lepingute sõl- mimisega õnne. Seni puudusid need. Ainult mõne riigiga, sääl hulgas ka Saksamaa, olid mõned juba täiesti wananenud kokkulepped olemas. Saksa- maaga on nüüd täiesti uus leping seotud, mis üle mere kaubandusele suurt tasu wõib saata.

Kõrgemate punawäe juhtide ettewalmistus Nõukogude Wenes.

Lääne-Euroopa riikide eeskujul pöörati 1921. aastal ka Nõukogude Wenes endise punawäe ülemjuhataja S. Kamenewi (endine kindralstaabi kolonel) algatusel tõsisemat tähelepanu kõrgemate punawäe juhtide teadmiste täiendamisele sõjanduse alal. Kamenewi ettepanekul asutati sama aasta sügisel Moskwas töö- ja talurahwa punawäe staabi juures kõrgemate juhtide sõjaakadeemilised kursused, lühendatud nimetusega „W. A. K.“ Nõukogude ajakirjanduses nimetakse neid kursusi „punaste marshalite kooliks“.

Nimetud kursuste ülesandeks oli wõimaldada kõrgematele punawäe juhtidele täiendada oma sõjalisi teadmisi teoreetiliselt ja praktiliselt, samuti ka süwenemist kommunistliku poliitika teostamise põhialustesse.

„W. A. K.“ ülemaks nimetati Kamenew. Õppe- aeg määrati kursustel 9 kuu pääle, 1. oktoobrist kuni 1. juulini. Ta jaguneb 2 perioodi — klassiõppe- periood kuni 1. maini ja välisõppe periood kuni õppeaja lõpuni.

Kursuste õpetajate koosseisu määrati enamasti punase sõjaakadeemia professorid (suuremalt jaolt

endised tsariaegsed sõjateadlased) ja kommunist-liku erakonna tähtsamad teoreetikud-kihtus- tegelased.

Kursuste kuulajateks määrati kõrgemaid wäe- juhte, alates brigaadi ülematest, erijuhtumistel ka rügemendi ülemaid.

Kursuste kuulajate iseseiswa sõjateadusliku töö korraldamiseks moodustati kursuste juures sõjateadusliku seltsi „W. N. O.“ osakond, mille esimeheks waliti Kamenew. Sõjateadusliku seltsi osakonna kaudu wõtsid „W. A. K.“ kuulajad tegelikult osa punawäe walitsusaparaadi reorgani- seerimise põhialuste läbiarutamisest ja uute mää- rustikkude wäljatöötamisest.

Suur osa „W. A. K.“ kuulajatest olid ilma wastawa sõjatehnilise ettewalmistusega, nende hulgas palju endiseid töölisi, tsariaegseid alam- wäelasi ja sõjapoliitilisi tegelasi, kes rewolutsiooni sündmuste tõttu sõjawäes kõrgematele juhtiwa- tele kohtadele olid pääsenud. Et nende sõja- wäelist autoriteeti tõsta, oli hädasti waja neid vähemalt lühikeseajalistele õppekursustele saata. Kursustel püüti ka nende poliitiliste teadmiste

Mälestussammas Ratsarügemendis wabadussõja kestel langenutele.

6. juulil awati Tartus mälestussammas Ratsarügemendis wabadussõja kestel langenutele.

Mälestussammas on lihtsakujuline, ehitatud raudkiwist ja betoonist.

Samba kõrgus ühes alusega on 21 jalga. Esiküljesse on müüritud kiwi päälkirjaga: „1918—1920 wabaduse eest langenud rügemendi poegadele. Ratsa Rügement“.

Sammas on ehitatud rügemendi omal jõul ja nõul.

Samba jalal on sisse müüritud lahinguväljal waenlaselt wõetud kuulipildujad ja püssid, samuti ka wäikegrupp külmi sõjarlistu.

Samba otsas on piigi ottest rist. Esiküljele on weel asetatud rügemendi märk, mis oma seppade poolt rauast taotud. Tõid juhtisid isiklikult rügemendi ülem major Bassen-Spiller ja kapten Kramm. Awamisest osa wõtma oli kogunud hulka rahwast ja kaunis koguke sõjawäe ja seltskonna esitajaid. Korporatsioonid Vironia ja Fr. Estica olid oma lippudega.



Jumalateenistuse pidas õpetaja Treumann, millele järgnes pargade panemine samba jalale. Pärgi panid: Sõjamineisterium, kolonel Jonson, Rügement, Tartu linna walitsus, Tartu maakonna walitsus, 5. jalgwäe rügement, Sakala rügement, 7. jalgwäe rügement, 2. diwiisi suurtükiwägi, mõlemad eelpool nimetud korporatsioonid, wigastud sõjameeste ühing, Tartu naiselts, Tartu tuletõrjujad, Tartu linna politsei, Tartu maakonna politsei. „Postimees“ wõttis pärja asemel oma pääle samba ümbruse edaspidise lilledega kaunistamise.

Lõpuks mängis rügemendi orkester langenute mälestuseks wiisi, mis seks erilisel loodud. Seda wiisi mängib kwartett igal õhtul awamise päewast pääle kell 9 samba juures kogu aeg, mil rügement praeguses piirkonnas asub.

Paljud, kes ise ilmuda ei saanud, saatsid telegrafi teel awamiseks oma sõna.

S.

tasapinda tõsta ja wõimaldada nende tegelikku osawõtmist Wene kommunistliku erakonna poliitilisest tegewusest kursuste kommunistliku rakukese kaudu.

„W. A. K.“ eesmärk on kõrgematest wäejuhtidest ettewalmistada proletaarlist wäejuhti, wäejuhti pedagoogi, poliitilist kaswatajat, kes oleks täielikult seotud punawäelaste hulkadega.

Seni on „W. A. K.“ lõpetanud umbes 200 kõrgemat punawäe juhti, neist enam kui 50% kommunistid.

Praegu lõpetawad „W. A. K.“ umbes 100 kõrgemat punawäe juhti. 8. juulil jõudsid nad Leningradi, et tutwuneda üldise ja sõjatööstusega, Kroonlinna merewäe baasiga ja Baltimere sõjalaewastiku seisukorraga, samuti ka, et osa wõtta tähtentud laewastiku manöwritest ja ühes sõjaakadeemia (kindralstaabi akadeemia) kuulajatega kahurwäe laskeharjutustest Luuga poligoonil.

Leningradis wõeti n. n: punaseid marshalid, kelle hulgas endiseid Leningradi töölisi, õige suure pidulikkusega vastu. 10. juulil käisid „W. A. K.“ lõpetajad muu seas Putiilowi tehast vaatamas.

Sel puhul korraldati tehases ühes töölistega poliitiline miiting.

Nõukogude ajakirjanduse teadatel kawatsetakse punawäe ülemjuhatusse poolt „W. A. K.“ pääle käesolewa õppekursuse lõpetamist likwideerida. Tema asemel korraldakse sõjaakadeemia juures Moskwas 3—4 kuulised informatsioonkursused. Tähtendatud kursustele saaks järjekordselt komandandeeritud kõik kõrgemad punawäe juhid, ühes arwatud ka need, kes sõjaakadeemia lõpetanud.

Ühenduses nõukogude sõjawäe walitsusaparaadi ümberkorraldamisega wõimaldatakse „W. A. K.“ lõpetajatele ühes nõukogude sõjaakadeemia lõpetajatega, kiiremat edasijõudmist punawäe juhtimise alal, tagandades wastutawamatelt kohtadelt poliitiliselt wäheusalduswäärilisi ja liig wanu tsariaegseid ohwitseri.

Nagu näha, püüab nõukogude walitsus järjekindlalt omale soetada kommunismist läbiimibunud ja sõjatehniliselt enam-wähem ettewalmistatud kõrgemate wäejuhtide koosseisu.

M.

Wäljamaa sõjawäed.

Nõukogude Wene.

Uus worm Nõukogude Wene sõjawäes. Ühes uue wormi maksmapanekuga on rewolutsiooniline sõja nõukogu kinnitanud järgmised sineli ja päälissärkide kraelappide wärwid: jalgwäel — wabarnapunane mustade kantidega, ratsawäel — sinine mustade kantidega, suurtüki- ja soomuswäel — must punaste kantidega, tehnilistel wägedel — must-siniste kantidega; õhuwägedel — taewakarwa sinine punaste kantidega, administratiiv ja majanduspersonaalil — tumeroheline punaste kantidega.

Põhiworm on jalgwäe worm. Rewolutsiooniline sõja-nõukogu ja PUR. tema alla kuuluwate wäeosadega kannawad põhiwormi. Õpeasutused kas kannawad wormi oma erialade järele, ehk põhiwormi. Sanitäär-asutuste personaal kannab administratiiv-majandusliste wormi, juure lisades kraeklappidel metallpunast risti.

Kraelappidele mahutatakse ametimärgid, tehnilistes wäeosades eriala märgid ja punawäelastel rügemendi nr. Juhtide koosseis numbraid ei kannab.

Kolmnurga-, ruudu- ja rombikujulised ametikoha tundemärgid on metallist, punast wärwi, walge kandiga. Warukamärgid wäelikide järele kaotatakse, pääle õhuwäe, ära. K. A.

Saksamaa.

Saksa raske suurtükiwägi. Berliinis ilmusid trükist kindral v. Seeckti kaastööl Saksa suurtüki määrustiku 6, 7, 8 ja 9 osa.

Nendes määrustikkudes käsitatakse täpselt 10 cm. 1907 a. süsteemi ja 15 cm. 1916 a. süs. suurtükkide ja 15 cm. pikendatud toruga haubitsi kasutamist.

Tähendatud süsteemi suurtükkide kasutamine on Versailles'i rahulepingu põhjal sakslastele keelatud, ainult teataw arw on neid lubatud Königsbergi ja ümbruse rannakaitseks, kus nad kindlatele alustele on asetatud.

Teatawasti ei olnud ka 21 cm. pikendatud toruga müüsid tarwitusel wäljasõja relwana.

Nüüd aga näeb suurtüki määrustik ette kõigi eelpool tähendatud suurtüki tüüpide tarwitamise manöwersõjas, kuhu nad weetakse raudteedel nii üksikult, kui ka suurtükiwäe osadena. Liikumisabinõud niisugustel suurtükkidel on isesugust konstruktsiooni raudtee platwormid.

Prantsusmaa.

Katsed kaugelasse suurtükkidega, Prantsusmaal tehti katseid 340 ja 350 mm. kaugelasse suurtükkidega. Esimese laskekaugus on 65 klm., kusjuures kaugust on võimalik suurendada, kuid sel juhtumisel väheneb suurtüki wastupidawuse aeg. Teine tüüp laseb 60 klm. kaugusele, mürskudega, mille raskus 1450 kgr.

„Militär Wochenblatt“, kust see teade wõetud, lisab juure, et Pas-de-Calais oma kõige kitsamas kohas on kõigest kuni 35 klm. lai. K. A.

Tsheho-Slovakkia.

Inseneriwäe ohwitseride ettewalmistamine Tsheho-Slowakkias. Kaitseministeeriumi poolt moodustati Praaga ülikooli juures sõjawäe inseneride kolleegium, mille ülesandeks on 6—7 semestri jooksul ette walmistada sõjawäeteenistuseks kõblikkudest üliõpilastest riigi kulul sõjawäe insenere. Pääle kolleegiumi lõpetamist ülendatakse üliõpilased ohwitserideks.

Lõuna-Slaawia.

Kihutustöö sõjalaewastiku asutamiseks Lõuna-Slaawias. Hiljuti peeti Belgradi ülikoolis „Jadranska Strasha“ ühingu koosolekut. Selle ühingu ülesandeks on õhutada seltskonnas huwi Aadria mere wastu ja kaasa aidata wõimsa sõjalaewastiku moodustamiseks. Praegu on sel ühingu Belgradis 2450 liiget. Ühing kogub aineid, annab wälja broshüüre, organiseerib loenguid ja huwireise kihutustöö jaoks tugewa Lõuna-Slaawia sõjalaewastiku moodustamiseks. Osa tubakamonopoli sissetulekust läheb selle ühingu kasuks. Eriti suure rõhuga tehakse kihutustööd Lõuna-Slaawia noorsoo hulgas. Ühingu auprotektoriks on troonipärija würst Peeter. K. U.

Sõjakooli uute õpilaste wastuwõtmine

on käesolewal aastal 18.—23. augustini. Õpetöö algab 1. septembril.

Wastu wõetud wõiwad saada 17—25 aastat wanad Eesti wabariigi kodanikud, kes terwisliselt kaitsewäe teenistuseks täiesti kõlbulikud, kohtu poolt karistamata, haridusega: üldklassi — vähemalt keskkooli esimese kolme klassi lõpetajad (end.

Wene keskkooli 6 kl.), nooremaste spetsiaalklassi — vähemalt keskkooli täieliku kursuse lõpetajad. (Wanemaste spetsiaalklassi wäljaspoolt kaswan-dikke üldse wastu ei wõeta).

Iga sisseastuja on kohustatud suusõnalise ja kirjaliku wõistluseksami ära andma: a) üldklassi:

1) Eesti keeles, 2) matemaatikas: a) algebra — 1. ja 2. klassi kursus ja 3. klassi kursusest: astmed ja juured, logaritmid, aritmeetiline ja geomeetiline rida, b) planimeetria — üldine kursus, c) trigonomeetria — tasapinnalise trigonomeetria täielik kursus, 3) füüsikas — soojus, heli, geomeetiline optika, magnetism; b) nooremaste spetsiaalklassi: 1) Eesti keeles, 2) algebras, 3) geomeetrias, 4) trigonomeetrias ja 5) analüütilises geomeetrias.

Rahuloldavalt võistluseksamid äraannud ja teistele ülaloodud üldistele nõuetele wastavad

wõetakse vastu sõjakooli üld- ehk nooremaste spetsiaalklassi katsetel saadud numbrite järjekorras koosseisus ettenähtud arwul.

Palwed sõjakooli sisseastumiseks ühes hariduse, ristimise, kodakondsuse, perekonnaseisu, politsei poolt väljaantud kohtu poolt karistatuse tunnistusega, ja neil, kes nooremad kui 20 aastat, wänemate ehk hooldajate nõusolekuga, tulewad sõjawäe ühendatud õpeasutuste ülema nime peale ühes 20-margalise tempelmargiga mitte hiljem 1. augusti sisse anda.

Sõjateadusliste teoste tõlkijatele ja algupäraste uudisteoste autoritele.

Kõige suuremate raskustega meie sõjawäelise keele puudulikkuse alal tuleb wõidelda meie sõjateadusliste teoste tõlkijatel ja algupäraste uudisteoste autoritel. Selle tõttu on nemad ka kõige tähtsamad tegelased meie sõjawäelise keele loomise ja arenemise alal. Wõõraist, mõistete, üteluste ja sõnade pooltest rikkaist keeliste tõlkeid tehes wõi uudisteost kirjutades, tuleb neil teoses tarwitatud uutele mõistetele ka wastawad uued oskussõnad luua. Samuti on nemad sagedasti sunnitud tarwitusele wõtma ka uusi ütelusi.

Et wähetuttawate, esikorda wõi muudetud tähenduses tarwitusele wõetud sõnade ja üteluste tähendus ning mõiste teose tarvitajale selge oleks, on tungiwalt tarwis, et iga uus, esikorda tarwitusele wõetud oskussõna oleks tarwitusele wõtja autori poolt tarwiliselt seletatud. Tõlketeoses wõiks seda teha alguskeele termini toomise ja sõnalise seletusega, algupärases uudisteoses — wastawa seletuse wõi, kui tarwis, ka wastawa wõõrakeelse mõiste termini toomisega.

Et nimetatud uute oskussõnade tähenduste seletused raamatu tarvitajale kergesti kättesaadawaks teha, on tarwis uued oskussõnad koondada eriti sõnastiku näol teose lõppu.

Meil on juba mõned autoritest omi teoseid, iseäranis tõlketeoseid, niisuguste

lühidate sõnastikkudega warustama hakanud. Kuid kahjuks liig puuduliku sõnade arwuga. Sinna on harilikult wõetud ainult wõõrakeeliste sõnade otsekohe sed tõlked, mis seletuse wõi alguskeele tekstita wähe arusaadawad. Autori enese poolt esimest korda tarwitusele wõetud sõnad ja ütelused puuduwad sääl täiesti.

Kindralstaabi VI osakond palub tulewikus kõiki meie sõjateadusliste teoste tõlkijaid ja algupäraste teoste autoreid warustada iga trükiks wõi käsikirjana tarwitamiseks määratud teos wõimalikult laialdasema teoses esikorda, wähetuttawate wõi muudetud tähenduses tarwitusele wõetud sõnade sõnastikuga.

Ühtlasi palub Kindralstaabi VI osakond ka ülalnimetatud teoste autoreid omis teostes tarwitusele wõetud uute sõnade sõnastikust üks ära kirja eksemplaar wiibimata Kindralstaabi VI osak. saata.

Nimetatud uued oskussõnad lähewad Kindralstaabi VI osak. tarwis uue wäljantawa sõjawäe oskussõnade sõnastiku materjaalideks.

Kindralstaabi VI osak. toimetab ka tarwiduse korral, kui autorid seda ise ei tee, temale saadetud uute oskussõnade selgitamist, propageerimist ja soowitamist „Sõduri“ Keelenurgas.

Kindralstaabi VI osak. ülem.

Ametlikud teated.

Wiakse üle teenistusse; Kapten Eduard Wilde 1. järgwäe rügemendist — I diviisi staapi, arwates 1. augustist s. a. Kapten Helmut Willipus Piiriwalwe walitsusest — 3. suurtükiwäe rügementi, arwates 1. augustist s. a. Sõjawäe ametnik Aleksander Kallmann Sõjawäe terwishoiu walitsusest — Tallinna sõjawäe haigemajasse arwates 1. aug. s. a.

Kustutakse ohwitseride nimekirjast: Reserwist noorem-leitnant Jaan Jaik, Sõjawäe ringkonna-kohtu otsuse põhjal, arwates 14. juunist s. a. Reserwi lipnik Matwei Reppo, kui wäljamaa alam, arwates 22. maist s. a.

Toimetusele saadetud kirjandus.

Wojenské Rozhledy № № 1—4. Tshehoslowakkia sõjaasjandusline ajakiri.

Agu № 29. Kirjanduse, kunsti ja kultuuri ajakiri.

Kodu № 14. Perekondlik kirjanduse, teaduse ja kunsti ajakiri.

Eesti Politseileht № 27. Administratiiv-õigusline aegkiri.

Wastutaw toimetaja: **E. Limberg.**
Wäljaandja: **Kindralstaap.**

Ilmus trükist

Laske-eeskiri jälgwäe relwadele

II wihk

IV jagu: **Kerge kuulipilduja**

Kindraltaabi VI-osakonna wäljaanne.

Saada „Sõduri“ talitusest, Tallinnas, Pagari tän. 1.

— Ilmusid trükist —

Sportala paremate tagajärgede (rekordide) registreerimise kaardid.

Hind 2 Mrk.

Saada „Sõduri“ toimetusest
— Tallinn, Pagari tän. № 1. —

Soomusrongide diviisi vabadussõjas

Punaväe sissetungimine ja väljatõrjumine.

Kokkuseadnud Soomusrongide Brigaadi
— Ajaloo Komitee korraldusel —

Ed. Laamann.

Hind 200 mk.

Saada „Sõduri“ talitusest, Tallinnas,
Pagari tän. № 1

„Sõduri“

järgmised aastakäigud on weel saadawal

1-ne aastakäik (1919 a.) 39 numbrit (puudub № 1),
hind 150 mk.

2-ne aastakäik (1920 a.) 52 numbrit, hind 200 mk.

4-jas „ (1922 a.) 23 numbrit (puudub № 1)

ühes lisadega (12 numbrit), hind 300 mk.

5-es aastakäik (1923 a.) 24 numbrit ühes lisadega

(12 numbrit), hind 300 mk.

Kolmandast aastakäigust on saadawal mõned

üksikud numbrid.

Tellida võib, postiga ehk suusõnal, „Sõduri“
talitusest, Tallinn, Pagari tän. 1, tuba
17. Telefon № 163-(Sw. keskj.).

„Sõduri“ talitus toimetab wäljamaa
sõjaasjanduslise

kirjanduse ja raamatute tellimist

nominaal hinnaga.

Talituse aadress: Tallinn, Pagari t. № 1.