

*J. Janson.*

# EESTI METS

**Nr. 10. Oktober 1921. a.**

## S i s u

1. **Metsaasjandus.**  
Hilised öökülmad ja metsapuu seltside kasvu-  
piirkond. (Järg.)  
Kuusemetsa ralestikud ja nende noorendamine.
2. **Metsatööstus.**  
Metsakult. tööde eelarwete kokkuseadmisest.  
Turvasoo hindamisest.
3. **Jahiasjandus.**  
Meie metsa jahiloomad ja linnud. (Järg.)  
Kodusel wiisil lind. ja loomade täistoppimine.
4. **Mitmesugused teated ja kroonika.**  
II. ülemaaline Eesti metsateenijate kongress.  
E. M. Kutseühisuse osakondade aruanded.
5. **Poolametlikud teated.**  
Metsade Peawalitsuse ringkirjad.  
Metsade Peaw. Ülema päewakäsud.
6. Kirjakast.



EESTI METSATEENIJATE KUTSEÜHISUSE  
-- KESKJUHATUS KUULUTAB WÄLJA --

# WÕISTLUSE

kuukirja „EESTI METS“ uue kaanepildi joonistuse peale ja määrab auhindadeks 5000 marka, mis järgmiselt jaotatud on:

**I. auhind 3000 mk.**  
**II. auhind 1500 „**  
**III. auhind 500 „**

Joonistuse suurus 17×24 cm., kokkuseade kunstnikkudele täiesti waba, kuid kuukirjale wastawas mõttes kombineeritud. Joonistus peab tushiga tehtud olema ja täiesti walmis ühewärwi trüki klishee tegemiseks. — Premeeritud joonistused saawad Kutseühisuse omanduseks ilma mingi lisamaksuta ja wõib neid tarwitada kas otsekohe ehk muudatustega ja parandustega. — Joonistused tulewad kunni 1. detsembrini s. a. sisse anda aadressi all: Eesti Metsateenijate Kutseühisuse Keskjuhatus, „Eesti Metsa“ kaanejoonistus. Toomkiriku pl. 3, Metsade Peawälitsuses, Tallinnas.

Joonistused tulewad sisse anda märgusõna all ja kinnine ümbrik sama märgusõna all kunstniku aadressiga, mis peale auhinna mõistmist awatakse.

**E. M. K. KESKJUHATUS.**

1. oktoobrist 1921. a. alates ilmub korralikult iga päew  
klassiteadliku proletariaadi häälekandjana Eestis

# „Sotsialdemokraat“

Lehe eesmärgiks on õhutada proletariaadi enefetegewust klassiwõitluse alusel, koondada proletariaadi ridu nii maal kui linnas ühiseks wäerinnaks kapitali vastu, wõidelda tööliste majanduslike ja diguslike oluforra tõitmise eest ning aidata kaasa proletariaadi waimlikele arenemisele Eestis.

**Meie lõpusihiks on sotsialistlik ühiskond.**

„Sotsialdemokraadi“ toimetuses töötawad:

Peatoimetaja **R. Ak**; osakondade toimetajad: **Alice Anderkopp**, **Geini**, **Selmi Jansen**, **Leop. Johanson**, **J. Klement**, **A. Kebabjow** ja **J. Wain**; korrektorid: **A. Starrkopf** ja **A. Keerd**.

Toimetusega kõige lähemas ühenduses seistes, töötawad lehes kaasa:

**J. Jans**, **M. Martna**, **S. Martna**, **C. Martinson**, **A. Dinas**, **A. Palwadre**, **M. Pühmann**, **A. Rei**, **P. Teiberg** ja **R. Wirma**.

Kaastööd teewad Eesti suurematest ilufirjanikutest „Sotsialdemokraadis“ jäbralikult kaasa

**F. Tuglas (Mihkelson)** ja **Ed. Wilde**.

**Tõmmaku kaasa kõik, kes usuwad inimkonna loowatesse wõimettesse, kelle waim ei ole tülpinud**  
**walitsewas mürk-õhustikus!**

Proletaarlane teaduse laboratooriumist, proletaarlane treipingi, sepaalasi ja abragant, proletaarlane õpetoolist, kirjauiku waitsest lambrist ja kunstniku ateljeest, — sind usaldame, nagu wenda. Sündigu wara wõi hilja: tuleb kahtlemata meiega!

**„Sotsialdemokraadi“ toimetus.**

Kirjasaatjaid on „Sotsialdemokraadil“ kõigis kodu-paigus. Kaastöölise täielikum nimefiri ilmub edaspidi.

**Iseäralikku tähelepanu leiawad „Sotsialdemokraadis“ kõik töölistesse puutuwad küsimused.**

**Wõitlus äärmuseni proletariadi poliitiliste õiguste ning majandusliku heaoleku eest!**

Ent „Sotsialdemokraat“ ei unusta ka kultuuri üldkõnne ja kirjandust ning kunsti. Tahame olla tööliste klassi kultuurilisema osa eelrinnas mehed. Näeme tõuswat uut, paremat ühiskonda, tööliste-demokraatiast juhitatat. Sotsialism ei ole meile ainult poliitika ja uiajanduse küsimus, waid ka uue inimlikuma moraali ning eetika probleemiks. Wõideldes kapitalistliku ilmaforra pahede vastu taotleme töölisteklassile enefemäärani ja inimsõnnale awaramaid wäljawaateid.

**7 KORDA NÄDALAS ILMUB**

# „KAJA“

**1. septembrist hakates.**

- „Kaja“ on mõjuvam ja suurem Eesti poliitiline, majandusline ja kirjandusline ajaleht.
- „Kaja“ sisu on mitmekesine ja tuumakas, sest selle eest hoolitseb suurendatud toimetus ühes tähtsamatest riigi- ja seltskonnategelastest laastöölistega.
- „Kaja“ sõnumid ja uudised on alati värsked ja täpsed. Kõnnumitub ei leia temas ajat.
- „Kaja“ toob piltisid filmapaljkvatest isikuteist ja tähtsamatest sündmustest ning avaldab pilkepiltisid määrnähtuste kohta riigi- ja seltskonna elus.
- „Kaja“ valgustab kõige täielikumalt põllumeeste liikumist, ja loetakse sellepärast väga laialiselt põllumeeste hulgas.
- „Kaja“ kättetoimetamine sünnib kõige suurema kättesaadava kiirusega ja täpi-pealsusega.

**Sellepärast lugege kõik**

## „Kaja“.

„Kaja“ loetakse suurel arvul igas riigi nurgas ja tema lugejate ringkond on ostu-õuliseini kiht Eestis.

**Sellepärast on kõige kasulikuni kuulutada**

## „Kaja's“

„Kaja“ võib tellida abitalituses, oma tellimiste vastuvõtjate juures ja kõigis Wabariigi postkontorites.

„Kaja“ toimetus asub Wene-uul. 11, telefon 312.  
talitus Lai 5, 704.  
Aadress: Kirjamahetusets: „Kaja“ postkast 28, Tallinn.

**Tellimise hind postiga toju kätte saates:**

|                       |      |       |
|-----------------------|------|-------|
| 1 kuu peale . . . . . | Mrt. | 75.—  |
| 3 " " . . . . .       | "    | 225.— |
| 6 " " . . . . .       | "    | 450.— |

**Kuulutuste hind:**

|                             |      |     |
|-----------------------------|------|-----|
| Telsti ees. . . . .         | Mrt. | 5.— |
| " lestel . . . . .          | "    | 6.— |
| Kuulutuste küljel . . . . . | "    | 8.— |



# EESTI METS.

JLMUB ÜKS KORD KUUS.

**Toimetuse ja talluse**

Toomkiriku pl. nr. 3 Metsade Peawalitsuses. Toimetuse ja talluse kónetund 2—3.

**Tellimise hind:**

1 aasta peale 300 marka. Üksik nummer 25 marka.

**Kuulutuse hind**

Kaantel: 1 lehekülj 3000 marka, ½ lehekülge 1600 marka.

Sisu lõpul: 1 lehekülj 1500 marka, ½ lehekülge 800 marka, ¼ lehekülge 450 marka.

Nr. 10.

Oktober 1921.

1. aastakäik

## Metsaasjandus.

### Hilised öökülmad ja metsapuu seltside kaswupiirkonnad.

(Järg.)

Meie puufeltsidest, mis külma vastu kõige vähem tundlikud on, tuleb kõige pealt mända, kaste ja walget leppa nimetada, mis weel 69. ja 70. põhja laiuse kraadi wahel puiestitludes ette tulewad.

Seejuures peab tähendama, et mõlemad kase seltsid: *Betula pubescens* ja *B. verrucosa*, mitte ühesugustes piirides ei püü: *Betula pubescens* ulatab tuntawalt kaugemale põhja poole, kui *B. verrucosa*. Kas selle põhjusets ka hilised öökülmad peaksid olema, wõi on siin mõni muu asjaolu mõõduandem, ei ole kindlasti teada, sest et külma mõju kohta kase pungade lahti puhkemise ajal küllalt usta-waid andmeid kogutud ei ole. Kuid et

ka siin külmad tähtsuset ei ole, wõi wast sellest järeldada, et *Betula pubescens* (sookast) öökülmade poolt rikaste soomaade peal kaunis rohkestes ette tuleb, olles külma vastu nähtawasti rohtem kaitstud, kui *Betula verrucosa*.

Loomulikult peaks armama, et eelpool nimetatud kolm puufeltsi, mis metsade polaarpääri sünnitawad, ka mägedes kõige kõrgemale peaks tõusma, kuid tegelikult on see teisiti. — Böhleri andmete järele tõuseb määnd Baieri Alpides kunni 1600 meetri kõrguseni (ükkute wäiksemate salgakastena). Schwarzwaldis kunni 1000 meetri ja Riesengebirges kunni 800 meetri kõrguseni.

*Betula verrucosa* tõuseb Baieri Alpides kunni 1400 meetri, Baieri Metsas — 1028 meetri ja Resl-Saksa mägismaal ainult kunni 500 meetri kõrguseni, kuna

500 kuni 1000 meetri kõrgusel Bet. pubescens tema asemel astub. Wiimane puuselts tõuseb Baieri Alpides kuni 1585 meetri ja Baieri Metsas kuni 1092 meetri kõrguseni.

Haab: Baieri Alpides kuni 1360 meetrini, Baieri Metsas — 1237 meetrini ja Keel-Saksa mägismaal — 971 meetrini.

Walge lepp: Baieri Alpides — 1400 meetrini, Baieri Metsas — 731 meetrini ja Saksi Ürtsi mägedes — 650 meetrini.

Kui nüüd nende puudega Keel-Euroopa mägismaade puud — *Fagus sylvatica* ja *Abies pectinata* — võrrelda (kuust välja arvatud), siis näeme, et wiimased mägedes palju kõrgemale tõusevad, kui esimesed, olgugi et nad põhja sihis häda-vaewalt Lõuna-Rootsini ulatavad.

Nii tõusevad nad, näituseks, Baieri Alpides kuni 1500, Schwarzwaldis — 1200, Baieri Metsas — 1200 ja Thuringeni metsas kuni 750 meetri kõrguseni.

Nähtavasti peavad siin isesugused põhjusted olema, mis neile mägestiku puudele arenemise tee põhjapoolses sihis kinni on pannud, kuid sellisamal ajal neile waba võimaluse on jätnud kõrgesse mägedesse tõusta. Niisama peavad ka põhjusted olema, mis männa, kase, haawa ja walge lepa edasitungimist mägedesse takistab.

Et ülemaanimetatud põhjustesse selgust muretseda, oleks tarwis puuseltsisid gruppide wiiti waadelda, sest et ainult sel teel nende omadused kõige selgemini nähtawale tulewad.

Kui näituseks kõige wiimaks nimetatud männa, kase ja leppa waadelda, siis peab oletama, et nad kõik täielised walguse armastajad puuseltsid on, mis kliima ja maapinna poolest kuigi nõudlikud ei ole. Wiimased omadused peaksid nende edasitungimist mägedes seennemalt kergendama, kui selleks takistust tegema, kuna walguse nõudlikus, selle vastu neile mõistluses niisuguste wastastega, nagu kuust, *Abies pectinata* ja *Fagus sylvatica*, kellel

ühes sellega ka pikem eluiga ja suurem kõrgus on, ainult kahju võib tuua.

Kõige selle juure tuleb veel lisada, et lumi oma raskusega isearanis männale kardetaw on, mispärast ka wiimane ainult isearalikult headel tingimistel kõrgemates mägedes ette tuleb ja siiski ainult üksikutes gruppides.

Nagu eelpool ettetoodud armudest selgub, on see tegur, mis *Fagus sylvatica* ja *Abies pectinata* polaarpiiri kindlaks määrab, kõrguse sihis oma mõju kaotanud, mille tagajärjel need kaks mõistluse võimalist puuseltsi ülesse kõrgetele mägedele tungivad, kus wiimaks liiga lühikene vegetatsioon aeg ja soojuse puudus nende arenemisele lõpu teeb. Seejuures tahaksin ma tähelepanu selle peale juhtida, et noores eas pikaldase kaswuga *Abies* öökülmade poolest rikkast õhukihist mitte nii ruttu läbi ei pääse, kui kiire kaswuga *Fagus*, mille tagajärjel ka ta põhja piir mitte nii kaugemale ei ulata, kui wiimased, — kuna mägedes, kus öökülmad mitte nii sagebaste ette ei tule, nende kase puuseltsi wahetord täielikult wastupidist laubi kannab. Nii tõuseb, näituseks, *Abies* Baieri Alpides kuni 80 ja Schwarzwaldis kuni 100 meetrit kõrgemale, kui *Fagus*.

*Abies pectinata* kaswupiirisid jälgides tuleb Dengler armamisele, et polaarpiir umbes sealt läbi läheb, kus aastane sademete kogusumma üle 600 m/m ei ulata.\*) Kuid waewalt võib küll piiri sademete rohkeusega kokkuõlassee seadida: Baieris näituseks Donau orus on kohtasid, kus weel wähem, kui 600 m/m sademeid, — kuid kus *Abies* siiski torebaste kaswab ja dieti õelda on see ka päris arusaadaw, sest on ju palju tegurid, — nagu maapinna ja õhu relatiivne niiskus, — mis wäheste sademete arwu rikkalikult kinni katab.

Palju tõenäotlikum on, kui me selle nähtuse põhjust hilistes öökülmades otsime, sest on ju öökülmad see tegur, mis noore, kaitseta järellaswu peale oma häwitawat mõju avaldamata ei jätta.

\*) Die Horizontalverbreitung der Fichte und der Weißtanne.

Selle kasuks räägib ka see asjaolu, et Müncheni ümbruses, kus sademete summa kunni 900 m/m tõuseb, *Abies pectinata* peaaegu sugugi ette ei tule, kuna ta paar-kümmend kilom. põhjapool olewatel tertiäär küngastel võrdlemisi rohkel armul esineb, olgugi et seal sademeid kõigest kunni 700 m/m on.

Kõige selle põhjus on käega katsutav: hilised öökülmad, mis tasafes Müncheni ümbruses nii haruldaselt tihti korduvad, võtavad noortelt taimedelt lagedatel kohtadel igasuguse võimaluse edasi kasvamiseks, kuna põhjapoolsetel kõrgustikuldel selle vastu öökülmad harvemini ette tulevad, mille tagajärjel seal ka mitte kõik noored puukesed hävitatud ei saa ja mõned nendest õnnelikult läbi külma poolest karbetama õhukihi jõuavad.

Ka *Windischgrätz* omas teoses armab öökülmadel teatub mõju olema, kuid tuleb lõpuks fiiski otsusele, et siin mõõduandvad just maapinna omadused on. Et aga see lõpuotsus mitte küllalt põhjendatud ei ole, võib sellest järeldada, et *Fagus sylvatica*, mille nõuded maapinna sügavuse suhtes sugugi vähemad ei ole, Müncheni ümbruses kaunis rohkesti esitatud on.

Ei saa ka muidugi salata, et *Abies pectinata* kahanemise põhjus osalt ka lageraieistikudes peitub, kuid ka lageraieistikude peal metsa mitte noorendamist tuleb osalt öökülmade hävitava mõjuga seletada.

Kui nüüd veel *Abies pectinata* arenemise piirifid Poolamaal jälgida, siis võib näha, et polaarpiir seal Lõuna-Poola mägismaaga ühte liitub. Et see Poolamaa osa sademete poolest kaunis rikas on (üle 600 m/m), siis kaldub *Bar* selle poole, et *Abies pectinata* kasvu piirifid sademete rohkusega ühendusesse tuleks seadida, kuna meie armates ka siin kõrguse sihis vähenem öökülmade hädaoht mõõduandem peaks olema. (Närgneb.)



## Kuusemetsa raieistikud ja nende noorendamine.

W. Wallner.

Männa ja lehtpuu raieistikude noorendamine vastavalt endiste puuseltfidega, ei tekita harilikult nii suuri raskusi, kui noorendamine kuuse raieistikudel, kus rammus rohi ja lehtpuu võtab ilmuvad, — hoole ja waewa peale vaatamata, kultuurid ebadmestavad ja kuusemetsa afemele ikkagi lehtmets aset leiab.

Puuseltfide muutumine on terve sellesohase kirjanduse ja õpetuse elule kutsunud ja lehtpuude ilmumist kuuse raieistikudele loetakse paratamata loomulikult nähtuseks. Seda tõendab ka metsfikutes, inimeste poolt puutumata kohtades, kuusemetsa loomulik tekkimise lugu, kus tule eht mõnel muul teel paljastatud pinnale kõhe ruttulaswawad lehtpuud asuvad ja ainult rohu lämmas-tamise ja lehtpuude alt okstest laafimise järele wabanebed hakkavad nende alla kuused ilmuma, alusmetsa sünnitades. Metsa wananemise järele harwenewad lehtpuud ja nende kroonidesse tekkivad augud, mida ülesfirgunud kuused täitavad, Edasi kahaneb iga aastaga lehtpuude arv ja et noored lehtpuu pööfad warjamist wälja ei kannata, siis pole ka alt uusi juure tulemas ja kuuse edaspidine täieline wõit on kindlustatud.

Sarnane wõitluses arenemise wiis, mis nõuab palju pikemat aega, kui praegu makswad raieringi wältused, on kuusele, kes noorelt hästi warjamist wälja kannatab, kui loodub. Ka on ta taimed teiste puude warjul hästi kaitstud öökülmade ja muude ilma mõjude eest.

Intensiiv metsamajanduses, paremate tulude saawutamiseks, katjub inimene kiirustada metsa kaswu loomuliku käiku. Noore metsa ja tarwikitube puuseltfide ilmumist raieistikudel kiirustab ta metsakultuuridega eht mõnel muul teel, edaspidist arenemist — igasuguste puhastamiste, harwendamiste ja läbitraumiste näol hoolitsemise ja ainult iga kaswawa puuseltfi loodusliku isearalbusi arwesse wõttes saawutab ta häid tagajärgi. Seda tuleb isearanis kuusemetsa raieistikude noorendamise ja noore metsa eest hoolitsemise juures silmas pidada.

Hra Schabal omas „Puuseltfide muutumine Eesti metsades“, toonitades, et kõik kallid olla hea ja odaw mada, wõrdleb ruttulaswawaid lehtpuid umbrohuga ja inimest — seaga, omäs armustuses otsusele tules, et meil kuusemetsa raieistikudega ikka kõik korras pole, soowitades siina kõhe peale raiumist kuuse eht mäna kultuurid teha ja kultuuridel leiduwaid lehtpuid puhastamise, walgustamise ja harwendamise teel ära koristada.

On täiesti õige, et meil kuusemetsa raieistikudega kõik korras pole ja neid ka walesti, nagu hra Schabal toonitab, esialgu ilmunud lehtpuu

wõsade pärast metsa korraldusel lehtpuu metsa pinna hulla arwatakse. Loodame, et hra Schabat, kui metsakorralduse juhataja, seda edaspidi õigesti korraldab.

Ka on arusaadaw, et kuust raieistikkudel ennast loomuliku arenemise teel, praeguse raieringi wältusel, maksma panna ei suuda, waid tingimata abi tarwitab. Et selgusele jõuda, kuidas aidada ja hoolitseda, et arenemise käitu wõhemate kuludega otstarbekohasemalt kiirustada, pole wist üleliigne mõnda pilku lähemas minewiku heita, et tehtud wigasid mitte enam lorrata.

Õmal ajal nõudis Wene walitus nõnda samuti, et kuuse raieistikkudele saaks lohe kuusti ja mändi istutatud, pärast walgustatud jne. Istutati eht kiliti ka lohe. Kuid juba esimesel suwel, kikkumiste peale waatamata, kattis suur rammus rohi taimesid ja teiset kewabel nõudis nende wabastamine lumega maha wajutatud rohu alt palju waewa ja kulu. Selguis, et palju taimmeid oli rohi ära lämmastanud; paljudel kilm juured üles kergitanud. Tuli täiendada, jälle rohust wabastada, kuid lõppude lõpuks iftagi tabusid taimed rohuse ja tärkanud lehtpuu padrikusse, kust neid raste, pea wõimata oli leida. Et edaspidine hoolitsimine ülearu kalliks kippus minema ja ka tarwilisel määral töõjõudu polnud, tuli wäljaantud suurte kulude peale waatamata sellest loobuda. Alles hiljem, kui lehtpuud rohu olid lämmastanud, tuli mõni üffit alles jäänud kuuse taim nähtawale. Ka hakkasid nüüd loomulikud kuuse taimed tärkama, kuna kohati weel täienbujit tuli teha, mis aga nüüd juba õnnestasid. Kus hagude tarwitajaid leibus ja töõjõudu oli, et korralduslikult harwendamist läbi wiia, wõis noort kuusemetsa iftagi wälja arendada. Wastasel korral jäid aga noored kuused lehtpuu padrikusse edasi kiratsema, sest kus hagudel turu wäärtus puudub, läheb nende koristamine, isekranis meel siis, kui töõjõudu wäljaspoolt tuleb otsida, nii kalliks, mida meie ka praegu metsasaaduste hindade juures maksta ei wõi. On ju arusaadaw, et igas majapidamises, niisama ka metsa majapidamises, wäljaantud kulud ennast ära peawad tasuma.

Mõnda on lugu ka kohati Wõitkweres, kus hra Schabati arwamise järele midagi pole tehtud ja mis ainult tunnistab, et seal tehtud töõ raieistikkude noorendamiseks ebaloomulikult sündis ja soowitawaid tagajärgi ei annud.

Mõned katsusid tärkawatest lehtpuu wõsadeist lohe lahti saada ja neid niideti mitmel korral ära. Kultuurid tehti nüüd lagedale. Kuid, kuuse taimed kannatasid siin õõkülmade, päitese, teiste ilma mõjude ja rohu all ja ei edenend sugugi. Raieistikud kippusid wägifi

lagendikkudest jääma eht heinamaadeks muutumata. Otsiti noorendamiseks ka teisi teesid ja wõeti arwesse kuusemetsa loomuliku tekkimise käitu. Istutamist toimetati sihitikkude abil märgitud harwemate ribadena mõni aasta hiljem, kui tõõsnuud lehtpuu wõsade suurema rohu juba lämmastanud olid. Kosanomi puuride abil istutatud 2, 3 ja isegi 4 aastased taimed hakkasid hästi kaswama ja edenesid jõudfasti. Ka hõlbustasid üles jäänud sihitikud okste ja lehtpuu latwade murdmise abil sünnitatud walguft, mis lõpuks tamme kultuuride juures tarwitusel olewa õhus rippuwa koridori sünnitas ja kui nüüd ka kohalik hagude nõudmine odawat harwendamist wõimaldas, oli noore kuusemetsa kiire arenemise wõimalus saawutatud, kuna rohu kikkumise, taimede lumest maha wajutatud rohu alt wabastamise ja täiendamise kulud ära jäid. Rahuloldawaid tagajärgi andsid ka harwa eht harwendatud noore lehtpuu metsa alla loomulikult tärkanud kuusekude täiendusest tehtud istandused.

Õllerni metskonnas, Kuuramaal, saawutati ka küllalt häid tagajärgi kuuse kultuuridele järgmiselt: sega-kuusemetsas raiuti maha kõik okaspuud ja põõjad ja järel jäänud lehtpuude alla tehti kuuse kultuurid, kus nad õõkülmade ja teiste kahjulikkude ilma mõjude eest warju leidsid, ka ei tärkanud siin sarnast rohtu, nagu raieistikkudes. Pärast, kui kultuurid suuremaks wõrsjusid, koristati lehtpuud ära, haabasid aasta enne raiumist kannust ära koorides.

Tehti ka mitmesuguste teiste kultuuri wiisidega katsed, kuid üleüldse õnnestasid igal pool enam wõhem need kuuse istandused, kus ümbruskond neile teatawat warju pakkus. Niisama hästi õnnestasid ka Dubenas lehtpuu padrikusse raiatud koridoridesse ja Schlotenhofis ümber koolitatud kuuse taimedega wanadesse raieistikkudesse tehtud istandused, kuid töõ läks nii kalliks, et praegu metsa tulude juures suuremal määral seda teha ei saa. Lagedale tehtud kultuurid aga äpardasid peaaegu igal pool töõtehnikat wiiside peale waatamata.

Noorendamise suhtes rahuloldawaid tagajärgi andsid ka kuuse seemne raieistikud, kuid seemne raieistikkude raiumisel on tarwis aga suurt ettewaatust ja rohket administratiivõ jõudu eht wõga wilunud walweametnikat, muudu läheb palju materjalifid tule murtuna rikk. Seemne raieistikud korwaldawad ka suuremal määral lehtpuu wõsade ilmuumist, mis hõlbustab wanade puude ära raiumise järele edaspidist noore kuusemetsa eest hoolitsemisest seal, kus hagudel turu wäärtust ei ole ja sellepärast ka wõimalik ei ole igatõõd korraldiku noore metsa puhastamist ja harwendamist ette wõtta.





# Metsatööstus.

## Metsakultuuritööde eelarwete kokkuseadmisest.

R. Nun.

Sennini oleme Cesti Wabariigi metsades, häda sunnil, suure jõupingutuslega metsasid maha raiunud. Meie oleme enam kui aastase juurekaswu ära tarwitanud ja sellega ka metsa kapitali wähenanud.

Nõnda see edasi kesta ei wõi; peame normaal kasutuse piiridesse tagasi minema ja isääralist rõhku lagendikkude ja kändustikkude metsastamise peale panema.

Riigi majapidamine nõuab, et kõik ministeeriumid oma kulude eelarwetega

määratud tähtjaks esinewad. Seda ülesannet wõib metsade walitsus ainult siis täita, kui ta metsaülemate käest õigel ajal teateid saab iga wäljamineku paragrafi ja punkti kohta. See nõudmine sunnib metsaülemaid igat tulewal aastal ettewõtawat tööd ära hindama, mis mitte kerge töö ei ole, isääranis nüüdsel hindade muutlikul ajal. Hindamine peab põhjenema tööpäewade arwu peale, mis tarwis läheb ühe töö äratagemise juures. Seda nõudmist tähele pannes pakun siin juures tarwitusele wõtmiseks normaal aluskawa metsa kultuura tööde hindamiseks.

### Metsakultuuri tööde normaal-eelarwe kawa:

| Tööde kirjeldus.  | Tööliliste arw (päewad) |               |        | Seennete eht taimeide arw | Hind arwesse wõtta kohal. h. |       |      |   |
|---|-------------------------|---------------|--------|---------------------------|------------------------------|-------|------|---|
|   | hobusemehed             | jala-töölised |        |                           | üksuse eest                  | Summa |      |   |
|   |                         | mehed         | naised |                           |                              | M.    | W.   |   |
| 1   | 2                       | 3             | 4      | 5                         | 6                            | 7     | 8    |   |
| <b>I.</b>   |                         |               |        |                           |                              |       |      |   |
| Metsa taimearia asutamise kutud, suurus 100 ruutjülda   |                         |               |        |                           |                              |       |      |   |
| a) 100 ruutjülda kahekoradne kändmine ja äestamine . . . . .  | 0,50                    | —             | —      | —                         | 400                          | —     | 200  | — |
| b) hargiga maa läbi kaewamine ja umbrohu juurte wälja korjamine . . . . .   | —                       | 5             | —      | —                         | 200                          | —     | 1000 | — |
|   | —                       | —             | 5      | —                         | 120                          | —     | 600  | — |
| c) peenarte tegemine . . . . .  | —                       | 2             | —      | —                         | 200                          | —     | 400  | — |
| d) külmine, kinni katmine ja kikkumine 3 korda juwe jootsul . . . . .   | —                       | 2             | —      | —                         | 200                          | —     | 400  | — |
|   | —                       | —             | 12     | —                         | 120                          | —     | 1440 | — |
| e) kraawikaewamine ümber aia, 40 jülda pikk, 0,30 jülda sügaw, 0,20 jülda põhja laius ja 0,80 jülda pealt lai tuleb wälja kaewata $\frac{0,80 + 0,20}{2} \times 0,30 \times 40 = 6$ kantjülda mulda . . . . . | —                       | 6             | —      | —                         | 200                          | —     | 1200 | — |
| f) ümber taimearia 40 jülda lihtsat aeda, läheb tarwis 70 latti ja 50 teiwast, nende raiumine ja kohale toomine kinni 1 wersta kauguselt . . . . .  | 1                       | —             | —      | —                         | 400                          | —     | 400  | — |
|   | —                       | 4             | —      | —                         | 200                          | —     | 800  | — |
| <b>Summa:</b>   | 1,50                    | 19            | 17     | —                         |                              |       | 6440 | — |
| <b>II.</b>  |                         |               |        |                           |                              |       |      |   |
| Maapinna ettevalmistamine kultuuride tarwis; labidaga wälja lõigata mättad 1 arfinat ruutu ja need maha panna mulla poolega üles, — kulub 1000 peale. . . . .   | —                       | 2,50          | —      | —                         | 200                          | —     | 500  | — |
| <b>III.</b>   |                         |               |        |                           |                              |       |      |   |
| a) kui rida reaft 4 jalga ja mätsas mättast 4 jalga, siis tuleb tiinu peale 7350 kultuuri platfi, $2,5 \times 7,35$ . . . . .   | —                       | 18,37         | —      | —                         | 200                          | —     | 3674 | — |
| b) 5 jalga rea wahje ja 3 jalga mätsa wahje, tuleb tiinu peale 7840 platfi . . . . .  | —                       | 19,60         | —      | —                         | 200                          | —     | 3902 | — |
|   | —                       | 14,70         | —      | —                         | 200                          | —     | 2940 | — |
| c) 5 j. r. w. ja 4 j. m. w. tuleb 5800 pl. . . . .  | —                       | 11,75         | —      | —                         | 200                          | —     | 2350 | — |
| d) 5 j. r. w. ja 5 j. m. w. tuleb 4704 pl. . . . .  | —                       | 0,50          | 0,50   | —                         | 120                          | —     | 160  | — |
| e) 1000 künka peale 1—2 aastaste taimeide istutamine nõuab . . . . .  | —                       | —             | 0,30   | —                         | 120                          | —     | 36   | — |
| f) 1000 künka peale kuuse eht männi seemne külmine nõuab . . . . .  | —                       | —             | —      | —                         | 120                          | —     | 36   | — |

Selle normaal-aluskama abil on võimalik iga taimeaia kulub wälja rehkendada, kui aluseks wõtta siin antud 100 ruut-sülla kohta käiwad armud.

Kui ei peaks kraami ehk aeda tarmis olema, siis jääwad muidugi need kulud arwesse wõtmata.

Lahter 1 sisaldab tööde kirjeldusi, lahtrid 2 3 ja 4 tööpäewade arwu kirjeldub töö tegemiseks. Töö hind leidub päewade arwu kohaliku päewapalgaga kaswatamise kaudu.

II. ja III. all olen katjunud näpunäiteid anda metsa külmise, istutamise ja maapinna ettevalmistamise asjus. Kellel oma kogemused puuduwad, wõiwad nende andmete abil kultuuri kulud wälja arwata.

Näituseks, tahab keegi 3 tiinu 2 aastaste kuuskedega täis istutada, ümber pööratud mätaste peale, 5 jalaga rida reast ja 4 jalga taim taimeist rea peal üksteisest kaugel. Normaal-aluskama III. c. järele tuleb 3 tiinu peale  $3 \times 5880 = 17.640$  mätast ehk künkast teha, selleks läheb tarmis  $3 \times 14,70 = 44,10$  tööpäewa. 17.640 künka peale taimeide istutamine nõuab  $17,64 \times 0,5 = 8,82$  meeste ja niisama palju — 8,82 — naiste tööpäewi.

Kõik kokku 3 tiinu peale  $44,10 + 8,82 = 52,92$  meeste ja 8,82 naiste päewa.

Kui päewade arwu kaswatada kohaliku päewapalgaga, siis saame summa, mis 3 tiinu istutamise peale tarmis läheb.

## Turbasoo hindamisest.

### A. Puust.

Tarmibus hea ja odawa kütteenaine järele on meil väga suur ja üheks niisuguseks kütteeneks tuleb meil kahtlemata turvast lugeda. Et aga meil turbafoosid mitmet liiki on, siis tahan siin need põhi-jooned alles tähendada, mis määravad turbafoo küttemäärtuse ja kuidas seda kindlaks teha. Enne kui soo ei ole põhjalikult katsete ja proowide waral läbi uuritud, ärge hakatagu suuremat turbatööstust asutama. Esiiti tehtagu kindlaks turba wäärtus keemilise analüüfiga. Siis wõetagu soost mitmest kohast ja mitmest

sügawusest proowisid ja tehtagu kindlaks turba tagawara kantfülbades. Peale seda on tarmis wälja töötada soo kuivatamiseplaan ja wiimaks kawa, mille järele ülestöötamise tööd saamad soos korraldatud. Mittepilaaniliku töötamise juures võib juhtuda, et kõik raba ei saa ära kasutatud ja seda soo osa, kus turwas ära lõigatud ei ole, raske saab olema põllu-, heina- ehk metsamaaks muuta, sest kahtlemata tuleb kord ka meil see aeg, kus meie sunnitud oleme oma turbaauke ära kasutama, nagu seda wäljamaal, iseäranis Hollandis, tehakse.

Turbaraba suuruse saame siis teada, kui soo pinna ära mõõdame — rõhkuse siis, kui turbalademe sügawuse pinna mõõduga kaswatame.

Turbalademe sügawuse kindlaksmääramine on kaunis tähtis töö ja seda peab väga ettevaatlikult tehtama sondeerimise teel iseäralise puuriga. Sügawuse mõõtmist tehtagu iga 15—20 sülla tagant ja pandagu hoolega tähele, et puur just turbafoo põhja ulataks: võib juhtuda, et puur kännu ehk kivi otsa sattub, mille tagajärjel meie efektiivse turbalademetega kohta saaksime, kuna turba kiht palju sügawam on. Ka seda tuleb ette, et kahe turba kihi wahel mõne teise aine kiht on, mis sügusel juhtumisel puur läbi wahetähi lasta tuleks.

Turbasoo wäärtuse määrab ära:

1) soo suurus ja turba kihi sügawus, et võimalikult kauemaks ajaks jatkaks tagawarasiid ülestöötamiseks ettewõttele, kes sood kasutada wõtab;

2) turba mass peab küllalt turwast olema ja põlemise juures palju kuumust andma, kuid ei tohi palju wäawlit sisaldada. Kõiki neid omadusi näitab keemiline analüüs;

3) heas turbarabas ei tohi olla kändusid ega metsajäänuseid, sest paljud turbamasinad on niisugusele soole kõlbmatad;

4) misugused wõimalused on sood ilma suuremate kuludeta päris kuivaks lasta;

5) wõimalus turvast kobe soo peal kuivatada, sest kuivatamine soost eemal teeks asjata kulu;

6) soo kaugus suurematest tarvitajate kerkkohtadest, kättetoimetamise võimalused, transporteerimise võimalused raud- ja veeteed mööda;

7) tööliste küsimus: on neid tarmilisel määral koha peal saada ja kui palju eluhooneid tarvis teha tuleb;

8) kas on võimalus masinatega terve suvi töötada;

9) peats ülemine kiht soos mitte kõige parem olema kütteinaks, kas on võimalus teda aluspõhu lisana üles töötada ja kas niisugune koostöötamine võimalik on.

Nende ülesseatud küsimuste peale suudame vastata alles peale soo uurimise tööd ja ümbruse olukorraga tutvunemise. Turbasoo sügavust mõõdetakse kui ka laboratooriumi tarvis proovid võetakse õõnsa pool-tsilindrilise puuriga (Grdbohrstock). See puur vajutatakse soo pinna

sisse, kääntes paremalt poolt pahemale ja võetakse siis ettevaatlikult jälle soost välja. Kõpi õõnsuses leiame turva massi, mille järele ka soo kihtide üle otustada võib.

Et niisuguseid proove mitmest kohast võetakse, siis peetakse nende üle aruanne ja plaan, kus ära tähendatakse proovi võtmise liinid ja punktidega ära märgitakse, kus kohast proov võetud on. Punktide vahe kaugus, turbakihi sügavus, maapinna omadused, turbasoo taimestik ja viimaks kõik iseäraldused, mis katse võtja leiab tarmiliku olevat lõpuotsuse tegemiseks, tulevad kõik korralikult üles tähendada.

Kui kõik need ülevalpool nimetatud andmed käes, siis võib juba kindla soo kuivatslastmise plaani ja töökava väljatöötamisele asuda.

## Jahiasjandus.

### Meie metsa jahiloomad ja linnud.

W. Wallner.

Kõige arvurikkam on meil nügiste pere, kuhu kuuluvad peale iseäralise harulise languga määri, nügis, saarmas, naarits ehk soosaarmas, tuhkur, lahtis ehk walge nirk ja nirk. Nendest on nügist ja saarmast kõige vähe, kuna naarits juba suur harulbus on ja sõja ajal veel lõuna Eestis ette tuli. Kas teda ka praegu veel meil leidub, pole kindlaid andmeid. Saarmast, tuhkurt ja määri — naaritsast juba rääkimata — meie saartel ei leibu. Määri pole seal ka varem olnud, kuna saarmas hiljem on ära hävitatud, Hiiumaal aastat 4—5 tagasi.

### Nügis.

Nügis ehk kärp (*Mustella martes*) elutseb harilikult kaugel inimese elukohast puu õõnsuses, orava, kulli ehk varese pesas. Sarnaseid korterid on tal mitu; kus ta ennast väljaspool hädaohtu tunneb, seal käib vahelst jahil ka päiviti kuid harilikult lähel ta jaagile ainult õõseti Oma ohvrit, keda ta niihästi maas kui ka puuotfas taga ajab, tabab ta kõrist ehk laela pealt. Saagiks langewad temale tedred, metsised, laane- ja põldpüüd, sookanad, pardid ja teised linnud. Loomadest püüab ta jäneseid, oravaid, hiiresid ja teisi, kuid vahelst ei põlga ka mõnda putukat ja on maias munade, mee ja puuvilja peale. Nügis ei jää mitte igat kättesaadud looma, nagu mutti,

uska ja teisi, ehk küll neid alati ära murrab. Paaritavad nügised jaanuaris ja veebruaris. Aprillis — mais sünnitab ema 3—5 pimedat poega, kes 15 päeval nägema hakkavad. 6—8 nädalifelt ronivad nad juba ema saatel mööda puid. Nügise tumepruuni, kollase kaelaalusega, talvel saadub kasutat hinnatakse kõrgelt, mis pärast neid ka hoolasti taga aetakse, iseäranis



värste lumega, ehk siis kui puud hürmas on, mis võimaldab vilunud küttele jälgimist ka siis nügise järele, kui ta puud mööda lähel. Sa püütakse neid raudadega ja lõksudega. Üks küll see väike 48 sentim. pikkune kiska väga palju jäneseid, lunde ja linnupesti hävitab, oleks siiski kahju, kui see loomade lõpulitult hävitatud saaks,

kes oma väärtuslike kasulaga nii mõnegi tehtud kahju tasub.)

### Määr.

Määr (Meles<sup>7</sup> taxus) on kohmakas loom oma lühikeste jalgade tõttu, mis veel terve tallaga maapinda puutuvad, jooksleb halvasti. Terve päev elab ta oma kaevatud laialdastes maanalustes õõnsustes ja lähed saagile õseti. Ta on kõitefööja: kaevab erilaste pesi, püüab väikeste loome, konne, putukaid, sööb linnupestade mune, tammetsõrusid, mitmesuguseid juurilaid ja puuvilja. Emane sünnitab sügavas koo-



pas 3—4 pimedat poega, kes 10 päeval filmad saavad. Juunis hakkavad nad õõnsustest väljas käima. Külmade tulekuga uinub talveunesse. Jahti peetakse ta peale peaaesjalitult tatsibega, kes neid auludest kas välja peletavad, ehk seal kinni peavad, kuni pealt välja kaevatakse. Välja tulnud määri kas lastakse ehk lihtsalt lüüakse furnuks. Inglismaal seatakse augu ette ka kott, kuhu välja tulnud loom sisse sattub.

(Särgneb).

## Kodusel viisil lindude ja loomade täistoppimine.

Joh. Sohuaru.

Nii mõnigi metsamees-kütt näeks heal meelel, et tema kodu metsa lind ehk loom täistoppituna ilustaks.

Niisugust ilubust-uhkust on aga kaunis raske praegusel ajal saada, sest pole mist peaaegu ühtegi niisugust asutust meie mabariigis. Kes seda töö tõttu korralikult igapäevale teeks ja niisama pole ka niisuguseid müüjaid-ühete olemas.

Mõned ühtivad isikud, kes lindude ja loomade täistoppimise töö teevad, aga selle töö peal kuigi suure teadlase pole, nõuavad oma puuduliku töö eest niisugust

hinda, mis nende töö vähem jõukamale kättesaamatuks teeb.

Selleks, et niisugust uhkust, nagu täistopitud lind ehk loom on, igapäevale metsameetnikule-kütile kättesaadavaks teha, toon siin allpool mõned näpunäited, kuidas igapäev isik võib lindu ja looma kerge vaevaga ja väikse kuluga täis toppida, kuigi vast küll mitte kõigile nõuetele vastavalt, kuid siiski igatahes sedavõrd kenasti, et see igapäev töövaeva, tegija enese rõõmuks, ausasti ära tasub.

Muidugi saavad minu näpunäited lühikesed ja puudulikud olema, kuid praktika selle töö alal on kõige suurem õpetaja ja ühelegi hakkajale ei maksa esimese rikkimineku pärast teist ja kolmat katset tegemata jätta, sest kannatus viib eesmärgile.

Et seda töö alustada, peavad mõned sellekohased riistad olema, mis sugused aga kuigi suurt kulu ei nõua ja peaaegu igas majapidamises olemas on.

Rimetan siin kõige tarvilikumad:

1) kaks väikest nuga, üks kõvera ja teine õige teraga, kuid nende asemel võib ka pisikest sula- ehk taskunuga tarvitada. Noad on tarvilikud naha nülkimise ja puhastamise juures;

2) üks õlekõrre jämedune, keskest rõngasse käänatud, terastraadist naastel, millel üks ots laiaks on lõdud ja teine naastli moodi teravaks tehtud. See riist on tarvilik pealuu puhastamise ja peajade väljavõtmise juures;

3) harilikud, kuid tugema ehitusega väikesed rätsepa käärid, parem veel, kui kõvera otsadega;

4) kahed tangid, neist ühed terava motadega, milledega traati katki hammustada võib ja teised laia otsadega millega traati vinli võib kääntada;

5) mitmesuguses jämeduses niiti ja õmblusnõelu, naha kinni õmblemiseks ja naha sisse pandava kuu kinnindõrimiseks;

6) pisikesed näpistangid sulgede korrale seadimiseks;

7) harilikka valgeid puuvillu;

8) gipfi, märja lohtade kuivatamiseks;

9) mereheinu ehk hõõmlilaaste ja natuke linase riide räbalaid kuju ehk wormi tegemiseks;

10) segu, millega toores nahk vastu pidamiseks halvaksminemise ja koide vastu tchakse (sellest pärastpoole);

11) harilikku, parajat traati jalgadele, tiiwadele jne. seisaku andmiseks ja aluse külge kinnitamiseks;

12) klaas filmad, vastamas suuruses ja wärmis;

13) wesiwärmib, jalgadele, ninasõõrmetele, filmalagudele jne. loomuliku wärmi andmiseks;

14) piirituse likki, lüünte, noka jne. läitimaks tegemiseks ja

15) wäike haamer, puurikene, puuliimi, naelu, okakefi, sammalt, lauatuksiki jne. aluse tegemiseks ja see oleks kõik.

Kui eespool kirjeldatud materjaal olemas, siis võib juba töö juure asuda. Muudugi peab kõige enne looma muretsema, mida täis toppida tahetakse.

Esimene ja terve operatsiooni ajal peaaegu kõige raskesti töö on nahanülgimine, mis suurt ettevaatust nõuab.

Nülgimist on kõige parem ette võtta kohe peale looma lastmist, kui loom veel soe on. Selleks peab kütil kaasas olema weike, teraw sula- ehk taskunuga, natuke puumillu, gipfi, natuke tseemise tugerusega niiti ja õmblusnõel.

Kui lind käes, tuleb temale kõige enne tükike puumilla noka wähele pista, nokk kinni pigistada, nõelaga niit ninasõõrmete kohalt läbi pista ja kõvasti ümber noka kinni siduda. Niidi otsad tulewad kaunis pikad jätta, kust edespidiise töö juures hea on kinni võtta. Peale selle tuleb lind werest, kui seda haawade kohal olemas, puhtaks pesta puumilla toppi kufagil lombi ääres märjaks lastes ja sellega weriseid kohte kunni puhtuseni nühtides. Selle juures lähewad harilikult

linnu suled segamini, kuid see ei tee wiga, sest edespidiise tegemise juures saawad nad endisesse olekusse tagasi sätud.

Märjad kohad tulewad aga otsekohes gipsiga üle raputada, et suled kokku ei kuivaks. Peale selle pannakse lind maha, ehk mõne kännu peale selili, nõnda et pea pahemat kätt jääb ja linna parem tiib enese pool on, siis lõigatakse terawa noaga rinna alt kunni ligemale saba juurikani kõhualune nahk pikuti lõhki, selle juures peab aga ettevaatlik olema, et mitte kõhu kelmet katki ei lõikata, kus juures noa ots kergesti linna sisekonda võib puutuda ja selle tagajärjel suled ära rüwetada, mis tööd märksa raskestab.

Kui aga sarnane õnnetus kellegil peaks juhtuma, siis tuleb otsekohes see koht gipsiga tugewasti üle raputada, mis iga suguse wooluse kinni paneb ja ära kuivatada. Niisama tuleb ka gipsi iga lastmise haawa kohta raputada.

Kui lõige tehtud, siis tuleb pahema käega naha serwast kinni hakata, kuna parema käe põidla ja esimese sõrmega naha lahti ajamine sünnib.

Kui nahk jalgadeni lahti aetud, tulewad need sisepoole kääntada ja keha juurest kääribega lahti lõigata. Peale selle tuleb nahk pahempidi kunni põlweni tõmmata, sääreluu lihast ilusti ära puhastada ja sääreluul weel tükk, ligemale pool, ära lõigata. Peale selle võib jala endisesse olekusse tagasi tõmmata. Nii tuleb mõlemate jalgadega teha.

Kui see lõpetatud, tuleb kord saba kätte, selleks on tarwis linna nahk võimalikult laiemalt lahti ajada, ifegi niipalju, et sõrmed selja alt läbi ulataksid, siis linna keha natuke püüda tsempaigast naha seest ülespoole tõsta ja sellejuures saba sule kontsud risti kääribega läbi lõigata, kusjuures selle järele tuleb maadata, et nahka katki ei lõika.

(Järgneb.)



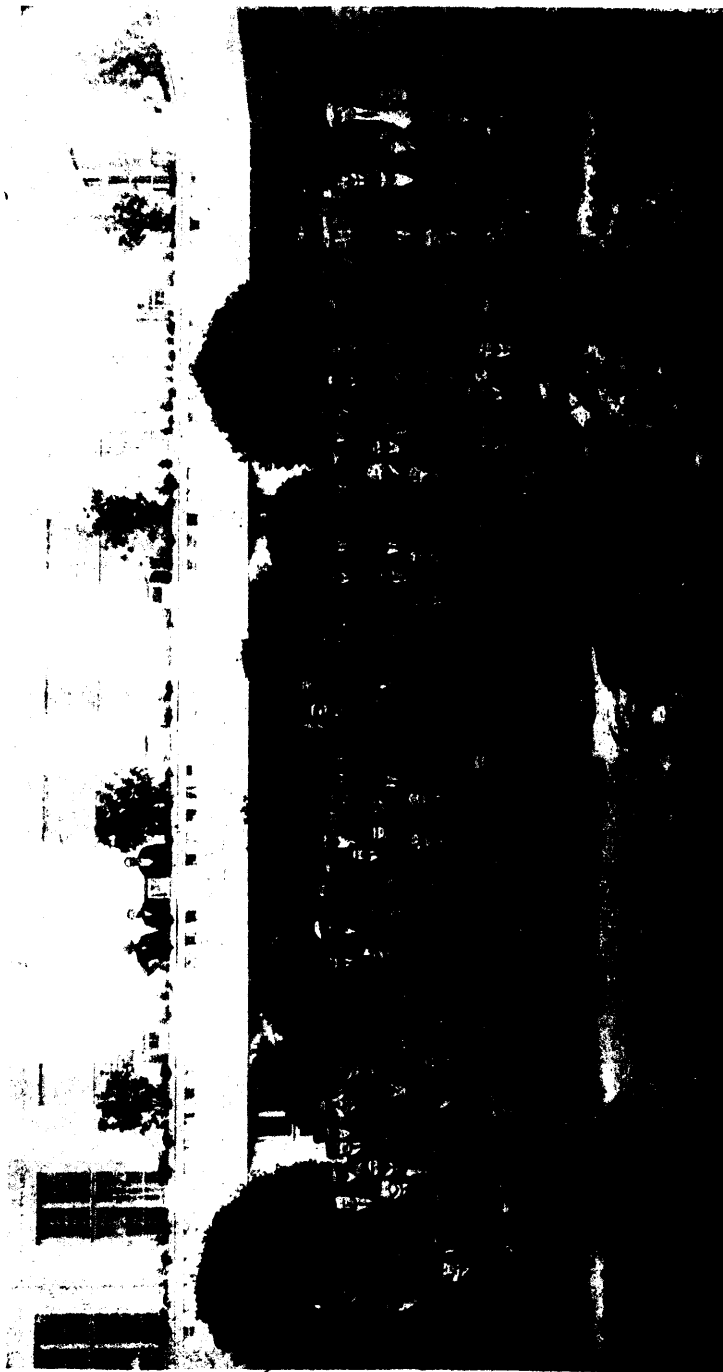
## Mitmesugused teated ja kroonika.

**II. ülemaal. Eesti metsateenijate kongress**  
**11. ja 12. septembril 1921. a., Tallinnas,**  
**Estonia-puunasel saalis.**

Kongress algas 11. septembril kell 11 päeval  
 ja lõppes 12. septembril kell 8 päeval.

Kongressi juhatajaks valiti Haapsalu metsa-  
 ülem Chr. Veisop, tema abideks Läänemaa maafonna  
 metsaülem W. Wallner ja Kilingi metsnik Reier.

Protokoll kirjutajaks Wiimsi metsaülem  
 E. Kert ja abideks Haapsalu metsaülemas  
 ajaja P. Wene ja kolga metsaülem Chr. Alberg.



II. ülemaaline Eesti metsateenijate kongress 11. ja 12. septembril 1921. a., Tallinnas, Estonia puunasel saalis.

Kongressi avas Metsateenijate Kutseliidu  
 Keskjuhatuses esimees J. Pärn lähikese kõnega,  
 mille järel presiidiumi valimisele asuti.

Kongressile oli ilmunud 182 wolutustega  
 saabitut, et Kutseliidusel nimikirja järel 1271  
 liiget on, siis on põhikirja §§ 21. ja 28. põhjal

kongress otsusevõimuline. Harutamise ja otsustamise alla võeti järgmised asjad:

### Kongressi päevakord.

Päevakorda otsustati muuta ja järgmiselt määrata:

- 1) Kongressi avamine;
- 2) Presiidiumi valimine;
- 3) Saadikute volituste läbiwaatamine;
- 4) Rekkjuhatusel aruanne ja eelarve ja „Cesti Metsa“ wäljaandmise küsimus;
- 5) Aruanded kohtade pealt;
- 6) Palga, palgamaa ja korteri asi;
- 7) Põhikirja muutmine;
- 8) Kurjuste ja ettelugemiste küsimus;
- 9) Wastastiku abiandmise-kassa asutamise küsimus;
- 10) Teenistuse toduorra kawa kokkuseadmine;
- 11) Walimised põhikirja järele;
- 12) Mitmesugused läbirääkimised ja
- 13) Nühmade eriaastakoosolekud (metsa-ülemate, metsawahitide jne.).

### Saadikute volituste läbiwaatamine.

Mandaat-komisjoni waliti Schütz ja Clausen. Komisjon tunnistab 130 wolitust maksuaks ja 2 puudulikuks. Üleüldine koosolek, rõhuma healteenamusega tunnistab ainult ühe puudulikuks ja andis nõuandja hääle õiguse, kuna kõik teised täielisteks tunnistati.

### Rekkjuhatusel aruanne, eelarwed ja „Cesti Metsa“ asi.

Rekkjuhatusel 1920. a. aruande kannab ette Rekkjuhatusel kassahoidja Chr. Veilop. Sisjetulekuid oli 1920. a. 1860 marka 50 penni ja wäljaminekuid 1860 m. 50 p., nii et 1. jaanuariks 1921. a. raha kassas ei olnud.

Wälans 1. jaan. 1921. a. oli: Aktiwa: kantseleitarwidusi 100 marga eest ja trükitööd 1500 marga eest, kokku 1600 marka. Passiwa: wõlga maksta 875 marka ja puhtkapitaal 1225 marka, kokku: 1600 marka.

1921. aasta eelarwe võeti 545.000 marga suuruses vastu ja 1922. aasta eelarwe mõnede wähestel muudatustega 575.000 marga suuruses.

„Cesti Metsa“ wäljaandmise asi toob mitmesuguseid mõttevahetusi esile. Juhataja teatas, et Tartu poolt olla soowi awaldatud, et „Cesti Metsa“ tuleks ülitooli juure üle wia, kuid selle vastu ollakse pea ühel häälel. Kui aga Tartu metsateadlased soovivad seal fiiski puhtteaduslikku, perioodilist ajakirja wälja andma hatata, siis ollakse nõus seda, kui raha jatkub, majanduslikult toetama, kuid „Cesti Metsa“ sisuliselt eubiseks jätta ja wäljaandmist Rekkjuhatusel juures jättata. Et „Cesti Metsa“ wäljandmist tõi, selleks tahetakse uue kaaneilustuse saamiseks konkurs wälja kuulutada ja selle preemiateks on 1921. a. eelarwesse 5000 marka üles võetud, niisamasugust tähtsapanu on ka sisulise wäärtuse

tõstmise peale pandud, ja paremate kirjatoetuste eest preemiateks, peale honoraari, 5000 marka eelarwesse võetud.

Runni 1. sept. on „Cesti Metsa“ wäljaandmine jisse toonud: tellimiserahast 238.240 marka, kuulutuste eest 50.100 marka, komisjoni müük 9.832 marka 25 p., kokku 298.202 marka 25 penni, kuna wälja on läinud: trükk, paber, broscheerimine jne. 281.037 marka 50 p., posti- ja kantseleituludeks 18.285 m. 50 p., joonistused ja kirjused 5.248 marka, palgad ja kaastööd 15.050 marka, kokku: 264.599 marka.

Wõlgasid on saada: tellimiserahast 25.200 marka ja kuulutuste eest 22.800 m., kokku: 48.000 marka.

Walitsuse poolt on abirahana ametlikute teatete äratrükimise eest 50.000 m. lubatud ja lootust on ka seda tulewal aastal saada.

Rekkjuhatusel loodab, et wäljaandmine aineliselt findlustatud on; kui aga raha puudus peaks tulema, siis loodetakse, et osakonnad oma wabade summadega toetawad.

### Aruanded kohtade pealt.

Et suusõnaline esinemine aruandebega kohtade pealt palju aega wõtab, siis otsustati aruanded kirjalikult Rekkjuhatusel saata, kes nad saadud järjekorras „Cesti Metsas“ awaldab.

Rekkjuhatusel esimees tutvustas koosolejaid, ühtlasjaliselt walitsuse uute kawatustega metsateenijate kohta. Selle järele jääd riigiteenijateks ainult metsaülemad, kuna teised kõik erapalgalisel oleksid, keda metsaülem teenistusse wõtta ja lahti lasta wõiks. Leiti, et see kahjulikult wõib mõjuda niihästi metsateenijate, kui ka metsa enese kohta ja waliti komisjon, kes märgukirja kokku seaks ja sellega walitsuse ja riigikoju ees esineks.

Et läbirääkimised pilale weniisid ja asju palju harutada, siis otsustati walida komisjonid, kes kõik päewakorra punktid läbi waataksid ja järgmisel päewal kell 8 hommikul oma ettepanekutega koosolekule esineksid.

### Palga, palgamaa ja korteri asi.

Komisjoni said walitud: Pärn, Reier, Schütz, Karu, Wälja.

### Põhikirja muutmine.

Komisjoni waliti: Wallner, Schütz ja Etegmann.

### Abiandmiskassa asutamine.

Komisjoni waliti: Mitt, Pipp, Kert, Koplus ja Steinberg.

### Teenistuse toduorra kawa kokkuseadmine.

Komisjoni waliti: Wallner, Kennel, Tamm, Düne, Gross, Pichen ja Tiismann.

Sellela lõppes kongressi esimene päew.

(Särgneb.)

## E. M. Kutseühisuse osakondade aruanded.

### Waiwara osakond.

Waiwara osakonnal oli tegemise aasta algul 23. veebruaril 1921. a. 21 liiget. Poole aasta jooksul võeti 11 uut liiget vastu ja lahkusid kolm liiget: üks surma läbi ja kaks teenistuse toha muutmise pärast. Praegu on osakonnal 29 liiget.

Et  $\frac{1}{2}$  % liikmemahtu tergem oleks äiendada, siis lepitati omavahel kokku järgmiste pallade peale: metsavahil kuus 2300 marka, metsnikul ja kantseleiametnikul — 3000 marka, abimetajalemal ja asjaajajal — 3600 marka, metsajalemal — 5500 marka ja niisuguste summade pealt võeti  $\frac{1}{2}$  % liikmemahtuna osakonna heaks terve aasta peale ette. 1921. aasta eelarve võeti järgmisel kuuksul vastu:

Sissetulek: kasvas 23. veebruaril 1921. a. — 84 marka, 31 liikme maht 10 m. 310 marka,  $\frac{1}{2}$  % liikmete palgast terve aasta ette 3831 marka, kokku: 4225 m.

Wäljaminek: Kestjuhatusetele 25 % liikmemahtudest — 1056 marka 25 penni, saatmise kulud 23 marka, osakonna templid 410 marka, kantselei kulud — 500 marka, kastele saaditule kongressile sõiduraha — 1200 marka, kokku; 3189 marka 25 p., jääb üle ettenägemata kuludeks 1035 marka 75 penni. Bilans: 4225 m.

I. ülemaalsele metsateenijate kongressile saatmiseks waliti kaks saadikut: metsnik A. Wälja ja metsavahit Vätt. Suhtnõrbrid saadikutele protokollseeriti ja anti kongressile kaasa.

### Rafte-Tammiku osakond.

Osakond on avatud 31. jaanuaril 1921. a. Avamise juures astusid liikmeteks 24 metsateenijat. Osakonna tegemise ajal tuli juure 7 liiget ja astus wälja teenistusest wabaks saamise puhul üks liige. Praegu on osakonnal 30 liiget.

Avamise ajal kasvas raha ei olnud; tegemise aja jooksul tuli sisse: sisseastumise maksudest 310 marka ja  $\frac{1}{4}$  % kuupalgast 1583 marka 75 penni, kokku 1893 marka 75 penni; läks wälja; osakonna templi eest 215 marka, kestjuhatusetele 452 marka 50 penni, ülejääk kasvas 1226 marka 25 penni. Peale tarwiliste raamatute osakonnal muud warandust ei ole, ega ole ka jõutud veel mingit suuremat tegemust awaldada.

### Wõtsu osakond.

Osakond algas oma tegemust 6. juunil 1920. aastal. 1921. a. tuli kasvasse sisse 7986 marka 11 penni, läks wälja 5541 marka 40 penni, 1. jaanuariks 1921. a. jäi kasvasse 2444 m. 71 p.

1921. a. kuni 1. septembrini tuli sisse: 1920 a. ülejääk 2444 marka 71 p. liikmemahtudest 270 marka,  $\frac{1}{2}$  % palladest 1302 marka 19 penni, kokku: 4016 marka 90 penni.

Läks wälja kuni 1. septembrini: „Eesti Metsa“ tellimiseks 800 marka, kestjuhatusetele saadetud 392 marka 4 penni, liikmekaartide eest 35 m., kantselei kuludeks 121 marka 90 penni, kokku: 848 marka 94 penni, jääb 1. septembriks kasvasse 3167 marka 96 penni.

1920. a. pani osakond pidu toime, millest sisse tuli 6807 marka, kuludeks läks 4410 m. 25 penni, puhast ülejääk 2396 marka 75 penni. Osakonnal on praegu 27 liiget.

## Poolametlikud teated.

### Metsade Peawalitsuse ringkirjad.

17. augustil 1921. a. — nr. 24387/84.

Riigikontrolli teadete järele on saadud palju kaebusi selle üle, et endistele omanikkudele rohkem metsa wabaks antakse, kui seda metsa seisukorra järele anda võiks, kusjuures mitmel juhtumisel on metsa wabaks antud kaks korda: esimene kord metsa riigistamise akti põhjal ja pärast veel andmete põhjal, mis metsakorralduse salgab andsid.

Armesse wõttes asjaolu, et metsakorralduse saltabelt saadud andmed, metsa ülemate eneste teadete järele, mitte igaford tõele ei wasta ja mõnes kohas metsapinna hulka isegi kõlbmata, kildura metsaga kaetud soomaad olla arwatud, mille läbi metsapind suurendatud on, kuna teistes kohtades

jälle raiesmitud metsaga kaetuna olla näidatud, — teeb Metsade Peawalitsus kõigile metsaülematele kohuseks enne 1919. aasta raienormi wabaksandmist, kus seda veel teha tuleb, valmistatud kaardid omas metskonnas loobuses wõrrelda ja ainult siis, kui ülewalnimetatud puudusi ette ei tule, wabaksandmisega maakonna metsaülemale esineda.

Metsaülemate tähelepanu veel kord ringkirja peale 22. sept. 1920 a. nr. 21273 juhtides, tuletab Metsade Peawalitsus meelde, et metsa wabaksandmisel endistele omanikkudele ehk nende lepinguosalistele sünnib metsaülemate ja maakonna metsaülemate isiklisel wastutulusel, kuna metsa korraldajad, kes plaanid on walmistanud, mis tõele ei wasta ja suuri puudusi sisal-



dawad, selle eest iseäraldi vastutusele saavad mõetud.

Mis puutub wabaksandmise aktidesse, siis pidi üks eksemplaar nendest Peawalit-  
susse saadetud saama, kuid tegelikult ei ole kõik metsaülemad seda Peawalit-  
suse nõuet mitte täitnud, olgugi, et paljudel juhtumistel wabaks antawad langid endis-  
tele omanikkudele juba kätte on antud. Et aga Peawalit-  
suse käest tihtilugu wabaks antud langide üle teateid nõutakse, kuna Peawalit-  
susel neid puudulikkude andmete tõttu mitte võimalik anda pole — juhib Peawalit-  
sus weel kord tähelepanu ringkirja peale 13. aug. m. a. nr. 17223 ja teeb kõigile metsaülematele kohuselt wabaks-  
andmise aktidest, mis siamaani weel Pea-  
walit-  
suse pole ära saadetud, ära kirjad võtta ja wiibimata kokku seadida, kus näha oleks:

1) mõisa nimetus, 2) akti tegemise aeg, 3) 1919. a. langi suurus, 4) üle ehk alla normi kasutatud (tiinudes), 5) endis-  
tele omanikkudele wabaks antud: a) okaspuu mets, b) lehtpuu mets, c) karjamaa mets, d) kõik kokku.

18. augustil 1921. a. nr. 24487/85.

Metsade Peawalit-  
sus saadab siin juures teadmiseks ja täitmiseks ära kirja Põllutöo-  
ministri korraldusest 15. augustist s. a. nr. 8422/3384 ja teatab, et niikaua kui turba rabad Maakorralduse Peawalit-  
suse poolt wäljarenditud ei ole, nendes turba lõikust endiselt metsa kõrvaltasutuste piletite järele lubada võib.

Ä r a k i r i

Metsade Peawalit-  
sussele.

Põllutöoministeriumile alluwate riigi turbarabade, paemurdude ja telliskivi tehaste rendile andmises ettetulnud aru-  
saamatuste arahoidmiseks leian kohasema ülewalmimise kätte anda ja nimelt Maakorralduse Peawalit-  
susele, mis sugu-  
sesse on koondatud ministeriumil selle-  
kohased eriteadlased. Kuid nimetatud Pea-  
walit-  
susel tuleb metsade piirkonda kuulu-

wate ettemõtete wäljarentimisel Metsade Peawalit-  
sussega ettemõtte piiride asjus kokku leppida ja piirid koha peal kindlaks määrata. Wäljarenditud maade koha peal järelwaatamine ja kontroleerimine rendi-  
lepingute järele jääb endiselt Metsade Peawalit-  
suse hooles, milleks saadetakse Teile Maakorralduse ära kirjad wäljaren-  
ditud maade rendilepingutest.

(Allkirjad.)

9. septembril 1921. a. nr. 26175 88.

Siin juures ära kirja Põllutöo minis-  
teriumi nõukogu koosoleku 28. juuli. s. a. otsustamisest Teile teadmiseks ja täit-  
miseks saates, teeb Metsade Peawalit-  
sus ülesandaks Teile alluwas metstonnas andmeid koguda saewestkide ja nende sisse-  
seade kohta, mis weel Metsade Peawalit-  
sussele üleantud ei ole.

Nõutub andmed saatte lähemal ajal ühes oma ettepanekuga, kuidas otstarbe-  
kohasemalt punkt a. ja b. tähendatud saekaa-  
terite kasutamist korraldada võiks.

Ä r a k i r i.

O t s u s t a t a k s e.

Riigistatud mõisate saewestkide asjus:

a) riigimõisade saewestkid jätta maha-  
pidamistesse kasutamiseks alale, kus juures üksikuid suuremaid saewestkid, mida Metsade Peawalit-  
sussele tarwis metsamaterjalide walmistamiseks, Metsade ja Maakorral-  
duse Peawalit-  
suse wahelise kokkuleppe järele ka teisiti ära kasutada võib.

b) liikideeritud mõisade saewestkid, mis teiste ettemõtetega ühenduses, jätta Ma-  
akorralduse Peawalit-  
suse kasutada, wälja-  
arwatud juhtumised, mil koha peal sae-  
kaatri järele tarwidust ei ole, mis sugustel kor-  
dadel saekaatert Metsade Peawalit-  
sussele wälja wiimiseks üle võib anda.

d) iseseiswad saewestkid Metsade Pea-  
walit-  
sussele üle anda. (Allkirjad.)

**Metsade Peawalit-  
suse Ülema  
päewakäsu.**

Täienduseks M. P. Ülema käsule  
17. juunist nr. 21 all, lugeda M. P.

Metsaasjanduse osakonna juhataja kohuste täitjat Ludwig Schulbach'i määratuks teenistusesse mitte Triigi waid Pikawere metskonda I. järgu abimetsetsemaks.

Rob. Karl Läll'i määran Põrkuni metskonna metsetselema kantselei asjaajajaks 1. maist f. a.

Roortüla metskonna II. järgu abimetsetselema Karl Siimon'i wiin üle teenistusesse Rõru metskonda 15. maist f. a.

Rõru metskonna metsetselema kantselei ametniku-õpilase Anna Hermann'i wabastan ametist 1. juulist f. a. arwates.

Rastre metskonna III. järgu kantselei ametniku Eduard Waldfon'i wabastan ametist sõjawäeteenistusesse astumise puhul 20. juunist f. a. arwates.

13 juulil 1921. a. — nr. 26.

Põllutõdministri käsu põhjal 8. juulist f. a. nr. 76, § 1 määratakse kob. Leo Mägi Wiljandi maakonna metsetselema ab. kohuste täitjaks, arwates 1. juulist f. a.

Põllutõdministri käsu põhjal 8. juulist f. a. nr. 76, § 2 määratakse Jõhwi metskonna I. järgu abimetsetselem Wassili Saks uuesti awatud Loobu metskonna II. järgu metsetselemaks, arwates 21. juunist f. a.

Põllutõdministri käsu põhjal 8. juulist f. a. nr. 76, § 3 määratakse Sangaste metskonna I. järgu abimetsetselem Aleksander Willmann Tartu maakonna metsetselema abiks, arwates 1. juunist f. a.

15. juulil 1921. a. — 27.

Rob. Erwin Engel'i määran Metsade Peawalitsuse Metsakorralduse osakonna nooremaks taksaatoriks 13. juulist f. a. arwates.

Pagari metskonna metsetselema III. järgu kantseleiametnik Richard Reisbergi määran sama metskonna metsetselema kantseleiasjaajajaks 1. maist f. a. arwates.

Räesla metskonna metsetselema kantselei asjaajaja kohuste täitja Herman Graepowitski määran sama metskonna metsetselema kantselei asjaajajaks 1. juulist f. a. arwates.

Rob. Johannes Leibach'i määran Koela metskonna metsetselema kantselei ametniku-õpilaseks 15. juunist f. a. arwates.

Rob. Albert Lilli määran Drama metskonna metsetselema IV. järgu kantselei ametnikuks 15. juulist f. a. arwates.

Rob. Hugo Astof'i määran Rakvere metskonna metsetselema III. järgu kantselei ametnikuks 1. juunist f. a. arwates.

Sangaste metskonna metsetselema kantselei asjaajaja Alfred Masing'i wabastan ametist tema enese soovil 15. juulist f. a. arwates.

Rob. Gustav Tamme'e määran Grafwere metskonna metsetselema IV. järgu kantseleiametnikuks 1. juulist f. a. arwates.

Audru metskonna III. järgu abimetsetselema Jaan Murr'i kes abimetsetselema nõutele ei wasta, wa'astan ametist maakonna metsetselemale ülesandeks tehes teba metsetnikuks määrata 1. augustist f. a.

6. augustil 1921. a. — nr. 29.

Põllutõdministri käsu põhjal 21. juulist f. a. nr. 81, 5 määratakse kob. Arwed Reinwald Balga maakonna metsetselema kohustetäitjaks 4. juulist f. a. arwates.

Põllutõdministri käsu põhjal 1. augustist f. a. nr. 83, 3 määratakse kob. Adolf Anderson Metsade Peawalitsuse kohtuasjade ajaja kohustetäitjaks, arwates 8. juulist f. a.

Põllutõdministri käsu põhjal 1. augustist f. a. nr. 83, 4 wabastatakse Rakvere metskonna II. järgu metsetselem Aleksander Starast tema palwe peale ametist, määrates teba Jõhwi metskonna II. järgu abimetsetselemaks 21. juunist f. a. arwates.

Rõlutõdministr'i käsu põhjal 1. augustist f. a. nr. 83, 5 nimetatasse kob. Oskar Luiga Wiru maakonda tagawara metsa-ülemaks 17. f. a. arwates.

Rõlutõdministr'i käsu põhjal 1. augustist f. a. nr. 83, Wiru maakonda tagawara metsaülemaks nimetatud Oskar Luiga määratakse Rakwere metskonna II. järgu metsaülemaks 21. juunist.

10. augustil 1921. a. — Nr. 80.

Kob. Eduard Taumann'i määrän Metsabe Pearwalitsuse kantselei III. järgu kantseleiametnikuks 1. augustist f. a. arwates.

Kob. Aleksander Heidenthal'i määrän Metsabe Pearwalitsuse kantselei II. järgu kantseleiametnikuks 1. augustist f. a. arwates.

Metsabe Pearwalitsuse kantselei IV. järgu ametniku Woldemar Tarasow'i kõrgendan III. j. kantseleiametnikuks 1. augustist f. a. arwates.

Kob. Helene Jürisõn'i määrän Pitawere metskonna kantselei asjaajaja kohuste täitjaks 10. juulist f. a. arwates.

Kob. Peeter Pappstel'i määrän Püsi metskonna metsaülema IV. järgu kantseleiametnikuks 1. juulist f. a. arwates.

Kob. August Abramõn'i määrän Sagadi metskonna metsaülema IV. järgu kantseleiametnikuks 1. juulist f. a. arwates.

Kob. Aleksander Tedder'i määrän Lõri metskonna kantselei asjaajajaks 23. juulist f. a. arwates.

Kob. Joõsep Dinase määrän Putkaste metskonna kantselei asjaajaja kohuste täitjaks 26. juulist f. a. arwates.

Kob. Magnus Rõrwe määrän Putkaste metskonna metsaülema ajutise kantseleiametniku kohuste täitjaks 25. maist f. a. arwates.

Karõsi metskonna metsaülema IV. järgu kantseleiametniku Anna Karell'i wabastan ametist 1. augustist f. a. arwates.

Karõsi metskonna metsapraakeri Viktor Kammar'i määrän sama metskonna kantselei asjaajajaks 1. augustist f. a. arwates.

Polli metskonna metsaülema III. järgu kantseleiametniku Otto Laarmann'i määrän sama metskonna kantselei asjaajajaks 1. juulist f. a. arwates.

Pärnu maakonna metsaülema IV. järgu kantseleiametniku Viktor Puust'i kõrgendan III. järgu kantseleiametnikuks 1. juulist f. a. arwates.

Kob. Andres Mikalai määrän Audru metskonna metsaülema kantseleiametniku õpilaseks 1. augustist f. a. arwates.

Woltweti metskonna metsaülema IV. järgu kantseleiametniku Frieda Ruth'i määrän sama metskonna kantselei asjaajajaks 1. augustist f. a. arwates.

Jäärja metskonna metsaülema IV. j. kantseleiametniku Jaan Gentalen'i kõrgendan III. järgu kantseleiametnikuks 1. juulist f. a. arwates.

Laiõsaare metskonna metsaülema IV. järgu kantseleiametniku Johanna Holzmann'i wabastan ametist tema palwe peale 1. juulist f. a. arwates.

Kob. Hellmut Antony määrän Laiõsaare metskonna kantselei asjaajajaks 1. juulist f. a. arwates.

Endise Laiõsaare metskonna IV. järgu kantseleiametniku Johanna Holzmann'i määrän Polli metskonna metsaülema IV. järgu kantseleiametnikuks 1. augustist f. a. arwates.

Koorküla metskonna metsaülema IV. järgu kantseleiametniku Elisabet Puju määrän sama metskonna kantselei asjaajajaks 1. juulist f. a. arwates.

Kob. Johan Aman'i määrän S. Rõõpu metskonna metsaülema kantseleiametniku õpilaseks 1. juulist f. a. arwates.

Kob. Karl Johnson'i määrän Sangaste metskonna II. järgu abimetsaülemaks 1. augustist f. a. arwates.

Buurmann'i metskonna metsaülema IV. järgu kantseleiametniku Arnold Kas'i määrän sama metskonna kantselei asjaajajaks 1. juulist f. a. arwates.

Kob. Gulba Nylander'i määrän Wastfjellina metskonna metsaülema IV. järgu kantseleiametnikuks 1. juunist f. a. arwates.

Kodanik August Agu määrab Balga metskonna metsaüleva IV. järgu kantselei ametnikuks 1. augustist f. a. arwates.

Kod. Leopold Behm'i määrab Käesla metskonna metsaüleva IV. järgu kantseleiametnikuks 1. juulist f. a. arwates.

Metsade Peawalitsuse Metsakorralduse osakonna noorema maamõõtja Weneriigi kod. Povel Weiss'i wabastan ametist korratu ametikohuste täitmiste pärast 1. august f. a. arwates.

Metsade Peawalitsuse Tööstusosakonna asjanaja kohuste täitja Leo Dehren'i wabastan ametist teenistusesse mitteilmumise pärast 8. aug. f. a. arwates.

Metsade Peawalitsuse kantselei IV. järgu kantseleiametniku Elmar Bindol'i wabastan ametist tema enese soovil 26. juulist f. a. arwates.

Mõtsu metskonna Paadermaa saewesti IV. j. juhataja Theodor Reimann'i wabastan ametist

saewesti seisma jäämise tõttu 1. maist f. a. arwates.

Sagadi metskonna metsaüleva IV. järgu kantseleiametniku Arnold Kalenberg'i wabastan ametist sõjawäe teenistusesse kutsumise puhul 1. juulist f. a. arwates.

Bagari metskonna metsaüleva IV. järgu kantseleiametniku Agnes Koppel'i wabastan ametist tema enese soovil 1. septembrist f. a. arwates.

S.-Rõpu metskonna metsaüleva III. järgu kantseleiametniku Mihkel Ibins'e wabastan ametist teenistusesse mitteilmumise tõttu 1. maist f. a. arwates.

Putlaste metskonna metsaüleva ajutise kantseleiametniku kohuste täitja Magnus Rörwe wabastan ametist 25. juulist f. a. arwates.

Portuni metskonna II. järgu abimetsaüleva Gustaw Ilwes'e wabastan ametist tema enese palwe peale 1. maist f. a. arwates.

## Kirjakast.

Metsnik A. Wälja kirjutab toimetusele:

„Palun austatud „Eesti Metsa“ toimetust järgmistele ribadele ruumi anda:

W. A. h-ra W. Wallner!

„Eesti Metsas“ Nr. 7, pealkirja all: „Metsa salub ja kultuurid maareformi teostamise ohwritena“ puudutate minu kirja: „Suwel lajed — talwel kuused“ selles mõttes, et mina sääsest elewandi tegewat ja lapsi ilma jõulukuuskedeta jätwat.

Mina, kui walwe ametnik, tunnen huwi ainult metsa kaitsemise mõttes ja igasugune metsa ilmaaegu raiskamine teeb mulle walu ka siis, kui see metsawalitsuse lubaga sünniks. Olen oma kirjatükis ainult fakti konstateerinud. Kes Narwa linna elanikkude pühade aegset noore metsa häwitamise isu teab, sellel on selge, mis mina nõuan, kuigi see Teile näitab segane ja wäiklane olewat. Küll on minu kirjatükis weite lause wiga juhtunud, mis aga siiski mitte suurt arusaamatust ei sünnita, nii on seal trükitud: „harwendamise teel wõiks tihnikust laski ja kuuski raiuda,“ kuna peaks olema: „harwendamise teel wõiks tihnikust laski ja wana kuuse metsa alt kuuski raiuda.“

Metsade Peawalitsus mingifugusi eeskirja ega ka talle hinda noorte laste ja kuuske

müügi kohta wälja annud ei ole, kuna kohalikud elanikud tarwitawad wiha ja luua ohtets noori laski ja kuuski. Kõige nende kohta on küll trahwi tats olemas, mis „Kiigi Teatajas“ nr. 13 wälja on kuulutatud, aga müügi tatsi nende kohta ei leia kusagil: ta pole kuu aruande paragrafi ega punkti nende sisetulekute näitamiseks, kuhu neid siise landa.

Mina ei ole ilmaasjata sõna wõtnud laste ja kuuske asjas: asi läks siin linna umbruses päris terawaks, nii et tänawu nelipühil sõjawäelast jõudu tuli appi kutsuda.“

Austusega: metsnik A. Wälja.

R. R. — Osakondade aruanded kohtade pealt ilmuvad selles järjekorras, kuidas nad Reff-juhatusetele osakondade poolt saadetakse. Ilmunud numbrid aasta algust peale on weel saada. Joonistused saatke, mis tõlbarwad, lähewad lehte.

R. R. — Ei pruugi ju kõik teaduslised kirjatööd olla. Kirjutage kohalikust metsameeste elust ja olust, nende headest ja halbade külgedest, kuid tooge ette faktid, aga mitte kuulujuttusid.

Wäljaandja: Eesti metsateenijate kutseühisus.

Wastutaw toimetaja: Chr. Leilop.  
Tegew toimetaja: A. Rehe.

# Metsa oksjonid.

Enampakkumise teel müüakse paljaksraiumiseks:

1) 29. okt. 1921. a. Jäneda-Uueweskil metsaülema kantseleis, Jäneda metskonnast 6,58 tiinu, 6 tükis, hinnatud 589.393 marka.

2) 29. okt. Orawa wallamajas, Orawa metskonnast 33,76 tiinu, 43 tükis, hinnatud 2.161.566 marka.

3) 28. okt. Tallinnas, Harju maakonna metsaülema kantseleis, S. Roosikrantsi tän. nr. 12, a) Anija metskonnas 3,66 tiinu, 3 tükis, hinnatud 210.072 marka, b) Wihterpalu metskonnast 11,00 tiinu, 3 tükis, hinnatud 479.072 marka, c) Kolga metskonnast 34,84 tiinu, 47 tükis, hinnatud 685.799 marka.

Ligemaid teateid müügile tulewate metsatükkide kohta annawad kohalikud metsaülemad. Ostutingimisi wõib ka näha saada Metsade Peawalitsuses, Toomkiriku pl. nr. 3.

**Metsade Peawalitsus.**

# Metsa oksjon.

**Enampakkumise teel saawad paljaks raiumiseks müüdnud 13. oktoobril 1921. a. Hiiumaa — Keina wallamajas, Putkaste metskonnast 30,59 tiinu, 52 tükis, — hinnatud 838.795 marka.**

Ligemaid teateid müügile tulewate tükkide kohta annab kohalik metsaülem. Ostutingimisi wõib ka näha saada Metsade Peawalitsuses, Tallinnas, Toomkiriku plats nr. 3.

**Metsade Peawalitsus.**

# METSA OKSJONID.

Enampakkumise teel müüakse paljaksraimimiseks:

1) 20. okt. s. a. Märjamaa wallamajas, Märjamaa metskonnast 30,41 tiinu, 40 tükis, hinnatud 1.180.887 marka.

2) 21. okt. s. a. Welise wallamajas, Märjamaa metskonnast 32,39 tiinu, 27 tükis, hinnatud 795.764 marka.

3) 22. okt. Wäinjärve wallamajas, Koeru metskonnast 12,08 tiinu, 19 tükis, hinnatud 628.520 marka.

4) 25. okt. Türi-Halliku mõisas, Türi metskonnast 4,30 tiinu, 4 tükis, hinnatud 121.011 marka.

Ligemaid teateid müügile tulevate tükide kohta annavad kohalikud metsaülemad. Ostutingimisi võib ka näha saada Metsade Peawalitsuses, Toomkiriku pl. 3.

**METSADE PEAWALITSUS.**

# METSA OKSJONID.

Enampakkumise teel müüakse paljaksraimimiseks:

1) 20. okt. s. a. Kärü metsaülema k. a. Kärü mõisas, Kärü metskonnast 21,49 tiinu, 22 tükis, hinnatud 1.135.209 mk.

2) 22. okt. s. a. Laanemetsa wallamajas, Karula metskonnast 8,04 tiinu, 16 tükis, hinnatud 450.512 mk.

3) 24. okt. s. a. Käesla metskonna metsaülema kantseleis, Kuresaare metšk. 6,25 tiinu, 31 tükis, hinnatud 430.564 mk.

4) 26. okt. s. a. Panikowitschi wallamajas, Petseri metšk. 10,58 tiinu, 41 tükis, hinnat. 206.302 mk.

Ligemaid teateid müügile tulevate tükide kohta annavad kohalikud metsaülemad.

Ostutingimisi võib ka näha saada Metsade Peawalitsuses, Tallinnas, Toomkiriku pl. 3.

**METSADE PEAWALITSUS.**

# Kongressi piltide

ettetellijatele teatab Keskjuhatus, et pildid on valmis ja herrad tellijad võivad neid kätte saada uue Keskjuhatusse sekretääri hrra Zolk'i juurest, Metsade Peavalitseses, kus ka järeltellimisi piltide peale vastu võetakse. --

E. M. K. Keskjuhatus.

## O. E. HERODES ja P. M. PRICK

Ehitusmaterjaalide ja kütteenite ladu TALLINNAS,  
:: Wiijandi tän. 9, kõnetraat 863. ::

**Ostab igal ajal:**

Metsa ja igasugust metsa- ja ehitusmaterjali.

**Müüb ladust:**

Palka, talasid, okas- ja lehtpuu laudu, telliskiwa, tulekindlaid kiwa (Schamott), lupja, tsementi, tsement kaewu- ja wætorusid, :: :: põletispuid ja igasugust ehitusmaterjali. :: ::

**Oma saeweski.**

Saagimiseks võetakse vastu igasuguseid palkisid.

## Ühisus „Pioneer” :: Import & Eksport

Tallinnas, Harju tänav 45. — Kõnetraat 8-26.

**Masinarihmad**  
**Kaatersaed**  
**Kreissaed**  
**Põiksaed**

RIHMAÜHENDAJAD, aurukatlad, torud ja pakkimise materjal. - KÄSITÖÖRIISTAD puu- ja rauatööstuse jaoks. PÖLLUTÖÖRIISTAD, masinad, kõiksugused naelad jne.

alati ladus ja tellimise peale.

**Eesti Mehaanilise Puntööstuse Aktsiaselts**

# **A. M. Luther**

**Talinnas.**

**Äri: Vana Posti tänav nr. 9.**



**Pakub:**

**büroomööblid,  
elutoamööblid,  
kantseleimööblid,  
koolimööblid,  
vineer-kartongisid,  
vineer-kohvrid,  
vineer-aktimappe,  
vineer-käsitromlid,  
vineer-tünne,  
vineer-toolipõhju,  
vineer-platesid,  
vineer-labidaid j. n. e.**



**Kõnetraadid: Vabriku nr. 143.  
Ärisse nr. 616.**