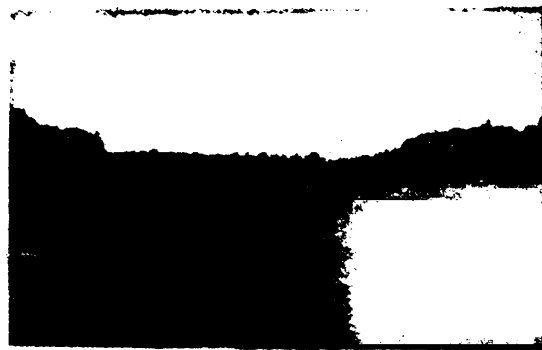


EESTI METS

AR

Ilmu dan seni
kehidupan
kegiatan

Nr. 1. Jaanuar 1922. a.



Ärimehed, kuulutage „HERMES'IS“

EESTI KAUBANDUS- JA KUULUTUSLEHT

„HERMES“

wõimaldab kõige kasulikuma re'laani Eestis, sest „Hermes'i“ saadetakse laiali väga suurel arwul üle kodu- ja wäljamaa.

Kodumaal tungib „Hermes“ igasse tähtsamasse walitsus- ja omawali.sus-asutusse, muu seas igasse raamatukogusse, lin a ja maa seltsidesse, arstide ja adwokaatide ootuppa, ärimehe kontori, büroosse, kabinetti jne., sest kõigile poole saadetakse

„HERMES“.

Ja kuhu mahutab iga ärimees oma kuulutuse, et sellest kestwat kasu saada?

?

Ikka Eesti kaubandus ja kuulutuslehte „Hermes'isse“.

Toimetusi Tallinnas, Wana Posti t. 7.

„TULEW EESTI“

Karskuskultuuriline ajakiri, hakkab ilmuma uuel aastal, kuus üks nummer, wäbemalt üks trükipoogen.

„Tulew Eesti“ sisaldab järgmisi osakonde:

1. Põhimõttelised kirjutused karskusküsimuse erikülgede ja nende wahekorra kohta teiste kultuurküsimustega.
2. Karskus-haridustöö; karskus, terwishoid ja sport; karskus ja kunst; karskus ja religioon.
3. Ilukirjandus.
4. Alkoholi seadusandlus.
5. Karskusliikumine kodu- ja wäljamaal (eriti noorsoo keskel).
6. Karskuskirjandus.
7. Ajakirjanduse ülewaade.
8. Teated kohtadelt.
9. Toimetusele tulnud kirjad; küsimused ja wastused; kirjawastused.
10. Kuulutused.

„Tulew Eesti“ ilmub Karskusseltside Keskseltsi Kesktoimkonna wäljaandel ja dots. W. Ernits'i wastutawal toimetusel. Kaastööd on lubanud hulk ülikooli õpejõude ja seltskonnategelasi.

„Tulew Eesti“ tellimise hind on: aastas 180 marka, 1/2 aastas 90 marka, 1/4 aastas 45 marka, üksik nummer 15 marka.

Kuulutuste hind: 1 lhk. 1000 marka, 1/2 lhk. 500 marka, 1/4 lhk. 250 marka

Toimetuse ja talituse aadress: „Tulew Eesti“, Tartu, postkast 86. Telefon 404.

Sooja osawõtmist kõikide rahwuslise edu sõprade, eriti aga õppiwa noorsoo ja õpetajaskonna poolt lootes

„Tulew Eesti“ toimetuse ja talituse.

7 KORDA NÄDALAS ILMUB

„KAJA“

I. septembrist hakates.

- „Kaja“ on mõjuvam ja suurem Eesti poliitiline, majandusline ja kirjandusline ajaleht.
- „Kaja“ siis on mitmekesine ja tuumakas, sest selle eest hoolitseb suurendatud toimetus ühes tähtsamatest riigi- ja jeltsonnategelastest kaastöölistega.
- „Kaja“ sõnumid ja uudised on alati värsked ja tõsised. Kõmujutud ei leia temas aset.
- „Kaja“ toob piltisid filmapaistvatest isikutest ja tähtsamatest sündmustest ning avaldab pilkepiltisid väärnastuste kohta riigi- ja jeltsonnaelus.
- „Kaja“ valgustab kõige täielikumalt põllumeeste liikumist, ja loetakse sellepärast väga laialijelt põllumeeste hulgas.
- „Kaja“ kättetoimetamine sünnib kõige suurema kättejaadava kiirusega ja täpisepealsusega.

Sellepärast lugege kõik

„Kaja“.

„Kaja“ loetakse suurel arvul igas riigi nurgas ja tema lugejate ringkond on ostujulijem kist Eestis.

Sellepärast on kõige kasulikum kuulutada

„Kaja's“

„Kaja“ võib tellida abitalituses, oma tellimiste vastuvõtjate juures ja kõigis Wabariigi postkontorites.

„Kaja“ toimetus asub Wene uul. 11, telefon 312.

talitus „Lai“ 5, 704.

Adress kirjawahetuseks: „Kaja“ postkast 28, Tallinn.

**Tellimise hind postiga koju
kätte saates:**

1 kuu peale . . .	Mrk.	75.—
3 „ „ . . .	„	225.—
6 „ „ . . .	„	450.—

Kuulutuste hind:

Teksti ees.	Mrk.	5.—
„ tekstel	„	6.—
Kuulutuste küljel	„	3.—

Hea on, kui hästi läheb!

**Aga targasti teeb, kes
oma warandust kinnitab**

„Polaris” es

„Polaris”

**EestiKinnitus-
Aktsia-Selts**

Tallinn, Wana Wiru t. 12

Agendid igas linnas



EESTI METS

Metsa- ja jahiasjanduse kuukiri.

Tellimise hind:

1 aasta peale 300 marka, ½ aasta peale 150 marka, üksik nummer 25 mrk. Väljamaale aastas 400 mrk. Toimetus ja talitus: Metsade Peavalitsuse juures, Tallinnas.

Kuulutuste hind:

1 lehek. 1500 marka, ½ lehek. 800 marka, ¼ lehek. 450 mrk. Tekstis, kaantel ja sisu eesotsas 100% kallim. Aadr. liht ja rahasaadetustele: Kuukiri „Eesti Mets“ Tallinnas.

Nr. 1.

Jaanuar 1922.

2. aastakäik.

Uue aasta algul.

Metsateenijate esimene katse, — ellukutsutud metsaasjanduse häälekandja „Eesti Mets“ — alustab selle numbriga oma teist aastakäiku.

Lühikest ülewaadet tegewuse üle tehes võib toimetus rahulolemisega tunnistada, et ülemaalisel kongressil jäid metsateenijad kuukirja sisu ja kujuga täiesti rahule ja juba esimesed numbrid äratasid elawat tähelpanu ja huvi, mitte ainult metsateenijate ringkondades, vaid ka üleüldises ajakirjanduses ja mõnedki meie suuremad kirjatükid on terwelt äratrüki-

tud Eesti päewalehtede weergudel ja eriajakirjades.

Kõigest sellest tohib toimetus järelda, et kuukirja siht ja sisu enam-wähem wastaw on tegelise elu nõuetele ja metsaasjanduslise eriajakirja väljaandmine kutseühisuse poolt ajakohane samm.

Üks aasta tööd on seljataga!

Kuigi kuukiri veel soovitud kõrgusele ei ole suutnud tõusta, kuigi ta veel tema peale pandud lootusi ja nõudeid ei rahulda, — siiski on näha, et kaastööde ja tellijate arw kasvab ja metsateadlased ja

teised metsateenijad oma lehte jõudu mööda toetavad, — iga algatus on raske ja tuleb takistustega wõidelda, neid enne ära wõites.

Wäljaandmise kulusid kandja Eesti Metsateenijate Kutseühisus ei ole kuigi jõukas. Wähetest liikmemaksudest ei kogune kuigi suuri summasid, mis majanduslist külge kindlustaks ja sellepärast tuli väljaspoolt abi nõutada, mis ka õnnestas ja lootust on, et ka Walitsus edaspidi toetust lubab.

Usume kindlasti, et ühisel jõul edasi jõuame ja soowiine, et „Eesti Mets“ tulewikus oodatud külaliseks igale metsateenijale ja ka teistele metsast huwitatud kodanikkudele saaks.

Loodame, et metsamehed ja teised asjast huwitatud meid eeltulewal aastal nii kaastööga, kui ka tellimiste ja kuulutuste-

ga weel soojemalt kui senini toetama saavad.

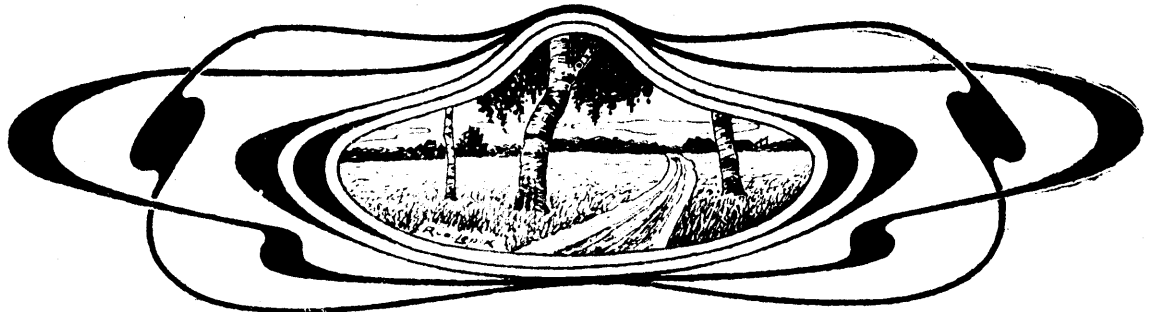
Algus on tehtud ja edaspidine edu oleneb metsateenijatest enestest, metsatööturitest, jahimeestest ja laialisest seltskonna kiltide toetamisest.

Tsie kõikide poole pöörab toimetus uuel aastal uue üleskutsega: „Kõik, kellel kallis kodumaa metsaasjanduse kosumine ja kaswamine — käed külge ühisele tööle!“

Ainult ühine kaastöö ja toetus võimaldab edu meie esimesele ja ainukesele metsaasjanduslise eri-ajakirjale ja ainult ühiselt suudame tõsta kodumaa metsaasjandust.

Jõudu ühisele loowale tööle, — soowib kõigile lugejatele ja kaastöölistele

„Eesti Metsa“ toimetus.



Metsaasjandus.

Puuseltside walimisest Eesti metsa- majandusele.

E. Schabaf.

Üheks tähtsamaks aluseks metsade forraldamisele ja nendes majanduse sisse-
seadmisele on puuseltside walimine.

Metsataaljaator ja metsaülem peawad küsimuse otsustama, misjagused puuseltsid nende turuväärtuse järele peaseltsideks tuleb tunnistada, mis meie ise-

äraltist tähelepanu ja kaasabi teeniwad, ja misjaguseid vähem wäärtuslikkudeks ehk kõrwaljeltsideks lugeda, mis ainult sel määral jallitawad, kui nad peaseltside kaswu ei takista, waid wastuwoffa, edendawad.

Esimese grupe puuseltsiisid katsub iga mõistlik metsaperemees kõigi tema tarwitada olevate abinõudega, nagu kultuurid raiestikkude peal, noore metsa rawitsemine, maapiinna kuuwatamine j. t., puieestikkudes walitjemaiks puuselt-

üks teha, teisele grupele ainult kõrvalise juuresegu kohta jättes.

Murukad saksalased on juba ammu sellele metsamajanduse algtingimisele tarviliku tähelepanu pühendanud, järelijätmata oma tamme ja punase pöõgi metsade eest hoolitsedes, hoolikalt oma määna ja kuusemeti kaitstes väljatõrjumise eest ühewäärtuslikkude puuseltjide poolt ja oma metsadesse iseäranis soovitatavaid ja väärtuslikka puuseltjiseidsetuues ning aklimatiseerides. Siin ei ole enam haruldased jarnased juhtumised, kus raiumisele saja-aastased metsad tulwad, kus sileda, koolitatud tüvedega puud sirgetes ridades seisawad ja sellega oma kunstlikku tekkimist tunnistawad.

Meie hommikupoolse naabri pikaldaes majanduses jäid weel aastat 30 tagasi kõik jarnased metsatõrraldajate kawatsused ainult paberile, ja alles 1900 aastast alates hakati ka Wenemaa metsades, tihedama elanikkudearwuga Kesk-Wene, Wolga ääres ja lääne- ning lõunaraiotides, peaseeltjide väljatõrjumise wastu kõrwaltseeltjide poolt wõitloma — rateestikudel tehtawate kultuuride ja noore metsa rawitsemise abil.

Ka mete omas wäikeses Gestis ei wõi ükskõikselt jääda oma metsade looduse wastu, ja peame saama tõsteteks peremeesteks. Meie metsad on käesolewate maapinna tingimiste ja pehme mereklima tõttu tõesti seda wäärt, seda enam, et mitme aastasaja järele lõpuks ise oma metsade peremeesteks oleme saanud, ja meil juba oma eneste metsades, mitte enam wõõrades, töötada tuleb.

Selle küsimuse otsustamisel on, peale turuhindade, suur tähtsus ka kaswutingimistel.

Puuseltjide waliku juures ei tule kõneda need maapinna liigid, mis oma kehuse wõi muude iseäralduste pärast ainult ühte teatud puuseltji kaswatwad, näituseks: IV. ja V. bonteedi kuuw liiw — ainult mända, turbasood — ainult kaske ja mända, mustamulla mudad — ainult musta leppa. Siin oleme ka mete lõuetud ja wõime ainult kaasa aidata, näit., alusmetsa moodustamise ehk maa-

pinna kuivatamise teel, et juba olemasolewad puuseltjid paremini kaswaks.

Segapüestikkudes aga, I, II. ja III. bonteedi maapinnal, tuleb igal üksikul juhtumisel küsimus otsustamisele, misjuugust puuseltji neist mitmest seltsist, mis siin harilikult kaswawad, walitsewaks teha, kui kõige enam käesolewatele kaswutingimistele wastawat, ja misjuugust kõrwaltseks juureseguks jätta.

Selles suhtes olen juba palju ette waid juhtumisi näinud, millest siin wõne ette toon, et Gesti metsaperemeht hoiatada:

1) Kõrgetel mägedel Wina Inna ümber olemas juwituskohas kaswas kunagi kuuse mets, tamme, haawa, wahtra ja jalaja juureseguga. Kammusa kruusakasawise maapinna tõttu tekkis rateestikudel alati tihed rohi ja lehtpuu wõsa, mis kuuse kaswu takistasid; wõeti siis tamm peaseeltjiks ja hakati teda istutama, kuid tema kaswas halwasti ja mets tuli niiwõrd tihur ja kõwerate oksliste tüvedega, et siit saadawad tammised põletispuud linnas isegi odawamad olid, kui kergesti lõhutawad männapuud. Kuus aga, nimelt põllutüüpi, kaswas siin wäga jõndasti ja sai juba 70-aastasena kuni 20 tolli jämedaks ning kuni 100 jala kõrguseks. Järjekult oleks siin puuseltjiks pidanud kuuise tunnistama, aga mitte tamme.

2) Paedal mägestiku kiltmaal, 10 wersta Kremenetsi linnast, Wolõnta kubermangus, kaswas parem walge pöõgi (Carpinus betulus) püestikk, mida kunagi näinud olen, kõrgusega kuni 85 jalga, 60-aastase wanaduse juures, ja massiga kuni 30—40 kub. silda tiinu peale, kus juures tema lähedal olemas linnas puumaterjaalina küllalt hinnas oli. Omanik tegi siin ulisamafuuse wea, istutades walge pöõgi rateestikkudele tamme, mis siin täiesti kõlbmatuid kõweraid ja oksliti tüwessid andis.

3) Mõnedes Walge-Wenemaa kohtades nägiti metsailemad asjata waewa, katsumises liiwastel kõrgustikkudel mäna raieestikkude peal lääri (okaslehte) kaswata, kus juures mäna wilmasest armuta

üle kasvab ja selle mittesüüdjale kohale fattunud väljamaalase ära lämmatas.

Mel kõige rohkem laialilagunenud peafeltside männa ja kuuse juures võib vilumata metsaperemeeft mõtlema panna kerge liivakas maa, keefmise kõr-gusega, II. boniteedi klassi, n. n. marja-mets (sammal, mustikad, pohlakad), kus harilikult segapuestikud kasvavad: ka haava juuresegu ja kaunis tiheda kuuse järelkasvuga. Pagari ja Pijatu sügavates metsades (Narooma jõe ja Peipii järve vahelises nurgas) on män-na walikrate järele sajad tiinud mitte kuhugile kõbulikka, halwa juurekasvuga kuuse puestikuga moodustunud. Kuuse järelkasw aga, mis teistes sedasama tüüpi kohtades paljasraie järele terweks jäänud, paranes mõne aasta pärast ja omandas tulewiku kohta paljulubawa roheltse wärwi. Oles aga suur wiga, kui siin ainult kusefega lepitaks ja männa kultuuride tegemine lõpetataks, sest et maapiind siin kõige pealt män-nale soodne on, mitte aga kuusele.

Teiselt poolt oleks niisamasugune mee-letus, kui meie oma tasandikkude raskel sawisel maapiinal, käesolewate kuuse istandikkude asemel, igal tingimisel katsufiline enam wäärtuslikumat mända istutada. Siin on küllalt, kui kuuse kul-tuurides tiinu peale ainult mõniküm-mend rida mända asetada, kui tuulekind-lat juuresegu kuuse hulgas, mida walitsemaks ja peafeltiks tuleb jätta.

Mõtlema paneb meid paljudes kohta-des Gestis tähelepanemä tselne kase kadumine kuuse puestikudes, mis He-äranis terawalt silma paistab Porkuni ja Roela (Wirumaa) metsades, kus palju-des kwartaalides, mis faetud IV. ja V. wanaduseklassi kuulawa kuusemetsaga, ainufelki kaske ei leidu. Nähtawasti on selle põhjuselks täielik kase walikrate, mis aastat 20 tagasi 50-aastasest III. wanaduse klassi metsas tehtud, selle armamisega, et kask kännu nõsudest jälle üleskaswab ja sel ajal, kui kuusk saja-aastaseks saab, ühes kiipse kusefega juba teist korda ralu-mise alla wõib tulla. Kuid walgusear-mastaja kask sai siin peale tema wälja-ratumist tubliasti oksalisteks kasvunud

kuuse poolt lämmatud ja — häwnes. Sellepärast, kui ka kaske siin peafeltiks ei tunniista, tuleb ometeigi: 1) tuulekind-luse pärast teda kuuse raiesistikudele kül-wata, 10-15 rida tiinu peale, kuuse kul-tuuride wahel ja 2) kase wäljamõtmise juures tema juuresegu $\frac{1}{10}$ ja wahemas osas puutumata jätta.

Pärileid musta lepa (Alnus glu-tinosa) mudamaid (trjässina) weejookfuga, ojakestega ja biibri aukudega, nagu ma neid Polesjes, Pripjätt, Dnjepri ja nende harude jõgikondades näinud olen, ei ole Gestis weel siinamaani leidnud. Mel kohtadel aga, kus see puuselts meli küt-falt märgadel madalikkudel kasvab, lä-bijooksuwa põhjawaega (efimene eeltingimine musta lepa kasvamiselks), seal oleks wäga wõimalik õige wäärtus-likku juuresegu, nimelt saart (fraxinus excelsior) siisetuua, kas wõi 2-3 kümmen-dikku, kuni 10 rida kultuurisid 1 tiinu raiesistiku peale, ja isegi tamme 1-2 kümmendikku, 5 rida tiinu peale. Witmast aga ainult sel juhtumisel, kui pealmise musta, porise humuse ktht all liiwane (mitte aga sawine) aluspõhi on.

Meie kõige enam laialilagunenud peamiste puuseltside lühikeses illewaates ei ole ma siinamaani sugugi haawast rääkinud, — kuid mitte sellepärast, et ta seda wäärt ei oleks. Wastuoksa, nagu teada, on tema walge, terwe tüwe-materjaal wäga kõrgest hinnas tule-tikkude, karpide, kastide, lastide jne. wal-mistamiselks. Kuid see puuselts uuendab ennast ise nitwõrd kergesti, et ükstei wõit-lus tema wastu küllalt tagajärjerikas ei ole, et teda temale soodsalt maapinnalt wäljatõrjuda.

Põõrame nüüd ennast nende wäärtus-likkude puuseltside poole, mis küll siin-seal meie metsades kasvawad, kuid siin mingisugusteks wäljasurewateks mets-härgadeks näiwad olewat.

I., II. ja III. boniteedi maapiinal leiame Gestis huwitawaid nähtusi, mida ilma tähelepanemata mööda ei wõi lasta minna.

Mii selgub, et meie saartel terwete puestikudena ja mõnes kohas Pääne-maal ka üfsikult Põuna-Kaufasia puuselts

jugapuu (*taxus baccata*) kohanenud on, see „kiwi-puu“, mis igat tehnikut huvi- tab, kes iseäranis kõvat puutüve tar- vitab.

Rafwere lähedal Winni mõisas on terve 50-kiuline mets 150–200 aastast tamm (Quercus pedunculata — juwe- tamm), mida ma ka Porkuni mõisa Lin- colni metsas täietasvulistele, 14 tolli jä- medate, 56 jalga kõrgete puudena leidnud olen. Sedasama olen näinud ka Wat- wara metskonnas (Wirumaal).

Koela mõisa (Wirumaal) endise oma- niisu Wrangeli sõnade järele olla ühe Väanemaa mõisa wanades kroonikates märkus leitud, et seal tammetuweit tu- haks põletatud, et viimast mingiks ots- tarbeks Kootsimaale saata. Kõik see tõen- dab, et see väärtuslik puuselts meil ku- nagi rohkem laialilagunenud on olnud ja nüüd elanikkude rõõmsatuse ja met- saperemeeste loiduse tõttu väljasure- mas on.

(Järgneb.)



Metsatööstus.

Riigi kulul metsamaterjalide raiumine.

A. Raekson.

Rättekomitee on liia ideerimisel. Olgugi, et lõpuarvud veel tegemata, siiski võib oletada, et see noorele riigile üks õnnetuimaist ettevõtte- test oli ja et riigil selle ettevõtte eest veel, arvatavasti, palju õperaha maksta tuleb. Puu- dus asjatohane organisatsioon, puudusid wilu- nud jõud, puudus ühistunne; lühidalt puudus töö, mis niisuguse organisatsiooni loomiseks nii üliwäga tarwilik. Heas lootuses ja usus, mis meil nii omane, pandi wanter weerema ja see weereb praegugi veel edasi, olgugi et ta tuge- vasti kraawi poole kalduv. Eesti majanduse teel filmame niisuguseid kraawi poole tüürivaid wankreid palju. Üks niisugustest wankritest on ka riigi kulul (muidugi riigi kulul!) metsa- materjalide valmistamine. Pean siin ette ära tähendama, et mul isikute heatahtmise ja aususe wastu vähematki kahtlust ei ole, ainult asja tehnilise läbiviimise kohta tahan sõna wõtta, — selleks on asi üliwäga tähtjas.

Riigi kulul metsamaterjalide valmistamine peab sündima „tööstuse abinõudega“ ja asja juhitahtse kantselei laua tagant. Metsaülemad on praegu niisõrd kantselei asjaajamisega käsi ja jalust seotud, et nemad parema tahtmise juu- res harwa metsa pääsewad. Paljudel puudub

kogemus turu nõuete ja materjali tehnilise väljatöötamise kohta. Eeskirjad siin üksi ei aita, muidu võiks ju Jaan ehk Peeter raamatu kätte wõtta ja metsapraakeriks hakata. Praakeri amet nõuab aga mitmeaastast praktilist etteval- mistust ja wilumust. Praakeri mõju peab ennast iga üksiku puu ülestöötamise juures tunda andma; on ju wäga tähtjas, kas üks puu, mis wäljameo kaupa sisaldab, seda 950 ehk 1000 marga eest annab. Wähe võib aga palju suu- erim olla. See on üheainsa puu juures, kuna aga seda arwu kunni kümnete tuhandedeni võib suurendada.

Iga metskond ei wõi aga wilunud praakerit ametisse pauna: esiteks ei ole meil niipalju praakeri; teiseks oleks see üleüliig kulukas algatus ja praakeritel ei jatkuks kuigi kauaks tööd. Kui siis jääb kohtade peal metsamater- jaalide ülestöötamine iftagi metsaülemate juha- tada ja palju wäärtuslikku puud saab kas ära ritutud ehk vähemwäärtuslikuks üles töötatud. Tööliselid waatavad rohkem oma, kui riigi hu- wide peale, mis ka praeguste pallade juures täiesti arusaadaw on.

Metsamaterjalide kottumendamise laadimisega ehk paimeetamise kohtadele saawad metsaülemad juba hakkama. Et see töö „riiklisi huwisi kõi- giti kaitstes“ wäljaantud saab, siis võib tem- ta kallim maksta minna, kui eraettevõtjate

juures. Nii, näituseks, pakkus keegi metsajälem läinud aastal veo vähempakkumisel wälja, misjugu alust keegi kõigutada ei saa. Pärast selgus aga, et eraettevõtjad wabal kokkuleppel omad weod 40 % odavamini wälja andsid. Ometi on metsajälem kõigiti korrektselt talitanud, ehk riik küll selle juures (käesolewal juhtumisel) üle 100.000 marga kahju saab.

Kui nüüd materjaal walmis ja metfast wäljas on, siis algawad harilikult selle tõdunemise ja wäärtuse langemise päewad. Labukohastid on üle kõige Gesti õige mitu sada, sortimentisid on mitmesugusid ja nüüd peab üksainute isit järgmised tööd forraldama:

1) materjaalisid kohapeal ära müüma (harilikult põletispuid),

2) wäljamaa kaupade sadamatesse toondama,

3) sadamade osalt (palkisid) ümber töötama ja

4) kaubale wälisurgu otsima ning kaupade kõige soodsamate tingimistega ära müüma. (Meie teada ei ole metsajälemad mitte kohustatud riigi kull walmistatud materjaalidele wälisurgu otsima. „G. M.“ toim.).

Et seda ränka ülesannet täita, selleks oleks kõwat, hästi distsiplineeritud organisatsiooni tarwis, mille harud igasse riigi osasse ja nurka tungima peaksid. Kui palju kõit see töö ostust, wilumust, kogemust ja ka kawalust nõuab, seda teab mõne wana eksportäri juht jutustada. Iga wäiksem kui tehtud wiga annab ennaft siin tunda, iga wiimatus wõib sajade tuhandete suurusel kahjusil tuua, mis ka meie praeguse organisatsiooni juures tulemata ei wõi jääda. Tundemärksid selleks on kahjusid olemas.

Willes seisab siin wiga?

Wiga on ainult ja üksi põhjusemõttes, kõit riiklikelt teha, otsida. Riigi asjad sünniwad kõit schablooniliselt; asjaajamine on mitu korda aeglasem ja fogu mehhanism ei ole küllalt paendur, nii kui see eraettevõtja juures on. Üks wäikene näitus: eraettevõtja hangib töölisi kas wõdi tee peal kottu saades, maksab töö eest lunas ja kus, kas wõdi puukännu juures, tööpalgas wälja; ei ole seal mingisuguseid lepingute tegemist ega rahasaamise allatirjutusi kantseleides, mis riiklises tööstuses tingimata tarwilik. Kõit juhtiwad jõud ei tööta mitte enese kasuks, waid t ä i d a w a d a i n u l t o m a k o h u s e i d, i l m a e t s e l l e k s i s e ä r a l i s t t u n g i o l e k s. E i s e i s a j u t e m a e n e s e k a s u m ä n g u p e a l e i k a t e m a s u g u l a s e e h t p a r e m a j ö b r a k a s u, w a i d a i n u l t r i i g i k a s u. Riiklusest tuleb aga praegu meie kodanikutele kui ka juurema osa ametnikkude juures laterna tulega otsida.

Kõige selle peale kõrwaldamiseks ei aita ei ergutusrahad, noomitused ega ka karistused: see peale on kõrwaldamata ja ta mõjub tegurina omalt poolt halvawalt tööstuse peale. Kui nüüd wiimaks suure waewa ja kuluga niifaugete jõntud on, et walmiskaupa realiseerida, siis selgub, et kaup ei wasta turunduletele ja peab alawäärtuslikena äraantud saama. Kas saadus, lõppude lõpuks, tulust, metsa wäärtust juure arwates, kinni katab, on küsitaw. Tean niipalju, et meie lähema „jõbra“ ja naabri juures Lätis riigikasja juurel tuhinal algatud ettevõtetele tublisti juure maksma pidi.

Riik loobugu kõikidest ettevõtetest, niijama kui nõutogude riik sellest loobuma hakkab, ei, ma tahtsin ütelda: loobuma peab, ehk muidu tuleb aeg, kus ka meie peame.

Metstega kauplemine peab äride kätte minema, kellele selleks ostust ja kaubaastajad kogemused seljataga on, siis saab riik kindla sisetuleku kinnurahast ja wäljameetawate kaupade tollist

Wäike asi, suured järeldused.

„Üks pisikene naelajuss, jääb palgi sees, kui wihmauss! — Ei saanud palgi lõpeta, ju kaater tegi prahwata“, järgmisi sõnu pooljalaja ümisesema kuulsin minust mööda minemat saewestis töötajat. Meister waudus maa ja taewa kottu; töölisel wähtisid ehmatanult üksteise otsa, pahandus ja üksteise süüdistamine oli käsil, nagu see niisugustel korradel harilik nähtus on.

Järele waadates selgus, et palgi sisse, mis praegu just saagimisel, raudtee schiini nael oli taotud, mis saagide ette sattudes wiis saehammast ära purustas, mitmes kohas kaatri küljes kruwid lahti pörutas ja muud wigasid tegi. Wõimata oli tööd wäheste ajaraistamise järele uuesti alata: saeraam tuli täielikult järele wadata, parandada, forraldada jne.

Ei oleks seda juhtumist ilalgi suure tella külge sidunud, kui ta ainjamaks oleks jäänud, aga et wabrik pea ühtegi päewa ilma sellelaadiliste juhtumisteta töötada ei saa, siis ei saa — ei saa ega ei tohi — waitida!

Mitte süüdistuseks, waid hoiatuseks kõigile metstööde juhatajatele ja ametnikkudele hüüan ja palun neid südamet peale panna, et igal ajal ja igas paigas, kus sarnast pahet juhtuwad tähelepanema, igale töölisle araseletada, misjuguiseid tuluriftaid tagajärgi wäikene metallitükene

palgi sees, mis saarestisse ülestöötada läheb, võib tuua.

Sarilikult leidub palkide sees, ladwa otsast 1½—2 arsinat tagasi mööda, ilma peata naelu, hobuseraua poolikuid, traadi otsakefi, schiini naelu ja teisi juhustisi rauatükkefi, mis nagu kuste muuks otstarbeks ei kõlba.

Bõhjusels, mis need rauatükid palkide sisse on sattunud, ei ole, minu arvamise järele, mitte kuritahtlus, vaid palju eunem üks teine asjaolu.

Nagu see meil kõigil teada, saavad talvel meo juures, et ladwa otsti mitte ära kulutada ja meo teed rittuda, palgid sellekohaste keltude peal meetud. Et aga vihmaste ilmabega, kus kõied märjad ja libedad on ja auklistel teedel vedades kelt kerge jalgadega on ja vägise ree „sahasfe“ püüab tulla, siis on tarvilik midagi wastupidamat, näituseks naela ehk, nagu see ainult lubatav võiks olla, kõvast puuotsast tehtud tiilu või maia kõite kinnipidamiseks palgi sisse lüüa. Kui aga tingimata tarvilik on oluud selleks raua tülli tarvitada, siis peaks ta ka jälle kõige suurema hoolega väljastatud saama, aga mitte tatti murtama, nagu seda tihti hoolimatast tehakse. Juhtumisel, kui peaks välja tõmbamise juures rauatükk tatti murduma, siis on vaja teda palgi seest välja raiuda. Koguni selle vastu paistab aga filma, et rauatüki taguja teha, selle asemel, et palgi seest väljarahitima jätta, loguni viimase võimaluseni kirwe filmaga puu sisse on tagunud, nii et teda näha ja ülesleida täitfa võimata on. Sarnane varjamine on aga palju halvem, kui naela nähtavale jätmise; saagimise juures ilmub ta tingimata ja siis ei jää mitme tuhanda margalised kahjud, saagide purustuste läbi, tulemata, tödaja kaotus ja pahandus rääkimata.

Ka olen tähele pannud, et waguni laadijad palgi ülesveeretamise puude (libud või lööbid, kuidas neid mõnel pool nimetatakse) otsad naeltega palkide külge kinnitavad, et need tagasi ei libiseks. Laadimise lõpetamisel kangutavad nad puude otsad lahti ja ei pane tähelegi, et nael palgi sisse jäi. See on küll haruldasem juhtumine, kuid siiski tuleks ka seda tähele panna.

Soovitan oleks statistilisi andmeid eel pool tähendatud pahe kohta koguta, et näidata, kui suur see majandusline kahju on, mis sarnane lohakuus — peaksin ütleva teadmatuse — meie algavale tööstusele iga aasta toob. Miipalju arwan aga julgesti tõendada võima, et huntide tehtud kahju palju väiksem on. Kui nüüd metsa-

ametnikkudele soovitatud on kõigiti valvsad olla wa „võjavillemi“ hävitamiseks, siis sada korda rohkem peaksid nemad järele vaatama, et nende kellegi metsajaostkonna palkide ega palkude sisse naelu ega rauatükkefi ei taotaks.

Wäga rõdumustarv oleks kuulda, et Metsade Peawalitsuse poolt esimene samm selle pahe kõrvaldamiseks astunud saab, seega, et metsaametnikkudele ringkirjalikult sellest teatakse ja soovitataks, kus võimalik, selle järele valvata ja igal pool metsatööliste ära seletada, kui suuri kahjusid sarnane ettevaatmatus tuua võib. Ka



Foto E. Vesterinen.

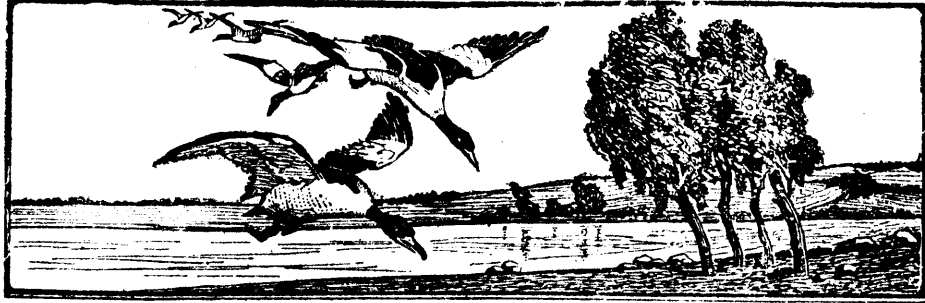
Metsajahi elumaja.

oleks soovitan, et ajalehed seda oma weergubel käsitaks, ära näidates, kui suur kahju väikesest mõtlemata teost võib tulla.

D. E. Herodes.

Toim. järel sõna. Kui raudnaelu ehk teisi rauatükke palkide sisse taotakse, siis sünnib see, nagu autor isegi arwab, palkide vedamise ja pealelaadimise juures, see on siis, kui ülestöötatud palgid metsaülemate ja teiste metsaametnikkude võimupiirist väljas on, sellepärast on meie arvates Metsade Peawalitsusel nagu võimata selle pahe kõrvaldamist metsaametnikkude läbi saavutada, kuid selle kõrvaldamiseks tuleb tingimata abinõusid otsida ja leida.

Et asi metsatööstuses olulise tähtsusega on, siis oleks soovitan, et kõik saarestide juhatajad ja omanikud sarnastest juhtumistest toimetusele teataksid, ühtlasi ka äranäidates sellel läbi tekkinud kahjude summasid.



Jahiasjandus.

Kodusel wiisil lindude ja loomade täistoppimine.

Joh. Lohuaru.

II jagu*).

Loomade täistoppimine läheb lindude omast nii mõneski asjas lahtu ja loetakse wiimaseist raskemaks. Kuid oleneb see igaihe enese tahtmisest, misjagust keegi, kas lindu ehk looma, täis toppida armastab ja selle järele näitab ka see töö tergem olemat.

On täistoppida soovitaw loom olemas, siis tuleb kõige enne selle juu tasaja, kõwa niidiga ümberringi kinni üdeluda, et sealt mingisugust mustust välja ei pääseks, mis tarwa ära mõiks määrda. Haavamise kohad on tarwis soja wee ja puuwilla topiga puhtaks pesta ja kipsiga üle riputada, mille järele naha niilgimisele mõib ajuda. Seda tööd mõib kahte wiisi toimetada, jelle peale waadates, kas loom suur ehk väike on.

Suurel loomal, nagu fits, rebane, hunt jne., tehakse kolm lõiget järgmiselt: loom pannakse selili, samuti nagu lindti, pea pahemat kätt ja siis lõigatakse kurgu alt alates kuni saba hakatuseni, ehk kui pikki saba, nagu rebasel, siis kuni saba otsani naht kõhu alt pikuti lõhki, muidugi ettevaatlikult, et noa ots siiskonda ei puutuks. Peale selle lõigatakse esimeste jal-

gade wahelt ristiti läbi pikuti lõikest, kuni pätkadeni naht lõhki, niisama tehakse ka tagumiste jalgadega (umbes niimoodi, kui lambanaha niilgimise juures, kuid lõiked on tarwis natukene enam seestpoolt teha, kuna lambal harilikult kandi otsast lõige tehakse).

Kui lõiked tehtud, siis niilgitakse naht päris harilikul wiisil maha, kuna haawa kohad kipsiga üle riputatakse. Kõluned ehk sõrad jäetakse terweks, jääreluid päka liitme juurest läbi lõigates. Pea ümber tuleb naht ümbeselt maha kiskuda, teda pahempidi üle pea käänates. Kõrwa ja silma kohtade niilgimisega oldagu äärmiselt ettevaatlik, et auksid suureks ei wenita ehk mis weel halwem, katti ei lõika, mis tihti alajate juures juhtub, niisama ka ninasõrmetega, kui pealuud tahetakse välja mõtta, mis suuremate loomade juures, nagu põder jne., ette tuleb. Refkmitel ja wälkestel loomadel tõmmatakse naht ainult kuni poole ninani s. o. suunurkadeni lahti ja lõigatakse pea tukla pealt kurgu alla teha küljest lahti, pealuud naha külge jättes.

Wäiksematele loomadele, nagu nirk, tuhkur, nugiis jne., tehakse kõhu alla pikuti ainult üks lõige ja tõmmatakse naht ümbeselt maha, jalgadega niisama toimetades, nagu lindudegi juures.

Peale selle tuleb pealuu igasugustest liha ja raswajäänustest ning peaaugust puhastada, niisama ka naht ja siis halwatsminemise wastu eelsool nimetatud seguga

*) Waata „E. M.“ nr. 10, 11 ja 12 — 1921 a.

(vaata „Gesti Mets“ nr. 11, — 1921 a.) findlustada, väiksemate loomade juures nõrgemalt, suuremate juures aga hästi tugewasti.

Sellega oleks siis töö naha juures lõpetatud ja tuleb kuuju tegemisele asuda. Müllitud looma keha ei ole tarwis koha ära wifata, sest sellest on hea walmistatava kuuju mõõtu wõtta. Kuuju tegemine on igasuguse suurusega loomade juures peaaegu ühesugune ja sellepärast siin erandid ei tee. Kui loom juur ehk keskmine on, siis wõib suurte kulude ärahoidmiseks kuuju keskpaiga tarwis heinu, hõõwilaaste ehk kuiwa sammalt wõtta, see mereheinaga ära katta ja, kui wõimalik, riidenartsudega ümber mähkida. Kui aga riidenartsud pole, aitab ka merehein üksi. Pika-kaelaga loomadega tehakse kuuju ja kael la-

line tühihoht kas mereheinaga ehk puuwil- laga täis topitakse ja peale selle kõhualune nahk finni õmmeldakse.

Suuremate loomade juures, kellel nahk jalgade pealt lõhki jai lõigatud, tuleb niisama wastawa pikkusega traadid kuujust läbi torgata, millede teine ots jala päka alt wälja peab ulatama, kuid siin peab jala ja sääre jämedusele wastawalt traadi ümber riidenartsud mähkima, et esialgsel wormi saada ja peale selle lõiked finni õmblema. Igasuguse looma kuuju tuleb traat pikuti kehast läbi torgata, mille ots pealae peale wälja ulatab, muidugi tuleb seda enne naha kokkuõmblemist teha.

Kui looma keha tahetakse laine taoliseks teha, siis on seda parem juba kuuju enne naha sisse panemist teha, kui kuujust traat pikuti läbi on aetud, sest pärast panutamine pole enam nõnda hõlbus ega anna ka nii häid tagajärgi.



foto G. Westermän.

Metsajälema elumaja.

hus ja ühendatakse traadi abil, kuna lihe- hema kaelalistel kael ja keha ühest tükkist wõib olla. Jalgu kuuju külge teha ei ole tarwis. Kui kuuju walmis, pasjatakse ta naha sisse; õigesti tehtud kuuju peawad naha ääred wabalt kokku ulatama, wasta- sel korral pole kuuju hea ja wead tulewad koha ära parandada, kas kuuju wäiksemaks ehk suuremaks tehes. On kuuju paras, siis torgatakse temast, nagu lindudegi juures, traadid läbi, millede otsad väiksemate loomade juures, kellel nahk jalgelt umb- felt maha tõmmatud ja kont sisse jäetud, konti mööda naha alt päka alla wälja lü- katakse, kus siis kuuju ja säärefouid wähe-

Halloli I

G. R.

Meie wanemad metsajõbrad, metsa kõr- gematest ametnikkudest ja endistest suur- metsaomanikkudest alates kuni wiimase metsaheinamaa wabini, kandsid alati püs- iiga ja koertega metsas käies, olgu see jalutuskäitudel ehk teenistuse kohuste täit- mise juures, jahisarwe kaasas ja andsid jelleaga mitmesuguseid signaale.

Ükski jaht ei olnud ilma sarwe hää- leta, mis waga erkusid pingutawalt mõjus nii inimeste, kui ka koerte peale.

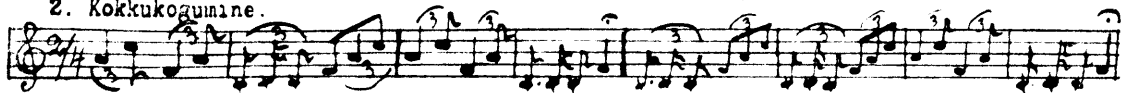
Meie esiwanemad — wanad eestlased — olid suured jahtarmastajad (elatasid nad ju endid enamasti kalapüügist ja jahist) ja mõistsid waga hästi jahisarwe puhuda. Drjagaeg suundis sellest loobuma ja seda lõbu wõtsid awalikult ainult mõisnikud maitsta. Mõisnikud pidasid küll korrali- kult jahti, kuid leidsid mujal ka paremat lõbu. Jaht ise jäi pikkamisi loiuks ja haruldaseks juhtumiseks. Jahihimulised kohalikud elanikud olid sunnitud salaküt- tideks hakkama. Salaküttimine ja rööw- jahipidamine häwitas jahiloomad ja lin- nud. Jahisarw waitis, sest jahisarwe sala-

Jahisignaalid.

1. Wäljakutse.



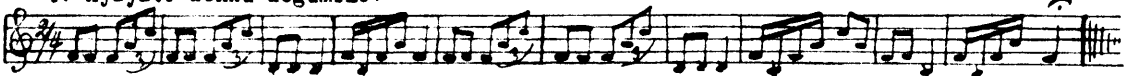
2. Kokkukogumine.



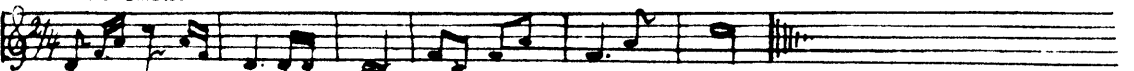
3. Kuttide kogumine jahil.



4. Ajajate kokku kogumine.



5. Otsimine.

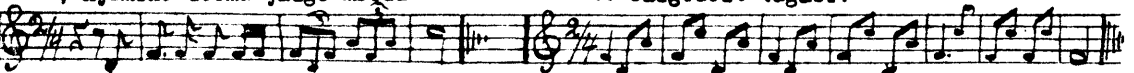


6. Märju signaal, kui loom on piiratud.

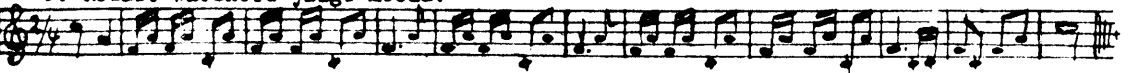


7. Ajamine looma jalgi mooda.

8. Jälgedelt tagasi.



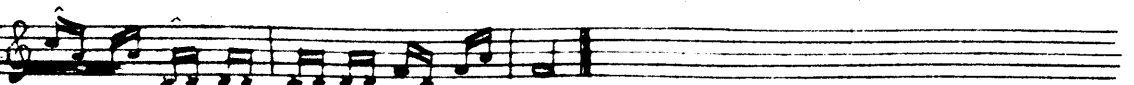
9. Rebase värskaid jalgi mooda.



10. Rebane on augus.



11. Jahi lõpu signaal (Halloli).



kiitult tarvitada ei võinud - ta pidi jalaja ronima ja valmis olema, et tarbeks metalli metsatööstusega ehk metsatööstusega võitlusse astuda.

Jaht ilma sarve hääleta ei ole aga õige lõpu ja ei lasita seda spordiharu tema tõsisel mõttes. Metsatööstuse tuleb järgedasti kokku puutuda jahimees- tega ja teinfordi ja jahipidamist juhtida, kus seda kas kiitlasega ehk jahijeltsi liik- metega üheskoos rüüloomade peale peet- takse, sellepärast olen katsumus jahisarve jaoks mõned vanad liivimaa ja hiiu signaa- lid kokku koguda, iseäranis rebase ja hiiu.

Metsameestel, kellel vähegi jaht vastu huvi ja pisut muusikaannet on, tuleks jahisarv muretseda ja jaht signaalidest tähtsamad ära õppida.

Et sellekohaseid noodiraamatuid ei ole, siis toon mõned signaalid „Eesti Metsa“ weergudel ja loodan, et need pisut huvi saavad jaht muusika vastu äratama ja püüdma unustada jalaküttimist, seda orja- aja paratamata nähtust.

Jahimehel on õige rohkem meelt ühis- tawam jaht lõpu signaal „Salloli“, s. o. kui jahijaak kokku kogutakse ja igaküls oma juhtumisi pajatama hakkab, sellepärast ka see viimane signaal õige tähtsam.

Jaht, mis sarve helinatel peetakse, on awalik ja peab igajugust kriitikat välja kannatama ning seaduse nõuetele was- tama, sellepärast on jahisarve hääli nimelt tunnistajaks, et jahimees on niisama aus lõbutseja metsas, kui laulja linnukene oja peal ja ei varitse mitte tähtmata isuga jaati, kui rebane pöösa tagant.

Mitmesugused teated.

E. M. K. osakondade aruanded.

Saaremaa osakond.

Saaremaa osakond algas oma tegevust 31. mail 1920 aastal endiste Eesti Metsatööstuse Liidu kohalise osakonna tegelaste algatusel. Arwa- mise koosolekul astusid liikmeteks 56 metsatöös- tat, kes ka õit praegu osakonna liikmed on.

Üleüldise on peetud 2 üleüldist koosolekut. Tegevuse aja jookul on sisse tulnud sisseastu- mise ja liikmemaksudest 2774 mkr. 28 p.; välja läinud Restjuhatusel % % liikme ja sisseastu- mise maksudest, kongressi saadikute sõiduraha jne. 1924 mkr. 70 p. Ülejääk 1. jaanuariks 1921. a. 1449 mkr. 58 p.

Põhja-Ameerika Ühisriikide metsataga- warad.

(Ühe referaadi järele „Tectonas“ Hollandi-India metsatööstuse ajakirjas 1920. a. nr. 9.)

Senati otsuse põhjal 21. 11. -- 1920 a. sai metsatööstuse juhatajale ülesandeks tehtud 1. juuniks 1920 a. teatada:

1) Põhja-Ameerika Ühisriikide metsatöös- tuse hävinemise üle niikasti tarbe ja paber- puude kui ka teiste metsatööstuse suhtes.

2) Kas ja kui suur mõju metsade hävine- misel puuturu hindade peale on?

3) Kas puude väljavedu, iseäranis aga lehtpuude väljavedu omamaa tööstusele häda- ohlik ei ole?

4) Kas ei ole viimasel ajal märgata metsade kontsentreerimist tarbepuude valmistamise mono- poliseerimise mõttes ja misjuugune mõju seelugul loodusel üleüldise hea käekäigu peale oleks.

„Lumber World Rivier's“ 10. juunil ja „West Coast Lumbermann's“ 15. juunil avaldatud metsatööstuse juhataja aruandest selgub:

1) Põhja-Ameerika Ühisriikide metsatöös- tarjad oli alguses 202.000.000 ha., millest veel üks küüendik järel on.

2) Järele jäänud tarbepuude tagavara on ümarguselt arvatult 2.215.000.000.000 boardfut (= 5.237.000.000 cbm. saetud materjaale), millest umbes $\frac{3}{4}$ põlise metsa ja $\frac{1}{4}$ loomulikult uuendatud metsa peale langeb. Umbes 50 % üleüldisest metsatööstusest kuulub kolme Waikse okeani ääres asuvasse osariiki ja nimelt Washing- toni, Oregoni ja Kaliforniasse. Umbes üks küüendik kõigest metsadest on lehtpuu metsad.

8) Iga aasta tarvitatakse ja hävineb tulekahjude läbi ära umbes 101.000.000 cbm. saetud metsmaterjaale. Üleüldine aastane puutarvitus arvatakse umbes 707.000.000 cbm. olewat. Aastane metsade juurekasv oleks seega umbes üks neljandil aastastest tarvitusest.

4) Üks metsade hävitamise tagajärgebest on, näituseks, see, et paljud osariigid, kus metfi oma tarviduste peale varemalt küllalt jattus, nüüd sunnitud on puu materjaale laugematest maakohtadest juure vedama. New-Yorki osariik, kust enamalt suurel arvul metsa wälja weeti, juudab nüüd iga inimese kohta aastas kõigest 0,07 cbm. produtseerida, kuna aastane tarvitus 0,7 cbm. peale tõuseb.

5) Ennemalt olid Põhja-Ameerika Ühisriikide päralt kõige suuremad lehtpuu metsad maailmas, kuna nüüd niisugustest puufeltsidest nagu tamm, saar, haab, hitorj ja türgi pähklepuu (Junglans regia) juba puudust tuntakse.

6) Metsade hävitamine ei awalda ennast mitte ükspäini ehituspuidu puuduses: juba 1909. aastast saadil ei suuda metsad paberi tööstuse jaoks tarwilist tooresainet anda, nii et praegu kõigest $\frac{1}{3}$ tarwisminewast ajalehe paberist kodumaa paberipuudest võib valmistatud saada. Niisama võib ka oletada, et lähema 10 aasta jooksul Ühisriikide teipentiini tööstus oma juhtiva kohta kaotab ja, võib olla, isegi kodumaa turgu rahuldada ei suuda.

7) Siigla hindade tõus oli selle tagajärg, et sõjalisteks otstarbeteks wäga palju metsa ära tarwitati, sõjaaegne produktioon dieti wäikene oli ja siseturg sõja lõpetamise järele normaalsest suuremal määral metsmaterjaale nõudis, sest et kõil tagawarad sõja kestwuse ajal ära olid tarwitatud. Märtsis 1920 a. olid hinnad umbes 800 % kõrgemad kui 1914 aastal. Selle aja sees, kus produktiooni kulud, 1916 aastast alates, umbes kahelordseks on tõusnud, ou müügi hinnad palju suuremal määral kaswanud. Et see juures suuri kasusid saadi, on arusaadaw, kuid teisest küljest ei olnud paljudel tööstustel võimalik ennast puudega tarwilisel määral varustada ja pidid sellest oma produktiooni tunni 50 % wähen dama.

8) Metsamaaetes osariikides mõjusid hindade peale ka kõrgendatud weokulud.

9) Suuremad metsatagawarad on läbi ja seegi osa, mis weel järele on jäänud, ei ole ühetasaselt ära jaotatud, waid ükfikutesse kohtadesse kokku kuhjatud.

10) Puude wäljareedu on wõrblemisi wäike ja ei oleks sellel mingit isääralikku tähtsust, kui

utte just kõige paremaid lehtpuu seltsisid nagu tammed, saared, haabad, hitorj ja pähkle, wälja ei weetaks.

11) Metsade päraltolemine ei ole 1910 aastast saadil kuigi palju muutunud. Umbes pool osa kõigest metsadest on 250 isiku eraomandus, kuna teine pool suurema arwu wäikeste omanikute päralt on. Tööstuses on rohkearwulised wähemad saewestid kokku koondatud, ilma et see juures monopoli hädaohtu märgata oleks.

12) Keskmist puude tarwitust iga elaniku kohta on wõimata alandada, sest et sellel kõisid majanduslikud tagajärjed oleksid.

13) Mitte suur puumaterjaalide tarvitus ei ole puude puuduse põhjuseks, waid rööwmajapidamine, mille tagajärjel määratumad lagendatud on tekkinud. Puude puudust võib kõrvaldada ainult plaanikindel metsamaa kultiveerimine, mis praegu riigile ega ühiskonnale mingit sisetulekut ei anna.

Tõpuks seletab aruandja, et metsa tulekahjude ja warguste wastu eriseadused peaks wäljaantud jaama ja et ka riiklist metsatagawara wõimalust mööda suurendada tuleks. A. R.

Metsateadusliste oskussõnade kogumisest.

„Gesti Metjas“ nr. 11 — 1921 a., artiklis „Kas puuestik eht puestikond“ esitatud sõnade asjus: metskond, wahtkond ja lihelkond, ainsuse omastawas — metskonna, wahtkonna ja lihelkonna asemel wõtta samas käändes metskond'a (metjaitem), wahtkond'a (metjawaht) jne., nagu hja A. R. seda soowitab, pean tähendama, et meie grammatika määruste järele ainsuse nimetawa lõpp „d“, omastawas wälja kuulub, näituseks: õhkon(d) — õhkkonna, piirkon(d) — piirkonna ja samuti ka metskon(d) — metskonna, sest lõpp „kond“ on alati ühenduses eelkäiwa sõnaga, nagu: kogukond, =konna, =a, =ade, =i; (koda=) — =lane; (ühis=) — /lit, = konnaline, = ne. (stül on aga lubataw tarwitada paljusse omastawas, metskonnade asemel — metskondade, kogukonnade asemel — kogukondade jne.). Et sarnane deklinatsioon meie keeleteadlaste ja õpetlaste poolt on kindlaks määratud, et käiks ka nende sõnade deklinatsiooni muutmise üldise me te kom-

petentfi, mispärast ei võiks ka nimetatud sõnu harutamisele võtta, kuigi nad mete kõrvale ehk kaksipoonilised on.

Mis puutub sõnusse — puieestif ehk puiesfond — ja üldise metsateaduslike oskussõnade kohta, siis pikemalt sellest sõna võtta, nagu hra M. K. seda soovib, arvan mina mittekohaselt; 1) tarvitaks see lehes palju ruumi, juhusel, kui soovitatud sõnade kohta valetused, poolt ehk vastu, tekkivad; 2) kuigi toimetuse vast ruumi lubaks, siis ei kuuluks nende sõnade lõplik vastuvõtmine mitte autorite, ega ka toimetuse kompetentfi, kui üldise tähtsusega ja jäävad sõnad sel alal.

Selle asemel, et soovitatud sõnu „Eesti Metsa“ weergubel sõeluda, soovitaksin toimetust, ehk Eesti Metsateenijate Kutseliitu „Eesti Metsas“ oskussõnade loomiseks vastavat üleskutsut avaldada, ühes grammatiliste seaduste, tingimiste ja sisseaatmise tähtaja aramääramisega. Peale tähtaega tuleks sellekohane komisjon, ehk toimkond, määrata, kes sisseaatetud soovimavaldufed läbi vaataks, oskussõnad kindlaks määraks ja üldiseks tarvitamiseks vastu võtaks.

Et meil metsateaduslikist oskussõnust tuntuav puudus on, siis oleks väga soovitatav, et nimetatud sõnade loomisest kõig asjast huvitatud metsateenijad osa võtaksid, sest praegused tarvitused olevad sõnad sel alal on enamasti juhuslikult, ühikuisi ühikuisi tarvitusele võetud, ilma et sõnade loomisel nende algupära (päritolu), grammatiliste seaduste ja samuti ka eufoonia peale rõhku oleks pandud. **Wold. K.**

Lühemad teated.

Küttekomitee uue nime all.

Sennine kütteinete keskkomitee tuleb likvideerimisele, sellekohane seadus on jõusse astunud. Uus asutus, mis tema asemel tuleks, kannaks nime „Kiigi metsa- ja turbatööstus“. „Kiigi metsa- ja turbatööstus“ paneks peardõhku turbatööstuse jätkamisega ja arendamise peale, lootes oma produktidega peaaegajalt raudteed kütteinetele varustada. Metsa mahavõtmine kehtaks ainult veel lühikest aega, et pooleli olevaid töid lõpule viia. **ph.**

Moore kuusemetja hävitus.

Enne jõulupühi saib Tallinna ja arvatavasti ka teiste linnade ümbruses olevad kuusemetjad tublisti kannatada. Tallinna ümbruse kohta võtab „Pml.“ sõna ja laebab: Koplisse minnes on Beckeri tehaste pool tee ääres ilus metsatukk noori istutatud kuusti. Jõulu laupäeval on sellest tükast nähtavasti mingisugune hävitus üle käinud. Peaaegu iga teine kuust on ladva ehk pealmise poole kaotanud. On näha mürdmise, raiumise ja saagimise jälgi.

Jõulupuul on küll pühade ajal ilus asi ja fena pruut, aga kui ta igalpool niisuguse hävitusega seotud on, nagu Koplis, siis ei tahaks niisuguse pruugiga küll tegemist teha.

Müübimisi jõulukuuste peale võiks väga hästi täita noorte kuusetihnikute harvendamisega väljaraiutavate kuustedega. Kus niisugused noored kuusetihnikud linnade ligidal leiduvad, seal tuleks nende harvendamist enne jõulu ette võtta, sest sellega saaksid väljaraiutud kuused otstarbekohaselt ära tarvitatud ja palju tarvilikta puid jääks hävitamata. **ph.**

Narits.

Toimetusele kirjutatakse h-ra J. Madsen'i poolt naritse kohta järgmist: „Narits tuleb Kambjas ojade ääres väiksel arvul ette. On juhtumisi olnud, kus ta tuhtru lõhku oli läinud. 1918 a. juulil oli üks tööline metsas kaks noort looma maha löönud, 1919 aasta juulil oli minul juhused vaadata, kuidas ta omale oja põhjast, kivide alt toitu otsis. Weest välja tulles vaatas ta minule otse, aga et ma waguji seisin, siis ei lastnud ta ennast ehitada, waid jätkas oma tööd edasi, millest järeldada võis, et looma nägemine mitte teraw ei ole.“

Keskjuhatusel poolt.

Metsaülematele, E. M. K. osakondade juhatusetele ja teistele. „Eesti Metsa“ tellimise vastu võtjaid herrasid metsaülemaid, osakondade juhatusi ja teisi palutakse kõik võlgnevad 1921 a. tellimise rahad võimalikult pea ära saata.

Paljudel osakondadel on liikmetaksud 1921 a. eest maksmata, mida lahkesti palutakse ära diendada, niisama ka liikmetaarvide ja kantjala tabelle eest võlgu olevad summad.

Kongressi pildid on paljudel tellijatel ära miimata. Pildid saab kätte Metsade Peawalitsusest h-ra Zolt'i käest. Kellel ise võimalik järgi tulla ei ole, wolitagu mõnda teist enese eest. Posti teel piltisid ära ei saadeta.

Toimetusele saadetud uuem kirjandus.

A. Mathiesen ja R. Werberg. Kodumaa puude ja pödsaste määraja lehtede järele. Ilmunud Akadeemilise Põllumajanduslise Seltsi Metsaasjanduse toimlonna kirjastusel, Tartus 1921, hind 135 marka. Raamat on 160 lehekülge paks ühes Eesti, Venes, Saksa ja Ladinakeelsete puude ja pödsaste nimestikuga. Et neid dige wähesel arwul (wiist 70—80 eksempl.) weel järel on, siis juhime teaduse wastu huwitust tundjate metsaametnikkude tähele-

panu selle tarwiliku raamatu peale. Saada wõib kirjastajalt: Tartus, Via tän. nr. 38a (Uus ülikooli hoone).

Era wäljaanne. Eesti-Sooime kauba ja laewandus leping. „Hermes'i“ kirjastus, Tallinnas 1922 a., 120 lehekülge, hind 100 marka. Lisa: Eesti ja Soome tollitariifi punktid ja Eesti-Briti kaubaleping. Paljude äride ja ettevõtete kuulutustega. Tarwitik käsiraamat wäljamaaga kauplejatele.

Poolametlikud teated.

Metsade Peawalitsuse ringkirjad.

3. detsembril 1921. a., nr. 36815/123.

Wõned maakonna metsaülemad on Peawalitsusele esinenud ettepanekuga, lubada müüa ilma wõistluspakkumisteta kohalikkudele elanikkudele wäiksel arwul riigi kulul ülestöötatud küttepuid, niisamuti ka palksiid.

Et küll kohalikkude elanikkude tarwitamiseks olid ettenähtud wäikesed metsatütid ja furnud mets, mida nemad ise ülesraida wõiwad ja seega neile odavamini kätte läheb, arwab Peawalitsus siiski, et seal, kus furnud metsa enam ei ole ja koha peal nõudmine puude järele suur on, wõimalik on ka riigi kulul valmistöötatud metsamaterjaaaali mitte rohkem kui: üks kantsüld küttepuid, kuul 10 ehituspalki, kuul 3 tarbepuupalku ja kuul üks jooksew süld siidli- ehk laastupalke majanduse üksuse peale, kohalikkudele elanikkudele ühe aasta tarbeks ilma wõistluspakkumisteta müüa, sellega, et metsaülem terve langi peal müümist ette wõtab, s. o. enne uue langi peal müümist ei alustaks, kui wana peal kõik puud ära on müüdud ja selleks maakonna metsaülemalt luba saab.

Et wastawaid märkusi puude tagawara aruannetes teha, peab metsaülem iga kuu Peawalitsusele saadetawas materjaaaalide kuuaruandes iseäraliste märkuste all ära tähendama, kui palju aruandes

tähendatud puud, palke ehk palle, misjuures langi pealt ja misjuures hinnaga on tema maakonna metsaülema lubaga kuu aja jooksul ilma wõistluspakkumisteta kohalikkudele elanikkudele müünud.

Jseenesest mõista, wõib küttepuid ja palke ainult seal kohalikkudele elanikkudele müüa, kus riigiasutused nendega juba warustatud on. Pääroopalise raudtee ligikal ei ole puude müümine mitte soowitaw, sest Peawalitus on Raudteewalitsusega puude andmise asjus lepingu teinud, mida täita tuleb.

Kohalikkudele elanikkudele riigi kulul ülestöötatud puud, palke ja tarbepuid wõib müüa kohaliku turuhinnaga, mis aga mitte wähem ei tohi olla, kui taksi hind (tarbekorral alandatud ringkirja nr. 35053/120 järele 20%), ülestöötamise kulud ja 25% nendest kuludest.

Geelpool toodud forraldust täitmiseks wõttes, tuleb metsaülematel silmas pidada, et juhtumistel, kui kohalikud elanikud eelnimetatud normidega juba warustatud on, kus valmistamaterjaaaalide tagawara seda lubab ja selle kohta nõudmisi juuremal möödul on (erawestide, wabrikute, ühiste jne. poolt), tuleb nende tarwitajate nõudmisi wõistluspakkumistelt müümise teel rahuldada, milleks Peawalitsusele sellekohased ettepanekud teha luba jaamiseks.

Et tulewikus valmistamaterjaaaalide müümist otstarbekohaselt ja õigel ajal

korraldada, tehakse metsaülematele kohuseks iga aasta, mitte hiljem 1. sept. Peawalitsusele sellekohane ettepanek valmis-materjaalide kajutamise kohta kiinitamiseks ettepanna, kus, kõik kohalised olusid ja nõudmisi arvesse võttes, selgesti ära oleks näidatud, kui palju valmis-materjaalid tuleks eeltuleval aastal ilma võistluspakkumisteta riigi ja omavalitsuse ajutustele, lepingute järele ja kohalikele elanikele anda ja kui palju tuleks müüa võistluspakkumise-, tarviti- sel korral ka enampakkumise teel teiste tarvitajate rahuldamiseks.

14. detsembril 1921. a., nr. 38127/131.

Nagu Peawalitsuses jaatud kirjawa- hetusest ja metsaülemate iiklistest järe- pärimistest selgub, ei ole kõigil metsaüle- matel mitte selge, kuidas toimetada met- sa-materjaalide väljavedu jaamadesse, randadesse, jõgede ääre jne.

Materjaalide väljaveo küsimuse la- hendamiseks teatab Peawalitsus metsa- ülematele otsekoheseks täitmiseks, et kus võimalik, tuleb materjaalide väljavedu korraldada majanduslikel teel. Juhtu- mistel, kus majanduslikel teel väljavedu fallis tuleb ja vedamiseks määratud ma- terjaalide arv võrdlemisi suur on, tuleb Riigikontrolli nõudmisel väljavedu wä- hempakkumise teel välja anda, aluseks võttes Peawalitsuse ringkirja 22. no- vembrist 1921. a., nr. 35447/122.

Et väljaveo aeg kiire, lubatakse selle- kohaseid vähempakkumisi neli päeva pea- le kuulutuste ilmutumist toimetada.

Ettevõtjatega tehtud lepingud jaata Peawalitsusele läbiwaatamiseks ja Riigi- kontrolli jaatamiseks nõusoleku saamiseks.

17. detsembril 1921. a., nr. 38405/133.

Wiimaste läbirääkimiste põhjal N/S. M. M. Lutheriga avaldas wiimane soovi osta Peawalitsuselt 25.000 kuni 30.000 kub. jalga saanglepa pakkusid franko raudtee- jaam, jõekallas, kus parvetamine wõtma- lik, ehk mererand, mida Peawalitsus ka nõus on andma.

Sellest metsaülematele teatades, juhi- takse nende tähelepanu selle peale, et mets- fondades, kus mastawad puud olemas, tu- lewad võimalikult kõik saanglepad paku- deks valmistada ja väljavedada Lutheri

wabrikuse üseandmiseks. Mõõdud ja hea- duje tingimised on samajugused, nagu kirjepakkudel, mis ringkirjaga nr. 34783/117 teatatud, kus juures aga lepa- pakud täiesti ilma oksadeta peawad olema.

Saanglepa pakkude hinnaks tuleb wõtta kirjepakkude hind, alandatud 10% wõrra, misjuurft hinnamäärade aluseks wõtta, pakkude valmistamisel ja väljavedami- sel, kalkuleerides, et metsawalitsusel pa- kud väljaveetuna mitte kallimad ei tu- leks.

Isäärasis rõhku saanglepa pakkude ülestõttamise peale tuleb panna Wtru maakonna Püssi metskonnas, Pärnu maakonna Paiklaare ja Jäärja metskon- dades ja Wõru maakonna metskondades, kus Peawalitsusel olemate teadete põhjal heas wäärtuses saangleppasid suuremal ar- wul on olemas.

Metsade Peawalitsuse Ulema päewakäsud.

26. novembril 1921. a. nr. 50.

Kod. Karl Wolensi määrau ajutiselt Pagaru metskonna IV järgu kantselei- ametnikuks 1. septembrist 1921. a. ar- wates.

Wäheke metskonna arwu tõttu Walga maakonnas kui ka tegewuse hõlbustuseks, lugeda Nafre metskond, Tartu maako- nnas, ühes selle metskonna alla kuulu- wate metsadega alluwaiks Walga maako- nna metsaülemale 27. novembrist 1921. a. arwates.

Kod. Edith Underjeni määrau Kõnnu metskonna metsaülema kantselei asjaaja- ja kohuste täitjaks 1. novembrist 1921. a. arwates.

Kambja metskonna metsaülema kant- selei asjaajaja Rudolf Uus'i wabastan ametist tema palwe peale 1. detsembrist 1921. a. arwates.

Kod. Mihkel Kristiani määrau Wi- gala metskonna II järgu abimetsaüle- maks 22. novembrist 1921. a. arwates.

Kod. Karl Abelt määrab ajutiselt Raatre metskonna metsaülema III järgu kantseletametnikuks 20. septembrist 1921. a. arvates.

13. detsembril 1921. — nr. 51.

Kod. August Pedaksaare määrab ajutiselt Waiwara metskonna III järgu kantseletametnikuks 1. septembrist 1921. a. arvates.

Kod. Karl Hamburgi määrab Metsade Peavalitkuse metsaasjanduse osakonna II järgu kantseletametnikuks 24. novembrist 1921. a. arvates.

Uwinurme metskonna metsapraakeri Rudolf Tamme wabastan teentistusest metsatööde wähenemise tagajärjel 1. oktoobrist 1921. a. arvates.

Siilingi metskonna III järgu abimetisaülema kohuste täitja August Soots't

wabastan ametist tema palwe peale 12. detsembrist 1921. a. arvates.

Keawa metskonna metsaülema kantseletasjaajaja kohustetäitja Martha Just'i wabastan tema palwe peale, määrates teda ajutiselt sama metskonna III järgu kantseletametnikuks 1. detsembrist 1921. a. arvates.

Keawa metskonna metsaülema III järgu kantseletametniku Martin Eitwert määrab sama metskonna kantseletasjaajaja f. t. 1. detsembrist 1921. a. arvates.

Kod. Walter Dietenbergi määrab ajutiselt Jäneda metskonna Lehtse saamest 1 järgu juhatajaks 9. detsembrist 1921. a. arvates.

19. detsembril 1921. — nr. 52.

Rõgewa metskonna II järgu abimetisaülema Mihkel Ponna wabastan ametist 7. detsembrist 1921. a. arvates.

Kirjakast.

Toimetusele tulnud kirjad.

Toimetusele kirjutatakse „Meie metsa jahiloomad ja linnud“ autori h-ra W. Wallneri poolt selle kirjatüki kohta ilmunud dienduse puhul järgmist:

„Eesti Metsas“ nr. 12, — 1921 a. diendab h-ra Ariva, et nugiis ja kärp ei olla mitte üks ja seefama loom, teeb parandusi, mõne sapilise märtuse ja seletab: esimene olla Mustella martes ja teine Mustella foina, nähtawasti pahanabes, et nende kahe isefuguse looma nimed olla ära segatud, kuid etkiis aga ise.

Olets ladinakeelsed nimetused Mustella martes ja Mustella foina ära segatud, siis oleks see õige, aga kärbi ja nugiise kohta pole see mitte nii, sest kirjanduses nimetatakse Mustella martes'ib la kärpidets. Näituseks J. Piiper'i Zooloogia käsiraamatus nimetatakse sugukond Mustelinae (куница, marber) sõnaga kärbid ja Mustella martes'ib — päris ehk mets kärp ehk nugiis, s. o. nugiise nime tarwitatakse siin ainult kui teisendit, kuna Mustella foina (каменная куница, бѣлодушка, der Stein- oder Hausmarber) nimet. kobulärbiis ehk hobunirgiks.

Et metsameeste ja küttide hulgas Mustella martes nugiise nime all laiemalt tuntud on, siis tarwitasin seda nimetust kärpidele teisendina, et arusaadaw olla ka neile, kes seda looma wiimase nime all õperaamatute järele tunnawad.

Minu kirjatöös nimetatud alghallitade järele asub Mustella foina. Turkestaanis, Põuna-Wenemaal, Krimmist kunni Uraali mägedeni, Kaukaasias, Palestiinas, Siirias, Wäike-Aasias, Itaalias, tuleb ette jagedasti veel Saksamaal ja enam haruldasena rohlem põhjapool, kuna Briti saartel, Skandinaavias ja Põhja-Wenemaal teda leida ei ole. Kaljustikkudes asub ta ka metsikkudes kohtades, mujal peaaesjalikult inimese elukohtade läheduses kivihoonete ja waremete all, mille pärast teda ka meie metsa jahiloomana ei kirjelbanud. Ka ei leidnud ma kindlaid andmeid, et teda praegu meil veel leiduks (warem olla kohati leitud) ehk teda küll, kui inimese elukohta lähedal asuwat looma, peaks hästi tuntama. Mis puutub nugiise ehk metsakärbi pikkusesse siis on 48 cm selbud ta keha pikkus, jaba on tal, nagu kobulärbilgi 24 cm pikk, kuna wiimase keha pikkus 46 cm on.

Wäljaandja: Eesti metsateenijate kutseühisus.

Wastutaw toimetaja: Chr. Leilop.

Tegew toimetaja: H. Retke.

E. T. K.

Eesti Tarvitajate Keskühisus

Telegr. aadr.: ESTOKO.

Üleriikline tarvitajate- ja majandusühisuste suurkaubandusline ostu-müügi ja omatööstuse keskkoh.

Asutatud 1917. a.

Liikmed 249 ühisust.

Peakontor Tallinnas,

Winwärawa puistee 15.

Juhatus
Sekretariaat
Arweosakond
Krediitosakond
Tööstusosakond
Wäljaweo-osakond

Ostu-müügi osakonnad:
Põllumajandustarbete
Toiduainete
Tarbeainete
Riide- ja pudukauba
Nahakauba
Raamatukauba ja kontoritarbete.

Telefonid — telefoniwörgu nimekirjas.

Omatööstusettevõtted:

Kalatööstusasutused — Tallinnas, Baltiskis, Saaremaal, Pärnus, Kolgas ja Rammusaares: kartulitööstustehas Põltsamaal ja saeweski Tallinnas

Muretses kaupe oma liigetele:

1917. a. Rbl.	1.862.000.—	1919. a. Emk.	38.418.000.—
1918. a. Emk.	4.269.000.—	1920. a. "	210.961.000.—

1921. a. jooksul ligi 800 miljonl.

Uusi liikmeid wõetakse vastu ja antakse nõu uute ühisuste asutamiseks.

KINNITAGE OMA WARANDUST JA ELU KUNNI WEEL AEGA!

Esimene Kodumaa Kinnitus-Aktsiaselts

EESTI LLOID

Tallinnas, Pikk tän. 28

Kõnetr.: 6-24
17-03

wõtab kõiksugu

TULEKINNITUSI,

WEOKINNITUSI,

ELUKINNITUSI

wastu.

Soodsad tingimised.

::

Kindel wastutus.

Kiire ja korralik kahjude korraldus.

Teateid annawad Peakontor ja agendid kõigis linnades ja alewites
Eestis.

O. E. HERODES ja P. M. PRICK

Ehitusmaterjaalide ja kütteainete ladu TALLINNAS,
:: Wiljandi tän. 9, kõnetraat 863. ::

Ostab igal ajal:

Metsa ja igasugust metsa- ja ehitusmaterjaali.

Müüb ladust:

Palka, talasid, okas- ja lehtpuu laudu, telliskiwa, tulekindlaid
kiwa (Schamott), lupja, tsementi, tsement kaewu- ja weetorusid,
:: :: põletispuid ja igasugust ehitusmaterjaali. :: ::

Oma saeweski ja hõoweldamisewabrik.

Igasuguseid palka wõetakse wastu laudadeks ja plankideks
lõikamiseks, kantamiseks ja hõoweldamiseks. — Karniiside ja
pildiraami liistude valmistamine. Kõik tööd tehakse korra-
likult, ruttu ja ajakohaste hindadega.

Raamatuid igalt erialalt

::: soowitan rikkas walikus, iseäranis neid, mis nüüdsel ajal wäga haruldased on. :::

Arstilteadus

Keeleteadus

Romaanid

Kunst

Tehnika

Mõtteteadus

Nowellid

Teadus

Õlgusteadus

Hingeteadus

Jutustused

Reisikirjeldused

Majandusteadus

Kaswusteadus

Luule

Noortekirjandus

J. n. e.



JOH. W. ABRELTHAL. Raamatu- ja noodiäri
Tallinnas, Wana Posti tän. 7. Sissekäik hoowist.

Posti kaudu tellimised toimetatakse ruttu ja korraldult üksnes tõelisi posti saatekulusid arwesse
wõttes.

Kasepakke

ostab Aktsia-Selts

A. M. LUTHER

TALLINNAS,

ka väiksemates partiides, franko laia- ja kitsarööpalise raudtee jaam. — Pikkus $16\frac{1}{2}$ ja 24 jalga, jämedus 8 tollist ülespoole terwed, sirged ehk wähese ühepoolse kõwerusega. Oksad ainult terwed ja mitte üle 2 tolli lubatud. Punane kõwa süda lubatud pakkude juures kunni 10 tollini — 3 tolli läbtmööduga, pakkude juures üle 10 tolli — 4-tolline.

Järelepärimistega pöörata aktsia-selts A. M. LUTHER'i kontori, Tallinnas, Suur Pärnu maantee 27, ehk järgmiste esitajate poole:

K. Wahl, Lauri, üle Käru,

Fr. v. Veh, Pärnu, Kuninga t. 1,

A. Dietenberg, Wõru waksal,
Waglaraua maja,

O. Lemm, Tartu, Weski t. 51, k. 4.