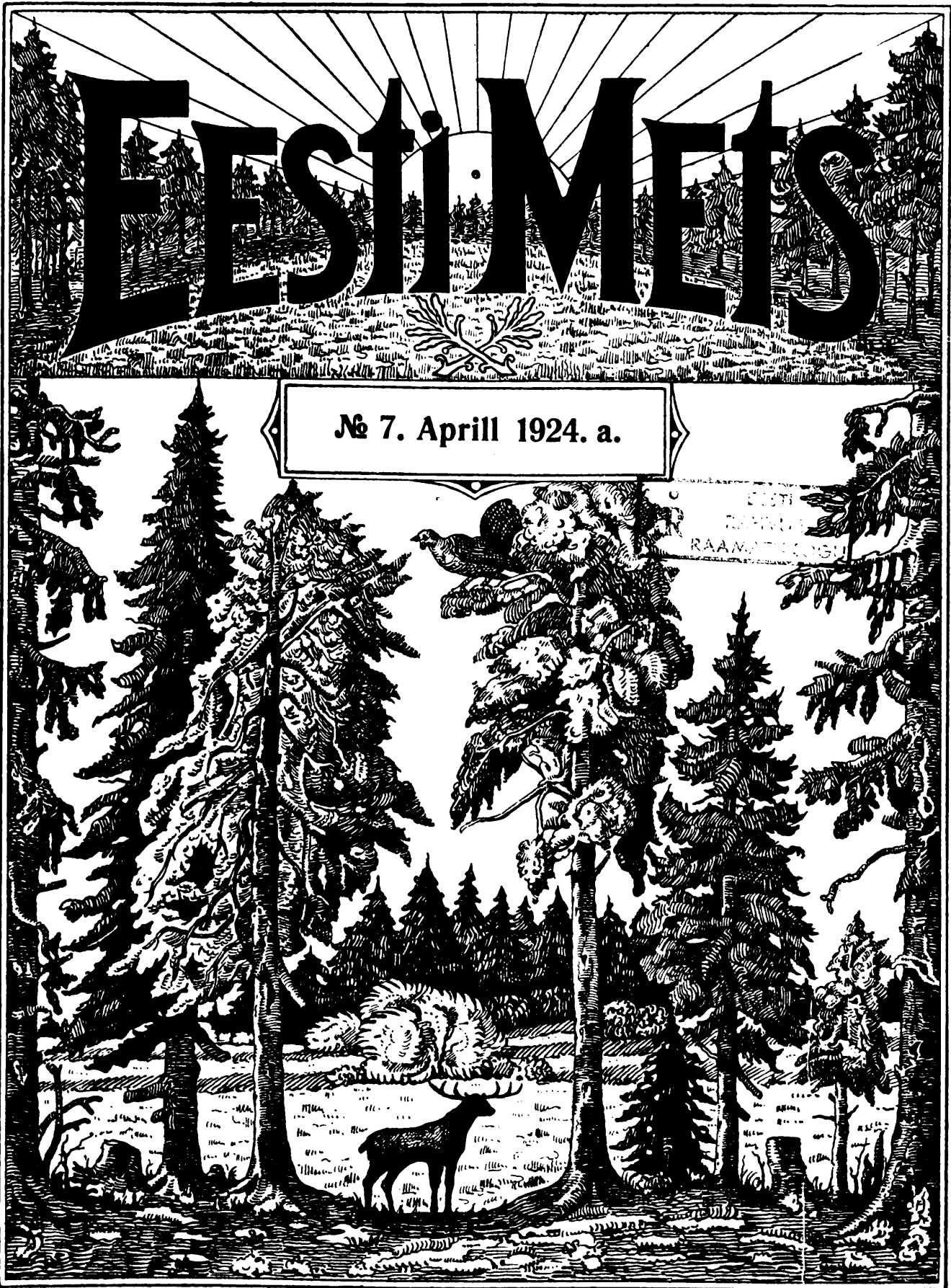


FESTIMETS

№ 7. Aprill 1924. a.



Häid kooritud

paberi-puid

ostab raudteejaamades ja
maksab franko Ülemiste ja-
mas arwates Mk. 7.200. –
kantsülla eest.

Põhja Paberi- ja Puupapi-
Wabrikute Aktsia-Ühisus.
Tallinnas.

Metsamaterjalide oksjon.

Suufõnalisel enampakkumisel müüakse:

- 1) 5. aprillil j. a kell 12 päewal Narwa metskonna metsaülema kantseleis, Narwas, Sepsa tän. nr. 12.
 - a) Narwowa lalbal asuwad umbes 488 olaspuupalki, umbes 4077 kantjalga, ühes üksuses, alg hinnaga 35 mrl. kantjalg.
 - b) Sealsamas asuwad umbes $4\frac{8}{12}$ kantfülda propse ja $3\frac{8}{12}$ kantfülda paberipuid, ühes üksuses, alghinnaga 6000 mrl. kantfülb.
 - c) Nr. 8 wahtkonnas asuwad umbes 45 olaspuupalki, umbes 388 kantjalga, ühes üksuses, alghinnaga 20 mrl. kantjalg.
 - 2) 7. aprillil j. a. kell 12 päewal Wõru maakonna metsaülema kantseleis, Wõrus, Kreutzwalbi tän. nr. 15:
 - a) Sõmerpalu metskonnas, mitmefugustes wahtkondades asuwad umbes 960 olaspuupalki, umbes 9790 kantjalga, 5 üksuses, alghinnaga 19,5—23,5 mrl. kantjalg.
 - 3) 8. aprillil j. a. kell 12 päewal Narwa metskonna metsaülema kantseleis, Narwa asunduses:
 - a) Sõnajala ja Rihme wahtkondades asuwad umbes 1095 olaspuupalki, umbes 14.828 kantjalga, 7 üksuses, alghindadega 22 mrl. ja 18 mrl. kantjalg.
- Pakkumisest osawõtjad on lohustatud enne pakkumise algust ajutisele oksjonikomisjonile 10% pakutawa üksuse alghinnast kautsjoniks jisse maksta. Lähemaid teateid müügiletulewate metsamaterjalide üle saab metsade peawalitfufe tööstusosakonnast, Wõru maakonna, Sõmerpalu, Narwa ja Narwa metskonna metsaülematelt.

Metsade peawalitfus.

Eesti Mets

Metsa- ja jahiasjanduse ajakiri.

Tellimise hind:

1 aasta peale 300 marka, 1/2 aasta peale 165 marka, üksik number 15 mk. Väljamaale aastas 400 mk. Toimetuse ja talituse: Metsade Peavalitsuse juures, Tallinnas.

Kuulutuste hind:

1 lehek. 2000 marka, 1/2 lehek. 1000 marka, 1/4 lehek. 500 mk. Tekstis ja kaanel 50% kallim. Aadr. liht- ja rahasaadetustele: Ajakiri „Eesti Mets“, Tallinnas.

Nr. 7.

1. aprill 1924.

4. aastakäik.

Mõned „Eesti Metsa“ toimetuse liikmed.



Pahemalt paremale poole: J. Zolt — mitmesuguste teadete osakond; A. Nehe — vastutav toimetaja; Chr. Leilop („Eesti Metsa“ asutaja) — ühingu teadete osakond; K. Leilop — asjaajaja.

Metsaasjandus.

Pildid kodumaa metsadest.

P. Reim.

1

Tundma õppida kodumaa metja ja kõit-
suguseid tagajärgi, mis metsaperemees —
inimene — mitmesuguste majandusliste
võtete abil metjas saavutanud — need
olid peamotiivid, millest juhitult läinud
suwel (s. o. 1923. a.) ette võtsin ligi kahe-
kuulise rännaku mööda kodumaad. Palju
tahtsin näha ja palju tahtsin läbi käia
maad, sellepärast ei olnud võimalust igal
pool ja kõigis asjus küllalt süveneda. Pea-
lisksaused muljed — üldised pildid — jäid
aga mäluksse nii mõnestki asjast, mille ei
puudu laialdasem huvi. Nende piltide esi-
letoomises seisab alljärgnevate ridade
ülesanne.

1. Kastre metskond.

Kastre metsandik. Metsandikus
näib ülekaal olevat madalal lubaterrassil
kasvavatel lehtmetsadel, mille keskel harva
näha on okaspuupuistusi.

Mtinu tähelepanu pöördus siin 6 km.
Kastre mõisast lõunapool asuvale suurema-
le männikultuurile (kv. nr. 65 ja 70). See
on 10—11 a. vana, asutatud külmiise teel
(lappidesse) endisele mahajäetud kehvale
põllupinnale. Kultuuri all olevat pinda on
koh. metsaülema abilt saadud teate järele
umbes 10 tiinu ümber.

Kultuur on hästi õnnestanud. Suure-
malt jaolt liigagi tihed. Puude kõrgus 3—4
m. ümber.

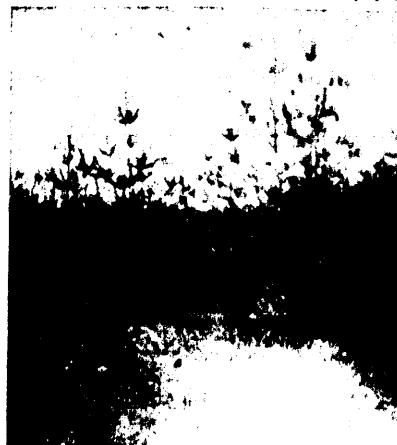
Selles noores männikus oli läinud aas-
tal haruldasel suurusel mullamas seenehai-
gus, mis Saksa keeles tuntud „Kiefern
Nadelshütte“ nime all (s. o. *Lophoder-
mium Pinastri* chevall.).

Kuna seda haigust metsapuude juhtes õi-
gusega nimetatakse „lastehaigusiks“, sest ta
sünnitab kahju peaaegalikult noortele tai-
meata männi-tatmedele (kuni 4 a. vanad)
— ei ole huvitufeta ligemalt ära märkida
haiguse erinemise tagajärgi antud juhusel.

1. juulil, kui esimest korda olin siin, pak-
sus kultuur õige rufuwa pildi. Sel ajal
olid kavadised kasvud alles roheliste okas-

teta. Vanemad okkad olid pea kõik kolleta-
nud. Kohtadel, kus haigus rohkemal mää-
ral avaldus, olid vanad okkad ka pea täte-
sifult langenud, nii et puud päris okasteta,
rootfikutena seisid. Teistel kohtadel oli kol-
letanud okaste seas ka veel rohelist ja ok-
kad alles puude küljes. Üldiselt näis igal-
pool rohkem kollane värv siiski domineer-
ivat.

Foto R. Reim.



Lophodermium Pinastri chevall. poolt wigastatud
männikülindu Kastre metskonnas.

8. septembril olin teist korda jamal ku-
hal. Nüüd oli lugu tuntavalt paranenud.
Sutsed kasvud olid igalpool end roheliste
okastega katnud. Suurem osa kolletanud
okastest igalpool langenud, nii et välistes
värvis jälle roheline domineerimas oli.
Kõik oleks ehk korras olnudki, kui okkad ja
kasvud lähemalt tähele panemata jätta.

Kuna harilikus korras mändidel alati 2
a. okkad alles püsimad, leidsid siin ainult
vaht 1½ ku eest tekkinud okkad.

Ka needki okkad näisid ebanormaalsena,
iseäranis paistis see silma kohtadel, mis
rohkem kannatanud.

Õõrrelbes siin langenud okkad viima-
sel suvel tekkinud roheliste okastega, leid-
sin, et viimased läbisegi 30—80% võrra

lühemad eelmistest, s. o. ligikaudu 2 korda lühemad. See on õieti ka arusaadav, sest okaste tekkimise ajal, nagu juba ülal tähendatud, puudus puukestel assimilatsioonipind (rohelised okkad) pea täielikult.

Silma torakas ka wahel aastakaswude pikuses. Mõõtsin siin ühel wõrdlemisi rohkem haiguse all kannatanud kohal kuueme külmilapi peal kokku kakskümmend puud: iga lapi peal ühe pikema puu ja ühe kaswus mahajäänud (wähemalt 1½ aasta kaswu wõrra). Igal puul mõõtsin eraldi kolme wiimase aasta kaswud.

Saadud andmed summeeritutena on paigutatud tabelisse nr. 1.

Tabel nr. 1.

Rõrguse juurekasw üffikutel aastatel Rastre mõisa männikülindus.

Nimetus.	Rõrguse juurekasw (keskmise mõõt puude kohta) üffikutel aastatel.					
	1923. a.		1922. a.		1921. a.	
	Sm.	%/o	Sm.	%/o	Sm.	%/o
Pikemad puud . .	29,8	66,0	45,1	100	38,7	85,8
Kaswus mahajäänud puud.	14,2	35,1	40,4	100	27,2	67,4
Keskmiselt mõõdet. puude kohta . .	22,0	50,5	42,7	100	33,0	78,0

Sitt näeme, et kõige pikemad on 1922. a. kaswud, kõige lühemad 1923. a. Keskmistest arwudest selgub, et 1923. a. kaswud kaks korda lühemad eelmise aasta kaswudest.

Harilikus kaswuforras oleks lootma pidanud, et 1923. a. kaswud mitte lühemad, waid isegi pikemad oleksid olnud, sest 10—11 aastatel ei ole mänd kaswu kulmnäärtsent weel jõudnud.

1923. a. kaswude ebanormaalsust et saa sellejuures seletada meteoroloogiliste tingimustega (mürg suwi), sest samas metsandikus ja ka teistes metsfondades, kus mainitud seenehaigus nimetuswäärtselt puudus, ei paistnud silma wahel 1923. a. ja 1922. a. kaswudes samawanustel kultuuridel. Samuti oli ka käsitlendas kultuuris wahel 1923. a. ja 1922. a. kaswude wahel waewalt märgataw kohtadel, kus haigus wahem awalduks.

Nii mõib siis enam-wähem juurekaswu waheljust panna haiguse arwele.

Edasi näeme tabelist, et pikemad puud wahem on kannatanud. Nende wiimased kaswud on ainult 1/3 wõrra lühemad kui eelmisel aastal. Lühematel puudel on kaswud 1923. a. ligi kolm korda lühemad kui aastal 1922. Sellejuures ei ole haruldaseks nähtuseks, et see wahel kuni wiitefordsent ulatab (s. o. kõigest 8 sm. pikkused kaswud).

Sellest järeldub, et elujõulisemad puud haigusele rohkem wastu panewad. Järgelst näib haigus hõlbustawat juba kaswus ettejäudnutel wõitu saada allajääwate üle.

See oli kohal, kus haigus intensiivsemalt esines.

Haiguse all wahem kannatanud kohtadel paistawad silma samad nähtused, ainult wast vähemal määral. Juurekasw wiimasel aastal ei ole nii silmatorkawalt wäike.

Kuigi arweesse wõtta, et selles wanaduses mõõduandwaks on ainult pikemate, elujõulisemate juurekasw, siiski wõiks kogu küllindu kohta belda, et just mainitud haiguse tõttu siin juurekasw vähemalt 10—20% wõrra wähenenud. Et aga küllindu pinda 10 ha ümber, siis on sellega haiguse poolt häwitatud 1—2 ha üheaastane juurekasw. Arwestamata on sellejuures kõik tagajärjed, mis haigusest tingitult edaspidi awalbuda wõiwad.

Summitaw oleks sellejuures küsida, kas selle seenehaiguse erakorraliselt intensiivne esinemine Rastres ka millegagi seletatav on.

Mein*) seab muuseas selle haiguse rohke ühendusse kahe asjaoluga: 1) wihmasese suwele järgnew pehme talw aitab kaasa seene edenemisele ja 2) puud, mille seeme pärit lõunapoolsematelst maadelt, kannatawad haiguse all rohkem.

Roh. metsaülema abi hra Jõgi teada on käsitletaw kultuur külitud Rastre metskonnast korjatud seemnest. Nii ei wõiks seemne päritolewuse peale mingit süüdi ajada.

1922. a. suwi polnud haruldaset wihmane. Küll oli aga fewadel haruldaset suur wesi, mis kawa üle ujutas Gmajdeäärtsed luhad ja ka luhaterrassil kaswawad metsad.

*) T. Lofey. Handbuch d. Forstwissenschaft. 3. Aufl. I. Teil (1913. a.), lft. 528—529.

Wõib olla tuleks selles asjaolus otsida seletust haiguse rohkes esinemises, sest nagu ülal tähendatud, domineerivad Kastres just madalad metsad.

Ka õppemetskonnas (Kastre-Peramallas), kus üldisel metsailmel palju sarnadust Kastre metsadega, oli 1923. a. suvel väga suurel arvul märgata seda seenehaigust. Ka siin ei tahtnud wegi kaua 1922. a. suvel alaneda. Põhjapoolsetel luhtadel ja luba-terrassil metsades oli weel jaanipäewa patku wegi.*)

Zoomulit on selle tõttu oletada, et metsa-alune maapind ka kaua niiske püüis ja seen arenemist tuntawalt soodustas.

Suwitaw oleks sellejuures aga teada, kas ka teistes metskondades, kus domineerimas madalad metsad, läinud aastal rohket Lophodermium Pinastri esinemist märgata wõis.

Rõrgema pinnaga metsades, nagu Sõmerpalus, Grastreres, Kärstnas, ei näinud

ma kufagil, et haiguse esinemine juba kahjusünnituseni oleks ulatanud (1923. a. suwel).

Samuti oleks huwitaw kodumaa metsades jälgida, kuiwõrd tähtis on seemne päritolemus haigusele wastupanemises. On ju weil rohkesti Saksamaa seemnega küllitud männistuid kõrwuti loomulikult tekkinud ja kodumaa seemnega küllitud männistutega (Tarwastu, Kärstna, Porkuni, Kambja). Samuti on mõnes kohas tarwitatud Riia ümbrusest päritolewat seemet (Jänedal). Wõib olla ei ole sellel seenel mitte wäike osa edendada põhjuste seas, mis kurikuulsad Darmstadtli männid weil kiratsewad.

Eht pakuks eelolew sumi ses asjas wäärtuslikke tähelepanekuid, sest läinud, haruldaselt wiimane ja külne suwi, aina ennuslab jälle rohket Lophodermium Pinastri esinemist (kui ainult külne ja pikaldane talw siin takistawalt ei mõju).

(Järgneb.)

Kraawitamine.

P. W.

Õijaajal soikujäänud metsauuendamistööd on wiimaseil kahel aastal wõtnud suurema ulatuse. Paljudes metskondades kultiveeritakse juba rohkem kui aastas raiutakse ja kui nii edasi kestab, metkastatakse mõne aasta pärast kõik olemasolewad raies-
tikud ja lagendikud, kuhu weel loomulikult teel tatmed ei ole tärrganud.

Kultiveerimata jääwad weel ainult vähemad kohad, mis enne kultiveerimist mektoratsioonitööd nõuawad.

Kraawitamise alal on meie metsamajapidamises weel hitiglatöö ees, sest kultiveerimise alla ei tuleks wõtta mitte üksi endised märjemad raies-
tikud, waid looduse käest tuleks ära wõtta ja metsa kaswatama panna ka senised foonid, mis umbkaudu 1/3 kogu metsamaa pinnast wälja teewad ja millist maad igas metskonnas tuhandete tiinudena leidub, kõlbmata maade nime all.

Kraawitamise teel oleks wõimalik peagi pool suuremate ehk vähemate kulu-

dega seda kõlbmata maad tulutoowaks metsamaaks ümber muuta, mis tuntawalt meie metsa poolest waest kodumaad rikastaks ja rahwamajandust tõsta aitaks.

Kraawitamise suurt tähtsust meie metsamajapidamises hindab wist küll iga tõsine metsamees, kuid sellest hoolimata on kraawitamise peale seni itig loiwult waadatud, ehk selleks küll kreditiit piiratud ei ole. On metškondi, kus wiimastel aastatel jubaagi uut kraawi kaewatud, niisama ka wanu puhastatud ei ole, sellest hoolimata, et metsa-ülemaal kohi teada on, kus 10.000-margaline kraawike rohkem kasu tooks kui 10 tiiru kultiveerimine.

1923. a. on Väinemaal suuremad kraawitamistööd ette wõetud ainult Wigala ja Kärkla metskonnas. Wiimases on kaewatud 1450 jooksw. silda uut kraawi, 267.000 marga eest, ja wana kraawi puhastatud 2100 j. s., 85.200 marga eest.

Kraawitamispromejektide kofkuseadmine nõuab suurt tööd ja oskust, mis ka wõib osaliks põhjusteks olla vähesele kraawide kaewamisele, kuid töö ei peaks ometi kedagi

*) Selle tagajärjel kulwas väga palju lasti ülenjutatud metsades (kraawitamise tagajärjel endisel madalpool kaswama hakanud, kuni 30 a. wanadused).

kohutama ja eesmärgist loobuma fundtma, pealegi kui see metsamehe õige tööpõlv on.

Et põhjalikult läbikaalumata projektidega ette võetud tööd kahjulikud võivad olla, näitab selgesti Kärbla metsfond, kus juba enne maaseadust on rohkesti kraavitud kaevatud (7000 tiinu kohta umbes 62 wersta), kuid eeluurimistöödeta, ja nii ei ole nad nende peale pandud lootusi suutnud täita. Mõned nendest on metsakasvu peale mõju hoopis avaldamata jätnud, teised oma mõju avaldanud ainult 5–10-süüalise ribake peale, kuna nad õieti projekteeritult oleks mõjunud 50–100-süüalise riba peale.

Õfeloostustava näituseks olgu siin sehtma juure järve kraavi lugu:

Sehtma järve asub keset Kärbla metsfonda, tema wee siigavus ulatab kohati kuni 3 jalani ja katab ligi 4 ruutwersta maad. On merest 800 j. sülda eemal ja ligi 3 sülda kõrgemal. Seega oleks järve võinud olla ammuigi heaks metsakasvatamiseks maaks muudetud, kui kraav, millega seda järve kuivatama asuti, õieti oleks kaevatud. Kuid järve on katsetatud maha lasta kraaviga, mille pikkus on 2100 j. sülda ja millest välja on kaevatud üle 1800 kant-

jülla mulda; sealjuures ei ole rehkendatud selle suure weefoguga, mis kraavi mööda ära jooksema pidi, ja kraavile on antud 400 j. sülla peale kulkumine kõigest 0,0004, ühtlasi sinna veel teisi vähemaid kraavitud juhtides. Kruusaadwalt ei jõua kraav kõike wett selle kulkumise juures läbi lasta ja järve püüsi endisel kohal. Ühem tee järve mahalaskmiseks on kasutamata jäetud, mille pikkus oleks kõigest 800 j. s. olnud, kuna välja oleks tulnud kaevata kõigest 700 t.-j. mulda, kulkumise juures 0,0027.

Kui nüüd võrrelda mõlemate kraavide kaevamise kuluseid praeguste hindade juures a 450 mk. t. s., siis saame $(1800 \times 450 = 810.000 \text{ mk.}) - (700 \times 450 = 315.000 \text{ mk.}) = 495.000$ -margalise wähe, mis rahas oleks üle jäänud. Pealegi oleks viimane projekt oma ülesande täitnud, kuna esimene seda täita ei suuda.

Õestoodust on küllalt selgesti näha, et enne kraavide kaevamisele asumist peaks projektid mitmes wariantis tehtama, sest ainult siis on võimalik nende seast õige leida ja võime oma tõeega soowitud eesmärgile jõuda.

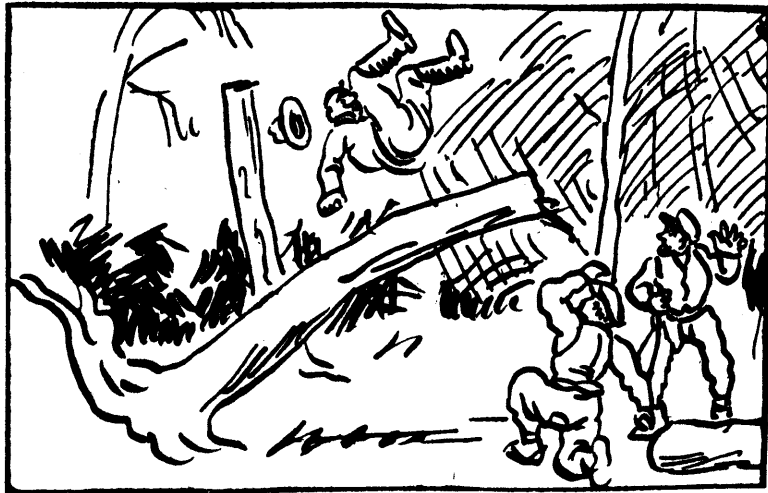
Kah metsa „tööstus“.

I.



Riigimõisa waitseja töömehi puulõikusel metsas waatamas.
„Kuulge, mehed, kuidas te selle puu nii kõrgelt saite katki saagida?“

II.



„Oh taewake! ... Eks walitseja herra nüüd ise näe, kuidas seda tehakse!“

Jahiasjandus.

Kuidas häwines meie metsa ilu.

E. K.

Runda alemist Toolse randa wiib tee kõrget kallast mööda Tigapõllu wahtkonnast läbi. Kallas seisab koos pehmest tahukivist. Kõige toredam koht on seal nõndanimetatud „Kronkskallas“ — paljas rippuw kalju, üle 160 jala kõrge. Kalda all on heinamaa, mis mereni ulatab. Mere äärt mööda, heinamaa ja wee wahel, kasvab pilliroog, imeline lihaw ja wägew taim. Rahwas tarwitab seda loomatoiduks, aluseks ja hoonete katmiseks. Suwel ja sügisel mühistab ta kui hitigla wiljawält ja kui teda weel kewadel järel on, mis mõnikord pehme talwe järel, kui inimesed teda täielikult kätte ei saa, ka ette tuleb, siis on seal kõik maa kui kuitwade püstitatud õlgedega kaetud.

1917. a. kewadel oli Runda küllades üks sõjalikele minew wäeosa. Wabadus oli lai. Hommikust õhtuni peeti metsas jahti. Tähenstatud wahtkonnas olid mõned kitted, kelle peale „seltsimehed“ kobe, kui sinna ümbrusesse tulid, oma tähelepanu pöörasid. Käitdi metsawahi juures küstmas, kus kitted kõige rohkem asuwad, ja kui see welda ei teadnud wõi ei tahtnud, wihtises

kuul, kas kogemata wõi meelega, seda ei tea welda, üsna metsawahi kõrwaäärest mööda.

Malisest paugutamisest hirmutatud kitted põgenesid mere ääre, selle kuitwa roo sisse. Seda oli aga teegi „seltsimees“ näinud, ja et tuul parajasti mere poolt puhus, wõeti rannast paat ja siidati roog mere poolt põlema. Tulemerest olid waesed loomad sunnitud wälja minema metsa poole, enne oli aga tarwis üle lageada heinamaa minna, kus neid mitukümmend piissti wastu wõtmas oli.

Peale selle wäeosa araminekut ei olnud seal wahtkonnas ühtki kitse kuu aega näha.

1917. a. augustikuus ilmusid sinna jälle kitted. Käisin ühel pühapäewa hommikul oma wahtkonna laugemat osa järele wataama, kus üks suure talu omanik, keelust hoolimata, oma karjaga käia püüdis. Teel tuli emakits kabe tallega ristiti minu teest üle, umbes kümme sammu oli meie wahel. Minu juures oli koer, krantsi ja setteri segu; koer jäi, parem käpp üles tõstetud,

seisma. Nega igatahes nii palju oli, et mul mõte peast läbi vilkatas: „Vasel teised lasewad ja sööwad ikkagi.“ Peale selle aga teine mõte: „Sina oled nende loomade kaitstja, las lähewad, ja ehk pääsewad ka teiste käest.“

Minupärast läksid nad küll, aga päew pä-

rast seda lastsid Kunda wabrikutöölised wana kitse ja 2 päewa hiljem mõlemad tal-
sed. Minult imelik oli, et ehk küll oma wabaduse peale uhked olid, siiski lastud kitesedega teedmööda wabriku juure minna ei julenud, waid paksu metsa mööda, nagu tehtud teo üle häbi tundes.

Tähelepanefud Wiru karudest.

Metslits.

Meie karude julgusest ja murdmistest on ajakirjanduses palju kirjutatud. Teda kujutatakse kui suuremat kiskjat meie metsades, kuna ta tõepoolest praegusel ajal seda sugugi enam ei ole. Kiskjaks metsloomaks saame ainult seda metslooma pidada, kes ka siis karjast looma maha murrab, kui karjane juures on, nagu hunt, kes harwa sellest hoolib, et karjal karjane juures on, olgu siis, kui wali karjatrants teda selles wähest takistab. Karud on ses suhtes palju wiisakamad. Elan metsanurgas, kus wiimasel ajal karusid rohkem liikumas ja kus nemad ka suuremaid murdmisi kariloomade hulgas toime on pannud, aga seni on kariloomad ainult siis kistud wõi murtud, kui loomad kaugele karjast maha jäid ehk jälle kui kari rägastikku laiali walgunud. Ei ole siis ka imeks panna, kui ta mõne neist pikalt tõmbab, kes eest ära ei püüa põgeneda. Karjad, kus karjane alati juures on ja loomi liig laialt hulkuda ei lase, on nendest puutumata, sest juba inimese lõhn hoiab neid arpaoklikus kauguses. Harwa juhtub metsamees teda päewal nägema ja ainult siis, kui tuul inimese liigioletut ei ole temale ninasse wiinud.

Kus karjased hoolsamini karja hoiawad, seal tuleb harwa ette, et karu murrab, olgu siis, kui ta mingisugusel põhjusel ärritatud olekus on, näit.: kui emakarul wähest pojad karja ligi liiguwad, ema hotatusest hoolimata.

Rohkem lahju teeb tema juba kaerapõdudel ja sealt ta eemalhooldmine on kaunis teeruline ja waerikas, kui teisi kaerapõdusid ümbruskonnas ei ole. Olgu siis, kui inimene kaerapõllul iga öösi walwamas käib. Kuid sel juhusel, kui kaerapõll üksikult metsas on ehk wastu metsa ula-

tab, ja eluhoone wästel mõni teine wili kaswab, siis käib ta seal söömas päris päewal, suurenõlt jaolt päikese loojamineku eel, neljakäpakil olles ja teise esimese käpaga kaerapõrseid suhu korjates.

Möödunud sügisel, kus ta juba teist aastat tahtis minu kaerapõldu lagedaks teha, nähes, et kõigest walwamiswaewast hoolimata ikka kaertest ja põhust ilma jään, tuln järgmise mõtte peale: tegin kaerapõllu le enese riidest kujuk (hirmutised) ja heitsin rahulikult magama. Esimesel ööl oli jäetud põld päriselt termeks, teisel ööl oli käidud juba põllu ääres waatamas, kolmandal ööl sõi karu juba rahuga kaera, ilma et kujukdest midagi oleks hoolinud. Siis wiisin laterna kest põldu kaunis pika ridwa otsa ja jätsin fogu ööks suure tule laternasse põlema. Hommikul waatama minnes leidisin, et karu ei olnud põllul käinud, küll aga luusunud põllu ümbruses olemas noores metsas. Olin juba rõdumus ja arwasin, et ta seda kardab ja kaera rahule jätab. Teisel hommikul waatama minnes jäin imestuse pärast päris kangeks: karu oli öösel kõik laterna ümbruses olewa parema kaera ära söönud ja tallanud, ja isegi ridwa all käinud, mille otsas latern rippus. Nähes, et seegi abinõu ei aita, tõin laterna ära koju.

Paar nädalat peale selle õpetati, et lamhanaha tükkid ära kõrwetada ja mööda põldu laiali loopida, siis seda häisu karu kardab. Tegin ka selle proowi läbi: karu käigud jäid küll harwemaks, kuid mitte päris ära. Kas selle põhjuseks olid lamhanaha tükkid wõi jälle see, et temal paremad ja küpsamad kohad kaerast kõik läbi olid wõetud; kuna 7 wersta eemalolewa talu kaerapõld seni puutumata oli, kus nüüd ehk

wahest käima hakkas. Kaerapõllult sain waemalt küllitud seemne kätte.

Rohkem kui 25 aastat tagasi oli siin ligidalolew peremees karu hirmutiseks kaerapõllule juure loera ketti pannud, loer ulunud kogu öö, nii et hõmmiku päris hääletu olnud, kuid karu oli ka sellest hoolimata kaugemas põlluserwas oma keskpaiga täis laadinud.

Kaeras walwates võib teda ainult esimesel, teisel või sõõma tulemas näha, aga niipea kui ta ford äru saab, et teda walwatasse, ei tule enam, teeb küll wahest pöranmüra põllu ligidal metsas, kändusid lõhufudes ja roikaid murdes, jellega nagu protesti wägivalda wastu awaldades.

Karud on siis palju julgemad, kui neid rohkem on, nagu 25 aastat tagasi, ja praegu, kus neile sõõ ajal arwatavasti Wene maast liisa tuli. Sel ajal, kus neid ainult üks-kaks siin liikumas oli, püüdsid nad igawiisi oma olemasolu warjata. Etikusid laialt ja ainult ürgmetsades toitu otsides ja kaerapõllud jäid puutumata. Nad toitfid endid noortest haawa- ja pihlakalehtedest, heinaputkedest jne. fewade poole, kui marju weel ei olnud — pärast juba marjadest.

Wanade küttide juttude järele olewat karu õrnemal jool isäralik wiis, kuidas omale kawaleeri walida. Iga mõistleja kan-

gem pool hammustawat üles hüpates puud, kuna emane eemalt waatawat, kes kõrgemalt hammustawat, see olewat siis wäljawalitu. Riisuguseid puud olewat ennemalt metsas rohkesti olnud, kuid kas sel seletusel põhja all, on küsimus.

Riistumisi isaste wahel jooksu ajal ei tulewat sugugi ette.

Maast 30 tagasi lastnud üks kütt siin ümbruses karu maha, kellel teise wäheema karu käpp kõhus olnud. Waskmiskoha ligidal, nende lahinguplatsil, olnud murtud puude ladwad maas, kändud ja künkad üles kistud. Kütti arwamise järele on karu paar mängides puulatawa roninud ja sealt paaris ühes puuladwaga, mis raskuse all murdus, maha kändu otsa kuffunud; hõõbist saadud walu tõttu on tüli tulnud, suurem wäheema ära murdnud ja sõõnud.

Wanade küttide oletusel, nagu ei sõõks sel sügisel karu kaera, kui pihlakamarju palju on, ei ole õige: läinud aastal oli ju wiimaseid külluses, kuid karu käis kaeras hoollega.

Meie metsade uksusena, kõigest kurjast hoolimata, soowiksin, et karud edasi elaksid. Waba looduselaps, kes wabam kui inimestest ükski! Ka oma kaerad unustan, kui edaspidi wähegi wiisakam sõõmises ja mitte nii häbemata oma tempudes oled.

Jahinaljad.

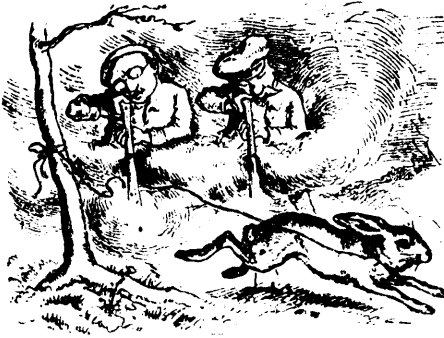
Jänese laskmine ei õnnesta.

(Jahilugu piltides.)

Kaks pühapäewakütti, kes eluajal weel ühtegi jänest polnud maha lasknud, said juhtumisi metsawahilt kodus õleskaswatatud elusa jänese osta.



„Täna tuleb pidu — esimene jänese,“ arwawad mehed ja seowad jänese nõõruga puu külge.



Lasewad korraga: üks laeng trehwab nõõri pihta, katkestab selle ja jänes jookseb paugust hirmunult, kuid puutumata, natuke eemale.



Kätid sügawad kukait ja lähewad minema. Jänese laskmine ei õnnesta.

Mitmesugust.

Rodumaalt.

E. m. ühingu teeskubatuise koosolek.

E. m. ühingu teeskubatuise koosolekul 9. märtil s. a. okustati: II metsateadlastepäewa protokollid ühingu kullul trükkida lasta; pöörata ülestutsega metsateenijate pere poole, et nad rohkem oma arvamist „E. Mets'as“ metsamajandus-politiliste küsimuste kohta avaldaksid, niijama ka ajakirjanduses päewakorrale tekitatud metsateenijatesse puutuwaid majandusliski küsimusi arutamise alla wõtaksid; pöörata otad. metjateelisi ja metjatelemate ühingu poole taastöötamises teadusliste tööde alal ja metsamajanduspolitilika arwustamise suhtes; wälja kuulutada wõistluskirjatööd järgmistate teemade peale: 1) „Eesti mets ja tema walitsemine 20 a. pärast“ ja 2) „Metsateenijate majandus-kultuuriline oluord läesolewal ajal“.

Tallinnast.

Raubanduskoortor „Mlas“ pööras järeleparimisega metjade peawalitijute poole, kas on wõimalik suuremal arwul kuusewauku osta, misjuuuse hinnaga, mis aja jooksul ja kui palju. Et metjawalitus waiqu korjamist korraldanud ei ole ega pole ka näha, et seda tulewikus teha katwatsetakse, ei ole waiqu müümine wõimalik.

Rongotast.

Rongotast metskonnas plires elawate asunikute nõudmised ehitusmaterjalide saamises on tänawu nõnda suured, et selleks otstarbeks waremalt ette raiuda lubatud Meeri, Uderna, Rannu ja Walguta metsandikkude 1924. ja 1925. a. raielantidest wõimatu on kõiki asunikke rahuldada. Sellepärast on nimeetatud otstarbeks weel Meeri ja Uderna metsandiku 1925. ja 1926. a. ning Rannu ja Walguta metsandiku 1926. a. otaspuu raielangid lubatud ette raiuda.

Paaswerest.

Wähemas tulewikus on ette nähtud loodusaitje-part Wiru maadonnas Paaswere metkonna Muuga metkandikus, umbes 2760 tiimu maa-alaga, kus kaitse metsloomade ja lindude rahu täielikult kindlustatasse.

Wraegu on üleriiklilistelt kaitse alla wõdetud: metstijted, pöörad, metstijed, mõtused ja osalt ka karud, kus wiimased kodanikele suuremat kahju ei sünnita.

Kalender-läsiiraamatu

eest on järgmised metkonnad juba raha ära saanud:		
1. Püksi	— 25 est.	eest — 1000 mk.
2. Kawa	— 25 " "	— 995 "
3. Koela	— 25 " "	— 985 "
4. Käru	— 25 " "	— 985 "
5. Kangruselja	— 25 " "	— 985 "
6. Waiwara	— 100 " "	— 4000 "
7. Matskivi	— 25 " "	— 1000 "
8. Purbi	— 25 " "	— 985 "
9. Sõmerpalu	— 25 " "	— 1000 "
10. Draide	— 25 " "	— 985 "
11. Täri	— 25 " "	— 980 "
12. Radwere	— 25 " "	— 980 "
13. Loobu	— 25 " "	— 980 "
14. Koortüla	— 25 " "	— 984 "

Teeskubatus tänab kõiki wawandagemise eest, isearanis waiwatalasi, kes kalendreid neli korba rohkem kui teised latali on laotanud ja peale selle weel 30 est. tekitanud.

Teeskubatus.

Asunikud pidagu tähtaega ilmas.

Juhusel, kui asunik kamale „R. T.“ nr. 161/152 — 1920. a. ja nr. 69 — 1921. a. põhjal lergendatud tingimistel antud metja lepingus ettenähtud tähtajats üles pole töötanud, materjale wälja wendanud

mõi operatsiooni tähtsaja pikendust omal ajal palunud, tunnustatakse raiumata materjaalid riigi omaks ja asunikul ei ole õigust kergendatud tingimistel uut materjaali saada.

Antama ehitusmaterjaali hulgas leiduvad küttepuid müüakse asunitule 1920. a. II poole taksihinna ja ei arvata ehitusmaterjaali hulka.

Müüktabel 1922. ja 1923. a. jooksul müüdnud ehitusmaterjaalide üldkoostööde.

	1922. a.	1923. a.
Ehitusmaterjaali on saanud	4.486 ajun.	6.446 ajun.
ühtsate paude (tänu l.) järele saanud	366.821 puud	529.089 puud
palte	8.788 tütti	10.697 tütti
latte	16.070 "	21.556 "
teibaid	—	805 "
siidipalte	—	55,42 t.-jalba
Naapinna suuruse järele	250,28 tiinu	199,83 tiinu
Rogusummas antud puumasfi	31.997,20 t.-jalba	48.104,27 t.-jalba
Müügi hind (1920. a. II poole taksi)	35.848,182 mt.	45.427.482,40 mt.
Müüdnud materjaali taksihind	61.494.624 "	86.789.474,55 "
Müüdnud materjaali turuhind	122.879.248 "	147.542.106,74 "
Seega on kestmise turuhinna ja asunikubelt saadud hinna vahe umbes	87.031.066 "	102.114.624,84 "

Mõlasummade enne tähtaega tasumine.

Maatorralduse peavalitsuse teadaandmise järele võivad asunikud, kes enne tähtaega metsmaterjaali mõlasummasid mõlatohustuste järele tasuda soovivad, tähendatud summad Eesti Panga ojalondadesse

maatorralduse peavalitsuse poolt saale arvele liise maksta.

Sisemaksimise juures tuleb tingimata ära näidata, et makstava summa läheb metsmaterjaali võla katteks.

Pensioniteadus.

Õhijuti oli riigikogu rahaasjanduskomisjonis riigi- ja omavalitsuste teenijate pensioniteadusest juba 85 paragrahvi vastu võetud, kuna läbi vaatamata veel 26 paragrahvi.

Teadaanne.

Em. ühingu kehtivatus kuulutab välja järgmised auhinna-tööd:

1) Eesti mets ja tema valitsemine 20 aasta pärast;
2) Metsateenijate majandus-kultuuriline olulord täesoleval ajal.

Auhinnatööde kohta käivad järgmised määrused:

§ 1. Väljakuulutatud teemade peale võivad töid liise anda nii riigi metsateenijad kui ka väljaspool seisvad isikud.

§ 2. Kirjatööd auhinna saamiseks tulevad Eesti metsateenijate ühingu kehtivatuks, Tallinnas, metsade peavalitsuse juures, mingi märkusõnaga varustatult 1. juuniks 1924. a. ära anda, ligi lišades kinnises ümbrikus sama märkusõna all autori nime ja aadressi.

§ 3. Auhiinad määrab komisjon, mis koosneb: E. m. ühingu kehtivatuks poolt 2 liiget, E. metia-ülemate ühingu poolt 1 liige ja „E. Metsa“ toimetuse poolt 2 liiget. Komisjon annab oma otsused teada „E. Metsas“ peale 15. juunit k. a.

§ 4. Auhinna vääriliseks tunnustatud tööde kohta käivad ümbritud avatatsje peale auhinna mõistmist ja nende autorite nimed avaldatakse „E. Metsas“, kuna auhinna määratud tööd autoritele laqasi antakse eht omandatatsje kokkuleppel neudega.

§ 5. Auhinna vääriliseks arvatud tööd langewad kehtivatuks omanduseks „E. Metsas“ avaldamiseks ilma lšearalisse tasuta.

§ 6. Eimeseks auhinna on 3000 marka; teiseks — 1000 marka.

Toimetusele saadetud kirjandus.

„Põlumees“, nr. 5 — 1924. a. Põllumajand. ajakiri.

„Rasvatus“, nr. 2 — 1924. a. Rasvatusteaduslik ajakiri.

„Romaan“, nr. 4 — 1924. a. — 3. aastaküht.

„Eesti Majandus“, nr. nr. 10 ja 11 — 1924. a. — Tööstuse, laudanduse ja rahanduse ajakiri.

„Majaomanil“, nr. nr. 18 ja 19 — 1924. a.

„Maamavalitsus“, nr. 2 — 1924. a. — E. maa- londade liidu hääletandja.

„Sõdur“, nr. 10 — 1924. a. Sõjaasjanduse aja- kiri.

Ujalehtede: „Põhja Kodu“, „Võru Teataja“, „Daba Eesti“, „Eesti“ ja „Rahvalehe“ numbrid.

Poolametslikud teated.

Metsade peavalitsuse juhataja päevakäesud.

5. märtsil 1924. a. — nr. 17.

Põllutöömistri käsu põhjal, 26. veebr. 1924. a., nr. 9, § 2, on peavalitsuse metsaasjanduse osakonna juhataja abi H. t. Abo Weeber määratud Värnu maakonna metsaülema abiks, 1. märtsist j. a. arvates.

14. märtsil 1924. a. — nr. 19.

Bagari metskonna abimehaleme Jüri Mankin paigutatakse ümber teenistuse huvides Gorodenko metskonda sama ameti peale, 1. jaanuarist j. a. arvates.

Bagari metskonna II j. metsnik Mel Bod paigutatakse ümber teenistuse huvides Gorodenko metskonda sama ameti peale, 1. jaanuarist j. a. arvates. Põllutöömistri käsu põhjal, 7. märtsil 1924. a., nr. 11, § 6, on Rawa metskonna mehaülema Hans Schütz ametist vabastatud 1. märtsist j. a. arvates.

15. märtsil 1924. a. — nr. 20.

Kod. Julius Mattson määratakse Ramba metskonna II j. abimehalema H. t., 1. märtsist j. a. arvates.

Piirjalu metskonna asjaajaja H. t. Johannes Walmann kinnitatakse sama metskonna asjaajajaks, 1. märtsist j. a. arvates.

Kod. Mihkel Seedur määratakse Rawa metskonna asjaajajaks, 1. märtsist j. a. arvates.

Kod. Dagmar Lüdiga määratakse Hallingu metskonna asjaajajaks, 10. märtsist j. a. arvates.

Metsade Peavalitsuse ringkirjad.

7. märtsil 1924. a. — nr. 2280/7.

Metsade peavalitsusele alluvate metsamaterjaalide laduplatside väljarentimise korra lihtustamiseks on peavalitsus ühtlase ületähtsuse laduplatside rendihinna, 3 mk. ruut-meetri eest kuus, kindlaks määranud ja rendilepingu välja töötanud.

Et laduplatside peale põllutöömaste lepingute tingimuste kui ka rendihinna kohta riigikontrolli nõusoleku saadud, võivad mehaülema lepinguid loha peal sõlmida ega tarvitse neid enam peavalitsusele kinnitamiseks saata.

Sarnaselt kuuluvad väljarentimisele kõik raudteeliinide kui ka mere- ja jõgede kallastel metsamaterjaalidele alluvad metsamaterjaalide laduplatid.

Ulkatähendatud rendilepingute planketid on saadaval mehaüle peavalitsuses, kuhu nende saamiseks tarbetorral pöörata tuleb.

Kirjafast.

Rüsimused ja vastused.

Rüsimine: Kui omavalitselt raiutud või üles töötatud metsamaterjaalide varguse ohtumist tuleb välgaspool metskonna piire, umbes 30 kuni 40 wersta kaugusel, koime panna, kas siis metsnik ja mehaüle on õigustatud päewa- ehk sõduraha saama, sest määratud sõduraha, 300 mk. kuus, ei jätkuks jarnafel korral ühelt sõdurast. Kui on õigustatud saama, siis misjuures määrat?

Metsnik J. R.

Vastus: Kui ametkohuste täitmine sunnib metsnikku ehk mehaület 30—40 wersta kaugusele välgaspool metskonna piire sõitma ja kui seejuures sõit mehaüle poolt neile ülesandeks tehtud, on nad õigustatud „R. T.“ nr. 43 — 1923. a. avaldatud määruses ettenähtud korras ja kuuruses sõduraha saama.

Rüsimine: Kas on ette nähtud, mitu % võib rohkem raiuda mehaüle-pileti järele, mis on umbkaudu arvut peale välja antud, ja kas on lubatud, kui pileti on mõetud mehaüle-pileti küttepuude peale, nendest puudest palte teha, kui raiuja leiab selle võimaliku olewat ja valmis on tarbepuu hindu maksma, või tuleb selle peale waadata kui omavalitselt raiumise peale — protokolli teha ja trahvvida?

Asjaajaja.

Vastus: Kui raiepilet on välja antud umbkaudu arvut peale, ei või valmistatud materjaalide hulk pileti tähtendatud arvust mitte üle 10% üsusta. Mis puutub juhtumise, kui ostja leiab, et mehaüle-pileti puudest küttepuude asemel võtatakse vahem oled palte üles töötada, siis võib teha muidugi lubada, kui palgid tarbepuuna hinnatatakse. Misjuures juhtumisel tuleb aga valmistatud palte peale uus raiepilet välja kirjutada.

Rüsimine: Kas on wallavalitsusel õigus nõuda metsatöölise täest rahalist tasu maa pealt, mille eest viimane juba mehaüle-pileti muidugi normi järele maksab?

B. M.

Vastus: Vene ajutise valitsuse määrusega 30. märtsist ja 21. juunist 1917. a. kaotati maa- ja wallavalitsuste kohta igajugused eesõigused ning määrati kõik maa üldiste avalikkude maksude juhtes ühedi- gusluseks ning ühewõrdseks nende maksude kandjateks, selle peale waatamata, selle käes ja misjuures kuu- ja maa pidada on, f. o. kas omaniku- ehk rendi- digusega või teenistuse tasuna. Seega on kohalikud walla omavalitsused õigused mehaüle-pileti loha peale langetama oia avalikkudest maksudest määrata, aga mitte mõnd rahalist tasu maa kasutamise eest võtta. Seid kas määratud avalikke maksude mehaüle-pileti, kui ajutine maatajuata, või maaomanik, f. o. riik,

landma peab, on harilikult metsatöölise teenistus-
lepingus ette nähtud.

Küsimine: Kas metsaametnik on õigustatud tagant
järele saama 1920. a. eest saamata jäänud perekonna
abiraha, kui väljamaksimine ei sündinud metsaülema
arusaamatute töitu? Väljamaksamata on töitule
metsaavahtidele perekonna abiraha 1920. a. eest.

Metsaametnik.

Vastus: Asjast huvitatud isikutele tuleks vastava
joomiavaldujega metsaülema laudu mehabe peava-
litijele esineba, ette tuues dokumentaalsed tõendused,
et neil õigus oli perekonnaabiraha saada ja nimelt,
kui juurel määrat.

Küsimine: Kas metsaametnik on õigustatud tagant
järele saama 1921. a. 1. jaanuarist 1921. a. — 1.
maini 1921. a. palgavahe („R. T.“ nr. 20 — 1921.
a.), kui maakonna metsaülema käjud on peale selle
(1923. a.) muudetud, s. v. „Riigi Teatajas“ nr. 20 —
1921. a. palgatõrgerdust välja makssta mitte 1. mailt,
maid 1. jaanuarist 1921. a. (4 kuu eest palgavahe)?

Metsaametnik.

Vastus: Et 1921. a. krediit juba ammuagi juletud
on ja asjast huvitatud isikud õigel ajal küsimuse la-
hendamiselt kannuõid astunud ei ole, puudub wõi-
malus jeda tagant järele teha.

Küsimine: Kas metsaavaht on lohusatud riigikont-
rolli tsiviil-osalonna nõudmisel tsiviilteenistuse lea-
duse § 646 põhjal metsaülema poolt eeskombel välja-
maksitud palga 2-fordjelt tagasi makssta?

Metsaametnik.

Vastus: Metsaavaht on lohusatud tagasi maks-
sta ainult selle jumma, mis ta ülesliigelt on saa-
nud.

Küsimine: Misugusel põhjandõtel on metskonna
asjaajajad „Riigi Teatajas“ nr. 31/32 — 1923. a.
awaldatud riigi 1923. a. eelarwe lijas kolme järku
jootatud ning kuidas on wõimalik liikumine alamast
järgust kõrgemaše, kas metskondade asulohjade, elu-
talliduse wõi ametniku hoojuse ja wõimise tõrju?

Asjaajaja.

Vastus: Esimejes järjelorras wõetakse arweše
muidugi töö oskus ja hoojus, kuid ühes sellega ka töö
rohkus ja kohalik esulalikudus.

Küsimine: Kas metskonna asjaajaja on õigusta-
tud saama päewa- ja sõiduraha „R. T.“ nr. 113 —
1921. a. ja nr. 43 — 1923. a. awaldatud „Riigitee-
nikkate ametijõitute tajuseaduse“ põhjal: väljaapool
metskonna piire arapeetawast metsoafsjoniist o-
awõtmise eest, metskonna piirides toimepandawast
wõistluspaktumijest oawõtmise eest ja riigihoonete
hindamise komisjoni tödest oawõtmise eest, kui
jõit rohkem kui 8 tundi kestab? Asjaajaja.

Vastus: Päewa- ja sõiduraha maksimine asja-
ajajatele eelarwes ette nähtud ei ole ega ole selleks

ta krediiti lubatud, mille tõttu muidugi ka wõima-
lus puudub neile päewa- ja sõiduraha makssta.

Küsimine: Kas metskonna asjaajaja peale wõib
teenistusest wabal ajal tasuta postimeo jundust panna
ning kes on lohusatud tasuta metskonna kantse-
leise posti kätte toimetama? Asjaajaja.

Vastus: Postimeo korraldamise küsimus on täie-
likult metskonna metsaülema hoolets ujaldatud, kes
jeda temale teenistuse järjelorras alluwahe kaas-
tõlliste abil niimoodi lahendamata peab, nagu see
kohta peal kõige otstarbekohajem on. Krediiti posti-
weoks lubatud ei ole.

Küsimine: Kas wõib metsnik saada kõrgemat pal-
ga, kui ta maal elab ja palgamaa puudub? Kui suur
oleks metsniku palk, kui tema maakonnalinnas elab,
kus riigikorter ja palgamaa puudub?

Kas on trükitist ilmunud „Tetne Eesti metsatead-
laste päew“?

Vastus: Metsnikkude palgad on eelarwe korras
kolme järku jootatud. Misuguse palgajärku keegi
metsnik määratakse, oleneb esittäit just tödrohtu-
jelt ja elamistingimustelt kui ka ametniku tödrohtu-
jelt ning lohusetruudustelt.

„2. metsateadlaste päewa“ prototollid ei ole weel
trükitist ilmunud.

Rirjawastused.

M. J. K. — Audrus: „Metsaõllede terwekõtegem
mõju“ jääb ruumipuudusel esialgu järke ootama.

A. E. — Näpinas: Katsume edaspidi jahinalja-
de all lühendatult awaldada.

S. P.-pp: Ruumi puudusel ei saa „Bealekõestust“
awaldada. Soowitawad on lühemad tödd.

Väänemaa kütisjalga Kõrdla osalonna eeskõisus:
Teie diendus ei lükka midagi ümber. Kuigi kütis-
jalga liikmed Krents ja Forberg (mitte Doorberg)
ennast sellega wabandawad, et ei teadnud, et met-
sajõllema luba jahipidamiselt tarwis on, siiski jääb
nende jahit seaduswastõjests, sest et neid, nagu õegi
linnikate, trahwiti.

Jahikontrolõõri Pilt'a poolt Teile saadetud kirjalt
õõletus ei ole meile hõmitaw. Dotame, kuidas era-
pooletu lohtuõõim asja õõjustab.

A. N. — Reawas: Selle lohta, kui palju kuskil
metskonnas „Eesti Metsa“ tellijaid on, loodame and-
meid edaspidi awaldada, sest praegu tuleb tellijaid
iga päew alles ligi. Reawa metskonnas on seni a i-
n u l t k a t s tellijat: asjaajaja ja üks metsaavaht;
siiski ei ole see metskond weel see „kõige ajast maha-
jäänum metskond“, nagu teie arwate, sest jahjõks lei-
dub metskondi, kus õõhtki tellijat pole. Sellest edas-
õõidi pikemalt.

Metsa- ja jahimehed!

Rutake «Eesil Metsa» tellimistega. Nii kaua kui tagawara jatkuu, saawad
kõik aasta tellijad Metsa- ja jahimehe kalender-käsiraamatu tasuta kaasa.

Wäljaandja: Eesti metsateenijate ühing.

Wastutaw toimetaja: A. Retze.

Tallinna Eesti Kirj.-õõ. trükikõõa, Pilti kõõ. 2.

Metsamaterjalide oksjon.

Suusõnalisel enampakkumisel müüakse 4. aprillil s. a. kell 12 päewal Rakwere wallamajas, Rakweres:

1) Püssi metstkonnas Oandu-Koolma jõe ääres asuwad umbes 3420 okaspuupalki, umbes 47082 kantjalga, 4 üksuses, alghinnaga 32 mk. kantjalg.

2) Kohtla metstkonnas, Ojamaa jõe ääres asuwad umbes 684 okaspuupalki, umbes 7045,5 k.-jalga, ühes üksuses, alghinnaga 32 mk. kantjalg.

3) Paaswere metstkonnas, Wenewere jõe ja Awinurme parwetamiskaanali ääres asuwad umbes 2814 okaspuupalki, umbes 29045 kantjalga, ühes üksuses, alghinnaga 26 mk. kantjalg.

a) Sealsamas asuwad umbes 870 okaspuupalki, umbes 16364 kantjalga, ühes üksuses, alghinnaga 30 mk. kantjalg.

b) Mitmesugustes wahtkondades asuwad umbes $253\frac{3}{8}$ kantsülda 1 meetri pikkuseid paberipuid, ühes üksuses, alghinnaga 2300 mk. kantsüld, ja

c) mitmesugustes wahtkondades asuwad umbes $377\frac{2}{12}$ kantsülda kuiwi küttepuid, ühes üksuses, alghinnaga 2020 mk. kantsüld.

4) Gorodenko metstkonnas:

a) Permisküla parwetamiskaanali ääres asuwad umbes 3021 okaspuupalki, umbes 9420 kantjalga, ühes üksuses, alghinnaga 20 mk. kantjalg.

b) Sealsamas asuwad umbes 4096 okaspuupalki, umbes 45090 kantjalga, ühes üksuses, alghinnaga 30 mk. kantjalg.

c) Borownja parwetamiskaanali ääres asuwad umbes 90 okaspuupalki, umbes 1286 kantjalga, ühes üksuses, alghinnaga 30 mk. kantjalg.

5) Pagari metstkonnas:

a) Wõhma wahtkonnas asuwad umbes 45 okaspuupalki, umbes 387 kantjalga, ühes üksuses, alghinnaga 11 mk. kantjalg.

b) Kontsu wahtkonnas asuwad umbes $45\frac{11}{12}$ kantsülda küttepuid, ühes üksuses, alghinnaga 1620 mk. kantsüld.

c) Dobrino parwetamiskaanali ääres asuwad umbes 3648 okaspuupalki, umbes 10405,5 kantjalga, ühes üksuses, alghinnaga 20 mk. kantjalg.

d) Sealsamas asuwad umbes 1888 okaspuupalki, umbes 19931 kantjalga, ühes üksuses, alghinnaga 29 mk. kantjalg.

e) Sealsamas asuwad umbes $25\frac{3}{12}$ kantsülda küttepuid, ühes üksuses, alghinnaga 2725 mk. kantsüld.

g) Kontso parwetamiskaanali ääres asuwad umbes 75 okaspuupalki, umbes 799 kantjalga, ühes üksuses, alghinnaga 25 mk. kantjalg.

Pakkumisest osawõtjad on kohustatud enne pakkumise algust ajutisele oksjonikommisjonile 10% pakutawa üksuse alghinnast kautsjoniks sisse maksma. Lähemaid teateid müügiletulewate materjalide üle saab metsade peawalitsuse tööstusosakonnast, Wiru maakonna ja kohalikkudelt metstkonna metsaülematelt.

Metsade peawalitsus.

Kasepakke

ostab Aktsia-Selts

A. M. LUTHER

TALLINNAS,

ka väiksemates partiides, franko laia- ja kitsarööpalise raudtee jaam. — Pikkus $8\frac{1}{4}$ jalga, jämedus 8 tollist ülespoole, terwed, sirged ehk vähese ühepoolse kõverusega. Oksad ainult terwed ja mitte üle 2 tolli lubatud. Punane kõwa süda lubatud pakude juures kuni 10 tollini — 3 tolli läbimõõduga, pakude juures üle 10 tolli — 4 tollini.

Järelepärimistega pöörata aktsia-selts A. M. LUTHER'I kontori, Tallinnas, Suur Pärnu maantee 27, ehk järgmiste esitajate poole:

K. Wahl, Wiljandis, Hiire tän.,
Ormessoni maja krt. 3.

Konrad Uexküll, Pärnu, Pikk t. 9.

R. Dietenberg, Wõru waksal,
Waglaraua maja.

O. Lemm, Tartu, Aia tän. 28, k. 3.

J. Müllerhof, Püssi jaam.