

FESTIMEIS

№ 21/22. Nov. 1924. a.



A.-S. „SILVA“.

Tallinnas, Merepuiesteel Nr. 17.

Telef. kontoris 9-29, 13-80, kaupluses 18-09.

Metsaosakond 13-20.

Telegrammi - aadress: TALLINN — SILVA.

**Soovitame rikkalikus walikus
kuiwi hõweldatud ja hõweldama-
mata**

kuuse- ja männilaudu,

**kuiwi tamme-, saare-, jalaka-,
kase-, lepa- ja haawalaudu.**

Ümmargusi ja kanditud

palke,

kõigis nõuetawates pikkustes ja jämedustes.

Ümmargusi ja saetud

latte.

**Saeweskis wõetakse jälle wastu ja täidetakse
rutuliselt igasuguseid tellimisi. Ostame iga-
sugust metsamaterjaali piiramata arwul.**



Metsa- ja jahiasjanduse ajakiri.

Toimetuse ja tallituse:
 Tallinnas, Metsade peavalitsuse juures.
 Telefonid:
 Wastutaw toimetaja 29-78.
 Asjaajaja 12-75.
 Address: liht- ja rahasaadetistele:
 Ajakiri „Eesti Mets“, Tallinn.

Tellimise hind:
 Aastas Mk. 300.—
 Poolaastas 165.—
 Weerandaastas 85.—
 Õksik number 15 mk.
 Väljamaale 400 marka aastas.

Kuulutuste hind:
 1/1 lehekülge Mk. 2000.—
 1/2 lehekülge 1000.—
 1/4 lehekülge 500.—
 Tekstis ja kaanel 50% kallim.

Nr. 21/22.

1. november 1924.

4. aastakäik.

E. metsateenijate ühingu Sagadi osafond.



Pohemalt paremale istuvad: J. Laupmann — metsnik; M. Kaldenberg, asjaajaja — osafonna sekretäär;
 V. Ehet — metsfüülem; E. Uustal, abimetsfüülem — osafonna esimees; M. Pärt, abimetsfüülem — osafonna
 kassahoidja; J. Gõez — metsnik.

Soome metsateadlaste ringreis Eestis.

D. Daniel.

13. sept. jõudis salt Soome metsateadlasi Tallinna, et paaripäevast reisi Eestis metsadesse teha, nende koosseisu, seisukorra, endiste ja praeguste kultuuridega tutvumiseks. Et sõidust osa võtma pidi ka Soome metsade peavalitsuse juhataja prof. Cajander, kelle soov oli ülikooli õppemetsaomaga tutvuneda, siis määrati lõpuliiklult kindlaks järgmine reisirada: Tartust sõit autodel läbi Raagvere, Ahja, Moisekatki metsade Raatre-Perawalla ülikooli õppemetsaonda, kus õbb peatuda, ja järgmisel päeval sõit läbi Rääpina, Rahtwa, Bertora, Wõru ja Sõmerpalu metsade õfets rongiks Tartu tagasi. Kuid prof. Cajander'it takistasid kahjuks kaasa sõitmast eelarwe läbi-rääkimised riigikogus.

Tallinnas oli külalistele korraldatud jahtimeeste seltsi ruumides vastuvõtmine, millest osa võtsid põllutöminister Kerem, metsade peavalitsuse juhataja J. Rosen, peavalitsuse osakondade juhatajad ja inspektorid. Külalisi terwitasid: wabariigi walitsuse nimel M. Kerem, metsade peavalitsuse nimel J. Rosen ja metsaülemate ühingu nimel M. Nuksmann.

Külalistele oli tarwitamiseks antud erimagamismagun, millega nad Tartu ja sealt tagasi Tallinna sõitsid. Saatkaks oli Tallinnast peale, loogu tee, metsainspektor M. Nuksmann. Tartus ühinesid kohalik maakonna metsaülem Eihle ja D. Daniel, kes külalisi Tartu jõudmisel ülikooli õppejõudude nimel terwitas.

Peale lühikest tähtsamate kohtade waatamist linnas ja Toonemäel sõideti Ruumja kaudu Raagvere metsa, kus endise ja wiimase aasta kultuurisid, wana metsa ja ratelanki waadati. Siin läks juba üks auto rikki, nii et Tartust uus järele telliti, mille läbi paaritunniline wiitutus tekkis. Peatuti weel Ahja metsas, kus wana metsa ja hüttekomitee lankidel uusi kultuurisid waadati. Et paaril korral weel autodel kummitid lõhkisid, tuli teel weelgi wiitutus, nii et Moisekatki metsasid ahnult läbisõidul waadata saadi.

Moisekatkis wõeti rutuga etnet, waadati mõisa majapidamist ja jõuti kella 5 paiku

ülikooli õppemetsaonda piiridesse, kus metsaommas wiitw ülikooli rektor prof. dr. Koppel ja õppemetsaomataja prof. Mathiesen külalisi wastu wõtsid. Elawas mõtetewaheluses käidi mitmed metsaomad läbi ja jõuti widewikuks Järwefelja jahimaja, kus õfforterid walmistatud olid. Shtulauas terwitas prof. Koppel Soome külalisi pikemas kõnes. Oma wastuses toonitas dr. Selander, et Soome metsamehed liigutatud on lahkusest, mis neile Eestis osaks on saanud. Konjul Westerrinen awaldas lootust, et Eesti metsamehed warsti Soome metsasid külastawad.

Järgmisel hommikul oli seltskond warakult jalul. Waadati õppemetsaomata taima-aeda ja sõideti mõni werst metsa mööda, hurwitawatel kohtadel lühikest aega peatudes. Hommikueine lõpul andis prof. Mathiesen lühikese seletuse õppemetsaomata seisukorra, minewikutööde ja tulewikuwastuste üle, siis asuti autodele, kõlas soomlaste kolmekordne „eläkön“ ja edasi läks ühine sõit Rääpina poole. Meeksis ühinesid seltskonnaga Wõru maakonna metsaülema abi Nenn ja Rääpina metsaomata metsaülem Timberg. Peatuti mõni minut Rääpinas ja käidi paberimabrikus, siis läks sõit edasi läbi kena Friedholmi metsa ja sealt Rahtwasse, kus metsaülema abi Teiloop'i juures eine walmistatud ning Drama metsaomata metsaülem J. Raig ja Bertora metsaomata metsaülem M. Miti külalistele wastas olid. Waadati liigdalolewat „laewametfa“, kust lohtadele mastipuid antakse. Eine lõpul andis D. Daniel lühikese illewaate Wõrumaa metsade kohta.

Edasi läks sõit läbi Rahtwa, Bertora ja Kwiküla metsade Wõru poole. Autokummitide lõhkemise läbi tekkis paaritunniline wiitutus, mille tõttu Sõmerpalusse sõidust loobuda tuli. Wõrus wõeti ruttu „Küttide kodus“ kohakinnitust, weel lühikesed terwitused, mille peale soomlaste wägew „elagu Eestis“ kõlas ja reis algas Tartu poole. Et wõimalikkude üllatuste eest hoiduda, wõeti Wõrust weel üks auto tagawaraks ühes. Kuurwalguses mööbus Lilleorg ja ka Maidlast jõuti õnnelikult mööda, siis aga peatus

Soome metsamehed ülikooli õppemetskonnas.



1. metsaülem L. Profeldt; 2. Dr. A. Helander; 3. metsaülem K. Enbom; 4. metsaülem J. Lindfors; 5. metsandusnik W. Toijala; 6. metsandusnik M. Pekkala; 7. abtmetsaülem R. Mäisberg; 8. direktor T. Paawonen; 9. metsaülem W. Lindholm; 10. prof. N. Mathiesen; 11. konsul G. Westerinen; 12. inspektor A. Nulsmann; 13. insener A. Oksala; 14. üliõpilane J. Ruuse; 15. metsaülem E. Wilkman; 16. dotsent D. Daniel; 17. rektor H. Koppel; 18. metsaülem Elund; 19. Tartu maakonna metsaülem W. Sihle.

jällegi üks auto: midagi oli rikkis. Soomlased paigutati referwantosse, kuna oma-mehed wigase auto juure jäid. Juhil läks siiski korda mõne aja järele autot käima panna ja Tartu ligidal jõudsid mahajääjad teistele järele. Seal juhtus veel peatus: tee pööris kiivteelt põllule ja viimane auto külalistega ei saanud järsku pööret teha. Lõpuks õnnestus manöver ja parajasti enne rongi tulekut oli kogu seltskond Tartu waksalis koos. Veel wiimased terwitused, käepigistused ja külalised

weereid Tallinna poole, et sealt järgmisel hommikul Helsingi sõita.

Jutuajamisel selgus, et Soome metsateadlased oma reisiga kõigiti väga rahul on. Nende otsuse järele on Eesti metsad tihedamad ja kasvus paremad kui suurem osa Soome metsadest, mille põhjuseks maapind ja kliimaulud. Autsuti Eesti metsamehi tulewaks surweks Soome metsadesse ja awaldati lootust, et mõlema naaberrahwa metsameeste pere üksteisega ligemalt tutvuneb.



Metsaasjandus.

Pildid kodumaa metsadest.

P. Reim.

9

Peale loomuliku uuendamise ajal tehtud tööde on Eõmerpõlu metsandikus mõndagi tehtud ka wõõramaa puude kasvatamise ajal. Ka need katsed on alles Bergmanni poolt alatud ja seepärast veel wara nende tagajärgedest rääkida. Muuseas on katsete igasugusele maale (kuivatatud soo, liivandõmm, wärskle metsamaa jne.) wälja istutatud wähesel määral Duglasi kuuske (Pseudotsuga Duglasii) ja lehisleid. Taimed aias on praegu veel hulk wäljamaa puujelsktsid, mis alles wäljaistutamist ootawad. Nii esinewad siin peale harilikud tammed, saarte ja õunapuude:

Quercus coccinea. — Kats korda ümber foolitatud — 2 m. kõrgused taimed. Näib palju priiskemalt kasvawat kui meie harilik tamm.

Quercus rubra taimed on eelmisest wähemad.

Prunus serotina. — Tuntud kui wäärtslik mööblipuu. Omal ajal soovitati teda kaswatada männimetsade all alusmetsana. Kuni 2 m. pikkused taimed.

Abies Nordmanniana — foolitatud taimed.

Abies concolor. — Wiitina mõistast 14 a. eest wäikseste taimedena toodud. Wedamise ja ümberistutamise tõttu põdema jäänud. Toodud 100 taimest on 9 alles, teised on surnud.

Pinus cembra — omast jeemneist kasvutatud ilusad taimed.

Fagus sylvatica f. purpurea — 2 m. kõrgused, sõja ajal kannatanud.

Salix vitulina ja *S. amygdalina*. *Populus canadensis*. — Seda on ka mitmele poole metsa istutatud. Suuremalt jaolt aga metsas kitsede poolt ära kooritud ja selle tagajärjel surnud.

Taimed on juba üle 20 a. wana ja tema ääres kasvamas veel esimestest taimedest wõrsunud *Larix sibirica*, *Larix europaea*, *Pinus Strobus* — (ainult ükksid veel terwed, suurem jagu aga *Peridermium*

strobi õhwrisk (angenud). *Abies balsamea* — (selle all on esile tulnud warisenud jeemneist õige intensiivne järelkasw), ja üks eksemplaar *Abies taurica* — (20 a. ümber wana).

Palju hurwi pakub ka Järwera mõisa juures, Wagula järwe kaldal olem linnupark — s. o. kohedal huumusmaal kasvaw wana must lepamets lopsaka taimestikuga ja rikkaliku põõsarindega. (Taimedest esinewad nõgesed, angerwaksad, *Mercurialis peremris*, inimese kasvust kõrgemad sõnajalad: *Strutiopteris germanica* ja teised). Endise mõisaomaniku poolt on jäetud koht oma looduslikku seisukorda selleks, et siin wanades õõnsates puudes wõiksid aset leida igasugused laululinnud.

Katsel on aga ka sellele maale wälja istutatud mitmesuguseid puud. Nendest kõige paremini nätwad kasvawat ainult kodumaa saared ja kuused. Ameerika saar ei näi selle maaga sugugi rahul olewat (kõwer). Kuused, mis siia istutatud, on toodud kõige kuivemalt liivamaalt, olles arwamisel, et need sarnasel niiskel ja rammusal maal ei kasvaks. Ometi on aga kuust sarnase suure hüppe äärmusest äärmusesse hästi üle elanud.

Ka har. tammed on siia istutatud, kuid hitred on nad alati warsti peale istutamist häwitanud (juurteist koorre ära närinud). Hiirte rohkus (rohune maa) teebki wõimatuks siia tammesid üldse istutada.

Uudisena olt mulle ka wõte, millega Bergmann kaasa attab saarte kasvule: Noaga lõtkab pikuti puud, puu sileda koorre (kambiumi mitte punktudes) nii pikalt, kui seda tegema ulatab, lõhki. See pidawat edendama puu jämeduskaswu, sest pak sile koor on muutdu nagu wõruna puu ümber ja puu ei jaksu seda jämeduskaswule wastawalt laiali suruda. Wagula järwe ääres oli rohkesti sarnaste koorahaaradega lopsaka kasvuga 15-aastaseid saari. Sarnane wõte pidawat hea olema mitte ai-

Pildid kodumaa loodusest.



Linnujärw Iirte mäe ees.



Wana Irbošta alew.

nult jaarte, waid ka teiste puuseltide (näit. tammed) juures, millel nooreas sile poor.

Nimetada wõiks weel ala, mis Sõmerpalus tähelepanu osaliseks saanud. See oleks metsa ilu (esthetika) eest hoolekandmine ja metsa mitmekesisemaks tegemine. Kwarraali nurkadele ja teede ääre on alles jäetud (raismikkudel) ühikuid kähwaraladwaga mände. Teelahkmetele ja samuti kw. nurkadele on istutatud wäljamaa puud

(iseärants Pinus cembra). Hoolt on kantud sihtide ja teede eest jne.

Ühikelt wõttes olid need 2 päewa, mis mööda saatsin Sõmerpalu metsandikus, huiwawamateks kogu ringreisi ajal ja seda iseärants seepärast, et tundus, nagu peegelduks siin terwikuna kogu modern mehfateadus. Wähe retseptie, üldreegleid — rohkem tähelepanekuid ja kohalikkudele oludele kohanemist!

Metsamaade soostumisest ja kuiwatamisest.

J. Kult.

2

Tutwunedes lihtidalt soode tekkimise protsessiga, tähtsaks enesest küsimine, milles seisawad siis need põhjused, et meie soid loeme kõlbmata maade hulka ja mis sugused wäljawaated on nende kasutamiseks? Nagu ülastoodud andmed madalsoode kohta näitawad, on nad taimedele tarwilikkude toiduaiuete poolest küllalt rikkad, aga omelt ei kaswa seal kasulikkud kultuurtaimed eht kui kaswawad, siis on nende kasw waewaline ja ajajooksul tõrjutakse nad täiesti wälja sootaimede poolt.

Üks peapõhjusest on siin üleliigse wee rohkus, mis omalord halvawalt mõjub maa füüsilistele omadustele. Füüsilised omadused, nagu mullakorra paksus, kohevus, wee ja õhu liikumine mullas, soojuse wastuwõtmine, edasiandmine ja kinnihoidmine jne., ühes taimedele kätte saadawate tarwilikkude toiduaiueteaga määravad ära maa produtseerimiswõime. Soomaade juures puuduwad kõik need omadused peaaegu täiesti ja neid wõib luua ainult inimese wahetsegamise läbi. Sedajama wõime ka konstaterida maa keemiliste omaduste juhtes, sest wiimased olenewad täiesti esimestest. Nagu ülal tähendatud, on kõigi pahede aluseks soomaade juures üleliigne wee ja selle kõrwaldamisega tulebki alata soomaade parandamise juures. Maade kuiwatamisel tuleb peaaegjalikult tegemist teha kahe küsimusega: 1) alla lasta soowitawa sügawuseni põhjavee ja 2) kaitsta

meltoratiimpinda wälkiste põhja- ja sademetemete eest.

Wälkiste sademetemete kõrwaldamiseks, kui nad on pärit kõrgematest kohtadest kui kuiwatuse alla kuuluw maa-ala, tarwitakse niinimetatud äärefraawe, kuna põhjavee juures nad igalord oma sihti ei saawuta. Niisama wõiks neid äärefraawe tarwitada metsa kaitseks soo eest seal, kus mõnesugustel põhjustel ei ole wõimalik suuremaid soode kuiwatamistoid ette wõtta. Põhjavee ärajuhumiseks tarwitatakse peakraawe, mis läbi lõikawad meltoratiimpinna madalamad kohad — soo alguse, ja nad peawad wälja saewatud olema kuni mineeraalpinna. Otstarbekohaselt walitud peakraawide mõju on nii suur, et metsamajapidamises sageli ei ole tarwis wähemaid harukraawe sademetemete ärajuhumiseks, sest sademeteweel on suur tähtsus puude kaswule ja parem on, kui ta imbub läbi mullakihi, kus juured asetuwad ja ära juhitakse ühes põhjaveega.

Selleks, et kraawiwõrku otstarbekohaselt teostada ja rajada, on tarwis põhjalikult kohapeal tutwuneda kuiwatuse alla kuuluma maa-ala iseloomuga. Tuleb ette wõtta loodimiskäite. Weekogudes, kust kawatsetakse wett ära juhtida, tuleb selgitada weepinna seisju kõrgus suurwee ajal ja suwekuudel; soomaadel ära wõtta turbarorra paksus, tutwuneda maapinna koosseisuga ja soostumisprotsessi põhjustega. Warus-

tatud plaani ja eeluurimiste andmetega võib asuda kuiwatuse-projekti kokkuseadmisel. Metsaga kaetud maa-aladel on kuiwatustava kokkuseadmine tšäärnis raskestatud, sest siin puuduvad reljeefplaanid ja nende valmistamine on seotud suurte raskustega. Uue kraavivõrgu valikul metsas tuleb arvestada olemasolevate veejooksukohtadega, maareljeefiga, loodimisandmetega, olemasoleva ja kavandatava teedevõrguga ja kvartaalivõrgudega.

Metsamaade ja soode kuivatamisel tarvitatakse peaaesjalikult lahtiseid kraave. Nende sügavus on enamasti soovitavast põhjavee kõrgusest (metsas 1 m. kuni 1½ meetrit) ja sambalorra paksusest. Kraavide laiuse projekteerimisel tuleb silmas pida meelekohust, mida kavandatavate neid mööda ära juhtida, maapinna koosseisu ja kraavi sügavust. Metsamaade kuivatamisel ei ole tarvis tšäärnis tihedat kraavivõrgu, siin on erilise tähtsusega peakraavid üleliigse veerajustamiseks madalamatelt kohtadelt. Isegi soode kuivatamisel metsastamise otstarbel mõivad kraavide vahed olla 200—300 jülda ja tagajärjed on alati rahuldavad, kui kraavid hästi töötavad.

Gestis kui põllumajanduslikes riigis ei ole loota metsapinna suurenemist põllupinna arvul, küll aga on karta vastupidist mõju. Ainuke võimalus metsapinna suurendamiseks on — asuda soode kuivatamisega. Teine, mitte vähema tähtsusega tagajärg soode kuivatamisel on: maapinna produtseerimisvõime tõstmine, mis kohati kahtlemata mõrk.

Metsade peavalitus oma kalkulatsoonides mõtab aluseks aastase juurekasvuna 100 l.-j. ühe tiinu pealt. Peab tähendama, et see arv ei ole suur, aga ka sellel kohta tekitab kahtlus, kas ta tegelikult veel vähem ei ole. Vähemalt niipalju, kui mul korda läks 1928. a. Bastemõtta metskonnas sellel alal andmeid koguda, on keskmine aastane juurekasv märksa vähem, ja teeb välja umbes 60 l.-j. tiinu pealt üle metskonna arvates. Olen arvanud, et vähemalt ¼ meie metsadest ei anna nende kasutamisel ühe tiinu pealt üle 25 l.-j. mahsi, küll aga langeb ühikuhulgal juhutamisel see arv mõnes metskonnas kuni 10 l.-j. Kuna metsa kasvatimise parandamise juures

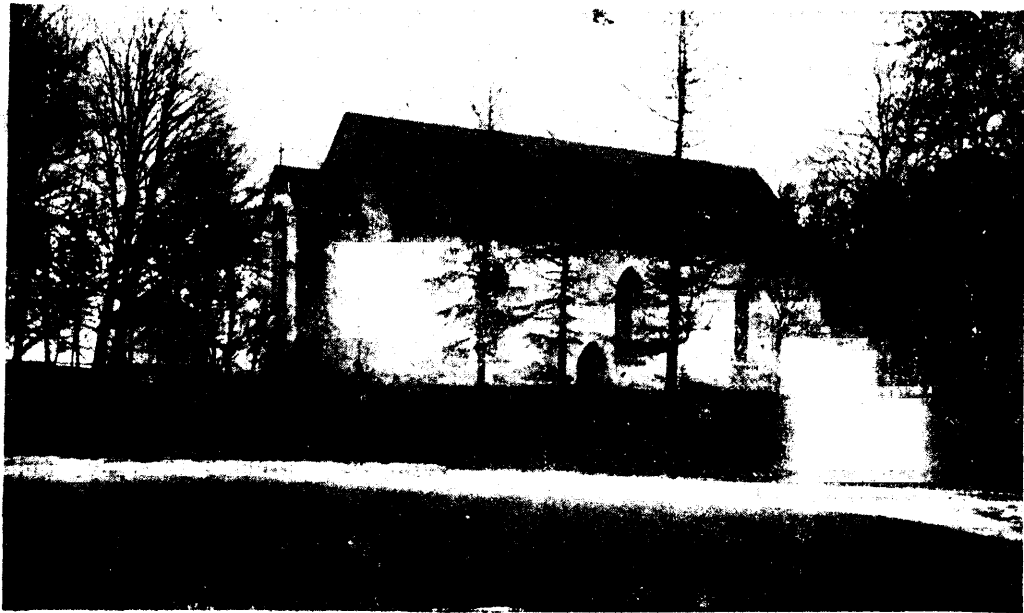
mõistmine meie alati loota ühe tiinu pealt puude tagavara kuni 50 l.-j. praegumatsvate raieringide juures.

Nii näeme, et meil metsa kasvatimise paranduse juhtes on palju veel ära teha, ja esimeses jões just maa-kuiwatuse alal. Vähe on sellest, et meie igal aastal külvame ja lõikame, tarvis asuda ka metsa ravitsemisele ja kasvatimise parandusele, sest viimased ei parane enesest, vaid halvenevad iga aastaga. Külvid ja istutamised, mis igal aastal tehakse, ei anna soovitud tagajärgi ja vahel isegi ei tasu teatud kulufidki. Krediidid ja vastava tehnilise tööjõu puudusel on meil metsa kuivatamistööd vähe tehtud ja nad kannavad rohkem juhuslikku iseloomu. Metsailemad ja nende abid on doormatud järjest kasvava kantsleittööga ja pääsevad harva metsa. Uute kraavide kaevamist toimetatakse metsavahtide ja metsnikkude näpunäidete järele ilma kindla kava ja plaanita. Ei ole tähtis, et on kaevatud nii ja nii palju versta uusi kraave, kui need kraavid ei täida oma ülesannet ja ei tasu nende peale väljaantud juurmasid. Meie krediit maaparanduse alal on piiratud ja sellepärast tuleks püüda iga marka kasulikumalt ära tarvitada, aga see on võimatu ainult siis, kui metskonnas maaparanduse tööd tehakse kindla kava järele, kus oleks üles mõeldud tööde järjekord ühes vastavate plaanide ja profiilidega.

Metskonnades, kus suuremad kraavitamistööd ees seisavad, tuleks maaparanduse kavade pikema aja peale kokku seada ühes olemasolevate teede paranduse ja uute teede ehitusvõrguga, kavade vastavas komisjonis läbi vaadata ja siis lubatud krediitide piires järk-järgult selle teostamiseks asuda. Praegu kinnitusele saadetakud eelarved ja profiilid ei kindlusta sugugi krediidid otstarbekohast kasutamist ja ravitamist. Muudugi käib suuremate loodistööde tegemine ja kavade kokkuseadmine praeguse olukorra juures metsailematel üle jõu ja sellepärast oleks soovitatav, kui need tööd tehaks vastavate eriteadlaste poolt. Metskonnades, kus maaparanduse töid vähemal arvul ette tuleb, saavad valimis kavade kokkuseadmisega ka metsailemad ja nende abid, ainult kava kinnita-

Kodumaa pildid.

Foto Ruffi.

*Tornita kirj Wigalas.**Wana Jäbošta kindluse waremed.*

mise komisjonist võiks hüdrotehniker osa võtta, kava kohapeal enne kontroleerides.

Kui kuiwatustööd metsas otstarbekohaselt, findla kava järele tehakse, ei jää tagajärjed kunagi ibumumata nii metsa kasvu suhtes kui ka soomaade metsastamise võimalustes ja tasuvad kuivatusega seotud kulud mitmekordsest. Seda tõendavad tehtud maaparaandustööd Düsu, Rõpu ja Kästrepää valla metsades, kus nii mõnedki tuhanded tiinud soomaad on muudetud kõlbulikuks metsamaaks, mis nüüd kuni 30 t.-f. maassi tiinu pealt annavad. Isegi samblaste kuivatamisel on märgata, kuidas endised kitud soomännid sirguvad puudeks, nende juurekajav on märksa tõusnud, mis iheäransis selgesti silma paistab puu analüüsi juures. Soode metsastamise katseid on palju tehtud Saksamaal. Nii kirjeldab H. Schreiber tema poolt väljaantud ajakirjas „Österreichische Moortzeitschrift“ — 1909. a.

Saltburi ümbruses olevat head segapuumetsa „Leopoldskroner Moos“, mis asub 4 meetri sügavusel samblaste pool, kus kraavid olid eialgul kaenatud 3 m. sügavad. Nii sama ilusaid männi-, kuuse- ja kase-segаметji leiame madalpool „Dachauer Moos“, Baieris, kus samblaste kohati ulatub kuni 4 meetrini.

Väljamaa kirjanduses leiame aga ka näiteid, kus mõnesugustel põhjustel samblaste metsastamine ei ole tagajärgi annud, iheäransis seal, kus samblaste liig sügav.

Meie kliima tingimustes soodel, kus turbokord paksem ei ole kui 1 meeter, võib kindlasti ajuda soode metsastamisele, kui on võimalust põhjaveet parajale sügavusele alla lasta.

Kuiwatades soid, teeme meie nii rahvamajanduslikult kui ka temisehoidlikult töös- ti kasuliku ja tarviliku tööd ja kindlustame seega ka oma metsade olemasolu.

Saaremaa kadakaväljad.

E. Schabat.

Saare maakonnas asuvate talude karjamaad võtavad enese alla praegu üle 25.000 tiinu maad, mille reljeef lainetaolist iseloomu kannab. Nõik see maa, mis enamasti paar silda merepinnast kõrgem, on kaetud kõhna rohukamaraga ja üksikute kadakapõõsastega. Et Saare maakond pealmise filuuri piirkonnas asub, koosneb maapind peaaesjalikult paekivipruugist, kruusast, jami- ja liivasegust, millel kõrgemates kohades puudub mustrus; madalikud aga on kohati rabastunud ja kaetud paksema toreshuumuse kihiga.

Et need „karjamaad“ pikema aja jooksul on kujunenud metsa alt, seda tõendavad endisest metsast järelejäanud kadaka- ja kohati sarapuupõõsad, peale selle ka üksikud männi-, tamme- ja kasekännud, mis siin leitud, ja viimati need metsad, mis praegugi veel nende karjamaadega ihtlastes kohades kasvavad.

Sellepärast võib neid karjamaid kolme tüüpi jagada:

1) männi-tamm- ja kasekännud, kõige kõrgemal põlluterrasil;

2) tamme-tamm- ja kasekännud, üleminekuhohtades põlluterrasilt luhaterrasile;

3) kase-tamm- ja kasekännud, madalamal luhaterrasil.

Saare maakonna põllupidajate maksustamise iseloomu järele otsustades, on nende karjamaade kujunemise ajalugu järgmine olnud:

Etsteniivne majanduslaad sundis põllumeest kõige laiemal ulatusel kariloomade väljasõõtmisele, mille tagajärjel metsades kõigepealt hävitati maapinda kaitsev alusmets ja järelejäi. Pärast viimaste kadumist harvenes wanadusega emamets ja tema valgendikkudes ning lagendikkudes algas peale karjatamise ka heinaniitmine. Nii muutus endine mets n. n. „heinamaa-metsaks“. Ühes heinaniitmisega testis siin vahetpidamata edasi metsa „kasutamine“, mille uuendamiseks muidugi mingisuguseid abinõusid ei tarvitatud; selle vastu aga lasti kariloomi ja eriti just lambaid kõiki juure- ja kännuõõsusi, mis maharaiatud puude ajemele ilmusid, ära hävitada.

Pärast viimase puu maharaiumist jäid kohapeale ainult kadakapõõsad, mis nii niitmisele kui ka karjatamisele senti on jõukalt vastu pidanud, olgugi, et ka nemad lammaste poolt iga aasta järjekindlast ära püगतakse, nii et nad enamasti mitte üle 1—2 jala kõrgeks ei kasva.

Sarnase halastamatu hävitustööga on maapinnalt kema loomulik kaitse ja kate rööbitud, mille igajärjel ka kõrvetama päikese ja kuivatama tuule mõjul viimati ka lõpsakat rohtu ei jõua kasvatada, nii et ka kariloomadel siin praegu mitte midagi enam leida pole.

Viimaseel põhjusel on ka majanduslike enesetaapmise tormijooks alanud riigimetsade — selle viimase päästekoha — peale, kus põllupidajad oma nälgasele karjale veel midagi saada loodavad. See on aga juba üleritlikline hädasoht, sest ühes metsa uuendamise võimaluse äramõtmisega metsamajanduselt ähvardab fogu Saare maakonda kõrbe saatus ja iga majanduse väljasuremine.

Praegugi annab Saaremaal metsa puudus ennast märksa tunda; puuduvad ehitus-, tarbe-, küttematerjalid ja, mis veel tähtsam, puuduvad kaitseseinad, mis meretuulele võiksid vastu panna. Sellepärast muutub iga harilik tuul lagedal väljal marutormiks, mis põldudele taimedele tarviliku niiskuse lühikese aja jooksul maapinnast välja puhub ja vilja kasvu võimaluse halvab.

Et ülal kirjeldatud oludel üleritlikline tähtsus on, oleks riigivalitsuse täielik õigus ja otsekohene kohustus seadusandlisel teel abinõusid tarvitusele võtta tulevikus veel suurema hädasohtu kõrvaldamiseks, seejuures karjatamist võimalikult vähe takistades.

Need abinõud oleksid järgmised:

I. Riigimetsades.

1) Kõik metsata raiestikud ja uuendamiseks määratud metsamaaosad ümbritsetakse lattaedadega kuni noore metsa 15 a. vanaduseni.

2) Püestikuoosad, mille täius 0,5 ja vähem, kus loomuliku järeikasvu ilmumine on võimalik, piiratakse samuti lattaedadega kuni järeikasvu 15 a. vanaduseni.

3) Karjatamine lubatakse ainult püestikus, mis 15 a. vanemad ja kus täius 0,5-st suurem.

II. Mõnustikudele planeeritud metsades.

1) Seaduses ettenähtud 3" jämeduse puude tasuta raiumine lubatakse ainult siis, kui need puud esitavad püestiku rõhutatud rinnet jämedama ja vanema valitseva rinde all.

2) Kui püestik on alles noor, okasp. umbes 20—30 a., lehtp. umb. 10—20 a., ja koosneb peaaesjalikult 3" ja peenematest puudest, siis on selle metsa tasuta maharaiumine ainult sel juhtumisel lubatud, kui käesolev koht otsekohene ja vahetpidamata juuritakse põllu- ehk heinamaa (kultuur? Toim.) alla.

III. Talude karjamaadel.

1) M ä n n i t ü ü b i, kõrgema põlluterassi karjamaadel, kus 100-aastase küpsusega männimetsa kasvatamine on võimalik, — 100:15=1/7 osa, piiratakse ümber hagudega läbipõimitud (lammaste vastu) lattaedadega; kohaliku taluadruga („seanina“) aetakse maod sisse, 2-süallaste vahega, idast — läände, s. o. risti lõunapäikese kiirtele, ja külvatakse 2 naela männiseemneid ühe tiinu wagudesse (1200 sülda, nii et umbes iga tolli peale üks seemnetera kurbub); iga 50 sülla tagant aetakse üks wagu põhjast lõuna ja külvatakse samuti täis. Koha peal leiduvad kadakat ei kõrvaldata, vaid jäetakse tulewiku männiku alusmetsaks. 15-nda aasta lõpul antakse esimene kultuurpind (1/7) karjatamiseks wabaks ja asutakse teise 1/7 kultiveerimisele jne.

2) T a m m e t ü ü b i üleminekukohtadel, mille tundemärgiks on siin kasvavad sara-puupõõsad, 150-aastase tammemetsa kasvatamiseks eraldatakse aedadega 150:15=1/10 osa; 2 sülla vahega tehakse järgmist segakultuuri: esimeses reas 3 sülla vahega, istutatakse taimetüüpi peenrast võetud 2-aastased tammekülwikud, teises reas külvatakse kuuseseemned adrawaosse, kolmandas reas jälle tamm ja neljandas jälle kuusk. Wabelduwate ridade wahel on a 2 sülda, tammerridade wahel aga a 4 sülda ja kuuseridade wahel samuti a 4 sülda, nii et ühele tiinule istutatakse a 200 tamme ja külvatakse a 1 nael kuuseseemneid. Üksküüb sara-puupõõsaid ei kõrvaldata, vaid jäetakse

kultuuride kaitses ning tulewiku sega-
puestiku alusmetsaks, — seejuures ainult
järele waadates, et sarapuu ei kataks kul-
tuuri oma alla, ja wiimastele wastowalt
rawitsemisega appt tules.

3) R a s e - t ü ü b i madalama luhaterrasji
karjamaadel, kuuekümmne- (60-) aastase küp-
fufega kasepuiestiku kaswatamiseks eralda-
takse aedadega 60:15=¼ osa; kasepuemnete
lennuajal (s. o. juuni-, juulikuus) 2 sülla
wahega läbtaetud waod kaetakse puude ot-
last mahaldigatud ja urwadega warustatud
peenemate otstega, arwates iga kase sam-
mu peale üks otstake, mille urwadest siis
seemned ise wagudesse peawad pudenema.
Kohapeal olevaid kadakaid ei kõrvaldata.
Selle tüübi osades, kultuuride wõimalda-
miseks, tuleb aga warem fraamwitamine lä-
bi wiita mee mahalaaskmiseks.

Talude karjamaadel ülalnimetatud abi-
nõude teostamiseks antakse riigi poolt lae-
nunaol wastaw hulk puuseemneid, taimi,
aedade ehitusmaterjale ja tasuta wastawad
instruktsioonid kohalikkude metsaametnik-
kude poolt, — kuna atamaterjali walmista-
mine, juurewedu, aedade ülesseadmine, wa-
gude sisseajamine, seemnete külmamine ja
taimede istutamine maaomaniku kulul sünni-
b.

IV. Riigi tagawaramaadel.

Wastawate seaduste andmiseni ja kohali-
ku rahwa huwi ergutamiseks asutakse riigi
kulul nende, plancerimise järele jää-
nud tagawaramaade kultiveerimisele, mis
ilma isearaliste eestkõrde tegemiseeta on lä-
biwiidawad.

Kohaliku riigimaadeülema andmete jä-
rele on Saare maakonnas tagawaramaid
kokku 2192,6 tiinu, neist:

1) tagawara-heinamaid = 1088,7 tiinu,

2) tagawara-karjamaid = 742,6 t.,
3) tagawara-romaid = 361,3 t.

Runa mereäärsetes, pillirooga kaetud roo-
maades tuleb waremalt katteid teha must-
lepaga, paju ja mõne teise puuseltsiga, —
luhaterrasjibeinamaid peaks waremalt
weeküllusest päästma, — on 742,6 t. karja-
maadel männikultuur praegu
juha wõimalik.

Seejuures olgu tähendatud, et peaees-
märkiis on ka siin maapinna ja klii-
ma parandamine, s. o. kompromisfi
loomine, — mis kohalikul rahwal ei wõtaks
ära tarwilikku karjatamise wõimaluse puu-
ridade wahelistel, 2 sülla laiustel, ribadel,
— ühes sellega kaitses kultuurpinda päi-
tesekiirte mõju eest ja kõike Saaremaad ma-
rutuulte eest.

Planceritakse lõpuks kultiveeritud karja-
maad rahwale, siis lähewad ühes sellega
siin kaswatatud metsad rahwa kätte üle, —
tehtud töö kulude tasu eest.

Umbkaudse wäljaarwamise järele oleksid
need kulud 1 tiinu peale järgmised:

1) 2 naela männiseemneid à 125 mf.	250 mf.
2) 1200 sülla wagude sisseajamine = 0,15 hobusemehe päewa	70 "
3) 1200 sülla wagude täiskülmamine = 0,1 jalamehe päewa	30 "
4) 50 f. lattaadabels: (arwates kultuur- pinna suurust ühes kohas keskmiselt à 15 tiinu) = 150 latti (3 f.—2") } nende walmista- 50 tehwaft (1 f.—2") } mists kaks jala- 50 witta } mehe päewa	600 "
1 t.-f. hagu	
5) Selle materjali juurewedu = 1 hobuse- mehe päew	450 "
6) 50 sülla pikkuse lattaaja ülesseadmine ja haoga läbipõimimine 1 jalani. päew	300 "
	Kokku 1700 mf.

Selle järele nõuaks 742,6 t. karjamaadel
männikultuuri tegemine ja sissepitramine
lattaataga 742,6 × 1700 = 126.200 mf.

Tahiasjandus.

Weel ford tinastusest.

O-n.

„Eesti Metsa“ käesolewa aasta 11/12
numbris waidleb lugupeetud Labora minu
kirjutuses („Eesti Metsa“ nr. 8 — 1924. a.)

ettetoodud tinastuse põhjuste üle ja katseb
neid ümber lükata.

Nähtawasti ei ole lugupeetud Labora aga

minu kirjutuse sifu küllalt parajasse raami paigutanud ja on sellepärast ka tinastust palju laiavalatuseks kätitanud kui mina.

Minu artikkel tahtis olla n. n. tinastuse-küsimuse teerajajaks ja sellepärast käsitasin temas ainult tinastuse algpõhjuheid, mis-suguseid võib ette tulla täiesti uue ja ideaalselt hoitava püüsi juures, kuna tinastuse-professi ennast mitte ei puudutanud. Ja veel — et paljudel jahimeestel tinastusehädade õige suureks on läinud ja et normaalne puhastamine enam ei aita, siis näitasin ka lõpuks abinõu, millega tinastuse hädad püüdist võimalik on välja saada.

Nii ei pööra lugupeetud Labora mingisugust tähelepanu poleerimise jälgede ja muude külmufestete peale ja otsib tinastuse põhjust tropi juures ja kirjutab:

„...nii jätab ka rohi põledes raua seinte külge kittainet, mille rasvatud tropp sealt peaks ära pühkima.

Suuremalt jaolt viib ka hea tropp eelmise laengu mustuse enesega kaasa. Aga siiski juhtub sageli, et mõnesse kohta raua külge kittainet peatuma jääb, millele järgmised laengud liha annavad ja kuhu vastu haavlid tina hõõruvad.“

Ei taha eeltoodule vastu väielda, kuid tekib järgmine küsimus:

Misjaguse raua õõnsuse saab tropp paremalt ära puhastada, kas täiesti sileda eht poleerimisjärgi ja -külmufestide täis olema?

Loomulikult sileda, sest tropp, püstitrohu gaaside ja haavli-laengu läbi kokku surutud, paisub viimase võimaluseni raua õõnsuse järele ja ei laske mustust seinte külge jääda. On aga rauaõõnsuses vähemaidki konar-lusi ja külmufestide, siis ei saa ka kõige parem tropp (ei ole tema ju nii elastiline) nende

ümbert kõike mustust puhastada, ja sellest oleks tinastuse alguseks küllalt.

Et just vähemgi külmufest, olgugi filmale mittenähtav, tinastuse põhjusteks võib olla, selleks toon väikeste näituse.

Paar aastat tagasi, olles jahil ja asudes jalgu puhkama, panin oma püüsi püsti ki-dura puuotsja najale. Mististi ei olnud see õks aga küllalt tugev, sest väheste aja pärast libises püüsi sealt maha. Oli tassist koljatust kuulda. Järele vaadates leidisin, et püüsi oli samblas asuwa kivi-keste peale kukkunud ja kolli neli rauda otsast parem-poolse rauda küljele väikeste nõõpnõelapea juuruse mõlgi jaanud. Seespool ei olnud aga midagi märgata.

Selle järeldusel hakkasin tähele panema, et just selle kohta ümber tinastus külge hakkas.

Oli palju waewa teda sealt välja puhastada.

Edasi eitab lugupeetud Labora asjaolu, et keset rauda, s. o. padrungi pesa ja tšhoki wahelisele ruumile, tinastus peale hakkab ja et tinaplekk alati ühe ja sama koha peal püsib, s. o. kui ära puhastatakse, siis sealsamas kohas uuesti tekib.

Kuid miks just?

Lugupeetud Labora, minu eelmist ja käesolevat kirjutust arvesse võttes, selgub, et tinastus üldse ilma põhjusteta tekkida ei saa.

Tähendab, kui on põhjused, mis soodustavad tinastuse tekkimist padrungi-pesa ja tšhoki wahelisel rauaõõnsusel, siis tekib sinna ka tingimata tinastus.

Loomulikult võib seesugusest kohast tina välja puhastada, kuid ta tekib uuesti ja just niikaua, kuni põhjused ei ole leitud ja kõrvaldatud.

Mida kõik huntide arwele ei kirjutata.

D. N.

Läinud aasta kewadepoole suwet olid Koerus rahwa keskel jutud liikumas, et kaht hunti siin ja seal nähtud. Ka teati jutustada, et mõned lambad, kes kesal söömas olnud, olid hundist maha murtud ja pooleni ära söödnud.

19. juunil l. a. umbes kella 6 ajal p. l. juhtus siin asja pärast metsaülema juures olema, kui forraga näeme metsa poolt ratsanikke tuhatnelja metstonna kantselid pooli kihutawat. Kihutajas tundis metsa-ülem K. wahtkonna metstomahil wanema

poja ära. Metšailemat silmates hiiüdis ratsanik juba kangelst: „Tulge appi, appi!“ Metšailem kohtus ja arwas, et poisi isaga õnnetus on juhtunud, kuid wiimaks saime noort kangelast nii kaugele waigistada, et suutis rääkida, et hundid olewat metšas isa karjast ühe wana lamba ja kolm talle maha surdnud.

Metšailem ühes abiga tõttasid ajawittmata piisjidega metša, miud, kangelst tulnud inimest, saatuse hoolets jättes. Mulle ei jäänud muud üle, kui asja õiendamata kodu poole minna.

Rädalat kolm-neli peale eelpool kirjeldatud juhtumist kohtasin metšailemat Tamjalu-Paide rongil ja hakkasin kohe pärima, kuidas hundijahht õnnestas. Metšailem silkitab oma halli habet, waatab mulle põrnitšedes altkulmu otša ja sõnab tigevalt:

„Pärgel wõtku neid huute ja hundijahhte!“

Minu pealetäimisel hakkab siiski wiimaks jutustama:

„Metša jõudes nägin, et noormehe jutustus siiski tõele wastab: üks talleke, peale jalgade, päris ära sõõdud, teisest pool weel järele, kuna kolmandal magu maha lastud, lamawad kõik ligistikkü maas, wana lammas aga natuke maad eemal mahamurtult, kuid muidu puintumata. Soolasin siis maaslamawad talled ja wana lamba tublisti sisse — juhtumiseks, kui ehk hundid tagasi tulewad, siis nende edaspidine murdmisehimu jäädawalt kaoks.“

Rädusid küll sissejoolatud talled ja lammas, kuid mitte huntide murdmisehimu, sest warsti peale seda olid nad S. wahtkonna metšawahil jälle ühe talle kiini pistnud, järele jättes ainult ühe jala.

Nüüd, paar päewa tagasi, olin ametiasjus S. wahtkonna metšawahi pool, kes mulle

uhkelt muirates seletas, et olewat hundi maha lastnud. Asi olnud järgmine: Selmise päewa wara hommikul, kohe peale karja metša ajamisest, tormanud meile mõlematele tuntud noor kangelane kirjaga koju: „Appi, appi, isa, kaks hunti karjas!“ Metšawaht annud pojale oma kaheraudse jahipiisssi, täskinud karja juure tagasi minna ja kui hundid weel alles seal, siis neile tuld anda; ise aga wõtnud kuulipiisssi ja joosnud käänatule ette, kus juba waremalt paar forda mudas hundi jälgi tähele pannud. Nimetatud kohale paarisaja samm peale liiginedes näinudki korraga hunti taha üle lagendiku minewat. Mees ruttu põlwe peale waha, piis palge ja annud tuld. Peale pauku langenud hunt ka tööpoolest kuulisti tabatult maha ja pannud juure häälega uluma, mispeale metšawaht weel teise paugu annud ja sellega lambamurdja täiesti wagaseks teinud. Peale seda hakanud õnnelik kiit oma saaki lähemalt silmitsema ja leidnud oma suureks imestuseks tapetud hundi kaelas laia nahkrihma wassplaadiga, kuid, kahjuks, nimeta. Peale seda näitas metšawaht mulle ka seda hundinahka ja kaelast leitud nahkrihma. Rahast, mis hundi omast palju pisem, wõis kohe koeranahka ära tunda. Oli ühe hundiwoera oma, misjuguiseid elukaid pea igal kolmandal kodanikul olemas.“

Eelpool kirjeldatud jutustusest ja kohtamisest läks jälle üle poole aasta mööda, kui uuesti metšailemat kohtasin. Küsimise peale, kas huute weel nähtud, wastas metšailem, et peale ebahundi tapmist ei olewat enam ühtki nähtud ega ka lambaid murtnud. Küll olewat aga weel nii mõnigi metšas hulkuw hundikoer, kes kitsesid taga kihutanud, mättasse pandud.

Wõitlus määruga.

E. K.

Ühel sügisõhtul kuulsin oma korteri ligdal metšas ägedat koerahaukumist ja läksin asja lähemalt waatama. Metša jõudes leidsin koera wihkses wõitluses määruga.

Määr, haruldajelt suur ja tugew loom, hoidis end tagumise poolega wastu suurt tamme, mille all ta nähtawasti tõrusid oli nojunud, kui koer teda leidis. Pea hoidis ta

koerale irewil hammastega vastu, ise wähest nagu siil häälitsedes, wähest tumedalt urisedes. Koer oli küll omasugustega alati kange kotlema, aga sellele metselanikule ei wõinud ta midagi teha.

Segasid enmast ka sellesse tülitse ja andsin määrale ligida maa pealt paugu. Isand määr sai selle üle nagu pahafets: raputas pead ja hakkas wõitluskohalt ära minema. Et mul Verdani süsteemi ühe padruniga jahipüüsi oli, mille padruniwäljalükkaja ei töötanud, siis ei saanud ma tühja hülsi ruttu wälja ja olin sunnitud määrale wabaduse andma. Kuid koer ei jäänud maha, waid hakkas uuesti kallale kippuma. Jõudsin ka järele ja andsin uue paugu, seeford jämedate

haawlitega. Seeford kustus määr. Andsin weel paar hoopü püüsillega ja arwastin jahisaagi käes olemat. Panin siis ka püüsi ära ja tahtsin määrä jalast kinni wõtta, et teda selga wõtata. Kuid enne kui seda teha juutsin, kargas määr maast üles ja kadus palju kuusetihnikusse, ära wiies loodetud jahikotimaha ja kaks laengut püüsirohtu ja haawleid.

Seletada wõib seda lugu sellega, et määr sügisel wäga raswane on ja rasw werd wälja joosta ei lasse. Hülgelütkide jutu järele juhtuwat seda ka hülgedega, et nad wintpüüsi kuulist haawatult kobe ei sure, waid ära põgenewad.

Mitmesugust.

1782. aasta juhatusfiri Liwimaa ja Saaremaa kroonumetsniffudele.

(Pilt tobumaa riigimetsadest ja metsawalitsenistest poolteistaja aasta eest.)

Weel olgu nimetatud kreisistal (maalonna wistlaal), selle kohusel oli walwata, et kroonu humid ei lamataks, et walituse määrusi täidetak, et kohutest asju dieti aetaks; kes ex officio piiritajamise juures pidi olema, selle ülesanne oli süüdistustega eistneda j. m. f. Maamõditjad (revisores). Neid oli wõrdlemisi palju. Nende ast oli waleluse all olemate piiride selgitamine. Nemad said kroonu poolt kindla palga ja pidid selle eest kroonumaadel eritajuta töötama.

Selleaegse metsawalitsemise iseloomust. Metsa müüke ei olnud. Ainult Pärnu ümbruses asuwate metsade kohta ei wõi seda kindlalt tēndada, sest siin olid weel erijuhitjad olemas. Metsa rajutajateks olid kroonumõitjad ja kroonutalupojad, kes nii ehitus- kui ka kütte-materjaali tasuta kuid ainult enda tarwiduseks said. Kümme aastat warem (Guppeli järele) wõisid kroonutalupojad teatud arwu puud ära müüa. Iga raiumise kohta pidi raiapilet olema, mis metsniku kätte anti materjaali wäljaweo puhul. Metstast wäljawee-
tam materjaal oli tempelkirwega märgitud. Raitapiletid ei kirjutanud wälja mitte metstaametnikud, waid metsta-
materjaalisaajad-mõitjad, olakt ka majanduswalitised. Raamatupidamine seisis selles, et raitapiletid metsniku poolt raamatusse kanti ning ära tähendati, kui palju keegi puud saanud. Arwestati palgid arwu järele ja puud wirn-sildade järele. Aruandeid nõuti üksainus kord aastas. Sellele siis ilati juure ka raitapiletid.

Metsade seisuford. 1782. aastani oli riigimetsades igalpool walit-rate. Metstast olid hõredad, igalpool oli arutu palju teeradastid, tuulemurd oli harilik nähtus ja laagripuud seisis koristamata. Metstast olid wabaks tallermaals tarjabele. Karjale parema toidu muresemiseks põletati metsti, mille järele lihawom rohi äwtas. Arwatawasti sündis põletamine juba sel ajal rohkem salamahhi, mitte päris lausa. Metstainstruktsioonid ja muus selleaegses metstastiranduses toonitatakse metstastirandemist. Tõepoolest olid juba sel ajal mitmed kroonumõitjad metstata, kuid üldiselt wõttes pidi metstaala wõrdlemisi juur olema. Põige suurem metsta laastamine sündis pärast Põhjasõda (harilik nähtus wilmasel ajal pärast suuri sõdastid, kus olakt lõpmatu arwu uusi hooned ehitada tarwis, olakt metstast aga sõja läbi kannatada saanud riigikassa täitmiseks kulud).

Rahelkateistkümnenenda aastajaja lõpul wõis ümberpöördukt mitte metstade laastamist, waid nende kaswomist oodata.

Puude koostelju järele wastastid selleaegsed metstast liigitandu praegustele metstabele; nimelt kassitatakse peaaesjalikult kuuse-, männi- ja lafemeisi, pärnadest on juurt kui alusmetstast, haawadest räägatakse kui metsta umbrohust. Tammemetstast puudusid juba siis wõid olid liig wähesel arwul eistatud. Üstitud tammid oli lehtpuu-metstades leida. Et need isearalke kaitse alla seati, siis wõib arwata, et ka üstitud tammid riigimetsades liig suurel arwul ei olnud. Ka Kuramaal oli laewaehitusmetstast tunnustatud tammemetsti kõigest kades metstonnas.

Wõne de st metsta kasutuswiisidest. Metsta raiuti peaaesjalikult ehituseks ja kütteks. Palju metsta läts aedadeks. See oli ajajart, kus hakati nõudma, et majad olgu tingimata liwirundamendil. Ka maja katusse juhtes oli isearanis teraw nõudmine, et wanaaegseid pilti laaste (Guppenspleisen) enam ei tarwitataks, selleks raitati liig palju puud. Wähema

lõhitud jelleaegsetest metsafasutustest olgu nimetatud: mesilastepidamine, jahipidamine ja ka täidajamine. Mesilastepidamine tunnustati nii 1782. a. instruktiooni kui ka 1804. a. Kuramaa metsaseaduse järele metsadele kahjulikust, põhjendades, et mesilaste arv on alati kõige paremad ja kõige jämedamad luusepuud mõetaks. Vanad mesilaste jäeti, kuid uute asutamine teelati täiesti. Kuramaa metsaseaduse järele teelati lastavate puude dõnistamine ära, kuid lubatakse vastava tasu eest mesilaste pakkimise puude oisa seada. Kõrgemad ainult talupoegade mesilaste, nagu näha, mõivad selle asjaga tegemist ei teinud või teid vähe.

Kahelkateistkümnenda aastajaja lõpul oli kodumaal tööstus juba võrdlemisi arenenud: olid klaasivabrikud, palju viinakõõle, vafelvalamistehaseid j. m. Viinakõõle töötaks tarvitati määratu hulga puud, Friebe järele umbes 450.000 lauslõuaga aastaks.

Ka selleaegne põllupidamisviis nõudis metsalt suuri ohvrid: milja tüüti las tüütele või hallapinnale. Kroonumõhjatel ja talupoegadel oli tüüte põletamine teelatud, kuna halla laastamine ehk tüüte põletamine lubatud oli. Rende lahe maaharimisviisi kohta selgitavaid teateid toob Poppel. Tüüte põletamise juures, mis maategemisel lohati praegu veel tarvitusele, weetakse haod hunnikusse, mille laugus tüütest sülla või paari pikkune; hunnikute vahel loovritakse maa ära ja sealt kaadud mättad laotatakse haohunnikute peale. Kui haugu põlema süüdatakse, siis põlevad tüütlasi ka rohu juures ära ja mättad pudenavad ära. Mõad tüüte tegemiseks saadi las laastatavalt nõmmelt või kanti mujalt kollu. Halla laastamine (Röbung) tehti selles, et mõhastil või mets maha raiuti ja puud kottubanemata laiali jäeti; kui need kottunud olid, siis süüdati põlema. Pärast lohistati põlemata siju ära, tüüti tergesti üles ja tehti kõige seeme peale. Vahel asetati maharaiutud haugu ribade viisi piltadesse hunnikutele, nende vahel tüüti maa üles, pärast, kui ühest halla servast üks hunnik põlema süüdati ja see osalt põlenud oli, weeretati terve hunnik üle ülestüütud maa järgmise hunnikuni või riidani jne.

Kroonutalupoegadel ja mõhjatel oli lubatud igal aastal ainult 1/2 osa mõhjamast hallana ära laastada. Saal esimese kolme aasta teistusel oli 5—8 seemet, tüütemaal aga 10—12 seemet. Juba sel ajal olid tüütlad häädled Rootsi teadlaste poolt, et maapind tüüte ja halla tüüte halvemats muutub. Teised tõendavad aga, et see maapinda parandab, sest vedaviisi olla juba mitu aastas talitatud, kuid saal olla itkagi hea. Seletati nimelt, et põletamise tüüte maa soojemats muutub. Rindel on, et liivastel pindadel, kus huumust vähe ja kus väljauhtumise protsess loomne poolest suur, põletamise läbi maapind tingimata turtavalt halvenes. Mujal mõis aga see vähem märgatav olla.

Metsafasuturi töödest. 1782. a. instruktioonis on ettekirjutus metsa küllida. Mõis arvata, et see juhatustirjas esitatud nõudmine osaltki täitumist leidis, las hästi või halvasti, seda on raske övustada. Juhatustirjas esitatud nõudmise järele peats need vanemad kultuurid peaaegu täielikult väljajäetud laialikult olema, kus igajaguised korrapärased read ja vahed puudusid. Seega omaid kultuurid aastate jooksul täiesti loomuliku metsahaabitus. Andmeid nende kohta mõis ehk Riita doome maade valituse arhiivist leida. Mõhjade peal tuleks neid kroonumõhja lähedustes övstada, Sgatahes pais-

tab, et Max Siverji poolt 1903. a. anteedi põhjal ette loodud andmed vanemate kultuuride kohta täielikult nõuavad.

Kultuuride tegemise juhatust lähemalt tähelepanes torlab silma haruldastel suur seemnetogu: ühe wafelmaa kohta üks ja weerand wafel oaspuuseemet, mis tüüti kohta ligi neli wafel wafel teeks. Kuid wafel nahkatas see ei olegi, sest järgnevalt 8-ist selgub, et seeme tüüte ja wafel puhastamata mõeti, seega oli nõudav seemnehull ehk ainult vähe suurem meie praegustest normidest.

Kõige seemet oli ette nähtud kõigest 1/2 wafel wafelmaa kohta, seega ennem vähe kui palju. Kõige kultuurid olid geomeetriselisel ülestüütud maale mõitid häid tagajärgi anda.

M e t s a k o r r a l d u s e s t. Kahelkateistkümnenda aastajaja metsakorralduse tööd tehti selles, et metsa üldpind geomeetriselisel ühesuurustel aastalantideks jaotati. Aastalantide arv võrdus raieringile.

Lääne-Euroopas oli sel ajal raiering launis väikene — 20—30 a. lehtpuude jaoks ja 60—70 a. oaspuude jaoks. Selles juustemil oli palju halbu tüügi: raiumine oli loonud ainult ühe kohta, tekkisid arutu suured raieringid, mis end wiletsasti uuendasid, oaspuude asemel tekkisid lehtpuud, jaal mahl järele töitus õige, tüütlugu tuli järjekorras mitte küllalt tüüte puustitud maha raiuda, laulimate lehtpuude seemnepuudena järelejätmise teise raieringini mõis ainult kiratsevad metsaawubega warustatud igomenud puud sünnitada.

Kuid sel korraldusel olid ka head küljed: Olgu küll, et ta puudulik, oli see siiski korralduse katset. Sarnane talitus andis nii riigile kui ka rahwale ja meeskoonistudele kindla usu ja lootuse, et metsade lajutamine „alaline“ mõis olla, wiletsad eelmised aastajast päritud lartuse metsade lõppemise kohta ära, sest endise walituse juures ei olnud täiesti mingisugust ülewadet, kuna uue korra juures raiumine teatud järjekorras kindlaks määratud pindalal sündis.

Selleaegset Lääne-Euroopas metsaawub nõudmist loomaa omadega võrreldes leiame, et meie juhatustiri suuremaid raieringe nõudis, kui teistel maadel. Suureks edusammuks mõis nimelada Liimimaa instruktioonis ette loodud nõudmist, et metsa saagu enne övabets jaotatud, kus iga kroonumõhja lajutamisest eraldi öv oleks, ja siis juba iga öv jagada aastalantideks. Sarnase nõudmisega olid korraldatud annomaal suured aastalantid.

Oaspuumetsa raiumine sündis tüüte ribade sarnaste aastalantide viisi, mille laius kõige rohkem 70—100 jülla suurune oli. Raiering oli arvatud 100 a. (kohti aga 150—200 a.). Seemnepuid jäeti iga 80—100 jammu kohta, seega umbes praeguse öv nõuete kohaselt, ainult vähe, et praegu seemnepuid ainult 5—10 aastaks jäetaks, siis jäeti need aga järgmise raieringini, see on 100 aastaks. Puuduleks tuleks ehk nmetada, et ei ole alla tüütlutatud wafel määmi ja kuuse wafel.

Lehtpuude raiering oli arvatud teistmõitelt 30 aastat, mägistes maades aga 40—50 aastat. Seemnepuid mõiti wafelmaa kohta 100 tüüti, mis ühels või ka lahels järgmisel raieringil jalale jäeti.

Suur arv seemnepuid tõendab, et siin põhjusmõitlikult tegemist on tekitumelise majandusega: loomulised rajati wafelmaa peale, tarbepuudets jäeti öv

kaatli-liidus küsimuse üles, kus ka ettepanek vastu võetud. Olles kindel liidu toetuse peale, teinud N. Liibopuu riigikoos pensionijeaduste teitel lugemisel § 19 juure paranduse, et metsaametkonna teenijatele ka endine teenistusaaeg loetaks, nagu juba loetakse eraüksikispetajatele, eraraudteeteeni-
jatele jne. Ettepanek võetud idderakondlaste ja põllumeeste poolt vahelhiilikutega: „andke törtismees-tele ka pensioni“ vastu; iseäi demokraatlikult kui termit ei toetanud ettepanekut, mispeale see taqasti lüfatud. Ettepaneku poolt olnud ainult rahvusvabameelised.

Et rahvusvabameelise erakonna riigikoos rühm, õiglastes pidades endiste metsaametnikkude pensioni-
jeaduse alla arvamist, tahab pensionijeaduse uute no-
wellidega täiendamise puhul kõik abinõud tarvitu-
sele võtta, et ebasõjalist hinnatud ametnikkude ja
teenijate õigused jeadusesse võetaks, siis on tarvilik,
et rühm andmeid saaks, kui palju on wanu teenijaid,
kes endisest ajast teenivad ja kui suur oli nende kuu-
palk 1924. a.

Et neid teateid rühmale muretseda, palub E. M. ühinagu teistjuhatus osakondade juhatusi laemal ajal teatada, misjuures osakonna liikmed on endised era-
metstajad, mis ajast kaadit teenivad, kui wanad
ja kui suur oli 1924. a. nende kuupalk?

Kodumaalt.

Sagadi metstonnast.

31. augustil s. a. peeti E. M. ühinagu Sagadi oja-
konna korraldust aasta-peakoosolekut.

Juhatusse waliti: esimeheks D. Uustal, kasjakoht-
jaks R. Pärt ja sekretäriks A. Kaldenberg. Ühiselt
walitakse suur rahulolematuus praeguiste liig madalate
palganormide pärast, mis araelamist ei võimalda.

See.

V. ülemaaline metstajate kongress.

E. metstajate V ülemaaline kongress kutsutakse
tohtu Tallinnas, 23. ja 24. novembril s. a. Ligemad

teated ja kongressi päewakord kaadetakse osakonda-
dele ja metsaülematele eraldi postil reel. Osakonnad,
õidate liikmemasju maksimisega, ja metstonnad, kus
osakonnad awamata, nende awamisega!

Siendus.

S. H. Schulz palub teatavaks teha, et „Eesti
Metsas“ nr. 17/18 — 1924. a. awaldatud kirjutus
„Asjaajajate kaitseks“ ei olnud tema wook mõeldub
mitte awaldamiseks, waid määratud sellele „E.
Metsa“ toimetuse liikmele, kes korraldab „Lüsimised
ja wastused“.

Kalender-lüsimatu eest

jaatid raha ära (järg):

- 59. Wolweti metsk. 22 eff. eest — 880 mt.,
- 60. Närewere metsk. 25 eff. eest — 1000 mt.,
- 61. Järwa maak. m.-üid. 25 eff. eest 900 mt.,
- 62. Jõhwi metsk. 14 eff. eest 560 mt.,

misjuures jummade jaamist siinkohal tänuga kwi-
teeritakse. Reistjuhatus.

Toimetusele saadetud kirjandus.

- Romaan, nr. 19 — 1924. a.
- Põllumees, nr.-id 19 ja 20 — 1924. a.
- Loobus, nr. 9 — 1924. a.
- Kaswatus, nr. 9 — 1924. a.
- Eesti Majandus, nr.-id 37, 38 ja 39 — 1924. a.
- Sõdur, nr.-id 39, 40, 41 ja 42 — 1924. a.
- Majaomanik, nr. 34 — 1924. a.
- Maomawalitsus, nr. 9 — 1924. a.
- Wäitepõllumehe kirjwara, nr.-id 1—6 — 1924. a.
- Ujalehtede: „Wõhja Kodu“, „Wõru Teataja“,
„Eesti“ ja „Rahwalehe“ järjekorralised numbrid.

Poosametlikud teated.

Metsade Peawalitsuse juhataja päewakäsi.

30. septembril 1924. a. — Nr. 61.

Kod. Martin Viiver määratakse Adawere mets-
konna asjaajajaks 16. septembrist s. a. arwates.

Tarwastu metstonna asjaajaja Anna Mõttus
wabastatakse ametist tema enese soovil 1. oktoobrist s.
a. arwates.

Tartu maakonna metajailema asjaajaja Julius
Paulson wabastatakse asjaajaja ametikoosuste
täitmiseks tema enese soovil ja määratakse Keawa
metstonna I j. metstnikuks 11. septembrist s. a. ar-
wates.

Pärnu maakonna metajailema III j. kanti.-ametniku
s. a. Frieda Kuttu siinistatakse sama maakonna met-
ajailema III j. kanti.-ametnikuks 23. septembrist s.
a. arwates.

3. oktoobril 1924. a. — Nr. 63.

Kod. Herbert Kapsta määratakse Kawa mets-
konna II järgu abimetajailemaks 25. septembrist s. a.
arwates.

Tartu maakonna metajailema II j. asjaajaja s. l.
Salme Grünthal förgendatakse sama maakonna
metajailema I j. asjaajajaks 10. septembrist s. a. ar-
wates.

Kod. Johannes Puhwel määratakse Purila mets-
konna III järgu asjaajajaks 10. septembrist s. a. ar-
wates.

Kod. Max Fijchbach määratakse Peawalitsuse oju-
tiies tööduts 2. septembrist s. a. arwates.

Adawere metstonna asjaajaja Teodor Pessler
wabastatakse ametist, arwates 20. augustist s. a., toi-
mepandub kuringarwituste tohtu ametialal.

15. oktoobril 1924. a. — Nr. 65.

Wigala metstonna asjaajaja Artur Kau waba-
statakse ametist tema enese soovil 1. septembrist s. a.
arwates.

Kod. Eduard Braun määratakse Wiigala mets-
tonna asjaajaja l. t. 1. oktoobrist l. a. arvates.

Difu metskonna asjaajaja Erich Schild wabasta-
takse ametist tema enese soovil 1. septembrist l. a.
arvates.

Wiigala metskonna abimeeskäitlem Harry Haller,
kes sõjaväeteenistusse astumise puhul ajutiselt tee-
nistusest wabastati, arvata tagasiõudnuks ja oma
endise ametikohtuste täitmisele asunud 26. septemb-
rist l. a. arvates.

Wiigala metskonna ajut. abimetkäitlema l. t. Bern-
hard Haller wabastatakse ametist ajutise tödjoju

tarviduse möödumisel 26. septembrist l. a. arvates.
Kistaku metskonna metsnik Johan Bergmann
kustutatakse jurma puhul ametnikkude nimetirjast, 28.
juulist l. a. arvates.

Kod. Dolgou määratakse Kummu metskonna
ajut. kantsleeri tödjojuks 1. augustist l. a. arvates.

Kod. Elfriede Hein määratakse Adawere mets-
konna ajut. asjaajaja l. t. 21. augustist kuni 15. sep-
tembrini l. a.

Peawalitsuse wan. kantsleerimetnik Alfey Jür-
genson määratakse peawalitsuse asjaajaja l. t. 1.
oktoobrist l. a. arvates.

Kirjafast.

Rüsumised ja wastused.

Rüsumine: Arvates mõttes, et maata metsawahil
tihti rohkem waba aega on kui maaga metsawahil,
tänuwawad metsnikud sageli ehmefi rohkem teise wahi-
konda awpi — kas wuid nummerdama, lugema eht
tähtsaks. Selle tõttu peab maata metsawahil rohkem
metsniku täjuwalune olema ja minule näib, et mets-
nik teeb sellega mõnele oma täjuwalusele ilmetohut.

Kuidas niisugust pahet kõrwaldada? Awalikult met-
sawahil metsnikkemale loewata ei taha, teades, et see
metsniku ja tema wahel hõdrumisi tekitab.

Metsawahil.

Wastus: Teenistuskohuste täitmise suhtes on kõik
metsawahid ühesugused ega wõi metsnik neile met-
sawahidele, kellel maad ei ole, jellestõttu minisuguseid
lisatulesandeid ega lohusidki peale panna, et maaga
metsawahil oma põldude harimise tagajärjel aega ei
jää oma teenistuskohuseid forralikult ähta. Teeb
metsnik seda häästi, tuleb jellest tinaimata met-
sawahile teatada, kes kohustatud on temale alluwaate
ametnikkude teenistuskohustid wabeforba lahendamata.

Rüsumine: „Ajutise juhatuskirja“ § 32 põhjal on
lubatud met-
nikkemale ja wiimaste kirjatoimetajate-
le forteri tähtsaks, — osaku see riigi- wõi eramajas,
— hindama küttepuid: 1,50 l. s. abiu ja 2 l. s. iga
pliidil peale. Palun teatada, kas on nimetatud „Aj-
juh.“ § la praegu maksu ja misuuguse määrad ning
mida tuleb mõista „metsawahile kirjatoimetajate“
all.

Asjaajaja.

Wastus: Ajutise juhatuskirja § 32. seni ametli-
kult muudetud ei ole, mille tõttu ta ka maksuaks tu-
leks lugeda, kui mitte W. Wastuse määrust ei oleks
(„R. T.“ nr. 86 — 1923. a.), mis met-
sawahile ametnikkudele kasuta antawate puude normi muudab. Kirjatoime-
taja all on mõeldud asjaajaja.

Rüsumine: Kas saab metskonna kantsleerimetnik
ümberpaigutamist wõi teise metskonna wabaolewale
samasuugusele kohale saamist nõuda ja kellele tuleb pal-
maga esineda, kas met-
sawahile wõi met-
sawahile?

Ametnik.

Wastus: Ümberpaigutamist nõuda ei saa, küll
wõib aga jelleks met-
sawahilema kaudu maakonna met-
sawahilemale wastawa sooviwaldusega esineda.

Kirjawastused.

S. R. — kod.: Kirjeldust arstimisest ja arstidest saa-
detud kirjul „E. Meisäs“ tarwitada ei saa. Ka ei ole
kindlasti teada, kas kõne all olewad arstid wäewaraa-
matuid pidajid wõi mitte, kuna oletuste peale wälja
minna ei wõi. Soowite seda asja kongressil ette
tuua, siis oleks tõige parem seda teie osakonna poolt
kongressile jaadetama kaaditu läbi teha.

S. Schulz — P. s.: Teie kirjja 8. okt. l. a. dien-
duseks jaadetud kirjulusest ei arwa toimetuse tarwi-
tuse rohkem awaldada kui seda, mis täesolewas
numbris ära trükitud. Ülejäänud osa on, küu järele
osustades, toimetuse jaoks määratud ja jääb selle
tõttu awaldamata.

Et Teie „Asjaajajate laitelts“ mitte awalikuse
kaoks ei olnud määratud, waid ainult ühele toime-
tuse liikmele, on toimetusele käiesti uubis, ühes selle-
ga aga ka arusaamata. Na arusaamata nimelt kel
põhjusel, et ei „E. M.“ toimetuse ega ka tema kirj-
lud liikmed asjaajajate huwide wastu tödõtanud ei ole.
Edasi küsite kahelustawalt, kas toimetuse enmast tõesti
erawoolekul kehtuwal arwab olewat, kui „E. M.“
nr. 3 — 1924. a. asjaajajale tema 5-da küsimuse
peale wastas. Kui Teie wacawaks oleksite wõtnud seda
wastust tõhelt läbi luweda, siis ei oleks Teie toime-
tuse erawoolekuse juures arwatamasti mitte kahlema
hakanud — sest ei walda ju see wakuus midagi kuh-
festiwsat, waid konstateerib erawoolekust ainult seda,
mis maksuad määruseid enefes waldamad ja millega
kui keeoluuga arwestama peab. Kas see õiae seiufoht
on wõi oleks wõtanud toimetuse küsimuse peale ni-
moodi wastama, wagu ta asjaoluksid healmeelel nõha
soowiks, jelle üle wõib wõidua waleksa, kuid küsi-
gale huwidest wälja minnes arwab toimetuse õieti ta-
htanud olewat.

„Eesti Metsa“ tellimiste wastuwõtmine 1925. a. peale on awatud.

Wäljaandja: Eesti metsateenijate ühing.

Wastutaw toimetaja: H. Retze.

Zellina Eesti Kirj.-üh. trükkkoda, Pikk tä. 2.

Eesti Metsaülemate Ühingu eestseisuse teadaanne.

Eesti Metsaülemate Ühingu 1924. a. **peakoosolek** peetakse ära 21. ja 22. novembril s. a. Tallinnas Jahimeeste Klubis (Pikk uul. nr. 42). Koosoleku päewakord teatatakse eraldi.

Sellepärast palub eestseisus kõiki, kes soowivad peakoosolekul referaadiga esineda, võimalikult pea sellest Ühingu esimehele Metsade Peawalitsusse teatada ära tähendades referaadi teema.

Niisamuti palutakse kõik soowiawaldused tähendatud koosoleku puhuks Ühingu esimehele aegsasti teatawaks teha.

E. M. Ühingu esimees: Alfr. Auksmann.

Sekretäär: F. Reidolf.

O. E. Herodes & P. M. Prick

Lauawabrik, ehitusmaterjaalid ja kütteained

Tallinn, Wiljandi uul. nr. 9.

Telefon 8-63. Postkast 23.

Eesti metsateenijate ühingu väljaandel ilmuwa
metsa- ja jahiasjanduse ajakirja

EESTI METS

tellimine 1925. a. peale on awatud.

TËLLIMISE HIND

aastas postiga koju kätte saates on 300 marka, $\frac{1}{2}$ aastas 165 marka ja $\frac{1}{4}$ aastas 85 marka

„EESTI METS“ on Eestis ainuke metsa- ja jahiasjanduse ajakiri ja ei tohiks ühegi metsa-ega jahimehe lugemislaualt puududa.

Toimetuse ja talituse aadress on:

Tallinn, Metsade Peawalitsus, „EESTI METS“.

Tellimisi wõtawad wastu kõik postiasutused.

Läinud ja käesolewa aastakäigu kõik numbrid on weel piiratud arwul saada.
1923. a. aastakäik ilukottes 450 marka.

Metsaoksjonid.

Enampakkumisel müüakse:

1) 14. novembril 1924. a. Tapa alewis, politseiwalitsuse ruumes:

a) **Rawa** metskonnast 23,59 tiinu ja 66 üksikut puud 18 tükis, hinnatud 750.845.— marka.

b) **Jäneda** metskonnast 34,06 tiinu, 14 tükis, hinnatud 597.095.— marka.

2) 17. novembril 1924. a. Haapsalus, Haapsalu metskonna metsaülema kantseleis:

a) **Piirsalu** metskonnast 15,77 tiinu, 14 tükis, hinnatud 376.372.— marka.

b) **Rikuldi** metskonnast 9,59 tiinu, 10 tükis, hinnatud 434.636.— marka.

3) 18. novembril 1924. a. Torma wallamajas, **Torma** metskonnast 32,92 tiinu, 61 tükis, hinnatud 1.317.545.— marka.

4) 19. novembril 1924. a. Lelle wallamajas, **Kõnnu** metskonnast 26,20 tiinu ja 160 üksikut puud, 25 tükis, hinnatud 1.299.818.— marka.

5) 20. novembril 1924. a. Rakwere wallamajas:

a) **Pagari** metskonnast 145,57 tiinu, 38 tükis, hinnatud 4.619.682.— marka.

b) **Loobu** metskonnast 41,99 tiinu, 35 tükis, hinnatud 1.375.560.— marka.

6) 24. novembril 1924. a. Pärnus, maakonna politseiwalitsuse ruumes:

a) **Woltweti** metskonnast 69,12 tiinu, 41 tükis, hinnatud 5.974.373.— marka.

b) **Laiksaare** metskonnast 120,29 tiinu, 85 tükis, hinnatud 7.193.077.— marka.

Ligemaid teateid müügiletulewate metsatükkide üle annawad kohalikud metsaülemad ja metsade peawalitsus, Tallinas, Kiriku tän. nr. 4.

Metsade peawalitsus.

Enampakkumisel müüakse:

- 1) 3. nowembril 1924. a. Rakwere wallamajas:
 - a) Pada metskonnast 33,38 tiinu, 31 tükis, hinnatud 932.843.— marka.
 - b) Gorodenko metsk. 53,58 tiinu, 22 tükis, hinnatud 1.913.371.— mk.
 - d) Roela metskonnast 47,01 tiinu, 9 tükis, hinnatud 1.594.156.— mk.
- 2) 4. nowembril 1924. a. Wiljandi wallamajas:
 - a) Köpu metskonnast 85,17 tiinu ja 24 puud, 44 tükis, hinnatud 3.880.221.— marka.
 - b) Kabala metskonnast 2,77 tiinu, 2 tükis, hinnatud 197.595.— marka.
- 3) 5. nowembril 1924. a. Särewere wallamajas, Türi metskonnast 48,45 tiinu, 29 tükis, hinnatud 2.120.613.— marka.
- 4) 6. nowembril 1924. a. Abja wallamajas, Polli metskonnast 38,02 tiinu, 22 tükis, hinnatud 2.865.594.— marka.
- 5) 7. nowembril 1924. a. Weriora wallamajas, Werlora metskonnast 11,67 tiinu, 7 tükis, hinnatud 508.105.— marka.
- 6) 7. nowembril 1924. a. Wigala wallamajas, Wigala metskonnast 51,20 tiinu ja 82 puud, 83 tükis, hinnatud 1.200.496.— marka.
- 7) 10. nowembril 1924. a. Orawa mõisas, metskonna metsaülema kantseleis, Orawa metskonnast 98,72 tiinu, 62 tükis, hinnatud 5.031.405.— marka.
- 8) 11. nowembril 1924. a. Pärnus, maakonna politseiwalitsuse ruumes, Jäärja metskonnast 82,95 tiinu, 58 tükis, hinnatud 4.323.041.— marka.
- 9) 12. nowembril 1924. a. Wana-Põltsamaa wallamajas, Adawere metskonnast 7,26 tiinu, 19 tükis, hinnatud 486.635.— marka.
- 10) 12. nowembril 1924. a. Tartus, maakonna metsaülema kantseleis, Riia tän. nr. 41:
 - a) Ahja metskonnast 11,31 tiinu, 7 tükis, hinnatud 958.400.— marka.
 - b) Otepää metskonnast 7,76 tiinu, 5 tükis, hinnatud 534.847.— marka.
 - d) Puurmani metsk. 29,24 tiinu, 10 tükis, hinnatud 1.337.875.— mk.
- 11) 13. nowembril 1924. a. Rakwere wallamajas, Iisaku metskonnast 334,30 tiinu, 113 tükis, hinnatud 4.952.373.— marka.

Ligemaid teateid müügiletulewate metsatükkide üle annawad kohalikud metsaülemad ja metsade peawalitsus Tallinnas, Kiriku tän. nr. 4.

Metsade peawalitsus.

Kasepakke

ostab Aktsia-Selts

A. M. LUTHER

TALLINNAS,

ka vähemates partiides, franko laia- ja kitsarööpalise raudtee jaam. — Pikkus $8\frac{1}{4}$ jalga, jämedus 8 tollist ülespoole, terwed, sirged ehk vähese ühepoolse kõverusega. Oksad ainult terwed ja mitte üle 2 tolli lubatud. Punane kõwa süda lubatud pakude juures kuni 10 tollini — 3 tolli läbimõõduga, pakkude juures üle 10 tolli — 4 tollini.

Järelepärimistega pöörda aktsia-selts A. M. LUTHER'i kontori, Tallinnas, Suur Pärnu maantee 27, ehk järgmiste esitajate poole:

K. Wahl, Wiljandis, Juudi tän. 6-a.

Konrad Uexküll, Pärnu, Pikk t. 9.

R. Dietenberg, Wõru waksal,

Waglaraua maja.

O. Lemm, Tartu, Aia tän. 28, k. 3.

J. Müllerhof, Püssi jaam.