

VIII AASTAKÄIK

HIND 35 SENTI

# EESTI METS

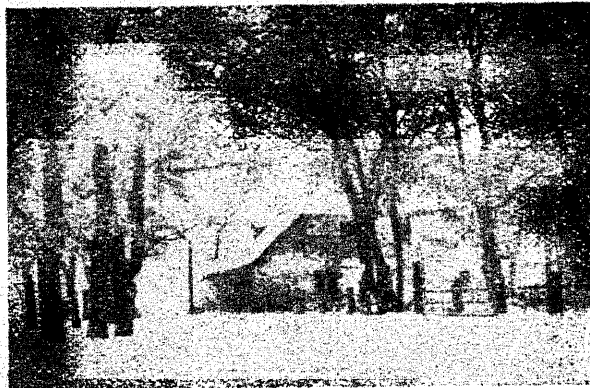
METSA- JA JAHIASIANDUSE KUUKIRI

---

Nr. 5

MAI

1928. a.



VASTUTAV TOIMETAJA:  
O. DANIEL

VÄLJAANDJA:  
E. METSATEENIJATE ÜHING

# A.-S. „SILVA“

Tallinnas, Merepuiesteel nr. 17.

Telefon kontoris 9-29, 13-80, kaupluses 18-09.

Metsaosakond 13-20.

Telegrammi-aadress: Tallinn—„Silva“.

---

Soovitame rikkalikus valikus kuivi hõõveldatud  
ja hõõveldamata

**kuuse- ja männilaudu,**

kuivi tamme-, saare-, jalaka-, kase-, lepa- ja  
haavalaudu.

Ümmargusi ja kanditud

**palke**

kõigis nõuetavates pikkustes ja jämedustes.

Ümmargusi ja saetud

**latte**

Saeveskis võetakse vastu ja täidetakse rutuliselt igasuguseid  
tellimisi. Ostame igasugust metsamaterjali piiramata arvul.

# EESTI METS

METSA- JA JAHIASJANDUSE KUUKIRI

Toimetuse ja talituse:  
Tallinnas, riigimetsade valitsuse juures.  
Kõnetraat 12-75.  
Aadress: Kuukiri „EESTI METS“,  
Tallinn, postk. 97.

Tellimise hind:  
Aastas . . . . . Kr. 4.—  
Poolaastas . . . . . „ 2.—  
Veerandaastas . . . . . „ 1.—  
Üksiknumber 35 snt.  
Välismaale 6 krooni aastas.

Kuulutuste hind:  
 $\frac{1}{4}$  lehekülge . . . . . Kr. 20.—  
 $\frac{1}{2}$  lehekülge . . . . . „ 10.—  
 $\frac{1}{4}$  lehekülge . . . . . „ 5.—  
Tekstis ja kaanel 50% kallim

Nr. 5.

Mai 1928.

8. aastakäik.

Pilte metskondadest.



*E. metsateenijate ühingu Jõhvi osakond.*

## Dr. phil. Lauri Ilvessalo †.

4. aprillil 1928. a. tabas Soome metsateadust ootamatu löök: suikus igave-sele unele oma parimas tööeas üks tema kandvamaist meestest — dr. phil. Lauri Ilvessalo.

Ta sündis Tampere 1887. a. ja möödunud aastal pühitses ta oma neljakümnenda sünnipäeva. Ta kuulus esimeste Helsingi ülikooli metsaosa-konna lõpetajate hulka (1910.). 1918. a. saadik oli ta Helsingi ülikoolis metsa-kasvatusteaduse õpe-tamise teenistuses. Käesoleval kevadel oleks ta saanud Soome metsateadusliku uurimisasutise met-samajandusteaduse professoriks ja ühtla-si oleks ta pääsnud pikemale uurimusrei-sile Põhja-Ameerika-kasse. Kuid saatus tahtis teisiti.

Lauri Ilvessalo oli silmapaistvamaid Soome metsateadlasi. Tema sulest on ilmu-nud palju mitmekesi-se sisuga teaduslikke töid, osalt met-samajandusteaduse, peaaeguliselt aga met-sakasvatusteaduse, alalt. Tema väitekiri käsitas dendroloogilist küsimust: „Ul-komaalaisten puulajien viljelemismah-dollisuudet Suomen oloja silmällä pi-täen.“ Rohkesti on ta ajakirjanduses sõna võtnud metsamajapidamise eden-damistöö heaks. Kolm aastat (1914.—1917.) oli ta Metsamajandusliku aja-kirja (Metsätaloudellinen aikakauskir-ja) toimetajaks ja kuni viimase hetke-ni toimetas ta selle ajakirja metsateadusliku kirjanduse ülevaate osa. Sel-gus, rahulik asjalikkus, terve arvus-tusvõime, tõeharrastus ja armastus esitatava asja vastu — iseloomustavad

tema kirjutusi, loenguid ja samuti te-ma isikut.

Soome metsateadusliku uurimistöö arenemises on temal eriti suured tee-ned. Tema poolt on valmistatud mit-med hiljem tegelikus elus otstarbeko-haseilks osutunud kavad. Soome met-sateaduslikus seltsis on ta olnud esime-heks ja arhiivi korraldajaks. Eriti te-ma teene on see, et Soome metsateaduslik selts on väljaannete vahetuses

peaaegukõikide maa-ilma riikide met-sateaduslike orga-nisatsioonidega.

Kui inimene oli Lauri Ilvessalo liht-ne, otsekohene, hoo-las, korrektne ja peenetundeline. Ta oli heaks ja lugupee-tud sõbraks kõigile, kes teda tundsid —

nii kaastöölistele, omastele kui ka õpi-lastele.

Lauri Ilvessalol on teeneid eriti ka Eesti metsaelus. Eesti met-saülemate Soome eks-kursioonil 1925. a. pi-das ta ettekande met-sateadusliku haridu-se omandamise kor-raldusest Soomes.

Samal aastal juhtis ta Akadeemilise Met-sa Seltsi poolt korraldatud õppereisi 8 päeva kestes. Ta oli käinud Eestis, ta tundis Eesti metsakirjandust ja Met-samajandusliku ajakirja veergudel oli soomlasi sellega tutvustanud.

Lauri Ilvessalo isikus on Eesti kaotanud teeneterikka sõbra. Eesti met-sameeste perel on seepärast eriline põh-jus avaldada siinkohal Soome met-sateadlaste perele oma kaastundmust ja ühineda kogu maailma metsateadlaste ja eriti Soome metsateadlastega ühises leinas.



„Dr. phil. Lauri Ilvessalo †.“

## Kuuseraiesmikkude kultiveerimisest.

Paul Reim.

Kuidas lahendada odavuse küsimust.

Nii, nagu teiste majandusliikude toimingu-  
gute juures, on ka kultiveerimisviisi wali-  
kul tähtsamaks juhtlauseks: tuleb valida jar-  
nane viis, mis kindlustaks kõige pare-  
ma majandusliku tagajärje kõi-  
ge väiksema kapitali kulutamise-  
ga, ehk lühidamalt öeldes majandus-  
likult kõige odavam kultiveerimis-  
viisi.

Kultiveerimisviiside majandusliku oda-  
vuse küsimuse lahendamisel peab põhjalikult  
tundma, misjulguse tagajärje üksti nendest  
võib anda, kui suuri kulusid võiks nõuda  
kultuuri täiendamine, kui suur on ebaõnnes-  
tumise riisiko ja kui suurt hoolet nõuab kultuuri  
järelvalve. Väga harva aitavad siin  
õpperaamatutes leiduvad juhatused ja teoree-  
tilised kaalutlused. Sarilikult peab aga küsi-  
muse otsustama praktiline film, mis  
oma kogemuste põhjal oskab antud olude  
ja ostsühberhinnata mineviku juh-  
tusid ja olevikus metsakultiveerimistööde  
alal valitsevaid woolusid.

Metsamehed, kellel puudub kultiveerimis-  
tööde alal küllaldane kogemus, võivad oma  
praktilise filma arendamisele saada eriliselt  
suurt abi vanemate töid jälgides ja piüides  
kriitiseerida ümbruskonnas leiduvate kultuuri-  
de tagajärge. Eriti suurte kasu võib anda  
kultiveerimisviiside uurimine endistes era-  
metjades. Nendes on kauaaegne praktika jäge-  
dasti juba otsustanud kultiveerimisviiside  
majandusliku odavuse küsimuse. Samuti  
võib juba mõnegi järelduse teha teatud kultu-  
veerimisviisi lewimise põhjal, sest üldiselt  
teatakse, et eramajapidamises wõi-  
wad laialdajelt tarvitusele tulla ainult  
ennast kõige paremini tasuvad wõtted. Kui  
metsamees võiks lodumaa metjades nähtud  
piltide maral endas wastata küsimusele:  
kuidas oleks wastawal maal enne maailmasõ-  
da endistes erametjades toimetatud, — hõl-  
bustaks see otsustada jeda, misjulgune kultu-  
veerimine oleks küsimuse all oleval juhul  
olevikus kõige otstarbekohasem.

Kuidas kultiveeriti kuuseraiesmikke enne  
maailmasõda.

Meie vanad kuusekultuurid annavad tun-  
nistust väga mitmetesistejst kultiveerimiswiis-  
sistest, alates kõige lihtsamate (põllule külv)  
ja lõpetades kulukate kinnkaistutustega. Näes-  
olevas artiklis wiiks pikale neid ühikasjali-  
selt jelgitada.

Kõige rohkem lewinud istuta-  
miswiisiks on olnud — koolitatud kuusetaim.  
istutamine 4—5-jalalise istutuswahega.  
Eeskujulikutes erametjades  
on olnud igalpool eeskujulised taimeaiad ja  
suurem osa meie ilusatest kuusekultuuridest on  
jaanud alguse koolitatud taimedest. Wähem  
näeme mätaistutuste ja kimpistutuste taga-  
järgi. Weelgi harvemini ja jägedasti ebara-  
huldawas seisukorras leidub kuuseliinduid  
ja koolitamata taimede istanduid. Ka wähe-  
mates erametjades on kuuske kultiveeritud  
peasjalikult koolitatud taimede istutamise  
teel.

Suna koolitatud taimede istutamine on  
wõrdlemisi kulukas kultiveerimiswiis, peab  
arwama, et tema laialdane lewimine  
ei ole juhustlik, waid et ta meie  
metjade kauaaegses metsakultiveerimistööde  
praktikas on osutunud meie olude jaoks  
otstarbekohaseimaks (majandusl.  
kõige odavamaks) kultiveerimiswiisiks. Suna  
Eesti kuusemetjad kasvawad rohukaswatajal  
maal, on loomulik arwata, et eraomanikud  
on hinnanud jeda hoolet ja kulu, mis wähe-  
kulukate kultiveerimiswiiside juures langeks  
umbrohuga wõitluse ja kultuuri täiendamise  
peale, suuremaks, kui jeda on — kooli-  
tatud taimede istutamise ja odawamate  
meetodite hinnawahel.

Kuuseraiesmikkude kultiveerimine Eesti  
riigimetjades.

Ühes teises artiklis näitajin, et Eesti riigi-  
metjades on kuusemetjaraiesmikkude kultu-  
veerimisest üldiselt väga wähe hoolitud. Nii  
on näiteks 1924. a. kuuske külitud 303 tiimu,  
istutatud 280 tiimu, kuid kuusemetja on  
raiuatud üle 3000 tiimu.

Rohkem kui pool kõikidest kuuajakultuuri-dest on Gesti riigimeetjades tehtud külmise teel. Istutamise teel kultiveerimisest langeb juur osa koolitamata taimede istutusele ja tarvitatud on rohkesti ka üheksilviist tekkinud kuuksede mätasistutamist (käämbrite, istutamispuuride abil). Koolitatud kuusetaimi on kõige rohkem istutatud esimestel aastatel, kui oli olemas endiste omanikkude poolt kasvatatud taimi.

Uld. üheksilviist joon senijest Gesti riigimeetjades kuuajakaesumikkude kultiveerimisest on: koolitatud taimede istutamine on jäänud tagaplaanile ja tarvitusele on tulnud odavam kultiveerimisviisid: külmimine ja noorte taimede istutamine.

Paar aastat tagasi oli seisukord selles suhtes jarnane, et kuusetaimede koolitamist loeti riigimeetjades peaaegu lubamatuks asjaks. Endine üldijest levinud kultiveerimisviis oli muutunud seega nagu hääbimiseks.

Praegu võib koolitatud kuusetaimi leida riigimeetjades juba rohkem, kuid harilikult ei jatu nendeist end. kultuuride täiendamiseks. Uute kultuuride ajutamine koolitatud taimedega on aga praegustes riigimeetjades haruldajeks nähteks.

See suunamuutmine on tingitud kahest põhjustest:

Ümal ajal võttis meetjade peavalitsus seisukoha, et Gesti riigimeetjades ei tohi kultiveerimiskulud tõusta teatud ülembinimast kõrgemaks. Sellega taheti metjaametnikke manitseda riigi raha kassahoidlikult tarvitama.

Teiseks on „Gesti Metsa“ weergudel endi kultiveerimisviise nimetatud praegusele ajale mittewastawaks. Koolitatud kuusetaimede istutamise kohta leiame jarnaseid ütelist nagu: „riikka mehe ajawide“, „tuulewestitega wehklemine“, „hiiglakallis“ jne. Kuigi need kirjutused on avaldatud isikute poolt, kellel Gesti meetjades kultiveerimistööl alal puudub isiklik kogemus, on neid suurtes meetameeste hulkaades wõetud õige rahana ja meetjade peavalitsuse eeskirjade kõrwal on nad eelnimetatud suunamuutmisele omalt poolt palju kaasa aidanud.

### **Kas on ajajookul tekkinud talistusi endiste kogenuste kasutamiseks.**

Olen kuulnud ütelist: riik ei suuda kultiveerida nii kallite meetoditega kui eraisik. Kallite meetodite

all mõeldakse seejuures harilikult koolitatud taimede istutamist. Seda ütelist ei suudeta millegagi põhjendada. Ta näib aga põhjenevat endise Wene kroonuasjade ajamise kurbadel mälestustel, mille jälgimiseks ei ole Gestis meetjakultiveerimistööl alal tarwitud.

Gestis jäeti riigistatud erameetjad riigi kätte selle taganõttega, et sel teel kindlustada otstarbekohast meetjade kasvatamist, hoidmist ja jarnast kasutust, et meetjades saadaw tulu alataja tõuseks ja meetjad oleksid riikliku iseseiswuse kestwaks põhitoeks. See tähendab seda, et meie peame meetjakultiveerimisel tarwitama otstarbekohaseid ajakõrgusel seiswaid meetode ja et peame kultiveerimistööl suhtes riigimeetja majapidamise tasapinda püüdma tõsta kõrgemale endisest erameetja majapidamisest. Erialgu tuleb meil seepärast tööd teha selles, et riigimeetja majapidamine jõuaks endiste paremate erameetjades tasapinna kõrgusele.

Seldatakse: kõik kultiveerimisviisid ei ole riigimeetjades läbiwaidawad tehnilistel põhjustel.

Selles ütelistes on mitmes suhtes tött. Tähtsamaks erinewaks jooneks on see, et riigimajapidamises peab eelistama jarnaseid wõtteid, millega on seotud wõimalikult wäike riisiko. Kultiveerimistööl alal ei wõi riigi meetja majapidamises joowitada jarnaseid, mille tagajärjed on kahtlased ja nõuaksid wäga hoolikat järelwalwet (umbrohuga wõitlemise suhtes). Riigimajapidamise iseloomule wastawad seega jarnased kindlamate tagajärgedega meetodid, nagu on koolitatud taimede istutamine.

Teisest küljest toonitatakse tehniliste raskuste all seda, et riigimeetjades ei suudeta teha nii korralikku tööd, nagu erameetjades. Meie riigimeetja majapidamine on alalise meetatöölise kohtade kaotamisega ses asjas samm allapoole astunud ja sagedasti tuleb istutamisele tõesti asuda wilumata töolistega. See asjaolu toob endaga kaasa mõnikord suuri raskusi. Kui aga töid juhtim meetamees on oma ülesannete kõrgusel ja oma kogemustest tunneb seda, et istutamistööl peab walwama seda, et iga üksiku taimi üheksilviist juur saaks õige asendi, siis saadakse nendest raskustest üle. Selle teostamisel peab aga loobuma edasi arendamast seda pesimistlikku hoolimatuist, mis tahab kõiki

metšades esinevaid puuduşi weeretada kantseleittööde rohkele süüts ja mis meil siipuh rohkem lewima kui jeda tööolud siis digustaffid, kui metšamehel on tõşine huwi oma tegevuije tähtsamate ülesannete vastu. Metšakultiveerimistödd on metšamehe ülesannete hulgas see wõrra tähtjal kohal, et iin ei tohi sallida loidust tegeliku elu poolt ülesseat. raskuste wõitmisel ja kui see ära jääb, siis juudetakse riigimetšades teha kultiveerimistöid nişama korralikult kui erametšades.

Tõige kurwemaks nähteks on see, et paljudel metšameestel puudub usk oma tööala tajumusse. Sageli kuulub ütelist et koolitatud kaimede istutamine ei ole tajum.

Lõunapoolsetest maadest on meilegi lewitud tuntud lõõşõna: metšamajandus loob vähem wäärtusi kui põllumajandus. Meie olude jaoks ei ole jeda wäidet rewideeritud, kuid ta on mitmel pool leidnud wastuwõtklikku pinda. Usi on läinud nii pikale, et kui metšateadlane on julgenud awalikult wäita, et mets wõib anda suuremat tulu kui põlluharimine, siis ei ole ajalehemees tahelnud oma kompetentşuse juures ja on metšateadlase wäitele taha lisanud küşinusmärgi („Päewaleht“ Suifi artiklit refereerides).

Selles, et põllumajandus on Gestis tähtsamaks majandusharuks, ei wõi wististi keegi tahelda. See ei wähenda aga metšamajanduse tähtşust, sest mõlemad need majandusharud käiwad kõrwuti oma rada. Metšamehel ei ole põhjust oma tööala vastu olla vähem iseteadlik kui jeda on põllumees, sest neid wäärtusi, mida mets Gestis rahwamajanduses loob, wõidakse waevalt kunagi ille hinnata. Kuigi metšad katawad ainult  $\frac{1}{5}$  riigi üldpinnast ja kuigi üldisest puutoodangust saadetakse wälisurule ainult  $\frac{1}{4}$  —, annawad metšasaadused Gestis riigile  $\frac{1}{2}$  kõigest wäliswaluntast, s.o.  $\frac{1}{2}$  kõigist sisseweetawast kaupadest kasutakse metšasaadustega.

Metša kultiveerimise kulude tasuwuise küşinus on üks sarnasest, kus on seewõrra palju kohalikkuudest oludest olenevaid mõjutajaid, et kunagi ei wõi olla kindel, et kalkulatşioonides on kõiki neid arwestatud. Meie oludes on kalkuleerimine juhtumiste suuremas osas raske teetõttu, et meil kuşnemetsi kasutatakse paljasraiete teel. Raagu teada, on

sel kasutuswiisil puuduşi, mis wõiwad mõjuda järgneva metšapõlwe headusele. Kuid ta on jelle eest kõige odawam kasutuswiis. Metšamehed kaawad, et metšakauplejad wõiwad suurematel paljasraide laukidel maffa puu kst paremat hinda kui wäikestel — ja jeda nimelt teetõttu, et suurte ülestöötamine tuleb neil odawam. Kui miindaks üle järguliste le raieetele, siis tuleks metšastjal puud ükshaawal metšast noppida ja puude langetamine, oja ülestöötamine ja oja weo tööst tuleb teha päewatöökistega. Wõib arvata, et teetõttu 1 ha ülestöötamine tuleb üle 100 fr. kallimaks kui paljasraide juures. Loomulik on, et meil, metšameestel, tuleb see mitteajakohase metšakasutuswõttega metšalt wõidetud summa tagasi anda ja kui jeda tehakse, siis wõitakse kultiveerimisel tarwitada kõiki mõeldawaid wõtteid.

Meie metšades näeb sagedasti kõrwuti pilte: ühelpool on kultiveerimisel tarwitatud ajalohaseid wõtteid, teiselpool on oodatud paljasraidele loomulikku uuendust wõi on kultiveeritud puudulikult. Sarnased pildid on sagedasti palju selgemaks tõendusandjaks kui arwudega mängimised jellest, mis on meie rahwamajandusele olnud kasulikum, kas see, et raha on tarwitatud metšastutamiseks, wõi see, et on pandud pank, kust keegi teine jeda laenas õlle, wiina- wõi liifõriwabriku asutamiseks.

Kui kõige celmise peale tagasi waadata, saab selgeks, et üleminek riigimetšamajapidamisele ja üldised teoreetilised kaalutlused eita listaks meid kultiveerimistödel endistest erametšadest eeskõju wõtmast. Wastawaid taştistusi ei wõi teha ka üldise majanduse luarenemine enesetõjaaegsena wõrrelles. Soomes, Rootşis, Inglismaal, Wenemaal Ameerikas jne., igal pool on arusaamine üffikute majandusharude tähtşuse omawaheliseist wahetõrkast arenenud metšamajanduse kasuks. Metšamajanduse kasapinna tõstmiseks kulutatakse üffa rohkem ja rohkem summasid. Ka Gestis ei ole wahepeal elule tekkinud majandusharustid, mille elujõud oleks metšandusest kindloom.

Kõigest jellest järgneb, et kuşnemetsjade raiesmõtkude kultiveerimise asjas peatşime kaotama riigimetšamajapidamise eimestel aastatel tekkinud kahtlused ja ajuna suurema iseteadwusega meie metšade tulewiku heaks kasutama endiste Gestis met-

jades tehtud tööde kogemusi ja metsateaduse poolt pakutavaid ajakohaseid ideesid.

### Soovitatawaist kultiveerimisviisidest.

Küsimuse selgitamine — misjaguised oleksid need endised kogemused ja ajakohased ideed, mida peamiseks Eesti riigimeetjate kuusemetsaraiesmiistude kultiveerimise teenistuse rakendama — on väga mitmekesine, sest kultiveerimisega seotud küsimusi võib lõpuliselt otustada ainult kohapeal ja kõigide kohalike ühiskondade arvestamine oleks siin maavalt mõeldav. Pääsõlmas, üldiselt ainult küsimuse põhinõuetele külge kaitavas kujutusel ei oleks põhjust jellesse ühiskondlikult järele mõelda.

Tähelepanu tahaksin juhtida ainult kahele kultiveerimisviisile, mis võiksid olla kõige sagedamini tarvitatawateks. Need on: koolitatud ja määstatawade istutamine.

Koolitatud taimede istutamise laiendamise tähendaks sellele istutamiskiwiile oma endise aukooha tagasiandmist. Ka määstatawade istutamisel on Eesti metsades väga wana minetaw. Ta võib aga küsimusele tulla ainult sarnasel korral, kui eriti jaks otstarbeks kaswatawate taimi ja nimelt kultiveerimisele tulewate raiesmiistude lähedal. Selle kultiveerimiswiisi juures etendawad väga suurt osa taimede wõokulud ja kui metsamees ostab, kultiveerimist waratult ette nähes, dieki korraldada taimede kaswatamist, on see wõrdlemisi odaw ja kindel kultiveerimiswiis.

Sagedasti on otstarbekohane koolitatud taimi istutada ühes määstaga istutamiskämbrite või labidate abil. See oleks nagu wähesel määral nende istutamismeetodite wahel.

Erialgu kui metsfondades veel ei ole koolitatud taimi, tuleb sagedasti tarvitada ka koolitamata taimede lapiistutust, mida on soowitanud hr. Schabaf (E. M., nr. 3 l. a.). Üldiselt ei wõi aga seda kultiveeri-

miswiiji asetada eelmistega ühele pulgale kahel põhjusel.

Esiteks ei ole selle tagajärjed nii kindlad kui eelmistel, sest kuuskedel on peale umbrohu muudki waenlasi, mis seda sagedamini wõidule pääsewad, mida wäitsemad taimi istutatakse. Nii näitaks aratas Tartu metskonna Ropka wäitsemas 1926. a. kewadel sel teel asutatud istandus erialgu kõige paremaid lootusi. Siljem tuli aga waenlane, *Hylastes cunicularius*, ja läinud aasta sügisel oli 50% taimedest selle putuka ohwriks langenud.

Teiseks ei ole see kultiveerimine harilikult mitte odawam, ja kui seda teostatakse hr. Schabafi juhataste järele „wana tübeda rohukatttega lamardatud“ raiesmiistude kultiveerimisel — siis tuleb see kallim kui koolitatud taimede istutamine.

Kirjutust lõpetades, oleks rõhutada seda, et kahe kultiveerimiswiisi soowitamisele ei ole veel soowitawaks peetud riigimeetjate kultiveerimist teha schablooniliselt. Tööd juhtival metsamehel jääwad ka nende koolituste tarvitamisel wõrdlemisi laiad wõimalused oma algatuswõimel ja organiseerimiswõimel kasutada kohalise olukorra ühiskondade arvestamisega (istutada aukuksesse, kungastele jne.) ja töö odawamaks muutmiseks. Samuti ei tähenda see seda, et ainult neid kultiveerimiswiise tuleb igalpool tarvitada. Roomulikult tuleb eraldi iga ühiskondliku raiesmiist juures kultiveerimiswiiside majandusliku odawuse küsimust kaaluda, ja kui ollakse kindel, et suudetakse rahuldawaid tagajärgi saavutada odawamate meetoditega, siis tuleb seda teostada. Kui aga on wähegi põhjust kahtlusteks, siis tuleb eesõigus anda kindlamatele kultiveerimiswiisidele. Unustusse ei tohi aga jätta mingi kalulatsiooni juures seda, et kui mets on maha raiutud, siis tuleb selle asemel soetada uus ja soetada sarnaselt, et uus mets kaswaks endiselt wärtuslikum.

**Veel on võimalik „Eesti Metsa“  
terve aasta peale tellida.**

Kõik seni ilmunud numbrid saadetakse tagant järele.



## Võõramaa puuliigid meie metsades.

Ed. Viirok.

5

Oma tagavara poolest on see puiestik kõige suurem kogu P.-Euroopas. Raieküpsus on ammu tal möödas, praegu on kasvavatest lehimest seal 40—50% mäda südamega (Trametes padiciperda ja Polystictus Schweinitzii), mäda ei tõuse küll tüves kõrgele, kuid takistab kasvu ja soodustab tuulemurdu. Seda ajaloolist metsakultuuri monumenti hindavad soomlased kõrgelt ja hoiavad vääriliselt.

Ei või kahtlust tekkida, et ka meil lehis väga hästi edeneb. Igalt poolt võetud andmed näitavad, et ta võrdseis kasvutingimuses ikka meie kuusest ja männist igas mõõdus kaugele ette jõuab, peale selle on ta puu väga kõrgeväärtuslik niisketes oludes ja vee-ehituste juures. Katsed on näidanud, et imbutamata raudteeliipritena lehis 28 aastat vastu peab, mänd — 5 a., kuusk — 3 a. ja tamm 9 a. Soomes on müüdnud teda seks otstarbeks raudteevalitsusele 2 korda kallimalt kui männiliipreid. Ta hind võiks aga palju kõrgem olla, vastupidavust arvesse võttes. Tema väärtusest on ka endised Balti metsamehed lugu pidanud, mida tunnistab kaunikene selle puu kultuuride hulk. Küll ei leidu meil igivanu kultuure, kõige vanemaks võiks lugeda Vigala Siberi lehise puiestikku (Hirveaed), mis kõigest sama vana kui Raivola puiestiku noorem osa (110—120 a.). Nooremaid kultuure leidub juba rohkem (Võrumaal, Heimtalis, Pärnumaal jne.). Leidub nii Euroopa kui Siberi lehise. Et viimane sirgema tüve annab, siis on endised metsamehed tema peale suurt rõhku hakanud panema ja umbes 40 a. eest teda suurejooneliselt kasvatama. M. v. Sivers'i õhutusel ja algatusel saadeti mõned isikud Jekaterinburgi, et sealt Siberi lehise seemet muretseada. Nii muretseti 1891.—1893. a. sealt 967 naela seemet. Nõudmine ta järele oli nii suur, et rahuldada ei jõutud, 1895. a. oleks üksi seda seemet 2000 naela Baltimaale tarvis läinud, kuid seda ei suudetud tarvilisel määral saada. 1892. a. peetud referaadis Balti

Metsaseltsi koosolekul, soovitab M. v. Sivers istutada lehist 2-a. taimedena, 3<sup>1</sup>/<sub>2</sub>—4 jalga vahet jättes. Maapinna suhtes pole lehis nõudlik, armastab siiski rammusat mulda, edeneb nii männikui kuusemaal, iseäranis võiks teda soovitada põllumaade metsastamisel, kus mänd üldse kõlbulik pole ja kuusk sageli 40—50% mädatüvesid annab. Seeme on vähese idanemisvõimega 30—50%, parematel juhtudel 60%, prof. Turski järele isegi 90%. Loomuliku uuenduse peale ei või kunagi loota, isegi oma kodukohas uuendub ta raskelt, põhjuseks on esijoones muidugi madal idanemise % ja osalt noorte taimekeste nõrkus kui ka valgusnõudlikkus. Viimase teguriga peab kõige rohkem arvestama ja selleks õigel ajal nii puhastus- kui läbiraideid toimima. Iialgi ei tohi lubada, et loomuliku uuendusena tekkiv kuusk ja lehtpuu nii suureks sirguvad, et juba lehise võraste tungivad. Kui suure valgusnõudlikkusega puul saab sel juhul osa okstest varjatud, see takistab assimilatsiooni ja kasv jääb aeglasemaks, kerge on nüüd järelkasvul lehisele üle jõuda. Vastavalt maapinna oludele kasvab lehis jõudsasti 30—50 aastani ja vaevalt jõuavad siis kuusk ja okaspuud talle järele, siit edasi peab aga järelkasvu hästi silmas pidama ja tarviduse korral igakord kirvega appi tõtama. Nagu katsed Soomes näitavad, ei või teda segapuiestikuna kultiveerida, küll tarvitab ta okstest laasimiseks ja maapinna paranduseks alusmetsa. M. v. Sivers soovitab selleks kuuske, viimane ei ole aga siiski hea, sest kuusk oma lameda juurekasvuga võtab maapinnast palju niiskust ära, mille tagajärjel lehis veepuudust võib tunda saada, ka hoiab kuusk oma tiheda oksastikuga metsaaluse õhu niiske, millest lehise tüved ja alumised oksad sammeldama hakkavad, mis oma mõju kasvule avaldamata ei jäta. Soovitavam oleks seks lehtpuu. Katseid võiks teha ka võõramaa puid alusmetsana tarvitades, noores eas, kus võõramaa puud külma vastu

harilikult õrnad, pakuks lehis neile head kaitset, seks oleks nulgpuie liigid (*Abies pectinata*, *Abies sibirica*) soovitavad. Need kui varjukannatavad, edeneksid lehise turbe all hästi, nagu seda näitab katse Luua pargi juures, kus *Abies pectinata* tammekultuuri all väga ilusat kasvu näitab. Katseid võiks teha ka pöögiga (*Fagus*) mida Lääne-Euroopas seks otstarbeks nulgpuu kõrval tarvitatakse. Vaenlasi leidub tal meie oludes vähe, vähjahaugus, mis Lääne-Euroopas suurt kahju sünnitab, on meie juures tundmata, ka saladuslik lehise kuivamine ja kangujäämine esineb harva, seni on teda tähele pandud Suure-Kõpu metskonnas — lehise-tamme segakultuuris, mis umbes 40-aastane ja Karksi-Anijal 55-a., esimesel kohal rohkem tüübilisemalt esinemas, vist ei saa see haigus meie lehise puiestikkudele saatuslikuks. Mõned metsamehed (Reuss) soovitavad nimetatud haiguse puhul kõik oksad ära lõigata, mille tagajärjel advontiiv- (magavaist) pungadest uued oksad kasvavad ja puud jõudsasti edasi hakkavad kasvama. Et lehis võrdlemisi pea oma haavad parandab, siis võib sarnase talitusviisiga küll hukkuvaid kultuure päästa, kui see abinõu aitab. Peale nimetatud haiguse tuleb ette *Hermes Laricis* (Fr. von Hoyningen-Hyene 1913.) kes tunduvat kahju noorte virvete kallal võib sünnitada. Ka kuivuse all kannatab teinekord lehis, tagajärjeks on kasvu seisak, millest toibumiseks kuni 3 aastat võib kuluda. Mäda süda (*Trametes*) esineb harva.

Kumb liik kasulikult kasvatada — kas Euroopa või Siberi oma — pole täitsa kindel. Euroopa lehis annab küll sagedasti kõvera tüve, krahv Berg Sangastes on aga näidanud, et tarvilise tiheduse juures ka tema õige sirge tüve võib kasvatada, on rajatud 2 väikest kultuuri umbes 25 × 25 mt pinnaga kumbki, kus ühel Euroopa, teisel Siberi lehis kasvab, mõlemad kultuurid on tihetihedad, tüve sirguses ega ka milleski muus pole mingit vahet märgata. Ühed tõendavad, et Euroopa lehis rohkem massi produtseerib, teised aga sellevastu, et massi tootmine on võrdne. Kindel on aga, et Siberi lehis külmakindlam

on kui Euroopa lehis, mida külmadel talvedel noortes istandustes tähele on pandud. Siberi lehise kasvu optimum on (—1) (—8°) juures sellega ka meil (—5 — 7). Et mitte riskeerida, siis on Siberi lehis eelistatavam, ainult ta seemne muretsemine on praegu raskendatud, seni võiks kasutada seemet, mis meie omad lehised annavad ja võimaluse korral Põhja-Venemaa kubermangude oma.

Soojalt võiks soovitada katseid Kurilli saartelt päritoleva lehisega — *Larix curilensis* H. Mayr. — viimasega on Soomes aastate eest katseid hakatud tegema, tagajärjed näitavad, et ta on palju kiirema kasvuga kui Euroopa ja Siberi lehis ning seejuures täiesti külmakindel. Arvatavasti saab ka ta seemneid hõlpsamini muretseda kui Siberi lehise seemet.

Lõpuks toon A. Rühl'i andmed nooremate lehise puiestikkude massi üle 1 ha kohta ühes Vargas de Bademar'i toogitabelite võrdlusega I bon. männi ja kuuse kohta. Vanemaid puiestikke on „Eesti Metsa“ veergudel juba küllalt võrreldud ja näidatud, et nad igapidi meie samavanadest ja samus tingimuses kasvavatest okaspuudest kaugel ees on.

M ä g i m ä n d — *Pinus montana*.  
Puu kodumaa on Alpi mägedes. Tema levimise suhtes seal, kui ka tundemärkide järgi tehakse vahet kolme variatsiooni vahel: *P. montana* var. *pumilo* Haenk. esineb kõige kõrgemates mäe regioonides. *P. montana* var. *Mughus Scop.* — Alpide idaosas ja *P. montana* var. *unicinata Reich.* — Alpide lääneosas. Esimesed 2 variatsiooni on põõsakujulised ja on meie tuiskliivade kinnitamiseks kõige kohasemad okaspuudest. Kolmas var., mis ka sirgetüvelise puuna esineb, oleks kõlbulik ehk nõmmede metsastamiseks, ta lepib sarnase maapinnaga küllalt hästi ja on maapinna ettevalmistajana väga soovitav, kuna meil Banksi määnd (*Pinus Banksiana Lamb.*) ses suhtes soovitavaid tagajärgi ei anna. Puid leidub parkides ja ka suuremate hulkadena metsa servadel jne. (Sangaste, Luua, Porkuni).

*Pinus contorta Dougl.* (*P. Murrayana Engelm.*) — Põhja-Ameerika

Puuliik.	Asukoht.	Pind- ala ha	Vanus.	Kõrgus jalga- des.	Läbi- mõõt tollides.	Vormi arv.	Puude arv hekt.	Läbi- lõik. pindade summa.	Tagava- rataks pro ha	Jook- sev juurek.	Kesk- mine juure- kasv.
Larix europaea.	Karksi	—	55	60	6,1	0,44	760	187	21	—	0,37
" "	Kõnnu	0,5	36	50	8,0	0,44	1460	502	46	1,23	1,31
Larix sibirica.	Õisu	5	36	62	8,4	0,44	1375	536	61	2,52	1,69
" "	Laatre	1,5	35	70	8,4	0,44	880	340	44	0,80	1,24
" "	Kariste	1	30	52	5,5	0,44	1610	266	25	1,54	0,85
I bon. mänd . .	—	—	40	46	4,7	0,47	2562	310	28	0,82	0,69
I bon. kuusk . .	—	—	40	44	5,2	0,50	2059	296	26	0,85	0,64

lääneosas loomulikult esinev — oleks samuti liivanõmmedel soovitatav. Seni on teda suuremal hulgal ja vist ka ainult krahv Berg kasvatatud. Nii metsa varjus kui lagedal on ta ikka terve väljanägemise ja hea kasvuga. Lagedal väljal esineb ta puiestikuna Sangastes ja ei jäta oma kasvus midagi soovida, pudetõbi (*Lophodermium pinastri*) ei hakka talle krahvi tüteluse järele kunagi, olgugi, et samal peenral olev harilik mänd punane nagu rebane välja näeb. Ka Soomes edeneb ta hästi ja tarvitatakse samaks otstarbeks, milleks ta meil tarvitust peaks leidma.

Bulgaaria mänd — *Pinus Peuce Gris*. Esineb Bulgaarias, Makedoonias ja Balkani mägedes 1300—1980 mt kõrgusel. Soomlased kasvatavad seda mändi ja kiidavad, et ehk võib põhjamaail täita Veimuti männi aset, olevat sama kiire kasvuga kui viimane (näeb ka Veimuti männile pea sarnane välja). Meil puuduvad katsed temaga, vist pole teda kogu Eestis istutatud puudena üldse leida.

Pöökpuu — *Fagus silvatica L.* — mis Lääne-Euroopas kodus on, võiks ehk meil kasvatust leida, nagu tähendatud, lehise alusmetsana, samuti ka saartel ja ranna ääres soodsatel kohtadel. Puu on mööblitööstuses väga otsitav. Sisemaal ei ole tema puhtkultuuridega midagi peale hakata, kuna ta

juba Soomes ja Leningradis iga aasta lumekorrani ära külmab.

Sangaste mõisas asub umbes 0,5 hektaari suurune pöögikultuur, mis ligi 40° oru lõuna- ja idakaldale paigutatud. Kultuur on asutatud 1886. a. 2-aastaste taimedega. Puud, mis on lõunakallakul, on väga ilusa kasvuga, keskmiselt 45 jalga kõrged ja 4" läbimõõdus, idakallakul asuvad puukesed aga pea kõik pöösataolised. Kõiki kipub ümberasu metsa varjama. Maapind on värske liivakas savi paksu huumusekorraga. Soovitatav oleks teda kasvatada seemneist, mida annavad Saaremaal asuvad puud. Oleks väga soovitatav ja tulus nähtus, kui meil Eestis rohkem tähelepanu hakataks pöörama võõramaa puude kasvatusel, iseäranis lehise ja Douglase kuuse peale, see tooks nii riigile suurema sissetuleku kui ka meie metsade ilule palju juure. Aeg oleks loidusel ja ükskõiksusel sel alal juba ammu kaduda, võtke ainult eeskuju endistest Balti metsameestest, vaadake ümber, kuidas tegutsetakse sel alal meie naabruses Soomes ja Lätis. Tahame olla igapidi kultuurrahvas, haritud rahvastega ühes sammuda, räägitud ala suhtes aga oleme alles arenemise kõige madalamal astmel, millal jõuame neile järele omas arenemises? Vist mitte ilalgi, kui sel alal võimukandjad jõud asja vastu ükskõikseks jäävad. Või kogu vastuoksaks talitavad . . .

## Tarvitatud kirjandus.

- 1) Acta Forestalia Fennica №№ 2, 7, 24.
- 2) Booth John — Anbau der ausländischen Holzarten.
- 3) Daniel O. — Metsakasvatust I.
- 4) Naturwiss. Zeitschrift für Land- und Forstwesen 1909.
- 5) Mitteilungen der Deutschen Dendrol. Gesellsch. 1913, 1924, 1926.
- 6) Mitteil. d. Kaiserl. Lievländ. Gemeinnütz. Oecon. Soc. № 12, 1889.
- 7) Лесной журнал 1911.
- 8) Леснопромышленный вѣстник № 50, 1913.
- 9) Rühl A. — Pärnumaal leiduvatest vödraama puuseltsidest. 1916.
- 10) Sivers M. v. — Die Forstliche Verhältnisse der Baltischen Provinzen 1903.

## Cajanderi ja Schabaki metsatüüpide vahelise selgitamiseks.

A. Rühl.

„Eesti Mets“ fäesolemas nr. 3 on hr. Schabaki fülest ilmunud väga huvitav kirjeldus Järvamaa kuusemetsade kohta. Oma uurimiste juures on lugupeetud autor ka Cajanderi metsatüüpe käsitanud, kuid minu arvates ei ole tema tüüpide mõistet tarvitatud selles mõttes, nagu seda soovitatakse teinud.

Efitaks kirjutab hr. Schabak, et „Cajanderi meetod soovitab tüübi määramist raietüüpide täisküestiku primaartüüpede enamuse (minu harvendus. N. N.) järel“. Sellega ei või mina päri olla, sest prof. Cajander on oma mäidet avaldanud jelles kirjumises teinud: „Aus der Definition der Waldtypen geht unzweideutig hervor, daß in Finnland die Gesamtvegetation und ihr allgemeiner ökologisch-biologischer Charakter bei normal entwickelten Laubwäldern für den Waldtyp als charakteristisch betrachtet wird und keineswegs die einzelne Pflanzenart, wie hervortretend diese auch sein mag \*) (minu harvendus. N. N.).“

Sellest näeme, et Cajander arvustab loogilise taimestikuga, aga mitte ühegi taimeliigidega, olgugi, et neid suuremal arvul peab leiduma. Siis üegi ette tulla, et taimeliik, mille järel teatav tüüp nimetatud, mõnes prototüüpis puudub; iseäranis

jalumetsades on seda nähtust jägedasti tähele pandud. \*)

Mis puutub asjaolusse, et suuremates vanaduseklassides teised taimeliigid valitsevad kui vanemates, siis tuleb seda täiesti normaalselt nähtuseks lugeda, nagu seda Cajanderi järgmistest sõnadest näha: „Und beim jugendlichen Alter eines Waldbestandes von bestimmten Typ können erfahrungsgemäß ja fogar die allermeisten die für den typischen Laubwald Normalbestand kennzeichnenden Arten fehlen \*\*).“

Hr. Schabak on 1922. aasta metsatüüpide klassifikatsiooni avaldanud, mille aluseks peaaegu täielikult maapinna reljeef võetud. Et viimane meie oludes tõesti väga tähtsa tegurina figureerib, siis võiks seda klassifikatsiooni, mõne puuduse peale vaatamata, küll mõnel juhul hea eduga tarvitada. Rahjaks ei ole aga hr. Schabak selle oma klassifikatsiooni juure peatuuna jäänud, vaid on püüdnud seda Cajanderi omaga ühendada. Et aga Cajanderi tüüpide aluseks sootu teised põhimõtted võetud ja nad seega hr. Schabaki omadest suuresti lahku lähevad, siis pean seda ühendamisatset küll ebaõnnestunult lugema. Nagu Cajander juba algusest toonitanud, ei olene tema tüüpide mitte ainult üheainse asukoha tegurist, vaid tema tüüpe tuleb lugeda „als Resultat der

\*) „Die forstliche Bedeutung der Waldtypen“. 1926, Hft. 8.

\*) Linkola, 1924. Waldtypenstudien in den Schweizer Alpen, Hft. 215.

\*\*) 1. c. Hft. 9.

Gesamtwirkung aller Standortsfaktore auf die Pflanzendecke, als Bildung, die an biologisch gleichwertigen Standorten auftreten" \*) (Cajanderi harvendus). See on ju ka arusaadav, sest iikstikud asukohta tegurid võivad jagedasti iiksteise ajel täita \*\*). Seepärast ei saa Cajanderi metsatüüpide klasse alati reljeefidega kooskõlastada, nagu seda hr. Schabaf on teinud.

Esimese kabe rühma, palu- ja laanemetsade, juures oleks seda veel mõnel juhul võimalik läbi viia, kuigi minu arvates palumetsad vast rohkem muldonna oludest olenevad. Kolmanda rühma juures on aga asi juba footu teistiti ja salumetsi luhaterrassiga siduda ei ole minu arvates kuidagi viisi võimalik. Kui läbi lugeda luhaterrassi tüüpide asukoha ning taimkatte kirjeldused hr. Schabafi 1922. aasta klassifikatsioonis — näiteks turbane muistmuld, märg, taimikates karujamnal (minu harvendused. N. N.) — ja seda võrrelda prof. Cajanderi salumetsade kirjeldusega, siis peaks selge olema, et nende vahel midagi ühist ei ole. Njuukohad, mis paksu mustamulla kihiga kaetud ja kus karujamnal ning põhlatas valitseb, kuuluvad kahtlemata luumetsade hulka. Cajanderi salumetsad asuvad kõige produktiivsematel asukohtadel, humuskiht on siin tüübiline pehme hummus, samblad on väga väikese tähtsusega, kuna marjavarred pea täiesti puuduvad. Seewastu aga koosneb taimestik kõiksuguseist nõudlikumainist rohttainist. Niiskuseolud võivad olla mitmesugused, kuid üldiselt wee all need metsad igatahes ei kannata, nagu hr. Schabafi „kõige madalamad luhaterrassi“ metsad. Seda on selgesti näha prof. Sinkola kirjeldusest, kes salumetsad kolme rühma jagas, nimelt kuuvaoks, värsketeks ja tekmise niiskusega salumetsadeks

Peab küll tunnistama, et Cajanderi klasside nimetused võivad kergesti lugejaid viia arvamisele, et need klassid peaaegu täielikult asukoha niiskusest olenevad. Kui tema oma esimesed klassid kuuvaoks ja värsketeks metsadeks nimetas, siis võib ju loomulikult oletada, et kolmas — salumetsade — klass niiskete või koguini märgade met-

jade hulka peaks kuuluma. Selle nähtuse peale on Cajander juba ise oma 1922. a. töös tähelepanu pööranud. Nimelt kirjutab tema seal, et tema värsked metsi oleks parem „mesofüüliteteks“ nimetada, sest muidu paistab, nagu oleks tema metsatüüpide klassifikatsiooni asukohaomaduste peale rajatud \*).

Kui hr. Schabaf täheleandab, et prof. Cajander Tartus peetud loengutes on värskete metsade klassi muldonna „guter aderbautauglicher Boden“ nimetanud, siis on tema jeejuures müüdugi Soome olusid filmas pidanud. Soome üldise kchwa maapiima töttu tuleb seal Cajanderi „värskete metsade“ pind küll võrdlemisi heaks, põllumajapidamiseks kõlblikuks maaks lugeda, kui arveste võtta, et salumetsade pinna alla ainult 0,6% kogu Soome metsade pinnast kuulub \*\*).

Pärnumaa madalikus olen leidnud, et juurem osa endiste salumetsade pinnast müüd põllumajapidamise alla on võetud ja suur osa praegu veel metsaga kaetud salumetsade pinnast kord (aastat 70 tagasi) põllu- (kütise-) kultuuri all on olnud. Ka Soomes on esimesed asumid salumetsade pinnal tekkinud \*\*\*). Neil põhjusil arvan, et salumetsade pind kõlbab igatahes rohkem põllumajapidamiseks kui n. n. „värskete metsade“ oma.

Võib lubage tuna veel üks näide selle kohta, et Cajanderi metsatüüpe hr. Schabafi omadega ei saa ühendada. Oma üllalpool nimetatud töös Järvaamaa metsade kohta, lk. 53, kirjutab hr. Schabaf, et tema poolt Järvaamaal läbi uuritud kuusmetsad „enamasti kuuluvad kõik põlluterrassi rühma, prof. Cajanderi järele Frische Wälder auf aderbautauglichem Boden“. Samal leheküljel mõni rida allapoole tähendab aga hr. Schabaf, et selles rajoonis olid kõige laiemalt ehitatud Oyalis-tüüpi puistitud. Teatavasti kuulub aga Oyalis-tüüp salumetsade klassi, misjuga asjaolu räägib selget keelt, et hr. Schabafi poolt Järvaamaal kirjeldatud „laanemetsad“ nähtavasti tegelikult salumetsadeks tulevad lugeda.

\*) Sinkola, 1916. Studien über den Einfluss der Kultur auf die Flora in der Gegend nördlich vom Ladogasee. I. Lk. 97.

\*\*\*) über Waldtypen. II. Lk. 32.

\*\*\*\*) Latari. 1926. Measures for Ensuring Sustained Forestry in Finland. Lk. 7.

\*) Cajander, 1909. über Waldtypen. Lk. 94.

\*\*\*) Mübel, 1922. Geobotanische Untersuchungsmethoden. Lk. 184.

## Mõned märkused Järvamaa kuusikute kohta.

U. Reinwaldt.

„Eesti Metsas“ Nr. 3 1928. a. ilmunud kirjatoos „Järvamaa põlluterrassi kuusikutest“ leiame nimetatud kuusikute seisukorra kirjelduse ja nende tulevase majanduse sihtjoone. Kirjeldusest selgub siinsete kuusikute ebanormaalsus ja nende klassifitseerimine tüüpidesse prof. Cajanderi meetodi järel on täiesti äpardunud, nagu seda tõendab autor ise. Sarnane äpardumine on aga täiesti arusaadav, sest et maatate ei saa olla ainsaks ja peamiseks metsatüüpide määrajaks iseäranis metsades, millel oma loomuliku ilme ühel või teisel põhjusel on kaotanud, nagu seda võib tähele panna Järvamaa kuusikutel. Niisugust põhjalikumad maapinna tingimuste uurimused võivad anda selgema pildi nimetatud kuusikute ja nende tekitamise kohta.

Sellekohased tähelepanekud näitavad, et Järvamaa kuusikud katavad kaht liiki maid: 1) liivjawi või savimaid ja 2) savi- või liivimaid.

Esimisel maapindadel kasvavad kuusikud, millest võib lugeda põlise kuusikute hulka: — need metsad on kasvult paremad ja kannatavad võrdlemisi vähesel määral südamemäda ja tuuleheite all. Sarnaste puutumata puestikute välistunnumärgiks võib olla haava juuresegu.

Teise liigi maapindadel kasvavad õige võltsitud kuusikud, nii kasvu kui ka teraviliku seisukorra suhtes. Suur südamemäda 0/0 ja suuremääraline tuuleheide iseloomustavad neid metsi. Vaadeldes lähemalt maapinda nende metsade all ja naabruses sarnastel maapindadel kasvavaid puutumata puestikke, võib otsustada, et need kuusikud tulevad lugeda ajutiste metsatüüpide hulka, sest et nad on tekkinud männimetsade asemel. Tähelestatud maapindadel kasvavad waremalt takerindelised puestikud: — valitsevas rindes mänd ja alumises rindes kuusk. Olenemata maapinna boniteedist võis kuuserinne olla kas kõrgem või madalam, ulatudes parematel

## Pilte metskondadest.



Roela metskonna kühikukivaltis.

boniteetidel (suurem savi juuresegu ja niiskus) isegi männirindesfe. Walitsewa männirinde wäljaraiumise tagajärjel jäi järele ainult harwendatud kuuserinne, milline ka praegu moodustab Järwamaa kuusikuid liiwastel maapindadel.

Neid kaht tüüpi alusets wõttes oleksid tulewased metsamajanduse sihid Järwamaa kuusikutes järgmised:

Põlise kuuse tüübis, milline rohkem tuulekindel, oleks turberaie täiesti kohane ja annaks kahtlemata soowitawaid tagajärgi. Mis puutub aga ajutisesse kuuse-tüübisse, siis ei saa siin turberaieid lugeda kohaseks järgmistel põhjustel. Esiteks kannatab kuust siin suurel määral tuuleheite all ja isegi kõige nõrgem harwendamine wõib siin sünnitada katastroofilist kahju, teiseks kaswataksime meie sel korral maapinnal, mis kuulub männimetsale, wiletsa-wõitu ja südamemäda kuuse, mida isenesest mõista ei saa pidada otstarbekohaseks. Nende kuusikute asemele tuleb luua männimets, tarwitades selleks paljaraieid männikultuuridega.

Kõikide kuusikute kohta üks — mitte kõrgem kui 70. a. raiering määrata, nagu see nimetatud kirjatöös on tähedatud, ei saa pidada otstarbekohaseks, sest et põline kuusetüüp kahtlemata kõrgema raieringi wälja kannatab, mida arwatawasti tõendawad ka metsatörralduse andmed. Siin

tuleks eraldada mitu majandusüksust iseseiswuse raieringiga. Metsatörraldus on endale nähtawasti seadnud eesmärgiks Järwamaa kuusikute kõige kiiremas korras likwideerimise; see wõiks wast õige olla ajutiste kuusikute kohta, kuna aga põlise kuusetüübi metsad sarnast kiiret likwideerimist ei nõua.

Mis puutub wanade tiheda rohukatega kamardatud kuuseraieistikute ja haawikute kultiveerimisesse, siis wõib waewalt loota, et 3-aastase kuuse seemitused annawad soowitawaid tagajärgi. Kõrkuhooldmine pole siin sugugi otstarbekohane ja kultuurideks tuleb tarwitada suuremaid taimi, nimelt 5-aast. koolitatud istikuid. Mitte ainult rohukate, waid ka külm häwitab wähemaid taimi kuuse paljarsraidelantidel. Näiteks on Wõltweti metskonnas metsatooli kaswanditkude poolt täidesaadetud kultuuridel isegi 4-aast. kuuse seemitused küllma läbi maapinnast wälja surutud. On ka soowitaw luua õige tihed istandus, et taimed wõimalikult ruttu liituksid ja rohukaswust jagu saaksid, milleks tuleks tarwitada wahesid 1:1 meetr., mis nõuab 10.000 taimet ühe hektaari peale.

Edupuks tuleb putukate hädaohu wähendamiseks õigel ajal ära koorida mitte ainult püügipuud, waid kõik selleks ajaks metsas leiduwad maaslamawad puud, milledes leidub putukaid, kuigi see raskesti teostataw oleks.

## Metsamehed, häwitage röövlindude ja -loomi!

J. A. Põllumees.

Lindude kohutav vähenedamine iga aastaga näitab selgesti, et röövikute vastu energilist ja kavakindlat võitlust tuleb alata, kui meie ei taha, et mõne aja pärast meie metsad jahi- ja laululindudest lagedaks jääwad.

Enne sõda said metsamehed kindla tasu iga tapetud röövlindude ja -loomade pealt, see ergutas neid puht-teenistuse mõttes röövikuid maha materdama, ja lindudest kubisesid kõik metsad.

Kui metsadevalitsus kavatseks metsameestele röövloomade ja -lindude hävitamise eest maksa kindla tasu, siis

usun kindlasti, et igamees oleks valmis hävitama neid röövikuid, kes meie kasulikkude ja loodust kauniks ja elavaks tegevate loomadele on kahjulikud. Tasumaksmine ergutaks iga metsameest maha laskma röövikuid, keda aga kahjulikuks peetakse.

Ehk küll metsaavalitsus käesoleval aastal 27. märtsil nr. 6388/17 all ringkirjalise teadaande avaldas, et metsamehed selle pahe vastu peaksid võitlema ja igamees oleks kohustatud aasta jooksul teatava arvu röövlindude hävitama, ja kes neid loomi kõige usinam on hävi-

tama, nende vahel jagataks siis 10 auhinda.

Sarnane ettekavatsetud auhindade andmine ei too suurt tulu, sest harva leidub neid metsamehi, kes seesuguse auhinnasaagi peale välja lähevad ja röövlindude hävitavad. Metsavaht on esimene mees, kes lausub: „Kui oma väikese palgarahaga hakkad laenguid jumala muidu metsa pilduma, siis olen sunnitud iga päevaga püksirihma koomale tõmbama ja — auhind, see jääb ikkagi saamata! Sest neid on ainult 10, kes auhinda saavad!“ Ja nii jäävad röövikud ikkagi metsadesse elutsema.

Olgu siis 1927. a. kava küll sarnane, kuid eelolevatel aastatel, kui ei taheta, et meie metsad jahti- ja laululindudest tühjaks jääksid, muretsegu metsadevalitsus kindel krediit, et iga röövlinnu hävitajale oma lubatud tasu maksetaks. Seega võiksime siis veel loota, et järjekordne röövlindude hävitamine laialiselt, s. o. üleriiklikult kindlale alusele asub ja röövloomad ja -linnud metsameeste poolt energilisemat hävitust leiavad.

Tahan käesolevas artiklis teha selgeks, et metsamehed teaksid, missugune röövloom või -lind on kahjulik, missuguseid tuleks armuta, süstemaatiliselt kuni viimseni hävitada.

Kõige suuremat hävitustööd lindude seas teeb meile ammugi tuntud reinuvader rebane. Temale järgneb lindude riigist kanakull, siis veel teised kullid, nagu: raudkull, lõo- ja rabapistrik, kassi- ja jänsekull. Peale nende veel pasknäärilid, harakad ja varesed.

Need kiskjad on kui katk metsades, võtavad sealt, kust veel vähegi võtta on. Tühjust järele jättes rändavad nad edasi uut söödamaad otsima.

Kindlate andmete varal murdis 1927. a. suve jooksul rebane Läänemaal

K. küla ümbruskonnas 42 kana. Kui suur võib aga siis hävitatud tetrede, raba- ja põldkanade, laanepüüde, partide, jäneste jne. arv ümbruskonna piirides olla? Võib juba arvata, missugust kohutavat hävitustööd rebane lindude keskel teeb.

Kanakull on jälle lindude riigis kõige häbematum röövel ja mõrtsukas, ta tarvitab päevas niipalju liha, nagu üks vana põldpüü kaalub. Tähelepanekute varal on selgeks tehtud, et kanakull aastast vähemalt 100 suuremat ja 1.600 väiksemat laululindu hävitab. See kõveranokaline elukas on halastamatu röövel, kellele igal pool vastu tuleb astuda.

Niisama on raudkull väga hea tuttav, kellele tõsiselt tuleb tuld anda. Lööpistrik jälle sööb aastast umbes 1100 laululindu. Meie ei saa end meelitada lasta tema väiksusest, krantskaela kenadusest, vaid peame talle tingimata hävitust soovima. Tema kenaduse ja 1100 laululinnu kenaduse ja kasulikkuse vahekorid peaks õigeid järeldusi teha laskma.

Samuti on ka järgnevad ülalnimetatud kullid, keda otseteed metsikuiks röövliteks tuleb nimetada ja ei teeni muud kui hävitamist.

Nüüd veel mõni sõna teiste lindude kohta, kes otsekohe röövlindude sekka ei kuulu, kes aga siiski on röövlid. Pasknäärilid ja harakad on kõige hullemad linnupesade lõhkujad ja linnupoegade sööjad... Samasugust hävitustööd teevad ka hallid varesed, keda tõsiselt võib taga kiusata ja hävitada! Must vares on aga kasulik lind, olgugi et ta oma karjaviisi pesitsemisega ja kisaga närvidele haiget võib teha.

Maksetagu metsamehele kindel tasu, ja ainult siis sel teel suudame röövikute hirmsale hävitustööle piiri panna, kui meie, metsamehed, kõik jõud nende vastu võitlemiseks mobiliseerime.

Ükski metsateenija ärgu jätku oma ajakirja  
**„Eesti Metsa“**  
 tellimata ja lugemata!



## Haavlite tungimisest lauasse.

H. P—pp.

Võtted püssi läbilöögi määramiseks, mida harilikult soovitavad igasuguste laskekäsiraamatute väljaandjad, ei ole igale kütile kättesaadavad; nad on väga tülikad ja ei anna selget pilti haavlite läbilöögivõimest. Nad soovitavad lasta kartongidesse, millel teatud paksus. Seevastu ei võiks ju midagi olla, kui oleks võimalik igalpool paksuse ja omaduste poolest ühesugust kartongi saada. See aga on peaaegu võimatu, sest alati leidub ühes pakis mitmesuguses paksuses, raskuses ja kõvaduses kartongi. Need kõlbavad küll võrdlevateks katseteks, kuid tegelikul püssi laskevõime proovimisel võib kütt kergesti sattuda eksitusse oma püssi võimetes. Maal aga ei olegi kartongi saada ja kuigi seda linnast tuua, siis on ta seevõrd kallis, et jääb kättesaamatuks.

Püssi läbilöögivõimet otsustatakse enamasti haavlite tungimise järele puusse, mis häid tagajärgi annab. Mõned soovitavad, et kõige kohasem puu oleks selleks otstarbeks pappel, mis oma massis väga ühtlane ja peaaegu ei prague haavlite löögi all. Mänd, olgugi massilt vähem ühtlane, on samuti hea proovilasuks, küll mitte teoreetikuks, kuid tegelikule kütile kindlasti.

Mina olen alati enese poolt toimetatud katselaskmistel tarvitanud männa laudu ja leiain, et nendega võib täiesti rahul olla. Ei või võtta ainult tõrvasid laudu, mis kunagi lasketagajärge-dest selget pilti ei anna, sest nad on väga tihedad ja kõvad. Paljud ja eriti maakütid lasevad märki ikka laudadesse.

Mitteteadmine sellest, kuivõrra mõjub siin läbilöögile kaasa haavlite jämedus, — võib arusaamatuse põhjuseks olla, sest näiteks kui haavlid nr. 5 teatud kaugusel tungivad puusse, siis nr. 7 võib samal kaugusel lihtsalt tagasi põrgata. Haavlid nr. 6 tungivad veel 80 sammu kaugusel puusse, aga 100 sammu peal põrkavad juba tagasi.

Alkjargnev tabel näitab Inglise haavlite läbilöögi paplisse. Läbilöögi sügavus on märgitud millimeetrites.

Haavlite №	Kaugus sammudes			
	25	50	75	100
7	14	7	4	2
6	16	8,5	5	2,5
4	20	11,5	6,5	4
2	22	15	9,5	6,5
0	—	18	14	8

See tabel on Prantsuse laskeasjanduse eriteadlase kapten Journé poolt toimetatud paljude katsete alusel kokku seatud. Kapten Journé uusil haavilennu kiirust, läbilööki mitmesugustel kaugustel ja kiirustega.

Niisugune on haavlite läbitungimine puust hea, normaalse läbilöögi juures, s. o. kui nende lennu algkiirus on 360 meetrit sekundis. Need andmed käivad ainult laengu mittedeformeerunud haavliterade kohta.

Selle tabeli vaatlemisel torkab silma suuremate haavli numbrite terav ülekaal läbilöögi mõttes. Haavlid nr. 7 jõud on 100 sammu kaugusel 7 korda vähem kui 25 sammu kaugusel, kuna nr. 2-el kõigest 3½ korda.

Edasi näeme tabelist, missugune tähtsus on 25-sammulisel vahemaal peenikestele haavlitele. Nr. 7 haavlid tungisid 75 sammu kaugusel puusse 4 mm., s. o. küllalt sügavasse, aga 100 sammu peal juba põrkavad puult tagasi. Samuti suur on haavlite löögijõu vahe 50 ja 75 sammu peal. Lennust laskmise juures tehakse väga suuri vigu kauguse määramisel. Kui kütt ütleb, et laskis 80 sammu peale, siis võis see sama hästi olla ka 70 või 90 sammu. Vahe läbilöögis nendele kaugustele on peenikestele haavlitele niivõrra tunduv, et 70 sammu kauguselt võib linnu puhtalt surmata, kuna 90 sammu peal ei tee see temale enam ühtki viga. Just seepärast ei võigi kunagi lennust kaugelt lastes püssi võttevõimet otsustada.

Haavlite puusse tungimise sügavus kasvab nende lennukiiruse suurenemisega ainult teatud määrani, — pehmetele haavlitele kuni 250 mtr. sek. ja kõvadele kuni 350 mtr. sekundis. Üle nende määrade minnes osutub haavlite läbi-

lööb mittepiisivaks, s. o. mitmesuguseks. Seda tuleb seletada seega, et suure kiirusega deformeeruvad haavlid puusse lüües, millest sügavus väheneb. See asjaolu ei etenda tegelikus elus suuremat osa, sest sarnaste kiirustega on meil tegemist ainult jämedamate haavlitega lastes ligida maa peale, kuna suuremale loomale deformeerunud kuul — ehkki temal on vähem läbilöögijõud — on hädaohtlikum kui deformeerumatu.

Kõik oeldu käib ainult nende haavliterade kohta, mis rauast väljalennul jäänud deformeerumata. Kuid igas laengus rikkib üks osa haavleid mitmesugusel määral ja seepärast, jõudes

märgini, ei oma nad kõik ühesugust lennukiirust ega läbilöögijõudu.

Ligidatel maadel on läbitungi sügavus kõige tugevamatele haavlitele nii, nagu 1½:1, aga kaugetel maadel kui 2:1 või isegi 3:1. Nõrgemateks osutuvad alati deformeerunud haavlid.

Kaugetel distantsidel, kus haavlite läbilöögijõud isegi väike, nõrgestab suur deformeerunud haavlite prots. püssi tappevõimest palju.

Kuidas sünnib haavlite vastastikune kiilustamine püssirohugaaside surve mõjul ja selle tagajärjel nende deformeerumine, sellest teen juttu mõnes ligemas „Eesti Metsa“ numbris.

## K e w a d e.

5. P—pp.

Päite soojendab ja ojafehed joofsevad. Hõbedafed, helisewad, looflewad nad päitefe täes nagu usfid, mängides oma soomusega, ja wõtawad maalt ära raske tatte, mis teda kaitfis tormide, külmade ja tareda talwe eest.

Kaugele on läinud ära suured tormimeistrid, kes weel nii hiljuti uludes ja wingudes tormasid lagedatel wäljadel, paisates taewani lahtist, siidpehmet lund.

Rõõmsalt paistab kewadine päite. Ta kallab terwete woogudena oma kuldseid kiiri jahtunud maa peale ja peegeldub wastu miljonitest, sädemetena fogafe lume sulamisest tekkinud lombitestest. Tahtmatult lahkeb talw. Kogub wiimse jõu koftu ja külma õõga taob uuesti jääkoorikest, uuesti sirutab oma nõrkenud käed maa poole.

Kuid — on juba hilja. Päite särab, leegitseb heleda, põletawa tüurega... ja purunewad rauad. Lumi muutub mustaks ja wajub koftu.

Juba paistawad kingud... Kerge aur tõuseb sealt — maa hingab, kogub jõudu, et siis korruga heita enesest talwetatte.

Ilus tõlaw laul kostab tumesinisest taewast. Temas kuulduw rõõm ja õnn, ärkawa elu õrn wärin ja õrn, paluw terwitus; terwitus heledale päitefele, sinisele taewale ja uuesti ärganud elule. Laulab

lõõte, — esimene kewade õitseaja kuulutaja. Ta ise wäike, hall, uppudes laias taewa amaruses ja supeldes tullas — kewadiste kiirte hiilgawas säras, — kuulutab maale oma ilusat laulu.

Loodus elustub... Kadus lumi. Mitte enam ojafehed, waid terwed weejõed tormawad joostes. Tormilise müraga tõttawad nad orgudes ja kõngaste kallatuil, wihaselt tormates sügawatesse kuristikudesse ja kattudes fogafe wahuga, muutuwad lõpuks jõgedets.

Hanede parwed liiguwad õhus. Uhtesti, piftades ridades, ujuwad nad sinetawas kõrguses, juhtides oma lendu kaugele põhjapoole. Parwedes ujuwad pardid lahtisel, peegelduwal weepinnal, peites endid läinud aastast järelejäänud kolletanud pilliroos, ja otsiwad üles oma wanad pesad.

Ürtab mets... Puhkewad täis pungad ja esimene haljas leheke ilmub puude offile. Ja all, juurte juures, amawad õilmed kahwatanud, lõhnawad lumelillekeseid, puhad, õrnad kewade lapsed. Sajad ja tuhanded linnukesed täidawad metsa ja hommi-kust õhtuni kuulduw nende lustiline laul.

Wainne... Tuleb õõ. Eha kustub ja tema wiimased, roosad helgid kustuwad aeglaselt õhtutaewas. Tugewatel tiibadel, rahulikult ja kindlasti hõljudes, lendab korbits metsa kohal ja taob õõhmarusfe..

Kõit waigib... Võsastit magab. Uinult naaberorus räägib jutukas ojake ja waidleb kaldal kaswawa rohuga.

Uga, kuula, mis see on? Häbelik, segane hääl läbistab õõwaituse. Kord... teine... ja kuuldawale tuleb wägew, kirglik õõbitu laul. Kord tormiliselt rõõmus, rõwa, uhke, ta kõlab põlewa igatsewa kutsjena õnnele ja elule, kord murelik-igatsew, ta täidab südame turbuse ja waluga, liigutades temas ammu unustatud, waitiwaid feeli.

Urusaamatu kaugus imelilt meelitab südant, lubades õnne ja rõõmu. Muinasjutuline paradiis, hiilgawates kiwides särav, imeilus kui unistus, ilmub silme ette ja kutsjub meelitades igawese kewade maale, igawese elu maale.

Uh, oleksid tiiwad, kui oleksid tiiwad! Saiade tiivalõõkidega tõuseksin maast, et kaduda kõrgele taewa sinawasje laotusse...

Kuid sulismundris laulit laulab lugu- sid armastusele ja ilule waitimata koitudi...

## Sastmine haawlipüüsfist üles.

S. P—pp.

Haawlipüüsfist horisontaalsuunas märki lastes saame tema tiheduse ja läbilöögi kohta väga kindla selguse; mis puutub aga haawli laengu läbilöögisje wertikaalse lastmise juures eht juure nurga all, siis on paljude küttide keskel koguni wale arwamine, nagu kaotaks siis haawli laeng tunnawalt rutemini oma kiiruse ja jõu. Üles lastes peab läbilöögi tingimata olema vähem, sest raskusjõud (haawlite raskus) takistab haawlite edasitungi, kuna horisontaalsuunas lastes see jõud painutab kogu laengu allapoole, liitumise kiirust mitte wähendades. Selle painutamise wõi kaldumise ulatuse selgitamiseks tuleb meele tuletada üts mehaanika algseadus, mille põhjal jõu tegewus, käesolewal juhul—raskusjõud, ei ole sugugi ärarippuw suunast, liitumise kiirusest ega eseme raskusest. Tõsi on, et õhu wastusurwe mõjub wähe kiirust tasandawalt, kuid, nende wäheste ajawahede juures, millega meil tegemist tuleb teha haawli laengu uurimisel, ei ole mingit parandust tarwis.

40-meetrilise, s. o. hariliku jahilastemaal läbijooksuks haawli laengule kulub umbes  $\frac{18}{100}$  sekundit aega. Selle ajaga liigub kuttuw ehe umbes 12 sentimeetrit. Nii siis, misjugune lastesuund ta ei oleks, — raskusjõud sunnib laengut wajuma 12 s/m. Horisontaallastmise juures osutub haawli laeng 40 meetri kaugusel sihtjoonest 12 s/m. wõrra madalamal, aga wertikaallasu juures jookseb laeng sama ajaga 12 s/m. wõrra lühema maal, s. o. 39 meetrit 88 s/m. Kui jellel filmapilgul wälja arwata laengu lennu

kiirus, siis ta osutub ainult 2 mtr. wähe- maks kui horisontaallasu juures. Keskmised haawli numbrid 40 mtr. kaugusel omawad kiiruse weel umbes 200 meetrit sekundis, nii et wertikaallasu juures läbilöögi wäheneb raskusjõu mõjul ainult 10%, s. o. ulatus, mida wõib jätta koguni tähelepantmata seda enam, et ka väga püsiwa läbilöögisega püüsi läbilöögi kõigul weel suuremasti ulatuses.

Lasu tiheduse wähenemine peaks weel wähem tähelepantaw olema, sest nende 12 s/m. ulatusel, mille wõrra laeng hiilneb üleslastuna, eraldumad haawliterad üksteisest väga wähe (wähene laotus) — igatahes kogu haawlite wiht laieneb mitte üle 1 s/m. Nii siis wõib ütelda, et kaugus, tihedus ja läbilöögi jääb praktikas igasuguses kauguses ühefuguseks.

Kui lindu lastakse 60—70 sammuga kauguse, siis sama lindu wõib väga hästi lasta ka 60—70 sammuga kõrguse, eelistades muidugi, et kütt on küllalt wilunud lennust lastja. Lennust lastmine peab isegi edukam olema, kuna lind on terwena ees näha ja sulgedega wähem kaitstud.

Hariliku nähtust, et kõrgetel mägedel lastewad püüsid kaugemale kui tasandikudel ja madalikutel, seletawad mõned kütid sellega, et maapinnast kõrgemal on raskusjõu mõju wähem. Raskusjõu wähenemine on küll olemas, kuid ta on nii wäike, et mõnesugusest mõjust püüsi wõtmisele ei wõi siin juttugi olla. Seda nähtust tuleb seletada õhu wäheha tihedusega ja wastusurwega haawlitele.

## Kitsed ja nende murdja.

U. W.

Rõõmustawa nähtusena peab konstateerima, et kitsede jahiteelu tagajärjel neid ilusaid loomi meie metsades õige tihti näha saab. Nii asusid Jõhvi metstkonnas Koše jõe nõlvikul, kuhu kolme wahtkonna piirid kokku käivad, neli kitsse. Nendele on nelja asupaika igasse kohta üles seatud üks söögikoht, kuhu neile talwel ristitihena pandi. Igafugused koertega jahid olid selles piirkonnas keelatud.

27. jaanuaril s. a. leidis Matsali wahtkonna metsawaht Tamm endale alluwaht wahtkonnast kitsse jäänused. Et enne leidmist oli suur lumefadu ja tuist, siis ei saanud kindlaks teha, kes selle kuritöö oli torda saatnud.

9. weebruari õhtul s. a. teatas Soldina wahtkonna metsawaht Kaew I jaoskonna metsnikule, et tema on leidnud ilwese jäljed, kes kitsekarja taga ajanud Wärawsaare wahtkonna sihis. I jaoskonna metsnik teatas sellest metsaülemale, kes tegi korralduse: ilwes 10. webruaril sisse piirata; ja kui see peaks õnnestuma siis 11. webruaril jaht ära pidada.

Piiramisel selgus, et ilwes oli Wärawsaare wahtkonnas kvartaal 75 peal wana emakitse maha murdunud, rinnast lõhti rebitud, söönud ja maha jätnud, ise sinna lähkonda puhkama heitnud. Oli pea kindel, et ta sealt niipea ei lahtu.

11. webruaril oli metsaülem Saansoo jahimeestega kohal, kuid jahimeeste üllatusiks tuli teade, et ilwes on putku pistnud; kuid piiramisel, mis tundi wiis aega wõttis, selgus, et ilwes oli wersta kolm edasi läinud ja ühte tihnikusse peatuma jäänud. Koht piirati püssimeeste poolt sisse, koerad lasti lahti.

Kohtem tundi keerutas ilwes koertega mööda wõsa, aga püssimeestele ennast ei näidanud; siis oli abimetsaülem Okkas'el õnn ilwest näha ja teda maha lasta. Ilwes kaalus 55 naela ja oli isane.

Paar nädalat peale jahti asusid kitsed jälle oma endisele kohale ja rõõmustawa nähtusena neljateisi, nii et kahe murtud asemel tats uut juure tulnud.



Jõhvi metstkonnas abimetsaülem Okkas'e poolt mahalastud ilwes.  
Kaalus 55 naela.

## Kutseorganisatsioonide alalt ja muud.

### E. metsateenijate ühingu 1927. a. aruanne.

#### Rekjuhatuse kulude-tulude arve.

Tulud.	
1. Siiknemakšud . . . . .	52.295.—
2. Siiknemaardid ja põhikirjad . . . . .	755.—
3. Wanad ja lõidet. „Eesti Metsja“ numbrid . . . . .	6.830.—
4. Endiste aastate kalendrite eest . . . . .	7.728.—
5. Loetused:	
1. Riigimetsade walitšus . . . . .	100.000.—
2. Metsajälimate ühingu . . . . .	50.000.—
	<u>150.000.—</u>
6. % jooks. armelt . . . . .	1.405.—
7. Muud tulud . . . . .	1.113.—
	<u>Rokku tulud</u>
8. 1927. a. puudujääk . . . . .	80.158.—
	<u>300.284.—</u>

#### Kulud.

1. Juhatuse ja rewisjonikomisjonide sõidukulud . . . . .	37.673.—
2. Kantselei ja post . . . . .	6.741.—
3. Kongressi kulud . . . . .	7.870.—
4. R. ja D. Replikidu liikmemaš . . . . .	6.000.—
5. „Eesti Metsja“ köitmine . . . . .	15.900.—
6. Mitmeuguseid kulud . . . . .	28.663.—
7. „Eesti Metsja“ puudujääk . . . . .	197.437.—
	<u>300.284.—</u>

### „Eesti Metsja“ 1927. a. kulude-tulude arve.

#### Tulud.

1. Tellimised . . . . .	251.617.—
2. Suulutused . . . . .	58.500.—
3. Ühisnumbrid . . . . .	3.995.—
	<u>Rokku tulud:</u>
4. 1927. a. puudujääk . . . . .	314.112.—
	<u>197.437.—</u>
	<u>511.549.—</u>

#### Kulud.

1. Paber, trükk, kirjused jne. . . . .	309.928.—
2. Talitus ja palgad . . . . .	108.000.—
3. Toimetused ja kaastööd . . . . .	47.645.—
4. Postikulud . . . . .	11.703.—
5. Kantselei ja telefon . . . . .	11.703.—

6. Sõidukulud . . . . .	6.240.—
7. Ruumide üür, kolimine jne. . . . .	16.630.—
	<u>511.549.—</u>

### Bilans 31. detsembril 1927. a.

#### Aktiiva.

1. Kasja — jularaha kasjas . . . . .	12.077.—
2. Panga arve — jooks. arwel E. P. Tall. os. 7.315.— Ametnikkude Pank 1.041.— . . . . .	8.356.—
3. Inventari arve — wallaswara . . . . .	19.400.—
4. Deebitorid — neilt jaada:	
1. Herodes-Brid . . . . .	5.500.—
2. Kuusiku metsajälimate . . . . .	300.—
3. Walgu metsajälimate . . . . .	1.900.—
4. M. Ruusauk . . . . .	4.700.—
5. J. Pärn . . . . .	27.000.—
6. J. Zoff . . . . .	14.446.—
7. J. Dhaka . . . . .	3.400.—
	<u>57.246.—</u>
5. Suwemaja arve . . . . .	84.691.—
6. Asjaajaja arve . . . . .	12.931.—
	<u>Aktiiva kogusumma:</u>
	<u>194.701.—</u>

#### Passiwaa.

1. Kreditorid — neile mašja:	
1. E. Schabaf . . . . .	8.200.—
2. R. Nun . . . . .	1.485.—
3. R. Werberg . . . . .	4.680.—
4. W. Wallner . . . . .	1.200.—
5. J. Nenn . . . . .	3.225.—
6. J. Kornfeldt . . . . .	1.550.—
7. E. Lepik . . . . .	2.610.—
	<u>22.950.—</u>
	<u>Passiwa kogusumma:</u>
2. Puhtwarandus . . . . .	171.751.—
	<u>194.701.—</u>

#### Warandusbilans.

Aktiiva kogusumma 194.701.—	
Passiwa kogusumma 22.950.—	
Praegune (31. det. 1927. a.) puhtwarandus . . . . .	171.751.—
Endine (1. jaan. 1927. a.) puhtwarandus . . . . .	251.909.—
	<u>80.158.—</u>
	<u>1927. a. puudujääk</u>

## 6. metsateadlaste päew Tartus.

6. metsateadlaste päew, mis peeti 4. ja 5. märtsil j. a. Tartus Uia tän. juures kuuldesaalis, oli kokku tõmmanud rohkel arvul metsamehi. Olid ilmunud põllutöominister D. Rõster, maakorralduse ja metsjade peavalitajuse peadirektor S. Kitzing, ülikooli rektor S. Koppel ja teised.

Päewa avab M. Metsajalgi dotj. D. Daniel, tervitades kokkutulnuid Mlad. Metsajalgi nimel. Tähendab, et käesoleval ajal, mil mets üldise tähelepanu enesele tõmmanud, mõnigi metsa saatusesse puutuv küsimus lahendust ja selgitust vajab. Sootuses, et käesoleval metsateadlaste päeval need küsimused igakülgset selgitust leiavad, avab 6. metsateadlaste päeva.

Põlluministeeriumi poolt ütleb tervitusi härra minister, kriipsutades alla metsateadlaste päevade tähtsust meie metsaasjanduse tõstmisel ja huvi äratamisel metsa vastu. Metsateadlaste päeval on arvestatud ministeeriumi janne, mis metsas puutuvad, kuid need arvustused on alati ajalikkul ilmet kannud, seetõttu ka asjale kaalulikkud. Neid arvamisi ja ohusi, mis metsateadlaste päeval tehtud, on ministeerium alati katunud arvesse võtta, niipalju kui võimalused seda lubasid.

Tänab M. Metsajalgi tehtud töö eest. Soovib metsateadlaste päeva tööle jõudu ja head kordaminekut.

Seltingist saadavad metsateadlaste päevale tervitusi Westerinen ja Reim.

Põllumajandusteaduskonna ja ülikooli metsateadlaste poolt ütleb tervitusi prof. Mathiesen, Eesti Metsajäsemate Ühingu poolt hr. Kruiise.

Päeva juhatusse walitakse: juhatajaks Daniel, abideks Reidolf ja S. Luik, sekretäriks Werberg, abideks Weelberg ja Siff.

Esimesena kuulatakse ära dotj. D. Danieli referaat „Meie metsad ja metsandus ametlikul valgustusel“.

Süba esimesel metsateadlaste päeval leiti, et kõikide nende nõudmiste täitmisel, mis metsajadele kohustatawaks tehti, üleshoormatusega on tegemist ja meie metsad oma haavun paranada ei suuda, kui metsade hävitamine jamaas ulatuses edasi läheb. Kuid läbirääkimistel toonitati tooford ametlikult poolt, et andmed selleks küllalt täielikkud po-

le, et nende najal kindlat otjust teha meie metsjade kasutamise ja juurekaswu üle.

Ametlikult pole selles küsimuses mingeid seletusi antud, kuni mitmesugused „metsajabood“, „sinimäed“ jne avaliku arvamise mõjul põllutöoministrit fundisid avaliku seletusega möödnud aasta novembrikuus meie metsjade seisukorra, kasutuse ja juurekaswu üle riigikogus esinema, mil teel need ka laiematele hullkadele teatavaks said. Eritatud andmed käsitavad aga ainult üht osa kasutamiseft, kui aga arvestada kõiki kasutamiseviise, siis muutub pilt footu teiseks: ülejäägilt pole juttugi, küll aga ülekasutuseft, mida ka viimases statistilised andmed „Eesti Statistikas“ nr. 72 ära märgivad. Kuigi mõnest küljest metsandusalal tervenemist on märgata, seisab üldiselt meie mets ja metsandus ka peale ametlikku valgustamist endiselt murralt. Metsa enese kui ka metsajaanetnikkude seisukord pole selle aja jookkul paranenud, küll aga mitmeti üegi halvenenud. On pandud ja katjutakse weelgi panna maksma määrusi, mis wõörad ja hädaohtlikud metsajadele, mis on ajetatud „Luhka Triinu“ seisukorda, kellest kõike nõutakse kuid kelle beeneid wääriliselt ei hinnata. Referent paneb ette ajutada seaduslikul alusel „metsanduskogu“, kus peale asjaosalise ametkonna oleks esitatud ka wastawad feltsfondlikud organisatsioonid ja kes maataks läbi ja wõtaks seisukoha kõikide määruste ja seaduseelnõude suhtes, mis metsa puudutawad. Samuti arwab referent tarwiliseks tutvustada laialdasi hulki sellega, kui palju praeguse metsajanduse korra juures asunikele ja riigiventnikele metsa tõeliseft wäärtuseft jääb arvestamata ja et ainult asunikele metsa kulul tehtud soodustused igal aastal pea poole kogu tulumattkust wälja teewad, anda teised kodanikkusid oma taskust peawad maksma. Referaati selgitasid mitmed ülesewaatlikud tabelid ja graafikad.

Särgnewad metsajarewidendi hr. Luiki referaat „Mets ja põllumajandus“ ja end. Soome konsul hr. Westerise kirjalik referaat „Metsaasjandus ja ajakirjandus Soomes“, mille ette kannab dotj. D. Daniel.

Särgnewatel läbirääkimistel, millest elawalt osa wõetakse, esitab metsajarewident hr. Wallner täiendawaid andmeid, mis peawad selgitama, et mets mitte wähem tulu ei anna kui põllumajandus.

Peadirektor hr. Ritting teeb referaadi kohta vastavate andmete puudusel aimult üldisi märkusi, kuid arvab, et mõnede ette-toodud arvude täpsuse juures siiski võib ka-helda. Riigi metjatööstuse juhataja hr. Saks näitab ametlikkude andmete põhjal, et arvil aasta-aastalt valmistatud tarbepuu hulk on kasvanud.

Läbirääkimistel toonitatakse jeda, et asu-nitud saavad materjali mitte 40% hinna-alandusega turuhinnast, vaid maksjavad 40—50% täpshinnast. Ka juhibi tähele-panu sellele, et mitmes metskonnas on oda-vanate fortimentide realiseerimine raske, kuna asunitud oma odavasti saadud metja-materjaliga kohaliku turgu küllaldaselt ra-huldavad.

Resolutsioonide väljatöötamise komisjo-ni valitakse hrad Daniel, Nicksman, Wall-ner.

Järgneb päetvast osatöötjate pildistami-ne ja lõunavahetageag kella 5-ni p. l.

Peale lõunavahetageaga esines prof. L. Rinne referaadiga „Soo kliimaolude iseäral-dused võrreldes mineraalmaaga, eriti õhu ja mulla temperatuuri suhtes“.

Referaati selgitas suur hulk graafikaid, mis kokku seatud meie soodes tehtud waat-luste najal.

Järgneb hr. E. Schabaki referaat „Kwar-taalide võrk, pearaide-süsteem ja -viis meil“. Läbirääkimised selle referaadi kohta otjustatakse pidada järgmisel päeval koos prof. Mathieseni referaadiga.

Dotj. K. Werbergi referaat „Tööde me-haniseerimisest metjanduses“. Referaati täiendavad valguspildid ja joonised. Läbi-rääkimistel avaldatakse arvamist, et meil traktorid ja mootorjaed end ei tasu. Sga-tahes senised katjed, niipalju kui meil neid ametlikult kui ka eraettevõtjate poolt teh-tud, pole nende tasuvust tõendanud.

Esmaspäeval, 5. märtil kuulati esime-sena prof. Mathieseni referaat „Boniteeri-misest soomaadel“.

Läbirääkimistel valgustatakse neid ras-kusi, mis aset leiavad soomaade boniteeri-misel, kus tüübid väga suurt osa mängivad.

Läbirääkimistel hr. Schabaki referaadi kohta tähendatakse, et mõneski kohas kwar-taali sühid meie oludele ei vasta, ka olevat kvartaalide read mitmes juunas. Kui aga seal on tulekindlad puuliigid, siis oleks ai-

mult kahjuks, kui schabloomi kättesaamiseks seal uus võrk siise aetakse.

Järgneb hr. L. Sepp'a referaat „1927. a. juuriseid uurimisi Järwamaa metsades“. Referent, kes 1927. a. juulil Akad. Metja-seltji stipendiaadina Järwamaal metjandus-likke olusid uuris, andis ülewaate Järwa-maa metsade kohta geograafiliselt, geoloogi-liselt, metjafasvatustlikult ja metjafatustli-kult seisukohtast.

Läbirääkimistel tähendab hr. Schabak, et mõnes metskonnas maad mõtnud koo-re-mardikate hädaoht on wist seletatav koha-liste metjaillemate mitte küllalt energilise tegewusega. Wahapeal on resolutsiooni-kom-issjon oma tööga lõpule jõudnud ja esitab resolutsioonid wastuwõtamiseks. Resolutsio-onid wõetakse wastu ühel häädel. (Resolutsi-oonid ilmuvad „Gesti Metjas“ eraldi).

Peale lõunavahetagea järgneb metjarewi-dent hr. Nenni referaat „Sõnake metjaseem-nest“. Referent wäidab wäljamaa andmete kui ka iiklikkude waatluste ja katsete põhjal, et juurematel jeennetel on juurent idanemis-protfent ja idanemiswõime.

Läbirääkimistel waieldakse selle üle, kas jeenne päritolul meie kodumaa piirides on olulist tähtsust wõi ei, ja soovitatakse sel alal asuda tegelikkudele katsetele.

Järgneb hr. W. Mathieseni referaat „Kü-bikuwatiseid Gestis“.

Referent, kes eelmise suwe jooksul pea kõiiki meie kübikuwatise külastanud, annab nendest täielise ülewaate. Esitab ühtlasi rea ettepanekuid kodumaa metjaseemne-as-janduse paremale järjele tõstmiseks.

Läbirääkimistel avaldatakse arvamist, et tuleks täiendada seniseid kübikuwatise eel-kuiwatise siiseseadega. Uute kuiwatiste asu-tamine oleks aga kulukas ja nende tasuvus kahlane, kuna meil jeennete wäljatoots suurt lootust pole.

Järgneb päewakorra wiimane, hr. Rüh-li referaat „Cajanderi metjatiübid Gestis“.

Referent, kes neid tüüpe Riingi metskonnas uurinud, arvab, et jeda tööd tuleks ko-gu Gesti kohta laiendada, siis saaks wast mi-dagi kindlamat fätte.

Päewakorra wiimase punkti, läbirääki-miste, all teeb dotj. Daniel teatavaks auhin-natööde tulemused. Siise oli antud 5 tööd. Neist on auhinnatööde komisjonid 2 tööd ar-wanud 2. auhinna wääriliseks, 2 tööd on au-

hinna andmiseks liig nõrgad leitud. Ühe töö kohta, mis kirjutatud teemile „Gesti metsa majanduslikust tähtsusest“, märgusõna „Dobra“ all, ei ole komisjon jõudnud veel otsust teha. Otsus kuulutatakse hiljem „Gesti Metjas“.

Auhinnatööde autorite nimefid sijaldatavate ilmbriffude avamisel selgub, et töö „Meie agraarreform ja selle mõju metsamajandusele“ on kirjutanud hr. Edgar Wester ja töö „Käbituuvatised Gestic“ hr. Wold. Mattisen.

Auhinnata jäänud tööde juure kuuluvad ilmbriffid hävitatakse avamatult.

Dokt. Daniel kannab ette ka uued auhinnatööde teemid, mis ühes auhinnatööde kohta käivate määrustega avaldatakse „Gesti Metjas“.

Päeva lõppõnna ütleb dokt. Daniel, kes leiab, et metsateadlaste päevad täie õigusena muutuvad mingiks tähtpäevaks metsameeste elus. Siin saavad metsamehed end peale aastase pineva töö natuke lahutada, uuedada tihvusi ja oma teadmisi rikastada. Käesolev päev on rahuldavaid tagajärgi annud. Vanemate metsameeste baside hulka on tulnud noori tenoreid ja baritone, mis meie ihhises laulus annavad hea koostöla.

Länab kõiki ojavõtjaid Mlad. Metjaseltji nimel.

Päeva lõppafford peeti omavahelise koosviibimisega „Automaadis“, kust juurem hull ojavõtjaid rongile valgus, et minna tagasi oma igapäevase askelduse juure.

Suur kuuldesaal jäi aga ootama, mil jälle tulevad mehed metsast, täis jõudu ja terwist, et laulda hümmi meie warale, meie metjale!

Ka—Jit—.

### Metsnik Jüri Kruusimägi.

6. mail s. a. (w. f. j. 23. apr.) mõib Piirsalu metskonna 2. jaost. metsnik Jüri Kruusimägi rahuldusega waadata tagasi oma 25-aastasele wahetpidamata kestnud metjateenistusele.

Jüri Saani poeg Kruusimägi sündis 18. mail (w. f. j.) 1880. a. Vihula wallas Läänemaal wäiketalupidaja pojana.

Peale Mõisila algkooli lõpetamist jäi täia ille aasta ka kihelkonnakoolis, ent wähe enne kursuse lõpetamist tõmbas waejus kriipsu poiji heale edasipüümlle ja tahtejõule.

6. mail 1903. aastal jäi Jürist „Selja“ wahikonna metjawaht. 1909. aastal kor-

raldas mõisaomanik Krahw Leo von Bughoewden metjähärra Johansonini nõuandel metjasaajanduse kursused, mida juhitis illemetjähärra von Müller. Neil kursustel õppis ka Kruusimägi, samuti hiljem ka teistel kursustel, millede juhiks oli metjateadlane cand. ing. forest. Constantin Koch. Sooritanud wiimasena mainitud kursustel alammetjauilema (Jörster) katsed, leiti noormees wääriliseks sellele ametile, ning alates 1912. aastast nimetati Jüri Kruusimägi Palimere mõisa metjauilemaks. Sel kohal püüis ta kuni metjate riigistamiseni, olles selle korwal Wenemaa ilmapõja ajal sõjawäele küttepuude muretsemise tööde juhatajaks ja hiljem sama ametkonna 4. rajooni illema abiiks.



Jüri Kruusimägi.

Ka pärast metjate riigistamist jäi Kruusimägi Palimere, müüd juba Piirsalu metskonna 2. jaostkonna metsnikuks, kus teenib praegugi. Soolka ja eestujulise teenistuse eest on Kruusimägi ülendatud 1. järgu metsnikuks.

Oma tawalise metjamehe töö korwal, millele ta andunud alati armastusega, on Kruusimägi kohapeal tuntud agara feltkonnategelasena, igal pool jõurikkalt rühmates kaasa.

Täpne ja asjatundlik töö juures, korrekne ja wiisakas rahwaga ümberkäimises, need omadused on loonud juubilarile kõigjal lugupidamise.

Seepärast: tertwituhi juubilarile helgeks mälestuspäetwaks, õnne edaspidist wiisale töomehele.

„Silwa“.



## Metsawahi mured kewade tulekul.

Kogu loodus tunneb end rõõmsana kewade tulekul. Tärtab ka metsawahi kaugemas südamenurgas kustki nagu kewad-rõõm, kuid see on nii nõrk, et mattub mäsendamata meeleolu alla. Algavad jälle metsawahi suurimad mured — kultuuritööd. Sügisest kewadeni, kewadest sügiseni, iga päew wäljas nagu sada aastat tagasi olid orjad mõisnikel, nii on nüüd metsawaht. Olles talwel kogu päewa metsas külma käes ei ole sul kõige selle peale õiget sooja tubagi, kuhu õhtul wõiks minna rõõmsas meeleolus. Tuba wõib ennemalt arvata mõneks loomalaudats kui elumajaks, sest seinad on nii mädanenud, et sead wõiwad wabalt sisse tulla. Iga eraisit, kes majja tuleb, imestab, kui palju on riigil metsa, aga metsawahi toale põrandat ei saa, sest kiwipõrand, mis on isaisade ajal ehitatud, on lagunenu ja muld on juba wäljas, kus wihmusfid siperdawad. Kus on siin terwishoid, millest wiimasel ajal igalpool kõneldatakse? Siis on weel forsten, mis juba mõnd aastat wilets, nii et tulejoru juba wälja käib. Käagi sellest ülemusele, siis öeldakse, et eks sa topi räbalatega kinni, et tuli wälja ei tule. Armsad ametiwennad, palun nõu, kuidas on forstnat wõimalik räbalatega kinni toppida? Põl-du, seda on ainult mõni wakamaa liwalaegendiktu, kust saab ainult mõne kartulipabala, millega end üle talwe pidada. Neidki saab ainult siis, kui on wihmane suwi, juhtub aga kuiw, nagu möödunud aastal, siis pole muud kui ime täppa ja pinguta püksirihma. Ainute hea külg näib olewat, et mul on 3 lehma. Möödunud aastal, kui oli palkade normeerimine, wõeti „suurte sakste“ poolt see kohe arwesse, sest meie rei asub lähedal, 3 kilomeetri kaugusel. See oli minul, mis arwesse wõeti, kuna mõnel ametiwennal on suwila lähedal, kasti „juuritaid“ kaswatada ja suwilasse wiia müügiks. Aga seda ei küsi keegi, mil ajal seda kõite teha: Kas õõsel wõi? Nii wõiwad rääkida need, kes kümneid tuhandeid kuus palka saawad, aga metsawaht, kes kõigest 2000 mt. kuus palka saab, peab niisugusest mõttest loobuma.

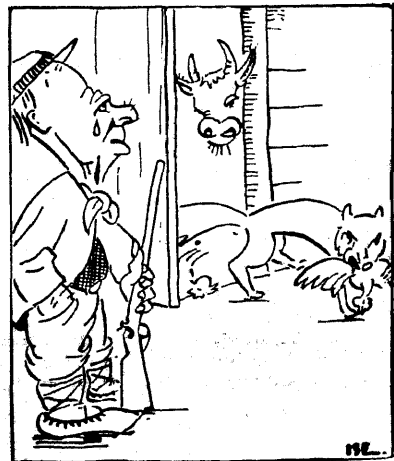
Uhtustatakse, et mets on riigile nii ja nii mitu miljonit kasu toonud, aga kas ta keegi seal juures mõtleb, kui wäheste pal-

gaga peab metsawaht teenima, et riigil oleks suurem sissetulek? Matute naljatas on küll meil wabariigis see asi nende pal- kadega; metsawaht, see on metsa, riigi kõige suurema looduswara, hoidja ja kaitsja, peab end palju waewama wäheste palga- ga. Tulewad kewadised kultuuritööd, ei päewa-ega õõrahu. Päewal metsas töõliste juures, õõhtul poole õõni oma asju ajamas; nagu juba ülal mainisin, on ju mõni wakamaa kartuliliwawat, mis tahab adraga läbi sõõda. Nii jääb ainult puhtamiseks paar tundi õõ-päewa koõhta. Metsas töõtamine ja seal wiibimine töõlistega muu- tub otse rufuwaks, kui oled koormatud pe- rekonna ülalpidamise muredega. Kas on meie riigis üõtski teine teenija seotud nii suure raskusega nagu metsawaht? Ta ei wõi ju oma elu eest kunagi kindel olla. On salakütid metsas, peab ta minema, kas wõi elu ja surma peale ja ei koõhtu tagasi oma koõhustustest, ehõtki selle tasuks on wä- hene palk ja rahwa kirumine.

Oli raste juba mõisnikkude ajal met- sawahi elu, aga sellegi pärast ei olnud nal- ga majas, sest kindel wiljapalk oli ifka nii juur, et sai ära elada, kuna nüüdne raha- palk on wähe elamiseks ja palju suremiseks.  
M e t s a w a h t M i t t .

Kui rebane jahiseaduse taitse all on.

„Eesti Metsas“ Nr. 3 s. a. soo- witas keegi „M.“ rebast jahiseaduse taitse alla wõtta.



„Nä wiib kanad wiimaseni, parata pole midagi — praegu rebaste taitseag!“

## Poolametlikud teated.

### Riigimetsjade walitfufe ringkirjadest.

16. märtil 1928. a. — nr. 33/M. M. 7.

Ringkirja 29. märtil 1927. a. nr. M. M. 6388/17. p. 2. kohajest metsfondadest jaadud röövlindude ja röövlinnu munade häwitamise aktid näitawad, et metjaametriffude poolt anhindamifeks üllatawast palju lunde on häwitatud: köifide fiffetuluud aktide järele on üle riigi auhinna faamifeks hukatud — kui fa teiji häwitatud rööwlinde waweste peale ümber arwata — ühtekokku 29.184 halli wawest.

Järgmistele kõige rohken lunde häwitamud ametniffudele on riigimetsjade walitfufe poolt auhinnad määratud:

1. a u h i n d — 1 kaheraudne jahipiüfs fal. 12, wäärtus 125 fr. Kurista metskonna metfawahst Eduard Berere, felle poolt häwitatud kokku 1093 halli wawest.

2. a u h i n d — 1 kaheraudne jahipiüfs, fal. 12, wäärtus 88 fr. Mõiju metskonna metfawahst B. Woormannile, felle poolt häwitatud kokku 783 halli wawest.

3. a u h i n d — 1 kaheraudne jahipiüfs fal. 16 wäärtus 82,50 fr. Saare metf. metfawahst Karl Sannamäele, felle poolt häwitatud kokku 737 halli wawest.

4. a u h i n d — 1 kaheraudne jahipiüfs, fal. 16 — wäärtus 72 fr. Saabja metskonna metfawahst Kristjan Erlichile, felle poolt häwitatud kokku 703 halli wawest.

5 a u h i n d — 1 hõbe taskufell, wäärtus 60 fr. Warangu metfällen L. Stegmannile, felle poolt häwitatud kokku 688 h. wawest.

6. a u h i n d — 1 hõbe taskufell, wäärtus 55 fr. Wichterpalu metf. metf. Karl Boltowile, felle poolt häwitatud kokku 618 h. wawest.

7. a u h i n d — 1 hõbe taskufell, wäärtus 42 fr. Kõnnu m. metfawahst Gutmannile, felle poolt häwitatud kokku 618 h. wawest.

8. a u h i n d — 1 hõbe taskufell, wäärtus 40 fr. Paaswore metfawahst Mihkel Flinkile — felle poolt häwitatud kokku 607 h. wawest.

9. a u h i n d — 1 Browning-püftol fal. 7,65 + 50 padrunit, wäärtus 35,50 fr. Nõhtla metf. fonna metfawahst Karl Murmile, felle poolt häwitatud kokku 549 h. wawest.

10. a u h i n d — 1 niffel taskufell wäärtus 23 fr. Paaswore metf. fonna metfawahst Eduard Saanile, felle poolt häwitatud kokku 518 h. wawest.

Silmas pidades juurt röövlindude arwu, mis ametniffude poolt auhinna faamifeks häwitatud, kawatseb walitfus fa tulewal aastal kõige enam rööwlinde hukamud ametniffudele preemiaid määrata; walitfus loodab, et tulewal aastal wõimalus awaneb juuremal arwul auhindu wälja jagada ja palub seepärast metjaametriffe rööwlinde häwitamifst jattata. Jagamifese tulewad auhinnad ja auhindamif tingimused antakse täienawast teada.

Ringkirja 29. märtil 1927. a. nr. M. M. 6388/17 pf. 1 metjaametriffude poolt fundnorumina ejjitatawate rööwlinde asjas jääb endifelt maksma.

## Kirjakast.

### Kirjawastused.

B. E. — „Kuidas lahendada disiffpliini tiffimust metf. fondaades“ ei ütle midagi uut. Sõna disiffpliin kohta on wõetud mitmelt poolt, nii et asja tordamine on ilmaaegne.

J. Kullerkupp. — Saadetifst tartwitame ainult üht. Taju alla arwataffe ainult alalistest taastöölistest töõd.

W Neumann. — Teie saadetis „Metsfügife eel tormine“ ilmub wast fügife poole.

### Toimetufele tulnud kiri.

„Eesti Metfa“ toimetus,

Tallinnas.

Utadeemiline Metfajelts palub awaldada järgmifes „Eesti Metfa“ numbris alljärgnetwad read: 6. metfateadlaste päewaks hindamata jäänud auhinna töõ „Eesti metf. fad majandusliffust tättfufest“ fiffjeantud märgufõna all „Kobra“, on 27. aprillil f. a. tunnustatud wastatwa fomisjoni poolt 1. auhinna wääriliffeks. Tõõ autorifs ofutus metfateadufe magister Paul Reim.

Utad. Metfajeltfi nimel. Efimees (allfiri).

Kirjatoimetaja (allfiri).

Wäljaandja: Eesti Metfateenijate Ühing.

Wastutaw toimetaja: O. Daniel.

Tallinna Eesti Kirjastus-Ühiffufe trükitõda, Pilt t 2.

4. juunil s. a. kell 12, järelpattumisega 7. juunil s. a. samal tellaajal, annab Jäärja metsaülem wälja awalikul wähepattumisel Kõlge wahlf. kw. nr. nr. 6 ja 7, 18/21, 18/20, 17/18 wahelisel sihil ja kwart. nr. 15 peal

## metfakuitwatus-fraawide wäljafawamise tööd,

mullatööde üldmassiga 5197,64 kantmtr.

Pattumistest osawõtjatel tuleb enne pattumise algust tagatiseks Jäärja metfaülemale 10% pakutawast summast sisse maksta.

Lähemaid teateid tööde tingimuste kohta saab Jäärja metfaülemalt, Jäärja asundusest ja KMMW — Tallinn, Wismari tän. 7, tuba nr. 17, igal tööpäewal kella 10—13.

Riigimetsade walitfus.

## Metsamaterjalide oksjon.

Suufõnal enampattumisel müüakse: 25. mail l. a. kell 13 riigi metfatööstufes, Tallinnas, Galkpargi 4: a) Karjalasima metfakonnast mererandadesse wäljawaetud umbes 983 ff. - 10407 l.-j. okaspuupalke 1 üfufes ja 272 l.-j. küttepuid, 6 üfufes, alghindadega palkidel 28 f kantjalast ja küttepuudel 16 - 30 fr. kantfällast; b) Putkaste metfakonnast mererandadesse wäljawaetud umbes 3660 ff. 21100 l.-j. okaspuupalke ühes üfufes ja 255 l.-j küttepuid 7 üfufes, alghindadega palkidel 26 f. kantjalast ja küttepuudel 28—36 fr. kantfällast; c) Kõhila metfakonnast Kõhila r./jaama wäljawaetud umbes 1930 ff. - 12300 l.-j. okaspuupalke, ühes üfufes, alghinnaga 35 senti kantjalast; d) Waiwara metfakonnast raudteejaamadesse ning jõe ääre laduplatfidele wäljawaetud kokku umbes 3660 ff. - 20470 l.-j. okaspuupalke, 3 üfufes ja 133 ff. 300 l.-j. saarepalle 1 üfufes alghinnaga palkidel 35 senti kantjalast ja saarepakkudel 50 senti kantjalast; e) Narwa metfakonnast Narwa jõe ääre Telliskivi laduplatfidele wäljawaetud umbes 1650 ff. - 11000 l. j okaspuupalke, ühes üfufes, alghinnaga 36 senti kantjalast; f) Zapa metfakonnas metfas asuwad umbes 1194 ff - 10465 l.-j. okaspuupalke, 4 üfufes, alghindadega 20 - 25 senti kantjalast; g) Kuresaare metfakonnas mererandades asuwad umbes 240 l.-j. küttepuid, 3 üfufes alghindadega 18 - 20 krooni kantfällast; h) Negwiidu metfakonnast Negwiidu r./jaamas asuwad umbes 70 l.-j. küttepuid 2 üfufes alghinnaga 22 fr. kantfällast. Pattumise osawõtjatel tuleb 10% pakutawa üfufe kogualghinnast oksjonikomisjonile kindlustufeks sisse maksta. Lähemaid teateid müüdawate metfamaterjalide kohta saab riigi metfatööstufest ja wastawatelt metfaülematelt.

Riigi metfatööstufus.

Tahate teie oma raha paigutada  
kindlasse kohta, siis ostke

## LUTHERI MÕOBLIT

Meie mõõbli ostmine ei ole mitte kulu,  
vaid sisseseadesse paigutatud kapi-  
tal, sest teie ei omanda mitte hooaja  
artikleid, vaid asju, mida teie oma  
eluaeg tarvitate ja mis teile kestvalt  
rõõmu valmistavad. Maitserikkalt ja  
mugavalt sisseseatud kodu on kul-  
tuurilise edu tunnusmärk. Meie mõõ-  
bel erineb kõrgeväärtusliku töö ja  
===== materjali headuse poolest. =====

## A.-S. A. M. LUTHER

Müügikoht Tallinnas:  
Vana Posti tän. 9,  
kõnetraat 6-16.

Tartus: E. V. Jürgens'i äri, Vana tän. 17,  
kõnetraat 7-88.

Valgas: P. Saretoki äri, Kesk tän. 15.