

VIII AASTAKAIK

HIND 70 SENTI

EESTI METS

METSA- JA JAHIASJANDUSE KUUKIRI

Nr. 11/12

NOVEMBER-DETEMBER

1928. a.



VASTUTAV TOIMETAJA:
O. DANIEL

VÄLJAANDJA:
E. METSATEENIJATE ÜHING

A.-S. „SILVA“

Tallinnas, Merepuiesteel nr. 17.

Telefon kontoris 9-29, 13-80, kaupluses 18-09.

Metsaosakond 13-20.

Telegrammi-aadress: Tallinn — „Silva“.

Soovitame rikkalikus valikus kuivi hõõveldatud
ja hõõveldamata

kuuse- ja männilaudu,

kuivi tamme-, saare-, jalaka-, kase-, lepa- ja
haavalaudu.

Ümmargusi ja kanditud

palke

kõigis nõuetavates pikkustes ja jämedustes.

Ümmargusi ja saetud

latte.

Saeveskis võetakse vastu ja täidetakse rutuliselt igasuguseid
tellimisi. Ostame igasugust metsamaterjali piiramata arvil.

EESTI METS

PILTIDEGA ILUSTATUD METSA-
JA JAHIASJANDUSE KUUKIRI

KAHEKSAS AASTAKÄIK

1928

TALLINNAS

TALLINNA EESTI KIRJASTUS-ÜHISUSE TRÜKIKODA, PIKK T. 2

EESTI METS

METSA- JA JAHIASJANDUSE KUUKIRI

| | | |
|---------------------------------------------------------------------------------------------------------------------------------------------------------|-------------------------------------------------------------------------------------------------------------------------------------------------------------------------|------------------------------------------------------------------------------------------------------------------------------------------------------------------------------------------------|
| Toimetuse ja talituse: Tallinnas, riigimetsade valitsuse juures. Kõnetraat 12-75. Aadress: Kuukiri „EESTI METS“, Tallinn, postk. 97. | Tellimise hind: Aastas Kr. 4.— Poolaastas „ 2.— Veerandaastas „ 1.— Üksiknumber 35 snt. Välismaale 6 krooni aastas. | Kuulutuste hind: $\frac{1}{11}$ lehekülge Kr. 20.— $\frac{1}{8}$ lehekülge „ 10.— $\frac{1}{4}$ lehekülge „ 5.— Tekstis ja kaanel 50% kallim. |
|---------------------------------------------------------------------------------------------------------------------------------------------------------|-------------------------------------------------------------------------------------------------------------------------------------------------------------------------|------------------------------------------------------------------------------------------------------------------------------------------------------------------------------------------------|

Nr. 11/12

November - Detsember 1928.

8. aastakäik.

E. metsateenijate ühingu Tarvastu osakond.

Foto A. Järvekülg.



XXX Osakonna esimees metsnik A. Lepik; XX kassapidaja metsallem E. Johanson;
sekretär metsavaht A. Tark.

Rootsi kuningl. metsaülikooli 100 aasta juubel.

O. Daniel.

15. ja 16. oktoobril s. a. pühitses Rootsi kuningl. metsaülikool Stokholmis oma 100-a. kestvuse juubelit, millega ühte langes ka Rootsi metsaseltsi 25 a. juubel. Tartu ülikooli põllumajandusteaduskonna esindjana võttis osa nende ridade kirjutaja juubelipidustustest, andes üle teaduskonna tervitused ja õnnesoovid juubilarile.

Juubelipidustuste poolametlik osa algas juba 14. oktoobril külaliste ühise koosviibimise ja tutvumisega metsaülikooli õppejõudude poolt korraldatud õhtusöögil, kuid et „Kalevipoeg“ alles sama päeva õhtupoolel jõudis Stokholmi, peale selle korteri otsimisega paar tundi ära kulus, sest rohke arvu oma- ja välismaa külaliste tõttu tuli läbi käia mitmed võõrastemajad, enne kui leidsin vaba toa, kõigele sellele lisaks oli ka pühapäev, kus pidukomitee büroo oli kinni, siis tuli sellest piduosast loobuda ja kasutasin vabad tunnid meie saatkonna külastamiseks ja pealiskaudseks tutvumiseks linnaga.

Järgmisel hommikul sain pidukomitee büroost tarvilised pääsetähed, pidukavad ja muud tarvisminevad informatsioonid. Kavas oli ära tähendatud saatkondade koosseis ja esinemise järjekord pidulikul aktusel õnnesoovide ja aadresside üleandmisel, riietus iga aktuse puhul, juure lisatud oli linnaplaan, kus eriliselt ära märgitud asutused ja piduruumid, milles üks või teine aktus aset leidis, jne. Tuli rutata, sest pidu algus oli ette nähtud kell 11 metsaülikooli pargis. Sinna jõudes juhutati külalised platsile, mida ehib Rootsi tähtsa metsateadlase J. A. Strömi mälestussammas. Valdav osa pidulistest on võõrad, kuid kohtan ka tuttavaid Rooma rahvusvaheliselt ja mulluselt Helsingi Põhjamaade metsakongressilt, nii praeguse Rootsi peaministri, adm. Lindmani, metsaülikooli rektori prof. Jonsoni, prof. Hesselmanni, dots. Lundi, Vigeliuse ja teisi Rootsi metsamehi, Soomest on tuttavad prof. Cajander,

prof. Lönroth, dr. Fabritius, v. Julin ja prof. Metzger, Norrast prof. Barth, Daanist prof. Wilhjelm ja Bramson, Münchenist prof. Endres, Riist dots. Teikmans ja endistele tutvustele sigib juure uusi Saksa, Prantsuse, Inglise, Ameerika ja Ungari metsateadlaste perest. Piduplatsile marsib üliõpilaskond oma lipuga ja avab lauluga aktuse. Järgnevad rektor Jonsoni ja üliõpilaskonna esindaja kõned, mille järel asetatakse pärjad ausamba jalale ja peale üliõpilaskoori laulu liigub seltskond üliõpilaskonna lipu järel ülikooli vestibüüli, kus järgneb F. Wachtmeister'i rinnakuju pidulik avamine, millega lõpeb pidukava esimene osa ja asutakse ülikooli ruumide vaatlemisele. Avarad ja mugavad auditooriumid ja töökabinetid, muuseumid rikkalikkude kollektioonidega nõuaksid ülevaatlikumaks ja põhjalikumaks tutvumiseks päevi, kuid kasutada olid vaid minutid, sest kell 1/4 on peaaktus. Pidin leppima üldmuljetega, mis saadud kiirel läbikäimisel. Kõik tunnistab jõukusest, kuid ühenduses sellega ka püsivast tööst ja valjust süsteemist pika aja jooksul kogutud esemete korralduse alal, mis annab muuseumidele täiusliku ja soliidse ilme, vaba ülekoormatusest ja juhuslikkusest.

Kella kolme paiku p. l. algab kogunemine kontsertmajja. See on õigejooneline ja võimas graniitehitis, mille suurepärasust mõjuvalt esitab fassaadi vägev sammastik. Et aga hoone esist platsi kasutatakse juur- ja aedviljaturuks, siis kaotab ta palju oma impoantsusest kunstitemplina ja päeval, kui kaubalauad ulatuvad fassaadi trepi astmeteni, võib võõral kergesti tekkida mulje, et siin on tegemist suurepärase laohoonega. Hoone sisemus on kooskõlas väliste kontuuridega: sirge- ja suurejooneline, värvides tagasihoidlik, avar ja intiim-elegantne.

Suure saali parkett ja rõdud täituvad pidupublikuga. Valitseb kodan-

lik riietus, ainult paar värvilist vormi paistab silma, kuid domineerivad tõsist must-valget värvi elustavad rohked ordenid, kiirgavad suur-tähed, mitmevärvilised ordenipaelad ja daamide tualetid. Avaral laval on poolringis ja tahapoole tõusvas korras kohad deputatsioonidele ja väliskülalistele, lava ees leentoolid kuningakoja liikmetele. Väliskülalistest paistavad silma Saksa ülikoolide esindajad oma ametrüüdes, pu-

ter Lindman lühikese tervituskõnega, temale järgneb pikema ettekandega rektor Jonson, kes kõne lõpul kuningale ja kroonprintsile annetab ilukõites pidu kirja. Järgneb orkestripala Rootsi rahvaviisidest koosneva rapsoodiaga, mille järel algavad tervitused, aadresside ülendmised juubilarile, mida võtab vastu rektor Jonson. Esimesena astub ette talkmannist ja asetallmannidest koosnev Rootsi Riksdagi esindus ja annab



Rootsi metsakooli hoone Stokholmis.

nastes ja rohelistes talaarides ja mütsides, raskete kuldkeedega kaelas.

Vaigib jutukõmin ja publik tõuseb püsti, saali astub kuningas ja kroonprintsipaar. Mõõdukal sammul, saalis ja laval asuvaid külalisi kerge kummardusega tervitades, sammub kuningas oma koha poole, saadetud publiku kummardustest, mis nagu voog andub edasi ühest saali seinast teiseni. Kuninga kõrval võtab istet kroonprintsipaar, mille järele nägematu orkestri helid täidavad piduruumi.

Orkestripala järel esineb peaminis-

lühikese tervituskõne järel üle aadressi, siis järgnevad Rootsi ülikoolide ja teiste kõrgemate õppeasutuste, riiklikkude asutuste ja eraorganisatsioonide esindajad suuremates ja väiksemates deputatsioonides. Järg jõuab väliskülaliste kätte, kes oma maade prantsuskeelse nimetähestiku järele sõna võtavad, nii et esimestena astuvad ette sakslased. Esindatud on Freiburgi, Eberswaldi ja Tharandti metsaülikoolid, Giesseni, Greifswaldi ja Müncheneri ülikoolid ja Saksa metsaselts. Saatkond annab ka oma liitlase Austria nimel edasi juubi-

larile tervitused. Sakslastele järgnevad inglased, Cambridge'i, Oxfordi ja Edinburghi ülikooli esindajad, siis daanlased, mille järel on sõna E. V. Tartu ülikooli esindajal, nende ridade kirjutajal. Rääkisid Saksa keeles, kuigi esialgu oli kavatsus seda teha Eesti keeles. Et aga kõnesid ei tõlgitud ja peale Rootsi, Inglise ja Prantsuse keelt rääkijate riikide esindajad kõik tarvitasid Saksa keelt (Ungari, Tšehhoslovakkia, Vene, Läti), siis arvasin kohasemaks tarvitada ka Saksa keelt, et mitte sattuda eraldatud seisukohta. Toonitasin oma tervituses, et Tartu ülikoolil, millele pani aluse suur Rootsi kuningas Gustav Adolf, on põhjust erilisel ühes tunda juubelirõõmu ja et austuse tunnustuste kõrval auväärse juubilari kui metsateadusliku asupaiga, samuti ka selle teaduse kandjate, vastu seltsib tänutunne, pühendatud mineviku mälestustest ühisest ajaloo järgust, mis meie maale ja rahvale kujunesid valgus- ja õnnerikkaks tänu Rootsi valitsejate suurmeelusele ja Rootsi rahva rüütlilikkusele. Eestile järgnesid Montana ja Yale ülikooli esindajad, Soomest Helsingi ja Turu ülikoolide ja metsaorganisatsioonid prof. Cajanderiga eesotsas, siis Prantsuse, Ungari, Läti, Norra, Poola, Vene ja Tšehhoslovakkia kõrgemate õppeasutiste esindajad. Aadresse mitmesugustes köidetes ja vormides kuhjub rohkel arvul lauade, nii et neist osa tuleb ära kanda. Lõpevad auavaldused stipendiumifondi asutamise teate ja Rootsi metsaülemate pildialbumi üleandmisega, ja pidumarsi helide vaibumisel lahkub kuningas ja valgub laiali piduseltskond, et kella 7 õhtul koguneda linnamajja pidusöögile ja sellele järgnevale pallile.

Linnamaja (Stadshuset) on ehitatud 1911.—1923. a. ja on läinud maksma umbes 17 milj. krooni. Ta on püstitatud Mälari järve kaldale ja loetakse üheks silmapaistvamaks uuemaaja arhitektooniliseks saavutiseks. Imposantsed oma dimensioonides ja õigetes joontes annavad fassaadide kõrged aknaavaused ja sammastik ehitusele teatava

kerguse ja graatsia, mida õnnelikult täiendab vägeva neljakandilise peatorni saledate sammastega varustatud ümarik tipp ja kerged tornid hoone nelinurga teistel nurkadel. Hoone piirab neljast küljest avara hoovi, kust poolkaares lai kivitrepp viib pidusaalidesse, milledest kogunemiseks oli määratud n. n. „sinine saal“, määratu kõrge ja



Raekoda Stokholmis.

suur ruum, imponeeriv oma mõõtudes ja suursuguses lihtsuses. Juba eesruumis anti igale külalisele kaunis tüse trükitud vihk osavõtjate nimekirjaga ja laudkondade korraldusega. Nimekirja järele oli pidusöögile kutsutud üle 950 inimese. Nimekirja juures oli plaan laudadega ja numbritega äratähendatud kohtadega, nii et igäüks kergesti võis leida oma koha, ka oli plaanil ära märgitud, missugusest seitsmest sissekäigust kõige kergemalt võis pääseda määratud kohale. Kolme-

kordse fanfaaride signaali järel hoovas kogu see inimhulk trepi kaudu kõrgemal korral olevasse, n. n. „kuldseesse saali“, kus pidulauad olid kaetud. Saal kannab oma nimetust teatava õigusega, sest ta seinad on kaetud kullavärvi mosaiigiga, mis sobivaks tagaplaaniks rohketele mosaiikmaalidele Rootsi riigi ja Stockholmile ajaloost. Pikuti üle saali oli ühes seinas laud 120 inimesele, kus kohad määratud kuninglikkudele külalistele, kõrgematele aukandjatele ja väliskülastele, kakskümmend lauda kuuesaja kohaga oli paigutatud risti üle saali, osa laudu aga ruumipuudusel saali kõrval olevale rõdule. Eelpool kirjeldatud korralduse ja plaanide tõttu läks kõik libedasti ja kiiresti ja mõne minutiga oli igaüks oma kohal. Minu lauanaabrid, üks friherrina ja teine maavalitseja, rääkisid mõlemad Saksa keelt, nii et ka selles suhtes välismaalastele on üles näidatud suurt tähelepanekut. Fanfaaride helide saatel ilmuvad kuningl. külalised, kroonprintsipaar, ja asetuvad lauda, mille järel ka pidulised võtavad istet. Juuakse kuninga terviseks. Söögi ajal esineb lühikese kõnega peaminister, väikese vaheaja järel järgneb rektor prof. Jonsoni kõne, siis aga, pidusöögi lõpupoole, astub kõnetooli kroonprints. Vabalt ja ladusalt voolab ta kõne. Millest ta räägib? Minu lauanaaber sosistab mulle, et kroonprintsi kõnetemiks on Rootsi metsanduse küsimuste käsitlemine, mis erilise hinnangu omavad ta reisudel saadud isiklikkudest muljetest ja tähelepanekutest. On üldiselt tuttav, et Rootsi kroonprints on väga laialiste ja põhjaliste teadmistega, ja mõnelgi alal on omandanud tõsise teadlase tunnustuse oma töödega, kuid olin siiski üllatatud tema kõnest, kuigi selle sisu mulle sai tuttavaks ainult katkendlikult ja üldjoontes. Kõne kestvus ja vaba ettekanne näitasid, et siin käsitati küsimust, mida kõneleja põhjalikult peab tundma.

Rootsi metsamehi peab küll valdama uhke ja rahuldav tunne teades, et niihästi nende hoolealune, mets, kui ka nende töö metsanduse alal leiavad väärilise tunnustamise ka kõige kõrgemas

ringkonnas ja lootusrikkalt võib maa vastu vaadata tulevikule, kui ta tulevane kroonikandja üksikutes majandusharudes omab nii põhjalikke teadmisi ja laialdase huvi.

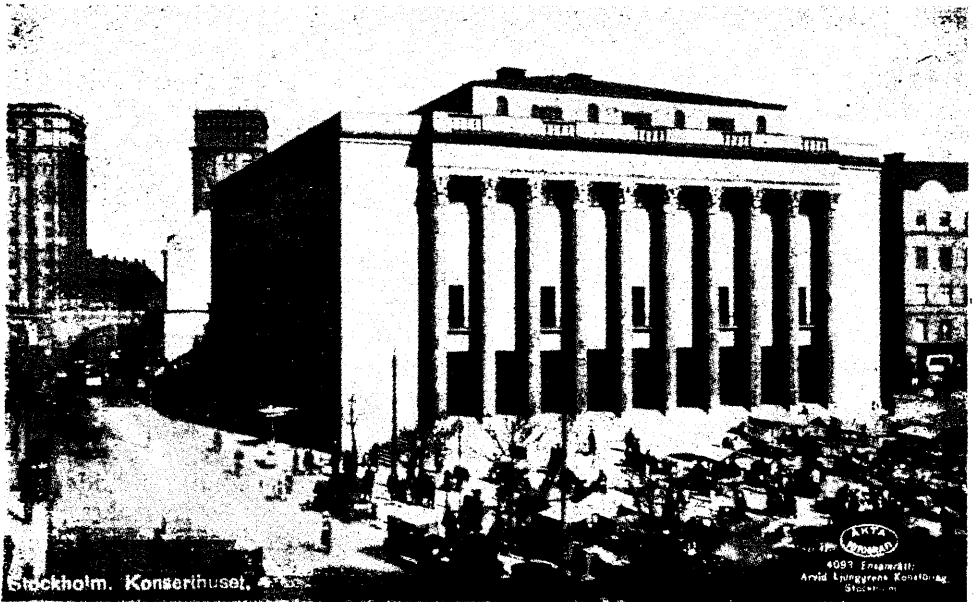
Ei saanud loobuda väljendama umbes samu mõtteid pärastisel esitlemisel kroonprintsile, mille peale see naeratades tähendas, et see on enesestmõistetav ja et tarviline süvenemine väga raske ei olegi. Muu seas puudutas kroonprints esitamisel ka meie riigivanaema hiljutist Rootsi kuninga külastamist.

Kuna peale pidusööki ülemistes ruumides ja altanil vanemad aastakäigud meestest suitsetades ja juttu vestes jalgutasid, keerles all „sinises saalis“ sadasid paare nooremaid tantsumuusika saatel. Värviküllast pilti pakkus ülalt altanilt vaadates see rütmiliselt liikuv tantsijate mass, akendest aga kiirgas tulede meri, sädeldes vastu mustendaval Mälari veepinnal, nõidudes esile muinasjutulisi pilte.

Järgmisel päeval kell 11 oli kontsertmajas Rootsi metsaseltsi 25 a. juubeli puhul pidulik koosolek. Kontsertmaja esine plats oli piiratud mastidega, milles lehvitsid osavõtjate riikide lipud. Tervitasin oma sini-must-valget, mis oli asetatud Soome sini-valge kõrvale. Kroonprintsil ilmumise järel avas Rootsi metsaseltsi esimees, peaminister adm. Lindman, pidukoosoleku tervituskõnega, millele järgnes ettepanek ühe auliikme valimiseks. Siis tuli järjekorras prof. M. Endres'i saksakeelne ettekanne „Euroopa metsamajanduse seisukord peale sõda“. Lõunavaheajal oli korraldatud eine restoranis, mis asub kontsertmaja läheduses oleva pilvelõhkuja ülemisel korral, kust avaneb avar vaade Stockholmile ja selle ligemale ümbruskonnale. Peale lõunat oli ette nähtud prof. Story ingliskeelne ettekanne „Briti riigi metsa-varustus“ ja prof. Wahlgreni rootsikeelne ettekanne: „Peajooned metsahooldamise alal Rootsis käesoleva sajangu esimestel aastakümnetel“. Et viimase ettekande saksakeelne kokkuvõte juba varem välja jagati, minu teadmised aga Inglise keele

ettekande jälgimist ei võimalda, siis kasutasin need paar tundi Stokholmi vabaõhu-muuseumi vaatlemiseks, sest kell 8 õhtul oli kuningl. operis pidu- etendus. Rikkalikult kullaga ilustatud vaateruum on viimase platsini kutsutud külalistest täidetud. Jälle ordenid, paelad, naiste tagasihoidlikud, kuid see- juures maitserikkad tualetid. Kuninga looshi kõrval looshis istuvad daamid erilise lõike ja värvidega riietuses. Kuninga ja kroonprintsii-

samuti peab ka pealinna üksikasjaline vaatlemine jääma ära. On küll kavatsetud korraldada kahepäevane ekskursioon metsadesse, kuid sellest osa võttes tuleks oodata tervelt 8 päeva järgmist kodupääsmise võimalust, milleks puudub aeg. Saan suure rutuga teha tarvilised visiidid ja jõuan õigeaks ajaks laevale. Kolm tundi kestab sõit skäärides. Vaikne meri ja selge ilm lubavad täieliselt nautida seda omapärast looduse ilu, mida pakub sajasopiline vee-



Konsertmaja Stokholmis.

paari ilmumisel tõusevad kõik püsti, orkester mängib hümeni, mille lõppemisel peaminister kuningale hüüab „elagu“, mida publik kordab neljakordselt. Eeskava koosneb Södermani „Orleani-neitsi“ avamängust, Mozarti „Figaro pulma“ avamängust ja III vaatusest, ballet-pantomiimist ja Puccini „Turandot“ II vaatusest. Grandioosse massistseeniga, hõiskava orkestri ja inimhäälte saatel lõpeb eesriide langemisega ka Rootsi metsaülikooli ja metsaseltsi aupeavade pühitsemine.

Järgmisel päeval kell 12 sõidab „Kalevipoeg“ välja, nii ei ole võimalust ligemalt Rootsi metsaoludega tutvuda,

tee selles kaljusaarte ja poolsaarte rägastikus, mida katab mets oma sügises erendavas värvirüüs. Juba hakkab hämaruma, kui jõuame Sandhamni, kus algab ulgumeri ja loots laevalt lahku. Vali tuul ja vahukroonidega lained kodumaa suunast tekitavad aimuse, et eelseisva 24-tunnilise merisõidu mõnusused vaevalt on kooskõlas senise piduliku meeoleu ja naudingutega, kuid sellega tuleb leppida kui paratamatusega, mis pealegi varsti ununeb, kuna aga püsima jäävad kenad mälestised sõbralikkudest Rootsi kolleegidest, suurejoonelisest külalisvastuvõtlikkusest ja põlisest ja kõrgest Rootsi kultuurist.

Unija metsfondnast.

E. Schabat.

Unija metsfondikus ilmunud *Fidonia pinaria* kohta, mille iseloom on üffitsaajaliselt kirjeldatud „E. M.“ nr. 8. j. a., — toon järgmised andmed:

E. a. 23-26. augustil kohta peal viibi-misel selgusid järgmised olud: Selnimetatud männi-lookseja röövikud löötavad metsandikus juba 1913. aastast saadik ja nende toastu võitlemiseks on 1914. aastal maha rajatud umb. 1½ ha suurune lant, mis nüüd juba 12 a. männiga uuendatud. Praegu on röövikud levinud kv. 15, 16, 17, — umbes 120 ha suurusel pindalal, kus üffitud furnud puud on wälja võetud. 1927. a. sügisel, samuti 1928. a. kewadel seisis jellel pinnal kasvavast 35-65 a. wanusest IV boniteedi kuitva tanarbitutiübi männimetsast 86% puudest ilma ofasteta, mis 1927. a. täiesti olid ära jõõdud röövikuteest. 1928. a. süwe jookful hakkas osa neist ofasteta puudest jälle haljendama ja augusti lõpul oli wähem pool neist (41%) taetud 4 kuu wanuste ofastega, wäljendades sellega wõaga omapäraest pilli: ofste ladwaoifas heterohelijed, harilikust lühemad, noorte ofaste pinte-litfeted, kuna allpool, paljal ofjal puudusid 2- ja 3-aastased offad. Suurem osa (45%) 1927. a. sügisel ja 1928. a. kewadel ofas-teta puudest olid ka 1928. a. augusti lõpul paljad, — kuid noaga kõrwaldatud koore alt paljastatud kambiumifihit oli weel niiste ja elu nähtawasti ei olnud weel lõplikult kustunud. Puid, millel peale 1928. a. ofaste weel mõnel ofjal ka 1927. a. offad küljes olid, leidus palju wähem (9%) ja terweid puid kõigest 5%. Seda idendasiid kv. nr. 16 võõtetud prootwandmed, mis, redutseeritud 1 heftaari peale, on paigutatud tabelis nr. 1.

Wigastuste profendiline wahjeford näitab, et rohkem wastupanetujõudu on olnud jämedamatel puudel ja nõrgemateks osutusid peenemad:

I grupis: 8-tollilisi puid on terweid kõige rohkem, 50%, kuna 5 tollist peenema-lest mitte üht pole terweks jäänud.

II grupis on lugu samasugune, kuid 5 tollist peenematest puudest on 10% ka weel 1927. a. offad küljes;

| diim. | I terweid puud | II 1927/28.a. offad | III ainult 1928. a. offad | IV ofasteta puud | Kõrftu puude arw | % |
|-----------------|----------------|---------------------|---------------------------|------------------|------------------|-----|
| 2" | — | 10 | 10 | 80 | 100 | 8 |
| 3" | — | — | 10 | 170 | 180 | 15 |
| 4" | — | — | 70 | 150 | 220 | 32 |
| 5" | 10 | 10 | 90 | 90 | 200 | 31 |
| 6 | 10 | 20 | 60 | 40 | 130 | 17 |
| 7 | 10 | 20 | 160 | 10 | 200 | 12 |
| 8 | 30 | 50 | 30 | — | 110 | 16 |
| 9 | — | — | 40 | — | 40 | 9 |
| 10 | — | — | 30 | — | 30 | 3 |
| kõrftu | 60 | 110 | 500 | 540 | 1210 | 2 |
| proot- lent: | 5% | 90% | 41% | 45% | 100% | 100 |

Tabel nr. 1

III grupis walitsewad 7- tollilised puud, kuna 5 tollist peenematest puudest kõigest 18% on 1928. a. end uuesti ofastega ehtinud; enamuses puudutwad latwadel offad 1—1½ sülla ladwapiiffusel;

IV gruppi kuulutwad peaaesjalifelt 5 tollist peenemad puud (kõrftu = 78%), kuna 5 tollist jämedamatest puudest ainult 22% on ofasteta.

Kuigi IV grupi ofasteta kambiumifihit on weel toores, kuid kohaliku, juba kauemat aega siin teenistuses oleva metsawahi tähelepanu järele pole lootust, et need puud, mis ei kasutanud esimest aastat pärast katast-roofi haljastumiseks, jääksid tulewikus

ellu. Seepärast oleks ettevaatlikum neid fohe pearaide normi arvul ära foristada, seda enam, et käesolevas puuestifus juba on ilmunud metsaeadnif (Hylesianus piniperda),

nagu tõendajid proovil maha raiunud mudelipuud. Viimaste tüveläbilõiked näitavad ka, et diameetri juurestist on vähenenud alates 15 aastat tagasi.

Daani metsandus.

Andmetel K. Verberg.

2

Puhastamist ribadekultuuris teostati viimastel aastatel hobusejõul või tarvitati ainult ribadevahelist niitmist. Pöögikultuuris karjatatakse lehma, kui rohi veel noor, sellega takistatakse rohukasv, hiirteurkad hävitatakse ja vähendatakse öökülmade hädaoht.

Turberaide tarvitamisel sünnib raiumine intensiivsemalt kui loomulikult uuendamisel ja on suurem tammepuies-tikkudes. Pöögi seemnepuude kõrvaldamine sünnib 3—6 a. kestvusel. Tarvitatakse ka kaitsepuude — lepa, kase — istutamist turbeks. Samuti kultiveeritakse nimetatud liigid, aga ka lehis ja mäemänd, eelkultuurina, kuna vast pärast külvi või istutamise abil alaline puuliik sisse tuuakse.

I s t u t a m i n e. Istutamismaterjal muretsetakse kas metsast ribakülvist või puukoolidest, mis tihti ajutiselt asutatud. Puukoolides ribade vahed on vahest nii suured, et ka hobustega puhastamine on võimalik. Maapinna harimine sünnib kas ribade viisi või aukude näol.

Väga kergetes muldades tehakse suuremalt jaolt puuriga lihtsad platsid. Istutamisel augud tehakse nii suured, et juured saaksid küllalt levida.

Pööki istutatakse 1—2-aast. taime-dena kas üksikult või 5—6 tükki kimpus, kusjuures kimpude vahe 30—50 sm. Erijuhtudel paigutatakse terved mättad 10—15 taimega ümber, kuid sarnane võte osutub väga kulukaks.

7. Põimendus.

Lehtpuud. Juba rohkem kui 100 a. tagasi võeti krahv Reventlovi

poolt tarvitusele hoolikas ja tugev põimendusraie. Pärastpoole on seda meetodit mitmeti täiendatud.

Selle, n. n. Daani, põimenduse iseloomustuseks on sagedasti korduv raiumine, mis esialgu tihti on nõrk, pärast aga järjest muutub tugevamaks, ilma et järsku puukroonides auke tekiks ja maapinna muutusi valguse juurepääsu läbi sünniks. Nooremas eas kõrvaldatakse kõik halva vormiga puud ja „piit-sutajad“, valitsevat rinnet puudutatakse ainult siis, kui puud liig tihedasti koos, nii et kasvamine raskendatud.

Mõnel juhul jäetakse maapinna katteks ka rõhutud puud seal, kus tõmbetuul ja rohukasvu hädaoht olemas, kuid mõnel korral võib see abinõu osutada toore huumuse moodustajaks.

On tekkinud sile, puhas tüvi, mille pikkus kõikudes 10—15 m. ümber ole-neb kasvuoludest ja raideringist, jäetakse raiumine seisma.

Põimendusraiate ja sellega ka okste puhastamise katkestamine sünnib selleks, et saada head juurekasvu, pealegi läheb see töö kalliks.

Korduv intensiivne põimendusraie on võimaldatud ka peenemate sortimentide eest saadavate heade hindadega. Pealegi on igal pool metsas hea tee-devõrk, mis võimaldab otsekohest väljavedu.

Pöögi-põimendus algab juba 15 kuni 20 aast. ja jäetakse 50—60 a. vanuses seisma. Kõige rohkem kõrvaldatakse ülivaltsevad puid; nooremas eas läbiraiumistel kõrvaldatakse maksimaalselt 25% puudest, iga põimendus-raie korral aga keskmiselt 12—18%

puude arvust, nii et 120 a. vanuses ühele ha 100 tüve jääb.

T a m m e - põimendus algab 10 kuni 12 aastast peale ja kordub sagedasti, mõõdukalt massi välja võttes.

Allajäävad alarinde puud hoitakse maapinna kaitseks 30—40 a. vanuseni, kui juba loomulik alusmets tekib.

40—60 a. vanaduses sünnib tugev läbiraiumine, nii et puiestiku liituvus kestvalt lõhutakse ja suur osa juurekasvu välja raiutakse.

Teiste lehtpuude põimendus sünnib paralleelselt pöogi eest hoolitsemisega. Saare põimendus korraldatakse sagedasti 2—3 aasta tagant, et rutemini sirge ja jäme tüvi moodustuks.

O k a s p u d. Kuuse läbiraiumine sünnib järjest tugevamalt, et piirata punamäda levimist. Puud saavad tiheidalt korduva läbiraiumise läbi tugevaks ja vastupidavamaks tuule suhtes.

Põimendus algab tihti 20 a. peale ja kordub iga 3—4 a. tagant.

8. Nõmmede metsastamine.

1860. a. oli $\frac{1}{4}$ Jütimaad ehk $\frac{1}{7}$ kogu maa-alast (5800 km²) nõmme (Heide) all.

Nõmme taimestik koosneb peaaesjaltselt kanarbikust, millele kehval mullal seltsib põdrasammal ja paremal maal pohlad ja kukumari; kohati esineb kadakas ja haavapöösastik.

Toore huumuse korra all asub leetliiva kiht ja tihti 30 sm paks nõrgkivikord, mis kohati taimejuurtele ja ka veele läbipääsmatu.

Sarnase maapinna metsastamine on seotud suurte raskustega. Juba 1788. a. algas riik esimeste suuremate metsastamistöödega, mis suuri raskusi valmistas. Siiski 1816. a. oli juba 1300 ha metsa all, kus pikkamisi päris hea kuusemets tekkis, kuna mänd pudevõtte tõttu hävis.

Võimsaid edusamme tehti metsastamises Daani nõmmeseltsi (Det Danske Hedeselskab) asutamisega 1866. a. Selts asus metsastamistööd juhatama; selleks asutati taimeaeda ja vähemaid kaitsevõõsid majade ja põldude ümber,

jagati suuremad hulgad taimi rahata või odava tasu eest. Peale selle ratsionaalse mergeli kohaletoimetamisega, samuti rohumaade niisutamisega ja veete reguleerimisega etendati nõmme põllumajandust. Paljud rikkamad kodanikud asutasid seltsi juhatusel puukoole ja pea tekkis rida aktsiaseltse samaks otstarbeks.

1885. a. on hakatud seltsi ettepanekul andma toetust neile, kes vastavalt juhatustele oma puukoolid on korraldanud. Toetus moodustas esialgu $\frac{1}{4}$, pärast (1901. a.) — $\frac{1}{3}$ kõikidest tehtud kuludest, välja arvatud maapinna hind, ehituste- ja administratsiooni-kulud.

1924. a. oli seltsi ülevaatuse all 2430 kultuuri üldpinnaga ümmarguselt 85.000 ha: sellest umbes 20.000 ha on täiesti seltsi valitsemisel ja 7.700 ha kuulub seltsi omanduseks.

Riiklikud istandud nõmmedel ulatuvad umbes 24.000 ha.

Metsapind Põhja-Jütimaal on tõusnud:

1860. a. oli metsa 635 km² ehk 2,7% maa-alast,

1919. a. oli aga 2.135 km² ehk 8,3% maa-alast.

Kultiveerimise ja metsastamise abil olid Jüti nõmmed poole võrra vähenenud, kuna maaelanikkude arv peaaegu kahekordselt tõusis.

Võimas arenemine mõjus selleks kaasa, et erilise oskuseta ja plaanikindlate katseteta suuri resultaate saavutati. Ürgajaline maapinna ettevalmistamine labida ja konksuga ei osutunud küllalt kõlblikuks ja võeti seepärast tarvitusele hobusega veetavad tööriistad, millega ka tugeva ortsteini korra võis läbi murda ja kuni 50 sm sügavuseni maapinda ette valmistada.

Katsed tegid kindlaks, et nõmme turvas enne lõplikku ümbertöötamist vajab õhutamist ja selleks tarvitatakse aluspinna ümbertöötamist sellekohaste atradega, mis ortsteini (nõrgkivi) purustavad ilma, et teda päevavalgele tooksid. Riiklikkudes istandustes on tarvitusel 4—5 a. maaharimine — kündmine ja äestamine, kuna mujal, eriti

mäemänni-kultuurides, sünnib lihtne ribaline maaharimine.

Kohastel tingimustel tarvitatakse kultuuriks kuuske, millele $\frac{1}{4}$ kuni $\frac{1}{3}$ mäemändi juure segatakse, sest viimane mõjub kuuse peale edasiasitavalt. Pärastine ülesanne seisab õigeaegses mäemänni kõrvaldamises. Kasulik mäemänni mõju ei ole siiski lõplikult veel selgitatud. Kohati esinevad puhtad või peaaegu puhtad mäemänni-kultuurid, mis kehvad maapinnal asudes väga väikest tagavara annavad. Heal nõmme maal võib kasvada kuusemets, mis 80 aast. — 20 meetri kõrguseni ulatub ja ha peale 400—500 m³ massi annab.

Viimastel aastatel on tehtud katseid kasutada nõmmede metsastamiseks võõramaa okaspuid ja tammi.

Mujal, peale Jütimaa, kehvade maa-de metsastamine ei ole tekitanud erilisi raskusi.

9. Luidete kinnitamine.

Luited asuvad Jütimaa lääne- ja põhjakaldal, moodustades kuni 10 km. laiuse vöö (umbes 600 km²) kõrgusega kuni 10—15 meetrit.

Vähemad luited esinevad ka mujal: saartel ja Jüti poolsaare sisemaal, kus nad nõmme turba kõrvaldamise tagajärjel tekkinud.

Esimesed luidete kinnitamisid on tehtud juba 1730. a., kuid 1800. a. on töö edukamaks muutunud ja praegu leidub neis kohtades ilusaid männi- ja kasepuiestikke. Suurem osa kinnitustöid algab 1800. a., kuid pörkab kokku esialgu suurte raskustega. 1857. a. ilmub seadus, millega luite pindasid võib riigistada metsastamise otstarbel.

Mänd ja mustmänd hävines luidetel samuti nagu nõmmel pudetöve läbi, vast mäemänni tarvitamisega on resultaadid paremad.

Praegu luidete metsastamine sünnib 1867. a. seaduse põhjal; töid juhatab 1 luidete-inspektor ja 4 alamametnikku, kes riigiametnikkudena tegutsevad ja koos kohalikkude ameti- ja kogukonnavõimudega kindlustamistöid organiseerivad. Kulud tasub $\frac{1}{2}$ osas riik, ku-

na kogukond, maaomanikud ja kohalik ametkond igakuks $\frac{1}{6}$ kulddest.

Luidete kinnitamiseks tarvitati varem ainult P s a m m a a r e n a r i a, mida kimbukestena ä 3—4 tükki istutati. Praegu tarvitatakse teda ainult äärmisel mereluitel, kuna mujal lõigatud kanarbiku katmist kasutatakse.

Luite hari jäetakse vabaks, et tuul teda tasaseks teeks. Peale luite kinnitamist järgneb istutamine lihtsa kiillabidaga; ülekaaluvalt kasutatakse istutamiseks mäemändi, kuid mitte lähemal kui 500—600 m merest. Päriluitel kasvab ainult pöösastik, kuna maapoolses osas võivad tekkida ka puiestikud; luidetevahelisel legendikul võib edendada mänd, kask, lepp.

Liivakihi sügavusest, samuti mullastiku ehituse muutlikkusest oleneb suur vahe kasvus. Üldiselt savi- ja lubjapõhja jama pindadel sünnib metsastamine paremini — 1890. a. oli luite kultuure 9000 ha, 1922. a. — 31.600 ha.

Riigi ülesanne seisab kaitsevöö moodustamises ümber kalda ja selle korrashoius.

10. Metsade took ja metsakasutus.

Metsade took aastatega tõuseb. Aastane juurekasv ha pealt maakondade järele kõigub 3,87 m³ kuni 8,84 m³ ha. Keskmise puiestiku tagavara saartel 239 m³, Jütimaal 177 m³ ha peal. Täpne ülemaaline metsatagavara ei ole kindel, sest talumetsade tagavara on teadmata. Riigimetsades keskmine tagavara võrdub 265 m³ ha. Kasutusnorm oli 1911.—1916. a. keskmiste põhjal 7,7 m³ ha ehk aastane kasutus % — 2,9, viimase 5 a. peakasutus andis 44.600 m³ ja vahekasutused 80:100 m³, mis ha kohta 6,0 m³ teeb.

Ülestötamine sünnib ainult metsavalitsuse poolt ja metsamaterjalid müüakse sorteeritult. Meetrisüsteemi tarvitamisega 1912. a. on ühtlane sorteerimine. Kõik töö sünnib metsatöölise poolt metsnikkude ja metsaülema juhatusel.

Lehtpuudest tehakse tarbepakud,

alates 15 sm läbimõõduga: pikemad arvestatakse tihumeetrites, lühemad okstest puhtad pakud laotakse virnadesse ja arvestatakse ruumimeetrites. Tarbematerjalist järelejääv osa läheb küttepuiduks; haoks arvatakse alla 3 sm. läbimõõduga tüved.

Okaspuudest valmistatakse ehituspalgid (pikemad) ja saepalgid (lühemad). Peenematest tüvedest tehakse latid ja teibad, kuna ülejääv osa läheb küttepuiduks.

Kõik palkide mõõtmised sünnivad risti klupeerimisega tüve keskkohas, täpsusega 1 sm, kuid alla 30 sm läbimõõtu ka $\frac{1}{2}$ sm täpsusega. Maht arvatakse kuni 0,01 m³. Lehtpuupakud üle 8 meetri või pikad sordimendid, mille läbimõõt järsku muutub, mõõdetakse 2 või rohkem kohtadelt. Koor arvatakse igal puuliigil kaasa.

Tarbepuidu % kasvavad metsa headusega ja võrduvad pöõgi jaoks 25 kuni 32%, tamme jaoks — 40—60%, vanade okaspuude jaoks 70—84%.

11. Metsamüük ja puidutarvitamine.

Materjalide sorteerimine ja metsamüük on väga detailitud. Suuremad tarbepuidu üksused müüakse saeveskitele, kuna küttepuit ja mõned okaspuusordimendid tihti otseteel tarvitajale müüakse kas oskjoniteel või kindla hinnaga laduplatsilt.

Metsamaterjalide väljavedu metsast sooja talve tõttu on raskendatud. Metsi läbistavad head teed, milledest peateed makadamiseeritud, juureveoteed on tihedalt asetatud. Hobusejõudu kasutatakse peaaegselt metsamaterjalide väljaveol, kuna veoautot kasutatakse ainult üksikutes kohtades.

Kohalikuks tarbeks müüdüd materjalid veetakse välja ostjate poolt. Kaugemale turule müüdüd materjalid metskonnad transporteerivad jaama või sadamasse.

Peateed ja raudteed asuvad väga otstarbekohaselt: 1922. a. oli raudteid Daanis 5.000 kilom., maanteid 7.600 kilom., kõrvalteid 40.000 kilom, mis tihti ka

kividega kaetud, s. o. iga 1000 km² peale tuleb 116 klm raudteed, 177 klm maanteed ja 950 klm kõrvalteed. Suuremalt jaolt raudteejaama kaugus ei ole üle 10 klm. Merekaldaäärsetest kohtadest sünnib metsamaterjalide vedu suurel määral purjelaevadega.

Hinnad viimastel aastatel on väga kõikunud, kuid üldiselt on nad kõrged, sest müügivõimalused on head.

Daani metsaseltsi kaubanduskomitee püüab leppida kokku puutöösturitega tähtsamate materjalide hindade kohta ja teha üldlepinguid suurema saaduste hulga kohta, mida ei suuda anda üksik metskond. Riik on jaotatud 9 kaubaringkonda, mille eesistujad moodustavad kaubanduskomitee.

Edaspidine ümbertöötamine sünnib peaaegselt väikestes saeveskites, mis asuvad metsade läheduses ja üksikutele juhtumitel ka metskonnale kuuluvad.

Puidu tarvitamine. Pöõgist, eriti peenemast, tehakse võitunnide laudu, milleks enne maailmasõda tarvitati 60.000 m³. Puukingatööstus vajab jämedat tarbepuitu. Peale nende alade läheb pöök mööbli, laevaehituse ja sõidukite jaoks. Tamme enne ja pärast sõda kasutatakse laeva- ja sadamaehitustel, peale selle plankudeks ja postideks. Koor tarvitatakse parkimisvahendiks. Teiste lehtpuude tarvitamine on piiratud ulatusega: nendest saar läheb peaaegselt sõidukite tööstuseks.

Kuusik läheb ehitus- ja aiamaaterjaliks, vähem osa saetakse laudadeks; osa läheb postideks, kastilaudadeks (munakastid ja heeringatünnid), puulaastudeks, osalt ka puumassiks.

Lehis kasutatakse veeehitustes ja osalt ka tiserimaterjalina. Mänd põletatakse osalt söeks, suurem osa annab aga aiaposte ja põletismaterjali.

Metsad suudavad rahuldada ainult pöõgipuidu tarvidust, kuna osa tarbepuitu — tamme- ja lehtpuudu näol, samuti ka küttepuit Rootsist sisse veetakse. Sisemaa küttepuit katab ainult $\frac{1}{3}$ tarvidusest. Okaspuud suudavad katta ainult $\frac{1}{4}$ tarvidusest, kuid lähema

20 a. kestvusel arvatav produktsioon tõuseb kahekordseks. Sisseveomaadeks on peaaegaliselt Rootsi ja Soome.

12. Metsade kulud ja tulud.

Riigimetsade kohta on täpsemad andmed, millest selgub, et näiteks 1923.—24. a. olid üldsissetulekud metsadest 2.935.000 Daani krooni (ümmarguselt 1 D. kr. = 1 E. kr.), kuna väljaminekud samal ajal 1.559.000 D. kr., nii et puhas tulu 1 ha metsapinna kohta oli 67 kr.

Väljaminekud normaalselt jaotuvad järgmiselt:

| | |
|----------------------------------------|--------|
| metsaraiumine ja väljavedu | 30% |
| kultuurid ja puukoolid | 12—16% |
| metsateed, kuivatamistööd | 6—8% |
| administratsioon (ilma kesk-asutusest) | 20—22% |
| müügid | 3—6% |
| maksud | 15% |

Riigimetsad ei maksa riigile maa-maksu ja seepärast erametsad on koor-matud rohkem maksudega.

13. Tööolud.

Metsatöölised elavad kas oma majas või metskonna hoonetes, viimasel juhul on nad tavaliselt abiks valveametnikele. Kaugused metsatööst on väikesed.

Töolistemaja koosneb 2—3 toast ja köögist, maja juures on ka aed ja väike tükk maad. Ka rohkesti osa võttev töö-line on metsatöös keskmiselt ainult 200 päeva aastas, kuna ülejäänud aeg põl-lumajanduses või mujal tegev. Talvel on töölisi küllalt, kultuuride tegemise ajal tihti valitseb tööliste puudus.

Kultuuritöödel ja taimeaedades töö-tavad peaaegaliselt naised.

Palgad on viimastel aastatel kokku-leppeteel kindlaks tehtud tööandjate ja tööliste ühingute vahel. Harilik on tükk-töö, kuna kultuurid tehakse päevatöö-istega. Töö kestvus — 8 tundi.

Sotsiaalse kaitse seisukord on järg-mises

Ennetusjuhtude vastu kinnitus on sundlik, küll ainult selle teelusega,

et tööline on haigekassa liige ja sellelt 13 näd. kestvusel saab päevaraha, pä-rast seda tähtaega saab tööline kuni ühe aastani $\frac{2}{3}$ päevapalka kui kahju-tasu. Kinnitussumma makstakse töö-andja poolt. Täielise invaliidsuse või surma puhul makstakse kindel summa, mille suurus oleneb saadud palgast (maksimum 24.000 kr.). Invaliidi-toetus päritud või saadud invaliidsuse korral tõuseb normaalselt 800 kr. aas-tas, kuid pensioni või kahjutasu saami-sel vähendatakse seda toetust. Välja-minekud kaetakse tööliste (haigekassa-de), tööandjate, riigi ja kogukonna poolt.

Tööta tööliste toetamise seaduse põhjal tasub tööandja sellekohase mak-su vastavasse riigifondi, metsanduses tõuseb see maks 2 kr. aastas tööliselt. Sellest fondist toetusi makstakse ainult erakordse tööpuuduse korral, kuna ha-rilikul juhul tööliste abikassad toetust annavad. Haigekassa seaduse põhjal toetab riik kassat iga-aastase juure-maksuga. Vanadusepension on maksev 65 a., selle suurus kõigub sissetulekute järele. Pensioni makstakse riigi ja ko-gukonna poolt. Suuremate kokkupõrge-te korral tööliste ja tööandjate vahel lahendab asja riiklik komisjon. Õigus-likkude küsimuste lahendamine kuulub kohtule.

14. Metsa valitsemine.

Riigimetsad alluvad riigimet-sade direktoraadile (põllutöoministee-rium). Eesotsas seisab metsadirektor 2 metsaülema ja 2 metsaassessoriga. Üksiku metskonna eesotsas on metsa-ülem, kes kõikide metskonna tööde eest vastutab. Metskonnas on veel metsnik-kud ja metsavahid (õieti kindlapalgali-sed metsatöölised).

Kogu riigimetsade koosseis: üks direktor, 30 metsaülemat, üks taksaator ja 10 assistenti, 2 metsakultiveerijat ja 97 metsnikku. Vanaduse piir on 70 aast.

Sorö Akadeemia metsad al-luvad haridusministeeriumile ja juhi-

takse peainspektorist, kellel abiks 2 metsaülemat ja 11 metsnikku.

Luidete metsaistandud aluvad põllutöoministeeriumile; töid korraldab üks inspektor ja 2 metsakultiveerijat.

D a a n i n õ m m e - s e l t s i („Det Danske Hedeselskab“) juhivad eestseisus ja esindajate kogu, kellele abiks eriteadlane. Istanduste ja kultuuride korraldamine allub metsaülematele ja -assistentidele.

E r a m e t s a d. Suuremaid metskondi valitsevad metsaülemad. Väikeomanikud on tihti ühinenud ühingutesse, kus ametis eriteadlane.

Riiklik järelevalve erametsade üle kuulub põllutöoministeeriumile ja teostatakse 14 metsaülema poolt, kellel ka omad metskonnad juhtida.

Jahi järelevalve riigimetsades kuulub jäägermeistrile ja metsaülematele. Jahiõigus kuulub kuningale, kuid jahisaak riigikassale.

Metskondade suurus kõigub keskmiselt 1500—2000 ha ümber.

15. Metsakorraldus.

Paljusid riigi kui ka erametskondi majandatakse juba üle 100 a. kindla majanduskava põhjal.

Praegu on metsaülemal peamõju majanduskava koostamisel ja erametsades tehaksegi ta tihti metsaülema poolt.

Riigimetsades revisjon sünnib iga 15 a. tagant, erametsades 10—20 a. tagant.

Metsakaardid valmistatakse mõõdus 1:4000, milledest taskukaardid valmistatakse litograafiliselt, suuruses 1:8000.

Keskmine kvartaali suurus heal maapinnal on 4—5 ha, maksimaalne — tõuseb 10—15 ha; kvartaalidesse jaotusel peetakse silmas majandusüksusi, mis pea-puuseltsiga kokku langevad.

Harilikult mõõdetakse terve puumassi, kusjuures kõik lehtpuud üle 60 ja okaspuud üle 50 a. vanaduse klupeeritakse üksikult, kuna kõrgusi võetakse teatav %. Nooremas puistikus massi

määramine teostatakse proovitükkide mõõtmise abil.

Raideplaan jaguneb peakasutus- ja vahekasutus-plaaniks eeloleva aja (10—15—200 a.) kohta. Üksiku aasta-raide suuruse määrab metsaülem, raideplaan ei ole temale absoluutselt siduv.

16. Metsaharidus.

Kõrgema metsandusliku hariduse alguseks loetakse 1786. aastat. Praegu on kõrgemaks metsahariduse andjaks loomaarsti- ja põllumajanduse-ülikool Kopenhaagenis — „Den kgl. Veterinär og Landbohøjskole“. Ülikoolis on metsaainetes 2 professorit ja üks assistent, muus ainetes 10 professorit ja 5 lektorit.

Sisseastumine on piiramatult ja õppimine vaba. Õppimiskestvus võrdub vähemalt 5½ aast., millest 2 praktika-aastat metskondades. Ettevalmistus

I osa eksamitele kestab 1½ aast. ja sisaldab põhiaineid ja osalt abiaineid. Teine osa eksameid sisaldab eriaineid ja juriidilisi aineid, ettevalmistus kestab 2 aastat ja täiendatakse lühemate ja pikemate ekskursioonidega ja praktiliste harjutustega metsakorralduses, metsahindamises ja maamõõdus. Kolmas osa eksameid on ainult praktilise iseloomuga ja need sooritatakse metsas. Esimene praktika-aasta peab olema tehtud läbi enne I eksamite rühma, teine aasta aga II ja III eksamite rühma vahel. Praktikametskonnad peavad olema vähemalt 500 ha suurused ja metsateadlaste poolt juhitud. Harilikult olakse 1 aasta erametsas ja 2 aastat riigimetsas, võimalikult mitmesugustes tingimustes. Esimesel praktika-aastal peab üliõpilane osa võtma kõikidest metskonnas ettetulevatest tööd. Teisel praktika-aastal on ta tegev metsaülema abilise ja valmistab eksamitööd maamõõdus ja majandusplaani.

Keskmiselt lõpetab aastas 6 üliõpilast. Riigiteenistusse satuvad paremad lõpetajad, tegelikult 1—2 isikut aastas.

1906. a. peale korraldatakse põllutöoministeeriumi komisjoni poolt metsnikkude kutseeksamid. 1922. a. alates peab metsnikuks saada soovija esiteks

sooritama rea eksameid; pärast algab teoreetiline ettevalmistus mõnes põllutöökoolis — 6 kuu kestvusel; sellele järgneb 3-aastane praktiline tegevus vähemalt 2 metskonnas.

Ettevalmistuse tagajärjel peab õpilane omandama tarvilise vilumuse ja oskuse kõigis metsatöodes. Lõpukatse koosneb praktilise töö läbiviimisest ja suulisest eksamist. Keskmiselt lõpetab aastas 24 õpilast.

17. Katseasjandus.

Riiklik metsa-katseasjandus on korraldatud 1901. aastal, kuid osa proovitükke on tarvitusel 1852. a. ja üks koguni 1826. aastast.

Katseasjandus allub otsekohe põlluministeeriumile ja juhitakse eridirektori poolt ühes katsekomisjoniga. Viimases on direktor esimeheks, peale selle kaks esindajat riigi- ja erametsamajanduse poolt ja üks metsahariduse esindaja. Komisjon annab välja omi töid; seni on ilmunud 9 köidet, mis puudutavad mitmesuguseid küsimusi: toogitabelid, põimendusraidid, pärivus ja päritolu, metsamullad, kultuurid toore huumuse ja nõmme maal, seemnete alalhoid,

taimeaia katsed, katsed võõramaa puudega, külmavead, seentevigastused jne.

1917. a. juhatab katseasjandust prof. Oppermann. Katseasjanduse koosseisus on peale direktori metsaülem, laborant ja valitseja. Katsejaamal on 13 klm Kopenhaagenist oma maja, 5 ha katsemaad, peale selle eraldi 5½ ha taimeaia all.

18. Seltsid.

Daani metsa-selts — „Dansk Skovforening“ on asutatud 1888. a.; tema ülesandeks on metsanduse edendamine. 1919. a. on sihte tunduvalt suurendatud metsamüügi-ühingute juurekoopteerimisega ja kindla sekretariaadi asutamise. Seltsi poolt korraldatakse ekskursioone ja antakse välja kaht ajakirja.

Liikmeteks on peaaegselt metsaomanikud.

Daani metsateadlaste selts — „Danske Forstkandidaters Forening“, 1897. a. asutatud, korraldab koosolekuid ja referaate ning hoolitseb metsateadlaste kutsehuvide eest.

Kolmas selts on Daani nõmme-selts — „Danske Hedeselskab“, mille tegevust juba kirjeldatud.

Metsa- ja looduspilte Sõrvest.

E. Virok.

2

Kultiveerimiskatsed lappidesse külvinaöl on kohati ebaõnnestunud peamiselt seetõttu, et lappe valmistades õhuke huumuskord kõrvaldati ja seeme sattus kuiva liivasse. Hukkunud taimed asendatakse uutega, nii et pea võib lageda välja asemel näha noort kultuuri.

Idast piirdub raie jällegi männikuga, mille vanus umbes 60—70 a. Kohati seguneb männile siin ka kaski, puestiku kõrgus 18 mt. (60 j.), dm. 15 sm (6"). Mainitud männikuga lõpeb massiiv poolsaare kõrgemal osal. Piiriks on siin järsk rüngas, mis juba ligi 4 klm.

põhja poolt algab, joostes pea kogu aeg rööbiti teega, viimases ainult mõned süllad kaugel olles, alles enne Mõntu mõisat teeb see muistne merikallas järsu pöörde läände ja kaotab siis Hänga küla kohal oma järskuse.

Kirjeldatud rünka all on vahelduva iseloomuga männik, mis pea kuni 1 klm. kaugusel asuva merekaldani ulatub, läbistatud lohkudest, mis kaunis vesised, siiski on mänd küllalt hea kasvuga (II—III bon.) ja seda seepärast, et vesi pole põhivesi, vaid liikuv või õigemini maapinnal voolav. Kohe rünka

jalal ilmuvad maapinnale väikesed veesooned, mida alul allikaiks võib pidada, tõepoolest on aga maapind nende „allikate“ piirkonnas kõva ja kruusane, sest vesi tuleb üle maantee asuvast, n. n. Koltse järvest, see sügavam org kungaste keskel, kuhu kõik ümbruskonna metsad oma liigvee kallavad, täitub kevadel üle klm. pikkuselt veega. Suve kuivusega kaob järv ja muutub heinamaaks, on aga suvi vihmane, siis jääb vesi kogu ajaks püsima, sest väikeste soontena, läbi kruusakihtide, rünka alla nõrgudes ei jõua ärajooksev veehulk pealetulevat ületada.

Rünkaaluses männikus on raidlanged 30—40 mt. ribadena võetud, küllaldase niiskuse tõttu on loomulik uuendus siin hea, seega ribadena kasutus väga otstarbekohane, ainult puisniitude piiiril kipub kasevõsa võimu võtma; maailmasõja ajal raiutud tükil, mis vastu puisniitu, on noor 4—5 mt. kõrg. kasevõsa nii tihe, et raske on läbi pääseda. Mõned lohud, kuhu vesi seisma jääb, on ka soiseks muutunud, enamik aga metsast on rahuldava kasvuga, võetud proovitükk annab tagavara pro ha 55 ts., puie kõrg. 70 jalga, dm. 12", vanus 115 a., jämedamaid puid on asunikudele välja raiutud. Muldkond on: 5—10 sm. poolkõdunenud toorhuumus, selle all 15—18 sm. valge leetunud liivakiht, järgneb sama paks kruusane liivakiht, mille all 25 sm. paksune punane liiv raudkividega ja põhikihtiks sinine savi, kirjeldatud mullaproov on iseloomulik kogu keskmisele transgressiooni alale.

Selles metsas leiduvad ka mõned kenad jugapuu põõsad ja ka luuderohu, mis kohati üle 1 mt. puid pidi üles ronib, enamikus katab aga maapinda roomates.

Osalt rünkal, suurem jagu aga rünka all, asub eelkirjeldatud metsaosast lõuna pool umbes $\frac{1}{4}$ klm. eramaade ribaga lahutatud, Koltse metsa nime all tuntud riigi metsatükk, mille pind 77,7 ha. Rünkal asuv osa on harv männik, kuna rünkaalune eelmise metsa iseloomu kannab, ka siin on igalpool voola-

nud veesooned, ainult mets on hästi noorem, 30—40- a., kuusk suurema või vähema männiseguga, tükati ka puhas mänd, metsa boniteet II ja III.

Kõik kirjeldatud männikud, mis iseloomustavad poolsaare kõrgemat osa (erakuna esinevad ka kahes viimatikirjeldatud kohas transgressiooni keskmisel vööil), osutuvad parimaiks männikuks kogu Sõrves. Valdavaks on III bon. metsad mõne vähema tükiga, mis II bon. läheneb, headus 2—3 ja 115 a. vanuses 28 sm. (11") dm.

Vahtk. lõunaosa, metsandiku peamassiivis, on võrdlemisi vesise pinnaga ja läbistatud suurtest padudest, tihti leidub ka kõrgemaid kohti, iseäranis läänepoolses ääres, kus umbes 100-a. kuusik, III bon. kaseseguga, leidub ka üksikuid saari, jalakaid ja mõni haab, vesisemal kohtadel seltsib sanglepp ja rohkeneb kask saarega, pindkattes domineerib tihe pohl ja mustikas ühes jänsekapsaga puutüvede ümbruses ja mätastel, mujal aga maasikas, leseleht ja rohkel arvul läikivaid samblaid; vesisemal kohal ilmuvad — roomav tulikas (*Ranunculus repens*), angervaks, jaeleht (*Cirsium oleraceum*) j. t.

Kuivema metsa all võib leida ka tihti jällegi luuderohu, siin kasvab ta haruldaselt tihedalt maapinnal ja tõuseb siis soodsal juhul ka puutüvesid pidi 3—4 mt. kõrgusele.

Idapoolse seguneb kuusele järjest rohkem kaske maapinna vesisemaksminiku tõttu ja viimaks saabki kask enamusliigiks, kuhu kuusk sanglepa ja saarega seguneb, vesisemal aladel on mets hõre (täius 0,6—0,7) ja 15—18 mt. (50—60 j) kõrge, 18 sm. (7") dm. 65—70 a. vanuses, on kohti, kus metsa iseloom isegi heinsoometsa sarnane, kuivemal kohtadel võib leida enamuses kuuske, kuhu seguneb ka tihti tamm ja jalakas, olgugi peamiselt II rindes, tihti on ka tublit saare juuresegu leida I rindes, raietil tekib haava- ja kasevõsa ühes suure rohukasv. — kastevars, angervaks, jänsekastik, koeratubak (*Crepis paludosa*) ja lillakas, kõrrelised ja angervaksad

on tihti 1 mt. kõrgused, loomulikku okaspuu uuendust pole sarnaseil lageraideil kunagi loota, sellest siis ongi tekkinud vanematel raideil ajutist tüüpi kaasik (näit. Sopi vahtk.).

Kirjeldatud mets on iseloomulik masiivi künklikust männikust lõuna ja põhja poole ning esitab poolsaare tüübilisi lehtmetsi.

Järve vahtkond.

Põhjaosa vahtk., mis võrdlemisi kitsaks on jäänud kõrvuti seisvate asunikumetsade laienemise arvel, on enam-vähem sarnane eelkirjeldatud tüübilise lehtmetsaga, kuna metsavahi elukoha ümbruses kõrgema liivase pinna tõttu võtavad männid ülekaalu, siin leidub mändi II—IV bon. ja väga mitmes vanuses väiksemate tükkidena, ka on siin ilus männikultuur, mis ühtlasi tehtud Palu vahtk. (Ingelandi) kultuuriga ja viimasele sarnane.

Huvitav on kitsas, pikk metsatükk Siplase oja kaldal, mille koosseis 6 kaske, 2 mändi, 1 sanglepp ja mõni kuusk kõrgusega 17 mt. (55 j.), dm. 15 sm. (6''), üllatab just oma sirge sileda tüvega mänd, mida maapinna niiskusel ja pindkatet arvesse võttes sarnasena ei oska ette kujutada, kuna maa on kohane rohkem sanglepale ja kasele. Nähtavasti on oja kokkukasvamisel maapind alles hiljuti sarnaseks muutunud, nagu ta praegu on, mistõttu siis kask ja lepp hakkasid kasvama ja pea männile järele jõudsid, männi vanus on 90—100 a., kasel ja sanglepal aga 40—50 a., kõik on osisirged ja üherindelised, kuna all on noorem kuusk harvade kadakapõõsastega.

Järve-Karki maanteest põhjapool asuvad lehtmetsad on ajutist tüüpi noored kase ja sanglepa võsametsad, mis tüübilise end. okas- ja lehtpuumetsa asemel on tekkinud, ka leidub siin-seal ribakujulisi hilisemaid raideid, kus kasevõsa lobbab võidu suure rohukasvuga. Tee ääres leidub vähemate tükkidena kena männi- ja isegi kuusemetsa, mis Sõr-

ve kohta sarnasel kujul ja headusel (II bon.) üsna haruldane, kuid samas kõrval katelorus on kidur rabamänd või kuusk ja mänd segamini või koguni heinsootüübiline kidur kaasik.

Siplase soo nime all tuntud riigimets on pindalaga 202,9 ha. Samanimeselise järve ja oja ümbruses ning põhjaosa riigile kuuluvast soost on tasane suur katelorg, kus kõva savikiht 0,3—0,4 mt. sügavusel, esinevad üksikud kõrgemad künkakesed, mis männitukastega kaetud, muidu on soo põhjaosa puist lage ja kannab rohusoo ilmet, ta on isegi nii pehme, et inimest peal ei kannu, kuid et kindel põhi mitte sügaval pole, siis vajub ainult poole sääreni porri, mistõttu ka karielajail siin võimalik on endale toitu hankida. Lõunapoole, umbes soo keskkohal, on loodus terava piiri tõmmanud rohusoo ja samblasoo (Sphagnum) vahel, viimane on sama tüüpi kidurate mändidega kõrgraba, nagu teda igalpool leida. Kitsad ääred riigile kuuluva osa lõunaotsas on kõrgemad, kus mõned tükid üsna head männi- ja kuusemetsa leida, üks vähem tükk lääneserval on 150 a. või isegi vanem ja kannab osaliselt ürgmetsa ilmet.

Endisest Pinsi vahtk. on säilinud peale planeerimist ainult kitsas pikk 132-ha tükk kahelpool suurt maanteed. Mäepä külast kuni Mässa küalani. Pinsi metsa lõunaosa on vahelduvat iseloomu männik mitmes vanuses, III—IV bon., keskmises osas on ka väike tükk paremat (II bon.) kuusemetsa, edasi põhjapoole, kaugemal teest, kus maapind vesine ja madal, asub mõnikümmeend ha III bon. kaasikut, kuuse ja harva sanglepa seguga. Kahelpool teed aga, põhjapoolses otsas sirutab end pika kitsa ribana vana raie, kus männid maha võetud ja allolevad II rinde kuused jäetud kasvama; pikapeale on kuused küll toibunud, kuid siiski oksised ja viletsakasvulised, võiks neid arvata 40—50 a. vanusteks, tõepoolest on nende vanus aga 100 a., kui mitte rohkemgi. Kuiva maapinna tõttu ei teki ka loomulikku uuendust, pind on ära kamardunud, kus lobbab hõre põldõnajalg ja maasikas.

Lindmetsa vahtkond.

Kuna eelmise 3 vahtk. suurem osa kuulus peamassiivi ja asus poolsaare keskel, on Lindmetsa vahtk. erakuna Sõrve läänekaldal ja koosneb üksikutest laialipillatud tükkidest. Suurem osa vahtk. asub mere kaldal luidestikul ja on Lindmetsa männiku nime all tuntud (pindala 67,5 ha). Lõunapoolne osa sellest on Kaunispää asunikudele välja planeeritud, kasutatakse karjamaana ja kord, kui määnd asuniku kirvehoopide all langeb, siis ehk muutub see osa tuiskavaks liivakõrveks.

Nagu ikka luitemännikuis on ka siin reljeef künklik, mistõttu ka puiestik on väga vahelduv. Merituulte valdamisel asuval lääneserval on männid hõredalt, jassakad, laiade madalate kroonidega ja haralised, 12—15 (40—50 j.) kõrged, tihtipeale 30—40 sm. (12"—16") diam., esialgu nagu ei tahaks uskudagi, et kasvavad puud on männid, nii moondununa näevad nad siin mere ääres välja. Rohkem sisepoolse muutub mets juba tihedamaks ja puud ka sirgemaks, kün-gastel asub ainult puhas määnd, kus pindkatteks on Cladonia ja Racomitrium canescens või koguni lahtine liiv; madalamail kohtadel seltsib männile kuusk II rindena või ulatub vahest ka I rindesse, alusmetsaks on sarnastel kohtadel tihe kadakas, pindkatteks läikivad samb-lad mõne harva põldsõnajalaga, kohati seltsib ka pohl ja mustikas.

Karki mets, mis millegipärast Karki pargi nime kannab, asub ka künklikul pinnal ja sarnaneb rohkem Kesk-Sõrve männikule, pindalaga 13,5 ha. Enamikus on 65—80-a. mets. II—III bon., lohkudes on II rindena kuusk, kohati ka I rindes seguna või koguni enamusliigina. Pindkate vaheldub reljeefiga, kuid mitte põhjalikult, valitsevaks jäävad ikka Hypnum, Hylocomium, Dicranum ja Ptilium crista-castrensis, mõne harva graminea kõrrega või üksiku põldsõnajalaga — seega kuuludes parimate Sõrve männikute kilda.

Peale nende kahe suurema metsatüki kuuluvad Lindmetsa vahtk. mõningad vähemad, mõne ha suurused metsasaa-rekesed ja palgamaatükid. — Üldiselt on Sõrve poolsaare riigimetsamajandus ekstensiivne. Praegu, kus asunikud paromad langid saavad endale ehitusmaterjaliks, pole metsa ülestöötamise ja realiseerimisega suuremat muret, kuid küttepuid tuleb tihti Kuresaare vedada või langid jätta ülestöötamata, sest asunikude langid, samuti neile oht-ralt kätteleplaneeritud mets, millele juure tulevad veel talude metsatükid, rahuldavad pea täiesti kohaliku turu nõudeid, ainult väikese murdosa küttepuid saab riik müüa kohalikkudele koolimajadele ja meiereidele koorejaamadega, kes siin suurimad küttematerjali tarvitajad.

Ürgem unustagem metsa!

Metsapäetvade forraldamise küsimus tõu-
fis ilmapiirile järsku, püüis sellel väga tveidi
ja kadus pea. Teame ainult, et põllutöö-
minister käis metsapäetva puhul Negviidü
jaamas. Aga mujal? Kuidas mõõdus mujal
nii palju ootusi petnud metsapäetv? Selle
fohta puudutavad laiemale hulgal igasugu-
sed andmed. Neid ei võidigi olla, sest ilma
findla katvata mõnede üffikute foolide poolt
toimepandud istutamised võidivad vaetvalt
tõne alla tulla.

Seepärast on ajakohane, et seni, kuni
küsimus suuremal hulgal veel mäluft pole
kadunud, teda uuesti meele tuletada ja mõ-
ningaid mõtteid vahetada.

Arvan, et metsa ideede propageerimine
ei pea sündima ainult foolide fitfaste feinte
vahel, vaid see tuleb rahva fetfa toia selle
suure, tähtsa küsimuse täies ulatufes. Tuleb
nüüd juba tähitada need suunad, milles
edaspidi peaffid avalduma metsa tähtsufe
felgitamise töõ.

Nagu teada, toimub mujal, wälismaail, meisa aadete propageerimine, peale riikliffude fellekohaste fekkafutiste ja nende kohapealsete efindajate, weel sama sihti taotlewate feltfide faudu. Peale organite, mida riik metsamajapidamifeks ülal peab, on igas maas terve rida organisatfioone, mis erateel, feltsfondliku tööna, katsuwad igapidi meisa aateid rahwale lähemale tuua, ning nende organisatfioonide feas pälwifid meie tähelepanu n. n. metfafeltfid. Kas on nad mõeldud ülemaailse organisatfioonina wõi mõne põllumeeste feltfi alajaotusena (wiimasel juhul täisõigusliku põllumajanduse wiljakama ofana!) wõi koolide juures asuwate laste metfafeltfidenä — igal juhul oleks neil kultuurilist mõtet ja fiisu. . .

Et sel alal wõib palju ära teha, lubatagu ette tuua ainus wäike näide. Prantsusmaal Suuris tekkifid 1898. a. eraalgatufel kooli metfafeltfid (sociétés forestières scolaires), mis kohaliku metfafeltfi (Société for. de France Comte ja Belfort) kaitfialufeks said. Juba 1902. a. (f. o. 4 a. jooftul) oli Suuri ja Wangesi mägedes kuni 68 farnast feltfi, mille liikmete jõul-hoolel oli istutatud 70 ha meisa (kuni 291—450 taime), ümber koolitatud 106 tuhat istikut ja forjatud 115 puuda puusemneid. Kui arwoesse wõtta, et see töö oli tehtud peaaesjalifelt koolilaste poolt, f. o. eriliste kuludeta, peab seda faunis kõrgelt hindama.

Ka meil feifab ees tänutwäärt tööpõid, kui ainult talle harijaid leidub. See täiesti fõõdis feifeto ala ootab oma üleskündjaid. Need paar wagu, mis tänatwaaastase katfega tehtud, kaowad pea, kui künd otsekohe edasi ei lähe. Tööd on meil palju ning töõlistest ei peaks puudus tulema. Eks pea riik ülal tertwe wäike ametnikkude-teenijate falga, kesse kätte see töö ufaldatud? Aru-faadatwast, ülemaailfeks töõks ei jaitu neist jõuduwate, kaugele üksteifelt piisutatud, wastatwate juhatusieta ja juhindõrideta, suurema loomulituma kontaktita kohaliku rahwaga. Tuleb neid aidata, nende jõudu juure foetada.

Wiimane abindu on aga ainult fiis läbi-wõidatu, kui meie, nagu ülemal tähendatud, teiste maade eestujul afutame erilife organisatfiooni, ifefeistwa Gesti Metfa Selifi, mis metfa ideede propageerimife mõtteid oma suuremaks ja peamifeks fihiis üles feats. Siia oleksid foondatud fõit wabariigti hari-

tud jõud, parteiliffuse peale waatamata, feft mets, fuurim rahwa waranduse allikas, wäärib iga poliitilife erafonna tähelepanu. Minult täiesil peast segafeks muutunud demagoog wõib metfa kohelda kui rahwa waenlasti, mida tuleks häwitada. Metfa Seltis oleks ülemaaline, nagu seda kas wõi Lapio feltis Soomes tahab olla, ja temasse oleks foondatud, ütleme riigiwanemast, põllutööminiftrif alates kuni wiimase popfni, fõit, kes metfa tähtfust tunnewad. Mets on rahwamajanduse suurem tugi, põllupidaja kindlam fõber, inimese tertwifse hoidja, kiima paran-daja, wee kaitfe, maa rikkus ja looduse ilu. Kõige felle felgitamine annaks Metfa Selifile rahwa feas wõrratu palju töõd. Praegused metfafeltfid on finnifed akadeem. feltfid ilma laiema ulatufeta, mispäraft ka wäljaspool peaaegu tundmatud. Ka annab finnifetele feltfidele ennaft walufalt tunda aineline kiifkus. Ulemaaline Metfa Seltis wõib aga feltsfondliku toetuse peale loota suuremal määral, feft feltfi poolt taotletatu fiht on õillis kultuurne.

Metfa Selifi hoolets jääks edaspidine töõ: metfa ideede propageerimife küsimuste elustamine, nende järjekindel lahendamine, fütwendamine ühes riigimefjade walitfufega, feft wiimane ei fuuda muidugi kärbitud koosseifudega täiel kandejõul seda küsimust lahendada lõplikus wormis. Afakirjanduse faudu, loengute, ettekannete waral, kirjastamife abil oleksid Metfa Selifil selleks foodfamad wõimalused — ta paneb ennaft warsti maksma kui kultuurorgan.

Minult organifeerimifit on tartwis! Riigimefjade walitfufel, wõib-olla mõnel nimekamal metfateadlafel, tuleks algatus teha ja Gesti Metfa Seltis kui niifugune registreerida. Edaspidine foondumine feltfi ümber järgneks ifeenefest päraft feltfi afutamife koosolekut. Selifi, ufun, astub fiife wabariigi walitfufes tertwes koosseifus ja palju teifi feltsfondlifte tegelafi ja organisatfioone. Moodusuawad fohtadel feltfi ofafonnad (wõib-olla põllumeeste-felfide ifefeistwate ofafondadena (?)) ja, olenedes feltfi juhatusfe sattunud tegelafest, kaituks warsti maa metfafelfide tihedä wõrguga. Et farnases feltfis tegetw olla, pole tartwis fugugi olla eriteadlane, waid jõudumööda aidata kaasa metfapinna fuurendamifele ebatootwate maade metfa alla kultiweerimife teel. Kultuuriinimefega kaafas peab käima mitte metfade häwitamine, waid

otstarbekohane, maffimaalset tulu tooto (aluskapitali kasutamata!) ekspuaterimine! Kui Metsa Selts toob ühistonna fessele arusaamisele, on ta ülesanne hüljatult täidetud!

Metsa Seltsi ülesannete hulka käiks loomulikult ka praeguste eramestade hooldmise ja nende suurendamise küsimus, üldise metfaasjanduse toetamine stipendiumide ja teiste abinõude läbi; seltsi eriteadliku hoole all

oleksid teataval määral ifegi riigimetsad, kuna ta oma häälega töötaks kaasa üldrii- liffudes metfaasjanduses, praegu puuduva metfaasjanduse ajel täites.

Tähtsamaks tööks aga oleks seltsil metfaasjanduse propageerimine rahwa seas, mida seni Eestis ei ole käsitatud, wälja ar- watud tänapuuaastane arg kaife.

Johannes Paiten.

Jooni Rootsi metsadest ja metsandusest.

O. Daniel.

Euroopa riikidest on Rootsi niihästi oma metfaala suuruse kui ka protsentuaalse vahekorra suhtes muu maa-alaga — teises järjekorras. Metfaala üldsuu- ruses ületab teda Venemaa, protsentuaalselt on aga Soomes metfaala veelgi suurem Rootsi omast. Viimased andmed hindavad Rootsi metfaala 23,6 milj. ha peale, mis üldmaa-alast 57% wälja teeb. Omanduslikult kuulub metsadest riigile 16%, mitmesugustele avalikkudele asu- tistele 6%, eraseltsidele 29%, suurmaa- omanikkudele 5%, väikemaaomanikkudele (talupoegadele) 44%. Et Rootsis rahvaarv natuke üle 6 milj. ulatub, siis langeb keskmiselt iga elaniku peale metfaala ligikaudu 3,9 ha.

Golfstromi tõttu on Rootsi kliima sood- dus, kuid maa geograafiline asend, mis põhja-lõuna suunas erilisel pikaks venib, toob enesega kaasa suuri lahkumi- nekuid lõuna- ja põhja-Rootsi kliima- oludes. Sellest ja pinnase iseloomust on tingitud metsade mitmekesine jaotus ja maakasutamise võimalus üldiselt. Põl- lumajanduslikult kasutatavat maad on Rootsis võrdlemisi vähe — umbes 10% kõigest maa-alast, mis koondatud ena- mikus lõuna- või kesk-Rootsile, kuna aga põhja-Rootsi, n. n. Norrland, mis asetub põhjapool 64 p. l. kraadi ja kõrg- mägestiku iseloomu kannab, oma valda- vas ulatuses leiab kasutamist metsakas- vatuslikult, mistõttu ka 55% kogu metfaas- aastal selle maaosa peale on koondatud, kuna 24% asetub kesk-Rootsis, n. n.

Svealandis ja 21% lõuna-Rootsis ehk Götlandis, lõunapool 58 p. l. kraadi. Ter- velt 83% riigimetsadest on Norrlandis, samuti valdav osa seltsidele kuuluvatest metsadest; siin on seetõttu koondatud Rootsi metfaala suurtõustus, kuna lõuna- Rootsis ülekaal on väikemetsamajandu- sel, nimelt on 72% Götlandi metfaas- aastal talumetsade all. Valitsevas enamuses leidub Rootsis okaspuu-segametsatüüpi, mille pinnast moodustavad enamiku ki- vised moräänmaad ja liiv, üksikutes kohtades aga ka sigusad lubjarikkad moräänid ja savimaad, Norrlandis on ülekaal kaljupinnal, soodel ja rabadel, viimastest on ka Svealand rikas. Vasta- valt lahkuminevatele pinnase- ja kliima- oludele on ka metfaala kasvutingimused väga lahkuminevad. Norrlandis ja Svea- landis on arvestuse järele ainult 30% metsadest rahuldava kasvuvõimega, siin leidub suuri alasid iganenud metsaga, mida käesoleval ajal ekspuateritakse, kusjuures aastane kasutusnorm tugevas- ti aastase juurekasvu ületab, lõuna- Rootsis valitseb aga tunduv puudus va- nemast metsast, mis möödunud sajandi lõpul ülemäärase kasutamise tagajär- jel otsa sai, kuid et siin on kasvutingi- mused head ja noortele loomulikult uue- nenud metsadele viimastel aegadel roh- kesti kunstlikul teel uuendatud metfaala lisaks on tekkinud, siis loodetakse aast- aastalt kerkiva kasutusnormiga peatselt suuremast hädast üle saada. Kasutus- iga on siin piiratud 80 aastaga, kuna see

Põhja-Rootsis kaks korda pikemaks venib. Üldiselt on üle 4,7 milj. ha ehk umbes 20% tervest metsaalast mitterahuldavas seisukorras, kus maa toogivõimet metsa läbi mitte küllaldaselt ei kasutata, peale selle arvestatakse metsakandjat maa-ala, mis hooletusse jäetud ja praegu paljastatult seisab, 700.000 ha peale. Suur osa, 1,5 milj. ha soo- ja rabamaadest, mis peale kuivatamist majanduslikult kasutamisele tuleb, on kõlbulik metsakasvatamiseks ja viimasel ajal on niihästi riigi-, omavalitsuste, põllutöökodade, metsakaitse organite ja metsaseltside algatusel järjekindlalt laialised tööd korda saadetud, et nendel aladel rahuldavat metsaproduktseerimist võimaldada ja kindlustada.

Üldist puutagavara ühes koorega hinnatakse 1675 miljoni kubmeetri peale, mis keskmiselt iga ha metsapindala peale 71 kubmeetri välja teeb. Sellest langeb 41% männi, 42% kuuse ja 17% lehtpuude peale, millest Kesk- ja Põhja-Rootsis domineerib kask ja haab, Lõuna-Rootsis aga tamm, pöök jmt. Metsade aastast juurekasvu hinnatakse 45,7 milj. kubmeetri peale, nõnda siis keskmiselt 1,9 kubmtr. ha kohta. Arusaadavatel põhjustel on vahed niihästi tagavaras kui ka juurekasvus maakohdade järele vahelduvad ja lahkuminevad.

1928. a. kokkuvõtete järele on 1924.—1926. a. kohta maksev puutarvitus olnud järgmine:

1. Kodu- ja tarvitus kütte- ja tarbepuu alal 14,81 milj. kubmtr. (jala peal).

2. Eksport ja tööstus:

| | Milj. kubmtr |
|------------------------------------------------|--------------|
| Saagimistööstus | 16,64 |
| Paberitööstus | 11,52 |
| Söepõletamine | 2,63 |
| Raudteeliiprid ja elektrijuhede mastid | 0,40 |
| Küttematerjal tööstuses, raudteel ja laevadel | 1,50 |
| (peale saagimisjäänuste) | |
| Ümbertöötamatu puu väljaveo ülekaal sisseveost | 0,66 |
| Tööstus ja väljavedu kokku | 33,35 |

| | Milj. kubmtr. |
|--------------------------------------|---------------|
| Üldine kasutus ühes koorega | 48,16 |
| Üldine kasutus kooreta | 41,4 |
| Tarvituskõlbulik juurekasv (kooreta) | 38,0 |

Vahe üldise juurekasvu ja tarvituskõlbuliku juurekasvu vahel moodustab see osa puudest, mis mädanemise, kuivamise, metsapõlemiste jne. läbi metsades kaduma läheb. Nagu arvud näitavad, tarvitab kõige rohkem metsa saagimistööstus, millele järgneb puumassi- ja paberitööstus.

Need kolm tööstusala moodustavad ka kokku 48% (20, 19 ja 9%) üldisest Rootsi väljaveo väärtusest, millele lisaks tuleb võrdlemisi nimekas puutööstuse saadus, milleks osaliselt toorainet annavad omamaa metsad.

Metsade kasutamine leiab suure soodustuse seeläbi, et metsa transporteerimiseks on suurepäraseid parvetusteid, mille üldpikkus ulatub 30.000 klm ja mis kõige kaugemaid põhjamaa ja mägede metsi ühendavad rannikuga, samuti mõjub turu lähedus kõige suurema metsatarvitaja, Inglismaa, näol soodustavalt Rootsi metsakaubandusele.

Rootsi metsanduse arenemiskäiku üldjoontes jälgides tuleks märkida, et Adam Smithi majandusteooria, mis 19. sajangu alul Euroopa riikides mõjule pääsis ja ka metsade omandusõiguslikke vahekordi tunduvalt riivas, ka Rootsis oma mõju avaldas sel teel, et 1810.—1830. a. Lõuna-Rootsis valdav osa riigile kuuluvatest metsadest eraisikutele osalt kingiti, osalt väga odava hinna eest müüdi, samuti liideti Põhja-Rootsis suured metsaosad eramaade külge või anti saeveskitele kasutamiseks. Kui aga sajangu teisel poolel puuhinnad tõusid, algas metsadega laialine spekulatsioon ja nende armutu hävitamine, mis võttis sarnase ulatuse, et riigimetsade jagamisele tehti lõpp ja riigivalitsus hakkas eraomanikkudelt metsa tagasi ostma ja lagastatud metsaalsid kultiveerima. Sel teel suurenes riigimetsaala, mis 1870. a. 425.794 ha peale kokku oli kuivanud, 1911. a. 4.636.779 ha-ni, muuseas oli selle aja jooksul metsa tagasi ostetud 356.253 ha, 21,47 milj. krooni eest, s. t.

keskmiselt 60 kr. pro ha. Kuigi see juba suurt edusammu tähendas, nähti, et see üks veel metsade seisukorra parandamiseks ei küüni ja sellest välja minnes moodustati 1896. a. komisjon, mis pidi välja töötama eelnõud metsade seisukorra parandamiseks. Abinõudest, mis metsandiku arenemiseks peale soodsate majanduslike tingimuste kaasa on mõjunud, oleks märkida:

1) Laialdane ja tarvidusele vastav riigivõimu kontroll erametsanduse üle, ühenduses rahaliste toetustega erametsade hooldamisel. 2) Riikliku katseasjanduse ellukutumine, ülesandega bioloogilisi eeldusi kindlaks määrata soodsa metsakasvuks ja kohalikke olusid uurida, mis sel alal saadud saavutusi majanduslikult kõige paremini võimaldaks kasutada. 3) Kõrgema erihariduse koondamine laiemale teaduslikule alusele rajatud metsaülikooli alla, samuti hariduse täiendamine riigi metsakoolides. 4) Metsateaduslike uurimuste toetamine, muuseas erilise fondi asutamise teel. 5) Seltside organiseerimine metsateaduste levitamiseks ja arusaamise äratamiseks otstarbekohase met-sahoolduse vajadusel.

1903. aastal võttis valitsus ja riigipäev vastu üldise metsaseaduse, mille peaülesanne seisis metsa järelkasvu tarvilises kaitses ja et seadus tarvilikku käsitamist leiaks, moodustati eriline „metsakaitse ametikond“ igas maaosas, kus see seadus käsitusele tuli. Iga sarnane „metsakaitse-amet“ koosnes kolmest liikmest, millest esimees valitsuse poolt määrati, ja tema käsutusse anti üks kõrgema haridusega metsateadlane ja teatav arv metsa- ja valveametnikke. Metsakaitseamet omas suure vabaduse ja võis seepärast igas maakohas vastavalt kohalistele oludele tegutseda. Ta tegevus ei seisa ainult seaduse täitmise valves ja kontrollis, vaid ka nõuandmises, juhatuses ja abiandmises igasugu küsimustes, mis puudutavad metsandust ja met-sahooldamist. Järgnevatel aastatel on metsaseadusi mitmeti muudetud ja täiendatud. Praegu maksev, 1923. a. antud seadus võimaldab kaitset laiendada „noorte metsade“ peale, mis järelkasvu

east juba välja on jõudnud, samuti võivad „metsakaitse-ametid“ takistada metsamüüki, kui see sünnib sarnaselt, et talu tulevikus ise seeläbi metsapuuduse all võiks kannatada.

Üldine metsaseadus ühenduses metsakaitse-ameti kindla, kuid oludekohaselt painduva seaduse käsitamise ja energilise selgitamis- ja ärgatustegevusega on suuresti kaasa mõjunud metsade seisukorra parandamiseks, eriliselt talumetsades, nii et nendest paljud eekujuliselt heas seisukorras on.

Suuremate erametsade suhtes, mis juba varemalt parema hoolduse osaliseks olid saanud, ei oma see üldine metsaseadus mitte sarnast tähtsust, sest siin, nagu ka riigimetsades, seisavad met-sahoolduse edusammud ühenduses võimalustega peenemale materjalile leida kasutamisevõimalusi, peamiselt paberipuuna, samuti metsa väärtusproduktiooni tingimuste kaalutlemisega ja selle otstarbekohase kasutamise, nagu see end metsateaduslike uurimuste tulemustega laseb ühendada. Samal määral, nagu majanduslikud olud metsanduse süvenemiseks kaasa mõjusid, on praktikud ikka rohkem hakanud silmas pidama neid teid, millele metsateadus juhib, ja nõndaviisi tiheda ühistöö loonud teooria ja praktika vahel. Sel alal on suured teened metsaseltsidel, eriliselt Rootsi met-saseltsil (Svenska skogsvårdsföreningen). See kõik on metsanduse alal esile kutsunud uusi põhimõtteid, mis mitmeti lahku lähevad endistest. Nii on ikka suurenevad nõudmised metsanduse tulukuse alal enesega kaasa toonud raideringide lühendamise ühenduses hooldamisraietega iga-aastast metsatooki suurendada ja niisuguseid kulusid vähendada, mis pole ilmtingimata tarvilised. Varemini eesõigustatud seisukohal asuva männi asemele on paigutatud esimesele kohale kuusk, mis pakub paberitööstuses alaliselt suurenevaid kasutusvõimalusi ja Lõuna-Rootsis ka produtseerib suuremat massi, mille tõttu ta osutub majanduslikult tulukamaks männist. Ka kask, mis varemalt sagedasti met-saumbrohuna kohtlemist leidis, on leidnud suuremat tähelepanu. Lõuna-Root-

si suuremais metsamassiives oli varemalt peaaegu erandita tarvitusel paljasmaaraide-käitus järgneva kunstliku või seemnepuudega saavutatud loomuliku uuendamisega. Seejuures olid sageli langid liig laialise pindalaga, samuti võeti tarvitusele seeme ja taimed, mille päritolu jättis palju soovida. Uuem aeg on ka sel alal toonud uusi vaateid, ja kuigi praegu paljasmaaraide-käitus veel püsib ülekaalus, on selle kõrval tugev vool loomulikku uuendust igapidi ära kasutada ja soodustada. Lankidele antakse kitsas ja piklik vorm väiksemal pindalal, et nad kõrvalseisvast metsast küllaldaselt seemet saaksid. Lankide puhastamine risu põletamise teel on heidetud kõrvale ja selle asemele on astunud pinnase ettevalmistamine mitmesuguste hobuse-tööriistadega. Seemnepuid jäetakse kasvama nii suurel arvul, et see juba ligineb turberaide seisukorrale ja vastavalt järelkasvu edukusele toimub nende pärastine seemnepuude väljaraiumine. Kuuse eelistamisega käsikäes käib ka valikraide-käituse eelistamine, mille kõrval tehakse Vagneri veeruuendamisega laiemaid katseid. Kultiveerimist katsutakse piirata võimalust mööda, teostades seda võimalikult väheste kuludega, kusjuures seemne päritolu peale pannakse suurt rõhku. Peenema materjali kasutamise võimalus paberipuuna on saanud tõukeks varajastele ja intensiivsetele põimendustele, mille eelkasutused annavad sama palju massi või isegi ületavad peakasutuse. Nõrkade alapõimenduste asemele on astunud tugevad ülarpõimendused, mis raideringi viimasel veerandil lähevad üle valgusraieteks. Põimendused korduvad harilikult 10 a. tagant, soodsamais mestsaois lüheneb see 5 a. peale.

Nagu juba eelpool tähendatud, on Norrlandis, kuhu koondatud üle poole kõigist Rootsi metsadest, nende kasvu tingimused ja seisukord kõige viletsam, välja arvatud rannikud ja suuremate jõgede orud, on seal olud sarnased, mis intensiivset metsandust ei võimalda. Leiduvad laialdased metsaalad üleiganenud

ja viletsakasvulist metsa, mille uuendusvõimalused väga väikesed. Katseasutis on seal alanud laiaulatuslikke uurimusi, et leida teid need vähesed produktiooniga metsad moodustada ümber parematüübilisteks. Üheks peatahistuseks uuenduse kordamin. leitakse kliimatistel põhjustel raskelt teostatav huumuse ümbermoodustamine puukasvule sobivaks vormiks. Peale selle on uurimused näidanud, et kohalik männiseeme on tihti vähesed või täiesti puuduva idanemisvõimega, mis takistab loomulikku uuendamist. Kultuuride äparduse põhjusi nähakse sageli mittesobivas kultiveerimismaterjali valikus. On selgunud, et mänd on eriliselt hell ühest kliimavööst teise ümberpaigutamisel, kuigi temperatuuri vahed on minimaalsed. Laiaulatuslikud katsed kohalikkude ja teist. kliimavöödest pärit olevate seemnetega annavad loodetavasti võimalusi selles küsimuses leida lahendamise võimalusi, kuna aga pinnase parandamise otstarbeks endistest dimensiooni valikraietest hakatakse loobuma, minnes üle suurepinnalistele valik- ja paljasmaaraidele, et suurendatud soojuse ja valguse läbi edendada huumuse paremat ümbermoodustamist.

Huvi metsanduse vastu on kõigis seltskonnakihtides kasvanud, pannakse kõik jõud rakkesse, et olemasolevaid varasid kõige otstarbekohasemalt ära kasutada. Valitsus ja riigipäev toetavad neid kavatsusi igapidi. Otsekoheised rahalised toetused erihariduse, katseasjanduse ja erametsand. arendamise alal on 1900. a. kuni käesoleva aastani kümnekordselt suurenenud, peale selle on igal aastal umbes 2 milj. krooni metsamüükidel võetavaist kultuuride maksudest metsakaitse-ameti käsutuses, mis, nagu kuulsime, tarvitatakse metsanduse edendamiseks. Ka käesoleval aastal on suuremad summad lagestatud maade metsastamiseks ette nähtud, samuti teostatakse riigimetsade arvestamist, mis läheb maksma umbes 1.300.000 kr. Kõik see annab tunnistust, et valitsusvõimud on teadlikud metsade suurest ja üldriiklikust tähtsusest, et nad metsan-

duse arenemist ja metsahooldust peavad teravasti silmas ja selles leiavad üksmeelset toetust rahva poolt.

Peale metsade on Rootsi rikas veel teistelt loodusvaradelt, millest esikohal raud ja kivid. Seni tuntud maailma rauaärtside tagavarast moodustavad Rootsi omad 5% ja Rootsi valmistab terase sorte, mis maailmaturul seni seisavad võistlusest. Rauaärtsi lademed on koondatud Kesk-Rootsi mägedesse ja Põhja-Rootsi aladele, Norrlandis on ka leitud maa-ala, kus asjatundjate otsuse järele sulfiidärtsides leiduvad niemetamisväärsed tagavarad vaske, arseenikut, tsinki, kulda, hõbedat, antimoni ja tina. Kivisöe tagavarad on väikesed, kuid selle eest on veejõudu rohkesti. Kasutatud on seni sellest üle 2 milj. hobusejõu, kuid seda võiks 4—5 milj. peale suurendada.

Vastavalt rauarikkusele on Rootsis arenenud eriti masinatööstus: saeraamid, separaatorid, vee- ja auruturbiinid, telefonid, dünamod ja mootorid, jalgrattad, kuullaagrid, laevaehitused jne. on Rootsi tähtsamad kaubaained. Tähtsal kohal seisab tsemendi-, portselaan- ja klaasitööstus, ka tikutööstuse on Rootsi teatavasti teinud oma monopoliks.

Põllundus jääb tööstuse ja metsanduse kõrval tahaplaanile. Kultiveeritud maast on umbes pool teravilja all, millest kaer esikohal, üks kolmandik kannab rohtu ja haljastoitu, ülejäänud osa kartuleid, looma- ja suhkrunaereid. Loomakasvatus on suuresti arenenud ja selle saadused ületavad oma tarvituse, teravilja veetakse aga sisse.

Huvitav on jälgida, missugusel määral tööstuse arenemine rahva teenistus-aladel on kutsunud esile ümbermoodustamisi:

Tööd ja teenistust andsid:

| | põllundus ja temaga seot. teenistus-alad % | Tööst. ja kauband. % | Aval. ametid ja kõrg % kutsedal |
|------|--------------------------------------------|----------------------|---------------------------------|
| 1840 | 81 | 11 | 8 |
| 1870 | 72 | 20 | 8 |
| 1900 | 54 | 39 | 7 |
| 1920 | 44 | 51 | 5 |

Sellest tabelist paistab erilisel silma põllunduse alal tegutsevate inimeste järjekindel vähenemine, sellegi peale vaatamata, et kultiveeritav maa-ala 1870. a. kuni 1920. a. umbes 50% võrra suurenenud, kuna tööstuse ja kaubanduse alal tegutsevate inimeste protsent näitab järjekindlat tõusu. Põllutööliste arvu vähenemist võib seletada laialdase masinate tarvitamisega põllutöös, tööstuse ja kaubanduse alal tegutsevate arvu kasvamisega aga sellega, et teenistus- ja elamistingimused nendel aladel Rootsis on paremad kui kuski teises Euroopa riigis. See maksab erilisel tööliste suhtes. Umbes $\frac{3}{4}$ kogu põllumaast on väike-maapidajate käes, kes seda harivad oma perekonnaliikmetega, talvel aga, kui põllul töö puhkab, end rakendavad metsatööstuse aladele, nii et valdav osa metsatööstusest koosneb väikemaapidajatest ja nende poegadest, nõnda siis iseseisva ja rippumatu tegevusalaga inimestest.

Arvatakse, et mägismaal iga ha metsa-ala kohta läheb tarvis aastas 2,5 kümnetunnist mehepäeva, keskmiselt aga tarvitab üleriiklik metsandus 1,35 mehepäeva aastas.

Riigimetsade tulu-kulude arve üle leiduvad andmed Endresi teoses „Forstpolitik“, millest selgub, et sissetulekud olid: 1890 a. 3,19 milj. kr., väljam. 0,95 milj. kr., puhastulu 2,24 milj. kr.

1900.a. sissetulek 8,32 milj. kr., väljam. 1,86 milj. kr., puhastulu 6,46 milj. krooni. 1911. a. sissetulek 12,62 milj. kr., väljam. 3,9 milj. kr., puhastulu 8,73 milj. krooni.

Kulliforvidega kullide püüdmise tagajärjed Rabala metskonnas.

G. M. M. f.

Sahilindude kaitse alal on kulliforvidega kullide püüdmine tingimata suuremaid tagajärgi andev töö.

Näiteks võis kolm aastat tagasi harva leida Rabala metskonna piires mõnd perekonda tetri, laane- ja põldpüüfid jne., ka

mõtuste iga-aastane juurekajav ei olnud kuigi suur.

Kana- ja raudkulle oli omal ajal nii palju, et mõned metsa osad neist olje kubisefid, mispärast omasid isegi nimesid „Kullirand“, „Kulliraba“ jne. Kana-kullid eriti aga läksid niivõrra häbematuks, et niipea, kui kana kodu pesakonna välja haudus, hakkasid pojad kohe kaduma ja jügiüks mõnikord polnud enam ühtki teps järel! Ühegi wanadele kanadele ei annud nad armu; inimeste silma alt, kodu õuelt, viisid nad neid minema. Seepärast ei peetud ka siinpool metsanurgas palju kanu; mõnel metsavahil oli neid kõigest ükskaks ja kui minu perenaise lemmiknal 20 poega pesast välja tuli, siis imestasid naabrid ettevõtetud munade raiskamise üle ja igauks nurus endale üht-kahit kanapoega, et siis olewat minul vähem südamevalu, kui kull neid ükskhaaval hakkab koristama. Ka tõesti, jügiüks jäi sellest suurest pesakonnast järele kõigest kolm kanapoega, ka wana kana oli kana-kullile ohwiriks langenud!

Uldates mõnikord piisfiga metjas, nägid sageli siin-seal kana-kulli söödud tedre ja piüü jäänuseid ja jumal jeda teab, kui palju neid weel jäi nägemata. Waatamata sellele, et kull metst mööda luusifin, ei läinud minul sel ajal korda ühtki kulli maha lasta.

1926. aasta jügisel muretseti metsajüüema poolt riigi armel metskonda jahiloomade eest hoolitsemise krediidist paar kullikormi. Sõis-jügisel seati kormid üles ja juba aasta lõpuks oli kinni piüütud 11 kana- ja 6 raudkulli! 1927. aastal muretseti mõned lõtsud juure ja aasta lõpuks oli kulle kinni piüütud järgmiselt: kana-kulle 13 ja raudkulle 15 tk. 1928. aastal anti enamasti igasse kullirikfasse wahtkonda kullikormid välja, ning tagajärjed on — kuni 1. oktoobrini s. a. — kinni piüütud kana-kulle 11 tk. ja raudkulle 4 tk. Rõffu on seega kahe aasta jookfjul kormlõtsudega kinni piüütud 35 kana- ja 25 raudkulli.

Mõnd metsnäaridest.

Lugesin 1928. a. juunikuu „Eesti Metsa“ numbris metsnäaridest ja teatan oma poolt mõned tähelepanekud selle linnupesade hävitaja kohta.

Metsas kõndides äratas minu erilist tähelepanu väikeste lindude kisa, kes

Kui niüid mõtta armesse, et iga kull tarwitab kestmiselt oma elu ülalpidamiseks aastas 2—300 noort tetre, piüid mõi noort mõtuft mõi wastawal armul teisi linde, siis saame puhtmatemaatilifelt arvestades üllatama armu ohvreid, kui nimetatud rööwikutele oleks jahioigus jäetud!

Tegelifud tagajärjed on ka Kabala metskonnas juba näha: 1927. aastal oli metskonna piüres juba teada kümnekond pesakonda tetri; laanepiüüde laulu kuulbus jügisel saageli, paar pesakonda põldpiüüfid olid ka naaberperemehe põllul juba üles kaswanud. Mis puutub aga kanadesse, siis kaswatab niüid juba igamees neid julgesti, ka minu kanafuurist pole tänawu ühtki kaduma läinud. Ka mõtuste arm on tundurwalt juurenenud ja tänawu jügisel kubiseb metjajüüema ajukoha ümbrus laanepiüüdest: iga 50—60 samm tagant mõib kuulda nende wilistamist!

Riigimetjade walitfufel oleks waft mõimalif kullikormidega ka teisi metskondi warustada ja ma ufun, et tagajärjed on samasugused üllatamad.

Muidugi mõista on ka mõningaid raskusi ja hoolt kullikormidega kullide piüüdmisel. Kormi pandawa tuwi eest tuleb hoolitseda, igapäew toita, wärsket joogiwett anda, liitwa kormi raputada jne., et tuwil kormis olemine enam-wähem soodus oleks. Saige tuwi on longus, ei liiguta ennast tarmilifelt ja pole siis kullile nii nähtaw. Suwel on kohane kormi asetada kirju mõi walge tuwi, talwel tumedam mõi sinine. Rõif need raskused tasuwad aga kullide piüüdmise järeldused, sest piisfiga mõib kana-kulli lasta ainult juhustifult, kormi-automaat aga piüüab neid järjekindlalt. Ufun, et igale kõifjele jahimehele tema jahifaagina lastud teder, nepp jne. palju paremini maitseb, kui ta 4—5 kana-kulli häwitamisega on lunastanud mitmesaja jahilinnu elu.

alati kartlikult siristavad ja oksalt oksale lendavad, kui nende läheduses asub mõni röövloom või röövlind.

Ettevaatlikult lindude ligidusse hiihides olen leidnud öökulle, raudkulle, varreseid, kagusid, hiireviisid, hulkuvaid

kasse, oravaid ja ka pasknääre (gagilla coelebs L.) ja rästaste (Turdus pilarullus glandarius L.). Vintide (Frinris L.) abil olen tänavuse kevade jooksul hävitanud üle 20 pasknääri.

Ühel ilusal juunikuu päeval sain juure vanas männi- ja kuuse-segametsas ühele pasknääri pesakonnale. Vindid lendasid rahutult puuokstel nende ümber ja hüüdsid hoiatades: „piuk, piuk... piuk, piuk“. Panin tähele, et vana pasknäär oma seitsmeliikmelisele perekonnale midagi kannab. Pojad lendasid igakord emale vastu ja võtsid tema nokast maheda kraaksumisega toitu vastu. Kui ema jällegi toiduga tuli, lasksin ta ma-

ha ja leidsin tema noka õõnsusest linnu muna sisu ühes valkjassinakate kooretükkidega. Vana pasknäär oli oma perekonna heaks nähtavasti rüüstanud ühe vindi pesa. Arvan, et seesugused nähtused metsas tihti ette tulevad ja meie laululinnud nimelt seepärast ei salligi pasknääre enda läheduses.

Ei või kahelda selle juures, et meie väikesed linnud hävitavad palju metsale kahjulikke putukaid, ja peale selle pakuvad nad rõõmsa lauluga metsamehele palju rohkem lõbu kui mõni käriseva häälega pasknäär.

Hävitagem pasknääre meie laululinnude kaitseks!
E. Kolga.

Slufamad kadafad kodumaal.

Ed. Kool.

Birumaal, Pada metskonnas, Runda metsandikus, Tiga põllu mahtl. nr. 106 peal, kahel pool teed, mis Rundaft Looke poole viib, kasvab kaks kadafat, mis kõige ilusamate hulka meie kodumaal tulevad arvata. Puude mõõdud on järgmised: Puu, mis pildil pikem paistab, on 16 sentimeetrit rinnaförg. jäme ja umbes 10,16 meetrit fõrge. Vähem puu on 15 sentimeetrit jäme ja 8,56 meetrit fõrge. Mõlemad on terved ja võivad veel laua kasvada.



Raugemal paistab metsavahi elumaja ja laut. Maja otjas kasvab tore lehis, mis pildil kadafatest vähem paistab olevat, kuid tõepoolest on 46 sentimeetrit ehk 18"

rinnafõrguselt jäme ja 10 jülda ehk enam kui 21 meetrit fõrge. Kuulub oma välimuse järelle niist Larix Sibirica feltfi.

Kadafatel on ka oma väite ajalugu. Esmene metsavahht Tigapõllu mahtkonnas, kes nende kadafate omapärast ilu tähele pani, oli Sindreft Braun, kes jelles mahtkonnas 30 aastat metsavahiks oli. 1910. a. kevadel saadeti Braun Pori mahtkonda metsavahiks ja tema asemele tuli Gustav Kleinmüller Runda Mürift. Kadafad, mida Braun endale ristipuuks kasvatas, jäid temast maha. Ka Kleinmüller hoidis neid puid 7 aastat. 1917. a. kevadel lahkus Kleinmüller Tigapõllult ja asemele asus praegune metsavahht Eduard Kool, kes ka neid puid kallits peab, kuigi neist üks juba põllulapikest hakkab marjama.

Sindreft Brauni tabas kurb saatus. 1918. a. jügisel, kui Saksa okupatsiooniväed Eestist lahkusid, tappis ükssit enamlane Brauni oma kodu Pori metsavahimaja õues jäledal kombel. Shtul pimegas ilmus sinna Wene punane sõldat ja nõudis sõjariistu, mida muidugi ei olnud. Saades kätte ühe viletsa püsfilofu, torkis enamlane metsavahi käemarred ja ristluid täägiga läbi ja wedas teda viimaks õue kappamaale, kus ta kahe pauguga surmas. Brauni abikaala ja poeg tahtsid hiljem, kui juba E. wabariigi metsavalitsus oli sisse seatud, neid kadafaid isale ristipuudeks saada, et aga raidepiletit polnud, siis jäid ristipuud saamata. Braun oli õhter metsa eest. Rahtu tema põrmule!

Tagasivaade.

S. Kornfeldt.

Jahimees pole mitte lihunik-käsitöölaine. Jahimees jumala armust elab läbi veel kord oma huiwitavad seiklused minewiku mälestuste lehitsemisel. Jaht kestab tal edasi veel soojas tobus, samakaliibriliste jeltfiliste ringis, kus paks piibusuits ja kuhjas õlletann pakuvad jahilistele samafugust väga waja-list warju ja maskeerimist nagu kadakapöösjad tarjamaal. Siin lähed lahti veel kord hea jaht ja nii reljeefelt ja plastiliselt, et kuulled peaaegu päris selgesti kusti koera tilkanist ja näed ifegi rebast üle lunelagendiku lingawat.

See igawene jahikurat oma reumatismiga on mu wana isa juba ammu koiku külge kinni needinud. Aga jahti peame ifka. Sgal jõuluööl vähemalt. Soidan siis isale külla ja toon kaasa seljakoti täie tarwilist jahiva-rustust. Kobime siis kahelksi laua juure ja rändame ühes jõuluinglitega kaugele noorusmaale, kus pole reumawalu ega podagra-pisteid, kus film oli meel selge ja käsi kindel. Warsti jeltfib meile manalast meie wana truu hagijas Leo. Ja nüüd laseme läbi lastide heleda sraunjaga. Seal korraga — warake-wad, kufemäng ja korbitja trooksumine. Kuulen selgesti jääkinni klirinat heinamaa lohus, kust isa kápafile kufele ligi hüllib ...

On ammu südaöö. Enal juba üks uni maha magatud. Jahihüüded on ta üles ära-tanud. „Kui kaua te mõllete siin jahwatada? Sommiikuni mõeh? Ratsuge, et magama saate!“ See on kufe laul, mis peletab wai-mud warjuriiki. Sja muutub äkki wanaks ja wajub kóssi. Kui pühitud on noorus, jõud ja ilu. Buus hakkab isal jälle walu tegema. Mitan ta woodi. Küümal on lõppemisel. Kustub ife. Nägemiseni, wana Leo! Tule-wal jõuluööl kohtame jälle.

*

„Mastafellal rõõmuhääl on lõpnuud, wiim-seid tunde hakkab lõõma ta.“ Weel paar head jänesjahhti jõulu ajal, ja hooaeg ongi möö-das. Siis piis puhtaks ja kewadet ootama. Wäitese tagasivaade lõppewa jahiaasta tege-muse peale mõib teha aga juba nüüdki. Sest see jänes, kelle ma lasen jõulu wiimasel pü-hal, ei muuda suurt „konjunktuuri“ ja re-

baste peale ei ole mul tänawu millegi pärast lootust.

Meie algame siin edela-Eestis oma jahti hooaega warakewadel hanejahiga. Siit len-dab neid üle suured parwe d — ifka põhja poole. Rabade kohal lendawad nad madalamalt, maandutwadki wahel rabas. Aga jahile peab jõudma ülelennu aluks. Siljem jääwad parwed harwemaks. Seepä-rast on meil raha ääres usaldusmees, kes pä-rasejõudmifest meid kofe traaditeel informee-rib. Ja siis lähed lahti! Sgal kewadel laen kumme padrunit topeltnull haawlitega ja poole külimiti rohuga. Sgal suwel kiru ja lõhun neid lahti, sest nii rohulaengu kui ka jämedamate haawlite tõttu ei saa neid kuskil kalutada. Hanejahil pole neid aga üldse wa-ja, sest haned lendawad ifka kõrgemalt kui see oli ette nähtud. Tänawu oli meil aga õnne. Saanud rabast rõõmusõnumi, palka-sime neljakesi auto ja sõitfime wälja. Tee oli pööraselt porine ja põhjatu. Seepärast oli-me kindlad, et ta meid wiib taewariiki. Aga ei wiinud. Auto oli filmapilt kuskil pori-lombis kinni, muudkui tõuka tagant, tõsta ja kanguta igast kandist. Poolel teel ajas üks suur porilompy sõitmise hinu hoopis ära. Wi-tasime auto ühifel jõul weel wälja, lastime ta ümber pöörda ning jatkasime teed jala. Tegime maha, mitte tagasi waadata, waid kási lahutades kõwasti juttu ajada ja waiel-da, — et autojuhile appi ei pruugiks min-na. kui see kinni jääb: me pole kuulnud, me bole näinud! Pidime ju ruttama. Sõudfi-me õhtu eel pärale — ja kofe rappa. Magist-raalifst raba rinna all oli aga ränk üle saada: lai, sügaw ja muft, nagu tinti täis. Kuskil oli latt üle kraawi wisatud ja sealt turnifid mu felfilifsed üle. Minu pea ei kannud seda ja ma pidin loobuma jahifst. Sstufin õige ah-mases tujus lähemasse pöösasse ja ootafin, kuis asjad arenewad felfilifstel. Need küti-tafid kõrgel rabal mändide all. Korraga kuskil kaugele: kaak, kaak-kaak! Terme part, ja tiirib just mändade poole. Ja madalalt. Nüüd! Rabas käib kaks pauku ja kaks hane langab. Mäletan, et kargasin püsti. Siis märtafin, et olin üle kraawi rabas. Kuidas ja millal see sündis, ei tea. Aga sel õhtul

meil enam ei õnnestunud. Laagasi tulles pidin paar kilomeetrit ülespoole minema, kus oli kindlam purre, kuna teised tulid üle endiseft latist. Võibime talus. Sõmnikul märkasime, et toas on mugavam kui väljas, kus sadas lumelõrtsi. Saneid meil olid. Seepärast hakkasime kombineerima kojuõitu.

Säid kufemänge, kus kostaks ka foorilaul või näha saaks võitlust, meil ei ole. Meie kufed on nõus esinema ainult ükspäevast, solistidena, ja sedagi väga valitud tingimustel: laial lagendikul ja ainult pärast päikese tõusu. Kui kufed varemalt juba koidu ajal mängu algasid, siis lasewad nad nüüd sel ajal ainult pusju, nagu kultuurrahwas kunagi. Ja kui siis laul kord lahti läheb, jääb jahimees harilikult passiivseks pealtvaatajaks ja väga aupakkilise kauguses, nii umbes rõdul või kolmanda platši viimases reas. Wiimaseil aastail on harwa ette tulnud, et keegi on mängust kufe lastnud. Ega neist puudus pole: talwel näeme neid suurte karjadena lendavat. Aga liig sage- dast kottupuumisest kütidega on ka kufed läinud kavalaks ja „kultuuriliseks“. Mii pe- sawad meid siis meie oma witsjad. Võib-olla, on see nii ehk paremgi: kufel on fewadel siiski kaunis juured kohustused kanade juhtes, ja augustikuu tabub jahimehele selle, millest aprill-mai ta ilma jättis. Lase- me wanu kuffi hilisjuwel linnukoera eest. Siis pole sel jahil küll seda aroomi, mis mängu ajal, aga kena ka küllalt. Kuid kufemängus käime fewadel iffa, põhimõtte pä- rast. Sgal on oma minewa-aastane kuff, keda ta tänawu loodab üle trumbata mõne uue meetodiga. Rahjuks selgub aga kofe, et ka kuff on aastaga edenenu.

Minu kuff laulab lagedal rabal, jammu kolmsada metsajerwast. Läinud aastal lep- pisin ainult eemalt waatlemisega, sest lige- male pääsemine oli wõimatu. Tänawu ehi- tasin weel lumepõlwes kuuse- ja männa- ofkkest onni üsna mängukofhta: las' harjub esmalt uue looshiga! Kui siis jõudis jüri- päew, kolisin südaöl juba onni suuri fünd- musi ootama. Juba hull aega oodatud, aga ei sünni midagi. Silmad wäsinud pimedusse wahtimisest, kõrwus kofiseb waid sügaw wai- tus. Kuffi lahti pääsnud nõrk, aga küllalt karge tuuleräbalakene lipendab läbi õhu, pa- neb onni ofjad korrats kahjema, liigub siis metja poole ja jääb puude taha peatumas:

kofit ei kofiks enam kangel olla. Sige: ka taewajiff mõkitab juba kuskil. Aga warbad on wahpeal hatanud külmutama ja koidu- tuul kehale tõmmanud üle kanawaha. Kaban kofist tawalist „termomeetrit“, et wahemalt „jeespidijelt“ weidi sooja saada ... Seal korraga: „djs, djs, djs“ — üle pea ja „ka-rohmata“ rappa! Kuff on siin. Nüüd wait olla ja kofit rahule jätta! Kofit kallal kofamisel jattusin halba pooji, mida nüüd muuta ei saa. Warbad külmatawad juba põlwini ja üks ammu sur- nute kirjast seisnud plombeeritud hammas hakkab äkki pikemaks kaswama. Kuid ajaloo suurkannatajate eestujud manitsewad mind lõpuni wõitlema. Surun siis hambad kof- tu... ääh, see kuradi hambainwaleid on osanud juba kofigist üle kaswada!

Üle raba lasewad kufed juba kofwi, aga minu oma waitib kangekaelselt. Wõi on ta ära läinud? Et ta ka järgmisel weerandtun- nil enesest elumärki ei anna, hakkab oma pooji parandama. Saan ühe jala juba korda, kui üsna onni lähedal keegi teeb häält, kui tüfiks tal ofje tulema. Muutun filmapilt- jelt soolajambaks. Parem jalg on inkwifit- siooni piinamistel juba mõistuse kaotanud, aga kuff on ometi weel kofal. Ja siis ei ole ükski õhmer kallis. Wahpeal on walgemaks läinud. Onni ees kanarbikus mustab midagi. „Seal ta ongi, saatana nakk!“ Onni t a g a kostab aga ootamatult: „kõhhu-uis!“ Tähendab, ei ole see seal mitte kuff, waid kungas. Weerandunnid meerewad, ja päi- te ähwardab iga filmapilt tõusta. Siin wõistlewad aga kaks meest kannatusmeistri tiitli pärast. Juba upitabki päite enda üles, ja raba hakkab korraga igalpool pudrutama. „Sõõgu sind rebane, mana nõgikikas, kui ja laulda ei mõista! Ja olgu see wiimane kord kufemängu tulla!“ Pööran pea päris hoole- tult paremale — ja näen äkki kanarbikus weinipudeli musta kaela punase pitseri pea- ga. Sargmisel hetkel langeb pudelikael weji- loodi, walgatab kufe walge aluspesu, ja laul läheb lahti kofigist registritelt. „No wat, sellest ma saan juba aru! Üks rüütlikid lind oled ja siiski! Ja ei ole ülimat jahti, kui kufemäng!“ Gaffan end tasapisi paremale poole pöörma. Üle raba käib pauk. Kudrutamine on igalpool äkki kui noaga läbi lõiga- tud. Mingi kuff tõuseb podinal üles ja len- dab laande. Mul mõis eesli nagu ees olla,

— muud rumalamat looma ja nägu ma ei tea.

Beel üks humvitato number, ning pool eeskava ongi läbi. Nepijah! Sirmus tõised inimesed ei pea lugu operetiist. Olevat fergefifuline, pealistaudne ja... Aga wist kardawad kõlblise tasakaalu taaranist, muud midagi. Nii hinnatakse meil ka nepijahhi: „mõni asi on'd, mille pärast makjab ka wälja minna...!“ Aga wat, ei saa pihta! Ja see on kõik. Mina olen maitas mõlemi peale ja istun siis ikka esimestes ridades. Rahjuts jäi nepijahhi tänawu eeskawast hoopis wälja: maitõhtud olid sageli hullemad kui fügisõhtud.

Järgneb pikem wahaeag, mille kajutame watefe ja fulli jalgade hankimiseks. See jahimeeste tulumaks teeb ka küllalt muret. On siis keisrile juba kogutud, mis keisri kohus, algab pea pardijahhi. Ehkki meil on, wäga head pardimaad (mererand, laidud ja rabalaukad) ning parte olnud alati õhtrasti, pole ammu enam näinud nii head lõikust, kui tänawu, kus minu neliteistkümmend parti refordiks ei loetud. Kas neid tänawu juht roh-

fem sigines, on küsimus. Aga juure wee tõttu jäi palju heina tegemata, millepärast pardid paigal püüfifid, kuna nad peale heina harilikult mere poole hakkawad hoidma. Selle eest ikaldus aga noorelinnu jahhi täiesti. Suha esimestel luurekäikudel leidjime ainult leffemafid. Pefad on wees huffa läinud. Wäga harwa mõis jattuda perekonna peale. Ra rabatani oli wähe ja wäikeste peredega. Suurem osa jahimehi loobus üldse linnujahhi. Et noorele koerale praktikat wõimaldada, tegin siis 5—6 jahikäiku, mille tulemused on: kaks noort, üks wana kuff ja kaks rabafana.

Salwa juure peale waatamata on fiin jänefed hästi figinenud. Jahti on aga alles wähe peetud, sest kõik kohad on mett täis.

Kardeti jäneste maksahaigust, aga fiin kandis seni lastud loomad on kõik olnud terwed, ka minu kaks jäneft. Soojade ilmade tõttu on jänefed maa küljes kinni. Astu peale, siis alles tunned, et keegi situtab oma pikki kõrwu ju raskete saabaste alt. Dotame fiilma ja lund, siis waft on asjal õige maif.

30. 11. 28.

Valge saarmas.

Joh. Weidenstrauch.

Küttide klubis oli traditsiooniline teisipäewaõhtu, külalisterikas ja elav oodatava läheda jahihooaja tõttu.

Väikeses mugawas „Põdra-kabinetis“ istus koos intiimne küttide ringike klubi esimehega, wana hallpea doktorihärraga, punschiklaaside ümber.

Keegi oli nimetanud valget saarmast ja nüüd tekkis kõnelus selle nimetuse üle.

„Valge saarmas...! Mis loom see on? Kas niisugust üldse on olemas?“ tähendas keegi vanematest küttidest. „Mina küll niisugust ei tea olevat.“

„Ehk on aga sarnane valgele warblasele, mida ka ükski pole näinud,“ arwas keegi teine.

„Siiski, kõneldakse, et saarma karv, kuuvalges läikides, paistwat valgena“, tähendas keegi noorematest. „Ses

mõttes ehk võikski siis juttu olla ka valgest saarmast...“

Nüüd võttis sõna ka klubi esimees, kes seni teiste arutlust vaikides pealt oli kuulanud.

„Puha luule see valge saarma lugu,“ tähendas ta muiates. „Ei tea, misugune naljahammas selle küll lendu on lasknud, aga tuntakse seda juba ammu. Ometi teab igaüks, kes saarmaid kuuvalgel on waritsenud, et saarmas jääb ikka saarmaks, o ma loomuliikku karva, nagu need topitud põdrapeadki siin seintel.“

Muide, kui teil huvi jathtub, võiksin siiski ühe loo jutustada valgest saarmast... loo, kuidas keegi noor inimene valge saarma tõttu oma elu pidi jätma.“

Seltskond ümberringi vakatas nõus olles ja doktor jutustas:

„Olin alles üliõpilane, ometi juba lõpetajate nimekirjas. Meie kõik, viimase kursuse üliõpilased, saime ühel päeval professor X -lt kutse teda tema mõisas viimaste semestrite vaheajal külastada.

Professor X, jõukaid Vene aadlikke, omas läheduses suure sugukonnamõisa, kus ta õppevaheajadel muu hulgas ka mõnesuguseid erilisi koduseid arstiteaduslikke katseid tegi.

Jõudis kätte tähtpäev, milleks oli määratud kogunemine mõisas. Et minagi sellelt huvireisilt ei puudunud, on arusaadav. Olin niihästi edasipüüdja noor teadusejünger kui ka kütt, ja seda juba ihu ja hingega.

Niisuguseid kogunes meid siis umbes paarkümmend noormeest mõisa, kus selle laialdastes külg- ja kõrvalehitustes vanahärra hoolitsusel meid kahekolme kaupa vastu võttis väga sobiv ja mugav majutus.

See paarinädalapikune külaskäik oli tõesti huvitav ja ületas igas suhtes sellele rajatud lootused. Teaduslikul alal tehti professori juhatusel terve rida katseid, mis meile täiesti uudsus-teks. Vahepeal kuulati professori seletusi või vaidlusi ühe või teise teadusliku küsimuse üle. Vaheldust leiti iga-suguses ajaviitespordis, milleks olid kõik võimalused. Ja üldse ei võinud siin vist kunagi tunda igavust. Kuna omanik ise oli hingeliselt noor, kes oli harjunud alaliselt ümbritseva mühava noorsooga ülikoolis, siis ei suutnud ta nähtavasti sellest loobuda koduski, kus valitses alaliselt vahelduv külaliste vool.

Siin leidis professori laialisest tutvuskonnast mõlemast soost küll kunstnikke, küll kirjanikke, näitlejaid, teadusmehi, sportlasi ja nii mõnigi mittemidagitegija, ajasurnukslööja.

Kõik need kasutasid vanahärra võõrastevastuvõtlikku lahkust, et teda külastades siin elada, kuidas nad ise soovisid, olles igapidi tagatud korraliku ja hoolika ülalpeoga.

Peale loetletu leidis mõisas veel hulk professori ravi- ja katsealuseid, arvurikas mõisa administratsioon ja muud kirju rahvast, kellele õiget nime ei

mõistagi anda. Niisugust alalist tulvavat elu võidi elada vanasti vaid endistes Vene põhjatu rikaste magnaatide mõisates.

Külalistest leidsid ajaviidet ja lõbu ühed teaduses, teised spordis, kuna noorte keskel ka flirt polnud põlatud.

Mina mõne teisega andusin täiesti jahile. Küttisime noori tetri, mõtuseid ja põldpüüsid. Mõnikord käisime ka lähedal järvel ja jõelihal parte kõmmutamasa.

Nii möödusid esimesed päevad, kui noorte hulgas kerkis mõni huvitav leidus päevakorraale ja sai elavaks kõneaineks. Peamiselt kuulus see päevahuvi flirtijate ringile, kuid huvitas siiski ka kõiki noori.

Mõisast oli nimelt leitud saladuslik daam, oletuste järele noor ja muidugi ka ilus. Et huvitatud talle tublisti luulet külge riputasid, oli endastmõistetav.

Elas see daam oma seltsilisega, vanaema naisterahvaga, teistest mõisaelamutest veidi eemal jõe lähedal väikeses üksikus majakeses. Niihästi üks kui teine ei puutunud külaliskonnaga nähtavasti kuski kokku ja nad jäid seega ka eraldatuks.

Igatahes võis oletada, et siin oli tegemist professori ühe ravi- või katsealusega, kuid noortele flirdirüütelitele oli sellest vähe ja leiust tehti suur salapärane number, milleks hulk vastamata küsimusi üles seati.

Samal ajal sain teada, et siin ka saarmaste peale võib pidada jahti. Neid leiduvat jões õige rohkesti ja sageli nähtavat neid mõisa lähedal ühe vana paisu ümbruses, kus neil paisu varemete vahel arvatavasti koopad asusid.

Otsustasin seda uudist kasutada ja asuda vanale paisule öhtul saarmaid uurama...

Oli juba augustikuu, seega täitsa pimedad öhtud, kuid parajasti täiskuu aeg, mis varitsemise üheks soodsamaks tingimuseks. Olles päeval paisu ümbrusega põhjalikult tutvunud, asusin öhtusel ehavalgel varemalt hoolikalt valitud kohale varitsemata.

Öhtu oli soe ja vaikne. Otse ees

voolas tumedate kallaste vahel kuulmatult peegelsile jõe hõbedane lint. Üle jõe paistis eemalt üksiku valgustatud aknaga majakese ehaselge varjukuju, sama maja, kus teadupärast asus see noorte nõndanimetatud „saladuslik daam“. Puudesalgast ümbritsetud majakese juurest ulatus üksikute puude rida peaaegu jõe kaldani. Otse vastaskaldal levis ruumikas lage rohuväli ja valgendas madal liivakallas, kuhu siit poolt pääsis käsipuudega varustatud purret pidi. Kalda ääres purde kõrval paistis veest vana paisukasti tume kogu. Kaugus minu peidupaigast vastaskaldani oli laskemaaks nagu parajasti mõõdetud.

Peagi kerkis metsa tagant täiskuu ja valgustas oma pehme kumaga ümbrust. Jõevees helkisid tähed ja sädeles kuldne kuutee, ulatudes vastaskaldalt otse mu jalge ette.

Istusin vaikselt ja kuulatasin ümbuses põõsastes ja rohus ärkavaid ööhääli: roostikus prääksus emane rohupart ja jõe kohal tegi sorr oma lonkival lennul tiire edasi-tagasi. Samas ristles paar nahkhiirt ööliblikate järele lennul järske pöördeid ja hüppeid tehes...

Kuu oli juba tõusnud kõrgele üle metsalatvade ja valgustas täieliselt. Otse minu ees võsastikus krõbistas vesirott mõne taimetuurika kallal, kõites hetkeks mu tähelepanu endale. Kuid siis heitsin pilgu kahtlasele kahinale vastaskaldal, kus rohuväljal kalda lähedal terase silmitsemise järele mingi kogu arvasin võivat eraldada.

Koondasin uuele ilmuvusele kogu tähelepanu, oletades, et saarmal, sel ajal, kui vesirotiga tegemist tegin, jätkus küllalt niipalju aega, et kastivaremetest nägematult jahikäigule välja jõudis ronida.

Nüüd hakkas ebamäärane kogu korrapäraseid liigutusi tegema. Ka võisin seda muust ümbrusest selgesti eraldada ja nägin nüüd hämmastuseks, et see oli koguni mingi valkjas elukas.

Tundsin juba siis valge saarma

lugu ja esimene mõte oli... seal ta ongi, see valge saarmas!

Tõstsin tasakesi püssi, et sihtimisvõimalust selgitada, kuid see ei olnud kuigi soodus: kuust valgustatud püssiraud ja maastik üle jõe sulasid seevõrra petlikuks valguseks kokku, et laskesihiti täiesti võimatu oli võtta.

Langetasin püssi, et oodata, kuni kuu veidi kõrgemale tõuseks, millega ühtlasi ka laskevõimalus ehk muutuks soodsamaks. Ühtlasi jälgisin teraselt tundmatu jahilooma liigutusi sealpool kaldal. Nüüd liikus ta nähtavasti lühikestel jalgadel komberdades ja lühikesi ringe tehes rohusel lagendikul.

Äkki tõstis ta pea kuu poole ja lasi kuuldavale kummalise hääle.

Tõeliselt polnud ma saarma häält kunagi kuulnud, kuid hakkasin siiski kahtlema, kas kuulnud heli saarma omaks võib pidada. Veidrad olid ka selle looma liigutused: ta hüpatas aegajalt üles ja häälitsetes haugatavalt. Nii hüpatas ta mõnikord ühtjärke, et vähema vaheaja järele korrata sedasama. Hääli oli kummaline, kord kraaksum, kord huluv.

On see saarmas? Ehk on mõni teine, mulle seni tundmatu stepiloom? Ja missugune, kas kütitav või mitte? — need olid küsimused, mille kallal juurdlesin. Ja valge saarmas? Võib olla on tõepoolest niisugune loom olemas ja üks nende esindajaist just seesama siin oma veidra haukumisega?...

Tõstsin teist korda püssi ja nüüd juba kindla otsusega igaks juhtumiseks lasta.

Kuid langetasin taas. Veel viimsel silmapilgul. Ja loobusin laskmisest. Seevastu tõusin ja hakkasin püssi laskevalmis hoides tasakesi üle purde hiilima. Ikka ligemale ja ligemale varitsetavale, kes nähtavasti midagi ei märganud.

Viimaks olin juba päris lähedal ja seisatusin üllatunult: rohust tõusis jalule täitsa alasti noor naisterahvas, mulle sõnatult suuril silmil otsa vahtides.

Täiel kuuvalgel võisin näha, et ta

oli võrdlemata ilus, kahe pika ja jämeda juuksepaatsiga, mis loogeldes nagu maod ta valgel pihal alla rippusid.

„Mis te siin teete? Vabandage, kui tohin küsida, aga praegu pidi siin juhtuma hirmus saatuslik õnnetus...“

Ilmuvus pööris mulle selja ja sammus tummalt valgustatud aknaga majakese suunas. Seisin paigal ja vaatasin, kuni valge kogu puie vahele kadus, siis läksin minagi. Saarmajahist ei saanud enam ei sel ega ka teistel õhtutel asja.

Järgmisel päeval selgus nii valge saarma kui saladusliku daamigi lugu, mõlemad, mis oli õieti üks ja seesama.

Naisterahvas oli professori üks ravalustest, kes põdes mingisugust kuu-tõve taolist haigust. Seejuures pidas ta tõvehoogudel end soendiks, põgenes sageli vahest koguni alasti olekus põetaja hoole alt majast ja otsis enesele kuu-

valgel soendi mängimiseks mõne koha-kese. Seal ta siis kähakil roomas ja kuu poole hundi ulgumist teeseldes hüples...

See oli kogu saladus. Et see nii lihtsalt ja nii õnnelikult lahenes, selle üle rõõmustasin kõige enam vist küll mina, kes väga hõlpsasti tahtmatult mõrtsu-kaks oleks võinud saada...“

„On see tõsine jutt või anekdoot?“ küsiti lõpul jutustajalt. Kuid viimane jäi vastuse võlgu, ta vaikis.

Võib-olla oli selle põhjuseks klubi kodukorra üks paragraaf, mis klubi teisipäevaõhtustel koosviibimistel ainult anekdoote lubas jutustada, kuna nende kulul õige nimetuseta muidugi ka tõsiseid lugusid ette võis kanda...

Nõnda jäigi selgitamata, kas kuulud lugu oli tõsine lugu või ainult anekdoot.

Sahidõigus.

J. Kornfeldt.

Ränt teem! Aga väesoleval korral ei ole ta mõeldud nii tõsiselt: olen õigustüsimustes ja paragraafide labürindis täiesti võhki. Et aga meie jahiasjanduse korraldus on veel noor ja puudulik, siis ei tee võiga, kui ta harilik surelik, eriti jahimees, oma mõistuse ulatuses katseb käsitada küsimust, seda enam, et meie rahva laiemates hulfades walitsevad jahitüsimustes ja jahimõistes sageli otse jääaegsed arvamisjed ja waated.

Wanal ajal olid mets ja puud jumala jagu. Inimesel polnud waja sõrmegi liigutada metsa fastwatamiseks, raiwimiseks wõi korraldamiseks. Aga mees raius, mis tahtis ja kust meeldis. Warguse mõiste oli rahwal juba olemas: naabri farjast lammas üle lüüa — see oli kindlasti wargus. Arusaadawatel põhjustel ei tuntud siis veel metsawargust. Ajad ja oluford on muutunud. Põlistest laanteft on säilinud waid tufad, mis kahanevad kõijal kohutawa kiirusega, Metfa ei wõi nüüd jätta üffi jumala hoolete. Tema fastwatamine ja alahoidmine nõuab

juba inimese hoolikat tööd ja waetwa. Kus aga ford inimene käed külge pannud ja millegi kallal waetwa näinud, seal fergib üles e r a o m a n d u s e mõiste. Seepärast on mets saanud nüüd kas riigi wõi üffiku iftu eromanduseks. Sa katfugu nüüd teegi labidawart raiuda sealt, kus juhtub! Kui see on sündinud, siis nimetatafse seda juhumist meie ajal warguseks. Teatawasti läfs aga wäga palju aega ja ifegi wiifju ning pisaraid, kuni rahwas ka metsawargust hakkas pidama warguseks. Aga laiemate rahwahulfade arusaamine oma õigustest metsloomade peale on pärit praegugi veel aletegemise ja sõerufuifju ajajärgust.

Metsad olid siis ääretud ja linde-loomi palju. Sumal oli neid lastnud fastwada, ja nad kuulufid kõigile wõi mitte fellelegi. Siin wõis wabalt, ilma ülesehitamise muredeta, wõtta loodufelt, mis seal wõtta oli. Niifugufe rõõwmajapidamise tagajärjel häwifid ka metsloomad. Neift on meie päetwini püffinud waid wähefefd effemplaaris. Loodus on läbi-furnatud nagu aletatud uufismaa,

mis hakkab juba vajama sõnnikut ja harimist, muidu ei kasvata ta tõrki. Inimene on sunnitud nüüd igal alal üles ehitama, vaeval nägema, looma, soetama, nii metsas, nurmel kui ka jahimaadel. Muidu pole midagi võtta ei siin ega seal. Ja meie vähehetejäänud metsloomad on teatavas mõttes saamas — koduloomadeks. Nimelt selles mõttes, et inimese peab hakkama nende eest juba ligemas tulevikus hoolt kandma, neid toitma ja hoidma. Muidu kaotavad nad kui kevadine lumi, sest nende aeg on dieti möödas. Edenenud kultuur on neilt röövinud loomuliku elutingimused. Kui tahame veel jahhi, siis tuleb vaevala näha, kulu kanda ja üles ehitada. Aga mis fergib siis üles? Eraomanduse mõiste laienemine metsloomade peale. Eks kipu see lugema looma endale kuuluvat, kes tema peha soetas ja kaitseb, teda toitib ja ta üles kasvatas. Laske minna veel mõned ajad — ja ka metsloomad on saanud eraomanduseks. Paratamatult õpitakse pikapeale ka salaküttimist pidama ivarguseks. Muidugi lähleb selleks palju aega, kuni sarnane vaaade üldiselt läbi lööb. Praegu võidb selle üle veel muiata, ägedam mees ehk ka kiruda ja rääkida midagi jumala loomast, nagu omal ajal räägiti jumala metsast.

Wõib-olla, need polegi väga kauge tuleviku mõited. Wõimalik, et nad tulevad päetavorda, vähemalt osaliselt, juba lähemal ajal, uue jahiseaduse arutamise puhul. Asi on selles, et õige mitmelt poolt nõutakse uueli jahiseadusest paragraafi, mis määraks ära minimaalse maaala, kus tegelik jahipidamine lubatud. Igal lapiksel ei tohiks jahhi pidada. Selle nõudmisega efines omal ajal jahioorganifatsioonide kongress Tallinnas. Selle nõudmisega olevat efinenud nüüd kuuldavasti ka Tallinna Jahimeeste Selts. See paragraaf eelbab juba uuema aja ülesehitavat jahimajapidamist, kus jahimehel tuleb esmalt jahhi tartvise loomi soetada, neid kasvutada, toita, nende figinemise eest nii võdi teistii hoolitseda ja neile muretseda meie kitsastes oludes elamistingimusi. Ja kui ta sel alal millegi pärast ka muud ei suuda teha kui pikemaks ajaks lastimisest loobuda, vaitvates ja hoibes olemasolevaid efemplare, lastes neid antud tingimustes omaette figneda, siis on ta iffagi olnud XX sajangu jahimees ja teinud tüü ülesehitamise tööd. Aga sellega muutub ju jahimees

teatavas mõttes peremehets ja metsloom tema omanduseks. Sest kui peale pikka hoiuaega juba atvanevad võimalused jahipidamiseks, siis võidb õigata loomulikult ainult see, kes külvab. Ja me võime ette kujutada meeleolu, mis tekib siis, kui teegi võõras tuleb ja sellest farjast, mis võidb-olla ifegi loetud, veel vana põlisleane õigufe põhjal tahab looma lasta.

Ejaa . . . paratamatult muutuvad pita-peale ka jahiasjanduses mõisted ja vahetorad iffa teerulisemaks ja raskemaks.

Korraliku jahimajapidamise fisefeseadmine nõuab erilisi eeltingimusi, mis lähewad hoopis lahtu koduloomapidamise tingimustest. Metsloom ei püü paigal pikifefel maalapil nagu pörvas võdi lammast. Siin on vaja fuurt maaala, mis oleks nii pinnaehitufelt kui ka taimestikult mitmetefine. Väifemaaomanif ei saa oma frundi piirides jahhi alal midagi juure soetada. Seepärast pole temal ka mingit õigust, vähemalt moraalset õigust, seal jahhi pidada. Aga just seda punkti ei suuda meie praegu veel ära feedida ja ta tekitab, kui ta peaks tulema arutufele, väga palju paku tverd. Ah siis mul pole õigust oma frundil jäneft maha lasta, kui ma näen teda feldri taga küfittamas?! Sah, väga võõrasteiv on see asi efsialgu küll. Aga see on naabrufes afutvafst fuuremast jahirajoonist väljalipanud loomake, kuulub sinna, lähleb ka sinna tagasi ja on ainult juhustlikult sinu feldritagufega tutvufst teinud. Kui ta on sulle midagi paha teinud, siis nõua tema omanikult kahjutafu. Pole ta seda teinud, las ta küfita. Ei meelidi see sulle, hirmuta ta minema. Ei sel ega teifel juhul võdi teda tappa. Sest ühel heal päetval võidb sa oma feldri taga näha naabri lehma, ja veel paha tegemas. Meil on väga hästi teada, mis tuleb teha niifugufel juhtumil. Kuid tappa ei tohi me looma mitte. Ja omaks lugeda iga looma, kes tuidagi meie frundile juhtub, ei ole meil õigust. Aga iffa tahame metslooma veel tänapäetvani pidada peremeheta jumalaloomaks ning ei hinda sugugi naabri muret ja vaevala, mis tooimane näinud tema kallal. Nii kafutab üks kümnetiinulife talufefe omanif, kes afub oma frundifefega riigi metfa vahel, juba pikki aastaid oma maaomaniku õigust ja notib maha iga jänefe, kes riigi metfast tema frundile tuleb. Ta faaf on

väga suur. Et tal oma maa kohta on jahipilet, siis jääb tal digust veel ülegi.

Uga siis jääb ju väikemaaomanik üldse jahist ilma?! On palju asju, millest väikemaaomanik ilma jääb ja mis talle on wast palju tähtsamad kui jaht. Näiteks ei too ta meiereist kuu lõpul seda summat, mis toob naaber, fellel suurem maa. Väikesel frundil ei saa pidada jahti juba seepärast, et su haatvõid jooksevad igast kandist üle piiri ja koer ei saa veel hoossegi, kui ta on juba naabri frundil. Ometi peaksi me piire veidi austama. Jaht mõiste ei ole meil veel selge. Kui naine sulle tuleb töö juure lõdjutades ütleva, et üks jänes olewat keldri taga, ja siis labida maha vistad, tuppaga jooksed, püüsi kahmad ja jänese maha lasted, siis ei ole see mitte jaht, vaid lihtne looma tapmine. Waat', seda tapmise digust

jooksevadki endale väikemaa-mehed. Jaht on hoopis midagi muud, kus stiil, mitmefugused tseremooniad ja tõrvalmaigud mängivad wast tähtsamat osa kui sõhutais jänese liha. Kes aga jahist kui spordist ja lõbust oskab lugu pidada, fellel on, ehkki väikemaaomahel, head võimalused seda harastada. Tuleb kanda veidi kulu, sest üsna muidu ei saa meie aja midagi. Naabrid, fellel ühiskult väikesed maad, lepivad kokku, ühendatvad oma frundid ühiseks jahimajapidamiseks ja algatvad ühisel jõul jahiloomade eest hoolitsemist. Ka jahidiguse rentimise teel saab oma frundi jahiks suurendada. Head tagajäried ei jää tulemata. Sa meil ongi olemas jahivõimalused.

Kui tahame liugu lasta, peame kogu tasuma. Kui nõuame digusi, peame kandma ka kohustusi.

Tuhkur.

Cerit Kiwindi.

Wana Siisast oli kogu päewa pahur.

Kõndis oma metsaomiku ees, piip hambus, käed taskutes ja piilus mahel altkulmu eide poole. Siida kripeldas millegi pärast, näpistas, ärritas. Waatas siis aiatagusele, kus siblis kuus walget kana. Eile oli olnud neid veel seitse, kõik ühesugused walged, kollaste jalgade, lotendamate harjade ja luige sulgedega. Kuid öösel oli tuhkur tolle seitsemenda orrest näpstanud ja ära wiinud. See seitsemes oli Siisasti enda kana, nimetatud selleks juba väikesel tihina, kui jooksis veel ema taga.

See oli kawal tuhkur.

Esialt sõi pesast mune, otts need salajastematestki lohtadest wälja: Siisastil oli veel wanast ajast rebasepille, mida raputas munade kõrwale. Kuid tuhkur neid ei puudutanud. Ühe oli wist kogemata kätte saanud kõrwe, Siisasti jahikoer, hoolikas rebaseljälje ajaja ja tedrepiidaja. Ta offendas ja oli haige, pugese mitmeks päewaks teadmata kuhu paku. Kuid wiimendal päewal ilmus jälle, kõhn, karmane, niutsus ja hoidis häbelikult saba jalgade wahel.

Kõrwe oli mingisugune segawerd koer, ilina et teinas ükski omadus täiel määral

oleks ilmsiks tulnud. Kuid et Siisast ta kutfikana juba naabermetjawahilt oli toonud ja hoolikalt kaswatanud jälgede ajamiseks, siis wõrjus temast tark, hoolas ja hea haitmiswõimega jahikoer.

Siisast oli teda mõnikord julgenud lauta, et ta mune külastaja tuhku finni piidaks. Kõrwel oli selleks küllaldajelt jõudu ja osawust, kuid tuhkuril noil kordadel ei ilmunud. Wähemalt seistid munad puutumatuks pesades alal.

Kuid nüüd, pärast kana surma, kadus Siisasti kannatus. Seni oli ta munade kadumisele waadanud pooleldi naljailmel. Teda oli erutanud kawala tuhku kättimine ja ta eluwiihise tähelepanek; kuid nüüd kihwatas esile kättemaks. Pealegi oli eit hommitul pärast wereft tühjatsimetud kana leidmist teda pillega torganud:

— Mis kätt ja metsawahit ja oled! Metjas tapad kuru, piidad wäledamadki loomad, kodus aga ei saa kätte tuhkrumaitagi. Wilets kätt!

See oli pool nalja pärast öeldud, ent Siisastise tortas see walusalt. Ta pahmatas wastu:

— Piida fina! Piida! Sa laje siis metja

lahti. Rahesaja jammu pealt annan talle pihutäie haavleid keresse.

— Päh! Mis see aitab! Enne murrab kõik kanad ja sööb munad. Küll ma find tulematel pühadel jätan munadeta.

Nii oli see lugu, ja nüüd kõndis Sijast pahurana õuel, vaatatas eemale metsaäärte poole ja mõtles mingist ebamäärasusest! Ta astus aeglase sammuga, seisatus aia ääres, nõjatus ja ütles rohukittumale eidele.

— Sei! Kuule, eit, mida arvoad, kui teen lõhju?

— Mis lõhju? — pööras eit pea rääkija poole.

— Noh, jelle tuhtru jaoks!

— Tee, kui tahad! Arvoad, et ta nii rumal on.

Sijastki peas ei walminud ainustki mõtet. Lõks — — lõks, oo, kui jatuks jinna! Tõepoolest, see oleks üpris tena. Lähets hommikul enne eite vaatama, leiaks lataka puurijst. Ei ütletski eidele, mõtaks jalaja ära, miliks naha maha ja müüks ära. Siis ostaks eidele jelle raha eest uue kana, pealekauba veel pearäti, bluusiriide, endale uue piibu ja padruneid. Ei ütletski, kust nende ostude jaoks raha mõetud, enne kui eit hakkaks rääkima kawalast tuhtrust, kes lõhju ei lähe. Siis naerataks Sijast, popputaks tuhtru raha eest ostetud piipu ja küstks:

— Aga millest see pearäti, bluus ja kana toodud? Palgast? Eit! See wast ongi tolle maida rahast.

See ettekujutus löi Sijastkisse juba ettemõelkumana tuju.

Ta läts rehe alla, kus wedeles kõikjuga lauaotji. Keišt nüüd jaoks küll, ent — — kas nad nõrgad pole? Ah, tuhkur pole mõni hobune, kes plantidest läbi poeb. Ohtis tööriistu, õgwendas kirwe silmal wakaraga naelu ja seadis piidufonksju.

— Kui mõtab siit konksust, trauh uks finni! Ehee!

Sijast meeliskles ettekujutusest, millise ärewusega lähed ta awama lõhju. Teeks efiti pilukile, waatats wähehaawat. Matalas lõksus, jõllitab filmi ja krabistab küüntega, hullem weel kui karu. Aga mõib olla katjub roist kallale karata? — mõtles. Ohtse korri, ohoo, see wast oleks alles katse.

Nii saigi Sijastil lõpuks lõks walminis. Saudadest, lõwa wedruga, kaas plattus nagu

tinutatult finni. Sijast rõõmustas sellise lõhju üle. See oli iffa hea töö.

Eit oli lõpetanud peenarde kikkumise ja kummardus kaewurakete kohal, kui Sijast walmisjaanud lõhjuga õue astus.

— Näe kus puurikandja! — kihwatas.

Sijast ei hoolinud pilkest. See eit oli iffa niisugune, ent küll ta filmad awanewad, kui puuris tuhkur istub. Küünistab, näugub otsetui tõbras. Küll ütleb siis Sijastki eide üle tarwilijel kohal parajad sõnad.

Sijast seadis lõhju lauta ules.

Nüüd tektis weel küsimus, mida tuhtru sigimeelitamisest otja panna. Siha, leiba, kanamune? Lõhju seadja jügas pead, see oli raske küsimus. Kuid siiski lohendas sellega, et riputas konksu otja fingitüki ja kõrwale laudus mune.

Nüüd algas igal hommikul ärew ootamine. Sijast tõujis hommikul wara, enne eite, hiilis tajasel jammul üle toa ning pugest lauta. Iffa oli lõks endiselt awatud. Singitükk hallitas konksu otjas ja munad wananefid. Ei midagi. Ei tuhkrut ega muud!

Kuid iihel hommikul oli lõhju kaas finni. Sijast koputas jalaga wastu lauakülgi. Keegi otsetui oleks natuke niitjatanud sees. Koputas uuesti. Nüüd kostis tõepoolest tajasne ürritus. Sijastki löi Joe laine läbi. Pingutas lõhju ääre natuke lahti ja piilus tühja kuuti. Urwil farmade, läikewate ja krabistawate küüntega jommitas too elajas filmapilgu wastu. Lõhjatuse finni kaas.

— Kargab weel näkku! — mõtles Sijast, kahewahel ja nõutu, mida peab ette mõtma tolle tuhtruga.

Tuua toast piirs ja maha lasta läbi puuri? Kuid mõib olla ei taba laeng. Eht tababki, siis rifub naha. Kalli naha, mille saamisest ja piidimisest Sijast nii palju mõtelnud. Ei leidnudki nõu. Zoofkis osmitusse, waatas: eit weel magas. Rahju, et pidi nii wara awaldama tolle seladuse.

— Eit, roist, tõuse ules!

Eit löi filmad walla, unine, küstiteles:

— Mis ja seal sõimad? Mind mõi — —

— Tõuse ules! — Näes on — käes!

— Mis asi? — Eide unise näo üle walgus arusaamatu tõmp imestus.

— Tuhkur! —

— Wõeh! —

See otsetui tiimustas teda. Gaaras see-
litu, riietus, unestas nõbriotsadti finni löit-

mata. Värsid mõlemad tagasi lauda juure, kus löks endiselt finni seis. Siisast löi ja lanufiga vastu laudu. Seeft kuulduš ürritus. Siisasti näo üle walguš wõidukas muie.

— Kuuled? — Kuuled, kes jeal ürritab? Chee!

Siis otjustasid nad jaega lõffusje augu lõigata, et näha seda kometit, Siisasti walge kana rööwijat. Pealegi wõis Siisast jealt august püüsi otja sišje torgata ja parajal hetkel tuhtru maha lasta.

Lõi wäiteše jae ja nühtis lõffju nurka faks kriipsu. Sae kirin ärritas lõffusolijät. See niukšus, küünistas, rabeles ja haugatas otjektui koer. Siis mõned nõšjud firweteraga ja lõffju serwas oli wäike auk, kust waewalt rufit sišje mahtus. Eit ja taat kummardušid fasti sišemusse, piiluma. Šimeše filmapilgu joošjul nägid nad waid karwast kogu, siš kerkis augu äärele niiske foon ja mõned haugatusjed tutvustasid lõffusolijät.

— Kõrwe, roiff! — hüüatas eit.

— Waat kus sunnit.

Siisast seisis filmapilgu nõutult. Siis löi jalaga lõffju ukše eest ära. Koer tuli häbelikult wälja, jaba jalgade wahela litjutud.

Ta püüdis lakkuda peremeše kätt, kuid see tõmbas jelle eemale ja wirutas jalaga matjaka vastu kõhtu.

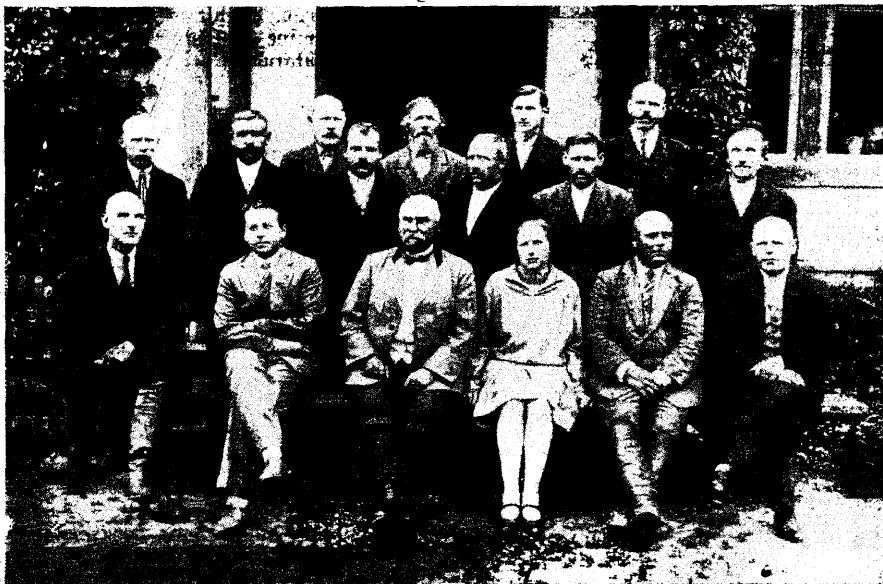
— Roiff! See'p see munade jööja ja kanamurdja oligi!

Kõrwe joošis niutšudes laudašt wälja, seifatus kešet õue. Siisast astus wihajelt tagasi toa poole. Nähes Kõrmet õuel seismas fihwatas temas wihajoon. Läts tuppa, wõttis naela otjast jahipiisši ja torkas padruni sišje.

Kõrwe seisis endiselt õues, kõrwad ripatil, natuke häbelik ning mahalöödud pilguga. Kuid ta nägi peremeest püššiga tulewat, tahtis ešimejel hetkel warju pugeda. Kuid jäi siiski mingišt segašest tundešt seisma, pilgutab filma ja norutas. Kuid tema imestrišeks ei tõusnud püššiotš, waid Siisast seisis nagu kahewahel. kaalus ja arutles, siš aga astus tagasi tuppa ja riputas püšši endišele kohale seinale.

Talle tulid meele mõned tedrellood, jänestepüügid ja tolle pruuni mehe, rebase, tabamine Kõrwe poolt. See nagu lepitas taati ja ta otjustas pigemini pühapäewal pardi-jahile minna, kus Kõrmet oli oma ojatwusega wõimalik tajuda noid jöödud mune ja walget kana.

Roela metskonna 1928. a. koosseis.



1) metsnik K. Schilsky; 2) asjaajaja B. Ustal; 3) metsaülem K. Ahrens; 4) kants.-ametnik M. Kilm; 5) metsnik A. Vaademann; 6) praaker J. Valdmann.

Kutseorganisatsioonide alalt ja muud.

9. ülemaaline metsateenijate kongress.

2

Kongressi teine päev.

Avab juhataja hr. Leilop kell 11,50.

Arutajale tuleb päevakorra punkt 13, i. v. ühingu 1927. a. aruanne, 1928. a. tegevuse üle-vaade ja 1929. a. eelarve.

Reffjuh. esimees Ohaka annab pi-fema ülemaate teeskjuhatajate 1928. a. tegevusest ja ühingu praegusest majanduslikust olukorrast. Reeskjuhatus on omalt poolt teinud kõik, mis võimalik, ühingu majandusliku seisukorra parandamiseks ning eelnistel kongressidel üles seatud nõudmistest juba täidetud ja ei ole põhjust arvata, et ka tulevikus meie nõudmistega ei arvestata, kui üksmeelselt ning põhjendatult esineme. Esineme korduvalt oma nõudmistega, olguigi, et mõned neist on juba eitavalt otjastatud valitjuse poolt.

Palga ja perefonua abiraha suurendamise küsimus on üldine kõigile riigiteenijatele, kuid meil on ka erinevaid küsimusi, nagu elamute ehitus ja remont, sõdurahad jne., milles peame ipeleiswalt jamununa ning võimalusi ootama olukorra parandamiseks. Ka neis küsimustes on meil loogu riigiteenijaskonna solidaarne toetus ja võime loota, et tulevik siia toob paremust.

Sd k. Mikil arvustades mitmekülgsest praeguse teeskjuhatajuse tegevusest konstateerib lõppeks tänuaga, et on tegutsenud energiliselt ja asjatundlikult kõikide metsateenijate huvides. Pooldab teeskjuhatajate 1928. a. ülemaate heakskiinimist.

Reeskjuhatajate 1928. a. tegevuse ülemaate võetakse elavate kiiduavalduste saatel vastu.

Reeskjuh. laekahoidja E. Uustal kannab ühtlasjaliselt ette 1927. a. tulude ja tulude aruande, andes seletusi ühikute tulude kohta. Samuti kannab ette 1929. a. eelarve.

Otjustatajse: Ara kuulata reuvisjonikomisjoni aruanne ning läbirääkimised atvada aruande ja eelarve üle.

Reeskjuh. esimees Ohaka loeb ette reuvisjonikomisjoni aruande.

Sd k. Siffa: „Eesti Metsa“ tulud on liig suured; lõmiosa langeb talitjusele ja honoraarideks. „Eesti Metjas“ ei atvaldata kõiki metsateenijate kirjutisi. Saatjin „Eesti Metsale“ ühe artikli metsateenijate kultuuriliste küsimuste üle. Vastutatavalt toimetajalt oli nõusolu selle atvaldamiseks, kuid teeskjuhatajse sekretär hr. Pipar pani atvaldamata kausta. Jääb paratamatult tunne, et „Eesti Metsa“ weerud on atvatud at- nult hrade Ohaka ja Pipra artiklitele.

Reeskjuh. esimees Ohaka: hr. Siffa artikkel oli sihtitud otfohete metsateenijate ühingu vastu. Hr. Siffa on ka ennem „Eesti Metjas“ kirjutanud õige haavavalt metsateenijate vastu. Reeskjuhatus ei või lubada otfohete jõmmu „Eesti Metsa“ weergudel metsateenijate aadressil. Asjalikud kirjutised on kõik ilmunud.

Reeskjuh. sekretär Pipar: saadik Siffa kirjutatud artikkel sisaldas metsateenijate

organisatsioonile vastu põhjendamatult sihilikkust, mis hr. Siffale kirjalikult ära seletati ja artikli saatjin tema enda soovil hiljem tagasi. Küsimus on täiesti iifliit.

Sd k. Siffa: Minu artikkel oli kõhe kaus- ta määratud, ainult iifliitu järeleparimise peale võeti waevats wastulauseid ette tuua ja põhjen- dusi otjida, mis ta „Eesti Metjas“ atvaldamiseks kohane ei ole. Vastutatavalt toimetajal peaks jijn olema veto-õigus, aga mitte iifliit teeskjuhatajse liitmeil. Kultuuriliste küsimustega tehaife wöhe tegemist ja neid otfo ignoreeritakse.

Kohtadele wabelehiübed: „Mis on kultuuri- lised küsimused?“ „Seletage ära!“ „Need on ju kultuuri küsimused!“

Sd k. Mikil: „Eesti Metsa“ refleantimiseks ei ole midagi tehtud. Selleks oli eelarves summa- sid lubatud, kuid need on mujale kulutatud wõi meel tarvitamata. Ujakirja tiraaif on woiife ja juured puidujäägid seepärast paratamatud.

Teeb ettepaneku: „Eesti Metsa“ aruannet läbi waadates leiab kongress, et „Eesti Metsa“ refleantimiseks ei ole lubatud summasid ära tar- vitatud ja seega ei ole kõiki võimalusi kasutatud „Eesti Metsa“ lugejate arivu tõstmiseks, mis mõ- jutunud juurema puidujäägi. Kongress atvaldab jooovi, et „Eesti Metsa“ leuuitamiseks tuleks kõik abinõud ära kasutada ja selleks lubatud summad peaks otstarbekohaselt ära tarvitama.

Reeskjuh. esimees Ohaka tõrub tagasi saadik Mikil wäited, sest teeskjuhatus on „Eesti Metsa“ leuuitamiseks oma poolt kõik teinud. Kohtadele tel- litatife kollektiimsest iifs eifemplar ja nii on tel- litajate arw woiife. Annab ülemaate deebitoride üle, konstateerides, et juuremalt otfalt on kõik summad kätte saadawad. Minult woiikemaid summasid, mille kätte saamine on lootujeta, on teeskjuhatajuse poolt maha kustutatud.

Tehaife ettepanek aruannet kinnitada.

Otjustatajse: 1927. a. aruanne kin- nitada ehitatud juul.

Sd k. Woleni: Gelatine „Eesti Metsa“ oja tuleb enne wastuwõtmist iifliitasjalisele kaalu- misele wotta. Siin meie seda teha ei saa ega ole ka otstarbekohane. Tuleb komisjoni anda. Komis- jon walida wiitliitmeeline. Efitab wastawa ette- paneku.

Sd k. Wälja: Kulude eelarwe tuleks muutmatault vastu wotta, seega wõimaldame teeskjuhatajse „Eesti Metsa“ meel kõrgemale järje- le tõsta.

Juhataja paneb saadik Woleni ettepane- tu hääletusele. Ettepanek saab poolt 13 ja vastu 26 häält; seega tagasi liititud.

Kongressile ilnuub „Eesti Metsa“ wastutatav toimetaja hr. Daniel. Juhataja palub hr. Dani- el'i kongressile „Eesti Metsa“ asjas lähemat in- formatiooni anda. Elawate kiiduawalduste saa- tel ilnuub kõnetooli hr. Daniel, kes, ette tuues läi- nud aastatest „Eesti Metsa“ tulude ja kulude summasid, konstateerib lõppeks, et iga aastaga wähenenud „Eesti Metsa“ tulud ja juurenenud kulud. Walitus peaks woiikaminekutes olema kol-

fuhoiblik, muidu jõuame kuristiku äärele. Kui meie walitjusest enam toetust ei saa, tuleks küll „Gesti Metsa“ sulgeda.

Rekkjuh. esimees O h a f a: „Gesti Metsas“ oleks soovitatav mitmekesijemate alade kätvitus, nagu jahiasjandus ja metsajaubandus. Tuleb anda ajafirjal jarnane siju, et tõmbaks ligi ka laiemaid ringfondi, siis ei ole meil enam waja puuduajaste kartta.

S d f. M i l k: Nagu hr. toimetaja seletustest selgus, on „Gesti Metsa“ seisuford enam kui wilets. Tuluallikad on piiratud ja seepärast ei saa meie ka kaalumata tuludeks jummasid lubada. Celarwe komisjoni andmine on ülitariwilik.

S d f. G h r e n b e r g: Kui „Gesti Metsa“ rahalises kitiifuses on, siis aitame ta osketohe toetustega wälja. Metsfondades tuleb selleks korjandusi toime panna. „Gesti Metsa“ ei wõi meie lasta sulgeda. Pean tariwilikuts „Gesti Metsas“ metsameeste eluist tõelise informatsiooni saamise. Ka tuleks „Gesti Metsas“ järjekindlast ümber liikata metsateenijaste puutumaid ajalehte ebaõigeid kirjutiiti.

S d f. P ä r n: Korjandused ei auna soovitud tagajärge. „Gesti Metsa“ tuleks meil propageerida weel endi peres. Kõit metsateenijad ei ole weel „Gesti Metsa“ lugejad ja tellijad. Kui kõit metsawahid telliks „Gesti Metsa“, ei oleks meil puuduajaste kartta. Eriti metsajulematel oleks häid tagajärgi „Gesti Metsa“ lewitamisel oma ametkonnas. Jääme lootma hrade metsajulemate peale.

S d f. S i k k a: Ei saa „Gesti Metsa“ tellimist ja lugemist suurendada ainult propageerimisega, waid ajafirjal endal tuleb poolehoidu wõtta.

S d f. M ä n d: Kulude ükfitasjaline jõelumine on hädatariwiline. Siin meie jeda teha ei saa. Tuleb walida selleks komisjon.

Rekkjuh. esimees O h a f a: Rekkjuhatus on selle poolt, et „Gesti Metsa“ wäljaminekuid wähenadata.

S d f. S i k k a: Rekkjuhatusel hulgaft tuleks walida „Gesti Metsa“ toimetuse kolleegium. Kolleegium oleks wastutatav ka kongressi ees.

S d f. M i l k: Nii meie ei saa eelarwet wastu wõtta, tuleb anda komisjoni. Komisjoni tööst osa wõtma paluda ka hr. Daniel.

O t t j u s t a t a k s e: Celarwe anda komisjoni. Komisjoni walitakse hr-rod D. Daniel, S. Piipar, S i k k a, M i l k ja W o h l e n s.

Juhataja kuulutab lõunawaheaja kuni kella 15-ni.

Pärast lõunawaheajaga awab juhataja Leiop kongressi kell 16.

Resolutsioonide komisjoni aruandja S d f. S i k k a kannab ette eelmisel päeval komisjoni wäljatöötamisteks antiud resolutsioonid, mis ühel häälel wastu wõetud järgmiselt:

P a l g a m a a.

1) Metsnikkude ja metsawahide palgamaad tuleb neile anda kasutamisteks rendi alusel ja wääriline pall määrata puhtas rahas.

2) Korraldatud palga- (rendi-) maade pii-rid ja juurus tunnistada jäädatwalt muutmatuks ja korraldamata palgamaade planeerimine tun-

nistada kiireks ning esimenes järjekorras üle maa läbi wiia.

3) Palga- (rendi-) maats anda kõlwulikku põllu- ja heinamaad 15 ha, mitte aga soo- ja rabamaid.

P õ h j e n d u s e d: Osaline palga maksmine metsnikkudele ja metsawahidele palgamaa näol ei ole õiglane, sest palgamaa tulutus ei moodusta ühtlast ja kindlat tafu, nagu jeda on rahaline pall.

Enamikus on palgamaad wälja aetud kõlw- maata metsamaadest, mille tulundus wäga wäike ja saak olenew ilmaistikust, mis ei garanteeri mõeldud palga wä tättetaamist. Ka ei wõimalda jarnased palgamaad nimetamiswäärset kõwalteenistust metsateenijale endale ega tema perekonnaliikmeile, millega on arwestatud nende ametnikkudele rahalise palga määramisel. Samadel faaluthuistel metsajulemate ja abimetajulemate palgamaade rendialusele ülewimine on juba tõestatud selle otsustabehokasust. Mitigimaade planeerimise korras korraldatud metsateenijate palgamaadest on hiljem ettekirjutuste põhjal paremaid maaosi ära lõigatud naabri-asumitu huwides, waatamata, et planeerimise kawa juba seadusjõu on omandanud ja metsateenijale wastawas määruses ettenähtud piirides frunt oli planeeritud. Leidub weel korraldatuina metsateenijate frunte, mille juurus iga aasta olenew ülemine wõi ministeeriumi heatsarwamisest, millest kujunewad ülemuse lubamata mõjutused alluwalte teenijale.

M e t s k o n n a a s j a a j a t e m a a g a w a r u s t a m i n e.

Metskonna asjaajajatele anda rendi alusel 1 ha põllumaad ja 4 ha heinamaad riigi tagawa-ramaadest.

P õ h j e n d u s e d: Turgudest kaugel asuwatel asjaajajatel on esimene järgu loiduainete muretemine raske, kuna kohapeal hõhtpeale wõtmatu on toibuaineid osta. Asjaajajate maaga warustamine wõimaldaks neil endil wäikesel maa- pidamise loomise.

R i g w e e k a h j u d.

1) Keesolewa aasta liigwee läbi fündinud kahjud metsateenijatele samuti tafuda nagu teisetele maapidajatele. 2) Metsateenijate fruntidel maaparandus tunnistada hädatariwilikeks ja maaparanduseks riigieelarwe korras krediiti nõutada.

P õ h j e n d u s e d: Kuina palgamaad enamalt soode ja rabade ääremail asuwad, on tänawu aastane põllu- ja heinasaak ikaldunud. paljuil metsateenijail. Need metsateenijad on seega suu-remast osalt palgaft ilma jäänud ning wäljapääsemata rasteesje seisuforda jattunud. Need maa- pidamisi aghwardab lõplik lofkuwarisemine riiklikust abist ilma jäämise forral. Kui riik on ulatanud awitawa kae kahju kannatanud põllupidajale, siis ei ole milllegagi õigustatud metsateenijate-kahju- kannatajate abita jätmine. Metsateenijate frundid wajatwad kiiret maaparanduse läbiwiimist, et tõesta nende tulufust.

R i n d l a d f ö i d u r a h a d.

Kindlate fõidurahade normid tulewad rewi- deerimisele wõtta ja eeskätt abimetajulematele

määrata vähemalt 35 kr. ja metsnikkudele 25 kr. kuus sõiduraha.

Õ h j e n d u s e d: Praegused sõiduraha-normid, mis maksima pandud 1923. a., on väga väikesed ja ei võimalda hobusepidamist. Looma-toidu hinnad on iga aastaga tõusnud. Eriti on väike abimeetajalema ja metsniku sõiduraha norm. Ka meetajalema sõiduraha normi tuleks tõsta. Tegelikult on abimeetajalemal sama suur ametiko-huste täitmise rajoon kui meetajalemal, mispärast abimeetajalema sõiduraha peaks olema võrdne meetajalema normiga. Ka ametikohtude arv ei ole abimeetajalemal väiksem kui meetajalemal.

Metsnikkude jaostonnad on keskmiselt üle riigi 3.000 kuni 5.000 riimu mitmes ühts ja ulatuvad sageli mitme walla administratiivpiiridesse. Kuid võrreldes walla konstaablite sõiduraha normidega on metsnikkude norm mitmekordselt väiksem. Ka kohtude arv ei ole väiksem kui walla konstaablitel. Tegelikult metsameeste sõiduraha normi ajatohajast hurendamine ei ole mitte üksi meetajeniija huvides, vaid ka juuri enam metsamajanduse huvides. Praeguste ebamäärast väikeste normide juures on metsnik juunitud tema elukohast kaugemal asuvases metsades harva käima ja need on jätanud üksi valuemetsniku, meetajahi, hooldituse alla.

Riigi metsatööstuse lihtatajad.

Riigi metsatööstuse lihtatude jaotamine pole kõigiti õiglane ja tuleb võtta revideerimisele. Kõikimise lähem kaalumise ning vastavate ettepanekute tegemine tuleb kessjuhatusse hooliks jätta.

Õ h j e n d u s e d: Tegelikult juhitavad tööstust ametnikud kohtabel, kellele riiklik metsatööstus kõrvalametiks, kaavad tõelisele vähem lihtatatu kui riigi metsatööstuse ametnikud kehtasutuses, kes selle töö eest otsekohesti palka kaavad 1—2 astet suuremate normide järele, kui vastavald ametnikud riigimeetjate valituse alla.

Hooneite ja kaevude remondid ja uute hooneite ehitamine.

1) Ehitada lähema 4 aasta jooksul hooneite meetajeniijatele elumud ja vastavald kõrvalhooned.

2) Teha vajalised remondid õigel ajal ja tõelise vajaduse järjekorras.

3) Jooqivce kaevud ehitada ja korras hoida riigi kulus.

4) Välja maksja praegustele ja endistele meetajeniijatele oma kulus tehtud ehitused ja remondid.

Õ h j e n d u s e d: Maal elavatel meetajeniijatel on raske üüriforterit saada küllades, sest keegi ei taha metsavalvajat oma lähemas naabruses näha. Parvataqustel meetajeniijatel ei ole ühelgi käinud korda fortorit leida küllas ning peavad elama kas meetajast kaugel linnas või oma ehitatud ajutistes hüttides. Siin ei kannata mitte üksi meetajeniija, vaid õige rumbavalt ka teenistuse huvid. Valvetegevus on paralisceeritud. Ka palgamaade harimine kannatab selle all. Lubaatud remondisummadest ei ole jatkunud hädalisematastki remontidest. Riigi majad hävinenivad, kui ei juureta õigel ajal remonti teha, ning riik kannatab suuri kahjusid.

Meetajeniija kaev on mitte üksi temale, vaid ka üldiseks tarvitamiseks, nagu meohobuste jootmijeks, taimeaedade kaunistamiseks, mispärast ei või nõuda kaevude ehitust ja korrashoitudmij meetajeniijalt.

Meetajeniija kehv majanduslik seisuford ei luba temal riigi freeditortiks olla. Zarnane seisuford ei tee ka riigile au.

S t o r i e r.

Korterita riigi meetajahitidele maksja fortorit-raha 20% pensjoni määramisel aluseks võetavast palgast.

Õ h j e n d u s e d: Wabariigi valituse otsuse 2. XI. 1927. a. kohajast maksjate meetajeniijatele, abimeetajeniijatele, metsnikkudele ja metskonna asjaajajatele, kellele riigifortorit võimalik pole anda, 20% jaadavast palgast fortorit-rahades. 67 meetajahiti, kellel samuti riigifortorit kaotada pole, on fortorit-rahadest ilma jäetud, kui ülemäärased riigiteeniijad. Et wabariigi valituse määrus 8. juunijst 1923. a. põllutööministceertumi ametnikkude palgaliijade kohta muudetud ega tähistatud pole ja sellis meetajahitidele fortorit ühes kõrvalruumidega eite on väinud ning riigifortoritiga meetajahid jelle alusel olemasolevaid fortoreid kaotavad, tuleks neile meetajahitidele, kellele fortorit võimalik anda ei ole, maksja üüriraha.

P e n s j o n.

Arvesse võttes, et maksjate pensjoni seaduse järele ei ole meetajeniijate pensjoniaja väljaarvamisel arvesse võetud end. erametsades teenitud aega, leiab 9. meetajeniijate kongress, et sellega meetajeniijale on tehtud suurt ülekohut. Kuna end. erarandteelased ja erafooliõpetajad pensjoniõigustõlõkudeks on arvatud, siis seda enam on õigustatud pensjoni saama ka erametsajeniijad, kes on hoidnud ja kaitsnud meie suurimat loodusvara — metsa, mida kaotab käesoleval ajal Eesti wabariik.

Kongress leiab, et kui riik end. erametsade riigistamisega võttis üle kõik end. omaniku õigused, siis võttis ta üle ka kõik sellega kaasas käinud kohustused ja üks suurimasti kohustustest riigil meetajeniijate vastu on — kindlustada wanadale meetajeniijatele nende wanaduspäevade mõõdasaatmist ja hooldituda selle eest, et nad ei jääks ärarandelvaiks heatahtlikkude kaastodanikkude arvuannest.

Samuti ei saa jätta tähendamata, et ühes metsade riigistamisega valituse meetajeniijale regi ülesandeks oma teenistuskohitadele eadasti jätta ja wab. wal. poolt vastu võetud lisa määruste põhjal 3. II 1920. a. („M. T.“ 21/22) maareformi teostamise määruste § 15 ja 30 põhjal riigi kätte võetud metsade ametnikud loeti riigimeetjate teenistusse astumaks ja sama lijamääruse § 2 alusel tunnustas valituse meetajeniijade kohta maksjaks kõik põllutööm. ametnikk. kohta käinud teenistustingimused, õigused ja kohustused.

Kõike ülal ettepoitud arvesse võttes, tunnustab kongress kessjuhatusse poolt seni astunud samum õigeks ja nõuab üksmeelset, et meetajeniijate pensjoni väljaarvamisel võetaks arvesse aeg, mis nende poolt Eesti wabariigi territooriumil

crametšades teenitud, misjuguised metsad riigi walitsemisele üle läinud, ja neile pensjoniisaamise õigus seadusandlikul teel kindlustataks.

Teenistuswanuise taju ja kõrgendatud lasteabiraha.

1) Teenistuswanuise taju seadus peaks olema üks, üldine kõigi metsateenijate kohta.

2) Teenistuswanuise taju seadus peaks hakata maksma 1. aprillist 1927. a., mis ajast lubati maksma panna;

3) Teenistuswanuise taju tuleb määrata keisriliidu poolt 1926. a. määratõttatud normide järele.

4) Teenijatele, kes palga saavad alla XXII astet, tuleb teenistustasu määrata wälja minnes XXII astme palganormist.

5) Naturas makstaw palk tuleb teenistuswanuise taju wäljaarwamisel arwesse wõtta.

6) Mutaju seadus tuleks muuta nii, et autaju makstakse 25 a. ja 50 a. teenistuse eest ja erislistel juhtudel eriteenete eest.

Metsateenijate Liigitus.

Metsawahid koošeiwi muesti üles wõtta ja neile kõik need õigused tagasi anda, mida nad riigiteenistuse seaduse alusel juba omasid.

Põhijendused: Metsawahitide ülemäärastes teenijateks arwamisel on häwitatud nende õigused teenistuse alal ja riigi suurema loodusmaha tegelik hoidja ja kaswataja on antud ohtohäbe ülemuse meelewalla alla.

Wormiriie.

Wormiriittega warustamise kiirwõttes leidis kongress, et worm tuleks täies ulatuses anda riigi kulus kõigile metsateenijatele, kaasa arwates ka metskonna asjaajajad, sest asjaajajatel tuleb riigi meisaametnikuna kohaliku rahwa ees esineda. Kui riigi rahaline kaudejõud selle nõudmise elluwõimist ohtohäbe ei nõimalda, tuleks eestätt wormimüügid riigi kulus muretsejeda.

Metsateenijate wanadefodu.

Kongress tunnistas tarwilikust wanadefodu asutamise kiites heaks seniised keisriliiduse kinnud ja wolitab keisriliidust nõutama põllutöömistriidumilt wanadefodust wastawa mõisafüdamine ühes tarwiliste hoonete ja maaga.

Riikwideeritawad kohad.

Metsateenijale, kes vähemalt 3 aastat palgamaotlja enne selle liikwideerimist kasutanud, peab jääma eesõigus seda kohta edasi kasutada põlise pidamise õigusega riigirentnikuna.

Celarwefomisjoni aruandja J. Bipar kannab komisjoni poolt parandatud 1929. a. eelarwe alljärgneval kujul kongressile kinnitamiseks ette:

C. m. ü. keisriliiduse 1929. a. kulus.

| | |
|-----------------------------------------|---------------|
| | Kroonid |
| 1) Juhatus ja rew.-komisjoni sõidukulud | 400.— |
| 2) Kantseleitkulud | 70.— |
| 3) Kongressi kulus | 80.— |
| 4) R. ja o. keisriliidu liitmemaks | 100.— |
| 5) Mitmejuguised ettenägematud kulusid | 500.— |
| 6) „Gesti Metsa“ puuduajää | 1550.— |
| | Kokku 2.700.— |

C. m. ü. keisriliiduse 1929. a. tulud.

| | |
|------------------------|---------------|
| 1) Liitmemaksud | 550.— |
| 2) Toetusrahad | 1.550.— |
| 3) Ettenägematud tulud | 600.— |
| | Kokku 2.700.— |

Kuukirja „Gesti Mets“ 1929. a. tulud.

| | |
|----------------------------------------|---------------|
| 1) Paber, trükk, kirjehed, pildid jne. | 3.000.— |
| 2) Palgad ja talituskulud | 600.— |
| 3) Raastööd | 1.200.— |
| 4) Postikulud | 130.— |
| 5) Talitusruumid ja telefon | 130.— |
| 6) Reflaan ja muud | 140.— |
| | Kokku 5.200.— |

Kuukirja „Gesti Mets“ 1929. a. tulud.

| | |
|-----------------|---------------|
| 1) Tellimised | 3.000.— |
| 2) Kuulutatud | 600.— |
| 3) Üksitnumbrid | 50.— |
| 4) Puuduajää | 1.550.— |
| | Kokku 5.200.— |

Sooiwatwalduised 1929. a. eelarwe juure.

1) Trükitöö alal läbirääkimistesse astuda provintsilinnades asuwate trükkodadega, kes ehk kuukirja „Gesti Mets“ odawamini trükkisid, et sel alal kulus wäheneksid.

2) Raastööde normid keisriliiduse juhatusel ühijelt kuukirja wastutawa toimetajaga lähemas tulewikus wälja töötada.

3) Käsitirjade awaldamine peab jündima wastutawa toimetaja korraldusel.

Celarwefomisjoni poolt esitatud 1929. a. eelarwe ühes soowiwaldustega wõdetakse häälteenamusega wastu.

Walimised põhikirja järele.

Keisriliiduse esimeheks walitakse ühel häälel Johannes Ohata.

Joh. Ohata tänab kongressi lugupidamise eest ja lubab oma parema aruandmise järele jamaas suunas edasi töötada.

Elatwad kiiduwalduised.

Laetahoidjaks walitakse ühel häälel O. Uus-

tal. Sekretäriks walitakse ühel häälel Jaan Pi-

par.

Elatwad kiiduwalduised.

Ametita juhatus liitmeteks: Chr. Veilop, Orawa metšk., Siffa, Loobu metšk., Nihhol, Kõhila metšk., Wilt, Rabala metšk.

Revisjonikomisjoni walitakse: A. Metze, K. Reidolf ja W. Wohlens.

R. ja o. keisriliidu walitakse Tallinnast A. Metze, J. Bipar ja J. Ohata, kohtadelt: O. Uustal ja Nihhol.

Juhatusse wolitatus:

Kongress otsustas uuele walitud keisriliidusele anda täielise woli kõiki ühingu asju ajada, kuukirja „Gesti Mets“ wälja anda ja toimetada, lepinguid teha ühingu nimel ja wolitust wälja anda kolmandatele isikutele, kusjuures kõik tehingud peawad olema alla kirjutatud wähe-
malt kahe juhatusliikme poolt.

Seejuures on juhatus wastutaw kõigi samude eest, mis eraldi antud juhtnõuadega kokku ei käi.

Kongressil ülestõstetud küsimus
jed.

Arstiabi.

Arstiabi andmine sündigu kõigile riigiteenijatele tasuta seni maksuvul olewa korra järele. Muudes küsimustes, mis haiguskindlustuse seaduse katvas ette nähtud, ühineda riigi- ja omavalitusteenijate keskkõrde seiskohadega.

Meisajalike puhastamine.

Kvartaalilike puhastamine sündigu riigi armel.

Sahiload.

Asjaajajatele lubada riigimeetjas jahipidamine samadel alustel kui see teistele metsateenijatele on lubatud.

Õhjenõudused: Et asjaajaja on meisajametnik, selle ülesannete hulka kuulub ka järelevalve jahipidamise korralduste üle ja jahimeeste registreerimine, siis ei ole õiglane temale jahipidamises teha kättõusu.

Naturaalkohustused.

Naturaalkohustused, kus need omavalitjute poolt meisajametnikkude peale pandud, kaotada või võtta riigi kanda.

Meisajateed.

Meisajate talude juure viivad teed tulevad korras hoida riigi kulu, nagu teised meisajateed.

Kongressi lõpetas juhataja Chr. Veilop kell 1/8 õhtul, tänades kokkuvõetud saadikuid kongressil tehtud töö eest. Lahkumisel lauldi riigihümi.

Eesti metsateenijate ühingu keskjuhatajate tegevusest aasta lõpul.

Keskjuhatajate sekretär J. Piipar.

Põllu heita metsateenijate ühingu keskjuhatajate läinud aasta tegevusse oleks laialt tuuliku küsimuse käsitlemine, mis kokku võttes annaks kirju minetviku, mis mitmesuguseid seisusi ja askeid, kus keskjuhatajate tegelastel on jäänud vähe aega töö tulemuste kaalutlemiseks, vaid alalõpmata seisab ees rida lahendamataid küsimusi, mis nõuavad järje eadistruktuuri nii parema tuleviku kui ilusamate aadete poole. Ma arvan, et metsateenijad on niisama teadlikud ühingu keskjuhatajate tegevusest kui minagi ja seepärast peatun vaid oleviku ja tuleviku väljawaadete juures.

Nästek hoobits on metsateenijate ühingu keskjuhatajate eeskätt esimehe Joh. Ohata lahkimine keskjuhatajate tegevuse juhtimisest asja aset leidnud kohtuprotsessi tagajärjel, millest aga siin kohal pikemalt ei taktvise mainida. Ei ole ka sündustunde kohaselt taktiline meisajanduse ajatirja weergudel valgustada ühingu keskjuhatajate esimehe etaelu ja selles peituvaid varjukilgi, vaid minu kohus on waadata hr. Joh. Ohatale kui taktvise ühingu tegelasele. Pika koostöö kestes õppisin hr. Joh. Ohata tundma kui tegelast, kes endale eeskujuks seadis luuletaja Anna Gaatva laulusõnad: Ara iial ilma! walu taebal ja sellekohaselt ka oma tegevust

fobaldas. Ettevaatlik jeltkonna-tegelane ei võiks eht enam kaitsa reast väljalöödud kaasvõitlejat, vaid peaks veel amorfidi kiwi haarama ja porriheidetud kaaslase pihta juhtima; kuid ka mina ei püüagi Joh. Ohata kaitsa, vaid ma tahan alla kriiputada asjaolu, et tema, olles pikemat aega metsateenijate ühingu keskjuhatajate esimeheks, on organisatsioonilise alalaktvise jelt kaasa aidanud mõne aasta eest peaaegu jurnaleistikuvast ühingu keskjuhatajate jällegi ajaforgusele ja mõitlusevõimeliseks tõsta, mispärast siis ei minu ega teiste metsateenijate seiskohalt ei ole sünnis velda: „Mooramees on oma töö teinud ja võib minna ...“

Mis saab aga edasi?

En loomulik, et keskjuhatajate esimehe lahkimisega ei jää keskjuhatajate tegevus veel seisma, kuid on kindel, et aktiivne tegevus ja ühingu esindus selle all tunduvalt kaunatanud, jelt Tallinna järele jäänud üks keskjuhatajate liige ei suuda üffinda olla esindajaks kõigil metsateenijate komisjonides ja esindustes ega kaitsa tarviliselt nende huvisid.

Praegu on riigifogu joffiaal- ja rahaasjanduskomisjonides arutisel riigiteenijate haiguskindlustuse seaduse eelnõu, millega tahetakse arstimisuludest 20% riigiteenijate enda kanda jätta. Rahaasjanduse alamkomisjonis läts riigiteenijate esindajatel korda teenijate viletsat majanduslikku seiskorda niivõrd elulijelt kirjeldada, et komisjon 20% mahaarvamise seaduse eelnõust kustutas, kuid kas jeda suudavad riigiteenijate esindajad teha ka juures rahaasjanduskomisjonis, on küsitav, jelt üks parematest kõnelejatest — Joh. Ohata näol — on kadunud filmapiiril. Viimasel rahaasjanduskomisjoni koosolekul, kus mina viibisin metsateenijate esindajana, kaitses tööhoolekandeministeeriumi esindaja jüditl, et 20% arstimisuludest jätetaks iftagi riigiteenijate kanda ja sellekohane parandus alamkomisjoni poolt muudetud haiguskindlustuse seaduse eelnõusse meesti võetaks. Valitjate esindaja põhjendab, et arstimisulude aasta-aastalt tõusevad ja 1927. a. on juba ulatunud 86.300.000 jendini. Sujutage vaid ette, kui sellest summast 20% riigiteenijate endi kanda jätetaks, et siis 17.260.000 jenti riigiteenijate palka, mis juba ükskord väikene on, veel vähendatakse.

Lähemas tulevikus on oodata riigi- ja omavalitusteenijate pensjoni seaduse jõudmist riigifogu joffiaalkomisjoni, mispuhul on metsateenijatel kaitsa wiga tähtis ja ammugi laineid löönud osa, et ka erameetsateenistuses olud aeg pensjoni väljaarvamise aluseks võetaks. Metsateenijate ühingu keskjuhatajate on waabartigi walitjuse kui ka riigifogu poliitiliste rühmade juures juba pinda sondeerinud, aga sellele waatamata on keskjuhatajate siiski waja walwel olla ja oma seiskohi veel põhjendada ja kaitsa.

Peaaegu kindla fuju on omandanud ka riigiteenijate teenistuswanusetasu seaduse eelnõu, millest wabartigi walitjus riigikogule esitaks, kuid ka selles seaduses on õõnsaid kõihti, mis metsateenijate ja alampalgalistele üldde wastuvõetavad pole ja parandamist ja täiendamist nõuavad. Wabartigi walitjus ei ole riigi- ja omavalitusteeni-

jate lehkliidu seijufohtadega arvestanud, mispärast tuleb püüda parandusi riigifogus läbi viia.

Kõrgendatud lasteabiraha seaduse eelnõu töötas riigikassa wälja ja hr. rahaminister eitas selle ta wabariigi walitjusele, kuid eitawalt, mispärast selle seaduse maksmapanemine mõneks ajaks edasi lüüdi. Seadus on aga perefondadega riigiteenijatele olulise tähtsusega, mispärast on tarwiline riigiteenijate kutseorganisatsioonidel selle elustamiseks uuesti tööle astuda.

Seale eelkirjeldatud üldkõnimuste on metsateenijatel IX kongressi poolt üles seatud rida muid asuufelt päewakorral olemaid küsimusi, mis tulewad eelolewal aastal ühingu keskjuhatusel lahendada. Ugejad leiawad need kongressi teise päewa kirjeldusest.

Paratamatult tekib päewakorrale, kas metsateenijatel ei tule erakorraliselt kongressiks kottu tulla ja ühingu keskjuhatusi uute tegelastega täendada, kuid see on minu isiklik arwamine, mida peab keskjuhatus weel kaaluma ja kindla seijufohta mõtma.

Wasta lõpul pean metsateenijaid julgustama ja keskjuhatusi nimel ütlema: Urge laste pead longu, waid organiseeruge alatud juunas edasi. Tellige ja lugege oma häälkandjat, kuulija „Eesti Metsa“, milles edaspidi keskjuhatus püüab järjekindlalt organisatsioonide tegevusest anda ülevaadet, tehte ka oma ajakirjale taastööd ja saate sõnumeid, et see omandaks mitmekesisema siu!

25-aastast ametijuubelit

pole oma tagasihoidlikkuses mälestanud Walga metsailem Karl Johanson. Just riigimeetade walitjuse aastapäewal sai metsailem Johansonil



Karl Johanson.

25 a., kui ta esmalt metsateenistusse astus pärast Moskwa Bogorodno-Lojino-Ostrowski metsafooli lõpetamist (1903. a.). Kõik aeg peremeest — metja — hooltsasti teeninud, esmalt Poola-

maal, siis Wenemaal, Romgorodi kubermangus, ning 1921. a. alates Eestis (lühiteji aega Saagašte abimeetajulemana, siis jeni Walga metjailemana). Sootwime juubilarile terwiit ja jõudu edaspidisele tööle mete üldise lenniku — metja — heats kätikäiguks.

J. P.

Jaan Bergmann 25 a. metjateenistuses.

14. detj. pühirjeb Wõru metjafonna metjnif Jaan Bergmanni oma 25 aasta ametijuubelit.

Jaan Bergmann sündis 2. märtsil 1866. a. Tartumaal Elitwera's põllumehe pojana. Wõpetas



Jaan Bergmann.

Maarja-Magdaleena kihelkonnakooli, mille lõpetamisel jattas õppimist Markowi erakoolis. Waba- nedes sõjawäeteenistusest, astus 1. nov. 1903. a. Wõru kroonu metjanalitsuse teenistusse.

Eesti wabariigi algpäewil oli pikemat aega Petjeris abimeetajulemaks, wahapeal Walga metjafonnas ja siis jälle Wõrus. 1926. a., riigiametnikkude koosseisude kottutõmbamise puhul, määrati Bergmann Wõru metjafonna metjnifuks, millises ametis tema ka oma 25 a. teenistusjuubelit pühitjeb.

Jaan Bergmann on oma 25-aastase metjateenistuse aja kestes täitnud oma ülesannet kohusetruult ning on oma wastutulelikkusega lugubee- rub kõigi nende poolt, kel on olnud tegemist ja kottupuutumist metjaameetfonnas.

Edaspidiseks tõijeks tööks terwiit, jõudu ja edu!

Eesti metjateenijate ühingu Kabala osafonna esimene pidu.

23. septembril j. a. korraldas Eesti Metjateenijate Ühingu Kabala osafond esimehe metjateenijate peoõhtu Lõrwaaugul.

Ühifel nõul ja jõul ning metsaülemale lahk-
fel kaasabil korraldati avarad kabituvatise
ruumid mugavateks peoruumideks ümber, ehi-
tati avar lava ja piduosal oli lõppeks ime-
kena, nagu müham mets!

Suba varakult hakkasid külalised kohale
tulema ning kell 8 õhtul oli avar piduosal
külalisi täis.

Pidu korraldajad olid oma efimese peo
toimepanemisel erilist rõhku pannud jolitiidsele
eestkavale ja muudele lõbustustele ning peo
reflaamimisele, mis palju kulusid nõudis ja
teetõlku oma ajalisi mõju ka puhta peo üle-
jäägi peale amaldamata ei jätnud, nii et peo
puhas ülejääk oli kõigest 2000 sendi ümber.

Ette kanti Kullerkupu 3-vaatuslik nal-
jamäng „Piha Mihkel“, mille õppimise juu-
res palju waewa nähtud; naljaettekanded
agarama osakonna tegelase hra M. poolt jne.
Kõik ettekanded läksid hästi korda. Pidutuju
kõusis veelgi, kui naaberjeltki puhkpillide-
orkester oma võimja maršiga noorematele
tantju awas, ja jõudis haripunkti, kui osa-
konna juhatusel liikmed efinesid paari peoko-
hase kõnega. Lõppeks korraldasid metsamehed
omawahelise koosviibimise, kus walitjes eriti
ihhine meeleolu.

Mälestus sellest peost jäi heal Roju min-
nes mõtsid kaasa nii külalised kui ka metša-
mehed mulje, et mitte igas kohas ei ole rah-
was metšameeste vastu waenuline, ja et rah-
wa ja metšameeste wahekorras ripub palju
ära sellest, kuiwõrra mõlemad pooled omawa-
hel heatahtlikud soowivad olla.

Piduline.

Lätis

Lahtus hiljuti oma kohalt senine kauaaegne metša-
departemangu direktor R. Wolders, kellel Läti

metšamajanduse stabiliseerimisel juured teened.
Wolders oli tuntud ka kui teadusmees, kelle
metša tüpologia alused (moodustatud prof. Wo-
rojowi järele) Läti metšades on leidnud ofalisi
kätitamisi.

Uueks direktoriks on ministrite kabineti ot-
susega määratud metšateadlane Jānis Ozols, je-
nine departemangu metšakorralduse osakonna ju-
hataja. Ozols on sünd. 1890. a., lõpetanud 1914.
a. Peterburi metšainstituudi. Tuntud Läti metša-
mees, kelle juurest ilmunud mitmed määratusli-
tud raamatud metšataktiseerimise üle („Mežu tak-
sacija un iericība“ kätiraamatute kogust „Ro-
kas gram. mežkopjiem“), talude metšamajapida-
mise üle jne. Tema juhatusel ilmunud metšatead-
laste ühingu „Mežsaimniecības rakstu krājums“
(Metšanduslittude kirjade fogu), milles redaktor
ise elawalt mitmes küsimuses sõna wõtab. J.
Ozols'i poolt on töötatud wälja laiaulatusline
metšamajanduslittude kaitse organiiseerimise pro-
jekt, mille järele juba 1925. a. alates teatawates
Läti metšakondades toimuvad teaduslikud kaitse.

Uus direktor kawatseb Läti metšamajanduse
tundustamist täiel määral läbi wiia, kusjuures
eriline tähelepanu pöördakse aladele, mis dieki
ongi metšamehe peamine ülesanne, nimelt metša-
uendusele, metšakaitsele ning metša hoolda-
misele; et iosta metšade headust, puutagawara,
tundustades metšamajapidamise wäljawaateid tu-
lewikus. Ühenduses nende kawatjustega, mille
läbiwiimine mõeldaw ainult hästi ettevalmistata-
tud ametkonnaga, eriti alama metša-personaali-
ga, on edaspidi mõeldud metšawahte vastu
wõtta ainult erimeetodustliku algharidusega was-
tawates koolides, millest kats juba (Rijcenis ja
Cirasas) töötawad, luma kolmas kawatsetatse
awada lähemal ajal Latgallias. Olemasolewate
metšawahtide eriteadmiste tõstmist mõeldakse
teostada lühiajaliste kursustega. Direktor ka-
watseb ajuda suuremal määral metšamaterjalide
walmistamiseks riigi kulul majanduslikul teel,
eriti uputusest kannatanud rajoonides, et rah-
wale luma töövõimalusi, ja lõwendada järelewal-
wet metšamüügi üle, et hoida ära kuritarwitusi.
Uue direktori küse iifit on tagatiseks, et need
kawatjusted täiel määral teostuwad.

J. Sitta.

Poolametlikud teated.

Riigimetšade walitjuse ringkirjadest.

26. oktoobril 1928. a. — Nr. 111/M. M. 22.

„M. L.“ nr. 48 — 1928. a. wäljakuuluta-
tud riigi metšaametiikide ja metšawahtide wõrmi
kirjelduses ettenähtud pruuni mütsinoka ja tormi-
rihma asemel mõis tunda musta mütsinokka ja
tormirihma.

6. novembril 1928. a. — Nr. 114/M. M. 24.

Ringkirja 3. juunist 1927. a. nr. M. M. 3
p. II täiendusets teatab riigimetšade walitjus, et
metšaülemate, abimetšaülemate ja metšarewiden-
tide nõusolul metšnikubel lubatase pidada eneste

juures metšamahiõpilasi. Metšawahti-
õpilaste wastuwõtmisel enese wõti teiste metšakon-
na ametnikkude juure peab kohalik metšaukem
wastawa kandidaadi kohta jõudma selgusele, et
ta on wähemalt 19 aastat wana, kohju ja eel-
uurimise all ei seisja ja on seewõrra kirjasõtaja,
et ta oma mõtteid fundab wabalt kirjalikult wäl-
jendada; ka peatwad kandidaadid küüsiliselt olemas
seewõrra arenenud, et nad rastele metšateeniistu-
sele suudawad wastu panna; iifitud, kelle kohta
teada, et nad ei ole laitmata elukommetega, mitte
wasu wõtta. Usjaoosalised ametnikud wõiwad
õpilasi ratendada igafugustele metšatöödele, mil-
lega tuttumine tähtis tulewastele metšawahti kan-

didaatidele. Tehtud metjatööde eest võib õpilastele maksa taru üldkorras, s. o. päevatöötabelite järele ja lubatud krediidipiirides; õppeaja mähtel peavad nii metjaillem kui ka metjaameinik, kelle juures kandidaat õpib, täpselt jälgima tema elufombeid ja ülalpidamist ka väljaspool õppetegevust.

Korter tuleb õpilastele anda võimaluse piires, igal juhul aga ta j u t a. Metjateenijad võivad õpilasi vaba kottuleppe alusel enese juure võtta koostile.

Peale aastast praktikat on metjavahidõpilasel metjavahifoha saamise eesõigus, kui vastatu metjarevident ja koh. metjaillem leiavad, et ta vastab omadustele, mida nõutakse riigi metjateenistusse astujalt, ja et ta elufombed on laitmatud; ametoskuse selgitamiseks korraldagu hr. hr. metjarevidendid metsonnas viibimisel ühes metjaillemaga õpilastele peale praktikaaja lõppu kühisefed kates, peaaajalihtelt praktiliist laadi, „Metjavahitide käsitraamatu“ piirides. Katsed edulalt sooritamud õpilastele antakse tunnistas.

Gr. hr. revidentidel tuleb jefuguste tunnistasustega varustatud kodanikkudele metjavahitide määramisel anda eesõigus.

Maakorralduse ja metjade peavalitjuse käskkirjadest.

13. oktoobril 1928. a. nr. 69.

Virumaa Kaskvere metsonna I jaosk. I j. metsonnik Hans Ruff paigutatakse teenistusse huvides ümber Tartumaa Matsikivi metsonna I järgu metsonnikuks, arvates 1. okt. 1928. a.

Pärnumaa Rillingi metsonna II jaosk. II järgu metsonniku aj. k. t. Ewald Uus nimetatakse II järgu metsonnikuks, arvates 1. okt. 1928. a.

Pärnumaa Audru metsonna asjaajaja Anders Withmann wabastatakse oma palvel teenistusest, arvates 1. okt. 1928. a.

R. M. walitjuse metjakorralduse osakonna noorema maamõdija aj. k. t. nimetatakse Paul Männik, koosseisus ettenähtud palgaga, arvates 1. okt. 1928. a.

R.-m.-walitjuse metjakorralduse osakonna noorem maamõdija Rudolf Rogur paigutatakse oma palvel teenistusse huvides ümber Tartumaa Kambja metsonna I järgu abimetjaillemaks, koosseisus ettenähtud palgaga, päewa- ja joidurahaga fr. 22.— kuus, arvates 1. okt. 1928. a.

20. oktoobril 1928. a. nr. 70.

Järwamaa Guuffi metsonna metjaillema aj. k. t. Lõnis Kohw nimetatakse metjaillemaks, arvates 1. okt. 1928. a.

Wõrumaa Antsla metsonna asjaajaja Oswald Gallop wabastatakse wabariigi walitjuse otsefufega 26. septembril 1928. a. riigiteenistuse jeaduse § 42 alusel teenistusest, arvates 26. sept. 1928. a.

26. oktoobril 1928. a. nr. 71.

Sarjumaa Wiimfi metsonna II järgu asjaajaja Johann Puhwel paigutatakse oma palvel ümber Puurmanni metsonna II järgu asjaajajaks, arvates 12. okt. 1928. a.

Sarjumaa Wiimfi metsonna II järgu asjaajaja aj. k. t. nimetatakse Werner Adamson, koosseisus ettenähtud palgaga, arvates 8. okt. 1928. a.

Läänemaa Wõltsu metsonna metsonnik Adolf Karotam wabastatakse metjateaduse § 69 alusel teenistusest, arvates 11. okt. 1928. a.

Läänemaa Wõltsu metsonna I jaoskonna metsonniku teenistuskohusie käitmine pannakse ajutiselt kuni uue metsonniku nimetamiseni sama metsonna II jaoskonna metsonniku Jaan Madisjoni peale, päewa- ja joidurahaga fr. 4.— kuus, arvates 11. okt. 1928. a.

Wõrumaa Antsla metsonna II järgu abimetjaillemaks nimetatakse Nikolai Kärf, koosseisus ettenähtud palgaga, abimetjaillema päewa- ja joidurahaga fr. 22.— kuus, arvates 12. okt. 1928. a.

29. oktoobril 1928. a. — Nr. 72.

Pärnu ringkonna metjarevident Jaan Luu wabastatakse oma palvel metjarevidendi kohalt ja kinnitatakse Wõltsu metjaillemaks I järgu metjaillema palgaga, arvates 1. oktoobril j. a.

Rillingi metjaillem Arthur Riihi kinnitatakse Pärnu ringkonna metjarevidendi ajutisef kohusetäitjaks, arvates 1. oktoobril j. a.

Sarjumaa Ruumu metsonna II järgu asjaajaja aj. k. t. nimetatakse Ybba Wejilind, koosseisus ettenähtud palgaga, arvates 20. okt. 1928. a.

Järwamaa Lapa metsonna metjaillema juure nimetatakse ajutise tödjõuna Bernhard Angerman, kolmets kuus, palgaga fr. 60.— kuus, arvates 19. okt. 1928. a.

17. novembril 1928. a. — Nr. 76.

Käskkirja 27. septembril 1928. a. nr. 65 § 1 p. p. 12 ja 13 tühistatakse ja määratakse nende p. p. järele naturas jaadawa palga rahale järgmiselt:

- 12) Metsonna asjaajaja, I järgu:
 a) korter 20% palgast (80) fr. 16.—
 b) küttepuud 3 k. a. à fr. 14,40
 = fr. 43,20 aastas, wõi kuus „ 3,60

Kokku palgalisa kuus fr. 19,60

- 13) Metsonna asjaajaja, II järgu:
 a) korter 20% palgast (75) fr. 15.—
 b) küttepuud „ „ 3,60

Kokku palgalisa kuus fr. 18,60

Pärnumaa Karfi metsonna II jaoskonna metsonnik Ernst Rauffeldt wabastatakse oma palvel teenistusest, arvates 1. nov. 1928. a.

Pärnumaa Karfi metsonna II jaoskonna I. järgu metsonnikuks nimetatakse Albert Rauffeldt, koosseisus ettenähtud palgaga, päewa- ja joidurahaga, fr. 5.— kuus, arvates 1. nov. 1928. a.

Wõrumaa Sõmerpalu metsonna II järgu abimetjaillem Kristof Rauffelson nimetatakse I järgu abimetjaillemaks, koosseisus ettenähtud palgaga, arvates 1. novembril 1928. a.

Peiserimaa Peiseri metsonna abimetjaillem Eduard Horn kuskutatakse põllutöministeeriu-

mi maaforralduse ja metsade peavalitjuse ametnikkude nimekirjast tema surma puhul, arvates 1. okt. 1928. a.

6. novembril 1928. a. — Nr. 73.

Pärnumaa Pilingi metskonna II järgu abimeeskonnale aj. t. t. nimetatakse sama metskonna abimeeskonnale Karl Ruusik, koosseisus ettenähtud palgaga, päeva- ja sõidurahaga fr. 35.— kuus, arvates 1. okt. 1928. a.

Alvaldatakse tänu Porfumi metskonna meeskonnale Johannes Piigandile, sama metskonna meeskonnale Johannes Proojale ja Martini Mitiile ning metskonnadele Jaan Soobile, Johan Koltšile, Johannes Põndimäele, Rudolf Sternile, Karl Sirbile, Magnus Mesakile, Eduard Ustavile ja Aleksander Lomingsale Väite-Maarja põllumajanduslikul näitusel metsakasvatuse ja metsatähtsede alal kultuurimetsamajanduse propageerimise otstarbel väljapanekute eest, mis kroonitud I auhinna — juure hõbeaurahaga Tartu Põllumeeste Seltsi poolt.

13. novembril 1928. a. — Nr. 74.

Väänemaa Mõõju metskonna asjaajaja Priido Bootsmanu paigutatakse oma palvel imber Pärnumaa Audru metskonna asjaajajaks, arvates 1. nov. 1928. a.

Pärnumaa Kariste metsk. III järgu meeskonnale aj. t. t. Adolf Paul nimetatakse III järgu meeskonnale, arvates 7. nov. 1928. a.

Alvaldatakse tänu kõigile metsarevidentidele ja meeskonnale, kes tänatu lewadel korraldanud algkoolidele metsatutamisepäevi, eriti aga Alutaguse ringkonna metsarevidentidele Johann Kennile, Siikui meeskonnale Johannes Känesele, Matskivi meeskonnale Eduard Tinnole, Kõpu meeskonnale Georg Jansonile, Craftvere meeskonnale Elmar Kullile ja Kolu meeskonnale Hugo Maahljeinile, kuna nemad sel alal erilist hoolt on üles näidanud.

14. novembril 1928. a. — Nr. 75.

Riigimetsade valitjuse 10. aastapäeva puhul nimetatakse eeskujulise teenistuse eest allpool tähendatud II järgu metsnikud I järgu metsnikkudeks, koosseisus ettenähtud palgaga, arvates 1. det. 1928. a.

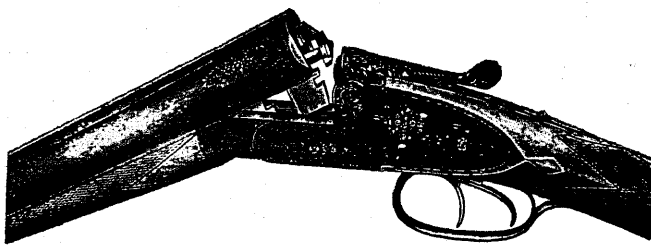
- 1) Kangruuselja metskonna metsnik Wasili Sõgi;
- 2) Wiimsi metskonna metsnik Mihkel Seppel;
- 3) Nummu metskonna metsnik August Ugurauja;
- 4) Kõgeva metskonna metsnik Johan Gulbis;
- 5) Paigari metskonna metsnik Konrad Keldi;
- 6) Piivõnnu metskonna metsnik Eduard Ert;
- 7) Kabela metskonna metsnik Johan Ekbaum;
- 8) Saugaste metskonna metsnik Werner Keefsläger.

Järwamaa Tapa metskonna meeskonnale ajutine tööjõud Bernhard Pangerman wabastatakse oma palvel teenistusest, arvates 25. okt. 1928. a.

Järwamaa Tapa metskonna meeskonnale juure nimetatakse ajutiseks tööjõuks Helga Wende, palgaga fr. 60.— kuus, arvates 2. nov. 1928. a. kuni 28. jaanuarini 1929. a.

Väänemaa Mõõju metskonna II järgu asjaajaja aj. t. t. nimetatakse oma palvel teenistuse huvides Audru metskonna Lambi wabrikonna meeskonnale Theodor Laurits, koosseisus ettenähtud palgaga, arvates 1. nov. 1928. a.

Walgamaa Walga metskonna metsnik Artur Sprenk nimetatakse Wõrumaa Wastfelina metskonna II järgu abimeeskonnale, koosseisus ettenähtud palgaga, päeva- ja sõidurahaga fr. 22.— kuus, arvates 1. nov. 1928. a.



Suhl i. Thür., Saksamaal.

Püsside tellimisi võtavad ka vastu vabrikuhindadega:

püssikauplus **ALEX. PASSUP, Tallinnas,**

niisama ka kõik teised paremad püssikauplused Eestis.

Soovitan maailmakuulsaid kahe- ja kolmeraudseid jahi-, niisama ka kuulipüsse võisilemata odavate hindadega, Greifelt & Co., [Gewehrfabrik,



Sisujuhataja.

(Numbrid näitavad lehekülgi.)

Zulud, mõttemõlgutused jne.

| | |
|------------------------------------------------------|----------|
| Vaasta vahetusel (Toimetuse poolt) | 26 |
| Distipliini täsimus metsaametkonnas. Silva | 88 |
| Dr. phil. Lauri Ivesfalo | 98 |
| Ketvade. H-pp | 112 |
| Mõtteid distipliini kohta. E. Schabat | 87 |
| Mügerused. Gerit Kitvindi | 185, 204 |
| Zuhtur. Gerit Kitvindi | 269 |
| Uuel aastal. J. Pipar | 1 |
| Viimane jahitalko. Gerit Kitvindi | 60 |
| Walge saarmas. Joh. Weidenstrauch | 264 |

Metsandus.

| | |
|--------------------------------------------------------------------------------------------------------------|----------|
| Anija metskonnast. Ed. Schabat | 243 |
| Sajanderi ja Schabati metsatüüpide wahetorra selgitamiseks U. Kuhl | 106 |
| Daani metsandus. R. Werberg | 226, 244 |
| Erasmetsade majapidamistajapinna tõstmiseks tehtava töö korraldus Soomes. P. Reim | 28 |
| E. Schabati dienduste puhul. P. Reim | 180 |
| <i>Geometra plniaria</i> , männitoolleja kalamiteebi puhul Anija metskonnas (2 pildiga). D. Daniel | 169 |
| Haatva kasvotamine seemnest. P. Reim | 125 |
| H-ra Ed. Schabati dienduse puhul. U. Kuhl | 160 |
| Harjumaa pae- ja kaljutüübi rühmadest. E. Schabat | 224 |
| Järvamaa põlluterrassi kuusitute. E. Schabat | 53 |
| Zooni endise esimese Pärnumaa metskonna ajalooft XIX sajangul. U. Kuhl | 132 |
| Zooni Põhja-Ameerika Ahisküüde metsanduseft. R. Werberg | 149 |
| Zooni Koofti metsadest ja metsanduseft. D. Daniel | 255 |
| Ilusamad kadakad todumaal (pildiga). E. Kool | 261 |
| Kodusel wiisil käbide kuitvatamine. Aug. Mänd | 85 |
| Kuuseteralesmikkude kullitveerimisest. P. Reim | 99 |
| Laetvameis. N. J. | 214 |
| Metsade juurekastvust. U. Mathiesen | 3 |
| Mõningaid mõtteid meie metsaseemneasjanduse arendamiseks. W. Matiißen | 27 |
| Metta ja põllumajanduse wahetord. J. Suif | 50 |
| Mõned märtused Järvamaa kuusitute kohta. U. Reintvaldt | 108 |
| Mõned diendused kuuse kullitveerimise, metsatüüpide ja Järvamaa kuusitute kohta. Ed. Schabat | 127 |
| Meie metsade ajalooft. D. L. | 135 |

| | |
|----------------------------------------------------------------------------------------------|---------------------|
| Mõni sõna otaspuumetta funktioft uuendamisest. Alf. Nutsmann | 145 |
| Mõningaid andmeid meie metta kohta. Joh-oh-ata | 151 |
| Metta- ja looduspilte Sõrvest. E. Wiioft 220, 250 | 250 |
| Originaalne meetod kuusefemne kogumiseft. W. M. | 56 |
| Koofti funingl. mettafooli 100 aasta juubel. O. Daniel | 238 |
| Soome metstade joonartvestuseft. P. Reim | 29 |
| Seadustest ja määrustest metstanduse alal. U. Anderfon | 135 |
| Sagadi metstonna taimeaed. F. | 160 |
| Soome metstameeste õppereis Eesti metstadesse. Joh-oh-ata | 194 |
| Soome mettaametkonnast, mettafoolideft ja nende tähtsuseft. Joh-oh-ata | 218 |
| Wõõramaa puulitigid meie metstades. Ed. Wiioft | 16, 30, 57, 74, 103 |
| Wigala partide ajalugu (4 pildiga). E. Wiioft | 175 |
| Weel mõned märtused Järvamaa kuusitute kohta. U. Reintvaldt | 181 |
| Urge unustage metta. Joh. Paifen | 253 |
| Uhe tammiku esulugu. N. J. | 84 |
| Ulewaade mettakullitveerimisistõbdest Eesti litgimetstades. Paul Reim | 121 |
| 1920—1922 a. a. mettaartvestamise ja 1927 a. mettakorralduse wahetord. Ed. Schabat | 130 |

Jahindus.

| | |
|---------------------------------------------------------------------|--------|
| Haatvikaengust. H-pp | 38 |
| Hundijahi Antsla metskonnas | 66 |
| Haatvite tungimisest lauasest. H-pp | 111 |
| Jahi ja jahimees. H-pp | 64, 89 |
| Jahidigus. J. Kornfeldt | 267 |
| Kas ei oleks tõdimalit. M. | 67 |
| Kassitull. Ed. Kool | 92 |
| Kitjed ja nende murdja. U. W. | 114 |
| Kadu tõõvlindudele (4 pildiga). Joh-oh-ata | 182 |
| Kullifortwibega tullide püüdmine Ed. Milk | 259 |
| Laftmine haatvitiõõsist ules. H-pp | 113 |
| Mõtteid meie uue jahiseaduse puhul. U. Haatvasalu | 42 |
| Metsamehed, häwitage tõõvlinde ja -loomi! J. U. Põõlumees | 109 |
| Metsnäärift. Joh-oh-ata | 137 |
| Mõnd metsnääriftest. E. Kolga | 260 |
| Mõndanimetatud „lanavaras“. J. Kornfeldt | 161 |
| Sultsuta püüsiõõhu hoidmisest. H-pp | 135 |
| Tagastvvaade. J. Kornfeldt | 262 |

Organisatsioonide alalt ja muud.

| | |
|--------------------------------------------------------------------------------------------|-----|
| Antsla metsonnast | 143 |
| E. metsateenijate ühingu 1927 a. aruanne | 115 |
| E. metsatülemate ühing | 165 |
| E. metsameeste fondused. B. L. | 187 |
| E. metsateenijate ühingu tegevuse tegevusest | 190 |
| E. metsateenijate ühing ei tödi reorganiseeruda. J. Piipar | 206 |
| E. m. ü. tegevusest määrgufiri põllutööministrile | 207 |
| Ed. Pere 25 aastat metsateenistuses | 209 |
| E. m. ü. tegevusest tegevusest aasta lõpul. J. Piipar | 276 |
| E. m. ü. Kabaala osafonna esimene pidu | 277 |
| Jõhvi metsonnast | 95 |
| Juubilaarid Kariste metsonnas | 68 |
| Joh. Ruutopõld 25 aastat metsateenistuses | 208 |
| Jaan Bergmann 25 a. metsateenistuses | 277 |
| Kas viimase siiski! Joh-oh-afa | 22 |
| Käru metsonnast | 143 |
| Koguge taimeid rahvapärasteid nimesid. O. Wilberg | 144 |
| Karl Urro 30 a. metsatülem Laageperas | 190 |
| Lõhvideeritavad metsatavahidetojad. Joh-oh-afa | 141 |
| Loobu metsonnast | 143 |
| Läti etsetusioon. B. L. | 200 |
| Lätis. Fr. Siffa | 278 |
| Metsateenijate võrmist. Joh-oh-afa | 18 |
| Metsateenijad ja Wollveti metsatool. Joh-oh-afa | 20 |
| Metsateenijate vanadekodu küsimus | 22 |
| Metsateenijad ja uus pensioniseadus. Joh-oh-afa | 138 |
| Metsatavahi mõtlemisgutused distsipliinist. E. Kool | 68 |
| Metsnik Üri Kruusimägi. Silva | 118 |
| Metsatavahi mured teevade tulekul. Miff | 119 |
| Meetriiusteemile ülemineku puhul | 210 |
| Meetriiusteemilised puumaasi tabelid | 211 |
| Orava metsonnast | 210 |
| Palgatöötlus. J. Piipar | 98 |
| R- ja o-teenijate tekkliidu määrgufiri | 43 |
| Rate metsonnast | 95 |
| Teenistustevanuse tasu ja tõrgend. perekonna- abiraha. Joh-oh-afa | 196 |
| Uue riigiteenijate haiguskindlustuse seaduse eelnõu puhul. J. Piipar | 140 |
| Wormimüüdist. Joh. Baiten | 69 |
| Wilmats ometil Joh-oh-afa | 163 |
| 6. metsateadlaste päeval vastutudetud resoluutsioonid | 94 |
| 6. metsateadlaste päev Tartus. R - sif | 116 |
| 50. aastat metsateenistusest | 142 |
| 6. metsateadlaste päeval Alad. Metsafelksi poolt väljatruulutatud auhinna teemid | 210 |

| | |
|--------------------------------------------------------------------------------------------|----------|
| 9. ülemaaline metsateenijate kongress | 230, 272 |
| Ülewaade metsateenijatefondi puututvate küsimuste praegusest seisust. Joh-oh-afa | 201 |

Boalametlikud teated.

| | |
|--------------------------------------------------------------------------------------------------|-------------|
| Maaorralduse ja metsade peavalitsuse ringkirjadest | 46, 71, 191 |
| Maaorralduse ja metsade peavalitsuse kirjeldustest 24, 47, 72, 96, 144, 165. 192, 211, 235, 279. | |
| Riigimetsade valitsuse ringkirjadest 23, 120, 191, 211, 278. | |
| Riigimetsa ametnikkude ja metsatavahide võrmi kirjeldus (pilte deega) | 166 |

Kirjatall.

| | |
|-----------------------------------|-----------------|
| Kirjatavastused | 48, 72, 96, 120 |
| Koimetusele tulnud kiri | 120 |
| Küsimused ja vastused | 212 |

Pildid.

| | |
|------------------------------------------------------|-----|
| Arthur Rühl | 45 |
| Aluadrets K. Alun'ile | 73 |
| Dr. pshil. Lauri Ilvese foto | 98 |
| E. m. ühingu Jõhvi osafond | 97 |
| Ed. Pere | 209 |
| E. m. ühingu Pada osafond | 213 |
| E. m. ühingu Tartu osafond | 237 |
| Hundihäbi osafond | 66 |
| Hendrik Paraprits | 95 |
| Jõhvi metsonnas mahajastud ilves | 114 |
| Jüri Kruusimägi | 118 |
| Joh. Ruutopõld | 208 |
| Jaan Bergmann | 277 |
| Koorüla metsatöölise asutoht | 25 |
| Kaunim todomaa kadakas | 45 |
| K. Urro | 190 |
| Kontsertmaja Stokholmis | 242 |
| Karl Johanjon | 277 |
| Metsnik K. Schepsty | 142 |
| O. Lof | 209 |
| Peataatv Wigala metsonnas | 49 |
| Piirjalu metsatülem M. Kristiani | 67 |
| Põlvi metsonna taimeaed | 77 |
| Purila metsonna tantselei | 82 |
| Puntaharju kaitsemetsonna taimeaed | 126 |
| Roela metsonna kabiidetuivast | 108 |
| Roofti metsatooli hoone | 239 |
| Raefoda Stokholmis | 240 |
| Roela metsonna 1928. a. foosfeis | 271 |
| Sagadi metsonna taimeaed | 159 |
| Th. Edmann | 143 |
| Tuomaneeme metsatooli õvilaste ühisekumaja | 219 |
| Tuomaneeme metsatooli hoone Soomes | 220 |
| Warangu metsniku loomalaut | 2 |
| Walmivad ja walminud haava urvad | 125 |
| Õppereislased Roela metsatöölise juures | 193 |

Metsaoksjonid:

Enampakkumisel müüakse:

1) 20. detsembril 1928. a. kell 12 Tartus Sõdurite kodu ruumes Kärevere metskonnast 66,21 tiinu 92 tüki, hinnatud 34757,36 krooni.

2) 20. detsembril 1928. a. kell 12 Uue-Vändra vallamajas Vändra metskonnast 27,73 tiinu 15 tüki, hinnatud 6360,02 krooni.

3) Toimetatakse 13. detsembril 1928. a. Riigimetsade valitsuses, Vismari tän. nr. 7, kirjalik järelepakkumine käesoleval aastal 9. oktoobrist kuni 9 novembrini ärapeetud metsaoksjonil müümata jäänud metsatükkide peale.

Kirjalikud pakkumised ära saata nii, et need hiljemalt 13. detsembril 1928. a. kell 10 Riigimetsade valitsuses oleksid. Pakkumised varustada 5-sendilise tempelmargiga ja neis peab selgesti tähendatud olema: 1) metskond, 2) metsandik ja vahtkond, 3) peetud oksjoni järjekorra üksuse number, 4) maapinna suurus, 5) taksihind ja 6) tähtedega väljakirjutatult pakutud hind kroonides. Kantsjoni juurelisamine ei ole tarviline.

Kuna pakkumine lõplik on, tuleb ostjail kohe kõrgemate hindade pakkumistega esineda.

Teateid seniajani müümata jäänud üksuste kohta saab vastavaist metskondade kantsleisidest.

Pakkumise ümbrik tuleb varustada pealkirjaga: „Ajutisele metsamüügi komisjonile.“

Müümata üksuste peale metsaostjate poolt Riigimetsade valitsusele ja metsaülematele seni esitatud pakkumisi arvesse ei võeta.

Kavatsetud väljapakkumisel müümata jäänud üksused käesoleval tööhooajal enam müügile ei tule.

Riigimetsade valitsus.

„Eesti Metsa“

tellimiste vastuvõtmine 1929. aasta peale
on avatud.

Tellimisi võtavad vastu kõik
vabariigi postiasutused talituse
hindadega.

Kaastöölisi palutakse käsikirjad saata otse-
kohe vastutavale toimetajale aadressil:
Tartu, Jakobi t. 60, hra O. Daniel.

Tahate teie oma raha paigutada
kindlasse kohta, siis ostke

LUTHERI MÕOBLIT

Meie mõõbli ostmine ei ole mitte kulu,
vaid sisseseadesse paigutatud kapi-
tal, sest teie ei omanda mitte hooaja
artikleid, vaid asju, mida teie oma
eluaeg tarvitate ja mis teile kestvalt
rõõmu valmistavad. Maitserikkalt ja
muğavalt sisseseatud kodu on kul-
tuurilise edu tunnusmärk. Meie mõõ-
bel erineb kõrgeväärtsliku töö ja
===== materjali headuse poolest. =====

A.-S. A. M. LUTHER

Müügikoht Tallinnas:

Vana Posti tän. 9,

kõnetraat 6-16.

Tartus: E. V. Jürgens'i äri, Vana tän. 17,

kõnetraat 7-88.

Valgas: P. Saretoki äri, Kesk tän. 15.