

EESTI METS

METSA- JA JAHIASJANDUSE KUUKIRI

Toimetuse ja talituse: Tallinnas, riigimetsade valitsuse juures. Kõnetraat 12-75. Address: Kuukiri „EESTI METS“, Tallinn, postkast 97.	Tellimise hind: Aastas Kr. 4.— Poolaastas „ 2.— Veerandaastas „ 1.— Üksiknumber 35 snt. Välismaale 6 krooni aastas.	Kuulutuste hind: $\frac{1}{4}$ lehekülge Kr. 20.— $\frac{1}{2}$ lehekülge „ 10.— $\frac{3}{4}$ lehekülge „ 5.— Tekstis ja kaanel 50% kallim.
--	--	--

Nr. 2

Veebruar 1929.

9. aastakäik.

Esimene metsateaduse doktor Eestis.

17. novembril 1928. a. kaitses Tartu ülikoolis prof. Andrei Mathiesen oma väitekirja ja omandas esimese eestlasena ja esimesena Eesti Metsateaduse doktori (dr. rer. for.) astme.

Andrei Mathiesen sündis 1. detsembril 1890. a. Sindis, Pärnumaal. Keskkooliõppimise sai Pärnus. 1911.—1915. a. õppis Peterburi metsainstituudis, mille lõpetas 1915. a. 1-se järgu diplomiga. Üliõpilase põlves töötas tiheduse aasta (1914) Põhja-Venemaal, Olonetski kubermangus metsataktisaatorina. Pärast metsainstituudi lõpetamist oli sõjaväes, kus ta 1916. a. lõpetas inseneriväe ohvitseri-kursused ja oli pärast seda 7. sõjaväe ehitusosakonna majandusülemaaks. Sõjaväest 1917. a. vabanedes, asus Eesti metsamajanduse teenistusse. 1918. a. oli metsaülemaaks Toris. Sama aasta lõpul sai Võllas metsakonna metsaülemaaks. 1920. a. oli E. V. Metsade Peavalitsuse juhataja abiks, missugusest ametist kutsuti augustikuul 1920. a. Tartu ülikooli teenistusse, kus ta oli esiteks eriainetes õpetajaks, ja hiljem dotsendiks, 1924. aastast alates on metsakorralduse erakorraliseks professoriks.

1925/26. a. õppeaastal töötas ta Rockefelleri stipendiaadina Viinis ja Tharandtis, tehes selle juures pikemaajad reise Austrias, Saksamaal, Hel-

veetsias ja Itaalias. 1925. a. suvel oli Metsade Peavalitsuse poolt Soome metsadesse korraldatud ekskursiooni juhatajaks.

Dr. Andrei Mathieseni sulest on ilmunud hulk kirjatöid, osalt eriraamatutena Akadeemilise Metsa Seltsi ja Ülikooli õppemetsakonna kirjastusel, osalt koguteostes, nagu „Eesti“ ja „Eesti metsanduse aastaraamatud“, osalt aga vähemate artiklitena ajakirjades („Eesti Mets“, „Uus Tallinn“) ja ajalehtedes.

Dr. Andrei Mathieseni väitekirja teemiks oli „Die Schverpunktsmethode beim Holzmassenermittlung“. Selles valgustab autor õige laialdase materjali varal puude mõõtmise meetode ja esitab omalt poolt Guldeni seadusele põhjeneva meetodi. Töö on välismaail prof. Tischendorffi (Vien) ja prof. Bussé (Tharandt) poolt

väga hea arvustuse osaliseks saanud, ühtlasi leidis heakskiitmist ka promotsioonil, kus oponentidena esinesid dots. K. Verberg, prof. Rågo ja prof. L. Rinne. Eesti metsateadusele tähendas prof. dr. Mathieseni väitekirja laiaulatuslise tähtsusega sammu edasi kindlama tuleviku poole. „Eesti Metsa“ toimetusel on eriline rõõm omalt poolt prof. Mathieseni siinkohal selle tähtsa sündmuse puhul õnne soovida.



Prof. Andrei Mathiesen.

Metsateaduse populariseerimise lähemad ülesanded.

F. Sikka.

Metsateaduse algmõistetega rahva tutvustamine on eriti tähtis küsimus, mida meil aru on hakatud saama ainult viimasel ajal. Metsa, kui väärtusliku rahvavara vastu on huvi tuntud ainult metsa eksploateerimise mõttes, metsa on püगतud niipalju, kui vähegi võimalik, aru saamata sellega ühenduses olevaid tagajärgi. Viimaste aastate sündmused, mis metsa ümber küllalt kõmu teinud, on rahvale metsa tähtsuse arusaamist veidi selgitanud, aga suuremale osale oleks tähtis selle tähtsuse arusaamist süvendada, eriti maa-rahva seas, kus põline vihavaen metsa vastu eriti veresse imbutud.

Möödunud aastal algatati mõte õpiva noorsoo seas metsateadust populariseerida, kuna Metsateadlastepäev seda tarvidust alla kriipsutas. Seni olid seda mõtet käsitanud ajakirja veergudel ainult mõningad metsateadlased; 1926. a. metsateenijate kongress andis aga keskjuhatusesele juba siis täpsemad juhtnõõrid, nõudes: 1) ajakirjanduses selgeks teha metsamajanduse tähtsust üldises riiklises aparaadis; 2) osakondadele ülesandeks teha metsa ideede propageerimist teostada ja 3) üleriiklisi metsapäevi korraldada. 1927. a. ja 1928. a. keskjuhatusesele ei suutnud neid nõudeid teostada, seni kui mõtteist teised kinni haarasid ning nüüd on tookord langedud mõte vilja kannud. On küll vähe tehtud, sest kui meie seda tähtsust, mis on meie elus metsal üldse, meele tuletame, et otstarbekohane, tulutoov metsamajapidamine on olnud, praegu on ja nähtavasti ka tulevikus saab olema suuremaks kultuuri elu-nähtuseks, et mets meid toidab, soojendab, mõnel pool isegi riietub, paberi näol raamatute kaudu meid õilistab, kliimat parandab, tihti oma kaitse all viljatud liivad kultuurmaaks muudab, vett reguleerib, loodust ilustab, parkide, aedade näol linnadele õhku annab — siis näeme, et selle küsimuse populariseerimiseks on väga vähe ära tehtud küsimuse täht-

susega võrreldes. Näeme, et see küsimus väärriks ülestõstmist täies ulatuses, mitte koolide kitsaste seinte vahel asjatundmatult, ilma kindla kavata läbi viidavate tundide, ekskursioonide näol, vaid ülemalises metsapühana, millest suurem osa rahvast, kui varasest kevadpühast osa võtaks. Maal ja linnas, koolis ja kirikus, peaks iga kevade vähemalt üks päev pühendama metsale ja tema tähtsust seletama kõigile, vaatamata sellele, kas ta metsa üldse omas elus küttena võib kasutada, sest, nagu nägime, metsa tähtsus ei piirdu kütte andmisega. Mets ongi igaühele enamvähem armas, kui suurem looduse-ehe, aga seda armastust kasutatakse tihti rahaks realiseerida, sest raha armastatakse veel enam. Kevadised metsapäevad on ammu teistes maades läbilõõnud; Ühisriikides on mitmel pool need päevad rahvuslisteks pühadeks kujunenud, isegi Venemaal peetakse järjekindlalt neid päevi. Oli juhus Venemaal 1923., 1924. a. a. metsapäevi tegetikult kaasa teha — metsateaduse rahvustamise mõttes on neil igatahes edu. . .

Seepärast arvan, et ka meie, nüüd kus meie mets nii armetu kiirelt kaob, hääbub, kus paari aastakümne jooksul metsa pind on peaaegu 6% võrra langenud ja iga aastaga ikka enam ja enam väheneb, peame selle küsimuse rahva sekka viima. See võib aga sündida ainult ühisel osavõtul, nii et igaüks tahtmatult oleks kaasa kistud. Vanasti olevat Saksamaal olnud komme, mille järele isa poja sündimisel istutas tamme, — sedasama tegi peigmees pulma ajal, — palju tammi, kaski, mändi ehk kuuski oleme meie oma laste sündimise ehk oma elu pöördepunkti mälestuseks istutanud?

Mineva-aastane metsapäeva korraldamine koolidele kandis juhuslikku ilmet — puudus kindel suun ja asja sisse süvenemine. Peaksime siirduma enam laialdasele alusele ning organi-

seerima üldise metsapäeva. Tarvis oleks, et kuulutatakse Vabariigi valitsuse poolt iga-aastaseks kevadmetsapäevaks, ütleme, mai esimene või teine pühapäev, millele eel käiks metsanädal, kus kohapealsed metsaametnikud, kooliõpetajad, erksamad seltkonnategelased metsanduse küsimusi igast seisukohast valgustaks ja rahvale selgitaks. On võimalik nii võrratu palju rääkida metsast, sest tal on nii laialdane mõiste ning omab väga suure tähtsuse. Mõtelge metsast, kui majanduslisest riiklisest tagavarakapitalist, kui kaubanduse, tööstuse tähtsamast tegurist! Väljakuulutatud metsapäevast oleks kohustatud osavõtma oma seltskondliku tegevuse iseloomu poolest juba kõik haridusseltsid, nii maal, kui linnas, omavalitsused, metsaametkond, metsateenijate ja metsaülemate kutseühingud, koolid j. n. e. Sel päeval korraldatakse väljakäikusid, väljasõite metsa, et vabas looduses meie suuremat varandust vaadata ja tema kohta paar sõna rääkida, korraldatakse pidusid, kõne-õhtuid, näitusi j. n. e. Kõik Riigimetsavalitsus ja terve ülikooli metsa-osakond oleks jalul, et vähemalt kord aastas endast elumärke laiemale rahvahulkadele avaldada. Kõik, alates põlütöoministri ja lõpetades viimase metsavahiga, rakendaks omad teadmised selleks päevaks rahva kasutusse, katsudes neid arusaadavates vormides edasi anda. Kõnedega, väljasõitudega käiks kaasas metsaistutamise ja külmise tööd, kus see vähegi võimalik ja teostatav, asjatundjate juhatusel ja valve all. Inimene on harjunud hindama ainult seda, mille juures ta ise vaeva näinud: istutades taime ehk paari, veendub ta selles, et metsas töötamisel on ka mõte, et ka see on töö, aga mitte mõni ajaviide ja meelelahutus.

Mitte ainult riigimetsa majapidamisele pole tarvilik otstarbekohane hool, vaid nimelt vajavad seda eriti eratalude ja eraomanikkude metsad, mis

nüüd raiumiste all ägavad. Kui nii edasi läheb, on metsade olemasolu küsimus varsti otsustatud; neid ei ole tepe enam. Ja siis algab uus rünnak riigimetsade kallale. Muide, riigimetsad pole veel viimast kallaletungi unustanud...

Kuidas praktiliselt metsapäeva korraldamine teostub, on raske ette näha — näib, et peaks organiseerima mingi metsapäeva keskkomisjon, mis koosneks asjast huvitatud esindajaist metsametsaametkonnast, Haridusministeeriumist, Metsateen. ja Metsaül. ühingutest, omavalitsuse asutustest ja asjatundjatest, kes annaks siis lähemad juhtnöörid ja töötaks välja päeva korraldamise kava.

Arusaadavalt ei peaks metsanduse propageerimine piirduma ainult metsapäevadega, vaid metsamehed, kes oma tööala rahvale lähemale viimisest eestkätt huvitatud, peavad järjekindlale metsaga ühenduses olevate küsimuste selgitamise tööle asuma, nagu ka seda on mitmed korrad toonitanud Metsateenijate kongressid. Sel alal on aga armetu vähe ära tehtud.

Viimasel ajal ongi mõte iseseisva Eesti Metsa Seltsi asutamise kohta, kes metsa-ideede propageerimise omaks pealesandeks võtaks, tunnustamist leidnud, olgugi, et see mõte alguses tundis mõnelegi mehele ketserlisena, arusaadav, on ju teistes maades metsa-seltsid omal alal määratu kasvatus-õppetöö ära teinud! Miks ei pea ka meil sellele küsimusele tõsisemat tõsisemat tähelepanu pöörama?

Üldse, kokkuvõttes, tohiksime loota, et nüüd, kus asjale käik on antud, peaks seda küsimust tõsiselt võttes ka laiaulatuslikumale alusele siirduma. Ja, asjal on kultuurilist mõtet ja tulevikku, kui ta asjatundlikult on üles võetud — seda näitab meile Ühisriikide, Vene ja teiste maade praksis.

Riigimetsadevalitsusel on konkreetseks ettepanekuks sõna!...

Dendroloogilised pildid Vahemeremait.

Dr. E. Lepik.

Ühes eelmises kirjutuses*) tutvunesime parkide ja puisteede stiilivormidega Kesk-Euroopa linnades. Nägime, et see baseerub peamiselt kahel põhi-voolul: Le Nôtre sümmeetrilisel ja Inglise vabal stiilil. Tänapäeva parkides, kuhu mõlemad voolud küünivad, esinevad seetõttu mõlemad stiilid segatult, harvem üks ehk teine puhtal kujul.

Edasi ei oleks huvitusega mõnd rööpjoont lõunamaadega tõmmata, kus rikkalik loodus hoopis isesugust materjali pakub, ja kus stiilimeistril on tarvitada sellased ehituskivid, kui seda on dekoratiivselt võrratud palmid. Järgnevais ridades katsun seks rakendada mõningaid reisimärkmeid ja matkamuljeid.

Ei leidu kuskil mujal niivõrd piiratud maa-alal niipalju omapärasusi ja iseäraldusi, kui Vahemerd ümbritsevas kirjus rahvaste rägastikus. Euroopa ja Aasia rahvatüübid on surutud siin tihedalt külge külje vastu, siiani küünivad Afrika suguharude lõppharud. Põhilahkesed Aasia ja Euroopa kultuurid pörkavad siin vastamisi ning verine võitlus ülekaalu pärast kestab tänini. Erilist huvi pakuvad siin just stiiliküsimused: egiptuse, araabia, mauri, büsantia, kreeka, rooma, veneetsia, jne., jne. stiilivoolud, kõik on siin esitatud, puhtal kujul ja segatult.

Sama erinev omapärane kui rahvastik, kunst ja kultuur on siin loodus ise, sõltudes Vahemere eriskummalisest kliimast. Olles ümbritsetud kõrgetest ahelmägestikkudest, on Vahemere ilmastu üsna oma ette, väljaspool suuremaid ookeanide ja mandrite mõjutusi. Põhja-Euroopa pakane talv, mille peajõud juba Karpattides murdub, ei küüni enam üle Alpide. Lõunast piiravad Vahemerd mitmekordsed Atlase (Tell-

Suur- ja Kõrg-Atlas) ahelmägestikud, ning vähendavad tunduvalt Afrika mandri ja Sahara mõju. Atlandi mõju lõpeb aga juba Püreneides. Rohkete sademete peale vaatamata keskmiselt 759,4 mm sastas. (Põhja-Saksamaal 708,9, Tartus 588) — omab kogu maastik kõrbe ilme, kus põllukultuur ainult kunstlise niisutuse abil võimalik. See on tingitud sademete mitteühtlasest jaotusest, kõrgest temperatuurist, kus vihmavesi kiiresti ära aurab, ning pikast vihmatusst suvest.

Tavalisest on igivana kultuur neil mail looduse ürgsuse hävitanud. Metsik taimestik on hävinenud, metsad, aasad, kaanalid, jne., jne., see kõik on inimese kätetöö. Oma esialgse ilme on säilinud ainult kõrbed, kuivõrd inimene neidki pole kunstlise niisutuse abil kultuurmaaks muutnud.

Kultuuri tipul seisab kindlasti Egiptus, Niiluse ürgorg. Siin ei leia me ainustki metsikult kasvavat taime. Isegi umbrohud puuduvad peaaegu täiesti. Iga puu, põõsas ehk rohulapp on istutatud, ning sel peab oma otsustarbare olema. Ka vanad kasulikud taimed, kui lotos ja papiirus, milliste muistsest suurest tähtsusest tunnustavad rohked seinamaalid, on tänapäeva Egiptusest jäljetult kadunud.

Ülemannes aedstiili juure, leiame siingi palju iseäraldusi ja omapärasusi.

Ilupuuna edendavad siin peatähtsust datlipalmid — *Phoenix dactylifera* L. — samuti kui utilitaristlikes mõttes kõigi nende maade tunnuseks on õlipuu — *Olea europaea* L. Pole ka midagi uhkemat ega õilisemat, kui sihvakaad datlid, hiigla sulglehislise võraga. Nende dekoratiivne mõju on võrratu.

Datlipalm on ürgvana kultuurtaim, võib olla üldse üks esimestest, ning tema esivanemaid on raske kindlaks teha. Samuti kui teised kultuurtaimed, esinevad datlipalmid rohkearvu-

*) E. Lepik, Puisteedest ja parkidest, * meil ning mujal. „Eesti Mets“ 1927, lehek. 147—158.

liste sortidena. Üksikutes Sahaarakõrbe oasides ulatab nende sortide arv (nad kannavad seal araabia keeli nimetusi) sadadeni. Põhja-Afrika ja Araabia kõrbe oasides on datlipalm esimesejärgu tähtsusega kultuurtaim. Vahemeremail on tal peamiselt ainult dekoratiivne ülesanne, sest viljad siin ei valmi.

Ka põõsaspalmidel on suur dekoratiivne tähtsus. Neist leiame tavaliselt kääbuspalmi, *Chamaerops humilis* L. (ainuke palm kes metsikult Euroopani küünib), rahupalm *Cycas revoluta* Thunb. ja teisi.

Tänava kaunistusena edendavad siingi veel tähtist osa meile Kesk-



Oaas „Tozeur“, Lõuna-Tuneesias, datlipalmid
(*Phoenix dactylifera*).

Suure dekoratiivse tähtsusega, eriti Itaalias, on ka piinid, *Pinus Pinea* L. Selle hiigla-mäna toredus seisab tema vägevas ttiivis ja uhkes katusvõras. Selle uhke puu levimisala piirub aga ainult kitsa ribana Vahemere euroopapoolsel kallastel, Krimmis ja Kaukasuses. Vahemere Afrika-rannikul täidab tema aset siiria-mänd, *Pinus halepensis* Mill., mis on kaugelt suurema levimisalaga, kuid väikese dekoratiivse tähtsusega.

Vähem tähtsad pole ka uhked käevõralised küpressid, *Cupressus sempervirens* L., ent nende pealesanne on siin leinapuuna kalmistuil.

Euroopast hästi tuntud plaatamid (*Platanus orientalis* ja *Pl. occidentalis*). Vahemere loodepoolsetes soppides, kuhu palmid veel ei küüni (Lõuna-Prantsuse linnades: Toulon, Marseill, Montpellier ja Narbonne) on nad veel täielikult valitsevad, kuna lõunapoolt neid palmid välja tõrjuvad.

Teistest harilikumatest pargi- ja tänavpuist on siin palju muid, milliste nimed meile juba piibloost tuntud. Nii leiame siin jaanileivapuu — (*Ceratonnia siliqua* L.), viigipuu — (*Ficus carica* L.), edasi oleandrid — (*Nerium oleander* L.), lirodendrid — (*Lirodendron tulipifera*), seeditid — (*Cedrus*

libanoni, *C. at eantica*, *C. deodara*), mirt — (*Myrtus communis* L.), kivitamm — (*Quercus Ilex*), tamarisk — (*Tamarix gallica*), jne. jne.

Suurem tähtsus maastikupildis, kui parkides on Vahemeremail õlipuul, (*Olea europaea* L.). Oma kurva sinikashalli põhitooniga annab ta kõigile neile maile tüübilise melankoonilise ilme. Tema kui kultuurtaime peatähtsus seisab tema viljadest välja pressitavas õlis, mis on neis lihakehvis mais tähtsamaks toiduaineks.

viljapõllud, aasad, mäed, metsad, jõed. Kogu maa-ala on peakaanalitega hiigla ruutudeks jaotatud, mis omakord tiheda harukaanalite võrgustikuga kaetud on. Kaanaleid saadavad nõör-õiged pügatud paplite ja robiiniate read, nende vahel aga tihedad viina- ja mooruspuu (siidussi kasvatamiseks) istandused. See on pigemini Le Nôtre hiigla aed — maastik, kus kõik on nurgeline ja sirgjooneline.

Puht dekoratiivseid jooni leiame ses korramõdulises maastikupildis siiski



Hispaania, õlipuumets (*Olea europaea*).

Tüübilist osa edendavad samuti inimese poolt sissetalutud, kuid täiesti metsistunud opuntsiad ja agaavid, — (*Opuntia Ficus indica* Hav., *O. echinocarpa*, *Agave sisalana*), millistel ka oma dekoratiivne külge ei puudu.

Itaalia.

Ületades laialdast Lombardia lagendikku, märkame et oleme korraka sattunud teise ilma. Maastik, taimestik, ilmastik on Alpide tunnelisi läbis-tades järsult muutunud. Kadunud on

vähe. Ka Itaalia väiksemates ja kesk-mise suurusega linnades, mis on oma-päraselt räpased ja kummalis-kärrikka tänaveluga, leiame vähe aedkunsti algeid. Aedkunsti pea-alad leiame alles Itaalia suurlinnadesse siirdudes.

Room, see turistide ja palverändajate, kaupmeeste ja lõbureisijate, õpetlaste ning kunstnikkude lemmik-linn, kõiki tõmbab ta, kõigile on tal midagi pakkuda. Juba vanematest aegadest on ta „Igavese linna“ nime all tuntud. Ent selle nimetuse tabavuses

veendumine tänapäev, kui pisut Rooma rajamispäivi mõtiskleme, mis ulatavad 754 aastasse, enne Kristuse sündi. Enam kui kakstuhat aastat on ta püsinud kultuurilma keskkohana, olles ilma-kaubanduse ja ilmapoliitika kätteks. Täni on ta jäänud võluvaks suurlinnaks õilsel maastikul, ning tänapäev on kõige vähem põhjust kahelda tema „igavese linna“ nime juures.

Dendroloogiliselt on Room mitmeti huvitav. Siit leiame rohkem materjaali

vägevusest, tema leegionide vahvusest. Kujukad näited sümmeetriliseks stiiliks leiame Monte-Pincio'lt ja Villa-Umberto'st.

Ei puudu ka vabamad momendid ja inglise stiil, ent see on siin enam varjatud kujul. Brown'i mõju pole Itaalias kuskil sarnast poolehoidu leidnud, kui Kesk-Euroopa riikides, eriti Schveitsis.

Neapol. Vana kõnekään: Neapolit näha ning siis surra („vedi Na-



M o n a c o (Monte-Carlo), õitsev agaave.

mitmekesisest mediterraanfloorast ja rikkalikust subtroopika taimestikust. Tänavpuist on plaatanid hoopis tahaplaanile jäänud. Neid asetavad palmid, lirodendrid, paplid (*Populus italica*), kivitamm, jaanileivapuu, robiiniad, küpressid, piiniad, seedrid jne. jne., Stiililiselt on valitsevad sümmeetrilised jooned, millistes Plinius'e ja teiste vanade rooma aedmeistrite mõju väljendub. Hiigla-piiniad ja põlised küpressid rivistuvad sõdur-sirgete ridadena ning kõnelevad selgelt Rooma ilmariigi

poli e poi muori“) on tänapäeva neapollaselegi armsamaks hüttsõnaks. Linn ise on oma räpaste tänavate ning karririkka siseeluga siiski vähe kõitev. Oma võluvuse võlgneb ta oma ümbrusele: päikeseküllane mäginne maastik, haruldastelt ilus Neapoli laht kaljuliste saartega, tuld ning suitsupilvi purskav Vesuv, jne. Parkidest väärivad tähelepanu ilus rahvapark: „Villa comunale“, „Villa Floridiana“ ning teised. Vähem huvi pakub houletusse jäätud botaanika aed. (Järgneb).

Uued jahi rendilepingud.

J. Kornfeldt.

Kohalikkude metsaülemate ja jahiseltside vahel sõlmitakse nüüd uusi, seekord pikemaajalisi rendilepinguid. Suuremat „sõlmimist“ siin olla ei saa, vähemalt sarnast sõlmimisviisi, nagu seda oleme harjunud nägema kahe vaba ja üheõiguslise kodaniku vahel tekkiva lepingu puhul, kus pooled püüavad oma õigusi ja kohustusi lepingus enamvähem tasakaalu viia. Siin ei ole sarnast tasakaalu märgata. Jahirentnikul on lepingule ainult alla kirjutada. Metsaülemal pole ka palju ütelda ja teha: hektaarite arv rendi suurus ja varese jalad sisse kanda vastavasse kohta — ning allkiri anda. Lepingu tekst on valmistatud viimaste peensuseni kõrgemal pool. Lepingu esimesest lugemisest jääb mulje, et rentnikul on jäätud, ainult üks õigus, nimelt rendimaksimise õigus, aga kategoorilisi kohustusi ja kindlustusi väga palju. Ja igatüks neist, ka kõige vähemgi, ripub ähvardava damoklese mõõgana vaese seltsi kautsjoni kohal. Sooviksin neid lepinguid näha sillaehitamise lepingutena. Ei siis langeks sisse ükski ehitus.

Kuid esimene mulje on sageli ekslik. Ka siin. Süvenedes lepingu üksikutesse punktidesse, leiame üles varsti ka rentniku õigused. Nii ütleb § 30, et jahirentnik võib vabal kokkuleppel ulualust saada metsavahi korteris. Võib saada. Võib aga ka mitte saada. Peab tähendama ainult, et vabal kokkuleppel võib peavarju otsida ja saada igal pool. Muidugi ei saa seda peavarju punkti lepingus kategooriliseks teha: meie teame, et metsavahtidel sageli enestelgi õiget korterit ei ole. Seepärast oleks see paragrahv võinud lepingust üldse välja jääda.

Üsna ootamatult on kautsjon tõstetud aasta rendi suuruseks. Varem lepitati vähemaga ja ei läinud midagi katki. See kautsjon lõob juba jahirentniku jahiseltsi hinge kinni. Või on seda hinge kinnilöömist just tahetudki? P. jahiseltsil tuleks ainult kautsjoni maksma üle 800 krooni. Sportlisele seltsile on see väga raske summa. Ja ta

eesmärk? Oletame, et rentnik kuidagi oma kohustusi pole täitnud, ja vaatame siis, kui palju riik sarnasel juhusel on rohkem kahju saanud, kui Kärevere silla sisselangemisel ja Orajõe metsapaa-namal. Kui tahetakse, võidakse leping lõpetada ja kautsjon ära võtta juba jahi mittekorralliku registreerimise (ettetea-tamise) pärast. Kas sellest tõusnud kahjutasuks ei aitaks neljastajast kroonist? Inimest, kui niisugust, peame ikka usaldama ka väljaspool kautsjoni piire. Ärge kartke! Õige jahimees hoiab juba oma nime. Selts samuti. Ja, aga kes on see õige selts ja õige jahimees? Ärge kartke! Kohalikud metsaülemad on küllalt hästi informeeritud oma ring-konna jahimeestest, veel rohkem seltsidest. Ei anna need metsi igale soovijale. Leping oleks võinud olla siiski paenduvam. Kas ei oleks võinud näiteks kautsjoni määramine sündida metsaülema äranägemise järele? Ma ei ole asjatundja: võib olla, et nii ei luba kord määrused. Aga praegu on see kindlustussumma küll väga kõrgele kruvitud. Leping nõuab seltsilt jahima-janduse plaani ja ülesehitamist jahi alal. Seltsil eneselgi on palju häid kavatsusi tagavaras. Aga millega me seda kõik teostame, kui me oma viimase jõu välja venitame kautsjoniks ja rendiks? Veel raskem on see, et aastane rent nõutakse sisse ühe korraga ja 10. jaanuariks, see on ajaks, kus seltsil liikmemaksud suuremalt jaolt alles sisse tulemata. Näib, just kui tahetakse jahirentnikule sihilikult raskusi sünnitada. Asunikkuudele antakse metsa, antakse igasugust laenu, pikendatakse tähtaegu ja püütakse vastu tulla igapidi. Ka renti maksetakse ikka kahes osas. Kes teda kunagi korruga on jõudnud maksa! Jahimeeste selts peab jõudma.

Rentige v a h e m metsi! Ja muidugi, tuleb odavam. Nii tehaksegi. Renditakse moepärast üks tukake, lüpetakse see paari jahiga puupaljaks ja siis brakonjeeritakse ümber tühja tuka. Korralliku jahiseltsi esimene voorus on see, et ta

püüab soetada omale võimalikult suurema jahimaa. Nii ei kurnata välja üksikuid metsi, nii suudetakse kontrolli- list abi anda metsale laiemal ulatusel, nii hoitakse ära kõige viimaks jahimaade libisemine võõrastesse, võib olla, vähem ustavatesse kättesse, kus lep- takse tukkadega.

Siis võtke vastu rohkem liikmeid! „Ja tema läkitas sulased välja linna uulitsate ja põikuulitsate peale ja nad tõid sisse vigaseid, jalutumaid ja pime- daid“. . . Vaadake, meie ei saa nii teha. Meie peame piinlikult filtreerima ja nõudma omilt liikmeilt õiget jahimehe hinge.

Uudisena esineb lepingus samuti § 20, mis teeb jahirentniku vastutavaks nende kahjude eest, mis võivad sünni- tada jahiloomad poole kilomeetri laiusel maaribal riigilt renditud jahimaade üm- ber. See nõue on täiesti loonulik, aga loomulik ka ainult Saksamaal sõlmitud rendilepingutes. Meie oludes on see pa- ragrahv jahirentnikule lausa ülekohus. Mina võin ja peangi vastutama kahjude eest, mis sünnitavad minu loomad. Kas on mul aga õigust poolekilomeet- rilises maaribas leiduvaid loomi omaks lugeda? Meil maksva korra järele mitte. Riigilt renditud jahimaid piiravad poole kilomeetri laiusel ribal loomulikult ta- lumaad. Ja taluomanikul (ka mitteoma- nikul) on maavalitsuselt lunastatud ja- hipileti põhjal täielik õigus seal jahti pidada. Viimane asjaolu laseb oletada, et need loomad, kelle peale seal talu- mees jahti peab, kuuluvad ka temale. Sest ei või ju ometi seadusliku piletiga teisele isikule kuuluvate loomade peale jahti pidada. Kui seadus ja kord need jahiloomad ja jahisaagi temale lubab, siis on nad ka tema, ning sii vastutagu ta ise ka kahjude eest. Oma karu, oma kaer. Kuni meie jahioigus teisiti pole normeeritud, laseb talumees ka need

jänesed maha, kes otsesini nähes riigimetsast talumaale on läinud. Mis te talle teete? Ta jahib oma maa peal! Kuni seadus ei kaitse jahirentniku hu- visid poole kilomeetri laiusel maaribal, ei või nõuda rentnikult ka kohustusi välja spoolrendi objekti piire.

Ka vähemadki lepingutingimused võivad saada rentnikule väga saatus- likuks — ja päris korralikule ja õigla- sele jahimehele. Kõigepealt jahtide ette- teatamine, mille otstarve mul üldse pä- ris selge ei ole. Ta võiks siiski olla. Aga milleks see 48-tunniline hiirelõks on üles seatud? Juhtub rentniku tea- daanne mõnesugustel põhjustel paar tundi hiljem päralt jõudma, ja — selts on oma varandusest ilma! Kui tahe- takse kangesti täpne olla. . . Ja täpsust nõutakse ametnikult. Siis tulevad need igasugused ja mitmekordsed jahisaagi aruanded, registreerimised ja kontrolli- mised, mis võivad muutuda, kui tahe- takse, jahikoti läbiotsimiseks. Aga kui sagedasti revideeritakse salaküti jahi- kotti? Ja kas ei võiks ka meie vahel revideerida metsavahi kotti? Aga ei! Need tingimused ei ole niivõrd rasked, kui võrd asjatud ja alandavad haritud jahimehele.

Jahilepingud oleksid võinud olla enam paenduvad. Metsaülemale, kes omi rentnikke tunneb, oleks võinud jätta võimalus lepingutes teha vast üh- te-teist muudatust. Nüüd aga mõõde- takse igale ühele ja sama matiga. Ko- hustused ja kindlustused peavad olema igas lepingus. Aga nad peaksid olema niisugused, et aus kodanik neis näeks otstarvet, möödapääsmatut vaja- dust, ja ei hakkaks neis mitte nägema kaameli nõelasilmast läbiajamist. Kui on tahetud metsast ja jahist eemale hoida soovimata elementi, siis oleks pi- danud selleks otsima teisi, enam otse- kohesemaid ja avalikke teid.

Poola metsatööstus ja metsakaubandus.

(Järg).

Puutööstuste seisukord paraneb nii tehniliselt kui ka majanduslikult. Hästi arenenuks võib lugeda järgmised puu-

tööstusharud: tikutööstus, mööblitöös- tus (eriti on üleilma kuulsad paenutatud mööbli vabrikud), vineeritööstus, vaadi-

tööstus, sõidukite valmistamine j. n. e. Kaaluvama osa puutööstusest moodustab saagimistööstus — oma 1428 saeveskiga, milledest 800 suuremat, mis koguulatuses annavad tööd ligi 70.000 töölisele.

Kõige intensiivsemalt on arenenud see tööstus Lääne-Poolas, nõrgemini idas. Kesk- ja Ida-Poola varustavad veeteid mööda Lääne osa tooresainega. Metsasaaduste väljavedu moodustab Poola kaubabilansis olulise osa.

Olles suurte metsatagavaradega Poola edendab üldises metsakaubanduses tähtsat osa ja vaatamata oma vähese suhtelise metsarohkusega on ta tüübiline metsa eksport riik.

Poola osa maailmaturul on tähtis, mis väljendub ka suurtes väljaveetud metsamaterjalide arvudes oma metsasaaduste väljaveo suurusega asub ta ilmaturul 5-1 kohal, Euroopas on aga kolmandal — peale Soome ja Rootsi.

Väljaveos ümbertöötamata materjalide kõrval tõuseb järjest ka valmismaterjalide tähtsus.

1913. a. Poola metsaekspordist moodustasid 40% ümbertöötamata ja 60% ümber — ehk pool ümbertöötatud saadused, 1924. a. kujuneb see vahekord juba järgmiseks: ümbertöötamata 29% ja teisi 71%. Ka järgnevatel aastatel leiame sellekohast suhet. Eksporteeritavad materjalid võib jaotada 4 rühma: I — ümarik materjalid otsekoheseks tarvitamiseks (lõppsaadused): paberipuud, tugipuud, küttepuid, telefonipostid j. n. e.; II — tooresmaterjal saagimistööstuseks — saepalgid ja pakud; III — ümbertöötatud materjalid — lauad, latid, liiprid j. n. e.; IV — puust valmistatud asjad. Nimetatud rühmade vahekorda metsamaterjalide väljaveoks, arvates raskuse järele, ilmestab järgmine tabel: (tuhandetes tonnides)

	1925. a.	1926. a.
I . . .	33%	44%
II . . .	15%	16%
III . . .	49%	38%
IV . . .	3%	2%

Kogusummas 3,267 4,969

Suurt tõusu näitab saetud materjali väljavedu, mis aastate järele järgmiselt

kujunes: 1922. a. — 791.160 tonni; 1923. a. — 822.088 t.; 1924. a. — 1.142.851 t.; 1925. a. — 1.151.000 t.; 1926. a. — 1.511.338 t.

Eksport riikide seas saetud materjalide väljaveo suhtes asus Poola 1924. ja 1925. a. — 4-1 kohal, kuna 1926. a. juba 3-le kohale jõudis. 1924. a. moodustas Poola osa 5,4%, 1925. a. — 7,4% ja 1926. a. juba 13,8% üldisest maailmaturu saetud materjalide ekspordist.

1926. a. saetud materjalide eksport maailmaturul kujunes riikide järele järgmiselt:

Soome — 29,3%, Rootsi — 23,9%, Poola — 13,8%, Vene — 8,4%, Ts.-Slovakkia — 3,5%, Norra — 3,4%, Läti — 2,2%, Eesti — 1,8%. Muud riigid — 13,7%.

Poola metsamaterjalide eksport on juhitud ühelt poolt Saksamaale, kuhu lähevad peaaesjalikult ümbertöötamata sortimendid, kuna Inglismaale ja mujale pooleldi ja täielikult ümbertöötatud sortimendid turgu leiavad. See selgub ka järgnevast tabelist:

	1925. a.	1926. a.	1925. a.	1926. a.
Saksamaa . . .	83%	72%	44%	26%
Inglismaa . . .	1%	4%	30%	38%
Muud riigid . . .	16%	24%	26%	36%
Absoluutsed arvud	1.582	2.992	1.685	1.977
	tuhat tonni	tuhat tonni	tuhat tonni	tuhat tonni
	Toore materjali ekspordist		Ümbertöötatud materjali väljaveost	

1926. a. andmete põhjal selgub, et kaaluliselt on välja veetud üldisest metsamaterjalide ekspordist: Saksamaale — 53%, Inglismaale — 18%, Tshheho-Slovakkiasse — 8%, Hollandi — 5%, Belgia — 5%, Prantsusmaale — 3%, Lätti — 2%, mujale — 6%. Nagu sellest näha, lõviosa tervest metsaekspordist on juhitud Saksamaale. Ka Saksamaa jaoks, kes moodustab tähtsama Kesk-Euroopa puuturu, on Poola tähtsaks metsamaterjalide varustajaks. Kogu Saksamaa metsa sisseveost moodustasid Poola ümbertöötamata metsasaadused 1926. a. — 43%, 1927 — 53%, saetud materjalide sissevedu Saksamaale vähenes tollisõja tagajärjel kuni 16% Saksamaa metsaimportist.

Saksa-Poola tollisõda sundis Poola metsasaadusi juhtima uuele turule; viimaste leidmine sündis hea eduga, ilma et metsatööstuse ja kaubanduse arenemine oleks takistatud, vaatamata uutele tingimustele, kasvas metsasaaduste eksport. Metsasaadusi mahutati Inglise, Prantsuse, Belgia ja Hollandi turudele, Inglise turul võidab Poola tähtsa koha: 1927. a. esimesel poolel langeb üldisest Inglise sisseveost tervelt 28% Poola arvele.

Silmaspidades suurt metsasaaduste väljavedu, tekib küsimus, kuivõrd tule-

vikus praegune olukord võib püsida. Praegune eksport on kahtlemata ülemääraliselt suur ja on tingitud vähesest siseturu tarvitamisest ja üleraiumistest, mis ületavad normaalse juurdekasvu. Üleraiumised põhjenevad putukate vigastuste likvideerimises ja osaliselt ka maareformi läbiviimises.

Vaevalt võib aga kahelda, et lähemas tulevikus seisukord ei muutuks. Sisemise majanduselu tugevnemisega kasvavad ka siseturu nõuded, rajumised muutuvad normaalseks putukate hädaohu kõrvaldamisega.

Tulevikus arvatavasti väljavedu moodustab ainult $\frac{1}{2}$ käesolevast. Ka eksporteeritavate sortimentide iseloom muutub, kuna praegu palju peenemõdulist ja madalaväärtuslist kaupa turule läheb, peaks tulevikus ainult kõige parem materjal ekspordiks minema ja odavam kasutatakse siseturul. Kooskõlas Saksa-Poola tollisõja lõpuga sünnib ka väljaveo suuna ümberkujunemine. Ajutiselt suureks kujunenud väljavedu Inglismaale kahaneb ja eksport suundub oma loomulikule peaturule Saksamaale, millega ka paremad transpordi võimalused, kuna Inglismaale eksport kallines ümberlaadimiste tõttu.

K. Verberg.

Pardijaht.

(Järg).

Ed. Milk.

Viimati sosistas Peep Mardile kosjajuttu kõrva sisse, ning mis seal räägiti on saladus, kui Mart aga lõuna-paiku koju tuli, siis olid Peebul Tiinaga asjad juttis, ning Mardi magus viin joodi kosjaviinaks ära, kusjuures hammustati Tiina poolt küpsetatud pannkooki peale ja rüübiti sooja kohvi vahele.

Peep viis siis kosja ja pulmasõnumid ka Mardi omastele ära: Pulmi peeti Mardiaros tervelt kolm päeva,

ning niimoodi sai Mardist noor abielumees ja Tiinast Mardiaro noor pereinaine.

Nii nad siis elasid ligikaudu kaks aastat. Tiina ümberkäimine Mardiga oli endiselt lahke ja Mart oleks oma eluga nüüd päris rahul olnud, kui mitte üks väike asjaolu ei oleks murekortse ta kulmudele kutsunud. . .

Mardil oli ikka meeles unenägu väikesest poisist, kui purikast ja kiige-

tegemisest, aga Tiina nähtavasti selle peale ei mõelnudki. Küll katsus Mart juttu üht ja teistviisi järeltuleva soo peale vedada, aga Tiina ainult naeratas, kurtvalt, nagu tahaks tema naeratas öelda, et kuule vanamees, sinust pole ju enam asja, sinust pole ju enam meest. . .

Niisugused piinlikud jutuajamised, panid Tiina tihti sügavatesse mõtetesse. . .

Nii siis. Olid juulikuu lõpupäevad, kui Mart linnast koju sõitis, olles ise ülilõbusas meeleolus ja kui Tiina temale vastu tuli, teda vankrilt maha aitas ja hobust lahtirakendama hakkas, pajatas Mart:

— „Tead, Tiina, sain kokku linnas raehärraga ja tema ühes kohtuhärraga tuleb laupäeva õhtu meile Mardiariosse pardijahile. Sina ole va kallis, korralda siis kah mõnda sööki-jooki ja valmista selleks ette.

Nii hakkas siis vaikes Mardiarios askeldamine; küüriti tube, aknaid ja asju; tapeti oinas, tehti saia ja sepi-
kut ning pirukat ja Mart seadis isegi õllevirre hakkama. Laupäeval köeti kõvasti sauna, ning kogu õhtupoolik laadis Mart oma padroneid. Kari oli õhtupoolikuks koplisse lastud, sest ka karjapoisi abi oli kodus tarvis; ta lõhkus puid, küttis sauna ja viimaks lõi-
kas Mardile vanast viltsaapast püssi-
padrunite troppe välja. Siis käidi õhtul saunas, ennem Tiina, siis Mart karjasega, kuna pärast õhtusööki Tiina lakka magama läks ja karjapoiss ennast rehe-
alla vankrisse pikali sirutas, sest voo-
did olid kõik külaliste jaoks üles tehtud, jäi Mart külalisi ootama ja tukkus niisamuti laua ääres. Mõtted lendasid tagasi vanade heade aegade juure: ta tuletas meele, kuid omal ajal suured saksad, mõnikord kümme-kond härrat linnast pardijahile sõitsid, kõigil toredad püssid ja koerad ja kus seda va-
märjukest ja toredaid suupisteid oli ka-
sas, kõiksugustest peenlauaviinadest alates schampanjerini, küll olid need viinad aga mitmesuguse maitsega. . .

Siis võeti hommikul, varavalgega väik-
selt einet ja sellega ühes ka väiksed tropid, ning mindi jõeääre ja seal algas

siis lahing, püssid paukusid nagu Türgi sõjas ja kui siis õhtupoolikul Mardiariole tagasi jõuti, siis hakkas pilling ja pal-
ling, sööming ning jooming. . . Oi seda pidu ja prassimist. . . oi seda viinakese võtmist. Mõnikord kestis see mitu päeva, teinekord aga lõppes tuju ja mindi varsti laiali.

Mõned härrad lõid rahapeale kaarte, ning Mardiario laual seisid siis mõni-
kord mitmed tuhanded rublad. Kui siis suured saksad ära sõitsid, jäid joomata jäänud viinad kõik Mardile — ning seda sai siis võtta, nii mitmedki korrad — küll aga maitse mõni kuld-wasser toredasti. . . Ning jootraha, seda sai mõne jahi pealt igalt härralt oma 5—6 ruublit, ja Mart oli siis pärast pardijahti koos Mariga ikka rõõmus ja ilusad kuldrak-
kesed, need pandi kõik paigale, taha-
tuppa ahju ääre alla, kust põrandalaud ära tuli, katkise roostetanud toobi sisse.

Kuid nüüd on ajad muutunud: näe ülemineval aastal olid kah pardijahil mede omad saksad, miinistrid, ja teised suuremad-vähemad. Üks miinister oli nii ettevaatamata ja partsutas Mardile laengu istmikusse, nii et tohter noppis paar tundi näpitsatega haavleid, kus-
juures Mart pöörast valu kannatas. Ning mis sai Mart selle eest? miinister andis „armulikult“ nelisada marka. „Kah mõned saksad veel või“, mõtles Mart!

Oodates läks aeg igavaks, kell tik-
sus monotoonselt, Sami ei teinud häältki veel, tänavu jäävad vist linnasaksad hiljaks, mõtles Mart. Ja kes neid teabki, ehk ei saandki need vanad head rae-
ja kohtuhärrad sõita, ei tule tänavu jälle pardijahist midagi välja. Mardi meel läks nukraks, ta läks tahatuppa, tõmbas ukse kinni, kangutas põranda lauakese ahju äärest üles, võttis vana roostetanud toobi välja ja hakkas lugema. — „Jah, siin teda ikka on oma paar-
kolm tuhat ruublit ära,“ rääkis eneses, „Jah kogutud on teda terve eluaeg ühes Mariga, aga nüüd enam Marit ei ole, lapsi ka ei ole, teap kui kauaks mindki on, kellele jääb see kõik pärast mind?“ Nii mõtles Mart ja pisarad tulid vanal mehel silma. . .

Äkitselt hakkas Sami haukuma, hau-
gatas esiteks paar korda, siis kuulatas,

ja siis laskis päris põrina lahti. Mart peitis oma varanduse endisele kohale, pani laua peale, uued säärivad panigi, nagu kaitseks selle koha peale ja läks õue. Lahtisest õueväravast sõitsid parajasti kaks postivoormeest sisse.

Need olid oodatud külalised. Rae- ja kohtuhärra esimese voormehe peal, mõlemad juba hallid habemikud, nende vahel eht linnukoer-pointer, ning teisel voormehel noorhärri aastat 25, ülitoredas jahimundris, nagu pärast selgus, raehärra õepoeg, vaeseks lapseks jäänud, kuid põhjatu rikas noormees. Tervitused.

Hobused köideti puude külge, ning voormehed ühes Mardiga kandsid härraste pakid sisse. Tehti viinapudelid lahti, kraamiti suupisted välja. Pikast

sõidust läbiklopitud ja näljased, asuti sööma, kiideti Mardiaro oinapraadi, sepikut ja pirukat, pakuti Mardile linna leiba, ning jutujamises ja naljatamises kadus aeg ja valge oligi juba väljas.

Hakati endid jahileminekuks valmis seadma, pakiti püssid ja laskemoon välja, otsiti parajad viinad ja suupisted kaasa võtmiseks üles. Rae- ja kohtuhärral olid pastlad kaasas, kuid noorhärri puudusid need, seepärast otsis siis Mart ka temale Tiina pastlad. Tõrkus esiteks teine vastu, kuid puiklemise järele teiste naeru ja tõgamiste saatel pani ka noorhärri omale pastlad jalga, kusjuures Mart temale igapidi abiks oli; ning viimaks sammuti siis anereas, Mardil moonakott seljas, jõe poole, mis asus paar versta Mardiarost eemal. (Järgneb)

Kullikorvidega kullide püüdmisest.

„Eesti Metsas,“ 1928. a. novembri-detsembri numbris kirjutab Ed. Milk „Kullikorvidega kullide püüdmise tagajärjede“ üle. Kahjuks ei selgu sellest kirjeldusest aga mitte, missugused need kullikorvid on, kust neid saada võib ja palju naad maksavad. Ka oleks väga huvitav sarnase korvi pilti „E. M.“ näha. Siis võiks ehk iga metsa- ehk jahimees püüdmisega hakkama saada. Ka mina ja minu seltsimehed oleme sellest väga huvitatud, kuidas neid rõõvlinde kõige otstarbekohasemalt kinni püüda. Mitte üksnes seepärast, et Riigimetsade Valitsus käesoleval aastal nii mitmed head preemiad välja pannud, vaid et see ka meie teenistuskohus on, jahilindusid kaitsta. Ka meie tunneme siin kullipüügikorvisid ja nimelt kahte liiki. Esimene oleks kõige kasulikum ja otstarbekohasem seepärast, et seda võib iga inimene omale ise valmistada, kui ta kord niisugust enne on näinud. Ja võib ka olla, et materjal, mida selle valmistamiseks tarvis osta, palju üle 3 krooni maksuma ei lähe. Niisuguse kulli püügiriista valmistamine oleks järgmine:

Paarist peenest latist valmistatakse umbes ühe kuubikmeetri sisemise ruumi suurusega kasti moodi raam ehk kasti kere, millele vastav peenike traatvõrk ümber punutakse. Niisugune kast tehakse kahekordne, alumine ruum tuvide ja pealmine kulli tarvis. Tuvide korvi põhjast umbes 25 sm. kõrgusel tuleb traatvõrgust vahesein ehk tuvideruumi lagi. Alumise ruumi välisseina tehakse väike uks, mille läbi tuvidele toit, joogi- ja supelusvesi, ja väike kahe auguga kast majakese sisse pannakse. Viimases võivad tuvid päikese palavuse, rahe, suure tuule ja vihmasaju eest varju minna ja öösel magada. Majakese ees ja selle sees seisab üle kasti seatud kepp tuvidele õrreks. Soovitav on kaks valget tuvi välja panna, sest kahekesi on nad rõõmsamad, mis kuidugi kullidele meeldib ja nende püüki kiirustab. Tuvide ruumi laelatid, kulli ruumi keskel seisab terava pealmise otsaga kepp püstitatud ja ulatab kuni $\frac{3}{4}$ nimetatud ruumi kõrguseni. Kullikorvi ülestõstetud kaan saab torminööri läbi parajal kõrgusel hoitud, kaane kes-

kel põikpuus on säpe sisse lõigatud, milles parajas pikkuses kepike kuni alla korvis seisva kepi otsani ulatab. Nende keppide teravate otsade vahele seatakse paari traatrõngaga keppidest rist, mis tasakaalus ja lähedasti korvi ruumis seisab. Kui nüüd kull tuvisid lööb ehk nende peale langeb, siis kaotab see ristratas oma tasakaalu, korvi kaan kukub kinni ja kull ongi vangis. Niisugune korv kinnitatakse umbes 2 mtr. kõrgusele nelja posti otsa, kuhu redeliga juure pääseb. Talvel elustuvidega püüda ei ole mitte soovitav vee külmmamise tõttu. Vangistatud kulli

kartes, kes oma õnnetuse üle küllalt vihane, peidavad end tuvid majakesesse ja ootavad seal, kuni nende vaenlane välja võetakse ja korvi kaan jälle püügivalmis seatakse.

Teine püügiriist on tulpa otsa kinnitatud kulliraudadega traat võrkkorv, kuhu kas täistopitud ehk elus tuvi sisse pannakse. Niisugune kullipüük elus tuviga ei ole mitte soovitav, linnu kaitse mõttes, sest see on tuvile, niisama ka kullile, mitte püügi-, vaid piinariist. (Järgneb.)

Põhja-Peipsi metsavaht J.

Sonda karujaht.

Nagu teada, müüdi möödunud aastal enampakkumise teel Tallinna jahiseltsile Sonda metskonnast üks karu mahalaskmiseks. Mineval talvel ebaõnnestus jaht, kuna leitud koobas osutus tühjana.

Tänavu leiti algul kaks koobast, missugused aga lähemal vaatlusel ka tühjadena osutusid. Teada aga oli, et karu peab lähekonnas olema, seepärast ei jätnud energiline noor Räime vahtkonna metsavaht Rotman enne järele, kui kindlaks sai teha, et karu oli pugenud suure lepakännu alla. Koopa leidmist kergendas asjaolu, et karu magas teadmata põhjusel koopa augu ees mätaal, kus ta end liigutamise tõttu ära andis.

Koobas asus Sonda jaamast 6 klm. Räime vahtkonnas, kvartaal 47 peal — noores tihnikus. Seda silmaspidades, et karu koopas ei maganud, vaid lagedal, lubas järeldada, et tal seal ajutine pesa ja et ta külmade tulekul oma asendid muudab. Seepärast ei saanud leiust mitte otsekohe Peavalitsusele teatada, vaid metsavaht jälgis veel karu mõned päevad. Vahepeal oli külm üle 20 kraadi alla 0 jõudnud. Karu puges kännu alla. Sellest ajast peale muutus ka koobas rahutuks. Oli kuulda alalist mõminat, urisemist ja jägelemist. Arvata oli, et karu ei ole koopas mitte üksinda, vaid temal on ka pojad, mispärast ta soojema ilmaga väljas magas sest terve pere ei mahtunud pessa.

Karu mahalaskmine sai lubatud Tallinna jahiseltsile enampakkumisel saavutatud hinnaga 450 krooni eest.

3. veebruaril pühapäevahommikuse rongiga saabusid Tallinnast kütid, arvult 12 — kohale. Oli ilus, pehme talveilm. Ajajad arvult 100, said jahikorraldaja h-ra Lindeman'i poolt nii jaotatud, et nad kvartaali kolm külge ümber haarasid, kuna alla tuule, õhtupoole külge, kütid asusid. Kui kõik kohal olid, algas ajajate lärm paigalseistes. Möödus üle veerand tunni, kui esimesed paugud kõlasid. Selgus, et vana emakaru oli raskesti haavata suanud ja lohistas ennast tagasi, püüdes ajajatele kallale tungida. Kohaleruttav metsnik sundis teda ühe tabava kuuliga igavesti vaikima. Ema kaotades, olid pojad ärevusse sattunud ja jooksid mööda kütide liini edasi-tagasi, kuni neid kuulid tabasid. Üldse lasti 15 paku.

Emakaru oli ilus loom, kaalus 97 klgr. Aastased pojad kaalusid keskmiselt 30 klgr. igaüks. Poegadest oli kaks isast ja üks emane. Isased omasid heledama karva, kuna emane tumedam oli.

Kui saak pildistatud oli, algas reisiraudteejaama. Jaamas oli mitusada inimest kokku tulnud karusid vaatama.

Õnnelik jaht. Tänavu ei olnud ajakirjanikke ilmunud, vist oletasid, et aurb jälle.

P. H.

Põldpüüde toitmisest.

Põldpüüdele on käesolev talv üks raskematest. Toit on neile sügava lume läbi maast ära lõigatud, pealegi on nüüd külmetanud kord lume peal, nii et neil ka soe magamisvõimalus lume all on ära võetud, nälj ja külm peavad nende seas lõikust.

Sel põhjusel on Metsade Peavalitsus tarviliikuks pidanud korraldust teha, põldpüüde kinni püüdmiseks ja nende talve läbi toitmiseks. Et loodetavasti see korraldus kiiret täitmist leiab, siis ei oleks üleliigne siinkohal mõnele metsamehele, kellel see asi veel uus on, mõningaid näpunäiteid, kinnipeetavate püüde toitmise kohta anda.

Põldpüüsid on kõige kohasem maja pööningul, mis akende läbi valgustatud, pidada. Aknad peavad aga jämeda võrgu ehk puuliistudega kaitstud olema, vastasel korral lendab püü klaasi purustades minema. Kõige enne peab peenikest kruusa muretsema, sest ilma selleta ei suuda nad toitu ära seedida, sügisel ülesvõetud kivikesed on juba ära tarvitatud.

Parim toiduaine püüdele on heinaprebred, mis heinaküüni põrandalt kokku pühitud. Sealt leiab püü omale kõik mis ta elutülespidamiseks tarvis läheb, nagu suurel hulgal rohu ja umbrohu seemneid ning lehtede jättiseid — ja mis ka tähtis on; see toit ei maksa midagi. Tähendatud toidu juures ei hooli nad isegi teraviljast. Siis veel mõned rohelised kapsalehed, mis talvel keldris liiva sees kasvama läinud — maisuroaks — ja natuke teri (pühkmeid).

Joomiseks — külmal ajal on kohasem lund anda, sest et vesi jäätab.

Ja lõpuks veel (väga tähtis) peenikest liiva ehk selle puudusel tuhka, seda armastavad nad väga. Ükskõik mil ajal ka mina „oma“ püüsid, kes maja pööningul elutsevad vaatamas ei käi kes alati on nad — kui mitte just toidu võtmine käsil ei ole — suplemisega ametis, nii et ise liiva tolmu seest välja ei paista.

L—.

Ülevaade riigiteenijate kutseorganisatsioonide tegevusest.

J. Pipar.

Lähenevate riigikogu valimistega on märgata riigiteenijate kutseorganisatsioonides elevust. Peetakse koosolekuid ja revideeritakse senise töö tulemusi. Ka poliitilised rühmad on veidi õrnatundelisemaks muutunud ja teevad juba üsna tubliste riigiteenijatele enne valimisi silmi. Pärnu- riigi ja omavalitsusteenijate ühing võttis mõni aeg tagasi resolutsiooni vastu, et riigi- ja omavalitsusteenijatel tuleb eelolevatel riigikogu valimistel iseseisva nimekirjaga riigikogu valimistele minna. See on selge hää riigiteenijate perest, mis kõneleb, et seni ei ole riigikogu kesk- ja pahempoolsed erakonnad suutnud riigiteenijate viletsat olukorda parandada.

Peab aga paratamata küsima, kas suudaks seda riigikogusse iseseisva nimekirja järele valitud mõned riigiteenijad paremini teha? Mina ütlen: „Ei!“ — Minnes iseseisva nimekirjaga riigikokku, kaotaksid meie erakonnad, mis seni riigiteenijate olukorra parandamise ja riigiteenijate õigusliste küsimuste eest on väljas olnud ja seega jääksid riigiteenijad veel halvemas seisukorda, kui praegu. Ainuke mõistlik tee, mida riigiteenijad peaksid kasutama, on poetada endid erakondadesse ja seal niivõrd mõjuda, et erakonnad võimaldaksid tuntumatel riigiteenijate esindajatel riigikokku pääseda, mis läbi võiksid riigiteenijad palju suuremat ja mõjuvamat

esitust riigikogus näha. Et aga oma meest valimistel läbi viia, on iga riigiteenija püha kohus, seda kandidaati ise allakriipsutada ja selle vajadust ka teistele riigiteenijatele selgitada.

Ma tähendasin juba eelpool, et riigikogu poliitilised erakonnad teevad enne valimisi riigiteenijatele silmi ja seda täie õigusega, sest praeguse valitsuse kujundamisel seadis tööerakond üheks valitsuse töökava nõudmiseks riigiteenijate teenistusvanuse tasu seaduse maksmapanemise 1. aprillist 1929. a., millise seisukoha võttis hiljem omaks ka sotsialistide partei. Ja kui meie poliitilist elu jälgime, siis näeme, et praegune Vabariigi valitsus võttis 1929/30. majandusaasta eelarvesse riigiteenijate teenistusvanuse tasu summad ja esitas riigikogule vanusetasu seaduse vastuvõtmiseks. Minul oli au olla riigiteenijate esindajana riigikogu rahaasjanduse komisjonis riigiteenijate teenistusvanuse tasu seaduse arutamise korral, ja ma pean ütlema, et enam jagu poliitilistest erakondadest selle seaduse vastuvõtmise poolt el olnud, kuid et see valitsuse töökavasse oli üles võetud, siis mõned erakonnad on kriisi kartusel sunnitud siiski teenistusvanuse tasu seaduse vastuvõtmise poolt hääletama. Rahaasjanduse alamkomisjonis tegid riigi- ja oma-valitsusteenijate keskliidu esindajad riigiteenijate teenistusvanuse tasu seaduse kohta rea parandavaid ettepanekuid, kui need läbi ei läinud, millest pidi tahes ehk tahtmata järelduse tegema, et ka seaduse lisana maksmapandavat vanusetasu normide tabelit alamteenija kasuks muuta poleks kuidagi korda läinud. Kes on aga lugenud sotsialistide häälekandjat „Rahva sõna“, see teab, et seal riigiteenijate keskliidule ägedalt kallale tungitakse, just seepärast, et keskliidu esindajad ei ole riigiteenijate teenistusvanuse tabeli normide muutmiseks riigikogu rahaasjanduse komisjonis tarvilikke samme astunud, kuid mina ütlen, et tabelit parandama hakates, oleksid riigiteenijad oma teenistusvanuse tasu seaduse mõneks ajaks jällegi maha matnud. Ei tea küll, kuidas metsateenijad sellele vaatavad, kuid minul, kui nende esindajal, oli julgust rahaasjanduse

alamkomisjonis öelda, et tabel on vabariigi valitsuse poolt esitatud kujul vastu võetav. Ma põhjendan oma seisukohta sellega, et kõrgematelt palgaastmetelt kärpimiste varal tehtav kokkuvõtte on niivõrd väikene (sest kõrgemat palka saajaid ametnikke on vähe), et sellest alamtel palgaastmetele midagi juurelisamiseks ei jatku, kuid igasugune parandusettepanek oleks aga põhjuseks olnud seadust uuesti Vabariigi valitsusele seisukoha võtmiseks tagasi anda ja siis ei oleks riigiteenijad 1. aprillil 1929. a. sedaseadust vastuvõetavana näinud. Riigikogu rahaasjanduse üldkomisjonis tegi riigikogu liige hra Tonkmann ettepaneku, et riigiteenijate teenistusvanuse tasu seadus olla puudulik ja seepärast tulla see alamkomisjoni tagasi anda ja asunikude rühma liige hra Maaker tegi teise ettepaneku, et seadust võiks vastu võtta, kuid tingimusi, et see alles 1. aprillist 1931. a. maksma hakkaks. Kas need viimased kaks põllumeeste ja asunikude ettepanekut küllalt selgelt ei kõnele, millises olukorras oli riigiteenijate teenistusvanuse tasu seadus? Loodame aga siiski, et lähemas tulevikus riigiteenijate teenistusvanuse tasu seaduseel nõu seaduseks saab.

Eesti metsateenijate ühingu keskjuhatusale tuleb järjest ühingu osakondade kaudu ikaldusaasta tagajärjel kannatada saanud metsateenijate palveid, et keskjuhatus tarvilisi samme astuks riiklise toetuse saamiseks, millistele aga keskjuhatus seni ei ole suutnud vastata ja kõigile vast vastata ei jõua, kuid lootuses olles, et kõik metsateenijad kuukirja „Eesti Metsa“ loevad, püüan siinkohal lühikest ülevaadet metsateenijate ikalduskahjustest ja riiklise toetuse nõudmisest tuua:

Juba läinud aastal pööras keskjuhatus märgukirjaga Nr. 66 — 8. sept. 1928. a. all hra Põllutööministri poole, et maapidajate ikalduskahjude hindamisel ka kannatada saanud metsateenijate põllumajanduslised kahjud kindlaks määratakse ja metsateenijatele tänavu-aastase palga vähenemise korral lisatoetust maksetakse. Hiljem asus riigimetsade valitsus metsateenijate ikalduskahjude kindlaksmääramisele ja neil päivil on jõu-

tud juba kokkuvõtte tööga lõpule, mille järele on metsateenijate ikalduskahju üldsummas Kr. 347.662 — ehk sentides 34.766.200, millisest summast on mõeldud rahuldada ainult $\frac{1}{6}$ s. o. ümmarguselt Kr. 65.000 — ehk 6.500.000 senti. Kirjeldatud toetussumma on võetud maakorralduse ja metsade peavalitsuse 1928/29. a. lisaeelarvesse Nr. 2 ja mõeldakse veel käesoleval majandusaastal metsateenijatele välja jagada, kui Riigikogu lisaeelarve esitatud kujul kinnitab. Toetuse jagamine teeb aga tunduvalt raskusi, sest paljud metsaülemad pole ikalduskahjude kindlaksmääramist tõsiselt võtnud ja on naeruväärse summa nõudnud, kuna selle vastu on metsaülemaid, kes peensusteni on ikalduskahjud välja selgitanud; mispärast siis loomulikult suuremad summad valguvad ka neisse metskondadesse, kus metsateenijate ühingu osakonnad ja metsaülemad on aktiivselt kaasa aidanud metsateenijate kahjude hindamisele. Vähe saab keskjuhatus õig-

lasemale jaotamisele kaasa aidata, vaid peab päris õieti tähendama, et ega magaja kassi suhu hiir ei jookse.

Lõpuks pean ma tähendama, et metsateenijad on ka ise palju süüdi oma viletsuses ja hädas. Eeskätt annab see organiseerimatuses ja organisatsiooni distsipliini puudumises tunda. Pigistab kedagi king, siis on ta kohe valmis Eesti metsateenijate ühingu keskjuhatuselt abi ja kaitset palumas, aga kas ta seejuures ka kõik kohustused keskjuhatus vastu on täitnud? Keskjuhatus annab välja metsateenijate häälekandjat „Eesti Metsa“, kui aga lehitseda tellimise raamatut, siis on 2000 metsateenijast seni kuukirja vaid 500 ümber tellinud. Kui siin metsateenijad ise appi ei tule ja ajakirja tähtsusest ja selle ainelise toetuse vajadusest aru ei saa, siis on selge, et ka keskjuhatusel ei tarvitse metsateenijate huvide kaitsemist edaspidi enam ideeliselt võtta.

E. M. Ühingu Keskjuhatuses märgukirjad.

Hra Rahaministrile.

Läinud aasta 18. septembril pööras riigi- ja omavalitsusteenijate keskliidu juhatus märgukirjaga Vabariigi Valitsuse poole, milles ära tähendas, et korduvalt on riigi- ja omavalitsusteenijate keskliit Vabariigi Valitsusele, üksikutele ministritele ja riigikogu poliitilistele rühmadele selgitanud, et riigiteenistuse- ja koosseisude seaduse järele teenijate liigitamine ametnikkudeks, vabapalgalisteks ja ülemääralisteks on ebaõiglane, äranäidates neid põhjusi, mispärast ülalkirjeldatud liigitamine tuleb muuta, kuid Vabariigi Valitsus on seniajani nimetatud seadustes tarvilised muudatused tegemata jätnud.

Ei saa vaikides mööda minna asjaoludest, kus mitmekümmemiljonilised riigivarandused on usaldatud ülemääraliste teenijate korralduse ja järeelvalve alla, kuid seejuures puuduvad teenijail tarvilised õigused. Kujuka näite võib tuua metsavahtide teenistusest: metsavahi kätte on usaldatud keskmiselt 1000 tiinu riigimetsa, mille keskmine väärtus 600 krooni, s. o. $600 \times 1000 =$ kogusummas Kr. 600.000 varandus.

On arusaadav, et ülemääraline teenija ei saa kanda sarnast suurt vastutust — nagu see mõeldav on riigiteenija kohta — ja loomulikult ei saa seda vastutust temalt ka nõuda.

Kuna ülemääralsed teenijad liig äraolenevad on omast lähemast ülemusest, kes neid täna ametisse võtta ja homme vallandada võivad, siis on see teadmine ja omale leiva kindlustamise mure sageli põhjuseks, mis neid vaikima sunnib, — kuna riigiteenija õigustes nemed julgelt riigihuvide kaitseks sammusid astuda võiks. Ka näitab meile tegelik elu, kui kahjulikud tagajärjed sellel kartusel, mis ülemääraliste riigiteenijate seas maad võtnud, võivad olla, näituseks Antsla, Karksi ja paljudes teistes metskondades asetleidnud metsapanama lood.

Ülalkirjeldatud asjaolu ei ole üksinda mõelduandev metsateenija — metsavahi kohta, vaid sama nähtus sünnib pea igas ametkonnas, kus aset leidnud ülemääraliste riigiteenijate suurem koosseis, mispärast riigi ja omavalitsusteenijate keskliit julgeb juhtida veel kord Vabariigi Valitsuse tähelepanu riigiteenijate teenis-

tus- ja ametasutuste koosseisude seadustele, milledes on läbi viidud riigiteenijate liigitamine: ametnikkudeks, vabapalalisteks ja ülemääralisteks ja paluda, et igasugune liigitamine riigiteenijate juures ülanimetatud seaduste muutmise teel edaspidi täiesti ära jääks.

Lisaks ülaltoodule peab tähendama, et riigiteenijate õiguslise seisukorra kindlustamine riigikassale mingisuguseid uusi kulusid juure ei too.

A. S i m s o n (allkiri)
Esimehe eest.

J. P i p a r (allkiri)
Sekretär.

—□—

Hra Põllutööministrile.

Riigi Teat. 1927. a. nr. 27 on avaldatud riigiasutuste koosseisude ja riigiteenijate palkadeseaduse § 5-c alusel antakse põllutööministeeriumi ametnikkudele ja vabateenijatele korter ja küte ning maa kasutamiseks Vabariigi Valitsuse määruse põhjal põllutööministeeriumi ametnikkude palgalisade kohta (R. T. nr. 85 — 1923. a.) mis antud riigiametnikkude ja -teenijate palgaseaduse täiendamise ja muutmise seaduse alusel (R. T. nr. 35 — 1923. a.).

Nimetud Vab. Valitsuse määrus (R. T. nr. 85 — 1923. a.) § 3 määrab kindlaks metsnikkude ja metsavahtide palgamaa suuruse kuni 15 ha. ning sama § 3 märkuses on tähendatud, et juhtumisel, kui metsaametnikkudele endiste korralduste alusel maad suuremal määral kasutada antud, kui käesolev määrus ette näeb, võetakse need maad planeerimisele ja palgamaa normist üleulatuvad osad määratakse kasutamiseks põllutööministri otsuse järgi, kas eraldi üksusena ehk metsa külge liitumise teel, kui need maatükid iseseisva majapidamise moodustamiseks kohased ei ole. § 5 alusel jäätakse kuni planeerimise tööde läbiviimiseni need kasutamiseks metsnikkudele ja metsavahidele endistel alustel. § 6 jäätud Põllutööministril õigus selle määruse täitmiseks täiendavaid juhtnõure anda.

Riigi Teatajas 1924. a. nr. 51/52 muudetud kujul avaldatud Maasead. § 22 märkus näeb ette, et likvideeritud ja likvideeritavate metsatöölise ja metsaametnikkude kohtade põliseks pidamiseks saamise eesõigus on nendel pidajatel kui nemad ehk nende perekonnad kohta ise kas palgamaa ehk rendi alusel pidanud kuni 11. novembrini 1918. a.

Nende seaduste ja määruste läitmisel on asjast mitmet moodi aru saadud ja mitte ühtlaselt talitatud niihästi metsavalitsuse enda kui ka maakorralduse ametnikkude poolt.

Mõnel juhtumisel on Maasead. § 22 märkuses tähendatud „likvideeritud“ ja „likvideeritavate“ mõiste alla arvatud koosseisude vähendamisel teenija ehk lõõlise kohtade korruga ja täielist likvideerimist ei ole tunnustatud osalist ehk järgulist likvideerimist ning selle tagajärjel on tekkinud palju eluvõõraid ja kibedaid nähtusi. On metsnikkude ja metsavahtide kohtade korraldamisel palgamaa normi ülejääkidest moodustatud iseseisvaid põllumajanduslisi üksusi ning võõrastele välja antud, ilma et metsnikule ehk metsavahile, kes oma senist kohta oma sugukonnaga mitmed põlved kasutanud, maasead. § 22 antud eesõigusi oleks silmas peetud.

Eesti metsateenijate ühingu keskjuhatusele on teada, kui võrd rusuvalt see on mõjunud kannatanute peale, on teada juhtumisi, kus selle tagajärjel seni korralik ja truu teenija on täiesti demoraliseeritud ning edaspidiseks teenistuseks kõlbmatuks muutunud.

Mõnel juhtumisel on talitatud teisiti, nimelt: vanadelt metsnikkudelt ja metsavahtidelt, kes omi kohti kasutanud kuni 11. novembrini 1918. a., ei ole metsaametkonna enda korraldusel üle palgamaa normi ulatavaid maid kuni kohtade planeerimiseni senistele pidajatele rendile antud. Kui koha planeerimisel on võimalus ja otstarbekohane, iseseisvaid põllumajanduslisi üksusi luua, siis on need üksused antud maasead § 22 alusel terve koha senisele pidajale.

Eesti metsateenijate ühingu keskjuhatuse leiab, et viimane talitusviis on õiglasem ja täiesti seadusepärase, sest Maasead. § 22 ei ole antud koosseisude küsimuse reguleerimiseks, vaid maade kasutamise korra kindlaksmääramiseks. Kui teatud eesõigus on antud terve koha peale, siis loomulikult see peaks püsima jääma ka selle osa peale, muidugi juhtumistel kui iseseisvad põllumajanduslised üksused endiste palgamaade arvel loodakse.

Sellest väljaminees palub Eesti metsateenijate ühingu keskjuhatuse õigluse jaluseadmi-seks Teilt, hra Minister, Teie järgmisi korraldusi:

1) Riigimetsade Valitsusele — et metsnikkudelt ja metsavahtidelt, kes omi kohti pidanud kuni 11. novembrini 1918. a. ja kellele kohad ei ole peale 1. V. 1923. a. suurendatud, ei saaks enne seaduslikku planeerimist maid ära võetud

ja edasi antud, vaid üle palgamaa normi ulatavad maad kuni planeerimiseni rendi alusel kasutada jäätud.

2) Maakorralduse ja Riigimaade Valitsusele — et metsnikkude ja metsavahtide palgamaade planeerimisel likvideeritud ja likvideeritavate kohtade alla arvata ka osaliselt likvideerimised ning osaliselt likvideeritud endiste palgamaade kohta maasead. § 22 tähendatud

eesõigused endiste pidajate kohta maksvaks jäätakse, kui need pidajad selle sead. nõuetele vastavad ja kui osaliselt likvideeritud maad iseseisva põllumajanduse üksuse loomiseks kõlblikud.

F. S i k k a
Esimehe eest.

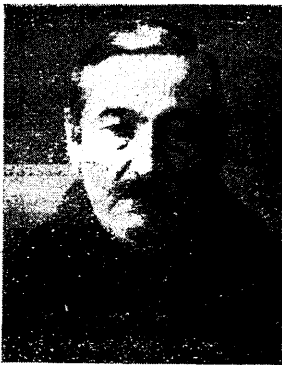
J. P i p a r
Sekretär.

Kahekordne juubilar.

14. jaanuaril s. a. pühitses Kabala metskonna 2-se jaoskonna metsnik Johan Ekbaum oma ametvendade keskel kuuekümnenaastast sünnipäeva ja 35-aastat metsateenistuse juubelit.

Soovime hallpeale juubilarile kahekordse aupäeva puhul südamest õnne ja jõudu ka vanaduspäevil oma ametkohuseid endiselt täita ja peopäevadest saadud heade mälestuste juure jääda.

ooo
ooooooooo
ooo



Johan Ekbaum.

12. septembril möödus 25 a. kui Veriora abimetsaülem O. Mütürsep algas metsateenistust. O. Mütürsep sündis 1874, Põlva kihelkonnas Tilie vallas, karjamõisa rentniku pojana. Koolis käis Kanepi kihelkonnakoolis ja Tartus Trefneri gümnaasiumis, mis mis aga isa surma puhul lõpetamata jäi. 12. sept. 1903. a. astus teenistusse Võru metskonda metsnikuks. E. Vabariigi rajamisel määrati abimetsaülemaks. O. Mütürsep on olnud ühe koha peal, ainult metskondade ümberkorraldamise tõttu vahetusid metskonnad: Võru, Rääpina ja Veriora, olles mitmed korrad ajutiseks metsaülema kohustetäitjaks. Noores eas on Mütürsep agaralt seltskonnategevusest osa võtnud kuid praegu pühendab oma jõu ainult metsale, sest suurenenud teenistuse kohused ei võimalda temal aega raisata eraelus. O. Mütürsep sammub edasi kuldset keskteed: olles ustav ametnik, ühtlasi ka vastutulelik teistele ametnikkudele ja koh. rahvale, sellepärast siis: elagu juubilar veel kaua ilmsas Põlva looduses.



O. Mütürsep.

Poolametlikud teated.

Metsaülematele ja metsarevidentidele.

Silmaspidades asjaolu, et järgneva majandusaastate eelarvega loota on saada hoonete paranduse alal krediiti sama palju, kui käesoleva majandusaasta peale lubatud oli, oleks tarvilik juba aegsasti tööde kavade kokkuseadmisele asuda.

Selleks palub Riigimetsade Valitsus Teid koostada eestkätt suuremate tööde, millised vajaduse järgi esimeses järjekorras täideviimisele tulevad, vajadusaktid ja need esitada Riigimetsade Valitsusele ühes tööde nimekirjaga, üksikasjaliselt äratähendades kõik tarvilised tööd ühes mõõtudega. Materjalide veo korral äranäidata veo kaugus. Hoone ümberehituse korral aktile ligi lisada plaan ühes läbilõikega, mõõtudega varustatult, punasega äratähendades muudatused. Esitatud andmed olgu täielikud, et hõlpsam oleks tööde eelarveid kokku seada.

Sealjuures tuleks ka ära märkida, kas on soodsam töid läbiviia majanduslikel teel või välja anda vähempakkumisi. See nõudmine on tööde kohta, millede arvatav väärtus on 200 kr. ja üle selle, ja milliseid seniajani on lubatud läbi viia ainult kinnitatud eelarvete järgi.

Tööde kohta, milliste väärtus kalkulatsioonide järgi on alla 200 krooni ja millised praegu teostatakse kinnitatud eelarveteta, tuleb esitada Riigimetsade valitsusele vajaduse akt, ühes tööde kirjelduse ja mõõtudega. Esitades akti, tuleks ära näidata ka umbkaudne summa, mille eest Teie arvamine järgi oleks võimalik ettepannud töökava teostada, arvestades kohapealsete tööoludega. Nende tööde seas võivad olla ka sääraseid parandustöid, mis metsateenija omal jõul teeb, kuid mis nõuab metsavalitsuselt vähesel arvul materjali, näit.: pillpaid, naelu, laudu j. t. Eelnimetatud aktid vaadatakse Riigimetsade valitsuse poolt kohe läbi ja saadetakse kinnitatult Teile tagasi.

Sellega ei tohi enam mingisuguseid töid ette võtta enne, kui pole selleks Riigimetsade valitsuse luba, s. o. tööde kohta, mis alla 200 kr. väärtusega — kinnitatud vajaduse akt, ja 200 kr. väärtusega või üle selle — kinnitatud eelarve ühes vajadusaktiga.

1929/30. majandusaasta hoonete parandustööde kavasad eelpool tähendatud kirjelduse koha-

selt esitada alates 15. jaanuarist 1929. a. Esimeses järjekorras esitada kavad suuremate ja kõige hädalisemate tööde peale, et võimalus oleks neid läbi vaadata ja osa eelarveid koostada enne uue majandusaasta algust.

Uute hoonete ehituste kohta tuleb esitada vajaduse aktid, millisteks oleks hoone ehituse vajadus motiveeritud ja sealjuures ühtlasi ära tähendatud, kas poleks võimalik metsavahti hoonete puudusel mujale paigutada ehk seda vahtkonda likvideerida. Neis aktides olgu ka ära näidatud ehitusmaterjalide veo kaugus.

Kõnesolevad aktid tulevad esitada kohaliste ringkonna metsarevidentidele, kuna metsarevidentidel kui vajadusaktid kohtadelt kõik esitatud, tulevad need läbivaadata ja omalt poolt ehituste järjekorda ülesseades esitada Riigimetsade valitsusele.

Riigimetsade valitsuse poolt seatakse üles hoonete suurused ja tüübid ning krediidi saamise korral saadetakse eelarved metsarevidentide ettepanekute kohaselt kohtadele välja töödega algamiseks.



Riigimetsade Valitsuse ringkirjadest.

15. jaanuaril 1929. a. — Nr. 13.

I.

On ette tulnud juhud, kus asunikud, kes ostu peale üle läinud, ei ole kõiki neile määratud ehitusmaterjali välja võtnud. See on põhjustatud rohkeid arusaamatusi R. T. nr. 109/110 — 25. a. avaldatud seaduse § 2 käsitamisel.

Aset leidnud juhtude likvideerimiseks ja võimalikkude arusaamatuste võltimiseks tuleb edaspidi end. asunikkuetele, kes ostu peale on üle läinud, välja anda vastava komisjoni poolt **enne ostu-müügi lepingu sõlmimist määratud** ehitusmaterjali normist lepingu sõlmimiseni saamata jäänud osa asunikkuete hinnaga harilikkuetele müügitingimustel s. o. kuni 1 a. järeelmaksuga.

Lisanorm 3,5 k. s. jääb peale lepingu sõlmimist välja andmata igal juhul; samuti ei kuulu täiendamisele enne koha ostu-müügilepingu sõlmimist määratud komisjoni normid.

II.

Maadekorraldamisel uutele kruntidele ümberpaigutatud riigirentnikud protestivad sage-

dasti Riigimetsade valitsuse ees ehitusmaterjalide määramise komisjonide otsuste peale. Need protestid on tingitud asjaolust, et komisjonid ka säärastel juhtudel, kus rentnikud untele kruntidele üle viidud ja vanadel kruntidel hooned elamis- ja üleviimiseks kõlbmatud on, met-samaterjalide määramist toimetavad R. T. nr. 3 — 28. a. avaldatud juhtnõuõride alusel.

Riigimetsade valitsus juhib metsaülemate tähelepanu asjaolule, et neil kordadel käsitada tuleb ringk. 10. VI. 26. a. nr. 2424/13, arvestades ühtlasi vanadest hoonetest lammutamisel saadavate kõlbulikkude ehitusmaterjalidega.

Riigimetsade valitsus peab soovitavaks kõikide ehitusmaterjalide määramise komisjonide protokollides sisse kanda ka komisjonide liikmete — riigimaade valitseja ja vallavalitsuse esindaja poolt esitatud andmeid hoonete seisukorra ja vajalikkude ehitusmaterjalide hulga üle.

III.

M. t. m. § 94¹ näeb ette, et tähtjaliste rendilepingute alusel (Maaseaduse § 15 p. p. b ja c põhjal) kasutamiseks antud kruntidel kasvavat metsa võib põllutööministeerium müüa krundikasutajale põllutööministri poolt määratud eritingimustel. Seni pole neid eritingimusi veel välja töötatud. Kuna on aset leidnud juhud, kus metsaülemad krundikasutajate soovil metsa ära hinnanud m. t. m. § 95 alusel ja hindamis-lehed harilikus korras saatnud ringkonna valitsejatele, siis juhib Riigimetsade valitsus metsaülemate tähelepanu sellele, et edaspidi tuleb tähtjaliste rendilepingute alusel kasutatavatel kruntidel kasvava metsa hindamist ettevõtta ainult Riigimetsade valitsuse sellekohasel erikorraldusel.

IV.

Nagu sagedastest järelepärimistest kohtadelt järeldada tuleb, ei teata mõned metsaülemad võistluspakkumise teadaannetes müügile tulevate üksuste suurust, hinda ning asukohta. Edaspidi tuleb koos võistluspakkumise kuulutusega (Ringk. 5. XII. 22. nr. 36989/96) välja panna vähemalt kõigis metskondade kantsleides ja vallamajades ka võistluspakkumisel müüdvate üksuste nimekirjad, sellekohast märkust tehes mujal väljapandavatele kuulutustele.

V.

Kuna metsaülemate poolt mõnel juhul pole olefi tõlgitsetud nimekirja 14. II. 28. a. nr. 25 mk. — 4 asundus- ja renditalude metsahindamislehtede koostamisel vastava protsentuaalse mahaarvamise asjus 20% või 30% suuruses, siis juhib Riigimetsade valitsus metsaülemate tähele-

panu asjaolule, et hindamislehtedes tuleb vastavaid **mahaarvamisi teha ainult hinnast**, kuna massi arvutamisel mahaarvamisi teha mas-sitabelite juurelisatud seletuse kohaselt.

VI.

Uutes **taksitabelites**, mis kinnitatud Põmini poolt 20. VII. 28. a. on 5 leheküljel trüki-viga: kase küttepuid ruutmeetri hind III taksi-järgu järele on näidatud 294, peab olema 224, missugust viga palub Riigimetsade valitsus pa-randada.

VII.

Täienduseks ringk. 30. X. 28. a. nr. 112/MM—23 teatab Riigimetsade valitsus, et asundus- ja riigirenditalude metsade hindamist (Põmini juhtn. 30. XI. 1926. a. nr. 8750 ja 8751 alusel) teostada tuleb alates 1. I. 29. a. nr. meetrimõõdus.

Kuna meetrimõõdule üleminekul arvates 1. I. 29. a. metsa müük m. t. m. § 94—99 alusel sündima peab meetrimõõdus, siis metsaülematel ja ringkonnavalitsejatel nende käes olevatel asundus- ja renditalude metsahindamislehtedel ümberarvutada meetrimõõdusse ainult puu-massi lõpp-kokkuvõtted, võttes

1 taks. süld (240 k. j.) = 6,8 tihumeetritele
1 tihumeeter = 0,147 taks. süllale, kuna hinna kokkuvõtteid muutmata jäävad.

J. Kitsing

Peadirekter.

G. Osolein

Riigimaade palitsuse direktor.

J. Luik

Riigimetsade valitsuse direktor.

Maakorralduse ja metsade peavalitsuse käskkirjadest.

8. jaanuaril 1929. a. — Nr. 1.

Avaldatakse teadmiseks Põllutööministri käsk Nr. 1 — 5. jaan. 1929. a.

Minu käsu Nr. 17 § 1, 3. detsemb. 1928. a. täienduseks vabastan ametist senise Riigimetsade valitsuse metsamajanduse osakonna juhataja (ühtlasi direktori asetäitja) Franz Reidolf'i ja määran teda Riigimetsade valitsuse direktori ajutiseks kohustetäitjaks, arvates 1. dets. 1928. a.

Minu käsu Nr. 17, § 1, 3. dets. 1928. a. täienduseks vabastan ametist senise Riigimetsade valitsuse sekretär-instruktor Bernhard Tiismanni ja määran teda metsamajanduse osakonna juhataja (ühtlasi direktori asetäitja) ajutiseks kohustetäitjaks, jättes sekretär-instruk-

tori kohta vakantseks, arvates 1. dets. 1928. a.

Voltveti metsaülem Jaan Luik määratakse Riigimetsade valitsuse direktoriks arvates 1. jaan. s. a. vabastades samalt kohalt senist ajutist kohustetäitjat Franz Reidolfi.

Riigimetsade valitsuse metsamajanduse osakonna juhatajaks (ühtlasi direktori asetäitjaks) määratakse Franz Reidolf, arvates 1. jaan. s. a., vabastades sellelt kohalt Bernhard Tiismann'i ja määrates viimast Riigimetsade valitsuse sekretär-instruktoriks, arvates 1. jaanuarist s. a.

K. Soonberg.

Põllutööminister.

10. jaanuaril 1929. a. — Nr. 2.

Riigimetsade valitsuse alal:

Administratiiv- ja majandusosakonna ajutine töäjõud Meinhard Veski nimetatakse omal palvel riigimetsade valitsuse ajutiseks tööjõuks, 3 kuuks, palgaga kr. 65.— kuus, arvates 19. dets. 1928. a.

Vigala metskonna II järgu asjaajaja aj. k. t. nimetatakse valitsuse ajutine töäjõud Alma Pärlin, koosseisus ettenähtud palgaga, arvates 19. dets. 1928. a.

Huuksi abimetsaülem aj. k. t. Johannes Einberg nimetatakse abimetsaülemaks, arvates 4. nov. 1928. a.

Mõtsu metskonna asjaajaja aj. k. t. Theodor Laurits nimetatakse asjaajajaks, arvates 1. jaan. 1929. a.

Piirsalu abimetsaülem aj. k. t. Vassili Boguslavski nimetatakse abimetsaülemaks, arvates 7. I. 29. a.

Vastemõisa metskonna metsnik Ernst Pedanik vabastatakse teenistusest omal palvel, arvates 28. dets. 1928. a.

17. jaanuaril 1929. a. — Nr. 3.

Maakorralduse valitsuse alal:

Valitsuse ajutise tööjõu Mihkel Valge teenistuseaega pikendatakse kuni 1. apr. 1929. a.

Purila metskonna II järgu asjaajaja August Sepp nimetatakse I järgu asjaajajaks, koosseisus ettenähtud palgaga, arvates 1. dets. 1928. a.

Kõnnu metskonna metsniku aj. k. t. Leopold Thomson nimetatakse metsnikuks, arvates 1. jaan. 1929. a.

Saare metskonna II järgu metsniku aj. k. t. nimetatakse August Wolff koosseisus ette-

nähtud palgaga. päeva- ja sõidurahaga kr. 4.— kuus, arvates 21. dets. 1928. a.

Erastvere metskonna II jaoskonna metsnik Jaan Leppist vabastatakse Metsaseaduse § 69 alusel teenistusest, arvates 1. jaan. 1929. a.

Erastvere metskonna II jaoskonna metsniku kohusetäitmine pannakse ajutiselt kuni uue metsniku nimetamiseni Hütsti vahtkonna metsavaht Alfred Linask'i peale, metsniku päeva- ja sõidurahaga kr. 4.— kuus, arvates 1. jaan. 1929. a.

Haapsalu metskonna metsnik Jakob Feldmann vabastatakse omal palvel teenistusest, arvates 15. jaanuarist 1929 a.

Sagadi metskonna metsnik Aleksander Ruut vabastatakse omal palvel metsniku kohalt metsavahi ümberpaigutamise puhul, arvates 1. jaan. 1929. a.

Kärdla metskonna metsnik Juhan Tikerpuu kustutakse Põllutööministeeriumi Maakorralduse ja metsade peavalitsuse ametnikkude nimekirjast tema surma puhul, arvates 25. dets. 1928. a.

Gorodenko metskonna II järgu metsnik Theodor Jürgenson paigutatakse omal palvel ümber Narva metskonda II järgu metsnikuks. koosseisus ettenähtud palgaga, päeva- ja sõidurahaga kr. 6.— kuus, arvates 1. jaan. 1929. a.

26. jaanuaril 1929. a. — Nr. 5.

Riigimetsade valitsuse alal:

Vaiitsuse metsakorralduse osakonna noorem maamõõtja Arnold Palmberg vabastatakse omal palvel teenistusest, arvates 1. veebr. 1929. a.

Valitsuse metsakorralduse osakonna nooremaks maamõõtjaks nimetatakse Karl Sik, koosseisus ettenähtud palgaga, arvates 1. veebruarist 1929. a.

Kolga metskonna I jaoskonna metsnik Felix Kirsell vabastatakse Metsaseaduse § 69 alusel teenistusest, arvates 1. jaan. 1929. a.

Kolga metskonna II järgu metsniku aj. k. t. nimetatakse Ludvig Peets, koosseisus ettenähtud palgaga, päeva- ja sõidurahaga kr. 4,5 kuus, arvates 1. jaan. 1929. a.

Tarvastu metsaülem juure nimetatakse ajutiseks tööjõuks asjaajaja töö-alale Helene Tarik, üheks kuuks, palgaga kr. 75.— kuus, arvates 1. dets. 1928. a.

Gorodenko metskonna II jaoskonna, II järgu metsniku aj. k. t. nimetatakse Madis Kangas, koosseisus ettenähtud palgaga, päeva- ja sõidurahaga kr. 4.— kuus, arvates 1. jaan. 1929. a.

Sonda metskonna metsnik Karl P i c h e n kustutatakse Põllutöoministeeriumi Maakorralduse ja metsade peavalitsuse ametnikkude nimekirjast, tema surma puhul, arvates 11. jaan. 1929. a.

Tarvastu metskonna II järgu asjaajajaks nimetatakse Oskar M a d i s s o n, koosseisus ettenähtud palgaga, arvates 1. jaan. 1929. a.

Käsukirja 17. jaan. 1929. a. Nr. 3, § 9, tühistatakse ning Sagadi metskonna metsnik Aleksander R u u t kustutatakse põllutöoministeeriumi Maakorralduse ja metsade peavalitsuse ametnikkude nimekirjast, tema surma puhul, arvates 17. jaanuarist 1929. a.

28. jaanuaril 1929. a. — Nr. 6.

Riigimetsade valitsuse alal:

Valitsuse teenistusse nimetatakse ajutise tööjõuna Helene T a r i k, palgaga kr. 75.— kuus, arvates 1. jaan. 1929. a.

Valitsuse ajutine tööjõud Helene T a r i k läkitatakse Purila metsaülemale käsutusse asjaajaja töö-alale, arvates 1. jaan. 1929. a.

Kõnnu metskonna asjaajaja aj. k. t. Johannes P ä r n nimetatakse asjaajajaks, arvates 1. jaanuarist 1929. a.

6. septembril 1929. a. — Nr. 7.

Riigimetsade valitsuse alal:

Triigi metskonna II järgu metsniku aj. k. t. nimetatakse Rudolf L e m b e r g, koosseisus ettenähtud palgaga, päeva- ja söidurahaga kr. 5.— kuus, arvates 23. jaan. 1929. a.

Narva metskonna metsniku aj. k. t. Theodor J ü r g e n s o n nimetatakse metsnikuks, arvates 11. dets. 1928. a.

Roosa metsaülem aj. k. t. Aleksei M e l t nimetatakse metsaülemaks, arvates 21. jaanuarist 1929. a.

J. K i t s i n g,
Maakorralduse ja metsade
peavalitsuse peadirektor.

Jahisaaduste hinnad.

Mitmetelt poolt on tulnud toimetusele järelepärimisi nahkade ja muude jahisaaduste hindade üle. Raske on täpseid hindu kuukirjas ära tuua, sest, et nad on väga muutlikud, kuid püüame edaspidi teatud perioodide järele lugejaskonda sellest küljest võimalust mööda rahuldada; 10. II. 29. a. osutusid hinnad järgmisteks.

Toored nahad:

Rebane	kr. 70—90
Nugis	80—100
Saarmas	50—70
Tõhk	10—15
Orav	1,00—1,25
Jänes	1,00—1,50

Jahisaadused turul:

Jänes nahaga	2,50—3,25
Jänes nahata	1,50—2,50
Teder	0,75—1,25
Laanepüti	0,75—1,00

Eesti metsateenijate ühingu keskjuhatuse 1928. a. aruanne.

I. Bilanss 31. detsembril 1928. a.

AKTIVA.

PASSIVA.

Kassa	21.02	Kreeditorid	487.80
Panga arve	390.70	Puhtvarandus	1696.31
Vallasvara	194.—		
Deebitorid	718.89		
Suvimaja arve	797.56		
Asjaajaja arve	61.91		
	<u>2184.11</u>		<u>2184.11</u>

II. Keskjuhatuse kulude ja tulude arve.

KULUD.

TULUD.

Juhatuse ja revisjoni komisjoni sõidu- kulud ja päevarahad	548.71	Liikmemaksud	820.11
Kantseleikulud	63.71	Toetused:	
Postikulud	37.96	a) Maakorr. ja metsade pea- valitsuselt	1000.—
R. ja O. keskliidule	30.—	b) Riigi metsatööstuselt	1000.—
Kongressikulud	62.38	c) Osakondadelt	384.62
„Eesti Metsa“ aastakäikude kätmine	84.—	Jooksva arve %/o	7.59
Soomlaste ekskursiooni kulud	459.10	Liikmekaardid ja põhikirjad	13.55
Esituskulud	120.—	Muud tulud:	
Muud kulud	149.50	1) Toetus riigivanemalt	150.—
„Eesti Metsa“ 1928. a. puudujääk	1854.91	2) Tagasisaadud kulud	20.—
	<u>3410.27</u>	3) Kõidetud „Eesti Metsa“ müügist	29.20
		1928. a. puudujääk	21.20
			<u>3410.27</u>

III. „Eesti Metsa“ kulude ja tulude arve.

KULUD.

TULUD.

Paber, trükk, klisheed	3009.02	Tellimised	2941.25
Palgad ja talituse kulud	1035.—	Kuulutused	642.50
Kaastööd	988.57	Üksiknumbrit müük	30.34
Kantselei ja telefon	84.81	Muud tulud	26.10
Postikulud	100.20	1928. a. puudujääk	1854.91
Ruumide tüür	240.—		
Kuulutused, komisjonid ja muud	37.50		
	<u>5495.10</u>		<u>5495.10</u>