

EESTI METS

METSA- JA JAHIASJANDUSE KUUKIRI

Toimetuse ja talituse:
Tallinnas, riigimetsade valitsuse juures.

Tallinn, postkast 97.

Tellimise hind:

Aastas Kr.
Poolaastas

Välismaale 6 krooni aastas.



Kuukirjaste hind:

1 eksemplar Kr. 20.—
2 eksemplari „ 10.—
3 eksemplari „ 5.—

Tekstis ja pildil 50% kallim.

Nr. 9

September 1929.

9. aastakäik.

Julius Kitsing †.

Eesti metsameeste peret on tabanud raske kaotus: 31. augustil varises mana-

ja tegu jõus Julius Kitsing, kellel Eesti metsanduse alal on kustumata teened, kellele saatuse õnnelikul määramisel osaks sai üliväsimus, Eesti riigi loomisel alus luua Eesti metsandusele, korraldada metsade valitsuse aparaati ja juhtida selle tegevust metsade peavalitsuse ülemana ja põllutöeministri abina, kuni oma suure puhkepäeva saabumiseni. Tänavu kevadel möödusid 10 aastat, millede jooksul ta oma täie tööjõu on andnud Eesti metsade teenistusse, kuid teenistusaastate arv iseenesest ei ütle veel palju, sest nende rida võib venida pikaks, ilma sügavamaid jälgi jätmata.

Kus sõidutee hädaohuta, liikumise ja juhtimise mehhanism ära proovitud ja

korras, seal ei teesõiduki juhtimine erilisi raskusi, nagu koormavaks ei muutunud ametkonna juhtimine, kus abiks vilunud ja harjunud kaastöötajad ja tööise liigub enam-vähem kindlaks kujunenud piirides. Julius Kitsingi teenistuse aastad tähendasid alaliselt valvestil viibimist, tähendasid alalist ehitamist, kus iga päev tõi uusi ülesandeid ja kuhjas küsimusi, sagedasti kaugeleulatava tähtsusega, mida tuli lahendada ja otsustada päeva pealt. Tänaused kavatsused

tulid homme muuta, sest üleöö olid uued nõudmised valminud, iga osa kujunevas mehhanismis tuli parajaks viilida, õigele kohale asetada ja oma otstarbe-



kohasuse suhtes ära proovida, tuli kasvatada kaastöölisi nii keskkohas kui ka kohtadel, keerulise aparaadi käsitamiseks ja kavatsuste täidesaatmiseks. Kõige selle juures tuli tal võidelda vooludega, mis meie metsanduse rahuliseks ja normaalseks arenemiseks soodsad polnud. Julius Kitsing ei tõmbunud kunagi tagasi otseselt oma arvamist avaldamast, kus seda tarvis oli. Ta sõna kaalus palju, kuid sellegipärast pidi ta ametliku metsapolitika tüüri juures seistes asjaolude sunnil sagedasti suuna hoidma, mida ta metsamehena pooldada ei saanud. Pealiskaudsele ja ainult vormi tunnustavale „ametnikule“ ei tee sarnased konfliktid suurt müret, karjeristid löövad sellest isegi kapitali oma huvides, Julius Kitsing'ile, kes iseloomult oli dzhentimen, põhjalikult oma ala tundis, avara silmaringi omas ja varustatud oli suure kohusetundega, kujunesid sarnased vastolud raskeks hingelisteks kannatamisteks. Alati tasakaalus ja tagasihoidlik oma tunnete avaldamises, ei lasknud ta seda välja paista, kuid nendele, kes teda ligemalt tundsid, avanes mõnigi kord võimalus tema väljendusest välja lugeda tema müret. Ta oleks ehk ammu tagasi pööranud metsavaikusse, et reamehena tööd metskonnas jätkata, nagu ta seda tegi peale peavalitsuse

juhataja kohalt lahkumist, poleks mitte ta mõtteosalised teda veenda suutnud, et sellega metsa asi halvemaks kujuneks ja metsavastaste võitu kergendaks. On vara Julius Kitsingi isiklist mõju ja tema töö tulemusi üksikasjalisele ja lõpulikule hindamisele võtta. Seisame veel liiga ligidal sündmustele ja inimestele ja et õiget ülevaadet saada suuremast ehitusest, on tarvis teatavale kaugusele temast asuda. Et meie Julius Kitsingis palju oleme kaotanud, tunnistab juba see suur osavõtt tema viimast teekonnast, auavaldused, soojad järelehüüded ja lilletervitused laialdastest seltskonna kihtidest, algades Riigivane-maga ja Põllutööministriga.

Lilled, mis tema viimast puhkepaika ehivad, närtsivad varsti, tema koht ametkonnas täitub samuti pea uue isikuga, värskena jäävad aga püsima leheküljed, mida Julius Kitsing oma töö ja tegevusega Eesti metsanduse ajaloosse on jäädvustanud, samuti helge mälestus tema isikust kaasaegsete hulgas, kellel temaga elus ligemalt kokkupuutumist oli. Eesti metsameeste pere langetab oma pead Sinu värskel kalmu ääres, väsimata ja ustav töömees, ametivend ja juht. Olgu kerge Sulle Eesti muld ja laulgu vaikset unelaulu sulle Eesti metsad!

O. Daniel.

1919—1929. a.

Septembrikuu 29. päeval 1919. a. registreeriti Tallinna-Haapsalu rahukogus Eesti metsateenijate üleriikline ühing. Asutajateks liikmeteks olid hrad: Chr. Hilop, J. Reier, U. Kampus ja J. Luff.

Ühingu eesmärgiks seati metsateenijate majandusliste ja kutseliste huvide kaitsmine ning waimlike ja ainelise olukorra tõstmine, millises suunas ühing juba 10 aastat tegutsenud.

Ei ole huwitufeta siin kohal tagasi waadata ühingu läinud tegewusele, ja tegelastele ning töestufi leida sündmustele, mis aset leidnud mõõdu- nud aja tsel.

Esimene ülemaaline metsateenijate kongress oli Pärnus Endla jaalis 13. ja 14. juunil 1920. aastal, millistest kongressist wõtawad osa 103 saadikut. Soom mõningad kongressil wastuwõetud resolutsioonid, mis selle aja waimu väljendawad.

I.

„Mõnede metsailemate kohta, kes ei taha toetada kohapeal kutseliühisusi ja ei luba neid oma ringkonnas asutada, rõhutab kongress, et jarnased ühiskondlikud oma ametnikkude ja teenijate ülesõidist ühinemist piilawad takistada ja wana tsarismuse korra järele ülemaid ja alamaid ka kutseühisustes näewad, ning ise teiste tegewust ignoreeriwad ja, et see on Eesti Wabariigi demokraatlike korra juures ebaloomulikuks nähtuseks, mida kõigiti tõrwaldada tuleb.“

II.

„Paluda, et metsa pandats elukalliduse kohaselt kõigi metsaametnikkude ja teenijate kohta kindlalt palga alammäärad ja mitte vähemad, kui teistes riigiasutustes ja tööstusettewõtetes.

Kohasets arwata walweametnikkudele, telled



D. Daniel.

wahikond normaalwahikonnast märksa wäiksem on, palka maksta kokkuleppe teel. Normeeritud palgamäärast maha arwata maa, hoonete ja teiste mõnustuste eest rendi ja üüri normidele wastaw summa; need maad aga, mis oma headuse järele ei wasta põllu ja heinamaale, nagu sood, kinnustikud ja kiwimurrud, on palgast mahaarwamisest wabad. Wabastada tuleks ka metsateenijaid naturaalkohustustest mis palgamaade ja hoonete peale langewad."

III.

"Metfaiilemate kantselei ametnikud tuleksid ümber nimetada asjaajajateks ja neile wastaw norm maad anda, mille alammäär mitte wähem kui $\frac{1}{3}$ tiinu põllumaad ja 2 tiinu heinamaad ühes eluforteri ja kõrwaruumidega oleks, et lehma pidamist võimaldada."

IV.

"Metfaiilematele, abidele ja metsnikkudele tuleks maksta palga juurde kindel sõidu- ja päewaraha."

V.

"Rahwa rahulolematust tähele pannes on riikliselt seisukohalt tarwis: 1) Eesti riigi wastafed okupatsioonitöelased, kelle süü kohtu teel kindlaks tehtud, ametist tagandada; 2) kõik need, kes riigikeelt ei oska, ümber paigutada kohtadele, kus keeleoskamist nõnda iseäranis ei nõuta, nagu metfatorralduse tööd jne.; 3) kõik need, kes endiste peremeestega iseäralises wahetorras on olnud, ehk praegugi on, nagu wolinikud jne. ümber paigu-

tada teise koha peale. Nende ajemele sõjawäest uleskutsute läbi metsateadlasti mää rata."

Esimisel kongressil määrati keskjuhatusse asupaigaks Tallinn.

Keskjuhatusesse waliti: esimehetks J. Pärn, kasahoidjaks Chr. Leilop, sekretäriks Elmar Kert, abidets Erich Pust, Aug. Undrits, Joh. Lohuaru. Afemikudets: Hans Schüts, Peeter Unt, Georg Waldmann, Jüri Keier.

Revisjonikomisjoni liikmeteks: Oswald Post, Jaan Lutt ja Jaan Peterjon.

Algusest peale on metsateenijad liitunud riigija omawalitsusteeniijate keskliiduga. Esimesteks saadikuteks olid: Andrei Mathiesen, Chr. Leilop ja Joh. Pärn. Afemikud: Elmar Kert, Joh. Lohuaru, Hans Wiita.

Teine ülemaaline metsateenijate kongress peeti Tallinna „Estoonia punases saalis“ 11. ja 12. septembril 1921. a.

Üheaastase tegewusega on ühingu keskjuhatuskongressile walmistanud illatuse, s. o. hakanud 1. jaanuarist 1921. a. wälja andma kuukirja „Eesti Metsa“, mis on ühtlasi ka metsateeniijate hääleandjaks. Kongressil ettekantud aruandest selgub, et metsateeniijad kuukirja tellimistega soojalt toetawad ja, et riigilt saadawa toetusega wõib „Eesti Metsa“ toimetuse puudujääle kartmata edasi tegutseda.

Teisel kongressil wastu wõetud otsustest olid tähtsamad:

1. Metsnikud ja metfawahid tulewad lugeba riigiteeniijateks, sest niisugustel wastutusrikkatel kohtadel ei wõi mingil tingimisel wabapalgalisel olla.

2. Metseülemaad, abimetfaiilemad ja asjaajajad tulewad lugeba riigiametnikkudeks. Abimetfaiilemad, kui metfaiilema teisend, ja asjaajaja kui wastutaw isik kantseleis.



A. Retze.



Chr. Leilop.

3. Metsaametnikud, riigiametniku õigustega, peavad olema tsensusfega. Tsensusfede omandavad kõik, kes 1920. a. ametis olid Metsafede peawalitsuse poolt kokkuseatud komisjoni otsuse põhjal. Peale 1920. a. ametisse astujatel tuleb tsensusfede omandada Wabariigi walitsuse poolt wastuõdetud tingimustel.

4. Põlgamaa peab olema igal, maal elawal metsateenijal, millest maha arwatakse mõnufuste (rent) eest summa, mis aga mitte suurem ei tohi olla, kui afuniku rent.

Wastastiku abiandmise-kassa kapitali afutamiseks tuleks kõigilt metsateenijalt, kes kutseõiguse liikmed on, kinni pidada iga kuu palgast $\frac{1}{2}\%$. Abiandmiseks tuleks liikmetele ainult õnnestuste korral, nagu tuleõnnestuse, surma, haiguse jne. puhul. Abiandmise summa suuruse määraks kindlaks osakonna juhatus ehk keskjuhatus, arwesse wõttes kohaliku olusid, liikme waranduslikust ning perekondlikust seisutorda jne., kuid mitte üle 25% kassas olewast summast.

Teisel kongressil waliti 1922. a. peale keskjuhatusse: esimehiks Chr. Leilop, abiks W. Wallner, kassahoidjaks J. Pärn, sekretäriks J. Zoll ja abiks E. Kert. Rewisjonikomisjoni liikmeteks: S. Karu, J. Reier, K. Pichen.

1922. a. septembrikuu 9. päewal sünnib metsateenijate kutseõiguse murrang, sest tähendatud päewal afutatakse iseseisew metsaõiguse ühing, millega ühenduses ka metsateenijate kutseõiguse eesotsijast kaowad agatamad metsajallemad.

10. ja 11. sept. 1922. a. peetakse Tallinnas „Eestonia punafes saalis“ III. üleriiklik metsateenijate kongressi, kus esile kerib eelmiste kongresside otsuste teostamise selgitamine ja uudisena nõutakse juba:

„Et elamise ja kõrwalistele hoonetele, mis 10

aasta jooksul remonteeritud ei ole, tuleb kiire korras remonti teha, ja ka uute hoonete ehitamiseks sammusid astuda, sest paljud walweametnikud elawad oma wähtkondadest kaugele erakorralikes, mis ametikohuste täitmist raskendab.“

Keskjuhatusse walitakse 1923. a. peale: esimehiks Chr. Leilop, abiks W. Wallner, laekahoidjaks J. Pärn, abiks D. Luiga, sekretäriks J. Zoll, abiks E. Kert ja ametita juhatusse liikmeks Pedakäär.

Rewisjonikomisjoni: W. Laidoner, Katago ja Schmidt.

Riigi- ja omawalitsusteenijate keskkõidu saadikuteks: J. Pärn ja U. Netze.

Riigi- ja üleriikline metsateenijate kongress peeti Tallinnas 9. ja 10. septembril 1928. a., kus peale palgaolude parandamise küsimust illes tõsteti

penfioniseaduse alal:

„Et see kiirest maksma panna ja teenistusendistes erametjades arwesse wõetaks.“

Erakorraliste õnnestuste puhul abiandmise kassa loomisel:

„Selle teostamiseks pöörduda metsawalitsuse poole, et metsafede rikkumiste trahwidest 25% lubatakse wastawa kapitali loomiseks. Ka oleks soowitaw afutada osakondades omawaheline kassa, kus keskjuhatus korraldusel abi antakse metsateenijatele õnnestuste puhul.“

1924. a. peale walitakse keskjuhatusse: esimehiks J. Zoll, abiks K. Teraw, sekretäriks U. Pedakäär, abiks B. Niido, laekahoidjaks J. Pärn, abiks U. Wälja ja ametita juhatusliikmeks D. Mustal.

Rewisjonikomisjoni liikmeteks: Ed. Lell, Schiits ja S. Paats.

Riigi- ja omaw. teenijate keskkõitu: J. Pärn ja J. Zoll.



J. Bipar.



Joh. Dhaka.

Järgneval V. üleriiklisel kongressil, mis Tallinnas 23. ja 24. novembril peeti, on elavamalt päewakorral wiletsate palgaolude parandamise küsimus. Erikuuimusena wõetakse päewakorda

metfateenijate wormiriie:

„Metfaametnikkudele, eriti metfawahitidele tuleks anda wormiriided ühel alusel teiste riigiteenijatega, sellel wormiriie ettenähtud ja juba antud.“

Keskjuhatus walitakse 1925. a. peale termes koosseisus tagasi. Juhatusse liigete kandidaatideks walitakse: Joh. Baher, A. Mathiesen ja J. Kull.

Revisjonikomisjoni: Joh. Renn, Leopold Dohrow ja Gustaw Jääger.

Riigi- ja omawalitsusteenijate keskliidu saadikuteks: J. Zolt, J. Pärn ja A. Wälja.

VI. üleriikline metfateenijate kongress peeti Tallinnas, 22. ja 23. novembril 1925. a., kus näha on tihe koostöö juba riigi- ja omawalitsusteenijate keskliiduga riigiteenijate üldküsimustes, näit.: palga, arstiabi, perekonna-abiraha, pensioniseaduse, kui ka muudes küsimustes j. o. ühinetakse keskliidu poolt väljatöötatud nõudmistega. Erikuuimustest on metfateenijatel tähtsamad: palgamaa, wormiriie, millede kohta wõetakse wastu alljärgnewad resolutsioonid:

„Palgamaa tuleks kiires korras õiglasele ära hinnata, riigi rendimaade hindamise normidele wastawalt ühes majapidamise hoonete kasutamise õigusega, mille juures wiimane mitte üle 25% maa rendist ei wõi tõusta.“

„Mittisid ja mittimärgid peawad olema kõigil metfateenijatel ühesugused, ainult ameti tunnusemärgid olgu krae nurrabel ja õlalappidel.“

1926. a. peale walitakse keskjuhatusse: esimeheks J. Zolt, abiks R. Teras, sekretäriks A. Pedajaar, abiks Jaan Pipar, kasahoidjaks Chr. Leilop,

abiks A. Wälja ja ametita ühingu liikmeks Oskar Uustal.

Revisjonikomisjoni: J. Renn, Jaan Risow, Gustaw Jääger.

Riigi- ja omawalitsusteenijate keskliidu saadikuteks: Jaan Zolt, Ado Wälja ja Joosep Rihwi.

VII. üleriikline metfateenijate kongress peetakse Tallinnas, 28. ja 29. novembril 1929. a. Sellel kongressil nähtub keskjuhatusse tegewuse wastu hoiatawaid häält tõuswat, mis näitawad, et keskjuhatuses majandusalal eelmistel aastatel kõik korras ei ole, ning ka omakorda eelmisel, kui ka järgmisel tegewusaastal kuukirja „Eesti Metsa“ tellimistele ja selle ainelise olukorra halwenemisele mõjutama ei jäta.

Rea majandusliste küsimuste korral on kongressil elawalt päewakorras riigi metfatööstuse lisatajude mittemaksimine ja metfateenijate eluhoonete paranduste nõudmine.

Keskjuhatusesse walitakse: esimeheks Joh. Dhaka, sekretäriks Chr. Leilop, laekahoidjaks O. Uustal, ametita liikmeteks O. Luiga, A. Wälja, A. Auksmann ja G. Jääger. Hiljem koostes keskjuhatusenda juurde nõuandwa häällega E. M. U. Tallinna osak. sekretäri J. Pipari.

Revisjonikomisjoni waliti: J. Renn, A. Netze ja F. Reidolf.

Riigi- ja omawalitsusteenijate keskliitu walitakse Joh. Dhaka, Fr. Reidolf ja A. Wälja.

VIII. üleriikline kongress astub kokku Tallinnas, 9. ja 10. oktoobril 1927. a., mis osutiud wieti VII. kongressil ajutatud keskjuhatusse rahaliste asjade korrasseadmise järellaineks.

Metfateenijate elamute ehitamiseks ja remonteerimiseks nõutakse elavamalt krediiti. Selgub, et paljud metfateenijad on omal kulul elanud püs-



Ed. Mill.



J. Zolt.

titanud ja paluvad riiki neile kulusid tasuda. Seatakse üles ka korteriraha nõudmine 20% palgast, neile teenijatele, kelledele koosseisude seadusega korter on ette nähtud, kuid riik seda anda pole suutnud.

Reisjuhatuse walitakse: esimehiks Joh. Dhaka, laekahoidjaks O. Uustal, sekretäriks J. Pipar, asemikudeks: Chr. Leilop, A. Bälja, J. Rihw ja J. Zolt.

Revisjonikomisjoni: A. Netze, Fr. Reibold ja J. Nenn.

Riigi- ja omawalitjusteenijate kessliitu: Joh. Dhaka, Chr. Leilop ja J. Pipar.

IX. üleriikline metsateenijate kongress on Tallinnas, 7. ja 8. oktoobril 1928. a.

Ra ühelsandamal kongressil on peaaegu kõik eelmised küsimused lahendamisel. Uudisena arutatakse liigwee kahjude küsimust, riigiteenijate teenistuswanufetaju nõudmist, wormiriidest, wanade-

kodu asutamist ja metsfondade asjaajajate palgamaaga warustamist.

Reisjuhatusesse walitakse: esimehiks Joh. Dhaka, laekahoidjaks O. Uustal, sekretäriks J. Pipar, ametita juhatusse liigeteks: Chr. Leilop, F. Silka, J. Rihw ja Ed. Mill.

Revisjonikomisjoni: A. Netze, F. Reibold ja W. Wolens.

Riigi- ja omawalitjusteenijate kessliitu: A. Netze, J. Pipar, Joh. Dhaka, O. Uustal ja J. Rihw.

Nii kõneleb lühike ajalooline kokkuvõte Eesti metsateenijate ühingu läinud aja tegewusest. Võib siiski märkida, et paljudi on kongresside otsuste kohaselt juba forda saadetud, kuid samapalju ehk weel enam on teostamata. Rahapalka on küll mitmel korral teiste riigiteenijate palgadega ühel ajal reguleeritud ja parandatud, kuid ei wasta siiski weel elunduetele. Palgamaad ei ole kõigil weel korraldatud. Paljudel metsateenijatel puuduvad elumajad ja kõrwalised hooned ehk kui need olemas on, siis mõnel nii armetumas seisukorras, et juhtumisi on ette tulnud, kus jaostondade arstid neis elamutes terwislistel põhjustel elamise on ära keelanud. Tänu tuleb welda wiimaste kongresside asjalikule ja rahulikule tööle, kus järelandmatult on nõutud metsateenijatele eluhoonete ehituse ja paranduse krediti, mille tagajärjel on siiski mõnes metskonnas juba midagi suudetud elamuste juhtes ette wõtta, kui waadata aga teistele riigiteenijatele riigi poolt antawate korterite korraldust, siis näeme, et seal olukord palju parem on ja tihtigi ette tuleb juhtumisi, kus sealaut nägusa wärwiga üle wõõdatakse, kuna metsawahi majas ei saa elutoa seinu isegi kriidiveega walgendada.

Mis puutub metsateenijate õiguslikesse seisu- korda, siis on siin waatamata kongresside nõud-



E. Kert.



A. Luksmann.



W. Wallner.



A. Bedakäär.

mistele, metsawahi oluford kordkorralt ifka halwemaks muutunud. Veel Wabariigi loomise päewil olid metsawahid ühesuguste õigustega teiste riigiteenijatega, kuna nüüd on nad jäetud ilma iga-suguste õigusteta ja weneaegse metsaseaduse § 69 alusel wõiwad metsailemad neid usalduse puudusel kahtlustada — põhjuseid nimetamata jättes, igal ajal wallandada. Põllutöministeeriumil on praegu wäljatöötamisel „uus metsaseadus“ ja selles tahetakse ette näha metsawahi õiguseid, kuid kas see ei jää ainult lubaduseks?

Põhjusel, mis pärast metsateenijad alati wae-selapse osas peawad olema, on wäga selged, sest kellel on rohkem waenlasti nii poliitilisel alal kui igapäewases elus, kui metsateenijatel, mis pärast

jellega ka metsateenijatel endil tuleb arwestada ja oma wäikest peret rohkem ühe mütti alla loondada, et wõitlust pidada arwurikaste waenlastega. Mis pärast ei peaks siis metsateenijatel waenlasti olema, kui riigimetsad aast-aastalt ifka wähenewad ja nõudmine metfa järele alataja kaswab, siis on ka loomulik, et riigi- ja metsajuwide kaitsja peale pahane ollakse.

Metsateenijad loondume ifka tihedamatesse ridadesse, oleme futseühingu liikmed, käime kongressil ja awaldame oma häält ka kõikides muudes elu-awaldustes, küll siis pikkamööda ka meist aru hata-takse saama! Loidus wiib meid aga kõigiti tagurpidi.

Tallinnas, Keskjuhatusse sekretär

14. septemb. 1929.

J. Pipar.

Suurpäewa puhul.

On saabunud kahekümneüheksas september. Kümme aastat sellest, kui moodustati Metsateenijate ühing, on lühike aeg riikide ja rahwaste elus, kuid kaunis pikk aeg inimese elus. Selle esimese 10 aasta kestel on metsateenijate pere ka suurt korraldamise ja ümberloomise tööd teinud, sest Venest ja Saksast saadud pärandus tuli uuele alusele rajada. Oli tarwis metsaametkonnas endist Vene bürokraatlist ja Saksa vaimu demokratiseerida ja metsateenijate peret arendada, korraldada ning koondada vaba aadete ja püüete alusel.

Agaramad metsateenijad, kui senised seltskonnategelased, eesotsas hra Chr. Leilopiga tegid siin algatuse. Moo-

dustati Eesti metsateenijate ühing, ülemaaline keskjuhatus ja asutati oma ajakiri „Eesti Mets“. Kohapeal maal olid peajuhtideks ja organiseeri jaoks nii metsaülemad kui ka teised rohkem arenenud metsateenijad. Kuid paljus kohetes olid suuremaks takistajaks organiseerimise töös saksa vaimus ja mõned akadeemilise eriharidusega metsaülemad. Et ka tol korral keskasutuses juhid väljamineks oma põhimõtetest, selle juures arvesse wõttes riiklist seisukorda, ei julgenud metsateenijate olukorra parandamiseks otsekohe tõsiselt välja astuda, selle tõttu jäid metsateenijad üldiselt teistest riigiteenijatest palgaolude kui ka organiseerimise poolest halvemasse seisukorda, selles



J. Pärn.

seisukorras on eriti metsavahid veel praegugi. Keskjuhatusel tuli selle vastu jõupingutusi teha ja isegi Vabariigi Valitsuse ja Riigikogu rühmade poole apelleerida.

Viimaks tekkis ka metsateenijate suhtes Põllutöoministeeriumis ja poliitilistes ringkondades meelemuutus ja hakati üldiselt metsaametn. ja teenijate seisukorda ühtlustama, metsavahid aga jäeti sellest erandina välja. Ka „Eesti Mets“ hakkas riiklist toetust saama.

Ühine jõupingutus viis osaliselt sihile. Käesolev juubel-kongress jätkaku seda tööd ja nüüd eriti metsavahtide seisukorra parandamiseks. Tagatiseks

parimaiks tagajärgedeks edaspidises töös olgu üksmeel, mis valitsegu alaliselt metsameeste peres ja tema poolt loodud ühingus. On ju metsateenijate ühing suur organisatsioon. Tema peab olema ka selle suure pere tähtsamaks enesekasvatuse ja liikmete vahelise sisemise ühtluse loomise vahendiks. Selleks on tarvis kasvatada sisemist ühtlust. Seni ellu kutsutud ühingud on tagatiseks, et sisemist ühtlust on, ja et seda on püütud luua.

Metsameeste pere sisemise ühtluse ja liigete omavaheliste sidemete loomise juures on tähtsamaks nõudmiseks liigete omavaheline ülemaaline kokkusaamine kongressil ja kohapeal, sagedane koosviibimine ühingu koosolekutel. Siin on tarvis veel palju organiseerida, et kõik metsameeste pere ühte oleks koonduanud. Maal üksteisest kaugel asudes jäävad inimesed üksteisele ikkagi võraks ja metsaülemate erinemine annab selleks palju põhjust.

Sel alal ootab uut keskjuhatus ja „Eesti Metsa“ toimetust suur ülesanne, koondada metsamehi üksteisele rohkem lähemale.

Õpitagu üksteist tundma, tunnustama ja hindama! Need on soovid, milistega astugem uude tööaastasse.

Keskjuhatusese esimene esimees ja „Eesti Metsa“ asutaja liige
J. Pärn.

Kümme aastat.

Ado Välja.

Kümnendat korda tulevad käesoleval aastal meie metsateenijate pere esitajad pealinna kokku järjekorralisele kongressile, et tükk tööd teha metsameeste pere majanduslise ja kultuurilise tasapinna tõstmiseks.

Aast-aastalt on meie metsa-teenijaskonda vähendatud; töörohke ja oskuse suhtes on nõudmised palju suurenenud, sellele vaatamata, kas kohtadele püsima jäänud teenijaskond ülesseatud nõudmiste juures teenistuse ülesandeid ettenähtud täpsusega täita

suudab. Kui ehitatakse hooneid, siis arvestatakse suure täpsusega talade pikkuse kohta nende jämedusega, ja paigutusel tihedust, taladel kandaoleva raskusega, — et hoone püsima jääks ja õnnetust ei juhtuks. Kui veohobusele, ka hea toitmise juures, alati ja ikka niipalju koormat peale pannakse, kui ta suudab vedada, — siis jääb see hobune pikapeale tuimaks, kui ta päev-päeva kõrval tööd teeb, peab peremees temale puhkust andma, et endist erkust tagasi saada.

Metsateenija — kui inimesega — peaks rohkem arvestatama, juba töö-intensiivsuse pärast. Inimene võib palju teha ja suurtest raskustest üle saada ja peale selle väsimata ning rõõmus olla, kui tema ülesannete suurusel ja raskustel aru saadakse ja hingeliselt vähegi kaasa tuntakse.

Kui tagasi vaadata metsateenijate möödunud kongressidelt saadud muljeid, siis ei saa salata, et aast-aastalt on suikunud metsameeste pere vaimustus ja meeleoluline kaasatõmbamine ja „Eesti Mets“, mis on olnud laiali pillatud metsapere vaimliseks sidemeks ja ergutajaks, ei ole suutnud ka endist vaimu tagasi tuua.

Metsaametkonna kõrgemad juhid, ametnikud ja teenijad, kes teie olete võidelnud „V a b a E e s t i“ eest, tahate ju kõik näha, et meie vabariik kosuks ja edeneks, ühes sellega meie riigi varandus — mets. Organiseerimata ametkonnaga on raske demokraatlikes vabariigis intensiivset ja tagajärjekast tööd teha, sellepärast tuleb metskondades, kus metsateenijate ühingu osakonnad puuduvad, need metsaülemate algatusel ellu kutsuda ja nõuks olla „Eesti Metsa“ tellimises, ja kaastöö tegemises. Kadugu igasugune vaenulikkus ja ükskõiksus metsateenijate kutseliikumise vastu.

Meil on suured ülesanded oma vanemate kaasteenijate tööjõuetuks jäämise puhul, et nende ja meie eneste vanaduse päevad meile nuhtluseks ei saaks. Peaaegu julgesti võib ütelda, et 50% metsateenijaid põevad jooksva haigust, mõned kergemal, teised raskemal kujul. See puuriv valu konti-



A. Välja.

des ei anna ka öötundidel rahu, viletsad jalanõud, riietus, rasked teenistusolud ja korratunud elamud on need, mis seda haigust suurendavad. Paljud peavad viletsa tervisega kõrges vanaduses, igapäevase leiva pärast edasi orjama. „V a n a d e k o d u“ asutamine on metsameeste peres ammu igatsetud ja oleks rõõmustav, kui käesolev kongress selle kodu kindlast olemasolust rõõmusõnumeid ühes viiks. Kõik teised ametkonnad on selles suunas palju kätte võidelnud, kellest metsateenijate pere ei tohiks maha jääda. Hea sõna kaasteenija poolt, teeb raske töökoorma palju kergemaks! Väikene aineiline abi ja meelespidamine toob vanale tööjõuetule teenijale rõõmupisarad silma, vaigistab valud, elustab tööd ja armastust, mis ta metsale küll ja küll on pühendanud.

Ühendagu kümnenda kongressi töötagajärjed meid, metsamehi, ühemeelsele tööle ja lugupidamisele oma ühingu ja ajakirja „Eesti Metsa“ vastu.

Eesti Metsateenijate Ühingu 10 a. tegevuse lühikene ülevaade.

29. septembril 1929. a. saab 10 aastat sellest täis, millal Tallinna-Haapsalu rahukogus registreeriti Eesti Metsateenijate Kutseühisuse põhikirja. Ühisuse tegelikud asutajad olid härrad C. Leilop,

J. Reier, A. Kampus ja J. Tukk. Sellest ajast alates algab ka kutseühisuse tegevuse ajajärk.

I üleriikline kongress astub kokku Pärnus, Endla saalis 13. ja 14. juunil



O. Uustal.

1920. a., millest osavõtjaid 103 saadikut, et aga osal volitused puudulikud, seepärast antakse 20 saadikule luba sõnaõigusega kongressist osa võtta.

Ühisuse juhatus ära nähes, et kõik osakonnad on mööda riiki laiali pillatud, ning seepärast kontakti loomine täiesti võimata, otsustas 1920. a. lõpul metsa ajakirja välja andma hakata. See suurejooneline otsus teostati 1921. a. alul, ning sellest ajast peale ilmub „Eesti Mets“, kui ainuke sellesarnane, püüdes kõikide metsameeste vahel sidet hoida.

Esimesed kolm kongressi olid üle 100 saadikuga, nendest teine isegi 132 osavõtjaga. Vahepeal alaneb saadikute arv kuni 68-ni, ning viimasel IX kongressil on jällegi 84 peale tõusnud.

Esimestest kongressidest rohkearvu-

line osavõtjate pere on vast sellega seletatav, et siis oli tegutsemas ainult üks metsameeste koondis, ning esialgne suurem vaimustus asja vastu, nüüd on aga tegutsemas juba kolm metsameeste koondist ning neljas veel asumisel, mille tõttu meie vähene metsameeste pere killuneb.

Et metsateenijate ühingu üleriiklised kongressid mitte asjatult koos pole istunud, seda näitab ja tõendab päevakordade sisu ja rohkus, ning tehtud tööde hulk. Esimesel kongressil oli päevakorras 7 küsimust, kuna 10 kongressil neid tervelt 21 on. Siit võime ka järeldusi teha, et metsateenijad on küllalt valvel oma valusamate küsimuste juures, mis läbiharutamist ja teostamist nõuavad.

Kogu senist tegevust kokku võttes, pean tunnistama, et kaunis tunduv hulk seni harutusel olnud küsimustest ja kongresside poolt vastuvõetud resolutsioonidest on ka valitsusvõimude poolt heatahtlikku lahendust leidnud.

Tahaks loota, et ka seni teostamata jäänud sooviavaldused valitsuse võimude poolt heatahtlikku lahendust leiaksid.

Kümnes juubeli-kongress astub kokku kurval silmapilgul, kus meie keskelt äsja ootamata raske haiguse tagajärjel lahkunud. Eesti metsade organisaator, meie vaimline isa, lugupeetud, energiline, kohusetruu, otsekohene ja alati vastutulelik metsateadlane, põllutöeministri abi, riigimaade ja metsade



Fr. Sikka.



J. Rihvk.

valitsuse direktor hra Julius Kitsing.

Juubeli-kongress tuleb kokku leina tähe all, kuid siiski ei kaota meie lootust tulevikku. Vara lahkunud juhust tuleb meil eeskuju võtta ja kindlalt edasi sammuda parema tuleviku poole.

Jään lootma, et metsateenijad juubeli-kongressi rohkearvulise osavõtuga austavad, et ühiselt senise kui ka edaspi-

dise tegevuse üle mõtteid vahetada ja uusi sihtjooni üles seada. Osakonnad töötage energiliselt kutsetegevuse alal, ning levitage meie ainukest vaimutoitu „Eesti Metsa“, niihästi endi keskel, kui ka sõprade ja tuttavate juures. Kõik kongressile, ühenduses peitub jõud!

O. Uustal,

E. M. Ü. esimehe asetäitja.

Valikraie-süsteemi arenemisest.

E. Schabak.

(Järg.)

Saksamaal 18. sajangu lõpul, esimese majandusharu levimise koledad tagajärjed ja metsateaduste arenemine kutsusidki esile valikraie täielise hukkamõistmise, tema keelu ja ülemineku paljasraie-süsteemile.

K. Gayer'i õpetuse mõjul jõuti selgusele korraliku valikraie paremustest, viimasel ajal aga juba kalduvusega vastupidise äärmuseni: Müller oma Dauerwald-ideega nagu lükkab tulu-küsimuse tagaplaanile ja peatähtsus antakse pinnase paranemisele ning metsa uuendamisele.

Intensiivsema valikraie-süsteemi peaarvustus seisab selle metsa takseerikirjelduse kokkuseadmises, — tagavara, — juurdekasvu ning aasta kasutusnormi väljaarvamises.

Esimesel üleminekul endisest paljasraie-süsteemist valikraie-süsteemile oleks veel võimalik osade eraldamine vanusklasside kaupa, proovide ja mudelite abil metsa tegeliku tagavara ning juurdekasvu väljaarvamine ja neil alustel massi kasutusnormi kindlaksmääramine. On aga juba mitu 10-aastaseid revisjoniperioode möödunud ja endised ühevanuslised puiestikud, valikraie tagajärjel on muutunud mitmevanuslisteks, — siis läheb juba metsakorraldaja tegevus keerulisemaks. Siis tuleb loobuda endisest puiestikkude eraldamisest vanusklasside kaupa ja asuda metsa enamupuuseltside takseerimisele vastavalt puude jämedusklassidele, kvartalite kaupa. Selle juures on möödapääsematu: proovide abil

puude arvu kindlaksmääramine ja nende sorteerimine puuseltside ning jämedusklasside kaupa, — ikka eraldi iga üksiku kvartali kohta.

Schweizi metsainspektor Biolley soovitab selle juures 5 cm. astmete kaupa klupeeritud puude jaotust jämedusklasside kaupa, — järgmiselt:

I	jäm.-kl.:	puude diameeter rinna kõrg. vähem kui 20 cm.
II	"	" " " " " " 20—30 cm.
III	"	" " " " " " 35—50 cm.
IV	"	" " " " " " üle 50 cm.

Nende jämedusklasside kaupa arvatakse välja puude läbilõikepinnad, — käesolevale boniteedile vastavalt = kõrgused, saavutatakse klasside, kvartalite ja kogusummas metsandiku tegelik tagavara; tegeliku juurdekasvu saavutamiseks tuleb ära kasutada proovide ja mudelite andmeid, samuti kui tagavara kohta; normaaltagavara = vastava boniteedi katsetabelite järele.

Aasta kasutusnormi kindlaksmääramine on kõige lihtsam n.-n. Austria kameraaltaksi valemil:

$K = J - (Tw - Nw)$: r, — kus K = tegelik kasutusnorm, J = tegelik juurdekasv, Tw = tegelik tagavara, Nw = normaaltagavara ja r = raiering. Seda valemil on ka meil seni kasutatud, kaitse- ja pargiblokkides massi kasutusnormi saavutamiseks, kuna tegelikult raiitava puude arv oleneb nende jämedusest, tingimusega, et nende kogumass ei ülendaks määratud massi-kasutusnormi.

Iga 10 aasta pärast puiestikud takseeritakse uuesti nende tagavara ja

juurdekasvu poolest ja määratakse uus kasutusnorm. On alguselt Tw suurem kui Nw, — siis tuleb raienormi, normaalkasutusega võrreldes, — suurendada ja vastupidisel juhusel vähendada.

Biolley järele on vabavalikraiel kolm puuaine kasvatamise eesmärki: 1) võimalikult suurel määral, 2) võimalikult kokkuhoidlikkude abinõudega, 3) võimalikult suure väärtusega. Neile eesmärkidele jõutakse, väljavõttes määratud raienormi arvele esimeses järjekorras 1) need puud, mille juurdekasv vähenenud ehk täiesti kinnijäänud (diameetri peale vaatamata), siis 2) kõverad, okslised, koonelised, millest tarbepuu saamise peale pole loota, — siis 3) mehaaniliselt mingipärast vigastatud puud ja viimati 4) haiged, — juurele jättes massiliselt, tehniliselt ja rahaliselt kõige parema juurdekasvuga puud.

Korralik raamatupidamine iga aasta, kvartali ja puuseltsi tegelikult kasutatud puude arvu ning massi kohta, — annab järgmisele metsakorralduse revisjonile võimaluse, uuesti väljaarvatud raienormi vastavalt parandamiseks, — nii et mitme 10 a. perioodide möödumisel viimati tegelik tagavara läheb normaaltagavarale ja kasutusnorm juurdekasvule.

Kokkuvõttes on valikmetsal järgmine iseloom:

1) puiestikkude vanusklasside asemele on astunud jämedusklassid; vanusklasside pinna normeerimise asemele püütakse normeerida puude läbilõikepindade summast, raienormi aluseks teenivad tagavara ja juurdekasv.

3) raieringi asemele astub majandusring, s. o. aastate arv, mille kestvusl puude jämedus madalamast klassist tõuseb kõrgemasse ja mille jooksul kõik kõrgemad jämedusklassid raiumisega on läbikäinud.

4) pearaie ja vaheraie mõiste on kadunud: kindlaksmääratud aastase massi raienormi arvele, peale kõrgema jämedusklassi, käivad ka jõuetute, vigaste ja haigete puude väljanoppimised madalamates jämedusastmetes — alla kuni noorendikkudeni.

5) majanduskava täitja pole seotud ette kindlaksmääratud raiekohaga, kuna

raienormi arvele võetakse kirve alla kvartalite ja puuseltside kaupa üle terve metsandiku kõik need puud, mis oma ülesande juba on täitnud (küpsed) ja need, mis selleks mitte eluvõimulised; on näiteks metsandikus 20 kvartali, siis ä kaks kvartali aastas, raiedes neid nii et aasta kasutusnorm oleks enamvähem ühesuurune ja 10 a. metsakorralduse revisjoni perioodi jooksul oleks kõik 20 kvartali raiumisega läbikäidud.

6) varjukannatavate puuseltside puiestikked, nagu meie kuusk, lepp, pärn, vaher, — valikraiet võiks teostada isegi üksikute puude kaupa: valgusarmastavates puiestikked, nagu mänd, kask, haab, tamm, — tuleks raiuda puu-gruppide kaupa (umbes $20 \cdot 20 = 400$ ruutmeetri suurus), sest nende järelkasv ei kannata emametsa varju.

Valikmetsas on raiekohad rohkem laiali pillatud kui langimetsas ja raiumisele alluvad mitte terved puiestikud sisseseatud langi piirides, — vaid ainult üksikud klupeeritud ja nummerdatud puud ehk nende grupid, terve kvartali piirides; selle tagajärjel kallineb valikmetsa raiumine, sortimentide arvustus ning väljavedu ja kontroll võtab rohkem aega. Peale selle karjatamisest siin ei või juttugi olla, — mille tagajärjel hävineks kõik järelkasv.

Kuid eeltoodud raskustega on täiesti tasakaalus ja isegi ülekaaluga plussi poole järgmised valikmetsa paremused:

1) valikmets ei nõua peremehelt ei käbide korjamist, nende kuivatamist, seemnete saavutamist, taimeaedade sisseseadmist, taimede kasvatamist, raieostikkude kultiveerimist, — ravitsemist, — täiendamist, — noorendikkude puhastamist ja harvendamist.

2) valikraie tagajärjel aegapidi harveneva emametsa all loomulikult ilmunud järelkasv pole nii tihe ning ühevannune ja ei koosne üksteisega elu ning surma peale võitlejatest „näiljakunstnikkudest“, nagu langimetsas; järelkasv on algusest peale hõredam, koosneb mitmevanustest salgakestest ja kõlbmata puude äravalik algab siin palju hiljem, — umbes läbiraiumise staadiumis, kui väljavõetavatel puu-

tüvedel on juba oma turuhind (teibad, latid, parred).

3) valikraie metsamaa kunagi ja kuskil pole suuremal pinnal nii paljaks laastatud, kui langimetsas ja iga koht on kaetud mitmevanuste metsasalkadega, — mille tagajärjel on täiesti kõrvaldatud putukate kalamiteet, — vähenenud suuremate tulekahjude võimalus ja suurenenud üksikute puude tuulekindlus.

4) valikmetsas pole karta puuselt-side vaheldust, nagu see sünnib näiteks kuuse ehk männi paljasraiestikked, kus kuuse ning männi asemele astuvad haab ja kask; — on kergendatud puiestiku segakoosseisu alalhoidmine ja isegi selle juhtimine soovitavas suunas.

5) laiemalt ja nõrgemalt töötavate puude vahetpidamata äravalikuga juhitakse juurdekasvu protsess kõige tugevamate eksemplaride peale, mille tagajärjel õieti korraldatud valikmets töötab intensiivsemalt, kogub rutem

suuremat ja väärtuslikumat tagavara ning juurdekasvu, kui langimets.

6) üldise skeemi järele valikmets koosneb igal pool kõige kõrgemast pearrinnest, selle all ehk kõrval, järgmisest keskmisest rinnest ja alumisest rinnest. Et need rinned on esitatud väikeste salkadena, on igal pool päikese valgusel, — õhul ning atmosfäärilistel sademetel võimaldatud juurdepääs metsale ja tema toitvale pinnasele, nii et kahjuliku toorehuumuse (ieetliva ja nõörkivi) kujunemist kuskil pole karta.

7) kuna puuaine koosneb ümmarguselt 48% süsinikust, 42% hapnikust, 6—7% vesinikust, — tähendab kokkuvõttes 95—98% õhust võetud ainetest ja ainult 3—5% pinnase anorgaanilistest oollustest, — siis selgub lõpulikult valguse, õhu ja sademete juurdepääsu tähtsus, — mis läbiviidav küll mitmevanuslises valikmetsas, — mitte aga ühevanuslises langimetsas.

Fotograafia käsitlemisest metsakorralduses.

(„Eesti Metsas“ nr. 3. ilmunud järg).

Toon siin paar näidet:

1) 1907. a. esitasin Arhangeeli teisel nõukogul pildi, mis esile kutsus suurt pahameelt: parvetamise jõest 5 km kaugusel, umbes 8 a. vanuses männi-põlendikus seisid veel juurel jämedad, ilma kooreta palgipuud, kuna mahalangenud tüvid katsid maad nii tihedalt, et nende mööda võis jalutada mõni sada silda, ilma, et jalad oleks maad puudutanud.

2) Vastuvaidluse torm tõusis ka Volõnia kub. kolme pildi kohta: ühel kiratses männi-kultuur 100-aastase, täise 0,4 puiestiku all, teisel oli näha vigaste puude väljavõtte tagajärjel rikutud VII-vanadusklassi männi puiestik; kolmas näitas vesivõsudega kaetud sirge tamme harvikut, millel valgepöõgi „kasukas“ ühe korraga oli maha raiutud.

3) 1911. a. Minski riigimetsade ülem lõi käed kokku, vaadeldes paar koledat pilti, kus ühel lamasid lagunud silla jäänused, teisel seisid paar ära-

põlenud paisude tulpa, kraavitamisega ülekuivatatud heinamaal, — kolmandal: suurte kuludega juuritud heinamaad, mis võsaga jällegi kinnikasvanud... „Ja seda te saadate kõik ministeeriumi?“ küsis ehmunud ülemus. „Aga miks mitte, — nähku ministeeriumis, mis on saanud kindral Shilinski ekspeditsiooni toredatest kuivatustöödest, — kui ei anta raha paisuvahtide palkamiseks, ega sildade remondiks“, vastasin mina.

Kõige tabavamalt tõendasid kolm pilti fotograafia tähtsust 1912. a., kui nende abil sai lõpulikult otsustatud 11-aastane vaieldus Vilno metsakaitsekomitee ja suurmaaomaniku Falzfeini vahel, tema Naliboki mõisa osa veehoiumetsaks tunnistamise kohta. Lõpuks annan siin lühikese juhtnööride kava fotograafia käsitlemiseks metsakorralduses, vastavalt E. V. Metsakorralduse juhatuskirjale.

I. Üldised määrused.

§ 1. Metsakorralduse tegevus täiendatakse fotograafia käsitamisega, sarnaste metsa looduse ja tema kasvatusel ning kasutuse nähtuste illustreerimiseks, mille iseloomustamine ainult sõnadega pole võimalik, — korralduseks majapidamiseks oleks aga väga tähtis.

§ 2. Fotograafiat käsitletakse alikorraldusel ja metsakorralduse-revisjonil kõikide turujärgude metsandikes, ärarippumata sellest, kas nad paljas-, turba- ehk valikraieks sisse seatakse; samuti ka kaitse- ning veehoiumetsades.

II. Administratiivne osa.

§ 3. Fotograafia tööde läbiviimine usaldatakse takseersalga ülemale ehk tema asetäitjale, mille juures ka ülesvõtte-objekti valik jääb tema ülesandeks, vastavalt käesolevatele juhtnõriledele.

§ 4. Riigimetsade valitsus varustab metsakorralduse osakonna juhataja läbi iga salgaülemat ühe aparadi ja selle abinõude täiskomplektiga, alalise inventari väärtuses mitte üle 250 kr., ühe salgaülema kohta. Ajutise inventari muretsemiseks, nagu plated, filmid, paberid, keemia-ained jne., antakse igale salgaülemale à 45 kr. aastas, kuni 100 ülesvõtte kulude katmiseks.

§ 5. Alalise inventari osad kantakse sisse metsakorralduse osakonna vallasvara-raamatusse ja pärast väljandmist salgaülematele, alluvad arvutusele samuti kui geodeesia tööriistad ja teised abinõud.

§ 6. Metsakorralduse osakonna juhataja vahetatakse fotograafia kohta on samasugune, kui teistegi tööde kohta ja iga aasta, hiljemalt 1. jaanuariks täiendab ta töökäigu aruande vastavate andmetega fotograafia käsitamise üle.

§ 7. Natuuras tehtud ülesvõtte läbitöötamiseks, võib salgaülem endale abiks võtta ka üksikuid salga liikmeid, neid selle asjaga tutvustamiseks.

§ 8. Salga liikmed ja kohalikud metsaametnikud on kohustatud, teatama salgaülematele tähtsamatest ülesvõttekohtadest käesolevas piirkonnas.

§ 9. Teise nõukogu istungil majan-

duskava põhialuste täieliku selgitamiseks, esitab salgaülem ka selleks ajaks valmistatud ja vastavate seletustega varustatud pildid, millest üks eksemplar lisatakse juurde algkavale, teine dublikaadile ja kolmas kleebitakse selleks määratud aasta-albumi.

§ 10. Igale majanduskavale lisatakse juurde keskmiselt à 10 pilti, mille eest, esitatud arve järele maksetakse salgaülematele töötasu à 1 kroon iga kõlbuliku ja lõpuni äratarvitatud ülesvõtte eest.

III. Tehniline osa.

§ 11. Metsandikku iseloomustava enamus-puuseltsi ja boniteedi puies-tikes tehakse vanadusklasside kaupa tüübilised ülesvõtted, — teistes küpsetes puies-tikes ainult proovikohtades.

Märkus: soovitav on, et sarnased ülesvõtted saaks tehtud 10 m kauguselt, mille juures enne kõrvaldatakse vaateväljast kõik takistavad oksad, põõsad jne.: mai-, juuni-, juuli-, augustikuul kella 8—11 ja 14—18 Görz'i Syntor-objektiiviga, ülesvõtte teostatakse päikese paistel, käe pealt, kiirusega $\frac{1}{50}$ — $\frac{1}{100}$ sek., diafraggama 4—6, — eriliselt lagedal kohal. Pilvituse juures ja seistes vana metsa varjus, tarvatakse statiiv, 2—4 sek., ja diafraggama 12—14. Igal juhul peab päike paistma ülesvõtja küljelt ehk vähe tagant, aga mitte eest. „Vuali“ ärahoidmiseks on olemas orthochromaatilised plated.

§ 12. Pinnase läbilõiked pildistatakse tähtsamate proovide aukudes. Selle augu tagumise, päikese poole pöördud seinä sügavus peab olema 1 m ja laius $\frac{1}{2}$ m; augu põhi, alates tagumise seinä allotsast, tõuseb 45° all sissekäiguni, mille lävel, taskuraamatu peale paigutatakse aparaat, 1 m kaugusel tagumisest seinäst. Viimase külge, loodis, kinnitatakse meetrimõõt, mille alla, horitsondi piiril, pistetakse paberiribakesed. Hea valgustus (metsa all) nõuab eksponeerimiseks 2—6 sek. ja diafragma 12—24; mida tumedam läbilõige, seda pikem aeg.

§ 13. Peale § 11, 12 nimetatud, — tuleks fotograferimiseks järgmised ob-

jektid: a) need metsaosad, mis nõuavad raieringist üleseisnud puude väljavõtet, läbiraumist, harvendamist, puhastamist ja need, kus need abinõud on tarvitatud eelmisel majapidamisel erilise edu ehk äpardusega; b) mitmesugused kultuurid ja nende juures tarvitatud kohalikud omapärased tööriistad pinnase ettevalmistamiseks ning kultuuride ravitsemiseks, kui nad mõne iseäraldusega pöörasid enese peale metsakorraldaja tähelepanu, peale selle ka eeskujulikud taimeaiad ja puukoolid; c) endise majapidamise pearaiekohad ja loomuliku uuendamise tagajärjed neis; d) millestki rikutud ja halvasti töötavad puiestikud, mis tähendatud punase tähega „R“ ja kavatsetakse raiumiseks esimesel 10-el aastal, kuigi nad ei kuulu küpsete ehk üleseisnute sekka.

§ 14. Täiendavalt mudelite uurimiseks ja diameetri kasvukäigu otsustamiseks, kõige iseloomustavatel mudelitel saetakse rinna kõrgusel pakk ära ja pildistatakse puutüve põiklõike-sõõr, selle ülesvõtte suurendamisega kuni 18×34 cm.

§ 15. Negatiivsetest ja loodusjõudude nähtustest, millel on tähtsus käesolevas metsandikus majapidamiseks, pildistatakse: a) värsked ja vanad põlendikud, neist metsa vigastamise tundemärkidega ja neile järgneva metsa raiumisega ning uuendamiseega; b) kohad, mis vigastatud ehk rikutud tuulemurrust, tuuleheitest, putukatest, karjatamisest jne.; c) osalised välised puuhaigused ning — vigastused, niiskusest, põuast, külmast jne. — kõverduused, kasvud, seemed, mis osalt ka naturaalsuuruses ülesvõetakse (aparaadi lõõtsa kahekordselt väljatõmbamisega ja ainult objektiivi tagumise lõõtsa tarvitamisega); d) kohad, mis nõuavad mingisuguseid melioratsioone ehk parandusi, nagu läbipääsmatud rabad, sood, ojad, kosed jne., need abinõud, mis tarvitab kohalik rahvas siin läbipääsmiseks; e) kohad, millel on kaitsetähtsus ja eesmärk.

§ 16. Peale eeltoodud pildistatakse järgmised metsanduse nähtused ja asjad: a) metsamaterjalid, nende valmis-

tamise ja ladumise viisid ja abinõud langi peal, laduplatsidel, raudteejaamades ja parvetusjõgede ääres; palgid, prussid, lauad, propsid, paberipuud jne.; b) igasugused metsaväljaveo ja transporditeerimise viisid ning abinõud: langi pealt kuni rautdeejammani ehk parvetusjõeni, peale- ja mahalaadimise viisid, platvormidel ja parvedesse kinnitamise viisid jne.; c) väljaveo teede sisseesaded: sillad, kallakud, kuristikud, jõeperved, nende kiinnitamise viisid jne.; d) pinnase kuivatamise ja niisutamise sisseesaded, paisud, tammid, kraavid, kaanalid jne.; e) kohalikud puuaine ümbertöötamise ettevõtted, saeveskid, klaasivabrikud, puupappi-, vineerivabrikud, tõrvaahjud jne.; f) kohalikkude metsaametnikkude eeskujulikkude elumajade fassaadid, suvilad ja teised ehitused rendimaatükkide peal jne.; g) kõik, mis tähelepanuväärt ka lähemates eramet-sades ja mis kasulik võiks olla ka riigi-metsamajapidamise parandamiseks.

§ 17. Talviste kameraaltööde ajal pildistatakse endised ja uued puiestiku-plaanid (nende võrdlemiseks), — ülesvõtte suurendamisega kuni 18×24 cm.

§ 18. Tuleviku metsakorralduse ajaloo täiuseks, majanduskavale lisatakse juure grupi ülesvõtte kõikidest, töödets osavõtnud tehnikutest ühes nende allkirjadega.

§ 19. Et trükitud ja läbipestud pildid ajajooksul mitte ei kollaneks, — viimasele pesemisele lisatakse tingimata juure paar tilka marganihape kali: puhas vesi jääb roosiliseks, kuna hüp-sulfiidi juuresolekul ta kollaneb.

§ 20. Piltide pealekleepimiseks, lõigatakse õhukesest valgest „Bristoli“ paberist 23,36 sm suurused lehed, mille pikast küljest 1 sm jääb raamatu sissekõitmiseks. Ühele leheküljele kleebitakse 6 pilti 9×12sm ehk 1=18×24sm. Pildi all lühike seletus: a) enamuspoolselt, vanadus, boniteet, headus, täius diam., kõrgus, tagavara; b) harvendamine 30 a. männi-puiestikus jne. Pinnase läbilõike ülesvõtted trükitakse „Velo-ks'i“ lehe poolikule, kleebitakse samuti 6 tükki leheküljele ja pildi kõrval kirjeldus horitsontide kaupa: näiteks: A=toores humus=2", B=leet-

liiv = 6", C = nõrgkivi = 8", D = allpool kollane liiv.

§ 21. Piltide lehed paigutatakse majanduskava raamatu lõpul ja tekstis vastaval kohal piltide numbrid.

§ 22. Lehtede ja neile kleebitud piltide arv märgitakse ära kava üldises dokumendi nimekirjas.

§ 23. Huvitavamatest ülesvõtetest saadetakse dublikaadid, ühes vastava seletusega Riigimetsade valitsusele, neist sisseraamitud gruppide kokkuseadmi-

seks ja ametruumi seinte kaunistamiseks.

§ 24. Ajajooksul kogutud negatiivid nummerdatakse, pakitakse tagasi neisse pappkastikesse, milles nad ostetud ja ühes aasta nimekirjaga hoitakse alal osakonna arhiivis.

Sellega lõpetan fotograafia käsitamise ülevaate, lootes, et selle näitliku abinõu tarvidus leiab heakskiitmist meie metsanduses.
E. Schabak.

Läti metsanduse hädadest.

K. Verberg.

(Järg.)

Meil on oma lähema naabriga — Lätiga, nii mitmelgi alal ühelaadilised mured ja hädad. Kuuluvus Venele kujundas ühised püüded vaba arenemisele majanduslisel ja kultuurilisel alal. Sellest tingitud on palju sarnasust olnud ka neis võtetes ja viisides, millega mõlemad rahvad oma rahvusliku omariiklust üles ehitavad ja korraldavad. Läti maareformi teostamine on nõudnud samuti nagu meilgi rohkesti ohvreid metsalt. Need rasked ohvid ja koormatused on üsna teravalt vapustanud metsamajandust ja ähvardavad tulevikus tõsiste raskustega rahvamajandust.

Et laiemaid rahvahulki tutvustada praegu metsanduses valitseva olukorraga, on Läti metsaseltsi esimehe dots. A. Teikmansi poolt kokkuseatud sellekohane märgukiri.

4000 eks. trükitud märgukirja on kavatsatud saiali saata: Läti ajakirjandusele, ametiasutustele, saeima liikmetele, metsatöösturitele, omavalitsustele jne.

Nimetatud märgukirjas leiame mõndagi huvitavat Läti metsamajanduse kohta, samuti näeme, missuguseid tagajärgi metsade suhtes on saavutatud asunikude varustamisega odavate metsamaterjalidega.

Allpool toon mõned huvitavamad andmed ja mõtteavaldused sellest märgukirjast. Mets on Läti rahvamajan-

duses tähtsam rahvuslik varandus: metsapind moodustab 28% tervest maa-alast. Pääaegu 80% kõikidest hoonetest Lätis on ehitatud puust. Aastane küttepuude tarvitamise väärtus vastab ligi 17 miljonit latti (s. o. umbes 12 miljonit krooni), sellest arvust 75% läheb eluhoonete kütteks ja 25% tööstusasutuste jaoks, kuna ju Lätis teatavasti kivisüsi puudub.

Metsamaterjalide vedu Läti raudteedel moodustab üle 50% kõigist kaubaveost, kuna kaubalaevade prahid $\frac{2}{3}$ osas koosnevad metsamaterjalidest.

Ligi 30% kõikidest töölistest on ametis puidu ümbertöötamisega; puuduks see tähtis tooresaine, siis jääksid ligi 16.000 töölist tööta. Metsamaterjalide väärtus Läti ekspordis on 92 miljonit latti (s. o. umbes 65 miljonit krooni) ehk umbes 34% tervest väljaveost. Metsamaterjalide ekspordi abil saab tasakaalustatud Läti väliskaubandus ja sellega ka rahanduse seisukord kõvendatud.

Riigimetsad on annud viimastel aastatel puhast sissetulekut keskmiselt 12 milj. latti, mis ha kohta ümmarguselt teeb 8 latti (kr. 5,80). Metsamaterjalide väljaveotollidest saab riik ligikaudu 4,8 miljonit latti (umbes 3,4 miljonit kr.). Ilma hinnata ehk alandatud hinnaga (kuni $\frac{1}{7}$ turuväärtusest) antud metsamaterjalide turuväärtust võib keskmiselt arvestada ligi 5—6 miljonit

latti s. o. umbes 3,5—4,3 miljonit krooni. Nende materjaalsete tulude kõrval, mis peakasutusest saadakse on tähelepandav väärtus veel kõrvalkasutustel, rääkimata veel metsa tähtsusest, kliimalisest, esteetilisest, tervishoidlisest ja strateegilisest küljest.

Vaatamata kõige selle metsa suure tähtsusele, näitab märgukiri, edasi, valitsus ja rahvaesitus ei pühenda selle tähtsale majandusalale küllalt tõsist tähelepanu. Vastuoksa, metsa suhtes talitatakse hoolimatult, sest alatasa ilmuvad uued seadused ja määrused, mis aitavad metsi vähendada ja üldse nende olemasolu kaalule panevad.

Viimaste väidete tõenduseks nimetab märgukiri järgmisi asjaolusid. Ligi 100.000 asundustalu on 8 aasta kestel (kuni 1. IV 1928. a.) saanud metsamaterjale: kas täitsa ilma rahata ehk alandatud hinnaga kogusummas turuhinna peale arvestades, umbes 50 miljoni lati eest (s. o. umbes 36 mil. krooni). Samal ajal on nende asundustaludele metsapinda juurde planeeritud ligi 200.000 ha, mis $\frac{1}{7}$ kogu riigimetsast moodustab.

On selgunud, et Lätis metsamajandus ennast praegu paremini tasub, kui põllumajandus. Sellepärast puuduvad majanduslikud põhjused metsamaade, tihti absoluutsete metsamaade, ümbermoodustamiseks teistesse kasutamisaladesse, seda rohkem, et säärane

metsamaade äraplaneerimine ainult on tõstnud kõlbmata maade pinda. Äraplaneeritud maadel saab mets peaaegu kohe maha raiutud ja maa saab ka tihti edasi antud ning lõpuks nimetatud maaalast ei teki ei põldu, ei heinamaad, vaid ainult vaevaline karjamaa.

Kõige halvemas seisukorras metsarohkuse poolest on Latgallia, kus kohati juba terav puudus küttepuides tundub, kuna ehitusmaterjale kaugel maa tagant tuleb vedada.

Kurjad ajad algavad metsale hariplikult enne rahvaesituse valimisi. Mitmesugused parteid püüavad siis üks-teise võidu võimalikult rohkem pakuda maa omandamisest huvitatud valijale ja see sünnib ikka metsa kulul, kust lubatakse igasugu soodustusi. Pärast valimisi tuleb loomulikult antud lubadusi kas või osaltki lunastada.

Üldise madala puidu hinna tõttu võib märkida pillavat ja hooletut ümberkäimist metsamaterjalidega.

Riigimetsad kannatavad kõige rohkem nimetatud asjaolude tõttu, sest puudub võimalus majandust stabiliseerida: vaevalt on mets mõõdetud ja korraldatud, siis võib harva kavakohaselt majandada, sest alatasa võib metsapind vähendatud saada äraplaneerimiste läbi, seejuures sagedasti ei panda suurt rõhku ka sealolevate metsakultuuride peale.

(Järgneb).

Soometsadest Ida-Virumaaal.

H. Kosenkranius.

Rännates meie suurimas metsamasiiuis, Ida-Virumaaal, puutuvad silma laialised soometsad kehva metsakasvuga, kuid ülilopsaka rohttaimestikuga. Valitsev puuselts on mänd. Seguna esinevad kased ja kohati üksikud kuused, mis lumest painutatud, ja külmast korduvalt võetud latvadega, õige veidraid kujusid on omandanud. Suuremalt jaolt on meil tegemist iganenud metsaga, kuid leidub vanade puude kõrval ka keskealisi ja noori, nii nagu

meie seda valikraie metsades oleme harjunud nägema. Õieti on meil siin aga rohkem ürgmetsaga kui valikraie metsaga tegemist.

120 a. vanuse metsa kõrgus on keskmiselt 10 mt., diam. 10—12 sm., täius 0,5 ümber. Kõrguse juurdekasvu sarnases vanuses enam ei ole.

Mullastiku pealiskihi moodustab meetripaksune porihuumuse kiht. Taimkate on nagu öeldud õige lopsakas. Eriti tüübilist ilmet annab metsale pil-



60 a. mets, kuivadatud sool.

liroog, mis mehekõrguseni ulatab. Tiheidalt katab maapinda ubaleht, varsakabi, seakapsas (*Cirsium oleracum*), kikkaputk (*Archangelica archangelica*), ojamõõl, harilik metsviits (*Lysimachia vulgaris*), soosõnajalg (*Aspidium thelypteris*), püstkastik (*Ialamagrostis neglecta*) ja tarnad. Kohati esineb madalate puhmastena vaevakask (*Betula nana*).

Pehme maapinna niiskuse ja rinnuni ulatava taimestiku tõttu on edasiliikumine neis ääretuis soometsades õige väsitav. Kohati silmame põdra jälgi ja männil värskaid vigastusi, sest siin elutseb veel meie metsade kuningas.

Ojade ja kraavide ääres asub tihti kask männi asemele. Kaasikute tihedus on siin märksa suurem kui männikute oma.

Maakuivatuse alal on siin vähe tehtud; kus aga mõni kraav metsa läbib, seal on tema mõju puude kasvule silmnähtav. Juba pindkattes väljendub see mõju. Pilliroo, ubalehe ja soosõnajala asemele asub uibuleht, kukesaba, lillakas, maikelluke, *Athyrium filix femina*, paakspuu ja kõrvpaju. Puiestute liitus paraneb ja puude

kasv on palju jõudsam. Kraavide mõju raadius oleneb muidugi nende suuruselt ja vanadusest.

Jõhvi metstkonnas Konju vahtkonnas, soometsade raioonis, leiame kv. kv. 127, 128, 129, 130 läbistava kraavi ääres IV ja III bon. kase-männi metsa. Kraav on umbes 60 a. eest kaevatud. Puiestute vanus on ka 60 a., kõrgus 18 m, diam. kasel 13—15 sm, männil 15—18 sm, täius 0,9, tagavara 180 kantmt. Puud on sirged ja kõrguse juurdekasv hea. Kraavi otsekohene mõjuraadius ulatab umbes 100 mt.-ni. Sellest kaugemale võtab meid jälle endine soomets vastu.

Suuremad maakuivatuse tööd on läbi viidud Pagari metstkonnas, Kirjaku vahtkonnas. Vahtkonna läbistavad 2 suurt parvetuskaanali, millesse suubuvad rida kraave, moodustades ühtlasi, kvartalisihid. Selle kuivatussüsteemi tõttu on liigvesi juba suuremalt osalt ära juhitud, milline asjaolu muidugi metsakasvu peale positiivselt on mõjunud, olgugi et tagajärjed siin mitte nii silmapaistvad ei ole, kui Konju vahtkonnas, kuna maakuivatuse tööd siin hilisemal ajal on läbi viidud.

On selge, et maakuivatusel neis soometsades tähtis ülesanne on täita. Soometsadest, andes praegu raieküpses eas hektaari pealt vaevalt 50 kntmt. massi, võiks pärast liigvee ärajuhtimist mitmekordset kasu saada, mis kindlasti maakuivatuse kulud tasuks, tõstes ühtlasi maa väärtust.



Soomets.

Poopuud.

Ed. Viirok.

Poopuu nime all tuntakse laiemalt paksude, alt valgeviltjate, sämbuliste lehtedega, madala laia võraga puud, mida Saaremaal ja kohati ka Läänemaal puisniitudel leidub, teadusliku nimega — *Sorbus scandica*. Peale nime-tatu esineb veel mõnes kohas Saaremaal paksude, alt valgete, pealt halliviltjate saagjasserva lehtedega, poopuude väga lähedane liik — *Sorbus aria* — mida kohalik rahvas „kirsipoopuu“ (kirsiboo-bus) nime all tunnevad*). Öied tuleta-vad mõlemil oma kuju kuikalõhnaga pih-laka õisi meelde, vili on poopuul kol-lakaspunane, ka pihlakamarja suurune, kirsipoopuul aga märksa suurem, kol-lasetäpiline, üsna maitsev (ka poopuu vilja maitset pole väga viga).

Harilik kirsipoopuu (*Sorbus scandica*) esineb suuremal arvul Saare-maa lääneosas, ka idaosas võib teda tihti leida, kuna Läänemaal juba harva leida. Teistel saartel aga pole poo-puud metsikult üldse esinemas.

Tema armsamaks kasvukohaks on päikesepaistelised metsaservad, mõni-kord ka üksikult harva vana metsa all. Tihti võib teda leida ka kuivadel puis-niitudel koos tamme, saare ja kasega, kus ta oma tumerohelise lehestiku ja sileda halli koorega kohe silma paistab.

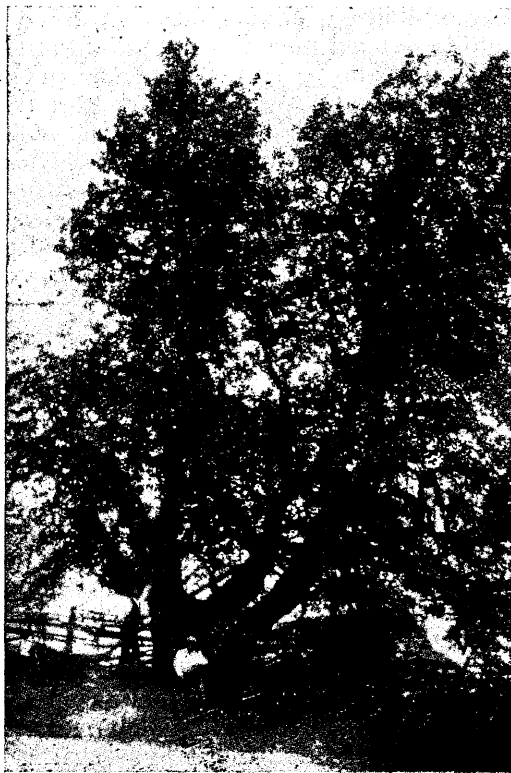
Põliseid puid pole metsas siiski leida, sest kohalikud elanikud peavad teda nagu pühaks puuks ja istutavad oma elamute lähedusse, ka igal onnikesel, kui tal üldse muid puid ümbruses pole, leidub ikkagi aianurgas paar poopuud. Varematal aegadel, kui nälg tihti Saa-remaal külaliseks oli, küpsetati poopuu marju leiva sisse, kus nad üsna head olevat maitsenud. Eeltoodu tõttu leidub vanu puid tihti taluõuedes, mis ümbermõõdus 200—300 cm., suurim nähtud poopuu asub Sõrve poolsaarel, „Lõopõllu“-„Karki“ tee ääres „Ugatsi“

talu aianurgas, tema perimeeter on 460 cm.

Oma kõvaduse poolest peavad saar-lased teda võrdseks saarega, mille tõttu ta tarbepuuna (vankri kodarateks, veski-ratta hammasteks, hõvli-pakkudeks jne.) üsna otsitav, mis ka üheks põhjuseks osutub, et vanemaid poopuid metsas vähe leida.

Kirsipoopuu (*Sorbus aria*) on metsas leida Sõrve poolsaarel „Koltse“ end. kõrtsi varemete juures („Eeksbari piir“) litoraalkünka veerul ja „Stahlen-bergi“ („Taalbrii“) läheduses. Kolmas leiukoht on Tagalahe ääres, Vaiga küla lähedal.

Sõrve poolsaare leukohad asuvad järsu rünka kallakul, kus tihti paljas kruus päevavalgele tuleb (Eeksbari piir), kohati on ta kaetud mõne cm paksuse



Poopuud.

*) Meie botaanilistes määräjates on ta mil-legi pärast „tuhkpihlakaks“ nimetatud, mis tun-dub saksa keelest laenatuna — *Mehlbeerenbaum*, kohalik rahvas ei tea tuhkpihlakast midagi, küll aga kirsipoopuust.

mulla ehk tooreshuumuse kihiga. Mets koosneb vanadest (25—45 cm diameeter) mändidest ja umbes 50 a. kuuskestest (diam. 10—20 cm), mis harvalt järsakul kasvamas, nende all on kohati tihe sarapuu võsa ehk esinevad üksikult kadakas, mõni magesõstra, kibuvitsa põõsas või üksik poopuu. Pinda katab (kus kruusakihil mulda olemas) läikivad samblad mõni kõrrelise karvakase, kukehari (*Sedum acre*), *Laserpitium latifolium* j. t. Koltse kõrtsi varemete juures on kirsipoopuud kõige rohkem leida, üksikuid noori puukesti on rünkveerul asuniku karjamaa-metsas, suurem osa aga on õnneks põhjapoolse riigimetsas, kuhu kari ei pääse, siin on umbes 1 klm. ulatusel leida suuremaid ja vähemaid kõrge põõsa kujulisi kirsipoopuid alusmetsana. Üle 1 m kõrgeid eksemplare on 30 ümber, nooremaid seemnest tekkinud ka tihti igas vanuses, suurimad on kuni 7 m kõrged ja 10 cm rinnamõõdus enamikus kõik oma raskuse tõttu ja valguse poole püüdes, kallaku sihis kaldunud, mõned seetõttu juured maast välja painutanud ja ära kuivanud, kuna kannust uued võsad võrsunud. Juba 3—4 m kõrgustel puukestel võib üksikuid marjakobaraid leida, kuna vanemad üsna ohtralt vilja kannavad, millest lindude ja karjapoiste abil lähemas ümbruses noored puukesed tärganud. Stahlenberg'i (Taalb-

rii) õuest mõnikümmend sammu põhjapool on leida ainult 2 noort puukesti, millest suurem 1½ m kõrge, nähtavasti hilja alles siia asunud. Mets, mida karjamaana kasutatakse, on iseloomult eelkirjeldatu sarnane, ainult maapind on paksem hummuskorruga, mille tõttu pindkate rohkearvulisem ja pidavam.

Tagalahe poolsaare kohta pole mulle uuemaid andmeid, K. R. Kupffer (*Bemerkenswerte Vegetationsgrenzen in Ost-Balticum — Riga 1904 ja Baltische Landeskunde 1911*) tähendab selle kohta, et need seal olevat kultiveeritud eksemplarid, millede päritolu pole kindlaks tehtud.

Üldse võib kahelda, kas ka mitte Sõrves pole tegemist metsistunud kirsipoopuuga, sest vanemaid puid pole kuskil leida, olgugi et ta palju kenam, kui harilik poopuu, ei leidu teda taludeski, ainult „Mässa“ küla „Suurejõe“ t. leidus üks põline kaheharuline puu, mis 1927. a. sügistormis hukkus. Võimalik, et see ainukene vanem esitaja kogu Sõrves (mujal taludes ei juhtunud teda nägema ega kuulma, et ta kuskil kasvaks) ongi metsas asuvate esivanem, sest Koltse asub siit 2 km kirdesse ja Stahlenberg ½—¾ km kagusse. Kirsipoopuust teavad ainult lähema ümbruskonna elanikud, kuna kaugemal teda nime ega lehtede järgi ei tunta.

Linnukoera õpetamisest.

E. Milk.

(Järg.)

On õppusplats sarnaselt välja valitud, võtab õpetaja kaasa püssi, ainult rohuga laetud padrunit tagavaraga, tükikese värsket verist liha, okaskaelarihma ja 20—25 meetri pikkuse õppenööri ning sammub koeraga, viimast nõõri otsa asetades õppeplatsile.

Esimene õpetus õppeplatsil seisab selles, et õpetaja paneb lihatüki kuskile platsi äärde koera tähelepanemata maha, ning jalutab koeraga perituult lihatükist eemale. 50—60 meetrit eemale saades, pöörab ümber ja hakkab liha-

tüki poole tagasi sammuma, lastes koera enda ees sammu 10 minna, öeldes koerale „otsi!“ ning korrates seda käsku mitu korda. Koer läheb nüüd vastu tuult, ning loomulikult toob tuul verise lihalõhna koerale ninna. Koer läheb täpselt selle koha poole, kuhu lihatükk maha poetatud, ning harilikult jääb sammu kümme lihatükist eemale seisma, tõstab esimese jala üles ning vabib selle koha peale, kus lihatükk lamab. Õpetaja, kellel püss peab juba enne musta röhupadrunita laetud olema,

võtab püssi seljast käe peale ja asub koerale lähemale, isegi kõrvale nii, et koer püssi näeb, ütleb koerale „kusch“ ehk „djubo“, ning kui koer tahab veel mõnda sammu, ettekujutatud vale-linnule lähemale minna, tuleb koera tõmbenöörist tagasi tõmmata, öeldes koerale „djubo“ ehk „kusch“, milline sõna tähendab keeldu, ning äkitselt tõstab püssi üles ning laseb paugu ehk kaks püssist välja. Sarnast harjutust kordab õpetaja mitu päeva.

Keerulisem on asjalugu siis, kui koer lihatüki peale seisma ei jää. Siis tuleb koera enne kui see lihatüki juurde jõuab tõmbenöörist tormaseerida ning mõnikord isegi okaskaelarihma tarvitada! Peale mainitud õpetuste tuleb koerale õppusplatsil selgeks õpetada ka „keelu“ ja „lubamise“ käsklused!

Kui koer armastab suhkurt, siis võib seda teha ka suhkrutükiga kõige paremini. Koer pannakse istuma ning tuakse temale paar tükki suhkurt, siis pannakse lamama ning asetatakse suhkrutükk koera nina ette ja öeldakse „kusch“ ehk „djubo“, kui koer siiski suhkrutükki võtta tahab, rebitakse teda nöörist, ehk isegi lüüakse rihmaotsaga paar kerget hoopi, ning öeldakse jällegi „keelu“ käsklus. Lastakse koeral paar minutit oodata, ning siis antakse luba võtta, kas sõnaga „bill“ ehk „võtta“. Harilikult ei saa koer sellest aru, siis patsutakse koerale turja peale, nihutatakse suhkrutükk lähemale, ning öeldakse sõbraliku tooniga „bill“, ja mõne harjutuse järele on koeral ka need ülesanded selged!

Õppust õppeplatsil tuleb noore koeraga jätkata umbes nädala ehk paari jooksul, nii kuidas koer neid õppusi omab! Meeles pidama peab ka seda, et kõik eelmised õppetunnid, ka tubased, tulevad iga päev kasvandikuga korrata, kusjuures erilist rõhku tuleb panna kolme käsu täitmise peale, s. o. „daun!“ „istu!“ ja „aport!“ Ka teised käsud peavad koeral selged olema. Asudes noore koeraga metsa, läheb õpetaja ehk peremees juba n. n. jahile, ning koer puutub kokku looduses oma ülesandega, linnu otsimisega, äratoomisega jne., ühesõnaga tegeliku jahiga. Siin peab õpe-

taja rohkem oma õpilast hoidma kui kunagi enne, sest juba metsas sündinud juhuslik vääratust õpetaja poolt, võib noorele koerale sisseõpetada mõne sarnase rumala kombe, mida õpetaja kahjatakse kogu eluaeg! Ütleb ju jahivanasõna, et: „Noort koera peab kütt rohkem hoidma, kui isa oma noort tütart!“ Pidagu seda ka jahimehed koerte õpetajad igakord silmas, minnes koeraga esimest korda metsa ehk jahile.

Õppusretked metsas.

Mina soovitaksin jahimeestele koerte paaritamise juures valida niisugune aeg, et kutsikad sünniks umbes novembri- ehk detsembrikuudel, siis on kutsika tubast õpetust kuni kevadeni võimalik põhjalikult läbi viia, ning õppusretked metsas võiks siis algada alles järgmisel sügisel, noorelinnu jahti ajal, kuna kevadine waldschnepi jaht oleks noorele koerale eelõppuseks ja ettevalmistuseks metsa ja jahiretkete suhtes.

Waldschnepi jahile saab noor koer kaasa võetud rihma ehk nööri otsas, et kogu jahti aeg ta viibiks peremehe juures, koera väljakannatus saaks erilise tuleproovi schneppide lennu ajal, ning mahalastud schnepi otsimine ja äratoomine oleks suureks ja tegelikuks aporteerimisharjutuseks, sest teatavasti lõhnab schnepp mitte just väga hästi, ning kui noor koer juba schneppi aporteerib, siis võib julge olla, et järgnevate jahtide peal aporteerib tema igat teist lindu väga hea meelega.

Igatahes peab metsaretke niisugusel ajal korraldama, kui linnujaht lahti on. Metsa peab minema juba vastavalt laetud püssiga, kui koer pesakonna leiab ja seisaku teeb, peab kütt igal võimalikul juhusel, kindlasti koera silmas pidades ka pesakonda silmas pidama, ning viimase ülestõusmisel ka laskma.

Nii schnepi kui ka noorelinnu jahti peale noore koeraga esimest korda minnes, ja lindu lennust lastes, peab esimene pauk lindu tingimata tabama!

Siis on koeral selge, mis otstarbe on püssil ja püssipaugul. Koer hakkab peremehest ja püssist lugu pidama, ning satub igakord jahitujju kui näeb,

et peremees püssi liigutab. Läheb aga esimene pauk linnust mööda, kulub kaua aega enne ära, kui koer jahil püssi otstarbest aru saab. Koer tuleb arvamisele, et tema peab linnu ise kinni võtma ja see arusaamine on halb, ning väga raske temast välja harjutada.

Harilikult on väga raske, peaaegu võimata, ühel vilumata kütil ühel ja samal ajal jälgida koera ja lindu, ning sellepärast tuleb ka palju juhuseid ette, kus päris vilunud kütt noore koeraga esimest korda metsas olles, linnust mööda põmmutab; et seda ärahoida, soovitan mina, noore koeraga esimest korda metsa minnes, minna kahel inimesel. Üks läheb püssiga ja laseb lindu, kuna ka õpetajal püss kaasas kuid tema vaatab rohkem koera järele ja hakkab vast siis laskma, kui juba assistendi poolt paar lindu maha lastud, neid koera poolt ülesotsitud ja äratoodud (aporteeritud) on.

Õppus metsas seisab peaaesjalikult selles, et koera tutvustada metsas tema tegeliku ülesandega, nimelt — jahiga; teda õpetada tegema otsimise tuure,

hoida koera oma läheduses, õpetada selgeks keelamised ja käsklused, harjutada koera vile peale peremehe juurde tulema, ning vaadata selle järele, et koer linnule peale ehk n. n. järele ei hüppaks. —

Esialgu nii mõnigi jahinädal tuleb koera metsa kaasa võtta ainult nõõri otsas. Selleks kõlbab umb. 20—25 mtr. ohja nõõr. Koerale asetatakse kaela peale hariliku kaelarihma veel okaskaelarihm ehk n. n. „parfors“ ja minnakse kahe kütiga, koera nõõri otsa asetades, lähemale tetrede jahimaale. Jahimaale jõudes laseb õpetaja koera umbes 10—15 mtr. nõõri enesele tagavaraks jättes, ning käsutab „otsi, otsi!“ Harilikult noor koer hakkabki otsima, kusjuures kahte sorti koeri on. Ühed pistavad nina maha, liputavad energiliselt sabaga ja hakkavad tegema n. n. otsimistuure, kuna teised ei pane mitte nina maha, vaid püüavad lõhna enamasti õhust. Viimased on eriti väärtuslikud koerad, ning ülipeene haistmisega!

(Järgneb).

Soome-Balti taimegeograafide päev.

Tartus peeti 24—27. aug. s. a., Soome-Balti taimegeograafide päeva, millest osa võtsid 20 taimegeograafi Soomest, Lätist, Leedust, Danzigist ja Eestist. Otsustati asutada „Balti taimegeograafide liit“, kuhu esialgu astusid liikmeteks taimegeograafid ülaltähendatud riikidest, kuna tulevikus peeti soovitavaks ka Skandinaavia ja Ida-Preisimaa tegelaste osavõtmist.

Järgmine koosolek peetakse ära tuleval aastal Helsingis, suvistepühade ajal.

Esimesel kahel päeval esinevad referaatidena prof. dr. Kupffer, prof. dr. Linkola, lektor mag. Eklund, prof. dr. Hayren, metsarevident mag. Rühl, eradots. dr. Thomson, dots. dr. Spohr ja prof. dr. Palmgren, kuna järgmised päevad olid ekskursioonidele pühendatud,

millest eriti huvitav oli väljasõit Ülikooli õppemetskond.

Kahjuks oli aeg liig lühikene, et põhjalikult metskonnaga tutvuneda, kuid prof. dr. Mathieseni asjatundliku juhatusel all said siiski kõige huvitavamad kohad läbi käidud. Osavõtjad olid vaimustatud Peravalla suurepärastest puiestikkudest, metskonnas tehtud töödest ja ülilahkest vastuvõtust, mida ka prof. dr. Kupffer omas lauakõnes toonitas.

Kuigi mitmed küsimused ajapuudusel lahendamata jäid, olid osavõtjad siiski päeva tagedärjedega täiesti rahul. See oli esimene katse naaberriikide taimegeograafide töökoonduse loomiseks ja tuleb meie Ülikooli botaanika dotsendi dr. Spohri suureks teeneks lugeda, kes selle ettevõtte algatajaks oli.

Ühingu ja raha.

Raha paneb rattad käima — selle vanasõna tõde tunneme väga hästi meie ka oma Ühingu elus. On meil rahalisi võimalusi enam, võime arenada julgemat ja kaugemale ulatavat tegevust. Vabamad olud annavad ennast sarnasel juhul kohe tunda.

Vaadates tagasi endiste aastate aruannetesse, näeme, et alguses kuni 1925. a. andis Keskjuhatus tegevus ülejääke (nii: 1921. a. Kr. 864,95; 1922. a. Kr. 609,47; 1923. a. Kr. 278,20; 1924. a. Kr. 581,02; 1925. a. 495,30). Alates 1926. a., kui ühenduses „suvemajade“ ja „vekslite“ ühingu arvele võtmisega tekkisid ühingu suured kulud, langeb ülejääk ja järgmistel aastatel figureerib puudujääk, kuna selle juures ühingul veel mitmelt isikult on saada suuremaid summe. Millest see olukord tekkinud, pole tarvis selgitada käesolevas kirjutises, ainult, liginedes

10 a. ühingu tegevuse kokkuvõtete päevadele, tahaksin siin märkida, et 1927—28. a. a. seisukord on osaliselt likvideeritud ja käesoleva 1/2 a. kokkuvõtte annab mõningaid lubadusi, et see aasta puudujääki ei anna, kui osakonnad ja kohapealsed liikmed olukorda õieti hindavad ja „Eesti Metsa“ tiraashi aitavad hoida tellimistega tarvilisel kõrgusel. Ühingu sissetulekud on isenesest väikesed ja ainult „Eesti Metsa“ peaks olema meie vaimliseks toeks ja rahaliseks abiks. Peaksime loobuma omast talveunest ja täie innuga siirduma ühingu tööle.

Astudes 11. eluaastasse, oleks meie õilsamaks eesmärgiks ühingu elu stabiliseerimine rahaliste sissetulekute tõstmise suunas, sest kordan uuesti, ainult „raha ajab rattad käima.“

E. M. Ü. Keskjuhatuses laekur
Sikka.

Osakondadest.

Tänavu suvel, 28. augustil, pani Orava osakond Kahkva metsandiku rohelises põliste mändide all suurema propaganda-peo toime. Metsaülem Joh. Raig pidas päevakohase kõne metsa tähtsuse üle. Kontsert-osast võtsid osa 4 laulukoori. Tuju tõstis 24-meheline

Võru karnisoni orkester, mida 7. rüü ülem kol. Kruus ilma tasuta kapelm. hra Tamme juhatusel peole mängima oli saatnud. Rahvast oli peol kui ka väljaspool piiratud ringi rohkesti. Korda pidasid metsaametnikud ja korrarikumisi ette ei tulnud. Vaatamata madalate pileti hindade peale oli sissetulek 285 krooni. Peoline.

Poolametlikud teated.

Ringkirjadest.

Juhtnõõrid metsaametnikkude ettevalmistamiseks riigi metskondades ja neile katsete korraldamiseks Voltveti metsakooli juures.

1. Metsateenistusele ettevalmistamiseks võetakse metskondadesse metsaülemate äranägemise järele, Riigimetsade valitsuse igakordsel loal, praktikante vastu, kes vastavad järgmistele nõuetele: 1) vastuvõtmise ajaks vähemalt 16 aastat vanad ja ühtluskooli 6. klassi lõpetanud on, 2) kohtu poolt karistatud ei ole ega

eeuurimise all ei seisa ja 3) tervislikult riigi metsateenistuseks kõlbulikum.

Märkus: p. l. ettenähtud nõudeid tõendavad dokumendid esitab praktikant metsaülemale.

2. Ühes metskonnas ei või ühekojraga üle 3 isiku praktiseerida.

3. Praktikante võib metskondadesse igal aastaajal vastu võtta; isikud, kes soovivad käesolevates juhtnõõrides ettenähtud korras Voltveti metsakooli juures eksternidena katseid sooritada, peavad vähemalt kaks aastat praktikandina

metskonnas viibima; ühest metskonnast teise ülemineku puhul esitab praktikant metsaülemale tõenduse eelmises metskonnas viibitud aja kohta.

4. Metskondades viibivatest praktikantidest informeerivad metsaülemad iga aasta 1. jaanuariks Riigimetsade valitsust.

5. Praktikandid viibivad metskondades omal kulul; tehtud metsamajandusliste tööde eest võivad praktikandid üldises korras päevatöötabelite järele tasu saada: korteri, kütte ja õppeabinõude muretsemisel aitavad metsaülemad praktikantidele võimalust mööda kaasa; riigi metsaametnikud ja teenijad võivad praktikante omavahel kokkulepitud tasu eest kostile võtta.

6. Õppimise eest metskondades praktikandid tasu ei maksa.

7. Praktikantide õppetöö seisab peaaesjalikult sarnaste metsa ja kirjallikkude töödega tutvumises, mis metsniku tegevusega seotud. Teoreetiliselt peab praktikant ennast ettevalmistama Voltveti metsakooli põhikirjas ettenähtud õppeainetes — Põllutöeministri poolt kinnitatud metsakooli õppekava ulatuses; samas ulatuses peavad praktikandid läbitegema ka joonestamise ning geodeetilised tööd.

8. Õppetöö järjekorra kindlaksmääramine kuulub metsaülemate kompetentsi; metsaülematel on õigus praktikante metsa- ning kantseleitöödele käsutada, mis ühenduses õppekavaga.

Märkus: Abimetsaülema nõusolekul võib metsaülem osa õppetöö juhtimisest tema peale panna.

9. Kui metskonnas viibimise ajal praktikandi elukommetes ehk ülalpidamises kalduvused ehk jooned ilmsiks tulevad, mis tulevasele ametnikule ei sobi, eemaldub metsaülem praktikandi viibimata, põhjusi Riigimetsade valitsusele ettekandes.

10. Vähemalt kaheaastase praktika möödumisel annab metsaülem praktikandile sellekohase tunnistuse, äramärkides metskonda ilmumise ja sealt lahkumise aeg ning hinnates praktikandi ülalpidamist ja õppimist.

Märkus: p. 10 ettenähtud tunnistuse võib praktikant ka enne aasta möödumist saada, kuid siis olgu tunnistuses ettenähtud põhjused, mis teda enne aega sundisid metskonnast lahkuma.

11. Praktikandid, kes soovivad Voltveti metsakooli juures eksternidena eksame sooritada, esinevad koolijuhatajale vastava soovivaldusega. Avaldusele tulevad lisada: 1) sündimise tunnistus, 2) hariduse tunnistus, 3) kodakondsuse tunnistus, 4) metsaülema tunnistus kahe-

aastase metsanduslise praktika lõpetamise kohta, 5) metskonnas viibimisel kokkuseatud: a) üldisemate metsa floora esitajatekogu (herbaarium)— vähemalt 75 taime, b) kahjulikkude metsaputukate kogu vähemalt 15 liigiga, ning tähtsamate metsaputukate vigastustega, c) tähtsamate kodu ja võõramaa puuliikide seemnete, pungade ja lehtede kogu, d) umbes 50 ha puiestikuplaan ühes takseerkirjeldusega, proovitükkidega ja mudelipuudega, e) üks praktikandi enese mõõtmiste tulemusena koostatud (mitte kopeeritud) plansett, f) vähemalt 5 km pikkuse joone profiil ühes uue kraavi projekteerimisega ja vastava eelarvega, g) neli metsaseaduse rikkumise protokollid, omavol. raium. karjatam., hooletu tulega ümberkäimine, jahisead. rikkumine, metsa lugemise ja hindamise lehe täidetud vormulaar, h) ühe uue hoone ehitusplaan vastava eelarvega, i) praktikandi enese töö tulemusena koostatud taluplaan ning eraldi sellest plaanist suurendatud ehk vähendatud teisend.

Märkus: Igal punkt 5 all ülesloetud tööl olgu metsaülema märkus, et töö praktikandi enese poolt praktika aja kestel valmistatud.

12. Kui Voltveti metsakooli juhataja p. 11 loetletud dokumendid ja tööd rahuldavaks peab, võib praktikant metsakooli põhikirja § 13 ettenähtud komisjoni ees eksternide katsetest osa võtta; metsakooli juhataja teatab praktikandile aegsasti katsete tähtajast. Ei peaks aga praktikandi osavõtmise katsetest mitte võimalik olema, tuleb sellest praktikandile teatada, äraütlemist põhjendades.

13. Katsed korraldatakse praktikantidele-eksternidele ühesuguses ulatuses metsakooli lõpetajate katsetega.

14. Katsete eduka sooritamise järele antakse praktikandile tunnistus Voltveti metsakooli lõpetamise üle eksternina. See tunnistus annab eksternile Voltveti metsakooli lõpetajale ettenähtud õigused.

15. Riigi metsateenistuses vähemalt kolm aastat olnud metsnikud ja metsaametnikud võivad käesolevates juhtnõuvides ettenähtud korras Voltveti metsakooli juures eksternidena katseid sooritada, kui nad p. 11 all ettenähtud tunnistuse asemele sooviavalduse juures esitavad metsaülema tõenduse, et nad 1) vähemalt 2 aastat riigi metsateenistuses olnud, 2) eelolevatele katsetele küllaldaselt ettevalmistatud on ning 3) esitatud plaanid ja kogud ise valmistatud on. Katsete korraldamine ja lõputunnistuse

väljaandmine toimub käesolevates juhtnõõrides p. p. 13 ja 14 ettenähtud korras.

Märkus: Metsnikkudelt, kes § 15 korras Voltveti metsakooli juures soovivad eksternidena eksame sooritada § § 1 ja 11 ettenähtud kuueklassi hariduse ehk hariduse tunnistuste esitamist ei nõuta.

16. Praktikantidele, metsnikkudele ja metsavahtidele, kes soovivad käesolevates juhtnõõrides ettenähtud korras Voltveti metsakooli juures katseid sooritada, võimaldatakse ühe aasta jooksul enne katsete tähtaega metsakooli õppekogude-, riistadega- ja muuseumidega tutvumise otstarbel metsakooli internaatis kuni 1 kuu ühel alusel kooli kasvandikkudega viibida, kui internaadi olud seda lubavad. Tähendatud isikud esinegu sellekohase sooviavaldusega aegsasti metsakooli juhatajale, kes sooviavaldusi sissetulemise järjekorras võimaldab. Sooviavalduse juures olgu metsaülevaade tõendus, et paluja ennast katsetele ette valmistab. Voltveti metsakooli juures mitteviihimine ei takista katsetele ilmumist.

Märkus: Riigimetsade teenistuses olevad metsnikud ja metsavahid, kes käesolevates juhtnõõrides ettenähtud korras soovivad Voltveti metsakooli juures katseid sooritada, võivad, kui teenistusolud seda võimaldavad, järjekorralist teenistuspuhkust saada ajal, mil neid metsakooli juhataja poolt võimalus antakse p. 17 ettenähtud otstarbeks metsakooli juures viibida. Metsakooli õppekogude, riistade ja muuseumiga tutvumise eest metsnikud, metsavahid ja praktikandid erilist tasu ei maksa.

Riigimetsade valitsuse direktor (allkiri).

Riigimetsade valitsuse metsamajandusosak.

asjaajaja (allkiri).



Metsajäilematele ja metsarevidentidele.

I.

6. Metsajäilemate ühingu peakoosolekust 29. sept. s. a. on ühingu liikmetel lubatud osa võtta tingimusel, et tõi selle all ei kannatata ja ühingu liikmed — metsajäilemad äraoleku ajaks metskonda asetatija jätafs.

II.

Kuna Metsade-amet käesoleval aastal kawatseb varustada metsavahte R. L. nr. 48. — 1928. a. avaldatud vormimüütidega, palutakse hiljemalt 1. oktoobriks esineda andmetega järgmise tabeli kohajelt:

Pea ümbermõõt fm	Metsavahtide arv
Rokku:	

Kui peale andmete esitamise peats metsavahtide ifilises koosseifus ette tulema muudatusi ja kui sellest tingitud on ka muudatusi esitatud andmetes, tuleb sellest viibimata tagant järele ette kanda. Parandused võetakse võimalust mööda arvesse.

Metskonnad, kus osa metsavahte on omal kulul soetanud nõuetekohased ja kandmisõhbulitvud vormimüütid, esinegu vastavate andmetega.



Riigimaade ja metsadewalitsufe käskkirjadest.

7. septembril 1929. a. — Nr. 7.

Riigimaade ja metsade walitsufe direktori asetäitja — metsade ameti juhataja Jaan Luik'i äraoleku ajaks 17. kuni 21. augustini s. a. panen J. Luik'i ametkohauste täitmise Riigimaade ja metsade walitsufe direktori ametkoha alal metsade ameti juhataja abi Albert Metzge peale.

A. Kerem.

Põllutöõminister.

Metsade alal.

Endise Maakorralduse ja metsade peawalitsufe Riigimaade walitsufe noorema maamõõtja aj. kt. loetakse nimetatuts Juhan Mändwere, koosseifus ettenähtud palgaga, arwates 12. maist 1929. a.

Kabala metskonna II. jaoskonna metsniku Johan Elbaum'i kustutan Põllutöõministeeriumi Riigimaade ja metsade walitsufe ametnikkude nimekirjast, tema jurma puhul, arwates 28. juunist 1929. a.

10. septembril 1929. a. — Nr. 11.

Waigla metskonna asjaajaja aj. kt. Alma Lenderi nimetan asjaajajaks, arwates 19. juunist 1929. a.

Uutsla II. järgu abimetsajäilem aj. kt. nimetan Albrecht Ripper, koosseifus ettenähtud palgaga, päewa- ja sõidurahaga kt. 22. kuus, arwates 1. juulist 1929. a.

Uimla metsajäilema juurde nimetan teenistusse ajutifets töõjõuts Jaan Simmelreich ihhels kuus, palgaga kt. 65.— kuus, arwates 1. juulist 1929. a.

Udaware metsailema juurde nimetan teenistuse ajutise töödajana Albert Laam, palgaga fr. 65.— kuus, arwates 10. juulist kuni 17. juulini 1929. a.

Udaware metsailema juurde nimetatakse ajutiseks töödajaks Karl Abram, üheks kuus, palgaga fr. 65.— kuus, arwates 10. augustist 1929. a.

Gorodenko metskonna ametniku aj. kt. Madis Rongas'i nimetan metsnikuks, arwates 1. juulist 1929. a.

Endise Maakorralduse ja metsade peawaltjuse käskkirja 17. jaan. 1929. a. nr. 3. § 6 osaliseks mureteks loen Craftwore metskonna metsniku Jaan Lepi'sti Metsa seaduse nr. 69 alusel teenistusest wabastatuks, arwates 2. jaanuarist 1929. a.

Walga metskonna II. järgu aj. kt. Arnold Berew'i nimetan metskonna piiride muutmise töötu Karula metskonna II. järgu metsnikuks, arwates 4. maist 1929. a.

17. septembril 1929. a. — Nr. 15.

Rake metskonna metsailema ajutise töödajana Karl Wente'r'i teenistusaega pikendatakse ühe kuu võrra, arwates 23. juulist 1929. a.

Tartu metskonna I. esimese jaoskonna metsnik Bruno Eller wabastatakse teenistusest Metsa seaduse § 69 alusel, arwates 22. augustist 1929. a.

Tartu metskonna I. jaoskonna metsniku teenistuskohuste täitmine pannakse ajutiselt kuni uue metsniku nimetamiseni Meisei wahtkonna metjawahht Theodor Ehrenbusi peale, arwates 22. augustist 1929. a. ning alates 1. septembrist 1929. a. maksta temale koosfeisus ettenähtud II. järgu metsniku palg, ning päewa- ja sõidurahaga fr. 4.— kuus.

Triigi metskonna II. järgu metsniku aj. kt. Rudolf Lemberg nimetatakse II. järgu metsnikuks, arwates 23. juulist 1929. a.

Berioja metskonna metsniku aj. kt. Jaan Lii-

wak nimetatakse metsnikuks, arwates 16. juulist 1929. a.

Rabala metskonna asjaajaja Eduard Miil lubatakse Riigiteenistuse seaduse § 25 viimase lõike alusel kuuekuulisele ilma teenistustasuta puhkusele arwates 5. septembrist 1929. a., ning wabastatakse omal palwel teenistusest, arwates 5. märtsist 1930. a.

Minu abi, ühtlasi riigimaade ja metsade walitjuse direktor Julius Riitsing'i surma puhul, kustutada teda põllutöministeeriumi ametnikkude nimekirjast, arwates 1. septembrist 1929. a.

A. Kerem.
Põllutöminister.

Metsade ameti alal:

Boltwei metsailema aj. kt. Paul Reim nimetatakse metsailemaks, arwates 1. augustist 1929. a.

Rilingi metsailema aj. kt. Heinrich Uunime-

tatakse metsailemaks, arwates 1. augustist 1929. a. Otepää metsailema Elmar Weisberg kustutatakse Põllutöministeeriumi riigimaade ja metsade walitjuse ametnikkude nimekirjast, tema surma puhul, arwates 11. septembrist 1929. a.

Otepää metsailema kohustetäitmine pannakse ajutiselt kuni uue metsailema nimetamiseni abimetsailema Toomas Martna peale, arwates 5. septembrist 1929. a.

Rärewere metsailema juurde nimetatakse ajutise töödajana Magda Leelan, üheks kuus, palgaga fr. 60.— kuus, arwates 1. sept. 1929. a.

Erükiwead.

„Eesti Metsa“ nr. 8 artiklis „Sinnufoera õpetamisest“ ilikalt 4 rida „walmistuda n. n. apor-teerimisile“, tuleb lugeda: „walmistada n. n. apor-teerimis-ele“.

Uuendage aegsasti „EESTI METSA“ tellimisi.

Wäljaandja: Eesti Metsateenijate Ühing.

Wastutaw toimetaja: O. Daniel.

E. Antow & Po. trükitoda, Nõmme — Naõumäe, Waigu tän. 3. Rõnetr. 42.

METSAOKSJONID.

Enampakkumisel müüakse:

1. Tartus, Käsitööliste klubi ruumes, Wene tän. nr. 5.
 - a) 21. oktoobril 1929. a. kell 12, **Torma** metskonnast 50,91 ha, 64 tüfis, hinnatud 19.483,59 kr.
 - b) 22. oktoobril 1929. a. kell 12.
Kärevere metskonnast 31,25 ha, 60 tüfis, hinnatud 14.744,43 kr.
Saare metskonnast 10,57 ha, 2 tüfis, hinnatud 6.890,35 kr.
 - c) 23. oktoobril 1929. a. kell 12.
Otepää metskonnast 25,13 ha, 16 tüfis, hinnatud 19.668,47 kr.
Avinurme metskonnast 13,82 ha, 6 tüfis, hinnatud 4.825,87 kr.
Alatskivi metskonnast 17,17 ha, 6 tüfis, hinnatud 6.689,95 kr.
Ahja metskonnast 6,84 ha, 17 tüfis, hinnatud 3.556,46 kr.
2. Wiljandis, Rüttide klubi ruumes
 - a) 24. oktoobril 1929. a. kell 12.
Kõpu metskonnast 59,21 ha ja 3767 üfsikut puud, 50 tüfis, hinnatud 36.602,48 kr.
 - b) 25. oktoobril 1929. a. kell 12.
Vastemõisa metskonnast 74,00 ha, 54 tüfis, hinnatud 38.157,79 kr.
Tarvastu metskonnast 7,69 ha, 9 tüfis, hinnatud 7.210,13 kr.
3. Paides, Kodanikkude klubi ruumes.
 21. oktoobril 1929. a. kell 12.
Purdi metskonnast 63,85 ha, 26 tüfis, hinnatud 11.168,26 kr.
4. Türi, Särewere wallamajas.
 23. oktoobril 1929. a. kell 12.
 - a) **Käru** metskonnast 46,95 ha, 22 tüfis, hinnatud 30.658,83 kr.
 - b) **Kolu** metskonnast 24,28 ha, 20 tüfis, hinnatud 11.901,98 kr.
5. Petsferis, Metsaülema kantseleis.
 25. oktoobril 1929. a. kell 12.
Petseri metskonnast 55,00 ha, 44 tüfis, hinnatud 12.004,72 kr.

Lähemaid teateid müügile tulewate metsatükkide kohta annawad kohalised metsaülemad ja Metsade amet, Tallinnas, Wismari tän. nr. 7, tuba nr. 12.

Õ i e n d u s:

16. ja 17. oktoobri s. a. peale väljatuulutatud **Tudo** ja **Paasvere** metsfondade metsaoksjonid jääwad tähendatud päewadel ära pidamata.

Metsade amet.

Metsaoksjonid.

Enampakkumisel müüakse :

1. Rafweres, Rafwere wallamajas :
 15. oktoobril 1929. a. kell 12.
 - a) **Isaku** metskonnast 76,24 ha 24 tüfis, hinnatud 14.421,25 fr.
 - b) **Loobu** metskonnast 25,79 ha, 21 tüfis, hinnatud 9.494,99 fr.
 - c) **Kunda** metskonnast 7,92 ha, 7 tüfis, hinnatud 2.513,97 fr.
 16. oktoobril 1929. a. kell 12.
 - a) **Kohtla** metskonnast 38,00 ha, 23 tüfis, hinnatud 8.313,33 fr.
 - b) **Jõhvi** metskonnast 27,66 ha, 10 tüfis, hinnatud 5.098,15 fr.
 - c) **Tudo** metskonnast 22,96 ha, 7 tüfis, hinnatud 1.786,42 fr.
 17. oktoobril 1929. a. kell 12.
 - a) **Pagari** metskonnast 104,17 ha, 32 tüfis, hinnatud 20.352,18 fr.
 - b) **Paasvere** metskonnast 49,38 ha, 16 tüfis, hinnatud 3.156,68 fr.
2. **Pärnus**, Ametnikkude klubi ruumes (Mundi tän. nr. 2).
 15. oktoobril 1929. a. kell 12 **Polli** metskonnast 58,08 ha ja 2431 üffi-
tud puud, 49 tüfis, hinnatud 42.848,27 fr.
 16. oktoobril 1929. a. kell 12, **Karksi** metskonnast 40,40 ha ja 2458 üff-
fikut puud, 60 tüfis, hinnatud 28.807,73 fr.
 17. oktoobril 1929. a. kell 12 **Kariste** metskonnast 83,89 ha, 68 tüfis,
hinnatud 55.886,60 fr.
 18. oktoobril 1929. a. kell 12, **Taali** metskonnast 82,10 ha ja 43 üffikut
puud, 44 tüfis, hinnatud 38.472,18 fr.
3. Tallinnas, Harju maavalitsuse ruumes, C. Roosikrantsi tän. nr. 12.
 15. oktoobril 1929. a. kell 12.
 - a) **Triigi** metskonnast 58,28 ha, 45 tüfis, hinnatud 20.435,48 fr.
 - b) **Rooküla** metskonnast 21,30 ha, 9 tüfis, hinnatud 4.209,31 fr.
 16. oktoobril 1929. a. kell 12.
 - a) **Purila** metskonnast 15,99 ha, 19 tüfis, hinnatud 4.056,92 fr.
 - b) **Vihterpalu** metskonnast 61,41 ha, 42 tüfis, hinnatud 16.428,86 fr.
4. Sõgewa felfimajas 18. oktoobril 1929. a. kell 12, **Kurista** metskonnast
31,67 ha 15 tüfis, hinnatud 6.017,76 fr.

Sähemaid teateid müügile tulevate metsatükkide kohta annavad koha-
lised metsäulemad ja Metfabe amet, Tallinnas, Wismari tän. nr. 7, tuba nr. 12.

Metfabe amet.