

# EESTI METS

## METSA- JA JAHIASJANDUSE KUUKIRI

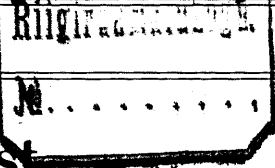
VÄLJAANDJAD:  
Akadeemiline Metsaselts.  
Eesti Metsateenijate Ühing.  
Eesti Metsaühingute Liit.  
Eesti Metsaülemate Ühing.

Vastutav toimetaja  
Prof. O. DANIEL.  
Tartu, Jakobi t. 60.  
Toimetuse sekretär  
KARL KERBERG.  
Kod. telef. (20)900

TOIMETUSE ADDRESS:  
Tallinn, postkast 97.  
TOIMETUSE ASUKOHT:  
Tallinn, Lai tän. 41,  
tel. (233)83.  
POSTI JOOKSEV ARV NR. 155.

XI aastakäik

Aprill 1931



Nr. 4

### Männikultuurist.

Alfr. Auksmann.

Kevade tulekuga algavad ka metsameestel uued mured — kultuurid. Kõigepealt tuleb vaadata, missuguses seisukorras on seemned, kas nad on veel kõlvulised ja kui suur on nende idane-

hukkuda. Hea seemne kokkuhoiu mõttes ja ülepea külvile soodsa idanemise võimaluse loomiseks soovitan külvi korralikult katta, sest korralik kate annab seemnele tähtsaima idanemisteguri —



Männi turberaie ja sellest saadud materjaalid Voltveti metskonnas 1930. a.

Paremal näha tulekaitseriba.

Foto P. Reim.

misprotsent, et selle järgi seemne hulka ha kohta kindlaks määrata. Tahan siin tähelepanu juhtida sellele, et kui idanemisprotsent alla 50 langeb, siis ebasoodsate tingimuste juures külv täiesti võib

niiskuse. Praktiliseks pean tunnistama diagonaalkülvi, s. o. külvi diagonaalselt üle lapi tõmmatud kriipsu sisse.

Võttes arvesse, et meil igal kevadel metsamisele tulevad suuremad raiesti-

kud, kus võib juhtuda, et tarvilise seemne ja taimede puudusel katsutakse vähema taimedehulgaga ha kohta kava täita, kuid ka siin on teatud piirid olemas, millistest enam ei tohiks üle astuda, kui tahetakse kindlustada tulevikus mitte ainult suurema massi, vaid ka tehniliste omaduste poolest väärtuslikku puistut. Selle kohta on katseid tehtud Preisimaal ja Saksenis, mida siin lühidalt tahan ette tuua ja mida ka meil tuleks ära kasutada.

mate puistute kohta, kuid väärivad seda suuremat tähelepanu, et tema ka puude tehnilisi omadusi arvesse on võtnud, kuid kahjuks ei ole mul käepärast ligemaid andmeid Schwappachi vaatluste kohta siin ette kanda.

Saksenis on prof. Kunze poolt mõõtmise toimitud keskealiste männipuistute juures, milledest siin kaks näidet tabelina juure lisan, kust on näha, misuguseid tagajärgi on annud mitmesuguste vahedega külvid ja istandused.

Andmed männi külvidest 50 a. ja istandustest 51/52 a. vanuses ha kohta.

Metsauuendamisviis	Puude arv	Keskm. rinnamõõt sm	Läbilõikepind rtm.	Puistute kõrgused m	Jämeppu mass kuni 7 sm tm.	Üldmass, s. o. jämeppu ja oksad tm.
<b>Külvid.</b>						
1. Täiskülv . . . . .	1222 1182	16,9 17,0	27,256 26,909	14,65 16,24	191,97 211,31	245,98 267,86
2. Külv ribadesse . . . . . vaguude või ribadega vahe 1,13 m ja nende laius 0,42 m.	940 1030	18,9 18,1	26,302 26,533	16,07 17,28	200,61 223,00	250,53 274,92
3. Külv lappidele . . . . . vahed on arvatud lappide keskkohadest: 1,13 m lapid 0,42x0,28 m.	1051 842	19,0 20,0	29,771 26,349	16,80 18,44	237,84 230,96	304,97 283,84
<b>Istandused.</b>						
1. Vahed 0,85x0,85 m . . .	1232 1001	16,6 18,9	26,768 27,935	14,91 18,69	193,27 251,55	243,98 307,20
2. „ 1,13x1,13 m . . .	1106 998	17,9 19,5	27,726 29,880	15,62 19,03	211,78 275,77	265,76 280,23
3. Künka peale 1,13x1,13 m . . .	1279 951	17,6 18,6	31,275 25,897	15,46 18,70	227,91 234,64	294,39 286,59
4. Vahed 1,42x1,42 m . . .	936 857	19,6 21,1	28,235 30,031	16,45 20,56	221,68 292,86	283,01 354,31
5. „ 1,70x1,70 m . . .	867 802	19,8 21,8	26,692 30,035	16,04 19,62	207,62 278,98	266,31 340,82
6. „ 1,98x1,98 m . . .	1070 842	19,4 22,2	31,734 32,467	15,18 20,25	225,38 305,01	288,99 374,86
7. „ 0,85 kuni 2,27 m . . .	1142 838	18,0 20,5	28,908 27,541	14,65 19,21	203,13 254,40	261,67 313,27
8. „ 1,13 kuni 3,40 m . . .	849 669	20,4 22,5	27,881 26,558	15,81 19,26	206,45 236,54	276,92 299,41

Prof. Schwappach soovib äärmis-tekts arvudeks ha kohta 5000—10.000 taima ja ütleb seejuures, et paremal pinnal tuleks ha kohta istutada 6000—7000 taima ja nõrgemal —9000—10.000; võetakse aga vähem kui 5000 taima ha kohta, siis kasvab puistu okslikuks. Schwappachi vaatlused käivad noore-

Andmed käivad kahes metsandikus tehtud mõõtmiste kohta ja nimelt on pealpool kriipsu Markersbachi ja allpool Reudnitzi metsandiku katsed. Kahjuks pole aga Kunze oma vaatluste juure pikemat kirjeldust lisanud, millest oleks näha, kuidas üksikud puistud väliselt vaadeldes või tehnilise kõlvulisuse mõt-

tes on arenenud. Nähtavasti kasvavad puistud paremal kuni keskmise boniteedi pinnasel ja on kuni siin avaldatud mõõtmiseni 7 korda põimendusraidega läbi käidud.

Kui ainult massi arvestada, siis paistab silma, et suure massi on annud Reudnitzis vahed  $1,98 \times 1,98$  m., millede ligidal seisavad  $1,42 \times 1,42$  m., kuna Markersbachis kõige suurem mass leidus istanduses vahedega  $1,13 \times 1,13$  m., millede ligidal on  $1,42 \times 1,42$  m. ja  $1,98 \times 1,98$  m. Kuigi ka istanduste kohta vahedega  $1,98 \times 1,98$  m. puudub igasugune kirjeldus, tundub siin siiski, et 2 m. vahedega kultuur peaks olema okslik, kui need okste kohad ehk kuni 50 aastani

küll juba on kattunud, on nad ikka olemas ja tulevad kord lauatehases nähtavale. Üldiselt võiks öelda, et äärmiste normideni minna ei maksaks, see tähendab, et suure taime arvuga kultuurid ei läheks kalliks ja miinimumi juures ei tabaks meid üllatus, kus väikese taime arvu juures osa hukkub, kultuuri ehk õigel ajal ei suudeta täiendada ja see liig lõdvaks jääb. Kui meie piirduksime 6000—8000 taimega ha kohta, võiksime rahuldavaid tagajärgi saavutada. Lõppeks olgu veel tähendatud, et ka meil leidub vanemaid kultuure, missuguste vaatlemine võiks meile mingisuguseid näpunäiteid anda.

## METSANÄDALA KORRALDAMISEST

K. Kerberg.

10.-17. MAINI S. A.

Kevad ligineb ja juba kolmandat korda rühivad metsasõbrad üle maa korraldama üldiseid metsaistutus- ja külvamispäevi. Nende päevade aateks ja sihiks on isamaa kaunistamine ja rikastamine, paremale tulevikule viimine loova töö kaudu metsakasvatuse alal. Selleks on tarvis äratada rahvas, eriti noorsoos, õpilasis ja kaitsevâes, armastust ja huvi metsa vastu, levitada oskusi ja teadmisi metsa elust ja arenemisest, milleta heade soovide teostamine oleks võimatu, ning olla kõigiti nõuga ja jõuga abiks neile, kes tegelikult tahavad midagi saata korda niihästi kõlbmatute maade

metsamisel kui ka kodude ja seltskondlike hoonete ümbruse kaunistamisel puude ja põõsaste istutamisega.

Tänavuse metsanädala juhtlausena on märgitud selgitustöö sellest, kuidas

saaks talumees soetada endale tarvilisi puutaimi ja seemneid ning kuidas neid käsitada. Et seda siduda ja elustada tegelike tööde korraldamisega, selleks



Soome skaudid austavad riigilippu istandusplatsil enne töö algust.

Foto E. Vesterinen.

on vajaline metsapäevi korraldada parajal metsaistutus- ja külvitööde hooajal, võimalikult juba enne põllutööde algust. Käesolev kevad on hilisem mul-lusest ja praegu on raske aimata ette so-

bivat aega üle riigi. Nii jääks metsapäevade korraldamise aja määramine iga metsaühingu otsustada, nagu see kuski on kõige sobivam. *Üldine metsanduslik propagandanädal korraldatakse 10.—17. maini*, mil peetakse raadiokõnesid, ilmub artikleid ja näidatakse metsafilmi Soome puutööstusest. Selleks ajaks ilmub ka „Eesti Metsa“ erinumber, metsanädala lendleht ja brošüürid. Kuid tegelikke metsamistöid, metsapäevi ja koosolekuid võib korraldada enne seda ja pärast, nii nagu olud seda nõuavad.



*Metsapäev Peetri talus, Vahamulla külas.  
(Olustvere algkooli õpilased.)*

Käesoleval aastal on tehtud eeltöid selleks, et selgitustöö kõrval võimalikult suuremas ulatuses ka *tegelikke metsamistöid talumaadel läbi viia*. Võib-olla ei ole selleks mõnel pool veel palju sooviavaldusi tulnud, kuid need, mis on avaldatud, *peaksid küll rahuldust leidma täiel määral*. Sellega loovad metsaühingud usaldust oma tegevuse vastu, ja töö ise on metsaasjale parimaks propaganda abinõuks: ta jääb alaliselt inimeste silmade alla, võrsub ja kasvab tegijate alatise tähelepanu all ja on oma tagajärgedega kõige veenvamaks eeskujuks. Seepärast soovitabki Eesti Metsaühingute Liit tuleva metsanädala tegelikke töid korraldada võimalust mööda *talumaadel*, kus see vähegi on võimalik.

Ka *puude ja põõsaste istutamine* talude, koolide, seltskondlike majade, ühistegeliste asutuste ja asulate ümbrusse tuleks võtta käsile *veel hoogsamalt kui läinud aastail*. Selle tarvidu-

sest on meil kõneldud ja kirjutatud palju ning selle õilsa mõtte teostamine leiab küll sooja poolehoidu igal pool, olles üheks tänuikumaks metsanädala ülesandeks. Tarvilist tööjõudu on kerge leida, ainelistest kuludest samuti on võimalik saada üle, kui ainult õigel ajal asi panna liikuma.

*Keda tuleks tõmmata kaasa metsanädala liikumisele?* Vanemad inimesed on harjunud seniste olukordadega ja on vahest raske neid suures massis võita metsaharrastusele, kuna asi on uus ja puuduvad veenvad eeskujud talumetsade kasvatamiseks. Ometi leidub ka nende hulgas palju tõsiseid metsasõpru, kes tulevad kaasa. *Noorus on rahva tulevik*, see kasvab üles koos ta enda poolt asutatud metsaga, sirgub koos istutatud puudega ja saab näha töö täielisi tulemusi — nendega esijoones peaks korraldama metsanädala töid ja neid peaks võitma metsaasjale. Koolides, noorsooühinguis, skautide malevas ja kaitsevæes on soodsad võimalused metsapäevade korraldamiseks, missuguseid ei tule jätta kasutamata.

Vanemale põlvele võiks metsapäevi korraldada vast ainult ühenduses metsa külvi või istutusega talumaadel, kuhu ümbruskonna põllumehed kokku tuleksid. Peab tähendama seda, et tähtis ei ole metsapäevast osavõtjate arvu suurus, vaid see, et iga osavõtja sealt metsasõbrana lahkuks ja ise tegelikult korrapäraselt tööst võtaks osa. Selleks aitab tunduvalt kaasa läbimõeldud ja hästi ettevalmistatud päeva kava, mis viiakse läbi asjatundliku juhatuse all. Laul, muusika, mängud, isamaalised kõned oleksid meeldivaks vahepalaks päevade korraldamisel.

*Kuidas organiseerida metsanädalat?* Heast kavast oleneb iga ettevõtte kordaminek. Nii tuleb ka metsaühinguil, kelle õlgadel lasub metsanädala üldkorraldus igas maakonnas, aegsasti ja asja põhjalikult kaaludes asuda *metsanädala kava koostamisele*. Metsameeste ja agronoomide tihe koostöö ja ühised jõupingutused on selle töö kordamineku aluspanniks. Esimeseks mureks on tarvilise *seemnete ja taime* hulga *muretsemine* neile, kes soovi on avaldanud,

ja selle õigeaegne kättetoimetamine. Teiseks on *sidemete loomine kohapealsete seltskondlike, koolitegelaste, omavalitsuste ja kaitseväge organisatsioonidega* metsapäevade korraldusest osavõtmiseks. Läänud aastal on sarnane koostöö häid tulemusi annud mitmel pool ja seda tööd tuleks jätkata. Kas ja millises ulatuses selleks erilisi metsanädala komiteesid tarvis on moodustada, see jääb iga metsaühingu enese otsustada selle järele, nagu selleks tarvidust tundub.

Pärast neid eeltoodud järgneb üksikute *metsapäevade* kohta aja kindlaksmääramine, kõnekoosolekute ja ekskursioonide korraldamine, nende täpse kava väljatöötamine ja läbiviimine. Ses töös tuleb metskondadel ja agronomidel algatus võtta endi peale ja oma piirkonnas iseseisvalt tegutseda oma parima äranägemise järgi. Läänud metsanädalate kogemusi silmas pidades leiab siin igaüks vist kõige õigema tee. E. M. Liidu poolt levitatakse „Eesti Metsa“ erinumbrit, lendlehti ja brošüüre, samuti on võimalik saada iga metsaühingul demonstreerimiseks Soo-

me metsafilmi „Soome puutööstus“ tasu eest Kr. 10.— päevas. Arvan, et see film oleks sobivaks vahelduseks ja täienduseks metsapäevade läbiviimisel seal, kus seda võimalik on näidata. Ka ei tohiks unustada *ajakirjanduse* rakendamist selgitustööle ja tuleks selleks kasutada kõiki kohalikke lehti ja ajakirju.

Kevadise päikese mõjul hävivad talve jäljed ja kõikjal tärkab uus värske elu. Olgu päikeseküllane ja tagajärjerikas ka



*Metsapäev Võrumaal, Kangro talus 18. V 1930.*

tulevane metsanädal, aidaku hoogsalt kaasa meie kodumaa kaunistamisele ja tugevamaks muutmisele tulevate põlvete rõõmuks ning toogu palju uusi metsasõpru seniste ridade täienduseks!

## Võõra metsa omavoliline kasutamine.

*Bernh. Tiismann.*

Teatavasti meil praegu maksvate seaduste järgi kasvava puu vargus ei olegi vargus, vaid võõra vara omavoliline kasutamine (omavoliline raiumine — r. n.-s. § 155). Süüdlasi kasvavate taule murtud ja roiskpuude kõrvaletoimetamises metsast ovastamise sihiga, samuti süüdlasi kasvava metsa omavolilises raiumises, kuigi raiutud puid

ära ei veeta, karistatakse RNS § 155 järgi esimesel korral — rahatrahviga mitte üle viiekümne krooni, teisel korral — arestiga mitte üle kolme kuu, aga kolmandal või rohkemal kordadel — vangistusega ühest kuni kuue kuuni. Peale loeteldud karistuste peavad süüdlased tasuma metsaomanikule (RNS § 158-I) äraviidud või omavoliliselt

maharaiutud metsa kahekordse väärtuse metsaseaduse § 811 põhjal kokku seatud trahvitaksi järgi ning andma tagasi metsaomanikule omavoliliselt maharaiutud puud või, kui see pole võimalik, tasuma nende väärtuse sama taksi järgi. Nii siis kasvava, tuule murtud ja roiskmetsa varast — omavolilist kasutajat — karistatakse esimene kord rahatrahviga, sünnib aga omavoli kahe aasta jooksul teist või kolmandat ja enam korda, siis vastavalt arestiga või vangistusega. Süüdlasi aga valmistatud ja kokkupandud metsa või metsasaaduste salajases kõrvaletoometamises omastamise sihiga karistatakse RNS § 169 põhjal varguse eest vangistusega kolmest kuni kuue kuuni.

Teatavasti tuleb tegelikus elus ette küllalt harva juhtumeid, kus samad isikud kahe aasta jooksul satuvad kohtulaua ette korduvas omavolilises metsaraiumises, ja seda nimelt seepärast, et m.-s. § 793 („R. T.“ 41 — 1928) ja 802 põhjal peab metsaülem ühe ja sama isiku poolt kahe viimase aasta jooksul toimepandud kahe esimese omavolilise raide puhul tegema trahvimääruse ning panema ette süüdlasele tasuda ära metsavalitsusele kahekordne omandatud metsa müügi taksi hind. On süüdlane nõus administratiivkorras metsaülem määrusega pealepandud trahvi tasuma, ei lähe asi kohtusse, ja alles kolmandal korral kahe aasta jooksul (m.-s. § 802) läheb asi igal juhul kohtu arutada, kus tuleb arutusele aga esmakordse omavolilise raidena, s. o. karistatakse rahatrahviga, sest kohus metsaülem määrusega lõpetatud juhtumeid arvesse ei võta. Alles teise kahe aasta jooksul kohtu arutada tuleva omavolilise raiumise eest karistatakse arestiga. Tegelikult, nagu eelöeldust nähtub, võib see aga olla juba neljas raie; ma ütlen nimelt: võib olla, sest kui omavoliline raiuja ei alistu metsaülem määrusele, läheb asi ka esimese ja teise raide korral kohtu arutada. Üht ja sama isikut tabada kahe aasta jooksul neli korda omavoliliselt raiumiselt on aga küllalt rekordiline saavutus ning seetõttu pääsebki meil enamjagu omavolilisi raiujaid vaid

rahatrahviga, — karistamist arestiga, seda enam aga vangistusega tuleb ette vaid harukordselt. Loomulikult soodustab võrdlemisi kerge karistus omavoliliste raiete ning metsasaaduste seadusevastase omastamise levimist, mis omakord suurendab tunduvalt metsaametkonna töökoormatust ning teatud määral ajab segi rahva vaate võõra varandusele. Nii oli riigi metsades kahe viimase majandusaasta jooksul:

	Omavolilisi raideid.		Metsavargusi.	
	Arv	Nõudesumma Kr.	Arv	Nõudesumma Kr.
1928/29 m. a.	7703	92002	217	1804
1929/30 m. a.	7348	219300	242	1043

Nagu neist andmeist näha, tuli viimase kahel aastal metskonna kohta (arvult 106) keskmiselt 71 omavolilist raiet ja kõigest 2 metsavargust aastas; teiste põhjuste kõrval on nii suur omavoliliste raiete ülekaal kahtlemata tingitud ka väikesest selle kuriteo eest ettenähtud karistusest. Päris naljana olgu siin tähendatud ühele kõigile metsameestele tuttavale asjaolule, kus seaduspärane puu ostmine riigi metsast osutub kallimaks kui sama puu vargus või ametliku terminoloogia järgi — omavoliline raie: teatavasti võivad soovijad riigimetsa majapidamise juhendi II o. § 127 põhjal osta oma valikul üle metsa igasuguseid eriotstarbe sorte, nagu pumbapuid, veskivõllipuid jne., kusjuures säärase valitud eriotstarbelise materjali eest tuleb maksa kolmekordne taksihind. Omavoliliselt raiudes samade puude eest „sissekukkumise“ korral nõutakse metsaülem määrusega sisse samuti kolmekordne taksihind, kuid jääb ära 25-sendiline tempelmark raidepiletel; seega odavam — ja pealegi võimalus: vast läheb läbi!

Venest päritud „eelajalooline“ vaade metsale kui ei kellelegi kuuluvale varandusele, mille saaduste kõrvaldamine ja omastamine pole vargus, vaid ainult omavoli, on meie tänapäeva oludes täiesti võõras ning võis õige olla sajan-

deid tagasi, millal mets oli alles takistuseks põllunduse ja kultuuri levimisele ning kuulus seetõttu teelt kõrvaldamisele. Praegu aga, millal mets moodustab rahva- ja eramajanduses väga tähtsa teguri, oleks aeg heita säärane vaade pikema jututa kolikambri. Asuda seisukohale, et varastada võib ainult vallasvara, kasvav mets aga maa päraldisena ei saa olla varguse objekt — on ekslik, sest ometi karistatakse aias kasvavate puude mahasaagijaid ja kõrvaletoimetajaid omastamise sihiga r. n.-s. § 169 põhjal, s. o. varguse pärast. Tahetakse siiski terminoloogiliselt teha vahet varguse ja omavolilise metsasaaduste kõrvaletoimetamise vahel — siis nimetatakse viimane kas või „metsavarguseks“, sest varguse oluline tunnus — salajane võõra vara kõrvaletoimetamine omastamise sihiga — on ometigi ka n. n. „omavolilise raiumise“, kui puud viiakse ära, samuti ka tuulemurru ja roiskpuu kõrvaletoimetamise juures olemas; pealegi ei ole puu mahasaagimise momendist peale enam maa päraldis. Omavolilise raide mõistet oleks õige käsitada raide kohta, mis on pandud toime ulakusest, kättemaksust ja teistel põhjustel, kui sealjuures ei ole saaduste kõrvaletoimetamist omastamise sihiga.

Võis loota, et seaduseandja uue kriminaalseadustikuga paigutab omavolilised võõra metsa kasutamised varguste liiki. Ometi ei ole see nii, ning praeguse r. n.-s. eeskujul on need kuriteod jäetud võõra vara omavolilise kasutamise liiki ning leiavad käsitamist 36. peatükis §§ 587 j. j. Nimelt karistatakse (§ 587) „süüdlast selles, et ta 1) omavoliliselt raius puid võõras metsas, kuigi maharaiutud puud ei olnud välja veetud või ära viidud, 2) riisus (riisumine = грабеж; kui mõeldi похитил, похищение, siis on tõlge ebaõnnestunud; siin sunnib ennast vägisi peale sõna: varastas. B. T.) omastamise sihiga võõrast metsast, mitte aga metsamaterjali valmistuskohast või hoiuladudest, tuulemurtud (aga tuuleheidetud? B. T.) puu, lamapuu (? roiskpuu = Lagerholz. B. T.) või sarnase (mille sarnase? Kas mitte säärase? B. T.) puu osa — kui süüdlane saatis kor-

da selle teo esimest korda — rahatrahviga mitte üle saja krooni (praeguse r. n.-s. järgi kuni 50 kr. B. T.), kui süüdlane saatis korda selle teo teist korda enne kahe aasta möödumist, arvates endise samasuguse teo pärast karistuse ärakandmise päevast — arestiga mitte üle kuue kuu (praeguse r. n.-s. järgi — mitte üle 3 kuu. B. T.), kui süüdlane saatis korda selle teo kolmandat või rohkemat korda enne kahe aasta möödumist, arvates endise samasuguse teo eest karistuse ärakandmise päevast — vangimajaga mitte üle kuue kuu (praegu: 1—6 kuuni. B. T.). Karistuse alla, mis määratakse selle teo teistkordse kordasaatmise eest, võib langeda süüdlane, kes selle saatis korda esimest korda, kui omavoliline metsaraiumine või kõrvaletoimetamine (ülal tarvitati sama mõiste väljendamiseks riisus, riisumine B. T.) mitme isiku poolt saadeti korda öösel, või metsas, salus või metsatükis, mis olid määratud eriotstarbeks (milliseks? B. T.), olid kaitse all (hoiumetsad? B. T.), istutatud või ümbritsetud kraaviga või aiaga, või kui lõigati maha seemnepuu“. Peale selle (§ 588) langevad § 587 määratud karistuste alla süüdlased, „kes 1) omavoliliselt valmistasid metsasaadusi (mõiste ebaselge. B. T.) võõras metsas..., 6) kes omavoliliselt rikkusid võõra maa peal kasvavat puud täkkimisega, koorimisega või muul viisil“. Peale §§ 587—589 määratud karistuste mõistetakse § 590 põhjal süüdlaselt metsaomaniku kasuks omavoliliselt raiutud, rikutud või kõrvale toimetatud metsamaterjali või metsasaaduste või seadusevastaselt valmistatud metsasaaduste kahekordne väärtus. Sellest olenemata võetakse ära omavoliliselt raiutud või kõrvaletoimetatud metsamaterjal ja antakse tagasi metsaomanikule süüdlase kulul või nõutakse sisse metsaomaniku kasuks sarnase metsamaterjali väärtus. Metsamaterjali ja metsasaaduste väärtus arvutatakse metsataksi (!) järgi. „Metsataksi“ all tuleb mõista muidugi metsamüügi taksi — seega siis pääsevad metsavargad tulevikus veelgi odavamalt kui praegu, kus kahjutasu mõistetakse m.-s. § 811 põh-

jal koostatud trahvitaksi järgi, mis on tunduvalt kõrgem müügitaksist.

Üldiselt peame eelöeldust järeldama, et uus kriminaalseadustik ei ole nihutanud n. n. omavolilise metsaraiumise küsimust tema eelajaloolisest olukorrast välja ning kui tahame tulevikus saavutada suuremaid tagajärgi selle pahe vastu võitlemises peame võtma appi uue metsaseadustiku. Millised võimalused avanevad siin? Kui arvestada kriminaalseadustiku norme lõplikena ses mõttes, et neid lähemal ajal ei muudeta, siis uues metsaseadustikus ei tohi olla enam omavoliliste metsaraiete ja metsa kõrvaletometamiste pärast karistuse määramist administratiivkorras, s. o. metsaülemate määruste kaudu. Administratiivkaristuste jätmise korral tuleks, nagu praegugi, vast alles ühe isiku poolt kahe aasta jooksul toimepandud kolmas kuritegu kohtu arutada ning leiaks seal käsitamist esimest korda toimepandud

teona. Olukord jääks endiseks ning paremusi poleks vähimaidki. Selle asemel peaks iga omavoliline raiumine ja metsasaaduste kõrvaletometamine minema kohtu lahendamise — peale eeluurimise lõpetamise metsaametkonna poolt. Kohus peaks tegema oma otsuse protokolli ja juurdlusmaterjali põhjal, asjaosaliste ja tunnistajate väljakutsumiseta ning ainult asjaosaliste kaja korral määrama toimetuse avalikule arutusele. Ainult säärane kord aitaks veidi lahendada olukorda. Seega siis — uuest metsaseadustikust jäetagu välja karistused omavoliliste metsaraiete ja metsasaaduste kõrvaletometamiste eest. Selle asemel antagu metsaametkonnale kuritegude jälgimiseks politseiõigused (läbiotsimised) — siis saavad kohtud küllalt täieliku juurdlusmaterjali otsuse tegemiseks — asja sisulisele arutusele määramata.

## Praktilise metsakorralduse tähtsusest noorile metsateadlasile.

E. Schabak.

Toimetuse avaldab järgmise artikli, ilma et ta kõiki seal väljendatud väiteid pooldaks.

Riigi metsanduse peatuiksoon tuksub metskonnas, kuhu on koondatud riigi, rahva ja metsalooduse üksteisele vasturääkivad nõudmised. Neis tegutsemiseks ja nende kokkukõlla viimiseks peab metsaülem teoreetiliselt ja praktiliselt olema igakülgseks ette valmistatud.

Metsaülikooli peaulesandeks jääb tulevane metsaperemehe teadusega varustamine, kuna praktilisele tööle tee tasandamiseks ta võib ainult piiratud määral tähiseid üles seada, mille järgi igaüks juba ise peab endale leidma õige tegevussuuna. Sääraseks tegeliku tööga tutvumise kohaks on ka õppemetsakond, kus üliõpilane väikeses masstaabis tutvub praktiliselt metsanduse peaulesandetega ja ta arvepidamisega. Et aga metsalooduse koosseis on väga kirju, siis metskonnas olenedes kliimast ning

pinnaoludest, ja ta majapidamise intensiivsus muutub kohaliku rahva tiheduse, metsa puuduse või küllusega, siis muidugi tegelikult elus ei jatku õppemetsakonna kogemusi.

Ajakohaselt riigimetsaülemalt nõutakse, peale teaduste, kõigepealt:

- 1) et ta tegevus vastaks riigi huvidele,
- 2) et kohaliku rahva nõudmised rahuldataks võimalikult täielikult;
- 3) et kohaliku ja välisturu tingimusi metsa andmise juures peetakse silmas;
- 4) et kõik ta teod oleksid kokkukõlas maksvate seadustega, ja
- 5) et ta ei satuks vastollu keskasutusega, revidendiga ja riigikontrolliga.

Kui nüüd noor diplomeeritud metsateadlane oleks nii hulljulge, et ta asuks kohe metsaülemale kohale, siis mõjuksid ülalooteldud peanõudmised ta peale, juba enesekaitse suhtes, nii rusu-



valt, et kõik ta teadmised metsalooduse kaitse, ravitsemise ja parandamise kohta nihkuksid täiesti tahaplaanile, nagu mõni ülearune takistusballast. Eriti tunduvalt ja halvavalt mõjusid need „peanõudmised“ meie vabariikliku metsanduse alul, kuna kohapeal üldse puudus teaduslik „metsavaim“ ja enamasti siin tegutses juhuslik element. Korralikus metsanduses kuulmatute ja lubamatute võtete vastu, nagu asunikele metsaalade planeerimised, laastavad erakorralised langid, mitmeaastased etteraiumised (näit. Sagadi metstkonnas, Aegviidu 700 ha suurune Kahni lank jne.), — kohapealt ei olnud kuulda ühtki kaitsvat metsaülevaate häält. Protesteeris viimati ajakirjandus ja oma koosolekuil ka akadeemiline metsaselts nende toorete löökide vastu, mis ähvardasid meie metsandust õigeist kultuur-roopaist välja lüüa.

Kuigi viimasel ajal on juba mitmel pool siginenud metsaülevaate noortest metsateadlastest, nende, kohapealsete faktide peal põhjenev, autoriteetne kaitselahäl ei kõla ka praegugi; tähendab valitseb ka praegu ikka sama endkaitsev „kriminaalvaade“ ja tahaplaanile on surutud teaduslik vaade meie metsaloodusele.

Samal ajal peaaegu igas metstkonnas leidub ebatähtsaid pisi-asju, mis suure pedantismiga ja lõpmatu väiklusega täpsalt, vastavalt ringkirjadele ja „seadustele“, läbi viiakse, kuna viimased ei võigi iga kohapealset eluliikumist ette näha. Puudub julgus nende täienduseks või ajakohaseks muutmiseks. Hirmu ja väri-naga hoolitsetakse kuu- ja aasta-aruandete kokkuseadmise, kulude ja tulude krediidi §§ järgi jaotamise, langitükki-de hindamise eest täpsusega kuni paari sendini jne., kuna metsas takistamata töötab aastate kaupa putukas (näit. Anija ja Varangu metstkonnas), korralikult ja teadusvastaselt aetakse sisse lanke, vahakasutusmaterjal jääb kasutamata ja muutub korjuseiks, kraavid jäävad puhastamata ja mets upub vees (näit. Käru metstkonnas), tähtsamad metsateed on läbipääsmatus seisukorras (näit. Vastemõisa mets-

konnas), piirid ja sihid kasvavad kinni kuni tundmatuseeni jne.

Kui kõrgelt hindavad Tallinna kesk-asutused sääraseid pisi-asju, millest metsale ja loovale tööle pole mingit kasu, tõendab asjaolu, et RMA üldbüroos paarkümmend ametnikku piinlikult uurib metsaülevaate kuu-aruandeid enne riigikontrolli saatmist. Vene ajal metsaülevaated saatsid oma kuu-aruanded otse-



teed kontrolli (Riigimetsa Valitsus sai neist kõigest lühikesed nimekirjad ära-saadetud dokumentide kohta) ja vastutasid ka selle ees oma pattude eest. Meil aga kõnnitatakse metsaülevaate nagu väikest last ja tegevusmaterjal töö-takse enne hoolsasti läbi, et teda kontrollile teha seeditavaks. Säärane kord peab metsaülevaate kui ka kontrolli peale mõjuma otse halvavalt, kandes üle esimese tegevuse raskuspunkti metsast kantselisse ja tehese viimasele täiesti ülearuseid eeltöid.

Riigi metsamajanduse kohta võiks seada üles paradoksi: „Mida korralikum

ja eeskujulikum on metskonna kantseleipidamine, seda kardetavam ja hädaohklikum võib olla sama metskonna metsa seisukord“. Sellele nähtusele ühel revidentide koosolekul Tallinnas pöörasin ma ka riigikontrolli tähelepanu, kes eriteadlaste puudusel siis ei suutnud luua sidet kantselei ja metsa vahel ja esimese sõelumisel ei leidnud metsas mitte midagi (näit. Türi-Gross, Rava-Schütz, Kõrgesaare-Kukur). Minu nooruse ajal oli kõige eeskujulisem kantselei tsaariaegse Tartu metsaüleva Leukfeldi juures, kes viimati juba kohaliku rahva kaebuste tagajärjel osutus nii kahtlaseks, et pidi riigiteenistusest lahkuma. Tähendab — metskonna tuiksoon peaks pulseerima mitte ta kantseleis, vaid ta metsas. Viimane selektab kohaliku peremehe tegevust asjatundjale palju põhjalikumalt kui esimene.

Sellele veendumusele jõuab aga noor metsateadlane ainult siis, kui ta ülikooli lõpetamisel ei lähe otsekohe metsaülemaks, ka abimetsaülemaks mitte, sest ka viimane satub samasse ülalkirjeldatud nõiaringsi, mis temast aja jooksul ja parimal juhul kujundab „bürookraatliku kantseleiroti“, aga mitte metsaperemehe. Ühe meie suurejoonelisema metsaüleva juure, keda võiks nimetada „loova ja positiivse töö despoodiks“, määrati abiks hiljuti üks cum laude ülikooli lõpetanuist, kuid juba paari kuu pärast pidi ta sellest ametist lahkuma „riigi ja metsa huvides“. Seepärast on ka Saksamaal maksev säärane kord, et noor metsateadlane alul mitu aastat töötab ajutiselt „Forstassessorina“ mitmetes metskondades või ka metsakorralduses, selle üle tegevusaruandeid esitades ja palju vaeva nähes, oma silmaringi laiendades ja tegelikus metsanduses kogemusi koondades, kuni ta viimati asub metsaüleva vastutusrikkale kohale. Endise Vene riigiduuma nõudmisel iga metsateadlane, enne metskonda minekut, pidi vähemalt kaks aastat teenima noorema metsataksaatori ametis. Säärase korra maksmapanemine oleks ka meil väga soovitav.

Nagu juba öeldud, tahes-tahtmata kleepub igal noorel vast ülikooli lõpetanud metsateadlasel veel „laboratooriumi

maik“ juures ja kõik ta teadmised sulavad metskonna „peanõuete“ ees nagu kevadine lumi päikese käes. Metskonna kantseleist aga metsa astudes ta mõõdab mõnd kümne tuhande hektaarilist metsamerd oma pisikese õppe-metskonna-masstaabiga, kus ta isiklik tegevusala piirdus mõne paarisaja hektari suuruse tööpinnaga.

Juba suur Goethe seadis üles ellu astuvale noormehele kolm arenemisastet: alul „õppeaastad“, siis „reisiaastad“ ja ainult pärast seda võivad järgneda „meistriaastad“. Meie metsanduses tee tasandamiseks iseseisva metsaüleva tegevuseni on paar praktilise metsakorralduse aastat nagu eriti selleks loodud.

Isegi siin on harilikuks nähtuseks, et noor metsateadlane toredas metsameres, mis nagu lõpmatu piirides larnetab kõigis värvides ta silmade ees, alguses ei julge sammugi astuda. Iga veelomp, pisike haavapesa, kultuurilapike, hiiglapuude grupp keset noorendikku, väike rabaalaid, reljeefi ja pinnase järsud vaheldused jne. köidavad ta tähelepanu ja panevad ta kammitsasse. See, mis pillavas metsalooduses nagu ilu pärast siin ja seal värviküllaselt on laiali pillatud, ei taha kuidagi alluda klassifitseerimise ja sorteerimise katseile, väsitab ja kurnab noore taksaatori peaju niivõrra, et ta juba kaldub kärbse-püüdmisele ja viimati jõuetult laseb majanduslikult ülitähtsa elevandi tähelepanematult endast mööda libiseda. On lõpuks kõik looduse pisi-asjad kombineerimata plaanile kantud, siis muutub viimane sääraseks sõelapõhjaks, et ta majanduslike kavatsuste läbiviimiseks sugugi ei kõlba ja et tuleb teda juba tehnilistel põhjustel lihtsustada. Peale selle on noorele metsateadlasele äärmiselt piinlik, et temaga kaasasolevad 4—6 töölisi alati nagu luuraksid ta tegevust ja kahjurõõmsalt muheleksid, kui töö mõneks silmapilguks jääb seisma, s. o. riigiraha ajutiselt ei tööta. Kui ma oma metsakorralduse algusel (Vas-temõisa abimetsaüleva) töötasin Kõo-Kõnnu, Velketa ja Vana-Tännasilma riigimetsades (kokku 900 tiinu), pödesin ma kogu selle hingepiina läbi; peale instruksiooni ei olnud mul kelletki nõu küsida; vanem taksaator So-

limani andis mulle Ilbakus lihtsalt 100 rubla tööraha kätte ja kadus siis jäljelt Riiga, kus mingipärast asus ka noorem taksaator Knaut, kuna teine n. taksaator Kurmin töötas metskonna lõunapoolses osas. Minu „kunktaatori“ meeleolu läks viimati nii kaugele, et maalul, riigiraha kokkuhoidmiseks, ei julgenudki osade eraldamiseks tarvilisi paralleelsihte Kõnnu metsas sisse ajada. Paari nädalaga oli aga julgus juba käes ja töö lõpul (1½ kuud) saatsin takseerkirjelduse ühes plaanidega ja ülejäänud 15 rublaga Riiga. Viimaste kohta sain tänuks veel peapesu, et „töö olevat liig odavasti tehtud“, mis riivanud teisi metsakorraldajaid. Kui ma järgmisel aastal sattusin Minski kub. vilunud vana taksaatori K. A. Henko juhatusse alla, siis kadusid juba esimesel välistööhooajal kõik minu kahtlused ja töökord juhiti ruttu õigeisse roopaisse. Minuga juhtus samuti nagu noore lapsiku linnukoeraga, kellele vilunud jahimees õpetab korrapärast jahikunsti.

Meie noorte metsateadlaste seisukord on algusest peale palju soodsam kui minu oma Kõo-Kõnnus. Iga nelja noore tegevust juhivad selles vilunud vanem taksaator-salgaulem, päästab neid väikluse kammitsast ja juhivad nende tähelepanu kohe majanduslikult tähtsaile asjadele. Vähe produktiivselt kaovad ainult paar esimest nädalat, sest nimelt selles peitubki keskkooli üldhariduse ja ülikooli eriteaduse tähtsus, et nendega varustatu orienteerub ruttu temale määratud ülesandeks. Sellele aitab märksa kaasa asjaolu, et maamõõtja ja taksaatori tegevus, vastavalt prof. Judeichi nõudeile, meil on koondatud ühes metsateadlase isikus, nii et iga metsakorraldaja tunneb end täisperemeheks temale salgaülemale poolt antud töörajoonis ja kannab vastutust oma sellekohase töö eest.

Muidugi ma ei räägi siin Napoleoni taolistest üliinimestest ega neist saamatuid, kelle kohta prantslased ütlevad „kui inimene on rumal, siis on ta seda kauaks“. Mõlemate protsent on väga väike: esimest sorti inimesi maailmas on elus pole veel näinud ja viimaseid oli möödunud 10 a. jooksul 2—3, kes ka varsti lahkusid. Keskmiselt andeka ja

hea tahtmisega metsateadlase peale mõjub aga praktiline metsakorraldus kahtlemata väga tervendavalt ja positiivselt.

Pärast „laboratooriumi maigu“ ja väikluse kadumist on sel alal veel see paremus, et ta kõikidest eksameist õnnelikult läbipääsnu noormeest sunnib juhuslike teaduse aukude täiendamisele. Näiteks pidin ma seni tundmatute põhjametsade uurimise juures Arhangeliski kub. (1907./1908. a.) oma geoloogia-, mulla- ning taimeteadmisi uuesti värskendama, mida tegid ka teised sealised taksaatorid. Sama nähtus kordus ka Vene edelapoolseis Minski, Volõõnia, Holmi ja Černigovi kub., toredate tammemetsade kodumaal (1909.—1919. a.). Ka Eesti metsade kohta tuli mul alguses uuesti käsitleda teadusraamatuid, selle juures ikka silmas pidades, et metsakorralduse majanduskava on põhjanev ja peab metsaülemale andma tuleva 10 a. revisjoniperioodiks ka tegelikult läbiviidavaid majapidamise põhialuseid.

Praktiline metsakorraldus tuletab ka käega katsutavalt meele, et ta intensiivsuse aste oleneb mitte ainult tehniku teadmiste rikkusest ja kohaliku majapidamise tingimustest, vaid suurel määral ka metsa omaniku rahalisest jõust. Seepärast eriti meie talupojariigis on noor metsateadlane algusest peale sunnitud oma värsket teadusjoovastust ohjeldama ja piirduma ainult nende tähtsamate abinõudega, mis on riigile jõupärased ja majanduslikult kõige lihtsamalt läbiviidavad. Minu praktikas oli ainult kaks juhtumit, kus taksaator oma tööga püüdis riigi kulul endale püstitada täpsuse ja peensuse ülitippu-ausammast: Vilno kub. van. taksaator Uglitski, kes elu lõpetas hullumajas, ja Eestis noor taksaator Bellen, kes 1927. a. läks Kanadasse sinirebaseid püüdma, seni aga pole veel tagasi tulnud.

Kõige tähtsam on aga see, et rännates paari aasta jooksul oma tööga vahtkonnast vahtkonda, metskonnast metskonda ja maakonnast maakonda noor metsakorraldaja tutvub mitmekülgset metsa, rahva ja ametvendade tüüpidega, näeb nende normaalset ja ebanormaalset vahekorda, kirjutab endale kõrva

taha negatiivseid nähtusi hoiatuseks ja positiivseid järeleaimamiseks. Et ta selle juures veel viibib neutraalse pealtvaataja seisukorras, tema kriitika ja lõpuotsused võivad takistamatult ja täiesti erapooletult välja areneda, siis ei jäta seegi ta pärastises tegevuses „peatuiksoone“ juures kasu toomata.

Metsakorralduse talvised kameraaltööd, vanemate taksaatorite juhatusel, õpetavad noort metsateadlast mitmete intensiivsuse järkude, plaanide, majanduskavade ja nende rohkete lisade kokkuseadmisele ning selle juures tehnilise jõu ja töömaterjali võimalikult ratsionaalsele kokkuhoidmisele, mis ka paras-tises metsaülemal elus pole tähtsusetu.

Üksik, kes kannataks selle all, et metsakorraldajate koosseis iga 2—3 a. jooksul uuendatakse, on takseersalga ülem vanem taksaator. Sellega oleks ta sunnitud oma neljast salgaliikmest

igal aastal kaks „ uut“ õigele majanduslikule teele juhtima ja teooria kõrval ka tegeliku elu praktika seadma jalule, vastavalt iga töökoha erinõudeile. Selle „pahega“ tuleb aga leppida, sest iga tööjuhataja ülesandesse käib ju, peale enese täiendamise, ka oma nooremate kaastegelaste vahetpidamatu õpetamine ja juhtimine.

Ülal soovitatava korra lõppsaavutuseks oleks kokkuvõttes see, et praktilisest metsakorraldusest läbikäinud paras-tine metsaülem:

- 1) annaks rohkem ruumi teaduslikule vaatele oma kauni ja kalli tööobjekti peale;
- 2) tegutseks julgemalt ja suurejoonelisemalt kahjuliku väikluseta;
- 3) protesteeriks avalikult iga metsalaastava „käsu“ vastu, sellele vaatamata, kust poolt säärane löök tuleb.

## Mõned arvud Nõukogude Vene metsadest.

K. Verberg.

Möödunud aastal Nõukogude Liidu metsakaubanduslik tegutsemine põhjustas suure metsamaterjalide hindade languse maailma puuturul. See hindade langus — Vene dumping — on valusalt puudutanud kõiki metsa väljaveo riike, eriti tõsiselt raskusi on ta sünnitanud aga seniseile tähtsamale metsa väljaveo riikidele ja mõjutanud samuti kogu rahvamajandust, sest metsatööstuslikud ja -kaubanduslikud ettevõtted on sunnitud aegsasti võtma tarvitusele ettevaatusabinõusid, et hoida ära veel suuremad raskused. Nii ongi Soome ja Rootsi tunduvalt vähendanud oma metsatööstuse toodangut. Seepärast pakuksid metsameestele arvatavasti huvi mõned uue-mad andmed Nõukogude Vene metsadest ja nende tuludest.

Nõukogude Vene metsastatistika büroo 1930. a. andmeil kujunes metsade jaotus järg-miseit 1000 ha (vt. tabel kõrval).

Ülalnimetatud büroo andmeil moodustab metsa pindala 21% kõigist maailma metsadest. Arvestades osa maailma metsade vä-hest kasutamiskõlvulisust oleks Nõukogude Vene metsade tootvuse osa märksa suurem eelmisest arvust, nimelt võrduks 37% maailma metsade tootvusest.

Nõukogude Vene metsade kasutamine on metsamajanduslikel ja üldrahvamajanduslikel põhjusil mitteküllaldane ja ebahütlane. Esi-

	Euroopa osa	Aasia osa	Kokku Nõukog. Venese
I. Üldine metsa- pind . . . . .	196.095	738.086	934.181
Sellest:			
a) üldriikliku tähtsusega	172.100	731.656	903.756
b) kohaliku tähtsusega	23.995	6.430	30.425
II. Metsamaa . .	150.011	467.980	617.991
Sellest:			
a) üldriikliku tähtsusega	129.426	462.492	591.918
b) kohaliku tähtsusega	20.585	5.488	26.073
III. Muud maad .	—	—	316.190
Sellest:			
a) üldriikliku tähtsusega	—	—	311.838
b) kohaliku tähtsusega	—	—	4.352

mese rühma põhjuste hulka kuuluksid järg-mised: 1) metsade korraldamatus; 2) parve-

tusteede halb seisukord; 3) metsaväljaveoteede (maanteede, raudteede) puudus; 4) nõrk metsa uuendumine; 5) mahajäänud metsamajanduse vormid.

Rahvamajanduslikud põhjused, mis mõjuvad takistavalt metsakasutuse suurendamisele, oleksid järgmised: 1) ebaratsionaalne metsatööstuste geograafiline asend — väheste metsatagavaradega maakohtades; 2) metsarikaste maa-alade väike rahvaarvu tihedus, seetõttu ei jatku kohalikku tööjõudu; 3) metsarikaste rajoonide nõrk teedevõrk; 4) ebahütlane metsade jaotus, sest suuremad metsatagavarad asuvad väga nõrkades majandusarengu rajoonides.

Kõigest metsadest ainult 21% üldmetsapinnast ja 24% metsamaast asub euroopa osas, kuna ülejäänud suurem osa on Aasias, kus metsa kasutamine on väga puudulik, sest näiteks jakuutide autonoom-alal umbes 180 miljonit ha metsa on täiesti puutumatu. Kasutatav metsapind moodustab Suur-Vene (P.C.Φ.C.P.) euroopa osas ainult 40% üldmetsapinnast, Siberis võrdub see 7,6% ja Kauges Idas — 8,5%.

Seega on osa metsi täiesti või puudulikult kasutatud, kuna jälle teistes osades metsad on tublisti laastatud ja igal aastal raiutakse mitmeaastane norm. Metsa väljaandmine 1000 kuupmeetris viimase 5 a. kestvusel oli järgmine: 1924/25. a. — 106.319; 1925/26. a. — 149.965; 1926/27. — 139.059; 1927/28. — 150.370; 1928/29. a. — 181.407.

Üldriikliku tähtsusega metsades (Jakuudi maa-alata) oli kasutuse suurus kuupmeetri 1 ha metsamaa kohta järgmine:

	Üldiselt Nõu- kogude Venes	Suur- Vene- maal	Ukrai- nas	Valge- Vene- maal
1913	0,18	0,17	3,37	3,00
1924/25	0,26	0,23	2,50	2,03
1925/26	0,36	0,37	2,64	3,02
1926/27	0,34	0,32	2,20	2,70
1927/28	0,37	0,33	2,82	3,56
1928/29	0,44	0,40	3,10	4,58

Kasutamine 1 ha on võrreldes 1913. a. tõusnud 244%, kuid ta peaks veel tõusma, sest 1 ha keskmist tootvust loetakse võrdseks 1,07 k.-m., seega 1928/29. aasta kasutus moodustab vaid 41% aasta tootvusest. Kuna ekstensiivseis majanduspiirkonnist metsakasuta-

mine osutub väga väikeseks, on ta vastandina intensiivseis rajoonides laastav, tõustes 3,5—4,0 k. m. ja koguni rohkem 1 ha.

Uute teede ja tööstuste asutamine ekstensiivseis majandusrajoonides võimaldaks ka seal normaalsemat kasutamist.

Metsade tulu peakasutusest 1 ha riikliku tähtsusega metsamaa kohta (Jakuudi maa-alata) oleks rublades (ametlik kursis 1 rbl. = Kr. 1.93) järgmine:

	1913. a.	1927/28. a.	1928/29. a.
Suur-Vene . . .	0,29	0,47	0,59
Ukraina . . .	12,81	11,63	12,84
Valge-Vene . . .	7,50	9,86	14,82
Üle kogu Nõu- kogude Vene	0,34	0,60	0,75

(1913. a. on tulud arvatud ainult endiste riigimetsade kohta, kuna 1927/28. a. on arvestuses ka endised erametsad.)

Absoluutseis arvudes metsa tulu 1000 rubl. üle Nõukogude Vene oli järgmine: 1927/28. — 245.702 ja 1928./29. — 307.570, s. o. viimasel aastal tõus — 25%.

Metsade tulukuse tõstmiseks on 1929. a. lõpul kõrgem töö ja kaitse nõukogu (STO) võtnud vastu rea otsusi. Tähtsaimad neist oleksid järgmised: 1) suurendada kulutusi metsamajandusele (metsakorralduse, metsa uuendamise, maaparanduse ja teedehituse peale); 2) minna üle intensiivsele metsamajanduse vormidele; 3) kasutada mehhaniseerimist metsa ülestöötamisel ja väljaveol; 4) koloniseerida (asustada) väikese rahvatihedusega rajoonid; 5) korraldada ümber metsade valitsuse aparaat, andes üle metsad pikaajaliseks kasutamiseks tööstusele; metsakondade asemel asutada metsatööstuslikud majandused, kus orgaaniliselt oleksid ühendatud metsamajanduslikud ja -tööstuslikud ülesanded.

Kuigi mõni nimetatud otsustest nõuab pikemaajalist teostamist, avaldavad nad tulevikus kahtlemata siiski mõju maailma metsakaubanduse ilmele.

Metsavalitsuse aparaat on juba üle viidud kõrgeima majandusnõukogu võimkonda ja metsakondade ümberkorraldamine uuteks üksusteks läheb täiel jõul.

## MILLES SEISAB LOODUSKAITSE?

G. Vilberg.

Looduskaitse küsimus on meil praegu elavam kui kunagi enne. See on ka täiesti arusaadav, sest et meie paremad kodanikud on jõudnud kindlale veendumusele, et on viimne aeg astuda looduskaitse teostamiseks samme, kui ei taheta näha meie loodusharulduste hävimist juba mõne järgneva kümne aasta jooksul. Ja meil tuleb seepärast tegutseda kiiremini, et jõuaksime järele teistele rahvastele, meid ümbritsevaile naaberriikidele.

Veel aga pole kõikjal selge, mida ja keda tuleb kaitsta ning kuidas tuleb kaitset teostada. Sest meil on seni peamiselt kõneldud vaid looduskaitsest üldse, üksikasjadesse on veel vähe tungitud. Ning ülevaate saamine ei ole kerge, sest kõigis kultuurriikides on juba aastate jooksul jäetud hulk esemeid, kümneid taimi ja loomi, tuhanded hektarid maa-alast alalise looduskaitse alla. Ning kõigil neil peatuda nõuab ruumi, pikemaid kirjutisi, terveid raamatuid. Lühikeseks ülevaateks võib jälgida vahest ühe kaitse ala arenemist kuski riigis, samuti ka korraldusi, mis looduskaitseks on tehtud. Seks toodagu näit. korraldus ühe uuema katseala kohta, kus ma vastavaid korraldusi ruumi kokkuhoiu mõttes vaid refereerin. Ma käsitan siin korraldusi loomaja taimekaitse kohta L ü ü b e k i riigialal Saksamaal; need pandi maksma vast 14. okt. 1930. Ala on loomastikult ja taimestikult meile võrdlemisi lähedane, kuid siiski varustan ma üht või teist liiki käsitades neid vastava märkusega meie olude suhtes, mis teeb asja ülevaatlikumaks.

Kogu Lüübeki riigis on nimestikes tähendatud loomad ja linnud kaitstud aja kestes, mis igale liigile on kindlaks määratud. Kaitsetavate loomade meelegra erutamine, jälgimine, kinnipüüdmine ja surmamine on keeldud, samuti ka nende munade, pesade või teiste haudepaikade lõhkumine. Loomade kaitse mõttes ei tohi 15. märtsist kuni 31. oktoobrini põletada taimekulu, roh-

tu, kanarbikku, turvast, pilliroogu jne. Mürki loomade tapmiseks ei tohi kasutada, välja arvatud mürgised vahendid rottide ja põldhiirte hävitamiseks, milleks tarvis luba politseilt; püüniseid või iselaskvaid seadeldusi ei tohi tarvitada ei maal, vaiadel või puudel; röövlindude hävitamise eest on keeldud tasu anda; suuremaid jahiloomi on keeldud lasta haavlitel, kartetšiga, tükeldatud tinaga või väikesekaliibriliste laskeriistadega.

Kaitstud taimedel on keeldud terveid taimi või nende osi (õisi, oksid, juuri, mugulaid) eemaldada või neile teha kahju. Keeldud taimedega ja loomadega pole lubatud kaubitseda. Teatud juhtumel lubatakse teaduslikuks otstarbeks keeldud taimi ja loomi kasutada ja korjata, aga ainult sellekohaste asutuste loal. Seaduse vastu eksijaid karistatakse vastavate paragraafide alusel rahatrahviga kuni 150 Smk. ja kui see sünnib meelega ning kuritahtlikult, siis rahatrahviga kuni 1.500 Smk. või vangistusega kuni 1 aasta.

Kaitsetavaiks loomadeks loetakse ülal toodud seaduses:

1) Mitte-jahiloomad: a) kahepaiksed ja roomajad<sup>1)</sup>: sookilpkonn<sup>2)</sup>; b) linnud: kõik Euroopas metsikult elavad linnuliigid, mille laskmine pole jahiseaduses lubatud; d) imetajad: pähklahiir, orahiir, kõik nahkhiired, siil.

2) Jahiloomad: nugis, rebane, metskits, metssiga, — nende küttimine on lubatud vaid jahiseaduses lubatud ajal. Vastavas jahiseaduses on kaitstud järgmised linnud ja loo-

<sup>1)</sup> Et asjata mitte korrata iga looma või taime nime ladina keeles, juhin tähelepanu sellele, et lindude nimed on siin tarvitatud M. Härmsi „Eesti linnustiku“, muud loomad J. Piiperi järgi („Eesti loodus“, lk. 171 kuni 184). Taimede nimed on G. Vilbergi „Eesti taimestik koolidele“ järgi. Asjast huvitatud, kes eestikeelseid nimesid ei tunne, võivad sealt vastava ladinakeelse nimetuse leida.

<sup>2)</sup> Meil ei esine.

mad: kõik metspardid, välja arvatud hahk — 1. 1.—15. 7.; kõik metshaned, välja arvatud ristpart — 1. 3.—30. 6.; teder — 16. 5. kuni 30. 4.; põldpüü — 1. 12.—31. 8.; faasanid — 1. 2.—15. 9.; kukk aga alates 1. 6.; trapp — 1. 4.—28. 2.; plütid, tildrid, koovitaja, õõnestuvi, kaelustuvi, turteltuvi, kõik kajaklased — 1. 3.—31. 8.; metskurviits — 16. 4.—31. 7.; tikutaja — 16. 4.—15. 7.; nugis — 1. 2.—31. 10.; rebane — 1. 3.—31. 7.; metskits — 1. 1.—31. 10., sokk aga 1. 11.—15. 5.; metssigadest on põrsastega emis kogu aasta otsa kaitstud.

Kaitseta on järgmised linnuliigid: tutt-pütt, hall-haigur, kanakull, raudkull, roo-loorkull, vesikana, kodu- ja põldvarblane, harakas, metsnäär, hall vares, must vares.

Taimedest on kaitstud täiesti: roodjalg<sup>1)</sup>, kuninga-sõnajalg<sup>1)</sup>, müüri-raunjalg, kõik kollad, jugapuu, öövilge, mõõgarohi, harilik püvilill<sup>2)</sup>, talvik, porss, angervars, kõik karukellad, käokingad<sup>2)</sup>, näsiniin, raud-ogaputk, kail, valge vesiroos, kõik emajuured, arnikas<sup>2)</sup>, suvikelluke<sup>2)</sup>. Maa-alused juurikad on kaitstud piibelehel, sinilillel ja sibulad harilik lumekellukesel.

## Jämedamaid jalakaid Eestis.

Haruldaset tugev jalakas (*Ulmus montana* With.) kasvab Pärnumaal Voltveti vallas Kärsu asunduses Fr. Seisleri asundustalu krundil. Puu ümbermõõt on rinna kõrguselt 5,10 m, kannukõrguselt aga 6,60 m<sup>1)</sup>. Seest on jalakas õõnes ja õõnsusse mahub 5 kuni 6 inimest. Nagu kõrvalolevast joonisest näha, on puu veel täiesti elujõuline ja uhke välimusega. Jalaka omanikuks on teoreetiliselt riik, sest asunik, kelle krundil puu kasvab, on krundil kasvavad puud ära ostnud, kuid seda jalakat ei ole müüdavate puude hulka arvatud, sest seda on kavatsatud loodusmälestusmargina säilitada. Puu on üldse jämedamaid Eestis ja on alal hoitud nähtavasti haruldusena juba sajandite kestes.

Jalakas esineb peamiselt põhjapoolsemas Euroopa osas. Kesk- ja Põhja-Saksamaal on ta metsades sagedane,

Niisugune on kaitsekorraldus vaid Lüübekis. Mujal on vahest koguni teised korraldused ja seadused, sest tingimused pole igal pool ühesugused. Näit. ei oleks meil tarvis veel sugugi kaitsta kailu või sinililli üle maa, porsse ja mõõgarohtu saartel ja mandri lääneosas, samuti mõnd kolda. Küll tuleks meil aga juure mõnigi taim, mille kaitsele mujal ei ole erilist rõhku pandud.

Taimede kaitse arendamine on tarviline, kuid erilist hädaohtu ei ole kõige vähemalt rohttaimedel veel karta, sest et neid ei tunta, miks meelega hävitamine kergesti ei esine. Kui aga tekib taimede vahetamiskohti, siis on mõnelgi liigil hädaohtu näha. Ka loomade hävitamise suhtes on tarvis korraldusi ja selgitusi, et ei korduks niisuguseid juhtumeid nagu oli tänavu, kus hävitati asjata lendorav (Miilas), metssiga (Paasveres) ja kormoran (Tallinnas). Just niisugused juhud sunnivadki agramale tegevusele.

<sup>1)</sup> Meil ei esine.

<sup>2)</sup> Ei esine meil metsikult.



Foto P. Reim.

Jäme jalakas Voltvetis Kärsu asunduses.

# JAHINDUSE OSAKOND.

## Metsis.

(*Tetrao urogallus.*)

J. A. Põllumees.

Metsis on meie suurim metsalind. Isametsise pikkus ulatub kuni 110 cm, tiibade läbimõõt kuni 140 cm ja raskus harilikult 5—6 kg, kuid tuleb ette ka raskemaid. Jälje pikkus keskmise varba küüneni 8,8 cm. Emametsis on märksa vähem, keha pikkus kuni 70 cm, kaal  $3\frac{1}{2}$ —4 kg.

Isametsise pea, kael ja keha on mustade sulgedega kaetud, keha peal leidub mõni üksik valgelapiline sulg. Tiivad ja saba on tumepruuni-, musta- ja valge-triibulised. Kael on iseäralise rohekas-sinise läikega. Silmakulmud on punased, mis kevadel mänguajal eriti välja paistavad. Nokk — tugev, kõvera otsaga, helekollane; noka all peenikes-test sulgedest 5 cm pikkune habe; ninaaugud noka peal on sulekestega kaetud. Emametsis on roostekarvakollane, tumepruunide triipudega, kõhu alt tumedam kui seljalt. Noored metsised on alguses emaga üht värvi, kuid sügisepoole muutub noorte kukkede värv tumedamaks ja talveks on nad vanadega üht värvi.

Umbes maikuu keskpaiku teeb emametsis maa peale pesa, muneb 7—12 muna ja haub 20—26 päeva jooksul pojad välja, kes juba 8—10 päeva pärast võivad veidi lennata. Pesa teeb metsis kuhu juhtub, isegi teeradadele. Ainukeseks kaitseks on talle ümbrusega ühine karv. Munast väljatulnud pojad jooksevad väledalt ema järele, ja nende esimene käik on ligema sipelgapesa juure, kus ema neile esimest toitu — sipelgamune — välja siblib. Emametsis ja pojad toidavad end suvel putukate, tõukude ja igasugu marjadega. Pojad kasvavad õige jõudsasti ja umbes kuue nädala pärast on nende tiivad nii tugevad, et ühes emaga vabalt igale poole võivad lennata.

Endistel aegadel, kui meil veel põlised metsad mühasid ja karud kaeras käisid, oli metsist igas metsas leida, kuid metsade kadumisega kadus ka metsis paljudest kohtadest, ainult suuremais metsades on teda veel leida. Kõige

samuti ka Daanis, kuna Norras, Rootsis ja Soomes ta vaid lõunapoolses osas harvemini ette tuleb. Venemaal tuleb jalakat ette ka põhjapoolsemais kubermangudes — kindlamaid andmeid on Leningradi, Pihkva, Novgorodi, Vologda jne. kubermangude kohta. Lõunas tungib ta Karpaatideni ja Alpi lõunaveergudele. Eestis esineb jalakas kogu alal lehtmetsades enamasti üksikute puudena või võsana, kuna ta paekalda all mõnel pool moodustab ka tihedamaid kogumikke (Valklas, Kundas, Vaivaras). Sagedasti esineb ta aga parkides ja puiestikes, kuhu teda on istutatud. Üldiselt näib jalakas siiski sagedasem

olevat Põhja-Eestis ja saartel; Lõuna-Eestis esineb ta praeguste andmete põhjal vähemal määral. Nähtavasti on ka Kärsu jalakas jäänud kasvama oma harulduse pärast ja on kaitsealusena säilinud meie päevini.

Palju harvemini esineb meil künnapuud (*Ulmus pedunculata* Foug.), mille peale on juhitud tähelepanu juba enne-malt (vt. „Eesti Mets“ 1931, lk. 35).

<sup>1)</sup> Vastavad mõõtmised on tehtud ja andmed esitatud Voltveti metsaülema dr. P. Reimi poolt (3. IX 30).



enam armastab ta asuda sookais männimetsades, kus palju marju leidub.

Kogu talve jooksul elavad metsised oma tuttavas asupaigas sõbraliselt 4—5 kaupa koos. Nad söövad ühes ja külmadel talveöödel magades rühivad nad jämedail puuksil külj-külje vastu kokku, et soojem oleks. See sõbraline vahekord hakkab kevade poole, meie kliimas harilikult märtsi lõpul, muutuma; kui ilmad lähevad soojemaks, lendavad nad jälle laiali... Muul ajal elab isametsis üksildast elu; suurema osa oma elust saadab ta puu otsas mööda. Toiduks on peamiselt noored okas- ja lehtpuu kasvud ning pungad. Väga harva otsib ta endale toitu maast.

Kevadel, enne üksteisest lahkumist, hakkavad kuked kõõrdi pilguga üksteise otsa vahtima ja lahkuvad ja eralduvad igaüks oma poole, jagunevad igaüks eraldi tuttavaisse mängupaikadesse, ka emad kogunevad sinna ligidale ja hakkavad kukkesid endi poole meelitama. Viimased mõistavad märguandmist, sammuvad uhkel kõnnakul mänguplatsil ringi, näitavad ennast kanadele võimalikult paremast küljest ja püüavad daamidele meeldida, kuna kanad, nagu naisollus kunagi, omamoodi koketeerivad.

Märtsi lõpul magab kukk järjekindlalt mänguks valitud oksal ja peab hommikuil lauluharjutusi. Aprillikuu alul algab harilikult täieline mänguaeg ja kestab maikuu esimeste päevadeni. Juba sel pärismängu eel käival ajal ei salli vana kukk oma ümbruses, kus ta endale tulevase mänguplatsi on välja valinud, võistlejat. Vähemalt 300 sammu enda ümber ei kannata ta teist kukke. Kes vabatahtlikult ei lahku, sellega noritakse kohe tüli ja kihutatakse ta minema. Ühevanuse ja ühetugevuse kukega tuleb tihti võitlus elu ja surma peale. Ei lähe allajäänud ja enam-vähem raskete haavadega kukel korda õigel ajal ära lennata, jääb ta surnult võitluspaiigale maha. Võidurikas ja armukade võistleja muretseb endale pärismänguajaks igitahes oma seisukorra üle täielise selguse.

Juba vanast ajast on metsis üheks tähtsamaks jahilinnuks olnud, seepärast kuulub ta n.-n. „kõrgemate jahilindude“

liiki... Et isametsis vaiguseid männikokaid sööb, pole tema liha eriti maitsev, vaid teatava terpentini kõrvalmaitsega. Jaht temale mänguajal ei sünni seepärast ka niipalju ta liha pärast kui selle lõbu ja osavuse pärast, mis kütt peab üles näitama, kui ta sihile tahab jõuda.



*Metsa kaunitarid.*

Pärismänguajal lendavad kukk ja kanad juba õhtul mänguplatsile ja lahkuvad mitte kaugel üksteisest puude otsa öökorterisse. Kukk jääb oma puu otsa esialul mitmeks minutiks täitsa vaigusi istuma ja silmitseb teravalt oma ümbrust, kas seal kõik on korras. Äratub mingisugune krabin tema kahtlust, lendab ta teise kohta ja kanad tema järele. Jääb aga kõik vaikseks, hakkab kukk häälitsema. Ta kuristab kareda häälega, mis küttidele on heaks tunnusmärgiks, et ta hommikul siin hakkab laulma.

Varahommikul, kui esimesed koidukiired idataevas nähtavale tulevad, algab kuke laul. Kõige huvitavam selle juures on teatav anatoomiline nähtus, mis on ainuke omapärane loomariigis ja mis kütile teeb võimalikuks lauljale metsisele ligineda. Metsis-kuke laul jaguneb

nimelt kolme ossa: laulu algus, mis nõnda nimetatud klõbinast koosneb, mis kõlab nagu kahe puukepi kokkulöömine: „tokkat,tõkkat-tõkkaat-tõkkaat dõgaat, dõgaat, tõgaat“ ja siis järgneb pealööök, mis sarnaneb pudelikorgi väljatõmbamise paugule: „ldorrrrrrr“, ning siis järgneb kolmanda osana luiskamine, susin mitmest osast, nagu tasane vikati luiskamine, mille viimne osa pikemalt õhku heljub: tšitširitšitšitšiu-kriukriu“. See laul kestab 1—5 sekundit. Lauuajal on kukk väga uhke oma karmiinpunaste kulmudega, kullakarva roheka kaelaga, pruunide tiibadega, kirju kõhualusega ja sabaga. Klõbin, laulu esimene osa, paneb kütil, kes veel kaunis kaugel on, vere keema, kukk tantsib klõbistades kiirel sammul oksal edasi ja tagasi, keerab pead poolviltu ülespoole, ajab kaelasuled õieli ja saba lehviku moodi laiali. Luiskamise juures ajab ta kõik suled kohevile, kääneb keha paremale ja pahemale poole. Seda laulukontserti kordab kukk, kui ilm on soodus ja keegi teda ei eksita, peaaegu päikese tõusuni.

Viimse lauluosa ajal ei kuule metsis, on täiesti kurt, nii et isegi püssipauk teda ei eruta. Seda viimast lauluosa kasutavad kütid metsisele liginemiseks. Sel ajal hüppab kütt poolküürakil rutuga kaks kuni kolm samm lauljale kukele ligemale. Mängija kuke kõrva kuuldetorus leidub rippuv nahkvoldike, mis verd täis paisudes ta kuulmise teeb võimatuks. Laulu viimseil sekundeil läheb kukk nii täis ärevust, tunneb säärast õilsat vaimustust, veri kohab talle nii hoogsasti pähe ja täidab nahkvoldikese nii pinevalt, et luiskaja täitsa kurdiks jääb. Juurehüppav kütt peab aga samal silmapilgul, kui luiskamine lõpeb, liikumata kui vai jääma seisma seni, kuni järgmise laulu kolmas osa, luiskamine, jälle lubab edasi hüpata... Vahe-

ajal kuuleb kukk imeteravasti ja iga vähima krabina peale lendab ta kohe minema ja kõik senine vaev on jahimehel asjata.

On aga kütt juba nii ligidale jõudnud, et võib lasta, siis peab ta järgmisel luiskamisel püssi palge panema ja paugu ära andma. Kuke vaimustus on nii suur, et kui pauk peaks mööda minema, ta luiskamishetkel seda ei kuule. Läheb pauk pihta, kukub lõbus laulja robinall puuotsast jahimehe saagiks. . . Kirjeldatud kõrvakurme voldikeseta, mis, nagu öeldud, kogu looma- ja linnuriigis ainult metsis-kukel olemas, ei oleks metsise mängus küti liginemine võimalik.

Metsise mänguhooaeg kestab 3—4 nädalat. Siis on kanad sugutatud, hakkavad pesi ehitama ja kuked lendavad oma harilikesse elupaikadesse suveks laiali, anduvad oma saatusele ja elavad üksildast elu edasi. Et isametsis rohkem puu otsas elab, siis ei saa ka röövikud teda nii kergesti kätte. Suvel juuni- ja juulikuus, kui ta suled maha ajab, elab ta mõni aeg maas, kuid ka sel ajal on röövikul kukke kaunis raske tabada, sest et ta väga hästi jookseb.

Kahjuks on seda ilusat lindu meie Eesti metsades harva leida. Ja kus metsiseid on, sinna asuvad ka salakütid.

Mõni aasta tagasi seisis ühes pealinna lehes teade, et Tallinna turul silmatorkavalt palju metsiseid leidub. Võime uskuda, et see nõnda on. See on jällegi tõenduseks, et salakütid meie metsades võivad tegutseda. Nad lasevad metsiseid, veavad neid linna ja müüvad neid takistamatult, kas oma vankrilt või turunaiste kaudu. Ükski võim neid selle juures ei tülitata.

Möödunud kevadel tabas Läänemaal metsavaht N. endisest voni-soost härra H. ühes prouaga metsisejahilt. Noorhärra H'l tuli kohtu kaudu trahviraha tasuda.

## Padrunist ja sihtimisest.

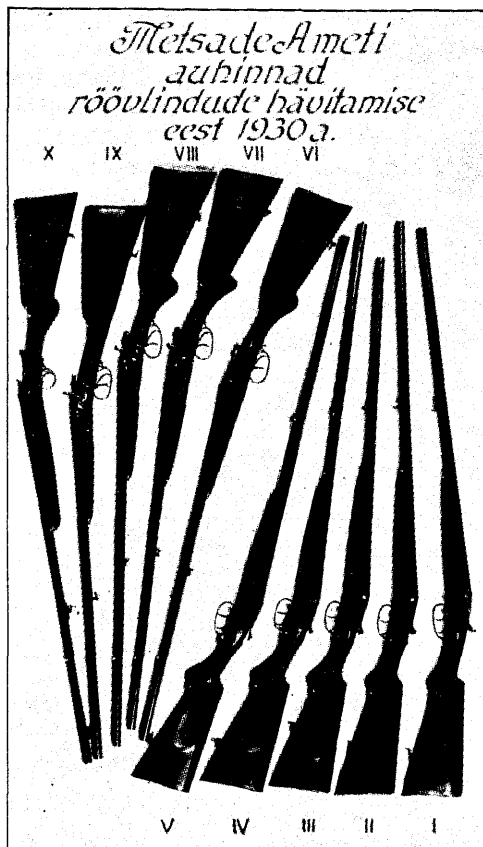
Saksakeelses jahiajakirjas „Deutsche Jägerzeitung“ puudutati küsimust, kas võib laetud haavlipadrun maha kukkudes plahvatada ja kui, kas siis see

plahvatus on ümbruskonnale hädaohtlik. Mitmed jahimehed on sama ajakirja veergudel selles küsimuses sõna võtnud ja väidavad, et nüüdisaja padru-

nitega seda küll ei või juhtuda. Varem-  
maist aastaist, kui olid tarvitusel veel  
Lefauchaux süsteemi püssid, teab üks  
jahimees jutustada, kuidas tema juures-  
olekul säärane Lefauchaux padrun maha  
kukkudes oli plahvatanud. See on ka  
enam-vähem arusaadav, kui vaadelda  
nimetatud süsteemilise püssi padrunit.  
Neil oli sütik padruni kesta sees ja kesta  
külje pealt ulatus välja peenike stift,  
milline oma teise otsaga oli sütiku sees.  
Sütikud olid õrnad, ei vajanud kuigi  
suurt põrutust plahvatamiseks, ja on  
arusaadav, et säärane padrun, kui ta  
kukkus just selle stifti välise otsaga  
vastu mõnd kõva asja, võis plahvatada.  
Iseasi on nüüdisaja padrunitega, milles  
sütikud on nõnda-ütelda tuimad ja nen-  
des plahvatuse esilekutsumiseks hoop  
sütikule peab olema õige tugev. Plah-  
vatuse võimalust võiks ehk oletada ai-  
nult siis, kui padrun kukub õige kõrgelt,  
s. t. suure hooga. Kuid kõrgelt kukku-  
des ei satu padrun millalgi selle otsaga,  
kus sütik asub, vastu maad või kõva  
pinda, vaid ikka teise otsaga, sest füü-  
sika seaduse põhjal iga kukkuv asi ku-  
kub raskema osaga ees. Haavilaengu  
tõttu on aga padruni esimene ots süti-  
kupoolsest otsast märksa raskem.

Küsimuse teine osa, kas plahvatav  
padrun on ümbruskonnale hädaohtlik,  
vastatakse ka eitavalt. Näitena tuuakse  
ette mitu juhtumit. Nagu eelpool tä-  
hendasin, on ühel jahimehel Lefau-  
cheux padrun käest kukkudes plahvata-  
nud. Ümberringi paari-kolme sammu  
peal on seisnud inimesed, kuid ükski  
pole viga saanud, sest haavlid pole len-  
nanud kaugemale kui 1—3 meetrit.  
Teisest juhtumist jutustab jahimees,  
kel jahil padrun pole lahti läinud. Selle  
asemel, et laeng välja võtta ja ümber  
laadida, tahtnud ta eemaldada ainult sü-  
tiku ja asendada selle uuega. Sütiku  
eemaldamisel plahvatanud aga padrun,  
haavlid sattunud jahimehe jalgade ja  
sealsamas maas lamava koera pihta,  
pole aga vähimatki vigastust esile kut-  
sunud. —

Saksa jahiajakirjas „Deutsche Jäger-  
zeitung“ nr. 45 — 1930. a. küsib üks  
jahimees: „Kas on kütte ja laskureid, kes  
sihtimisel ja laskmisel mõlemad silmad



hoiavad lahti?“ Sellele küsimusele vas-  
tab sama ajakirja nr. 4 — 1931. a. vee-  
rul hra A. B e r g e s jaatavalt ja tähendab,  
et see võime annab igale kütile ja  
laskurile väga suure paremus.

Hra A. B. kirjutab: „Üldiselt ollakse  
arvamises, et kui me vaatame mingisugust  
asja mõlemate silmadega, on kolmnurk,  
millise moodustavad valguskiired  
vaadatava asja ja silmade vahel, võrd-  
haarne. See arvamine ei ole aga õige,  
sest kolmnurk on õigenurkne ja selle  
kolmnurga täisnurk asub emba-kumba,  
kas parema või vasaku silma juures.  
See silm on siis võimelisem ja sihtimisel  
mõõduandev. On kütil parem silm või-  
melisem ja laseb ta paremalt õlalt, võib  
ta sihtides ja lastes mõlemad silmad  
lahti hoida. Samuti on lugu vasakult  
õlalt laskjatega, kui vasak silm on või-  
melisem. On aga paremalt õlalt lask-  
jal kütil vasak silm võimelisem, peab ta  
sihtimisel ja laskmisel vasaku silma pa-  
ratamatult kinni pigistama, muidu läheb

pauk ilmingimata märgist mööda. Seda silmade võimet võib igaüks väga kergesti kontrollida. Selleks on tarvis võtta üks sõrmus või rõngas, hoida see käe ulatusel silmadest ja vaadata mõlemaid silmi lahti hoides läbi selle sõrmuse mõnd eemal seisvat asja. Kui pigistada nüüd kinni võimelisem silm, nihkub vaa-

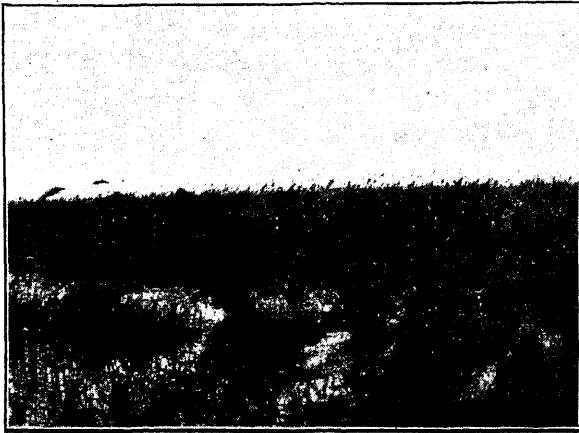
datav asi sõrmusest kõrvale, kuna aga võimelisema silmaga üksi vaadates ta jääb kohale.

Nii võivad siis ainult need kütid ja laskurid õppida ja harjutada laskmist mõlemaid silmi lahti hoides, kel on võimelisem see silm, kummalt õlalt ta on harjunud laskma. L.

## Esimene jahiasjanduse näitus Eestis.

Pühapäeval, 8. märtsil s. a., korraldas Pilstvere jahiselts „Kaitse“ Imavere 6-kl. algk. ruumes jahitarvete ja jahiasjanduse näituse, loengu ja peo,

sarvi, neist mõned meie päevil täiesti haruldasi eksemplaare. Ei puudunud ka täistopitud linnud, loomad ja loomanahad.



*Pardijaht Haapsalu lahes.*

mis osutub esimeseks sellesarnaseks Viljandimaal ja vististi kogu Eestis.

Maitsekalt ja mugavalt dekoreeritud ruumes oli välja pandud hulk püsse ja igasuguseid jahitarbeid. Väga rikkalikult oli esitatud põdra-, hirve- ja soku-

Rida diagramme selgitas meie kodumaa metsades elutsevate haruldaste loomade ja lindude hulka kolme viimase aasta keskes. Mitmed salaküttimise vastased agitatsioon-plakaadid vastavate illustatsioonidega ja üleskutsed kokkuhoidlikule ja korralikule jahipidamisele iseloomustasid jahiseltsi ilusaid sihte.

Peale huvitava loengu dr. Saare poolt järgnes ball maitseka ja hästiläbitöötatud kavaga. Rahvast oli nii palju, et vaevalt mahtus liikuma Imavere koolimaja avarais ruumes. Puhas sissetulek ettevõttest kasutatakse metsloomade ja lindude kaitseks ja toitmiseks.

Jääb vaid soovida Pilstvere jahiseltsile „Kaitse“ palju jõudu ja edu ta energilises töös ja loota, et ilus eeskuju leiab palju järeletegijaid meie kodumaa jahiseltsides.

—k.

## Hõberebaste kasvatusel väljavaateid.

K. Puhvel.

Käesolev aeg on kõik majandusharud sisuliselt nii segi paisanud, et ettevõtted on sattunud igal pool täielikku segadusse. Massiline üleproduktioon ja hindade langus on ettevõtted üleöö viinud raskustesse. Suurem osa neist hoitakse ülal riikliku abiga.

Kuidas on lugu hõberebase kasvatu-

sega, missugune majandusharu sai alguse Kanadas 30 a. tagasi sir C. Daltoni ettevõtlikkuse läbi ja mis põhjariikides mitmel pool on saanud suureks sissetulekuallikaks, võib selle aasta maailmaturu tulemustega selgitada.

Dr. Schöps'i poolt kogutud andmete järgi on loota, et 1931. a. sügiseks tõu-

seb hõberebaste arv ühes käesoleva kevadise juurekasvuga Euroopa ja Ameerika farmides kokku 150.000 rebase peale.

Nahku on turule saadetud:

1927. a. 45.000,	hinnaga doll. 3.350.000
1928. a. 55.000,	„ „ 4.040.000
1929. a. 67.000,	„ „ 4.530.000
1930. a. 76.000,	„ „ 5.420.000

1931. a. 3 kuu jooksul on müügile saadetud ja kõik ära müüdnud Londonis 27.342 nahka ja New-Yorgis — 27.065 nahka.

1931. a. hindu kujutavad järgmised tabelid:

#### I. New-Yorgi hinnad dollarites:

	Üleni hõbe	3/4 hõbe	1/2 hõbe	1/4 hõbe
Puhtavärvilised:	62—270	105—310	68—230	42—60
Kergevärvilised:	42—145	42—205	36—100	36—55
Praak:	40—115	30—116	30—90	26—56

#### II. Londoni hinnad Eesti kroonides:

Üleni	I sort	II sort	III sort	IV sort
hõbe	522—675	268—405	180—234	132—181
3/4 hõbe	720—1035	324—630	207—315	154—203
1/2 „	540—835	270—518	180—270	90—180
1/4 „	305—630	234—360	165—225	90—170
Mustad	252—288	165—216	135—162	55—135

Üldiselt on 1930. a. — 10% kallimalt müüdnud. Võttes arvesse, et kõik on ära müüdnud, tuleb lugeda seda heaks tunnusmärgiks praegusel majanduslikult kitsal ajal.

Et meie kliima annab puhtavärvilisi nahku, sest nahk kasvab oktoobrist kuni detsembri lõpuni, millal meil päike täiesti puudub, võiks meie majandust ka sel alal tõsta. Selleks on häid eeldusi ja kogemusi juba olemas ja meil olevate rebaste koguarv tõuseb loodetavasti üle 200, mis eriti oma väärtuselt on hinnatavad sir Daltoni tõu tõttu.

## Tallinna Jahimeeste Seltsi märgukiri riigivanemale.

Käesoleva aasta jaanuarikuus katkestati kauaoodatud uue jahiseaduse harutamise riigikogu üldkomisjonis kolmandal lugemisel selleks, et valitsus saaks oma seisukohta võtta nii suures muudatuses esitatud kavale. Komistuskiviks oli paragraaf, mis näeb ette jahipiirkonna moodustamise teatavas ulatuses, kus oleks võimalik ja luba jahti pidada kasulike jahiloomade peale; eelmise valitsuse poolt riigikogule esitatud kavas oli selleks ette nähtud miinimum 100 hektaari.

See paragraaf oli aga uue jahiseaduse selgroog. Metsade valitsus koos vastavate organisatsioonidega ja jahiseltsidega on uue jahiseaduse kokku-seadmisel arvestanud ka teiste Lääne-Euroopa ja naaberriikide uusimaid jahiseadusi, kasutada on olnud 18 riigi jahiseadused: Läti, Poola, Leedu, Soome, Saksa, Preisi, Sakseni, Thüringeni, Schweitzi, Rumeenia, Čehhoslovakkia, Rootsi, Prantsuse, Põhja-Ameerika j. t.

Igalpool on tegelikud kogemused näidanud, et jahiloomad ei või sigineda ega areneda väikesel maalapikesel ja seega ei või iga hektaari maa omanik vabalt kasuliku jahilooma peale jahti pidada,

kui sel maa-alal pole võimalust ka jahiloomade siginemisele ja juurekasvule.

Niisuguseid katseid — jahipidamise õiguseks igäihele — on tõesti tehtud Lääne-Euroopas ja Põhja-Ameerikas, veidi hiljem aga on seal riigivõim olnud sunnitud astuma vahele jahiloomade kaitseks ja jaht on riigistatud ning nüüd need riigid näevad ette igalpool jahipidamiseks teatava maa-ala jahipiirkonna — 75—150 hektaari miinimum.

Kui meil uues jahiseaduses jahipidamine jätta vabaks iga maa-ala omanikule, tähendaks see täielist jahiloomade hävimist mõne aasta jooksul. Meie maaomanike: riigi, suurema talu ja väikekoha omaniku-asuniku maad on ju kõik segi paisatud. Sageli ulatavad rannakülades heinamaad kitsaste ribadena riigimetsa kilomeetris, samuti on ka asunikel väikeste kohakeste piirid riigimetsa või suurema talu metsaga vastamisi, kus jahiloomad sigivad ja kus nende eest ka raskel talvel on võimalik hoolitseda, neile toitu välja pannes. Sa-tub nüüd metsast jahiloom paarihektaarilisele krundile, on seadusega antud õigus teda hävitada. Loomulik, et siis

ka suurima metsaga talunik toitmise eest hoolitsemise jätab. Ka oleks sarnase korra juures politsei ja metsade ametkond võimetu röövjahipidamist takistama. Esiteks leidub korralvureid harva, ja teiseks, teades, et iga maalapi omanikul on luba jahti pidada, ei saagi korralvur ennast asjasse segada.

Jahipiirkondade moodustamisega aga valvaks asjast huvitatud organisatsioon või isik, kes ka ainelist kulu kannab, selle järele, et röövjahipidamine ei leiaks aset, ja hoolitseks oma piirkonnas jahiloomade toitmise eest.

Selle peale Teie tähelepanu, hr. riigi-

vanem, juhtides, julgeb Jahimeeste Selts paluda, et valitsus leiaks õigilase ja otsustarbekohase tee uues jahiseaduses jahipidamise õiguse küsimuse lahendamisel, mis meie jahiasjandust täielise hävimise eest hoiaks.

Jahimeeste Selts, olles kindel, et kõik organiseeritud jahimehed üle maa sama seisukohta pooldavad, jääb kindlas usus lootma, et vabariigi valitsus veel kord võtab uue jahiseaduse tõsiselt kaalumisele ja pea viib selle ellu jahipiirkondade moodustamisega jahiseaduse tekstis.

Kõige austusega

Jahimeeste Seltsi juhatus.

## Mälestusi jahirefkest Venemaal.

J. Kristian.

See oli paar aastat enne Vene-Jaapani sõda, kui ma Venemaal veel metsaasjanduse õpilaseks olin. Kord oli tarvis mõisa aednikul vanu lavasid parandada ja uusi juure teha. Selleks otstarbeks saadeti käsk mõisa läheduses asuvasse „Podjelskoe“ külasse ehitusmeistrile Grigorile, kes tarviduse korral alati mõisas ehitustöid tegi.

Ilm oli ilus ja soe. Lumi oli pehme ja mitte just väga sügav. Päike vaatas vahetvahel armsa pilguga pilveserva tagant välja, meelitades jahimeest metsa luusima. Grigori olnud vanal ajal ka jahimees, seepärast soovitas ta mul püssi kaasa võtta: kena jahi-ilm ja saame ehk mõne jänese kätte. Mina punnisin esiteks küll vastu, kuid andsin pärast siiski järele ja võtsin püssi kaasa. Käigu kohta marssruuti kokku seades läks mõni minut aega, enne kui Grigoriga teele asusime. Grigori ees, kirves kaenlas, mina järel, püss seljas, tuli vehkida umbes kilomeeter maad üle väljade, enne kui metsa jõudsim. Ei läinud palju aega metsa mööda liikudes, kui leidsime esimese tuulemurtud kuu. „Siin on puu,“ ütlesin Grigorile, „vaata järele, kas passib.“ Grigori seisatas pisut, asus siis puu ligi ja koputas kirvesilmaga mõne hoobi puu pihta, et lund pealt maha põrutada, raius mõne oksa küljest ära ja vaadeldes puu pikkust lausus: „Sellest saab küljepuu.“ — Läksime edasi, leidsime teise tuulemuru. Selleks ajaks oli ka Haika ennast siia ajanud ja revideeris kõvasti jänesejälgi, kord siin, kord seal ninalumme pistes. Grigori andis paha aimamata

jälle vopsu kirvesilmaga tuulemuru pihta, et lund maha raputada ja puu kõlvulisust silmata. Seda mütsu ei kannatanud aga valge jänes välja, kes puu ladva alla oli endale korteri valmistanud, ja laskis sedamaid jalga tihniku poole. Haika sündmust nähes ei jäänud ka ükskõikseks pealtvaatajaks, vaid kukkus kõigepealt kohe lõugama, sealjuures jänesele järele kerides. Grigori silmad löid sarama ja küür seljast nagu kadus. — „Ma olen vana kütt,“ ütles ta ärritatud häälega, „ja tean, kuhu jänes tagasi tuleb, anna püss minu kätte,“ ja minu nõusolekut ära ootamata ta lõi käed püssi külge ja rebiski püssi poolvägisi minu käest ära. — „Võta kirves ja tule järele,“ hüüdis ta ja laskis jooksu mäeseljandiku poole. Ma haarasin maast Grigori kirve ja jooksin järele. Joosnud niiviisi umbes sada viiskümmend sammu, jäi Grigori mäeseljandikule paraja koha peale seisma, mina samuti paar sammu tema seljataha, oodates põnevusega, mis nüüd sünnib. Koera hää hakkas viimaks lähenema. „Grigori, kuula, koera hää läheneb,“ ütlesin talle ettevaatlikult. Grigori pahemal käel laskevalmis püssi hoides andis mulle parema käega seljataha märku: „Mõli!“ (Vaiki!) — Möödus minut või paar, kui paremalt poolt kuusiku alt valge jänes tuli nähtavale. „Grigori, vaata jänes tuleb,“ ütlesin poolsosinal. „Mõli!“ kordas Grigori, seekord aga tigidamini, ise seisis liikumatult nagu soolasamas, laskevalmis püssi endiselt kätel hoides. Vahepeal tuli jänes ikka lähemale ja lähemale: juba kolmekümne sammu peale... juba

## Kirjanduslik ringvaade.

L. Miettinen. — Harvennusteikoiden ja niiden soveltamisesta (Hooldamisastmeist ja nende tarvitamisest). Metsätieteellisen tutkimuslaitoksen julkaisuja (Metsäteadusliku katseasjanduse toimetused) nr. 16, Helsinki, 1930. 105 lk.

Teatavasti hooldamistööd nõuavad võrdlemisi pikka aega enne kui nende tulemused selguvad ja neist võib teha kindlaid otsusi. Soome metsakatsejaama hooldamiskatsed on lühemaajalised ega anna veel küllaldasi aluseid nende muutuste uurimiseks, mis hooldamine põhjustab puuestiku arenemises ja tootvuses. Seepärast jäetakse need küsimused töös ka puudutamata.

Töös käsitletakse lähemalt Soome hooldamistööde astmeid, ühtlasi antakse lühike ülevaade teiste maade puude-klassifikatsioonest ja hooldamisastmeist.

Toetudes metsanduslike katsejaamade rahvusvahelise liidu klassifikatsioonile ja aastate kestes tehtud vaatlustele, töötas prof. L. Ilvesalo välja uue hooldamistööde skeemi ja puude jaotuse klassidesse, mille Soome metsakatseasjandus ka võttis tarvitusele. Allpool on too-

dud see puude klassifikatsioon ja hooldamisastmete skeem:

### Puude klassifikatsioon.

Puuestikus eraldatakse 4 võrade kihti (rinnet).

#### I. Valitsevad rinded.

1. võrade kiht (rinne) — ülevalitsevad puud. Ülemine võrade kiht, mis pikemaist ja tugevamaist puudest moodustatud.

2. võrade kiht (rinne) — kaasvalitsevad puud. Ülevalitsevast rindest veidi allpool asuv, võrad on üldiselt nõrgemini arenenud kui eelmisel rindel. Puude kõrgus umbes 0,9—0,8 ülevalitsevate puude kõrgusest.

#### II. Rõhutud rinded.

3. võrade kiht (rinne) — vahelseisvad puud. Võrad asuvad peaaegselt valitsevate puude vahel, natuke madalamal eelmisest rindest. Ülevalt on puud enamasti vabad, kuid kannatavad rohkem või vähem külgsvarjamise all, mistõttu nad tavaliselt nõrgalt on arenenud. Puude pikkus umbes 0,8 kuni 0,7 1. rinde kõrgusest.

4. võrade kiht (rinne) — rõhutud puud. Alumine võrade kiht. Võrad on suu-

kahekümne... ja lõpuks kümne sammu kauguselt omaette kõõgerdades jooksis Grigori eest läbi. Läks ikka kaugemale ja kaugemale ning kadus viimaks meie silmist. Grigori — rahva keeles Griška — seisis ikka veel nagu post, ei liigutanud oimugi. Nähes, et enam pole hädaohtlik häält teha, küsisin Griškalt, miks ta ei lasknud. Griškale tuli nagu elu sisse, hakkas veidike liigutama, pöördus ringi ja toibudes kohmetusest tõmbas paar kuiva neelu alla ning lausus rõhutatult ilmeaga: „Jah ... vaja oleks olnud lasta...“ — Ootasime veel asjatult tükk aega, aga ega siis jänes loll ole, et teine kord veel tuleb oma elu pakkuma.

Õhtu hakkas lähenema ja seepärast tuli jälle mõelda poolelijäänud töö peale, mis valgevarul siiski lõpule viidi. Päike kippus metsa serva taha looja minema ja heitis veel viimse pilkava naeratuse Griškale ja ta kaaslasemale, kui nad üle välja juba kodu poole

summisid. Võib-olla vaatas ehk jäneski kusti ki pöösa tagant irvitades järele ja naeris endale habemesse, et nende lootus oli läinud vette, nad ei saanud jänest kätte.

Pärastpoole Griškaga kokku puutudes ma tihti narritasin teda, et kas mäletab veel, kui „vaja oleks olnud jänest lasta...“ Griška oli naljamees ega võtnud seda kunagi pahaks pandavalt. Isegi kahekümne aasta pärast, juba kommuunide valitsuse ajal, veelkord juhuslikult Griškaga kokku puutudes küsisin temalt: „Grigori Mihailovič, kas mäletad veel, kui me omal ajal Koorobtsovi metsas jänest laskime?“ „Pomnju, pomnju (mäletan, mäletan), Ivan Jegorovič,“ vastas ta nukra häälega ja pisar veeres ta palgele. „Olid ajad ja möödusid, ei tule vist tagasi enam ialgi; elutingimused on seevõrra kibedaks muutunud, et pole enam aega jänese-laskmisele mõeldagi,“ lõpetas vana kütt Grigori. —

remalt jaolt ülevalt ja külgedelt varjatud, seetõttu on puud keskmiselt eelmisest rindest nõrgemad. Puude kõrgus kõige rohkem teeb välja 0,7—0,6 1. rinde kõrgusest.

Tarbekorral nimetatud 4. rinde kõrval eraldatakse veel alusmets ja säilikud (Überhälter).

Igas rindes puud jaotatakse järgmistesse klassidesse:

Normaalsed puud. Võra ja tüve suhtes hästi arenenud ja terved.

a) Ebanormaalse võraga puud. Võra kokku surutud või pintslukujuline.

Alajaotused:

a<sub>1</sub> — ühekülgne võra;

a<sub>2</sub> — kahest või mitmest küljest kokkusurutud võra;

a<sub>3</sub> — pintslukujuline võra.

b) Halva tüvega puud. Tüvi liig okslik, kõver või haruline. Alajaotused:

b<sub>1</sub> — liig okslik tüvi;

b<sub>2</sub> — kõver tüvi;

b<sub>3</sub> — haruline tüvi.

c) Vigastatud ja haiged puud. Tormi, lume, tule, inimeste jne. poolt vigastatud ja hääbuvad puud.

† Surnud puud.

Igas a, b ja c klassis iseloomustatakse rohkem esinemist märgiga + (a+), vähest esinemist märgiga — (a—). Seetõttu puu kuuluvust vastavasse rindesse ja klassi võib lühidalt märkida, näiteks — 2a<sub>1</sub>—b<sub>2</sub>+ tähendab — teise rinde puu (kaasvalitsev), nõrgalt ühekülgse võraga ja rohkesti kõvera tüvega.

**Hooldamisastmed.** Puhastusraie — kõigist rindeist kõrvaldatakse surnud (†) ja tugevasti vigastatud ning haiged (c+) puud.

Alapõimendus võib olla 3-astmeline:

Nõrk alapõimendus: 1., 2. ja 3. rindest kõrvaldatakse surnud (†), tugevasti haigestunud või vigastatud (c+), samuti halva vormiga (a+, b+) puud, 4. rinne kõrvaldatakse täielikult.

Tugev alapõimendus: 1. ja 2. rindest sünnib puude väljaraiumine nii nagu nõrgal alapõimendusel, 3. ja 4. rinne eemaldatakse täieliselt.

Eriti tugev alapõimendus: 1. rindest kõrvaldatakse peale surnud (†), vigastatud ja haigete (c) ka halva vormiga (a, b) puud, kuid niivõrd, et puestik ülemäära hõredaks ei jääks (igatahes võib ka osa nor-

maalseid puud tulla kõrvaldamisele). 2., 3. ja 4. rinne eemaldatakse täieliselt.

Ülapõimendus samuti võib olla 3-astmeline:

Nõrk ülapõimendus: 1. ja 2. rindest kõrvaldatakse kõik puud peale normaalse, nõrgalt haigestunud (c—) või halva vormiga (a—, b—) puude. 3. ja 4. rindest eemaldatakse surnud (†), raskelt haigestunud ja vigastatud (c+) puud, tarbekorral ka teised halva välimusega puud, kui need rinded muudu jääksid ülemäära tihedaks.

Tugev ülapõimendus: 1. ja 2. rindest väljaraiumine sünnib nii nagu nõrgal ülapõimendusel, kuid kõrvaldatakse ka suurem osa nõrgalt haigestunud (c—) ja halva vormiga (a—, b—) puud. 3. ja 4. rindest põimendus sünnib nii nagu nõrgal ülapõimendusel.

Eriti tugev ülapõimendus: 1. ja 2. rindest kõrvaldatakse kõik surnud (†), haigestunud (c) ja halva vormiga (a, b) puud, samuti võidakse ka osa normaalseid puud eemaldada. 3. ja 4. rindes põimendus sünnib nii nagu eelmisel juhtumil.

Valgustusraie. Ta moodustab alapõimenduse järje ja tuleb tarvitusele vast puiestiku kõrgemas vanuses; sealjuures varem alapõimendusega läbivõetud puiestikus on järel ainult parimad 1. rinde puud. Valgustusraide korral raiutakse puestik nii tugevasti läbi, et puude võrad vabalt võivad areneda. Võrade võlv on kehtvalt purustatud. Valgustusraided võivad korduda, kusjuures järgnevad on tugevamad esimestest.

Vabastusraie. Vabastusraie liitub ülapõimendusega ja võetakse ette samuti puiestiku kõrgemas vanuses. 3. ja 4. rinne jäetakse püsima pinnase kaitseks ja kõrvaldatakse ainult samad puud, mis ülapõimenduselgi. 1. ja 2. rinne valgustatakse aga nii tugevasti, et puude võrad vabalt areneksid ja nende liitumine pikema aja peale oleks takistatud.

Käesolevas töös on läbi töötatud ainult puhastest, loomulikult tekkinud männipuiestikest saadud uurimismaterjal — 46 mitmesugusest katsealast Lõuna-Soomes järgmistest metsatüüpidest: paluka- (VT) tüüp — 17 ala, kanarbiku-põdrasambla- (C—Cl. T) tüüp — 12 ala, jänese kapsa-mustika- (OMT) tüüp — 8 ala, kanarbiku- (CT) tüüp — 6 ala, mustika- (MT) tüüp — 3 ala.



Allpool on toodud mõningad andmed se-  
niste uurimuste kohta nimetatud aladel.

Puude arv üksikuis rindeis.  
Võrreldes puude arvu üksikuis rindeis enne  
põimendust selgus, et üldisest puude arvust  
on 1. rinne igal korral ülekaalus, kuna teiste  
rinnete osa varieerub. 1. ja 2. rinde suhteline  
puude arv vanusega tõuseb kõigis tüüpidet,  
kuna 3. ja 4. rinde puude arv vastavalt lan-  
geb. Näiteks oleksid sellekohased andmed  
tab. 1.

Tab. 1 paluka-tüübi kohta (VT).

Vanus a.	R i n n e			
	1	2	3	4
	% %			
43— 55	33,7	19,2	21,4	25,7
70	44,5	22,6	20,7	12,2
81— 90	69,1	24,0	6,6	0,3
125—135	61,6	24,1	14,5	0,8

Hooldamisel kõrvaldatakse puiestikust üks  
osa puid. Mõõtmismaterjal võimaldab teha  
mõnesuguseid üldistusi kõrvaldatava ja alles-  
jääva puiestiku osa kohta. Nimelt põimen-  
dusel kõrvaldatavate puude arv igas tüübis  
ja vanuses on seda suurem, mida tugevam on  
põimendusaste. Alapõimendustel ja valgus-  
tusraideil kõrvaldatakse suhteliselt kõige roh-  
kem puid 4. rindest, väljaraiutavate puude arv  
järjekindlalt väheneb 1. rinde suunas.

Kõrvaldatud puude arvu % üksikuis  
rindeis ja puiestikus selguvad alljärgnevast  
tab. 2 — C.—Cl. tüübi kohta.

Tabel 2.

Hooldamisaste	R i n n e				Kogu puiestikust kõrvald. puude arv
	1	2	3	4	
	% %				
Puhastusraie .	2,0	0,7	12,7	88,4	24,2
Nõrk alapõi- mendus . .	5,4	16,2	41,2	90,4	32,8
Tugev alapõi- mendus . .	12,5	34,1	60,5	98,7	46,5
Ülitugev ala- põimendus .	16,3	44,8	78,9	98,1	56,6
Nõrk ülapi- mendus . .	13,1	14,2	10,2	37,3	17,4
Tugev ülapi- mendus . .	32,2	25,4	22,4	76,3	38,7
Ülitugev üle- põimendus .	48,4	24,3	24,5	75,7	46,7

Võrdlused teiste maade männipuie-  
stike hooldamisandmetega näitavad, et põimendused

Rootsis natuke ja mujal tublisti nõrgemad on  
kui Soomes. Preisimaal tugevalt alapõimendu-  
sel väljaraiutav puude arv on peaaegu võrdne  
Soome nõrgale alapõimendusele.

Puude mass üksikuis rindeis.  
Jaotades puude üldmassi puiestikus üksikute  
rinnete vahel selgus, et enne põimendust 1.  
rinde peale igas tüübis ja vanuses langeb pea-  
osa, sageli  $\frac{3}{4}$  kogu puiestiku massist. Järg-  
misis rindeis see osa järjest väheneb, olles  
kõige vähem 4. rindes. Samuti väheneb 3. ja  
4. rinde tähtsus puude vanusega, kuna 1. rinde  
osa sel puhul enamasti tõuseb ja 2. rinde suht-  
es ei ilmne mingit seaduspärasust.

Puiestiku üldmassi jaotus üksikute rinnete  
vahel enne põimendust selgub tab. 3 — VT  
tüübi kohta.

Tabel 3.

Vanus a.	R i n n e			
	1	2	3	4
	% %			
43— 55	68,0	16,9	10,3	4,8
70	71,2	17,4	8,4	3,0
81— 90	83,7	13,8	2,5	0,0
125—135	77,5	16,3	5,9	0,2

Võrreldes seda tabelit eelpool esitatud ta-  
bel 1. selgub, et massi jaotus rinnete vahel  
on teravamalt väljendatud kui puude arv.  
Samuti selgub, et igas tüübis ja vanuses 1.  
rinde suhteline massi osa on märksa suurem  
kui puude arvu osa. Põimendusel puiestikust  
väljavõetud massi jaotuse % üksikuis rin-  
deis, samuti üldine kõrvaldatav massi hulk  
selgub näiteks tab. 4 — C.—Cl. tüübi kohta  
mitmesuguste põimenduste korral.

Tabel 4.

Hooldamis- aste	R i n n e				Kogu puie- st. kõrvaldatud massi % %	Põimendu- sel saadud 1 ha — m
	1	2	3	4		
	% %					
Puhastusraie . .	4,5	0,4	7,6	78,4	5,5	4,4
Nõrk alapõimend. . .	8,6	14,9	45,6	83,3	14,8	12,5
Tugev alapõimend. . .	17,5	37,8	64,3	97,8	27,8	25,3
Ülitugev alapõimend. . .	22,4	44,2	78,7	98,3	33,6	27,2
Nõrk ülapi- mend. . .	11,7	16,7	10,6	27,7	12,6	10,8
Tugev ülapi- mend. . .	32,7	25,1	21,9	75,1	32,0	30,0
Ülitugev ülapi- mend. . .	52,4	24,3	28,1	68,5	45,7	40,3

Tabelist selgub, et põimendusel saadud mass suureneb tugevama põimendusega.

Võrreldes kõrvaldatud massi % puude arvu % (tab. 2) selgub, et massi % (üldine) on tunduvalt madalamad: alapõimendustel on välja raiutud puude arvu % peaaegu kaks korda suuremad massi omadest, ülalõimendustel see vahe ei ole enam nii terav. Jälgides üksikuid rindeid näeme, et puhastusraideil ja alapõimendustel kõige rohkem kõrvaldatakse massi järele 4. rindest.

Võrreldes põimendustel väljavõetavat massi teiste maade andmetega leiame, et ainult Rootsis põimendatakse niisama tugevasti, kuna mujal see on tunduvalt nõrgem.

Puude jaotus klassidesse. Viimaks käsitletakse ka puude jaotust klasside järgi. Puude % jaotuse üle arvu järgi puuestikus enne põimendust annab kujutelu tab. 5 — paluka- (VT) tüübi kohta.

Tabel 5.

Vanus	Normaalset puud	Ebanormaalse võraga (a)	Halva tüvega (b)	Vigased ja haiged (c)	Surnud †	Segakombinatsioon	Kokku
43—55	49,8	33,3	3,6	7,0	4,1	2,2	100,0
70	57,7	26,8	0,8	6,1	7,5	1,1	100,0
81—90	13,7	64,5	6,4	0,6	0,3	14,5	100,0
125—135	34,5	49,4	4,9	0,5	1,4	9,3	100,0

Samuti on jälgitud puude jaotust klassidesse ka igas rindes (1—3) eraldi. Andmeist on näha, et kogu puuestikus ja ka üksikuis rindeis ülekaalus on normaalsed ja ebanormaalse võraga (a-klassi) puud; üleminekul alamaisse rindeisse normaalsete puude arv väheneb, kuna segaklassi ja surnud puude arv tõuseb. Ebanormaalse võraga (a-klassi) puud on kõige rohkem 2. ja 3. rindes, c-klassi puud — 3. rindes. 4. rinde puud üldse lähemalt klassidesse ei jaotatud.

Hooldamisel väljavõetud puud jaotades klasside järgi leiame, et kõige rohkem igas vanuses ja metsatüübis põimendusel on välja võetud surnud (†) ja vigaseid (c) puud, neile järgnevad: kombineeritud klass, ebanormaalse võraga (a) ja halva tüvega (b) puud; suhteliselt kõige vähem on kõrvaldatud normaalseid puud.

Põimendusel kõrvaldatud puude % jaotus klassidesse C.—Cl. tüübi kohta on tab. 6.

Tabel 6.

Hooldamisaste	Normaals. puud	Ebanormaalse võraga (a)	Halva tüvega (b)	Vigased ja haiged (c)	Surnud (†)		Segakombi.
					%	%	
Puhastusraie . . .	—	70,3	1,1	3,3	24,2	1,1	
Nõrk alapõimendus	1,8	68,1	5,0	7,3	8,7	9,1	
Tugev ”	13,6	70,1	3,1	5,5	4,6	3,1	
Ülitugev ”	25,6	62,4	4,7	3,3	2,8	1,2	
Nõrk ülalõimendus	—	41,8	1,5	14,2	41,0	1,5	
Tugev ”	1,3	83,1	3,2	2,0	6,5	3,9	
Ülitugev ”	1,6	78,6	5,5	3,7	11,3	1,3	

Esmakordsel põimendusel täieline põimenduskeemi läbiviimine on raskendatud, sest ka täitsa normaalseis puuestikes on tegemist kohaliste ebanormaalsustega, mis korduvalt põimendustel tasandatakse.

Igal juhtumil põimenduskeemi ei saa täitsa šablooniliselt käsitleda, kuid ta olemasolu kergendab üsna tunduvalt mitmesuguste põimendustööde praktilist teostamist.

Omapärane uurimus hooldamistööde põhimõtete kohta pakub kahtlemata ka meile suurt huvi, sest on ju meil nimetatud töödele kavatsus tulevikus rohkem rõhku panna. Seepärast teoreetiliste põhimõtete väljatöötamine ja rakendamine meie oludele lähedasis tingimustes peaks ka meil leidma tähelepanu, eriti katsemetskondade töökavades.

K. Verberg.

\*

C. Ванин и М. Езупов (S. Vanin ja M. Jesupov). — О теплотворной способности гнилой древесины. (Mädapuidu küttevõime). Труды по лесному опыльному делу, вып. II 1930. (Metsa katseasjanduse toimetused.)

Mädapuidu küttevõime küsimus omandab peale teoreetilise huvi ka suure praktilise tähtsuse, kuid teda on seni vähe uuritud. Senised uurimused kõnelevad väikesest mädapuidu küttevõimest. Küttevõime vähenemine mädapuidul sõltub esijoones erikaalu vähenemisest, mis võrreldes terve puiduga võib langeda 40—60%. Edasi, mädapuit on tavaliselt suure niiskusesisaldusega, sest mädapuidu niiskuseimevus on suurem kui tervel puidul. Peale selle Fabriciuse ja Grossi andmeil on ka mädapuidu orgaanilise osa küttevõime vähem tervest puidust: vahtral: 1%, kasel — 1½%, lepal — 2%, kuusel — 0,5—7,3%

ja männil 12,6—16,4% võrra. Nii siis mäda-  
puidu küttevõime, nii nimetatud absoluut-  
ne küttevõime, s. o. arvatud kaaluük-  
suse peale, on alati vähem terve puidu kütte-  
võimest. See otsus pole aga täitsa tabav,  
sest senised uurimused ei sidunud küttevõim-  
et mädanemisliigiga.

Teatavasti võib eraldada seente poolt tek-  
kinud mädanemises kaks põhitüüpi: korro-  
sioon- ja destruktsioon-mädanemine<sup>1)</sup>. Kor-  
rosioon-mädanemisel puidus tekivad valged  
tselluloosilaigud, keemiliselt sünnib sealjuu-  
res pentosaanide ja ligniini vähenemine, kuna  
tselluloosi hulk jääb peaaegu muutumatuks,  
tuha hulk ühes kaaluüksuses suureneb.

Destruktsioon-mädanemisel puit omandab  
tumepruuni värvi, tekib rohkesti pragusid,  
keemilises koosseisus pentosaanide ja tsellu-  
loosi hulk väheneb, kuid ligniini osa suureneb,  
samuti ka tuha osa. Tuha hulga suurene-  
mine mõlemal juhtumel on seletatav seega,  
et mädanemisel seemed hävitavad orgaanilisi  
aineid.

Vanin'i arvamisel esineb veel kolmas,  
eelmist tüüpide vahepealne, mädanemine,  
kus sünnib väike tselluloosi vähenemine ja  
ligniini suurenemine.

Vastavalt tselluloosi ja ligniini hulga  
muutustele mädanemisel muutub ka puidu  
elementaarne koosseis, kusjuures lämmastiku  
ja tuha hulgad on mädapuidul alati suuremad  
kui terval.

Seepärast teoreetilistel kaalutlustel peaks  
korrosioon-mädanemisel küttevõime vähene-  
ma, kuna destruktsioon-mädanemisel koguni  
suurenema.

Nimetatud asjaolu lähemaks selgitamiseks  
korraldati sellekohased paralleelsed uurimu-  
sed mädanemise lõppstaadiumis oleva ja ter-  
ve puidu kohta, võttes materjaali selleks ühest  
puust ja samadest aastaringidest. Mõlemal  
proovidel määrati kindlaks niiskuse ja erikaal:  
küttevõime määramine sündis kalorimeetri-  
ses bombis, Berthelot-Krookeri järgi. Kasu-  
tati lõpptulemuste arvestamisel neid andmeid,  
mis korduval põletamisel andsid vahe kuni  
10 kal. kuiva aine üksuse kohta, nii et suhte-  
line viga oli seega 0,17—0,24%.

Puidu küttevõimet suurendab vaigusisal-  
dumus, mis seni aga arvulist väljendust pole

leidnud. Seepärast korraldasid autorid selle  
küsimuse selgitamiseks eriuurimuse, kasuta-  
des selleks *Peridermium pini* poolt  
vigastatud mända, milles haigestunud puidu  
osas vaigusisaldavus tõuseb 30—40%, kuna  
terves puidus on see normaalselt ainult  
2—3%. Paralleelselt tehti kindlaks ka vaigu  
enese küttevõime. Allpool on toodud kütte-  
võime suurused kalooriaals, arvatud aine kui-  
va kaalu üksuse kohta, olenevalt vaigu hulgast.

Vaigusisaldavus	Küttevõime kal.
2,4%	4.872 kal.
13,5%	5.323 „
20,0%	5.645 „
45,3%	6.253 „
100 % (puhas vaik)	8.266 „

Arvudest ilmneb selgesti, kuivõrd vaigu  
hulk mõjutab küttevõime suurust.

Suhteline küttevõime, arvatud 1  
ruumala üksuse kohta, vaigusisaldavuse tõu-  
suga suureneb veel rohkem, sest vaik suuren-  
dab puidu erikaalu. Mõnede seente vigasta-  
misel, näiteks tuletala (*Fomes fomentarius*)  
poolt, tekib rohkesti paksukorralist seeme  
mitseeliumi, mille absoluutne küttevõime noo-  
remas eas kõigub 4.200 kal. ümber, kuna va-  
nemas eas see ulatub koguni kuni 5000 kal.  
Üldiselt seeme mitseelium vähendab suhtelist  
küttevõimet, sest mitseeliumi erikaal on väi-  
ke: 0,2—0,3.

Mädapuidu küttevõime uurimiseks võeti  
proovid mitmest puust, mis mitmesuguste  
seente poolt olid vigastatud.

Uurimuse tulemused olid järgmised: ab-  
soluutne küttevõime (arvatud 1  
kaaluüksusele) destruktsioon-mädane-  
misel oli natuke suurem — 2,4%—9,7% —  
kui samal kaaluüksusel terval puul; korro-  
sioon- ja vahepealse mädanemi-  
se-tüübi korral oli absoluutne küttevõime sam-  
mal võrdlusel vähem terve puidu omast ni-  
melt 0,8%—4,6% võrra.

Üldiselt on need siiski võrdlemisi väikesed  
vahed. Seevastu aga suhteline kütte-  
võime (arvatud 1 ruumala üksusele) mäda-  
puidul näitab tunduvat vähenemist võrrel-  
des terve puiduga, nimelt 21,4%—71,3%.

Seega võib üldiselt tähendada, et ühesugu-  
se niiskuse juures suhtelise küttevõime vahe  
tervel ja mädapuidul sõltub ainult mõlemate  
erikaalust.

K. Verberg.

<sup>1)</sup> Vt. lähemalt E. Lepik — Puumädani-  
kest ja puukaitses. Eesti Mets nr. 1 —  
1931. a.

**H. NIKITIN, H. SOLEČNIK ja F. KOMAROV (Nikitin, Soletšnik ja Komarov). — ХИМИЧЕСКОЕ ИССЛЕДОВАНИЕ ДРЕВЕСИНЫ И ЦЕЛЛЮЛОЗЫ ОСИНЫ (Haava puidu ja tselluloosi keemiline uurimine). Труды по лесному опытному делу. (Metsa katseasjanduse toimetused), вып. II. 1930.**

Lehtpuitu kasutatakse tselluloosi saamiseks juba tähelepanuvääriiselt, näiteks Ameerikas moodustab lehtpuit juba 14% üldisest paberipuude hulgast.

Esimesel kohal lehtpuudest seisavad papliiigid ja kõigepealt haab. Lehtpuidu tselluloosi puuduseks on lühike kiud, lühem kui okaspuidul, seepärast on ta ka tugevuse ja murdumise suhtes nõrgem; seguna okaspuidu tselluloosile on ta aga küllalt kõlvuline. Lehtpuidu kasutamise laienemine tselluloositööstuses on tähtis: suureneks toormaterjaali hulk paberitööstuses ja puit tarvitataks ära otstarbekohasemalt.

*Haava puit.* Uurimiseks valiti haava puit mitmes vanuses ja mitmesugusel määral mädanikuga vigastatud. Keemilisel puidu uurimisel selgus, et vaatamata üldiselt tuttava mädapuidu väikele erikaalule, ta keemiline koosseis eriti palju ei erine terve puidu omast. Muudatused seisavad ainult selles, et tselluloosi hulk on natuke vähem, kuna pentosaane on niisama palju rohkem (1½—2%), samuti omandab mädapuit veidi suurema lahustavuse 1% naatriumi leelises. Haavapuidu keemiline koosseis mitmesuguses vanuses on niivõrd vähe erinev, et mingit seaduspärasust selles autorid ei leidnud. Mikroskoobilisel puidu uurimisel selgus, et samas aastaringis (samal puu kõrguses) kiudude pikkus on üldiselt kõikum, kuid vanusega nad järjest suurenevad.

*Haava tselluloos.* Tselluloos uurimisel valmistati sulfiit- ja naatriumviisi järgi.

Haava- ja kuuselaastude niiskuse imevuse võrdluse selgus, et haaval on see märksa kiirem teostuv: see asjaolu on tähtis, sest seetõttu lüheneb keetmiseaeg tselluloosi saamisel, samuti võib keetmine toimuda nõrgemais oludes. Saadud tselluloosi uurimisel leiti, et haavakiud on kuuse omadest lühemad, nimelt haaval 1,0—1,5 mm pikkused kiud moodustasid 65—77%, kuna kuusel 75% kiududest on üle 2 mm pikad. Mädanemise lõpposas võetud haava kiud olid purunenud ja auklikud.

Mädapuidu tselluloos on mehhaaniliselt nõrk, see ei võimalda teda tarvitada paberi valmistamisel, kuigi keemiline koosseis tervel ja mädapuidul suurt ei erine.

Vastava keetmise tulemusel (sulfiitviisi) oli haava normaalne tselluloosi hulk: pehme tselluloos 51%, kõva — 57% algmaterjalist, paralleelne katse kuusega andis 2—3% vähem.

Igatahes selgus, et kuuse ja haava puitu tuleb erinevate meetoditega keeta, et tselluloosi hulk oleks kõige suurem. Haava tselluloos võimaldab kergelt pleekimist.

Naatriumi tselluloos erineb tunduvalt oma kõrge pentosaanide sisaldavusega, mis tõuseb 18—19%, kuna üldine väljatuleku % kõigub 52—54% vahel.

Haava tselluloosi kasutamine kunstiidi valmistamiseks on täitsa otstarbekohane, sest kiude lühisusel pole sel puhul tähtsust.

Kõiki kokku võttes tulevad autorid otsusele, et haavapuit on täitsa otstarbekohane tselluloosi valmistamiseks, eriti edaspidiseks ümbertöötamiseks kunstiidiks. Tegelik ümbertöötamiseks peaks aga korraldama laiemat ulatusega katseid tööstustes.

K. Verberg.

## Informatsioon riigiteenijate haiguskindlustusest.

J. Pipar.

Viimane vabariigi valitsuste vahetus tahab olla siiski riigiteenijaskonna haiguskindlustuse küsimuse lahendamise kasuks. Kui eelmise valitsus riigi 1931./32. majandusaasta eelarve koostas riigiteenijate haiguskindlustuse summadeta, kui mitte arvata seda naeruväärselt väikest 100.000-kroonist toetust, mis riigisekretäri käsutusse kavatseti jätta hädaliste toetuseks, siis

on praegune valitsus suutnud riigieelarves sellele toetussummale vähemalt kolmekordse lisasumma leida, millega kokku on riigi eelarves haiguskindlustuseks ette nähtud üle 400.000.—krooni.

Loomulik on ju, et ka viimase summaga korralikku riigiteenijate haiguskindlustust pole võimalik teostada, kui viimaste aastate riigiteenijate arsti-

miskulud ulatuvad üle 900.000 krooni, millest üksipäini riigiteenijate arstimine haigemajades teeb välja keskmiselt üle 40% ehk ligikaudu 360.000—400.000 krooni. Kui veel võtta arvesse, et seni puudub riigiteenijate haiguskindlustuse korraldamiseks vastav seadus, siis tõusis viimaseil päevil teravalt päevakorrale riigiteenijate haigekassa loomise küsimus.

Riigi- ja omavalitsusteenijate keskkõrge juhatuse koos kõigi riigiteenijate kutseorganisatsioonide keskjuhatusetega nõu pidades tuli otsusele riigiteenijate haiguskindlustust korraldada „haigekassa“ ellukutsumise näol. Hiljem on ses asjas ka sotsiaal- ja haridusministri „haigekassa“ loomise põhialustes kokkuleppe saavutatud lühidalt järgmisel: „Riik maksaks, kui tööandja, haigekassale kõigi riigiteenijate palkadest 2% ja riigiteenijad ise maksaksid 2%. Haigekassa valitsemise enamus jääks riigiteenijate endi kätte. Haigekassa administratsiooni-kulude kokkuhoiuks jääks osa haigekassa ülesandeid kohapealsete riigiasutuste täita. Haigete ja nende perekondade eluvõimaluste alalhoidmiseks maksetakse riigiteenijatele palka edasi, mitte haigekassa summadest, vaid asutuste palgakrediidist.“

Jälgides riigiteenijate haiguskindlustust teistes riikides on enamalt jaolt see korraldatud haigekassa põhimõttel ning kulude kandmisest võtavad osa ka riigiteenijad kindla % palgast, millistel eeldustel on selge, et riigikassa riigiteenijate arstimest majanduselu ja riigikassa rahalise seisukorra halvenemisel lähenevaid aastail enam täiel määral

riigi kanda ei suuda võtta. On ka selge, et riigiteenijate korralik arstimine nõuab vähemalt 800.000—900.000 kr., siis ei jää muud teed üle kui mõelda omaabile.

Kokkuleppe kohaselt maksaks riik palka saajate riigiteenijate ja kooliõpetajate aastapalgast, s. o. Kr. 22.553.457.—lt, kui kaitsevaelasi mitte arvesse võtta, millest 2% on Kr. 451.069. Sama summa võrra maksaksid ka riigiteenijad ise, mis kokku riigilt saadava haiguskindlustuse sumмага annaks haigekassale Kr.902.138.—sissetuleku aastaks.

Eeltoodud arvestusest selgub, et ainult haigekassa loomise näol oleks võimalik saavutada nii suurt kapitali, mis kindlustaks riigiteenijatele korraliku arstimise. Muidugi ei sünni haigekassa loomine valudeta, vaid selleks pannakse ka kõik rattad käima, et seda ei sünniks. Kõige paremaks abinõuks on arstidel tuua ette, et haigekassa valitsemisega ühenduses tekivad selle valitsemise kulud, kuid siin peab võtma arvesse seda, et ka praegune usaldusarstide instituut läheb riigile kaunis kalliks. Riigiteenijate endi ja nimelt kõrgemapalgaliste poolt on näha ette suurt vastuseisimist haigekassa heaks võetava 2% vastu. Valusana tundub ka 2% palgast mahaarvamine väikesepalgaliselegi, kes niikuinii väikest palka saab. Vastukaaluks sellele on teadmine, et keegi ei tea ette aega, millal ootab teda õnnetus või raske haigus, loota haiguse korral aga võimalustele arstida end palgast oleks liiaks julge tegu, küll saab sellest üle aga ühendatud jõul.

## Küsimused ja vastused.

Küsimus nr. 10. — Mis peab metsaametnik ehk -teenija tegema, kui tema kasutada olev karjalaut on niivõrd otsas, et laudalagi ja vihmavesi loomadele kaela tikub. Parandamiseks krediiti on mitu aastat nõutud. Hoone on riigi oma ja asub palgamaal. Kas peab loomad õnnetuse vastu kindlustama riigi laudas? Või tuleb õnnetuse juhtumisel riigilt kahjutasu nõuda loomade eest, kui laudalagi loomadele kaela kukub?

Vastus nr. 10. — Tuleb kohaliku metsaülem kaudu samme astuda, et lauda parandamiseks krediiti lubataks. Kui seda siiski veel lubatud pole, vaatamata nõudmistele, siis on selle põhjuseks nähtavasti see asjaolu, et riigi eelarves metsaametkonna hoonete parandamiseks ükski aasta veel krediiti tarvilisel määral pole lubatud. Et kahjusid kanda ei tuleks, oleks soovitatav loomi õnnetuste vastu kindlustada.

**Küsimus nr. 11.** — Kellele kuulub jahioigus ja missuguse seaduse alusel:

- a) riigi renditalude maal
- b) asundustalude maal
- d) riigi tagavaramaal, millised riigimaade ameti poolt lühiajaliste rendilepingute alusel välja on renditud?

Kuivõrd on metsaametnikud kohustatud nmetatud maal jahipidamise üle järelevalvet teostama?

Kui riigi tagavaramaal jahioigus kuulub riigile, siis kelle poolt antakse välja load jahipidamiseks neil mail?

**Vastus nr. 11.** — Jahipidamise õigus kõigil riigile kuuluvail mail kuulub riigile, muu seas ka riigirenditalude, asundustalude mail ja riigi tagavaramail.

Järelevalvet jahipidamise eeskirjade täitmise üle teostavad riigimetsaametnikud, riigimaade ringkonna valitsejad nende valitsemisel olevail maa-aladel ja politsei.

Jahipileteid põllutöoministeriumile alluvail riigimail jahipidamiseks annab välja metsaametkond.

**Küsimus nr. 12.** — Millised õigused on metskonna asjaajajal jahipidamiseks metsa-

valitsusele kuuluvail mail?

**Vastus nr. 12.** — Metsaametnike õigused jahipidamiseks on ära tähendatud põllumajanduse seaduse § 334 juure kuuluvate juhtnõude p. 3.

**Küsimus nr. 13.** — Kuidas valmistada odavat ja vastupidavat värvi plankaia värvimiseks? Värnitsast ja värvimullast valmistatud värv on liig kallis.

**Vastus nr. 13.** — Kõige odavam ja ka tulekindel on Rootsi-Soome värv, mida valmistatakse järgmiselt: vitriooli keedetakse vees kuni sulamiseni (1½ klg vitriooli kohta 5 liitrit vett), peale selle lisatakse juure peenikest rukkijahu ja keedetakse veel tund aega. Segule lisatakse heeringa soolveti ja soovitatav värvimulda paraja paksuse saamiseks.

1 m<sup>2</sup> tarvis läheks vaja: peenikest rukkijahu 0,008 klg, vitriooli 0,010 klg, värvimulda 0,016 klg.

**Küsimus nr. 14.** — Kas on „Eesti küti“ kaht esimest aastakäiku ühtekõidetult veel kuski saada?

1923. a. anti seda ajakirja välja Viljandis.

**Vastus nr. 14.** — Pöörduge Viljandi Jahiseltsi poole, kes oli ajakirja väljaandja.

## Mitmesugused teated.

### Akadeemilise Metsaseltsi peakoosolek.

Akadeemilise Metsaseltsi peakoosolek peeti 15. märtsil s. a. Tartus. Osavõtjaid oli üsna vähe, kuna IX metsateadlaste-päeva pidamine lükati edasi juunikuu peale ja seetõttu Tartust eemal asuvad liikmed täiesti puudusid. Koosolekut juhatas prof. Daniel, protokollis üliõp. Kama. Koosolekul kinnitati juhatuse poolt esitatud tegevuse aruanne, mis näitas seltsi tegevuse pidevat arengut. Samuti kinnitati laeka ja varanduse aruanded vaidlusteta ja 1931./32. aasta eelarve Kr. 3.300.— suuruses. Seltsi esimeheks valiti edasi prof. Daniel, kirjatöimetajaks üliõpil. Soots ja laekuriks assist. Haller. Tuleval aastal võib Akadeemiline Metsaselts vaadata tagasi oma 10-aastasele tegevusele, sest ta asutati 1922. aastal. Juubel otsustati tähistada juubelialbumi väljaandmisega, kus ilmuks artikleid, mäles-

tusi, pilte jne. seltsi liikmeilt. Albumi koostamiseks eeltööde tegemine jäeti juhatuse hoole. VIII metsateadlaste-päeval väljakuulutatud auhinnatööde teemidele oli esitatud üks auhinnatöö „Puuaine liikumine ja selle tähtsus meie raudteedel“, mille vastav komisjon oli hinnanud teise auhinna vääriliseks. Töö autoriks osutus metsateadlane K. Sikk.

Koosoleku lõpul esines metsateadlane K. Sikk lühikese ettekandega kaitseministeeriumi metsade seisukorrast. Kaitseministeeriumi valitsemisel olevate maade ja metsade üldsuurus on üle 15 tuhande ha, sellest metsamaad ligi 9000 ha. Metsad on suuremate ja vähe- mate osadena, arvult 28, laiali pillatud üle riigi. Suuremaid metsi on Kurtina õppeväli Virumaal, suurus üle 7000 ha, Petseri õppeväli — 3700 ha, ja Jägala õppeväli — ligi 3000 ha. Enamasti kõigi metsade kohta on valmistatud takseerikirjeldused ja lihtsustatud majanduskavad, välja arvatud Jägala õppeväli,

mis tuleb korraldamisele käesoleva aasta suvel. Kaitseministeeriumi metsade majandamiseks on olemas vastav juhend, mis näeb ette kindla korra kaitseministeeriumi metsade arvestamisel, kasutamisel ja majandamisel. Juhendi täitmise käib aga metsade järelevalvet teostavatel väeosadel üle jõu, kuna puuduvad vastava oskusega ohvitserid ja ametnikud. Palju jätab soovida ka metsa uuendamine ja hooldamine, kuigi juhendis on nähtud ette, et väeosad või asutused peavad neile valvata antud metsa kohta järgmisel aastal kavatsetavate kultuuritööde kava iga aasta septembrikuus koostama lähima metsaülema kaasabil. Seni pole metsa uuendamise alal peaaegu midagi tehtud, kuigi õppeväljul välispool laskevälju leidub arvurikkaid raestikke, mis metsakasvaks on kohased ja kus mets õppetevust sugugi ei takista.

Seni kasutati kaitseministeeriumi metsade korraldamisel ja majandamisel kaitseväe aega teenivate metsameeste tööjõudu. Paari aasta pärast pole aga metsamehi enam kaitseväkke tulemas, sest üliõpilasile enam ajapikendust ei anta. Seega tuleb lähimas tulevikus arvestada metsaeriteadlase koha loomist kaitseministeeriumi juure, millega kindel alus luuakse kaitseministeeriumi metsade majandamisele. Otstarbekohane majandamine tõstab aga metsade tulukust ja aitab vähendada riigikaitseks minevat kodaniku maksukoormat, samuti aitab suurelt kaasa metsaharrastuse ja metsamisoskuste levitamisele tulevaste peremeeste keskel.

K. S.

## Eesti Metsaühingute Liidu tegevusest.

Märtsikuu lõpul esitas EMLiit märgukirjad haridus-sotsiaalministeeriumile

1) täienduskoolide õppekavades metsanduse osa käsitamise vastavalt praktilistele talumetsa kasvatuse nõuetele;

2) metsanduse käsitisest õpetajate suvekursustel;

ja põllutöministeeriumile metsanduse käsitamise muutmise vastavalt praktilistele talumetsanduse nõuetele põllutöökoolide õppekavades.

Märgukirjades esitatud soove kaalutakse.

Agraarprogrammi metsanduslise osa koostamisest on Liit võtnud osa; kahjuks selle harutamine praegu seisab.

Skautide metsamärgi kava on koostatud.

Käsil on ettevalmistustööd kevadiseks metsanädalaks. EMLiit palub rutata kõiki neid, kellele on saadetud välja ankeetlehed talumaade metsamise üle, lehtede täitmise ja tagasisaamisega, et oleks võimalik aegsasti astuda samme soovide rahuldamiseks. Kus aga soove ei ole avaldatud, seal oleks väga hea, kui saaks leida vähemalt mõned talud, millele maa peal koolid võiksid metsakülvi- ja istutuspäivi korraldada.

K. K.

## Soome VII üldised metsapäevad

peeti Helsingis 29. märtsist kuni 1. aprillini s. a. õige laialdase osavõtu juures. Nende päevade kestes pidasid oma peakoosolekuid kõik soome metsanduslikud organisatsioonid, kuna 31. märtsil oli üldine metsapäev mitmesuguste referaatidega ja õhtul raadiokõne. Ajalehed ja ajakirjad pühendasid suurt tähelepanu metsandusele selle aja kestes. Päevade üldkorraldajana toimus Soome metsanduslik propagandabüroo.

K. K.

## Soome metsandusliku propagandabüroo tegevus 1930. a.

Soome metsanduslik propagandabüroo on 1930. a. levitanud ajakirjanduses 165 metsanduslikku artiklit 142 vastu 1929. a. Pooled nendest ilmusid umbes 15—25 ajalehes. Läänud aastal valmis bürool Soome puutööstuse film, 2700 m pikk, mis läks maksma 286.000 S. marka; kolmandiku kuludest kandis riik. Lühikese väljavõtte sellest filmist tellis Soome välisministeerium. Büroo on korraldanud 4 raadiokõnet ja 5 kõnet koosolekuil maal, samuti ühe metsapäeva 72 skaudile, kelledest aasta jooksul 60 skauti tegid vastava eksami ja said metsamärgi.

Büroo on koos metsaselts Tapioga esinenud kaitseväe juhtide ees soovivaaldusega korraldada kaitseväele metsakülvi- ja istutuspäivi, missugused tulevad teostamisele juba käesoleval kevadel. Büroo pildikogus on 1000 ülesvõtet metsadest, millest valmistatud postkaarte büroo nelja aasta jooksul on müünud umbes 30.000 tükki.

Büroo tuludeks olid — riigilt 40.000 S. m., toetusi puutööstuselt ja pankadelt — 111.000 S. m. ja oma enese ettevõtteist — 30.000 S. m.

Praegu on käsil ettevalmistused metsanduslikuks näituseks Viiburis 1932. a.

Büroo energilise juhatajana tegutseb hra konsul Emil Vesterinen.

K. K.

## Julius Bernakoff 25 a. metsateenistuses.

8. märtsil 1931. a. pühitses Karula metsaülem J. Bernakoff oma 50. sünnipäeva ja 25. a. ametijuubelit.

J. Bernakoff on sündinud 7. III 1881. a. taluperemehe pojana Palupera vallas Tartumaal.



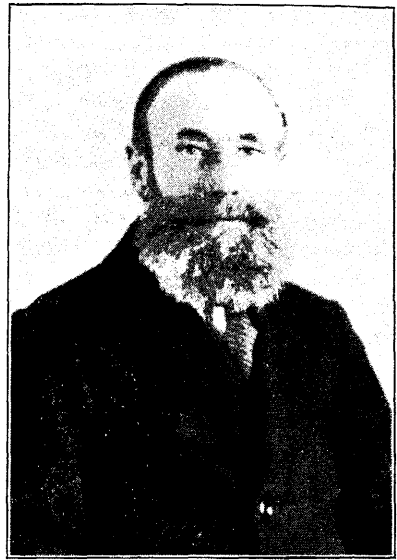
Metsaasjandust õppinud Kärü mõisas Pärnumaal metsateadlase Tietze juures. 1905. kuni 1918. a. teeninud metsaülemana Taheva mõisas Võrumaal. Eesti riigi loomise päevil 1919.—1920. a. tegutsenud hoolekande-metsaülemana Karula mõisas ja kütteenite kesk-komitee volinikuna Tartumaal. Pärast erametsade riigistamist määratud Kaagjärve metskonna metsaülemaks, mis hiljem Karula metskonnaks ümber nimetati, millisel kohal ka tänaseni on püsinud. On metsateenijate ühingu, metsaülemate ühingu ja Valga metsaühingu liige nende asutamisest alates.

Nüüd, jõudes oma 25-a. teenistuse juubelinii, võib metsaülem Bernakoff uhkusega ja rahuldustundega vaadata tagasi tehtud tööle, mis on möödunud armastuses metsa vastu, olles seejuures kohusetruu kodumaa seadustele ja kättesaldatud ametile.

Alluvad ametnikud austavad teda kui õiglast ja eeskujulikku ülemat ja ametivennad-metsaülemad peavad temast lugu kui korralikust ja töökast metsamehest.

## G. Sammelselg.

Loobu metskonna Arbavere vahtkonna metsavaht Gustav Sammelselg pühitses 14. märtsil s. a. oma 65. sünnipäeva ja 45-a. teenistusjuubelit, kusjuures kaasteenijad ta teeneid tuletasid meele väikese kingitusega.



Metsavaht G. Sammelselg on sündinud 14. III 1866. a. Aaspere vallas Läsna külas metsavahi pojana, algas iseseisvalt teenistust metsavahina endises Loobu mõisas 1886. a. ja on oma teenistuskohustusi truult täitnud kuni käesoleva ajani.

Metsavaht G. Sammelselg on ustav oma metsale ja eriliselt armsa tähelepanu osaliseks on saanud vahtkonnas asuv taimeaed. Loodame, et metskonnas armsaks saanud nime järele „Arbavere vana“ oma metsas ja taimeaias edaspidi sama hoolsuse ja armastusega tegutseb, milleks soovime talle jõudu, taht ja pikka iga.

**Kaasteenija.**

**Trüki vigade parandus:**

„E. M.“ nr. 3 — lk. 83 1. veerg trükitud „Ilves-Salo“, lugeda „Ilvessalo“.