

EESTI METS

METSA- JA JAHIASJANDUSE KUUKIRI

VÄLJAANDJAD: Akadeemiline Metsaselts. Eesti Metsateenijate Ühing. Eesti Metsaühingute Liit. Eesti Metsaülemate Ühing.	Vastutav toimetaja Prof. O. DANIEL. Tartu, Jakobi t. 60. Toimetuse sekretär KARL KERBERG. Kod. telef. (20)900.	TOIMETUSE ADDRESS: Tallinn, postkast 97. TOIMETUSE ASUKOHT: Tallinn, Lai tän. 41, tel. (2)33-83. POSTI JOOKSEV ARVE NR. 155.
--	---	--

XI aastakäik

August 1931

Nr. 8

Juurte lõikusest.

Alfr. Auksmann.

Minnes välja seisukohast, et külvatud taim iialgi ei ole halvasti istutatud, peame küsima, kas siis ka istutamist ei oleks võimalik korralikult toimetada, nagu seda nõuavad taimed. Pole kahtlust, et me ka siin võime toimida korralikult, kuid teisest küljest oleme sunnitud silmas pidama, et meie kultuurid ei läheks liig kalliks. Kergem on meil seda teostada taimedega, millel on võrdlemisi väike juurekava, nagu üheaastasel männil või kaheaastasel kuusel, kuid raskemaks kujuneb asjaolu vanemate taimede juures. Kiillabidaga istutatud 2-a. mändide juures tehtud vaatlustel selgub, et nende juured on kokku pigistatud, mis sünnitab vigastusi juurte küljes ja kidurad kasvü.

Splettstösser katsus omal ajal suuremate juurte pigistamist ära hoida oma uue, n.n. tangipuuriga (Zangenbohrer), millega tehti umbes 10-sm. diameetriga 25 sm. sügav auk, kuhu asetati 2-a. männitaim, mida hoidis parajas kõrguses risti üle augu pandud lõksusarnane taimehoidja, ja täideti auku mullaga; mulla kinnisurumine sündis eriliselt selleks valmistatud mullasurujaga, mis kujutas poolrõngast varre otsas. Kui see kultuurriist ilmus, millest juba üle 20 a. möödunud, tegin sellega katset, kuid pidin temast loobuma, sest et säärane kultuuritöö nõudis palju aega ja oli seega kallis.

Katsed on näidanud, et kiillabidaga istutatud 2-a. männi juurekava, mida esialgu on pigistatud ja kokku surutud, aja jooksul areneb normaalseks; iseenesestki mõista, et see peab sündima taimede juurekasvu arvel, seepärast ei oleks ka soovitav kiiluga istutada vanemaid kui 1-a. mändi ja 2-a. kuuski. Rohtumisele kalduval maapinnal on soovitatav istutamist toimetada niisama vanade taimedega kas künka või vähemalt ümberpööratud mäta peale. Olen tähele pannud, et nooremad taimed pärast istutamist paremini kasvama hakkavad kui vanemad, mis võiks olla seletatav juurekava korrapärasemalt asetamisega.

Tahetakse aga 2-a. mändi kiillabidaga istutada, siis on tihti tõepoolest raske neid vähegi sündsalt mulda asetada, ja eriliselt seepärast, et juured on kasvanud liig pikaks. Siin oleks väikeseks möödapääsuabinõuks pikemate juurte lühendamine. Seda lõikust võib teha terava riistaga, aga mitte näpuga juuri lühemaks rebides, mis pikemas ulatuses juurt vigastab. Äralõigatud kohtadel hakkavad kasvama uued narmasjuured ja asetuvad loomulikku seisukorda. Sääraste istutamiste juures on hädatarviline maapinna ettevalmistamine kohendamise teel sügisel enne istutamist.

Veel vanemate taimede juures on osaline juurtelõikus tihti möödapääs-

matu, sest neid pole võimalik vigastu- seta välja võtta. Okaspuude juures tuleks piirduda vigastatud juurte ärä- lõikamisega pealtpoolt vigastatud koh- ta, kuna lehtpuude juures, nagu tam- medel, isegi sammasjuurt võib lühen- dada. Lehtpuudel tuleb säärasel kor- ral ka kroon võtta vastavalt lõikuse alla, sest vastasel korral ei suuda vä- hendatud juurekava pealmist puuosa küllaldaselt niiskusega varustada. Tam- mede ja kaskede juures ei oleks soo- vitav latva ära lõigata, kui neist metsa puid tahetakse kasvatada. Okaspuudest kannatab lehis lõikust võrdlemisi hästi.

Välismaal praktiseeritakse noorte tammede sammasjuure ärälõikamist, kui nad pikemalt seemnepeenrale jää- vad, sel kombel, et neil pool viltu külje pealt umbes 12 sm. sügavuses maa sees terava noaga juured lühendatakse.

Umbes 25 a. eest soovitas saksa metsaülem Muth koolitatud kuuskedel juurte lõikust. Seda toimetas ta nii, et lõikas terava noaga või eriliselt selleks valmistatud riistaga kuuskede ridade vahed risti ja pikuti peenart läbi, et seega kõrvaldada pikad juured. See töö tehti suvel vihmase või niiske il- maga. Pärast lõikust oli kuuskedel või- malus kuni sügiseni juurekava uute narmasjuurtega täiendada. Viimasel suvel jäeti ka peenrad kitkumata, mis- tõttu oli hõlpsam kuuski ka mättaga metsa asetada. Välismaal olevat sää- rane kuusejuurte lõikus annud häid tagajärgi.

Juurte lõikust istutamise puhul soo- vitatakse teha nii, et juurteil lõikepind jääks allapoole ja lõikamine oleks teh- tud terava noaga, et juure koort ei vi- gastataks ega rebitaks lahti.

SAARE-PUUESTUIST KAMBJA METSKONNAS.

H. KOSENKRANIUS.

Saarepuiestud on meie maal võrdlemi- si haruldased. Küll esineb saar sageda- mini üksikult seguna lehtpuumetsas, kuid saare enamusega puiestuid leidub vähe. Saarepuiestute harulduse peapõh- juseks on arvatavasti selle puuliigi nõudlikkus mullastiku suhtes. Saar nõuab sügavapõhjalist mustamulla- maad küllaldaselt niiskusega. Sealjuures peab põhjavesi voolama. Seisev põhjavesi ei sobi saarele. Säärase pin- nasega maad on aga üldiselt võetud põl- lukultuuri alla.

Kambja metskonnas leidub saare- puiestuid Rava vahtkonnas. Saare ena- musega puiestuid leidub umbes viie- kümne-ha pindalal. Nendest on osa V, VI, osa I, II vanadusklassi mets.

Lähemalt metsa kasvutingimusi vaa- deldes näeme, et need saare kasvule on eriti soodsad, esijoones just mullas- tiku olud. Pinnas koosneb $\frac{1}{2}$ mtr. sü- gavuseni kobedast mustast mullast. Sel- le all leiame sõreda liivasavi- või savi- liivakihi. Põhjavesi asub 1—2 mtr. sü-

gavuses, voolab idast läände ja ilmub mitmes kohas allikatena päevavalgele. Säärased pinnase olud on saarele iga- pidi soodsad ja võimaldavad talle üle- võimu teiste puuliikide üle kätte võita.

Kirjeldatavad saarepuiestud ei ole loomulikult tekkides puhtad, vaid on segatud teiste puuliikidega. V, VI van. kl. puiestute koosseis on keskmis- telt järgmine: 7 sa, 3 ka+ha+mle+ku. Kask ja haab asuvad kõrgemal kohta- del, kus musta mulla kiht on õhem, must lepp seevastu madalamal vesiseil lohkudel, kuna kuusk esineb üksikult ja enamasti II rinde puuna. Lankide hin- damise andmeist selgub, et ha kohta 60- a. puiestuis I rinde puid leidub 370 tk., nendest 225 saart. Näeme, et puude arv ha kohta on võrdlemisi väike. Sel- lele vaatamata on aga kroonide liitus peaaegu täieline, mis sõltub saare kroo- ni suurest laiutumistungist. Laiad kroo- nid ja puude okslikkus tingivad tarbe- puude vähesuse. Tarbepuu mass moodustab ainult 5% üldpuumassist. Kõr-

guse suhtes kuuluvad saared 3. järku. Alusmetsa moodustab sarapuu, kuslapuu, pindkatte angervaks, sinilill, metspipar, sõnajalad jne.

Huvitav on puiestute uuenduse küsimus. Kasutus sünnib paljasraideina. Juba esimesel suvel pärast metsa mahavõtmist on raiestiku pindkate õige lopsakas, teisel aastal moodustavad angervaks, nõges, kurereha, sõnajalad jne. meetri kõrguse tihniku. Seeme ei saa siin tungida maapinnani, kuid siiski kattub raiestik noore saare järelkasvuga. See järelkasv on tekkinud kännuvõsast. Kuid kännuvõsa ei võrsu vanade puude kändudest, vaid vana metsa all rohkel arvul leiduva saare järelkasvu kändudest. Saar ei aja vanemas eas palju võsu, küll aga teeb seda noorpuu, kui ta maha lõigatakse. Vanemate puiestute all leidus saare järelkasvu rohkesti. See järelkasv on tekkinud seemnest, kuna saarte seemneaastad korduvad tihti ja seemnekandmine puudel on rikkalik. Noores eas sallib saar hästi vana metsa turvet.

Tekkis küsimus, kas maksab vana metsa maharaiumisel järelkasvu säästa või tuleb ta ühes maha võtta. Ühelt poolt võis järelkasvu rohkus viia esimesele mõttele, selle vastu aga rääkisid kaaluvamad põhjused. Esiteks ei oleks soovitatav olnud noori puid tiheda varju alt korruga viia täisvalguse kätte. Säärasel korral kannatab saar kergesti koorepõletiku all. Teiseks leidus järelkasvu seas palju kõveraid puukesi ja kolmandaks rääkisid puht-tehnilised kaalutlused selle vastu. Oli võimatu vana metsa maha võtta, ilma et noor oleks saanud kannatada. Nimetatud põhjustel raiuti järelkasv ühes vana metsaga maha ja tagajärjed olid igapidi rahuldavad. Maharaiutud järelkasvu kändudest võsu tekkis kiiresti ja rikkalikult, noored puukesed on sirged ja kannatavad vähe hiliskülmade all. Kännuvõsu kiire kasvu tõttu jõuavad nad rohukasvust ette, nii et lämmatamise hädaohtu ei olnud karta. Noore metsa suuremaks kasvades väheneb rohukasv ja tühjadel kohtadel võib seeme tungida maapinda.



Saare kuliss — Kambja metskonnas.
Rava vahtk. kv. 8.

Nii leidub 1923. a. langil, kus noore metsa vanadus on 8 a., noort saaremetsta, mille kõrgus on 4 mtr., täius 1,0, ja puud on sirged nagu küünlad. Üksikud aastakasvud on $\frac{1}{2}$ mtr. pikkused. Pinnase koosseis on siin: musta mulda 53 sm, selle all on savikas liiv. Põhja-vegi asub 2 mtr. sügavuses. Pehmed lehtpuu liigid, nagu haab ja paju, raiuti välja, kask puudus.

Võib arvata, et säärasel viisil tekkinud puiestud raideküpses eas omavad suurema tiheduse kui praegused vanad puiestud ja ühes sellega annavad suurema tarbepuu massi.

Vanemate puiestute tervislik seisukord ei ole just kiita. Eriti kannatavad saared vähjatõve all. Tüvedel leidub õige rohkesti paisesarnaseid moodustusi. Nende paisete tekitajaiks arvatakse baktereid. Edasi leiame vanemal puudel sagedasti külmalõhesid.

Noorte puukeste peavaenlane on *Hydresinus fraxini*. Eriti kahjulikult mõjub täiskasvanud putukate regeneratsiooni ning ennetalvine sööt. Nimelt asuvad vanad putukad pärast munemi-

MÄRKMEID MÕNEDEST METSAKULTUURIDE VAENLASTEST.

ED. VIROK.

Aegajalt kuuldu ikka häält selle kohta, et üks või teine metsakahjur on mõnes kohas saanud hakkama suurema hävitustööga. Seni pole küll ükski neist kahjureist niivõrd laialdaselt levinud, et ta laastamistöö oleks ähvardanud suuremat ala, kuid vastavas metskonnas omab ta küllalt suure tähtsuse, et teatud kahjuri hävitamiseks tuleb võtta tarvitusele abinõusid. Alles äsja levis ajakirjanduses teade männiokka vaablase (*Lophyrus*) kalamiteedi kohta Saaremaal, Karjalasma metskonnas.

Kuna putukad ikka siis saavad suurema tähelepanu osaliseks, kui nad tulevad esile massiliselt (ja siis nad õieti muutuvadki metsale hädaohhtlikuks), siis on seenhaigustega lugu pisut teisem. Igal aastal võtavad seened oma kümnnise, alates tärkavast puutaimkesest ja lõpetades metsa valmismaterjaalidega.

Eriliselt laastavat seenhaiguste levimist harilikult ei esine, välja arvatud vahest männi pudetõbi (*Lophodermium pinastri*), mis niiskete soojade sügiste järele võib sünnitada tunduvalt kahju peamiselt taimeaedades. Teised seenhaigused esinevad vähemal määral ja saavad alles siis laiema tähelepanu osaliseks, kui nad soodsate ilmastikuolude tõttu on saanud levida suuremal määral kui tavaliselt. Kuid seenhaiguste hävitustööd kogusummas võttes selgub, et nad on siiski suuremad kurjategijad kui putukad meie oludes.

Möödunud kevadel võis märgata kaunis laialdast männiokkarooste — *Coleosporium sp.* — levimist. Juba aprilli

lõpul võis märgata noortel mändidel (3—8 a. vanuseil) okaste küljes oranžkarva libletaolisi paaris olevaid moodustusi, mis näpu vahele võttes andsid kollakaspunast tolmu. Kohati olid noored mändid roosteseene äzidiumidega kohe pidevalt kaetud. Juunikuu kestes kadusid nad, jättes järele vaid roostekarva pleki männiokkale. Siitpeale pole ta enam kahjulik, kuid kui äzidiumi libled pidevalt okka oma alla on võtnud, siis võib see pärast põhjustada okka häbumise. Vähemal arvul esinedes on *Coleosporium* üsna süütu seen ja et ta isiklike tähelepanekute järgi ainult lopsakamate mändide juures suuremal arvul esines, siis ei teinud ta siin ka üksikuile okastelegi suurt viga.

Männiokka rooste vaheperemeheks on mitmesugused metsas leiduvad taimed, kus esinevad uredosporiid, kuna teleutoosporiid siis põhjustavad männiokka rooste. Vastavalt taimele, mida seen vaheperemehena kasutab, on ka ta nimetus: ristirohul — *Coleosporium senecionis*, võilillel — *Col. thussilaginis*, vaagil — *Col. inulae*, härgehinal — *Col. melampyri*, silmarohul — *Col. euphrasiae*, kurekellal — *Col. campanulae* jne., arvatavasti on siin tegemist ainult seene füsioloogiliste vormidega, mitte ta eriliste variatsioonidega.

Kas kirjeldatud seenhaigus igal pool laialdaselt esines, pole minul kahjuks teada, tean seda vaid Karula, Tapa ja Kunda metskondade kohta.

Ka männi kasvuroostet — *Melampsora pinitorqua* — on leida iseäranis nooremais (3—5 a. vanuseni) männi kul-

se lõpetamist võrsete kallale ja tekitaavad närimisega vähjasarnaseid vigastusi. Sääraselt mõjub ka kahjurite ennetalvine sööt. Vigastatud puukesed näevad „kärnased“ välja ja nad kõrvaldati Kambja metskonnas ühes ebasoovitavate pehmete lehtpuu liikidega.

Kahjuks peab tähendama, et saare tarbepuu realiseerimine sünnitab vii-

mastel aegadel raskusi. Saarepuu tarvitamine mööblitööstuses on vähenenud. Samuti eelistab kohalik rahvas küttematerjalina kaske saarele. Kuna aga metsa kasv toimub tunduvalt pikema perioodides kui sünnivad turu nõuete võnkumised, siis ei tohi me selle ilusa puu kasvatamisest tema niikuinii õige piiratud kasvukohtadel loobuda.

tuurides. Kuna selle roosteseene vaheperemeheks on haab, siis leidub teda peamiselt seal, kus raestikel on haavavõsa. Noortele männikasvudele ilmuvad oranž või tumekollased pikuti jutid, kuni 2 sm. pikad ja umbes 1—2 mm. laiad; mõne aja pärast kuivab noor kasv (peamiselt asub seen ikka ladvakasvule) ära, seejuures kõverdudes ladvaga allapoole. Noor taim ei hukku küll täieliselt, kuid kõrvalokstest uut latva kasvatades saab puu kõveratüveline. Kuna vaheperemehena esinev haab nendel raestikel osutub ainult metsa umbrohuks, siis võib selle roosteseene hävitustööd takistada haavavõsa hävitamisega.

Maisitikaid — *Melolontha hippocastani* — oli möödunud kevadel Karula metskonnas haruldaselt rohkesti lendamas. Öhtuti oli neid kasevõsas kõrgemate võrade ümber ja üksikute kaskede ümber lendamas sadu, varahommikul võis neid käevarre jämeduse kase otsast juba mitukümmend tükki maha raputada. Kuna saksakeelses kirjanduses nimetatakse sitika söödapuudeks tamme, vahert, paplit, paju ja pööki, siis asuvad nad meil (vastavate puude puudusel metsas) peamiselt kaskede, harvem ka haabade kallale. Nad näivad rohkem eelistavat arukaske, kuid lepivad ka sookasega.

Lend algas mai esimestel päevadel ja kestis hoogsasti juuni alguseni, selleks ajaks olid vähemate kaskede ladvad päris raagu söödud ja suurte kaskede ladvapooled olid ka üsna hõredad. Hooajal lendas maisitikaid vahetpidamata mööda, kui juhtusid jääma seisatama ja vaatlema, üksikuid sitikaid võis näha lendamas veel juulikuu esimestel päevadel.

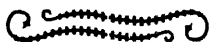
Igatahes ei jäta tänavune haruldaselt rohke lend oma mõju avaldamata noortele männikultuuridele. Noored tõugud ei tee esimesel aastal suurt kahju, kuid

teisel ja kolmandal aastal ilmneb see alles täiel määral. Tõugud eelistavad kokedat maad, mistõttu nad ka kultiveeritud taimedele muutuvad väga hädaohtrikuks. Mida vanemaks ta kasvab, seda suuremaid puujuuri hakkab ta endale toiduks tarvitama.

Meie oludes nukkub tõuk 4-da või 5-da aasta suve teisel poolel, et siis järgmisel kevadel sitikana uuele generatsioonile (põlvkonnale) algus panna.

Võitlust maisitikaga on väga raske pidada. Sitikaid söövad küll rebane, mäger, siil, tuhkur, kärp, nahkhiir ja linnud, nagu öökull, hiireviu, kuldnokk ja mõned teised vähemad linnud. Sead on maiad tõukude peale. Kõige paremaks ja ratsionaalsemaks abinõuks loetakse sitikate puudelt maharaputamist, kokkukorjamist ja hävitamist, kuid see on üsna kallis lõbu. Põhja-Saksamaal, männi rajoonides, lähevad kultuuride parandamiseks maisitika hävitustöö tõttu mitu korda kallimaks sama kultuuri külvikuludest. Vist mõjub ka tänavune lend Karula metsk. (mujalt pole kahjuks andmeid) kultuuridele üsna pahasti, ka seni paistab ta end tunda annud olevat.

Lõppeks veel mõni sõna hiliskülma kohta. Kuna sooja mai järele ilmad juuni alul muutusid külmaks, siis langes temperatuur tihti öösiti 0°-ni, 5. juuni öhtul tuli isegi kenake kord lund (nii Karulas, kas mujal ka, seda ei tea), mispeale aga temperatuur pisut tõusis ja keskööks lumi ära sulas. Ööl vastu 7-dat juunit oli mõnekraadiline öökülm, mis madalamail kohtadel ja sooservadel näpistas noorte kuuskede mõne sentimeetri pikkusi puhkenud kasve. Tänavune hiliskülm ei teinud kaugeltki nii suurelatuselist kahju kui läinudaastane, pealegi piirdus ta tänavu kitsamate aladega.



1931. a. metsanädal.

Karl Kerberg.

Rikastunult paari eelmise aasta kogemuste võrra asusid metsasõbrad möödunud kevadel korraldama üle maa metsanädalat. Ühisel nõul, ohverdades harilikult jooksva töö kõrval selleks palju jõudu ja aega, tegutseti metsapäevade ilusa sihi saavutamiseks — muuta kodumaa tugevamaks ja kaunimaks, äratades rahva seas armastust metsa ja loodusilu vastu, levitades metsanduslike oskusi ning metsastades kõlbmata maid. Järjest suurenevat vastukaja ja teostamist leiavad need püüded, ikka põhjalikumaks ja mitmekesisemaks muutub metsapäevade läbiviimine. Näib, et meilgi pole võimatu ega kättesaamata kauguses aeg, millal kevadised metsapühad muutuvad rahvuslikeks pühadeks ning metsa- ja loodusilu armastus rahva südameasjaks, kuigi selleks veel on tarvis teha palju tööd. Tahaksin nüüd loota, et külvatud seeme hästi idaneb ja kord võib näidata võimsat vilja. Peaks lugu aga kujunema teisiti, siis on metsamehed sellegagi harjunud ega ole muud kui — vana metsakombe kohaselt — järgmisel kevadel külvi uuendada ja täiendada.

Kõigile kaastöölisile ja juhtidele, kelledest paljud väga rohket vaeva on näinud ning kelle nimede loetelust meil on loobutud, ütlen siinkohal liidu juhatuse nimel suurima ja otsekohesema tänu! Palju tänu ka kõigile osavõtjatele ja kuulajatele, eriti aga meie koolinoorsoole, õpetajaskonnale ja kaitsevæele, kes nii suure armastuse ja huvi-ga on suhtunud metsaasjale.

Metsanädala ettevalmistused algasid juba talvel, millal metsaühingud kogusid andmeid selle kohta, kui palju keegi soovib maad metsata ning vajab seemneid ja taimi. Säärane ankeet on tarvilime ja andis võrdlemisi häid tulemusi. Suurem osa metsaühinguist katsus rahuldada nõudeid oma maakonna tagavaradega, ainult seemneid liidu kaudu hankides; Valga, Saaremaa, Harju ja Pärnu metsaühingud katsusid hankida ka taimi ja ilupuid mujalt, kuigi ei suutnud kõiki nõudeid rahuldada.

Viru metsaühing muretses ühistellimisenä kõik soovitud ilupuud ülikooli õpemetaskonnalt ja andis taimed oma metaskondadest, rahuldades kõik ülesantud sooviavaldused. Materjaali jagamine mõnes kohas kahjuks hilines.

Liidu poolt koostati üleskutse ja metsanädala korraldamise kava, levitati hra V. Matiiseni ja dr. P. Reimi brošüüri „Puuseemnete kogumine ja taimede kasvatamine“ 7000 eks., Riigimetsade valitsuse kulul anti välja „Eesti Metsa“ erinumbrit 3000 eks., korraldati avamisaktus, mille kõned raadioteel anti edasi ja kus hra põllutööminister avas metsanädala ning kanti ette 5 raadiokõnet tuntuimailt eriteadlasilt.

Sügava tänuga märgib siinkohal liidu juhatuse Soome metsandusliku propagandabüroo juhataja hr. Emil Vesterise lahkelt vastutulekut ja kaasabi, kes võimaldas metsanädala puhul Soome puutööstuse filmi demonstreerimist üle 20 seansi 10 linnas ja alevis, mis äratas palju huvi, ning ise ilmus kõnelema ja seletusi andma metsanädala avamisaktusele. See oli väga mõnusaks täienduseks metsanädalale.

Ringartiklite avaldamisega ajalehtedes tehti katset, kuid üldiselt jäi ajakirjanduse töölerakendamine kahvatuks ja tuleb tulevikus sel alal rohkem pingutada. Propaganda külg metsanduslikus liikumises on seni veel vähe arenenud ja nõuab suurimat tähelepanu niihästi ajakirjanduses kui ka kõnede ja ekskursioonide korraldamises; tuleb muretseda trükitud kõnekuulutuste blankette, missugune väike puudus tihti mõjub väga segavalt. Selle külje parandamine ja täiendamine iga suguste võimaluste ärakasutamise teel aasta kestes on parimaks pandiks järgnevate metsanädalate heaks kordaminekuks ja siin peaks iga metsasõber võimalust mööda kaasa aitama.

Möödunud metsanädala aeg oli üldiselt kaunis soodus, kuigi äkilise kevade tõttu ei suudetud ettevalmistusi kõikjal õigeaks ajaks lõpetada. Ka takistasid mõnel pool vihmad ja vilud ilmad õpi-



1) Viljandi linna koolide lõppklassid metsapäeval 13. V 1931. a., mis korraldatud Viljandi Metsaühingu poolt Loodi metskonnas Öisu mõisa vahtkonnas. Ühingu abiesimees agr. J. Michelson kõnet pidamas taimeaias. 2) Metsapäev Kursis, istutatud lehipuu ja okaspuu taimi Kursi langenud kangelaste mälestussamba ümber. 3) Metsapäev Enge Põllumeeste Seltsi aias: heki istutamine. 4) Lasila kõrgema algkooli õpilased metsanädala puhul 13. V 1931. a Lasila vahtkonnas Porkuni metskonnas metsa istutamas. 5) Otepää keskkool tegelikel metsamise töödel metsaülemä juhatusel. 6) Tapa ühiskümnaasium ja algkool 11. mail 1931. a. Jaama vahtkonnas metsa istutamas. 7) Elavaia istutamine Mustla alevi tulevase pargi ümber. 1. Alevivanem Ruus. 2. Alevi sekretär J. Ots. 3. Tarvastu jaoskonna agronoom J. Arusalu. 8) Avinurme algkool läheb metsaistutamisele 13. mail 1931. a. 9) Aegviidu metskonnas 12. V 31 a. Jänedä Põllutöökeskkooli ja koh. algkoolide ühine metsapäev Ambla vallas „Veski“ talu karjamaal.

laste osavõttu päevadest, kuid seda tuleb arvestada kui paratamatust, sest vastasel korral nihkuks metsanädal väga kevadiste põllutööde hooaega ega võimaldaks talupidajate osavõttu päevadest. Samuti oli mõnel pool rohkesti nakkushaigusi, eriti Läänemaal, mistõttu oli samuti takistusi päevade korraldamisel. Üldiselt kestis metsapäevade korraldamine 10.—22. maini, s. o. ligi kaks nädalat, missugust kestvust paljud korraldajaist loevad otstarbekohaseks.

Tänavu oli kavatsus korraldada päevi võimalikult t a l u m a d e l ja see suund on leidnud üldist heakskiitmist ning on võimalust mööda teostatud. Suureks takistuseks oli siin küllaldaste seemnete ja taimede puudus, nagu läinud aastalgi. Eriti tuli puudus männiseemnetest ja ilupuudest, ja üldine soov on ankeedi vastajate seas, et metstkondadesse rohkem soetataks ilupuude taimeaedu, kust siis ümbruskonna elanikud võiksid tarbekorral oma soove rahuldada. Suuremal määral võisid praegu selleks vastu tulla ainult Roela ja Vigala metstkonnad, kelle lahkust ka ohtrasti kasutati — palju tänu neile selle eest! Muidu on praegu ainukeseks tuntumaks taimeaiaks ülikoodi õppemetskonna oma, kuid oleks otstarbekohane igas metstkonnas asutada taimeaad harilikumate ilupuude tarvis, kust neid võimalik oleks saada.

Mitme poolt on avaldatud soove, et metstkondades ka viljapuude ja marjapõõsaste kasvatamist korraldataks, ja hr. metsaülem Stegmann Varangult arvab isegi, et tuleks metsanduse propageerimisele lüüa käega ja selle asemel rahvale hakata õpetama aiandust. Kahtlemata on aiandus väga tarviline ja ilus asi ja ei teeks paha, kui metstkonnad ka aianduse alal rahva nõudeid saaksid rahuldada, kuid metsameestel tuleb ikka eeskätt hoolitseda metsaasja eest — aianduse alal on juba teisigi töötajaid.

Samuti on lugu paha männiseemnete, männitaimede ja 3-aast. kuusetaimedega — neid ei jatku kaugeltki tarvilisel määral. Seemneid saime ainult Orava metstkonnast suuremal määral. Palju tänu! Liidu poolt Venemaalt tellitud männi- ja lehiseseeme jäi hiljaks. Selle üldise häda kõrvaldamiseks võeti metsanädalal lige-

ma selgituse alla küsimus, kuidas talumees saaks ise taimi ja seemneid, et oma algatusel ennast varustada tarvilise materjaliga. Sellele küsimusele oli pühendatud „Eesti Metsa“ erinumbrer, samasisuline oli brošüür, seda küsimust käsitleti kõnedes. Seegi tundub tarviline ja otstarbekohane olevat ja annab vast tulevikus võimalust asja parandada.

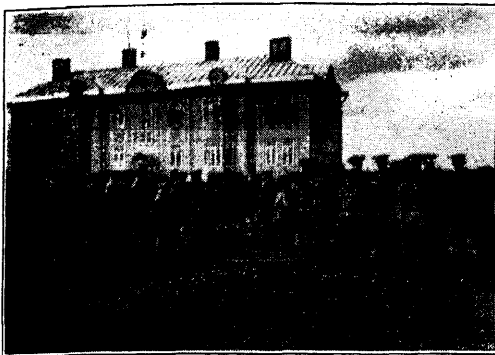
Metsanädala tulemuste selgitamiseks saadeti laiali ankeetlehed. Andmete kokkuvõtmise juures olen arvanud metstkondi metsaühingute piirkondadesse järgmiselt (puuduvad andmed selle kohta, kuidas metstkonnad ise arvavad oma kuuluvust):

Saaremaa metsaühing — Kuresaare ja Karjalasma metstkonnad	2
Lääne metsaühing — Kärdla, Putkaste, Haapsalu, Velise, Mõtsu, Märjamaa, Piirsalu ja Vigala	8
Harju metsaühing — Vihterpalu, Kloostri, Viimsi, Kolga, Sutlema, Purila, Roeküla, Anija, Triigi, Kuusiku	10
Viru metsaühing — Sagadi, Kunda, Looibu, Rakvere, Tapa, Porkuni, Rake, Roela, Püssi, Sonda, Paasvere ja Tудо	12
Jõhvi metsaühing — Kohtla, Jõhvi, Iisaku, Pagari	4
Alutaguse metsaühing — Vaivara, Narva, Kivinõmme, Gorodenko	4
Järva metsaühing — Kärü, Kolu, Purdi, Väätša, Huuksi, Rava, Varangu ja Aegviidu	8
Pärnu metsaühing — Orajõe, Laiksaare, Surju, Audru, Jäärja, Lodja, Kilingi, Voltveti, Taali, Hallingu, Vändra, Kariste, Kõnnu ja Polli	14
Viljandi metsaühing — Kõpu, Vastemõisa, Karksi, Oisu, Loodi, Kabala, Aimla, Tarvastu, Adavere, Põltsamaa, Kurista	11
Tartu metsaühing — Puurmani, Kaiavere, Jõgeva, Torma, Avinurme, Saare, Alatskivi, Tartu, Kastre, Ahja, Otepää, Kambja, Kongota, Kärevere	14
Valga metsaühing — Karula, Valga, Sangaste, Aakre, Koorküla	5
Võru metsaühing — Röpina, Veriora, Orava, Vastseliina, Petseri, Roosa, Antsla, Sõmerpalu, Erastvere, Võru	10

Kokku 102

Vastused on saabunud 96 metskon-
nalt ja 20 agronoomilt, millega peaks
olema antud täpne pilt metsanädala kor-
raldamisest. Metsanädala tulemuste
üldkokkuvõte on järgmine:

Päevade arv on jäänud peaaegu endi-
seks — 418, läinud aastal 396, — kuid osa-
võtjate arv on tõusnud $\frac{1}{2}$ võrra ja küü-
nib



1) Metsapäev Taara kasarmutes Võrus: kaitseväelased istutavad pärna- ja pihlakaallee kasarmu ette.

2) Metsnik Välja Jõhvi metsaühingu taimeaias kõnet pidamas algkooli õpilasile.



3) Kaitseväge poolt asutatud Narva vabadustammik; keskel tammed rinnakõrguselt läbimõõduga 20 cm. Esiplaanil seisavad vasakult paremale: kolonel Tallo, Alutaguse metsaühingu juhatuse liikmed Pihlau ja metsaülem Parts.



üle 42.000, peale selle veel filmietendustest osavõtjad, ligi 6000—7000 isikut. Vastavalt ülesseatud põhimõttele — metsanädal talumaadel — on vähenenud riigimetsades toimitud kultuurtööde pindala 101 hektaarilt 51 hektaarile, seevastu on aga eramaadel toimitud metsamistööde pindala tõusnud ligi kolmekordseks, võrreldes eelmise aastaga. Tunduvalt on tõusnud ka elavaedade kogupikkus — 74% — ja küü-
nib ligi 10 kilomeetrini, metsa-seemet on jagatud välja 240 kg. ehk 63% rohkem kui läinud aastal, metsataimi on antud tarvitajatele üle 200.000 tüki, millest jätkub umbes 30 ha metsamiseks, ligi kolm korda rohkem läinud aastast. Kõige rohkem on tõusnud väljajagatud ilupuude arv — 253% — ja küü-
nib ligi 22.000, kusjuures kaugeltki kõiki nõudeid ei suudetud rahuldada.

Kõnede ja artiklite arv on jäänud pea-

aegu endiseks, tõusnud on tunduvalt nõuande arv.

Langenud on asutatud taimeaedade arv ja pindala, missuguseid koolide juures käesoleval aastal asutati vähem. Eriti see asjaolu toob esile tarbe kontrollida tehtud töid aasta kestes ja kanda hoolt nende arenemise eest. On väga otstarbekohane selleks korraldada aegajalisi järelevaatusi, anda välja diploome tööd hästi korraldanud isikule ja koolidele ning sellega ergutada algatajaid töö jätkamisele. Asutatud taimeaedadest on suuremad Jõhvi kaitseväge omad Jõhvi mõisas, Tartu metsaühingu oma Tartu näitusplatsil ja Harju metsaühingu oma Rae vallas hra agr. Utno talu maa peal.

Osavõtt on olnud elav koolide ja kaitseväge poolt, viimases võlgname selles eriti palju tänu hra kindral Tõnissonile. Taluomanike huvi alles hakkab tõusma ja on enamusest veel loid; algatajaiks on siin võlavabade vanatalude omanikud, kuna teised talud peamiselt on huvitatud metsa realiseerimisest, eriti metsarikastes kohtades. Puudub veel arusaamine sellest, et korralik metsakasvatuse ja ravitsemine on ka suurema sissetuleku alus ja eeltingi-

Tabel I. Üldkokkuvõte 1931. a. metsanädala kohta.

Metsaühingu piirkond	Metsapäevi korraldatud			Metsatund ha		Elavaedu asutatud m		Taimeseadade üldarv		Taimeseadade pindala m		Otskohelele tarvitaile välja antud					Mitu konet peetud	Mitu artiklit kirjutatud	Mittela talupaaritudnõu metsandusl. küsimustes	
	Koolidele		Teistele	Riigimaaadel	Eramaaadel	Okaspuudest	Lõhtpuudest	Taimeseadade üldarv	Taimeseadade pindala m	Mittela tarvi tajale	Kokku kg.	Mittela tarvit.	Kokku taimi	Mittela tarvit.	Kokku taimi	Mittela tarvit.				Kokku taimi
	Päevade üldarv	Osaõhtjate üldarv	Päevade üldarv																	
Saaremaa	43	2 515	4	166	1,20	7,7	300	100	5	208	65	26,0	25	2 000	23	1.124	38	3	70	
Lääne	39	2.502	2	200	1,90	—	330	—	9	200	9	7,0	2	1.800	36	2.565	16	—	37	
Harju	34	2.375	5	94	6,15	4,0	1 170	30	11	525	59	21,5	126	15.800	7	310	30	6	98	
Viru	46	5.207	5	244	9,50	1,0	500	10	5	190	12	6,0	29	52.700	64	8.300	36	2	24	
Jõhvi	17	2.196	9	1.070	3,65	0,9	2.385	33	4	780	2	1,0	27	24.800	10	334	18	3	50	
Alutaguse	5	631	4	1.246	1,10	0,5	1.850	—	—	—	—	—	8	7.130	2	280	5	1	6	
Järva	22	1.898	3	33	2,60	0,8	300	10	3	40	7	14,0	3	1.600	14	140	17	1	30	
Pärnu	20	844	9	546	2,35	5,0	170	40	5	74	8	15,0	14	20.400	31	3.075	18	6	30	
Viljandi	23	2.020	1	300	3,15	2,7	865	—	—	—	33	56,0	8	8.100	6	365	20	3	44	
Tartu	52	3.768	11	200	10,80	6,2	800	20	3	270	21	34,5	40	34.400	49	3.640	34	3	92	
Valga	19	1.736	1	30	4,75	0,6	130	—	2	110	2	2,0	4	5.300	58	1.370	13	3	35	
Võru	36	1.918	8	322	4,00	5,6	630	—	7	195	19	56,1	21	32.105	15	411	14	4	43	
Kokku 1931. a.	356	37.610	62	4.451	51,15	35,0	9.430	243	54	2.592	287	239,1	307	206.135	315	21.894	259	35	559	
1930. a. metsanädala kokkuvõte	418 p. 42.061 osav.						9.673 m.													
1931. a. oli rohkem (+) või vähem (—) protsentides	396 " 30.712 "	101,09	12,13				5.569 m.		73	4.300	264	146,8	170	63.000	182	6.195	268	41	416	
	+ 5% + 37%	—50%	+190%				+ 74%		—	—40%	—	+ 63%	—	+ 227	—	+ 253				

mus. Ka noorte ühingud ja seltskondlikud organisatsioonid astuvad metsapäevade korraldamisel esimesi samme — järgnevate aastate ülesanne on neid sellele tööle ligemale kutsuda. Üldiselt hästi on metsanädal õnnestunud Saaremaa, Viru, Jõhvi, Tartu, Valga ja Võru metsaühingute piirkonnas.

Huvi on kõikjal tõusnud metsapäevade vastu. Esijoones ollakse huvitatud kodude ümbruse kaunistamisest, kõlbmatute maade metsamisest, talule tarbepuumetsa soetamisest, vee all kannatavate metsade kasvu parandamisest ja metsade otstarbekohasemast kasutamisest. Vajatakse kõige rohkem ilupu- ja -põõsaste taimi, seemet ja taimi maade metsamiseks ning alatist juhatust ja nõuannet. Läänud metsanädal on neid nõudmisi suutnud täita ligi kolm korda suuremas ulatuses kui varem ja ette on näha järjest kasvavat nõudmist, mille vastu tuleb varakult valmistuda.

Iisaku metsaülesma hra Jänes'e algatusel on metsanädala kestes asutatud metsaosakonnad Iisaku ja Tudolinna põllumeeste seltside juure, kellele liikmete hulgas on palju metsandusest huvitatud talupidajaid.

Metsapäevade korraldamine on sündinud metsaühingute üldjuhtimisel peamiselt metskondade kaudu ning sellest tööst on järjest suureneval määral võtnud osa agronomid nii iseseisvalt kui ka koos metsameestega, samuti on paljud koolid, kaitseväe osad ja asutused hakanud päevi korraldama oma algatusel. Toon andmed metsanädala kohta korraldajate järgi.

Metsanädala korraldamises lasub kõige suurem töö nii praegu kui tulevikuski metsameeste õlgadel, kuid on väga lugupeetav ja tervitatav võimalikult laiem osavõtt nende korraldamisel ka teiste poolt. Eriti tähtis ja tervitatav on organisatsioonide omaalgatus, et päevad ei tunduks ametlikena ega pealesunnituina, nagu mõnelt poolt kurdetakse — tööd jätkub siin igapähele ja mida rohkem on tegijaid, seda parem.

Seepärast ja toetudes ülalloodud andmeile tahaksin väiteda vastu hra metsaülem Luiga väitele — anda metsapäevade korraldamine ainult metskondade hooles, — kuigi hra Luiga mõlema aasta metsapäevadel väga energiliselt ja tagajärjerikkalt on tegutsenud. Mingi asjaolu ei ole praegu seganud metskondade tegutsemist ega taha metsaühingud töö üldjuhtimisel kuidagi vähendada metskondade teeneid ega saavutusi, vaid metsaühingul on võimalus kutsuda tööle ka teisi organisatsioone, omavalitsuse asutusi ja seltskonnakihte, ning see on asjale ainult kasuks.

Tahaksin lõpuks veel peatuda paari reaga ühe küsimuse juures, mis takistab palju metsaasja tegelikku süvenemist — k u l u d e k ü s i m u s e l. Siin ja seal kergib see esile. Minu arvates on see rohkem tahte ja töö küsimus, kuna rahalised kulud on minimaalsed. Seemet ja taimi saab praegu kas tasuta või õige väikese tasu eest, tuleks vast lihtsustada ainult nende saamise korda, kui see tundub takistavana; seemet võib ise koguda oma tarviduseks ja taimigi endale ise kasvatada, see ei nõua suurt vaeva ega hoolet; metsa külvi- ja istutustöid võib teha muust tööst vabal ajal ning metsa kuivatuskraavide võrk on palju hõredam põllukraavide võrgust. Riiklik toetus oleks ju soovitatav, kuid sellele praegu ei saa mõelda — arutusele võiks tulla vahest preemiade korraldamine. Kuid kas seepärast siis varem käsi on rüpes hoitud?

Möödunud metsanädalaga on astunud samm edasi metsaasja arendamisel. Huvi on laiemalt ärganud, tarvis nüüd jälgida ja täiendada seniseid algatusi, muretseda seemneid ja taimi uueks külviks ning pidevalt jätkata selgitustööd.

Alles esimesi taimi istutame ning piirkraave kaevame sel iga metsasõbra südamele nii ligidasel tööpõllul — ja tööd on ees veel palju. Seda suuremat rõõmu tunneme igast kordaminekust ja edusammust, milleks läinud metsanädalaki tuleb nimetada.

„METS PÖLEB!“

HANS VON GAUDECKER.

Rohelises viibijad ei suuda olla küllaldaselt ettevaatlikud metsas. Mahavisatud põlevast paberossiotsakesest võib kiiresti tekkida leegitsev tulimeri. Siis on aga juba hilja! Jõuetult peab inimene vaatama pealt, kuidas tuli hävitab ruutpenikoormaid ilusasti kasvavat metsa. Et meie lehe lugejaskonnal oleks näpunäiteid, kuidas võidelda kahjutoova elemendiga, toome saksa nädalalehest „Die Grüne Post“ järgmise veste:

Kuumalt põletab päike ülalt põlde. Autod kihutavad maanteedel rattasõitjaist ja jalakäijaist mööda ning katavad neid tolmupilvega. Peenike tolm tungib ninna ja nahaaukudesse ja äratab veel rohkem janutunnet. Kergendatult hakkab teekäija või rattasõitja hingama, kui päikesekiiri hakkab varjama tihe okaspuumets. Karastav tuul puhub talle vastu higist nägu. Mahe väsimustunne annab end tunda. Rändur läheb teelt kõrvale ja istub kadakapõõsa varju rohule. Paberossisuits tungib sügavasse kopsu. Lonks leiget teed kaasasolevast pudelist niisutab kuivanud ränduri huuli. Puhunud, jätkab rändur teed.

Pikkamisi sirguvad üles rohukõrred, mis ränduri keharaskus oli muljunud maha. Peenike suitsuvine tõuseb läbi kadakaokste üles kõrgele kuuse poole. Nüüd on ta peaaegu surnud. Kuid uuesti tõuseb uus, õrn suitsuvine õhku, kus ta haihtub, kaob. Tundub, nagu põleks jõulupuu, põleksid kuuseoksad. Ninna tungib aromaatsed lõhna. Läänudaastases punakas kuivanud okaskattes, mis tiheda vaibana katab metsaalust, immitseb muretult eemalevisatud põlev suitsuots, mille rändur viskas minema, kui jätkas teed. Oli tubakas põlenud, näis hädaoht olevat mööda. Silmapilguks kustus tuli. Seal oli aga vaigupisar annud talle uut toitu; aegamööda levis must ring põlenud paberossikontsu ümber. Tuluke immitseb ja leiab rikkalikku toitu. Arglikult tõuseb üles väike leegike, kustub suitsus, kuid ilmub uuesti. Tulileek limpsab maapinda, kargab järsku kadakapõõsa kallale, mis pragisedes pillub laiali tulisädemeid. Iga sädemeke on uue tulekoha asukohaks, kust kergib esile uusi leeke, mis ahnelt neelavad sammalt, kuivanud oksid ja kuivanud okkaid maapinnal. Tulileek tekitab soojust. Soojust annab alguse tuulele. Tuul puhub leegi suuremaks.

Auto sõidab maanteed mööda lähemale. Naisjuht peatab masina ja jookseb ühes kaaslasega suitsusamba poole. Ehmudes näevad nad, kuidas levib metsapõlemine. Nad on siin ainsad inimesed: lähedal pole ainsatki inimhinge. Ilma et paneksid tähele suitsu või väljakannatamatut kuumust, nad haaravad maast malakad ja hakkavad kiiresti kõigest jõust materdama tuleleeki. Higi jookseb otsaesiselt ja tungib silmisse. Suits teeb näo tahmaseks ja hammustab silmamune, kuni need hakkavad nutma. Härra pükstesse ilmuvad põlenud augud: tugevate malakalöökidest all lendavad tulisädemed igale poole. Ennastsalgavalt töötajate ümber lõkendavad leegid. Peagi on mõlemad väsinud. Valjusti appi hüüdes jookseb naisjuht maantee poole.

Vihaselt laseb metsnik püssi palgelt langeda. Vana reinuvader, keda ta ammugi oli jälginud, oli põgenenud. „Neetud naised!“ vanub metsnik vihaseks. Korraga muutub ta nagu tõsiseks. Hädakisale „Appi! Appi!“ järgnes „Mets põleb! Rutake appi!“ Kiire mürdemaajooksuga läbistas metsnik poolteisekilomeetrilise vahemaa luha äärest maanteeeni. Ühe pilguga selgus talle olukord. Naisjuhi ta seadis maanteele vahiks.

„Kohe peab siit mööduma salkkond metsatöölisi, need saatke minu juure!“ käskis ta



Tuulesuun. ↑

Poolteisekilomeetri vahemaa luha äärest maanteeeni. Ühe pilguga selgus talle olukord. Naisjuhi ta seadis maanteele vahiks.

Poolteisekilomeetri vahemaa luha äärest maanteeeni. Ühe pilguga selgus talle olukord. Naisjuhi ta seadis maanteele vahiks.

Poolteisekilomeetri vahemaa luha äärest maanteeeni. Ühe pilguga selgus talle olukord. Naisjuhi ta seadis maanteele vahiks.

Poolteisekilomeetri vahemaa luha äärest maanteeeni. Ühe pilguga selgus talle olukord. Naisjuhi ta seadis maanteele vahiks.

naisautojuhti. Ta oli saanud ruttu kätte enda üle valitsemise. Tugeva pussi abil ta löikas maha umbes kahe meetri kõrguse kadakapõõsa ja laastas temalt allpool kasvavad oksad. Püsimine jäi vaid tihe kroon. Proovides laskis metsnik selle läbi õhu vinguda. Tasakaal oli jaotatud õieti, sest oksad kui tähtis kustutusabinõu vibutasid kergesti allapoole. Selle töövahendi ulatas metsnik juba väsima hakanud abilisele ja löikas endale uue. „Ärge kiiresti lööge!“ manitses metsnik. Tule kuumust polnud eesrinnas enam võimalik välja kannatada. Nad asusid mõlemale poole tulemõllu, mille laius ulatus üle saja meetri ning mis roomas maad mööda edasi. Aeglaselt luges metsnik „üks“ ja tõstis oksa pea kohale. Luges „kaks“ laskis ta oksa langeda tulileeki, laskis lehekrooni pisut lamada tules, pühkis silmapilguks hõõguvad söed tagasi tulle ja tõstis oksa uuesti üles. „Üks — kaks — üks — kaks“ taktis tõusid ja langesid puuoksad. Tulileegid märkasid, et nende vastu sõdis keegi, kes tundis asja. Aegamööda muutus tulimeri kitsamaks ja poole tuulega võitlesid mehed maas leegitseva tule vastu.

Siis lähenevad võsas rasked sammud: metsatöölised tulevad. Päev otsa on nad teinud rasket tööd, kuid nurisemata löikavad nad endile kaseoksad, laastavad need alt okstest paljaks ja löövad siis saadud vahendiga tuld. Tulimere nina oli hiilinud meestest mööda ja haaranud kuusepuhmastiku enda kätte. Allarippuvad oksad puistasid sädemeid ja paiskasi laiali tuld. Igalt poolt langesid taktikindlad löögid tulemere servale ja just kui löid takti õudselt vägevale tule sümfooniale, mis mühises praksudes ja paukudes meeletult võitlevate meeste peade kohal. (Vaata joonis!) Vahetevahel löikab üks või teine töölistest enesele uue töövahendi, sest endise oksad ja lehed või okkad, mis kustutasid tuld, on põlenud ära. Niipea kui hakkavad põlema esimesed kuused, põgenevad kitsed metsast välja. Ikka sügavamini tungib kütkeist vabanenud element metsatihnikusse. Kitsede järele põgenevad sealt ka teised metsloomad lagendikule. Tuli oli maapinnast viskunud üles puude latvu ja lendas nüüd praksudes puust puusse. Just kui plahvataksid gaasid, nii kiiresti löövad kuuskede ladvad tuld täis. Kuigi kõikjal valitses vaikus, kutsus palavus esile säärase vägeva tuulepuhangu, et põlevad ok-

sad paisati üles kõrgele õhku ja langesid sealt tulilontidena kaugele eemale tulimerest. Metsnik teadis, et tuul ainult siis saab areneda puie ladvus, kui temale järgneb tuli maad mööda. Ta asetas osa metsatöölisi umbes 300 meetrit tulekohast eemale. Kiiresti hakkasid need puhastama metsaalust okkaist ja kuivanud okstest, et maad mööda liikuvale tulele ei oleks toitu. Kuigi kustutajad töötasid meeletumalt, ei annud töö tagajärgi. Tuli oli sada meetrit edasi liikunud. Põlevad oksad lendasid tulilontidena ladvast latva. Hävitav kuumus sundis taganema. Mängides hüppas tuli puie ladvus üle puhastatud vahemaa. Leegitsevad oksad kukkusid uuesti maha ja süütasid jälle põlema metsaaluse. Kätesaamatul kõrgusel ulasid tulileegid üle kustutajate peade, kuhu kellegi käsi ei ulatunud kustutama. Raske südamega otsustas metsnik teha viimse katse. Kustutaja meeskonna kutsus ta ettepoole möllavat tulimerd. — „Vastutuld!“ hüüdis metsnik kaugele kõlava käskiva häälega ja tõmbas taskust toosi tulitikke, et süüdata tuld. Pead raputades jälgisid tema tegu metsatöölised. „Tuli näib olevat teinud metsniku hulluks: ta süütab ise metsa põlema,“ nurisid nad. Viivitamine oli arusaadav, sest võis ju oletada, et vastutuli läheb tuult mööda edasi ega too seega mingit kasu. Ent vastutule ees leegitseva tule kuumusest pöördus tuul suurele tulele vastu. Püüded olid tagajärjerrikkad. Esmalt roomas vastutuli maad mööda, siis aga kargas ta puielatvu. Majakõrguselt ühinesid leegid ühiseks vägevaks tulisambaks, et siis ootamatult variseda kokku, kustuda. Nad olid vastastikku teineteise hävitanud.

Tuli raugab söögi puudusel. Vahetevahel lööb veel seal ja teal mõni leek lõkkele, et siis jäävalt kustuda. Hõõguvaile sütele ja tuhale raputatakse liiva. Labidaga ja kiiniga kõrvaldatakse ümberringi tuleaseme ümbert pinnakate, et isegi hõõguv säde ei saa süüa edasi.

Põlenud puud sirutavad uuesti raagus tüvi taeva poole.

Punane täpp liigub mõni päev hiljem söekpõlenud puukändude vahel. Üks kits on otsinud üles armsaks saanud paiga. Ta hulgub kuivanud metsas, toidupuudusel otsides kaugele uut kodu.

Paberrossikonts oli teinud uhke metsa tuha-kõrveks.

MEIE METSADES LEIDUVAD SEENED.

J. A. Põllumees.

Teeme väikese ülevaate meie metsades leiduvaist seentest. Neil pisilasil on ka oma kindlad tingimused kasvu jaoks. Seenkoe moodustavad väikesed, peened, valged niidikesed, mida võime näha seene varre all, mulda veidi eemaldades. Seenkude kasvab valminud seenest mullapinnale kukkunud eoseist ja on maa all end harudena ajanud laiali nagu puu oma okstega maa peal. Iga väike peen niidioks ajab mullapinnale jõudes välja oma elundi — seene. Välispoolt seda muidugi pole näha, kui me aga saaksime teha maapinna läbilõike kohal, kus seened kasvavad, näeksime puuokste taoliselt igale poole hargnevat mütseeli. Mütseelil maapinna läheduses on mitmesuguses arenemisjärgus seisvad seenekesed: mõned tillulillukesed keras koos, teised juba veidi suuremad, kuid alles ühesoleva varre ja kübaraga, kolmandail on mõlemad osad juba välja kujunenud, ja need, mis on tunginud läbi mullapinnast ja jõudnud täieliselt välja kujuneda.

Kõik seened kasvavad mütseelil, mis areneb spoorist või eoseist. Kust aga saada spore, endid? Võtke seenekübar varrelt, näiteks pilvikul, pange ta alumist külge pidi puhtale, valgele paberile ja jätke ta sinna seisma mõneks ajaks. Mõne tunni pärast leiate seenekübarat üles tõstes paberilt väikesed, tumedad seemnekeseid kiirtetaoliselt asetunult. Need seemnekeseid ongi spoorid, mida otsisime, või seente seemned.

Kiirtena on nad asetunud seepärast, et nad on langenud seenekübara all olevate nahakeste vahelt. Puravikul, mil kübaraalune on käsnataoline, saame teisekujulise seemnete asetuse.

Kui seesugused seemned või spoorid langevad maha, kasvab neist seenkude, koel aga seened. Igal maapinnal ei arene iga seen. Selleks on tarvis erilisi tingimusi, teatud pinda, niiskust, valgustust ja mõnede seentele armsate taimede juuresolu. Seepärast on igal metsal ja pinnal oma eri seeneliigid.

Okaspuumetsas kasvavate puravike

kübar on tumepruun ja ta vars jäme, ühetasane. Lehtmetsas muutub sama seene kübar hallikaks, niiskes samblas aga kollakaks.

Helekollased kukeseened, mil vars ja kübar on ühendatud kiirtetaoliste nahakestega, kasvavad alati hulgana koos. Metsa servadel ja noores okaspuumetsas kasvab heameelega juba varakult võiseen. Ta on kollane ja läikiva kübaraga. Segametsas kasvab rohkesti punakaid, roosakaid ja lillakaid pilvikuid, kase- ja haavametsas haava- ning kaseseeni. Haavaseened armastavad rohkem savist pinda, kuna kaseseened on saanudki oma nime sellest, et nad kõige parema meelega kasvavad kaskede jalal, noorte kaskede all ja kraavikaldail. Ilus, helepunane ja valgete täppidega mürgine kärbseseen valib endale tavaliselt kasvukohaks lagedamate kohtade ääred vähemas, mitte liig tihedas metsas.

Vanades kuusemetsades kasvavad kuuseriisikad. Neid on kaht liiki: ühed punaka, mahlase kübaraga ja teised rohekassinise ja krobeline, otsekui kuivanud pealsega. Esimesed neist armastavad kasvada alati puu põhjapoolsele, teised lõunapoolsel küljel.

Seente toitvuse kohta valitseb praegu veel lahkavamine teadusemaailmas. Kuna mõned neil ei ütle olevat mingit toitvat väärtust, tõendatakse teiselt poolt, et seen munavalgeollusi sisaldab kuni 43 prots. Tõeliselt aga on seened raskesti seeditavad inimese kõhule. Suurepärase maitseainena aga on nad väga lugupeetud. Kõige lugupeetavamaid seeneliike, nimelt hästilõhnavaid šampinjone, kasvatatakse õige palju ka kunstlikult. Need on valged, sametised, kübara alt pruunika nahaga vooderdatud seened.

Šampinjoni seenkude müüakse seemnekauplustes. Kude tuleb niisutada ja paigutada keldris või mujal soojemas kohas valmistatud sõnnikulavale. Siin hakkavad seeneniidid varsti elama, leides soodsad tingimused, ja mõne nädala pärast annab peenar juba saaki.

Kuna šampinjonid peenete toitude lisan- dustena on väga nõutavad ja kallid, pa- kub nende kasvatamine isegi head ülal- pidamise võimalust.

Teisi seeni on raskem kunstlikult kas- vatada, kuid on läinud korda kasvatada ka riisikaid. Seente kasvatamist võib edendada aga ka metsas, kui teatud kohta, kus nad harilikult armastavad sigineda, iga päev leige veega kasta. Seesugune lihtne abinõu annab mõni- kord õige üllatavaid tagajärgi. Kel või- malik ja huvi selleks, tehku katset!

Mitme päeva vanused, pealtnäha ilu- sad seened on tihti seest ussitunud. Seeneussid on väikeste kärbeste tõugud, seepärast võib näha mõnikord suurest vanast seenest välja lendavat tervet kärbseparve. Väikesed kärbsed on seente kaaselanikud. End tõukudena seenelihaga toites viivad nad hiljem

välja lennates kaasa seene spoorid ning mütseeli ja hoolitsevad seega seente le- vimise eest.

Samasugust eesmärki aitavad saavu- tada ka seentel sagedasti leiduvad teod. Maitsvat seeneliha süües neelavad nad alla ka spore, mida nad ei suuda ära seedida, ja kannavad need nii kauge- maisse kohtadesse, nagu linnudki see- sugusel viisil viivad laiali mitmesugu- seid seemneid.

Nii pole tõukude ning tigude olemas- olu seentel sugugi lihtne juhtum, vaid looduse poolt ettenähtud abinõu seente liigi säilitamiseks ning levitamiseks, imekspanuväärt taimede ning loomade vastastikune omaabi, mis ka meid, ini- mesi, peaks õpetama, et kõige rohkem saame kätte alati üksteist aidates ja koos töötades.

Metsavahtide palkade korraldamine.

J. Pipar

Metsateenijate Ühingu aseesimees.

Täiesti ootamatult sai juunikuus s. a. Eesti Metsateenijate Ühingu keskjuhatusele teatavaks, et riigi- maade ja metsade valitsusel on kavatsus metsavahtide palku üm- ber korraldada. Keskjuhatus sel- les teadmises palus valitsuse direktorilt luba tutvuda korraldamise vajaduse ja ulatusega, milleks direktori lahkel vas- tutulekul võimaldati keskjuhatuse kahel liikmel võtta osa palkade korraldamiseks nimetatud komisjoni tööst. Komisjonis selgus, et metsavahtide üldine palga krediit on käesoleval majandusaastal maksvusel olevate palkade juures vähe- nenud Kr. 44,50 võrra kuus, milline summa tuleb palkade kärpimise teel kokku hoida. Komisjoni liikmele, metsa- inspektor hra A. Telemile, koos kesk- juhatuses esindajaga tehti ülesandeks uurida revident-metsaülemate poolt koostatud metsavahtide palkade vähen- damise ja suurendamise ettepanekuid ning koostada komisjonile kindlakujuli- ne arvamine.

Metsainspektor hra A. Telem ja mi- na, kui kutseühingu esindaja, vaadates revident-metsaülemate ettepanekuid,

metsavahtide palga, palgamaa ja valve- tingimuste kohta olevaid andmeid ning võttes arvesse ettetulnud muudatusi valvetingimustes, palgamaa suuruses ja muis soodustustes (nagu uute hoonete ehitamised seal, kus neid varemalt pole olnud) kui ka palga krediidi vähenda- mise vajadust Kr. 44,50 võrra kuus leidsime, et üksikute metsavahtide prae- gust palgamäära oleks hädasti tarvis suurendada, mida aga muidu ei saanud teostada kui tuli neil metsavahtidel, kel- lede palgamaa olud on paranenud ja valvetingimused kergenenud, veidike palku kärpida, jäädes riigimaade ja metsade valitsuselt lubatud krediidi üld- summa piiridesse, järgmiselt:

Suurendada kuupalka:

	Kr.
Aakre metskonna Laane vahtk.	
metsavahil	6,—
Avinurme metskonna Tõnusaare	
vahtkonna metsavahil	9,—
Erastvere metsk. metsaülema	
ettepaneku kohaselt	15,—

Haapsalu metstk. Mõisa vahtk. Kr. 7,50; Kaasiku vk. Kr. 3,—; Paralepa vk. Kr. 1,50	12,—	Tapa metstk. Tori ja Olevi metsa- vahtidel à Kr. 1,50	3,—
Laiksaare metstk. Arumetsa vk. metsavahil	9,—	Vaivara metstk. Ranna vk. metsa- vahil	3,—
Narva metstk. uue loodava vahtk. metsavahil	45,—	Valga metstk. Aitsaare ja Ala- mõisa vk. metsavahtidel	2,—
Sangaste metstk. Putika vahtk. metsavahil ümarikuks tegem.	0,50	Veriora metstk. vähendada metsa- ülemä äranägemisel	3,—
Sõmeru metstk. Treisi vk. metsav.	6,50	Võru metstk. metsaülemä ettepa- neku kohaselt	7,50
Väätsa metstk. Kõrve vk. Kr. 3,— ja Pollipere vk. K. 3,—	6,—	Edaspidiseks metsavahtide palkade korraldamiseks seati üles järgmised põ- himõtted:	
Kunda metstk. Oja vk. metsavahil	4,50		

Vähendada kuupalka:

Ahja metstk. Turna ja Uhametsa vahtk. metsavahtidel	6,—	a) Metsavahtide palkade kogusumma tuleks määrata kindlaks iga metskonna kohta eraldi.	
Aimla metstk. Aru vk. metsavahil	3,—	b) Ühe metskonna arvel teise mets- konna palga krediidi suurendamine või vähendamine võiks sündida ainult kesk- asutuse loal.	
Alatskivi metstk. Nossi vahtkonna metsavahil	10,50	c) Eelpooltähendatud muudatused üksikute metsavahtide palkades tuleksid metsaülemäile teatavaks teha ja maksa- ma panna;	
Antsla metstk. V. Roosapalu vk. Kr. 4,50; Koemetsa vk. Kr. 1,50 ja Püve vk. Kr. 1,50	7,50	d) Laiemas ulatuses palkade regulee- rimist ette võtta ei tuleks, kuid revident- metsaülemäile tuleks lubada üleskerki- vate vajaduste korral üksikuil juhtu- meil metsavahtide palgamuudatusi üksi- kuis metskonnades neile lubatud krediidi piirides teostada, kui muudatuste vaja- dus on küllalt põhjendatud ning metsa- ülem ja Eesti Metsateenijate ühingu kohapealne osakond või viimaste puu- dusel valveametnike poolt selleks vali- tud esindus seda täieliselt pooldavad.	
Avinurme Raadnu vk. Kr. 9,— ja Kissa vk. Kr. 3,—	12,—	Tekkinud lahkarvamised metsavah- tide palkade ümberkorraldamisel tuleb saata riigimaade ja metsade valitsusele, kus need ühes Eesti Metsateenijate ühingu keskkjuhatusega läbi vaadatakse ning otsustatakse.	
Erastvere metstk. metsaülemä ette- tepaneku kohaselt	3,—	e) Revident-metsaülemäile tuleksid te- ha teatavaks metsavahtide palgaastmed ning ülesandeks teha kontrollida, kas kõik palgad on nendega kooskõlas, ja et nad pärast seesugust kontrollimist ja ettevõetud muudatuste läbiviimisest avaldaksid käskkirjaga kõigi metsavah- tide uued palgad, vaatamata sellele, kas neis muudatusi on olnud või mitte. Tä- hendatud käskkirjade järgi oleks kesk-	
Kastre metstk. Kõrgepere vahtk. metsavahil	3,—		
Märjamaa metstk. Limandu vk. metsavahil	4,50		
Narva metstk. Dolgaja-Niiva vk. metsavahil	9,—		
Otepää metstk. Lihuniku vahtk. Kr. 12,—; Nuustaku Kr. 10,50 ja Savikoja vk. Kr. 9,—	31,50		
Porkuni metstk. metsaülemä ette- paneku kohaselt	4,50		
Purila metstk. Kassaru vk. metsa- vahil	9,—		
Rake metstk. metsaülemä ettepa- neku kohaselt	4,50		
Rakvere metstk. Sõmeru vahtk. metsavahil	3,—		
Sangaste metstk. Uulitsa vahtk. Kr. 6,— ja Tõlliste vahtk. Kr. 4,50; Restu vk. Kr. 6,—	16,50		
Sonda metstk. Puisma vk. Kr. 6,— ja Tõniste vk. Kr. 6,—	12,—		
Sutlema metstk. Tuula vk. metsa- vahil	3,—		
Sõmerpalu metstk. Kassi vahtk. metsavahil	3,—		

asutuses võimalik teha kokkuvõtteid üldkulude kohta, parandada olemasolevaid teateid metsavahtide nimekirjades ja kontrollida kuaruandeid.

g) Oleks soovitav, et krediit metsavahtide palkade osas, mis nii-kui-nii juba väike, osaliselt kaotsi ei läheks ja kasutamata ei jääks, ning selleks revident-metsaülemad saadaksid määratud tähtaegadeks teated ühel või teisel puhul tekkivate krediidi ülejääkide kohta, et neid oleks võimalik ära kasutada samaks otstarbeks.

Mis puutub revident-metsaülemate viimasesse metsavahtide palkade korraldamise ettepanekuisse, siis tuleb märkida, et need kohati kandsid juhuslikku laadi, mispärast võeti ka komisjonis uurimistöö aluseks riigimaade ja -metsade valitsuse poolt 1929. a. metsavahtide palkade kohta kogutud täpsed andmed. Ja tõesti peab alla kriipsutama asjaolu, et komisjoni töö tulemused on metsateenijate pere poolt väga rahuldavalt vastu võetud, mida kinnitab nähtus, et Eesti Metsateenijate ühingu osakondadelt ei ole, peale Loodi osakonna, keskjuhatusesele tulnud proteste metsavahtide palkade mitte-õiglase ümberkorraldamise üle.

Peatudes eraldi Loodi osakonna protesti juures tuleb tähendada, et Loodi metskonna metsavahtide protest on teoreetiliselt ju täiesti õige, sest metsavahi keskmiseks palgaks loetakse Kr. 25.—. Kuna Loodi metskonnas teeb see iga metsavahi kohta eraldi välja Kr. 21,13, siis peab aga arvesse võtma, et läinud metsavahtide palkade korraldamise komisjon läks välja põhimõttest: „Mitte kellegi palka vähendada rohkem kui seda nõuab praegune vähendamise vajadus...“ Õieti ei ole kuigi palju metskondi, kus metsavahtide keskmine palk ulatuks kuni Kr. 25.—, milline asjaolu on peamiselt tingitud sellest, et on rida metskondi, kus metsavahtidel puuduvad korterid ning palgamaa, mispärast tuleb neile õiglustunde seisukohalt välja minnes maksta kõrgemat rahapalka kui seda on metsavahi kesk-

mine kuupalk Kr. 25.—. Olles erapooletu ei ole kaugeltki põhjendatud Loodi osakonna nõudmine teiste metskondade metsavahtide palkade vähendamises, sest muidu pole võimalik Loodi metskonna metsavahtide palga krediiti igalt metsavahilt Kr. $3,87 \times 12$ metsav. = kogusummas Kr. 46,44 võrra suurendada. Üleriiklikus ulatuses metsavahtide palgu vaadates tundub, et on metskondi ja üksikuid metsavahte, kes palga poolest on tõesti veel palju viletsamas seisukorras kui seda tõepoolest ollakse Loodi metskonnas, ning sellest seisukohast välja minnes tuleks ehk Loodis isegi metsavahi keskmist rahapalka veel vähendada. On aga mindud välja üldisest seisukohast, et praegusel raskel majanduslikul ajajärgul kellelgi palka ei vähendataks, sest inimesed on senist palka arvestanud, mille vähendamine, ning ühel ajal teistele metsateenijatele suurendamine, kutsuks esile palju suurema pahameele kui käesoleval juhtumil Loodi metskonnas.

Tagasi tulles metsavahtide palkade edaspidise korraldamise juure peab tähendada, et Eesti Metsateen. ühingu keskjuhatusel on läinud korda riigimaade ja metsade valitsusega kutselistes küsimustes leida koostöötamise võimalus, mis selgesti väljendub nii keskjuhatusese kui ka kohapealsete osakondade esindajate juurekõrvaldamises metsavahtide palkade korraldamisele. Tegelikud tagajärjed on ka näha: metsateenijate peres on palkade korraldamine teostatud mingisuguse suurema kära ja müra. Siit peale on ka selge, et kutselistes küsimustes on kutseühingu kaasrääkimine väga tarviline, millele ka riigimaade ja metsade valitsuse juhtivad ametnikud eesotsas direktoriga suhtuvad heatahtlikult. Kutsetegelasena tahaksin loota, et riigimaade ja metsade valitsuse administratiiv-võimu teostajate ning metsateenijate kutsetegelasel vahel jääksid ka edaspidi püsima üksteisest arusaamine ning koostöötamise võimaluste leidmine.

6. augustil 1931. a. Tallinnas.

JAHINDUSE OSAKOND.

METSPART.

Meie tähtsaimate jahilindude hulka kuuluvad kahtlemata metspardid. Pardijahiga alustatakse harilikult suvist jahihooaega ja pardid meelitavad luge-matul arvul jahimehi jõgede ja järvede kallastele ning merelahtedesse, sest pardijaht on ilusaimaid jahte. Seepärast oleme kohustatud selle kauni jahilin-nuga lähemalt tutvuma.

Partide (*Anatidae*) sugukond kuu-lub haneliste seltsi. Parte on leida üle kogu maakera. Üldse on pardiliike roh-kesti, eriti soojas ja parajas vöös, kuna külmas vöös neid on vähem. Ka meie kodumaal on neid mitmet liiki, kuna lähema vaatluse alla võtame ainult kaks liiki, mille peale heameelega jahti pee-takse ja mis meil kõige rohkem on le-vinud, nagu: sinikael-part (*Anas bo-schas*) ja piilpart (prikspart) (*A. crecca*). Tähtsamaks osutub meil sini-kael, keda peetakse meie kodupardi esi-vanemaks. Suuruselt on ta kodupardist natukene vähem. Isapart omab ilusa värvilise sulerüü. Ta pea ja esikael on rohekad; esiselg on valkjaspruun, kuna tagaselg on must; alumine kehajagu on valkjashall, kuna esirind (pugu) on kastanpruun; ülemine tiibade osa on valkjashallikas, kuna tiivaküüdis on sinine. Emapart on isasest pisut vä-hem ja üldiselt on ta sulestik rooste-pruunikas. Kevadeti on emast isasest erineva värvi tõttu kerge tunda. Juuni alul viskab isapart „pulmarüü“ seljast ja siis sarnlevad nad emasega, kuni ok-toobri algpäevini, millal nad omanda-vad jälle üksteisest erineva sulgkuue. Piilpart (*A. crecca*) on sinikaelast vä-hem. Isasel on esikael ja pea pruun, kuna mõlemal pool peaküljel rohekas riba ulatub silmist tagakaelani. Ala-keha on valkjasp-ruuni-viiruline. Ema-ne on isasest vähem. Eluviisid on neil sinikaeltega peaaegu ühesugused. Piil-

pardi liha peetakse sinikaela omast pa-remaks.

Elukohaks valivad metspardid harili-kult roostiku- ja kõrkjarohked jõed ning järved. Ka suuremais tiikides ja soo-lompides võib neid sageli kohata. Ise-loomult on metspart kartlik ja umb-usklik, kuid siiski mitte nii tark ja et-tevaatlik kui hani. Toitu otsivad nad harilikult õhtuti ja ööseti. Metspart on segatoitlane, kes sööb taimi, vesiputu-kaid, kalu, konni ja viljateri. Oma la-meda ja laia nokaga, mille servadel on tihe liistakuterida, hangib ta veest ker-gesti toitu. Vesi ja muda nõrguvad läbi noka välja, kuna korjatud toit jääb noka vahele. Madalast veest toitu otsi-des pistavad nad pea vee alla nii, et ta-gumine kehaosa on ülespoole pöördud. On aga kaera- ja odrapõlde vee lähe-duses, siis võib seal õhtuti sageli mets-parte söömas näha. Ta laskub ka tar-viduse korral vee alla, peamiselt vaen-lase tulekul, kuid mitte kauaks, vaid tõuseb esimesel võimalusel kuski kalda-äärses roostikus veepinnale või jääb veel vee alla, kuid niimoodi, et nokk veest on väljas, ja harilikult hoiab ta siis no-kaga mõnest kõrkjast kinni, et ta ei tõuseks veepinnale. Nagu kõik vesilin-nud nii ka metspart kaitseb end mär-guse eest sel viisil, et püüab põõsast (Bürzeldrüse) noka otsaga võetud õlise ainega sulestiku võiab üle. Eeskujuli-seks perekonna isaks ei või isaparti pi-dada. Ta abielu kestab ainult paaritus-ajal, s. o. umbes märtsikuus. Pärast seda jätab ta emapardi üksinda. Noo-red pardid peab emapart üksinda üles kasvatama ja toitma. Sügisel seltsivad nad jälle. Pesa ehitab metspart harili-kult kuivanud taimematerjaalist ja voo-derdab ta seespoolt samblaga ja sulge-dega. Pesa asukoht on ikka vee lähe-duses roostikus, põõsastikus ja mujal

peidetud kohas. Mõnikord on metspardi pesa ka puu otsas. Selleks kasutab ta vanu varesepesi. On pesa valmis, muneb sinna emapart umbes 8—10 valkjasarohelist muna. Umbes 26—28-päevase haudumise järele tulevad sealt välja noored pojad, kes pärast kuivamist varsti ema järele vette lähevad. On pesa puu otsas, siis kannab sealt emapart pojad üksikult noka vahel vette. Ka hüppavad nad ise puu otsast maha ja vigastavad endid. Seepärast on soovitatav, et puu alt kivid ja puutükid ära korjatakse, siis ei hukkuks nii palju pardipoegi. Vastsündinud pardipojad söövad esialgu õrnu vesitaimelhti ja hiljem õpivad nad sööma mitmesuguseid putukaid jne. Kui ilmastiku olud on pesitamiseks soodsad, siis kasvavad noored pardid juuli keskpaiku, s. o. ametlikuks jahiajaks, juba lennuvõimelisteks. Viimaseil aastail on märgata meie sisevetes metspartide paljunemise seisakut, isegi vähenemist. Mis on selle põhjuseks? Võiks kõigepealt mainida hoolimatust nende vastu. Kevadeti, kui pardipojad on alles noored, hävitatakse neid väga palju küll maameeste, küll püssimeeste poolt. Mitte vähem armulised nende vastu ei ole ka penid ja teised röövikud. Teiseks lastakse pardijahis harilikult emapart kui

suurem lind maha. Mõned jahimehed süüdistavad emaparti selles, et ta, kui noored juba lennuvõimelisteks saavad, viib nad sünnikohast laiemale veteväljadele, takistades seetõttu jahimehe juurepääsu. See väide ei pea paika. Kui pardil kodukoht on vähegi sobiv, siis peab ta enam-vähem sellest ikka kinni, olgugi et vahete-vahel mõned reisid teeb välispoole kodu. Vana emaparti ei tohiks tappa, vastasel korral jääksid noorpardid hoolitsejata ja häviksid. Vaenlasi on neil palju. Teiseks muneb vanapart rohkem mune kui seda teeb noor ema. See aitaks metspartide rohenemisele märksa kaasa. Hea oleks, kui metspartidele nende kasvu ajal antaks toitu. Toiduks kõlbavad keedetud kartulid, peeneks lõigatud salat, viljaterad jne. Ei ole siis karta, et pardid sealt hävivad, küll aga paljunevad. Sügisperioole, kui pardid viljapõldudel käivad, on nad rasvased ja liha maitseb hästi, kuna kalu ja konni süües nende liha omab rasva maitse. Jahti peetakse harilikult koeraga. Kui partide eest hästi hoolt kantakse, mille tagajärjel neid rohkesti sigineb, võib nende liha isegi eksporteerida, mis meie rahvamajandusele oleks kasulik. Ja sinna poole peaksite püüdma.

Klt.

UUEST JAHISEADUSEST. *)

Uus jahiseadus on viibinud küllalt kaua ja selle puudumine on jätnud jahiasjanduse juba sügavaid jälgi. Kohutava kiirusega vähenevad iga aastaga meie jahilinnud ja -loomad, ja kui selle nähtuse kõrvaldamiseks kõige lähemas tulevikus ei võeta tarvitusele mõjuvaid abinõusid, siis ei ole tõesti kaugel aeg, millal peame hakkama soetama endale sugumetsiseid ja sugujäneseid.

Kõik lootused on pandud uuele jahiseadusele. Tõsi, uus jahiseadus võib jahiasjandust tunduvalt parandada, kuid niipalju kui mina olen tuttav projektiga,

leian, et need paremused, mis uus jahiseadus annab, ei ole küllaldased selleks, et meie jahiasjandust lõplikult parandada. Vaatamata sellele, et riigimetsade valitsus on kasutanud uue jahiseaduse projekti kokkuseadmisel 18 riigi kõige uuemaid jahiseadusi, tuleb meil siiski arvestada ainult oma olusid. Arvan, et üheski neist 18 riigist ei ole jahiasjandus niivõrd „kätest läinud“ kui meil ja kuski ei ole jahipidamine niivõrd korraldamata kui meil, pole ka kuski teises riigis niipalju salakütte kui meil. Meie Eesti olud on hoopis teised kui teistes lääne kultuurriikides ja seda tuleb tõsiselt arvestada uue jahiseaduse väljaandmisel. Endised puutumata parunite metsad, revolutsioon, sõjad ja veel palju teisi asja-

*) Toimetuse ei saa olla nõus kõigi avaldatud seisukohtadega, kuid avaldab artikli siiski terveks kui vaieldava küsimuse. Toimetuse.

olusid ei ole jätnud avaldamata oma hävitavat mõju jahipidamisele.

Neid asjaolusid peab tõsiselt arvestama ja kõikide praeguste pahede kõrvaldamiseks tuleb jahiseadus rajada palju laiemale ja sihikindlamale alusele kui seda näeb ette uus jahiseadus. Jahiasjanduse parandamiseks tuleb tulevikus teha suurt, teaduslikku, sihikindlat ja püsivat tööd ning kanda suuri rahalisi kulusid. Kõike seda jätta ainult riiklike asutuste hooleks ei saa — vastupidi, riiklikud asutused võiks vabastada sellest tööst täiesti, jättes nende hooleks ainult üldise järelevalve, määruste ning juhtnööride andmise ja jahiseltside tegevuse jälgimise, kuna jahiasjanduse arendamise võib julgesti panna meie jahiseltside peale. Selle ülesande võtavad heameelega jahiseltsid endi peale, kui selleks on loodud vastavad olud, ja kindlasti saaksid nad sellega ka valmis. Seda peab võimaldama neile uus jahiseadus. Allpool tahan avaldada mõningaid põhimõtteid, mis peaksid olema uues jahiseaduses ette nähtud ja mis võimaldaksid jahiasjanduse rajada kindlale alusele.

Kõigepealt peaks jahiseaduses viidama läbi põhimõte, et iga jahimees peab olema jahiseltsi liige. Meil on hulgake jahiseltse, aga neisse seltsidesse on koondatud peaaegaliselt ainult linna jahimehed. Harva tuleb ette, et mõni maa-mehe on jahiseltsi liige, samuti on ka linnades ja alevs palju jahimehi, kes ei seisa üheski seltsis, ja kui me võtame kokku jahiseltside liikmed ja välispool jahiseltse seisvad jahimehed, siis ei ole kahtlust, et viimaseid on palju rohkem kui organiseeritud jahimehi. Kõik need jahimehed, kes seisavad välispool seltse, peavad jahti mingisuguse kontrolli ja järelevalveta, ja just nende hulgas tuleb ette kõige rohkem jahiseaduste ja määruste rikkumisi ja üleastumisi. Samuti ei ole vist liialdatud, kui tähendan, et organiseerimata jahimeeste poolt hävitatakse jahiloomi palju enam kui teiste poolt. Ei taha sellega sugugi tõendada, et kõik välispool jahiseltse seisvad jahimehed on korratumad jahimehed, kuid väga suur protsent nende hulgas ei täi-

da täpselt kõige lihtsamaid jahipidamise määrusi. Samuti ei saa salata, et suur protsent nende hulgas peab jahti püssi-, jahi- ja maaomaniku loata. Ka ei ole seesuguseil jahimeestel mingisugust jahimehe kohusetunnet, ja veel palju-palju muid pahesid tuleb ette nende juures hulga suuremal määral kui organiseeritud jahimeeste seas. Seaduse silmal on võimatu jälgida sääraseid jahimeeste tegevust. Muidugi tuleb ette väärnähtusi ka organiseeritud jahimeeste hulgas, kuid palju vähemal määral kui mujal. Seepärast on tarviline uue jahiseadusega teha igale jahimehele sunduslikuks jahiseltsi liikmeks olemine.

Ei või öelda, et meie jahiseltsid oleksid kõik ideaalses korras ja et nad oma tegevusel tarvitaksid korrektiivseid ja juhtnööre. Seekord ei hakka ma kirjeldama jahiseltside ülesandeid ja tegevust — tahan teha seda teinekord — vaid tähendan ainult, et jahiseltsid on siiski ainukesed orgaanid, mis meie jahimehi võivad vaos hoida ja suudavad viia meie jahiasjanduse jälle õitsvale järjele. Korraliku ja sihikindla jahiseltside tegevuse tagajärjel jääksid mitmed sajad või isegi tuhanded meie metsloomi ja linde igal aastal hävitamata. Ja kui üleriiklikult kõik jahimehed koondataks jahiseltsidesse, muutuksid jahiseltsid palju elujõulisemaiks ja nad suudaksid väga palju ära teha. Muidugi-mõista tuleb seejuures ka jahiseltside õigused ja kohustused rajada palju laiemale alusele.

Teiseks suureks puuduseks on asjaolu, et jahiseaduses ei ole üldse puudutatud riigimetsade ametnike jahipidamist. Praeguse korra juures on küll maksvad põllutöömunisteeriumi määrused, mis peavad reguleerima metsametnike jahipidamist, kuid peab tähendama, et need määrused ei leia täitmist. Ma ei liialda, kui tähendan, et 50% metsavahtidest, metsnikest ja metsaülemaist on suured jahimehed, ja need metsametnikud, elades alatiselt metsades, hävitavad loomi ja linde rohkem kui kõik teised jahimehed. Sellele kurvale nähtusele tuleb teha ükskord lõpp ja siin peab panema maksma kar-

mid abinõud. Uue jahiseadusega tuleks metsaametnikel ja nende perekonnaliikmeil, kes nendega koos elavad, jahipidamine ja haavlipüsside hoidmine täieliselt keelda.

Metsaametniku jahipüss (haavlipüss) peab täitma kahesugust otstarvet:

1) püss peab olema metsaametnikul enesekaitse relvaks ja

2) metsaametnik peab püssiga hävitama teatud arvu röövlindude ja röövloomi.

Esimese punkti kohta peab tähendama, et palju paremaks enesekaitse relvaks osutub revolver või vintpüss, kuna teise punkti kohta võivad arvamisid lahku minna. Isiklikult arvan, et röövlindude ja röövloomade hävitamist võib korraldada hea tahtmise juures täiesti teisel teel niisama hästi. Kõik jahiseltsid võtaksid hea meelega selle ülesande enda peale, kui sellega haavlipüssid metsaametnike käest ära korjatakse. Jagage see arv röövlindude, mis metsaametnikud iga aasta on kohustatud esitama, kõikide jahiseltside peale ära ja asi oleks korras.

Kui me seda karmi määrust seadusega maksma ei pane, siis ei aita ka kõik teised ettevõetud abinõud asia parandada ja meie jahilindude ja -loomade arv väheneb iga aastaga.

Muidugi ei saa me metsaametnikelt jahipüssi hoidmise ja jahipidamise õigust absoluutselt ära võtta, sest sellega kitsendaksime nende kodanikuõigust, kuid praeguse korra edasikestmist ei tohi me lubada. Kui minu poolt ülesseatud esimene põhimõte uues jahiseaduses läbi viiakse, s. o., et kõik jahimehed peavad olema jahiseltside liikmed, siis arusaadavalt peaksid selle alla käima ka metsaametnikud ja siis juba jälgib jahiselts seda, et mõni metsaametnik oma metstkonnas või vahtkonnas viimset järest ja lindu maha ei põmmuta.

Arvatavasti ei meeldi eeltoodud põhimõtte paljudele metsaametnikele ja nad vaidlevad minule kindlasti vastu, kuid kõik, kes kõrvalt jälgivad metsaametnike jahipidamist, peavad avameelselt tunnustama, et sel alal on tarvis karme määrusi.

Kolmandaks suureks puuduseks loen seda, et jahiseaduses ei ole

käsiteldud jahisaaduste müügi küsimust. Seni valitseb meil sel alal täielik korralagedus. Turunaised, lihakauplejad ja vürtspoodnikud kauplevad vabalt jahilindude ja jahiloomadega. Keegi nende käest ei päri aru, kust ja mil viisil nad müügile minevad loomad või linnud on saanud. Nende käest võite vabalt igal ajal osta põldpüüsid ja ematetri niipalju kui soovite. Samuti võite nende käest osta kolme krooni eest metsiseid, kuna korralikul jahimehel peale muude kulude ainult metsise laskmise luba läheb maksma üle viie krooni. Sääraseil kauplejail ei ole aimugi jahi kohta käivaist seadustest ja määrustest ja nemad ei tahagi sellest midagi teada.

Uue jahiseadusega peaks jahisaaduste müük täieliselt keeldama. Jaht ei tohi kujuneda meil mõneks äriliseks ettevõtteks, vaid jaht on meil rahvuslik sport ja jahilinnud ning -loomad on meie metsade ilu ja uhkus ja selleks peavad nad ka jääma.

Kui mõnesuguste asjaolude tõttu jahisaaduste müüki ei saa täieliselt ära keeldada, siis peab uus jahiseadus sel alal kindlad määrused maksma panema. Jahisaagi müügiõigust võiks sel korral lubada ainult mõnele üksikule soliidsele ärile, kes kõigist jahiseadustest ja -määrustest täpselt kinni peaks ja kelle tegevust oleks kerge jälgida. Kui uus jahiseadus meil seda küsimust ei korralda, siis jääb püsima endine korralagedus.

Nende ettepanekutega tahan käesoleva kirjutuse seekord lõpetada, kuid arvan, et leidub veel palju teisi soovivaldusi ja parandusettepanekuid, mis oleksid tarvilised jahiseadusse sisse võtta. Kahjuks pole paljud meie jahimehed uue projektiga sugugi tuttavad ja „Eesti Mets“ teeks tänuliku töö, kui ta lähemal ajal avaldaks uue jahiseaduse projekti. See võimaldaks laiemaile hulkadele selle tähtsa seaduse projekti kohta võtta sõna, mis iseenesest asjale toob ainult kasu.

Käesolevas artiklis minu poolt ette toodud soovivaldused võivad jääda täiesti tähele panemata või võivad omandada teissuguse kuju — see kõik oleneb

KORRALDAGEM JA HINDUSNÄITUSI!

Iga majanduslikku tegevusala, kui sellest tahetakse tulu saada, peab otsustarbekohaselt korraldama ja õiges suunas arendama. Samuti on lugu ka jahindusega. Kahjuks on jahindusele seni kingitud vähe tähelepanu ja seepärast on see tegevusala võrdlemisi vaeselasel osas. Sellest on vähe, kui loodetakse, et riik üksi peaks asja parandama, vaid siin peaksid tegelikud jahimehed ise käed külge panema, et asja viia paremusele. Just jahimehed on jahimajanduse heaolust kõige rohkem huvitatud, sest nad seisavad jahindusele kõige ligemal. Praeguse olukorra juures on kõige rohkem välja arenenud jahipidamine, kuna jahiloomade eest hoolitsemine ja nende kaitse on jäänud tagaplaanile. Laiemad hulgad tunnevad veel vähe kodumaa jahiloomastikku ja -linnustikku. Tume on ka nende eest hoolitsemine ja kaitse teostamine. Tahame sellest üle saada ja jahindust viia kõrgemale tasemele, peame kõik abinõud ära kasutama, et asja parandada. Eeskätt oleksid kasulikeks õppevahendeiks *jahindusnäitused*. Nad aitaksid suurel määral jahindust ja selle tähtsust laiemale hulkadele selgitada ja selle vastu huvi äratada. Edukalt võiks kasutada põllumajanduslikke näitusi ja seal koos metsaosakondadega korraldada ka jahindusosakondi. Näituste korraldamisi võiksid metsaühingud koos kohapealsete jahioorganisatsioonidega võtta endi peale.

Näituste sihiks olgu õige ja tervendava suuna andmine jahimajandusele. Ta peaks pakkuma ülevaatlikku pilti meie jahinduse olukorrast ja selle tervendamiseks püstitama uusi tähiseid. Kõigepealt peaks näitus tutvustama

laiemaile hulkadele kui ka tegelikule jahimehele meie kodumaa metsloomi ja -linde. Selleks võiks panna välja täis- ja pool- ja loomi; veel parem oleks, kui neid elusalt saaks välja panna, näit.: faasaneid, kulle jne.; loomanahtku; põdra- ja kitsesarvi ning linnumune. Eksponaatidele olgu eesti- ja ladinakeelsed nimetused juure lisatud. Toitlustamise küsimuse selgitamise alalt olgu väljapanekuid: metskitsede ja jäneste toidusõimed ühes toiduga; põldpüüde näitlikud toidukaitsekohad ja laululindude toidumajakesed. Ei tohiks puududa ka jahiloomade toit, nagu metskitsede tarvis kuivatatud puulehtedega segatud heinad, loomakapsad ja muud. Plakaatidel märgitagu, kui palju üks või teine loom või lind talve jooksul abitoitu vajab. Tegelikult jahikaitse alalt: mitmesugused röövlindude, -loomade püünised (võrgud, rauad ja lõksud) võimalikult säärases asendis, nagu nad tarvitamise ajal peavad olema. Laululindude pesituse tarvis on soovitatav välja panna: kuldnokkade puure, kaitselaudude pesade tarvis jne. Jahivarustuse alalt pandagu välja mitmesuguseid püsse, padruneid ja muud jahivarustust. Lõppeks ei tohiks puududa ka diagrammid, mis mõnd akuutset küsimust jahi alalt peaksid selgitama, ja jahikirjandus.

Eeltoodud kava võib olude kohaselt mitmeti täiendada. Näituste korraldamisega ei tohiks viivitada, vaid võimalikult kohe algust teha, kui on teada, et kuski põllumajanduslikke näitusi korraldatakse. Kui olud lubavad, võiks korraldada ka iseseisvaid jahindusnäitusi.

Klt.

meie lugupeetud hr. hr. riigikogu liikmeist, kes lähemal ajal kavatsesid hakata uut jahiseadust arutama. Ühes asjas aga olen kindel — kui minu poolt puudutatud küsimused uuest jahiseadu-

sest täiesti välja jäävad, siis ei paranda me oma jahiasja lõplikult, vaid teeme ainult mõningaid parandusi, ja meie jahiasjandus jääb endiselt lonkama.

P. T—k.

Karujaht 30 aasta eest.

J. Kristian.

Kolmkümmend aastat tagasi oli haruldaselt kuiv suvi. Iseäranis andis pöud ennast tunda Põltsamaa ümbruses ja peamiselt Tapiku mail. Igalpool ümberingi põlesid metsad, saates musti ja valgeid suitsupilvi üles taeva poole. Põua somba läbi näis päike hommikust õhtuni nagu punaseks värvituna. Vesi kraavides kuivas, allikad muutusid porilompideks. Muret sünnitas metsloomadele veeleidmine janu kustutamiseks. Uhked põdrad ja erksad metskitsed, missuguseid tol ajal Tapiku nurgas leidus küllaldaselt, kolisid üle Tõnusaare piirkonnast Kogrisoo ümbrusse — jõe lähemale, kus jätkus vett janu eemaldamiseks. Kohmakad karud, kes arvatavasti kustki metsa tulekahju eest põgenedes viieksümne aasta järele jälle kord ilmusid Tapiku metsadesse, ei olnud maakohtadega kursis ja otsisid vett tühje kraave mööda, porisemail kohtadel isegi käppadega kraavi põhja süvendades, kuni said lakuda mudaga segamini olevat vett. Iga seltsi teiste metsloomadega kokkupuutumine ei olnud Tapiku inimestele uudis, karud aga tegid mõnelegi marjanaisele võrinaid.

Jõudis kätte sügis, valmis kaer, kohe hakkasid karud põlde külastama. Armsaimaks kohaks neile osutus Sitika talu väli, mis ribana ulatus suurte mõisametsade vahele. Seal tegid nad kohati puhta töö, nii et peremehele ei jäänud kaerast midagi koristada. See asi ajas Sitika Hansu marru ja ta otsustas karusid karistada. Põlluservale noore kuuse-tihniku ääre ta jättis tüki kaera koristamata. Kolme reeaisa jämeduse kuuse külge, umbes üheksa jala kõrgusele maast, ta meisterdas poluti ja läks öösel karusid piiluma. See oli kas 6. või 7. septembril 1901. a. Hansul püss küll oli, kuid kütt ta ei olnud. Karu oli kaera tulnud. Hansul hirmu pärast kerkinud juuksed. Olles kahevahel oma osavuses ta mõelnud, et mine tea, millega veel asi lõpeb, mul ikka naine ja lapsed kodus, ja... ei ma lase ühti. Südant rindu võttes hüüdnud polutilt kõigest jõust: „Mis sa

teed siin!?” Karu kadunud kui välk, olnud kuulda ainult raginat, kui lidunud Tirma poole.

10. septembril tuli Sitika Hans meile, rääkis oma karulaskmise lugu ja kutsus mind õhtul piiluma. Et aeg juba õhtueelne oli, hakkasin kohe püssi lahinguvalmis seadma. Vanemad tõrelesid, et kuhu, sa poisikese-nolk, lähed, su püssiloks ei võtagi karu maha. Sitika Hans oli juba tükk aega enne ära läinud, kui ma oma ettevalmistustega jõudsin lõpule. Päike hakkas veerema, kui kodunt väljusin. Umbes verst maad oli minna kuni polutini. Sinna jõudes nägin oma imestuseks Hansu enda juba polutil; ütles, et ta täna veel ise tahab valvata, tulgu mina homme. See ütetus ei rahuldanud mind ja ma otsustasin ikkagi sinna jääda, ronisin väikese kivi otsa ja jäin ootama. Ootasime ja ootasime. Hans ootas, millal mina ära lähaksin, mina omakorda, millal tema ära lähöks.

Taevas oli selge. Tuuleõhku ei olnud. Kuuketas tõusis ikka kõrgemale ja kõrgemale. Tundus jahe. Kõik taevatähed loeti igavusest mitu korda üle. Viimaks ometi sai Sitika Hansu kannatuskarikas täis. Ta hakkas minema öeldes: „Mul vaja hommikul vara üles tõusta rehele, jää sa peale üksi siia.“ Hans tuli väikest redelit mööda polutilt alla, andis oma kaheraudse püssi minu kätte, võttis pintsaku seljast, seadis mu õlgadele, et pikapeale ei hakkaks külm. Kodu poole sammudes hüüdis veel teelt: „Kui pauke kuuleme, küll siis appi tuleme!“

Ma ronisin redelit mööda üles polutille, seadsin seal end lahinguvalmis. Kaks püssi oli kaasas ja igaks juhtumiks veel kirves ka. Polutil tuli istuda nii, et jalad rippusid üle serva alla poole. Vaevalt oli ehk Sitika Hans jõudnud koju, kui pahemalt poolt mõisametsast kuivalgel must kogu hakkas välja ronima. Aimasin kohe, et see on karu. Ta liikus väga ettevaatlikult. Iga kolme-nelja sammu järele seisatas ja kuulatas, kas ei ähvarda kustki hädaoht. Jõudnud viimaks kaera-

sarrani, mis minust umbes saja sammu kaugusel, jäi karu sarra kallale sööma. Oli kuulda, kui tõmbas kahinal kaeru ja lätsutas süüa nagu siga. Nii kaugele ei usaldanud mina teda hakata laskma, pealegi öösel ja viletsast püssist. Hea lootuse peale jäin ootama, et tuleb ehk liigemale. Närvid olid pinevil. Süda põksus sees. Öökullid kisendasid ümbruses. Hiired öiendasid omavahel vanu arveid, piuksudes ja sahistades poluti all lehtedes. Korruga kostis poluti alt mingisugune kahtlane kröbin. Lõin silmad alla ja nägin teist karu polutile viiva redeli poole tulemas. Kohkunud silmadele paistis ta hiiglasuurena. Kui ta veel redeli juure jõudis, seda nuusutas ja norskas, siis oli närvide pingutus haripunktini tõusnud. Mõtlesin juba kord Sitika Hansu eeskujul kära teha, kuid peatusin veel hetkeks. Karu hakkas edasi liikuma, niisama ettevaatlikult nagu esimenegi. Läks kaera ja kukkus kohe kaera latvu sööma. Et ta maha oleks istunud, nagu mõned jahimehed jutustavad, seda küll ei olnud. — Kogu elu seisab koos momentidest, mõtlesin iseendas, ja häda sellele, kes momenti ei kasuta. Seadsin püssi palge ... ja kõlas pauk. Mets ka-
jas vastu ja vaikus pea. Suits laotus loorina niitmata jäänud kaerale. Karu näha ei olnud, kuid mõisemine ja korisemine kostis. Ootasin pisut, kuni suits valgus laiali, siis paistis must kogu metsa varjus kaeras, just sel kohal, kuhu ma olin sihtinud. Hoolsamini silmitse-
des näis, et must kogu liigutab. Lasksin teisest rauast veel paugu, kuid asjata, must kogu liigutas endiselt. Tõmbasin oma püssist kolmanda paugu — samuti mööda. Polutilt mina maha tulla ei julgenud, ootasin, millal Hans tuleb appi. Varsti hakkaski inimeste jutt kostma: Hans tuli oma sulastega. Kui nad poluti juure jõudsid, ronisin mina alla. Nüüd hakkasime nõu pidama, kuidas karule ligi minna. Hansul oli latern kaasas. Tulevalgel nägime, et karu ikka veel pöörleb. Laadisime püssi ja laternaga karu valgustades laskis Sitika Hans veel paar pauku. Ka need kuulid läksid karust üle, plaksudes metsas vastu puid, Laengud olid otsas. Jäi järele ainult kirvega murdja elu välja võtta. Üks Hansu

sulane oli meist kõige tragim, haaras kirve ja togis kirvesilmaga karu ära. Pea pihta laotud hoope karu nagu ei tunnudki, aga hoop mina pihta — ja karu oligi sirge. Siis panime jahisaagi redelile ja kandsime õlgadel Sitika talu õue. Seal kaalusime looma ära. Kaaluvihid näitasid 8 puuda 17 naela. Et koerad või kassid öösel karu ei hakkas räppima, kinnitasime ta käpad ohelikuga redelipulkade külge ja tõstisime kõige redeliga kaevusamba najale püsti. Sellesse seisendisse jäi ta kuni järgmise päeva hommikuni.

Järgmisel päeval käisid paljud uudishimulised mahalastud elukat vaatamas. Teade karuloost oli ka mõisahärra kõrvu ulatunud. Tuli käsk karu mõisa viia. Sitika Hans läks esiteks isiklikult asja läbi rääkima. Paari tunni pärast tuli Hans tagasi, silmad särased rõõmust, sest härra lubanud karu ära osta. Kui asi nii, miks siis mitte. Hans rakendas vana valge vankri ette, tõstisime karu vankrile ja algas sõit mõisa poole. Et julgust rohkem oleks härraga kaubelda, kinnitas Hans teel iga viie minuti tagant vaimu kaasavõetud sorokohvkaga. Kui mõisa jõudisime, oli tal paras aur sees. Sellest andis tunnistust ka punetama-
lõõnud nina. Peatuma jääme karuga mõisa õuele tööriistade kuuri ette. Kogu mõisa õukond tuli kokku haruldast elukat vaatama, muude hulgas ka sõjaväe topograafia ohvitser porutšik Vladimir Nikolajevitš Adrianov oma perega, kes ajutiselt oli mõisas korteris. Ohvitser pildistas meid koos karuga ja andis pärastpoole Sitika Hansule ja minule kummalegi ühe päevapildi, mis praeguseni mälestusena alal on hoitud. Varsti ilmus ka härra ise valitsejaga, vaatles karu igast küljest ja küsis siis, kelle krundil on maha lastud ja kumb meist laskis. Härrale seletati õiglaselt ära, et karu on lastud Sitika talu krundil ja laskja olen mina. „Teil ei ole oma krundil jahipidamise õigust, jahi õigus on mõisa,“ ütles härra õige kröbedalt, „seepärast tuleb karu mõisale anda, aga sina saad laskmise eest kolm rubla, nagu see üldiselt meil pruugiks on,“ näidates näpuga minu peale. See ütetus ärritas Hansu üles. Ta lõi rusikaga mitu korda karu

turjale, öeldes kõrgendatud häälega: „Keegi seda karu minu käest ei võta, mina jahti pidanud ei ole, ma lõin ta rusikaga maha oma aidas!“ Niisugune Hansu toores ülesastumine vihastas mõisahärra. „Rumal mees oled,“ käratas härra peale, „pea meeles, et meid on rohkem kui teid,“ ja läks valitseja saatel kiirel sammul karu juurest minema. Läks telefoni juure ja küsis Põltsamaalt kreisiülema abilisel järele, kas võib karu kinni pidada. Meie õnneks ei olnud politseiülemat kodus ja asjaajaja ei teadnud selle kohta midagi öelda.

Kui härra oli ära läinud, olid seal kõik targad. Üks ütles, et teie oleksite pidanud härraga nii rääkima, ja teine, et teie oleksite pidanud härraga naa rääkima. Umbkeelne vene ohvitser, kes Balti eraseadustega ja mõisnike võimuga ei olnud tuttav, päris ikka järele, mispärast meie karu mõisa olevat toonud. Võtsin kogu oma vene keele välja, niipalju kui teda koolipingilt oli saadud, ja seletasin talude jahipidamise ja kalapüügi õigused ära. Siis oli asi selge. Ohvitser pakkus karunahast 10 rubla, kuid me ütlesime müügist kategooriliselt ära. Pärast kutsuti mind üksinda veel härra ette ja pakuti 3 rubla, ma ei võinud aga pakkumist vastu võtta, seletades, et karu ei ole ikka ükspäinis minu, vaid ka Sitika Hans on osanik. Seepeale lubati mind armuliselt härra juurest lahkuda. Varsti tuli valitseja järele ja ütles, et härra soovib lasta karu ära kaaluda, toodagu karu kuivatuse kaalule. Meie mõtlesime Hansuga: kui karu kuivatuse viime, siis oleme temast ka ilma, lüüakse üks eest lukku ja asi tahe. Teatasime valitsejale, et karu on kaalutud, raskus on täpselt 8 puuda 17 naela. Siis pöörasime aiasid pikema jututa kodu poole, andsime vanavalgele paar sirakat piitsaga ja olimegi varsti kodus. Seal algas kohe naha nülginine. Selle töö meistreiks olid: Sitika Hans ise, külasepp ja minu ema. Karul oli naha all umbes paari tolli paksune rasvakord, mistõttu nahk tollhaaval tuli lahti lõigata. Nahk jäi Hansule, liha jagasime pooleks. Poole naha-hinda, 5 rubla, tasus Hans mulle

puhtas kullas. Liha anti kõigile soovijaile maitsta, ühe kintsu saatsime kogu Tallinnagi sugulasile ja tuttavaile. Igal pool söödud ja oksendatud ja jälle uuesti söödud ja jälle oksendatud. Karu pea sai sepp endale. Ta keetis selle ära ja pani palja pealuu aiateiba otsa, kus see seisis kuni 1905. aastani.

Möödus kuid ja aastaid. Karulaskmise lugu jäi vanaks ja ununes. Kuid kellel ta meelest ei läinud, oli mõisahärra. Jõudis kätte 1905. aasta kõigi oma koledustega. Ilmusid karistussalgad ja hakkasid „kurjategijaid“ püüdma. Üheks „suurkurjategijaks“ osutus siis Sitika Hans. Vene soldatid tulid teda kinni võtma ja kui esimesel silmapilgul Hanssu ei leitud, ähvardati maja põlema panna. Kui ta viimaks peidupaigast välja tuli, võeti kinni ja seoti ohelikuga ree külge. Soldatid istunud reele ja lasknud sõitu mõisa poole. Hans pidanud ree järel traavima. Kui ta viimaks ära väsinud, antud ka piitsa maitsta. Mõisahärra ees tulnud Hansul tükk aega põlvitada, enne kui armu leidnud. Viimaks kästud lepituseks karu pealuu mõisa tuua. Hans täitnud käsu ja saanud vaevatasuks veel 3 rubla. Küllap oleksin ehk minagi punased püksid saanud. Õnneks olin juba sel ajal Venemaal metsateenistuses.

Kahekümnekolme aasta pärast kord Tapiku pool viibides läksin veel karulaskmise paika vaatama. Kõik oli muutunud, nagu kõik maailmas peabki muutuma. Sitika Hans oli ammu juba maailma varisenud, tema asemele oli talu juhtima asunud ta poeg, kellel karulaskmise paiga vastu nähtavasti enam huvi ei olnud. Noor kuusik põllu äärest oli kadunud, järele oli jäänud ainult üks puu ja seegi oli parajaks palgiks sirgunud. Luuleliselt mühavast mõisa-metsast, kus karud elutsesid ja kus öökullid üksteisele oma seiklusi jutustasid, oli järele jäänud vaid kännustik. Metsatöösturi giljotiin oli juba enne Eesti vabariigi algust siin oma töö teinud. Ühes metsade hävitusega hävisid ka metsaloomad. Nüüd veel näevad Tapiku elanikud põtru ja karusid, kuid... unes. —

KÄNDUDE JUURIMINE LÕHKEAINETE ABIL.

Ikka veel ollakse meil küllat laialdaselt arvamises, et kändude juurimine lõhkeainetega minevat liig kalliks ja ennast majanduslikult ei tasuvat.

Suurelt osalt on see arvamine vähe põhjendatud ja tarvis on teha vaid katseid, et veenduda hoopis vastupidises.

Töötamisviis praegusaja käsituskindlate lõhkeainetega on iseendast lihtne, hõlpus, kiire ja — öieti ning otstarbekohaselt talitades — täiesti hädaohutu.

Mida suurem on kändude läbimõõt, seda kasulikumaks osutub ka nende lõhkumine. Laengu suurus oleneb puuliigist, maast, juurte tugevusest ja kännu vanusest. Keskmiselt tuleb võtta kännu läbimõõdu iga 10 cm peale üks 100-gr padrun; võttes aluseks selle normi on kerge juba paari proovilasu abil määrata kindlaks oludele vastava laengu suurus.

Laengu auk kännu alla tehakse maapuuriga. Kõige kohasem on selleks tarvitada umbes 8-cm jämedust oherditaolist puuri, — seda saab kasutada igasuguse maa juures. Väikeste kändude jaoks võib aukude tegemiseks tarvitada harilikku raudkangi.

On kännu juured arenenud igasse külge enam-vähem ühesuguselt, siis tuleb asetada laeng otse keskpaika kännu alla, ei ole see aga nii, siis paigutada laeng rohkem sinna külge, kus juured on kõige tugevamad.

Sügavale ulatuvate keskmise püstjuurega kändude lõhkumisel peab asetama laengu tiheidasti vastu püstjuurt, kusjuures laeng võib olla ka poolringis juure ümber, kuid nii, et padrunid oleksid hästi üksteise vastu ja et ei oleks mulda vahel.

Püstjuureta (näit. kuuse) kändude lõhkumise juures on soovitatav paigutada laeng veidi sügavamale maasse, et juured laiemini tuleksid välja.

Üldse on laengu asetamine sügavamale või madalamale väga tähtis tegur ja tuleb hoolikasti panna tähele, milline moodus kuski anab paremaid tagajärgi.

Suurte ja väga tugevate juurtega kändude, nagu üksikult kasvanud tammed, saared, remelgad jne., lõhkumiseks on soovitatav kasutada elektrisüüdet, kusjuures laengud tuleb asetada ümber kännu suuremate juurte alla.

Lõhkumiseks tarvitatavate laengute ettevalmistamisel, laadimisel ja süütamisel tuleb talitada vastavalt alljärgnevaile juhtnõrdele:

1) Süütenööri ühetasaseks lõigatud ots tuleb pista lõhkekapslisse ja sellekohaste tangide abil süütenööri ümber pigistada kinni.

2) Ühel padrunil tuleb ots avada ja umbes pliatsijämeduse puupulgaga lõhkeaine sisse teha auk, kuhu sisse tuleb pista süütenõoriga varustatud lõhkekapsel; selle järele tuleb padrunit ümbritsev paberikest peenikese nõoriga süütenööri ümber tõmmata kokku ja siduda kinni nii, et lõhkekapsel padrunist ei tuleks välja. Sarnaselt ettevalmistatud padrunit nimetatakse süütepadruniks.

3) Tuleb võtta tarviline arv padroneid ja need lahti tegemata mahutada kännu alla puuritud auku; süütepadrun tuleb paigutada laengu keskele. Peab hoolega silmas pidama, et padrunid oleksid tihedasti üksteise vastu ja nende vahele ei jääks mulda. Padrunid võib ka paelaga ühte kimpu köita.

4) Pärast laengu paigutamist kännu alla tuleb auk mullaga täita, see esiteks käega, kõrgemalt aga juba mõne puunõuga pressida kinni ja laeng on süütevalmis.

5) Enne laengu süütamist peab hoolikalt vaatama järele, et hädaohtlikus piirkonnas ei oleks kõrvalisi isikuid, seepärast peab töö juures peale lõhkuja olema ka teisi isikuid, kes ümbrust kogu aeg peavad silmas.

6) Kui laenguid süüdatakse rohkem kui üks, siis peab seda tegema üks isik. Seejuures on veel tarviline, et kõik õhkulastavad kännud oleksid võimalikult enam-vähem ühes reas, nii et süütaja isik järjesti kaugeneks esimesena süüdatud kännust. Süütenõorid olgu kõik ühepikkused, et laengud lõhkeksid üksteise järele süütamise järjekorras ja oleks võimalik pauke lugeda. Juhtumil, kui mõni laeng ei peaks lõhkema, tuleb oodata vähemalt 10—15 minutit enne, kui minna lõhkematu laengu juure; samuti peab ootama ka siis, kui peaks tõusma kahtlus, kas on kõik laengud lõhkenud või mitte (näit. segiminek paukude lugemisel). Lõhkematu laengu lahtivõtmist võib toimetada ainult käte abil, mingit tööriista abiks võtmata. On muld laengult käega ära kaabitud, tuleb lisada juure uus süütepadrun ja auk nagu ennegi täita mullaga. Tingimata tarviline on veel iga kännu juure sinna külge, kus asub laeng, panna mõni märk, et süütamine võiks sündida kiiresti. Kõige lihtsam on selleks tarvitada puutikke, milliste otsa tuleb torgata tükake lõhkeaine

Küsimusi ja vastuseid.

Küsimus nr. 18. — Kas metsavaht, olles metsniku k. t., on õigustatud saama metsniku palka ja söiduraha?

Olen 1. aprillist s. a. alates metsniku aj. k. t., endine metsnik vallandati. Seniajani olen saanud ainult metsniku söiduraha.

Vastus. Ajutiselt metsniku ametikohuseid täitja metsavaht võib metsniku palka saada ainult siis, kui see koht koosseisu järgi on vaba ja valitsuse direktor metsaülesannete peale seda on lubanud, mis siis käskkirjas avaldatakse.

V. K.

Küsimus nr. 19. — Kas on võimalik saada tasuta lõhkeaineid metsavahi palgapõllu kividest puhastuseks? Minu palgamaa-põld on otse üle külvatud kividest, nõnda et on võimalik seda korralikult harida. Puhastaksin oma tööjõuga palgamaa, kui saaksin lõhkeaineid, oman nendega ümberkäimises oskustunnistuse; kui on võimalik saada, kelle poole siis tuleks ses asjas pöörduda?

Vastus. Teil tuleb metsaülesannete kaudu esineda vastava avaldusega Riigimaade ja Metsade valitsusele.

Küsimus nr. 20. — Käesoleva aasta 1. aprillil uue koosseisu korralduse tõttu määrati ja asusin teisele teenistuskohale, kus oli kaks Tallinna vakamaad ($\frac{1}{2}$ tiinu) talverukist maha tehtud, seemet külvatud $4\frac{1}{2}$ pd. Kui palju tuleks seaduse järgi rukkiseemne ja mahategemise eest maksta?

Olen nõus maksuma Kr. 30. Nõudmine on Kr. 60. Kuidas vaadata sellele, kui nõudja ütleb, et ta sügisel on tšiili salpeetrit orasele peale külvanud? Kogu kõrrepõld, 8 vakamaad, on sügisel jäetud kündmata ja osa laudasõnnikut lasti naabermehel ära vedada. —

Vastus. Põllutöoministeeriumi Riigimaade Ametis maksva korra järgi olete kohustatud tasuma seemne kahekordse hinna kohalike külviaegsete turuhindade järgi, kusjuures ühe

Tallinna vakamaa peale arvatakse keskmiselt 2 puuda; seega siis käesoleval korral 8—9 puuda väärtuse. Mis puutub sõnnikusse, siis ei või seda krundilt ära vedada, kui seda aga siiski on tehtud, siis võite kohalike hindade järgi nõuda kahjutasu.

Küsimus nr. 21. — 1) Kas on metsavahil õigus tema palgamaa planeerimisel nõuda maamõõtjalt, et palgamaaks planeeritaks see osa maast, mis metsavahi enese poolt on metsaheinamaast kultiveeritud põlluks?

2. Kui ei, kas on siis metsavahil õigus nõuda ärälõigatud põllumaal asuvate kraavide ja torutiste eest kahjutasu ja kuhu ses asjas tuleb pöörduda? Metsavahi palgamaast ärälõigatud osast on maamõõtjal kavatsus teha asuniku krunti 20 hekt. suuruses.

3) Kas metsavahi 15-hekt. palgamaaks kuuluvad ka põldudel asuvad kraavid ja krunti läbistav kaardi tee, nagu seda praegusel planeerimisel on tehtud?

Vastus. — Planeerimise toimingusse puutuv osas on metsaametnikul samad õigused, mis teistelgi riigimaade kasutajail. Viimased võivad oma õigusi kaitsta planeerimiskomisjonides isiklikult või seadusliku volikirjaga varustatud voliniku kaudu. Loomulik, et teil komisjonidele tuleks selgeks teha, et maamõõtja kavatsused pole otstarbekohased.

Mis puutub äraminevatel maaladel teostatud maaparandustööde eest tasu saamise, siis ei saa selle peale anda otsekohest vastust, sest viimane oleneb peaaegu tervikuna neist tingimustest ja asjaoludest, millede juures tööd on tehtud, ja sellest, kas töö ennast juba pole tasunud. Tasunõudmise palvega võite soovikorralt esineda Riigimaade ja Metsade Valitsusele. Metsaametniku palgamaa ülemmääraks on nähtud ette 15 ha kasutuskõlvulist maad; kuna veed ja teed ei kuulu kasutuskõlvulise maa mõiste alla, siis võivad need palgamaa kogusuurust tõsta ka üle 15 ha.

pakkide ümber olevat punast paberit. Et süütenöör võtaks kohe tuld, tarvis selle ots terava noaga umbes 1 cm pikkuselt lõigata lõhki, sealjuures hoolega pannes tähele, et süütenööris olev püssirohi ei pudeneks välja. Süütamist toimetada kas hõõguva tuletuki või põleva paberossi abil. Harjunud mees võib süüdata vabalt 10 laengut 50 cm süütenööri pikkuse juures, kuid tuleb tähendada, et pa-

rem on leppida vähema arvuga, et jääks küllalt aega pärast süütamist hädaohtlikust piirkonnast väljajõudmiseks, sest lõhkeva kannu tükiid võivad paiskuda eemale umbes 100 m. Kui mitu kändu korraga välja lasta, tuleb esimeseks süüdatud nöörid võtta veidi pikemad; see on tarviline seepärast, et mõni esimene känd ei lenda õhku enne kui viimane on veel süütamisel.

A. N.

Mitmesugused teated.

Ringkirjalisi korraldusi metsa- ülemale.

Metsaülemate asetäitjad.

Põllutööministeeriumi asutuste tööjaotuses ja ametnike ülesandeis on ette nähtud, et metskondades, kus abimetsaülemaid koosseisu järge pole, määratakse keskasutuse poolt üks metsnikest metsaülema asetäitjaks, kes viimase äraolekul täidaks metsaülema kohuseid.

Selleks on palutud vastavaid metsaülemaid esineda sellekohase, revident-metsaülema poolt heakskiidetud, ettepanekuga Riigimaade ja Metsade Valitsusele käskkirjas avaldamiseks.

Edaspidi kavatakse metskondadesse, kus abimetsaülemat pole, metsnikeks määrata võimalust mööda Voltveti metsakooli lõpetanud, kes võiksid metsaülema äraolekul täita viimase kohuseid.

*

Laoplatside rendihinna alandamine.

Kuna on selgunud, et Riigimaade ja Metsade Valitsuse valdamisel olevail maa-aladel laoplatside rendihinnad osutuvad kõrgeiks, siis on põllutööministri poolt ja riigikontrolli nõusolul otsustatud rendihindu, alates 1. augustist 1931. a., alandada ja uued rendihinnad panna maksma, muutes seega Riigimetsa majapidamise juhendi I osa § 218. Selleks vastavad korraldused on saadetud kohtadele.

*

Muudatusi metsaametnike teenistuskäigu alal.

Vabastatakse ametist:

1) Paasvere metsnik Villem Mihk vabastatakse ametist oma palvel, arvates 1. juulist s. a.

2) Laiksaare metsnik Hendrik Parts vabastatakse ametist oma palvel.

Määratakse ametisse:

1) Felix Unt, kes Voltveti metsakooli lõpetanud, määratakse Vastemõisa metskonda II järgu metsniku aj. k. t.

2) Karl Pajo, kes Voltveti metsakooli lõpetanud ja seni asunike ja riigirentnike met-sahindamise alal töötanud, määratakse Alatskivi metskonda II järgu metsniku aj. k. t.

3) Feodor Moon, kes Voltveti metsakooli lõpetanud ja seni asunike ja riigirentnike met-sahindamise alal töötanud, määratakse Laiksaare metskonna II j. metsniku aj. k. t.

4) Johannes Siim, kes Voltveti metsakooli lõpetanud ja seni asunike ja riigirentnike met-sahindamise alal töötanud, määratakse Paasvere metskonda II järgu metsniku aj. k. t.

Ümberpaigutused.

1) Senine Piirsalu metskonna asjaajaja Eduard Braun paigutatakse oma palvel ja teenistuse huvides Purila metskonda asjaajajaks, arvates 1. augustist 1931. a.

2) Senine Purila metskonna asjaajaja Boris Ustal paigutatakse oma palvel ja teenistuse huvides Piirsalu metskonda asjaajajaks, arvates 1. augustist 1931. a. V. K.

*

Tartu metsaühing korraldab metsanduse ja jahinduse näituse.

Tänavusel Tartu põllumajandushikl näitusel, mis peetakse 4.—7. septembrini s. a. Tartus, korraldab Tartu metsaühing metsa- ja jahiosakonna. Väljapanekuid on kinnisruumis ja pealeselle on uuele näitusplatsile asutatud suur alatine puukool ja taimeaed. Taimeaed ja puukool oleksid näitusel metsanduse alal kandvaimaks osaks, sest seal demonstree-ritakse näituse ajal asjatundjate poolt mitmesuguseid metsamistõid. Puukooli on juba rohkel arvul istutatud mitmet liiki kodu- ja võõrmaa puutaimi, kust edaspidi liikmeile hakatakse puutaimi välja andma. Taimeaias on toimetatud külvamis. Tõusmed on hästi üles tulnud. Tööd taimeaias ja puukoolis on Tartu metsaülema hra A. Veebergi asjatundlikul juhtimisel läbi viidud. Kinnisruumis on peale metsanduse väljapanekute rohkesti väljapanekuid jahi alalt. Kõik Tartu jahioorganisatsioonid on näituse edukaks läbiviimiseks oma poolt eksponaatide hankimisel lubanud kaasaabi. Ei puudu ka elusloomad ja linnud, nagu: faasanid, kassikull ja jahikoerad. Jahiosakond annaks ülevaate meie jahilindudest-loomadest, toitlustamisest, jahikaitsest, jahivarustusest jne. Tegelikuks näituse korraldajaks on Tartu metsaühingu kirjatöimetaja M. Kallit.

M. K.

*

Rudolf Kruse.



9-dal augustil s. a. pühitses riigi metsatööstuse abijuhataja metsateadlane Rudolf Kruse oma 50-dat sünnipäeva ja 25 aasta metsateenistuse juubelit.

R. Kruse sündis 28. VII 1881. a. Virumaal Salla vallas põllumehe pojana. Lõpetanud Tartu reaalkooli omandas teadmised metsaasjanduse alal Saksamaal, Eberswaldi metsaakadeemias, lõpetades selle 1905. a. Pärast seda kuni 1913. aastani töötas ta metsaülemana Eestimaal parun N. ja L. Korff'ide ja krahv Ungern-Sternberg'ide suurtes metsamajandustes, viies läbi selle aja jooksul suuremaid metsakorralduse ja metsamajanduslike töid. 1913. a. kuni 1915. a. töötanud metsaasjanduse eriteadlasena Kesks-, Lõuna- ja Põhja-Venemaa kubermangudes ja Soomes suurimate erametsade hindamise ja eksploatatsioonitööde alal.

1915. a. kuni 1918. a. töötanud Tallinna merekindluse ehitaja juures eriteadlasena metsahindamise ja sõjaväe topograafia tööde alal ja lõpuks nimetatud tööde likvideerimiskomisjonis.

Eesti vabariigi põllutöoministeeriumi metsaosakonda teenistusse astunud 12. II 1919. a., seega on ta üks vanemaist riigimetsade valitsemise võrgu loojaist ja tolaeagse Metsade Peavalitsuse asutajaist.

17. juunist 1919. a. nimetatud suurimasse ning metsa- ja tegevusrikkaimasse Viru maa-

konda maakonna metsaülemaks. Maakonna metsaülemate instituudi likvideerimise puhul, arvates 1. I 1925. a., olnud ametis metsarevidendina Viru- ja Järvamaal kuni 1. X 1925. a., mis ajast astunud teenistusse riigi metsatööstusse, kus on teenistuses käesoleva ajani riigi metsatööstuse juhataja abina.

Eriti suurt jõupingutust ja püsivust on ta üles näidanud metsateenistuses vabariigi alg-aastal ja just seda loovat riigi metsade valitsemise organiseerimise tööde ajajärku tuleb väärihinnata. Paljude raskustega on sel ajal tulnud võidelda. Asjatundliku ja kohustruu töömehena ning hea nõuandjana tuntakse juubilarit kogu metsameeste peres. Iseloomustav on see, et R. Kruse ei armasta kunagi teha suuri sõnu, ei püüa väljendada oma teeneid ega kaeba teistele pettumustest, vaid on tõsine töömees-metsamees, kes vaikides suudab kanda raskusi. Alati tasakaalukas, õiglane, on ta oma südamliku heatahtlikkuse ja otsekohese lahkusega ning vastutulelikkusega võitnud oma kaasametnike-metsameeste pere ja laialise tutvusringkonna täielise ning sügava lugupidamise. Olles mitmel puhul Eesti Metsaülemate Ühingu esimeheks on ta ka praegu tegev ühingu juhatuses.

Soovime juubilarile südamest palju õnne, pikka iga ja veel palju tööjõudu ja püsivust tehtud töö jätkamiseks.

Kaasteenijad.

*

Eesti Kennelklubi

korraldab 1.—3. maini Tallinnas II KOORTE NÄITUSE, missugune hästi õnnestus.

29./30. augustil korraldab klubi Harkus linnukoorte võistluse maastikul, mille üksikasjadest klubi informeerib jahimeeste seltse. Klubi esimeheks on hra S. Smelkoff, aadr.: Nõmme, Nurme tän. 26, kellelt asjast huvitatud isikud võivad saada üksikasjalisemaid teateid.

Trükivigade parandus: „E. M.“ nr. 6 — lhk. 188 kirjandusliku ringvaate viimase osa koostaja nimena on trükitud „A. Verberg“ — peab olema „A. Veeberg“.

Põltsamaa metsaülem Anton Gabriel



pühitseb 19. aug. s. a. oma 60. sünnipäeva ning 35 aasta metsaülema teenistuse juubelit.

Juubilar sündis Tšehhoslovakkias, Schönfeldis, 19. aug. 1871. aastal. Mõni aasta hiljem siirdusid ta vanemad Eestisse, asudes elama Viljandisse. Siin omandas J. G. koolihariduse, lõpetades Viljandi kreiskooli. Ta kooliõppimise hulgast kreiskoolis oli ka kadunud metsateadlane Julius Kitsing.

1888. aastal valis J. G. oma elukutseks metsaala, siirdudes veel samal aastal Krimmi Tauria kubermangu vürst Dolgoruki mõisa metsapraktikandi kohale. 1889.—1892. a. oli praktikant ja abimetsaülem Bertrami juures Uue-Kariste mõisas, milline kuulus krahv Fersenile. 1892.—1895. a. viibis ta Austrias end metsaalal täiendamas ja sõjaväeteenistuses. 1896. a. asus ta Tambovi kubermangu vürst Gagariinile kuuluvasse Buti mõisasse metsaülemaks. 1917. a. revolutsiooni puhkemisel saabus A. G. Eestisse Vana-Põltsamaa mõisa metsaülemaks, milline kuulus samuti vürst Gagariinile. 1920. a. pärast riigistamist määrati A. G. Põltsamaa metsaülema kohale, millisel kohal ta on tänaseni.

35 aastat olla vastutusrikkal kohal pole kerge. Raskusi ja pettumusi tuli üleelada palju, seda rohkem et juubilaril viljakaim tööpõld pole siin, see oli kaugel Venemaal, kohal, kus ta teenis üle kahekümne aasta.

Saatus tahtis, et juubilar oma kogunud oskuse pühendaks maale, kus veetis oma nooruse ja omandas koolihariduse. Ta on seda teinud nagu alati täie andumusega ning hoolitsusega meie üldise vara — metsa — eest, teenides lugupidamist nii kaasteenijailt kui ka kõigilt, kellega tal on olnud lähemaid kokkupuutumisi.

Õnne pidupäeval ja jõudu edaspidiseks tööks.

Laashoonel, 6. VIII 31. a. K. A.

*

Õpetatud metsateadlane Jaan Kärsten †.

Neil päevil käis ajalehtedest läbi sõnum, et Põhja-Hiinas on surnud metsateadlane Jaan Kärsten, pärit Baltimaalt. Läti lehed tembeldasid esialgu mehe lätlaseks, kuna viimaks sai täpsemalt teatavaks, et Jaan Kärsten on eestlane ja pärit Viljandimaalt.

Teenisin Jaan Kärsteniga ühes ligi 5 aastat metsakorralduse ametis Ida-Siberis. Mäletan seda tüsedat eestlast-metsameest 1912. aastast, millal algaja metsaametnikuna Ida-Siberi metsakorralduse ametisse teenistusse astusin. Tema töötas seal juba enne seda metsakorralduse salga juhina Amuri jõe äärses metsikumaais piirkonnades. Kui töömeestaigalane ja hea seltsimees oli ta lugupeetud nii ülemuse kui ka kaasteenijate poolt. Talvel, kui salgad Habarovski linna kokku kogunesid kameraal-tööde läbiviimiseks, kohtusime Kärsteniga tihti, vestsime Eesti keeles päevauudiseid ja mäletasime kauget kodumaad...

Vist 1916. aastal lahkus Kärsten riigimetsateenistusest ja astus ühte Kauge-Ida suuresse välismaa ärisse juhtivale kohale. Kui suure energiaga inimene jatkas ta nähtavasti oma tegevust metsakaubanduse alal Jaapanis pärast Venemaa enamusega ülejutamist ja Põhja-Hiinas, kust kurb sõnum tema surma üle nüüd on saanud kodumaale.

Olgu võõramaa muld temale kerge!

P. Erik,
Audru metsaülem.

*

Alfred Laanso,



Jõhvi metsaülem, Jõhvi Metsaühingu juhatuse esimees ja Eesti Metsateenijate Ühingu Jõhvi osakonna juhatuse liige pühitses 1. augustil s. a. metsateenistuse kümndat aastapäeva Eesti vabariigi metsateenistuses.

A. Laanso sündis Viljandimaal Kärstna valdas 16. juulil 1890. aastal.

1. augustil 1921. aastal määrati ta Jäneda metskonda abimetsaülemaks, sealt 1922. a. septembris Iisaku metskonda, 1923. a. juunis Iisakust Pagari metskonda ning 1925. a. 15. aprillist Jõhvi metsaülemaks. Käesoleval aastal tõsteti ta I järgu metsaülemaks.

Teda tuntakse eeskujulikult kohusetruuna oma ametis; kogu oma energia ja vaba aja pühendab ta suure hoole ja usinusega metsa ja oma ameti heakorra eduks.

Oma tagasihoidliku, karske, õiglase, vastutuleliku ja heasoovliku iseloomuga on A. Laanso väga lugupeetud kõikide poolt, kel temaga on olnud kokkupuutumist kas ametialal või isiklikes asjus.

Tublike metsamehele soovivad lõpmatut jõudu ja tahet veel paljudeks, paljudeks aastaiks meie ilusate metsade kasvatamises ja kaitsmises.

*Jõhvi Metsaühing,
E. M. Ü. Jõhvi osakond.*

*

Aleksander Kašin †.



19. mail lahkus siit maailmast pika raske haiguse tagajärjel Lodja metskonna metsaülem Aleksander Kašin. Sündinud on A. Kašin 1. detsembril 1878. a. Odessa linnas Musta mere kaldal. Sealsamas omandas ta keskkoolihariduse ja astus siis Peterburi metsainstituuti, kus ta täie kursuse lõpetas. Metsateenistusse määrati ta 1907. a. Volõõnia kubermangu, kust ta 1910. a. paigutati ümber Liivimaale Kariste metskonna metsaülemaks, kuhu ta jäi oma surmani. Pärast erametsade riigistamist läks Kariste metskonna nimi üle Uue-Kariste metskonnale ja veneaegne Kariste metsakond nimetati ümber Lodja metskonnaks. Ehk küll Kašin oli rahvuselt venelane ja eesti keel talle tegi raskusi, sai ta siiski rahvaga hästi läbi. Kui ma mõtlen ta tegevusele, tulevad mulle meele sõnad, milliseid lugesin Soomes, Turu linnas, keskaja rootsi kindralkubernerile Brahe'le püstitatud ausambal. Seal seisid graniitkivi raiutud sõnad: „Rahvas oli minuga rahul.“ Kašini tegevuse kohta käivad need sõnad täieliselt. Tal tuli elada üle ärevaid aegu sõja-, okupatsioon- ja mässuajal, kuid nurinat tema üle ei olnud, temaga oli rahvas rahul.

Kašini jäi leinama abikaasa kahe pojaga.

Karm saatatus on sinu, kallid ametivend, liig vara ära kutsunud töö juurest, millele sa oled pühendanud oma teadmise, jõu ja tervise.

Puhka rahus Eesti mullas!

K. Aun.