



# EESTI METS

## METSA JA JAHINDUSE KUUKIRI

### SISU:

Uueks aastaks.

Okaspuseemne idanemise proovimisest. — *Alfr. Auksmann.*

Kuru männid. — *Ewald Hint*, stud. rer. for.

Eesti Metsaühingute Liidu metsamärk. — *Karl Kerberg.*  
Metsandus viiakse rahvale ligemale. — *Klit.*

Kuidas nimetada metsavalitsuse kohapealsete esinduste asutusi? — *B. T.*

Veel kord ongust. — *M. Kallit.*

Majanduskriis. — *J. Eppar.*

Looduskaitse.

Jahindus.

Kirjanduslik ringvaade.

Teated puuturulit.

Küsimused ja vastused.

Mitmesugused teated.

1932. A. JAANUAR NR. 1  
XII AASTAKÄIK

AD

Akadeemilise Metsaseltsi, Eesti Metsateenijate Ühingu, Eesti Metsaühingute  
Liidu ja Eesti Metsaülemate Ühingu häälekandja.

Tellimise hind kr. 4.— aastas, kr. 2.— poolaastas, üksiknumber 40 senti. Kuulutuse hind kr. 20.— tehokülg,  
kaanel 50% kallim.

# Kuukiri „Eesti Metsa“

ä r i s e i s

AKTIVA.	31. detsembril 1931. aastal.	PASSIVA.
1. Kassa. Raha kassas . . . . .	10.—	1. Isikud ja asutused.
2. Posti jooksev arve.		Meil tasuda . . . . .
Raha posti jooksva arvel . . . . .	262.69	307.48
3. Isikud ja asutused.		2. Üleminevad summad.
Meil saada . . . . .	288.57	1931. aastal makstud 1932. a.
4. Krediit Panga jooksev arve.		kuukirja tellimiste eest . . . . .
Raha jooksva arvel . . . . .	376.70	355.35
		3. Ajakirjanduse ja kirjanduse
		muretsemise fond . . . . .
		100.—
		4. 1931. a. ülejääk . . . . .
		175.13
	<u>937.96</u>	<u>937.96</u>

## tulude ja kulude arve

DEEBET.	31. detsembril 1931. aastal.	KREEDIT.
1. Trükkimine . . . . .	3.416.05	1. Tellimisrahad . . . . .
Klišeed . . . . .	516.10	Üksiknumbrid . . . . .
Ekspeditsioon . . . . .	70.08	12.14
Saatekulud postil . . . . .	142.10	4.800.33
	4.144.33	2. Kuulutused . . . . .
2. Kaastööd . . . . .	993.77	656.87
3. Talitus . . . . .	716.—	3. Toetused . . . . .
4. Posti- ja kantsleikulud . . . . .	164.21	1.280.—
5. Telefoni põhimaks . . . . .	97.61	
6. Toimetuse liikmete sõidukulud ja		
töötasu . . . . .	240.—	
7. Ajakirjanduse ja kirjanduse mu-		
retsemiseks . . . . .	100.—	
8. Mahakirjutused ja kahtlased võlad	50.15	
9. Kuukirja 1931. aastakäigu köit-		
mine . . . . .	56.—	
10. 1931. aasta ülejääk . . . . .	175.13	
	<u>6.737.20</u>	<u>6.737.20</u>

## e e l a r v e

K U L U D .	1932. aasta peale.	T U L U D .
1. Trükk 1600 eks. 12×285.— . . . . .	3.420.—	1000 eksemplaari à Kr. 3.— . . . . .
Klišeed 12×40.— . . . . .	480.—	300       "       à       "   4.— . . . . .
Ekspeditsioon 12×5.— . . . . .	60.—	1.200.—
Saatekulud . . . . .	150.—	Toetused . . . . .
Kaastööd . . . . .	1.000.—	1.500.—
Talituse tööjõu palk . . . . .	720.—	Kuulutused . . . . .
Kantslelei, post, telefon . . . . .	160.—	400.—
Sõidukulud . . . . .	110.—	Mitmesugused ja panga 0/0 0/0 . . . . .
Mitmesugused . . . . .	100.—	100.—
	<u>6.200.—</u>	<u>6.200.—</u>

Kuukiri „Eesti Metsa“ toimetuse juhatus: *Karl Kerberg, J. Pipar* (allkirjad).

Revisjonikomisjon: *V. Volens, K. Verberg, J. Luik, F. Reidolf* (allkirjad).

# EESTI METS

## METSA- JA JAHINDUSE KUUKIRI

<b>VÄLJAANDJAD :</b> Akadeemiline Metsaselts. Eesti Metsateenijate Ühing. Eesti Metsaühingute Liit. Eesti Metsaülemate Ühing.	Vastutav toimetaja Prof. O. DANIEL. Tartu, Jakobi t. 60. Toimetuse sekretär KARL KERBERG. Kod. telef. 438-90	<b>TOIMETUSE ADDRESS:</b> Tallinn, postkast 97. <b>TOIMETUSE ASUKOHT:</b> Tallinn, Lai tän. 41, tel. 444-43. <b>POSTI JOOKSEV ARVE NR. 155</b>
-------------------------------------------------------------------------------------------------------------------------------------------	-----------------------------------------------------------------------------------------------------------------------------	---------------------------------------------------------------------------------------------------------------------------------------------------------------

XII aastakäik

Jaanuar 1932

Nr. 1

### Uueks aastaks.

Aasta vahetusel nõuab vana komme, et tuleb heita pilk tagasi tehtud tööle ja seada tähised üles edaspidiseks tegevuseks. „Eesti Metsa“ üheteistkümnnes tööaasta on möödunud kõigi metsameeste ja metsanduslike organisatsioonide koostöös tähe all, ja see koostöö on annud rõõmustavaid ja julgustavaid tagajärgi. Ta on vaimselt sidunud kõiki metsamehi ühiseks lahutamatuks pereks, ta on võimaldanud kõigi metsasõprade püüete ja kavatsuste rahulist väljendamist ja levitamist, olles sellega tugevaks toeks Eesti metsanduse edasiarendamisel. Aasta alguses ülesseatud sihtjooned on üldiselt osutunud otstarbekohaselt valituiks. Ka aineliselt on see koostöö annud „Eesti Mets’ale“ sobivaid tagajärgi. Kuukirja sisu ja kaust on suurenenud, välimus paranenud ja lugejate arv tõusnud. Kuukiri on muutunud sellega märgatavalt tugevamaks ja mitmekesisemaks.

Astudes käesoleva numbriga oma kaheteistkümnendasse eluaastasse tahab „Eesti Mets“ suurima innuga jätkata tööd samase koostöö vaimus. Ühtlasi tahavad ta veerud kajastada kõiki metsaelu avaldusi, kõiki metsanduse alal tegutsevate töömeeste mõtteid, kogemusi ja kavatsusi, et neid kanda laiali üle terve kodumaa ja neile leida elavat vastukaja. Seejuures tahab ta täita seda lünga, mis annab end meil tunda metsandusliku erikirjanduse kehvuses, ja olla metsanduslike teadmiste täiendajaks ja värskendajaks metsameeste laialistes ringkondades.

Ühes metsameestega tahab ta suuremal määral kui seni koondada enda ümber jahisõpru ja loodusearmastajaid ja aidata kaasa sellega jahinduse ja looduskaitse vajaliseks arendamiseks, niipalju kui need alad on seotud metsaga.

Kuukirja toimetamine jätkub senises suunas ja senise toimetuse koosseisuga. Ka mahult ja välimuselt tahab kuukiri jääda endiseks, kuigi uuest aastast alates võtab endale uue rüü.

Julgustatud sõbralikust vastuvõtust ja lugejate arvu suurenemisest, mille osaliseks kuukiri on saanud läinud aastal, ja arvestades praegust majanduslikku kitsikust, tahab toimetuse tellimishinna suhtes tulla vastu kuukirja suurimale lugejaskonnale osale ja on sõlminud E. Metsateenijate Ühingu keskjuhatusel kokkuleppe, mille alusel EMt Ühingu liikmed saavad kuukirja kolme krooni eest aastas, kui tellivad kogusummas vähemalt 1000 eksemplaari. Ülejäänud osa tellimisrahast maksetakse säärasel korral kuukirja poolt tagasi EMt Ühingu osakondadele tellijate liikmemaksudeks. Jääb soovida, et kõik EMt Ühingu osakonnad võimalikult suuremal määral oma liikmeile telliksid kuukirja ja sellega võimaldaksid selle soodustuse saamist nii enesele kui ka teistele.

Sellised on kavatsused ja sihid, milledega toimetuse saadab kuukirja üle kaheteistkümnenda ilmumisaasta läve. Nende täideviimiseks julgeb toimetuse paluda kõigi lugejate ja kaastöölise sõbralikku toetust — Eesti metsanduse arendamise huvides.

Toimetuse.

# Okaspuuseemne idanemise proovimisest.

Alfr. Auksmann.

Kui me räägime seemne idanemise protsendist ja ta energiast, siis tuleks selle all mõista seda seemne headust, mis seemnes tegelikult peitub. Tahame seda kätte saada, peame seemnele ta proovimisel looma soodsad tingimused, mis peaks sündima ühise meetodi järgi, et hoida ära igasugused arusaamatused seemne saatja ja saaja vahel. Et meil seni on vähe rõhku pandud täht-

samaile tegureile, mis soodustavad idanemist, tahan selle kohta sõna võtta.

Esimesed tähtsamad katsed idanemise proovimisega on tehtud juba umbes 60 aasta eest Tietz'i poolt. Viimasel ajal on seda küsimust käsitanud laiemas ulatuses metsateadlane Haack, prof. Schmidt j. t., kellele andmeid siin ära kasutan.

Toon siin väljavõtte Haack'i tabelist:

Kui idanemine kestis	2	3	4	5	6	7	8	9	10	11	12	13	14	15	18	20	30	40	
	p ä e v a																		
	Temp. C°	i d a n e s i d % / %																	
80% männiseeme . . .	10,5	—	—	—	—	—	—	—	—	—	—	—	—	—	7	20	30	63	73
	14,5	—	—	—	—	—	3	10	19	29	38	47	53	60	70	74	79	—	—
	25,5	—	3	30	50	65	72	75	78	79	80	80	81	81	81	—	—	—	—
5 kütlna valguses . . .	32,5	—	5	14	22	29	33	34	36	38	40	41	42	42	43	—	—	—	—
	14,5	—	—	—	—	—	—	—	—	5	12	16	20	23	31	35	41	—	—
	25,5	—	—	8	15	24	29	34	38	39	40	41	42	43	45	—	—	—	—
80% männiseeme . . . pimeduses . . . . .	33,5	—	5	11	15	19	22	24	29	30	31	32	32	32	32	—	—	—	—
	14,5	—	—	—	—	—	—	—	—	—	—	—	—	—	21	43	57	69	70
	23,0	—	—	20	61	78	82	83	84	84	85	85	85	85	85	—	—	—	—
85% kuuseseeme . . . 5 kütlna valguses . . .	32,5	—	—	—	—	—	—	—	1	1	2	2	2	2	—	—	—	—	—
	14,0	—	—	—	—	—	—	9	22	33	41	48	53	58	67	70	72	—	—
	23,0	—	—	10	43	65	79	81	82	83	84	84	84	84	84	—	—	—	—
85% kuuseseeme . . . pimeduses . . . . .	33,0	—	—	—	—	—	—	—	—	—	—	—	—	—	—	—	—	—	—

Kui kord heita pilk sellele tabelile, siis näeme kõigepealt, et soojusel on suur mõju. Temperatuuri tõusuga kuni optimumini tõuseb ka idanemise kiirus; määndidel on optimumi temperatuuriks 25° C ja kuuskedel 23° C juures; üle selle hakkab idanemise kiirus langema. Maksimumiks, kus männid veel võivad idaneda, on 37,5° ja kuuskedel 33° C.

Soodsa soojusega võime juba 7—10 päeva kestes saada võrdlemisi rahuldava pildi seemne headusest.

Kuigi ka madalama temperatuuriga seemne idanemise lõpptulemus on peagu samasugune, sünnib see aeglaselt, mis isegi kuni 40 päeva võib kesta.

Juhtumil, kui metskonda saabub mõnikord seeme hilja kevadel, kus enam pikemat aega idanemise proovimiseks pole võimalik ära kasutada, ilma et metsa külvi soodsat aega mitte lasta mööduda, oleks ainus võimalus seemne

proovimist tingimata optimumi soojuses ette võtta.

Teiseks tähtsaks teguriks on mõne puuliigi juures valguse mõju. Nii näeme, et määndidele (ka lehiseile) mõjub hästi valgus. Valguse puudusel võib ligikaudu pool osa jääda täiesti idanemata, kuna kuuse juures seda ei ole näha.

Katsed on näidanud, et tähtsuseta pole idanemisel ka aastaaeg. Teatavasti on osal seemnel olemas idanemise puhkeaeg, mis raskemal seemnel võib kesta kuni aastani, kuna kerged seemned (paj., papl., jal., osalt ka kask) idanevad kohe pärast valmimist.

Männi- ja kuuseseemnega ei oleks otstarbekohane idanemise proovimist kohe pärast valmimist ette võtta, vaid seda tuleks teha ehk alles märtsikuus. Katsed tõendavad, et seemnete idanemine on kevadel energilisem kui teistel aastaaegadel, mis sügise poole langeb ja sama seemne juures järgmistel kevadel järele kordub. Seda nähtust tuleks

nimetada looduse fookuseks, sest et sügisel kasvama hakanud seemikud ei jõuaks talveks enam küllaldaselt puituda ja kaoksid. Seega on ka seletatav, et me tihti leiame männi- ja kuuseseemet alles järgmisel kevadel idanemas, kui tal esimesel kevadel puudus tarviline niiskus.

Haack on leidnud, et mitmesuguse idanemise võimega seemned annavad ületalviseid elujõulisi taimi, nagu näha järgmiselt:

	90%	80%	70%	60%	50%
Soodsates tingimustes	54	41	30	20	11
Keskm. tingimustes	37	26	18	11	5
Ebasoods. tingimustes	20	12	7	2	0

Sellest on näha, et 50% seemnega tehtud külv võib täiesti ebaõnnestuda ebasoodsate tingimuste juures, mida ka tegelikus elus tuleb arvestada; seetõttu soovitab Haack, et vastavalt seemne headusele tuleks normeerida seemne hulk.

Kui idanemise % on:  
 95 85 75 65  
 siis võtta seemet:  
 0,7 1,0 1,4 2,2 korda.

Võttes arvesse, et seemne kõlvulisus oleneb ta puhtusest, idanemise protsendist ja energiast, soovitab Mayr seemne hindamise aluseks võtta Nobbe valem, täiendades seda idanemise energiaga, kus energiaks on nimetatud optimumi soojuses 7 päeva kestes idanenud seemnete arv. Viimase teguri arvestamine on põhjendatud seega, et Haack'i katsete alusel annab kiirem idanev seeme 10% võrra rohkem taimi, sest säärane seeme suudab kiiremlt soodsaid idanemise tingimusi ära kasutada. Võtame näite kuuse kohta, kus seemne

puhtus on 97% idanemise energia 50 (see on 7 päeva jooksul idanenud seemnete arv) ja idanemise protsent 80 (idanemise proovimiseks võetakse ainult 21 päeva), seega on valemi järgi: puhtuse %  $\times$  id. energia  $\times$  idan. %

$$\frac{10000 \times 97 \times 50 \times 80}{10000} = 41$$

Kui võrrelda lõpptulemust ülaltoodud Haack'i tabeli andmetega, siis näeme, et 80%-ne seeme annab soodsate tingimuste juures 41 üle talve ellujäänud taimi, mis olgu tõenduseks, et viimase valemiga teatud piirini võimalik oleks seemne headust kindlaks määrata; suurest täpsusest ei või igal üksikul juhtumil juttu olla, sest kõiki mõjuvaid tegureid seemne idanemisel metsas me arvesse ei saa võtta.

Üles kerkida võiks ehk küsimus, kuidas oleks võimalik idanemise proovimisel optimumi temperatuuri hoida püsival kõrgusel või mändidele alatasa valgust anda, kuid siin olgu tähendatud, et vähemad temperatuuri kõikumised praktiliselt ei oma suuremat tähtsust ja päevane valgus peaks ka mändide proovimisel praktilisi nõudeid rahuldama.

Lõpuks olgu veel tähendatud, et on suur vahe, kas idanemist proovitakse idanemise aparaadiga või peenra peal.

Seemne idanemise küsimusega on juba pikemat aega katseid tehtud, kuid leidub veel siiski tumedaid kohti, mis nõuavad selgitamist, ja seepärast oleks väga soovitav, et leiduks asjast huvitatuid, kes jatkaksid katseid mitmesugustel tingimustel ja valgustaksid seda ala.

## KURU MÄNNID.

**Evald Hint,** stud. rer. for.

Kus asub Kuru oma võluvate mändidega? Virumaa idaserval — Peipsi kaldal — oleks vastus.

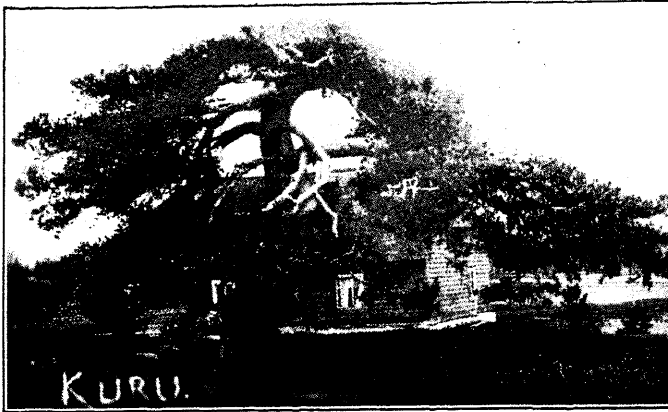
Metsakasvu põhiseadus — mida vaesem maa, seda puhtam puiestiku koosseis, ja mida rikkam maa, seda suurem puuseltside rohkus ühes ja samas puiestikus — maksab ka Virumaal täies ulatuses.

Sügisesead tuuled ja tormid mõjuvad hävitavalt Virumaa metsadele, eriti veel seepärast,

et siin metsapind on soine ja turbane.

Ka luiteil kasvavad sügavajurelised puud langevad marutuulte ohvriks — siin möllab torm veel halastamatumalt, murdes puruks, mis ette juhtub — kuna ta esimesi maha küljeli vaalib.

Sarnased äkilised ja valjud tuuled murravad maha sadu ja tuhandeid puid, hävitades mõnikord isegi metsalandid. Ka Kuru män-



*Kuru toredaim ja uhkeim mänd.*

dide veidrad kujud on tingitud suurelt osalt tormide laastamistööst.

Rahvasuus on laialt tarvitusele võetud kõnekään „tuuleraie“, millega kohalikud elanikud nimetavad tuulest mahamurtud puid.

Kuru männik asub Kuru 2-klassilise algkoolimaja taga — koolimaja ja Peipsi vahelisel maa-alal umbes 1 ha suurusel pinnasel. See oleks öeldud selle osa kohta, kus asuvad männid nii väga kentsakais poosides, väänatud tüvede ja okstega, kuna tegelikult Peipsi-äärne männik ulatub kilomeetriteni. Paistab, nagu oleks mingi raskusega ülalt ladvast peale vajutatud ja puud kokku pressitud, mille tagajärjel puutüvedes tekib teatud kurrutusi, volte.

Kui Ranna-Pungerjalt minna Kuru sihis, siis tuleb umbes 8 km minna ilusat männimetsa läbistavat teed, kus puud on kohati küll väga suure ja paksu samblaga kaetud — kohati otse imestustäratavalt — mis on arvatavasti tingitud Peipsi-äärsest liigeste niiskusest — kuid ei näinud kuski nii haralisi, kõveraid ega suurte jämedate allapoole paindunud ja käänatud okstega puid nagu Kurus.

Männik asub kõrgeseljaku-lisel liivaluigel, kaldaga põhja poole. Liiva paksus võib ulatuda siin mitme meetrini. Koht on iseenesest kaunis kõrge, sest selge ilmaga olevat üle Peipsi näha Venemaa — Oudova jne. ehk nagu kohalikud elanikud ise ütlevad — „kolmesilbiliste maa“. Natuke eemal asub ka sõjaväe topograafiline vaatetorn.



*Kuru männik.*

Millest on tingitud sarnane puude ebaloomulik haabitus? Üksi pinnasest ei ole see olev, vaid siin mõjuvad ka teised tegurid. Minu arvates peateguriks võib olla siin kunagi varem — puude noores eas — möllanud Peipsi poolt puhuv torm ja võib-olla koos lumega, mis siis on murdnud ja painutanud ning voloinud neid puid — üht ühes suunas, teist teises suunas — ja paistab tõenäoline olevat, et sarnased olukorrad on kordunud, sest teatud pikkuse järele on puudel jälle kurrutusi sees.

Oma otsuse tõenduseks leidsin vastava kohta ka Peipsi kaldalt — mitte kaugel Kurust — kus torm möödunud talvel oma hävitustöö on teinud. Murtud puude seas leidub ka väga kentsakalt kokkupainutatud eksemplare. Murtud puud kuivavad ja kaovad, kuna jäävad maha vaalitud ja paindunud.

Pilt nr. 2-el oleks näha Kuru männik oma loomulikus seisus. Puud kasvavad väga hõredalt, omades pargi iseloomu. Eriti silmator-kav on nende jässakus ja jändriklikkus.

Imelikuna tundub veel asjaolu, et kohati männiku all suurte laiuvate puhmastena kasvab alusmetsana toomingas. Ta ei ole kasvus väga pikk, pikemaid kui 1 m on neid vähe leida. Tõeliselt kuiv liivakõrb — ja toomingas, mis muidu armastab huumuserikkas lodumetsas kasvada!? Mulle tundus ka see asi esialgu väga võõrana. Pärast kuulsin, et siin peatuvat igal suvel ja sügisel lugematud parved kuldnokki-musträästaid ja teisi linde.

Arvatakse, et nende lindude ekskrementidega satuvad toominga seemned liiva sisse, kus siis lähedase Peipsi niiske kliima tõttu hakkavad arenema. Eemal männikuis polnud leida toomingat, vaid see oli omane ainult Kuru männikule.

Pilt nr. 3 annaks üldvaate Kuru jõe kaldaäärseist liivaluiteist ja nendel kasvavaist mändidest. Siin on juba niiskust rohkem ja ühtlasi sellega ka mändid elujulisemad ja sihvakamad. Tagaplaanil Peipsi järv.

Pildil nr. 1 asub Kuru hiilgus ise. Võimas ja tore mänd auväärt vanuses — arvatakse üle 300 aasta vana olevat. Tagaplaanil asub Kuru koolimaja.

Sarnane vaatamisväärne koht, nagu seda on Kuru, peaks leidma looduskaitset täiel ulatusel. Arvatavasti kuulub ta juba niikuinii looduskaitse alla, olles Peipsi kalda kindlus-



*Kuru jõesuu — vaade Peipsile.*

tuseks, kuid see kaitse on puudulik — nii on „suurel männil“, pilt nr. 1-el, kärbitud alumisi oksa ja üks suur maani paindunud oksa olevat maha lõigatud! See oksa olevat isegi osalt liiva alla olnud maetud ja natuke eemalt ajanud ladva jälle sirgesti üles, andes kogu männile väga omapärase ilme.

## *Eesti Metsaühingute Liidu metsamärk.*

*Karl Kerberg.*

Metsaühingute esimesel tegevusaastal töötati välja noorte metsamärgi eksami tingimused, eesmärgiga pöörduda metsamärgi kaudu noorte tähelepanu metsanduslikele küsimustele ja võita neid metsaharrastusele. Töö arenedes tekkis tarvidus metsamärgi jagamiseks ka neile tegelikele metsakasvatajaile, kes eeskujulikult on korraldanud nende omi või nendele alluvaid metsamajapidamisi või jälle mõnel teisel teel edukalt mõjunud kaasa metsanduse arendamisele kas üle riigi või oma ümbruskonnas. Seepärast otsustati laiendada metsamärgi annetamise tingimusi ja eraldada põhivärvi kaudu kolm märgi liiki, kuna märgi kuju oleks kõikidel liikidel ühtlane.

Vastavalt põhivärville eralduvad märgid mustaks, siniseks ja valgeks. Must metsamärk annetakse eriliste teenete eest liidu sihtide saavutamisel üleriiklikus ulatuses, sinine metsamärk — eeskujulikele metsamajandajaile või metsanduse aate propageerijaile ja valge

metsamärk — isikuile, kes omandanud niipalju metsanduslike teadmisi, et võivad olla nõnda-ütelda metsanduslikeks instruktoreiks oma ligemas ümbruskonnas, ja on edukalt sooritanud vastava katse.

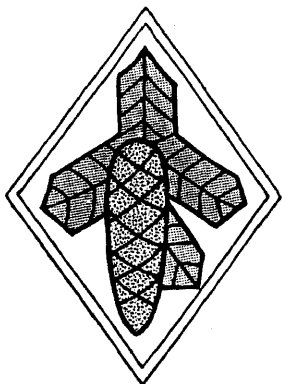
Liidu nõukogu oma koosolekul 23. oktoobril 1931. a. kiitis heaks metsamärgi annetamise põhimõtted ja tegi juhatusse ülesandeks töötada välja märgi kuju ja kodukord. Pärast pikemaid kaalutlusi jäi juhatus peatuma rombikujulise hõbedast märgi juures kuuseoksa ja käbi kujutusega, kuna ümarakujuline märk tundus liig tavalisena.

Märgi kodukorrast võiks märkida järgmisi põhimõtteid. Märgi annetamine on jäetud nõukogu ja juhatusse võimkonda, et seega tagada tarviline asjalikkus küsimuse otsustamisel. Valge metsamärgi eksamikomisjoni kuju on jäetud iga metsaühingu enda otsustada selle tingimusega, et see peakoosoleku poolt kinnitatakse. Tegelike metsamistööde hindamiseks on pandud

maksma ühtlane süsteem, et seega teha andmed võrreldavaks ja hoida ära liigsuured kõikumised hinnanguis. Hindamisele on määratud just need metsamajandusharud, millede arendamisele tahetakse pöörda erilist tähelepanu, kuna üldmulje all komisjon saab avaldada oma eriarvamist.

Metsamärgid on nummerdatud ja nende väljaandmine võiks sündida teatava pidulikkusega metsapäeval ühes vastava diploomi annetamise ja ekskursiononi korraldamisega hinnatud metsamajapidamisse.

Jääks loota, et loodav metsamärk osutuks tõhusaks abinõuks metsandusliku propaganda elustamisel ja et selle kaudu võidetaks metsaasjale palju noori ja vanu sõpru! Metsaühinguile aidaku ta kaasa eeskujulike metsamajapidamiste leidmiseks ja levitamiseks, märgi tulevastele kandjatele aga olgu pidevaks inustajaks ikka hoogsamale tööle Eesti metsanduse edendamiseks ja arendamiseks!



*E. M. Liidu metsamärk,  
4 korda suurendatud.*

Eesti Metsaühingute Liidu  
metsamärgi kodukord.

§ 1. E. M. Liidu metsamärgiks on hõbedane romb roheline kuuseoksa ja pruuni käbi kujutusega mustal, sinisel ja valgel põhjal.

§ 2. Metsamärk on kolme liiki:

Must metsamärk — musta põhi-  
värvi ja kuldse piirjoonega;  
sinine metsamärk — sinise põhi-  
värvi ja kuldse piirjoonega;  
valge metsamärk — valge põhi-  
värvi ja kuldse piirjoonega.

§ 3. Metsamärk annetatakse:

a) **M u s t** metsamärk — E. M. Liidu nõukogu poolt liidu juhatuse ettepanekul või nõukogu enda algatusel isikuile, kel üldtunnustatud teened liidu sihtide saavutamisel metsanduse edendamise ja arendamise aladel.

b) **S i n i n e** metsamärk — liidu juhatuse poolt vastava metsaühingu juhatuse ettepanekul või liidu juhatuse enda algatusel:

- 1) eeskujuliku metsamajapidamise või eeskujulikult teostatud metsanduslike tööde eest;
- 2) metsamajapidamise edendamise, organiseerimise või metsandusliku propaganda eest oma ümbruskonnas.

c) **V a l g e** metsamärk — kohaliku metsaühingu juhatuse poolt isikuile, kes metsamärgi eksami edukalt sooritanud E. M. Liidu juhatuse poolt kinnitatava kava piirides. Ettepaneku metsamärgi väljaandmiseks teeb metsamärgi komisjon, kelle liikmed valitakse ühingu peakoosolekul.

§ 4. Ettepanekud metsamärgi saamiseks peavad olema motiveeritud ja nõutavate andmetega varustatud.

§ 5. Metsamärgi saajate isikute nimed kantakse märgi väljaandja asutuse sellekohasesse registrisse ühes nõutavate andmetega.

§ 6. Paragraaf 3-as lit. b punkt 1 all nimetatud majapidamiste ülevaatus ja tehtud tööde hindamist teostab komisjon koosseisus: E. M. Liidu juhatuse esindaja, kohalik metsaülem ja kohaliku metsaühingu juhatuse esindaja.

Hindamist toimetatakse järgmise süsteemi järgi:

	Kõrge- malt pkt.
1. Talundi põllumajandusl. maa ja metsamaa otstarbekohane jaotus ja kasutus . . . . .	5
2. Metsauuendus . . . . .	10
3. Metsahooldamine . . . . .	10
4. Metsakaitse (tule, tuule, putukate ja teiste kahjurite eest)	10
5. Metsakasutus ja metsatulukus	10



6. Talumajapidamiseks tarviliste eritarbepuu liikide kasvatamine . . . . .	5
7. Metsamaaparandus . . . . .	5
8. Talu ümbruse kaunistamine puude ja põõsastega . . . . .	5
9. Üldmulje . . . . .	15
Kokku	75

Metsamärgi saamiseks on tarvis saada kogusummas vähemalt 40 punkti.

Majapidamise ülevaatusi võetakse ette ainult vastava kinnisvara omaniku soovil või nõusolekul.

**M ä r k u s :** Kui kohalik metsaülem ei leia võimalikuks hindamise tööddest osa võtta, siis võib ta asendada vastava metsandusliku asjatundjaga kohaliku metsaühingu liikmeist.

§ 7. Metsamärke võib lasta valmistada ainult E. M. Liit, kusjuures valmistamise kulud kannab märgi väljaandja asutus.

## Valge metsamärgi saamise tingimused.

Metsamärgi saamiseks on tarvis:

- 1) Tunda Eestis kasvavaid peamisi puuliike suvel ja talvel, samuti koduümbruse metsade koosseisu ja pinnaolusid.
- 2) Osata vahet teha loomuliku uuenduse, kultuuri, noore ja vana metsa, puhta ja segametsa vahel.
- 3) Teada, kust ja kuidas saab puu seemneid.
- 4) Osata puutaimi kasvatada.
- 5) Tunda okaspuude külvi ja istutamisi viise; peab metsamehe juhatusel istutama vähemalt 50 taimet või külma 1/10 kgr. seemet.
- 6) Tunda hästihooldatud metsa ja osata seletada, millest seda tuntakse.
- 7) Tunda tule, tuule, kariloomade ja mõnede putukate poolt metsale sünnitatud kahju.
- 8) Osata metsapõlemist kustutada.
- 9) Osata ära määrata puu vanadust ja mõõta puu kõrgust ja jämedust.
- 10) Teada, milleks tarvitatakse koduümbruse metsades kasvavaid puid.
- 11) Osata asjatundlikult tarvitada kirvest ja saage.
- 12) Teada, missuguseid väljaveo artikleid valmistatakse puust ja milline osa on metsasaadustel meie väliskaubanduses.
- 13) Tunda jahiloomadest põtra, metskitse, jänest, rebast ja oravat ning jahilindudest metsist, tetre, põldpüüd ja osata nende eest tarviliselt hoolitseda.

## Metsandus viiakse rahvale ligemale.

Tartu Metsaühingu piirkonda asutatakse osakonnad ja jahisektsioon. Usaldusmeeste ja nõuandjate võrk teostamisel.

Neil päevil pidas Tartu Metsaühingu juhatus oma koosolekut, kus oli arutusel, kuidas Metsaühingu tegevus muuta intensiivsemaks ja metsandus viia rahvale lähemale. Praegu kuulub Tartu Metsaühingu tegevuspiirkonda Tartumaa. Arvesse võttes, et ühingu liikmed asuvad üle maakonna laiali, on ühingul võimatu nendega lähemat kontakti pidada. Ei ole ka loota, et kõik liikmed kauge maa tõttu tuleksid peakoosolekule. Säärane olukord ei ole aga loomulik. Et Metsaühingu töö oleks tulemusrikas ja vastaks ülesseatud sihtidele, arvati tarviliseks rahvarikkamaisse keskkohadesse metsaülemate või jaoskonna agronoomide juure Metsaühingu osakonnad ellu kutsuda. Sobivaiks kohtadeks arvati eeskätt: Puurmanni, Kambja, Elva, Jõgeva, Avinurme, Kastre-Võnnu, Alatskivi, Tor-

ma, Kärevere ja Voldi. Metsaülemad ja jaoskonna agronoomid on seni Tartu Metsaühingule elavat poolehoidu avaldanud ja ühingu tegevusest soojalt osa võtnud, arvatavasti ei keela nad ka osakondade loomisel oma kaasabi. Põhikirja järgi otsustab osakondade ja sektsioonide avamise küsimuse peakoosolek, mis 14. veebr. s. a. kell 11 Tartus ära peetakse. Peale muu kantakse sellel koosolekul kaks referaati ette: üks metsanduse ja teine jahinduse üle. Kõne all oli ka jahinduse ideelise külje eest hoolitsemine, mis samuti metsaühingu ülesannete hulka kuulub. Selle teostamiseks otsustati asutada jahisektsioon, kuhu kavatakse koondada Tartus asuvaid jahimehi.

Praegu on Tartu Metsaühingu juure usaldusmeeste ja metsanduslike nõuandjate võrgu loomine käsil. Seni on

juba 25 metsaametnikku Tartu, Alatskivi, Kaiavere, Avinurme, Ahja, Kastre, Jõgeva, Puurmanni ja Kongota metstkondadest annud oma nõusoleku.

Lõpuks oli arutusel Eesti Metsaühingute Liidu poolt koostatud metsamärgi kava, mille järgi neile isikuile, kellel on erilisi teeneid E. M. Ü. Liidu sihtide

saavutamisel metsanduse alal, kes edukalt on arendanud metsamajapidamist või teinud tähelepanu väärivat metsanduslikku propagandatööd või sooritanud metsamärgi eksami, kavatsetakse E. M. L. poolt nende töö tunnustamiseks annetada erilised metsamärgid. Kava kiideti heaks. Klt.

## Kuidas nimetada metsavalitsuse kohapealsete esinduste asutusi?

B. T.

Selles küsimuses valitseb meil tänini täieline tohuvabohu. Keskasutuse üks osa, nimelt riigimaade ja -metsade valitsus, läkitab oma kirjad harilikult „A. metsaülemale“ resp. „B. revident-metsaülemale“; ministeeriumi kantselei kirjavehetuses figureerib adressaadina tihti „A. metstkond“ resp. „B. revident-metstkond“, kusjuures teatud ülesande täitmisele pannakse samuti *m e t s k o n n a* peale. Esimesel juhtumil seega adresseeritakse kirjad metsaülemale kui kohaliku asutuse juhile, teisel aga „metstkonnale“, s. o. metsade koondusele (vrld. Lääne maakonnale, Hageri kihelkonnale jne.), sest ei ole vist kahtlust, et sõna lõpp „kond“ viipab teatud koondusele või kogumikule, igatahes aga mitte asutusele. Ometi on nii ühel kui ka teisel juhtumil mõeldud kirja adressaadina metsavalitsuse kohapealse esinduse asutus (kuigi mõnikord muidugi

kiri võib olla adresseeritud ka metsaülemale kui asutuse juhile; vrld.: „RMM valitsusele“ ja „RMMV direktorile“). Seni aga puudub meil vastav väljendus. Tarvitatakse sõnas ja kirjas „metstkonna kantselei“, millel on juures väga bürokraatlik maik, siis veidi parem „metstkonna kontor“ (vrld.: „Riigi metsatööstuse kontori ametnik“), „metsavalitsus“, mil on liig laiaulatuslik mõiste jne. Võiks kõne alla tulla „metsaülemas asutus“ analoogiliselt „maakonna kaitseväge ülemate asutustele“, kuid see tundub liig kohmakana. Arvan, et oleks sobivam sõna „metsaamet“ („Viimsi metsaamet“), analoogiliselt maksuameteile (maksuinspektori asutus), tolliameteile (tolliuülemas asutus) jne. Oleks hea, kui ses küsimuses võetaks sõna ja leitaks kõiki rahuldav lahendus.

## Veel kord ongust.

M. Kallit.

„Eesti Metsas“ nr. 11 soovitab härra E. Kull suure, vana, eralduva männi mõiste defineerimiseks tarvitusele võtta oskussõnana *ong'u*, ühtlasi juure liisades, et „teist sama tähendusega sõna meil ei leidu“.

Selgituseks olgu tähendatud, et eesti ametlikus kirjakeeles (Eesti õigekeels. sõnar.) tuntakse kaht sõna — *ong* ja *hong*. *Ong*, g. *ongu*, tähendab majavai-

mu, haldjat; kuna *hong*, g. *honga*, ka *hongas* ja *hongapuu*, tähendab suurt, vana mändi. Võttes arvesse, et mõlema sõna mõiste on juba ametlikus kirjakeeles fikseeritud ja *ong* omab hoopis teise tähenduse, võiks suure, vana, eralduva männi mõiste määramisel oskussõnana tarvitada ainult *hong'i* ja *hongas't* (ka *hongapuu*).

# Majanduskriis.

J. Pipar,

Esil Metsateenijate Ühingu aseesimees.

Kõik maailma riigid ja rahvad elavad mõnd aega juba raske majanduskriisi vintsutustes. Ühed rahvad kannatavad vähemal, teised suuremal määral. Kriisilaine on nagu laviin, mis rõhub nii noort kui ka vana. Ameerika ajalehtede kaudu ulatub teateid Euroopasse, et neil lühema aja jooksul näevad naised eriti vananenud välja. Ka meil Eestis pole see teisiti, kui vaatad tähelepanevamalt oma sõpru ja tuttavaid: nii mõnelgi neist on juba hõbetatud juukseid pugenud teiste sekka.

Rahvusvahelise poliitika- ja majanduselu tundjad kinnitavad, et majanduskriis on perioodiline nähtus, mis paratamatult teatud aegadel end ilmutab ja jälle raugab. Läänud aastal arvati kriisist, et see on jõudnud oma haripunkti, kust majanduselu jälle aeg-ajalt laskub normaalsele tasemele.

Nääripäeval 1932. a. ennustati ja loodeti uuel aastalt muretumat elu.

## Aga kas see täitub?

Ei saa salata, et kõigis põllumajanduslikes riikides, eriti suurpõllumajanduses, on tarvitusele võetud enneolematuid tehnika imesid hiigelmasinate näol (traktorid, heina- ja viljaniitjad jne.), mis künnavad, lõikavad, peksavad ja puhastavad, nii et inimjõudu läheb tarvis vähe, on mindud üle kultuurmajandusele, kus tarvitusele on võetud mitmesuguseid kunstväetisi, millega ühenduses põllumajandussaaduste-toodete hulk on kasvanud mitmekordseks. Paralleelselt põllumajandusele on kasvanud ka karjakasvatuse ja karjasaaduste hulk.

Sama pööre on sündinud ka suurtootuses, kus uute tehniliste leiduste tõttu on tööle rakendatud masinad, mis vabrikute tooted tõstavad mitmekümnekordseks.

Seega on maailmas sündinud ime. Kunagi varem pole maailmas olnud nii palju toiduaineid ja valmiskaupu, kui praegu, aga seejuures on lugematud miljonid näljaseid ja räbalais töötuid, kellel puudub raha hädavajaliste tarvete ostmiseks.

Üksikute suurkapitalistide käsutuses seisvad masinad on kõikjal astunud inimese asemele, tõrjudes teda tööta tööliste ridadesse. Neil õnnelikel, kellele on jäänud veel mingisugune teenistus, vähendatakse järjest palka, sest vähema palgaga tööle pakkujaid on töötute seas küllalt.

Majandus- ja tööstuskriisi lahendamiseks on vaja:

- 1) leida töötuile uusi töövõimalusi;
- 2) tõsta kõigi palgateenijate töötasu elu keskmisile nõudeile.

Kui need kaks loosungit jääks kõigi rahvaste poliitilise ja majanduselu juhtide eesmärgiks, ainult siis võiks majanduslikest raskustest saada üle ja selle tagajärjed võiksid avalduda juba 1932. aastal.

Ärgem laskugem suurrahvaste elu vaatlemisele, sest on kindel, et suurrahvas annab enda seast ka suuri juhte, kes oskavad rahvast raskeil aegadel juhtida.

Vaatame korraks meie väikese Eesti elu-olu ja neid abinõusid, mis võiksid meie majanduskriisi lahendada.

Ka meil on üle riigi tuhandeid tööta töölisi, kellel on õigus elule. Kas on nende seisukorra parandamiseks peale väikese rahalise toetuse ja hädaabitööde midagi kavakindlat välja töötatud, mis nende arvu aast-aastalt vähendaks? Ei ole! Meil on maal küllalt söödis maid, soid ja rabu, mida võiks kultuurmaaks muuta ja sellest varustada tööta töölisi eluasemekohtadega. Kui sel alal oleks mingisugune järjekindlus — kava, siis ei tõuseks aast-aastalt töötute hulk, vaid väheneks. Selle asemel sünnib hoopis midagi muud — antakse juurelõikeid seniseile maapidajatele. On ka rida teisi võimalusi, kus seadusandja võim võiks ühiskonna elu korraldada teisiti, mis annaks inimestele uusi töö ja tegutsemise võimalusi.

On saanud hüüdsõnaks: põllumehe seisukord on raske! Keegi seda ei eita, et põllumees saab piima liit-

rist 4 senti ja sama piima eest maksab tarvitaja linnas 12—14 senti liitrist. Sama lugu kordub või, peekoni ja loomalihaga.

Kus seisab tõsine viga?

Siin on ilmselt selge, et turustamisel on jäetud vaheltkauplejale võimalus teenimata kasusid tootja ja tarvitaja arvel kokku kraapida. Põllusaadustega kauplevate ettevõtete eesotsas seisavad tihti peale poliitilised direktorid, kes saavad mainitud ettevõttele suuri palgasabasid. Nüüd, kus põllumehe huvides oleks eeskätt tarvis olnud põllusaadustega kauplevaist ettevõttest makstavad palgasabad kaotada ja selle asemel põllumehele tema toodete eest suuremat hinda maksa, on kogu tähelepanu juhitud teisale ja vähendatud riigikassast palka saajate tasusid.

Neil kaalutlustel ei saa rahva ostujõu kasvamisest või vähemalt stabiilsusest olla juttugi, vaid ühenduses riigi- ja omavalitsusteenijate palkade vähendamisega langeb ka põllumajandustoodete tarvitaja ostujõud. Võib-olla palga vähendamine ei anna end esialgu veel põllumajandussaaduste hinnalanguses tunda, kuid püksirihma pingutusel küll ostetava kauba kvantum (hulgas).

Kirjeldatud asjaoludele juhtis riigiteenijaskond tähelepanu palga vähendamise eel peetud protest-koosolekuil, kuid siis tähendati, et riigiteenijad ei ole küllalt riiklikult mõtlejate klass. Riigiteenijaskond on olnud alati riiklikult mõtleja ja tunnustab ka praeguse seisukorra raskust, kuid nõuab, et majanduskriisi raskused jaotataks õiglaselt kõigi riigikodanike vahel, et selle tagajärjel ei annaks end tunda ostujõu langus. Riigiteenijate protest-koosolekuil viibinud poliitiliste parteide esindajad andsid koosolekuil lubadusi ja mõistsid ühel ajal riigiteenijatega palgavähendamise lubamatuks, kuid imelikul kombel ei väielnud riigikogus neist keegi palga vähendamise seaduse vastu.

Näripäevast 1932. a. vähendati riigiteenijate palku 90 kroonist alates 2—15%.

Kui eelpool seadsime üles kaks nõuet majandus- ja tööstuskriisi lahendamiseks, s. o. uute töövõimaluste otsimise ja palgaolude parandamise, siis näeme, et

Eestis ei saa praeguste eluavalduste juurcs kriisi tervenemisest olla juttugi, vaid 1932. aastal süveneb see veel tundumalt.

Kriisi süvendamiseks ei ole kaugeltki ainsaks põhjuseks möödunud riigiteenijate palkade vähendamine, vaid põhimõte, mille järgi ühel pool valitsegu äärmine küllus ja teisel pool mõistmatu viletsus.

Mäletatavasti peeti enne jõulupühi Lõuna-Eesti põllumeeste-päev, kus ilmesid täiesti uued püüded. Palamuse koguduse pastor Kerem esines nõudmisega, et kõigil riigiteenijail vähendataks palka 50%, millega ühines ka põllumeeste-päev. Teiseks tähtsaks kõneaineks oli krooni kursi „ümberhindamine“ — nõutakse, et krooni kurssi vähemalt 25% võrra alandataks. Viimase väite kinnituseks toob „Vaba Maa“ nr. 6 — 8. jaan. 1932. a. endise majandusministri M. Punga jutujamist, kes tähendab muuseas järgmist:

„Juba mineval talvel riigikogus peetud eelarve-kõnes juhtisin ma tähelepanu sellele, et meil on teatav hulk inimesi olemas, kes inflatsiooni püüavad tekitada selle lootusega, et siis meie majanduslik elu kergemaks muutub. Juba siis avaldasin ma ühtlasi oma seisukoha, et nende püüete vastu tuleb võidelda.

Möödunud sügisel läksid inflatsiooni püüded iseäranis tugevaks, ning nende vastu võitlemine kujuneb raskeks. Kuid kõik põhjendused, mis krooni kukutamise tarviduseks ette tuuakse, ei ole küllaldased selleks, et krooni tõesti kukutada. Ei ole ka krooni kukutajatel enestelgi täiesti selge, kuidas seda kukutamist läbi viia, kas krooni devalveerimise teel või jälle krooni väärtuse lahjendamise teel. Devalvatsiooni ei ole ükski riik, kus raha kurss viimasel ajal on langenud, seadusandlisel teel teostanud, ja meil oleks ka see võimatu teostada, sest selleks peaks luba olema Rahvasteliidu nõukogult. Selle vastu võiks küll krooni väärtus langeda lasta ilma igasuguse vormilise otsuseta, kuid siis on küsitav, kui kaugele krooni kurss alla langeks. Sarnasel olukorral oleneks krooni kurss ära kroonide nõudmise ja pakkumise vahekorras ning võimatu on ette näha, kui suur see nõudmine ja pak-

## Looduskaitse seaduse küsimus Eestis.

Nihkub edasi väga pikaldaste sammudega.

G. Vilberg.

Looduskaitse seaduse koostamine oli Tartu Loodusuurijate Seltsi looduskaitse osakonnal tähtsaimaks küsimuseks, sest ilma selle seaduseta ei ole looduskaitse küsimuse lahendamine tarvilises ulatuses üldse mõeldav. Suurema agarusega alustati aga looduskaitse seaduse koostamist 1928. aastal. Siis paluti haridusministeeriumilt kaitset *Kaali järve* ümbruse kohta muinasvarade kaitse seaduse alusel, kuid ministeerium ei pidanud võimalikuks seda teostada mainitud seaduse alusel ja pani Loodusuurijate Seltsile ette algatada loodusvarade kaitse seaduse eelnõu väljatöötamine (20. VI 1928). Selle sooviavalduse põhjal valiti looduskaitse osakonnas neljaliikmeline komisjon (prof. A. Mathiesen, dots. Spohr, ass. A. Luha ja dr. Vilberg), kes koostas vastava seaduseelnõu, kus on üldse 25 paragraafi. Looduskaitse seaduse ülesandeks oleks selle eelnõu põhjal olnud hävitamise eest hoida neid loodusvarasid, mil on teaduslik, esteetiline või rahvamajanduslik tähtsus (§ 1). Looduskaitse esemeiks võivad olla 1) looduskaitse alad, 2) kaitse alla kuuluvad taimed, loomad ja linnud (§ 2) ja 3) loodumälestusmärgid, s. o. mitmesugu-

sed looduslikud esemed, mil on eriline tähtsus oma vanuse, kuju või harulduse suhtes (§ 5). Seaduse kavas on ette nähtud, et looduskaitse aladeks eraldatakse niihästi riigi kui ka kogukonna ja eraisikute maadest vähemaid-suuremaid alasid järgmistel juhtumel: a) kui neil aladel asub haruldasi taimeliike, mil muid leiukohti Eestis ei ole või mis oma vähesuse pärast on kadumisel; b) kui need alad sisaldavad erakorraliselt huvitavaid ja haruldasi taim- ja loomkonna ühinguid; d) kui neil maa-aladel on erilisi geograafilisi-geoloogilisi väärtusi (haruldased pinna vormid, profiilid, paljandid, kivistuste leiukohad jne.); e) kui neil aladel leidub haruldasi võõramaa puid, põõsaid või muid kultiveeritavaid taimi; g) kui need alad on oma loodusilult laiaulatusliku tähtsusega (§ 3). Need looduskaitse alad on kindla piiriga eraldatud maa-alad, mil maomanik on maa ja selle saaduste kasutamises piiratud erilise kasutuskavaga (§ 4). Seaduses nähakse üksikasjaliselt ette kasutuskavade koostamist, alade registreerimist, valitsemist jne., samuti ka karistusi seadusest üleastumisel jne. Üldiselt näeb seadus ette loodus-

kumine olema saab. Igatahes peaks siis kõik seaduse kitsendused valuutaga kauplemises ära kaduma, sest ainult siis selguks tõeline vahekord kroonide nõudmise ja pakkumise vahel. Ei ole kahtlust, et ainult niisugune seisukord loomulik on, ning tervitav on, kui see seisukord peatselt maksvusele pääseks.“

Riigiteenijail ei maksa vist devalvatsioonist oodata kasusid, sest rahakursi langemisega võrdselt kunagi ei tõuseks palgad. Kui aga teostuvad Lõuna-Eesti põllumeeste-päeva püüded, s. o. vähendatakse riigiteenijate palku esmalt 50%

ja devalvatsiooni teel veel 25%, mis kogusummas võrdub 75%-le, siis on küll organiseeritud riigiteenijaskonnal sobivam elukutset vahetada ja olla tööta töölisena hädaabitöödel.

Elame üle raskeid aegu ja mulle tundub, et alatud uus aasta ei too praeguse tempo juures meie majandus- ja tööstuskriisi lahendamiseks midagi uut. Ainuke lootus, mis võib Eesti rahvast tiivustada, on lähenevad riigikogu valimised, kus seatakse üles uusi aateid ja rahval jääb õigus öelda sõna enda kaitseks.

kaitse teostamist haridusministri ja temale alluva looduskaitse nõukogu abil. Nõukogusse kuuluvad haridusministeeriumi kunsti ja teaduse osakonna juhataja, Tartu ülikooli esindaja, põllutöoministeeriumi esindaja ja Tartu Loodusuurijate Seltsi esindaja.

Need oleksid peajooned väljatöötatud looduskaitse seadusest, kuna üksikasjadesse tungimiseks siin pole koht. Väljatöötatud kava saadeti 1929. aasta lõpul haridus- ja põllutöoministeeriumile seisukoha võtmiseks. Viimaselt, s. o. põllutöoministeeriumi riigimaade ja -metsade valitsuse metsade ametilt, saadi juba 1930. aasta alul seaduseelnõu tagasi õige väheste muudatustega, kuna amet üldiselt kava pooldas täiel määral ja soovis, et Loodusuurijate Selts astuks looduskaitse seaduse kinnitamiseks peatselt edaspidiseid samme. Haridusministeeriumist ei saadud nii pea vastust ja vast 21. okt. 1930. a. saadi har.- ja sotsiaalmin. teaduse ja kunsti osakonna juhatajalt eelnõu tagasi suuremate muudatustega. Seejuures teatati veel järgmist: „Kuna meil majandusministeeriumi poolt on kõva eeskiri mitte algatada uusi ettevõtteid, mis kuludega seotud, uus seadus aga ette näeb kulusid, pole seda (s. o. eelnõu) kuhugi esitatud ja eelnõu jäi esialgu seisma. Vahepeal on aga põllutöoministeeriumi poolt väl-

ja töötatud jahiseadus, milline praegu on riigikogu maakomisjonis arutusel. See seadus käsitleb ka teataval määral loodusvarade kaitse küsimust.“

Looduskaitse osakond ei ole ülaltoodud haridusministeeriumi kirja alusel võinud astuda mingisuguseid samme looduskaitse seaduse kiiremaks läbiviimiseks. Üldse näib, et iseseisva looduskaitse seaduse maksmapanekut nagu ei pooldata. See ei ole aga õigustatud. Jahiseaduse alusel on kaitstud vaid üksikud loomad ja linnud, metsakaitses võivad alalhoidmist leida üksikud taimed ja puud, kuid looduse kui terviku kaitset, nagu see on tarviline looduskaitse alal, ei saada kuidagi teostada, eriti just teaduslikult seisukohalt. Ka jääks hulk esemeid, näit. rändrahnud, allikad, paljandid, maastikud jne., täiesti kaitseta, sest nende kaitset ei näe ette eelpool nähtud seadused. See seaduse puudus tuli ilmsiks juba Kaali järve kaitse alla võtmises; samuti ei ole allakirjutanu teades seni veel teostunud Neeruti mägede kaitse Kadrina kihelkonnas, mida on palunud õpetatud Eesti Selts looduskaitse osakonna kaudu. Eri looduskaitse seadus on tarviline, nagu seda on tarviliseks pidanud kõik kultuurriigid juba ammu. Eesti peab ka ses asjas järele sammuma, kuigi edasijõudmine läheb pikaldaselt.

## Kaitske linde!

Pakasel talvehommikul liikudes metsas tundub võõras sealne surmavaikus. Pole ainustki lindu liikvel, pole kuulda lühimatki lauluviisi. Võiks arvata, et on põgenenud lõunasse metsa viimseidki sulised kasvandikud.

Ent kui tõuseb päike kõrgemale ja soojeneb pisutki õhk, virgub taas metsas elu. Aegamisi taganeb hommikupakase kangestus, raagus põõsastikust kuulub linnulaulugi, — kuid see on vaikne ja kurb.

Mets, — ta suvel elatab tuhandeid rõõmsaid laulikuid, — talv on toidukehv ja külm. Tuleb toalävele rähn, koputab aknale, nagu hüüdes: pakane väljas! Laskuvad hangele leevike ja tihased, hüplevad teerajul vaevalt pelgudes mööduja eest. Aita, inimene, kõneleb nende välimus ja hääl.

Käsitades hulkadele linnukaitse küsimusi,

väljutakse tavalise puhtpraktilise tulukuse seisukohalt. See on kindlasti õige. Mõned kogenud aednikud korraldavad talveti oma aedades suurejoonelise ja tihti kuluka lindude toitmise, teades, et nende vaeva tasuvad linnud suvel mitme võrra, puhastades viljapuid ja -põõsaid kahjulikest putukaist.

Selliseid suurejoonelisi lindude toitekohti on siiski võrdlemisi harva. Hoopis laialdasem linnukaitse on võimalik siis, kui me lapsi virgutame selle teostamisele. Kuid viimaseile on mõttetu ja tagajärjetu seletada nende tegetsemise praktilist tähtsust: nad jäävad üksikõikseks sellele. Suurema osa laste südames on siiski mingi ürgne armastus loodusevormide vastu — ja kui seda mõnikord ei ole, siis püüame seda kasvatada ja elustada. Siin on avatud koolidele avar töövälj iljakaks ja tänu-

väärseks tegevuseks. Ei oleks liigne, kui maal, kus selleks on soodsad tingimused, igas kooliaias leiduks lindude toitemajake, mille lapsed hoiaksid lumest puhta ja varustaksid toiduainetega. Kui selleks iga õpilane kordki nädalas võtaks kodunt kaasa peotäie teri, siis jatkuks nii kogunevast toiduvarust hulkadele lindudele kogu kooli ümbruses. Kooli aed pole siis enam talvepäevil mingi elutu surnute saar, vaid ta sädeleb rõõmsate talvitajate lennust ja hääliitsusist.

Kuid mitte ainult õpetajad koolides, vaid samuti ka lastevanemad, lastesõbrad-metsamehed, kütid, kõigi nende väarikaks püüdeks olgu virgutada loodusearmastust laste südames, mille puhul ärgu unustatagu, et vilja-

kaimaks kasvatusteguriks pole mitte sõna, vaid vahetu eeskuju: see tiivustab noori järeleaimamisele, isetegevusele. On mingi kirjeldamatu kodune tunne talvehommikul mööduda üksildase metsamajakese lävelt, nähes aknal rõõmsaid linde askeldamas toitelaval. Siia astun sisse, mõtleb rändur, siin peatun hetkeks jutuvesteks, kuna soojust nõrgub selle kodu armastavast südamest!

Lastele aga sellisest tegevusest jääb väärrikas tasu: nad õpivad rõõmustuma looduse vormiküllusest, nende südames saab elavaks aitamispuud. Kasvades kord inimeseks, nad valivad oma elusihiks kõige ilusa kaitse oma südames ja kodus ja võõrsil.

R. Grauberg.

## Läti tähtsaim looduskaitse ala Moricsala'l.

Lätis nagu Eestiski ei ole enam kuigi palju niisuguseid vanemaid metsi, mis oleksid enam-vähem puutumata inimese mõjust. Sajandite kestes on kõik kasutamiskõlvulised metsad kuulunud raiideile, mis pärast loomulikku ürgmetsa üldse ei ole või seda leidub vaid kitsamal alal kuski ligipääsmatus kohas. Seepärast tuleb looduskaitse alade asutamisel rahulduda niisuguste metsaosadega, mis on vähegi vanemad looduslikes tingimustes, kui aga olud ja kaalutlused nõuaksid metsa reserveerimist ühe või teise küsimuse lahendamiseks.

Looduskaitse ala asutamisel on Läti siiski olnud võrdlemisi paremas seisukorras kui Eesti, sest juba vene valitsuse ajal oli Riia Loodusuurijate ühingu võimalik saada Vene riigimaade valitsuselt suurema saare Usma järves Kuramaal endale looduskaitse alaks. Moorits-saar, läti keeles Moricsala, oli siis juba võrdlemisi vähe inimestest mõjustatud, sest järvega eraldamine lähemaist küladest ja metsa kuulumine kroonumaade hulka hoidsid ära intensiivse kasutamise nii põllumajanduslikult kui ka metsaasjanduslikult. Seepärast leidis siin jämedamat metsa, peamiselt väärpuudest, mille iga on õige vana. Nagu sellekohased teated mainivad, ei olnud enne kroonu-metsavahi koha asutamist saarele 1905. aastal siin mingisugust elamut ega majapidamist, kuid üksikuid kohti järve kaldal kasutati

ümbruskonna talupidajailt heinamaadeks ja kogu saart pärast heinaaega vahest ka karjamaaks, kuhu viidi jõudeloomi ja sälje kauemaks ajaks. Kuid eriliselt intensiivseks ei võinud neid kasutamisi pidada.

Moorits-saar on pindalalt 79,3 ha suur ja oma taimkattelt ja taimeühiskondadelt väga sobiv looduskaitse alaks. Siin on põliseid lehtmetsi, kus tammed, vahtrad, saared, lepad j. t. on valdavas enamuses ja vanuselt kuuluvad mitmesajandisse. Vähemad alad okasmetsa on siin ja seal kas puhtamal kujul või segametsana. Üksikud niidualad metsa keskel, laiema randniidud saare kallastel, soostuvad metsad ja vesitaimestud pakuvad mitmekesisust, mis on tarviline niisugusel suurel looduskaitse alal. Selles metsas ja tihnikus ei ole märgata mingisuguseid metsamajanduslikke korraldusi, vaid kõik on arenenud looduslikes tingimuses. Suuremalt jaolt on vanem jäme mets loomuliku uuendusega, kohati tihedama-harvema alusmetsaga. Nagu allakirjutanu seda tänavu juuni alul Soome-Balti taimegeograafide ekskursiooni puhul võis tähele panna, on kogu puistu ürgmetsa ilmega, kus kohati mahalangenud jämedad puud takistavad liikumist metsaalusel, sest et isegi jalgteid ei ole kuski näha. Igast puude liigist on näha jämedaid hiiglasti. Nimetan siin vaid n. n. Mooritsa-tamme, mille ümbermõõt

on rinnakõrguselt 553 sm, mille vanust hinnatakse üle 500 aasta. Veel vanem on olnud M a k s i-tamm, millest praegu on järele vaid känd, 740 sm ümbermõõduga; selle 1905. aastal piksest purustatud tamme vanus on 700—750 aastat. Jämedaid tammi on kümneid. Samuti on ka teiste puude iga kõrge. Leidub 150-aastasi vahtraid, 300-aastasi saari, 200-aastasi arukaski, samavanuseid kuuski ja mände jne. Ka kasvab siin haruldasi rohttaimi, mida kogu Ida-Baltimaail väga harva esineb. Nimetatagu siin näit. vaid õõnsat lõokannust (*Corydalis cava*), pori-nõiakolda (*Circaea lutetiana*), mida seni ainult Kuramaalt leitud. Teisi võrdlemisi haruldasi taimi leidub Moorits-saare salumetsades mitmeidki. Huvitav on seda märkida, et siit on leitud ka alamaid taimi, mis on uued kogu Ida-Baltimaale. Need on kahtlemata juba varemaltki esinenud siin ümbruses, kuid neid pole ennem tähele pandud. Kitsaalalisem uurimine on annud aga palju täpsemaid tulemusi, miks floora esindajate arv on tähtsalt tõusnud. Juba seegi tõestab looduskaitse alade teaduslikku väärtust.

Moorits-saare taimkate läheneb oma koosseisult üldse juba Kesk-Euroopa taimestikule. Kogu see looduskaitse ala on nagu ülemineku alaks põhja- ja idapoolsete elementide ja läänepoolsete taimede suhtes. Ja siin jälgida alaliselt muutusi, mis võivad aastate kestes toimuda, kui siin kõrvaldada inimese tegevuse mõju, võib anda teadusele uusi tõendusmateriale taimogeograafilistes küsimustes. Riia Loodusuurijate Ühing oli tõsiselt rõõmus, kui ta 1912. a. Vene riigimaade valitsuselt saare sai teaduslikeks tähelepanekuiks. Selle järele töötati välja määrused, mille alusel oli lubatud külastada saart. Looduskaitse ala kasutamise kava oli juba ennemalt, 1910. a., prof. K. R. Kupfferi poolt välja töötatud. Pärast seda on seal käinud mitmed nimekad teadlased, et teha vastavaid märkusi. Maailmasõja ajal jäi kogu saar enam-vähem hooletusse, sest ülal tähendatud ühingu kui saksa seltsil ei olnud võimalik tegevust avaldada. Saksa okupatsioonil ähvardas saare taimkatet hävimine, sest et saksa valitsuse poolt kavatseti saarel kasvavad puud maha võtta; oli isegi juba

käsk antud kõik mahavõtmiseks kõlvulised puud üle lugeda. Kuid suuri vaevu suudeti see kavatsus kõrvaldada. Kõige rohkem kannatas saar enamlaste valitsuse ajal 1918. a. lõpul, kus metsavargad mitmeti kahju tegid. Läti valitsuse alul kinnitas Läti haridusministeerium saare 1920. aastal looduskaitse alaks, mille korraldamine läks Läti riigi kätte. Praegu töötatakse seal kindla plaani järgi, kuna järelevalveks on saarel metsavaht, kel on võimalus ka vähemat ala saare lääne- ja loodepoolset kaldal kasutada põllumajanduslikul otstarbel. Muidu on kogu saar täiesti kasutamatu ja areneb kogu oma eluvaldustes täiesti looduslikes tingimustes. Edaspidine saare valitsemine ja korraldamine toimub neil alustel, nagu seda sünnib igas kultuurriigis teaduslike looduskaitse alade korraldamisel. Et see oleks tagajärjerikkam, seepärast kavatsetakse esimeses järjekorras viia läbi järgmised tööd: 1) saare täpne nivelleerimine ja kaardi valmistamine, millele märgitud sama kõrguse jooned detailides; 2) mullapinnase analüüsid ja vastava kaardi valmistamine; 3) mullapinnase analüüside kordamine teatud aja järele samalt kohalt, et oleks võimalik märkida vähemaidki muudatusi pinnase üldises keemilises ja füüsilises koosseisus; 4) geoloogiliste tingimuste põhjalik selgitamine; 5) alatine järvepinna kõikumiste märkimine ühenduses saare põhjavee kõrguse võrdlemisega vastavais kindlasti fikseeritud kohtades; 6) võimalikult mitmekesiste meteoroloogiliste vaatluste toimetamine; 7) kõikide saarel elavate loomaliikide nimestiku koostamine; 8) saarel leiduvas turbas tolmutterade analüüside korraldamine ja taimkatte vanuse võimalik kindlaksmääramine; 9) üksikute eriti tähelepaneväärsete puude ja taimeasulade registreerimine; 10) taimkattes vastavate proovialade korraldamine ja neil kestvate vaatluste toimetamine, et teha kindlaks vähimadki muudatused taimkogumikus; 11) igasuguste taimetsoloogiliste ja taimökooloogiliste uurimiste korraldamine; 12) fenoloogiliste vaatluste toimetamine. Olgu siin tähendatud, et Moorits-saare taimkatte kohta on juba ilmunud üksikasjaline uurimus prof. dr. K. R. Kupfferilt (Die



# JAHINDUS.

## MÖÖDUNUD AASTA KOKKUVÕTE.

Pettumusi on olnud, kuid ka helgeid päevi — oleme edasi jõudnud, arenenud, korralike jahimeeste-loodusesõprade võrk on täienenud, võrsunud ja võsunud.

Ka „Eesti Metsa“ kui ainukese jahinduse ajakirja lugejate-tellijate arv on kasvanud. Astudes üle uue aasta läve toimetus loodab, et käesoleval aastal „Eesti Mets“ saab häälekandjaks ilma erandita kõigile jahimeestele, nende hädade õiglaseks avaldajaks, looduse ja jahinduse kaitsjaks.

Toimetuse otsekoheseks ülesandeks on igakülgne jahindusse puutuvate küsimuste käsitlemine, jahinduse arendamine ja võitlus igasuguse röövjahipidamise vastu.

Pöörame kõigi jahimeeste-loodusesõprade poole palvega aidata kaasa, et luua õiget pilti jahijumala elust kodumaa metsades, saates õigeid teateid nähtustest kohapealt igapäevasest jahielust.

Oleme veendumuses, et jahiseltsid, missuguseid meil on üle poolteise saja, ei keeldu toimetusele mõnel realgi teatamast oma tegevusest, organiseerimisest, peasjaliselt jahijahinduse- ja loodusekaitsesest ja röövjahi vastu võitlemisest.

Looduse kaitse on ju iga kultuurinimese kohus, sellest ei saanud küll kõnelda varemil aegadel, kui metsad ja maad ei olnud veel kõik inimese poolt võidetud, või ajal, kus kogu maade-metsade alad olid üksikute omanduseks.

Praegu, kus ise oma peremehed oleme, seejuures aga metsi on vähe järele jäänud, paljud sood-rabad ja jahimaalad kultuurilainetele peavad ruumi andma, tõuseb jahiloomade õiglase kaitse iseenesest loodusesõpradel esimesele plaanile.

Toimetus pöörab sellele küsimusele iseäralist tähelepanu, paludes kaastööd silmapaistvailt teadlasilt ja kompetentseilt isikuilt, et seda küsimust nagu vähegi võimalik põhjalikult selgitada praktilisest küljest kui ka leida abinõusid selle elluviimiseks.

Jahisport mujal ja meil, meie tähtsaimad jahiloomad, nende elu, sigimine ja pesitsemine, jahipüügid, laske-moon, jahijutustused — leiavad käesoleval aastal „Eesti Metsa“ veergudel käsitlemist.

Jahisport on paljudele kirk — sõna laialdasemas mõistes — niisama kaasakiskuv nagu teistelgi meeli ülendavil aladel — muusika või maalikunst.

Jahinduse alal silm näeb, kõrv kuuleb elusalt, kuidas loodus on kooskõlas,

Naturschonstätte Moritzholm. Eine geobotanische Studie. Riga 1931, 138 lk. + 2 kaarti + 8 tabelit). Saare vetikate kohta on koostatud dots. H. S k u j a poolt pikem töö (Die Algenflora der Insel Moritzholm im Usmaitensee (Usmas ezers). Riga 1931. 20 lk. + 1 tabel). Moorits-saare lähedal on suveti Usma algkooli ruumides bioloogiajaam, mille juhataja K. O z o l i n š ühes oma abikaasa E. O z o l i n š a'ga on sooritanud

tähtsa töö selle saare ümber oleva veekogu kohta.

Lätis on tehtud looduskaitse alade reserveerimises tähtis algus, mille uurimine on juba annud nimetamisväärseid tulemusi. Läheb see edasi kavatsatud piirides, võivad läti metsamehed lähendada mõnegi küsimuse, mis praegu on tume ja mida ei saa alati tähele panna, kui inimene aina segab taimkatte arenemisse ja mõjutab seda oma tahtmise kohaselt. G. Vilberg.

hing tunneb rõõmu vaba looduse võidukäigust, südant täidab uhkustunne üleolekust loomaderiigi esindajate üle.

See kooskõla — loodus inimesega, jahi luule kui õnnistav kiring ja eelloeteldud tähised — olgu siht ja sisu „Eesti Metsa“ jahindusele.

Praegune majanduslikult erakordselt raske aeg loomulikult ei jäta oma mõju

avaldamata ka jahindusele, aga majanduslikele raskustele vaatamata leidub meie võrsuvas jahimeeste peres veel küllaldaselt kodumaa jahijumala austajaid, kui neist osagi „Eesti Metsas“ endale vastukaja ja ühise keele leiavad korralikust jahist, loodusearmastusest — oleks väljaandjale, toimetusele ja kaastöölistele suureks tõukejõuks.

Toimetus.

## Jäneste kaitse ja hoolitsemine.

F. Reidolf.

Meil peetakse kõige rohkem jahti partide ja jäneste peale — ja vististi mitte ühtki jahialgpäeva ei oodata säärase pinevusega nagu partide ja jäneste. Kuigi meil jahistatistika puudub ja seetõttu ka täpsed andmed aasta jooksul lastud jahiloomade-lindude üle, võib siiski umbkaudse arvutuse ja turu osalisel vaatlusel jõuda otsusele, et meil aasta jooksul rohkemal arvul lastakse parte ja jäneseid. Seega peab parte ja jäneseid meie tähtsamaks jahiloomadeks-lindudeks pidama ja seetõttu võib oletada, et jahimehed nende eest ka erilist hoolt kannavad. Kuid kahjuks, vastuoksa, nende kaitseks ja hoolitsemiseks pole seni midagi nimetamisväärset ette võetud ja nähtavasti on enamus jahimeestest arvamisel, et see pole tarviline ja et pardid ja jäneseid suudavad ise, ilma inimese kaasabit, oma jõul hõlpsasti saada üle kõigist eluraskustest tulevaks jahiajaks ja jahimehe ükskõiksuse või liig energilise, halastamatu paugutamise tagajärjel hõredaks muutunud ridu jälle tarvilise arvuni täiendada. Ja kui siis uuel jahiajal selgub, et parte ja jäneseid on vähe, siis ei uuri jahimehed üksikasjaliselt neid põhjusi, millistest see ebameeldiv nähtus on tingitud, ei analüüsi ka oma tegevust, vaid kõik süü veeretatakse ilma pikema jututa ebasoodsa ilmastiku, haiguste jne. peale. —

Kui jälgida meie jahimeeste tegevust jäneste suhtes, siis selgub, et nende tegevus on sihitud ainult sellele, kuidas võimalikult rohkem jäneseid maha kõmmutada; on jahiaeg möödunud, ei ilmu jahimehed enne uue jahiaja algust

enam jahimaile, vaid kõik jäetakse lihtsalt saatuse hooleks. Olgu mis on ja tulgu mis tuleb!

Jäneste eest hoolitsemine ja vastava kaitse teostamine ei nõuaks jahimehelt kuigi suuri kulusid, aega ega vaeva, ja juba väheste kulude ja lihtsate abinõudega suudetaks rahuldavaid tagajärgi saavutada.

Jänesel on rohkesti vaenlasi: ilves, rebane, nugis, tõhk, nirk, suurem osa kullilisi, lume-öökull, kassikull, ronk ja vares — kõik nad varitsevad teda ja kipuvad alatasa tema elu kallale, kuid kõige suuremaks nuhtluseks jänesele, iseäranis hallile, on hulkuvad koerad ja kassid. Neid on praegu Eestis terve leegion, sest iga maa-elanik peab oma pühaks kohuseks pidada vähemalt paar peni, kusjuures nende ülalpidamise üle tema harilikult ei muretse, jättes selle küsimuse lahendamise penide eneste hooleks, sest milline puhastverd karjakraants ei oskaks ise enesele toitu muretseda metsast, põldudelt, heina- ja karjamaadelt. Ka sugugi parem pole lugu meie hiirekuningatega, kelledest suurim osa juba ammugi on loobunud hiirte püüdmisest pimedais aitadeskuurides ja nüüd tegutseb vabas looduses, kus toidu muretsemine on hõlpsam ja huvitavam, pealegi kus ka saak on maitavam ja mitmekesisem.

Hulkuvate koerte ja kasside saagiks langevad peaaegselt tiined jäneseid ja noored jäneseipojad, kes ei jõua ega oska end küllalt nende eest varjata ja kaitsta.

Kui koertele ja kassidele võimaldatakse ka edaspidi igal ajal vabalt

timmerhulkumist põldudel, heina- ja karjamaadel, siis on kindel, et lähemas tulevikus kaovad meil hallid jänesed jäävalt. Hulkuvate koerte ja kasside küsimus peaks huvitama mitte ainult jahimehi, vaid ka maakasutajaid, sest jänesed toovad igaihele nii mõnegi krooni kasu ja kehval ajal on iga sent kallis, pealegi kui teda saadakse ilma erilise kulu ja vaevata.

Kuigi on talv karm ja maad katab paks lumi, jänes siiski ei sure nälga, sest kui taimetoitlane leiab ta ikkagi niipalju toitu, et elu alal hoida. Kuid see asjaolu ei peaks korralikku jahimeest rahustama ja teda viima arvamis- sele, nagu ei vajaks jänes raskeil aegadel inimese kaasabi ja hoolitsemist. Sellest on ju vähe kasu, et ta karmi talve kuidagi üle elab ja pääseb eluga; tarvis on, et ta raskeist aegadest pääseks üle täie tervise ja jõuga, mis siis talle võimaldab vaenlaste küüsisid kergemini pääseda, igasuguseile haigustele kestvalt vastu panna, tugevaid, elujõulisi poegi ilmale tuua ja neid ka tarvilisel määral imetada.

Toitmisega võib jäneseid kohal pidada ja ka veel teisi juure meelitada, kuna toidu- puudus sunnib neid alatasa rändama. Rännates ja uusi elutsemiskohti otsides satuvad nad sageli röövküti poolt väljapandud söödale, kus neid halastamatu surm ootab.

Jäneste toitmine ei nõua suuri kulusid — ja iga korralik jahimees, kes soovib, et tema jahimail alatiselt elutseks jäneseid, ei tohiks keelduda kas söödapõldude asutamisest või toidu väljapanemisest. Söödapõldude asutamine on küll otstarbekohasem kui toidu väljapanemine, kuid et esimene on suuremate kuludega seotud, siis võiksid neid asutada jahiseltsid ja metsade valitsused. Meie oludes võiks söödapõldudel kasvatada rukist, jaanirukist ja loomakapsaid. Saksamaal ja Poolas kasvatatakse ka veel teisi taimi, kuid kui- võrd need on kohased meie oludele, on

vastavate katsete puudusel seni veel teadmata. On söödapõllud sügava lume all, peab neid osade kaupa, järk-järgult, lumesaha abil lumest niivõrd püüdma vabastada, et jänesed orasele juure pääseksid.

Loomakapsaid võib ka talveks peenardele jätta, kui pole karta, et need teiste jahiiroomade poolt korraga ära süüakse. Juhtumil, kui loomakapsad täies pikkuses lumega kinni kaetakse, võib neid ainult nii palju lumest vabastada, et ülemised lehed ulatuvad välja, sest ülejäänud osa kraabivad jänesed juba ise lumest välja.

Toidu väljapanemisega võib algust



*Kui Kraamann oli jänese lasknud. Foto D. Hint.*

teha ka siis, kui orasepõllud on juba niivõrd paksu lumega kaetud, et jänesed ei suuda enam lumekatet kõrvaldada.

Jänestele on seni peaaegaliselt antud kuiva toitu, s. o. heinu, ristikheinu, peksmata kaeru jne., ja toore toiduna ainult lehtpuude oksid ja koort. Välismaal on viimaseil aastail tähele pandud, et kuiv toit tekitab jäneste hulgas suure surevuse, ja seetõttu on loobutud kuiva toidu andmisest ja jäneseid toidetakse veel ainult toore toiduga, nagu: loomakapsad, naerid, peedid, porgandid, lehtpuude ja -põõsaste oksad ja koor jne. Eestis pole küll seni tähele pandud, et kuiv toit mõjuks jänestele surmavalt, ja võib-olla on see seletatav sellega, et kuiva toidu kõrval leiavad jä-

nesed meil ka tarvilisel määral toorest toitu lehtpuude ja -pöösaste okste ja koore näol.

Seega võiksime jätkata jäneste toitmist ka heinte, ristikkehte ja peksmata kaertega, lisades kuivale toidule juure vastavate lehtpuude oksti ja koort ja võimaluse korral ka loomakapsaid, -naereid, peete jne. Harilikult pannakse meil toit väikeste kuhjadena maa peale, mida aga otstarbekohaseks ei peeta, sest suurem osa sääraselt väljapanud toidust rikutakse jäneste poolt kiiresti (sõtkutakse lumme, mustatakse väljaheidetega jne.) ja muudetakse seetõttu



Üks saagita jaht.

Foto D. Hint.

kas täiesti kõlbmatuks või alaväärtuslikuks. Pealegi on säärased korratud toitmiskohad sageli igasuguste haiguste levitajaks.

Palju otstarbekohasem oleks toitu hõredasti laiali pilduda vähem-käidavate teede ääre või kui lumesajud on sagedased ja tugevad ja aega vähe, võiks kuiva toidu väikeste peenardena puude alumiste okste vahele panna või mõnel muul viisil puude või selleks maasse löödud vaiade külge kinnitada — nii, et see jänestele oleks kättesaadav ja nende poolt ära ei mustataks. Toorest toitu võib julgesti ka lume peale panna. Ja kui see lumega kattub, leiab jänes ta siiski üles, tänu hästi arenenud haistmisele. Puuduvad aga jahimaadel vastavad teed, mida toidu väljapanemiseks võiks ära kasutada, tuleks lume tu-

lekuga erilised talveteed metsa äärtes, heina- ja karjamaadel lumesahaga (hädakorral ka reega) sisse ajada ja neid kasutada toitmiskohtadeks. Et jäneseid sääraseile alatistele toitmiskohtadele juure meelitada ja koondada, tuleks vahete-vahel toitu hõredalt välja panna ka toitmiskoha lähemasse ümbrusse, juhtides toidurea alatisele toitmiskohale. On imestamisväärne, kui ruttu jänes taipab ja meeles peab, kus alatiselt on tema jaoks laud kaetud.

Et jäneste seisu teataval jahimaal võimaluse kõrguseni viia, on tema vaenlaste hävitamisest ja toidu eest hoolitsemisest veel vähe, vaid korralik jahimees peab ka selle eest hoolt kandma, et jahipidamine oleks mõõdukas, s. o. et aasta jooksul ei lastaks rohkem kui seis võimaldab ja et jahimaadel valitseks rahu.

Paljud jahimehed on aga arvamusel, et kui jahiaja lõpuks jahimaa-alale veel mõni jänes järele jääb, siis sellest küllalt on, sest poegib ju jänes meil harilikult 3 korda aastas, tuues igakord ilmale 2—3 poega, mõnikord isegi veel rohkem. See arvamine on täiesti ekslik, sest tegelik juurekasv ühelt emajäneselt ei ulatu iialgi 6—9 pojani, vaid

kõige soodsamail tingimusil võib arvestada 3—4 poega, harilikult aga ainult 1—2 poega. Meil valitseva ilmastiku tõttu hakkub suurem osa esimestest poegadest, kuna suvistest poegadest jälle suur % langeb hulkuvate koorte ja kasside ohvriks. Ka peab arvesse võtma, et jahiaja lõpuks allesjäänud jänestest osa hakkub veel vaenlaste ja haiguste läbi.

Nagu kõik teised jahiloomad, nii ka jänused panevad pahaks alatist tagaajamist, koorte kilkamist ja püsside paukumist, iseäranis veel, kui seejuures mõni haavlitera satub nende pihta. Kui rikkalikult polekski jänes toiduga varustatud, lahkub ta siiski jäävalt säärasest rahutukstegevast kohast ja otsib endale uue elukoha, kus eeskätt valitseb rahu ja vaikus. Selle ärahoidmi-

seks tuleks jahipidamist hagijatega pii-rata ja ühel kohal jahti pidada mitte rohkem kui vast üks kord kuus, kuigi jäneste seis seda võimaldaks ehk rohkemal määral.

Kui soovitakse, et jahimaadel alati-selt elutseksid jäneseid ja et nende arv läheneks võimaliku seisuni, siis:

1) hävitatagu halastamata kõik hul-kuvad koerad ja kassid;

2) vähendatagu jänese teisi vaenlasi tarvilise arvuni;

3) muretsetagu toitmise eest;

4) hoolitsetagu, et jahimaadel valit-seks tarviline rahu ja

5) peetagu jahti mõõdukalt.

Jäneste haiguste ärahoidmiseks, sa-muti nende levimise piiramiseks puudu-vad meil seni mõjuvad abinõud ja jahi-mehe tegevus sel alal piirdub vaid lei-tud surnud jäneste ärapõletamise või mahamatmisega (sügavale), otstarbeko-hase toitmisega, alatiste toitmiskohtade puhta hoidmisega ja üksikul juhtumeil ka rebaste kaitsega, kes rohkesti hävi-tavad haigeid jäneseid, mis tunduvalt takistab haiguse levimist.

Jäneste haigustest, mida sageli ette tuleb ja mis nõuavad suuremaid ohv-reid, võiks nimetada järgmisi:

1) Jäneste nakkav kopsuhaigus. See haigus on tingitud erilisest parasiidist, peenest niiditaolisest ussikesest (*Strongylus commutatus*). Selle ussikesed idud on niiskel maapinnal pikemat aega elu-jõulised, satuvad toiduga jänese seedi-

misorgaanidesse, rändavad sealt hinge-kõrisesse ja bronhidesse (peenad kopsu õhutorukesed), kus arenevad ja sigine-vad edasi. Kõhides eraldab jäneseid neid ussikesi ja nende idusid välja, kes lan-gevad maapinnale ja taimedele, kust need toiduga satuvad terveisse jänese-tesse. Kohtadel, kus see haigus on lahti puhkenud, nõuab ta niiskeil ja vihma-rikkail aastail rohkesti ohvreid. Haige jänese kopsud on tumepruunid — puna-kad. Hingekõris, samuti ka bronhides leidub suurel hulgal ussikesi, mis sageli ummistavad niivõrd, et järgneb surm lämbumise tagajärjel. Kopsuhaiged jäneseid eriti kõhnaks ei jää, kuid on nõr-gad ja jõuetud.

2) Jäneste nakkav kõhuhaigus on sa-muti tingitud erilisest parasiidist, um-bes 2 sm. pikkusest ussist (*Strongylus retortaeformis*). Haiguse levimine toi-mub nimetatud ussi idudega toidu kau-du. See parasiit kutsub esile mao ja soolte katarraalse põletiku ja haiged jäneseid jäävad verevaeseks, kõhnaks ja surevad.

3) Jäneste taud. Põhjuseks on eri-liiki pisilased, millised esile kutsuvad sa-masuguseid haigusnähtusi ka teiste metsloomade juures. Haigus levib hari-likult talvel ja kevadel ja on kiire ise-loomuga. Kopsud ja hingamisorgaanid on pisilasi täis. Jäneseid on jõuetud, uimased, nii et neid võib isegi käega kinni püüda. See taud kaob aga kii-resti.

## Hõberebaste kasvatus ja selle tuleviku väljavaateid meil Eestis. \*)

R. Timmerman.

Hõberebaste kasvatus Eestis on juba seitse aastat vana, kuid erilist edu ei ole sel majandusalal meil seni veel ol-nud. Kui naabermaal Rootsis möödu-nud sügisel ühe miljoni elaniku kohta oli 184 hõberebaste kasvatust (kogu rebaste kasvatuste arv Rootsis on käes-oleval ajal 1100), siis meil Eestis oli neid sama elanikearvu kohta kõigest 3.

Rootsis oli 1100 kasvatuses hõbereba-

seid-tõuloomi kahekümne tuhande üm-ber, s. o. umbes 20 tõulooma iga kasva-tuse kohta. Meil Eestis oli kolmes kasvatuses umbes 240 hõberebast või keskmiselt 80 rebast iga kasvatuskohta.

Rootsis ja veel enam Norras on hõbe-rebaste kasvatus kujunenud üldiseks rahvamajanduslikuks tegevusalaks. Re-baste kasvatused on seal enamikult väi-kesed mõne paari tõuloomaga ja moo-dustavad peamiselt põllumajandusliku kõrvalharu.

\*) Juhime tähelepanu autori poolt kirjastatud raama-tule „Rebaste kasvatus majandusliku tuluaallikana“, mis on saadaval suuremais raamatukauplustes või autorilt — Pär-sama p. ag.

Kui meie Eesti rebaste kasvatus areneb senises suunas, siis kujunevad rebaste kasvatused meil tulevikus kapitalistlikeks suurettevõtteiks, mis väikepõllupidajale annavad õige vähe või ei anna üldse lisatulu.

Suurtel rebaste kasvatustel on see paremus, et värske toidu muretsemine on kergem, sest paarsada rebast jõuavad juba suurema looma, kui see tap- pa, ka kõige soojemal aastaajal ära süüa enne, kui see läheb rikki. Ka vilunud või õppinud ravitseja ja isegi alatise loomaarsti võib suures kasvatuses pida- da.

Talu väikeses rebaste kasvatuses ei ole aga üldse vaja palgalist tööjõudu, vaid 4—10 paari rebasteid söödab ja korraldab peremees või perenaine ise. Ja mis peakski puuduma erioskuses, seda tasub ja täiendab peremehe enda suu- rem hool, nii et parimad rebased leiame harilikult väikestes kasvatuses.

Värske liha ja toidu muretsemine muutub väikestel kasvatustel hõlpsa- maks, kui sisseostud tehakse ühiselt.

Et põllumajapidamisele kindlustada õigustatud tulu hõberebaste kasvatuses- t, tuleks põllupidajail endil asjast kinni haarda ja rebaste kasvatusesega teha al- gust, mida varem, seda parem. Praegu oleks selleks väga soodus moment (tä- navu siiski juba hilja), sest tõuloomade hinnad on langenud peagu naha väärtu- seni ja pealeselle ostame neid välismaalt oma kalli krooni tõttu odavamalt (kodu- maa tõuloomadest ei jatkuks, ja esialgu tuleks veel tõuloomi väljast juure mu- retseda).

Kes tuleval sügisel mõtleb rebaste kasvatusesega alata, sel tuleb juba nüüd kõik kavad ja plaanid välja töötada ja ehitused suve jooksul valmis teha, nii et sügisel oktoobris või novembri alul võib rebased sisse panna.

Rebaseid kasvatada traatvõrguga piiratud suuremal maa-alal ei ole või- malik, sest suure maa-ala piiramine lä- heb kalliks ja rebased tülitaksid üks- teist ikkagi rohkem kui see nende ise- loomule kohane, ükskõik kui suur sisse- piiratud ala ka oleks. Ka reostaksid rebased pea oma väljaheidetega sisse- piiratud maa-ala niivõrd ära, et see sanitaarselt rebaste pidamise niisugusel

kujul teeks võimatuks. Lõppeks ei saaks kasvataja niisuguse rebaste pidamise viisi juures tõuparandusele tarviliselt kaasa mõjuda ja loomad paarituksid vabal valikul. Seda rebaste kasvatuses viisi on proovitud meresaartel, kuid kui kõlbamatu kõrvale jäetud. Ehitati üksikpuure, esialgu võimalikult suure- maid, et rebasteil oleks rohkem liikumis- vabadust, pinnaga 500—600 m ja muld- põrandaga, pealt lahtised. Leiti, et ka need puurid ei ole küllalt sanitaarsed. Et seedimiselundite parasiitide vastu oli neis puurides raske võidelda, hakati ehitama vähemaid puure, 4×15 m, võrk- põhjaga, mis liivakorruga kaetud, kust väljaheidet alati võis ära korjata ja lii- va vähemalt üks kord aastas vahetada. Viimasel ajal on jõutud arvamisele, et ka need puurid ei ole küllalt sanitaarsed ja et parem on ehitada puurid nii, et vähemalt suveks saab need tõsta üles pukkidele ja et rebased suveks jääksid võrkpõrandale, kust kõik väljaheidet läbi võrgu alla langevad.

Isiklikult pidasin katseks möödunud suvel kaks isarebast traatvõrgul puu- ris 2×4 m. Väljaheidete mikroskoobi- lisel uurimisel selgus, et need kaks isa- rebast sügisel olid parasiitidest täiesti vabad, kuna aga kõigil teistel, keda pee- ti mullapinnal, leidis väljaheideteis haak- ussi mune, olgugi et ussirohtu suve jooksul oli neli (4) korda antud ja mui- du puhtuse eest eeskujulikult hoolitsetud. Uusim rebaste puuride tüüp on seega väike puur, 2×4×1,75 m, igast küljest ümbritsetud traatvõrguga, põhjavõrk 1" silmadega 2 mm traadist, külgedel 1 m kõrguselt 1½" silmadega 2 mm traadist ja küljed ülalt ja katus või lagi 2" m silmadega 1,5 mm traadist. Neid puure tehakse iga paari kohta neli tükki ja ühendatakse üksteisega laudtorudega, mis on siibri varal suletavad. Sügisel ja enne paaritamist kasutavad isa- ja emarebane harilikult ühiselt kõike nelja puuri. Pärast paaritust eraldatakse isa ühte ja emale jääb kande- ja imetamise ajaks kolm puuri. Pärast poegade võo- rutamist jagatakse pesakond noori kahe puuri peale ja isa- ja emarebane jäävad igauks oma üksikpuuri, kuni emarebane parema ja rikkalikuma toitmise varal imetamise ajal kaotatud kehakaalu on

võitnud tagasi, et ta siis juba isarebasa-  
sega jälle panna ühesugusele toidunor-  
mile.

Neli niisugust puuri või puurid ühe  
paari rebaste jaoks ühes pesamajaga  
ja laudühendustorudega maksavad umb-  
es 120 krooni. Ühes välisaiaga, mis  
kuuele paarile tuleks maksma 180 kroo-  
ni, teeks aia ja puuri ehituskulu paari  
kohta 150 krooni.

Mis maksab rebase kasvatus kuni  
naha küpsuseni?

Minu rebaste kasvatuses tarvitas  
1931. aastal iga paar vanu rebaseid toi-  
tu 29 krooni 20 sendi eest. Paari kohta  
oli keskmiselt  $3\frac{1}{3}$  poega (kõige suurem  
pesakond oli 6 poega), kelle toitmine  
1. jaanuarini 1932. a., s. o. naha küpsu-  
seni, maksis 20 krooni. Seega kulus  
 $3\frac{1}{3}$  poja üleskasvatamiseks 29 kr. 20 s.

+ 20 kr., kokku 49 kr. 20 s., eest toitu.  
49 kr. 20 s. :  $3\frac{1}{3}$  saame ühe rebase  
toidukulutuseks — ümmarguselt 15 kr.

Kui siia juure arvata ehituste ja töö-  
loomade ostukapitali % ja amortisat-  
sioon ja ravitseja palk, siis saame praeg-  
ustes oludes ühe rebasenaha omahinna,  
mis kõigub 60 krooni ümber. Keskmise  
hõberebase nahk maksab praegu  
suurmüügil 200 krooni (100—600 kr.;  
kõige kallim hõberebase nahk oli ok-  
toobri-oksjonil Londonis 840 krooni).

Toodud andmeist selgub, et ka praeg-  
usel erakordsel ajal hõberebaste kas-  
vatus on veel küllalt tasuv. Nahkade  
hinnad on seni tänavastel oksjoneil  
püsinud kindlad ja võrreldes möödunud  
maikuu hindadega isegi kõvenenud.  
Nõudmine hõberebaste nahkadele on  
olnud hea ja kõik müügil lastud nahad  
on leidnud ostjaid.

## Riigimaade ja -metsade valitsuse poolt käesoleva aasta alul jahipidamise alal maksmapandud korrast.

Mõned aastajahiloo kasutajad olid  
seni arvamisel, et nad võivad jahipida-  
miseks väljarentimata jäänud riigi-  
metsaosades ilma kitsendusteta jahti  
pidada, nagu poleks nemad seotud jahti-  
pidamise alal maksmapandud üldiste  
kitsendustega, mis on kohustavad nii-  
hästi ühepäevaste jahipiletite kasuta-  
jaile kui ka riigimetsade ametnikele-  
teenijaile. See arvamine on täiesti eks-  
lik, sest aasta-jahilubade kasutajate  
suhtes ei ole riigimaade ja -metsade  
valitsuse poolt mingeid erandeid teh-  
tud, mispärast nad riigimetsades võivad  
jahti pidada ühistel alustel teiste jahi-  
listega.

Arusaamatuste ja eksiarvamiste ära-  
hoidmiseks võtab R. M. ja M. V. kõigilt  
aastajahilubade kasutajailt kohustuse,  
et nad enne igakordset tegelikule jahti-  
pidamisele asumist on kohustatud pöörm-  
a kohaliku metsaametniku-teenija  
poole järelepärimisega, millistes riigi-  
metsaosades on jahipidamine keeldud,  
millised jahiloomad-linnud on jahipida-  
miseks lubatud metsaosades kaitsealus-  
teks tunnustatud ja millised korraldus-  
ed on pandud maksma lastavate jahi-  
loomade-lindude arvu suhtes.

Et jahipidajaid tarvilike andmete  
saamise otstarbel mitte sundida igakord  
pööрма metsaülevaate poole, mis kohati  
on raskendatud ja ajakaotamisega seotud,  
määravad metsaülevaade enne jahi-  
aja algust kindlaks ja teatavad kõigile  
metsaametnikele-teenijaile:

1) millistes vahtkondades või nende  
osades on jahipidamine keeldud, kas  
täiesti või osaliselt (näide: jahi-hoiu-  
metsas — täiesti keeldud; A vahtkon-  
nas noorelinnujaht lubatud, jänesejaht  
hagijatega keeldud, kuid ajujaht luba-  
tud jne.);

2) millised jahiloomad-linnud on  
jahipidamiseks vabaks antud metsaosades  
tunnustatud kaitsealusteks, s. o.  
jahipidamine keeldud; näiteks — B  
vahtkonnas on võimalik lubada jahti-  
pidamist tetrede peale, kuid et raba-  
kanu on vähe, siis ei saa nende peale  
jahipidamist lubada;

3) tarbekorral ka, kui suurel arvul  
võib teatava vahtkonna metsaosades  
üks jahiline jahiloomi-linde lasta.

Juhtumil, kui jahilisi mõnesse vaht-  
konda on ette näha vähe ja jahiloomi-  
linde rohkesti või kui tegemist on kor-  
raliku jahilisega, kelle suhtes pole kar-

tust, et ta jahipidamine kujuneks välja jahiloomade-lindude hävitamiseks, võib lastavate jahiloomade-lindude arvu äratähendamisest loobuda. Metsaülema poolt metsaametnikele-teenijaile jahipidamise teostamise alal antud andmed olgu selged ja täpsed, nii et iga metskonna ametnik-teenija võiks igale jahilisele, kes tema poole pöörab, anda tarvilisi andmeid kogu metskonna kohta.

On mõnes metsaosas korduvalt jahti peetud ja sealjuures niipalju jahiloomilinde lastud nagu jahiloomade-lindude seis seda võimaldab, võib metsaülem seal jahipidamise ära keelda kas täiesti või osaliselt, vaatamata sellele, et kõne all olev metsaosa pole jahihoiuetsa hulka arvatud. Samuti, kui on mõnes kohas korduvalt hagijatega jahti peetud, olgugi et sealjuures on võrdlemisi vähe või pole üldse jäneseid lastud, võib

metsaülem siiski jahipidamise hagijatega ära keelda, sest et alatine hagijate kilkamine ja jäneste tagaajamine peletab nad sealt eemale. Soovitav oleks hagijatega jahipidamist lubada ühel ja samal kohal mitte rohkem kui kolm korda aastas ja ajujahti üks kord kahe aasta jooksul.

Samas ringkirjas teatab ka riigimaade ja -metsade valitsus, et kõik kitsendused ja korraldused, mis on maksma pandud või edaspidi jahipidamise alal maksma pannakse, on kohustavad kõigile, niihästi aasta- kui ka päevaliste jahipiletite kasutajaile, samuti ka kõigile riigi metsaametnikele-teenijaile, ja kui keegi jahilistest sihilikult rikub jahipidamise alal maksmapandud korda, tuleks sellest kohe teatada metsamajanduse büroole vastavate järelduste tegemiseks.

J. T.

## Väljarenditud jahti- ja hoiuetsadest.

Peale jahikaitsemetsade teostatakse jahiloomade ja -lindude toitmist ja kaitset ka jahiseltsidele väljarenditud metsamaadel, n. n. jahihoiuetsades. Väljarenditud jahihoiuetsade kindlaksmääramisel on samuti kui jahikaitsemetsade moodustamisel silmas peetud sarnaseid metsi ja veekogusid, millised oma asukoha poolest pakuvad jahiloomadele-lindudele soodsaid siginemistingimusi ja asukohti ja kus nende toitmine ja järelevalve on teostatav vähemate kulude ja raskustega. Seniste tähelepanekute järgi näib, et jahihoiuetsades ja veekogudes jahiloomade-lindude arv on tunduvalt suurenenud. Siinjuures ei saa aga jätta märkimata, et nende arv võiks olla palju suurem, kui jahiorganisatsioonid jahiloomade ja -lindude kaitsest enam huvitatud oleksid ja kõiki võimalusi ära kasutaksid. Näiteks on jahimaade rentnikele antud võimalus rendiobjektidel söödapõldude ja -platside asutamiseks ja jahimajapidamise edendamiseks tarvisminevate ehituste püstitamiseks, mille all on mõeldud toidu alalhoidmise kuuride, söötmissalvede ja soola- ja liivakastide ehitamist, kuid seni pole jahimaade rentnikud seda võimalust kasutanud ja küsitavaks jääb, kas tulevikuski seda teostatakse. Et jahimaade rentnikud on eriti huvitatud neile väljarenditud maadel ja veekogudel asuvaist jahiloomade ja lindude rohkusest, siis ei oleks

sugugi ülelligne, kui viimased ka nende toitmisele pööraksid enam tähelepanu. Seni on suurem osa jahioiguse rentnike jahiloomi toitnud ainult sel määral, mil nendega sõlmitud lepingu tingimused seda ette näevad, ja sedagi peamiselt heinte näol, mis osutub väheseks ja kuivaks toiduks. Pole siis ka ime, kui hukkunud jahiloomade arv lumerikkail talvil muutub kohutavaks ja need nõrkenuina end ei suuda päästa hulkuvate koerte eest ega panna vastu haigustele. Ei oleks vist ülesaatamatu ja raske, kui jahimaade rentnikud muretseksid jahiloomadele toiduks loomakapsaid ja naereid. Katsed mõningais metskonnas loomakapsa (*Brassica oleracia*) kasvamisega ja neile toiduks asetamisega on väga häid tulemusi annud ja käsitades viimaseid andmeid suuremate jahiloomade hukkumise kohta selgub, et nende surevus seal on olnud õige vähene. Ei oleks raske jahiorganisatsioonil kasvatada eelpoolnimetatud kapsaid jahiloomadele, leidub ju koha peal selliseid isikuid küll, kes nende kasvatamise võtaksid enda peale. Lähem kirjeldus loomakapsa kasvatamise üle on avaldatud „Eesti Metsas“ nr. 5 — 1931. a.

Seni on jahiorganisatsioonidele ja üksikuile isikuile jahipidamiseks ja jahihoiukohtadeks välja renditud alljärgnevad metsad ja veekogud:



R e n t n i k	Mets- konna nimetus	J a h i a l a n i m e t u s	Suurus ha	Jahi hoitu-ala nimetus	Suurus ha
<b>H a r j u m a a l</b>					
Tallinna jahimees- te selts	Kolga	Kahala raba ja Kahala järv	kokku 557,84	—	
Klooga kütiselts	Kloostri	Põllküla metsast ja Klooga järv	kokku 254,00	—	
Riisipere jahis. Kütiselts „Viboane“	Kloostri Purila	Nissi metsast Purila, Lohu ja Salutaguse metsast	162,20 kokku 1174,70	Nissi metsast Purila ja Tohisoo metsadest	228,44 kokku 186,50
Tall. jahimeeste selts	Purila	Kulli ja Atla metsadest	1174,10	Atla metsast	150,00
Tall. jahimeeste selts	Rooküla	Pikva, Ravila, Rooküla, Lai- dema, Raasiku ja Jõe- värava metsadest ning Esko rabast	kokku 3691,68	Raasiku ja Kreo metsadest	kokku 1857,36
Vääna kütiselts	Viimsi	Viti, Meremõisa metsadest ja Telinõmme järvest osa	kokku 477,90	Viti metsast	187,10
Jõeleftme kütiselts	Viimsi	Maardu, Parasma, Võerdla ja Vaenjala rabad	kokku 369,40	—	
Kindral J. Laido- ner	Viimsi	Viimsi ja Maartu metsadest	kokku 1294,10	—	
Jüri jahimeeste selts	Viimsi	—	—	End. Lagedi mõi- sa rabast	kokku 216,50
Tallinna jahimeeste selts	Viimsi	Maartu-Lagedi ja Kurtna- Kiisa metsadest	kokku 566,30	—	
Tallinna jahimeeste selts	Viimsi	Rannamõisa, Sõrve, Petsa- ku, Harku, Lahola-Aru ja Ohtu metsadest	kokku 2363,00	Joa, Meremõisa, Põllküla, Ohtu, Kobista ja Va- naveski m-dest	kokku 1892,00
Kose jahim. selts	Triigi	Mäe, Sikka ja Uuemõisa- Risti metsadest	kokku 971,00	—	
Kütiselts „Viboane“ Jõeleftme kütis.	Sutlema Anija	Laitse metsast Kahtlase ja Männiku m-st	365,60 kokku 285,00	—	
Kütiselts „Viboane“	Sutlema	Nurme ja Pajaka m-st	kokku 694,40	—	
<b>V i r u m a a l</b>					
Kaitseliidu Jõhvi komp. kütiring	Jõhvi	Puru metsast	442,00	Vaksali, Pühajõe ja Edise metsad.	kokku 2036,00
Tudolinna jahi- meeste selts	Iisaku	Tudolinna metsast	120,00	Tudolinna m-st	38,15
Jahis. „Kaitse“	Narva	Izvozi ja Vana- ning Uue- Rantova metsadest	kokku 776,00	Izvozi metsast	514,00
Kod. J. Trasberg	Narva	Piiriste renditalu heina- maa	4,00	—	
Kod. H. Vrangel Rakvere kütiselts	Paasvere Rakvere	Tagaaru metsast Männiku ja Mädaepa met- sadest	126,00 kokku 591,30	— Sõmeru metsast	kokku 204,50
Virumaa jahiselts	Roela	Pargi, Pukka, Rünga, Arro, Saara ja Saunakünka m-st	kokku 2677,00	Liiva, Saara, Udri- ku ja Sauna- künka metsad.	kokku 1433,00
Jahis. „Vironia“	Vaivara	Repniku, Suure-Soldina ja Laagna metsadest	kokku 933,00	—	
Jahiselts „Kaitse“	Narva	Ülejõe, Dolgaja-Niiva, Ko- marovka ja Karlova m-st	kokku 1775,00	Uusküla ja Ter- binka metsad.	kokku 2950,00
<b>J ä r v a m a a l</b>					
Rutlkvere jahis. Türi jahimeeste selts	Huuksi Kolu	Vaali metsast Alliku-Saatre, Peterhofi, Poaka, Alliku, Tori-Kruu- siangu ja Kirna-Paljasaa- re m-st	201,30 kokku 783,50	— Telga, Oraniku ja Võstermäe met- sadest	kokku 1687,00
Paide jahimeeste selts	Kolu	Rõa ja Kirna-Kupumäe m-st	kokku 269,40	—	

R e n t n i k	Mets- konna nimetus	J a h i a l a n i m e t u s	Suurus h a	J a h i h o i u - a l a n i m e t u s	Suurus h a
Paide jahimeeste selts	Purdi	Oetla-Kadaka, Viisu-Selli, Vodja, Mäo ja Präama m-st	kokku 1931,00	Koordi - Kuusiku, Viisuselli ja Ei- vere-Laane m-st	kokku 2004,00
Paistevälja jahiselts „Kaitse“	Rava	Kärvete ja Lüsingu metsa- dest	kokku 244,16	Orina ja Lüsingu metsadest	kokku 91,50
Kod. E. Rull ja J. Eiskop	Varangu	Liivaku ja Kase m-st	505,40	Mölli m-st	561,40
Järva-Jaani jahi- meeste selts	Varangu	Brunthali metsast	61,60	—	
<b>L ä ä n e m a a l</b>					
Lääne maakonna jahisalk	Haapsalu	Matsalu lahe rooalast	kokku 1000,00	—	
Lääne maakonna jahisalk	Haapsalu	—		Paralepa metsast faasanikasvat.	225 r.-s.
Lihula jahimeeste selts	Mõtsu	Matsalu lahe rooalast ja tag heinamaadest	kokku 240,00	—	
Märjamaa jahis. Kod. H. Schmidt	Märjamaa Kärdla	Orgita metsast Kärdla ja Ranna metsadest	273,00 kokku 745,90	Orgita metsast Kärdla metsast	103,00 100,30
Kod. H. Schmidt Tallinna jahimeeste selts	Putkaste Vigala	Vaemla-Engo metsast Matsalu lahe Neidsaare ümbrus ja Lihula ning Kloostri rooalad	330,40 kokku 800,00	— Neidsaare kuiv maa-ala	20 1,00
<b>P ä r n u m a a l</b>					
Pärnu kütiselts	Taali	Pikanõmme metsast	541,20	Rõõvliaugu, Kõi- guste ja Otti m.	kokku 1595,10
Pärnu kütiselts	Audru	Pärnu lahe rooalad, Dobe- raani rand ja Manija saa- re ümbrus			
Pärnu-Jakobi kütii- selts	Hallingu	Roodi ja Ora metsadest	kokku 602,10	Illu metsast	368,00
Abja kalaasjanduse ja jahiselts	Polli	Vanamõisa metsast	383,70	Vanamõisa mets.	95,20
Mõisaküla kütiring Pärnu kütiselts	Polli Surju	Veefikse metsast Vaskräama, Sindi ja Uulu metsadest	638,81 kokku 1107,00	Veelikse metsast Vaskräama, Uulu, Sindi ja Soobi- ku metsadest	187,30 kokku 845,60
Pärnu jahiselts „Taara“	Audru	Järve metsast	362,50	Järve metsast	12,00
Mõisaküla kütiring Pärnu jahiselts	Voltveti Surju	Umbsoo metsast Kotkapesa metsast	209,20 208,50	Umbsoo metsast Rabametsa ja Kot- kapesa metsad.	96,40 kokku 161,90
Koonga jahimeeste selts	Hallingu	Hallingu, Kõima, Võrrungi, Lauri ja Piiri metsadest	kokku 226,40	Laismaa soost	500,00
Vändra jahimeeste selts	Vändra	Tõusa metsast	94,40	—	
Pärnu Kütiselts	Hallingu	Riitali ja Jõõpre m-st	kokku 274,00	Jõõpre metsast	305,00
<b>V i l j a n d i m a a l</b>					
Sakalamaa jahis.	Õisu	Riste ja Heimtali metsa- dest	kokku 955,90	Salaku ja Pornuse metsadest	2023,3
Pilistvere jahiselts „Kaitse“	Adavere	Peetri metsast	349,70	Peetri metsast	562,40
Pilistvere jahimees- te selts	Adavere	Eistvere metsast	174,70	Adavere metsast	93,70
Rutikvere jahi- meeste selts	Adavere	Luige metsast	305,20	Pärtliiaia metsast	273,10
Põltsamaa jahi- meeste selts	Adavere	Adavere, Pardi ja Võisiku metsadest	kokku 636,40	Pardi metsast	77,80

Re n t n i k	Mets- konna nimetus	Jahiala nimetus	Suurus ha	Jahi hoiu-ala nimetus	Suurus ha
Paistu jahiselts	Loodi	Vardi ja Morna metsadest	kokku 410,00	Kihu metsast	472,00
Sakalamaa jahiselts	Tarvastu	—		Piima metsast	234,20
Sakalamaa jahiselts	Loodi	—		Viljandi järve rii- gile kuuluv osa	52,44
<b>T a r t u m a a l</b>					
Tartu jahiselts „Ka- lev“	Tartu	Lemmatsi, Ropka ja Ves- neri metsad	kokku 1064,28	Ropka ja Pukste	330,30
Tartu jahiselts „Ka- lev“	Otepää	Pursa metsast	301,30	Nuustaku metsast	96,80
Kütiselts „Viboane“	Tartu	Laane, Maramaa ja Mol- latsi metsadest	kokku 859,90	Mollatsi metsa- dest	kokku 275,40
Otepää jahimeeste selts	Otepää	Pilkuse ja Lihuniku met- sadest	kokku 595,00	Pilkuse ja Nuus- taku metsadest	kokku 282,14
Jahi- ja kalapüügi- selts „Vambola“	Kastre	Tõlgu, Kiipuse, Laane, Mu- rulaane, Aruaia ja Viira metsadest	kokku 3032,40	Valgma ja Rulli metsadest	kokku 865,95
Saare kütiselts „Vi- boane“	Saare	Roela metsast	380,00	Nõmme ja Järve metsadest	653,00
Mustvee kütiselts	Saare	Halliku metsast	170,42	Halliku metsast	163,70
Laiuse kütiselts	Jõgeva	Kivijärve metsast	252,00	Kivijärve metsast	172,00
Tartu jahiselts „Ka- lev“	Kambja	Vooremäe, Tuigo ja Järiste metsadest	kokku 521,60	—	—
Tartu jahiselts „Ka- lev“	Kastre	Vabina ja Suhki metsa- dest	kokku 234,57	—	—
Luunja jahiselts	Kastre	Akki ja Kõrgeperva metsa- dest	kokku 748,00	Sirgo ja Kõrge- perva metsad.	kokku 1274,90
Vaimastvere küti- selts	Kurista	Soemäe ja Palgisaare met- sadest	kokku 354,00	Soemäe ja Palgi- saare metsadest	540,00
Kütiselts „Viboane“	Kongota	Kutsari metsast	180,00	Kutsari metsast	53,53
Jõgeva kütiselts	Kurista	Sarapuu metsast	687,00	Lentsi metsast	550,00
Kütiselts „Viboane“	Kastre	Pilka metsast	160,45	Pettu metsast	558,90
Eesti kütiselts	Tartu	Tiskoja, Kure, Aleksei, Vor- buse ja Ilmatsalu metsa- dest	kokku 1999,47	Leetsi ja Ilmatsa- lu metsadest	kokku 455,90
Mustvee kütiselts	Torma	Võtikvere metsast	655,00	Tarakvere metsast	851,00
Eesti kütiselts	Kongota	Meeri metsast	329,27	Meeri metsast	49,81
Tartumaa Raadi komp. kaitseliidu kütiring	Kaiavere	Vedu metsast	264,06	—	—
Eesti kütiseltsi Kaa- repera haruselts	Jõgeva	Kaarepera metsast	618,00	Luuu metsast	416,00
Jõgeva kütiselts	Jõgeva	„Kivijärv“	110,00	—	—
<b>V a l g a m a a l</b>					
Jahiselts „Artemis“	Aakre	Tauri mets ja „Muda- järv“	kokku 207,00	Konno metsast	313,00
Jahiselts „Artemis“	Aakre	Puka metsast	343,40	Soontaga metsast	210,90
Valgamaa kütisalk	Sangaste	Vahete, Ruusa ja Punso metsadest	kokku 967,40	Vahete ja Punso metsadest	kokku 586,95
Eesti kütiseltsi Hel- me osakond	Koorküla	Limbi metsast	376,44	—	—
Kod. A. Ruttmann	Aakre	Plika metsast	216,00	Plika metsast	48,00
Kod. K. Plotnik	Sangaste	Mäeküla metsast	251,52	Mäeküla metsast	65,70
Kod. J. Zimbrot	Sangaste	Restu metsast	430,00	Restu metsast	101,30
Kod. E. Schutz	Sangaste	Konnapera metsast	338,10	Konnapera mets.	147,60
<b>V õ r u m a a l</b>					
Antsla kütiselts	Antsla	Ruusa, Pikasaare, Perajär- ve metsadest ning Suur ja Väike Pehme järv	kokku 235,51	Ruusa ja Pika- saare metsadest	kokku 156,85
<b>S a a r e m a a l</b>					
Saarte kaitseliidu kütisalk	Kuresaare	Sikasaare ja Luuguse lahed	kokku	—	—
Saarte kaitseliidu kütisalk	Kuresaare	Mullutu, Paadla ja Pidula Kaestna metsamaad ning Nasva jõesuu liivasaared	98,78 kokku 371,34	—	—

Peale jahioiguse väljarentimise on metsavalitsus võimaldanud soovijaile — korralikele juhimeestele neil maadel ja veekogudel, kus jahioigus välja rentimata, jahipidamist ühepäevaliste lubadega, milliseid välja annavad kohalikud metsaülemad. Et mõnel jahiloo omanikul jahipidamisel arusaamatusi on tekkinud ja tulevikus eksikombel jahipidamiseks

väljarenditud metsaosasse või veekogule ei satuks ja jahile minnes juba ette arvestaks jahikaitse alla kuuluvaid metsaosi ja veekogusid, võiks soovitada eelpoolloeteldud rendiobjektide kui ka „Eesti Metsas“ nr. 10 toodud jahikaitsealade arvesse võtmist.

Joh. Teino.

## Eestlastega Venemaal ühes hundijahil.

J. Kristian.

Oli hall kolmekuninga-hommik. Kraadiklaas aknaruudu taga näitas julgesti viisteistkümmend pügalat alla nulli, töötas aga päevapoolle tõusta kõrgemale, lääne poolt puhuma haakanud tuulte mõjutusel. Mõnuledes soojas toas lugesin kodumaalt äsjasaabunud „Postimeest“ vahete-vahel aknast välja vaadates, kuidas venelased plaskudega ja potsikutega tõttasid jordanile pühitsetud vett tooma.

Korruga hakkasid mõisa õuele hobustega sisse sõitma mitte just igapäevaselt riietunud inimesed. „Jälle need venelased tulevad tüütama, ei näe oma jordanile minna,“ sajatasin ise-endas, „tööpäevil rähkelda nendega hommikust õhtuni ja nüüd veel pühapäeval ka.“ Hobuseid regedega ja saanidega tuli ikka juure; kõik jäid peatuma minu korteri ette. Inimesed tulid sõidukeilt maha, paljudel püsid käes. Hirmutumne valdas esiteks südant: kas jälle mõni mäss lahti või mis? Aralt vahtisid mehed ringi ega teadnud, mis peale hakata, kuhu sisse kippuda. Inimeste välimusest võis nüüd ära tunda, et siin ei ole tegemist venelastega. Kõigil enamasti „läkiläkid“ peas ja pooltel meestest pastlad jalas, pastlapaelad aga vaevalt poole sääreni mäsitud, kuna see venelasil harilikult ulatus põlvini. Ka saanid ja reed olid teissugused kui venelasil: vähem kodaraid ja jänesekorvid peale kinnitatud.

Olin varem kuulnud, et naabruses asuvas Sokolniku vallas olevat mitu eesti küla. Kõik peremehed olevat seal väga rikkad ega tegevat muud kui joovat kõvasti viina ja käivat hunte taga ajamas. Lõpuks tuli välja, et samad mehed nad olidki. Juhuslikult mõisa õuel viibiv töömees, naljahammus Sebastian, juhtis paar-kolm meest minu poole. Hakati kohe võru murrakul eesti keelt rääkima, millest aga mina kahjuks aru ei saanud, põlnud elus ilalgi võru murrakut kuulnud. Nad rääkisid midagi susist ja penist ja veel millestki

muust. „Räägime parem vene keeles, saame üksteisest ennem aru,“ ütlesin võrastele viisakalt, lootes, et nad ikka ju vene keelt mõistavad. Mehed seletasid, et öösel on hundid nende läheduses Igubtsovo külas kaks koera ära sõõnud ja tulnud sealt otsejoores meie mõisa metsa. Nad tahtvat huntide peale jahti pidada ja tulnud selleks luba küsima. Et mõisaprouad olid pühadeks Smolenskisse sõitnud, ei olnud tarvidust kellelegi ettekannet teha ja lubasin meestele ühekordse jahipidamise, tingimusega, et ma ise võin ka osa võtta. Mehed olid sellega päri ja pealegi väga tänulikud. Nad seletasid edasi, et kui läheb korda hunte väikeses turis sisse piirata, siis jätkub oma küttidest ja ajajatest, vastasel korral tuleb aga ajajaid juure muretseda. Oma kütte oli kümme ja ajajaid kaheksa meest. Et päev oli lühike, ei olnud võimalik pikemalt plaani pidada, asusime kohe saanidesse ja algas huntide sissepiiramine.

Verst maad mõisast eemale sõitnud, leidsime huntide jäljed üles. Jälgede järgi otustades pidi kiskjaid neli olema. Jäljed suundusid mõisa tammikusse. Tammiku pindala oli aga kakssada tiinu, mistõttu tuli mets mitu korda risti ja põlki läbi sõita. Sõidu ajal ei tohtinud keegi sõna rääkida, see oli salgavanema — Juhani — poolt kõvasti keeldud. Magavast hundist pidavat võima 20 sammu kauguselt hobusega mööda sõita, ilma et hunt üles kargaks, kui aga inimesed on vagusi. Umbes tunniajalise ristlemise järele oli huntide peatuskoht enam-vähem kindlaks tehtud. Pindala, kus nad viibisid, oli ligikaudu 35 tiinu suur ja väheste ajajatega põlnud midagi peale hakata. Sõitsime kiiresti mõisa tagasi, saime sealt veel seitse-kaheksa ajajat juure ja läksime heas meeleolus lahingusse.

Kütid olid oma seisukohad ringsõidu ajal juba välja valinud, ajajaid tuli minul kohale seada ja suund kätte näidata. Enne lugesin

neile epistli ära, kuidas liikuda jne. Ühe aja- ja võtsin endaga kaasa, kes pidi tagasi minema, kui mina endale küttide reas juba seisukoha olin võtnud, et märku anda, millal ajajad võivad hakata liikuma. Kõik läks reeglipäraselt. Varsti hakkas ajajate kisa kostma. Küll oli igasuguseid hääli: küll inimeste, küll loomade ja tont teab veel kelle. Iga lähenev ajaja samm tõi teatud elevuse küttide ritta. Närvlikult oodati, kust ilmub kriimsilm. Varsti kostis pahemalt poolt rindelt pauk, ivakese aja pärast teine. Ajajad läksid nagu hullumeelseks, paistis, et sel kisa ja käral ei tulegi lõppu. Veel mõni minut ja inimeste jutt hakkas kostma, niihästi paremalt kui ka vasemalt poolt. Ajajad olid mõlemal tiibadel küttide reani välja jõudnud. Suurem osa küttidest kaotas juba lootuse kriimiku tervitamiseks. Minu vastas olid ajajad veel umbes saja viiekümne sammu kaugusel, ja kisa ei raugenud. Kuuldus, nagu oleks mõni loom minu läheduses lumes joosnud. Ennäe, võsaviilem tuligi nähtavale ja otse minu ette. Ta tahtis nagu pisut peatuda, et siis hoogsamini üle lageda tee karata, aga vale, vastu silmi sihitud pauk tõmbas ta kavatustest kriipsu läbi. Hunt kukkus kõhuli lumme, pärast vajus küljeli. Ta juure mina ei läinud, vaid ruttasin väljalastud padrunit uuega asendama, mis käepärast oli valmis seatud. Vahepeal tulid ajajad ikka ligemale ja kütid hakkasid ka kogunema. Vasemalt rindelt tuleval küttidel oli rebane sabapidi käes. Kui kõik kokku olid kogunenud, oli juttu laialt. Igaüks tikkus surevat hunti veel togima. Kõigil oli ülendatud meeleolu, peale salgavanema Juhani. „Kuhu siis teised hundid jäid?“ kuuldus küsimisi. Juhan seletas lorus ilmega, et vist jumal teda olevat nuhelnud. Kõik neli hunti olid tema juure välja tulnud, aga ta püss pole lahti läinud. Keegi küttidest hakkas vahele rääkima, et näinud jah, et hundid kipuvad vägisi Juhanist mööda minema, lasknud juba hirmutuseks paugu ja sel moel tõrjunudki kolm hunti tuuri sisse, üks karanud siiski Juhanist mööda. Ajajate hulgas viibiv Sebastian hooples, et ta on kolmest ühe ikkagi suutnud tagasi lüüa,

just sellesama, kes praegu siin sirakil, kuna kaks aga kahjuks temast mööda ja seega ringist välja hüpanud. Rebase oli lasknud keegi Juhani omakseist.

Senikaua kui võsaviilemi ja reinuvaderi matuseid peeti, läkski aeg õhtusse. Videvik kuulutas öö saabumist, kui jahisaagiga koju jõudsim. „Hunt teile, rebane meile,“ kostsid salgavanema sõnad. „Teie õiendage oma ajajatega arved, meie omadega.“ „Head õhtut!“ — „Paremat teile!“ Ja eesti mehed sõitsid jälle minema.

Järgmisel päeval võttis mõisa vahimees Vanjka võsaviilemi kasuka seljast maha. Paar nädalat hiljem oli nahk juba parkali käest läbi käinud ja kaunistas minu voodiesist. Kahjuks ei kasutanud aga mina seda lõbu kaua. Kahe aasta pärast järgnenud revolutsiooni keerises jäin tast ilma. Minu enda kroonuteenistuses viibides ei olnud kedagi, kes mu huve kodus oleks kaitsnud. Mõisa ülevõtjad või õigemini öelda — rüüstatjad olid heaks arvanud ka minu hundinaha kaasa võtta. Võib-olla ehib see veel tänapäeval mõne komissariproua voodiesist.

Et omal ajal teadmatuse tagajärjel karu pealuust ilma jäin, siis toiminis hundi pealuuga teisiti, enda arvates küllalt targasti. Lasksin Vanjkat hundi pea otsast ära lõigata, leidsime kõlbmatuks tunnustatud ämbri ja panime sellega pea tulele keema. Toas keeta ei lubatud, seda tempu tuli teha väljas. Tunniajalise keetmise järele vabanes pealuu lihast ja paistis, et asi on kõigiti korras, aga võta näpust. Kui luu ära kuivas, lagunes ta ka tükkideks: lõualuud kukkusid küljest ära, iga pool eraldi ja kõik hambad pudenesid välja, ühe sõnaga, hundi pealuu ei kõlvanud kuhugi. Kurtsin seda asja mitmele, keegi ei teadnud paremat midagi seletada. Kord ühe asjatundjaga kokku puutudes küsisin temalt näpunäidet, kuidas toimida sarnasel juhtumil. Ta seletas, et pea tuleb teatud ajaks panna lubjasegusse. Lubi sööb liha luu küljest ära, jääb järele ilus läikiv kont, ei kuku hambad välja, ei lagune osad üksteisest. Kui palju ses õpetuses tõtt on, on minu poolt tänini alles proovimata.

## Tempora mutantur...

B. T.

Õndsas vene ajal oli olemas jahiasjanduse ajakiri „Naša ohota“ ja selle ajakirja hinnata lisana jahiasjanduslike teoste kogumik „Ohot-

ničij zbornik“; moodustab viimane päris kõhuka ja huvitava lisanduse jahiasjanduslikule kirjandusele. Muuseum avaldas mainitud „Ohot-

ničij zbornik“ nr. II 1913. aastal lehekülgedel 125—152 Al. Sulžikov'i sulest jutukese „Zametki malenjkago čirka“. —

Ajad muutuvad... ning Eesti omariikluse 13. aastal ilmub metsa- ja jahiasjanduse kuukirjas „Eesti Metsas“ (1931. a. nr. 10—11) H. P-pp sulest väga ilus jutuke, pealkirjaga „Väikese piilpardi jutustus“. Selles asjaolus ei oleks iseenesest midagi, kuid ometigi on siin tegemist vägagi huvitava saatusemänguga. Vast veendub lugupeetud H. P-pp ise, et sõnad „huvitavast saatusemängust“ ei ole võetud

õhust; vast hangib ta endale ülalnimetatud vene ajakirja — kui tal seda ei ole — ja võrdleb: iga lause tema kirjanduslikus suursaavutuses on tõlge A. Sulžikovi ülalmainitud jutukesest.

Võiks ju oletada, et H. P-pp kirjutab vene ajal „A. Sulžikovi“ varjunime all — kuid „Ohotničij zborniku“ sisukorrast näeme, et selle varjunime taga tuleb otsida Vikt. Torinovitš'i. Ärgu siis pahandagu H. P-pp, et lugedes tema jutukest kipub vägisi keelele sõna: plagiaat.

## ... mutamur nos ipsi.

Nii oleks selgem: muutuvad ajad, muutume ka meie ise. Ja lõpuks ju: omnia mutantur!

Rõõmustab, et lugupeetud B. T. minu tõlgitud „Väikese piilpardi jutustuse“ leiab olevat väga ilusa. On ka arusaadav ja loomulik — kui Teile olete eestlane — et võõrkeelne ilus jutustus, kui ta on lodusasti tõlgitud, oma emakeeles peabki olema väga ilus. Ekslik on aga auväärt B. T. väljendus, nagu oleks see

jutustus minu kirjanduslik suursaavutus. Mitte midagi sellesarnast: Inimesele, kes täieliselt valitseb mõnd võõrkeelt, on tõlkimine üsna kerge ülesanne, ja kui ta lisaks sellele omab veel veidi kirjanduslikke jooni, siis, arvan ma, on asi kõigiti korras. Ah jaa — plagiaat? Kui see nii Teile meeldib! Olgu seegi lohutuseks meelehärma puhul, mille valmistanud kõne all olev minu tõlge Teile. Kuid pahane ma küll ei ole.

H. P-pp.

## Arusaamatus.

Jaamatagusel seisab omnibus ärasõiduks valmis. Mootor töötab ühetooniliselt. Sõitjaid koguneb omnibussi. Pingil istub ka valgepruunilapiline linnukoer, kes seal kaks isteplatsti enda alla võtab.

„Palun koeraga välja minna!“ pöördub noor naiskonduktor koera kõrval istuva metsniku poole, kel ka püss jahikotiga kaasas.

„Ei tule mulle meelegi!“ vastab metsnik rahuliselt.

„Siis palun minuga kaasa tulla!“

„Ei mõtlegi!“

„Ma lasen konstaabli kutsuda?“

„Minugipärast. Ja siis?“

„Siis?! Küll siis näete!“

„Noh eks me näe.“

Majesteetlikult ilmub ka konstaabel ja teeb esiti isaliku lahkusega katset:

„Minge ometi koeraga välja.“

„Mitte sugugi!“ vastab metsnik.

„Siis teatage mulle oma nimi, eesnimi, amet ja aadress.“

„Heameelega. Miks mitte, kui see teid huvitab.“

„Ma pean teie üle ometi protokolli tegema.“

„Teie naljatate, mispärast?“

„Mispärast? Sest et teie oma koera ei taha välja viia.“

„Seda oleksite mulle kohe võinud öelda,“ vastab metsnik naeratades, „sest see koer ei ole sugugi minu oma.“

„Aga teil on ometi jahikott püssiga kaasas?“

„No, mis ühist on siis neil võõra peniga?“

„Aga te olete ometi jahimees ja see siin on jahikoer.“

„Ütlen teile veel, et see pole minu koer.“

Tõepoolest oli koer ühe ringkonnavalitseja oma, kes seda vahejuhtumit suurima huviga oli jälginud, nüüd aga tõusis üles ja ühes koeraga kadus omnibussist.

J. A. P—mees.

# Kirjanduslik ringvaade.

## M. Ткаченко (M. Tkatschenko). — Влияние эксплуатации леса на возобновление.

(Metsakasutamise mõju metsauuendamisele.)

Ajakiri „Лесное хозяйство и лесная промышленность“ (Metsamajandus ja metsatööstus). Nr. Nr. 1/2 ja 3/4 — 1931. a.

Metsakasutamise mõju metsauuendamisele on küllalt sügava käsitlemise leidnud juba möödunud sajandil, kuid uuemal ajal on see suhe osaliselt justkui unustatud. Käesoleva sajandi alul köitis metsa- ja taimeteadlaste tähelepanu — vaade metsale kui taimede ühiskonnale, kus taimestiku ja loomastiku arendamine on vastastikusel sõltuvuses. Lääne-Euroopas leidis uuemal ajal suure tähelepanu püsivmetsamajanduse (Dauerwald'i) mõte, mille järgi mets on organism, mille bioloogiat määrab taimede, loomade ja mullastiku elu. Nende vaadete põhjal peaks arvama, et loomastiku ja inimese mõju metsale leiab väärilise tähelepanu, kuid seda pole kahjuks siiski juhtunud. Inimese üldmõjust metsa peale on palju kõneldud, kuid siiski pole seda mõju üksikasjaliselt analüüsitud, kuna loomastiku suhtes on veel vähem tehtud. Kui mitte arvestada karjatamise ja mõningate putukate tegevuse uurimist, siis loomastikku peagu kunagi ei ole puudutatud metsa eluavalduste uurimisel.

Seetõttu autor peatub esialgu ainult inimese tegevuse mõjul uuendamisele, mis ilmneb metsa kasutamisel. See on peale teoreetilise ka suure praktilise tähtsusega küsimus.

Metsakasutamine võib mõjuda loomulikule uuendusele; see mõju on mitmesugune olenevalt 1) raideviisist, 2) väljaveo oludest, 3) raiestiku puhastamisest ja 4) ajast, millal nimetatud töid korraldatakse.

1) Metsamajanduslikud tulemused võivad olla ühesuguse valikraide viisi korral väga mitmesugused seejärel, kuivõrd täielikku kasutamist leiab puit: näiteks langetatud puude ladvad võivad leida tarvitamist, kuid võivad ka jääda raidekohale roiskuma.

Kuusemetsades kergeil muldadel säärane

puulatvade roiskuma jätmine võtab ainult asjalt maapinda enda alla, takistades loomulikku isekülvi.

Raskemate muldadega kuusemetsades ülalnimetatud roiskumine võib aga koguni soodustavalt mõjuda uuendumisele, sest roiskumiskohtadel tekivad väikesed kõrgendikud, kus seemne arenemine toimub paremini. Loomuliku uuenduse saatusele ei ole mõjuta ka metsakasutuse tööde järjekord valikraidel: näiteks männi-kuuse segapuiestikus, kus peapuuselts on mänd ja iga raiumine venib 2—3 aasta peale, on männi uuendamise soodustamiseks otstarbekohane esiteks välja raiuda kuusk, et selgemini võiks otsustada, missugused männid tuleks uuendamise otstarbel jätta kasvama ja et seejuures samuti võimalikult paremini saaks valgus metsa huumusele mõjuda.

Järguline raie juba seetõttu, et inimene 3—4 korda tungib metsa puude langetamiseks, metsamaterjaalide valmistamiseks ja välja veoks — teravasti eraldub oma mõjuga rajajaraidest. Suur tähtsus on järgulise raideviisi korral puude väljavõtmise järjekorral, kus arvestatakse puude rinnamõõtu ja võra kuju. Üldtunnustatuks peetakse nõuet, et esimesel ettevalmistusraidel kõrvaldatakse vigased, haiglased, rõhutud ja kõrvalise tähtsusega puuliigid, kuid valitseva rinde puude suhtes lähevad vaated lahku. Mõnel juhtumil I Krahti klassi kuuluvad puud jäetakse võimalikult kauemini kasvama, et kasutada neid seemnepuudena; kuid otstarbekohasemalt talitavad need, kes juba ettevalmistusraidel kõrvaldavad I klassist väga lopsaka võraga puud, sest säärase puude pärastine langetamine mõjub juba kahjulikult järelkasvule. Okste laasimine enne puu langetamist võib tunduvalt muuta loomuliku uuenduse lõpptulemusi valikraidel.

Prantsusmaal, kus ülestöötamine riigimetsades toimub eraettevõtjate poolt, kuna metsavalitsus ainult kontrollib tehtud töid, metsatööstur on kohustatud enne puu langetamist laasima oksad ja raiuma ära ladva.

Paljasraideil — olenevalt langi laiuselt ja selle liitumisviisist — metsakasutamise tööd võivad uuendusele mitmeti mõjuda. Üheribaliste raiete küsimust on mitmel puhul käsitletud

saksa metsateadlaste poolt just metsauuendamise seisukohast. Juba H. Cotta'st alates rõhutati säärase raiete puudusi, sest väljaveoga saab järelkasv väga rohkesti kannatada.

Seemnepuudega paljasraideil mõjub loomulikule isekülvile päästine seemnepuude likvideerimise viis.

Omal ajal prof. Dobrovljanski tuli otsusele, et uuendamine seemnepuudest osutub väga kalliks, kuid ta ei arvestanud seejuures valguse juurekasvu ega puidu väärtuse tõusu. Selle küsimuse lahendamisel peaks aga täpselt arvestatama kõik tulud ja kulud, mis on seotud seemnepuude jätmisega. Siis tulude ossa tuleks kanda — valguse juurekasv, puidu väärtuse tõusu 90%, tekkinud järelkasv; kuna kuludesse vastavalt — saamata % % seemnepuude väärtusest raiumise ajal, võimalike kaotused puidu tehniliste omaduste halvenemise tõttu, järelkasvu halvenemine seemnepuude ümber, lisakulud seemnepuude ülestöötamise ja väljaveo peale, administratiivsed lisakulud (seemnepuude märkimine), järelkasvu vigastamine seemnepuude langetamisel ja väljaveol, juurekasvu kaotus järelkasvu puudumise ajal. Säärane üksiksjalik analüüs võimaldab anda täpse ja selge pildi seemnepuude jätmise majanduslikust küljest.

Uuendamise tagajärjed seemnepuude jätmisel raiestikule võivad olla mitmesugused seejärel, kas oksad seemnepuudel enne langetamist laasitakse või mitte.

Uuemais Saksamaa raideviisides nende erinevused avalduvad ka metsa kasutamises.

Wagneri ääreraiete viis on põhjendatud peale puht-metsamajanduslike tegurite ka teatavalt kindlail nõudmistel metsakasutamise suhtes — nimelt puude langetamise ja väljaveo aladel. Puud langetatakse ridastikku teatavas suunas, nimelt kasvama jääva metsa sihis, kus on vähem järelkasvu. Väljavedu võib sündida tervete tüvedena, peenem ots ees ja selles suunas, kus puudub järelkasv, mistõttu vähenevad järelkasvu vigastused. Wagner soovib puud langetada koguni juurtega, sest siis langemine sünnib pikaldaselt ja pinnast kohendatakse juurte ümber. Viimase vaatega — pinnase kohendamisega — ei saa täiesti nõus olla, sest paljudel juhtumel juurte kõrvaldamine mullast on seotud ta struktuuri rikkumisega ja võib viia pinnase tihenemisele ja halvenemisele. Igatahes väärib tähelepanu Wagneri püüe kõiki metsakasutamise protsessi üksikasju hinnata nende mõju seisukohast uuendamisele. Eberhardt oma raideviisi

juures juhib väljaveotee just selle ala keskosas, kus algab ta kiilraie, et väheneksid veokulud ja vähem kannataks järelkasv.

Puude langetamise tehnikal on iga raideviisi juures, eriti valikraide puhul, väga suur mõju loomulikule uuendamisele.

Suurem osa instruksioone mitmes maas nõuab, et puud tuleb langetada selles suunas, kus sünniks vähem vigastusi kasvama jäävaile puudele ja järelkasvule. Selle elementaarse nõude täitmine ei toimu aga ühtlaselt igal pool.

Ligi 100 aastat on sellest, kui metsateadlane Bode (umbes 1840 ümber) nõudis, et puud tuleb langetada järelkasvu vigastamata, selleks iga uue puu langetamine pidi sündima vast pärast eelmise puu laasimist. Sellest ajast pole märgata edu nimetatud küsimuses, ennem aga tagasiminekut, sest metsakasvatuse õpperaamatust on kadunud metsa uuendamisele mõjuvad metsakasvatustlikud küsimused.

Üksikute sortimentide valmistamine võib mõjuda uuendamise käigule. Mida lühemad on valmistatavad sortimendid, seda vähemad on kahjud nende väljaveol, kuid tüve täielikum kasutamine toimub otstarbekohasemalt saeveskis, kuna metsas peaks tarbepuu vähem tükeldata, seetõttu metsakasvatustlikud põhjused on vastolus metsakasvatustlikega.

Liiprite tahumisel koguneb raidelangil palju laaste, nende koristamata jätmise korral moodustavad nad paksu kihi, mis teeb võimatuks uuendamise neis kohtades. Teisest küljest — käsitsi või saekaatritega palkide saagimine jätab langile rohkesti peent saepuru, mis peene kihina laotatult kaitseb pinnase ülemäärase auramise, umbrohu tekkimise eest ja soodustab sellega uuendamist.

2) Väga suurt mõju metsa uuendumisele avaldavad väljaveo viisid. Viimase ajani on väljavedu teostunud veoloomade abil, uue ajal on tarvitusele võetud ka masinad. Kuid selgub, et mitte kõik masinatüübid ei ole selleks kõlvulised. P.-Ameerika andmetega on tõestatud, et seal, kus topograafilised ja majanduslikud tingimused seda võimaldavad, metsamaterjalide väljavedu veoloomadega osutub kõige vähem kahjulikuks, kuna masinate tarvitamine mõjub kahjulikumalt. Masinaid vähema kahju põhjustavad traktor-tankid, kuna igasugused lohistajad kõige rohkem vigastavad järelkasvu. Iga väljaveo viisi juures on vaja arvestada majanduslike tingimuste kohaselt ka metsanduslike nõudeid. Välja-



vedu raieestikult ei tohiks sündida vegetatsioonil ajal, lumeta külmal ajal tuleks vedu katkestada, kuna pehme ilmaga heal lumeteel see peaks toimuma intensiivselt.

3) Raidekohtade puhastamisel on mitmesugune mõju metsale ja pinnasele, eriti esmajärgulise tähtsusega on see metsauuendusele. Raidekohtade puhastamist tulega võib lugeda täitsa otstarbekohaseks rikkaliku rohukasvuga pinnaseil, mis on määratud männi uuendamiseks, ja kergeil pinnaseil — kuuse uuendamiseks. Okste laialipildumine raieestiku soodustab uuendamist, nagu seda tõendavad katsed vaeseil liivaseil ja kiviseil pinnaseil, samuti järskudel nõlvadel männi jaoks ja raskeil pinnaseil kuuse jaoks. Tulega puhastamisel on suur tähtsus mitmesuguseil tehnilisel üksikasjul: kuidas teha okste hunnikud ja kui suured nad peavad olema, millal põletada neid, mis juhtumel ja kuidas korraldada üldist raieestiku põletamist, mis tähtsus on põletamisajaga viivitamisel. Samuti osutuvad tähtsaks raieestiku puhastamise seisukohast järgmised küsimused: mis teha kändudega ja latvadega raieestikul, millal kände koorida, millal võib neid juurida, kuidas talitada siis, kui puhastamine sünnib väga hilja pärast raieumist. Mõned üldasjaolud on ses suhtes juba selgunud, kuid on vaja leida veel teravasti väljendatud vahekordi raieestiku puhastamise viisi ja uuendamise vahel. Eriti on tähtis kindlaks teha tule optimaalne mõju, samuti okste laiali-laotamise tähtsus pinnase väetamise seisukohast.

4) Väga suure tähtsusega metsauuendamisele on aeg, millal teostatakse metsakasutuse tööd. Üldiselt toimuvad Euroopas need tööd talvekuudel, kohati ainult liig sügav lumi takistab seda. Hispaanias ja Itaalias harilikult metsaülestöötamise hooaeg on juuli- ja augustikuus. P.-Ameerika lõunapoolseis osariikides, samuti Alaskas toimuvad need tööd suvel. Kanadas ja P.-Ameerika Ühendriikides suvine ülestöötamine katkestatakse metsavalitsemise korraldusel, kui õhuniiskus langeb alla 40%.

Ülestöötamise aja metsanduslik hindamine võib olla mitmesugune, olenevalt puieestiku koosseisust, pinnasest ja kliimast.

Suvine ülestöötamine puhtais männikuis, mis kasvavad vaeseil pinnaseil, võib kahju teha nii pinnasele kui ka järelkasvule; õieti samasugune seisukord on ka kuusemetsades. Suuremaks hädaohuks sel juhtumil on tavaliselt rohke putukate tekkimine, sest nad asuvad

järelkasvu hävitamisele. Selle häda eest hoidumiseks tuleks valmistatud materjaale võimalikult ruttu koorida, kuid sellega tekib aga rohkesti lõhesid ja pragusid materjaalis. Lehtpuumetsades juba 100 aasta eest kardeti suviseid metsaraiumisi, sest väljaveoga rikutakse uuendus, samuti võsast tekkiv järelkasv ei suuda sügiseks küllaldaselt veel puustuda ja hääbub harilikult talviste külmadega.

Veel praegu püütakse Prantsusmaal metsa-loodamist teha suvel, kui tahetakse vähendada lehtmetsa võsast uuendumist.

Kõige tähtsamaks osutub suvine raieumine tamme uuendumisele kännuvõsast, sest harvade seemneaastate tõttu seemnest uuendumine on ebakindel. Prantsuse uurimised tõendavad, et kõige kohasemaks tamme raieumise ajaks võsast uuendamise korral oleks aprillikuu, kuna kõige halvemaks osutub — august.

R. Hartig omal ajal leidis, et tamme raieumisel Baieris juuni keskpaigast juuli keskpaigani kännuvõsa ilmub juba samal aastal, kuid ülemises osas see vigastatakse külmast, raieumisel aga enne 15. juunit tekkiv kännuvõsa osutub juba külmakindlaks, kuna pärast 15. juulit tamme raieumises kännuvõsa üldse ei teki või tekib vaid järgmisel aastal.

Kännuvõsa ilmumine oleneb aga veel kännu läbimõõdust. Suure läbimõõduga valitsevail puudel kännuvõsa tekib nõrgalt või üldse puudub, kuna peenema läbimõõduga kuid sama vanusega puude kännud annavad head võsa. Sama suhet kännu läbimõõdu ja võsa tekkimise võime vahel on Ameerikas leitud ka teiste puude kohta.

Suvine ülestöötamine ja väljavedu võib siiski mõnel juhtumil olla paremate tagajärgedega kui talvine. Männi-kuuse segametsas paksu kattega marjavartest ja toore huumuse korraga — suvine ülestöötamine põhjustab pinnase purustamist, see on soodus uuendamisele, sest pinnas paraneb. Peab arvestama, et ülestöötamise aeg üksi veel ei määra töötulemusi ja mõju uuendamisele.

Suur tähtsus on just sellel, kuidas tööd toimuvad. Selles suhtes oleks huvitav järgmine näide: Valikraide teostamine kuusemetsas talvisel ajal on põhjustanud järelkasvu hävimist seetõttu, et tööd toimusid vahetpidamata ka kõige külmemal aegadel, millal puit teatavasti on väga rabe; samal ajal seisid kõrvuti teises metsas suure pakasega tööd ja seal järelkasv ei kannatanud. Sellest selgub, et ülestöötamise kavad ei nõua ainult mater-

jaalide valmistamise ja väljaveo aja määramist, vaid ka terve rea tingimuste arvestamist, kui tahetakse, et peapuulligi uuendumist soodustataks ja pinnas võimaluste järele hoitaks terves seisukorras.

Kõike eeltoodut arvestades jõuab autor järgmistele otsustele:

1) Metsa ühiskondliku elu uurimisel käesoleval sajandil ei ole peagu puudutatud metsakasutamise tehniliste viiside võimsat mõju metsa elule ja metsa uuendamisele.

2) Pinnase seisukorra, kasvama jääva puiestiku mikrokliima, tulevase noore metsa saatuse peale mõjuvad sama raidesüsteemi juures järgmised asjaolud: puude langetamise viisid, metsamaterjalide valmistamise iseloom ja tehnika, väljaveo viisid, raieistiku puhastamise tehnika ja aeg, millal tööd toimuvad.

3) Varemalt vähe uuritud küsimusele — raieistike puhastamise mõju pinnasele ja metsa uuendusele — tuleb rohkem tähelepanu jagada.

4) Tuleb uurida kõigi metsakasutamise võtete mõju kasvukoha tingimuste muutustele ja loomulikule ja kunstlikule uuendusele.

K. Verberg.

## K. Heuell. — Bestandesabfallzer- setzung.

(Puieistiku jäänuste lagunemine.)

Ajakiri „Mitteilung aus Forstwirtschaft und Forstwissenschaft“. Nr. 1 — 1930.

Autor on oma uurimised teinud peaaegselt Hannover-Mündeni ülikooli õppemetskondades. Peale huumuse on ka mineraalpinnast proove võetud ja nende happesus kui ka lõimis kindlaks määratud. Kokku on käsiteldud 126 proovitükki.

Peale lühikest kirjanduse ülevaadet peatub autor oma uurimismetoodidel. Mulla happesuse iseloomustamist reaktsiooni arvude (pH) abil ei pea autor küllalt otstarbekohaseks, kuna need arvud ei suuda alati täpselt iseloomustada mitmesuguseid mulla liike (näiteks võivad toorel ja pehmel huumusel mõnikord ühesugused reaktsiooni arvud esineda). Paremaid tagajärgi annab titreerimismetood, eriti vahtus- ja hüdroliitilise happesuse määramisel.

Uuritud proovitükkidel oli huumus vaid kolmel juhtumil vahetushappesuse määramisel neutraalne, samuti oli ka mineraalpinnas ena-

masti hapu. Happesuse kraadi kõikumised olid huumuse kihis kaunis suured, happesus tõuseb huumuse kihi paksusega. Kohati on huumuse vahetushappesus vähem kui vastaval mineraalpinnal; säärasel juhtumil on tegemist paremate mullaliikidega, kus huumuse lagunemine hästi edeneb. Mis puutub hüdroliitilisse happesusse, siis leidub teda igalpool uuritud mulla proovides. Seejuures pani autor tähele, et mida vähem on hüdroliitiline happesus võrreldes vahetushappesusega, seda halvem on huumuse lagunemine ja ümberpöörduvalt. Arve, mis on saadud hüdroliitilise happesuse jagamisel vahetushappesuse peale, nimetab autor kõdunemiskraadiks (Zersetzungsziffer). Kui need arvud tõusevad üle 10, siis on tegemist hästi kõdunenud huumusega (Mull), kuna toore huumuse juures kõdunemiskraad langeb alla 7.

Uurides puieistiku koosseisu mõju huumuse peale leidis autor, et kuusemetsa huumus on keskmiselt kaks korda suurema happesusega kui pöökpuu oma. Kuid sellest ei või järeldada, et kuusk on juba esimeses põlves niivõrd halvasti mullastiku peale mõjunud, sest kuusk pidid juba algusest saadik leppima sarnaste kehvemate maa-aladega, missugused pöõgi nõudeile ei vastanud. Pöõgimetsa huumuse kõdunemise kraad on keskmiselt 10, kuusemetsal aga — 8.

I van.-klassi kuusepuieistikos on huumuse happesus kõige madalam ja kõdunemiskraad kõige suurem, kõrgemais van.-klassides tõuseb happesus ja ühtlasi langeb kõdunemiskraad, kuna V van.-klassis hakkab happesus langema ja kõdunemiskraad tõusma.

Käsitelles metsataimestiku ja huumuse vahetustulemustele nagu neid juba tema eelkäijate poolt on avaldatud. Võiks vast nimetada, et autori arvates on taimkatte tihedusel suurem tähtsus kui selle floristilikul koosseisul, sest mida tihedamalt toore huumuse kiht taimede juurtega on läbi põimitud, seda kiiremini läheb huumuse lagunemine. Mida tihedam on kuusepuieistik, seda hõredam on elav taimkate ja seda hõlpsamini tekib toores huumus. Seejärest ei ole soovitatav asutada liig suure täiussega puieistikke, tuleb juba aegsasti põimen-  
duseraideid ette võtta.

A. Rühl.

# Teated puuturult.

## Rahvusvaheline puuturg aastavahetusel 1931/32. a.

A. N.

Viinis ilmuv „Internationaler Holzmarkt“ toob oma 31. detsembril 1931. a. numbris ülevaate tähtsamaist puukasvatajaist ja puutarvitajaist maadest, mille „Eesti Metsa“ lugejaile vabalt kokkuvõetult edasi anname.

**Austria.** Metsakasutus on äärmuseni piiratud ja jätab kaugele maha isegi kasutusvaiksed sõja-aastad. Eriti väikesed on raiumised Alam- ja Ülem-Austrias ja Salzburgis. Kogu Austria kohta kokkuvõetult võib 1931. a. kasutuse hinnata ümmarguselt 35—40 protsendile normaalkasutusest.

Ümarpuu hinnad saeveskiplatsidel ja raudteejaamades kõiguvad läbisegi 16 kuni 18 S (austria šillingi) ümber tihumeetrilt, olles Šveitsi piiri rajoonis mõne šillingi võrra kõrgem.

Saeveskid seisavad raske ülesande ees end toorainetega varustada, kuna senised ümarpuu tagavarad peagu kõikjal on läbi lõigatud. Kuid samas kergivad raskused ja takistused, mis saeveski omanikele metsa sisseostu teevad võimatuks, ja nimelt: selgusetus puuturu vastuvõttevõimete suhtes, äärmiselt madalad hinnad ja terav kapitali puudus. Selle tagajärg on, et 35—40% kogu saeveskite arvust täiesti seisab ja et ülejäänud töötavad vaid 30—40% koormatusega.

Austria metsaväljavedu, mis iga kuuga on ikka enam ja enam kokku tõmbunud, seisab pea täielise lõpmise eel: deviiside korraldused, kontingendid, kõrgendatud sisseveetollid, propaganda võõramaa puu vastu jne. — see kõik on metsa väliskaubanduse ajanud säärasse ummikusse, millest tal lähemal ajal ei näi olevat lootust väljapääsmiseks.

Austria metsa väljaveo seisukorda iseloomustavad kõige selgemini järgmised arvud:

	Ümarpuu ja saetud sortimendid meetertsentnerites	
1928. a. . . . .	8.010.049	12.029.115
1929. a. . . . .	6.354.935	11.498.818
1930. a. . . . .	4.308.088	8.797.930
1931. a. 10 kuud	1.728.519	6.018.081

**Tšehhoslovakkia.** Tšehhoslovakkia puuturgu 1931. aastal iseloomustas ennekuulmatult suur metsamaterjaalide pakkumine ühest küljest ja peagu täieline väljaveoturgude puudus teisest küljest. See ebamäärane metsamaterjaalide pakkumine ei olnud aga tingitud vale samudest metsamajapidamises, vaid oli 1930. a. sügisel asetleidnud suure tormi tagajärg, mis metsalt tuulemurru ja tuuleheite näol nõudis ohvriks kuni 7 miljonit tihumeetrit. Sellest tormikatastroofist tingitud erakordselt suurele metsamaterjaalide pakkumisele aga polnud kahjuks nimetamisväärset nõudmist vastu seada, sest Saksamaa ja Ungari — Tšehhoslovakkia senised suurimad puuostjad — olid mõlemad välja langenud, esimene rahandus-tehnilistel, teine kaubandus-poliitilistel põhjustel.

Ja selle paratamatuks tagajärjeks oli metsa väljaveo ja hindade langus vabariigi ajaloos enne nägematule tasemele.

Kui ümarpuu eest franko Tšehhoslovakkia — Saksa piir 1929. aastal saadi 36—37 Rmk, langes see hind 1930. a. 27—28 Rmk ja 1931. a. lõpuks isegi 15 Rmk tihumeetrilt. Samasugust hinnalangust võib tähele panna ka saematerjaalide müügi alal ja nimelt: Prahast maksti viimaste eest 1929. a. 440—450 Kc, 1930. a. — 320—330 Kc ja 1931. a. lõpul 180—190 Kc. m<sup>3</sup>.

**Jugoslaavia.** Puuturu seisukord sarnaneb üldjoontes Austria omale. Ka siin võib konstateerida suurt väljaveo langust (mõne sortimendi alal kuni 50%) niihästi materjaalide hulgal kui ka hinnalt. Erandi moodustavad vaid raudteeliigid, millest väljavedu aasta esimesel poolel isegi tõusis, ja tammepuud

üldse. Viimaste kohta olgu tähendatud, et samal ajal, kui okaspuude ja pöõgi müümiseks korraldatud oksjonid on jäänud tagajärjeta, tammede oksjoneil on saadud loodetust märksa kõrgemat hinda. 1931. a. saavutusena tuleb ära märkida ka puu väljaveo sündikaadi asutamist, mis endasse koondab kõik suuremad metsatöösturid ja milline metsa väljaveo korraldamisel tegutseb koordineeritult Rumeenia vastava organisatsiooniga.

**Rumeenia.** Väljaveo arvud näitavad, kui otsustada aasta viimaste kuude järgi, umbes 30% tagasiminekut. Seejuures on tähelepanndav, et tagasimineku peagu sugugi pole tabanud sadamate kaudu teostunud väljavedu. Veel enam — aasta teisel poolel võib siin seisukorras märgata isegi teatud paranemist, kuna selleks ajaks juba suudeti vabandada N. Liidu konkurentsi negatiivsest mõjust. Üle maapiiride suundunud väljaveost näitab kõige suuremat tagasiminekut väljavedu Saksamaale ja Ungarisse. Esimesse põhjustas väljaveo vähenemise päevast päeva suurenev majanduslik surutis ja osalt transiidi raskused Poolas, teise aga teravad kitsendused deviiside korralduses.

**Poola.** Poola metsakaubandusele 1931. aasta lõi sügavamaid haavu kui üheleegi teisele metsa väljaveo maale Euroopas. Juba aasta algusest oli poola puule ta looduslik turg — Saksamaa — Poola-Saksa tollisõja tõttu suletud. Et selle tagajärjel tekkida ähvardavat seisakut metsa väljaveos ära hoida, hakati energiliselt looma sidemeid prantslaste ja ingllastega.

Kuid vaevalt suudeti sel alal astuda esimesed põhjanevad sammud, kui juba kerkisid esile takistused, mis edaspidise väljaveo ähvardavad peagu täieliselt katkestada: augusti lõpul kõigile ootamata tuli teade prantsuse kontingentide sisseseadmisest, mis poola puule tegi võimatuks suuremal määral prantsuse turule pääsmise, kuna kontingent iga maa jaoks määrati kindlaks olenevalt ta möödunud viie aasta sisseveo suurusest. See viimane aga oli niivõrd väike, et tema alusel Poola jaoks 1931. a. peale määratud kontingent ju-

ba viimase väljakuulutamisel oli täidetud. Prantsuse kontingendile järgnes naelsterlingu langus ja ühenduses sellega inglise turu kaotus.

Tähendatud asjaoludel pole imestada, et 1931. aastal hindade langus poola puukaubanduses oli suuremaid Euroopas: kui üldist keskmist metsasaaduste hindade langust võib iseloomustada 25 protsendiga, tõsisis see protsent Poolas kuni 40-ni!

Neile kuhjuvaile raskustele on poola metsakaubandus, valitsuse poolt energiliselt toetatult, seadnud vastu oma metsaväljaveo korralduse, mis kõiki eksportööre sunnib liituma ühiseks perekss — sündikaadiks — ja tegutsema ühise lipu all ühistes huvides.

Kas ja milliseid tulemusi annab selle sündikaadi tegevus, seda näitab lähim tulevik.

**Rootsi.** 15. detsembriks ulatus saetud metsamaterjalide väljavedu kuni 710.000 standardini; ja kuna detsembri teisel poolel nimetamisväärseid müüke enam ei teostunud, võib ültähendatud arvu pidada kogu 1931. a. saematerjalide väljaveoks. Võrreldes 1930. aastaga (820.000 stand.) on möödunud aasta väljavedu kahanenud kogult kuni 15%; hinnalt on aga kahanemine märksa suurem, eriti kui arvesse võtta kahjusid, mis tingitud inglise naela langusest. Viimaseid mitte arvestades võib hindade languse arvata võrdseks umbes 18%.

Lepinguid 1932. a. toodangu müügiks pole niihästi kui tehtudki, kui mitte arvesse võtta nende 10.000 standardi müüki, mis kuuluvad ärasaatmisele kevadise navigatsiooni avamisel.

**Soome.** Detsembri keskpaigaks oli müüdüd ümmarguselt 725.000 standardi ehk ümmarguselt 20% vähem kui eelmisel aastal. Mis puutub müügihindadesse, siis võib neis konstateerida kuni 25%-list langust. Sisuliselt aga on hindade langus märksa suurem, kuna enamus lepinguist oli sõlmitud ebakindlaks osutunud inglise naeltes.

1932. a. toodangust on seni müüdüd umbes 50.000 standardi. Ostjatena esinevad Prantsusmaa, Belgia, Hispaania, Inglismaa ja Saksamaa.

Hindadena figureerivad: £ 10.5 — 7-tolliste ja £ 9.10 — 6-tolliste männi-bat-tensite eest fob Põhjalahe sadamad.

**Norra.** Peale üldise surutise Euroopa puuturul mõjutas 1931. a. Norra metsaväljavedu tunduval määral ligi pool aastat kestnud streik Norra puutööstuses. Sellele vastavalt näitab ka Norra puusaaduste väljavedu, millest kandvaima osa moodustavad hõöveldatud materjaalid, 1931. aastal eriti suurt langust. Milliseks kujuneb väljavedu 1932. aastal, on raske ennustada. Streigi likvideerimine lubab oletada küll väljaveo tõusu, kuid selle asemel on tekkimas uued raskused inglise kavatsatud sisseveotollide näol. Viimaste kohta liiguvad kuuldu-sed, et nad olevat kavatsatud kuni 20% suuruses hõöveldatud materjaalide ja kuni 50% suuruses hõöveldatud kastilaudade väärtuses, seega siis tegelikult kulu tollid.

**Läti.** Kuna kaugelt suurem osa läti metsadest kuulub riigile, iseloomustab läti puuturu seisukorda kõige paremini põllutööstusteeriumi poolt 20. nov. maksmapandud taksihindade alandamine kuni 40% lehtpuudelt ja kuni 25% teistelt tarbepuudelt. Pealeselle on ot-susega 24. nov. ära muudetud väljaveo-tollid järgmistelt materjaalidelt:

- 1) kõikidelt haava-materjaalidelt,
- 2) kase- ja lepa-pakkudelt kuni 10 jalga pikad ja 7 tolli jämedad,
- 3) lepa saetud materjaalidelt,
- 4) tammest raudteeliipritelt,
- 5) paberipuudelt kuni 10 jalga pikad ja 8 tolli jämedad,
- 6) kooritud männi ümarpuudelt kuni 15 jalga pikad ja 7¼ tolli jämedad,
- 7) kooritud kuuse ümarpuudelt kuni 15 jalga pikad ja 6 tolli jämedad,
- 8) kooritud telegraafi-telefoniposti-delt ja laevamastidelt.

Saetud materjaalide väljavedu on vii-mase aasta jooksul tunduvalt vähene-nud, eriti pärast inglise naela langust. Müügi-ettepanekuid eelolevaks hooajaks on olemas, kuid pakutavad hinnad pole eksportööridele vastuvõetavad. Nii pakuvad hollandlased u/s kuuse otsadest 85—90 floriini cif ja belglased u/s poo-letollistest otsadest £ 7.5.— ning III/IV kl. materjaalidest £ 5.15.— cif Antver-

pen. Läti metsaväljavedu iseloomusta-vad järgmised arvud: 1929. a. — 196.000 stand., 1930. a. — 195.000 stand. ja 1931. a. 110.000 stand.

**Leedu.** Väliskaubandus näitab tuge-vat vähenemist niihästi väljaveetud ma-terjaalide hulga kui ka väärtuse poolest. Leedu senised tähtsamad väljaveomaad, Saksamaa ja Inglismaa, osutasid möö-dunud aastal leedu puule vähe tähele-panu, mistõttu oldi sunnitud puusaadustele otsima uusi mahutusvõimalusi, uusi turge.

Leedu puusaaduste väljavedu ulatus: 1929. a. — 23.000 st., 1930. a. — 48.000 st. ja 1931. a. — 30.000 st.

**Venemaa.** Vene metsaväljaveos on ärivahekord Inglismaaga alati mõõ-duandvaks olnud. Ja kuna inglise puu-turg omakord tooniandjaks on kogu Eu-roopa puuturul, siis on arusaadav see erakordne tähelepanu, mis inglise-vene metsa ostu-müügilepingu sõlmimisele eelkäänud läbirääkimistele osaks sai. Need läbirääkimised, nagu teada, lõppe-sid kokkuleppega, mille järele selleks eraldi moodustatud importööride ühing „Central Softwood Buying Corporation“ võttis enesele kohustuse kuni 600.000 standardi vene saetud okaspuumetsama-terjaalide mahutamiseks inglise turule. Kui hiljem selgus, et üldine surutis on halvavalt mõjunud ka inglise puuturu mahtuvusele ja et tähendatud sündikaa-dil ei lähe korda enda peale võetud ko-hustust täita, algasid ühingu ja venelas-te vahel uued kauplemissed, mis lõppesid sellega, et esialgselt kokkulepitud kvan-tumit alandati 100.000 standardi võrra.

Samuti olid venelased nõus ka müügi-hinna tagant järele alandamisega. Mui-dugi ei sündinud see inglaste ilusate sil-made pärast, vaid kartusest inglise tur-gu kaotada. Kuid vaatamata kõigile vastutulekuile on ühing vene metsama-terjaalidelt 1931. a. siiski tunduvaid kahjusid kannud, mille tagajärjel vene-lastega uue ärivahekorra sõlmimine 1932. a. peale väga küsitavaks muutub. Igatahes on paljud ühingu liikmed äri jatkamise vastu ja nõuavad selle katkes-tamist. Kuidas see küsimus laheneb, näitab lähem tulevik, senikaua aga kui otsust pole tehtud, asub Euroopa puu-

turg nähtavasti jällegi äraootavale seisukohale ühes kõigi sellest tingitud negatiivsete tagajärgedega. Vene saetud okaspuu-metsamaterjaalide väljavedu Inglismaale on viimasel kolmel aastal olnud:

1929. a.	1.543.171	loadsi *)	ehk	467.627	stand.
1930. a.	1.636.049	„	„	495.166	„
1931. a.	1.647.032	„	„	499.100	„

\*) 1 load = 50 kj. = 1,416 m<sup>3</sup>.

Vene saetud metsamaterjaalide kogu-  
väljavedu samal ajal oli:

1929. a.	829.000	stand.
1930. a.	950.000	„
1931. a.	930.000	„

Märkus:

1 austria šilling	=	51 senti.
1 Rmk.	=	88 „
1 eehhi kroon	=	11,5 „
1 £	=	Kr. 12.60
1 florin	=	„ 1.50

## Metsamaterjaalide hinnad.

Suurmüügihindade noteerimine 28. I 1932.

Koha nimetus	Okaspuupalgid tm		Paberipuu ruumimeeter		Propsid rm	Kasepakud tm	Haavapakud tm		L a u a d u/s stand. franko saadand
	Ø15—23 sm	Ø24 sm. ja üle	Ø10—14 sm	Ø15 sm. ja üle			Eksport	Tiku- vabrik	
Tallinn, Pärnu Raudteejaamades . . .	Kr. 8.—	Kr. 9.—	—	—	Kr. 3.50—3.80	—	—	—	Kr. 80.—
Valgas, metsas Jõhvis, saeveskis . .	„ 5.—	„ 6.—	Kr. 3.35	Kr. 4.85	—	Kr. 8.5—11.5	Kr. 10.—	Kr. 8.—9.—	—
Narova kaldal	„ 3.50	„ 4.—	—	—	—	—	—	—	—
	„ 4.50	„ 5.70	—	—	—	—	—	—	—
	„ 5.65	„ 5.90	—	—	—	—	—	—	—

Väikemüügihindade noteerimine 28. I 1932.

Koha nimetus	Ehituspalgid tm		Prussid tm	Hõõveldatud lauad tm		Hõõveldamata lauad tm			Küttepuid rm						
	15—20 sm.	Ø21 sm. ja üle		I sort	II sort	I sort	II sort	III sort	I	II	III	IV	V	VI	
Tallinn . . . Raudteejaam. laia- ja kitsaroop. . . . Sonda - Mustvee ja Laiksaare liinidel	11.—	12.—	28.—	34.—	29.—	28.—	25.—	18.—	5.40	4.30	4.10	3.60	3.00	2.30	Vaguni viisi
	—	—	—	—	—	—	—	—	4.10	3.40	3.10	2.60	2.00	1.30	
	—	—	—	—	—	—	—	—	3.60	3.00	2.60	2.20	1.60	0.95	

## Küsimused ja vastused.

„Eesti Metsas“ nr. 12 — 1931. toodud küsimuse nr. 27 vastuses on mõningad ebatäpsused, millele järele käimine asjata sekeldusi esile võiks kutsuda, mispärast toon asja selgitamiseks alljärgneva seletuse:

1929. a. alul, s. o. pärast meetrimõõtudele üleminekut, palus T. metsaülem riigimetsade valitsuselt selgitust, missugune norm ruumi-

meetreis tuleb tulevikus ametnike küttepuid arvestamisel aluseks võtta, sest endiseid k.-s. ümber arvestades tuleks ruumimeetris murdosad võtta, mida raske on teostada. Ühtlasi paluti lubada neid küttepuid tulevikus arvestada majandusaasta järgi, s. o. 1. apr. kuni 31. märtsini. Sellele saabus riigimetsade valitsuselt vastus, millest siin väljavõte:

# Mitmesugused teated.

## Muudatusi metsaametnike teenistuskäigu alal.

Metsakorralduse büroo metsatehnik Albert Loskit vabastatakse teenistusest oma palvel, arvates 1. veebr. 1932. a.

Sama büroo noorem metsatehnik Friedrich Käambre nimetatakse metsatehnikuks, arvates 1. veebr. 1932. a.

Johan Vallner määratakse noor. metsatehniku aj. k. t., arvates 1. veebr. 1932. a.

Kuusiku metsnik Mart Alp vabastati teenistusest parandamatu haiguse pärast oma palvel, arvates 1. dets. 1931. a.

Edgar Kruuse, kes Voltveti metsakooli lõpetanud, määrati Kuusiku metsniku aj. k. t., arvates 1. dets. 1931. a.

Kuresaare metsnik Johan Truu vabastati teenistusest oma palvel, tema metsavahiks määramise puhul, arvates 1. jaan. 1932. a.

Herbert Paltmann, kes Voltveti metsakooli lõpetanud, määrati Kuresaare metsniku aj. k. t.

Julius Strick, kes Voltveti metsakooli lõpetanud, määrati Tapa metskonna Kõrve vahtkonna metsavahiks, arvates 1. jaan. 1932. a.

Evald Konrad, kes Voltveti metsakooli lõpetanud, määrati Jäärja metskonna Külge vahtkonna metsavahiks, arvates 1. jaan. 1932. a.

Vändra metsaülevaajaks aj. k. t. Eduard Holtz vabastatakse teenistusest haiguse tõttu, arvates 15. II 32. a. Metsaülevaajaks kohustetäitmine pannakse ajutiselt abimetsaülevaajaks J. Kuuse peale.

Kõpu metsnik Joh. Sumberg vabastatakse teenistusest parandamatu haiguse tõttu oma palvel, arvates 1. veebruarist 1932. a.

### Kinnitatakse ametisse:

1) Iisaku metsk. metsniku aj. k. t. Tõnis Kiilas.

2) Loobu metsk. abimetsaülevaajaks aj. k. t. Karl Sikk.

3) Jäärja metskonna asjaajajaks aj. k. t. Johannes Pärn.

4) Huuksi metsniku aj. k. t. Eduard Seepa.  
V. K.

## Uued metsateadlased.

1) 21. XII 1931. a. kaitses Loobu metskonna metsaülevaajaks Johannes Luks metsateadlase nime saamiseks oma diplomitööd: „Varustamine toorainega ja viimase ümbertöötamine Joaveski puumassivabrikus“. Kaitsmine ja töö tunnustati rahuldavaks.

2) 21. XII 1931. a. kaitses õppe- ja katsemeteskonna metsaülevaajaks Richard Riisberg oma diplomitööd „Metsakuivatuse tagajärjed ülikooli õppe- ja katsemetskonnas“. Kaitsmine ja töö tunnustati heaks.

## Pärnu metsaühingu usaldusmehed.

Audrus: P. Erik, J. Pehme, J. Hansschmidt, K. Eckbaum ja K. Kerem.

Hallingus: A. Hahn.

Hallistes: agr. M. Nurk.

Häädemeestel: agr. H. Johanson.

Jäärjas: A. Unt.

Karistes: A. Laul ja H. Viitak.

Kilingis: H. Aun ja E. Uus.

Kõnnus: E. Vorkampf-Laue.

Laiksaares: V. Vallner ja F. Moor.

Lodjas: A. Sild, J. Tuk, O. Labbi ja H. Kangur.

Maa-agronoom: P. Martinson.

Mõtsus: K. Vallner.

Orajõel: J. Järv, A. Raekson, A. Töldsepp ja Kask.

Pollis: Vestren-Doll ja V. Voss.

Pärnu-Jakobis: agr. J. Laas.

„Vastuseks teie esitisele ... teatab riigimetsade valitsus, et nii kaua, kui ametnikkudele antavate küttepuude normid vastava Vabariigi Valitsuse määrusega muudetud ei ole, tulevad aluseks võtta mõõtude ümberarvamise teel saadud arvud, viimaseid tarbekorral ümmarguseks tehes, riigi huvide kohaselt. Puud endiselt arvestada kalendri-aasta järele.“

Nagu sellest vastusest selgub, ei saa igas metskonnas olla oma väljakujunenud korda, vaid see peaks kogu vabariigis olema ühtlane.

Lõpuks ei saa jätta märkimata, et kirjavastused „Eesti Metsas“ peaksid olema võimalikult täpsed ja põhjendatud, vastasel korral kaotavad nad oma tähtsuse ehk viivad lugejad asjata eksiteele.  
Veg. A.

Surjus: N. Boström, A. Konrad, L. Tenno ja J. Kõresaar.

Saardes: agr. E. Nugis.

Voltvetis: A. Auksmann, P. Reim ja P. Kaal.

Vändras: J. Kuuse ja R. Dreving.

Kokku 39 usaldusmeest.

## Viljandi metsaüingu usaldusmehed.

Loodis — B. Tiismann j. K. Kuusik — Loodi ag.

Karksis — E. Okas — Nuia ag.

Õisus — J. Uritam j. J. Madisson — Kaarli ag.

Kõpus — J. Jaanson S. Kõpus ja talupidaja T.

Saarepera Arutsaarel — S. Kõpu ag.

Vastemõisas — H. Derrik — Vastemõisa ag.

Kildul — algkooli juhataja M. Raabe — Kildu ag.

Kabalas — J. Rosen — Tõrvaaugu ag.

Võhmas — agr. J. Jürisson.

Olustveres — õpetaja J. Michelson ja metsnik

A. Kikkas — Olustvere ag.

Adaveres — L. Sepp — Adavere ag.

Aimlas — J. Okas — Aimla ag.

Põltsamaal — Ahlberg — Lalsi p. ag., ja agr.

E. Kutsar Põltsamaal.

Tarvastus — E. Juhanson ja metsnik J. Sepp —

Tarvastu ag.

Vana-Tännasilmal — metsavaht P. Litter Ek-

lal — V.-Tännasilma ag.

Heimtalil — metsnik J. Ilves Kablil, Heimtali ag.

Lõvel — metsnik V. Kont — Lõve ag.

Vana-Võidus — metsavaht A. Türk, Piimal.

Nuia ag.

Tuhalaanes — metsavaht A. Parmson, Natsarael, Tuhalaane ag.

Viljandis — agr. P. Lossmann ja koolinõunik

P. Roots.

Kokku 26 usaldusmeest.

## Valga metsaüingu usaldusmehed.

Karulas: J. Bernakoff ja E. Viirok — Koobasaare ag.

Tahevas: metsnik A. Tatar — Taheva ag.

Koikkülas: metsnik A. Verev — Koikküla ag.

Taageperas: J. Jaanson ja metsnik O. Vachnits — Taagepera ag.

Koorkülas: metsnik Soots — Koorküla Valgjärve.

Keenis: H. Varres — Keeni postk.

Sangastes: metsnik V. Reefschleger — Sangaste postk.

Unikülas: K. Ellram.

Kaagjärves: A. Meema — Kaagjärve ag.

Soorus: metsnik J. Brüller.

Igastes: metsnik J. Tõnisson — Karula ag.  
Kokku 13 usaldusmeest.

## Jõhvi metsaüingu usaldusmehed.

Kohtlas: B. Harten, Lindeberg, Rumm.

Kiiklas: Rihvk.

Pagaris: A. Ventsel.

Mäetaguses: P. Raig.

Illukal: Tenneson.

Tudulinna: Joh. Bademann.

Jõhvis: A. Laanso, A. Välja, Koika, Epfel-

baum ja agr. E. Timusk.

Kokku 13 usaldusmeest.

## Saaremaa metsaüingu usaldusmehed.

Kuresaares: O. Buxhoevden, O. Suvi ja maa-  
agronoom E. Martin.

Torgus: metsnik J. Truu.

Salmel: agr. A. Tärn.

Mustjalas: agr. V. Grünberg.

Kärlas: metsnik J. Orb.

Karjalasmas: V. Tilk.

Leisil: metsnik A. Niinemägi.

Kangroseljal: G. Schitikov.

Laimjalas: metsnik V. Tamkivi.

Orisaares: agr. V. Kirs.

Muhus: metsnik P. Järv.

Kokku 13 usaldusmeest.

## Seemnete ühistellimine.

E. M. Liidu kaudu on metsapuude ja põõsaste seemneid seni tellinud 7 metskonda ja isikut. Soovijad võivad tellimisi veel üles anda kuni 7. veebruarini.

## ÜENÜ noorte juhtide kursused

peeti Rakvere ligidal Arkna põllutöökoolis 15.—17. jaanuarini ja Võru ligidal Väimela põllutöökoolis 22.—24. jaanuarini. Metsanduse ja looduskaitses arendamist käsitas nendel E. M. Liidu sekretär. Samasugused kursused peetakse 7.—9. veebruarini Vigalas ja 14.—16. veebruarini Tallinnas.

## Otepää Põllumeeste Seltsi juure avati metsaosakond.

Metsateenijate Ühingu Otepää osakond osustas in corpore astuda O. P. S. metsaosak. liikmeks.



## Metsaühingute peakoosolekuid peetakse ligemal ajal:

- Viljandi metsaühingus — 24. jaanuaril,  
Viru metsaühingus — 6. veebruaril,  
Tartu metsaühingus — 14. veebruaril.  
Võru metsaühingus — 15. veebruaril.

## E. M. Liidu raadiotunnid metsandusest.

E. M. Liidu korraldusel peetakse rida raadiotunde metsanduse alalt, milliseile juhime metsameeste tähelepanu. Esimene loeng oli 13. jaanuaril s. a. prof. O. Danieli poolt teemil: „Mõnd Eesti metsade ajalooost“. Järgnevais metsatundides käsitatakse küsimusi:

2. Dr. K. Verberg — Talviseid ettevalmistusi koolides kevadiste metsapäevade tarvis — neljapäeval, 4. veebruaril, kell 19,30.
3. Prof. O. Daniel — Metsa elu ja arengimine.
4. Dr. K. Verberg — Metsaraiumisest ja -veost.
5. Mag. B. Haller — Metsa esteetilisest tähtsusest.
6. Dr. K. Verberg — Puidu kasutamine kodukäsitöös.
7. Prof. O. Daniel — Kuidas koguda ja hoida puuseemneid.
8. M. Härms — Metsas asuvad linnud ja loomad.
9. Dr. K. Verberg — Puuliikide kasutamisevõimalusi.
10. K. Zolk — Kahjulikud ja kasulikud putukad metsas.
11. Mag. B. Haller — Kodumaa puudest ja põõsastest.

Loengute tähtajad ei ole veel kindlaks määratud, kuid kõik nad tulevad ettekandmisele enne kevadet. Soovitame metsameestel jälgida loengute paigutamist ringhäälingu eeskavva.

## Võistlustöö „Kuusk ja ta tähtsus meie metsamajanduses“.

Tähtajaks, 1. juuliks s. a., tuli sisse ainult üks töö märgusõna all „Picea“. Auhindamiskomisjon oma koosolekul 30. detsembril l. a. otsustas määrata tööle teise auhinna — Kr. 200.— ja avaldada töö trükis pärast mõningate muudatuste teostamist autori poolt. Autoriks osutus hra prof. O. Daniel Tartust.

## Ühistegelise puuhoov.

Tarvitajate ühisus „Oma“ avas Tallinnas ühistegelisel alusel töötava puuhoovi, missu-

gune on vist esimene Eestis. Maal asuvad ühingud saavad puud müügiks komisjoni peale ja saavad pärast puude realiseerimist tasu tegelikult saadud müügihinna ulatuses. Vaheltkaupleja on sel teel kõrvaldatud. See väga tervitatav algatus peaks leidma järele- tegemist.

## Metsamaterjaalide veohinna alandamine raudteedel.

19. jaanuaril otsustas tariifinõukogu alandada kõikide metsamaterjaalide veotariife raudteedel ühe klassi võrra. Seega kuuluksid nüüd:

- laud ja saetud materjaal — 13. klassi,  
palgid — 16. klassi,  
kasepakud — 19. klassi,  
propsid ja paberipuud — 20. klassi.

## „Berliini Roheline Nädal“

korraldatakse käesoleval aastal suurejooneliselt veebruari algpäevadel. Saksa metsandusnõukogu ja Saksa metsaseltsi poolt on Berliini messiplatsil ja hallides korraldatud erinäitus „Saksa mets — Saksa puu“, mille esimene osa käsitab puuehitusi (suur kahekordne elumaja täielise sissesega, asuniku elamu kõigi kõrvalhoonetega, käsitöölise elumaja, aedlinna elumud jne., kõik puust; mitmesugused puukonstruksioonid ja mudelid, mööbel, kavandid, üksikasjad), andes täielise ülevaate moodsaist puuehitusviisidest.

Puutööstuse osas on ülevaade puu arenemisest seemneterast saepakuni, turul nõutavaist sortimentidest, nende hüvedest ja pahedest, kuivatamisest, ümbertöötamisest jne.

Alaosakonnana on eriline näitus „Puit bensiini asemel“, milles käsitatakse uusimaid puitgaasi mootorite tüüpe ja puitgaasi võidukäigu arenemist bensiini arvel.

Suurt tähelepanu on pöördud küsimusele „Puit ja tulehädad“, kus näidatakse, et praegu osatakse teha puitu täiesti tulekindlaks ja et ta põlemise korral on palju hädahutut kui kivi ja raud.

Pealeselle ja hinäitus ja mitmesugused eriosakonnad. Pideva tööga tahetakse teha selgitustööd puidu tarvituse suurendamiseks ja otstarbekohasemaks kasutuseks, et sellega pehmendada praegust kriisi.

## Ado Välja 25 aastat metsateenistuses.

1907—1932.

Käesoleva aasta 19. jaanuaril pühitses oma 25-a. metsateenistuse juubelit Jõhvi metskonna I jsk. metsnik Ado Välja.

Ado Välja on sündinud Vaivara v. Perjatse külas 17. veebruaril 1889. a. põlupidaja pojana. Hariduse sai ta Vaivara kihelkonnakoolis, mille lõpetas 1905. a.

6. jaanuaril 1907. a. v. k. j. Ado Välja astus Vaivara mõisa ülem-metsahärra Mülleri korraldusel metsaülem Gustav Ilvese juure teenistusse 20-rublalise kuupalgaga. Mülleri ja Ilvese lahkudes Vaivarast teenis ta veel lühemat aega metsaülem R. Kruuse juures, kelle soovitusel 1909. aastal sai Hiiu-Saare metsade Kõpu metsandiku metsnikuks.



A. Välja.

Oma soovil lahkus A. Välja Kõpust 1912. a., asudes Narva Kreenholmi vabriku metsaametnikuks. Kreenholmi metsade riigistamisel 1. mail 1920. a. viidi A. Välja Vaivara metskonda I. jsk. metsnikuks, kus ta teenis kuni 1. nov. 1927. a. Siit toodi ta teenistuse huvides üle Jõhvi metskonda I jsk. metsniku kohale, kus ta teenib praegu.

Metsateenistusest vaba aja kasutab Välja seltskondlikule tööle, olles praegu Jõhvi Metsaühingu juhatuse liige ja E. Metsateenijate Ühingu Jõhvi osak. esimees. Ka kaitseliidus töötab V. tugevasti kaasa, olles Jõhvi valla kompanii pealik ja Jõhvi malevkonna revisjonikomisjoni esimees.

Endist Voltveti metsakooli

õpilast

# Eduard Riit'i

mälestavad leinas

metsakooli õpetajad ja

õpilased

## METSAMEHED JA PÕLLUMEHED!

Kui teie kiiresti ja odavasti oma kannustikke koristada tahate, siis tarvitage kändude purustamiseks laialt tuntud lõhkeainet

# amatooli.

Tarvitage kodumaa lõhkeainet, sellega hoiame kokku välisvaluutat.

Amatooli, dünamiiti, meliini ja teisi lõhkematerjaale soovitab

A.-S. KAPSI & Ko. OSAKOND

## «LÕHKEVÕIME»

TALLINNAS, Rütüüli t. 15, tel. 10-15

**Metsa- ja jahisõbrad,**

tellige

# **„EESTI METS'A“**

**ainukest Eestis ilmuvat piltidega ilustatud metsa- ja jahinduse kuukirja.**

**Iga metsamees ja jahisõber peaks „EESTI METS'A“ lugeja olema.**

Kuukiri algab 1932. a. oma 12. aastakäiku laiendatud toimetuse koosseisuga ja on meie kõigi metsanduslike organisatsioonide häälekandja.

**Käsitab metsamajanduslikke päevaküsimusi, uuringuid, talumetsandust.**

**Jahinduse osakonna** koostamise eest hoolitseb eriline jahindustoimkond.

**Looduskaitse** leiab pidevat käsitlemist.

**Kirjanduslik ringvaade** uusimast teostest.

**Metsamaterjaalide hindade ja puuturu** alaline ülevaade.

**Kutsealalsed teated** metsameetnikele.

**1932. a. ilmub „Eesti Mets“** senises kaustas ja heal paberil ning maksab aastas 4 kr. ja poolaastas 2 krooni.

**Tellimisi võtavad vastu** kõik metskondade kantseleid, kõik vabariigi postiasutused talituse hinnaga.

**Kuukirja toimetuse ja talituse aadress:**

**Tallinn, postkast 97.**

**Posti jooksev arve Nr. 155.**

Kui tahate oma raha paigutada  
kindlasse kohta, siis ostke

## Lutšeri mööblit

Meie mööbli ostmine pole  
kulu, vaid sisseadesse paiguta-  
tud kapital, sest teie ei omanda  
hooaja artikleid, vaid asju, mida  
teie oma eluaeg tarvitate ja mis  
teile kestvalt rõõmu valmistavad.  
Maitserikkalt ja mugavalt sisse-  
seatud kodu on kultuurilise edu  
tunnusmärk. Meie mööbel erineb  
kõrgeväärtusliku töö ja materjaali  
headuse poolest.

**A/s. A. M. Lutšer**

Müügikoht Tallinnas:

V. Posti t. 9,  
telefon 446-16.

Tartus: E. V. JÜRGENS'i äri, Vana tän. 17,  
telefon 7-78.

Valgas: P. SARETOK'i äri, Kesk tän. 15.