



EESTI METS

METSA JA JAHINDUSE KUUKIRI

SISU:

Maaplina ettevalmistamisest ja külvist. — *Alfr. Auksmann.*
Hapuude taimede istutamine. — *A. Paalov.*

Tartu Ülikooli 300 a. juubeli puhul tervitab T. Ü. metsa-
osakonda „Eesti Mets“.

Murrayana münd ja Kanada pappel. — *A. Puist.*

Kas ebausuk või põhjendatud tähelepanekud? — *H. Ann.*

Mõnd meie metsa ja paikide massitabelist. — *E. V.*

Vastuseks A. J. järelemerkuste puhul XII kongressile. —
J. Kattalsepp.

Looduskaitse.

Jahindus.

Kirjanduslik ringvaade.

Mitmesugused teated.

1932. JUUNI NR. 6
XII AASTAKÄIK

AD

Akadeemilise Metsaseltsi, Eesti Metsateenijate Ühingu, Eesti Metsaühingute
Liidu ja Eesti Metsaülemate Ühingu häälekandja.

Tellimise hind kr. 4.— aastas, kr. 2.—poolaastas, üksiknumber 40 senti. Kuulutuse hind kr. 20.— lehekülgi,
kaanel 50% kallim.

Värskeid

lõhkeaineid

ja süütevahendeid

kännustikkude ülesharimiseks, mäetööstusele, kivimurdudele ja põllumajandusele müüb kohalikust laost odavate hindadega

A.-S. „LIGNOZA“,

KATOVICE (Ülem-Sileesias),

esindaja

D. LEBEDEV,

Tallinn, Imanta t. 4. Telef. 461-30.

Meie lõhkeained said Viljandi näitusel 1931. a.

I suhinna — kuldauraha.

Soovikorral korraldab lõhkeasjanduse loenguid ja saadab instruktoreid välja.

H. GUTKIN

»INGLISE RIIETE KAUPLUS«

VIRU TÄN. 4

Vana ja tuntud koht riiete sisseostuks metsateenijaile

Meie sisseostjatud firma lubab meile parimat kaupamüüa odavaimate hindadega

KOHALE JÕUDNUD
UUSIMAD MUSTRID

EESTI METS

METSA- JA JAHINDUSE KUUKIRI

VÄLJAANDJAD: Akadeemiline Metsaselts. Eesti Metsateenijate Ühing. Eesti Metsaühingute Liit. Eesti Metsaülemate Ühing.	Vastutav toimetaja Prof. O. DANIEL. Tartu, Jakobi t. 60. Toimetuse sekretär KARL KERBERG. Kod. telef. 438-90	TOIMETUSE ADDRESS: Tallinn, postkast 97. TOIMETUSE ASUKOHT: Tallinn, Pikk tän. 40, tel. 464-26. POSTI JOOKSEV ARVE NR. 155.
--	---	---

XII aastakäik

Juuni 1932

Nr. 6

Maapinna ettevalmistamisest ja külvist.

Alfr. Auksmann.

Nii loomulikult kui ka kunstlikult metsa-uendamisel on maapinna ettevalmistamine suure tähtsusega. Viiakse see töö korralikult ja asjatundlikult täide, võib ka tagajärg olla enam kindlustatud, ja seepärast tuleb sellele tööle panna suurt rõhku, kuid siin olgu ka tähendatud, et see töö teostatakse võimalikult odavasti ja otstarbekohaselt. Kohati on tööpoolest möödapääsmatu, et säärane töö nõuab rohkesti kulusid, kuid leidub ka sääraseid kohti, kus see võib sündida vähemate kuludega ja kohati maapind juba looduse poolt osutub seemneile vastuvõtlikuks.

On arusaadav, et üht kindlat viisi siin šablooniks ei saa võtta ja et igal üksikul juhtumil tuleb arvestada kohalikke olusid.

Tahaksime loodusele järele aimata ja tema eeskujul külvi teostada, nagu see sünnib kevadepoole talve puudelt seemnete mahavarisemise näol lumele, siis on arusaadav, et ka siin maapind oma seisukorra pooldest seemnete idanemisele peab olema soodus.

Mõned aastad tagasi tehti meil katseid okaspuu külviga lumele; üldiselt rahuldavaid tagajärgi see külvi-

viis ei annud, enamalt jaolt oli see äpardunud. Nimetatud külviviis tuli meile Soomest, kus seda veel praegugi heade tagajärgedega tehakse. Mis oli meil põhjuseks, et see meil ebaõnnestus? Vas-



Nõva Jõesuus.

Foto D. Hint.

tuseks võiks siin olla ainult see, et maapind ei olnud seemnete idanemiseks soodus.

Soomes on näiteks tarvitusel ettevalmistamise viisiks raiestike põletamine ja seda teostatakse eriliselt seal, kus maapinda katab paksem samblakiht, mis ei lase seemnel pääseda maapinnale, kus

ta võiks idaneda. Põletamine sünnib seal allpool kirjeldatud viisil.

Kõigepealt ümbritsetakse põletamiseks määratud koht hobuseraua sarnase kaitseribaga, millelt risu ära põletatakse. Tööga alatakse alt tuule ja minnakse mõlema otsaga vastu tuult; on niimoodi raiestik piiratud, pannakse ta pealt tuule põlema, kus ta siis tuulega kuni puhastatud ribani ühes risuga üleni puhtaks põleb. On iseenesestki mõista, et tulega talitamine nõuab suurt ettevaatust ja hoolt, ja selleks peavad siis ka kõik vastuabinõud tarvilisel määral koha peal ära kasutamiseks käepärast olema juhtumil, kui tui peaks kippuma üle piiri, see oleks suurem inimeste arv ühes labidate, kirveste ja isegi vee ja pritsiga. Säärane põletamine võib leida aset ainult suuremail raiestikel, kuna vähemal see kõrvaliseisvate metsale võib kujuneda hädadohtlikuks. Põletamise ajaks valitakse säärane aeg, millal pealmine kate juba on kuivaks muutunud, kuid allpool leidub veel küllaldaselt niiskust, et tuli sügavamale ei saaks tungida. Tähtis on siin see asjaolu, et huumuse kord, kõdunenud muld, jääks hävitamata. Säärane raiestiku põletamine ei oleks mõeldav nõrgal boniteedil, kus maad katab õhuke samblakord ja selle all on veidi huumust; siin oleks võimalik põletamisetagi kergelt sammalt ribadena kõrvaldada ja seega külville teha sündsaks. Põletamine oleks meie oludes mõeldav seal, kus paksem karm samlakiht, paks rohukate või kanarbik.

Peaaegu tähendama, et raiestike puhastamist tulega on enamalt ka juba Venemaal kasutatud, näit. Tveri kurbemangus, kuid seal oli see ühes kroonumetskonnas üldiselt pruugiks iga raiestiku kohta. Minule tundub, et seal mindi sellega ehk veidi kaugele, sest leidub raiestikel peale vana metsa kõrvaldamist kohati järelkasvu, mida uuendamise puhul tuleb kaitsta. Tolleaegne kroonu metsaülem kinnitas mulle, et tema sel teel loomuliku uuendamise hädad tagajärgi olevat saavutanud.

Mul seisab silmade ees praegu pilt Koorküla metskonnast, mida ma juba

mitme aasta eest kord nägin. Seal oli tehtud omal ajal paljasraie, järele jäetud mõned männi seemnepuud. Nimetatud raiestik oli kvartaali sihiga poolitatud; üks pool sellest oli puhastatud tulega, põletades ära selle juures kogu risu, kuna teisel pool oli risu ära koristatud ja maapind ette valmistatud vage ajamisega. Mets oli minu nägemise ajal umbes 15-a. Oli näha, et põletatud poole peal oli ilus tihe mets, kuna teispool sihti, kus olid vaod, oli mets jäänud harvaks. Külvi oli loomulik, s. o. seemnepuudest, tegemist oli seal umbes mä III boniteediga. Tulega puhastamine oli võetud ette kevadel, harilikul raiestiku puhastamise ajal, vage ajamine oli sügisel ja seeme varises puudelt järgneval talvel.

Voltveti metskonnas on dr. Reimi poolt külvatud varakevadel, kui lund enam ei olnud, männiseemet ülepõletatud maale, kus taimestik koosnes eriliselt kanarbikust ja pealeselle oli veel sookaelu ja sinikaid ja selle all paksem turbakiht. Põletamine sündis suvel enne külvi. Pealevalguva vee tõttu on seal rohkesti niiskust; 2-aastased männid näevad võrdlemisi kenad välja, ja eriliselt seal, kus nähtavasti rohkem niiskust, on mände tihedamini leida ja nad on kasvult pikemad.

Missugune mõju on tuhal taime kasvule, selle kohta toon siin mõned andmed.

Hesselmann, Melin ja Eneroth on pannud tähele, et tuhk avaldab head mõju toorele huumusele, kus ta hävitavat peagu kõik kahjulikud parasitäärsed seenekesed.

Väga vastuvõtlikuks seemneile osutub raiestikel sphagnum või soosammal, mis harilikult tärkab pärast vana metsa raiumist madalamal maal, suurema niiskuse tõttu, mida enamalt tarvitatakse ära vana mets. Säärastele kohtadele tehtud külvi, olgu see lumele või lumeta varakevadel, annab tagajärgi, ja säärastel kohtadel tuleks hoiduda maapinna ettevalmistamisest, mis nõuaks ainult raha raiskamist ilma parema tagajärjeta. Olen leidnud nimetatud kohtadel väga ilusaid loomulikke uuendusi.

Ilupuu taimede istutamine.

A. Pavlov, Kivimõmme revident-metsaülem.

Aastaastalt suurenev nõudmine ilupuu taimede järele iluaedade asutamiseks või oma koduümbruse kaunistamiseks üksikute puudega sunnib andma lühikesi tarvilisi seletusi, mida tarvis tähele panna nende istutamisel ja milliste mittetäitmise sagedasti viib säärasele vigadele, mida tulevikus ei ole kerge parandada.

Üks tähtsamaist küsimustest, mis väga tihti paljudele teeb raskusi, on istutamise aja valik, s. o. mis-sugusel aastaajal on tarvis läbi viia puude ja põosaste istutamist alatisele kohale, et taimede hukkumise % oleks minimaalne. Isiklikult olen arvamises, et meil soodsaimaks istutamise ajaks on kevad. Mõnikord kuival kevadel istutatud puutaimed nõuavad küll rohket kastmist, kuid see asjaolu ei tohiks olla takistuseks. Kevadel soovitatakse puude istutamist toimetada varakult, otse pärast seda, kui maa on juba sulanud ja veidi kuivanud. Istutatakse kõige enne okaspuu seltsid. Kõik äpardused okaspuude istutamisel olenevad kaunis sagedasti hilineemisest; alatakse istutamist alles siis, kui juba pungad on paisunud; hilineedes mõni aeg lehtpuu taimedega ei ole suurt häda, kuid okaspuud võivad täiesti hävida — iseäranis siis, kui need on saanud paljaste juurtega, s. o. mullata. Sügisel võib ka istutada, kui mõnel põhjusel ei jõutud kevadel istutamist läbi viia, aga soovitada seda ei saa. Sügisel istutatud ja nõrgalt juurdunud puud ei kannata talviseid külmi, iseäranis siis, kui lund ei ole.

Teine küsimus — millele peab ka juhtima tähelepanu — on puude vanadus istutamise ajal. Loomulikult on uue aja asutajail soov võimalikult kiiremini seda sisustada, seetõttu nad võtavad istutamiseks täiskasvanud puid, kuid suuremalt osalt säärase kiirustumine ei anna soovitud tagajärgi. Vanemad puud kannatavad väga palju ümberistutamisel ja lõppeks juba nooremad ületavad need

oma kasvuga. Üldiselt üle 6-a. puid võib istutada ainult siis, kui need on üles kasvatatud korvides või kui need istutamiseks viiakse ühes mullaga, jättes see juurtelt raputamata. See on üteldud peaaegaliselt okaspuude kohta, kuna lehtpuud võib ka vanemalt ümber istutada.

Nüüd vaatame, kuidas toimetada istutamist. Kõigepealt selgitame — kas on augud tarvilised, jaataval korral — kui sügavad ja laiad need peaksid olema? Vastuvaidlematult on augud tarvilised; nende sügavuse ja laiuse kohta lähevad arvamised lahku, sest nende suurus oleneb kohalikust kliimast ja maa omadusest. Võib lugeda õigeks, et meie kliimas ei ole sügavamaid auke tarvis kaevada kui 40 sm. Asetades puu säärasele madalasse auku me sunnime teda laiendada oma juuri maapinna lähemal, kuhu on soojal õhul ligipääsmise võimalus ja ka maakiht on toitvam. Kõige kohasem on kaevada eelpool tähendatud sügavusega ümmargused augud puude istutamiseks 1 mtr. ja põosaste jaoks 70 sm. laiusega. Auku kaevamine teostada sügisel, sest kevadel on selleks vähem aega. Auku kaevamisel tuleb pidada silmas, et kui alumine maakiht koosneb mittemitvaist ollustest, siis tuleb see kõrvaldada. Augu täitmiseks peab tarvitama head sigusat mulda, sest kui juured satuvad täiesti kõlbmatusse mulda, siis häid tagajärgi istutamisest ei võlota.

Puuseltside istutamist teostatakse järgmiselt: kohe, kui maa on kevadel ära sulanud, aetakse osa sügisel aukudest väljakaevatud mullast, või, kui see ei kõlba, siis selleks kohale veetud mullast tagasi aukudesse, et istutamise ajaks see vähegi kokku vajuks; kui aga istutada puutaim alles auku raputatud mulda, siis viimane vajub kõvasti kinni ja seega puuke istutatakse võrdlemisi sügavamale kui see oli taimeaias — mis aga on lubamatu. Et sellest veast hoiduda, on tarviline ette näha

puude istutamise juures, kuivõrd võib muld vajuda, ja seda arvestades tuleb puu istutada sedavõrd kõrgemale. Parem on istutada kõrgemale kui tarvis, et juurekael asuks tingimata maapinnast kõrgemal. Juurekaela all mõistetakse umbkaudselt seda kohta, kus lõpeb puu tüvi ja algavad juured. Lehtpuu seltsid soovitatakse enne istutamist ära kärpida ja seda järgmisel põhjusel: kuigi me korralikult teostame taimede väljavõtmist, siiski osa juurt vigastatakse ja seetõttu lõigatakse osa juurt, ülaltpoolt vigastatud kohta, ära. Säärasel juhtumil, osa juurte äralõikamise tõttu, taim saab vähem toitu ja puu arenemine jääb seisma ning kängu. Et sellest hoiduda, tuleb ühenduses juurte äralõikamisega kärpida ka puu taime latv ja oksad.

Istutamist toimetatakse kõige soodsamalt kahekesi: üks hoiab puu paras kõrguses, kuna teine seab juured loomulikku asendisse ja täidab augu hea mullaga, raputades puud, et muld pääseks igale poole, täites juurte vahel kõik tühjad kohad. Harilikult ei jätka august võetud mullast selle täitmiseks, nii et kõrvalt tuleb võtta lisa. Kui auk on korralikult täidetud — tuleb maa tasandada väikese langusega juurekaela poole. Istutamisel võib laibidaga või jalaga aegajalt mulla kinni vajutada, kuid savimaa juures seda ei ole tarvis.

Pärast istutamist peagu kõik taimed vajavad kindlat tuge, et hoida ära tuule murdmist, ja seetõttu pannakse istutamise auku, enne selle täitmist mullaga, vaiad või kepid, mis valmistatakse männipuust ja on enam-vähem siledaks hõõveldatud. Soovitatakse neid aegsasti värvida, seega neid kaitstes niiskuse eest, kuid alumise kepi otsa vastupidavust tõstame seda vasevitriooliga imbutades. Selle jaoks võetakse 400—800 gr. vasevitriooli ja lahustatakse panges vees. Võib ka tõrvaga määrada või jälle kepi otsi, mis asetatakse maasse, põletada-söestada. Põletamine on soovitatav seal, kus imbutamist ei saa teostada. Puud köidetakse keppide külge enamasti niinega (roguskiga).

Edasi ei ole nii lihtne valida, mis sugused puud meie elamute ümbruse kaunistamiseks on otstarbekohaseimad. Kõigepealt tuleb arvestada kliimaatilisi olusid; nimelt valitakse suuremalt osalt need puud ja põõsad, mis meie kliimat ja olusid täiesti välja kannatavad, ja harvem puuliigid, mis meie oludega oleksid enam-vähem rahul. Väikeses aias, kus on võimalik suuremal määral puude eest hoolt kanda, võib soovitada istutamiseks õrnemaid puutaimi, sest siis on võimalus neid talvel kinni katta ja seega on lootusi, et need meie võrdlemisi kareda talve üle elavad.

Väikesesse aeda ei saa istutada suuri puud, vaid sinna on soovitatav paigutada keskmise kasvuga puud ja mitmesugused põõsad. Ühtlasi peab pöörma tähelepanu ka lehestikule, nimelt puuliigid heledate lehtedega tuleb paigutada kohtadele, mis asuvad maja lähedal; niisugustele kohtadele võib ka istutada puud ja põõsad kirjude lehtedega, sest need annavad väga hea mulje. Tumedalehelised aga istutatakse harilikult nende taha.

Kõrged puud võivad leida aset ainult aia põhjapoolses osas, et seega hoida ära teiste varjamist ja ühtlasi ka anda kaitset teistele, vähemaile ja õrnemaile, liikidele. Niisugused suured puud asetatakse üksikuina. Puudest gruppe kokku seada ei ole otstarbekohane just seepärast, et säärane grupp võtaks aias enda alla palju ja varjaks üleliigselt teisi taimi. Neid võib asutada ainult parkides või suurtes aedades. Parkide keskele on soovitatav paigutada okaspuid, iseäranis kenad on hõbedavärviliste okastega kuused keset muruplatsi, seepärast niisugused puud peab istutama silmapaistvaimaile kohtadele. Kohtadele, mis nii silma ei paista, istutatakse lehtpuu liigid gruppidenä.

Harilikult igaüks soovib istutada aias võimalikult rohkem puutaimi ja mitmesuguseid liike, kuid tarvis on pidada meeles, et parem on istutada vähem, kuid kooskõlas õigesti kokkuseatud kaunistamise plaaniga, midu meie töö omab juhusliku iseloomu ega too häid tagajärgi.

Tartu Ülikooli 300 a. juubeli puhul tervitab T. Ü. metsaosakonda »Eesti Mets«.



1. Esimesed kaised torukraav-kuivendusega kvartaal 88. 2. Meie metsade kaduv ilu : umbes 400-a. tamm soosaartel Kivisaares. 3. Kuivendustoru pressisilindri saviga täitmine. 4. Savisegaja masin, ehitatud 1929. a. 5. Magistr.-parvetuskanal 2 tammiga (paisuga) kv. 190 peal: paremp. viib vee Peipsi, vasakp. Ahijärve. 6. 48 a. eesti kuivendatud madalsoo pind on vajunud umbes 1 m. 7. Järuselja (vana nimega Selgjärv) järv ujulaga T. Ü. õ.- ja katsemetskonnas.

Murrayana mänd ja Kanada pappel.

Puuliigid, mis vääriksid meil tähelepanu.

Kuna metsa tulukus oleneb suuresti puuliigi valikust vastavalt kliima ja pinnase oludele, siis tahaksin siin tähelepanu juhtida puuliikidele, mis meil võiksid ehk uute alade kultiveerimise juures oma kiire kasvu omaduste poolest tulla kõne alla.

Küsimuse otsustamise juures tuleb küsida, kas uus puuliik suudab teatava aja ja maa juures produtseerida rohkem ja paremat puumassi kui oma kodumaa puuliigid. Üheks võõramaa puuliigiks, mis meil vääriks tähelepanu, tuleks nimetada Murrayana mändi — *Pinus murrayana*.

Läinud sajandil nimetatud puu kasvatamise katsed Saksamaal andsid eitavaid tulemusi. Praegu seletatakse neid tulemusi mitte kohase seemne valikuga. Teame, et meie männil ja kuusel on sugukondi, mis kasvutingimustes kui ka puu omaduste poolest suuresti erinevad, nii ka Murrayana männil ta suurel kodumaal Põhja-Ameerikas on mitmed sugukonnad. Tehakse katseid mitte vastava sugukonna seemnetega, ei jää eitavad tagajärjed tulemata. Nimetatud asjaolu oligi esimeste katsete nurjumise põhjuseks Saksas. Praegu ollakse nii Soomes kui ka Saksas niikaugel, et nende maade oludele vastav sugukond arvatakse leitud olevat. Seda leidust tuleb Helsingi prof. Metzgeri teeneks lugeda, kes arvab oma katsete põhjal, et nimetatud puuga on Soome kui ka Saksa oludele leitud suurem ja kiirem ning parem puumassi produtseerija nimelt tselluloosivabrikutele. Kuna tselluloosiks eelistatakse puid, mis hästi tiheda massiga, siis on seda just *Pinus murrayana*, mis 25—30-a. on raideküps ja annab 1 ha kohta 175—200 tihumeetrit massi. Prof. Metzger ütleb, et 175—200 tihumeetrit massi ühelt ha-lt ei ole mitte vaga soov, vaid täiesti kättesaadav arv Soomele. Meie oludes need arvud peaksid olema sarnased, kui mitte suuremad.

Kuna kohane seemnevalik on enam kui mõõduandev ta edenemiseks, seepärast tuleb seemnevalikuga olla äärmiselt ettevaatlik. Saksa autorid arvavad, et Soome seeme peaks Saksas väga hästi edenema.

Maa suhtes on *Pinus murrayana* nõudlikum kui mänd, kuid kuusest tagasihoidlikum. Värske, huumust sisaldav liiv kasv savi- või mergeli-aluspõhjal loetakse temale parimaks

maaks. Et *P. m.* suuremat juurekasvu annab I ja II boniteedi maadel, on iseenesest arusaadav. Seegipärast puht männimaadel annab *P. m.* männist suurema juurekasvu. Prof. Metzger soovib kultuurideks tarvitada 2-a. koolitatud taimi. Et kasvuajal pinda toitainete poolest rikastada, soovib ta pinda katta metsarisuga või istutada *P. m.* segatult valge lepaga. Valge lepp rikastab maad lämmastikuga, on kasvuajal *P. m.* kiirustajaks ja annab lehtede näol igal aastal rikkaliku väetise pinnale. Kultuuride juures soovib prof. Metzger ühe ha kohta võtta 5000 *P. m.* taime ja 2500 lepataime, s. o. 2 rida *P. m.* ja 1 rida valget leppa. Kasvuajal tuleb valvata, et lepp ei teeks liiga. *P. m.*, tarviduse järele neid piirata või välja lõigata. Mis puutub hooldamise kasvuajal, siis tuleb *P. m.* juures metsamehel tegutseda rohkem kui harilikult männi juures, sest häid tagajärgi saadakse ikka ainult siis, kui taimede järele valvatakse teadlikult ja hoolega, iseäranis läbiraiumiste juures.

Ei ole huvituseta, mis arvab Soomes Mustila omanik parun Tiegerstedt *P. m.* kohta oma kogemuste põhjal, ta tähendab ühes kirjutises: äärmiselt kiire kasvuga noores eas, suurem varju sallija, suudab *P. m.* puumassi anda palju rohkem kui mõni teine meil leiduv puuliik. Ajakohase istanduse hooldamise tagajärjel saadakse normaalsest puukasvust palju suuremat tooki. *P. m.* kasv tõuseb 35—40-a. kõrgemale tipule ja on selles eas raideküps, andes 300—400 tihumeetrit ühe ha kohta, millest 250—300 tihumeetrit vabalt võib ära anda sulfiitvabrikutele.

Seevastu kuusk Soome oludes harilikult annab sulfiitvabrikutele umbes pool nimetatud massist. Seda asjaolu arvestades, s. o. toogi suurust, väidab parun Tiegerstedt, et suurima toogi lühemal ajal annab Soome oludes *Pinus murrayana*. Mis puutub paberipuu headusse, siis on parun Tiegerstedt'i katsete tulemusena *P. m.* osutunud võrdseks Soome kuusele, kuid igatahes paremaks männist, mis kasvanud *P. m.* võrdseis oludes. Soomes *P. m.* kasvatamine annab häid tagajärgi savi ja huumust sisaldaval värskel liivamaal, kus pinnakate peagu igal pool on metsmaasikas. Istutamiseks tarvitatakse 2-aastaseid taimi 1,5 mtr. × 1 mtr., kusjuures

rea vaheks 1,5 m ja taimede vaheks reas 1 m, niisuguse kasvatuse jaoks oleks ühe ha jaoks tarvis 7000 taime.

Teiseks puuks tuleks nimetada Kanada paplit — *Populus canadensis*. Nimetatud puu meil sageli vahetatakse ära musta papliga. Must pappel oma aeglase kasvuga ei vääri tähelepanu, kuna Kanada pappel just oma kiire kasvu pärast väärrib täit tähelepanu. On valgusearmastaja puu, 30-aastaselt on ta raideküps ja keskmistes kasvutingimustes 50—80 sm läbimõõduga rinna kõrguselt, pikus 25—30 m. Eelistab paremat maad kõrgema põhjavee seisuga, paremini kasvab koheval, sügaval huumust sisaldaval liivamaal, endine põllumaa väga kohane, samuti ka lepalodud, kuid lepib ka halvema maaga, peanõue maa suhtes oleks pinna värskus ja mitte seisev pinnavesi. Niiskemad haava ja paju kasvukohad on ka Kanada paplile vastuvõetavad. Kanada paplit paljundatakse kas 50-sm pistikute või vaiade abil, pistikuteks võib tarvitada sügisel äralõigatud oksi, milliseid

ületalve hoitakse külmal kohal, et kevadel kohe pärast maa sulamist maha pista. Nõuab tublit läbiraiumist 15—20-a., kus iga 10 m peale jäetakse üks puu. Kannatab hästi külma ja külma, vastupidav ka haigustele. Iseäranis sobivaks puuks tuleb pidada Kanada paplit taludele istutamiseks, kus metsastada tulevad vähemad alad, et võimalik oleks iga maatükk ära kasutada. Kanada pappel on nõutav puu mööbli-, tisléri-, paberi- ja tikutööstuses. Saksamaal saadakse 15—20-a. paplimetsast 450 tihumeetrit puumassi, s. o. aastane juurekasv umbes 20—25 tihumeetrit ha-lt. Saksas tarvitatakse Kanada paplit elavaedadeks ja kopliteks, kus tema abil 2—3 a. jooksul saadakse 2—3 meetri kõrgune elavaed. Istutamist toimitakse siin vaiadega selliselt, et vaiad üksteisega läbi põimitakse. Meil on seda puud varemalt kasvatamiseks soovitanud tuntuim Balti metsateadlane M. Sivers, ka prof. Daniel oma „Metsakasvatuses“ juhib tähelepanu tema headele omadustele.

A. Pulst.

Kas ebausku või põhjendatud tähelepanekud?

H. Aun.

Maarahval, kel alatasa tegemist loodusega, on olemas oma kindlad tunnusmärgid loodusnähteis. Nende järgi valib ta ka oma tegevusiks soodsaima aja. Üheks sääraseks tegevusjuhiks on kuu. Kuufaaside järgi valib põllumees õige külviaja, küldes noorel kuul teravilja, vanal kuul aga juurvilja, sest vastasel korral pidavat juurvili kasvatama pealseid ja teravili andma kidurat vilja. Lammast võivat niita ainult noorel kuul, muidu ei kasvavat vill küllalt hästi. Kui ei taheta, et sea rasv pannil liig palju sulaks kokku, siis ei tohtivat tappa siga nelja päeva jooksul pärast täiskuud. Kui põllumees laastab heinamaad lepavõsast, siis teeb ta seda vanal kuul, sest siis ei ajavat lepp enam uusi võsusid ja kännud mädanevat kiiremini. Ka olevat noorel kuul raiutud okaspuul ja vanal kuul raiutud lehtpuul parem vastupidavus mädanemisele. Väga laialdane on usk kuu mõjust ilmastikulegi. Selliseid rahva arvamisi võiks mainida veel palju, kuid piirdun eeltooduga.

Usk kuu mõjust puude kasvule ja puude raiumisajale on üpris vana. Juba vanad kreeklased ja roomlased tõendavad (Ptolemeus, I raamat Tetrabiblos), et puud kasvavad üles kuuga ja selle vähenemisega lakkavad kasvamast. Hiljem kõneleb Plinius (Hist. nat. capt. 74) kuufaaside mõjust tammepuu headusele. Sarnaseid arvamisi leiame ka teiste rahvaste juures. Näiteks usuvad sakslased, et vanal kuul raiutud puu on mädanemisele vastupidavam kui noorel kuul raiutu. Ida-Brasiilias (prof. K. Suessenguth: Tropische Bäume, Bambuseen u. Mondwechsel, Mitteil. d. deutsch. dendrolog. Gesellschaft 1930) pannakse suurt rõhku sellele, milliseil kuufaasel raiutakse tarbepuud, sest täiskuul raiutud puul ei olevat head vastupidavust. Üks Belgia firma, kes asutas Rio-Docese saeveski, vaatas esialgu sellele kui ebausule, kuid jõudis peagi otsusele, et on tegemist põhjendatud tähelepanekutega.

Praeguses metsakasvatuse kirjanduses pole ma kuskil leidnud kindlaid and-

meid kuufaaside mõjust raiutavale puule. Seal vaid juhitakse tähelepanu sellele, et peab raiuma puid siis, kui nad sisaldavad kõige vähem vett ja seenile kättesaadavaid hektosaane ning muid vabu suhkruid — see oleks talvekuul. R. Hartig (Untersuchungen a. d. forstbot. Institut zu München II, 1882), kes uuris aasta jooksul puus olevat veerohkust mitmete puuliikide juures, leidis, et see aasta kestes tunduvalt varieerub ja et mitte kõigi puuliikide veerohkuse kurve ei kõigu ühesuguselt ühel ja samal ajal. Kasel on veerohkuse maksimum märtsis ja aprillis — miinimum septembris. Mänil on maksimum detsembris — miinimum mais; kuusel aga maksimum juulis — miinimum märtsist kuni maini. Neid andmeid ei saa pidada konstantseiks, sest veerohkus puus oleb öelkerse andmeil ka muist juhuslikest faktoreist, näiteks õhu ja maapinna niiskusest jne. (Stud. über d. Wassergehalt einiger Baumstämme, Zeitschr. f. Forst- u. Jagdwesen 1911).

Keemilised puuanalüüsid, mis peaksid olema mõõduandvad, on näidanud (dr. Lepik: Puumädanikest ja puukaitsest, E. Mets 1931), et talvekuul, kui vegetatsioon täiesti seisab, sisaldab puu kõige vähem seenile kättesaadavaid aineid. Niisuguste ainete maksimum on puus märtsi-, aprilli- ja oktoobrikuul, kuna miinimum langeb veebruarikuule. Nii oleks siis kohaseim, parim metsaraiumisaeg talvekuul.

Rahvas on levinud kindel usk, et vanal kuul laastatud lepik ei ajavat uut võsa. Nii mõnigi talumees on näidanud mulle leppadest vabu kohti karjamail, tõendades, et nad siin raiunud lepad vanal kuul, mille tagajärjel isegi kännud täiesti mõne aasta jooksul mädanenud. Olen püüdnud kontrollida neid väiteid metsa võsalõikamise ja harvendamise töil, kuid on selgunud, et vanal kui ka noorel kuul raiutud lepad on annud ühesuguselt suurepäraselt võsa. Näiteks lõigati välja 1929. a. 28., 29. ja 30. mail, s. o. vanal kuul (täiskuu oli 23), Kilingi metskonnas Valdimuru vht. kv. 43

kuuse-uuendusest leppi. Nüüd on seal lepad ajanud kändudest niisugust võsa, et nende raiumist tuleb korrata eeloleval suvel. 1930. a. lõigati välja kuusekultuurist samas metskonnas Lähkma vht. kv. 58 25. ja 26. IV, s. o. kaks päeva enne noore kuu loomist, 30. V, s. o. seitse päeva pärast täiskuu, ja 8., 9., 11. VIII, s. o. noorel kuul ja täiskuul, mis oli 11., lepavõsa. Praegu on aga sinna jälle tekkinud säärane „uhke“ lepik, et noortele kuuskedele peab mine-ma varsti appi, lõigates lepad välja.



Kalal.

Foto D. Hint.

Mainitud näited ei tõenda rahva usku, sest nii noorel kui ka vanal kuul raiutud lepad on ajanud ühesugust kännuvõsa.

Sageli võib märgata raiutud lankide juures järgmisi nähteid: mõned puuriidad on täiesti seendunud, ent kõrvalseisval riidal aga pole küljes ühtki seent. Rahvas seletab seda jällegi kuu mõjuga, väites, et ühed puud on raiutud noorel, teised vanal kuul. Kahjuks pole mul läinud korda kontrollida neid väiteid, sest suvel pole olnud võimalik teha kindlaks, millisel kuupäeval millised puud lange-tati.

Meteoroloogilised uurimused on näidanud, et ilmastiku-muudatused ei olene kuust. Ilmastik muutub õhurõhumise muudatuste tagajärjel ja kuul on viimasele minimaalne mõju. Kuu külgetõmbejõu tõttu muutub õhurõhumine ainult $\frac{1}{100}$ mm võrra ja see on liig väike, et

kutsuda esile ilmastikus suuremaid muudatusi. (J. Bartels, D. Einfluss, d. Gestirne auf d. Erde, Forstartiv 1929.)

Seega eitab meteoroloogia täiesti kuu mõju ilmastikule ja metsakasutuse õpetus ei taha tunnistada selle mõju raiutavale puule. Et aga kuufaasid meie maapealse elu ja oluga on siiski teatud ühenduses, näitavad mõned perioodilised nähted loomade elust ja füsioloogilised katsed botaanikast. Mõned troopikais esinevad putukad ja ussikesed siginevad ainult teatud kuufaasil. Nii tekivad igal aastal Samoa saarel oktoobri- ja novembrikuul kuu viimsel veerandil suured *Eunice Viridis*'e parved. (Suessenguth: Mitt. d. d. dendr. Gesellsch. 1930). Samuti on tehtud sarnaseid tähelepanekuid ka paljude teiste troopiliste loomade juures. Ka on pandud tähele, et mõned taimed vetikuteklassist siginevad massiliselt teatud kuufaasil, ent teisel faasil pole märgata mingisugust signemist (P. Carbonier, A. Cafoid.), S. Semmensi andmeil (Nature 1923) idanevad seemned kuuvalgusel paremini kui pimeduses.

Tänavu talvel raiusin Kilingi mets-

konnas Lutsu vht. kv. 25 umbes 15-aastasi haabu jänestele söödaks. Et kontrollida rahva usku, kas jänes sööb meeeldi vanal kuul raiutud haabu, ega puuduta noorel kuul langetatud, lasksin raiuda neid mõlemail kuufaasel, s. o. kahenädalase vahega, täiesti välistelt ühesuguseid puid. Pean ütleva — üllatus oli üpris suur, kui selgus mõne aja pärast vaatama minnes, et vanal kuul raiutud haavad olid jäneseid koorinud peagu täiesti paljaks, kuna noorel kuul raiutuil oli näha vaid üksikuid hambajälgi. On muidugi vara teha sellest ühest katsest üldisi järeldusi, ent siiski põhjustab see neid katseid kordama ja uurima lähemalt.

Nii mõnegi ühenduse kosmiliste ja maapealsete nähete vahel on juba selgitanud teadus, nii mõnigi rahvausk on juba leidnud kinnitamise teaduse poolt, miks peavad siis kõik rahva tähelepanekud, mis tehtud puuraiumisaja suhtes, eranditult olema valed? Oleks soovitav, kui mõni metsamees võtaks sõna selle küsimuse selgitamiseks, avaldades oma tähelepanekuid.

Mõnd meie metsa ja palkide massitabelist.

E. V.

Neljandat aastat tarvitame metsahindamisel ja valmismaterjaalide kuupimisel uusi tabeleid, kuid nende täpsusest ei ole seni palju kõnelust olnud.

Seitsmendal metsateadlaste päeval käsitas prof. dr. Mathiesen kasvava metsa massitabelit, võrreldes andmeid Huberi liitvalemi ja teiste riikide massitabelitega. Lõpptulemusena näitasid siis võrdlusandmed, et uued meetermõõdu tabelid annavad okaspuude kohta vähema arvu puumassi kui on nendel tõeliselt, kuna lehtpuu kohta on aga sageli vahe ümberpöörduvalt. Vahe hindamisel ja ülestöötamisel saadud puumassi hulgal peaks normaalses olukorras õigesti hinnatud lankide juures olema 15—20%, mis tuleb panna koore, ülemõõtude ja üles töötamata jäänud materjaalide arvele. Et ülestöötamisel siiski saadakse sama, mis hindamisel, või vahest rohkemgi, see nähtus peab tõendama ainult seda, et hindamine on tehtud ebaõigesti.

Seega on otsekohene hinnang meie meetermõõdu massitabelite kohta juba olemas, kuid ühes ja samas raamatus asuvate kasvava metsa hindamise ja valmismaterjaalide kuupimise tabelite võrdlust ei ole päriselt veel tehtud.

Erilist huvi peaks äratama mõlemas tabelis sortimentide vahekord. Neid sortimente on arvult neli nii kasvava metsa hindamise kui ka valmismaterjaalide kuupimise tabelis. See arv on tegeliku käsitamise juures liialt aegamõudev ja oleks ehk üksikute nummerdatud puude hindamisel otstarbekohane tarvitada. Tervete aastalangu hindamisel võiks rahulduda üldkubatuuri sortimentide protsentuaalse vahekorra reguleerimisega, sest metsaostja hindab ja raiub ikka metsa oma sortimentideks, olgu ta metsakaupmees või kohalik elanik.

Suureks lihtsustuseks on nüüd kord, mille järgi riigi metsatööstusele raiumi-

seks antud lanke enam pole tarvis hinnata, vaid summas arvestatakse valmismaterjaalide arvu järgi. Kuid see kergendus käib ainult RMT lankide kohta. Teistel tuleb ikkagi kõik langid ära kluppida.

Niipalju kui aeg ja andmed võimaldavad, katsun kõne all olevate tabelite massi võrrelda sortimentide järgi. Nimelt on võetud kahekümne langi ülestöötamise tabelite andmed kaustast valimata järjekorras 1—20, mille juures tulevad ette mitmesugused kõrguse jär-
gud, mitmesuguste majanduste langid ja langid paljasraidena kui ka puumassi

hulga järgi. Nendele ülestöötatud lankidele on hindamislehtedelt vastav hinnatud puumass välja kirjutatud. Ülestöötamisel saadud puumass on jaotatud sortimentidesse vastavalt ümmarguste metsamaterjaalide kuupimise massitabelile, mille juures propsid, paberipuud ja sindlipakud on arvatud IV sordi alla. Ülestöötamisel saadud küttepuude hulk on okaspuul näidatud ühine, kui III sordi alla kuuluv, kuid lehtpuu küttepuust on ka teatav osa sattunud nende hulka. Taksihind on arvatud vastavate taksijärkude järgi, s. o. mõlemail juhtumel üks ja sama hind.

Võrdlusandmed näitavad:

Tabel I.

	I sort		II sort		III sort		IV sort	
	Tm.	Kr.	Tm.	Kr.	Tm.	Kr.	Tm.	Kr.
M ä n d.								
Hinnatud	125,14	648,01	354,59	1522,45	606,60	2172,22	116,94	208,52
Ülestööt.	171,14	868,39	533,18	2287,15	512,38	1823,23	57,12	100,75
% %	+36,8	+34,0	+50,3	+50,2	-15,5	-16,1	-51,1	-51,5
K u u s k.								
Hinnatud	8,69	42,96	54,30	218,86	105,30	361,41	157,06	366,06
Ülestööt.	25,12	122,84	77,61	312,67	91,64	303,57	124,58	302,84
% %	+188,8	+185,8	+43,2	+43,0	-13,0	-16,0	-20,7	-17,3

Tabel II.

	Okaspuu kütte		K a s k				Teised lehtp. kütte	
			Tarbe		Kütte			
	Tm.	Kr.	Tm.	Kr.	Tm.	Kr.	Tm.	Kr.
Hinnatud	665,38	663,89	3,80	19,38	221,12	425,24	16,36	15,63
Ülestööt.	653,67	657,48	5,26	26,83	142,80	272,86	4,01	4,01
% %	-1,8	-1,0	+40,5	+39,2	-85,0	-35,8	-75,3	-74,7

Kõik kokku:

Tabel III.

	Tarbe	Kütte	Kokku	Taksihind
	T i h u m e e t r i t			Kr.
Hinnatud	1532,42	902,86	2435,28	6664,63
Ülestööt.	1598,03	800,48	2398,51	7082,62
% %	+4,3	-11,3	-1,5	+6,3

Ülaltoodud tabelleist selgub, et ülestöötatud puumassi hulk kogusummas vastab hinnatud puumassi hulga. Puudujääk on kogumassil 1,5%. Säärane

vahekord tegelikus elus saavutatakse efektiivselt määratud kõrguse järguga, s. o. kahe järgu vahel olev kõrgus võetakse madalamasse astmesse. Mui-

du on 10—15% puudujääk paratamatu ja seega ka seletuse andmine!

Tarbepuul on kogusummas 4,3%-ne ülejääk, kuna küttepuul on 11,3%-ne puudujääk. Seda viimast tuleb seletada puuvirnade ülemõoduga (10—15 sm. meetrile). Üksikasjalisemalt küttepuu hulka puuseltside kaupa vaadeldes tor-kab silma „teistel lehtpuudel“ (haab, lepp, paju) suur puudujääk ülestöötamise juures — 75,3%, kuid need küttepuud on okaspuu küttemassi hulgas, sest tegelikul ülestöötamisel tuleb nad paratamatult nende vähese arvu tõttu panna sinna. Samuti on kase küttepuid 35% puudu. Need on ka okaspuu küttemassi hulgas. Seetõttu on aga okaspuu küttemassi ülestöötamisel ainult 1,8% saadud vähem kui oli hinnatud.

Asudes tarbepuu sortide juure näeme, et ülestöötamisel on männil kui enamupuuseltsil I ja II sorti 36,8% ja 50,3% rohkem ning III ja IV sorti 15,5% ja 51,1% vähem saadud kui hinnatud. Sama nähtus on ka kuusel; IV sordi puudujäägi kohta tuleks tähendada, et seda aitas tõsta virnmõõtude ülemõõt, mida tihumeetreiks ümberarvestamisel ei võetud arvesse.

Et tarbepuu üldmassis oli ainult 4,3%-ne kõikumine, kuid sortimentides

mitukümmend korda suurem, tuleb järeldada, et palkide massitabel näitab jämedaisse sortidesse rohkem puumassi kui peenemaisse. Seega on ka seletatav metsaostjate (metsakaupmehed kui ka asunikud) põhjendus, et valmispalgid tulevad ühe ja sama puumassi kvantumi juures alati 25—30% kallimad kui endal langina ostetud metsast raiudes.

Edasi peab järeldama, et valmismaterjaali arvu järgi müümisel saab metsaperemees ka suuremat tulu kui metsa langina müümisel, nagu näitab ka kogu taksihinnale ülestöötamisel 6,4%-ne juurekasv. Iseasi on aga selle esimese müügmooduse läbiviimine, mis meil praegustes oludes ja korra juures ei ole kerge.

Praegu, kus riigi metsatööstuse raide-tabeleisse on kännuhinna väljaarvutamine metskondadel käsil, oleks võimalus suuremal hulgal sääraseid võrdlusandmeid saada ja ka väga soovitatav neid asjast huvitatuile samuti teatavaks teha. Siis oleks võimalus puuseltside ja kõrgusjärkude järgi võrdlust teha veel täpsemalt. Üksikute andmete põhjal, nagu käesolevad, on raske ja ebaõiglane teha lõplikke otsuseid mõlema tabeli kohta, kuid hulgalised andmed lasevad neid tabeleid juba põhjalikumalt arvustada.

Vastuseks A. J. järeilmärkuste puhul XII kongressile.

Teatan Teile, A. J., et seda kõike, mis mina kongressil olen rääkinud ja ütelnud (kongressi protokoll), võin olemasolevate andmete ja kirjadega tõendada.

Kui Teie, A. J., tunnete enda väga haavatud olevat ja kui Teil puudub kodanlik julgus oma nimega avalikkuse ette tulla, siis soovitan Teile keskasutuses tutvuda Võru ringkonna metsarevidendi ettekandega 15. juunist 1930. a. nr. 150 all, kus must valgel on, ja sellest aitab Teile küll-küllalt.

Teie selgitused ja abiotsimised ülikooli katseasjanduse assistendilt jne. ei vabanda ega päästa mõnd metsakoolist metsnikku ametioskamatusest ja töövõimetuselt.

Tegelik elu ja kogemused on näidanud, et see isik, kes tosin või rohkem aastaid on kogu ihu ja hingega metsaasjanduse alal töö-

tanud ja kel selleks on olnud väsimatu tahe ja püsivus, oskab ka anda juhatast, peale sõnnikuveo ja heinaniitmise, metsaasjandusse puutuvais küsimusis ja teha palju paremini korraldusi kui too, kes midagi teha ei taha, on ka ette tulnud, et ei oskagi, ainult kõrgelt üle teiste alla vaatab ja on suureline sellele, et tal on taskus kooli kutse.

Lõppeks pean kinnitama, et Võru osakond küll tulevikus ei mõtle, A. J., Teie poole pöörduda soovituste saamiseks, kes nimelt tuleks kongressi saadikuks valida.

Soovin Teile, A. J., palju õnne ja head metsamehe tervist õppida, omandada teadmisi ja koguda andmeid ja siis asjalikkus panna paberile.

Võrus, 5. mail 1932. a.

J. Kattalsepp.

Kaks suuremat looduskaitseala Eestis.

Looduskaitse seaduse puudumine on olnud takistuseks, miks Eestis looduskaitse küsimus ei ole saanud veel tarvilisel sammul areneda ega jätta sündsaid alasid looduskaitse reservaatideks. Häid soove ja algatusi võib ju olla küllalt, aga kui need jäävad vaid paberile, on loomulik, et kogu küsimuse arendamine vaibub. Riigimehi see küsimus nähtavasti ei huvita, sest neil ei jatku aega sesse küsimusse süveneda, sissetulekuid siit ei ole loota, direktorikohti ka mitte, ja välismaal käies ei ole neist keegi vist eksinud looduskaitsealadele, et näha ometi head eeskujugi ja õilsat tahet kultuurriikides.

Meil on praegu vaid kaks suuremat looduskaitseala, mille kasutamine kuidagi on takistatud vastavate korraldustega. Need on Kastre-Peravallas Tartu ülikooli õppemetskonnas ja Hiiumaal Kärda metsandikus. Mõlemad on metssakaitse iseloomuga ja metsameeste hoole all.

„Kastre-Peravalla looduskaitse reservaat“ Tartu ülikooli õppemetskonnas Võnnu kihelk. on 12,8 ha suur. See eraldati juba 1924. a. vasta-päevakäsuga. Peagu terve reservaat on metsa all, milles on salu-, lodu- ja soometsa, kus igas formatsioonis on vastav alataimestik lopsaka kasvuga. Mitmekesisus suurendab reservaaði väärtust ja tõendab, et ala on hästi valitud. Reservaat kuulub täieliste kaitsealade hulka, sest siin ei tohi olla mingisugust raiumist, surnud puude ja tuulemurru koristamist, karjatamist, heinakitkumist, maa niisutamist ega mingit muud kõrvalkasutust. Ala on osalt inimese mõjustatud, sest kolmest küljest piiravad ala kraavid. Siin kasvab aga võrdlemisi vana ja jämedat metsa saluosas, kuna mujalgi enam-vähem tihe mets võimaldab teha vaatlusi puistu arenemise ja muutumise üle pike-

ma aja kestes. Kohati on alal ürgmetsa ilme.

Hiiumaal Kärda metsandikku on jäetud jugapuu kaitseala Sihi metsavahi lähedal Lepaniidul. Jugapuud kasvab siin suurema kuusemetsa all neljal kvartalil aluspuistuna mitmesuguses sageduses, seepärast on ka siin jäetud kaitse alla kõik 4 kvartali, üldpinnaga 74,2 ha. Sellest on metsamaad 70,9 ha, tarbemaad (heinamaa) 3,3 ha. Siin esineb osalt nõmme-, osalt palumännikut. Metsas on madalaid moldjaid sooni, milles vähemaid sooniidu lappe porsavõsaga, või jälle lodumetsa sanglepaga. Idapoolne serv on peamiselt n.-n. padu ehk kase-lodu, mil metsamajanduslikult vähene väärtus.

Jugapuu esineb madalate põõsastena kagu- ja keskosas lodu ümbruses. Kohati moodustavad jugapuud tihniku, sest ta pikad tõusvad oksad, mis kohati isegi paksu samblakatte all juurduvad vastu maad, põimuvad üksteisest läbi ja tekitavad madala ja peenikese tüve ümber läbimõõdus kuni 10 m laiuseid põõsaskühmi. Suuri, kõrge tüvega puid ei ole, lagedamail kohtadel ja heinamaa aia ääres on vaid mõned 3—4 m kõrgused põõsajad puud, mis isegi vilja kannavad. Jämedamadki tüved ei küüni läbimõõdus 10 sentimeetrit. Kuid niisugustena on jugapuud mujalgi Hiiumaal (Palli vahtkond kv. 117, õinikul), miks nad siin esinevad tüübilisemal kujul.

Jugapuu kaitseala on põllutöoministeriumi metsade peavalitsuse poolt jäetud 24. märtsil 1925. a. Tartu ülikooli Loodusuurijate Seltsi looduskaitseosakonna sooviavalduse alusel. See on osaline kaitseala, kus männimajandusele on määratud 120-aastane ja ka-

Looduspilte Endlalt.

R. Grauberg.

Kauni muistendi kaudu on saanud üldiselt tuttavaks Endla — üksildase metsajärve — nimetus, Tartumaa põhjasopis. Siiski vähesed vaid on käinud seal, kuna paik on liig eraldatud ja üksildane tavalisele turistile, seda huvitavam aga tõsisele loodussõbrale, kellele sealses vaikusel avastub osake looduse iidust selle värvi- ja vormikülluses.

Endlale pääsmiseks on ränduril kasutada raudtee kuni Pedja või Vägeva jaamani, vastavalt tulles Tartu või Tallinna poolt. Edasi tuleb liikuda raudtee veerel kuni nende jaamade poolvaheni, raudtee ja maantee lõikepunktini. Sealt pöörduv tee läände: Toomale — sookatsajaama. Viimne teejatk, umbes 5 kilomeetrit, Toomalt kuni Endlani on raskeimalt leitav; tuleb kasutada orienteerumiseks alul magistraalkraave, hiljem väikesi jalgteid ja ränduri usaldatavimat juhti — täpset kaarti. Inimeste juhatust ei või loota, kuna neid teel Toomalt Endlale võib kohata vaid väga harva.

Endla on 4,5 kilom. pikk (põhja-lõuna suunas) ja 2—2,5 kilom. lai (idast läände). Järve lõunaosas asub kuus saart, millest suurima, Männiksaare, pikkus on 1¼ kilomeetrit. Ülejäänud viie suurim mõõde piirdub 0,25—0,5 kilomeetriga. Saared on soised, kaetud kohati pöösastikuga ja puistuga (Männiksaar). Peale kuue suurema saare on siin väikesi ujuvsaaresesi veel mitukümmend, nende läbimõõt küünib vaid 5—10 meetrini. Tormid ja ajujääk vadel kannavad neid aastaastalt uutele kohtadele, rebivad lahti järve kaldaveerilt uusi osi, sünnitades nii uusi saaresesi. Mõned neist järve madalamail kohil on kasvanud läbi roostikuga ning saanud kindla asendi, kus vesilindudele peatus- ja pesituskohti.

Järve, mille suurim sügavus suvekuul (juuli — august) on praegu 2,5 meetrit, varustavad veega ümbruse laialdased sood, kraavistik ja Mustjõgi, milline voolab Tulejärvest

ja suundub Endla kirdesoppi. Vett viivad välja Endlast Nava jõgi, milline suundub Piibe jõkke umbes 3 kilomeetri kaugusel Endlalt, ja kanal, milline Sinijärve kaudu suundub samuti Piibe jõkke umbes 15 kilom. kaugusel Nava jõe suudmest, päri voolu lõunasse. See kanal tähistab üht nurjunud kavatsust. Nimelt umbes 60 aastat tagasi Kärde mõisa omanik, kellele sellal kuulus Endla järv ja ümbruse maa-alad, tuli mõttele muuta heinamaaks järve põhi, juhtides järve vee kanali kaudu Sinijärve ja sealt Piibe jõkke. Loodimised olid näidanud maapinna tunduvat kalakut Sinijärve suunas. Nii alatigi tööd. Terve hulk mullatöölisi toodi kohale, paatidega kanti neile toiduaineid Piibest ja Vägevast, kuni lõpetati hiigeltöö — umbes 18 kilomeetri pikkune, 6 meetri laiune ja kuni 3 meetri sügavune kanal läbi kõrge raba. Kuid suur oli ettevõtja pettumus. Esimese ööpäeva vältel pärast kanali avamist langes järve veepind vaid 4 sentimeetri võrra ja — jäi hiljem muutumatuks. — Nii jutustavad elanikud üksildases Nava talus, Endlalt 4 kilom. loodesse, kus vanemad on elanud juba kanali ehitamise päevil. Kogu selle töö eest juba ammu surnud algatajale on veel tänulikud vaid vähesed Endla külalised, kellele võimaldub nüüd paadisõit umbes 1 kilom. pikkusel kanalil Endla läänenaabrile — Sinijärvele. Veevool kanalis on võrdlemisi kiire, eriti Sinijärve lähedal; paat kullerdub pärivett. Tuleb hoida pörkumast vastu kärestiku kive. Ja tagasitulek Endlale vastu voolu — vaevast see õnnestub esimese katsega, ilma et ei pöörduks paat ega tõttaks kulgema tagasi Sinijärve poole. Kuid ei piisa siiski sellest äravoolust, et muuta lainetavat Endlat avaraks heinamaaks nagu kord kavatsenud ekslikud inimlapsed.

Endla on igast küljest piiratud soodega ja metsaga, milleks enamikus on kidurad rabamaännid, kuused ja sookased. Ükskõik kuhu

sele 70-aastane raidering. Metsa keskel olev tarbema on samuti kasutatav.

Ka jugapuu kaitseala on mitmesuguse iseloomuga. Taimekate on võrdlemisi liigirikas, maapind vahelduv, nagu see üldse Tahkuna poolsaarele iseloomuline. Seepärast võib siin selguda

pikemaajaliste vaatluste tulemustena mõni huvitav küsimus metsamajanduses. Et mets üldiselt kaitsealal on praegu võrdlemisi noor, siis on võimalik raie vahel aastate järele ja korralduse alusel on siin keeldud igasugune pea-, vahe- või kõrvalkasutus.

G. Vilberg.

JAHINDUS

Meie tähtsaimad jahilinnud metsas.

J. L.

Metsanädala puhul ei ole huvituseta pilku heita ka meie tähtsaimate jahilindude perele, kes õieti annavad metsale ta sisemise ilu ja luule.

Põhjamaa ja meie metsade „iluduskuninganna“, uhke mõtus ehk metsis, väärib siin esimese koha iga jahimehe-loodusesõbra hindamisel.

Metsis on meie maa suurim metskana, vana metsis-kukk kaalub 6—7 kilogrammi.

Lõoke ja pääsuke kui rändlinnud on meile harilikult kevade kuulutajad oma tagasitulekuga võõrsilt, jahimehele aga on kevadekuulutaja metsis, pealegi on ta meie alatine elanik ja kareda külma

talve kaaskannataja. Suured männimetsad või laaned on ta alatiseks asukohtaks, ta asub aga ka sooheinamaa männitukkades, kus selleks on vähekäidav ja rahuline koht. Ta lepib ja on rahul vähesega, männiokkad on ta igapäevane toit, suvel ka haavalehed ja metsamarjad. Mänd on ka ta näitelava, mille oksalt ta ajab oma kosjajuttu.

Mänguaeg algab märtsikuus, maarjapäeva ümber, ja lõpeb mais, kui ilmad lähevad soojaks. Mänguplatsile tulevad metsised kaugelt kokku, kuni 10 kilomeetri pealt, ja kui mängu ei segata, metsa ei hävitata ega kukki viimseni maha ei lasta, püsivad mänguplatsid

poole vaadata järvelt, ikka palistab silmapiiri kitsas metsapael vahel ulguvate ja taevavõlvi. Pisut kuivem ja kõrgem on vaid väike kaldasõrv järve idaveerel, kus asub kaluritare ja mõned üksikud suured kuused ja arukased.

Järve ümbruse alade geoloogilise ehitusega tutvumiseks pakuvad soodsaid võimalusi kaevamiste ja vastavate uurimiste najal koostatud tabelid ja lõigendid Tooma sookatsejaama soomuuseumis. Ka on võimalik vahetult jälgida pealmiste kihtide asetust kanali veeril Endla-Sinijärve vahel. Geoloogilisi kivindeid on võimalik leida Juta kivi lähedalt liivaselt järvepõhjalt; see on ainuke ala, kus järve tavaline turbamuda-põhi on asendunud punaka rebaseliivaga.

Juta kivi — tüse rändrahn — asub järve idakaldal. Õigemini on neid nüüd kaks — nimelt olevat äike ühel suvel umbes kümne aasta eest purustanud kivi. Mõlemad osad lebavad nüüd küljestikku kaldaveerel ümbritsetuina tihedast roostikust.

Ilusaim on külastada Endlat juulikuu lõpul, mil õitseb valge vesiroos. See üldiselt harva meil esinev taim — (sagedane meie vetes on kollane vesikupp) — kasvab siin haruldasi hulgi. Nava jõesusus on päris raske juh-

tida paati läbi nende tiheda lehestiku ja valge õitesagara. Unustamatult-ilusad on hetked eel päikeseloojangu keset seda helenduvat õitekangast!

Nagu valge vesiroos taimestikult iseloomustab ka ur Endla linnustikku. Peagu igal päevatunnil võib näha neid tiirlemas järve kohal või ujumas järveveel. See lind on täiesti veelind, võimatu on tal liikuda mandril. Ta vaid kas lendab õhus või ujub vees, kus ta on haruldaselt kodune. Nende sädelev lend ja imelikud hääliitsused varaseil suvehommikutundidel kohal hõbedase järvevee laenavad Endlale mingi muinasjutulise hurmavuse. Siis tundub nagu poleks kunagi liikunud inimlaps selles ümbruses. Loomad, kogu elusloodus nagu ei pelgaks teda, kuna nad nagu ei teaks, et inimene võib olla metsik, halastamatu, verejanune. Tänu Endla eraklusele siin kuuleb harvemini relvapauke kui mujal tänapäeval, mistõttu siinse looduse ehtsus pole ohverdunud rõõvküttimisele. Ja see puutumatus tunne igale lahkuvale loodusesõbrale jätab suure igatsuse veel kord tulla Endlale. Palju on õppida seal, vaadelda, uurida õpetlasena, kuid niisama palju elada inimesena, saada osa looduse suurest küllusest, harduda selle rahustavasse hõngu, milles süda nagu saaks uueks.

Suvitajad metsas.



*Saab aga palju nalja võhikutega metsas —
eks ole seegi huvitav, kui linnamees juhtub
istuma tõrvasse kannule.*

sihikindlalt ühes ja samas kohas aasta-kümneid. Kuked, varakevadel mänguplatsile ilmudes, katsuvad kõigepealt oma jõudu ägeda kakeluse läbi, kes neist saab seisukorra peremeheks, ja sageli vanad kuked, oma ülevõimu tundes, tõrjuvad noored mänguplatsilt eemale. Seepärast ka hoolas ja korralik jahimees püüab kõigepealt tabada vana kukke. Mängu algpäevil on mänguplatsil esialgu ainult kuked, ilmade soojenemisel ilmuvad hiljem sinna ka kanad. Mäng algab vara koidikul ja kestab vahetpidamatult päikese tõusuni ja kauem. Mänguplatsile ilmuvad kuked harilikult õhtul, enne päikese loojenemist, ja mängivad vahest ka õhtul, kuigi harva nii kindlasti kui hommikul. Mänguajal on metsis nii hasardis, et rahulisti väikesegi puu all, mille otsas ta mängib, võib paberossi süüdata ja suitsetada, ka möödalastud püssipauk mänguajal ei sega teda. Seevastu aga mänguloo vaheajal on metsis väga erk ja hoolas vaatleja-kuulaja, vähimgi krabin paneb teda kuulutama ja vähimagi kahtluse juures katkestab ta mängu või lendab ära.

Ka ümbrust peab ta hoolega silmas. Inimese nähtavale ilmumine või nähtavalt kohalt kadumine äratub kohe ta tähelepanu, ja kui teda kordki varem mängus on erutatud, lendab ta ära, ja ühe kuke äralend mängust on peagu alati raadioteateks ka teistele, „S. O. S.“, ja mäng on selleks hommikuks rikutud.

Metsade valitsuse ja jahiseltside agaral korraldusel jahiloomade eest hoolitsemisel on meie metsis praegu nii-ütelda riigi kaitse all. Puuduvad andmed ajast, millal Eesti oli väikesteks vürstiriigikesteks jaotatud mõisnike näol, kui palju oli siis metsise mänguplatse ja metsiseid. Nüüd aga, kasutades viimase kuue aasta metsade valitsuse kaunis kindlaid registreeritud andmeid, on mänguplatside kui ka metsiste arv tunduvalt tõusnud. 1926. a. oli registreeritud 402 mänguplatsi 1404 metsisega, 1931. a. aga juba 462 mänguplatsi 2061 metsisega. Vahepealseil aastail on see arv järguliselt tõusnud. Et meil ka eramaadeld leidub mänguplatse ja elutseb metsiseid, tuleb metsiste üldarvu lugeda 3000—3300.

Metsade valitsuse korraldusel riigi metsadest noore linnu jahi ajal on metsiste laskmine keeldud, lasta võib ainult kevadisest mängust vastava kirjaliku loaga. Niisugune hoolitsemine ongi aidanud kaasa selleks, et meil metsiste arv on tõusnud. Metsade valitsuse lubade järgi on metsiseid lastud 4,9—7% mängivate metsiste üldarvust. Tänavukevadine metsiste rohkus turul näitas aga, kui suur on meil veel salaküttide arv. — Tallinna turul oli ühel hommikul korraga 47 metsist, kahe-, kolmekümne metsise turuhommikuid oli mitu. See oli ainult Tallinna turul, leidus neid aga ka teiste linnade turul.

Salakütt ja varas on ikkagi üks ja sama mõiste ja selle pahe vastu tuleb meil kõige energilisemalt võidelda. Kuni meil puudub uus ajakohane jahiseadus, näib sellele piiri panek olevat võimatu. Isenesest mõista, et korralik jahimees, kes viis krooni 1 metsise laskmise loa eest välja annab ja vähemasti niisama palju kulutab sõidu peale, ei lähe metsist turul müüma kahe krooni eest.

Seda toredat metsa jahilindude kuningat aga peame hoidma. Näite võib tuua naaberriigist Leedust, kus enne

metsiseid oli külluses, sõja- ja revolutsiooniajal ja ka salaküttide poolt need aga täiesti hävitati. Nüüd on Leedu organiseeritud jahimehed ja metsade valitsus valmis maksuma kuni 10 krooni metsise muna eest, et endile soetada metsiseid.

Et metsisemäng on ilus ja kaasakiskuv sport, leidub ka välismaalasi-sportlasi, kes meile heameelel tulevad metsisejahile ja seega meie väikesele kehvale riigile majanduslikult kaasa aitavad.

Tean ühe välismaalase-jahimehe, kes viibis kaks nädalat Eestis metsisejahil, sõitis ära metsist laskmata, aga siiski sellest jahist oli nii vaimustatud, et lubas teisel aastal tulla tagasi.

Teine meie tähtsam metsa jahilind on t e d e r.

Teder on küll rohkem põllu- ja heinamaa lind, aga jahimeeste keeles loetakse teda ikkagi metsalinnuks.

Teder on ka meie alatine elanik, asub meelsaimini heinamaa-metsas, toidab end kaseurbadega ja metsamarjadega, on aga ka maias kaerapõldudele.

Talvel suure külmaga poevad tedred ööseks lumekoore alla, endale sinna kaevikuid tehes.

Teder on üldiselt rändlind, talvel näeme neid parves kümnete kaupa heinamaa kaskede otsas, kuna suvel noore linnu jahi ajal neid seal sugugi ei leidu.

Tedre- ja metsisemängudel on palju ühist, mõlemad algavad vara kevadel, tedremäng kestab aga kauem metsisemängust.

Ka tedre mänguplatsid, kui neid ei rikota, on aastaid alatised ja kuked lendavad kaugelt kokku lahinguid lööma ja otsustama, kes neist on kohaseim kosilane. Teder mängib aga suuremalt jaolt maas, kuski põllu- või sooservas või lagedal heinamaal, ja lühemat aega puu otsas.

Pesitsemiskohaks valib tedrekana heinamaal paju- või kasepõõsa.

Sellest ajast, kui kanad juba on haudumas, elavad kuked omaette, ka noorte poegade seltsis on ainult ema, harva juhtub, et kukk kui perekonna pea on noortega kaasas.

Tetre ähvardab aga praegu meie metsalindudest kõige suurem hädaoht. Rääkimata röövikuist, nagu kullid, varesed, rebased ja vabalt ümberhulkuvad koevad ja kassid, kes noori tedrepoegi hävitavad, lubab praegune jahiseadus ka ematedre laskmist ja müüki. Sellega on ka seletatav, et kogu talve turg nii-ütelda ematedredegaga on üle ujutatud ja nende arv ulatub kümneisse, mõnel hommikul sajani.

Teder oleks ajakohase jahiseadusega just lisisissetulek meie põllumehele, kus põllumees, kes ise jahist ei ole huvitatud, oma jahimaa-ala võiks välja rentida jahispordi harrastajaile. Praegune olukord, kus emateder vabal müügil, viib selle ilusa linnu meie metsadest täielisele hävimisele.

Kolmanda koha meie metsa jahilindudest omab l a a n e p ü ü. Laanepüü on suure metsa või laane elanik, elab aga ka noores paksus segametsas.

Laanepüü hoiab oma perekonnaga kaua kokku. Seepärast näemegi teda metsas ikka koos suure perekonnaga. Viimasel ajal on meil märgata laanepüü juurekasvu. Seletatav on see sellega, et riigimetsas igauks vabalt püsiga ei tohi hulkuda ja püü asub suuremalt jaolt tihedas metsas puu otsas, kust hulkuv koer ja teised röövikud teda kätte ei saa. Ka nõuab laanepüüjaht rohkem aega ja teadmist, et teda saab lasta, aga see jaht on väga huvitav musikaalne sport. Nimelt tuleb laanepüü omataolise häälekõla peale jahimehele üsna lähedale.

Pealeselle on vähemal arvul metsa jahilindude peres raba- ehk sookanu, kes meil ka alatiselt elutsevad. Jaht sookanadele on tetredegaga ühel ajal, asuvad nad enamalt jaolt suurtes rabades.

Kevadekuulutajad meile on veel kurvitsad, õhtuhämariku tulekul on jaht nende ilusaimaid.

Põldpüü, kes ka kuulub meie jahilindude perre, on meil sügava talve, röövjahi ja kahe- kui ka neljajalgsete kiskjate rohkuse tagajärjel hävimisel.

Miks hävivad pardid ja kuidas neid kaitsta?

Dr. A. Oldekop.

Meie pardiliigid kuuluvad nende jahiesemete hulka, millele inimkultuur suhtub kõige vaenulisemalt. Soode ja rabade kuivendamine ja kultuurmaaks muutmine, jõgede õgvendamine ja puhastamine vesikasvudest — kõik see tähendab meie laianoka eluvõimaluste vähendamist, mis on tihedasti seotud vee- ja veekasvudega.

Kuidas mõjub säärane kuivendamine partide eluvõimalustele, sellest üks väike näide mu isiklikest kogemustest. 2—3 aastat tagasi süvendati ja puhastati 10 km ulatusel vana kinnikasvanud kraavi Muraste mõisast Harku järveni. Ühes sellega lasti kuivaks soostunud kohad kraavi ümbruses. Säärase toimingu mõju kraavikaldaile asuvalle rikkalikule pardiperele oli hävitav: pardid kadusid täieliselt ja juba kaks aastat pole neid enam näha, kuigi varem aastail siin igal sügisel oli võimalus lasta umbes 200 parti. Soostunud loikude kadumine, veepinna alanemine, kaitsvate heintaimede puudumine, kõrgete kraavikalaste tekkimine, mis takistavad ringvaadet — kõik need asjaolud hoiavad arad ja kartlikud linnud siit eemale ega luba neil siin pesitseda.

Inimeste ahnus ja ohjeldamatu jahikirg kui ka teadmatuse ja mõistmatus aitavad samuti suurimal määral kaasa partide hävitamisele. Oma elava liikumise, kaugele-kestva hääle ja ilusa lennupildiga kaunistab part tähelepandavalt meie maastikupilti, kuid on kergeks hävitusobjektiks kõigile, seda rohkem, et ta kaitse on liig puudulikult korraldatud suurema osa Euroopa riikide jahiseadustes.

Partide hävitamine algab juba pesades, mis asuvad kalda ligidal. Luge-matuid pesi hävitavad munade otsijad ja ühes sellega ka terveid pardiliike. Meie rannarahval oli ja on veel praegu kohati — nimelt seal, kus see veel end tasub — kombeks juunikuu alguses otsida pardimune rannaniitudel ja väikestel saartel. Korvitaite viisi tuuakse mune koju neilt röövretkeilt.

Sissekasvanud loomusunni käsul tarvitavad mitmesugused pardiliigid täiesti kindlaid pesitsemiskohti. Nii pesitseb näiteks toredaid udusulgi andev tõmmu vaeras peagu ainult kadakapõõsaste all — väga tihti teeb seda ka hahk — mitte kaugel mere rannast, mille vetel nad veedavad suve.

Tarvitseb vaid süstemaatselt otsida läbi kõik kadakapõõsad mere ligidal ja kõik vaeraste ja hahkade pesakonnad on hävitatud. Munade hävitamist peangi peamiseks põhjuseks, mille tõttu meil vaerased ja hahad kui haudelinnud on jäänud nii haruldaseks ja kohati on täiesti kadunud. Hahk pesitseb veel vaid mõnedel väikestel saartel Vilsandi ligidal, vaerast võib kohata pealeselle veel mõnes kohas Eesti läänrannikul. Veel mu noorpõlveaastail leidsin nii üht kui ka teist alatiste haudelindudena Aegna saarel, mida kinnitasid ka vanad kohalikud kalurid, kes täpselt eraldasid kõiki pardiliike. Kesksuvel võis kohata mõlemaid pardiliike alati Aegna ja Naissaare vahelisel merel. Nüüd on mõlemad liigid siin haudumast lakanud, kuigi nad kui kallihinnaliste udusulgede tootjad võiksid palju kasu tuua ja rannarahva tulused tunduvalt suurendada: maksab ju udusulgede kilo praegu Tallinnas kr. 100.—. Selleks oleks vaid vaja jätta linnud rahule, mitte korjata nende mune ega liialt kütida, et nad võiksid sigineda, ja koguda udusulgi alles pärast haudeaja lõpmist.

Ka kütmine võib muutuda hävitavaks ja hädaohtlikuks. Eriti kahjulik on rekordide ülesseadmine, s. o. püüe võimalikult palju linde maha kōmmutada, kusjuures vahest ei osata nendega enam midagi peale hakata ja nad jahi liigse kestuse tõttu lähevad „happuks“. Õigem on rahulduda vaid mõnede, kuid jahimeheliselt laitmatult lastud eksemplaaridega ja neid korrapäraselt säilitada ja kasutada. Lahtisel veeljal on part kaugele nähtav ja kergesti tabatav, ta kütmine, eriti veel noore linna ajal, seetõttu eriti kerge ja seda võib teostada ka koerata. Iseasi

on muidugi, kuidas koerata on võimalik saada kätte iga haavatud või surnud lindu roostikust, kuid selle üle suurem osa meie küttidest oma pead ei murra — saaks aga rohkem põmmutada. Paljude vigaseks lastute ja kaduma jäänute hulgast mõned surnud ikka saab kätte! — Säärane on nende „koerata küttide“ hüüdlause. Kuid jahimeheline säärane küttimine küll ei ole!

Parti tabavad tagakiusamised ka välispool ta kodumaad, s. o. kohti, kus ta on välja hautud ja üles kasvanud. Veekogude jäätmisel ta on sunnitud endale otsima lahtisi veevälju pehmema kliimaga. Rõngastuskatsed on näidanud, et meie, Soome ja Põhja-Vene partide parved talvitavad Hollandi, Belgia ja Prantsusmaa rannikul, kus partide hävitamine järjest edasi kestab ja kohati hiiglasuure ulatuse omab. Selleks aitavad eriti kaasa n. n. „pardimõrrad“, hiiglasuured kalamõrdade kujulised ehitused, milledesse kodunenud metspartide abil metspardid sisse ujuma meelitatakse. On püünie küllaldaselt täidetud, võetakse kinnipüütud pardid sealt välja, tapetakse ja püünie seatakse uuesti üles.

Nii kestab see vahetpidamatult kogu lennu aja. „Eesti Metsa“ märtsikuu numbris toob hra F. Reidolf ligemaid



*Hakk pesal — Vaika saarel (Somateria mollissima)
Vilsandi ligidal. Foto Thom.*

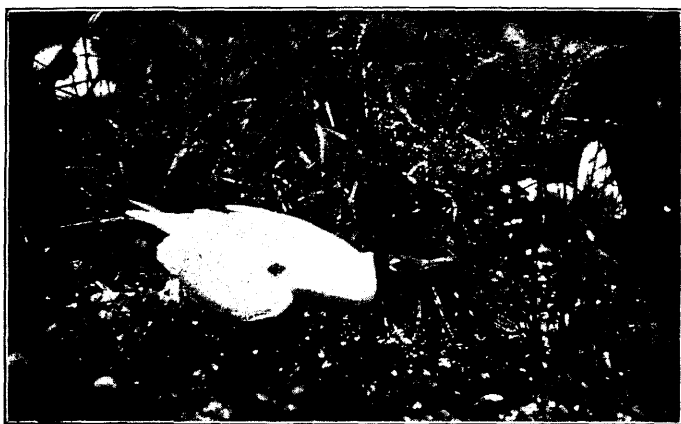
andmeid säärase partide hävitusviisi kohta. Ta arvutab pardimõrdadega hävitatud partide arvu 350.000—400.000 piirides, peamiselt sinikaelad, viu- ja piilpardid. Tahaksin seejuures kriiputada alla asjaolu, et just need pardimõrrad, mis teevad suurimat hävitus-tööd (peamiselt Hollandis), oma püügiresultaate hoolikalt varjavad kas häbit või kartusest, et linnukaitse ja vihaleaetud jahimeeste ringkonnad neid võiksid takistada. Avalikkusele saab teatavaks ainult murdosa tõelisest hävitus-tööst.

Asume nüüd ja h i s e a d u s t e juure. Kas need pakuvad partidele tarvilist kaitset hävimise ja vähenemise vastu ja soodustavad partide paljunemist? Kas tagavad nad korrapärase jahiviisi? Kahjuks kõlab vastus suurima osa Euroopa riikide seaduste analüüsimisel nende küsimuste kohta — eitavalt. Kaht viisi eksivad pardijahi seadused õige jahipidamismõiste vastu: 1) jaht algab liig vara ja 2) lõpeb liig hilja. Põhjuseks on asjaolud, et 1) pardiliikide pesitsemis-aegade algus ja kestus on väga mitmesugune, näiteks algab sinikael munemisega juba aprillis, kuna tõmmu vaeras seda teeb alles juunis; 2) jahiseadused mõõdavad kõiki pardi liike ühise mõõdupuuga ja peavad silmas peamiselt küttimise, mitte aga jahilindude huve. Näiteks



Sinikaelad Viru-Roela mõisa lähedal. Foto H. Wrangell.

tooksin meie praeguse või, õigemini väljendatult, meil praegu maksva vene jahiseaduse. Teadupärast kestab selle järgi laskekeeld isapartidel 13. VI kuni 13. VII ja emapartidel 13. III — 13. VII. Et säärane kaitseaeg on liig lühike, seda võib tõendada oma kogemuste najal iga korralik jahimees. See kaitseaeg polegi loodud meie olude kohaselt, vaid vene valitsuse survele laiendati vene jahiseadus — möödaminnes öeldult äärmiselt algeline ja rumal töö eriti kaitseaegade suhtes — ühegi muudatuseta ka meie maa kohta ja tänu jumalale püsib see



Naerukajak vihane.

Foto Thom.

maksvusel senini, kuigi juba ammu uue, meie oludele kohandatud jahiseaduse eelnõu ootab riigikogus vastuvõtmist. Selles suhtes oleme ainuke vähekuulus erand kõikide uute riikide hulgas (nende hulgas ka praegune Venemaa), kellel juba on olemas ajakohased jahiseadused. Kaitseaja kestus kuni 13. VII ei ole meie juures küllaldane õieti mitte ühelegi pardiliigile, sest ka kõige varajasemalt hauduvail sinikael-, viu- ja piilpartidel on noored jahiaja alguseks alles pooleldi täiskasvanud ja paljudel alles udusulgedes. Eranditult on viimane asjaolu maksev kõikide teiste pardiliikide suhtes, kelledest tõmmu vaeras ja tutiga vart kuuluvad meil kõige kaemini hauduvate lindude hulka ja lõpetavad alles jaanipäevaks munemise. Ametliku jahiaja alguseks nad alles hauvad või on nende pojad alles udusulgedes.

Kuid meie vananenud jahiseadus ei

ole sugugi ainuke sarnane Euroopas. Pilk Saksa ja Austria jahikalendrisse näitab, et ka need jahiliselt midu nii kõrgel seisvad maad pardikaitse seisukohalt vaadatuna jätavad palju soovida. Nii leiame üllatavaid vahesid üksikute maade ja isegi üksikute maakondade jahiaegades, näiteks kestab metspartide kaitseaeg Parem-Rheini Baieris 15. 2. — 16. 7, Pfalzis 1. 3. — 30. 6., Oldenburgis 1. 3. — 30. 6., Lüübeki maakonnas samas Oldenburgis 1. 1. — 30. 6., Birkenfeldi maakonnas samas Oldenburgis 1. 1. — 16. 7. ja lõppeks vabalinnas Lüübekis 1. 1. — 16.

7. Nii on igas liitriigis Saksamaal ise kaitseaeg, üldiselt on aga varemaks kaitseaja algtähtajaks Saksamaal 1. jaanuar (Preisimaa, Anhalt, Lippe jne.) ja hilisemaks kaitseaja lõpuks 31. juuli (Thüringen). Samad vahed leiduvad ka Austria jahiseaduses ja kohati on need veel suuremad (Burgenlandis 1. 2. — 16. 7., Ala-Austrias, Steiermaris, Kärstenis 1. 3.—30. 6., Vorarlbergis 1. 3.—31. 7., Emsis 1. 3.—31. 5. (!), Tirootis 15. 4. — 31. 7.). Säärane tohuvabohu ühesugustes tingimustes asuvate maa-alade vahel on tingitud sellest, et seadusi on annud välja mitmesugused üksteisest olenematud seadusandlikud asutused, kusjuures kaitseaja kestus onenes sellest, kas olid ülekaalus jahikaitse või põmmutamise huvid. Silmatorkav on asjaolu, et nii Saksa kui ka Austria kaitseaegades ei ole tehtud mingit vahet vara ja hilja pesitsevate pardiliikide vahel, nagu seda ehk oleks võidud oodata.

Peale inimeste on partidel veel teisi vaenlasi. L o o d u s j õ u d u d e s t mainisin juba äkilist suurvett, samuti hiliskülmi kevadel. Mõlemad on kahjulikud vara hauduvaile pardiliikidele. Loomariigist on esikohal varesed, kes on päris hullunud pardipesade, munade ja poegade rüüstamises ja lõpmatut kahju sünnitavad just oma rohkuse

tõttu. Veel hullem on ka arnate hävitustöö, kuid õnneks leidub neid harvemalt. Rohkem kohalikku, kuid seda põhjalikumat hävitustööd teeb röökkull. Varahommikust hilja õhtuni võib näha seda pruuni pardisurma hõljuvat roostiku üle ja seal alatist jahti pidavat, mis ulatub ka täiskasvanud partidele nagu igale teiselegi veelinnule. Eriti kahjulik on see röövik suuremais roostikes, kus ta pesitseb, kuna vähemais vesikondades teda ainult juhuslikult läbilennu ajal võib kohata.

Kolmandal kohal täiskasvanud partide vaenlastena on kanakull ja rabapistrik, kes on väga maiad pardipraele, ja munade ja noorte vaenlastena rotid. Viimased võivad seal, kus neid palju ette tuleb, suurt kahju sünnitada. Vähest kahju sünnitab ka saarmas, veidi suuremat aga rebane, tuhkur, kärp ja nirk.

Partide suurteks kahjureiks tuleb lu-

geda ka suuri kajakaliike, eriti igal pool ette tulevat kalakajakat ja õnneks ainult Vilsandil pesitsevat merikajakat, samuti ka tõmmu kajakat. Need kajakaliigid hävitavad mune ja noori pesakondi. Täiesti kahjutud partidele on väikesed kajakaliigid, toredad naerukajakad ja väike kajakas, samuti viiresed. Võib vastupidiselt ütelda, et nad parte koguni kaitsesid, kuna pesitsedes samadel kohtadel, kus pardidki, tungivad nad röövlinnu liginemisel viimasele julgesti kallale ja kihutavad ta haudepiirkonnast minema. On seejuures tegemist kanakulli või rabapistrikuga, siis langevad julged kaitsjad tihti ise rööviku saagiks, kuid partidelt ja oma pesalt on nad rööviku siiski peletanud eemale.

Haiguste ja parasiitide all kannatavad pardid vähe ja need asjaolud ei tule partide vähenemisel arvesse.

(Järgneb.)

Hoolas hoolitseja ema.

Aineil J. A. P-meess.

Meie jahimeeste poolt kõige rohkem hinnatud linde on vaidlematult kurvits ehk metsnepp. Ta ilmub meile sooja kevade tulekuga aprilli alul ja kõige elavam kurvitsalend on meil aprilli- ja juunikuus. Kurvits on lind, kes oma eluviisi tõttu üldiste linnupere vaenlaste — röövlindude ja röövlomade — all vähe kannatab. Kui maakoht pesitamiseks on sünnis, tähendab, kui kultuuritööd soid ja metsi liigselt ei vähenda, võiks nende lindude arv olla õieti suur. Ei ole vist ühtki jahilindu ega looma, kelle rohkenemine või vähene mine oleneks sedavõrd jahist kui seda näeme just kurvitsa juures.

Ei ole kerge kurvitsa elu tähele panna, sest ta on väga kartlik lind, kuigi sealjuures tark ja kaval. Päeval ta hoiab ennast varju, ainult hämarikus on teda näha. Pesitamiskohad ta valib suurtesse, vaikesesse metsakurudesse, kus tihe mets vaheldub võsaga. Sinna teeb ta lihtsa pesa pöõsa kõrvale sambala ja rohu sisse ja muneb sellesse neli punakas- või kollakas-pruuni tumeda-

täpiliselt muna. Umbes 17—19 päeva järele tulevad munadest välja pojad, keda emalind suure hoolega hoiab ja kasvatav.

Emakui ka isalind on mõlemad väikeste pärast väga mures... Vaenlase liginemisel nad tõusevad õhku, kitsaid ringe lennates, ennast nõrkadeks ja invaliidideks moonutades, et aga rööviku tähelepanu kuidagi poegadelt ära pöörda ja viimaseile otsida peitmiseks võimalust.

Olen küttidelt kuulnud ja ise tähele pannud, et vanad emalinnud oma poegi suure hädaohuga lennates on kannud teise kohta, neid küünte vahel kinni hoides või kaela ja nokaga vastu rinda surudes.

On pandud tähele säärast poegade transporteerimist, kus vana emakurvits neid läbi õhu sõidutab, mitu korda, mitmesugusel ajal ja viisil. Hoolas hoolitseja ema kannab oma poegi, kuni nad on veel päris väikesed, noka ja kaela vahel, pärast aga jalgade või küünte vahel.

Ristrebane.

J. Kolga.

„Eesti Metsa“ veebruarikuu numbris on härra Timmermann sõna võtnud väga huvitava ja tulevikus tähtsa küsimuse kohta, nimelt meie metsrebase naha väärtuse tõstmise kohta ristsugutuse teel hõberebasega. On ju teada, et ristsugutuse ja verevärskendamise teel võib loomadel järeltulijate omadusi teatud piirides muuta ja saavutada soovitud tagajärgi, kui selle juures talitatakse asjatundlikult ja kui tagajärjed katsete najal on kindlustatud.

Eespool nimetatud „Eesti Metsas“ leiamegi, et hõbe- ja meie kodumaa rebase ristsugutuse teel on saadud nugisekarva tume poeg, kes naha omadustelt oma vanemaid märksa ületab ja kindlasti karusnahaturul katsetajale annab head vaevatasu; samas loeme, et karusnahaturul kõrgesti hinnatud ristrebased, tumepunase seljaga ja musta kõhualusega, on tekkinud Rootsis kodukasvandusest põgenenud hõberebase ja hariliku punarebase paaritamisel.

Kergib üles küsimus, kuivõrd püsivad on ristrebaste head omadused nende järeltulijate juures ja kas vabas looduses ei kao need? Kas meie kodumaa ümbruses ei ole koguni mingisuguseid katseid sel alal tehtud?

Nende küsimuste peale annab meile vastuse tuntud maailma loomariigi uurija dr. A. E. Brehm: „Ristrebased punase või kollakaspruuni nahaga, tumeda ristiga seljal, musta kurgu- ja kõhualusega, mille värvid võivad aga väga mitmekesised olla, loetakse ristsugutuse tulemusteks mustade (hõbe-) ja punarebaste vahel.“

Soodsais oludes peaks tagajärjerikkaks ettevõtteks olema, kui hariliku rebase naha väärtust paaritamise teel oma uhkemini riietatud suguvendadega tõsta. Selle kohta kirjutab O. v. Loevis 1888. a.: „Liivimaal ettevõetud katse tõendab, et eelkirjeldatu on väga võimalik. Umbes 40 a. tagasi tõi keegi akadeemik v. Hoffmann Siberist isase taltsutatud hõberebase ja kinkis selle oma sugulasele R. v. Anrep'ile, kes Liivimaal „Lauenhof'is“ elas, ja palus toimida ristsugutuse katseid. Pärast seda kui hästi sobiv varjurikas maa-ala, kus ka tiik leidus, maa sisse kaevetud planguga ümber piirati, lasti sinna sisse taltsutatud must rebane ühes mitme Liivimaa punarebasega. Lühikese aja kaevasid rebased endale laia ulatusega urud, said omavahel tuttavaks, sõpradeks ja elasid nähtavasti rahuli-

vimaal „Lauenhof'is“ elas, ja palus toimida ristsugutuse katseid. Pärast seda kui hästi sobiv varjurikas maa-ala, kus ka tiik leidus, maa sisse kaevetud planguga ümber piirati, lasti sinna sisse taltsutatud must rebane ühes mitme Liivimaa punarebasega. Lühikese aja kaevasid rebased endale laia ulatusega urud, said omavahel tuttavaks, sõpradeks ja elasid nähtavasti rahuli-



Talvine jahisaak. Foto E. Kolga.

kult. Oodatud järeltulijad ei lasknud end palju oodata ja mõne aastaga kerkis „Lauenhof'is“ asundus ülitoredate ristrebastega. Kurgust kuni saabaluseni nad olid alt poolt enam-vähem mustjad, külgedel suitsupruunikad, päris mustade, punakate, aga ka üksikute hõbevärviliste karvadega. Selg oli suitsukashalli-pruuni karvaga. Valkjam ristikuju õlgade peal oli punakas, saba päris must, samuti ka jalad. Ühel hilisusvisel ööl õnnestus kahjuks sel huvital seltskonnal end läbi kaevada ja pääseda vabadesse. Ainult must taltsutatud isane oli metsast tagasi tulnud. Kui

mina (s. o. O. v. Loevis) umbes 10 aastat pärast seda käisin Tartus ülikoolis, leidsin ühe nahaparkija juures uhke, suitsmustadest rebasenahkadest tehtud naisekasuka, mille eest parkija nõudis 400 rubla hõbedas ja ka sai. Tema oli teatavasti need nahad aastate jooksul „Lauenhofi“ ümbrusest üles ostnud. Seal ristsugutuse tagajärjel saadud värvid olid selgesti siin tunda, pealegi oli minul võimalus neid kolooniast pärit olevaid nahku võrrelda ristrebaste, missugust ülikooli muuseumis väljatopitult võis näha. Tõesti oleks tasuv toimida edaspidiseid katseid sel alal ja meie rebaste naha väärtust sel teel tõsta. 3—4 rubla asemel tooks säärase tume nahk kütile tulu 20—30 rbl. suuruses ja daamid ei oleks kindlasti midagi selle vastu, kui punaste asemel kantaks mustjaspruune nahku.“

Baltlase K. v. Grevé poolt väljaantud raamatus, missugune põhjalikult käsitab endise Kura-, Liivi- ja Eestimaa imetajaid loomi, leiame täiendavalt, et A. E. Brehm'i poolt mainitud ristsugutuse katse oli Liivimaal viidud läbi 1850. a. ümber ja veel 1880. aastate jooksul võis lastud rebastel leida ristsugutuse teel saavutatud omadusi. Samas teatab Grevé, et Tartu ülikooli muuseumis hoitakse alal üks bastard, mille vanemad olid — isa hõberebane ♂, (*C. argentatus*) ja ema meie harilik punarebane.

Praegune ülikooli muuseumi preparaator, kel on mitte vähe kogemusi jahitamise alal, teab seletada ühest vanast isarebasest, kes talle aastate eest Baltimaal oli saagiks langenud. Sel rebasel olevat kurgu- ja kõhualune päris mustad olnud ja nahk eriti ilus tumedavärviline. Tol korral maksid rebasenahad paari rubla ümber, kuid säärase naha eest olevat lubatud paarkümmend rubla.

Kui praegu Eestimaa saadud rebasenahku lähemalt vaadelda, siis leiame nende seas heledamaid ja tumedamaid, mõnel on turjal rist selgesti tunda, teisel mitte, üksikud on kõhu alt kollakashallid, teised pruun-hallid, mustjaspruunid ja ka päris mustad; need, mis kõhu alt on mustad, on ka üldiselt hästi värvitud ja turul rohkem hinnatud nahad.

Kõike eelpool toodut arvestades peame tahtmata uskuma, et praegugi veel meie

metsrebaste juures musta (hõbe-) rebaste veri end laseb tunda; on ju teada, et meie punarebaste verd on möödunud sajangul taltsutatud hõberebase kaudu värskendatud, ja tulemused, missugused olid ainult positiivsed, ei lasknud end kaua oodata.

Kuid näib, nagu oleksid ristrebaste head omadused siiski poolesaja aasta jooksul taganenud ja punarebaste tunnused on praegu domineerivad: päris tumepruune ja ka musta kurgu- ja kõhualusega rebasteid ei tohiks vast enam meie metsades leiduda. See pärast tuleks tervitada ajakirjas avaldatud mõtteid meie kodumaa rebaste tõu parandamise kohta. Seeläbi tõuseks kahtlemata metsrebaste nahkade väärtus, missugused nagu teada peagu kõik meile hoolega teenivad välisvaluutat, sest väike protsent jääb sisse- maale.

Arvan, et rebaste paaritamist oleks kõige otstarbekohasem viia läbi nii nagu see oli sündinud 50 aasta eest Liivimaal: seada sisse emapunarebaste kasvandus, muretseda kas ostmise või laenamise teel üks isahõberebane kasvanduse peale. Suve lõpupoolel, kui pojad on üles kasvanud, tuleks emadele võimaldada ühes perega metsa rännata, kuid sööda väljapanemist tuleks jätkata, sest on ju kindel, et kui hoolikad emad metsast ei leia küllalt toitu, nad siis kasvandusse, kus laud alati oli kaetud, moonale tulevad järele. Emarebasteid ei tohiks taltsutada, neid tuleks inimesist hoida eemal ja neile tuleks ka elavaid loomi või linde anda, muidu võõrduksid nad oma loomulikest eluviisidest. Kui kasvandus 1932. a. kevadel sisse seada, s. o. vastav maa-ala aiaga sisse piirata ja muretseda emaseid metsrebaste poegi, võiks 1933. a. enne jooksuaega kasvandusse tuua mustrebane ja sama aasta sügisel vabandusse lasta esimene lend lootust äratavaid poegi.

Kulude kokkuhoidmise mõttes oleks vast kohasem mõnest Eestis olevast hõberebase kasvandusest vastava tasu eest jooksuajaks laenata isarebane ja pärast seda anda tagasi. Sel juhtumil oleks tarviline kallis külaline igasuguste äparduste vastu ära kindlustada.

Kirjanduslik ringvaade.

Wiedemann, E. — Untersuchungen über die Rindenstärke der Kiefer.

(Uurimusi männi koorepaksusest.)

Preisi metsanduslik katsejaam
(Forstarchiv 1932 — № 4.)

Saksamaal on männi koorepaksuse küsimus viimaseil aastail omandanud erilise tähtsuse, kuna massi määramisel koorega ja kooreta nende suuruste ümberarvutamisel selle puuliigi juures tuli ilmsiks erilisi raskusi. Samuti omab koore paksus ja iseloom tähtsuse männi rasside määramisel.

Juba 1927. a. koguti Preisi metsand. katsejaama poolt laialdane materjaal selle küsimuse selgitamiseks, mis aga seisis läbi töötamata seni, kuni Preisi riigimetsavalitsus läks üle massi määramisele kooreta, mis sündis alles nüüd.

1927. a. töötati läbi Schwappach'i kogutud materjaal, mis osutus mitteküllaldaseks; seepärast avaldati samal aastal üleskutse paljudele metsavalitsustele võtta osa materjaali kogumisest selle küsimuse lahenduseks.

Mõõtmisi korraldati kavakindlalt ainult paljasraidelankidel, mis olid võetud vanades, suurema täiusega puhtmännipuistuis; peale selle toimiti mõõtmisi ka üksikuis kaevandusepuu puistuis. Igas uuritavas puistus mõõdeti 50 puud järgmiselt: mahasaetud puu rinnakõrguse läbimõõt koorega mm täpsusega, siis kõrvaldati mõõtmiskohalt koor ja mõõdeti täpselt samast kohast ja sama täpsusega.

Arvan, et küsimus on niivõrd suure tähtsusega, et Tartu ülikooli õppemetskonnas tuleks sel alal võtta ette katsed. Olgugi et olemasolevate andmete põhjal tagajärjed teatud piirides on kindlustatud, oleks siiski tarvis konkreetseid andmed muretseda selle kohta, kui võrd püsidavad on mustade rebaste poolt külgepoogitud paremused meie punarebaste juures. See sünniks sel teel, et saadud bastard uuesti punarebasega paaritatakse ja sellest saadud poeg jällegi segatakse hariliku rebasega, katsetades seda järjekindlalt aastate kaupa.

Järgmine mõõtmine toimus 10 m kõrguselt koorega ja ilma, ja kui puu üldpikkus seda võimaldas, siis ka veel 20 m kõrguselt. Lõpuks märgiti veel iga puu juures üles kõrgus, kus korp lõpeb ja sile koor algab, samuti krooni algus. Iga puistu kohta koostati ka lühike takseerkirjeldus.

Sel viisil saadi andmeid ligikaudu 20.000 puu kohta 400-lt raidelt.

I. Koorepaksus rinnakõrgusel.

Koorega mõõdetud läbimõõdust arvates maha kooreta läbimõõdu saame kahekordse koorepaksuse, mida eksituste ärahoidmiseks edaspidi alati ka nii nimetame, kuna ühekordset koorepaksust nimetame lihtsalt „koorepaksuseks“.

Igalt proovitükilt raiutud puud (50 tk.) liigitati jämedusastme järgi järgmiselt: puud läbimõõduga kuni 40 sm jagati jämedusastmesse 5-sm-liste vahedega ja jämedamad 10-sm-liste vahedega. Iga proovitüki ja jämedusastme kohta arvutati eraldi keskmine kahekordne koorepaksus. Siis võeti kokku üksikute proovitükkide keskmised kahekordsed koorepaksused eraldi iga suurema piirkonna kohta ja arvutati iga piirkonna kohta keskmised kahek. koorepaksused jämedusastmete järgi. Et saada selgema ülevaate igas piirkonnas üksikute proovitükkide keskmiste suuruste hajuvuse kohta, võrreldes kogu piirkonna keskmiste suurustega, koostati tabel, kus kõik piirkonnad, arvult 19, olid esitatud, ja kanti tabelisse vastavate jämedusastmete alla iga piirkonna keskmine kahekordne koo-

Oleks väga tänuväärt, kui hra Timmermann tema poolt ülestõstetud ja siin arendatud küsimuse täienduseks annaks lühikese ülevaate rebasefarmi asutamise ja sellega seotud kulude kohta. Tähtis oleks teada, kui palju läheb maksma iga jooksev meeter aeda ja kraavi kaevamine, ja mis on praktilisem, kas traatvõi plankaed jne.

Loodame, et 10 a. pärast meie kodumaa metsad ja padrikud kubisevad ristrebastest ja Eesti tõuseb ülitoredate karusnahkade väljaveo alal silmapaistvale kohale.

repaksus ja paksuse piirid, seejuures jäeti igas piirkonnas välja 10% koguväärtusest äärmisi kõrvalekaldumisi, mis reeglipärasust võivad tumestada. Lõpuks võeti kokku üksikute piirkondade keskmised väärtused ja leiti kogu uurimisala kohta, mis ligikaudu Saksamaa piiridega langeb kokku, keskmised kahekordsed koorepaksused jämedusastmete järgi rinnakõrguselt (vt. tab.).

Keskm. kahekordne koorepaksus ja selle suurus %-ides keskmisest läbimõõdust jämedusastmete järgi.

Jämedusastmed rinnakõrguselt koorega sm	Kahekordne koorepaksus sm		Keskm. kahekordne koorepaksus %/0%-des keskmisest läbimõõdust %
	Keskmine	Piirid	
11—15	1,8	1,5—2,1	13,8
16—20	2,4	2,0—2,7	12,8
21—25	2,8	2,3—3,2	12,2
26—30	3,3	2,7—3,8	11,8
31—35	3,8	3,1—4,5	11,5
36—40	4,3	3,6—5,1	11,3
41—50	4,7	4,1—5,5	10,2
51—60	5,5	4,6—6,0	9,8
61—70	5,9	4,9—6,7	8,9
71—80	6,3	6,1—6,9	8,6

Tabelist on näha, et rinnakõrgusel kahekordne koorepaksus võtab järjekindlalt juure diameetri suurenemisega, mis graafiliselt kujutatult annab peagu sirgjoone ja ainult kõige jämedamate läbimõõtude juures suureneb suhteliselt koorepaksus aeglasemalt kui läbimõõd ja sirgjoon läheb üle allapoole pöörduvaks kõverjooneks. Uurimused näitasid, et kahekordsele läbimõõdu suurenemisele vastab kahekordne koorepaksuse suurenemine, kusjuures kasvukoha tingimuste ja rassi erinevused omavad vähema tähtsuse.

Et üksikute piirkondade (maakotade) järgi selgemini tuua esile erinevusi koorepaksuses, järjestati igas jämedusastmes piirkonnad koorepaksuse järgi, andes neile vastavad järjekorra numbrid. Tuli nähtavale üllatav seadusepärasus: kõigis jämedusastmeis samad piirkonnad sattusid ligikaudu sama järjekorra numbri alla või selle lähedusse. Nii leiti, et ranniku- ja mägede piirkondades on männil eriti õhuke koor ja sisemaal, neis piirkondades, kus kõige kuivem, on koor eriti paks, mida seletatakse vastavate kliimatiliste tingimustega: kuivades piirkondades moodustub paks koor kuiva ja kuumuse vastu, rannikul ei ole aga seda kaitset tarvis ja koor on

õhem. Kuid oletatakse, et ka rassi erinevustel on teatud tähtsus. Edasi uuriti ka maapinna koosseisu ja siin tuli ilmsiks, et värskel peeneteralisel liivamaal on koore paksus vähem kui kuival jämedateralisel liivamaal. Üldiselt on vahed õige väikesed, kuid siiski võib ära tunda kindlaid vahesid, nii et ka see erinevus tuleb arvesse.

Koorepaksuse olenevus boniteedist ja puuvanusest.

Sama boniteedi puistute juures vastab harilikult kõrgemale vanusele suurem läbimõõt. Vastavalt sellele, eeldades ühtlast puistute hooldust, on ka koor suurema vanuse juures paksem. Et seda selgitada ka isesuguste boniteetide juures, võrreldi ühesuguse läbimõõduga puid, mis olid erinevalt boniteetidelt ja erinevas vanuses. Leiti, et koore paksus on 90—120 a. vanuse juures kõige suurem; nooremal ja vanemal puul sama läbimõõdu juures on koor õhem. See nähtus kordus peagu kõigis piirkondades ja jämedusastmeis ja koore paksuse vahe osutus sama läbimõõdu juures keskmiselt 0,6 kuni 1,0 sm. Boniteedist olenevuse kohta saaks teha vaid teoreetilisi järeldusi, et koorepaksus keskmiste boniteetide juures on suurim.

Koorepaksuse olenevus rassist.

Koore kuju järgi eraldati puud ja saadi lõpptulemused, mis näitasid, et n.-n. „Plattenkiefer“ on tunduvalt õhema koorega kui „Schuppenkiefer“ sama läbimõõdu juures. Tüvede juures, mille läbimõõt oli üle 40 sm, on esimestel kahekordne koorepaksus rinnakõrgusel 1 sm võrra vähem kui viimastel.

II. Koorepaksus kõrgemais puuosades.

Peale rinnakõrguse koorepaksuse mõõdeti veel koorepaksus 10 ja 20 m kõrgusel. 20 m kõrgusel oli kõigil puul sile õhuke koor, mille kahekordne paksus tõusis vaid erandina üle 1 sm, harilikult aga kõikus 0,5—0,8 sm vahel.

10 m kõrgusel kõigub koorepaksus väga laialdasis piires, sest mõnedel puudel ulatub selle kõrguseni veel korp, teistel on aga juba sile koor. Neil põhjusil ei saadud ka kindlaid arve esile tuua.

III. Kooreprotsent.

Praktiliste küsimuste lahendamisel on kooreprotsendil palju suurem tähtsus kui sm-tes väljendatud koorepaksusel.

Uurimustel selgus, et alumise tüve osa (1,3—10 m vahel) kooreprotsent peagu erandita ei olnud kunagi vähem kui 10%; ena-

masti kõikus see aga 13—18% vahel ja oli keskmiselt 16% selle tüveosa massist. Põhjus, miks kooreprotsent alumises tüveosas on nii suur, seisab selles, et 1,3 m kõrgusel mitte ainult kooreprotsent, vaid ka läbilõikepind on väga suur, mistõttu selle koha kõrge kooreprotsent tugevasti mõjub ka kogu alumise tüveosa massi kooreprotsendile. Peenemate puude juures, mis on alla 45 sm rinnakõrguselt, võib koort koguni 25% massist olla.

Ülemises tüveosas 10—20 m vahel on kooreprotsent väike, ainult erandjuhtumel ta tõuseb kuni 10%, ja seda ka ainult siis, kui 10 m kõrgusel veel korp esineb. Juhtumel, kui sile koor ulatub väga madalasse, võib ses osas kooreprotsent langeda ka alla 3%, kuid kõige sagedamini esineb puu ülemises osas 5—8% suurusi. Kogu tüve kohta 20 m ulatuses on kooreprotsent 10—14%.

IV. Kokkuvõte.

1. Koorepaksus rinnakõrgusel tõuseb diameetri suurenemisega väga korrapäraselt. Kahekordne koorepaksus võrdub kõige peenemal puudel umbes 2 sm ja kõige jämedamail umbes 6 sm. Kuivas kliimas kasvanud puudel on märksa paksem koor kui mere- ja mägestiku kliimas kasvanuil sama läbimõõdu juures. Samuti on kuivadel liivamaadel kasvanud puude koor paksem kui värskel maal. Koore paksus oleneb rassist. Päris vanadel (üle 120 a.) ja alla 80 a. puudel on koor sama läbimõõdu juures õhem kui 80—120-aastastel.

2. Kahekordne koorepaksus ülemistes puuosades (20 m kõrgusel) on väike ja jääb alla 1 sm. 10 m kõrgusel on kahekordne koorepaksus väga mitmesugune ja kõigub $\frac{1}{2}$ ja üle 2 sm vahel, kuid on harilikult 2 korda õhem kui rinnakõrgusel sama läbimõõdu juures.

2. Kooreprotsent massist, s. o. vahe koorega ja kooreta mõõdetud massist, avaldatud %-ides koorega massist, on 10—16%, tüveosades; alumises tüveosas 13—18% ja ülemises 5—8%.

B. Haller.

Eesti metsanduse aasta- raamat VI.

Toimetanud dr. K. Verberg.

Akadeemilise Metsaseltsi väljaanne, Tartu, 1932. VII + 408 lehekülge + 45 lehekülge pilte ja jooniseid kriitpaberil.

Äsjailmunud aastaraamat on A. M. Seltsi juubelialbumiks ja ilmunud kõhukal kujul rik-

kaliku sisuga. Esimeses osas on toodud ära IX metsateadlaste päeva kõnedest ühes saksa-keelsete referaatidega:

Dr. G. Vilberg — Metsaolud ja metsatülid Eesti ordu-ajal — 28 lhk.

E. Šabak — Lennukilt pildistamisest metsakorralduses — 7 lhk.

E. Kohh — Puude diameetri- ja ladvakasv ühel vegetatsiooniperioodil — 13 lhk.

Pealeselle metsapäeva puhul korraldatud ekskursiooni kirjeldus.

Teise osana on huvitavaid artikleid üksikute metsanduslike küsimuste kohta, samuti ühes saksa-keelsete referaatidega, järgmistelt autoreilt:

A. Rühl — Edela-Eesti metsatüüpidest ja metsataimkattest — 43 lhk.

E. Viirok — Tammedest Koiva- ja Mustjõe madalikus — 12 lhk.

E. Viirok — Märkmeid mõnede puistaimede levimisest Eestis — 7 lhk.

K. Zolk — Kodumaa üraseklased (Ipidae) — 50 lhk.

I. Määr — Sirelikoi — 17 lhk.

P. Reim — Lisandeid kuusemetsade koostise tundmiseks — 46 lhk.

K. Verberg — Märkmeid kasvavate puude värvimisest — 11 lhk.

K. Sikk — Puuaine liikumine ja selle tähtsus meie raudteel — 23 lhk.

E. Vester — Meie agraarreform ja selle mõju metsamajandusele — 46 lhk.

Kolmas osa käsitab lühidasi ülevaateid meie metsanduslikest organisatsioonest ja 1931. a. ilmunud metsakirjandusest meil, Soomes, Venes ja Lääne-Euroopas saksa keele alal.

Neljäs osa on pühendatud Akadeemilise Metsaseltsi tegevusele 1922—1932 ja sisaldab peale tegevuse ülevaate veel mälestusi mitmelt autorilt, luuletusi J. Kõresaarelt ja väga huvitava, huumoriküllase AMS-i tegelaste kirjelduse vestetoonis.

Seda aastaraamatut võib igale metsasõbrale soojalt soovitada. Tellimishind on Kr. 4.—, AMS-i liikmeile Kr. 1.—, millised summad võib postiteel saata ära Tartu, Aia t. 46. Võrreldes mahu ja sisuga on hind, eriti veel AMS-i liikmeile, väga odav, kuna raamat kuulub tusedamate köidete hulka Eesti metsanduslikus kirjanduses.

K. Kerberg.

Mitmesugused teated.

Muudatusi metsaametnike teenistuskäigu alal.

Sagadi abimetsaülem Edgar Vester nimetati Kolga II järgu metsaülemaks Kr. 100 palgaga ja Kr. 30 söidu-päevarahaga kuus, arvates 1. juunist 1932. a.

Sagadi metsaülema Richard Pärt'i peale pandi ajutiselt Kolga revident-metsaülema kohuste täitmine Kr. 140 palgaga ja Kr. 50 söidu-päevarahaga kuus, arvates 1. juunist 1932. a.

Viiksi metsnik Axel Langer, kes Tartu ülikooli metsaosakonna diplomiga lõpetanud, nimetati Sagadi metskonda abimetsaülemaks, arvates 1. juunist 1932. a.

Sutlema metsavaht Leonhard Tõnisson, kes Voltveti metsakooli lõpetanud, nimetati Viiksi metsnikuks.

Petseri metsnik Peeter Vassiljev vabastatakse teenistusest parandamatu haiguse pärast riigiteen. seaduse § 39 p. 2 b alusel.

August Läänesaar'ele, kes Tartu ülikooli metsaosakonna lõpetanud, tehti ettepanek Petseri metsniku kohale asumiseks.

Jaan Raap, kes Voltveti metsakooli lõpetanud, nimetati Koorküla metskonda Järve vahtkonna metsavahiks, arvates 4. maist 1932. a.

Kuusiku metskonna asjaajaja aj. k. t. Erich Hülman kinnitatakse ametisse, arvates 25. maist 1932. a.

Senine Hiiumaa ringkonna riigimaade valitseja asjaajaja Alfred Enson paigutati Putkaste metskonda, ringkonnavalitseja töödele Hiiumaal.

Senine Võru ringkonna riigimaade valitseja asjaajaja August Zilmer paigutati Vastseliina metskonda, ringkonnavalitseja töödele Vastseliina ja Veriora metskondades.

Senine Räpina ringkonna riigimaade valitseja asjaajaja Paul Sõerd paigutati Erastvere metskonda ringkonnavalitseja töödele Erastvere ja Sõmerpalu metskondades.

V. K.

Metsaametnike asukohtade uued normid.

Seni oli maal asuvail põllutööstusteeringumise ametnikel R. T. 85 — 1923 avaldatud määruse alusel normaalkendi eest lubatud kasutada:

1) metsaülemail ja ringkonna riigim. val. põllum. kuni 3 ha ja heinam. kuni 10 ha; 2) abimetsaülemail põllum. kuni 1 ha ja heinam. kuni 3 ha.

Metsa sees või metsaga ühenduses olevaist endistest metsaametnike kohtadest on antud metsaülemaile kasutada kuni 20 ha ja abimetsaülemaile kuni 15 ha põllumajanduslikult kasutatavaid maid.

Et väikekohtadele juurelõigete saamist hõlbustada, on põllutööstuse ministri käsuga 1. juunil 1932. a. nr. 22 ülaltähendatud normid muudetud ja pandud maksma järgmiselt:

1) revident-metsaülemaile põllum. 3 ha ja heinam. 8 ha; 2) metsaülemaile ja riigim. ringk. valitsejaile põllum. 3 ha ja heinam. 6 ha; 3) abimetsaülemaile põllum. 1 ha ja heinam. 3 ha.

Juhtumel, kui heinamaa puudusel ei ole võimalik nimetatud normi suuruses heinamaad anda, lubatakse koha korraldamisel põllumaa osa jätta suurem. Niisama ei kuulu nimetatud normi hulka põllumajanduslikud maad, mis „Juh. metsamajapidamiseks I osa § 247“ korras ametnikud uudismaana oma kulul üles harinud ja korda seadnud.

Rendi-palgamaad eeltähendatud normide kohaselt tuleb võtta korraldamisele ja neist, kus see vajaline ja võimalik, eraldada üle normi ulatuvad maad juurelõikeiks või iseseisvaiks asukohtadeks. Seal, kus äralõigete otstarbekohane kasutamine on võimatu, lubatakse seni korraldatud rendi-palgamaid jätta planeeritud suuruses. Planeerimata kohtade korraldamisel on erandid lubatud ainult põllutööstuse ministri vastava otsusega. Käesoleva korralduse täitmine on tehtud ülesandeks riigim. ja metsade valitsusele ja katastri ja maakorralduse osakonnale.

Metskonna asjaajajatele lehmapidamise või maldamiseks lubatakse edaspidi rentida rohumaad kuni 2 hekt. Metsapraakereil tuleb metsaheinamaade rendile andmine lõpetada kindla hinnaga.

Maakorraldusametile on tehtud ülesandeks nende korraldamata metsavahtide ja metsnike kohtade planeerimine kiires korras viia lõpule, kellede kohad suuremad maksvast ülemäärast (R. T. 85 — 1923).

V. K.

Eesti Metsäühingute Liidu täiskogu koosolek

peeti Tallinnas 4. juunil s. a. kell 15, kuna hommikupoolel esindajad tutvusid Tallinna linna ja Kadrioru pargi puukoolidega. Esindatud olid 12 org-ni 36 esindajaga. Juhatas dr. P. Reim, protokollis K. Kerberg.

Kinnitati liidu 1931/32. a. tegevusaruanded ja rahalised aruanded Kr. 7.146,90 tasakaalus.

Aruandeis kohtadelt konstateerivad esindajad üldjoontes töö normaalset arenemist, kuigi tööd ees on veel väga palju ja mõnedki konarused vajavad kõrvaldamist. Eriti suurt abi liidu tööle on annud usaldusmehed üle maa, kes väärivad erilist tänu.

Tegevuskava leidis elavat arutamist ja võeti üldjoontes vastu järgmiselt:

A. Üldsihid.

1. Metsäühingute isetegevuse elustamine ja süvendamine metsanduse, jahinduse ja looduskaitse aladel, aasta jooksul ühinguid lõplikult välja kujundades vastavalt liikmeskonna huvidele.

2. Noorsooühinguis, koolides, kaitseväes ja kaitseliidus liidu sihtide taotlemine ja selleks juhtide muretsemine.

3. Metsaosakondade korraldamine põllumajanduslikel näitustel.

4. Seisukohtade avaldamine liidu sihte puudutavais küsimustes, ajakirjanduse ja raadio kasutamine.

B. Lähemaist ülesandest.

a) Metsanduse alal:

1. Metsandusliku nõuande korraldamine erametsade omanikele, nii kohapeal talus kui ka kõnede, kursuste ja ekskursioonide näol.

2. Talumetsade omanike varustamine puutaimede ja seemnetega.

3. Selgitustöö kõlbatute maade metsamiseks ja koduümbruse kaunistamiseks.

4. Eeskujuliste talu- ja riigi-metsamajapidamiste väljaselgitamine ja teistele eeskujuks seadmine.

5. Metsakasutuse ja ühismüükide korraldamine talumetsade omanikele.

6. Uue metsaseaduse maksmapaneku kiirendamine.

b) Jahinduse alal:

1. Jahiloomade eest hoolitsemine ja nende kaitse korraldamisel kaasa aitamine.

2. Jahipidamise reeglite tutvustamine ja korrapärase jahipidamise propageerimine.

3. Uue jahiseaduse elluviimine.

c) Looduskaitse alal:

1. Seniste registreeritud loodusmälestusmärkide kontrollimine ja nende kaitse korraldamine.

2. Andmete kogumine seni registreerimata esemete kohta, mis väärivad kaitset, samuti nende kaitse korraldamine.

3. Andmete kogumine sobivate looduskaitsealade kohta.

4. Elava looduse tutvustamine õpilasile.

5. Looduskaitse seaduse tarviduse rõhutamise.

1932/33. a. eelarve kinnitatakse tasakaalus kr. 5050.—

Juhatusse valiti tagasi hrad J. Luik ja A. Auksmann, samuti asemikud Telem ja Undrits.

Nõukoguse valiti väljalangenud liikmed O. Köster ja A. Netze tagasi, uuteks A. Laanso Jõhvist ja A. Oja Viljandist.

Revisjonikomisjoni valiti hrad Kahlberg, Pachel ja Volens, asemikeks Luiga ja Sass.

Otsustati veel liidu musta metsamärgi väljandmist korraldada nõnda, et see oleks kättesaadav ka kohalikele tegelasile, edaspidi seemneid ja taimi jagada ainult metsäühingute kaudu ja määrata kindlaks igas ühingus need tegevuskava osad, mida esijoones soovitakse teostada, ja innukalt asuda tööle, et saavutada kogusummas mõjuvaid tagajärgi.

Viis tundi kestnud koosoleku lõpetas juhataja kell 1½9 õhtul.

Tartu metsäühingu tegevusest.

Asutati jahisektsioon ja osakonnad.

Neil päevil pidas Tartu metsäühing oma aasta-peakoosoleku, kus selgus, et metsäühing on intensiivselt tegutsenud. Kassa läbikäik on üle Kr. 355.—, kuna aruandeaasta lõpul liikmeid oli 190. Oli rohkesti tööd tehtud metsanduse mõtte propageerimiseks, esinetud näitustel ja paaril korral demonstreeritud metsandusliku sisuga filme. Uus eelarve on koostatud tasakaalus Kr. 200.— peale. Nii aruanded kui ka eelarve võeti vastu ühel häälel. Tegevuskava arutusel oli rohkesti sõnavõtmisi. Juhatus poolt esitatud tegevuskava kiideti üksmeelselt heaks. Tegevuskavas on ette nähtud esijoones metsanduse mõtte levitamine eriti noorsoo keskel koolide kaudu ja maatulundusklubides, teiseks näituste korraldamise. Tartu Metsäühingul on oma puukool ja taimeaed Tartus, kuhu on rohkesti külvatud mitmesuguste ilupuude seemet. Tänavu kevadel istutati sealt männitaimi Tartus Tallinna tänaval asuvale spordiplatsile.

Jahinduse ideelise külje eest hoolitsemiseks ja jahimajanduse paremale tasemele tõstmise otstarbeks otsustati juhatusel anda volitus avada jahisektsioon. Samuti metsaühingu töö intensiivsuse mõttes otsustati kutsuda ellu osakonnad Avinurmes, Tormas ja Alatskivil. Kui peaks mujal tekkima vajadus luua uusi osakondi, siis anti selleks juhatusel vastav volitus. Samuti volitati juhatus määrama metsamärgi andmise komisjoni.

Uude juhatusse valiti: esimeheks prof. O. Daniel; abiesimeheks agr. H. Anderson; kirjatoimetajaks asj. M. Kallit; abikirjatoimetajaks H. Luiga, laekuriks metsaülem A. Veeberg; abilaekuriks instr. A. Lange. Ametita juhatusliikmeks: revident-metsaülem A. Milk, rev.-metsaülem A. Küng, abimetsaül. J. Kaalep, agr. Tulver, linnaametnik F. Kruus ja põllumees J. Mägi.

Revisjonikomisjoni: K. Johanson, P. Reinbaum ja O. Schlossmann. Asemikeks: H. Rõõmusoks, S. Lepson ja G. Prikkel.

Koosolek möödus tõsises töömeeleolus.

EMTÜ Loobu osakonnast.

EMTÜ Loobu osakonna hooldamisel on Viitna järve kaldail asuv Viitna rahvapark. Osakond on end tublisti tööle rakendanud, et luua rahvapargist kaunis koht, mis sellist nime väärriks. 1928. a. ehitati parki järve kaldale arh. Matteuse plaani järgi nägus kõlakoda, hiljem istutati üksikuid ilupuude salku. Möödunud talvel otsustati pargi korraldamist jätkata, luues eriline rahvapargi korraldamise fond. Fondi tulud moodustuvad rahvapargi heaks korraldatavate pidude tuludest, kõlakoja kasutamise üürist, annetustest jne. Saadud summad kasutatakse terveni rahvapargi korraldamiseks. Esimese suurema tööna võeti ette kõlakoja juure tantsupõranda ehitamine, kõlakoja täiendamine ja elavaia istutamine. Ehitustööd viidi läbi ühiselt Rõmeda Rahvaramatukogu Seltsiga, kellega ühiselt ehitati ka kõlakoda. Suurem osa töid, nagu metsa üles-töötamine, veod ja osalt ehitustööd, tehti ühistööna ja enamasti pühapäeviti. Suvistepühiks valmis tantsupõrand, kõlakoja ümberehitus ja istutati teede äärtele ilupõõsaid elavaiana, milleks T. Ü. Öppe- ja Katsemetskon-nast taimed muretses abimetsaülem K. Sikk.

Kogu ehitustöö nõudis kulusid kokkuhoiule vaatamata 250 kr. Kulude katteks peeti teisel

suvistepühäl rahvapargis suvehooaja ja tantsupõranda avamispidu mitmekesise eeskavaga.

„Metsamehi armastab Jumal,“ seepärast oli ka ilm suurepärane, külalisi palju lähedalt ja kaugelt, meeleolu ülev ning seega tasuti ehitajate nähtud vaev rikkalikult. Avamispeo tulud laekusid peagu kogu ehituskulude ulatuses.

Loobu osakond loodab, et lähemal ja kaugemal asuvad naaberosakonnad korraldatavate suviste ühissõitide puhul ilusat Viitna järve ja rahvaparki ei unusta kavva võtmast, ja siis ise Põhja-Eesti kaunis looduses ühe ettevõtliku ja ühise töö tulemusi võivad näha.

K. S.

Ekskursioon Soome Viiburi näitusele.

Vahepeal on selgunud järgmised asjaolud:

1. Sõit üle lahe Helsingi maksab edasi-tagasi Kr. 10.— ja algab 23. juunil kell 13 Tallinna sadamast. Osavõtjatel tulevad endale muretseda politseiijaoskonnast Soome reisi-kaardid.

2. Soome raudteel Helsingi-Viiburi on 50% hinnaalandust ja sõit edasi-tagasi maksab 3. kl. 72 Smk. ilma platskaardita; platskaart edasi-tagasi — 70 Smk. Ülalpidamise kulud on ekskursantide eneste kanda. Ööbimine ühiskorteris koolides à 10 Smk. ööpäev või perekondades à 10—40 Smk. ööpäev.

3. Soome raha tuleb igal ekskursandil muretseda endale isiklikult.

4. Metsaekskursioonist on soovinud võtta osa hrad O. Daniel, K. Kerberg, H. Markus, J. Parts, A. Undriits, E. Vester ja Ed. Viirok. Sõit teostub 25. ja 26. juunil autodega, kõik kulud kokku isikult Smk. 400.—. Võimalik, et saab mõne asjast huvitatu veel võtta kaasa.

5. Ülesandmised palutakse teatada liidu büroose kuni 15. juunini s. a., et võimalik oleks hankida ühiseid ööbimisvõimalusi. Tagasisõit on igal osavõtjal oma äranägemise järel. Kaasa võtta tekk, 2 lina ja padjapöör.

Kuna sääraseid ülemaalisi näitusi korraldatakse Soomes ainult 10 aasta tagant ja järgmine näitus tuleb korraldamisele alles 1942. aastal, siis soovitame küll kõigile metsameestele kasutada võimalust praegusel korral Soome külastamiseks.

E. M. Liidu büroo.

Eesti Kennel-Klubi 3-as näitus.

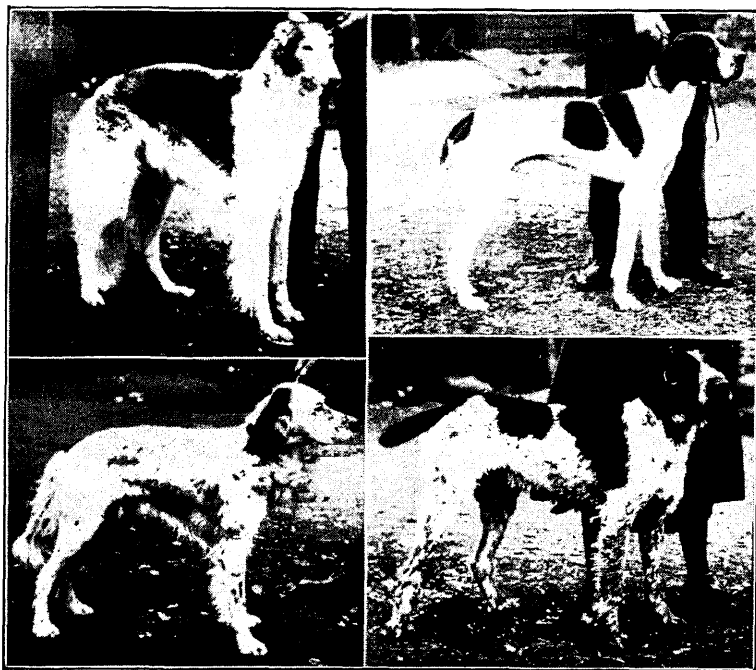
21. ja 22. mail ärapeetud E. K.-K. 3-dat näitust võib hästi kordaläinuks pidada nii tõugude mitmekesisuse kui headuse poolest. Seni on iga näitus eelmisest üle olnud eksponaatide kvaliteedi suhtes, nähtavasti kannab E. K.-K. selgitustöö vilja ja hakkab läbi lööma arusaamine, et kui juba looma pidada, siis olgu see tõuloom nende omadustega, mis seda tõugu iseloomustavad.

E. K.-K. kuldaurahaga sai auhinnatud „lahtises klassis“ (koerad olenemata vanadusest ja varem saadud auhindadest) inglise setterid „Bill of Wildflower“, oman. L. Frese (peale selle auhind parimale oma tõus), ja „Freda IV Willmort“, oman. pr. V. Malama, iiri setterid „Beauty“, oman. E. Kentmann (peale selle auhind parimale oma tõus) ja „Juno“, omanik pr. E. Tšugunov, pointer „Lord“, oman. kapt.-major J. Loosberg (peale selle auhind parimale linnukoertest), doberman-pintšerid „Vella“, oman. E. Sernov, „Ilka“, oman. H. Appel, ja „Dolly“, oman. pr. E. Huene (peale selle auhind parimale oma tõus), saksa lambakoerad „Falo“ ja „Freya“ (viimasele peale selle auhind parimale oma tõus), mõlemate omanik Tallinna-Harju prefektuur, ja „Nelli“, oman. piirivalve valitsus. Pekingi lossikoerad „Red Daisy of Blossomlea“ ja „T'si of Chinatown“ (peale selle auhind parimale oma tõus), oman. pr. E. van Jung, kääbus-reepintšer „Tipp“, oman. V. Pollitz, šoti-terrier „Mac“, oman. A. Ermann, Sealyham-terrier „Empire Builder“, oman. pr. D. Kagan, ja hurdakoer „Bussi“, oman. pr. E. Stradomsky-Gorškoff.

E. K.-K. audiploomid said näitustel auhinnatute klassis (koerad, kes kodu- või välismaal saanud mitte vähem kui kuldauraha): inglise setterid „Magda“, oman. S. Smelkoff, „Nell Willmort of Wildflower“, oman. L. Fre-

se, ja „Freda IV Willmort“, oman. pr. V. Malama, doberman-pintšer „Vella“, omanik E. Sernov, saksa lambakoer „Nelli“, omanik piirivalve valitsus, Pekingi lossikoer „T'si of Chinatown“, oman. pr. E. van Jung, kääbus-reepintšer „Tipp“, oman. V. Pollitz, ja Sealyham-terrier „Empire Builder“, oman. pr. D. Kagan. Samas klassis tunnustati saksa lambakoer „Freya“, oman. Tallinna-Harju prefektuur, tšempioniks oma tõus.

Maastikuvõistlustel auhinnatute klassis (jahikoerad, kes maastikuvõistlustel auhindu saanud) sai Põllutööklassis 4 Šoti koera tüüpi.



Hurdaoer „Bussi“.
Inglise setter „Dark“.

Inglise pointer „Lord“.
Saksa linnukoer „Votan“.

teeriumi (esimese) auhinna inglise setter „Nell Willmort of Wildflower“, oman. L. Frese, teise auhinna sama tõugu „Dark“, omanik S. Smelkoff.

Noorte koerte klassis (jahikoerad 8—18 kuu vanaduses, muud koerad 6—15 kuu vanaduses) said selle klassi kõrgemaid auhindu (hõbeaurahad) inglise setterid „Dargot“, oman. S. Smelkoff, „Nora Willmort“, oman. E. Vodtke, ja „Ira Willmort“, oman. Karusloomade Kasvatus Mustjõel, pointer „Lord“, oman. kapt.-major Loosberg, saksa linnukoerad „Votan“, oman. G. Stakelberg, „Beau“, oman. F. Tofer, „Bella“, oman. F. Tofer, ja

„Teil“, oman. A. Echaust, taksikoer „Toff“, oman. V. Sihle, doberman-pintšer „Armida“, oman. piirivalve valitsus, saksa lambakoer „Viiu“, om. piirivalve valitsus, ja šoti-terrier „Mac“, oman. A. Erman.

Paaride klassis (kaks üht tõugu koera, kes ühele omanikule kuuluvad) said E. K.-K. kuldaurahad: inglise setterid „Bill of Wildflower“ ja „Nell Willmort of Wildflower“, oman. L. Frese, saksa lambakoerad „Folo“ ja „Freya“, oman. Tallinna-Harju prefektuur, „Nelli“ ja „Vanda“, oman. Piirivalve valitsus, Pekingi lossikoerad „T'si of Chinatown“ ja „Red Daisy of Blossomlea“, oman. pr. E. van Jung, ja saksa lambakoerte grupp: „Viiu“, „Raul“, „Beowulf“, „Rütt“, „Vurle“, „Rein“, „Raja“, „Nelli“, „Eino“, „Keisar“ ja „Vanda“, oman. Piirivalve valitsus.

Põllutööministeeriumi diploma me kuldauraha peale said: saksa lambakoer tšempion „Freya“, oman. Tallinna-Harju prefektuur, kui parim politseikoer, suure kuldauraha peale, „lahtisest klassist“.

Väikeste aurahade peale inglise setterid „Bill of Wildflower“, oman. L. Frese, ja „Freda IV Willmort“, oman. pr. V. Malama, iiri setter „Beauty“, oman. E. Kentmann, ja pointer „Lord“, oman. kapt.-major Loosberg.

Maastikuvõistluste võitjate klassis: inglise setterid „Nell Willmort of Wildflower“, oman. L. Frese, suure kuldauraha peale, ja „Dark“, omanik S. Smelkoff, väikese kuldauraha peale.

Suurte kuldaurahade peale Põllutööministeeriumi diplome sai veel Piirivalve valitsuse saksa lambakoerte 11 koerast koosnev grupp.

Sama ministeeriumi diplome s. hõbeaurahade peale said noorte koerte klassis: ingl. setter „Dargot“, oman. S. Smelkoff, saksa linnukoer „Votan“, oman. G. Stakelberg, ja siledakarvaline taksikoer „Töff“, omanik V. Sihle.

Mustjõel asuva „Eesti Karusloomade Kasvatuse“ poolt olid pandud välja rebased: Gröönimaa tõugu sinine ja valge, Kanada orig. Daltoni tõugu hõbe-must, kodumaa punane ja viimase tütar ning tütrepoeg, ristpaaritused hõbe-mustadega. Kuigi praegu neil „kasukavahetamise“ aeg ja loomad kaugel oma talvisest ilust, oli neil siiski palju menu, eriti daamide ja noorsoo juures. Kasvatuse juhatusele sai ristpaarituste eest määratud

Põllutööministeeriumi diplom suure kuldauraha peale. Karusloomade kasvatuse pioneer Eestis, hra M. Leht sai E. K.-K. kuldauraha osaliseks.

Suurepärase oli hra Ed. Korknobi jahiloomade sarvede kogu, sai kuldauraha.

Rud. Passupi püsside kogus oli väga huvitav meister Passupi enese kätetöö — 4-raudne „Ornitoloogi“ püss 28×28×28×22 st., kaaluga 3300 gr, ehk 8 naela, kus asjatundja võis imetella vana meistri käte osavust. E. K.-K. kuldauraha suurendas hra Passupi enne saadud aurahade kollektsiooni.

Osavõtt näitusest oli elav.

Abel Seliof.



29. mail 1932. a. pühitses Iisaku metskonna Saarevälja vahtkonna metsavaht Abel Augusti p. Seliof oma 25 a. metsateenistuse ja hõbepulma juubelipäeva.

Juubilar on sündinud 15. juulil 1877. a. Virumaal Mäetaguse vallas Saarevälja metsavahi pojana, kus teenis vahetpidamatult kuni metsade võõrandamiseni. Pärast metsade võõrandamist jäi samale kohale Saarevälja vahtkonna metsavahiks. Oma 25-aastase teenistusaja jooksul on juubilar näinud palju vaeva ja teinud tööd, kuid omades tugeva tahtejõu on kõigest kergesti saanud üle. Oma ausa meele ja tugeva tahtejõuga on ta teeninud kõikide kaasteenijate lugupidamise.

Soovime juubilarile edaspidiseks tööks palju edu ja jõudu.

Kaasteenijad.

Uusi pensionääre.



Loodi revident-metskonna Aru vahtkonna metsavaht Peeter Saar määrati Viljandi linnavalitsuse hoolekandeosakonna juures moodustatud komisjoni otsuse põhjal 30. märtsist 1932. a. Loodi revident-metsaülevahtkäskkirjaga pensionile, arvates 1. maist 1932. a.

Peeter Saar sündis 8. märtsil 1865. a. Naistevas, Viljandimaal. Ametit ta õppis Öisu mõisas ja juba 1887. a. määrati Öisu mõisa Putniku metsavahiks. 1892. aastal määrati P. Saar Aru metsavahiks, millisel ametil ta määrati pensionile. Seega on S. teeninud metsavahina 45 aastat, sellest 12 aastat riigimetsavahina. P. Saar oli vaatamata oma vanusele energilisimaid ja vilunuimaid metsamehi oma alal, mistõttu teenis täielise rahulolemise ülemuse poolt. P. Saare asemele määrati Aru metsavahiks ta noorem poeg Arnold, kes endale ka on elukutseks valinud isa ameti. — Häid rahulisi vanaduspäevi pensionäärile!

A. R.

Carl Neumann †

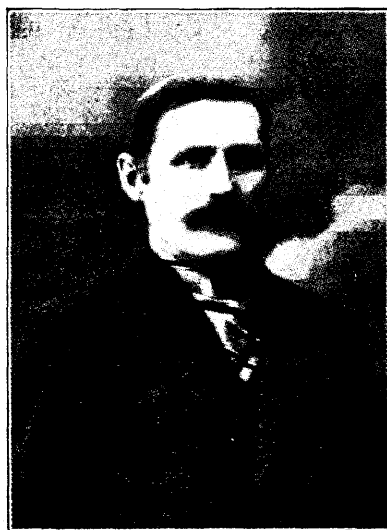
Pikaldase, raske haiguse järele lahkus 7. V 32. a. Otepää metskonna metsameeste perest II jsk. metsnik Carl Neumann.

C. Neumann sündis Tartu linnas 19. II 1876. a. Hariduse sai ta Tartu realgümnaasiumis. Metsaasjandust õppis praktiliselt 2 aastat Kärjala mõisas. Kohe peale õppimise lõpetamist teenis 3 aastat abimetsaülevahtkäru, Laitse ja hiljem Ahja mõisas. 1902. aastast kuni 1908. aastani oli metsaülevahtkäru Väätsa mõisas. Eesti vabariigi ajal on teeninud abimetsaülevahtkäru Purdi metskonnas 2



aastat, metsaülevahtkäru Huuksi metskonnas alates 1923.—1928. a. 4. mail 1928. a. määrati Ahja metskonna abimetsaülevahtkäru, kus töötas üle kolme aasta. 1. aprillist 1931. a. kuni surmani teenis Otepää metskonna II jsk. metsnikuna. Kadunud on jäänud leinama naine, tütar ja alaealine poeg. Carl Neumann oli Otepää metskonna pere poolt hinnatud ja lugupeetud kaasametnik. Olgu kerge sulle kodumaa muld!

Mats Murri †



14. aprillil 1932. a. lahkus metsameeste perest Loodi revident-metskonna Lõhmuse vahtkonna metsavaht Mats Murri.

Mats Jaagu pg. Murri sündis Tuhalaanes 12. septembril 1880. a. Lõpetanud Tuhalaane kihelkonnakooli, astus M. Murri Karksi mõisa metsaülevahtkäru Kütz'i juure ennast tulevasele

metsamehe kutsele ette valmistama. Õppeaeg kestis 20. septembrist 1912. a. 1. septembrini 1913. a., mille möödumisel M. sooritas hea eduga kutseeksami Balti Metsakasvatamise Seltsi poolt moodustatud eksamikomisjoni ees. Pärast kutseeksami õiendamist ta määrati Karksi mõisa metsavahiks, kuhu jäi ametisse kuni 1916. a., millal siirdus Venemaale, kus 2 aastat oli erametsateenistuses. 1918. a. ilmus tagasi kodumaale ja astus teenistusse metsavahina Öisu mõisa, kuhu jäi kuni metsade riigistamiseni ja astus siis 1. maist 1920. a. teenistusse riigimetsavahina, millisesse ametisse jäi kuni surmani. Surma põhjuseks oli tiisikus, mille ohvriks langes täies elujõus inimene, jättes leinama suure pere: abikaasa viie lapsega, neist neli alaealist. Kadunu sängitati 21. aprillil s. a. Tuhalaane kalmistul viimsesse puhkepaika, kuhu teda saatma oli tulnud kogu Loodi metsameeste pere eesotsas revident-metsaülemaga. Olgu kerge sulle kodumaa muld!

A. R.

Oskar Ohov †

7. märtsil s. a. ööi vastu 8. märtsi lasti revolvrüst maha Kärevere metstkonna Lubja vahtkonna metsavaht Oskar Ohov kellegi metsavarga poolt. Nimelt oli metsavaht Ohov läinud pühapäeva, s. o. 7. märtsi, õhtul oma vahtkonda luureretkele, sest oli teada, et riigimetsatööstuse raidelangil käiakse ööseti varastamas valmis küttepuid. Omaksed ootasid Ohov'i koju, kuid teda ei ilmunud. 8. märtsi hommikul hakkab keegi kohalik elanik metsavahi poole tulema ja leiab 200 meetrit metsavahi elamust eemal ühe inimkogu lumes lamas. Sellest leiust teatab ta metsavahi vennale, kes läheb vaatama ja tunneb ära oma venna, kes läinud õhtul luurekäigule metsa. Kohe tõttab ta konstaabli juure, teatab ka ülemusele ja tuleb kohale tagasi. Nagu ligemal vaatlusel selgus, on siin tegemist roimaga. Nimelt on lähedase maa pealt lastud revolvrüst kukla tagant kuul pähe, mis läbistades peaaju on jäänud peatuma parema kulmu sisse. Seega on surm olnud silmapilkne. Alanud juurdlusega suudeti teha kindlaks, et metsavaht Ohov on tabanud metsavarga siis, kui sel koorem puid (2 rm. I sorti) peal olnud. Puud on ½ kilom. raieistikust metsavahi elamu poole kahele poole teed maha loobitud. Nähtavasti pärast seda, kui metsavaht tabas varga, tahtes teda politsei kätte toimetada, on sündinud ka



puude mahaloopimine, selle järele on metsavaht istunud varga reele, et edasi sõita konstaabli juure, kuid enne metsavahi elukoha juure saamist ongi sündinud laskmine seljaga, ilma et metsavaht oleks seda märganud, sest metsavahil on ka jahipüss enese kaitseks kaasas olnud. Pärast laskmist, millele järgnes silmapilkne surm, lükkas varas oma ohvri reelt maha lumme ja kihutas sealt minema.

Oskar Ohov on sündinud Laeva vallas 20. märtsil 1908. a. metsavahi pojana. Metsavahiteenistusse astus 1. aprillil 1928. a. oma venna surma järele. Asus 1. veebr. 1929. a. kaitseväge sundaga teenima, 1. mail 1930. a. kaitsevägest vabanedes siirdus samasse teenistuskohale, kus teenis kuni surmani. Kaasteenijad tundsid teda kui vaikse ja tagasihoidliku iseloomuga metsameest, kes püüdis oma ametis olla kohusetruu kuni roimari käsi ta eluküünla kustutas.

Teda jäi leinama rohkearvuline perekond ja metsameestepere. Viimast asjaolu tõendab see, et kadunut viimsele teekonnale saatma oli ilmunud kogu metstkonna personaal. 13. märtsil 1932. a. toimus matusetalitus Laeva surnuaial, kuhu kadunu kanti kaasteenijate poolt. Vaimuliku matusetalituse pidas Kursi koguduse õpetaja Murro. Ülemuse ja kaasteenijate poolt üteldi lahkunule kaasa teeneteväärseid sõnu ja ta kalmuküngast jäid kaunistama sinna asetatud pärjad.

Kaasteenija.

Metsa- ja jahisõbrad,

tellige

„EESTI METS'A“

ainukest Eestis ilmuvat piltidega ilustatud metsa- ja jahinduse kuukirja.

Iga metsamees ja jahisõber peaks „EESTI METS'A“ lugeja olema.

Kuukiri algas 1932. a. oma 12. aastakäiku laiendatud toimetuse koosseisuga ja on meie kõigi metsanduslike organisatsioonide hääle kandja.

Käsitab metsamajanduslikke päevaküsimusi, uuringuid, talumetsandust.

Jahindusosakonna koostamise ees hoolitseb eriline jahindustoimkond.

Looduskaitse leiab pidevat käsitlemist.

Kirjanduslik ringvaade uusimaist teostest.

Metsamaterjaalide hindade ja puuturu alaline ülevaade.

Kutsealalsed teated metsaametnikele.

1932. a. ilmub „Eesti Mets“ senises kaustas ja heal paberil ning maksab aastas 4 kr. ja poolaastas 2 krooni.

Tellimisi võtavad vastu kõik metskondade kantseleid, kõik vabariigi postiasutused talituse hinnaga.

Kuukirja toimetuse ja talituse aadress:

Tallinn, postkast 97.

Posti jooksev arve Nr. 155.

Kui tahate oma raha paigutada
kindlasse kohta, siis ostke

Lutšeri mööblit

Meie mööbli ostmine pole
kulu, vaid sisseadesse paiguta-
tud kapital, sest teie ei omanda
hooaja artikleid, vaid asju, mida
teie oma eluaeg tarvitate ja mis
teile kestvalt rõõmu valmistavad.
Maitserikkalt ja mugavalt sisse-
seatud kodu on kultuurilise edu
tunnusmärk. Meie mööbel erineb
kõrgeväärtusliku töö ja materjaali
headuse poolest.

A/s. A. M. Lutšer

Müügikoht Tallinnas:

V. Posti t. 9,
telefon 446-16.

Tartus: E. V. JÜRGENS'i äri, Vana tän. 17,
telefon 7-78.

Valgas: P. SARETOK'i äri, Kesk tän. 15.