



EESTI METS

METSA JA JAHINDUSE KUUKIRI

SISU:

Avinurme puutõstus. — *E. Kasesalu.*

1932. a. metsapäevad. — *K. Kerberg.*

Uus istutamaviis — lüngistamine. — *Alfr. Auksmann.*

Metsanduslikke nähtusi Viiburi näitusel. — *K. Kerberg.*

Elustandard ja olumaksumus. — *J. Pipar.*

Jahindus.

Kirjanduslik ringvaade.

Metsa esteetilisest väärtusest. — *R. Granberg.*

Hbitusmajandus ja metsapoliitika Poolas. — *P. S.*

Mälestusi riigimetsateenistusest Ida-Siberis. — *P. Erik.*

Maanõunik metsisejahil. — *A. Janson.*

Mitmesuguseid teateid.

Küsimused ja vastused.

1932. JUULI/AUG. NR. 7/8

XII AASTAKÄIK

AD

Akadeemilise Metsaseltsi, Eesti Metsateenijate Ühingu, Eesti Metsaühingute
Liidu ja Eesti Metsaülemate Ühingu häälekandja.

Tellimise hind kr. 4.— aastas, kr. 2.— poolaastas, üksiknumber 40 senti. Kuulutuse hind kr. 20.— lehekülj.
kaanel 50% kallim.

Kaksiknumber 60 senti.

Värskeid
lõhkeaineid
ja süütevahendeid

metsamajandusele mäetööstusele, kivi-
murdudele ja põllumajandusele müüb
kohalikust laost odavate hindadega

A.-S. „LIGNOZA“,
KATOVICE (Ülem-Sileesia),

esindaja

D. LEBEDEV,

Tallinn, Imanta t. 4. Telef. (2)27-15.

Soovikorral korraldab lõhkeasjanduse
loenguid ja saadab instruktoreid välja.

**METSAMEHED JA
PÕLLUMEHED!**

Kui teie kiiresti ja odavasti
tahate oma kännustikke ko-
ristada, siis tarvitage kändude
purustamiseks laialt tuntud
lõhkeainet

amatooli.

Tarvitage kodumaa lõhke-
ainet, sellega hoiame kokku
välisvaluutat.

Amatooli, dünamii, meli-
niiti ja teisi lõhkematerjaale
soovitab

A.-S. KAPSI & Ko. OSAKOND

«**LÕHKEVÕIME**»

TALLINNAS, Rüütli t. 15, tel. 444-47.

Inglise kalevi- ja manufaktuuriäri

Hermann Friedmann

Tallinn, Viru tän. 23.

Telefon 447-34.

Soovitab suures valikus sõdsate hindadega

meesterahva ja naisterahva kalevi- ja siidiriideid.

EESTI METS

METSA- JA JAHINDUSE KUUKIRI

VÄLJAANDJAD: Akadeemiline Metsaselts. Eesti Metsateenijate Ühing. Eesti Metsaühingute Liit. Eesti Metsaülemate Ühing.	Vastutav toimetaja Prof. O. DANIEL. Tartu, Jakobi t. 60. Toimetuse sekretär KARL KERBERG. Kod. telef. 438-90.	TOIMETUSE ADDRESS: Tallinn, postkast 97. TOIMETUSE ASUKOHT: Tallinn, Pikk tän. 40, tel. 464-26. POSTI JOORSEV ARVE NR. 155.
--	--	---

XII aatakäik

Juuli — August 1932

Nr. 7/8

Avinurme puutöööstus.

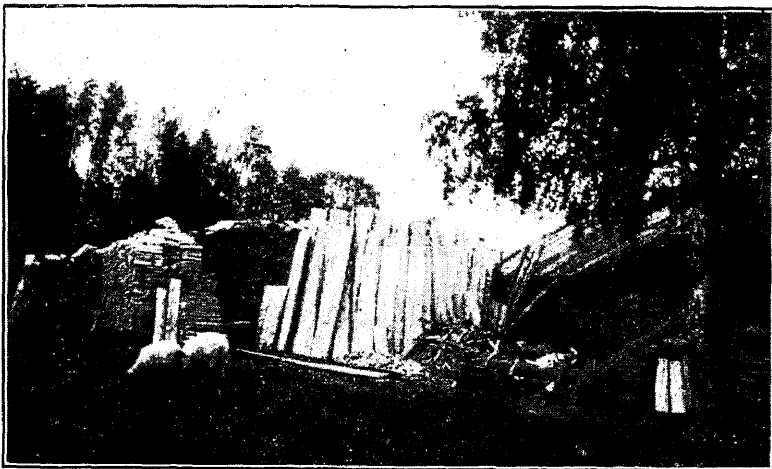
Evald Kasesalu-Hint.

Avinurme vald Tartumaal, mis on Avinurme oma meeste üteluse järgi „suurem kui Eesti vabariik“, on üle Eesti tuntud koduse puutöööstuse produktide turule saatmisega. Puutöööstus on siin tähtsaks tuluharuks nii maata kui

tehakse ämbreid, teises toobreid, kolmandas vanne, kappu, kibusid, võivitsikuid jne.

Avinurme on täieline metsavaldkond. Kümnete kilomeetrite pikkuselt ja samuti laiuselt asuvad siin metsad.

Autori fotod.



Raja küla Vahe talu riistapuude ja materjaalide ladu.

ka maaga mehele ja sellega ollakse alati ametis, kui välised tööd vähegi mahti annavad. Peagu igas talus leidub töövaheajal puunõude valmistajaid, iseäranis vanemate meeste hulgas. Kuid mitte igas talus ei valmistata kõiki puunõude liike, vaid siin on tihti igal talul oma erinõu, mida valmistatakse; ühes kohas

Avinurme asulad on koondunud enamasti kõrgemaile kohtadele, kühmudele ja künniseile saartena, mis harimiseks kõlvulisema maana asuvad soode ja metsade vahel. Mis aga Avinurme külades matkajale võõrale iseäraldusena silma paistavad, need on suured puupinud (näha pilt nr. 1-sel), millel kuivab iga-



Kaevusaare küla Kaasikumetsa talu puunõude materjalide ladu ja valmistamine.

suguseid riistade laudu, lühikesi ja pikki, paksu ja õhukesi. Need on laotud enamasti virnadena teistele puudele, kumerus ülespoole. Samas puupinu kõrval on ka laastumaa raidepakkudega, kus vestetakse vabal ajal kirvega riistalaudu. Kõik seinäärsed on kuivama pandud lauapuude pooltega täidetud, samuti ka puupinude ääred. Aida mademil (ukseesiseil) on riistavitsade kimpe, rehe all valmistatud puunõusid, kuuris tünni ja astjaid, mis ootavad turule viimist — igal pool paistab silma puutööstuse saadusi.

Pildil nr. 2 on näha, kuidas riisturi elamu välja näeb.

Riigi statistika keskbüroo andmeil oli 1. det. 1931. a.:

Majapidamiste arv, kes tegutsevad põllupidamise kõrval käsitöoga.

Talundite suuruse rühmad ha-des	Talude üldarv	Puutöö — puunõude valmistamine	Juhuslik päevatöö	Metsatöö: vedu ja lõikus	Käsitöö	Muud
1— 5 ha.	168	83	38	7	7	9
5— 10 ha.	193	97	39	10	12	6
10— 20 ha.	280	101	29	25	11	25
20— 30 ha.	109	29	2	10	1	13
30— 50 ha.	69	15	3	4	—	6
50—100 ha.	24	1	—	—	—	1
Kokku:	843	326	111	56	31	60

Kui nüüd küsida, miks just Avinurmes kodukäsitöö — puutööstus — nii

hoogsalt on arenenud, siis arvan, et üheks põhjuseks on rahva töökus ja teiseks siinne metsade rohkus, s. o. hea varustamise võimalus toormaterjaliga.

Põline, mitmekesine mets on siin heaks pinnaks puutööstusele, sest pole ainsatki puuseltsi Eestis, millele ei leita tarvitust. Puud, nagu saar, vaher, pärn, jalakas ja toomingas, on peagu täiesti siit kadunud, ehkki võib oletada, et neid siin on olnud külluses, mida tunnustavad paljudes kohtades leiduvad ki-

durad ja võsulised loogajamedused järeltulijad. Jämedamaks neid siin metsades ei lasta kasvada, sest kohalik tööstus paneb oma „tarvidusliku küpsuse“ juba tollise (2,5 sm) puu kohta hävitavalt maksma.

Tööde spetsialiseerumise tagajärjel tuntakse oma tööd hästi, mis võimaldab ilusate nõude valmistamist ja puhtamat väljatöötamist.

Puutöö peahooaeg on sügisel, kui põlutöö on tehtud, ja kestab talve läbi kuni kevadeni. Maata mehed on puutööstusega ametis aasta läbi.

Tööriistad on üsna lihtsad, neid võib ka vajaduse korral külasepp valmistada. Tööriistu puuanuma tegijal, kohalikus keeles „riistategijal“, on peale harilike saagide, peitlite, vinklite, sirklite, hõõvite veel uurinuga, lõikraud, voolmed, kõverraud, pärnik, vitsahammas (äm-malõug), liimeister (niirmeister), kostipulk jne.

I. Puutööstuses tarvismineva toormaterjali hankimine.

Mitmekesine Avinurme ja lähema ümbruse mets pakub siin head tarbimaterjali väljavahikut, mida ostu teel omandatakse lankide kaupa kvartalitest, surnud ja tuulemurtud puu väljakorjamise teel, ja peale selle „puuduva osa“ omavolilise raiumise teel. Kõigele sellele vaatamata, et viimasel ajal toormaterjali ostu- ja valiku-võimalused intensiivse metsamajapidamise sisse-seadmiseiga on üsna laialdased, tuleb sagedasti kuritarvitusi ette. Selleks on

igatahes kaasa mõjunud vana endine „kroonuaeg“ oma korraldamatu metsamajandusega, kuna ta kohalikke turunõudeid vähe arvestas.

Loomulikult, kui lähem müügile määratud metsa-ala asus 10—15 versta ja kantselei 20 versta kaugusel, arvati paremaks oma õue alt, kroonumetsa salgast, materjaali ilma suurema tülitä „muidu“ saada. Vargust siin küll ei sallita, kuid metsaga ses suhtes talitamist ei peeta häbiasjaks, vaid seda alles peetakse meheks, kes on kangem metsamehi ninapidi vedama ja metsast puid näppama.

Kõrgemad künkad metsas, kus arvuline ülekaal on kuusel, annavad alati parimat tarbepuu materjaali, ja sealt ka kõige sagedamini varastatakse. Säärased künkad on teada metsavarastel, kuid niisama hästi on need tuntud ka metsavahi poolt. Vilunud vana metsavahi on ka kavalal vargal võimatu petta. On olemas metsamehi, kes varastatud puu kändu nähes sellest kohe varga ära tunnevad ja tihtnikust varastatud pakke leides eksimata otsustavad: „See ja see on jälle selle Mardi või Juhani töö“. See põhjeneb kogemusel, teraval tähelepanul ja meelepidamisvõimel, sest tööriistade ja töö enese tegemine erineb samuti kui käekiri. On olemas kohalik ütetus: „Tema kuru tunneb isegi saest ära“, ja see on vilunud tähelepanijale ka tihtipeale võimalik.

Omavolilise raiumise protokolle on tehtud Avinurme metsk. 1930./31. a. 668, masse 1283,11 tm. — Kr. 2992,02 väärtuses taksihinna järgi, ja Torma metsk. 1930./31. a. 330 protokolle — 643,04 tm. — Kr. 1751,71 väärtuses.

Eelmainitud metskonnad asuvad metsanduslike kodukäsitööde piirkonnas, seepärast räägivad ülaltoodud andmed küllalt selget keelt, palju Avinurme puutööstuse jaoks toormaterjaali „varastatakse“, nii massi kui ka hinna järgi. Siiski suurem osa toormaterjaali ostetakse praegusest riigimetsast.

Nii on Avinurme metsk. müüdnud kohalikele elanikele 1930./31. a. tarbe- ja küttepuud kokku 16.794,31 tm. ja Torma metskonnas 9891,74 tm.

Mitte iga puu ei kõlba „riistapuuks“, vaid selleks peab olema hea lahe puu, ilma oksteta, võimalikult vanema eaga ja jäme ja ilma igasuguste vigastuste ja vigadeta. Ses suhtes Avinurme riistameistrid metsameestel ja metsakaupmeestel ei lase ennast petta, nad on väga head puude tundjad. Üheainsa pilguga nad hindavad juba kasvava puu ära, arvesse võttes tema tervislikku seisukorda. Riistur arvutab kohe välja, mis sealt võib saada ja kui palju tema eest võib maksa.

Viimastel aastatel, kus materjaalipuudus kipub kätte tulema ja head tarbepuud on kõik läbi, lepitakse ka halvemaga. Talumetsades pole enam ainustki puud, mis kõlbaks riistapuuks, samuti on ka kohalikud riigimetsad laastatud vanemaist, häist riistapuist nii varguste kui ka müügi teel.

II. Puunõude- (anumate-) tööstus.

(Pildid nr. nr. 3 ja 4.)

Avinurme kodukäsitööstusest suurima ja populaarseima ala moodustab *a n u m a t e - t ö ö s t u s*. Tarbepuuna esimese järgu tähtsuse omab siin kuusk, millest tehakse kõik veekindlad puuriistad, nagu toobrid, panged, vanid, palid (pesukolmjalad), kapad, iga-sugu astjad ja kalatünnid. Kuusepuust valmistatud anumad seisavad kaua val-



Maetsma küla Reiera talu puunõude-tööstus. Esiplaanil „jänni“ valmistamine — n. n. „ämmalõuaga“ viitsa pealeajamine.

ged, ei vetti ruttu, ei anna enesest ka palju puu maiku. Männil loetakse need omadused palju nõrgemaiks.

Riistalauapuudeks valitakse parimad, siledad ja puhtad kuuse- või lepapuud. Mahasaetud puu lõigatakse süllapikkusteks lauapuudeks, mida lõhutakse kodus poolteks ja neljandikeks seejärgi, kuidas on lauapuu jämedus. Siis kooritakse ja pannakse elamute ja kõrvaliste hoonete räästa alla kuivama, kus nad seisavad (kesanevad) kogu suve.

Tihti kuivatatakse lõhkusid veel toas parsil, ahju peal jne., sest puud peavad hästi kuivad olema, kui neist tahetakse

Kuivanud lauad hõoveldatakse kumera hõövliga seest veidi siledamaks, valmistatakse saelauast paras põhi ja hakatakse siis laudu riistaks kokku seadma. Laua servad hõoveldatakse siledaks sel teel, et laudu lükatakse edasitagasi pikal hõövlil (umbes 1,5 mtr.), mis seisab enamasti seina või pingi najal lāngus, raua lõikeosa ülespoole. Lauad pannakse siis vastu põhja serva parajasse kõrgusesse ja tõmmatakse töönoa otsaga kahele poole põhja kriimud peale, et teada, kus kohta on pasitud. Lauale tõmmatud kriimude järgi tehakse uurded, s. o. lõigatakse „uur-

denoaga“ õnar parajasse sügavusse mõlemale poole ja puhitakse „puhipeitliga“ õnarate vahelt välja; siis pistetakse laua alumine ots vette ja lüüakse lauad kõvasti põhja külge kinni. Samuti kinnitatakse põhja külge ka teised lauad, siludes enne hõövlil poolviltu servi nii, et nad hästi lihti lähevad — klappivad. Kui kõik lauad on põhja küljes, mille hulgas muidugi parajas kohas on ka kõrvalauad (nagu toobril, vannil), voolitakse lauad pealt „näärmeistriga“ siledaks, esiteks

pealmised, siis alumised, põhjapoolsed osad, kusjuures riista tugevasti vastu tööpinku hoiab nõör, mis käib üle riista ja mida surutakse vastu nõud jalaga isesuguse tallataolise puu abil, mis on kinnitatud tööpingi alla. Peale voolimist vitsutatakse nõud tehes enne vitsad alt kriidiseks, et nad pealt ära ei lähe (viimasel ajal tarvitatakse vitsutamiseks raudvitsu, sest nõudmine olevat raudvitsadega vitsutatud anumate järele suurem ja teiseks ei olevat ka saada head puu vitsamaterjaali. Osa nõusid tuleb siiski puuvitsatega vitsutada, need on säärased anumad, kus soolvesi on sees, näit.: lihasoolamise anumad.

V i t s a d lüüakse harilikult tugevasti peale haamri või puunuia ja „kostipulga“ abil. Suuremate riistade vitsutamisel tarvitatakse ka „ämmalõuga“, ise-



Kirbu küla Kopli talu puunõude-tööstus. Teoksil vanni valmistamine ja riistalaua tahumine.

heid riistu valmistada. Toorest puust valmistatud nõud kuivavad ruttu, kõm-melduvad ja muutuvad peagu tarvita-miskõlbmatuiks.

Riista tegema hakates lõigatakse kuivanud pooltest ja neljandikest lauapuu pakud parajaks, tarvitades mõõtmiseks enamasti „mõõdikut“, kuhu on märgitud iga riistaliigi tarvilised mõõdud. Niisugustest lühikestest riistapakkudest lõhutakse kumera „lõhkumisrauaga“ riistalauad osalt ristsüüd, s. o. radiaal-suunas, sest pärisüüd (tangentaalsuunas) lõhutud lauad lähevad pärast kummi ja luppi. Lõhutud lauad vestetakse kirvega, mis vähe viltu varre otsas, pealt siledaks, tahudes kõik teravad kandid ja juhtuvad oksakohad maha, ja pannakse veel suvel päikese kätte kuivama puuvirna otsa, talvel aga parsile ja ahjule.

sugust liikuva laia raudkonksuga puud, millega kangutatakse vitsad üle ääre (pilt 3). Pärast vitsutamist voolitakse riist seest siledaks „voolmetega“, alt põhja lähedalt, kust voolmetega on võimalu puhastada, lüüakse n.-n. „liidusrauaga“ esiteks välja liiduksed ja siis silutakse laudad rauaga siledaks.

Peale voolimist lastakse vannide, toobrite jne. kõrvadele paraja jämeda (4—6 sm.) kõrvaoherdiga, õigemini küll puuriga, augud sisse ja silutakse siis servad esiteks niirmeisteriga ja siis toonoaga. Ämbritel lõigatakse õnarad sanga jaoks, kappadel ja kibudel tehakse nägusamaks kõrv, jännidel (kolme jalaga astjal) seatakse jalad korda ja viiakse siis valmisnõud kuhugi varju alla, kus nad seni seisavad, kuni neid turule toimetatakse. Enamasti sünnib müük laatadel, kuid mõnel pool linnades ja

alevites on ka kindlad laod, kust alati võib saada Avinurme puuriistu.

Kui suur on üksiku riisturi päevane tootang, on raske öelda, sest see on olenev tööoskusest ja osavusest. 5—10 ämbrit päevas kokku panna või 3—4 toobrit valmis teha, kui laudad juuba enne on lõhutud, ei olevat just kiire töö. Töö osavusest, kiirusest ja töökorralikkusest ripub ka kogu sissetuleku suurus.

Suurem osa puuriistade valmistajaid ei käi oma töösaadustega ise turul, vaid neilt ostavad riistad ära ülesostjad, kel on hobune ja kes harjunud rändamisega. (Välja kujunenud külade järgi näit. Vaddi küla on kaupmeeste küla). Tihti teenivad need kaupmehed hästi, sest meistriale püütakse maksa võimalikult vähe.

(Järgneb.)

1932. a. metsapäevad.

Karl Kerberg.

Käesoleva aasta metsapäevade pealesandeks oli määratud koduümbruse kaunistamise mõtte levitamine ja teostamine. Kuna mitmed asjaolud viipasid sellele, et päevade korraldamiseks üks päev või nädal ei ole küllaldane ja seni tegelikult päevi korraldatigi pikema aja kestes, siis otsustati seekord määrata päevade korraldamiseks kogu maaikuu. Niihasti peasuuna kui ka aja valikut tuleb lugeda õnnestunuks.

Päevade üldkokkuvõttest, milline on koostatud metskondade, 12 maatulunduskonsulendi ja kaitseväge ehitus-korterosakonna andmeil, nähtub, et möödunud kevadel on korraldatud 453 metsapäeva 28.882 osavõtjaga. Aasta varem olid vastavad arvud 418 ja 32.061. Päevade kestes on metsatud 62,7 ha riigimaadel ja 40,4 ha eramaadel pooleldi külvi, pooleldi istutamise kaudu. Aasta varem olid samad arvud 51,15 ja 35,0.

Elavaedu on asutatud kogusummas 26.670 j.-meetrit, sellega ligi kolm korda rohkem kui aasta varem, millal asutati 9673 jmeetrit. Peamiselt läheb see kuusehekkide arvele.

Taimeaeda on asutatud vähemal määral kui varem aegadel, kuid siiski on tulnud neid juure peagu iga metsaühingu piirkonnas, kogusummas 40 taimeaeda 2300 m² pindalaga.

Koduümbruse kaunistamise mõtte teostamiseks on puude ja põosaste istutamise kaudu ilustatud päevade kestes 104 koolimaja, 44 rahvamaja ja ühiskondlikku asutust, 162 talundit, 11 spordiplatsi ja 8 mälestusmärki, samuti on asutatud 2 rahvaparki ja 8 puiesteed. Eelmisel aastail vastavat statistikat pole peetud, nii et võrdlusandmed puuduvad, kuid võib ütelda, et täies ulatuses päevade peasuunda küll pole suudetud teostada ja sel alal on võimalus edaspidi veel teha ära palju.

Metsaühinguist on korraldatud päevade arvu poolest esikohal Tartu 57 päevaga, millele järgnevad Viru, Harju ja Lääne, igaüks 55 metsapäevaga. Osavõtjate poolest on esikohal Viru metsaühing 5418 osavõtjaga, järgneb Tartu 3703-ga. Üle 10 ha on metsanud Tartu, Viru, Valga ja Viljandi metsaühingud, sellest eramaadel kõige rohkem Valga metsaühing.

Tabel I. Üldkokkuvõte metsapäevade kohta metsaühingute järgi.

Metsaühing	Metsapäevadel		Metsatud ha		Elavaedu asutatud m		Taimaedu asut. m ²		Hupniid istutatud arv		Kaunistatud puude ja põõsaste istutamise — arv				Asutatud	Kõnesid peetud	Korraldatud õppekõike			
	Päevi	Osavõtjate arv	Riigimaandel	Eramaandel	Okaspuudest	Lehtpuudest	Arv	Pindala ?	Okaspuid	Lehtpuid	Koolimaju	Seltsimaju, rahvamaju jne.	Talundeid	Sportiplatse	Mälestusmäärke			Rahvapark	Puisteid	
Saaremaa	29	965	4,0	5,8	240	10	5	102	10	60	4	4					1	12	3	
Lääne	55	3152	2,6	2,05	1460	70	4	75	276	466	12	1			3			47	7	
Harju	55	3079	5,80	3,50	2814	118	7	230	235	667	10	5	11	2				32	11	
Viru	55	5418	6,63	5,65	2485	70	4	190	298	1206	12	7	6	2	1			40	7	
Jõhvi	29	1860	3,4	2,0	2740	750	1	36	200	1870	8	6	107	1	1	1		18	10	
Alutaguse	12	1046	1,3	0,20	4162	4	1250			300		1	1				1	9		
Järva	32	1925	2,5	2,0	2360	125	4	121	72	698	7	2	19	1			1	15	1	
Pärnu	30	1823	1,27	1,70	2115	50	4	35	50	45	5	3	2	2				22	1	
Viljandi	41	2629	6,49	3,72	2131	20			130	893	6	4	7		1		2	8	3	
Tartu	57	3703	18,8	4,3	2618	72	4	47	3669	4266	24	9	6	1	2	1	1	32	16	
Valga	21	1162	3,84	7,15	245		2	170		35	4							6	8	
Võru	37	2120	6,08	2,30	1915	100	1	50	64	442	12	2	1	2			2	10	5	
Kokku	453	28882	62,71	40,37	25285	1385	40	2306	5004	10948	104	44	162	11	8	2	8	251	72	
1931. a. metsanädal	418	32061	51,15	35,0	9430	243	54	2592											259	
1930. a. metsanädal	396	30712	101,09	12,13	5596		73	4300											268	

Tabel II. Üldkokkuvõte metsapäevade kohta osavõtjate järgi.

Koolidele	310	22210	58,99	14,92	9982	992	28	645	4289	6285	102	27	9	3	3			5	168	61
Noorte org-dele	12	383		0,10	180	10			10	325	1	2	20		1				9	
Talundeile	72	1601	1,0	24,5	3655	330	6	231	414	1708		3	133		1			31	4	
Kaitseliidule ja noorkotkastele	11	525	0,08		1115				12	172				3	2				5	3
Kaitsevæele	26	2891	2,64	0,55	6690		6	1430	100	1990		2		3				1	22	2
Seltskondlikele org-dele	22	1272		0,3	3663	53			179	468	1	10		2	1	2	2		16	2
Kokku 1932. a.	453	28882	62,71	40,37	25285	1385	40	2306	5004	10948	104	44	162	11	8	2	8	251	72	

Tabel III. Talundite metsapäevad.

Saaremaa	17	276		5,5			4	45											6	
Lääne	8	305		1,8	210				14	47		1	2						8	1
Harju	11	158		2,3	720	30			140	76			11						4	
Viru	3	95		1,5	550				20	20			5							
Jõhvi	4			2,0	1020	200	1	36	150	1050		2	87		1				2	1
Alutaguse	2	45		0,20									1						1	
Järva	6	85		1,0	500	100			15	400			17						2	
Pärnu	4	209		0,50	230				10	5			1						2	
Viljandi	6	214		1,10	370								5						2	
Tartu	3	22		3,55					65	80			3						2	
Valga	4	107		2,75			1	150											1	1
Võru	4	85		2,30	55					30			1						1	1
Kokku	72	1601		24,5	3655	330	6	231	414	1708		3	133		1				31	4

*Muhu Simiste kool
metsanädalal 27. mail
1932. a. Hellamaa valla
Räegmä küla Sumari
talukarjamaal metsa
külvas, metsnik
Järv'e juhatusel.*



*Jõgeva ja Painküla
koolid metsaistutamise
töödel Kassnurme
vahtkonnas 24. V 32. a.
kv. metsül. A. Küng'i
juhatusel.*



*Metsapäev 24. V 1932. a.
Kõpu metskonnas
Puiatu vahtkonnas
kv. nr. 22 peal metsül.
G. Jansoni juhatusel.*



*Kioma algkool 24. mail
1932. a. Kioma vaht-
konnas kv. 35 peal
raiestikus metsa istu-
tamas.*



Tabel IV. Kaitsevaelaste metsapäevad.

Metsaühingud	Metsapäevadel		Metsatud ha		Elavaedu asutatud m		Taimaedu asut. m ²		Ilupuid istutatud arv		Kaunistatud — arv					Asutatud	Kõnesid peetud	Korrutatud õppekäike	
	Päevi	Osavõtjate arv	Riigimaadel	Eramaadel	Okaspuudest	Lehtpuudest	Arv	Pindala "	Okaspuud	Lehtpuud	Koolimaja	Seltsimaja, ruhvamaja jne.	Talundid	Sportiplatse	Mälestusmäärke				Rahvaparkide
Harju	10	913	2,05	0,25	400		3	130		202	1			1				5	1
Viru	3	317			340					750	1			2				3	
Jõhvi	1	179			110													1	
Alutaguse	3	685	0,15		4000		2	1200		300								3	
Järva	1	127			340		1	100										1	
Pärnu	1	114								15								3	
Viljandi	2	115		0,30					100	100								1	
Tartu	2	74			700					600									
Valga	2	123	0,44							23								1	1
Võru	1	244			800												1	4	
Kokku	26	2891	2,64	0,55	6690		6	1430	100	1990	2		3				1	22	2

Tabel V. Seltskondlike org-de metsapäevad.

Saaremaa	1	30			35	10				20		2						1	
Lääne	1	60			310				18	24			1					1	
Harju	2	55			300					20	1							2	
Viru	2	200			265				31	6	3							1	
Jõhvi	5	350			1000					260	1	1	1		1			4	1
Järva	1	80			180					3								1	
Pärnu	2	210			20				20				1					2	
Viljandi	1	18			293						1								
Tartu	6	244			1260	43			110	135	2						1	1	5
Võru	1	25																	1
Kokku	22	1272			3663	53			179	468	1	10	2	1	2	2		16	2

Tabel VI. Kaitseliitlaste ja noorkotkaste metsapäevad.

Saaremaa	1	14																	1	2
Lääne	1	250			100					80			1					1		
Viru	4	59							10	30			1					2		
Järva	1	60			100															
Pärnu	1	20			600								1						1	
Võru	3	122			315				2	62			2					1		
Kokku	11	525			1115				12	172			3	2				5	3	

Tabel VII. Noorsooühingute metsapäevad.

Saaremaa	3	150			15				10	40	1								4
Lääne	1	33			70	10				125				1				1	
Jõhvi	4	40								100			20					1	
Järva	2	100			40					50	1							2	
Pärnu	1	42			20													1	
Tartu	1	18			35					10		1							
Kokku	12	383			180	10			10	325	1	2	20	1				9	

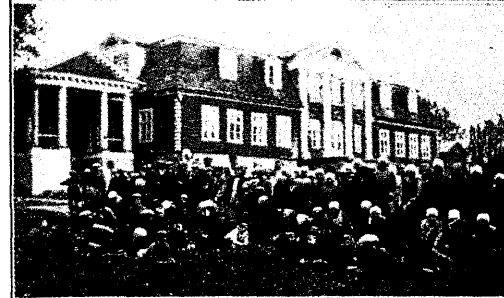
Elavaedu on kõige rohkem asutatud Alutaguse (4162 m.) ja Jõhvi (3490 m.) metsaühinguis, esimeses tänu kaitsevæe energilisele kaastööle.

Kodukaunistamise alal on kõige edukamalt tegutsenud Jõhvi metsaühing 124 üksusega, järgneb Tartu 44-ga.

Osavõtjate suhtes on metsapäevadel märgata tunduvat muudatust. Koolide osavõtt metsapäevist on kahjuks langenud — eelmise aasta 356 päeva 27.610 osavõtjaga asemel on nüüd koolidele korraldatud 310 päeva 22.210 osavõtjaga; teiste arvel on päevade ja osavõtjate arv järjekindlalt tõusnud: neile korraldati käesoleval aastal 143 metsapäeva 6672 osavõtjaga eelmise aasta 62 ja 4451 ning 1930. aasta 39 ja 3458 vastu. Esikohal on siin kaitsevægi 26 päeva ja 2891 osavõtjaga, kellest 1070 olid maale elama asuvad tulevased põllumehed, järgnevad talupidajad 72 metsapäeva ja 1601 osavõtjaga ning seltskondlikud organisatsioonid 22 metsapäeva ja 1272 osavõtjaga. Ka noorte organisatsioonid ja kaitseliit on rõõmustaval viisil teinud algust metsaharrastusega ja tulevaste metsapäevade ülesandeks jääb järjest laiemaid ringe nende hulgast kiskuda kaasa. Ligemad andmed leiduvad tabelleis III—VII.

Metsapäevade ajal on riigimetskondade poolt jäetud tarvitajaile, ilma metsapäevi korraldamata, 409.504 puutaimet ja 195,75 kg. puuseemet, esimesi ligi kaks korda nii palju kui aasta varem. Nõuannet on teostatud 579 korda. Ligemalt tabel VIII.

Kuna metsapäevil on metsamiseks tarvitatud ära 111 kg. puuseemet ja 240.555 puutaimet ning istutatud ilupuudena 16.000 taimet, nii on siis mets-



1. Pidula noorkotkad, tulevased metsamärgi kandidaadid harilikku lapp-istutust sooritamas.

2. Uulu algkooli metsapäev 19. mail 1932. a. „Mägra“ talu maal mahajäänud söödil vagude peale männi külv.

3. Kõnekoosolek Avinurme seltsimajas koduümbruse kaunistamisest. Koosolekust osavõtjad.

4. Alatskivi vabariikliku tuletõrje seltsi oma maja ümbrust kaunistamas metsapäeval, 1. mail 1932.

5. Kuigatsi algkool oma koolimaja ümbrust kaunistamas.

Tabel VIII. Riigimetskondade poolt jagatud tarvitajale välispool metsapäevi.

Metsaühing	O k a s p u u			L e h t p u u			Teostatud nõuannet	
	Mitm. tarvit.	Taimede arv	Seemneid kg	Mitm. tarvit.	Taimede arv	Seemneid kg	Büroos	Kohal
Saaremaa	50	12.000	27,3					30
Lääne	79	10.895	8,0	30	909	0,3	45	27
Harju	40	29.800	5,0	7	128		80	45
Viru	41	50.340	3,75	25	1.845		7	13
Jõhvi	11	4.700	1,0				16	55
Alutaguse	18	19.000	1,0	12	552			
Järva	27	29.460	0,8	17	190		9	18
Pärnu	27	8.860	5,5	13	180		1	1
Viljandi	97	120.980	16,5	24	3.745		85	10
Tartu	129	87.860	44,8	103	2.965		50	12
Valga	32	10.575	4,0	12	560		30	6
Võru	51	12.960	75,8	30	1.000	2,0	18	21
	602	397.430	193,45	273	12.074	2,3	341	238

Kokku 1932. a. 875 tarvit. 409.504 taime ja 195,75 klg. seemet 579 nõuannet
 „ 1931. „ 859 „ 228.029 „ „ 239,10 „ „ 559 „
 „ 1930. „ 616 „ 69.195 „ „ 146,80 „ „ 416 „



konnad metsapäeviks annud kogusummas umbes 300 klg. puuseemet ja 660.000 taime, millist asjaolu suurima lugupidamisega tuleb kriipsutada alla.

Metsapäevi korraldanud 96 metskonnast, loevad päevi elavalt kordaläinuiks 42, rahuldavalt — 28 ja loiult õnnestunuks — 26. Elavalt on päevad möödunud Jõhvi metsaühingus, samuti üldiselt ka Tartu, Viru, Harju, Valga ja Saaremaa metsaühinguis. Teisest küljest näib kahjuks Pärnumaa olevat eesotsas.

Metsapäevade puhul ilmus A. Pulst'i brošüür „Elavaedadest“ 5000 eks., trükiti „Eesti Metsa“ maikuu numbrit levitamiseks 1500 eks. ja peeti 4 raadiokõnet. Rootsi filmist tuli ütelda ära, kuna selle saamise tingimused olid meile liig rasked.

Valge metsamärgi katsetega ja neile õpilaste ettevalmistamisega tehti metsapäevil algus. Märke jagasid Viljandi metsaühing — 10, Järva metsaühing — 22 ja Harju metsaühing 35.

1. Laekvere algkooli õpilased istutavad nulgude alleed oma koolimaja ette. 11. V. 1932.
2. Metsapäev Kundas — õpilased alevi metsas istutamas ja küllimas. 9. V. 1932.
3. Kähköva 6 kl. algkooli aiast istutatud kuusehekk 7. V. 1932.

Metsapäevade ülevaatelehtedest võib leida väga huvitavaid märkmeid läinud metsapäevade ja rahva suhtumise kohta metsa asjale. Elavalt võtavad päevist osa üldiselt ainult koolid ja needki osaliselt, samuti ka kaitsevägi. Tihti tuntakse rohkem huvi metsamaade planeerimise vastu ja minnakse isegi nii kaugele, et oodatakse, millal riik või kool õpilastega tuleb söödisseisvaid maid metsama, ise ei taheta selleks midagi teha. Siin peaks kuidagi seadusandlikult tulema appi. Koduümbruse kaunistamine üldiselt on huvi äratanud, tarvis vaid rohkem taimi, ka lehtpuutaimi, milliseid metskondades veel vähe, ja peaks võimalus olema anda rahvale ka lehtpuutaimi tasuta, sest raha eest osta ei taheta. Palju sekeldusi on sünnitanud asjaolu, et metskondades ilupuude ja lehtpuude hinnad erinevad väga tunduvalt ega ole neid hindu varem teatatud. Paljusid taimede tellijaid tabas sellega ebameeldiv üllatus suure arve näol. Samuti ei nõudnud mõned metskonnad taimede andmisel kohe sissepakkimise ja veokulusid jaama, ei sularahas ega

lunamaksu näol, vaid esitasid arved hiljem. Kuna taimed vahepeal olid juba jaotatud mitmete tarvitajate vahel, siis ei suudetud enam raha sisse kasseerida. Tulevikus oleks kõige otstarbekohasem juba varakult määrata kindlaks igas metskonnas taimede hind ühes pakkimis- ja veokuluga jaamani ning kasseerida see tellijailt sisse enne taimede väljasaatmist.

Metskondlikku selgitustööd tuleks jätkata ka talvel ja osa istutustöid teostada juba sügisel, sest kevadine aeg on liig kiire. Tarvis oleks pöörda tähelepanu ka metsaravitsemisele ja kasutamiskorrastusele, määrata metskondadele metsandusliku propaganda teostamiseks vähegi krediiti ja lõpuks oleks hädavajaline metsavaesemas nurgas — Läänemaal ja saartel — metsandusliku instruktoriga tegevussepanek.

EM Liit on suurimat tänu võlgu kõigile päevade korraldajatele ja juhtidele, kes on näinud palju vaeva ja kulutanud energiat, et metsaarmastust istutada rahva südamesse. Olgu kõigile neile öeldud parimad tänusõnad!

Fasaanide lahtilaskmine Võru metskonda.

22. mail lasti Võru metsaühingu poolt Võru revident-metsaülemale S. Kelder'i algatusel „Trummipalu“ metsa vabadusse 5 emafasaani ja 2 isafasaani, kõik täie tervise juures. Fasaanide asukohaks valitud Trummipalu, Võru metskonna Väiso vahtkonnas, kujutab enesest künklikku maastikku, milles vahelduvad puhtad männikud kuuse-lehtpuu segametsaga ja milles leidub vana, keskealist ja noort metsa ja vabariigiageid raiestikke. Kasvutingimused lindudele on seega soodsad.

Lindude lahtilaskmine sündis pidulikult Võru metsaühingu liikmete ja külaliste juuresolekul, kusjuures revident-metsaülem S. Kelder kõneles fasaanide elust ja jahiloomade lindude toitmisest.

Kuked laulsid kuni juuni lõpuni korralikult ja püsisid neile määratud asukoha piiri-

des, võttes ette vahetevahel vähemaid väljalennu retki. Emasid oli näha vähem. Leitud on seni üks pesakond 12 pojaga, teisi leitud ei ole. Ümbruskonna elanikud suhtuvad algatusele heatahtlikult. Fasaanid saadi Tallinna Jahimeeste Seltsilt Metsade valitsuse kaudu.

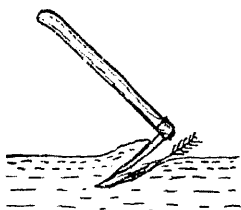


Uus istutamisviis — längistutamine.

Alfr. Auksmann.

Meil on seni käsitletud mitmet viisi istutamisi, nagu kiillabidaga, pulgaga, kirvega, puuriga jne., kuid suurem osa neist vajab ikka teatud mõttes maapinna ettevalmistamist, mis on seotud kuludega ja teeb kultuuritöö kallimaks.

Saksenis on Münch'i poolt juba 20 aasta kestes tarvitatud nõnda-nimetatud küliti istutamist kõplaga (Schrägpflanzung), mis toetatakse nagu juurelisatud joonestusest näha. Tema käsitlemine on lihtne ja toimub järgmiselt. Kõblas lüüakse maasse, kergitatakse temaga kamar pealt üles, taim pannakse auku, kõblas võetakse välja ja kamar surutakse jalaga kinni. Taim jääb küliti



taimne istutamine



istutatud taim

asendisse, kuid kasvama hakates muutub tüveke varsti otseseks. Münchi uurimiste põhjal olevat 18 aasta möödumisel 2-a. männi küliti istutamise tunnusmärgid täiesti kadunud, kui võrrelda neid taimedega harilikul kiiluga istutamisel, kus nad püsti asetatakse. Säärast istutamist on Münch teinud männi, kuuse ja ka lehtpuu taimedega. Juured arenevad väga loomulikult ja kasv ei eralduvat milleltki harilikust istutamisest kiillabidaga või teiste riistadega. Münch soovib võtta istutamiseks koolitamata mände ja kuuski.

Säärase istutamisega ei ole meil vist seni veel katseid tehtud. Käesoleval kevadel tegin esimese Münch'i istutamise Voltveti metskonnas kv. 203 peal, kus prooviks istutasin 2000 1-a. mändi.

Selle istutamise viisi juures võivad küsimuse alla tulla ainult säärased kohad, kus maapinna taimkate ja teised tingimused lubavad taimedel kasvada; välja jätta tuleksid kohad, mis on rohunud, vesised, tuiskliiv jne.

Voltvetis on katse tehtud metsakooli õpilastega männimaa peal, kus kanarbikukate oli ära põlenud. Taimedeks võtsin üheaastased mändid, millede juurekava oli hästi arenenud. Minu arvates peaksid 1-a. mändid selleks sobivamad olema kui 2-a., millede juurekava on muutunud juba liig suureks ja selle korralik asetamine istutamisel muutub võimatuks, välja arvatud säärased 2-a., mis on kasvanud kõhnal maapinnal.

Münch on oma katseiks juba mitu sada tuhat taimet ära kasutanud ja nimelt 200.000 kuuske, 100.000 mändi, 50.000 pööki ja hulk muid, ja kultuuride edu on teda täiesti rahuldanud.

Minu arvates on sel istutamise viisil järgmised head küljed: esiteks on ta üks odavaimaist, mis olla võiks, sest maapinna ettevalmistamine jääb ära; teiseks satuvad väikese taime juured rohkem rammusamasse mullakihti, kus need arenevad ka loomulikult targanud taimedest juures, s. o. nimelt erilisel huumuse osas; edasi, siin on kergem jälgida, et juured asetataks korralikult, mis kiiluga või kirvega istutamise puhul ei ole nii kerge näha, ja lõppeks, kevadene külm taimi ei kergita, sest maapind on kohendamatu ja katte all.

Selle istutamise viisi halva küljena võiks ehk ette tuua seda, et taime tüvi jääb kõveraks. Münch'i järgi kaduvat igasugused küliti istutamise tunnusmärgid 2-a. mändidel juba 18 a. vanuses. Kui aga võtta istutamiseks 1-a. mändi, siis peaks see nähtus kaduma veel varem.

Kui vaadelda loomulikult targanud taimi, siis näeme ka tihti, et nende tüveke on alt kõver ja juure peaosa suundub ühele poole, kus arvatavasti olid soodsamad kasvutingimused, kuid seepärast ei tahaks küll keegi loomuliku uuendust mõista hukka.

Istutamise juures soovitaksin ainult seda, et taimed asetataks ladvaotsaga põhja poole selleks, et päike neid seda kiiremini püsti tõmbaks.

Loodan, et Münch'i küliti istutamine leiab laiemat käsitlemist ja metsamehi rahuldab.

Metsanduslikke nähtavusi Viiburi näitusel.

K. Kerberg.

Autori fotod.

Soomes on ilusaks kombeks korraldada suuri ülemaalisi näitusi kord üle kümne aasta. Tänavu korraldati kolmeteistkümnes säärane näitus Viiburis, 1922. a. oli see Tampere ja 1906. a. Kuopios. Neil näitustel on kajastatud kogu maa majanduselu, ja kuna Soomes mets on majanduselu tuiksooneks, siis pakub säärane näitus metsasõbrale lõpmata palju huvitavat.

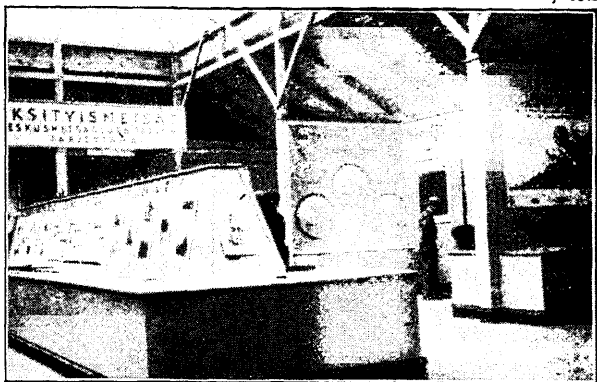
Näitus ise oli eeskujulikult korraldatud ja sisustatud, plats maitsekalt planeeritud ja kaunistatud, väljapanekud seatud üles väga meeldivalt, selgelt ja ruumikalt. Stiilsete ehituste valgustuse küsimus oli lahendatud omapäraselt: aknaid ei olnud, vaid valgus tungis ruumi läbi katuse, milleks oli valge puuvillane riie — vihma see ometi läbi ei lasknud. Meiegi näituste korraldajad oleksid võinud siin palju õppida!

Metsanduslikud väljapanekud siseruumis olid koondatud erilisse

metsapaviljoni

kohe näituse sissekäigu juures. Esimene asi, mis torkas silma, oli väljapanijate ja väljapanekute rohkus. Alates metsavalitsusest olid esitatud siin kõik metsanduslikul alal tegutsevad asutused, ühingud, ettevõtted, tööstused ja töösturid, viimaseist kahest küll ainult üks osa, kuid kõik nad ei oleks näitusele mahtunudki. Osakond pakkus sellega täielise ülevaate metsa osast Soome rahvamajanduses viimase 10 aasta jooksul, olles ühtlasi üldtunnustatud näituse parimaks osakonnaks.

Teine asi — kõik väljapanekud olid hästi läbi mõeldud ja ette valmistatud, selgitatud rikkalike kaartide, diagrammide ja piltidega, seatud üles ilusasti ja ruumikalt. Nii on vaatajal kerge tungida küsimuse üdise. Lõpmata palju leidlikkust on seejuures olnud korraldajail, kuna iga väljapanek mõjus värskena, asjaolu, mida võib saavutada ainult sel teel, et näituse korraldab üks keskkoh, kuna



Erametsade osakond. Tapio poolt korraldatud.

väljapanijad annavad ainult andmed, ained ja raha.

Kohe sissekäigu juures on keskmetsaselts Tapio poolt korraldatud

erametsade osakond,

eesotsas Tapio enese ja temale alluvate metsahoiukomiteede tegevuse ülevaadega.

Ajakirja „Tapio“ levikut selgitavaist tabeleist nähtub, et 1929. a. on tiraaž olnud suurim — 10.000 eks., olles praegu umbes 7000. Esitatud on Tapio käbikuivatise eeskujulikud töötulemused ja ülevaade toodangust, samuti kui Tapio taimeaia läbikäik ja tagavara: 1931. a. müüdi sealt miljon taime, koolitati 2,5 miljonit ja varuks jäi 3,2 miljonit taime.

Tapio kullaseid metsamärke on jaetud 8, hõbedasi — 150.

Tapio metsaparendusosakond on metsamiskavasid valmistanud 1148 tükki kogupindalaga 18.779 ha ja metsakuivatuskraave projekteerinud 5892 km, millest on teostatud 2078 km, vastavalt 40.497 ja 14.079 ha pindalal. 1931. a. oli osakonna teenistuses kohtadel 8 metsaülemat, 4 abi, 3 kandidaati ja 24 tööjuhatajat. Palakadeks ja tööde sooritamiseks sai osakond 1931. a. metsavalitsuselt toetust ligi 7 miljonit Smarka. Muuseas juhatab osakond ka metsades ja soodes töötutega sooritatavaid hädaabitöid, milli-

seid 1931./32. a. talvel teostati 55 kogu-konnas, ja valmistab tööde kavad.

Metsa hoiukomiteid on kokku 18, nendest 16 soomekeelset Tapio valitsemisel ja 2 rootsikeelset Föreningen för skogskultur'ile alluvat. 1931. aastal oli neil ametis kokku 29 metsateadlast ja 102 tööjuhatajat, peale selle ajutised abijõud. Nende tööjõust kulub metsamajanduslikele ja propagandatööle 69,4%, metsaseaduse järelevalveks 27,1% ja teisteks töödeks 3,5%. Tehitud töö on väga suur. Propaganda alal muuseas nad korraldavad võistlusi, õpetlikke katsealasid maanteede ääres ja karjakopleid talundeis (!), et karja metsast välja tuua. Valitsuse abiraha 1931. aastal oli 6.840.000 Smarka, mil-line läks kõik palkadeks ja sõidukulu-deks.

Metsaühinguid on tegutsemas 95, liikmeid neil 4982 metsapindalaga 570.391 ha. 1930. ja 1931. a. jooksul on valmistatud ette metsauuendamiseks 6866 ha, kunstlikul teel metsatud 1565 ha, kasvatusraideid teostatud 51.599 ha ja kraavitamise kaudu võidetud metsakasvule 7020 ha soid ja rabu. Ühingute metsades on märgitud müü-giks 1,9 miljonit palgipuud ja 1,1 mil-jonit m³ pinumaterjaale. Suuremal osal metsaühinguist on ametis oma tööjuha-taja. Raske aja tõttu on peahuvi pöördud sellele, et seni tegutsenud metsa-ühingud võisid jätkata oma tegevust.

Puidu tarvitamist ja üles-töötamist selgitavad huvitavad dia-grammid. Kogu Soome metsa-va-rast kuulub eriomanikele protsen-tides:

	pindalast	taga-varast	juurekas-vust
riigile . . .	39,8	37,2	21,4
tehastele . . .	7,5	9,7	10,8
kirikuile . . .	1,0	1,5	1,6
kogukondadele	0,7	1,0	0,9
eraomanikele	51,0	50,6	65,3
	100,0%	100,0%	100,0%

(Pildil nr. 1 on näha kolm ümargust diagrammi.)

Soomes on üldse 724 saeveskit 1153 raamiga, milledest tabeli valmis-tuse ajal seisis 162 saeveskit 272 raa-miga. Saepakke annavad kõige roh-kem Lõuna- ja Kesk-Soome.

Tselluloosi- ja vineeri-tööstus on rajatud peamiselt Ida- ja

Kesk-Soomes, kust saadakse ka suure-mal arvul toormaterjaale.

Propse toodab kõige rohkem Poh-janmaa ja Põhja-Savo, kuna põle-tispuid saadakse üle kogu maa, eriti aga Tampere-Kuopio maadelt.

Kurva pildi pakuvad tabelid selle üle, kuipalju metsaomanikud müüdnud met-sast on saanud k ä n n u r a h a : see on kohutavalt langenud.

1927. a. saadi 17.508.300 m³ eest Smk. 1.457.000.000, 1931. a. saadi 6.004.070 m³ eest Smk. 280.000.000. Kommen-taarid on siin liigsed.

Metsa kaitse alal on toodud esile karja mõju taimestikule kasvule ja kase-tohu kiskumise tagajärjed vineeripak-kudele. Samas ka maarjakase levimis-alad.

Tulekahjude vastu tegutsevad kaks kindlustusseltsi, kusjuures kind-lustussumma 1931. a. tõusis 3165 mil-jonile Smargale.

Kirjandust on Tapio levitanud 1908.—1931. aastani

96.452 käsiraamatut
62.174 rahvaraamatut
27.071 Tapio taskuraamatut
17.873 lendlehte
27.414 seinatabelit.

Samas osakonnas Soome Metsa-selts annab ülevaate oma tööst ja Soome Metsateaduslik Ühing näitab maakaardil, milliste kohta-dega ta on teaduslike väljannete vahe-tuses. Mõlemad esitavad muidugi ka oma väljaantud kirjanduse.

Väga huvitavaks on kujunenud Soome metsateadusliku katseinstituudi

osakond. Instituudil on 7 jaoskonda, kelledel igal on professor juhiks, ja te-ma valdamisel on 116.000 ha metsamaad üle riigi, sellest kultuure 2013 ha. Viimase 5 aasta jooksul on metsadest saa-dud 17.270.000 Smarka nettotulu, kesk-miselt Smk. 51,17 pro m³.

Väljapanekud algavad ülevaatega Euroopa metsamaa rohkusest, milles Soome 73,5% on esikohal.

Soome metsadest on 53,0% männikuid, 28,6% kuusikuid, 14,8% kaasikuid, 1,8% lepikuid, 0,3 haavikuid ja 1,5 tühikuid.



*Soome Metsaseltsi osakond.
Keskel konsul E. Vesterinen.*

Vanusklasside järgi kuuluvad Soome metsad peamiselt 41—60 aastaise, kusjuures Põhja-Soomes ka vanemaid metsi on ühetasaselt. Noori metsi on vähe.

Puuvarest, kogusummas 1620 milj. m³, on mändi 777 milj. m³ ehk 48%, kuuski 480 milj. m³ ehk 29,6%, kaski 318 milj. m³ ehk 19,7%, leppi 21 milj. m³ ehk 1,3% ja haabu 23 milj. m³ ehk 1,4%.

Aastasest juurekasvust, kogusummas 44,4 milj. m³, tuleb männi arvele 19,7 milj. m³ ehk 44%, kuusele 12,3 milj. ehk 28%, kasele 10,3 milj. m³ ehk 23,2%, lepale 1,4 milj. m³ ehk 3,2% ja haavale 0,7 milj. m³ ehk 1,6%. Keskmise juurekasvu üle maa on 2,13 m³ pro ha tõustes lõunapool üle 3 m³ pro ha.

Kui Soome metsad oleksid kõik täiesti korras, siis oleks juurekasv palju suurem, näiteks Lõuna-Soomes 41—60-a. metsadel

	praegune juurekasv	loomulik m ³ /ha
mustikatüübil . .	4,0	7,0
pohlakatüübil . .	3,6	5,9

Kui palju tarvitab keskmine soome talu (10 ha põldu) aastas puud oma tarvituseks ja kui palju kuluks selle rahuldamiseks metsamaad, selgitab huvitav tabel:

	talu puutarvitus m ³	tarviline metsapindala ha
Pohjanmaal . .	27	7,3
Kainuus . . .	125	33,7
Kesk-Soomes . .	45	12,2
Lõuna-Soomes .	28	7,6

Sookuivatuse alalt on näha, millist suurt võitu tähendaks kõigi soostunud metsamaade ja metsamiseks kõlblike soode kuivendamine: praeguse 6,4 milj. m³ asemel võiks aastas saada 18,2 milj. m³. Hästi oli esitatud ühe ja sama koha mitmeaegsete kaartide abil ka soostumisprotsessi edasitungimine.

Samas osakonnas oli ka kaks tõmbenumbrit, millede ümber alati palju rahvast: umbes 350 a. vanaune männitüvi, mille läbilõikel olid kujutatud sama ajavahemiku ajaloolised sündmused — Rootsi, Vene ja iseseisvuse ajast — ja metsapropagandabüroo poolt valmistatud Soome metsateaduse „sugupuu“ kõigi selle harudega.

Samas asus ka

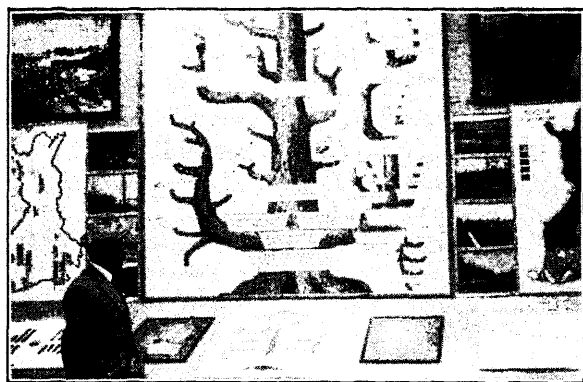
Föreningen för Skogs-
kultur'i

osakond rikkalike piltidega kaunistatult rootslaste maa-alal tehtavast metsanduslikust tööst.

Metsavalitsuse osakonnas käsitatakse peamiselt majanduslikke küsimusi. Näeme, et kasvulise metsamaa hektaari kohta riigimetsades raiuti viimasel aastal



Soome metsateadusliku katseinstituudi osakond.



Soome metsateaduse „sugupuu“.

Lõuna-Soomes 2,18 m³ ja kännu-
raha saadi 115,35 Smk.,
Ida-Soomes 2,54 m³ ja kännuraha
saadi 106,56 Smk.

Oksjonitelt müüdud kasvavate puude
keskmine kantjala k ä n n u r a h a on
vaheldunud:

	1924	1927	1931
Lõuna-Soomes Smk.	3,12	4,40	1,74
Ida-Soomes „	2,02	4,94	1,29

Puude keskmine mass on püsinud
peagu ühetasasena, nõnda et see asja-
olu ei ole hinnavahet mõjustanud.

Metsakasvatuse ja -kaitse
peale riik kulutab Lõuna-Soomes Smk.
4,14 ja Ida-Soomes Smk. 5,18 iga kas-
vulise metsamaa hektaari kohta. Vi-
imase kümne aasta jooksul on riigimet-
sades kaevetud 7345 km kraave 42 mil-
joni marga väärtuses, millega kuivatati
108.300 ha.

Riigimetsade tulud olid suu-
rimad 1928. aastal, millal tulusid oli
413,6 milj., kulusid 216,1 milj. ja üle-
jääk 197,5 milj. Smarka; 1930. a. olid
samad arvud vastavalt 274,6 milj., 193,9
ja 80,7 milj. Smarka.

Väga huvitavaks oli kujunenud prop-
agandabüroo poolt korraldatud

puutööstuse osakond.

Peagu iga suurem tehas oli esitatud
kõigi oma pea- ja kõrvaltoodetega, kuigi
neile näitusest suuremat tulu polnud
loota. Silma torkasid Enso-Gutzeit'i
kuulus „ensoniit“, tapeedid, hiigla rotat-
sioonirullid jne., Suomen Silkkikutomo

töötav kunstiidi masin ühes näit-
liku puidu ümbertöötamiskäiguga
kasvavast puust toredaks riidetü-
kiks, Hackmann ja Co turbast iso-
leerplaadid, Kaukas-tehaste vineer
ja Valkeakoski ja Serlachius o.-ü.
tehaste igasugused paberitooted.
Insuliidist on ehitatud eripaviljon.

Väljapanekute vahel siin ja
seal leidis pisemaid esemeid, suuski
ja tööriistu, kuna puusepatöö ja
Avinurme laadiline kodukäsitöö oli
viidud teistesse ruumidesse.

Näituseplatsil oli korraldatud
haruldaselt ilusasti planeeritud ja
väljaehitatud

t a i m e a e d

ligi 0,5 ha suurusena. Esitatud olid
kõik Soomes metsikult kasvavad puude
ja põõsaste liigid, peale mõningate roo-
si- ja pajuliikide. Nende keskel asus
lubjatud kividest murule asetatud 15 m
pikk ja 10 m lai S o o m e k a a r t, kuhu
olid märgitud puuliikide põhjarajad iga
puuliigi oma taimedega — väga huvi-
tav ja õpetlik ese.

Katseasjanduse instituut, Tapio ja
metsahoiukomiteed olid esitanud oma
taimed, nende hulgas kuni 70 välismaa
puude liiki ning soo- ja metsatüübid
ühes võrdleva toodanguga. Külastajaid
taimeaias oli alati rohkesti. Samas asu-
sid ka karusloomade kasvatuste elusad
väljapanekud.

Uudisena meile esinesid näitusel
metsanduslikud võistlused. Metsamajapida-
mise võistlusest võttis
osa 95 talundit, metsaühingut ja kogu-
konda viies klassis; auhindadeks oli
palju hõbedat ja võistlusmajapidamised
ise eeskujulised.

Metsanduslikud töö võistlused
toimusid ülestöötamise, kraavikaeva-
mise ja palgitahumise aladel näituse
ajal, kusjuures näiteks metsaülestöötä-
misel meistriks tulija valmistas kolme
tunni jooksul umbes kolm ruumimeet-
rit materjaale, kraavikaevamise meis-
ter oli kahe lükkega lõiganud kraavi
põhja välja ja palgitahumise meistri
töö oli nagu hõõveldatud. Esikohale
tulijad omandasid riigimeistri nime-
tuse oma alal.



Metsanduslik taimeaed.

Soome kaart puuliikide põhjarajadega.

EMLiit rühkis juba kevadel korraldama ekskursiooni sellele näitusele ja 23. juunil alustaski reisi üle lahe meie kuuehingeline pere (prof. O. Daniel, hra Lehmann abikaasaga Pärnust, hra Markus Eidaperest, hra Sild Elvast ja allakirjutanu). Kahjuks jäi tulemata kõik neli ennast üles annud metsaülemat — vähemalt välismaale korraldatavais ekskursioones on säärane nähtus lubamatu, kuna see võib juhtuda ainult madala

kultuurtasemega maas, ja edaspidi tuleb seda kindlasti vältida. Tänu Soome metsameeste lahkele ja sõbralikule vastutulekule, heale korraldusele ja ilusale ilmale õnnestus matk väga hästi ja pakkus palju õpetavat ja ergutavat: sarnast näeb elus harva. Näitusele järgnesid ekskursioonid Soome metsadesse ja Soome ütleмата ilusasse loodusesse — kuid sellest järgmises numbris.

Talumetsade seisukord pakub kurba pilti.

Puudub korrastus. Metsad varastatakse lagedaks.

Tartu Metsaühing korraldas Tartus kõnekoosoleku, kus Eesti Metsaühingute Liidu teaduslik sekretär K. Kerberg kõneles teemil: „Millises suunas arendada talumetsandust“.

Kõneleja juhtis tähelepanu meie talumetsade viletsale seisukorrale. Nagu teada on talumetsi meil umbes 160.000 ha, milliste majandamine sünnib esisade viisil. Metsaühingute suur ülesanne oleks aidata kaasa, et need 160.000 ha majandataks õigesti ja ratsionaalselt ja talumetsade korrastustööd arendataks nii, et mets metsaomanikele annaks suurimat tulu. Talu peaks oma metsast saama kõik tarbe- ja küttepuud, mis majapidamiseks on vajalised nii praegu kui ka tulevikus, sest metsad vähenevad, kaugenevad ja kallinevad. Uute

metsade asutamiseks tuleb kindlaks määrata maa-ala ja hakata kasvatama peamiselt segametsa. Muidugi tuleb eelistada pinnasele sobivaid puuliike. Põhiliigid oleksid: mänd, kuusk, kask, haab, kuna tarbepuudeks kõlbavad: vaher, saar, jalakas, korvipajud ja eriti lehis. Talumetsi tuleb majandada püsiivmetsamajanduse põhimõtte järgi. Metsa säilitamiseks tuleb kasutada loomulikku kui ka kunstlikku uuendamist ja suurim metsa vaenlane — kari — hoopis metsast eraldada. Seda soovivad ka põllumehed ise. Kus kari käib metsas, seal jääb metsakasv kiduraks ja kängu. Talud peaksid ise puutaimede soetamiseks taimepeenraid asutama ja tehtud metsakultuuridele pöörama roh-

Elustandard ja elumaksumus.

J. Pipar.

Raudteelaste häälekandja „Side“ juulikuu s. a. numbris on toodud artikkel: „Elustandardist ja palkadest meil ja välismail“, milles käsitatakse Rahvasteliidu tööbüroo poolt koostatud rahvusvahelise „toidukorvi“ (töölise näda-la toiduhulk) tüüpe, linna tööliste palgaolude võrdluseks.

Alljärgnevalt vaatame tööliste reaalpalkade indekseid, mis on koostatud inglise töölise reaalpalka ostujõu alusel. Nimetatud indekseid on koostatud järgmiselt: Inglise töölise nädalapalga eest võimalik saada olev toiduainete hulk võetakse 100-ks. Selle järgi on arvatud, kui palju teiste maade töölised oma palgatingimuste juures võiksid samu toiduaineid osta. Nii saadud reaalpalkade indekseid ostuainete maksumusel kujunesid järgmiseks:

1930. a. jaan. 1929. a. juuli

Ühendriigid	197	191
Kanaada	165	171
Rootsi	113	101
Daani	112	104
Inglise	100	100
Saksa	77	71
Prantsuse	58	53
Itaalia	43	42
Eesti	45	41
Portugal	—	32

Andmed Daani, Eesti, Rootsi ja Portugali kohta käsitavad tegelikku teenistust, kõigi teiste riikide kohta on indekseid arvatud palganormide alusel. Nagu arvud näitavad, on meie töölise ostujõud üks vähemaist. Veel vähem on see ainult Portugalis. Võrreldes inglise töölisega, on ostuvõime meil enam kui kaks korda vähem, kuna Ühendrii-

kem tähelepanu. Eriti peaks parandama praeguste talumetsade kasvuvõimalusi ja tõstma nende tootmisvõimet, et metsas oleks suurem täius rohkema ja väärtuslikuma puumassi saamiseks. Väga tähtis on kraavitamine. Kõik raided sündigu nii, et metsakasvatustlike nõudeid peetaks silmas. Siin on vajaline nõuanne puude langetamisel ja ülestõttamisel. Talumetsade korrastustööde läbiviimiseks on tarviline metsaomanike ja metsasõprade koostöö ja liitumine metsaühinguisse: metsaühingute kaudu on kergem asuda nende ülesannete teostamisele. Läbirääkimistel võeti elavalt sõna. Väga kujuka pildi maalis praegusest talumetsade seisukorrast põllumees J. M ä g i Kavastust, kel endal on üle 50 ha metsa. Ta tähendas, et metsaomaniku töö ja vaev on kõik asjatu, kui seadused selleks ei paku kaitset ja inimesed metsast ja üldse võõrast varast ei pea lugu. Praegu on metsa vargus väga moes, sest selle eest määratav trahv ei ole nimetamisväärne. Seda ei loetagi varguseks. Varastatakse jõulukuuski, noori kaski j. t., mis linna turule tuuakse. Keegi ei kontrolli toojaid, kust nad materjaali on toonud

ja kas neil on õigus seda müüa. Tema mets olevat peenikesest tarbematerjaalist lagedaks varastatud, nii et ei saa enam rehavart ega vankriaisa. Teine suur pahe on kaskede koorimine. Kooritud kasest ei saa enam tarbepuud. Säärases olukorras on raske metsa kasvatada ja hoida. Tuleks tingimata metsavarguste eest raskemad karistusnormid maksma panna ja omavoliline raiumine lugeda varguseks. Samuti tuleks jõulukuuskede ja kaskede müüjaid hakata kontrollima, kas neil müügiks luba on ja kas nad ei müü varastatud materjaali. Metsaühingud peaksid siin oma mõju maksma panema ja võimude ees esinema sellekohaste nõudmistega.

Koosolek avaldas soovi, et sääraseile väärnähtustele uue metsaseadusega piir pandaks. Arvati tarviliseks, et metsaühing peaks koos põllumeeste seltsiga esinema vastavate märgukirjadega.

Päevakorras oli veel prof. O. Danieli referaat jahindusest, mis otsustati ära jätta ja ette kanda Tartu Metsaühingu jahisektsiooni avamisel.

M. K.

kidest jääme ligi 5-kordselt maha. Ometi on meil toiduainete maksumus kõige vähem.

Praegu, kus päevakorral on jällegi riigiteenijate palkade vähendamine, peaksime küll vaatlema, kas riigiteenija elustandard, mille all mõistetakse üldist elu- ja tarvitusolude tasapinda, on nii kõrgel, et seda peaks vähendama. Neil eeldustel peaks koostatama ka riigiteenija „nädala toidukorv“, uuritama korteri- ja riietusolusid jne. Mul pole võimalik riigiteenija elustandardi koostamisel käsitada teaduslikult läbitöötatud andmeid, kuid ma püüan üles märkida tegelikke nõudeid ja neid nõudeid hinnata praeguse elumaksumuse kohaselt, mille tagajärjel kujuneb riigiteenija kuu elustandard Tallinnas alljärgnevas:

A. Toitlus- ja maitseained, arvatud ühe nädala kohta:

	Kr.
3,2 kilo leiba ja jahu	à 16 snt. = 0,51
4,3 „ kartuleid ja juurvilja	à 10 „ = 0,43
5 liitrit piima	à 11 „ = 0,55
400 gr. võid	à 130 snt. kilo = 0,52
7 kanamuna	à 3 snt. = 0,21
0,1 kilo juustu	à 130 „ = 0,13
3,5 „ liha ja kala	à 60 „ = 2,10
1 „ suhkrut	à 46 „ = 0,46
233 grammi kohvi	à 0,30 „ = 0,70
15,6 „ teed	à 0,66 „ = 0,10
15 paberossi päevas à 1 snt. × 7	= 1,05
Muid maitseaineid (pipar, kaneel, sibulad, supijuured jne.) kogusummas	= 0,20

Nädalas kokku 7,—

Kuu kestes = 7 kr. : 7 päevale × 30 päev. = Kr. 30.—

B. Korter, küte ja valgustus ja veeraha:

2) kahe väikese toakese ja köögiga korter maksab kuus Tallinnas keskmiselt Kr. 30.—

b) ühe ahju ja pliidi kütteks läheb aastas vähemalt 12 ruutmeetri küttepuid, mille hind kohale tuues on à 5 krooni ruutmeeter = 60 kr. : 12 = Kr. 5.—

valgustuseks keskmiselt kuus Kr. 2.—

c) ka vesi maksab Tallinnas raha, mis kuu kohta teeb keskmiselt välja „ 0,68

Kuus kokku Kr. 37,68

C. Riietus (arvatud mehele).

Vähemalt		Kr.	Kr.
1 ülikond aastas	à	80.—	= 80.—
„ 2 paari saapaid	à	15.—	= 30.—
„ 6 „ sokke	à	1.—	= 6.—
„ 4 „ pesu	à	4.—	= 16.—
„ 2 triiksärki	à	8.—	= 16.—
„ 4 kraed	à	0,75	= 3.—
„ 2 kaelasidet	à	2,50	= 5.—
„ 2 voodilina	à	3.—	= 6.—
„ 1 kevadepalitu	à	60.—	
„ 1 talvepalitu	à	100.—	
			= 160.—

arvatud 4 aastale

s. o. Kr. 160 : 4 = 40.—

„ 1 müts ja kaelasall kogusummas = 9.—

„ 2 paari kindaid à 1,50 = 3.—

„ 2 paari saapa pooltaldu ühes kontsoplekkidega à 2,50 = 5.—

Ninarätikuid ja muud nipet-näpet = 5.—

Aastas kokku 224.—

Arvatud kuu kohta, s. o. 224 kr. : 12 = = Kr. 18,66.

D. Puhastus.

a) korralik inimene peab vähemalt kaks korda kuus saunas käima, s. o. à 35 senti × 2 = Kr. 0,70

muidugi vihaga, s. o. 8 senti × 2 = „ 0,16

b) pesupesemise eest pesunaisele = „ 2.—

Kuus kokku Kr. 2,86

E. Kirjandus.

Sel alal küll riigiteenija endale midagi ei võiks lubada, kuid mõnesugusel kaalutlusel igapäev ühe „Päevalehe“ peab ikkagi muretsema, s. o. 6 senti päevas × 30 = Kr. 1,80

Kuus kokku Kr. 1,80

Kõige tagasihoidlikumalt arvestatult ühe inimese kuine elu- ja tarvitusolude tasapind (indeks) Tallinnas on alljärgmine:

A. Toitlus ja maitseained	Kr. 30.—
B. Korter, küte ja valgustus ja vesi	„ 37,68
C. Riieetus (arvatud mehele)	„ 18,66
D. Puhastus	„ 2,86
E. Kirjandus	„ 1.80

Kuus kokku Kr. 91,00

Peale selle maksud riigile:

a) tulumaksu näol 100-kr. kuupalga juures kuus keskmiselt	Kr. 2.—
b) 50% arstiabikuludest	„ 2.—

Kuus kõik kokku Kr. 95.—

Elumaksumus peab näitama üksikute tarvitusliikide kulusid ja nende üldist liikumist, siis eelpooltoodud tarvitusliikide kulud ühe inimese kohta Tallinnas näitavad, et elumaksumuse üksikute alade indeksid on liig suured. Ilmselt on see silmatorkav just korteri ja riieetuse alal. Korteri hind ei võiks milgi tingimusel olla üle poole tootluskulude s. o. Kr. 15.— kuus. Ka riieetus on mõtetult kallid. Naabermaades võib terve ülikonna osta sama raha eest, mis meil tuleb maksa sama riide meetri eest, ja saapa poollallad maksavad meil niisama palju kui mujal uued saapad.

Elumaksumus üldiselt on aga kaugelt kõrgem, sest minu poolt koostatud elatisstandardi arvutuses ühe kuu kohta on jäetud välja liiklemis-, lõbustus- ja mitmesugused muud eluvajadused, milised aga siiski igapäevases elus on inimesele väga tarvilised.

Isegi kaupmehed on hiljutises märjukirjas majandusministrile nõudnud kodumaa kaupade hindade alandamist. Tšehhoslovakkia vabrikud müüvad kohapeal oma kaupmeestele kretongi 40 senti meeter, kuna meil Kreenbalt võtab 70—75 senti kvaliteedilt halvema kretongi eest. Soome vabrikud müüvad

pleekimata pesuriiet 30—33 senti meeter ajal kui Kreenbalti hinnad püsivad 45—50 sendil ja soome vabrikud müüvad rootsi põlleriit 35—40 senti meeter, kuna Kreenholm hoiab kinni 70—75 sendist meeter.

Ennemini kui rääkida riigiteenijate palkade vähendamisest, on vist kõigile arusaadav, et tuleks vähemalt kindlaks määrata elukalliduse miinimum, s. o. palganorm, mis minimaalsete elunõuete juures inimesele on möödapääsmatult tarviline. Viimase riigiteenijate palkade vähendamise seaduse arutamise puhul riigikogu rahaasjanduse komisjonis küsis riigiteenijate keskliidu esindajailt Saksa-Rootsi rühma liige, kui suure arvavad riigiteenijad olevat praeguse elukalliduse miinimumi, mispeale meie tähendasime, et perekonnainimestel vähemalt Kr. 120.— kuus; seepeale tähendas sama rahvasaadik: „Väga tagasihoidlikult arvutatud!“

Üldiselt on aga teada, et riigiteenijate keskmine kuupalk ei tõuse üle 70—80 krooni, ja on ilmselt selge, et siin enam midagi ei ole vähendada, sest riigiteenijad elavad juba praeguste palkade juures küllalt viletsalt.

Kuigi riigiteenijate uus palkade vähendamise aktsioon on tingitud rohkem poliitilistest kaalutlustest kui asjalikkusest, siis riigiteenijaskond loodab, et vabariigi valitsus laseb vähemalt riigiteenijate majanduslikku seisukorda statistiliselt uurida, mille tulemuseks saab olla vastus: „*Et igasugune üldine riigiteenijate palkade vähendamine toob praegu endaga kaasa riigiteenija elatisstandardi alandamise, s. o. kokkütõmbamise tootlustuses ja riieetuses. Rahvamajanduslikust seisukohast vaadatuna tuleks aga elumaksumust, s. o. üksikute tarvitusliikide kulusid, vähendada, mille tagajärjel paraneksid siseturu tarvitajaskonna ostujõud ja seega ühenduses ka tootjate — töösturite ja põllupidajate — toodete müügi võimalused.*“

Tallinn, 28. juulil 1932.

Riigiteenijate parlamendiistungi järelmärkusi.

Riigi- ja omavalitsusteenijate keskliidu saadikutekogu pidas tänavu-kevadist keskliidu juhatuse moodustamise ja eelolevate tegevussihtide — suuna — määramise koosolekut juunikuus Tallinnas, Jahimeeste Seltsi ruumes. Koosolekul olid esindatud 10 riigi- ja omavalitsusteenijate kutseorganisatsiooni 21 saadikuga.

Riigiteenijate esinduse koosolek oli omapäraseimaid seepoolest, et kõigi organisatsioonide esindajad olid tänavu omavahel väga leplikud ja tähtsamad otsused tehti kõik ühemeelselt. See üksmeel on tagatiseks, et kogu riigiteenijaskonnas valitseb usaldus keskliidu juhatuse tegevuse vastu ja ärevail aegadel võib keskliit loota kogu riigiteenijaskonna koostööle ja toetusele.

Päevakorra tähtsamaks osaks võiks nimetada riigiteenijate majanduspoliitilisi küsimusi, mille kohta kõigi organisatsioonide esindajad võtsid sõna, mis kokkuvõtlikult kajastub alljärgnevas vastuvõetud resolutsioonis:

„Riigi- ja omavalitsusteenijate keskliidu saadikutekogu leiab, et mõjuvõimsad majanduspoliitilised ringkonnad püüavad langetada kriisi raskused palgateenijate õlgadele.

Palkade vähendamine on aga ebaõiglane teguviis palgateenijate suhtes. Kriisieelsete aastate soodsama majandusliku konjunktuuri ajal olid palgateenijate tasud, eriti riigiteenijate omad, äärmiselt madalad. Samal ajal aga rikastusid üldsuse arvel need majanduspoliitilised ringkonnad, kes seni pole kannud mingisuguseid ohvreid riigi päästmiseks majanduslikest raskustest.

Saadikutekogu on teadlik põllumehe raskustes, mis suurel määral olenevad põllumajandussaaduste turu, eriti siseturu, korraldamisest, mille tagajärjel saaduste hinnast läheb lõviosa vaheltkauplejate taskuisse ja tarvitaja, nende hulgas ka riigiteenija, elumaksumus on kunstlikult kõrge ja põllumees kui tootja ei saa õiglast tasu.

Põllumehe huvides on eriti tähtis mõelda ka tarvitajaskonna — palgateenija — ostujõule. Vähendades riigiteenijate palka langeb suure osa siseturu ostjaskonna ostujõud, mille tagajärjel põllumehed oma saaduste eest saavad veel vähemat hinda.

Silmas pidades seda, et riigi- ja omavalitsusteenijate rõhuva enamuse palgad praegu on kaugelt alla elatismiinimumi, teeb saadikutekogu keskliidu juhatusele ülesandeks kontaktis teiste palgateenijate kutseorganisatsioonidega

Ega kerge ole kellelgi!



Metsavahil on ikka nüüd rassimist ja häda karjade kultuurilankidelt eemale hoidmisega.

nidega energiliselt võidelda palkade alandamise ja krooni-kursi langetamise vastu.

Ühtlasi nõuab saadikutekogu, et vabariigi valitsus energiliselt tarvitusele võtaks abinõud elumaksumuse alandamiseks.“

Mis puutub sotsiaalkindlustusesse (pension ja arstiabi), siis saadikutekogu otsustas jääda eelmise aasta otsuste juure. Saadikutekogu tegi aga keskliidu juhatusele ülesandeks astuda samme selleks, et teenijate kutseorganisatsioonidele antaks seadusandlikul teel „kaasaraäkimise õigus“ teenijaskonda puutuvais küsimusis.

Eriti ja kõige tähtsamaks pidas keskliidu saadikutekogu riigiteenijate ühise häälekandja asutamise küsimuse, milleks andis juhatusele vastava loa ja õiguse selleks kulutada tagavarakapitalid. Ühtlasi volitati juhatust toime panema loterii kultuur-propaganda ja abiandmise kapitalide loomiseks.

*

Peagu ühte aegu riigiteenijate esindusega pidasid oma koosolekuid ka põllutöökoda ja kaubandus-tööstuskoda, kus kõne all olid samad majanduspoliitilised küsimused. Sellega ühenduses on võimalik tõmmata mõningaid paralleele.

Põllumajandussaaduste siseturu korraldamine

on esmajärgulisi küsimusi. Aegajalt on ekspordi võimalused välismaale vähenenud ja selle tagajärjel on saanud paratamatuks, et tuleb suuremat tähelepanu juhtida siseturu korraldamisele. Põllutöökojas refereeris agroom Kabin loomalaatade korraldamisest ja tähendas: „Müügikorraldusega oleme jäänud samale tasemele nagu 60 aastat tagasi. Turu varustamine loomalihaga sünnib paljude vaheltkauplejate poolt. Lihaturul valitseb täielik selgusetus hindade kohta.“

Riik on seni suurte summadega toetanud ekspordisaaduste väljavedu, kuna suurema osa põllumeeste seisukorda, kes oma põllumajanduslikud saadused realiseerivad siseturul, pole seni küllaldaselt kaalutud.

Kui rääkida siseturu korraldusest, siis ei saa olla ühekülgne ega kõnelda üksi tootja — põllumehe — kui kauba pakkuja seisukohalt, vaid arvesse peab võtma ka siseturu mahutavust ja nõudja ostujõudu.

Ei saa öelda, et kõigile palgateenijaile oleks praegune põllumehe odav või (mis odavamaks loetakse vankrimäärdest) kättesaadav; kui põllumees saab maal 50—60 senti või kilost, siis maksab tarvitaja linnas sellest ikkagi 120 kuni 130 senti. Väikesepalgaliste riigiteenijate perekondades on endiselt või asemel tarvitusel või aseaine „margariin“.

Kaubandus-tööstuskoja juhatuses J. Puhk pidas koja üldkoosolekul kõne ja tähendas, „et praeguse majanduskriisi peapõhjuseks on „ületoodang, mis on tekkinud liialdatud riiklike krediitide soodustamisel nii tööstuses kui ka põllumajanduses. Selle tagajärjeks on „osaline tootmise seisak ja hulgaline tööliste „tööta olek ja ostjaskonnas ostujõu langus. „Produktsiooni mahutamise mõttes on tähtis, „et rahva ostujõud ei langeks; kuid sellega „ühenduses seisab töötasu küsimus. Tööliste ja „ametnike palgakasu ei ole mitte üksnes „produktsiooni kulu, vaid tema sisaldab eneses „kapitali mahtumist ostujõukuse tõstmiseks. „Nii-siis on tööpuuduse kõrvaldamine ja „mas- „side vaesuse ja ostujõukuse puuduse kõrvaldamine ühtlasi kasuks produktsiooni mahutamise mõttes nii põllumehele, töösturile kui ka vahetalitajale — kaupmehele. Seni on „hoollitsetud ainult tootmise eest, kuid edas- „pidi peab ka turustamist ja tarvitamist ratsionaliseerima.“

Elumaksumuse

alandamine on peamiseks eeltingimuseks, mille tagajärjel paraneks laialiste tarvitajaringkondade ostujõud ja pehmeneks masside vaesus. Kuna tarvitaja seisukohalt lähtudes peab alla kriipsutama, et kultuuriliste nõuetega inimese elumaksumus näitab praegu tõusvat joont, nagu seda kinnitavad statistilised andmed ja majandusteadlaste kaalutlused. Jär-

jekindel olles saaks palgateenijate — eriti riigiteenijate — palkade vähendamise juttu teha alles siis, kui elumaksumuse alandamine on tõusnud vajalike tasemele. Riigiteenijad, kes rõhuvas enamuses saavad palka alla elatismiinimumi, s. o. keskmiselt Kr. 75.— ja alla seda kuus, ei ole kuigi kadestamisväärilises seisukorras. Tahetakse aga riigiteenijate palku veelkord vähendada, siis on selle ilmeks tagajärjeks nende elustandardi allasurumine ühelt poolt ja siseturu ostujõu langus teiselt poolt. Väga tähtsaks tagajärjeks palga vähendamise teostamisel on endastmõistetavalt

tööviljakuse langus.

Võidakse arvata, küll „ülemus“ pressib ja ametnik ja teenija peab tegema. Distsipliin tahab olla see nõiakepp, mis riigiasutuste töö hoiab vaos ja intensiivselt viib edasi. Kuid sellisel mõtlejad eksivad ega arvesta sugugi looduslikke ja psüühilisi eeltingimusi. Korralik põllumees hoolitseb kõigepealt hobuste toitmise eest, kui ta kevadel asub seemne külimisele, kuna ta oleks võinud kergema vaevaga mõelda piitsale. Samuti ei saa tark riigimees ega riigikodanik ainuüksi nõuda riigiteenija elustandardi allasurumist, vaid nad peavad ka mõtlema sellele, kuidas kõne all olev riigiteenija endal hinge sees saab hoida.

Kutsetegelan.



„Kuule, metsavaht, ma tulin oma koera laskmist selgitama . . .“

JAHINDUS

Miks hävivad pardid ja kuidas neid kaitsta?

Dr. A. Oldekop.

(Lõpp.)

Eelmises numbris tutvusime nende hädaohtudega, millised varitsevad meie jahiparte. Nüüd asume käsitluse teise osa juure: kuidas vähendada neid hädaohti ja mida võiksime teha partide arvu tõstmiseks?

Kahjuks peame konstateerima, et meie hädaohtude ühe osa vastu oleme võimetud: me ei või takistada loodusvõime, millised ähvardavad pardiliike haudeajal, ega peatada maade kultiveerimist ja kuivendamist inimkonna eluliste tarvete rahuldamiseks. Küll aga on võimalik ja peaks kõrvaldama partide hävitamine püüniste abil, sest see hävitusviis, mille ohvriks langeb sadutuhandeid läbilendavaid parte, ähvardab pikapeale hävitada terved pardiliigid ja on mõnituseks õiglustundele kui ka korralikule jahindusele: see on võõra vara kulumine enese rikastamine ja halvab suurel määral pardikaitse tahet nende maade rahvaste juures, kust pardid talveks lendavad ära pardipüüniste piirkondadesse. Sest igaüks mõtleb eneses, et pole mõtet arendada pardikaitset, kuna kaitse tulemused langevad ahnete lihunikute saagiks ja aitavad neid rikastuda. Siin peaks rahvusvaheline linnukaitse tulema appi ja keelma ära nende ahnete vampiiride teguviisi. Peaks ta selleks olema liig nõrk, siis tuleks Rahvasteliidu abiga ta võimupiire sedavõrd laiendada, et ta tagajärjekalt võiks selle pahega võidelda. Esiialgu tuleb aga pardisõpradel trööstida end selle lootusega, et mitte kõik pardid ei satu püünisest ja et suur osa partidest, eriti pehmematel talvedel, ka kodumaal talvitavad, ning lõppeks, peab pidama meeles, et mida suurem on partide arv, seda kergemini võivad nad panna vastu kõikidele kahjurohudele.

Lubatagu mulle nüüd esitada mõningaid näpunäiteid selleks, kuidas kõrvaldada partide kaitset meie oludes.

Meil on olemas palju veekogusid: järvi, jõgesid, merelahti, vaikseid tiike, rabu ja soid, millised kultuurist ligemal ajal jäävad puutumata, kuna nad ta võidukäiku ei takista, pigemini selleks vahest veel tarvilisedki on. Sääraseid veekogusid otsivad teravasilmalised pardiliigid ülelennu ajal üles ja asustavad neid, kui nad rahuldavad partide elutingimusi.

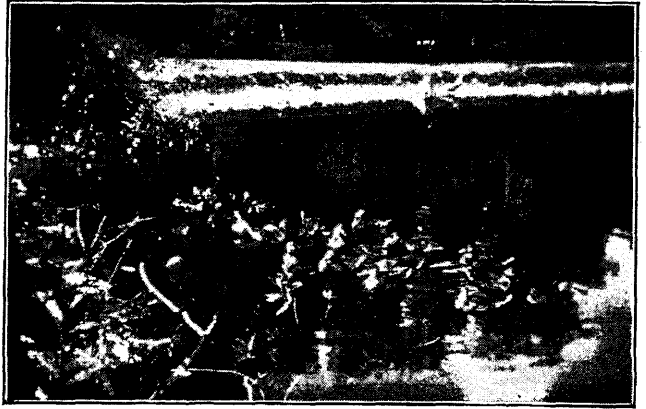
Millised on need elutingimused? Esijoonel on pardile vajaline kindlustustunne nii ta enda kui ka pesakonna elu tarvis. Välise tunnusemärgina selleks on partide tarvis vajaline peale küllaldaselt laialdaste veeväljade rikkalik taimekasv veekogu kallastel, milles pardid leiavad niihästi kaitset kui ka toitu. Räägin siin peamiselt meie jahindusele tähtsamast ja suurepärasest praadi andvast pardist. Vardide juures on lood küll veidi teised. Vardid saadavad suurema osa oma elust mööda ulgumerel ja muretsevad endale toitu kuni 50 m. meresügavusest. Nendele on kaitset tarvis ainult haudeajaks — kadakapõsade, õõnsad puud jne. sobivad selleks. Niipea kui noored munadest on väljunud ja kuivanud, viiakse nad ulgumerel, millise avarus pakub lindudele parimat kaitset kõikide ohtude vastu.

Nii oleks siis partide kasvatuseks vajaline muretseda rikkalikke taimekasve vees ja veekogude randadel. Taimeliikidest ei tahaks ma pikemalt kõnelda: roostik, luga ja teised taimekasvud võimalikult mitmekesisemas koosseisus suudavad rahuldada kõik tarvised. Parimini sobivad partide arendamiseks sääraseid veekogud, mis ka talvel kinni ei külma: allikad jne.,

milliseid Eestis mõningaid leidub. Sääraseile veekogudele jäävad pardid aasta ringi peatuma, kui nad jäetakse rahule ja kibedaimal talvel vähese toiduandmisega aidatakse näljahädast üle. Kevadel pesitsevad pardid meeldi säärase külalislanke koha ligiduses, kui seal leidub selleks vähegi sobivaid kohti.

Kui veepind on küllalt suur ja ka kaldail on küllaldaselt taimi, siis oleks järgmiseks tingimuseks partide arendamisel ja koha külge sidumisel — rahu. Mitte ainult sagedane põmmutamine ja jahipidamine, ka koerte otsimistöö peletab pardid pikemaks ajaks eemale. Mida vähem on veekogu, seda tundlikum on part rahurikkumise vastu. Kuid mõnikord harjuvad nad hämmastavalt ruhtu (eriti tark sinikael-part) säärase segavate nähtustega, mis ei ole sihitud nende elu hävitamiseks. Veduri vile ja rongi ligidane möödasõit, laevade ja kalastajate korrapä-rane liikumine ei sega neid põrmugi, niipea kui nad on taibanud nende asjade kahjutust oma olemasolule.

Et munade korjamine lendude sidumiseks kohale kaasa ei aita, sellest ei tarvitse mul vist enam kõnelda. Samuti on enesestki mõistetavalt vajaline pidada ohjes ülalnimetatud



Sinikael pardid Viru-Roelas. Foto H. Wrangell.

partide vaeniasi, kui tahetakse pardiperet arendada. Esijoones on muidugi tarviline energiline võitlus varrestega. Selleks on sobivaimaks abinõuks fosformunade väljapanek, milliseid varesed ahnelt neelavad. Samuti mõjub hästi varesepesade hävitamine, kuid seda peab toimetama õige laialdasel maa-alal, kuna hauduvad varesed suurest kaugusest endale toitu muretsevad.

Kajakalistest tuleks esijoones pidada silmas kalakajakat. Pesade hävitamine oleks selle röövlinnu kergeim ohjeldamisviis. Kanakulli ja rabapistriku ohjeldamiseks oleks kõige õigem jaht kasikulliga, niipea kui on tehtud kindlaks nende õhuröövlite harilikud teesuunad. Neil on nimelt harjumuseks ilmuda saagijahile harilikult kindlal kellaajal päevas. Ja kuna nad on äärmiselt kahjulikud, kuid õnneks ilmuvad ikka üksikult või paariviisi, siis võib nende peale pidada jahti ka veekogumike läheduses, kuna ühe paugu, mis röövli hävitab, ka pardid andestavad. Äärmiselt kahjulikku roolorkulli, kes õnneks pesitseb ainult suuremais veekogudes, kuid kes on äärmiselt ettevaatlik, võib hävitada pesakonna hävitamise teel, mida tuleb otsida sealt, kuhu röövik harilikult viib saaki ja kus on toimunud kevadine



Haha pojad pesas. Ümberringi kallihinnatised udusuled.

Foto Thom.

mängulend. Noored avastavad oma peidukoha piiksumisega. Parimaks hävitusabinõuks on siiski munaga varustatud püüisraudad puhkekohtadel — väikestel mätastel roostikus.

Nagu sulestikuga varustatud röövlind, nõnda on tarvis hoida vaos ka neljajalgseid röövloomi: rotte, tuhkruid ja rebaseid. Rottide vastu on parimaks abinõuks mürgitatud nisu riputamine käikudesse. Tuhkru ja rebase vastu on raudad, ajujahid, pillid ja pesakondade väljakaevamine. Ka saladuslikku saarmast, kes samuti meeeldi

haselt peaks normeeritama nii kaitse kui ka laskeajad.

Esijoones peaks jääma ära talvine pardijaht, millal lumes ja jääs pooleldi nälgitud, kodukoha külge seotud kui ka juurerännanud linnud kogunevad väheste lahtiste vete ligidusse. Lasta neid ainult nahast ja luustikust koosnevaid linde, külma tõttu järjest vähemaks muutuvate veeloikude ümbrusest — see ei ole kellegi jahipidamine, vaid raipeküttimine. Mitte laskma, vaid toitma peaks neid nälgijaid!

Samuti peaks olema keeldud partide jaht kevadel maal, kuna see tunduvalt takistab haudumist. Selle vastu võiks küll sobivalt lubada kevadjahti läbilendavate vartide (aulid, sõtkad, merivardid jne.) peale, kuna need haudelindudena meil ei tule peagu sugugi arvesse ja nende arv on määratu. Säärane kevadjaht merel võiks kesta 15. aprillist maikuu lõpuni. Enne 15. aprilli ei ole soovitatav jahiga alata kahel põhjusel: 1) põhjapool pesitsevad pardiliigid ei ole enne seda aega siia veel pärale jõudnud; 2) siin pesitsevad ja harilikult varemini päralejõudvad pardiliigid pea-

Foto D. Hint.



Pardijaht Matsalu lahes.

parte nahka paneb, peab pidama silmas ja talvel, kui ta nahk on kõige kallim, raudadega või varitsemisega hävitama. Samuti ei või jätta kõrvale suuri röövkalu, eriti haugi, kelle täitmatuis magudes nii mõnigi pardipoeg on leidnud oma otsa. Õnge ja võrguga hävitatakse neid inimese kõhulegi nii maitsevaid röövleid. Mõrdadega püügist tuleks aga loobuda, sest nendes hävivad ka paljud pardipojad ja pardid.

Nüüd asume selle tähtsa küsimuse juure, millal tuleks pidada korrapärasest jahti partide peale? Vastus sellele küsimusele peaks kõlama järgmiselt: siis kui partidel on maitsevaim liha ja ilusaim sulestik ja kui nad oma täie jõu ja meelte teravusega nõuavad jahimehelt suurimat pingutust tabamiseks, pakkudes sellega ühtlasi suurimat rahuldust. Nende vaatepunktide ko-

tuvad alguses ka meeeldi merel; kuna maal leidub veel vähe lahtist vett. Pikendada merejahti üle maikuu ei ole mingit mõtet, kuna mai lõpuks kõik põhjamaadel pesitsevad liigid siit on juba lahkunud.

Suvist kaitseaega peaks tingimata pikendatama, kuni noored on täis kasvanud. Kuna mõned pardiliigid pesitsevad väga hilja, siis peaks kaitseaeg kestma 10. augustini. Selleks tähtsajaks on ka hilja pesitsevail liikidel enamasti täiskasvanud pojad ja ka need juba jahikõlvulised. Õige jahiaeg partidele kestaks seega 11. augustist novembrikuu lõpuni. Selle aja kestes võiks pidada jahti kõikide pardiliikide peale.

Kevadel võiks aga pidada jahti ainult vartide peale merel ja nimelt 15. aprillist 31. maini.

Lõpuks olgu mul lubatud osutada kahele eeskujule, kuidas ka meil Eestis võimalik on olnud partide eest hoolit-

sesta ja milliseid tulemusi selle juures on saavutatud. Mõlemad juhtumid on täiesti eraalgatuslikud ettevõtted, mingisuguse riikliku toetuseta. Esimesena mainiksin härra Thomi poolt Vilsandis ellukutsutud ettevõtet, nüüd juba kaugelt üle Eesti piiride tuntud, milline taotleb merilindude kaitset, esijoones aga merel elavate ja mere ääres pesitsevate vartide hoolekannet. Teisena nimetaksin härra Hans Wrangell'i poolt Viru-Roelas teostatud meile jahiliselt nii tähtsa sinikaela kaitset. Mõlema ülaltähendatud härra lahkel loal on mul võimalik nende ettevõtete kohta teatada järgmist:

Härra H. Wrangell tellis endale 1930. a. talvel Saksamaalt 25 sinikaelparti ja laskis lõigatud tiibadega lahti oma aiast läbivoolavasse ojja, milline talvel kinni ei külma. Linde toideti köögijätistega, nagu kartulikoored, liha- ja leivaraasukesed jne. Pardid kui kõike sööjad ei ole eriti nõudlikud toidu valikul. Kevadel pesitsesid need pardid aias ja selle ümbruses. Hooldamise eest olid pardid väga tänulikud ja järgmisel talvel oli lahtine koht jões alati parte täis. Seejuures ilmnes jällegi meie sinikaelpardi kõrge intelligents, sest kuna ta oma pelgupaigas aias oli väga kodune ja julge, siis välispool aeda, kus tema peale juhuslikult peeti ka jahti, oli ta niisama ettevaatlik nagu teisedki metspardid. Kaitse tagajärjena võib märkida asjaolu, et seal, kus enne 1930. a. leidus vaevalt 5—6 pesakonda linde, 1931. a. sügisel loeti 25 pesakonda.

Kuna härra Wrangell, elades südamal, on pöörnud oma kaitsetegevuse sinikaelpartidele, siis härra Thom, elades mere ääres, Vilsandi saarel, on seadnud oma elu ülesandeks merilindude, eriti aga hahkade ja tõmmude vaeraste, kaitse. Lasen härra Thomil oma sõnadega jutustada sellest oma elutööst:

Karud Rake metskonnas.

Rake metskonnas, Moora metsandikus on alaliselt üksikuid karusid elutsenud. Käesoleval aastal on neid eriti rohkesti märgata. Nii on n. n. „Äntu“ raieistikus kõikjal näha karude poolt lõhutud kände ja rohu sisse tallatud teeradu. Üle viie lamba on karud suve jooksul maha murdnud, nüüd on aga nad endile

..., 1908. aastal nägin, kuidas poiss kivide vahel purustas linnupoegade päid pahameelest emalinnu vastu, kes poegade väljahaudumisega munad temale oli hävitanud. See jube pilt selgitas mulle, et pesade lõhkumine ei hävita ainult linde, vaid ka meie noorte hingi. 1909. aastast alates rentisin endale Kihelkonna õpetajalt Vaika saared (6 saarest kogupindalaga 4,2 ha). Esimestel kaitseaastatel tuli kannatada välja palju pilget, kaitsta pesi päeval ja ööl, sest ümbruskond, välja arvatud mõned, ei jaksanud saada aru, miks ma linde kaitzen. Öösel ja udustel päevadel tuldi kaugelt paatidega pesi lõhkuma. Sageli valvasin vihma ja udu ajal Vaika saartel ja ikka jälle korraldasin kõik lõhutu korda.

Nüüd võin inimeste suhtes olla rahul: keegi siin pesi ei lõhu ja iga aastaga tuleb juure uusi linnukodusid siin ja seal, mitte ükski meie kodumaal, vaid ka meie naabrite juures.

Nii on Vaika saared minu hoole all olnud 1909. a. praeguse ajani, olgugi, et nad mõned aastad nimeliselt olid Riia Loodusuurijate Seltsi käes ja 1922. a. alates on Tartu ülikooli omad.

Pesade lõhkumise tagajärjel oli alguses pesi õige vähe. Esimesel aastal oli mul hakki ainult 2 pesa, 1929. aastal aga konservaatore Hārmsi lugemise järgi 651 pesa, nüüd muidugi rohkem. Tõmme vaeraseid oli esimesel aastal mõned pesad, nüüd 40—50. Mitte ainult endised liigid ei ole paljunenud, vaid ka mitu uut liiki on tulnud juure: tutvart, ristpart, luitsnokk, talve koskel, tõmmu kajak ja naerukajak.

Looduse ja lindude kaitstes näen kindlaimat teed meie noorte hingeliseks peenendamiseks ja pehmemendamiseks, sest kui meil läheb korda noortes olev ülienergia juhtida heale teele, millisena looduskaitse on esikohal, siis saame noortest häid inimesi ja kodanikke. Selle poole püüdke kogu hingega!

toidualaks valinud valmivad kaerapõllud käies jarjekindlalt õsiti põldudel kaeru hävitamas.

Ekhi karud on õige juhtunud toidu muretsemisel, kardavad inimest siiski niivõrd, et vaevalt end tema läheduses näitavad. Kuidagi ootamata kohates inimest, karu on ikkagi esimene, kes hirmuga paneb jooksu.

Jääkosklad, *Mergus merganser merganser* L.

J. Loosberg.

Minu isa talu ümbritsevad suured sanglepad ja tüsedad mahlakased. Põiksesepõlves kodus peitmist mängides oli suure lepa õõnsus heaks peidupaigaks.

Isa nooruspõlves, kui soolavedu Soomest oli rannarahvale kõrvalteenistuseks — peasissetulekuallikaks nagu nüüd piiritusevedu, olevat ka mõnikord lepaõõnsusesse soolakotte peidetud „randrüütlite“ eest, nagu tol ajal piirivalvureid nimetati.

Ühes niisuguses lepaõõnsuses, ladva pool osas, pesitses kaua aastaid oravapaar, kelle pojad kinnipüütuna ja puuri paigutatult olid meil, lastel, mänguseltsilisteks.

Kord kevadel lendas sinna lepaorava pesaauku pere mesilasi, sel puhul raiuti lepaauk suuremaks. Lepast püütud mesilastega õnne ei olnud, paar-kolm aastat olid meil küll mesipuud, aga siis kadusid, vist ei osatud neid käidelda.

Nüüd aga suuremat avaust õõnsas lepas hakkas kasutama jääkosklate paar.

Olin küll karjas käies näinud ja ka leidnud raiestikust paar kilomeetrit merest eemal õõnsate kändude seest jääkosklate pesi. Et aga koskel otse õue elumaja juure nelja-viie sülla kõrgusele õõnsa lepa sisemusse teeb pesa, oli meile, lastele, suureks üllatuseks.

Karja hoides olid raiestiku kännu seest leitud koskla munad harilikult kõik leidja omad, mõnikord leidis neid ühes kännuõõnsuses 12.

Kodus õuelepas oli lugu aga teisiti. Esimesil pesitsemisaastail jäid kõik munad kosklale väljahaudumiseks, sest lipipäas mööda siledat-jämedat lepatüve 4 sülla kõrgusele ei olnud sugugi kerge, pealegi käis koskel kogu külas ja rannikul ainult meie lepas munel, mille üle meie, lapsed olime uhked. Iga aasta ootasime piki-silmi, millal ilmub meie koskel, ja kui kosklapaar oma häälitsemisega brak-brak-brak esimesed tiirud üle õue ja kopli tegi, siis röömustusime ja olime kindlad: nüüd tuleb kevad.

Mõne aasta pesitsemise järele hakkasime aga kosklaga mune jagama, pooled

võtsime ära, pooled jätsime kosklale väljahaudumiseks.

Koskla pesitsemise aeg sattus ikka ühte kevadpühadega, pühadeks anti osa kanamune jaopärast ja piiratult, kuna koskla munad olid arvutamata ja see, nagu mäletan, oligi tõukeks, et pühademunade arvu suurendasime koskla munade arvel.

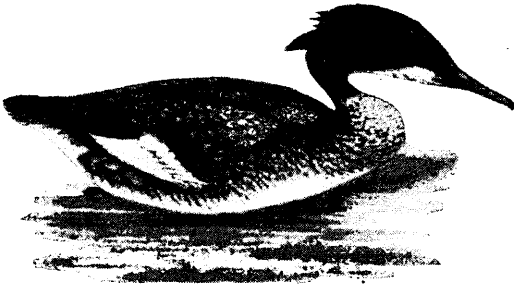
Lepp, kus pesa asus, on merest sammu 400 eemal; tuli nüüd emalind munele, siis saatis teda kuni pesani isalind, esialgu nad pelgasid, kui keegi oli õues, lendasid tiiru ümber toa ja lepa, aga hiljem nad seda enam ei arvestanud.

Ka haudumisaja esimesel poolel saatis emalindu merest kuni pesani isalind, haudumisaja viimisel poolel lahkus emalind lühemaks ajaks pesalt ja ainult harva, et meres söömas ja pesemas käia, ja tuli tagasi juba üksi.

Kui pojad olid välja hautud, siis häälitises ema seni lepa all heinas, kui pojad ükshaaval endid puust maha kukutasid, kust neid siis emalind suure hooliga ja iga väärsammu eest hoiatades viis merre. Meres hoidis ema end poegadega täiesti eraldi isadest, kuna isad omaette parves meres aega mööda saatsid. Ema saadab ka oma noori lõuna-



Isakoskel.



Emakoskel.

maareisile üksi, kuna isad harva enne talve nendega seltsivad.

Nii on kestnud koskla pesitsemine leppa aastakümneid. Oli ka juhtumeid, et leppa enam kui üks koskel munel käis, nähtavasti olid neil pesad mujal rikutud. Minu mälestuse järgi oli ühel kevadel pesas 21 muna, millest ära võtsime 10, ja siis käis pesal kolm koskalt.

Nüüd hiljem on saanud koduranna koplid ja mererand oma jäsedate leppade ja kaskedega jääkosklate suvituspaigaks. Esimeseks hooguandjaks oli aga siin „Käspri“ talu õones lepp aastat 45 tagasi.

Kümnete kaupa leidub nüüd puude külge kinnitatult kõiksugu pütte, kaste ja tünne, kuhu sisse kosklad käivad munemas. Nähtavasti aga koheldakse neid ülekohtuselt, mõnest pesast võetakse haudumise eel kõik munad. Nägin sel kevadel kord kaheksa emakosklat ühe lepa otsas häälitsemas ja oma kurba saatust kaebamas — kõik ootasid järjekorda haudumiseks ainsale pesale, kus veel leidis mune, olgugi et nende röövitud pesades igaihes munade arv ulatus kümneisse.

Peale poegade väljahaudumist on veel raske reis kuni mereni. Otse uskumata karjadena on varesed siis väikeste kallal ja nii mitugi poega langeb vareste ohvriks. Ka on juhtumeid olnud, kus koskel liig sügaval lepaõõnsuses pesitseb, ja kui pojad on väljas, ema häälitseb puu all mitu päeva, aga pojad ei suuda lepa õõnsusest auguni hüpata ja lämbuvad.

Kardan, et liig agara munade korjamise tagajärjel need ilusad linnud — kosklad — kodurannikult kaovad, sest

neid langeb ka tagasireisil talvekodusse palju jahimeeste käe läbi.

Jääkosklad elutsevad kõrgest põhjast kuni 54° põhjalaiuseni lõuna poole, mõnikord isegi veel sügavamal lõuna pool parasvöös leidub neid Euroopas ja Aasias kuni Hiina ja Jaapanini, Aasias kaunis sageli Baikali järvedel, ka haudumise ajal; seega ka Lääne-, Lõuna- ja Kesk-Tienschangi mägestikus, Badokis ja Tiibetis. Kui mägesid ja järvi jääkate katab detsembrikuu lõpul, siis lahkuvad paljud kosklad Angora jõe, mis 10—12 kilomeetri pikkuselt oma väljajooksu kohalt järvest ei külma kinni. Islandist, Orkadidest ja Hebrididest tuleb koskel vastu talve Briti saarte randadeni kuni Hollandi, Daani, Saksamaa, Prantsusmaa ja Šveitsini.

Jääkoskel tuleb peagu iga talve novembrist veebruarini Bodeni järvele, Donaule, Nekarile ja teistele jõgedele. Rootsi ja Daani randadele ta ilmub perekonnaviisi juba septembrikuus ja Läänemerele koonduvad aegamööda väga suured parved, kes algavad oma kevadist tagasilendu. Oma rändamisi sooritavad nad harilikult öösel, kui neil on rutt, siis ka päeval, kusjuures nad lendavad väga kõrgel ühes või kahes viltu-joones, mis ees kokku jooksevad teravnurgaks. Koskel algab lendu merest, läbi jõesuude, tungib sügavale mandrile ja et esimestel ka käredata talvega leidub veel lahtisi kohti, siis jääb ta maale peatuma, kui ta merest pole lennanud liig kaugele.

Kosklad hauduvad meelsamini kõrguses kui maal. Samuti leidub nende pesi kord rannas, kord $\frac{1}{4}$ ja $\frac{1}{2}$ tunni lennu kaugusel rannast, sageli paksus metsas, isegi vanas rebasekoopa sissekäigus.

Emalind muneb 8—15 muna. Ta vateerib oma pesa udusulgedega. Munad on pikergused, harvemini kõhukad-ovaalsed, siledad ja pisut läikivad, värvilt elevandiluu-kollakad, sageli kollakaspruunid, suurema kanamuna suurused.

Koskla söök koosneb väikesist kaladest 1 sõrme pikkusest kuni käe pikkuseni, veeputukaist, vihmaussidest, konnadest ja tõukudest, seega on ta ka jõgedes suur kalapoegade hävitaja ja sellest küljest kalakasvanduste lähedal koguni kahjulik.

HAAVLIPÜSS.

(Järg.)

IX. Püssirohi.

Must (suitsuga) rohi. Ta koosneb segust: umbes 74—77 osa salpeetrit, 11—15 osa puusütt ja 8—8½ osa väävlit. Peenikeses rohus suurem osa teri on läbimõõdult $\frac{1}{4}$ — $\frac{1}{2}$ mm., jämedas $\frac{3}{4}$ — $1\frac{1}{4}$ mm. ja keskmises $\frac{1}{3}$ — $\frac{3}{4}$ mm. Terade arv 0,044 grammis (1 doolis) on: jämedat 40—60, keskmist 120—150 ümber ja peenikest 200—250 ja enam tera.

Suitsuga rohu head omadused: ta on odav; võib püsida tarvituskõlvulisena kas või sada aastat, kui ta ainult ei saa niiskust; on hea mõõta; sütib hästi põlema igasuguse tongiga, tema tahm on vähe kahjulik raua õõnele, laadimisviisid teda palju ei mõjuta ja laengu suurendamisel ta annab v a s t a v a kiiruse ja surve tõusu.

Ta puudused: saades niiskeks ta läheb rikki ja pärast kuivatamist ei oma enam oma seniseid omadusi; tahmab tugevasti raudu, mis halvendab järgnevatel laskude tagajärgi; annab tugeva tagasilöögi, suure paugu kõla ja suitsupilve, mis tihti segab teise paugu laskmist.

Lühikestes raudades ja niisuguseis, mis tagant, padrunikambri kohalt, on tugevad, kuid keskkohalt liig õhukesed, on kasulik tarvitada peenikest, s. o. kiiresti põlevat, rohtu. Tarvitatakse aga jämedamat rohtu, siis peab võtma sütikud (tongid), mis annavad suure leegi. Pealeselle tarvitada suuremaid ja paksemaid troppe (mida suurem takistus, seda energilisemalt põleb rohi ja tõuseb gaaside töövõime) ja padruni otsad hästi keerata.

Kui rohi on läiketa, matt, või tükis, siis võib arvata, et ta on olnud niiske. Sõrmede vahel hõõrudes ei tohi rohu terad kergesti puruneda ega määrada sõrmi, väike osa rohtu, pandud valgele siledale paberile, süüdatud põlema, ei pea seda paberit põletama ära. Kui rohu sees on märgata rohutolmu (tekib terade

vastastikusest hõõrumisest), siis tuleb see sealt tuulutada välja.

Suitsuta rohi. Seda on väga palju sorte, ja ta valmistatakse želatineeritud püroksüülinist, mis koosneb mitmesugustest taimekudedest, mis keemiliselt ümbertöötatult annabki meile suitsuta rohu, nagu me teda tarvitame.

Õhu käes suitsuta rohi põleb võrdlemisi aeglaselt, mitte järsku plahvata-des, nagu seda näeme suitsuga rohu juures. Laadimisel suitsuta rohtu võtta mõõduga on hädaohtlik ja kõige ettevaatlikuma laadimise juures võib võtta 0,01—0,22 grammi üle määra ja seesama võib juba saada püssile hädaohtlikuks, sest vähimgi suitsuta rohu laengu suurendamine suurendab väga tunduvalt ka survet. Hädaoht polegi vast kütile märgatav, kuna tagasilööku palju ei suurenegi, aga püssi raudadele ja ühendavaile osadele võib see mõjuda kahjulikult. Suitsuta rohud nõuavad suure leegiga tonge.

Suitsuta rohuga padrunite laadimisel olgu hoiatuseks järgnev juhtum: 1928. a. tuntud Ameerika püssiasjanduse eriteadlane kapten Atkins, laadides padruneid, võttis suitsuta rohtu mõõduta ja selle kurb tagajärg oli see, et laskmisel purunes püss ja kapten kaotas oma parema käe randmest saadik.

Olgugi, et suitsuta rohi ei jäta raua õõntesse silmale nähtavat tahma (peale puhastuse), siiski see tahm mõjub väga tunduvalt raua õõnte pinnale, tungides metallis olevaisse pooridesse (need avanevad lasu ajal, suure kuumuse ja gaaside surve tagajärjel) tekitades seal roostet. Suitsuga rohust seda karta ei ole ja see isegi hoiab oma tahmaga raudu tongi leegist tekkivate kahjulike ainete mõju eest seda neutraliseerides. Seepärast: kunagi ei pea leppima püssi ühekordse puhastamisega pärast laskmist; seda peab kordama veel paaril päeval järgimööda, kuni raua õõs on täiesti tahmavaba ja puhas.

Suitsuta rohi on väga tundlik igasuguste laadimisviiside vastu ja tarvitamiseks eestlaetavais püssides ta ei kõlba. Suitsuta rohi peab padrunis kuuld olema, s. o. rohu tropp tuleb lükata padrunisse nii, et jääks väike vahe rohu ja tropi vahele, kuid kunagi ei või laengut kinni suruda. Eriti saksa „Rotveil“ rohi ei salli surumist: külv ja läbilöökk muutuvad tunduvalt.

Ei tohi kunagi panna tongidesse suitsuga rohtu, et sellega suurendada tongi leeki, — see tekitab mitteühtlase külvi ja tihti hädaohtliku gaaside surve.

Suitsuta rohi ei seisa alles nii kaua nagu suitsuga, eriti palavas kliimas. Teda peab hoidma kinnistes klaas- või plekkpurkides, mis on valatud kinni parafiini või muu säärase ainega. Ka siiski, 4—6 aasta pärast, ta võib hakata lagunema, mis oleneb suurel määral sellest, kuivõrd hästi ja täieliselt rohi oli pestud valmistamisel. Hoolikalt pestud rohi püsib kauem. Rohu lagunemise tunnusemärgiks on mitte eetri, vaid terava hapniku lõhn, siis peenikeste augukeste ja kollaste plekkide, täpikete ilmumine rohu libelede pinnale, mis suurendava klaasi abil on väga hästi nähtavad. Säärane rohi vaevalt veel kõlbab tarvitamiseks. Erandina on olnud juhtumeid, kus kuni 10 aastat seisnud suitsuta rohuga laetud padrunid andsid laskmisel veel häid tagajärgi (?!).

Suitsuta rohu väärtuslikkus seisab peamiselt selles, et ta laskmisel ei anna suitsu, mis kütile võimaldab, — möödalaskmise korral, — anda teist lasku, näha, kuivõrd lind või loom on haavatud või kuhu ta kukkus. Lastes varjundist ei jää laskja kohale hõljuma ärandlik suitsupilv, nagu see suitsuga rohu juures on. Rauaõõnt suitsuta rohi peagu ei nõgista ja paugu kõla ja tagasilöökk on vähemad. Märjakssaamist ta nii väga ei kardagi, — mõistliku kuivatamisega (mitte kuumas!) võib ta kõik oma omadused saada tagasi.

Hea on suitsuta rohi ka seepoolest, et teda läheb laengusse palju vähem kui suitsuga rohtu: 400 gr. (1 nael) suitsuga rohtu annab kal. 12-le 55—75 laengut, suitsuta rohi aga 180—200. Haavlirauas ta annab surve $\frac{1}{4}$ — $1\frac{1}{2}$ korda suurema kui suitsuga rohi sama

löögijõu juures ja seepärast nõrgas püssis teda ei maksa tarvitada.

Lastes choke-rauast annab ta parema kokkujooksu kui suitsuga rohi, ainult tsilinderrauast kontsentraatoriga (tihendajaga) lasta ta ei kõlba. Selleks on aga suitsuga rohi väga hea.

Kõik müügilolevad suitsuta rohud kuuluvad püroksüliinkolloidaalrohtude liiki, mis koosnevad enam kui 95% püroksüliinist kolloidaalolekus või želatineeritud ühtlaseks sarvolluseks. Niisugune püroksüliin põleb pinnaliselt, järkjärgult õhukeste kihtidena (paralleelkihtidena). On selge, et kui rohi oleks kuulitaoline, ümmargustest teradest või kuulikestest koosnev, siis väline, pealne kiht on igal teral suurem ja mida ligemale jõuab põlemine keskkohale, seda enam väheneb käesoleval juhtumil ka ta pind. Järelikult, esimesil põlemishetkil, igal teatava osa aja möödumisel eraldub palju gaase, kuna terade pealaste kihtide vähenemisel, millal vähenes ühtlasi ka pindala, — gaaside eraldumine väheneb. Aga et esimestel põlemishetkil laeng kas veel ei nihkunud kohalt või jälle liigub aeglaselt, või ainult vähe nihkus edasi, siis neil hetkil ülevoolavalt tekkivate gaaside tarvis on rauaõõnes ruumi vähe ja nii sünnib ülemäära kõrge surve. Terade pinna ära põledes ja seega vähenedes vähenes järelikult ka gaaside juurevool, — laengu edasiliikumisega on rauaõõnes palju vaba ruumi ja gaaside surve langeb suuresti. Niisugust põlemiskorda iseloomustab mitteprogressiivne rohi. Kui üksikud rohuterad on torutaolised (n.-n. makaronid) või jälle on libled suuremad (võrreldes nende paksusega), siis tera sisekiht omab peagu niisama suure pindala ja järelikult, — ka samasuguse gaase tekitava võime nagu pealmisedki kihid. Selle tagajärjena, laengu ärapõlemise kestes iga teatud osa aja järele eraldub peagu võrdne kvantum gaase ja nende surve püsib ühtlane, s. o. langeb suudme pool otsas aeglasemalt. Säärane põlemine ligineb enam-vähem progressiivsele. Põlemise kiirust edendavad ka veel teised asjaolud, nagu haavli laengu raskus, troppide paksus ja elastilisus, tongi leegivõime, padruni otsa keermine jne.

On teada, et iga ülearune gramm haavleid annab püssirauas 10 atmosfääri survet juure; samuti ka 1 milligramm suitsuta rohtu tõstab survet 10 atmosf. võrra (vaata „E. M.“ 1926. a. nr. 11/12 lhk 250—261, — „Haavlipüss“ ja 1928. a. nr. 2 lhk. 38—42 — „Haavli-laeng“). Sama on ka troppidega: mida enam vastupanu nad avaldavad gaaside tõukele, s. o. mida tihedamini nad sulgevad gaasidele enesest möödapääsu, seda energilisemalt põleb rohi ja seda suurem on surve. Tongi leegist oleneb rohu plahvatusvõime, sest, mida suurem leek, seda ägedamini plahvatab rohu-laeng. Teatud vastupanu avaldab gaaside surumisele ka padrundi otsa keeramine, mis ka aitab kaasa surve tõstmisele.

Nüüd pöördume tagasi suitsuta rohu juure. — Suitsuta rohu terade vormist või mis üks ja sama, — nende arvust mõnes kaaluüksuses oleneb kõigi laengus olevate terade pindala üldsumma. Nii näiteks kuulil, külglülükuga 1 sm., on maht 1 kub.-sm., kuid pindala 6 ruut-sm. Kui võtame samasugused õiged kuulid, kuid kaks korda vähema külglülükuga (ütleme $\frac{1}{2}$ sm. igaiüks), siis üks säärane kuup on mahult $\frac{1}{8}$ kub.-sm. ja kuus külge, igaiüks $\frac{1}{4}$ ruut-sm., s. o. pindala $1\frac{1}{2}$ ruut-sm. Kaheksa tükki niisuguseid vähemaid kuupe annavad mahult täpselt 1 kub.-sm. ja järelikult niisama palju ka kaaluvad; lõplikult ära põledes nad annavad täpselt nii palju gaase nagu üks kuubik, möödult 1 sm., kuid 8 nende kuupide pindala on võrdne 12-le ruut-sm-le, s. o. kaks korda enam kui suuremal kuubil. Nii-siis esimestel põlemishetkil nad annavad kaks korda suurema hulga gaase ja tähendab vastavalt ka kõrgema pinge rauas. Teisest küljest aga, kaugus pinnalt kuni $\frac{1}{2}$ -sm-lise kub. keskkohani on kaks korda vähem kui 1 sm. kuubis ja järelikult põledes kihikaupa, nad põlevad ära ka kaks korda kiiremini. See tähendab, et rauaõõne esimestes osades on survete langus märksa tunduavam.

Samad väited käivad ka rohuliblede paksuse kohta; mida nad on õhemad, seda kiiremini nad põlevad ära ja annavad täie hulga gaase varem ja suurendavad survet raua tagumistes osades,

esimeste osade (suudmepoolse otsa) arvel. Siis veel, mida peenemad on roheterad ja õhemad on libled, seda kiiremini rohi plahvatab ja see on väga tähtis suitsuta rohtude juures, kuna nad isegi süttivad aeglaselt.

Suured roheterad ja paksud libled võivad teatud pikkusega rauas mitte jõuda ära põleda; sel juhtumil osa neid jääb põlemata rauda (sest laengu lahkudes rauast, kui surve nii ka temperatuur langevad rauaõõnes järsult), kuna aga osa lendab välja tervelt. See on iseenesest suur pahe, sest põlemata jäänud rohulibled võivad sattuda püssi lukustiku ossa ja kui need on täpse kokkukäimisega, siis see takistab lukustiku sulgemist, sest terad ehk libled on kõvad. Peale selle poolpõlevad libled võivad sattuda laskurile silma ja tekitada seal rikkeid (laskmisel üles või vastu tuult).

Tuleb veel ära märkida, et püssirohu põlemise kiirus oleneb suuresti survest (sellest juba juttu oli) ja temperatuurist. Selles seisabki tegelik erinevus vintpüssi rohu ja haavlipüssi suitsuta rohu vahel. Pikk, väga raske (kaliibri kohaselt) kõva kuul (mantelkuul), surudes ennast tihedasti vintraua keerdloigetesse, annab väga suure vastupanu gaaside tõukele raua õõnes. Seepärast gaasid vintrauas suudavad ka omada väga kõrge pinge ja temperatuuri enne, kui kuul märgatavalt suudab liikuda kohalt. Ka edasi sünnib rohu põlemine väga intensiivselt suure surve tagajärjel. Lahingpadruni (laengu) surve venetüübilises vintpüssis on ümber 2800 atmosfääri, et anda kuulile vajaline kiirus. Haavliarauas, kal. 12, — näit. keeratud otsaga papp-padrundi, — on nõuetav ainult umbes 50-kilogrammiline tõukejõud, et suruda laeng padrundi rauda; normaaloludes jätkub keskmisest survest, — ümber 100 atmosf. (kõige enam aga 400—600 atmosf.), et anda haavlitele tarviline kiirus. Tegelikult see surve on aga palju suurem, sest väga suur hulk gaase kulub ära n.-n. kahjulikule vastupanule, s. o. laengu hõõrumisele raua õõnte seintele selle lahkumisel ja õhu vasturõhule, millest pikemalt on kirjutatud ühes eelnimetatud „E. M.“ numbris.



Alati polegi lihtne salakütti tabada!

Meil tarvitatakse Saksa vabrikute rohte, — „Rotveil“ ja „Wolff“ ja N. Vene „Sokoli“. Esimese kahe suitsuta rohu kohta mul on puudulikke andmeid, kuid „Sokoli“ kohta võiks öelda, et selle rohuliblede paksus on $\frac{17}{100}$ mm., ühes grammis on umbes 1500 liblet, on sõre (oma terade ehitusviisilt) ja põleb võrdlemisi kiiresti.

Kui me nüüd võtaksime säärase rohu vintpüssi padrunile (nii-kui-nii vintpüssi tarvis liig kiire põlemisega) siis, lahingkuuli vastupanu mõjul, põleb see ära veelgi kiiremini ja seepärast annab juba süttimishetkel ülemäära kõrge surve ja, kas purustab raua või rebib kuuli vintidelt ära. Ühes sellega võib väheneda ka kuuli lennukiirus.

Vintpüssile aga on vajaline rohi, mis põleb aeglasemalt ja ainult suure surve all omab kõik tarvilised omadused. Vintpüssi rohu libled paksus on $\frac{70}{100}$ mm. ja tal on peale selle veel teisi eriomadusi. Niisugune rohi ei suuda haavlirauas poolenigi põleda ära ja annab pikaldase või lihtsalt nõrga plahvatuse, olgugi, et ta iseendast on tugevamajõuline kui haavlipüssi suitsuta rohi, kuna ta sisaldab suurema protsendi salpeetrihapet (acid. nitric.).

Olgugi, et vint- ja haavlipüsside suitsuta rohud oma kooseisult on väga sar-

nased, on nad siiski oma põlemisviisilt koguni erinevad ja igauht neist peab tarvitama selleks otstarbeks, milleks ta on määratud.

Teada saada, millisesse liiki kuulub tundmatu rohi, — on väga kerge: otsustada põlemise järgi õhu käes. Sellest kirjutades soovitab dr. Senkjevits: Võtta pabeririba, umbes sõrmelaiune ja $6\frac{1}{2}$ sm. pikk (hariliku püssipadruni pikkus), murda see pikuti kokku rennitaoliselt, mille üks ots märkida ära põikjoonega $1\frac{3}{4}$ —2 sm. kauguselt. Nüüd kaaluda välja $\frac{1}{4}$ grammi proovitavat rohtu ja võimalikult ühetasaselt riputada see renni, selle kogu ulatuses kuni märgitud jooneni. Sellega saame rohu rea umbes $4\frac{1}{2}$ sm. pika. Siis asetada renn ettevaatlikult laua servale nii, et vaba, äramärgitud ots jääks üle laua ääre ja ka rohu reast umbes $\frac{1}{4}$ sm., ja süüdata vaba pabeririba põlema, kus tuli, jõudes püssirohuni, süütab ka selle. Rohu põlemise algust ja lõppu jälgida kella sekundi osutise järgi. Haavlipüssi suitsuta rohi põleb ära umbes 2—3 sekundi järele (rea põlemise kiirus $1\frac{1}{2}$ —2 sm. sekundis), kuna vintpüssi rohule kulub 7—8 sekundit, s. o. tema põlemise kiirus on $\frac{1}{2}$ — $\frac{2}{3}$ sm. sekundis, sellega siis umbes kolm korda aeglasemalt.

Enne maailmasõda olid kuulsad vene püssirohud „Lišev“ ja „Sokol“ hinnaga esimene 5 rbl. ja teine 3 rbl. 60 kop. nael. Tarvitades suure leegiga tonge, andis „Lišev“ ilusa külvi ja rahuldava läbilöögi, kuid paljud siiski hoidusid temast, sest ta jättis rauaõntesse tahma, mis sealt raske on eemaldada. Peale selle „Liševi“ valmistav Schlüsselburgi püssirohuvabrik muutis aeg-ajalt selle rohu sorte, lastes müügile endistes pakides, ilma et oleks tarvitajaskonda hoiatanud, et see on koguni teine sort rohtu.

Præguse N. Venemaa vabrikud enam „Liševi“ rohtu ei valmista, küll aga „Sokoli“, mis omadustelt on ligidane ennesõjaaegsele samale rohule, sarnane ka Saksa „Rotveilige“, ainult mitte nii tundlik pressimisele laadimisel nagu „Rotveil“.

Ballistiliste omaduste, nimelt haavlitele antava kiiruse, poolest see „Sokol“

Jahipidamisest sokkudele.

Jahimajapidamise reguleerimise ja parimale tasemele tõstmise eesmärgil võimaldas riigimaade ja -metsade valitsus neile jahioorganisatsioonidele ja üksikuile jahimaade rentnikele, kes jahirendilepinguis ettenähtud tingimused on täitnud ja talvel riigimetsades elutsevate metsloomade-lindude toitmise eest korralikult on hoolitsenud, eraldi tasu eest seesuguste vanemate sokkude laskmist, kes oma vanaduse ja haigus-tega takistavad selle loomaliigi arenemist ja signemist.

Eelnimetatud sokkude kõrvaldamine on jahimajapidamises annud häid tulemusi, mispärast võimaldatakse nende laskmist jahihooajal ka edaspidi. Et soku laskmisel metsaametnike ja jahiliste vahel jahiviiside ja laske-riistade tarvitamises ära hoida arusaamatusi, on riigimaade ja -metsade valitsuse poolt käesolevast jahihooajast maksma pandud soku laskmisel uus kindel kord ja võimaldatakse laskmist toimida alljärgnevate tingimuste kohaselt:

Tingimused jahipidamiseks sokkude peale põllutöoministeriumi valdamisel olevail maa-aladel.

I. Jahipidamine võib leida aset ainult metsaülema poolt väljaantud kirjaliku loaga (kõrvalkasutusepilet) ja igakordse metsavahi või mõne teise metsaülema poolt selleks määratud metsaametniku läheduses viibimisel, mis aga jahipidamist ei tohi takistada.

käesoleva aja nõudeid küllaldaselt ei suuda rahuldada. Kõige halvem tema omadus on see, et iga uus väljalastud partii rohtu on eelmistest erinev omadustelt: üks annab laskmisel rahuldavad tagajärjed, kuna teine, koguni halvad.

Schlüsselburgi vabrik laskis välja 1924. aastal uue suitsuta püssirohu „Gluharj“ (metsis), kuid katsed näitasid, et see oli tarvitamiseks kõlbmatu, kuna ta ühegi tongiga korralikult ei süttinud ja rauast lendas välja palju poolpõlenud või koguni terveid liblesid; ka külv ja läbilööök olid koguni halvad. Nii see rohi prakeeriti ja jäi tarvitamiselt ära. Hea vabrik alati prakeerib välja

II. Jahipidamisviisidest on lubatud tarvitada:

- 1) hiilimist (Pürsch),
- 2) varitsemist (Ansitz, Anstand),
- 3) pilli (vilet — Blatte),
- 4) väikest ajamist (stilles Antreiben, Drücken, Riegeln), kusjuures ajajate arv ei tohi olla üle 5.

Jahipidamine sokkude peale hagijate ja ajajatega (harilik ajujaht) on keeldud.

III. Lasta on lubatud eeskätt vanu sokke ja noortest sokkudest ainult neid, kelle sarved on puudulikult või ebaloomulikult välja kujunenud või kes on haiged ja elujõuetud.

IV. Lasta võib ainult kuuliga. Rentkuulide ja haavlite tarvitamine on keeldud.

V. Kui selgub, et laskmisel on sokk haavatud, tuleb jahipidajal kõik abinõud ära kasutada haavatud soku kättesaamiseks. Haavatud soku jälgimisel võib jahipidaja tarvitada kütkes koeri.

Kui haavatud sokku jälgimisel ei saa kätte, otsustab metsaülem või tema poolt volitatud metsaametnik, kas jahipidajale uue soku laskmist lubada või mitte, võttes arvesse esimese lastud soku vigastuse määra ja asjaolu, kas teda küllaldaselt asjatundlikult ja energiliselt jälgiti.

suitsuta rohud, mis ei anna survet üle 300 atmosfääri.

Uuemad Ameerika suitsuta rohud on väga ühtlase põlemisega ja laskmisel choke-raudadest nad on tõstnud viimaste võttevõimet 15—20 meetri võrra harilikust Euroopa laskekaugusest.

Praegu meil on müügil ka N. Vene suitsuga rohte. Läänud suvel ma ostsin säärast rohtu — „karuga“ — pardijahiks, kuid lasketulemused mind sugugi ei rõõmustanud. Mulle näib, et see rohi on nõrk ja peale selle ta väga nõgustab raudu. Kahjuks pole ma proovilaskmisi temaga toiminud ja seepärast ligemat ka ei tea praegu ütelda. Küll on aga selge, et suitsuga saksa „Rotveil“ on palju parem N. Vene omast. (Järgneb.)

Kirjanduslik ringvaade.

A. Pulst — Elavaedadest.

Eesti Metsaühingute Liidu väljaanne nr. 3,
1932.

Elavaedade, elusaedade ehk hekkide väärtust on hakatud viimaseil aastail meilgi hindama, ehkki nende asutamine edeneb veel võrdlemisi aeglaselt. Selle aeglase tempo põhjuseks on ühelt poolt puudulik arusaamine elavaedade ülesandest ja väärtusest, ka oskuse puudus nende rajamisel ja korrashoiul, teiselt poolt aga ka vastavalt mitmesuguse istutusmaterjaali puudus.

Eesti Metsaühingute Liit on võtnud oma tänavuste metsapäevade kavasse koduümbruse kaunistamise, ühes sellega aga ka elavaedade arendamise küsimuse. Et laiemaid ringe asjaga tutvustada, on EML kirjastanud ka ülalnimetatud raamatu. See kirjutus osutub väga vajaliseks ja aitab kindlasti kaasa elavaedade levimisele, sest siin näidatakse kätte elavaedade mitmekülgset väärtust, selgitatakse nende asutamise võimalusi mitmesugustel pinnastel, juhatatakse kätte elavaedadeks kõlvulised puud ja põõsad, jagatakse tehnilisi näpunäiteid nende aedade korraldamiseks ja kirjeldatakse lõpuks üksikult tähtsamate hekipuuliikide ettekasvatamise võimalusi ja kasvutingimusi; kõike seda kokkuvõtlikult 16 leheküljel.

Kuigi raamat oma ülesande üsna kenasti täidab, tahaksin juhtida siin tähelepanu mõningaile punktidele, mis on võetud veidi ühekülgsest või milliseid meie oludes tuleks käsitleda teisiti, ja lisandada seda, mis raamatu koostajal on jäänud silmapaari vahele.

Oleks võinud elavaia paremuste, resp. vää-

tuste, loetelust jätta hoopis välja p. 6: „Elavaed annab aastate järele puumaterjaali: hagu ja tarbepuid — loogapaju, sarapuu jne.“, sest ilupuude ja ka elavaedade istutamisel peame tarbe- ja tuluküsimuse jätmata hoopis kõrvale: neid ei tule kunagi istutada selle mõttega, et varsti saaksime neist ahjukütet, pealegi ei kuulu sarapuu ja paju üldse korrapärase ja lõigatava hekimaterjaali hulka. Teiselt poolt on ka elavaia puudused liialdatud ja needki oleks võinud jätta mainimata, sest madal elavaed ei takista kuidagi teiste taimede kasvamist rohkemal määral kui plankaed; ka ei kogune sellele taha rohkem lund kui laud- ja plankaedade, müüride ja seinte taha ja kahjulikud linnud ja loomad, milliseist mainitakse varblasi, harakaid ja hiiri, ei otsi ega leia elavaedades milgi määral enam varju ja kaitset kui põõsastes.

Elavaedade istutamiskraavi tuleb igal juhtumil (ka aiamaas!) asetada rammusat kompostmulda, sest lahja ja halvemal juhtumil kraavi põhjast võetud muld, mida soovitatakse asetada kraavi pinnale, resp. juurte ümber, pole tarbekohane ega soodusta noorte taimede juurdumist ja kasvu. On täiesti õige ja oleks tulnud palju kindlamini rõhutada, et elavaiad võivad olla ainult 1- ja 2-realistes ja et tuleks loobuda 3-realistes aedade rajamisest, kus keskmine rida taimi valguse- ja ruumipuudusel korralikult ei saa kasvada.

Elavaedade korrashoiu puhul oleks muu hulgas tulnud mainida ka umbrohust puhastamist ja vahendeid, mille abil umbrohu kasvatamist võimalik on takistada.

Ei saa pidada meie oludes, kus suvine taimekasvu ajajärk on võrdlemisi lühike, igatahes märksa lühem kui Kesk-Euroopas, tarbekoha-

VI. Igast mahalastud sokust on jahipidaja kohustatud metsaülemale teatama ja tema nõudmisel ka lastud soku ette näitama. Sakk peab säärases seisukorras olema, et ilma raskusteta oleks võimalik sugu kindlaks teha.

VII. Jahipidamise tagajärjed märgib metsavaht väljaantud jahiloale (kõrvalkasutusepiletile) ja märkusega varustatud loa annab ära metskonna kantseleisse.

VIII. Soku hinna tasub jahipidaja pärast soku mahalaskmist. Soku hind kuulub tasumisele ka sel korral, kui jahipidaja haavatud soku pole kätte saanud ja temale p. V kohaselt uue soku laskmist ei lubata.

IX. Väljaantud luba on maksev kalendriaasta jooksul jahipidamiseks lubatud ajal.

J. T—o.

seks kahe kordset elavaedade pügamist: see nõrgestab taimi liigselt. Meie elavaeda tuleb pügada üks kord aastas, s. o. augustikuu algusest kuni keskpaigani; üksikute väljaulatuvate okste tagasilõikamine on enesest mõistetav ja lubatav igal ajal.

Kuuse heki istutamisel tuleb üldse loobuda puude istutamisest paljaste juurtega ja juurte kärpimisest, sest sel juhtumil pole mingit kindlustust hekipuude ühtlaseks ja korralikuks kasvamahakkamiseks. Ka 20 sm vahe kuuskede vahel ridades on liig väike. Oleks tulnud anda ka ligemaid juhatusi kuuseheki esmakordse lõikamise kohta, mida tuleb teha väga individuaalselt ja mitte kunagi ühtlaselt nõõri järgi.

Kadakaist elavaiad on mõeldavad vaid saartel ja mereranna piiril, mitte aga Ida-ja Kagu-Eestis, kus kadakad nii-kui-nii nõrgalt kasvavad. Kuid üldiselt on kadakast tihedat elavaeda kasvatada väga raske, sest ta nõuab palju valgust.

Viirpuu elavaedade juures oleks pidanud hoiatama inimesi asutamisest selliseid viletsaid aedu, nagu seda tavaliselt meil seni on tehtud, kus põõsad on nagu luuad varre otsas ja aiad alt lagedad: see ei olene sugugi vanusest ega viirpuu omadustest, nagu raamatuse mainitakse, vaid sellest, et neid taimi lastakse alul kasvada üheharulistena teatud kõrguseni ja alles siis hakatakse latvu pügama. Viirpuud tulevad aga heki istutamisel 12—15 sm kõrguseni juurekaelast tagasi lõigata: siis hakavad nad kohe maapinnalt harunema ja muutuvad tihedaks põõsaks, mis lehistub maapinnani.

Viirpuu ladinakeelses nimes on trükiviga: *Crataegus nonogyna pro monogyna*.

Sirelihekkidel on see paha omadus, et nad alt juurtest võsused ajavad ja seega ei seisa „vormis“. Seda saab ära hoida sel teel, et istutatakse sirelid tõkke, näit. madala kivialia taha. Kuid elavaedadeks kõlbab meil ainult harilik sirel — *Syringa vulgaris*; teised liigid ei tule siin üldse arvesse.

Läätspuude juures oleks aga pidanud mainima peale tavalise liigi — *Caragana arborescens*, mis pole kuigi hea hekipõõsas, nagu raamatuski tähendatud, tingimata veel teist liiki — põõsasläätspuud (*C. frutex*), mis on madalaks hekiks, eriti kuival pinnasel, väga sobiv, kuna ta lehestik on palju tihedam ja ta ei muutu alt paljaks. Samuti oleks tulnud mainida künnapuude juures madalalt

jalakate — *Ulmus pumila*, mis on eelmisest palju parem hekipuu.

Pajud tulevad arvesse vaid kaitsepuudena, mitte aga põetavate hekipuudena.

Põõsasenelaist on heaks hekipõõsaks ainult üks liik, s. o. mailaslehine põõsasenelas — *Spiraea chamaedryfolia*, mis annab tiheda ja hästipõetava heki; teised liigid on kõik valgusarmastajad, hõreda lehestikuga ja moodustavad viletsaid hekke.

Magedatsõstrat — *Ribes alpinum* — kui kõige paremat madalhekipõõsast — oleks tulnud rohkem esile tõsta ja temast moodustava heki omadusi ligemalt kirjeldada, samuti mainida ka selle põõsa kergelt vegetatiivset paljundamisvõimalust.

Aed-kontpuu — *Cornus mas* — kasvab meie klimas nii viletsasti ja jõuetult, et ta ei kõlba elavaiaiks. Ka punane kontpuu pole kuigi hea hekipõõsas. A. Port.

E. Viirok — Ülevaade Tallinna linna puiestikest.

T. Ü. metsaosakonna toimetused nr. 22, saksa-keelne kokkuvõte, 91 lk., Tartu, 1932.

Autor on kahe suve jooksul — 1928. ja 1929. a. — Tall. linnaval. toetusel uurinud linna avalikke puiestikke ja eraaedu; andmete kogumisel on tulnud linn peagu hoov-hoovilt läbi vaadata. Uurimuste tulemustel on autor leidnud 405 dendroloogilist eset (välja arvatud roosid, sirelite aiavormid jne.): ginkgopuulisi — 1, okaspuid — 48, lehtpuud — 356.

Puiestike ajaloolisest ülevaatest selgub, et vanades kirjades esmakordselt linna avalikust aiast kõneldakse 1869. a., kuna hiljem on juttu juba kahest avalikust aiast. Era-aiad välispool linnamüüre tekivad XVII sajangu alul, kuna vanalinn ka varem on olnud suuremate aedadeta. Praegustest puiestikest on kõige vanem Kadrioru puestik, rajatud 1718. a. Peeter I poolt. Teised vanemad puiestikud on rajatud möödunud sajangu teisel poolel, nagu Falkpark, puiestikud Harjuvärava-, Rannavärava-, Viruväravamäel ja Rootsikantsil, samuti veel mõned mujalgi. Paljud puiestikud on rajatud vast viimase 30 a. jooksul.

Tallinna puiesteedest vanimaks osutub osa praegusest vanalinna piiravast ringpuiesteest, mis on rajatud vististi juba XVIII sajangu lõpul.

Metsa esteetilisesest väärtusest.

R. Grauberg.

Sajand, milles elame, on äärmiselt materjalistlik. Ajal, millal tuhanded töötud võitlevad näljaga, näib saavat täis kõht kogu maailma viimseks sihiks. Ja neil, kel on rohkem kui nad jõuavad süüa, on kirm kuhjata endale rohkem ja rohkem varandusi, kas või surnud kapitalina. Aeg on raha! kisen-dab kõrtsmik, vabrikant, kaupmees ja — talupoegki.

Selle loosungiga rünnates minnakse ikka enam ja enam närvilisemaks, kaotatakse usk inimesse, heasse ja ilusasse, harjutakse küünarnukkidega tasandama endale teed ellu. Ja kui kohatakse kuskil pool maakamara l u, siis ei ime-

telda seda, ei rõõmustuta sellest, vaid küsitakse: palju maksab see r a h a?

Üks sellane suur — ja tänapäeval liigselt hulka del hindamatu — iluläte on m e t s. Mets kui loodusühik. — Kes meie tänapäeva küpsemast generatsioonist seisatub veel metsaveerel varakavadel teissuguste mõtetega kui vaid plaanitsedes: selle tüki laastan sügisel!

Ei tihka põrmugi selle kirjutusega chitada uut maailmakorda ega keelda metsa teadlikku kasutamist. Ei, seda mitte. Kuid hirmus on näha, et meil sageli ühtviisi raiutakse küttemetsa ja ilupuid.

Tihedasti kõigi talulaste lapsepõlve

Ajalooliste puude seas mainib autor Niguliste kiriku õues kasvavat pärna, mille vanus on 300—400 a. vahel, mis ühtlasi arvatavasti on vanim puu Tallinnas. Järgnevad vanuselt oleksid mõned tammed Kadriorus. Vanu pärni (200—250 a.) leidub ka kantsimägedel: Rootsi-kantsis, Harjuvärava- ja S. Rannaväramäel. Tüsedaim puist on Kaasani kiriku õues kasvav Kanada pappel, millele ümbermõõt on 610 sm.

Praegu on avalike puistike all Tallinnas 91,03 ha ehk 5,6% maa-alast, mida võtavad enda alla linna ehitused, seega iga linnaelaniku kohta tuleb 7,02 ruutmeetrit puistikke. Puisteede kogupikkus on 18 km ümber, sellest on 63% pärna ja 24% hobukastani puisteed. Puu- ja põõsaliikidelt ei ole avalikud puistikud rikkad, leidub vaid 188 liiki. Puudest kõige rohkem esineb pärn. Põõsaliigid on juba märksa arvurikkamad, kõige rohkem leiame sireleid, kuslapuid, lumemarmaja, enelaid. Haruldasmaist puist ja põõsast on rikkaim Viruväramägi, kuid ka mujal leidub huvitavaid liike. Eraaedadest seisab oma liikide rohkuselt esikohal saksa aiandusseltsi aed Vismari tän. 2/4, sest siin leiab autor 1,5 ha pinnal 167 liiki peale sirelite aiavormide. Oma liikide harulduselt ja arvukuselt järgmisel kohal on Scheeli ja Fahle aiad. Peale nende leidub rida teisigi aedu, kus nii mõnigi meie oludes haruldane liik on aset leidnud. Tallinna 11 kalmistust on puu- ja põõsaliikide esinemiselt rikkamad Oleviste ja Niguliste kalmistud.

Suurem osa raamatust koosneb puude ja põõsaste nimestikust; iga liigi jaoks on toodud andmed esinemise asupaigast, haruldasemate kohta on esitatud ka nende mõõdud. Olgu siin ainult mõned sääraseid haruldused nimetatud:

Muinasaja taimeriigi haruldus — G i n k g o p u u — P. Süda tän. 2 (6 m kõrge), Viruväramäel ja Vismari tän.

J u g a p u u d leidub juba mitmel pool, suurim asub Kentmani tän. 18 (5 m kõrge).

K a u k a a s i a n u l g — 13 m kõrge, S. Pärnu mnt. 83.

D a l e k a r l i a k a s k — Kadrioru lossi aias, 18 m kõrge.

O k a s p a j u — Tondi tän. 18, 5 m kõrge.

L u u d e r o h i — mõned noored eksemplairid Vaikne tän. 9, Kaupmehe tän. 16.

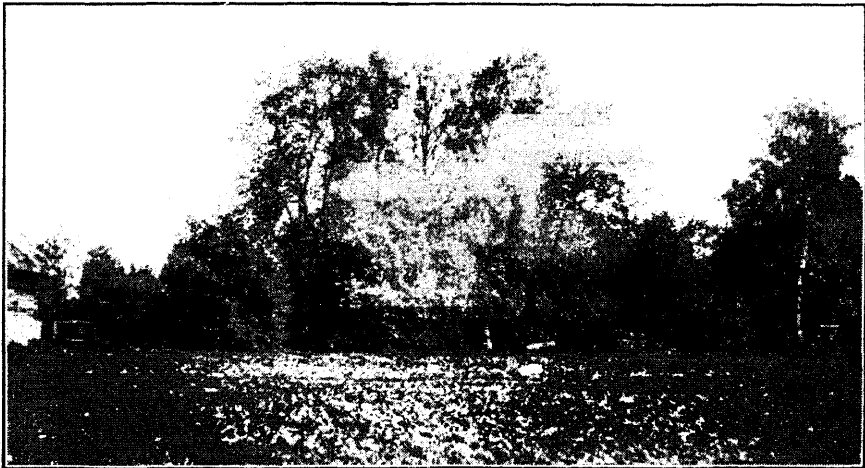
Liikide ülevaatest selgub, et Tallinna puistikel on oma erinevad dendrooloogilised jooned, võrreldes meie harilike parkidega Eestis. Nimelt võrdlemisi harva on esitatud järgmised puuliigid: nuld, kased, vahtrad, korkpuu; samuti on esitatud ka mõned põõsaliigid, kuid seevastu leidub suurel määral ka sääraseid liike, mis muidu parkides ja aedades on haruldased. Juurelisatud ülesvõtted ja kaardid on tüsedaks täienduseks sisule. Raamat on heaks abiliseks kõigile, kes on huvitatud kodumaa loodusest, eriti taimestikust; eriti võiks ta kasulik olla pealinna koolidele.

K. Verberg.

mälestustega ja luulega on seotud kodukoppel. See oli midagi laia maailma taolist väikesele inimesele. Iga puu seal kõneles midagi, iga pöösas, iga leheke, iga kastepisar õiekarikal. Igal kasel oli nagu oma kohin, isepärane igal päevatunnil, igal aastaajal. Ja teispool kopliveert, seal algas võõras maailm, seal algasid muinasjutud, seal elutsesid sageli tigidad olevused. Kuid hea oli olla oma koplis, see oli kodu süda, ja ilus oli kodukaasiku õhtulaul.

peab sirguma põlvkond, kes astub ellu ilu otsijana, ilu kummardajana, ja leiab selle kaudu taas elule sügavuse!

— Viimasel ajal võis leida sageli sõnumeid ajalehist tammikute istutamisest rahvamajade ja vabadussõjas langenute kalmude ja mälestussammaste ümber. See nähtus kõneleb rõõmsalt, et jälle hakatakse hindama puud kui ilueset. Levigu veel enam, ikka laiemaisse hulka-desse sellased traditsioonid! Istutame õuele isa-ema mälestuseks leinapaju,



„Kodukoppel“.

Foto R. Grauberg.

Kus on jäänud need kased veel kirvest puutumata? Ehk ühes koplis üheksakümne üheksast! — Ja endised mõisapargid ja ilupuistud, kui palju on püsinud neid? Vast üksikud ainult, millised kuuluvad mõne asutuse või kooli valdamisele. Mujal leiame vaid kannustikke.

Kuid on tajuda pööret ja vastumõju. Võib-olla see reaktsioon ülemaailmne, pöördumine tagasi vaimsete väärtuste juure. On lootusi, et ikka tugevamaks jälle saab nende võitlejate jõud ja nende hulk kasvab, kes inimese ainelist hivede kõrval tõstavad esikohale elu sisemisi väärtusi. On alanud õilis võitlus käesoleva ja tulevaste sajandite sihtide vahel. Noored kehastavad seda. Noorist

armsa õnneks noore kase, pärna või sirelivõsu! Ja seda mitte ainult täna ja sel kevadel, vaid ikka jälle ja alati. Siis tuleb jälle haldjas õuelävele ja koduhiis laulab lapse südamele hella viit ja pühib vanakeste mure ja silmavee.

Tänapäeval kõneldakse palju maailma ainelisest viletsusest ja otsitakse teid selle lahendamiseks ja vältimiseks. Sel puhul juureldakse ikka väliste, ainelist suhete sagaras. Kuid võib-olla peitub selle lahendus kuskil mujal. Võib-olla vajab inimkond enda uuendamiseks sisemist, vaimset revolutsiooni, milline kasvataks jälle usku inimesesse, ta headusesse ja armastusesse, ja talutaks rühvaid ilu kummardama.

Ehitusmajandus ja metsapoliitika Poolas.

Alljärgnevad read, mis meile juba mõne aja eest lahkesti kasutada on antud, puudutavad huvitavat metsa ühe omaniku kätte koondamise probleemi ja nimelt riigi kätte, et seega saavutada kõrgemat produktiivsust metsamajanduses. Ilma et meil soov oleks alustada üksikasjalisi vaidlusi, tahaksime kõigepealt juhtida tähelepanu nende määratute raskuste peale, mis säärasele projektile finantsilisest seisukohast võiksid tekkida, vaatamata sellele, kas üheski riigis puidutööstuse monopoli sisseseadmine üldse on kohane. Teiselt poolt on aga mõttel, et metsa ainult suur-
metsaomandusena võib viia kõrgeima produktiivsuse, iseenesest küllalt alust, sest seda mõtet pooldavad ka nimekad metsateoreetikud, nii et meie alljärgnevaile huvitavaile ridadele meeledli anname ruumi.

Toimetus.

Poolal oma metsarikkustega on teiste Euroopa metsaeksportriikide keskel domineeriv koht.

	hektaar
Riigi metsapindala on umbes	8.950.000
Riigimetsad umbes	2.850.000
Erametsad (suuromandus)	4.200.000
Erametsad (väikeomandus)	1.900.000
<u>Üldine metsapindala</u>	<u>8.950.000</u>

Osa neist pindaladest kui metsamajandusele tähtsusetu tuleb maha kustutada. See on:

- a) riigimetsadest - met-
sastamata või maha
raiutudca 300.000 ha.
- b) erasuromandusest . . . 1.050.000 ha.
- c) eraomandusest 200.000 ha.

Kokku: ca 1.550.000 ha.

Seega jääb üldse 7.400.000 ha metsapindala, mis sugust võib arvestada kui korralikult peetavat pindala ja mille kohta tohiks olla teatud majandusplaan.

Riigimetsade aastane juurekasv on keskmiselt 3 tihumeetrit ha kohta.

Eraomandus peaks muidugi nii sama palju andma, kuid tegelikult ei ole see nii, mida oli näha viimsest metsatoodangu hindamisest. Selle hindamise järgi oli erametsade aastane juurekasv hektaari kohta umbes 1,75 tihumeetrit. Kui nüüd see arv võtta aluseks, siis on Poola metsade aastane juurekasv järgmine (metsamajanduslikult kasutata seisvad pindalad on vastavalt maha arvatud):

- a) riigimetsad
ha 2.850.000
300.000
ha 2.550.000 à 3 m³ = 7.650.000.—
 - b) erasuromandus
ha 4.200.000
1.050.000
ha 3.150.000 à 1,75 m³ = 5.512.500.—
 - c) väikeomandus
ha 1.900.000
200.000
ha 1.700.000 à 1,75 m³ = 2.975.000.—
- Kokku aastane juurekasv 16.137.500.—m³**

Pärastsõjaaegseil aastail oli aastane kasutus palju suurem; selle põhjused olid järgmised: 1) palju raiuti ilma mingisuguse majandusplaanita, 2) männi öölase tõttu vigastatud pindalad tulid majandusplaaniga arvestamata maha raiuda, 3) suured metsapindalad raiuti maha maareformi tõttu (umbes 155.000 ha).

Tuleviku kasutusnormi suurus on vastava aastasele juurekasvule, mis oleks umbes 16.137.500 tihumeetrit aastas.

Ühelt poolt oli seni halbade sisemaaliste majandusolude tõttu sisemaa tarvitus väga väike, teiselt poolt oli suurendatud (majandusplaanile mittevastava) ülestötamise tõttu produktsioon tugevasti tõusnud ja ainult seetõttu võis väljavedu tõusta senise kõrguseeni.

Nüüd on aga need olukorrad põhjalikult muutunud. Ülestötamine sünnib

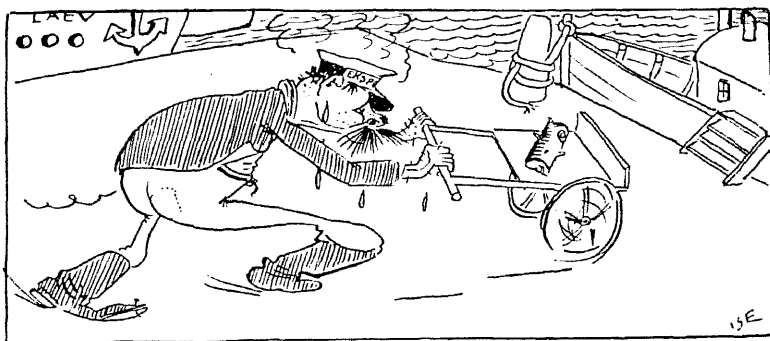
ainult vastavalt majandusplaanile ja majandusolud on sedavõrd paranenud, et nüüd maa sammub vastu lõplikult tõsisele ülesehitusele. See olukorra muudatus peab avaldama suurt mõju metsa väljaveovõimete peale Poolast. Peab parandama enam kui 13 a. kestes hooletusse jäetud ehitustegevust, peab ehitama palju sildu, raudteid, telegraafi- ja telefonühendusi jne. Kui veel arvestada seda, et Poolas ikka veel 90% elanikest elumajade ja tööstushoonete tarvis kasutavad puitu, — peab otsusele jõudma, et metsade

2) Erametsade riigistamine ostu teel.

Viimast võiks riik praegu kergesti läbi viia, kuna eramandusel praeguse rahakalliduse tõttu nii-kui-nii puudub võimalus metsamajandust edukalt jätkata.

Rahakalliduse tõttu on erametsa omanik sagedasti sunnitud teostama röövmajandust, mis järgneb sellest, et aastane kasutus erametsamajanduses aastail 1920 kuni 1925 juurekasvu ületas peagu viiekordselt.

See on see maa!..



kus metsa eksporteerimine „areneb“ niikaugele, sest riigimetsad jagatakse puha rahvale juurelõigeteks ja asundusmaaks.

juurekasvpeale suurenenud sisemaa tarviduste rahuldandamist ekspordi jaoks väga vähe jätab üle.

Me jõuame siis lõppotsusele, et puidu edaspidise eksporteerimise võimaldamiseks riik oma senist metsapoliitikat tunduvalt peaks muutma.

Selleks tulevad esimeses järjekorras arvesse järgmised abinõud:

1) Kaugeleulatuv keeld puust elumajade ehitamiseks senisel kujul.

Omandaks aga riik erametsad ostu teel, võiks ta sisse seada korrapärase metsamajanduse ja kergesti tõsta erametsade toodangu vähemalt samale kõrgusele kui riigimetsades (3 tihumeetrit ha kohta).

Ainult sel teel oleks võimalik väliskaubanduseks tarvilist metsaeksporti hoida kui just mitte praegusel kõrgusel, siis vähemalt küllalt tähtsal kohal.

P. S.

Teadaanne.

Kuukirja „Eesti Metsa“ toimetuse palub kõiki metsateenijate ühingu liikmeid, kellede tellimise tähtaeg lõppes 1. juulis s. a., oma tellimise II-sele poolaastale aegsasti uuendada ja tellimisraha toimetuse posti jooksvale arvele nr. 155 tasuda, kuna kuukirja tellimiste preemia võib järgneda ainult neile metsateenijate ühingu liikmeile, kes on tasunud terve aastase kuukirja tellimisraha. Toimetuse.

Mälestusi riigimetsateenistusest Ida-Siberis.

P. Erik, Audru metsäülem.

(Lõpp.)

Kui hästi mina ka „seanahka vedasin“, lõppesid tööd siiski enamalt kui saabus ametlik välistööde lõpetamise aeg. Küsisin salgavanemalt, mis teha. „Minul on ükskõik, tehke nii kuidas soovite, siin on puhas moskalili värk,“ vastas ta ja kirus eht poola viisi. Kuna töötempo vähendamisega töölised olid täiesti välja puhanud ja kõrgema ülemuse käsku ka ei sündinud täitmata jätta, viisin oma töölised üle Ulahoe jõe orgu ja panin nad sihil töötama. Ise läksin 5-mehelise tööliste salgaga endisesse rajooni, et sealt sideliini sihile välja lüüa. Seal, kaugel küladest, metsa sees elas üks vana ätt, pidas mesilasi ja elatas end sellest. Kes ta oli ja miks ta metsas elas, ei teadnud keegi. Selle vana juure tahtsime sel korral minna ööseks. Hobusepoiss, kes käis salga ees, teatas äkki, et onni juures on salk hiinlasi. Polnud kahtlust, et tegemist oli hunhuusidega. Mis teha? Meil oli ligi kaks kuulipüssi, revolver ja haavlipüss. Oleksime võinud vastu võtta väikese lahingu metsa all, kuid selleks polnud kellegi soovi. Kartuse ülesnäitamist ja tagasiminekut oleks nende poolt võidud tõlgitseda maskeeritud manöövrina, kuid peaasi — kuhu sa öösel lähed, pealegi oli meil hobune ligi. Otsustasin silmad kinni pigistada meeste ametialale ja, kui vaenuavaldusi ei peaks järgnema, kohelda neid kui harilikke öömajalisi. Hiina poisid said vist meie taktikast aru, näitasid üles suurt lahkust, andes meile õhtusöögi valmistamiseks oma keedunõud. Õhtusöögi eel pakkusin salga peamehele napsi, selget piiritust. Mees võttis napsi vastu, kallaskas üle ääre mõne tilga maha, seletades, et see on jumalale, ja rüüpas vedeliku ära. Öösel magasime äti aidas, kuna hiina poisid endile korteriks olid sisse võtnud äti elutoa. Ööseks seadsin sisse valve aidas — kaks meest kuulipüssidega. Niipea kui hommikul veidi hämardus, rändasime edasi. Liikusime vast 3—4 km mööda taigat, kui panime tähele, et meile vastu liikus uus hiinlaste salk, kes

kiirelt peitis end pöösastikku. Sääraselt peidetuna metsa all üksteise vastu võis vahekorral lahinguks lahti minna. Selle vahekorral katkestasin seega, et võtsin endaga kaasas oleva märguandevile ja vilistasin läbilõikavalt. Kohe ilmuski pöösastikust pruuniks põlenud hiina poiss ja tervitas. Küsisin, kas siht taigas on kaugel. „Üsna lähedal,“ vastas hiinlane ja küsis, kas üksiklase onn on kaugel. Vastasin samuti, et pole kaugel, ja liikusin edasi. Hunhuuside läbi langes Kauges Idas nii mõnigi metsamees, kuid metsakorraldajaid naljalt ei puutunud, kui nad just nende pesasse ei sattunud. Edasi liikudes hoidsime püssid laskevalmis, kuid meie ettevaatus oli asjatu.

Sihid, mis uues rajoonis tulid sisse lüüa, raiuti läbi rekordilise kiirusega. Teatasin meestele, et pärast seda on tööde lõpp. Kuigi elamine taigas on sügiseti väga tore, õhk selge, kadunud sääsed, mets täis pähkleid ja marju, tulpisid töölised suve otsa ühest teise rändamisest niivõrd ära, et tööde lõppu oodati kui hingeõnnistust.

Töölised hellitasid oma südameis suuri lootusi elust talve põlves ja suvel teenitud rahaga kavatseti nii mõndki peale hakata. Suve otsa alkoholist eemal olles, arvasid vanad joodikud, et nad enam viina ohvriks ei lange, kaardimängijad, et nad teenitud rahasid maha ei mängi jne. Kuid kahjuks tuli minul nii mõnigi kord olla tunnistajaks, et need õilsad lootused ei läinud täide ja need tihti tähelepanu väärivad inimesed looduse rüpes endistesse roobastesse tagasi vajusid niipea kui väljusid taigast.

Tööliste palga väljamaksmiseks saatis salgavanem minu kätte oma usaldusmehega umbes 1000 rubla. Kuigi see sündis täiesti saladuskatte all, haistis meeskond kuidagi raha kohalejõudmist. Elasin telgis suure tee serval põlise metsa all. Meeskonna saatsin lähimasse külla pärast tööde lõpetamist ja kuna kõik kraam vankrile ei mahtunud, jäin kokaga teiseks päevaks hobusepoisi ta-

gasitulekut ootama. Kokk, kellega taigasse jäin, oli suure kasvuga, pika kirvearmiga üle näo, punase peaga poiss. Töötas sihil suve läbi raiujana, kuna tööde lõpul poetas enda koka kohale. Ta näitas minu vastu erilist tähelepanu ja hoolt, nii söökide valmistusel kui ka teenimisel. Minule paistis see ammugi kahtlasena. Looduse rüpes teritab end instinkt, mis meis peitub ürgaegadest pärituna.

Sel õhtul magama minnes võtsin endaga telki kaasa välispool harjumust oma jahikoera. Keskööl äratas mind mingisugune sisemine ärevus, võib-olla ka koera tasane urin. Kuulsin väljas tasaseid samme ja nägin kuu vilksatusel pilvede tagant läbi telgiriide musta kogu, kel kirves käes, telgile kõrvalt liginevat. Koer pidas teda teravalt silmas. Viskasin pilgu aseme kõrval paku otsas lebavale brauningule ja jäin vaikselt lamama. Tasakesi tuli kogu telgi juure ja hakkas ettevaatlikult telgi pööri lahti nokitsema. Niisama tasakesi võtsin pakult revolvri ja tõmbasin äkitselt padruni plartsatades rauda. Ehmatas, mis sellega saavutasin, oli mõjuv: mees pilas kirve käest ja jooksis minema.

Varakult üles tõustes hõikasin kokka. Ta tuli aupaklikult kummardades ja nagu tehes, nagu poleks midagi juhtunud. „Kust sinu kirves minu telgi ette on saanud?“ küsisin kokalt, näidates maas lamavale kirvele. „Kinnitasin õhtul telgi vau ja unustasin siia,“ vastas mees muretult. „Aga kas sa ei käinud öösel minu telgi pööri uurimas?“ küsisin uuesti. „Käisin küll. Tuul oli telgi hõlmad lahti ajanud ja mina panin need kinni.“ — „Hoolitsed minu eest hästi, oled tubli poiss,“ vastasin ja käskisin hommikusöögi tuua telki. See oli valmistatud erilise hoolega ja ma kiitsin kokka veel kord. Sel päeval pidasin koka silmas erilise hoolega, kuid see oli üleliigne, sest mees, nähes, et ta plaanidest oli aru saadud, muutus tasasemast tasasemaks. Ei võinud ühelegi töölisele mõttesegi tulla minu vastu avalikult üles astuda, olgugi et salgas töötas nii mitugi kahtlase minevikuga meest. Pärast suuri pingutusi oleks soovitud vahest nuriseda, kuid neile järgnenud puhkepäevad peletasid kohe meeolehärma. Kui aga tööde lõpul kõik arved täpselt

õiendati, meestele suvine teenistus välja maksti, kujunes lahkumine meestega päris südamlikuks. Ja kes mind kõige rohkem õnniteli, oli punase peaga kokk.

Tööd taigas olid lõpetatud. Kui suur taigalane ka keegi oleks, ihkab ta pärast suvi otsa metsas elamist ikkagi inimeste sekka. Kiirustasin posthobuste andmisega ja sõit raudtee poole läks kiirelt edasi. Kuid veel üks kord tuli mul külas ööbida. Tee viis läbi suurte laante ja metsikute maade. Sinna laante keskele kahe küla vahele oli valitsuse poolt ehitatud öömaja. Puhkasime seal hobuseid ja perenaine praadis minule tee äärest lastud paar laanepüüd. Söögiajal panin tähele, et peremees postipoisiga endi vahel sosistasid, pilku minu peale visates. „Mis plaani seal nüüd välja hautakse,“ löin kohe kahtlema. Lõpetanud söömise, astuski postipoiss minu juure ja teatas, et oleks soovitatav öömajale jääda, sest pimedus jõudvat enne kätte kui külla jõuame ja tee ääre olevat kogunenud kahtlast elementi. Võib-olla oli poisil õigus, kuid minule näis, et säärases üksikus onnis palju halvem ennast kaitsta oleks olnud kui suurel teel postvankris, ja mina käsutasin postipoisi pukki ja sõit läks edasi. Idamaal oli alatine nähtus, et öömajapidajad ise ühenduses seisis röövsalkadega. Videviku kättejõudmisel võttis postipoiss maha aisakellad ja seletas, et selles rajoonis on hiljuti toimitud röövimisi. Võtsin ka oma „vindi“ kätte, tõmbasin kuke vinna ja hoidsin sõrme trikli küljes. Otsustasin tuld anda iga vähima kahtlase liikumise korral tee ääres. Eemal mäeveerul paistsid tuled maanteele. Postipoiss arvas, et see on hunnuude laager, kuid meie neid ei näinud ja jõudsime õnnelikult kesköö paiku suure külla. Peatusime väikeses öömajas, kus kaks korralikku tuba oli võoraste tarvis. Ühte neist tassiti minu kraam. Mõne aja pärast astus tuppa noor perenaine, hoides mingisuguse riistapuuga kätt seljataga, ja seletas naljatades, et ta teadvat küll, mis ametmees mina olevat. „Vaata kus tark naisterahvas,“ naljatasin vastu, „kust sa seda kõik tead?“ Ta näitas minu maamööduaparaadi kolmjala küljest postvankrisse põrunud suurt vaskkruvi ja seletas iseteadvat: „Tunnen seda riistapuud, olete

arst.“ See oli vast üllatus. „Miks te seda arvate?“ — „Hiljuti sõitis siit läbi maakonna-arst ja kuulas mind säärase riistapuuga.“ Nüüd mõistsin. Minu kruvi arvati kuuldetoruks, millele see vormilt sarnanes. Naine teatas, et tal rohud otsas, ja soovis, et teda järele vaadataks. Lubasin talle rohtu anda endaga ligi olevast apteegist, kuid järelevaatamisest ütlesin ära, seletades, et olen maamõõtja, aga mitte arst. Seda naisterahvas ei uskunud. Apteek, mis minul ligi oli, kinnitas tema arvamist, ja et mitte meeleolu rikkuda, lasksin tal kord keelt näidata ja andsin, endisi rohusedeleid arvesse võttes, kasutuseks kõhuvalutilkku.

Hommikul ärgates oli minu esimene mure, et rutem edasi saaksin. Olin mägede ja metsade rajoonist välja jõudnud ja minu silme ees laotas end ääretu Ussuuri legendik. Sõites seda mööda edasi nägin lõuna paiku silmapiiril looklevat raudteerongi suitsu. Kõik suvine filosoofia kadus hingest, igatsus kultuurmaailma järgi lõi põlema südames. Ei jõudnud nagu ära oodata aega, millal raudteejaama jõuaksin. Kui siis viimati sinna jõudes rong jaama ette vuhises ja restoraan-vagunisse astudes tellisin hulga aja järele koka valmistatud lõuna, pärast lõunat ajalehest lugesis päevauudiseid, olin õnnelik ja seda õnne mõistab see, kes on kaua aega kõiksugu mõnusustest eemal olnud. Heljudes pärast vaguni pehmeil madratseil, haistes peenete lõhnaõlide aroomi, mis naised levitasid, mõtlesin, et inimkond ilmiski ei suudaks tagasi pöörduda nende mõnususte juurest, mis tsivilisatsioon võimaldab, ürgaegade eluviiside juure, olgugi et see tsivilisatsioon meile kaela toob hirmsaid sõdu ja muid viletsusi, mis sunnivad inimlapsi väljasuremisele.

See ümbrus mõjus minule päris uimastavalt ja jäin vagunis magama. Veel kord tahaksin niiviisi magada. Niiviisi magatakse nooruses, kui esimest korda nähakse midagi uut ja säravat, mis südame ka magades õnnega täidab. Kui

ärkasin, oli juba õhtu. Konduktor korjas ära pileteid ja mõne minuti pärast jõudsin linna. Nagu ilutulestik paistsid linna tuled. Hüppasin voorimehele ja sõitsin hotelli. Sain enda parajasti sisse seada, kui kutsuti telefoni juure. „Tere õhtust, kas tunnete, kes räägib?“ hüüti telefoni. „Ja muidugi,“ vastasin, „preili X., tere-tere.“ — „Praegu teatasid tuttavad, et olete linna jõudnud. Olen nii väga uudishimuline nägema, kuidas välja näete pärast suve otsa taigas viibimist.“ — „Olen endaga rahul,“ vastasin preilile. — „Oh, inimene ei saa enast ise arvustada, tulge kohe meile, mina otsustan erapooletult.“ — Vaidlesin küll vastu, et nii ja naa, et tulla ei saa, aga siin oli üles seatud esimene seltskondlik kohustus. Tuli minna. Preili avas minule ukse ja lõi kohe kaks kätt kokku. „Jumalukene! Teid on taigas ära vahetatud, ei see ole teie, see on keegi teine,“ laulis ta. „Ja mitte üks kiri suve jooksul, see pole ilus.“ — „Olin armunud,“ vastasin preilile. Põlglikult piilus preili mind ja küsis: „Kas taigas kohtasite?“ — „Jah, taigas armusin taigasse, nagu see igal aastal minuga juhtub.“ — „Pole sugugi huvitav, see armastus on teid karuks muutnud.“ Preili sõnades peitus tükike tõtt. Pärast taigast väljumist ei klappinud metsamehed hästi seltskonda, isegi siledail trotuaaridel käimine oli imelik meestel, kes suve otsa roninud mööda mägesid ja üle mahalangenud puude. Kuid inimene harjub varsti, iseäranis siis, kui ta laseb enda üle võimust võtta säärasel agaral arvustajal nagu ülaltoodud preili. Kuid vanu taigalasi ei pidanud kinni põllepaelad. Lokaalid ja klubid rökkasid nende linna jõudmisel, teatrites ja kinodes võis kõikjal näha rohelisi värve kandvaid karastatud nägudega mehi. Kuid need linnaelu ahvatlused ei suutnud taigalasi ära võõrutada taigaelust. Südametega metsiku looduse külge kasvades olid nad valmis linna tolmu oma jalgadelt maha raputama niipea kui avanes võimalus metsadesse tagasi sõita.

Maanõunik metsisejahil.

A. Janson.

Igal kevadel on jahimeeste hulgas teatavat liikumist ja erutust märgata. Iga asjaarmastaja ja ka tõsine jahimees tahaks metsa tungida ja midagi läbi elada, et hiljem vaadata tagasi möödunud juhtumite ja seikluste peale ja mõelda ja võib-olla lõbusas seltskonnas pisut kiidelda ja mõnes kohas maalitud pildile lisada veel juure erilist paksu värvi.

Mulle tuntud maanõunik armastas küll meeleldi süüa metsalinnu praadi, kuid ise võtta ette jahiretki, see polnud just tema eriala. Ta oli kevadelaps ja pühitses oma sünnipäeva maikuu. Ühel kevadel, umbes nädal aega enne maanõuniku sünnipäeva, tuletas proua talle tema sünnipäeva meele ja nõudis, et ta seekord ise muretseks oma sünnipäevaprae. „Sinu metsas on palju metsiseid, neid lasevad su sõbrad, aga sina ei liiguta ennast kodunt,“ lausub proua. „Noh, mida sa siis nõuad. Mul on vaja ainult käskida ja võin sulle mitu metsist lasta tuua,“ vastas maanõunik. „Need metsised, mis hõbekuuliga on lastud, mulle ei maitse,“ pragas proua, „vaid seekord nõuan metsist, mille sa ise oled lasknud.“

Vanal heasüdamlikul maanõunikul ei jäänud muud üle kui sõita metsa ja katsuda õnne. Ta jõudis õhtul aegsasti minu juure, nii et meil jätkus aega veel korbitsaid minna kaema. Andsin talle 20 padrunit ja juhtisin ta hea koha peale, kus ta mõnegi linnu õhust alla oleks võinud tuua. Mina ise läksin mujale, kuid mitte väga kaugele. Ei kestnud ka kaua, kui vanahärra otse sõda hakkas pidama, pauk kõlas paugu järele. Olin hämmastunud selle pöörase paugutamise üle ega suutnud endale seletada vanamehe jahiõnne. Ma arvasin, et ta vähemalt kümme korbitsat maha oli põmmutanud.

Oli veel varajane minna koju, kui vana-mees mind hakkas hõikama. Ma ruttasin ta juure ja küsisin uudishimuliselt, kus on linnud. „Ah, nad on ju nii väikesed ja lendavad väga kiiresti, kes neid kätte saab!“ Ta oli nähtavasti iga kuulnud hääle suunas lasknud paugu ja oleks ehk veelgi paugutanud, aga padrunid lõppesid otsa. Me sammusime kodu poole. Vanahärra oli äärmiselt heas tujus. Kui kodus teda lauda palusin ja isuäratav tedrepraehõhn meile ninna tungis, lausub ta: „Oi, selle

tedre peame konjakiga üle valama!“ Ta tõi jahitaskust ühe pudeli prantsuse konjakit ja teise head vana veini ja püstitas need lauale. Õhtusöök maitstes meile hästi ja me tühjendasime lugematu arvu klaase konjakit ja veini tagant järele. Vanahärra silmad särasid nooruslikult ja ta jutustas mõned seiklused oma üliõpilaspäevilt, millistest mõned küll ei kannatanud trükimusta välja, kuid olid siiski väga kenad kuulata. Oli ta ju kuus aastat Tartus studeerinud ainsatki eksami sooritamata. Kui isa viimaks hakkas aru pärima poja higistuste tagajärgede üle, siis esitas ta papale kirjalikud tunnistused selle üle, et ta nende ja nende professorite loenguid oli kuulnud. Aga et poeg papale pikapeale ometi liig kalliks läks maksma, siis tuli pojalt viimaks stuudium katkestada, tulla koju ja hakata põllumeheks.

Nii lõbusalt vesteldes oli kell juba üle kaheteistkümnepäev jõudnud ja meil tuli sõita metsa. Kell üks jõudisime metsavahi juure ja vana maanõunik avas metsavahi toa ukse. Kuumaks köetud toast, kus metsavaht oma suure lapsepõlvaga puhkas, löömas meile vastu gaaside laine, nii et me pörkusime tagasi ja vanahärra kähku pistis sigari näkku ja seepeale ukse taga hakkas kolama.

Metsavaht ärkas unest ja oli pahane säärase öörahu rikkumise pärast. Kui aga viimaks selgus, kellega tal oli tegemist, tegi ta sügava kummarduse ja seadis enese kiires korras valmis. Hommik oli haruldaselt ilus, looduses valitses pühalik vaikus, kõrgel taeva all oli kuulda rändlindude häälitsemist. Me sammusime umbes pool versta mööda maanteed edasi ja siis pöördusime metsa ja sammusime läbi seljandike ja veeloikude.

Maanõunik oli küll kodus salongides ja parketil, aga metsas ta komistas sagedasti ja poleks metsavaht teda toetanud, siis ta oleks veeloikudega teinud lähemat tutvust. „Korat, siin tuleb ju vesi üle soapa seare,“ kirus vanahärra, „siin võib küll hülgeid küttida, aga mitte metsiseid lasta.“ Terrään, kus metsis pidi laulma, oli kena: üksikud põlised vanad männid noore kuuse allmetsaga, milline andis soovivat katet. Siia jätsin ma vanahärra ja metsavahi ja sammusin ise ettevaatlikult idapoolsesse metsaossa, kus ka kena metsisemäng oli. Siin tahtsin igal juhtumil kindlustada teise metsise, kui maanõunik oleks esimese metsa peletanud.

Metsavaht ja maanõunik jäid kuulatama. Juba hakkas taevas hommiku poolt valgenema ja siin ja seal oli üksikuid linnuhääli kuulda.

„Noh, Priidu, mis on?“ küsis vana. „Ootame,“ sosistas metsavaht. Umbes paarikümne-minutilise ootamise järele oli viimaks metsise tika-tikatit kuulda ja maanõunik ja metsavaht tegid mõned hüpped hääle suunas.

„Edasi enam ei või,“ sosistas metsavaht. „Tuleb oodata.“ Hästi varjatult nad hakkasid kuulnud hääle suunas vaatama ülespoole ja nägidki viimaks üsna nende lähedal oleva suure männi oksal otsitava metsise. Metsavahi terav silm leidis metsise kohe, aga maanõunik ei näinud enne, kui metsavaht kepiga oli suuna näidanud. Ja siis viimaks, kui tuli lasta, kadus maanõuniku ind, sest alkoholiaur hakkas haihtuma ja püss tema käes ärevuse pärast värisema. Ta andis metsavahile küünarnukiga väikese müksu ja pakkus sellele oma püssi. Metsavaht ei taibanud esialgu, kuid kui maanõunik talle kõrva oli sosistanud: „Lase sina, Priidu, saad kolm rubla,“ siis vast

taipas Priidu, milles asi seisab. Ta haaras maanõuniku püssi ja hetk hiljem langes metsis maha nagu mätas. Maanõunik pidas sõna ja maksis jalapealt metsavahile kolm rubla, aga veel kord korrates, et viimane suu peal pidama.

Mõni päev hiljem pühitses maanõunik parimate sõpradega koos oma sünnipäeva. Heas veinituju vanahärra jutustas oma viimast jahiseiklust peensusteni ja nimelt, et metsis väga pahur olnud ja iga hetk oma laulu katkestanud ja et see talle palju vaeva ja osavust maksnud, see pahur lind sealt kõrgelt puu otsast alla tuua.

Suure huviga kuulas seltskond vanahärra jutustust ja lõi päevakangelasega klaasid kokku.

Maanõunik on juba ammu rännanud oma esivanemate juure, s. o. maale, kus ei ole maareforme ega teisi ärevaid asju. Metsavaht on aga veel hea tervise juures ja jutustab vahel õllekapa juures seda väikest jahiseiklust.

Tapa näituse metsanduslik osa.

Tapal 6. aug. s. a. peetud põllumajanduslikul näitusel, esines E. Metsateenijate Üh. Tapa osakond ja Viru metsaühing ühiselt väljapanekutega metsanduse ja jahinduse alal. Metsanduse alal oli välja pandud kogusid: puude lehti; puude seemneid; p. virveseid; p. taimi; p. vigastusi loomade, putukate, seente ja loodusjõudude poolt; tuulepesi, nende hulgas haruldusi nagu t.-p. kadakal ja valge-lepal; erandeid puude kasvamisel: kokkukasvamisi kahe tüve poolt, raidehaavade ülekasvamisi, lepa virveste laiaks kasvamine; metsakultuuridest: valesti istutamise tagajärgi, kus männi juured surmasõlme on pidanud tegema ja 17. eluaastal selle tõttu hukkunud; m. kahjur-, kasulikke- ja erapooletuid putukaid, eraldi tänavu aastal levinenud *Lophyrus rufus*'e kohta; keemilisi vahendeid, mida kaitseks metsakultuuridele tarvitatakse, nagu: tinapunane, sinine silmakiivi, lubi, roheline seep, petrooleum, kaaliumarsenaat jne.; tähtsamate seente mudeleid: söödavad ja mürgised; elav taimeaed, kus olid näha männid ja kuused äsja külvist kuni esimesed 3. ja teised 5. aastani. Külvist näidati värvitud ja värvimata seemneid. Teisel peenral oli kuuse p.-kool ja ilupuude kogu. T.-aed oli piiratud putuka-muti-kraaviga. Kultuur-riistade kogus oli haruldus: metsa-

äke tsentrist-veoga ja pöörleva teljega ning sama külge kinnitatud hoovaga, millel liikuv kaalunui. See riist on ringikujuline 100 sm. läbimõõdus ja tiirleb töötamisel paremale ja pahemale külge, seejuures kratsivad äkepulgad maakamara hästi segi. Ühe-hobuseveoks. Kasulik turbe seemendusele pinna soodustamiseks. Hind Kr. 25.—. Tellida ja näha võib Imastus Tapa metskonnas.

Jahinduses oli kogusid: topiseid umbes 20 tükki; röövlindude jalgu 15 liiki, Tartu ülikooli poolt määramisega; põdraliste sarvi 3 liiki; kullide murdmisi, mis metsast kändudelt sulgede leiu järgi kokku seatud; kive kanaliste pugudest 3 liiki: mõtusel on 735 kivi, kaal 35 gr., eelistab heleda-värvilisi vilgukive.

Metsanduse-osa köitis näitusel suurel arvul vaatajate tähelepanu ja huvitatult päriti alatiselt seletusi paljude asjade kohta.

Ametlikult hinnati metsandust ja jahindust I auhinnaga, eraldi kumbki väikese kuldaurahaga ja koos Kr. 10.— tasuga kulude katteks.

Mujalt toetusi ei saadud. Tapa M.-teenijate ühingul tuleb üks suurem osa kulusid katta. J. N.

Mitmesugused teated.

Muudatusi metsaametnike teenistuskäigu alal.

Voltveti metsakooli õpetaja Johannes Vitsut vabastatakse teenistusest omal palvel arvates 1. juulist s. a.

Loobu abimetsaülem Karl Sikk määratakse Voltveti metsakooli õpetajaks arvates 16. juulist s. a.

Tartu ülikooli metsaosakonna lõpetanu Varfolomei Konstantjuk nimetatakse Kärdla metskonna metsniku aj. k. t.

Aimla metsnik Gotthard Kukkk kustutatakse põllutöoministeeriumi ametnikkude nimekirjast tema surma puhul, arvates 30. juunist s. a.

Rake metsnik Jaak Siimon vabastatakse teenistusest omal palvel ja parandamatu haiguse pärast Riigit. sead. § 39 p. 2-b alusel, arvates 1. augustist s. a.

Vigala metsk. asjaajaja Julius Reinol paigutatakse ümber omal palvel Haapsalu metskonda — asjaajajaks, arvates 1. aug. s. a.

Kinnitatakse ametisse:

1) Orajõe metsnik aj. k. t. Mihkel Visnapuu, arvates 20. juun. s. a.

2) Kuresaare metsnik aj. k. t. Herbert Paltmann, arvates 1. aug. s. a.

3) Audru metsniku aj. k. t. Karl Eckbaum, arvates 1. aug. s. a.

Uusi metsateadlasi.

4. aprillil 1932. a. kaitses Viimsi metskonna metsnik Akxel Langer oma diplomitööd „Meie metsasaaduste väliskaubandus 1922.—1932. a.“ Töö ja kaitsmine tunnustati rahuldavaks. Töö toimiti metsakasutuse kabineti juures.

Nimemuutmine.

Metsateadlane Evald Hint Antsla metskonnast on kohtu- ja siseministri otsusega 29. VII s. a. endale uueks perekonnanimeks võtnud — Kasesalu.

Metsapäevade postmargid.

Ühendriikide valitsus laskis tänava kevadel metsapäevade 60. a. juubeli puhul välja seeria postmarke, millel kujutatud kaks õpilast puud istutamas ja allkirjaks „metsapäev 1872—1932“.

Akadeemilise Metsaseltsi väljaannetest.

„Eesti Metsas“ nr. 6 1932. a. seisab, et äsja on ilmunud Eesti metsanduse aastaraamat VI ja soovitatakse seda soojalt metsasõpradele jne. Aga kui vaatame edasi hindade vahet, siis on see küll väga suur: Kr. 4.— ja 1.—. Arvesse võttes, et A. M. S. liikmed kui ülikooli haridusega ja küllat teadlikud ei vaja neid raamatuid vast enam nii hädavajaliselt kui teised vähema haridusega metsamehed, võib tulla kalliduse pärast sama, nagu „Päevalehes“ kuulutus oli, et „Metsakasutus“ ja „Metsamehe käsiraamat“ müüakse ainult Kr. —.75 eest, kuna nende hind oli ikka Kr. 3.—.

A. M. -Seltsi poolt on välja antud kaunis koguke õpetlikke raamatuid, aga vähe on neid vähema haridusega ja -palgalised metsamehed kätte saanud kalliduse ja teadmatuse pärast.

Oleks väga soovitatav, kui A. M. -Selts kuulutaks kord „Eesti Metsas“, missuguseid raamatuid on veel saada, ja neid hinna suhtes veidi ühtlustaks. Siis leiduks vast ostjaid ka vähema haridusega ja vähempalgaliste metsameeste poolt.

Kes peaks põlgama teadust, kui selle omandamine on võimaldatud?

Metsamees.

Loobu osakond huvireisil.

E. M. Ü. Loobu osakond korraldas pühapäeval, 29. juunil, huvireisi piki põhjarannikut Oru lossi ja parki. Huvireis teostus lahtisel veoautol, et igamees võimalikult palju näeks. Hommikul oli ilm pilves ja kahtlane, kuid julge algus olevat pool võitu, seepärast otsustati sõita edasi. Huvireisist võtsid osa liikmed ühes perekondadega ja mõned võõrad, kokku 29 isikut, milline koorem aga veoautole ja selle ratastele osutus veidi raskeks. Veenduse selles oma kulu ja kirjadega, kui teisel pool Haljala kirikut üks autoratas hakkas vusi-

sema ja juhil paranduseks ära kulus tublisti tund aega. Õnnetuseks hakkas vihmagi sadama ja naispere oli hirmsas hingehädas lastes sadada etteheideterahet korraldajate turjale.

Jõudnud Kunda lähedale ja läbi peene vihma silmates tsemendivabriku korstnate salka, viskas teine ratas vedru välja. Lähedal asuvas talus tehti siis meelelahutuseks väiksel keha- ja hingekinnitust. Nüüd selgis peagi taevas, sõit läks edasi ja päikegi soojendas sõitjate selga. Peatus tehti Kunda metskonna taimeaia kohal, kus avastati omapärane võte, männitaimede koolitamine. Külastati lennul Kunda metskonna ametruume ja personali ja pöördi suund Viru-Nigula poole. Kirik oli juba peagu käega katsuda, kui ratas jälle mängis vingerpussi. Saime nii osa võtta Viru-Nigula leeripäevast.

Aga siis läks sõit edasi läbi sügavate orgude ilma viperusteta, ja läbistanud Kohtla ja Jõhvi (viimases oli peatus oma soovil), paistis viimaks üle Pühajõe oru lõpujaam — Oru loss. Pargis imeteldi puuliikide rohkust, rohkeid puisteid pügatud pärnadega, käidi Pühajõe ääres valge liivaga allikal ja vaadeldi lossi välispoolt. Lossi pääs oli „kõvasti keeldud“ ja seda keeldu ei suutnud murda isegi mammonaga meelitamine.

Merekaldal tehti ühine mugav olemine, kogu teel kõlanud laulud said siin veel hoogu ja alles veerev päike sundis mõtlema kojusõidule. Kojusõidul, jällegi Haljala kiriku lähedal, juhtus viperus ja tulelõkke ääres mängiti siis õitselist. Hommikul, kui päike juba kenakesti kõrgele oli tõusnud, jõuti kodupaika, keha väsinud vintsutustest, kuid hinges lõbusaid mälestusi ja igal kindel nõu tuleval suvel võtta osa sama lõbusast ja huviküllasest huvireisist lõuna poole.

K. S.

EMÜ Orava osakond

korraldas 10. juulil ekskursiooni ülikooli õppemetskonda metsaülesma V. Matiiseni juhatusel. Teel külastati Röpina parki ja Taevaskoda. Matk õnnestus väga hästi ja teostus õige odavasti — kõik kulud alla Kr. 2.— osavõtjalt.

17. juulil korraldas osakond Plotinal rohelise peo, millel esinesid ümbruskonna pasunakoored ja laulukoorid mitmekesiste õnnestunud ettekannetega, ja K. Kerberg pidas metsandusliku kõne ja setu laulukoor esitas rahvalaule ja -tantse. Lõpuks tants ja märgilaskmine, kuni päikese loojudes vihm rohke osavõtjate pere saatis koduteele.

EMÜ Sõmerpalu osakonna peost 24. VII 1932.

Pidu haljal murul, ilusal metsaga ümbritsetud Sarvemäel, Vagula järve kaldal, õnnestus hästi. Kokku oli tulnud rohkesti rahvast. Rutati jalgsi, jalgratastega, hobustel, paatidel ja autodega kohale. Koguni kauge Antsla ja Ahja metskonnast valgus kokku metsameeste perekondi ühes ekskursantidega. Lugupeetud Navi laulukoor rõõmustas kuulajaid kaunimate paladega ja Urvaste puhkpillide orkester sundis jalad tantsule. Karastuse eest hoolitses Võru jahiseltsi einelaud ja üllatuseks paljudele ka suurte maitsvate vähki-dega. Ilma mingisuguse eksitava vahejuh-tumita leidis pidu hilja õhtul oma rahuliku lõpu metsameeste üldise koosviibimisega.

Vaatamata väga mõõduka piletihinna peale (25 senti) oli sissetulek ka rahuldav.

V. B.

Andmeid paberitööstusest.

Rahvasteliidu 1930/31. a. statistilisest aasta-raamatust leiame järgmisi, maailma paberitööstust iseloomustavaid andmeid:

Kogutoodang 1000 kgr.

	Tselluloos	Puumass (kuiv)	Paber	Papp
1923.	6.102.000	4.711.000	—	—
1924.	6.600.000	5.180.000	—	—
1925.	7.265.000	5.610.000	—	—
1926.	7.991.000	6.171.000	13.810.000	3.750.000
1927.	8.372.000	6.173.000	14.440.000	3.840.000
1928.	8.548.000	6.495.000	14.980.000	4.140.000
1929.	9.600.000	7.100.000	16,515.000	4.485.000

Selle järgi on 1923. kuni 1929. a. maailma toodang suurenenud tselluloosi alal 57% ja puumassi alal 51%. Paberi ja papi tootmise alal on suurenemine olnud (1926.—1929. a.) vastavalt 19,6% ja 19,6%.

Müügihindade muudatused sama ajajärgu eest on koostatud rootsi eksporthindade alusel (kuldfrankides 1000 klgr. eest) ja näidatud järgmises tabelis:

	Tselluloos	Puumass
1923.	298.61	177.92
1924.	268.88	149.67
1925.	282.71	150.22
1926.	297.65	153.18
1927.	278.51	130.57
1928.	266.76	120.57
1929.	260.61	124.17

Selle tabeli järgi 1923.—1929. a. on Rootsisi müügihind langenud tselluloosil 12,7% ja puumassil 30,2%.

Revident-metsäülem A. Küng 50-aastane.



31. juulil s. a. pühitses sõprade ja kaasametnike keskel oma 50. sünnipäeva revident-metsäülem Andrei Küng.

A. Küng sündis 31. VII 1882. a. Saaremaal, Laimjala vallas, talupidaja pojana. Metsaasjandust ta õppis praktikandina Kuresaare metskonnas, mille tulemusena lõpetas 1901. a. eksternina Lissino metsakooli. Samal aastal ta asub ametisse Taheva mõisa metsäülemaks, kust 1903. a. siirdub Kuramaale Dubena riigimetskonda abimetsäülemaks ja hiljem samasse ametisse Rõnneni riigimetskonda.

Maailmasõja vintsutustest ei pääse juubilargi. Tal tuleb kolm aastat rännata kohalt teise, rattakesena suures vene sõjaväes, kuna perekond 1915. a. Kuramaale sissetungivate sakslaste eest põgeneb olles sunnitud maha jätma oma majapidamise.

Ka Eesti vabadussõjast võtab Küng osa. 1919. a. vabanenud sõjaväest, määratakse ta Võru metskonda metsäülemaks ja järgmisel aastal Võru maakonna metsäülemaks (1925. a. uue nimetuse all: Võru-Petseri ringkonna metsarevident), kus püsib 1931. a. 1. aprillini, miljal ta metsarevidentide instituudi kaotamise järele asub Jõgeva revident-metsäülema kohale, kus teenib tänini.

Kutsetöö kõrval on A. Küngil jätkunud aega viljakalt osa võtta ka seltskondlikust tegevusest. Nii on ta pikemat aega olnud Võru jahiseltsi esimeheks, Võru apostliku õigeusu koguduse nõukogu abiesimeheks, Võru

rahvahariduse seltsi juhatuse liikmeks ja Võru linnavolikogu liikmeks.

Hallipäiset kuid rõõmsaloomulist ja teovõimsat A. Küngi hinnatakse metsateenijate peres kui õiglast kolleegi ja rahva poolt kui vastutulelikku riigiametnikku.

Soovime siinkohal lugupeetud metsamehele keskeast üle sammumisel raugematu tööinnu jätkumist veel hulgal ajal.

Kaasteenijad.

Kasper Metsvas.



8. mail 1932. a. pühitses Antsla revident-metskonna „Piiri“ vahtkonna metsavaht Kasper Metsvas 50 a. teenistuse juubelit. Juubeli-peost võttis kogu metskonna metsameeste pere elavalt osa ja annetas selle tähtsa päeva mälestuseks juubilarile kauni kingituse.

Kasper Metsvas on sündinud 4. novembril 1864. a. Vana-Antsla vallas, Võrumaal, metsavahi pojana. Metsaasjandust õppis ta alul isa juures ja pärast mõisametsäülema Dofeldi juhatusel, kelle soovil ja tahtmisel ta 1882 a. Piiri vahtkonna metsavahi kohused võttis enda peale. Samal kohal on ta vahetpidamatult teeninud 50 aastat, s. o. käesoleva ajani. Selle aja jooksul on 8 metsäülemat Haabsaares kohta vahetanud.

Palju vaeva ja tööd on näinud ta pika teenistusaja jooksul, kuid kui ametnik on ta kogu teenistusajal olnud korrallik, aus ja kohusetruu. Pole ta kuulnud oma ülemuste poolt nurinat ega rahulolematust, kuigi neid palju selle pika teenistusaja kestes on vaheldunud.

Õiglase, erapooletu, heasüdamliku ja tasakaaluka iseloomu tõttu on ta lugupidamises meie metsameeste peres ja ümbruskonna elanike hulgas. Oma elu hüüdlauseks on ta võt-

nud põhimõtte: kannatust ja raudset taht. Sama kannatust soovis ta kõigile meile, nooremaile metsameestele, oma juubelipeol, ja see kannatus on teda kannud kõrgesse meheikka, omades 68 a. vanuse juures veel täie tervise ja eluenergia.

Soovime palju õnne, edu, püsivust ja veel palju seda õilsat kannatust meie lugupeetud K. Metsvasile.

Antsla metskonna metsameeste pere.

Aleksander Kapsta †.

2. augustil lahkus meie keskel ametikohuste täitmisel metsas äkilise surma läbi Sõmerpalu metskonna Treisi vahtk. metsavaht Aleksander Kapsta 64 a. vanuses.

Kadunu on õppinud Tartu Treffneri gümnaasiumis, kus lõpetas 4 klassi. Metsaasjandust õppis Kuramaal, Illukste maak. Sikelni mõisas 3 aastat. Siis sai koha Viljandi maak. Heimthali mõisa ja teenis seal metsaülemana 10 aastat ja peale selle Pärnumaal, Valdhofi vabrikus 1 aasta praakerina. Sealt edasi siirdus Võru maak. Vaabina mõisa, kus teenis 17 a. metsaülemana ja Eesti ajal 1920. a. peale metsnikuna kuni 1. IV 1931. a., kus ümberkorraldamise ja koosseisude kokkutõmbamise tagajärjel metsnikuna vallandati, kuid



metsavahina edasi teenis, kuni südamerabandus kustutas ta eluküünlä.

Alati rõõmsa meeleoluga ja kohusetruu, suutis kadunu võita oma ülemuse ja ametnike kui ka rahva usalduse ja lugupidamise.

Oled oma jõudu ja parimat taht 43 pikka aastat kuni viimse minutini pühendanud metsavalitsusele, nüüd puhka rahuga — kerge olgu sulle muld.

Sind ei unusta E. M. T. Ü. Sõmerpalu osakond.

V. B.

Küsimused ja vastused.

Küsimus nr. 10. Kui laoplatz asub vahtkonna piiridest 15 km eemal ja metsnik sõidab sinna ühes metsavahiga metsamaterjaale vedajate käest vastu võtma ja metsnikule maksetakse sõiduraha, kas on õigust niisugusel korral metsavahil sõiduraha nõuda?

Vastus: Lugege põhjalikult ametsõitide tasu seadust „R. T.“ nr. 30 — 1932 a., sealt leiate soovitud vastuse.

Küsimus nr. 11. — Olen 59 a. vana ja metsavahina teeninud 29 a. Praegu olen metsavahiks rahvarikkas ja suures, üle 800 ha vahtkonnas, millest enamus on soomaa. Nimetatud asjaolud on minu tervise peale niipalju mõjunud, et arsti arvates 80—90 % tööjõust olen kaotanud. Kas on mul võimalik teenistusest lahkudes saada pensiooni ja kui on, kui palju umbes? Kelle poole pean

pöörduma vastava avaldusega ja missugused tunnistused peavad olema esitatud?

— Pensiooni saamise õiguste üle on „Eesti Metsas“ nr. 12 — 1931. a. avaldatud pikem kirjutus, kust leiate kõik vastavad andmed. Avaldusega tuleb pöörduda kohaliku metsaülemale poole veel teenistuses olles.

Küsimus nr. 12. — Kas võib maaomanik, kelle põllul karu on tekitanud kahju, oma maalal varanduse kaitseks maha lasta karu, ilma et satuks karistuse alla?

Vastus: Võib, kuna vene põllum. seadus, mis meil on maksev, on karu tunnistatud röövlomaks.

Küsimus nr. 13 — Kas on lootust kahjude eest, mida on tekitanud karu, nõudmisel saada tasu?

Vastus: Kui riigimetsade valitsuse eelarve summad seda võimaldavad, siis võib tasu saada, nagu seda seni korduvalt on juhtunud.

Ainuke suurim
Põllumajanduse ja Tööstuse näitus

peetakse tänavu
Tartus 26.—29. augustini
ühes „Eesti päevaga“.

Kavas kõik alad, mis seotud koduga ja põlluga. Tõuseitside korraldusel loomade erinäitused.

Eriosaks taimekasvatus ja kodukultuur:

Põllutööriistad

Maaparandus

Taimekasvatus

Metsandus

Aiandus ja mesindus j. n. e. j. n. e.

Elamu (korterite sisseseaded ja kõik kodutarbed, mudelid, plaanid jne.)

Riietus (toormaterjalid, tarbe- ja dekoratsiooniesemed)

Toitlustamine

Tööstus. Kodukäsitöö j. n. e. j. n. e.

Ruumide ümberkorralduse tõttu on võimalik suuremaid platse välja anda.

Nõudke lähemaid teateid. Rutake ülesandmistega.

Näituse büroo asub Tartus, maavalitsuse majas (Promenaadi 2) tuba 17, tel. 1-01.

Eesti Põllumeeste Selts Tartus.

Eesti metsateenijate Ühing

korraldab kohtu- ja siseministri loal 17. juunist 1932. a.

rahvalise loterii

metsateenijate abi andmise kassa algkapitali kogumiseks.

Müügile tulevate looside hind on 25 s. peavõiduga kr. 100.—

Võitude arv 68.

Coosimine on avalik ja peetakse hiljemalt 6. nov. 1932. a.

kell 10 Tallinnas Falkpargi t. 4.

Piletid müügil ühingu osakondades (metsakondades) ja keskjuhatuses.

Keskjuhatus.

Kui tahate oma raha paigutada
kindlasse kohta, siis osike

Lutheri mööblit

Meie mööbli ostmine pole
kulu, vaid sisseseadesse paiguta-
tud kapital, sest teie ei omanda
hooaja artikleid, vaid asju, mida
teie oma eluaeg tarvitate ja mis
teile kestvalt rõõmu valmistavad.
Maitserikkalt ja mugavalt sisse-
seatud kodu on kultuurilise edu
tunnusmärk. Meie mööbel erineb
kõrgeväärtusliku töö ja materjaali
beaduse poolest.

A/s. A. M. Luther

Müügikoht Tallinnas:

V. Posfi t. 9,
telefon 446-16.

Tartus: E. V. JÜRGENS'i äri, Vana tän. 17,
telefon 7-78.

Valgas: P. SARETOK'i äri, Kesk tän. 15.