



# EESTI METS

## METSA JA JAHINDUSE KUUKIRI

### SISU:

Meie riigimetsade ravimisest. — *E. Schabak.*  
Metsakahjureist. — *E. V.*  
Metsakasutusliku nõuande teostamine talundis. —  
*K. Kerberg.*  
Teede juhtimine alas ja pargis. — *E. Lepp.*  
Avinurme puutööstus. — *Eoald Kasesalu.*  
Kutseala.  
Mets on kangelane. — *J. Jänes.*  
Jahindus.  
Looduskaitse.  
Kirjanduslik ringvaade.  
Toimetusele saadetud kirjandus.  
Teateid puuturult.  
Metsaosakonnad põllumajanduslikel nähtustel. — *E. V.*  
Küsimusi ja vastuseid.  
Mitmesuguseid teateid.

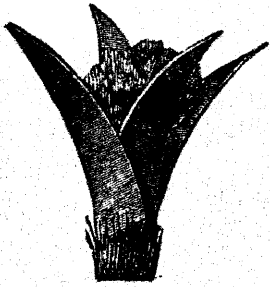
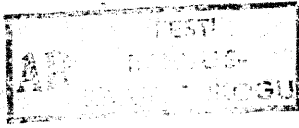
1932. NOVEMBER. NR. 11

XII AASTAKÄIK

AD

Akadeemilise Metsaseltsi, Eesti Metsateenijate Ühingu, Eesti Metsaühingute  
Liidu ja Eesti Metsaülemate Ühingu häälekandja.

Tellimise hind kr. 4.— aastas, kr. 2.— poolaastas, üksiknumber 40 senti. Kuulutuse hind kr. 20.— lehekülj.  
kaanel 50% kallim.



# KAITSEVAHEND (PUNGADEKAITSJA) JAHILOOMADE VASTU

KARL ROMMEL,  
LUDWIGSBURG 34      SAKSAMAAL      W Ü R T T B G.

Värskeid

## lõhkeaineid ja süütevahendeid

metsamajandusele, mäetööstusele, kivi-  
murdudele ja põllumajandusele müüb  
kohalikust laost odavate hindadega

A.-S. „LIGNOZA“,  
KATOVICE (Ülem-Sileesias),

esindaja

**D. LEBEDEV,**

Tallinn, Imanta t. 4.      Telef. 461-30.

Soovikorral korraldab lõhkeasjanduse  
loenguid ja saadab instruktoreid välja.

# EESTI METS

## METSA JA JAHINDUSE KUUKIRI

<b>VÄLJAANDJAD:</b> Akadeemiline Metsaselts. Eesti Metsateenijate Ühing. Eesti Metsaühingute Liit. Eesti Metsaülemate Ühing.	Vastutav toimetaja Prof. O. DANIEL. Tartu, Jakobi t. 60. Toimetuse sekretär KARL KERBERG.	<b>TOIMETUSE AADRESS:</b> Tallinn, postkast 97. <b>TOIMETUSE ASUKOHT:</b> Tallinn, Pikk tän. 40 tel. 464-26. <b>POSTI JOOKSEV ARVE NR. 155.</b>
--	---	--

XII aastakäik

November 1932

Nr. 11

## Meie riigimetsade ravimisest.

E. Schabak.

Praegu on metsakorraldus käimas Tartumaa Kaiavere, Alatskivi, Tartu, Kastre, Ahja, Kambja, Kongota ja Otepää metstkonnas, kokku 8 metstkonnas, üldpinnaga 60.000 ha.

Metsakorralduse esimese nõukogu otsusel neist enamuse on tunnistatud turutingimuste 1. järku — 45.000 ha, ja vähemuse 2. järku — 15.000 ha.

Säärane jaotus ei vasta aga E. V. metsakorralduse juhatuskirjale, mille § 2 p. 1 alusel 1. järku kuuluvad ainult eriliselt väärtuslikud ja kasutoovad metsad, kus võimalik on kõiki metsamaterjaale turule toimetada ja täiel määral metsa uuendamise ja ravitsemise eest hoolitseda. Juhatuskirja põhimõtte järgi siia kuuluksid ainult linna ja alevi lähedased vähemad metsaalad (umbes 300—500, maksimum — 1000 ha), kus isegi käbid, oksad ja kõige peenem risu metsa alt ära korjatakse. Kuid kohaliku metsaülema, metsarevidendi, sageli ka riigimetsade valitsuse esindaja häälte enamusega, vaatamata metsakorraldajate protestidele, säärane otsus on kord tehtud, kuigi ta ei vasta kohaliku majapidamise intensiivsuse astmele.

Viimase nähtuse peapõhjuseks on liig suured E. V. metstkondade pinnad (keskm. à 10.000 ha) ja neist loodud metsandikud (keskm. à 3000—4000 ha).

Selle juure tulevad veel ruumilised kaugused, kuna metstkonna üksikud osad on pillatud laiali maa-alal, mille läbimõõt ulatub kuni 20—30 km. Kui aga metsaülem, valveametnike käesoleva piiratud koosseisuga, kõige parema tahtmise juures lihtselt füüsiliselt ei jõua kõiki ravitsemismaterjaale välja võtta, siis puudub samuti kõikide materjaalide turule toimetamise võimalus — järelikult metsandik faktiliselt ei kuulu 1. järku, kuigi kohalik turg kõik vastu võtaks, mis talle antakse.

Loogiline järeldus eeltoodust on, et me ei kasuta oma metsi nii intensiivselt kui see oleks võimalik: vahekasutuse materjaal jääb õigel ajal välja võtmata ja jõukohane on meil ainult peakasutus (lankide näol). Säärane olukord pole aga majanduslik, kuna sissetulekud täielisest vahekasutusest (ravitsemisest) võiksid tõusta kuni 30—50% peakasutusest. Praegu me piirdume enamasti ainult surnud puude väljavõetuga, mida aga ei või ravitsemiseks nimetada, kuna see on kõigest korjaste kõrvaldamine elavast metsaseltskonnast. Viimane lause on maksev isegi sääraste metsavaeste maade kohta nagu Tartu, Kambja, Kongota ja Otepää metstkonnad, kus ei suudeta isegi kohaliku turu haonõudmisi rahuldada ja turvas on peakütteabinouks.

Peale metstkonna suuruse ja laiailpil-

latuse mõjuvad siin takistavalt veel mõned imelikud kurioosumid:

1) Mõne 10—20-a. noorendiku puhastamise juures hao arvele tembeldamata raiuda ja virna panna olevat lubatud ainult kuni 4 tollini; kõik, mis sellest kannult jämedam, peab eraldi tembeldatama ja kujutab enesest iseseisvat operatsiooni — olgu see ka mõni paju või valglepp, mis ravitsemise juures kuuluksid absoluutsele hävitamisele.

2) Ühe kangekaelse metsarevidendi käsul mõne 20—30-a. okaspuu noorendiku harvendamise juures olevat keeldud jämedaid pajusid välja võtta, sest siis jäävat puiestikku „auk“ järele. Kuid see pajumürakas, mis oma hiigla laialilaotatud krooniga iga aastaga rohkem tapab kogu ümbrust, on ju augu tekijaja ja kui säärane kuulub tingimata kõrvaldamisele. Siis ei tohiks ju ka inimesele teha vähjaoperatsiooni, kuna ka siin jääb „auk“ järele.

3) Okaspuiestiku 40—50-a. läbiraumine piirdub samuti enamasti ainult surnud puude kõrvaldamisega, kuna selle ravitsemisastme peaeesmärk teatavasti on juba valguse juurekasvu ärakasutamine. On ju arusaadav, et varem ravitsemata 40—50-a. kuusepuiestikus ei või korruga Krahti V, IV, III kõrgusklassi esindajaid välja võtta (tuulemurd); kuid peale V klassi surnute ja rootsurnute võiks siiski ka IV klassi osa mahajäänuist kõrvaldada ilma suurema kahjuta (ajutine rohukasv maakattes).

Ravitsemismaterjaali puudulikkuse ja mitte täielise kasutamise peapõhjuseks jääb aga ikka metskonna suurus. Siin olgu tähendatud, et üheks metsandiku loomise aluseks — peale turutingi-

muste — on ka metskonna suurus. Kui näiteks metsakorraldus kavatses Ahja metskonna (12.000 ha) jagamist kahte metsandikku, siis nimelt tema liigse suuruse tõttu — sellega nagu ette valmistades ja kergendades lähemas tulevikus metskonna poolitamist kahte metskonda. Kohalik revident ja riigi metsade valitsus ei olnud aga sellega nõus — „kahes metsandikus on rohkem kantseleitööd kui ühes.“

Rohkem õnne oli metsakorraldusel Kongota (6950 ha), Otepää (4700 ha) ja Kambja (6850 ha) metskonnas, mis kõik tunnustati I järku, kus aga nimelt suuruse ja ruumilise kauguse tõttu on loodud kokku 7 metsandikku, keskmise suurusega à 2650 ha.

Nii suured peaksid aga selles metsavaeses kohas olema mitte metsandikud, vaid metskonnad. Siis võiks loota, et peremees õigel ajal võtaks välja kogu ravitsemismaterjaali ja ülekoormatuse tõttu ei oleks sunnitud ootama seni, kuni see materjaal muutuks surnute korjusteks.

Mis puutub metskondade jagamise kuldesse, siis on kindel, et need kulud suure ülejäägiga kaetakse vahekasutusmaterjaali täielisema äratarvitamise tuludega.

Kõik eeltoodud sõnad pole tühjad sõnakõlksud, vaid on põhjendatud möödunud 1920—1932 = 12 aasta töösaavutustega ja asjaoluga, et ka metsakorralduse tööde intensiivsus tõuseb ühes majapidamisüksuste pindalade vähendamise, s. o. mida vähemad üksused, seda rohkem tööd metsakorraldusele samal üldpinnal.

Tartus 22. augustil 1932. a.

## Metsakahjureist.

E. V.

Käesoleva aasta suvel ilmus mitmes kohas suuremal arvul metsakahjureid, kuid üldiselt suudeti kalamiteeti tõkestada. Misugused selle juures tegelikud abinõud kahjuritega vastu võitlemisel olid tarvitusel ja kuidas üksikud vahendid mõjusid, ei ole kahjuks teada. Oleks väga soovitatav just tegelikust võitlusest ja selle tagajärgedest „Eesti Metsa“ lugejaskonnale teatada.

Kolga metskonnas ilmus juunikuu lõpul männivaablane (*Lophyrus rufus*) 6—10 aasta vanuses männikultuuris. Röövikud levisid kiiresti umbes 2 ha pinnal ja 80% noortest puudest oli nende söödamaaks. Röövikud asusid esialgu ainult vanemate okaste kallale.

Et taltsutada nende õgimisisu, katsetati esimese olemasoleva vahendiga, mis metskonnas oli, ja nimelt vasevitriooli lubjasegu-

ga (harilik okaste pudetõve pritsimise lahu). Teoreetiliselt pidi lahu õrnale röövikule küllalt tappev olema, kuid minnes vaatama teisel päeval pritsimise tagajärgi selgus, et pritsitud vanad okkad röövikuile enam ei kõlvanud ja nad olid asunud suviste lehtede kasvudele. See oli juba hädahohtlikum seisukord. Samuti oli oksaga lahuses kastetud röövikuist 90% elus ja roomas kannult rahulikult alla.

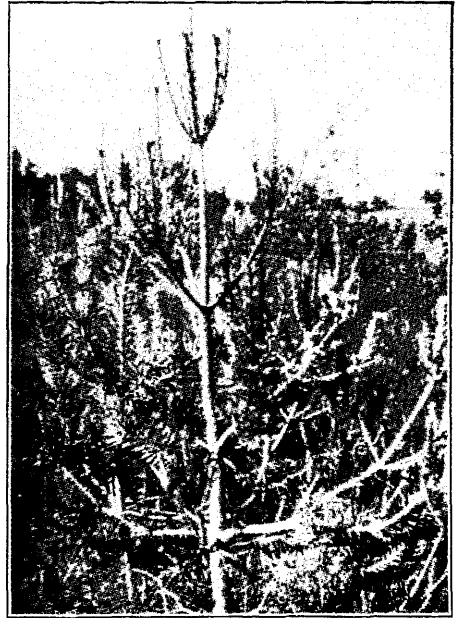
Telliti siis kohe rohelist seepi ja toodi petrooleumi ning lahuga 1 kg. rohelist seepi ja 10 liitrit petrooleumi 15 liitrile veele asuti uuesti pritsimisele. See lahu avaldas kohe mõju — röövikud hakkasid üksteise järele varisema alla ja surid maas varsti. Vähemalt selleks suveks oli rahu majas.

Pritsimist toimetasid kaks metsavahti kahel päeval (kokku umbes poolteist päeva pritsimist ja lahu valmistamist). Prits oli metskonnas olemas ja nimelt „Urania I“ tüüpi.

Seega oli ca 2 hektaari pritsimisel tege-likke kulused:

4 kg. rohelist seepi .	Kr. 1,92
+0 liitr. petrooleumi .	„ 5,67
Kokku kr. 7,59	

Kuuldavasti on mõnes metskonnas sama röövik suurt kahju teinud ja pritsimine ole-



*Paljaksöödud männ, vasakul ussid okaste küljes.*

vat läinud kallimaks kui kinnastega röövikute purukspigistamine. Samuti olevat männilookleja kvartaalide kaupa metsa rikkunud. Sellest pole aga kahjuks esialgu lähemaid teateid.

## Metsakasutusliku nõuande teostamine talundeis.

**K. Kerberg.**

Talumetsade raiumine ja talumetsamaterjaalide müük on seni kannud juhuslikku laadi ja toimunud korraldamatult, sünnitades talumetsaomanikele sellega tunduvald kahjusid. Selle pahe kõrvaldamiseks on tarviline asuda metsakasutusliku nõuande korraldamisele talundeis allpool toodud põhimõtete järgi, millede teostamiseks EMLiit palub kõigi metsameeste lahkete kaasabi.

1. Raiumist talumetsades on tarviline korraldada nii, et kõik raided sünniks metsamajanduslikke nõudeid silmas pidades, nõnda et vaatamata raie-tele metsa toodang võiks kesta edasi vähemalt endisel tasemel ja võimaluse korral isegi suureneks. Tuleb soodustada metsas tehniliselt kõrgväärtus-

liku puuaine kasvatamist, kõrvaldades raie-tega metsa koosseisust alaväärtuslikud eksemplaarid ja puuseltsid; sellega tõuseb tunduvalt metsa väärtus.

2. On tähtis langetatud puid töötada üles nõnda, et nendest saaks kõige väärtuslikumaid ja turul nõuetavamaid sortimente. Valmismaterjaalide ülestöötamine ja ladumine peab sündima täpselt nõuetele vastavalt, mistõttu võib materjaalidest saada paremat hinda.

3. Ajakohase hinna võimaldamiseks müügile määratud talumetsamaterjaalide eest ja ka väheste tarbimaterjaalide hulkade turustamiseks üksiku talu met-sast tuleks talumetsamaterjaalide

müük korraldada järgmisel kujul:

a) enne metsamüügi hooaja algust ja raidetööde alustamist teatab talumetsa omanik, kas maatulunduskonsulendile või metsaühingu usaldusmehele, missuguseid metsamaterjale ta oma metsast müügi otstarbel kavatses valmistada, kui palju neid umbes arvab saavat ja kuhu need materjaalid tema poolt pärast lepingu sõlmimist veetakse välja;

b) maatulunduskonsulendid ja metsaühingute usaldusmehed saavad need teated kokkuvõetult edasi EMLiidu büroole, kusjuures nad katsuvad müüjaid ergutada ühismüükide korraldamisele ja materjaalide ühte kohta koondamisele, millede kaudu on võimalik saada paremat hinda ja ka väikese kvantumite omanikud saavad oma kauba toimetada turule ja müüa ära ühismüügi alusel;

c) kokkutulnud ülesandmiste alusel EMLiit kuulutab materjaalide müügist ja katsub neile ajakohase hinna eest ostjaid leida ja teatab ülesandjaile, millise hinna eest ja kellele nad materjale võiksid müüa. Nende teadete alusel võivad ülesandjad sõlmida lepinguid ja realiseerida oma metsamaterjale, samuti nad võivad lepinguid sõlmida ka liidu kaudu, kui liidule selleks saadetakse müüjate poolt vastav volitus.

Müügi korraldamisel on tarvis pidada silmas, et:

a) müügile pakutavad metsamaterjaalid vastaksid metsamaterjaalide sortimentide nõuetele, kuna müüki on võimalik korraldada sarnasel kujul ainult standartkaubanduse põhimõttel;

a) valmistatakse ainult sarnaseid materjale, millistele on võimalik leida turgu, kuna praegusel ajal on nõudmine üldiselt väike ja mitte iga sortimendi järele: seepärast on väga otstarbekohane sõlmida lepinguid juba enne materjaalide valmistamist. Praegu ekspordiks nõuetavad sortimendid on: haavapakud, paberipuud ja kuusepalgid. Eriti hinnas on haavapakud, mida nõutakse püramatul arvul:

c) metsaraiumine sünniks metsamajapidamise nõuete kohaselt ega muutuks metsalaastamiseks; samuti, et metsauendamise oleks kindlustatud.

## **Turule saadetatavate metsamaterjaalide ülestöötamise tingimused 1932/33. aasta talvel.**

**Okaspuupalgid** — peavad olema valmistatud tervest puust, võivad sisaldada vähesel arvul terveid siledalt laasitud oksa ilma mustade ja tubakaoksteta, vinklis tasaseks lõigatud otsadega, täiesti sirged; palkide pikkus kohaliku turu tarvis on 21 jalga 4 tolli ja välisturu tarvis 15—28 jalani + 4 tolli ülemõõtu igal palgil, kusjuures palkide keskmine pikkus on 21 jalga. Palkide ladvaläbimõõt algab hariilikult 6 tollist peale.

**Paberipuud** — valmistada kuusepuust pikkusega 7 jalga või 8 jalga (ülemõõtu pikkuses ei ole tarvis); puu peab olema terve ja vähesete okstega, oksad siledalt laasitud; surnud, tõukudest rikutud, pehkinud või vigadega puudest paberipuud ei või valmistada. Paberipuud kooritakse pealmisest mustast koorrest puhtaks, otsad lõigatakse vinklis tasaseks; puud peavad olema sirged, ainult vähene ühepoolne kõverus on lubatud. Pakkude ladvaläbimõõt ilma kooreta ei või olla alla 4 tolli ja pakud laotakse paksuse järgi eraldi 4—6 tollini ja 6 tolli ning jämedamad.

**Propsid** (sõekaevanduste toepuud) — männipuust kuni 8" ja kuusepuust kuni 4".

Ladvaläbimõõt ja pikkus: Ladvaläbimõõduga 2½ tollist — 8 tollini või kuusepuust, ladvaläbimõõduga 2½ tollist — 4 tollini.

Praeguse turuseisukorra juures on kõige kergemini müüdavad propsid läbimõõduga 2½ tollist—4 tollini ladvaotsast ja pikkusega 8 jalga, kuid kuni 30% võib ka 7-jalaseid olla (pikkuse mõõdud peavad olema täpsed). Kumbki pikkus tuleb eraldi pinudesse üles laduda.

**Kvaliteet:** Täiesti terve puu, värskelt raiutud, ilma ussiaukudeta, puhtalt kooritud, õiged, vinklis lõigatud otsadega, väikesed terved oksad on lubatud, kuid need peavad olema siledaks raiutud.

### **Kasevineeripakud:**

Ladva läbimõõt: vähemalt 20 sentimeetrit kõige peenemast kohast ladva otsast seespoolt koort mõõdetud. Pakke läbimõõduga alla 20 sentimeetri üldse ei võeta vastu.

Pikkus ühes ülemõõduga:

1) Kõigis raudteejaamades: 2.73; 3.08; 4.35; 4.95; 5.35; 5.75; 6.15; 6.55; 6.95 meetrit.

2) Peipsi järve kallastel ja Emajõe ja tema harude ääres: 3.08 meetrit.

3) Naroova ja Pärnu jõe piirkonnas, mererannas ja Tartu sadamas: 3.08; 4.35; 4.95; 5.35; 5.75; 6.15; 6.55; 6.95 meetrit (kuni 31. märtsini võetakse Tartu sadamas ka 2.73 m. pikkusi pakke vastu).

Kvaliteet: Värskelt talvel raiutud, täies koores, terved, sirged, ilma kasvamisvigadeta ja oksteta. Lubatud on üksikud terved oksad, mitte jämedamad kui 5 sentimeetrit, vähene ühepoolne kõverus ja kōva punane süda, mille suurim läbimõõt võib olla:

pakkudel läbimõõduga	20—25 sm. —	7 sm-rit;
„	25—30 „ —	10 „
„	üle 30 „ —	13 „

Enne pakkuude valmistamist tuleb sõlmida leping A.-S. A. M. Lutheri volimikega, sest ilma lepinguta pakke vastu ei võeta. Pikemal pakudel on kõrgemad hinnad.

#### Haavapakud, I sort:

Ladva läbimõõt — 10 tolli—24 tolli kitsamast kohast ilma kooreta, kuni 10% üldarvust võib 9-tollilisi olla.

Pikkus — 7 jalga 3 tolli, kusjuures 8 jala 3 tolli pikkusi võib olla 10% üldarvust, ja 5 jala 3 tolli ning 6 jala 3 tolli pikkusi kogusummas 5% üldarvust.

Kvaliteet: Terve puu, ilma mingisuguse mädata ja siniste või punaste triipudeta, oksteta, lõhedeta, õiged, ilma parvetamata, koorega, värskelt talvel raiutud. Pakud peavad rohelised ja toored olema, mitte milgi tingimusel kuivad, otsad õiges vinklis lõigatud. Üksikuil 7-jalalistel pakudel on lubatud kaks kuni kolm värsket oksa läbimõõduga kuni 1 toll, mis paku pinnalt siledalt peavad olema maha raiutud.

#### Haavapakud, II sort:

Ladvaläbimõõt — 9 tollist 24 tollini, kitsa-

mast kohast ilma kooreta, kusjuures 8-tolliseid võib olla 10% üldarvust.

Pikkus — 7 jalga 3 tolli, 6 jalga 3 tolli või 5 jalga 3 tolli.

Kvaliteet: Terve puu, väikesed sinised või punased triibud on lubatud, samuti väikesed lõhed; otsad on õiges vinklis lõigatud; lubatud on paku peale kuni 5 värsket oksa läbimõõduga mitte üle 2 tolli. Pakkudel on lubatud kõva punane süda mõõttudes:

pakkudel läbimõõduga	9" ja 10" —	kuni 2 1/2 tolli
„	11" ja 12" —	3 „
„	13" ja üle —	3 1/2 „

Küttepuud — valmistada riigi metsatööstuse sortimentide järgi (I—VI sort) ja kohalikul turul nõutavais pikkustes (vt. „Uus Talu“ nr. 10 s. a.).

Teiste sortimentide järele praegu ei ole nõudmist.

Metsandusliku propagandatöoga on lugu samuti nagu põllumajandusliku nõuandetöoga: see edeneb hoogsalt ainult siis, kui töötab anda majanduslikult tulusaid tagajärgi.

Seepärast palub EMLiit kõiki metsasõpru mitte keelda oma kaasabi ka talundite metsavarade majandusliku külje arendamiseks, millega oleks rahvale näidatud üles suur teene. Metsasjasse süvenemine on rahvale alles uus ja võõras: võib-olla tuleb selleski kavatsuses teha vajalisi parandusi ja muudatusi vastavalt tegeliku elu nõuetele, kuid see ei peaks takistama tööga teha algust. Küsimus on seda väärt, et teda võtta elavale harutusele metsameeste peres kui ka asuda ta teostamisele.

## Teede juhtimine aias ja pargis.

E. Lepp.

Kuidas juhtida teid aias ja pargis, selle kohta võib anda siinkohal vahest ainult üldisi näpunäiteid, sest tööde tõeline läbiviimine on peamiselt alati seotud maa-ala suuruse, pinnavormide, piirjoonte kujude, asupaiga, maja ja teiste ehituste asetuse ja igasuguste muude kõrvaliste nõuete ja mõjutustega.

Kõik need tegurid kokku annavad aiale või pargile kunstilise väärtuse ja püsivuse.

Enne kui asuda teede juhtimisele, peatume mõned hetked geomeetrilise ja loodusliku aia mõiste juures, mis osaliselt valgustaks käesoleva artikli ülesannet ja annaks pärastises praktiises töös nõu ja abi.

Aia arenemine on sajandite vältel käinud tihedasti käsi-käes maja arenega.

Nii nagu ehituskunsti ajaloos tuntakse antiik-, kesk- ja uue aja ehitusviise, nii tuntakse antiik- (roomlased, greeklased), keskaja (romaani ja gooti) ja uue aja (renessans, barokk, empire ja modern) aedu.

Aed ja maja on olnud ja jäävad lahutamatuks, sest aed on elamu täiendus vabas looduses ja kui säärane ta on pidanud kõvasti hoidma kinni ehituse arhitektoonilistest sihtidest ja nõudeist, mis ennast iseäranis tugevasti annab tunda geomeetrilise aia juures.

Aia sissekäik on olnud siin maja sissekäiguks; aia üksikuil osadel ja teedel on kindel orgaaniline ühendus majaga. Asub aed nõlvakul, ehitatakse terrassid, mida üksteise vahel ühendatakse treppidega, kuna viimased seotakse omakord maja uste või maja endaga, kusjuures teede juhtimine, puhkekohtade asetus, lillepeenarde, muruplatside, taimestiku paigutamine sünnib peamiselt geomeetriliste normide ja nõuete kohaselt.

Geomeetrilises aias juhtivaks motiiviks on m a j a .

Kõige paremini geomeetrilise aia põhimõtet saab ja peab kasutama ära vähemate maatükkide juures, kuna algmõisted selleks pakub maja teede juhtimine aias.

Geomeetriline aed elas hiilgeaega XVII sajandil Prantsuse kuningakodade, peamiselt Louis XIV ajal, kust ta levis edasi Inglis-, Saksamaale jne., kuid see ei kestnud kaua.

Osaliselt reaktsioonina XVIII sajandil tekkisid Inglismaal looduslikud aiad (pargid).

Neis aedades püüti kaunistada loodust, mis tollaegsele romantismivoolule tundus vastuvõetav ja isegi nõuetav.

Juhtivaks motiiviks oli siin loodus, kuna aedadeks kasutati peamiselt suuremaid maa-alu.

Loodusliku aia mõju oli nii suur, et see ei jätnud puutumata vähemaid aedu, kus looduse kaunistamisega mindi narrusteni.

Väikestele maatükkidele paigutati ära terve musttuhat väänlevaid-romavaid teid, loodi allikaid, ojasid ja tiike, ehitati koopaid, mägesid jne. Selle voolu esindajaid võib kohata kodumaal siin ja seal õige tihti.

Nimetamata ei või jätta siinkohal geomeetrilise ja loodusliku aia ühist lahenduse viisi, kusjuures maja (loss) ümbruse jaotus, mis muidugi jälle sündis teedega, viidi läbi geomeetriliste printsiipide järgi, millest hargnes välja looduslik aed aia kaugemas osas.

Aedade tekkimise ajaloos ja stiilide väljakujunemisel on teed mänginud tähtsat osa. Teede juhtimise viis aias võib aiale anda omapärase välimuse ja seada üles hoopis erinevaid tingimusi maja ja taimestiku paigutuses.

Seepärast ei ole ükskõik, kuidas juhtida teid aias ja pargis.

Teede planeerimise juures aias ei tohi lasta silmist järgmist kolme nõuet:

1) Igal teel olgu oma kindel siht ja ülesanne.

2) Vähemate maa-alade puhul ei tohi teha liig laiu teid, sest need võtavad üleliia ruumi ja segavad aia intiimsust, samuti ei tohi teede arv olla liialt suur, vastasel juhtumil muruplatsid, peenramaa jne. esineksid aias väikeste siiludena, kuna teede korrashoid läheks liig raskeks.

3) Teed tuleb valmistada hästi, sest halvad teed rikuvad tuju ega luba nautida täieliselt aia mugavust ja ilu.

Tähtsaimaks osaks teede juhtimisel aias (pargist kirjutuse lõpul) kujuneb ilmtingimata ülesande andmine igale üksikule teele, mis aias leiduvate ehituste ja esemete järgi võib olla mitmesugune, mõjutades selle juures tee laiust ja välimust.

Tee, mis on ühenduses hooviväravaga ja majauksuga, olgu kõige lähem ja küllaldaselt lai liikumiseks.

Meil seevastu õige mitmel pool võib panna tähele, et enne kui jõuad maja ukseni, pead tegema aias igasuguseid keerdkäike ümber lillepeenarde, põosaste ja puude.

Kus peateel on ees mingisugune takistus, võib olla ka ilustus (lillepeenar), ei peeta seda millalgi pühaks, iseäranis veel siis, kui inimesel juh-



tub olema kiire, vaid tallatakse see lu-  
ba küsimata ja igasugusele raskele kee-  
lule vaatamata otsemat teed üle. Paar  
säärast katset, ja varsti lookleb läbi  
muru värskelt, instinktiivselt loodud  
tee.

Seepärast just parkide asutamise ja  
teede juhtimise juures ei tohi silmist  
lasta eelpool nimetatud nähtust. Kust  
inimesed on harjunud üle või läbi käi-  
ma, sinna tuleb enam-vähem alati sis-  
se võtta tee, sest ka kõige radikaalse-  
mad abinõud võivad siin olla võimetud.

Peatee tähtsuse tõstmiseks võib kas-  
utada järgmisi abinõusid: mõlemale  
poole teed võib istutada elavaia, kuna  
teed ennast on soovitatav prügitada  
kiviplaatidega.

Järgmise tähtsusega tee vähemas  
aias on see, mis ühendab maja veranda  
või lehtlaga, siis tee, mis ühendab ma-  
ja veekogu, tennisplatsi, mänguplatsi,  
puuvilja- ja juurviljaaiaaga.

Esimese tee laius võib olla 3—4 või  
rohkem meetrit, teise — 2 m. ümber,  
kuna viimaste laius oleneb seal käimi-  
se tihedusest. Ühele inimesele on  
täiesti küllalt 80 sm.

Kõige rumalamad ja esteetilisile nõu-  
deile vastuvõtmatud on säärasead teed,  
mis on juhitud kuhugi vastu plan-  
ku või müüri, nõnda nimetatud kott-  
teed.

Palju lugupidamist ei ärata samuti  
teed, mis looklevad sihitult aias.

Peale eelpool nimetatud teede võib  
aeda tuua veel sääraseid, millede üles-  
anne seisab meelelahutuses ja jaluta-  
mises, kuid igalt teerajakeselt olgu  
nõutav kindel siht ja üles-  
anne.

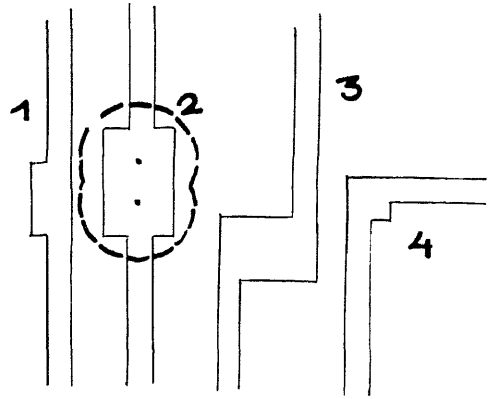
Maa-alal leiduvad lillede kogud, va-  
nenad puud, päikesekell või mõni kaju,  
ilusad väljavaatekohad annavad teede  
rajamisele kindla ja ümberlükkamatu  
mõjutuse ja väärtuse.

Millalgi ei tohi teede asetuses lasta  
välja paista juhuslikkust. Vähe on  
sellest, et teed paberil (plaanil) näivad  
kaunid, nad peavad ka vastama pinna-  
vormidele ja liituma nõuete ning ümb-  
ruskonnaga.

Tähtsaimad aiateed olgu sirgjooneli-  
sed (vaata „Eesti Mets“ nr. 5, 9, 1932.  
a.), ainult maapinna vormid ja muud

takistused võivad neid sundida sihiva-  
hetusele.

Lialt pikk ja sirge tee võib muutu-  
da teinekord igavaks. Et säärast näht-  
tust ei sünniks, selleks võib tee teha  
vaheldusrikkaks mõne puu, puhkekoha  
või käänakuga (v. j. nr. 1).



Joon. 1.

Kott-tee on lubatav ainult seesugu-  
sel juhtumil, kui see viib kuhugi mäe-  
tippu või mõnesugusesse ilusasse väl-  
javaatekohta, kuhu harilikult tuleb  
asetada pingid, lehtla või vaatlus-  
torn.

Juhitakse teed geomeetrilises aias  
läbi muruplatsi (ristlemine), siis tuleb  
hoiduda liig teravate nurkade tekita-  
misest. Teede ristlemine sündigu siin  
võimalikult suurema nurga all, mis  
võib olla kas või täisnurk.

Pikergused ja teravad nurgad kan-  
natavad alati muru tallamise all.

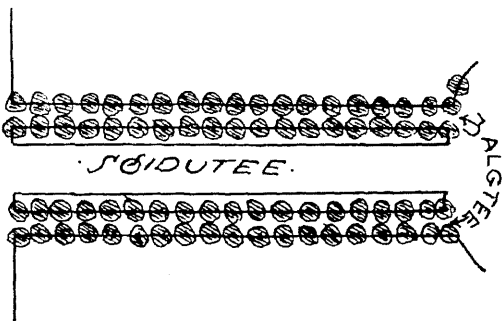
Maja ümbrus olgu vaba kõrgemaist  
taimedest, seepärast jäetagu õhule ja  
päikesele ruumi maja seinast 3—5 või  
rohkem meetrit. Vähema aia juures on  
soovitatav ringtee ümber aia sisemise  
piirdejoone.

Teed tuleb meie oludes ehitada või-  
malikult kumeraina. Oletades, et tee  
laius on 4 m., võib tee keskpaigast olla  
äärttest kõrgem kõige rohkem 10 sm.  
Sellega langeks iga meetri peale tõusu  
(arvestada tuleb ainult poole tee laiust)  
5 sm.

Teede juhtimisel geomeetrilises aias  
peab alati võtma aluseks maja, selle  
üksikud arhitektoonilised väljendused  
(nurkade väljahüpped) ja teljed (2

tükki) lõikuvad täisnurga all, kuna looduslikus aias, pargis, teede asetuse määrab ära pinnavorm, maa-alal leiduv taimestik või istutatavad põõsad-puud ja osaliselt samuti ehitused.

Sissekäik parki peab sündima sääraselt, kui krundil leidub ehitus, et hoone akendest oleks nähtav värav või väravad. Kui ehitust ei ole, siis võib sissekäigu koha tähistada puude ridastiku istutamisega (allee), milline istutamine ei tarvitse venida liialt pikaks, aitab küllalt 30—40 m. (v. j. nr. 2).



Joon. 2.

On aga maa-ala juba varem kaetud puudega, siis tuleb valida pargi piirdest säärase asukoht, kus leidub kõige rohkem vanemaid puid. Muidugi ei tohi unustada siin ka väliste teede mõjutust sissekäigule (maantee, vallamaja, kiriku asend jne.).

Sissekäik parki peab olema säärane, et ta esimesest silmapilgust peale tõstaks huvi ja uudishimu inimeses, kuid selle juures ei tohi park endas sisaldada jalutajatele vähimatki pettumust.

Jalakäijate teede laius kõigub siin samuti 2 m. ümber, tähtsamad teed aga tulevad teha muidugi laiemad. Sõiduteede laius võib olla 6—8 m. ümber. Liig lai tee on inetu ja võtab ka murult ja taimedelt maad. Ettevaatust peab olema samuti teede arvuga. Õigesti juhitud tee ja selle laius tõstab aia kui ka pargi suurust.

Künkliku, mägise pinna vormide juures ei tohi anda teele liig järsku tõusu. Vankrisõidutee puhul võib tõus olla 1 m. 5 sm., või 5%, kuna jalakäijate omadel kaks korda niipalju. Vahet tuleb siiski astuda üle, iseäranis viimasel juhtumil, neist mõõtudest, mi-

da sunnivad tegema olukorrad ja pinna omadused. On tõus aga liig järsk (20—30%), siis peab ehitama teele trepid ja teed ennast tasandama nõutava tõusuni, sest vastupidisel juhtumil ei leia säärane tee kasutajaid (maksev ka geomeetrilise aia kohta).

Teepind on alati mõni sm. madalamal murust või rohust.

Pargi teede rajamisel on soovitatav kohe alul märkida ära parki sissepääs ja sealt väljuv tee osa. On see käes, alles siis võib asuda sisemisele jaotusele, mis sünnib liikumise sihi, liikumise kiiruse või jalutuse otstarbeks määratud teede näol.

Õiged, sirged jooned aias ja pargis on kõige autoriteetsemad, jäetavad kindluse, tahtejõulisuse mulje, kuna kõverad piirjooned seevastu väljendavad nõrkust, pehmust, naiselikust, mis vahet võib olla ainukeks tõukejõuks, et neid armastatakse.

Lagedal kohal ei ole mõtet teed rajada suurema kõverjoonena, vahet ehk ainult siis, kui teele tulevad ette mõned vähemad takistused, mida ei taheta eemaldada (põõsaste grupp, puud jne.).

Iga kõverjoon, mida teeb tee, peab olema põhjendatud. Liig väänlev tee torkab liialt silma, on ebaloomulik ega seisa kooskõlas loodusega.

Teele asudes peab jalutajal juba eemalt olema näha, kuhu suundub tee. Juhtub tee minema läbi põõsastiku või metsatuka, siis olgu enne sinna sisseastumist vähemalt üks väike lagendik ja, kui võimalik, samasugune rohu- või muruplats sealt väljumisel. Ei ole halb, kui esimeselt lagendikult on nähtav tee teisel. Tallinnas Kadrioru pargis on see põhimõte kohati päris hästi õnnestunud.

Hargneb tee põõsaste või puude vahel kaheks, siis võib tähtsama neist teha laiemat.

Liig järsud käänakud või teede hargnemised looduslikus aias ja pargis ei ole soovitatavad, sest nad ei ole eluga kooskõlas. Peab seda aga siiski tegema, tuleb käänukoht taimestikuga sääraselt varjata, et silmale ei oleks valus, või jälle jalutajale valmistada

üllatus tee ääres või lõpul (ilus välja-vaade, veekogu, lehtla jne.), mis meelitaks jalutajat astuma teele.

Taimestik istutada tee sisemise kaare poole, hargnemise juures aga tee-harude vahele (v. j. nr. 3).



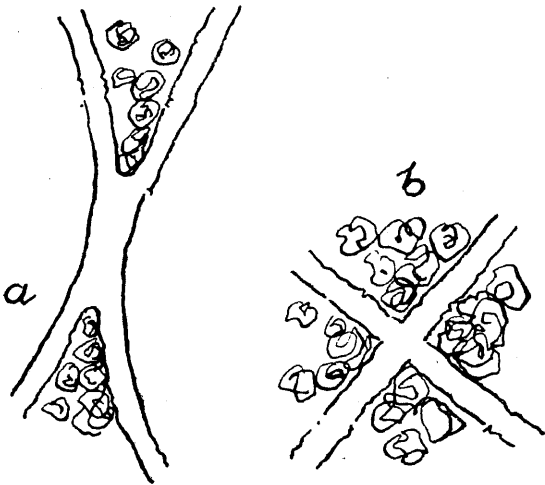
Joon. 3.

Paralleelsed teed looduslikus pargis on igavad, ainult geomeetrilise aia mõiste lubab neid, mida muidugi võib tuua ühendusse loodusliku aiaga.

Samuti on igavad ja üleaarused ristlevad teed vähemas pargitaolises aias, säärastest teedest võib olla juttu ainult rahvaparkides, ilma milleta seal ei saa läbi.

Teede ristlemine pargitaolises aias täisnurga all ei vasta jälle looduse seadustele. Vastuvõetavam on, kui ristlemine sünnib 2 Y-ni kujul, kusjuures teine Y on pöördunud sabaotsaga vastu esimese Y alumist osa, kuna taimestik tuleb istutada Y harude vahele (v. j. nr. 4-a).

Täisnurkse ristlemise juures, mis on tingitud olukordadest, peab iga nelja haru vahele istutama põõsad (või puud) (v. j. nr. 4-b).



Joon. 4.

Teinekord juhtub, et olukord nõuab platsilt 4—5 või rohkem tee hargnemist, siis tuuakse teede teljed platsil kokku ühte punkti, kust oleks võimalik edasi-tagasi tammumata näha kõigi teede sisemusse. On aga platsi keskel mõned vanad puud, puhkekoht, orkestriruum jne., siis vabastab see teedeloaja eespool loeteldud kohustustest.

On tegemist looduslikus aias — pargis — platsiga, mis on nõutav samuti aia vahelduse mõttes nagu kõik teised esemed geomeetrilises aias, siis on lubamatu nähtus, kui plats istutatakse kõrgete taimedega ümberringi tihedasti täis. Ainult erilistel juhtumel on see lubatav (üllatusena metsa keskel purskkaev jne.), muidu aga olgu vähemalt kaks külge lagedad.

Platsi enda piirjooned võib kujundada välja samuti kõverjoontena nagu seda on pargiteed.

Tuuakse parki vahelduseks mõni puhkekoht, mänguplats, lehtla jne., siis peavad need esemed olema asetatud sääraselt, et neid eemalt, vähemalt kahelt teelt, oleks näha, samuti peab olema nähtav osaliselt ka sinna viiv tee.

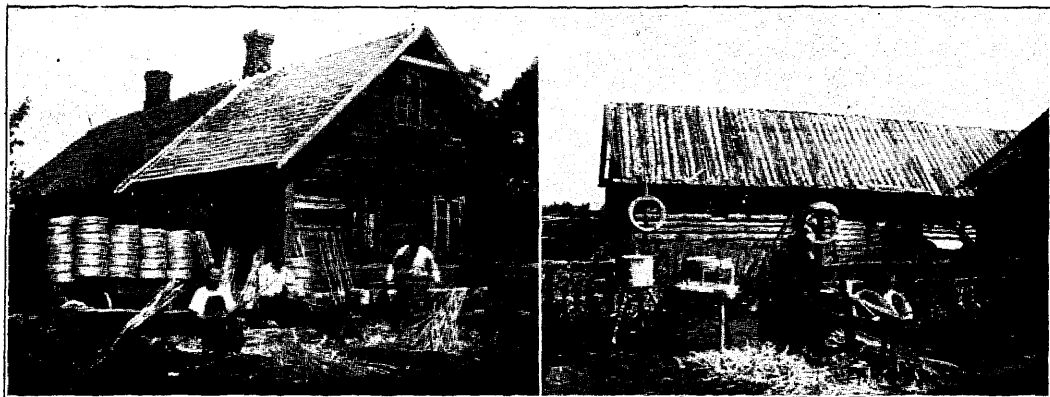
Veekogude puhul (suuremad) võib tee joosta ümber selle, tehes oma teekonnal sääraseid sisse- ja väljahüppeid nagu need tiigi kallastel on olemas. Kuid äärmusteni ei tohi siin minna.

Veekogu kaldal on puhkekohtadel tõeline kodu.

Siia suundub ja väljub suurim ja tähtsaim osa pargi teedest. Säärase tähtsate teguritena looduslikus aias võivad veel esineda laste mänguplats, spordiplats ja kõlakoda. Siin on teed harilikult laiemad, kuna pärast nad eemaldumisel muutuvad kitsamaks.

On tegemist tõusuga pargis (küngas, mägi), siis tuleb tee juhtida spiraalselt üles, kuna tõusu ja spiraalte algus märkida: tee kõrgemal küljel puud, madalamal serval põõsad.

Vähemate parkide puhul on soovitatav pargi piirdejoonele valmistada tee, mis keerleb ümber pargi. Suuremate juures võib tee siin ja seal pargi piirile ligineda, kust ta jälle eemaldub.



*Peebusaare küla Välja talu võitünnivitsade tööstus.*

*Vaddi küla „Lorikondi“ talu võitünnivitsade tööstus. Tagapool pajukoor kuivamas.*

## Avinurme puutöööstus.

Evald Kasesalu.

(Järg.)

### VI. Vitsade tööstus.

See koosneb kahest erinevast töoharust: 1. Tsemenditünnivitsade valmistamine — toormaterjaaliks kask. 2. Võitünnivitsade, n. n. „valgete vitsade“, valmistamine — toormaterjaaliks pajud.

1) Paljudele annab Avinurmes teenistust ja sissetulekut tsemenditünnivitsade painutamise. See töö ei ole küll kestva iseloomuga, vaid tehakse — nagu Avinurmes öeldakse — „aegade vahel“ ja ka seejärgi, kuidas tellimisi on. Kasevitsad seks otstarbeks saadi varemail aegadel kroonumetsast, siis Eesti vabariigi algpäevil ka riigimetsast pileti järgi ja makseti 50—60 senti tuhande eest. Kuid et see raiumine hiljem tulevikumetsale osutus kahjulikuks, sest raiumiseks loa saajad pidasid ainult oma teenistuse huve silmas, raiudes parimaid ja sihvakaimaid kaski, jändrikud jättes järele, siis ei anta nüüd riigimetsast enam raiumiseks pileteid. Kuid see tööala ei ole seega palju kahanenud. Toormaterjaal saadakse siiski kas seadusevastasel teel, „oma luba“ tarvitades, riigimetsast või karjamaa metsadest. Tihti tuuakse aga kaugelt eemalt, koguni mõnest teisest metstkonnast, kus selleks luba antakse, või ka seadusevastasel teel.

Okstest puhtaks laasitud vitsad aetakse lõhki, alates ladvast, hoides vitsa jala all ja keerates kätega nii nagu seks tarvis, et vits lõhkeks ühtlaselt.

Riistapuu, mis siin nüüd tuleb tarvitusele, oleks „vitsajärg“ (näha ka pildil nr. 2), ja töös kaasaaitajana harilik liimeister. Vitsajärg on pikk pink, mille keskkohal on teine kallakuti peal. Sellest käib läbi liikuv puu, mille alumises otsas on tallataoline laud. Puu ülemises otsas on viltusel laual laiema peataoline osa, kuhu vahele pannakse lõhestatud vits, vajutades seda tallaga tugevasti vastu kallakut lauda.

Niiviisi vitsa jalaga hoides kinni silutakse vitsad seespoolt (lõhutud poolelt) liimeistriga siledaks. Vitsajärel sarnaselt silutud vitsad painutatakse kõveraks (ringiks) puutünni ümber, mis on pandud vitsajäri sellekohase puu otsa (näha pildil).

Painutatud vitsad pannakse isesugusele pakule (pingile) pulkade vahele enamasti 50-ne vitsani ja seotakse siis tugevasti väänatud kase- või pajuvitsadega kinni.

Sarnast seotud kogumikku nimetatakse kimbuks, paraskiks ehk võruks. Ühe mehe töönorm arvatakse päevas 200—400 tükki ehk keskmiselt 6 võru. Niisuguste kimpudena saadetakse vitsad Kunda ja Aseri tsemendivabri-

kuisse, kus neid tarvitatakse suuremal arvul. See töö on levinud õige mitmesse külla: Vaddi külas üksi üle 30 pere vahetevahel teeb seda tööd, siis Tammissaare, Rehesaare, Peebusaare jne. külad. Viimasel ajal on tekkinud ka sellekohased kaupmehed, kes töötajailt vitsad ostavad üles teatud tähtajaks, harilikult kord kuus, lasevad vedada Avinurme jaama, kus nad laetakse vagunitesse ja niiviisi mitu vagunit korruga jaamast saadetakse Kunda poole.

Et saada teada, kui palju a.-s. Aseri ja a.-s. Port-Kunda tsemendivabrikud vitsu aastast ära kasutavad ja kui palju nad neid Avinurmest saavad, saadeti järelepärimine kirja teel, millele a.-s. Aseri tsemendivabrik vastas, et vabrik juba kauemat aega seisab ja tsemendi ei valmista, järelikult ka vitsu ei tarvita.

A.-s. Port-Kunda teatas: 1) et ta oma tarvilise tagavara kasest ja sara-puust tsemenditünnivitsadest on aastate jooksul saanud Avinurme-Tuddo ja Oonurme metstkondadest ja on maksnud painutatud tünnivitsade eest 1 kr. sajast franko Rakvere. 2) Neist tünnivitsadest on kolme viimase aasta jooksul saadud:

1928. a. —	815.300	tükki	kr.	7.934	väärtuses.
1929. a. —	1880.750	"	"	16.122	"
1930. a. —	941.550	"	"	9.333	"

## 2. Võitünni-, n. n. „valgete vitsade“ valmistamine.

Toormaterjaalina tulevad kasutusele pajuvitsad. Kasutamist leiavad siin õige mitmed pajuliigid, peatähtsus seisab nende omadustes. Hea võitünnivits peab olema: sirge, ühtlane, puhas, ilma rõmedeta, valge ja väheste oks-tega. Mõned töötajad ütlesid, et nad tarvitavad toormaterjaalina iga meie kodumaal kasvavat pajuliiki, kuid eelistatumad oleksid vesipaju (*Salix amygdalina* või *S. triandra*). Ta annab head materjaali. Vits on ühtlane, pikk, painduv, läikiv ja sile ja laseb end hästi hõõveldada ning välja töötada. Peale selle kasutatakse veel punapaju ja tema variatsiooni — *Salix purpurea* ja *Salix purpurea* var. *Lambertiana*, vitspaju — *Salix viminalis*, halapaju — *Salix acutifolia* — ja teisi.

Võitünnivitsade valmistamine on Avinurmes eriti viimaseil aastail kujunenud kaunis laiaulatuslikuks. Kõik töötajad kurdavad aga toormaterjaali puuduse üle. Tihti tulevat toormaterjaal õige kaugelt kohale toimetada; nii olevat mõned isegi Viljandimaal paju-vitsu käinud raiumas. Nii kaugelt vitsapuude kohale toimetamine läheb liig kalliks ja mõjub halvavalt sellele tööalale. Pajude — toormaterjaali — kasvatus üle oma maal Avinurme mees-tega juttu vestes selgub, et nad oleksid nõus ka pajusid kasvatama, kuid siin olevat takistuseks oskuse puudus ja selgusetus tagajärgede ning tasuvuse suhtes.

Kui küsida, kas sobib Avinurmes pajude kasvatamine, kus nõudmine paju-vitsade järgi on suur, siis peab konstateerima, et see koplite, karjamaade ja aiakestega läbistatud maa on selleks nagu loodud. Siin puudub vaid midagi, mis selle asja lööks käima. Arvan, et siin peaks küll vastavate võimude poolt esiteks instruksioonilist nõuannet korraldama ja teiseks ka otsekohest abi andma — taimede, istikute näol.

Seda kõike saaks väga hästi teostada kas metsaühingute või vastavate metstkondade metsameeste kaudu. See kindlasti oleks Avinurme rahva poolt tänuga vastu võetav ja ka tasuv ega jääks hüüdjaks hääleks kõrves. Huvi avinurmikuil asja vastu ei näi puuduvat, iseäranis nooremal sool, kuid ütlevad enese sel alal olevat „tumeda“ ja teiseks ei olevat istutusmaterjaali.

Kui aga vaadelda statistilisi andmeid võitünnivitsade sisseveo kohta välismailt, siis selgub, kui suured summad aastast kulutatakse sellele: nii on 1930. a. võitünnivitsu välismailt sisse veetud 73.298 krooni eest. Kas ei oleks võinud see auväärt summa jääda kodumaale — andes kitsail majandusdepressiooni aegadel hulgale rahvale teenistust ja leiba? See ala igatahes nõuab revideerimist. Ja minu arvates parimaks kohaks selle tööala väljaarendamiseks kodumaal oleks Avinurme — sest siin on praktilised kogemused ja vilumused juba olemas.

Võitünnivitsade valmistuse töökaik on umbes sarnane tsemenditünnivitsade painutamisele. Tööriistadena tulevad

siin samuti tarvitusele vitsajärg ja lii-  
meister.

See tööala erineks vast „mustade vit-  
sade“ valmistamisest sellega, et siin tu-  
levad vitsad kõigepealt koorimisele,  
kuna seal kasevitsad läksid painuta-  
misele kõige koorega. Öieti koorimi-  
sest olenebki materjaali headus: kui  
koor ilusti puhtalt tuleb maha, seejuu-  
res alumist puud vigastamata, ja alt  
mädanenud oksid ega musti plekke ei  
tule välja, siis on see tunnuseks, et sel-  
lest puust saab hea asi. Kasutusele tu-  
levad vitsapuud, mis tüvest on umbes  
1 toll (2,5 sm) jämedad ja ladvast ½  
toll. Peale koorimist lastakse vitsad  
veidi kuivada ja siis aetakse sellekohase  
noaga (pussiga) lõhki — alates ladva-  
otsast. Nüüd järgneb töö vitsajäril —  
vitsa lõhutud külje siledaks vestmine  
ja võrdlemisi õhukeseks, enam-vähem  
ühepaksuseks, silumine, et ta pärast  
hästi ühtlaselt painduks.

Samuti vestetakse vähimadki oksad  
ilusti tasaseks, mustad märgid hõõru-  
takse mürjelpaberiga küljest ära —  
ühe sõnaga, vitsad peab väga puhtaks  
puhastatama, sest nõutakse ainult väga  
puhast ja valget materjaali — see peab  
võistlema välismaalt tulevaga. Kui  
vitsad korralikult on puhastatud ja ves-  
tetud ja tundub, et nad liig kuivaks on  
kuivanud, nii et painutamisel võivad  
katkeda, siis tuleb neid enne painuta-  
mist niisutada — külma vett peale loo-  
pida. Järgneb painutamine sellekohase  
paku või anuma (vormi) ümber. Pai-

nutatult asetatakse vitsad sellekohase  
vormi sisse, kuhu mahub 25 tükki, ja  
seotakse 5 viisi niintega kinni, pärast  
kogu 25 tükki kooritud valgete vääti-  
dega neljast kohast sidudes. Kuivata-  
takse katuseräästa-alustes, kus tuul  
hästi peale käib ja vihm ei pääse juure  
plekiliseks tegema, õhukuivaks. Ko-  
hale toimetamisel seotakse sada tükki  
ühte pakki.

Talvel, kui pajudel koor on kinni, tu-  
leb see aurutada lahti sellekohastes  
aurutamistorudes. Aurutamistoru on  
sarnane lookade aurutuse sisseseadele.

Kuid hea just aurutamine ei olevat  
— muutvat vitsade värvi natuke pruu-  
nikaks. Parem olevat talvel raiutud  
vitsapuud lüüa kevadel maa sisse püsti,  
siis pungade puhkemise ajal läheb koor  
ise lahti ja võib suurema vaevata  
koorida.

Pajuvitsa saavat ka kohal riigimet-  
sast pileti järgi raiuda ja maksvat  
40—50 senti tuhat. Valmispainutatud  
võitünnivitsade eest saadakse Tallin-  
nas ja meiereides 3—4 senti tükk. Töö-  
normiks ühele töötajale nad arvavad ise  
10—20 pakki päevas, kui vitsad on koo-  
ritud.

Et anda üldine pilt sellest, kuipalju  
meil tünnivitsa, peamiselt võitünnivi-  
tsa, aastas välismailt veetakse sisse, ja,  
teiseks, kuipalju sisemaal valmistatud  
võitünnivitsa kasutatakse võitööstuses,  
toon 12. nov. 1931. a. riigi statistika  
keskbüroost saadud andmed:

### 1) Tünnivitsade sissevedu:

	1930. a.		1929. a.		1928. a.
Üldse . . .	145.981 kg.	— 73.298 kr.	121.445 kg.	— 73.251 kr.	95.171 kg. — 45.100 kr.
Hollandi . .	135.317	„ — 67.815 „	114.416	„ — 69.891 „	77.206 „ — 36.770 „
Poola-Danzig	10.589	„ — 5.441 „	—	—	—
Saksa . . .	15	„ — 27 „	—	—	—
Daani . . .	60	„ — 15 „	7000 kg.	— 3.360 kr.	9.980 kg. — 4.591 kr.
Belgia . . .	—	„ — —	—	—	7.985 „ — 3.739 „

2) Kuipalju sisemaal valmistatud  
võitünnivitsa kasutatakse võitööstuses?

1930. a. on valmistatud võid ümar-  
guselt 311.000 tünni. Kuna igale võit-  
tünnile on vaja 8 vitsa, ulatuks vitsade  
kogutarvidus 2.488.000 tükkile. Välis-  
maalt toodi 1930. a. 145.981 kg vitsa.

„Estonia“ andmeil 25 vitsa kaalub ligi  
2 kg (145.981 kg: 2 × 25) = 1.825.000.

Kodumaalt osteti 663.000 tk. ehk ⅓  
kogu tarvidusest, kuna ⅔ langeb välis-  
maalt sisseveetavate vitsade arvele.

(Järgneb.)

## Metsateadlaste üleproduksioonist.

K. Verberg.

Käesoleva aasta „Eesti Metsas“ nr. 10 kirjutab J. T—o artiklis „Kutseta metsavahtide mured“ muuseas ka sellest, et „Tartu ülikooli metsaosakond valmistab ette rohkem metsateadlasi kui meie metsamajandus neid vajab. Noored diplomeeritud metsateadlased on sunnitud esialgu vastu võtma metsnikukohti“. Neid asjaolusid toob ta kui põhjusi, miks Voltveti metsakooli lõpetajatest ei ole kõik leidnud endale kohti metsnikena, vaid on sunnitud leppima esialgu alama kohaga või on seni kohata.

Kuivõrd ülaltoodud väide Tartu ülikooli lõpetanud metsateadlaste liig suurest arvust tõelusele vastab, selle juures tahaksin allpool veidi peatuda. Kõigepealt peab tähendama, et sama küsimust on hr. Auksmann juba puudutanud möödunud kevadel X metsateadlaste päeval oma referaadis „Metsameeste üleproduksioonist“. Nimetatud referaat kavatseti avaldada „Eesti Metsas“, siis oleks ka laiem lugejate ringkond referaadis esitatud väidetega võinud tutvuda. Kuna referaat seni on avaldamata, siis oleks tähendada, et referaadi üldine peamõte oli, nagu ka pealkirjast juba võib näha, see, et metsameestest on üleproduksioon tekkinud ja just selles osas, mida ülikool ette valmistab. Hr. Auksmann arvab, et üleproduksiooni põhjuseks on ülikooli metsaosakonna suur lõpetajate arv, seepärast referent soovitas ülikooli metsaosakonda sisseastujate arvu piirata. Referaadi puhul võeti läbirääkimistel elavalt sõna, kus mõnigi asjaolu teisiti valgustamist leidis kui referaadis.

Kõigepealt prof. A. Mathiesen juhtis tähelepanu sellele, et vast 1927. a. saadeti ülikooli põllumajandusteaduskonnale põllutööministri poolt kiri, kus rõhutati, et ülikool ei valmista küllaldaselt arvu metsateadlasi, ja sooviti selles asjas muudatusi näha; 1932. a. kevadel kõneldakse aga juba üleproduksioonist,

seega on kaunis vähesed ajavahemiku järele jõutud vastupidistele vaadetele. Läbirääkimistel selgus ka, et ülikooli metsaosakonna lõpetajaid võiks iga aasta olla 10 ümber, sest umbes niipalju võiks aastas riigi metsavalitsuses teenistust leida.

Mõtetevahetuses tähendati sellele, et ülikooli pääsmise piiramisega luuakse olukord, kus edasipüüdjaile, andekaile ja teovõimsaile inimestele võimatuks tehakse teadmisi omadada, kõrvaldatakse võistlus ja omaalgatus. Rõhutati ka seda, et ajalehtede kirjutiste mõjul on mõni aasta olnud suur tung ülikooli metsaosakonda, kuid see võib peagi vabuda järgnevatel aastail. Üldiselt mõtete vahetamisel ülikooli metsaosakonna liig suure produktsiooni küsimus leidis üsna põhjaliku ja mitmekülgse valgustamise ja sõelumise.

Agas kuidas on siiski tõeliselt lood? Pöörame arvude juure. Kuni 1. novembrini 1932. a. oli ülikooli metsaosakonna diplomiga lõpetanud 38 isikut\*). Pealeselle on samaks kuupäevaks teoreetilise kursuse lõpetanud 46 isikut, seega kokku 84. Tegelikult ülikooli seadus aga ei tunne teoreetilise kursuse lõpetajaid, ja seepärast neid ei saaks seaduse mõiste järgi metsaosakonna lõpetanuiks õieti veel lugedagi. Agas arvestades ka ülalnimetatud summat selgub, et seni vististi ülikool liig palju metsateadlasi valmistanud ei ole, ja seda järgmistel kaalutlustel: Ülikooli metsaosakond asutati 16. VIII 1920. a., metsaosakonna kursus on ette nähtud 3½-aastane, pea-

Diplomiga lõpetajate arv on aastate järele olnud üsnagu kõikuv, nagu selgub alljärgnevatest arvudest:

1924 — 2	1929 — 2
1925 — 5	1930 — 6
1926 — 1	1931 — 6
1927 —	1932 — 9
1928 — 7	Kokku — 38

leselle diploomitöö jaoks umbes  $\frac{1}{2}$  aastat, seega kokku 4 aastat ülikooli metsaosakonna lõpetamiseks. Seepärast esimesed lõpetajad võisid olla vaid 1924. aastal. Kui silmas pidada, et esimestel aastatel veel sündis metsaosakonna väljaarendamine, samuti seda, et sisseastujad üliõpilased pärast sõdade möllu nii kergesti ei suutnud kohaneda uute olukordadega, siis ei võinud esialgu ka täiel määral lõpetajaid olla. Möödunud üheksa aasta (1924—1932) jooksul on olnud diploomiga lõpetajaid aastas keskmiselt 4,2 ja ühes teoreetilise kursuse lõpetajatega aastas keskmiselt 9,3 isikut. See viimane arv läheneb sellele keskmisele, mida loetakse praegu metsateadlaste seas aastaseks keskmiseks vajaduseks, millega tuleks ametkonda täiendada.

Kohtade arv, kus kõrgema haridusega metsateadlasi oleks vaja, riigimetsavalitsuses kõigub 210 ümber (keskvalitsus ja kohapealne ametkond — metsaülemad ja abimetsaülemad), pealeselle linnade, tööstusettevõtete, ülikooli ja teiste riigiasutuste teenistuses võiks leida 30—40 kohta, seega oleks kokku ümarguselt 250 kohta.

Arvestades seda, et iga aasta tuleks vaja täiendust 4% ulatuses, teeks see välja aasta kohta 10 isikut. See arv näitaks metsateadlaste vajadust normaalsete vahekordade puhul. Hiljuti ilmunud tööst „Riigi metsavalitsus ja riigi metsatööstus 1918—1930“ selgub (tabel 3) aga, et ülalnimetatud kohtadel, kus oleks vaja kõrgema haridusega metsateadlasi, esineb ainult 55 isikut ehk 26,2%, kellel täieline kõrgem eriharidus, kuna ülikooli lõpetamata isikuid ja metsakursustel hariduse saanud on kohtadel 85 ehk 40,5%. Metsakooli lõpetajaid ja praktikante on 70 isikut ehk 33,3% üldarvust 210 (ainult praktikante on 39 isikut ehk 18,6% üldarvust). Viimane rühm oli aastate eest märksa arvukam, kuid on ajajooksul kahanenud ja kahaneb loomulikult teel ka edaspidi. Kui arvestada, et sellekohase erihariduse puudumise tõttu võiks kõnelda nende asendamisest kõrgema haridusega metsateadlastega, siis võiks ajutiselt tunduvalt suurenda tarvidus kõrgema haridusega metsateadlastest. Arvan

aga, et tegelikult ei ole muidugi mingit vajadust kogemusrikkaid ja vilunud töömehi ainult „paberi“ puudumise pärast asendada otsekohe vilumatute noortega, kellel see „paber“ taskus. Edaspidisel metsateenistusse võtmisel ja ametiastmes tõstmisel peaks vististi aga küll esimeses järjekorras kõrgema haridusega metsateadlastele koha saamise kindlustama ja võrdsetel juhtumitel neid eelistama.

Käesoleval ajal on minu teada diploomiga lõpetanud metsateadlasi ainult kolm metsniku kohal ja teoreetilise kursuse lõpetajaist samuti kolm metsnikku. Viimasest rühmast on metsniku kohtadel võib-olla ka veidi rohkem lõpetajaid, sest täpseid andmeid ei ole mull kasutada. Teatav seisakute kohtade saamises ja seetõttu metsaosakonna lõpetajate siirdumine metsniku kohale on tekkinud hra direktor J. Luik'i seletusel (10. metsateadlaste päeva protokollid) ka seetõttu, et korduvate ametkonna ümberkorraldamiste ja koondamiste tõttu on kogunud juba olemasolevatest ametnikest teatav reserv, keda muidugi on püütud esimeses järjekorras kohtadega varustada.

Ilma kogemusteta ja vilumuseta kohe juhtivale kohale sattuda ei ole ka isiku enese seisukohast kuigi soovitatav, rääkimata juba sellest, et otsekohene töö võib seetõttu kannatada. Arvan, et 1— $1\frac{1}{2}$  aastane metsniku kohuste täitmine oleks heaks praktiliseks ettevalmistuseks edaspidise tegevuse jaoks, pealegi sel juhul, kui varemalt ainult väheseid kokkupuuteid metsamajandusega on olnud. Samadel kaalutlustel arvan, et ei oleks midagi halba ka selles, kui Voltveti metsakooli lõpetajad võib-olla 1—2 aastat enne kindla metsniku koha saamist lepiksid metsavahi ametiga, mis oleks neile seega praktika ajaks, kus nad täies ulatuses tegelikes oludes kõikide metsamajanduse murede ja rõõmudega tutvuksid.

Teiseks ettevalmistuskooliks edaspidise tegevuse jaoks võiks olla töötamine metsakorraldustöödel.

Paljudes Lääne-Euroopa riikides nõutakse enne kõrgemasse metsakooli astumist 1. kuni 2. aastast eelpraktikumi, mõnel pool on niisama pikk prakti-



kum õppeaja kestes (näiteks Daanis). Selle praktikumi ajal tuleb praktikandil kõik metsamajanduses esinevad tööd isiklikult läbi teha, alates lihtsast füüsilisest tööst metsa ülestöötamisel ja metsakultuuritöödel kuni kantselitöödeni (aruanded, eelarved, kalkulasioonid) metskonna kantselileis.

Kuid ka pärast kõrgema kooli lõpetamist ei leia lõpetaja Lääne-Euroopas kohe juhtivat kohta riigimetsades, vaid tegutseb veel mõni aeg kandidaadina enne kui pärast sellekohaseid praktilisi katseid kindlale kohale pääseb. Igatahes nende võtetega on tugevad sõelad seatud, et teostada parimat valikut.

Meil Lääne-Euroopa taolist eelpraktikumi ülikooli metsaosakonda sisseastujaile ei ole ette nähtud, praegune ülikooli seadus ei võimalda seda nõuda; seepärast võiks metsnikuna teenitud aeg seda praktikumi asendada.

Kahtlemata tuleb ka meil tulevikus rohkem tähelepanu pöörata isikute valikule kohtadele määramisel. Seda valikut (selektiooni) tuleks juba ülikooli õppeaastail teostada, kuid täies ulatuses on seda ülikoolis viibimise ajal võimatu läbi viia — lõppotsus peaks ikka tegelikus elus eneses tehtama.

Võib-olla teatavat põhjendatud kar-

tust metsateadlaste üleproduktiooni suhtes on annud paari aasta jooksul suur sisseastujate arv ülikooli metsaosakonda, mis ühel aastal ulatus kuni 40 inimeseni. Kuid see sisseastunute arv — 40 — on aastate jooksul tunduvalt vähenenud. Peale kahe-aastast õppetööd oli neist suvepraktikal ainult 22 ja kolmandal õppeaastal vaid 15 isikut veel järele jäänud; teised olid vahepeal kas üldse ülikoolist lahkunud või oma õppetööga maha jäänud. Seepärast võib peaaegu kindlasti arvata, et ülikooli metsaosakonda sisseastujaist vaid ligikaudu pool viib oma õppetöö täielikule lõpule. Nii siis 10 lõpetaja vajamisel aastas sisseastujate arv võiks küll ulatuda 20. (1932. a. sügisel astus metsaosakonda 18 noort üliõpilast.)

Kokkuvõttes arvan, et: 1) ülikool praeguse ajani ei ole liig suurel arvul metsateadlasi ette valmistanud; 2) tulevikus võiks normaalne ülikooli metsaosakonna lõpetajate arv võrduda 10-le; 3) lõpetajale teatav aeg metsniku kohal teenimine asendaks eelpraktikumi aega ja annaks vastavaid kogemusi; 4) tarviduse korral võiks tulevikus ka ülikooli metsaosakonda uute üliõpilaste vastuvõtmine leida piiramist.

## Mets on kangeline.

Tormid puruks painutada  
Eesti metsa tahavad,  
et saaks marul vaba rada —  
tõusta möllul kohinad.

Kuid me metsa tormitaju  
ei saa panna painduma,  
sest ta sangarlaste kuju  
orjaks ei saa anduma.

Metsas uhkeid tammi murdub,  
murdub ülivõimu ees;  
surma rinnas kandes koltub  
mets kui iga vägimees.

Kännud näitmas metsa asu,  
näitmas võitluste radu.

Kändel võsust kasvab tasu—  
selleks vaja aastasadu.

Siis kord Kalevite pojad  
sõitmas meie metsa vilus.  
Neil siis silmis rõõmuojad,  
mets on uus ja kodu ilus.

J. Jänes.

## Üleskutse.

*Metsapäevade ja metsanduslike näituste korraldamise algusest Eestis on möödunud juba mõned aastad. Esimesed algatused sel alal kipuvad jääma unustusse. Seepärast pöördub EMLiit palvega kõigi metsameeste poole saata võimaluse korral liidu büroole Tallinna, Pikk tän. 40, säilinud ülesvõtteid nendest metsapäevadest ja näitustest, milledest seni liidule või M. V. metsamajanduse büroole veel äratõmbeid pole saadetud, vastava albumi koostamiseks. Seni saadetud fotod käsitavad aega 1929—1932, kuna eelmiste aastate kohta puuduvad andmed ja tõendused Kõigile saatjatele olgu öeldud juba ette EMLiidu suurim tänu.*

EMLiidu büroo.

Eesti Metsatülemate Ühingu korraline

## PEAKOOSOLEK

peetakse ära 27. novembril s. a. Tallinnas, Riigimetsatööstuse ruumes, Falkpargi tän. 4, kell 10 hommikul.

Päevakord toodud kuulutuskuuljel.

# Revideerimise suund vajab muutmist.

J. Pipar, Eesti Metsateenijate Ühingu esimees.

Revident on majasteedi poolt amehise seatud sulane, kelle tegevust harilik surelik ei või kuigi palju kritiseerida. Temale vaadatakse nagu õiguse mõistjale — kohtunikule, kes oma otsustes on eksimatu, kuigi kohtu ajaloos on küllalt ka juhtumeid, kus süütut inimest raskesti karistati; olgugi hiljem selgunud karistust kandva inimese süüatus, on kohtunik seejuures jäänud vormiliselt õigesti talitajaks. Ei ole ka ühegi riigi seadustes määratud karistusnorme kohtunikule, kui viimane eksib õiguse mõistmisel. Täpselt samane lugu on revidendiga, kelle peamine ülesanne seisab selles, et kaasteeni ja tööst ja tegevusest vormilisi vigu otsida, alati kahtlustada ja süüdistada. Kahtlustatav riigiteenija olgu hea ja otsigu oma süütusele tõestusi.

Ei saa öelda, et revidendiamet oleks mõttetu. See on vägagi tarviline ja raske ülesanne, eriti kui tahta olla õiglane ja püsida tegeliku vajaduse ja asjalikkuse raamides. Revideerimisega ühenduses olev bürokraatlikkus ja puhtvormiliste vigade otsimine on mõttetu energia kulu. Sel puhul on mõeldav revideerimine koos instrueerimisega. Ka eesti vanasõna ütleb: „Kus viga näed laita, seal tule ja aita!“

Seni ei ole metsateenijaskonnas nurinat tekitanud mitte revideerimine, vaid revideerimise meetodid. Räägitakse, et mõned revidendid minevat kõige esmalt külarahva juure küsima, kas neist kellelgi pole mõnd asjaajamist metskonnas olnud. Kui leitakse mõni talumees, kes ütleb endal metsateenijalt rahasaamist olnud, siis seatakse üles küsimus: „Kas kõik raha ka kätte saite?“ Mees mõtleb veidi ja vastab: „Kindlasti ei mäleta!“ Revident küsib veel risti ja põiki ja viimaks seab ülekuulamise protokollid kokku, võtab sellele talumehe allkirja ja lahkuub tänades. Nii metsateenijaile vaenuliselt külarahvalt saanud mitmekümne lehekülje pikkuse juurdlusmaterjaali, sammub revident viimaks metskonna kantselesse ja hakkab uurima dokumente, kas need ka ühtuvad

külarahva juttudega. Kuna enamalt jaolt nad ei või ühtuda, siis ongi

„m e t s a p a a n a m a“ käes. Metskonna kantseleist saab revident veel palgatabelitest inimeste nimed juure, kes on olnud mitmesugusel metsamajanduslikel töödel. Ka need kuulatakse üle. Vahepeal on aga hakanud liikuma jutud, et metsasakste asjad pole puhtad — egas muidu revident revideeri. Sa heldeke! Nüüd juba külas iga karjapoiss teab tuhat hullu rääkida metsasakste kuritarvitustest. Revidendil tarvitseb ainult rahvaga mahedalt juttu puhuda ja uudiseid koguneb huljana.

Revident, kes vähegi massi-psühholoogiat tunneb, taipab sedamaid, et ega küünalt vaka alla või jätta, ja mõne päeva möödumisel võib külarahvas lugeda ajalehest rasvaste tähtedega artiklist (vaata „Vaba Maa“ 10. XI 32. a.):

**„Heinakratid Rava metskonnas. Kolm metsaametnikku kohtu alla.“**

Riigikontroll on lõpetanud juurdluse Rava metskonnas, Järvamaal, metskitsede toitmiseks määratud heinte kõrvale toimetamise asjus ja saatnud revideerimismaterjaalid kahe metsavahi ja ühe metsniku kohtulikule vastutusele võtmiseks.

Riigi metsade valitsus hoolitseb järjekindlalt meie haruldaste metsloomade ja lindude toitmise eest talvekuudel. Metskitsede söödaks tehakse suvel riigi arvel metskondades heina ja seda on kohustatud metsaametnikud oma tööpiirkondades söötma kitsedele. Rava metskonnas on aga riigi arvel heina tehtud hulga rohkem kui kitsedele ära söödeti. Osa heinu on üksikud metsaametnikud toimetanud kõrvale.“

Tagajärjed on käega katsutavad. Veneaegses metsaseaduses on kurikuuus § 69, mille sisuga on tuttavad kõik administratiiv-võimu kandjad ja mille järgi kahtluse ja usalduse puudusel võib iga alametsateenija kahenädalase etteütlemise järele jalamaid tagandada leivateenistusest. Enamalt jaolt sünnib see nii.

Kuidas oli kitsede heintega ja revideerimisega tõeline lugu? Seda ei tea muidugi keegi peale revideerijate ja ajakirjandusesse sellest midagi enam ei pääse.

Harilikult läheb revident heinatagija talumehe juure ja küsib, kui palju ta sai riigimetsast kahasse tehtavat heina. Mees arvab heinu umbes 60 puuda ümber olnud.

„Kas mitte rohkem?“

„Olgu siis 70 puuda!“

„Mis te räägite, seda heina oli 80 puuda!“

„Võis olla ka.“

„Noo-jah, palun kirjutage siis protokollile alla.“

Talumees kirjutabki paha aimamata allkirja.

Metsavahi ülekuulamisel saadakse heinte kohta aga hoopis vastupidised arvud. Ta arvab, et kahasse tehtud kitsede söötmise heinu on talumehelt saadud ainult 50 puuda ja talumees sai heina tegemise eest endale teist 50 puuda.

Nii jääbki küsitavaks, kuhu metsavaht pani 30 pd. heinu? Mis muud kui kuritahtlikult söötis oma karjale.

Kogu selgituse juures tagant-järele jääb ikkagi küsitavaks, kes heinu kaalus ja kui palju need tegelikult kaalusid.

Kogu revideerimislugu muutub aga kord-korralt ikka traagilisemaks, sest

leitud kuritarvitust ei saa ju lõpetada. Asjatoimetust antakse kohtuvõimude lahendada. Kohtus juhtub aga see, mis enamalt jaolt revideerimiste tagajärjel ikka — süüdlane mõistetakse

„kohtulikult õigeks“.

Moraalselt jääb ta siiski ajakirjanduse poolt mustatuks ja uue teenistuskoha saamisest ei ole enam juttugi.

Kui nüüd küsida, milleks oli seda kõike tarvis?

Nagu kurjad keeled teavad rääkida, saavad mõnel pool revidendid iga „avastatud kuritarvituse“ eest.

„erilist preemiat“.

See mammon ongi kõige kurja juur, mis sunnib revidenti igast vähimast vormilisest veast kui ka küllarahva vaenulisest jutust lavastama suuri „metsapaanamaid“.

Õilsama korra loomise järele revideerimises tundub tarvidus ja selleks on vaja:

1) kaotada revidentidele avastatud kuritarvituste eest preemiate maksimine (kui see tegelikult sünnib?) ja

2) jätta kõrvale metsaseaduse § 69 käsitlemine enne kohtu otsust, kui süüte alused veel on vaieldavad.

Neist kahest põhimõttelisest muutusest oleks esialgu küllalt, et tagada asjalikku revideerimist ja ühtlasi kindlustada metsateenijale rahuliku töö jätkamist.

## „Metsateaduse“ praktikantidest.

Meil leidub mõnes metskonnas noori metsamehi, kel on suur janu metsandusliku hariduse järgi ja keda ametlikult kutsutakse praktikantideks (m. val. ringkiri nr. 56/mm 18 — 11. juunil 1929. a.), kuid kes mõnel pool omavad uhkemini kõlava nimetuse — „metsateaduse praktikandid“. Nimetatud noortele inimestele on lahkesti võimaldatud metskonnas tutvuda sarnaste metsa- ja kirjallike töödega, millised on seotud metsniku ametialase tegevusega. Samal ajal peab praktikant end teoreetiliselt valmistama ette Voltveti metsakooli põhikirjas ettenähtud õppeaineis ja valmistama nõuetavad tööd ning kogud joonestamise, maamõõdu, botaa-

nika, entomoloogia, maaparanduse, ehitusõpetuse ja metsaseaduste rikkumise alalt.

Metsaülevaate määrata on praktikandi õppetööde järjekord, samuti on tal õigus käsutada praktikanti peale metsatööde ka kantseleitöödele, et praktikant omandaks selgi alal vajalist vilumust.

Nagu näeme, on metsaülevaatele antud võrdlemisi suured võimupiirid praktikandi suhtes, et ta juhiks noort inimest metsandusliku tarkuse rohumadele ja temast kasvataks tubli sisuga metsamehe.

Eelduseks sarnase metsnike ettevalmistuse viisi loomisele muidugi oli lootus, et metsaülevaade asjale suhtuvad hoole ja armastu-

sega ning ohverdavad oma napist ajast mõne viivu noortele inimestele, et neid hoida õiges suunas metsandusliku tarkuse otsimisel. Sama lootust hellitasid eneses noored praktikandid ja sama lootusega teenivad praegugi mitmes metstkonnas noored metsamehed. Need lootused aga osutusid petlikeks ja head kavatsused ei tabanud märki.

Kindlamaid tõendusi sellise metsnike ettevalmistuse viisi puudulikkusest toovad Voltveti metsakooli juures viimaseil aastail praktikantidele korraldatud katsed. Katseid metsakooli õppekava ulatuses korraldati praktikantidele üldiselt metsakooli õpilastega.

Katsete komisjonist võttis alati osa riigi- maade ja -metsade valitsuse esindaja ning nõudmised katsetel metsakooli õpilastele ja praktikantidele olid võrdsed. Siin ilmnes, et noored mehed, kes metstkondades praktilikal on olnud kaks ja enam aastat, näitasid nii teoreetilisel kui ka praktilisel alal hoopis nõrgemaid teadmisi kui metsakooli õpilased. Ei olnud sugugi haruldased vastused, et „ühe hektari täiskülviks lappidele kulub männi- või kuuseemet 12 kg = 30 naela“, „pakkude täpset mahtu leitakse klistomeetriga (pro ksülomeetriga)“, „puude kõrgust mõõdetakse Šveise (pro Weise) kõrgusmõõtjaga“, „trejehhil lähenetakse kukele hüpetega, sest mänguajal tredekukk ei kuulvat“ jne. jne.

Mõne praktikandi ehitus- ja maaparanuskavad ning joonistused sarnanesid rohkem algkooli õpilaste joonistuskatsetega kui töödega, millised on koostanud tulevane metsnik. Ometi leidis sarnastelgi värvi- ja joonistusharjutustel (plaanideks ei julge neid küll nimetada) vastava ülemuse tõendus, et „metsateaduse praktikant“ need „plaanid ja eelarved“ ise olevat koostanud. Vägisi tekib arvamine, et selles metstkonnas vist kõik plaanid ja eelarved on niisama algelised, sest muidu poleks praktikant, kel mujalt eeskujul polnud võtta, esitanud sarnaseid töid ega oleks metsaülemgi sõandanud oma nime kirjutada sarnasele „plaanile või eelarvele“.

Mitmes muuski õppeaines ilmnes, et praktikandid ei tea elementaarseimaidki põhimõtteid. Ometi oleksid metsaülemad võinud praktikandi tähelepanu juhtida sellele, kui vaevals oleks võetud enne katsetele saatmist praktikandi teadmisi kontrollida. Heaks reputatsiooniks see metstkonnale küll ei ole, kui ta kasutab kahe aasta jooksul noormehe

tasuta tööjõudu ja saadab ta siiski puudulikult ettevalmistatuna katsetele. Sel puhul ei suuda praktikant muidugi kõige parema tahtmise juures näidata rahuldavaid teadmisi, sest imesid ju nüüdsel ajal enam ei sünni.

Heal juhtumil praktikant suudab ühes kolmandikus osas õppeaineist katsed rahuldavalt sooritada, kuna ülejäänud ta sooritab paari järgneva aasta jooksul, kui jätkub püsivust. Nii kulub tal kuni 4 aastat, enne kui ta kõigis õppeaineis suudab sooritada katsed. Sealjuures lõppkokkuvõttes on ta poole rohkem aega ja jõudu kulutanud kui metsakooli õpilane ja küüünib teadmistelt siiski vaevalt rahuldavani.

Ei ole loota, et lähemas tulevikus metsaülemate töökoorem väheneks, neil oleks senisest rohkem vaba aega ja neis tõuseks huvi praktikantide korraliku ettevalmistuse vastu. Ennem võib arvata, et metsaülemate töökoorem veelgi suureneb (ringkonnavalitsejate kohustused ja ülesanded), seepärast oleks vist küll paras aeg võtta kaalumisele senise metstkonnas praktikantidena metsnike ettevalmistamise korra kaotamine.

Praktikantide „seisuse“ kaotamisel oleks tulevikus mõnelgi noormehel vähem pettumusi, nad saaksid valida teise elukutse, kui majanduslik olukord ei võimalda metsakoolis metsniku kutseharidust omandada. Metsaülemad vabaneksid moraalsest kohustusest (mida seni vist küll keegi pole võtnud tõsiselt) oma vabast ajast veidi pühendada praktikandi teadmiste täiendamisele. Pealegi pole enam metstkondades nii suurt puudust kvalifitseeritud metsaametnikest, et neid peaks iga hinna eest ja kiires korras juure soetama Vene „viisaastaku“ eeskujul.

Teatavasti on praegu kuni 35 Voltveti metsakooli lõpetajat-metsnikku kohata. Tartu ülikooli metsaosakond saadab igal aastal välja noori metsateadlasi ja Voltveti metsakool iga kahe aasta tagant 15 noort metsnikku. Nii on täiesti tagatud kvalifitseeritud tööjõudude juurevool, kusjuures juurevool on suurem kui vabanevate kohtade arv.

Eeltoodu põhjal leian, et tuleks üsna pealõpetada „metsateaduse praktikantide“ näol metsnike ettevalmistamine metstkondades, sest puudulikult ettevalmistatud metsamehi meie metsad tõesti ei vaja.

## Röövlinnu jalgade esitamisest metsavalitsusele.

Jahispordi harrastajaile on riigimaade ja -metsade valitsus jahipidamist võimaldanud piiratud arvul ka aastajahilubadega, andes neid välja usaldusväärsele korralikele jahimeestele. Nimetatud jahiloo omanikele, kui nad jahipidamise alal maksvaid korraldusi täpselt on täitnud ja neist pole kalduanud kõrvale, uuendatakse soovikorral ka lubasid järgneva aasta peale ainult siis, kui loa omanik tema poolt hävitatud röövlindude tõenduseks esitab vähemalt 32 paari halli varese jalgu või sellele arvule vastavalt teiste röövlindude jalgu, kusjuures viimaseid arvestatakse järgmiselt: 1 kanakull = 8 h. varesele; 1 raudkull või rabapistrik = 4 h. varesele ja 1 harakas või pasknäär = 2 h. varesele.

Et eelpoolnimetatud jahiloo omanikest enamused asub linnades ja väga harva jahile välja sõidab, suuremalt osalt vaid talvel jänesejahi ajal, kui vareseid suuremais metsamassiives peagu üldse ei tule ette, kuna viimaseil aastail korraldatud röövlindude hävitamise tagajärjel nende arv tunduvalt on vähenenud, on aastajahiloo omanikud röövlindude jalgade muretsemisega sattunud raskustesse. Seepärast on neist paljud riigimaade ja -metsade valitsusele avaldanud soovi, et neile aastajahiloo omanikele, kel pole võimalik ettenähtud arvul esitada röövlindude jalgu, võimaldataks esitamata jäänud röövlindude jalgade eest maksa samasugust rahalist tasu kui jahimaade rentnikele.

Teatavasti on riigi jahiõiguse rentnikud kohustatud hävitama rendilepingu põhjal ka teatud arvul röövlindude ja selle tõenduseks esitama nende jalgu.

Esitamata jäänud jalgade eest nad maksavad metsavalitsusele rahalist tasu, kusjuures ühe paari halli varese jalgade hinnaks arvatakse Kr. 0,30.

Riigimaade ja -metsade valitsus tulles vastu aastajahiloo omanike soovile on ka nende kohta pannud maksma säärase korra, mille järgi müüd aastajahiloo omanikele on antud võimalus oma kohustusi esitamata jäänud varesejalgade osas tasuda rahas. Sellisel juhutul arvatakse ühe paari halli varese jalgade hinnaks Kr. 0.30.

Et aastajahiloo pöördel pole tähen datud, millisele halli varese jalgade arvule vastavad lõopistriku, roolookulli ja teiste siinseis metsades ettetulevate kulliliste jalad, siis selgituseks võiks tähendada, et metsavalitsus ka neid võtab vastu jahiloo tingimuste täitmiseks, kusjuures arvestamine sünnib vastavalt sellele, kui võrd hävitatud kullilised meie jahimajapidamisele osutuvad kahjulikuks. Nii võiks roolookulli ja lõopistriku arvata võrdseks raudkullile.

Meie metsades asub ka seesuguseid väiksemaid kullilisi, kes endid elatavad põlluhiirtest, konnadest, putukaist jne. ja jahimajapidamisele üldse pole kahjulikud, kusjuures mõnesid võib lugeda isegi haruldusteks. Sarnaste hävitamist ei peeta üldse soovitavaks, mispärast ka nende jalgu ei võeta arvesse.

Selliste hulka võiks arvata ka punajalgset pistrikku või punajalgset tuuletallajat, tuuletallajat, soorätsi või sooökulli, kõrvukast rätsi või kõrvulist öökulli, karvasjalgset kakku või karvasjalgset kivikulli, erilaseviud, hiireviud jne.

## Põtrade kaitsest.

Käesoleva aasta kevadel peeti rahvusvahelise jahiasjanduse nõukogu korraldusel Berliinis ära põtrade kaitse eri-

komisjoni koosolek, millest osa võttis esindajaid üheksast riigist. Koosoleku päevakorrast nähtub, et seal arutati

meie metsades varemil aegadel tihti ja nüüd harva ettetuleva ning haruldaseks muutunud suurima jahilooma — põdra — jahti ja kaitset korraldavaid seadusi, põdra levimisse, tõu parandamisse ja ta eest hoolitsemisse puutuvaid küsimusi, mispärast ka nõukogu oli huvitatud Eestis elutsevate põtrade levimisest, nende alatistest asupaikadest ja jahikaitse korraldamisest. Ka paluti saata põtrade kaitse ja jahialal maksvate seaduste tekste ja teatada, milliseid muudatusi seal soovitakse näha, kui need praegustele oludele küllalt ei peaks vastama.

Tulles vastu eeltähendatud nõukogu soovile informeeriti viimast üksikasjaliselt põtrade elutsemis- ja siginimistingimustest, nende arvust ja alatistest asupaikadest, senistest kaitsekorraldamise tulemustest ja väljatöötamisel olevast uuest jahiseadusest.

Ühtlasi juhiti nõukogu tähelepanu meil levinud salaküttimisele ja avaldati arvamist, et põtrade arv meie metsades, kus enne revolutsiooni aegu põtru tihti võis kohata, on vähenenud peamiselt salaküttimise tagajärjel ja et nende arv võiks suureneda ainult tulevikus sel juhtumil, kui salaküttimisele pannakse piir.

Et Eesti vabariigi esindaja ülalnimetatud põdrakaitse korraldamiskoosolekust ei võtnud osa ja koosolek seal vastuvõetud otsustest seni meid pole informeerinud, ei tea sellest ka l.-p. „Eesti Metsa“ lugejaid informeerida. Võib oletada, et koosolek põdra kui suurima ja haruldasima jahilooma kaitset täiel määral otsustas jätkata ja jahipidamist tema peale veelgi kitsendada.

Mis puutub meil riigimetsades elutsevate põtrade kaitsele, siis on seda teostatud seni riigi eelarve korras selleks lubatud krediidi ja maksvate sea-

duste piires. Et aga selleks lubatud vähene krediit ja praegu maksvad seadused salaküttimise eest näevad ette liig kerged karistusnormid, millised salakütte ei heiduta, siis takistavad need ka teatud määral salaküttimise levimisele piiripanekut. Nii langeb meil samal ajal kui teistes Euroopa riigis, kus põtru on rohkem ja keegi neid salaja ei mõtlegi maha lasta ning nende kui ka teiste kaitse all olevate metsloomade kaitse teostamiseks ja toitmiseks aidatakse kaasa, hulk põtru salaküttimise ohvriks.

Lastakse täielise kaitse all olevaid tii-neid põtru ja metskitsi, kusjuures ei mõelda sellele, et sarnase hävitamise juures hävivad meie vähesed põdrad täieliselt ja tulevikus neid võime vaid kujutella lugedes raamatuist ja vaadates pilte.

Kindlakstehtud salaküttimise juhtumeist selgub, et suurem osa salakütte elutseb maal, ja nende isikute kindlakstegemine on alatiste raskustega seotud. Kohalikud elanikud teades salaküttimise alal tegutsevaid isikuid kardavad viimaste kättemaksu ja ülesandmise läbi tekkivaid kohtuskäimisi. Seepärast hoitakse juhuslikult teatavaks saanud salaküttimise juhtumeid omavahel saladuses ja metsaametnikud, kelle alla usaldatud metsades asub suuremaid jahiloomi ja kus salaküttimine on aset leidnud, on alatiselt hädas salaküttide kindlakstegemisega.

Võib loota, et salaküttimine meie riigimetsades väheneb siis, kui uus jahiseadus hakkab maksma ja tulevikus avaneb võimalus maksa vaevatasu salaküttide tabajaile, sest sel juhtumil oleks maal ka kohalikul rahval enam huvi salaküttimise üle teadete andmiseks vastavaile ametivõimudele.

J. T-o.

## Meil püütakse põtru lassoga.

Kuidas mõnel pool kodumaa nurgas koheldakse meie suurimaid kaitse all olevaid metsloomi, sellest saab kujuka näite piiriäärses Z. külas sündinud loost.

Käesoleva aasta sügisel märkasid eelpool tähendatud küla põldudel töötavad talumehed

talumaadel liikuvat isapõtra. Nägijad talumehed häirisid kogu küla ja alustasid viibimata silmapiirile ilmunud imelooma tagaajamist. Põdra tagaajamisest said juhuslikult teada metsaametnikud ja ruttasid kohale, et päästa hädaohus viibiv haruldane metsloom külamees-

te käest. Metsaametnike kohale jõudes osutus nende abi hiliseks, sest põder oli juba talumeeste poolt kinni püütud ja lamas võidurõõmsate pilkude all, kaelast nõoriga nii tugevasti kinni seotud, et vaevalt veel liigutas silmalauge. Metsaametnikud vabastasid põdra otsekohe köidikuist, kuid sellele vaatamata ei suudetud põdra elu päästa. Põdra lahkamisel ja naha võtmisel selgus, et ta tagaajajailt enne „lasso“ kaelaheitmist pole saanud haavata, sest sarnaseid tunnuseid nahal ega siseelundite rikkeid ei olnud märgata. Küll oli aga põdra seljal näha punane laik, millest võis järeldada, et ta enne surma kas aiateiba või roikaga saadud löögi tagajärjel oli saanud tugeva põrutuse. Praegu selgitatakse põdra surma põhjusi ja loodetavasti suudetakse ka teha selgeks, kas ta surm oli tingitud saadud löögist või lasso heitmisest.

Näib olevat tõenäoline, et tapetud põder Venemaalt tulles ja üle Narva jõe ujudes väsinuna ei suutnud enam põgeneda eelpooltähendatud talumeeste eest ja seepärast langes nende kätte.

Eeltoodust võib järeldada, et meil piiriäärseis küldes harrastatakse metsiku lääne eeskujul lassoheitmist ja isegi haruldasimate silmapiirile ilmuvate suuremate metsloomade peale.

Selline metsik jahiloomade püük on meil praegu maksva end. vene põllumajanduse seadusega küll keeldud, kuid mis hoolitakse sellest, kuna selle eest süüdlasile määratav karistus on liig pehme ega heiduta neid sugugi.

J. T-o.

## Kaljukoikas Petserimaal.

Petseri linnast 4 kilomeetrit eemal oleva Tsältsevo küla elanik Ivan Kamarin laskis 20. oktoobril maha kaljukotka, kes istunud küla nurmel kasvava väikese männituka kõrgeima puu ladvas. Et laskmine sündis haavlipüssist ja peenikeste haavlitega, siis kotkas sai vaid kergesti haavata ja on praegu hea tervise juures. Lind on nähtavasti

noor ja seepärast võrdlemisi taltus. Ta tiibade laius on umbes 7 jalga.

Laskja seletas, et laskmispäeval olnud ilm pilves ja veidi udune. Küla lambakari olnud põllul metsatuka ümber, mille ühe puu latva lennanud kustki kotkas ja nähtavasti varitsenud seal endale saaki. Karja juures olevaist poisikestest üks joosnud ütlema, et puu otsas istuvat haruldane suur lind, mis peale Kamarin võtnud püssi, läinud põllule ja lasknud linnu pihta haavililaengud. Kukkunud umbes 6 sülla kõrguse männi otsast maha, püüdnud lind aga jälle kohe tõusta lendu, kuid poisike joosnud juure ja võtnud tal jalast kinni. Lind olnud aga nii tugev, et vedanud poissi tükk maad enda järel.

Mees toimetas linnu linna, kus mul oli juhus teda pildistada. Etteantud kogu kilo liha tugev lind söi korraga ära. Laskjal oli kavatsus lind ära tappa ja lasta täis toppida, kuid lõpuks ta viis kaugemaa „võõra“ siiski koju ja lubas teda hoida ja toita, et „võib-olla soovib teda keegi osta elusana“. Lind on praegu Tsältsevo külas Petseri ligedal, kus omanik teda toidab ja hoiab, kuni leidub ostja, kes teda tahaks omandada elusana.

H. P-pp.



## Saaremetšades matkamas.

R. Grauberg.

Kui Meelutu arul (Kuresaare lähedal) üks rõõmus saare karjapoiss mu mälestuste vihkusse kirjutas tuntud read: „Ei Saaremaal ei kasva muud kui kadakad ja männipuud,“ siis ütlesin talle, et see pole tösi, kuna seni oma matkal seal olin kohanud vaid kadakaid. Kadakas kadaka kõrval, korrapärased, ümargused pöösad; mändi ei kuski. Küsis karjane, kuhu suundub mu matkarada, ja kui kuulis, et lähen Järumetsa, Mustjala kaudu Leisi, ütles: „Küllap leiata sellel teel mändegi, päris sirgeid ja saledaid!“ — Leidsingi, ja kogesin, et saarel kasvab veel palju puuliike peale kadaka ja männi, liike, milliseid mandril metsikuna ei tuntiagi, või kui, siis väga harva, nagu poopuu (*Sorbus scandica* Fr.), luuderohi (*Hedera helix* L.) (pöösastaim), okaspuu (*Hippophae rhamnoides* L.), jugapuu (*Taxus baccata* L.) j. t.

Saaremaa suuremad ja ilusamad metsad on koondunud saare põhjapoolsesse ossa, osalt ka keskaladele. Nende, ja vist kogu Saaremaa, võluvaimaks looduskeskuseks on Järumetsa järv ja selle lähim ümbrus Kärla kihelkonnas, umbes 20 kilomeetrit Kuresaarest loode pool. Selle järve ja lähiumbruse metsade harmoonilise iluga meie mandrialadel suudab võistelda vaid Otepää Pühajärv.

Kogu teeveerne loodus Kärlast Järumetsa suunas on lausa luule. Kaunile kirikukülale järgneb veel võluvam Pai küla, kus majad ja külatänav aina upuvad põliste pärnade ja vahtrate sagarasse. Kopleis teekänakuil valendavad noored kasetüved. Teispool küla tee suundub sõredasse männimetsa, mille alataimestikuna esinevad tohutupikad, palmidetaolised sõnajalad ja vabarnapöösad haruldases külluses. Veel mõnisada sammu edasi, siis tee suure kaarena tõuseb kõrgele, männimetsastunud liivaseljakule. Hiljem langeb taas maapind, kuid õige vähe. Vasakul ja paremal teeveerel noorte, valgetüveliste kaskede sagaras eraldab silm väikesi asunike maju — inimpesakesi metsa iidses

üksilduses. Ning edasi suundub tee, kuni sõreneb mets ja vasakul, teest pisut eemal, kõrgete liivakallaste ja kaldamändide vahel on näha järvepinna hõbevalge peegel. Lõpmata ilus on see looduspilt, eriti selgeil suveõhtuil. Kui jõuab sinna sellal rändur esmakordselt, siis tundub talle, nagu ei võiks elada seal inimesed, vaid ainult haldjad või jumalad. — Järv mõõhtub põhjast lõunasse umbes kolm — ja idast läände kaks kilomeetrit. Keskmise sügavus on 7—8, kuid



Foto R. Grauberg.  
Järumetsa, Saaremaal.

paaris kohas kuni 20 meetrit. Kaldaks ümberringi on männimets liivaseljärdikul. Järve veetlevat ilu süvendavad veel viis väikest saart, mille flooraks on roog ja mõned sookased ja männid.

— Maastikul Järumetsalt Mustjalani on jällegi valdavaimaks loodusühikuks mets, peagu puht-männik, kohati vaid segunenud harva kuuskede lisandusega. Siin kohtan ka suuri raiendikke, kuna lähedal asub Selgase saeveski. Iseloomulik saaremetšadele on metsaaluse madalataimestiku lõpsakus, milline nähtus on tingitud saare pehmest merekliimast ja märksa kõrgemast aasta keskmisest temperatuurist võrreldes mandriga.

Eriti lihavaks muutub alataimestik raiendikel, kuna ta seal, vabanenuna ülemise metsavöö varjavast mõjust, omab küllalt päikest. Valdavaimaks liigiks või, õigemini,



perekonnaks neil alul on sõnajalad (mitu liiki). Need oma haruldases pikkuses ja lopsakuses annavad saaremetsale kohati päris lõunamaise, troopikalise ilme.

Loomastikult saaremetsad, võrreldes mandri suurimate metsadega Alutaguses, on kehvemad, liigivaesemad, kuna seal näiteks puuduvad täiesti karu ja hunt, kes Alutaguses Paasveres peagu igal suvel kimbutavad karjaseid ja marjulisi. Ka põdra kuninglik kuju on tundmatu tänapäeva saaremetsadele. Seevastu väikest, vilgast oravat kohtasin oma matkal seal haruldaselt sageli. Ka mandrimetsades see liik näib tänavu olevat oht-

rasti paljunenud. — Linnustikult Saaremaa on üldiselt väga liigirohke, eriti vesilindudele. Kuid leidub metsadeski mõni haruldasem liik. Nii nägin seal esmakordselt ronka, kuna see minu keskjärvamaises koduringis on täiesti tundmatu.

Matk meie kodumaiselt mandrilt Saaremaale on alati ja igapäevale huvitav. Ükskõik milliste erihuvidega on matkur, ikka ta leiab sealt midagi tähelepanu köitvat, uut. Siiski kõige rohkem vist rikastuvad seal loodusloolised taiped, mispärast ükski loodusõber matka sinna millalgi ei kahjate.

## „Muhu Madli“ mänd Saaremaal.

E. Martin.



„Muhu Madli“ mänd.

Saaremaal Kihelkonna vallas Oda-lätsi küla taga, Pidula maalinna ja Kihelkonna Pidula maantee lähedal, 5 km Kihelkonnalt, 80-da telefoniposti kohalt minnes otseteed 100 m mere poole metsa leiame kohalike muistenditega seotud „Muhu Madli männi“. Männil on 3 emaharu, 4 jämedat kõrvalharu. Harud on huvitavalt väänlevad, sõlmelised, kurdu kasvanud ja ristamis üksteisest läbi põimitud. Tüve kõrgus on 1,3 m, üldine kõrgus 3,27 ja võra laius ligi 11 m. Mänd on kuivanud, kõdunemisel ja pudenemisel, kuid säärased püsinud juba pikemat aega. Kohalike muinasjuttude aineil olevat selle männi ladvas elanud Saaremaa libahunt — Muhu Madli. Madli moondas Muhus pulmarahva huntideks,

kättemaksuks oma tütre petjale peiule. Muhus põletati Madli hurtsik ja ta põgenes Saaremaale Pidula metsadesse. Elas suvel eespool nimetatud männi ladvas ja selle ühe haru sees on veel Madli söögimold (lohk), kust ta söi toitu ja jõi vihmavett. Ümbruskonnas oli Madli tuttav imearstina ja abitarvitajaid võttis vastu männi all. Madli murti huntidest männi lähedal. Umbes 70 a. tagasi leiti puu alt veel Madli riideräbalaid. Madli nimetas end ise „metsailukeseks“. Lapsi ta hirmutas: „Murran tuhat tutikut, sada sarvikut, 60 kompajalga, 50 vibuhända“. Lähemaid teateid muinasjutu ja männi kohta saab igal ajal Pidula koolijuhatajalt J. Saul'ilt, kes selle muistendi avastas ja männi päevapildistas 1931. a. Seda haruldast mändi käivad igal suvel sajad inimesed vaatamas ja see huvitav puu väärrib, et igaüks teda näeks.

### Kanada looduskaitse alad

moodustasid 1931. a. kogusummas 31.080 km<sup>2</sup> pindala 18 üksuses. Uus looduskaitse seadus pandi maksma 30. V 1930. a. Samal aastal avati uus looduskaitse park Manitobas nimega „Riding Mountain National Park“, pindalaga 2970 km<sup>2</sup>. Seal asus umbes 2000 vapitit, 500 põtra, 600 hirve ja 250 karu.

# Kirjanduslik ringvaade.

## H. Hjertstedt — Maailma küttepuu tagavarad.

Kokkuvõte ajakirjast „Silva“ nr. 20 — 1932. a.

Rootsi ajakirjast „Teknisk Tidskrift“ esitatakse andmeid maailma küttepuude tagavarade kohta. Küttepuude tagavara ja nen-

de tarvitamist üksikuis maades võib ainult umbkaudselt hinnata, sest vaid vähestes maades on viidud läbi täpsed metsahindamised.

Järgnevas tabelis on mõnede maade kohta toodud andmed: produktiivne metsapind miljoneis ha, puidutagavara, leht- ja okaspuumetsa % vahekorrad, aastane metsajuurekasv, aastane küttepuude tarvitamine.

	Metsa pind milj. ha	Puidu tagavara		Metsa jaotus		Aastane juurekasv milj. m <sup>3</sup>	Aastane küttepuude tarvit. milj. m <sup>3</sup>
		üldine milj. m <sup>3</sup>	ha kohta m <sup>3</sup>	Okaspuid %/0/0	Lehtpuid %/0/0		
Rootsi . . . . .	23,88	1.417,5	59,1	82,5	17,5	47,7	13,7
Norra . . . . .	7,50	319,6	45,0	81,2	18,8	10,3	2,7
Daani . . . . .	0,32	45,0	150,0	50,0	50,0	1,5	1,0—1,5
Soome . . . . .	25,20	1.620,0	63,8	77,6	22,4	44,4	14,3
P.-Ameer. Ühendriig. . . . .	190,00	21.115,0	111,1	62,0	38,0	—	269,0
Jaapan . . . . .	37,0	2.530,0	68,4	50,0	50,0	—	33,9

Teiste suure metsapinnaga maade jaoks puuduvad suuremalt jaolt andmed puidu tagavara üle. Nõukogude Venes näit. arvestatakse puidu tagavara 40.000 miljoni m<sup>3</sup>, millest Euroopa Venemaale langeb 8—9000 miljonit m<sup>3</sup>. Üldist Nõukogude Venemaa metsapinda hinnatakse umbes 900 miljonit ha, millest produktiivset metsapinda Aasia osas on 479 miljonit ha ja Euroopa osas 139 miljonit ha. Arvates puidu tagavara ühel ha'l võrdseks Soome andmetele saaksimegi ülaltähendatud tagavarad. Aastast puidu juurekasvu Nõukogude Venes hinnatakse võrdseks 26 miljonile tonnile kivisöele.

Kogu maailma puidutagavara võiks arvata umbes 150.000 miljoni m<sup>3</sup> suuruseks, mis vastaks umbes 25.000 miljonile tonnile kivisöele. Küttepuidu tarvitamist majapidamises võiks arvestada 700 miljonile tonnile aastas; lisades juure küttepuu tarvitamise tööstuses ja puidutööstuste jäätmed võiks see arv tõusta 1000 miljonile tonnile, mis vastaks 150 miljonile tonnile kivisöele. Võrdluseks võiks tähendada, et 1925.—1927. aast. okaspuu tarbepuud raiuti 470 miljonit m<sup>3</sup>, sellest P.-A. Ühendriiges 52,5%, Euroopas 37,3%, Aasias 10,2%.

Rootsis tarvitatakse normaalsel aastal küttepuid: majapidamises 40%, tööstuses 40%,

raudteel ja laevanduses igapähes 10%. Ümar- guselt Rootsi katab oma kütetarviduse võrd- selt küttepuudega ja kivisöega.

Küttepuude tarvitamine majapidamises iga elaniku kohta aastas üksikuis maades on järgmine:

Rootsi — 2,1 m <sup>3</sup>	P.-A. Ühendriigid — 2,2 m <sup>3</sup>
Norra — 1,0 „	Kanada — 2,1 „
Daani — 0,4 „	Jaapan — 0,4 „
Saksamaa 0,6 „	Venemaa — 4,0 „

K. Verberg.

## G. Brunn — Jahrringbreite und Ästigkeit der Fichte.

(Kuuse aastaringi laius ja okslikkus.)

Ajakiri „Silva“ nr. 20 — 1932. a.

Uurimust on selgunud, et kuuse okslikkus kõigub võrdlemisi kitsastes piirides. Võib kindlasti öelda, et kuuse okslikkus sõltub peamiselt kasvutingimustest, mitte aga üksiku tüve kasvamise intensiivsusest. Teatavasti on puidu headuse ja okslikkuse vahel tihed side. Vastava uurimismaterjaali alusel 4 metskonnast, kusjuures olid võetud II Krafti klassi puud, mille okslikkus oli tüübiline puistikule, selgus kõigepealt järgmist: tüve

headus kuivade okste rohkusega langeb, sellega on kooskõlas ka okstevaba tüve osa vähenemine, kuna roheliste okste osa suurus tüves ei mõju palju tüve headusele.

Roheliste okste osa tüves %	Okstevaba osa tüves %	Kuivade okste osa %	Tüve hinnang
40	42	18	väga hea
45	32	23	
36	33	31	hea
45	20	35	
31	26	43	keskmine
23	18	59	
40	3	57	halb
46	—	54	
46			

Allpool on toodud tüvede headuse hinnang vastavalt tüve välise okslikkuse iseloomule (% tüve üldpikkusest):

Teiselt poolt jälgides aastaringide laiust tüve läbilõikes (iga 20 a. jaoks) selgus, et iseäranis teravat suhet aastaringi laiuse ja sisemise okslikkuse vahel ei ole märgata. Kuid väline okslikkus on ühtlasi ka heaks sisemise okslikkuse tunnuseks. Esimeste 20 a. aastaringide laiuse ja roheliste okstega kaetud tüve osa suuruse vahel on teatav seaduspärasus; hilisemate 20 a. perioodide laiuse ja okslikkuse vahel säärast vahekorda enam ei ilmne. Võrreldes ühevanuseid ja võrdse läbimõõduga tüvesid selgub, et sisemise okslikkuse ja puidu headuse vahel on suur side, nimelt — tüvi on väärtuslikem, kui roheliste okstega ja okstest vabad osad on kõige suuremad, teiste sõnadega, kui kuivi oksid on kõige vähem.

Välisest okslikkuse ilmest võib suure tõenäolisusega otsustada ka sisemise okslikkuse üle.

K. Verberg.

## Toimetusele saadetud kirjandus.

„Loodusvaatleja“ nr. 5 — Sisust: F. R. Kreutzwaldi taimeteaduslikke harrastusi. Katseid uute kalaliikide kasvatamises Tamulas, Vagulas ja Võhandu jões. Hüdrobioloogilisi vaatlusi Emajões. Uusi taimi Eesti taimkatetes viimaste aastate jooksul.

„Uus Talu“ nr. 10 — Sisust: Meie karjapidamise puudusi. Toore kartuli söötmisest piimakarjale. Mustkesa harimisest. Metsasaaduste valmistamisest turu jaoks ja müügi võimalusi. Taimekaitse sügisese töid aias. Noorte osakond.

„Põllumees“ nr. 19 — Sisust: Kartuli haljasväetus. Väetus ühiskatsed 1931. Piimakarja söötmise korraldamine talvel. Lambakasvatusest. Põllumajanduse praegune seisukord.

„Põllumees“ nr. 20 — Sisust: Karjasöetmise eelarvest. Koduaia asutamisest. Sõstrapõõsaste paljundamine pistikutega. Villa väärtuse parandamisest. Loomalaatade korraldamisest. Lisaks: „Ühisjõud“ nr. 10.

„Karjamajandus“ nr. 9/10 — Sisust: Karjasöetmise tingimusi talvel. Kuidas parandada loomaturgu. Ohuneelamise ja künahaukamise haigusest. Tõukanad taludesse. Soome linnukasvatusest.

„Aed“ nr. 9/10 — Sisust: Maaharimise sügavusest viljapuuaia. Kas talvitada mesilasi väljas või ruumis. Öunapuu alustest. Kartuli lehe-laiktõved. Viljapuude sordirahmat. Hollandi aiandusest. Praegusi töid aias ja mesilas. Küsimusi ja vastuseid.

„Eesti Noorus“ nr. 10 — maatulunduse erinumber — Sisust: Jooni soome maanoorte ringide tegevusest. Noorte ringid vajavad alatisi juhte. Kuhu minna. Noored tööl põllul ja aias.

„Metsätaloudellinen Aikakauskirja“ nr. 9 — Sisust: Tehnilised nõuded vineeripuule ja meie kasemetsad. Metsamüükidest surutisajal ebasoodsatest asukohtadest. Puu hinda mõjutavaist tegureist. Metsauuendamise uurimusest. Teated ja ülevaated.

„Tapio“ nr. 18 — Sisust: Okaspuumetsade uuendamisest. Metsatöövõistlused Viiburis. Metsahoiukomiteede tegevus 1931. a. Turuteated. Metsapäevad. Kirjandus.

„Tapio“ nr. 19 — Sisust: Metsaomanike võitlus hindade pärast. Metsamaterjalide hinnad statistika valgusel. Elavaedadest. Turuteated. Metsapäevad.

„Metsämies“ nr. 10 — Sisust: Kolmkümmend aastat katsetamisi Mustila arboretumis

Elimäel. Tööpuudus ja metsatööd. Mets ja metsakahjurid. Ühingu teateid. Mitmesugust.

„Suomen Puu“ nr. 19 — Sisust: Metsakaubanduspoliitika. Turu ülevaated. Kursused saeveski-töölilistele. Ve.muti mänd Soome metsades. Ehitus- ja puusepa-materjaalide laadist. Välismaa teateid.

„Suomen Puu“ nr. 20 — Sisust: Puuturu teateid. Välismaa ja kodumaa metsaturu ülevaade. Mitmesugust.

„Turkistalous“ nr. 9 — Sisust: Rebase tap-

mine ja nülginine. Pärivusest. Piisamiroti püügiviisid. Mitmesuguseid.

„Naturschutz“ nr. 1 — Sisust: Looduskaitseala langenud sõdurite mälestuseks Kyffhäuseris. Neschwitzi linnukaitsejaam. Saalwiese ürgmets. Mitmesugused teated ja teadaanded.

„Der Deutsche Forstwirt“ nr. 81—89 — Sisust: Metsanduslikest organisatsioonidest. Puidukeemia mõju metsamajandusele. Töökorraldusest tööpuuduse ajal. Teated ühingu koosolekuist, ekskursioonest jne.

## Teateid puuturult.

Välisministeeriumi väliskaubanduse osakonna informatsioon.

### 680. Rootsi puu ja puumassi väljavedu.

Oktoobri 15-ni oli Rootsi müünud puud 600.000 stand. nagu Soomegi. Viimasel paaril nädalal on nõudmine olnud kaunis elav Inglismaal, samuti Prantsusmaal, Belgias, Hispaanias, Hollandis, isegi Daanis. Hinnad ei ole tunduvalt paranenud, kuid tõusutendents on märgatav.

Puumassi alal asuvad müüjad 1933. a. tellimiste suhtes äraootavale seisukohale, lootes hindade tõusu. Ka ei ole üksikute tselluloosivabrikute vahel veel jõutud kokkuleppele müügikartelli asjus, millest varem oli juttu.

### 681. Puuturust Belgias.

Asekonsul Antwerpenis kirjutab: Siinseis asjatundjais ringkondades arvestatakse metsamaterjaalide hindade juures peatset tõusu. Siinsed hinnad olenevad täiesti inglise turu hindadest. Kõige madalamad hinnad tehakse soomlaste poolt. On kuulda, et Nõukogud soomlasist odavamalt enam ei saa müüa, sest muidu tuleks neil metsaekspordile juure maksa: nende organisatsioon minevat väga kulukaks. Hindade rikkujaiks osutuvat aga poola eksportöörid, kellel puuduvat tihti vilumus selles äris ja kes seetõttu suuri partiisid hädaga iga hinna eest on sunnitud likvideerima.

### 696. Sipelgamunade eksport Soomes.

Soome eksportühing teeb praegu hoolega kihutustööd sipelgamunade korjamiseks, misguse kauba järele välismaal olevat suur

nõudmine. Sipelgamune tarvitavat fasaanipogade, fasaanide, põldpüüde ja kuldkanade toitmiseks ja kindanaha parkimiseks. Sipelgamunade väljavedu Soomest on ka aastast aastasse kasvanud. 1930. a. eksporteeriti 57.573 kg. 715.787 Smk. eest, 1931. a. 147.913 kg. 3.790.229 Smk. eest. Käesoleval aastal olevat, nagu kuulda, väljaveomäärad veel suuremad. Siin kavatsetakse isegi ratsionaliseeritud sipelgakasvatusega algust teha, kuna seni munade röövkorjamine on osutunud kahjulikuks, mille järele sipelgad metsadest täieliselt hävivad.

### Metsamaterjaalide hinnad Soomes.

Hollandi turgudel on kuuselaudade hindadel märkida tunduvalt paranemist: suviste Hfl. 52,5 asemel saadi Hfl. 62,5 standardilt fob 7" plankude alusel Lõuna-Soome sadamates (1 Hfl. = Kr. 1,50). Oktoobrikuus on müüdud Hollandisse kuusematerjaale suuremal määral.

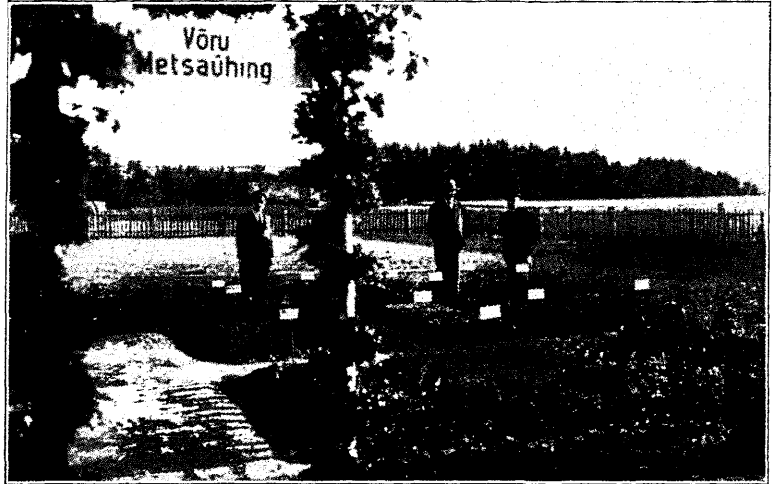
Prantsuse ja Belgia turgudel on männimaterjaalide hinnad paranenud umbes 10 šillingi võrra standardilt ja müüke on tulnud toime suuremal määral kui varemalt.

Siseturul on saepakkude müük praegu veel vaikne, kasepakkude järele on elav nõudmine, poolpuhtalt kooritud paberipuude hinnad Kokemäejõe randadel on tõusnud kuni 70 Smk. (1 Smk. = 5,5 senti) ruumi-meetrilt.

Propside turg on viimasel ajal muutunud elavamaks. On seotud lepinguid ka tulevaks aastaks. Hinnad kõiguvad 36—38 šillingi vahel inglise kantsüllalt (6×6×6 jalga) Lõuna-Soome sadamates fob.



*Metsaosakond Vastse-  
liina näitusel. Keskel  
metsatülem L. Puksov.*



## Metsaosakonnad põllumajanduslikel näitustel.

27. ja 28. augustil s. a. Läänemaal V a r b -  
l a Põllumeeste Seltsi poolt Uue-Varbla pargis  
korraldatud põllumajanduslikul näitusel esines  
muu hulgas kohapealne Mõtsu metskond näit-  
liku taimeai ja puukooliga. Esindatud olid  
kodumaal kasvavad okaspuutaimed, mitmesu-  
guses vanuses, ja metskonna taimeaedadest  
toodud osa võõramaa puuliike, kokku ligi-

kaudu 15 r.-mtr. suurusel pindalal. Üldise tä-  
helepanu köitis taimeaeda ümbritsev kuuse-  
hekk, 17 mtr. pikk, mis on tehtud kohapealse  
metsaametkonna agaral töö ja jättis enesest  
väga kena ja sobiva mulje. Elavaia peapõhi-  
mõte — kodukaunistuse propageerimine — oli  
sellega väga hästi teostatud. Vihmasele ilmale  
vaatamata tundus näitusest osavõtmine olevat  
õige elav, kuna kohale oli sõitnud rahvast  
isegi 30—40 km kauguselt — ümbruskonna  
Lääne- ja Pärnumaa valdadest. Metsaamet-  
konna väljapanek hinnati kiituskirjaga. Suu-  
rema auhinna väljaandmisest komisjon loobus  
sel põhimõttel, et Põllumeeste Seltsil puudub  
võimalus riiklikele asutustele rahalise autasu  
määramiseks. Kehvad ajad!

K. V.



*Põllutööminister O. Köster Rapla näituse  
metsaosakonda külastamas.*

Vastseliina põllumaj. näitusel 3. ja  
4. sept. s. a. oli Võru metsaühingu poolt Vast-  
seliina metskonna korraldusel välisplatsil asu-  
tatud eeskujuline taimeaed ja puukool, mis  
ümbritsetud kuuse elavaiaaga. Eripaviljonis  
samal platsil asusid maamõõdu- ja loodimis-  
aparaadid ja -riistad, metsakirjandus, seem-  
nete ja puulõigete kogud, metsakultuuri riis-  
tad. Külastajatele anti rohkesti seletusi ja de-  
monstreeriti tegelikku metsakülvi ning istuta-  
mist. Osakond äratas palju huvi ja sai kõr-  
geimaks auhinnaks diplomii väkese kuldau-  
raha peale ja ergutusraha 10 kr.

10.—12. septembrini Tallinna näitusel  
esines E. M. Liit oma alatise taimeaiaga näitus-  
platsil. Külastajaid oli taimeaias seekord roh-  
kem kui eelmistel näitustel — päriti ohtrasti

seletusi ja arutati elavalt taimekasvatusega seotud küsimusi. Erilist huvi tunti tarbepajude kasvatuse näidete ja väetiskatsete vastu nitrofoskaga. Osakonnale määrati kõrgeim auhind.

17.—18. sept. peetud Rapla näitusel esines Harju metsaühing Kuusiku metskonna kaudu taimeaiaga, kuna siseruumis Kuusiku metskond esines diagrammidega oma 10-a. tööst. Väljapanekud jätsid väga ilusa mulje ja leidsid küllaldast tähelepanu.

Mõlemad väljapanijad said I auhinna osaliseks, kusjuures taimeaiatööde kulude katteks saadi Kr. 10.—toetust.



Rapla näituse metsaosakonna korraldajad. Paremalt teine metsaülem M. Romberg.

## Küsimusi ja vastuseid.

**Küsimus nr. 21.** Kui on vahtkonnas jahipidamise õigus aastate peale teatud isikule välja renditud, kas kuulub selles kvartaalis olev metsavahi palgamaa ka metsaga ühes renditud maa-ala hulka või mitte? Kas metsavaht ilma rentniku nõusolekuta ei tohi metsas jahti pidada ega hävitada röövloomi ja linde, kui rentnik on selle vastu?

**Vastus:** Väljarenditud maade hulka kuuluvad kõik riigi päralt olevad vahtkonna maad, sellega ka metsavahi palgamaa, välja arvatud õue- ja aiamaad, kus metsavahil õigus on igal ajal hävitada röövloomi ja linde ka ilma jahirentniku nõusolekuta. Jahirentnik seevastu ei tohi palgamaal igal ajal takistamata jahti pidada, vaid ainult siis, kui saak on koristatud.

**Küsimus nr. 22:** Astusin riigimetsateenistusse 15. juulist s. a. arvates. Vana metsavaht vabastati haiguse ja vanaduse pärast ametist ja hiljem suri. Järele jäi kolm täisealist last. Nendega leppisime kokku, et põllu põhk võetakse sügisel pooleks, samuti ka terad, ja nii tehtigi. Metsaheina neil oli ära tehtud enne minu teenistusse astumist neli kuhja, ja mina sain teha veel kaks kuhja. Kas on mul õigus nõuda ka heinu pooleks, nii et kumbki saaks kolm kuhja, või on mul ka õigus omandada kõik heinad, makstes ära tööraha? Neil ühtki looma ei ole, kuid mina pean oma loomadele ostma kogu talvise toidu. Kas on ka neil õigus metsaheinu ära müüa, samuti ka põllupõhku (viimane on

juba ära müüdud)? Enne minu tulekut oli ka sõnnik ära müüdud, mistõttu pidin talurukki tegema ilma sõnnikuta. Kas on neil seks õigust?

**Vastus:** Heinte, põhu ja sõnniku müümine on keeldud. Heinasaagi jagamisel tuleb kõigepealt tegemise töötasu maha arvata kas heintes või rahas ja siis saak proportsionaalselt ärateenitud kuudele ära jagada, lugedes aasta algust 1. maist. Käesoleval juhtumil langeks teie eelkäija kasuks 2½ ja Teile 9½ osa saagist. Eelkäijal pole õigust temale antud heinte osa teistele isikutele ära müüa, vaid peab selle turuhinna eest jätma teile.

**Küsimus nr. 23:** Kas on metsavahil, kellele palgamaa arvel planeeriti kaheksa hektaari metsakännustikku ja võsastikku, õigus nõuda, et temale antaks tagavaraheinamaast heinamaad metsa ja kannustiku asemel?

**Krundis** on peale selle umbes kuus hektaari lendliiva põllu- ja üks hektaar kehva heinamaad, nii et karilooma kehva põllu väetamiseks pidada ei saa.

**Vastus:** Palgamaaks planeeritud kannustiku asemele tagavaraheinamaa nõudmiseks puudub alus. Kui metskonnas on vaba metsaheinamaad, võiks riigimaade ja metsade valitsust paluda mõni heinamaatükk ajutiselt, kuni kannustiku ülesharimiseni, anda kasutada.

# Mitmesuguseid teateid.

## Muudatusi metsaametnike teenistuskäigu alal.

Saare abimetsaülem Karl Barbits kutsutati riigimaade ja -metsade valitsuse ametnike nimekirjast tema surma puhul, arvates 27. okt. 1932.

Piirsalu asjaajaja Boris Ustal vabastati teenistusest riigiteenistuse seaduse § 39 p. 2-f alusel, arvates 21. okt. 1932.

Herman Puhvel, kes seni töötanud riigi metsatööstuse ametnikuna, nimetati Piirsalu metskonda II järgu asjaajaja ajutiseks kohustetäitjaks.

## Uus kord metsniku kutse omandamiseks.

25. oktoobril kinnitas põllutööminister juhtnõõrid Voltveti metsakooli metsnike klassi lõpetajatele metsniku kutsetunnistuse andmiseks ja metsnikuna riigiteenistusse võtmiseks.

Juhtnõõrid on metsamajanduse büroo poolt kõigile metsaülemale ära kirjana välja saadetud asjaosalistele kuulutamiseks. Seni teenistuses olevad metsakooli lõpetanud metsnikud on kohustatud nõutud eksamitööd ühe aasta jooksul metsaülemale esitama, kes tööd kontrollib ning ühes atestatsiooniga ja tarviliste märkustega Voltveti metsakooli õppenõukogule edasi saadab läbivaatamiseks ja neile, kellele teadmised ja praktikatööd tunnistatakse vähemalt rahuldavaks, metsniku kutsetunnistuse väljaandmiseks.

Edaspidi nimetatakse metsniku kohtadele ainult need metsakooli lõpetanud, kellel olemas metsniku kutsetunnistus.

## Siniste metsamärkide annetamine.

Energilise metsandusliku propagandatöö eest viimaseil aastail oma ümbruskonnas on EMLiidu juhatus annetanud sinised metsamärgid järgmistele metsasõpradele, kes selleks metsaühingute juhataste poolt olid esitatud kui ka liidu juhataste oma algatusel: Jõhvi metsaühingust: metsaülem Alfred

Laanso,

metsnik Ado Välja,

maatulundus-konsulent Evald Timusk,

insener Aleksander Müürsepp.

Iisaku põllumeeste seltsi metsaosakonnast: metsaülem Johan Jänes, õpetaja Johan Eiken.

Viru metsaühingust: rev.-metsaülem Johan Nenn.

Harju metsaühingust: mõisavalitseja Aleksander Pulst.

Lääne metsaühingust: rev.-metsaülem Aleksander Jurkatam.

Saaremaa metsaühingust: maatulundus-konsulent Erich Martin, abimetsaülem Oskar Suvi, metsaülem Voldemar Tilk.

Järva metsaühingust: metsaülem Hugo Mahlstein, metsaülem Leonhard Puutsa, kultuurtehnik Aleksander Roots.

Viljandi metsaühingust: maatulundus-konsulent August Oja, metsnik Jüri Kuljus,

rev.-metsaülem Voldemar Vallner, Tartu metsaühingust: asjaajaja Martin Kallit.

Võru metsaühingust: rev.-metsaülem Samuel Kelder, maatulundus-konsulent Jaan Kraav, abimetsaülem Albrecht Nipper.

Märkide kätteandmine sünnib ühingute peakoosolekul.

## Uued metsateadlased.

1) 10. okt. 1932. a. kaitses metsaosakonna üliõpilane Arnold Valter oma diplomitööd „Uurimised üleujutuse tagajärgede kohta Sõra talu metsas Ropka vallas Tartumaal“. Töö ja kaitsmine tunnistati rahuldavaks. Töö toimus metsakasvatuse kabineti juures.

2) 31. okt. 1932. a. kaitses Voltveti metsakooli õpetaja August Michelson oma diplomitööd „Riigimetsade kasutus ja müük Pärnumaal“. Töö ja kaitsmine tunnistati rahuldavaks. Töö toimus metsakasvatuse kabineti juures.

## Soome metsamehi.

Soome metsameeste perest on surma läbi lahkunud magister Fabritius ja direktor Paavonen. Mõlemad olid eesti metsameestelegi hästi tuntud väljapaistvamaid Soome metsamehi.

## Õiendus.

„Eesti Metsa“ oktoobrinumbri's on h-ra E. Viiroki kirjelduses Voltvetis toimunud ekskursiooni käigust lõpulausetes avaldatud kaheksust ülikooli õppejõudude puudumise üle, seletades seda arvatava töörohkuse ja aja-puudusega. Tegelikult ei saanud õppejõud ekskursioonist osa võtta sel lihtsal põhjusel, et neil puudusid teated ekskursiooni aja ja koha suhtes. Vastavat kutset või teadaannet pole nendest keegi saanud ja nii ongi seletatav, et mõned õppejõududest juhuslikult, kuid kahjuks liig hilja, teised aga alles „Eesti Metsas“ ilmunud kirjeldust lugedes said teateid ekskursiooni kohta.

O. Daniel.

## Õppetöö Voltveti metsakoolis algas.

Voltveti metsakool võttis vastu 6. ja 8. oktoobril s. a. uusi õpilasi. Metsnike kursusele (2-a. kestvus) võeti vastu 15 õpilast, metsavahtide kursusele (1-a. kestvus) 20 õpilast, kokku 35 õpilast. Kandidaate metsnike kursusele oli kaks korda enam kui vabu kohti, seepärast sündis vastuvõtt võistluskatsetega. Õppetöö algas 17. oktoobril ja juba järgmisel päeval tegid õpilased esimese tutvuse oma tulevase hoolealusega. Metsnike kursusel algas talvine teoreetiline ettevalmistus 1. novembril, kuna metsavahtide kursuse õpilased viibivad välistöödel — metsaülestöötamisel — kuni jõuluni. Kevadeni on mõlemal kursusel teoreetiline ettevalmistus ja suvi möödub jälle kibedas välistöös.

Sageli pööratakse õppeaja keskel metsateenijate poegade poolt metsakooli poole pärimistega vastuvõtu aja ning tingimuste suhtes, mispärast siin sellest lähemalt.

Järgmisele metsavahtide kursusele võetakse uusi õpilasi vastu 1933. a. septembrikuus, metsnike kursusele aga alles 1934. a. sügisel. Metsnike kursusele astujalt nõutakse järgmisi tunnistusi: 6-kl. algkooli lõputunnistus, kaitsevääteenistuse tunnistus, politseitunnistus karistamatuse kohta ja jaoskonnaarsti tunnistus metsateenistuseks kõlbavuse kohta. Metsavahtide kursusele astujalt nõutakse: 4-kl. algkooli lõputunnistust ja teisi eelpool tähendatud tunnistusi.

Koolis õppemaksu ei ole, korter, küte ja valgustus on kooli poolt, kuna toitlustamine sünnib õpilaste eneste kulul ja korraldusel ühisköögis. Toitlustamiskulud on praegu kuni 9 krooni kuus.

Metsavahtide õpilased saavad Voltveti metskonnas tehtavate välistööde eest osaliselt tasu.

Õppetööl sünnib teoreetilise osa käsitus tihedas seoses praktiliste töödega ja välistööd viiakse läbi kava kohaselt ilmastikule vaatamata. Nii viisi karastatud noored tegelikud metsamehed ei karda metsateenistusse astudes teenistusraskusi ja löövad end läbi halvaski olukorras. K. S.

## Saaremaa maanoored metsandust edendamas.

Saaremaa maanoored on koondunud kasvatuslikuks ühistööks maanoorte ringidesse. Maanoorte ringe on Saaremaal üle 30. Maa-tulunduse, vabahariduslike ja maaühiskonna



Saaremaa maanoorte ringide õppereis Urga metsataimeaias 14. augustil 1932. a.

küsimuste kõrval on ringide töökavasse võetud ka metsanduslikke küsimusi. Esmakordselt Saaremaa maanoorte II kongressil 14. mail 1931. a. metsanädala puhul oli nähtud ette metsanduse küsimuse lähem selgitamine kokkutulnud maanoorte ringide esindajaile. Päevakohase kõne järele jagati ringidele väl- ja kuuse- ja männiseemneid ning metsanädala kirjandust. Asja vastu oli märgata elavat huvi. Üksikuis ringides teostati metsapäevi, kuid rohkemal hulgal ringide liikmed toimised metsakülvi oma kodutaludes. Märtsikuul 1932. a. Saaremaa maanoorte talvepäeval ja ringide tegelaste täienduskursustel leidis metsandus maanoorte ringide tööalana juba põhjalikuma käsitluse. Täienduskursustel ja talvepäeval kõneles metsandusest, koduümbruse kaunistamisest ja looduskaitsesest metsateadlane K. Kerberg. Otsustati metsandus ja koduümbruse kaunistamine ringide



tööalana töökavadesse võtta. Asi huvitas ja hakkas liikuma. Käesoleva aasta metsanädala puhul korraldas maanoorte ringide juhtiv keskkoh, Saaremaa Maanoorte Ringide Ühendus, esimesena metsapäeva ja ilupuude istutamise, kutsudes sellest osa võtma ringide esindajaid ja maanoori. Hiljem peeti kohtadel maanoorte ringide korraldusel metsapäevi. Saaremaa metsaühing tellis liidu kaudu soovijaile ringidele kuusetaimi kodu-kaunistamise otstarbel hekkide asutamiseks, jagati ka ilupuid ja põõsaid ning täideti külviseemnenõudmised. Metsaühingu juhatuse otsusel said kõik maanoorte ringid ühingu poolt tasuta raamatu „Metsanduse põhijooned“. Suvistel õppereisidel võeti ka metsandus reisikavasse. SMRÜ poolt korraldatud ühine mitme ringi õppereis külastas talude ja soode kõrval ka Urga metsataimeaeda Karjalaskma metskonnas, kus kultuuride üle seletust andis metsaülem V. Tilk.

### Metsapoliitika Soomes.

Soome välisministeeriumi juure on asutatud majanduspoliitiline nõukogu, kelle ülesandeks on leida turge väljaveokaupadele, kaitsta Soome väliskaubanduse huve välis-turgudel ja aktiivselt juhtida väliskaubanduse suunda. Nõukogu esimeheks on kutsutud endine vabariigi president doktor L. K. Re-lander.

### Karusloomanahkade turuhinnad.

21.—27. augustini s. a. peeti Leningradis 3-ndad karusloomanahkade oksjonid. Müügile lasti peale muu ka kuni 100.000 oravanahka, 50.000 tuhkrunahka, 22.500 rebasnahka, 2000 hundinahka ja 350 ilvesenahka. Oravanahad müüdi kõik ja nende hind tõusis 15% võrreldes eelmise oksjoniga. Allpool mõned andmed oksjoni tulemustest: tükk Kr. Kr.

Oravanahad . . . . .	0.95 kuni	1.20
Tuhkrunahad . . . . .	0.65 „	0.70
Punarebasnahad . . . . .	15.— „	45.—
Rist-, sini- ja hõberebase-nahad . . . . .	75.— „	187.—
Valge rebase nahad . . . . .	26.— „	63.—
Ilvesenahad . . . . .	40.— „	110.—
Hundinahad . . . . .	22.— „	50.—
Hülgenahad . . . . .	7.— „	8.—
Karakul (Krimmi lambanahk):		
must, I . . . . .	11.— „	25.—
must, II . . . . .	6.— „	11.—
hall . . . . .	15.— „	18.—
pruun . . . . .	13.— „	19.—

Londonis makseti karusnahkade oksjonil 26.—28. sept. s. a. järgmisi hindu:

	Kr.	Kr.
Oravanahad . . . . .	0.22 kuni	0.70
Tuhkrunahad . . . . .	0.90 „	3.80
Punarebasnahad . . . . .	5.50 „	85.—
Ristrebasnahad . . . . .	25.— „	350.—
Ilvesenahad . . . . .	15.— „	400.—
Biisamroti, must . . . . .	3.— „	4.—
„ pruun . . . . .	0.20 „	2.50

Üldiselt on nahkade hinnad võrreldes möödunud talvega tunduvalt tõusnud. Arvata-vasti hinnad talvel langevad, kuigi mitte nii madalale kui möödunud aastal.

### Jaan Lõo.



24. sept. s. a. pühitses Tarvastu metskonna Änilase vahtkonna metsavaht Jaan Lõo oma 35 a. ameti juubelit ja ühtlasi ka oma 60. sünnipäeva. Jaan Lõo on sündinud Viljandi maakonnas Holstre vallas Änilase metsavahi pojana 22. sept. 1872. a. Hariduse ta on saanud Holstre valla Pulleritsi algkoolis ja Paistu kihelkonnakoolis. Määrati vene valitsuse ajal Vene riigi metsavahi abiks Änilase vahtkonda 1897. a. ja kinnitati metsavahiks 1904. a. Praegusel kohal teenib 1897. a. alates vahetpidamatult. Enne Jaan Lõod on Änilase metsavahiks olnud tema isa alates 1868. a. kuni 1897. a.

## Pensionääre.



*J. Kalju.*

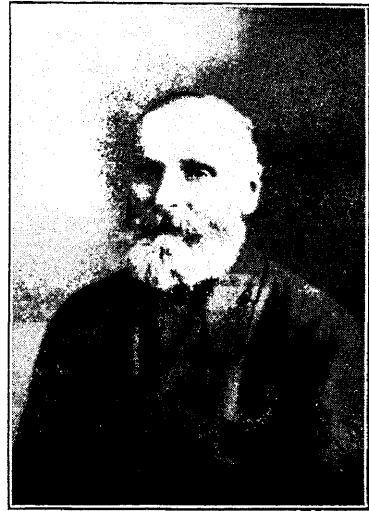
*M. Pintsler.*

1. maist s. a. läks pensionile Piirsalu metskonna Keedika v.-k. metsavaht Jaan Kalju. Ta sündis 23. oktoobril 1859. a. Sinalepa vallas põllumehe pojana. Kuni 1895. a. ta tegeles oma isatalus, kuid pärast seda hakkas metsavahiks Keedika mõisa metsades. Pärast mõisa metsade riigistamist ta astus Eesti riigi teenistusse. Tervelt 37 aastat on see tüse töömees olnud valvel oma armastatud metsa hea käekäigu eest ühes ja samas kohas, on näinud igasuguseid aegu, küll häid, küll halbu, kuid alati on ta oma võimete kohaselt metsa eest välja astunud. Kalju juhatusel istutatud ja külvatud puud on juba jõudnud meheikka, ulatuvad kaugele üle ümbruse laendike ja jändrike, paistes silma juba kilomeetrite peale ja sünnitades nagu elava mälestusmärgi mehele, kes neid on armastanud. Oma endise vahtkonna ligidale jääb pensionäär ka tulevikus elama, et oma elutööd ikka näha oma silmade ees. Võiksid veel kaua tunda rahuldust nii mets kui ka ta senine hool-daja teineteise kõrval.

1. augustist s. a. läks pensionile Piirsalu metskonna Muru v.-k. metsavaht M. Pintsler. Ta sündis 3. VII 1877. a. Piirsalu vallas. 1. maist 1920. a. ta oli Eesti riigi metsavahina Piirsalu metskonnas Muru vahtkonnas, kust parandamatu haiguse tõttu lahkus pensionile 1. VIII 1932. a. Olgu järgnevad päevad pensionäärile helged ja rõõmutoovad.

**Kaasteenijad.**

## Johan Kärblane.



8. septembril 1932. a. pühitses Veriora metskonna Kikka vahtk. metsavaht Johan Ado p. Kärblane oma 75. sünnipäeva ja 50. met-sateenistuse juubelit.

Juubilar on sündinud 8. septembril 1857. a. Pindi vallas Paidra külas metsavahi pojana. Nooremehena ta elas oma isa juures, kust läks vene sõjaväe teenistusse. 1882. a. vabanedes sõjaväeteenistusest asus ta Leevi mõisa metsavahiks, 1920. a. E. v. Leevi vahtk. metsavahiks ja 1925. a. viidi oma palvel üle Kikka vahtk. metsavahiks, missugusel kohal ta teenib praegugi.

Vaatamata kõrgele vanusele on juubilar küllalt tugev, täidab oma ametikohuseid korralikult, on oma sõbraliku ning hea vahekorra tõttu võitnud ülemuse ja kaasteenijate täielise lugupidamise, mille tulemuseks oli, et kaasteenijad juubeli puhul metsaülemaga eesotsas ilmusid juubilar kodusse talle avaldama austust kõrge vanuseni metsateenistuses oleku puhul, annetades talle väikese mälestuskingi.

Iseloomustav on see, et juubilar ei armasta millalgi teha suuri sõnu, ei püüa väljendada oma teeneid ega kaeba teistele pettumustest, vaid on alati tõsine töömees-metsamees. Viibides kodus lähemate sugulaste ja kaasteenijate seas töötas vana hallpea oma ametikohuseid täita surmani.

**Õnne ja edu selleks!**

## METSAMEHED JA PÕLLUMEHED!

Kui teie kiiresti ja odavasti  
tahate oma kännustikke ko-  
ristada, siis tarvitage kändude  
purustamiseks laialt tuntud  
lõhkeainet

# amatooli.

Tarvitage kodumaa lõhke-  
ainet, sellega hoiame kokku  
välisvaluutat.

Amatooli, dünaamiiti, meli-  
niiti ja teisi lõhkematerjaale  
soovitab

A.-S. KAPSI & Ko. OSAKOND

«LÕHKEVÕIME»

TALLINNAS, Rüütli t. 15, tel. 444-47.

Eesti Metsatöömata Ühingu korraline

# peakoosolek

peetakse ära 27. nov. s. a. Tallinnas, Riigimetsatööstuse ruumes,  
Falkpargi tän. 4, kell 10 hommikul järgmise

## päevakorraga:

- 1) Koosoleku avamine ja koosoleku juhatause valimine.
- 2) Aruanne.
- 3) Eelarve ja tegevuskava.
- 4) Uute liikmete vastuvõtmine.
- 5) Palga ja palgamaa küsimus.
- 6) Ekskursiooni küsimus.
- 7) Ülevaade „Eesti Metsa“ tööst.
- 8) Valimised põhikirja järele.
- 9) Koosolekul ülestõstetud küsimused.

**Märkus:** Kui keegi liikmetest soovib referaadiga esineda, siis palutakse seda juhatausele teatada kuni koosoleku alguseni, et referaat võtta päevakorra täienduseks.

**Juhatus.**

## EESTI METSATEENIJATE ÜHINGU rahalise loterii võitude nimekiri.

6. novembril 1932. a.

73 — 1	1399 — 1	2433 — 1	3437 — 1
184 — 1	1443 — 1	2592 — 1	3485 — 5
229 — 2	1529 — 1	2612 — 5	3514 — 10
254 — 2	1554 — 1	2613 — 1	3519 — 1
373 — 1	1619 — 25	2697 — 2	3530 — 2
522 — 1	1728 — 1	2699 — 1	3557 — 1
529 — 1	1912 — 1	2745 — 1	3608 — 1
610 — 1	1955 — 1	2753 — 1	3616 — 1
662 — 1	1992 — 1	2915 — 1	3623 — 5
736 — 1	2023 — 1	2964 — 2	3629 — 1
968 — 1	2047 — 2	2985 — 5	3646 — 1
1016 — 1	2129 — 1	3170 — 1	3707 — 1
1077 — 1	2149 — 1	3174 — 2	3793 — 1
1162 — 1	2196 — 1	3245 — 1	3855 — 1
1192 — 2	2242 — 1	3286 — 2	3882 — 1
1237 — 1	2320 — 1	3378 — 1	3974 — 100
1319 — 5	2353 — 1	3412 — 1	3976 — 2

Võidud maksetakse välja E. Metsateenijate Ühingu Keskjuhatause poolt 6. novembrist 1932. a. kuni 6. jaanuarini 1933. a. Tallinnas, Falkpargi t. 4.

Võidud, mis selle tähtaja jooksul pole välja võetud, jäävad Eesti Metsateenijate Ühingu kasuks.

Võitudel arvatakse maha seaduslik protsent.

Väljamaksmiseks tuleb esitada või posti kaudu E. M. Ü. Keskjuhatausele saata võidupilet aadressil: Tallinn, postkast 340.

EESTI METSATEENIJATE ÜHINGU  
KESKJUHATUS.