

# EESTI METS

## METSANDUSE JA JAHINDUSE KUUKIRI

<b>VÄLJAANDJAD:</b> Akadeemiline Metsaselts. Eesti Metsateenijate Ühing. Eesti Metsaühingute Liit. Eesti Metsaülemate Ühing.	Vastutav toimetaja Prof. O. DANIEL. Tartu, Jakobi t. 60. Toimetuse sekretär KARL KERBERG. Tel. 438-90.	<b>TOIMETUSE AADRESS:</b> Tallinn, postkast 97. <b>TOIMETUSE ASUKOHT:</b> Tallinn, Pikk tän. 40, tel. 464-26. <b>POSTI JOOKSEV ARVE NR. 155.</b>
--	---	---

XIII aastakäik

Jaanuar 1933

Nr. 1

### Kas liht- või kaheastmeline metskond?

B. Tiismann.

Teatavasti on metsavalitsuse kohepealsete esinduste organisatsiooni alal kujunenud välja kaks süsteemi: 1) n. n. lihtsete metskondade süsteem (Oberförstersystem), üheastmelise tehnilise töö jaotusega, ja 2) n. n. kaheastmeliste metskondade süsteem (Revierförster-ehk Forstmeistersystem). Tuntakse ka vahepealseid tüüpe, kus ühe ja teise süsteemi iseloomujooned ei ole kujunenud välja küllalt reljeefselt. Orlov'i järgi (Orlov, M. M.: Metsavalitsemine. Vene keeli. Leningrad 1930, lk. 108 j. j.) iseloomustavad kumbagi süsteemi järginised jooned: 1) Üheastmeline lihtmetskond. Metsaülem selles süsteemis ei ole mitte ainult metskonna tehnilise töö korraldaja ja üldjuht, vaid

on kohustatud isiklikult vahenditult seda tööd viima läbi algusest lõpuni nii, et tema ja otsese tööjuhi vahel ei oleks vahepealseid ametiastmeid. Säärane metsaülem on saksa „Oberförster“ ja otsene tööjuht „Förster“. 2) Kaheastmeline metskond. Metsaülem selles süsteemis on vaid metskonna tehnilise töö korraldaja ja üldjuht, kuna majanduslik-tehniliste tööde läbiviimine on pandud jaoskonna metsnike (Revierförster) peale, kellele vahenditult alluvad töö otsesed juhid — metsnikud (Förster). Sisuliselt n. n. „Revierförster'id“ on selles süsteemis metsaülema abid ehk „allmetsaülemad“, metsaülem ise aga — „vanem metsaülem“ (Forstmeister).



*RMT metsatöölised lõunatunnil Kuremaa Laane vahtk. ko. 1 Tartumaal jõulukuul 1932.*

Orlov'i järgi lihtmetskonnas on metsaülem ainuke tehnilise töö korraldaja ja juhataja; ta peab alatiselt vaatama üle, suundama, valvama ja parandama tööde käiku, ta peab päev-päevalt olema töökohal, näiteks kultuuritööde, puude tembeldamise, nummerdamise jne. juures, et õigel ajal panna tähele puudusi ja vigu ja kõrvaldada neid; säärase metsaülem (Oberförster) on iseseisev tehnik-peremees, oma algatusvõimega, ja tal on võimalik viia ellu neid töövõtteid, mis ta tunnistab igal juhul otstarbekohaseimaks. Säärase süsteemi suureks plussiks on asjaolu, et metsaülemale on antud parim võimalus enese kui tehnik-peremehe maksmapanemiseks igal alal, ja selle tulemusena on võimalik tõsta metskonna majapidamist kõrgemale järjele ja tehnilise täiuseni. Eelduseks lihtmetskonna süsteemile on, et metskonna pindala suuruselt võimaldaks ühel metsaülemal viia täide kõiki tarvilisi töid nii metsas kui ka kontoris ja et lihtmetskonna juhil tarviline tegevuse vabadus oleks täies kooskõlas ta tehniliste teadmiste, oskuse ja majanduslike kogemustega. Lihtmetskonna tüüp on mõeldav ainult olukorras, kus tööhulk ja metskonna pinnaline suurus võimaldavad metsaülemale olla vähemalt 3—4 päeva nädalas metsas ja nende 3—4 päevaga sõita läbi kogu metskond ja isiklikult võtta osa kõigi käsi-olevate tööde juhatamisest kohapeal. Kontoritöödeks jääb 2—3 päeva nädalas. Loomulikult ei ole oluline mitte ainult metskonna pindalaline suurus, vaid ka asjaolu, kas metsad on pillatud laiali suuremal maa-alal või koondatud massiividesse. Kui ei ole neid eeldusi, ei saa olla ka lihtmetskonda tüübilisel kujul. Mida harvemini on metsaülemal võimalik vaadata üle otsese tööjuhi — metsniku (Förster'i) — tööd metsas ja võtta isiklikult osa tööde juhatamisest, seda enam muutub viimane iseseisvaks ja seda enam metsaülema tegevus omandab inspektsiooni iseloomu. Vastavalt sellele muutub ka lihtmetskonna tüüp, jäävad vaid välised iseloomujooned — tegelikult aga muutub metsaülem vanem-metsaülemaks (Forstmeister) ja metsnikud — jaoskonna metsaülemaliks (Revierförster). Lihtmetskonna süsteem on seotud intensiivse majandusega

ja metskonna normaalne suurus selles süsteemis on 2000 (laialipillatud üksused) kuni 6000 (suuremad massiivid) ha.

Kaheaastmelises metskonnas vanem metsaülem annab vaid üldisi juhatusi ja juhtnööre ja valvab jaoskonna metsaülemate töö järele, kuid ise tehnilisi töid kohapeal ta ei juhata. Jaoskonna metsaülem kaheaastmelises metskonnas ei ole võrdne lihtmetskonna metsaülemale. Jaoskonna metsaülem ei ole iseseisev tehnik-peremees, vaid vanem-metsaülema üldkorralduste täitja. Lihtmetskonna metsaülema isikus on õieti koondatud kahe isiku funktsioonid: vanem- ja jaoskonna metsaülema omad. Kaheaastmelise lihtmetskonna süsteemi juures on võimalus jagada tehniline ja majanduslik töö kahte ossa, korraldavaks ja täidesaatvaks tööalaks, ja kumbki ala anda eri isiku kätte. Kuna esimene ala — korraldav — on vastutusrikkam ja kallim, siis kaheaastmelises metskonnas selle ala esindajaid määratakse suuremale üksustele, s. o. kaheaastmelised metskonnad võivad olla ja on pindalalt suuremad kui lihtmetskonnad. Kuna kaheaastmelises metskonnas iga majanduslik toiming on kahe tehnilise tööjõu kollektiivtöö, siis võib oletada, et selles süsteemis töö on rohkem läbi mõeldud ja täitmisviisid mitmekülgsemad. Teisest küljest võivad vastolud korraldava ja täideviiva ametniku vahel nõjuda halvavalt töö tulemustele. Kaheaastmeline metskond on harilikult seotud ± ekstsenssiivse majapidamisega ja metskonna normaalsuurus selles süsteemis on 6.000—10.000 ja rohkem hektaari.

Otsese tööjuhi (metsnik = Förster) tööala on ühine mõlemas süsteemis.

Välisriikidest on Saksamaal viidud läbi lihtmetskondade süsteem; metskondade suurused 1900—6000 ha, olenevalt metsade pindalalisest jaotusest ja majapidamise intensiivsusest. Prantsusmaal on esikohal kaheaastmeliste metskondade süsteem; vastav metsainspektor on ühtlasi vanem-metsaülem, kes juhib metsamajandust alluvate rajooni-metsaülemate (garde général des forêts) kaudu. Ennerevolutsiooniaegses Venes oli maksev süsteem, mis maksvate korralduste järgi oli lihtmetskondade süsteem, kuid ei olnud küllalt välja arenenud. Soome

riigimetsavalitsemise süsteem on lähedane kaheastmelise metskonna süsteemile, kuid tunduvate omapäraste erinevustega (K ö s t l e r, Forstpolitische Tagesfragen in Finnland, „Silva“ nr. 19 — 1932). Läti metsavalitsemine on rajatud kaheastmeliste metskondade süsteemile, metskondade suurus 7.000—40.000, keskm. 22.500 ha.

Meie metsavalitsemise administratiivmajanduslikuks ühikuks on metskond. Metskonna keskmine suurus 1931. a. oli 10.642,0 ha, suurim — Vastemõisa — 24.793,0 ha. Meie riigimetskonnad moodustati ennerevolutsioonieaegsete vene riigimetskondade struktuuriga ja nad pidid olema rajatud n. n. üheastmelise lihtmetskonna (Oberförstersystem) põhimõttele. Juba vene riigimetskonnad suuruselt ja töökorralduselt ei olnud väljakujunenud lihtmetskonnad. Eesti riigimetskonnad on aja jooksul lähenenud kaheastmelise liitmetskonna tüübile. 26 metsaülemal lasuvad ka inspeksiooni ülesanded 2—3 naabermetskonnas. Selgitame lähemalt meie metskondade iseloomu. Juba pindalaline suurus ei luba metsaülemal olla 3—4 päeva nädalas metsas ja seejuures võtta isiklikult osa kõigi käsilolevate tööde juhtimisest; suuremates metskondades (10 kuni 25 tuhat ha) ei võimalda seda pindala, vähemates (4000—6000 ha) aga tunduvate vahemaade taga asuvad lahustükid. Tegelikult tööde täideviijaiks on meil kujunenud metsnikud ja otseseks tööjuhtideks metsavahid. Meie metsaülem on ajajooksul kujunenud metskonna tehnilise töö üldkorraldajaks ja üldjuhiks, s. o. vanem-metsaülemaks (Forstmeister), metsnikud — jaoskonna metsaülemaks (Revierförster) ja metsavahid — otseseiks tööjuhtideks (Förster = metsnik). Tunduvalt aitab kaheastmelise metskonna süsteemi väljakujunemisele kaasa metsaülemal koormamine töödega, mis metsamajanduse seisukohalt on kõrvaltööd, nagu riigimaade likvidatsioon ja Maapanga ülesanded, samuti asjaolu, et osa metsaülemaid (revident-metsaülemad) on seotud peale administratiivse ja tehnilise tööala ka inspeksiooni-alaga. Kõik need ülesanded seovad metsaülemal kontori külge või viivad tegevuse koguni välja oma

metskonna piiridest (revideerimised). Ka seob metsaülemal kontori külge kassakord, sest tema kätte on koondatud metskonna keskkassa, mis koosneb 7 kassa alast: riigitulude, riigikulude, riigi metsatööstuse, deposiitsummade, depoo-väärtpaberite, asunduskapitali summade ja läbikäivate summade kassast. Seega on metsaülemal peal rendandi ülesanded riigikassa ja Maapanga aladel.

Kaheastmelise metskonna väljakujunemine on meie oludes nähtavasti normaalne ja see tüüp on eluline. Vaja ainult täpselt väljendatud ametlikku sanktsiooni sellele tüübile, vaja ainult iga üksiku tööala edustaja funktsioonide alal ve el täpsemat instruksiooni, vaja, et vastutus vastaks iga üksiku ala edustaja ülesandele ja ülesandesse süvenemise võimalusile. Et see süsteem meil oleks täiesti elujõuline, peavad iga ala esindajad olema tarvilise ettevalmistusega ja tarviliste kogemustega, ja lõpuks, NB!, peavad ka töötasud vastama ülesandele.

Et meie riigimetskonnad tõepoolest on sammumas kaheastmelise metskonna suunas, seda näitavad muuseas järgmised asjaolud: põllutöömistri poolt 3. VI 1931. a. antud põllutöömisteeriumi asutuste tööjaotus ja ametnike ülesannete järgi metsaülemal ülesandeks välistööde alal on muuseas metskonna mahaajamise juhtimine ja kontrollimine ja alluvale ametnikelena püüandete andmine metsamajanduslike tööde teostamiseks, iga-aastaste metsakultuuride ülevaatuste toimetamine ja nende arenemise jälgimine, alluvate ametnike tegevuse revideerimine jne. Need on selgekujulised n. n. Forstmeister'i funktsioonid. Metsniku ülesandeks on muuseas: **alluvas jaoskonnas** kõigi metsamajanduslike tööde juhtimine metsaülemaltsaadud näpunäidete järgi, metsa klappimine ja hindamine ühes kõrguse järkude kindlaksmääramisega, metsakultuuri kuika teiste metsamajanduslike tööde kohta **metsavahi kui otsekoheste tööjuhataja** poolt ülesantud andmete järgi päevatöötabelite koosta-

mine ja nende järgi töötasu väljamaksmine. Samuti metsamüük teatud piirides. Need on kahtlemata täideviija ametniku ülesanded („Revierförster“ vastab tõlkes meie „jaoskonna metsnikule“, resp. „jsh. metsaülemale“). Metsavahi ülesandeid on: väikesel arvul metsamüümine, metsaistutamise, -külvi ja metsakultuuride ja noormetsa hooldamisraiate juhtimine ja korraldamine oma ülemuselt saadud näpunäidete järgi, alluva vahtkonna valvamine. Kahtlemata on need otsese tööjuhi, metsniku (Förster'i), kohused.

Huvitav on käsikäes sellega jälgida, kuidas veneaegseist metsavalveametnikest (объездчик, лесник) on meil kujunenud metsnike ja metsavahide näol tõelised metsa käitised ametnikud. Vene metsaseaduse § 72, valveametkonna kohustuste loetelu, ei kõnele üldse metsamajanduslikest tööd, vaid valveametkonna ülesanded piirduvad metsavalvamise ja metsapolitseiliste ülesannetega; samuti vene ajal maksvusel olnud samade ametnike teenistusjuhend (Хакъз) 7. septembrist 1869. Omariikluse algaastail väljaantud E. V. metsavahide kohustused (Põllutöömistri poolt kinnitatud 25. III 1920) § 1 nimetab metsavahti juba metsahoidjaks ja metsakasvatajaks ning § 4 kohustab teda korraldama metsa puhastamis-, istutamise- ja külvamistöode täidesaatmist metsaülemale juhataes järgi ja olema töö järelevaatajaks kohapeal, muus osas sisaldavad ka nimetatud kohustused vaid metsavalve ja metsapolitseilisi korraldusi. Ajajooksul aga on metsavalvamine

metsavahil peamisest ülesandest muutunud teistele tegevusaladele tähtsusele võrdseks tegevuseks ja see on ka „metsavahi“ ametlikvideerunud ja asemele on astunud teadlik metsakasvataja, metsahoidja, sest metsa „vahtimine“ ei ole tõepoolest enam „metsavahi“ tähtsaim ülesanne. Meie metsavaht on „metsavahi“ kingadest kasvanud välja. Kui veel võtta arvesse, et viimasel ajal nõuame metsavahide kandidaatidelt metsakooli kursuse lõpetamist, s. o. kutseoskust, oleks vist aeg muuta iganenud, alandav ja piiratud ülesannetega „metsavahi“ ametinimetus mõne sobivama ja ajakohasema vastu. Samuti ei ole sisuliselt enam millegagi põhjendatud „metsavahti“, eriti aga meie kahejärgulise metskonna jaoskonna metsnikku, kes omab ümarguse kutsehariduse ja lähemal ajal, sooritades kutseksamid, omandab ka metsniku kutse, nimetada valveametnikuks, sest praeguse metsniku tegevuses on valvel küll kaunis teisejärguline osatähtsus. Vastavalt ülesandeile tuleks senine nimetus „valveametnik“ muuta „metsa käitisedametnikuks“, vastandina metsaülemale ja abimetsaülemale (õigem metsaülemale kandidaat = eriti kõrgema haridusega abimetsaülemad), kes on metsa administratiivametnikud.

Eelpoolöeldut lühidalt kokku võttes näeme, et praegune Eesti riigimetskond süsteemilt on lähedane kaheastmelisele metskonnale ja et selle süsteemi igakülgeks väljakujunemiseks on vaja mõningaid täiendavaid korraldusi — mis oma poolt asjale võivad olla väga kasulikud. Muuseas vajab korraldamist ametkonna teenistuskäigu ala.

## Turberaide teostamisest meie kuusemetsades.

E. Schabak.

Turberaie on meil alles noor, asjakohaseid kogemusi vähe, mis samuti püsivad veel algastmeil esimeste „ettevalmistusraiate“ juures ja vaevalt on jõudnud järgneva „seemendamisraide“ juure.

Aluseks võtta Lääne-Euroopalt eeskujuga pole võimalik, sest meie kuusikud

pole noorusest saadik kavakindlalt selleks ette valmistatud puhastamise, harvendamise ja läbiraumimisega. Peale selle puuduvad meie kuusikuis juureseguna tuulekindlad puuseltsid, nagu punane pöök, mulg ja tamm, mis Saksamaal kergendavad selle raidekorra läbiviimist. Kõige selle tõttu oleme sunnitud

ajajooksul välja töötama oma raideviisi, mis enam-vähem vastaks meie oludele.

Alates 1923. a., s. o. esimesest täiskorralduse aastast, on metsakorralduse majanduskavades kuusemajanduse I, II, osalt ka III boniteedi, põlluterrassi II ja luhaterrassi III tüübirühma puistuis, peale paljasraide ka turberaie ette nähtud. Alguses küll õige ettevaatlikult, kõigest umbes 10—25% kuusemajanduse aastalangi suurusest; viimaseil aastail määras metsakorralduse teine nõukogu aga juba 25—50% turberaideks, sest ajajooksul metsateadlaste juurevoolu suurenemisega metsaülemad avaldasid juba rohkem julgust ja huvi selle, kuusele kõige kohasema pearaideviisi vastu.

Kuusemajanduse esimese 10 a. jooksul turberaide protsent ei võiks küll üle 50% tõusta, mille tagajärjeks oleks mitte ühesuurune kuuse massi iga aasta turule andmine. Oletame näiteks, et majanduse 30 ha suurusest aastalangist on 15 ha turberaideks ja 15 ha paljasraideks määratud, siis 10-a. revisjoniperioodi kestusel kujuneksid 150 ha turberaide ajalangiks ja 150 ha — paljasraiestikeks. Kuna viimaseid tuleks iga aasta à 15 ha juure, võetakse aga 150 ha suuruses ajalangis juba esimesel aastal, esimesejärgulise n.-n. ettevalmistamisraide näol üle kogu ajalangi umbes 20—25% massist maha ja siis ootame raiumata 3—4 a. seemneaasta ilmumist, millal järgmised 20 kuni 25% massist n.-n. „seemendamisraidel“ juurelt võetakse; ilmunud noore järelkasvu kaitseks ootame jällegi paar aastat enne „heleraidel“ asumist, samuti paar aastat kuni viimase „kaitse- või puhastamisraideni“. Et aga raiutud massid — järkude kaupa, samuti ka järkude vaheajad — pole ühesuurused, eriti siis, kui me seemneaastat ei ootagi ja juba ettevalmistusraiestikus lõhume ribade kaupa maakatte ja ribadesse metskonna tagavaradest seemneid kohe sisse külvame, 2—3—4-järguraide vaheaja venitame pikemaks, järelkasvu kaitseks — siis mõne 20—30—40 aasta jooksul paisuvad segi turberaide järgud, nii et ühes kohas järgmise raideastme võib varem

läbi viia kui teises, selles varem kui kolmandas jne., mistõttu ka turberaide tarvitamise juures iga-aastased metsandmise normid ei kõigu juba nii suurtes piirides kui esimese 10 aasta jooksul.

Turberaide ajalangi raiumise tehnika on seotud kolme eesmärgiga ja need on: 1) langi ettevalmistamine, 2) langi seemendamise, 3) noore järelkasvu kaitsmine — mis kõik kolm omakord olenevad puistuiseloomust (puuseltsist, vanusest, täiusest jne.), pinnaseiseloomust (koosseis, maakate, tüüp, niiskusaste jne.) ja viimati maa peal mure reljeefist (kõrge, madal, tasane, mäGINE jne.).

Nende tingimuste rohkuses ja muutuvuses peitubki põhjus, mispärast mitte üheski õpperaamatus ei leidu täpseid juhtnõure, mille järgi võiks töötada. Piirduakse enamasti alles üldiste andmetega ja igal juhtumil töö ise osutub metsateadlasele parimaks õpetajaks.

Seepärast on ka 1923.—1931. a. metsakorralduse majanduskavades ainult lühikesi ja üldisi seletusi antud 4-, 3- või 2-järgulise turberaide läbi viimise kohta.

Prof. G. Morosov, samuti ka Ch. R. Wagner soovivad turberaide aluseks võtta puude massi (mitte puude arvu), raiudes ettevalmistusstaadiumis  $\frac{1}{5}$ , ehk 20—25% üldmassist, millele Wagner juure lisab, et seemendamiseks peaks juurele jääma puistu täiusega 0,7—0,6. Seemneaasta ümber Morosov soovib maha võtta umbes 20—30% üldmassist (kõik käbideta puud) ja järgmise tegevuse, s. o. emametsa ärakoristamise, kiirus oleneb täiesti järelkasvu kaitsenõudeist, et teda ühelt poolt ei varjataks ära liig kaua varjus seismise tõttu ja teiselt poolt ei kõrvetataks ära päikesest ega rikutaks külmast liig ruttu ja järsku varju alt vabastamise tõttu.

Ühes ettevalmistusraidega võiks maa-kattest vabastatud ribadesse, kui on tagavarasid, otse 4—5 n. seemneid proha sisse külvada, mille hind on mitte üle 4—5 kr. pro ha, — millega me pääseksime puude seemendamiseks ettevalmistamisest ja 4.—5. seemneaasta

ootamisest, kuna 4—5 a. juurekasvu kaotus, arvates ainult à 10 kr. pro ha ja pro aasta, maksab vähemalt 40—50 kr. pro ha.

Turberaide juures puude massi aluseks võttes me teame, et tema suurus oleneb kõigepealt puude arvust ja ühes sellega karrinaspinnasummas, ühes puude kõrgusega.

Nende andmete vahekorra selgitamiseks on võetud 2 proovi à 0,25 ha, — üks 1932. a. Tartumaa Kambja metskonnas ja teine juba 1928. a. Harjumaa Triigi metskonnas.

Kambja proov nr. 5 = 0,25 ha on võetud Kambja metsandiku Poti vahtkonna end. kv. nr. 6, keskmise põlluterassi II Laanemetsa tüübirühma I boniteedi

3 headuse 57-a. kuusikus, mille koosseis: 7Ku. 2K. 1H., täius = 1,0, keskm. kõrgus = 18 m, diam. = 18 cm, tagavara = 470 tm; maakate: Hypnum, Hylocomium, Dicranum, Oxalis. Reljeef: tasane. Mullakirjeldus:

Horisont — A= toores huumus . . . 4 cm.  
 „ B= savikas liiv. üks. munak 40 „  
 „ C= allpool punakas savi.

Umbes 30% kuuse südamemäda tõttu on 1932. a. takseerikirjelduses puiestik märgitud punase tähega „R“ ja kavatsetud turberaideks 1934.—1943. a. revisjoniperioodi kestvusel.

Selle proovi klupeerimise, juurele jäetud ja 1-järgulise ettevalmistusraide juures mahavõetud puude andmed on paigutatud tabelisse nr. 1.

Tabel nr. 1.

Juurele jäetud terved puud									Maha rainutud IV, V-Krafti klassi esindajad									
diam. cm.	kuusk		kask		haab		kokku		arv	kuusk		kask		haab		kokku		
	arv	mass tm.	arv	mass tm.	arv	mass tm.	rinnaspind rtm.	mass tm.		arv	mass tm.	arv	mass tm.	arv	mass tm.	arv	rinnaspind rtm.	mass tm.
6	3						0,01		3							3		
8	12	0,5					0,06	0,5	12	0,5	1	0,1				13	0,02	0,6
10	46	2,3	1	0,1			0,37	2,4	46	2,3	1	0,1				47	0,37	2,4
12	49	3,9	8	0,9			0,54	4,3	47	3,8	10	1,1				57	0,64	4,9
14	60	7,8	10	1,6	1	0,1	1,09	9,5	35	4,5	6	1,0	1	0,2		42	0,65	5,7
16	39	7,0	7	1,5	1	0,2	0,94	8,7	14	2,5	4	0,9				18	0,36	3,4
18	40	10,0	5	1,4			1,15	11,4	14	3,5	1	0,3	1	0,3		16	0,41	4,1
20	33	10,6	4	1,4	2	0,8	1,22	12,8	6	1,9						6	0,19	1,9
22	33	13,5	2	0,9	1	0,5	1,37	14,9	3	1,2						3	0,11	1,2
24	22	11,2	5	2,7	2	1,1	1,31	15,0	1	0,5						1	0,04	0,5
26	17	10,5	1	0,6			0,96	11,1										
28	10	7,6	2	1,5	1	0,8	0,80	9,9										
30	4	3,6	1	0,9	1	0,9	0,42	5,4	1	0,9						1	0,07	0,9
32	3	3,1	1	1,0	1	1,1	0,40	5,2										
34	1	1,2	2	2,3	1	1,2	0,36	4,7										
40					1	1,4	0,13	1,4										
Proovil kokku:	372	92,8	49	16,8	12	8,1	11,23	117,7	182	21,6	23	3,5	2	0,5	207	2,86	25,6	
Hektaar kokku:	1488	371,20	196	67,2	48	32,4	44,92	470,8	728	86,4	92	14,0	8	2,0	828	11,44	102,4	

Kokku = 1732 puud = 470,8 tm.

Kokku = 828 puud = 102,4 tm.

Kokku = 2560 puud = 573,2 tm.

Nagu tabelist nr. 1 näha — 1 ha peale arvates on:

klupeeritud üldarvu = 2560 puudest = rinnasmõõdu summa = 56,36 rtm., ja mass = 573,2 tm.  
 Juurele jäetud = 1732 = 70% = „ „ = 44,92 = 80% „ = 470,8 = 82%  
 maha võetud = 828 = 30% = „ „ = 11,44 = 20% „ = 102,4 = 18%

eraldi kuuse kohta (ilma lehtpuudeta arvates) need arvud on:

klupeeritud kuuskedest = 2216 / 100% = rinnasmõõdu summa = 41,16 / 100% ja mass = 457,6/100%  
 juurele jäetud = 1448 / 70% = " " = 36,20 / 78% " = 371,2/ 81%  
 maha raiutud = 728 / 30% = " " = 9,96 / 21% " = 86,4/ 19%

Et maha võetud on peamiselt Krafft IV, V kõrgusklassi (madalamad) esindajad, siis on kõrvaldatud puude arvu protsent (30%) suurem kui nende rinnasmõõdu % (20—21%) ja massi % (18—19%), üldarvudest (100%) arvates.

Et väljavõetud puud olid ära varjatud ja kõrgusekasvust maha jäänud (osalt südamemädad), seda näitavad ka nende diameetrid; nii on proovikuuskede mahavõetud koguarvust (182=100%) = keskmise diameetri (18 cm) ja sellest peenemaid puud = 171 tk. = 94% ja keskmisest jämedamaid = alles 11 tüki = 6%.

Triigi metskonna Kose metsandiku kv. nr. 2 osa „a“ proov nr. 2 — 0,25 ha on võetud põlluterrassi II Laanemetsa tüübirühma II boniteedi 3 headuse 85-a. puhta kuusikus, mille täius = 1,0, keskm. kõrgus = 21 m, diam. = 25 cm., tagavara = 267 tm; maakate: *Hylocomium proliferum*, — *parietinum* ja *triquetrum*, *Oxalis*, *Pirola*, *Vaccinium* v. i. ja *Myrtillus*. Reljeef: tasane. Mullakirjeldus:

Horisont — A= toores huumus . . . 2 cm.  
 " — B= tume-kollane, mullakas savine kruus ja raudkivid . . . 48 "  
 " — C= alpool lubjakas kruus, pae- ja lubjakivid (rähk).

Selle proovi andmed on sama meetodi järgi üles tähendatud tabelis nr. 2.

Tabel nr. 2.

Klupeeritud puude koguarv				Neist juurele jäetud			Maha raiutud Krafft IV, V klassi esindajaid:		
diam. cm.	arv	rinnaspind rtm.	mass tm.	arv	rinnaspind	mass	arv	rinnaspind	mass
8	10	0,90	4,20	8	0,3	1,2	2	0,6	3,0
10	1			—			1		
13	3			—			3		
15	11			3			8		
18	19			7			12		
20	28	2,00	20,30	19	1,5	14,0	9	0,5	6,3
23	24			17			7		
25	17	2,2	20,8	13	1,7	15,5	4	0,5	5,3
28	18			13			5		
30	13	2,3	21,4	12	2,0	17,8	1	0,3	3,5
33	7			4			3		
36	2			2			1		
38	2			2			—		
proovil kokku = 155		7,4	66,7	100	5,4	48,5	55	2,0	18,2
hektaaril kokku = 620		29,6	266,8	400	21,6	194,0	220	8,0	72,8
		100%	100%	65%	73%	73%	35%	27%	27%

1 ha peale arvates on:

klupeeritud	rinnasmõõd rtm.	mass tm.
kuuste koguarvust = 620/100%	29,6/100%	266,8/100%
juurele jäetud = 400/65%	21,6/75%	194,0/73%
maha raiutud = 220/35%	8,0/27%	72,8/27%

Nagu võrdlusest näha, on selles — Kambja proovist 28 a. vanemas — kuusikus ettevalmistusraidel puude arvu ja massi järgi rohkem maha võetud, kuigi arvu ja massi vahetõrge on jäänud umbes samasuguseks.

Vastavalt kuusiku suuremale vanusele on aga siin keskmisest diameetrist (23 cm) jämedamaid puid rohkem maha võetud, s. o. üldarvust = 24%, kuna keskm. diam. ja sellest peenemaid puid = 76%.

Peale raiumise on selles proovis ka sambla maakate lõhutud 1 m vahega, 30 cm laiustes ribades, tarvitades selle juures lihtset aedniku raudreha, mis töö, 1-ha peale arvates, tuli maksma ümar-gusest = 10 kr.

Eeltoodud 2 proovi saavutustest selgub, et juba enne ettevalmistusraiet **terve ajalangi klupeerimine on mööda-pääsmatu**. See annab kindla aluse järg-nevaile turberaide-järgulistele raietele, mis venivad vähemalt kuni 10 aastani. Klupeerimise andmete järgi arvatakse välja keskmise puude diameeter ja mõo-detakse (maha raiumata) tema kõrgus. Soovitav oleks ka (raiumata mudelite näol) ühe keskmisest jämedama klassi ja keskmisest 2 peenemate puude klassi diam. ja kõrguse kohta koguda andmeid, nii siis 4 jämedusklassi kohta, mis ker-gendaks kõik järgmised kalkulatsioonid raiutava puistu tüübi, boniteedi, hea-duse, massi ja rahalise väärtuse kohta.

Asudes kohe pärast ajalangi klupeeri-mist ettevalmistusraideks määratud puude tembeldamisele tuleb tähele-panu pöörda ühele väga tülikale tehnilisele väärnähtusele: enam-vähem nor-maalses puistus püüdes saavutada, ka pärast raiumist, juurele jäetavas puis-tus võimalikult ühesuguse täiuse ja ühesuguse kroonide liituvuse — selgub, et silmamõõt ei taga tembeldamise juu-res selle soovitava täiuse ühesugusust. Tuleb tembeldamisriistadega asjata eda-si-tagasi joosta, keerelda sama puu üm-ber mitu korda ja tema juure tagasi tulla vaatama, kas ta juba on tembel-datud või mitte.

Lihtsem oleks muidugi pärast üldist klupeerimist otse raiumisele asuda, mis-tõttu selgesti on näha, kas samas ko-has veel mõne puu võiks maha võtta

või mitte, ja kui töö on lõpetatud, siis kõik raiutud puud klupeerida. Kuid se-da kahjuks ei luba metskonna üldine raidekord: langile sisseviidud töölistele peavad kõik mahavõetavad puud juba valmis tembeldatud olema. See vastolu näitab, et peale massi suur tähtsus on ka puude arvul ja praktiliselt ehk veel suuremgi. Näiteks püüdes mõlemas proovides juurele jätta umbes sama täiuse puistiku — mahavõetud puude arv on mõlemas 30—35% üldarvust, kuna massi andmed kõiguvad 18—27%.

Oletades, et turberaide ettevalmista-mise järgus kavatsetakse kõigepealt kõrvaldada (vähemalt suures enamuses) Krahti IV, V klassi puid, võiks arvata, et umbes 20% üldmassi saamiseks tu-leks raiuda umbes 30% puude üldar-vust. Muidugi on arusaadav, et sellest normist võib suuri kõrvalkaldumisi olla, kui tegemist on mõne väga kirju koosseisuga kuuse-leht-segametsaga või kui puistu on väga mitme vanu-sega.

On aga siiski ettevalmistusraidel teh-tud mõned suuremad vead tarviliste puude mitteraiumisega, siis tuleb seda muidugi parandada järgmisel seemenda-misraidel.

Neis metskondades, kus turberaiet veel pole olnud, oleks suuremate eksi-sammude ärahoidmiseks otstarbekoha-ne igas ajalangis eraldada mõni 0,25 ha suurune tükk ja siin, metsavalveamet-nike juuresolekul: 1) klupeerida kõik puud, 2) maha raiuda Krahti IV, V klassi ja teised puud, mille kõrvaldamist nõuab ettevalmistusraie, 3) klupeerida mahavõetud puud, 4) viimaste arvu ja massi maha tõmmata p. 1 — algklu-peerimise üldarvudest. Sarnase proovi-raiumise andmed hoiataksid juba aja-langis vigade tegemise eest.

Metsakorralduse majanduskavades turberaide ajalangi pinnad, seni kui nad pole vabastatud vanast emametsast ja kaetud I vanuseklassi kuuluva noore metsaga — arvestatakse küll täielist kirjeldust, kuid metsamaa metsata osade lahtris — samuti nagu raiumiseks küll määratud, kuid veel likvideerimata pal-jasraide langid (metsakorralduse jooksva välistõõaasta ja viimase 5 a. „müü-



giüksused“). Vahe on siin alles selles, et turberaide ajalangi kord arvestatud ekspluateerimisluba võib venida kuni 10 ja rohkem aastaid, paljasraide-langi kuni 5 aastani. Samuti siin kui seal ei tee sarnane kord järgmisele metsakorralduse revisjonile raskusi ega vähenda tuleva revisjoni perioodi raide-normi, mis põhjeneb ainult metsaga kaetud metsamaa pinnal, kõrvale jättes

kõik metsata metsamaad ja eelnimetatud müügiüksused.

Lõpuks soovin oma ametvendadele-metsaülemaile rohkesti julgust selle, meie kuusemetsadele ainuüksi soodsa, raideviisi läbiviimiseks, mis igas metsateadlases juba esimeste praktiliste algastmetega äratav kustutamatu huvi ja tähelepanu.

## Veel kord lääne (hollandi) pärna levimise küsimusest.

A. Rühl.

Esimesed andmed lääne pärna esinemise kohta Eesti metsades toob Kupffer 1927. aasta Riia looduseuurijate seltsi toimetustes, kus ta muuseas avaldas ka vastava pärna liikide määramise tabeli. Selle tabeli eestikeelses tõlkes avaldas Nenjukov 1931. aasta „Eesti Metsas“ ja lisab, et lääne pärn ei ole Lääne-Eestis kuigi haruldane, samuti avaldas ka käesoleva kirjutuse autor 1932. aasta „Eesti Metsas“ andmeid lääne pärna esinemise kohta Alutaguse metsades.

Möödunud suvel pöörasin pärnadele erilist tähelepanu ja jõudsin otsusele, et lääne pärnaks on meil peetud hariliku pärna varjuvorme. Nimelt ei ole Kupfferi määramise tabel kuigi täpne ja selle järgi määrates peaksid kõik varjus kasvanud pärnad kuuluma lääne pärna hulka, kuna aga lagedal kasvavate puude lehed vastavad täpselt hariliku pärna lehtede kirjeldusele. Isegi ühel ja samal puul võivad esineda mõlemate tüüpide lehed, selle järgi, kas nad kasvavad varjus või päikesepoolsel

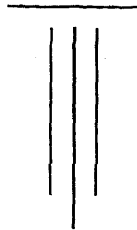
küljel. Kuna ka viljade tunnismärgid ei ole Kupfferi tabelis täpsed, sest harilikul pärnal võib samuti tulla ette nõrgalt kandilisi või 4—5 piki rooga pähklikke (olulisim tunnismärk on koore pak-sus), siis vajavad ka viljade järgi määratud eksemplaarid revideerimist.

Et Kupffer on tõesti hariliku pärna varjuvorme pidanud lääne pärnaks, selgub tema enda seletusest. Nimelt kirjutab ta oma 1927. aasta töös, et lääne pärn õitseb meil nähtavasti hulga harvemini kui harilik pärn, sest tema taimede kogus leiduvast 31 lääne pärna eksemplaarist on vaid 4 õite või viljaga, kuna aga tema hariliku pärna eksemplaarid olid suuremalt jaolt õiepungade, õite või viljaga. See on ju ka loomulik, sest varjus õitseb pärn õige harva.

Neil põhjustel arvan, et lääne (hollandi) pärna metsik esinemine meie metsades pole seni veel lõplikult kindlaks tehtud, küll on teda aga rohkesti ja hea eduga kultiveeritud parkides ja puuestikes.



Koodi org.



# Keskmetsaselts Tapio 25-aastane.

K. Kerberg.

Soome erametsanduse edendamise töö võis pühitseda möödunud aasta detsembris tähelepanitava juubeli: Keskmetsaselts Tapio võis lugeda lõppevaks veerandsaja-aastase tööaja. 1907. aasta detsembrikuu algpäevil asutati Helsingis Soome Metsahoiuühing Tapio, mis järgneva aasta alguses alustas tegevust erametsade, peamiselt talumetsade, seisukorra parandamiseks. Ta on olnud ühendavaks sidemeks üksikute metsaharrastajate ja metsandust edendavate põllumeeste seltside ja orgaanide vahel ja tema liikmeskonda kuulub metsahoiukomiteed (viimasel ajal), metsaühinguid, põllumeeste seltsi ja tähelepanitava hulk metsandusest huvitatud isikuid. 1931. a. lõpuks oli liikmeid järgmiselt:

Liiget.

Kõik soomekeelsed metsahoiukomiteed	16
Omavalitsusmetsahoiukomiteed	2
Metsaühingud	21
Kõik soomekeelsed põllumajand. seltsid	19
Põllumeeste seltsed	349
Eriühinguid	27
Isiklikke liikmeid	331

Kokku . 765

Tapio tööala on olnud peagu piirita ja tööd on tehtud väga mitmekesistel aladel. Liikmeks olevaid seltsi on toetatud väga mitmet viisi, on korraldatud üldisi koosolekuid, metsapäevi, näitusi, ekskursioone ja nõupidamisi. Aegkiri „Tapio“ on korralikult ilmunud 25 aasta kestes, täites kogusummas üle 9000 lehekülje väärtusliku materjaliga. Muud metsanduslikku kirjandust, lendehti ja muud on rohkesti antud välja ja ka sel viisil levitatud teadmisi ning edendatud metsaharrastust rahva seas. On sooritatud mõndki algatust ja tööd üldise metsaasja heaks.

1928. a. vastuvõetud erametsadeseaduse alusel sai Tapiost kõigi soomekeelsete metsahoiukomiteede keskkor-

raldus ja nimigi muudeti siis Keskmetsaselts Tapio'ks. Samuti usaldati tema hoole samal aastal vastuvõetud metsaparandusseadusega seotud toimingud ja töö juhtimine talumaadel. Töö muutus mitmevõrra suuremaks ja vastutusrikkamaks ja kestab praegu edasi järjest laienevas suunas. Needki seadused on teostunud Tapio algatusel.

1931. a. kuulusid Tapio juhtimisele: metsahoiukomiteede tööala (29 metsateadlast, 105 metsnikku, 93 aj. abijõudu, rahaline läbikäik Smk. 8.169.864.—, töödest: puude märkimine, metsauuendus, metsaravitsemine, metsakaardistamine, metsakorraldus, õpetus ja propaganda, üksiknõuanne, võistlused, näitused, näitealad, karjakoplid, maakuivatustööde projektid, metsaühingute instrueerimine, ühismüügid, järelevalve metsaraiumiste ja metsaseaduste nõuete täitmise järele jne., jne.);

metsaparandusosakonna tööala (16 metsateadlast, 24 metsnikku, ajutisi tööjõude 6, rahaline läbikäik Smka 7.202.500.—, töödest: kuivatustööde projektid ja teostamine, metsamistööde projektid ja teostamine, hädaabitööde ettevalmistamine ja juhtimine metsades ja soodes);

taimeaiad (5,5 ha, tagavara 5,6 milj. taime, müüdi 1,2 milj. taime);

käbikuivatis (lüditi 630 kg. seemet, osteti 1.350 kg., müüdi 2370 kg., lattu jäi 613 kg.);

kirjandusosakond (Tapio 6500 eks., kirjaosteti aasta jooksul 5 teost 11.200 eks. ja lendehti 50.000 eks.);

metsatulekahjude vastu kindlustamine, ülemaalsed metsapäevad ja palju muud.

Keskasutuse eelarve 1932. a. peale oli Smk. 1.143.000.—. Ja läinud aastal võis märkida uut suurt laienemist Tapio töös, eriti hädaabitööde juhtimise alal.

Palju raskusi tuli võtta Tapiol ta sünniaastail. Ta pooldajate pere oli küll suur, kuid samuti oli palju ka kahtlejaid ja isegi otseseid vastaseid. Püsiva ja kindla tööga on ta oma suurimast tookordsest vastasest — puutööstusest — kui ka kahtlejaist saanud us-tavad sõbrad ning ta töötulemusi võib näha vilja kandmas tuhandeis talundeis.

Dr. A. B. Helander mainib Tapio esi-mese numbri saatesõnas 1908. aastal, et „ühingule võidakse asetada suuri nõudeid ja üldsusel on selleks kahtle-mata ka õigus. Mõni tööala on siiski sarnane, et see ei ole kerge ega töota anda tagajärgi enne aastaid. Ühisu-selt nõutakse kestvaid tööd ja ta sõp-radelt poolehoidu ja võimakat abi. Loodame, et mõlemaid jätkub.“ Need lootused ei ole petnud.

15. detsembril m. a. peeti Helsingi konservatooriumi kontsertsaalis Tapio juubeliaktus, kus allakirjutanu juubi-larile edasi andis ka eesti metsameeste tervitused ja E. M. Liidu õnnitlused. Ruumikas saal oli täis metsasõpru üle kogu Soome, Rootsist oli saabunud rootsi ja norra org-de esindajana E. Hedemann-Gade. Nõukogu esimehe mag. Palojärvi ja direktor dr. Helan-deri kõnede järele jagas juhatuse esi-mehe rahvasaadik Koiivisto, pärast ma-nalasse varisenud tegelaste nimetamist, välja 5 auliikme diplomoi, 2 kuldmet-samärki, 23 hõbemetsamärki, 5 kuldhool-

susmärki ja 41 hõbehoolsusmärki. Järgnevate tervituste reas võtsid sõna üle 20 org-ni ja asutuse esindaja, ees-otsas põllutööministri ja Soome met-sadevalitsuse peajuhataja dr. Ca-janderiga. Sooje tänusõnu, parimaid soove tulevikus ja mõningaidki kingi-tusi võis vastu võtta Tapio sel puhul. Unustamata jäävad meele osavõtjaile selle suure tööpüha võimsad hetked, millised lõpetas „Piru polka“ tuline viis.

Järgneval pidusöögil Torni-hotellis olid koos soome metsameeste ja riigi-tegelaste väljapaistvaimad esindajad ja palju sooje sõnu öeldi sealgi Tapiole ja ta juhtidele. Päev varem oli mul või-malus võtta osa Soome Metsateadusliku Seltsi koosolekust, kus prof. Saari kõ-neles metsamaade maksustamisest ja dr. Hüüp öietolmutterade analüüsist Karjala sois. Päev hiljem sain kuu-lata Soome Metsaseltsi koosolekul prof. Heikinheimo kõnet maarjakase levimi-sest ja kasutamisest Soomes. Kõikjal tuletati meele ka Eestit, ja nii on küll eesti metsameestelgi suuresti põhjust tunda otsesest rõõmu Soome metsasja ja metsameeste suurte saavutuste üle, milliste mõju nii või teisiti on ergutu-seks ja toetuseks meilegi. Jatkugu Ta-piol jõudu ta suure töös oma kodumaa käekäigu parandamisel ja olgu ta te-gevus tuleval veerandsajandil õnnis-tusrohke ja tulemusrikas!

## F. D. Roosevelt'i arvamine metsapoliitikast.

Veel enne ta valimist Franklin D. Roo-sevelt kui Ühendriikide demokraatliku partei kandidaat avaldas järgmise tähelepanu vää-riva töökspidamise metsamajanduse tähtsuse kohta: Väga lootusrikka ja otsekohese metoo-di nii tööpuuduse kui ka agraar kriisi paran-damiseks võib saavutada suurejoonelise plaani kaudu — paljude miljo-nite aakrite lageda ja ülestöötä-mata maa uuesti-metsastamise-ga metsadeks.

Seal leidub ida pool Mississipit tosinaid miljoneid aakreid (1 aaker = 0,40467 ha) üksikult mahajäetud farmides paljasmaid, mis nüüd väärtuseta võsastikuga on kaetud. Miks? Igal Euroopa riigil on selge pinnapoliitika ja

seada juba mitmed põlved. Meil pole seda, ja kuna meil seda pole, siis ootab meid tulevi-kus metsapuudus. On täiesti selge, et majanduslik hoolekanne ja otsekohene töö mu-retsemine käivad käsi-käes, kui võtta ette nende mõõtmatute pindalade uuesti-metsasta-mine.

Kui meie seda teostame, siis võib tööd mu-retseda miljonile inimesele. Ja see oleks sar-nane avalik töö, mis ennast ise ülal peab — ja mida seetõttu ka emissioonifondidega võiks finantseerida, fondidega, mis on kindlustatud tööoludega, et selle määratu külvi ülekasv mu-retseb täisväärtusliku tagatise investeeritud kapitalile.“

Nii palju Roosevelt'i seletuse programmi-

kõnest ta valimiskõnedes. Nimekas Põhja-Ameerika puumassi- ja paberiajakiri „Pacific Pulp & Paper Industry“ pöördus seejärel palvega F. D. Roosevelt'i poole üksikasjalise selgituse saamiseks.

Roosevelt väljendas seepeale oma metsa- ja puupoliitilise arusaamise kohta kirjaga 6. sept.:

„Mina tarvitasin sõna „uuesti-metsastamine“, et selgitada meie metsatagavarade kaitse, alalhoiu ja suurendamise vaatepunkte, ja ma võin vist oletada, et ka järelepärimine on mõeldud selles mõttes. Nagu mina oma kandidatuuri-kõnes tähendasin (v. ülalpool), olen selles usus, et riigimetsade eest hoolitsemine ja nende suurendamine pakub õnnistusrikkast ja tasuvat põldu töötuile töö muretsemiseks. New-Yorgi osariigis oli meil võimalus sel aastal pakkuda lühiajalist tegevust 10.000 mehele meie puukoolides ja puude istutamisel. Nendeks töödeks olid puudustkannatajad töötud. Mitmele tuhandele mehele olime tööd muretsevad metsategevuse alal, nagu näiteks teede ja tänavate ehituste alal ja teiste sarnaste parandustööde alal riiklikes parkides ja riigimetsades. Oleme leidnud, et sarnased hädaabitööd asjatundlikul juhtimisel on mõjuvad ja kujutavad endast avalike varade õiget kulutamist. Seda laadi tööd ei kuulu kaugeltki sellesse harilike silmakirjalike tööülesannete liiki, mis mõeldakse välja tööpuuduse vastu võitlemiseks.

Arvan, et oleks õigeks majanduspoliitikaks Ühendriikide keskvalitsusele, kui ergutataks ka teistes (Ühendriikide) osariikides sarnaseid töid, võib-olla kohaliku valitsuse laenuplaaniga ja ühenduses riigi otsekohese kaasabiga.

## **Küsimusi ja vastuseid.**

**Küsimus nr. 1.** — Kas metsavahil on õigus hagijaga jahti pidada taluperemehelt renditud metsas, kui selleks on kirjalikud load maaomanikult?

**Vastus.** — Balti eraseaduse § 1061 ja põllumajanduse seaduse § 333 aluseks võttes ei peaks olema mingisugust takistust jahipidamiseks koertega. Jahipidamisel tuleb ainult pidada silmas põllumajanduse seaduse § 343, s. o., et 13. märtsist kuni 14. juulini on igasugune koertega jahipidamine keeldud.

\*

Määratu suurtes riigimetsades on küllalt võimalust ja tarvidust laiaulatuslikule investimisprogrammile. See pakuks tööd paljudele tuhandele isikuile praeguse kriisi kestes.

Üheks kõige esimeseks tarviduseks oleks tänavate ja teede ehitus tulekaitse otstarbeks — rahad selleks otstarbeks oleksid minu äranägemise järgi mõistlikuks väljapanekuks ja ehitus hästitasuvaks kapitali paigutamiseks. Nendes metsades on ka rikkalik võimalus puude istutamiseks ja katseraiumiseks. Kui kord praegusest kriisist välja oleme tulnud, siis ei saa me sääraseid töid enam nii odavasti ja mõjuvasti teostada kui seda praegu on võimalik teha.

Kuid täiesti olenematult praegusest kriisist on meil minu arvamise järgi tarvis enam kindlat ja täiuslikku riiklikku majandusplaani meie metsatagavarade kaitseks, alalhoiuks ja suurendamiseks. See plaan peab oma ülesannetes ka mõjuvalt toetama metsa- ja puutööstuse kindlustamist.

Seda suurepäraselt programmi, mis tänavu Ameerika metsaomanike ühingu poolt on koostatud, tuleks juhtida üle suurenevaks mõjuvaks erametsaomanike, mitmesuguste riigimetsade ja üldrahvuskonna samasihilistes aktsioonidesse.

Meil on samuti tarviline, nagu olen teisel juhtumel juba väljendanud, kogu rahvusliku maa-ala edendamise ja rahvusliku maa-ala kasutamise programm. Sel on tähtis mõju uuesti-metsastamise küsimusele, mille lahendamine peab olema riigi ja osariikide ühiseks ülesandeks, kuid just keskvalitsuse poolt mõjuvama julgustamisega kui see on saanud osaks minevikus.“

**A. T. Viimsis:** Hagijatega jahipidamise osaline keeld on maksma pandud RM ja MV poolt juba 1. 10. 1924 väljaantud ringkirjaga. Sellega keeldakse jahipidamine hagijatega neis piirkondades, kus asusid kitsed.

1930. a. ilmunud Riigimetsamajapidamise juhendi I osa lisa nr. 8 lõige B p. 2 korraldab hagijatega jahipidamist metsaametnikele. Samas lisa on normeeritud ka hagijatega jahipidamine.

RMV ringkiri 13. 12. 32 nr. 5102/55 tuletab meele ainult varem maksmapandud korraldust ja sellega puudub alus Teie artikli avaldamiseks.

## Mõnd Väike-Rõude mõisast ja pargist.

E. Sits, stud. rer. nat.

Foto E. Sits.

Martna khk. kaguosas, Haapsalust postmaanteed kaudu 31 km. lõuna poole, asub Kasari luha serval Väike-Rõude asundus. Rohked rahvajutud, mis selle kohaga on seotud, erikirjanduses leiduvad vihjed siinsest loodusest, samuti mu enese lapsepõlvemuljed, mis siin lähedal üles kasvades on saanud, põhjustasid, et hiljem siin loodusevaatlejana matkates külastasin mõnigi kord seda paika. 1927. ja 1930. a. suvel, kui pikemat aega selles ümbruses ekskurreerisin, kuulus käsitledava ala hulka ka Väike-Rõude park. Põhjalikult seda läbi vaadata küll ei jõudnud, kuid need üksikud korrad, mis siin viibisin, kinnitasid, et kord pidi kuuluma see park kahtlemata huvitavamate loodusevormide hulka ümbruses. Rohtukasvanud teed, kõntsastunud tiigid, padrikuks muutunud puistu ja lagunev ning pooltühjalt seisev mõisahooned äratasid huvi mõisa mineviku vastu. Otsisin üles mitmed isikud, kes teadsid rääkida selle koha ajaloo, ja märkisin ekskursioonidel, mis siin praegu veel huvitavat.

Nagu pärimused räägivad, asus kord Väike-Rõude mõisa ja pargi asemel igivana saarik, mis inimpõlvede mälestuses on püsinud ikka ühesuguselt vanana ja suurena. Isegi pärimused ei mäleta neid ürgseid saari noortena. Praegu leidub selleilmelise laane jäänuseid veel Raana metsas, siit mõni km lääne poole, kus üksikud hiiglasaared kergivad kõrgele üle teiste puude. Rahva seas põlvest põlve elavad mälestused ei tea rääkida lähemalt, kuidas tuldi mõttele asutada mõis siia luha servale, kus kevadine suurvesi veel praegugi ujutab üle pargi luha-poolsed maa-alad. Enne seda kuulus see maatükk arvatavasti Libumaa külge. Läänud sajandi keskpaigas, kui selle mõisa omandas Voldemar parun Stackelberg, rahva suus tuntud



VÄIKE-RÕUDE MÕISA HÄRRASTEMAJA praegusel kujul (vaade lõuna poolt).

kurikuulsa „Rõude Taagu“ nime all, algas siin õieti hoogus ehitus- ja täiendustöö. Nägus kahekordne kiviehitus, mõisa härrastemaja (1. joon.), omandas oma lõpliku kaju, muutudes üheks kaunimaks omataoliste Läänemaa mõisahoonete seas. Punasest telliskivist soomuskatus, lumivalgeks lubjatud seinad, hoolsasti korraldatud rõdud niihästi mõisa ees- kui ka tagaküljel, massiivsed tammepuust ukseid ja kõrgeid aknad — sellisena jättis mõisahooned juba väljast väga rõõmsameelse mulje. Seest täiendas seda maitsekas toredus: kullaga kanditud poleeritud saarepuust ukseid, tammeparkett-põrand, kullaga ilustatud kipskarniisid ja valged šamottahjud. Sellele lisandusid uhked luksustapeedid, vastavalt ruumide otstarbele ja nende sisustusele. Kuna kogu ülemine kord kuulus härraste eluruumide alla, siis alumisel korral, mis oli tervenistelliskivivõlvitusega, asetsesid mitmesugused kõrvalruumid.

V. par. Stackelbergi eriliseks teeneks on küll Väike-Rõude mõisa pargi asutamine mõisa ja luha vahelisele alale. Metsik maa-ala planeeriti, aeti sisse teerajad, väärtusetud puud kõrvaldati asendades neid hobukastani-

tega, ameerika mändidega, hõbekuus- kedega, elupuudega j. t. välismaa puu- liikidega. Mõisaomanik oskas suure looduseharrastajana aga ka pidada lugu sel maa-alal varem leiduvaist metsahiiglasist, seetõttu jäeti kõik sellised kasvama. Pargi ja mõisaümbruse ilustamiseks kaeveti 5 tiiki, millest suurim on pargis asetsev sopiline ja rohkete käänakutega pikk tiik (2. joon.). Kaevamisel väljavisatav aines asetati pargi luhapoolsele servale tüseda vallina kaitseks kevadise suurvee vastu. Arusaadavalt pidid tegema kõik selle töö kohalikud talupojad-teoorjad, millist ajast ajast siis ka rahva suus on palju kibedaid mälestusi. „Rõude Taagu“ kurjakuulutav kuju püsib veel kaua kohaliku rahva mälestuses. Par. Stackelberg oli mees, kes ei tunnud halastust oma talupoegade vastu karistades neid metsiku peksmisega iga vähimagi eksimuse eest.

V. par. Stackelberg oli mõnes suhtes üsna huvitav ja omapärane mees, mis on ka mõju avaldanud pargi ja mõisa ümbrusele ja tolleaegsele seal- sele elusuunale. Olles suur välismaa puuviljade ja lillede harrastaja, laskis ta ehitada mõisa idapoolsesse otsa mahuka triiphooni, kus kasvas ja küpses isegi viinamarju. Triiphoon seis- sis erilise välismaa aedniku hoole all. Kui mõis läks uue omaniku kätte, kes ei jatkanud selliseid harrastusi, lagunes ja ruineerus peagi triiphoon. Praegugi võib veel näha tema varemeid. — Eriti tähelepandavad olid par. Stackel- bergi ornitoloogilised harrastused.

Nimelt oli ta innustunud ooloog, kogu- des mitte üksi oma lähemast ümbrusest linnumune, vaid seistes kirja- ja ese- metevahetuses ka teiste Balti ja välis- maade samahuvilistega. Kohalikud talupojad, kes tundsid oma käskija harrastusi, oskasid kasutada neid ka oma huvides. Nimelt maksis par. Stackelberg haruldasemate ese- mete eest head hinda, mistõttu talu- poegade seas kujunes otse linnumunade hävitamise maania.

1885. a. paiku omandas Väike-Rõude mõisa kammerherra Harry parun Ma- ydell, kelle omanduseks mõis jäi kuni ta surmani 1916. a. Uus omanik jat- kas oma eelkäija tööd, kaunistades mõisahoonet ja -ümbrust ja täiendades parki uute puuliikidega. Harrastemaja sisemus ei jätnud soovida oma toredu- selt enam midagi; eriti täiendas mul- jet stiilikindel maitsekas mööbel. Mõi- sahoone ülemisel korral, läänepoolses otsas, asus paruni töötuba ja kontor, kus vastu võeti ametlikke külastusi. H. par. Maydell oli talurahva vastu hoopis sõbralikum kui endine omanik (võib-olla tingitult uue aja nõudeist), seetõttu ei liigu rahva suus tema kohta ka mingeid vemmälvärssse ega halbu mälestusi. Kurioosumina võiks mai- nida paruni erilist kasside vihkamist, kes pargis „sõid ära tema ööbikud“. Seepärast — häda kassile, kes julges liikuda pargis või mõisaümbruses — selle laskis parun maha.

Kahtlemata oli par. Maydelli eri- liseks lemmikuks mõisa park, mispä- rast pühendati sellele ka suurt hoolt

Foto E. Siis.



*TIIK VÄIKE-RÕUDE  
MÕISA PARGIS PRAE-  
GUSEL KIJUL. Veepinda  
katab paks vesiläätsekiht,  
kuna üle tiigi on ehitatud  
oksaristust „sild“.*

ja hoiti ta eeskujuliselt korras. Peeti eriline aednik, kelle töö oli pargi korraldamine. On tähelepandav, et puudus niidetud muru, ümarguseks lõigatud põõsad ja ornamentsed lillesõõrid, kuna mõisaomanik ei armastanud liiaks kunstlikku, tehtud ilu. Rohi niideti rohuplatsidelt ja puude alt vaid kaks korda suve jooksul. Kuid pargi teed olid alati hoolsasti puhastatud ja üle raputatud värskete liivaga. Pargi tiigid, mis olid ümbristetud kunstlike vallidega, hoiti kõntsast puhtad ja asundati neid mitmete kalaliikidega. Mõisatagust tiiki kaunistas luigepaar. Lubapoolne tiik oli huvitav seepoolest, et kevadel voolas siin luha suurvesi ühest tiigi otsast sisse ja teisest välja. Pargis, eriti tiikide kaldavallidel, leidus istumiseks sohvasid.

Seniseile lisaks istutati parki mitmesuguseid noori puid. Luhaäärne mullavall istutati täis veripajupõõsaid, kõrgemad kohad kaunistati noorte tammedega. Ajalooliselt on huvitav, et suurvürst Kirill, kes suvitas Haapsalus, külastas mõnigi kord Väike-Rõudet ja istutas 1907. a. enese käega mõisa ette jääkeldri poole otsa ühe eksemplaari Engelmanni kuuske (*Picea Engelmanni Eng.*), mis olevat hakanud ka kasvama. Veel on mainitav, et par. M a y d e l l laskis istutada noori lehiseid mõisa maa-alale maantee ääre, mis enamuses hakkasid kasvama ja on praegu juba õige suured puud. Samuti istutati tollaegse mõisavalitseja J. Sits'i korraldusel põldudevahelisele tühjale maa-alale kogumik mände ja järgmise valitseja Fr. Sits'i ülesandel korraldati pargi lähedusse maantee ääre männikultuur. Ka need puud on praegu juba suureks kasvanud, kuigi mitmed takistavad asjaolud neile oma mõju pole jätnud avaldamata.

Eesti vabariigi algaastail läks Väike-Rõude mõis hra Reinberg'i omanduseks. Uus omanik püüdis niihästi mõisahoone küljest kui ka pargist revolutsioonigaegseid jälgi kõrvaldada, mis õnnestus vaid osaliselt, kuna peagi tuli mõisade planeerimine. Mis puutub praegusse pargi olukorda, siis tegin selle selgitamiseks sinna mõned vaatlusretked. Peamiseks ülesandeks oli selgitada, milliseid puuliike siin veel

leidub ja millises seisundis viimased asuvad. Peab ütleva, et need ekskursioonid tõid enesega kaasa küll teatava pettumuse. Selgus, et pargi puude koosseis on õige liikidevaene, ja mõningaid puuliike, mida siin asjakohaste isikute suusõnalistel teadetel pidi leiduma, ma üldse ei kohanud. Võib-olla olenes see sellest, et ei suutnud neid üles otsida iseseisvalt, võib-olla olid nad aga ka hävinud juba hulk aastaid kestnud hoolepuuduse tõttu või hävitatud kohalike asunike poolt.

Väike-Rõude pargi suurimaks tähelepanuväärsuseks on praegu kaks saart (*Fraxinus excelsior L.*), mis oma dimensioonidelt äratavad aukatust. Need puud kasvavad mõisahoonest ida pool, triiphoonevaremete läheduses, ja on minu teada jämedaimad selle liigi esindajad kogu Eestis. Nende ümbermõõdud rinnakõrguselt on 555 ja 611 sm! Viimast kujutab ka juuresolev foto (3. joon.). Kirjanduses on nad käesolevaga esimest korda mainitavad. Jääb soovida nad ainukeste omalaadiliste loodusmälestusmärkidena võtta kiires korras kaitse alla, vastasel korral

Foto E. Sits.



HIIGLASAAR VÄIKE-RÕUDE PARGIS.  
Ümbermõõt rinnakõrguselt 611 sm!

võib neile asunike poolt osaks saada paljude teiste puude saatus; maharaiumine. Nende puude naabruses kasvab veel teisigi jämedaid saari, tekitades kõrge metsatuka, mis paistab kaugele. Alataimestik on siin tüübiline vilu-armastajast taimist koosnev: naat, määmõõl, linnukapsas; eriti rohkel arvul esineb õrn lemmalts (*Impatiens noli tangere L.*), sagedane on ka suur aruhein (*Festuca gigantea Vill.*).

Otse mõisa ees kasvab tihe põõsastik mitmesuguseist puuliikidest (osaliselt näha ka 1. joonisel), mis praegu juba täieliselt on metsistunud. Harilikest metsapuist leidub nende hulgas saar ja vaher, ka üksikuid viirpuupõõsaid. Kõikjal kultiveeritavaist põõsast oleksid mainitavad harilik sirel, lumimari, harilik jasmiin, pajulehine põõsasenelas. Viimast kasvab selle põõsastihniku servadel. Eriti rohkel arvul on tatari kuslapuud (*Lonicera tatarica L.*), mis 26. 06. 27 oli siin veel täies õiehetes. Samuti õitses siis kitseenelas (*Aruncus aruncus Karst.*), mille ilusad õied saavad palju kannatada kohalike asunike poolt. Kuldsõstrat ja suurt läätspuud leidub üksikute põõsastena. Mõni eksemplar lõhnavat kirsipuud (*Prunus mahaleb L.*) ja 4—5 halli pähklipuud (*Juglans cinerea L.*) kasvab pilatult selles põõsastikus.

Eelnimetatud põõsastikust lõuna pool asub lage rohuplats, mille servadel kasvab harilik vaher, harilik kuusk ja punane leedripuu. Siin leidub veel mitmeid õige kogukaid Veimuti mände (*Pinus strobus L.*) ja üksikuid kõrgeid põõsaid elupuud (*Thuja occidentalis L.*). Viimased saavad küll tugevasti kannatada ümbruskonna elanike läbi, kes murravad nende oksid hulgaliselt, nii et nende edasikasvamine muutub küsitavaks juba lähimas tulevikus. Üksikuid elupuud kasvab veel pargi idaosas, hiiglasaarte läheduses, kus sageli esineb ka harilik jalakas. Täiesti tavalised selles pargiosas on sarapuu, arukask, türnpuu, toomingas, hõbepaju (üksikud suured puud triiphoonevaremete ümbruses). Haruldasi on siin tamm, kuna rohtukasvanud teede veertel leidub põõsastena siberi kontpuud (*Cornus sibirica Lodd.*). 20. 07. 30 oli viimasel pargis õitsehoos.

Pargi lõuna- ja lääneosas leidub üldjoontes samu puid. Tiikide kaldail kasvab kõrgeid sangleppi, hõbepajusid ja toomingaid. Eriti iseloomulik on siin veripaju (*Salix purpurea L.*), mis palistab tiikide kaldavalle ja pargi luha-poolset serva. Sõõridena ja põõsastena leidub kõikjal pajulehist põõsasenelast ja siberi kontpuud. Üksikult leidsin siin ka kukerpuud. Niiskeis võsastikes tiikide ääres kasvab hulgaliselt tappu (*Humulus lupulus L.*), arvatavasti on see siia sisse toodud. Mõisa läänepoolses otsas talli juures on 3 suurt euroopa lehist (*Larix europaea Dc.*), kuna 4 sama liigi esindajat siin sõja ajal olevat maharaiutud.

Suurvürst Kirilli poolt istutatud Engelmanni kuuske otsisin kättejuhatatud kohal asjata. Nähtavasti oli see puu juba revolutsiooni ajal hävinud, sest praegused asunikud ei mäletanud otsitavat üldse vastaval paigal kasvanud olevat. Mul oli andmeid endiste mõisavalitsejate suusõnaliste teadete põhjal, et pargis käesoleva sajandi alul olevat kasvanud ka kaks pukspuud (*Buxus sempervirens L.*), kuid ka neid ei läinud korda üles leida, vaatamata kõigile otsimistele.

Nagu muudki kodumaa mõisapargid, nii on Väike-Rõudegi park praegu täiesti metsistunud. See on ka loomulik, kuna kellelegi ei tule mõttesse seda korraldada. Ses suhtes kedagi süüdistada oleks ülekohtune: suurema osa meie praeguste asunike majanduslik olukord on selline, et ei suudeta muretseda endale kõige hädatarvilisematki igapäevaseks eluks, rääkimata siis veel otse luksusena tunduvate kulude tegemisest muul alal. Kuid rängasti süüdistada tuleb rahva ilutunde puudust, kultuurivaesust, mis avaldub loodusliku kõigekülgses sibilikus hävitamises. Sellest on kirjutatud ja kõneldud juba mitmel pool, on pütüud teha selgitustööd ka rahva keskel, kuid tagajärgi see pole ikkagi veel toonud. Jääb üle veel üks abinõu: ratsionaalne looduskaitseseadus. Kahtlemata kõrvaldaks see mõnegi väärnähtuse, mis seni on saanud vabalt areneda. Senikaua kui see seadus meil puudub, oleks asjatu lootda olukorra paranemist.



# JAHINDUS

## Uus aasta — uus jahiseadus.

Möödunud aasta lõpul käis ajakirjandusest läbi teade, et kavatsetakse anda käiku uuele jahiseadusele. Nii mitmedki uue aasta ennustused ja soovid jahimeestel-loodusesõpradel on olnud, et uus aasta tooks meile uue, ajakohase, tegelikule elule vastava, õiglase, kaua kestva jahiseaduse.

Kas nüüd tõesti majandusliku kriisi tähe all täitub see soov? Uue jahiseaduse kava, missugune jõudis juba kord seadusandluskoja komisjonidesse, on ajakirjanduses metsa- ja jahimeeste peres lõonud laineid. See kava oli kaemat aega ka jahiorganisatsioonides sõelumisel ja heakskiitmisel.

Põllutööministeeriumi metsadevalitus, kes esineb värskendatud kavaga, kasutab vist mõndki eelmisest kavat ja lisab sinna midagi uut, mis jahimeeste perele teadmata, enne kui see läheb seadusandluskogusse ja sealt tuleb välja nüüd nii nagu seda seadust tahetakse näha.

Kas ülemaalisi jahiorganisatsioone selle muudetud kavaga veel enne lastakse tutvuda, või kas nad seda jõuavad, seda me ei tea. Jahipiirkonnad olid enne esitatud kava komistuskiviks.

Vististi ei ole kõigile selge, mis tähendatakse mõistega jahipiirkond. Võib saada aru nii, et ainult maaomanikul on õigus jahti pidada, kel on määratud arv hektaare maad.

Tegelikult ei ole see aga nii.

On võimalus astuda mõnesse jahiorganisatsiooni (neid on Eestis üle 200) või liituda naabriga. Ka jahiomanduse õigus maaomanikul talundil oli kindlustatud. Näib tõesti esimese pilguga: kuidas see võib olla — jahipiirkond on 75 hektaari ja talundil, kel on 50 või 60 hektaari maad, naaber lisaks ei rendi, et piirkonna norm saaks täis, ja maaomanik teab kindlasti, et tema

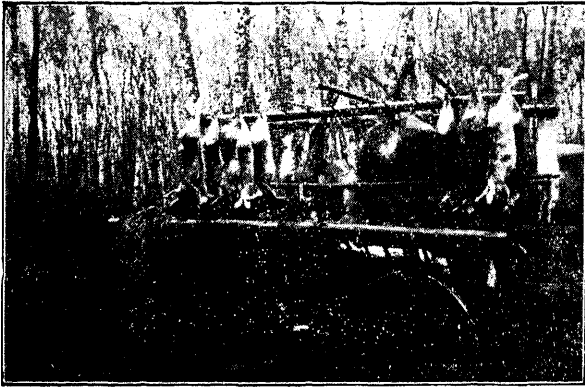
krundil on metsatukk ja võsastik, kus tedreperekond pesitseb, või rabalaugas ja soo, kus ka pardid on üles kasvanud, seega need jahiloomad ilmtingimata seaduslikult tema omad, ja korraga ei või neid oma maa ja krundi peal üleskasvanud loomi lasta.

On ju ka veel vähemategi kruntide peal jahiloomi, niisama ka läbilennul. Tahtmata tõuseb küsimus, kas jahipiirkonnad on õigustatud? Mis on nende otstarve?

Otstarve on selge, küllalt põhjendatud ja õilis. Jahipiirkondadega saab, ja ta on selleks sobiv abinõu, meie põllumajanduse haru — jahindust — tõsta, või niisama sel alal sportlikku huvi hoida kõrgele.

Meie maareform ja -jaotus on kord juba niisugune, et maaomanike, talundite, kui ka riigi metsaalad kiiludena ja ribadena üksteise sisse lõikuvad. Ka on paljudel talundeil heinamaa-lapikesed mitme, sageli 10 ja enam, kilomeetri kaugusel kodust. Kui nüüd igasuguse suurusega maa omanikul on jahipidamise õigus, siis kaob täiesti järelevalve ja jahikaitse võimalus, sest minnes või tulles oma krundile mitme kilomeetri kaugusele kodust on alati võimalus riigi metsas või võõral krundil pidada jahti, jahisaaki järelevalve ametniku eest kaitseb oma maa kaugus kodust.

Kui riigi metskond või ka suurema krundi omanik jahiloomi kasvatab, peab jahivalvet, paneb välja toitu ja seega kannab suuri kulusid, seda maa-ala aga ümbritseb väikeste kruntide võrk, kus ükski jahiloom üles ei kasva, ja satub nüüd jahiloom liikudes võõrale krundile, siis on ta selle omandus ja maalapi omanik võib sealt rahuliku südamega lõigata, kuhu ta pole külvanud, siis kaob ju huvi, võimalus ja tahe parimalgi püüdjal jahiloomade juurekas-



Ühe päeva jahisaak Leedus 2. novembril 1930.  
Kahe päeva jooksul 6 kitse, 5 rebast, 52 jänest.

Foto H. Laretei.

vatamiseks ja nende eest hoolitsemiseks.

On tehtud katseid teistes riikides jaht anda vabaks kõigile — hiljem on seal jaht riigistatud. Täieline vabadus igal maalapi omanikul jahti pidada ilma normeerimata on jahinduse arendamiseks kahjulik.

Meil on suures ülekaalus talundid ja omanike maa-alad, kus jahiloomad ei elutse ega pesitse.

Kasulikud või kahjulikud jahiloomad ja nende peale jahipidamine on eelmises kavas — ja kahtlemata ka uues — mõne väikese mitteolulise erandiga otsustabekohaselt lahendatud, samuti ka jahi keelu- ja kaitseajad, kui neid uuen-datud kavas liiga ei kärbita.

Liig karmid on ehk vahest karistus-

määrad, mida aga tuleb tervitada. Ei või ju keegi ütelda, et jahiseaduse rikkumine on tema poolt möödapääsmatu ja tingitud mingisuguse õnnetu juhtumi või arusaamatuse läbi. Karmi seadusega kutsutakse just neid kodanikke korrale ja seadust austama, kes muidu seda ei pane tähele.

Aluseta on liig kõrged erinevad igasuguste lubade maksud, sest paljud korralikud jahimehed just kõrgete maksude pärast loobuvad sellest spordist ja võimalus röövjahipidamiseks jääb avaramaks.

Et jahipiirkondade kava oli uue jahiseaduse tuum ja nüüd seda ähvardab hädaoht, siis loodavad jahimehed, et ajal, millal kultuur vabalt loodusest kõik oma käe järgi tahab ümber istutada, seadusandluskogu jahiseaduse küsimust põhjalikult kaalub, et uus seadus ei saaks vanast halvem ja kestaks kauemini ümber tegemata ka meie noortele tulevastele jahimeeste, kellele õieti see jahiseadus on määratud, sest vanemale põlvele leidub nii või teisiti metsas veel mõni jahiloom.

Karmid karistused ja kõrged maksud ükski ei päästa ega tõsta meie jahindust, kui sellelt loomulik arenemine ära lõigatakse.

**Toimetus.**

## Linnukoerad ja nende õpetamine.

J. Tomson.

Käesolevaid ridu kirjutades olgu lugejale lohutuseks öeldud, et ma ei pretendeeri olla kõrge teoretik-asjatundja koerte- kui ka jahiasjanduses, vaid kui tegelik koertepidaja ja nende õpetaja tahaksin anda vaid mõningaid näpunäiteid, millised võiksid just kasuks tulla algajale jahisportlasile.

Õieti küll andis tõuke alljärgnevaid ridu kirjutada kurb nähtus, et paljud kütid, omades suurepäraseid koeri, ei oska nende häid omadusi kasutada ega esile tuua, vaid koguni oma oskamatuses takistavad neidki omadusi esile kerkimast, mis looduse poolt koerale, igale

teataval määral, kaasa on antud, seega kasu asemel tuues ainult kahju.

Meil Eestis on kõige rohkem levinud saksa linnukoerad ja viimaste ning „hoovinõunike“ poolt segatud järeltulijad. Neist lähen küll vaikides mööda, mitte pidades neid küllalt väärilisiks tõsisele jahisportlasile, kuna nad oma ebaelegantse, pikaldase ja inetu otsimisviisi, „tuhnimisega“, ja viletsa haistmisega ei paku mingit naudingut ega lõbu.

Teiseks on meil levinud inglise koerad, viimaste head omadused on nende kerge, elegantne, naudingut pakkuv ot-

simisviis, äärmiselt suur kiirus ja võr-  
ratult hea haistmine, millised asjaolud  
just sunnivad iga jahisportlast neid  
eelistama saksa linnukoertele.

Inglise koeri on neli tõugu: pointer  
ja kolm tõugu settereid, inglise, iiri ja  
šoti gordon. Kuna iirlased on meil  
muutunud puht ilu- ja toakoorteks ja  
šoti gordoneid on vaid mõni üksik ek-  
semplaar, siis neid üldse kui jahikoeri  
ei maksa kõne alla võtta. Jääks järele  
pointer ja inglise setter. Viimane on  
meil levinud rohkemal arvul, mitte et  
ta parem oleks pointerist, vaid suure  
reklaami tõttu nende omanike poolt.  
Tõsi küll, inglise setter on oma karva  
poolest vast ilusam, kuid selle ilusa „ka-  
sukaga“ toob ta tупpa suurel hulgal  
mustust, tolmu ja ajab alati karvu ning  
märja ja vihmase ilmaga jahil olles  
ta ei kaota oma harilikku ilu. Mõlemad  
nad omavad ühesuguse kiiruse ja ele-  
gantsi; setter omab vähema intelligent-  
si ja nõrgema haistmise, mistõttu ta  
on raskemini õpetatav, kuna pointer  
oma võrratu suure intelligentsi ja pa-  
rima haistmise poolest on palju kerge-  
mini õpetatav ja oma töötamise, seis-  
mise ja vedamise ilus ei oma vastast.  
Ta töötamine on algusest lõpuni suur  
nauding. Kuid lõpuks on see ju maitse  
asi, ühele meeldib pointer, teisele setter,  
kuid neile jahisportlasile, kes kavatse-  
vad muretseda endale tulevikus jahikoe-  
ra, annan head nõu: ärge ialgi ostke  
kutsikat, kelle vanemad on ainult ilu-  
koerad, neist heal juhtumil, vaeva ja  
pingutustega, saate vast keskmise koe-  
ra, kunagi mitte head koera. Alatiseks  
ja esimeseks mureks olgu teil teateid  
muretseda ja pärida kutsika vanemate  
jahiomaduste kohta, siis olete ette 50%  
kindlustatud, et oma kasvandikust saate  
hea koera.

### Õ p e t a m i n e.

Paljud väidavad, et ei maksa inglise  
koera õpetamist alata enne 6 kuud;  
selline väide on alusetu. Koera peab  
õpetama maast-madalast, mida varem,

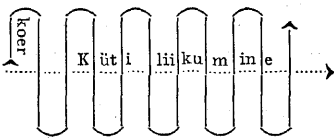
seda parem, kuid õpetamine olgu järje-  
kindel. Õpetamise võiks jagada kahte  
ossa: kodune (nimetan seda meelega  
koduseks, kuna paljud nimetavad seda  
tubaseks, kuid ei õpetata ju koeri ainu-  
üksi toas, vaid ka kodu ümber hoovis  
ja aias) ja väliõppus.

K o d u n e õ p e t u s seisab peamiselt  
koerale kuulekuse õpetamises, vähem  
otsimistungi ja haistmise arendamises,  
kuna viimased on ikkagi looduse poolt  
igale teataval moodul kaasa antud. Kuu-  
lekuse tähtsaimaks nõudeks oleks ab-  
solutne ja silmapilkne käsutäitmine,  
s. o. koer peab vile või kutse peale il-  
muma jalamaid, käetõstmisel või käsk-  
lusel „daun“ (down) heitma maha või  
käsklusel „istu“ — istuma, edasi liiku-  
ma käsklusel „alii“. Ja need on ka kõik,  
mida mitte ükski võib, vaid ka peab  
nõudma koeralt.

Kuidas käskude täitmist koeralt saa-  
vutada, on iga mehe sisemine asi ja on  
seega palju metoode, kuid üht soo-  
vitan ja annan nõu: olla ikka plaani-  
ja sihikindel, mitte kord lubada ja teine-  
kord sama jälle keelda. Katsuda ikka  
meelituste ja õrnusega, mitte ialgi val-  
juse ja toorusega, sest meelitus ja õrn  
kohtlemine on teie õpilasele käsu täpse  
täitmise suurimaks ja asendamatuks ta-  
suks. Kui teie õpilane siiski ei näi hoo-  
livat nii väga meelitusist, siis võib appi  
võtta ka maiustused, nagu suhkur ja  
koogid, kuid ialgi ärge võtke abiliseks  
nuuti, vitsa või, veel hullem, keppi,  
nendega võite vaid rikkuda koera, mitte  
õpetada. Küllalt on koerale karistuseks  
teie kõvast sõnast ja noomitusest ja  
häbistamisest.

Kui teie õpilasel on käes kodune dres-  
suur, siis algab raskem ja ohtlikum osa  
väljaõppest — v ä l i õ p p u s. Siin täht-  
saimad alad oleksid jooksu- ja otsimis-  
viisi arendamine, suunavõtmine, seismi-  
ne, vedamine ja linnu ülesajamine. Mil-  
gi tingimusel ei tohi minna esmakord-  
selt koeraga, kel on ainult kodune dres-  
suur, harjutama maa-alal, kus on jahi-  
linde. Ei! Selleks valitagu tingimata  
sarnane koht, kus neid üldse ei leidu,  
ja võimalikult kergem maastik, kas  
lage arukarjamaa või liivane maa-ala.  
Välisõppust võib alata juba mais, kui  
ilmad muidugi on soojad. Minnes olgu

koer teil tingimata jala juures, soovitav rihma otsas, kuid kui rihmata on harjunud, seda parem. Kunagi aga mitte lasta teda lonkida sinna, kuhu tal aga mõttesse tuleb. Kohale jõudes pange koer „daun“. Kui ta on natuke rahustunud, pöörduge sinna suunda, kuhu tahate koera saata, ja käsklusega „alii“ ühel ajal tehke käega energiline viibe samas suunas, kuna ise liikuge nii, et koer jääks teil külje poole. Ei saa ta sellest veel aru ja võtab vale suuna, on parem teda kohe tagasi kutsuda (vilitada) ja seda uuesti korrata nii, et panete koera „daun“, peaga soovitasse suunda ja ühel ajal käskl. „alii“ teete väikese tõuke takka. On koer nüüd soovitavas suunas joosnud umbes 100 sammu, andke vile ja teise külge pöördudes näidake uus suund jällegi käsklusega „alii“, kuid käeviibe ja käskluse väljendus olgu energiline, kiire ja käskiv; ise tuleb alul ikka vastavasse suunda pöörduda või isegi sinna poole joosta, et koer kiiremini taipaks. Ei reageeri õpilane teie vilele kohe, siis tuleb käsklusega „daun“ panna ta maha heitma, ükskõik kui kaugel ta teist ka ei oleks, ja teda natuke häbistada ning trahviks kauem lasta lamada. Kuid käsklusega „daun“ ärge laske koera enda ligi tulla, vaid ta peab samal kohal, kus teda tabas käsklus „daun“, ka seda täitma. Esialgu ei maksa teda väga kaugemale lasta joosta, alati olgu ta teil kuulmispiires ja jooksu tuleb reguleerida sik-sakina (челноком), mille otsad oleksid ümarad, paralleelsete vahedega 20—40 sammu. Piltlikult oleks see nii:



Seda harjutust korrake seni, kuni koer hakkab taipama suunavõtmist vaid käeviibest, käskluseta. Koertel, kelle vanemad on jahikoerad, on see instinktiivselt olemas, igal muidugi sarnane vanemaile, mida soovikorral võite muuta. Millise maastiku meie ka ei valiks, leidub kõikjal alati väikesi linde, ja nende viimaste pärast paljud lasevad endid põhjuseta häirida. Lugu on ju nii, et igal

noorel koeral on suur tung linnukest taga ajada, ja olgu kui tahes hea kodusse dressuuriga koer, linnukesele, kes ta nina eest lendu tõusis, silkab ta järele kindlasti, keelustki hoolimata. Mina ei keela esialgu kunagi linnukestele järele jooksmist, sest lõpuks koer taipab, peale mitmekordseid katseid ja asjata väsitamist, isegi, et linnukest kätte ikkagi ei saa, ja kui teda veel pärastpoole häbistada — jätab ajamise varsti. Ja see jälgimine on ju noorele koerale andestatav, sest esialgu töötab ta ju ainult silmade ja kõrvadega ning oma väärtuslikumat relva — nina — üldse ei näi tunnustavat. On ju otse veider vaadata noort koera, kes täiel jooksul kuuldes linnukese hääliitsust järsku jääb seisma teraselt vahtides igasse kanti ja pead käänates kord siia, kord sinna kuulatab hoolega, et kinni püüda iga vähim heli ja lipata kostva hääle suunas. Kuid sarnased defektid kaovad pea, kui koera iga kuulutamise ja vahetamise eest häbistada. Neil harjutusil tuleb suurt rõhku panna sõnakuulamisele, et ta teil iga vile korral juure tuleks ja käetõstmisel või käsklusel „daun“ ükskõik kui kaugel olles kohe heidaks maha, sest edaspidi, hoiatan, läheb seda väga vaja.

On koer teil nüüd niisama kuulekas väljal kui kodus, s. o. tuleb vile või kutse peale otsekohe teie juure, käetõstmisel heidab silmapilkselt kas lähedal või kaugel teist „daun“, saab aru suuna näitamisest ja on omandanud juba stiilse jooksu ega kingi mingit tähelepanu väikestele lindudele, soovitan üle minna säärasesse maastikku, kus on rohkesti neppe. Kuna viimased lõhnavad vähem kui teised jahilinnud, siis haistmise arendamise mõttes on nende peale esmalt harjutada väga kasulik. Eriti hea on, kui teil harjutamiseks on kasutada maastik, kus on elutsemas dopeltneppe, sest need kannatavad hästi koera ega lenda kunagi kaugemale. Selleks harjutuseks peate end varustama 25—40 mtr. pika tugeva nööri ja koeral olgu kaelas tugev, silmusena kokkutõmbuv, kaelarihm. Kohale jõudes siduge nöör tugevasti kaelarihma külge ja saatke koer otsima, kuid olge võimalikult alati sellises kau-

guses koerast, et tarviduse korral nõõri ots oleks hõlpsasti teile kättesaadav, et juhtumil, kui koer peaks tegema mingi lubamatu võtte, teda kohe selles takistada. Muidugi teada ei või ju kohe nõuda, et teie õpilane kohe, esimese ettesattuva nepi puhul jääks seisma, ei, ta nii mõnegi neist ajab vähimatki tähelepanu neile kinkimata, — kuid ärge laske end sellest heidutada. Tuleb aeg, kus ta nagu endastmõistetavalt jääb seisma iga nepi puhul. Jääb teie õpilane nüüd mõne puhul neist seisma, laske ta seista nii minutit 5, ärge tehke tast esialgu väljagi, kuid jälgige tema tegevust sarnasest kaugusest, kus ta igale vähimalegi käsklusele oleks kuulekas, ja nõõr olgu teil peos. Seista lastes teatud aja liginege temani ettevaatlikult, silitage ja kiitke teda. Käsklustega „alii, tasa, tasa“ saatke teda edasi, hoides tugevasti nõõri igaks juhtumiks, sammuge koera kõrval. Koer läheb teatud piirini ja siis jääb kindlasti seisma ning keeldub edasi minemast. Tähendab, lind peab olema üsna ta nina ees. Silitage, kiitke ja rahustage koera. Kui vana linnuga on tegemist, tõuseb ta varsti lendu, viimasel juhtumil pange oma õpilane kohe „daun“ ja jälle ärge olge kiitusega kitsi. Juhtub aga nii, et ta on mõne noore puhul seisma jäänud ja enam edasi ei lähe, vaid vahib otse enda ette, siis soovitan teha järgmist: pange koer „daun“ ja otsige teraselt tema eest rohus. Leidnud noore nepipojakese, võtke see ettevaatlikult ja õrnasti pihku ja näidake teda koerale. Aga alul tehke seda äärmise ettevaatusega, hoides linnukest kahe pihu vahel, et koer kogemata ei saaks linnukesele haiget teha, sest suurem jagu koeri tahab lindu ühes teie pihuga suhu võtta. Hoides lindu esialgu kahe pihu vahel viige ta koera ninani, kogu aeg hoiatades viimast käsklustega „tubo, ei tohi, ettevaatlikult“ ja laske ta nuusutab lindu põhjalikult; kogu aeg piinlikult valvel olles, et ta linnukesele häda ei saaks teha, avage oma pihud rohkem ja rohkem ning laske linnuke ta nina ees



*Jahilt tulles.*

Foto D. Hint.

lahti. Lind muidugi jookseb kiiresti eemale ja peidab end jällegi rohtu või lohukesse. (Koer võib alul linnukesee jooksu jälgida, kuid pärastpoole on kasulikum lind koera seljataga lahti lasta.) Endale täpselt ära märkida, kuhu lind end peitis, et mitte juhuslikult peale astuda, ja koeral lasta uuesti otsida. On koer ta uuesti leidnud ja seisma jäänud, minge ta juure, silitage ja kiitke teda. Laske jälle tal tükk aega seista ja käsklusega „alii, näita“ saatke ta kuni linnukeseni minema, nõõri aga kogu selle protseduuri kestes ikka pihus hoides. Küllalt juba silitanud ja patsutanud ning kiitnud koera, viige ta sealt eemale ja saatke uut lindu otsima. Selliseid harjutusi korrake seni, kuni veendute, et teie õpilane töötab juba ainult nina varal, mitte silmade ega kõrvadega, et ta ei jookse tema nina eest tõusvaile lindudele järele, teeb juba enam-vähem kindlaid „seismisi“ ja on igati ja kõigis olukorras kuulekas. Edaspidiseid harjutusi võite teha heinamaal või rabas, kus leiduks tetri ja rabakanu. Siinsed harjutused on peamiselt koera kannatlikkuse ja närvide karastuseks mõeldud, et ta omandaks kindla seisu, oskuse vedada ja lindu käsu peale üles tõsta. Õpetaja peab siin samuti koera silmas pidama, et ta ise ei saaks käsuta linde üles tõsta, iseasi on, kui ta kogemata juhtub neile peale minema, kuid ka siin peab kütt ise kohal olema, et teda

igal sellisel juhtumil noomida ja häbitada, enda juure kutsudes ja „daun“ pannes. Ja alati peab olema õpetajal kannatust ja pikka meelt, koera jaoks varuks olema õrnust ja hellitusi, siis on teie edu kindlasti kroonitud. Ka siin pidage ikka kindlat korda. Harjutusmaani minekul olgu koer ikka jala juures, võite vahete vahel teda panna „daun“ ja ise edasi liikuda ning umbes 5 minuti pärast teda järele vilistada. Nii kogu tee kestusel kolm-neli korda korrata. Kohale jõudes koer kohe „daun“, rahustugu ta, siis käsklusega „alii“ või „otsi“ saata ta otsima ja soovitatavalt vastu tuult liikuda. Jääb ta teil kaugemal seisma, ärge kiirustage, vaid pikkamööda minge ta juure, silitage ja meelitage teda, ajage temaga mõnusat „juttu“, siis alles käsklustega „näita, alii, pikkamööda, tasa, tasa, ettevaatlikult“ laske teda vedada kuni lindudeni, kui ta enam edasi ei lähe, tuleb oodata, kuni linnud kergivad, minugi pärast kas või minutit 10—20. Tõusevad linnud — esimene asi koer kohe „daun“, kiitke ja vilistage teda ja

ärge olge kunagi hellitustega kitsi, uskuge — see on teie õpilasele suurimaks tasuks ja ta oskab sellest vääriliselt lugu pidada ja püüab järgmine kord veel paremini oma tööd teha. Olete niiviisi kiites ja patsutades teda lasknud lamada min. 5, saatke ta uuesti otsima jne. Hea on neil harjutusil koera tutvustada ka püssipauguga. Seks on kõige parem kas laste korgipüss, eestlaetav püstol või ka harilik revolver. Tõuseb lind koera seisu eest, pange koer kohe „daun“ ja alles siis andke pauk ning kohe rahustage ja kiitke koera. Ei karda teie õpilane pauku, on kõik parimas korras, kardab ta aga seda, siis peab teda harjutama alul nõrkade paukudega, milliseid asendada järjekindlalt kõvemate laengutega, kuid kunagi mitte lasta koera peaga ligidalt, vaid võimalikult temast eemal ja ikka tema tähelepanu tulevale paugule juhtides. Pärast pauku teda julgustada ja kiita, küllap näete, koer rahustub peagi ja harjub varsti ka lähedamalt lastud paukudega.

(Järgneb.)

## Mõningaid jäneste hävimise põhjusi.

Võrumaa jahimeeste tähelepanekud kinnitavad peagu üksmeelselt, et paari viimase aasta keses on jäneste arv läinud tunduvalt tagasi. Eriti vähe näib jäneseid olevat tänavu. Kuigi talumaadel jahipidamine on märgatavalt hoogu võtnud ja on ka suurenenud maal taludes hagiätõu-seguste koerte arv, kes tavaliselt vabalt ringi jooksevad, ei võiks need põhjused ainuüksi olla mõõduandvad. Tahtmata tekib arvamine, et on tegemist vahest mõne taudiga või vähemalt levinud haigestumistega. Seda kinnitavad ka vastavad tähelepanekud.

Tänavu sügisel, jänesejahi alul, sain teateid, et suve alul karjased on leidnud metsast kahel korral lõpnud jänese. Kahetsesin, et mulle need juhtumid ei saanud kohe teata- vaks ja seega surma põhjus jäi määramata. Novembri lõpul aga leidsin ise sügavast metsast lõpnud valge jänese. Väliselt oli loom igasuguse veata ega olnud märgata mingisuguseid laskmise ega puremise haavu. Lahkamisel selgus, et maksas oli välkese sõrme- küüne suuruseid valkjaid põiekesi, mis osu-

tusid paelussi — *Taenia pisiformis'e* — n. n. „tangudeks“, s. t. vaheastmeiks — *Cysticercus pisiformis'e*iks. Nimetatud paeluss esineb täiskasvanuna koeras. Paelusside vaheastmete arvukal esinemisel, eriti nende sisse- rändamise ajal, võib muutuda haigestumine surmavaks. See haigestumine ei ole nakkav loomast loomale, kuna jäneseid infitseeruvad toidu ülesvõtmisel, mis on saastunud koerte roojaga. Haigestumise vältimiseks tuleb võimalust mööda hävitada hulkuvaid koeri ja jahikoortel võtta ette paelusside surmamine, jahikoeri vastavalt ravides. Koertele ei tohi ka sööta jäneste tooreid sisikondi.

Ka kops oli samal jänesel vigane. Nimelt olid kopsu tiivaotsad kõvad, lihjad. Tartu ülikooli patol. anatoomia kabineti määramisel osutus see krooniliseks, n. n. lihajaks kopsupõletikuks, missugune haigus võivat saada ka surmavaks. Inimsöögiks on mõlemate ülalnimetatud haiguste leidmisel tapetud looma liha tarvitamiskõlvuline, kui liha pole muutunud silmanähtavalt vesiseks ja kui selle juures rasv ei ole sültja iseloomuga.

Oleks soovitav jäneste käsitletud kui ka muude võimalike haiguste kohta täpse informatsiooni saamiseks ja vastuabinõude leidmiseks pöörduda T. ü. patoloogilise anatoomia kabineti poole, milleks instituudi juha-

taja ka on avaldanud nõusoleku, paludes leitud lõpnud loomi saata tervikuna, kuna üksikud elundid sageli ei ole küllaldased surmapõhjuse kindlakstegemiseks.

V. Matiisen.

## Karujahi ootel.

Teatavasti on kodumaal asuvaist mesikäpadest suurem osa endale alatisteks asupaikadeks välja valinud Virumaa suuremad metsamassiivid, kus ka vabariigi kestes metsavalitsus jahisportlasile eriliste sellekohaste lubadega on võimaldanud karujahikorraldamise. Viimasel 1928./29. a. talvel Tall. Jahimeeste Seltsi poolt korraldatud karujahil õnnestus küttil üks vana karu kolme pojaga maha lasta. Seepärast on ka üksikud jahisportlased hiljem igal aastal metsavalitsuse poole pöördunud järelepärimisega karujahi korraldamise võimaluste ja vastava loa saamise mõttes. Et viimati korraldatud metsloomade lugemisel saadud andmete järgi vabariigi metsades elutsevate karude arvus pole olnud märgata suurenemist ja metsavalitsus neid kui haruldasimaid metsloomi on püüdnud võimalust mööda hävimisest hoida, siis pole metsavalitsus riigimetsades asuvate karude laskmiseks aastate kestes enam lube välja annud. 1930. a. pöördus Tallinna pedagoogilise muuseumi juhataja metsavalitsuse poole palvega, et tal lubataks tasuta teaduslikuks otstarbeks ja muuseumi topistekogu täiendamiseks ühe karu laskmine riigimetsast, kuid seni välja antud lube on muuseumi poolt kasutamata jäänud põhjusel, et metsaametnikud pole suutnud karu talvist asupaika kindlaks teha.

Üldnimetatud muuseumile väljaantud karulaskmise loa on seepärast metsavalitsus otsustanud ka käesoleva talve peale maksvaks jätta ja palunud metsaametnikke lume tulekul

asuda karu koopa või asupaiga kindlakstegemisele. Karu asupaiga kindlakstegijale metsaametnikule on määratud karu jälgimise ja sissepiiramise kulde katteks 50 kr., milline välja maksetakse peale seda, kui karu asukoha leidjal ametnikul läheb korda karu asupaik Tallinnast väljasõitvatele küttildele kätte näidata ja pole tegemist mingi aurava allikaga.

Teise karujahi käesoleval talvel kavatses korraldada vann. adv. abi härra L. Stillmarki tema volitajale O. Barsoville põllutööministeeriumi poolt hiljuti tagasiantud „Usnova“ maa-kohal. Nimetatud maa-koht asub Virumaal Narrova jõe lähedal ja on umbes 1000 ha suurune. Karu olemasolu seal on märgatud möödunud aasta septembrikuus, millal ta seal ümber liikudes Narva linnast ja ümbrusest päritolnud marjalisi oma ootamatu ilmunisega ehmatanud. Usnoval korraldatavast karujahist kavatses osa võtta peale Tallinnast pärit olevate jahimeeste ka jahimehi provintsist. Kui palju esimesest ja teisest korraldatavast karujahist küttele osa võtab, selgub karu asupaikade kindlakstegemisel.

Vabariigi algusest peale on metsavalitsus karude vähesuse tõttu karulaskmise õigusi enampakkumisel välja annud ainult kaks korda. Omavolilisi karujahi korraldamisi riigimaadel on ette tulnud samuti ainult paaril juhtumil, ja isikud, kes olid korraldajaiks, võeti metsavalitsuse poolt kohtulikule vastutusele kui omavolilised jahipidajad võõral maa-alal.

J. T-o.

## Salaküttimisest Alutaguse erametsades.

Paljud on kirjutatud salaküttimise vastu võitlemisest, tuues ette jahiseaduse häid ja halbu külgi, kuid ikka kinnitades tõsiolu, et praegused karistusnormid ei kohuta salakütta jahilinde ja loomi hävitamast. Karistuse kartusel ehk mõni kütt hoiab end riigimetsast eemale, kuna seal on valve olemas, kuid hoopis teine on asi erametsades — seal pole salaküttil midagi karta. Toon

siin näiteid Virumaalt Alutaguse erametsadest.

Vaivara, Jõhvi ja Pagari metskonnade vahel asuvad laialdased erametsamaad. Nendesse kuuluvad Vivikonna erametsamaa-ala, suurusega umbes 3.300 hektaari — maaomanikud elavad välispool nimetatud maad; Kurtnal — kaitseväge õppeväli, suurusega umbes 7500 hektaari, ja Narva kalevivabriku

metsamaa-ala, suurusega umbes 4000 ha. Ülaltehendatud metsamaad puutuvad üksteisega piiridega kokku — seega moodustades umbes 15.000-ha-lise liituvat metsamaa-ala. Mainitud maade sees asub kiiluna Vaivara metskonna A. vahtkond, umbes 2000 hektaari suur. Need maa-alad on kaunis rikkad jahilindudest ja -loomadest, iseäranis põtradest, ei puudu isegi karud ja hundid — kuid viimaseid on mõned üksikud. Valvet teostavad sel maa-alal Kurtna kaitseväge metsas üks ametnik ja Narva kalevivabriku metsas kaks ametnikku — rohkem valveametnikke polegi.

Põtrade rohkust ja nõrka järelevalvet kasutavad salakütid, liikudes metsades kuuest-seitsmest mehest koosneva salgana, varustatud vintpüssidega. Ei vaa data aastaajale ega põdrasoole, vaid lastakse maha kõik ettepuutuvad. Otse või-

matu on ühel ametnikul, kelle järelevalve all on tuhandeid hektaare metsamaad, teostada valvet. Ja pealegi ei karda salk sõjariistus isikuid üht metsaametnikku.

Isegi riigimetsast püütakse võimaluse korral põdrad ajada erametsa ja seal maha lasta, arvates, et riigivalveametnikul ei ole eramaa peal enam põtradega tegemist. Üks säärane juhtum tehti hiljuti kindlaks ja salakütt anti kohtu alla.

Kibedustunne valdab valveametnikku teades, et tema poolt hoitavaid metsa-uhkusi — põtru — jultunud salakütid armuta tapavad. Võimatu on siin suurtes metsalaantes salaküttimisele panna piiri praeguse jahiseaduse ja jahiolukorra juures, kus salaküttidel on peagu täieline vabadus lindude ja loomade hävitamiseks.

Metsavaht V. A.

## Kirjanduslik ringvaade.

### E. Kohh — Uurimusi puude läbimõõdu ja kõrguse kasvu kohta Tartu ülikooli õppe- ja katsemetskonnas 1930. a.

T. Ü. metsaosakonna toimetused nr. 23, Tartu 1932.

Nimetatud uurimuste kohta on E. Kohh refereerinud ka 9. metsateadlaste päeval. Selle referaadi kokkuvõte on trükitud 6. Eesti metsanduse aastaraamatus.

Metsaosakonna toimetustes on avaldatud nüüd töö täies ulatuses, muuseas on lisatud ka kuuse ja lehise ühesuvine kasvukäik raadiuses mikroskoobilise uurimuse põhjal.

Nagu saatesõnas eriti alla kriipsutatud, käivad saadud andmed ainult 1930. a. kohta ja on õiged ülikooli õppe- ja katsemetskonna nullastiku ja ilmastiku oludes.

Tähtsaimad uurimuse tulemused oleksid järgmised:

#### I Rinnamõõdu kasvukäigu kohta:

1. Uuritud puuliikidel nädalane relatiivne jooksev juurekasv kulmineeris esimesena männil, siis kuusel, haaval, saarel ja viiraseena mustlepal.

2. Vegetatsiooni alul on õhu  $+^{\circ}$  ja relatiivse jooksva juurekasvu vahel kindel kooskõla: suuremale  $+^{\circ}$  hulgal vastab suurem juurekasv.

3. Puudub kindel kooskõla diameetri kasvamise ja sademete vahel.

4. Mõõdetud puuliikidest kõige kiiremini kasvab kuusk, kõige aeglasemalt mänd.

5. Ladva kasvamine algab enne diameetri kasvamist sookasel ja mustlepal, enam-vähem ühel ajal — männil ja haaval, diameetri kasvamine aga enne ladva kasvamist — kuusel ja saarel.

#### II Ladva kasvukäigu kohta:

1. Päikesepaistelisel ilmal, uuritud puuliikide ladvakasvu käigus on hommikul kella 3 ja 9 vahel kasvukiirus miinimum, sellest peale hakkab kasvukiirus suurenema, kulmineerides kella 12 ja 18 vahel, millest peale jälle järgneb vähenemine.

2. Ladvakasvu ööpäevane käik areneb paralleelselt õhu  $+^{\circ}$  ööpäevasele käigule:  $+^{\circ}$  suurenemisel suureneb kasvu kiirus ja vastupidiselt.

3. Ladvakasvu ööpäevane käik erineb diametraalselt õhu relatiivse niiskuse ööpäe-



vasest käigust — ühe maksimumile vastab teise miinimum ja vastupidi.

4. Ladvakasvu hoogsaimal ajal on kooskõla õhu  $+^{\circ}$  ööpäevase amplituudi ja ladva juurekasvu päevale ja ööle (ööpäevasest) jagunevate osade vahel: mida suurem on ööpäevane õhu  $+^{\circ}$  amplituud, seda suurem on suhteliselt päeva ajale (kella 9—21) langev kasvuhulk, mida vähem  $+^{\circ}$  amplituud, seda suurem osa ööpäevasest kasvuhulgast langeb ööle (kell 21—9).

5. Vegetatsiooni hoogsaimal ajal toimub ladva ööpäevase juurekasvu jagunemine öiseks (kella 21—9) ja päevaseks (kella 9—21) kasvuhulgaks paralleelselt õhu  $+^{\circ}$  hulga jagunemisele samal ajal.

6. On tõenäoline, et männi juurekasv kulmineeris 1930. a. juba maikuus enne mai lõppu ja juuni alguse külmaperioodi.

K. Verberg.

## K. Melderis — Meža vakari

(Metsa õhtu). Riga, 1932, 109 lk.

Autori kirjastusel ilmunud raamat on nähtavasti mõeldud laiemale rahvakihtidele mingisuguseks lugemiseks, mis tutvustaks metsaelu omapärasustega ja metsa tähtsusega riiklikus ja ühiskondlikus elus. Raamatu motoks on võetud Rooma kirjaniku Pliniuse lause, kes 2000 aasta eest juba tähendas, et „puud ja metsad on kõrgeim and, millega loodus inimesi on rikastanud, seepärast hoidke ja kaitske neid!“

Ilus kaanepilt — üksildane ja luuleline elamu metsas — juba kohe loob huvi raamatu vastu, mis on trükitud heal paberil ja varustatud rohkete ülesvõtetega (66), milledest suurim osa käsitleb Läti olusid. Raamatu autor — ka meile tuntud Läti metsateadlane — on koostanud raamatu huvitava sisukorraga. Üksikutes peatükkides leiavad käsitlemist järgmised küsimused: mis on mets, mets kui elav organism, metsa majanduslik tähtsus, mida saadakse metsast, mets ja üleujutused, mets ja esteetika, mets ja luule, mets ja usk, mets ja teadus, mets kui kasvataja, lõpuks mõningad märkmed praktilise metsakasvatuse kohta; selles viimases peatükis leiame mõned tähtsamad küsimused, mis on ka otseteed sellekohaste vastustega varustatud. Raamat oma ilmelt ja sisult on

väga sobivaks mälestuseks igale metsapäevast osavõtjale, eriti kooli-noortele.

Oleks soovitav, et ka meie millalgi suudaksime oma olude kohta anda välja säärase elava sisuga ja kodulähedaste piltidega raamatu.

K. Verberg.

## Prof. Dr. Gehrhardt — Ueber Schnellwuchsbetrieb.

(Kiirkasvumajandusest.)

Zeitschrift für Forst- und Jagdwesen.

H. 2, 1932.

Kiirkasvumajanduse põhjendajaks tuleb lugeda Forstmeister Bohdanecky, kes Böömimaal, Worlikis, tegi esimesi katseid kuusega sel alal 1880.—1910. a. Esimene kiirkasvumajanduse teoreetiline arendaja oli Austria prof. Schiffel. Mõlemad tõendasid esimestena, et kuusk ainult siis suudab produtseerida suurimat massi ja väärtust, kui ta noorest east kuni keskmise vanuseni kasvab hõredas liituvuses.

Mida tuleb mõista prof. Gehrhardti kiirkasvumajanduse all? Ta ei ole enam see, mida selle all mõistsid Bohdanecky-Schiffel, ega vasta ka täieliselt daani põimendusele, ta ei kuulu ka üla- ja alapõimenduse alla. Kiirkasvumajandus on Gehrhardti järgi põimendussüsteem, mis — kõigi puuliikide kohta tarvitata — põhjeneb põllumajandusest saadud kogemustel, et iga taim areneb kõige paremini kasvades seltsis teiste samasugustega, kui tal on alatiselt nii suur kasvuruum nagu on tarviline üksikult üleskasvavale taimele, olles minimaalne selleks, et taim saaks areneda soodsamini. Kasvuruumi all tuleb siin mõista niihästi puuvõra (-krooni) kui ka juurte ruumi. Võraruumist oleneb võra kuju, suurus, töö jaotus lehtede vahel ja viimasest ka puu juurekasv.

Gehrhardti kiirkasvumajandus erineb selle esialgsest mõistest juba sellega, et ta on seda laiendanud ka teistele puuliikidele (esialgu see oli ainult kuuse kohta). Samuti on taimede vahekauguses istutamise juures ja läbiraietes (missugused korduvad väikeste vaheaegadega, kuid kestavad kaua) erinevusi. Bohdanecky hakkas 40 aastast alates märksa nõrgemalt läbi raiuma, kuna Gehrhardt puukroone kuni raideküpsuseni hoiab lahus. Daani põimendusest erineb Gehrhardti majandus ainult selles, et ta eesmärk ei ole saada kaheaastmelist kõrg-

metsa (pöök). Autori kiirkasvumajanduses ei ole piiri üla- ja alapõimenduse vahel, sest siin raiutakse, vähemalt noores eas, kõiki Krafti klasse.

Kui kirjeldatud kiirkasvumajandust saab tarvitada ka kõikide puuliikide juures, siis on ometi selge, et selle mõju valguspuuliikide juures on kõige vähem. Mäni juures on ju ka kasvukiirendamine võimalik, nagu Bärenthoreni majandus seda näitab, kuid Gehrhardt arvab, et Saksamaal tuleksid kõne alla peamiselt pöök ja kuusk.

Gehrhardti kiirkasvumajanduse eritunnused on siis järgmised: noores eas algavad alguses väga sagedasti korduvad kaunis tugevad põimendused. Viimased vähendavad puude liigset survet üksteisele, mille tagajärjel puude pikkuse kasv ei lähe liig suureks, puud ei jää nõrgaks ega arenda halba võra. Kõigil puudel on võimalus juurekava korralikult välja arendada, tehes puud tuulekindlaks. Kasvab ka mikroorganismide tegevus pinnases, seetõttu et pinnale satub rohkem valgust, soojust, õhku ja sademeid, nitriifikatsioon suureneb, kahjulikud toore huumuse kihid vähenevad. Eelmainitud põhjustel soodustatakse puude jämeduskasvu, mistõttu puud varem omandavad suurema väärtuse. Aastaringid jäävad pikemat aega ühelaiusteks, mille läbi puu tehniline väärtus tõuseb. Ka kõrguse kasvule mõjub sagedane põimendus soodsalt. Mida rohkem puud kõrvalrindest välja eraldatakse, seda enam omab pearinne ühtlust jämeduses ja kõrguses. Siin eralduvad üksikud eliitpuud vähem üldisest puistust kui harilikult, sest siin on rõhku pandud kõigi jäävate puude arendamisele, mitte aga üksikuile.

Autor ütleb, et ei tule tema kiirkasvumajandust võtta kui mõnd universaalset põimendussüsteemi, vaid see on tarvitav ainult headel kasvukohtadel.

(Edasi peatub autor pikemalt pöögi juures; meid huvitab kuusk — peatume selle juures.)

Kuuske uuendatakse enamasti istutamise teel (heal pinnal). Elkslik on arvamine, et istutades kuuski väga harvalt toimiksime kiirkasvumajanduse põhimõtte kohaselt. Lisaks sellele, et hõredas liituvuses istutamisel areneb kahjulik taimkate ja puude valik väheneb, muutub ka raskemaks puude arvu vähendamine, niipea kui kroonid kokku kasvavad. Mida tihedam on istutus, seda kergem on puu-

kroone ja tüvede kaugust üksteisega hoida kooskõlas. 6—7 m kõrguses kuusepuistus peab krooni laius olema vähemalt  $1\frac{1}{2}$ — $1\frac{3}{4}$  m, 9 m kõrguse juures — laius 2 m. Kui taimed on istutatud  $1\frac{1}{2}$ -m vahedega, siis peab hiljemalt puud hakkama harvendama, kui puud on 6 m kõrged, et vältida kroonide üksteise sisse kasvamist; see on 15—25 aastaseks, olenevalt boniteedist. Kui siit nüüd üks puu vahelt ära võtta, jääb vahemaad 3 m, mistõttu kauemaks ajaks kahe kõrvuti seisva puu võra vahele jääb tühi ruum, mis on kahjulik. Veel halvem oleks, kui kuused oleksid istutatud 2-meetriliste vahedega. Seepärast peab autor kõige otstarbekohasemaks 1,2—1,3 m vahedega istutamist.

Esimesel põimendusel, kui puistu on 6—7 m kõrge, ja järgneval, mis iga kahe-kolme aasta tagant korduvad, võetakse kõik allajäänud ja halva vormiga puud välja — lahutatakse kroonid. Puud laasitakse esialgu nii kõrgelt kui käega ulatatakse, hiljem iga põimenduse juures umbes 1 m võrra kõrgemalt. (Tuleb silmas pidada, et siin laasimine toimub inimese kaasabil). Nii ulatub laasitud osa umbes 12 m kõrguseni 50-aastase puistu juures. Kuuse „kiirkasvuvõra“, mis lõpuks peab moodustama vähemalt ühe kolmandiku puu kõrgusest, omab koonuse või paraboloidi kuju tõttu suure pinnaga. Heades tingimustes võib seetõttu aastaringi laius rinnakõrgusel olla kuni 1 sm. Nii laiad aastaringid ei vähendavat puudu väärtust, vaid ühe laiusega ringid, mis siin saavutatakse, isegi tõstvat ta väärtust. Ka puude laasimine ei tegevat mingit kahju, vaid Kienitz'i andmeil isegi soodustavat juurekasvu.

Saksi katsejaama andmeil ei olevat õige, et harvalt kasvanud kuused omavad vähevärtusliku puudu ja on väikese vormiarvuga. 35—45-a. kuusepuistuis võetud analüüsid on näidanud Frijsenborg'is puu vormiarvu 0,54—0,58 väga tugeva põimenduse juures. Kõik need andmed, ütleb autor, räägivad kiirkasvumajanduse poolt.

Edasi toob autor mõningaid näiteid ja ütleb, et kuusemajandus põhjeneb esijoones massi juurekasvu suurusel. Selles suunas on töötatud ka Jütimaal Frijsenborg'is (Daanis). 46-a. kuusepuistu on seal 4,5-hal 10 korda läbi raiutud ja viimase viie aasta jooksul on puistu keskmine juurekasv aastast olnud 30 m<sup>3</sup> pro ha. Järgneb veel rida sääraseid näiteid.

B. Haller.

## Kaitseta riigiteenija.

J. Pipar.

Inimene on harjunud nägema sündmuste algust ja lõppu, kuid meie poliitika- ja ajalehemeestel on leitud eriline kõneaine — „riigiteenija“, s. o. kodanik, kelle kulul võib aegajalt provotseerida laineid löövaid poliitilisi sündmusi ja kõmu. Jutt valitsemisaparaadi lihtsustamisest, kokkutõmbamisest, odavamaks muutmisest, ratsionaliseerimisest jne. on vabariigi kestvusel pidevalt kõne all olnud. Vana aasta viimseil päevil lõppes vast riigiteenijate palgakärbimise aktsioon ja nüüd võib jällegi loota, et lähemal kuul tehakse juttu asutuste koosseisude kokkutõmbamisest.

### Valitsusaparaadi lihtsustamisest

kõnelevad juba kauemat aega mõned meie poliitikategelased. Sama mõte kajastub aegajalt lakooniliste lausetena ka ajakirjanduses. Jääb vaid soovida sellele kõigele konkreetsemat väljendust, mil teel ja kuidas õieti peaksime valitsusaparaadi muutma vähem arviliseks ja odavamaks. Tihti armastatakse kõnelda, et Eestis on üle 25.000 riigiteenija ja kooliõpetaja, kellele maksumaksjate poolt kokkutassitud veeringuist tuleb palka maksa. Minnakse isegi kaugemale ja öeldakse, et keskmiselt iga 50 riigikodaniku kohta on vabariigis vähemalt üks ametnik.

See kõik on mäng arvudega, misjuures ei ole arvesse võetud tõsiasju meie rahva- ja riigimajanduse alustest ja lähtekohtadest. Vaesus pole kunagi olnud kellelegi häbiks ega tohi seda ka meilegi olla kui noorele, vast iseseisvuse saavutanud rahvale. Peame avalikult tunnustama, et meil puudub tegu võimas rahvuslik erakapital, kuna selle asemel on riigikapital haaranud kõik suuremad rahvamajanduslikud tegevusalad, mida omakord juhib mitmekesine ametnikepere.

Ameerikat tuntakse võimsa erakapitali maana ja seal näeme, et meil ainult riikliku ettevõttena mõeldavad asutused, nagu: raudtee, post, sadamatehased jne., on kõik erakapitali käes. Siit selgub ka tõeline olukord. Kui meil tahetakse edaspidi kõnelda valitsusaparaadi kokkutõmbamisest, siis ei saa alati rääkida 25.810 riigiteenijast ja kooliõpetajast, vaid neist peab eraldama riigi ettevõtete ametnikud ja töölised. Riik võiks ju liikumise alalt enda kätte võtta veel: autod, omnibused, troskad, kalessid jne. ja autojuhtide, konduktorite ja vooimeeste võrra riigiteenijate peret veel suurendada, kuid see kutsub esile eraalgatuse hävingu. Vastupidiselt, kui riigiettevõteteis (postil, raudteel või riigimetsamajapidamises) mõningad ülesanded kaotatakse, siis peaks neid ülesandeid jätkama eraalgatus ja samast riigiteenijast saaks erakapitali teenija.

Kõneldes riigiteenijate üldarvust on riigi ettevõtete teenijaid (postil, raudteel, veeteel, riigimetsa alal) kokku 9.351. Üldarvust tuleks veel maha arvata haridusalal tegutsevad kooliõpetajad 4.934 ja kaitseväge 4.952, siis jääks tegeliku valitsemisaparaadi juure kuuluvaks veel 6.573, kellest moodustavad suurema osa: politsei 1.897, piirivalve 764, kohtuaparaat 698, karistusasutused 612, keskasutus ametnikud — 418, maareform 394, põllumajandus 235, riigikogu 264, tervishoid ja hoolekanne 424, maksuaparaat 754, liigitamata 113.

Lähtudes eeltoodud arvudest näeme, et valitsemisaparaat on juba küllaldaselt kokku surutud. Ei saa lihtsa ametnike arvu vähendamisega enam kaugemale minna, vaid siis peab juba mõne kindlakujulise reformi võtma ette, näiteks: politsei ülesanded panema rahvamiilitsale, kaitseväge — kaitseväe, kohtuaparaadi — vanmutatud meeste kohtule ja omavalitsusele, maksuapa-

raadi—rahameestele rendile jne. Kuidas seesugused reformid mõjuvad demokraatlikule riigikorraale, on iseküsimus.

### Riigiasutuste töö suhtes võhik

(ning näiliselt ka eluvööras) ajakirjanik võib avalikku häält tehes arvustada kaalumata sõnadega praegust riigiteenijat, tähendades, et temal lasuvad nii lihtsad ülesanded, et iga tööborsilt võetav normaalselt arenenud mustatööline võib neid täita. Selliselt kirjutab „Päevalehe“ uue aasta eelse numbri juhtkirjas L. K. See lugupeetud ajakirjanik oskab veel rohkem ja julgeb tõendada, et kogu meie riigiaparaadi juhtimine ning töö lasub peamiselt 150 kõrgemal ametnikul, keda siiski riigiasutuste koosseisude järgi mitu korda rohkem on. Oleks erateenistus, siis seda ei sünniks.

### Mis sellest järeldada?

Ülejäänud 25.660 riigiteenijat ja -töolist on riigiasutustes nagu liigsed, kuid neid ei saa tööpuuduse ajajärgul kõiki vallandada, vaid töötasu olgu nende (toolisoojendajate!) võimetele võrdne tööborsilt võetavate hädaabitöolisega.

### Tagajärg

on see, et masside sotsiaalne viletsus aina kasvab ning proletariseerunud riigiametnikele ja sõjaväele tugenev rahvavalitsus sellega nõrgeneb. Ei saa keegi majanduslikult mõtleb inimene kinnitada, et koondamiste tagajärjel tööborsile paisatud kodanikud oleksid rahvamajandusele kasuks. Ei! Need sajad miljonid sendid, mis lähevad senisel kujul ebaproduktiivsete hädaabitööde korraldamiseks, on lõpuks samad maksumaksjate veeringud, mis enam-vähem produktiivse ja loova töö eest palgana makstakse riigiteenijaile.

Rahvamajandusel ei ole ka mingisugust kasu

### väikeste palkade kärpimisest,

sest enamuse tänapäeva majanduskriisi uurijaist kinnitab, et palkade vähendamine langetab ühtlasi rahva ostujõudu, misjuures valmistatud põllumajandusku ka töödussaadustele ei leidu ost-

jaid. Palgavähenduste tagajärjel kriis ei rauge, vaid aina süveneb.

Kaitseta riigiteenija palgavähendamised, mis jupp-jupilt on teostatud, omavad küll rohkem poliitilise efekti saavutamise mulje kui reaalse vajaduse. Üks endistest meie majandusministritest on tähendanud, talle olevat päris selge, et riigiteenijate palkade vähendamisega riigieelarvet pole võimalik tasakaalustada; kui vähendatakse riigiteenijail 20% palka, siis järgmisel eelarveaastal on olukord niivõrd muutunud, et sama teed käies tuleb neil palka vähendada juba 50%.

Viimase palgavähendusega kokku on keskmisel palgasaajal-ametnikul palgatulu vähendatud: pensionikapitali heaks 2%, eelmine palgavähendus 2%, uus vähendus 8%, kriisimaks 2%, arstiabi näol 2%, seega kogusummas 16%. Elame ja näeme, kas eeloleval aastal riigi eelarve täitmisega ei tule uusi raskusi? On aga karta, et eramajanduse toetuste, riiklike soodustuste ja juurumaksude näol — raskused kujunevad veelgi suuremaks...

Ajal, millal on käimas põllumajanduslike laenude liitmine ja laenuprotsentide alandamine, tõusevad palgateenijate palgatulust mahaarvatavad protsendid. Elumaksumus näitab aga tõusvat joont, mille tulemuseks on püksirihma koomale tõmbamine. Veel uue aasta ennustuses tähendas hindade komissar M. Juhkam, et võrreldes elumaksumust 1913. aasta keskmistega oli meie novembrikuu üldindeks 90, toithus 76, korter 139, puud 68, riietus 140, alkohol 153 ja tubak koguni 200. Mis need arvud kõnelevad? Esmajärgulisi elunõudeid tuleb hinnas alandada: korterit 39, riietust 40 ja tubakat isegi 100 punkti võrra. Aga kes seda teeb, sest elumaksumuse allasurumine vähendab tunduvalt eramajanduse sisetulekuid!

Näib, et riigiteenijal puudub meie demokraatlikus riigis poliitiline kaitse, ja kui ta tahab tulevikus veel elada, siis peab ta ise end kaitsema või ootama Egiptuse orjapõlves vaevelnud juuda rahva eeskujul Moosest, kes tuleb ja viib riigiteenijad neljakümneks aastaks kõrbe ja kasvatab neist eluvõitluseks kõlvulised kodanikud.

# Eesti Metsaülemate Ühingu 10-aastane.

9. sept. 1932. a. möödus 10 aastat Eesti Metsaülemate Ühingu asutamisest, mistõttu 27. novembril 1932. a. ärapeetud ühingu peakoosolek kujunes 10 a. juubeli koosolekuks.

Sel puhul toon siin lühikese ülevaate ühingu asutamisest ja möödunud 10 aasta tegevusest.

Ühingu asutamise mõtte algatajaks tuleb pidada praegust Viimsi rev.-metsaül. hr. A. Undritzit, kes 12. septembril 1921. a., pärast Tallinnas peetud II metsateenijate kongressi, viimasest osavõtnud metsaülemad Eestonia punasesse saali kokku kutsus mõtteid vahetama oma kutsealal üleskerkinud küsimuste kohta.

Siin peeti siis ära, kuigi ilma vastava ametliku loata, siiski päris korrapärane koosolek hr. A. Undritz'i juhatusel, kes muuseas üles tõstis küsimuse ka metsaülemate oma organisatsiooni loomise vajadusest. Ülesvõetud küsimus tekitas koosolekul, millest osa võttis umbes 20 metsameest, elavaid vaidlusi, kuna koosolijaist härrad V. Vallner ja Chr. Leilop ei pooldanud uue organisatsiooni loomist, rõhutades, et juba olemasolev metsateenijate ühingu on küllalt suhteline kõigi metsameeste huve rahuldama. Enne küsimuse lõplikku otsustamist lahkusid aga hr. V. Vallner ja Chr. Leilop koosolekult, kuna nad pidid Haapsalu rongile ruttama, mille järele võidule pääsis metsaülemate eriorganisatsiooni pooldajate seisukoht ja koosolek ühel häälel tunnistas vajalikeks metsaülemate ühingu asutamise. Organisatsiooni nimetuseks võeti „Eesti Metsaülemate Ühingu“.

Ühingu põhikirja koostamine tehti ülesandeks samal koosolekul viibinud hr. Alfr. Auksmannile.

Koostatud põhikiri, mis alla kirjutati hr. de Alfr. Auksmanni, A. Undritzi ja H. Schützi poolt, registreeriti Tallinna-Haapsalu rahukogus 8. VIII 1922. a. nr. 196 all.

Esimene E. M. Ühingu peakoosolek peeti ära 9. septembril 1922. a. Tallinnas, Jahimeeste Seltsi ruumes, Pikk tän. 42. Koosolekust võttis osa 65 metsaametnikku. Ühingu esimeheks valis koosolek Alfr. Auksmanni, abiesimeesteks A. Undritzi ja O. Luiga, sekretäriks — E. Kert'i, abideks Chr. Leilopi ja O. Mauringu, laekuriks A. Netze ja abiks H. Ilvese. Valimised lõppenud, vaadati koosoleku poolt läbi ühingu põhikiri ja tunnistati see 52 häälega vastuvõetuks. Peale selle aru-

tati mitmesuguseid organiseerimis- ja kutsealalisi küsimusi.

Sellest peale algabki ühingu tegevus.

Ühingu liikmete arv on olnud enam-vähem stabiilne ja püsinud keskmiselt 110 ümber. 1932/33. tegevusaasta alul oli ühingul ühes peakoosolekul 27. nov. 32 vastuvõetud uute liikmetega 118 liiget, neist 1 toetaja ja 4 auliiget.

Auliikmeiks on: hrad prof. O. Daniel, erumetsarevident K. Aun, Voltveti metsakooli juhataja Alfr. Auksmann ja erumetsainspektor V. Erdell.

Ühingu eesmärgiks on oma liikmete kutsealiste, majanduslike ja vaimsete huvide kaitsmine ja arendamine.

Sihi saavutamiseks on möödunud tegevusaasta kestusel korraldatud 11 peakoosolekut, 1 erakorraline peakoosolek ja 22 juhatuses koosolekut.

Koosolekuil on arutatud mitmesuguseid kutsealalisi ja metsamajanduslikke küsimusi ja kantud ette 24 referaati, nimelt:

- 1) Valga maakonna metsade tüpoloogiline klassifikatsioon ja iseloom — A. Reinvald.
- 2) Loomulik uuendamine okaspuumetsades — L. Stegmann.
- 3) Muljeid Saksa, Austria ja Ungari metsamajapidamisest — K. Verberg.
- 4) Teateid Läti metsamajanduse üle — V. Vallner.
- 5) Ülevaate andmine arveraamatute lihtsustamisest — A. Pärn.
- 6) Meie puude farmaatiline külg — J. Nenn.
- 7) Lophodermium pinastri küsimus — P. Reim.
- 8) Seletusi uute puumassitabelite juure — Alfr. Auksmann.
- 9) Meie metsakultuurid — O. Daniel.
- 10) Kogemusi metsakultuuride alal — Alfr. Auksmann.
- 11) Uus nuhtlusseaduse kava. A. Mathiesen.
- 12) Metsaseemnete muretsemise ja kontrollimise küsimus — P. Reim.
- 13) Tähelepanekuid ja märkmeid meie metsakultuuridest ja -uuendamisest — V. Vallner.
- 14) Metsauuendamise küsimus meie praegustes oludes — A. Reinvald.
- 15) Läbiraided — O. Daniel.
- 16) Meie männiseltsidest — Alfr. Auksmann.

17) Vormiriiete küsimus — Alfr. Auksmann.

18) Ülevaade riigi metsatööstusest — P. Rummo.

19) Ülevaade 1924./25. a. riigi metsatööstusest — P. Rummo.

20) Kärkla ekskursion suvel 1926. a. — J. Nenn.

21) Mõni sõna Joala mõisa metsakuivatus-töödest — H. Vohlbrück.

22) Juriidilisi küsimusi metsamajanduse alal — A. Andreson.

23) Meie metsakultuurriistad ja nende puudused — Alfr. Auksmann.

24) Metsaühingute Liidu tegevusest — K. Kerberg.

Korraldatud ühingu liikmeile ekskursionid:

1925. a. — Sõmerpalu metstkonda,

1926. a. — Kärkla metstkonda,

1927. a. — Kilingi metstkonda,

1928. a. — Tartu ülikooli õppemetskonda,

1930. a. — Pärnu linna metsadesse,

1931. a. — Koos Akadeemilise Metsaseltsiga — Tartu ülikooli õppemetskonda ja

1932. a. — Voltveti metstkonda ja metsakooli.

Samal ajal on ühing, osalt koos teiste organisatsioonidega, 6 juhtumil osa võtnud soome, läti ja preisi metsateadlaste õppereiside korraldamisest kodumaa.

Oma liikmete kutseliste ja majanduslike huvide kaitseks astus ühing 2. II 1929. a. Üleriikliku Riigi- ja Omavalitsusteenijate Keskliidu liikmeks.

Kodumaa metsamajanduse tõstmiseks ja talumetsade majandamise nõuande korraldamiseks astus ühing ühendusse seltskonnategelastega ja käsikäes viimastega töötas välja maakondlike metsaühingute normaalpõhikirja. Normaalpõhikirja alusel on nüüd ka kõigis maakondades ellu kutsutud metsaühin-

gud. Viimased on liitunud „Eesti Metsaühingute Liiduks“.

Ühingu kirjastusel ilmusid 1928. a. riiklikst riigimetsade valitsuse ametliku väljaande järgi meetrimõõtudes „Tabelid eesti metsa- ja metsamaterjaalide hindamiseks“ ja „Juhtnõõrid meetrimõõtudes metsamaterjaalide valmistamiseks ja arvestamiseks“.

Metsandusliku kirjanduse levitamisele on ühing kaasa aidanud toetuste andmisega vastavaile organisatsioonidele. Toetusi on antud kokkuvõttes järgmiselt:

Kr.

1) Akadeemilisele Metsaseltsile 1.050.—

2) E. Metsateenijate Ühingu kuu- kirja „Eesti Metsa“ väljaandm. 7000.—

3) Oma liikmeile, nende ainelise olukorra parandamiseks ja mälestusesemete peale teenistusjuubelite puhul 238.44

1931. a. alates võtab ühing kaasväljaandjana osa „Eesti Metsa“ väljaandmisest.

Metsaametnike majandusliku olukorra parandamiseks ja kaitseks, kui seda vajati, on ühing alati samme astunud, andes oma esindajate kaudu nii suulisi kui ka kirjalikke seletusi vastavaile asutusele ja isikuile, mis läbi nii mõnigi küsimus on leidnud lahendamist metsaametnikele soodsamal kujul.

Tagasi vaadates möödunud aja tegevusele peab konstateerima, et vaatamata erakordsele pingutusele, milles ühingu liikmeil on tulnud möödunud 10 aasta jooksul tegutseda, ja vaatamata asjaoludele, et ühingu liikmed asuvad laialipillatult üle kogu riigi, mis organisatsiooni tegevusele oma halvavat mõju ei jäta avaldamata, on ühing suutnud siiski nii mõndki ära teha nii oma liikmete heakäekäigu kui ka Eesti metsanduse üldiseks arendamiseks. Seepärast tohiks loota, et ühing ka edaspidi ses suunas tegutseb ja oma sihtide saavutamiseks rakendab tööle kogu energia, milleks püsi ja edu!

## Metsniku kutsetunnistuse juhtnõõridest.

Märkus: Selle teemi üle on toimetus saanud mitmeid kirjutsi, milledest avaldame tähtsamad osad. Ühtlasi teatame, et RMValitsus ei kavatse juhtnõõre muuta.

Juhtnõõres nõuetavate praktiliste teadmiste nõudmistele vastu kellelgi midagi olla ei saa, sest need on nii minimaalsed, et nende täitmist

võib ka kõige nõrgema metsniku klassi lõpetaja kohta garanteerida iga metsakooli õpetaja ja üldse, mida kõvemini neid töid oleks nõutud, seda paremaid ja tugevamaid metsamehi oleks tulevikus võinud loota. Kuid väga imelikuna paistab nõudmine, et nimetatud töid peavad kõik metsniku kursuse lõpetajad täitma, kes üldse on Voltveti metsakoolis mets-

nikuklassi lõpetanud ja palju aastaid hea eduga oma teenistuskohuseid täitnud ja RMMV direktor on neid I järgu metsnikuks nimetanud. Kuid nüüd peavad need kõik esitama andmed ja tõendused, et nad 5 protokollil on metsaseaduse rikkumiste kohta koostanud ja 100 kasvavat ja 100 maaslamavat puud on oma teenistuse jooksul ära nummerdanud jne., jne.

Usun kindlasti, et sääraseid töid on juba teenistusaja jooksul täidetud kümnekordselt, kui mitte rohkem. Kas sellest küllalt ei oleks, kui nimetatud metsnike otsekohesed ülemad ja järelevalvajad — nimelt metsaülemad — seda tõendavad, et viimaste poolt on juhtnööres tähendatud tööd juba täidetud ja kui korralikult on seda tehtud, ja nimetatud metsnikele võiks kutsetunnistused selle põhjal välja anda, ehk kui noortel metsnikel ei ole kõik nimetatud tööd veel täidetud ja metsaülem tõendab, et neid töid on osaliselt täidetud, siis tuleks nõuda ainult nende tööde täitmist, mis teenistuse jooksul on veel tegemata jäänud, säärasel juhul jääks noortel metsnikel hulk üleliigset ja asjata tööd ära ja viimased võivad oma otsekoheseid ülesandeid täita.

Teisest küljest on mõned nimetatud juhtnöörides raskelt mõistetavad ja ka teostatavad, kui neid sõna-sõnalt võtta.

§ 4 lit. d nõutakse, et peab ära nummerdama peale kasvavate puude 100 maaslamavat (surnud) puud. Kuid teeb raskusi ühe aasta jooksul metsandikus leida 100 maaslamavat puud, kui juhtub tuule- ja tormivaikne aasta olema ja kui metsandik juhtub kõrge pinna-sega ja paene olema, ja kui metskonnas on korralik majandus, et iga aasta saavad surnud puud ühes maaslamavate puudega ära koristatud.

Samuti puudub juhtnööres selgus, kuidas kutsetunnistuse saamise nõudeid tuleb täita juba ametisolevail metsnikel, sest metsaülemad juba tehtud töid, nagu: protokollid, vajadus- ja vastuvõtmisaktid jne., mis neid nõudeid võiksid täita, originaalides välja ei anna, ja siis peab nendest arvatavasti hakkama tege-ma koopiaid.

Nagu üldiselt on igalpool rõhutatud, ei oma ükski seadus ega määrus õigust tagant järele kitsendusi ja kohustusi maksuma panna, kuid nimetatud põllutöömistri juhtnöörid teevad seda ja panevad noortele metsnikele, kes Voltveti metsnikuklassi lõpetanud, kohustusi, mida sel ajal, kui viimased kooli lõpetasid, veel kellelgi teada ei olnud, ja kui katsed olid rahuldavalt sooritatud ja lõputunnistus käes, ei nõutud enam kooli põhikirja järele mingit

## Natuke metsamehe pühadekroonikat.



1. Metsavahile on pühad ristiks — peab päevad-ööd läbi jõulukuusevargaid metsast eemale peletama.

2. Kas võib olla roosiline selle mehe meeleolu, kes peab nüüd raskel ajal vastu võtma sellise jõulukingi?

3. Metskonna kanteleiski oleksid pühad, kui metsaülem ja asjaajaja pääseksid paberi-uptuses!

4. „Üks, kurat, põletanud heinakuhja jõulukuuse asemel ära!“

5. Kõigist raskustest ja hädadest hoolimata saavutab metsamees pühademeeleolu lugedes oma häälekandjat.

kutsetunnistust, et pääseda riigimetsa teenistusse metsnikuna. Kui nüüd praegune kooli juhataja ühes õppenõukoguga on kooli põhikirjas vastava paranduse teinud, siis ei saa seda tagant järele varem lõpetanute kohta maksuma panna. Kui leitakse aga siiski vajalik olevat, et kõik Voltveti metsakooli metsnik klassi lõpetajad peavad omama vastava

kutsetunnistuse, kes soovivad riigimetsa teenistuses olla, et siis järjekindel olla, peaks seda nõuet laiendama kõikide riigimetsa teenistuses olevate metsnike peale, et nad peavad omama tingimustele vastava kutsetunnistuse.

E. K—e.

\*

Tekib tahes või tahtmata kibedustunne nende metsameeste rinda, kes metsakooli haridusega ja end näidanud juba küllalt kõlvulistena riigiteenistusse. Algab vana lugu uuesti otsast peale ja kui kaua nii?

Selliseid kirjatöid, nagu maksmapandud juhtnõõrides ette nähtud, on neil metsakooli kasvandikel-metsnikel mitmekordselt oma teenistuse aja kestes tehtud. Ilma viimaste tööde tegemata ei ole üldse ettekujutatav metsnikuamet.

Kui nii, siis peaks juba kõik kutseta metsnikud oma tarkusesalvedega „kohtulaua“ ette toodama. Leidub ju küllalt vastavaid ametnike-metsnikke, kelle puudub igasugune vastav eelharidus. Aga need? Teenivad rahulikult edasi ega näe kurja undki, kui metsakooli kasvandikud, kes ka küllalt teeninud oma kohtadel, vaevlevad oma igapäevase töö kõrval „diploomi“-töö kallal. Peavad need siis mitmest tulest läbi minema ja oma nahka kõrvetama?

Ja kui need „praktilised metsamehed“ kõrjutada metsakooli kasvandikega, kes ka juba

riigiteenistuses oinud ja kohtadele kinnitatud, siis võib leida üllatavaid tagajärgi.

Ed. P.

\*

Olen Voltveti metsakooli lõpetanud metsnik juba viis aastat (lõpetasin kooli 1927. a. sügisel). 1929. aasta veebruaris viidi I järku. Selleaegsetest kooli lõpetajaist on paljud samasuguses seisukorras. Mina ei protesteerin sugu selle vastu, et selles kutsetöös nõutakse võimatuid asju, need nõudmised on teenistuse aja kestes tehtud töödega võrreldes sagedasti vähesed, näiteks nõutakse kutsetöös 5 metsaseaduse rikkumise protokollid. Kuid minul on juba esimesel teenistusaastal tehtud enam kui 300 protokollid.

Oleks seda kutsetööd nõutud esimesel aastal peale kooli lõppu, siis oleks see olnud isendast mõistetav ega oleks sünnitanud ka mingit nurinat. Kuid kui seda nõutakse tagantjärele viie aasta pärast, siis see küll nagu ei oleks päris õige asi. Sest kui inimene on juba vastava kutsekooli lõpetanud ja oma kutse alal viis aastat laitmatult töötanud, eks see ole juba küllalt selgeks tunnistuseks, et isik oma kutseteenistuse kõrgusel seisab. Näiteks haridusministeerium jagab kutsetunnistusi isegi neile keskkooli õpetajaile, kes ei ole vastavat kutsekooli lõpetanud, kuid on rahuldavalt oma kutse alal teatava arvu aastaid teeninud.

J. S.

## Riigikontrolli õiendus.

V. lgp. „Eesti Metsa“ toimetusele.

Teie lugupeetud kuukirja novembrikuu nr-is avaldatud artiklis „Revideerimise suund vajab muutmist“ on riigikontrolli tegevus valgustatud ebaõigelt ja asjatundmatult, mispärast palub rkt. tsiviilosakond trükiseaduse § 11 põhjal „Eesti Metsa“ ligemas numbris tuua ära järgmine õiendus:

1) Revideerimistel tegutseb riigikontrolli ametnik seadustega kindlaksmääratud korras. Nagu iga teine ametnik, on ka revident kohustatud võtma vastu üksikute kodanike avaldused, nagu nad nende poolt antakse. Sisaldavad viimased andmeid kuritarvituse kohta, siis on riigikontroll kohustatud need saatma edasi prokuratuuri, kelle ülesanne seisab andmete tõepärasuse selgitamises

ja vastavalt eeluurimisel selgunud asjaoludele asjale edaspidise käigu andmises. Et mõni riigikontrolli ametnik revideerimisel seaduslikust korrast oleks kõrvale kaldunud või antud seletusi moonutanud, selle kohta puuduvad riigikontrollis andmed ega ole neid andmeid suutnud ka artikli avaldaja konkreetset ette tuua.

2) Alates 1928. aastast kuni tänini on riigikontrolli revideerimise tagajärjel kohtuvõimude lahendada antud üldse 20 revideerimise toimetust 38 metsaametniku süüteo asjas. Nendest on seni tagajärgedeta lõpetatud ainult 4 asja 4 ametniku kohta (peamiselt väikesed küsimused, mis prokurörile saadetud vormilistel põhjustel) ja kohtu poolt on läbi vaadatud 7 asja, millede põhjal ka



ristus määratud 18 ametnikule. Ülejäänud toimetused on veel eeluurimisel või kohtule süüdistusega esitatud, kuid kohtu poolt veel läbi vaatamata. Seega ei vasta tööle artikli väide, et revideerimise tagajärjel kohtu alla antud süüdlased mõistetakse enamalt jaolt kohtulikult õigeks.

3) Kuritarvituste avastamise eest riigikontrollis „erilist preemiat“ ametnikele makstud ei ole ja sellega ei ole selles alal ka võimalik artikliavaldaja soov kohaselt revideerimise suunda muuta.

4) Metsaseaduse § 69, kui administratiivvõimu §, on mõeldav käsitamisele võtta ainult enne, aga mitte pärast kohtuotsust, sest ametniku kohtulikult süüdi mõistmisele järgneb iseenesest karistus.

Peakontrolör (allkiri).  
II büroo juhataja (allkiri).

\*

Riigikontrolli tsiviilosakonna õienduse puhul olen sunnitud tähendada:

1) Metskondade revideerimisel on viimasel ajal tihti tulnud ette, et revideerija ei arvesta sugugi riigikontrolli töökorra §§ 59 ja 60 nõudeid ja seega liialdab oma võimu (Tudu, Kilingi, Kohtla j. m. t. metskondade revideerimised \*).

\*) Väljavõte „Riigi Teatajast“ 1927. a. nr. 115, avaldatud riigikontrolli töökorrast.

§ 59. Revideerimise juures viibib asutuse ehk ettevõtte esindaja. Kui asutuse ehk ettevõtte esindaja puudub, ehk kui võimatu on teda kohale kutsuda, toimetatakse revideerimist kahe kohale kutsutud tunnistaja juuresolekul.

§ 60. Iga revideerimise kohta tuleb kokku seada akt, milles ära tähendada kogu revideerimise käik ja revideerimisel ilmsiks tulnud asjaolud. Akti kirjutavad alla revideerijad ametnikud ja revideerimise juures viibiv asutuse esindaja, ning revideerija saadab selle edasi mitte hiljem kui kolme päeva jooksul oma lähemale ülemusele. Asutuse esindajal on õigus enne allakirjutamist aktile juure lisada oma seletust. Kui asutuse esindaja ei soovi alla kirjutada ehk peaks puuduma, siis tuleb selle kohta aktis tähendus teha, mida kaks juurekutsutud tunnistajat alla kirjutavad. Tehtud aktist antakse revideeritavale asutusele üks ärakiri.

Märkus: Revideerijad ametnikud peavad silmas pidama, et revideerimisakt või protokoll täielik ja täpne oleks ning vastaks kriminaal kohtupidamise seaduse § 1186 nõuetele. Revideerimisakti või protokollit tuleb üles tähendada ka revideeritavatelt ametnikkudel ja isikutelt päritud asjasse puutuvad ning teistelt asjast teadjatelt isikutelt saadud seletused.

Ei saa ju ometi salata, et üksikute kodanike avalduste vastuvõtmine on tihti seisnud selles, et revideerija liigub salapäraselt nädalate viisi ringi ja otsib isikuid, kes võiksid ametnike kohta väärtegevust ette tuua, päritakse järele, kas ülekuulata ei ole juhuslikult mõnele ka altkäemaksu annud, kas ta allkiri mõnel maksulehel on ikka tõesti tema oma ja kas see mitte pole võltsitud, sunnitakse ülekuulatavat mitu korda kirjutama oma nime valgele paberile ja siis tõstetakse vaidlusi, et need viimased ei ole täiesti sarnased revideeritava dokumendil oleva allkirjaga jne. Kes on see iga teine ametnik, kes sääraselt üksikute kodanike avaldusi vastu võtab?

Seda „materjaali“ kogumist nimetatakse muidugi asjasse puutuvate ja asjast teadjalt isikult seletuste võtmiseks, aga kuidas saab asja kohta võtta seletusi, kui asja ennast veel ei olegi?

Miks seda „materjaali“, mille peale süüdistused rajatakse, revideeritava eest varjul hoitakse ega võimaldata seletuse andmiseks läbi vaadata?

2) 4 asja, mis kohtuvõimude poolt tagajärgedeta lõpetatud, on imelikul kombel muutunud nüüd väikesteks küsimusteks, mis prokurörile saadetud vormilistel põhjustel. Kui need süüdistused võltsimistes ja riigiraha omandamises olid üles võetud vormilistel põhjustel, miks siis omal ajal peeti tarvilikuks ametnikke enneaegu ja põhjusetu avalikkuse ees süüdistada ja ühel juhul isegi lasta vangistada nii kiires korras, et metsaülem ei saanud kassat üle anda ega naisega jumalaga jätta? Kes ei mäleta ajaleheveergudel suuri pealkirju metsakrattidest ja paanamaist Mõtsu, Avinurme, Võru j. t. metskondades, Paasvere metsaülemate taskurahadest jne.? Milleks oli seda kõmu vaja, et Avinurme metsaülem L. Rosnikoff pidi vangimajad läbi käima ja nüüd murtud inimesena nälgiva perekonnaga tööta ümber kolama, ühes taskus ülikooli diploma, teises õigeksmõistetav kohtuotsus?

Kui 7 asjast, millede põhjal karistus määratud 18 ametnikule, jätta välja ringk. metsarevidentide ja metsaülemate poolt ülesvõetud asjad, kus riigikontroll hiljem nii või teisiti sekka löönud, ja jätta ainult asjad, mis riigikontrolli enda poolt alustatud ja toimetatud, siis peaks nende arv küll väike olema ja minu väide jääma jõesse.

3) Riigikontrolli 1932./33. a. korralduste kulde eelarves § 44 all on ette nähtud autasudena ja ergutustena kr. 1000.—. Põhjendustes ette toodud: „Agaramatele ametnikkudele tagajärjerikka töö eest peamiselt väärnähtuste avalikuks tegemisel faktilise revisjoni puhul.“ „Päevalehe“ teatel riigikontrolör teatas 1932./33. a. eelarvekomisjonis, et seni on ergutusraha makstud peaaegselt metsaametkonna revideerijatele. Milleks siis seaduslikku autasu või preemiat, kui see ärasteenitult vastu võetud, maha salata?

J. Pipar,

EMÜ keskjuhatause esimees.

# Metsavahi jõuluöö.

Kogu loodus viibib nagu süütus neitsilikus rüüs — värsked, sula, siidpehme lumikatte all. Kõikjal helgib vaatlejale vastu vaid idülliline ilu, süütus ja võrratu talvapäikese sillerdus valgelt lumelt. Selles kõiges peitub ju tõeline suurim pühade meeleolu kajastus — nagu seda suudavad manada esile vaid nii võimsad pühad nagu jõulud. Ses koloriidis ja meeleolus eriti nõiduslikult mõjub praegu metsamiljöö. Tahtmatult on lihtsemeelse inimese silmapilgu vaimustuses kogu maailm nii ilus, armas ja hea . . .

Umbes samas meeleolus kobitseb metsavaht Tõnu Kännujupp mõneldes oma toaukse taga lumiste jalgade kallal, ise mõttes sisse võttes ülimalt pühade meeleolu jõululaupäeval pärast päevatööd. Siinjuures vahest ei pahanda keegi, et metsamees katseb täna oma tööpäeva lõpetada varemalt kui tavaliselt.

Ent Tõnu ei jõua veel tuppagi, kui metsalajatab püssipaugust. „Oh sa hirmus tüüp — su mõrtsukahinge vaja õpetada pidama vähemalt pühade rahugi!“ kähvatab metsamehe südames ja ta viskab käest laste-naise rõõmuks toodud jõulukuuse. Ta pöörab tagasi metsa. Puude vahelt jookseb talle veel järele ketist enese lahti rebinud noor jahikoer Pauka, vabadsuõõmust heameelel hüppeldes ja haukudes.



Tõnu ei pea Paukat otsekohe isikliku jahiharrastuse pärast, vaid selle koeraga tahab kohalik metsameeste ametiühing üllatada oma ülemust. Seks see organisatsioon usaldab koera kasvatus- ja väljaõpetusülesande Tõnu kui parima selle asja tundja hooleks. Nii hoolitsebki viimane täie andumusega Pauka eest, et loomast saaks meeldiv kingitus metsaülemale ta 50. sünnipäevaks.

Metsavaht ei taha enam kaotada aega koera koju tagasi viimisega, vaid nad lähevad üheskoos otsima salaküttili, kes äsja metsas paugutas. Pauka nina viib peagi Tõnu pahareti jälile. On teine puha võhivõõras tüüp, kes enne metsavahi jaole jõudmist suudab ajada püssirauda: tuut, t-u-u-u-t, tuut. „Just nagu mõni signaaliandmine“ — muutub Tõnu ettevaatlikuks — „neid, kuradeid, on rohkem. Vist häirib sõpra.“ Keegi ei või arvatagi, kuidas jook-

seb järgmisel hetkel igast ilmakaarest võõraid mehi metsavahi kallale nii äkitselt, et see ei suuda tarvitada mingisugust kaitseriista.

Paratamatult peab alistuma metsamees kuuemehelisele salaküttide jultunud jõugule. Allajäänu pekstakse vaese omaks rumala pilke saatel, et „säh nüüd, sa kohusetruu ametnik, ka väike õpetus, mis kaotab su väiklase salaküttide tagakiusamise isu,“ jne. Lõppeks, kui Tõnu on klopitud oimetult sini-lilla-plekiliseks, riided rebitud katki ja püss kännu otsas pekstud puruks, seotakse ta metsatihnikus kasetüviku najale palja istmikuga lumme, käed teisele



poole puud seljataha kinni. Sajavad õnnetu kaela veel viimised „obadused“, ja salaküttid-bandiidid lahkuvad, viies kaasa Pauka ja jagades metsavahile pilkava „õppetunni“.

„Armas kännukuningas, ära pahanda, et meie tutvus on nii lühike — see on sinu õnngi. Mõistagi, vaid väikese vaadete lahkumineku tõttu said praeguse üleoleva seisukoha — etendada järgneva öö kestes metsjeesuse kannatuste osa. Arvatavasti ei mõtle sa enam meesuguseid nii energiliselt segada kui seni . . . Ses heas lootuses sulle — häid jõulupühi!“

„Oodake, lojused!..“ — uriseb metsavaht vihaselt läbi hammaste ja rabeleb. Aga ta ei suuda vaatamata kõigile pingutustele vabaneda kase küljest ega takistada salaküttele nüüd nende jultunud ja vabas jahipidamises ta vahtkonnas. Juubeldades visatakse 2 Pauka eest lastud järest üle öla enne kadumist Tõnu valvealusel residentsilt . . .

Aegapidi suudab vihas peagu lõhkev metsavaht kosuda peksuväsimusest ja end nihutada püsti puu najale, et vältida istmiku külmamist lumes, kuid vabaks ta ei saa küll kuidagi. Küll kisendab ta appi, aga keegi ei kuule seda hädaldamist kallil jõuluõhtul — kõigil teistel inimestel on ju nii hea ega tule mõttessegi, kui paha võib olla mõnel. Peab nii jääma Tõnu õöseksi oma kehva seisukorda.

On küllalt põhjust rõõmustuda järgmisel hommikul metsavahi naisel ja lastel, leides oma „ristipoodu“ isa veel elusana. Jah, esimese püha rõõm oli nüüd seda suurem, mida kurvem oli kallis jõuluöö.

Hiljem selle kibeda ameerikaliku loo kajastusena näägutab veel kohalik ajalehetsura asunike häälekandjas, kuidas mõnel pool metsaametnikud võitlevad salaküttimise vastu — ise aidades oma koertega salaküttidel hävitada viimsed jahiloomad, et nii vältida riigimetsas salaküttimist jne.

Tõnu mõistab, et see käib tema pihta, kuid lööb käega — tänamatus on ju ainuke, millega maailm tasub inimese kohusetruudust. Ei suuda ta aga kannatada vihatumata Pauka röövimise meelestumist, sest Pauka oli talle ju rohkem kui harilik jahikoer.

Ise.

## Toimetusele saabunud kirjandus.

L o o d u s v a a t l e j a n r . 6 . — Sisust: Teadusliku keele soetamisest loodusteaduste alal; Puise ümbruse taimestikust; Pähkleid jõululaual; Ornitoloogiline ekskursioon Kloogale.

A e d n r . 12 . — Sisust: Õunte väljavedu 1932 sügisel; Õuntest võib saada talundis tähelepanuväärset lisatulu; Maasikaseemne näkk ja tema tõrje; Mida mesilaste talvitusel silmas pidada; Vanemate viljapuaaedade korrasdamisest; Kaukasuse mesilastest; Kaitske paakspuid hävitamise eest!

P ö l l u m a j a n d u s n r . 1—3 . — Sisust: Kriisiaegseid maaviljakuse küsimusi; Puutuhk; Karjalaudatööd; Kuidas saada talvel kanadelt mune; Metsamaterjaalide valmistamisest ehituste jaoks; Kartuli söötmisest loomadele; Lammaste pidamisest talvel; Omatehtud vorstimasin; Tünnpuude ja kukerpuude hävitamisest; Kartuli kinnijäämisest kurku; Vanade hobuste söötmisest kanadele; Käsiturbapurus-taja; Lisa — Põllumajandusturg.

U s T a l u n r . 12 . — Sisust: Kriisirindel seisukord selgusetu; 1932. a. nisusaagi väärtusest; Kodus valmistatud hekslimasin; Puu ehitusmaterjaali valmistamine ja alalhoidmine; Siguri kasvatamine; Taru valmistamine; Võitünni vitste kasvatamisest ja valmistamisest; Metsamaterjaalide müügikorraldusest; Turuteated; Noorte osakond.

P ö l l u m e e s n r . 23—24 . — Sisust: Veiste nurisünnitus; Talumajade voorderdamine; Pajude kasvatamine võitünni vitstekts; Kanapidamise tasuvusest; Kodune nahaparkimine; Lammaste maksakaantõbi ja tema tõrje; Oblikad ja nende mõju loomade söötmisel; Ühisjõud; Mitmesuguseid teateid.

T a p i o n r . 23—24 — viimne väljaanne senises 25 a. kestnud kaustas, juubelialbum (edaspidi ilmub nädalalehena „Metsälehti“).

— Sisust: Metsateaduslik katsetöö — A. K. Cajander. Puu paberi toorainena — Prof. A. J. Brax. Saetööstuse arenemisest — Martti Levón. Puidu keemilisest tööstusest — Prof. O. Routala. Eeskujulikke erametsamajapidamisi: Nuutajärve, Pekkala, Iokioiste, Järvi-külä ja Saksala mõisate ning Mattila talu majapidamisest. Kuidas sündis metsaparanduseadus? Tapio osa Soome metsaseadusandluses; Tapio taimeaed ja käbikuivatis; Janakala metsaühing; Mälestusi.

M e t s ä m i e s n r . 12 . — Sisust: Mets rahvaste kultuuri arendajana; Metsade loodus- ja rahvamajanduslikust tähtsusest; Keskmetsaselts Tapio 25-aastane; Niiskuse mõju puidu kütteväärtusele; Teateid ja ülevaateid.

M e t s ä t a l o u d e l l i n e n a i k a k a u s k i r j a n r . 10 . — Sisust: Perä-Pohjola metsade mädahaigustest; Riigimetsad ja planeerimine; Ülipuude mõju järelkasvule; Tapio 25 a.; Mitmesugust.

S u o m e n P u u n r . 23—24 . — Sisust: Soome poolitehas 10-a.; Saetööstus Poris 1880—1890; Puuturu seisukord Euroopa sisseveomaa-des; Puuehitiste tulekaitsest; Ülevaade hindadest; Teateid.

T u r k i s t a l o u s n r . 12 . — Sisust: Soome I karusloomade näitus 25.—27. 11. 32; Piisamirottide püügiviisidest; Päriusseadustest; Hõberebaste toidunormid; Ületoitluse tõttu nälgivaist rebastest.

N a t u r s c h u t z n r . 3 . — Sisust: Loodusmälestusmärkide kaitse ja maastiku planeerimine; Põdrad Soomes, Norras ja Rootsis; Sababurgi ürgmets; Lühikesi teateid.

D e r D e u t s c h e F o r s t w i r t n r . 98—105 . — Sisust: Vaidlused Bärenthoreni ümber; Uue viisaastaku plaan Vene metsamajanduses; Aastavahetusel; Teateid.

# Teateid puuturult.

Metsamaterjalide hindade noteerimine 10. I 1933.

Suurmüügihinnad kroonides.

K o h a n i m e t u s	Palgid m <sup>3</sup>	Paberipuud		Kase- pakud tm.	Haavapakud tm.		Küttepuud rm.							
		I	II		I	II	I	II	III	IV	V	VI		
Tallinn, Pärnu, franko vagon . . . . .	7.70—8.75		4.50		23 50	12.50	4.80	3.60	3.20	3 —	2 70	2.50		
Raudteejaamades. loco plats . . . . .							3.70	2.80	2.40	2.—	1.60	1.30		
Tapa jaamas . . . . .	5.30	3.50	3 10						2.—					
Jõhvi " . . . . .							3.—	2.—	1.90	1.80	1.20	1.—		
" metsas . . . . .							2.45	1.30	1.20	1.05	0.90	0.75		
Kärevere metsas . . . . .	4.60—5.40			5.50			2.80	1.70	1.50	1.10	1.00	0 80		
Emajõe kaldal . . . . .	6.—						3.50	2.20	2.—					
Sangaste jaamas . . . . .				8.75	15.75	7.—								
" metsas . . . . .	3.90 - 5.40						2.85	2.30	1.8	1.75	1.65	0.80		
Veriora . . . . .							2 84	1.20	1.05	0.90	1 09	0.70		
Avinurme jaamas . . . . .					17 50	8.—								

## Soome metsandusest.

Erametsade omanikud on otsustanud asutada ülemaalise müügiühingu. Viimase põhikiri on väljatöötamisel.

1932.—33. a. metsatööd arenevad soodsasti. Tööd saavad umbes 120.000 töelist ja 50.000 hobust. Tööraha maksetakse umbes 300.000.000 Smarka. Tööhulk tuleb suurem kahe eelmise aasta omast.

Soome väljaveos oli:

	1932. a.	1931. a.
Propse . . . . .	1.351.541 tm	1.237.884 tm.
Paberipuud . . . . .	201.232 „	243.335 „
Vineeri . . . . .	80.648 tonni	75.710 tonni.

## Rootsis

on lõpetatud metsade takseerimistööd üleriiklikus ulatuses. Töö algas 1924. a. joontakseerimise meetodi järgi, kusjuures mõõdeti 51,955 klm. Töö läks maksma umbes 1.700.000 Rkr. Rootsi kasvulise metsamaa pindala leiti olevat 23.181.000 ha ja puidutagavara 1.417 milj. m<sup>3</sup>. Juurekasv on Lõuna-Rootsis 2,9—3,3 m<sup>3</sup> pro ha ja Põhja-Rootsis 0,7—1,8 m<sup>3</sup> pro ha. Keskmiselt on puidu tagavara Lõuna-Rootsis 60—85 m<sup>3</sup> pro ha ja põhja pool 36—58 m<sup>3</sup> pro ha.

## Inglismaa

metsamaterjalide sissevedu on vähenenud: 1929. a. oli see 607,9 milj. naelsterlingit, 1931 — 325,1 milj. naela ja 1932 — ainult 301,6 milj. naela.

Timber Distributors Ltd on sõlminud venelastega uue lepingu 1933. a. 395.000—425.000 standardi peale (sel aastal oli leping 425.000—450.000 stand. peale). Hindu ei ole veel teada, kuid arvatakse, et need on umbes 10 šill. kõrgemad.

## Üldolukord maailmaturgudel.

„Suomen Puu“ viimases numbris kirjutab selle üle direktor E. F. Wrede: Üldiselt võib märkida, et laod kõigis sisseveomaades on eriti piiratud ja vähemad kui möödunud aastal. Kuna majanduslik ja poliitiline elu näib arenevad rahuldavalt, võime loota vähest paranemist puukaubanduses tuleval aastal. Kuid 1933. a. hinnad ei ole veel kujunenud välja ja seepärast ei või olla liig optimistlik: on väga tarviline, et väljaveomaad ka tuleval aastal pidurdaksid toodangut, sest hinnatase moodustub ikka vana seaduse — pakkumise ja nõudmise vahetõrgete — järgi.

# Mitmesuguseid teateid.

## Muudatusi metsaametnike teenistuskäigu alal.

Aimla metsaülem Johannes Okas nime-  
tati Ahja revident-metsaülema aj. k.-t., arva-  
tes 1. jaan. 1933. a.

Karula abimetsaülem Eduard Viirok  
nimetati Aimla metstkonda II järgu metsa-  
ülema aj. k.-t., arvates 1. jaan. 1933. a.

Antsla metsnik Evald Kasesalu nime-  
tati Karula metstkonda II järgu abimetsaülema  
aj. k.-t., arvates 1. jaan. 1933. a.

Osia Lepp, kes Voltveti metsakooli on  
lõpetanud, nimetati Antsla metstkonda II järgu  
metsniku aj. k.-t.

Riigimaade ameti raamatupidaja Johannes  
Leibach nimetati Sagadi metstkonda asja-  
ajaja aj. k.-t., arvates 20. detsembrist 1932. a.

Sagadi metsnik Adolf Jakobson kustu-  
tatakse riigim. ja -metsade valitsuse ametnike  
nimestikust ta surma puhul, arvates 24. dets.  
1932. a.

Leonhard Juurik, kes Tartu ülikooli  
metsaosakonna õppekavas ettenähtud sundusl.  
eksamid ja praktilised tööd on lõpetanud, nime-  
tatakse Sagadi metstkonda II järgu metsniku  
aj. k.-t.

Petseri metsniku aj. k.-t. August Läänes-  
aar kinnitatakse ametisse, arvates 22. det-  
sembrist 1932. a.

Narva metstkonna asjaajaja aj. k.-t. Valter  
Kasikov kinnitatakse ametisse, arvates 22.  
detsembrist 1932. a.

Kunda metsniku aj. k.-t. Osvald Grüner  
kinnitatakse ametisse, arvates 3. jaan. 1933. a.

## „Eesti Metsa“

toimetuse juhatause koosolek peeti 14. jaan.  
s. a. Tallinnas. Kinnitati läinud aasta aru-  
anne, milline näitab ülejääki umbes Kr. 200.—.  
Lugejate arv tõusis 1932. a. 150 võrra võrrel-  
des eelmise aastaga.

1933. a. jääb toimetuse juhatause koosseis  
endiseks, peale hra A. Auksmann'i, kelle ase-  
mele tuleb hra Buldas. Toimetuse töö jaoti  
järgmiselt:

Prof. O. Daniel — üldküsimused, metsapoliitika,  
metsa kaitse.

Alfr. Auksmann — metsakasvatus.

A. Netze — metsakasutus.

P. Saks — metsakaubandus ja turuhinnad.

E. Kohh — katseasjandus.

J. Mitt — maaparandus.

K. Kerberg — talumetsandus ja propaganda.

A. Buldas — metsavalitsemine, küsimused ja  
vastused.

Dr. K. Verberg — kirjanduslik ringvaade.

J. Loosberg — jahindus.

Dr. G. Vilberg — looduskaitse.

J. Pipar — kutseala.

Kuukirja kaust (32 lhk.) ja välimus ot-  
sustati jätta endiseks. Sisu korrastamisel  
peetakse silmas ankeedis avaldatud soove;  
juubilare otsustati mälestada:

vanuses — 50, 60, 70, 75, 80 jne. aastais;  
teenistusajaj — 25, 35, 40, 45 jne. aastais.

Kuulutuste hinda kaantel otsustati alan-  
dada Kr. 20.— peale lhk. Kinnitati eelarve  
Kr. 5.950.— suuruses, kusjuures on teada, et  
riigi poolt metstkondadele tuleval aastal kuu-  
kirju enam ei tellita, vaid igal metsamehel  
tuleb seda isiklikult teha.

Otsustati asuda osäühingu „Kuukiri Eesti  
Mets“ põhikirja väljatöötamisele, et sellega  
viia kuukirja ilmumine juriidiliselt kindlale  
alusele.

## Põllumeeste päev Iisakus.

Möödunud aasta 11 detsembril peeti Iisaku  
seitsimajas põllumeeste päeva. Päevale oli  
kogunenud noori ja vanu Iisaku ja naaber-  
valdadest, kes huviga jälgisid päevakohaseid  
kõnesid.

Päeva avas Iisaku põllumeeste seltsi esi-  
mees hra E. Davidoff. Ta tähendas, et aeg  
on toonud meie taludele suuri raskusi. Põllu-  
mehel on neid alati olnud, nad tulevad ja lähe-  
vad. Meie taludes on aga muutmatuks jää-  
nud allikad, kust oleme ammutanud tööarmas-  
tust ja rammu, see on töö ise — ta on neil  
teinud imet viletsaimalgi ajal. Loogem kõi-  
gile raskustele vaatamata tööga väärtusi ja  
aluseid tulevasele külvile ja lõikusele.

Sellele järgnesid Kivinõmme revident-  
metsaülema hra A. Pavlovi tervitused Metsa-  
ühingute Liidu poolt päevale ja ta andis üle  
sinised metsamärgid metsaülemale J. Jänesele  
ja Tudulinna õpetajale J. Elkenile, kriipsuta-  
des alla nende teeneid talumetsanduse aren-  
damisel. Pealeselle tänas hra Pavlov oma

pikemas kõnes Iisaku põllumeeste seltsi tege-  
lasi, kes aitavad oma nõu ja jõuga tõsta kõrge-  
male meie metsamajapidamist. Jälgides seltsi  
tegelaste heatahtlikku koostööd meie metsa-  
meestega on kõik käesoleva aja ohvrid kerge-  
mad kanda meie rahvale ja noorele vabariigile.

Hra Laurits oli Kivinõmme metsateenijate  
ühingu poolt Iisaku põllu- ja metsameestele  
toonud kaasa palju vennalikke, päevakohaseid  
tervitusi.

Õpetaja hra Elken pärast tervitusi oma  
sisurikkas kõnes juhtis tähelepanu taluajanduse  
tähtsusele, selgitas tähtsamate ja kasulikimate  
viljapuude, marjapõõsaste ja aiamarjade kasva-  
tust, kaitset ja kasutust ja jagas tulusaid õpe-  
tusi taluaedade asutamiseks ja iluaedade kor-  
rastamiseks.

Hra K. Karp rõhutas kodukäsitöö oskust  
ja selle tähtsust talus, luues meeleolurikka pildi  
talumaja sisustusest ja talu ilusast välimusest,  
mida võime luua oma kodus kätetööga.

Kohalik metsateenijate ühingu esimees ter-  
vitas ühingu nimel põllumeeste päeva ja aval-  
das tänu hra Pavloville kaugelt päevale ilmu-  
mise eest. Pealeselle rääkis ta nüüdisaja  
põllu- ja metsamajanduse kriisist ja selle aja-  
loost, võrreldes seda valikraidega, mis ikka  
jälle kasvab kinni.

Päeva lõppkõne pidas kohalik agronoom  
hra J. Luha, avaldades arvamist, et siit viiakse  
koju kaasa värsket ja tervet jõudu, energiat  
tule sütitamiseks, mis meie igapäevase töö ja  
lootuse teeks senisest jälle kergemaks ja rik-  
kamaks.

Päevale järgnes õhtul perekondlik koosvi-  
ibimine ühises teelauas 130 inimesega muusika,  
laulu ja ettekannete saatel.

J. J.

## EMÜ Roosa osakond

pidas 18. XII 1932. a. oma järjekordse pea-  
koosoleku, mida juhatas metsnik J. Tilk ja  
protokollis abimetsaülem J. Pape. Kokku oli  
tulnud 21 liiget. Uuteks liikmeteks võeti vastu  
asjaajaja E. Matsbek, praaker G. Raudkask,  
kantseleiametnik N. Reinbaum, metsavahid  
Soodla, Sprenk ja Vektar.

1932. a. tegevuse aruande arutusel E. Mats-  
bek toonitas kutseühingu tegevuse tähtsust  
praegusel majanduslikult raskel ajal, kus riigi-  
ametnikele kavatsetakse igasuguste kärpimis-  
tega ja kriisimaksudega tungida kallale.

1932. a. aruanne ja 1933. a. eelarve võeti  
juhatusel esitatud kujul vastu.

1933. a. juhatusse valiti esimeheks asjaajaja  
Evald Matsbek, laekahoidjaks abimetsaülem

Julius Pape ja kirjatoimetajaks kantseleiamet-  
nik Nikolai Reinbaum.

Revisjonikomisjoni valiti esimeheks metsnik  
Aleksander Kaelas, liikmeiks metsnik Jaan Tilk  
ja metsavaht O. Kuslapuu.

Jooksvate küsimuste all E. Matsbek kriip-  
sutas alla abiande kassa tähtsust, tehes ette-  
paneku kõikidel astuda selle liikmeks. Metsa-  
vaht O. Kuslapuu vaidles sellele vastu rõhu-  
tades, et osakonnal ikkagi nimetatud kassast  
ei ole kasu, ja tegi ettepaneku abiandmiskassa  
liikmeks mitte astuda, missugune ettepanek  
võeti hääleteenamisel vastu.

## EMÜ Torma osakond

pidas 19. dets. 1932. a. järjekordse koosoleku,  
millest üldisest 27 liikmest võttis osa 20.

Koosoleku põnevaimaks päevakorrapunk-  
tiks oli palkade vähendamise vastu abinõude  
leidmine. Selles asjas otsustati keskjuhatusel  
poolt astunud sammud kiita heaks. Ka tunnis-  
tati tarviliseks parema organiseerimise vaja-  
dus praegusel raskel ajal.

„Eesti Metsa“ tellimine kõigile osakonna  
liikmeile 1933. a. peale otsustati anda juha-  
tuse hooleks.

Osakonna liikmele Feodor Ruunin'ile mää-  
rati salaküttide tabamisel ülesnäidatud tee-  
nete eest I preemia — 10 kr., missugune sum-  
ma osakonna kassast välja maksti.

## EMÜ Sangaste osakond

pidas läinud sügisel oma peakoosoleku. Ju-  
hatusel valiti esimehena metsnik Ed. Pokk,  
kirjatoimetajaks — kantseleiametnik F. Uibo  
ja kassapidajaks metsnik K. O. Ellram. Ül-  
dise tegevuskava all peatuti mitmete küsi-  
muste juures, kus juhatusel anti võimalus  
selleks ära kasutada kõik soodsad juhused.  
Nii on pandud liikuma mõte ühise jahi kor-  
raldamiseks, et seega luua ühistunnet ühi-  
ses peres. Asja aluks on lubanud oma lahket  
nõu metsaülem H. Varres, kui selleks on esi-  
tatud vastav arv röövlindude jalgu, iga osa-  
võtva liikme pealt, ja kui seda otsekohesed  
ülesanded lubavad.

Pealeselle toonitati organiseerimise vaja-  
dust, eriti praegusel momendil, kus kõige jõu-  
ga peab oma õiguste eest väljas olema. Met-  
sateenijate pere on teistest riigiteenijaist  
palju kehvemal seisukorras, põllumajanduse  
arvel palk isegi mitmekümne % võrra lange-  
nud, ja kui nüüd sellele ka veel lisamiinused taha  
tõmmatakse, siis muutub metsaametniku tee-

nistus päris auametiks, olgugi et peab täpselt täitma oma kohused, muidu on vastavad järeldused sellelegi...

Aga millest elada? Jõuti üksmeelsele tulemusele: „Üks kõigi eest — kõik ühe eest!“  
Ed. P.

### Märt Maaten Kõpu abimetsaülem.



20. novembril 1932. a. pühitses Kõpu metskonna abimetsaülem Märt Maaten oma 50-dat sünnipäeva ja 25-aastase metsateenistuse juubelit, mispuhul kohalik metsameeste pere annetas juubilarile väikese mälestuseseme.

M. Maaten sündis 19. novembril 1882. a. Vana-Võidu vallas taluperemehe pojana. Hariduse ta omandas Viljandi kihelkonnakoolis, metsaasjandust õppis Suure-Kõpu mõisa metsaülema G. Schröder'i juures. Pikemat aega ta teenis S.-Kõpus ja Taageperas ülemmetsavahina, mõisteti vabadussõja ajal Eestisse sisetunginud punavägede poolt surma, kuid pääsis põgenema, kannatades suuri ainelisi kahjusid. Oli hiljem Võisikus ja lühemat aega Koorikülas abimetsaülemaks ja paigutati 1. aprillist 1920. a. arvates Kõpu metskonda, oma praegusele teenistuskohale.

Juubilari tuleb iseloomustada kui ausat, kohusetruud ja vastutulelikku ametnikku ja väsimatut töömeest, kel on jatkunud jõudu ja tahtet oma raske kutseala kõrval töötada juhti-

valt kaasa mitmes kohalikus organisatsioonis, võites oma kaasteenijate ja seltskonna täielise lugupidamise.

Samas suunas edasitöötamiseks lugupeetud juubilarile raugematut jõudu!

### Kahekordne juubel Torma metskonnas.

26. augustil 1932. a. pühitses rohkearvulise kaasteenijate ja sõprade seltsis Torma metskonna Rassiku vahtkonna metsavaht Kristjan Lepp oma 70. sünnipäeva ja 30-a. metsavahiteenistuse juubelit. Õnnelik juubilar on oma kaasteenijate ja ka ümbruskonna rahva poolt võitnud üldise lugupidamise, mispärast ka temale sel puhul palju südamlikke tervitusi, õnnesoove ja käepigistusi osaks sai. Ka annetati talle mälestuseks kepp ja hõbekell.

Kristjan Lepp on sündinud 26. VIII 1862. a. Tartumaal Roela v. Tarakveres. Juba noormehe olevat ta soovinud saada metsavahiks. Oma eesmärgi paremaks kordaminekuks astus ta Torma mõisa selleaegse omaniku teenistusse, kusjuures kõrvalteenistusena mõisaomanikule jahikoeri välja õpetas. Siin ülesnäidatud teened leidsid peremehe poolt väärilist hindamist ja peagi täitus noormehe ammuigatsetud soov



— ta määrati Rassiku vahtkonna metsavahiks. Nimetatud kohal ta on senini vahetpidamatult eeskujulikult teeninud. Kristjan Lepal on peale teiste metsavahi otsekohestes ülesannetes erilised teened metsateenijate kardetavamate vaenlaste — salaküttide — vastu võitlemisel.

## Heinrich Karu †.

7. dets. 1932. a. lahkus meie perest üks tüsedamaid metsamehi, Ahja rev.-metsaül. Heinrich Karu. Sündinud 21. mail 1872. a., sai H. K. alghariduse Sangaste kihelkonnakoolis, lõpetas 1893. a. Tartu kooliõpetajate seminari, oli pärast seda 3 a. kooliõpetajaks ja siirdus siis metsaalale. Õppis esialgu metsandust Läti maal ja lõpetas Saksamaal Eberswalde metsakadeemia kursuse 1900. a., täiendas ennast lühemat aega veel Riia linna tuntud metsaülema E. Ostwaldi juures ja asus samal aastal Kastre mõisa von Esseni juure metsaülemaks, kuhu ta jäi ametisse kuni 1919. a. Eesti vabariigi ajal 1919. a. määrati lahkunu Tartu maakonna metsaülemaks, kuid kui tõsisele metsamehele ei meeldinud temale see amet ja ta soov oli jälle pääseda ligemale metsale, mis ka õnnestus 1920. a., millal ta jällegi määrati Kastre metsaülemaks. Metsarevidentide instituudi loomise puhul määrati H. Karu 1925. a. Tartu ringkonna metsarevidendiks ja selle instituudi kaotamisega aastal 1931 Abja revident-metsaülemaks, millises ametis ta töötas kuni surmani.

H. K. kuulus nende hulka, kes E. vabariigi algpäevil Tartu maakonna metsaülemana, kui kohalike oludega hästi tuttav, juhtis osavasti Eesti metsavalitsuse organiseerimistööd.

Lp. ametivend, mälestame sind tänuga su töö ja vaeva eest. A. A.

## Arnold Kaldenberg †.



2. detsembril 1932. a. lahkus ootamatult metsameeste perest oma vabal tahtel Sagedi metskonna kauaaegne asjaajaja Arnold Kaldenberg.

Arnold Kaldenberg sündis 7. nov. 1901. a. Vihula vallas Karulas. Hariduse ta omandas Palmse valla 2-kl. ministeeriumikoolis. Teenistusse astus Sagedi metskonda 1. juunil 1920. a. IV järgu kantseleiametnikuna, kus

teenis kuni 1. juunini 1921. a. Vahepeal teenides kaitseväes siirdus kadunu tagasi Sagedi metskonda, kus teenis 1. okt. 1923. a. kuni 1. jaan. 1924. a. asjaajaja kohusetäitjana ja alates 1. jaan. 1924. a. kuni surmani asjaajajana.

Hoolsa ja truu töömehena, alati vastutulelik ja lahke, võitis kadunu metsameeste peres ja ka välispool laialdase lugupidamise. Oma otsekohese töö kõrval ta leidis aega elavalt võtta osa ka seltskondlikust tööst, juhtides oma kindla käega teisi ja ergutades tööle.

## Adolf Jakobson †.



24. detsembril 1932. lahkus metsameeste perest surma läbi Sagadi metskonna II jsk. metsnik Adolf Jakobson.

Kadunu oli sündinud 10. juunil 1901. a. Pärnu maakonnas Jäärja vallas taluperemehe pojana. Käinud Jäärja algkoolis, Saerde kihelkonnakoolis, Ruhja kaubanduskoolis ja Pärnu mere- ja õhtukeskkoolis. Astus siis Voltveti metsakooli okt. 1927. a. ja lõpetas kooli kursuse 13. sept. 1929. a. Astus kooliõpilasena vabatahtlikult märtsikuus 1919. a. kaitseväge — 9. jalaväe polku. Sama polgu 5. rooduga ta võttis osa vabadussõja lahinguist Landeswehri vastu ja pärast seda Viru rindel — Narva all. Lahingu's ülesnäidatud teenete eest ta omandas maasaamise eesõiguse ja prii kooli kõrgema kooli lõpetamiseni.

Metsateenistusse astus 4. VII 1930. a. Sagadi metskonda metsnikuna, kus teenis kuni surmani.