

EESTI METS

METSANDUSE JA JAHINDUSE KUUKIRI

| | | |
|--|---|--|
| VÄLJAANDJAD: Akadeemiline Metsaselts. Eesti Metsateenijate Ühing. Eesti Metsaühingute Liit. Eesti Metsaõillemate Ühing. | Vastutav toimetaja Prof. O. DANIEL. Tartu, Jakobi t. 60. Toimetuse sekretär KARL KERBERG. Tel. 438-90. | TOIMETUSE ADDRESS: Tallinn, postkast 97. TOIMETUSE ASUKOHT: Tallinn, Pikk tän. 40, 464-26. POSTI JOOKSEV ARVE NR. 155. |
|--|---|--|

XIII aastakäik

Veebruar 1933

Nr. 2

Metstaimede kasvukohtadest.

E. Schabak.

Üht ja sama tüüpi maapind sama hektaari piirides pole ühesugune oma keemilis-füüsilise koosseisu, maapealmuse reljeefi ja loomuliku maakatte suhtes, mis kõik kokkuvõttes muutuvad igal sammul.

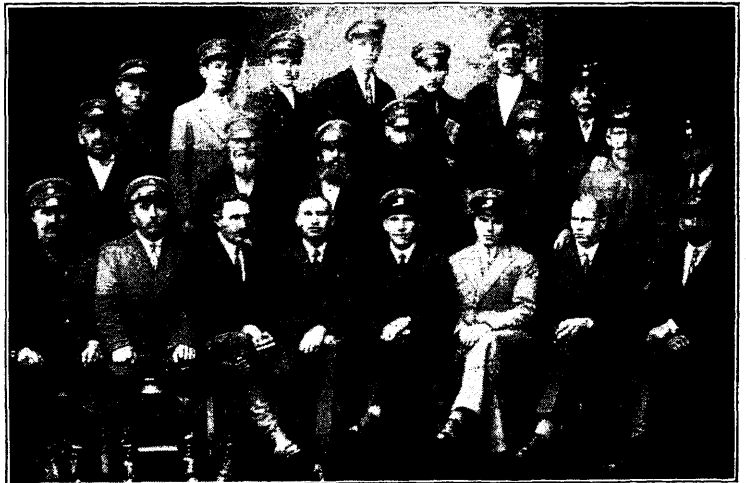
N ä i t e k s : meie metsades kõige kergemini männiga uuendatava palumetsa kanarbikutüübi liivas leidub ühes kohas rohkem kaltsiumi, magneesiumi, kaaliumi, naatriumi ja fosforit kui teises; siin on liiv jämedam, seal peenem; näiliselt või isegi loodimisega horisontaalselt tunnustatud mineraalne maapealmus pole seda absoluutselt mitte, vaid on ikka vähemalt väikeselajaline, silmale tähelepanematute kallakutega iga ilmakaare poole; sama kanarbiku tihe-

duk ja lopsakus pole ühetaoline; pealeselle leidub kohati ka põdrasammalt või leesika ja pohlaka juuresegu; muutub toorhuumuse paksus ja plekkide kaupa puudub maakate täiesti.

Kultuurpinna käesolevale hektaarile loomulikult või kunstlikult paigutatud männiseemne terakestel (oletades neid üheväärtuslikeks) on aga täiesti ühesugused kasvutingimuste nõudmised. Satunud kohale, kus puudub mõne tarvilise keemilise olluse kümnendikust protsendist koosnev produktsioonfaktori miinimum, seemnest idanenud taimeke ei või kasvada ja sureb nälga; näiteks on männi oksad kaali puudusel lühikesed, kahvatu-rohelised, fosforhappe puudusel nad muu-

EMT Ühingu Petseri osakond.

Istuvad: pahemalt teine — üh. laekur J. Jõks; 3 — I jsk. metsnik H. Karlson; 4 — üh. esimees, metskonna asj. H. Saks; 5 — metsaülem A. Kuurberg; 6 — abimetsaülem Ed. Eslas; 7 — II jsk. metsnik A. Läänesaar; 8 — metsavaht Gulov — abilaekur.



tuvad punakas-violettideks ja magneesiumi puudusel lähevad okaste otsad oranž-kollaseiks; jämeda teralises liivas on juurte veega varustamine sootu teine kui peene teralises; mineraalse maapealmuse lainetipul ehk lõunakallakul areneb taim märjal suvel paremini kui laineorus ehk põhjakallakul, vastupidiselt aga kuival suvel; lopsaka kanarbiku tihnikusse või paksule põdrasamblavaibale sattunud seemnel on vähem kasvulootusi kui hõredamalt kaetud kohas jne.

Eelkirjeldatud mitmekesisusest oleme nähtus, et ühele ja samale hektaarile loomulikult külvatud ja idandunud mitmest sajast tuhandest seemnest parimal juhtumil on jäänud kasvama kõigest mõned kümned tuhanded. See tähendab, et siin on leidnud aset (lühidalt öeldud) „loomulik kasvukoha valik“, mille juures üheväärtuslikest seemneist hukkus vähemalt 90% ja ellu jäi kõigest umb. 10%. Sama hektaari negatiivsete omaduste suurenemisega kasvab muidugi hukkumisprotsent ja väheneb noorte kasvu-aimede hulk, mis erilistel juhtumel — liig tiheda maakatte või kuiva suve tõttu ja seemneaastate vaheaegadel — võib langeda isegi nullini.

Sääraste negatiivsete juhtumite ja nende tagajärjel metsa juurekasvu kaotuse kõrvaldamise eesmärgiga asutakse kunstlikule metsastamisele.

Teades, et sama tüübi kultuurpinna samal hektaaril kasvutingimused pole ühesugused, peaksime kogupinna vähemalt kõige tähtsamaist takistustest vabastama, s. o. üles harima, ja kasvukoha — vaba valiku võimaluse loomiseks — seemnetega täis külvama. Et see aga on väga kallis ja pealeselle täiskülvist ilmunud noorendäku tihnikus pärastised puhastamised, harvendamised ja läbiraiumised ning neist saadud materjaalide väljavedu on raskesti teostatavad, asutakse reaskultuurile.

Võrreldes täiskülville ettevalmistatud kogupinnaga pakuvad adraga, sahaga, kõblasega või kirkaga haritud umb. 0,25 m laiad ja 1,25 m vahega vaod või ribad siia mahakülvatud seemneile täiskülvi 10.000 ruutmeetrist ainult 1600 rm, s. o. kõigest 16%, kasvu-

koha valiku vabadust. Kuigi need vaod või ribad ei tarvitse sugugi olla nõorsirged ja kändude ja juurte kohtadel neid võib katkestada, koosnedes lõplikult vaodupikestest, on siiski mindud veel kaugemale: vagude asemel haritakse kindla vahega (umb. 1,25 m) ritta seatud ainult üksikud maa lapikesed 0,06 m, kus külvatud seemneil kasvukoha valik on piiratud kõigest selle lapikese pindalaga — kokku 400 rm, s. o. kõigest 4% hektaari kogupinnast, mis on 4 korda vähem kui reaskülvil.

Kõige õnnetum selles suhtes on taime istutamine, reas varemalt täpselt kindlaksmääratud vahega, ühte punkti, millega vaba valik on täiesti hävitatud ja võrdub nullile. Kahtlemata on see üks põhjustest, mille tagajärjel külvid õnnestuvad paremini kui istutamised — rääkimata viimasel juhtumil juurte vigastamisest või männitaimede sammasjuure loogas maasse surumisest. Istutamisel ridade joontevõrgu löikepunktidesse antakse taimetele nagu kare käsk: „Siin sa pead kasvama, kasvõi sure, kui see koht sulle ei meeldi!“ Muidugi surevad ka paljud neist, sest loodus ei lase karistamata end vägistada.

Peale pinnase omaduste on seemnest tekkinud metstaimetele ülitähtis, missuguste ja kui suure hulga naabritega-kaasvõitlejatega tal on tegemist just oma paarkümmend aastat kestvas noorus. Teatavasti tarvitavad puud oma keha ülesehitamiseks, peale päikesevalguse, umbes kuni 95% õhust võetud materjaali, nagu hapnik, vesinik, süsinik, lämmastik, ja kõigest kuni 5% pinnase mineraalolulisi. On nüüd lähemas naabruses neid kaasvõitlejaid liig palju ja kasvuruum liig kitsas, siis läheb võitlus valguse, õhu ja pinnase eest nii teravaks, et noorel taimel normaalselt arenemise ja kasvamise asemel kulub palju jõudu naabritega kaklemisele. Muidu ühesugustes tingimustes on taplus kõige ägedam siis, kui naabrid käesoleva taimeta kuuluvad samasse puuliiki ja nende elunõuded on täiesti ühesugused. Säärased lahingu tagajärjed on siis just samad, mis loomariigiski — nimelt alatoitluse kõhnus, kahvatus,

nõrkus, kärbitud kõrguse juurekasv, ja veel halvemadki, sest taimedel puudub säärasest põrgust põgenemise võimalus. Viimasel põhjusel arenevad need kehaosad-oksad jõukalt, mis tihniku kitsusest on pöördud välispoole, kuna sisemised on kidurad või puuduvad täiesti.

Kõige selgemini võib seda panna tähele kultuurpinnal, kus 0,06 rm. suurusele maalapikesele on külvatud 20—40 männiseemet (Hiiumaa Kärda metskonnas leidsin isegi 43 taime ühel ruutjalal).

Kui seemned on head — ja ainult neid tohibki külvata — siis juba paari aasta pärast on siin kujunenud üksainus tihe suure pintsli taoline 20—40 ladvaga männipõõsas, mille juured on üksteisega nii läbi põimitud, et harvendamine üksikute taimede väljakiskumisega pole võimalik naabrite rahu rikkumata. Ülearuseid võiks siis ainult taskunoaga või küünte kääridega välja lõigata. Nagu tõendavad looduses ülesvõetud pildid, on 7 a. vanuses säärase „põõsa“ kõrgus kõigest 1,4 m, kuna normaaltingimustes, põõsaste vahemaal, ta oli kahekordne, s. o. 2,8 m; „põõsa“ äärmised puukesed on kõik ühekülgsest arenenud okstega varustatud, nad nagu „lonkavad tihnikust eemale“ — sisemised puukesed on kõigest pliiatsi jämedused ja oksad on peenikesed nagu niidid. Kuna normaaltingimustes, üksteisest 1,25 m kaugusel, seisvate mändide kroonid liituvad juba 5. või 6. aastal, nende „põõsaste“ liitumist pole märgata isegi 10. aastal. Säärase, harilikult ravitsemata, „lappkülvil“ 10-aastased kultuurid pakuvad kõige ebaloomulikuma pildi: 1,25 m vahega „põõsaste“ ridades vahelduvad geomeetrilise täpsusega — kakelus ja tühjus, kakelus ja tühjus...

Teises äärmuses ähvardab ka teine hädaoht: on üksikud taimed üksteisest 1—1,5 m suurema vahega, s. o. liig hõredalt paigutatud, mis täiskülvil või ka istutamise juures võib juhtuda, siis raisatakse liig palju kasvujõudu küljeokstele, puutüvi areneb liig okslikuks ja kõrgus jääb samuti vähemaks.

Liig kitsa ja liig avara seisuruumi vaheline kompromiss saavutatakse reaskülvil juures, asetades umb. 0,25 laiusele vaole umbes 30—40 männisee-

met iga meetri pikkusele. Ravitsemise puudusel pole siin karta säärast kakelest kui „lappkülvil“, sest seemnete vahe on vähemalt 2—3 sm; 10 a. vanuses on juba ilmunud võitjad, mille kõrgus ulatub kuni 3,5 m, diam. kuni 5 sm ja seisukoha vahed on „valitud“ mitmes suuruses. Võitjate vahel reas leiduvad kõik Krafft kõrguse-tabeli esindajad, alates „ülipuudest“ kuni surnuteni. Kõikide puude küljeoksad on normaalselt arenenud reasihitusele perpendikulaarses suunas; selle tagajärjel puud seisavad täiesti tasakaalus ja neid ei ähvarda mingi lumemurd, nagu lappkülvil puukesi; reavahed on kaetud üksteisele „kätt ulatavaist“ okstest ja 15—20 a. vanuses leidub siin juba surnud maakate.

Ühe hektaari reaskülvil kulud võivad lappide külvist olla ainult vähe suuremad. Kuni tsirgeldatakse neljakandilist lapikest, tõstetakse „klapp“ kõrvale ja seega paljastatakse tihti puhas valge leetliiv, kuhu paigutatakse seemned nagu kalad pannile paadimiseks, seni on juba ammugi lappide vahe adra, saha või kõblasega läbi lõhutud. Selle juures pealmine mullakiht pudeneb vaku või ribasse tagasi ja seeme leiab ta ebatasasel pinnal kaitset päikese eest.

Et alguses kahjuks ülikindlalt kodunenud lappkülv läheneb väljasuremisele, seda tõendab asjaolu, et mitmes metskonnas on juba alatud samale lappile seemnete mitte laiail viskamisega, vaid ritta paigutamisega. Selle juures on näiteks Kolga metskonnas eduga tarvitatud Mölders'i labidat.

Eeltoodust peaks olema selge, et võrreldes lappkülviga reaskülvil männik areneb normaalsemalt, on elujõulisem ja ta ravitsemine on lihtsem. Need paremused seisavad rohkem kui tasakaalus nende paari krooniga, mille võrra 1 ha reaskülv on kallim.

Ribakeste külv lappides oleks aga kohane ainult liig märjal pinnasel, kus seemneid tuleb paigutada mätaste otsa.

Samuti oleks taimede istutamine kohane ainult seal, kus eelkirjeldatud „kasvukoha valik“ kaotab oma tähtsuse — nimelt parimal I boniteedi rammusal pinnasel (hariliku pikkuse juurtega) ja kõige kõhnemal tuiskliival (salpeetri

Külvipeenarde katmisest.

Alfr. Auksmann.

Teatavasti vajavad seemned idanemiseks soojust ja niiskust. Soojuse või temperatuuri tõusule järgneb suurem vee auramine või niiskuse kahanemine peenra pinnalt, kus asub seeme. Arusaadavalt kannatab selle all seemne idanemine, mille tõttu meil mitmel viisil peenraid kaetakse ja varjatakse.

Laialt tarvitusel on meil peenarde katmine kuuseokstega, mis kohe pärast külvipeenardele pannakse. Pärastpoole, kui taimed hakkavad maast tärkama, asetatakse oksad kõrgemale piki peenra äärt orkidele asetatud lattidele. Mõned soovivad katta peenraid soosambliga, millele pannakse kivikesi või keppe selleks, et tuul sammalt, kui ta on kuivanud, ära ei puhuks. On seeme juba tärkamas, kõrvaldatakse sammal seemneribadelt, jäetakse ta aga puutumata nimetatud ribade vahel kaitseks umbrohu kasvamise vastu ja niiskuse säilitamiseks. Olen näinud Soomes peenarde katmist pergamentpaberiga. Selleks pannakse kõigepealt pikuti mõlemale peenra äärele saetud latid, nende peale pergamentpaber, mis peab olema nii lai, et ta äärelattidest veidi üle ulatub, siis pannakse esimeste lattide peale veel samasugused latid ja lõpuks risti üle peenra paari meetri kauguses üksikud lauakesed viimaste lattide peale kividega. Pealeselle võib katmiseks kasutada ka veel katuselaaste, -pilpaid jne.

Igal katteviisil on oma headused ja vead. Nii võib ütelda, et kuuseoksad kaitsevad hästi peenraid lindude eest ja annavad ka pärastpoolegi sündsat varju, kui neilt okkad on maha pudenenud, vihm langeb neist läbi, lõpuks tulevad oksad ära võtta ja umbrohi hakkab jõudsasti kasvama.

Samblakate on väga hea, hoiab maapinna värske, kuid on tülikas, kui taetakse jälgida taimede tärkamist, ja ka

abil pikendatud juurtega 2-a. taime-dega).

Eeltoodud ülevaates on arvestatud ainult häid seemneid. Nende saamiseks peaks loobutama nüüd juba vananenud kädide kõrvetamisest kuumusega, mis

aegaviitev, kui teda hakatakse seemneribadelt kõrvaldama, jättes ainult veel vahed kaetuks. Veidi rohkem tärgranud taimed võivad samblasse kinni jääda ja ühes sambla kõrvaldamisega võib nad peenrast välja kiskuda.

Pergamentpaber kaitseb niiskuse äraauramist, aga ei lase vihma läbi, mis kuival ajal võiks soodsalt mõjuda. Paberi läbi on hea jälgida taimede tärkamist ja ka umbrohu kasvamist.

Laastudest kate on hädaabinõu, nad ei sobi igakord oma laiuselt ja kuival ajal nad kisivad end kõveraks; kui seeme veel pole tärgranud, võib nende peale pikuti peenart panna mõned latid kaitseks, kuna aga ribade vahel neid tuleks kividega katta.

Heaks kaitteks võiks pidada selleks erilisel valmistatud lauakesi. Kui seemneribade vahedeks võtta 15 sm., arvatud keskest keskeni, siis võiksid lauad olla mõõtudes 10 sm laiad, 2 sm paksud ja peenra laiuzele vastavad või umbes 1 m pikad. Esialgu tulevad lauad asetada seemneribadele ja kui seeme juba hakkab tõusma, sealt võtta ära ja asetada vahedele. Seega on siis peenrad hästi kaetud, ei kasva umbrohi ja ka niiskus säilib. Need lauad on kerged käsitada nii taimede tärkamise jälgimisel kui ka ümberasetamise puhul. Tuul neid ei suuda liigutada, nad ei tõmbu kõveraks ja nad võivad mitmeid aastaid olla tarvituskõlvulised.

Praegu, talvisel ajal, kus tööd saeveskites on käimas, oleks soodus aeg nende valmistamiseks; kui oma materjaal on ümbertöötamisel, tuleks tasuda ainult lõikusraha. Neid võiks saada palgipinna laudadest, mis pole ekspordiks kõlvulised nii paksuselt kui ka pikkuselt. Seega ei väheneks ekspordmaterjaal ja palgid kasutataks ära intensiivsemalt.

idanemise protsenti võib vähendada kuni 70%, ja minema üle kädidest seemnete saamise meetodikale kloorkaltsiumi abil eelkuivatatud õhuga.

Kahtlaste seemnete tarvitamine võrdub aga habemeajamisele nüri noaga.

Mis on Soome kultuurielu alus ja tugi?

Konsul Emil Vesterinen.

Polnud mingisugune eedeni rohuade see maa, mille saatuse oli määranud soome rahva asupaigaks. Nii välismaalaste kui ka meie eneste silmaga vaadatult näib ilusana see maa oma tuhandete järvede ja koskedega, mägede, kaljude ja metsadega, aga maapõhi on karm ja loodus vilu. Suuri pingutusi nõuab see maa oma harijailt.

Võis olla palju usku neil meestel ja naistel, kes esimestena laande ehitasid endile elamu, omades ainsa kultuurivahendina kirve, tapperi, koogu ja käsi-varred. Ja kui öökülm ja nälg olid alatisiks külalisiks, oli neil ainsaks vaimseks kandejõuks vaid usk ja usaldus Jumalasse, kes ei hüljanud, kuigi saatis katsumisi. Ja kui kraavid saadi kahevõrdselt sügavamaks ja leiba tehti männikoorejahust, kui tuli uus suvi uue päikesega ja vilid jõudis valmida enne öökülmi, siis võidi jälle lootuslikumalt elada.

Soome majandusliku kultuuri esimesi ilmnemismorme oli kütismaaviljus, aleviljus. Mets raiuti maha ja põletati, puutuhas idanes seeme ja kasvas vilid. See harimisviis oli väga üldine ja oli nii tulutoov, et võidi vilja isegi välja vedada. Ta oli ka nii kinni kasvanud rahva teadvusse, et hilisel ajal möödunud sajandi lõpuni veel tegeldi sellega põlluharimise kõrval. Teine viljusvorm, kus puul oli tähtis osa, oli tō r v a p õ l e t a m i n e. Tõrva valmistati püsti kooritud, vaigustunud puist. Selle lisaks tõrv oli oma aja peamiselt ainus õli ja määre — vanasõna ütleb praegugi: „Mis teed, tee tõrvaga“ — ta oli tähtis eksportkaup, millega välismailt vahetati soola, jahu, rauda ja teisi tarbeaineid. Kolmandaks kultuuri avaldajaks olid jahipidamine ja kalastus. Eriti rohkesti oli metsas jahiloomi, neist saadi jatku riietusele ja toidusele ja metsloomade nahku viidi hulgi välismailegi.

Seega oli mets juba vanul ajal andvaks pooleks, metsa austati ja metsa varjul teeniti jumalusi. Aga teiselt poolt oli mets viljuse vaenlane, mida tuli elamu ümbert hävitada, et võidule pääseks kultuur.

Puid veeti Soomest välja juba 1600 ja 1700 aastail. Aga alles 1800 aastail algas Soomes eriline puuajajärk, millal hakati vesisaeveskeid ja hiljem auru-saeveskeid asutama. Alles selle järele kujunes puu selleks, millest jätkus ammutamiseks ja jätkub edasigi.

Soome talupoeg on alati olnud vaba. Igivanust ajast saadik on tal olnud eraomanduse hankimise ja pidamise õigus. See on üheks põhjuseks, miks ta on julgenud tööd teha ja põlde harida mitte ainult enesele, vaid ka järeltulijaile. Aga Soome põllukultuuri kiire arenemine sel karmil, külmal maal, millest osa kuulub nabapiiri põhjapoolsete polaarmaade hulka, ei oleks olnud võimalik, kui tal poleks olnud toeks mets oma saadustega. Kui viljuse levimisel põld igakord ei annud hiilgavat saaki, saadi metsast tuge samuti kui uut põldu üles harides või lauta või elamut ehitades. Ja niisugune on lugu tänaselgi päeval. Uued põlluharimisviisid, moodne karjapidamine on nõudnud kasutada olevaid summasid. Need on enamikus saadud metsadest, milliseid kuulub eraomanikele ümarguselt 13 miljonit hektaari ehk 51% Soome kogu metsapindalast.

Möödunud sajandi lõpul algas samuti ajajärk, mis tõi puule uusi kasutamismorme. Paber kujunes kultuurielu tähtsaks, võib vast öelda tähtsaimaks, vahendiks. Soomes hakatakse asutama puumassi-, tselluloosi- ja paberitehaseid. See areng läheb praegugi edasi. Aga Soome metsad — puu — moodustavad põhja sellele tööstusele. Vähimgi puu leiab turgu selle tööstuse toorainena. Möödunud aastail müüsid Soome talupojad metsa tööstuse jaoks isegi 1½ miljardi marga väärtuses aastas. Igaüks mõistab hõlpsasti, mis tähendab selline tulu põllumehele. Ja kui tähele paneme, et puutööstus, nagu näiteks aastal 1927, maksis metsa- ja parvetustöö palkadeks 900 milj. marka ja tööstustööliliste palkadeks teise 900 miljonit, siis võib kergesti aru saada, milline tähtsus on metsadel ja puutööstusel tööandjana. Kui veel lisame, et küsimuses olev

tööstus on meil täiesti loomulik ja kodumaine, et ta lisaks on kujundanud keskkohiti ja aleveid mitmete tuhandete elanikega, kelle elamine täieliselt oleneb sellest tööstusest, et küsimuses olev tööstus on ehitanud võimsaid tööstuslikke asutusi ja hoolitsenud eeskujuliselt ka oma tööliste elamute ja sotsiaalse hoolekande eest, on endastmõistetav, et niihästi rahvas kui ka juhid vaatavad sellele kultuuritegurile austuse ja aukartusega.

Seda öeldes ei taha me sugugi alahinnata Soome põllumajandust, mis oma teenistusse on köitnud ligi $\frac{2}{3}$ (kaks kolmandikku) maa elanikest. Ümberpöörduvalt: alati tunnustame põllumajanduse tähtsust ja tingimatust. Me vajame palju vilja, piima ja võid oma külmal maal ja seda annab meile vilka arengu teel olev põllumajandus, mille saavutusist möödunud suve üldnäitus Viiburis andis kujuka ja rõõmsa tunnistuse. Aga peame tunnistama, et seda edulist tegevust on toetanud riigivõim oma rohkete abirahadega, mille riik on pidanud võtma maksumaksjate kukrust. Ja et puutööstus Soome suurima tööstusena on ühtlasi olnud suurim maksudemaksja, siis on selgi teel Soome metsad ja puutööstus olnud toetamas põllumajandust. Tõe nimel tuleb mainida, et riigivõim on küll oma poolt erametsamajandusegi edendamistööd toetanud abirahadega, aga puuümbertöötamise tööstus on sellest abist alati ilma jäänud. Ta on alati tegutsenud era-ettevõtlikkuse ja vaba võistluse tähe all. Isegi riigi päralt olevad puutööstuse asutused ja mõned teisedki riigi üritused on käesoleval aastal muudetud osatühinguiks, mis tegutsevad nagu eraettevõtteki.

Puu ja puutööstuse saaduste eksport on Soomes juba kaua aega kujundanud silmapaistva osa maa kogu ekspordi väärtusest. Meie kaubavahetus on juba mitu aastat olnud aktiivne, mis peamiselt on olenenud puutoodete ekspordi rohkusest. Käesolevagi aastakümne kümnel esimesel kuul oli eksport ligi miljardi margaga ülekaalus. Ainult puusaadustega oleme võinud osta välismailt mitmesuguseid kultuuritarbeaineid, milliseid oma maal ei ole, aga milliseid ometi vajatakse. Puusaaduste ekspordiväärtuse

ülekaal on riigile võimaldanud saada välisvaluutat, millega praegusel kitsalgi ajal on võidud maksa riigi väliseid võlgu. Ühenduses öelduga tahaksin meeledile ette tuua rohkesti selgitavaid arve, aga palun leppida vaid mõne arvuga võrdlemiseks:

Soome tööstuse kogu toodangu väärtus on arvestatud 12 — 13 miljardiks margaks iga aasta kohta. Sellest moodustab puutööstuse produktiooni väärtus ligemale ühe poole, kuna teine pool jääb peamiselt siseturu-tööstuse, muuseas toiduainetetööstuse, jaoks, kuna puutööstus on peagu täieliselt eksporttööstus. Viisaastakul 1927—1931 oli puu ja puutööstuse saaduste väljaveo väärtus keskmiselt 4900 miljonit marka ehk umbes 85% maa kogu ekspordi väärtusest. On olnud isegi sarnaseid aastaid, et puu väljaveo protsent on tõusnud üle üheksakümne, nagu näiteks aastal 1920. Meie teised tähtsamad eksportkaubad, nagu või, juust, munad, liha, on kogu väljaveo väärtusest reeglipäraselt moodustanud vaid 400—500 miljonit marka ehk ligemale 10%. Teiste tööstussaaduste väljaveo osa on jäänud väheseks. Kui veel tähele panna, et loomade jõutoitu tuuakse iga aasta kohta välismailt 200 kuni 400 miljoni ja kunstlikke rammutusaineid 100 miljoni marga väärtuses, milline import paari viimase aasta kestes küll märksa on vähenenud, on põllumajanduse saaduste eksport selle ajani üldse vastanud vaid jõutoidu ja kunstisõnniku impordile, nii et nettokasust ei või juttugi olla. Suund on aga äsjamöödunud aastail muutunud kasulikumaks, sest on ikka rohkem ja rohkem hakatud kasutama oma maa jõutoite, ilma et põllu- ja karjapidamise saaduste eksport oleks jäänud vähe-maks. Teisel poolt on põllu- ja karjapidamise produktioon kodumaal märksa tõusnud, vaevalt võib kaugel olla aeg, millal näiteks vilja tootmise alal pääseme omavaralisele majapidamisele. Samuti on karjapidamise toodangu tõus olnud nobe ja saaduste omamine tarvitamine on üha kasvanud.

Meie metsadel on suur tähendus naturaalmajapidamiseski, kuigi metsade seesugust väärtust on raske arvudega näidata. Metsad kaitsevad meie vilju-

semaid külmade, kuivatavate tuulte eest, nad tasandavad ilmastikulisi olukordi, nad takistavad äkiliste uputuste sündi järvedes ja jõgedes. Ka on tähelepanuväärne nende iluintensiteet ja tervislik tähendus.

Mets annab meile ka kõrvaltooteid. Me veame igal aastal välja mitmekümne miljoni väärtuses metsloomade nahku, metslinde, pohlamarju, põdrasammalt, seeni, sipelgamune. Need eksportartiklid tulevad ka lugeda metsasaaduste hulka, sest neid ei saada lagedalt põllult. Tuhanded kodanikud on leidnud tulusat tööd nende hankimisest. Näiteks käesoleval sügisel on nende eksport olnud elavam kui kunagi varem. Üksi pohlamarju eksportiti möödunud aastal 7 miljoni eest, põdrasammalt 9 miljoni ja metslinde 6 miljoni marga väärtuses. Mõnel aastal on niisuguste metsa kõrvalsaaduste eksport annud isegi 50 miljonit marka.

Nüüd küsitakse, milleks soome rahvas on tarvitanud need miljardid, mis metsa puutööstus talle on annud. Vastan ainult lühidalt:

Esiteks on riigi võlgade ja laenude kustutamiseks näiteks paari viimase aasta kestes tarvitatud umbes 2 miljardit marka, milline raha on peamiselt saadud puutööstuse toodete ekspordist hangitud valuutast. See ei ole mingi tähtsuseta asjalugu praegusel ajal, millal mitmedki riigid on sattunud kitsikusse nimelt võlgade maksmise ja uuendamiste tõttu.

Mitmel juhtumil on ka põhjapanevad parandused tuhandeis eratalundeis sooritatud nende summadega, mis on saadud maaomaniku metsadest. See puudutab väikepõllupidajatki, sest Soomes on väikepõllumeeski enamasti ka metsa omanik ja väikepõllumehed (põldu vähem kui 10 hekt.) moodustavad suurima rühma põlluharijate arvust. Ehituste materjaal on saadud oma metsast, ja kuigi teinekord on ehitatud moodne kivilaut, siis on raha selle ehitamiseks harilikult saadud metsast või on tehtud laen, mis kavatsetakse tulevikus tasuda metsast saadavate summadega. On vaja veel nimetada, et kergesti saadud raha mõnelgi korral on võidud tarvitada elamiseks ja elumõnususete hankimiseks, kuid üldine komme see ei ole olnud.

Põllumehe rahatulunduses on metsatuludel olnud mitmeti otse suunda määrav tähendus.

Edasi. Kuidas küll oleks võidud ehitada kogukondade, koguduste, seltside ja muude organisatsioonide toredad hooned, kogukondlikud haiglad, vaeste- ja lastekodud ja kõigepealt tuhanded uhked koolimajad, muuseas üle viie tuhande algkoolimaja, kui metsadest saadud kapital ei oleks ühel või teisel kujul end põiminud neisse üldkasulikesse ehitusis. Sest ainult põllumajanduse rahatuludega poleks see kuidagi olnud võimalik. Metsad on olnud omavalitsusile maksustamisobjektiks, mis harva on lootused jätnud täitmata.

Ka riigile on metsad olnud lüpsilehmiks. Selle lisaks, et riik maksustab üksikuid metsaomanikke metsatuludest, on riigil oma metsis, milliseid on ligemale 12 miljonit hektaari, igal aastal olnud 100 miljoni marga suurune otsekohene nettotulu, kõnelemata sellest kaudsest kasust, mis tekib riigimetsist riigi üldjõukuse lisajana ja tagajana. Samuti riigi kaitse seisukohalt peavad asjatundjad metsa tähtsaks teguriks. Soome riigiraudteel on puu ja puutööstuse saadused tähtsaimaks veokaubaks, ligemale $\frac{2}{3}$ transporditud prahist on puu ja puutööstuse saadused. Ja milliseid võimalusi on puukauba vedu välismaile annud meie kaubalaevastiku arengule! Sel teel on samuti maale ainult prahiveo maksude näol hangitud miljonite markade eest välisvaluutat.

Kasu tuludest, mis maa tervikuna saab puutööstuse toodetest, on väga mitmeahuline. Toodete eksportimisest saadud tulusid juba nimetasime. Sellest on nimelt kasu kogu maale ja rahvale. Me ei oleks suutnud laiendada oma raudteede võrku, ehitada maanteid Jäämere kallasteni ega kaevada Saima kanaali või püstitada Imatra hiiglasuurt jõujaama, asutada riigile väävli- ja superfosfaaditehaseid, laskemoonatehaseid, riigi puutööstuse tehaseid või uhket parlamendimaja ja mitmeid muid riigi ehitusi, kui puu ümbertöötamise tööstuse läbi ei oleks võidud muuta metsaadusiks, millega oleme saanud välismailt raha. See asjaolu on eriti selgunud nimelt äsjamöödunud ajal, millal ülemaailmse majanduskriisi tagajärjel met-

satulud ja puutööstuse saaduste eksportulud on suhteliselt kahanenud. On olnud väga raske nii riigil kui ka erettevõtjail tasakaalustada oma tulu- ja kuluarveid. Aga et kõik on suhteline, relatiivne, siis on ikkagi puutööstus praegugi see, mis kõigest hoolimata on võinud parimini oma jõul raskusist välja rabelda ja riigi tulunduslikule olukorrale olla toeks.

Kui metsa ja puutööstuse saaduste hinnad on madalad, kui nõudmine on nõrgavõitu nagu praegu, siis tundub rahapuudus kohe niihästi maal kui ka linnas, nii pankades kui ka üldse ärielus. Siis raha ei liigu, seda tunneb põllumees, tööline, ametnik ja kaupmees kohe oma igapäevases elus. Aga kui metsaärielu on tõusul, siis ei ole soome rahval raske asutada kas või näiteks uut ülikooli, nagu kümne aasta eest, millal rahvas annetas Turu ülikooli asutamiseks 50 miljonit marka. Ärgu mõeldagu, et sellise kingituse tegid vaid mõned üksikud rikkad, ei, vaid sinna töid oma kasuülejäägi kümned tuhanded kodanikud igast riigi kolgast.

Seega on soome vaimne kultuur saanud ja saab edasi tuge soome metsadest ja puutööstuselt. Metsast ja puutööstusest oli kogutud see varandus, umbes 50 miljonit marka, mille kaubanõunik Alfred Kordelin jättis järele ja testamentis üldiseks kultuurkapitaliks, mille intresse jagatakse igal aastal 1.200.000 marka soome teaduse, kunsti ja rahvahariduse edendamiseks. Metsadest ja puutööstusest oli pärit mäenõunik Juseliuse kogutud 100 miljonit marka, mis ta testamentis soome ja välismaa arstiteadusele inimkonna vaenlase, vähajahaiguse, vastu võitlemiseks. Tähelepannavad on ka teiste puutööstusmeeste ja -ühingute annetused vaimsete ja aineliste püüete toetamiseks. Kapital on saadud metsadest.

Ettetoodud näited on üksikud. Aga kui süveneda sellesse, mis Soomes on põhja pannud ja edasi aluseks on kogu kultuuritööle, siis ei või mööda minna metsast ja puutööstusest. Eks vaja vaimne viljus majanduslikku põhja õitsele löömiseks. Teiselt poolt vaimne töö loob majanduslikule tegevusele uusi väljavaateid ja võimalusi, milliseid ettevõtjal tuleb kasutada. Kuna Soomel ei

ole kulda, rauda, kivisütt ega tähelepannavaid mineraale, kuna meil, soomlasil, on vaid karimaa elamiseks, maa, kuhu loodus on lasknud puudel kasvada, siis peame olema tänulikud sellele emakesele-metsale, kes toetab oma laste läbisaamist ja elamist. Juba vana rooma loodusteadlane Plinius ütles: „Mille sunt usus arborum, sine vitae degit non possit“ (tuhandeiks otstarbeiks võib puud tarvitada, ilma selleta oleks elamine võimatu). Ja tänini pole leitud ainet, millega võidaks puu asendada. Puu ja ta tööstussaaduste tarvitamine on vähemalt lähemas tulevikus kindlustatud. Pliniuse lause on praegugi oma kohal. Soome rahvas tunneb puud, aga unustab tihti tunnustada ta väärtust. Igaüks tarvitab puud ja puutööstuse saadusi. Nimetagem vaid paberit, ilma selleta oleks elamine tõesti võimatu. Kas võime kujutella kirjanikke, trükikoda, ajalehte, ajalehemehi, panku, koole ilma paberita?

Soome majanduslik elu seisab peamiselt metsa, puu, varal. Soome vabadusegi tagavõimaldus on toosama puutööstuse õlgadel lasuv majandus. Me tundime seda iseseisvuse koidul, maailmasõja ajal, märkasime seda iseseisvuse kuulutamisele ja rahu tulekule järgnenud aastail, millal pidime looma riigi ja leidma vajalised raha-allikad. Milline kergendus oli kogu algajajärgul see, et sõjaajal tagavaraks kogunenud puutooted võidi müüa kohe meretee avanemisel kõrge hinna eest välja. Kapitalist kehva maa võis pääseda esimesist majanduslikest raskusist. Soovime, et see tulevikuski läheks nõnda.

Eelöelduga oleme liikunud Soome metsa ja puu tähe all. Metsast saadud tulu põllumeestele, puu ümbertöötamise tööstus ja ligemale 5 miljardit marka aastane eksporttulu, välismaalt saadud, on see tegur, mis on tagasi hoidnud Soome marga väärtuse langemise pärast seda, kui kulla aluselt loobusime. Metsad ja nende tulu on toetanud ja aidanud meie nii majanduslikku kui ka vaimset kultuuri ta kõrgemale tõusu püüetes rahvaste võistlusväljal. Me ei väida, et seda puu üksik oleks mõjutanud. Selleks on vajatud ja vajatakse edasi kõigi vaimsete jõudude kaasatulekut, niisugustegi jõudude poolt, kellest kõik ei tea peamist olulist vahet

kuuse ja männi vahel. Soome püüab hoida metsi ja hoolitseda nende eest. Varemast metsade hävitamisest on juba loobutud. Koolide õpilased, skaudid ja sõduridki on metsatööle kaasa tõmmatud. Ja metsatööliseks professionaalne valgustustöö annab enesest märki juba poliitilise ajakirjanduse veergudel, kõnelemata tegelikust nõuandetest suurte organisatsioonide kaudu. Metsateaduslik uurimistöö on pidutse nud juba 60-aastast tegevust.

Äsja nimetasin metsa osa Soome iseseisvuse toetajana ja kaitsjana. Metsasaadusi välismaile saates oleme seal hankinud ärisõpru ja kaubatarvitajaid, loonud vahekordi ja saanud tutvusi. Väikese Soome puutööstuse saadusi tuntakse Hiinas, Jaapanis, Austraalias, Aafrikas ja Ameerikas, kõnelemata Euroopa maist. Tõsi on, et igal pool meid on ähvardamas suur idapoolne võistleja, aga tänini oleme vastu pidanud. Sõbralikke vahekordi püüame alal hoida igal pool välismaal. Pole kuulnud, mis meist seljataga öeldakse, aga tahame uskuda head.

Aga välispool kodumaa piire on Soomel ja meil, soomlasil, kindlasti sõpru, kelle sihid ja eesmärgid meile on täiesti selged. Meil on naaberriike ja hõimurahvaid, mis on meie piiridele ja meie rahva südameile lähedal. Neist särab meile armsaimana Eesti. Eks ole meie, Eesti ja Soome, nagu kaks venda, nagu kaks tõsist talupoega, kes kumbki peavad oma talu üks ühel,

teine teisel pool kitsa jõe kaldal? Pimedail õhtuil vilgub tuli ühelt kaldalt teisele, ühe talu aknast teise tallu nii soojendavalt ja julgustavalt. Varahommikul võime kuulda kaldalt teisele hüüdu: Tõuse, vend, hakkame tööle, päike juba paistab! Ja õhtu tulekul ruttavad vennad ja naabrid jälle süttama tulesid üksteisele.

Nii on Eesti ja Soome pärast võõra vägivallavõimu väljakihutamist endile loonud oma päristalud kitsa vahevee kaldaile. Seal oleme külastanud üksteist, oleme ajanud juttu üle vee nii hommikul vara tööd alates kui ka õhtupuhkusele jõudes, võtnud osa üksteise pidupäevist, vahetanud kaupa, jälginud üksteise kultuurielu ja võtnud osa muredest. Ja nii tuleb edasi minna, üksteist tundes ja tunnustades, üksteise võimeid hinnates ja üksteisega võisteldeski.

Eesti, lainetavad viljaväljad, legendikud, vilgas, erk, vastuvõtlik rahvas! Soome, metsad ja kaljune põhi, jahe ja visa rahvas! Eks ole me mõlemad pärisperemehed oma isamaal, eks armasta kumbki oma isamaad üle kõige. Eks täienda me teineteist! Eks vaja me teineteist! Eks me tea võivat üksteisele toetuda hädaohu hetkel! Nende tõsiasjade meeletuletamiseks ja uuesti kinnitamiseks on pühendatud needki read.

Metsateadlaste üleproduktsoonist.

F. Reidolf.

Viimasel ajal on kõneldud metsateadlaste üleproduktsoonist, kusjuures arvamusel on läinud suuresti lahku. Ühelt poolt leitakse, et metsateadlaste üleproduktsoon on olemas ja just selles osas, mida Tartu ülikool ette valmistab; teiselt poolt aga ollakse arvamusel, et ülikool praeguse ajani pole üleliigsel arvul metsateadlasi ette valmistanud. Ka riigikontroll leiab, et üleproduktsoon on olemas, ja arvab, et selles on süüdi Voltveti metsakool, mis tuleks ajutiselt sulgeda.

Püüame jõuda selgusele, kuipalju vajatakse Eestis kõrgema ja keskmise haridusega metsateadlasi ja millest on see tingitud, et meil praegu metsateadlasi on rohkem reservis kui neid normaaloludes olla võiks.

Praeguste koosseisude juures on riigimetsade valitsemise alal 211 kohta kõrgema haridusega metsateadlasile (177 kohtadel, 31 keskvalitsuses ja 3 Voltveti metsakoolis); teistes riigiasutustes ja eraettevõtteis võiks leida teenistust 10—15 isikut (maksimum), seega siis

kokku ümarguselt 225 dipl. metsateadlast ja mitte rohkem, kui kõrgema haridusega metsateadlane soovib tegutseda oma erialal ja teisele alale üle ei lähe. Aastas langeb vanuse tõttu teenistusest välja keskmiselt 4% ja muil põhjusil umbes 1% — kokku kuni 5%. Nii vajaksime aastas nähtavasti umbes 11 uut dipl. metsateadlast. See teoreetiline arvestus oleks õige normaaloludes, kuid meil praegu valitsevais olu-

des, mis normaalseist lähevad tunduvalt lahku, kipub asi vägisi teisiti välja kujunema.

Koostame ka metsameeste kohta vanusklasside tabeli, sest aitab ju säärase tabeli nii mitmeidki metsaga ühenduses olevaid küsimusi lahendada ja võib-olla suudame selle abil jõuda ka selgusele, kas meil metsateadlaste üleproduktioon on tegelikult olemas või on see ainult vale kujutus.

Riigi metsadevalitsuses kõrgema haridusega metsateadlaste ettenähtud kohtadel teenivate metsateadlaste vanusklassid.

| Alla 30 a. | 30—35 a. | 35—40 a. | 40—45 a. | 45—50 a. | 50—55 a. | 55—60 a. | üle 60 a. | Märke |
|------------|----------|----------|----------|----------|----------|----------|-----------|------------------------------|
| 17 | 53 | 50 | 26 | 33 | 16 | 6 | 8 | 2 kohta on praegu vakantsed. |

Ülaltoodud tabelist nähtub, et üle 50-aastasi metsateadlasi on kõigest 30; normaalolude juures peaks aga neid olema vähemalt 60. Seevastu on aga alla 50-aastasi metsamehi 179 (kaks kohta on praegu vakantsed), normaaloludes võiks aga neid olla umbes 150 ümber. Kui nüüd kõik 60-aastased metsamehed saadetakse pensionile, millist luksust aga nii väike ja vaene riik, nagu seda on Eesti, endale küll vist lubada ei tohiks, kuna juba suuremad ja jõukamad riigid seda vanusepiiri metsameeste suhtes on kõrgendanud 65 aasta peale, siis võiks pensionile mineku puhul eelseisva 10 aasta jooksul vabaneda 30 kohta ja teistel põhjustel veel umbes $(200 \times 0,01 \times 10 =)$ 20 kohta, kokku 50 kohta või aastas keskmiselt 5 kohta. Kui nüüd ülikool iga aasta valmistab ette 10 isikut, siis 5 isikut on üleliigsed ja neil poleks võimalik riigi metsade valitsemise alal leida säärast teenistust, kus nad võiksid oma teadmisi otstarbekohaselt kasutada ja end praktiliselt täiendada.

Mis puutub erateenistusse, siis vaevalt võib loota, et nad ka seal leiaksid kohti, mis nende eriharidusele vastaksid.

Praegu on reservis vähemalt 14 dipl. metsateadlast ja Tartu ülikoolis metsasajanduse osakonnas 123 üliõpilast, kelledest vähemalt 50% ehk 62 üliõpilast peaks 5—6 aasta kestes ülikooli lõpetama; seega oleks meil 5—6 aasta

möödumisel vähemalt 75 dipl. metsateadlast, kelledest võiks riigi metsadevalitsemise alal teenistust leida umbes 25—30 isikut, kuna suurem osa ülejäänuid (45—50 dipl. metsateadlast) oleks sunnitud astuma „töötatöölise seisusse,“ sest teised riigiasutused ja eraettevõtted neid kõiki, kui kõrgema haridusega metsateadlasi, ei suuda mahutada. Nendel, tagavarasse jäänud noortel dipl. metsateadlastel ei jää sel juhtumil muud üle kui siirduda teistele aladele ja leppida teenistusega, mis kätte saadakse. Tahtmatult tekib siin küsimus, kas oli siis selleks tõesti vaja astuda ülikooli, raisata kallist aega ja kulutada raha. Võib-olla oleks olnud võimalik seda aega ja raha otstarbekohasemalt ära kasutada.

Voltveti metsakooli metsnike klassi võetakse vastu üle aasta 20 õpilast. Kuna kursus on kaheaastane ja kõik kooli astujad kursust ei lõpeta, siis tuleb aastas keskmiselt juure 8 (praegu on metsakoolis 15 õpilast, kes lõpetavad metsnike klassi kursuse 1934. a. sügisel) kandidaati metsnike kohtadele. Praeguste koosseisude järgi on riigi metsadevalitsuses ette nähtud 233 metsnikku ja kui arvata, et koosseisust langeb aastas välja keskmiselt 5%, siis oleks aasta keskmine vajadus umbes 11—12 metsnikku. Peale selle leiavad Voltveti metsakooli lõpetajad ka veel teenistust metskondade asjaajajaina, ja riigi metsatööstuse alal praakereina j.n.e.

Alates 1927. a. on Voltveti metsakooli metsnike klassi lõpetanud 92 õpilast. Neist on praegu teenistuses riigi met-sadevalitsuses 62 isikut, surnud 2 ja teenistusest välja heidetud 1 — seega reservis 30 isikut. Mõned üksikud on ka erateenistuses, kuid nende arv pole teada; igatahes suur ta olla ei või.

Praegu on ülikoolist asunud metsnike kohtadele 14 isikut, kelledest 7 on lõpetanud ülikooli metsaosakonna, kuna 7 on üliõpilased. Kui nende 14 kohale oleks määratud Voltveti metsakooli lõpetajad, oleks reservis olnud kõigest 16 isikut; see viimane arv läheneb juba aasta keskmisele vajadusele.

Metsnike vanusklassid.

| Alla 30 a. | 30—35 a. | 35—40 a. | 40—45 a. | 45—50 a. | 50—55 a. | 55—60 a. | üle 60 a. |
|------------|----------|----------|----------|----------|----------|----------|-----------|
| 43 | 28 | 39 | 38 | 28 | 20 | 15 | 22 |

Tabelist nr. 2 selgub, et üle 50-aastasi metsnikke on praegu 57 isikut (6 üle 65 aasta vanad) ja pensionile mineku puhul vabaneks eelseisva 10 aasta jooksul 57 kohta ja teistel põhjusil 23 kohta ehk aastas keskmiselt 8 kohta, s. o. niipalju, kuipalju Voltveti metsakool suudab aastas keskmiselt metsnikke ette valmistada. Üle aasta vastuvõtu juures tuleb mõnel lõpetajal 1 või 1½ a. oodata metsniku koha saamisega, kuid see vähene arv reservis olijaid võib hõlpsasti leida ajutist teenistust metskondades.

praktikandi alatiseks juhtimiseks, üleskerkinud küsimuste selgitamiseks, ta tööde kontrollimiseks j. n. e. Praktikant on enamalt jaolt jäetud üksinda oma teoreetilise tarkusega ja ta on sunnitud lõpmatute katsete varal püüdma jõuda selgusele, kuidas teoreetilisi teadmisi, mis ülikool talle rohkel määral annud, kasutada praktilises tegevuses — metsas. Ja veel kurvem on see, et ta nende katsete tulemusi üldse ei näe, sest aasta või paari pärast lahku ta metskonnast ja vaevalt saab ta oma katsete tulemusi hiljemalt uurida ja välja selgitada. Vana praktikandi asemele tuleb uus ja vana laul hakkab uuesti otsast peale. Kannataja poolena esineb siin aga mets, kelle nahal kõik need katsed ette võetakse.

Ülaltoodud kaalutlusil olen jõudnud samale arvamisele kui hra Auksmann, ja nimelt, et metsameestest on tekkinud üleproduktsoon ja just selles osas, mida ülikool ette valmistab.

Meile, metsameestele, on vist kõikidele hästi teada, et praegu on metsamajanduslike tööde täideviijaiks metskondades tegelikult metsnikud ja et metsaülem on ainult tildjuht, kes parimal juhtumil kord kuus suudab vahtkonna välkkiires tempos läbi joosta. See praegu valitsev kord on meile, metsameestele, täiesti arusaadav ja teisiti ei võigi ta olla, sest olude sunnil oleme läinud üle n. n. kaheastmelise metskonna süsteemile (*Revierförster* ehk *Forstmeistersystem*), olgugi et seda pole seni veel avalikult tunnistanud ja ametlikult maksuma pandud. (Vaata E. M. nr. 1 — 1933. a. hra B. Tiismanni artikkel). Kui olukord on nii, siis on ka arusaadav, et metsnike alatise vahetuse all kannatab tunduvalt metsade majandamine ja valitsemine ja et metsaülemail on vähe abi sääraseist

Viimasel ajal püütakse kohata jäänud kõrgema haridusega metsateadlaste arvu vähendada sel teel, et neid määratakse metsnike kohtadele, kusjuures nähtavasti ollakse arvamises, et see oleks neile heaks praktiliseks ettevalmistuseks edaspidiseks tegevuseks. Selle sammu otstarbekuses julgen küll kahelda, sest praktikant, kes soovib tõsiselt end praktiliselt täiendada, peab töötama vilunud metsamehe alatisel juhtimisel ja järelevalvel, mitte aga katsetama omapead. Igaüks, kes vähegi tunneb meil praegu metsade majandamise ja valitsemise alal väljakujunenud korda, teab väga hästi, et metsaülemad on niivõrd ülekoormatud kõrvaliste ülesannetega, et neil isiklikult jääb vähe aega üle metsade tegelikuks majandamiseks, veel vähem siis

„lendavaist“ metsnikest. Metsamehe töö võib olla ainult siis produktiivne ja anda positiivseid tagajärgi, kui ta tema valitsemisele ja majandamisele usaldatud metsi (sõna „mets“ on tarvitatud laiemas mõttes) põhjalikult tunneb; kuid metsnikul-praktikandil seda võimalust pole, sest aasta või kahe möödumisel ta lahkub kohalt. On huvitav, mis põhjustel teistes riikides meie metsnikule võrdsele teenistuskohale ei määrata kõrgema haridusega metsateadlasi? Muude põhjuste hulgas nimetatakse, et: 1) intriigide ärahoidmiseks pole soovitatav dipl. metsateadlasi määrata alamale kohale; 2) ei olda nii jõukad, et säärast luksust lubada; 3) soovitakse säilitada heaseltsimehe-

likku vahekorda metsameeste peres; 4) riigi metsad pole katsejānesed igale algajale metsateadlasele j. n. e.

Kokku võttes arvan: Tartu ülikooli metsaasjanduse osakond tuleks sulgeda, kuid praegu osakonnas olevalle üliõpilasile tuleks võimaldada ülikooli lõpetamine. Kui osakond suletakse ajutiselt, siis tuleks 2 professorile ja ühele dotsendile võimaldada töötada katseasjanduse alal. Suletakse aga osakond jäävalt, siis peab riik, kui dipl. metsateadlaste reservid hakkavad lõpukorrale jõudma, umbes 10 aasta pärast, võimaldama 5–6 isikul õppimist välismaal, mis riigilt igatahes nõuab palju vähem kulusid kui 5–6 metsateadlase jaoks terve osakonna ülalpidamine.

XI metsateadlaste päev peetakse 26. ja 27. märtsil s. a. Aia t. 46 Tartus Akad. Metsaseltsi korraldusel.

Jälle saabusid Ak. Metsaseltsilt üleskutsed referaatide pidamiseks 11. metsat. päeval. Tähendab, ikka tuleb 11. metsat. päev, kuigi 10. päev möödunud aastal osavõtjate arvuga ei võinud kiidelda — ikkagi on AMS-i juhtivail tegelasil optimismi. Muidugi toob referaatide muretsemine teatavaid raskusi, aga loodetavasti saab ka need kokku, kuid siin tahaks härrade referentide tähelepanu juhtida ühele väikesele asjaolule. Nimelt on märgata olnud, et referaadid on oma sisult muutunud küll rohkem teaduslikeks ja asjalikeks, jättes peagu puudutamata päevaküsimused, kuid läbirääkimised nende referaatide üle on jäänud väikeseks või peagu ära. Kas on referaadid liig asjalikud või oleme ise liig osavõtmatud, ükskõiksed, või oleme liig kartlikud? Viimane asjaolu on vist küll kaaluv. Kui, nagu kuulda, teiste ametnike kongressid ja suuremad koosolekud julgevad harutada palju põnevamaid päevaküsimusi, siis tõendame meie, metsamehed, ainult oma soliidust ja tagasihoid-

likkust. Muidugi ei tule mulle mõttesegi nõuda, et metsat. päev kujuneks mingisuguseks miitinguks või võtaks oma ülesandeks ainult päevaküsimuste harutamise — olen kaugel sellest, sest sarnasteks asjadeks on ju teised, puht kutsealalised organisatsioonid, olen kaugel ka sellest, et senistele referentidele kuidagi etteheidet teha — minu suurim tänu neile, kuid allakirjutanu näeks heameelega, et lisaks senistele referaatidele tekiks ka mõni, mis kutsuks esile elavamaid mõtteavaldusi, mis n. ö. sütitaks koosolijaid, s. o. midagi kongress-referaadid taolist, kus referent tõstaks üles teatava küsimuse, tõmbaks mõned sihtjooned ja teeks nagu väikese visandi teemi kohta, kuna koosolijad seda edasi arendaksid. Ehk leidulks mõnel huvitav teem või mõni kõiki puutuv küsimus, ka puht metsamajanduse alal.

Teiste, läbitöötatud ettekannete sekka mõjuksid sarnased erandid ehk üsna elustavalt.

VegA.

„EESTI METS'A“ aastakäigud

I—XII (1921—1932) on saadaval hinna eest

à kr. 2.50 — kõitmatult } aastakäik.
kr. 5.— — ilukõites }

Puuduvad 1929. a. nr. 2 ja 3 ja 1931. a. nr. 1.

„Eesti Metsa“ tallitus.

JAHINDUS

Linnukoerad ja nende õpetamine.

J. Tomson.

(Lõpp).

Selliseid harjutusi korrata kuni jahi alguseni, mida tihedamini, seda parem, kuid kindlasti 2—3 korda nädalas. Omab teie õpilane juba kindla „seisu“, vedamise oskuse ja heidab ta ka paugu järele kohe „daun“ ja jääb lamama käskluseta ühe sõnaga — on igati kuuliskas, alles siis minge temaga jahile, mitte enne. Ja küttimisel pidage silmas ikka samu reegleid, mis harjutusilgi, ja ärge laske ennast iialgi avatella saagist, jättes koera saatuse hooliks. Nähes oma õpilast kuski kaugemal „seismas“, minge rahulikult sammul ta juure, patsutage ja kiitke teda ning laske ta minuti paari järele pikamööda asuda vedama. Kütt sammugu koera kõrval, mitte koerast ette minna ega teda asjata häirida. Lindude kerkes andke pauk. Kas te siis tabasite või mitte, see on kõrvalise tähtsusega, kuid peaasi — vaadake kuidas reageeris teie õpilane tõsisele tööle. Jäi ta teil kohe rahulikult „daun“ ja käskluseta — jällegi kiitke ja rahustage teda. Laadige uuesti püss; kui nägite kukkuvat lindu, jätke koer „daun“ ja minge tooge ta ära ning pange koera ette, las tutvub tükk aega ka surnud linnuga, mis on koerale suureks lõbuks. Kui koer küllalt juba on nuusutanud ja lakkunud lindu, võtke see ja pange pauna ja alles siis saatke koer uuesti otsima. Juhtumil aga, kui teie ei leia lastud lindu, tähendab — lind sai ainult haavata ja puged kuhugi ära — tulge tagasi koera juure ja saatke ta otsima — küllap koer ta juba leiab. Kui ta nüüd haavatud linnu teile kätte näitas, siis ärge olge meelituste ega kiitustega kitsi. Juhtumil aga, kui haavatud lind rabeldes ja tiibade pekses püüab edasi tormata, siis on õige küti kohus puht-humaansuse mõttes

veel üks pauk ohverdada ja lind surmata, muidugi koera enne „daun“ pannes. Mitte kunagi aga joostes lindu püüdma minna, kuna viimane asjaolu, olgugi et koera panite „daun“, ei ole siiski soovitatav, koera see ikkagi häirib. Niisugust küttimist tehke ikka järjekindlalt ja iga pisematki kõrvalekaldumist õpilase poolt karistage karmi sõna ja häbitamisega — varsti näete, et teie ajutine vaev ja kannatus tasutakse 100%. Ja sarnaselt alati noore koeraga küttides saab koerast alles koer ning teil pole vaja kunagi kurta, et teie koer ei tööta või on hoopis rikutud. Pärastpoole võite natuke vabamalt talitada, kuid kunagi mitte ohje täiesti käest



Mets talvel.

Foto D. Hint.

lasta ja koeral seda teha lubada, mis talle iganes meeldiks. Ikka ja alati peab varem õpetatud korrast kinni pidama, jahile mitte üle ühe sõbra kaasa võtta, temale enne jahi algust oma jahipidamise viisi ja reeglid ära seletada, et ei juhtuks arusaamatusi ega õnnetusi.

Nüüd mõni sõna anonstist või teatamisest. Paljud väidavad, et esimesel aastal ei olevat mõtet koera käest nõuda, et ta linu leidmisest tuleks kütile vile peale teatama, kuna see ainult rikkuvat koera kindlat „seisu“. Tühi jutt! Kui õpetajal jätkub veel natuke kannatust, saab ka sellega kergesti hakkama. Pealegi, kui olete oma koeralt koduse dressuuri näol nõudnud, et ta peidetud pala vile või kutse peale tuleks näitama, siis on ju kõik eeldused olemas, et ta ka „seisult“ kutse või vile peale ära tuleb. Seks soovitan teha nii: jääb teil koer kindlasti „seisma“, pugege kuhugi põõsa või künka varju nii, et koer teid ei näeks, kuid nii, et ta teil oleks kuulekuse piires ja iga tema liigutus näha. Laske ta seisab minutit 5—10, siis andke üks lühike ja järsk vile. Loomulikult on koeral raske lahkuda, ta (kui on sõnakuulelik) pöörab vaid korraks pea ja jääb edasi seisma, kuid laske ta seista. Veidi aja pärast ta tahab nagu edasi minna, kuid seda keelge käskl. „tubo“ või „ei tohi“ ja andke uus vile. (Ei tule ta ka selle vile peale, siis sõnage: „No kohe siia!“ Sõnakuulelik koer peab ilmuma tingimata.) Ei reageeri ta ka teiskordsele vilele, siis katsuge teda meelitades kutsuda „no tule kohe siia, kohe, kohe“. Ja uskuge, kui ta teile vähegi on kuulekas, tuleb kindlasti, kuigi tal võib-olla sealt nii kahju on lahkuda. Teieni jõudes pange ta „daun“, silitage ja kiitke teda ja küsige, kas on midagi, mille peale koer nagu aru saades, mis talt küsiti, pistab jooksu äratuleku suunas, kuid teie pidurdage teda käsklustega: „pikkamööda, tasa, õige tasa, ettevaatlikult“ jne. kuni seisuni. On ta jäänud seisma, jääge ta kõrvale ja silitage ja patsutage teda ning igati püüdke teda kiita. On ta küllalt juba seisnud, laske ta hakkab vedama, et näidata teile oma leidu. Vaat' kui selliselt

esmakordselt kutselt olnud „seisust“ teete paar õnnestunud lasku, siis tuleb koerale eriti armas olla ja teda tublisti kiita — juba järgmisel korral ta teab, mis ta käest nüüd nõutakse. Ja seda korrake järjekindlalt, ärge minge koera ligigi enne, kui te pole teda ära kutsunud ja tema teile lindu näidanud. Aga üht hoiatan siiski tegemast. Juhtumil, kui liigute paksus metsas, kus koer teie silmist ruttu võib kaduda, ärge kohe hakake vilistama ega kutsuma ja ärge end koera äraolekust laske häirida. On ta teil juba minutit 10 kadunud, vaat' siis võite kindel olla, et koer teil kuski „seisab“, ja siis kutsuge või vilistage ta enda juure aru andma. Pärast, kui koer juba kindlasti taipab raporteerimise mõtet, on ta õnnelik ja rõõmus, kui saab oma leiust kütile tulla teatama. On teil koer juba niikaugel — vaat' siis on ta alles see, mida ta peab olema, siis on ta asendamatu sõber ja vääriline seltsiline, siis pakub ka jahisport kui seesugune lõbu ja naudingut.

Tõsisemale jahisportlasele ei peaks kunagi pakkuma lõbu küttimeine „pooliku“ koeraga, mille abil oleks vast kergemini teostatav tapmine. Parim osa, õieti suurim nauding on jälgida koera töötamise ilu ja tema tarkust ning järjekindlat arenemist, ja seepärast peab ka koeralt nõudma kõike, mida ta suutlik on andma. Mina loem ainult siis jahiti spordiks, kui liigute koeraga metsas vaikselt nagu vaim, ei kisa ega kära. Vahepe vahel vaid kostab mõni üksik pauk ja tasane vile ja see on kõik, mis teie metsas viibimist reedaks.

Valdav enamus meie kütte näib leppivat aga hoopis isemoodi „jahiga“. Püüan seda kirjeldada mitte just väga tumedais värves. Minnakse metsa oma tugeva napsu- ja „sakuska“-koormaga, kolm-neli sõpra kaasas. Enne jahi algust tehakse oma tugevad „trepid“, koertele antakse tubli „mantel“ — nii igaks juhtumiks! Alles siis asutakse „jahi tagaajamisele“. Juhtub teie noor koer, keda äsja kas olete saanud dresserijalt või olete ise kuidagi õpetanud, seisma jääma, siis tormatakse suure „sõjakisa“ saatel koera poole, kuhu jõutakse hingeldades jooksust ja äre-

vusest. Valitakse parimaid laskevõimalusi, minnakse koerast ette või kuhu aga juhtub. Ei jõuta närvide kõrgepinget kaua välja kammata ja lindude tõusmist oodata, vaid lükatakse koera jalaga takka, rabistatakse põõsaid ja oksid, hõisatakse ja tehakse igasugust lärmi, et aga linnud tõuseksid. No kui siis kergib mõni lind — seda paugutamist ja ahmimist! Ja kui siis kogemata mõni neist tabas lindu ja viimane langes maha, siis joostakse üksteise võidu lindu ära tooma. Ja nagu kiuste ei jää lind igakord surnult maha, vaid püüdjate ees rabistades lidub edasi. Seda tagaajamist ja kirumist ning ähkimist! Ja koer? Ega's temagi püsi olla pealtvaataja osas ega jää passiivseks, vaid ka tema ruttab oma peremehi aitama. Lõppeks on koer see, kes linnu saab lõugade vahele ja võidurikka näoga surnuks pigistab, enne kui meie vahvad „kütid“ jõuavad kohale. Arvate, et koerale selle suure abi eest jagatakse kiitust? — Sugugi mitte! Koera peale valatakse see sapp ja ebaõnnestumine ja ta, vaeneke, saab järjekorras teise „mantli“ ning üsna palava, nii et mets aina rõkkab. — Paus. Puhatakse. Arutatakse sündmust. Selgitatakse „osavat“ kütti. Loositakse saak. Peetakse

„matuseid“. Siis algab uus „jaht“. Kuid koer, kes äsja alles sai hea kere-täie, ei mõista enam, kuidas peaks töötama. Esialgu leides linnu ta jääb veel „seisma“, aga niipea kui näeb meie võidukaid kütte enda poole jooksmas, hüppab lindudele peale, et oma peremeeste vaeva veelgi kergendada. Mis edasi, ei oska enam kirjeldada, kuid sarnast „jahti“ on kuulda kilomeetri maa taha. No, mu härrad, kas see on jaht kui sport? Kõike muud, kuid mitte seda!

Aporteerimist õpetada inglise koerale on õige raske ülesanne, kuna ta meeldi ei näi tahtvat seda teha, ja ma ei näe ka tungivat vajadust selle järele. Muidugi teada on ju see aporteerimise õpetamine iga koeraomaniku eralõbu, kuid sellest pikemalt kirjutada pole mõtet, kuna aporteerimine ei sobi ikka hästi inglise koera iseloomule, vaid on ja jääb puht saksa linnukoera alaks.

Nii siis olen püüdnud, niihästi kui seda olen suutnud, anda vaid hädavajalisi näpunäiteid, — viimaseid silmas pidades võite olla kindel, et püsivuse korral saavutate oma koeralt kõik, mida ta on suutlik andma, ja kui seda olete saavutanud, pole ka minu kirjutus olnud asjata.

Röövlindudest.

G. Knorring.

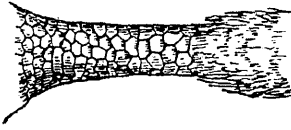
Allpool toodud tabel tahab olla abiks asutustele ja isikuile, kel on tegemist röövlindude jalgadega ja kel ainult jalgade järgi tuleb jõuda selgusele, mis-suguse linnuga on tegemist.

Meil pesitsevaist kulliliste seltsi kuuluvast lindudest on ülevaatlikkuse huvides tabelist jäetud välja kõik kotkad, kelle jalgade äratundmine ei tee suuremaid raskusi. Kotkastest on madukotkal (*Circaëtus gallicus*) umbes 100 mm pikkuse ja kalakotkal (*Pandion haliaëtus*) — 45—50 mm pikkuse jooksmeluuga hallid jalad. Vastandina sellele kõigil teistel meil pesitsevail kullilistel jalgade katmata osad on enam-vähem kollakat värvi. Väikesekonnakotka (*Aquila naevia*) ja kaljukotka (*Aquila chrysaëtus*)

jooksmeluu on üleni kaetud sulestikuga; konnakotka tagavarvaste küüniste pikkus ei ületa 30 mm, kaljukotkal aga on tähendatud küüniste pikkus vähemalt 50 mm. Merekotkal (*Haliaëtus albicilla*) on ainult vähe üle 1/2 jooksmeluust kaetud sulestikuga; tagavarvaste küüniste pikkus — 55—60 mm. Meie kotkastest on jahiliselt kahjulikud ainult kaljukotkas ja merekotkas, kuid nende haruldaste ja toredate lindude hävitamist ei tuleks vist soodustada. Suuremal arvul pesitseb meil ainult väike konnakotkas.

Tabelis on toodud kõikide teiste meil pesitsevate kulliliste seltsi kuuluvate lindude jalgade iseloomustavad tunnused. Millimeetris tähendatud arvude juures tuleb pidada silmas, et kulliliste

Rabapistrik (A. I. b.)



Joon. A.

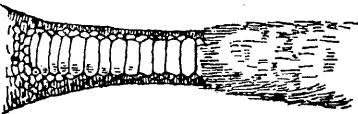
| | |
|--|----|
| Küünised on mustad: tuuletallaja. | 1. |
| Küünised on kollakas-valged, jalad kollakas-punased: punajalgne pistrik. | 2. |
| Välisvarvas on kaetud 13—16 kilbikesega: lõopistrik. | 1. |
| Välisvarvas on kaetud 10—11 kilbikesega: väike pistrik. | 2. |
| Jooksmeluu esiküljel on alumised plaadikesed lühemad, kuid mitte madalamad kui teised, nõnda et nad ikka rohkem ja rohkem lähenevad kvadratuurile. Keskarvas 35—40 m/m: hiireviu (joon. B. I. a. 1.) | 1. |
| Jooksmeluu esiküljel on alumised plaadikesed pikad ja madalad ega lähene kvadratuurile nagu hiireviul. Keskarva pikkus — 45—50 m/m: kanakull (joon. B. I. a. 2.) | 2. |
| Sisevarbal on küünis 5—7 m/m pikem kui välisvarbal: välja-loorkull. | 1. |
| Sisevarbal on küünis umbes 2 m/m pikem kui välisvarbal: soo-loorkull. | 2. |

| | |
|---|--|
| <p>A. Sulestikuga mittekaetud jooksmelunosa on tleni võrgutaoliselt kaetud viis- või kuusnurkseste kilbikesega (joon. A.): herilasviu ja kõik pistrikud</p> | |
| I. Jooksmeluu pikkus — 50—60 m/m: herilasviu, rabapistrik | <p>a. Keskarvas on jooksmeluu umbes 15 m/m lühem: herilasviu</p> <p>b. Keskarvas ja jooksmeluu on umbes ühepikkused: rabapistrik</p> |
| <p>II. Jooksmeluu pikkus — 35—40 m/m: lõopistrik, väikepistrik, tuuletallaja, punajalgne pistrik</p> | |
| <p>a. Keskarvas on jooksmeluu umbes 15 m/m lühem: tuuletallaja, punajalgne pistrik</p> <p>b. Keskarvas on jooksmeluu ainult mõni m/m lühem: lõopistrik, väike pistrik</p> | |
| <p>I. Jooksmeluu pikkus — 60—90 m/m: loorkullid, kanakull, hiireviu</p> | |
| <p>a. Keskarva pikkus võrdub jooksmeluu 1/2 osa pikkusele või on kuni 10 m/m sellest pikem: kanakull, hiireviu</p> <p>b. Keskarva pikkus ei ulatu pika ja peenikese jooksmeluu 1/2 osa pikkuseni; küünised vähese kõverusega: loorkullid.</p> | |
| <p>II. Jooksmeluu pikkus — 45—50 m/m, keskarva pikkus umbes 40 m/m: must harksaba-kull</p> | |

Hiireviu (B. I. a. 1.)



Kanakull (B. I. a. 2.)



Joon. B.

R a n d k u l l i :

Jooksmeluu — pikk ja sale, selgest 1/4 osa kaetud sulistikuga. Sulestikuga mittekaetud jooksmelunosa esiküljel on kaetud piketade plaadikesega, mis tiksikui eksamplearidel kujutavad endast peagn tihise roopakujulise moodustuse. Varbad pikad, peenikesed. Jooksmeluu pikkus: enaminnul 60 m/m, isainnul umbes 50 m/m; keskarvas on umbes 20 m/m lühem. Küünised hästi kõverad ja nõel-tenavad.

juures on emalinnul kõik mõõdud alati veidi suuremad kui isalinnul, mis on eriti silmatorkav kanakulli, raudkulli ja pistrike juures.

„Jooksmeluu“ all tuleb mõista jalaosa varvaste algusest ülespoole kuni järgmise liikmeni. Varvaste pikkus on mõeldud küünisteta. Küüniste pikkust mõõdetakse kõtkastel kõverjoonel, teistel — sirgjoonel. Mõõtmistel tuleb tarvitada sirklit.

Kui ekspertiisi alla kuuluvate kullilise jalgade pealiskaudsel vaatlemisel on selgunud, et need ei ole mõne kotka omad, tuleb tabeli järgi kõigepealt teha kindlaks, kas nende tunnused ei käi kokku tabelis eraldi kohal toodud meie kõige harilikuma röövlinnu, raudkulli, jalgade kirjeldusega. Eitaval korral tuleb tabeli järgi jõuda selgusele, kas jalad kuuluvad A või B gruppi, selle järgi — kas I või II alajaotusse jne.

Kahjulikkuse mõttes tabelis toodud lindudest sammub eesotsas kanakull (*Astur palumbarius*). Tema poolt tekitatud kahju on äraarvamata suur, seda rohkem, et ta talveks ei lahku meilt*). Vastandiks kanakullile tuleb etalaja (*Falco tinunculus*), kes mõnes riigis on kaitstud seadusega, herilasviu (*Pernis apivorus*), kelle poolt juhuslikult tekitatud kahju on

minimaalne, ja meil väga harva pesitsev punajalgne pistrik (*Falco vespertinus*) ei peaks olema küttimeise objektiks. Ülejäänud, tabelis tähendatud linnud, võiks kahjulikkuse mõttes asetada umbes järgmisse järjekorda: rabapistrik (*Falco peregrinus*), raudkull (*Astur nisus*), kes mõlemad on väga kahjulikud, siis — rooloorikull (*Circus aeruginosus*), välja-loorikull (*Circus cyaneus*), soo-loorikull (*Circus cineraceus*), must harksaba-kull (*Milvus ater*), hiireviu (*Buteo vulgaris*), lõopistrik (*Falco subbuteo*) ja väike pistrik (*Falco aesalon*).

Lõpuks mõni sõna meil pesitsevaist kakuliste seltsi kuuluvaist lindudest (öökullidest). Nendel ei ole mitte ainult jooksmeluu üleni kaetud tiheda sulestikuga, vaid ka varbad küünisteni. Jahiliselt väga kahjulik on kassikakk (*Strix bubo maximus*), kelle jalad ja küünised on märksa tugevamad teiste öökullide omadest. Kõrvukas räts (*Strix otus*), sooräts (*Strix brachyotus*), karvasjalgne kakuke (*Strix tengmalmi*), kivikakuke (*Strix noctua*), värbkakuke (*Strix passerina*) ja kodukakk (*Strix aluco*) on kasulikud linnud ja mõnes riigis koguni kaitse all.

Läti jahindusest.

Ed. Viirok.

Meie lõunapoolse naaberriigi jahindus on nii mõneski suhtes erinev meie omast. Juba Läti metsade mitmekesisus, kohati suurtesse massiividesse koondunult, pakub metsloomadele soodsaid peljupaiku ja sigimisvõimalusi. Ka salaküttide terror pole suurte metsakogumike tõttu nii märgatav nagu see meil pahatihti ilmneb.

Läti jahinduse edendamiseks ja metsloomade eest hoolitsemiseks on keskvalitsuse (metsa departemangu) juures eriline jahifond, kuhu koonduvad kõik summad, mis riigimetsades jahialal sisse tulevad, nagu: sissetulekud ja

hipileteist, trahvid jahiseaduste ja -määruste rikkumise eest, renditud jahimaadelt makstavad rendid jne. Pealeselle maksavad jahimaade rentnikud teatavad summad röövloomade ja röövlindude hävitamise ja jahiloomade toitmise arvel jahifondi.

Jahifondi arvel on korraldatud metsloomade talvine toitmine kui ka toitaimede kultiveerimine seal, kus metsloomi on rohkesti. Samuti makstakse jahifondist kahjutasud, kui metsloomad riigimetsa läheduses asuvail eramaadel sünnitavad kahju, kui ka kõik kahjutasud ja pensionid metsa valveametnikele, kes on saanud kannatada salaküttide või ümbruskonna rahva poolt, nagu süütamise läbi kahju saanud, salaküttide jälgimisel haavata saanud jne.

*) Nende ridade kirjutajal õnnestus k. a. jaanuarikuus Harku metsas lasta maha kanakull, kes parajasti tungis kase otsa asetatud tedre kuju kallale. Lind osutus nooreks emaseks kanakulliks.

Samast jahifondist tulevad ka summad, mis makstakse röövloomade ja lindude hävitamise eest. Nii makstakse hundi pealt 60 Ls. *), koera — 2 Ls., kassi — 2 Ls., kanakulli — 3 Ls., loorkulli — 3 Ls., raudkulli — 1 Ls., varese ja haraka — 20 santiimi, metsnäari pealt ei maksta. Röövlindude pealt makstab kohalik metsaülem jalgade esitamisel ja röövloomade pealt esikäppade esitamisel. Varemalt oli makstud röövloomade sabaotste pealt, siis aga oli ilmenud, et palju koeri ja kasse oli joosnud ringi tõntside sabadega, samuti oli mõne koera või kassi sabast võetud kahekordne lõikus. Kerge rahateenimise vältimiseks kaotati „sabaotste preemiad“ ja hakati maksma tasu röövloomade esikäppade pealt.

Jahifondi on kogunenud ajajooksul üsna kenakesed summad, mistõttu ka selle arvel on suudetud ära teha nii mõndki. Nii on Rootsiast toodud piibreid Kuramaa metsadesse, kes seal väga hästi edenevad. Praegu olevat piibreid leida juba neljas metskonnas (igasugune jahipidamine nendes rajoonides on keeldud). On asutatud hõberebaste ja fasaanide kasvatusi jahifondi arvel ja umbes poolele metsaametnikest (metsavahtidele) on seatud sisse telefonid sama fondi arvel **).

„Ugale“ ülemmetskond (virsmežnieciba) Kuramaal, pindalaga 40.000 ha, on n.-n. diplomaatide jahimetskond. Siin on ametis eriline jahitülem metsaülema (Oberförster) õigustega, kelle ainsaks ülesandeks on jahinduse ala täieline korraldamine ja metsloomade sigimismõimaluste soodustamine kogu ülemmetskonna piirides. Suuremaist jahilooma-

dest elutsevat Ugale's metssiga, põder, õilis hirv (Edelhirsch, благородный олень), mis Saksamaalt toodud ja siin väga hästi edenevat. Metssead sünnitavad seal kohalikele elanikele mõnikord üsna suurt kahju, mis tasutakse jahifondist.

Riias metsa departemangu juures asuv väga otstarbekalt korraldatud metsa-muuseum, mida juhatab eriteadlane-entomoloog, on ka osalt jahifondi arvel sisse seatud. Aegajalt täiendatakse seda muuseumi, praegu on teoksil kõigi Läti vabariigi piirides elutsevate lindude ja loomade topiste (kujud) muretsemine. Seal, kus teatakse leiduvat haruldasemaid linde või loomi, on vastavale ülemmetsaülemale tehtud ülesandeks neid metsa-muuseumi jaoks võimaluse korral muretseda.

Muidu on metsaametnike jahioigused peagu sarnased meie omadega. Jahiload on tasuta, kuid röövlinnu jalgade sundnormi selle eest pole. Ülemmetsaülem (virsmežkungs) võib aastas lasta 2 sokku (kui neid on küllaldaselt olemas, tõeliselt on neid Läti metsades märksa rohkem kui meil) ja 2 mõtust, metsaülem (mežkungs — Oberförster) 1 soku ja 1 mõtuse ja ülemmetsk. asjaajaja 1 soku ja 1 mõtuse aastas.

Metsaülemaga jahil kaasas olles makstab eraisik jahi päevapiletist 1 Ls. Soku laskmise luba eraisikuile makstab 10 Ls. ja mõtuse luba 6 Ls. Jahiload mitte-metsaametnikele annab maavalitsus, ta makstab 1 a. peale 10 Ls. Isikud, kel on alla 100 ha maad ja kui neil puudub vastav kokkulepe oma naabritega jahipidamise suhtes, jahti pidada oma maal ei tohi.

Tegevus jahinduse alal märtsikuus.

Kõige raskem ja hädaohtlikum aeg metskiitsetele ja põldpüüdele, seepärast neid hoolasasti toita. Energiiliselt võidelda hulkuvate koerte vastu, kes jääga kaetud lumel hõlpsasti metskiitsi kätte saavad ja murravad.

*) 1 Ls. — Lats (latt) = 72 eesti senti.

**) Kõik metsavahid on telefoniga ühendatud metsaülemaga, kas oma keskjaama või riigi keskjaamade kaudu. Millal jõutakse meil kord nii kaugele?!

Soodsal ilmastilgul poegivad jänesed, mispärast nad vajavad erilist kaitset.

Rebane, tõhk, nirk ja saarmas jätkavad paaritumist. Rebaste laskmine koobastest takisikoera abil; eriti tuisusel ja vihmasel ilmal.

Ehitada ja seada korda onnid tetrede mänguplatsidele.

Kana- ja raudkullide püük kullikorvidega. Jaht on lubatud: isamõtuste, isatetrede, isapartide, luikede, hanede ja metskurvitsate (valdsneppide) peale.

Põdrasarvede saatmisest rahvusvahelisele jahinäitusele.

Rahvusvaheline põdrakaitse erikomisjon, olles huvitatud ka meie metsades elutsevaist põtradest, palus vabariigi metsavalitsust aprillikuus Saksamaal, Kölnis, korraldatava rahvusvahelise jahinäituse parimaks kordaminekuks aidata kaasa põdrasarvede saatmise näol.

Et pärast sõdu ja revolutsioonieaegu meil metsadesse järele jäänud vähesed põdrad 1920. a. arvati täielise kaitse alla ja vabariigi kestes metsavalitsus nende laskmist ka teaduslikuks otstarbeks pole võimaldanud, siis puudus jahiasjandusest huvitatud asutustel ja organisatsioonidel võimalus vabariigi ajal meie metsadest lastud põdrasarvede kogumiseks ja nende rahvusvahelisele jahinäitusele saatmiseks.

Et metsavalitsus töödega on koormatud, tal soovitud põdrasarvi ei ole ja nende hankimiseks ning saatmiseks võimalused puuduvad, oli ta arvamises, et mõni meie soliidsem jahiselts korraldatavast jahinäitusest on huvitatud ja soovitud põdrasarvede kogumise ja näitusele saatmise võtab enda peale, sest organisatsioonides asub sääraseid vanemaid jahimehi, kes kodumaa põtradest ja nende liigitamise küsimusest on eriti huvitatud ja enne maailmasõda ja revolutsiooniajal lastud põdrasarvi omavad ja organisatsiooni ettepanekul soovitud sarvi nõus oleksid kõne all olevale näitusele saatma ja nende uurimist võimaldama.

Kuivõrd meie jahioorganisatsioonid korraldatava rahvusvahelise näituse vastu seni huvi on tunnud ja selle parimaks kordaminekuks endi poolt kaasa aidanud, selgub „Eesti Metsa“ nr. 12 — 1932. a. avaldatud üleskutse tagajärgedest.

Nimetatud üleskutsele pole ükski Eestis asuvaist jahioorganisatsioonidest „Eesti Metsa“ toimetusele teatanud, et ta oleks nõus kodumaal elutsenud põdra sarvede kogumist ja näitusele saatmist enda peale võtma või sarvede hankimiseks oma kaasabi pakuks. Siinjuures ei saa jätta tähendamata, et korraldatava jahinäituse vastu tunneb huvi üks Pärnumaa talupidajaist ja teatab, et ta omab enne maailmasõda kodumaal elutsenud mahalastud põdra pealuu ühes sarvedega, mida ta on nõus eelpool tähendatud jahinäitusele saatma, mis pärast palub teatada, kes korraldab sarvede kogumist ja saatmist. Tekib küsimus, kas on nimetatud üleskutse meie jahioorganisatsioonidel jäänud tähele panemata või ei suuda see, kodumaast eemal korraldatav

näitus meie jahimeeste peres äratada mingit huvi.

Kuuldavasti ei vasta viimane asjaolu tõele, sest mõnes jahioorganisatsioonis olevat küsimus siiski päevakorral olnud ja seda olevat isegi pealiskaudselt kaalutud, kuid enamus jahimehi pole seda pidanud soovitavaks põhjusel, et see seltsi tegelasile tekitab ettenägemata töid ja suurema osa organisatsiooni liikmete huvi ei suuda kõita.

On õige, et see seltsi tegelasile toob töde juure ja et meie jahimehi huvitavad sellised jahiloomad ja linnud, milliseid lasta võib, kuid säärase asjaoluga ei võiks leppida õige jahimees. Ta peaks tundma huvi kõigi kodumaa metsades elutsevate jahiloomade ja lindude vastu, vaatamata sellele, kas nende laskmine on lubatud või mitte. Viimasel juhtumil peaks see veel enam korralikus jahimehes huvi tõstma, sest on ju meie metsades elutsevad vähesed põdrad võetud kaitse alla just selleks, et neid hävitamisest päästa. Sel põhjusel on ka metsavalitsus põtrade asukohad tunnistanud jahikaitsemetsadeks ja täielise jahipidamise keeluga põtrade siginemist ja nende arvu suurenemist püüdnud kindlustada. Ka on metsaametnikele pandud südamele, et nad suurema energiaga salajasi põdraküttimisi püüaksid ära hoida ja igal küttime juhul süüdlaste tabamiseks kõik võimalikud abinõud võtaksid tarvitusele.

Võib loota, et tulevikus siiski olukord paraneb ja et kui põtrade arv tõuseb ennesõja-aegsele tasemele, siis ka korralikel jahimeestel võimalus avaneb põdrajahte korraldada avalikult maksva korra kohaselt.

Tahaksin loota, et jahioorganisatsioonid kodumaa metsades elutseva suurema kaitse all oleva jahilooma — põdra — liigitamise tähtsusest aru saades ja rahvusvahelise jahinäituse vastu huvi tundes palutud põdrasarvede kogumise ja saatmise korraldamise küsimuse lähemal võimalusel võtavad üksikasjalisemale kaalumisele ja selle korraldamisest ei ütle ära, võimaldades seega välismaa asjatundjaist koosnevale komisjonile meie põdrasarvede uurimist ja kindlaksmääramist.

Rahvusvahelise jahinäituse korraldajaks on „Reichjagdbund“, kelle poole põdrasarvede küsimusest huvitatuil tuleks pöörduda.

Rahvusvaheline jahinäitus kavatsetakse pidada ära Saksamaal, Kölnis, käesoleva aasta aprillikuus.

J. T-o.

Sekeldusi salakütiga Kunda metskonnas.

E. Kool, Tigapõllu metsavaht.

Olin saadetud 12. märtsil 1932. a. Kunda vahtkonda abiks metsa klupeerima. Lõpetanud töö, sõitsin koju oma vahtkonda, kuhu jõudsin kell 3 peale lõunat. Oma vahtkonna piirile jõudes kuulsin ägedat jahikoerte haukumist. Oma kodu juure jõudes nägin 2 koera ajamas kitsi. Kvartaal 106 peal on minu vahtkonnas asutatud söötmiskoht kitsede jaoks ja on seal kaks talve toidetud kitsi ja jänesid. Läksin koju, võtsin püssi ja läksin metsa tagasi. Kui koerad oma ajamisel kitsega jälle minu kohale jõudsid, hakkasin koeri enda juure kutsuma. Nähes mind keeras üks koer ümber ja jooksis teisele poole. Teine jäi visalt jälgedele. Kui koer oli juba väsinud looma ligidal, lasksin, et mitte looma ära murda lasta, koera maha. Üks nädal hiljem ilmus koera omanik, Kunda vabrikü tööline Karl Hinno, minu juure ja nõudis oma koera laipa. Viisin ta oma koera juure ja käskisin selle ära korjata. Kaasas oli koera omanikul kaks tunnistajat, mõlemad jahimehed, kuigi kummalgi tunnistajal, samuti koera omanikul, ei ole kuski jahimaad ja üksainus kord on nendest üks võtnud päevapileti jahipidamiseks minu vahtkonnas. Siiski peetakse jahti alates jänesejahi algusest, mis eramaadel on isesugune ja riigimetsas jälle isesugune, kuni jahi lõpuni. Kundas salakütiti ei ole: kõik on avalikud, võiks vist ütelda röövkütid. Talumees oma igapäevases töös ja muredes ei hooli sellest, mis tema maal sünnib, ja seal on jahipidamine vaba igapähele. Ega selles vist ka seadusevastasust ole, kui jahimees eramaal kõnnib ja koer riigi metsast loomi välja ajab, koer ei tunne ju piiri ega ristikivi. Läksin asjakäigust kõrvale. Koera omanik kaebas mu kohtusse. 7. sept. 1932. a. olime Rakvere rahukohtus. Rahukohtunik mõistis mu õigeks, kuna lasksin maha koera, kes 4 kilomeetrit oma peremehe kodust oemal riigi metsas kitsi taga ajas, täh. hulkuva koera, pealegi metsaüles otsesel käsul. Kaebaja ei jäänud rahukohtuniku otsusega rahule ja kaebas edasi rahukogusse. Seda ei tea veel, mis seal tuleb.

Olime seal kord, kuid siis jäi asi pooleli. Metsaülem käskis mind, kui näen, et hätta hakkab jääma, ennast tunnistajaks anda. Mulle paistab nii, et kui meie metsade peavalitsus kord enamlaste ja teiste röövlite poolt tühjaks tehtud metsad üle võttis ja seal loomi, mis veel kuidagi järele on jäänud, püüab hoida ja toita, siis kaitsevad meie kohtud veneaegse jahiseaduse par. 153 põhjal rohkem salaküttide koeri kui oma kohuse täitjat metsaametnikku-teenijat. 1931. a. 28. märtsil söödi Kunda vabrikü jahimeeste koerte poolt minu vahtkonnas ära kits. Kui läksin konstaabliliga omavolilist raiujat taga otsima, kuigi kuulsin koerte haukumist, ei saanud siis midagi metslooma kaitseks teha. Samal suvel leidis metsa naabruses kohaomanik heinast surnud kitsi.

1932. a. suvel ja sügistelvel oli minu vahtkonnas 5 ilusat kitsi. Hakkas jahihooaeg. Esiotsa püüdsid kitsed veel asuda neile koduks saanud metsas, kuid nüüd on kõik läinud. Võib-olla läksid Kundast kaugemale, võib-olla on tapetud eramail. — Mina aga ootan raske südamega kohtuotsust, mis mulle võib tuua trahvi 120 kr. ühes kohtukuludega, kui rahukogu mu mõistab süüdlaseks, sest 120 krooni nõuab koera omaniku advokaat, kuigi koer oli mingi setteri ja karjakrantsi segu. Ja kõik selle eest, et täitsin oma kohuse.

*

Ajujaht kaigaste ja teivaste abil.

„Sakala“ nr. 9 (13) — 24. jaanuarist 1933. a. kirjeldab nii umbes järgmist lugu Viljandis: Pühapäeval korraldas Sakala maa jahiselts ajujahi röövlloomadele ja lindudele Pornuse ja Salaku metsades. Viljandist sõitsid kohale 12 kütiti, kuna koha peal hangiti 12 ajajat. Jahipidamise juures viibis ka veel 4 kohalikku metsaametnikku. Jahikoeri üldse tegevuses ei olnud, vaid ajamine sündis sel teel, et ajajad lõhkusid kaikkaga mööda puid ja hirmutasid sissepiiratud ringist loomad küttide püssitoru ette. Jahiõnn ei olnud just kuigi suur, kuid siiski suudeti maha nootida ka üks noor rebane. — Huvitav oleks, kuidas vaatavad meie metsateadlased niisuguse jahipidamise peale, — kui mõtlema jääme, puude rikkumise suhtes — külma oli jahipidamise päeval umbes 17° R. järgi. —

A. P.

Kirjanduslik ringvaade.

Seger — Holz und Eisen im Brandfall.

(Puit ja raud tulekahju korral)
ajakirjas „Schweizerische Zeitschrift für Forstwesen“. Nr. 1 — 1932.

Ehitusriteadlaste kui ka laiade rahvahulka seas on levinud vaade, et tulekindel ehitus võiks olla ainult metallist või kivist, kuna puit ehitusmaterjalina jäägu hoopis kõrvale. Ei saa muidugi eitada, et puit on põlev ehitusmaterjal, kuid ühtlasi ei saa ka seda kategooriliselt rõhutada, nagu ei avaldaks tulekahju korral tuli mingit mõju metallile (näiteks rauale), kuna kaitsmata metall on tulekahju korral samuti hädaohus nagu kaitsmata puitki.

Aastate jooksul saadud kogemused on iga-aastaselt paljusid puitehituste vastaseid sundinud tulema arvamisega, et ka raudehitusi ei või lugeda tulekindlaks, kui raud ei ole varustatud tule eest kaitsva kattega. Jälgides lähemalt tulekahju põhjusi selgub, et suurem osa tuleõnnetusi tekib hoonete sisemuses, seal olevais aineis või asjades mitmesugustel põhjustel: ise süttimine, ettevaatamatu või ebaotstarbekohane tulega käitumine jne. Väga tihti, sealjuures lühikese ajaga, areneb säärane kõrge temperatuur, mis paljale rauale avaldab niisugust mõju, et ta kandevõime väga ruttu väheneb ja materjal kokku variseb. Nagu rauda, nii võib ka puitu varustada tulekindla kattevahendiga, millega puidu vastupanu tulekahju korral üsna suuresti saab tõsta; ka võrdlemisi odavate katmisviisidega on selles suhtes saadud häid tulemusi.

On juba korraldatud mitmeid praktilisi katseid puidu tulekaitse suhtes. Suuremad säärased katsed korraldati Viinis, mis andsid väga huvitavaid tagajärgi mitmesuguste ehitusmaterjalide tulekindluse suhtes, kusjuures puit paljudel juhtumel tule mõjule avaldas üsna suurt vastupanu.

Allpool on esitatud nende põlemiskatsete mõned tulemused mitmesuguste ehitusmaterjalide ja ehitustööde kohta.

I Kaitsmata pehme puit (kuusk). Keskmistes ja jämedates sortimentides söestuvad

tulest puudutatud pinnad võrdlemisi ruttu. Kuid söestumine ka tugeva põlemise korral ei tungi iseäranis sügavale ja puidust ehitused säilitavad ka välisel söestumisel teataval määral oma kandevõime. Kui ainult üks puidu pind on tulele avatud, siis söestumine vast avaldab mõju kandevõime vähenemisele vaid pikema aja jooksul. Kui palgid on juhitud kiviseintest läbi, siis tule edasitungimine ei edene läbi seina.

II Kaitsmata kõva puit (tamm). Sel juhtumil on samad tagajärjed, mis pehmelgi puidul, kuid söestumine samal ajal on tunduvalt vähem ja sellele vastavalt on vähem ka kandevõime vähenemine.

III Kaitstud pehme puit. a) Tsementplaadid. Need kaitsevad puitu ka suure ja kestva põlemise korral. Tuli rikub ainult välimisi, kattematerjaali kihte, kuna puidu osad jäävad täieliselt terveks. b) Lubjakate pillirool kaitseb ligi $\frac{3}{4}$ tundi otsese tugeva tule eest, kuna nõrgale tule mõjule ta peab ka kauemini vastu. c) Leegikindel vaap-kate (Anstrich) kaitseb puitu kestva ja tugeva tule mõjumisel mõni aeg söestumisest ja piirab tule mõju ainult nendele puidu osadele, mis tulest otseselt on tabatud. d) Puidu katmine plekiga kaitseb teda kiire süttimise eest.

Ka terve rida teisi kattematerjaale andis võrdlemisi häid tulemusi.

IV. Kaitstud kõva puit (tamm). Tule eest kaitsmiseks kattematerjalide tarvitamine annab veel paremaid tulemusi kui pehmel puidul; puit on üsna suure vastupanekuga süttimisele ja põlemisele.

V. Trepid. a) Pehmest kaitsmata puidust trepid söestuvad juba lühikese põlemise tagajärjel, kuid langevad kokku vast pärast tugevat põlemist.

b) Pehmest puidust, kuid mingisuguse kattega kaitstud trepid peavad tulele hästi vastu ka pikema ja tugeva tule korral.

c) Tammepuidust trepid on ka ilma kaitseta kaua vastupidavad tulele.

d) Kivitrepid langevad kokku juba lühikese põlemise järele.

e) Raudbetoontreppidel praguneb pealmine kiht tugeva tulekahju korral, kuid trepp ise jääb tarvitamiseks võluliseks.

Põhjendamata otsused puidu suurest tulehädadohtlikkusest on põlemisproovidega kõige paremini ümber lükatud. Sedasama tõendavad ka paljud tegelikud tulekahjud. Rauast ja kivist tehtud ehitused on pärast tulekahju säärases olekus, et neid väga raske on lõplikult lammutada ja tulekahjukohta puhastada. Tulekahju ajal kõverdunud raudosi ei saa tihti muidu eemaldada kui tuleb nad läbi saagida või sulatada.

Parimaks sääraseks näiteks on Münchени klaaspildigalerii põlemine 1931. a. Hiiglahoone — 300 m pika, 45 m lai ja 24 m kõrge — oli mõne tunniga hävitatud. Varemete lammutamine ja korrastamine nõudis ka modernsete abinõude tarvitamisel mitu nädalat intensiivset tööd just raudehituse tõttu.

Kõigest sellest selgub, et puit kui ehitusmaterjal ka praegusel ajal võib edukalt võistelda teiste ehitusmaterjalidega.

K. Verberg.

M. Treumann — Jahimeeste käsiraamat.

Tallinna Jahimeeste Seltsi kirjastus. 1924. a. 96 lhk. Hind 1.50 senti.

Eesti jahikirjandus on väga väike, kuid sedagi, mis on, ei kasutata palju. Kõne all olev teos, kuigi ilmunud juba 8 aasta eest, täidab praegugi veel hästi oma ülesande.

Teose I osa käsitleb jahimeest ja ta vajalisi omadusi. II osas puudutatakse põhjalikult jahipüssi, selle hoolekannet ja püssiga ümberkäimist. III osa käsitleb jahikoera ja selle õpetamist. IV osa vaatleb jahipidamisviise: karu-, hundi-, rebase-, tuhkru, röövlindude, jänese- jne. jahti. V osa — linnujaht ja selle viisid.

Raamat on heaks nõuandjaks meie uutele ja algajale küttidele, niikaua kui jahimeestepere „maha saab“ uue, ajakohasema käsiraamatuga. Raamatut võib tellida Tallinna Jahimeeste Seltsilt Tallinn, Pikk tän. 42.

J. Loosberg.

K U T S E A L A

Metsateenijate XIII üleriikliku kongressi eel.

J. Pipar,

Eesti Metsateenijate Ühingu keskjuhatuseseimees.

On saanud ilusaks kombeks ning ühtlasi ka tungivaks vajaduseks, et metsakolgastesse üksikuina laiali paisatud metsateenijad üks kord aastas astuvad oma esindajate kaudu kokku üleriiklikuks kongressiks. Kongress tahab olla selleks paraadiks, mis vormiküllaselt peab tooma esile kõik metsateenijaisse puutuvad kutse-, majandus- ja sotsiaalpoliitilised küsimused. Kongressi koostatav päevakord sisaldab küll ohtralt korduvate nimedega küsimusi, kuid see on tingitud peamiselt sisust, sest aasta on küllalt pikk ajavahemik selleks, et tonnilistes eluvõitlustes tuua esile suuri muudatusi. Veel tähtsam kui seisukoha võtmine oma igapäevastes olulistes küsimustes on kutseorganisatsiooni organiseerimistöö ja selle tagajärjed, mille mõjuvaks väljenduseks ja ühistunde tunnuseks on teenijaskonna kõrgeim esindus — kongress.

Tänapäeval organiseerivad end kõik

rahvakihid, kelle tahte teostamise otsustab organiseeritud jõudude vahekord.

Millised võiksid olla need põnevad küsimused, mis XIII kongressil tuleksid kõne alla?

Meelega jätan puudutamata metsateenijate palgatulu küsimuse, sest see on nii laialdane ja varem aegadel juba mitmekülgset käsitamist leidnud ala, et teistele kuukirja lugejatele see võiks muutuda igavaks. Ma usun, et igal kongressile tulijal saadikul on tähendatud küsimuse kohta oma resolutsioon taskus; samuti ei puudu see keskjuhatusel.

Mille kohta aga kongressi saadikuil tuleks koguda materjaale, see on „l ä h e d a s t e s u g u l a s t e j a o m a t e e n i j a p a l k a m i n e m e t s a t ö ö d e l e“.

Tihti on metsavahid pöördunud minu poole palvega nõuandeks, kuidas pääseda kimbatusest, mis neid tabanud.

Nimelt on nad taimelavade rohust kitkumisel kasutanud oma naist, vanemaid, lapsi või oma palgalist teenijat, mil arvatakse olevat kuritahtlik iseloom, kui neile riigi poolt tasu maksti. Alateadlikult on mõned metsavahid isegi töötabelid lasknud seepärast võõras- tel alla kirjutada, et hoiduda kimbatu- sest, kuid, vastuoksa, on neile kaebuste näol see siiski osaks saanud, sest kes tahab päris muidu allkirja anda? Võt- tes küsimust praktilisest küljest on sel- ge, et mõnikord tuleb suvekuudel töö- lisi mitmekümne kilomeetri kauguselt otsida, ja kui ta taimelava (ehkki õpe- tuse järgi) hakkab kitkuma, siis ei oska ta puutaime ega rohulible vahel teha vahet, vaid tõmbab üles, mis ette juh- tub. Analoogilisi asju tuleb ette ka teistel metsatöödel, mispärast on soovi- tav, et metsamehed, tulles tegeliku töö juurest, seaksid üles uued põhimõtted, mis aitaksid hoiduda kimbatusest ja asjata sattumast kurikuulsa metsasea- duse § 69 karistuse alla.

„Revideerimise kord“

sai alguse käsitlemisel läinud kongres- sil, vahtkondade revideerimise selgita- mise näol, kuid aasta jooksul on see küsimus muutunud niivõrd akuutseks, et sellest on tekkinud suurem tüliküsi- mus metsateenijate ja riigikontrolli ametnike vahel. Sel alal ettetulevate puuduste kohta on kuukiri korduvalt võtnud sõna, mille tagajärjel ta kannat- ab praegu ainelist kahju sel näol, et riigikontrolli esindaja eelarvekomisjonis laskis kustutada metskondadele amet- liku eksemplaari tellimiste rahad ja ähvardab ka riikliku toetuse kuukirjale kustutada. Kui nii, siis metsateenija- peavad kongressil otsustama, kel on õi- gus ja millised puudused tuleksid revi- deerimise korrast kõrvaldada.

„Ametisse määramine ja tee- nistuse käik“

on jällegi ala, mis nõuab põhjalikku uurimist ning andmete kogumist. Eriti metsavahtide ametisse määramine ja ametist vallandamine pole maksva korra järgi küllalt erapooletu. Revident-met- saülemale on antud see õigus, metsaüle- ma ettepanekul, aga kes on siis era- pooletuks kohtumõistjaks revident-met-

saülema enda metskonna metsavahtide suhtes?

Mis puutub teenistuskäigusse, siis on Voltveti metsakooli lõpetanud mets- nikel võimatuid raskusi „kutsetunnistu- se juhtnöörides“ nõutavate praktiliste töödega, ja kutsetunnistuste saamisel, millede kõrvaldamiseks on kuukirjas „Eesti Mets“ juhitud tähelepanu, kuid RM valitsus ei kavatse juhtnööre muuta.

„Metsateenijate tööjaotus kantseleis ja metsas“

on iseloomult küll puht-administratiivne küsimus, kuid peab arvestama, et ots- tarbekohane asjaolu kaalumine, teenija seisukohalt, ei ole halb ka valitsusele. Ma mõtlen eeskätt töö ümberkorraldust kantseleis, sest Soomes ja Saksamaal on minu teada metsaülem kantselei- ja kassatööst kaunis vaba, millega omab metskonnas liikuva metsateadlase ning juhi koha. Kantselei, raamatupidamise ja kassaga ühenduses olevad tööd on usaldatud asjaajaja - raamatupidaja hoole.

„Uues metsaseaduse kavas“ on §§ 246—247, mis annavad ametisse määrajale ülemusele täielise meelevalla määratava teenija üle samasugusel ku- jul nagu see on praegu maksvas vene metsaseaduses § 69 näol. Vabastamine usalduse puudumise tõttu on omanda- nud veel laiema kuju, nimelt metsasea- duse kavas on ette nähtud, et selle § 247 põhjal võib ka asjaajaja samal teel, põhjusi teatamata, vabastada.

Mis jääb siis järele riigiteenistuse seaduses ettenähtud riigiteenija õigus- test ja mispärast ei või metsateenijate distsiplinaarkaristuse normid olla ette nähtud samas distsiplinaarseadustikus, mis praegu on kohtu- ja siseministee- riumis viimistlemisel ja võib-olla saab seaduseks veel enne kui uus metsa- seadus?

„Metsateenijate abiandmis- kassa“

tegevuse elustamine ja sellele kapitali hankimine on ka tänuväärne ülesanne. Keskjuhatus oma poolt korraldas loterii, mis andis üle 600-kroonise ülejäägi, mil- line summa läheb abiandmiskassa põ- hikapitaliks. Selle tegevuse elustami-

Riigikontroll metsi revideerimas.

Metskondade valitsemine on usaldatud metsaülemale. Nemad toimivad koha peal metsamajapidamist seaduse, määruste ja ülemuse eeskirjade alusel, kaitstes metsi igasuguste kahjude eest. Paljud metskonnad on pinnalt suured, metsandikud sagedasti üksteisest kaugel, ametnike arv väike ja nende palgad liig madalad, mis kõik, kokku võttes, suuresti raskendab õige korra pidamist metskondades. Näiteks oli vene ajal K. metskonnas Pärnumaal peale metsavahtide ja metsaülema ametis veel abimetsaülem, kirjutaja, metsakultuuritööde juht ja 3 metsnikku. Praegu on samas metskonnas vallandatud abimetsaülem, kultuuritööde juht ja metsnik, kokku kolm ametnikku, sellele vaatamata, et metskond on 16000 ha suur. I järgu vene metsaülem sai palka 1913. aastal kuus, pärast mahaarvamisi pensioni- ja teiste kassade kasuks, 100,54 rbl., söögiraha (lauraha) 101,60 rbl., sõiduraha 29,16 rbl. ja kantselei tarvis 5,32 rbl., kokku 236 rbl. 62 kop. — meie valuutas umbes 473 kr. 24 senti. Meie I järgu metsaülema palk on praegu 120 krooni + 30 krooni sõiduraha, kokku 150 kr., millest veel tehakse tugevaid mahaarvamisi. Vene metsaülemad palgamaa eest renti ei maksnud, valla- ja tulumakse ka ei olnud, puid nad said hinnata ahjude arvu järgi rohkesti. Nende aineline seisukord oli 3—4 korda parem kui praegu. Kuritarvitusi tuli väga harva ette, minu teada oli Baltimaal 1886.—1918. a. ainult üks juhtum, kus noor metsaülem riigi raha kaardimängus ära raiskas.

Meie oludes korduvad kuritarvitused

sagedamini, millede paljastamiseks on asutatud kontroll. Kontrolli vastu keegi ei ole, liha läheb soolata rikki, nii ka kontrollita asjaajamine metskondades. Küsimus seisab vaid selles, kuidas oleks riigil soodsaim kontrolli teostada. Praegu on meil metskondades kahekordne kontroll, metsarevidendid ja riigi kontrollametnikud. Mõlemaile on juhtnõu-riks antud sisuliselt peagu üks ja sama instruksioon. Riigikontrolli revideerimise alla käib metskondades nende juhatuskirja § 5 järgi (kinnitatud 7. aprillil 1923. a.): 1) metsade valitsemise kord: a) kassa, b) raamatu- ja arvepidamine, c) asjaajamine, d) liikumata ja liikuv vara, e) isiklik koosseis; 2) metsakorraldus; 3) metsakaitse; 4) metsakasvatus ja maaparandustööd; 5) metsakasutamine. Riigikontrollile 1923. a. antud juhtkirjad metskondade revideerimise asjus käivad ühte suuremalt jaolt 1913. a. vene metsarevidentidele antud instruksiooniga. Mõned §§ on lihtsed tõlked, nii vastab § 40 instruksiooni § 27-ele ja § 42 vene § 30-e. Vene instruksioon puudutab keerulisi metsamajanduslikke küsimusi, millede lahendamine nõuab ametnikult vilumust ja head eriteaduslikku haridust. Neid nõudeid silmas pidades määrati vene ajal metsarevidentideks ainult kõrgema metsateadusliku haridusega ja hästi vilunud mehi. Riigikontroll vene ajal revideeris ainult metskondade kassasid ja raidepiletite planke, muud midagi. Metsade revideerimised ja majanduslike küsimuste selgitamine koha peal kuulusid metsarevidentide ja -inspektorite töö-

seks on aga vaja, et uues metsaseaduse kavas § 56—59 ettenähtavast „metsamajanduskapitalist“ abianõuiskassa saaks regulaarse sissetuleku.

Keskjuhatusel on olnud toodud mõtete kohaselt läbirääkimisi juba praeguse riigivanema härra K. Pätsuga, kes lubas soojalt toetada metsateenijate omaabi algatust.

Kui ma eeltuleva kongressi päevakorra kohta kuukirjas sõna võtsin ja

viimistlemata üht kui ka teist küsimust puudutasin, siis selleks, et lugupeetud kongressi saadikud juba varakult hakkaksid koguma materjaali ülesseatud teemide kohta. Mida paremini ja asjalikumalt on kongressi saadikud end kongressil peetavaile kõnedele ette valmistanud, seda viljakam on kongressi töö ja seda suurem on mõju avalikule arvamisele.

Kõik saadikud kongressile!

piirkonda. Säärane kord valitseb praegu ka Soomes. Meie riigikontrolörid metsamajanduslikke küsimusi selgitada ei suuda, neil puudub selleks ettevalmistus. Nende juhtkirja § 40 nõuab: „Revideerija selgitab küsimust, kas mitte tarvidust ei ole muutunud olude tõttu ratsionaalse metsapidamise huvides mõnes kohas selles plaanis ettenähtud metsaraidekorda ja suurust muuta.“ § 12 ütleb: „Revideerija võtab tähelepanu alla raidekohtade õieti valimise, arvesse võttes selle juures mitte üksi majanduslikke, vaid ka metsapidamise tingimusi.“ Ettetoodud küsimusi võib lahendada vilunud metsateadlane, mitte praegused riigikontrolli ametnikud, kellede hulgas on endisi mõisavalitsejaid. Nende juhtkirja § 32 kohustab — „revideerija paneb tähele, kas puistikud oma puuseltsi koosseisu järgi asuvad vastavate maapõhjade peal“. Kas pole imelik ülesanne riigikontrollile? Oletame, et kontroll veendub selles, et kuusik ei seisa vastaval maapinnal, siis peab ta selle väärnähtuse kohta tegema protokollu ja süüdlase võtma vastutusele, sel puhul omavolilise kuusiku. Kontrolli juhtkiri sisaldab palju nõudmisi, milledega neil ei tohiks olla tegemist, nagu § 34 — „revideerija võtab tähelepanu alla, kas loodusliku uuendamise suhtes saab vastavalt talitatud õige raideviisi, aja ja kohtade määramisega“. Seda küsimust lahendab meil täpsete eeltööde varal metsakorraldus, võttes arvesse kohalike olusid ja võimalusi, kontroll siin abiks olla ei saa. Umbes samasugused eeskirjad on antud meie metsarevidentidele, nõnda siis toimivad metskondade revideerimist kahe asutuse revidendid ühe instruksiooni järgi. Kas see on vajaline? Riigi rahalist kitsikust arvestades tuleks riigimetsade revideerimisest vabastada kas riigikontrolli ametnikud või metsarevidendid, kahekordseid revidente ei ole tõepoolest tarvis. Aga kes vallandada, kas metsarevidendid või riigikontrolli mehed? Vastuse saame, kui vaatame, kelledest metsale on suurem kasu. Metsarevidendid on asjatundjad, ja et nad ühtlasi metskondi valitsevad, tuleb riigile nende kaudu metsa revideerimine odav maksma. Kontrolli ametnikel puuduvad kogemu-

sed metsamajandamises ja nende töö on riigile õige kulukas. Et nad pole asjatundjad, võtavad nad ette palju tühje asju, puhuvad neid üles suurteks panamadeks ja kaotavad protsessid kohtus, millega riigile asjata tekib suuri kulusid. Näiteks jutustan ühest revideerimisest 1926. a. Kaks kontrollametnikku revideerisid O. metskonda järgemööda 3½ kuud, neile oli abiks 10 päeva kolmas ametnik ja kogu aeg oli nende juures metsavaht, metsnik ja metsaülem või ta abi. Kohalik metsarevident käis nendega ühes 5 päeva hommikust õhtuni ja kogu selle aja jooksul revideeriti üksainus kvartaal. Tooreid kände ei leitud. Kontroll oli endale teinud ülesandeks 2 aasta jooksul müüdüd kuivade ja tuulest heidetud puude kändud üles märkida ja nende järgi välja arvatud süldade arvu järgi, võrreldes müüdüd kvantumiga, kindlaks teha puudu jääk. Kontroll oli leidnud, et igast kvartaalist olevat puid müüdüd vähem kui kändud näitavad, ja nõudis metsaülemalt kahjutasuna suurt summat. Isegi selles kvartaalis, kus mina revideerimisest osa võtsin ja kändud esialgu vähem süldi näitasid kui oli müüdüd, nõuti mõne kuupsülla eest kahjutasu puuduva puumassi eest. Seletasin kohtu-uurijale, et massi väljaarvamine põhjeneb puu rinna kohalt läbimõõdule ja pikkusele, milliseid elemente meie kändude mõõtmisega ei saa, ja et keegi ei saa täpselt kindlaks teha 2 ja 3 aasta vanuste kändude vahet, siis tuleb kontrolli poolt väljarehkendatud süldade arvud lugeda väga umbkaudseiks ja tsiviilnõudmise aluseks neid kuidagi võtta ei saa. Kohtu-uurija ettepanekul lõpetati asi prokuratuuri poolt. See „panama“ läks riigile maksma umbes 150.000 senti, kui võtta arvesse ametnike palgad, sõidu- ja päevarahad.

Teise metskonda ilmsid kontrollametnikud ja töid kaasa riigimetsatöötuse veo- ja raidemaksulehed, käisid läbi 3 valda, küsisid kõigilt rahasaajailt, kas nad tõesti arves näidatud summad on saanud, ja võrdlesid allkirju rahasaajate käekirjaga. Kõik klappis, väärnähtusi ei olnud, aga riigile tuli see kallis maksma, kui võtta arvesse 2 kontrollametniku paari kuu sõidukulud ja pal-

gad. Kas säärane kviitungite revideerimine peaks olema üle riigi läbiviidav? Tekib mulje, et kontrollametnikke on liig palju, neil puudub töö, mispärast nad toimetavad tühje töid.

Revideerimist tuleb toimetada piinlikult erapoolelt, revideerija peab olema gentleman, ta ei tohi tühje asju üles puhuda ega põhjustada ajakirjanduse kaudu ebatäpsete teadete levitamist, mis praegu sünnib. Pärast revideerijate lahkumist metskonnast ilmub ajalehtedes sõnumeid, millised sageli ei vasta tõele.

Halb komme on, et kontrollametnikud

tükivad metsaülemate kortereisse ajuti-selt peatuma ja nendega ühes lauas sööma. Mõned neist tarvitavad seda selleks, et teenijailt saada teateid metsaülema eraelu kohta. Halbade tagajärgede ärahoidmise mõttes tuleb metsaülemail olla ettevaatlik. Peale ametlike läbirääkimiste pole tarvis juttu vesta. Kontrollametnike kohta tulevad mulle meele vana Homeros'e sõnad Iliase lugalaulus, üteldud 1000 a. enne Kristust: „Vastik on mulle see mees just kui Hadese värav, — üht ta mõlgutab meeles ja teist ta kõneleb ette.“

K. Aun.

Metsavahi tööpäev.

Ronib käuksuvat ust seespoolt kinnitades tupp metsavaht. Liigub tasahilju, et ei segaks oma perekonna öörahu. Ses laiuavas vaikuses äkki võpatub ta keha ragiseva pau-gu pärast... ei noh, see vaid vanadusest kulunud ja „pajukile“ saamist igatseva seinakella köhatav häälightsus, muud midagi. „Kae ligundit, või üks juba — ega's nüüd silhukeses suures metsatööde raginas saagi varem lõpetada oma tööpäeva. Puulõikajad rühmavad ka ju poole ööni tulelõkke ja tormilaternate valgusel. Jah, muidu ei toida nad endid ära selle töö juures soola-leivagagi, häda teisi vaadata raskustes; aga selle kõrval ikkagi pesitseb veel kurigi nende südamesopes — kui saavad, kohe põletavad ja tassivad ära metsast kuivad puujupsikud, ongi mitu silhukest pooleli tehtud juba — jõua neid kõiki valvatagi...“ arutab endamisi öörahu otsiv metsamees.

Tühhi arvamine, nagu oleks ta seejuures pahane oma kutse- ja kohuseraskustele — ei sugugi, kohuste täitmise juures on ta alati rõõmuga, olgu see ööl või päeval. Kogenud metsamehena oskab juba arvestada õigesti niisasti põhiolete kui ka piasjadega oma ametalal ja tänutseb, et elatub niigi. Ses südamerahas närib siis kehakinnituseks praeahjust leitud leigunud praekartuleid ja saadab kurku kinnijäävale roale pool liitrit kaevu-vett peale. Seega lõpetab näljakustutamise ja tunneb nii suurt rahuldust, nagu vanasti türklane oma haaremi pearuumist lahkudes. Kohe uinub ka voodile sirutunudl samas rõõmsas meeleolus.

Alles metsavedajad suudavad äratada met-

savahi unest. Nendega ta läheb kell 04.15 metsa. Veokohale tuleb ikäia (külm ei salli palgipaku otsas kükitamist) 4,5 km. Neile (vedajale) koormad kätte annud, vantsigu metsamees nüüd 5 km mahta, et metsasaagi-jaid järele vaadata. Ei saagi tööliste juures pikemalt peatuda, kui tuleb veel uus salk vedajaid — jällegi uuesti tagasi tallata 5 km. Seal muidugi on sagimist ja õiendamist ühe veomehe juurest teise juure, et paneb high aurama. Ent pole mahti korralikult higipisaraid laubalt pühkidagi: juba kõmatavad püsipaugud eemal metsanurgas. Metsavaht vae-neke jooksku nagu peni paar tundi osavat salakütti taga ajades. Ära kihutanud selle vihatud tundmatu pahareti oma vahtkonnast, on seekord jälle 12 km mahta joostud. Oeh, nüüd küll peab ta puhkama ivake kämmul — ei taha ju keegi ise oma lõhkemise ainukeseks tunnistajaks ja pealtnägijaks olla! Aga kümneminutilise istumise järele selgub, et rohkem ei suuda väsinud inimorganism (ol-gugi hästi karastatud) paigal püsides vastu panna uneväsimusele — peab liikuma. Ongi paras aeg koju minna, jõuaks sinna siit 7 km tagant parimaks söögijaks... Koduvärasas aga naisuke juba vastas ootamas metsniku kirjaga — märkusega „väga kiire“. See vaja siis kohe viivitamata edasi viia metskonna kantsleisse. Mis siis muud, kui jäägu magu-saks unistuseks ihaldatud lõunalaud sooja supi ja lihaga. Seisukorra ja toituvajava organi-smi lepitab kohusetruu metsamees aga ka leivakoorikute ja vasikakondiga, mis teekonna-le kaasa pihku pistab hoolitsev küljeluu. Jõuab ka viimane vaevu veel seletada, et vahepeal

käis metsavahti kodunt ja metsast taga ot-
simas 7 meest; juba edendab ametnik kiiresti
(à la Paavo Nurmi) kirjavigatsina maratoni,
kogu aeg ise õnnistades, et on ometi tänavu
nii kerge lumi, mis palju ei takista käimist;
muidugi juba endist kehaväsimust ei jäta see
12 km suurendamata. Pealegi tuleb viia vas-
tus ka tagasi metsnikule, missugune pisi-
as teeb metsavahti jalavaeva jällegi pikemaks
13 km võrra. Aga egas hullemagagi harjunud
metsamees nurisege. Plaatsib veel sellegi maa
maha rahuliku enesetundega, et on täitnud
korralikult oma kohused... Metsniku juurest
tulles loodab ta ka põrmuke kodus puhata.
Aga ei saa seda. Kui juba kodu puie vahelt vil-
gub, tuleb vastu külamees oma hädaga: „Oh,
sa suur sunnik, juba mitu päeva läbi ajan
metsavahti taga, aga tema, risu, nagu vares
lennus metsas ja ilma peal — noh, on küll
aga metsamehe amet s... ikka — aga nüüd
päris asi kohe su kättesaamine! — Ole aga
lahke, va' armas tubli kannuvaht, tule näita
välja, kust seda käpa haorisu saab — säh,
näe, tõin metsniku käest juba ammugi pileti!“
Metsavaht näitab haokoha, mis taga metsa-
osas. Oma vaevale ümberhinnatult tähendab
see — tal on käia veel 14 km. Tagasi tulles
suudab teine vaevalt jalgu järele vedada, kuid
värskest vaevatud kehale toob õnnis lootus
saada nüüd ometi puhkama koju. Jah, kui
tore, seekord osutubki kodus kõik rahuliseks.
Metsavaht jõuab vaevu kobida sooja müüri
veersele pingile toas ja end sellele sirutada
küljeli, kui suurest väsimusest jääb kohe la-
rinal magama...

Siin nüüd ei saa ükski korraliku südame-
tunnistusega inimene vaevatud metsameest
süüdistada, et ta ei virgu ivakese aja pärast,
nagu kavatses ja tahtis enne, et siis minna
vaatama puulõikajaid ja passima samas puu-
sülla lõhkujaid vargaid. Selle süükesse või
hooletuse andestab kindlasti isegi viimne
suur taevane kohtumõistjagi kord järgmise
mõtlemapaneva numbrite rea pärast: $4,5 + 5 +$
 $+ 5 + 12 + 7 + 12 + 12 + 13 + 14 = 84,5$ km, s. o.
üldjoontes kirjeldatud tööpäeval jalgsi kaetud
kilomeetrid (sic)!

Siiski rahulikult öö ei möödugi veel. Võib
olla umbes nii täpne kesköötund, kui metsa-
vaht ehmub unest kogub perekonnaga suure
kisa ja kolina peale. Vana arvab, et, kuram,
röövlid, ja haarab oma kaheraudse „Bayard“
järele. Mh, üllatuseks aga tormab sisse vä-
lisust kolinal eest ära visates oma küla mees
Jossa Tirlör, ise rõõmustab nähes metsavahti,
nagu koolipoiss, kes on saanud esimese suud-
luse oma koolipreililt, et ikka kätte saab met-
savaimu — nagu lõbusalt meelitab metsa-
vahti — ajanud juba mitu päeva teist asja-
tult taga. Siis lõppeks pole aidanud muu nõu,
kui et nüüd laupäeva öösi teiste omasuguste
hädaliste meestega võtab ette tormijooksu või
rännaku metsavaimu onnile... Tulevadi ka
teised mehed pulk-haaval tuppa (piirasid tei-
sed maja seni kuni Jossa püüdis metsavahti).
Seesugune ebaharilik öine külaskäik hirmutab
metsavahti perekonna: lapsed uluvad, naine
sajatab juhme rahurikkujaid... Süüdlased
vabandavad südamlikult, seletavad, et ega's
nemad nalja pärast polekski praegu väljas
kodunt. — Ühel ahjuküte otsas, ostnud küll
juba eelmisel nädalal puid riigimetsast, aga
pole kohanud metsavahti, vaatamata energili-
sele tagaajamisele päeval, ja nüüd kodus
pere endal puha suuremas külmast ja näljast.
Teine tahab samuti oma mullust hagu ära ve-
dada metsast. Kolmandal kukkunud ahi sisse
ja tahab nüüd selle parandamiseks savi, mida
kohal saab vaid riigimetsa maa-alalt jne. jne.
jne. Kuid nüüd ei saa metsavaht hädalisi mehi
rahuldada teisiti kui annab ausõna kohe järg-
misel hommikul neid uuesti oodata ja siis as-
jad kiiresti õiendada. Nii pööravad mehed
rõõmsa melega koju. Ainult Jossa ei usalda
nii vaevarikalt kinnipüütud metsavahtist va-
rem sammugi lahkuda, kui oma puude klupee-
rimise asjaga on korras. Seepärast siis visku-
vad mõlemad mehed kõrvu õlgedele ja uinu-
vad silmapilk, esimene metsavahti tagaotsi-
mise väsimusest ja viimane ikka veel tööpäe-
va raskusest, õhates vaid: „Pole vigagi met-
samehe elul nüüd — suvel oli hoopis hullem!“

Ise.

Metsniku kutsetunnistuse asjus.

Teatavasti peavad Voltveti metsakooli
metsnike klassi lõpetajad, kes teenivad praegu
metsniku kohtadel, RM ja MV ringk. 28. okt.
1932. a. nr. 5102/49 avaldatud juhtnõõride
§ 7 kohaselt muretsema metsniku kutsetunnis-

tuse ühe aasta jooksul ringkirja avaldamise
kuupäevast arvates. Samuti tuleb teistelgi
metsnike klassi lõpetajail, kes teenivad mets-
kondades metsavahtidena või on praktikanti-
deks ja soovivad metsniku kohale kandidee-

rida, muretseda metsniku kutsetunnistus. Kutsetunnistuse saamiseks on tarvis esitada juhtnõõrides ettenähtud tööd metsaüleva ja rev.-metsaüleva poolt hinnatuna Voltveti metsakooli õppenõukogule nende läbivaatamiseks ja suulise eksami korraldamiseks.

Juhtnõõride kohaselt peavad käesoleva aasta sügisel ja talvel eelnimetatud töid esitama ligemale 30 metsnikku, Voltveti metsakooli metsnike klassi lõpetajat, seega kujuneb metsakooli õppenõukogu poolt läbivaatamisele tulev materjaali hulk kaunis suureks. Suvel ja talvel kestab koolis õppetöö ja sel ajal õppenõukogu liikmeil puudub aeg esitatud tööde läbi-

vaatamiseks. Õppetöö vaheaeg koolis on septembrikuus, milline aeg on õppenõukogule sobivaim metsniku kutseeksamite korraldamiseks.

Kuna esitatud tööde läbivaatamine võtab aega, siis oleks tarviline nende esitamine vähemalt kuu aega enne kutseeksameid.

Eeltoodud põhjustel oleks soovitatav, kui härrad metsaülevad neile esitatud tööd pärast hindamist, hiljemalt 15. augustiks s. a., esitaksid Voltveti metsakooli õppenõukogule, et võimalik oleks septembrikuus suuremale osale Voltveti metsakooli lõpetanud metsnikest kutsetunnistus välja anda.

K. S.

Kantseleimehe palve.

Metskonnas on liikvel mitmesuguseid müügi- ja muid dokumente, milliste väljakirjutamise, õigesti väljarebimise, juures on üks suur viga ja nimelt: ühtedel tuleb välja rebida 2. ja 3. leht (raidepiletid), teistel 1. ja 2. leht (veoload, veotähed jne.), kolmandail 2. ja 4. leht (nummerd. puude müügi tähed); ühtedel tuleb tempelmark kleepida sellele osale, mis jääb kuuaruande juure, teistel sellele osale, mis läheb metsavahi kätte, jne. Kas ei saaks siin härrad, kel vägi ja võim, asja korraldada nii, et oleks täieline ühtlus, et müügi või

maksu korral rebitaks välja juba kas 1. ja 2. või 2. ja 3. eksemplaar, kuid tingimata kaks järjestikku, ja et kõigil dokumentidel tempelmaks kustutataks ühtlaselt juba ühel kindlal eksemplaaril, ükskõik millisel. Kui palju kiirustaks see kantselei tööd, kui palju säästaks see ametniku närve ja kui palju hoiaks ära võimalikke eksimisi, eriti veel tööroolkel ajal, kus ühel ja samal ametnikul tuleb järjestikku kirjutada peagu kõiki neid dokumente!

Kantseleimees.

Teateid puuturult.

Metsamaterjaalide hindade noteerimine 14. II 1933 kroonides.

| Koha nimetus | Palgid tm. | Paberi- puud rm | | Kase- pakud tm. | Haavapakud tm. | | Lepapakud tm. | Küttepuid rm. | | | | | |
|--|------------------------|--------------------|--------------|------------------------|-------------------|-----------------|------------------|---------------------|----------------------|------|------|------|------|
| | | I | II | | I | II | | I 50 cm. pikk | II 75 cm. pikk | III | IV | V | VI |
| Tartus | 5.25—7.70 | | | 6.50—9.00 | 15.75 | 8.00 | — | 5.10 | 4.10 | 3.40 | 3.— | 2.50 | 2.10 |
| Emajõe ääres la- dupl. | 5.00—6.30 | 2.60 | 2.— | 6.50 | 20.— | 10.— | 5.— | | | | | | |
| Kastre metsk. met- sas | 4.70—5.50 | | | | | | 4.20 | 2.55 | 1.30 | 1.20 | 1.05 | 0.90 | 0.75 |
| Veriora jaamas . Avinurme „ . | | 3.70 | 3.10 | 6.50—9.00 | 15.75 17.50 | 8.75 8.00 | | 3.50 | 2.— | | | | |
| Tudo „ . | 3.50—4.50 | | | 5.00—7.00 | 17.50— —21.00 | 8.75— —10.50 | 5.25 | 3.00— —3.50 | 2.00— —2.40 | 2.— | | 1.20 | 1.— |
| Tapa „ . | 3.15—5.25 | 3.70 | 3.10 | 7.— | | | | | | | | | |
| Paide-Tamsalu rdt. Käru jaamas . . | 3.50—4.55 4.50—5.00 | 3.50 3.70 | 2.80 3.10 | 6.50—9.00 | 15.90 | 7.00 | | 3.60 | 2.50 | 2.— | | | |
| Valga-Mõniste rdt. Keila-Haapsalu „ | 2.80 4.50—5.25 | 3.50 3.— | 2.00 | 5.00—8.00 5.50—6.50 | | | | 3.20 3.50 | 2.20 | 1.50 | | | |

Küsimused ja vastused.

Küsimus nr. 2: a) Kas metskonna asjaajajal on õigus tasuta riigimetsas oma loomi karjatada üldistel alustel teiste metsateenijatega?

b) Kas metskonna asjaajajal on õigus tasuta riigimetsas jahti pidada üldistel alustel teiste metsateenijatega?

Vastus: Tasuta karjatamise ja jahipidamise õigusi metskonna asjaajajail ei ole, sest maksev metsaseadus ei võimalda seda.

Küsimus nr. 3: Maksuametel on viisiks kõrgendada tunduvalt metsateenijatele natuuras antava korteri ja küttepuude väärtust. Ei võeta arvesse metsaüleva tõeudusi korteri suuruse ega seisukorra kohta. Järvamaal näiteks korteri- ja kännuraha väärtus arvatakse: 1) metsaüleva — Kr. 360.— peale; 2) metsaüleva abil — Kr. 240.— peale; 3) asjaajajal ja metsnikul — Kr. 180.— ja 4) metsavahtidel — Kr. 120.— peale aastas. Ei aita mingisugused protestid ega tõendused; neile vastatakse, et „linnas maksab rohkem“. Kas ei oleks võimalik asja kuidagi õiglasemalt korraldada, et iga üksiku metsateenija korteri väärtus võetaks erihinnastuse alla, samuti arvestada ka küttepuude kännuraha, sest see oleks ju kohalik turuhind ja selle eest saab neid osta igäiks? — Kas rm. ja metsade valitsus saaks siin aidata alluvaid metsateenijaid? Vallavalitsused kohal. korteri üürihindade kohta tõendusi välja ei anna.

Vastus: Metsaametnike ja -teenijate tulu maksustamise küsimuse korraldamise alal on RMMV poolt astunud samme, mille tulemusena maksude valitsuse poolt 11. jaan. 1933. a. nr. 1596/B all kõigile maksuinspektoreile anti vastav korraldus (avald. RMMV ringkirjas 19. I 33 nr. 3). Kuivõrd see korraldus metsaametkonna huvidele vastab, selle kohta tuleks kutseorganisatsioonidel võtta oma seisukoht.

Küsimus nr. 4: Missugune jahipüüss oleks meie oludes kõige kohasem, kas kaheraudne või kolmeraudne (kolmas muidugi kuuliraud) ja mitme kaliibriline, muidugi vahest kukkeda ja suitsuta rohtudega laskmise jaoks?

Kas ka jahipüüssiga võib kuuliga lasta? Kas on olemas sääraseid kuule ja kas saab nendega ka täpselt lasta?

Missugune on parim haavlite jooksutiheus ja kui sügavale peab lööma haavleid keskmise headusega püüss? Millest oleneb püüssi surmamine?

Missuguse vabriku püüssid on parimad? Kas on kasulikum püüss tellida või lasta see teha vabrikus ja kui palju läheb maksma hea jahipüüss?

Vastus: Meie oludele vastab parimini kaheraudne kuketa jahipüüss, kaliibriga 16 või 12, vastavalt küti kehaehitusele. Teistele küsimustele leiata vastused „E. M.“ 1932 nr. 3, 4, 5, 7/8 ja 9 H. Puusepp'a artiklis „Haavlipüüss“, samuti võite otseselt pöörduda autori poole, aadr. Petseri, Smolenski tän. 4.

Haavlipüüssist võib lasta ka „Brennecke“ ja teiste firmade kuulpadrunitega. Korraliku jahipüüssi hind algab Kr. 100.— peale. Vabrikust eraldi tellida ei ole mõtet.

Küsimus nr. 5: Missugused hagijatõud omavad kõige parema haistmise, kiiruse ja elegantsi? Kas on Eestis puhtavereliste hagijate kasvatusi, kust ostes võiks olla julge, et saab heade jahiomadustega vanemate kutsikaid, ja missuguse hinnaga saab osta?

Vastus: Hagijate kohta avaldame erikirjutuse lähimais „E. M.“ numbreis. Hagijate kasvatusi meil ei ole.

Küsimus nr. 6: Missugune ligimeelitusrohhi on parim tuhkrute lõksu meelitamiseks? Kas on sel alal mingisuguseid uuendusi leitud? Minu ligimeelitusrohu retsept on võetud ühe vana, 1917. a. ilmunud, ajakirja „Põllupidaja“ jahiosast. Olen seni tarvitanud seda, kuid just mitte kõige paremate tagajärgedega.

Vastus: Kindlaid tuhkrute ligimeelituse retsepte toimetusel teada ei ole, kuid palume meile teatada teie kogemusi sel alal.

Küsimus nr. 7: Kas on eesti keeles väljaantud raamatuid, mis käsitaksid jahikoerte kasvatamist ja nende õpetamist ja jahiloomade elu ja olu ja kõikide jahiloomade igasuguseid jahipidamise viise? Kui on, siis kust saab osta ja missuguse hinnaga?

Vastus: On olemas „Jahimeeste käsiraamat“, hind Kr. 1.50, tellida Tallinna Jahimeeste Seltsilt Tallinnast, Pikk tän. 42.

Küsimus nr. 8: Kust ja kelle kaudu oleks võimalik tellida uuemat ja vanemat venekeelset jahikirjandust?

Vastus: Tallinna Eesti Kirjastus-Ühiseuse kaudu, Tallinn, Pikk t. 2. Teateid võib saada Tallinna Jahimeeste Seltsilt.

Mitmesuguseid teateid.

Muudatusi metsaametnike teenistus- käigu alal.

Tarvastu metsaülema aj. k.-t. Hans Kosenkranius kinnitatakse ametisse, arvates 1. veebr. 1933. a.

Ahja metsnik Johan Karheiding vastastati teenistusest metsaseaduse § 69 alusel, arvates 20. jaan. 1933. a.

Karl Ansip'ile, kes Voltveti metsakooli lõpetanud, tehti ettepanek Ahja metsniku kohale asumiseks.

Uus metsateadlane.

30. jaanuaril 1933. a. kaitses metsakorralduse büroo tehnik Edgar Tomingas oma diplomitööd „Küti metsandiku (Roela metskond, Virumaa) korralduskava“. Töö ja kaitsmine tunnustati rahuldavaks. Töö toimus metsakorralduse kabinetis juures.

„Eesti Metsa ankeet 1932.“

Kuni 6. II s. a. saabus toimetusele tagasi 86 kaarti vastustega. Üldiselt ollakse kuu- kirja senise suuna ja välimusega rahul, kuid on juhitud tähelepanu ka õige mitmele huvitavale asjaolule, mida toimetus tulevikus arvestab. 6. II toimus raamatute loosimine vastajate vahel, mida komisjon toimetab koos- seisus: hrad A. Reinvald, J. Vaabel, A. Sprenk ja A. Undrits. Välja loositi:

| | | |
|--------------------------------------|----|--------|
| Tartu ülikooli metsaosakonna toimet. | 23 | teost, |
| Akadeemilise Metsaseltsi toim. | 10 | „ |
| Prof. O. Danieli „Metsand. põhij.“ | 3 | „ |
| „ „ „ „Metsakasutus“ | 10 | „ |
| H. Treumann'i „Jahimehe käsiraamat“ | 4 | „ |

Kokku 50 teost.

Raamatud annetasid väljaandjad seks otstarbeks tasuta. Parimaile autoreile otsustati annetada järgmised teosed iluköites:

Alfr. Auksmann — Eesti. Maa, rahvas ja kultuur.

J. Pipar — Eesti.

P. Erik — Pärnumaa.

E. Kasesalu — Tartumaa.

Viljandi Metsaühingu peakoosolek

peeti 4. II s. a. Viljandis. Refereeris K. Kerberg tarbepuude kasvatamisest talundis. Kinnitati 1932. a. aruanne Kr. 73.— suuruses ja

võeti vastu eelarve Kr. 64.— suuruses. Liikme- maks otsustati alandada Kr. —.50 peale aastas. Juhatusse valiti hrad Tiismann, Roosmann, Oja, Michelson, Leik, Viirok ja Tünn, rev.- komisjoni — Derrick, Eisenberg ja Kuljus. Ühingu usaldusmehed on töötanud innukalt, metsapäevi on korraldatud hea eduga; valgeid metsamärke on aasta kestes välja antud 7. Koosolekul anti üle sinised metsamärgid hra- dele Ojale, Kuljusele ja Vallnerile. Otsustati esitada märgukiri metsade planeerimise lõpe- tamiseks ja uue ajakohase jahiseaduse elluvi- miseks. Koosolekule järgnes usaldusmeeste nõupidamine, millest üle paarikümne isiku osa võttis.

Viru Metsaühingu peakoosolek

peeti 11. veebr. s. a. Rakveres. Kinnitati 1932. a. aruanne Kr. 96.— suuruses ja eelarve 1933. a. peale Kr. 45.— suuruses. Peale metsa- päevade on ühing korraldanud metsaosakondi kahel näitusel. Juhatusse valiti hrad Luiga, Nenn, Takjas, Sikka ja Gerberson; rev.-komis- joni hrad Bogoslovsky, Arens ja Kello. Sinine metsamärk anti üle hra Nennile. Peeti soovita- vaks erilise metsahoolsusmärgi väljatöötamine õpilaste tarvis, kuna Kunda metskonnas on mitmes koolis asutatud metsaklubid, mille liikmeile valge metsamärgi annetamine osutuks ühingu üle jõu käivaks. Lõpuks refereeris K. Kerberg tulevate metsapäevade ülesanne- test ja uuest jahiseadusest.

Puuseemnete ühis- tellimine.

Läinud aasta eeskujul korraldab EMLiit ka käesoleval kevadel puuseemnete ühistellimise. Nende puuliikide seemneid, milliste seemneid kodumaalt koguda ei saa, tellitakse välismaalt, kuna nende puuliikide, milliste meil seemneid kannavad, seemneid EMLiit katsub hankida kodumaalt.

Käesolevaga pöördume üleskutsega kõigi met- sameeste ja metsasõprade poole:

1) koguda võimalikul määral meil kasvavate välismaa puude ja pöösaste seemneid ja nende tagavaradest teatada EMLiidu büroole ühes kogumiskulude märkimisega,

2) teatada liidu büroole hiljemalt 15. märtsiks s. a. tellida soovitud puuseemnete liigid ja arv.

EMLiidu büroo.

Alutaguse metsaühingu peakoosolek

peeti 12. veebr. s. a. Narvas rohkearvulise osavõtjate arvuga. K. Kerberg refereeris jahikaitset ja uuest jahiseadusest, millele järgneid elavad läbirääkimised. Võeti vastu resolutsioon, mis nõuab uues jahiseaduses jahipiirkondade maksmapanekut, jahiseltside tegevuse järelevalve korraldamist, hulkuvate koerte mõiste õiglast definitsiooni (jahikeelu ajal kõik metsas liikuvad koerad lugeda hulkuvaiks!), keelda metsavahtidele jahikoerte pidamist, tasumaksimist salaküttide tabajaile jne. Kinnitati aruanne 1932. a. Kr. 73.— ulatuses ja eelarve 1933. a. Kr. 123.— ulatuses. Sinised metsamärgid anti üle Narva linnapeale J. Luts'ule, kolonelidele A. Pulgale ja E. Tofferile, toimetajale E. Pihlau'le ja metsavahile V. Kala'le. Tegevuskavas metsapäevad, näitused, film, metsanduslik nõuanne erametsades, kõned ja kursused jne. Suhe seltskonnaga väga elav ja hea. Juhatusse valiti hrad Parts, Pihlau, Verev, Puusepp, Lepimann, Kasikov ja Mets; rev.-komisjonit hrad Pulk, Toffer ja Trahmann. Vivikonna erametsade ja jagatud viiendikmetsade järelevalveks peeti soovitavaks metsnikke ametissepanek, kuna need metsamaad praegu on armetus seisukorras.

E. M. Ü. Rakke osakond

pidas 22. jaanuaril 1933. a. metskonna kantseleis oma peakoosoleku, millest võttis osa 24 liiget. 1932. a. aruanne kinnitati esitatud kujul. 1933. a. eelarves vähendati saadiku sõidukulused 5 kr. võrra, milline summa määrati raamatukogu täiendamiseks. Salaküttide tabamiseks ette nähtud preemia 10 kr. kustutati eelarvest järgmistel motiividel: Kuna salaküttide ja teiste metsaseaduste rikkujate tabamine on tihti seotud raskustega ja erikuludega (inimeste abiks palkamine, jälgimine jne.), ühingul aga vastavad summad puuduvad, peaks riik tabamise ergutamiseks tabatud süüdlasile määratud trahvisummast teatud protsendi määrama tabajale, pealegi kus osa riigiteenistuses olevaid ametnikke (raudtee revidendid j. t.) seda juba saavad.

Liikmemaks otsustati vähendada ühe krooni peale. Parandatud kujul võeti eelarve vastu 86-kr. bilansiga.

Juhatusse valiti: metsaülem V. Piller, abi-metsaülem G. Valdman ja metsnik E. Märjama; revisjonikomisjoni metsnik K. Jakobson, asjaajaja H. Hendrikson ja praaker H. Kasper; saadikuks 1933. a. peetavale ühingu kon-

gressile J. Hendrikson. Osakonna raamatukogu kokukord kinnitati.

Läbirääkimistel võeti vastu järgmised otsused: Metsavahtidele H. Holmile ja O. Lattile otsustati ühingu kassast anda laenu; liikmeile korraldada esimese arstiabi andmise kursus jsk. arsti juhatusel ja raamatukogusse muretseda vastav raamat; kõigil liikmeil asuda koduümbruse kaunistamisele aia- ja ilupuude ja pöösaste istutamisega, seades selleks kokku vastavad kavad ja tellides ühiselt vajalisi puid-pöösaid.

Kõik liikmed tellivad endale „Eesti Metsa“. Samuti astuvad kõik liikmed E. M. Ü. abiandmise kassa liikmeks.

— M. —

Sõprusleping Akadeemilise Metsaseltsi ja Helsingi metsateaduse üliõpilaste ühingu „Metsämiehet“ vahel.

Akadeemiline Metsaselts oma üldkoosolekul 8. veebr. s. a. otsustas sõlmida sõpruslepingu Helsingi metsateaduse üliõpilaste ühingu „Metsämiehet“.

Sõpruslepingu sõlmimise algatus tuli õieti soomlasilt. Möödunud aasta detsembrikuu alul viibis Tartus soome metsateaduse üliõpilane Erkki Rönneberg ja külastas Akadeemilist Metsaseltsi tahtega tutvuda vennasrahva metsameeste ja metsaoludega. Vahetati mõtteid sõpruslepingu sõlmimise üle, mille alusel võiks arenda koostöö mõlema maa metsameeste vahel. Hr. E. Rönneberg esitas ühingu „Metsämiehet“ poolt 4 punkti, mille kaudu võiks sõpruslepingu alusel toimuda vastastikune koostöö, ja nimelt:

- 1) ekskursionid, kus mõlemad maad anaksid soodustusi;
- 2) stipendiaadid, üks Soomes, kus toetab Soome seltskond;
- 3) korraldada praktilisi töötamisvõimalusi tööstusis ja riigimetsa piirides;
- 4) kirjanduse vahetamine.

Akadeem. (Metsaseltsi) üldkoosolek, 8. II s. a. pooldas sõpruslepingu sõlmimist Soome metsameestega järgmistel alustel, arvestades meie võimalusi:

- 1) ekskursionid korraldada Eesti Metsaülemate ühingu kaasabil, kus Akad. Metsaselts võimalust mööda kataks sõidukulud;
- 2) võimaldada ühele soomlasele töötada Eesti metsanduse uurimise alal ühel alusel Akad. Metsaseltsi liikmetega, s. o. lühiajalise stipendiaadina 1—2 kuu jooksul;
- 3) võimalust mööda aidata kaasa prakti-

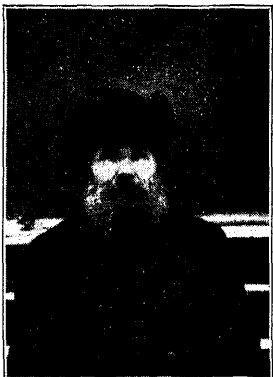
seerimisvõimaluste leidmiseks soomlasile riigimetsas ja metsatööstuses;

4) kirjanduse vahetamine;

5) korraldada vastastikuseid ettekandekoosolekuid.

Üksikasjaline sõpruslepingu tekst otsustati jätta soomlaste välja töötada. Sõpruslepingu allakirjutamise ajaks oli soomlaste poolt ette nähtud nende ühingu aastapäev — 1. III s. a. — Helsingis. A. K.

Jaan Villem 75 a.



13. jaanuaril 1933. a. pühitses Põltsamaa metskonna Utsali vahtkonna metsavaht Jaan Villem oma 75. sünnipäeva ja 48-a. metsateenistuse juubelit. Juubelipeost võttis enamus kaasteenijaist, metsaülemaga eesotsas, elavalt osa ja annetas lugupidamise tunnuseks juubilarile kauni kingituse. Jaan Villem on sündinud 13. jaanuaril 1858. a. Puurmani vallas Uuetua talus taluperemehe pojana. Alghariduse ta sai kohalikus vallakoolis; pärast seda tegutses põllutöö alal isatalus. 10. nov. 1884. a. ta hakkas Vana-Põltsamaa mõisa Utsali vahtkonna metsavahiks, millisele kohale ta ka metsa riigistamisel jäi edasi. Ühel ja samal kohal on ta vahetpidamatult teeninud 48 a. ja on kõik tema peale pandud kohustused korralikult ja täpselt täitnud, mispärast ta ka oma ülemuse ees on võitnud lugupidamise. Oma kõrgele vanadusele vaatamata on juubilar veel hea tervise juures ja tööjõuline. Ka edaspidi tahab oma viimse jõu pühendada metsale.

Peeter Peetri p. Kõiv †.

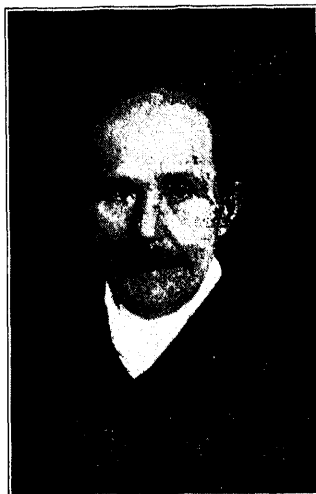
6. jaanuaril s. a. lahkus Eesti metsameeste perest üks tüsedamaid kaasteenijaid, end. Roosa metskonna Haabsilla vahtkonna metsavaht Peeter Peetri p. Kõiv.

Kadunu oli sündinud 21. juulil 1865. a. Tsooru vallas ja vahet pidamata Haabsilla metsavahi kohal teeninud 23. IV 1892. a. saadik, seega ühel kohal üle 40 aasta.

1. juulil 1932. a. läks tervislikel põhjustel pensionile, kuid talle antud puhkust sai ta vaevalt pool aastat kasutada.

Kaasametnike seas tunti teda kui ausat, kohusetruud ja vastutulelikku metsameest, samuti oli ta suures lugupidamises kohaliku rahva seas, mida tõendas tema viimisel teekonnal teda saatma tulnud kaasametnike ja lähemate sõprade rohkearvuline pere.

Hendrik Paraprits †.



16. jaanuaril 1933. a. suri endine Rakke metskonna Äntu vahtk. metsavaht Hendrik Paraprits.

H. Paraprits sündis 18. augustil 1855. a. Käru vallas popsi pojana, astus 27. veebruaril 1878. a. tolleaegse mõisaomaniku v. Harpe juure metsavahina teenistusse, metsade riigistamisel jäi edasi teenima Äntu vahtkonda kuni 1. aprillini 1932. a., millal vahtkond likvideeriti ja H. P. läks pensionile. On 54 aastat ühes ja samas kohas rasket metsavahiametit pidanud, kusjuures kord isegi pidi kaotama elu, saades salaküttidelt haavililaengu kehasse.

Kadunut tunti kaasteenijate peres kohusetruu ametnikuna ja alati lõbusa seltsilisena.

Matmine toimus Simuna surnuaial 24. jaanuaril 1933. a. metsateenijate rohkel osavõtul. E. M. Ü. Rakke osakonna nimel asetaski hauale pärja metsavaht J. Vinni.

Olgu puhkus sulle kerge kodumaa mullas!