



# EESTI METS

## METSA JA JAHINDUSE KUUKIRI

### SISU:

Metsatööstuse sihtjooni. — *A. N.*  
Tarbepuude kasvatamine — tühavuste metsapäevade juht-  
lausena! — *K. Kerberg.*  
Kuidas korrestada kiriku ümbrust? — *E. Lepp.*  
XI metsateadlaste päeva resolutsioonid.  
Soome metsakeelid. — *N. Küttis.*  
Kutseala.  
Jahindus.  
Kirjanduslik ringvaade.  
Vana Sanglepp. — *P. E.*  
Mõnemesuguseid teateid.

1933. APRILL NR. 4  
XIII AASTAKÄIK

AD

Akadeemilise Metsaseltsi, Eesti Metsateenijate Ühingu, Eesti Metsaühingute  
Liidu ja Eesti Metsaülemate Ühingu häälekandja.

Tellimise hind kr. 3.50 aastas, kr. 2.— poolaastas, kr. 1.— veerandaastas, üksiknumber 40 senti. Kuulutuse  
hind kr. 20.— leheküljel. Hinnatõendus kuulutamisel: x 3 — 15%; x 4 — 20%; x 6 — 25%.

# Eesti Kirjanduse Seltsi perioodilised väljaanded.

## TELLIMISED 1933. A. PEALE:

### Biograafiline seeria, **SUURMEESTE ELULOOD.**

Aastas 6 raamatut à 120—160 lhk., piltidega.

Tellimishind 7 kr. 50 s., mida võib tasuda osakaupa: tellimisel 3 kr.,  
1. aprilliks 2 kr. 50 s., 1. juuliks 1 kr. 25 s., 1. oktoobriks 75 senti.  
Poolaastas 4 kr. üksiknumber 1 kr. 50 s., ilukõites 2 krooni.

Ilmub senise mitteperioodilise eluloolise seeria eeskujul, milles seni on avaldatud järgmised elulood: Aleksander Suur, Vergilius, Michelangelo, Washington, Beethoven, Hugo, Garibaldi, Darwin, Kivi, Pasteur, Edison.

Hea elulugu on parim ja väärtuslikum raamat. Ta võib sügavalt ja viljakalt mõjuda lugeja edaspidisele elule, anda julgust hädadega võitlemiseks ja võiduleviivaiks pingutusiks. Ta on suur õppetund elust.

### Populaarteaduslik seeria **ELAV TEADUS**, teine aastakäik.

Aastas 12 raamatut à 80—120 lhk., rohkete illustratsioonidega.

Tellimishind 9 krooni, mida võib tasuda osakaupa: tellimisel 3 kr. 50 s.,  
1. aprilliks 2 kr. 50 s., 1. juuliks 2 kr., 1. oktoobriks 1 kr. Poolaastas  
5 krooni, veerandaastas 2 kr. 75 s., üksiknumber 1 kr., ilukõites 1 kr. 50 s.

Julgustatud oma senisest lahkest vastuvõtust lugejate poolt ja teadlikuna oma suurtest rahvuskultuurilistest ülesannetest jätkab „Elav Teadus“ oma ilmumist endisel kujul. Veelgi enam kui seni tahab ta käsitleda just üldhuvitavaid ja elulähedasi küsimusi ning anda ka praktilisi nõuandeid. Ja veelgi enam püüab ta oma aineid valgustada just eesti seisukohast ja tarvitada eesti oma teadlaste kaastööd.

### Kirjanduslik kuukiri **EESTI KIRJANDUS**, XXVII aastakäik

Ilmub endiselt 12 numbrit aastas. Hind 5 krooni, poolaastas 2 kr. 50 s.,  
— — veerandaastas 1 kroon 25 senti, üksiknumber 50 senti. — —

„Eesti Kirjandus“ toob artikleid kirjanduse, keele, rahvaluule, ajaloo, rahva-  
teaduse, ühiskonnateaduse, kultuuriküsimuste, filosoofia ja kunsti alalt ning arvustusi  
— — ja ülevaateid ilmunud kirjanduse kohta. — —

**Kaasandena** ilmub „Eesti raamatute üldnimestik“, mis sisaldab täie-  
— liku bibliograafilise ülevaate Eestis ilmunud raamatuist. —

Raha tuleb sisse maksa Eesti Kirjanduse Seltsi  
posti jooksvale arvele nr. 2036 või saata otse —

# EESTI KIRJANDUSE SELTSILE

## TARTU, SUURTURG 12, TELEFON 6-01.

# EESTI METS

## METSANDUSE JA JAHINDUSE KUUKIRI

<b>VÄLJAANDJAD:</b> Akadeemiline Metsaselts. Eesti Metsateenijate Ühing. Eesti Metsaühingute Liit. Eesti Metsaülemate Ühing.	Vastutav toimetaja Prof. O. DANIEL. Tartu, Jakobi t. 60. Toimetuse sekretär KARL KERBERG. Tel. 438-90.	<b>TOIMETUSE ADRRESS:</b> Tallinn, postkast 97. <b>TOIMETUSE ASUKOHT:</b> Tallinn, Pikk tän. 40, tel. 464-26. <b>POSTI JOOKSEV ARVE NR. 155.</b>
--	---	---

XIII aastakäik

Aprill 1933

Nr. 4

### Metsatööstuse sihtjooni.

A. N.

Metsameeste perest on korduvalt olnud kuulda arvamist, et metsatööstusele antavad soodustused ei olevat riigi huvides ehk teiste sõnadega olevat riigile kahjulikud. Kuna riigi metsamüügi korraldajaks on riigimaade ja metsade valitsus, siis poleks huvituseta kuulata, milline on selles küsimuses tema seisukoht. Et viimasega tutvuda, selleks toon alljärgnevas vaba väljavõtte vabariigi valitsusele tehtud ettekandest metsatööstuse-kaubanduse elustamise asjas. Kas ja kui palju kavatsedud abinõud on kaasa aidanud metsatööstuse-kaubanduse elustamiseks, selle kohta loodan esineda andmetega ühes „Eesti Metsa“ lähemas numbris. Siin olgu nimetatud vaid niipalju, et kui möödunud kevadepoolisel talvel tööpuudus esmakordselt kohutavalt tõstis pead ja töövõimaluste otsimiseks loodi eriline komitee, siis viimane pühendas suure tähelepanu metsatööstusele ja asus seisukohale, et riigivõim igal juhutamil peaks ära kasutama kõik võimalused, et eeloleval (1932/33. a.) talvel ei korduks 1931/32. a. tööseisak.

Metsamajapidamine, metsatööstus ja metsakaubandus elavad praegu üle tõsist kriisijärku, mis pole tingitud selle ala sisetest põhjustest nagu sageli ekslikult arvatakse, vaid maailma majandust tabanud ül-

disest surutisest ja segipaisatud majandusolukorrast. Seisukord on paiguti muutunud niivõrd tõsiseks, et isegi vanad ja eeskujulikult organiseeritud metsamajapidamised, nagu Preisimaal, on sunnitud töötama puudujäägiga ja paljud metsatööstused lõpetama oma tegevuse (Austrias, Baieris kuni 60—70 %). Rahvusvahelises ulatuses ettevõtetud aktsioonid puuturu stabiliseerimiseks ja korraldamiseks (Varssavi, Stokholmi, Genfi ja Viini konverentsid) pole annud seni mingisuguseid reaalseid tulemusi ja võib arvata, et nad ka edaspidi seda ei suuda anda, kui kriis teistel majandusaladel senise teravusega kestab edasi. Ei saa nimelt jätta alla kriipsutamata, et kriisi maailma puuturul põhjustavad eeskätt: 1) ajutine puuaine tarvitamise vähenemine, mis omakord on tingitud üldisest majanduskriisist ja sisseveokitsendustest ning piiramistest; 2) eksportmaade omavahelisest teravast võistlusest ja püüdest oma ekspordi võimalikult suurendada, vaatamata müügihinnale; 3) rahakurside kõikumusest ja kursi vahedest.

Kuivõrd metsahinnad välisurul viimasel ajal on langenud, seda näitab „Holzexport'is“ 31. VII s. a. avaldatud kokkuvõte Poola metsa suurkaubanduse hindade liikumisest, kus võrdluse lähtepunktiks on võetud 1928. a. hinnad, millised on arvatud võrdseks 100:

	V	VI	VII	VIII	IX	X	XI	XII
puu ümbertöötamata	50,1	48,0	47,5	46,7	45,8	46,3	45,9	45,6
puu ümbertöötatult	66,5	62,7	63,1	62,1	59,1	58,3	55,9	54,7
	I	II	III	IV	V			
	45,6	43,7	40,4	39,5	37,9			
	53,4	52,6	50,8	48,3	47,8			

Kui võrrelda toodud arve eesti metsahindadega, siis selgub, et viimased on selle languse täielikult kaasa teinud, veel enam — nad on isegi langenud allapoole poola metsahindadest: Eestis 1928./29.—1929./30. a. 100, 1930./31. a. — 67, 1931. a. lõpul 48, 1932. a. alul 44, 1932. a. II poolal 33.

Kuna, nagu eelpool juba tähendatud, rahvusvahelised katsed puuturгу saneerida on jäänud tagajärjetuks, siis on iga riik sunnitud ise enese ees hoolitsema, leidma teid ja vahendeid oma ekspordi ja majanduselu korraldamiseks, et saada üle kriisist.

Meie metsakaubanduse ja tööstuse alal on põllutöoministerium asunud ja asub praegugi seisukohal, et tuleb kõik abinõud võtta tarvitusele praegusest osalisest seiskust ekspordi alal ülejõudmiseks ja metsatööstuse elustamiseks, sest metsatööstus ja -kaubandus omab meie majanduselus niivõrd tähtsa osa, et sellest ei saa mööduda vaikides.

Et metsanduse tähtsusest saada õige pildi, selleks alljärgnev lühike ülevaade.

Eesti kõlvulise metsamaa pindala võrdub umbes 933.880 ha ja sellest kuulub riigile 736.466 ehk ümargusel 80%. Riigile kuuluvast metsast on okaspuu enamusega 521 895 ha ja lehtpuu enamusega 214.571 ha. Püsiv iga-aastane kasutus riigimetsades on okaspuu osas: mända 2496 ha ja kuuske 1768 ha, kokku okaspuud 4264 ha ja lehtpuud 2882 ha. Iga-aastase normaalse kasutuse suurus seega kokku — 7146 ha.

Sellest kasutusest on seni läinud umbes: 45% kohalikule tarvitajaskonnale, 25% oksjonile, 25% riigimetsatööstusele, ja 5% riigi- ning omavalitsusasutustele. Riigimetsatööstusele müüdnud metsast on omakorda läinud — kuni 25% kohalikule tarvitajaskonnale, kuni 40% riigi- ja omavalitsusasutustele ning ülejäänud 35% metsatöösturitele ja metsakaupmeestele. Sellega aastakasutus jaguneb järgmiselt: 50% kohalike nõuete rahuldamiseks, 15% riigi ja omavalitsustele ja kuni 35% metsatöösturitele — peaaegselt ekspordiks.

Kui riigimetsadele juure arvata eramet-sad ja keskmiseks metsajuurekasvuks 3 m<sup>3</sup> pro ha aastas, võrduks kogu Eesti metsade toodang aastas 2.801.640 m<sup>3</sup>. Viimasele juure arvates veel heina- ja karjamaade metsade toogi — umbes 500.000 m<sup>3</sup> — saame Eesti kogu aastaseks puutoogiks ümarguselt 3.300.000 m<sup>3</sup>.

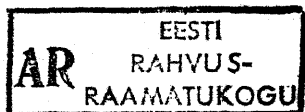
Sellest, nagu tähendatud, läheb siseturu varustamiseks  $\frac{2}{3}$ , kuna  $\frac{1}{3}$  jääks vabaks väljaveoks.

Meie metsasaaduste väljavedu 1929.—1932. aastail oli järgmine:

	1929. a.	1930. a.	1931. a.	1932. a.
1. Ümbertöötamata puu . . . . .	135.784	129.744	144.084	37.805
2. Saetud-tahatud materjalid . . . . .	2.056.638	1.610.263	1.401.219	391.914
3. Vineer, igasugune . . . . .	62.179.15	46.518.41	29.692.10	17.068.5
4. Polsterdam. puust mööbel ja muud teosed puust . . . . .	12.613.303	7.852.445	4.253.294	1.960.261
5. Tikud ja tikutraat . . . . .	19.977.686	17.394.827	15.245.161	11.643.986
6. Tseluloos . . . . .	4.857.565	4.354.729	2.874.649	2.072.108
7. Faber, igasugune . . . . .	868.107	763.180	725.408	106.244
8. Puumass . . . . .	370.424	330.910	283.556	48.874
Kokku Kr. . . . .	1.903.010	1.638.468	631.675	522.475
1929. a. hulk väärtus	926.000	735.746	281.323	163.217
1930. a. hulk väärtus	36.079.649	40.488.517	59.705.011	54.273.800
1931. a. hulk väärtus	6.527.375	7.085.623	8.668.714	5.138.846
1932. a. hulk väärtus	25.624.059	26.321.402	16.456.663	7.403.196
Kokku Klgr. . . . .	6.441.329	6.403.428	3.306.966	1.239.521
Kokku Klgr. . . . .	127.500	3.207.500	10.569.185	15.338.077
Kokku Klgr. . . . .	6.039	144.214	421.607	340.456
Kokku Kr. . . . .	33.798.673	28.517.358	21.494.328	11.355.207

Metsa ja puusaaduste väljavedu. Väljaveosaaduste valmistamiseks on tarvitatud ümbertöötamata puu . . . . .

Kõigi väljaveoartiklite valmistamiseks oleme seega viimaseil aastail tarvitanud ümar-



guselt 1.000.000 tm puuainet aastas ehk umbes  $\frac{1}{3}$  kogu Eesti puutoogist.

Kui vaadelda lähemalt neid töövoimalusi, mis metsatööstus ja metsakasutamine on meile seni pakkunud, eriti kõige suuremal tööpuuduse ajajärgul, s. o. talvekuudel, siis näeme: 1) et metsa ülestöötamise ja väljaveo alal talvekuudel leiab tööd kuni 40.000 töölist, 2) et metsasaaduste vedu moodustab kuni 50% kõigist kaubavedudest raudteedel; 3) puu-, papi-, paberi-, tselluloosi-, vineeri-, tuletiku- ja mööblitööstused annavad 25—25% Eesti tööstuslike ettevõtete nettotoodangust, tarvitavad 40—50% tööstuses tarvitatavast masinajõust, maksavad 21—24% üldisest eesti tööstuses maksetavast palgast ja annavad kuni 50% Eestist väljaveetavaist tööstussaadusist. Samuti ei saa jätta tähele panemata metsasaaduste osa meie kaubabilansi tasakaalustamisel, milline moodustab ümarguselt kuni  $\frac{1}{3}$  kogu meie väljaveo väärtusest.

Toodud andmed näitavad ainult osaliselt, millised raskused varitsevad meie majandusel, kui meie ei leia vahendeid ja abinõusid oma metsatööstuse ja ekspordi elustamiseks.

Riigimetsade käesoleva hooaja kasutus koosneb: 1) eelarve raidelangist 7146 ha suuruses, puutagavaraga kuni 1.250.000 m<sup>3</sup>, 2) vahekasutusest ja kasutusest planeeritud ja põllumajanduslikelt maadelt kuni 450.000 m<sup>3</sup> ja 3) eelmisel aastail müümata jäänud raidelankidest pindalaga kuni 5600 ha ja massiga kuni 980.000 m<sup>3</sup>. Kokku tuleb seega käesoleval metsamüügi hooajal realiseerimisele kuni 2.680.000 m<sup>3</sup> puitainet. Sellest läheb kuni 1.000.000 m<sup>3</sup> kohalikule tarvitajaskonnale, 624.000 m<sup>3</sup> riigimetsatööstuse kaudu üles- ja ümbertöötamisele ja ülejäänud 1.056.000 m<sup>3</sup> ehk ümarguselt 6000 ha oksjoni kaudu vabale turule müümiseks, peajasaliselt ekspordiks. Viimases arvus on umbes 1000 ha sääraast metsa, millele ka normaal-aegadel ei leiaks ostjaid, kuna ülejäänud 5000 ha realiseerimine metsaturu normaalseisukorra juures ei oleks sünnitanud raskusi. Praegusel kriisiajal aga selle müümiseks metsatöösturitele ja väljaveoks ei ole väljavaateid. Metsaoksjonid on välja kuulutatud septembri viimseiks ja oktoobri esimesiks päeviks, kuid nagu juba eelpool öeldud, on väljavaated müümiseks õige väikesed, vähemalt ekspordi jaoks.

Väliseid põhjusi, mis tõkestavad meie metsaeksporti, nimetasin juba eelpool ja

nende juures lähemalt peatuda poleks tarvidust, seda enam, et nende kõrvaldamine ja mõjutamine ei olene meist. Seepärast peatun lähemalt sisemiste põhjuste ja takistuste juures, milliseist tähtsaimad oleksid järgmised: 1) meie metsatööstuse organiseerimatus ja vähene ettevõtlikkus turgude leidmisel ja kasutamisel, samuti mõnede töösturite vähene oskus olukorra õigeks hindamiseks ja kasutamiseks; 2) meiega võistlejad suuremad metsaeksportmaad alandasid oma rahakursi allaviimiseiga oma saaduste hindu keskmiselt 30—50% võrra, meil aga on püütud metsaeksportsaaduste hindu alandada peajasaliselt metsa kännuraha alandamisega. Sellest aga ei jatku saaduste hinna allaviimiseks nõuetavas määras, sest kännuraha moodustab näiteks saetud materjalide müügihinnast vaid 25%, tselluloosi, paberi ja vineeri hinnast aga veelgi väiksema osa; 3) raudtee kõrged veotariifid. Näiteks on meil tariifid Soome metsaveo tariifidest 30—35% kallimad. See vahe oleks veelgi suurem, kui ainult arvestada Soome raudteedel 1. XII ja 1. VII vahel antavat 20% list veohinna alandamist; 4) kõrged sadama ja sadama laduplatsi kulud, võrreldes teiste metsa väljaveo maadega; 5) võrdlemisi kõrged tööstusmaksud; 6) omakapitali vähesus, rasked laenusaaamise võimalused ja võrdlemisi kõrge laenuprotsent; 7) siseturu korraldamatus — alamate puusortide ja tööstuse jäänuste kasutamise alal. Metsatöösturitel on näiteks suuri raskusi alamt sorti küttepuude ja surnud metsa turustamisega, kuna välismaalt sisse valguv kivisüsi ja riigi kulul või toetusel ülestöötatud turvas ja põlevkivi tungib isegi sinna, kus ta kasutamine läheb kallimaks küttepuust (näiteks Türi-Pärnu ja Riiselja-Orajõe kitsaropalisel raudteel).

Need oleksid üldjoontes tähtsaimad põhjused, mis meie metsaeksporttööstuse on asetanud seisukorda, et ekspordisaaduste omahind tuleb isegi praeguse, äärmuseni alandatud kännuraha juures tunduvalt suurem kui müügihind.

Kui võrrelda metsamaterjalide praegusi hindu 1913. a. keskmiste hindadega, siis näeme, et:

palkide kännuraha on kuni 41% odavam 1913.a.k.r.					
propside	„	„	71%	„	„
paberipuude	„	„	62%	„	„
kasepakkude	„	„	50%	„	„
haavapakk.	„	„	60%	„	„
okasküttepuude k.r.	„	„	74%	„	„

Kui aga võrrelda praegusi hindu 1928 — 1930. a. hindadega, siis näeme, et hinnad on 2 aasta jooksul langenud 100-lt 33-le, s. o. 67% võrra. Kuid hoolimata sellest tuleb neid meie eksporttööstuse elustamiseks veelgi alandada, kui selgub, et võimalik on vähendada ka teisi kulusid, sest kännuraha alandamine üksi ei aita.

Edasi, jälgides ülalnimetatud teisi kulu- liike, selgub, et osa neist on tunduvalt kõr- gemal enne-sõjaaegseist, sellest hoolimata. et saaduste müügihind on lahgenud kaugelt alla enne-sõjaaegset taset.

Seetõttu tuleb ettevõtjal näiteks ühe stan- dardi laudade omahind franco sadam 85,90 kr., kuna väliturule müümisel saadakse vaid 65 kr. Seega on ettevõtja kahju igalt stan- dardilt 20,90 kr. On selge, et niisuguste tingimuste juures ei saa juttugi olla lau- dade väljaveost. Seepärast, kui tahame elus-

tada nende eksporti, siis peame vähemalt oma ja müügihinna tasakaalustama ja seda esijoones just nende kululiikide arvel, mis on kõrgemad enne-sõjaaegseist või millede alandamist ei ole suudetud veel teostada nõuetaval määral.

Tugedes kõigele eeltoodule põllutöömi- nisteerium esitab vabariigi valitsusele kaalu- miseks järgmise kava metsatööstuse ja metsa- eksporti elustamiseks:

Oksjonitel ja võistluspakkumistel müü- mata jäänud metsa müüa eraettevõtjaile tingimusel, et nad ekspordiks kõlvulised tarbematerjaalid veaksid välja 2 aasta jooksul. Selleks, et ettevõtjaile avaneks võimalus operatsioone kahjudeta viia lõpule, tuleksid neile eksportmaterjaalide kohta anda järg- mised soodustused, võrreldes siseturu varus- tajatega, ja viia läbi järgmised kulude kär- pimised:

#### 1) Alandada kännuraha:

eksportlattidele ja palkidele	40% ehk Kr. 9,51	— 1 stnd. saemat. (jääks kännuraha Kr. 14,28)
propsidele	40% ehk Kr. 0,21	— 1 ruumimeetrilt ( " " Kr. 0,31)
lehtpuupakkudele	40% ehk Kr. 0,94	— 1.14—1 tihumtr. ( " " Kr. 1,41—1,71)

#### 2) Alandada:

##### a) raudtee veotariife:

eksportlattidelt ja palkidelt	40% ehk Kr. 1,03	— 1 tm./100 klm. (XVI klassist umbes XXI klassi)
liipritelt	40% " Kr. 1,41	— 1 tm./150 klm. (XIV " — XVIII kl.)
laudadelt	40% " Kr. 6,48	— 1 stn./150 klm. (XIII " — XVIII " )
propsidelt	12% " Kr. 0,10	— 1 rm./100 klm. ( XX " — XXI " )
lehtpuupakkudelt	20% " Kr. 0,60	— 1 tm./150 klm. (XIX " — XXI " )

b) vagunite etteandmise ja seisumaksu 40% ehk umbes 0,36 kr. pr stnd.

3) alandada sadama kaubamaksu ja platsiraha 50% ehk umbes 1,50 kr. 1 stand. kohta.

4) Võimaldada eksportööridele soodsamalt tin- gimusil laenu ja panga garantiide saamist.

5) Alandada rahamaksu tähtaja pikenduse protsent 6% -le praeguse 8% asemel aastas.

6) Metsaülestõotamise, vagunitesse laadimise, metsast hobustega väljaveo ja sadamas kantavate kulude, s. o. veo, stapeldamise, prakeerimise, kap- pimise, tembeldamise, laadimise, valve, laduplat- side puhastamise jne. kulude alandamine oleneb ettevõtjaist enestest ja siin peaks olema võimalik kokkuhoidu saavutada veel umbes 10% ehk 3.15 kr. standardilt.

Kogu kavatsetud hinnaalandus (pp. 1, 2, 3 ja 6 järgi) võrduks seega Kr. 21.— 1 stan- dardi saetud materjaalide kohta, s. o. oma ja müügihinna vahe oleks täieliselt kaotatud.

Nende soodustuste maksmapanemise ja

vastavate kulude kärpimise läbiviimisega oleksid suuremad takistused meie metsa- eksporti alal kõrvaldatud ja eksportmetsa- materjaalide omahind kujuneks võrdseks või isegi madalamaks praegusist välituru hin- dadest.

Massi puudujääkide suhtes on kontroll- vaatlused korraldatud mitmel pool ja mitme isiku poolt, kuid ilma kindla kavata. Üld- mulje neist vaatlusist on, et vahe hinda- mise ja ülestõotamise tulemuste vahel ei näi olevat tingitud niivõrd massitabelitest kuivõrd puude mõõtmisest ja kõrgusjärkude määramisest. Samuti ei saa jätta tähenda- mata, et eratöösturite poolt konstateeritud puudujäägid sageli suurel määral on tingi- tud valmismaterjaalide mõõtmisest (6—7 süllaste palkide kuupimine ladvaotsa läbi- mõõdu järgi, poolte tollide mitteamvestamine palkide juures, küttepuude suured ülemõõ- dud metsas jne.).

# Tarbepuude kasvatamine — tänavuste metsapäevade juhtlausena.

Karl Kerberg.

Eelmise aasta eeskujul on EMLiit määranud metsapäevade korraldamise ajaks kogu m a i k u u. On saanud kombeks korraldada metsapäevi igal aastal erilise hütidsõna all. 1930. a. metsapäevadel oli selleks — kõlbmata maade metsastamine, 1931. a. — puutaimede ja -seemnete hankimine, 1932. — koduümbruse kaunistamine ja käesoleval aastal — tarbepuude kasvatamine talundeis. Muidugi ühe aastaga ei saa ühtki neist ülesandest lõplikult lahendada ega lõpegi metsanduses ühelgi alal tööd millalgi, nii siis tuleb ka tänavu metsapäevi korraldada endisel eeskujul ja ka endiste sihtide saavutamiseks, milledest eriti soodsaid töövõimalusi pakuvad koduümbruse kaunistamise tööd. Kuid suuremal määral kui seni, tahaksin ütelda ülemaalses ulatuses, tuleks nüüd tõsta esile ja igakülgset selgitada tarbepuude kasvatamise tarvidust, viise ja võimalusi.

Esiteks on meil tarbe- ja riistapuid juba praegu kaunis raske saada, kuigi neid meie kliimas ja pinnaoludes küllaldaselt võiks leida. Põhjuseks on siin lihtne asjaolu, et nad esimeses järjekorras on pidanud langema tarvitaja kirve ees, samal ajal aga keegi vaevaks pole võtnud mõelda nende uuendamisele. Rahva tiheduse ja elustandardi tõusuga tulevikus tõuseb kahtlemata tarvidus vajalise tarbe-, riista- ja mööblipuu järele ja see puudus saab olema veel teravam. Kui palju näiteks kuluks ära mööblipuud selleks, et varustada kõiki meie talundeid nägusa, soliidse ja ajakohase mööbliga? Pole enam kaugel aeg, millal kaunis kodu ja korralik kodu sisustus on enesestmõistetavaks nõudeks igas Eesti talus, kuid mille teostamiseks — kuivõrd see puutub puuainesse — ei leita toormaterjaale!

Teiseks kuuluvad tarbepuud väärtuslikemate puuliikide hulka ja seetõttu on nende kasvatamine ka paremal maal

õigustatud. Nii võib tarbepuude alla võtta lapikese maad kodu ligidalt nurmelt ja koplilt, kus nad jäävad peremehe alatise valve alla ja kus on võimalik neid vajaliselt kaitsta, nende kasvu jälgida ning mõõduka okste laasimisega soodustada sirgete tarbepuude tüvede kasvamist. Seal tuleks tarbepuude istutamist toimetada salkadena, vahedega puust puusse 1—2 meetri ümber, et soodustada sirgete ja oksteta tüvede arenemist, mis on tarbepuude kasvatamise peamiseks ülesandeks. Selles seisabki vahe ilupuu ja tarbepuu vahel (kui nad mõlemad on ühest liigist) — ilupuu istutame avarasse ruumi ja anname talle ruumi laiutada oma oksid ega piira neid. Mida vanemaks ja tugevamaks ta kasvab, seda ilusam ta on. Tarbepuu asetame võistleva omasarnastega valguse pärast, et ta sirguks salekaks ja pikaks, ja saame ta maha, kui ta on tarvitamiskõlvuline. Küll aga tõstab ka tarbepuusalu suurel määral koduümbruse ilu. Tarbepuude kasvatamisele talu enese tarvete rahuldamiseks, kui istutada puukesed ka 2-meetriliste vahedega, ei kulu maad üle 0,05 ha (100—150 puud), nõnda et igal talundil on võimalik asuda tarbepuude kasvatamisele.

Need mõlemad asjaolud — tarvidus ja võimalus — kohustavad meid, metsamehi, tarbepuude küsimust metsapäevade kestes eriti esile tõstma, kuid ühtlasi tagavad metsapäevade kordamineku ka selle tähe all.

Jätkates senistel metsapäevadel algatatud töid, milledest eriti koduümbruse kaunistamise alal on teha väga palju ning alles peaks hoogu minema, paneme liikuma sel aastal tarbe- ja riistapuude kasvatamise mõtte, mille teostamine samuti peaks kestma aastast aastasse.

Milliseid tarbepuid soovitada kasvatamiseks?

Tuleb arvestada muidugi peremehe soove ja pinnaolusid, kuid üldiselt ja

heal maal võiks tõsta esile okaspuudest lehis (Larix) kui kiiresti kasvava ja vastupidavat ehitusmaterjali andva, ja lehtpuudest saare — mööbli- ja riistapuu (ka ameerika saar kui kiirekasvuline ja külmakindel liik), vahtra — väga hea riistapuu, mesilaste toitetaim, kerge paljundada seemneist, tamme — suursugune mööbli- ja tarbepuu, kuigi pikaldase kasvuga, tõrudest kergesti paljundatav, jalaka ja künnapuu — haruldaset head tarbepuud tislari- ja treialitöödeks, sõidukitööstuses, mööblis, lookadeks, ja kiiremini kasvavaist vahest ka paplid — eriti Kanada paplid — tarbepajud (mandlipaju, vitspaju, punapaju jne.) Selgitades metsapäevadel nende tarbepuude tehnilisi omadusi tuleb muidugi valgustada ka nende nõudeid pinnase suhtes ja kasvuomadusi, et osataks valida kasvukohale sobivaimaid.

Kas jätkub head istutusmaterjali?

Tarbepuude kasvatamise propagandal ei oleks mõtet, kui me ei suuda anda soovijaile head tarbepuude istutusmaterjali, ja sellisena sobivad siiski ainult puukoolidest võetud taimed. Kuid esiteks on meil juba tarbepuu taimi õige mitmest metskonnast saadaval, ülikooli õppemetskond on ka varuks, ja teiseks — ei ole loota, et esimesel aastal kohe ilmneb nõnda suur nõudmine taimede järele nagu seda asi vääriks. Kui tõuseb nõudmine tarbepuutaimede järele — ja selle õhutamise ongi metsapäevade üheks ülesandeks — siis varsti tekivad tarbepuude taimed ka metskonnade taimeaedadesse, kust neid võib saada. Selles küsimuses olenevad nõudmine ja pakkumine üksteisest. Samuti on igaljuhul võimalik hakata taimi seemnest kasvatama või vähemalt endal neid puukoolis suuremaks arendada, küni alatisele kasvukohale istutamiskõlvuliseks, tellides puukoolidest ainult paariaastaseid taimi.

Taimede hankimine.

Sel puhul, kui soovijad ise metskonda taimede järele ei ilmu, vaid soovivad endale taimed lasta saata ligemasse raudteejaama, sünnib metsaühingute poolt edasiantud tellimiste kaudu, kusjuures metsaühingud peavad tasuma ka arved.

Raudteevalitsus teatas käesoleval kevadel E. M. Liidule, et ta edaspidi nõuab taimede veoraha tasumist saatejaamas ette, kuna taimed kuuluvad kergesti rikkiminevate ainete hulka ja neid sihtjaamades üle 5 päeva alal ei hoita. Nõnda tuleb siis taimede tellimisel tasuda ette avansina ka raudtee veokulud, kuna lõpparve peetakse pärast arve saamist metskonnast.

Metsapäevade korraldamisel tuleks kõnedes puudutada tarbepuude omadusi, kasvukäiku ja taimede hankimise võimalusi, et avada rahva silmi nende soodustuste nägemiseks, millised sel alal on olemas. Samal ajal praktiliselt õpetada ja näidata ära, kuidas tuleb tarbepuid istutada, kuidas küllida nende seemet, kuidas nende eest hoolt kanda, et asjast huvitatud inimesed suudaksid oma kodus istutada tarbepuid, kui selleks on soovi.

Metsapäevadeks ilmuvad A. Auksmanni, K. Siku ja A. Michelsoni poolt „Talumets“ — rohkete piltidega kaunistatud populaarne teos metsakasvatusest, metsakaitsest ja metsakasutusest (Põllum. Keskseltsi välj., hind 40 snt.) ja E. M. Liidu brošüür tarbepuude kasvatamisest, samuti trükitakse „Eesti Metsa“ maikuu numbrit metsapäevade puhuks suuremal arvul. Allakirjutanu palub kõiki metsamehi, kel on huvi ja kes leiavad selleks aega, kirjutada lühikesi, metsapäevade jaoks seotud artikleid ja saata need „Eesti Metsa“ toimetusele 25. aprilliks s. a. — et paigutada nad „E. M.“ metsapäevade numbrisse kui ka jagada ajalehtedele: me oleme liig vähe kasutanud ajakirjandust oma sihtide saavutamiseks ja peaksime seda tegema palju suuremal määral.

Aprilli lõpuks peaks siia jõudma ka kolm rootsi metsafilmi, millised Rootsi filmiühing on meile lahkesti tasuta kaheks nädalaks kasutada annud. Loodevastasti saab neid linnades näidata.

Sellised on sihid ja kavatsused tänavusteks metsapäevadeks. E. M. Liit palub kõiki metsamehi ja metsasõpru, metsaühingute usaldusmehi ja tegelasi aidata kaasa päevade heaks kordamiseks, et need pakuksid rahvale palju väärtuslikke teadmisi ja oskusi ka praeguse juhtlause all — tarbepuude kasvatamisele talundeis!



# Kuidas korrastada kiriku ümbrust?

E. Lepp,

dipl. hort. et agr.

Kiriku ümbruse korrastamise põhimõte on ligidalt seotud kiriku, tema ehituse aja, ligidalt leiduvate muinsusmälestuste ja kohal asuva taimeestiku ja ümbruse iseloomuga.

Ehitused on alati püsivamad kui taimeestik, seepärast tuleb aeg-ajalt hoolitseda viimase uuendamise ja täiendamise eest, millist abi meile ei keela loodus oma põhjatute tagavaradega, ainult peab oskama aru saada ja suutma õigesti kasutada neid varasid.

Leidub kohal juba vanemaid taimi, puid, ei tohi neid tuua ohvriks uue, värskendatud ümbruse altarile.

Kõik, mis tuletab meele möödunud päevi, peab jääma püsima, sest taimeestikuga koos on põhjendatud osaliselt ehituse, praegusel juhtumil kiriku, olemasolu ja minevik.

Mida vanem on mingisugune ehitus, seda mõjurikkam on, kui tema elukaaslased teda piiravad.

Samuti peab noorilt uustulnukeilt nõudma, et nad ei teeks häbi vanale veteraanile, vaid aastakümnete, sajandite möödumisel muutuksid ehituse, kiriku, külgekasvanud kaaslasiks.

Seepärast siis, ainult püsiva iseloomuga taimeestikul on koht muinsuste kui ka teiste monumentaalsemate ehituste juures.

Vanemaid taimi tuleb igal tingimusel siduda uude ümbrusesse, kui viimane nõuab täiendamist.

Vähesed ei ole juhtumid, kus kirikute ligidalt peale kiriku ja taimeestiku leidub veel teisi ajaloolisi esemeid, nagu kiviriste, hauaplaate ja isegi hauakambreid.

Aia korraldamisel ei tohi viimaseid heita kolikambri ega tõugata hävimisele, vaid neile loodagu uus asukoht värskendatud ümbruses.

Lubata võidakse neid jätta sinna, kus nad asuvad, seejuures seada korda ümbrus, puhastades seda kungastest, üleliigseist pöösastest jne., või jälle asetada uude kohta, korraldatud järjekorras, teede ääre või kiriku lähemasse ümbrusesse, kus liikumine on kõige suurem ja mälestused võivad mõjutada kirikulisi.

Juhtumil, kui kiriku ligidalt ei leidu eelpool nimetatud ajaloolisi esemeid, võib vii-

maseid tuua mujalt, kas mõnelt lähedal asuvalt kalmistult või veel kaugemalt, kuid igaks juhtumiks peab jätma aeda mõni suurem vaba koht, kuhu pärast võib paigutada mõni ajakohane mälestusmärk.

Kirik ja selle ümbrus ei pea mitte ainult kandma hoolt möödunud aegade eest, vaid siin tuleb pöörduda tähelepanu vast hiljuti lahkunuile kui ka alles elavaile.

Juhtub õige tihti, tavaliselt pühapäeviti, et leiab kirikus aset rohkem kui ühe surnu matust. Sarnasel juhtumil peab hoolitsema selle eest, et ei lastaks elavate nimekirjast lahkunud väljas vankril oodata järjekorda, vaid kiriku sissekäigu lähedusse peab püstitatama puust või kividest alus, kuhu võib asetada puusärk või soovikorral isegi toimida matmist.

Koht aluse jaoks peab olema küllaldaselt avar, et õpetaja ja lähemad sugulased võiksid viibida ettekirjutatud talituse juures.

Platsi piiraku leinakujulised puud (kased, saared, jalakad jne.).

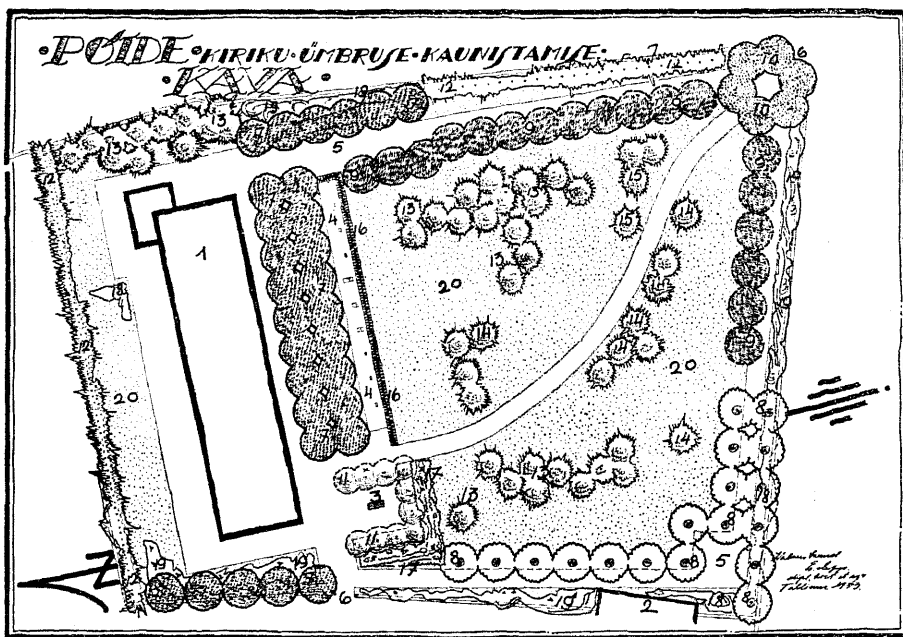
Elavate jaoks ei tohi kirikut piirav maa-ala üksi kasvatada pühalikku tunnet, vaid see peab olema samuti tõeliseks puhkekohaks, kogunemise, kokkutuleku paigaks loodust ja kodumaad armastavale kodanikule.

Seepärast mõni suurem plats omagu istekohad, vast isegi sarnase muru, kus on lubatud lamada ja täie söömuga nautida looduse saladusi ja karastavat ilu.

Taimeestiku valiku juures peab pidama silmas lehevorme, lehevärvi, õite ilu ja viljade kaunidust, kuid siiski sündigu selle juures taimeestiku korraldamine sarnaselt, et see oleks püsiv ja vastav iseloomult ehitustele ja ümbrusele.

Lilli harilikult ei kasutata kirikute juures, kuid võimaluse korral püsililled suudavad siiski vääriilist ülesannet täita teede või mõne mälestussamba ligidalt.

Kõige paremini võib õppida kirikute ümbruse korrastamist tegelike näidete vabal, kuid kahjuks ei ole mul praegusel juhtumil võimalik sarnast kohta juhatada, vaid tuleb juba leppida näidetega, mis praegu on küll veel paberil — Põide kiriku ümbruse korrastamise kava Saaremaal.



Kirik asub (1) vähemal künkal, ümbritseva maa-ala suurus vastab ligikaudu 1 hektarile.

Sissekäike (6) kiriku juure on kaks, üks neist ja nimelt lähem, aia läänepoolisel küljel, teine vast peamiselt lõunas. Viimane sissekäik on rohkem tingitud olukorrast, et rahvas on harjunud sealt käima kiriku juure diagonaalis üle platsi.

Vanemaid taimi praegu kiriku ligiduses ei ole, peale mõne suurema puu, mille elupaevad on loetud.

Seepärast tuleb asetada taimestik kohale täiesti noorena, kusjuures on peetud silmas olukorda, et ümbruses on vähe okaspuid, mida istutamise korral peab kasutatama ära suuremal arvul.

Peasissekäigu kõrval kirikusse asetseb plats (3) alusega kirstu jaoks, mis on piiratud (11) leinakujuliste kaskedega (*Betula tristis*, *B. laciniata*). Istutamise kaugus 4 m.

Kaskede taga (17) on põõsastik kibuvitsast (*Rosa canina*).

Kiriku ees on kahekordne puiestee (7) harilikult või läikivalehelisest pärnast (*Tilia cordata*, *T. euchlora*), puu asetus puust on 6 m.

Pärn kui püsiva iseloomuga puu on leidnud veel kasutamist (7) sissekäigu, värava kõrval ja aia idapoolisel piirdejoonel.

Puiesteil seisvate puude vahele võib soovikorral veel paigutada pinke puhkamiseks, kust oleks võimalik heita pilku sissekäigule,

aeda ja mälestusmärkidele (4), hauakividele, kiviristidele jne. kiriku ees.

Plats ise on piiratud madalast (16) elavaiaast põõsasmaranist (*Potentilla fruticosa*).

Põhja poolt kaitseb kirikut ja ümbrust elavaaed (12) harilikust kuusest (*Picea excelsa*), siis leidub siin veel varjus kasvavaid põõsaid (18) magedat sõstart (*Ribes alpinum*).

Kuuskede istutamise kaugus reas on 1 m., põõsail keskelt läbi sama vahemaa.

Peale mageda sõstra võib tarvitada veel teistes varjulistes kohtades (ida- ja lõunapiiril 18) põldvahtrat (*Acer campestre*), suurt läätspuud (*Caragana arborescens*), kontpuud (*Cornus mas* ja *C. sanguinea*), sara-puud (*Corylus avellana*), sajakoorsed (*Evo-nymus europaea*), ligustrit (*Ligustrum vulgare*), harilikku kuuslapuud (*Lonicera xylosteum*), valget ja musta leedripuud (*Sambucus racemosa*, *S. nigra*).

Teised põõsad (19) võivad olla sarnased, mis meil harilikult esinevad, kuid nõuavad valgust kasvamiseks.

Elavaaed (12) kuuskedest piirab veel aia idapoolset külge, samas kohas ilutseb ka (13) rida okaspuid — männid. (*Pinus silvestris*). Kaugus üksteisest mitte ligemal kui 3 m.

Pinkide jaoks ja puhkekohaks on aias veel 2 (5) vabamat kohta, esimese ümbrust varjavad (9) Saksamaa vahtrad (*Acer pseudo-platanus*), teist (8) künnapuud (*Ulmus effusa*). Kaugus on 7—8 m.

Lõunapoolset sissekäiku aeda juhatab kätte ring (106) hobukastanist (*Aesculus hippocastanum*). Vahë on 5 m.

Alatise asukoha aias on leidnud rida okaspuuid.

Neist (15) männid: pähklimänd (*Pinus Cembra*), must mänd (*P. nigra*), 1—2 puud Ameerika mändi (*P. Strobus*), siis (14) kuused: Engelmanni kuusk (*Picea Engelmanni*), ilukuusk (*P. Pungens*), valge kuusk (*P. Alba*); nulgudest. Samavärviline nulg (*Abies concolor*), leheknulgehik balsaminulg (*A. balsamea*), edasi veel mõned (15) lehised: Euroopa lehis (*Larix europaea*), Siberi lehis (*Larix sibirica*) ja Amuri lehis (*L. dahurica*). Puude seis on 3—4 m. peal.

Lõunapoolsele aia servale paigutatud puude (8, 9) ridade vahele on jäetud 12-m. avaus, mis võimaldab eemalt väljast vaate kiriku uksele ja kaugemasse loodusesse.

Lamamiseks murul (20) võib kasutada selleks kindlaksmääratud kohta, mis ei pais-taks teisile liikujale silma, kuid seejuures oleks kergesti kättesaadav.

Teede laius kiriku ümbruse aias võib olla 3<sup>+</sup>—4 m.; kirikust endast hoida taimest-ik kaugemal, jättes ehituse ümber vaba ruumi; suurema liikumise puhul 10—12 m.

Kirikuaedadest kadugu karjamaade kul-tus!!!

Kaunistage ehituste ümbrust ja loodust, seega rikastate ja ehite oma enda hinge!

## XI metsateadlaste päeva resolutsioonid.

Tahtes kaasa mõjuda selleks, et metsa-majandusega seotud küsimused leiaksid riik-likult ja rahvamajanduslikult õige lahenduse, XI metsateadlaste päev rõhutab järg-mist:

1. Silmas pidades, et metsamaa vähene-mine on rahvarikastes kohtades saanud hä-daohthlikuks kohaliku rahva puusaadustega varustamisele, samuti mitmed kaunimad ko-dumaa kohad on metsamaa planeerimise tagajärjel laastatud, on tarviline pi-durdada metsamaade planeerimist.

2. Võttes arvesse, et riigimetsast on ära planeeritud metsamaid, kus metsavalitsus on kannud suuri kulusid kultiveerimise, kat-sete korraldamise ja metsa hooldamise alal, ja et planeerimine oma senisel kujul väga tunduvalt takistab metsaametkonnal kauge-nägelikult ja peremehelikult metsade heaks töötada, on tarviline, et võimal-likult kiiresti määrataks kind-laks riigimetsamaa lõplikud piirid.

3. Kuna riigimaast juurelõigete andmine on mõjutanud elujõuetute väikekohtade tek-kimist ja juurelõigete saamise võimalikkus ei süvenda inimestes tahet omaalgatuse teel väiketalundeid muuta elujõuliseks, on tarviline lõpetada riigimaast juu-relõigete andmine korralda-tud talunditele niikauaks, kui ei ole välja töötatud erapooletuile uurimustele

põhjenevad juhtnöörid selle kohta, missugu-sed talundid on mitteeelujõulised.

4. Võttes arvesse, et 1) metsamaade muut-mine põllumajanduslikuks maaks on seotud suurte kuludega ja 2) seni põllumajandus-likuks otstarbeks planeeritud metsamaid ei kasutata ratsionaalselt, on tarviline, et edaspidise sisekolonisat-siooni jaoks sihtjoonte määra-mise võimaldamiseks võetaks ette põhjalik erapooletu uurim-us, et selgitada, missuguses seisukorras on metsamaadest loodud talundid ja kuidas kasutatakse riigi metsamaast antud juurelõi-keid ja soodustusi.

5. Kuna sagedasti on riigi metsamaade planeerimisi otsustatud ja teostatud ilma metsaametkonna teadmista ja kuna viimasel lasub suur osa vastutusest riigimaade otstarbekohase ja seadusepärase kasutamise asjas ning metsaametkond tunneb kohal maatahtjad ja nende seisukorda, on tarvi-line, et metsaametkonda metsamaa planeerimistes ei asetataks sündinud faktide ette, vaid kindlustataks riigimaade ja metsade valitsusele võimalus riigimaade planeerimi-ses peremehelikult seisukohti selgitada enne küsimuste otsustamist.

6. Üksikute tööstusettevõtete soodusta-mine turuhinnast odavamate metsamater-jaalide andmisega ja eriliste valikraiete või-maldamisega tuleks lõpetada.

# Soome metsakoolid.

Nikolai Küttis.

Soome kõrgeim metsanduslik õppeasutus asub Helsingis, sealse ülikooli juures, 1909. aastast saadik.

Eriti suured nõudmised haritud metsameeste suhtes, mis valitsesid Soomes veel mõned aastad tagasi, on Soome kõrgema metsahariduse omandamise, erinevalt teistele riikidele, lühendanud kolmeaastaseks. Kolm aastat on siis minimaalaeg. Helsingi ülikooli erinev korraldus tiivustab üliõpilasi aga energilisele õpingule, juba seepärast, et seal on sunduslikud loengute kuulamised. Ja seepärast siis ka normaalajaga, s. o. kolme aastaga, lõpetajaid on võrdlemisi palju: aastas 20—30 inimest.

Peale teoreetilise ettevalmistuse, mida ülikool annab talvel, on Soomes sarnanevalt meile ka suvised praktilised tööd.

Ülikooli lõputunnistuse saamiseks on vajaline vähemalt kaks suve töötada vastavas õppemetskonnas. Juhtumil, kui üliõpilane soovib mõne eriala suhtes omandada laudaatori nimetust, tuleb tal end veel üks suvi täiendada mõnes eriasutuses ja töötulemused esitada ülikooli vastavale asutusele.

Talvises õppekavas, peamiselt aga eriainetes osas, ei ole võrreldes Tartu ülikooli metsaosakonnaga, suuri erinevusi.

Suuremaid erinevusi on aga üldainetes, kus mitmed õppeained puuduvad. Suvised praktilised tööd peetakse Kõrgeakoskil (Helsingist umbes 300 klm põhja pool), Hyytiälä õppemetskonnas. Suvepraktikumi kestvus on kaks kuni kolm kuud, millise aja jooksul käsitletakse kasvatuse-, hooldus-, takseerimis-, kraavitus- j. m. s. metsatöid.

Üldiselt tundub Helsingi ülikoolis võrreldes Tartuga pearõhk lasuvat enam matemaatilisel alusel, kuna väikesem rõhk on antud taimeteadusele.

Teenistusvõimalused pole ülikooli lõpetanud Soome metsameestel kuigi roolised.

Kuigi suurel osal lõpetanuil on võimalus teenistust saada eraettevõteteis, milliseid Soomes on nii rohkesti, on siiski

lööpuudust. Seda tõendab praegu töötava haritud metsameeste-kohaotsijate arv metsavalitsuses, mille suurus on 53.

Paremad võimalused on metsameestel suvel. Mitmekesiste tööde tõttu nagu sae-, vineeri-, paberi-, tselluloositööstuses, samuti on ka vedudes ja parvetusis rohkesti vaja ajutist tööjõudu, millise täidavad noored, peamiselt äsja lõpetanud metsamehed. Sügisel, kui ajutised tööd on lõpul, pööratakse jällegi Helsingi ning jätkatakse õppimist, nüüd juba mõnel muul alal.

Nii ongi praegu paljud lõpetanud metsateadlased õppimas kaubandusteadust, matemaatikat jne., kuni vabanevad teenistuskohad. Seda kergendab Helsingi ülikool seetõttu, et seal ei ole õppemaksu.

Peale Helsingi ülikooli õpetatakse metsanduslikke aineid kõrvalainetena veel Helsingi tehnilises kõrgekoolis ja Turu rootsikeelses ülikoolis.

Metsakoole, nagu meil on Voltveti, on Soomes neli. Õppekestvus neis kõigis on kaks aastat. Neis koolides õpetatakse kõiki metsameestele tarvisminevaid aineid nii praktiliselt kui ka teoreetiliselt.

Praktiliste tööde eest on ka väike tasu. Nii saavad õpilased, kes käivad lõunapoolseis (Evo, Nikkarila ja Tuomarnieme m. k.) koolides, päevatasu 6 Smk päevas, ja põhja pool (Rovanieme metsakoolis), kus elu kallim, 8 Smk päevas. Kuna korter ja pesu on riigi poolt, võivad õpilased peagu kuluta lõpetada sellised koolid. Lõpetajaile võimaldatakse teenistuskohad metsavalitsuse poolt.

Peale eelnimetatud metsandusliku üldhariduse andvate koolide on Soomes veel kitsama piiritleusega koole. Nii võiks nimetada Viiburi saetööstuskooli, milles on kaks alaosakonda: palgiparvetuse ja saetööstuse osakonnad.

Õppetöö kestvus seal on 11 kuud.

Erametsaomanike metsanduslike teadmiste täiendamiseks korraldatakse järjekindlalt igal talvel kolmekuisi kursusi nii praktiliste kui ka teoreetiliste õppeainetega.

## Metsateenijate ühingu struktuur.

J. Pipar.

Kunagi varem pole olnud tarviline puudutada metsateenijate ühingu struktuuri, sest riigimetsade valitsemise aparaat oli seni oma ülesandeis ja struktuuris ühtlane ametkond, kelle kuupalgalised ametnikud ja teenijad võisid kuuluda metsateenijate ühingu liikmeiks. Nüüd on aga olukord just põllutööministeeriumi alatiste ametkondade ümberkorralduste tõttu nii muutunud, et mõnelt poolt tekib raskusi küsimuse lahendamisel, kes võib olla metsateenijate ühingu liikmeks.

Riigimaade ameti järk-järgulisel likvideerimisel on kujunenud olukord, kus iseseisev ringkonna riigimaade valitsejate instituut kaotati ja ühendati kohapealse metsaametkonnaga. Kuidas kohelda nüüd metsaametkonda juuretunud ringkonna valitsejaid ja nende asjaajajaid ühingu liikmeks astumisel?

Metsateenijate ühingu põhikirja § 6 järgi võivad ühingu liikmeks astuda kõik, kes teenivad metsaasjanduses. Siin pole lähemalt määratud kindlaks seda ametkondlikku raamistikku, vaid liikmeks võib võtta ka erametsaasjanduses teenivaid kodanikke. Veel rohkem võiks öelda „metsamajanduses teenimise“ mõiste ulatavuse kohta, et kus on selle piir, mis määraks alguse ja lõpu tähendatud mõistele? On rida teiste ametkondade teenijaid ja ametnikke, kes on kaudses kokkupuutumises metsaasjanduses teenimisega, nagu: metsamaterjalide veos kaubarongide saatjad raudteelased, tolliametnikud metsamaterjalide ekspordi teostamisel, välisministeeriumi ametnikud metsasaadustele välisurgude otsimisel jne.

Ülaltoodust selgub, et metsateenijate ühingut ei ole seni organiseeritud põhikirja § 6 mõiste kohaselt ega või seda teha ka tulevikus, vaid ühingu struktuur tuleb kindlaks määrata ametkondlikult. Postiteenijate ühingu põhikirjas § 6 on selgesti öeldud, et nende kutse-

ühingusse võivad astuda kõik, kes teenivad posti-, telegraafi- ja telefoniametkonnas. Ka riigi- ja omavalitsusteenijate keskliidu juhatus on ühingute struktuuri küsimust mitmel korral kaalunud ja igakord jõudnud ikka ühele ja samale vastusele: riigiteenijad tuleb organiseerida kutseühinguisse ametkondlikult.

Lähtudes riigi- ja omavalitsusteenijate keskliidu õilsast eesmärgist, koondata enda ümber riigi- ja omavalitsusteenijaid ja võidelda nende kultuuriliste, õiguslike, majanduslike ja kutseliste huvide arendamise ja tõstmise, eriti aga teenistustingimuste, töö- ja palgaolude parandamise kui ka sotsiaalse kindlustuse eest, on iga kutseorganisatsiooni püha kohus hoolitseda selle eest, et ametkonnas seni organiseerimata riigiteenijad astuksid kutseorganisatsiooni liikmeks. Siin ei ole enam niivõrd tähtsad üksikute ametliikide erihuvid, vaid organiseeritud riigiteenijaskonna üldhuvid.

Ka metsateenijate ühing ei või olla üksikõikne organiseerimistöös ja peab üksikord kindlaks määrama oma struktuuri, selle raamistiku, millises ulatuses teostuks organiseerimine. Minu arvates



Jägala kosk kevadel. Foto D. Hint.

võiks metsateenijate ühingu struktuuri põhialused võtta kokku järgmiselt:

„Eesti metsateenijate ühingul tuleks ühingu organiseerimise töö teostada ametkondlikult, misjuures ühingu põhikirja § 6 tuleb tõlgitseda nii, et kõik kuupalgalised riigiteenijad, kes teenivad metskondades või tegutsevad keskasutuses — metsaametkonna juhtimisel ja sellega kaasaskäivate administratiivsete ning majanduslike küsimuste lahendamisel, tulevad võtta ühingu liikmeks. Ametkondlikuks organiseerimise aluseks lugeda kõik metskonnad, riigimaade ja metsade valitsuse metsamajanduse, metsakasutuse, metsakorralduse bürood, sama valitsuse sekretariaat, kohtuasjade ajamine ja juriidilise nõu andmine, metsainspektorid, riigi metsatööstus, riigi metsatööstuse lauatehas, põllutöõminis-

teeriumi kantseleist majandus- ja administratiivalad (milledesse on koondatud riigimetsanduse keskraamatupidamine ja personaalsed toimetused). Osakondade registreerimisel tuleks keskjuhatusel arvestada territoriaalingimusi, määrates — maal osakonna tegevuspiirkonnaks metskonna ja keskasutuse (Tallinna) osakonnale Tallinna.“

Tunnustades toodud organiseerimise põhialuseid, ei oleks enam raskusi liikmete vastuvõtmisel ja seni aset leidnud arusaamatused kaoksid. Võttes aga küsimust vastupidiselt, et ühingu liikmeks võivad astuda kõik, kes teenivad metsasajanduses, luuakse organiseerimistöösse korralagedus, kust pääsmiseks keskjuhatuse on sunnitud täiendada ühingu kodukorda või isegi muutama põhikirja.

## Uue metsaseaduse puhul.

(Memorandum riigikogu maakomisjonile.)

Veneaegne metsaseadus oli väga vähenõudlik alamate metsateenijate hariduse ja vilumuse suhtes. § 53 järgi võisid metsavahtideks ja metsnikeks olla koguni kirjaoskamatud. Loomulikult pidid nende teenijate ülesanded olema väga lihtsed ja vastutus väike. Eesti olukord seab metsnikele ja metsavahtidele märksa suuremad nõuded. Praegu on ülikooli lõpetanud — metsniku ametis (7) ja Voltveti metsakooli metsnike klassi lõpetajaid metsavahtideks (9). Metsa kasvatamise, hooldamise ja ka kasutamise tööde teostamine sünnib peamiselt metsnike ja metsavahtide otsekohesest juhtimisest. Metsamaterjalide rahvale kättesaadavamaks tegemiseks on suurendatud ja on veelgi vaja suurendada metsnike ja metsavahtide iseseisvaid ülesandeid. Metskondades ette tulnud väärnähtuste uurimine on näidanud, et ei ole otstarbekohane, kui metsnikel ja metsavahtidel puudub tarviline kindlustus parema arusaamise järgi talitamiseks. Seepärast juba veneaegne metsaseadus andis metsnike ja metsavahtide ametisse määramise ja vabastamise küsimuse otsustamiseks mitte vahetule ülemusele, vaid kõrgemale ülemusele (Начальник Управл. Земле-

деля и Госуд. Имуществ § 67). Seepärast ei võiks olla õige, et metsavahtide ametisse määramine kui ka ametist vabastamine antakse revident-metsaülemale, nagu on kavatsatud eel-nõu § 121 p.3 järgi. Revident-metsaülem on ühtlasi ka oma metskonna metsaülem. Otstarbekohasem oleks, kui metsavahtide ametisse määramine — metsaülemate ettepanekul — oleks riigimaade ja metsade valitsuse direktori ülesandeks. § 127 näeb ette asjaajajate, kantseleiametnike, metsnike ja metsavahtide vabastamise distsiplinaarkaristuse korras, kui nad on kaotanud ülemuse usalduse või on näidanud üles oskamatus või saamatust teenistuse alal.

Need põhjused ei võiks olla aluseks distsiplinaar-karistamiseks ja veel kõige kõrgemal määral. Õigem oleks eeltähendatud asjaoludel vabateenijad teenistusest vabastada harilikus ülesütlemise korras. Ametnike suhtes peaks osutama küllaldaseks riigiteenistuse seaduse § 42 kohaldamine.

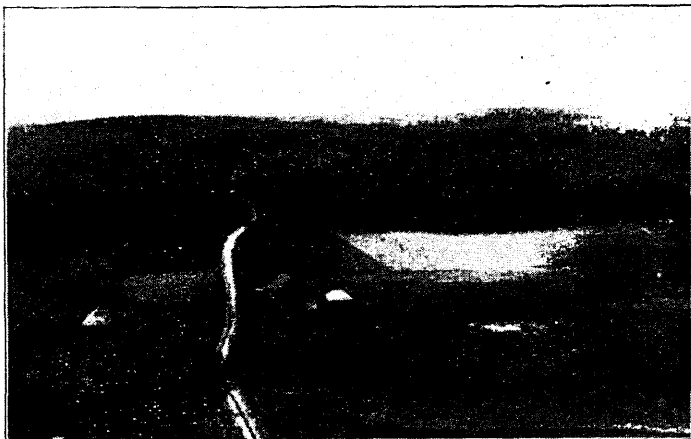
Kantseleiametnike teenistuse olud metsaametkonnas ei erine tunduvalt teiste vastavate ametnike teenistusoludest, mis põhjustaks erandite tegemist.

Vene metsaseaduse § 69 põhjal võidi metsnik ja metsavaht vabastada teenistusest usalduse puuduse tõttu — окъзавшіея неблагонадежн. — mis vene valitsuse ajal tähendas õieti poliitilist usaldamatust. Eelnõu tahab seda iganenud § laiendada ka asjaajajaile ja kantseleiametnikele. Pealegi ei ole eelnõus ette nähtud karistatavale mingit kaitsevõimalust. Otsarbekohasem oleks, kui metsaametnikud ja teenijad distsiplinaarsüütegudes alluksid üldisele distsiplinaarseadusele. Distsiplinaarseaduse eelnõu on väljatöötamisel kohtu-siseministeriumis ja see tahab näha ette igasugused võimalikud süüteod, kuni viisakuseta olekuni.

Eelnõu §§ 56—60 näevad ette metsamajanduse kapitali, millest antakse toetusi eelnõule juurelisatud seletuskirja järgi peaaegselt erametsanduse arendamiseks ja edendamiseks, muuseas ka eriliste teenete eest metsamajanduse alal. Otsarbekohane oleks ära märkida veel üht ala, ja nimelt on riigi metsa-teenistus kohtadel seotud teatud hädaohuga: salakütid ja metsavargad tihti püüavad teha kurja metsateenijate isikuile ja nende varandusele. Neil põhjustel oleks soovitav, et metsamajanduse kapitalist oleks võimalus teha kulusi ka metsateenijate sotsiaalse olukorra parandamiseks.

Olgu tähendatud, et riigikogu poolt varem vastuvõetud analoogilised seadused, nagu seda on: „Posti-, telegraafi-, telefoni- ja raadioseadus“ ja „Raudtee- ja posti-telegraafi-telefoniteenijate ja tööliste preemiate ja lisatasa seadus“, „Tolliseadus“, „Raudteelaste kodu seadus“ ning maksude sissenõudmistel politsei ametkonna eest hoolitsevad maksuseadused jne., hoolitsevad kõik teenijate ainelise olukorra parandamise eest.

Postiseaduse § 12 punkt 13 järgi on teedeministril õigus ametkonna teenijate olukorra parandamiseks erikapitali luua erimäärusega. Selle kapitali tulude saamiseks lubatakse postiasutustes



Saare metsk. Sõõrul. Hra K. Barbitsi tehtud kultuurid.  
W-vaade vaatetornist.

Foto J. Velbaum.

müüa posti läbikäimises tarvitataवाद tarbematerjaale, millest saadud puhaskasu läheb postiametkonna teenijate olukorra parandamiseks (1933/34 m. aasta eelarve Kr. 10.600.—).

„Riigi Teatajas“ nr. 109/110 — 1925. a. on avaldatud „Raudtee ja posti-telegraafi-telefoniteenijate preemiate ja lisatasude seadus“, mille järgi raudtee peatehaste ja posti-telegraafi-telefoni peavalitsuse kesktöökoja puhaskasu jagamisel määrati tööliste ja teenijate olukorra parandamiseks vähemalt 25%. Neist saadud summadest, koos „Raudteelaste kodu seadusega“ määratud Kr. 50.000.—, on ka ehitatud „Raudteelaste kodu“ maja Tallinnas.

Võttes arvesse eeltoodud seisukohti julgeb Eesti Metsateenijate Ühingu keskjuhatus esineda alljärgnevate parandustega:

1. Eelnõu § 58 — täiendada punkt 11) metsaametkonna teenijate olukorra parandamiseks vähemalt 25% § 57 punktide 2, 3 ja 4 järgi laekuvaist tuludest.

2. Eelnõu § 121 redigeerida punkt 3) metsaülemaist vähema palgaga teenijad — riigimaade ja -metsade valitsuse direktori poolt.

3. Eelnõu § 127 redigeerida: „Riigimetsateenijad ja -ametnikud vastutavad teenistusalaalaste süütegude ja ülestumiste eest ühisel alusel teiste riigiteenijatega“, — kuna sama § teine lõigend ja esimese lõigendi viimne lause kustutada.

Eesti Metsateenijate  
Ühingu Keskjuhatus.

# Eesti Metsateenijate Ühingu üleriiklik XIII kongress.

6/7. märtsil 1933.

Kongressist võtavad osa 82 saadikut 70 osakonna poolt ja 34 sõnaõiguslikku metsameest.

Kongressi avab E. M. Üh. keskjuhatuse esimees J. Pipar toonitades, et palkade kärpimisega ei parandata kriisi nähtusi, vaid need aina süvenevad.

Seepeale kongress austab surma läbi lahkunud liikmeid püstitõusmisega.

Põllutööministri ja riigimaade ja metsade valitsuse nimel tervitab kongressi härra Netze; harid.- ja sots.-ministeeriumi poolt härra Nerep; riigi- ja omavalitsusteenijate keskliidu nimel härra Milistver; Eesti Õpetajate Liidu esindaja hra Piiskar; postiteenijate ülemalalise kongressi ja keskjuhatuse nimel hra Steinberg.

Raudteelaste kutseühingu nimel tervitab kongressi hra Rutnik; Tallinna riigi- ja omavalits. ühingu nimel hra Karjahärm; metsa-ülemate ühingu nimel hra Buldas; postiteenijate teenistusala ühingu nimel hra Seresk. Kirjalikult tervitab metsateenijate kongressi Eesti omavalitsuste teenijate liit.

Kongressi juhatajaks valitakse Orava osakonna saadik Chr. Leilop, abijuhatajaks: Anija osak. saadik H. Sepp ja Tallinna osak. saadik H. Kartau.

Peasekretäriks J. Teino, sekretärideks E. Matsbek, B. Nõmm, Kask ja Mihk.

Mandaat-komisjoni: J. Järv, E. Saar ja O. Mõttus.

Metsateadlane E. Schabak kannab ette referaadi: „Meie riigimetsanduse puudustest, metsakasutuse, -ravitsemise, uuendamise ja -valitsemise alal“, millise peamõtted on avaldatud „E. M.“ nr. 11 — 1932 ja nr. 1 ja 2 — 1933. a.

## Keskjuhatusetegevuse aastaaruande

kannab ette J. Pipar, selgitades keskjuhatusete poolt metsateenijate palkade reguleerimist, kindlate sõidurahade normide suurendamist, riigi metsatööstuse ametnikele lasteabiraha mittemaksmist, riigi metsatööstuse lisatasude kinnipidamist, palgamaade planeerimist, riigimaade likvidatsiooni ja Maapanga eriülesannete metsaametnike peale panemist ja palgavõitluse ning õiglase tulumaksu nõudmiseks astunud samme ja nende tulemusi, luges ette vastavalt ametasutustelt saadud

kirjalikud vastused. Pealeselle ta annab ülevaate metsateenijate palkade vähendamise juures tekkinud olukorrast ja arvab, et viimase palkade vähendamisega on ametnike palgatulu 15—20% võrra vähendatud, mille läbi väikepalgaline ametnik on asetatud eriti raskesse seisukorda.

Kongress tunnistas keskjuhatusete poolt eeltoodud küsimustes ette võetud sammud õiglaseks ja heaks ning avaldas keskjuhatusetele tehtud töö eest üksmeelselt tänu.

## Metsateenijate kutsega ühenduses olevad küsimused.

a) Lähemate sugulaste palkamine metsatöödele.

Keskjuhatusete liige O. Ustal refereerib metsatöödele tööliste palkamise küsimust ja teeb kongressile ettepaneku, et tulevikus ei võiks metsatöödele tööliste palkamisel olla takistuseks sugulusvahekord, sest on ju suuremalt jaolt metsaametnike perekonnaliikmed metsaistutamise ja teiste metsas ettetulevate töödega enam vilunud kui juhuslikult tööle sattuvad isikud.

Jõhvi saadik: Kui kardetakse päevadejuurekirjutamist, siis võib ju igapäev. arvel seda teha. On kindel, et iga metsavaht soovib oma vahtkonnas tööd teha võimalikult odavamalt ja korralikult ning vajab selleks kogenud tööjõude. Et sääraseid perekonnaliikmete ja lähedaste sugulaste seas leidub, siis raskendab säärase keeld metsatöid, millepärast oleks otstarbekohasem selle kaotamine.

Orava saadik — ei ole keelnud metsavahti perekonnaliikmeid metsatöödele võtmast, sest vilunud tööjõud on metsale kasuks, ja selle vastu pole vaieldud ka riigikontroll.

Metsainspektor A. Telem selgitab keelupõhjust. Seadustes pole ette nähtud, et võib võtta alluvateks töölisteks lähedasi sugulasi, ja on arvamises, et seda keeldu ei muudeta.

Aegviidu saadik. — On tähtis kas keeldu täieliselt või osaliselt. Ei aita sugulaste saatmine teise vahtkonda. Tihti on tööliste saamine metsatöödele raskendatud ja seepärast tuleb pooldada sugulaste töödele võtmist.

Kord, kus metsaametniku perekonnaliikmeil riigimetsas töötamine on keeldud, on ebaloomulik. Raske on selle keeluga hoida ära väärnähtusi, kui seda tahetakse teha. Kui metsa-



ametnik tahab kuritahtlikult toimida, siis võib ta seda teha nii, et saadab oma perekonnaliikmed naabervahtkonda või -jaoskonda ja ütleb oma kaasvõitlejale, et „kuule, Mart, pane mu tütrele üks tund juure, küll ma teinekord selle sulle tasa teen“.

Metsainspektor A. Telem. — Keeld pole tingitud kadedusest, vaid metsametnike kaitseks, sest tihti on kaebusi tööloleku aja suhtes ja hiljem on raske kindlaks teha, kui palju keegi tõesti tööl oli. Tunnistajate juuresolek tööraha väljamaksmisel on tingitud kuritarvituse ärahoidmiseks. Kui kaotada keeld, siis võivad selle all kannatada ametnikud.

Vaivara saadik. — Keda tuleb lugeda sugulaseks? Kus lõpeb sugulusaste?

Keskjuhatus liige Vohlens. — Sugulasvahekorid on segane, sest võib ette tulla, et kogu ligem ümbruskond on metsavahile sugulased.

Keskjuhatus liige Pipar teeb ettepaneku valida 10-liikmeline komisjon.

Kongress valib resolutsioonkomisjoni.

1. Salum — Vastseliina osakonnast.
2. Schultz — Huuksi osak.
3. Vuks — Surju osak.
4. Paltmann — Kuresaare osak.
5. Rast — Väätša osak.
6. Moon — Laiksaare osak.
7. Anton — Anija osak.
8. Neudorf — Warangu osak.
9. Mankin — Aegviidu osak.
10. Kruuse — Kuusiku osak.

#### b) Revideerimiste kord.

Keskjuhatus liige hra Vohlens. — Revideerimise korra küsimus oli päevakorras juba möödunud kongressil, kui käideldi vahtkondade revideerimiste iseloomu. Kuid läinud ja käesoleva aasta alul on muutunud töö küsimus väga akuutseks ning sellest on tekkinud tüliküsimus riigiteenijaskonna, metsateenijate ja riigikontrolli ametnike vahel. Sel alal ilmus mitmeid kirjutusi m.-kuukirjas „Eesti Mets“, mis saadikuil kõigil loodetavasti teada. Asi on muutunud niivõrd pinevaks ja kandunud ning kajastunud isegi parlamendi komisjonides ja kuluaarides. Kõige rohkem tunneb end olevat puudutatud riigikontrolli teenijaskond. Näib, et siin peab paika teatav vana sõna — „tõde on valus“. Seepärast on sealt pandud liikuma jõud, et sulgeda „Eesti Mets“, mille veergudel toodi ning juteldi nende revidentide teguviise ja väärnähtusi revideerimise juures. Esimesed sammud selles on põl-

lutöömisteeriumi 1933/34. aasta eelarvest summade kustutamine, mis metskondadele „Eesti Metsa“ ametlike eksemplaaride tellimiseks ja kuukirja väljaandmise toetussummadena eelarves ette nähti. On kindel, et ka riigi metsatööstuse eelarves ettenähtud toetussumma väljamaksmine seepärast seisma pandi. Nimetatud toetussummade tagasisaamiseks ja väljamaksmiseks ettenähtud summade kättesaamiseks oli keskjuhatus sunnitud tegevusse panema kogu jõu ja praegu ei tea ennustada üht ega teist, kuid loota võib siiski paremat.

Säärane pahameeletorm, mis asja valgustamisel laviinina puhkenud, pole õigustatud, kuid inimlikust seisukohast arusaadavalt peab andma neile õiguse juba seepärast, et keegi oma pahesid ja inimlikke nõrkusi ei taha näha. Arvan, et säärasest revideerimise korrast, mis tegelikult lõikab alatiselt meie närvikavasse uusi haavu, me ei saa vaikides mööduda, sest revideerimine peab olema õiglane.

Ei kavatse siin süüdlasi kaitsta ja kuri-tegevust pooldada. Kuid me teame, et tööde ja tegutsemise juures tuleb ette ka vähemaid eksitusi, millest informeeritakse ajalehti kui suuremaist „metsapanamaist“, mis tihti ametnikele, kelle vastu süüdistus hiljem lõpetatakse, jätab musta pleki.

Keskjuhatus liige Sprenk. — Revideerimisaktile ei peaks revideeritav alla kirjutama, kui ta pole nõus akti andmetega. Kui akti on võetud ebaõigete andmeid, tuleks kesk-asutusest asjatundja juure kutsuda, sest kesk-asutus ei taha, et tema alluvaid ametnikke süüdistatakse ebaõigete andmetega.

Püssi saadik. — Metsa või kändude mõttel ei ole igakord revidendid oma kohal. Rahasummade maksmine tunnistajate juuresolekul tuleks kaotada, sest tunnistaja ei suuda iga kord seda meeles pida, kellele tema juuresolekul rahamaksmine sündis.

Vastseliina saadik. — Tuleks teha tõke, et anonüümsele kaebeile ei antaks käiku. Säärased kaebused ei tohiks autoriteetses asutuses üldse leida tähelepanu.

Metsainspektor A. Telem. — Seda ei saa nõuda, et asutus neid ei tohiks arvestada. Revident — see ei olegi nii halb ega hirmuäratav. Puudusi ja nõrkusi võib tulla ette igal pool. Rgk. poolt kergesti ülestõstetud süüdistused on rm. ja mets. valitsuse poolt alati lükatud tagasi.

(Järgneb.)

# JAHINDUS

## Kurvits — *Scolopax rusticola* L.

J. Loosberg.

Suurearvulisi rändamisi — selles võib mõista nähtust, et mõne päeva jooksul suurema maa-ala rändlinnud teele asuvad — on sageli tähele pandud (Thienemann, Weigold). Nad on ikka tingitud äkilisest ilmastiku muutumisest. Sügisel on külma ja põhjatuulte ilmumine, mis põhjustab hulgalist äralendu, kevadel soojus ja lõuna- või läänetuul. Kui

lendas edasi või kavatses seda teha öösel.

Et kurvits on rändlind, kes varakult ilmub ja hilja ära lendab, siis ei saa tema suhtes anda nii täpseid kalendriandmeid kui näiteks müüripääsukese või punaseljalise Würgeli suhtes. Suuremalt jaolt näeb esimesi ühel ajal linavästrikega meil Eestis aprilli alguses.

Kõige varem tähelepanud tähtpäev Eestis oli 19. märts 1928. Kõige hiljem ilmumine 19. aprillil 1922. Lõuna-Rootsis ilmusid nad samal päeval.) Kurvitsate läbilend kaugemale põhjapoolle kestab 3—4 nädalat. Kuna esimene ilmumine, nagu juba nimetatud, enamasti on tingitud lumetormist, oleneb läbilennu kestvus ja nende ajutine hulk — tuule soodsusest. Kahtlemata kõige hilisemaid läbirändajaid on nähtud 1922. a. 18. mail ühes metsas, kus üldse kurvitsaid polnud kui kus leidis



*Kevad Kadriorus.*

Foto D. Hint.

ebasoodus tuulesuund kaua kestab (nimelt kevadel), siis rändavad kurvitsad ka vastu tuult, see tähendab, kui see ei ole liig tugev; suuremalt jaolt eelistavad nad aga soodsat suunda. On pandud tähele, et kurvitsad kestva põhja- või idatuulega sageli nädalate jooksul, igal öhtul, isegi halva ilmaga ja lumetormiga, hästi lendasid; kui siis lõpuks (aprillis või mais) saabus kena soe ilm idatuulega, nii et võis loota head kurvitsa-öhtut, ei ilmunud ükski või ilmus ainult üksikuid. Olid nimelt kõik, peale alatiste haudujate kurvitsate, asunud talvetele. Ka v. Ranke nägi nimetatud päeva öhtul, kui ta seda kurvitsate hulka nägi, ainult üht või kaht laskmise kohal. Suur linnuhulk

ainult paar haudujat kurvitsat. Öhtune laululend sooritati sel korral nõnda arvurikkalt kurvitsate poolt, et haudujad kurvitsad küsimuse alla tulla ei saanud.

Äralend algab septembris, on kõige elavam oktoobri alul ja üksikud järeleminejad lendavad ära veel novembris, isegi detsembris ja jaanuaris.

Mõned kurvitsad teevad ka soojade allikate juures katseid üle talve jäämiseks. Et see, nagu sageli arvatakse, ei sünni haiguse või ajutise lennuvõimaluse puuduse tõttu, selgub sellest, et see enamasti soojadel talvedel aset leiab, nii näiteks 1924. a., kus seda kogu Euroopas pandi tähele. Detsembri- või jaanarikuus lastud kurvitsad on alati ha-

ruldaset rasvased. Sain 18. detsembril 1923. a. isalinnu, kes oma väikesest kost hoolimata kaalus 385 g.

Endiste arvamiste vastu on tehtud kindlaks, et kurvits aastas h a u b k a k s k o r d a. Eestis sünnib esimene haudumine aprillikuus. Eksimine on võimatu, kui arvestame, et esimene muna muneatakse 10 päeva pärast kurvitsate kohale ilmumist. 17 päeva kulub haudumiseks ja 1 kuu hiljem algab järgmine haudumine, s. t. kõige varemini keskjuunis, aga suurem osa kurvitsaid algab haudumist alles juulis. Isegi septembri alul on veel leitud hauduvaid kurvitsaid, aga need on erandid. Suuremalt jaolt hakkab noorsugu juba septembrikuu alul või kuu keskel lendama.

Pesa on kaunis lihtsalt ehitatud ja seisab enamasti natuke kõrgematel kohtadel, soovee läheduses. Munade arv on 4, harvem 3. Lähimõõt (Rey arvamisel) on  $44,9 \times 33,8$  mm., maksimum  $46,5 \times 34,3$  mm., miinimum  $43,1 \times 34,2$  ja  $45,4 \times 34,3$  mm. Keskmise koorekaal 1,45 g. Põhitoon on kollakas, ka pruunikas, tumedamate plekkidega, matim ja väikesem kui teistel neppide sugudel ja ilma spiraalse kujuta. Vorm on ümargusem ja terava otsa pool mitte nii pirmitaoline kui teistel soolindudel (tüllid).

Noorte (17-päevase haudumise järele sündinud) udusulgrüü on Harterti näite järgi ülalpool rooste-koorekarva laialdase, siin ja seal katkestatud, kastanikarva, ülemise nokajuure juurest algava, pikijoonega ja samasuguste joontega ja plekkidega kaela-, selja- ja sabaalguskülgedel. Valjad mustade pikijoomtega, silma taga samasugune lühike joon. Alumine pool heleröostekat koorekarva, kastanikarva põikpael kõri juures, samasugune vaevalt nähtav kõrisõlme juures. Nokk on lühike ja pehme.

Kurvitsate laste elust on kõige enam tähelepanu äratanud näide, et vana lind mõnikord noori ära kannab; see ei sünni (nagu sageli tähele pandud) ainult hädaohu pärast, vaid ka selleks, et rutemini toitmiskohale jõuda (Charles St. Johns). Kandmise tehnika üle lähevad arvamisid lahku. Kindlasti on pandud tähele kandmist jalgade vahel, ühtlasi toetades sabaga. Noored kasvavad ruttu ja saavad kahe nädala pärast juba kaunis hästi lennata. Kui nad ühe kuu vanuses

ema poolt maha jäetakse, hoiduvad nad veel kauemat aega kokku. (Prof. Lönnberg.) Et noored veel sama aasta suvel laululennust osa võtavad, on eksitus, mis on kaunis laialdane.

Et ainult emalind haub ja poegi juhib, ei ole kindel; suuremalt jaolt tõendatakse seda, on aga ka tehtud tähelepanekuid, mis lasevad oletada, et ka isalind noorte juhtimisel kaasa aitab.

Et toitmise küsimus igal olendil on elu peaküsimuseks, siis mõjutab see ka loomulikult mitmesugusel viisil nii mõndki asjaolu, näiteks peatuskohta, eluviisi, kehaehitust jne.

Kurvits toidab end peagu ainult elavast toidust; see koosneb kõiksuguseist pehmeist putukaist ja nende tõukudest, ussikestest, tigudest ja nendele sarnanevaist olendeist, kes elavad maa sees ja maapinnal. Meeleldi torgib ta nokaga mõni päev vanas looma- ja hobusesõnnikus või metsloomade väljaheitest. Toidu läbi süüakse arvurikkad parasiitide idud sisse, nii et kurvitsa sool kübiseb mitmesugustest paelussidest; ümargusi usse tuleb harvem ette. Siin oleks kohane tähendada, et vereparasiite, nagu paistab, väga harva ette tuleb. Arvurikastest järeleuurimistest hoolimata pole kordagi „halteridiesi“ või „proteosomasi“, keda harilikult lindude juures sageli ette tuleb (sääskede kaudu üle antud), leitud.

Prof. Menzhier näib olevat ainuke uus uurija, kes arvab, et juurtelible, mida kurvitsa peas mõnikord leitakse, toiduaineks tuleb lugeda.

Üldiselt peetakse juuri juhulikult toiduga koos sisse sattunuiks, sest et kurvits toob suurema osa toidust maapinna alt.

Mil viisil kurvits seejuures oma pikka nokka kasutab, selle kohta lähevad arvamisid lahku. Mõned uurijad, esimesel kohal Schumacher ja Clara, peavad noka jämedaks torkamise orgaaniks, mis selleks ette nähtud, et vanu lehti ja taimestiku jäänuseid üles tõsta ja ümber pöörda või puurivaid ja näpistavaid liigutusi maas sooritada, mille läbi roomajad ja maas elutsevad putukad ilmuvad maapinnale ja seal neid kergesti võib püüda. Mitmed usaldusväärsed tähelepanekud näitavad, et kurvits oma noka abil kompab ja isegi teatud kauguseni

võib tunda ära, kus mingi olevus maa sees liigub.

Püütud kurvitsate juures on pandud tähele, et nad ringi liikudes sageli noka kompamiseks 1—2 km. sügavuselt maasse torkasid, mõnes kohas äkki nähtava huviga sügavamale torkasid, peasulgede püstitamisel kuidagi viisi sügavuses töötasid ja selle järele sealt ussikese välja tõmbasid. On ka sageli nähtud, kuidas kurvits pärast kestvamat asjata töötamist noka saagita välja tõmbas ja välgukiirusega jälle naabruses maasse torkas — umbes 8 sm. kaugusel esimesest puur-august — ja sealt ühe ussikese välja tõi.

Huvitav on, et ehtsed kurvitsad (kurvitsad, dopelnepid ja bekassiinid) omavad silmapaistva ja peenelt ehitatud närviaparaadi. Schumacher ja Clara, viimane on teinud hiilgavaid anatoomilisi uurimusi selles asjas, mõlemad peavad noka jämedat tööd närviaparaadi sisseseadeks, mil kompamisega midagi ühist pole, seevastu aga verevoolu reguleerimisega või verekoostisega ühist omavad.

Võrreldes ka kurvitsa nokka ühe väikese seismograafiga, s. t. ühe maaväriseamise mõõduaparaadiga, mis kurvitsale teatud ümbruses võimaldab väriseamise keskuse sihti ja kaugust kindlaks teha.

Mis puutub noka liigutamisse, siis võiks tähendada, et kurvits ülemnoka osa — viimse kolmandiku terava otsa — tarbekorral saab lahti painutada ja seetõttu noka suletud juurepoolele vaatamata võib viia laialisse lahtiolekusse. Pealeselle võib ta noka terava otsa sulgeda, noka keskkoha seejuures aga ajada laiali 5—6 mm. laiuses. Need noka liigutused ei sünni liikumismehhanismi, vaid elastilise painduvuse võimaluse tõttu, mis kõigile lindudele ja paljudele roomajale on omane, nende juures asub

aga painduvuse koht noka juure juures, kurvitsail ja kolibreil seevastu noka lõpposas.

Ehtsate kurvitsade peavorm oleb samuti nende toidu ülesvõtmisest, mis muuseas on maksev kõikide lindude kohta. Kui me võrdlemiseks ühe pardi pea kurvitsa peaga kõrvuti asetame, nii et mõlema pea otsejoon, mis keset kõrvvaaku ja keset silma jookseb, horitsontaalselt on sihitud, siis näitab pardinokk otse ette, kurvitsanokk aga allapoole. Kurvitsa nägu on pealuukapsliil vajunud allapoole ja silmad seisavad üsna taga ülal peas. Säärase asetuse põhjus võiks seista selles, et noka maasse puurimine oleks kergem.

Kurvitsa poolt tarvitusele võetud tehnikasarnaneks oda maasse torkamiseks nii, et sellest kinni haaratakse ja keharraskusega seda allapoole surutakse. Kui part tahaks oma nokka maasse torgata, oleks see, nagu tahaks keegi oda väljasirutatud sirge käega maasse torgata.

Kui kurvits kevadel lõunamaalt meile tagasi tuleb, on maapind veel sageli külmanud, ta eelistab siis nooremaid metsaosi arvurikaste lehtpuudega, kus päike paremini saab maapinda soojendada. Suuremalt jaolt ei armasta ta ühetaolisi kinniseid metsi, vaid elab enamasti segametsas ja metsalagendikes.

Maa niiskus on tal peamiseks nõudeks. Siin on ta päeval enamasti vaikselt. Ööajaks lendab ta meeleldi metsa läheduses asuvaile pehmeile ja niiskeile põldudele, iseäranis kevadel ja sügisel.

Inglismaal on tal ka talvel sama harjumus. Suvel eelistab ta õhtulennul enam metsateid, lagendikke ja loike; sulevahe-tuse ajal näeb teda viimastes meeleldi suplemas (Dietzel).

Sügisel kohatakse kurvitsat suuremalt jaolt teistel kohtadel kui kevadel, näiteks sageli lepatihnikuis, karjamaal või suu-remail metsaraiestikel.

## Ilvesejahd Laiksaares.

Pühapäeval, 12. märtsil s. a., korraldas Laiksaare rev.-metsaülem V. Vallner ajujahi ilvesele, kes hiljuti kutsumata külalisena oli ilmunud Laiksaare metsadesse.

Jahist võttis osa peale rev.-metsaülema 5 metsavahti ja 2 metsnikku. Ajamine sündis hagijatega.

Et jahist vähe kütte osa võttis, õnnestus ilvesel paaril korral sissepiiratud ringist lipata

välja, ilma et ta küttele püssitoru ette oleks juhtunud, ja alles õhtu eel läks korda haruldane ning huvitav murdja loom lasta maha.

Hästi õnnestunud haruldasele jahile järgnes õhtul rev.-metsaülema härra Vallner'i pool väike lõbus koosviibimine ühises teelauas, kus vanemad jahimehed, eesotsas hra Vallner'iga, jutustasid nooremale oma elust palju huvitavaid ja lõbusaid jahijuhtumeid.

A. K.

# Nutria ehk soobiiber ja ta kasvatus.

## Ajalooline ülevaade.

Juba ürgajal kasutas inimene metsloomade nahku enese katmiseks, riietumiseks, kaitseks ilma välismõjude eest, sama eesmärgiga kattis ka koopaelanik oma elamu seinad ja põranda loomanahkadega. Isegi ukseavaust kattis karusnahk. Hiljem, suguharude tihedamal läbikäimisel, muutus nahk kaubaartikliks, mida vahetati teiste tarbeainete vastu ja mille väärtus tõusis seda enam, mida raskem oli tabada loomi, kes omasid väärtusliku kasuka. Ka tänapäevgi vajab eskimo, sõites põhjapõtradel pime-das talveöös, tublit karusnahkset ülikonda kaitseks paukuva pakase vastu. Kuna kultuuri edenemisega riietamiseks leiti enam kättesaadavat ja odavam materjali, muutusid karusnahad, eriti kallid väärtuslikud nahad, luksusesemeks daamide riietuses. Nende hind tõusis kohutava kiirusega, mis omakord mõjus kaasa loomade hävitamisele, mistõttu haruldasemad ja kallimad loomad jäid harvemaks ja kohati isegi surid välja. Et siiski hankida kalleid nahku, kuna nõudmine nende järele järjest suurenes, tuli inimene mõttele arendada karusloomade kasvatust, seades selleks sisse erilised kasvatusasutised — farmid. Algatajaks sel alal oli Põhja-Ameerika, kellele hiljem järgnes ka Euroopa. Kuna varemalt kasvatuste asutamine nõudis endasse hiiglakapitali paigutamist, sest tammesse kuulusid ainult kallid loomad — soobel, nerts, hõberebane, mustrebane ja chinchilla, siis tänapäeval võib ka iga väikesemgi põllumees omada moodsa karusloomade kasvatus.

## Nutria ja ta kasvatus.

Šveitsi karusloomakasvatuse tähtsaid esindajaid on kahtlemata nutria ehk soobiiber. Juba väheste aastatega omandas ta hea nime nahaturul, täites tema peale pandud lootused enam kui rahuldavalt, ja on praegu saamas populaarseimaks karusloomaks nii väike- kui ka suur-karusloomadekasvatuses.

Selle närija looma kodumaa on Lõuna-Ameerika, kus ta esineb peagu kõikjal, kuid väärtuslikumad loomad on pärit

Argentiinast; peaaegselt Enter Riose ja Buenos Airesi provintsist. Vähemal määral leidub häid eksemplaare ka Patagoonias, kus kliima on väga sarnane meie maa kliimale. Nutria võib kannatada kuumust niisama hästi kui külma, mistõttu ta uute kliimaoludega kergesti koduneb. Vastandina teistele karusloomadele ei söö ta liha, vaid kõike seda, mis aed, põld ja niit külluses pakuvad. Meie oludes tuleks kõne alla eeskätt igasugune aed- ja juurvili (ka kartulid), siis ristikhein, kõrkjad, pilliroog ja muud veekasvud ning nende juured, hapud niidurohud, hapuoblikad, jänese-kapsas, maisivarred jne.

Noorte loomade toiduna omavad erilise väärtuse veetaimed ja nende juured.

Nutria või soobiibri kasvatuses eraldatakse iga paari jaoks 10—12 ruutmeetri suurune maa-ala, mil peab leiduma võimalusi suplemiseks, mis omab erilise suure tähtsuse naha värvi suhtes. Soovitav on kasvatus rajada kohale, kus on olemas jooksvat vett, sest loomadel, nagu tähendatud, peab olema võimalus suplemiseks, ja kuna nad ka oma väljaheited jäävad vette, siis aitab jooksev vesi väljaheiteid kõrvaldada ja ühes sellega ka nakkushaigusi hoida ära. Jooksva vee aset võib täita ka suurem seisva vee kogu. Sel juhul aga, kui puudub igasugune võimalus loomuliku veekogu kasutamiseks, võib ehitada väikesed tsementbasseinid, mida iga päev värske veega tuleks täita.

Nutrial ei ole poegimine seotud kindla ajaga; üldiselt aga emaloom poegib kaks korda aastas — talvel ja suvel, sünnitades 2—10 poega korraga. Pojad on esimesest päevast alates kohe liikumisvõimelised ega vaja erilist hoolitsemist ega abi, ja juba kaheksa päeva hiljem toidavad nad end samast toidust, millest vanemadki. Sellest nähtub, et nutria, kes oma tagasihoidlike nõudmistega ei vaja mingit erilist hoolt, sealjuures aga kiiresti kasvab ja rohkesti sigineb, oma hinnalise kasukaga osutub kasvatajale heaks sissetulekuallikaks. Pean veel juhtima tähelepanu sellele tähtsale asjaolule, et nutriate hulgas pole seni märgatud mingi taudi levimist.

## Naha ümbertöötamine.

Et nahk saata turule, selleks tuleb teda ette valmistada. Eeskätt kõrvaldatakse pealiskarvad erilise vahendiga, alles siis seisab nahk oma täies headuses meie ees. Värv peab olema tumesinakashall, heitlev, väheke punakaspruuni tooniga. Alumised karvad on tihedad ja pehmed — siidised. Nahavärvile mõjub kaasa kliima. Eriti peab rõhutama, et nutrianahk ei lähe kunagi moest välja, kuna teda kõigiti saab ümber töötada, mistõttu nõudmine tema järele on alaline.

## Nahk turul.

Mitteasjatundja võib ütelda, et rohke sigivuse tõttu võib väheste aastate jooksul tekkida üleproduktioon. See ei ole aga sugugi nii, kuna loom vabas metslikuses on väljasuremisel ja kadumisel. Argentiina statistikast nähtub, et toorete nutrianahkade väljavedu 1902. a. tõusis kuni 4,5 miljoni tk., 20 aastat hiljem oli see veel vaid 600.000 tk. ja a. 1928 kõigest 180.000 tk. Kahe viimase aastaga on aga väljaveo vähenemist märgata veel enam. Karusnahkade suurema nõudmise tõttu on loota ka suuremaid müügi võimalusi. Mõeldes ainult, et aasta jooksul nõutakse üle 20 miljoni kodujänesenaha ümbertöötamist, võib oletada, et sellest arvust õige tunduva osa langeks palju soliidsemale nutrianahale, kui ta jälle suuremal hulgal ilmuks turule.

## Nutriakasvatus — uus tööstusharu.

Tänapäeva raske majanduskriisi juures vaadatakse Šveitsis nutriakasvatusele kui uuele väljapääsuteele ummikust. Tema kasvatamine, mis on äärmiselt lihtne ega vaja erilisi eelteadmisi, võimaldab Šveitsis juba paljudele elamis- ja teenimisvõimalusi ja sellest loodetakse Šveitsis kujunevat uus tööstusharu. Tuleks soovida, et ka meil seda mõtet püütaks teostada, eriti soovitada võib seda ala kui kõrvalteenistust metsaametnikele, kelle elukohad on veekogude lähedal.

Mis puutub nutria tõuloomade hindadesse, siis kõiguvad need praegu Saksa maal 150 Rmk. ümber paarist (100—200 Rmk). Šveitsi hindade suhtes puuduvad meil andmed, kuid asjast huvitatud võivad neid teateid saada suuremast Šveitsi nutriakasvatusest aadressiga: Nutria-Farmen Will und Lommis (St. Gallen).

Ühtlasi olgu juhitud tähelepanu ka eesti nutriakasvatusele Aegviidus, metsailema asupaigas Uueveskil, kus impoorteeritud loomade kõrval esinevad ka esimesed Eestis sündinud nutriad.

J. T-o.

Toimetusel. Toimetus on nõus kirjavahetuste korras andma lähemaid teateid loomade hinna ja nende müügi-kohtade suhtes.

## Röövlindude hävitamisest.

Jahi- ja laululindude julgeoleku kindlustamiseks pani riigimaade ja metsade valitsus 1928. a. maksma korra, mille järgi riigimaade jahiõiguse kasutajad olid kohustatud hävitama teatava arvu röövlindude ja selle tõenduseks metsavalitsusele esitama nende jalad. Nähes, et säärase korra juures sundetakse hädaohtlikuks muutunud röövlindude arvu suurenemist tunduvalt takistada, laiendati seda korda ka nende metsaametnike kohta, kes neile teenistuslikult alluvas metsaosades soovisid jahti pidada. Seetõttu on röövlindude hävitamist meil seni kohati väga energiliselt jätkatud. Kuna osa riigimaade jahiõiguse kasutajaist on

jahiorganisatsioonid, kes üldnimetatud röövlindude hävitamist toimetavad organisatsiooni kuuluvate liikmete kaudu, siis on aasta jooksul hävitatud üldist röövlindude arvu raske teha kindlaks, kuid umbkaudselt võiks seda arvata vähemalt 25.000-le, sest jahiorganisatsioonides maksmapandud korra järgi on iga organisatsiooni liige kohustatud aasta jooksul hävitama vähemalt 4—10 röövlindu. Röövlindude hävitamine sünnitab jahimeestele ka teatavaid raskusi, sest talvisel jahihooajal, milal jahimehed liiguvad peamiselt metsades, on röövlindudest suurem osa lennanud ära lõuna poole ja kohale jäänud harakaid ja vareseid

tuleb suuremais metsamassiivides ette väga harva. Seepärast on mõned jahioorganisatsioonid korraldanud kevadel — jaahi vaheajal — pühapäeviti linna ümbruses röövlindude hävitamisi, millest organ. kuuluvad jahimehed meeleldi on võtnud osa ja väga energiliselt hävitanud vareseid ja teisi ettetulevaid röövlindude. Säärastel röövlindude hävitamise päevadel pakuvad küttidele kõige enam huvi linna ümbruses asuvad prügi mahapanekuks kindlaksmääratud kohad, kuhu vareseid lendavad igapäevase toidu hankimiseks. Röövlindude hävitamise päevad on linna küttidele teretulnud ja on kujunenud kohati isegi traditsioonilisteks, sest sellistel päevadel avaneb neil võimalus kergemini täita oma kohustusi röövlinnujalgade esitamise näol organisatsiooni vastu.

Metsaametnike poolt hävitatud röövlindude hävitamise tõenduseks esitavad ametnikud metsaülemale ettenähtud tähtjaks röövlindude jalad, mistõttu hävitamisest ülevaate saamiseks pole raskusi. Olevate andmete järgi on riigi metsaametnikud 1932. a. jooksul hävitanud röövlindude ja nende mune järgmiselt:

kanakulle	567,	nende mune	7
rabapistrikke	89	„	6
raudkulle	378	„	5
pasknääre	3264	„	9
harakaid	1798	„	57
halle vareseid	4319	„	79
Seega üldiselt kokku 10.528 röövlindu ja 167 muna.			

Nagu eeltoodud andmeist selgub, on metsaametnike poolt möödunud aastal hävitatud kulliliste seas kõige enam kanakulle, mis on tervitatav nähtus, sest on ju kanakull meie metsades asuvaist röövlindudest suurimaid ja kahjulikemaid kullilisi, kelle läbi igal aastal häviv hulk noori jäneseid ja jahilindude.

Eriti paistab silma röövlindude hävitamisel Kabala metskond. Nimetatud metskonna ametnikud eesotsas metsaülemaga on hävitanud üle 50 kanakulli, millest on näha, et metskonna ametnikud röövlindude hävitamist pole võtnud kui kohustuse täitmist, vaid on püüdnud röövlindude hävitamisega kindlustada metskonna piirides asuvate jahiloomade ja lindude elu.

J. T.-o.

## Metsamuuseumist.

Eesti metsaülemate ühingu kuuluva, riigimaade ja metsade valitsuse juures asuva n. n. metsamuuseumi juure asutati hiljuti ka kodumaa metsades elutsevate metsloomade ja lindude kogu, kuhu lühema aja jooksul on koondatud üle 30 jahti- ja röövlindu ja mõne üksiku metslooma topis. Eriti silmapaistvad oma suuruselt on seal kaljukotkas ja merikotkas. Kaljukotkad elutsevad peamiselt küll Alpi ja Karpaati mägedes ja neid tuleb meie metsades ette väga harva, kuid üks, kes oli sattunud möödunud aastal Petsjerimaale, lasti maha ja nüüd esitab ta muuseumi seinal kodumaa suurimat röövlindu. Teine, merikotkas, esitab kodumaa suurimat veekogude röövlindu.

Seni on asjast huvitatud ühingu liikmeist mõned lahkesti ühingu juhatusel muuseumi kogude täiendamiseks kaasa aidanud, saates muuseumile mitmesuguseid lastud linde ja vähemaid loomi.

Tähtsamaist röövlindudest ja vähemkahjulikest puuduvad muuseumis topistena veel: rabapistrik, madukotkas, väikepistrik, lõopistrik, lumekakk ehk lumeökull, rooloorkull, ronk, punajalgne pistrik ja hiireviu, milliste juuresaamiseks on väljavaateid. Muuseumi topiste kogu suurenemisega tõuseks ka külastajate huvi ja kogu suudaks anda üle-

vaate kodumaa metsades elutsenud jahti- ja röövlindudest.

Peale topiste omab muuseum ka röövlindude jalgade kogu.

Mõned jahimehed, kes metsamuuseumi on külastanud, on metsaametnike muuseumi asutamisest vaimustatud ja on avaldanud arvamist, et ka röövlindude jalgade kollektsoonide moodustamine jahioorganisatsioonide juure oleks hädatarviline, sest selle läbi avaneks organisatsiooni liikmeil-jahimeestel võimalus tutvuda kodumaal ettetulevate röövlindude jalgadega ja linde laskmise korral jalgade järgi kindlaks määrata. On ju jahilisel vastava määraja kaasaskandmine ja selle järgi linnuliigi kindlaksmääramine tülikam kui sarnasel juhtumil, kus jahimees lastud linnu kindlaksmääramisel võib kasutada oma teadmisi röövlindude jalgade alal, sest on ju isegi vanemate jahimeeste juures röövlindude kindlaksmääramisel mahalastud lind tekitanud vaidlusi ja sünnitanud lahkarvamisi.

Isiklikult olen arvamisel, et jahioorganisatsioonidel ei oleks röövlindu jalgade kollektiooni moodustamisel sugugi raskusi, kuulub ju sinna jahimehi, kes röövlindude hävitavad ja liikmemaksu tasumise kõrval on kohustatud esitama ka teataval määral röövlindude jalgu.

J. T.-o.

## Jahimeeste sõprusvõistlus kaitse- liitlastega.

Jahimeeste Selts Tallinnas algas oma 1933. a. tegevust sõprusvõistlusega kaitseliidu Tallinna malevaga jahipüssidest visketuvide peale 26. märtsil. I rändauhinnaks oli pandud välja Jahimeeste Seltsi poolt väärtuslik Jahimeeste Seltsi ja kaitseliidu embleemidega kaunistatud kristallkann. Pealeselle kaitseliidu poolt 10 hõbepeekrit.

I kohale tuli 25 lasust 20 tabavusega hra Luuberg — kaitseliidust, järgmistele kohtadele 19 — 11 tabavusega hrad Uritam, Edenberg, Holberg, Lepikson, Graudin, Uibopuu, Naaris, Kraamann ja Passup. Nüsa ilma tõttu oli huvitava spordi pealtvaatajate hulk tihe. Laskmised möödusid hoogsas ja lõbusas meeleolus.

## Tallinna Jahimeeste Seltsi pea- koosolek

peeti 31. märtsil. Kassa aruanne 1932. a. peale, mis tasakaalus Kr. 5125.—, ja eelarve 1932. a. peale Kr. 3900. — kinnitati. Seltsil on varandust Kr. 7869. — väärtuses.

Seltsi enamalt renditud jahimaadele renditi juure läinud aastal Paljassaar ja Rohuneeme. Ajujahte on seltsi liikmeile korraldatud kolm. Seltsis on aga traditsiooniks omavaheliste gruppide viisi jahil käimine. Matsalu lahe jahiretkede ja lastud partide normeerimine on annud häid tulemusi.

Fasaanide kasvatus viidi möödunud aastal Väänast üle Vigala parki, kus kõigi tunnismärkide järgi praegu fasaanidel elutsemine-pestitsemine on soodus. Möödunud aastal jäid üldjahid seltsi liikmeile fasaanide peale ära, et lindudele anda võimalust uues elukohas kobaneda.

Peale jahirendi Kr. 1500. — riigile esitas selts veel metsade valitsusele 700 paari röövlindude jalgu. Selts paneb välja iga aasta renditud maa-aladel jahiloomadele toitu ja maksab tasu salaküttide ülesandjaille. Seltsi juhatusse kuuluvad hrad dr. K. Lind, kapten J. Loosberg, V. Heiduk ja teised.

## Kalaspordi seksioon.

Möödunud aastal asutati seltsi juure kalaspordi seksioon, kes Viru ja Harju ranniku jõgedesse ja järvedesse on lasknud kümneid tuhandeid kalamaime. Üldse näib kalaspordi seksioon töötavat hoogsalt. 5-dal märtsil korraldas seksioon seltsi ruumes referaadi, kus esines meie parim kalaasjanduse eriteadlane hra Kodres. Jahimeeste Seltsil kui ka kalaspordi seksioonil on käesoleva aasta kavas oma liikmeile korraldada perioodilisi loenguid.

## Valgamaa Jahimeeste Seltsi aasta- peakoosolek 21. märtsil.

Möödunud aastal oli sissetulekuid kr. 1759,60 ja väljaminekuid 1495 kr. 01 sent, ülejääk 1. jaan. 1933. a. 264 kr. 59 snt. Seltsil on liikuvat varandust kr. 1217,87 väärtuses. Aruanne kinnitati. Samuti kinnitati käes-

oleva aasta eelarve kr. 1694,59 suuruses. Juhatusse valiti: H. Sims (10 a. seltsi esimees olnud), M. Gross (10 a. seltsi abiesimees olnud), M. Evert, L. Pallon, Vold. Neumann, J. Peep.

Jahiinspektoreiks valiti: J. Jürgenson, M. Gross, H. Mägi ja J. Loit.

Juhataja teatas, et seltsile on jahimetsi juure renditud linna läheduses. Endiste jahimetsadega kokku on 3626 hektari ja renti

Foto D. Hint.



Kalastaja täies varustuses.

tuleb maksa üle 300 kr. aastas. Karula Pikkjärv, mis oli seltsi käes pikemat aega rendil, on antud ära seepärast, et järv asub linnast 20 km kaugusel, seal on raske teostada järelevalvet ja aastarent kr. 164 on liig kõrge praeguse olukorra juures. Seltsi palve renti alanada jäeti põllutöoministeeriumi poolt rahuldamata. Nagu nüüd kuuludub, antakse Pikkjärv rendile kr. 70 eest algrendiga!

Sangaste elanike soovile vastu tulles otsustati Sangastesse avada jahiosakond, mis teutseb seltsi põhikirja alusel.

Edasi teatas juhataja, et seltsi juhatus on otsustanud salaküttide avastajatele määrata autasu, kui salaküttele kohtulikult karistatakse. See otsus on teostatud ja mitmele salaküti-avastajale metsavahile on juba autasu välja makstud.



# Kirjanduslik ringvaade.

A. Тольский (Tolski)

## Метеорология в лесном хозяйстве (Meteoroloogia metsamajanduses.)

Ажакри Лесное хозяйство и лесоэксплуатация  
(Metsamajandus ja metsakasutus)  
nr. 11 — 1932.

Meteoroloogial on metsamajanduses suur tähtsus. Metsa koosseis ja arenemine olenevad ju teatud määral kliimast. Mets omakord loob erilised tingimused kliima moodustumisel. Kliima ja metsa vahedkordi on uuritud kaua. Käesoleva artikli autor käsitleb metsamajanduslikku meteoroloogiat, mis on analoogiline põllumajanduslikule meteoroloogiale. Metsamajandusliku meteoroloogia ülesandeks on selgitada meteoroloogilisi tingimusi, mis soodustavad mitmesuguseid metsatõid ja tööde tagajärgi. Meteoroloogiliste elementide selgitamine enne ja pärast metsatõid ei soodusta ainult korraldiku tööde organiseerimist, vaid ka vastavate võtete täiendamist ja kahjulike tagajärgede vältimist metsamajanduses.

Seemne aastad olenevad füsioloogilistest tingimustest, kuid seemne omadus ja valmimise aeg — meteoroloogilistest põhjustest. Skandinaavia uurijad tõendavad, et männi- ja kuuseseele vajab valmimiseks vähemalt 11° C keskmist suvist temperatuuri. Temperatuuri langemisega langeb seemne headus ja suureneb tühjade ja vigaste seemnete arv. Suvised temperatuuri mõju seemne valmimisele on tähelepanevad okaspuu lõunapoolseis rajoonis. Ogievski andmete järgi oli Nõukogude Vene Euroopa osas värske männiseemne idanemisenergia 3 päeva vältel: lõunarajoonides 58%, lääner. 56%, looder. 51%, keskr. 49% ja idar. 46%.

Põhja, kirde ja ida sihis langeb suvised temperatuuri langusega ka seemne idanemisenergia. Seemne valmimisaeg oleneb suvisest ilmastikust; nii valmis Busuluki metsades (Samaara kub.) männiseemne 1928. a. külma, vihmase suve tõttu detsembriks, kuna 1929. a. kuiva, kuumade suvede tagajärjel seeme juba novembriks oli täiesti küps. Arvestades suvised meteoroloogilisi andmeid võime määrata seemne valmimisaja, et valmistada seemnete korjamiseks.

Hiliskülmad ja tugevad vihmavalangud mõjuvad halvavalt puude õitsemisele. Vihmad uhavad tolmukaitse tolmu ja, vaatamata soodsa suvele, võib järgneda täieline seemnekaalus. Halvavalt mõjub seemne valmimisele ka kõrge temperatuur. Hollandis oli 1923. a. suvi kuum ja kuiv ning talvel 1923, 24. a. korjatud männikäbid avanesid halvasti või ei avanenud üldse ja saadud seemne idanemisprotsent oli väike. Käbidest, mis krooni edelaküljelt korjatud, ei avanenud 38% üldse, kuna ülejäänud avanesid halvasti. Paremini avanesid käbid, mis olid saadud krooni kirdeosast. Seemned avanemata käbides olid täiesti normaalselt arenenud, kuid madala idanemisvõimega, mis tingitud liigest kuumusest.

Kliimast oleneb teatud mõttes, kas valida metsa uuendamiseks külvi või istutamist. Metsa loomulik uuemine toimub külvi teel. Loodust eeskujuks võttes peaksime ka kunstliku uuendamise juures külvi käsitlema, ku'd külvi ei anna igasuguseis kliimatilis oludes soovitud tagajärgi. Istandused kannatavad vähem kuiva käes kui küllindud. Herle vaatlused tõendavad, et männiküllindud õnnestuvad vaid siis, kui 3—4 aastat järjesti jätkub küllaldaselt niiskust seemne idanemiseks ja noorte taimede juurdumiseks. Kuivas kliimas on suur tähtsus lageraide langilaisel. Loomulik oleks arvata, et kitsad langid, mis kõrvetava päikese eest on varjatud kasvava metsaseinaga, peaksid omama soodsamad tingimused temperatuuri reguleerimisel, niiskuse alalhoidmisel.

Katsed näitavad, et männi kultuurid kitsastel lankidel nii N. Venes kui ka Lääne-Euroopas erinevad kultuuridest laiadel lankidel rea omapärasustega: a) langil valgustatud osal, 5—6-meetrilisel ribal, kuivasid kõik taimed juba esimesel suvel; b) lõunast metsaga varjatud kultuuri osas oli kasv halb; c) paremini arenesid männitaimed langil keskosas, olgugi et mitte pideva vööna, vaid üksikute gruppidenä.

Katsed, mis Borova metskonnas 1911. kuni 1912. a. olid korraldatud, tõendavad, et kitsastel lankidel, vaatamata, et viimastel päikesepaiste on enam varjatud, on temperatuur kõrgem kui laiadel lankidel. Olgugi et laiadele lankidele langeb enam päikesekiiri, on

siin temperatuur madalam kui kitsastel lankidel. Põhjuseks on siin tuul. Laiadel lankidel on tuul intensiivsem kui kitsastel lankidel ja ta segab soojemaid õhukihte jahedamatega. Neil põhjusil olgu külma kartvaile ja varju sallivaile kuusekultuuridele kitsad ja valgust nõudvaile mändidele — laiad langid.

Hiliskülmad võivad metsakultuurides esile kutsuda suuri kahjusid. Et hiliskülmade hädaohtu vältida, on tarvis:

1. õppida tundma hiliskülmade tekkimise põhjusi, näit. reljeef, kate, niiskus jne.;

2. määrata kindlaks hiliskülmadele alluvad alad;

3. kohalike vaatluste alusel ennustada hiliskülmi;

4. töötada välja kaitsabinõud hiliskülmade vastu, kasutades selleks erilisi metsamajanduslikke võtteid, näiteks kasvatades külma kannatavaid puuliike koos külma kartvate puuliikidega.

Heigeri vaatlused Baieris näitavad, kui võrd tähtsad on kohalikud tingimused hiliskülmade kordumisel, näit. üksikud puud, mäekingud või muud tõkked, mis takistavad külmaohtu vaba levimist. Heiger oma töös rõhutab, et metsaomanikud ise loovad soodsad tingimused hiliskülmade levimiseks. Eeskujulikult on võitlus hiliskülmade vastu korraldatud A. Ühendriikides. Seal kasutatakse hiliskülmade vastu võitlemisel taimeaedades mitmesuguseid katteid, soojendajaid jaheneva õhu soojendamiseks, kunsttuult jne.

Metsaülestöötamine on seotud ka kliimaga. Temperatuur, sademed ja tuul on peategurid, milliseid tuleb arvestada. Temperatuur on esmajoones tähtis teede suhtes, eriti kus tuleb korraldada jääteid. Liig madala temperatuuri puhul, alla 25° C, tuleb metsaraiumine katkestada, mitte ainult vähese töö produktiivsuse tõttu, vaid et puud läbikülmanult liig rabadad on ja kergesti murduvad. Tuuliste ja tormiste ilmadega on puie langedamine nii tööliste kui ka kasvava metsa suhtes seotud suurte hädaohtudega. Takistavalt mõjub metsatööle ka suvine kuumus; hoidudes päikesepiste hädaohust tuleb kõrge temperatuuri juures metsatööd katkestada.

Metsamaterjalide parvetus oleneb ajast, millal järved ja jõed jääst vabanevad, ja suurveest. Mainitud aja saabumist ennustavad meteoroloogilised observatooriumid, mida metsamajanduslikel ettevõttele tuleb arvestada.

Vaigutamine on otseses ühenduses õhu niiskuse ja pinnase optimaalse niiskusega. Pä-

rast vihma, niiske ja sooja ilmaga, vaigujooks suureneb, kuivaga väheneb. Kui keskmine ööpäevane temperatuur langeb alla 12° C, siis väheneb vaigujooks. Valgusel on vaigu eritamisel kaudne mõju: valgus arendab puu krooni ja viimane suurendab vaigu hulka. Tuule koolutamisel ehk kõigutamisel kiireneb puudes vaigujooks. Valitsevate tuulte mõjul arenevad alatiselt tuultele alluvail puil ekstsentrilised aastaringid, milliseis vaigujooks on erinev.

Õhurõhu mõju vaigu eritamise kiirusele on katsete varal tõendatud.

Metsa tulekahjude suhtes tõendavad Ameerika teadlased: kui õhu relatiivne niiskus on 40%, siis varitseb tulehädahoht männimetsi, 30% juures on tulehädahoht suur, 25% juures pinnatuli läheb kergesti üle ladvatuleks; 60% ja suurema niiskuse protsendi juures ei ole tulehädahohtu. Sisaldab pinnakate 25% ja enam niiskust, siis ei ole tulekahju karta, 17—25% niiskuse juures põleb pinnakate aeglaselt, 10—17% — võrdlemisi kiiresti, alla 10% — tuli levib suure kiirusega. Võitluseks tulekahjude vastu on Ameerika metsaametkond varustatud hügromeetritega, et määrata õhu niiskuse sisaldavust. Samuti teatavad meteoroloogilised observatooriumid metsaametkonnale kuivade ilmade saabumisest ja nende kestvusest, et ametkond tulehädahohtude vältimiseks teaks valmistuda.

Võitlus kahjuritega on kergendatud, kui on teada ilmastiku olud, sest viimasest oleneb kahjuritite arenemine.

Jättes käsitamata mitmed metsamajanduslikud küsimused, mis olenevad kliimast, näeme juba üldtoodust, kui tihedas seoses metsamajandus on meteoroloogiaga.

Ühenduses eeltooduga kergib üles küsimus, kuidas elustada meteoroloogilisi vaatlusi metsanduse otstarbeks.

Metsa kultiveerimise, eriti tühimaade metsamõõne, taimeaia tööde, üldse kõigi metsatööde juures, mis toimuvad lagedail väljul, võib kasutada harilike meteoroloogiajaamade andmeid, kui sääraseid ligiduses on olemas. Viiakse tööd läbi metsas või kultuurides, kus meteoroloogilised andmed erinevad lageda välja omist, siis tekib tarve metsamajanduslike meteoroloogiliste jaamade järele. Arvestades kultuuride ja metsade mitmekesisust tuleks asutada liig suur arv sääraseid jaamu, mis majanduslikult on läbiviimatu.

Neil põhjusil tuleks vastavad jaamad asutada vaid tüübilisemaile aladele, täiendades

neid vajadust mööda ümberveetavate vihma-, lume-, vee- jne. mõõtmise aparaatidega.

Ennustusbüroo ja metsatööde vahel tihedama sideme loomiseks on Ameerikas võetud tarvitusele erilised autod, mis on varustatud meteoroloogiliste aparaatidega — anemomeetri, termomeetri, hügromeetri, veemõõtja ja raadioaparaadiga. Kohalike ja ilmabüroolt saadud andmete põhjal koostatakse sünoptilised kaardid. Sünoptiliste kaartide alusel võivad sünoptikud anda hinnalisi näpunäiteid mitmesuguste metsamajanduslike pahede vältimiseks.

Nõukogude Venes on pandud alus metsamajanduslikule meteoroloogiale Tihvinski rajoonis vastava jaama ehitamisega. Samasugune jaam kavatseti 1932. a. asutada Võtegra metsamajandusrajooni. 1933. a. eelarves on ette nähtud metsamajandusliku jaama ehitamine Siverski katsemetsamajandusrajooni, kus erilist tähelepanu juhitakse lehtpuumetsadele.

Metsamajanduslik meteoroloogia kui rakendusteadaus võib areneda vaid tihedas kontaktis metsamajandusega, tulles vastu viimase vajadusile ja nõudeile.

V. Mutt.

## Vana Sanglepp.

P. E.

Allikküla mõisa väärtuslikemad metsad kasvasid Sanglepa vahtkonnas. Uhked kuusikud vaheldusid seal massiivsete männimetsadega. Ainult kõrgete kallastega oja veerel, mis läbistas vahtkonna keskkohest, kasvasid üksikud mahlakad sanglepad. Need lepad olid selle okaspuumetsaga kaetud vahtkonna iseäralduseks, mille järgi kogu vahtkond oli saanud oma nimetuse. Elus on tihti nii, et tühise, kuid iseäralise iseloomujoone järgi antakse asjale nimetus. Keset vahtkonda, oja kaldal, asus Sanglepa vahtkonna metsavahi elumaja ja palgamaa, ümbritsetud metsast, eemal küladest ja inimelamuist. Sel kolgatagusel kohal oli Sanglepa vahtkonna metsavaht, vana Sanglepp, elanud juba ligi 55 aastat. Õieti polnud metsavahi nimi Sanglepp, vaid Pannal, kuid rahvas oli annud vahtkonna järgi talle selle nimetuse, nii kutsuti teda kogu ümbruskonnas juba kümnekond aastaid. Miks peaksin minagi teda nimetama teisiti? Vana Sanglepp oli tulnud oma praegusele elukohale 20-aastase noormehena, nüüd tundis ta oma õlgadel 75-aastase vanuse raskust. Oma pika metsateenistusa aja kestes ta oli allunud mitmele metsaülemale ja tal oli olnud ka mitu peremeest: kõige esiteks Allikküla parun, siis 1917. aastal enamlaste nõukogu, siis jälle Allikküla parun ja viimaks 1920. a. alates Eesti vabariik. Vanal Sanglepal oli see õieti ükskõik, kes oli

ta peremees, ja teda ei huvitanud ka palju see, kes seda maailma siin valitses. Maast madalast tal oli välja kujunenud kindel elueesmärk, 'kuhu poole ta omaette sammus, mille poole rühkimast poleks teda suutnud takistada ükski peremees. Korjata mammonat — see oli ta elu eesmärk. Seda oma vere hüüdu ta oli endas kuulnud juba oma varajases nooruses. Selle tungi oli ta pärinud oma esivanemalt, kogu Pannalde suguselts sammus kõrvale kaldumata selle eesmärgi poole. Vaiksel, ilma kärata, tegid nad oma tööd. Ja kuski ei paistnud vanal Sanglepal kohasem olevat töötada, peidetuna kõigi uudishimuliste pilkude eest, kui Sanglepa metsavahi talus. — Vana Sanglepp armastas koguda raha veeringu või sendi viisi. Tema arvamine oli, et iga kogutud sent tõstab tema kui inimese väärtust. Kõike muud, mis inimesele pidavat väärtust andma, luges ta nende narruseks, kes sellest rääkisid. Kui ta kord oma eluea õitseajal oli Allikküla parunile avaldanud, et ta 20.000 kuldrubla sooviks lasta Saksamaale panka viia, ja parun tema juuresolekul Allikküla metsaülemalt saksa keeles oli küsinud, kas ka metsaülemal pole midagi Saksamaale saata, viimane aga vastanud, et tal üldse raha tagavaraks ei ole, siis tunnud Sanglepp enast oma otsekohest ülemast mitu korda kõrgemana ja tal kadunud soov sellest ajast peale alluda metsaülemale.

Parunile jah, sellele võis alluda, tema omanduseks oli maid ja metsi, küli ja mõisaid, ta seisis Sanglepast mitu korda jõukamal järjel. Oma plaani, alluda ainult parunile, viis ta varsti läbi.

Juhtus nii, et üks läbikukkunud kirikuõpetaja kandidaat, kes Saksamaal paar aastat oli metsaasjandust õppinud ja kõlavanimelise õppeasutuse, „akadeemia“ lõpetanud, palgati paruni poolt Allikküla mõisa metsaülemaks. See elutundmatu, poolküps metsamees arvas sellega kõige paremini parunile imponeerida, et pani Allikküla metsades maksma „Drakonovi“ seadused: trahviti karjatajaid, peksti puruks marja- ja seenekorve, karistati metsateid läbistajaid — jalakäijaid, saates neid tuldud teid tagasi. Tehti inimestele pinni igal sammul. Sellele hakkas rahvas reageerima kaunis omapärasel viisil. Esiteks kooriti ära metsaülemale õunapuud ja varsti hakkas metsades tekima tuleõnnetusi. Ühel rabamaa kustutusel lämbus tulle üks mõisatöeline ja parun oli sunnitud perekonnale maksma abiraha. Allikküla parun oli vihane, kuid vaikis. Kui aga kord kuival põuaajal Allikküla metsad pisteti mitmest kohast korruga põlema ja nagu võis arvata, kavatsusega põletada ära metsa sees asuv metsaülemale elumaja, tulele mitmepäevase kustutamise järele suudeti suure vaevaga panna piir, siis kees paruni viha üle ääre ja ta käskis metsateenijail leida üles õnnetuse põhjus, või muidu ta ähvardas vallandada kõik. Siis ühel ilusal hommikul läks vana Sanglepp mõisa — metsaülemale sellest teatamata. Ta seletas parunile väga asjalikult, et tuleõnnetuste põhjuseks on metsaülem Brieksneeks. „Ta on lihtsalt loru, ei oska arvestada, millal rahvale näidata valjust, ja teeb oma mõttetut karmusega parunile mõõtmata kahjusid.“ Parun põlnud rumal mees ja mõistis olukorda. Metsaülem Brieksneeks vabastati varsti kohalt. Jäme ots metsades jäi sellest ajast vana Sanglepa kätte. Ta nimetati Allikküla ülemetsavahiks ja parun ajas oma metsapoliitikat vana Sanglepa kaudu. Nimetati küll kohale uus metsaülem, kuid see elevandikaaluga noorhärä armastas üle kõige puhkust ja rahu ega seganud ennast Sang-

lepa asjadesse. Seetõttu sai Sanglepp oma vahtkonna piiramatuks valitsejaks. Ta ei unustanud ennast suurtel läbiraiumistel metsades, kuid kõrvalkasutused metsades kuulusid täiesti temale. Ta söötis oma karja raiestikel, niitis noortel lankidel heina ega küsinud neist suurtest kahjustest, mis selle läbi tekkis metsauuendusele. Ta pidas jahti oravate, nugiste ja rebaste peale. Kuid oli kuuldusi, et vana Sanglepp ei piirdunud jahipidamisega mitte üksnes nendele loomadele.

Kord kevadisel ajal, kui jahipidamine keeldud, kuulis naabermetsavaht Sanglepa vahtkonnas püssipauku. Ta ruttas sinna ja sattus vana Sanglepa peale, kes suitseva püssiga metsast välja hiilis. „Ära, poja, ennast tülitada, lasksin vana koerarisu, kes siin ümber jooksis. Mine julgesti tagasi oma vahtkonda, minu asjad on kõik korras.“ — „Nojah, küll ma lähen, tulin vaatama, kas sulle abi tarvis ei ole“, ja läks tagasi tuldud teed. Kuid see oli aeg, kus üks mõisateenija teist ei uskunud. Niipea kui Sangleppa enam ei olnud näha, pööris naabermetsavaht tagasi, et uurida järele, mis koer see õieti oli, mis vana Sanglepp laskis. Laskekohale jõudes ta näeb, et vana Sanglepp hiilib kodu poole, suurte sarvedega sokk seljas. Kodus pannakse hobune vankri ette, võipütid peale, sokk heinte alla ja sõit läheb Tallinna poole. Kundedele linmas viiakse värsket, see seisab vaka all salajas nagu haud. Naabermetsavaht ei julgenud sellest kellelegi kõsata. Kes tohtis Sanglepa peale paruni ees kaevata? Ümbruskonnas polnud ühtki inimest, ka mitte mõisateenijate seas, kes oleks paruni ees seisnud palja peaga. See oli möödunud orjaaja komme. Kuid vana Sanglepp austas parunit mütsi mahavõtmisega, kas või linna tänaval, kui parunil meele tuli teda seal kõnetada, ja seisis palja peaga seni, kuni parun temaga rääkis. Kui kaasteenijad teda seepärast hurjutasid, naeris vana Sanglepp: „Äh, äh, äh! No mis see minule siis teeb!“ ja mõtles sealjuures nendele eesõigus-tele, mis ta selle läbi paruni juures endale kindlustas. Iialgi ei avaldanud ta sellest kaasteenijatele, missugust protsentu kandis ta häbistavalt paljaks võe-

tud pea, nagu häbitundmatu naine seda hoiab saladuses, mis ta oma alasti olekuga teistele teadmata teenib.

Kord oli vana Sanglepp siiski oma usalduse pidanud paruni ees kaotama. Ta oli teinud suurema kaebuse metsaülemale peale metsamüügi raha kõrvaldamises. Ilma kaalumata söimasa parun metaülemale läbi ja näitas talle ust. Metsaülem oli aga süütu, sõitis koju ja andis telefoni teel metsamüügist parunile selge aruande, ütles koha üles ja ähvardas oma au seada jalule kohtuga. Parunil tuli metsaülemale ees vabandada. Vana Sanglepp sai nahataie söimata ja asju hakati ajama jälle metsaülemaga.

Kuid veel kord suutis Sanglepp võita paruni poolehoidu. Kord kevadisel mõtusejahil laskis parun mõtusest mööda. Teist mängu sel hommikul enam ei leitud ja parun väljus metsast täis viha. Said söimata metsavahid ja ka metsaülemale kuuldes sõnas parun: „Ühesugused lontrused olete kõik!“ Kutsar Jürka, kes seisis pukis, ohjad pinevil pihus, kuuldes paruni ägedat tooni laksatas piitsaga niigi juba tantsivaile täkkudele ja tegi väikese tuuri metsaülemale õuel enne hobuste etteandmist. Ta teadis, et parun halvast tujus armastas marulist sõitu, ja kihutas täiel traavil paruni ette, peatades metsikult jooksvad hobused ühe ropsuga, nagu oleks mõni nägematu ülepääsmatu aed neile ette sattunud. See oli Jürka ületamatu trikk ja parun silmitses oma kutsarit paitava pilguga. Ta hüppas juba kalessi, kui metsast jooksis välja vana Sanglepp ja karjus:

„Pidage üks minut, parunihärra!“ Imestunult vaatas parun Sangleppa poole, kel müts käis kaenla alla nagu vurrkann ja teise käega ulatas parunile suure mõtusekuke: „Parunihärra, ma küll ei olnud täna jahiks välja kutsutud, kuid olin juhuslikult metsas ja nägin, kui teie poolt lastud mõtus kukkus kaks-kolmsada sülda kohast, kus te teda lasksite.“ Oh seda vaimustust küll, mis Allikküla parun siis tundis! „Kas sul, vana Panmal, on mõni palve?“ — „Jah, parunihärra, loomalaut on vana.“ — „Saad suvel uue. Aga kuidas on lugu sinu püssiga?“ — „Ei võta enam hästi,“ vastas Sanglepp. „Tule mõisa, annan teise, parema,“ vastas

parun. „Noh, Jürka, vaigista hobuseid.“ See tähendas, et tuju oli paranenud ja marulist sõidu polnud enam vaja. Paar ohjaliigutust ja meelitatavat sõna Jürka suust, ja juba rahunes tantsiv täkupaar. Vaiksel sõitis paruni kaless metsamõisast minema. Otsekohe ümbritseti Sanglepp. „Kust sa selle mõtuse võtsid?“ küsisid metsaülem ja kaasteenijad. „Noh, kas te ei kuulnud, ma ütlesin ju parunile?“ vastas ta imestavat nägu tehes. „Kuule, vanamees, parunile võid sa puru silma ajada, meie aga nägime, kuidas mõtus tõusis pärast paruni pauku puude kohale ja lendas teise vahtkonda.“ Sanglepp vaikis, keeras ümber ja läks oma koju. Mõtusejaht oli tal sel hommikul õnnestunud paremini kui kunagi enne. Ja parun tasus ka paremini kui linnas oleks saanud. Sellest juhtumist jäi Sanglepp jäävalt paruni pailapseks.

Vene riigi kokkuvarisemine ja enamuse võimulepääs ei teinud vanale Sangleppale palju muret. Metsi ülevõtvaile enamlasile tegi ta selgeks, et ta on pesuehtne proletaarlane, kes on suures puuduses oma eluaja pidanud inimestest eemal metsakolkas elama, ja enamlaste nõukogu jättis ta oma kohale. Neil segastel aegadel metsi raiudes ei unustanud ta iialgi iseennast ja oma õilsat eesmärki.

Raskeks lopsuks kujunes aga Sangleppale okupatsioonaja algus. Siis selgus, et põgenevad vene võimud on viinud ära Venemaale kogu ta sularahakorjanduse, mis oli pandud Tallinna riigipanka. Kes tundsid vana Sangleppa, need arvasid, et ta nüüd läheb hulluks. Kuid seda ei juhtunud. Ta tundis vaesemaks jäädes küll palju oma väärtusest olevat langenud, kuid trööstis end sellega, et kõigil rikastel inimestel viidi raha Venemaale. Ehk saab sealt viimati kättegi? Uue innuga hakkas ta korjama. Leides mõne pastlapaiga teelt, pani ta selle taskusse ja õmbles kodus oma pastalde alla, jõi kooritud piima ja vaatas hoolega järele, et keegi kodakondseist ei saaks korraga kaht kõrvalist: võis süüa silku ja leiba, aga piima ei tohtinud siis peale rüübata, võis ka süüa piima ja leiba, kuid silku ei tohtinud siis kõrvale hammustada. Allikküla paruniga, kes oma mõisa enamla-

silt sai tagasi, lõi ta kohe usaldustäva-  
tava vahekorra ja okupatsiooniaegsed  
rekvisitsioonid kanade, munade ja või  
näol ei puudutanud teda. Ta taskus  
kõlisesid varsti ober-ostid ja saksa mar-  
gad, ta vahetas ümber vene tsaariraha  
ja kerenskid. Kopika kopika kõrvale  
pani ta nüüd oma korjandused mitte  
panka, vaid suure ja laia naise suka-  
sääre. „Kuni pole lõpnud sõda, ei või  
pankagi usaldada“. Et sõjaaegses mil-  
jões teda keegi kutsumatu „revideerija“  
ei tuleks puistama, käis ta riides nagu  
kaltsukubu ja kaebas kõikjal suurt puu-  
dust. Kui asi niiviisi edasi läks ja juba  
mõnigi suurem raha oli sukasääre libi-  
senud, lubas ta endale vahest linnast  
tulles luksust: pistis suhu suhkruküki,  
mis koduste jaoks linnast kaasa võt-  
nud.

Kui 1918. a. põgenesid Eestist saksa  
väed ja ühes nendega põgenes ka Allik-  
küla parun ja algas Eesti vabadussõda,  
siis vana Sanglepp elas rahulikult oma  
metsakolgas ja kuulatas, kuidas need  
maailmaasjad nüüd peaksid välja kaju-  
nema. Ühel sügisel hämaral päeval  
kutsuti teda metsaülemale kantseleisse,  
kus ees olid juba kõik teised metsavahid.  
Saksameelne metsaülem teatas neile hal-  
vasti varjatud vastumeelset asja: Eesti  
vabariik on välja kuulutatud ja ajutine  
valitsus moodustatud eestlasist. Mehed  
vaikisid. Seal tõusis üles vana Sang-  
lepp ja soovis õnne Eesti vabariigi välja-  
kuulutamise puhul. Mis see oli? Kas  
vanal orjal oli hea meel ikkest pääsmise  
puhul või arukas mees suutis näha ette,  
et mõisavalitsuse võim nüüd on jäävalt  
kadunud, et nüüd eestlased loovad en-  
dale õigusliku riigi, ja hüvanguid, mis  
seni kuulusid paruneile, kuuluvad maa  
pärisrahvale? Eks ole temagi, vana  
Sanglepp, eestlane ja võib osa saada  
neist hüvanguist? Nii oli ta ühe rop-  
suga vanast parunikummardajast saa-  
nud Eesti vabariigi pooldajaks. Ta oli  
jällegi teistest kaasteenijaist ees. Need  
sosistasid veel mureliku metsaülemaga,  
katsusid padrata veel mõne sõna saksa  
keelt, kuid vana Sanglepp ei ühinenud  
enam nendega. Ta oli Eesti vabariigi  
pooldaja. Ja eks katsunud keegi talle  
selles asjas teha etteheiteid? Paugu-  
pealt oleks ta võidud lüüa isamaa väen-  
laste kilda. Vana Sanglepp läks oma

tallu ja ajas oma asju vanaviisi, sam-  
mudes kindlasti oma eesmärgi poole,  
kuhu ta oli tüürinud nii paruni kui ka  
enamlaste ajal.

Kui aga tuldi Sanglepa tallu Eesti  
sõjaväele loomi rekvireerima, siis surus  
Sanglepp oma päkad vastu nii kuidas  
suutis. Sõna „röövlid“ ütles küll siis,  
kui rekvireerijad olid läinud, kuid aga-  
ra vastupanu tõttu jäeti talle loomad  
kätte.

1920. a. võeti metsad riigi kätte üle.  
Uue riigimetsaülemaga hoidis ta oma  
vahekorrad head ja tegutses oma talus  
ja vahtkonnas endist viisi. Juhtus aga  
metsaülem pistma jala Sanglepa vaht-  
konda, siis näitas vana Sanglepp, mis  
ta oma eluajal korda saatnud, kus lan-  
kidel niitnud, kus karjaga paljaks sööt-  
nud ja mets ikkagi viimaks peale tul-  
nud, kus istutanud ühe ja teise puu jne.  
Ta tüütas oma seletusega ülemuse nii  
ära, et see sealt rutem katsus jalga las-  
ta ja vähem seal ennast edaspidi näi-  
data.

Nii elati mitu õnnelikku aastat. Seal  
juhtus aga, et Sanglepa metsavahi otse-  
kohene ülemus vana metsnik Saan suri.  
Asemele määrati noor, Eesti sõjast läbi-  
käinud sõdur, kes lõpetanud kursused  
Tartu ülikooli juures ja hakkas nõudma  
tugevat distsipliini. Vana Sanglepp  
sattus trahvi alla omavoliliste karjata-  
miste ja heinategemiste pärast. Kui-  
das? See, mis tema päralt olnud juba  
55 aastat, mis ta endale paruni ajal  
kätte võidelnud, pole nüüd enam tema  
tarvitada? „Seda alles vaatame,“ arvas  
vana Sanglepp. Kuid määrus määruse  
järele sadas talle kraesse, üks raha-  
trahv teise järele sundis teda uskuma,  
et ta veeringukorjamise süsteem pole  
enam ajakohane.

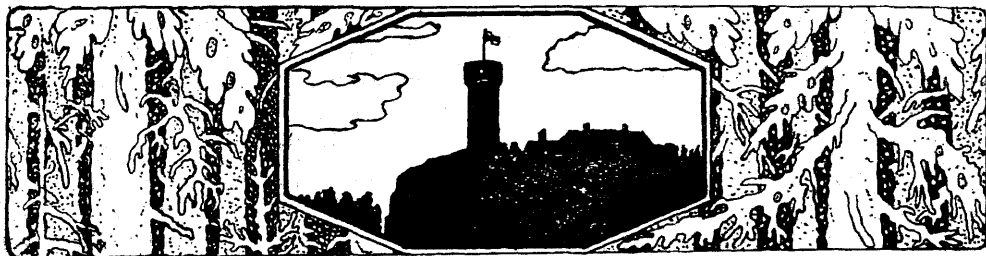
Kui mõisa ajal metsaülem talle tegi  
pinni, läks ja kaebas ta parunile metsa-  
ülemale peale ja nii pääsis ta alati karis-  
tusest. Kellele nüüd minna kaebama?  
Käis metsaülemale juures, käis revidendi  
pool, kuid kõikjal saadeti ta minema  
manitsustega. Katsus siis kohalike või-  
mude peale kirjutada kaebekirju kesk-  
asutusele, korjas andmeid ajalehte pane-  
miseks ja katsus panna maksma iga-  
suguseid kõrvalmõjusid, mis pidid kõi-  
kuma lööma kohalike võimude autori-  
teedi. Kuid need olid nagu soomustatud

— midagi ei hakanud nende peale. Elu aga sedaviisi, kui kõik eeskirjad täita, polnud mõtet: ei saa ju metsavahi palgast ja palgamaa leivast vaesel ajal midagi tagavaraks panna, kui sellest veel tuli trahvi maksa.

55 aastat oli vana Sanglepp pidanud Sanglepa kohta parimaks rahakogumise kohaks, nüüd aga tundis vanamees, et midagi tuleb võtta ette, muidu jääb elu mõttetuks trügimiseks, kus sentigi ei saa panna kõrvale.

Mis võtab aga inimene siis veel ette, kui ta on 75 a. vana? „Vaim on veel valmis, aga liha on nõder.“ Ja vana Sanglepp otsustas minna pensionile. See oli raha, mis taskusse tuli teenimata ja mida võis panna paigale, kui ta endale ja oma perele ülalpidamist teenib veel oma kätetööga. Kuid suur ja lai mets, mis tema valve all oli seisnud 55 aastat, kiskus teda enda poole. Nüüd, kus ta metsast lahkumise mõtteid mõlgutas, kuulis ta metsa kahinas endale nagu etteheidet, tundis salajast torget südames, kui ta sammus läbi kuusikute järskude kallastega oja kaldale. Sirgeie sangleppade read võtsid teda seal vastu, nagu auvahid oma ülemust. Pikkamisi sammus ta nende ridade eest mööda mütsi maha võttes. Need lepad olid annud talle nimetuse, nende leppade järgi hüüti temale alluvat vahtkonda, nende alt läbi voolava oja kaldale oli ta loonud endale söödist ja kännustikust koha 55 aastat tagasi. Eks lähe see koht teiste kättesse, kui ta läheb pensionile? Tema töövaev ja higi! Ei, seda ei tohtinud olla. Ja äkki tuli talle pähe jumalik mõte: paluda Sanglepa koht endale 55-aastase teenistuse eest autasuks. Antakse ju nüüd metsamaast juurelõikeid ja kohti, miks ei peaks ta endale saama kohta, mis ta ise loonud? Süüa sel maal oma viimseid leivapalukeksi, saada palga asemel pensioni, see oleks vast jumalik

olemine! Suur metsamaakoht, kus pool metsamaast on sama mets, mis ta ise istutanud, see oleks ihaldamisväärne! Juba järgmisel hommikul sõitis ta Tallinna, otsis üles oma mõjurikkamad tuttavad ja pani kõik rattad käima pensioni saamiseks ja koha omastamiseks. Ta oli kindel, et mõlemad saab kätte, seda oli talle advokaat ütelnud. Kui aga nädala paari pärast saabusid vastused, et Sanglepp oli lastud pensionile, kuid koha kasutada saamisest oli ära üteldud metsavalitsuse üldistes huvides, siis oma pikal eluajal esimest korda ei mõistnud ta, mis sünnib siin maailmas. Mis tähendavad üldised huvid? Inimene elab ju iseendale, Sanglepa koht oli tema loodud ja oleks ka temale pidanud antama! Ta tundis äkki, et Eesti vabariik oli teinud talle rasket ülekohut. Pakkis ora asjad kokku ja sõitis Sanglepalt minema. Kolis Tallinna ja ostis paar tulu-toovat maja. Vahest võib teda näha Toompealt alla tulemas oma endise patrooniga, Allikküla paruniga, seltsis, kes Saksamaalt ammugi on tagasi tulnud ja elab oma väikeses majas Toompeal. Vana Sanglepp tema ees enam mütsi maha ei võta. Ei mitte niipalju seepärast, et ta pole enam paruni teenija ja ajavaim seda ei luba, vaid peamiselt seepärast, et Sanglepp loeb ennast nüüd rikkamaks kui parun: tal on kaks maja, parunil ainult üks. Maad ja metsad, külad ja mõisad on parunilt ammugi võõrandatud. Kui parun sellest teeb juttu, siis vastab ka Sanglepp, et temalt on võõrandatud Sanglepa talu. Ühised õnnetused seovad. Ja nii astuvad nad alla Toompealt nagu kaks vanaaja mälestuskuju, kes tugevate sammastena omal ajal seisnud, võimu raskusi endal kandes, seisatavad Harjuväravamäe kohal, kus vana metsamees seletab puude ja põõsaste sorte ja arvab välja kasvavate puude massi, ja liiguvad siis mäest alla Harju tänavale ja kaovad rahvamurdu.



## Muudatusi metsaametnike teenistuskäigu alal.

Saare abimetsaülema aj. k. t. Johannes Haugas vabastati teenistusest oma palvel, arvates 15. veebr. 1933. a.

Aakre metsnik Karl Ivani vabastati teenistusest oma palvel haiguse pärast, arvates 15. märtsist 1933. a.

Senine Koorküla metsavaht Jaan Raap, kes Voltveti metsakooli lõpetanud, nimetati Aakre metstkonda II järgu metsniku ajut. k. t.

Narva metsnik Juhan Nikolas vabastatakse teenistusest oma palvel ja parandamatu haiguse pärast riigit. seaduse § 39 p. 2-b alusel, arvates 1. aprillist 1933. a.

Porkuni endine abimetsaülem Jakob Tillikas nimetati Narva metstkonda II järgu metsniku ajut. k. t.

Sõmerpalu metsniku ajut. k. t. Peeter Vares kinnitatakse ametisse.

Märjamaa revident-metsaülem Hans Knüpffer paigutatakse ümber oma soovil ja teenistuse huvides Väätša metsaülemaks, arvates 1. maist 1933. a.

Väätša metsaülem August Vaher paigutatakse ümber oma soovil ja teenistuse huvides Koorküla metstkonda metsaülemaks, arvates 1. maist 1933. a.

Koorküla metsaülem Jüri Jaanson paigutatakse ümber Märjamaa metstkonda revident-metsaülemaks, arvates 1. maist 1933. a.

Avinurme endine metsaülem Leo Rosnikof nimetati Saare metstkonda II järgu abimetsaülema aj. k. t.

Kõrgendatakse I-sse järku, arvates 1. märtsist 1933. a.

1) Senised II järgu metsaülemad:

Adavere — Leopold Sepp,  
Kärevere — Erich Deklau,  
Kunda — Vassili Boguslavsky,  
Huuksi — Tõnis Kohv,  
Sonda — Paul Hermann;

2) senised II järgu asjaajajad:

Kuresaare — Sergei Jürgens,  
Puurmanni — Juhan Puhvel,  
Huuksi — Harald Schults,  
Kabala — Voldemar Oja;

3) senised II järgu metsnikud:

Varangu — Ludvig Salum,  
Haapsalu — Juhan Birkenbusch,  
Kõpu — Adu Veiber,

Kuresaare — Herbert Paltman,  
Vaivara — Karl Peets,  
Karksi — Eduard Laps.

V. K.

## Ka külvi teel asutatud metsakultuurid on kinnisvara maksust kuni 30 a. vanuseni vabad.

E. M. Liidu vastava märgukirja peale teatab maksudevalitsus kirjaga 6. IV 1933 nr. 475/H, et RT 57 — 1930. a. kinnisvaramaksu seaduses § 2 p. 3 sõna „istutatud“ metsade all tuleb mõista ka külvi teel asutatud metsa (ainult mitte loodusliku külvi teel tekkinut), millist tõlgitsemist lubab nii end ne vene seadus kui ka vab. val. poolt vastuvõetud seaduse (RT 18/19 — 1920) mõte (kunstlikud metsaistandused). Samas punktis tähendatud „metsaraiumiste“ all ei tule mõista puhastus- ja harvendusraideid, vaid ainult laastava iseloomuga kasutusraideid. Maksuameti seisukoht on tehtud teatavaks kinnisvarade maksuinspektorile.

## Diaposiitive Eesti metsandusest

on valminud E. M. Liidul kaks seeriat à 75 diaposiitive. Diaposiitiveid on valmistatud Tartu ülikooli metsaosakonnas ja suve kestes valmib nendele veel lisa. Kasutada soovijail tuleb pöörduda E. M. Liidu büroo poole Tallinnas.

## Ilupuude ja ilupõõsaste seemneid

tellis Daanist E. M. Liit umbes 20 kg, samuti on lootus saada Tartu ülikooli botaanikaaialt mitmesuguseid seemneid levitamiseks. E. M. Liidu büroo palub kõiki neid metstkondi ja isikuid, kes seni tellimist pole esitanud, ku'd kel on huvi ilupuude ja ilupõõsaste kasvatamiseks, teatada hiljemalt 25. aprillini, millisest seemnest ollakse huvitatud (okaspuud, lehtpuud, ilupõõsad), kuna seemet on tellitud veidi rohkem kui üles antud ja seepärast vähesel arvul on seda võimalus veel asjast huvitatuile jagada välja. Metstkondadele saadetavate seemnete hinna tasub riigimetsade valitsus.

## E. M. Liidu nõukogu

koosolek peetakse Tallinnas 22. aprillil kell 15. Päevakorras aruannete, eelarve ja tegevuskava läbivaatamine, metsamärgi kodukorra



muutmise (erilise noorte metsamärgi loomine), mustade metsamärkide annetamine ja jooksvad küsimused.

### Harju metsaühingu

peakoosolek peeti 22. märtsil Tallinnas, ühis-klubi ruumes. Kinnitati aruanded, eelarve ja tegevuskava, E. M. Liidu poolt anti üle sinine metsamärk hra A. Pulst'ile ja metsaühingu juhatusel poolt valged metsamärgid hra rev. metsaül. A. Undrits'ile ja metsnikel: K. Kepp, Kuusalust, ja J. Kütts, Sakust. Juhatusse valiti senised liikmed tagasi. Lõpuks refereeris K. Kerberg — praktilistest näpunäidetest tarbepuude kasvatamisel.

### Järva metsaühingu

peakoosolek peeti 2. aprillil Paides, kaitseliidu majas. K. Kerberg refereeris — metsanduslikest päevaküsimustest. Kinnitati aruanded ja eelarve ja valiti juhatus senises koosseisus tagasi. Üh'ngul on läinud aastal asutatud oma taimeaed ja ühingu tegevus on elustunud. Sinised metsamärgid anti üle hradele; A. Puutsa, Aegviidust, J. Mahlstein, Kolust, ja A. Roots, Paidest.

### Akadeemilise Metsaseltsi

peakoosolek peeti Tartus 25. märtsil. Koos oli 47 liiget. Juhatas dr. P. Reim, protokollis A. Karu.

Aruande-aastal töusis liikmete arv 208 peale, koosolekuid on peetud: juhatus- — 17, üldkoosolekuid — 5, metsateadlaste päevi — 1. Eesti metsanduse uurimiseks antud kaks stipendiumi, kirjastati Eesti metsanduse aastaraamat VI. Toimkondadest töötasid majanduse, oskussõnade ja raamatukogu omad.

Kinnitati tegevuse ja kassa aruanded ja eelarve. Juhatusse valiti esimeheks prof. O. Daniel, abiesimeheks A. Veeberg, kirjatoimetajaks J. Sulg ja teisteks K. Kadak, mag. B. Haller, dr. K. Verberg ja V. Mut.

### Riigitööstuse preemiade

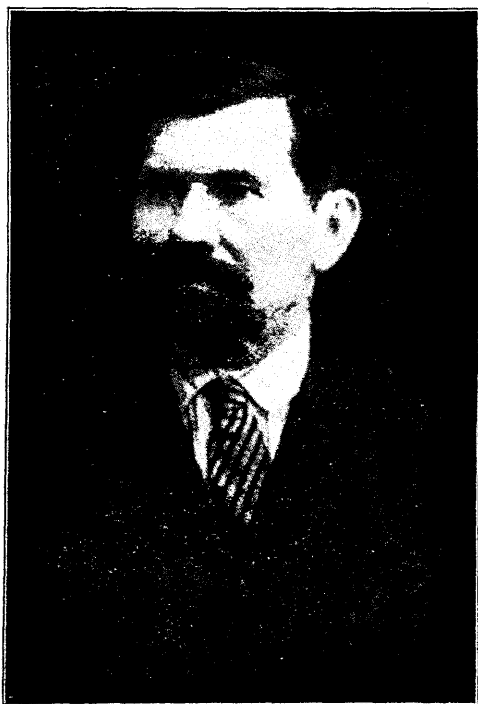
asjus võttis riigikogu eelarve alamkomisjon vastu sooviavalduse, et need tuleks kaotada. E. M. T. ühingu keskjuhatus esitas seepeale 28. märtsil märgukirja riigivanemale, milles näitas, et preemiad on tegelikult töötasu nende lisatööde eest, millised riigimetsatööstuse läbiviimisega on seotud. Märgukirja andsid edasi juhatusel liikmed hrad Pipar ja Sprenk, selgitades veel sisuliselt oma seisukohti. Riigikogu pleenumis kustutati lisatasude kaotamise sooviavaldus, vastavalt märgukirjas avaldatud soovile.

### Soome IX üldised metsapäevad

peeti 2.—8. aprillini Helsingis. Üldine koosolek peeti 4. aprillil Seisustemajas ja seal esinesid kõnedega dr. V. Annala — raudtee veo- ja tariifipoliitika ja mag. N. A. Hildén — peenpuu küsimusest.

Teistel päevadel pidasid 9 Soome metsanduslikku organisatsiooni oma aastakoosolekuid ühes erialaliste referaatidega, ühiste koosviibimistega, kuna 6.—8. aprillini Soome Metsaselts korraldas loengute seeria metsaülemale ja metsatöö juhatajale, milles käsitleti metsateaduse uuemaid seisukohti päevaküsimuste lahendamisel. Nendele kursustele oli Soome metsavalitsus komandeerinud umbes kolmandiku oma ametnikest.

### Afanasi Käsperov †.



Äkilisse raskesse haigusse suri 28. veebruaril 1933. a. Gorodenko metskonna Permisküla vahtkonna metsavaht Afanasi Käsperov.

Kadumu sündis 28. augustil 1866. a. Virumaal Agusala külas väikemaapidaja pojana. Astus juba noorelt Pagari mõisa teenistusse, kus teenis Permisküla karjamõisa ülevaatajana, mõisa puusepana ja metsavahina 27 a.

Pagari mõisa maade riigistamisel 1920. a. määrati Pagari metskonna Permisküla vahtkonna metsavahiks ja 1924. a. alates Gorodenko metskonna Permisküla vahtkonna metsavahiks, kus teenis surmatunnini.

Oli E. V. algaastail Vasknarva vallavanem ja hiljem vallavolikogu liige ning riigiteenistusse astumisest saadik E. M. Ü. liige.

Kadunu oli kaasteenijate keskel tuntud tubli ja kohusetruu teenijana. Tema hauale asetati pärg E. M. Ü. Gorodenko osakonna poolt.



Mihkel Uus.

23. märtsil 1933. a. pühitses Kärü metskonna Turumetsa vahtkonna metsavaht Mihkel Uus oma 70. hällipäeva ja 50-a. metsateenistuse juubelit.

Mihkel Uus on sündinud 1863. a. 10. märtsil (v. kal.) Rapla kihelkonnas Raiküla vallas Lipa külas Vahi-Mardi talus taluperemehe pojana. 21½-aastasena sai pärast isa surma kasvandikuks oma onu juure, kes hiljem astus Ohekatku mõisa omaniku soovitusel Turumetsa vahtkonna metsavahiks. Pärast onu ametist lahkumist 1883. a. asus U. 20-aastase noorimehena sama Turumetsa vahtkonna metsavahiks, kus vahetpidamata kuni käesoleva ajani on olnud metsavahiks.

Juubilarile õnne soovima olid ilmunud metskonna ametkond peagu terves koosseisus, samuti rohkearvuliselt ümbruskonna elanikke.

50 aastat olla metsateenistuses ühel ja samal kohal on küllaldaseks tõenduseks ametniku kohusetunde, püsivuse ja sõbralikkuse üle, mis on säilitanud lugupidamise kaasteenijate ja kodanike seas.

Vaatamata kõrgele vanusele ja pikaajalisele teenistusele on juubilar veel küllalt hea tervise juures ja elurõõmus ning püsib loode-davasti veel kaua eeskujuks nooremaile kaasteenijaile.

E. M. Ü. Kärü osakond.

## Toomas Annukas.



Käesoleva aasta alul möödus Roela metskonna Aru vahtkonna metsav. Toomas Annukas'el 45-a. tähtpäev metsateenistuse alal.

Juubilar on sündinud 22. V 1862. a. Roela vallas Rünga külas väikekohapidaja pojana. Teenistusse on astunud 1888. a. Roela mõisa Forstei vahtk. metsavahiks ja pärast kaheaastast teenistust sama mõisa Aru vahtkonna metsavahiks, millisel kohal teenib tänaseni.

Juubilaril teeneid ja seltsimehelikkust hindasid kaasteenijad väikese mälestuseseme annetamisega.

Pikaajaline teenistus on riisunud lugupeetud metsamehe tervise ja sunnib teda ehk varsti oma ametist lahkuma, kuid jäägu talle siiski teadmine, et ta on pakkunud oma hoolealusele — metsale — kõik, mis on suutnud, ja olnud eeskujuks nooremaile vendadele.

Olgu helged edaspidised puhkepäevad!

## Seletus.

„Päevalehes“ 30. dets. 1932. a. avaldatud kirjutuse asjus „Riigiteenijaskond ja palgavähendamine“, millest riigiteenijaskond ennast on leidnud puudutatud olevat, teatab „Päevalehe“ toimetus, et tal pole kunagi tahet olnud riigiteenijaskonda haavavalt puudutada ja tekkinud pinevus vahekordades „Päevalehe“ ja riigiteenijaskonna vahel võis aluse saada ainult arusaamatusest, mida toimetus kahetseb.

„Päevalehe“ toimetus.

## Teadaanne.

Arvesse võttes eilses „Päevalehes“ nr. 94, 5. skp. ilmunud seletust „Päevalehes“ 30. 12. 1932. a. ilmunud artikli asjus „Riigiteenijaskond ja palgavähendamine“ ja sellele järgnevaid selgitavaid läbirääkimisi üleriikl. palgateenijate aktsioontoimkonna ja toimetuse vahel, teatatakse käesolevaga organisatsioonidele, et tänasest alates — vahekordade normaalseks muutudes — „Päevalehe“ boikott loetakse lõppenuks.

Üleriiklik palgateenijate  
aktsioontoimkond.

Tallinnas, 6. apr. 1933. a.

2/1907

Iga põllumajandusest huvitatud loeb rahvalikku

põllumajanduse ajakirja

# „Põllumees“

Ajakiri „Põllumees“ ilmub endiselt Eesti Põllumeeste Keskseksi väljaandel kaks korda kuus, maksab kaks krooni aastas ja 120 senti poolaastas.

Ajakiri „Põllumees“ annab

tellijatele tasuta

põllumajandusliku ühistegevuse kuukirja

# „Ühisjõud“

mis ilmub Põllumajanduslike Ühisuste Revisjoniliidu väljaandel ja

põllumajandusliku noorsoo kuukirja —  
maanoorte liikumise häälekandja —

# „Maanoored“,

mis ilmub Eesti Põllumeeste Keskseksi väljaandel.

Ligi poole hinnaga saavad „Põllumehe“, „Ühisjõu“ ja „Maanoored“ järgmiste ajalehtede aasta- ja poolaasta-tellijad: „Virumaa Teataja“, „Elu“ Võrus, „Pärnumaa Teataja“, „Oma Maa“ Viljandis, „Järva Teataja“ ja „Saaremaa Teataja“.

Ajalehe „Kaja“ tellijad saavad tasuta kõik kolm ajakirja: „Põllumees“, „Ühisjõud“ ja „Maanoored“.

**Kasutage neid võimalusi!**

Tellimisi võtavad vastu kõik postiasutused.

Nõudke proovinumbreid ja tellimise raamatuid.

„Põllumehe“ talitus asub Tallinnas, Pikk tänn. 40, pk. 54.

„Põllumehe“ talitus.